

บทที่ 4

ผลการวิเคราะห์ข้อมูล

การวิจัยครั้งนี้ ผู้วิจัยได้แบ่งผลการวิจัยเป็น 3 ระยะ ตามกรอบแนวคิดในการวิจัย คือ

ระยะที่ 1 ผลการศึกษาปัจจัยที่มีผลต่อการพัฒนาการมีส่วนร่วมทางการเมืองของสตรีในจังหวัดร้อยเอ็ด

ระยะที่ 2 ผลการสร้างรูปแบบการพัฒนาการมีส่วนร่วมทางการเมืองของสตรีในจังหวัดร้อยเอ็ด

ระยะที่ 3 ผลการทดลองใช้ และประเมินผลการใช้รูปแบบการพัฒนาการมีส่วนร่วมทางการเมืองของสตรีในจังหวัดร้อยเอ็ด โดยมีผลการวิเคราะห์ ดังนี้

ระยะที่ 1 ผลการศึกษาปัจจัยที่มีผลต่อการพัฒนาการมีส่วนร่วมทางการเมืองของสตรีในจังหวัดร้อยเอ็ด

ผลการศึกษาปัจจัยที่มีผลต่อการพัฒนาการมีส่วนร่วมทางการเมืองของสตรีในจังหวัดร้อยเอ็ด ในระยะที่ 1 นี้ผู้วิจัยมีวัตถุประสงค์ที่จะศึกษาหาปัจจัยที่มีผลต่อการมีส่วนร่วมทางการเมืองของสตรีจังหวัดร้อยเอ็ด โดยได้ตั้งสมมติฐานว่าปัจจัยด้านคุณลักษณะส่วนบุคคล ปัจจัยด้านสภาพทางการเมือง และปัจจัยด้านสภาพแวดล้อมทางการเมือง มีผลต่อการมีส่วนร่วมทางการเมืองของสตรีในจังหวัดร้อยเอ็ด ผู้วิจัยจึงได้นำแบบสอบถามไปเก็บข้อมูลจากประชากร กลุ่มตัวอย่าง คือสตรีผู้มีสิทธิเลือกตั้งในจังหวัดร้อยเอ็ด จำนวน 20 อำเภอ จำนวนแบบสอบถาม 400 ชุด โดยเก็บข้อมูลจากสตรีผู้มีสิทธิเลือกตั้งที่มีความสนใจทางการเมืองผลการวิจัยในระยะที่ 1 จะนำเสนอเป็นหัวข้อ ดังต่อไปนี้

1. ผลการวิเคราะห์ข้อมูล
2. ผลการตรวจสอบข้อมูลเบื้องต้น เพื่อนำไปสู่การทดสอบสมมติฐาน
3. ผลการวิเคราะห์ปัจจัยที่มีผลต่อการพัฒนาการมีส่วนร่วมทางการเมืองของสตรีในจังหวัดร้อยเอ็ด

ในการวิเคราะห์ข้อมูล ผู้วิจัยได้กำหนดสัญลักษณ์แทนตัวแปรและค่าสถิติต่าง ๆ

ดังนี้

\bar{X}	หมายถึง	ค่าเฉลี่ย (Mean) หรือค่ามัชฌิมเลขคณิต
S.D.	หมายถึง	ค่าส่วนเบี่ยงเบนมาตรฐาน (Standard Deviation)
SKEWNESS	หมายถึง	ค่าความเบ้ (Skewness)
KURTOSIS	หมายถึง	ค่าความโด่ง (Kurtosis)
EIGENVALUE	หมายถึง	ค่าที่แสดงความสามารถของสมการในการอธิบายการผันแปรของตัวแปรทั้งหมด ถ้าค่าสูงแสดงว่าสมการนั้นอธิบายการผันแปรของตัวแปรได้มาก
Wilk' Lambda	หมายถึง	ค่าที่ใช้วัดอำนาจการจำแนกของตัวแปรในสมการ กล่าวคือ หากนำตัวแปรใดเข้าสมการแล้วปรากฏว่า Lambda สูงมากเท่าใดย่อมเป็นการบ่งบอกว่าตัวแปรที่เหลือจะอธิบายเป็นสมาชิกของกลุ่มโดยสมการใหม่น้อยลง
Canonical Correlation	หมายถึง	ค่าที่แสดงความสัมพันธ์ระหว่างตัวแปรจำแนกกับความเป็นสมาชิกของแต่ละกลุ่ม เป็นค่าที่ใช้ตัดสินความสามารถในการคาดคะเนการเป็นสมาชิกของกลุ่ม ได้ดีหรือไม่ ถ้ามีค่ามากใกล้เคียง 1 แสดงว่าสมการมีอำนาจในการจำแนกกลุ่มสูง

จากข้อมูลกลุ่มตัวอย่างจำนวน 400 คน ผู้วิจัยได้นำมาวิเคราะห์หาค่าสถิติพื้นฐานของตัวแปรที่ใช้ศึกษา ซึ่งได้แก่ค่าเฉลี่ย หรือค่ามัชฌิมเลขคณิต (\bar{X}) และส่วนเบี่ยงเบนมาตรฐาน (S.D.) เพื่อใช้ในการตรวจสอบข้อตกลงเบื้องต้น (Assumption) ก่อนที่จะนำข้อมูลดังกล่าวไปทำการวิเคราะห์จำแนกประเภท อันได้แก่ การตรวจสอบการกระจายของข้อมูลในรูปของการแจกแจงปกติ (Normal Distribution) โดยการพิจารณาจากค่าความโด่ง (Kurtosis) ที่ไม่ควรเกิน ± 3 และค่าความเบ้ (Skewness) ที่ไม่ควรเกิน ± 1 รวมทั้งการตรวจสอบความสัมพันธ์ระหว่างตัวแปรอิสระด้วยกัน ทั้งนี้ด้วยข้อตกลงเบื้องต้นสำหรับการวิเคราะห์เชิงเส้นตรงที่ว่า ตัวแปรอิสระแต่ละตัวควรมีความเป็นอิสระจากกัน กล่าวคือ ตัวแปรอิสระต้องไม่มีความสัมพันธ์กันเองสูงจนเกินไป ซึ่งจะทำให้เกิดปัญหา Multicollinearity ขึ้นได้

1. ผู้วิจัยได้วิเคราะห์ข้อมูลเกี่ยวกับคุณลักษณะส่วนบุคคลของกลุ่มตัวอย่างสตรี
ในจังหวัดร้อยเอ็ด ที่เป็นกลุ่มทดลองในการวิจัย ประกอบด้วยตัวแปร อายุ ระดับการศึกษา
อาชีพ และรายได้ต่อเดือน วิเคราะห์โดยใช้ความถี่ และร้อยละ ดังแสดงในตารางที่ 1
ตารางที่ 2 แสดงจำนวนและร้อยละคุณลักษณะส่วนบุคคลของกลุ่มตัวอย่างสตรีใน
จังหวัดร้อยเอ็ด (n = 70)

สภาพส่วนบุคคล	จำนวน	ร้อยละ
1. อายุ $\bar{X} = 35.45$ ปี $SD. = 10.59$ Min. = 16.0 ปี Max = 63.0 ปี		
2. การศึกษา		
2.1 ประถมศึกษา	14	20.00
2.2 มัธยมศึกษา	20	28.57
2.3 อนุปริญญา	23	32.85
2.4 ปริญญาตรีหรือสูงกว่า	13	18.57
3. อาชีพ		
3.1 เกษตรกร	30	42.86
3.2 ค้าขาย	8	11.43
3.3 รับจ้าง	14	2.00
3.4 รับราชการ	8	11.43
3.5 นักเรียน/นักศึกษา	10	14.29
3.6 อื่น ๆ	5	7.14
4. รายได้ต่อเดือน		
4.1 น้อยกว่า 5,000 บาท	16	22.86
4.2 5,001 – 10,000 บาท	35	50.00
4.3 10,001 – 15,000 บาท	10	14.29
4.4 15,001 – 20,000 บาท	6	8.57
4.5 มากกว่า 20,000 บาท	3	4.29

จากตารางที่ 2 ผลการวิเคราะห์ข้อมูลพบว่า อายุ โดยเฉลี่ยประมาณ 44 ปี
($\bar{X} = 44.37$, S.D. = 12.05)

อาชีพปัจจุบัน ส่วนใหญ่มีอาชีพเกษตรกร ร้อยละ 42.86

ระดับการศึกษา โดยเฉลี่ยประมาณ 8 ปี ($\bar{X} = 8.85$ S.D. = 3.35)

รายได้ โดยเฉลี่ยประมาณ 51,500 บาทต่อปี ($\bar{X} = 51,512.30$,
S.D. = 40,850.25)

2. ผลการตรวจสอบข้อมูลเบื้องต้น เพื่อนำไปสู่การทดสอบสมมติฐาน

ในการวิจัยครั้งนี้ผู้วิจัยได้วิเคราะห์โดยใช้สถิติอ้างอิง ได้แก่ การวิเคราะห์จำแนกประเภท (Discriminant Analysis) เพื่ออธิบายความสัมพันธ์ระหว่างปัจจัยต่าง ๆ ที่เกี่ยวข้องกับการมีส่วนร่วมในทางการเมือง ในการส่งเสริมการพัฒนาการมีส่วนร่วมทางการเมืองของสตรี รายละเอียดและผลการตรวจสอบข้อตกลงเบื้องต้น มีดังนี้

2.1 ผลการตรวจสอบการแจกแจงเป็นโค้งปกติของตัวแปร

ในการตรวจสอบการแจกแจงเป็นโค้งปกติของตัวแปร ใช้การทดสอบการแจกแจงเป็นโค้งปกติแบบตัวแปรเดียว ซึ่งมีตัวแปรผลลัพธ์ 1 ตัวแปร ได้แก่ การมีส่วนร่วมทางการเมือง ส่วนตัวแปรเชิงสาเหตุมี 11 ตัวแปร ได้แก่ ความรู้ความเข้าใจทางการเมือง ความศรัทธาในตัวนักการเมือง ความเลื่อมใสในพรรคการเมือง การเป็นสมาชิกกลุ่มองค์กร การเข้าร่วมประชาคม โครงการ การเข้าร่วมกิจกรรมทางการเมือง อิทธิพลของผู้นำชุมชน อิทธิพลของผู้มีบุญคุณหรือหัวหน้างาน อิทธิพลของสิ่งของแลกเปลี่ยน อิทธิพลของการสัญญาว่าจะให้ผลประโยชน์ และการติดตามข่าวสารทางการเมือง

จากการตรวจสอบด้วยค่าสถิติหลายตัวดังกล่าว พบว่า ข้อมูลของตัวแปรอิสระทุกตัวที่นำมาศึกษาในครั้งนี้จัดว่ามีการกระจายในรูปการแจกแจงปกติ (Normality) ทั้งนี้เนื่องจากมีค่าความโค้งอยู่ระหว่าง -2.00 ถึง 3.00 ในขณะที่ค่าความเบ้มีค่าระหว่าง -.940 ถึง .604 ผู้วิจัยจึงใช้ข้อมูลทั้งหมดเข้าทำการวิเคราะห์จำแนกประเภท (Discriminant Analysis) เพื่อศึกษาอิทธิพลของตัวแปรอิสระทั้ง 11 ตัวแปร ที่มีต่อการมีส่วนร่วมทางการเมือง ซึ่งผลจากการนำข้อมูลทั้ง 2 ปัจจัย 11 ตัวแปร มาวิเคราะห์ได้ผลการวิเคราะห์ ดังแสดงในตารางที่ 4

ตารางที่ 3 ข้อมูลเบื้องต้นเกี่ยวกับค่าเฉลี่ย และส่วนเบี่ยงเบนมาตรฐาน ค่าสถิติ Skewers
ค่าสถิติ Kurtosis ของตัวแปรอิสระ

ตัวแปรอิสระ	ค่าเฉลี่ย	ส่วนเบี่ยงเบน มาตรฐาน	ค่าสถิติ Skewness	ค่าสถิติ Kurtosis
1. ความรู้ความเข้าใจ	.78	.49	-.375	-.111
2. ความศรัทธา	.85	.36	-.940	1.744
3. ความเลื่อมใส	.88	.33	-.311	3.000
4. การเป็นสมาชิกกลุ่ม	.37	.48	.518	-1.740
5. การเข้าร่วมประชาคม	.53	.49	-.111	-1.998
6. การเข้าร่วมกิจกรรมทางการเมือง	.79	.40	-.486	.210
7. อิทธิพลของผู้นำชุมชน	.61	.68	.412	.285
8. อิทธิพลของหัวหน้า	.68	.46	-.800	-1.368
9. อิทธิพลของสิ่งของแลกเปลี่ยน	.52	.50	.090	-2.002
10. อิทธิพลของการสัญญาว่าจะให้	.61	.49	-.431	-1.823
11. การติดตามข่าวสารทางการเมือง	.85	.35	-.024	-1.624

2.2 ผลการตรวจสอบความสัมพันธ์ของตัวแปร

จากการตรวจสอบความสัมพันธ์ของตัวแปรอิสระเพื่อเป็นการทดสอบว่าตัวแปรอิสระทั้งหมดมีความเป็นอิสระต่อกันหรือไม่ ผู้วิจัยวิเคราะห์โดยใช้การหาค่าสัมประสิทธิ์สหสัมพันธ์ระหว่างตัวแปร ซึ่งผลการศึกษาแสดงในตารางที่ 5 พบว่า ตัวแปรเชิงสาเหตุ ได้แก่ ความรู้ความเข้าใจทางการเมือง ความศรัทธาในตัวนักการเมือง ความเลื่อมใสในพรรคการเมือง การเป็นสมาชิกองค์กรการเมือง การเข้าร่วมประชาคมโครงการ การเข้าร่วมกิจกรรมทางการเมือง อิทธิพลของผู้นำชุมชน อิทธิพลของผู้มีบุญคุณหรือหัวหน้า อิทธิพลของสิ่งของแลกเปลี่ยน อิทธิพลของการสัญญาว่าจะให้ผลประโยชน์ และการติดตามข่าวสารทางการเมือง มีความสัมพันธ์ทางบวกและมีนัยสำคัญทางสถิติที่ระดับ .05 กับตัวแปรผลลัพธ์ ได้แก่ การมีส่วนร่วมทางการเมือง เมื่อพิจารณาความสัมพันธ์ระหว่างตัวแปรเชิงสาเหตุกับการมีส่วนร่วมทางการเมือง พบว่า ความรู้ความเข้าใจทางการเมือง การเข้าร่วมประชาคมโครงการ ค่าสัมประสิทธิ์สหสัมพันธ์สูงสุด .49 รองลงมา ได้แก่ การติดตามข่าวสารทาง

การเมือง การเข้าร่วมองค์กรการเมือง การเข้าร่วมกิจกรรมทางการเมือง อิทธิพลของผู้นำ
ชุมชน และการสัญญาว่าจะให้ ตามลำดับซึ่งพบว่าไม่มีตัวแปรคู่ใดมีความสัมพันธ์กันสูงเกิน
.85 ขึ้นไปถือว่าไม่มีปัญหาความสัมพันธ์กันเองสูงเกินไป (Multicollinearity) แสดง
ความสัมพันธ์ในตารางที่ 5

ตารางที่ 4 ค่าสัมประสิทธิ์สหสัมพันธ์เพียร์สันของตัวแปร

ตัวแปร	ส่วน รวม	ศรัทธา	เลื่อมใส	ความ เชื่อ	บุคคล	สมาชิก	โฆษณา	ประเพณี	ผู้นำ ชุมชน	หัว คะแนน	แลกเปลี่ยน	สัญญา	ข่าว สาร
ความรู้	1.000												
ศรัทธา	-.166*	1.000											
เลื่อมใส	-.157*	.229*	1.000										
สมาชิก	.269*	.082*	.207*	.087*	.057*	1.000							
กิจกรรม	.182*	.136*	-.088*	-.143*	.307*	.340*	1.000						
ประชาคม	.449*	-.058*	.072*	-.116*	-.016*	.313*	.221*	1.000					
ผู้นำชุมชน	.145*	-.029*	-.034*	.034*	-.033*	-.115*	-.176*	-.096*	1.000				
หัวคะแนน	-.117*	.173*	-.052*	.120*	.083*	-.120*	.080*	.006*	.000*	1.000			
แลกเปลี่ยน	-.223*	-.034*	-.080*	.122*	-.074*	-.159*	.078*	-.058*	.076*	.375*	1.000		
สัญญา	-.254*	.015*	-.078*	.148*	-.026*	-.261*	-.068*	-.089*	.057*	.443*	.722*	1.000	
ข่าวสาร	.350*	-.146*	-.187*	.038*	.205*	-.048	.407*	.270*	.011*	-.096*	-.124*	-.129*	1.000

* มีระดับนัยสำคัญทางสถิติที่ระดับ .05

3. ผลการวิเคราะห์ปัจจัยที่มีผลต่อการพัฒนาการมีส่วนร่วมทางการเมืองของสตรี
ในจังหวัดร้อยเอ็ด ผู้วิจัยแบ่งผลการวิเคราะห์เป็น 2 ส่วน ดังนี้

3.1 การวิเคราะห์ข้อมูลเบื้องต้นในด้านความแตกต่างของค่าเฉลี่ยของสตรีผู้มี
สิทธิเลือกตั้งที่มีความสนใจทางการเมืองมาก และสตรีผู้มีสิทธิเลือกตั้งที่มีความสนใจทาง
การเมืองน้อย โดยผู้วิจัยจะทดสอบเปรียบเทียบ ค่าเฉลี่ยของข้อมูล 11 ตัวแปรอิสระ

ตารางที่ 5 ผลการทดสอบเปรียบเทียบ ค่าเฉลี่ยของข้อมูล 11 ตัวแปรอิสระ

ตัวแปรอิสระ	Wilk'Lambda	F	df1	df2	Sig.
1.ความรู้ความเข้าใจ	.961	16.166	1	398	.000*
2.ความศรัทธา	.956	18.219	1	398	.000*
3.ความเลื่อมใส	.990	3.885	1	398	.049*
4.การเป็นสมาชิกองค์กร	.930	30.122	1	398	.000*
5.การเข้าร่วมประชาคม	.969	12.858	1	398	.000*

ตัวแปรอิสระ	Wilk'Lambda	F	df1	df2	Sig.
6.การเข้าร่วมกิจกรรม	.807	94.956	1	398	.000*
7.อิทธิพลของผู้นำชุมชน	.990	3.882	1	398	.049*
8.อิทธิพลของหัวหน้า	.984	6.343	1	398	.012*
9.อิทธิพลของสิ่งของ แลกเปลี่ยน	.947	22.084	1	398	.000*
10.อิทธิพลของการทำ สัญญาว่าจะให้	.932	28.985	1	398	.000*
11.การรับรู้ข่าวสาร การเมือง	.886	51.305	1	398	.000*

จากตารางที่ 5 ผลการทดสอบ ตัวแปรทุกตัวมีความแตกต่างกันอย่างมีนัยสำคัญทางสถิติที่ระดับ .05 ระหว่างกลุ่มที่มีส่วนร่วมทางการเมืองมากและกลุ่มที่มีส่วนร่วมทางการเมืองน้อย

3.2 การวิเคราะห์ปัจจัยที่มีผลต่อการพัฒนาการมีส่วนร่วมทางการเมืองของสตรีในจังหวัดร้อยเอ็ด ผู้วิจัยจะดำเนินการทดสอบสมมติฐาน โดยใช้การวิเคราะห์จำแนกประเภท (Discriminant Analysis) แบบเป็นขั้นตอน (Stepwise Method) และสหสัมพันธ์แคนอนิคอล (Canonical Correlation Analysis) เพื่ออธิบายความสัมพันธ์ระหว่างปัจจัยต่าง ๆ ที่เกี่ยวข้องกับการมีส่วนร่วมทางการเมืองของสตรี โดยกำหนดระดับนัยสำคัญทางสถิติ (Level of Significance) ที่ .05 โดยมีผลการวิเคราะห์ ดังนี้

ตารางที่ 6 ผลการทดสอบสมมติฐานปัจจัยที่มีผลต่อการพัฒนาการมีส่วนร่วมทางการเมืองของสตรี ในจังหวัดร้อยเอ็ด โดยใช้การวิเคราะห์จำแนกประเภท (Discriminate Analysis) แบบเป็นขั้นตอน (Stepwise Method)

ขั้น ที่	ตัวแปรอิสระ	Wilks' Lambda							
		ค่าน้ำหนัก อิทธิพล	df1	df2	df3	ค่าความเที่ยงตรง			
						ค่าสถิติ	df1	df2	Sig.
1	ความรู้ความ เข้าใจ	.011*	2	1	398.000	18360.488	2	397.000	.000*
2	การติดตาม ข่าวสาร	.011*	3	1	398.000	12351.118	3	396.000	.000*
3	การเป็น สมาชิก	.011*	4	1	398.000	9358.203	4	395.000	.000*
4	การเข้าร่วม ประชาคม	.010*	5	1	398.000	7582.447	5	394.000	.000*
5	การเข้าร่วม กิจกรรม	.010*	6	1	398.000	6366.441	6	393.000	.000*

จากตารางที่ 6 พบว่า ตัวแปรอิสระทั้ง 11 ตัวแปร วิเคราะห์แล้วเหลือปัจจัยที่มีผลต่อการพัฒนาการมีส่วนร่วมทางการเมืองเพียง 5 ตัวแปร ที่มีระดับนัยสำคัญทางสถิติ (Level of significance) ที่ .05 คือ ความรู้ความเข้าใจทางการเมือง การติดตามข่าวสารการเมือง การเป็นสมาชิกองค์กรทางการเมือง การเข้าร่วมประชาคมโครงการ การเข้าร่วมกิจกรรมทางการเมือง โดยมีปัจจัยด้านความรู้ความเข้าใจทางการเมือง การติดตามข่าวสารการเมือง และปัจจัยด้านการเข้าร่วมกลุ่มองค์กร มีอิทธิพลมากที่สุด โดยมีค่าน้ำหนักอิทธิพลเท่ากับ .011 และด้านการเข้าร่วมประชาคมโครงการ การเข้าร่วมกิจกรรมทางการเมือง มีอิทธิพลน้อยที่สุด โดยมีค่าน้ำหนักอิทธิพลเท่ากับ .010

ระยะที่ 2 ผลการสร้างรูปแบบการพัฒนาร่วมกันทางการเมืองของสตรี ในจังหวัดร้อยเอ็ด

นำผลการวิเคราะห์ปัจจัยที่มีผลต่อการพัฒนาร่วมกันทางการเมืองของสตรีในจังหวัดร้อยเอ็ด ที่ได้ทั้ง 5 ตัวแปร ได้แก่ ความรู้ความเข้าใจทางการเมือง การติดตามข่าว สารทางการเมือง การเป็นสมาชิกองค์กรทางการเมือง การเข้าร่วมประชาคมโครงการ การเข้าร่วมกิจกรรมทางการเมือง มาจัดทำรูปแบบการพัฒนาร่วมกันทางการเมืองของสตรีในจังหวัดร้อยเอ็ด จากปัจจัยทั้ง 5 ตัวแปร ดังกล่าวสามารถนำมาจัดทำรูปแบบการพัฒนาร่วมกันทางการเมืองในระยะสั้น โดยกำหนดจากค่าน้ำหนักอิทธิพล และผู้วิจัยสามารถควบคุมกิจกรรมได้ คือ

1. ด้านความรู้ความเข้าใจทางการเมือง
2. ด้านการติดตามข่าวสารทางการเมือง
3. ด้านการเป็นสมาชิกองค์กรทางการเมือง

ซึ่งผู้วิจัยได้จัดทำรูปแบบเบื้องต้นทั้ง 3 ตัวแปร มาจัดทำรูปแบบการพัฒนาร่วมกันทางการเมืองของสตรีแต่ละปัจจัย ส่วนปัจจัยด้านการเข้าร่วมประชาคมโครงการ และปัจจัยด้านการเข้าร่วมกิจกรรมทางการเมือง เป็นปัจจัยที่มีค่าอิทธิพลน้อย และไม่สามารถควบคุมได้เนื่องจากเป็นปัจจัยที่ขึ้นอยู่กับเหตุการณ์ตามกำหนดการหรือตามวาระ ซึ่งขั้นตอนการดำเนินการ มีดังนี้

1. การยกร่างรูปแบบการพัฒนาร่วมกันทางการเมืองของสตรี

ในเบื้องต้น โดยผู้วิจัย

2. การนำเสนอรูปแบบการพัฒนาร่วมกันทางการเมืองของสตรีในเบื้องต้น เพื่อวิพากษ์รูปแบบที่สร้างขึ้น และให้แนะนำโดยการจัดประชุมเชิงปฏิบัติการ (Workshops) ประกอบด้วยบุคคลผู้มีส่วนได้เสีย และเกี่ยวข้องในการพัฒนาร่วมกันทางการเมืองของสตรี ได้แก่ ผู้เชี่ยวชาญ นักการเมือง นักวิชาการ ผู้นำสตรีและผู้เกี่ยวข้องในการมีส่วนร่วมทางการเมืองของสตรี จำนวน 30 คน ผู้วิจัยแบ่งกลุ่มย่อยและร่วมกันวิพากษ์รูปแบบการพัฒนาร่วมกันทางการเมืองของสตรี ที่ผู้วิจัยได้สร้างขึ้นและนำเสนอผลการเสนอแนะการประชุมกลุ่มย่อย (Focus Groups) ของตนเองมาสรุปและอภิปรายผลทั้งหมดในที่ประชุมใหญ่ (Brain Storming)

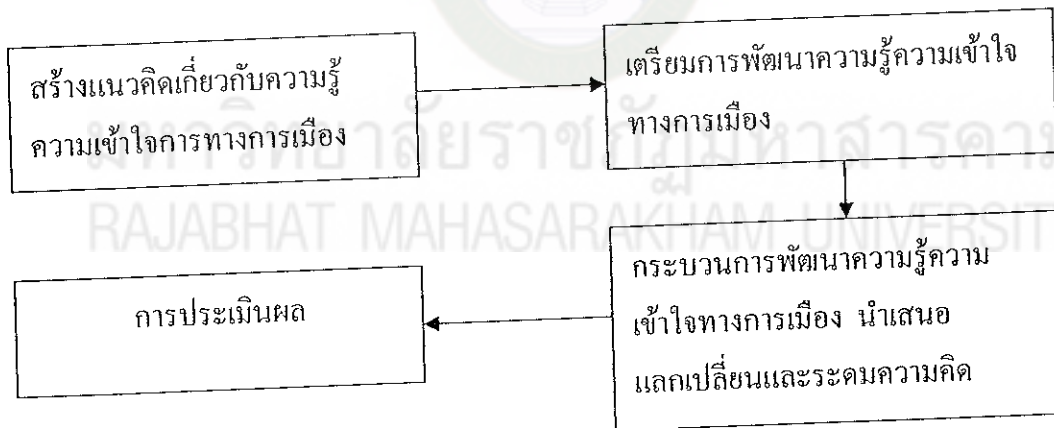
3. นำผลการเสนอแนะมาปรับปรุงรูปแบบการพัฒนาการมีส่วนร่วมทางการเมืองของสตรีให้สมบูรณ์ขึ้น เพื่อนำไปทดลองใช้ในการวิจัยระยะที่ 3 ต่อไป ซึ่งมีรายละเอียดและขั้นตอนในการดำเนินการวิจัยระยะที่ 2 ดังนี้

รายละเอียดแต่ละขั้นตอนในการดำเนินงานในขั้นตอนระยะที่ 2

1. การยกร่างรูปแบบการพัฒนาการมีส่วนร่วมทางการเมืองในเบื้องต้น ผู้วิจัยได้นำปัจจัยทั้ง 3 ด้านที่จะนำมาพัฒนา คือ ความรู้ความเข้าใจทางการเมือง ด้านการติดตามข่าวสารการเมือง การร่วมเป็นสมาชิกองค์กรทางการเมือง มากำหนดรูปแบบการพัฒนา ดังนี้

1.1 รูปแบบการพัฒนาการมีส่วนร่วมทางการเมืองของสตรีด้านความรู้ความเข้าใจทางการเมือง

ผลการวิเคราะห์ปัจจัยด้านความรู้ความเข้าใจทางการเมือง มีค่าสัมประสิทธิ์อิทธิพลมากที่สุด เท่ากับ 0.11 ผู้วิจัยจัดทำรูปแบบโดยมีการอบรม ฝึกปฏิบัติและนำไปเป็นแนวทางในการพัฒนาความรู้ความเข้าใจทางการเมือง



แผนภาพที่ 2 รูปแบบการพัฒนาความรู้ความเข้าใจทางการเมือง

รูปแบบการจัดทำแผนพัฒนาความรู้ความเข้าใจทางการเมือง

1. สร้างแนวคิดและความรู้ความเข้าใจทางการเมือง สร้างเจตคติทางบวก และเตรียมความรู้ความเข้าใจเกี่ยวกับการเมืองในระบอบประชาธิปไตย ความหมายของการเมือง และระบอบประชาธิปไตย

2. การเตรียมความพร้อมเพื่อพัฒนาความรู้ความเข้าใจทางการเมือง

3. กระบวนการพัฒนาความรู้ความเข้าใจทางการเมือง เป็นการดำเนินการเพื่อพัฒนาตามรูปแบบ เป็นการนำเสนอ แลกเปลี่ยนและระดมความคิดเห็นแนวทางในการพัฒนา
4. การประเมินผล เป็นการประเมินผลในขั้นตอนการพัฒนาว่ามีความแตกต่างด้านความรู้ความเข้าใจทางการเมือง เช่นไร โดยการสังเกตพฤติกรรม การมีส่วนร่วมในกิจกรรมก่อนและหลังการพัฒนา

หลักสูตรการพัฒนาความรู้ความเข้าใจอุดมการณ์ทางการเมืองและการเมือง ในระบอบประชาธิปไตย

เป้าหมาย	สตรีผู้มีสิทธิเลือกตั้ง ในจังหวัดร้อยเอ็ด
วิทยากร	นายเอกภาพ พลซื่อ ผู้วิจัย / อดีตสมาชิกสภาผู้แทนราษฎรจังหวัดร้อยเอ็ด และอดีตรองเลขาธิการนายกรัฐมนตรีฝ่ายการเมือง
หลักสูตร	บรรยาย และกิจกรรม จำนวน 12 ชั่วโมง
วัตถุประสงค์	เพื่อให้ผู้นำสตรีผู้เข้ารับการอบรมสัมมนามีความรู้ความเข้าใจเกี่ยวกับการมีส่วนร่วมทางการเมือง ระบอบการเมืองและระบอบประชาธิปไตยได้อย่างถูกต้อง สามารถนำไปประยุกต์ใช้ได้เหมาะสม

ผลที่คาดว่าจะได้รับ

1. ผู้นำสตรีผู้เข้ารับการอบรมมีความรู้ความเข้าใจเกี่ยวกับการมีส่วนร่วมทางการเมือง ระบอบการเมืองและระบอบประชาธิปไตยมากยิ่งขึ้น
2. ผู้นำสตรีผู้เข้ารับการอบรมสามารถนำความรู้ความเข้าใจเกี่ยวกับการมีส่วนร่วมทางการเมือง ระบอบการเมืองและระบอบประชาธิปไตยไปขยายผลในชุมชนมากยิ่งขึ้น

โดยมีรายละเอียดแต่ละกิจกรรม ดังนี้

1. กิจกรรมที่ 1 หัวข้ออุดมการณ์ทางการเมือง

1.1 อุดมการณ์ทางการเมือง (6 ชั่วโมง)

วัตถุประสงค์ เพื่อให้ผู้เข้ารับการอบรมสัมมนา ได้มีความรู้ความเข้าใจเกี่ยวกับอุดมการณ์ทางการเมือง และสามารถนำไปประยุกต์ใช้ได้เหมาะสม

เนื้อหาวิชา

1. อุดมการณ์ทางการเมืองของตะวันตก
2. อุดมการณ์ทางการเมืองของตะวันออก
3. การประยุกต์ใช้อุดมการณ์ทางการเมือง

1.2 การเมืองในระบอบประชาธิปไตย (6 ชั่วโมง)

วัตถุประสงค์ เพื่อให้ผู้เข้ารับการอบรมสัมมนา ได้มีความรู้ความเข้าใจเกี่ยวกับระบอบประชาธิปไตย และสามารถนำไปประยุกต์ใช้ได้อย่างเหมาะสม

เนื้อหาวิชา

1. ความเป็นมาของระบอบประชาธิปไตย
2. รูปแบบและหลักการของระบอบประชาธิปไตย
3. การพัฒนาประชาธิปไตย

วัตถุประสงค์ เพื่อให้ผู้เข้ารับการอบรมสัมมนา มีความรู้ความเข้าใจในเกี่ยวกับระบอบประชาธิปไตยได้อย่างถูกต้อง

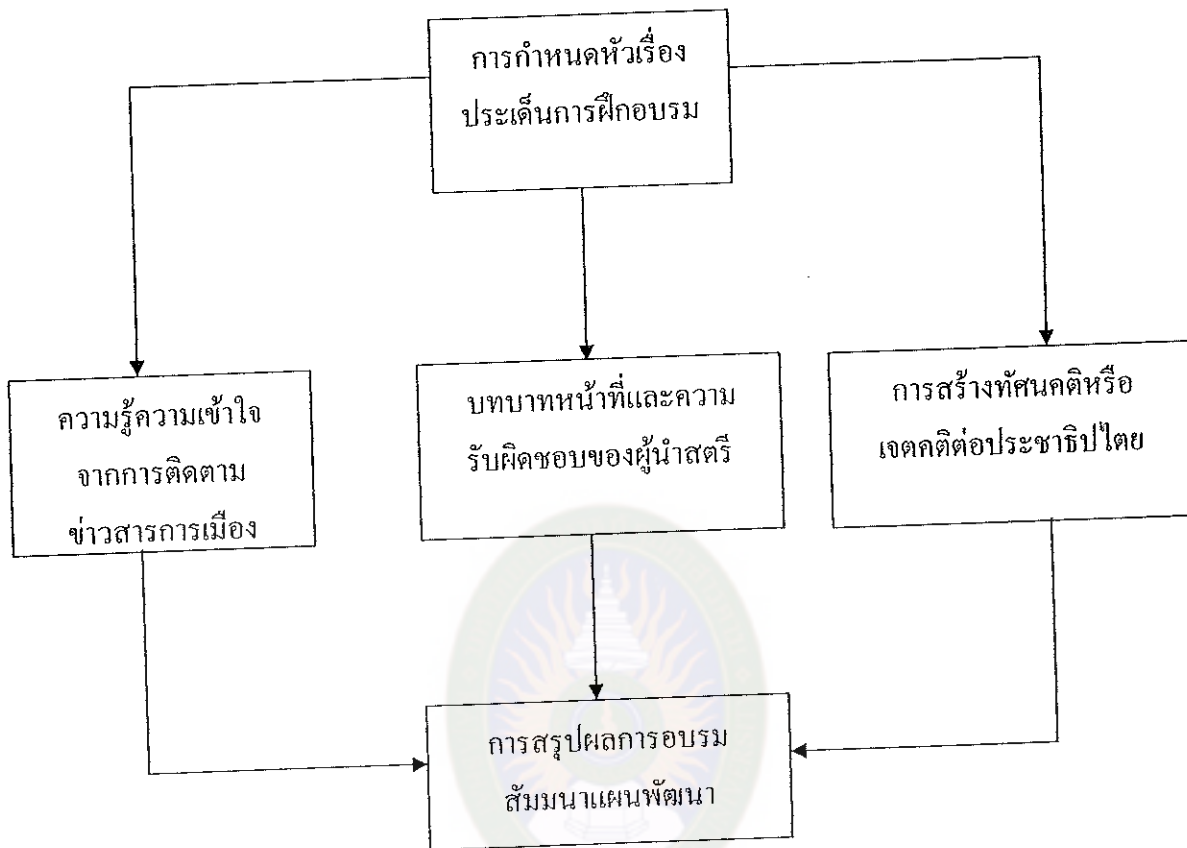
ค่าใช้จ่าย เป็นค่าใช้จ่ายในการฝึกอบรมสัมมนาโดยใช้งบประมาณต่อวัน ดังนี้

1. ค่าอาหารและอาหารว่าง จำนวน 70 คน ๆ ละ 100 บาท รวม 7,000 บาท
2. ค่าวัสดุอุปกรณ์ รวม 1,000 บาท
3. ค่าพาหนะ 70 คน ๆ ละ 200 บาท รวม 14,000 บาท

รวมทั้งสิ้น 22,000 บาท

1.2 รูปแบบการพัฒนาการมีส่วนร่วมทางการเมืองของสตรี ด้านการติดตาม

ข่าวสารทางการเมือง ผลการวิเคราะห์ปัจจัยด้านการติดตามข่าวสารทางการเมือง มีค่าน้ำหนักอิทธิพลเท่ากับ .011 ผู้วิจัยจัดทำรูปแบบโดยให้มีการอบรม และนำไปเป็นแนวทางในการพัฒนาความรู้ความเข้าใจในการรับรู้ข่าวสารทางการเมือง



แผนภาพที่ 3 รูปแบบการพัฒนาด้านการติดตามข่าวสารการเมือง

รูปแบบการพัฒนาด้านการติดตามข่าวสารการเมือง ของสตรีผู้มีสิทธิเลือกตั้งใน
จังหวัดร้อยเอ็ด ประกอบด้วย

1. การสร้างให้เกิดความรู้ความเข้าใจ (Cognitive Domain) และนำไป
ประยุกต์ใช้ได้ จากการติดตามข่าวสารการเมือง ความรู้ที่สำคัญสำหรับพลเมือง ได้แก่ เนื้อหา
ความรู้ที่เป็นหลักและแนวคิดเรื่องระบบการเมือง สถาบันทางการเมือง การเมืองภาคพลเมือง
และรัฐธรรมนูญ เป็นต้น

2. การสร้างทักษะในการเป็นพลเมือง (Psychomotor Domain) คือมุ่งให้ผู้เรียน
เกิดทักษะที่สำคัญสำหรับพลเมือง มีการพัฒนาทักษะทางสติปัญญา และทักษะการมีส่วนร่วม
ที่ทำให้พลเมืองสามารถคิดและแสดงสิทธิของตน

3. การสร้างทัศนคติหรือเจตคติต่อประชาธิปไตย (Affective Domain) ที่ได้จาก
การติดตามข่าวสารทางการเมืองได้แก่ ผู้เรียนต้องเกิดความ ตระหนัก ความเต็มใจ และมี
ทัศนคติประชาธิปไตยต่อปรากฏการณ์ที่เกิดขึ้นหรือเผชิญอยู่ เช่น เต็มใจในการเคารพ

กฎหมาย เห็นความสำคัญของความคิดเห็นที่แตกต่างและรับฟังอย่างเคารพในความเห็นต่าง
นั้น เชื่อมั่นตนในฐานะเจ้าของอำนาจ

หลักสูตรการอบรมการพัฒนาด้านการติดตามข่าวสารการเมือง

เป้าหมาย สตรีผู้มีสิทธิเลือกตั้ง ในเขตจังหวัดร้อยเอ็ด
วิทยากร ดร.อวยชัย วัฒนา ผู้ช่วยอธิการบดี มหาวิทยาลัย
 ราชภัฏมหาสารคาม
หลักสูตร บรรยาย และกิจกรรม จำนวน 12 ชั่วโมง

1. การสร้างให้เกิดความรู้ความเข้าใจ เจตคติ และการปฏิบัติ รวมทั้งการนำไป
ประยุกต์ใช้ การติดตามข่าวสารทางการเมือง ความรู้ที่สำคัญสำหรับการเมืองภาคพลเมือง
ได้แก่ เนื้อหาความรู้และแนวคิดเรื่องระบบการปกครอง สถาบันทางการเมือง การเมืองภาค
พลเมือง และรัฐธรรมนูญ เป็นต้น
2. การสร้างทักษะในการเป็นพลเมือง คือมุ่งให้ผู้เรียนเกิดทักษะที่สำคัญสำหรับ
พลเมือง มีการพัฒนาทักษะทางสติปัญญา และทักษะการมีส่วนร่วม ที่ทำให้พลเมืองสามารถ
คิดและแสดงสิทธิของตนได้ตามบทบัญญัติในรัฐธรรมนูญ
3. การสร้างทัศนคติหรือเจตคติต่อประชาธิปไตยที่ได้จากการติดตามข่าวสาร
การเมืองได้แก่ ผู้เรียนต้องเกิดความรู้ความเข้าใจ มีเจตคติ มีพฤติกรรมการปฏิบัติเป็นวิถีชีวิต
ประชาธิปไตย

วัตถุประสงค์

เพื่อให้ผู้เข้ารับการอบรมมีความรู้ ความเข้าใจเกี่ยวกับการติดตามข่าวสาร
การเมือง การวิเคราะห์ข่าวสารการเมือง
โดยมีรายละเอียดแต่ละกิจกรรม ดังนี้

1. กิจกรรมที่ 1 การติดตามข่าวสารทางการเมือง

วัตถุประสงค์

1. เพื่อให้ผู้เข้ารับการอบรม ได้มีความรู้ ความเข้าใจเกี่ยวกับการติดตามรับรู้
ข่าวสารทางการเมือง
2. เป็นการเตรียมการนำไปประยุกต์ใช้

วิธีดำเนินการ

1. เป็นการบรรยาย
2. การฝึกภาคปฏิบัติ

นำเสนอเนื้อหาสาระความรู้จากวิทยากรในเรื่อง การติดตามข่าวสาร
ทางการเมือง การวิเคราะห์ข่าว บทความ และความรู้และกฎหมายที่เกี่ยวข้อง

2. กิจกรรมที่ 2 การจัดตั้งศูนย์ข้อมูลข่าวสารทางการเมือง

วัตถุประสงค์

มุ่งให้ผู้เข้ารับการอบรมเกิดความรู้ความเข้าใจ เจตคติ และทักษะ สามารถ
จัดตั้งกลุ่มเรียนรู้ประชาธิปไตย และจัดตั้งศูนย์ข้อมูลข่าวสารทางการเมืองขึ้น

วิธีดำเนินการ

1. ใช้วิธีการบรรยาย
2. ใช้การฝึกภาคปฏิบัติ

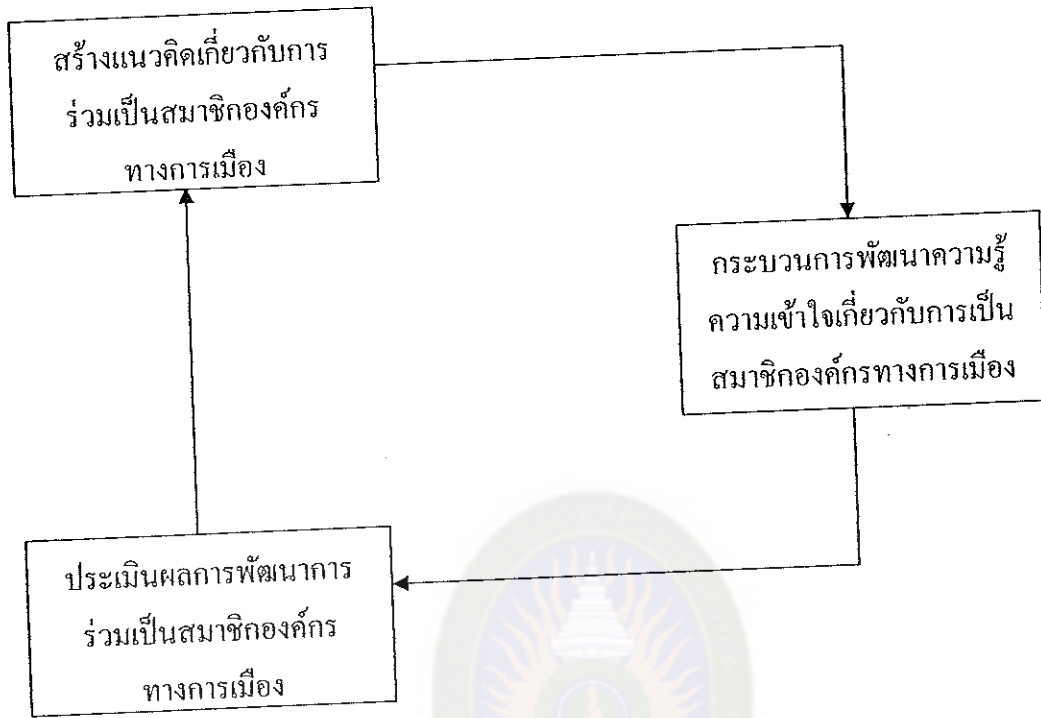
นำเสนอเนื้อหาสาระความรู้จากวิทยากรในเรื่อง ทักษะที่สำคัญสำหรับพลเมือง
ความรู้ที่สำคัญสำหรับพลเมือง

ค่าใช้จ่าย เป็นค่าใช้จ่ายในการฝึกอบรมสัมมนาโดยใช้งบประมาณต่อวัน ดังนี้

1. ค่าอาหารและอาหารว่าง จำนวน 70 คน ๆ ละ 100 บาท รวม 7,000 บาท
2. ค่าวัสดุอุปกรณ์ รวม 1,000 บาท
3. ค่าพาหนะ 70 คน ๆ ละ 200 บาท รวม 14,000 บาท

รวมทั้งสิ้น 22,000 บาท

1.3 รูปแบบการพัฒนาร่วมกันมีส่วนร่วมทางการเมืองของสตรี ด้านการร่วมเป็น
สมาชิกองค์กรทางการเมือง ผลการวิเคราะห์ปัจจัยด้านการร่วมเป็นสมาชิกองค์กร มีค่า
น้ำหนักอิทธิพลเท่ากับ .011 ผู้วิจัยจัดทำรูปแบบโดยให้มีการอบรม นำไปเป็นแนวทางในการ
พัฒนาความรู้ความเข้าใจเกี่ยวกับการร่วมเป็นสมาชิกองค์กรทางการเมือง



แผนภาพที่ 4 รูปแบบการพัฒนาด้านการร่วมเป็นสมาชิกองค์กรทางการเมือง

รูปแบบการพัฒนาการเพิ่มประสิทธิภาพความสามารถในการพัฒนาความรู้ความเข้าใจเกี่ยวกับการร่วมเป็นสมาชิกกลุ่มองค์กรทางการเมือง ประกอบด้วย

1. การสร้างแนวคิดเกี่ยวกับกลุ่มและองค์กรทางการเมือง
2. กระบวนการพัฒนาความรู้ความเข้าใจเกี่ยวกับการพัฒนาองค์กรทางการเมือง
3. การประเมินผล เป็นการประเมินผลการพัฒนาความรู้ความเข้าใจบทบาท

ของสตรีโดยสังเกตการเปลี่ยนแปลงพฤติกรรม การมีส่วนร่วมแสดงความคิดเห็นและปฏิบัติ.

หลักสูตรการอบรมการพัฒนาด้านการร่วมเป็นสมาชิกองค์กรทางการเมือง

เป้าหมาย สตรีผู้มีสิทธิเลือกตั้ง ในเขตจังหวัดร้อยเอ็ด
 วิทยากร ดร.สมยศ แก้วสุวรรณ ผู้อำนวยการสำนักงานสภาเกษตรกร
 แห่งชาติ จังหวัดขอนแก่น
 หลักสูตร บรรยาย และกิจกรรม จำนวน 12 ชั่วโมง
 การสร้างแนวคิดเกี่ยวกับกลุ่มองค์กร และการร่วมเป็นสมาชิกองค์กรทาง

การเมือง

วัตถุประสงค์

เพื่อให้ผู้เข้ารับการอบรมมีความรู้ ความเข้าใจเกี่ยวกับองค์กร และการร่วมเป็นสมาชิกองค์กรทางการเมือง

โดยมีรายละเอียดแต่ละกิจกรรม ดังนี้

1. กิจกรรมที่ 1 กลุ่มองค์กร และการร่วมเป็นสมาชิกองค์กรทางการเมือง
2. กิจกรรมที่ 2 กระบวนการพัฒนาความรู้ความเข้าใจเกี่ยวกับการพัฒนา

องค์กรทางการเมือง

วัตถุประสงค์

เพื่อให้ผู้เข้ารับการอบรม ได้มีความรู้ ความเข้าใจเกี่ยวกับองค์กร และการร่วมเป็นสมาชิกกลุ่มองค์กรทางการเมือง

วิธีดำเนินการ

1. ใช้วิธีการบรรยาย
2. ใช้การฝึกภาคปฏิบัติ

นำเสนอเนื้อหาสาระความรู้จากวิทยากรในเรื่องกลุ่มองค์กร และการร่วมเป็นสมาชิกองค์กรทางการเมือง

ค่าใช้จ่าย เป็นค่าใช้จ่ายในการฝึกอบรมสัมมนาโดยใช้งบประมาณต่อวัน ดังนี้

- | | |
|--|----------------|
| 1. ค่าอาหารและอาหารว่าง จำนวน 70 คน ๆ ละ 100 บาท | รวม 7,000 บาท |
| 2. ค่าวัสดุอุปกรณ์ | รวม 1,000 บาท |
| 3. ค่าพาหนะ 70 คนๆละ 200 บาท | รวม 14,000 บาท |

รวมทั้งสิ้น 22,000 บาท

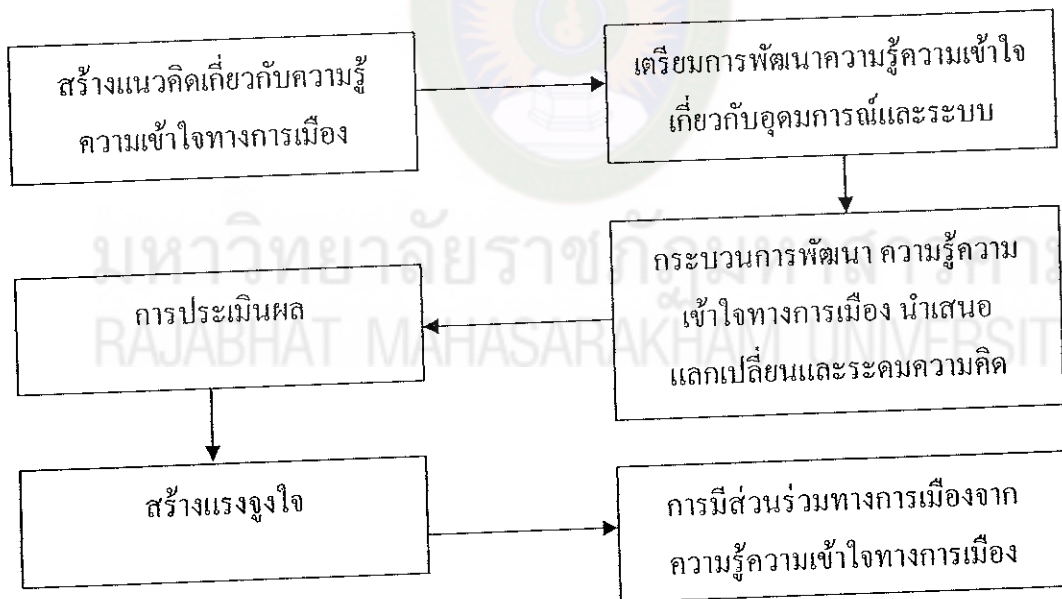
2. การนำเสนอรูปแบบการพัฒนาร่วมกันทางการเมืองในเบื้องต้น ให้ผู้เชี่ยวชาญที่มีประสบการณ์ตรง (Critical Incident Technique) จากผู้เชี่ยวชาญด้านการเมืองวิพากษ์

ผู้วิจัยได้นำเสนอรูปแบบการพัฒนาร่วมกันทางการเมืองในเบื้องต้นมาระดมสมองเพื่อวิพากษ์รูปแบบที่สร้างขึ้น และให้คำแนะนำโดยการจัดประชุมเชิงปฏิบัติการ (Workshops) ผู้ทรงคุณวุฒิ ผู้เชี่ยวชาญ นักการเมือง นักวิชาการ และผู้เกี่ยวข้องในการมีส่วนร่วมทางการเมืองของสตรี จำนวน 30 คน ในวันที่ 7 สิงหาคม 2555 ณ ห้องประชุมโรงแรมเพชรรัตนการ์เดนที่ อำเภอเมืองจังหวัดร้อยเอ็ด

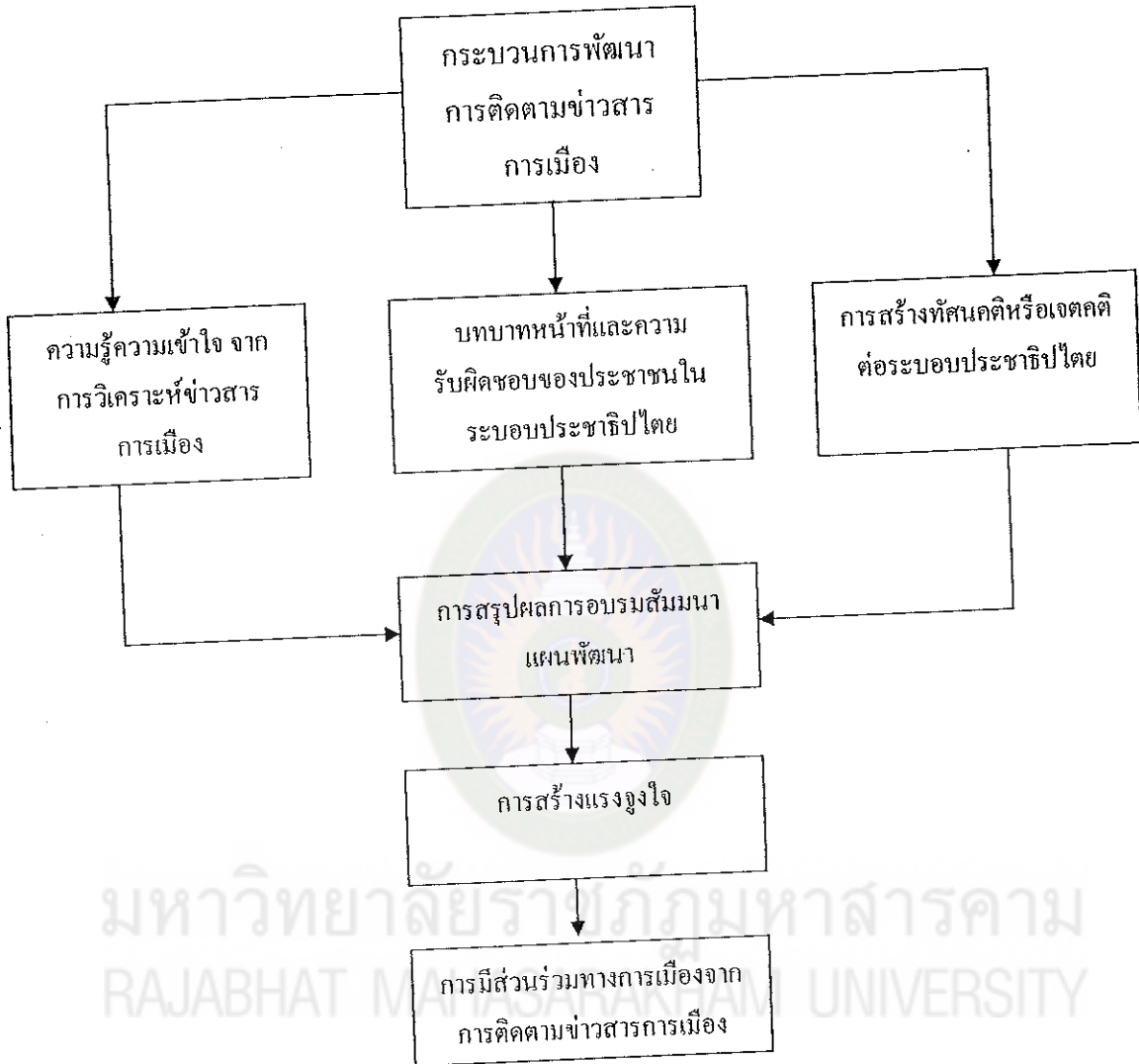
หลังจากผู้วิจัยได้นำเสนอรูปแบบการพัฒนาการมีส่วนร่วมทางการเมืองของสตรี ทั้ง 3 รูปแบบแล้ว ผู้วิจัยได้แบ่งกลุ่มย่อยเป็น 2 กลุ่ม กลุ่มแรกคือ ผู้เชี่ยวชาญด้าน การเมือง และนักวิชาการ กลุ่มที่สองคือ ผู้เกี่ยวข้องในการพัฒนาการมีส่วนร่วมทางการเมืองของสตรี จากนั้นร่วมกันวิพากษ์ รูปแบบการพัฒนาการมีส่วนร่วมทางการเมืองของสตรีที่ผู้วิจัยได้ สร้างขึ้น และนำเสนอผลการเสนอแนะในการประชุมกลุ่มย่อย (Focus Groups) ของตัวเอง แล้วมาสรุป และอภิปรายผลทั้งหมดในที่ประชุมใหญ่ (Brain Storming) ผู้เข้าประชุมได้ ร่วมกันวิพากษ์ และเสนอแนะความคิดเห็นเพิ่มเติม

3. นำผลการเสนอแนะมาปรับปรุงรูปแบบการพัฒนาการมีส่วนร่วมทางการเมือง ของสตรีให้สมบูรณ์ขึ้น เพื่อนำไปทดลองใช้ในระยะที่ 3 ต่อไป

ผู้วิจัยได้นำผลจากการเสนอแนะในที่ประชุมเชิงปฏิบัติการมาปรับปรุงเป็นแผน ผังการพัฒนาการมีส่วนร่วมทางการเมืองที่สมบูรณ์ ดังมีรูปแบบ ดังนี้



แผนภาพที่ 5 รูปแบบการพัฒนาด้านความเคลื่อนไหวในพรรคการเมืองของสตรี



แผนภาพที่ 6 รูปแบบการพัฒนาด้านการรับรู้ข่าวสารการเมือง



แผนภาพที่ 7 รูปแบบการพัฒนาด้านการเป็นสมาชิกองค์กรทางการเมือง

ระยะที่ 3 ผลการวิเคราะห์การทดลองใช้รูปแบบการพัฒนาการมีส่วนร่วมทางการเมืองของสตรีในจังหวัดร้อยเอ็ด

หลังจากได้รูปแบบการพัฒนาจากการวิจัยในระยะที่ 2 แล้ว ผู้วิจัยได้นำรูปแบบไปทดลองกับประชากรกลุ่มตัวอย่าง ได้แก่ ผู้แทนสตรีซึ่งได้รับการคัดเลือกจากกลุ่มสตรีในแต่ละตำบล ในอำเภอโพนทอง จังหวัดร้อยเอ็ด จำนวน 14 ตำบล ๆ ละ 5 คน รวม 70 คน ทั้งนี้เนื่องจากผู้วิจัยเห็นว่าอำเภอโพนทอง เป็นอำเภอที่มีความหลากหลายของประชากร มีความหลากหลายของชุมชนทั้งชุมชนเมืองและชุมชนชนบท เป็นอำเภอที่มีเป็นศูนย์กลางการเคลื่อนไหวทางการเมืองและการสื่อสาร มีความพร้อมในด้านสถานที่และวัสดุอุปกรณ์ สามารถควบคุมการวิจัยได้อย่างใกล้ชิด ทั้งเชิงปริมาณและคุณภาพ

ผู้วิจัยได้ทำการทดลองนำกิจกรรมต่าง ๆ ในรูปแบบการพัฒนาการมีส่วนร่วมทางการเมืองของสตรีในด้านความรู้ความเข้าใจทางการเมือง การติดตามข่าวสารการเมือง การเป็นสมาชิกองค์กรการเมือง ที่ อำเภอโพนทอง จังหวัดร้อยเอ็ด โดยมีกิจกรรมต่าง ๆ ดังนี้

1. การฝึกอบรมตามหลักสูตรต่าง ๆ ดังนี้ คือ หลักสูตรความรู้ความเข้าใจทางการเมือง การติดตามข่าวสารทางการเมือง และการเป็นสมาชิกองค์กรทางการเมือง

2. ผู้วิจัยได้นำกิจกรรมต่าง ๆ ในรูปแบบการพัฒนาการมีส่วนร่วมทางการเมืองของสตรี ด้านความรู้ความเข้าใจทางการเมือง การติดตามข่าวสารการเมือง และการเป็นสมาชิก องค์กรการเมือง ดำเนินการระหว่างวันที่ 14 ตุลาคม 2555 - 31 มีนาคม 2556 ระยะเวลา 6 เดือน โดยมีตารางฝึกอบรม ดังนี้

ตารางที่ 7 การฝึกอบรมการพัฒนาการมีส่วนร่วมทางการเมืองของสตรีในจังหวัดร้อยเอ็ด
ณ ศูนย์การเรียนรู้ชุมชน บ้านเหล่าน้อย ตำบลวังสามัคคี อำเภอโพนทอง
จังหวัดร้อยเอ็ด

เวลา	รายการ
วันที่ 1 ของการฝึกอบรม (วันที่ 14 ตุลาคม 2555)	
เวลา 08.00 – 09.00 น.	รายงานตัวลงทะเบียน
เวลา 09.00 – 09.30 น.	พิธีเปิดงาน
เวลา 09.30 – 12.00 น.	พิธีปลูกป่าเฉลิมพระเกียรติ
เวลา 12.00 – 13.00 น.	พักรับประทานอาหารกลางวัน
เวลา 13.00 – 16.00 น.	เวทีเสวนาเรื่อง “แม่คือป่า ป่าคือชีวิต”
เวลา 15.00 – 16.00 น.	พิธีแจกพันธุ์กล้าไม้
วันที่ 2 ของการฝึกอบรม (28 ตุลาคม 2555)	
เวลา 08.00 – 09.00 น.	รายงานตัวลงทะเบียน
เวลา 09.00 – 10.00 น.	ชมวีดิทัศน์เกี่ยวกับบทบาทผู้นำสตรี บรรยาย เรื่อง “ภาวะผู้นำของสตรี”
เวลา 10.00 – 10.15 น.	พักรับประทานอาหารว่าง
เวลา 10.15 – 12.00 น.	บรรยาย เรื่อง “ภาวะผู้นำสตรี” – (ต่อ)
เวลา 12.00 – 13.00 น.	พักรับประทานอาหารกลางวัน
เวลา 13.00 – 14.00 น.	กิจกรรม “ค้นหาผู้นำ”
เวลา 14.00 – 14.30 น.	พักรับประทานอาหารว่าง / นันทนาการ
เวลา 15.00 – 16.00 น.	การอภิปรายระดมสมอง
วันที่ 3 ของการฝึกอบรม (11 พฤศจิกายน 2555)	
เวลา 08.00 – 09.00 น.	รายงานตัวลงทะเบียน
เวลา 09.00 – 10.30 น.	บรรยาย เรื่อง “อุดมการณ์ทางการเมือง”
เวลา 10.30 – 10.45 น.	พักรับประทานอาหารว่าง
เวลา 10.45 – 12.00 น.	แบ่งกลุ่มระดมความคิดเห็น “การประยุกต์ใช้ อุดมการณ์ทางการเมือง”
เวลา 12.00 – 13.00 น.	พักรับประทานอาหารกลางวัน

เวลา	รายการ
เวลา 13.00 – 14.00 น.	กิจกรรม ใ้ว่าที่ “ผู้หญิงดีกว่าผู้ชาย”
เวลา 14.00 – 14.30 น.	พักรับประทานอาหารว่าง / นันทนาการ
เวลา 14.30 – 16.00 น.	รายงานผลการประชุมกลุ่มย่อย
วันที่ 4 ของการฝึกอบรม (25 พฤศจิกายน 2555)	
เวลา 08.00 – 09.00 น.	รายงานตัวลงทะเบียน
เวลา 09.00 – 10.00 น.	ชมวีดิทัศน์เกี่ยวกับการเมืองในระบอบ ประชาธิปไตย
เวลา 10.00 – 10.15 น.	พักรับประทานอาหารว่าง
เวลา 10.15 – 12.00 น.	บรรยาย เรื่อง “ความเป็นมาของระบอบ ประชาธิปไตย”
เวลา 12.00 – 13.00 น.	พักรับประทานอาหารกลางวัน
เวลา 13.00 – 14.30 น.	บรรยาย เรื่อง “รูปแบบและหลักการของระบอบ ประชาธิปไตย”
เวลา 14.30 – 15.00 น.	พักรับประทานอาหารว่าง / นันทนาการ
เวลา 15.00 – 16.00 น.	มอบงานกลับไปศึกษาเพิ่มเติม
วันที่ 5 ของการฝึกอบรม (5 ธันวาคม 2555) จัดงาน “ในหลวงของเรา : ทางรอดของ ประเทศ”	
เวลา 08.00 – 09.00 น.	รายงานตัวลงทะเบียน
เวลา 09.00 – 10.00 น.	พิธีเปิดงาน “ในหลวงของเรา : ทางรอดของ ประเทศ”
เวลา 10.00 – 10.15 น.	พักรับประทานอาหารว่าง
เวลา 10.15 – 12.00 น.	ชมวีดิทัศน์ “ พระราชทานนักประชาธิปไตย”
เวลา 12.00 – 13.00 น.	พักรับประทานอาหารกลางวัน
เวลา 13.00 – 14.30 น.	แบ่งกลุ่มย่อย เสนอเกี่ยวกับการพัฒนา ประชาธิปไตย
เวลา 14.30 – 15.00 น.	พักรับประทานอาหารว่าง / นันทนาการ
เวลา 15.00 – 16.00 น.	นำเสนอผลการประชุมกลุ่มย่อย

เวลา	รายการ
วันที่ 6 ของการฝึกอบรม (5 มกราคม 2556)	
เวลา 08.00 – 09.00 น.	รายงานตัวลงทะเบียน
เวลา 09.00 – 10.00 น.	ชมวีดิทัศน์เกี่ยวกับข่าวสารทางการเมือง
เวลา 10.00 – 10.15 น.	พักรับประทานอาหารว่าง
เวลา 10.15 – 12.00 น.	บรรยาย เรื่อง “การวิเคราะห์ข่าวสารการเมือง”
เวลา 12.00 – 13.00 น.	พักรับประทานอาหารกลางวัน
เวลา 13.00 – 14.30 น.	ประชุมกลุ่มย่อยระดมสมองเกี่ยวกับการวิเคราะห์ ข่าวสารการเมือง
เวลา 14.30 – 15.00 น.	พักรับประทานอาหารว่าง / นันทนาการ
เวลา 15.00 – 16.00 น.	ภาคปฏิบัติรายงานผลการประชุมกลุ่มย่อย
วันที่ 7 ของการฝึกอบรม (20 มกราคม 2556)	
เวลา 08.00 – 09.00 น.	รายงานตัวลงทะเบียน
เวลา 09.00 – 10.00 น.	บรรยายเรื่อง “การสื่อสารกับการพัฒนา ประชาธิปไตย”
เวลา 10.00 – 10.15 น.	พักรับประทานอาหารว่าง
เวลา 10.15 – 12.00 น.	บรรยายเรื่อง “การจัดตั้งศูนย์ข้อมูลข่าวสารทาง การเมือง”
เวลา 12.00 – 13.00 น.	พักรับประทานอาหารกลางวัน
เวลา 13.00 – 14.30 น.	ประชุมกลุ่มย่อยวางแผนปฏิบัติการเกี่ยวกับ“การ จัดตั้งศูนย์ข้อมูลข่าวสารทางการเมือง”
เวลา 14.30 – 15.00 น.	พักรับประทานอาหารว่าง / นันทนาการ
เวลา 15.00 – 16.00 น.	นำเสนอแผนปฏิบัติการ
วันที่ 8 ของการฝึกอบรม (14 กุมภาพันธ์ 2556)	
เวลา 08.00 – 09.00 น.	รายงานตัวลงทะเบียน
เวลา 09.00 – 10.00 น.	บรรยาย เรื่อง “กลุ่มและองค์กรทางการเมือง”
เวลา 10.00 – 10.15 น.	พักรับประทานอาหารว่าง
เวลา 10.15 – 12.00 น.	บรรยาย เรื่อง “พรรคการเมืองและสถาบันทาง การเมือง”

เวลา	รายการ
เวลา 12.00 – 13.00 น.	พักรับประทานอาหารกลางวัน
เวลา 13.00 – 15.00 น.	แบ่งกลุ่มย่อยระดมสมอง เรื่อง “การเมืองภาคประชาสังคม”
เวลา 15.00 – 15.30 น.	มอบหมายภารกิจ จัดตั้งกลุ่มการเมืองภาคประชาสังคม

วันที่ 9 ของการฝึกอบรม (9 มีนาคม 2556)

เวลา 08.00 – 09.00 น.	รายงานตัวลงทะเบียน
เวลา 09.00 – 10.00 น.	บรรยายเรื่อง “การมีส่วนร่วมทางการเมือง”
เวลา 10.00 – 11.00 น.	แบ่งกลุ่มย่อยระดมสมอง เรื่อง “บทบาทสตรีกับการมีส่วนร่วมทางการเมือง”
เวลา 11.00 – 12.00 น.	รายงานผลการประชุมกลุ่มย่อย
เวลา 12.00 – 13.00 น.	พักรับประทานอาหารกลางวัน
เวลา 13.00 – 15.30 น.	บรรยายเรื่อง “การมีส่วนร่วมทางการเมืองตามกฎหมายรัฐธรรมนูญ”
เวลา 15.30 – 16.00 น.	มอบหมายงาน การให้ความรู้การเมืองแก่ชุมชน

วันที่ 10 ของการฝึกอบรม (30 มีนาคม 2556)

เวลา 08.00 – 09.00 น.	รายงานตัวลงทะเบียน
เวลา 09.00 – 10.00 น.	ชมภาพยนตร์ เรื่อง “สุริโยทัย”
เวลา 10.00 – 10.15 น.	พักรับประทานอาหารว่าง
เวลา 10.15 – 12.00 น.	บรรยาย เรื่อง “การเมืองเป็นเรื่องของสตรี”
เวลา 12.00 – 13.00 น.	พักรับประทานอาหารกลางวัน
เวลา 13.00 – 14.30 น.	ประชุมกลุ่มย่อยระดมสมองเกี่ยวกับ “ทิศทางการพัฒนาเครือข่ายสตรีในจังหวัดร้อยเอ็ด”
เวลา 14.30 – 15.00 น.	พักรับประทานอาหารว่าง / นันทนาการ
เวลา 15.00 – 16.00 น.	กิจกรรมภาคปฏิบัติอภิปรายผลการประชุมกลุ่มย่อย

หมายเหตุ: กิจกรรมภาคปฏิบัติในชุมชน การทัศนศึกษาดูงาน และกิจกรรมเสริมอื่นๆ
ไม่ระบุไว้ในตาราง ผีกอบรวม

ผู้วิจัยทำการประเมินผลการทดลอง เปรียบเทียบก่อนและหลังการทดลอง
ใช้รูปแบบการพัฒนาการมีส่วนร่วมทางการเมืองของสตรีในจังหวัดร้อยเอ็ด โดยผู้วิจัยได้
ทำการวิเคราะห์เปรียบเทียบข้อมูลทางสถิติโดยวิธีการวิเคราะห์ด้วย MANOVA (Repeated
Measures) ปรากฏผลการวิเคราะห์ดังต่อไปนี้

ตารางที่ 8 ข้อมูลพื้นฐานของสตรีอำเภอโพนทอง จังหวัดร้อยเอ็ด เปรียบเทียบอัตราส่วน
ความรู้ความเข้าใจของกลุ่มก่อนการทดลอง และหลังการทดลองใช้รูปแบบการ
พัฒนาการมีส่วนร่วมทางการเมืองของสตรีในจังหวัดร้อยเอ็ด

	N	\bar{X}	S.D.	Skewness	Kurtosis
Pretest					
1. ความรู้ความเข้าใจ การเมือง 1	70	19.4000	1.45406	.470	-.250
2. การรับรู้ข่าวสาร 1	70	19.8000	1.42428	-.110	-.375
3. การเป็นสมาชิก องค์กร 1	70	19.0000	1.41421	-.525	-.033
Posttest					
1. ความรู้ความเข้าใจ การเมือง 2	70	28.8000	.94112	-.142	-.849
2. การรับรู้ข่าวสาร 2	70	29.0000	1.13389	-.678	-.977
3. การเป็นสมาชิก องค์กร 2	70	28.6000	1.12122	-.814	.712

จากตารางที่ 8 เป็นการวิเคราะห์ข้อมูลค่าเฉลี่ย ส่วนเบี่ยงเบนมาตรฐาน หลังจาก
ได้ข้อมูลพื้นฐานของสตรีในอำเภอโพนทอง จังหวัดร้อยเอ็ด เปรียบเทียบก่อนและหลังการ
ทดลองใช้รูปแบบการพัฒนาการมีส่วนร่วมทางการเมือง ผู้วิจัยได้ทำการวิเคราะห์เปรียบเทียบ
ข้อมูลทางสถิติโดยวิธีวิเคราะห์ความแปรปรวนหลายตัวแปรตามแบบวัดซ้ำ (Repeated

Measures Multivariate Analysis of Variance : MANOVA) ปรากฏผลการวิเคราะห์
ดังต่อไปนี้

ตารางที่ 9 ผลการทดสอบสมมติฐานความแตกต่างระหว่างก่อนและหลังการ
ใช้รูปแบบการพัฒนาการมีส่วนร่วมทางการเมืองของสตรี โดยใช้สถิติ Repeated
Measure Multivariate Analysis of Variance : MANOVA

Effect		Value	F	Hypothesis df	Error df	Sig.	
Within Subjects	ระยะ เวลา	Pilar's Trace	.997	1544.230 ^a	3.000	12.000	.000*
		Wilks'					
		Lambda	.003	1544.230 ^a	3.000	12.000	.000*
		Hotelling's					
		Trace	386.058	1544.230 ^a	3.000	12.000	.000*
		Roy' Largest					
	Root	386.058	1544.230 ^a	3.000	12.000	.000*	

หมายเหตุ : แตกต่างกันอย่างมีนัยสำคัญทางสถิติที่ระดับ .05

จากตารางที่ 9 การทดสอบสมมติฐาน โดยการทำการวิเคราะห์ความแปรปรวน
หลายตัวแปรตามแบบวัดซ้ำ (Repeated Measure Multivariate Analysis of Variance :
MANOVA) ผู้วิจัยดำเนินการ โดยแสดงเปรียบเทียบของผลการดำเนินงานของในอำเภอโพ
ทอง จังหวัดร้อยเอ็ด เปรียบเทียบก่อนการทดลองและหลังการทดลอง โดยดูจากค่า Within
Subjects โดยวิธีของ Pilar's Trace Wilks' Lambda Hotelling's Trace และของ Roy' Largest
Root พบว่าผลการทดสอบตรงกันทั้ง 4 คน โดยมี Sig เท่ากับ .000 ซึ่งน้อยกว่าค่าระดับ
นัยสำคัญที่ผู้วิจัยตั้งไว้ที่ .05 แสดงว่าตัวแปรด้านความรู้ความเข้าใจทางการเมือง การติดตาม
ข่าวสารทางการเมือง และการเป็นสมาชิกกลุ่มองค์กรการเมือง มีความแตกต่างกันในระดับ
นัยสำคัญทางสถิติที่ผู้วิจัยกำหนดไว้ที่ .05 และผู้วิจัยได้ทำการทดสอบค่าเฉลี่ยที่ตัวแปร
ย่อย เพื่อทดสอบด้านสถิติแต่ละตัวแปร มีค่าก่อนการทดลองและหลังการทดลองแตกต่างกัน
หรือไม่ ปรากฏผลการทดลอง ดังนี้

ตารางที่ 10 การทดสอบค่าเฉลี่ยทีละตัวแปรย่อย

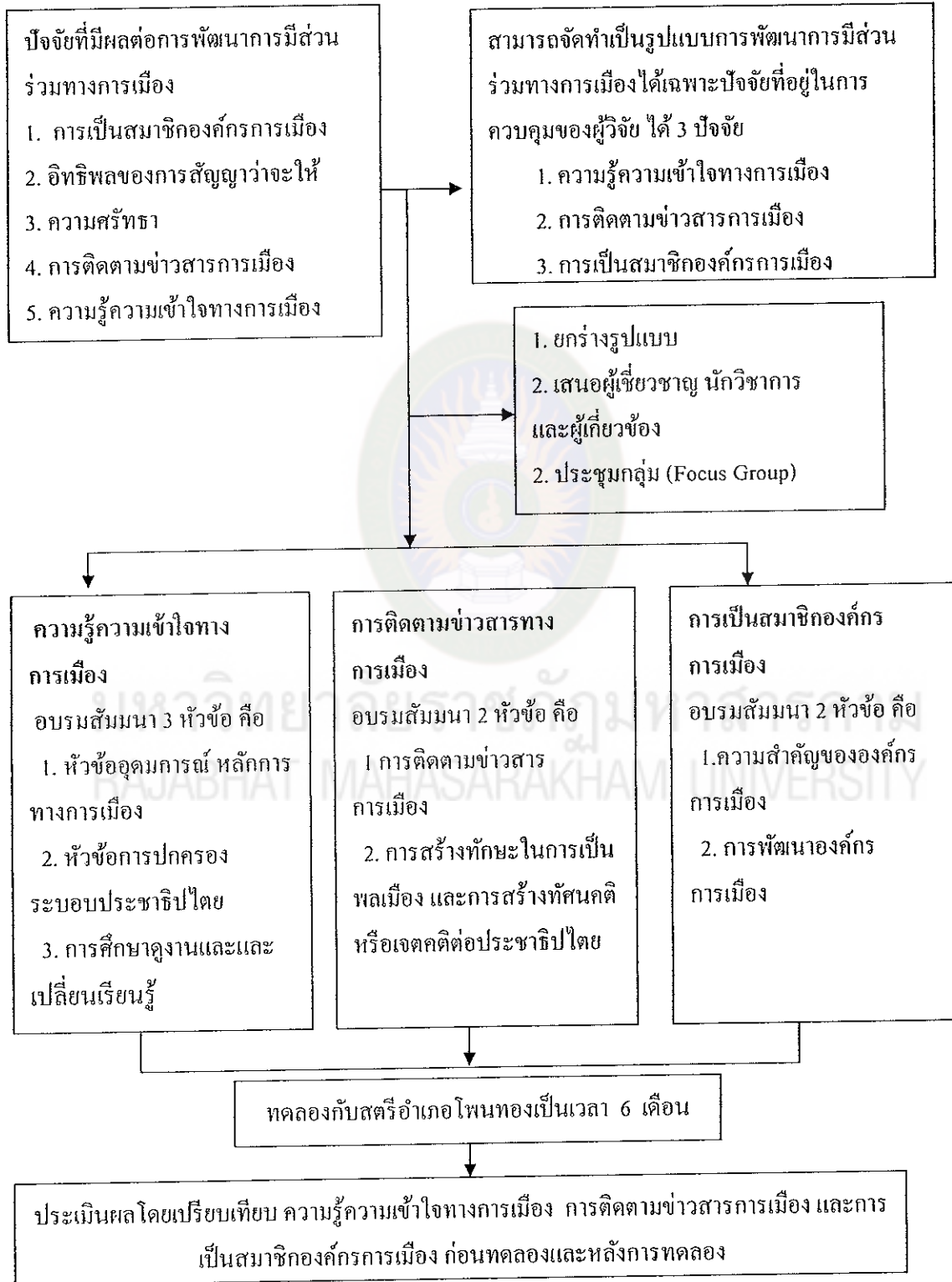
Source	Measure	ระยะเวลา	Type III Sum of Square	df	Mean Square	F	Sig.
ระยะเวลา 1	1.ความรู้ความเข้าใจการเมือง	Linear	662.700	1	662.700	1364.382	.000*
	2.การรับรู้ข่าวสารการเมือง	Linear	634.800	1	634.800	1709.077	.000*
	3.การเป็นสมาชิกองค์กร	Linear	691.200	1	691.200	1240.615	.000*

หมายเหตุ * ความแตกต่างกันอย่างมีนัยสำคัญทางสถิติที่ระดับ .05

จากตารางที่ 10 พบว่า ตัวแปรทั้ง 3 ตัว คือ ความรู้ความเข้าใจทางการเมือง การติดตามข่าวสารทางการเมือง และการเป็นสมาชิกกลุ่มองค์กรการเมือง มีค่า Sig น้อยกว่า .05 แสดงว่าการทดลองของตัวแปรแต่ละตัวค่าเฉลี่ยก่อนและหลังการดำเนินการทดลองมีความแตกต่างกันอย่างมีนัยสำคัญทางสถิติที่ระดับ .05 ซึ่งหมายความว่า ผลการดำเนินงานทั้ง 3 ด้าน ของสตรีในอำเภอโพธารอง จังหวัดร้อยเอ็ด ที่ทดลองมีผลการดำเนินงานสูงขึ้นแตกต่างกันอย่างมีนัยสำคัญทางสถิติ

จึงสรุปผลการวิจัยได้ว่าหลังจากที่กลุ่มการทดลองคือ ในอำเภอโพธารอง จังหวัดร้อยเอ็ด ได้นำรูปแบบการพัฒนาการมีส่วนร่วมทางการเมืองของสตรีที่ผู้วิจัยได้สร้างขึ้นไปทดลองแล้ว ทำให้ผลการทดลองในด้านความรู้ความเข้าใจทางการเมือง การติดตามข่าวสารทางการเมือง และการเป็นสมาชิกกลุ่มองค์กรการเมืองสูงขึ้นกว่าก่อนการทดลอง

การพัฒนาการมีส่วนร่วมทางการเมืองของสตรี ในจังหวัดร้อยเอ็ด



แผนภาพที่ 8 การพัฒนารูปแบบการมีส่วนร่วมทางการเมืองของสตรี ในจังหวัดร้อยเอ็ด