

บทที่ 4

ผลการศึกษาข้อมูล

ผลการศึกษารูปแบบการสร้างเกษตรกรต้นแบบโดยใช้หลักปรัชญาของเศรษฐกิจพอเพียงในพื้นที่ดำเนินงานของศูนย์ศึกษาการพัฒนาภูพานอันเนื่องมาจากพระราชดำริ จังหวัดสกลนคร ผู้วิจัยเสนอผลการศึกษาออกเป็น 3 ตอน มีหัวข้อตามลำดับดังนี้

1. ผลการศึกษานิติสังคมของเกษตรกรต้นแบบในพื้นที่หมู่บ้านบริวารรอบศูนย์ศึกษาการพัฒนาภูพานอันเนื่องมาจากพระราชดำริ จังหวัดสกลนคร

2. ผลการศึกษาชุดความรู้ที่เหมาะสมที่จะนำไปสู่รูปแบบการสร้างเกษตรกรต้นแบบในพื้นที่

ดำเนินงานของศูนย์ศึกษาการพัฒนาภูพานอันเนื่องมาจากพระราชดำริ จังหวัดสกลนคร

3. ผลการศึกษารูปแบบการสร้างเกษตรกรต้นแบบในพื้นที่ดำเนินงานของศูนย์ศึกษาการพัฒนาภูพานอันเนื่องมาจากพระราชดำริ จังหวัดสกลนคร

ผลการศึกษานิติสังคมของเกษตรกรต้นแบบในพื้นที่หมู่บ้านบริวารรอบศูนย์ศึกษาการพัฒนาภูพานอันเนื่องมาจากพระราชดำริ จังหวัดสกลนคร

จากการศึกษาสภาพภูมิสังคมของเกษตรกรต้นแบบของศูนย์ศึกษาการพัฒนาภูพานอันเนื่องมาจากพระราชดำริผู้วิจัย ได้นำเสนอผลการศึกษาออกเป็น 2 ส่วน คือ ผลการศึกษาสภาพภูมิสังคมของเกษตรกรต้นแบบในพื้นที่หมู่บ้านบริวารรอบศูนย์ศึกษาการพัฒนาภูพานอันเนื่องมาจากพระราชดำริ จังหวัดสกลนคร โดยการสังเกตการณ์ และผลการศึกษานิติสังคมของเกษตรกรต้นแบบโดยการสัมภาษณ์เชิงลึก ซึ่งผลการศึกษาจะเป็นข้อมูลนำไปใช้ในกระบวนการออกแบบและพัฒนาารูปแบบของการสร้างเกษตรกรต้นแบบต่อไป ผลการศึกษามีดังนี้

1. ผลการศึกษาสภาพภูมิสังคมของเกษตรกรต้นแบบในพื้นที่หมู่บ้านบริวารรอบ ศูนย์ศึกษาการพัฒนาภูพานอันเนื่องมาจากพระราชดำริ จังหวัดสกลนครโดยการสังเกตการณ์

จากการดำเนินงานการศึกษา ร่วมกับกลุ่มเกษตรกรศูนย์เรียนรู้เศรษฐกิจพอเพียง ของศูนย์ศึกษาการพัฒนาภูพานอันเนื่องมาจากพระราชดำริ จังหวัดสกลนคร ในช่วงระยะเวลา เดือน กุมภาพันธ์ถึงเดือนเมษายน พ.ศ. 2556 มีผลการศึกษา ดังนี้

ผลการศึกษาภูมิสังคมของหมู่บ้านรอบศูนย์ศึกษาการพัฒนาภูพานอันเนื่องมาจาก พระราชดำริ จังหวัดสกลนคร จำนวน 22 หมู่บ้านสภาพทางกายภาพส่วนใหญ่เป็นที่ราบเชิงเขา มีเทือกเขาภูพานเป็นป่าต้นน้ำโดยสภาพเป็นป่าเต็งรัง โดยชาวบ้านได้อาศัยผืนป่าเป็นแหล่ง อาหารที่สำคัญละนำสัตว์เลี้ยง วัว ควาย ไปเลี้ยงในช่วงฤดูทำนา มีแหล่งน้ำชลประทาน พระราชดำรินาขนาดเล็ก จำนวน 15 แห่ง กระจายตามที่ราบเชิงเขาตลอดแนวเทือกเขาภูพาน สภาพดินเป็นดินร่วนปนทรายมีความอุดมสมบูรณ์ต่ำ โดยสามารถจำแนกลักษณะการทำ เกษตรกรรมของเกษตรกรในเชิงพื้นที่เป็น 2 พื้นที่ คือ วิธีทำการเกษตร โดยอาศัยน้ำ ชลประทานและวิธีทำการเกษตร โดยอาศัยน้ำฝนตามธรรมชาติ ผลการศึกษาดังนี้

1.1 ผลการศึกษาวิธีทำการเกษตร โดยอาศัยน้ำชลประทาน พื้นที่ทำการเกษตร ส่วนใหญ่เป็นที่นาและทำนาปีละครั้งในช่วงเดือนมิถุนายนถึงธันวาคมของทุกปี มีอ่างเก็บน้ำ ชลประทานพระราชดำรินาขนาดเล็ก ซึ่งมีน้ำต้นทุนน้อย โดยส่งน้ำในช่วงตกกล้าเตรียมแปลงและ เพื่อเสริมในช่วงฝนทิ้งช่วงสำหรับการปลูกข้าวนาปีและไม่เพียงพอสำหรับการเพาะปลูกข้าวนา ปีปรัง มีการรวมกลุ่มเกษตรกรผู้ใช้น้ำชลประทาน โดยมีวัตถุประสงค์เพื่อการบริหารจัดการน้ำ และการบำรุงรักษาระบบชลประทาน มีการแบ่งปันจัดรอบเวรการส่งน้ำให้ทั่วถึง พื้นที่ในเขต ชลประทานส่วนใหญ่มีระบบคลองส่งน้ำและกระจายน้ำอย่างมีประสิทธิภาพ เกษตรกรบางราย ขุดสระน้ำประจำไร่นาเพื่อเลี้ยงปลาและเก็บกักน้ำสำรองไว้ใช้ในฤดูแล้งมีการปรับเปลี่ยนนา และพื้นที่ให้เหมาะกับการทำการเกษตร พบการเพาะปลูกพืชใช้น้ำน้อยในฤดูแล้ง เช่น ข้าว โภค ณะเขือเทศ และพืชผักต่าง ๆ โดยเฉพาะอย่างยิ่งเกษตรกรที่ขุดสระกักน้ำสำรองและยังพบมีการ สร้างที่อยู่อาศัยในแปลงนาเพิ่มมากขึ้นเพื่อทำการเกษตรแบบผสมผสานและทำการเกษตรใน รูปแบบเกษตรทฤษฎีใหม่

1.2 ผลการศึกษาวิธีทำการเกษตร โดยอาศัยน้ำฝน ซึ่งมีลักษณะของการทำ เกษตรกรรมที่แตกต่างกันไป ในที่ค่อนมีการเพาะปลูกพืชไร่ตามสภาพความลาดเอียงตาม ธรรมชาติ เช่น อ้อย มันสำปะหลัง ยางพารา พบการปลูกข้าวไร่เล็กน้อย ในที่ลุ่มเป็นนาข้าวซึ่ง ส่วนใหญ่เพาะปลูกข้าวนาปีเพียงฤดูกาลเดียวเท่านั้น ข้าวเหนียวปลูกไว้สำหรับบริโภคใน

ครัวเรือน สายพันธุ์ กข.6 และพันธุ์สกลนคร(ข้าวหอมภูพาน) และแบ่งพื้นที่บางส่วนสำหรับปลูกข้าวเจ้าพันธุ์ขาวดอกมะลิ 105 ไว้เพื่อจำหน่าย พบมีการปลูกข้าวพื้นเมืองในบางพื้นที่เป็นการอนุรักษ์และแปรรูปจำหน่ายมีการเลี้ยงสัตว์ เช่น วัว ควาย เพื่อเก็บมูลสัตว์ไว้ทำปุ๋ยและเลี้ยงไว้เพื่อจำหน่ายเป็นเงินออมของครอบครัว มีอาชีพเสริมรับจ้างขายแรงงาน และบางส่วนเข้าหาผลผลิตจากป่าตามฤดูกาล เช่น หน่อไม้ เห็ดป่า ผักหวานป่า เพื่อเป็นอาหารและเพื่อจำหน่ายเป็นรายได้เสริม

ผลการศึกษามิสังคมของหมู่บ้านบริวารรอบศูนย์ศึกษาการพัฒนาภูพานอันเนื่องมาจากพระราชดำริ จังหวัดสกลนคร จำนวน 22 หมู่บ้านพบกลุ่มชาติพันธุ์ที่อาศัยในหมู่บ้านรอบศูนย์ฯและมีวิถีทำกินที่สอดคล้องกับวัฒนธรรมประเพณี จำนวน 3 ชาติพันธุ์ คือ ชาติพันธุ์ไทย้อ ชาติพันธุ์ภูไท ชาติพันธุ์ไทอีสานผลการศึกษามีดังนี้-

1. ชาติพันธุ์เผ่าไทย้อ ที่อาศัยอยู่ในหมู่บ้านบริวารรอบศูนย์ฯ มีวิถีทำการเกษตรทำนาเป็นอาชีพหลัก โดยยังคงรักษาพื้นที่ทำกินเป็นของตนเอง และเกษตรกรรมส่วนใหญ่มีขนาดของพื้นที่ทำกินเล็กลงจากในอดีตเลี้ยงไก่ชน ทำสวนผลไม้และค้าขาย นิยมเย็บปักถักร้อย ทอเสื่อกก มีฝีมือในการทำอาหาร พบคนสูงวัยในชุมชนมากขึ้นและยังคงทำการเกษตรโดยมีการจ้างแรงงานเสริมในช่วงต้นฤดูการเพาะปลูก หนุ่มสาววัยแรงงานส่วนใหญ่ประกอบอาชีพในภาคอุตสาหกรรมและการบริการในตัวจังหวัดสกลนครและเมืองใหญ่ ปล่อยผู้สูงวัยและบุตรหลานเฝ้าบ้านโดยลำพัง ผลผลิตทางการเกษตรมีการเก็บกูดและเชื่อมตลาดในชุมชน

2. ชาติพันธุ์ภูไท ที่อาศัยอยู่ในหมู่บ้านบริวารรอบศูนย์ฯ มีวิถีทำการเกษตรทำนาทำไร่ เลี้ยงสัตว์ ค้าวัว ควายนำกองเกวียนไปขายต่างถิ่นที่เรียกว่านายฮ้อย บ้านเรือนที่อยู่อาศัยในหมู่บ้านปลูกสร้างใกล้ชิดกัน ฟังพาท้องถิ่น ที่ทำการเกษตรอยู่โดยรอบหมู่บ้าน ไม่นิยมปลูกที่อยู่อาศัยถาวรในที่นาห่างไกลชุมชน นับถือผีเจ้าปู่เป็นหลักเป็นสิ่งยึดเหนี่ยว มีภูมิปัญญาในการทอผ้าฝ้าย ผ้าข้อมคราม ทอเสื่อกก และใช้พืชสมุนไพรรักษาโรค

3. ชาติพันธุ์ไทอีสานที่อาศัยอยู่ในหมู่บ้านบริวารรอบศูนย์ฯ มีวิถีการเกษตรทำไร่หาของป่าและผลผลิตจากป่าเพื่อบริโภคและค้าขาย มีภูมิปัญญาในด้านสมุนไพรป่า รับจ้างทั่วไปเลี้ยงสัตว์ มีการปฏิบัติตามจารีตฮัตถิสองและกองสิบสี่มีงานบุญพระเวสสันดร และบุญบั้งไฟ



ชาติพันธุ์ไทยย้อ



ชาติพันธุ์ภูไท



ชาติพันธุ์ไทยอีสาน

ภาพที่ 1 ภาพการแต่งกายพื้นเมืองดั้งเดิมของชาติพันธุ์ไทยย้อ ภูไท และไทยอีสาน

2. ผลการศึกษาภูมิสังคมของเกษตรกรต้นแบบโดยการสัมภาษณ์เชิงลึก

ผู้วิจัยได้ศึกษาภูมิสังคมของเกษตรกรต้นแบบโดยแบบสอบถามและการสัมภาษณ์เชิงลึก โดยกลุ่มตัวอย่างแบบเจาะจง เป็นเกษตรกรศูนย์เรียนรู้เศรษฐกิจพอเพียงของศูนย์ศึกษาการพัฒนาภูพานฯ จำนวน 37 ราย สอบถามความคิดเห็นของเกษตรกร ซึ่งแบบสอบถามนี้เป็นลักษณะปลายเปิด และเป็นลักษณะมีกำหนดคำตอบให้ (Check List) แบบประมาณค่า (Rating Scal) และสัมภาษณ์เชิงลึกประกอบภาพถ่าย ระยะเวลาสำรวจข้อมูลระหว่างเดือน มีนาคม ถึงเดือน เมษายน พ.ศ. 2556 ได้ผลดังนี้

ตารางที่ 2 แสดงข้อมูลทั่วไปของผู้รับการสัมภาษณ์

จำนวนตัวอย่าง = 37

ข้อมูลทั่วไป	จำนวนคน	ร้อยละ
เพศ		
1. ชาย	32	86.50
2. หญิง	5	13.50

ข้อมูลทั่วไป	จำนวนคน	ร้อยละ
อายุ		
1. ต่ำกว่า 30 ปี	1	2.70
2. 31-40 ปี	2	5.41
3. 41-50 ปี	9	24.32
4. 51-60 ปี	13	35.14
5. ตั้งแต่ 61 ปีขึ้นไป	12	32.43
อายุเฉลี่ยผู้รับการสัมภาษณ์	55.43ปี	
ชาติพันธุ์		
1. ญไท	4	10.81
2. ไทอีสาน	6	16.22
3. ไทย้อ	27	72.97
สถานภาพ		
1. โสด	1	2.70
2. สมรส	33	89.19
3. หม้าย/หย่า/ร้าง	3	8.11
ระดับการศึกษาสูงสุด		
1. จบประถมศึกษาปีที่ 4	18	48.65
2. จบประถมศึกษาปีที่ 6 หรือ 7	2	5.41
3. จบมัธยมศึกษาตอนต้น	11	29.73
4. จบมัธยมศึกษาตอนปลาย หรือ ปวช.	5	13.51
5. จบปริญญาตรี หรือ เทียบเท่า	1	2.70

จากตารางที่ 2 พบว่า ประชาชนส่วนใหญ่เป็นเพศชาย ร้อยละ 86.5 รองลงมาเป็นเพศหญิงร้อยละ 13.5 โดยมีอายุระหว่าง 51 – 60 ปีมากที่สุดคิดเป็นร้อยละ 35.14 รองลงมามีอายุตั้งแต่

61 ขึ้นไปคิดเป็นร้อยละ32.43และอายุต่ำกว่า 30 ปีมีจำนวนน้อยที่สุดคิดเป็นร้อยละ 2.70และอายุเฉลี่ย 55.43ปีนอกจากนี้พบว่าร้อยละ72.97ของผู้รับการสัมภาษณ์ทั้งหมดเป็นชนเผ่าไทยย้อ รองลงมาเป็นชนเผ่าไทอีสานร้อยละ16.22และชนเผ่าภูไทมีจำนวนน้อยที่สุดคิดเป็นร้อยละ 10.81 ส่วนสถานภาพสมรสนั้นพบว่าส่วนใหญ่ร้อยละ89.19แต่งงานแล้วขณะที่เป็นหม้าย/หย่า/ร้าง ร้อยละ8.11และเป็น โสดร้อยละ2.70นอกจากนี้พบว่าร้อยละ48.65ของผู้รับการสัมภาษณ์ ทั้งหมดจบการศึกษาชั้นประถมศึกษาปีที่ ป.4รองลงมาจบการศึกษามัธยมศึกษาตอนต้นร้อยละ29.73และผู้จบการศึกษาปริญญาตรีหรือเทียบเท่ามีจำนวนน้อยที่สุดคิดเป็นร้อยละ2.70

ตารางที่ 3 แสดงสถานภาพทางสังคมของผู้รับการสัมภาษณ์

จำนวนตัวอย่าง = 37

สถานภาพทางสังคม	จำนวน ครัวเรือน	ร้อยละ
สถานภาพทางสังคม		
1. กำนัน/ผู้ใหญ่บ้าน	1	2.70
2. หมอคินอาสา	12	32.43
3. อาสาสาธารณสุขหมู่บ้าน (อสม.)	2	5.71
4. องค์การบริหารส่วนตำบล (อบต.)	2	5.71
5. คณะกรรมการหมู่บ้าน	8	21.62
6. อื่นๆ(หัวหน้าศูนย์เรียนรู้เศรษฐกิจพอเพียง)	37	100.00
การเข้าเป็นสมาชิกกลุ่ม		
1. กลุ่มสหกรณ์การเกษตร	17	45.95
2. กลุ่มแม่บ้าน	5	13.51
3. กลุ่มอาชีพการเกษตร	37	100.00
4. กลุ่มผู้ใช้น้ำชลประทาน	13	35.14
5. กลุ่มลูกค้า ธกส.	27	72.97

จากตารางที่ 3 พบว่า ประชาชนส่วนใหญ่ ร้อยละ100.00 มีสถานภาพทางสังคมเป็นหัวหน้าศูนย์เรียนรู้เศรษฐกิจพอเพียงและร้อยละ32.43 มีสถานภาพทางสังคม โดยเป็นหมอคิน

อาสาและคณะกรรมการหมู่บ้านรองลงมาร้อยละ21.62เป็นคณะกรรมการหมู่บ้าน และน้อยที่สุดคิดเป็นร้อยละ2.70มีสถานภาพทางสังคมเป็นกำนัน/ผู้ใหญ่บ้าน

นอกจากนี้การศึกษาคณะกรเป็นสมาชิกกลุ่มอาชีพพบว่าประชาชนส่วนใหญ่เป็นสมาชิกกลุ่มอาชีพการเกษตร ร้อยละ100.00รองลงมาร้อยละ72.97เป็นสมาชิกกลุ่มลูกค้า ทรศ. ร้อยละ 45.95เป็นสมาชิกกลุ่มสหกรณ์การเกษตร ร้อยละ 35.14เป็นสมาชิกกลุ่มผู้ใช้น้ำชลประทานและสมาชิกกลุ่มแม่บ้านมีจำนวนน้อยที่สุดคิดเป็นร้อยละ13.51

ตารางที่ 4 แสดงอาชีพของผู้รับการสัมภาษณ์

จำนวนตัวอย่าง = 37

อาชีพ	จำนวนครัวเรือน	ร้อยละ
อาชีพหลัก		
ภาคเกษตร		
1. ปศุสัตว์	1	2.70
2. เกษตรผสมผสาน	35	94.60
3. ยางพารา	1	2.70

จากตารางที่ 4พบว่า ประชาชนส่วนใหญ่ ร้อยละ 94.60 มีอาชีพหลักโดยประกอบอาชีพเกษตรผสมผสานมากเป็นอันดับหนึ่งรองลงมาประกอบอาชีพยางพาราเท่ากับอาชีพปศุสัตว์คิดเป็นร้อยละ 2.70

RAJABHAT MAHASARAKHAM UNIVERSITY

ตารางที่ 5 แสดงพื้นที่ถือครองของครัวเรือน

จำนวนตัวอย่าง = 37

จำนวนพื้นที่ถือครอง	จำนวนครัวเรือน	ร้อยละ
พื้นที่ถือครองของครัวเรือน		
● พื้นที่ใช้ประโยชน์		
1. ไม่เกิน 5 ไร่	2	5.41
2. 6-10 ไร่	11	29.73
3. 11-15 ไร่	13	35.14
4. 16-20 ไร่	5	13.50
5. 20 ไร่ขึ้นไป	6	16.22
พื้นที่เฉลี่ยผู้รับการสัมภาษณ์	14.81 ไร่	

จากตารางที่ 5 พบว่า ประชาชนส่วนใหญ่ ร้อยละ 35.14 มีพื้นที่ถือครองและใช้ประโยชน์ระหว่าง 11 – 15 ไร่ รองลงมา มีพื้นที่ถือครอง 6 – 10 ไร่ คิดเป็นร้อยละ 29.73 และมีพื้นที่ถือครองไม่เกิน 5 ไร่ มีจำนวนน้อยที่สุด คิดเป็นร้อยละ 5.41 และมีพื้นที่ถือครองเฉลี่ย 14.81 ไร่

ตารางที่ 6 แสดงข้อมูลจำนวนสมาชิกในครัวเรือน

จำนวนตัวอย่าง = 37

ข้อมูลจำนวนสมาชิก	จำนวนสมาชิกเฉลี่ย (คน, ครัวเรือน)	รวมสมาชิก ทั้งหมด
1. จำนวนสมาชิกในครัวเรือนทั้งหมด	4.08	151
1.1 จำนวนสมาชิกน้อยที่สุด 2 คน	-	-
1.2 จำนวนสมาชิกมากที่สุด 8 คน	-	-
2. จำนวนสมาชิกที่อยู่ในช่วงอายุไม่เกิน 15 ปี	0.38	14
3. จำนวนสมาชิกที่ทำงานการเกษตรในครัวเรือน	2.70	100
4. จำนวนสมาชิกในครอบครัวที่ไม่ได้ทำงาน	1.32	49

จากตารางที่ 6 จากการศึกษาจำนวนสมาชิกในครัวเรือนพบว่า มีสมาชิกเฉลี่ย 4.08 คนต่อครัวเรือน โดยเป็นสมาชิกที่อายุน้อยกว่า 15 ปี เฉลี่ยครัวเรือนละ 0.38 คน และสมาชิกที่

ทำงานการเกษตรในครัวเรือนเฉลี่ยครัวเรือนละ 2.70 คนส่วนแรงงานในครัวเรือนที่ไม่ได้ทำงานเฉลี่ยครัวเรือนละ 1.32 คน

ตารางที่ 7 แสดงการจ้างแรงงานเสริมในการทำเกษตรกรรม

จำนวนตัวอย่าง = 37

การจ้างแรงงานเสริม	จำนวนครัวเรือน	ร้อยละ
การจ้างแรงงานเสริมในภาคเกษตร		
1. มีการจ้างแรงงานเสริม	22	59.46
2. ทำเอง	15	40.54

จากตารางที่ 7 จากการศึกษาการจ้างแรงงานเสริมในการทำเกษตรกรรมพบว่าร้อยละ 59.46 มีการจ้างแรงงานเสริมในการทำเกษตร และร้อยละ 40.54 ทำการเกษตรด้วยตนเอง

ตารางที่ 8 แสดงแหล่งน้ำเพื่อการเพาะปลูก

จำนวนตัวอย่าง = 37

รายการ	จำนวนครัวเรือน	ร้อยละ
แหล่งน้ำทำการเกษตร		
1. แหล่งน้ำชลประทาน	15	40.54
2. อาศัยน้ำฝน	29	78.38
3. แหล่งน้ำธรรมชาติ	17	45.95
4. น้ำบาดาล	15	40.54
5. สระขุด	27	72.97
ความเพียงพอของแหล่งน้ำทำการเกษตร		
1. เพียงพอ	24	64.86
2. ไม่เพียงพอ	13	35.14

จากตารางที่ 8 จากการศึกษาแหล่งน้ำเพื่อการเพาะปลูกพบว่า มีผู้รับการสัมภาษณ์ร้อยละ 78.38 ทำการเกษตร โดยอาศัยน้ำจากน้ำฝน รองลงมา ร้อยละ 72.97 ทำการเกษตร โดยอาศัยการขุดสระน้ำ ส่วนร้อยละ 45.95 ทำการเกษตร โดยอาศัยแหล่งน้ำธรรมชาติ และร้อยละ 40.54

ทำการเกษตร โดยอาศัยแหล่งน้ำชลประทานและขุดบ่อน้ำบาดาลนอกจากนี้จากการศึกษาความพอเพียงของน้ำเพื่อการเกษตรพบว่าผู้รับการสัมภาระที่ทำกรเกษตรร้อยละ64.86มีน้ำเพียงพอเพื่อทำการเกษตรและร้อยละ35.14 มีน้ำใช้ไม่เพียงพอ

ตารางที่ 9 รายได้ของครัวเรือนในรอบปีที่ผ่านมา

จำนวนตัวอย่าง = 37

รายการ	ต่ำสุด	สูงสุด	เฉลี่ย
รายได้ของครัวเรือนในรอบปีที่ผ่านมารวมทั้งสิ้น	30,000	900,000	177,480.89
รายได้ในภาคการเกษตร	25,000	850,000	157,791.70
1. ทำนา	0	236,040	63,665.92
2. ทำไร่	0	130,300	18,102.70
3. ประมง/เลี้ยงสัตว์น้ำ	0	36,000	5,236.76
4. ทำสวน	0	800,000	30,830.19
5. เลี้ยงสัตว์	0	286,597	37,637.22
รายได้นอกภาคการเกษตร	0	192,000	19,581.08
1. ค้าขาย	0	40,000	2,162.16
2. รับจ้างทั่วไป	0	72,000	8,283.78
3. รายได้จากการรับราชการ/เอกชน	0	192,000	7,540.54
4. รายได้จากบุตรหลานส่งมาให้	0	30,000	1,351.35
5. รายได้อื่น ๆ	0	4,000	213.51

จากตารางที่ 9 จากการศึกษารายได้สุทธิในภาพรวมพบว่าครัวเรือนเฉลี่ย 177,480.89 บาทรายได้ต่ำสุด 30,000 บาท รายได้สูงสุด 900,000 บาท ส่วนรายได้ในภาคการเกษตรเฉลี่ย 157,791.70 บาท โดยมีรายได้จากการทำนาเฉลี่ย 63,665.92 บาท ทำไร่เฉลี่ย 18,102.70 บาท ประมง/เลี้ยงสัตว์น้ำเฉลี่ย 5,236.76 บาท ทำสวน เฉลี่ย 30,830.19 บาท และเลี้ยงสัตว์เฉลี่ย 37,637.22 บาท นอกจากนี้ยังพบว่ารายได้นอกภาคการเกษตรเฉลี่ย 19,581.08 บาท โดยมีรายได้จากการค้าขายมีรายได้เฉลี่ย 2,162.16 บาท รับจ้างทั่วไป มีรายได้เฉลี่ย 8,283.78 บาท รายได้จากการรับราชการ/เอกชน มีรายได้เฉลี่ย 7,540.54 บาท รายได้จากบุตรหลานส่งมาให้ มีรายได้เฉลี่ย 1,351.35 บาท และรายได้จากแหล่งอื่น ๆ เฉลี่ย 213.51 บาท

ตารางที่ 10 แสดงค่าใช้จ่ายในการลงทุนประกอบอาชีพในภาคการเกษตรในรอบปีที่ผ่านมา

จำนวนตัวอย่าง =37

รายการ	ต่ำสุด	สูงสุด	เฉลี่ย
ค่าใช้จ่ายในการลงทุนประกอบอาชีพในภาคการเกษตรของครัวเรือน	0	385,000	40,877.00
1. ค่าใช้จ่ายในการทำนา	0	34,800	9,213.78
2. ทำไร่	0	27,390	3,679.73
3. ประมง/เลี้ยงสัตว์น้ำ	0	4,000	951.49
4. ทำสวน	0	380,000	11,764.81
5. เลี้ยงสัตว์	0	178,026	12,014.76
6. ค่าใช้จ่ายอื่น ๆ	0	65,000	2,847.03

จากตารางที่ 10 จากการศึกษาค่าใช้จ่ายในการลงทุนประกอบอาชีพในภาคการเกษตรของครัวเรือนพบว่ารายจ่ายเฉลี่ย 40,877.00 บาท รายจ่ายต่ำสุด 0 บาท รายจ่ายสูงสุด 385,000 บาท และรายจ่ายในการทำนาเฉลี่ย 9,213.78 บาท ทำไร่เฉลี่ย 3,679.73 บาท ประมง/เลี้ยงสัตว์น้ำเฉลี่ย 951.49 บาท ทำสวน เฉลี่ย 11,764.81 บาท เลี้ยงสัตว์เฉลี่ย 12,014.76 บาท และรายจ่ายอื่น ๆ เฉลี่ย 2,847.03 บาท

มหาวิทยาลัยราชภัฏมหาสารคาม
RAJABHAT MAHASARAKHAM UNIVERSITY

ตารางที่ 11 แสดงหนี้สินของครัวเรือน

จำนวนตัวอย่าง = 37

หนี้สินของครัวเรือน	จำนวนครัวเรือน	ร้อยละ
หนี้สินที่ครัวเรือนในปัจจุบัน	17	45.95
เฉลี่ย 21,081.08 บาท		
ต่ำสุด 0 บาท		
สูงสุด 200,000 บาท		
แหล่งเงินกู้		
1.ธนาคารหรือสถาบันการเงินต่าง ๆ	13	35.14
2.กลุ่ม/สหกรณ์/กองทุนหมู่บ้าน	11	29.73
3.บิดามารดาหรือญาติพี่น้อง	1	2.70
กู้เพื่อประโยชน์		
1.ลงทุนประกอบอาชีพการเกษตร	14	37.84
2.ลงทุนประกอบอาชีพนอกภาคการเกษตร (อุตสาหกรรม/หัตถกรรม)	1	2.70
3.สร้างและซ่อมแซมที่อยู่อาศัย	6	16.22
4.การศึกษาของบุตรหลาน	2	5.41
5.การรักษาพยาบาล	1	2.70
6.ซื้อทรัพย์สิน (เช่นรถยนต์, จักรยานยนต์, บ้าน, ที่ดิน, ทองคำฯ)	3	8.11

จากตารางที่ 11 จากการศึกษาหนี้สินของครัวเรือนพบว่าผู้รับการสัมภาษณ์ร้อยละ 45.95 มีหนี้สินซึ่งส่วนใหญ่ครัวเรือนมีหนี้สินเฉลี่ย 21,081.08 บาท โดยมีที่มาของแหล่งเงินกู้ส่วนใหญ่มาจากแหล่งธนาคารหรือสถาบันการเงินต่างๆคิดเป็นร้อยละ 35.14 รองลงมาร้อยละ 29.73 กู้จากกลุ่ม/สหกรณ์/กองทุนหมู่บ้านและการกู้ยืมจากบิดามารดาหรือญาติพี่น้องมีจำนวนน้อยที่สุดคือร้อยละ 2.70 โดยส่วนใหญ่มีวัตถุประสงค์ของการกู้เงินเพื่อการลงทุนประกอบอาชีพการเกษตรร้อยละ 37.84 รองลงมาเป็นการกู้เงินเพื่อสร้างและซ่อมแซมที่อยู่อาศัยร้อยละ 16.22

ผลการศึกษาศุคความรู้ที่เหมาะสมที่จะนำไปสู่รูปแบบการสร้างเกษตรกรต้นแบบในพื้นที่ดำเนินงานของศูนย์ศึกษาการพัฒนาภูพานอันเนื่องมาจากพระราชดำริ

จังหวัดสกลนคร

จากการศึกษาศุคความรู้ที่เหมาะสมที่จะนำไปสู่รูปแบบการสร้างเกษตรกรต้นแบบของศูนย์ศึกษาการพัฒนาภูพานอันเนื่องมาจากพระราชดำริผู้วิจัยได้นำเสนอผลการศึกษาออกเป็น 2 ส่วน คือ ผลการศึกษาศุคความรู้ที่เหมาะสมที่จะนำไปสู่รูปแบบการสร้างเกษตรกรต้นแบบของศูนย์ศึกษาการพัฒนาภูพานอันเนื่องมาจากพระราชดำริ จังหวัดสกลนคร โดยการศึกษาเชิงคุณภาพ และผลการศึกษาศุคความรู้ที่เหมาะสมของเกษตรกรต้นแบบโดยการสัมภาษณ์เชิงลึก ในช่วงระยะเวลา เดือน กุมภาพันธ์ ถึงเดือน เมษายน พ.ศ. 2556 ซึ่งผลการศึกษานี้จะเป็นข้อมูลนำไปใช้ในกระบวนการออกแบบและพัฒนา รูปแบบของการสร้างเกษตรกรต้นแบบต่อไป มีผลการศึกษาดังนี้

1. ผลการศึกษาศุคความรู้ที่เหมาะสมที่จะนำไปสู่รูปแบบการสร้างเกษตรกรต้นแบบของศูนย์ศึกษาการพัฒนาภูพานอันเนื่องมาจากพระราชดำริ จังหวัดสกลนคร โดยการศึกษาเชิงคุณภาพพบว่า โครงสร้างของชุมชนประกอบด้วยชนเผ่าพื้นเมืองหลายชาติพันธุ์ เช่น ชาตินูไท ชาติพันธุ์ไทลาว ชาติพันธุ์ไทยย้อ ซึ่งมีวิถีและวัฒนธรรมที่ต่างกันไป จากผลการศึกษาเกษตรกรศูนย์เรียนรู้เศรษฐกิจพอเพียงของศูนย์ศึกษาการพัฒนาภูพานอันเนื่องมาจากพระราชดำริ จังหวัดสกลนคร พบ ว่าส่วนใหญ่เป็นผู้ที่ได้รับการยอมรับเป็นผู้นำในกระบวนการคิดของชุมชน เป็นกรรมการของหมู่บ้านในตำแหน่งที่สำคัญ และเป็นตัวแทนในเวทีต่าง ๆ เกษตรกรส่วนใหญ่ยังคงรักษานบธรรมเนียมประเพณีของชุมชนอย่างเหนียวแน่น และมีการนำภูมิปัญญาท้องถิ่นมาประยุกต์ใช้ในการดำรงชีพการศึกษาศุคความรู้ที่เป็นวิถีดั้งเดิมของแต่ละกลุ่มชาติพันธุ์ที่สืบค้นจากตัวอย่างเกษตรกรจากศูนย์เรียนรู้เศรษฐกิจพอเพียงของศูนย์ศึกษาการพัฒนาภูพานฯ ตามลักษณะที่สอดคล้องกับสภาพภูมิประเทศ ทั้งในระบบการเกษตรในพื้นที่ชลประทานและทำการเกษตร โดยอาศัยน้ำฝน โดยสามารถจำแนกได้ 2 ชุดความรู้ คือ ชุดความรู้เดิมหรือภูมิปัญญาท้องถิ่นที่ใช้ในวิถีทำเกษตรกรรม และชุดความรู้ใหม่ที่ได้รับจากศูนย์ศึกษาการพัฒนาภูพานฯ มีผลการศึกษาดังนี้

2. ผลการศึกษาเกษตรกรชาติพันธุ์ไทยย้อพบว่าเกษตรกรส่วนใหญ่มีภูมิปัญญาในการจักสาน ไม้ไผ่ การทำนาข้าว การเพาะปลูกพืชไร่ พืชสวน การเลี้ยงไก่ชน การเลี้ยงสัตว์ เป็นชุดความรู้ดั้งเดิมของชาติพันธุ์ไทยย้อ และพบชุดความรู้ใหม่ที่ได้รับการถ่ายทอด

เทคโนโลยีการเกษตรจากศูนย์ศึกษาการพัฒนาภูพานฯและเกษตรกรได้ดำเนินการในปัจจุบัน คือ การปลูกข้าวเพื่อผลิตเมล็ดพันธุ์จำหน่าย และการแปรรูปข้าวฮางอกการเลี้ยงไก่ดำภูพาน การเลี้ยงหมูภูพาน และการทำเกษตรแบบผสมผสาน เกษตรทฤษฎีใหม่

3. ผลการศึกษาเกษตรกรชาติพันธุ์ไทพบว่าเกษตรกรส่วนใหญ่มีภูมิปัญญาในการปลูกฝ้าย ทอเส้นใยจากฝ้าย ทอเสื้อกทอผ้าคราม การจักสานไม้ไผ่ การทำนาดำ การแปรรูปผลผลิตจากข้าวทำข้าวฮาง ใช้พืชสมุนไพรรักษาโรค เป็นชุดความรู้ดั้งเดิมของชาติพันธุ์ไท และพบชุดความรู้ใหม่ที่ได้รับการถ่ายทอดเทคโนโลยีการเกษตรจากศูนย์ศึกษาการพัฒนาภูพานฯและเกษตรกรได้ดำเนินการในปัจจุบัน คือ การปลูกหม่อนเลี้ยงไหม การทอผ้าไหม การทอผ้าคราม การทอผ้าฝ้ายและผ้าไหมย้อมสีจากธรรมชาติการจักสานใบเตย การทอเส้นใยกผสมฝ้าย การปลูกข้าวเพื่อผลิตเมล็ดพันธุ์จำหน่าย และการแปรรูปข้าวฮางอกการปลูกและแปรรูปพืชสมุนไพรเพื่อรักษาโรคตามหลักแพทย์แผนไทย

4. ผลการศึกษาเกษตรกรชาติพันธุ์ไทอีสานพบว่าเกษตรกรส่วนใหญ่มีภูมิปัญญาในการจักสานไม้ไผ่ การทำนาดำ การเพาะปลูกพืชไร่ พืชสวน การเลี้ยงไก่ชน การเข้าป่าและหาของป่า สมุนไพรป่า เป็นชุดความรู้ดั้งเดิมของชาติพันธุ์ไทอีสาน และพบชุดความรู้ใหม่ที่ได้รับการถ่ายทอดเทคโนโลยีการเกษตรจากศูนย์ศึกษาการพัฒนาภูพานฯและเกษตรกรได้ดำเนินการในปัจจุบัน คือ การปลูกข้าวเพื่อผลิตเมล็ดพันธุ์จำหน่าย และการแปรรูปข้าวฮางอก การเลี้ยงไก่ดำภูพาน และการทำเกษตรแบบผสมผสาน เกษตรทฤษฎีใหม่

5. ผลการศึกษาชุดความรู้ที่เหมาะสมของเกษตรกรต้นแบบโดยการสัมภาษณ์เชิงลึก โดยชุดความรู้ที่เหมาะสมที่จะนำไปสู่รูปแบบการสร้างเกษตรกรต้นแบบ จำนวน 37 คน ได้ผลการศึกษาดังต่อไปนี้

ตารางที่ 12 แสดงการแก้ไขปัญหาเมื่อประสบปัญหาปริมาณน้ำใช้ในแปลงเพาะปลูกไม่เพียงพอ

จำนวนตัวอย่าง = 37

รายการ	จำนวนครัวเรือน	ร้อยละ
การแก้ไขปัญหาเมื่อประสบปัญหาปริมาณน้ำใช้ในแปลงเพาะปลูกไม่เพียงพอ		
1. ไม่ได้แก้ไขปล่อยตามธรรมชาติ	3	8.11
2. ได้มีการแก้ไขปัญหาโดยวิธี		
1. ปรับเปลี่ยนพันธุ์พืชที่เพาะปลูกให้เหมาะสมกับฤดูกาล	33	89.19
2. หาแหล่งน้ำสำรองสำหรับการเพาะปลูก	25	67.57

จากตารางที่ 12 จากการศึกษาการแก้ไขปัญหาเมื่อประสบปัญหาปริมาณน้ำใช้ในแปลงเพาะปลูกไม่เพียงพอพบว่าผู้รับการสัมภาษณ์ที่ทำการเกษตรร้อยละ 89.19 แก้ปัญหาด้วยการปรับเปลี่ยนพันธุ์พืชที่เพาะปลูกให้เหมาะสมกับฤดูกาลและร้อยละ 67.57 หาแหล่งน้ำสำรองสำหรับการเพาะปลูกและร้อยละ 8.11 ไม่ได้แก้ปัญหาน้ำใช้ในแปลงเพาะปลูกปล่อยตามธรรมชาติ

ตารางที่ 13 แสดงการปรับปรุงบำรุงดิน

จำนวนตัวอย่าง = 37

การปรับปรุงบำรุงดิน	จำนวนครัวเรือน	ร้อยละ
วิธีการการปรับปรุงบำรุงดิน		
1. ใช้ปุ๋ยเคมี	7	18.92
2. ใช้ปุ๋ยอินทรีย์ (ปุ๋ยคอก, ปุ๋ยหมัก)	36	97.30
3. ปลูกพืชหมุนเวียน	15	40.54
4. ใช้ปุ๋ยชีวภาพ (น้ำหมัก/สารสกัดชีวภาพ)	31	83.78
5. ปลูกหญ้าแฝก	13	35.14

จากตารางที่ 13 จากการศึกษาการปรับปรุงบำรุงดินพบว่าผู้รับการสัมภาษณ์ที่ทำการเกษตรปรับปรุงดินโดยใช้ปุ๋ยอินทรีย์ (ปุ๋ยคอก, ปุ๋ยหมัก) มากเป็นอันดับหนึ่งคิดเป็นร้อยละ

97.30 รองลงมาร้อยละ 83.78 ปรับปรุงบำรุงดินโดยใช้ปุ๋ยชีวภาพ (น้ำหมัก/สารสกัดชีวภาพ)
 ปลูกพืชหมุนเวียนคิดเป็นร้อยละ 40.54 ปรับปรุงบำรุงดินโดยปลูกหญ้าแฝก ร้อยละ 35.14
 และปรับปรุงบำรุงดินโดยใช้ปุ๋ยเคมี ร้อยละ 18.92

ตารางที่ 14 แสดงวิธีการกำจัดวัชพืช/ศัตรูพืช

จำนวนตัวอย่าง = 37

วิธีการกำจัดวัชพืช/ศัตรูพืช	จำนวนครัวเรือน	ร้อยละ
วิธีการกำจัดวัชพืช		
1. ใช้สารสกัดชีวภาพ	16	43.24
2. ใช้สารเคมี	4	10.81
3. ใช้วิธีชีวภาพ	13	35.14
4. ใช้มือถอนหรือมีดคายหญ้า		
วิธีการกำจัดศัตรูพืช	35	94.59
1. ใช้สารสกัดชีวภาพ	22	59.46
2. ใช้สารเคมี	7	18.92
3. ใช้วิธีชีวภาพ	27	72.97
4. ไม่ได้กำจัดศัตรูพืช	1	2.70

จากตารางที่ 14 จากการศึกษาวิธีการกำจัดวัชพืชพบว่าผู้รับการสัมภาษณ์ที่ประกอบอาชีพด้านการเกษตรส่วนใหญ่ที่พบจะกำจัดวัชพืชโดยใช้มือถอนหรือมีดคายหญ้า ซึ่งคิดเป็นร้อยละ 94.59 รองลงมาคือใช้สารสกัดชีวภาพคิดเป็นร้อยละ 43.24 ขณะที่มีการกำจัดวัชพืชด้วยวิธีใช้สารเคมี มีจำนวนน้อยที่สุดคือร้อยละ 10.81 นอกจากนี้การศึกษาวิธีการกำจัดศัตรูพืชพบว่าผู้รับการสัมภาษณ์ที่ประกอบอาชีพด้านการเกษตรส่วนใหญ่ที่พบจะกำจัดศัตรูพืชโดยใช้สารสกัดชีวภาพซึ่งคิดเป็นร้อยละ 72.97 รองลงมาคือใช้วิธีชีวภาพคิดเป็นร้อยละ 59.46 ขณะที่ไม่มีกำจัดศัตรูพืชเลยมีจำนวนน้อยที่สุดคือร้อยละ 2.70

ตารางที่ 15 แสดงการวางแผนในการประกอบอาชีพในครัวเรือน

จำนวนตัวอย่าง = 37

การวางแผนประกอบอาชีพ	จำนวนครัวเรือน	ร้อยละ
วางแผนการประกอบอาชีพในภาค		
การเกษตร		
1. มีการวางแผน	37	100
2. ไม่มีการวางแผน	0	0
วางแผนการประกอบอาชีพนอกภาค		
การเกษตร		
1. มีการวางแผน	29	78.38
2. ไม่มีการวางแผน	8	21.62

จากตารางที่ 15 จากการศึกษาการวางแผนประกอบอาชีพในภาคเกษตรพบว่าผู้รับการสัมภาษณ์ร้อยละ 100.00 มีการวางแผนการประกอบอาชีพและผู้รับการสัมภาษณ์ที่ไม่มีการวางแผนการประกอบอาชีพในภาคเกษตรมีอยู่ร้อยละ 0.00 ส่วนผู้รับการสัมภาษณ์ที่วางแผนประกอบอาชีพนอกภาคการเกษตรส่วนใหญ่มีการวางแผนในการประกอบอาชีพคิดเป็นร้อยละ 78.38 ส่วนอีกร้อยละ 21.62 ไม่มีการวางแผนการประกอบอาชีพ

ตารางที่ 16 แสดงกิจกรรมของครอบครัวเมื่อมีเวลาว่างจากการทำงาน

จำนวนตัวอย่าง = 37

กิจกรรมของครอบครัวเมื่อมีเวลาว่างจากการทำงาน	จำนวนครัวเรือน	ร้อยละ
1. ประกอบอาชีพเสริม	28	75.68
2. ไม่ได้ทำกิจกรรมใด	9	24.32

จากตารางที่ 16 จากการศึกษากิจกรรมเวลาว่างจากการทำงานพบว่าผู้รับการสัมภาษณ์ส่วนใหญ่ซึ่งคิดเป็นร้อยละ 75.68 ทำกิจกรรมยามว่างประกอบอาชีพเสริม โดยร้อยละ 24.32 ไม่ได้ทำกิจกรรมใดในเวลาว่างในการประกอบอาชีพ

ตารางที่ 17 แสดงการนำภูมิปัญญาท้องถิ่นมาปรับใช้ในการดำเนินชีวิต

จำนวนตัวอย่าง = 37

การประยุกต์ใช้ภูมิปัญญาท้องถิ่น	จำนวน ครัวเรือน	ร้อยละ
1. นำมาปรับใช้ในการประกอบอาชีพของครัวเรือน	34	100
2. ไม่ได้นำมาปรับใช้	0	0

จากตารางที่ 17 จากการศึกษาการประยุกต์ใช้ภูมิปัญญาท้องถิ่นพบว่า มีผู้รับการสัมภาษณ์ร้อยละ 100.00 มีการนำภูมิปัญญาท้องถิ่นมาประยุกต์ใช้ในการประกอบอาชีพของครัวเรือน และร้อยละ 0.00 ไม่ได้นำภูมิปัญญาท้องถิ่นมาปรับใช้ใน

ตารางที่ 18 แสดงการจัดทำบัญชีครัวเรือน

จำนวนตัวอย่าง = 37

การจัดทำบัญชีครัวเรือน	จำนวนครัวเรือน	ร้อยละ
1. มีการทำ	23	63.16
2. ไม่มีการทำ	14	37.84

จากตารางที่ 17 การจัดทำบัญชีครัวเรือนพบว่า ผู้รับการสัมภาษณ์ส่วนใหญ่มีการทำบัญชีครัวเรือนคิดเป็นร้อยละ 63.16 ส่วนร้อยละ 37.84 ไม่มีการทำบัญชีครัวเรือน

ตารางที่ 19 แสดงการเตรียมเงินสำรองไว้สำหรับการลงทุนในการประกอบอาชีพ

จำนวนตัวอย่าง = 37

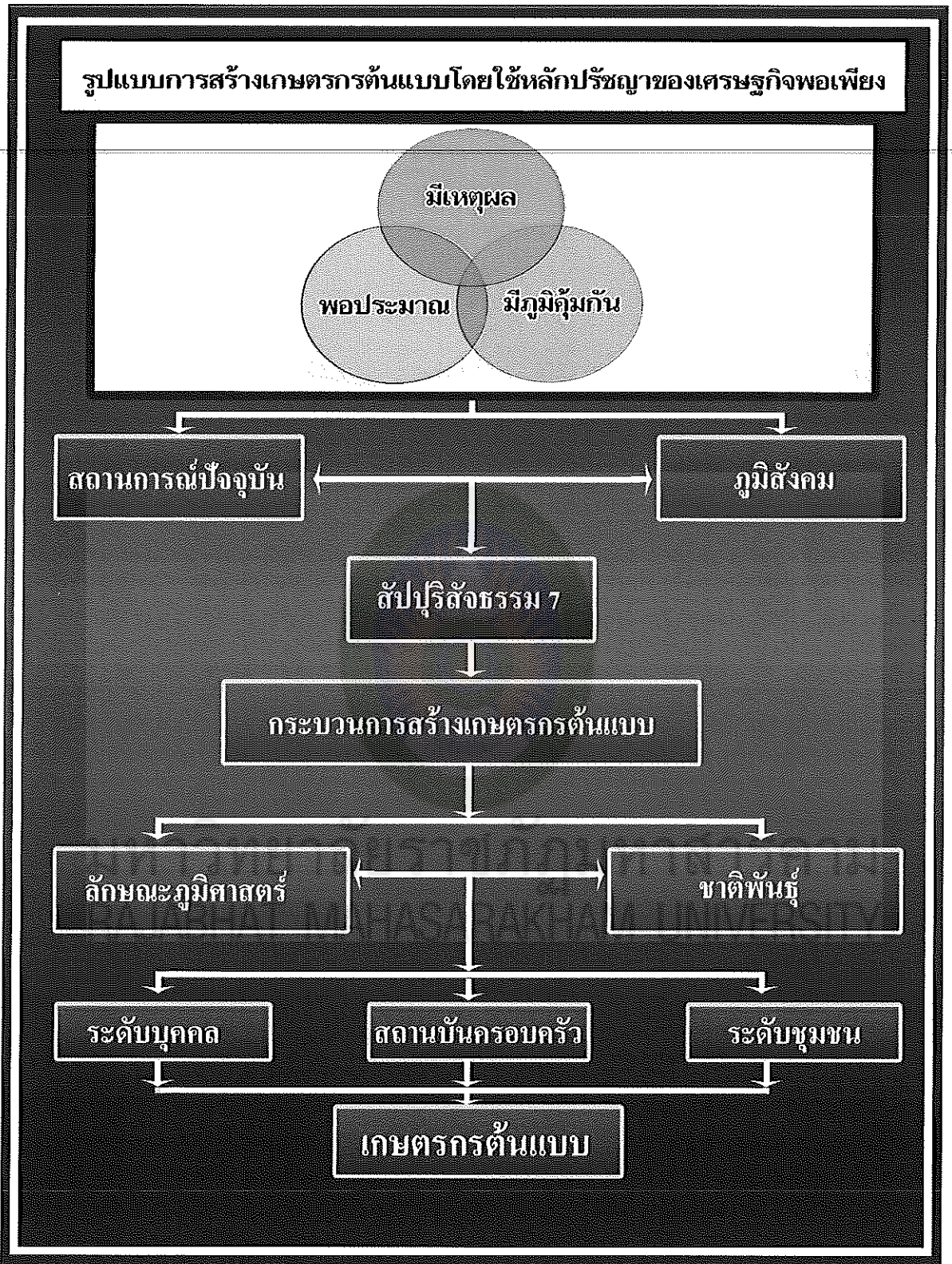
การเตรียมเงินสำรองไว้สำหรับการลงทุน	จำนวนครัวเรือน	ร้อยละ
1. มีการเตรียมเงินทุนสำรอง	29	85.29
2. ไม่มีการเตรียมเงินทุนสำรอง	5	14.71

จากตารางที่ 18 การเตรียมเงินสำรองไว้สำหรับการลงทุนในการประกอบอาชีพ พบว่าผู้รับการสัมภาษณ์ส่วนใหญ่มีการเตรียมเงินลงทุนสำรองคิดเป็นร้อยละ 85.29 ขณะที่พบว่า ร้อยละ 14.71 ไม่มีการเตรียมเงินลงทุนสำรอง

ผลการศึกษารูปแบบการสร้างเกษตรกรต้นแบบในพื้นที่ดำเนินงานของศูนย์ศึกษา การพัฒนาภูพานอันเนื่องมาจากพระราชดำริ จังหวัดสกลนคร

จากการศึกษารูปแบบการสร้างเกษตรกรต้นแบบในพื้นที่ดำเนินงานของศูนย์ศึกษา การพัฒนาภูพานอันเนื่องมาจากพระราชดำริ จังหวัดสกลนคร ผู้วิจัยได้นำเสนอผลการศึกษา ออกเป็น 2 ส่วน คือ ผลการศึกษารูปแบบการสร้างเกษตรกรต้นแบบ โดยใช้หลักปรัชญาของเส รฐกิจพอเพียงของศูนย์ศึกษาการพัฒนาภูพานอันเนื่องมาจากพระราชดำริ จังหวัดสกลนคร โดย การสังเกตการณ์ และผลการศึกษารูปแบบการสร้างเกษตรกรต้นแบบ โดยการสัมภาษณ์เชิงลึก ในช่วงระยะเวลา เดือน พฤษภาคม ถึงเดือน มิถุนายน พ.ศ. 2556 ซึ่งผลการศึกษาจะเป็น ข้อมูลนำไปใช้ในกระบวนการออกแบบและพัฒนาารูปแบบของการสร้างเกษตรกรต้นแบบ ต่อไป มีผลการศึกษา มีดังนี้

1. ผลการศึกษารูปแบบการสร้างเกษตรกรต้นแบบ โดยใช้หลักปรัชญาของเส รฐกิจพอเพียงของศูนย์ศึกษาการพัฒนาภูพานอันเนื่องมาจากพระราชดำริ จังหวัดสกลนคร โดย การอธิบายปรากฏการณ์กระบวนการสร้างเกษตรกรต้นแบบใน 3 ระดับ คือ
2. ระดับบุคคล โดยพบการพึ่งพาตนเอง เน้นความพอเพียง ลดรายจ่ายเพิ่มรายได้ เป็นชุดความรู้เฉพาะบุคคลถ่ายทอดเฉพาะคนในครอบครัวเท่านั้น
3. ระดับครัวเรือน ทำการเกษตร โดยอาศัยแรงงานในครัวเรือนเป็นหลัก มีการ แบ่งภาระกิจความรับผิดชอบภายในครัวเรือน พบมีทายาทในการสืบทอดระหว่างคนใน ครอบครัว เน้นแรงงานและชุดความรู้ของครอบครัว ถ่ายทอดให้แก่บุคคลภายนอกที่สนใจเข้า ไปศึกษาเรียนรู้ในแปลง เชื่อมโยงการผลิตใช้ในครอบครัวและเริ่มจำหน่ายสู่ตลาดภายนอก
4. ระดับชุมชน มีความพร้อมทั้งส่วนตนและครอบครัว เป็นบุคคลสาธารณะ คิดถึงประโยชน์ของส่วนรวม เป็นตัวแทนของชุมชน เป็นผู้นำทางความคิดและผู้นำในเวที ต่าง ๆ



แผนภาพที่ 3 กรอบแนวปฏิบัติการสร้างเกษตรกรต้นแบบ โดยใช้หลักปรัชญาของเศรษฐกิจพอเพียง

5. ผลการศึกษารูปแบบการสร้างเกษตรกรต้นแบบ โดยการสัมภาษณ์เชิงลึก พบรูปแบบการสร้างเกษตรกรต้นแบบในพื้นที่ดำเนินการของศูนย์ศึกษาการพัฒนาฯ ได้ผล การศึกษาดังต่อไปนี้

ตารางที่ 20 รูปแบบการสร้างเกษตรกรต้นแบบในพื้นที่ดำเนินการของศูนย์ศึกษาการพัฒนา
ภูพานอันเนื่องมาจากพระราชดำริ

จำนวนตัวอย่าง = 37

ระดับของการนำมาใช้สร้างเกษตรกร ต้นแบบ	มาก		ปานกลาง		น้อย	
	จำนวน	ร้อยละ	จำนวน	ร้อยละ	จำนวน	ร้อยละ
	ครัวเรือน	ละ	ครัวเรือน	ละ	ครัวเรือน	ละ
1. ชุดความรู้ที่เกษตรกรนำมาใช้ในการ ทำเกษตรกรรม						
1.1 ชุดความรู้ด้านพืช	29	78.80	8	21.62	0	0
1.2 ชุดความรู้ด้านสัตว์	28	75.68	8	21.62	1	2.70
1.3 ชุดความรู้ด้านดิน	28	75.68	7	18.91	2	5.41
1.4 ชุดความรู้ด้านน้ำ	21	56.76	15	40.54	1	2.70
1.5 ชุดความรู้ด้านบัญชีฟาร์ม	11	29.73	14	37.84	12	32.43
1.6 ชุดความรู้ด้านการตลาด	13	35.14	19	51.35	5	13.51
1.7 ชุดความรู้ภูมิปัญญาชาวบ้าน	22	59.45	13	35.14	2	5.41
2. การสาธิตกิจกรรมและการถ่ายทอด องค์ความรู้ของเกษตรกร						
2.1 รูปแบบความสัมพันธ์ของแปลง สาธิตมีความสอดคล้องกับศูนย์ศึกษาฯ	22	59.45	13	35.14	2	5.41
2.2 ความครบถ้วนของเนื้อหาและ ความรู้ของแปลงสาธิต	19	51.35	16	44.24	2	5.41
2.3 ความสอดคล้องของแปลงสาธิตกับ อาชีพ	18	48.65	17	45.95	2	5.41

ระดับของการนำมาใช้สร้างเกษตรกร ต้นแบบ	มาก		ปานกลาง		น้อย	
	จำนวน	ร้อยละ	จำนวน	ร้อยละ	จำนวน	ร้อยละ
	ครัวเรือน	ละ	ครัวเรือน	ละ	ครัวเรือน	ละ
2.4 ความสอดคล้องของแปลงสาธิตกับ ความต้องการของประชาชน	19	51.35	16	44.24	2	5.41
2.5 ความสอดคล้องของแปลงสาธิตกับ สภาพพื้นที่	21	56.76	16	44.24	0	0
2.6 จำนวนป้ายสื่อความหมายในแปลง สาธิตมีเพียงพอ	10	27.03	22	59.46	5	13.51
2.7 ความสะดวกในการเข้าไปศึกษา งาน	22	59.45	13	35.14	2	5.41
3. ด้านการถ่ายทอดองค์ความรู้						
3.1 เทคนิคการนำเสนอ การพูด	18	48.65	18	48.65	1	2.70
3.2 สิ่งอำนวยความสะดวกเพื่อการ ถ่ายทอดองค์ความรู้	17	45.95	19	51.35	1	2.70
3.3 โสตทัศนูปกรณ์และอุปกรณ์ ประกอบการสาธิต	14	37.84	18	48.65	5	13.51
3.4 เทคนิคและวิธีการที่ใช้ในการ ฝึกอบรม	16	44.24	20	54.06	1	2.70
3.5 ความยินดีให้บริการของเกษตรกร	23	62.16	13	35.14	0	0

จากตารางที่ 20 รูปแบบการสร้างเกษตรกรต้นแบบในพื้นที่ดำเนินการของศูนย์
ศึกษาการพัฒนาภูพานอันเนื่องมาจากพระราชดำริ

1. ชุดความรู้ที่เกษตรกรนำมาใช้ในการทำเกษตรกรรมพบว่าผู้รับการสัมภาษณ์ส่วนใหญ่ได้นำชุดความรู้ด้านพืชมาใช้ในการทำเกษตรกรรมในเกณฑ์มาก คิดเป็นร้อยละ 78.80 และผู้รับการสัมภาษณ์ส่วนใหญ่ได้นำชุดความรู้ด้านสัตว์มาใช้ในการทำเกษตรกรรมในเกณฑ์มาก คิดเป็นร้อยละ 75.68 และผู้รับการสัมภาษณ์ส่วนใหญ่ได้นำชุดความรู้ด้านดินมาใช้ในการทำเกษตรกรรมในเกณฑ์มาก คิดเป็นร้อยละ 75.68 และผู้รับการสัมภาษณ์ส่วนใหญ่ได้นำชุดความรู้ด้านน้ำมาใช้ในการทำเกษตรกรรมในเกณฑ์มาก คิดเป็นร้อยละ 56.76 และผู้รับการสัมภาษณ์

ส่วนใหญ่ได้นำชุดความรู้ด้านบัญชีฟาร์มมาใช้ในการทำเกษตรกรรมในเกณฑ์ปานกลางคิดเป็นร้อยละ37.84และผู้รับการสัมภาษณ์ส่วนใหญ่ได้นำชุดความรู้ด้านการตลาดมาใช้ในการทำเกษตรกรรมในเกณฑ์ปานกลางคิดเป็นร้อยละ51.35และผู้รับการสัมภาษณ์ส่วนใหญ่ได้นำชุดความรู้ภูมิปัญญาท้องถิ่นมาใช้ในการทำเกษตรกรรมในเกณฑ์มาก คิดเป็นร้อยละ59.45

2. การสาธิตกิจกรรมและการถ่ายทอดองค์ความรู้ของเกษตรกรพบว่าผู้รับการสัมภาษณ์ส่วนใหญ่มีรูปแบบความสัมพันธ์ของแปลงสาธิตมีความสอดคล้องกับศูนย์ศึกษาฯ ในเกณฑ์มากคิดเป็นร้อยละ59.45และผู้รับการสัมภาษณ์ส่วนใหญ่มีความครบถ้วนของเนื้อหาและความรู้ของแปลงสาธิตในเกณฑ์มาก คิดเป็นร้อยละ 51.35และผู้รับการสัมภาษณ์ส่วนใหญ่มีความสอดคล้องของแปลงสาธิตกับอาชีพในเกณฑ์มาก คิดเป็นร้อยละ 48.65และผู้รับการสัมภาษณ์ส่วนใหญ่มีความสอดคล้องของแปลงสาธิตกับความต้องการของประชาชนในเกณฑ์มากคิดเป็นร้อยละ 51.35และผู้รับการสัมภาษณ์ส่วนใหญ่มีความสอดคล้องของแปลงสาธิตกับสภาพพื้นที่ในเกณฑ์มากคิดเป็นร้อยละ 56.76และผู้รับการสัมภาษณ์ส่วนใหญ่มีจำนวนป้ายสื่อความหมายในแปลงสาธิตมีเพียงพอในเกณฑ์ปานกลาง คิดเป็นร้อยละ 59.46 และผู้รับการสัมภาษณ์ส่วนใหญ่มีความสะดวกในการเข้าไปศึกษาดูงานในเกณฑ์มาก คิดเป็นร้อยละ 59.45

3. ด้านการถ่ายทอดองค์ความรู้พบว่าผู้รับการสัมภาษณ์ส่วนใหญ่มีเทคนิคการนำเสนอ การพูดในเกณฑ์มากและเกณฑ์ปานกลางคิดเป็นร้อยละ 48.65และผู้รับการสัมภาษณ์ส่วนใหญ่มีสิ่งอำนวยความสะดวกเพื่อการถ่ายทอดองค์ความรู้ในเกณฑ์ปานกลาง คิดเป็นร้อยละ 51.35และผู้รับการสัมภาษณ์ส่วนใหญ่มี สไลด์ทัศนูปกรณ์และอุปกรณ์ประกอบการสาธิตในเกณฑ์ปานกลาง คิดเป็นร้อยละ 48.65และผู้รับการสัมภาษณ์ส่วนใหญ่มีเทคนิคและวิธีการที่ใช้ในการฝึกอบรมในเกณฑ์ปานกลาง คิดเป็นร้อยละ 54.06และผู้รับการสัมภาษณ์ส่วนใหญ่มีความยินดีให้บริการของเกษตรกรในเกณฑ์มาก คิดเป็นร้อยละ 62.16