

บทที่ 3

วิธีดำเนินการวิจัย

การวิจัยเรื่อง กลยุทธ์การอนุรักษ์ควายไทย ชุมชนหนองเทิง ตำบลหนองแวง อำเภอเมือง จังหวัดร้อยเอ็ด เป็นการวิจัยเชิงคุณภาพ (Qualitative Research) เสริมด้วยข้อมูลเชิงปริมาณ (Quantitative) แบ่งออกเป็น 5 ส่วน 1) การเลือกพื้นที่เป้าหมาย 2) การเลือกกลุ่มเป้าหมาย 3) วิธีการเก็บข้อมูลและเครื่องมือการวิจัย 4) การวิเคราะห์ข้อมูล และ 5) ขั้นตอนการวิจัย

การเลือกพื้นที่เป้าหมาย

1. การเลือกพื้นที่เป้าหมายระดับจังหวัด

การวิจัยนี้ได้คัดเลือกพื้นที่เป้าหมายระดับจังหวัดแบบเจาะจง (Purposive Sampling) ซึ่งเป็นการวิจัยเชิงพื้นที่ (Area Base) เนื่องจากเหตุผลสนับสนุน 2 ประการหลัก ดังนี้

1.1 ข้อมูลสนับสนุน ข้อมูลสำนักงานเกษตรจังหวัดร้อยเอ็ด และสำนักงานปศุสัตว์จังหวัดร้อยเอ็ด จังหวัดร้อยเอ็ดตั้งอยู่ตอนกลางของภาคตะวันออกเฉียงเหนือ พื้นที่ทั้งหมดจำนวน 4,889,657 ไร่ ประชาชนส่วนใหญ่ประกอบอาชีพเกษตรกรรม ได้แก่ ปลูกพืชควบคู่กับเลี้ยงปศุสัตว์ สัตว์ควายเป็นสัตว์เศรษฐกิจสำคัญควบคู่กับการทำนาตั้งแต่อดีต เนื่องจากลักษณะทางกายภาพเหมาะสมเอื้อต่อการเลี้ยงควาย ได้แก่ 3 ลุ่มน้ำ ได้แก่ ลุ่มน้ำยัง ลุ่มน้ำชี ลุ่มน้ำมูล ตลอดจนแหล่งน้ำธรรมชาติสายรองอื่นๆ นอกจากนั้น ตอนล่างเป็นที่ราบลุ่มทุ่งนากว้างใหญ่คือ ทุ่งกุลาร้องไห้ เป็นแหล่งผลิตข้าวหอมมะลิคุณภาพของประเทศร่วมกับการเลี้ยงวัว ควายปล่อยทุ่งหลังฤดูการทำนา ปี พ.ศ. 2554 พบว่า จำนวนควายมากเป็นอันดับที่ 5 ของประเทศ และของภาคตะวันออกเฉียงเหนือ คิดเป็นร้อยละ 7.56 และ 28.31 ตามลำดับ ผู้เลี้ยงควายครัวเรือนผู้เลี้ยงควาย คิดเป็นร้อยละ 14.27 ของครัวเรือนทั้งประเทศ จะเห็นได้ว่า จำนวนผู้เลี้ยงและจำนวนควายขึ้นอยู่กับปัจจัยที่เอื้อต่อการอยู่ร่วมกันได้อย่างเหมาะสม นอกจากนั้น ข้อมูลจำนวนควายสามารถเป็นตัวแทนทั้งประเทศในอัตราสูง

1.2 การส่งเสริมจากภาครัฐ ข้อมูลสำนักงานปศุสัตว์จังหวัดร้อยเอ็ด ปี พ.ศ. 2554 พบว่า เกษตรกรส่วนใหญ่ให้ความสำคัญต่อการส่งเสริมการเลี้ยงควายจากภาครัฐ โดยเกษตรกร

เข้าร่วมโครงการธนาคารโค กระบือ เพื่อเกษตรกรตามพระราชดำริ มากเป็นอันดับหนึ่งของประเทศ คิดเป็นร้อยละ 4.34 สามารถบริหาร โครงการฯ ได้อย่างมีประสิทธิภาพ ส่งผลให้ได้รับรางวัลผลการดำเนินงานโครงการธนาคารโค-กระบือ เพื่อเกษตรกรตามพระราชดำริ ดีเด่นระดับประเทศ ระหว่างปี พ.ศ. 2552 และปี พ.ศ. 2554 ส่งผลให้เกิดการกระตุ้นความสนใจการเลี้ยงควายในทิศทางเพิ่มมากขึ้นต่อเนื่อง ดังนั้น ผู้วิจัยพิจารณาความเหมาะสมทางกายภาพพื้นที่ แนวโน้มความสนใจของเกษตรกร ตลอดจนผู้วิจัยสามารถสืบค้นข้อมูลสนับสนุนที่เกี่ยวข้อง ทั้งข้อมูลปฐมภูมิทั้งจากนักวิชาการที่เกี่ยวข้องและผู้ให้ข้อมูลหลัก (Key Informant-KI) และข้อมูลทุติยภูมิได้สะดวก

1.2 การเลือกพื้นที่เป้าหมายระดับชุมชน

การวิจัยนี้ได้เลือกชุมชนหนองเต็ง ตำบลหนองแวง อำเภอเมือง จังหวัดร้อยเอ็ด เป็นพื้นที่เป้าหมาย โดยการเลือกแบบเจาะจง (Purposive Sampling) สามารถเป็นตัวแทนชุมชนในระดับจังหวัดภายใต้บริบทคล้ายคลึงกันได้ โดยการสัมภาษณ์ผู้รู้ในชุมชน จำนวน 10 ราย และผู้นำชุมชน จำนวน 2 ราย พบว่า เป็นชุมชนริเริ่มแนวคิดการอนุรักษ์ควายไทย ก่อเกิดแรงบันดาลใจจากกระแสพระราชดำรัส สมเด็จพระนางเจ้าฯ พระบรมราชินีนาถฯ เนื่องในโอกาสวันเฉลิมพระชนมพรรษา 11 สิงหาคม 2551 กระตุ้นให้สังคมไทยสำนึกในคุณค่าและช่วยกันอนุรักษ์สัตว์ประเภทนี้เพื่อให้เป็นสัตว์ใช้ประโยชน์คู่กับชาติไทย ประกอบกับชุมชนได้ศึกษาดูงานโรงเรียนการศรกลวิทย์ จังหวัดสระแก้ว ต้นแบบการอนุรักษ์ควายไทย ภายหลังจึงสร้างโรงเรียนฝึกสอนควาย คนไถนา ปี 2553 เพื่ออนุรักษ์พันธุกรรมควายไทย ปี พ.ศ. 2554 ได้ก่อตั้งเครือข่ายอนุรักษ์ควายไทย ดังนั้น ผู้วิจัยเห็นว่า แรงบันดาลใจเป็นสิ่งสำคัญที่จะเป็นพลังสังคม (Empowerment) ในอันนำไปสู่เป้าหมายการวิจัย

การเลือกกลุ่มเป้าหมาย

การวิจัยนี้ได้เลือกกลุ่มเป้าหมายแบบเจาะจง เจาะจง (Purposive Sampling) เป็นกลุ่มบุคคลผู้มีองค์ความรู้และเชี่ยวชาญเกี่ยวกับควาย ประกอบกับเหตุผลสนับสนุนการเลือกกลุ่มเป้าหมาย 2 ประการ ดังนี้

1. แรงบันดาลใจของกลุ่มเป้าหมาย

นายสวัสดิ์ นามโคกกลาง บุคคลต้นแบบการดำเนินชีวิตด้วยการพึ่งตนเองตามหลักปรัชญาของเศรษฐกิจพอเพียงและแนวคิดการฟื้นฟูวิถีควาย ปี พ.ศ. 2553 ประธานการขอรับการสนับสนุนงบประมาณเพื่อศึกษาดูงาน โรงเรียนการศรกลวิทย์ จังหวัดสระแก้ว พร้อมกับกลุ่ม

บุคคลในชุมชน ซึ่งเป็นพื้นที่จัดการอนุรักษ์และการใช้ประโยชน์ควาย ภายหลังจึงร่วมกันตั้ง
เครือข่ายการอนุรักษ์ควายไทย จำนวน 10 คน ภายใต้ชื่อ เครือข่ายกิจกรรมกาสรอนุรักษ์ โดย
ก่อตั้งโรงเรียนฝึกสอนควาย คนไถนาในพื้นที่สาธารณะประโยชน์ชุมชน จำนวน 12 ไร่ เพื่อ
เป็นพื้นที่ดำเนินกิจกรรมเรียนรู้ร่วมและเป็นที่ตั้งเครือข่ายฯ เพื่อน้อมนำและเผยแพร่แนวความคิดการ
อนุรักษ์ควายไทย เพื่อให้ชุมชน หน่วยงานภาครัฐ องค์กรเอกชน สถานศึกษาและประชาชน
ทั่วไป ได้เรียนรู้และถ่ายทอดความรู้เรื่องควาย

2. องค์ความรู้และความเชี่ยวชาญเฉพาะด้านของกลุ่มเป้าหมาย

องค์ความรู้ภูมิปัญญาท้องถิ่น ภูมิปัญญาไทย และความเชี่ยวชาญเฉพาะด้าน
เกี่ยวกับการจัดการการเลี้ยงควาย ซึ่งเป็นคุณสมบัติเบื้องต้นที่ใช้ในการเลือกกลุ่มเป้าหมายแบบ
เจาะจง ประกอบด้วย

2.1 นายสวัสดิ์ นาม โคนกลาง อายุ 67 ปี ได้รับการคัดเลือกตำแหน่งเป็น
ผู้อำนวยการโรงเรียนฝึกสอนควาย คนไถนา เป็นบุคคลเชี่ยวชาญพิธีกรรมเกี่ยวกับควายและ
ข้าว เช่น เจ้าพิธีสู่ขวัญข้าว สู่ขวัญควาย องค์ความรู้ภูมิปัญญาท้องถิ่นในการคัดเลือกพันธุ์กรรม
ควาย เป็นต้น

2.2 นายวิชัย เสาสมภพ อายุ 57 ปี ผู้เชี่ยวชาญการฝึกสอนควายใช้แรงงานไถนา

2.3 นายทองแดง เหมรา อายุ 61 ปี ผู้เชี่ยวชาญการฝึกสอนควายใช้แรงงานไถนา
องค์ความรู้การใช้สมุนไพรพื้นบ้านเพื่อรักษาอาการเจ็บป่วยและสมุนไพรพื้นบ้านในการดูแล
สุขภาพควาย

2.4 นายสังคม สมศรี อายุ 56 ปี ผู้เชี่ยวชาญการฝึกสอนควายใช้แรงงานไถนา

2.5 นายวัลลภ ติปราศรัย อายุ 57 ปี ผู้เชี่ยวชาญการฝึกสอนควายใช้แรงงานไถนา
องค์ความรู้การเลี้ยงดูพ่อพันธุ์เพื่อใช้ในการปรับปรุงสายพันธุ์กรรมควายไทย

2.6 นายทองวัน ศรีหาเวช อายุ 63 ปี ผู้เชี่ยวชาญการฝึกสอนควายใช้แรงงานไถนา
องค์ความรู้การใช้สมุนไพรพื้นบ้านเพื่อรักษาอาการเจ็บป่วยและสมุนไพรพื้นบ้านในการดูแล
สุขภาพควาย

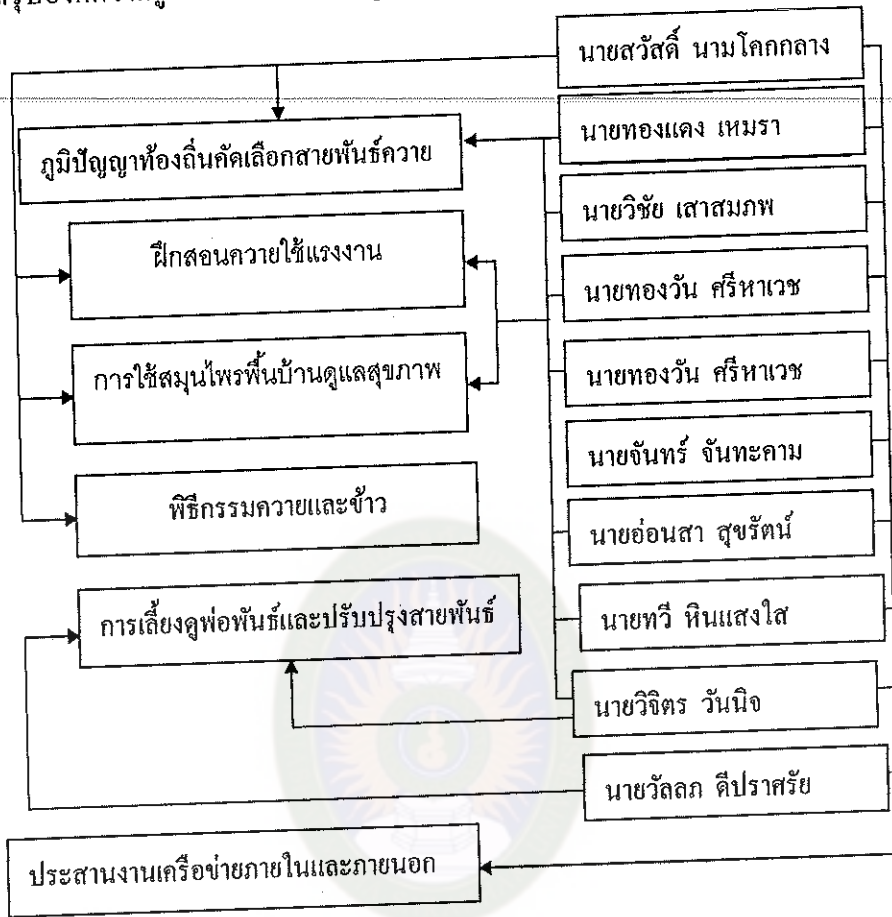
2.7 นายทวี หินแสงใส อายุ 65 ปี ผู้เชี่ยวชาญการฝึกสอนควายใช้แรงงานไถนา

2.8 นายจันทร์ จันทะคาม อายุ 61 ปี ผู้เชี่ยวชาญการฝึกสอนควายใช้แรงงานไถนา

2.9 นายอ่อนสา สุขรัตน์ อายุ 67 ปี ผู้เชี่ยวชาญการฝึกสอนควายใช้แรงงานไถนา

2.10 นายวิจิตร วันนิง อายุ 56 ปี ผู้เชี่ยวชาญการฝึกสอนควายใช้แรงงานไถนา
องค์ความรู้ภูมิปัญญาท้องถิ่นในการคัดเลือกพันธุ์กรรมควาย

สรุปองค์ความรู้และความเชี่ยวชาญเฉพาะด้านของกลุ่มเป้าหมาย ดังแผนภาพที่ 1



แผนภาพที่ 2 คุณสมบัติและองค์ความรู้กลุ่มเป้าหมาย

วิธีการเก็บรวบรวมข้อมูลและเครื่องมือการวิจัย

1. แหล่งข้อมูล

1.1 ข้อมูลเอกสาร หรือข้อมูลทุติยภูมิ (Secondary Data) ผู้วิจัยศึกษาโดยการสืบค้นหลักการ แนวคิด ทฤษฎีที่เกี่ยวข้อง จากเอกสารตำรา ผลงานวิชาการ วารสาร บทความ สื่อออนไลน์ และงานวิจัยที่เกี่ยวข้อง นำมาสังเคราะห์และสรุปรวบรวมแยกตามหมวดหมู่ (บทที่ 2)

1.2 ข้อมูลบุคคล หรือแหล่งข้อมูลปฐมภูมิ (Primary Data) ผู้วิจัยได้ข้อมูลจากผู้ให้ข้อมูลหลัก (Key Informant: KI) ได้แก่

1.2.1 นักวิชาการด้านสัตว์และด้านพืช จำนวน 2 ราย เป็นผู้ให้ข้อมูลประกอบการเลือกพื้นที่เป้าหมายระดับจังหวัด และประกอบการเลือกพื้นที่เป้าหมายระดับ

ชุมชน

1.2.2 ผู้ให้ข้อมูลหลัก จำนวน 10 ราย เป็นผู้ให้ข้อมูลประกอบการเลือกพื้นที่เป้าหมายระดับชุมชน การกำหนดขอบเขตชุมชน การสัมภาษณ์ข้อมูลทั้งในส่วนข้อมูลทั่วไป ข้อมูลเชิงลึก และตรวจสอบข้อมูล

1.2.3 ผู้นำชุมชน จำนวน 2 ราย ได้แก่ ผู้ใหญ่บ้านและผู้ช่วยผู้ใหญ่บ้านชุมชนหนองเทิง เป็นผู้ให้ข้อมูลการเลือกพื้นที่เป้าหมายระดับชุมชน การกำหนดขอบเขตชุมชน และตรวจสอบข้อมูล

1.3 ข้อมูลสนาม ผู้วิจัยใช้แบบการบันทึกภาคสนาม เพื่อบันทึกเหตุการณ์สำคัญหรือปรากฏการณ์ทั่วไปที่เกิดขึ้น จากการสังเกตแบบมีส่วนร่วมและแบบไม่มีส่วนร่วม ผ่านการดำเนินกิจกรรมของกลุ่มเป้าหมาย ตั้งสมมติฐานเบื้องต้นและนำไปสู่การสร้างข้อสรุปเชิงนามธรรม โดยเพิ่มเติมข้อมูลเชิงลึกด้วยการสัมภาษณ์จากผู้ให้ข้อมูลหลัก

2. เครื่องมือการวิจัย

2.1 การสำรวจ เพื่อสำรวจข้อมูลพื้นฐานชุมชนที่เกี่ยวข้อง ตามแบบสำรวจข้อมูลพื้นฐานระดับครัวเรือน จำนวน 222 ครัวเรือน (ภาคผนวก ก) สรุปข้อมูลเชิงคุณภาพและวิเคราะห์ข้อมูลเชิงปริมาณด้วยการวิเคราะห์ทางสถิติ

2.2 การสัมภาษณ์ผู้ให้ข้อมูลหลัก เพื่อเก็บรวบรวมข้อมูลการศึกษาการเปลี่ยนแปลงการดำรงอยู่ของควายจากอดีตถึงปัจจุบัน ตามแบบประเด็นช่วยสัมภาษณ์ผู้ให้ข้อมูลหลัก (KI) จำนวน 10 ราย และแบบประเด็นช่วยการสัมภาษณ์ข้อมูลระดับชุมชน จำนวน 2 ราย (ผู้ใหญ่บ้านและผู้ช่วยผู้ใหญ่บ้าน) ดัดแปลงจาก สุจินต์ ลิมาธิ์; สุเกสิณี สุภธิระ (2530) (ภาคผนวก ก)

2.3 การเสวนากลุ่ม (Focus Group) ผู้วิจัยใช้วิธีการเสวนากลุ่มผู้ให้ข้อมูลหลัก ร่วมกับชุมชนหนองเทิง เพื่อสรุปประเด็นการให้คุณค่าควายเพื่อนำไปสู่การกำหนดกลยุทธ์การอนุรักษ์ควายไทยในพื้นที่เป้าหมาย โดยกำหนดประเด็นการเสวนา ตามประเด็นการเสวนากลยุทธ์การอนุรักษ์ควายไทย (ภาคผนวก ก)

2.4 การบันทึกข้อมูลภาคสนาม ผู้วิจัยบันทึกเหตุการณ์สำคัญและปรากฏการณ์ทั่วไปที่เกิดขึ้น จากการสังเกตแบบมีส่วนร่วม (Participant Observation) และแบบไม่มีส่วนร่วม (Non-participant Observation) โดยใช้แบบการบันทึกภาคสนาม ดัดแปลงจาก สุภาวดี

จันทวานิช (2555 : 65) (ภาคผนวก ก) ตั้งสมมติฐานเบื้องต้นและนำไปสู่การสร้างข้อสรุปเชิงนามธรรม โดยเพิ่มเติมข้อมูลเชิงลึกด้วยการสัมภาษณ์จากผู้ให้ข้อมูลหลัก

2.5 เครื่องมือและอุปกรณ์ช่วยเก็บข้อมูล ได้แก่ กล้องถ่ายภาพ สมุดบันทึก โทรศัพท์ ปากกา ดินสอ เครื่องคอมพิวเตอร์และซอฟต์แวร์

การวิเคราะห์ข้อมูล

ข้อมูลทุติยภูมิและข้อมูลปฐมภูมิของชุมชนที่ได้จากการสัมภาษณ์ผู้ให้ข้อมูลหลัก (KI) ถูกนำมาวิเคราะห์และสรุปแยกตามประเภทและชนิดของข้อมูล ส่วนข้อมูลเชิงปริมาณถูกนำมาวิเคราะห์ทางสถิติ ได้แก่ ค่าร้อยละ (Percentage) และค่าเฉลี่ย (Average) แล้วอธิบายด้วยสถิติเชิงพรรณนา (Descriptive Statistic) ส่วนข้อมูลจากการบันทึกเหตุการณ์ภาคสนามจากผู้วิจัยมีส่วนร่วมกิจกรรมของกลุ่มเป้าหมายและปรากฏการณ์ทั่วไป ตั้งสมมติฐานเบื้องต้นและนำไปสู่การสร้างข้อสรุปเชิงนามธรรม โดยเพิ่มเติมข้อมูลเชิงลึกด้วยการสัมภาษณ์จากผู้ให้ข้อมูล ดังนั้นส่วนใหญ่จึงเป็นข้อมูลเชิงคุณภาพ (Qualitative Data) ร่วมกับสถิติเชิงพรรณนา (Descriptive Statistic)

ขั้นตอนการวิจัย

ผู้วิจัยกำหนดขั้นตอนการวิจัยตามวัตถุประสงค์ แบ่งออกเป็น 3 ขั้นตอน คือ 1) การศึกษาการเปลี่ยนแปลงการดำรงอยู่ของควายจากอดีตถึงปัจจุบันในพื้นที่เป้าหมาย 2) การค้นหากลยุทธ์การอนุรักษ์ควายไทยต่อการดำรงอยู่ร่วมกัน 3) การขับเคลื่อนกลยุทธ์การอนุรักษ์ควายไทยในพื้นที่เป้าหมาย ดังตารางที่ 1

ตารางที่ 1 ขั้นตอนการวิจัย

วัตถุประสงค์	ขั้นตอน	เนื้อหา	เครื่องมือ	แหล่งข้อมูล	เป้าหมาย
1. ศึกษาการเปลี่ยนแปลงการดำรงอยู่ของควายจากอดีตถึงปัจจุบันในพื้นที่เป้าหมาย	ขั้นตอน 1. บริบทชุมชน	1. ที่ตั้งและขอบเขตชุมชน 2. ลักษณะภูมิประเทศ 3. ด้านสังคม 4. เศรษฐกิจและการประกอบอาชีพ 5. ทรัพยากรธรรมชาติ 6. การคมนาคม 7. วัฒนธรรมประเพณี 8. สภาพพื้นที่ 9. กระบวนการผลิตข้าว 10. รูปแบบการเลี้ยงควาย	ระบบ GIS ข้อมูลปฐมภูมิ 1. แบบสำรวจ ข้อมูลพื้นฐาน 2. การสัมภาษณ์	1. ผู้วิจัย 2. บุคคล (KI) และผู้นำชุมชน	การเปลี่ยนแปลงและความสัมพันธ์การอยู่ร่วมกันของควายจากอดีตถึงปัจจุบัน
	2. การเปลี่ยนแปลงการดำรงอยู่ของควายจากอดีตถึงปัจจุบัน				

วัตถุประสงค์	ขั้นตอน	เนื้อหา	เครื่องมือ	แหล่งข้อมูล	เป้าหมาย
2 การค้นหาากลยุทธ์การอนุรักษ์ควายไทย	กระบวนการค้นหาากลยุทธ์การอนุรักษ์ควายไทย	1. ระบบคุณค่าความสัมพันธืของควายกับชุมชน 2. กำหนดกรอบแนวทางการขับเคลื่อนกลยุทธ์ในพื้นที่เป้าหมาย	การเสวนากลุ่ม (Focus group)	1. บุคคล (KM) 2. ผู้วิจัย	กลยุทธ์การอนุรักษ์ควายไทยในพื้นที่เป้าหมาย
3 การขับเคลื่อนกลยุทธ์การอนุรักษ์ควายไทยในพื้นที่เป้าหมาย	1 กลยุทธ์การเสริมสร้างสำนึก 2 กลยุทธ์การพัฒนา - พัฒนาพื้นที่ - พัฒนาการใช้ประโยชน์จากควาย - พัฒนาสายพันธุ์	กิจกรรม 1. ค.ควายคินนา 2. บุญคุณสถานผู้ช่วย ข้าว ผู้ช่วยควาย 3. โรงเรียนฝึกสอนควายคินนา 4. ควายทุ่งสู่ควายทาม ยามพยามน้อง	1. การบันทึกภาคสนาม 2. การสัมภาษณ์เจาะลึก	1. ข้อมูลภาคสนาม 2. บุคคล (KM)	การดำรงอยู่ร่วมกันอย่างเกื้อกูลและการดำรงอยู่ของพันธูกรรมควายไทย