

บทที่ 4

ผลการวิเคราะห์ข้อมูล

การวิจัย เรื่อง การถ่ายทอดภูมิปัญญาท้องถิ่นงานหัตถกรรมพื้นบ้านเครื่องจักสานไม้ไผ่ลายจิด บ้านหนองห้าง ตำบลหนองห้าง อำเภอกุฉินารายณ์ จังหวัดกาฬสินธุ์ ผู้วิจัยขอเสนอผลการวิเคราะห์ข้อมูลตามความมุ่งหมายของการวิจัยออกเป็น 2 ตอน ดังนี้

ตอนที่ 1 ประวัติความเป็นมาและภูมิปัญญาในการทำเครื่องจักสานบ้านหนองห้าง ตำบลหนองห้าง อำเภอกุฉินารายณ์ จังหวัดกาฬสินธุ์

ตอนที่ 2 การถ่ายทอดและอนุรักษ์เครื่องจักสานไม้ไผ่ลายจิด บ้านหนองห้าง ตำบลหนองห้าง อำเภอกุฉินารายณ์ จังหวัดกาฬสินธุ์

ตอนที่ 1 ประวัติความเป็นมาและภูมิปัญญาในการทำเครื่องจักสานบ้านหนองห้าง ตำบลหนองห้าง อำเภอกุฉินารายณ์ จังหวัดกาฬสินธุ์

1.1 ประวัติความเป็นมา

ชาวบ้านหนองห้าง ตำบลหนองห้าง อำเภอกุฉินารายณ์ จังหวัดกาฬสินธุ์ เป็นชนเผ่าผู้ไทมีอาชีพหลัก คือการทำนา ทำสวน และหลังจากการทำนา ทำสวน ชาวบ้านที่เป็นสตรีทำอาชีพเสริมคือการทอผ้า ส่วนที่เป็นบุรุษ เดิมก็ทำอาชีพเสริมคือการจักสาน ซึ่งทั้งการทอผ้าและการจักสาน เป็นภูมิปัญญาที่สืบทอดกันมาตั้งแต่บรรพบุรุษเดิม การทอผ้าทำเพื่อใช้ตัดเสื้อผ้าเครื่องนุ่งห่ม ทำที่นอน หมอน (หมอนจิด) ผ้าห่ม ฯลฯ สำหรับคนในครัวเรือน การจักสานก็เช่นกัน จะทำเป็นเพื่อใช้สอยในครัวเรือน เช่น กระจุง ตะกร้า กระจิบข้าว กระจัง เป็นต้น ไม่ได้ทำเพื่อจำหน่ายเป็นอาชีพเสริมเหมือนในปัจจุบัน (นายประสิทธิ์ อุทรักษ์ สัมภาษณ์ เมื่อวันที่ 5 มกราคม 2555)

ต่อมาเมื่อประมาณปี พ.ศ. 2515 นายประจวบ หาญกุล ซึ่งในขณะนั้นเป็นอาจารย์สอนอยู่ที่วิทยาลัยครูมหาสารคาม (สถาบันราชภัฏมหาสารคาม) ได้นำกระเป๋าลือที่ทำจากผ้าจิด (เป็นผ้าทอลายผ้าจิดเพื่อใช้เย็บทำหมอนจิดของชนเผ่าผู้ไท) พร้อมกับภาพถ่ายแจกันจักสานทรงสูงของโบราณมีลวดลายสวยงาม (เป็นสิ่งของที่มีมาตั้งแต่สมัยรัชกาล ที่ 5) มาให้นายสีทัศน์ โสภาคะยัง ราษฎรบ้านหนองกระตัน หมู่ที่ 5 ตำบลหนองห้าง คูเป็นตัวอย่าง และ

ให้ทดลองทำ เป็นแจกันจักสานลายจิดเพราะทราบว่านายสีทัศน์ โสภาคะยัง เป็นผู้ที่มีมือ
 ทางการจักสานเป็นอย่างมาก โดยรับปากว่าหากทำจะรับซื้อและจะสนับสนุนหาตลาดรองรับ
 ให้ นายสีทัศน์ โสภาคะยังได้ไปชักชวนชาวบ้าน นายคำแปง โสภาคะยัง ราษฎรบ้านหนอง
 ห้าง ผู้เป็นน้องชาย ซึ่งมีฝีมือทางการจักสานเช่นกัน ร่วมทำ โดยมีภรรยาและลูกสาวของนาย
 สีทัศน์ และนายคำแปง เป็นผู้แนะวิธีการทำลายจิด และเมื่อทำได้ ทางวิทยาลัยครู
 มหาสารคาม ได้ให้การสนับสนุน โดยการซื้อและประชาสัมพันธ์ให้ นอกจากนั้นทาง
 มหาวิทยาลัยศรีนครินทรวิโรฒ มหาสารคาม ได้ส่งนักศึกษาของมหาวิทยาลัยเข้ามาศึกษา
 จนกระทั่งการทำจักสานลายจิดรู้จักเป็นที่แพร่หลาย และมีการปรับปรุงรูปแบบเพิ่มเติม
 จนเกิดเป็นผลผลิตด้านจักสานลายจิดขึ้นหลายแบบ จึงมีบุคคลอื่นให้ความสนใจเรียนรู้การจัก
 สานลายจิด จากนายสีทัศน์ และนายคำแปง เพิ่มขึ้น เช่น นายคำสิงห์ ไชยจันทร์ นายมณีรัตน์
 ไชยจันทร์

ประมาณปี พ.ศ. 2521 - 2522 อาจารย์วิทยาลัยครูมหาสารคาม ได้นำความขึ้น
 กรบบังคมทูลสมเด็จพระนางเจ้าสิริกิติ์ พระบรมราชินีนาถ ทรงทราบเกี่ยวกับงานจักสาน
 ลายจิด ได้นำผลิตภัณฑ์ลายจักสานลายจิด ขึ้นทูลเกล้าฯ ถวายทอดพระเนตร และ เมื่อครั้ง
 พระองค์ท่านได้เสด็จพระราชดำเนินแปรพระราชฐานไปประทับแรมที่พระตำหนักภูพานราช
 นิเวศน์ ในปี พ.ศ. 2522 ได้มีรับสั่งให้นายสีทัศน์ โสภาคะยัง นายคำแปง โสภาคะยัง
 นายคำสิงห์ ไชยจันทร์ เดินทางไปเป็นครูสอนราษฎรที่ทรงรับมาเป็นนักเรียนศิลปอาชีพ ณ
 โรงเรียนศิลปชีพ พระตำหนักภูพานราชนิเวศน์ โดยมีท่านผู้หญิงสุประภาดา เกษมสันต์
 ราชเลขานุการในพระองค์สมเด็จพระนางเจ้า เมื่อครั้งนั้น ไปปรับตัวนายสีทัศน์นายคำแปง
 โสภาคะยัง นายคำสิงห์ ไชยจันทร์ จากบ้านหนองห้าง ไปยังพระตำหนักภูพานราชนิเวศน์และ
 ทรงรับงานจักสานลายจิด เป็นแผนกหนึ่งในโครงการศิลปชีพของพระองค์ตั้งแต่ปี
 พ.ศ. 2522 เป็นต้นมา

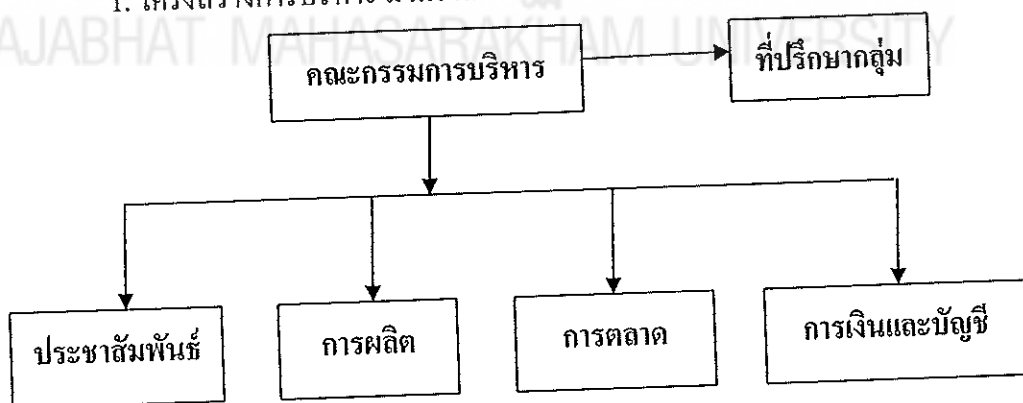
เมื่อพระองค์ท่านจะเสด็จกลับกรุงเทพมหานครในปี 2522 ได้ทรงรับสั่งให้
 นายสีทัศน์ โสภาคะยัง นายคำแปง โสภาคะยัง และนายคำสิงห์ ไชยจันทร์ ตามเสด็จกลับ
 กรุงเทพมหานครเพื่อเป็นครูสอนนักเรียนศิลปชีพต่อ ณ โรงเรียนศิลปชีพ พระตำหนัก
 จิตรลดาภิบาล แต่เนื่องจากนายคำสิงห์ ไชยจันทร์เป็นข้าราชการครู จึงไม่อาจตามเสด็จกลับ
 กรุงเทพมหานครได้ และกราบเรียนท่านผู้หญิงสุประภาดา เกษมสันต์ ราชเลขานุการใน
 พระองค์สมเด็จพระนางเจ้า ในครั้งนั้น ให้ตามตัวนายมณีรัตน์ ไชยจันทร์ (นายจิระพันธ์
 ไชยจันทร์) บุตรของนายคำสิงห์ ไชยจันทร์ ซึ่งในขณะนั้นเรียนอยู่ที่มหาวิทยาลัยรามคำแหง

กรุงเทพมหานคร เข้าเป็นครูสอนแทน ตั้งแต่ต้นปี พ.ศ. 2523 เป็นต้นมาและทรงรับสั่งให้ตามเสด็จ ไปฝึกสอนนักเรียนศิลปวิชาชีพทั่วทุกภูมิภาคของประเทศไทย นอกจากนั้นสมเด็จพระนางเจ้าสิริกิติ์ พระบรมราชินีนาถ ยังทรงให้มีรับสั่งให้มีการปรับปรุงงานจักสานลายจิดให้มีความละเอียดประณีตยิ่งขึ้น ยังผลให้ผลิตภัณฑ์จักสานลายจิดเป็นที่นิยมของผู้ที่มีความชื่นชอบงานฝีมืออันเป็นภูมิปัญญาชาวบ้านและมีราคาสูงขึ้น ทำให้ราษฎรมีรายได้สูงขึ้นมากกว่าแต่ก่อน สมาชิกกลุ่มจักสานลายจิดทุกคนต่างทราบซึ่งในพระมหากรุณาธิคุณของพระองค์ท่านและทางราชการก็ได้ให้การสนับสนุนให้ราษฎรในตำบลหนองห้างที่มีฝีมือทางด้านจักสานไม้ไผ่ลายจิด ตั้งกลุ่มและให้การสนับสนุนอย่างต่อเนื่องมาจนถึงปัจจุบัน แต่เนื่องจากงานจักสานไม้ไผ่ลายจิดเป็นงานที่ใช้ความละเอียดประณีต ผู้ทำจะต้องมีความพยายามและความอดทนสูงประกอบกับผู้ที่ผลิตผลิตภัณฑ์จักสานลายจิดก็มักจะเลือกซื้อเฉพาะผลงานที่เป็นของผู้ทำรุ่นแรก ๆ เพราะมีความละเอียดประณีตมากกว่า ถึงแม้ราคาสูงกว่าผลงานของผู้ทำรุ่นหลังเป็นอย่างมาก (นายประสิทธิ์ อุทรักษ์ สัมภาษณ์ เมื่อวันที่ 5 มกราคม 2555)

1.2 การบริหารจัดการกลุ่ม

รูปแบบการบริหารจัดการและการปฏิบัติหน้าที่ของผู้ที่ได้รับมอบหมาย ยังไม่มีลักษณะหรือรูปแบบของการบริหารที่เด่นชัดนัก ยังใช้ระบบความสัมพันธ์ฉันท์เครือญาติโดยที่ผู้อวยอาศัย สามารถสรุประบบการบริหารจัดการกลุ่ม ดังนี้ (นายประสิทธิ์ อุทรักษ์ สัมภาษณ์ เมื่อวันที่ 5 มกราคม 2555)

1. โครงสร้างการบริหาร มีโครงสร้างของคณะกรรมการบริหาร ดังนี้



แผนภาพที่ 4 โครงสร้างการบริหารงานของกลุ่มจักสานไม้ไผ่ลายจิด
ที่มา : กลุ่มจักสานไม้ไผ่ลายจิด สหกรณ์เครดิตยูเนียนหนองห้างจำกัด
จากแผนภาพที่ 6 กลุ่มจักสานไม้ไผ่ลายจิดมีคณะกรรมการบริหาร ดังนี้

1. คณะกรรมการบริหาร นายประสิทธิ์ อุทรักษ์ เป็นประธานกลุ่ม
2. ที่ปรึกษา อาจารย์ /ครู ในชุมชน
3. ฝ่ายประชาสัมพันธ์ กำนันถาวร สุระเสียง
4. ฝ่ายการผลิต นายประสิทธิ์ อุทรักษ์ นายมา ภูสีฐาน
5. ฝ่ายการตลาด นายประสิทธิ์ อุทรักษ์
6. ฝ่ายบัญชี นายมีชัย โสภาคะยัง

ภาระหน้าที่ในการบริหารกลุ่ม เมื่อแบ่งตาม โครงสร้างบทบาทหน้าที่ของกลุ่มแล้ว ผู้ที่ได้รับมอบหมายต้องปฏิบัติดังนี้ (นายประสิทธิ์ อุทรักษ์ สัมภาษณ์ เมื่อวันที่ 5 มกราคม 2555)

ที่ปรึกษา ให้คำปรึกษาแนะนำเกี่ยวกับการผลิตสินค้า การขายสินค้า ตลอดจนกระบวนการพัฒนาสินค้าให้ยั่งยืน

ฝ่ายประชาสัมพันธ์ ติดต่อประสานงานกับหน่วยงานที่เกี่ยวข้อง ตลอดจนสมาชิก และคนในชุมชนได้รับทราบ

ฝ่ายการผลิต ผลิตสินค้า ให้ความรู้ และคำแนะนำในการผลิตสินค้า การซื้อวัตถุดิบแก่สมาชิกรวมทั้งเก็บรักษาสินค้าคงเหลือ

ฝ่ายการตลาด ติดต่อประสานงานกับลูกค้า ประสานงานกับหน่วยงานที่เกี่ยวข้องเมื่อมีการจัดแสดงสินค้าตามเทศกาลต่าง ๆ

ฝ่ายบัญชี ลงบันทึกบัญชีและเก็บรักษาเงินของกลุ่ม พร้อมทั้งชี้แจงรายละเอียดรายได้ และค่าใช้จ่ายของกลุ่มให้กับสมาชิกและผู้มีส่วนเกี่ยวข้องได้รับทราบ

2. ระบบการประชาสัมพันธ์ ได้มีการใช้ “หอกระจายข่าว” ของหมู่บ้านเป็นสื่อกลางในการสร้างความรู้ ความเข้าใจ ของคนภายในชุมชน

3. ระบบการเงินและบัญชี ในการก่อตั้งกลุ่มครั้งแรก สมาชิกแต่ละคนได้มีการร่วมหุ้นกันหุ้นละ 20 บาท โดยมีจำนวนสมาชิกทั้งหมด 30 คน และในการขายผลิตภัณฑ์แต่ละครั้งจะต้องหักเงินจำนวน 2% ของยอดขายเข้ากลุ่ม เพื่อใช้เป็นทุนในการบริหารจัดการกลุ่มต่อไป

4. การดำเนินกิจกรรมการพัฒนาต่าง ๆ ภายในกลุ่มและชุมชน จะมีการอาศัยเจ้าหน้าที่ของทางราชการที่เกี่ยวข้อง มาให้การสนับสนุนหรือเป็นที่เลี้ยง ตลอดจนมีการยึดหลัก 3 ประสาน คือ บ้าน วัดและ โรงเรียน เป็นแกนการประสานงานหรือความร่วมมือในการดำเนินงานอยู่เสมอ

การสนับสนุนกลุ่มจักสานไม้ไผ่ลายจิดของทางราชการในปัจจุบันได้มีการพัฒนา รูปแบบใหม่ ๆ ตามความต้องการของผู้ซื้อ ซึ่งจะนำภาพของผลิตภัณฑ์ที่ต้องการมาเป็น ตัวอย่างและสมาชิกในกลุ่มก็จะพยายามพัฒนาฝีมือการจักสาน เพื่อผลิตให้ได้ผลิตภัณฑ์ ตามที่ผู้ซื้อต้องการ สำหรับหน่วยงานที่ได้ให้การสนับสนุนทางกลุ่ม มีดังนี้

1. พัฒนาชุมชนอำเภอภูผินารายณ์ ให้การสนับสนุนเงินทุน และส่งเสริม ทางด้านการตลาดโดยมีการแนะนำให้มีการจัดแสดงสินค้าตามงานเทศกาลต่าง ๆ ที่ หน่วยงานราชการเอกชน ได้จัดขึ้น

2. องค์การบริหารส่วนตำบลหนองห้าง ให้การสนับสนุนเงินทุนในการ บริหารจัดการกลุ่มจักสานไม้ไผ่ลายจิด จำนวน 7,000 บาท

ในการจำหน่ายผลิตภัณฑ์เครื่องจักสานไม้ไผ่ลายจิดในปัจจุบัน ผลิตภัณฑ์กำลัง ได้รับความสนใจและเป็นที่ต้องการอย่างมาก จนไม่สามารถผลิตสินค้าได้ทันกับความ ต้องการ ต้องอาศัยการสั่งจองล่วงหน้าเป็นแรมเดือน และมีผลิตภัณฑ์สำหรับการไปจัดงาน แสดงสินค้าตามงานเทศกาลต่าง ๆ ที่ได้รับการประสานงานจากพัฒนาชุมชนอำเภอ ภูผินารายณ์ให้ไปแสดงสินค้า จำนวน เล็กน้อย

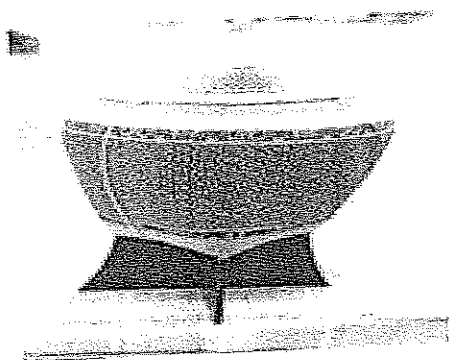
นอกจากนี้ ชุมชนหนองห้างเป็นชุมชนท่องเที่ยวเชิงวัฒนธรรมผู้ไท ซึ่งเป็นชน พื้นเมืองของจังหวัดกาฬสินธุ์จะอาศัยอยู่แถบอำเภอลำม่วง อำเภอเขาวง และ อำเภอ ภูผินารายณ์ ที่ยังรักษาขนบธรรมเนียม ประเพณี วัฒนธรรม วิถีชีวิต และการแต่งกายที่เป็น เอกลักษณ์ของชาวผู้ไท จึงทำให้มีนักท่องเที่ยวเดินทางมาท่องเที่ยวอย่างสม่ำเสมอ และได้ให้ ความสนใจทัศนกรรมพื้นบ้านเครื่องจักสานไม้ไผ่ลายจิดเป็นอย่างมาก โดยเฉพาะ นักท่องเที่ยวชาวญี่ปุ่น ได้สั่งซื้อและสั่งจองผลิตภัณฑ์กลับไปด้วยเป็นจำนวนมาก

ปัจจุบันกลุ่มจักสานไม้ไผ่ลายจิด ตั้งที่ตั้งอยู่ในสหกรณ์เครดิตยูเนียนหนองห้าง จำกัด บ้านหนองห้าง ตำบลหนองห้าง ห่างจากอำเภอภูผินารายณ์ ประมาณ 10 กิโลเมตร เดินทางจากที่ว่าการอำเภอภูผินารายณ์ไปตามทางหลวงหมายเลข 2042 ประมาณ 2 กิโลเมตร เลี้ยวซ้ายเข้าถนนลาดยางประมาณ 6 กิโลเมตร ชาวบ้านบ้านหนองห้างมีการรวมกลุ่มทอผ้า ฝ้าย ผ้าไหม และจักสานไม้ไผ่เป็นลวดลายผ้าจิด ฝีมือประณีตสวยงามมาก ผลิตภัณฑ์ได้แก่ กระเตาะ กระติบ กระเป่า และภาชนะต่าง ๆ เปิดทำการ : วันจันทร์ – วันอาทิตย์ / เวลาเปิด ทำการ : 08.30 – 16.30 และส่วนเส้นทางเดินทางไปยังกลุ่มจักสาน แสดงไว้ดังภาพที่ 2 (นายประสิทธิ์ อุตรักษ์ สัมภาษณ์ เมื่อวันที่ 5 มกราคม 2555)

1.3 ประวัติเครื่องจักสานไม้ไผ่ลายจิด และลายดั้งเดิมของเครื่องจักสาน

เครื่องจักสานไม้ไผ่ลายจิดบ้านหนองห้างในบ้านหนองห้าง มีพื้นที่ที่มีชาวบ้านทำหัตถกรรมเครื่องจักสานและผลิตเครื่องจักสานไม้ไผ่ ที่ยังคงใช้ภูมิปัญญาแบบดั้งเดิม มีการนำองค์ความรู้ภูมิปัญญาใช้ในการพัฒนาหัตถกรรมเครื่องจักสาน ให้สอดคล้องกับวิถีชีวิตวัฒนธรรมในปัจจุบันและยังคงมีกิจกรรมการดำเนินงานอย่างต่อเนื่อง มีการบริหารจัดการ เป็นที่ยอมรับของเครือข่ายกลุ่มชาวบ้านผู้ประกอบการและผู้จัดการจำหน่ายบ้านหนองห้างเป็นพื้นที่ศึกษาในพื้นที่บ้านหนองห้าง มีต้นไผ่เกิดขึ้นอยู่ทั่วไป ทำให้คนบ้านหนองห้างได้รับการสืบทอดงานหัตถกรรมจักสาน มาจากบรรพบุรุษคนบ้านหนองห้างมีวิถีชีวิตที่ผูกพันกับไม้ไผ่มาช้านาน โดยกล่าวว่างานเครื่องจักสานจากไม้ไผ่นี้มีทำกันมาตั้งแต่สมัยปู่ ย่า ตา ยาย โดยอาศัยไม้ไผ่ที่ขึ้นอยู่ทั่วไปตามป่าเขาหรือบริเวณลำห้วย ซึ่งมีขึ้นอยู่ทั่วไปมากมายหลายชนิด แต่ที่ชาวบ้านหนองห้างนิยมนำมาจักสานกัน ได้แก่ ไม้ไผ่ไร่ที่ชาวบ้านนิยมและใช้หน่อเป็นอาหารและใช้ลำตัวมาดัดแปลงทำเครื่องใช้ต่าง ๆ ที่จำเป็นภายในครอบครัวเพราะมีความเหนียว และทนทาน เช่น ตะกร้า ชะลอม กระชอม กระด้ง ตะแกรง กระเชอ ลอบ ไซ กระติบข้าว หวดหรือมวนนึ่งข้าว ครุ เป็นต้น

กลุ่มจักสานไม้ไผ่ลายจิด ได้มีการผลิตผลิตภัณฑ์จักสานจากไม้ไผ่ เพื่อจำหน่ายผลิตภัณฑ์ที่ถูกค้าต้องการ โดยลูกค้าสามารถสั่งสินค้าที่มีรูปแบบแตกต่างกันไป แต่ต้องนำภาพสินค้าตัวอย่างมาเป็นแบบ และสั่งซื้อได้ที่ นายประสิทธิ์ อุทรักษ์ ประธานกลุ่มบ้านเลขที่ 86 หมู่ที่ 3 ต.หนองห้าง อ. กุฉินารายณ์ จ. กาฬสินธุ์ ซึ่งผลิตภัณฑ์ที่เป็นเอกลักษณ์ของศูนย์หัตถกรรมผู้ไทหนองห้าง มีดังนี้ (นายประสิทธิ์ อุทรักษ์ สัมภาษณ์ เมื่อวันที่ 5 มกราคม 2555)



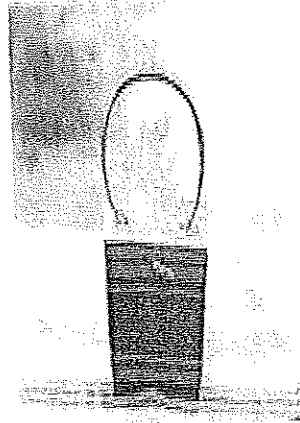
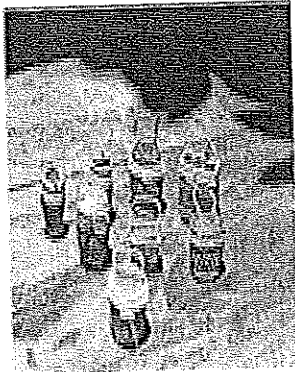
ภาพที่ 3 กล่องข้าวโบราณ เป็นผลิตภัณฑ์ที่พัฒนามาจากก่องข้าวในสมัยก่อน โดยเพิ่มความละเอียดสลวยจักสานใช้สำหรับใส่ข้าวเหนียว



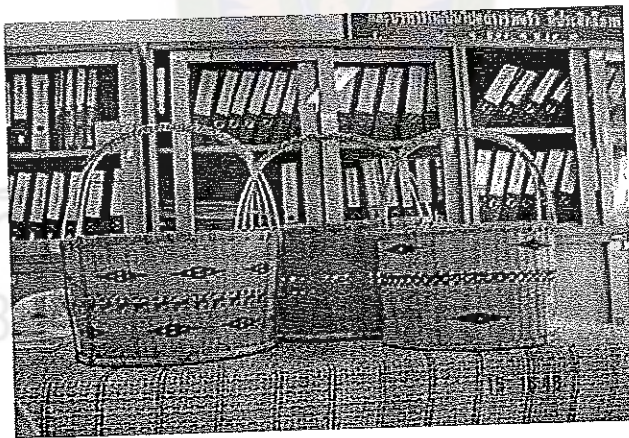
ภาพที่ 4 พาน ผลิตภัณฑ์ที่เกิดจากประเพณีและพิธีกรรมศาสนา
ใช้ประกอบพิธีกรรมทางศาสนา



ภาพที่ 5 กระเป๋าจักสานไม้ไผ่ลายขีด เป็นผลิตภัณฑ์ที่ได้รับความนิยมและมี
ชื่อเสียงมีรูปทรงต่าง ๆ ทั้งทรงกลม วงรี สี่เหลี่ยม และหกเหลี่ยม ทั้งนี้ขึ้นอยู่กับคำสั่งซื้อของ
ลูกค้าอุตสาหกรรมใช้สำหรับใส่ของจำเป็น และนิยมถือในโอกาสพิเศษต่าง ๆ



ภาพที่ 6 ผลิตภัณฑ์จักสานไม้ไผ่ฝ้ายชนิด ขนาดจิ๋ว เป็นการจักสานแบบย่อส่วนของ กระเป๋าทะกร้าจักสานไม้ไผ่ฝ้ายชนิด และยังคงมีลวดลายที่ละเอียดประณีต สวยงามใช้สำหรับ โห้ว หรือเป็นของสะสม



ภาพที่ 7 ตะกร้าไม้ไผ่ เป็นการจักสานโดยใช้เส้นตอกที่มีขนาดใหญ่และมีลวดลาย หลากแบบเพื่อเพิ่มสีสันใช้สำหรับใส่ของ

1.3 วิธีการในการทำเครื่องจักสานไม้ไผ่ลายชนิด ในแต่ละชนิด

1.3.1 ขั้นตอนการผลิตกระเป๋าจักสานไม้ไผ่ลายชนิด

อุปกรณ์ที่ใช้ในการจักสาน

1. มีด เครื่องมือสำหรับแปรรูปวัตถุดิบจากธรรมชาติมาเป็นวัสดุสำหรับทำเครื่องจักสานมีดที่ใช้กันทั่วไปเป็นมีดเหล็กกล้า เนื้อแกร่ง มี 2 ชนิด คือ

1.1 มีดสำหรับผ่าและตัด มักเป็นมีดขนาดใหญ่ สันหนา เช่น มีดโต้ หรือมีดอีโต้ ใช้ตัดและผ่าไม้ไผ่ หวาย หรือ ไม้อื่น ๆ ที่จะใช้ทำเครื่องจักสานให้มีขนาดตามต้องการและก่อนที่จะนำไป เหลา จักเป็นดอกหรือเป็นเส้นบาง ๆ

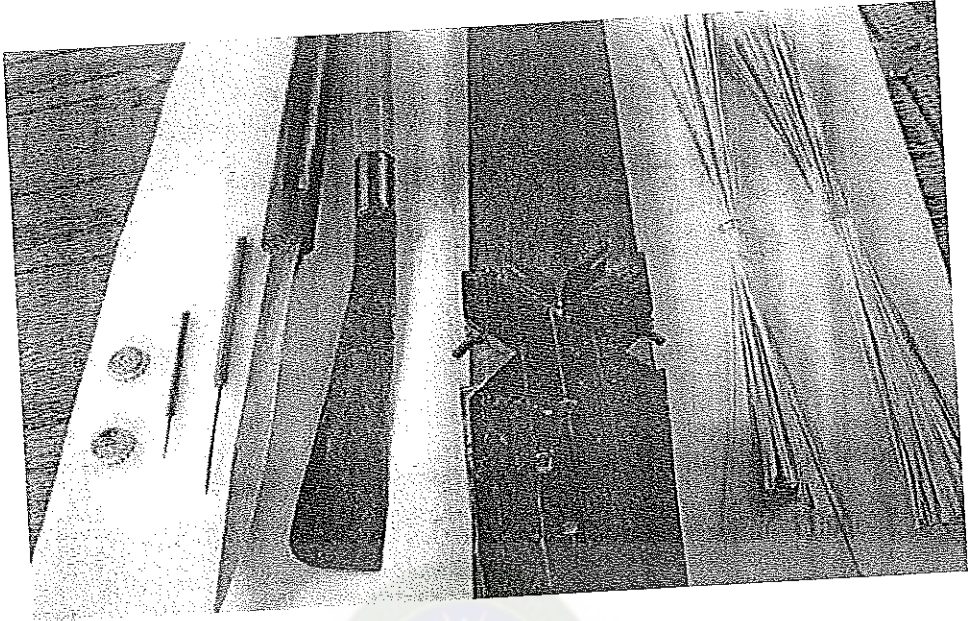
1.2 มีดดอก มีชนิดนี้ มีประโยชน์ใช้สอยตามชื่อ คือ ใช้สำหรับจักดอกหรือเหลาหวาย เป็นมีดปลายเรียวแหลม ส่วนมากตัวมีดจะสั้นกว่าด้าม เพราะในการจักหรือเหลาดอกจะใช้ด้ามสอดเข้าไประหว่างแขนกับลำตัว เพื่อให้จักหรือเหลาดอกได้สะดวก มีดชนิดนี้จะมีสันบางเพื่อให้จักได้ดี ส่วนปลายที่งอนแหลมนั้นจะใช้เจาะหรือคว้านได้ด้วย มีดดอกทั่วไปจะมีรูปร่างคล้ายคลึงกันดังกล่าว

2. เครื่องเสียดดอก เป็นเครื่องมือที่คนในท้องถิ่นประดิษฐ์ขึ้นใช้เอง โดยนำไปเสียดมาติดกับท่อนไม้ ใช้ตะปุดอกเพื่อความแน่นหนา แล้วเจาะไม้เป็นช่องเพื่อให้สามารถชักเส้นดอกผ่านได้ ใช้ในการเหลาเส้นดอกให้มีขนาดเล็กจะทำได้เร็วกว่าใช้มีด

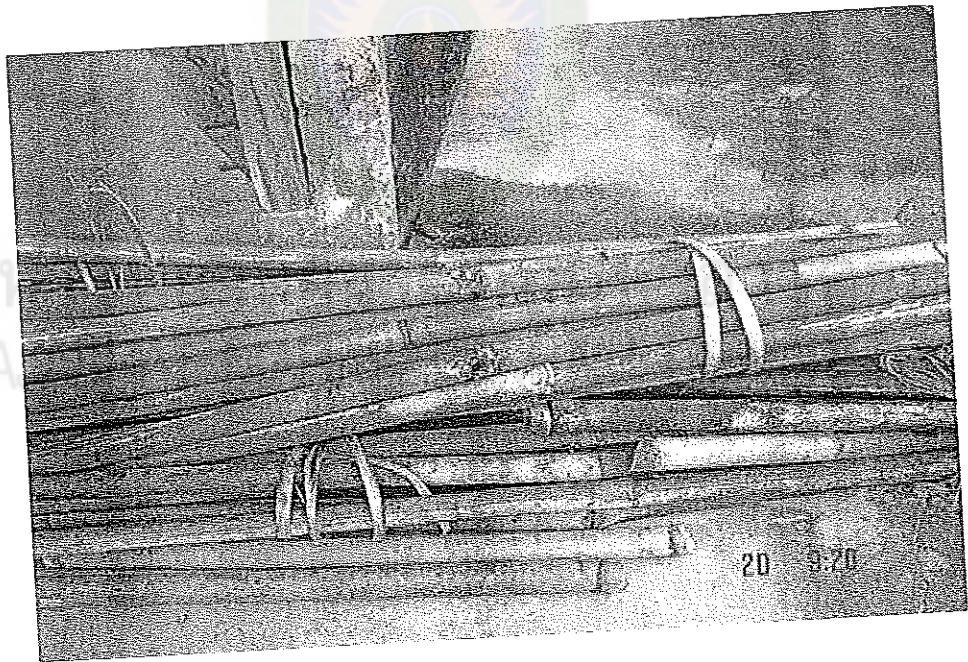
3. เหล็กแหลม ใช้สำหรับเจาะ ไช จัก แงะ และกดดอกขึ้นลง ให้เป็นลวดลาย มีด้ามทำด้วยไม้มักทำด้วยเหล็กกำร่มหรือซี่หวดรถจักรยาน ฝนปลายให้แหลม ใช้ไขหรือแงะเครื่องจักสานเพื่อร้อยหวาย ผูกโครงสร้าง ผูกขอบ หรือเจาะหูกระบุง ตะกร้า เป็นต้น

4. ฝาน้ำอัดลมเจาะรู โดยนำฝาน้ำอัดลมที่มีอยู่ในท้องถิ่นมาเจาะรูให้มีขนาดใหญ่ เล็ก เท่ากับขนาดเส้นดอกที่ต้องการ แล้วสอดเส้นดอกเข้าไปในรูแล้วชักผ่านออกไป ความคมของสังกะสี จะครูดให้ผิวของเส้นดอกเรียบและมีขนาดเท่ากันเสมอ

5. คีม ใช้ในการดึงเส้นดอกหรือหวาย หนีบปากภาชนะจักสานเพื่อเข้าขอบ เช่น ใช้หนีบขอบกระบุง ตะกร้า กระจาด ขณะเข้าขอบปากเพื่อผูกหวายที่ขอบให้แน่น คีมจะช่วยให้ผู้จักสานเข้าขอบภาชนะจักสานได้สะดวกโดยไม่ต้องใช้ผู้ช่วย (นายพิชัย คนกล้า สัมภาษณ์ เมื่อวันที่ 7 มกราคม 2555)



ภาพที่ 8 อุปกรณ์ที่ใช้ในการผลิต



ภาพที่ 9 วัสดุที่ใช้ในการผลิต

การเตรียมวัสดุดิบ

เส้นตอก

เส้นตอกที่ใช้มีความกว้าง 2 ขนาด คือ ขนาด 0.5 ซม. และ 0.5 มม.

1. นำไม้ไผ่ไร่อายุประมาณ 2-3 ปี มาผ่าด้วยมีดให้เป็นซี่ก ๆ

2. นำไม้ไผ่แต่ละซี่มาเหลาด้วยมีดให้เป็นเส้นเล็กและบาง

3. นำตอกที่ได้จากข้อ 2 มาเหลาด้วยเครื่องเลื่อยจะได้ตอกที่มีขนาดเล็กและบาง โดยตอกจะมีความกว้างประมาณ 0.5 ซม. และมีความยาวเท่ากับปล้องของ ไม้ไผ่

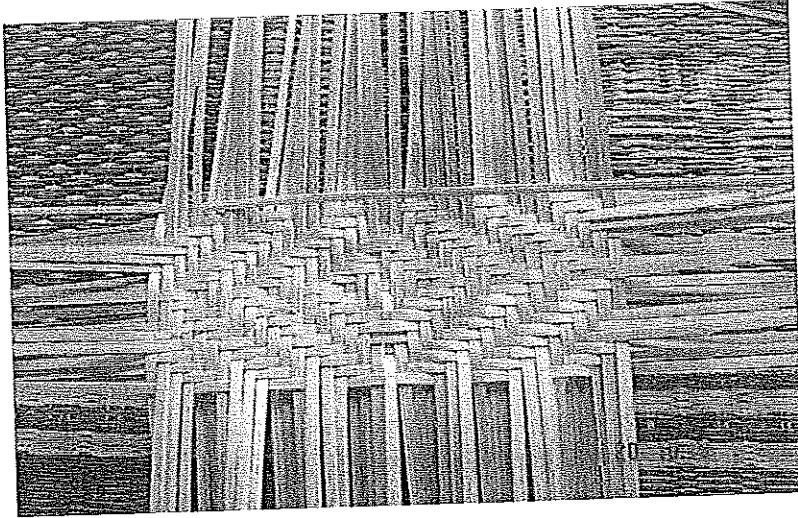
4. นำตอกบางส่วนที่ได้จากข้อ 3 ไปสอคใส่รู่ฝาน้ำอัดลมแล้วดึงผ่านออกมาจะได้ตอกที่มีขนาดเล็กเท่ากับ 0.5 มม. นำตอกบางส่วนไปย้อมสีเคมีตามที่ต้องการ หลังจากนั้นนำตอก ทั้งหมดไปตากแดดให้แห้ง เพื่อเตรียมเข้าสู่งานจักสาน



ภาพที่ 10 การนำตอกบางส่วนไปย้อมสีเคมี

การสานกระเป๋าลายขีด

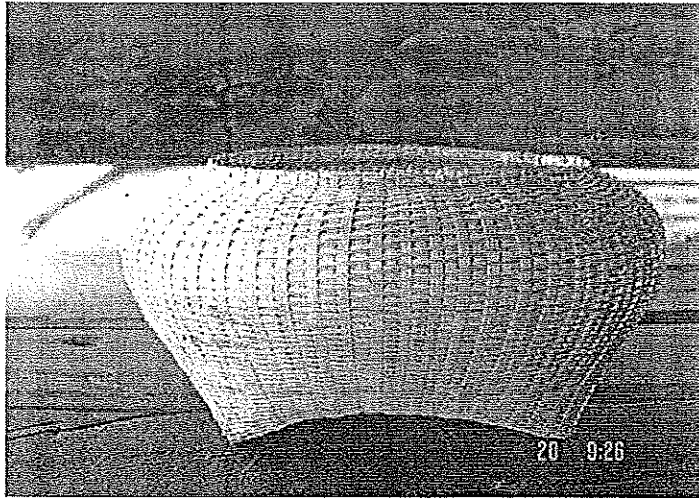
1. โครงชั้นใน เริ่มจากการสานส่วนที่เป็นฐานของกระเตาะก่อน โดยใช้ตอกขนาด 0.5 ซม. ซึ่งจะมีความแข็งแรง ใช้เส้นยืน 19 เส้น และเส้นนอนหรือเส้นสาน 38 เส้น สานด้วยลาย สามบี หลังจากนั้นสานขึ้นรูปเป็นตัวกระเตาะใช้เส้นยืน 43 เส้น เส้นยืนจะต้องมีความหนาและแข็งแรงเพราะใช้เป็น โครงของกระเตาะ ส่วนเส้นสานใช้เส้นเล็ก ๆ แต่มีความแข็งแรงโดยสานด้วยลายสามกวาง จนถึงขอบปากกระเตาะ ตัดตอกที่เหลือด้วยกรรไกร และทากาวลาเท็กซ์เพื่อป้องกันมิให้ตอกหลุดออกมา (นายพิชัย คนกล้า สัมภาษณ์ เมื่อวันที่ 7 มกราคม 2555)



ภาพที่ 11 การสานฐานของกระเตาะด้วยลายสามปี



ภาพที่ 12 การสานฐานของกระเตาะ



ภาพที่ 13 โครงชั้นในของกระเตาะ

2. การสานลวดลายชิดชั้นนอก เริ่มสานที่ฐานกระเตาะด้วยลายสามบีด้วยดอกขนาด 0.5 ซม. โดยสานทับกับชั้นในและใช้เทคนิคการสอดเส้นดอกเพื่อให้ชั้นนอกกับชั้นในติดกัน การสานชั้นนอกต้องสานด้วยดอกที่มีขนาดเล็ก เท่ากับ 0.5 มม. เพื่อความปราณีตสวยงามของลวดลายที่ปรากฏ การขึ้นรูปกระเป่าสานด้วยลวดลายต่าง ๆ ดังนี้

2.1 สานลายขัดดอกหรือลายหนึ่ง ด้วยดอกที่ไม่ยอมสี่สูงประมาณ 1.5 ซม.

2.2 สานลายงูลอยด้วยดอกสี่คำ จะได้ความสูงประมาณ 0.5 ซม.

2.3 หลังจากนั้นสานลายขัดดอกหรือลายหนึ่งด้วยดอกไม่ยอมสี่สี่มีความสูงประมาณ 0.5 ซม.

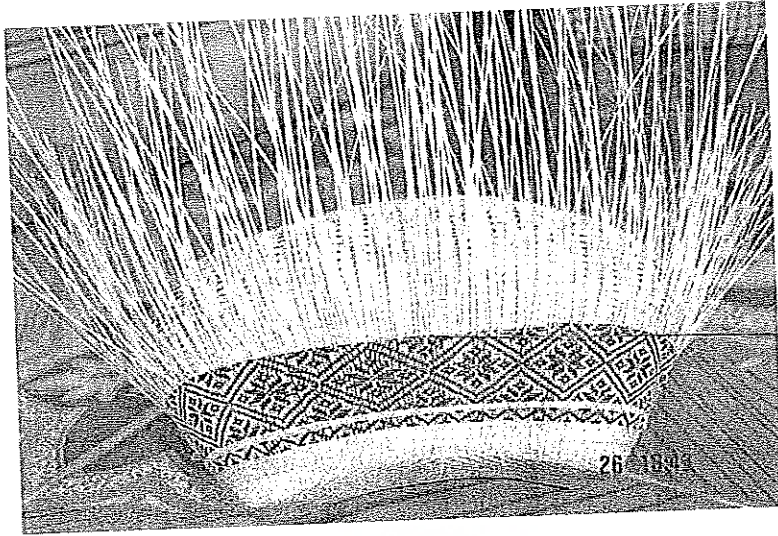
2.4 สานลายชิดดอกจันให้รอบ (รายละเอียดในภาคผนวก) โดยใช้ดอกสี่คำ

2.5 สานด้วยลายขัดดอกหรือลายหนึ่ง ความสูงประมาณ 1.5 ซม.

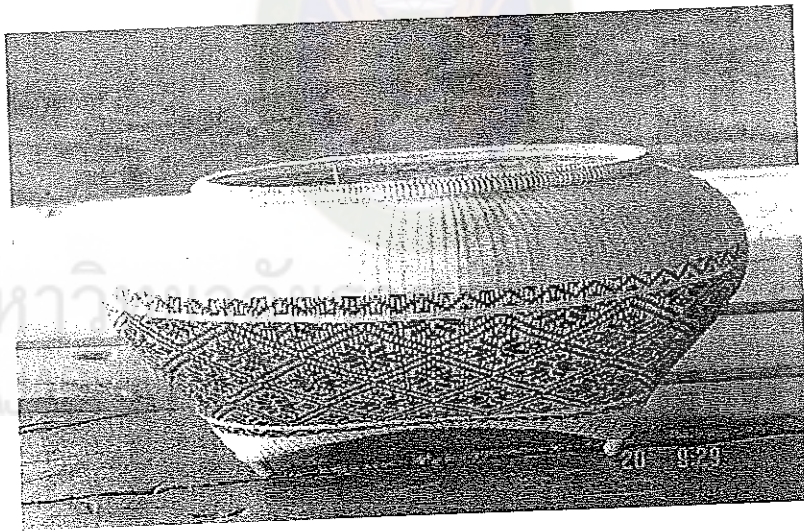
2.6 สานลายงูลอยให้รอบ ความสูงประมาณ 0.5 ซม. ด้วยดอกสี่คำ

และสานลายขัดดอก หรือ ลายหนึ่งด้วยดอกไม่ยอมสี่ จนถึงขอบปากกระเป่า

2.7 ใช้หวายที่จักเป็นเส้นเล็ก ๆ มัดขอบปากกระเตาะด้วยการถักเป็นลายงูหางเสิ้ง (นางไพรวัลย์ ชมศิริ สัมภาษณ์ เมื่อวันที่ 7 มกราคม 2555)



ภาพที่ 14 สายจิด้านนอกของกระเตาะ



ภาพที่ 15 ลวดลายด้านนอกของกระเตาะ

ขั้นตอนการสานฝาและสายกระเตาะ

1. ด้านใน ของฝากระเตาะสานด้วยสายสามบี ด้วยตอกที่ไม่ยอมสี่ ขนาด 0.5 ซม. เพื่อให้มีความแข็งแรง ตัดด้วยกรรไกรให้เป็นทรงรีให้เท่ากับปากกระเตาะพอดีและทาด้วย กาวลาเท็กซ์

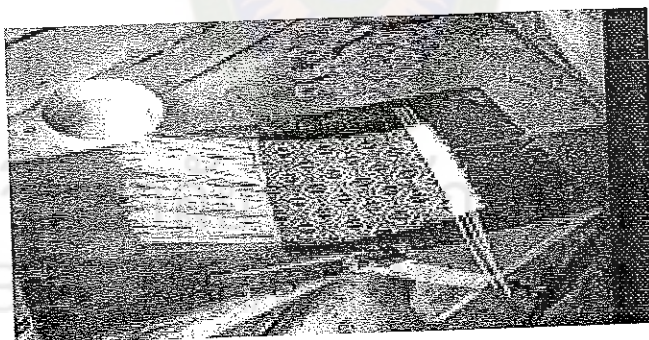
2. ด้านนอก ของฝากระเตาะสานด้วยลายจิดดอกจันให้เป็นแผ่นสี่เหลี่ยม ดังภาพที่ประมาณ 30 ดอก และตัดด้วยกรรไกรให้เป็นทรงรี เท่ากับปากกระเตาะพอดี และทาด้วยกาวลาเท็กซ์

3. ใช้หวายที่จักเป็นเส้นเล็ก ๆ มัดขอบระหว่างด้านในกับด้านนอกและสานด้วยลายงูหางเสิ้ง

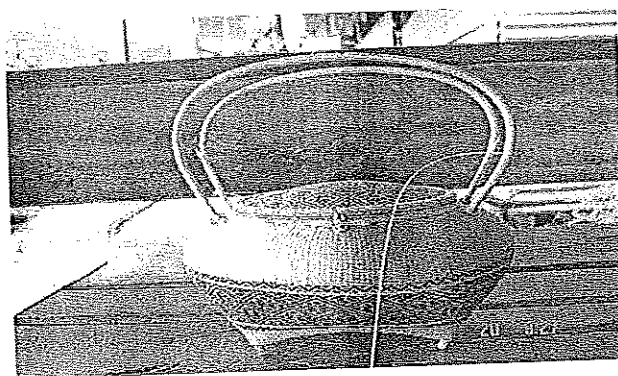
4. ใช้หวายเส้นเล็ก มัดและพันเป็นหูกระเตาะ 4 อัน

5. ใช้หวายเส้นใหญ่ 2 เส้นนำมาโค้งให้เป็นรูปครึ่งวงกลม เป็นสายกระเตาะ โดยสอดปลายหวายแต่ละเส้นเข้ากับหูกระเตาะและพับทบขึ้นมา หลังจากนั้นใช้หวายเส้นเล็ก ๆ พันด้วยลายยกดอก

6. ใช้หวายเส้นเล็ก ทำเป็นห่วง และพันด้วยหวาย 3 อัน ขนาดเล็ก 1 อัน และใหญ่ 2 อัน โดยให้อันเล็ก สามารถสอดใส่เข้าไปในห่วงอันใหญ่ได้ระหว่างฝากระเตาะและตัวกระเตาะและห่วง อีก 1 อันสอดขัดกับห่วงอันเล็ก เพื่อปิดกระเตาะ (นางไพรวลัย ขมศิริ สัมภาษณ์ เมื่อวันที่ 7 มกราคม 2555)



ภาพที่ 16 การสานลวดลายของฝากระเตาะ



ภาพที่ 17 กระเตาะจักสานไม้ไผ่ลายจิด

1.3.2 ผลิตภัณฑ์จักสานไม้ไผ่ลายจิด ประเภทอื่น ๆ ที่มีการแปรรูปเพิ่ม ได้แก่ กระติบข้าว ก่องกระดาดชำระ ที่ใส่ปากกา กระเป่าถือ เพื่อเพิ่มกลุ่มลูกค้าเป้าหมาย จะได้ขายสินค้าได้มากขึ้น และสามารถลดระยะเวลาในการจักสาน โดยสามารถผลิตให้เสร็จได้ภายใน 1 วัน จึงสามารถทำให้ผลิตสินค้าได้มากขึ้น และตั้งราคาให้ถูกลงตามต้นทุนการผลิต

1.4 ช่วงเวลาที่ผลิต

ส่วนใหญ่สมาชิกและชาวบ้านในชุมชนใช้เวลาว่างจากการทำนา มานั่งจักสานอยู่เป็นกลุ่ม ๆ ตามใต้ถุนบ้าน ใต้ร่มไม้ ในช่วงเวลาว่างเสร็จจากภารกิจประจำวัน คือหลังจากรับประทานอาหารเช้าและอาหารเที่ยง ในระหว่างจักสานได้มีการพูดคุยปฏิสัมพันธ์กันไปด้วย ถ้าเปรียบเทียบกับชุมชนเมืองก็คือ สภาพกาแฟของชาวบ้านนั่นเอง

1.5 กำลังการผลิต

การจักสานไม้ไผ่ลายจิด เป็นงานหัตถกรรมที่คงอยู่กับชุมชน กำลังการผลิตที่มีอยู่มาจากสมาชิกทั้ง 30 คน สมาชิกแต่ละคนมีเวลาว่างจากภารกิจมากน้อยต่างกัน เพราะฉะนั้นกำลังการผลิตจึงไม่สม่ำเสมอ

1.6 ระดับฝีมือ ทักษะ และวัฒนธรรม

ระดับฝีมือ ทักษะการจักสานของสมาชิกแต่ละคนไม่เท่ากัน ทั้งนี้ เนื่องจากการสืบทอดงานจักสานของแต่ละคน ใช้เวลาต่างกัน ขึ้นอยู่กับเวลาว่างและความสนใจส่วนตัวของผู้จักสาน และส่วนใหญ่ยังมองว่างานจักสานเป็นงานหัตถกรรม ที่ทำขึ้นมาเพื่อใช้ประโยชน์ในครัวเรือน

1.7 ผลกระทบจากการผลิต

1. การผลิตเครื่องจักสานไม้ไผ่ลายจิด ทำให้ชุมชนและผลิตภัณฑ์ของกลุ่มเป็นที่รู้จักและได้รับความสนใจมากยิ่งขึ้น โดยการสังเกตจากยอดการสั่งซื้อผลิตภัณฑ์ที่มีเพิ่มสูงขึ้นเรื่อย ๆ

2. สมาชิกในกลุ่มได้ใช้เวลาว่างจากการทำนา ให้เป็นประโยชน์ โดยหันมาทำเครื่องจักสานที่มีมูลค่าและมีคุณค่าทางวัฒนธรรม สร้างรายได้เพิ่มขึ้นในชุมชน ทำให้มีคุณภาพชีวิตที่ดีขึ้น

1.8 ปัญหา และความต้องการของชุมชน

ชุมชนส่วนใหญ่จะมีอาชีพทางด้านเกษตรกรรม เช่น ทำนา ทำสวน ทำไร่ เมื่อเสร็จจากฤดูเก็บเกี่ยวพืชผลทางการเกษตรแล้ว จะรวมกลุ่มกันทำอาชีพเสริม ผู้หญิงจะทอผ้า ผู้ชายจะจักสาน และได้จัดตั้งกลุ่มเครื่องจักสาน ไม้ไผ่ลายจิดขึ้นมา แต่การดำเนินงานของกลุ่มที่

ผ่านมายังไม่ประสบผลสำเร็จมากนัก เนื่องจากเกิดปัญหาในชุมชน ดังนี้ (นายถาวร สุระเสียง สัมภาษณ์ เมื่อวันที่ 7 มกราคม 2555)

1. ขาดสมาชิกสืบทอดภูมิปัญญาด้านเครื่องจักสาน เนื่องจากงานจักสานไม่ใช่лайอดิจ เป็นงานที่มีความละเอียด ประณีต เพราะเส้นตอกที่ใช้ในการสานมีขนาดเล็กมากประมาณ 0.5 มม. การใช้สายตาเพ่งมองเป็นเวลานาน ๆ จะทำให้ผู้จักสานเกิดความเมื่อยล้า และสายตาพร่ามัว ส่งผลให้หมดกำลังใจในการทำงาน หันไปประกอบอาชีพอื่นที่มีรายได้ประจำ

2. รูปแบบผลิตภัณฑ์ไม่หลากหลาย ส่วนใหญ่จะเป็นผลิตภัณฑ์ที่เกิดจากวัฒนธรรมประเพณี เช่นวัฒนธรรมการบริโภคข้าวเหนียว ได้แก่ ก๋วยจั้ว กระจับจั่ว มวยนึ่งข้าว และเกิดจากประเพณีทางศาสนา ได้แก่ ฟาน และในเวลาต่อมาได้พัฒนามาเป็นกระเป๋ และผลิตภัณฑ์ของจิ๋ว

3. ไม่มีตราสินค้าเป็นของตัวเองและไม่มีบรรจุภัณฑ์ ผลิตภัณฑ์ที่มีตราสินค้าและบรรจุภัณฑ์ จะทำให้มีความน่าเชื่อถือในคุณภาพ ของสินค้าสามารถขายได้ง่ายขึ้น

4. การผลิตสินค้ายังไม่ได้คุณภาพมาตรฐาน เนื่องจากสมาชิกยังขาดความรู้เกี่ยวกับการผลิตสินค้าให้มีคุณภาพมาตรฐานตาม มพข.40/2546 เช่น ตอกที่ใช้ในการสาน ต้องไม่ห่อตัว บิดตัว หรือหัดตัวเป็นร่อง ไม่ฟู เปราะ หรือแตกหักง่าย ปราศจากรา และร่องรอยการเจาะ นอกจากนี้การที่สมาชิกแต่ละคนมีฝีมือและทักษะในการผลิตแตกต่างกัน ทำให้สินค้าที่ผลิตขึ้นมาคุณภาพแตกต่างกัน

5. ผลิตภัณฑ์ของกลุ่มยังไม่ผ่านการรับรองมาตรฐานผลิตภัณฑ์ชุมชน (มพข.)

6. ขาดตลาดรองรับ ในระบบการบริหารงานขาย เมื่อสมาชิกผลิตสินค้าเสร็จแล้ว จะนำสินค้ามาฝากขายที่กลุ่ม เมื่อขายสินค้าได้ ก็จะนำเงิน ไปให้สมาชิกและหักเงินเข้ากลุ่ม 2% ทำให้สมาชิกเกิดความรู้สึกว่าต้องรอนาน และมีความต้องการให้กลุ่มรับซื้อสินค้าที่สมาชิกผลิตเสร็จ และนำไปขายต่อไป

7. ขาดเงินทุนหมุนเวียนภายในกลุ่ม ทำให้ไม่มีเงินลงทุนในการรับซื้อสินค้าที่สมาชิกผลิต และขาดเงินลงทุนด้าน วัสดุ อุปกรณ์ในการจักสาน เพื่อพัฒนารูปแบบผลิตภัณฑ์ ก่อให้เกิดการขาดกำลังใจของสมาชิกในการผลิต

8. ขาดศูนย์จำหน่าย / สาขิต ผลิตภัณฑ์ ปัจจุบันใช้บ้านเลขที่ 86 ซึ่งเป็นบ้านของประธานกลุ่มเป็นสถานที่ในการติดต่อประสานงานของสมาชิกภายในกลุ่ม และผู้มีส่วนเกี่ยวข้อง

9. ขาดแคลนวัตถุดิบ วัตถุดิบที่ใช้ในการสานได้แก่ ไม้ไผ่ไร่ และหวาย จะซื้อจากกลุ่มพ่อค้าคนกลางที่นำมาขายในหมู่บ้าน โดยนำมาจากอำเภอคงหลวง จังหวัดมุกดาหาร เป็นไม้ไผ่ที่มีปล้องยาวเพราะเกิดจากป่าที่มีความอุดมสมบูรณ์

10. ขาดแคลนอุปกรณ์ที่ทันสมัยมาใช้ในการกระบวนการผลิต เพื่อลดต้นทุนในการผลิต โดยเฉพาะระยะเวลาในการสานใช้เวลานานมาก ถ้าผลิตได้เร็วขึ้นจะทำให้มีผลิตภัณฑ์มากขึ้น จากปัญหาดังกล่าว ทำให้ชุมชนมีความต้องการ ดังนี้

1. ต้องการให้มีการสืบทอดงานจักสานไม้ไผ่ลายจิด ซึ่งเป็นภูมิปัญญาของท้องถิ่น โดยการสืบทอดดังกล่าว ต้องเกิดจากความสมัครใจของคนในชุมชนเอง

2. ต้องการให้ตลาดรองรับ สำหรับสินค้าที่สมาชิกผลิตขึ้นมา

3. มีเงินทุนในการประกอบการมากขึ้น เพื่อนำไปเป็นเงินทุนหมุนเวียนภายในกลุ่ม

4. ต้องการศูนย์สาธิต / ศูนย์จำหน่ายผลิตภัณฑ์ เพื่อให้สมาชิกได้ใช้เป็นสถานที่แลกเปลี่ยนความรู้เทคนิคในการจักสาน และลูกค้าจะได้มีความสะดวกมากยิ่งขึ้น

5. ต้องการซื้อวัตถุดิบในราคาถูกลง ปัจจุบันรับซื้อวัตถุดิบจากพ่อค้าคนกลาง

6. ต้องการให้ปลูกไม้ไผ่ไร่ และหวาย ในชุมชนจะทำให้มีวัตถุดิบในท้องถิ่นมากยิ่งขึ้น

7. ต้องการเทคโนโลยีที่ใช้ในการจักสานให้มีความรวดเร็วมากยิ่งขึ้น

8. ต้องการเทคโนโลยีที่ทันสมัยในการติดต่อสื่อสารเพื่อหาตลาดการค้าทั้งในและต่างประเทศ

9. อยากให้มีนักท่องเที่ยวเข้ามาซื้อผลิตภัณฑ์ของกลุ่ม

10. ต้องการให้บรรจุหลักสูตรการจักสานไม้ไผ่ลายจิด เพื่อการศึกษาขั้นพื้นฐานจนถึงระดับอุดมศึกษาการนำข้อมูลปัญหาและความต้องการที่ได้จากการระดมสมอง มาประมวลและแยกเป็นหมวดหมู่ สามารถจัดเป็นหมวดหมู่ทั้งหมด ได้ 4 หมวดหมู่ ดังนี้

1. การผลิต
2. การตลาด
3. การบริหารจัดการ
4. ภูมิปัญญา

ตอนที่ 2 การถ่ายทอดและอนุรักษ์เครื่องจักสานไม้ไผ่ลายจิด บ้านหนองห้าง ตำบลหนองห้าง อำเภอกุฉินารายณ์ จังหวัดกาฬสินธุ์

2.1 ผลกระทบเครื่องจักสานแบบดั้งเดิม และ แบบปัจจุบัน

โดยทั่วไปแล้วในพื้นที่บ้านหนองห้าง มีการทำเครื่องจักสานไม้ไผ่ขึ้นใช้งานหลายชนิดแบ่งตามประเภทการใช้งานได้ดังนี้ (นายสัมฤทธิ์ ชมศิริ สัมภาษณ์ เมื่อวันที่ 8 มกราคม 2555) พบว่า

2.1.1 เครื่องจักสานที่ใช้เป็นภาชนะบรรจุสิ่งของ ได้แก่ กระบุง กระจาด ตะกร้า ฝู้งกี๋ ชะลอม และกระด้ง เป็นต้น

2.1.2 เครื่องจักสานที่ใช้เป็นเครื่องตวงผลผลิตทางการเกษตร ได้แก่ กระชุกระออม กระบุง เป็นต้น

2.1.3 เครื่องใช้ป้องกันแดดและฝน ได้แก่ หมวก ชนิดต่าง ๆ เช่นงอบ และหมวกจีน เป็นต้น

2.1.4 เครื่องมือตัดและจับสัตว์ต่าง ๆ ทั้งสัตว์น้ำและสัตว์บก เช่น สุ่มขัง ใ้คู่ สุ่มจับปลา กรงขังนก ลอบ ไซ จัน แงบ และข้อง เป็นต้น

2.1.5 เครื่องใช้ในการทำที่พักอาศัย ได้แก่ เสื่อเตย ฝาขัดแตะ และเสื่อที่เป็นเครื่องปูลาด สำหรับปูนั่ง นอน ซึ่งทำด้วยกก ไผ่ และใบเตย เป็นต้น

2.1.6 เครื่องใช้เกี่ยวกับบริโภคจากการที่ประชากรในภาคเหนือและภาคอีสานบริโภคข้าวเหนียวเป็นหลัก ทำให้ชาวบ้านคิดทำเครื่องจักสานที่ใช้ประโยชน์ได้เหมาะสม ได้แก่ หวด มวย กระติบข้าว และกระด้ง เป็นต้น

ซึ่งมีหลายปัจจัยที่ทำให้เกิดการทำให้การทำเครื่องจักสานไม้ไผ่ นั้นจากการศึกษาและคำบอกเล่าได้กล่าวว่ามีสาเหตุหลายประการที่เป็นปัจจัยทำให้เกิดการทำเครื่องจักสาน สรุปได้ดังนี้

1. เกิดจากสภาพแวดล้อมตามลักษณะทางภูมิศาสตร์และความจำเป็นด้านสังคมเพื่อการดำรงชีวิตเพราะจากสภาพของพื้นที่เป็น ป่า เขา แม่น้ำ ลำคลอง หนอง บึง ทำให้ประชากรส่วนใหญ่ดำรงชีวิตด้วยการประกอบอาชีพเกษตรกรรม ซึ่งจำเป็นต้องอาศัยเครื่องมือ เครื่องใช้พื้นบ้านที่สามารถผลิตได้เองมาช่วยให้เกิดความสะดวกสบาย ชาวบ้านจึงทำเครื่องจักสานขึ้นใช้งาน

2. เกิดจากวิถีความเชื่อ ประเพณี และศาสนา ความเชื่อของมนุษย์มักจะเกี่ยวข้องกับวิถีในการดำเนินชีวิตอย่างหนึ่งอย่างใดเสมอ จะเห็นได้ว่าความเชื่อของมนุษย์จะ

เริ่มต้นด้วยการเชื่อถืออำนาจที่เหนือธรรมชาติ เช่น การเชื่อถือสิ่งลึกลับ ผีसाง เทวดา การที่มนุษย์และสังคมมีความเชื่อในเรื่องใดย่อมแสดงออกทางด้านขนบธรรมเนียม ประเพณี และจะมีพิธีกรรมที่สอดคล้องกับความเชื่อนั้น ๆ เพราะความเชื่อเป็นพื้นฐานที่ก่อให้เกิดพิธีกรรม โดยเฉพาะชาวชนบทโดยทั่วไปแล้วจะมีความเชื่อในเรื่องผีสาง เทวดา มาตั้งแต่บรรพกาล ดังจะเห็นได้จากพิธีกรรมต่าง ๆ ในการเกิดการแก่ การเจ็บและการตาย จะเห็นได้จากพื้นที่ชนบททั่วไปยังคงถือปฏิบัติอยู่ โดยเหตุผลจากการสัมภาษณ์ชาวบ้านจะพบว่าสาเหตุที่ยังคงยึดถือพิธีกรรมความเชื่อก็เพราะต้องการให้เกิดความอุดมสมบูรณ์ทางการเกษตร ตลอดจนขอให้กรรมที่ปฏิบัติช่วยคุ้มครองให้แคล้วคลาดจากภัยอันตรายและขจัดโรคร้ายไข้เจ็บทั้งหลายทั้งปวง ความเชื่อ พิธีกรรมและประเพณีของท้องถิ่น ที่เกี่ยวข้องกับหัตถกรรม เครื่องจักสาน ไม้ไผ่ก็เช่นเดียวกัน จะพบว่าการสร้างชิ้นงานจักสาน ไม้ไผ่ไม่เพียงมีจุดกำเนิดจากการสนองตอบประโยชน์ใช้สอยเท่านั้น แต่บางครั้งจุดกำเนิดของงานหัตถกรรมเครื่องจักสานก็มีจุดกำเนิดมาจากขนบธรรมเนียม ประเพณี และความเชื่อทางศาสนาด้วยเหมือนกัน เช่น การสานกระบุงเพื่อใส่สิ่งของเครื่องใช้ของเจ้าสาวไทยคำหรือลาวโซ่ง การทำพานหมากเบ็งหรือกระห่องสำหรับใส่ข้าวพระพุทธรูปของชาวอีสาน การทำกล่องข้าวขวัญใช้ในพิธีทำขวัญของชาวอีสาน โดยจะมีพิธีกรรมโดยหมอไสยศาสตร์ ซึ่งเมื่อหมอทำขวัญหรือขอขมาเจ้าที่เจ้าทางที่คนป่วยได้ไปลบหลู่ล่วงเกินแล้ว ก็จะนำอาหารหวานคาวที่เป็นของเช่น ไหว้ใส่กล่องที่จักสานด้วยไม้ไผ่ที่คนอีสานเรียกว่า กระห่อง แล้วนำไปวางให้ผีตามทางแยกหรือทางสามแพร่ง การจักสาน ไม้ไผ่เป็นกระด้งเพื่อใช้รองรับเด็กที่คลอดออกมาใหม่ใส่ในกระด้งที่ชาวผู้ไทย ในจังหวัดกาฬสินธุ์ เรียกว่าฮ่อนกระด้ง โดยมีความเชื่อว่าเป็นการบอกผีบ้านผีเรือนผีป่า ให้รับรู้ว่ามีสมาชิกใหม่บ้านในชุมชนและไม่ให้มารบกวนหยอกล้อจะทำให้เด็กไม่สบายนอกจากนี้ยังมีเครื่องเล่นพื้นบ้านของคนอีสานที่จักสานมาจากไม้ไผ่ โดยคนอีสานเหนือที่มีเชื้อสายชาวผู้ไทยบ้านโพธิ์ อำเภอกำแพง จังหวัดกาฬสินธุ์ จะทำเครื่องเล่นดังกล่าวที่มีลักษณะคล้ายกับกระด้งของคนโคราช เพราะมีความเชื่อว่าการทำขึ้นนี้ผีบ้านผีเรือนจะชอบและเล่นด้วยความสนุกสนาน เมื่อผีบ้านผีเรือนมีความพอใจและเพลิดเพลินแล้วก็จะช่วยปกป้องคุ้มครองให้ผู้คนอยู่เย็นเป็นสุข จะเห็นได้ว่าไม้ไผ่ได้มีการนำมาประดิษฐ์ชิ้นงานเพื่อรองรับพฤติกรรม ความเชื่อและประเพณีต่าง ๆ ของกลุ่มชนในท้องถิ่นได้เป็นอย่างดีสามารถแยกออกได้ตามโอกาสงานรื่นเริงที่เกี่ยวข้องกับระบบความเชื่อของชุมชน เช่น เทศกาลนักษัตฤกษ์ ประเพณีเกี่ยวกับทำมาหากินและฤดูกาล เช่น สงกรานต์ เข้าพรรษา เลี้ยงผีทำบุญคุณหลาน รวมทั้งประเพณีชีวิต เช่น โกนจุก บวชนาค แต่งงาน เป็นต้น หรือแม้แต่ใน

โอกาสงานรื่นเริงอย่างเป็นทางการเป็นครั้งเป็นคราวที่ไม่เกี่ยวกับระบบความเชื่อและไม่มีเวลาแน่นอนตายตัว ส่วนใหญ่มักจะเป็นการเล่นพนัน เช่น การตีไก่ กัดปลา เป็นต้น

จะเห็นได้ว่าในอดีตนั้น การทำเครื่องจักสานเพียงเพื่อใช้ประโยชน์ในการดำรงชีวิตเท่านั้น ช่างจักสานจะไม่พัฒนาให้มีลวดลายหรือรูปทรงของเครื่องจักสานให้ประณีตและสวยงามเพราะจะเน้นเพื่อการใช้งานเพียงอย่างเดียว เครื่องจักสานบางชนิดที่ทำการจักสานขึ้นมา นั้น จะแสดงออกถึงความเป็นเอกลักษณ์เฉพาะของบางท้องถิ่นอีกด้วย

2.2 วิธีการถ่ายทอดการจักสาน/การเลือกใช้วัสดุ/การออกแบบรูปทรง/คุณภาพของผลิตภัณฑ์

2.2.1 ใช้ภูมิปัญญาในการสืบทอด การทำเครื่องจักสานไม่ใช่การทำหัตถกรรมเครื่องจักสานไม่ใช่ปลายจิตของบ้านหนองห้าง นั้นเกิดขึ้นจากการที่ชาวบ้านมีเวลาว่างที่เหลือจากการประกอบอาชีพหลัก ซึ่งส่วนใหญ่แล้ว ชาวบ้านจะมีอาชีพหลักเกี่ยวกับด้านเกษตรกรรม เช่น การทำนา ทำไร่หรือเลี้ยงสัตว์ ซึ่งในบางปีดินฟ้าอากาศก็แปรปรวนฝนฟ้าไม่ตกต้องตามฤดูกาล บางครั้งเกิดฝนแล้ง ผลผลิตข้าวไม่เพียงพอต่อการดำเนินชีวิต ชาวบ้านได้อาศัยเวลาว่างหลังจากการทำกรเกษตรทำงานด้านหัตถกรรมเครื่องจักสาน ทั้งนี้ก็เพื่อเป็นการใช้สอยกันเองภายในครัวเรือนต่อมาก็เพื่อใช้แลกเปลี่ยนกับสิ่งของต่าง ๆ ที่เป็นปัจจัยสำคัญในการดำรงชีวิต อาทิเครื่องอุปโภคและบริโภคต่าง ๆ จนเป็นการผลิตเชิงพาณิชย์ในที่สุดนั้นมีการสืบทอดภูมิปัญญาในการทำหัตถกรรมเครื่องจักสานให้ลูกหลานจนได้มีการนำเอาผลิตภัณฑ์หัตถกรรมเครื่องจักสานที่ได้ ไปค้าขายแลกเปลี่ยนกับหมู่บ้านชุมชนที่อยู่ใกล้เคียง จึงเกิดเป็นกระบวนการซื้อขายกันเกิดขึ้นมาจนถึงปัจจุบัน จากสัมภาษณ์ชาวบ้านในพื้นที่ พบว่าปัจจัยหรือองค์ประกอบที่มีส่วนให้เกิดการถ่ายทอดของภูมิปัญญาการทำหัตถกรรมเครื่องจักสานไม้ไผ่ในบ้านหนองห้าง มีดังนี้ (นายประสิทธิ์ อุทรักษ์ สัมภาษณ์ เมื่อวันที่ 8 มกราคม 2555)

1) เกิดจากแรงจูงใจที่ต้องการให้เกิดการถ่ายทอดและสืบทอดภูมิปัญญา ในการทำหัตถกรรมเครื่องจักสานของคนในบ้านหนองห้าง จึงยากให้มีการฝึกการจักสานให้กับลูกหลานต่อกันมาเรื่อย ๆ จากการศึกษาในชุมชนที่ยังคงงานหัตถกรรมเครื่องจักสานในปัจจุบันจะพบว่าชาวบ้านมีความสนใจและฝึกการจักสานไม้ไผ่ หากมีเวลารว่างจากงานประจำ เพราะเป็นงานที่ทำง่าย ช่วยให้มียาขได้เสริมไว้ใช้จ่ายในครอบครัวได้โดยไม่ต้องไปหางานทำในเมืองช่วงที่รอฤดูกาลเพาะปลูก

2) เกิดจากคนในพื้นที่บ้านหนองห้าง โดยรวมแล้วมีความรู้และประสบการณ์ในการจักสาน ไม้ไผ่มาตั้งแต่อดีตแล้ว ตลอดจนได้พบเห็นญาติพี่น้องทำหัตถกรรมจักสานไม้ไผ่อยู่เสมอและบางครั้งได้มีส่วนร่วมในการช่วยจัดเตรียมอุปกรณ์และช่วยงานจักสานจึงเป็นการสั่งสมภูมิปัญญาและเรียนรู้ด้วยตนเอง จนสามารถผลิตเป็นชิ้นงานสามารถนำออกมาทำการแลกเปลี่ยนกับคนอื่นทั้งในหมู่บ้านชุมชนเดียวกันและต่างชุมชน จนเกิดกระบวนการซื้อขายกลายเป็นการผลิตชิ้นงานจักสานในเชิงพาณิชย์

3) เกิดจากความรู้ความสามารถเฉพาะของ ชาวบ้านในบ้านหนองห้างที่สามารถเลือกใช้วัสดุในการทำการจักสานไม้ไผ่ให้สอดคล้องกับวัสดุที่มีหรือหาได้ในท้องถิ่น ด้วย วัสดุที่นำมาใช้ประกอบรวมในการจักสาน ได้แก่ ไม้ไผ่ หวาย เชือกไนลอน ฯลฯ ส่วนอุปกรณ์ที่นำมาใช้ในการจักสาน ได้แก่ มีด เลื่อย ลิว ฯลฯ จะเห็นได้ว่าเป็นอุปกรณ์ที่มีการใช้งานที่ไม่ยุ่งยากและสลับซับซ้อน ส่วนวัสดุที่เป็นไม้ไผ่และนำมาจักสานนั้น ก็ได้แก่ไม้ไผ่ที่ปลูกไว้รอบ ๆ หมู่บ้านทั้งเป็นแนวเขต ใช้ป้องกันลมพายุ ใช้หน่อเป็นอาหารและใช้ลำต้นมาดัดแปลงทำเครื่องใช้ต่าง ๆ และสุดท้ายก็นำมาทำการจักสานนั่นเอง

4) การจัดทำหัตถกรรมเครื่องจักสานและสินค้าจากไม้ไผ่ในบ้านหนองห้างในการศึกษาเกี่ยวกับงานหัตถกรรมเครื่องจักสานไม้ไผ่และสินค้าจากไม้ไผ่ ในพื้นที่บ้านหนองห้างทั้งในด้านวัตถุดิบที่ใช้ วิธีการจัดทำ การออกแบบรูปทรง คุณภาพของผลิตภัณฑ์ ประโยชน์ใช้สอยและบรรจุภัณฑ์ วัตถุดิบในการผลิตในพื้นที่บ้านหนองห้าง จะใช้วัตถุดิบคือ ไม้ไผ่ในพื้นที่เป็นหลัก เนื่องจากสภาพที่ตั้งของบ้านหนองห้าง จะอยู่บริเวณหุบเขาและเทือกเขาภูพาน ความอุดมสมบูรณ์ของพื้นที่จึงเป็นปัจจัยที่ทำให้ไม้ไผ่ไร่ มีความเจริญและสมบูรณ์เหมาะแก่การนำมาทำงานจักสานได้เป็นอย่างดี

วัตถุดิบในการผลิต

ในพื้นที่ตำบลหนองห้าง จะใช้วัตถุดิบคือ ไม้ไผ่ในพื้นที่เป็นหลัก เนื่องจากสภาพที่ตั้งของตำบลหนองห้าง จะอยู่ขนานไปกับแม่น้ำโขง ความอุดมสมบูรณ์ของพื้นที่จึงเป็นปัจจัยที่ทำให้ไม้ไผ่ มีความเจริญและสมบูรณ์เหมาะแก่การนำมาทำงานจักสานได้เป็นอย่างดี (นายจිරพันธ์ ไชยพันธ์ สัมภาษณ์ เมื่อวันที่ 8 มกราคม 2555)

วิธีการจัดทำผลิตภัณฑ์

วิธีการในการจักสาน ส่วนใหญ่แล้วจะทำตามที่ได้รับทราบบอกเล่าวิธีการจากพ่อแม่และบรรพบุรุษ ไม่มีการเปลี่ยนแปลงเพียงแต่จะปรับปรุงการนำวัสดุอื่น ๆ มาร่วมในการ

จักสาน เช่น แต่เดิมอาจจะใช้เพียงหวายหรือเครือไม้บางชนิดในพื้นที่มาเป็นตัวช่วยยึด ในบางครั้งขาดแคลนวัสดุเหล่านี้ก็จะเปลี่ยนมาใช้เชือกไนลอนแทน เป็นต้น

การออกแบบผลิตภัณฑ์

การออกแบบรูปทรงก็จะเปลี่ยนแปลงไปจากรูปทรงเดิมไปบ้างที่ขนาดของชิ้นงานและรายละเอียดอื่น ๆ เช่น รูปร่างของตะกร้าหรือกระจาดจะเปลี่ยนไปตามความต้องการของผู้สั่งทำหรือความถนัดของช่างจักสานก็จะทำให้มีความถี่เพิ่มมากขึ้นตามความต้องการของผู้ใช้หรือผู้สั่งทำ เป็นต้น

คุณภาพของผลิตภัณฑ์

ด้านคุณภาพของงานจักสาน เป็นสิ่งที่ชาวบ้านตำบลหนองห้าง จะยึดเป็นหลักปฏิบัติเสมอเพราะเป็นจุดขายของผลิตภัณฑ์หมู่บ้าน สร้างความสนใจให้กับผู้ซื้อผลิตภัณฑ์ที่ได้บอกต่อกันถึงความคงทนแข็งแรงในการนำไปใช้ เช่น ตะกร้าขนาดเส้นผ่าศูนย์กลาง 30-45 เซนติเมตร สามารถบรรจุของที่น้ำหนัก ประมาณ 25-30 กิโลกรัม ได้โดยไม่มีปัญหา

ประโยชน์ใช้สอย

ปัจจุบันสินค้าเครื่องจักสานของตำบลหนองห้าง จะมีสองประเภทคือสินค้าที่สามารถใช้งานได้จริงมีขนาดตามความต้องการของผู้สั่งทำหรือความต้องการของตลาดกับสินค้าขนาดเล็กที่ไม่เน้นการใช้สอยแต่เป็นสินค้าที่ระลึก

บรรจุภัณฑ์

สินค้าเครื่องจักสานส่วนใหญ่ เป็นสินค้าที่มีขนาดใหญ่ไม่จำเป็นต้องมี

บรรจุภัณฑ์

2.2.2 แหล่งความรู้ในการถ่ายทอดภูมิปัญญาท้องถิ่นสาขาหัตถกรรมพื้นบ้าน เครื่องจักสาน (นายประสิทธิ์ อุทัย สัมภาษณ์ เมื่อวันที่ 9 มกราคม 2555)

1) ครอบครัว โดยบุคคลที่เป็นแหล่งความรู้ในการถ่ายทอด ได้แก่ พ่อ แม่ ปู่ ย่า ตา ยาย ในบางครั้งที่จะสอนน้อง หรือน้องจะสอนพี่

2) หน่วยราชการ จากการสัมภาษณ์ผู้ประกอบการผลิต พบว่า เคยไปดูการสาธิต และฝึกอบรมระยะสั้นในการจักสานผลิตภัณฑ์ตามรูปแบบใหม่ โดยไปอบรมการทำผ้าชีลายนาว ตะกร้าต่างๆ และการจักสานอื่นอีกมากมาย ตั้งแต่วิธีการย้อมสี และการสาน

นอกจากนี้ หน่วยงานของทางราชการยังให้ความช่วยเหลือในด้านการลงทุน เช่น กลุ่มแม่บ้าน กลุ่มเกษตรตำบล และกรมพัฒนาชุมชน ศูนย์การศึกษาครอบครัวและ

การศึกษาตามอัธยาศัย อำเภอกุฉินารายณ์ จังหวัดกาฬสินธุ์ ได้ให้ความร่วมมือในการหาตลาดและการจำหน่ายอีกด้วย

3) โรงเรียน โรงเรียนประถมศึกษาจะเป็นแหล่งถ่ายทอดที่สำคัญ เนื่องจากนักเรียนจะได้รับความรู้ด้านจักสานจากโรงเรียน มีการสอนงานसान ขั้นพื้นฐานให้แก่ นักเรียน โดยให้นักเรียนไปหาตอกมาเอง ถ้าหาไม่ได้ก็ใช้กระดาษแข็งตัดเป็นเส้น ตอกไม้ไผ่ มี 2 สี สีหนึ่งเป็นเส้นนอน สีหนึ่งเป็นเส้นยืน เพื่อให้นักเรียนเข้าใจในหลักการสาน จึงสอน เฉพาะลวดลายง่ายๆ เช่น ลายขัดหนึ่ง ลายขัดสอง ลายสาม

2.2.3 ผู้ถ่ายทอดและผู้รับการถ่ายทอดภูมิปัญญาท้องถิ่น สาขาหัตถกรรมพื้นบ้าน เครื่องจักสาน (นายหลงมา ชมศิริ สัมภาษณ์ เมื่อวันที่ 9 มกราคม 2555)

1) ครอบครัว ผู้ถ่ายทอดจะประกอบด้วย พ่อแม่ หรือบรรพบุรุษในครอบครัว ได้แก่ ปู่ ย่า ตา ยาย พี่ ป้า น้า อา ผู้รับการถ่ายทอด ได้แก่ บุตรหลานที่อยู่ในครอบครัวนี้ ถ้าพ่อแม่มีความรู้ความชำนาญในการทำหัตถกรรมจักสานไม้ไผ่ ลูกจะได้รับการถ่ายทอดการทำ หัตถกรรมจักสานไม้ไผ่เช่นกัน อาจจะโดยตั้งใจหรือไม่ตั้งใจก็ตาม

2) เพื่อนบ้าน ผู้ถ่ายทอดจากเพื่อนบ้านจะมีการรวมกลุ่มจักสาน โดยมี ผู้ทรงภูมิ ปัญญาทำหน้าที่สอนให้ เพื่อนบ้านจะมาเรียนและฝึกทำงานชำนาญ สามารถทำเองได้

2.2.4 วิธีการถ่ายทอดภูมิปัญญาท้องถิ่นสาขาหัตถกรรมพื้นบ้านเครื่องจักสาน ไม้ไผ่ลายจิดบ้านหนองห้าง อ.กุฉินารายณ์ จ.กาฬสินธุ์ (นายหลงมา ชมศิริ สัมภาษณ์ เมื่อวันที่ 9 มกราคม 2555)

การถ่ายทอดหัตถกรรมพื้นบ้านเครื่องจักสาน ไม้ไผ่ลายจิด เป็นการถ่ายทอด วิธีการทำจากครอบครัวมากที่สุดตั้งที่กล่าวมาแล้วข้างต้น โดยเฉพาะอย่างยิ่งการทำเครื่องจัก สานที่เกี่ยวข้องใกล้ชิดกับชีวิตความเป็น อยู่ ลักษณะการถ่ายทอดจากบรรพบุรุษยังคงมีอยู่ จากคนรุ่นหนึ่งไปสู่อีกคนหนึ่ง แม้ว่าสภาพต่างๆ ทางสังคมจะทำให้ลักษณะการถ่ายทอด ความรู้จะเปลี่ยนแปลงไป ก็ตาม เช่น การเรียนรู้แบบมุขปาฐะ การเรียนรู้ประกอบการสาธิต การเรียนรู้แบบสอนตัวต่อตัว การเรียนรู้แบบการสังเกต เป็นต้น สิ่งเหล่านี้เป็นวิธีการถ่ายทอด การเรียนรู้การทำเครื่องจักสาน ซึ่งมี รายละเอียด ดังนี้

1) การถ่ายทอดการเรียนรู้แบบมุขปาฐะ เป็นการเรียนรู้จากบรรพบุรุษมีการ ถ่ายทอดรูปแบบการทำเครื่องจักสานต่อเนื่อง กันมา เนื่องจากความจำเป็นในด้านประโยชน์ ใช้สอย แหล่งความรู้ คือ ครอบครัว ตั้งแต่พ่อสอนลูก แม่สอนลูก พี่สอนน้อง น้องสอนพี่ น้ำ สอนหลาน เป็นต้น เมื่อผู้รับการถ่ายทอดได้เห็นและจดจำวิธีการทำรูปแบบเครื่องจักสานได้

แล้วก็จะทำไปเรื่อยๆ จนเกิดความชำนาญในที่สุด ถ้าตรงไหนทำไม่ได้จะมีผู้ใหญ่ให้คำแนะนำ

2) การถ่ายทอดการเรียนรู้แบบอธิบายประกอบการสาธิต เป็นการเรียนรู้โดยได้รับการสอนวิธีการทำเครื่องจักรกลจากผู้ถ่ายทอด ได้แก่ พ่อแม่ หรือวิทยากร มีการสาธิตการทำให้ดูและให้ฝึกทำไปพร้อม ๆ กัน

3) การถ่ายทอดการเรียนรู้แบบสอนตัวต่อตัว เป็นการเรียนรู้จากผู้ถ่ายทอดโดยวิธีการบอกเล่าให้ผู้รับการถ่ายทอดทำตามแบบตัวต่อตัว

4) การถ่ายทอดการเรียนรู้แบบการสังเกต เป็นการเรียนรู้โดยการสังเกต ผู้ถ่ายทอดแล้วทดลองทำเอง

5) การถ่ายทอดการเรียนรู้แบบการฝึกฝนด้วยตนเอง จากการที่บรรพบุรุษในครอบครัวมีการทำเครื่องจักรกลสืบทอดกันมาช้านาน โดยทำมาตั้งแต่สมัยปู่ย่าตายาย ทำให้มีความเคยชินกับเครื่องจักรกล เนื่องจากได้พบเห็นทุกวัน เมื่อต้องการทำสามารถทำได้โดยไม่ต้องมีใครสอน ซึ่งวิธีการนี้ปัจจุบันก็ยังคงมีอยู่ แต่ในบางครั้งการถ่ายทอดการเรียนรู้ด้วยวิธีนี้ จะใช้ควบคู่กับการถ่ายทอดวิธีการเรียนจากบรรพบุรุษไปด้วย ถ้าเป็นเครื่องจักรกลที่ทำยาก เช่น การทำเข้าขอบกระบุง ซึ่งจะเข้าขอบให้กลม ทำได้ยาก ต้องให้พ่อสอนในปัจจุบันมีการทำเครื่องจักรกลที่ไม่เคยทำมาก่อนในหมู่บ้าน ได้แก่ หมวกใบเล็กที่ใช้เป็นเครื่องประดับตกแต่ง โดยมีตัวอย่างมาให้ดูก็สามารถทำได้ ใช้วิธีการเลียนแบบ ซึ่งวิธีการนี้ก็เป็นฝึกฝนด้วยตัวเองเช่นเดียวกัน

6) การถ่ายทอดการเรียนรู้แบบฝึกฝนจากเพื่อนบ้าน เนื่องจากความถนัดในการทำเครื่องจักรกลของแต่ละครอบครัวไม่เหมือนกัน เช่น บางครอบครัวมีความถนัดในการทำกระบุง บางครอบครัวมีความถนัดในการทำตะกร้า บางครอบครัวมีความถนัดในการทำตะแกรง จึงต้องมีการแลกเปลี่ยนความรู้กัน ซึ่งวิธีการถ่ายทอดจะเป็นการบอกเล่าด้วยปาก โดยผู้เรียนจะนำตอกไปและขอให้สอน ซึ่งผู้สอนก็จะสอนโดยการปฏิบัติจริง บอกวิธีการทำด้วยการบอกเล่า หรือบางครั้งคนในหมู่บ้านก็จะรวมกลุ่มกันทำเครื่องจักรกล ถ้าติดขัดตรงไหน ก็จะถามตรงนั้นเลย ทำให้ทำเครื่องจักรกลชนิดนั้นได้รวดเร็ว และการสอนจะไม่มี การปิดบังความรู้กัน

2.3 แนวทางในการอนุรักษ์เครื่องจักสานไม้ไผ่ลายจิด

การวิเคราะห์ Swot ผลลัพธ์ จากการจัดเวทีระดมสมอง ร่วมคิด ร่วมทำ และ ร่วมวิเคราะห์ผลิตภัณฑ์จักสานไม้ไผ่ลายจิดพบว่า มีจุดแข็งและจุดอ่อน โอกาส และอุปสรรค เพื่อแนวทางในการอนุรักษ์เครื่องจักสานไม้ไผ่ลายจิด ดังนี้

จุดแข็ง (Strengths)

1. เป็นผลิตภัณฑ์ที่สรรสร้างมาจากภูมิปัญญาชาวบ้าน อันเกิดจากวัฒนธรรม ขนบธรรมเนียมประเพณี และวิถีการดำรงชีวิตซึ่งมีประวัติยาวนาน
2. ผลิตภัณฑ์มีชื่อเสียงเพราะมีเอกลักษณ์แตกต่างจากที่อื่น เนื่องจากได้นำ ลวดลายจิดซึ่งส่วนใหญ่จะเห็นอยู่บนผ้า เรียกว่า “ผ้าลายจิด” นำมาจักสานลงบนกระเตาะ ทำให้มีเอกลักษณ์สวยงาม

จุดอ่อน (Weakness)

1. ยังขาดผู้สืบสานรุ่น ต่อๆ ไป เพราะเป็นงานที่ต้องใช้ความประณีต ความละเอียดอ่อน ใช้สายตาเพ่งมองในเวลานาน ๆ จึงทำให้วัยรุ่นส่วนใหญ่ไม่สนใจ
2. เครื่องจักสานไม้ไผ่ลายจิดยังผลิต ไม่ได้มาตรฐาน ทั้ง โครงสร้าง ขนาด และ สีที่ใช้ เนื่องจากมีฝีมือและประสบการณ์ของผู้จักสานแต่ละคนแตกต่างกัน
3. ไม่มีฉลากสินค้าและบรรจุภัณฑ์
4. ขาดเครือข่ายในการจัดหาวัตถุดิบและช่องทางการจำหน่าย
5. ขาดตลาดรองรับ
6. ชุมชนไม่มีการปลูก ไม้ไผ่ซึ่งเป็นวัตถุดิบที่สำคัญในการจักสาน ทำให้ขาด

วัตถุดิบ

7. ขาดเงินทุนหมุนเวียน

โอกาส (Opportunities)

1. คู่แข่งมีน้อยราย
2. รัฐบาลสนับสนุนสินค้าหนึ่งตำบลหนึ่งผลิตภัณฑ์
3. ได้รับการรองรับคุณภาพจากกรมส่งเสริมการเกษตร
4. ทำให้ชุมชนเข้มแข็งพึ่งพาตนเองได้ และมีรายได้เพิ่มขึ้น

อุปสรรค (Threats)

1. ขาดเทคโนโลยีและอุปกรณ์ที่ทันสมัย

2. แหล่งเงินทุนสนับสนุนมีน้อย

จากการวิเคราะห์ จุดแข็ง จุดอ่อน โอกาส และอุปสรรค โดยใช้ SWOT Matrix สามารถนำข้อมูลมาเป็นแนวทางเพื่อใช้เป็นแผนพัฒนาผลิตภัณฑ์ ทั้งหมด 10 โครงการ ดังนี้

1. โครงการศึกษาฐาน เพื่อพัฒนาผลิตภัณฑ์จักสานที่ยังมีการผลิตอยู่ในปัจจุบันและได้รับความสนใจจากผู้ให้บริการสินค้าที่ระลึกทางวัฒนธรรมของชุมชน เป็นเครื่องจักสานขนาดเล็กสำหรับเป็นของฝากหรือของที่ระลึก เช่น การทำเป็นตะกร้าใบจิ๋วหรือไซอันเล็ก เป็นต้น นอกจากนี้ยังขอแนะนำให้สร้างชิ้นงานจักสานที่ยังคงมีไม้ไผ่เป็นโครงสร้างหลักแต่ผสมผสานกับการนำวัสดุอื่น ๆ มาประกอบเพื่อสร้างความสวยงามและมูลค่าเพิ่มให้กับผลิตภัณฑ์ เช่น ตะกร้าหรือกระเป๋าจักสานจากไม้ไผ่ส่วนข้างในเป็นผ้าทอพื้นเมือง เป็นต้น

2. โครงการฝึกอบรมกระบวนการผลิตให้มีคุณภาพเพื่อเป็นแนวคิดในการพัฒนาผลิตภัณฑ์ให้มีคุณภาพรวมกันจัดตั้งเป็นกลุ่มหัตถกรรมพื้นบ้านเพื่อรับการส่งเสริมจากภาครัฐบาลทั้งด้านการพัฒนาวัตถุดิบ การพัฒนาวิธีการจักสานและรูปแบบการผลิต การออกแบบและสร้างลวดลายที่ตลาดต้องการ การวางแผนการผลิตและการดำเนินการด้านตลาดแก่กลุ่มหัตถกรรมร่วมกับสถานศึกษาในท้องถิ่นกำหนดงานเครื่องจักสานบรรจุไว้ในหลักสูตรท้องถิ่น โดยให้ผู้อำนวยการด้านการจักสานในชุมชนเป็นผู้สอนถ่ายทอดความรู้ให้กับนักเรียนและผู้สนใจรวมทั้งกำหนดให้งานจักสานเป็นหนึ่งในทักษะที่แข่งขันทางวิชาการระหว่างสถานศึกษาการพัฒนางานจักสานในพื้นที่

3. โครงการประกวดออกแบบตราสินค้าและการบรรจุหีบห่อ การบรรจุสินค้าหรือผลิตภัณฑ์เพื่อป้องกันไม่ให้เปราะเป็อนและกระทบกระแทกที่จะทำให้สินค้าที่บรรจุอยู่ภายในได้รับความเสียหายความสวยงาม สีสนที่สดใสเหมาะสมกับสินค้าสะดวกต่อการพกพา ซึ่งการจะทำให้บรรจุภัณฑ์สร้างความรู้สึกที่เข้ายวนใจผู้บริโภค ล้วนมีที่มาจากจุดกำเนิดเดียวกันนั่นคือการออกแบบบรรจุภัณฑ์ให้เหมาะสมกับสินค้า เพื่อให้ได้มาตรฐานเป็นที่ยอมรับจากผู้บริโภคทั้งในประเทศและต่างประเทศ

4. จัดสิทธิบัตรภูมิปัญญาท้องถิ่น และจดเครื่องหมายการค้าเพื่อให้สินค้าได้รับการคุ้มครองในการลอกเลียนแบบ

5. สร้างเครือข่ายชุมชนในการพัฒนาศักยภาพการผลิตให้ทันกับความต้องการของผู้บริโภค

6. จัดทำคู่มือเครื่องจักสานไม้ไผ่ลายชนิดเพื่อให้บุตรหลานได้ศึกษาอย่าง ศึกษาอย่างถูกวิธีการทำ หรือบรรจุเป็นหลักสูตรท้องถิ่นในการจัดการเรียนการสอนของ โรงเรียนในชุมชน

7. จัดทำแผนการตลาด โดยเน้นการประชาสัมพันธ์ให้เห็นถึงคุณค่าของ ผลิตภัณฑ์ที่สรรสร้างมาจากภูมิปัญญาท้องถิ่น และมีเอกลักษณ์แตกต่างจากที่อื่น

8. ประสานหาอุปกรณ์ เทคโนโลยีเข้ามาใช้ในกระบวนการผลิตเพื่อ ลดต้นทุนและเวลาในการผลิต

9. ประสานหาแหล่งเงินทุนสนับสนุน

10. โครงการปลูกต้นไม้ในชุมชน

ในการส่งเสริมพัฒนางานหัตถกรรมเครื่องจักสานไม้ไผ่ตำบลหนองห้าง เพื่อเป็น การอนุรักษ์ภูมิปัญญาไทยและสร้างเศรษฐกิจให้ชุมชน แนวทางที่กลุ่มผู้ร่วมวิจัยได้เสนอ แนวทางในการพัฒนาดังนี้

1. พัฒนาด้านวัตถุดิบ ควรส่งเสริมให้ชาวบ้านมีการปลูกป่าเพื่อที่จะ ได้ไม้ไผ่ที่มีคุณภาพมาจักสาน โดยเฉพาะอย่างยิ่งไม้ไผ่ปลูกง่ายและไม่ต้องดูแลรักษามาก หนัก ถ้าในท้องที่ใดไม่ได้จักสานก็สามารถนำหน่อไม้ไปขายหรือตัดเป็นลำไปขายตาม โรงงานกระดาษได้ หน่วยงานราชการในระดับจังหวัดควรร่วมมือให้ความรู้กับราษฎร ใน ชุมชน เพื่อดูแลบำรุงรักษาป่าไผ่ธรรมชาติ เพื่อให้เกิดการใช้ทรัพยากรธรรมชาติอย่างยั่งยืน

2. พัฒนาด้านเงินทุนดำเนินการ ควรจัดสรรเป็นเงินกู้แก่กลุ่มผลิตสินค้า หัตถกรรมต่าง ๆ รวมทั้งสินค้าหัตถกรรมเครื่องจักสาน โดยไม่คิดดอกเบี้ยหรือคิดในอัตราต่ำ หรือเป็นเงินให้กู้ยืมระยะสั้นเพื่อบรรเทาปัญหาการขาดแคลนเงินทุนและเพื่อพัฒนาอาชีพ ให้กับผู้ผลิตสินค้าหัตถกรรมเครื่องจักสาน

3. พัฒนาด้านแรงงาน หน่วยงานต่าง ๆ ในพื้นที่จังหวัดกาฬสินธุ์ควร บูรณาการร่วมกัน จัดทำหลักสูตรด้านหัตถกรรมพื้นบ้านแล้วจัดให้มีการอบรมเกี่ยวกับการ ผลิตงานหัตถกรรมพื้นบ้านสาขาต่าง ๆ ให้แก่ชาวบ้านหรือกลุ่มสนใจในท้องถิ่นจัดตั้งหน่วย อบรมและศูนย์ให้ความช่วยเหลือการออกแบบเพื่อเทคนิคการผลิตหัตถกรรมเครื่องจักสาน ไม้ไผ่และสินค้าหัตถกรรมพื้นบ้านอื่น ๆ

4. พัฒนาด้านเทคนิคการผลิต ควรแนะนำความรู้และเทคนิคการผลิตใหม่ ๆ แก่ผู้ผลิตสินค้าหัตถกรรมและส่งเสริมให้ทำการศึกษาวิจัยประดิษฐ์คิดค้นเครื่องมือและอุปกรณ์การผลิต ประดิษฐ์นวัตกรรมใหม่เพื่อใช้ในผลิตสินค้าจากหัตถกรรมพื้นบ้านและนำผลิตภัณฑ์เครื่องจักสานไม้ไผ่ ไปดัดแปลงเป็นผลิตภัณฑ์สำเร็จรูปอื่น ๆ

5. พัฒนาด้านการตลาด ควรจัดตั้งศูนย์พาณิชย์เพื่อจัดแสดงและจำหน่ายสินค้าหัตถกรรมพื้นบ้านในตัวจังหวัดหรือบริเวณที่เป็นแหล่งท่องเที่ยวและควรส่งเสริมและพัฒนาหมู่บ้านหรือชุมชนที่การผลิตสินค้าหัตถกรรมพื้นบ้าน ให้เป็นหมู่บ้านวัฒนธรรมเพื่อเป็นแหล่งสาธิตและยังสามารถใช้เป็นศูนย์กลางเพื่อจำหน่ายสินค้าที่ระลึกทางวัฒนธรรมได้อีกด้วย

6. ด้านอื่น ๆ ด้านการส่งเสริมการตลาดเพื่อจำหน่ายเครื่องจักสานไม้ไผ่ ซึ่งผู้ผลิตมักจะพบกับปัญหาเรื่องสถานที่ในการจำหน่ายผลิตภัณฑ์ ผู้ผลิตต้องการให้ช่วยเหลือเพราะหากผลิตชิ้นงานแล้วมีที่จำหน่ายหรือขายได้ตลอดก็จะทำให้การทำเครื่องจักสาน ไม้ไผ่สามารถยึดเป็นอาชีพหลัก ได้ลูกหลานก็ไม่ต้องไปทำงานในตัวจังหวัดหรือทำงานต่างถิ่น

สรุปได้ว่าแนวทางในการพัฒนางานงานหัตถกรรมพื้นบ้านเครื่องจักสานไม้ไผ่ ปลายขีด บ้านหนองห้าง ตำบลหนองห้าง อำเภอกุฉินารายณ์ จังหวัดกาฬสินธุ์ ด้านปัจจัยการผลิต มุ่งส่งเสริมให้ผู้ผลิตเลือกใช้วัสดุอุปกรณ์การผลิตที่มีคุณภาพในท้องถิ่น ได้แก่ ไม้ไผ่ การปรับปรุงเทคโนโลยีการผลิต พัฒนาประสิทธิภาพ ทักษะฝีมือ แรงงานการผลิต คุณภาพผลิตภัณฑ์เป็นการสร้างมูลค่าเพิ่มแก่ผลิตภัณฑ์โดยการพัฒนาคุณภาพองค์ความรู้ภูมิปัญญา กลุ่มผู้ผลิตคุณภาพผลิตภัณฑ์ต้องมีคุณภาพแต่ไม่ควรทำให้ผลิตภัณฑ์มีราคาที่สูงเกินไปจนกลุ่มเป้าหมายไม่สามารถซื้อได้ กระบวนการผลิต ปรับปรุงเทคโนโลยีการผลิต พัฒนาประสิทธิภาพ ทักษะ ฝีมือแรงงานการผลิต รูปแบบ สีสันทนาการออกแบบ เป็นองค์ประกอบที่สำคัญที่จะทำให้ลูกค้าตัดสินใจซื้อการบรรจุหีบห่อ การบรรจุสินค้าหรือผลิตภัณฑ์เพื่อป้องกันไม่ให้เปราะเปื้อนและกระทบกระแทกที่จะทำให้สินค้าที่บรรจุอยู่ภายในได้รับความเสียหายความสวยงาม สีสันทนาการที่เหมาะสมกับสินค้าสะดวกต่อการพกพา ซึ่งการจะทำให้บรรจุภัณฑ์สร้างความรู้สึกรักที่เข้ายวนใจผู้บริโภค ส่วนนี้ที่มาจากจุดกำเนิดเดียวกันนั่นคือการออกแบบบรรจุภัณฑ์ให้เหมาะสมกับสินค้า เพื่อให้ได้มาตรฐานเป็นที่ยอมรับจากผู้บริโภคทั้งในประเทศและต่างประเทศ ทั้งนี้ต้องให้เกิดความสมดุลของการผลิตกับทรัพยากรธรรมชาติและสิ่งแวดล้อม โดยสนับสนุนการผลิตภายใต้แนวทางการพัฒนาแบบยั่งยืน