

บทที่ 2

เอกสารและงานวิจัยที่เกี่ยวข้อง

การวิจัยการมีส่วนร่วมในการบริหารสถานศึกษาของคณะกรรมการสถานศึกษา
ขั้นพื้นฐาน สังกัดเทศบาลเมืองร้อยเอ็ด อำเภอเมือง จังหวัดร้อยเอ็ด ครั้งนี้ ผู้วิจัยได้ศึกษา
เอกสาร และงานวิจัยที่เกี่ยวข้องตามลำดับ ดังนี้

1. แนวคิดเกี่ยวกับการมีส่วนร่วม
2. แนวคิดทฤษฎีเกี่ยวกับการบริหารสถานศึกษา
3. แนวคิดของการบริหารโดยคณะบุคคล
4. การบริหารแบบมีส่วนร่วม
5. คณะกรรมการสถานศึกษาขั้นพื้นฐาน
6. บริบทการบริหารสถานศึกษาของเทศบาล
7. สถานศึกษาของเทศบาลที่เป็นตัวอย่างที่ดี
8. บริบทเทศบาลเมืองร้อยเอ็ด
9. งานวิจัยที่เกี่ยวข้อง
10. กรอบแนวคิดการวิจัย

แนวคิดเกี่ยวกับการมีส่วนร่วม

1. ความหมายของการมีส่วนร่วม

นักวิชาการได้ให้ความหมายของการมีส่วนร่วม ดังนี้
อकिन รพีพัฒน์ (2532 : 20) ได้กล่าวว่า การมีส่วนร่วมของประชาชน หมายถึง
การที่ประชาชนเข้าเป็นส่วนหนึ่งในการปฏิบัติงานตั้งแต่การค้นหาปัญหาและจัดลำดับ
ความสำคัญของปัญหา การวิเคราะห์หาสาเหตุ ที่มาของปัญหา การเลือกวิธีการ และการ
วางแผนในการแก้ไขปัญหา การดำเนินการตามแผน สุดท้าย คือ การประเมินผลเพื่อวิเคราะห์
ปัญหาอุปสรรคและปัจจัยที่มีส่วนทำให้เกิดความสำคัญในการพัฒนา

เสริมศักดิ์ วิศาลาภรณ์ (2541 : 4 - 6) ได้กล่าวว่า การมีส่วนร่วมเป็นการที่บุคคลเข้ามาช่วยเหลือสนับสนุน ทำประโยชน์ในเรื่องต่างๆ หรือกิจกรรมต่างๆ อาจมีส่วนร่วมในการตัดสินใจ หรือกระบวนการบริหาร ในลักษณะการเข้าไปเกี่ยวข้อง การช่วยเหลือ ทำประโยชน์ และการรับผิดชอบ

ปาริชาติ วลัยเสถียร และคณะ (2543 : 138) ได้กล่าวว่า การมีส่วนร่วม หมายถึง การให้ประชาชนเข้ามามีส่วนร่วมในกระบวนการพัฒนา ในลักษณะการร่วมกันค้นหาปัญหา การวางแผนการตัดสินใจ การระดมทรัพยากรและเทคโนโลยีท้องถิ่น การบริหารจัดการ การติดตามประเมินผล รวมทั้งการรับผลประโยชน์ เพื่อให้สอดคล้องกับวิถีชีวิตและวัฒนธรรม สมศักดิ์ คงเที่ยง (2544 : 128) ได้กล่าวว่า การมีส่วนร่วมเป็นรูปแบบการเกี่ยวข้องผูกพันร่วมกันของสมาชิกในองค์กร ในการประชุมปรึกษาหารือเพื่อการตัดสินใจและควบคุมกำกับ ดูแล ทำงานร่วมกันเพื่อให้เกิดประสิทธิภาพสูงสุดในการปฏิบัติงาน การบริการระบบนี้ เปิดโอกาสให้ผู้ปฏิบัติงานทุกระดับ ได้ใช้ความรู้ความสามารถของตนเองให้เกิดประโยชน์ต่อการปฏิบัติงาน

ปิยะมาศ รัถย์สัจ (2551 : 11) ได้กล่าวว่า การมีส่วนร่วมของสถานประกอบการ หมายถึง กระบวนการเรียนรู้ซึ่งกันและกันของทุกฝ่าย เพื่อร่วมตัดสินใจเสียสละแบ่งปันผลประโยชน์และประเมินผล ในการดำเนินกิจกรรมใดๆ ของสถานประกอบการทั้งนี้เพื่อให้งิจกรรมนั้นๆ บรรลุเป้าหมายอย่างมีประสิทธิภาพ

สมตระกูล แซ่มซ้อย (2553 : 10) ได้กล่าวว่า การมีส่วนร่วม หมายถึง การที่หน่วยงานให้โอกาสคณะบุคคลมีอำนาจและหน้าที่ในการร่วมมือกันบริหารจัดการ เพื่อเพิ่มประสิทธิภาพในการทำงานขององค์กรนั้นๆ จนกระทั่งกิจกรรมนั้นบรรลุเป้าหมายที่วางไว้

กุลจิรา ว่องเกษการ (2554 : 13) ได้กล่าวว่า การมีส่วนร่วม หมายถึง การที่สถานศึกษาหรือผู้บริหารสถานศึกษา เปิดโอกาสให้ประชาชน ผู้ปกครองนักเรียน กรรมการสถานศึกษาหรือ ผู้มีส่วนได้ส่วนเสียต่อการจัดการศึกษา ได้มีโอกาสเข้ามามีส่วนร่วมในกิจกรรมของสถานศึกษา ไม่ว่าจะตรงหรือทางอ้อมในลักษณะของการร่วมวางแผน ร่วมคิด ร่วมทำ ร่วมรับผิดชอบ ในกระบวนการบริหารจัดการศึกษาของสถานศึกษา เพื่อให้การปฏิบัติงานประสบผลสำเร็จตามเป้าหมาย

เจริญ ราชโสภา (2554 : 73) ได้กล่าวว่า การมีส่วนร่วม หมายถึง การส่งเสริมให้ประชาชนหรือบุคคลที่มีส่วนเกี่ยวข้องเข้ามามีส่วนร่วมในกิจกรรมต่างๆ เริ่มตั้งแต่การสร้าง ความตระหนักร่วมกัน การร่วมคิด ร่วมวางแผน ร่วมปฏิบัติ ร่วมมือติดตามประเมินผล ร่วมมือ

ปรับปรุงแก้ไขพัฒนาาร่วมกัน ตลอดจนการร่วมรับผลประโยชน์โดยการสร้างจิตสำนึกให้ทุกคนเป็นผู้รับผิดชอบหลัก เป็นเจ้าของในกิจกรรมต่างๆ ร่วมกัน

สรุปได้ว่าการมีส่วนร่วมเป็นกิจกรรมหรือเป็นการกระทำที่ประชาชนเข้าไปมีส่วนในการปฏิบัติงาน หรือดำเนินการ ตั้งแต่ร่วมคิด ร่วมค้นหาปัญหา ร่วมการเรียงลำดับของปัญหา ร่วมการดำเนินการ ร่วมการประเมินผล และร่วมรับประโยชน์ โดยในการมีส่วนร่วมนั้น จะต้องทำด้วยความเต็มใจและสมัครใจ

2. กระบวนการของการมีส่วนร่วม

นักวิชาการได้อธิบายถึงกระบวนการของการมีส่วนร่วมของประชาชนมี ดังนี้
 อคิน รพีพัฒน์ (2532 : 25) ได้อธิบายว่าการมีส่วนร่วมมีกระบวนการ ดังนี้

- 2.1 ร่วมทำการศึกษาค้นคว้าปัญหาและสาเหตุของปัญหาที่เกิดขึ้นในชุมชน ตลอดจนความต้องการของชุมชน
- 2.2 ร่วมพัฒนาสร้างรูปแบบและวิธีการพัฒนาเพื่อสร้างสรรค์สิ่งใหม่ที่เป็นประโยชน์และสนองความต้องการมากยิ่งขึ้น
- 2.3 ร่วมวางแผนนโยบาย แผนงาน โครงการ หรือกิจกรรม
- 2.4 ร่วมตัดสินใจใช้ทรัพยากรที่มีจำกัดให้เป็นประโยชน์ต่อประชาชน โดยการมีส่วนร่วม
- 2.5 ร่วมจัดหรือปรับปรุงระบบการบริหารงานเพื่อพัฒนาให้มีประสิทธิภาพและประสิทธิผล
- 2.6 ร่วมการลงทุนในกิจกรรม โครงการตามขีดความสามารถของตนเองและหน่วยงาน
- 2.7 ร่วมควบคุม ติดตาม ประเมินผลร่วมบำรุงรักษา โครงการและกิจกรรมที่ทำไว้ทั้งโดยเอกชนและรัฐบาลให้ได้ประโยชน์ตลอดไป

ปิยะมาศ รักษ์สัจ (2551 : 19) ได้กล่าวถึงกระบวนการของการมีส่วนร่วมไว้ว่า กระบวนการมีส่วนร่วมจะเริ่มจากค้นหาปัญหา และสาเหตุของปัญหาการวางแผนดำเนินงานแบบการติดตามประเมินผล ซึ่งเป็นการเปิดโอกาสให้ฝ่ายบริหารและหัวหน้าแผนกมีส่วนร่วมในการตัดสินใจที่จะกำหนดปัญหา และความต้องการด้วยตนเอง โดยเฉพาะขั้นตอนของการวางแผนแก้ปัญหา แต่ในทางปฏิบัติการพัฒนาการมีส่วนร่วมในการจัดการศึกษาของสถานประกอบการและสถานศึกษาในการดำเนินกิจกรรมพัฒนาตามที่กล่าวมาข้างต้น

ฝ่ายบริหารหรือหัวหน้าแผนกอาจไม่ได้เข้ามามีส่วนร่วมในทุกขั้นตอนเพราะมีข้อจำกัดหลายประการการเปิดโอกาสให้ฝ่ายบริหารและหัวหน้าแผนก ได้ร่วมตัดสินใจในการดำเนินกิจกรรมพัฒนา ถือว่าเป็นการมีส่วนร่วมที่แท้จริง

เจริญ ราชโสภา (2554 : 98-99) กระบวนการมีส่วนร่วมของคณะกรรมการสถานศึกษาขั้นพื้นฐานและชุมชนในการจัดการศึกษา ถือเป็นยุทธศาสตร์สำคัญในการพัฒนาการศึกษาของชาติ ทั้งในด้านการมีส่วนร่วมในการบริหาร การมีส่วนร่วมในการวางแผนและตัดสินใจ ซึ่งการมีส่วนร่วมอาจดำเนินการทั้งในส่วนบุคคลหรือองค์คณะบุคคลในระดับต่างๆ เพื่อทำหน้าที่ช่วยเหลือการจัดการศึกษาของชาติ สามารถวางแผนอย่างมีประสิทธิภาพ มีการตัดสินใจร่วมกันของทุกฝ่ายที่เกี่ยวข้อง อันจะนำมาซึ่งการระดมสรรพกำลังหรือเป็นการลงมือปฏิบัติและแก้ปัญหาาร่วมกัน จะช่วยให้กระบวนการของการตรวจสอบการจัดการศึกษามีประสิทธิภาพสูงยิ่งขึ้น ชุมชนเข้มแข็ง การศึกษาพัฒนาไปสู่เป้าหมายที่กำหนดไว้

สรุปได้ว่ากระบวนการมีส่วนร่วม หมายถึง ร่วมทำการศึกษาค้นคว้าปัญหาและสาเหตุของปัญหาที่เกิดขึ้นในชุมชน ร่วมวางแผนนโยบาย แผนงาน โครงการ หรือกิจกรรมร่วมการลงทุนในกิจกรรมโครงการร่วมแก้ปัญหาความเดือดร้อน และไม่พึงพอใจร่วมกันที่มีต่อสถานการณ์ที่อยู่นั้นรวมถึงการตกลงร่วมใจกันที่จะเปลี่ยนแปลงกลุ่ม หรือชุมชนไปในทิศทางที่พึงปรารถนา

3. ลักษณะการมีส่วนร่วม

นักวิชาการได้แสดงความเห็นเกี่ยวกับลักษณะการมีส่วนร่วมของประชาชน ดังนี้
ปรีชญา เวสารัชช์ (2528 : 91) ได้กล่าวถึง ลักษณะการมีส่วนร่วมของประชาชน ดังนี้ ร่วมแสดงความคิดเห็น ร่วมสละทรัพยากร วัสดุ ร่วมสละแรงงาน และร่วมสละเวลา

เจริญ ราชโสภา (2554 : 82) ได้สรุปลักษณะการมีส่วนร่วมไว้ 5 ขั้นตอน ดังนี้

ขั้นที่ 1 การมีส่วนร่วมในขั้นริเริ่มการพัฒนา ซึ่งเป็นขั้นตอนที่ประชาชนเข้ามามีส่วนร่วมในการค้นหาปัญหาและสาเหตุของปัญหาภายในชุมชน ตลอดจนมีส่วนร่วมในการตัดสินใจกำหนดความต้องการของชุมชนและมีส่วนในการจัดลำดับความสำคัญของความต้องการด้วย

ขั้นที่ 2 การมีส่วนร่วมในขั้นวางแผนการพัฒนา เป็นขั้นตอนที่ประชาชนมีส่วนร่วมในการกำหนดนโยบายและวัตถุประสงค์ของโครงการ กำหนดวิธีการและแนวทางการดำเนินงานตลอดจนกำหนดทรัพยากรและแหล่งทรัพยากรที่จะใช้

ขั้นที่ 3 การมีส่วนร่วมในขั้นดำเนินการพัฒนา เป็นขั้นตอนที่ประชาชนมีส่วนร่วมในการสร้างประโยชน์โดยการสนับสนุนทรัพยากร วัสดุ อุปกรณ์และแรงงานหรือเข้าร่วมบริหารงานประสานงานและดำเนินการขอความช่วยเหลือจากภายนอก

ขั้นที่ 4 การมีส่วนร่วมในขั้นรับผลประโยชน์จากการพัฒนา เป็นขั้นตอนที่ประชาชนมีส่วนร่วมในการรับผลประโยชน์ที่พึงได้รับจากการพัฒนาหรือยอมรับผลกระทบอันอาจเกิดจากการพัฒนาทั้งด้านวัตถุและจิตใจอันแสดงออกมาในรูปธรรมและนามธรรมต่อสังคมหรือบุคคล

ขั้นที่ 5 การมีส่วนร่วมในขั้นประเมินผลการพัฒนา เป็นขั้นตอนที่ประชาชนเข้าร่วมประเมินว่าการพัฒนาที่ได้กระทำไปนั้น สำเร็จตามวัตถุประสงค์เพียงใด ซึ่งในการประเมินอาจปรากฏในรูปของการประเมินย่อย (Formative evaluation) อันนับเป็นการประเมินผลความก้าวหน้าที่ทำเป็นระยะๆ หรือกระทำในรูปของการประเมินผลรวม (Summative evaluation) ซึ่งเป็นการประเมินผลสรุปรวบยอด

โคเฮน และอัฟฮอฟฟ์ (Cohen and Uphoff. 1977 : 225) ได้กล่าวถึงลักษณะการมีส่วนร่วมของประชาชนว่า ประชาชนอาจเข้าร่วมกระบวนการตัดสินใจว่าจะทำอะไร อย่างไร เข้าร่วมในการนำโครงการไปปฏิบัติโดยเสียสละทรัพยากรต่างๆ เช่น แรงงาน วัสดุ เงิน หรือร่วมมือในองค์การหรือกิจกรรมเฉพาะด้าน เข้าร่วมในผลประโยชน์ที่เกิดจากการพัฒนาและร่วมในความพยายามประเมินผลโครงการ

สรุปได้ว่าการมีส่วนร่วมของประชาชนมีลักษณะสำคัญหลายประการ เป็นการงานที่มีคนหลายๆ คนมาทำงานช่วยเหลือกัน คนที่มามีส่วนร่วมจะต้องรู้และเข้าใจเป้าหมายของการมีส่วนร่วมกัน ระหว่างการมีส่วนร่วมกันทำงานจะต้องมีการติดต่อ พูดยาแลกเปลี่ยนความคิดเห็นกันอยู่เสมอ เป็นการทำงานที่มีการแบ่งงานกันทำ การทำงานร่วมกันหลายๆ คน แนวคิดเกี่ยวกับการมีส่วนร่วมของประชาชน

4. ประเภทของการมีส่วนร่วม

นักวิชาการได้กล่าวถึงประเภทของการมีส่วนร่วมไว้ ดังนี้

4.1 ประเภทของการมีส่วนร่วมสามารถสรุปออกมาเป็น 11 กลุ่มใหญ่ๆ ดังนี้ (เสริมศักดิ์ วิศาลาภรณ์. 2537 : 178)

4.1.1 จำแนกตามกิจกรรมในการมีส่วนร่วม เป็นการจำแนกที่พิจารณาจากกิจกรรม ของโครงการนั้นๆ ว่ามีกิจกรรมอะไรบ้างที่ประชาชนเข้าไปมีส่วนเกี่ยวข้อง

ซึ่งกิจกรรมต่างๆ อาจมีความแตกต่างกันไปตามลักษณะของงานหรือโครงการ แต่โดยทั่วไปแล้วการพิจารณาการมีส่วนร่วมในมิตินี้จะเกี่ยวข้องกับ

- 1) การมีส่วนร่วมในการริเริ่มโครงการ
- 2) การมีส่วนร่วมในการดำเนินโครงการ
- 3) การมีส่วนร่วมในการสนับสนุนโครงการ

4.1.2 การจำแนกตามประเภทของกิจกรรมที่เข้าร่วมหรือขั้นตอนของการมีส่วนร่วม ประกอบด้วย 4 ขั้นตอน คือ

- 1) การมีส่วนร่วมในการริเริ่มงาน/โครงการ
- 2) การมีส่วนร่วมในขั้นตอนการวางแผน
- 3) การมีส่วนร่วมในขั้นดำเนินโครงการ
- 4) การมีส่วนร่วมในขั้นการประเมินผลโครงการ

4.1.3 การจำแนกตามระดับความสมัครใจ แบ่งระดับของความสมัครใจ ออกเป็น 3 ระดับ ดังนี้

- 1) การมีส่วนร่วมโดยสมัครใจ
- 2) การมีส่วนร่วมโดยการถูกชักนำ
- 3) การมีส่วนร่วมโดยการบังคับหรือการเกณฑ์จากผู้ที่มิอำนาจ

เหนือกว่า

4.1.4 การจำแนกตามวิธีของการมีส่วนร่วม แบ่งออกเป็น 2 วิธี

- 1) การมีส่วนร่วมโดยตรง
- 2) การมีส่วนร่วมโดยอ้อม

4.1.5 การจำแนกตามความเข้มของการมีส่วนร่วม แบ่งระดับของความเข้มในการมีส่วนร่วมออกเป็น 3 ระดับ คือ

- 1) ระดับของการมีส่วนร่วมเทียม
- 2) ระดับของการมีส่วนร่วมเพียงบางส่วน
- 3) ระดับของการมีส่วนร่วมแท้

4.1.6 การจำแนกตามความถี่ของการมีส่วนร่วม เป็นการพิจารณาจากจำนวนของผู้ที่เข้ามามีส่วนร่วมและหรือจำนวนครั้งของผู้ที่เข้ามามีส่วนร่วม

4.1.7 การจำแนกตามระดับของประสิทธิผลในการมีส่วนร่วม แบ่งออกเป็น

2 ลักษณะ คือ

- 1) การมีส่วนร่วมที่มีประสิทธิผล หมายถึง การมีส่วนร่วมที่ผู้เข้ามามีส่วนร่วมเข้าใจวัตถุประสงค์ของโครงการอย่างชัดเจน
- 2) การมีส่วนร่วมที่ไม่มีประสิทธิผล หมายถึง การมีส่วนร่วมที่ผู้เข้ามามีส่วนร่วมเข้าใจวัตถุประสงค์ของโครงการเพียงบางส่วน

4.1.8 การจำแนกตามพิสัยของกิจกรรม แบ่งออกเป็น 2 ลักษณะ คือ

- 1) การมีส่วนร่วมอย่างต่อเนื่อง
- 2) การมีส่วนร่วมเป็นช่วงๆ

4.1.9 การจำแนกตามระดับขององค์การ แบ่งออกเป็น 3 ระดับ คือ

- 1) การมีส่วนร่วมในระดับล่างขององค์การ
- 2) การมีส่วนร่วมในระดับกลางขององค์การ
- 3) การมีส่วนร่วมในระดับสูงขององค์การ

4.1.10 การจำแนกตามผู้มีส่วนร่วม แบ่งออกเป็น 4 ประเภท คือ

- 1) ผู้ที่อาศัยอยู่ในท้องถิ่น
- 2) ผู้นำท้องถิ่น
- 3) เจ้าหน้าที่ของรัฐ
- 4) คนต่างชาติ

4.1.11 การจำแนกตามลักษณะของการวางแผน แบ่งออกเป็น 2 ลักษณะ คือ

- 1) การวางแผนจากบนลงล่าง
- 2) การวางแผนจากล่างขึ้นบน

4.2 ประเภทของการมีส่วนร่วมมี 3 ด้าน ดังนี้ (เสริมศักดิ์ วิชาลาภรณ์. 2537 : 178)

4.2.1 ด้านบริบท (Context) การมีส่วนร่วมในการพัฒนาที่เกิดจากบุคคลในชุมชนซึ่งมีความใกล้ชิดกับบริบทของชุมชนเป็นอย่างดี ย่อมทำให้การตัดสินใจในการดำเนินกิจกรรมมีความถูกต้องและมีประสิทธิภาพ

4.2.2 ด้านการปฏิบัติ (Practical) การร่วมกันตัดสินใจของประชาชนในชุมชนทำให้ประชาชนเกิดความรู้สึกว่าตนเองเป็นส่วนหนึ่งของการพัฒนา และยังเป็นแรงกระตุ้นให้ประชาชนได้มีโอกาสใช้ความสามารถของตนทั้ง ด้านความคิด และการปฏิบัติอย่างเต็มที่

4.2.3 ด้านจิตใจ (Moral) การมีส่วนร่วมในการตัดสินใจของประชาชนในการพัฒนาช่วยให้ประชาชนมีความรู้สึกเป็นเจ้าของ (Ownership) ซึ่งจะมีผลโดยตรงต่อการดำเนินชีวิตในสังคม

ชัชวาลย์ ทัดศิวิษ (2551 : 28-29) ได้กล่าวว่าประเภทของการมีส่วนร่วมสามารถจำแนกได้ ดังนี้ การมีส่วนร่วมในการค้นหาปัญหาและสาเหตุของปัญหา การมีส่วนร่วมในการวางแผนดำเนินการ การมีส่วนร่วมในการลงทุนและปฏิบัติงาน และการมีส่วนร่วมในการติดตามและประเมินผล

ราตรี พูลพัฒน์ (2553 : 14) ได้จำแนกประเภทของ การมีส่วนร่วม 5 ขั้นตอน คือ การมีส่วนร่วมในขั้นริเริ่ม โครงการ การมีส่วนร่วมในขั้นวางแผนโครงการ การมีส่วนร่วมในขั้นดำเนินงานตามโครงการ การมีส่วนร่วมในขั้นรับผลที่เกิดจากโครงการ และการมีส่วนร่วมในขั้นประเมินโครงการ

สรุปประเภท ของการมีส่วนร่วมมีหลายประเภท เป็นการแบ่งการมีส่วนร่วมโดยใช้มิติที่ต่างกัน อย่างไรก็ตามลักษณะภายในของแต่ละกลุ่มกลับไม่ได้เป็นอิสระต่อกันอย่างสิ้นเชิง กล่าวคือ ลักษณะภายในของแต่ละกลุ่มอาจมีความซ้ำซ้อนกันได้ แต่มิติในการจำแนกประเภทของการมีส่วนร่วมดังกล่าว ก็ช่วยให้พิจารณาการมีส่วนร่วมได้อย่างหลากหลายและครอบคลุมยิ่งขึ้น

แนวคิดทฤษฎีเกี่ยวกับการบริหารสถานศึกษา

1. ความหมายของการบริหารสถานศึกษา

นักวิชาการได้ให้ความหมายของการบริหารการศึกษาไว้ ดังนี้

บุญช่วย สิริเกษ (2532 : 1) ได้ให้ความหมายของการบริหารสถานศึกษาไว้ว่า การบริหารสถานศึกษา คือ การดำเนินงานของกลุ่มบุคคลเพื่อพัฒนาสมาชิกของสังคมให้มีความเจริญงอกงามในด้านต่างๆ เพื่อให้เป็นสมาชิกที่ดีของสังคมโดยกระบวนการต่างๆ ทั้งที่เป็นระเบียบแบบแผนและไม่เป็นระเบียบแบบแผนทั้งในโรงเรียนและนอกโรงเรียน

นพพงษ์ บุญจิตราดุลย์ (2534 : 4) ได้ให้ความหมายของการบริหารสถานศึกษาไว้ว่าการบริหารสถานศึกษา หมายถึง กิจกรรมต่างๆ ที่บุคคลหลายคนร่วมมือกันดำเนินการเพื่อพัฒนานักเรียนในทุกๆ ด้าน นับตั้งแต่ บุคลิกภาพ ความรู้ ความสามารถ พฤติกรรมและคุณธรรมเพื่อให้มีค่านิยมตรงกับความต้องการของสังคม โดยกระบวนการต่างๆ ที่อาศัยการ

ควบคุมสิ่งแวดล้อมให้มีผลต่อบุคคล และอาศัยทรัพยากร ตลอดจนเทคนิคต่างๆ อย่างเหมาะสม เพื่อให้นักเรียนพัฒนาไปตรงเป้าหมายของสังคมที่ดำเนินชีวิตอยู่

ภิญโญ สาธร (2546 : 2) ได้ให้ความหมายของการบริหารสถานศึกษาว่า คือ กิจกรรมต่างๆ ที่บุคคลหลายคนร่วมมือกันดำเนินการเพื่อพัฒนาเด็ก เยาวชน ประชาชน หรือสมาชิกของสังคมในทุกๆ ด้าน เช่น ความสามารถ เจตคติ พฤติกรรม ค่านิยม หรือคุณธรรม ทั้งในด้านสังคมการเมืองและเศรษฐกิจ เพื่อให้บุคคลดังกล่าวเป็นสมาชิกที่ดีและมีประสิทธิภาพของสังคม โดยกระบวนการต่างๆ ทั้งที่เป็นระเบียบแบบแผน และไม่เป็นระเบียบแบบแผน

รัตนา กาญจนพันธ์ และสมพิศ ไห้งาม (2549 : 381) ได้ให้ความหมายไว้ว่าการบริหารสถานศึกษาหมายถึง การดำเนินการ การควบคุม การจัดบริการต่างๆ ที่เกี่ยวข้องกับกระบวนการเรียนการสอน การจัดสภาพแวดล้อมของโรงเรียน งานอาคารสถานที่ งานด้านการติดต่อสื่อสาร งานด้านงบประมาณ งานประชาสัมพันธ์ ตลอดจนงานที่มีความสัมพันธ์กับชุมชน สุวรรณ โขติสุกานต์ (2551 : 12-24) ได้ให้ความหมายการบริหารสถานศึกษาไว้ว่าเป็นการทำงานที่ประกอบไปด้วย ผู้บริหาร ผู้ได้บังคับบัญชา ชุมชน สังคม องค์กร ภาครัฐ และผู้มีส่วนได้ส่วนเสียเข้ามาร่วมคิด ร่วมทำ ร่วมรับผิดชอบ และร่วมภาคภูมิใจ

สันติ บุญภิรมย์ (2552 : 53) ได้ให้ความหมายการบริหารสถานศึกษา คือ การดำเนินการเกี่ยวกับการให้ความรู้แก่เด็ก เยาวชน ประชาชน ตามรูปแบบของการศึกษา ประเภทต่างๆ เพื่อให้มีความเจริญงอกงามสู่วัตถุประสงค์ที่สอดคล้องกับการพัฒนาประเทศ โดยส่วนรวม

จากความหมายของการบริหารสถานศึกษาดังกล่าวข้างต้นนั้น สรุปได้ว่าการบริหารสถานศึกษา หมายถึง การดำเนินงานด้านต่างๆ เกี่ยวกับการศึกษา ที่บุคคลหลายๆ ฝ่าย ทั้งภายในและภายนอกสถานศึกษาร่วมมือกัน โดยมุ่งให้เด็กได้รับการศึกษาอย่างมีคุณภาพตามวัตถุประสงค์ที่วางไว้

2. แนวคิดในการบริหารสถานศึกษา

หน่วยงานและนักวิชาการได้อธิบายถึงแนวคิดในการบริหารสถานศึกษาไว้ ดังนี้

สำนักงานคณะกรรมการการประถมศึกษาแห่งชาติ (2540 : 7) ได้กล่าวถึงแนวคิดในการบริหารสถานศึกษา ว่าต้องประกอบด้วยปัจจัยทางการบริหารสถานศึกษา 4 ประการ คือ คน เงิน วัสดุ การจัดการ คนถือว่าเป็นปัจจัยที่สำคัญที่สุดเพราะคนเป็นตัวจักรสำคัญที่ทำให้กระบวนการบริหารดำเนินการ ไปสู่เป้าหมายได้สำเร็จ

2.1 แนวคิดในการบริหารโรงเรียน มีดังนี้ (สมนึก นนทธีจันทร์. 2545 : 240)

2.1.1 โรงเรียน เป็นหน่วยงานทางการศึกษา ระดับปฏิบัติการที่สำคัญที่สุด และผลการจัดการประถมศึกษาจะเป็นเช่นใดนั้น ขึ้นอยู่กับการปฏิบัติงานของโรงเรียน

2.1.2 ภารกิจ ของโรงเรียน คือ การจัดการเรียนการสอนเพื่อให้นักเรียน บรรลุจุดหมายในหลักสูตร นั่นคือคุณภาพที่พึงประสงค์ ผลสัมฤทธิ์สูง และสุขอนามัยที่ดี

2.1.3 ปัจจัยที่มีผลกระทบต่อคุณภาพการศึกษามีหลายอย่าง เช่น ระบบการบริหาร ผู้บริหาร โรงเรียนและผู้ปกครองนักเรียน ทั้งนี้ปัจจัยที่สำคัญที่สุด คือ ผู้บริหาร โรงเรียน

2.1.4 การที่เป็นผู้บริหาร โรงเรียนจะประสบผลสำเร็จในการบริหาร โรงเรียนได้นั้น ย่อมต้องอาศัย ความรู้ ความสามารถ คุณธรรมและคุณลักษณะที่ดีของผู้บริหาร ผู้บริหารโรงเรียนที่มีประสิทธิภาพ คือ ผู้บริหารที่สามารถใช้ทรัพยากรที่มีอยู่อย่างจำกัด ให้เกิด ประโยชน์สูงสุดในการเรียนการสอน จนบรรลุเป้าหมายที่กำหนดไว้

2.1.5 การบริหาร โรงเรียนจะบรรลุผลสำเร็จตามจุดหมายของหลักสูตร ได้ดี นั้นย่อมต้องอาศัยการบริหารอย่างน้อย 6 งาน คือ งานวิชาการ งานบุคลากร งานกิจการนักเรียน งานธุรการและการเงิน งานอาคารและสถานที่ และงานความสัมพันธ์ระหว่าง โรงเรียนกับชุมชน ในบรรดางานทั้ง 6 งานนี้ งานวิชาการเป็นงานสำคัญที่สุด

2.1.6 การบริหารงานทั้ง 6 งาน ของโรงเรียน จะเป็นไปได้ย่อมต้องอาศัย กระบวนการบริหารอย่างน้อย 4 ขั้นตอน ดังนี้ การศึกษาสภาพในปัจจุบัน ปัญหาและความ ต้องการของโรงเรียน การวางแผน การดำเนินการตามแผน และการประเมินผล

2.1.7 ทรัพยากรในการบริหารงานทั้ง 4 อย่าง คือ บุคลากร เงิน วัสดุ และ ระบบการจัดการนั้น ทรัพยากรด้านบุคลากรเป็นทรัพยากรที่สำคัญที่สุด ดังนั้นในการบริหาร โรงเรียนจึงจำเป็นต้องให้ความสำคัญต่องาน และบุคลากร ไปพร้อมๆ กัน นั่นคือ ทำอย่างไรจึง จะได้งาน ให้บุคคลที่ทำงานอย่างมีความสุข

2.1.8 การบริหารงานในโรงเรียนจะเป็นไปด้วยความราบรื่น และได้ผลดี ยิ่งขึ้นถ้าผู้บริหาร โรงเรียนได้ใช้แนวทางและเทคนิคการต่างๆ ประกอบ เช่น ทักษะด้านเทคนิค วิธี ด้านมนุษยสัมพันธ์ และด้านความคิดรวบยอด ทักษะในการบริหาร ผู้บริหารจะทำหน้าที่ ได้ดีเพียงใดประสบความสำเร็จมากน้อยต่างกัน ขึ้นอยู่กับทักษะ 3 ประการ คือ

1) ทักษะเชิงเทคนิค (Technical skill) หมายถึง ความสามารถใช้เทคนิค วิธีการที่เหมาะสมในการบริหารงานให้บรรลุ ผู้บริหารจะต้องมีเทคนิค 3 ประการ คือ ทักษะ ทางการวางแผน ทักษะทางด้านกระบวนการกลุ่มและการติดต่อสื่อสาร และทักษะทางด้าน การจัดการ

2) ทักษะเชิงมนุษยสัมพันธ์ (Human skill) หมายถึง ความสามารถของผู้บริหารในการทำงานในฐานะสมาชิกของกลุ่ม และความสามารถในการสร้างพลังความร่วมมือระหว่างสมาชิกของหน่วยงาน

3) ทักษะมโนคติ (Conceptual skill) หมายถึง ความสามารถของผู้บริหารในการเข้าใจหน่วยงานทุกลักษณะ เห็นความสัมพันธ์ระหว่างกิจกรรมต่างๆ ของหน่วยงานรวมทั้งความสัมพันธ์ระหว่างหน่วยงานที่บริการกับหน่วยงานอื่น ทักษะนี้เป็นทักษะที่พัฒนาในตัวผู้บริหารระดับหัวหน้า หน่วยงาน จะขาดเสียมิได้ซึ่งผู้บริหารจะต้องใช้ทักษะนี้ในกิจกรรม 2 ประการ คือ การตัดสินใจและขจัดความขัดแย้งผู้บริหารแต่ละระดับก็มีลักษณะการใช้ทักษะแตกต่างกัน คือ

3.1) ผู้บริหารระดับสูงต้องใช้ทักษะเชิงมโนคติ และทักษะเชิงมนุษยสัมพันธ์มาก ส่วนทักษะเชิงเทคนิคความจำเป็นน้อยลงตามลำดับ

3.2) ผู้บริหารระดับกลาง ต้องใช้ทักษะมนุษยสัมพันธ์มาก ทักษะมโนคติและ ทักษะเชิง มนุษยสัมพันธ์ มีความสำคัญน้อยลงตามลำดับ

3.3) ผู้บริหารระดับต้น ต้องใช้ทักษะเชิงเทคนิคมาก ทักษะเชิงมนุษยสัมพันธ์และทักษะมโนคติ มีความสำคัญน้อยลงตามลำดับ

2.2 แนวคิดในการบริหารสถานศึกษา มีดังนี้ (ธีระ รุญเจริญ. 2547 : 96)

2.2.1 เป็นการบริหารแบบมีส่วนร่วม เป็นการบริหารโดยคณะบุคคลทั้งในส่วนกลาง และส่วนท้องถิ่น

2.2.2 เป็นการบริหารที่มุ่งเน้นการดำเนินการด้านการจัดการศึกษาเพื่อพัฒนาคุณภาพของนักเรียน

2.2.3 เป็นการบริหารที่ใช้บุคลากรมืออาชีพ มีลักษณะเฉพาะ เช่น วิสัยทัศน์ เป็นผู้นำด้านมนุษยสัมพันธ์ และมีการพัฒนาตนเองอย่างสม่ำเสมอ

2.2.4 เป็นการบริหารที่ต้องตรวจสอบและประเมินตามมาตรฐานทั้งภายในหน่วยงานและภายนอกโดยสำนักงานรับรองมาตรฐานการประเมินคุณภาพการศึกษา (สมศ.)

2.2.5 เป็นการบริหารที่เน้นเป็นพิเศษที่สถานศึกษาหรือโรงเรียนและใช้การกระจายอำนาจทางการบริหารทั้ง 4 ด้าน คือ บริหารทั่วไป งบประมาณ บุคลากร และวิชาการ

2.2.6 เป็นการบริหารที่เน้นการกระจายอำนาจไปสู่ท้องถิ่น คือ เขตพื้นที่การศึกษาและสถานศึกษา

2.2.7 เป็นการบริหารที่อาศัยองค์กรวิชาชีพ ได้แก่ สภาครูและบุคลากรทางการศึกษา องค์กรกลางในด้านการบริหารงานบุคคล

2.2.8 เน้นคุณธรรม จริยธรรม และจรรยาบรรณในวิชาชีพ

2.2.9 เป็นการบริหารที่เน้นความทัดเทียมกันในด้านปริมาณ (ประชากร จำนวนนักเรียน ภูมิภาค การคมนาคม) และด้านงบประมาณ

2.2.10 เป็นการบริหารที่ต้องประกันคุณภาพให้มีส่วนได้ส่วนเสีย (นักเรียน ผู้ปกครอง ชุมชน และสังคม)

2.3 แนวคิดในการบริหารสถานศึกษามี ดังนี้ (สันติ บุญภิรมย์. 2552 : 197)

2.3.1 สถานศึกษาเป็นองค์กรทางสังคมประเภทให้บริการ

2.3.2 สถานศึกษาต้องยึดหลักความมุ่งหมายทางการศึกษาตามยุคตามสมัย กำหนดเป็นวัตถุประสงค์และเป้าหมายในการจัดการศึกษาอย่างชัดเจน

2.3.3 สถานศึกษาจะพัฒนาไปด้วยดี ผู้บริหารจำเป็นต้องใช้ทั้งศาสตร์และศิลป์ในการบริหารงาน

2.3.4 สถานศึกษาต้องยึดผู้เรียนเป็นศูนย์กลางในการเรียนการสอนและผู้เรียนสามารถพัฒนาได้

2.3.5 สถานศึกษาต้องยึดหลักการพัฒนาบุคลากรอย่างเพียงพอและต่อเนื่อง

2.3.6 สถานศึกษาต้องยึดหลักการทำงานแบบประชาธิปไตยให้ทุกคนเข้ามามีส่วนร่วมตามขั้นตอนและตามความเหมาะสม

2.3.7 สถานศึกษาต้องยึดหลักการจัดสรรผลประโยชน์อย่างเป็นธรรม

2.3.8 สถานศึกษาต้องยึดหลักให้ข้อมูลย้อนกลับ ซึ่งเป็นการรับฟังความคิดเห็นและข้อเสนอแนะจากทุกฝ่าย และนำมาปรับปรุงพัฒนาอย่างต่อเนื่อง

2.3.9 สถานศึกษาต้องยึดหลักการมีส่วนร่วมของชุมชนตามกระบวนการแบบประชาธิปไตย

2.3.10 สถานศึกษาต้องยึดหลักการวัดผลและประเมินผลการปฏิบัติงานของบุคลากรทุกประเภท

สรุปได้ว่าแนวคิดการบริหารสถานศึกษาต้องมีแนวทางในการยึดถือในการบริหารงานให้บังเกิดผลเกี่ยวกับประสิทธิภาพประสิทธิผลและคุณภาพการศึกษา ซึ่งต้องถือว่าโรงเรียน เป็นหน่วยงานทางการศึกษา ระดับปฏิบัติการที่สำคัญที่สุด ผู้บริหารจำเป็นต้องใช้ทั้งศาสตร์และศิลป์ในการบริหารงาน ใช้การกระจายอำนาจทางการบริหารทั้ง 4 ด้าน คือ บริหารทั่วไป งบประมาณ บุคลากร และวิชาการ และต้องยึดหลักการมีส่วนร่วมของชุมชนตามกระบวนการแบบประชาธิปไตย

3. กระบวนการบริหารสถานศึกษา

หน่วยงานได้อธิบายถึงกระบวนการบริหารสถานศึกษาไว้ ดังนี้

สำนักงานคณะกรรมการการประถมศึกษาแห่งชาติ (2540 : 16) ได้กำหนดกระบวนการบริหารสถานศึกษา หรือ โรงเรียน เพื่อให้การบริหาร มีประสิทธิภาพ จึงได้กำหนดขั้นตอนกระบวนการบริหารไว้ ดังนี้

ขั้นที่ 1 การศึกษาสภาพปัจจุบันปัญหา เป็นขั้นตอนที่สำคัญที่สุดเป็นพื้นฐานของการวางแผนจะต้องศึกษาให้ทราบว่าสภาพปัจจุบันเป็นอย่างไร อะไรคือปัญหา ผู้บริหารโรงเรียนและผู้ที่เกี่ยวข้องจะต้องร่วมมือกันศึกษา

ขั้นที่ 2 การวางแผน การวางแผน เป็นการคิดคาดการณ์ล่วงหน้า หรือเป็นการตัดสินใจล่วงหน้าว่าจะทำอะไร ทำไมจึงทำ จะทำอย่างไร จะให้ใครทำ จะทำที่ไหน และทำเมื่อไรการวางแผนบริหารโรงเรียนจะต้องกำหนดวัตถุประสงค์ และวิธีการที่เหมาะสมกับสภาพปัจจุบันที่มีปัญหา และความต้องการของโรงเรียน มีรายละเอียดขั้นตอนการทำงานชัดเจนมีระบบระเบียบ และสะดวกแก่การปฏิบัติ

ขั้นที่ 3 ขั้นตอนการดำเนินงานตามแผน เป็นขั้นตอนที่สำคัญประกอบด้วย การควบคุมกำกับติดตามและนิเทศก์ เป็นกิจกรรมที่ต้องกำหนดผู้ปฏิบัติ และวิธีการปฏิบัติไว้ชัดเจนเป็นระบบซึ่งผู้บริหารโรงเรียนหรือผู้ได้รับมอบหมายต้องปฏิบัติอย่างจริงจังตามที่กำหนด

ขั้นที่ 4 การประเมินผล เป็นขั้นตอนสุดท้ายของกระบวนการบริหาร เป็นขั้นตอนที่สำคัญยิ่งจะช่วยให้ผู้บริหารทราบผลการดำเนินงานบรรลุวัตถุประสงค์และเป้าหมายมากน้อยเพียงใดการบริหารเป็นกระบวนการแก้ปัญหา และเพิ่มประสิทธิภาพการดำเนินงาน ดังนั้น ข้อมูลที่ได้จากการประเมินผล จะย้อนกลับมาสู่ขั้นตอนที่ 1 ใหม่ ขั้นตอนที่ศึกษาสภาพปัจจุบันปัญหา เพื่อเป็นข้อมูลในการคิดแก้ไขปัญหา โดยการวางแผนในขั้นตอนที่ 2 นำไปสู่การดำเนินการตามแผนขั้นตอนที่ 3 และการประเมินผลในขั้นตอนที่ 4 ตามลำดับ

แนวคิดของการบริหารโดยคณะบุคคล

1. ความหมายของการบริหารโดยคณะบุคคล

นักวิชาการ ได้ให้ความหมายของการบริหาร โดยคณะบุคคล ดังนี้

สมยศ นาวิกาน (2536 : 273) ได้กล่าวว่า การบริหาร โดยคณะบุคคล เป็นการตัดสินใจ โดยคณะกรรมการ จะกระทำได้ดีกว่าบุคคลเดียว และคณะกรรมการเป็นสื่อกลางที่ดี

ที่สุดในการรวบรวมผู้เชี่ยวชาญจากส่วนต่างๆ ขององค์กรให้ร่วมกันแก้ไขปัญหาให้มีประสิทธิภาพ แต่ในขณะที่เดียวกันการบริหารโดยคณะกรรมการอาจนำไปสู่ความขัดแย้งเกี่ยวกับเรื่องของอำนาจได้ง่าย เมื่อผู้บริหารแข่งขันอำนาจหน้าที่ระหว่างกันอำนาจให้การตัดสินใจล่าช้า ซึ่งอาจสืบเนื่องการประชุมแต่ละครั้งต้องใช้เวลามาก

ธงชัย สันติวงษ์ (2539 : 301) ได้กล่าวว่า การบริหารโดยคณะบุคคล เป็นการบริหารโดยคณะกรรมการที่จะช่วยอำนวยความสะดวกในการปฏิบัติงานได้ ควรมียกประกอบดังนี้ ต้องมีการกำหนดวัตถุประสงค์ของคณะกรรมการ ต้องมีการเลือกเฟ้นตัวบุคคลที่จะเป็นสมาชิกในคณะกรรมการ ต้องมีการกำหนดระเบียบวาระการประชุม และต้องมีการคัดเลือกประธานของคณะกรรมการ

ประกอบ กุลเกลี้ยง (2545 : 2) ได้กล่าวว่า การบริหารโดย คณะบุคคลเป็นรูปแบบการบริหารโดยมีบุคคลหลายคนเข้าไปร่วมกัน รับผิดชอบกำหนดนโยบาย ตัดสินใจวินิจฉัย ตลอดจนวางแนวทางต่างๆ ไว้เป็นบรรทัดฐานเพื่อให้ฝ่ายปฏิบัตินำไปปฏิบัติ ก่อให้ภารกิจต่างๆ ของหน่วยงานบังเกิดสัมฤทธิ์ผลอย่างมีประสิทธิภาพ

ธีระ รุญเจริญ (2546 : 82) ได้กล่าวว่า การบริหารโดยคณะบุคคลเป็นรูปแบบการบริหารการศึกษา ที่เปิดโอกาสให้บุคคลหลายฝ่ายที่มีส่วนเกี่ยวข้องกับการศึกษาเข้ามามีส่วนร่วมในการบริหาร โดยการกำหนดนโยบาย วินิจฉัย ตัดสินใจและวางแนวทางที่สำคัญให้ฝ่ายปฏิบัติได้นำไปดำเนินการมากกว่าให้บุคคลใดบุคคลหนึ่งเป็นผู้ชี้ขาดแต่เพียงผู้เดียว

สรุปได้ว่าการบริหารโดยคณะบุคคล เป็นการบริหาร โดยบุคคลหลายฝ่ายมีส่วนร่วมในการกำหนดนโยบาย กำหนดวัตถุประสงค์ในการปฏิบัติงาน รวมทั้งวางแนวทางไปสู่การปฏิบัติ ก่อให้เกิดผลดี ในการบริหารและเป็นไปอย่างรอบคอบ เพื่อให้ทุกคนมีส่วนร่วมในการตัดสินใจและเกิดความรู้สึกเป็นเจ้าของ ปัจจุบันแนวคิดต่อการบริหารในรูปแบบคณะกรรมการเป็นที่นิยมในองค์กรมากขึ้น โดยเฉพาะการบริหารด้านการศึกษา

2. ความสำคัญของการบริหารโดยคณะบุคคล

หน่วยงานและนักวิชาการ ได้อธิบายความสำคัญของการบริหารงานโดยคณะบุคคล ดังนี้

2.1 การบริหารโดยคณะบุคคลว่ามีความสำคัญ ดังนี้ (ธงชัย สันติวงษ์. 2539 : 301)

2.1.1 เพื่อจะให้มีการตัดสินใจที่ดีโดยอาศัยความคิดเห็นของกลุ่ม

2.1.2 เพื่อประโยชน์ในการร่วมมือประสานงาน

2.1.3 ช่วยในการปฏิบัติงานเข้ากันได้ดี

2.1.4 เพื่อประโยชน์ฝึกฝนตัวบุคคล

สนธิรัก เทพเรณู (2542 : 18-24) ได้กล่าวว่า การบริหารงานโดยคณะบุคคลในรูปแบบของคณะกรรมการหรือคณะบุคคล ว่าเป็นการบริหารที่มีความสำคัญ คือสามารถสร้างประสิทธิภาพในการทำงานได้เป็นอย่างดี เพราะเป็นการระดมสติปัญญาความคิดและประสบการณ์ของบุคคลหลายคนเพื่อพิจารณาปัญหาตัดสินใจหรือหาข้อยุติอย่างมีเหตุผลและโดยหลักวิชาการ เป็นการสร้างความร่วมมือและการประสานงานที่ดีในการปฏิบัติงาน ตลอดจนสามารถป้องกันความลำเอียงที่จะพึงมีขึ้นจากการดำเนินงานนั้น

2.2 สำนักงานคณะกรรมการการประถมศึกษาแห่งชาติ (2543 : 79) ซึ่งให้ความสำคัญของการบริหาร โดยคณะบุคคล ดังนี้

2.2.1 การตัดสินใจมีคุณภาพดีขึ้น เพราะการบริหารงานโดยคณะบุคคล ประกอบด้วย บุคคลหลายฝ่าย ซึ่งมีความรู้และทัศนะที่กว้างขวาง ผลการพิจารณาตัดสินใจย่อมดีกว่าการตัดสินใจโดยบุคคลเพียงคนเดียว

2.2.2 การยอมรับในผลงานสูงขึ้น เนื่องจากหลายคนมีส่วนร่วมในการดำเนินงาน ทำให้การผูกพันและมองผลลัพธ์ที่เกิดขึ้น เป็นของกลุ่มหรือของคณะกรรมการนั้น

2.2.3 การประสานงานดีขึ้น เพราะบุคคลหลายฝ่ายได้มีส่วนร่วมในการปฏิบัติงาน และแก้ไขปัญหาร่วมกัน ทำให้เกิดความเข้าใจตรงกันรับรู้แนวทางการดำเนินงาน

2.2.4 การกระจายอำนาจมีมากขึ้นเนื่องจากอำนาจเป็นของคณะกรรมการ มิใช่เป็นของบุคคลเพียงคนเดียว

2.3 การบริหาร โดยคณะบุคคล สามารถแบ่งลักษณะสำคัญของการบริหารแบบนี้ได้โดยสรุป 3 ประการ คือ (ประกอบ กุลเกลี้ยง. 2545 : 6)

2.3.1 การใช้ปัญญาธรรม การบริหารแบบ คณะบุคคลยึดถือและให้ความเคารพในความคิดเห็นของกันและกัน ทั้งความคิดเห็นที่เหมือนกับตนและความคิดเห็นที่แตกต่างไปจากตน ทุกคนในองค์คณะบุคคลมีสิทธิในการแสดงความคิดเห็นและการใช้ดุลยพินิจในการรับฟังความคิดเห็น

2.3.2 การใช้คารวะธรรม การบริหารแบบ คณะบุคคลต้องเคารพและให้เกียรติซึ่งกันและกันตามวัฒนธรรมของสังคม จะต้องไม่ตีตนสูงกว่าคนอื่น ผู้ที่เยาว์วัยกว่าก็ให้ความเคารพนับถือแก่ผู้อาวุโสเคารพในมติของที่ประชุม ไม่นำเรื่องที่เป็นข้อยุติในที่ประชุมไปวิพากษ์วิจารณ์ให้เกิดความเสื่อมเสียต่อองค์คณะบุคคล ไม่ดูหมิ่นเสียงข้างน้อย การบริหารก็จะเป็นไปได้โดยราบรื่นและมีประสิทธิภาพสูง

2.3.3 การใช้สามัคคีธรรม การบริหารแบบองค์คณะบุคคลเป็นการร่วมกัน ทำกิจกรรมอย่างมีปฏิสัมพันธ์ระหว่างกัน ตั้งแต่การร่วมคิด ร่วมตัดสินใจ ร่วมปฏิบัติ ร่วม รับผิดชอบและร่วมภาคภูมิใจในผลสำเร็จ ซึ่งเป็นการพัฒนาความรู้ ความสามารถ ทักษะ และ วิธีปฏิบัติงานของผู้เกี่ยวข้องให้กลมกลืนกันทุกฝ่าย

สรุปได้ว่าการทำงาน โดยคณะบุคคลมีความสำคัญ เพราะเป็นการบริหารที่ สามารถสร้างประสิทธิภาพในการทำงานได้ เพราะเป็นการระดมสติปัญญาความคิดและ ประสบการณ์ของบุคคลหลายคน บุคคลหลายฝ่ายได้มีส่วนร่วมในการปฏิบัติงาน และแก้ไข ปัญหาาร่วมกัน ทำให้เกิดความเข้าใจตรงกันรับรู้แนวทางการดำเนินงาน ทำให้การบริหาร เป็นไปโดยราบรื่นและมีประสิทธิภาพสูง

3. หลักการบริหารโดยคณะบุคคล

หน่วยงานและนักวิชาการได้อธิบายหลักการบริหารงาน โดยคณะบุคคล ดังนี้

3.1 สำนักงานคณะกรรมการการประถมศึกษาแห่งชาติ (2540 : 87-88) อธิบาย หลักการบริหารโดยคณะบุคคล ดังนี้

3.1.1 การบริหารประกอบด้วยสองส่วน คือ

- 1) สำนักงาน ทำหน้าที่ปฏิบัติงานประจำ และบริหารงาน โดยตรง
- 2) คณะกรรมการ ซึ่งประกอบด้วยผู้ที่เกี่ยวข้องและผู้แทนฝ่ายปฏิบัติ

หน้าที่บริหารทางอ้อมโดยใช้การประชุมวินิจฉัย ตัดสินใจ หรือวางแนวทางการให้บริการให้ สำนักงานนำไปดำเนินการ

3.1.2 ในการดำเนินการที่จะให้เกิดผลดีมีปัญหาน้อยจำเป็นต้องกำหนด บทบาทอำนาจหน้าที่ในเชิงปฏิบัติของสำนักงานและคณะกรรมการให้ชัดเจน

3.1.3 สำนักงานและคณะกรรมการจะต้องดำเนินการตามบทบาท อำนาจ และหน้าที่ให้สอดคล้องสัมพันธ์กัน โดยคำนึงถึงผลประโยชน์ที่จะเกิดขึ้นกับองค์กรเป็น สำคัญ

3.1.4 การเสนอเรื่องต่างๆ เพื่อให้คณะกรรมการพิจารณาเป็นหน้าที่ของ สำนักงานที่จะต้องเสนอข้อมูล และพร้อมที่จะชี้แจงเหตุผลให้ชัดเจน

3.1.5 การพิจารณา วินิจฉัย ตัดสินใจ หรือกำหนดนโยบายการปฏิบัติของ คณะกรรมการนั้นจะต้องอยู่บนพื้นฐานของเหตุผล และระเบียบกฎหมายที่เกี่ยวข้อง ความ จริงใจ และมติที่ประชุม ควรมาจากการยอมรับกันด้วยเหตุผลมากกว่าลงคะแนนเสียง

3.1.6 การดำเนินงานของสำนักงานและคณะกรรมการ จะต้องมีการร่วมกันด้วยความจริงใจ ซื่อสัตย์และยุติธรรม โดยคำนึงถึงผลประโยชน์ ส่วนรวมมากกว่าส่วนตน

3.2 หลักการบริหารโดยคณะบุคคล ดังนี้ (ประกอบ กุลเกลี้ยง, 2545 : 6)

3.2.1 ต้องมีหลักเกณฑ์ ระเบียบ ข้อบังคับหรือกฎหมายต่างๆ เป็นตัวกำหนดบทบาทหน้าที่ขององค์คณะบุคคลเพื่อให้กิจกรรมการบริหารเป็นไปอย่างมีประสิทธิภาพ ไม่ล่วงเกินหรือละเมิดในสิทธิหรือภารกิจที่เป็นบทบาทหน้าที่ของผู้บริหารสถานศึกษาหรือฝ่ายปฏิบัติ

3.2.2 ต้องมีความรับผิดชอบต่อองค์คณะบุคคลและภารกิจที่ปฏิบัติเพราะการทำกิจกรรมและการใช้ดุลยพินิจ ต้องใช้การปรึกษาหารือ การพบปะหรือการประชุม หากคณะบุคคลไม่มีความรับผิดชอบ อาจทำให้กิจกรรมล่าช้า หรือปฏิบัติไม่ได้ตามกรอบที่กฎหมายกำหนดไว้

3.2.3 องค์คณะบุคคลต้องถือประโยชน์ของส่วนรวมเป็นหลัก เพราะองค์คณะบุคคลเป็นตัวแทนของสาธารณะ ทุกฝ่ายคาดหวังในความเป็นกลางและการก่อให้เกิดผลประโยชน์ต่อส่วนรวมในทุกกิจกรรมที่บริหาร

3.2.4 มีความบริสุทธิ์ใจต่อภารกิจของหน่วยงานที่เป็นองค์คณะบุคคล ต้องไม่เข้าไปเพื่อแสวงหาอำนาจหรือผลประโยชน์ให้แก่ตนเองหรือพรรคพวก เพราะผลแห่งการบริหารที่ไม่บริสุทธิ์ใจ จะก่อให้เกิดความเสียหายต่อทุกคน โดยรวม และทำให้ระบบงานด้านต่างๆ ในสถานศึกษาเสียหายไปด้วย

โดยสรุป หลักในการบริหารงาน โดย คณะบุคคล หรือรูปของคณะกรรมการ ควรคำนึงถึง ความรับผิดชอบต่อองค์คณะบุคคลและภารกิจที่ปฏิบัติตามบทบาทอำนาจหน้าที่ มีความบริสุทธิ์ใจต่อภารกิจของหน่วยงาน การพิจารณาวินิจฉัย ตัดสินใจการกำหนดนโยบาย การปฏิบัติจะต้องตั้งอยู่บนพื้นฐานของเหตุผล และระเบียบกฎหมายที่เกี่ยวข้อง โดยคำนึงถึงผลประโยชน์ส่วนรวมเป็นสำคัญ มากกว่าประโยชน์ส่วนตน

การบริหารแบบมีส่วนร่วม

1. ความหมายของการบริหารแบบมีส่วนร่วม

นักวิชาการหลายท่านได้ให้ความหมายของการบริหารแบบมีส่วนร่วมไว้ ดังนี้
 ชาลวชัย อาจิณสมมาตร (2539 : 16) มีความเห็นเกี่ยวกับการบริหารแบบมีส่วนร่วมว่าเป็นความร่วมมือจากระดับล่าง จะช่วยส่งเสริมการจัดองค์การและการบริหารที่มี

ประสิทธิผลแต่ละแผนขององค์กรใดๆ จะต้องมีความร่วมมือในแนวราบ (Horizontal co-ordination) แทนที่จะเป็นความร่วมมือในแนวตั้ง (Vertical co-ordination) โดยผ่านทางผู้บริหารสูงสุดขององค์กร ความร่วมมือจะต้องมีทั้งในชั้นวางแผนออกปฏิบัติ และความร่วมมือ ไม่ใช่ทำเป็นครั้งคราวแต่จะต้องทำอย่างต่อเนื่อง

สำนักงานคณะกรรมการการประถมศึกษาแห่งชาติ (2541 : 6) ได้เสนอความหมายของการบริหารแบบมีส่วนร่วม คือการให้ผู้ที่เกี่ยวข้องมีส่วนร่วมในการบริหาร คือร่วมแรง ร่วมจิต ร่วมคิด ร่วมพิชิตปัญหาและร่วมพัฒนาทั้งกลุ่ม

ประกอบ กุลเกลี้ยง (2545 : 27) ได้กล่าวว่า การการบริหารแบบมีส่วนร่วม คือวิธีการบริหาร หรือรูปแบบการตัดสินใจ ซึ่งเปิดโอกาสให้ทุกฝ่ายที่เกี่ยวข้องกับงานหรือการบริหารมีส่วนแสดงความคิดเห็นและมีอิทธิพลต่อการตัดสินใจต่อผู้บริหาร ทั้งนี้เนื่องจากการทำงานในองค์กรนั้นสิ่งสำคัญที่สุดของผู้บริหารคือ การตัดสินใจ ในประเทศโลกเสรีเพื่อเรื่องความเสมอภาคและประชาธิปไตยเชื่อว่าถ้าเอาวิธีการนี้มาใช้กับการบริหารแล้วจะช่วยเพิ่มความพอใจ และแรงจูงใจให้ผู้ร่วมงาน การตัดสินใจต่างๆ ไปมี 4 ระดับ ได้แก่

ระดับที่ 1 ตัดสินใจโดยผู้บริหารเอง

ระดับที่ 2 ปรีกษาผู้ร่วมงานในที่สุดผู้บริหารตัดสินใจ

ระดับที่ 3 ตัดสินใจร่วมกัน

ระดับที่ 4 ผู้บริหารมอบหมายให้ผู้อื่นไปตัดสินใจ

จันทร์านี สงวนนาม (2545 : 69) ได้กล่าวว่า การบริหารแบบมีส่วนร่วม คือการที่บุคคลได้มีส่วนเกี่ยวข้องในกระบวนการปฏิบัติงาน ทั้งในด้านการแสดงความคิดเห็น การตัดสินใจ และการปฏิบัติงาน ตลอดจนการประเมินผล

ทัศนาศวรงค์ (2548 : 45) ได้กล่าวว่า การบริหารแบบมีส่วนร่วม เป็นการบริหารที่ผู้บริหารให้ผูปฏิบัติงานที่เกี่ยวข้องกับการปฏิบัติงานของหน่วยงานมีส่วนร่วมให้มากที่สุดเท่าที่จะเป็นไปได้ เช่น มีส่วนร่วมในการตัดสินใจ ประเมินผล แก้ไขปัญหา เพื่อส่งเสริมให้เกิดความร่วมมือระหว่างฝ่ายบริหาร และฝ่ายปฏิบัติงานเพิ่มมากขึ้น

ทำนอง ภูเกิดพิมพ์ (2551 : 102) ได้กล่าวว่า การบริหารแบบมีส่วนร่วม เป็นการทำงานร่วมกันเพื่อให้บรรลุวัตถุประสงค์ ทั้งนี้ ขึ้นอยู่กับสภาพความคิด ความเชื่อและความยึดมั่นของแต่ละบุคคล แต่ละหน่วยงาน แต่ละองค์กร อีกทั้งยังขึ้นอยู่กับกาลเวลาแต่ละยุคแต่ละสมัยอีกด้วย โดยการมีส่วนร่วมเป็นหัวใจสำคัญในการเสริมสร้างพลังการทำงานร่วมกันเป็นกลุ่ม (Teamwork) ที่มีประสิทธิภาพในการพัฒนา เพราะทำให้ผู้เกี่ยวข้องหรือผู้มีส่วนร่วมเข้าใจสถานการณ์และอุทิศตนมากยิ่งขึ้นเพื่อการเปลี่ยนแปลงและพัฒนา

ปิยะมาศ รัชนีสง (2551 : 17) ได้กล่าวว่า การบริหารแบบมีส่วนร่วม หมายถึง การมีส่วนร่วมคิด ร่วมทำ ร่วมสร้างสรรค์ ร่วมแก้ปัญหาในกิจกรรมของสถานประกอบการ ร่วมกับ โรงเรียน โดยมีวัตถุประสงค์เพื่อให้กิจกรรมหรืองานนั้นๆ สำเร็จลุล่วงด้วยดี

เจริญ ราชโสภา (2554 : 73) ได้กล่าวว่า การบริหารแบบมีส่วนร่วม หมายถึง การบริหารที่ผู้บังคับบัญชาขององค์กรเปิด โอกาสให้ผู้ใต้บังคับบัญชาหรือผู้ที่มีส่วนเกี่ยวข้อง มีการตัดสินใจร่วมกัน มีการวางแผนและการปฏิบัติงานร่วมกัน ตลอดจนการติดตามประเมินผล ปรับปรุงแก้ไขและร่วมกันรับผิดชอบ

กีธ (Kieth. 1991 : 27) ได้กล่าวว่า การบริหารแบบมีส่วนร่วม หมายถึง การให้ ผู้ร่วมงานมีส่วนในการตัดสินใจเกี่ยวกับองค์กรอย่างสม่ำเสมอ ผู้ร่วมงานมีส่วนในการกำหนด เป้าหมายของงาน แก้ปัญหา ร่วมตัดสินใจในเรื่องที่มีผลกระทบต่อทั้งองค์กร และงานเฉพาะ ของแต่ละบุคคล กำหนดมาตรฐานการปฏิบัติงาน สร้างความมั่นใจต่อความรับผิดชอบที่จะ สนองความต้องการของลูกจ้าง

กัตตาโว (Gustavo. 2002 : 4) ได้กล่าวว่า การบริหารแบบมีส่วนร่วม นั้น โดยทั่วไป เป็นที่เข้าใจกันว่าหมายถึง การเข้าไปมีหน้าที่หรือมีส่วนร่วมรับผิดชอบในบางสิ่ง บางอย่าง แต่ต่อมามีความหมายของการมีส่วนร่วมนี้ เชื่อมโยงไปสู่กระบวนการ ในการเข้าไปมี ส่วนร่วมรับผิดชอบ ของแต่ละบุคคลหรือกระบวนการในการเปลี่ยนแปลงในภาพรวม

สรุปได้ว่า การบริหารแบบมีส่วนร่วม หมายถึง การที่ หน่วยงาน หรือองค์กร เปิดโอกาสให้ผู้ปฏิบัติงาน หรือพนักงาน หรือประชาชน เข้ามามีส่วนร่วมในการบริหาร กิจกรรมของหน่วยงาน ในลักษณะของการร่วมกำหนดนโยบาย วางแผน ร่วมคิด ร่วมทำ ร่วมรับผิดชอบ เพื่อให้การปฏิบัติงานประสบผลสำเร็จตามเป้าหมาย

2. ความสำคัญของการบริหาร แบบมีส่วนร่วม

นักวิชาการ ได้อธิบายความสำคัญของการบริหารแบบมีส่วนร่วมไว้ ดังนี้ สมยศ นาวิการ (2546 : 101-102) ได้กล่าวว่า ความสำคัญของการบริหารแบบมี ส่วนร่วม ดังนี้

- 2.1 ช่วยในการตัดสินใจขององค์กรได้ดียิ่งขึ้น
- 2.2 การทำงานมีประสิทธิภาพมากขึ้น
- 2.3 การบริหารงานเกิดความพึงพอใจ
- 2.4 การติดต่อสื่อสารและการยุติความขัดแย้งดีกว่า

รัฐธรรมนูญแห่งราชอาณาจักรไทย พุทธศักราช 2540 ได้บัญญัติในส่วนที่
เกี่ยวกับการมีส่วนร่วมในการจัดการศึกษามีสาระสำคัญ ดังนี้

มาตรา 43 บุคคลย่อมมีสิทธิเสมอกันในการรับการศึกษาขั้นพื้นฐานไม่น้อย
กว่าสิบสองปีที่รัฐจะต้องจัดให้อย่างทั่วถึงและมีคุณภาพ โดยไม่เก็บค่าใช้จ่ายการจัดการศึกษา
อบรมของรัฐต้องคำนึงถึงการมีส่วนร่วมขององค์กรปกครองส่วนท้องถิ่นและเอกชน ทั้งนี้
ตามที่กฎหมายกำหนดการจัดการศึกษาอบรมขององค์กรวิชาชีพ และเอกชน ภายใต้การกำกับ
ดูแลของรัฐ ย่อมได้รับความคุ้มครอง ทั้งนี้ ตามที่กฎหมายบัญญัติ

มาตรา 81 รัฐต้องจัดการศึกษาอบรมและสนับสนุนให้เอกชน จัดการศึกษา
อบรมให้เกิดความรู้คู่คุณธรรม จัดให้มีกฎหมายเกี่ยวกับการศึกษาแห่งชาติ ปรับปรุงการศึกษา
ให้สอดคล้องกับความเปลี่ยนแปลงทางเศรษฐกิจและสังคม สร้างเสริมความรู้และปลูกฝัง
จิตสำนึกที่ถูกต้องเกี่ยวกับการเมืองการปกครองในระบอบประชาธิปไตยอันมีพระมหากษัตริย์
ทรงเป็นประมุข สนับสนุนการค้นคว้า วิจัย ในศิลปวิทยาการต่างๆ เร่งรัดพัฒนาวิทยาศาสตร์
และเทคโนโลยี เพื่อการพัฒนาประเทศ พัฒนาวิชาชีพครู และส่งเสริมภูมิปัญญาท้องถิ่น ศิลปะ
และวัฒนธรรมของชาติ

มาตรา 289 องค์กรปกครองส่วนท้องถิ่น ย่อมมีหน้าที่บำรุงรักษาศิลปะ จารีต
ประเพณี ภูมิปัญญาท้องถิ่น หรือวัฒนธรรมอันดีของ องค์กรปกครองส่วนท้องถิ่น ย่อมมีสิทธิที่จะ
จัดการศึกษาอบรม และฝึกอาชีพตามความเหมาะสมและความต้องการภายในท้องถิ่นนั้น
และเข้าไปมีส่วนร่วมในการจัดการศึกษาอบรมของรัฐ แต่ต้องไม่ขัดต่อมาตรา 43 และมาตรา
81 ทั้งนี้ ตามที่กฎหมายบัญญัติการจัดการศึกษาอบรมภายในท้องถิ่นตามวรรคสอง องค์กร
ปกครองส่วนท้องถิ่นต้องคำนึงถึงการบำรุงรักษาศิลปะ จารีตประเพณี ภูมิปัญญาท้องถิ่นและ
วัฒนธรรมอันดีของท้องถิ่นด้วย

พนม พงษ์ไพบูลย์ และคณะ (2546 : 11) ได้กล่าวว่า แผนการศึกษาแห่งชาติ พ.ศ.
2545 – 2559 ในเรื่องของการมีส่วนร่วมในการจัดการศึกษา ได้กล่าวไว้ในวัตถุประสงค์ของ
แผน ในส่วนของการพัฒนาสภาพแวดล้อมของสังคมเพื่อเป็นฐานในการพัฒนาคน และสร้าง
สังคมคุณธรรม ภูมิปัญญา และการเรียนรู้ เน้นการสนับสนุนการมีส่วนร่วมในการจัด และ
สนับสนุนการจัดการศึกษา รวมทั้งการระดมทรัพยากร และการลงทุนทางการศึกษา ด้วยการให้
ทุกส่วนของสังคมมีส่วนร่วมในการจัดการศึกษา เพื่อให้การศึกษามีคุณภาพและประสิทธิภาพ
สอดคล้องกับความต้องการของผู้เรียน ผู้เรียนสามารถแสวงหาความรู้ได้อย่างหลากหลายอย่าง
ต่อเนื่องตลอดชีวิตจากแหล่งการเรียนรู้ต่างๆ ซึ่งจะก่อให้เกิดสังคมแห่งภูมิปัญญาและการ
เรียนรู้ต่อไป

วินัย คิสสงส์ (2552 : 29) ได้กล่าวว่า ความสำคัญของการบริหารแบบมีส่วนร่วม มีดังนี้

ข้อ 1 การบริหารแบบมีส่วนร่วมทำให้เกิดความร่วมมือรวมพลังความสามัคคี การทำงานเป็นกลุ่ม ทำให้มีการสนับสนุนการทำงาน สร้างผลงานได้มากขึ้นในเวลาที่ยาก

ข้อ 2 การบริหารแบบมีส่วนร่วมทำให้บุคลากรมีขวัญกำลังใจ ได้มีส่วนร่วมได้รับการยอมรับจากฝ่ายบริหาร มีความภาคภูมิใจ มีความกระตือรือร้นทำงานอย่างเต็มความสามารถ ช่วยเพิ่มพูนประสิทธิภาพการทำงานให้สูงขึ้น

ข้อ 3 การบริหารแบบมีส่วนร่วมทำให้เกิดการมีปฏิสัมพันธ์ที่ดีต่อกัน ช่วยให้เกิดบรรยากาศที่ดีในการทำงาน ลดความขัดแย้ง ลดการต่อต้านจากฝ่ายปฏิบัติ ได้มีโอกาสร่วมทำงาน ร่วมคิด ร่วมตัดสินใจ ลดปัญหาในการทำงาน งานสำเร็จได้รวดเร็วเพราะความร่วมมือจากทุกคนทุกฝ่าย

ข้อ 4 การบริหารแบบมีส่วนร่วมทำให้เกิดกระบวนการประชาธิปไตย เป็นกระบวนการที่ร่วมมือกันแบ่งงานกันทำ ร่วมกันรับผิดชอบเป็นการเพิ่มผลผลิต เพิ่มคุณภาพงาน ทำให้ประหยัดทรัพยากร และเกิดประโยชน์สูงสุด

ข้อ 5 การบริหารแบบมีส่วนร่วม ทำให้เกิดความรู้สึกรับผิดชอบร่วมกันทุกคนเป็นส่วนหนึ่งขององค์กร มีการทำงานควบคุมการทำงานกันเอง เป็นการแบ่งเบาภาระงานของฝ่ายบริหารให้ลดลง ทำให้ บริหารงานได้อย่างเต็มที่ทำให้ผลงานดีขึ้น มีคุณภาพสูงขึ้น แสดงถึงการบริหารที่มีประสิทธิภาพ

สรุปได้ว่า การบริหารแบบมีส่วนร่วม มีความสำคัญเพราะเป็นการให้โอกาสแก่สมาชิกในองค์กรและผู้ที่เกี่ยวข้องร่วมกันทำงาน ร่วมคิด ร่วมตัดสินใจ ลดปัญหาในการทำงาน งานสำเร็จได้รวดเร็วเพราะความร่วมมือจากทุกคนทุกฝ่าย ทำให้บริหารงานได้อย่างเต็มที่ ทำให้ผลงานดีขึ้น มีคุณภาพสูงขึ้น แสดงถึงการบริหารที่มีประสิทธิภาพ

3. รูปแบบของการมีส่วนร่วม

หน่วยงาน และนักวิชาการ ได้กล่าวถึงรูปแบบของการมีส่วนร่วมไว้ ดังนี้

มหาวิทยาลัยเกษตรศาสตร์ (2542 : 63) ได้กล่าวว่า ผลการศึกษาของ คณะกรรมการการศึกษาแห่งชาติ เรื่อง การศึกษาในวิถีของชุมชน : รูปแบบและการปฏิบัติ ซึ่งผลของการศึกษาได้สรุปรูปแบบการมีส่วนร่วมของ โรงเรียนกับชุมชนในการจัดการศึกษาใน 4 ภูมิภาค คือ ภาพรวมรูปแบบการมีส่วนร่วมของ โรงเรียนกับชุมชนในการจัดการศึกษาการ

เรียนรู้นั้น จะมีปัจจัยที่เกี่ยวพัน คือ สถานการณ์ทางสังคมและปัญหาทางท้องถิ่นบทบาทของครูและโรงเรียน บทบาทขององค์กรชุมชนในการจัดการศึกษา

3.1 สิริกาญจน์ โกสุม (2542 : 19) ได้กล่าวว่า การมีส่วนร่วม มี 3 รูปแบบ ดังนี้

3.1.1 แบบขอบข่าย (Marginal participation pattern) ได้แก่ ร่วมงาน ร่วมมือ สนับสนุน ดำเนินงาน ร่วมแสดงความคิดเห็น แต่ไม่มีอำนาจตัดสินใจ

3.1.2 แบบบางส่วน (Participation pattern) ได้แก่ ริเริ่มงาน ร่วมงาน สนับสนุน ดำเนินงาน แสดงความคิดเห็น และมีอำนาจตัดสินใจบ้าง

3.1.3 แบบเต็มที่ (Full participation pattern) ได้แก่ ริเริ่มงาน ดำเนินงาน สนับสนุนแสดงความคิดเห็น ร่วมงานและกิจกรรม และมีอำนาจในการตัดสินใจเต็มที่

3.2 กระทรวงการศึกษาของสหรัฐ (2543 : 5) ได้กล่าวถึงรูปแบบการบริหารแบบมีส่วนร่วมการศึกษา ได้แก่ การพัฒนาความร่วมมือโรงเรียนและลูกจ้างของตน ความร่วมมือด้านการศึกษากับธุรกิจ องค์กรชุมชน และโรงเรียน การมีส่วนร่วมของผู้ปกครองที่กำลังทำงานและลูกจ้างคนอื่นๆ และรูปแบบการสร้างความร่วมมือ ซึ่งรวมทั้งความเชี่ยวชาญด้านธุรกิจ

3.3 กรมสามัญศึกษา (2544 : 21) ได้ระบุว่าการบริหารแบบมีส่วนร่วม (Participatory management) ว่าเป็นวิธีการหนึ่งที่ถูกนำมาใช้ในการทำงานร่วมกันของผู้มีส่วนได้ส่วนเสียในการจัดการศึกษา ทั้งในระดับเขตพื้นที่การศึกษาและสถานศึกษา ประเด็นสำคัญของการมีส่วนร่วมที่เกี่ยวกับการบริหาร ประกอบด้วย ใครควรมีส่วนร่วม บุคคลที่มีส่วนร่วมในการจัดการศึกษาในระดับท้องถิ่นประกอบด้วยบุคลากรทางการศึกษาในระดับเขตพื้นที่การศึกษา คณะกรรมการสถานศึกษาขั้นพื้นฐาน ผู้บริหาร ครู ผู้ปกครอง ชุมชนและนักเรียน บุคคลดังกล่าว คือผู้มีส่วนได้ส่วนเสีย (Stakeholder) มีส่วนร่วมในเรื่องอะไร พระราชบัญญัติการศึกษาแห่งชาติ พ.ศ. 2542 บัญญัติไว้ในมาตรา 39 ให้สถานศึกษามีอำนาจในการบริหารตนเองในงานด้านวิชาการ (หลักสูตรและการจัดการเรียนการสอน) งานด้านงบประมาณ (การบริหารงบประมาณแบบมุ่งเน้นผลงาน) งานด้านบุคลากร และการบริหารทั่วไป มีส่วนร่วมอย่างไร งานแต่ละด้านมีแผนพัฒนาตนเองอย่างต่อเนื่อง ส่วนได้ส่วนเสียเข้ามามีส่วนร่วมในวงจร การทำงาน (PDCA-cycle) ประกอบด้วย มีส่วนร่วมในการวางแผน (Plan) มีส่วนร่วมในการปฏิบัติ (Do) มีส่วนร่วมในการกำกับตรวจสอบ (Check) มีส่วนร่วมในการประเมินและสะท้อนผลงานที่ดำเนิน (Action) มีส่วนร่วมในระดับใด มีส่วนร่วมในการบริหารและจัดการ คือ มีส่วนร่วมในการตัดสินใจในการวางแผน การปฏิบัติตามแผน การติดตามและประเมินผล

การตัดสินใจ จะต้องอยู่บนพื้นฐานของความเท่าเทียม (Equity participation) สาระของการมีส่วนร่วมคืออะไร การมีส่วนร่วมในการบริหารและการจัดการเกี่ยวกับงานด้านวิชาการ ด้านงบประมาณ ด้านบุคลากร และงานด้านบริหารทั่วไป

3.4 สำนักงานปฏิรูปการศึกษา (2543 : 27) ได้ระบุว่ามาตรฐานการศึกษา ตามมาตรา 46 ของพระราชบัญญัติการศึกษาแห่งชาติ พ.ศ. 2542 ที่เกี่ยวข้องกับการมีส่วนร่วม คือ มาตรฐานด้านกระบวนการ มาตรฐานที่ 14 สถานศึกษาส่งเสริมความสัมพันธ์และความร่วมมือกับชุมชนในการพัฒนาการศึกษา ซึ่งมีตัวบ่งชี้ ดังนี้ ผู้บริหารและครูสร้างความสัมพันธ์ที่ดีกับชุมชนเห็นความสำคัญในการจัดการศึกษาร่วมกัน มีการประชาสัมพันธ์กิจกรรมของสถานศึกษาต่อชุมชนอย่างสม่ำเสมอ ผู้ปกครองและชุมชนเข้ามามีบทบาทในการพัฒนาการศึกษา และมาตรฐานด้านปัจจัย มาตรฐานที่ 27 ชุมชน ผู้ปกครองมีศักยภาพในการสนับสนุนการจัดและการพัฒนาการศึกษา มีตัวบ่งชี้ ดังนี้ ผู้ปกครองมีความรักความเข้าใจเอาใจใส่การอบรมสั่งสอนบุตรหลานและเป็นแบบอย่างที่ดี ชุมชน ผู้ปกครองเห็นความสำคัญของการศึกษาและมีความรู้สึกเป็นเจ้าของสถานศึกษา

3.5 ชัชวาลย์ ทัดศิวิฐ (2551 : 28-29) ได้กล่าวว่า รูปแบบการบริหารแบบมีส่วนร่วมมีดังนี้

3.5.1 การเปิดโอกาสให้ผู้เกี่ยวข้องและประชาชนมีส่วนร่วมในการกำหนดนโยบายและวางแผนปฏิบัติการ

3.5.2 การทำประชาพิจารณ์หรือการมีมาตรการเพื่อรับฟังความคิดเห็นต่างๆ

3.5.3 การให้ผู้เกี่ยวข้องได้รับทราบข้อมูลจากสถานศึกษาหรือหน่วยงานราชการ

3.5.4 การกระจายอำนาจทางการบริหารและการดูแลทรัพยากรให้แก่ท้องถิ่น

3.5.5 การให้องค์กรอิสระเข้ามาตรวจสอบการดำเนินงานของสถานศึกษา

3.5.6 การพัฒนาชุมชน

3.5.7 การสำรวจความต้องการเพื่อรับฟังความคิดเห็น

3.6 วินัย ดิสงส์ (2552 : 12) ได้กล่าวว่า รูปแบบการมีส่วนของสถานศึกษามีดังนี้

3.6.1 รูปแบบคณะกรรมการเพื่อการปรึกษาหารือ ช่วยตัดสินใจและร่วมทำงาน เช่น คณะกรรมการสถานศึกษา กรรมการที่ปรึกษา

3.6.2 รูปแบบการร่วมเสนอแนะ โดยวิธีการจัดประชุมรับฟังข้อเสนอแนะ

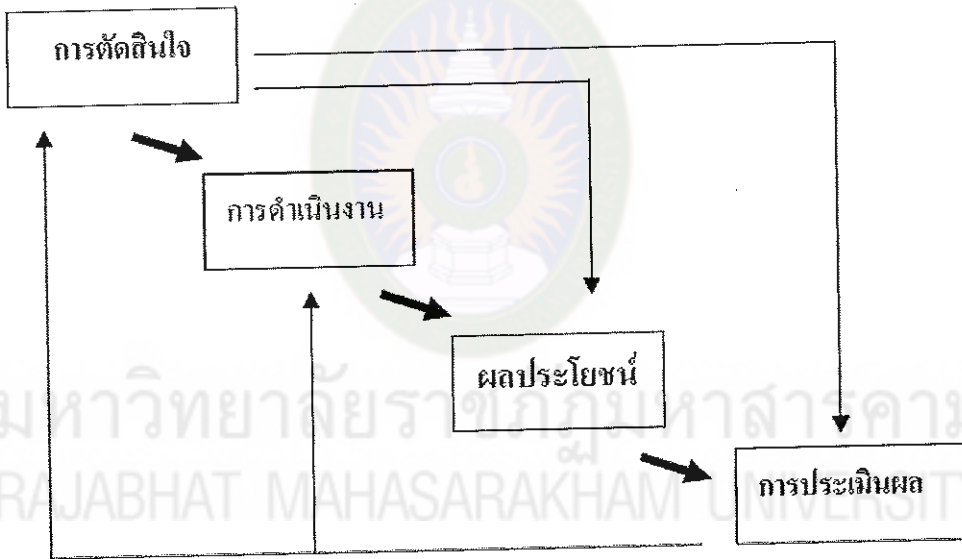
3.6.3 รูปแบบการร่วมโดยการทำงานเป็นกลุ่มหรือเป็นทีม

3.6.4 รูปแบบการร่วมเป็นเจ้าของธุรกิจหรือเป็นเจ้าของรับผิดชอบงาน

บริหาร เป็นการร่วมลงทุนกับเจ้าของโดยเป็นส่วน

3.7 โคเฮน และอัฟฮอฟ (Cohen and Uphoff. 1977 : 7) ได้กล่าวว่า มิติของการมีส่วนร่วมว่ามี 3 มิติ คือ

มิติที่ 1 มีส่วนร่วมในเรื่องอะไร (WHAT Participation are we cocemed with?) การมีส่วนร่วมนั้นจะมีส่วนร่วมในเรื่องการตัดสินใจ (Precipitation in decision-making) มีส่วนร่วมในการดำเนินงาน (Participation in implementation) มีส่วนร่วมในผลประโยชน์ (Participation in benefits) และมีส่วนร่วมประเมินผล (Participation in evaluation) แสดงให้เห็นได้ ดังแผนภาพที่ 1



แผนภาพที่ 1 : การมีส่วนร่วมตามมิติที่ 1

ที่มา : Cohen and Uphoff. 1977 : 8

มิติที่ 2 ใครควรมีส่วนร่วม (WHOSE Participation are we concern with?) ผู้ที่มีส่วนร่วมได้แก่บุคคลที่อาศัยอยู่ในท้องถิ่น (Local resident) ผู้นำท้องถิ่น (Local leader) เจ้าหน้าที่ของรัฐ (Government personnel) และชาวต่างประเทศ (Foreign personnel)

มิติที่ 3 มีส่วนร่วมอย่างไร (How is participation occurring within the project?) คือ การพิจารณาการเกิดขึ้นของการมีส่วนร่วมในโครงการ ความคิดสร้างสรรค์ในการมีส่วนร่วม (Initiative for participation) การสนับสนุนในการมีส่วนร่วม (Inducements for

participation) โครงสร้างของการมีส่วนร่วม (Structure of participation) ช่องทางของการมีส่วนร่วม (Channels of participation) ระยะเวลาของการมีส่วนร่วม (Duration of participation) ขอบเขตของการมีส่วนร่วม (Scope of participation) การมอบอำนาจ (Empowerment)

สรุปได้ว่า การมีส่วนร่วมมีหลายรูปแบบ คือแบบขอบข่าย แบบบางส่วน แบบเต็มที่ หรือแบบการกำหนดนโยบายและวางแผนปฏิบัติการ การทำประชาพิจารณ์ การกระจายอำนาจ รวมถึงการสำรวจความต้องการเพื่อรับฟังความคิดเห็น หรือรูปแบบคณะกรรมการ การมีส่วนร่วมการแสดงความคิดเห็น การมีส่วนร่วมในการทำงาน และรวมถึงการให้ใครมีส่วนร่วม ร่วมเรื่องอะไร เป็นต้น

4. ประโยชน์ของการบริหารแบบมีส่วนร่วม

นักวิชาการได้กล่าวถึงประโยชน์ของการมีส่วนร่วมไว้ ดังนี้

4.1 สัมฤทธิ์ กางเพ็ง (2545 : 9) ได้กล่าวถึง ประโยชน์ของการบริหารแบบมีส่วนร่วมไว้ 5 ประการ ดังนี้

4.1.1 การบริหารแบบมีส่วนร่วม ทำให้เกิดการระดมความคิด อภิปรายร่วมกันระหว่างผู้เกี่ยวข้องทำให้เกิดความคิดที่หลากหลาย

4.1.2 การบริหารแบบมีส่วนร่วมมีผลในทางจิตวิทยา คือทำให้เกิดการต่อต้านน้อยลงในขณะที่เดียวกันก็จะทำให้เกิดการยอมรับมากขึ้น

4.1.3 การบริหารแบบมีส่วนร่วมเปิดโอกาสให้ผู้ร่วมงานหรือผู้เกี่ยวข้องมีโอกาสใช้ความสามารถ และทักษะในการทำงานร่วมกัน ตลอดจนเสริมสร้างความสัมพันธ์ที่ดีต่อกัน

4.1.4 การบริหารแบบมีส่วนร่วมเปิดโอกาสให้ผู้ร่วมงานหรือผู้เกี่ยวข้องมีโอกาสใช้ความสามารถ และทักษะในการทำงานร่วมกันเกิดความมีน้ำใจ (Team spirit) และมีความจงรักภักดีต่อหน่วยงานมากขึ้น

4.1.5 การบริหารแบบมีส่วนร่วมทำให้ผลการปฏิบัติงานดีขึ้น การตัดสินใจมีคุณภาพมากขึ้น และส่งเสริมการปรับปรุงให้มีความเป็นไปได้อย่างสูง ตลอดจนผู้ร่วมงานมีความพึงพอใจในการปฏิบัติงานมากขึ้น

4.2 วินัย คิสสงค์ (2552 : 15) ได้กล่าวถึง ประโยชน์ที่ได้รับจากการบริหารแบบมีส่วนร่วม ดังนี้

4.2.1 การบริหารแบบมีส่วนร่วมทำให้มีองค์คณะบุคคล และบุคคลกรในองค์กรในชุมชน ร่วมเป็นกรรมการ โรงเรียน

4.2.2 การบริหารแบบมีส่วนร่วมทำให้เกิดความร่วมมือกันดำเนินการวางแผนบริหารและพัฒนาหน่วยงานอย่างสม่ำเสมอ

4.2.3 การบริหารแบบมีส่วนร่วมทำให้ประชาชนในท้องถิ่นมีส่วนร่วมในการพัฒนา การจัดกิจกรรม การสนับสนุนการพัฒนาองค์กร

4.2.4 การบริหารแบบมีส่วนร่วมทำให้ประชาชนในท้องถิ่นรับทราบความเคลื่อนไหว และความก้าวหน้า ในการพัฒนาองค์กร อยู่เสมอ

4.2.5 การบริหารแบบมีส่วนร่วมทำให้ผู้นำท้องถิ่น และชุมชน ยอมรับว่าเป็นองค์กรที่มีคุณภาพและมาตรฐาน

สรุปได้ว่าประโยชน์ของการมีส่วนร่วมในการบริหาร คือ เพิ่มประสิทธิภาพในการทำงานสร้างความสัมพันธ์ภาพที่ดีในองค์กร เป็นการเสริมสมรรถนะในการทำงานด้วยการระดมความคิดมีการทำงานเป็นทีมเกิดบรรยากาศในการทำงานระหว่างผู้ที่มีส่วนเกี่ยวข้อง ทำให้งานที่ทำบรรลุผลตามเป้าประสงค์ขององค์กร

คณะกรรมการสถานศึกษาขั้นพื้นฐาน

1. ความเป็นมาของคณะกรรมการสถานศึกษาขั้นพื้นฐาน

ในอดีตนั้นประชาชนหรือผู้ปกครองนักเรียน ได้เข้ามามีส่วนร่วมในการจัดการศึกษา หลังจากที่พระบาทสมเด็จพระจุลจอมเกล้าเจ้าอยู่หัวได้ทรงพระกรุณาโปรดเกล้าโปรดกระหม่อมให้เสนาบดีกระทรวงมหาดไทย เป็นผู้รับผิดชอบจัดการศึกษาแก่ประชาชน กระทรวงมหาดไทยก็ได้ให้ความสำคัญของความร่วมมือระหว่างโรงเรียนกับชุมชนตั้งแต่ระยะเริ่มแรก โดยจัดตั้งคณะกรรมการตำบล ประกอบด้วยกำนัน แพทย์ประจำตำบล และเจ้าอธิการวัดใดวัดหนึ่งในท้องที่นั้นเป็นกรรมการ มีจุดประสงค์เพื่อช่วยเหลือโรงเรียนในการจัดการศึกษา ได้แก่ จัดตั้งโรงเรียนชักนำให้เด็กเข้าเรียน และพัฒนาโรงเรียน กิจกรรมเหล่านี้ส่วนใหญ่นับได้รับความร่วมมือจากประชาชนทั้งสิ้น โดยที่องค์กรของรัฐทำหน้าที่กระตุ้นและสนับสนุน ต่อจากนั้นการจัดการศึกษาก็ได้มีการพัฒนาปรับปรุงให้สอดคล้องกับการเปลี่ยนแปลงของสังคมเรื่อยมา เช่น ได้มีการตราพระราชบัญญัติประถมศึกษาขึ้นครั้งแรกเมื่อพุทธศักราช 2464 ได้กล่าวถึงการให้ประชาชนเข้ามามีส่วนร่วมในการจัดการศึกษาในรูปของคณะกรรมการศึกษามีหน้าที่เป็นผู้ตรวจตราดูแลงบประมาณและการดำเนินงานของโรงเรียน เป็นต้น (ประกอบ คุณารักษ์ และคณะ. 2531 : 14)

หน่วยงานของรัฐที่รับผิดชอบในการจัดการศึกษาขั้นพื้นฐานนั้นมีการเปลี่ยนแปลงหลายครั้ง ที่สำคัญได้แก่เมื่อ พ.ศ. 2475 ได้มีการปรับปรุงกระทรวง ทบวง กรม เนื่องจากการเปลี่ยนแปลงระบบการปกครองประเทศทำให้หน่วยงานทางการศึกษามีสอง กระทรวงคือกระทรวงศึกษาธิการ รับผิดชอบในด้านนโยบายและการจัดการศึกษาทั้งหมด และ กระทรวงมหาดไทยให้ความช่วยเหลือในการจัดการศึกษา ต่อมาเมื่อ พ.ศ. 2478 รัฐบาลได้โอน โรงเรียนประถมศึกษาที่ตั้งอยู่ในเขตเทศบาลบางโรงเรียนให้เทศบาลจัด และได้โอนกลับมาให้ กระทรวงศึกษาธิการดำเนินการอีกในปี พ.ศ. 2486 และเมื่อ พ.ศ. 2504 การจัดการประถมศึกษา ในเขตเทศบาลบางส่วนได้โอนกลับ ไปอยู่ในความรับผิดชอบของเทศบาลอีกครั้งหนึ่ง ต่อจากนั้นเมื่อปี พ.ศ. 2509 ได้โอนโรงเรียนประถมศึกษาที่ตั้งอยู่นอกเขตเทศบาล ไปสังกัด องค์การบริหารส่วนจังหวัด เรียกว่าโรงเรียนประชาบาล ต่อมาเมื่อ พ.ศ. 2523 ได้โอนโรงเรียน ประชาบาลไปสังกัดสำนักงานคณะกรรมการการประถมศึกษาแห่งชาติ กระทรวงศึกษาธิการ จนถึงปัจจุบัน และในอนาคตจะต้องมีการเปลี่ยนแปลง โครงสร้างใหม่ตามพระราชบัญญัติ การศึกษาแห่งชาติ พ.ศ. 2542 ถึงแม้ว่าการจัดการศึกษาของไทย โดยเฉพาะการจัดการศึกษา ระดับประถมศึกษา ซึ่งถือได้ว่าเป็นการศึกษาขั้นพื้นฐานของประชาชน ได้มีการเปลี่ยนแปลง ในส่วนของหน่วยงานที่ทำหน้าที่รับผิดชอบในการบริหารจัดการ แต่ก็ยังมีความพยายามของ หน่วยงานทางการศึกษาในการเสาะหาความสนับสนุนจากชุมชนในท้องถิ่น ให้เข้ามามีส่วน ร่วมในการจัดการศึกษา ดังจะเห็น ได้จากการออกกฎระเบียบต่างๆ เพื่อให้ประชาชนเข้ามามี ส่วนร่วมในรูปของคณะกรรมการ เช่น ระเบียบกระทรวงศึกษาธิการว่าด้วยการแต่งตั้ง คณะกรรมการศึกษาประจำโรงเรียนประถมศึกษา พ.ศ. 2525 ระเบียบกระทรวงศึกษาธิการว่า ด้วยคณะกรรมการ โรงเรียนประถมศึกษา พ.ศ. 2539 และระเบียบกระทรวงศึกษาธิการว่าด้วย คณะกรรมการสถานศึกษาขั้นพื้นฐาน พ.ศ. 2543 เป็นต้น ยิ่งไปกว่านั้น แนวโน้มในอนาคตก็ยังมี ความต้องการให้สังคมเข้ามามีส่วนร่วมในการจัดการศึกษามากยิ่งขึ้นดังที่บัญญัติไว้ใน พระราชบัญญัติการศึกษาแห่งชาติ พ.ศ. 2542 มาตรา 40 ให้มีคณะกรรมการสถานศึกษาขั้น พื้นฐานเพื่อทำหน้าที่ กำกับและส่งเสริมสนับสนุนกิจการของสถานศึกษาประกอบด้วย ผู้แทน ผู้ปกครอง ผู้แทนครู ผู้แทนองค์กรชุมชน ผู้แทนองค์กรปกครองส่วนท้องถิ่นผู้แทนศิษย์เก่าของ สถานศึกษา และผู้ทรงคุณวุฒิ โดยให้ผู้บริหารสถานศึกษาเป็นกรรมการ และเลขานุการ (ประกอบ กุลเกตุยง. 2545 : 42)

2. องค์ประกอบของคณะกรรมการสถานศึกษาขั้นพื้นฐาน

คณะกรรมการสถานศึกษาขั้นพื้นฐาน มีองค์ประกอบ ดังนี้ (กระทรวงศึกษาธิการ.

2546 : 26)

- 2.1 ประธานกรรมการ (มาจากกรรมการผู้ทรงคุณวุฒิ)
- 2.2 กรรมการที่เป็นผู้แทนผู้ปกครอง จำนวน 1 คน
- 2.3 กรรมการที่เป็นผู้แทนครู จำนวน 1 คน
- 2.4 กรรมการที่เป็นผู้แทนองค์กรชุมชน จำนวน 1 คน
- 2.5 กรรมการที่เป็นผู้แทนองค์กรปกครองส่วนท้องถิ่น จำนวน 1 คน
- 2.6 กรรมการที่เป็นผู้แทนศิษย์เก่า จำนวน 1 คน
- 2.7 กรรมการที่เป็นผู้แทนพระภิกษุสงฆ์และหรือ ผู้แทนองค์กรศาสนาในพื้นที่
 - 2.7.1 สถานศึกษาขนาดเล็ก จำนวน 1 รูป หรือ 1 คน
 - 2.7.2 สถานศึกษาขนาดใหญ่ จำนวน 2 คน หรือ 1 รูป กับ 1 คน
- 2.8 กรรมการผู้ทรงคุณวุฒิ จำนวน 1 คน
 - 2.8.1 สถานศึกษาขนาดเล็ก จำนวน 1 คน
 - 2.8.2 สถานศึกษาขนาดใหญ่ จำนวน 2 คน
- 2.9 ผู้อำนวยการสถานศึกษา เป็นกรรมการและเลขานุการ จำนวน 1 คน

3. ความสำคัญของคณะกรรมการสถานศึกษาขั้นพื้นฐานต่อการจัดการศึกษา

คณะกรรมการสถานศึกษาขั้นพื้นฐาน มีบทบาทสำคัญหลายประการต่อการจัดการศึกษาในปัจจุบัน โดยจำแนกตามบทบาทภาระหน้าที่ดังนี้

ผู้แทนผู้ปกครอง เป็นผู้สะท้อนปัญหาความต้องการด้านคุณภาพการศึกษาและคุณลักษณะอันพึงประสงค์ของนักเรียนทั้งในส่วนที่คาดหวังและสภาพความเป็นจริงที่เกิดขึ้น ร่วมมือกับครู บุคลากรทางการศึกษา ผู้ปกครองและชุมชนในการจัดกิจกรรมการเรียนการสอน

ผู้แทนครู เป็นผู้ที่มีความชำนาญในสายวิชาชีพครู มีความสำคัญต่อการนำเสนอข้อมูลด้านกระบวนการจัดการเรียนการสอน รู้สภาพปัญหา และความต้องการ การสนับสนุนช่วยเหลือรวมทั้งการรายงานผลการจัดการศึกษา

ผู้แทนองค์กรชุมชน เป็นผู้สะท้อนสภาพปัญหาและความต้องการในการพัฒนาผู้เรียนซึ่งเป็นส่วนหนึ่งของชุมชนและให้ความร่วมมือกับสถานศึกษาทั้งในด้านภูมิปัญญาท้องถิ่นแหล่งเรียนรู้

ผู้แทนองค์กรปกครองส่วนท้องถิ่น เป็นผู้สะท้อนสภาพปัญหาและความต้องการที่ครอบคลุมทั้งเขตพื้นที่บริการของสถานศึกษา มีความสำคัญต่อสถานศึกษาเป็นอย่างยิ่งในเรื่อง ให้การสนับสนุนด้านงบประมาณ ทรัพยากรทางการจัดการศึกษาและเชื่อมโยงแผนพัฒนาการศึกษา กับแผนพัฒนาท้องถิ่น

ผู้แทนศิษย์เก่าของสถานศึกษา เป็นผู้สะท้อนภาพของความรัก ความศรัทธา ความภูมิใจต่อสถาบันการศึกษาที่ตน ได้รับการศึกษามาและช่วยจรรโลงคุณค่าของสถาบันไปสู่ศิษย์รุ่นหลังให้ประสบความสำเร็จในการศึกษาเช่นกัน

ผู้แทนพระภิกษุสงฆ์และหรือผู้แทนองค์กรศาสนาอื่นในพื้นที่ เป็นผู้นำเสนอและ เติมเต็มข้อมูลด้านคุณธรรมจริยธรรมตามหลักธรรมของศาสนาซึ่งเป็นส่วนสำคัญในการจัดการเรียนรู้เพื่อให้นักเรียนเป็นคนดีของสังคม

ผู้ทรงคุณวุฒิ เป็นผู้ที่มีความรู้ ความสามารถและประสบการณ์ในด้านต่างๆ ที่จะช่วยส่งเสริมให้สถานศึกษาจัดการศึกษาได้ครอบคลุมในทุกๆ ด้าน อย่างมีคุณภาพและประสิทธิภาพ ทำให้สถานศึกษามีความเข้มแข็งและมีการพัฒนาที่ยั่งยืน

ผู้บริหารสถานศึกษา ในฐานะกรรมการและเลขานุการ เป็นบุคคลสำคัญที่จะสะท้อนภาพของการบริหารจัดการช่วยเหลือให้คำปรึกษา สร้างแรงจูงใจ กระตุ้นการทำงาน ทบทวนรายงานการประชุม สะท้อนความคิดเห็นเปิดโอกาสให้ผู้แทนแต่ละกลุ่มได้แสดงบทบาทอย่างเต็มที่ จัดเตรียมการประชุม บันทึกการประชุม รายงานผลการประชุม สนับสนุนด้านอุปกรณ์ห้องประชุมรวมทั้งพิจารณานำมติข้อคิดเห็นและข้อเสนอแนะจากที่ประชุมไปสู่การปฏิบัติ (สำนักงานเขตพื้นที่การศึกษานครราชสีมา เขต 5. 2550 : 32)

ดังนั้น คณะกรรมการสถานศึกษาขั้นพื้นฐาน ซึ่งเป็นองค์คณะบุคคลในการบริหารสถานศึกษาแบบมีส่วนร่วม จึงต้องอาศัยผู้ที่มีความรู้ ความเชี่ยวชาญในสาขาที่หลากหลายและ เข้าใจการศึกษา มีความมุ่งมั่น มีเวลาที่จะอุทิศแรงกายแรงใจในการพัฒนาสถานศึกษาของชุมชน ให้มีคุณภาพและได้มาตรฐานตามที่ชุมชน สังคม และประเทศชาติ ซึ่ง จะส่งผลให้ชุมชนสังคมเข้มแข็งและประเทศชาติก้าวหน้า

4. ความสำคัญของคณะกรรมการและสถานศึกษาขั้นพื้นฐาน

สำนักงานคณะกรรมการการศึกษาขั้นพื้นฐาน (2547 : 132) ได้อธิบายความสำคัญของคณะกรรมการและสถานศึกษาขั้นพื้นฐาน ดังนี้

คณะกรรมการสถานศึกษาขั้นพื้นฐานเป็นองค์คณะบุคคลที่ทำงานร่วมกันกับสถานศึกษา เพื่อให้สถานศึกษามีความเข้มแข็ง สามารถบริหารจัดการศึกษาด้วยตนเองได้ตาม

กรอบที่กฎหมายกำหนด ดังนั้น ความหลากหลายของบุคคลที่เข้ามาเป็นคณะกรรมการ จึงเอื้อต่อการพัฒนาคุณภาพการศึกษา ที่ต้องอาศัยความรู้ ความสามารถและประสบการณ์ในด้านต่างๆ บุคคลที่ได้รับการคัดเลือกเข้าร่วมเป็นคณะกรรมการสถานศึกษาขั้นพื้นฐานจึงมีความสำคัญต่อการจัดการศึกษา ดังนี้

4.1 ผู้แทนผู้ปกครอง เป็นผู้สะท้อนปัญหาและความต้องการด้านคุณภาพการศึกษาและคุณลักษณะที่พึงประสงค์ของนักเรียนทั้งในส่วนที่คาดหวังและสภาพความเป็นจริงที่เกิดขึ้นและร่วมมือกับครู บุคลากรทางการศึกษา ผู้ปกครองและชุมชนในการจัดกิจกรรมการเรียนการสอน

4.2 ผู้แทนครู เป็นผู้มีความชำนาญในวิชาชีพครู มีความสำคัญต่อการนำเสนอข้อมูล ด้านกระบวนการเรียนรู้ ปัญหาและความต้องการการสนับสนุน ช่วยเหลือ รวมทั้งรายงานผลการศึกษา

4.3 ผู้แทนองค์กรชุมชน เป็นผู้สะท้อนสภาพของปัญหาและความต้องการในการพัฒนาผู้เรียนซึ่งเป็นสมาชิกส่วนหนึ่งของชุมชน และให้ความร่วมมือกับสถานศึกษาทั้งในด้านภูมิปัญญาท้องถิ่น แหล่งเรียนรู้

4.4 ผู้แทนองค์กรปกครองส่วนท้องถิ่น เป็นผู้สะท้อนปัญหาและความต้องการที่ครอบคลุมทั้งเขตพื้นที่ให้บริการของสถานศึกษาและมีความสำคัญต่อสถานศึกษาเป็นอย่างยิ่งในเรื่องการขอรับการสนับสนุนด้านงบประมาณ ทรัพยากรทางด้านจัดการศึกษา และเชื่อมโยงแผนพัฒนาการศึกษากับแผนพัฒนาท้องถิ่น

4.5 ผู้แทนศิษย์เก่าของสถานศึกษา เป็นผู้สะท้อนภาพของความรักและความศรัทธา ความภาคภูมิใจต่อสถาบันที่ตนได้รับการศึกษา ช่วยจรรโลงคุณค่าของสถาบันไปสู่ศิษย์รุ่นหลังให้ประสบความสำเร็จในการศึกษาเช่นกัน

4.6 ผู้แทนพระภิกษุและหรือผู้แทนองค์กรศาสนาอื่นในพื้นที่ เป็นผู้นำเสนอและเติมเต็มข้อมูลด้านคุณธรรม จริยธรรมตามหลักธรรมของศาสนาซึ่งเป็นส่วนสำคัญในการจัดการเรียนรู้เพื่อให้นักเรียนเป็นคนดีของสังคม

4.7 ผู้ทรงคุณวุฒิ เป็นผู้มีความรู้ มีความสามารถและประสบการณ์ในด้านต่างๆ ที่จะช่วยส่งเสริมให้สถานศึกษาจัดการศึกษาครอบคลุมได้ในทุกๆ ด้าน อย่างมีคุณภาพและมีประสิทธิภาพ ทำให้สถานศึกษามีความเข้มแข็งและมีการพัฒนาที่ยั่งยืน

4.8 ผู้บริหารสถานศึกษา ในฐานะกรรมการและเลขานุการซึ่งเป็นสัญลักษณ์ของสถานศึกษาเป็นบุคคลสำคัญที่จะสะท้อนภาพของการบริหารจัดการ ผู้ช่วยเหลือให้

คำปรึกษาสร้างแรงจูงใจ กระตุ้นการทำงาน ทบทวนรายงาน สะท้อนความคิด เปิดโอกาสให้ผู้แทนแต่ละกลุ่มได้แสดงบทบาทอย่างเต็มที่ จัดเตรียมการประชุม บันทึกรายงาน ผลการประชุมและสนับสนุนด้วยอุปกรณ์ ห้องประชุมวัสดุใช้สอย ฯลฯ การพิจารณานำมติ ข้อคิดเห็น และข้อเสนอแนะจากที่ประชุมไปสู่การปฏิบัติ ดังนั้น คณะกรรมการสถานศึกษาขั้นพื้นฐานซึ่งเป็นองค์คณะบุคคลในการบริหารสถานศึกษาแบบมีส่วนร่วม จึงต้องอาศัยผู้มีความรู้ ความเชี่ยวชาญในสาขาที่หลากหลายและเข้าใจการศึกษา มีความมุ่งมั่น มีเวลาที่จะอุทิศแรงกาย แรงใจพัฒนาสถานศึกษาของชุมชนให้มีคุณภาพและได้มาตรฐานตามที่ชุมชน สังคม และประเทศชาติต้องการ ซึ่งจะส่งผลให้ชุมชน สังคมเข้มแข็งและประเทศชาติเจริญก้าวหน้า

5. การบริหารแบบมีส่วนร่วมของคณะกรรมการสถานศึกษาขั้นพื้นฐาน

5.1 คณะกรรมการสถานศึกษาขั้นพื้นฐาน ตามพระราชบัญญัติการศึกษา แห่งชาติ พ.ศ. 2542 มาตรา 40 บัญญัติว่าให้มีคณะกรรมการสถานศึกษาขั้นพื้นฐานเพื่อทำหน้าที่กำกับ ส่งเสริมและสนับสนุนกิจการของสถานศึกษาจึงถือได้ว่าเป็นองค์กรที่สำคัญอย่างยิ่งที่จะช่วยให้การบริหารจัดการศึกษาของสถานศึกษาประสบผลสำเร็จ อำนาจหน้าที่ของ คณะกรรมการสถานศึกษาขั้นพื้นฐานเสนอ โดย สำนักงานปฏิรูปการศึกษา (2543 : 14) มีดังนี้

5.1.1 ให้ความเห็นชอบนโยบายและแผนพัฒนาของสถานศึกษา

5.1.2 ส่งเสริมงานวิชาการของสถานศึกษาเพื่อให้มีคุณภาพได้มาตรฐาน

5.1.3 ให้ความเห็นชอบการขอจัดตั้งงบประมาณเงินอุดหนุนทั่วไป และ เสนอแนะการจัดสรรงบประมาณของสถานศึกษา

5.1.4 ส่งเสริมการพัฒนาครูและบุคลากรทางการศึกษาอื่นของสถานศึกษา

5.1.5 ระดมทรัพยากรเพื่อการศึกษาและส่งเสริมให้มีการดูแล บำรุงรักษา พัฒนา และจัดหาผลประโยชน์จากทรัพย์สินของสถานศึกษา ทั้งที่เป็นที่ราชพัสดุและที่เป็น ทรัพย์สินอื่น

5.1.6 ส่งเสริมสนับสนุนให้มีการประกันคุณภาพภายในสถานศึกษา และ ประเมินคุณภาพการศึกษาจากหน่วยงานภายนอกสถานศึกษา

5.1.7 ประสานและส่งเสริมความสัมพันธ์ภายในสถานศึกษา และระหว่าง สถานศึกษา ชุมชน และท้องถิ่น

5.1.8 ให้คำแนะนำ ปรึกษาแก่ผู้บริหารสถานศึกษาในกิจการที่เกี่ยวกับ สถานศึกษา

5.1.9 มีส่วนร่วมในการติดตาม ตรวจสอบ และประเมินผลการปฏิบัติงาน
ของผู้บริหารสถานศึกษา

5.1.10 ส่งเสริมและสนับสนุนการดำเนินงานของสถานศึกษาที่ได้รับ
มอบหมายจากปลัดกระทรวง เลขาธิการสภาการศึกษา ศาสนา และวัฒนธรรมแห่งชาติ
เลขาธิการคณะกรรมการการศึกษาขั้นพื้นฐาน เลขาธิการคณะกรรมการการอุดมศึกษา
เลขาธิการคณะกรรมการการศาสนาและวัฒนธรรม และผู้อำนวยการเขตพื้นที่การศึกษา รวมทั้ง
งานอื่นที่กระทรวงมอบหมายกระทรวงศึกษาธิการ ได้ประกาศใช้ ระเบียบกระทรวงศึกษาธิการ
ว่าด้วยคณะกรรมการสถานศึกษาขั้นพื้นฐาน พ.ศ. 2543 โดยอาศัยอำนาจตามความในมาตรา 20
แห่งพระราชบัญญัติระเบียบบริหารราชการแผ่นดิน พ.ศ. 2534 ประกอบกับมาตรา 25 แห่ง
พระราชบัญญัติปรับปรุงกระทรวง ทบวง กรม พ.ศ. 2534 เพื่อให้การบริหารและการจัด
การศึกษาของสถานศึกษาขั้นพื้นฐานเป็น ไปอย่างมีประสิทธิภาพ สอดคล้องกับพระราชบัญญัติ
การศึกษาแห่งชาติ พ.ศ. 2542 สารสำคัญของระเบียบฉบับนี้คือ กำหนดให้สถานศึกษาของรัฐ
ที่จัดการศึกษาขั้นพื้นฐาน แต่ไม่รวมถึงสถานศึกษาที่จัดการศึกษาเฉพาะทางมีคณะกรรมการ
แห่งละ 7-15 คน ประกอบด้วย ผู้แทนผู้ปกครอง ผู้แทนครู ผู้แทนองค์กรชุมชน ผู้แทนองค์กร
ปกครองส่วนท้องถิ่น ผู้แทนศิษย์เก่า ผู้แทนพระภิกษุสงฆ์ ผู้ทรงคุณวุฒิ ให้ผู้บริหารสถานศึกษา
เป็นกรรมการและเลขานุการ

5.2 สำนักงานคณะกรรมการการประถมศึกษาแห่งชาติ (2543 : 29-41) ได้เสนอ
รายละเอียดเกี่ยวกับบทบาทหน้าที่ของคณะกรรมการสถานศึกษาขั้นพื้นฐาน ในส่วนที่ได้
กำหนดไว้ตามระเบียบกระทรวงศึกษาธิการว่าด้วยคณะกรรมการสถานศึกษาขั้นพื้นฐาน พ.ศ.
2543 ซึ่ง คณะกรรมการสถานศึกษาที่ได้รับการแต่งตั้งตามระเบียบนี้ จำเป็นที่ต้องรับรู้
บทบาทของตนเองและรอบรู้ในเรื่องของการจัดการศึกษาเพื่อจะได้ปฏิบัติงานตามบทบาท
หน้าที่ได้อย่างถูกต้อง และมีประสิทธิภาพต่อการบริหารสถานศึกษา ดังนั้น คณะกรรมการ
สถานศึกษาขั้นพื้นฐาน ควรมีบทบาทหน้าที่ ดังนี้

5.2.1 กำหนดนโยบาย แผนแม่บท และแผนพัฒนาของสถานศึกษานโยบาย
และแผนพัฒนาสถานศึกษาเป็นเสมือน “เข็มทิศ” ที่จะนำพาสถานศึกษาไปสู่เป้าหมายปลายทาง
ของความสำเร็จ ดังนั้น เพื่อให้แผนพัฒนาสถานศึกษามีความสอดคล้องกับความต้องการของ
ท้องถิ่น คณะกรรมการสถานศึกษาขั้นพื้นฐานจะเป็นผู้มีบทบาทสำคัญในการเสนอปัญหาและ
ความต้องการของท้องถิ่นได้เป็นอย่างดี โดยดำเนินการ ดังนี้

1) ศึกษาหาความรู้ และทำความเข้าใจเรื่องการวางแผนและการจัดทำแผนพัฒนาการศึกษาจากเอกสารและแหล่งความรู้ต่างๆ

2) แต่งตั้งคณะกรรมการในการจัดทำร่างนโยบายและแผนพัฒนาการศึกษาของสถานศึกษา

3) พิจารณากำหนดนโยบาย และแผนพัฒนาการศึกษาของสถานศึกษา

5.2.2 ให้ความเห็นชอบแผนปฏิบัติการประจำปีของสถานศึกษาก่อนสิ้น

ปีงบประมาณ สถานศึกษานำนโยบายและแผนพัฒนาการศึกษาของสถานศึกษามาจัดทำแผนปฏิบัติการประจำปีเพื่อใช้เป็นกรอบการปฏิบัติงานในปีงบประมาณต่อไปซึ่งแผนปฏิบัติการดังกล่าว จะต้องได้รับความเห็นชอบจากคณะกรรมการสถานศึกษาขั้นพื้นฐานก่อนคณะกรรมการสถานศึกษาขั้นพื้นฐานควรมีบทบาทหน้าที่ ดังนี้

1) ศึกษา นโยบาย แผนพัฒนาการศึกษาของสถานศึกษา

2) พิจารณาเห็นชอบแต่งตั้งคณะกรรมการจัดทำแผนปฏิบัติการประจำปี

ของสถานศึกษา

3) พิจารณาให้ความเห็นชอบแผนปฏิบัติการประจำปี

4) ให้การสนับสนุนการดำเนินการตามแผนปฏิบัติการของสถานศึกษา

5) กำกับติดตามการดำเนินการตามแผนของสถานศึกษา

5.2.3 ให้ความเห็นชอบในการจัดทำสาระหลักสูตรให้สอดคล้องกับความต้องการของท้องถิ่นสถานศึกษาขั้นพื้นฐานมีหน้าที่จัดทำสาระหลักสูตรให้สอดคล้องสภาพปัญหา และความต้องการของชุมชน ภูมิปัญญาท้องถิ่น คุณลักษณะอันพึงประสงค์ เพื่อเป็นสมาชิกที่ดีของครอบครัว ชุมชน สังคมและประเทศชาติ คณะกรรมการสถานศึกษาขั้นพื้นฐานจะช่วยเสนอแนะความต้องการของท้องถิ่นได้เป็นอย่างดี จึงควรมีบทบาท ดังนี้

1) ศึกษาสภาพปัญหาความต้องการภูมิปัญญาท้องถิ่นและนำเสนอให้สถานศึกษาไว้ใช้เป็นข้อมูลประกอบการจัดทำสาระหลักสูตร

2) พิจารณาให้ความเห็นชอบในสาระหลักสูตรที่สถานศึกษาจัดทำ

3) ส่งเสริมและสนับสนุนให้สถานศึกษาได้สามารถจัดกิจกรรมการ

เรียนการสอนตามหลักสูตรได้อย่างมีประสิทธิภาพ

5.2.4 กำกับและติดตามการดำเนินการตามแผนของสถานศึกษาการ

ดำเนินการตามแผนของสถานศึกษา ซึ่งได้รับความเห็นชอบจากคณะกรรมการสถานศึกษาขั้นพื้นฐานเมื่อสถานศึกษาดำเนินการไปแล้ว ผลของการดำเนินการเป็นอย่างไร มีปัญหาและ

อุปสรรคหรือไม่ เป็นเรื่องที่คณะกรรมการสถานศึกษาขั้นพื้นฐานจะต้องรับรู้เพื่อจะได้เข้ามาช่วยสนับสนุนหรือแก้ปัญหาให้การจัดการศึกษาของสถานศึกษา สามารถจัดการศึกษาได้อย่างมีคุณภาพ คณะกรรมการสถานศึกษาขั้นพื้นฐาน จึงควรมีบทบาทดังนี้

- 1) ศึกษาแนวทางการดำเนินการและปฏิทินการปฏิบัติงานตามแผนปฏิบัติการของสถานศึกษา
- 2) รับทราบรายงานผลการปฏิบัติงานตามแผนปฏิบัติการของสถานศึกษารวมทั้งให้ข้อคิดเห็นและข้อเสนอแนะ
- 3) ติดตามดูแลช่วยเหลือแก้ปัญหาและส่งเสริมสนับสนุนให้สถานศึกษาสามารถดำเนินการจัดการศึกษาได้อย่างมีประสิทธิภาพ

5.2.5 ส่งเสริมและสนับสนุนให้เด็กทุกคนในเขตบริการได้รับการศึกษาขั้นพื้นฐานอย่างทั่วถึง มีคุณภาพได้มาตรฐานคณะกรรมการสถานศึกษาขั้นพื้นฐานเป็นบุคคลที่อยู่ในท้องถิ่นมีความใกล้ชิดกับผู้ปกครองของนักเรียน รู้สภาพปัญหาและความต้องการของท้องถิ่นเป็นอย่างดี สามารถร่วมกับสถานศึกษากำหนดแนวทางที่จะทำ ให้เด็กทุกคนได้เข้าเรียนอย่างทั่วถึงและได้เรียนอย่างมีคุณภาพจึงควรกำหนดบทบาทหน้าที่ที่คณะกรรมการสถานศึกษาขั้นพื้นฐาน ดังนี้

- 1) ร่วมและสนับสนุนการดำเนินการในการจัดทำข้อมูลพื้นฐานของเด็กในเขตบริการของโรงเรียน
- 2) ประสานความร่วมมือสร้างความเข้าใจกับประชาชนทั่วไปและผู้ปกครองของนักเรียนเพื่อให้เห็นความสำคัญของการศึกษา
- 3) สนับสนุนช่วยเหลือเด็กที่ขาดแคลนหรือมีความต้องการช่วยเหลือเป็นพิเศษเพื่อให้สามารถได้เรียนจนจบหลักสูตร

5.2.6 ส่งเสริมให้มีการพิทักษ์สิทธิเด็ก ดูแลเด็กพิการ เด็กด้อยโอกาส และเด็กที่มีความสามารถพิเศษ ให้ได้รับการพัฒนาอย่างเต็มศักยภาพสิทธิและความเสมอภาคในการที่เด็กทุกคนจะได้รับการศึกษา ไม่ว่าจะเป็นเด็กที่มีความพิการ เด็กด้อยโอกาส และเด็กที่มีความสามารถพิเศษเด็กทุกคนจะต้องได้รับการพัฒนาอย่างเต็มศักยภาพ คณะกรรมการสถานศึกษาขั้นพื้นฐานควรจะต้องทำหน้าที่ ดังนี้

- 1) ศึกษาข้อมูลเด็กที่มีความพิการ เด็กด้อยโอกาส และเด็กที่มีความสามารถพิเศษในท้องถิ่นเพื่อเสนอข้อมูลให้กับสถานศึกษา
- 2) สนับสนุนสิ่งต่างๆ ที่จะเป็นสื่อเครื่องมืออุปกรณ์การเรียน และสิ่งอำนวยความสะดวกให้กับสถานศึกษาเพื่อช่วยเหลือเด็กที่มีความต้องการพิเศษในลักษณะต่างๆ

3) สนับสนุน ส่งเสริมเด็กที่มีความสามารถพิเศษให้ได้รับการพัฒนาอย่างเต็มศักยภาพ

5.2.7 เสนอแนวทางและมีส่วนร่วมในการบริหารจัดการด้านวิชาการ ด้านงบประมาณ ด้านงานบุคคล และด้านงานทั่วไปของสถานศึกษากระทรวงได้กระจายอำนาจในการบริหารและการจัดการศึกษาในด้านวิชาการ ด้านงบประมาณ ด้านงานบุคคล และด้านการบริหารงานทั่วไปให้สถานศึกษาดำเนินการได้เกิดความคล่องตัวมากขึ้น ข้อเสนอแนวทางในการบริหารงาน ทั้ง 4 ด้าน ของสถานศึกษาจึงเป็นสิ่งสำคัญที่จะนำไปสู่การปฏิบัติที่สอดคล้องกับนโยบายและแผนพัฒนาการศึกษาของสถานศึกษา คณะกรรมการสถานศึกษาขั้นพื้นฐาน ในฐานะที่เป็นผู้ที่กำหนดนโยบายในการบริหารงานของสถานศึกษา จึงควรกำหนดบทบาทหน้าที่ ดังนี้

1) เสนอแนวทางในการบริหาร และจัดการในด้านวิชาการ งบประมาณ บุคลากรและบริหารทั่วไปของสถานศึกษา

2) ร่วมเป็นคณะกรรมการในส่วนที่เกี่ยวข้องกับภารกิจของสถานศึกษาทั้ง 4 ด้าน เพื่อให้การบริหารและการจัดการศึกษาของสถานศึกษาเป็นไปอย่างมีประสิทธิภาพ

5.2.8 ส่งเสริมให้มีกิจกรรมทรัพยากร เพื่อการศึกษาตลอดจนเป็นวิทยากร ภายนอกและภูมิปัญญาท้องถิ่น เพื่อเสริมสร้างการพัฒนาการของนักเรียนทุกวัย รวมทั้งสืบสานจารีตประเพณีศิลปวัฒนธรรมของท้องถิ่นและของชาติ คณะกรรมการสถานศึกษาขั้นพื้นฐาน เป็นผู้ที่ได้รับการยอมรับของบุคคลในท้องถิ่นเป็นผู้ที่มีความสามารถช่วยระดมทรัพยากรต่างๆ ทั้งภายในท้องถิ่นและภายนอกท้องถิ่น เข้ามาช่วยในการปรับปรุงสถานศึกษาได้เป็นอย่างดี รวมทั้งสามารถที่จะเข้ามาช่วยเสริมสร้างการพัฒนาของนักเรียนได้ในหลายๆ ด้าน จึงควรมีบทบาทหน้าที่ ดังนี้

1) ร่วมกำหนดแนวทางในการระดมทรัพยากรต่างๆ ทั้งภายนอก และภายในท้องถิ่นเพื่อนำมาพัฒนาคุณภาพการศึกษา

2) ส่งเสริมการใช้วิทยากรภายนอก และภูมิปัญญาท้องถิ่น เช่น ด้านวิชาชีพในท้องถิ่นมาให้ความรู้กับนักเรียน โดยจัดหาและเข้าไปมีส่วนร่วมเป็นวิทยากรภายนอก

3) สนับสนุนการจัดกิจกรรมเพื่อสืบสานจารีตประเพณี ศิลปะและวัฒนธรรมของท้องถิ่นและของชาติ โดยร่วมเป็นคณะกรรมการดำเนินการ

5.2.9 เสริมสร้างความสัมพันธ์ระหว่างสถานศึกษากับชุมชน ตลอดจนประสานงานกับองค์กรทั้งภาครัฐและเอกชนเพื่อให้สถานศึกษาเป็นแหล่งวิทยาการของชุมชน

และมีส่วนร่วมในการพัฒนาชุมชน และท้องถิ่นคณะกรรมการสถานศึกษาขั้นพื้นฐาน เป็นผู้แทนของกลุ่มบุคคลต่างๆ ที่อยู่ใกล้ชิดกับประชาชนในพื้นที่บทบาทในฐานะกรรมการสถานศึกษาจะทำหน้าที่ตัวแทนของสถานศึกษาเสริมสร้างความสัมพันธ์กับประชาชน หรือองค์กรต่างๆ ให้เห็นความสำคัญของสถานศึกษาและนำสถานศึกษาเข้าไปมีส่วนร่วมในการพัฒนาชุมชนและท้องถิ่นได้เป็นอย่างดี ดังนั้น คณะกรรมการสถานศึกษาขั้นพื้นฐาน ควร มีบทบาทหน้าที่ ดังนี้

- 1) ประสานกับประชาชนและองค์กรต่างๆ ทั้งภาครัฐ และเอกชนให้เข้ามาร่วมกันพัฒนาปรับปรุง สถานศึกษาให้มีความพร้อมที่จะเป็นแหล่งวิทยาการของชุมชน และเป็นแหล่งที่จะให้บริการชุมชน
- 2) ทำหน้าที่เป็นตัวแทนของสถานศึกษาประสานสัมพันธ์กับชุมชนและองค์กรภายนอกให้เห็นความสำคัญของสถานศึกษาและใช้สถานศึกษาเป็นแหล่งวิทยาการของชุมชนและเป็นแหล่งบริการชุมชน
- 3) ส่งเสริมสนับสนุนให้สถานศึกษาเข้าไปมีส่วนร่วมในการจัดกิจกรรมต่างๆ ของชุมชน และท้องถิ่น เพื่อพัฒนาความเป็นอยู่ของประชาชน

5.2.10 ให้ความเห็นชอบรายงานผลการดำเนินงานประจำปีของสถานศึกษา ก่อนเสนอต่อสาธารณชนคณะกรรมการสถานศึกษาขั้นพื้นฐานมีส่วนรับผิดชอบในการดำเนินการของสถานศึกษาเมื่อสิ้นปี สถานศึกษาจะต้องจัดทำ สรุปรายงานการดำเนินงานเสนอต่อคณะกรรมการสถานศึกษาขั้นพื้นฐาน ได้รับทราบ และเห็นชอบรายงานต่อสาธารณชน ซึ่งคณะกรรมการสถานศึกษาขั้นพื้นฐาน จึงควรมีบทบาท ดังนี้

- 1) รับทราบและให้ความเห็นชอบรายงานผลการดำเนินงานประจำปีของสถานศึกษา
- 2) เสนอแนะเพื่อปรับปรุง รายงานผลการดำเนินงานประจำปีให้มีความสมบูรณ์ยิ่งขึ้นก่อนนำไปเผยแพร่ต่อสาธารณชน

5.2.11 แต่งตั้งที่ปรึกษาและหรือคณะอนุกรรมการ เพื่อดำเนินการตามระเบียบตามที่เห็นสมควรนอกจากคณะกรรมการสถานศึกษาขั้นพื้นฐานแล้ว ยังมีผู้นำของชุมชน หรือประชาชนในท้องถิ่นอีกไม่น้อยที่ยินดีจะเข้ามาช่วยในการพัฒนาสถานศึกษาดังนั้น เพื่อเปิดโอกาสให้บุคคลดังกล่าวได้เข้ามามีส่วนร่วม คณะกรรมการสถานศึกษาขั้นพื้นฐานจึงมีบทบาทสำคัญที่จะสรรหาบุคคลเพื่อแต่งตั้งเป็นที่ปรึกษาและคณะอนุกรรมการเพื่อช่วยดำเนินงานในภารกิจของคณะกรรมการสถานศึกษาขั้นพื้นฐานให้มีประสิทธิภาพสูงขึ้นได้ คณะกรรมการสถานศึกษาขั้นพื้นฐาน จึงควรมีบทบาท ดังนี้

- 1) พิจารณาแต่งตั้งที่ปรึกษาและหรือคณะอนุกรรมการตามภารกิจของ คณะกรรมการสถานศึกษาขั้นพื้นฐาน ตามความจำเป็นและความเหมาะสม
- 2) ส่งเสริมสนับสนุนเป็นที่ปรึกษาให้คณะอนุกรรมการได้ปฏิบัติหน้าที่ ได้อย่างเต็มศักยภาพในการช่วยเหลือกิจกรรมของสถานศึกษา

5.2.12 ปฏิบัติงานอื่นตามที่ได้รับมอบหมาย จากหน่วยงานต้นสังกัดของ สถานศึกษานั้น การปฏิบัติงานของคณะกรรมการสถานศึกษาขั้นพื้นฐาน นอกจากภารกิจที่ ระเบียบกำหนดไว้ยังมีหลายสิ่งหลายอย่างที่มีความจำเป็นต้องได้รับความร่วมมือได้รับการ สนับสนุนจากคณะกรรมการสถานศึกษาขั้นพื้นฐาน เช่น เรื่อง นโยบายหรือ เรื่องเร่งด่วน ที่ หน่วยงานต้นสังกัดได้แจ้งให้สถานศึกษาปฏิบัติซึ่งสิ่งต่างๆ เหล่านี้ถ้าได้รับความร่วมมือจาก คณะกรรมการสถานศึกษาขั้นพื้นฐานก็จะทำให้ภารกิจของสถานศึกษาประสบความสำเร็จ รวดเร็วยิ่งขึ้น คณะกรรมการสถานศึกษาขั้นพื้นฐาน จึงควรมีบทบาท ดังนี้

- 1) รับผิดชอบต่อความเห็น และข้อเสนอแนะในการดำ เนินงานตาม ภารกิจที่หน่วยงานต้นสังกัดของสถานศึกษานั้นมอบหมาย
- 2) ให้ความร่วมมือส่งเสริมสนับสนุนการดำเนินการในภารกิจที่ สถานศึกษาจะต้องปฏิบัติตามงานที่ได้รับมอบหมายให้บังเกิดผลสำเร็จจากบทบาทหน้าที่ของ คณะกรรมการสถานศึกษาขั้นพื้นฐานที่กล่าวแล้วข้าง ต้นจะเห็นได้ว่าภารกิจ อำนาจหน้าที่ของ สถานศึกษาในด้านต่างๆ จะต้องบริหารจัดการ โดยการมีส่วนร่วมของคณะกรรมการ สถานศึกษาขั้นพื้นฐาน โดยมีผู้บริหารสถานศึกษาทำหน้าที่ประสานงานในฐานะเป็นกรรมการ และเลขานุการของคณะกรรมการสถานศึกษาขั้นพื้นฐาน นั้น นอกจากนี้ คณะกรรมการ สถานศึกษาขั้นพื้นฐานก็จะเป็นผู้ประสานและส่งเสริมความสัมพันธ์ระหว่างสถานศึกษาและ ชุมชนในท้องถิ่นในการพัฒนาคุณภาพมาตรฐานการศึกษาและการพัฒนาชุมชน

5.3 พระราชบัญญัติระเบียบบริหารราชการกระทรวงศึกษาธิการพ.ศ. 2546 มาตรา 38 บัญญัติอำนาจหน้าที่ของคณะกรรมการศึกษาขั้นพื้นฐาน ดังนี้

- 5.3.1 กำกับการดำเนินกิจการของสถานศึกษาให้สอดคล้องกับกฎหมาย กฎ ระเบียบ ประกาศ คำสั่ง และนโยบายของกระทรวงศึกษาธิการ สำนักงานคณะกรรมการ สถานศึกษาขั้นพื้นฐานของสำนักงานเขตพื้นที่การศึกษา ความต้องการของชุมชน และท้องถิ่น
- 5.3.2 ส่งเสริมสนับสนุนการดำเนินกิจการด้านต่างๆ ของสถานศึกษา
- 5.3.3 มีอำนาจหน้าที่เกี่ยวกับการบริหารงานบุคคลสำหรับข้าราชการครูและ บุคลากรทางการศึกษาในสถานศึกษาตามที่กฎหมายว่าด้วยระเบียบข้าราชการและบุคลากร ทางการศึกษากำหนด

5.3.4 ปฏิบัติหน้าที่อื่นตามที่กฎหมาย ระเบียบ ประกาศ ฯลฯ กำหนดให้เป็น
อำนาจหน้าที่ของคณะกรรมการสถานศึกษาขั้นพื้นฐาน

การบริหารแบบมีส่วนร่วมของคณะกรรมการสถานศึกษาขั้นพื้นฐาน หมายถึง
การปฏิบัติงานของคณะกรรมการสถานศึกษาขั้นพื้นฐาน ในการช่วยเหลือแลกเปลี่ยน
ประสานงานกันอันจะก่อให้เกิดผลดี ประโยชน์ที่เกิดขึ้นในการบริหารสถานศึกษา ในการ
ดำเนินงาน 4 ด้าน ได้แก่ ด้านการบริหารงานวิชาการ ด้านการบริหารงบประมาณ ด้านการ
บริหารงานบุคคล และด้านการบริหารทั่วไป ตามที่พระราชบัญญัติการศึกษาแห่งชาติ พ.ศ.
2542 และที่แก้ไขเพิ่มเติม (ฉบับที่ 2) พ.ศ. 2545 กำหนดไว้ ดังตารางที่ 1

ตารางที่ 1 บทบาทหน้าที่ของสถานศึกษาขั้นพื้นฐานและคณะกรรมการสถานศึกษาขั้นพื้นฐาน

บทบาทหน้าที่ของสถานศึกษาขั้นพื้นฐาน	บทบาทหน้าที่ของคณะกรรมการ สถานศึกษาขั้นพื้นฐาน
<p>1. ด้านวิชาการ</p> <p>1.1 พัฒนาหลักสูตรให้สอดคล้องกับหลักสูตร แกนกลางการศึกษาขั้นพื้นฐานและความต้องการ ของผู้เรียน ชุมชน และท้องถิ่น</p>	<p>1. ด้านวิชาการ</p> <p>1.1 ให้ความเห็น ข้อเสนอแนะในการ พัฒนาหลักสูตรของสถานศึกษาให้ สอดคล้องกับหลักสูตรแกนกลางการศึกษา ขั้นพื้นฐานและความต้องการของผู้เรียน ชุมชนและท้องถิ่น</p>
<p>1.2 จัดการเรียนการสอน จัดสภาพแวดล้อม บรรยากาศการเรียนการสอนที่เหมาะสม และ ส่งเสริมกระบวนการเรียนรู้ที่เน้นผู้เรียนเป็น สำคัญตลอดจนการศึกษาอย่างต่อเนื่อง</p>	<p>1.2 ให้ข้อเสนอแนะ และส่งเสริม สนับสนุนในการจัดบรรยากาศ สภาพแวดล้อม การบวนการเรียนรู้ แหล่ง เรียนรู้ ภูมิปัญญาท้องถิ่น ฯลฯ เพื่อปรับปรุง และพัฒนาสภาพการจัดการศึกษาของ สถานศึกษาอย่างต่อเนื่อง</p>
<p>1.3 จัดให้มีระบบประกันคุณภาพภายใน สถานศึกษาและรายงานผลการประเมินให้ คณะกรรมการสถานศึกษารับทราบ</p>	<p>1.3 รับทราบ และให้ข้อเสนอแนะเกี่ยวกับ การจัดระบบและการดำเนินการตามระบบ ประกันคุณภาพภายในสถานศึกษา</p>

บทบาทหน้าที่ของสถานศึกษาขั้นพื้นฐาน	บทบาทหน้าที่ของคณะกรรมการสถานศึกษาขั้นพื้นฐาน
<p>2. ด้านการบริหารงานบุคคล</p> <p>ดำเนินการตามที่กฎหมายว่าด้วย ระเบียบข้าราชการครูและบุคลากรทางการศึกษากำหนด</p>	<p>2. ด้านการบริหารงานบุคคล</p> <p>ดำเนินการตามที่กฎหมายว่าด้วยระเบียบข้าราชการครูและบุคลากรทางการศึกษากำหนดให้เป็นอำนาจหน้าที่ของคณะกรรมการสถานศึกษาขั้นพื้นฐาน</p>
<p>3. ด้านงบประมาณ</p> <p>3.1 จัดตั้งและรับผิดชอบการจ่ายงบประมาณของสถานศึกษาตามที่กฎหมาย ระเบียบ ประกาศ ฯลฯ กำหนด</p>	<p>3. ด้านงบประมาณ</p> <p>3.1 ให้ความเห็น ข้อเสนอแนะเกี่ยวกับการจัดตั้งและการใช้จ่ายงบประมาณของสถานศึกษา</p>
<p>3.2 ออกระเบียบ ข้อบังคับ ประกาศ และแนวปฏิบัติ ฯลฯ เกี่ยวกับการบริหารการเงินและการจัดหารายได้จากทรัพย์สินของสถานศึกษา ทั้งนี้ตามที่ กฎหมาย ระเบียบ ประกาศ ฯลฯ กำหนด</p>	<p>3.2 ให้ความคิดเห็นและข้อเสนอแนะเกี่ยวกับการออกข้อบังคับ ประกาศ และแนวปฏิบัติเกี่ยวกับการบริหารการเงินและการจัดหารายได้จากทรัพย์สินของสถานศึกษา หรือปฏิบัติหน้าที่อื่นเกี่ยวกับเรื่องนี้ตามที่กฎหมายระเบียบ ประกาศ ฯลฯ กำหนด</p>
<p>4. ด้านการบริหารทั่วไป</p> <p>4.1 จัดทำนโยบาย แผนพัฒนาการศึกษาของสถานศึกษาให้สอดคล้องกับนโยบายและแผนของกระทรวงศึกษาธิการ สำนักงานคณะกรรมการการศึกษาขั้นพื้นฐาน สำนักงานเขตพื้นที่การศึกษา รวมทั้งความต้องการของชุมชนและท้องถิ่น</p>	<p>4. ด้านการบริหารทั่วไป</p> <p>4.1 ให้ความเห็น เสนอแนะ และให้คำปรึกษาในการจัดทำนโยบาย แผนพัฒนาการศึกษาของสถานศึกษาให้สอดคล้องกับนโยบายและแผนของกระทรวงศึกษาธิการ สำนักงานคณะกรรมการการศึกษาขั้นพื้นฐาน สำนักงานเขตพื้นที่การศึกษา รวมทั้งความต้องการของชุมชนและท้องถิ่น</p>

บทบาทหน้าที่ของสถานศึกษาขั้นพื้นฐาน	บทบาทหน้าที่ของคณะกรรมการสถานศึกษาขั้นพื้นฐาน
<p>4.2 ดำเนินการและกำกับ ติดตาม และ ประเมินผลงานตามแผนงาน โครงการของ สถานศึกษา</p>	<p>4.2 รับทราบ ให้ความเห็น และ ข้อเสนอแนะในการปรับปรุง พัฒนาคุณภาพ การศึกษาและกิจการของสถานศึกษาให้ สอดคล้องกับกฎหมาย กฎ ระเบียบ ประกาศ คำสั่ง ตลอดจนนโยบาย และแผนของ กระทรวงศึกษาธิการ สำนักงาน คณะกรรมการการศึกษาขั้นพื้นฐาน สำนักงานเขตพื้นที่การศึกษา ความต้องการ ของชุมชนและท้องถิ่น และรายงาน สำนักงานเขตพื้นที่การศึกษา เมื่อสถานศึกษา ไม่ปฏิบัติตามกฎหมาย กฎ ระเบียบ ประกาศ คำสั่ง ตลอดจนนโยบายและแผนของ กระทรวงศึกษาธิการ สำนักงาน คณะกรรมการสถานศึกษาขั้นพื้นฐาน สำนักงานเขตพื้นที่การศึกษา ความต้องการ ของชุมชนและท้องถิ่น</p>
<p>4.3 ระดมทรัพยากร เพื่อการศึกษา รวมทั้ง ปกครองดูแลบำรุงรักษา ใช้ และจัดหา ผลประโยชน์จากทรัพย์สินของสถานศึกษาตามที่ กฎหมาย ระเบียบ ประกาศ ฯลฯกำหนด</p>	<p>4.3 ให้ความเห็น ข้อเสนอแนะประสาน สนับสนุนเกี่ยวกับการระดมทรัพยากรเพื่อ การศึกษารวมทั้งปกครองดูแลบำรุงรักษา ใช้ และจัดหาผลประโยชน์จากทรัพย์สินของ สถานศึกษาตามที่กฎหมาย กำหนด</p>
<p>4.4 ออกระเบียบ ข้อบังคับ ประกาศ แนว ปฏิบัติ ฯลฯ ในการดำเนินงานด้านต่างๆ ตาม กฎหมาย ระเบียบประกาศ ฯลฯ กำหนด</p>	<p>4.4 ให้ความเห็น ข้อเสนอแนะและให้ คำปรึกษาในการออกระเบียบ ข้อบังคับ ประกาศ แนวปฏิบัติ ฯลฯในการดำเนินงาน ด้านต่างๆ ตามกฎหมาย ระเบียบ ประกาศ ฯลฯ กำหนด</p>

บทบาทหน้าที่ของสถานศึกษาขั้นพื้นฐาน	บทบาทหน้าที่ของคณะกรรมการสถานศึกษาขั้นพื้นฐาน
4.5 ส่งเสริมความเข้มแข็งในชุมชนและสร้างความสัมพันธ์กับสถาบันอื่นๆ ในชุมชนและท้องถิ่น	4.5 ให้ความเห็น ข้อเสนอแนะ และให้คำปรึกษาในการส่งเสริมความเข้มแข็งในชุมชนและสร้างความสัมพันธ์กับสถาบันอื่นๆ ในชุมชนและท้องถิ่น
4.6 ปฏิบัติหน้าที่อื่นที่เกี่ยวกับกิจการของสถาบันการศึกษาหรือตามที่ได้รับมอบหมายและตามที่กฎหมาย ระเบียบประกาศ ฯลฯ กำหนด	4.6 ปฏิบัติหน้าที่อื่นที่เกี่ยวกับกิจการของสถานศึกษาหรือตามที่ได้รับมอบหมายและตามที่กฎหมาย ระเบียบประกาศ ฯลฯ กำหนดให้เป็นอำนาจหน้าที่ของคณะกรรมการการศึกษาขั้นพื้นฐาน

ที่มา : สำนักงานคณะกรรมการการศึกษาขั้นพื้นฐาน. 2543 : 42

บริบทการบริหารสถานศึกษาของเทศบาล

1. ประวัติความเป็นมา

กรมส่งเสริมการปกครองท้องถิ่น (2546 : 1-5) อธิบายว่าหลังจากการเปลี่ยนแปลงการปกครองมาเป็นระบอบประชาธิปไตย อันมีพระมหากษัตริย์เป็นประมุขการบริหารการปกครองประเทศได้เริ่มขยายตัวไปสู่ท้องถิ่น เป็นการกระจายอำนาจให้ท้องถิ่นได้มีสิทธิและหน้าที่ในการบริหารกิจการของท้องถิ่น และโดยบทบาทของเทศบาลตามพระราชบัญญัติเทศบาล พ.ศ. 2476 ได้กำหนดให้เทศบาลมีหน้าที่ในการจัดการศึกษาให้แก่ราษฎร ในท้องถิ่น ประกอบกับพระราชบัญญัติประถมศึกษา พ.ศ. 2478 ได้มีการโอนโรงเรียนประชาบาลมาเป็นของเทศบาล ซึ่งเทศบาลได้รับ โอน โรงเรียนมาดำเนินการครั้งแรก ในปี พ.ศ. 2480 เป็นการโอนทั้งการดำเนินงานกิจการ ทรัพย์สินและครุมาสังกัดเทศบาลนับเป็นการเริ่มต้นของการจัดการศึกษาท้องถิ่น แต่ในการจัดการศึกษาของเทศบาลในช่วงแรกนี้ประสบปัญหาต่างๆ มากเนื่องจากงบประมาณเทศบาลมีน้อย ทำให้การจัดการศึกษาไม่ก้าวหน้าเท่าที่ควร จึงมีการ โอน โรงเรียนกลับคืนไปให้กระทรวงศึกษาธิการในปี พ.ศ. 2486 และมีการ โอน โรงเรียนในความรับผิดชอบระหว่างกระทรวงศึกษาธิการกับองค์กรปกครองส่วนท้องถิ่นอีก 2 – 3 ครั้ง จนกระทั่งปี พ.ศ.

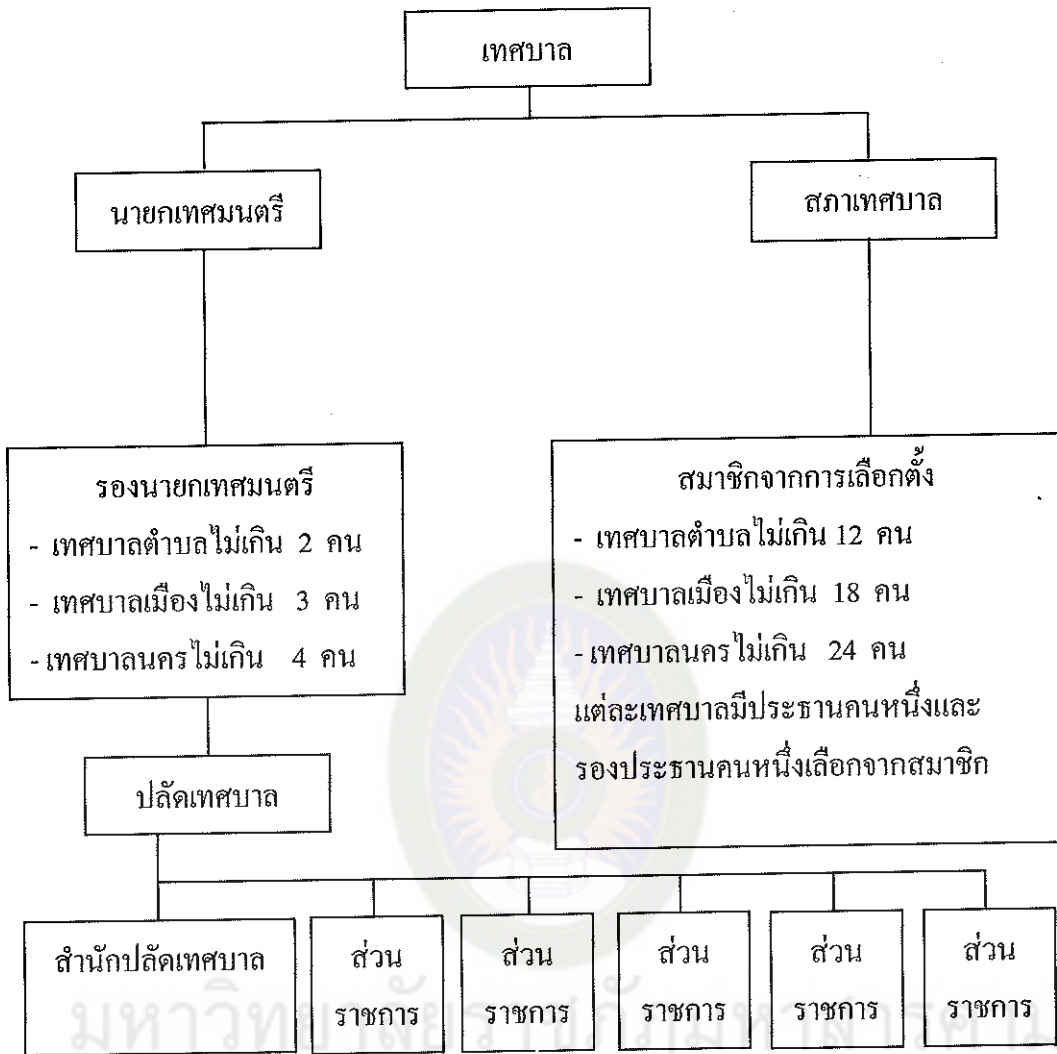
2506 ได้โอนโรงเรียนในเขตเทศบาลที่เหลือทุกแห่งกลับไปอยู่ในความรับผิดชอบของเทศบาล นอกจากนี้ในปี พ.ศ. 2521 ได้มีการจัดตั้งให้เมืองพัทยาขึ้นเป็นหน่วยการปกครองท้องถิ่นอีกรูปแบบหนึ่ง และให้โรงเรียน ครู และลูกจ้างของโรงเรียนประชาบาลขององค์การบริหารส่วนจังหวัดในเขตเมืองพัทยาสังกัดเมืองพัทยา ปัจจุบันจึงมีองค์กรปกครองส่วนท้องถิ่นที่รับผิดชอบการจัดการศึกษา คือ เทศบาลเมืองพัทยา และกรุงเทพมหานคร โดยให้เทศบาลและเมืองพัทยายู่ในกำกับดูแลของกรมการปกครอง กระทรวงมหาดไทยในการจัดการศึกษาของเทศบาล กระทรวงมหาดไทยได้จัดตั้งสำนักงานการศึกษาท้องถิ่นซึ่งปัจจุบันได้เปลี่ยนเป็น “สำนักพัฒนาและส่งเสริมการบริหารงานท้องถิ่น” กรมส่งเสริมการปกครองท้องถิ่นขึ้น มีหน้าที่ในการให้การสนับสนุนช่วยเหลือให้แต่ละเทศบาลและเมืองพัทยาให้ดำเนินการจัดการศึกษาให้เป็นไปอย่างมีคุณภาพตามนโยบายของกรมส่งเสริมการปกครองท้องถิ่น โดยในการส่งเสริมการจัดการศึกษาสำนักพัฒนาและส่งเสริมการบริหารงานท้องถิ่นมุ่งเน้นให้เทศบาลแต่ละเทศบาลจัดการศึกษาและได้กำหนดหน้าที่และความรับผิดชอบในการจัดการศึกษาของเทศบาลไว้ดังนี้ มีหน้าที่จัดการศึกษาระดับประถมศึกษา จัดให้เด็กที่มีอายุถึงเกณฑ์ในเขตเทศบาลได้เข้าโรงเรียนทั่วถึง เป็นผู้จัดตั้งและดำรงโรงเรียนเทศบาล และควบคุมและบริหาร โรงเรียนเทศบาลในเขตของตน

การจัดการศึกษาระดับประถมศึกษาในเขตเทศบาลและเมืองพัทยา เทศบาลและเมืองพัทยาคือผู้บริหารและดำเนินการ โดยตรง โดยกระทรวงศึกษาธิการและกระทรวงมหาดไทย มิได้เข้ามาเกี่ยวข้องในรายละเอียดของงานปฏิบัติงานนอกจากการส่งเสริม สนับสนุนให้เทศบาลและเมืองพัทยาดำเนินการ ได้โดยเรียบร้อย และบรรลุผลดียิ่งขึ้น เทศบาลและเมืองพัทยาซึ่งมีอำนาจที่จะใช้ดุลยพินิจและตัดสินใจดำเนินการในเรื่องใดๆ อย่างเต็มที่ ตามขอบเขตอำนาจหน้าที่ที่กำหนดไว้ตามกฎหมายโดยปกติสายงานของฝ่ายต่างๆ ในสังกัดเทศบาลนั้น ก่อนที่งานต่างๆ จะถึงขั้นการตัดสินใจของนายกเทศมนตรี จะต้องผ่านการพิจารณาของหัวหน้าฝ่ายที่เกี่ยวข้อง และปลัดเทศบาลตามลำดับเสียก่อน ในกรณีเมืองพัทยาก็เช่นเดียวกัน งานทุกอย่างก่อนที่จะนำเสนอปลัดเมืองพัทยา ซึ่งเป็นหัวหน้าฝ่ายบริหารนั้น จะต้องผ่านการพิจารณาของหัวหน้าฝ่ายที่เกี่ยวข้องและรองปลัดเมืองพัทยาทตามลำดับ ด้านการศึกษามีผู้อำนวยการกองการศึกษา หัวหน้ากองหรือหัวหน้าฝ่ายการศึกษาซึ่งเป็นผู้ดำเนินการและรับผิดชอบ จึงมีความสำคัญมากในฐานะผู้รับผิดชอบงาน รองจากปลัดเทศบาลและนายกเทศมนตรี บุคลากรของเทศบาลที่รับผิดชอบการจัดการศึกษา แบ่งออกได้ 2 ระดับ ด้วยกัน คือ เจ้าหน้าที่ฝ่ายพนักงานประจำ มีปลัดเทศบาลเป็นหัวหน้าปกครองบังคับบัญชาพนักงานประจำ และนัก

บริหารการศึกษา ซึ่งมีฐานะเป็นผู้อำนวยการกองหรือหัวหน้ากอง หรือหัวหน้าฝ่ายการศึกษา เป็นผู้มืบทบาทสำคัญในการบริหารการศึกษาเทศบาล และเจ้าหน้าที่ฝ่ายนโยบาย มีคณะเทศมนตรีทำหน้าที่กำหนดนโยบายและควบคุมบริหารการศึกษาท้องถิ่นในเขตเทศบาล และปกครองบังคับบัญชา พนักงานเทศบาลประจำทั้งหมดคนนอกจากนี้แล้ว ยังมีสภาเทศบาลเป็นฝ่ายนิติบัญญัติและพิจารณาอนุมัติงบประมาณการศึกษารวมทั้งควบคุมการบริหารงานของคณะเทศมนตรี

2. โครงสร้างเทศบาล

พระราชบัญญัติกำหนดแผนและขั้นตอนการกระจายอำนาจให้แก่องค์กรการปกครองส่วนท้องถิ่น พ.ศ. 2542 มาตรา 16 ได้กำหนดให้เทศบาลมีอำนาจหน้าที่จัดการศึกษา ศิลปะ ประเพณีและวัฒนธรรม ในระบบการบริหารเทศบาล โดยทั่วไปจะกำหนดให้มีรองนายกเทศมนตรีฝ่ายการศึกษาที่รับผิดชอบด้านการศึกษา ศิลปะ ประเพณีและวัฒนธรรม โดยมีกองการศึกษาหรือสำนักพัฒนาส่งเสริมการบริหารท้องถิ่น รับผิดชอบในการบริหารจัดการงานเทศบาล (กรมส่งเสริมการปกครองท้องถิ่น. 2549 : 14) ดังแผนภาพที่ 2



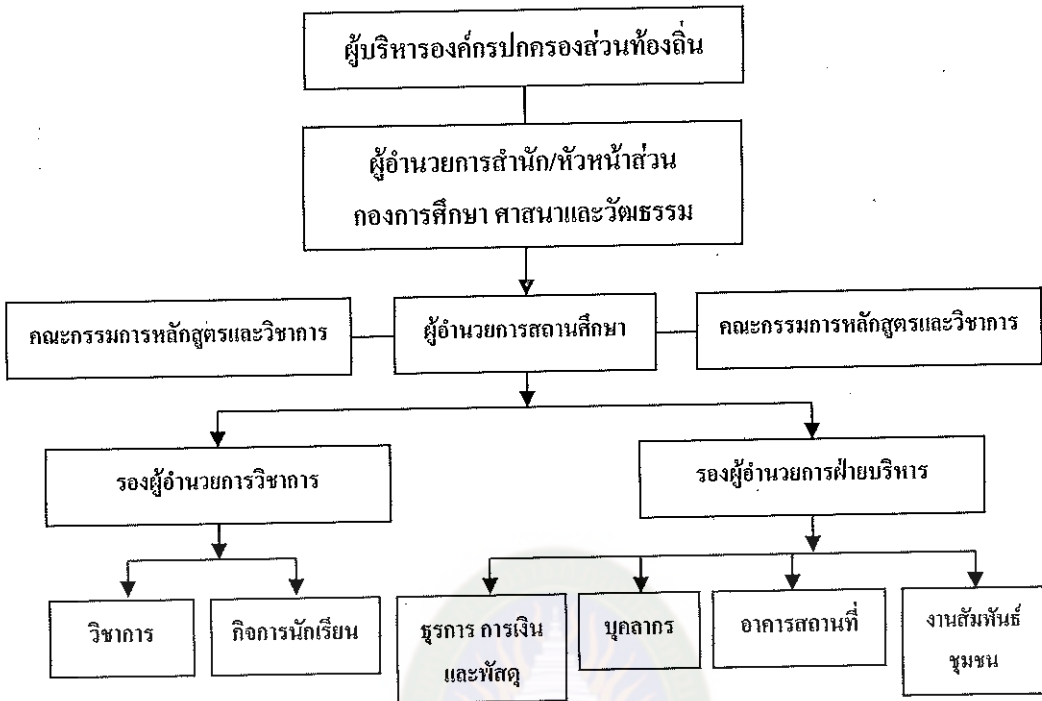
แผนภาพที่ 2 : โครงสร้างของเทศบาล

ที่มา : กรมส่งเสริมการปกครองท้องถิ่น. 2549 : 4

2.1 โครงสร้างการบริหารการศึกษาของเทศบาล

การจัดการศึกษาในโรงเรียนเทศบาล มีขอบข่ายงานที่ต้องรับผิดชอบซึ่งแบ่งงานออกเป็น 6 งาน ได้แก่ งานวิชาการ งานบุคลากร งานธุรการการเงินและพัสดุ งานกิจการนักเรียน งานอาคารสถานที่และงานความสัมพันธ์กับชุมชน ซึ่งโรงเรียนเทศบาล ส่วนใหญ่จะจัดโครงสร้างการบริหารงานโรงเรียน ดังนี้ (กรมส่งเสริมการปกครองท้องถิ่น. 2549 : 5)

ดังแผนภาพที่ 3



แผนภาพที่ 3 โครงสร้างการบริหารงานการศึกษาของเทศบาล

ที่มา : กรมส่งเสริมการปกครองท้องถิ่น. 2549 : 28

จากแผนภาพที่ 3 จะเห็นว่า งานวิชาการ และงานกิจการนักเรียน มีรองผู้อำนวยการฝ่ายวิชาการปกครองบังคับบัญชา ส่วนงานบริหารทั่วไป งานธุรการการเงิน งานบุคลากร งานอาคารสถานที่ และงานความสัมพันธ์ชุมชน อยู่ในกำบังบัญชาของรองผู้อำนวยการฝ่ายบริหาร ซึ่งงานต่างๆ 6 งานมีรายละเอียดในการบริหาร ดังนี้ (กรมส่งเสริมการปกครองท้องถิ่น. 2549 : 6-8)

2.1.1 งานวิชาการ งานวิชาการของโรงเรียนสังกัดเทศบาล อยู่ในความรับผิดชอบของรองผู้อำนวยการฝ่ายวิชาการ โดยมีคณะกรรมการบริหารหลักสูตรและวิชาการ ซึ่งประกอบด้วย ผู้อำนวยการโรงเรียนเป็นประธาน ประธานกลุ่มสาระการเรียนรู้เป็นกรรมการ และรองผู้อำนวยการเป็นเลขานุการ มีหน้าที่จัดแผนงานด้านวิชาการให้การส่งเสริม และสนับสนุนงานด้านวิชาการของโรงเรียน ซึ่งได้แก่ หลักสูตร การจัดการเรียนการสอน สื่อการเรียน การวัดผลและประเมินผลตลอดจนให้การนิเทศและดำเนินการ ด้านการประเมินคุณภาพการศึกษา บริการข้อมูล สารสนเทศด้านวิชาการให้แก่โรงเรียน

2.2.2 งานกิจการนักเรียน งานกิจการนักเรียนของโรงเรียนสังกัดเทศบาล อยู่ในความรับผิดชอบของรองผู้อำนวยการฝ่ายวิชาการ จะประกอบด้วย งานที่เกี่ยวข้องกับตัวนักเรียนและกิจกรรมนักเรียนทั้งหมด ซึ่งช่วยส่งเสริมการเรียนการสอนในหลักสูตรให้บรรลุผลสำเร็จ การเกณฑ์เด็กในวัยเรียนเข้าเรียน บริการด้านสุขภาพอนามัย อาหารกลางวัน แนนแนว ห้องสมุด ช่วยเหลือนักเรียนที่ขาดแคลน สหกรณ์ ส่งเสริมวิถีชีวิตแบบประชาธิปไตย ส่งเสริมความปลอดภัยในโรงเรียน กิจกรรมป้องกันยาเสพติด

2.2.3 งานธุรการ การเงิน และพัสดุ งานธุรการ การเงินและพัสดุ อยู่ในความรับผิดชอบของรองผู้อำนวยการฝ่ายบริหารทั่วไป ซึ่งประกอบด้วย งานด้านแผนงานของฝ่ายบริหารทั่วไป สารบรรณ งานจัดพิมพ์เอกสาร การลงเวลาปฏิบัติราชการของพนักงานครู งานการเงิน บัญชี รายรับ รายจ่ายของโรงเรียนงานพัสดุ การจัดซื้อ จัดจ้าง ทะเบียนรับ จ่ายพัสดุ ครุภัณฑ์ของโรงเรียนและงานอื่นๆ ที่เกี่ยวข้องกับการบริหารทั่วไป

2.2.4 งานบุคลากร งานบุคลากรของโรงเรียนสังกัดเทศบาล อยู่ในความรับผิดชอบของรองผู้อำนวยการฝ่ายบริหารทั่วไป ซึ่งประกอบด้วย งานด้านแผนงานบุคลากร งานด้านอัตรากำลังในโรงเรียน สถิติครู นักเรียน การพิจารณาความดีความชอบ การบรรจุ แต่งตั้ง ปฐมนิเทศ การจัดวางตัวบุคคลทดลองปฏิบัติราชการ การให้การศึกษาอบรม คูงาน การโอน ย้าย เปลี่ยนระดับ ปรับตำแหน่ง งานทะเบียน ประวัติบุคลากร สวัสดิการ การเกษียณอายุราชการ และบำเหน็จบำนาญและงานอื่นๆ ที่เกี่ยวข้องกับการบริหาร

2.2.5 งานอาคารสถานที่ งานอาคารสถานที่ของโรงเรียนสังกัดเทศบาล อยู่ในความรับผิดชอบของรองผู้อำนวยการฝ่ายบริหารทั่วไป ประกอบด้วยงานการวางแผน ด้านอาคารสถานที่ การรักษาความสะอาด สุขาภิบาล การจัดบรรยากาศและสิ่งแวดล้อม การใช้ อาคารสถานที่ การจัดสถานที่บริการนักเรียน บำรุงรักษาอาคารเรียน อาคารประกอบ ห้องเรียน ห้องพิเศษ บริเวณโรงเรียน งานรักษาความปลอดภัยของสถานที่และทรัพย์สินของโรงเรียน การจัดเวรยามเพื่ออำนวยความสะดวกในการติดต่อกับโรงเรียนนอกเวลาราชการ การจัด ภูมิทัศน์ของโรงเรียน การบริการสาธารณูปโภคไฟฟ้า น้ำประปา การรักษาความสะอาด และงานอื่นที่เกี่ยวข้องกับอาคารสถานที่

2.2.6 งานความสัมพันธ์กับชุมชน งานความสัมพันธ์กับชุมชนของโรงเรียน สังกัดเทศบาล อยู่ในความรับผิดชอบของรองผู้อำนวยการฝ่ายบริหารทั่วไป ซึ่งจะประกอบด้วย งานการให้ชุมชนมีส่วนร่วมในการจัดการศึกษาของโรงเรียน การร่วมกิจกรรมของชุมชน การประชาสัมพันธ์โรงเรียน การให้บริการ การรับบริการจากชุมชน ได้แก่ การบริจาควัสดุ

อุปกรณ์ เงิน ทุนการศึกษา การให้ข้อคิดเห็นในการพัฒนาโรงเรียนผ่านคณะกรรมการ
สถานศึกษาขั้นพื้นฐานซึ่งจะมีตัวแทนของผู้ปกครองนักเรียนผู้แทนชุมชน ผู้แทนองค์กรปกครอง
ท้องถิ่น เป็นต้น

สถานศึกษาของเทศบาลที่เป็นตัวอย่างที่ดี

1. โรงเรียนเทศบาลวัดสระทอง

1.1 ข้อมูลทั่วไป โรงเรียนเทศบาลวัดสระทอง ที่ตั้ง ถนนหายโศก ตำบลในเมือง อำเภอเมือง ร้อยเอ็ด จังหวัดร้อยเอ็ด รหัสไปรษณีย์ 45000 โทรศัพท์ 0-4351-11473
จัดการเรียนการสอนตั้งแต่ระดับชั้นอนุบาล ถึงชั้นมัธยมศึกษาปีที่ 6 มีข้อตกลงร่วมกันระหว่าง
สถานศึกษากับหน่วยงานต้นสังกัด หรือหน่วยงานสนับสนุน หรือหน่วยงานอื่นๆ ทั้งเป็น
ลายลักษณ์อักษรและมีข้อมูลเชิงประจักษ์ ดังนี้ มหาวิทยาลัยมหาสารคามเกี่ยวกับเทคโนโลยี
ทางการศึกษา โรงเรียนสาธิตแห่งมหาวิทยาลัยเกษตรศาสตร์เกี่ยวกับการพัฒนาการจัดการ
เรียนรู้การศึกษาพิเศษ มหาวิทยาลัยราชภัฏมหาสารคาม และจุฬาลงกรณ์มหาวิทยาลัยเกี่ยวกับ
การจัดการศึกษาปฐมวัย

1.2 ปรัชญา ความรู้ คู่ความดี

1.3 วิสัยทัศน์ โรงเรียนเทศบาลวัดสระทองเป็นแหล่งเรียนรู้ มุ่งสู่คุณภาพ
คุณธรรม สัมพันธ์ชุมชนปฏิบัติตนตามวิถีไทย

1.4 พันธกิจ ส่งเสริมให้มีแหล่งเรียนรู้ที่หลากหลาย ส่งเสริมการใช้แหล่งเรียนรู้
พัฒนาผู้เรียนให้มีคุณภาพตามมาตรฐานการศึกษาของชาติ มีความเป็นไทย เน้นการเรียนรู้ที่
เน้นผู้เรียนเป็นสำคัญ พัฒนาระบบการบริหาร เน้นการกระจายอำนาจและการมีส่วนร่วมของ
บุคลากร ผู้ปกครอง และชุมชน

1.5 เป้าหมาย 1) มีครูที่จบการศึกษาปฐมวัยและได้รับการอบรมให้เป็นบุคลากร
ที่มีคุณภาพประจำทุกห้องเรียน 2) เด็กปฐมวัยทุกคนได้รับการพัฒนาอย่างเหมาะสมและมี
พัฒนาการที่ดีครบทุกด้านทั้งด้านร่างกาย อารมณ์ สังคม และสติปัญญาเต็มตามศักยภาพของ
แต่ละคน 3) เด็กทุกคนได้รับการส่งเสริมให้มีจินตนาการ ความคิดสร้างสรรค์ และทักษะ
การเรียนรู้ 4) มีสภาพแวดล้อมและบรรยากาศที่เอื้อต่อการเรียนรู้ อาคารสถานที่ที่มีความร่มรื่น
สะอาด สวยงาม ปลอดภัย และมีความอบอุ่นเอื้ออาทรต่อทุกคน รวมทั้งมีสื่ออุปกรณ์ที่

เหมาะสมต่อการเรียนรู้และเพียงพอสำหรับเด็กทุกคน 5) ครอบครัว โรงเรียน และชุมชนมีส่วนร่วมในการพัฒนาเด็กและมีความร่วมมือที่ดีต่อกัน

1.6 จุดเน้น จุดเด่น และเอกลักษณ์ ของสถานศึกษา เอกลักษณ์ของโรงเรียนเทศบาลวัดสระทอง คือ โรงเรียนส่งเสริมความเป็นเลิศทางวิชาการ โดยโรงเรียนได้ส่งเสริมให้มีโครงการความเป็นเลิศทางวิชาการในโรงเรียน ทั้งนี้ การพัฒนาด้านการจัดการศึกษาระดับปฐมวัย โรงเรียนได้ส่งเสริมวิชาการ มีความสอดคล้องกับปรัชญา ดังคำกล่าวที่ว่า “ความรู้ คู่ความคิด” เป็นการปลูกฝังให้เด็กรู้จักการศึกษาหาความรู้และรู้จักพัฒนาตนเองเรื่องการเรียนรู้อยู่เสมอ

1.7 การส่งเสริมพัฒนาสถานศึกษาเพื่อยกระดับมาตรฐาน รักษามาตรฐาน และพัฒนา ผู้ความเป็นเลิศที่สอดคล้องกับแนวทางการปฏิรูปการศึกษา การดำเนินการพัฒนาส่งเสริมพัฒนาสถานศึกษาเพื่อยกระดับมาตรฐาน รักษามาตรฐาน และพัฒนาสู่ความเป็นเลิศเพื่อให้สอดคล้องกับแนวทางการปฏิรูปการศึกษา โรงเรียนเทศบาลวัดสระทอง ได้กำหนดมาตรการที่นำมาพัฒนาเพื่อให้สถานศึกษามีคุณภาพ โดยสถานศึกษากับหน่วยงานต้นสังกัดร่วมกันจัดกิจกรรมการเรียนรู้แบบ โครงงาน แบบศูนย์การเรียนรู้ และการจัดการเรียนรู้เพื่อพัฒนาสมอง BBL ซึ่งอยู่ใน โครงการส่งเสริมความร่วมมือทางวิชาการ

1.8 เกียรติยศ ชื่อเสียง และผลงาน/โครงการดีเด่นของสถานศึกษา รางวัลระดับภาค ปีการศึกษา 2552 นักเรียนอนุบาล ได้รับรางวัลชนะเลิศการแข่งขันทักษะทางวิชาการ การประกวดลูกทุ่งเสียงทอง จังหวัดศรีสะเกษ นักเรียนอนุบาล ได้รับรางวัลรองชนะเลิศการแข่งขันทักษะทางวิชาการ การประกวดการเล่านิทานประกอบการแสดง จังหวัดศรีสะเกษ นักเรียนอนุบาล ได้รับรางวัลรองชนะเลิศการแข่งขันทักษะทางวิชาการ การประกวดทักษะทางวิทยาศาสตร์ จังหวัดศรีสะเกษ

1.9 รางวัลระดับจังหวัด ปีการศึกษา 2553 รางวัลรองชนะเลิศการวาดภาพระบายสี รางวัลรองชนะเลิศการสร้างภาพจากเศษวัสดุ รางวัลรองชนะเลิศการประกวดเกมการศึกษา โครงการส่งเสริมความร่วมมือทางวิชาการ เช่น การจัดการเรียนรู้แบบ โครงงานแบบศูนย์การเรียนรู้

1.10 เกียรติยศ ชื่อเสียง และผลงาน/โครงการดีเด่นของสถานศึกษา ปี 2553 ได้รับโล่สถานศึกษาดีเด่นตามโครงการ ปปช. จากรองผู้ว่าราชการจังหวัดร้อยเอ็ด รางวัลชนะเลิศ 14 เหรียญทอง 8 เหรียญเงิน 9 เหรียญทองแดง รางวัลชนะเลิศระดับประเทศการ

แข่งขันเกมโชว์ 50 : 50 สถานีโทรทัศน์ไทยทีวีสีช่อง 3 ได้รับการคัดเลือกให้เข้าร่วมโครงการ
เยาวชนอาสาต้านภัยอุบัติเหตุทางถนนจังหวัดร้อยเอ็ด รางวัลสถานศึกษาวิชาทหารดีเด่น
จังหวัดทหารบกร้อยเอ็ด ซึ่งเป็นรางวัลที่กองทัพบกได้กำหนดขึ้น ได้รับถ้วยรางวัลพระราชทาน
สมเด็จพระเทพรัตนราชสุดาฯ สยามบรมราชกุมารี รางวัลชนะเลิศ การแข่งขันวอลเลย์บอล
นักเรียน สำนักงานเขตพื้นที่การศึกษาร้อยเอ็ดเขต 1

1.11 นวัตกรรมที่เป็นเลิศ/ห้องปฏิบัติการ นวัตกรรม / ผลงานครู คศ.3 คศ.4

ห้องศูนย์สื่อการเรียนวิทยาศาสตร์ คณิตศาสตร์และเทคโนโลยีทางการศึกษา ห้องวิทยาศาสตร์
ห้องปฏิบัติการคอมพิวเตอร์ ห้องอิเล็กทรอนิกส์ ห้องปฏิบัติการทางภาษา ห้องศูนย์สื่อ ห้องจริยธรรม

2. โรงเรียนเทศบาลวัดป่าเรไร

2.1 ข้อมูลทั่วไป โรงเรียนเทศบาลวัดป่าเรไร ตั้งอยู่เลขที่ 11 ซอย 7

ถนนเทวภิบาล ตำบลในเมือง อำเภอเมืองร้อยเอ็ด จังหวัดร้อยเอ็ด รหัสไปรษณีย์ 45000
โทรศัพท์ 0-4351-1482

จัดการเรียนการสอนตั้งแต่ระดับชั้นอนุบาลถึงชั้นมัธยมศึกษาปีที่ 3 มีนักเรียน
ที่มีความบกพร่องเรียนร่วม จำนวน 36 คน นักเรียนที่มีภาวะทุพโภชนา จำนวน 14 คน

2.2 ปรัชญา วินัยดี วิชาการเลิศ ประเสริฐคุณธรรม นำพัฒนา

2.3 วิสัยทัศน์ ผู้สอนดี ผู้เรียนเด่น เน้นวิถีธรรม เศรษฐกิจพอเพียง และมุ่งพัฒนา
ระบบสู่โรงเรียนคุณภาพ

2.4 เป้าหมายของสถานศึกษา เพื่อมุ่งสู่โรงเรียนคุณภาพ

2.5 ด้านความเป็นเลิศ ชนะเลิศโครงการธนาคารขยะรีไซเคิล ระดับประเทศ

ปีการศึกษา 2551 รางวัลชนะเลิศโครงการป้องกันควบคุมภาวะโภชนาการเกินในเด็กและ
เยาวชน ระดับจังหวัด ปีการศึกษา 2551 รางวัลชนะเลิศสุดยอดส้มแห่งปี ระดับเขตตรวจ
ราชการที่ 12 กระทรวงสาธารณสุข ปีการศึกษา 2551 ถ้วยพระราชทานจาก สมเด็จพระเทพ
รัตนราชสุดาฯ สยามบรมราชกุมารี ปี 2551 รางวัลชนะเลิศโรงเรียนส่งเสริมสุขภาพ ระดับทอง
ดีเด่น ปีการศึกษา 2552 โรงเรียนรางวัลพระราชทาน ระดับประถมศึกษาขนาดกลาง ปี
การศึกษา 2552 รางวัลสถานศึกษาพอเพียงแบบอย่าง ปีการศึกษา 2552 รางวัลสุดยอดอาหาร
สะอาดปลอดภัย เด็กไทยฉลาด ระดับเขตตรวจราชการที่ 12 รางวัลสถานศึกษาดีเด่นระดับทอง
กลุ่มการศึกษาท้องถิ่นที่ 10 ปีการศึกษา 2552 รางวัลชนะเลิศโครงการป้องกันควบคุมภาวะ
โภชนาการเกินในเด็กในโรงเรียน ปีการศึกษา 2552

3. โรงเรียนชุมชนบ้านหนองหญ้าม้า

3.1 ข้อมูลทั่วไป โรงเรียนชุมชนบ้านหนองหญ้าม้า เดิมชื่อ โรงเรียนบ้านหนองหญ้าม้า(สหมิตรพิทยประสาท) ตั้งอยู่เลขที่ 422 ถนนรณชัยชาญยุทธ ตำบลในเมือง อำเภอเมืองร้อยเอ็ด จังหวัดร้อยเอ็ด รหัสไปรษณีย์ 45000 โทรศัพท์ 0-4351-3000

จัดการเรียนการสอนตั้งแต่ระดับชั้นอนุบาลถึงชั้นมัธยมศึกษาปีที่ 6

สถานศึกษาประกอบด้วย 2 องค์กร คือ เทศบาลเมืองร้อยเอ็ดร่วมกับองค์การบริหารส่วนจังหวัดร้อยเอ็ด ได้ร่วมลงนามจัดตั้งโรงเรียนกีฬาท้องถิ่นจังหวัดร้อยเอ็ดขึ้น เปิดสอนกีฬา 9 ชนิด เพื่อคัดเลือกนักเรียนที่มีความสามารถทางด้านกีฬาที่มีภูมิลำเนาอยู่จังหวัดร้อยเอ็ด เข้าเรียนและมีหอพักอยู่ประจำ มีครูวิชาการมาสอนด้านวิชาการร่วมกับครูของ โรงเรียนชุมชนบ้านหนองหญ้าม้า ส่วนด้านกีฬามีครูที่มีความสามารถพิเศษทางด้านกีฬามาสอนนักเรียนแต่ละชนิดกีฬา เวลา 15.00 น. เป็นต้นไป ทั้ง 2 องค์กรมีผู้บริหารคนเดียวกัน

3.2 พันธกิจ จัดการศึกษา พัฒนาวิชาการ พัฒนาครูและบุคลากร พัฒนาการกีฬา พัฒนาแหล่งเรียนรู้

3.3 วิสัยทัศน์ พัฒนาผู้เรียนให้มีคุณภาพคู่คุณธรรม ดำรงชีวิตอย่างมีความสุข

3.4 คติพจน์ ทำดีทุกวัน ชรรรมดา ชรรรมชาติ รู้แพ้รู้ชนะรู้ถ้อย มีน้ำใจ

3.5 ปรัชญา ทุกคนสามารถเรียนรู้ได้ด้วยตนเอง กีฬาอดเยี่ยมเปี่ยมคุณธรรม

3.6 อัตตลักษณ์ของโรงเรียน กีฬาเด่นเน้นความร่วมมือ

3.7 เกียรติคุณของโรงเรียน ปีการศึกษา 2553 รางวัลชนะเลิศการแข่งขัน

วอลเลย์บอลชายหาด ระดับภาคตะวันออกเฉียงเหนือ รุ่นอายุไม่เกิน 12 ปีหญิง-ชาย จังหวัดศรีสะเกษ รางวัลชนะเลิศการแข่งขันวอลเลย์บอลชายหาด ระดับภาคตะวันออกเฉียงเหนือ รุ่นอายุไม่เกิน 14 ปีหญิง จังหวัดศรีสะเกษ รางวัลชนะเลิศการแข่งขันวอลเลย์บอลชายหาด ระดับภาคตะวันออกเฉียงเหนือ รุ่นอายุไม่เกิน 16 ปี หญิง-ชาย จังหวัดศรีสะเกษ รางวัลคะแนนรวมอันดับ 1 การชิงแชมป์ภาคตะวันออกเฉียงเหนือ ณ มหาวิทยาลัยราชภัฏอุบลราชธานี ประเภทกีฬาเทควันโด รางวัลเหรียญทอง กีฬาตะกร้อ ระดับประเทศ รุ่นอายุ 14 ปี หญิง กรมพลศึกษา รางวัลเหรียญทอง กีฬาตะกร้อ ระดับภาค รุ่นอายุ 12-14 ปี หญิง กรมพลศึกษา รางวัลชนะเลิศ กีฬาตะกร้อ ระดับจังหวัด รุ่น 12-14 ปี หญิง-ชาย กรมพลศึกษา รางวัลชนะเลิศพานบายศรี ระดับมัธยมศึกษา ผลงานวิชาการระดับภาคตะวันออกเฉียงเหนือ รางวัลชนะเลิศร้องเพลงสากล ระดับมัธยมศึกษาในงานผลงานวิชาการระดับภาคตะวันออกเฉียงเหนือ รางวัลชนะเลิศแกะสลัก ระดับมัธยมศึกษาในงานผลงานวิชาการระดับภาคตะวันออกเฉียงเหนือ ฯลฯ

3. โรงเรียนเทศบาลวัดเวฬุวัน

3.1 ข้อมูลทั่วไป โรงเรียนเทศบาลวัดเวฬุวัน ถนนเทวาทิบาล ตำบลในเมือง อำเภอเมือง จังหวัดร้อยเอ็ด 45000 โทรศัพท์ 0-4351-1577

จัดการเรียนการสอนตั้งแต่ระดับชั้นอนุบาลถึงชั้นมัธยมศึกษาปีที่ 3 มุ่งเน้นให้เด็กในชุมชนมีความรู้ความสามารถ ส่งเสริมดนตรีพื้นเมือง ตลอดจนมีความคิดริเริ่มสร้างสรรค์ สามารถปฏิบัติตนตามบทบาทและหน้าที่ในฐานะพลเมืองดีตามระบอบประชาธิปไตย โดยมีพระมหากษัตริย์เป็นประมุข

3.2 ปรัชญา-อุดมการณ์ ความรู้ คู่คุณธรรม นำสามัคคี มีวินัย เป็นคำขวัญที่โรงเรียนได้ยึดถือเพื่อให้เป็นแนวทางในการพัฒนาคุณภาพของนักเรียน เพื่อให้มีความรู้ควบคู่ไปกับการพัฒนาทางด้านร่างกาย อารมณ์สังคม และสติปัญญา

3.3 วิสัยทัศน์ มุ่งมั่นสร้างชาติ งานประเพณีส่งเสริม ริเริ่มดนตรีพื้นเมือง ลือเลื่องกีฬาเบตองและเซปักตะกร้อหญิง ขจัดสิ่งสิ่งเสพติด

3.4 พันธกิจ 1) พัฒนาและส่งเสริมคุณภาพผู้เรียนให้มีความรักชาติ ศาสนา พระมหากษัตริย์ มีคุณธรรมและจริยธรรมอยู่ในระเบียบวินัยตามวิถีของประชาธิปไตย 2) พัฒนาส่งเสริมให้ผู้เรียน ชุมชนมีทักษะในการใช้เทคโนโลยีทางการศึกษานำภูมิปัญญาท้องถิ่นมาใช้ในการจัดการเรียนรู้ มีการสืบทอดและอนุรักษ์ไว้ซึ่งศิลปวัฒนธรรมและประเพณีอันดีงาม 3) ส่งเสริมผู้เรียนเป็นมนุษย์ที่มีความพร้อมทั้งทางด้านร่างกาย จิตใจ สังคมและสติปัญญาให้เป็นผู้มีสมรรถนะในด้านการสื่อสาร การคิดวิเคราะห์ การแก้ปัญหา ทักษะชีวิต 4) พัฒนาและส่งเสริมการจัดภูมิทัศน์ การจัดบรรยากาศทางการศึกษา เพื่อเป็นแหล่งเรียนรู้ที่เอื้อต่อการเรียนรู้ และ 5) พัฒนาและส่งเสริมระบบการบริหารจัดการของโรงเรียนให้เข้มแข็งและทันสมัย มีส่วนร่วมของผู้เกี่ยวข้องเน้นระบบประกันคุณภาพและการบริหาร โดยใช้โรงเรียนเป็นฐาน

3.5 เป้าหมาย 1) ผู้เรียนมีทัศนคติที่ดี มีจิตสำนึกในความรักชาติ ศาสนาและพระมหากษัตริย์ ซึ่งเป็นที่เคารพสักการะของปวงชนชาวไทย 2) ผู้เรียนเป็นคนดี เก่ง และมีความสุข เป็นผู้นำ รักในความเป็นไทย ปฏิบัติตนอยู่ในระเบียบวินัยของโรงเรียนและเป็นพลเมืองดีของสังคม ตามคุณลักษณะอันพึงประสงค์ที่หลักสูตรสถานศึกษากำหนด 3) ผู้เรียนทุกคนมีทักษะหรือสมรรถนะในการดำรงชีวิต มีทักษะทั้งทางด้านวิชาการ ทักษะด้านวิชาชีพสามารถนำไปเป็นพื้นฐานในการศึกษาต่อและการประกอบอาชีพ 4) ผู้เรียนมีความสามารถทางด้านดนตรี กีฬา รู้จักรักษาสุขภาพของตนเอง รู้จักอนุรักษ์สืบทอดมรดกทางวัฒนธรรมท้องถิ่น และนำภูมิปัญญาท้องถิ่น ภูมิปัญญา ไทยและสากล มาประยุกต์ใช้ในชีวิตประจำวัน

และ 5) โรงเรียนเป็นแหล่งเรียนรู้ที่มีบรรยากาศและความพร้อมที่ดีที่สุดสำหรับการบริการนักเรียน และชุมชน โดยใช้การบริหารจัดการแบบมีส่วนร่วมยึดโรงเรียนเป็นฐาน

3.6 ด้านความเป็นเลิศ ปีการศึกษา 2553 รางวัลคุณภาพ เจริญทอง การแข่งขัน
งานใบตอง ระดับประถมศึกษา งานมหกรรมการจัดการศึกษาท้องถิ่น ภาคตะวันออกเฉียงเหนือ ครั้งที่ 18 จังหวัดศรีสะเกษ รางวัลเหรียญทอง การแข่งขันนาฏศิลป์ไทยอนุรักษ์ เนื่องในงานมหกรรมการจัดการศึกษาท้องถิ่น ภาคตะวันออกเฉียงเหนือ ครั้งที่ 18 จังหวัดศรีสะเกษ ชนะเลิศประกวดดนตรีพื้นเมืองโปงลาง เนื่องในงานศิลปวัฒนธรรมไทยเข้มแข็ง วิทยาลัยนาฏศิลป์ร้อยเอ็ด ชนะเลิศดนตรีพื้นเมืองโปงลาง ระดับภาคตะวันออกเฉียงเหนือ กรมส่งเสริมการปกครองท้องถิ่น รองชนะเลิศ อันดับ 1 การแข่งขันขับร้องเพลงพระราชนิพนธ์ประกอบจินตลีลา ระดับภาคตะวันออกเฉียงเหนือ กรมส่งเสริมการปกครองท้องถิ่น รางวัลเหรียญทองเปตองหญิงเดี่ยว หญิงคู่ รุ่น 16 ปี กีฬานักเรียนองค์กรปกครองส่วนท้องถิ่น ครั้งที่ 27 จังหวัดอุดรธานี

บริบทเทศบาลเมืองร้อยเอ็ด

เทศบาลเมืองร้อยเอ็ด มีบริบทที่สำคัญ ดังนี้ (เทศบาลเมืองร้อยเอ็ด. 2554 : 2-9)

1. ประวัติความเป็นมาเทศบาลเมืองร้อยเอ็ด

เทศบาลเมืองร้อยเอ็ด ตั้งขึ้นตามพระราชกฤษฎีกาจัดตั้งเทศบาลเมืองร้อยเอ็ด จังหวัดร้อยเอ็ด เมื่อวันที่ 14 กุมภาพันธ์ พ.ศ. 2479 มีพื้นที่เขตเทศบาล 4.5 ตารางกิโลเมตร โดยมีสำนักงานเป็นอาคารไม้ชั้นเดียวยกพื้นสูงตั้งอยู่บนศาลาจตุรมุขในเกาะกลางบึงพลาญชัย ต่อมาปี พ.ศ. 2499 ได้สร้างสำนักงานแห่งใหม่ เป็นอาคารคอนกรีตสองชั้นตามแบบแปลนการก่อสร้างสำนักงานเทศบาลทั่วประเทศ ตั้งอยู่ที่ถนนเทวภิบาลบนเนื้อที่ 4 ไร่เศษ ต่อมาเมื่อบ้านเมืองเจริญขึ้นและชุมชนหนาแน่นมากขึ้น จึงได้ทำการขยายเขตเทศบาลออกไปเมื่อวันที่ 5 มีนาคม 2509 ทำให้มีพื้นที่ 11.63 ตารางกิโลเมตร (พระราชกฤษฎีกาการจัดตั้งเทศบาลเมืองร้อยเอ็ด ปรากฏในราชกิจจานุเบกษาเล่ม 23 ตอนที่ 21 วันที่ 5 มีนาคม 2509) เพื่อพัฒนาและรองรับการบริหารและบริการประชาชนให้มีความสะดวก รวดเร็ว และมีประสิทธิภาพมากยิ่งขึ้น เทศบาลเมืองร้อยเอ็ดได้ก่อสร้างอาคารสำนักงานเพิ่มเติมอีก 1 หลัง เป็นอาคารคอนกรีต 3 ชั้น ต่อเชื่อมด้านหลังของอาคารหลังเดิม ในปี พ.ศ. 2542

2. วิสัยทัศน์ พันธกิจ จุดมุ่งหมายเพื่อการพัฒนา

2.1 วิสัยทัศน์

ร้อยเอ็ดเมืองน่าอยู่ ผู้คนน่ารัก พุ่มพืกดำนานเมือง
ลือเลื่อง ประเพณีวัฒนธรรม งามล้ำ แหล่งท่องเที่ยว

2.2 พันธกิจ

พันธกิจที่ 1 เพิ่มศักยภาพของเมือง

พันธกิจที่ 2 พัฒนาคุณภาพชีวิตและทุนทางสังคม

พันธกิจที่ 3 เพิ่มขีดความสามารถในกระบวนการพัฒนา

2.3 จุดมุ่งหมายเพื่อการพัฒนา

2.3.1 ดำเนินการพัฒนาเพื่อให้ประชาชนมีคุณภาพชีวิตที่ดีถ้วนหน้า

2.3.2 ดำเนินการพัฒนาเพื่อสร้างความเข้มแข็งภาคประชาชน

3. โครงสร้างการบริหารงาน

เทศบาลเมืองร้อยเอ็ด ได้แบ่งส่วนการบริหารออกเป็น ดังนี้

3.1 สำนักปลัดเทศบาล มีหน้าที่รับผิดชอบเกี่ยวกับราชการทั่วไปของเทศบาล และราชการที่มีได้กำหนดให้เป็นหน้าที่ของกอง หรือส่วนราชการใดในเทศบาล โดยเฉพาะ รวมทั้งกำกับและเร่งรัดการปฏิบัติราชการให้เป็นไปตามนโยบาย แนวทางและแผนปฏิบัติการของเทศบาล

3.2 กองวิชาการและแผนงาน มีหน้าที่เกี่ยวกับการวิเคราะห์นโยบายและแผน เพื่อประกอบการกำหนดนโยบายจัดทำแผนหรือโครงการติดตามประเมินผลการดำเนินงาน และโครงการต่างๆ ซึ่งอาจเป็นนโยบายแผนงานและโครงการทางเศรษฐกิจสังคม การเมือง การบริหารหรือความมั่นคงของประเทศ ทั้งนี้อาจเป็นนโยบายแผนงานของเทศบาล โครงการระดับชาติ ระดับกระทรวง ระดับกรม หรือระดับจังหวัดแล้วแต่กรณี และปฏิบัติหน้าที่อื่นที่เกี่ยวข้อง

3.3 กองช่าง มีหน้าที่รับผิดชอบเกี่ยวกับการสำรวจ ออกการจัดทำข้อมูลทางด้านวิศวกรรม การจัดเก็บและทดสอบคุณภาพวัสดุ งานออกแบบและเขียนแบบ การตรวจสอบการก่อสร้าง งานควบคุมอาคารตามระเบียบของกฎหมาย งานแผนการปฏิบัติการก่อสร้างและซ่อมบำรุง งานแผนงานด้วยวิศวกรรมเครื่องจักรกล การควบคุมประวัติ การบำรุงเครื่องจักรกลและยานพาหนะที่ได้รับมอบหมาย

3.4 กองคลัง มีหน้าที่รับผิดชอบเกี่ยวกับการจ่ายรับการนำส่งเงิน การเก็บรักษาเงิน และเอกสารทางการเงิน การตรวจสอบใบสำคัญ ฎีกา งานเกี่ยวกับเงินเดือน ค่าจ้าง ค่าตอบแทน เงินบำเหน็จ เงินอื่นๆ ฐานะทางการเงิน และการจัดสรรเงินต่างๆ การทำบัญชีทุกประเภท ทะเบียนคุมเงินรายได้ และรายจ่ายต่างๆ การควบคุมการเบิกจ่าย งานเกี่ยวกับพัสดุของเทศบาลและงานอื่นๆ ที่เกี่ยวข้องและที่ได้รับมอบหมาย

3.5 กองสาธารณสุขและสิ่งแวดล้อม มีหน้าที่รับผิดชอบเกี่ยวกับสาธารณสุขและชุมชน ส่งเสริมสุขภาพและอนามัย การป้องกัน โรคติดต่อ งานสุขาภิบาลสิ่งแวดล้อม และงานอื่นๆ เกี่ยวกับการให้บริการด้านสาธารณสุข งานสัตวแพทย์

3.6 กองการศึกษา มีหน้าที่รับผิดชอบเกี่ยวกับการบริหารการศึกษาและพัฒนาการศึกษา การศึกษาในระบบ การศึกษานอกระบบ และการศึกษาตามอัธยาศัย การส่งเสริมงานประเพณีท้องถิ่น และงานอื่นๆ ที่เกี่ยวข้องและที่ได้รับมอบหมาย

3.7 กองสวัสดิการสังคม มีหน้าที่รับผิดชอบเกี่ยวกับการสังคมสงเคราะห์ การส่งเสริมสวัสดิการเด็กและเยาวชน การพัฒนาชุมชน การจัดระเบียบชุมชนหนาแน่น และชุมชนร่อยเอ็ด การให้มีการสนับสนุนกิจกรรมศูนย์เยาวชน การให้คำปรึกษาแนะนำ หรือตรวจสอบเกี่ยวกับงานสวัสดิการสังคมและการปฏิบัติงานอื่นที่เกี่ยวข้อง

3.8 หน่วยงานตรวจสอบภายใน มีหน้าที่รับผิดชอบเกี่ยวกับงานตรวจสอบบัญชีพัสดุ และการเก็บรักษา งานตรวจสอบทรัพย์สินและการทำประโยชน์จากทรัพย์สินเทศบาล และงานอื่นๆ ที่เกี่ยวข้องและที่ได้รับมอบหมาย

3.9 สถานธนานุบาล บริการรับจำนำทรัพย์สินแก่ประชาชนทั่วไป

4. ข้อมูลด้านการศึกษา

เทศบาลเมืองร้อยเอ็ด ได้จัดตั้งโรงเรียนในสังกัด จำนวน 7 แห่ง และศูนย์พัฒนาเด็กเล็ก 1 แห่ง เปิดการสอนตาม พระราชบัญญัติการศึกษาแห่งชาติ พ.ศ. 2542 ตั้งแต่ชั้นอนุบาลถึงมัธยมศึกษาตอนปลาย โดยมีกองการศึกษาเป็นหน่วยกำกับดูแล ดังนี้

ตารางที่ 2 รายชื่อโรงเรียน ห้องเรียน ครู และนักเรียน ที่สังกัดเทศบาลเมืองร้อยเอ็ดปีการศึกษา

2554

ชื่อโรงเรียน	จำนวน ห้องเรียน (ห้อง)	ครู (คน)	นักเรียน (คน)			
			อนุบาล	ประถม ศึกษา	มัธยม ต้น	มัธยม ปลาย
1. โรงเรียนเทศบาลวัดสระทอง	56	80	185	856	534	225
2. โรงเรียนเทศบาลวัดบูรพาภิราม	13	15	90	211	-	-
3. โรงเรียนเทศบาลวัดเหนือ	13	17	89	214	-	-
4. โรงเรียนเทศบาลวัดป่าไร่	18	23	107	294	187	-
5. โรงเรียนชุมชนบ้านหนองหญ้าม้า	27	53	120	362	350	34
6. โรงเรียนเทศบาลวัดเวฬุวัน	22	32	90	318	234	-
7. โรงเรียนเทศบาลวัดราษฎร์อุทิศ	10	14	101	172	-	-
8. ศูนย์พัฒนาเด็กเล็กเทศบาลเมือง ร้อยเอ็ด	12	17	180	-	-	-
รวม	171	251	952	2,444	1,201	217

ที่มา : เทศบาลเมืองร้อยเอ็ด. 2554 : 2-9

ตารางที่ 3 ชื่อสถานศึกษา และคณะกรรมการสถานศึกษาขั้นพื้นฐาน

ชื่อสถานศึกษา	คณะกรรมการสถานศึกษาขั้นพื้นฐาน (คน)
1. โรงเรียนเทศบาลวัดสระทอง	15
2. โรงเรียนเทศบาลวัดบูรพาภิราม	15
3. โรงเรียนเทศบาลวัดเหนือ	15
4. โรงเรียนเทศบาลวัดป่าไร่	15
5. โรงเรียนชุมชนบ้านหนองหญ้าม้า	15
6. โรงเรียนเทศบาลวัดเวฬุวัน	15
7. โรงเรียนเทศบาลวัดราษฎร์อุทิศ	9
8. ศูนย์พัฒนาเด็กเล็กเทศบาลเมืองร้อยเอ็ด	9
รวม	108

ที่มา : เทศบาลเมืองร้อยเอ็ด. 2554 : 13

งานวิจัยที่เกี่ยวข้อง

1. งานวิจัยในประเทศ

เปรมจิตร กิจประสาน (2548 : 112) ได้ศึกษาบทบาทการมีส่วนร่วมในการบริหาร โดยใช้โรงเรียนเป็นฐานของคณะกรรมการสถานศึกษาขั้นพื้นฐานในโรงเรียนสังกัดเขตพื้นที่การศึกษาภูเก็ต ผลการวิจัยพบว่า คณะกรรมการสถานศึกษาขั้นพื้นฐานมีส่วนร่วมในการบริหาร โดยใช้โรงเรียนเป็นฐาน ในด้าน งานวิชาการ งานบุคคล งานงบประมาณการเงินระบบบัญชี และงานบริหารทั่วไป อยู่ในระดับปานกลาง และพบว่าการมีส่วนร่วมในการบริหารงานด้านต่างๆ โดยภาพรวมของคณะกรรมการสถานศึกษาตามตัวแปร สถานภาพ วุฒิการศึกษา ความสัมพันธ์กับโรงเรียน ประสิทธิภาพการเป็นคณะกรรมการสถานภาพทางเศรษฐกิจ การเข้าร่วมประชุมและกิจกรรมของโรงเรียน ที่แตกต่างกันมีส่วนร่วมแตกต่างกันอย่างมีนัยสำคัญทางสถิติที่ระดับ .01 ส่วนสภาพปัญหาในการปฏิบัติงานของคณะกรรมการสถานศึกษาขั้นพื้นฐานพบว่า การบริหารงานวิชาการเป็นงานที่คณะกรรมการสถานศึกษาขั้นพื้นฐานประสบปัญหามากที่สุด รองลงมา คือ งานบุคลากร งานงบประมาณ การเงินและระบบบัญชี และงานบริหารทั่วไป

วิชัย อ่อนเบา (2549 : 83-84) ได้ศึกษาการมีส่วนร่วมในการบริหารงานของคณะกรรมการสถานศึกษาขั้นพื้นฐาน โรงเรียนขยายโอกาสทางการศึกษาขอนแก่น เขต 1 ผลการศึกษาพบว่า การบริหารงานด้านวิชาการ ด้านงบประมาณและด้านบริหารงานทั่วไป มีความคิดเห็นอยู่ในระดับมาก ส่วนด้านบริหารงานบุคคลมีความคิดเห็นอยู่ในระดับปานกลาง และผลการเปรียบเทียบการมีส่วนร่วมในการบริหารงานตามความคิดเห็นคณะกรรมการสถานศึกษาขั้นพื้นฐานในโรงเรียนที่มีขนาดต่างกัน พบว่า ความคิดเห็นเกี่ยวกับการบริหารแบบมีส่วนร่วมด้านงบประมาณเพียงด้านเดียวที่มีความคิดเห็นแตกต่างกันอย่างมีนัยสำคัญทางสถิติที่ระดับ .05

พระวีระ คุณาบัณฑิตย์ (2550 : 87-88) ได้ศึกษาการมีส่วนร่วมในการบริหารการศึกษาของคณะกรรมการสถานศึกษาขั้นพื้นฐาน โรงเรียนพระปริยัติธรรม แผนกสามัญศึกษาจังหวัดหนองคาย พบว่า คณะกรรมการสถานศึกษาขั้นพื้นฐานมีส่วนร่วมในการบริหารการศึกษาโรงเรียนพระปริยัติธรรม แผนกสามัญศึกษาจังหวัดหนองคาย ทั้งโดยรวมและรายด้านทุกด้านอยู่ในระดับปานกลาง เรียงลำดับค่าเฉลี่ยจากมากไปหาน้อย ดังนี้ การบริหารทั่วไป ด้านการบริหารงานบุคคล ด้านงานวิชาการ และด้านงบประมาณ และผลการเปรียบเทียบการมี

ส่วนร่วมของคณะกรรมการสถานศึกษาขั้นพื้นฐานระหว่างคณะกรรมการสถานศึกษาขั้นพื้นฐาน โรงเรียนขนาดเล็ก และคณะกรรมการสถานศึกษาขั้นพื้นฐาน โรงเรียนขนาดใหญ่ พบว่า โดยรวมทุกด้านแตกต่างกันอย่างมีนัยสำคัญที่ระดับ .05 โดยที่คณะกรรมการสถานศึกษาขั้นพื้นฐาน โรงเรียนขนาดใหญ่มีส่วนร่วมในการบริหารสถานศึกษามากกว่าคณะกรรมการสถานศึกษาขั้นพื้นฐาน โรงเรียนขนาดเล็ก เมื่อพิจารณาตามรายด้าน พบว่าคณะกรรมการสถานศึกษาขั้นพื้นฐานมีส่วนร่วมในการบริหารด้านวิชาการ ด้านงบประมาณ และด้านการบริหารทั่วไปแตกต่างกันอย่างมีนัยสำคัญที่ระดับ .05 ส่วนด้านที่ไม่พบความแตกต่างคือ ด้านบริหารงานบุคคล

เบญจรงค์ แสงสุกาว (2551 : 168-169) ได้ศึกษาการมีส่วนร่วมของคณะกรรมการสถานศึกษาขั้นพื้นฐานในการบริหารการศึกษา โรงเรียนสังกัดสำนักงานเขตพื้นที่การศึกษามัธยมศึกษา ในภาคตะวันออกเฉียงเหนือ ผลการวิจัยพบว่า 1) คณะกรรมการสถานศึกษาขั้นพื้นฐานมีความคิดเห็นต่อการมีส่วนร่วมในการบริหารการศึกษา โรงเรียนสังกัดเทศบาลนครในภาคตะวันออกเฉียงเหนือ โดยภาพรวมและรายด้านการบริหารวิชาการ ด้านการบริหารงานงบประมาณ ด้านการบริหารงานบุคคล และด้านการบริหารทั่วไป อยู่ในระดับมาก 2) คณะกรรมการสถานศึกษาขั้นพื้นฐาน ที่มีตำแหน่งต่างกันมีความคิดเห็นต่อการมีส่วนร่วมในการบริหารการศึกษา โรงเรียนสังกัดเทศบาลนคร ในภาคตะวันออกเฉียงเหนือ โดยภาพรวมและรายด้านแตกต่างกันอย่างมีนัยสำคัญทางสถิติที่ระดับ .01 3) คณะกรรมการสถานศึกษาขั้นพื้นฐาน ที่มีประสบการณ์ต่างกันมีความคิดเห็นต่อการมีส่วนร่วมในการบริหารการศึกษา โรงเรียนสังกัดเทศบาลนคร ในภาคตะวันออกเฉียงเหนือ โดยภาพรวมและรายด้านแตกต่างกันอย่างมีนัยสำคัญทางสถิติที่ระดับ .01 และ 4) คณะกรรมการสถานศึกษาขั้นพื้นฐาน ที่มีระดับการศึกษาต่างกันมีความคิดเห็นต่อการมีส่วนร่วมในการบริหารการศึกษา โรงเรียนสังกัดเทศบาลนคร ในภาคตะวันออกเฉียงเหนือ โดยภาพรวมไม่แตกต่างกัน เมื่อพิจารณาเป็นรายด้าน พบว่าด้านการมีส่วนร่วมในการบริหารงานวิชาการแตกต่างกันอย่างมีนัยสำคัญทางสถิติที่ระดับ .01 ส่วนด้านการบริหารงานงบประมาณ ด้านการบริหารงานบุคคล และด้านการบริหารงานทั่วไป ไม่แตกต่างกัน

สถิต เชาวดี (2551 : 89-90) ได้ศึกษาการมีส่วนร่วมในการบริหารสถานศึกษาของคณะกรรมการสถานศึกษาขั้นพื้นฐาน ตามความคิดเห็นของผู้บริหาร โรงเรียนสังกัดกรุงเทพมหานคร ผลการวิจัยพบว่า การมีส่วนร่วมในการบริหารสถานศึกษา ของคณะกรรมการสถานศึกษาขั้นพื้นฐาน ตามความคิดเห็นของผู้บริหาร โรงเรียนสังกัดกรุงเทพมหานคร

โดยภาพรวมอยู่ในระดับปานกลาง เมื่อจำแนกรายด้านพบว่า การมีส่วนร่วมในการบริหารสถานศึกษาด้านวิชาการอยู่ในระดับมาก ด้านงบประมาณ ด้านบุคคล และด้านบริหารทั่วไปอยู่ในระดับปานกลาง และการเปรียบเทียบการมีส่วนร่วมในการบริหารสถานศึกษาของคณะกรรมการสถานศึกษาขั้นพื้นฐาน ตามความคิดเห็นของผู้บริหาร โรงเรียนสังกัดกรุงเทพมหานคร จำแนกตามขนาดของโรงเรียนที่ผู้บริหาร โรงเรียนที่ปฏิบัติงานในภาพรวมไม่แตกต่างกัน แต่เมื่อจำแนกรายด้านพบว่า ผู้บริหาร โรงเรียนที่ปฏิบัติงานในโรงเรียนขนาดใหญ่มีความคิดเห็นว่า คณะกรรมการสถานศึกษาขั้นพื้นฐานมีส่วนร่วมในการบริหารงานด้านงบประมาณมากกว่า ผู้บริหาร โรงเรียนที่ปฏิบัติงานในโรงเรียนขนาดกลาง อย่างมีนัยสำคัญทางสถิติที่ระดับ .05

วนาสวรรค์ ช่างเกวียน (2552 : 69-70) ได้ศึกษาบทบาทการมีส่วนร่วมของคณะกรรมการสถานศึกษาขั้นพื้นฐาน ในการบริหารจัดการศึกษาของสถานศึกษาในอำเภอด่านขุนทด สังกัดสำนักงานเขตพื้นที่การศึกษานครราชสีมา เขต 5 ผลการวิจัยพบว่า บทบาทการมีส่วนร่วมของคณะกรรมการสถานศึกษาขั้นพื้นฐานในการบริหารจัดการศึกษาของสถานศึกษาในอำเภอด่านขุนทด ทุกด้านและโดยภาพรวมอยู่ในระดับมาก โดยมีส่วนร่วมสูงสุดคือด้านบริหารงานทั่วไป รองลงมาคือ ด้านบริหารงานงบประมาณ ด้านบริหารงานวิชาการ และด้านบริหารงานบุคคล 2) ผลการเปรียบเทียบบทบาทการมีส่วนร่วมของคณะกรรมการสถานศึกษาขั้นพื้นฐาน ในอำเภอด่านขุนทด ของโรงเรียนขนาดเล็กและโรงเรียนขนาดใหญ่ ด้านบริหารงานงบประมาณและด้านบริหารงานทั่วไป แตกต่างอย่างมีนัยสำคัญทางสถิติที่ระดับ .05 โดยโรงเรียนขนาดเล็กคณะกรรมการสถานศึกษาขั้นพื้นฐานมีส่วนร่วมมากกว่าโรงเรียนขนาดใหญ่ ส่วนด้านบริหารงานวิชาการ ด้านบริหารงานบุคคล และภาพรวม แตกต่างกันอย่างไม่มีนัยสำคัญทางสถิติที่ระดับ .05

รอมือลี ซอติเมาะ(2552 : 82-83) ได้ศึกษาการมีส่วนร่วมในการบริหารสถานศึกษาของคณะกรรมการสถานศึกษาขั้นพื้นฐาน สังกัดสำนักงานเขตพื้นที่การศึกษานราธิวาส ผลการวิจัยพบว่า 1) ระดับการมีส่วนร่วมในการบริหารงานสถานศึกษาของคณะกรรมการการศึกษาขั้นพื้นฐาน สังกัดสำนักงานเขตพื้นที่การศึกษานราธิวาส โดยภาพรวมอยู่ในระดับปานกลาง โดยด้านการบริหารงานวิชาการ มีค่าเฉลี่ยสูงสุด รองลงมา คือ ด้านการบริหารงานบุคคล และในด้านการบริหารงานงบประมาณ มีค่าเฉลี่ยต่ำสุด 2) คณะกรรมการสถานศึกษาขั้นพื้นฐาน สังกัดสำนักงานเขตพื้นที่การศึกษานราธิวาส ที่มีอายุ วุฒิการศึกษา และประสบการณ์การทำงานแตกต่างกัน มีส่วนร่วมในการบริหารสถานศึกษาขั้นพื้นฐาน จังหวัด

นราธิวาส แตกต่างกันอย่างมีนัยสำคัญทางสถิติที่ระดับ .05 และที่ทำงานในสถานศึกษาที่มีขนาดแตกต่างกันมีส่วนร่วมบริหารงานสถานศึกษาไม่แตกต่างกันที่ระดับความมีนัยสำคัญทางสถิติ .05 และ 3) ระดับปัญหาการมีส่วนร่วมบริหารงานสถานศึกษาของคณะกรรมการสถานศึกษาขั้นพื้นฐาน สังกัดสำนักงานเขตพื้นที่การศึกษานราธิวาส ในภาพรวมอยู่ในระดับปานกลาง ซึ่งประเด็นการเข้าไปมีส่วนร่วมเนื่องจากต้องประกอบอาชีพมีค่าเฉลี่ยสูงสุด รองลงมาได้แก่ประเด็นปัญหาความเข้าใจหลักการจัดการศึกษาของสถานศึกษา และประเด็นปัญหาการอำนวยความสะดวกในการไปมีส่วนร่วมในสถานศึกษามีค่าเฉลี่ยต่ำสุด

ราตรี พูลพัฒน์ (2553 : 121) ได้ศึกษาการมีส่วนร่วมของคณะกรรมการสถานศึกษาขั้นพื้นฐานในการบริหารงานของ โรงเรียนสังกัดสำนักงานเขตพื้นที่การศึกษากาฬสินธุ์ เขต 3 ผลการวิจัยพบว่า การมีส่วนร่วมของคณะกรรมการสถานศึกษาขั้นพื้นฐานในการบริหารสถานศึกษา โรงเรียนในสังกัดสำนักงานเขตพื้นที่การศึกษากาฬสินธุ์ เขต 3 ทั้ง 4 ด้าน ได้แก่ ด้านการบริหารงานวิชาการ ด้านการบริหารงบประมาณ ด้านการบริหารงานบุคคล ด้านการบริหารงานทั่วไป โดยภาพรวมและรายชื่ออยู่ในระดับมาก และผลการเปรียบเทียบการมีส่วนร่วมของคณะกรรมการสถานศึกษาขั้นพื้นฐานในการบริหารสถานศึกษา โรงเรียนในสังกัดสำนักงานเขตพื้นที่การศึกษากาฬสินธุ์ เขต 3 ที่มีเพศ อายุ ระดับการศึกษา และอาชีพ ต่างกันนั้น การมีส่วนร่วมของคณะกรรมการไม่แตกต่างกัน ส่วนคณะกรรมการที่มีขนาดโรงเรียน และประเภทของคณะกรรมการสถานศึกษาต่างกัน การมีส่วนร่วมของคณะกรรมการ แตกต่างกันอย่างมีนัยสำคัญที่ระดับ .05

วิกุล พรหมโสภ (2553 : บทคัดย่อ) ได้ศึกษาการปฏิบัติตามบทบาทหน้าที่ของคณะกรรมการสถานศึกษาขั้นพื้นฐานในโรงเรียนสังกัดสำนักงานเขตพื้นที่การศึกษามุกดาหาร เขต 3 ผลการวิจัยพบว่า การปฏิบัติตามบทบาทหน้าที่ของคณะกรรมการด้านการบริหารจัดการศึกษาทั้ง 4 ด้าน โดยรวมอยู่ในระดับปานกลาง ผลการเปรียบเทียบความคิดเห็นเกี่ยวกับการปฏิบัติตามหน้าที่ของคณะกรรมการ จำแนกตามระดับช่วงชั้นการจัดการเรียนการสอน และขนาดของโรงเรียน ตามภาระงาน 4 ด้าน โดยรวมไม่แตกต่าง

กุลจิรา ว่องเกษการ (2554 : 75) ได้ศึกษาการมีส่วนร่วมในการจัดการศึกษาของคณะกรรมการสถานศึกษาขั้นพื้นฐาน โรงเรียน ในสังกัดสำนักงานเขตพื้นที่การศึกษาระยอง เขต 5 ผลการวิจัยพบว่า ระดับการมีส่วนร่วมในการจัดการศึกษาของคณะกรรมการสถานศึกษาขั้นพื้นฐาน โรงเรียน ในสังกัดสำนักงานเขตพื้นที่การศึกษาระยอง เขต 5 ทั้ง 4 ด้าน โดยภาพรวมอยู่ในระดับมาก และเมื่อพิจารณา

รายด้าน พบว่า ด้านที่มีค่าเฉลี่ยสูงสุด คือ ด้าน การบริหารงานวิชาการ รองลงมา ได้แก่ ด้านการบริหารทั่วไป และด้านการบริหารงบประมาณ ตามลำดับ ส่วนด้านที่มีค่าเฉลี่ย น้อยที่สุด คือ ด้านการบริหารงานบุคคล และผลการเปรียบเทียบระดับการมีส่วนร่วมในการจัด การศึกษาของคณะกรรมการสถานศึกษาขั้นพื้นฐาน โรงเรียน ในสังกัดสำนักงานเขตพื้นที่ การศึกษาประถมศึกษานครราชสีมา เขต 5 จำแนกตามที่ตั้งของโรงเรียน โดยภาพรวม พบว่า ไม่แตกต่างกัน เมื่อพิจารณาเป็นรายด้าน พบว่า ด้านการบริหารงานบุคคลแตกต่างกันอย่างมี นัยสำคัญทางสถิติที่ระดับ .05

2. งานวิจัยต่างประเทศ

แบรดเลย์ (Bradlae. 2001 : 2655-B) ได้ศึกษาการมีส่วนร่วมของประชาชนที่มี ผลกระทบต่อทักษะและความสามารถต่อบุคคลในการมีส่วนร่วมในการตัดสินใจของชุมชน จากหลักฐานชี้ให้เห็นว่าการมีส่วนร่วมของนักเรียนในการมีส่วนร่วมในกระบวนการมีส่วนร่วม ของชุมชนสามารถเพิ่มการมีส่วนร่วมของประชาชนให้เหมือนผู้ใหญ่ ช่องว่างที่เกิดจาก การศึกษาชี้ให้เห็นถึงความต้องการในการพิจารณาแยกแยะวิธีทางในการเพิ่มการมีส่วนร่วม ของนักเรียนในกระบวนการมีส่วนร่วมของชุมชนและการพัฒนากระบวนการต่างๆ ทั้งหมด

แทลลีย์ (Talley. 2002 : 1661-A) ได้ศึกษาสมรรถภาพการรับรู้บทบาทหน้าที่ ของคณะกรรมการ โรงเรียน โดยการศึกษาวิจัยกรณี จากการรวบรวมข้อมูลที่ได้จากการสังเกต การสัมภาษณ์และการบันทึกความรู้สึกส่วนตัว ร่วมกับวิเคราะห์เทคนิค ผลการวิจัยพบว่า สมรรถภาพของคณะกรรมการ โรงเรียนนั้น ได้รับอิทธิพลจากการได้รับการอำนวยความสะดวก ในเรื่องการกระจายอำนาจ มีผลต่อการตัดสินใจของคณะกรรมการ โรงเรียนและอาจารย์ ใหญ่คณะกรรมการ โรงเรียนตัดสินใจ โดยมีข้อมูลจากผู้เกี่ยวข้องหลายฝ่าย คณะกรรมการ โรงเรียนประเมินผลสัมฤทธิ์ของโรงเรียน โดยการประเมินจากสภาพจริงของผลผลิต คณะกรรมการ โรงเรียนดำเนินการรายงานผลสัมฤทธิ์ของนักเรียนได้อย่างอิสระและปราศจาก ข้อโต้แย้งและสามารถร่วมสังเกตการณ์การเรียนการสอนใน โรงเรียนได้

เมอร์ฟรีย์ (Murphy. 2002 : 2070-A) ได้ศึกษาการปฏิรูปการศึกษาในโรงเรียน ประถมศึกษาของรัฐชิคาโก ผลการศึกษาค้นคว้าพบว่า ผู้บริหารที่มีวิสัยทัศน์บริหารจัดการ โดยการมีส่วนร่วมของคณะกรรมการ โรงเรียน และผู้มีส่วนร่วมเกี่ยวข้องนั้น ทำให้เกิดการ ขอมรับจากผู้ปกครองนักเรียนและยึดถือการเปลี่ยนแปลง โรงเรียนจะต้องมาจากแนวคิดของ ผู้เกี่ยวข้องทุกฝ่ายมิใช่คนใดคนหนึ่งส่งผลต่อประสิทธิภาพการจัดการศึกษาของโรงเรียน

บูแรค (Burak. 2006 : 151-A) ได้ศึกษาการปฏิบัติงานด้านการบริหาร, การทำงานเป็นกลุ่มคณะประสิทธิภาพในการทำงาน และหน้าที่รับผิดชอบด้านการบริหาร หลักสูตรของคณะกรรมการสถานศึกษา แลพบตัวเมืองและแถบชานเมืองในเขตภาค ตะวันออกเฉียงเหนือของประเทศสหรัฐอเมริกา ผลการวิจัยพบว่า ผู้ตอบแบบสอบถาม โดยส่วนใหญ่ไม่ได้แสดงความเห็นในการยอมรับว่าพวกเขาควรพิจารณาเรื่องประสิทธิภาพของตนเอง และไม่พบว่ามี ความแตกต่างอย่างมีนัยสำคัญระหว่างเจตคติที่มีต่อหน้าที่ในการบริหารงาน โรงเรียนของคณะกรรมการสถานศึกษาที่ปฏิบัติงานอยู่ในโรงเรียนซึ่งตั้งอยู่ในแถบตัวเมืองกับ ผู้ที่ปฏิบัติงานอยู่ใน โรงเรียนซึ่งตั้งอยู่ในแถบชานเมือง บทบาทในการสำรวจและประเมิน บทบาทหน้าที่รับผิดชอบด้านการบริหารงานหลักสูตรนั้นพบว่า มีอิทธิพลต่อความรู้ของ คณะกรรมการสถานศึกษาในเรื่องเกี่ยวกับประสิทธิภาพของตนเองอย่างไรก็ตามได้มีการ พัฒนาแบบจำลองเพื่อเป็น โครงร่างหลักด้านประสิทธิภาพของคณะกรรมการสถานศึกษาไว้ ดังนี้ การมีหน้าที่รับผิดชอบด้านการบริหารงานหลักสูตร การประเมินหลักสูตรเป็นหลัก การ ทำงานเป็นกลุ่มคณะและการมีลักษณะภาวะผู้นำแบบมืออาชีพ รวมทั้งยังได้ระบุข้อสังเกตไว้ ด้วยว่า หน้าที่สำคัญของคณะกรรมการสถานศึกษาคือการบริหารจัดการทักษะขั้นพื้นฐานของ ตนเองในการวางแผนงานด้านการเงิน การบริหารจัดการงานด้านการเงิน การจัดการหลักสูตร และการจัดทำแนวโน้มนโยบายของสถานศึกษา ซึ่งประกอบด้วยการวางโครงสร้างใน กระบวนการตัดสินใจสั่งการ และการกำหนดหน้าที่ความรับผิดชอบของคณะกรรมการ สถานศึกษาว่ามีประสิทธิภาพเพียงพอต่อการบรรลุผลสำเร็จตามเป้าประสงค์ของโรงเรียน หรือไม่

ลูปาร์ดัส (Lupardus. 2006 : 2793-A) ได้ศึกษาผลกระทบของการจัดการ ฝึกอบรมคณะกรรมการสถานศึกษา ที่มีต่อทัศนคติเกี่ยวกับบทบาทด้านการบริหารงานของ คณะกรรมการสถานศึกษาในรัฐมิสซูรี ผลการวิจัยพบว่า มีความแตกต่างอย่างมีนัยสำคัญ ทางด้านสถิติระหว่างทัศนคติของคณะกรรมการสถานศึกษาที่ได้เข้ารับการอบรม กับ คณะกรรมการสถานศึกษาที่ไม่ได้เข้ารับการอบรมเกี่ยวกับบทบาทด้านการบริหารงานของพวก เขา เมื่อมองให้ลึกยิ่งขึ้นยังพบว่าในส่วนของ การวิเคราะห์ผลข้อมูลของกลุ่มที่ได้รับการ อบรมนั้น มีความแตกต่างอย่างมีนัยสำคัญทางด้านสถิติซึ่งเป็นผลมาจากตัวแปรด้าน ประชากรศาสตร์ที่หลากหลาย

เดลาการ์เดล์ (Delagardelle. 2007 : 205-A) ได้ศึกษาบทบาทและหน้าที่ รับผิดชอบของคณะกรรมการสถานศึกษาในส่วนท้องถิ่น ที่สัมพันธ์กับผลสัมฤทธิ์ทางการเรียน

ของนักเรียนผลการวิจัยพบว่า 1) คณะกรรมการสถานศึกษาทั่วทั้งรัฐแสดงความคาดหวังเกี่ยวกับบทบาทของตนเองในระดับน้อยลง 2) คณะกรรมการสถานศึกษาทั่วทั้งรัฐให้ความสำคัญต่อหน้าที่รับผิดชอบด้านการเพิ่มระดับผลสัมฤทธิ์ทางการเรียนของนักเรียนในระดับต่ำ 3) คณะกรรมการสถานศึกษาทั่วทั้งรัฐมีความเข้าใจน้อยมากเกี่ยวกับข้อเรียกร้องด้านการเปลี่ยนแปลงกระบวนการเรียนรู้ของนักเรียนอย่างเป็นระบบ 4) คณะกรรมการสถานศึกษาทั่วทั้งรัฐเข้าร่วมในการฝึกอบรมน้อยมาก และ 5) ผลสัมฤทธิ์ทางการเรียนของนักเรียนที่เข้าร่วมในการวิจัยมีระดับต่ำกว่านักเรียนในเขตพื้นที่อื่นๆ ของรัฐ นอกจากนี้, คำตอบของกลุ่มตัวอย่างผู้เข้าร่วมในการวิจัยยังพบว่า 1) ยังมีความไม่แน่นอนและความไม่มั่นใจในบทบาทของคณะกรรมการสถานศึกษาที่มีต่อการพัฒนาระดับผลสัมฤทธิ์ทางการเรียนของนักเรียน

2) มีแนวคิดที่ควรแยกบทบาทของตนเองออกจากบทบาทของบุคลากรในส่วนกลาง 3) ขาดแนวคิดเกี่ยวกับการเชื่อมโยงระหว่างโรงเรียนกับชุมชน และ 4) คณะกรรมการสถานศึกษาต้องการให้มีการเพิ่มระดับความเชี่ยวชาญด้านการจัดการศึกษาให้กับพวกเขา

เซน (Chen, 2008 : 128-A) ได้ศึกษาบทบาทของคณะกรรมการสถานศึกษา การปฏิบัติงานด้านการบริหารงานและความเข้าใจในเรื่องประสิทธิภาพด้านการจัดการศึกษาในเขตชานเมือง เขตชุมชนเมืองและเขตชนบทของประเทศสหรัฐอเมริกา ผลการวิเคราะห์ค่าความถดถอยพบว่า อิทธิพลที่มีต่อปัจจัยด้านการบริหารงานในขอบเขตด้านการวางแผนงานด้านการเงิน การวิเคราะห์ด้านการเงิน การบริหารจัดการด้านการเงิน การทำงานเป็นกลุ่มคณะ การประเมินผลทางด้านวิชาการ การเน้นนโยบายเรื่องประสิทธิภาพของคณะกรรมการสถานศึกษา และพบว่าปัจจัยเหล่านี้มีความสัมพันธ์กับประสิทธิภาพการบริหารงานของคณะกรรมการสถานศึกษาคิดเป็นร้อยละ 52 นอกจากนี้ ยังพบว่าเมื่อมีเครื่องมื่อ 2 - 3 ชิ้น ที่คณะกรรมการสถานศึกษาสามารถใช้ในการประเมินตนเองและสามารถนำมาใช้เป็นตัวทำนายประสิทธิภาพการบริหารงานของคณะกรรมการสถานศึกษาได้ การวิจัยครั้งนี้ยังให้แบบจำลองด้านการประเมินตนเองสำหรับการวัดความสำเร็จด้านการบริหารงานของคณะกรรมการสถานศึกษาทั่วประเทศด้วย

สรุป จากการศึกษาวิจัยที่เกี่ยวข้องการมีส่วนร่วมในการบริหารสถานศึกษาของคณะกรรมการสถานศึกษาขั้นพื้นฐาน ในสถานศึกษาทั้งในโรงเรียนที่สังกัดสถานศึกษาของเขตการศึกษา และสังกัดองค์กรปกครองส่วนท้องถิ่น มีทั้งระดับมาก และระดับปานกลาง แต่ในกรณีของท้องถิ่นปรากฏอยู่ในระดับปานกลางส่วนหนึ่ง ซึ่งน่าจะใกล้เคียงกับการมีส่วนร่วมในการบริหารสถานศึกษาของคณะกรรมการสถานศึกษาสังกัดเทศบาลเมืองร้อยเอ็ด และ

ในการเปรียบเทียบ พบว่าคณะกรรมการสถานศึกษาที่มีข้อมูลพื้นฐานที่แตกต่าง
ในการบริหารแตกต่างกันส่วนหนึ่ง และไม่แตกต่างกันส่วนหนึ่ง ซึ่งผู้วิจัยได้
การกำหนดสมมติฐานของการศึกษาในครั้งนี้

กรอบแนวคิดการวิจัย

กรอบแนวคิดของการวิจัยครั้งนี้ นำขอบข่ายการบริหารสถานศึกษา
เมืองร้อยเอ็ด ตามพระราชบัญญัติการศึกษาแห่งชาติ พ.ศ. 2542 และที่แก้ไข
พ.ศ. 2545 ทั้ง 4 ด้าน ดังแผนภาพที่ 4

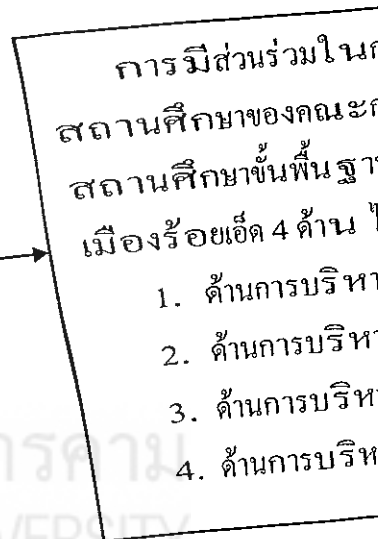
ตัวแปรอิสระ

(Independent variables)



ตัวแปร

(dependent variables)



แผนภาพที่ 4 กรอบแนวคิดการวิจัย