

## บทที่ 4

### ผลการวิเคราะห์ข้อมูล

การวิจัยครั้งนี้ ผู้วิจัยได้แบ่งผลการวิจัยเป็น 3 ระยะ ตามกรอบแนวคิดในการวิจัย คือ

ระยะที่ 1 ผลการศึกษาปัจจัยที่มีผลต่อการพัฒนาการมีส่วนร่วมทางการเมืองของประชาชน

ระยะที่ 2 ผลการสร้างรูปแบบการพัฒนาการมีส่วนร่วมทางการเมืองของประชาชน

ระยะที่ 3 ผลการทดลองใช้ และประเมินผลการใช้รูปแบบการพัฒนาการมีส่วนร่วมทางการเมืองของประชาชน โดยมีผลการวิเคราะห์ ดังนี้

ระยะที่ 1 ผลการศึกษาปัจจัยที่มีผลต่อการพัฒนาการมีส่วนร่วมทางการเมืองของประชาชน

ผลการศึกษาปัจจัยที่มีผลต่อการพัฒนาการมีส่วนร่วมทางการเมืองของประชาชน ในจังหวัดยโสธร ในระยะที่ 1 นี้ผู้วิจัยมีวัตถุประสงค์ที่จะศึกษาหาปัจจัยที่มีผลต่อการมีส่วนร่วมทางการเมืองของประชาชน ในจังหวัดยโสธร โดยได้ตั้งสมมติฐานว่าปัจจัยด้านสภาพบุคคล ปัจจัยด้านสภาพการเลือกตั้ง และปัจจัยด้านสิ่งแวดล้อมทางการเมือง มีผลต่อการมีส่วนร่วมทางการเมืองของประชาชน ในจังหวัดยโสธร ผู้วิจัยจึงได้นำแบบสอบถามไปเก็บข้อมูลจากประชากร กลุ่มตัวอย่าง คือประชาชนผู้มีสิทธิเลือกตั้งในจังหวัดยโสธร จำนวน 9 อำเภอ จำนวนแบบสอบถาม 400 ชุด โดยเก็บข้อมูลจากประชาชนผู้มีสิทธิเลือกตั้งที่มีความสนใจทางการเมืองมาก 200 ชุด กับประชาชนผู้มีสิทธิเลือกตั้งที่มีความสนใจทางการเมืองน้อย 200 ชุด ผลการวิจัยในระยะที่ 1 จะนำเสนอเป็นหัวข้อ ดังต่อไปนี้

1. ผลการวิเคราะห์ข้อมูล
2. ผลการตรวจสอบข้อมูลเบื้องต้น เพื่อนำไปสู่การทดสอบสมมติฐาน
3. ผลการวิเคราะห์ปัจจัยที่มีผลต่อการพัฒนาการมีส่วนร่วมทางการเมืองของประชาชน ในจังหวัดยโสธร

ในการวิเคราะห์ข้อมูล ผู้วิจัยได้กำหนดสัญลักษณ์แทนตัวแปรและค่าสถิติต่าง ๆ

ดังนี้

$\bar{X}$	หมายถึง	ค่าเฉลี่ย (mean) หรือค่ามัชฌิมเลขคณิต
S.D.	หมายถึง	ค่าส่วนเบี่ยงเบนมาตรฐาน (Standard Deviation)
SKEWNESS	หมายถึง	ค่าความเบ้ (Skewness)
KURTOSIS	หมายถึง	ค่าความโค้ง (Kurtosis)
EIGENVALUE	หมายถึง	ค่าที่แสดงความสามารถของสมการในการอธิบายการผันแปรของตัวแปรทั้งหมด ถ้าค่าสูงแสดงว่าสมการนั้นอธิบายการผันแปรของตัวแปรได้มาก
Wilk' Lambda	หมายถึง	ค่าที่ใช้วัดอำนาจการจำแนกของตัวแปรในสมการ กล่าวคือ หากนำตัวแปรใดเข้าสมการแล้วปรากฏว่า Lambda สูงมากทำให้อยู่เป็นการบ่งบอกว่าตัวแปรที่เหลือจะอธิบายเป็นสมาชิกของกลุ่มโดยสมการใหม่น้อยลง
Canonical Correlation	หมายถึง	ค่าที่แสดงความสัมพันธ์ระหว่างตัวแปรจำแนกกับความเป็นสมาชิกของแต่ละกลุ่ม เป็นค่าที่ใช้ตัดสินความสามารถในการคาดคะเนการเป็นสมาชิกของกลุ่ม ได้ดีหรือไม่ ถ้ามีค่ามากใกล้เคียง 1 แสดงว่าสมการมีอำนาจในการจำแนกกลุ่มสูง

จากข้อมูลกลุ่มตัวอย่างจำนวน 400 คน ผู้วิจัยได้นำมาวิเคราะห์หาค่าสถิติพื้นฐานของตัวแปรที่ใช้ศึกษา ซึ่งได้แก่ค่าเฉลี่ย หรือค่ามัชฌิมเลขคณิต ( $\bar{X}$ ) และส่วนเบี่ยงเบนมาตรฐาน (S.D.) เพื่อใช้ในการตรวจสอบข้อตกลงเบื้องต้น (Assumption) ก่อนที่จะนำข้อมูลดังกล่าวไปทำการวิเคราะห์จำแนกประเภท อันได้แก่ การตรวจสอบการกระจายของข้อมูลในรูปของการแจกแจงปกติ (Normal Distribution) โดยการพิจารณาจากค่าความโค้ง (Kurtosis) ที่ไม่ควรมีค่าเกิน  $\pm 3$  และค่าความเบ้ (Skewness) ที่ไม่ควรมีค่าเกิน  $\pm 1$  รวมทั้งการตรวจสอบความสัมพันธ์ระหว่างตัวแปรอิสระด้วยกัน ทั้งนี้ด้วยข้อตกลงเบื้องต้นสำหรับการวิเคราะห์เชิงเส้นตรงที่ว่า ตัวแปรอิสระแต่ละตัวควรมีความเป็นอิสระจากกัน กล่าวคือ ตัวแปรอิสระต้องไม่มีความสัมพันธ์กันเองสูงจนเกินไป ซึ่งจะทำให้เกิดปัญหา Multicollinearity ขึ้นได้

1. ผลการวิเคราะห์ข้อมูลโดยทั่วไปของประชาชนผู้มีสิทธิเลือกตั้งในจังหวัดยโสธร โดยมีรายละเอียด ดังนี้

เพศ เป็นเพศชาย และเพศหญิงในสัดส่วนที่ใกล้เคียงกัน โดยเป็นชาย ร้อยละ 58.30 และเป็นหญิง ร้อยละ 41.80

อายุ โดยเฉลี่ยประมาณ 45 ปี ( $\bar{X} = 45.37$  S.D. = 12.06)

อาชีพปัจจุบัน ส่วนใหญ่มีอาชีพเกษตรกร ร้อยละ 80.50

ระดับการศึกษา โดยเฉลี่ยประมาณ 8 ปี ( $\bar{X} = 8.93$  S.D. = 3.38)

รายได้ โดยเฉลี่ยประมาณ 52,600 บาทต่อปี ( $\bar{X} = 52,626.25$  S.D. = 41,780.22)

2. ผลการตรวจสอบข้อมูลเบื้องต้น เพื่อนำไปสู่การทดสอบสมมติฐาน ในการวิจัยครั้งนี้ผู้วิจัยได้วิเคราะห์โดยใช้สถิติอ้างอิง ได้แก่ การวิเคราะห์จำแนกประเภท (Discriminant Analysis) เพื่ออธิบายความสัมพันธ์ระหว่างปัจจัยต่าง ๆ ที่เกี่ยวข้องกับกรณีมีส่วนร่วมในทางการเมือง ในการส่งเสริมการพัฒนาการมีส่วนร่วมทางการเมืองของประชาชน รายละเอียด และผลการตรวจสอบข้อตกลงเบื้องต้น มีดังนี้

2.1 ผลการตรวจสอบการแจกแจงเป็นโค้งปกติของตัวแปร

ในการตรวจสอบการแจกแจงเป็นโค้งปกติของตัวแปรใช้การทดสอบการแจกแจงเป็นโค้งปกติแบบตัวแปรเดียว ซึ่งมีตัวแปรผลลัพธ์ 1 ตัวแปร ได้แก่ การมีส่วนร่วมทางการเมือง ส่วนตัวแปรเชิงสาเหตุมี 14 ตัวแปร ได้แก่ ความศรัทธาในตัวนักการเมือง ความเลื่อมใสในพรรคการเมือง ความเชื่อในประสิทธิภาพทางการเมือง การพูดคุยเรื่องการเมือง การเป็นสมาชิกองค์การ การช่วยโฆษณาหาเสียง การเข้าร่วมฟังการปราศรัยหาเสียง อิทธิพลของผู้นำชุมชน อิทธิพลของผู้มีบุญคุณหรือหัวหน้าคน อิทธิพลของสิ่งของแลกเปลี่ยน อิทธิพลของการสัญญาว่าจะทำประโยชน์ให้ชุมชน ความสะดวกในการเดินทาง และการติดตามข่าวสารทางการเมือง

จากการตรวจสอบด้วยค่าสถิติหลายตัวดังกล่าว พบว่า ข้อมูลของตัวแปรอิสระทุกตัวที่นำมาศึกษาในครั้งนี้จึงควรมีการกระจายในรูปการแจกแจงปกติ (Normality) ทั้งนี้ เนื่องจากมีค่าความโค้งอยู่ระหว่าง -2.00 ถึง 3.00 ในขณะที่ค่าความเบ้มีค่าระหว่าง -.940 ถึง .604 ผู้วิจัยจึงใช้ข้อมูลทั้งหมดเข้าทำการวิเคราะห์จำแนกประเภท (Discriminant Analysis) เพื่อศึกษาอิทธิพลของตัวแปรอิสระทั้ง 14 ตัวแปร ที่มีต่อการมีส่วนร่วมทางการเมือง ซึ่งผลจากการนำข้อมูลทั้ง 2 ปัจจัย 14 ตัวแปร มาวิเคราะห์ได้ผลการวิเคราะห์ ดังแสดงในตารางที่ 4

ตารางที่ 4 ข้อมูลเบื้องต้นเกี่ยวกับค่าเฉลี่ย และส่วนเบี่ยงเบนมาตรฐาน ค่าสถิติ Skewness  
ค่าสถิติ Kurtosis ของตัวแปรอิสระ

ตัวแปรอิสระ	ค่าเฉลี่ย	ส่วนเบี่ยงเบน มาตรฐาน	ค่าสถิติ Skewness	ค่าสถิติ Kurtosis
ความศรัทธา	.85	.36	-.940	1.744
ความเลื่อมใส	.88	.33	-.311	3.000
ความเชื่อ	.87	.33	-.242	3.000
การพูดคุย	.78	.41	-.375	-.111
การเป็นสมาชิก	.37	.48	.518	-1.740
การช่วยโฆษณา	.53	.49	-.111	-1.998
การเข้าร่วมฟังปราศรัย	.79	.40	-.486	.210
อิทธิพลของผู้นำชุมชน	.61	.68	.412	.285
อิทธิพลของผู้มีบุญคุณ	.68	.46	-.800	-1.368
อิทธิพลของสิ่งของ แลกเปลี่ยน	.52	.50	.090	-2.002
อิทธิพลของการทำ บุญญา	.61	.49	-.431	-1.823
ความสะดวกในการ เดินทาง	302.64	201.77	.604	.580
การติดตามข่าวสาร ทางการเมือง	.85	.35	-.024	-1.624
การมีส่วนร่วมทางการเมือง	.65	.48	-.620	-1.624

## 2.2 ผลการตรวจสอบความสัมพันธ์ของตัวแปร

จากการตรวจสอบความสัมพันธ์ของตัวแปรอิสระเพื่อเป็นการทดสอบว่า  
ตัวแปรอิสระทั้งหมดมีความเป็นอิสระต่อกันหรือไม่ ผู้วิจัยวิเคราะห์โดยใช้การหาค่าสัมประ  
สิทธิ์สหสัมพันธ์ระหว่างตัวแปร ซึ่งผลการศึกษาแสดงในตารางที่ 5 พบว่า ตัวแปรเชิงสาเหตุ  
ได้แก่ ความศรัทธาในตัวนักการเมือง ความเลื่อมใสในพรรคการเมือง ความเชื่อใน  
ประสิทธิภาพทางการเมือง การพูดคุยเรื่องการเมือง การเป็นสมาชิกองค์กร การช่วยโฆษณา

หาเสียง การเข้าร่วมฟังการปราศรัยหาเสียง อิทธิพลของผู้นำชุมชน อิทธิพลของผู้มีบุญคุณ หรือหัวหน้าแผนก อิทธิพลของสิ่งของแลกเปลี่ยน อิทธิพลของการสัญญาว่าจะทำประโยชน์ให้ชุมชน ความสะดวกในการเดินทาง และการติดตามข่าวสารทางการเมือง มีความสัมพันธ์ทางบวกและมีนัยสำคัญทางสถิติที่ระดับ .05 กับตัวแปรผลลัพธ์ได้แก่ การมีส่วนร่วมทางการเมือง เมื่อพิจารณาความสัมพันธ์ระหว่างตัวแปรเชิงสาเหตุกับการมีส่วนร่วมทางการเมือง พบว่า การเข้าร่วมฟังการปราศรัยหาเสียง ค่าสัมประสิทธิ์สหสัมพันธ์สูงสุด .449 รองลงมาได้แก่ การติดตามข่าวสารทางการเมือง การเป็นสมาชิกองค์กร การช่วยโฆษณาหาเสียง อิทธิพลของผู้นำชุมชน ความเชื่อในประสิทธิภาพทางการเมือง และการพูดคุยเรื่องการเมือง ตามลำดับซึ่งพบว่า ไม่มีตัวแปรคู่ใดมีความสัมพันธ์กันสูงเกิน 0.85 ขึ้นไปถือว่าไม่มีปัญหาความสัมพันธ์กันเองสูงเกินไป (Multicollinearity) แสดงความสัมพันธ์ในตารางที่ 5

ตารางที่ 5 ค่าสัมประสิทธิ์สหสัมพันธ์เพียร์สันของตัวแปร

ตัวแปร	ส่วนร่วม	ศรัทธา	เลื่อมใส	ความเชื่อ	พูดคุย	สมาชิก	โฆษณา	ปราศรัย	ผู้นำชุมชน	ผู้มีบุญคุณ	แลกเปลี่ยน	สัญญา	การเดินทาง	ข่าวสาร
ส่วนร่วม	1.000													
ศรัทธา	-.166*	1.000												
เลื่อมใส	-.157*	.229*	1.000											
ความเชื่อ	-.108*	-.116*	-.077*	1.000										
พูดคุย	.095*	.087*	-.011*	.294*	1.000									
สมาชิก	.269*	.082*	.207*	.087*	.057*	1.000								
โฆษณา	-.182*	.136*	-.088*	.143*	.307*	.340*	1.000							
ปราศรัย	.449*	-.058*	.072*	-.116*	-.016*	.313*	.221*	1.000						
ผู้นำชุมชน	.145*	-.029*	-.034*	.034*	-.033*	-.115*	.176*	-.096*	1.000					
ผู้มีบุญคุณ	-.117*	.173*	-.052*	.120*	.083*	-.120*	.080*	.006*	.000*	1.000				
แลกเปลี่ยน	-.223*	-.034*	-.080*	.122*	-.074*	-.159*	.078*	-.058*	.076*	.375*	1.000			
สัญญา	-.254*	.015*	-.078*	.148*	-.026*	-.261*	-.068*	-.089*	.057*	.443*	.722*	1.000		
เดินทาง	-.029*	.057*	-.053*	-.055*	.040*	-.204*	.132*	.097*	.119*	.133*	.163*	.161*	1.000	
ข่าวสาร	.350*	-.146*	-.187*	.038*	.205*	-.048	.407*	.270*	.011*	-.096*	-.124*	-.129*	-.025*	1.000

\*มีระดับนัยสำคัญทางสถิติที่ระดับ .05

3. ผลการวิเคราะห์ปัจจัยที่มีผลต่อการพัฒนาการมีส่วนร่วมทางการเมืองของประชาชน ในจังหวัดยโสธร ผู้วิจัยแบ่งผลการวิเคราะห์เป็น 2 ส่วน ดังนี้

3.1 การวิเคราะห์ข้อมูลเบื้องต้นในด้านความแตกต่างของค่าเฉลี่ยของประชาชนผู้มีสิทธิเลือกตั้งที่มีความสนใจทางการเมืองมาก และประชาชนผู้มีสิทธิเลือกตั้งที่มีความสนใจทางการเมืองน้อย โดยผู้วิจัยจะทดสอบเปรียบเทียบ ค่าเฉลี่ยของข้อมูล 14 ตัวแปรอิสระ

ตารางที่ 6 ผลการทดสอบเปรียบเทียบ ค่าเฉลี่ยของข้อมูล 14 ตัวแปรอิสระ

ตัวแปรอิสระ	Wilk'Lambda	F	df1	df2	Sig.
ความศรัทธา	.956	18.219	1	398	.000
ความเลื่อมใส	.990	3.885	1	398	.049
ความเชื่อ	.909	39.634	1	398	.000
การพูดคุย	.961	16.166	1	398	.000
การเป็นสมาชิก	.930	30.122	1	398	.000
การช่วยโฆษณา	.969	12.858	1	398	.000
การเข้าร่วมฟังปราศรัย	.807	94.956	1	398	.000
อิทธิพลของผู้นำชุมชน	.990	3.882	1	398	.049
อิทธิพลของผู้มีบุญคุณ	.984	6.343	1	398	.012
อิทธิพลของสิ่งของ แลกเปลี่ยน	.947	22.084	1	398	.000
อิทธิพลของการทำสัญญา	.932	28.985	1	398	.000
ความสะดวกในการ เดินทาง	.999	.258	1	398	.612
การติดตามข่าวสาร ทางการเมือง	.886	51.305	1	398	.000

จากตารางที่ 6 ผลการทดสอบมีเพียงความสะดวกในการเดินทางเท่านั้น ที่มีค่ามากกว่าค่าสำคัญทางสถิติที่ระดับ .05 แสดงว่า ค่าของความสะดวกในการเดินทาง ไม่มีความแตกต่างกันระหว่างประชาชนผู้มีสิทธิเลือกตั้งที่มีความสนใจทางการเมืองมาก และมีความสนใจทางการเมืองน้อย ส่วนตัวแปรอื่น ๆ ที่เหลือนั้น มีความแตกต่างกันอย่างมีนัยสำคัญทางสถิติที่ระดับ .05 ระหว่างกลุ่มที่มีส่วนร่วมทางการเมืองมากและกลุ่มที่มีส่วนร่วมทางการเมืองน้อย



3.2 การวิเคราะห์ปัจจัยที่มีผลต่อการพัฒนาการมีส่วนร่วมทางการเมืองของประชาชน ในจังหวัดยโสธร ผู้วิจัยจะดำเนินการทดสอบสมมติฐาน โดยใช้การวิเคราะห์จำแนกประเภท (Discriminant Analysis) แบบเป็นขั้นตอน (Stepwise Method) และสหสัมพันธ์แคนอนิคอล (Canonical Correlation Analysis) เพื่ออธิบายความสัมพันธ์ระหว่างปัจจัยต่าง ๆ ที่เกี่ยวข้องกับการมีส่วนร่วมทางการเมืองของประชาชน โดยกำหนดระดับนัยสำคัญทางสถิติ (Level of Significance) ที่ .05 โดยมีผลการวิเคราะห์ ดังนี้

ตารางที่ 7 ผลการทดสอบสมมติฐานปัจจัยที่มีผลต่อการพัฒนาการมีส่วนร่วมทางการเมืองของประชาชน ในจังหวัดยโสธร โดยใช้การวิเคราะห์จำแนกประเภท (Discriminant Analysis) แบบเป็นขั้นตอน (Stepwise Method)

ขั้น ที่	ตัวแปร อิสระ	Wilks' Lambda							
		ค่า น้ำหนัก อิทธิพล	df1	df2	df3	ค่าความเที่ยงตรง			
						ค่าสถิติ	df1	df2	Sig.
1	ความเลื่อมใส	.011	2	1	398.000	18360.488	2	397.000	.000
2	อิทธิพลของ การทำ สัญญา	.011	3	1	398.000	12351.118	3	396.000	.000
3	ความศรัทธา	.010	4	1	398.000	9358.203	4	395.000	.000
4	การติดตาม ข่าวสาร ทางการเมือง	.010	5	1	398.000	7582.447	5	394.000	.000
5	ความเชื่อ	.010	6	1	398.000	6366.441	6	393.000	.000

จากตารางที่ 7 พบว่า ตัวแปรอิสระทั้ง 14 ตัวแปร วิเคราะห์แล้วเหลือปัจจัยที่มีผลต่อการพัฒนาการมีส่วนร่วมทางการเมืองเพียง 5 ตัวแปร ที่มีระดับนัยสำคัญทางสถิติ (Level of significance) ที่ .05 คือ ความเลื่อมใสในพรรคการเมือง อิทธิพลของการทำสัญญา ความศรัทธาในตัวนักการเมือง การติดตามข่าวสารทางการเมือง และความเชื่อในประสิทธิภาพทางการเมือง โดยมีปัจจัยความเลื่อมใสในพรรคการเมือง อิทธิพลของการทำสัญญามีอิทธิพลมากที่สุด โดยมีค่าน้ำหนักอิทธิพลเท่ากัน เท่ากับ .011 และมีปัจจัยด้านความศรัทธาในตัว

นักการเมือง การติดตามข่าวสารทางการเมือง และความเชื่อในประสิทธิภาพทางการเมือง มีอิทธิพลน้อยที่สุด โดยมีค่าน้ำหนักอิทธิพลเท่ากัน เท่ากับ .010

**ตารางที่ 8 ผลการทดสอบสมมติฐานปัจจัยที่มีผลต่อการมีส่วนร่วมทางการเมืองของประชาชน ในจังหวัดยโสธร โดยใช้การวิเคราะห์จำแนกประเภท (Discriminant Analysis) และ สหสัมพันธ์แคนอนิกอล (Canonical Correlation Analysis)**

Function	Eigenvalue	% of Variance	Cumulative %	Canonical Correlation
1	96.563 <sup>a</sup>	100.0	100.0	.995

จากตารางที่ 8 ผลการทดสอบสมมติฐานปัจจัยที่มีผลต่อการพัฒนาการมีส่วนร่วมทางการเมืองของประชาชน ในจังหวัดยโสธร โดยใช้การวิเคราะห์จำแนกประเภท (Discriminant Analysis) มีค่าสหสัมพันธ์แคนอนิกอล (Canonical Correlation Analysis) เท่ากับ .995 แสดงว่าปัจจัยทั้ง 5 ตัวแปรที่ได้จากตารางที่ 4.4 มีอิทธิพลต่อการพัฒนาการมีส่วนร่วมทางการเมืองของประชาชน ในจังหวัดยโสธร ประมาณร้อยละ 99

**ระยะที่ 2 ผลการสร้างรูปแบบการพัฒนาการมีส่วนร่วมทางการเมืองของประชาชน**

นำผลการวิเคราะห์ปัจจัยที่มีผลต่อการพัฒนาการมีส่วนร่วมทางการเมืองของประชาชนที่ได้ทั้ง 5 ตัวแปร ได้แก่ ความเต็มใจในพรรคการเมือง อิทธิพลของการทำสัญญาว่าจะทำประโยชน์ให้กับชุมชน ความศรัทธาในตัวนักการเมือง การติดตามข่าวสารทางการเมือง และความเชื่อในประสิทธิภาพทางการเมือง มาจัดทำรูปแบบการพัฒนาการมีส่วนร่วมทางการเมืองของประชาชนในจังหวัดยโสธร จากปัจจัยทั้ง 5 ตัวแปร ดังกล่าวสามารถนำมาจัดทำรูปแบบการพัฒนาการมีส่วนร่วมทางการเมืองในระยะสั้น ได้คือ ความเต็มใจในพรรคการเมือง การติดตามข่าวสารทางการเมือง และความเชื่อในประสิทธิภาพทางการเมือง ส่วนปัจจัยลำดับที่ 2 คืออิทธิพลของการทำสัญญาว่าจะทำประโยชน์ให้กับชุมชน ไม่สามารถนำมาสร้างรูปแบบได้เนื่องจาก เป็นสัญญาว่าจะทำประโยชน์ให้กับชุมชน ขึ้นอยู่กับผู้สมัครรับเลือกตั้ง เสนอให้กับผู้มีสิทธิเลือกตั้งนั้นเป็นการให้สัญญาส่วนตัวกันเอง ผู้วิจัยไม่สามารถ



กำหนดได้ ปัจจัยลำดับที่ 3 ด้านความศรัทธาในตัวนักการเมือง ไม่สามารถนำมาสร้างรูปแบบได้ เนื่องจากความศรัทธาในตัวนักการเมือง ขึ้นอยู่กับผู้มีสิทธิเลือกตั้งเป็นคนกำหนดเองว่ามีความสนใจในตัวนักการเมืองผู้นั้นมากน้อยแค่ไหน ผู้วิจัยไม่สามารถกำหนดได้ ผู้วิจัยจึงได้จัดทำรูปแบบเบื้องต้นที่ผู้วิจัยสามารถควบคุมได้ทั้ง 3 ตัวแปร มาจัดทำรูปแบบการพัฒนาการมีส่วนร่วมทางการเมืองของประชาชนแต่ละปัจจัย โดยมีขั้นตอนการดำเนินการ ดังนี้

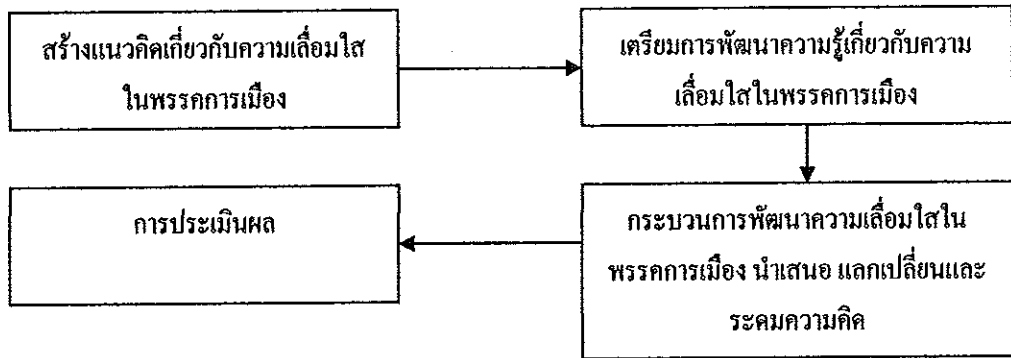
1. การยกร่างรูปแบบการพัฒนาการมีส่วนร่วมทางการเมืองของประชาชน ในเบื้องต้น โดยผู้วิจัย
2. การนำเสนอรูปแบบการพัฒนาการมีส่วนร่วมทางการเมืองของประชาชนในเบื้องต้น เพื่อวิพากษ์รูปแบบที่สร้างขึ้น และให้แนะนำโดยการจัดประชุมเชิงปฏิบัติการ (Workshops) ประกอบด้วยบุคคลผู้มีส่วนได้และเกี่ยวข้องในการพัฒนาการมีส่วนร่วมทางการเมืองของประชาชน ได้แก่ ผู้เชี่ยวชาญ นักวิชาการ และผู้เกี่ยวข้องในการมีส่วนร่วมทางการเมืองของประชาชน จำนวน 30 คน ผู้วิจัยแบ่งกลุ่มย่อยและร่วมกันวิพากษ์รูปแบบการพัฒนาการมีส่วนร่วมทางการเมืองของประชาชน ที่ผู้วิจัยได้สร้างขึ้นและนำเสนอผลการเสนอแนะการประชุมกลุ่มย่อย (Focus Groups) ของตนเองมาสรุปและอภิปรายผลทั้งหมดในที่ประชุมใหญ่ (Brain Storming)
3. นำผลการเสนอแนะมาปรับปรุงรูปแบบการพัฒนาการมีส่วนร่วมทางการเมืองของประชาชนให้สมบูรณ์ขึ้น เพื่อนำไปทดลองใช้ในการวิจัยระยะที่ 3 ต่อไป โดยมีรายละเอียดและขั้นตอนในการดำเนินการวิจัยระยะที่ 2 ต่อไป

สำหรับรายละเอียดแต่ละขั้นตอนในการดำเนินงาน มีดังต่อไปนี้

1. การยกร่างรูปแบบการพัฒนาการมีส่วนร่วมทางการเมืองในเบื้องต้น ผู้วิจัยได้นำปัจจัยทั้ง 3 ด้านที่จะนำมาพัฒนา คือ ด้านความเลื่อมใสในพรรคการเมือง การติดตามข่าวสารทางการเมือง และความเชื่อในประสิทธิภาพทางการเมือง มากำหนดรูปแบบการพัฒนา ดังนี้

#### 1.1 รูปแบบการพัฒนาการมีส่วนร่วมทางการเมืองของประชาชนด้านความเลื่อมใสในพรรคการเมือง

ผลการวิเคราะห์ปัจจัยด้านความเลื่อมใสในพรรคการเมือง มีค่าสัมประสิทธิ์อิทธิพลมากที่สุด เท่ากับ 0.11 ผู้วิจัยจัดทำรูปแบบ โดยมีการอบรม ฝึกปฏิบัติและนำไปเป็นแนวทางในการพัฒนาความเลื่อมใสในพรรคการเมือง



แผนภาพที่ 4 รูปแบบการพัฒนาความเลื่อมใสในพรตการเมืองของประชาชน เบื้องต้น

#### รูปแบบการจัดทำแผนพัฒนาความเลื่อมใสในพรตการเมือง

1. สร้างแนวคิดเกี่ยวกับความเลื่อมใสในพรตการเมือง สร้างเจตคติทางบวก และเตรียมความรู้ความเข้าใจเกี่ยวกับความเลื่อมใสในพรตการเมือง ความหมายของความเลื่อมใสในพรตการเมือง
2. การเตรียมความพร้อมความเลื่อมใสในพรตการเมือง เป็นการทำความเข้าใจและเตรียมความพร้อม เพื่อรับการพัฒนาความเลื่อมใสในพรตการเมือง
3. กระบวนการพัฒนาความเลื่อมใสในพรตการเมือง เป็นการดำเนินการเพื่อพัฒนาตามรูปแบบ เป็นการนำเสนอ แลกเปลี่ยนและระดมความคิดเห็นแนวทางในการพัฒนา
4. การประเมินผล เป็นการประเมินผลในขั้นตอนการพัฒนาว่ามีความแตกต่างทางด้านความเลื่อมใสในพรตการเมือง เช่นไร โดยการสังเกตพฤติกรรม การมีส่วนร่วมในกิจกรรม

#### หลักสูตรการพัฒนาความเลื่อมใสในพรตการเมือง

- |              |   |
|--------------|---|
| เป้าหมาย     | ประชาชนผู้มีสิทธิเลือกตั้ง ในเขตจังหวัดยโสธร  |
| หลักสูตร     | อุดมการณ์ หลักการ และวิธีการพรตการเมือง   |
| วัตถุประสงค์ | เพื่อให้ผู้เข้ารับการอบรมสัมมนา ได้มีความรู้ความเข้าใจเรื่องของพรตการเมือง อย่างถูกต้องและสามารถนำไปพัฒนาองค์ความรู้ได้อย่างเข้าใจมากยิ่งขึ้น |

### ผลที่คาดว่าจะได้รับ

1. ได้แนวคิดเกี่ยวกับพรรคการเมืองมากยิ่งขึ้น
2. การพัฒนาเกี่ยวกับพรรคการเมือง เพื่อเสริมสร้างความรู้ ความเข้าใจในเรื่องพรรคการเมืองอย่างถูกต้อง
3. กิจกรรมการระดมสมอง ที่กระตุ้นความคิดสร้างสรรค์

### โดยมีรายละเอียดแต่ละกิจกรรม ดังนี้

#### 1. กิจกรรมที่ 1 หัวข้ออุดมการณ์ หลักการ และวิธีการพรรคการเมือง เกี่ยวข้องกับสมาชิก

##### 1. พรรคการเมือง (1 ชั่วโมง)

วัตถุประสงค์ เพื่อให้ผู้เข้ารับการอบรมสัมมนา ได้มีความรู้ความเข้าใจเรื่องของพรรคการเมืองอย่างถูกต้องและสามารถนำไปพัฒนาองค์ความรู้ได้อย่างเข้าใจมากยิ่งขึ้น

##### เนื้อหาวิชา

1. อุดมการณ์พรรคการเมือง
2. หลักการพรรคการเมือง
3. วิธีการพรรคการเมือง
4. คุณค่าของพรรคการเมือง

##### 2. สิทธิหน้าที่ของสมาชิกพรรคการเมือง (1 ชั่วโมง)

วัตถุประสงค์ เพื่อให้ผู้เข้ารับการอบรมสัมมนา ได้มีความรู้ความเข้าใจเรื่องบทบาทหน้าที่และความรับผิดชอบของสมาชิก และสามารถนำไปเป็นแนวทางในการพัฒนาองค์ความรู้

##### เนื้อหาวิชา

1. โครงสร้างของพรรคการเมือง
2. สิทธิหน้าที่ของสมาชิกพรรคการเมือง
3. พระราชบัญญัติว่าด้วยเรื่องพรรคการเมือง (1 ชั่วโมง)

วัตถุประสงค์ เพื่อให้ผู้เข้ารับการอบรมสัมมนา มีความรู้ความเข้าใจในเรื่องพรรคการเมืองอย่างถูกต้อง รวมถึงข้อบังคับ ระเบียบที่เกี่ยวข้องกับสมาชิกพรรคการเมือง

## เนื้อหาวิชา

1. พระราชบัญญัติพรกการเมือง พ.ศ. 2498 พ.ศ. 2511 พ.ศ. 2517 พ.ศ. 2524 และพระราชบัญญัติประกอบรัฐธรรมนูญ ว่าด้วยพรกการเมือง พ.ศ.๒๕๔๑

2. ข้อบังคับระเบียบที่เกี่ยวข้องกับสมาชิกพรกการเมือง

4. ปัจจัยที่ทำให้พรกการเมืองประสบความสำเร็จ (1 ชั่วโมง)

วัตถุประสงค์ เพื่อให้ผู้เข้ารับการอบรมสัมมนา ได้ทราบถึงปัจจัยที่ทำให้พรกการเมืองประสบความสำเร็จ

## เนื้อหาวิชา

ปัจจัยแห่งความสำเร็จในการดำเนินการของพรกการเมือง  
ค่าใช้จ่าย เป็นค่าใช้จ่ายในการฝึกอบรมสัมมนาโดยใช้งบประมาณ ดังนี้

1. ค่าอาหารและอาหารว่างพร้อมเครื่องดื่ม 50 คน ๆ ละ 100 บาท	รวม 5,000 บาท
2. ค่าวัสดุอุปกรณ์	รวม 1,000 บาท
3. ค่าน้ำมันเชื้อเพลิง	รวม 500 บาท
รวมทั้งสิ้น	6,500 บาท

2. กิจกรรมที่ 2 หัวข้อการบริหารพรกการเมือง

ชื่อ โครงการฝึกอบรมพัฒนาศักยภาพผู้นำชุมชน

เป้าหมายกรรมการดำเนินการพรกการเมืองหมู่บ้าน จำนวน 30 คน

วิทยากร ผู้นำชุมชนหมู่บ้าน

หลักสูตรบรรยายตามรายวิชา จำนวน 3 ชั่วโมง

1. การบริหารพรกการเมือง (1 ชั่วโมง)

วัตถุประสงค์ เพื่อให้ผู้เข้ารับการอบรมสัมมนา ได้มีความรู้ความเข้าใจเรื่องการบริหารพรกการเมืองอย่างถูกต้องและเข้าใจบทบาทหน้าที่ของตนเองมากขึ้น

## เนื้อหาวิชา

1. หลักการบริหารพรกการเมือง
2. วิธีการบริหารพรกการเมือง
3. อุดมการณ์บริหารพรกการเมือง

2. บทบาทหน้าที่ของกรรมการดำเนินการ (1 ชั่วโมง)

วัตถุประสงค์ เพื่อให้กรรมการดำเนินการทราบถึงของเขตและบทบาทหน้าที่ของตนเอง ในฐานะที่เป็นฝ่ายบริหารในการดำเนินการพรรคการเมือง  
เนื้อหาวิชา

1. หน้าที่ในที่ประชุมคณะกรรมการดำเนินการพรรคการเมือง
2. หน้าที่ทั่วไปของคณะกรรมการดำเนินการพรรคการเมือง
3. แนวทางการส่งเสริมและพัฒนาพรรคการเมือง (1 ชั่วโมง)

วัตถุประสงค์ เพื่อให้ผู้เข้ารับการอบรมสัมมนา ได้ทราบถึงแนวทางการดำเนินการบริหารพรรคการเมือง

เนื้อหาวิชา

การดำเนินการบริหารพรรคการเมือง

ค่าใช้จ่าย เป็นค่าใช้จ่ายในการจัดฝึกอบรมสัมมนา โดยใช้งบประมาณ ดังนี้

1. ค่าอาหารและอาหารว่างพร้อมเครื่องดื่ม 50 คน ๆ ละ 100 บาท	รวม 5,000 บาท
2. ค่าวัสดุอุปกรณ์	รวม 1,000 บาท
3. ค่าน้ำมันเชื้อเพลิง	รวม 500 บาท
<b>รวมทั้งสิ้น</b>	<b>6,500 บาท</b>

3. กิจกรรมที่ 3 การศึกษาดูงานและแลกเปลี่ยนเรียนรู้กับผู้เชี่ยวชาญด้านพรรคการเมือง

เพื่อเปิดโอกาสให้ได้เรียนรู้จากการรับฟังและสังเกตวิธีการทำงาน จึงเป็นกิจกรรมที่จะช่วยให้กลุ่มเกิดการเรียนรู้ได้ดี เนื่องจากกลุ่มจะได้เรียนรู้ประสบการณ์ในแนวทางในการพัฒนา เป็นการเปลี่ยนบรรยากาศและสร้างความสัมพันธ์ของกลุ่มอีกด้วย ผู้วิจัยได้นำกลุ่มไปศึกษาดูงานและแลกเปลี่ยนเรียนรู้กับกิจกรรมที่จัดขึ้นที่จังหวัดขอนแก่น โดยมีนายยุทธนา ยุพฤทธิ เป็นประธานในการนำคณะไปศึกษาดูงาน ทำให้กลุ่มได้แลกเปลี่ยนเรียนรู้และนำมาเป็นแนวทางในการพัฒนาได้เป็นอย่างดี

ค่าใช้จ่าย เป็นค่าใช้จ่ายในการเดินทางศึกษาดูงาน โดยใช้งบประมาณ ดังนี้

1. ค่าอาหาร	20 คน ๆ ละ 200 บาท	รวม 4,000 บาท
2. ค่าน้ำมันเชื้อเพลิง		รวม 3,000 บาท
	<b>รวมทั้งสิ้น</b>	<b>7,000 บาท</b>

1.2 รูปแบบการพัฒนาการมีส่วนร่วมทางการเมืองของประชาชน ด้านการติดตามข่าวสารทางการเมือง (ปัจจัยที่ 4) ผลการวิเคราะห์ปัจจัยด้านการติดตามข่าวสารทางการเมือง มีค่านำหนักอิทธิพลเท่ากับ .010 ผู้วิจัยจัดทำรูปแบบโดยให้มีการอบรม และนำไปเป็นแนวทางในการพัฒนาความรู้ความเข้าใจในการติดตามข่าวสารทางการเมือง



แผนภาพที่ 5 รูปแบบการพัฒนาด้านการติดตามข่าวสารทางการเมือง

รูปแบบการพัฒนาด้านการติดตามข่าวสารทางการเมือง ของประชาชนผู้มีสิทธิเลือกตั้งในเขตจังหวัดยโสธรเบื้องต้น ประกอบด้วย

1. การสร้างให้เกิดความรู้ความเข้าใจ (Cognitive Domain) และนำไปประยุกต์ใช้ได้ จากการติดตามข่าวสารทางการเมือง ความรู้ที่สำคัญสำหรับพลเมือง ได้แก่ เนื้อหาความรู้ที่เป็นหลักและแนวคิดเรื่องระบบการปกครอง สถาบันทางการเมือง รัฐธรรมนูญ เป็นต้น
2. การสร้างทักษะในการเป็นพลเมือง (Psychomotor Domain) คือมุ่งให้ผู้เรียนเกิดทักษะที่สำคัญสำหรับพลเมือง มีการพัฒนาทักษะทางสติปัญญา และทักษะการมีส่วนร่วม ที่ทำให้พลเมืองสามารถคิดและแสดงสิทธิของตน



3. การสร้างทัศนคติหรือเจตคติต่อประชาธิปไตย (Affective Domain) ที่ได้จากการติดตามข่าวสารทางการเมืองได้แก่ ผู้เรียนต้องเกิดความ ตระหนัก ความเต็มใจ และมีทัศนคติต่อประชาธิปไตยต่อปรากฏการณ์ที่เกิดขึ้นหรือเผชิญอยู่ เช่น เต็มใจในการเคารพกฎหมาย เห็นความสำคัญของความคิดเห็นที่แตกต่างและรับฟังอย่างเคารพในความเห็นต่างนั้น เชื่อมั่นคนในฐานะเจ้าของอำนาจ

### หลักสูตรการอบรมการพัฒนาด้านการติดตามข่าวสารทางการเมือง

เป้าหมาย	ประชาชนผู้มีสิทธิเลือกตั้ง ในเขตจังหวัดยโสธร
วิทยากร	นายยุทธนา ยุพฤทธิ สมาชิกวุฒิสภา จังหวัดยโสธร และนายทองอุ่น ทัดไท ครูชำนาญการ
หลักสูตร	บรรยาย และกิจกรรม จำนวน 2 ชั่วโมง

1. การสร้างให้เกิดความรู้ความเข้าใจ (Cognitive Domain) และนำไปประยุกต์ใช้ได้ จากการติดตามข่าวสารทางการเมือง ความรู้ที่สำคัญสำหรับพลเมืองได้แก่ เนื้อหาความรู้ที่เป็นหลักและแนวคิดเรื่องระบบการปกครอง สถาบันทางการเมือง รัฐธรรมนูญ เป็นต้น
2. การสร้างทักษะในการเป็นพลเมือง (Psychomotor Domain) คือ มุ่งให้ผู้เรียนเกิดทักษะที่สำคัญสำหรับพลเมือง มีการพัฒนาทักษะทางสติปัญญา และทักษะการมีส่วนร่วม ที่ทำให้พลเมืองสามารถคิดและแสดงสิทธิของตน
3. การสร้างทัศนคติหรือเจตคติต่อประชาธิปไตย (Affective Domain) ที่ได้จากการติดตามข่าวสารทางการเมืองได้แก่ ผู้เรียนต้องเกิดความ ตระหนัก ความเต็มใจ และมีทัศนคติต่อปรากฏการณ์ที่เกิดขึ้นหรือเผชิญอยู่

#### วัตถุประสงค์

เพื่อให้ผู้เข้ารับการอบรมมีความรู้ ความเข้าใจเกี่ยวกับการติดตามข่าวสารทางการเมือง ความรู้ที่สำคัญสำหรับพลเมือง

โดยมีรายละเอียดแต่ละกิจกรรม ดังนี้

1. กิจกรรมที่ 4 การติดตามข่าวสารทางการเมือง

วัตถุประสงค์

1. เพื่อให้ผู้เข้ารับการอบรม ได้มีความรู้ ความเข้าใจเกี่ยวกับการติดตามข่าวสารทางการเมือง

2. เป็นการเตรียมการนำไปประยุกต์ใช้

วิธีดำเนินการ เป็นการบรรยาย (Lecture)

นำเสนอเนื้อหาสาระความรู้จากวิทยากรในเรื่อง การติดตามข่าวสารทางการเมือง ความรู้ที่สำคัญสำหรับพลเมือง

2. กิจกรรมที่ 5 การสร้างทักษะในการเป็นพลเมือง และการสร้างทัศนคติหรือเจตคติต่อประชาธิปไตย

วัตถุประสงค์

วัตถุประสงค์

มุ่งให้ผู้เข้ารับการอบรมเกิดทักษะที่สำคัญสำหรับพลเมือง การสร้างทัศนคติหรือเจตคติต่อประชาธิปไตย มีการพัฒนาทักษะทางสติปัญญา และทักษะการมีส่วนร่วม

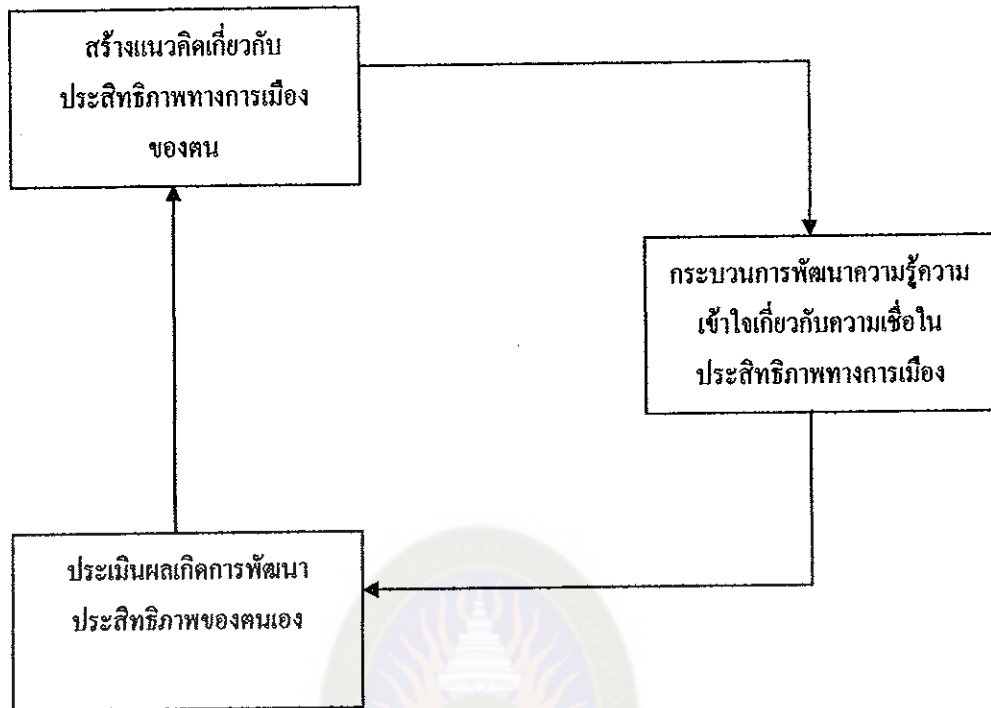
วิธีดำเนินการ เป็นการบรรยาย (Lecture)

นำเสนอเนื้อหาสาระความรู้จากวิทยากรในเรื่อง ทักษะที่สำคัญสำหรับพลเมือง ความรู้ที่สำคัญสำหรับพลเมือง

ค่าใช้จ่าย เป็นค่าใช้จ่ายในการจัดฝึกอบรมสัมมนา โดยใช้งบประมาณ ดังนี้

1. ค่าอาหารและอาหารว่างพร้อมเครื่องดื่ม 50 คน ๆ ละ 100 บาท	รวม 5,000 บาท
2. ค่าวัสดุอุปกรณ์	รวม 1,000 บาท
3. ค่าน้ำมันเชื้อเพลิง	รวม 500 บาท
รวมทั้งสิ้น	6,500 บาท

1.3 รูปแบบการพัฒนาการมีส่วนร่วมทางการเมืองของประชาชน ด้านความเชื่อในประสิทธิภาพทางการเมือง (ปัจจัยที่ 5) ผลการวิเคราะห์ปัจจัยด้านความเชื่อในประสิทธิภาพทางการเมือง มีค่าน้ำหนักอิทธิพลเท่ากับ .010 ผู้วิจัยจัดทำรูปแบบโดยให้มีการอบรม นำไปเป็นแนวทางในการพัฒนาความรู้ความเข้าใจเกี่ยวกับความเชื่อในประสิทธิภาพทางการเมือง



### แผนภาพที่ 6 รูปแบบการพัฒนาด้านความเชื่อในประสิทธิภาพทางการเมือง

รูปแบบการพัฒนาการเพิ่มประสิทธิภาพความสามารถในการพัฒนาความรู้ความเข้าใจเกี่ยวกับความเชื่อในประสิทธิภาพทางการเมือง เบื้องต้นประกอบด้วย

1. การสร้างแนวคิดเกี่ยวกับประสิทธิภาพทางการเมืองของคุณ
2. กระบวนการพัฒนาความรู้ความเข้าใจเกี่ยวกับความเชื่อในประสิทธิภาพทางการเมือง
3. การประเมินผล เป็นการประเมินผลการพัฒนาความรู้ความเข้าใจบทบาทของตัวเอง โดยการสังเกตจากการเปลี่ยนแปลงพฤติกรรม การมีส่วนร่วมอภิปรายและแสดง

### หลักสูตรการอบรมการพัฒนาด้านความเชื่อในประสิทธิภาพทางการเมือง

เป้าหมาย	ประชาชนผู้มีสิทธิเลือกตั้ง ในเขตจังหวัดยโสธร
วิทยากร	นายยุทธนา ยุพฤทธิ์ สมาชิกวุฒิสภา จังหวัดยโสธร และนายศักดิ์ชาย เชื้อสุก โรบล
หลักสูตร	บรรยาย และกิจกรรม จำนวน 1 ชั่วโมง

การสร้างแนวคิดเกี่ยวกับความเชื่อประสิทธิภาพทางการเมืองของคน  
สร้างเจตคติทางบวก และเตรียมความรู้ความเข้าใจเกี่ยวกับความเชื่อในประสิทธิภาพทาง  
การเมือง

#### วัตถุประสงค์

เพื่อให้ผู้เข้ารับการอบรมมีความรู้ ความเข้าใจเกี่ยวกับความเชื่อใน  
ประสิทธิภาพทางการเมืองของคน หน้าที่ของคน

โดยมีรายละเอียดแต่ละกิจกรรม ดังนี้

#### 1. กิจกรรมที่ 6 ความเชื่อในประสิทธิภาพทางการเมือง

##### วัตถุประสงค์

เพื่อให้ผู้เข้ารับการอบรม ได้มีความรู้ ความเข้าใจเกี่ยวกับความเชื่อใน  
ประสิทธิภาพทางการเมืองของคน

##### วิธีดำเนินการ เป็นการบรรยาย (Lecture)

นำเสนอเนื้อหาสาระความรู้จากวิทยากรในเรื่องความเชื่อในประสิทธิภาพ  
ทางการเมือง หน้าที่ที่สำคัญสำหรับพลเมือง

#### 2. กิจกรรมที่ 7 การศึกษาดูงานและแลกเปลี่ยนเรียนรู้กับผู้เชี่ยวชาญด้านกิจกรรม ทางการเมือง

เพื่อเปิดโอกาสให้ได้เรียนรู้จากการรับฟังและสังเกตวิธีการทำงาน จึงเป็น  
กิจกรรมที่จะช่วยให้กลุ่มเกิดการเรียนรู้ได้ดี เนื่องจากกลุ่มจะได้เรียนรู้ประสบการณ์ ใน  
แนวทางในการพัฒนา เป็นการเปลี่ยนบรรยากาศและสร้างความสัมพันธ์ของกลุ่มอีกด้วย  
ผู้วิจัยได้นำกลุ่มไปศึกษาดูงาน และการประชุมของวุฒิสภาที่อาคารวุฒิสภา โดยมีนายยุทธนา  
บุพพฤทธิ์ เป็นประธานในการนำคณะไปศึกษาดูงาน ทำให้กลุ่มได้แลกเปลี่ยนเรียนรู้และนำมา  
เป็นแนวทางในการพัฒนาได้เป็นอย่างดี

ค่าใช้จ่าย เป็นค่าใช้จ่ายในการเดินทางศึกษาดูงาน โดยใช้งบประมาณ ดังนี้

1. ค่าอาหาร	20 คน ๆ ละ 200 บาท	รวม 4,000 บาท
2. ค่าน้ำมันเชื้อเพลิง		รวม 3,000 บาท
	รวมทั้งสิ้น	7,000 บาท

2. การนำเสนอรูปแบบการพัฒนาการมีส่วนร่วมทางการเมืองในเบื้องต้นให้ผู้เชี่ยวชาญที่มีประสบการณ์ตรง (Critical Incident Technique) จากผู้เชี่ยวชาญด้านการเมืองวิพากษ์

ผู้วิจัยได้นำเสนอรูปแบบการพัฒนาการมีส่วนร่วมทางการเมืองในเบื้องต้นมาระดมสมอง เพื่อวิพากษ์รูปแบบที่สร้างขึ้น และให้คำแนะนำโดยการจัดประชุมเชิงปฏิบัติการ (Workshops) ผู้เชี่ยวชาญ นักวิชาการ และผู้เกี่ยวข้องในการมีส่วนร่วมทางการเมืองของประชาชน จำนวน 30 คน ในวันที่ 5 เมษายน 2554 ณ ห้องประชุมเทศบาลเมือง จังหวัดยโสธร ผู้วิจัยแบ่งให้หนึ่งเป็นกลุ่มย่อยและร่วมกันวิพากษ์รูปแบบการพัฒนาการมีส่วนร่วมทางการเมืองของประชาชนที่ผู้วิจัยได้สร้างขึ้น และนำเสนอผลการเสนอแนะในการประชุมกลุ่มย่อย (Focus Groups) ของตัวเอง แล้วมาสรุปและอภิปรายผลทั้งหมดในที่ประชุมใหญ่ (Brain Storming) และนำผลการเสนอแนะมาปรับปรุงรูปแบบการพัฒนาการมีส่วนร่วมทางการเมืองของประชาชนให้สมบูรณ์ขึ้น เพื่อนำไปทดลองใช้ในระยยะที่ 3 ต่อไป

ผู้ร่วมวิพากษ์รูปแบบการพัฒนาการมีส่วนร่วมทางการเมืองของประชาชนในเบื้องต้น ได้แก่

1. สมาชิกวุฒิสภา จังหวัดร้อยเอ็ด
2. นายแพทย์สุทธิชัย จันทร์อารักษ์ อดีต รมว.กระทรวงศึกษาธิการ
3. นายคุณิทธิ กุบแก้ว ผู้อำนวยการโรงเรียนเทศบาล 1 สุขวิทยากร จังหวัดยโสธร
4. นายจรูญ พันแสน ผู้อำนวยการโรงเรียนเทศบาล 2 สามัคคีวัฒนา จังหวัดยโสธร
5. นายทองอุ่น ทัดไท ครูชำนาญการ
6. นายยุทธชัย ครอบสิน ประธานชมรมการท่องเที่ยว จังหวัดยโสธร
7. นายศักดิ์ชาย เชื้อสุภโรบล อดีตเทศมนตรี
8. นายวินิจ วงศ์ทอง รองผู้อำนวยการสำนักงานเขต สทท.2
9. นายทินกร เหลือล้ำ ผู้อำนวยการชลประทาน จังหวัดยโสธร
10. นายมนูญ สากระจาย ผู้อำนวยการโรงเรียนบ้านน้ำคำใหญ่
11. นายพูลศักดิ์ ชูรัตน์ ครูชำนาญการ
12. นายสุทัศน์ ยินงาม ครูชำนาญการ
13. นายจักริน จักรไชย อาชีพทำธุรกิจส่วนตัว
14. นายจารุวัตร ดำนสิริสุข อาชีพทำธุรกิจส่วนตัว

15. นายศรารุช บุพฤทธิ อาชีพทำธุรกิจส่วนตัว
16. นางสาวนิพิพิทา บุญมั่น อาชีพทำธุรกิจส่วนตัว
17. นางอรนันท์ บุพฤทธิ อาชีพทำธุรกิจส่วนตัว
18. นางสาวกฤษณา เลิศเสรี อาชีพทำธุรกิจส่วนตัว
19. นางวิไลลักษณ์ บรรหารบุตร รับจ้าง
20. นางสาวกัลยา พลไชย รับจ้าง
21. นายเกษม โสทรศักดิ์ อาชีพเกษตรกร
22. นางรัชณี เลาหกสินทร์ณ์ อาชีพทำธุรกิจส่วนตัว
23. นายขวัญใจ ศรีสมบัติ อาชีพทำธุรกิจส่วนตัว
24. นายชุมพร นิกรพล รับจ้าง
25. นายมงคล โพธิ์ชัย รับจ้าง
26. นายภูเวียง ไตรยสุทธิ อาชีพเกษตรกร
27. นางทิพวรรณ ทองโสม อาชีพเกษตรกร
28. นายสถาพร บรรหารบุตร รับจ้าง
29. นางพรสวรรค์ เรืองชัยบุตร อาชีพทำธุรกิจส่วนตัว
30. นายสุพัฒน์ ศรีสวัสดิ์ รับจ้าง

หลังจากผู้วิจัยได้นำเสนอรูปแบบการพัฒนาการมีส่วนร่วมทางการเมืองของประชาชนทั้ง 3 รูปแบบแล้ว ผู้วิจัยแบ่งให้หนึ่งเป็นกลุ่มย่อยโดยแบ่งเป็น 2 กลุ่ม กลุ่มแรกคือผู้เชี่ยวชาญและนักวิชาการ กลุ่มที่สองคือ ผู้เกี่ยวข้องในการพัฒนาการมีส่วนร่วมทางการเมืองของประชาชน จากนั้นร่วมกันวิพากษ์รูปแบบการพัฒนาการมีส่วนร่วมทางการเมืองของประชาชนที่ผู้วิจัยได้สร้างขึ้น และนำเสนอผลการเสนอแนะในการประชุมกลุ่มย่อย (Focus Groups) ของตัวเอง แล้วมาสรุปและอภิปรายผลทั้งหมดในที่ประชุมใหญ่ (Brain Storming) โดยที่ประชุมมีนายยุทธนา บุพฤทธิ สมาชิกวุฒิสภา จังหวัดยโสธร ได้รับเลือกจากสมาชิกผู้เข้าร่วมประชุมให้เป็น ประธานในที่ประชุม และนายนายศักดิ์ชาย เชื้อสุภโรบล อดีตเทศมนตรี จังหวัดยโสธร เป็นเลขานุการ ผู้เข้าประชุมได้ร่วมกันวิพากษ์ และเสนอแนะความคิดเห็นเพิ่มเติม ดังนี้

1. รูปแบบการพัฒนาด้านความเชื่อมโยงในพรรคการเมือง จะต้องมีการติดตามผลการดำเนินงาน หลังจากได้ผ่านการอบรมสัมมนาแล้ว ควรจะให้มีความรู้ความเข้าใจในเรื่องพรรคการเมืองมากขึ้นเพื่อให้ประชาชนทั่วไปได้ทราบถึงบทบาทที่แท้จริงในระบบ



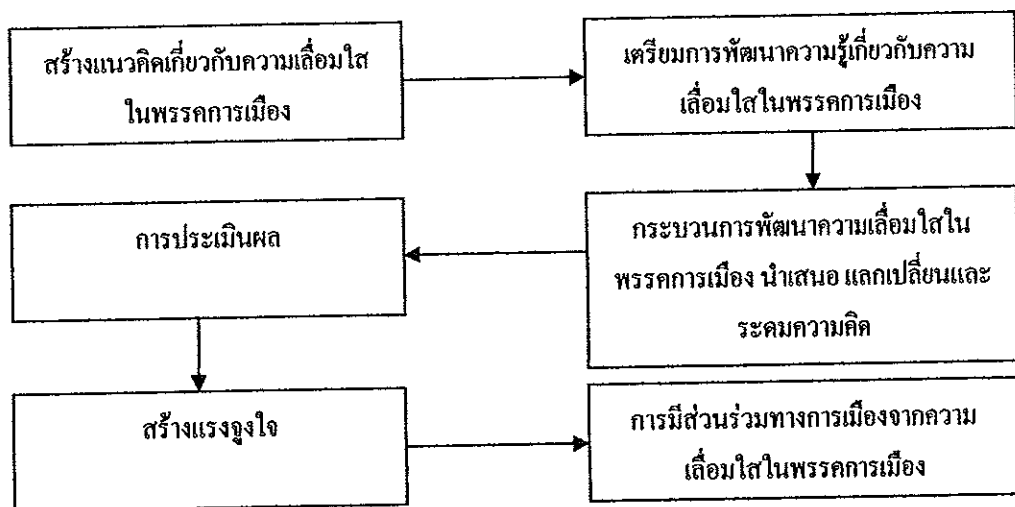
พรรคการเมืองอย่างถูกต้องว่าประชาชนจะเข้าไปมีส่วนร่วมทางการเมืองโดยผ่านระบบพรรคการเมืองอย่างไร เพื่อสร้างแรงจูงใจให้เข้าไปมีส่วนร่วมทางการเมือง

2. รูปแบบการพัฒนาการติดตามข่าวสารทางการเมือง จะต้องมีการติดตามผลการดำเนินงาน หลังจากได้ผ่านการอบรมสัมมนาแล้ว ควรจะให้ประชาชนได้มีการติดตามข่าวสารทางการเมืองในทุกมิติ ที่ปัจจุบันมีช่องทางการสื่อสารที่ประชาชนสามารถติดตามข่าวสารทางการเมืองได้หลายทาง เช่น ทีวี วิทยุ หนังสือพิมพ์ อินเทอร์เน็ต เป็นต้น ที่จะช่วยให้ประชาชนได้มีความรู้ความเข้าใจในเรื่องการเมืองเพิ่มขึ้น ทำให้ทราบความเคลื่อนไหวทางการเมืองได้อย่างทันทั่วทั้งที่ นำไปสู่การเข้าไปมีส่วนร่วมทางการเมืองมากขึ้น

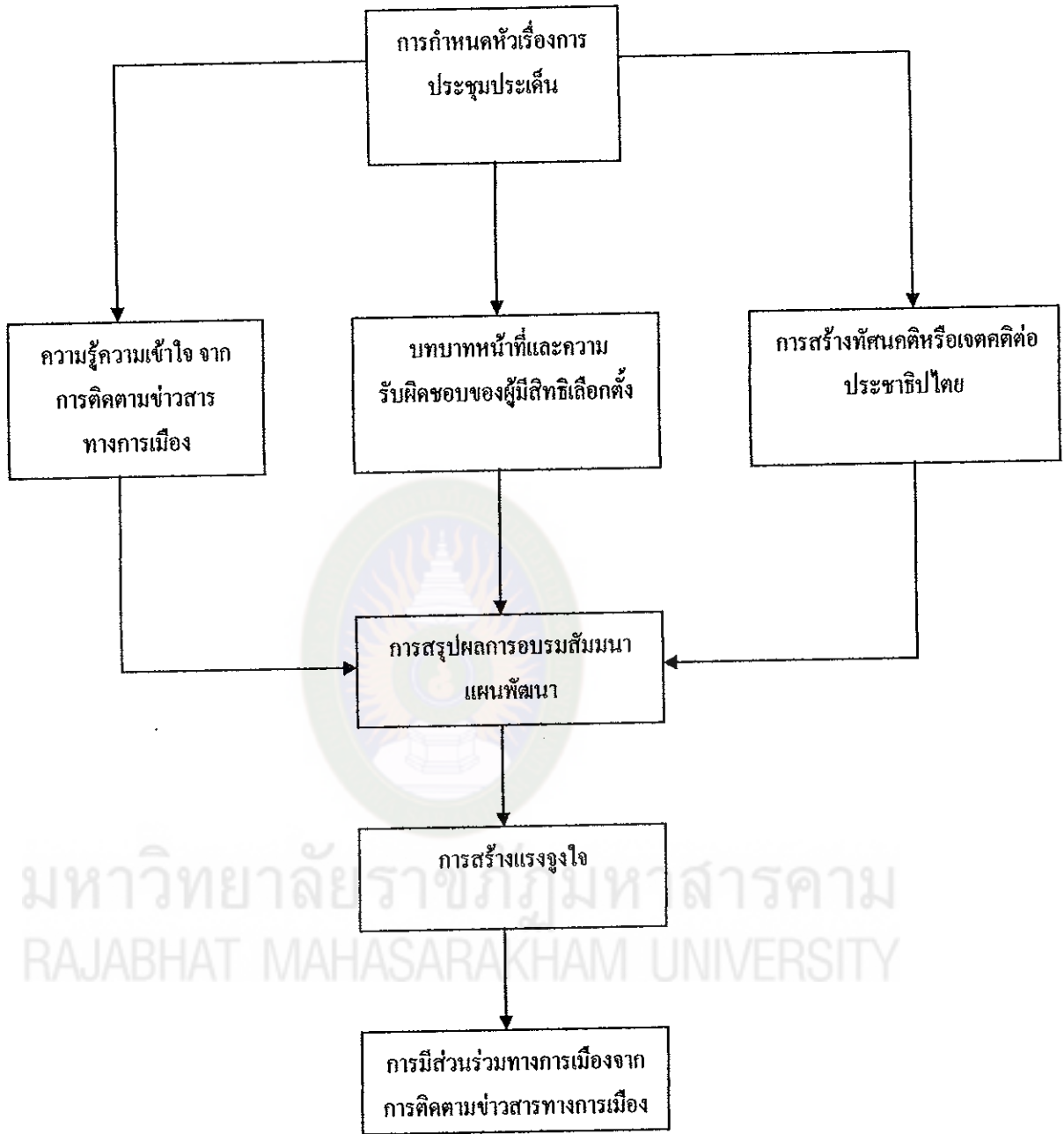
3. รูปแบบการพัฒนาความเชื่อในประสิทธิภาพทางการเมือง จะต้องมีการติดตามผลการดำเนินงาน หลังจากได้ผ่านการอบรมสัมมนาแล้ว โดยจะต้องพยายามให้บุคคลเชื่อว่าในประสิทธิภาพทางการเมือง และการเข้ามีส่วนร่วมในทางการเมืองทั้งสองเรื่องต่างก็มีอิทธิพลต่อกันและกัน ความเชื่อในประสิทธิภาพทางการเมืองทำให้เข้าไปมีส่วนร่วมในทางการเมือง และการเข้าไปมีส่วนร่วมทางการเมืองก็ทำให้ความเชื่อในประสิทธิภาพเพิ่มขึ้นไปด้วยเป็นการสร้างแรงจูงใจให้เชื่อในประสิทธิภาพทางการเมืองของตน

3. นำผลการเสนอแนะมาปรับปรุงรูปแบบการพัฒนาร่วมทางการเมืองของประชาชนให้สมบูรณ์ขึ้น เพื่อนำไปทดลองใช้ในระยะเวลาที่ 3 ต่อไป

ผู้วิจัยได้นำผลจากการเสนอแนะในที่ประชุมเชิงปฏิบัติการมาปรับปรุงเป็นแผนผังการพัฒนาร่วมทางการเมืองที่สมบูรณ์ ดังมีรูปแบบ ดังนี้



แผนภาพที่ 7 รูปแบบการพัฒนาด้านความเลื่อมใสในพรรคการเมืองของประชาชน



แผนภาพที่ 8 รูปแบบการพัฒนาด้านการติดตามข่าวสารทางการเมือง



แผนภาพที่ 9 รูปแบบการพัฒนาด้านความเชื่อในประสิทธิภาพทางการเมือง

### ระยะที่ 3 ผลการวิเคราะห์การทดลองใช้รูปแบบการพัฒนาการมีส่วนร่วมทางการเมืองของประชาชน

หลังจากได้รูปแบบการพัฒนามาจากการวิจัยในระยะที่ 2 แล้ว ผู้วิจัยได้นำรูปแบบ ไปทดลองกับประชากรกลุ่มตัวอย่าง ได้แก่ประชาชนในหมู่บ้านจันทร์เกษม ตำบลสิงห์ อำเภอเมือง จังหวัดยโสธร สาเหตุที่ผู้วิจัยคัดเลือกหมู่บ้านจันทร์เกษม ในจังหวัดยโสธร เนื่องจากผู้วิจัยเห็นว่า เป็นหมู่บ้านที่มีความพร้อมในด้านบุคลากรที่มีความต้องการและตั้งใจจริง

สถานที่ไม่ไกลเกินไป เพื่อควบคุมผลการทดลองอย่างใกล้ชิด และสังเกตจากข้อมูลเชิงคุณภาพประกอบ

ผู้วิจัยได้นำกิจกรรมต่าง ๆ ในรูปแบบการพัฒนาการมีส่วนร่วมทางการเมืองของประชาชนในด้านความเลื่อมใสในพรรคการเมืองของประชาชน ด้านการติดตามข่าวสารทางการเมือง และด้านความเชื่อในประสิทธิภาพทางการเมืองมาดำเนินการในหมู่บ้านจันทร์เกษม ตำบลสิงห์ อำเภอเมือง จังหวัดยโสธร โดยมีกิจกรรมต่าง ๆ ดังนี้

1. การฝึกอบรมตามหลักสูตรต่าง ๆ ดังนี้ คือหลักสูตรความเลื่อมใสในพรรคการเมือง การติดตามข่าวสารทางการเมือง และความเชื่อในประสิทธิภาพทางการเมือง ดำเนินการในวันที่ 12 มิถุนายน 2554 ณ ศาลากลางบ้านจันทร์เกษม ตำบลสิงห์ อำเภอเมือง จังหวัดยโสธร ผู้เข้ารับการอบรมสัมมนาเป็นประชาชนผู้มีสิทธิเลือกตั้งซึ่งเป็นกลุ่มทดลอง โดยประกอบด้วย ประธานหมู่บ้าน คณะกรรมการหมู่บ้าน ผู้เข้าร่วมฝึกอบรมสัมมนา จำนวน 15 คน โดยมีรายชามผู้เข้ารับการฝึกอบรมสัมมนาตามตารางที่ 9

ตารางที่ 9 ประชาชนผู้มีสิทธิเลือกตั้งที่เข้ารับการพัฒนารูปแบบการมีส่วนร่วมทางการเมือง

ลำดับที่	รายชื่อ	ตำแหน่ง
1	นายนิคม เสนาพรหม	ผู้ใหญ่บ้าน
2	นายบุญเรือง พรหมกุล	อ.บ.ค.
3	นายซัชชัย บุรีศรี	ผู้ช่วยผู้ใหญ่บ้าน
4	นางวิไลลักษณ์ บรรหารบุตร	อ.ส.ม.
5	นางหนูหมาศย์ สุทธิอาคาร	อ.ส.ม.
6	นางวชิรา เสนาวิเศษ	อ.ส.ม.
7	นายมงคล จันทร์รักษ์	ผู้ช่วยผู้ใหญ่บ้าน
8	นางอุบล อนุภาพ	กรรมการกองทุนเงิน ก.ข.ค.จ.
9	นางชุมพล เสนาพรหม	กรรมการกองทุนเงิน ก.ข.ค.จ.
10	นางปิยะวรรณ คงบัง	กรรมการกองทุนเงิน ก.ข.ค.จ.
11	นายบุญชู พิษสุวรรณ	กรรมการกองทุนเงิน ก.ข.ค.จ.
12	นายชิต ชูรัตน์	กรรมการกองทุนเงิน ก.ข.ค.จ.
13	นางพัชกันยา ชูรัตน์	กรรมการกองทุนเงิน ก.ข.ค.จ.

ลำดับที่	รายชื่อ	ตำแหน่ง
14	นายบุบผา ชูรัตน์	กรรมการกองทุนเงิน ก.ข.ค.จ.
15	นายบัวเรียน ชูรัตน์	กรรมการกองทุนเงิน ก.ข.ค.จ.
รวม	ผู้เข้าร่วมการอบรมพัฒนา 15 คน สมาชิกกองทุนเงิน ก.ข.ค.จ. (แก้ไขปัญหาความยากจน)	

2. ผู้วิจัยได้นำกิจกรรมต่าง ๆ ในรูปแบบการพัฒนาการมีส่วนร่วมทางการเมืองของประชาชน ในด้านความเชื่อมโยงในพรรคการเมือง การติดตามข่าวสารทางการเมือง และความเชื่อในประสิทธิภาพทางการเมือง โดยมีตารางการฝึกอบรม ดังนี้

#### ตารางที่ 10 กำหนดการพัฒนา

“การพัฒนาการมีส่วนร่วมทางการเมืองของประชาชน”

วันอาทิตย์ที่ 12 มิถุนายน 2554

ณ ศาลากลางหมู่บ้านจันทร์เกษม ตำบลสิงห์ อำเภอเมือง จังหวัดยโสธร

เวลา	รายละเอียด
8.30 – 9.00	ลงทะเบียนผู้เข้าร่วมกิจกรรม กล่าวต้อนรับผู้เข้าร่วมกิจกรรม โดย คุณชนาธิป บุญมั่น ผู้ทำการวิจัย
9.00 – 10.00	พรรคการเมือง ว่าด้วยวิธีการ สิทธิและหน้าที่ พระราชบัญญัติว่าด้วยเรื่องพรรคการเมือง โดยคณะทำงานผู้วิจัย
10.00 – 10.15	พัก รับประทานอาหารว่าง
10.15 – 11.15	การติดตามข่าวสารทางการเมือง โดย นายทองอุ่น ทัด ไท ครูชำนาญการ
11.15 – 12.15	การสร้างทัศนคติหรือเจตคติต่อประชาธิปไตย โดย นายยุทธนา ยุพฤทธิ์ สมาชิกวุฒิสภา
12.15 – 13.00	พัก รับประทานอาหารกลางวัน
13.00 – 13.45	แนวคิดเกี่ยวกับประสิทธิภาพทางการเมือง โดย นายยุทธนา ยุพฤทธิ์ สมาชิกวุฒิสภา

เวลา	รายละเอียด
13.45 – 14.45	แรงจูงใจในการเข้ามีส่วนร่วมทางการเมือง โดย นายจรูญ หิ้นแสน ผู้อำนวยการโรงเรียนเทศบาล 2
14.45 – 15.00	พัก รับประทานอาหารว่าง
15.00 – 15.45	การระดมความคิด โดย นายชนาธิป บุญมัน และคณะ
15.45 – 16.00	ปิดการอบรมสัมมนา

เมื่อดำเนินการพัฒนารูปแบบการมีส่วนร่วมทางการเมืองของประชาชนเรียบร้อยแล้ว ผู้วิจัยเริ่มดำเนินการเก็บข้อมูลก่อนการทดลองและเริ่มการทดลองกับกลุ่มเป้าหมายในวันจันทร์ที่ 4 กรกฎาคม 2554 ถึง วันศุกร์ที่ 30 กันยายน 2554 รวมระยะเวลาในการทดลอง 3 เดือน ผู้วิจัยทำการประเมินผลการทดลอง เปรียบเทียบก่อนและหลังการทดลอง ใช้รูปแบบการพัฒนากการมีส่วนร่วมทางการเมืองของประชาชน ผู้วิจัยได้ทำการวิเคราะห์เปรียบเทียบข้อมูลทางสถิติโดยวิธีการวิเคราะห์ด้วย MANOVA (Repeated Measures) ปรากฏผลการวิเคราะห์ดังต่อไปนี้

ตารางที่ 11 ข้อมูลพื้นฐานของหมู่บ้านจันทร์เกษม เปรียบเทียบอัตราส่วนความรู้ความเข้าใจของกลุ่มก่อนการทดลอง และหลังการทดลองใช้รูปแบบการพัฒนากการมีส่วนร่วมทางการเมือง

	N	$\bar{X}$	S.D.	Skewness	Kurtosis
Pretest					
ความเสื่อม 1	15	19.4000	1.45406	.470	-.250
ข่าวสาร 1	15	19.8000	1.42428	-.110	-.375
ความเชื่อ 1	15	19.0000	1.41421	-.525	-.033
Posttest					
ความเสื่อม 2	15	28.8000	.94112	-.142	-.849
ข่าวสาร 2	15	29.0000	1.13389	-.678	-.977
ความเชื่อ 2	15	28.6000	1.12122	-.814	.712



จากตารางที่ 11 เป็นการวิเคราะห์ข้อมูลค่าเฉลี่ย ส่วนเบี่ยงเบนมาตรฐาน หลังจากได้ข้อมูลพื้นฐานของหมู่บ้านจันทร์เกษม เปรียบเทียบก่อนและหลังการทดลองใช้รูปแบบการพัฒนาการมีส่วนร่วมทางการเมือง ผู้วิจัยได้ทำการวิเคราะห์เปรียบเทียบข้อมูลทางสถิติโดยวิธีวิเคราะห์ความแปรปรวนหลายตัวแปรตามแบบวัดซ้ำ (Repeated Measures Multivariate Analysis of Variance : MANOVA) ปรากฏผลการวิเคราะห์ ดังต่อไปนี้

ตารางที่ 12 ผลการทดสอบสมมติฐานความแตกต่างระหว่างก่อนและหลังการใช้รูปแบบการพัฒนาการมีส่วนร่วมทางการเมือง โดยใช้สถิติ Repeated Measure Multivariate Analysis of Variance : MANOVA

Effect		Value	F	Hypothesis df	Error df	Sig.	
Within Subjects	ระยะ เวลา	Pilar's Trace	.997	1544.230 <sup>a</sup>	3.000	12.000	.000
		Wilks' Lambda	.003	1544.230 <sup>a</sup>	3.000	12.000	.000
		Hotelling's Trace	386.058	1544.230 <sup>a</sup>	3.000	12.000	.000
		Roy' Largest	386.058	1544.230 <sup>a</sup>	3.000	12.000	.000
		Root					

หมายเหตุ : มีนัยสำคัญทางสถิติที่ระดับ .05

จากตารางที่ 12 การทดสอบสมมติฐาน โดยการทำการวิเคราะห์ความแปรปรวนหลายตัวแปรตามแบบวัดซ้ำ (Repeated Measure Multivariate Analysis of Variance : MANOVA) ผู้วิจัยดำเนินการ โดยแสดงเปรียบเทียบของผลการดำเนินงานของหมู่บ้านจันทร์เกษม เปรียบเทียบก่อนการทดลองและหลังการทดลอง โดยดูจากค่า Within Subjects โดยวิธีของ Pilar's Trace Wilks' Lambda Hotelling's Trace และของ Roy' Largest Root พบว่าผลการทดสอบตรงกันทั้ง 4 คน โดยมี Sig เท่ากับ .000 ซึ่งน้อยกว่าค่าระดับนัยสำคัญที่ผู้วิจัยตั้งไว้ที่ .05 แสดงว่าตัวแปรด้านความเลื่อมใสในพรรคการเมือง การติดตามข่าวสารทางการเมือง และความเชื่อในประสิทธิภาพทางการเมือง มีความแตกต่างกันในระดับนัยสำคัญทางสถิติที่ผู้วิจัยกำหนดไว้ที่ .05 และผู้วิจัย ได้ทำการทดสอบค่าเฉลี่ยที่ละตัวแปร

ย่อย เพื่อทดสอบด้านสถิติแต่ละตัวแปร มีค่าก่อนการทดลองและหลังการทดสอบแตกต่างกันหรือไม่ ปรากฏผลการทดลอง ดังนี้

ตารางที่ 13 การทดสอบค่าเฉลี่ยที่ตัวแปรย่อย

Source	Measure	ระยะเวลา	Type III Sum of Square	df	Mean Square	F	Sig.
ระยะเวลา	ความเลื่อมใส	Linear	662.700	1	662.700	1364.382	.000
	การติดตามข่าว	Linear	634.800	1	634.800	1709.077	.000
	ความเชื่อ	Linear	691.200	1	691.200	1240.615	.000

จากตารางที่ 13 พบว่า ตัวแปรทั้ง 3 ตัว คือความเลื่อมใสในพรรคการเมือง การติดตามข่าวสารทางการเมือง และความเชื่อในประสิทธิภาพทางการเมือง มีค่า Sig น้อยกว่า .05 แสดงว่าการทดลองของตัวแปรแต่ละตัวค่าเฉลี่ยก่อนและหลังการดำเนินการทดลองมีความแตกต่างกันอย่างมีนัยสำคัญทางสถิติที่ระดับ .05 ซึ่งหมายความว่า ผลการดำเนินงานทั้ง 3 ด้าน ของหมู่บ้านจันทร์เกษมที่ทดลองมีผลการดำเนินงานดีขึ้นอย่างมีนัยสำคัญทางสถิติ

จึงสรุปผลการวิจัยได้ว่าหลังจากที่กลุ่มการทดลองคือหมู่บ้านจันทร์เกษม ตำบลสิงห์ อำเภอเมือง จังหวัดยโสธร ได้นำรูปแบบการพัฒนาการมีส่วนร่วมทางการเมืองของประชาชนที่ผู้วิจัยได้สร้างขึ้น ไปทดลองแล้ว ทำให้ผลการทดลองในด้านความเลื่อมใสในพรรคการเมือง การติดตามข่าวสารทางการเมืองและความเชื่อในประสิทธิภาพทางการเมืองดีขึ้น

แผนภาพการพัฒนาการมีส่วนร่วมทางการเมืองของประชาชน ในจังหวัดยโสธร



แผนภาพที่ 10 การพัฒนารูปแบบการมีส่วนร่วมทางการเมืองของประชาชน ในจังหวัดยโสธร