

## บทที่ 2

### เอกสารและงานวิจัยที่เกี่ยวข้อง

การพัฒนากระบวนการดูแลช่วยเหลือนักเรียนโรงเรียนบ้านหนองแขง อำเภอท่าคันโท จังหวัดกาฬสินธุ์ โดยใช้หลักการวิจัยเชิงปฏิบัติการ ผู้วิจัยได้ศึกษาเอกสาร และงานวิจัยที่เกี่ยวข้อง ดังนี้

#### 1. บริหารงานเชิงระบบ

1.1 ความหมายและองค์ประกอบ

1.2 การบริหารงานคุณภาพ

#### 2. ระบบการดูแลช่วยเหลือนักเรียน

2.1 ความหมายของระบบดูแลช่วยเหลือนักเรียน

2.2 องค์ประกอบของระบบดูแลช่วยเหลือนักเรียน

2.3 การดำเนินงานตามระบบดูแลช่วยเหลือนักเรียน

#### 3. การวิจัยปฏิบัติการ

#### 4. บริบทของ โรงเรียนบ้านหนองแขง

#### 5. งานวิจัยที่เกี่ยวข้อง

#### การบริหารงานเชิงระบบ

#### 1. ความหมายและองค์ประกอบ

หน่วยศึกษานิเทศก์ กรมสามัญศึกษา (หน่วยศึกษานิเทศก์ กรมสามัญศึกษา. 2544; อ่างใน. วินัย ทองแย้ม. 2548 : ไม่มีเลขหน้า) ให้ความหมายระบบ หมายถึง สิ่งต่างๆ ที่อยู่รวมกันและต่างทำหน้าที่ของตนเองอย่างมีระเบียบ โดยส่วนประกอบหรือปัจจัยต่างๆ ของระบบ มีความสัมพันธ์ซึ่งกันและกันเพื่อให้ การดำเนินงานบรรลุวัตถุประสงค์ที่กำหนดไว้ อาจแบ่งได้ 2 ลักษณะ ดังนี้

1. ระบบ หมายถึง หน่วยทำงาน ที่มีทั้งประเภทระบบที่มีชีวิต เช่น ระบบย่อยอาหาร ระบบหัวใจ ระบบขับถ่าย ระบบที่ไม่มีชีวิต เช่น ระบบรถยนต์ เครื่องยนต์ เครื่องฉายข้ามศีรษะ พัดลม รวมทั้งระบบที่ไม่มีตัวตนให้เห็นหรือเห็นเพียงบางส่วน เช่น ระบบเศรษฐกิจ ระบบสังคม ระบบการศึกษา เป็นต้น

2. ระบบ หมายถึงกระบวนการทำงาน คือขั้นตอนการทำงานที่อาจเรียกชื่อต่างๆ กัน เช่น วิธีการเชิงระบบ การทำงานเชิงระบบ หรือการทำงานเป็นกระบวนการ ซึ่งระบบดังกล่าวนำมาใช้เพื่อเพิ่มประสิทธิภาพ ในการทำงานของระบบที่เป็นหน่วยงานนั่นเอง ลักษณะสำคัญของการทำงานที่เป็นกระบวนการ หรือวิธีการเชิงระบบ ก็คือการทำงานทุกขั้นตอนตั้งแต่ต้นจนจบ หรือที่เรียกว่า การทำงานครบวงจร ก็จะส่งผลให้งานบรรลุวัตถุประสงค์อย่างมีประสิทธิภาพ ขั้นตอนการทำงานที่เป็นกระบวนการนั้น ได้มีผู้เสนอและแบ่งขั้นตอนไว้หลายๆ แบบ แล้วแต่วัตถุประสงค์ที่ตั้งไว้ เช่น กระบวนการการบริหาร กระบวนการนิเทศ กระบวนการทางวิทยาศาสตร์ เป็นต้น

กระบวนการเชิงระบบที่นิยมใช้กันมาก คือ

1. การกำหนดปัญหาและความต้องการจำเป็น
2. การวิเคราะห์ทางเลือกในการแก้ปัญหา
3. การพิจารณาทางเลือกที่เหมาะสมและวางแผนการแก้ไข
4. การดำเนินงานตามแผนงาน โครงการ
5. การประเมินผล

องค์ประกอบของระบบ

โครงสร้างของระบบแต่ละระบบมีองค์ประกอบที่สำคัญ 3 ประการคือ

1. ปัจจัยนำเข้า (Input)
2. กระบวนการ (Process)
3. ผลงานหรือผลผลิต (Product)

ปัจจัยนำเข้า (Input) หมายถึงทรัพยากรและสภาพแวดล้อมต่างๆ ที่อยู่รอบข้างระบบ ที่ถูกป้อนเข้าไปให้ทำหน้าที่เป็นองค์ประกอบแรกที่จะนำไปสู่การดำเนินงานระบบ เช่น ในระบบทางการศึกษาในโรงเรียน ตัวป้อนได้แก่ โรงเรียน ครู นักเรียน อุปกรณ์การเรียน การสอนและสภาพแวดล้อมภายใน โรงเรียนและของนักเรียนเอง เป็นต้น

กระบวนการ (Process) หมายถึง วิธีการดำเนินงานต่างๆ ที่ทำให้สิ่งที่ป้อนเข้าไปเกิดการเปลี่ยนแปลงที่จะนำไปสู่ผลงานหรือผลผลิตของระบบซึ่งนับได้ว่าเป็นองค์ประกอบที่สองของระบบ เช่น ในระบบการศึกษากระบวนการ ได้แก่ วิธีการสอน หรือการบริหารการเรียน การสอนด้านต่างๆ เป็นต้น

ผลงานหรือผลผลิต (Product) เป็นองค์ประกอบสุดท้าย หมายถึง ผลสัมฤทธิ์ในลักษณะต่างๆ ทั้งที่มีประสิทธิภาพและประสิทธิผลที่เกิดจากการดำเนินงานในระบบ

กระบวนการ ในระบบทางการศึกษา ได้แก่ ผลสัมฤทธิ์ของนักเรียนในลักษณะต่างๆ เป็นต้น

จากการศึกษาความหมาย และองค์ประกอบสรุปได้ว่า ระบบ หมายถึง หน่วยงานที่มีกระบวนการทำงาน อย่างมีขั้นตอน เป็นกระบวนการทำงานครบวงจรส่งผลให้ งานบรรลุวัตถุประสงค์อย่างมีประสิทธิภาพในแต่ละระบบจะมี การดำเนินงานไปตามลำดับ และมีปฏิสัมพันธ์กับสภาพแวดล้อมเดียวกัน วิธีการดำเนินงานต่างๆ ทำให้เกิดการเปลี่ยนแปลง ทำให้ได้ผลผลิตตามความต้องการ สามารถตรวจสอบได้ ระบบอาจไม่เป็นไปตามลำดับ ก็ได้

กระบวนการบริหารงานเชิงระบบ

การบริหารงานและการทำงานในโรงเรียนของผู้บริหาร ผู้ช่วยผู้บริหาร หัวหน้า- หมวดวิชา หัวหน้างาน และครูอาจารย์ตามภารกิจที่รับผิดชอบไม่ว่าจะอยู่ในระดับใด ทุกคน จะต้องตกลงร่วมมือกันดำเนินการตามกระบวนการบริหารเชิงระบบ ดังรายละเอียดต่อไปนี้

#### 1. การวิเคราะห์ปัญหาความต้องการจำเป็น (Needs Assessment : NA.)

เป็นกิจกรรมของกระบวนการบริหารงานเชิงระบบที่มีความจำเป็นอย่างยิ่ง สำหรับการวางแผน บริหารงานที่มีประสิทธิภาพ เป็นการค้นหาสภาพปัญหาที่ได้มาจากช่องว่างระหว่าง ความคาดหวังกับสภาพที่ทำได้จริงหรือสภาพปัจจุบันที่เป็นจุดบกพร่อง หรือเป็นอุปสรรค สำคัญที่ทำให้การทำงานไม่บรรลุตามเป้าหมายหรือสภาพที่คาดหวัง โดยวิเคราะห์ประเมิน จัดลำดับความสำคัญของปัญหาความแตกต่างระหว่างสภาพความคาดหวังที่เป็นความต้องการ หรือเป้าหมายที่แสดงถึงผลสัมฤทธิ์ที่ปรารถนากับสภาพที่ทำได้จริง หรือสภาพปัจจุบัน ถ้ามีความแตกต่างมากก็เป็นปัญหาความต้องการจำนวนมาก โดยมีข้อบ่งชี้ (Indicator) ยืนยันให้เห็น ถึงความแตกต่างดังกล่าว จะเห็นได้ว่า การวิเคราะห์ปัญหาความต้องการ (NA) เป็นกิจกรรม ที่มีความจำเป็นอย่างยิ่งที่ผู้บริหาร โรงเรียนจะต้องให้ความสำคัญเป็นอันดับแรกของการกำหนด นโยบาย และการพัฒนางานในโรงเรียน เพราะหากเกิดความผิดพลาดหรือละเลยในเรื่องนี้แล้ว จะทำให้การแก้ปัญหาและพัฒนาไม่ถูกจุด ทำให้สูญเสียเวลา สูญเสียกำลังบุคลากร สูญเสีย งบประมาณ วัสดุอุปกรณ์และเรื่องอื่นๆ อีกมาก ซึ่งถ้าไม่รู้ปัญหาที่แท้จริง ก็ไม่ควรทำอะไร เสียเลยจะดีกว่า

2. การวิเคราะห์ทางเลือกในการแก้ปัญหา เป็นกระบวนการทำงานเชิงระบบ ที่ต่อเนื่องจากการวิเคราะห์ปัญหาความต้องการจำเป็น เมื่อผู้บริหารประกาศนโยบาย เป้าหมาย และมาตรการที่ได้จากการวิเคราะห์ปัญหาความต้องการจำเป็นและข้อมูลต่างๆ ที่เกี่ยวข้อง ดังกล่าวข้างต้นแล้ว ฝ่าย งาน หมวดวิชาต่างๆ ก็นำมาวิเคราะห์ปัญหาความต้องการจำเป็น และ กำหนดทางเลือกในการแก้ปัญหาต่อไป การวิเคราะห์ทางเลือกในการแก้ปัญหาของบุคลากร

แต่ระดับนั้น ต้องวิเคราะห์สาเหตุของปัญหาโดยกำหนดทางเลือกไว้อย่างหลากหลาย และที่สำคัญ คือ ควรเป็นทางเลือกที่มีความสร้างสรรค์ เป็นกลวิธีที่แบบล เป็นวิธีแก้ปัญหาที่ยังไม่เคยมีใครคิดหรือเคยทำมาก่อนหรือเป็นการต่อยอดความคิดของคนอื่นให้ดีขึ้น ให้ใหม่ ให้เหมาะสมยิ่งขึ้น

3. การเลือกทางเลือกที่เหมาะสมและการวางแผนแก้ปัญหา เมื่อวิเคราะห์ทางเลือก ในการแก้ปัญหาที่หลากหลายแล้ว บุคลากรที่เกี่ยวข้องร่วมกันประเมินทางเลือกแต่ละทางเลือก เพื่อจัดลำดับความสำคัญของแต่ละทางเลือก โดยพิจารณาจากทรัพยากร ข้อจำกัดและเกณฑ์ต่างๆ ดังนี้

- 3.1 ความคิดริเริ่มสร้างสรรค์หรือเป็นกลวิธีที่แบบล
- 3.2 ความสามารถที่จะทำให้สภาพปัญหานั้นๆ หหมดไปได้
- 3.3 การที่จะทำให้บรรลุตามนโยบาย เป้าหมายและมาตรการที่กำหนด
- 3.4 ความเหมาะสมกับสภาพความเป็นจริงของโรงเรียน
- 3.5 ความเป็นไปได้ในการปฏิบัติด้านต่างๆ เช่น คน เงิน เวลา วัสดุอุปกรณ์
- 3.6 ปัญหา อุปสรรค ผลลัพธ์และผลกระทบที่จะเกิดขึ้นจากการปฏิบัติ

หลังจากพิจารณาทางเลือกแต่ละทางเลือกตามเกณฑ์ที่กำหนดแล้ว บุคลากรที่เกี่ยวข้องร่วมกันพิจารณาเปรียบเทียบแล้วเลือกทางเลือกที่กลุ่มเห็นว่าเหมาะสมที่สุด นำไปสู่การวางแผนงานโครงการตามระบบแผนงานของโรงเรียนต่อไป

4. การดำเนินการตามแผนงาน โครงการ เป็นขั้นตอนการปฏิบัติงานตามแผนงานโครงการ ตามบทบาทหน้าที่ของบุคลากร แต่ละระดับ เช่น

- 4.1 ระดับโรงเรียน ผู้บริหารซึ่งมีหน้าที่กำหนดนโยบาย กำหนดเป้าหมาย มาตรการกรอบแผนงาน/โครงการของโรงเรียน กำหนดผู้รับผิดชอบงานโครงการ ก็จะต้องคอยกระตุ้นผลักดัน เร่งรัด นิเทศ กำกับ ใฝ่ระวังติดตาม สร้างขวัญ กำลังใจแก่บุคลากรทุกฝ่าย ทุกหมวดวิชาและทุกอย่างเป็นระบบและอย่างต่อเนื่อง
- 4.2 ระดับฝ่าย ผู้ช่วยผู้บริหารก็จะกระตุ้นผลักดัน เร่งรัด นิเทศ กำกับ ใฝ่ระวังติดตาม สร้างขวัญ กำลังใจแก่บุคลากรในฝ่ายที่ตนเองรับผิดชอบอย่างเป็นระบบ และอย่างต่อเนื่อง เช่นกัน
- 4.3 ระดับหมวดวิชา หัวหน้าหมวดวิชาและหัวหน้างานก็ทำหน้าที่เช่นเดียวกับผู้บริหารและผู้ช่วยผู้บริหารโรงเรียนในหมวดวิชา และงานของตนเอง

5. การประเมินผล การประเมินผลเป็นขั้นตอนที่ผู้บริหารตลอดจนบุคลากร

ที่เกี่ยวข้องในการบริหารงานเชิงระบบและทำงานเชิงระบบ ต้องคำนึงถึง เพราะการประเมินผล จะเป็นตัวชี้วัดความสำเร็จของงาน การพัฒนางาน การปรับปรุง แก้ไขในส่วนที่บกพร่อง ข้อขัดข้องต่างๆ อีกทั้งเป็นการกำกับติดตาม ตรวจสอบในระหว่างการดำเนินงานอีกด้วย

จากการศึกษาการบริหารงานเชิงระบบ สรุปได้ว่า การบริหารงาน และการทำงาน ของทุกคนในหน่วยงาน จะต้องตกลงร่วมมือกันดำเนินการตามขั้นตอนที่เป็นกระบวนการ โดยเริ่มจาก 1. การวิเคราะห์ปัญหาความต้องการจำเป็น 2. การวิเคราะห์ทางเลือกในการ แก้ปัญหา 3. การเลือกทางเลือกที่เหมาะสมและการวางแผนแก้ปัญหา 4. การดำเนินการตาม แผน / โครงการ เป็นขั้นตอน 5. การประเมินผล ทั้งนี้ควรคำนึงถึงตัวชี้วัดความสำเร็จของงาน มีการปรับปรุง แก้ไขในส่วนที่บกพร่อง กำกับติดตาม ตรวจสอบในระหว่างการดำเนินงาน จะทำให้หน่วยงานมีกระบวนการทำงานที่มีประสิทธิภาพ

## 1.2 การบริหารงานคุณภาพ

การบริหารคุณภาพของเดมมิ่ง (The Deming Cycle) แนวคิดของ วัฏจักร PDCA เริ่มขึ้นครั้งแรกโดยนักสถิติ วอลท์เตอร์ ชิวฮาร์ต (Walter Shewhart) เป็นผู้พัฒนาขึ้น เป็นคนแรกจากการควบคุมกระบวนการเชิงสถิติ ในปี ค.ศ. 1930 จนกระทั่งปี ค.ศ. 1950 ได้มีการเผยแพร่อย่างกว้างขวางโดย เอ็ดวาร์ดเดมมิ่ง (W.Edwards Deming) เกี่ยวชาญทางด้าน การบริหารคุณภาพหลายคนจึงเรียกว่าวงจรบริหารคุณภาพของเดมมิ่ง หรือวัฏจักร PDCA และมีผู้ให้ความหมายของ การทำงานตาม PDCA ดังนี้

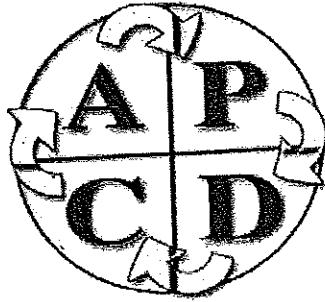
วินัย ทองแถม (2548 : ไม่มีเลขหน้า) ให้ความหมายของ PDCA คือ วงจรการบริหารงานคุณภาพประกอบด้วย

P = Plan คือ การวางแผนงานจากวัตถุประสงค์และเป้าหมายที่ได้กำหนดขึ้น

D = Do คือ การปฏิบัติตามขั้นตอนในแผนงานที่ได้เขียนไว้อย่างเป็นระบบ และมีความต่อเนื่อง

C = Check คือ การตรวจสอบผลการดำเนินงานในแต่ละขั้นตอนของการวางแผนว่ามีปัญหาอะไรเกิดขึ้น จำเป็นต้องเปลี่ยนแปลงแก้ไขแผนงานในขั้นตอนใด

A = Action คือ การปรับปรุงแก้ไขส่วนที่มีปัญหา หรือถ้าไม่มีปัญหาใดๆ ก็ยอมรับแนวทางการปฏิบัติตามแผนงานที่ได้ผลสำเร็จ เพื่อนำไปใช้ในการทำงานครั้งต่อไป เมื่อได้วางแผนงาน (P) นำไปปฏิบัติ (D) ระหว่างการปฏิบัติก็ดำเนินการตรวจสอบ (C) พบปัญหาที่ทำการแก้ไขหรือปรับปรุง (A) การปรับปรุงก็เริ่มจากการวางแผนก่อน วนไปได้เรื่อยๆ จึงเรียกววงจร PDCA ดังภาพ ที่ 2



ภาพที่ 2 วงจรการบริหารงานคุณภาพ PDCA  
ที่มา : วินัย ทองแย้ม; (2548 : ไม่มีเลขหน้า)

ผ่องศรี สมยา (2544 : 65) กล่าวว่า การปฏิบัติงานให้เกิดผลโดยใช้กระบวนการทำงานที่มีคุณภาพ และการปฏิบัติงานให้ประสบผลสำเร็จจะต้องอาศัย PDCA ดังนี้

1. การวางแผน (Plan) เริ่มจากพิจารณาทบทวนเกี่ยวกับมาตรฐานคุณภาพ การศึกษาและเกณฑ์การพัฒนาของโรงเรียน จัดทำมาตรฐานรวมของโรงเรียน มาตรฐาน การปฏิบัติงานของฝ่าย/หมวด/งาน และมาตรฐานการปฏิบัติงานของแต่ละบุคคล
2. การลงมือทำ (Do) ในแต่ละฐานะที่ตนเกี่ยวข้อง ผู้บริหารปฏิบัติตาม มาตรฐานของโรงเรียน หัวหน้าฝ่าย / หมวด / งาน ครูปฏิบัติตามมาตรฐานการปฏิบัติงาน ของแต่ละบุคคล เพื่อให้เกิดการปฏิบัติงานไปสู่มาตรฐานคุณภาพการศึกษาของโรงเรียน
3. การตรวจสอบ (Check) มีการทบทวนการปฏิบัติงานตามมาตรฐานใน ระดับบุคคล มีการประชุมเพื่อตรวจสอบการปฏิบัติงาน ตามมาตรฐานในระดับฝ่าย / หมวด / งาน และภาพรวมของโรงเรียน
4. การปรับปรุง / พัฒนา (Action) มีการนำเสนอผลงาน เพื่อการปรับปรุง / พัฒนาให้ถึงเกณฑ์มาตรฐานสากล

#### ประโยชน์ของการบริการเชิงคุณภาพ PDCA

1. การวางแผนงานก่อนการปฏิบัติงาน จะทำให้เกิดความพร้อมเมื่อได้ ปฏิบัติงานจริงการวางแผนงานควรวางให้ครบ 4 ขั้นตอนดังนี้
  - 1.1 ขั้นการศึกษา คือ การวางแผนศึกษาข้อมูล วิธีการ ความต้องการ ของตลาด ด้านทรัพยากรที่มีอยู่
  - 1.2 ขั้นเตรียมงาน คือ การวางแผนเตรียมงานด้านสถานที่ ความพร้อม ของบุคลากร อุปกรณ์
  - 1.3 ขั้นดำเนินงาน คือ การวางแผนทางการปฏิบัติงานของแต่ละส่วน, ฝ่าย

1.4 ขั้นการประเมินผล คือ การวางแผนหรือเตรียมการประเมินผลงาน  
 อย่างเป็นระบบ เพื่อให้ผลที่ได้จากการประเมินเกิดการเที่ยงตรง

2. การปฏิบัติตามแผนงาน ทำให้ทราบขั้นตอน วิธีการ และสามารถเตรียมงาน  
 ล่วงหน้าด้วย ดังนั้น การปฏิบัติงานก็จะเกิดความราบรื่นและเรียบร้อย นำไปสู่เป้าหมายที่ได้  
 กำหนดไว้

3. การตรวจสอบ ให้ได้ผลที่เที่ยงตรงเชื่อถือได้ ประกอบด้วย

3.1 ตรวจสอบจากเป้าหมายที่ได้กำหนดไว้

3.2 มีเครื่องมือที่เชื่อถือได้

3.3 มีเกณฑ์การตรวจสอบที่ชัดเจน มีกำหนดเวลาการตรวจที่แน่นอน

3.4 บุคลากรที่ทำการตรวจสอบต้องได้รับการยอมรับจากทุกหน่วยงาน  
 ที่เกี่ยวข้อง เมื่อการตรวจสอบได้รับการยอมรับ การปฏิบัติงานขั้นต่อไปก็ดำเนินงานต่อไปได้

4. การปรับปรุงแก้ไข ข้อบกพร่องที่เกิดขึ้น ไม่ว่าจะเป็นขั้นตอนใดก็ตาม  
 เมื่อมีการปรับปรุงแก้ไขคุณภาพก็จะเกิดขึ้น ดังนั้นวงจร PDCA จึงเรียกว่า วงจรบริหารงาน  
 คุณภาพ

วิภา ส่างสาร (2547 : 25-27) กล่าวว่า ฮิโตชิ คูเม (Hitoshi Cume) ได้กล่าวถึง  
 จุดมุ่งหมายที่แท้จริงของ PDCA ซึ่งเป็นกิจกรรมพื้นฐานในการบริหารคุณภาพนั้นมิใช่เพียงแต่  
 การปรับผลลัพธ์ที่เบี่ยงเบนออกไปจากเกณฑ์มาตรฐานให้กลับมาอยู่ในเกณฑ์ที่ต้องการเท่านั้น  
 แต่เพื่อก่อให้เกิดการปรับปรุงในแต่ละรอบของ PDCA อย่างต่อเนื่อง เป็นระบบ และมีการ  
 วางแผน PDCA ที่มีวนได้สูงขึ้นไปเรื่อย ๆ วงจร PDCA มีภารกิจหลัก 4 ขั้นตอน ดังนี้

ขั้นที่ 1 การวางแผน (Plan - P)

ขั้นที่ 2 การปฏิบัติตามแผน (DO - D)

ขั้นที่ 3 การตรวจสอบผลการปฏิบัติการ (Check - C)

ขั้นที่ 4 การแก้ไขปัญหา (Action - A)

จากการศึกษาเอกสารแนวทางการบริหารคุณภาพ ตามวงจร PDCA สรุปได้ว่า  
 การบริหารคุณภาพ เป็นกิจกรรมพื้นฐานในการพัฒนาประสิทธิภาพ และคุณภาพ  
 ของการดำเนินงาน ซึ่งประกอบด้วย 4 ขั้นตอน คือ การวางแผน ปฏิบัติ ตรวจสอบ ปรับปรุง  
 ดำเนินกิจกรรม ตามวงจร PDCA อย่างเป็นระบบให้ครบวงจรอย่างต่อเนื่อง หมุนเวียนไป  
 เรื่อย ๆ ย่อมส่งผลให้การดำเนินงาน เป็นไปอย่างมีประสิทธิภาพและมีคุณภาพ

## ระบบดูแลช่วยเหลือนักเรียน

### 1. ความหมายของระบบดูแลช่วยเหลือนักเรียน

อานนท์ นนทวัน (2551 : 5) ได้กล่าวถึงความหมายของระบบการดูแลช่วยเหลือนักเรียนไว้ว่า กระบวนการดำเนินงานดูแลช่วยเหลือนักเรียนอย่างมีขั้นตอน พร้อมด้วยวิธีการและเครื่องมือทำงานที่ชัดเจน โดยมีครูที่ปรึกษาเป็นบุคลากรหลัก และมีการประสานความร่วมมืออย่างใกล้ชิดกับครูที่เกี่ยวข้องหรือบุคคลภายนอก รวมทั้งการสนับสนุนส่งเสริมจากโรงเรียน

บุญประสพ กุลศรี (2550 : 6) ได้กล่าวถึงความหมายของระบบการดูแลช่วยเหลือนักเรียนไว้ว่า กระบวนการดำเนินงานดูแลช่วยเหลือนักเรียนที่มีขั้นตอนชัดเจน พร้อมทั้งวิธีการและเครื่องมือที่มีมาตรฐาน คุณภาพ และมีหลักฐานในการทำงานที่ตรวจสอบได้ โดยมีครูประจำชั้น/ครูที่ปรึกษาเป็นบุคลากรหลักในการดำเนินงานและบุคลากรทุกฝ่ายที่เกี่ยวข้องทั้งในและนอกสถานศึกษา ได้แก่ คณะกรรมการสถานศึกษา ผู้ปกครอง ชุมชน ผู้บริหาร และครูทุกคนที่มีส่วนร่วมมี องค์ประกอบที่สำคัญ 5 ด้าน ได้แก่ การรู้จักนักเรียนเป็นรายบุคคล การคัดกรองนักเรียน การส่งเสริมนักเรียน การปรับปรุงแก้ไข และการส่งต่อ

กิตติภพ เกาแก้ว (2547 : 5-6) ได้กล่าวถึงความหมายของระบบการดูแลช่วยเหลือนักเรียนไว้ว่า การจัดกิจกรรมส่งเสริมและพัฒนาผู้เรียนอย่างเป็นระบบโดยใช้วิธีการดำเนินงานดูแลช่วยเหลือนักเรียนที่มีประสิทธิภาพคือดำเนินตามองค์ประกอบ 5 ด้าน ได้แก่ การรู้จักนักเรียนเป็นรายบุคคล การคัดกรองนักเรียน การส่งเสริมนักเรียน การปรับปรุงแก้ไข และการส่งต่อ

กรมสุขภาพจิต (2544 : 15) ได้กล่าวถึงความหมายของระบบการดูแลช่วยเหลือนักเรียนไว้ว่า ระบบการดูแลช่วยเหลือนักเรียนเป็นกระบวนการดำเนินงานดูแลช่วยเหลือนักเรียนอย่างมีขั้นตอน พร้อมด้วยวิธีการและเครื่องมือการทำงานที่ชัดเจน โดยมีครูที่ปรึกษาเป็นบุคลากรหลักในการดำเนินงานดังกล่าว และมีการประสานความร่วมมืออย่างใกล้ชิดกับครูที่เกี่ยวข้อง หรือบุคลากรภายนอก รวมทั้งการสนับสนุนส่งเสริมจากทางโรงเรียนเพื่ออำนวยความสะดวกซึ่งทางด้านวัสดุอุปกรณ์ การบริหารจัดการ

จากการศึกษาความหมาย ระบบดูแลช่วยเหลือนักเรียนที่กล่าวมานั้น สรุปได้ว่า ระบบการดูแลช่วยเหลือนักเรียนเป็นกระบวนการดำเนินงานดูแลช่วยเหลือนักเรียนอย่างมีขั้นตอน พร้อมด้วยวิธีการ และเครื่องมือประกอบการทำงานที่ชัดเจน โดยมีครูประจำชั้น



เป็นบุคลากรหลักในการดำเนินงาน ประสานความร่วมมือระหว่างบุคลากรภายในและนอกสถานศึกษา ที่เกี่ยวข้อง ในการส่งเสริม การป้องกัน และการแก้ไขปัญหาโดยดำเนินงานตามองค์ประกอบ 5 ด้าน ได้แก่การรู้จักนักเรียนเป็นรายบุคคล การคัดกรองนักเรียน การส่งเสริมนักเรียน การปรับปรุงแก้ไข และการส่งต่อ

## 2. องค์ประกอบของระบบดูแลช่วยเหลือนักเรียน

กรมสุขภาพจิต (2544 : 19) ได้กล่าวถึงองค์ประกอบของระบบดูแลช่วยเหลือนักเรียนไว้ว่าระบบดูแลช่วยเหลือนักเรียน เป็นกระบวนการดำเนินงานที่มีองค์ประกอบสำคัญ 5 ประการดังนี้

1. การรู้จักนักเรียนเป็นรายบุคคล
2. การคัดกรองนักเรียน
3. การส่งเสริมนักเรียน
4. การป้องกันและแก้ไขปัญหา
5. การส่งต่อ

องค์ประกอบของระบบดูแลช่วยเหลือนักเรียนทั้ง 5 ประการผู้ที่มีหน้าที่หลักในการดำเนินงานคือครูที่ปรึกษา โดยประสานความร่วมมือกับครู บุคลากรอื่นที่เกี่ยวข้อง ดังนั้นความสำเร็จจะขึ้นอยู่กับความร่วมมือ ร่วมคิด ร่วมทำของทุกคน โดยเฉพาะผู้บริหาร จะต้องตระหนักและให้ความสำคัญ ให้การสนับสนุนทั้งด้านวัสดุอุปกรณ์ ส่งเสริมทั้งด้านความรู้เทคนิควิธีการเพื่อให้ครูและบุคลากรมีความรู้ความสามารถเกิดความมั่นใจ มีขวัญ และกำลังใจ เพื่อให้การดูแลช่วยเหลือนักเรียนดำเนิน ไปอย่างมีประสิทธิภาพได้มาตรฐาน การประกันระบบดูแลช่วยเหลือนักเรียนผู้ปกครอง ชุมชน สังคมเกิดการยอมรับ และมีความเชื่อมั่นว่า โรงเรียนสามารถจัดการศึกษาให้ผู้เรียนที่จบการศึกษามีคุณลักษณะอันพึงประสงค์

การดำเนินงานดูแลช่วยเหลือนักเรียนของครูที่ปรึกษาทั้ง 5 องค์ประกอบจะต้องดำเนินการ ไปอย่างต่อเนื่องจึงจะสามารถดูแลช่วยเหลือนักเรียนได้อย่างมีประสิทธิภาพ หากการดำเนินงานในองค์ประกอบใดองค์ประกอบหนึ่ง ไม่ได้รับการเอาใจใส่หรือมองข้ามความสำคัญ ไปการดูแลช่วยเหลือนักเรียนจะเป็น ไปโดยไม่มีทั่วถึง และการแก้ปัญหานักเรียน อาจไม่ตรงตามสาเหตุการดำเนินการดูแลช่วยเหลือนักเรียนจะไม่ประสบผลสำเร็จ

องค์ประกอบของระบบดูแลช่วยเหลือนักเรียนดังกล่าว มีความสำคัญ มีวิธีการ และ เครื่องมือที่แตกต่างกันไป แต่มีความสัมพันธ์ที่เกี่ยวเนื่องกันซึ่งเอื้อให้การดูแลช่วยเหลือ นักเรียนของโรงเรียนเป็นระบบที่มีประสิทธิภาพ ดังรายละเอียดต่อไปนี้

การรู้จักนักเรียนเป็นรายบุคคล

กรมสุขภาพจิต (2545 : 20) ได้กล่าวถึงความสำคัญของการรู้จักนักเรียนเป็นราย บุคคลไว้ว่า ความแตกต่างของนักเรียนแต่ละคนมีพื้นฐานความเป็นมาของชีวิตที่ไม่เหมือนกัน หล่อหลอมให้เกิดพฤติกรรมหลากหลายรูปแบบ ทั้งด้านบวกและด้านลบ ดังนั้น การรู้ข้อมูล ที่จำเป็นเกี่ยวกับตัวนักเรียนจึงเป็นสิ่งสำคัญที่จะช่วยให้ครูที่ปรึกษามีความเข้าใจนักเรียน มากขึ้น สามารถนำข้อมูลมาวิเคราะห์เพื่อคัดกรองนักเรียน เป็นประโยชน์ต่อการส่งเสริม ป้องกันและการแก้ไขปัญหาให้นักเรียน ได้อย่างถูกต้องซึ่งเป็นข้อมูลเชิงประจักษ์มิใช่ การใช้ ความรู้สึกหรือการคาดเดา โดยเฉพาะในการแก้ไขปัญหาให้นักเรียน จะทำให้ไม่เกิดข้อผิดพลาด ต่อการช่วยเหลือนักเรียน หรือเกิดน้อยที่สุด โดยข้อมูลพื้นฐานที่เกี่ยวกับตัวนักเรียน ครูที่ปรึกษา ควรอย่างน้อย 3 ด้าน ดังนี้

1. ด้านความสามารถ แยกเป็น

1.1 ด้านการเรียน

1.2 ด้านความสามารถอื่น ๆ

2. ด้านสุขภาพ แยกเป็น

2.1 ด้านร่างกาย

2.2 ด้านจิตใจ – พฤติกรรม

3. ด้านครอบครัว แยกเป็น

3.1 ด้านเศรษฐกิจ

3.2 ด้านการคุ้มครองนักเรียน

4. ด้านอื่น ๆ ที่ครูพบเพิ่มเติม ซึ่งมีความสำคัญหรือเกี่ยวข้องกับการดูแลช่วยเหลือ

นักเรียนข้อมูลพื้นฐานเกี่ยวกับตัวนักเรียน ในแต่ละด้านครูที่ปรึกษาจะต้องทราบรายละเอียด และแหล่งของข้อมูลเกี่ยวกับตัวนักเรียนและอาจจะต้องประสานความร่วมมือกับครูและ บุคลากรอื่น ทั้งในและนอกโรงเรียนเพื่อให้ได้มาซึ่งข้อมูลดังกล่าวอันจะเป็นประโยชน์ ต่อการรู้จักนักเรียนดีขึ้น รายละเอียดข้อมูลพื้นฐานนักเรียนที่ครูที่ปรึกษาควรทราบ ดังตารางที่ 1 (กรมสุขภาพจิต. 2544 : 21-22)

## ตารางที่ 1 รายละเอียดข้อมูลพื้นฐานนักเรียนที่ครูที่ปรึกษาควรทราบ

ข้อมูลนักเรียน	รายละเอียดข้อมูลพื้นฐานที่ควรทราบ
1. ด้านความสามารถ	- ผลสัมฤทธิ์ทางการเรียนในแต่ละวิชา
1.1 ด้านการเรียน	- ผลการเรียนเฉลี่ยในแต่ละภาคเรียน
	- พฤติกรรมการเรียนในห้องเรียนที่มีผลต่อการเรียนรู้ของนักเรียน เช่น ไม่ตั้งใจเรียน ขาดเรียน เป็นต้น
1.2 ด้านความสามารถอื่นๆ	- บทบาทหน้าที่พิเศษในโรงเรียน
	- ความสามารถพิเศษ
	- การเข้าร่วมกิจกรรมต่างๆ ทั้งในและนอกโรงเรียน
	- ฯลฯ
2. ด้านสุขภาพ	- ส่วนสูง น้ำหนัก
2.1 ด้านร่างกาย	- โรคประจำตัว ความบกพร่องทางร่างกาย เช่น การได้ยิน การมองเห็น
	- ฯลฯ
2.2 ด้านจิตใจ พฤติกรรม	- อารมณ์ซึมเศร้า / วิตกกังวล
	- ความประพฤติ
	- พฤติกรรมอยู่ไม่นิ่ง / สมาธิสั้น
	- บุคลิกภาพเก็บตัว / ซื่อๆ
	- ฯลฯ
3. ด้านครอบครัว	- รายได้ของบิดา มารดา / ผู้ปกครอง
3.1 ด้านเศรษฐกิจ	- อาชีพของผู้ปกครอง
	- ค่าใช้จ่ายที่นักเรียนได้รับในการมาโรงเรียน
	- ฯลฯ
3.2 ด้านการคุ้มครองนักเรียน	- จำนวนพี่น้อง / บุคคลในครอบครัว
	- สถานภาพของบิดา มารดา บุคคลที่ดูแลรับผิดชอบนักเรียน
	- ความสัมพันธ์ของบุคคลในครอบครัว
	- ลักษณะที่อยู่อาศัยและสิ่งแวดล้อม
	- ความเจ็บป่วยของบุคคลในครอบครัวหรือการเสพยาเสพติด เป็นต้น

กรมสุขภาพจิต (2544 : 22-24) ได้กล่าวถึง วิธีการและเครื่องมือในการรู้จักนักเรียน เป็นรายบุคคลของครู ครูที่ปรึกษาควรใช้วิธีการและเครื่องมือที่หลากหลายเพื่อให้ได้ข้อมูล นักเรียนที่ครอบคลุมทั้งทางด้านการความสามารถ ด้านสุขภาพ และด้านครอบครัวที่สำคัญ คือ

### 1. ระเบียบสะสม

ระเบียบสะสม เป็นเครื่องมือในรูปแบบของเอกสารเพื่อการเก็บรวบรวมข้อมูล ที่เกี่ยวกับตัวนักเรียน โดยนักเรียนเป็นผู้กรอกข้อมูลและครูที่ปรึกษานำข้อมูลเหล่านั้นมาศึกษา พิจารณาทำความเข้าใจนักเรียนเบื้องต้น หากข้อมูลไม่เพียงพอ หรือมีข้อสังเกตบางประการ ก็ควรรหาข้อมูลเพิ่มเติมด้วยวิธีการต่างๆ เช่น การสอบถามจากนักเรียน โดยตรง การสอบถาม จากครูอื่น ๆ หรือเพื่อน ๆ ของนักเรียน เป็นต้น รวมทั้งการใช้เครื่องมือทดสอบต่างๆ หากครู ที่ปรึกษาดำเนินการได้ เช่น แบบประเมินพฤติกรรมเด็กนักเรียน (SDQ) แบบประเมินความ ฉลาดทางอารมณ์ (EQ) และแบบประเมินความฉลาดทางสติปัญญา (IQ) เป็นต้น

รูปแบบและรายละเอียดในระเบียบสะสมของแต่ละ โรงเรียนมีความแตกต่างกัน ได้ขึ้นอยู่กับความต้องการของแต่ละ โรงเรียน แต่อย่างน้อยควรครอบคลุมข้อมูลทั้งด้าน การเรียนด้านสุขภาพ และด้านครอบครัวระเบียบสะสม เป็นข้อมูลส่วนตัวของนักเรียน จึงต้อง เป็นความลับและเก็บไว้อย่างดี มิให้ผู้ที่ไม่เกี่ยวข้องหรือเด็กอื่น ๆ มารื้อค้นได้ หากเป็นไปได้ ควรเก็บไว้ที่ครูที่ปรึกษาและมีผู้เก็บระเบียบสะสมให้เรียบร้อย ระเบียบสะสม ควรเก็บรวบรวม ข้อมูลอย่างต่อเนื่องอย่างน้อย 3 ปี การศึกษาหรือ 6 ปีการศึกษาและส่งต่อระเบียบ ไปยัง ครูที่ปรึกษาคนใหม่ในปีการศึกษาต่อไปหรืออาจจัดครูที่ปรึกษาตามดูแลนักเรียนอย่างต่อเนื่อง จนจบมัธยมศึกษาในแต่ละตอนหรือจบ 6 ปีการศึกษาก็ได้

### 2. แบบประเมินพฤติกรรมเด็ก (SDQ)

แบบประเมินพฤติกรรมเด็ก ไม่ได้เป็นแบบวัดหรือแบบทดสอบแต่เป็นเครื่องมือ สำหรับการคัดกรองด้านพฤติกรรม การปรับตัว ที่มีผลเกี่ยวข้องกับสุขภาพจิต ซึ่งจะช่วยให้ครู ที่ปรึกษามีแนวการพิจารณานักเรียนด้านสุขภาพจิตมากขึ้นแบบประเมินพฤติกรรมเด็ก เป็นเครื่องมือที่กรมสุขภาพจิตเป็นผู้จัดทำ โดยพัฒนาจาก The Strengths and Difficulties Questionnaire (SDQ) ประเทศเยอรมนี ซึ่งใช้กันแพร่หลายในประเทศแถบยุโรป เพราะมีความ เที่ยงตรง จำนวนข้อไม่มาก คณะผู้จัดทำของกรมสุขภาพจิต โดยแพทย์หญิงพรรณพิมล หล่อตระกูล เป็นหัวหน้าคณะได้ทำการวิจัยเพื่อวิเคราะห์ความเที่ยง และความตรงของแบบ ประเมิน และหาเกณฑ์มาตรฐาน (Normal) ของเด็ก ไทย แบบประเมินพฤติกรรมเด็กมี 3 ชุด คือ

ชุดที่ครูเป็นผู้ประเมินเด็ก

ชุดที่พ่อแม่ ผู้ปกครอง เป็นผู้ประเมินเด็ก

ชุดที่เด็กประเมินตนเอง

ทั้ง 3 ชุด มีเนื้อหาและจำนวนข้อ 25 ข้อเท่านั้น ทางโรงเรียนอาจเลือกใช้ชุดที่นักเรียนประเมินตนเองชุดเดียว หรือใช้ควบคู่กับชุดที่ครูเป็นผู้ประเมินเพื่อความเที่ยงตรงยิ่งขึ้น โดยระยะเวลาที่ประเมินไม่ควรห่างจากนักเรียนประเมินตนเองเกิน 1 เดือน ซึ่งหากเป็นไปได้ ควรใช้แบบประเมินทั้ง 3 ชุดพร้อมกัน เพื่อตรวจสอบความถูกต้องของผลที่ออกมา

### 3. วิธีการและเครื่องมืออื่น ๆ

ในกรณีที่ข้อมูลของนักเรียนจากระเบียนสะสมและแบบประเมินพฤติกรรมเด็ก

ไม่พอเพียงหรือเกิดกรณีที่ต้องมีข้อมูลเพิ่มเติมอีก ครูที่ปรึกษาก็อาจใช้วิธีการและเครื่องมืออื่นๆ เพิ่มเติม เช่น การสังเกตพฤติกรรมอื่นๆ ในห้องเรียน การสัมภาษณ์ และการเยี่ยมบ้านนักเรียน เป็นต้น

การคัดกรองนักเรียน

กรมสุขภาพจิต (2544 : 25) ได้กล่าวถึง ความสำคัญของการคัดกรองนักเรียนว่าการคัดกรองนักเรียนเป็นการพิจารณาข้อมูลเกี่ยวกับตัวนักเรียน เพื่อการจัดกลุ่มนักเรียนเป็น

#### 2 กลุ่ม คือ

1. กลุ่มปกติ คือ นักเรียนที่ได้รับการวิเคราะห์ข้อมูลต่างๆ ตามเกณฑ์การคัดกรองของโรงเรียนแล้วอยู่ในเกณฑ์ของกลุ่มปกติ
2. กลุ่มเสี่ยง / มีปัญหา คือ นักเรียนที่จัดอยู่ในเกณฑ์กลุ่มเสี่ยง / มีปัญหาตามเกณฑ์การคัดกรองของโรงเรียนซึ่งโรงเรียนต้องให้การช่วยเหลือ ป้องกันหรือแก้ไขปัญหาดังกล่าว การจัดกลุ่มนักเรียนนี้มีประโยชน์ต่อครูที่ปรึกษาในการหาวิธีดูแลช่วยเหลือนักเรียน ได้อย่างถูกต้อง โดยเฉพาะการแก้ไขปัญหามาให้ตรงกับปัญหาของนักเรียน และมีความรวดเร็วในการแก้ไขปัญหาก็เพราะมีข้อมูลของนักเรียนในด้านต่างๆ ซึ่งหากครูที่ปรึกษาไม่ได้คัดกรองนักเรียนเพื่อการจัดกลุ่มแล้วความชัดเจนในเป้าหมายเพื่อการแก้ไขปัญหาก็จะมีความน้อยลงมีผลต่อความรวดเร็วในการช่วยเหลือ ซึ่งบางกรณีจำเป็นต้องแก้ไขเร่งด่วนผลการคัดกรองนักเรียนครูที่ปรึกษาจำเป็นต้องระมัดระวังอย่างยิ่งที่จะไม่ทำให้นักเรียนรับรู้ว่าตนถูกจัดกลุ่มเสี่ยงมีปัญหา ซึ่งมีความแตกต่างจากกลุ่มปกติ โดยเฉพาะนักเรียนวัยรุ่นที่มีความไวต่อการรับรู้ (Sensitive) แม้ว่านักเรียนจะรู้ว่าตัวดีว่า ขณะนั้นมีพฤติกรรมอย่างไรหรือประสบกับปัญหาใดก็ตาม และเพื่อเป็นการป้องกันการล้อเลียนในหมู่เพื่อนอีกด้วย ดังนั้น ครูที่ปรึกษา

ต้องเก็บผลการคัดกรองนักเรียนเป็นความลับ นอกจากนี้หากครูที่ปรึกษามีการประสานงานกับผู้ปกครอง เพื่อการช่วยเหลือนักเรียนก็ควรระมัดระวังการสื่อสารที่ทำให้ผู้ปกครองเกิดความรู้สึกว่าบุตรหลานของตนถูกจัดอยู่ในกลุ่มที่ผิดปกติ แตกต่างจากเพื่อนนักเรียนอื่น ๆ ซึ่งอาจมีผลเสียต่อนักเรียนในภายหลังได้

กรมสุขภาพจิต (2544 : 25-26) ได้กล่าวถึงแนวทางการคัดกรองนักเรียนไว้ว่าการวิเคราะห์ข้อมูลเพื่อการคัดกรองนักเรียนนั้น ให้อยู่ในดุลยพินิจของครูที่ปรึกษาและยึดถือเกณฑ์การคัดกรองนักเรียนของ โรงเรียนเป็นหลักด้วย ดังนั้น โรงเรียนจึงควรมีการประชุมครู เพื่อการพิจารณาเกณฑ์การจัดกลุ่มนักเรียนร่วมกัน เพื่อให้มีมาตรฐานหรือแนวทางการคัดกรองนักเรียนที่เหมือนกันเป็นที่ยอมรับของครูในโรงเรียน รวมทั้งให้มีกำหนดเกณฑ์ว่าความรุนแรงหรือความถี่ของพฤติกรรมเท่าใดจึงจัดอยู่ในกลุ่มเสี่ยง มีปัญหา

#### การส่งเสริมนักเรียน

กรมสุขภาพจิต (2544 : 29) ได้กล่าวถึงความสำคัญของการส่งเสริมนักเรียนไว้ว่าการส่งเสริมนักเรียนเป็นการสนับสนุนให้นักเรียนทุกคนที่อยู่ในความดูแลของครูที่ปรึกษาไม่ว่าจะเป็นนักเรียนกลุ่มปกติหรือกลุ่มเสี่ยง มีปัญหา ให้มีคุณภาพมากขึ้น มีความภาคภูมิใจในตนเองในด้านต่างๆ ซึ่งจะช่วยป้องกันมิให้นักเรียนที่อยู่ในกลุ่มปกติกลายเป็นนักเรียนกลุ่มเสี่ยง มีปัญหาและเป็นการช่วยให้นักเรียนกลุ่มเสี่ยง มีปัญหา กลับมาเป็นนักเรียนกลุ่มปกติและมีคุณภาพตามที่โรงเรียนหรือชุมชนคาดหวังต่อไป

กรมสุขภาพจิต (2544 : 29) ได้กล่าวถึงวิธีการและเครื่องมือเพื่อการส่งเสริมนักเรียนไว้ว่า วิธีการและเครื่องมือเพื่อการส่งเสริมนักเรียนมีหลายวิธีที่โรงเรียนสามารถพิจารณาดำเนินการได้ แต่มีกิจกรรมหลักสำคัญที่โรงเรียนต้องดำเนินการ คือ การจัดกิจกรรมโฮมรูม(Homeroom) การจัดประชุมผู้ปกครองชั้นเรียน (Classroom Meeting)การจัดกิจกรรมโฮมรูม เป็นกิจกรรมที่ดำเนินการเพื่อส่งเสริมนักเรียนเป็นรายบุคคลหรือเป็นรายกลุ่มก็ได้ ซึ่งสถานที่ที่ใช้ในการจัดกิจกรรมโฮมรูม อาจเป็นที่ห้องเรียนหรือนอกห้องเรียนให้มีบรรยากาศเสมือนบ้านที่มีครูที่ปรึกษาและนักเรียนเป็นดังสมาชิกในครอบครัวเดียวกัน และมีการทำกิจกรรมที่เป็นประโยชน์ในด้านต่าง ๆ เช่น การรู้จักตนเองของนักเรียน การรู้จักผู้อื่นและสิ่งแวดล้อม มีทักษะในการตัดสินใจ ทักษะในการปรับตัวและการวางแผนชีวิต เป็นต้น กิจกรรมเหล่านี้ครูและนักเรียนควรมีส่วนร่วมในการจัดกิจกรรมด้วยกัน ทำให้ ครูประจำชั้น/ครูที่ปรึกษา รู้จักนักเรียนมากขึ้นและเป็นการป้องกันปัญหาที่จะเกิดกับนักเรียนได้อีกทางหนึ่ง โดยมีแนวดำเนินการจัดกิจกรรมโฮมรูม ดังนี้

1. กำหนดกิจกรรมโฮมรูมโดยยึดความต้องการของนักเรียน ให้นักเรียนมีส่วนร่วมในการจัดกิจกรรมโฮมรูม ดังนี้

1.1 สสำรวจความต้องการของนักเรียนในการจัดกิจกรรมโฮมรูม

1.2 พิจารณาเลือกหัวข้อและวิธีการจัดกิจกรรมให้สอดคล้องกับความต้องการของนักเรียนหรือให้เหมาะสมกับสถานการณ์ในขณะนั้น ๆ และเป็นเรื่องที่ทันสมัย

1.3 จัดกิจกรรมโฮมรูมแต่ละครั้ง ควรมีการดำเนินการเป็นหลักฐานทั้งก่อนการดำเนินการและหลังการดำเนินการ ซึ่งอาจเขียนในรูปแบบของการบันทึกการจัดกิจกรรมหรืออื่น ๆ รวมทั้งให้มีการสรุปผลที่เกิดขึ้นกับนักเรียนหลังการจัดกิจกรรมทุกครั้ง ซึ่งการบันทึกอาจบันทึกในแผนการจัดกิจกรรมหรือในแบบฟอร์มบันทึกแยกออกมาต่างหากก็ได้ ขึ้นอยู่กับความเหมาะสม และความสะดวกในการใช้

1.4 ประเมินผลการจัดกิจกรรมและจัดทำรายงาน

2. โรงเรียนกำหนดแนวทางการจัดกิจกรรมโฮมรูมหรือมีคู่มือในการจัดกิจกรรมทุกครั้ง โดยจุดมุ่งหมายเนื้อหาสาระที่สอดคล้องกับนโยบายของโรงเรียนในการพัฒนานักเรียน ครูที่ปรึกษาก็ดำเนินการตามนั้น แต่ให้มีความยืดหยุ่นในการกำหนดหัวข้อและวิธีการดำเนินการให้เหมาะสมและทันสมัยด้วย

3. วิธีการผสมผสาน โดยยึดความต้องการของนักเรียนและนโยบายของโรงเรียนในการพัฒนานักเรียนในการจัดกิจกรรมโฮมรูม

4. วิธีอื่น ๆ ตามความเหมาะสมการจัดกิจกรรมประชุมผู้ปกครองนักเรียน เป็นการพบกันระหว่างครูที่ปรึกษากับผู้ปกครองนักเรียนที่ครูที่ปรึกษาดูแลอยู่ เพื่อสร้างความสัมพันธ์อันดีต่อกัน และร่วมมือกันดูแลช่วยเหลือนักเรียน ระหว่างบ้าน โรงเรียน และผู้ปกครองด้วยกัน การประชุมผู้ปกครองจะทำให้ให้นักเรียนได้รับการเอาใจใส่ดูแลจากผู้ปกครองมากขึ้นหรือร่วมมือกับทางโรงเรียนในการป้องกันหรือแก้ไขปัญหาของนักเรียน โดยมีแนวดำเนินการดังนี้

4.1 การเตรียมการ ครูที่ปรึกษาควรเตรียมความพร้อมก่อนการประชุมในด้านต่างๆ โดยเฉพาะข้อมูลของนักเรียนแต่ละคนและกิจกรรมที่จะดำเนินการ โดยกำหนดวัตถุประสงค์ในการจัดกิจกรรมที่ชัดเจน

4.2 การสื่อสาร ครูที่ปรึกษาควรระมัดระวังคำพูดที่ก่อให้เกิดความรู้สึกทางลบหรือต่อต้านจากผู้ปกครอง เช่น การตำหนินักเรียนหรือผู้ปกครอง การแจ้งข้อบกพร่องของนักเรียนในที่ประชุม ควรใช้คำพูดที่แสดงถึงความเข้าใจในตัวนักเรียน แสดงถึงความห่วงใย

ของครูที่มีต่อนักเรียนทุกคนและอาศัยกิจกรรมที่จะทำให้ผู้ปกครองตระหนักใน ความ  
รับผิดชอบ และต้องการปรับปรุงหรือแก้ไขในส่วนที่บกพร่องของนักเรียน

4.3 การจัดกิจกรรมในการประชุม การที่จะให้ผู้ปกครองมีส่วนร่วมในที่ประชุม  
นั้นจำเป็นจะต้องใช้กิจกรรมต่างๆ โดยเริ่มด้วยการสร้างความคุ้นเคยระหว่างผู้ปกครองด้วยกัน  
ก่อนจึงจะมีกิจกรรมอื่น ๆ ให้ผู้ปกครองได้แสดงความคิดเห็นซึ่งเป็นสาระที่เป็นประ โยชน์ต่อ  
การดูแลช่วยเหลือนักเรียน

4.4 การสรุปผล และการบันทึกการประชุมผู้ปกครองในการประชุมแต่ละครั้ง  
ครูที่ปรึกษาควรมีการสรุปผลและจัดทำเอกสารเป็นหลักฐานเพื่อประ โยชน์ ดังนี้

4.1 เป็นหลักฐานในการจัดประชุมแต่ละครั้ง

4.2 เป็นข้อมูลสำหรับการดูแลช่วยเหลือนักเรียนต่อไป

4.3 เป็นข้อมูลสำหรับการจัดประชุมให้สอดคล้องกับความต้องการของ

ผู้ปกครอง

การป้องกันและช่วยเหลือนักเรียน

กรมสุขภาพจิต (2544 : 32) ได้กล่าวถึงความสำคัญของการป้องกันช่วยเหลือนักเรียน  
ไว้ว่า ในการดูแลช่วยเหลือนักเรียนครูที่ปรึกษาควรรีด้วยความเอาใจใส่กับนักเรียนทุกคน  
เท่าเทียมกัน แต่สำหรับนักเรียนกลุ่มเสี่ยง / มีปัญหานั้นจำเป็นอย่างมากที่ต้องให้ความดูแลใส่ใจ  
อย่างใกล้ชิดและหาวิธีช่วยเหลือทั้งป้องกันและการแก้ปัญหา โดยไม่ปล่อยปละละเลยนักเรียน  
จนกลายเป็นปัญหาของสังคม การป้องกันและแก้ไขปัญหของนักเรียนจึงเป็นการงาน  
ที่ยิ่งใหญ่และมีคุณค่าอย่างมากในการพัฒนาให้นักเรียนเติบโตเป็นบุคคลที่มีคุณภาพของชุมชน  
สังคม ประเทศชาติต่อไป

กรมสุขภาพจิต (2544 : 32) ได้กล่าวถึง วิธีการและเครื่องมือเพื่อการป้องกันและแก้ไข  
ปัญหานักเรียนไว้ว่า การป้องกันและแก้ไขปัญหให้กับนักเรียนนั้นมีหลายเทคนิควิธีการแต่สิ่ง  
ที่ครูที่ปรึกษาจำเป็นต้องดำเนินการมี 2 ประการ คือ การให้คำปรึกษาเบื้องต้น การจัดกิจกรรม  
เพื่อป้องกันและแก้ปัญหการให้คำปรึกษาเบื้องต้นกับนักเรียนเป็นการช่วยเหลือผ่อนคลาย  
ปัญหาให้ลดน้อยลงทั้งด้านความรู้สึก ความคิด และการปฏิบัติตนของนักเรียนในทางที่ไม่  
ถูกต้อง โดยมุ่งหวังให้นักเรียนมีการเปลี่ยนแปลงพฤติกรรมในทางที่ดีงามหรือพึงประสงค์  
ปัจจัยสำคัญที่จะทำให้การปรึกษาเบื้องต้นมีประสิทธิภาพในการช่วยเหลือนักเรียน ครูที่ปรึกษา  
ควรมีความรู้และทักษะพื้นฐานดังนี้

1. จิตวิทยาวัยรุ่น



2. ความต้องการพื้นฐานของมนุษย์ทั้งร่างกายและจิตใจ
3. กระบวนการและทักษะการปรึกษาเบื้องต้นที่สำคัญคือ การสร้างสัมพันธภาพ การใช้คำถาม การรับฟังทั้งเนื้อหาและความรู้สึก
4. แนวทางการแก้ไขปัญหานักเรียนในแต่ละลักษณะของปัญหา เช่น
  - ด้านการเรียน สุขภาพ ครอบครัว หรือการใช้สารเสพติด การพนัน การหนีเรียน เป็นต้น
  - แนวคำเนิการ การให้คำปรึกษาครูที่ปรึกษาควรมีความพร้อมในการให้คำปรึกษาช่วยเหลือนักเรียนด้วยความรู้สึกที่ดีต่อนักเรียน ตั้งแต่เริ่มต้นจนจบการปรึกษา โดยมีกระบวนการในการปรึกษา คือ การสร้างสัมพันธภาพ พิจารณาทำความเข้าใจปัญหา กำหนดวิธีการและดำเนินการแก้ไขปัญหา ยุติการปรึกษา การเป็นผู้ให้คำปรึกษาที่ดีมีคุณภาพนั้น ครูที่ปรึกษาควรปฏิบัติ ดังนี้

4.1 รับการฝึกอบรมเกี่ยวกับการปรึกษาหรือวิธีการดูแลช่วยเหลือนักเรียนในด้านต่าง ๆ ซึ่งอาจจะรับการอบรมจากหน่วยงานภายนอก หรือ โรงเรียนจัดอบรมให้

4.2 หมั่นฝึกฝนทักษะการปรึกษาและพัฒนาตนเองอย่างสม่ำเสมอ

4.3 ศึกษา ค้นคว้าเพิ่มเติมเกี่ยวกับจิตวิทยาพัฒนาการหรือความรู้ที่เกี่ยวข้องกับการปรึกษา การดูแลช่วยเหลือนักเรียน

การจัดกิจกรรมเพื่อป้องกันและช่วยเหลือแก้ไขปัญหานักเรียนในการป้องกันแก้ไขปัญหานักเรียน นอกจากจะให้คำปรึกษาเบื้องต้นแล้วการจัดกิจกรรมต่าง ๆ เพื่อช่วยเหลือนักเรียนก็เป็นสิ่งสำคัญ เพราะจะทำให้การช่วยเหลือมีประสิทธิภาพก่อให้เกิดความร่วมมือร่วมใจของครูทุกคน โดยมีแนวคำเนิการคือ ครูที่ปรึกษาสามารถคิดพิจารณา กิจกรรมเพื่อการแก้ไขปัญหานักเรียนได้หลายแนวทางและที่สำคัญมี 5 แนวทาง คือ

1. การใช้กิจกรรมเสริมหลักสูตร
2. การใช้กิจกรรมในห้องเรียน
3. การใช้กิจกรรมเพื่อช่วยเหลือเพื่อน
4. การใช้กิจกรรมชมเชยเสริม
5. การใช้กิจกรรมการสื่อสารกับผู้ปกครอง

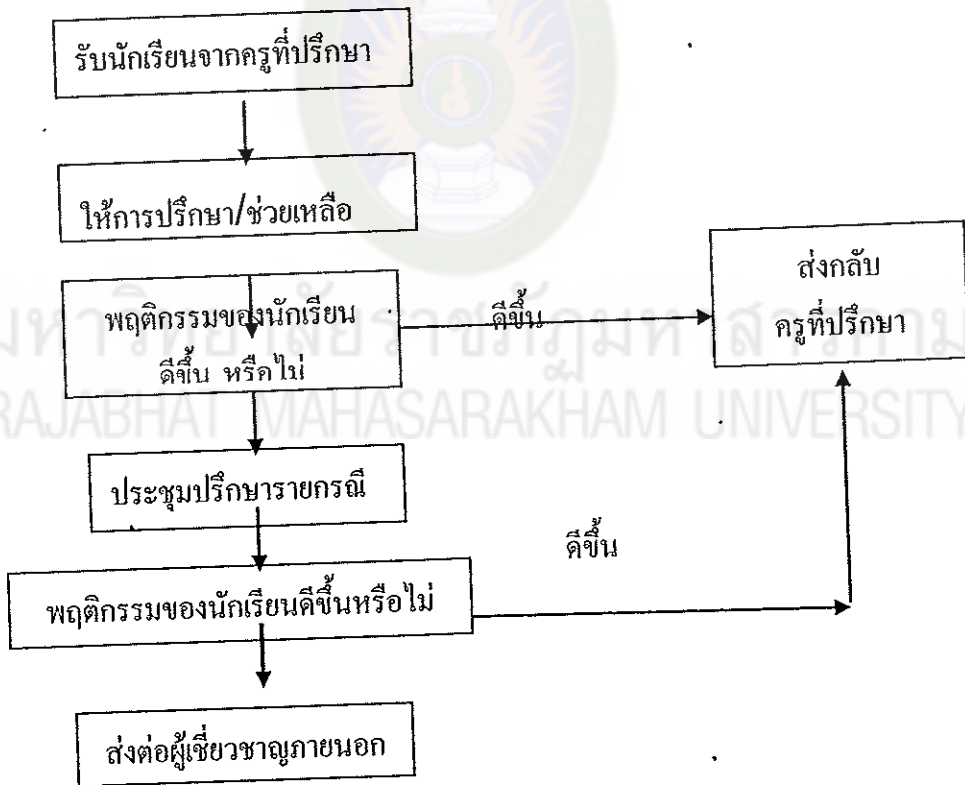
สำหรับกิจกรรมตามข้อ 2, 3 และ 5 ครูที่ปรึกษาสามารถดำเนินการด้วยตนเอง ส่วนข้อ 1 และ ข้อ 4 จำเป็นต้องมีการประสานงานเพื่อขอความร่วมมือจากครูอื่น ๆ ที่เกี่ยวข้องทั้งการสนับสนุนของผู้บริหาร โรงเรียนการพิจารณากิจกรรมครูที่ปรึกษาควรคำนึงถึงความเหมาะสมกับลักษณะปัญหา บุคลิกลักษณะของนักเรียนแต่ละคนสภาพของชั้นเรียน โรงเรียน และชุมชน

การส่งต่อนักเรียน

กรมสุขภาพจิต (2545 : 36) ได้กล่าวไว้ว่า การส่งต่อนักเรียนแบ่งเป็น 2 แบบ คือ

1. การส่งต่อภายใน ครูที่ปรึกษาส่งต่อไปยังครูที่สามารถให้การช่วยเหลือ นักเรียนได้ ทั้งนี้ขึ้นอยู่กับลักษณะของปัญหา เช่น ครูแนะแนว ครูพยาบาล ครูประจำวิชาหรือ ฝ่ายปกครอง เป็นต้น

2. การส่งต่อภายนอก ครูแนะแนวหรือครูฝ่ายปกครองเป็นผู้ดำเนินการส่งต่อไปยังผู้เชี่ยวชาญ การส่งต่อภายใน หากส่งต่อไปยังครูแนะแนวหรือฝ่ายปกครองจะเป็นการแก้ไข ปัญหาที่ยากต่อการช่วยเหลือของครูที่ปรึกษา เช่น ปัญหาเกี่ยวกับจิตใจ ความรู้สึก ปัญหา พฤติกรรมที่ซับซ้อนหรือรุนแรง เป็นต้น ครูที่รับต่อต้องมรการช่วยเหลืออย่างมีระบบ และ ประสานการทำงานกับผู้เกี่ยวข้อง เพื่อการช่วยเหลือที่มีประสิทธิภาพ แต่หากกรณีที่ยากต่อการ ช่วยเหลืออีก ก็ส่งต่อผู้เชี่ยวชาญภายนอก ดังภาพประกอบที่ 3



ภาพประกอบที่ 3 แผนภูมิแสดงกระบวนการดำเนินงานเพื่อแก้ไขปัญหา นักเรียน

ของครูแนะแนวฝ่ายปกครอง

ที่มา : กรมสุขภาพจิต; (2544 : 37)

กรมสุขภาพจิต (2544 : 36) ได้กล่าวถึงความสำคัญของการส่งต่อนักเรียนไว้ว่า ในการป้องกันและแก้ไขปัญหานักเรียน โดยครูที่ปรึกษาตามกระบวนการในข้อ 4 นั้น อาจมีบางกรณีที่ปัญหาที่มีความยากต่อการช่วยเหลือ หรือช่วยเหลือแล้วนักเรียนมีพฤติกรรม ไม่ดีขึ้นก็ควรดำเนินการส่งต่อไปยังผู้เชี่ยวชาญเฉพาะด้านต่อไป เพื่อให้ปัญหาของนักเรียน ได้รับการช่วยเหลืออย่างถูกต้องและรวดเร็วขึ้น หากปล่อยให้ปัญหานักเรียน ที่ปรึกษาหรือครูคนใดคนหนึ่งเท่านั้นความยุ่งยากของปัญหาอาจมีมากขึ้นหรือลุกลาม กลายเป็นปัญหาใหญ่โต ยากต่อการแก้ไขรับนักเรียนจากครูที่ปรึกษาให้การปรึกษา / ช่วยเหลือ

แนวทางการพิจารณาในการส่งต่อโดยครูที่ปรึกษา การส่งนักเรียนไปพบครูอื่น ๆ เพื่อให้การช่วยเหลือต่อไปนั้น มีแนวทางการพิจารณาส่งต่อสำหรับครูที่ปรึกษา ดังนี้

1. นักเรียนมีพฤติกรรมคงเดิมหรือไม่ดีขึ้นหรือแย่ลง แม้ว่าครูที่ปรึกษาช่วยเหลือ ด้วยวิธีการใด ๆ

2. นักเรียนไม่ให้ความร่วมมือในการช่วยเหลือของครูที่ปรึกษา เช่น นัดให้มาพบ แล้วไม่มาตามนัดอยู่เสมอ ให้ทำกิจกรรมหรือการช่วยเหลือที่ไม่ยินดีร่วมกิจกรรมใด ๆ

3. ปัญหาของนักเรียนที่เป็นเรื่องเฉพาะด้าน เช่น เกี่ยวกับความรู้สึกลึกความซับซ้อน ของสภาพจิตใจที่จำเป็นต้อง พิจารณาส่งต่อผู้มีความรู้เฉพาะทางเพื่อดำเนินการช่วยเหลือต่อไป

แนวดำเนินการส่งต่อนักเรียนของครูที่ปรึกษามีแนวดำเนินการ ดังนี้

1. ประสานงานกับครูที่จะช่วยเหลือนักเรียนต่อ เพื่อให้ทราบล่วงหน้าก่อน เพื่อให้ผู้รับนักเรียนต่อไปเตรียมการในการช่วยเหลือนักเรียน

2. สรุปข้อมูลส่วนตัวของนักเรียนที่เกี่ยวข้องกับการช่วยเหลือ และวิธีการช่วยเหลือ ที่ผ่านมา รวมทั้งผลที่เกิดขึ้นกับการช่วยเหลือนั้น ให้ผู้ที่รับการช่วยเหลือนักเรียนทราบ โดยมี แบบบันทึกการส่งต่อ หรือแบบประสานงานขอความร่วมมือจากผู้เกี่ยวข้องเพื่อให้ผู้รับ ช่วยเหลือนักเรียนต่อทราบข้อมูลเบื้องต้นของนักเรียนและการดำเนินงานของครูที่ปรึกษาที่ ผ่านมาทำให้สะดวกในการวางแผน ช่วยเหลือนักเรียนอย่างต่อเนื่อง

3. ครูที่ปรึกษาควรชี้แจงให้นักเรียนเข้าใจถึงความจำเป็นในการส่งต่อโดยใช้คำพูดที่ สร้างสรรค์ ระมัดระวังมิให้นักเรียนเกิดความรู้สึกผิด กังวล หรือ โกรธ เป็นต้น แต่ให้นักเรียนมี ความรู้สึกที่ดีจากการส่งต่อและยินดีไปพบครูที่จะช่วยเหลือตามแต่กรณีที่ครูที่ปรึกษาพิจารณา ว่าเหมาะสม เพื่อให้ให้นักเรียนเกิดความสบายใจ ยินดีรับการช่วยเหลือจากครู อื่น ๆ เช่น ครู เนาะแนวครูฝ่ายปกครอง ครูประจำรายวิชา เป็นต้น

4. ครูที่ปรึกษานัดแนะวัน เวลา สถานที่ นัดพบกับครูที่รับการช่วยเหลือนักเรียน

และส่งต่อให้เรียบร้อยเพื่อรับรู้ว่า เวลา สถานที่ที่พบกัน

5. ติดตามผลการช่วยเหลือนักเรียนอย่างสม่ำเสมอ เพื่อทราบความก้าวหน้าในการช่วยเหลือนักเรียนและความเปลี่ยนแปลงของนักเรียน ดังตารางที่ 2

ตารางที่ 2 แสดงขั้นตอนกระบวนการดำเนินงานตามระบบดูแลช่วยเหลือนักเรียน

กระบวนการดำเนินงาน	วิธีการ	เครื่องมือ
1. การรู้จักนักเรียนเป็นรายบุคคล 1.1 ด้านความสามารถ - การเรียน - ความสามารถพิเศษ 1.2 ด้านสุขภาพ - ร่างกาย - จิตใจ – พฤติกรรม 1.3 ด้านครอบครัว - เศรษฐกิจ - การคุ้มครองนักเรียน 1.4 อื่น ๆ	ศึกษาข้อมูลจาก 1. ระเบียบสะสม 2. แบบประเมินพฤติกรรมเด็ก The Strengths and Difficulties Questionnaire (SDQ) 3. อื่น ๆ เช่น 3.1 แบบประเมินความฉลาดทางอารมณ์ (E.Q) 3.2 การสัมภาษณ์นักเรียน 3.3 แบบสัมภาษณ์ผู้ปกครองและการเยี่ยมบ้าน 3.4 แบบบันทึกการตรวจสุขภาพด้วยตนเอง	1. ระเบียบสะสม 2. แบบประเมินพฤติกรรมเด็ก The Strengths and Difficulties Questionnaire (SDQ) 3. อื่น ๆ เช่น 3.1 แบบประเมินความฉลาดทางอารมณ์ (E.Q) 3.2 การสัมภาษณ์นักเรียน 3.3 แบบสัมภาษณ์ผู้ปกครองและการเยี่ยมบ้านนักเรียน 3.4 แบบบันทึกการตรวจสุขภาพด้วยตนเอง
2. การคัดกรองนักเรียน 2.1 กลุ่มปกติ 2.2 กลุ่มเสี่ยง 2.3 กลุ่มมีปัญหา	วิเคราะห์ข้อมูลจาก 1. ระเบียบสะสม 2. แบบประเมินพฤติกรรมเด็ก The Strengths and Difficulties Questionnaire (SDQ) 3. แหล่งข้อมูลอื่น	1. เกณฑ์การคัดกรองนักเรียน 2. แบบสรุปผลการคัดกรองนักเรียนเป็นรายบุคคล 3. แบบสรุปผลการคัดกรองนักเรียน เป็นห้อง

กระบวนการดำเนินงาน	วิธีการ	เครื่องมือ
3. การส่งเสริมนักเรียน (สำหรับนักเรียนทุกกลุ่ม)	จัดกิจกรรมต่อไปนี้ 1. กิจกรรมโฮมรูม (Homeroom) 2. ประชุมผู้ปกครองในชั้นเรียน (Classroom Meeting) 3. กิจกรรมอื่น ๆ ที่ครูพิจารณาว่า เหมาะสมในการส่งเสริมนักเรียน ให้มีคุณภาพมากขึ้น	1. แนวทางการจัดกิจกรรม โฮมรูมของโรงเรียน 2. แนวทางการจัดกิจกรรม ประชุมผู้ปกครอง ชั้นเรียน 3. แบบบันทึก / สรุป ประเมินผลการดำเนิน กิจกรรม
4. การป้องกันและ ช่วยเหลือนักเรียน (สำหรับ นักเรียนกลุ่มเสี่ยง และกลุ่ม มีปัญหา)	1. ให้การปรึกษาเบื้องต้น 2. ประสานงานกับครูและ ผู้เกี่ยวข้องอื่น ๆ เพื่อการจัด กิจกรรมสำหรับการป้องกันและ การช่วยเหลือแก้ไขปัญหาของ นักเรียน 2.1 กิจกรรมในห้องเรียน 2.2 กิจกรรมเสริมหลักสูตร 2.3 กิจกรรมจับคู่นักเรียน (BUDDY) 2.4 กิจกรรมซ่อมเสริม 2.5 กิจกรรมสื่อสารกับ ผู้ปกครอง	1. แนวทางการจัดกิจกรรม เพื่อการป้องกัน และแก้ไข ปัญหาของนักเรียน 5 กิจกรรม 2. แบบบันทึกสรุปการ ช่วยเหลือนักเรียนเป็น รายบุคคลของครูที่ปรึกษา 3. แบบบันทึกรายงานผล การดูแลช่วยเหลือนักเรียน
5. ส่งต่อนักเรียน ส่งต่อภายใน ส่งต่อภายนอก	1. บันทึกการส่งต่อนักเรียนไปยัง ครูที่เกี่ยวข้องในการช่วยเหลือ นักเรียนต่อไป เช่น 1.1 ครูแนะแนว 1.2 ครูฝ่ายปกครอง 1.3 ครูประจำวิชา	1. แบบบันทึกการส่งต่อ ของโรงเรียน 2. แบบรายงานแจ้งผลการ ช่วยเหลือนักเรียน

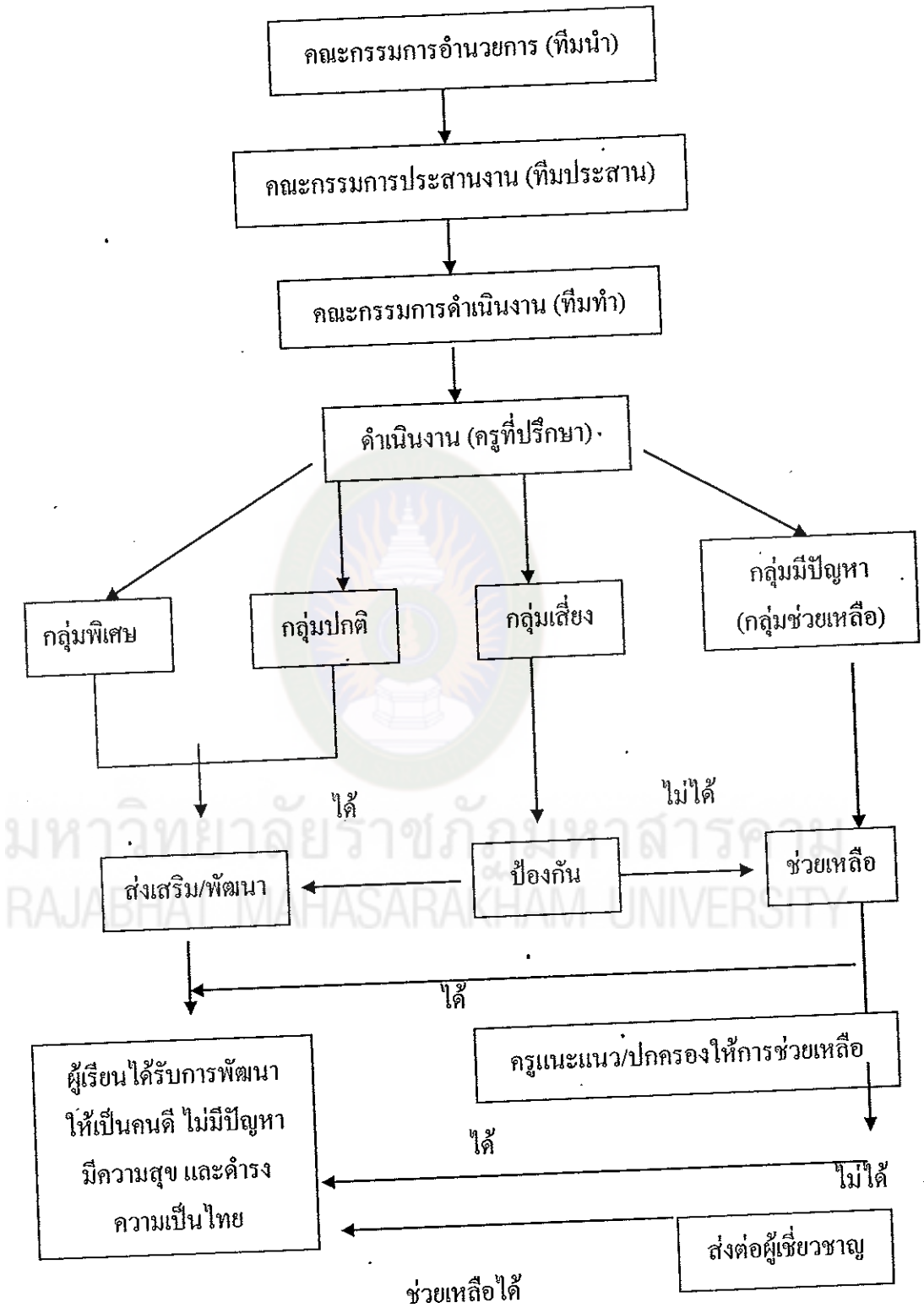
กระบวนการดำเนินงาน	วิธีการ	เครื่องมือ
	1.4 ครูพยาบาลซึ่งเป็นการส่งต่อภายใน 2. บันทึกการส่งต่อนักเรียนไปยังผู้เชี่ยวชาญภายนอก โดยครูแนะแนวหรือฝ่ายปกครองเป็นผู้ดำเนินการ	

ที่มา : กรมสุขภาพจิต; (2544 : 7-9)

จากการศึกษาองค์ประกอบของระบบดูแลช่วยเหลือนักเรียนที่กล่าวมานั้น สรุปได้ว่า องค์ประกอบระบบดูแลช่วยเหลือนักเรียน มี 5 ประการ ได้แก่ การรู้จักนักเรียนเป็นรายบุคคล การคัดกรองนักเรียน การส่งเสริมนักเรียน การป้องกันและแก้ไขปัญหา การส่งต่อ โดยมีการประสานความร่วมมือจากหลายฝ่ายที่มีส่วนเกี่ยวข้องในการพัฒนาคุณภาพการศึกษาและนักเรียนมีข้อมูล วิธีการ เครื่องมือที่มีประสิทธิภาพ และช่วยเหลือนักเรียนตรงกับสภาพ และทันการณ์

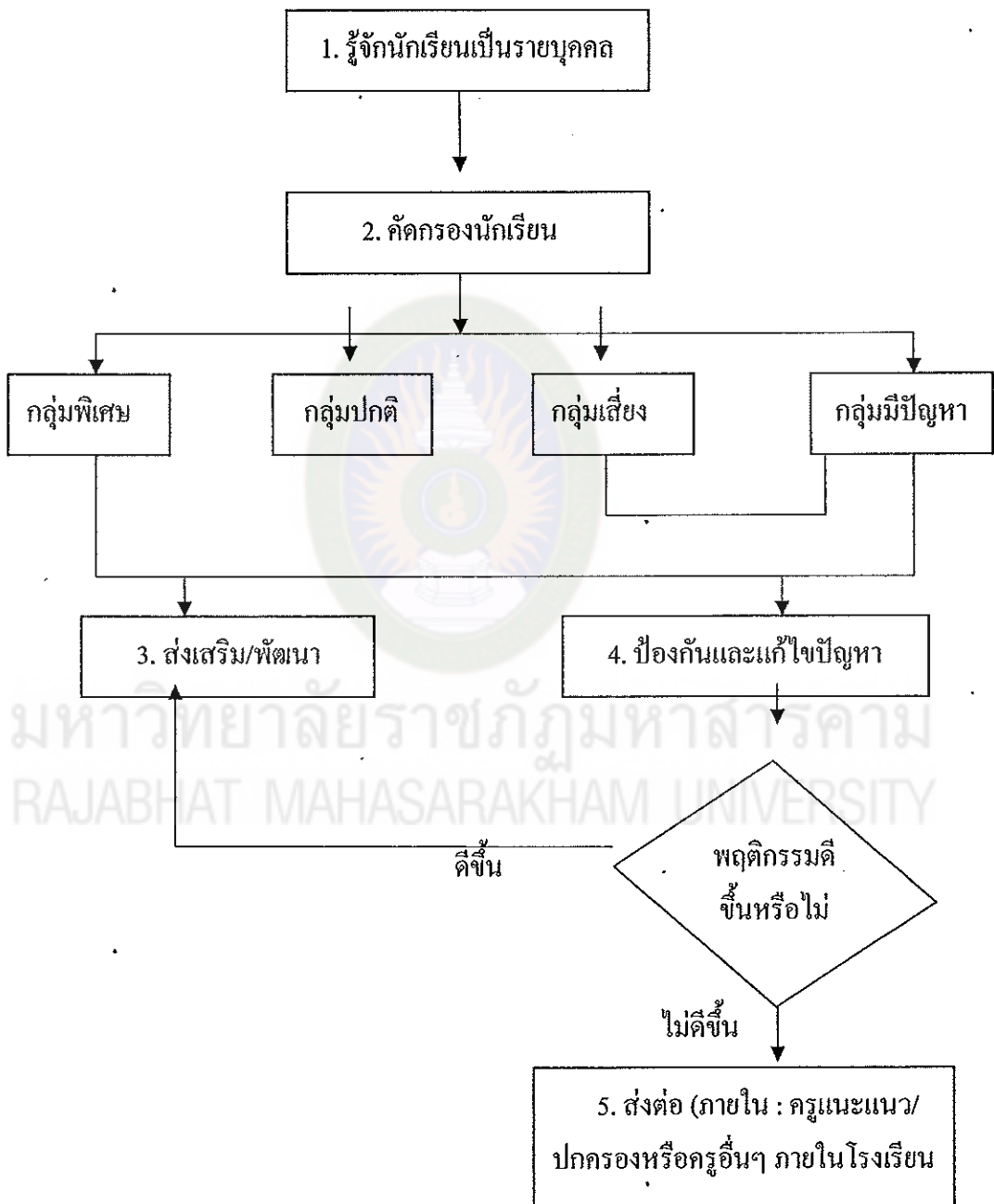
### 2.3 การดำเนินงานตามระบบดูแลช่วยเหลือนักเรียน

สำนักงานคณะกรรมการการศึกษาขั้นพื้นฐาน ได้จัดทำแผนภูมิแสดงกระบวนการดำเนินงานระบบดูแลช่วยเหลือนักเรียน ดังภาพประกอบ 3 (สำนักงานคณะกรรมการการศึกษาขั้นพื้นฐาน. 2546 : 7)



ภาพประกอบที่ 4 การดำเนินงานระบบดูแลช่วยเหลือนักเรียน  
ที่มา : สำนักงานคณะกรรมการการศึกษาขั้นพื้นฐาน; (2546: 7)

สำนักงานคณะกรรมการการศึกษาขั้นพื้นฐาน (2546 : 21) ได้จัดทำแผนภูมิแสดงกระบวนการดำเนินงานตามระบบดูแลช่วยเหลือนักเรียนของครูที่ปรึกษา เพื่อให้เห็นความสัมพันธ์ความต่อเนื่องในการดำเนินงาน ดังภาพประกอบ 4



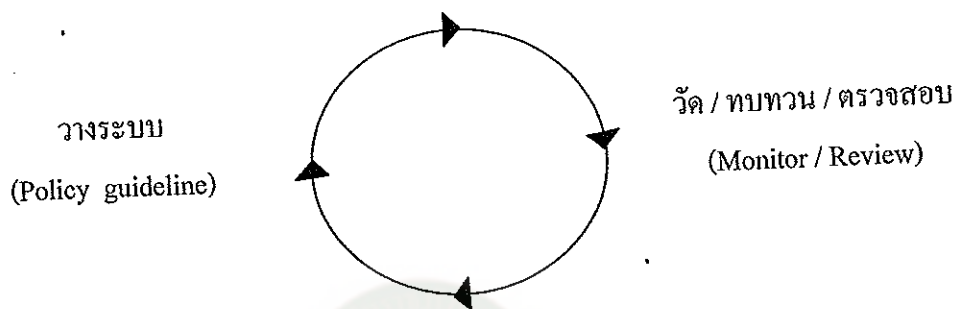
ภาพประกอบที่ 5 กระบวนการดำเนินงานตามระบบดูแลช่วยเหลือนักเรียน  
ที่มา : สำนักงานคณะกรรมการการศึกษาขั้นพื้นฐาน; (2546 : 21)



กรมสุขภาพจิต (2544 : 13-14) ได้กล่าวถึงปัจจัยที่มีผลต่อประสิทธิภาพการดำเนินงานตามระบบดูแลช่วยเหลือนักเรียน ไว้ดังนี้

1. ผู้บริหารโรงเรียน รวมทั้งผู้ช่วยผู้บริหาร โรงเรียนทุกฝ่าย ตระหนักถึงความสำคัญของระบบดูแลช่วยเหลือนักเรียน และให้การสนับสนุนการดำเนินงาน หรือร่วมกิจกรรมตามความเหมาะสมอย่างสม่ำเสมอ
  2. ครูทุกคนและผู้เกี่ยวข้องจำเป็นต้องตระหนักในความสำคัญของระบบดูแลช่วยเหลือนักเรียน และมีทัศนคติที่ดีต่อนักเรียน มีความสุขที่จะพัฒนานักเรียนในทุกด้าน
  3. คณะกรรมการหรือคณะทำงานทุกคณะ ต้องมีการประสานงานกันอย่างใกล้ชิดและมีการประชุมในแต่ละคณะอย่างสม่ำเสมอตามที่กำหนด
  4. ครูที่ปรึกษาเป็นบุคลากรหลักสำคัญในการดำเนินงาน โดยต้องได้รับความร่วมมือจากครูทุกคนในโรงเรียน รวมทั้งการสนับสนุนเรื่องต่าง ๆ จากโรงเรียน
  5. การอบรมให้ความรู้ทักษะ รวมทั้งการเผยแพร่ข้อมูลความรู้แก่ครูที่ปรึกษา หรือ ผู้เกี่ยวข้องในเรื่องที่เอื้อประโยชน์ ต่อการดูแลช่วยเหลือนักเรียนเป็นสิ่งจำเป็น โดยเฉพาะเรื่องทักษะการปรึกษาเบื้องต้นและแนวทางการแก้ไขปัญหาต่างๆ ของนักเรียน ซึ่งโรงเรียน ควรดำเนินการอย่างต่อเนื่องและสม่ำเสมอ
  6. ผู้ปกครองและเครือข่าย การร่วมพัฒนาในทุกส่วนของสังคม มีความมุ่งมั่นในการดำเนินการดูแลช่วยเหลือนักเรียนและเยาวชนในเชิงบูรณาการอย่างเข้มแข็งจริงจัง การพัฒนาการดำเนินงานตามระบบดูแลช่วยเหลือนักเรียนเน้นการดำเนินการอย่างต่อเนื่องของครูที่ปรึกษาเพื่อพัฒนาคุณภาพ ให้เป็นไปตามมาตรฐานระบบดูแลช่วยเหลือนักเรียนเพื่อเข้าสู่การประกันคุณภาพระบบดูแลช่วยเหลือนักเรียน เป็นการจัดการกระบวนการดูแลช่วยเหลือ (การส่งเสริมการป้องกัน การแก้ไขปัญหา) โดยมีวิธีการเครื่องมือที่มีขั้นตอนการดำเนินการพร้อมเอกสารหลักฐานการทำงานของครูที่ปรึกษาในการประสานความร่วมมืออย่างใกล้ชิดกับครูที่เกี่ยวข้องพร้อมบุคลากรภายนอกรวมทั้งการสนับสนุนส่งเสริมจากโรงเรียนเพื่อให้การดูแลช่วยเหลือนักเรียนได้กำหนดวัตถุประสงค์ ดังนี้
1. มีระบบดูแลช่วยเหลือนักเรียนเชิงคุณภาพ
  2. มีโครงสร้างระบบดูแลช่วยเหลือนักเรียนที่ชัดเจน
  3. ครูมีความรู้ ความเข้าใจ ทัศนคติและมีทักษะการดูแลช่วยเหลือนักเรียน
  4. นักเรียนได้รับการดูแลอย่างทั่วถึงและตรงตามสภาพปัญหา
  5. นักเรียนอยู่ในโรงเรียนอย่างมีความสุข ประสพผลสำเร็จตามศักยภาพ

จากแนวคิดเกี่ยวกับระบบการประกันคุณภาพที่ประกอบด้วย การควบคุมและการตรวจสอบคุณภาพ กับหลักการบริหารที่เป็นระบบครบวงจร PAOR ซึ่งประกอบด้วย การวางแผน (P) ร่วมปฏิบัติตามแผน (A) ร่วมกันตรวจสอบ (O) การส่งสะท้อนผล (R) เพื่อนำมาปรับปรุงแก้ไข ต่อ ๆ ไปทำตามระบบ (Implementation of Guideline)



ภาพประกอบที่ 6 การบริหารที่เป็นระบบครบวงจร PAOR

ที่มา : สำนักงานคณะกรรมการการศึกษาขั้นพื้นฐาน; (2544 : 10)

นอกจากนี้ การพัฒนาคุณภาพ ครูที่ปรึกษาควรมีระบบงานที่เป็นมาตรฐาน และมีระบบการตรวจสอบงานที่น่าไว้วางใจ กลไก กระตุ้น และส่งเสริมโดยมีการพัฒนาคุณภาพ ทั้งองค์กรด้วยกิจกรรมหลัก 3 ขั้นตอน คือ พัฒนาคุณภาพ ประเมินคุณภาพ และรับรองคุณภาพ การรับรองคุณภาพครูที่ปรึกษาจะส่งผลดังต่อไปนี้

1. การกระตุ้น ให้ครูที่ปรึกษาเกิดแรงจูงใจในการพัฒนาคุณภาพอย่างต่อเนื่อง
2. การสร้างความรับผิดชอบต่อสังคม (Social Accountability) เป็นหน้าที่ของโรงเรียนจะต้องแสดงออกเพื่อให้สังคมมีความมั่นใจต่อระบบบริหารของโรงเรียนด้วยการยินยอมให้องค์กรภายนอก ซึ่งมีความรู้ความเข้าใจในระบบดูแลช่วยเหลือเข้าไปประเมินตามกรอบที่ตกลงร่วมกัน

3. การให้ข้อมูลข่าวสาร เพื่อประกอบการตัดสินใจของผู้ปกครอง

4. การสร้างสังคมแห่งการเรียนรู้ร่วมกัน โดยการบริหารของโรงเรียนต่างทำหน้าที่เป็นที่ปรึกษาและผู้ประเมินในลักษณะอาสาสมัคร ได้จัดวางการดำเนินการ การเตรียมการ การดำเนินการ และการรายงาน ตารางที่ 3 ดังนี้

ตารางที่ 3 ขั้นตอนการประกันคุณภาพการศึกษาระบบดูแลช่วยเหลือนักเรียน

การเตรียมการ	การดำเนินการ	การรายงาน
1. เตรียมความพร้อมของบุคคล - สร้างความตระหนัก - พัฒนาความรู้และทักษะที่รับผิดชอบ	1 วางแผนการปฏิบัติงาน (P) - กำหนดเป้าหมาย - จัดลำดับความสำคัญ - แต่งตั้งคณะกรรมการดำเนินงาน - กำหนดแนวทางการดำเนินงาน - กำหนดระยะเวลา - กำหนดงบประมาณ 2. ดำเนินการตามแผน (A) - ส่งเสริม สนับสนุน - จัดสิ่งอำนวยความสะดวก - กำกับ ติดตาม - ให้การนิเทศ 3. สังเกตการณ์ ประเมินผล (O) - วางกรอบการประเมิน - จัดทำหรือจัดทำเครื่องมือ - เก็บข้อมูล วิเคราะห์ข้อมูล - แปลความหมาย และตรวจสอบ 4. การส่งสะท้อนผล (R) - ปรับปรุงการปฏิบัติงาน - วางแผนในระยะต่อไป - จัดทำข้อมูลสารสนเทศ	จัดทำรายงาน ประเมินตนเองหรือรายงานประจำปี - รวบรวมผลการดำเนินงานและผลการประเมิน - วิเคราะห์ตามมาตรฐาน - เขียนรายงาน

ที่มา : สำนักงานคณะกรรมการการศึกษาขั้นพื้นฐาน; (2544 : 21-22)

การดำเนินงานการตรวจสอบ ทบทวน และปรับปรุงคุณภาพ

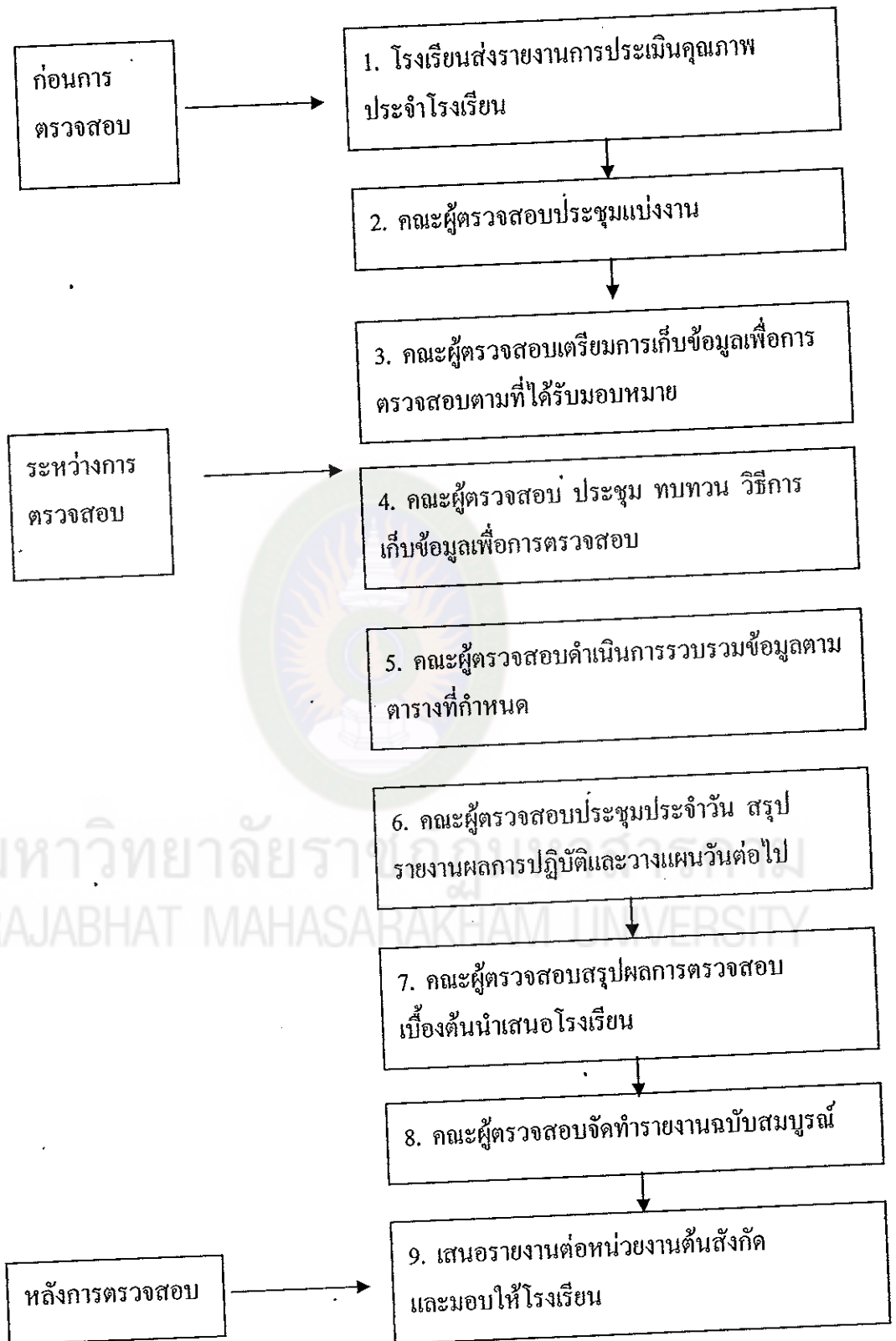
1. ตรวจสอบ ทบทวนและปรับปรุงคุณภาพการดูแลช่วยเหลือนักเรียน
2. ให้มีข้อมูล และสารสนเทศมาใช้ประกอบการตัดสินใจในการวางแผนพัฒนาและปรับปรุงคุณภาพการดูแลช่วยเหลือนักเรียน
3. การรายงานผลเสนอต่อหน่วยงานที่เกี่ยวข้อง
4. เตรียมความพร้อมในการรับการประเมินจากหน่วยงานภายนอกผู้การรับรอง

คุณภาพการดูแลช่วยเหลือนักเรียนรูปแบบการตรวจสอบ ทบทวนและปรับปรุงคุณภาพ

ดำเนินการในรูปคณะกรรมการ ซึ่งโรงเรียนเป็นผู้แต่งตั้งจากผู้ที่ผ่านการอบรมตามหลักสูตรที่กำหนด เป็นผู้ตรวจสอบ 3 - 5 คน โดยกำหนดคุณสมบัติไว้ดังนี้

1. มีความเชี่ยวชาญด้านการดูแลช่วยเหลือนักเรียน การนิเทศ และการบริหารการศึกษา
2. มีความรู้ ความสามารถในด้านการประเมินได้เต็มเวลา
3. สามารถปฏิบัติงานได้เต็มเวลา
4. มีประสบการณ์การทำงานทางการศึกษา
5. ผ่านการอบรมตามหลักสูตรที่กำหนด

การประเมินเพื่อทบทวน คือ กระบวนการตรวจสอบที่เป็นระบบและเป็นอิสระ เพื่อตรวจสอบกิจกรรมที่เกี่ยวข้องกับคุณภาพ และผลลัพธ์ที่ได้ว่าสอดคล้องกับการเตรียมการหรือแผนงาน (Arrangement) ที่กำหนดไว้หรือไม่ และเพื่อประเมินว่าการเตรียมการดังกล่าวได้มีกรถือปฏิบัติอย่างมีประสิทธิภาพ และเหมาะสมเพียงพอที่จะบรรลุเป้าหมายที่กำหนดหรือไม่ ขึ้นตอนการตรวจสอบทั้งก่อน ระหว่าง และหลังการตรวจสอบ มีรายละเอียด ดังนี้



ภาพประกอบที่ 7 ขั้นตอนการตรวจสอบ ทบทวนและปรับปรุงคุณภาพ

ที่มา : กรมสุขภาพจิต; (2544 : 20)

จากการศึกษาการดำเนินงานตามระบบการดูแลช่วยเหลือนักเรียน สรุปได้ว่า เป็นการจัดการกระบวนการดูแลช่วยเหลือนักเรียน โดยมีวิธีการ เครื่องมือที่มีขั้นตอนการดำเนินการ พร้อมเอกสารหลักฐานการทำงานของครูที่ปรึกษา ในการประสานความร่วมมืออย่างใกล้ชิด กับครูที่เกี่ยวข้องพร้อมบุคลากรภายนอก รวมทั้งการสนับสนุนส่งเสริมจากโรงเรียนเพื่อ ให้การดูแลช่วยเหลือนักเรียนได้กำหนดวัตถุประสงค์ โดยมีระบบดูแลช่วยเหลือนักเรียนเชิง คุณภาพมีโครงสร้างระบบดูแลช่วยเหลือนักเรียนที่ชัดเจน ครูมีความรู้ ความเข้าใจ ทักษะ และ มีทักษะการดูแลช่วยเหลือนักเรียน นักเรียนได้รับการดูแลอย่างทั่วถึงและตรงตามสภาพปัญหา นักเรียนอยู่ในโรงเรียนอย่างมีความสุข ประสบผลสำเร็จตามศักยภาพ

### การวิจัยปฏิบัติการ

ในการศึกษาวิจัยครั้งนี้ ผู้วิจัยได้เลือกการวิจัยปฏิบัติการซึ่งมีนักวิชาการและนักวิจัย ได้ให้แนวคิดไว้ดังนี้

ยาใจ พงษ์บริบูรณ์ (2537 : 10 – 30) กล่าวถึง ความหมาย จุดมุ่งหมาย กรอบ แสดงลักษณะ กระบวนการวิจัย ขั้นตอนและสรุปหลักการของการวิจัยปฏิบัติการไว้ ดังนี้

การวิจัยปฏิบัติการ (Action Research) หมายถึง การวิจัยประเภทหนึ่ง ซึ่งใช้ กระบวนการปฏิบัติอย่างเป็นระบบ ผู้วิจัยและผู้เกี่ยวข้องมีส่วนร่วมในการปฏิบัติและวิเคราะห์ วิเคราะห์ผลการปฏิบัติการ 4 ขั้น คือ การวางแผน การลงมือปฏิบัติ การสังเกต และการ สะท้อนผลการปฏิบัติ การดำเนินการต่อเนื่องไปจนกว่าจะได้ข้อสรุปที่แก้ไขได้จริง หรือ พัฒนาสภาพการณ์ของสิ่งที่ได้อย่างมีประสิทธิภาพ

#### จุดมุ่งหมายของการวิจัยปฏิบัติการ

จุดมุ่งหมายของการวิจัยปฏิบัติการ เพื่อจะปรับปรุงประสิทธิภาพของการ ปฏิบัติงานประจำให้ดีขึ้น โดยนำเอางานที่ปฏิบัติอยู่มาวิเคราะห์สภาพปัญหา อันเป็นเหตุให้ งานนั้นไม่ประสบผลสำเร็จเท่าที่ควร จากนั้นใช้แนวคิดทางทฤษฎีและประสบการณ์ การปฏิบัติงานที่ผ่านมาเสาะหาข้อมูลและวิธีการที่คาดว่าจะแก้ปัญหาดังกล่าวได้ แล้วนำวิธีการ ดังกล่าวไปทดลองใช้กับกลุ่มที่เกี่ยวข้องปัญหานั้น

#### กรอบแสดงลักษณะของการวิจัยปฏิบัติการ

กรอบแสดงลักษณะของการวิจัยปฏิบัติการ มี 4 ลักษณะ ดังนี้

1. เป็นการวิจัยแบบมีส่วนร่วมและร่วมมือ (Participation and Collaborating) ใช้การทำงานเป็นกลุ่มผู้ร่วมวิจัยทุกคน มีส่วนสำคัญและมีบทบาทเท่าเทียม

กันในทุกกระบวนการของการวิจัย ทั้งการเสนอความคิดเห็นเชิงทฤษฎีและเชิงปฏิบัติ ตลอดจนการวางแผนการวิจัย

2. เน้นการปฏิบัติ (Action Orientation) การวิจัยชนิดนี้ใช้การปฏิบัติ เป็นสิ่งที่ทำให้เกิดการเปลี่ยนแปลงและศึกษาผลของการปฏิบัติเพื่อมุ่งให้เกิดการพัฒนา

3. ใช้การวิเคราะห์วิจารณ์ (Critical Function) การวิเคราะห์การปฏิบัติ การปฏิบัติอย่างลึกซึ้งจากสิ่งที่สังเกตได้จะนำไปสู่การตัดสินใจที่สมเหตุสมผล เพื่อปรับปรุงแผนการปฏิบัติ

4. ใช้วงจรปฏิบัติการ (The Action Research Spiral) ตามแนวคิดของ Kemmis และ McTaggart คือ การวางแผน (Planning) การปฏิบัติ (Action) การสังเกต (Observation) และการสะท้อนกลับ (Reflection) ตลอดจนการปรับปรุงแผน (Re-Planning) เพื่อนำไปปฏิบัติในวงจรต่อไป จนกว่าจะรู้รูปแบบของการปฏิบัติงานที่เป็นที่พึงพอใจ และได้ข้อเสนอเชิงทฤษฎี เพื่อเผยแพร่ต่อไป

กระบวนการดำเนินการวิจัยปฏิบัติการ

กระบวนการดำเนินการวิจัยปฏิบัติการมีขั้นตอนที่สำคัญๆ ดังนี้

1. การจำแนกหรือพิจารณาปัญหาที่ประสงค์จะศึกษา ผู้วิจัยและกลุ่มที่ทำการวิจัยจะต้องศึกษารายละเอียดของปัญหาที่จะศึกษาอย่างชัดเจน ปัญหาที่เกิดขึ้นในห้องเรียน ซึ่งจะทำให้การวิจัยปฏิบัติการ จะต้องมิตฤษฎีรองรับในเรื่องที่เกี่ยวข้องกับปัญหานั้น การวิเคราะห์สภาพปัญหา ควรพิจารณาให้ครบ 4 องค์ประกอบต่อไปนี้ คือ ปัญหาเกี่ยวกับครู นักเรียน เนื้อหา และสภาพแวดล้อม

2. เลือกปัญหาสำคัญที่เป็นสาระควรแก่การศึกษาวิจัย เลือกโดยอาศัยทฤษฎีมาร่วมพิจารณาลักษณะปัญหา แล้วสร้างวัตถุประสงค์ของการวิจัย ตลอดจนอาจจะต้องสร้างสมมติฐานของการวิจัยในรูปแบบของข้อความที่ต้องการประเมิน ที่แสดงความสัมพันธ์ปัญหา กับหลักการหรือทฤษฎีพื้นฐานที่เกี่ยวข้องปัญหานั้น

3. เลือกเครื่องมือดำเนินการวิจัย ที่จะช่วยให้ได้คำตอบปัญหาตามสมมติฐานที่ตั้งไว้ เครื่องมือที่ใช้มี 2 ลักษณะ คือ เครื่องมือที่ใช้ในการทดลองปฏิบัติหรือฝึกหัดตามวิธีการ และเครื่องมือที่ใช้ในการรวบรวมข้อมูลที่ได้จากการปฏิบัติ

4. บันทึกเหตุการณ์อย่างละเอียดในแต่ละขั้นตอนของการวิจัย ทั้งในส่วนที่เป็นความก้าวหน้า และเป็นอุปสรรคตามวงจรการปฏิบัติการ คือในขั้นตอนของการวางแผน การปฏิบัติ การสังเกตและการสะท้อนผลการปฏิบัติการต่อไป และเพื่อเป็นการรวบรวม

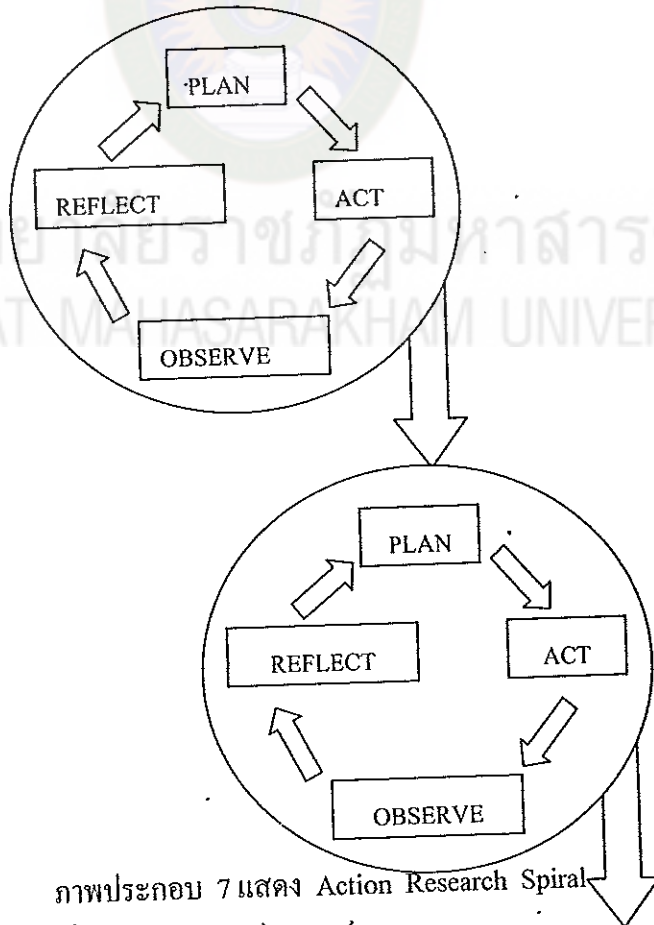
ข้อมูลวิเคราะห์หาคำตอบของสมมติฐาน

5. วิเคราะห์ความสัมพันธ์ในด้านต่างๆ ของข้อมูลที่รวบรวมไว้ ซึ่งส่วนใหญ่จะเกี่ยวข้องกับข้อมูลเชิงคุณภาพ ได้แก่ การตรวจสอบรายละเอียดของข้อมูล เพื่อให้แน่ใจในความถูกต้องแสดงรายละเอียด อธิบายสถานการณ์ จัดหมวดหมู่และแยกประเภทของกลุ่มข้อมูลตามหัวข้อที่เหมาะสม เปรียบเทียบข้อแตกต่างและคล้ายคลึงของข้อมูล

6. ตรวจสอบข้อมูลของกลุ่มวิจัย ได้พิจารณาไว้แล้วอีกครั้งหนึ่ง เพื่อสรุปหาคำตอบที่เป็นสาเหตุและวิธีแก้ปัญหานั้นตามวัตถุประสงค์ที่กำหนดไว้ และจะก่อให้เกิดประโยชน์สูงสุด โดยสรุปประมวลเป็นหลักการ (Principle) รูปแบบ (Model) ของการปฏิบัติ หรือเสนอเชิงทฤษฎี (Proposition) หรือทฤษฎี (Theory) ทั้งนี้ ต้องอาศัยหลักตรรกวิทยา โดยวิธีอุปมานและความรู้เชิงทฤษฎีด้วย

ขั้นตอนของการวิจัยปฏิบัติการ

กระบวนการวิจัยนี้ เมื่อกล่าวในเชิงนำไปใช้เพื่อพัฒนาและปรับปรุงการปฏิบัติงานในโรงเรียน มีวิธีดำเนินการตามวงจรของการวิจัยปฏิบัติการ ดังภาพประกอบ



ภาพประกอบ 7 แสดง Action Research Spiral

ที่มา: ยาใจ พงษ์บริบูรณ์; (2537 : 30)



จากภาพปรัชญาแนวคิดของ Kemmis และ McTaggart ในแต่ละวงจร ประกอบด้วย 4 ขั้นตอน เพื่อนำไปปฏิบัติในวงจรต่อไปจนกว่าจะได้รูปแบบของการปฏิบัติงาน ที่เป็นที่ยังพอใจ

1. ขั้นวางแผน (Planning) เริ่มต้นด้วยสำรวจปัญหาพร้อมกันระหว่างบุคลากรภายในโรงเรียน เพื่อให้ได้ปัญหาที่สำคัญที่ต้องการให้แก้ไข ตลอดจนการแยกแยะรายละเอียดของปัญหานั้น เกี่ยวกับลักษณะของปัญหาเกี่ยวข้องกับใคร แนวทางแก้ไขอย่างไรและจะต้องปฏิบัติอย่างไร
2. ขั้นปฏิบัติการ (Action) เป็นการนำแนวคิดที่กำหนดเป็นกิจกรรมในขั้นวางแผนมาดำเนินการ โดยการวิเคราะห์วิจารณ์ปัญหาอุปสรรคที่เกิดขึ้นร่วมกันของทีมงานประกอบไปด้วย เพื่อทำการแก้ไขปรับปรุงแผน ฉะนั้น แผนที่กำหนดควรจะมีคามยืดหยุ่นปรับได้
3. ขั้นสังเกตการณ์ (Observation) เป็นการเปลี่ยนแปลงที่เกิดขึ้นด้วยความรอบคอบ ซึ่งอาจเป็นสิ่งที่เกิดขึ้นทั้งที่คาดหวังและไม่คาดหวัง โดยอาศัยเครื่องมือการเก็บข้อมูลเข้าช่วย
4. ขั้นสะท้อนผลการปฏิบัติการ (Reflection) เป็นขั้นสุดท้ายของวงจรการทำการวิจัยปฏิบัติการ คือ การประเมินหรือตรวจสอบกระบวนการแก้ปัญหา หรือสิ่งที่เป็นข้อจำกัดที่เป็นอุปสรรคต่อการปฏิบัติการ ผู้วิจัยร่วมกับกลุ่มผู้เกี่ยวข้องจะต้องตรวจสอบปัญหาที่เกิดขึ้นในแง่มุมต่างๆ ทำสัมพันธ์กับสภาพสังคมและสิ่งแวดล้อมของโรงเรียน และของระบบการศึกษาที่ประกอบกันอยู่ โดยผ่านการถกอภิปรายปัญหา การประเมินโดยกลุ่มจะทำให้ได้แนวทางของการพัฒนาขั้นตอนการดำเนินกิจกรรม และเป็นพื้นฐานข้อมูลที่น่าไปสู่การปรับปรุงและการวางแผนการปฏิบัติ ต่อไป

สรุปความหมายและหลักการของการวิจัยปฏิบัติการ(Action Research) ได้ว่าเป็นการวิจัยประเภทหนึ่ง ที่มีกระบวนการปฏิบัติอย่างเป็นระบบ มีผู้วิจัยและผู้เกี่ยวข้องมีส่วนร่วมในการปฏิบัติและวิเคราะห์วิจารณ์ผลการปฏิบัติการ มีหลักการปฏิบัติ 4 ขั้น ดังนี้ 1. การวางแผน 2. การลงมือปฏิบัติ 3. การสังเกต 4. การสะท้อนผลการปฏิบัติการดำเนินการเป็นไปอย่างต่อเนื่อง จนกว่าจะได้ข้อสรุปที่แก้ไขได้จริงหากไม่บรรลุวัตถุประสงค์จะดำเนินการกิจกรรมใหม่ ผู้วิจัยร่วมกับกลุ่มผู้เกี่ยวข้องจะต้องตรวจสอบปัญหา เพื่อเป็นข้อมูลในการพัฒนาวางแผนการปฏิบัติ ต่อไป จะมีลักษณะการดำเนินการเป็นบันไดเวียน (Spiral) กระทำซ้ำตามวงจรจนกว่าจะได้ผลการปฏิบัติการตามจุดมุ่งหมายที่วางไว้

## บริบทโรงเรียนบ้านหนองแขง

### ข้อมูลโรงเรียน

โรงเรียนบ้านหนองแขงได้รับการจัดตั้งขึ้นเป็นโรงเรียนเมื่อปี พ.ศ. 2518 เป็นสาขาของโรงเรียนบ้านแก้งฯ (สลากกินแบ่งสงเคราะห์ 170) มี นายนิมิตร ลาดณรงค์ มาทำการสอนและทำหน้าที่ครูใหญ่โรงเรียนสาขาโดยชาวบ้านช่วยกันสร้างอาคารชั่วคราวขึ้นเป็นสถานที่เรียน โดยได้รับบริจาคที่ดินจากนายเคน แสนนาเดช และคณะรวม 3 คน จำนวน 13 ไร่ 1 งาน ปี พ.ศ. 2519 รัฐบาลได้จัดสรรอาคาร แบบ ป 1 ขนาด 2 ห้องเรียน บ้านพักครูแบบกรมสามัญ 1 หลัง

พ.ศ. 2520 ได้รับอนุมัติให้เปิดทำการสอนถึงระดับประถมศึกษาตอนปลาย ตามหลักสูตรประถมศึกษา พ.ศ. 2504 และแต่งตั้งให้นายชุมพล ภูโอบ มาดำรงตำแหน่งแทนนายนิมิตร ลาดณรงค์ ซึ่งย้ายไปที่อื่นในปีนั้น ได้รับงบประมาณสร้างบ้านพักครูแบบกรมสามัญศึกษา 2 หลัง ส้วมแบบกรมสามัญ 1 หลัง 5 ที่

พ.ศ. 2523 ได้เข้าโครงการ กรจอ. จัดอาหารกลางวันแบบครบวงจร

พ.ศ. 2534 ได้รับอนุมัติให้เปิดสอนระดับชั้นมัธยมศึกษาตอนต้นในโครงการขยายโอกาสทางการศึกษา ปีการศึกษา 2543 เข้าโครงการโรงเรียนนำร่องจัดการศึกษาภาคบังคับ 9 ปี จนถึงปัจจุบัน

ด้านบุคลากร หลังจากตั้งโรงเรียนทางราชการได้บรรจุแต่งตั้งนายนิมิตร ลาดณรงค์ มาทำการสอน และดำรงตำแหน่งครูใหญ่ต่อมาได้บรรจุแต่งตั้ง นายชุมพล ภูโอบ มาดำรงตำแหน่งครูใหญ่ วันที่ 1 ตุลาคม พ.ศ. 2533 ปรับปรุงตำแหน่งผู้บริหารเป็นอาจารย์ใหญ่ วันที่ 1 ตุลาคม พ.ศ. 2535 ปรับปรุงตำแหน่งโรงเรียนเป็นตำแหน่งผู้อำนวยการโรงเรียน

ปี 2539 นายกมล จรูญเพ็ญ มาดำรงตำแหน่งเป็นผู้อำนวยการโรงเรียน จนถึงปี 2547 จึงเกษียณอายุราชการ

ปี 2547 นายสุวรรณ มูลปลา มาดำรงตำแหน่งผู้อำนวยการโรงเรียนบ้านหนองแขงจนถึงปัจจุบัน

คำขวัญของโรงเรียน สามัคคี มีวินัย ใฝ่วิชา พัฒนาสังคม

.สี ประจำโรงเรียน ขาว - แดง

อักษรย่อของโรงเรียน น.ช.

### วิสัยทัศน์

โรงเรียนบ้านหนองแขงมุ่งพัฒนาผู้เรียนเต็มศักยภาพตามมาตรฐานการศึกษา เน้นผู้เรียนมีคุณธรรม จริยธรรม ศิลปะ คณิตรี กิษา ใช้ภูมิปัญญาท้องถิ่น และอนุรักษ์ ธรรมชาติสิ่งแวดล้อม

### นโยบายของโรงเรียน

โรงเรียนนำอยู่ ครูสอนดี นักเรียนมีคุณภาพ ชุมชนร่วมพัฒนา

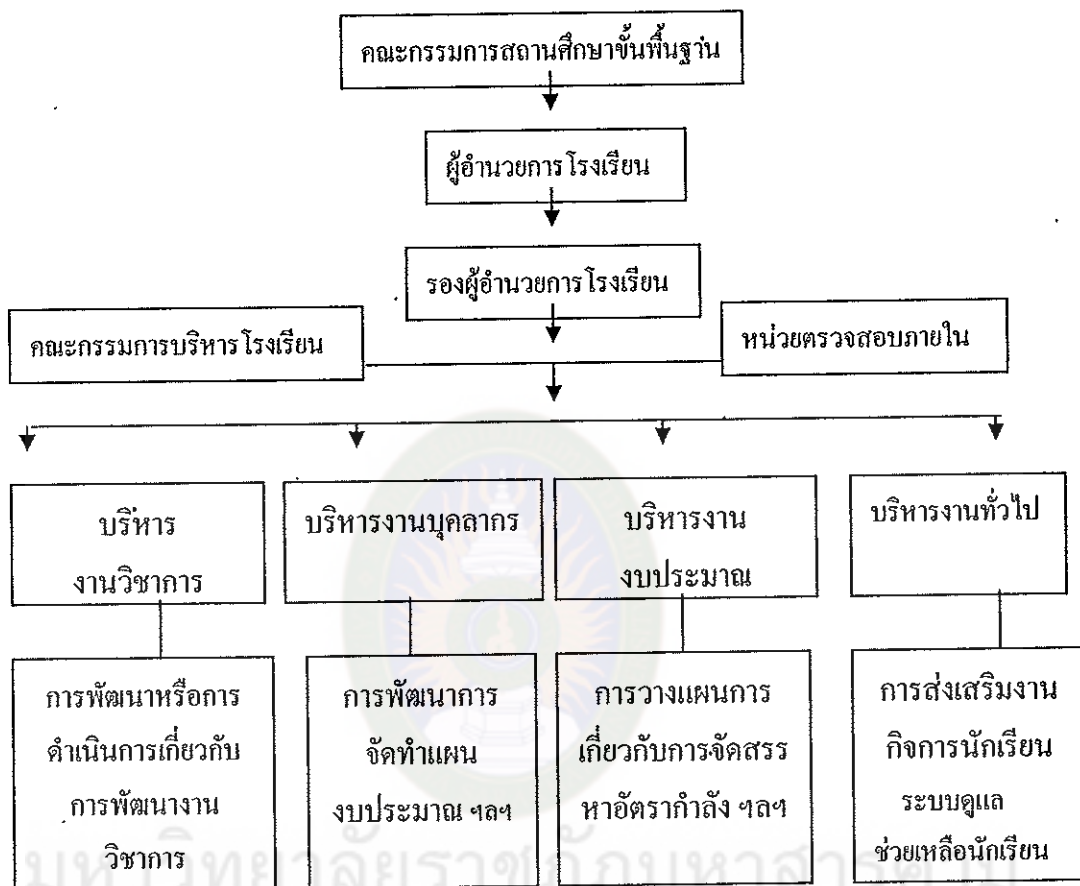
### ระบบโครงสร้างการบริหาร

พระราชบัญญัติการศึกษาแห่งชาติ พุทธศักราช 2542 และที่แก้ไขเพิ่มเติม(ฉบับที่ 2) พุทธศักราช 2545 ให้กระทรวงศึกษาธิการกระจายอำนาจการบริหารและการจัดการศึกษา ทั้งด้านวิชาการ งบประมาณ การบริหารงานบุคคล และการบริหารทั่วไปไปยังคณะกรรมการ และสำนักงานเขตพื้นที่การศึกษา และสถานศึกษาในเขตพื้นที่การศึกษาโดยตรง หลักเกณฑ์ และวิธีการกระจายอำนาจดังกล่าว ให้เป็นไปตามที่กำหนดในกฎกระทรวง (มาตรา 39)

ระเบียบคณะกรรมการเขตพื้นที่การศึกษากาฬสินธุ์ เขต 2 ว่าด้วยการแบ่งส่วน ราชการภายในสถานศึกษาที่จัดการศึกษาขั้นพื้นฐานหรือส่วนราชการที่เรียกชื่ออย่างอื่น พ.ศ. 2548 ให้แบ่งส่วนราชการในสถานศึกษา หรือส่วนราชการที่เรียกชื่ออย่างอื่น ดังต่อไปนี้ 1. กลุ่มบริหารวิชาการ 2. กลุ่มบริหารงานบุคคล 3. กลุ่มบริหารงบประมาณ 4. กลุ่มบริหาร ทั่วไป (ข้อ 5) สถานศึกษาอาจแบ่งส่วนราชการหรือกลุ่มงานนอกเหนือจากที่กำหนดไว้ได้ โดยความเห็นชอบของคณะกรรมการเขตพื้นที่การศึกษา (ข้อ 7)

กฎกระทรวงกำหนดหลักเกณฑ์และวิธีการกระจายอำนาจการบริหารและการจัด การศึกษา พ.ศ. 2550 ให้ปลัดกระทรวงศึกษาธิการ หรือเลขาธิการคณะกรรมการการศึกษาขั้น พื้นฐานพิจารณาคำเนินการกระจายอำนาจการบริหารและการจัดการศึกษา ในด้านวิชาการ ด้านงบประมาณ ด้านบริหารงานบุคคล และด้านการบริหารงานทั่วไปไปยังคณะกรรมการเขต พื้นที่การศึกษา สำนักงานเขตพื้นที่การศึกษา หรือสถานศึกษาในอำนาจหน้าที่ของตนแล้วแต่ กรณี (ข้อ 1) ดังนั้น โครงสร้างการบริหารงานของโรงเรียนบ้านหนองแขง จึงแบ่งส่วนราชการ ภายในสถานศึกษาออกเป็น 4 ฝ่ายดังนี้ 1. ฝ่ายงานบริหารงานวิชาการ 2. ฝ่ายบริหารงาน บุคลากร 3. ฝ่ายบริหารงานงบประมาณ 4. ฝ่ายบริหารงานงานทั่วไป โดยงานระบบดูแล ช่วยเหลือนักเรียนจะอยู่ในฝ่ายบริหารงานงานทั่วไป ตามโครงสร้างการบริหารงาน โรงเรียน

### โครงสร้างการบริหาร โรงเรียนบ้านหนองแขง



แผนภูมิ ที่ 1 แสดงโครงสร้างการบริหาร โรงเรียนบ้านหนองแขง  
ที่มา : โรงเรียนบ้านหนองแขง; (2551)

#### สภาพแวดล้อมและชุมชน

สภาพปัจจุบันโรงเรียนบ้านหนองแขง อำเภอท่าคันโท จังหวัดกาฬสินธุ์ เป็นโรงเรียนขนาดใหญ่ ปัจจุบันมีภารกิจในการจัดการศึกษาให้แก่ชุมชนในเขตบริการ 3 ระดับ คือ ระดับก่อนประถมศึกษา ระดับประถมศึกษา และมัธยมศึกษาตอนต้น ในปีการศึกษา 2551 มีนักเรียนทั้งสิ้น จำนวน 570 คน (ข้อมูล 10 มิถุนายน 2551) ข้าราชการครู 23 คน พนักงานราชการ 3 คน พนักงานบริการ 2 คน มีหมู่บ้านในเขตบริการจำนวน 6 หมู่บ้าน คือ บ้านหนองแขง หมู่ที่ 4, 6, 7, 11, 13, และ 14 ระยะทางจากบ้านของนักเรียนกับโรงเรียนเฉลี่ย 2.5 กิโลเมตร การเดินทางไป-กลับ โดยการเดินเท้า มีนักเรียนในหมู่บ้านเดียวกันจะมีนักเรียนต่างหมู่บ้านรวมกัน ผู้ปกครองนักเรียนส่วนใหญ่มีอาชีพเกษตรกร และรับจ้างทั่วไป

รายได้ไม่แน่นอน สภาพครอบครัวหย่าร้าง นักเรียนจะอยู่กับบิดาหรือมารดา  
ฝ่ายใดฝ่ายหนึ่ง นักเรียนอยู่กับญาติหรืออยู่ตามลำพัง

จากการศึกษาวิเคราะห์สถานภาพของโรงเรียนในปีการศึกษา 2551 พบว่ามีนักเรียน  
หญิงที่ต้องออกจากโรงเรียนกลางคัน เนื่องจากประพฤติด้านชู้สาวในระดับที่โรงเรียน  
ไม่สามารถช่วยเหลือได้ มีการทะเลาะวิวาท ขาดเรียนบ่อย มาโรงเรียนแล้วไม่เข้าห้องเรียน  
มาโรงเรียนแต่ไม่เข้าโรงเรียน มาโรงเรียนสาย สูบบุหรี่ นำสื่อลามกมาเผยแพร่ ผลการเรียน  
เฉลี่ยต่ำ นอกจากนี้ นักเรียนยังขาดระเบียบวินัย เช่น การทิ้งขยะไม่ถูกที่ ไม่ทำความสะอาด  
ห้องเรียน แต่งกายไม่ถูกระเบียบ ไม่รับผิดชอบในงานที่ได้รับมอบหมาย ไม่ปฏิบัติตาม  
ข้อตกลงหรือกฎระเบียบ พูดไม่สุภาพ การไม่ทำความเคารพ การไม่ตรงต่อเวลา เป็นต้น  
นอกจากนี้ครูประจำชั้น/ครูที่ปรึกษาไม่เข้าใจระบบการดูแลช่วยเหลือนักเรียน ขาดข้อมูล  
พื้นฐานของนักเรียน ไม่เข้าใจบทบาทหน้าที่ของคุณลักษณะ ของครูที่ปรึกษา ทำให้การคัด  
กรองนักเรียนไม่ถูกต้อง การป้องกันและแก้ไขปัญหาไม่ทันเวลา ซึ่ง สภาพเช่นนี้ส่งผลกระทบต่อ  
ต่อคุณภาพของนักเรียนโดยตรง จากการดำเนินงานระบบดูแลช่วยเหลือนักเรียนของโรงเรียน  
ที่ผ่านมาซึ่งขาดการมีส่วนร่วมในการพัฒนาระบบดูแลช่วยเหลือนักเรียนทุกขั้นตอน ขาด  
ความรู้ ความเข้าใจ ขาดเครื่องมือ และเอกสารที่เกี่ยวข้อง และการประเมินผลของผู้ที่  
เกี่ยวข้อง เพื่อดำเนินการช่วยเหลือนักเรียนทั้งด้าน การส่งเสริมนักเรียน ด้านการป้องกัน มิ  
ให้เกิดปัญหาขึ้น โดยเฉพาะเด็กกลุ่มเสี่ยง และสามารถแก้ไขพฤติกรรมนักเรียนในเบื้องต้น ด้วย  
ระบบการดูแลช่วยเหลือนักเรียนที่มีประสิทธิภาพสูงสุด อันจะส่งผลโดยตรงต่อนักเรียน  
ชุมชน และประเทศชาติสืบไป

## งานวิจัยที่เกี่ยวข้อง

### 1. งานวิจัยในประเทศ

บุญประสพ กุลศรี (2550 : 107-108) ได้ศึกษาการดำเนินการพัฒนาบุคลากร  
เกี่ยวกับการดำเนินงานตามระบบดูแลช่วยเหลือนักเรียน โรงเรียนอนุบาลหนองวัวซอ อำเภอ  
หนองวัวซอ จังหวัดอุดรธานี สำนักงานเขตพื้นที่การศึกษาศุขครธานี เขต 1 วงรอบที่ 1 พัฒนา  
บุคลากร ในการดำเนินงานตามระบบดูแลช่วยเหลือนักเรียนตามกรอบการศึกษา 5 ด้าน โดยการ  
ใช้กลยุทธ์การศึกษาเอกสาร การประชุมเชิงปฏิบัติการ และการนิเทศ ผลการดำเนินงาน ดังนี้  
ครูที่ปรึกษามีความเข้าใจ และสามารถดำเนินงานตามระบบดูแลช่วยเหลือนักเรียนอย่างต่อเนื่อง  
ในวงรอบที่ 2 ได้พัฒนากลุ่มผู้ร่วมศึกษาค้นคว้า โดยใช้กลยุทธ์การนิเทศ จากผลการเก็บข้อมูล

โดยการสังเกต และการสัมภาษณ์ พบว่าผู้ร่วมศึกษาค้นคว้ามีความรู้ความเข้าใจ ในการจัดระบบ การดำเนินงานระบบดูแลช่วยเหลือนักเรียนในสถานศึกษาเพิ่มมากขึ้นมีความมั่นใจในการ จัดกิจกรรมพัฒนาส่งเสริมการดำเนินงาน มีผลการดำเนินงานครั้งนี้ ผู้ศึกษาค้นคว้าได้ร่วมกัน วางแผนมีการศึกษาเอกสาร มีการประชุมเชิงปฏิบัติการและมีการนิเทศกำกับติดตามอย่าง ต่อเนื่อง ผู้ร่วมศึกษาค้นคว้ามีความรู้ความเข้าใจและสามารถจัดกิจกรรมการดำเนินการระบบ ดูแลช่วยเหลือนักเรียน ได้ประสบผลสำเร็จและช่วยเหลือนักเรียน ได้ทันทั่วถึง

อานนท์ นนทวัน (2551 : 88) ได้ศึกษาการพัฒนาการดำเนินงานระบบดูแล ช่วยเหลือนักเรียน โรงเรียนมัธยมภูษังพัฒนาวิทย์ อำเภอหนองกุงศรี จังหวัดกาฬสินธุ์ พบว่า นักเรียนปรับเปลี่ยนพฤติกรรมของตนเองไปในทางที่ดีขึ้น การพัฒนาให้นักเรียนมีพฤติกรรม ที่ดีขึ้น เกิดจากบุคลากรทุกคนมีส่วนร่วมในการดำเนินการตามขั้นตอน และวิธีการของระบบ ดูแลช่วยเหลือนักเรียน โดยเริ่มจากการพัฒนาบุคลากรภายในโรงเรียน โดย ภายได้กลยุทธ์ การนิเทศภายใน ดังนั้นการนิเทศภายในจึงเป็นกลยุทธ์ที่สำคัญในการวิจัยครั้งนี้ที่ทำให้ผู้วิจัย ประสบความสำเร็จ ผลที่เกิดขึ้นนักเรียนมีพฤติกรรมที่ดีขึ้นเมื่อเปรียบเทียบกับจำนวนนักเรียน ก่อนและหลังการดำเนินงาน

กิติภพ เกาแกกุล (2547 : 86-87) ได้ศึกษาการพัฒนาครูที่ปรึกษาในการ ดำเนินงานตามระบบดูแลช่วยเหลือนักเรียนใน โรงเรียนละหานทรายรัชดาภิเษก อำเภอละหาน ทราย จังหวัดบุรีรัมย์ พบว่า ภายหลังจากการพัฒนาครูที่ปรึกษา โดยได้ทำการฝึกอบรม การศึกษาเอกสาร และการนิเทศกำกับติดตามทำให้ครูที่ปรึกษามีความรู้ความเข้าใจใน กระบวนการ 5 ขั้นตอนในการดำเนินงาน ปัญหาของนักเรียน ได้รับการดูแลช่วยเหลือแก้ไข อย่างเป็นระบบ และต่อเนื่องตามหัวข้อดังนี้ 1) การรู้จักนักเรียนเป็นรายบุคคล ครูที่ปรึกษา ทุกระดับชั้น ได้จัดทำข้อมูลพื้นฐาน ประวัตินักเรียนในระเบียบสะสม 2) การคัดกรองนักเรียน ครูที่ปรึกษาได้ดำเนินการคัดกรองนักเรียนจัดแยกเป็นนักเรียนกลุ่มปกติ กลุ่มเสี่ยงและมีปัญหา ทำให้สามารถดูแลช่วยเหลือแก้ไขปัญหานักเรียนได้อย่างถูกต้องตรงกับปัญหานักเรียน 3) การส่งเสริมนักเรียน ครูที่ปรึกษาได้ดำเนินการจัดกิจกรรมโฮมรูม ทำให้นักเรียนรู้จักเข้าใจ ตนเอง มีทักษะในการปรับตัว และการวางแผนในการดำเนินชีวิต กิจกรรมเยี่ยมบ้านนักเรียน ครูที่ปรึกษาและผู้ปกครองก็ร่วมมือกัน เพื่อหาทางป้องกันและแก้ไขช่วยเหลือนักเรียน 4) การป้องกันและแก้ปัญหานักเรียน ครูและนักเรียนได้มีส่วนร่วมในการจัดกิจกรรมเสริม หลักสูตร นักเรียนได้แสดงออก มีการพัฒนาตนเองตามความถนัดความสามารถ 5) การส่งต่อ จากการดำเนินงานดูแลช่วยเหลือแก้ไขปัญหาช่วยเหลือนักเรียนขาดครูที่ปรึกษา และครูอื่น

ที่เกี่ยวข้องทำให้ช่วยแก้ปัญหา และลดปัญหาของนักเรียนลงได้ ปัญหาของนักเรียน

ยังไม่ถึงขั้นรุนแรงต้องส่งต่อ ผู้เชี่ยวชาญภายนอก

ธงชัย วิทยาภู (2547 : 91-93) ได้ศึกษาการพัฒนาครูที่ปรึกษาในการดำเนินงานตามระบบดูแลช่วยเหลือนักเรียนใน โรงเรียนห้วยลึกผดุงวิทยา อำเภอสีคิ้ว จังหวัดนครราชสีมา เมื่อดำเนินการพัฒนาครูที่ปรึกษาทำการฝึกอบรม การศึกษาเอกสาร และการนิเทศ พบว่าครูที่ปรึกษามีความรู้ ความเข้าใจ และสามารถจัดเก็บข้อมูลนักเรียนเป็นระบบครอบคลุมทำให้รู้จักนักเรียนมากขึ้น การแบ่งกลุ่มนักเรียน ออกเป็นกลุ่มปกติและกลุ่มเสี่ยง / มีปัญหา มีความชัดเจนการส่งเสริมนักเรียนมีการจัดกิจกรรมโฮมรูม และกิจกรรมอื่น ๆ ที่หลากหลาย การป้องกันและแก้ไขปัญหามีการจัดกิจกรรมการให้คำปรึกษาอย่างต่อเนื่อง ส่วนการส่งต่อนักเรียนยังไม่มีรายงานข้อมูล การจัดกิจกรรมดังกล่าว ส่งผลให้นักเรียน มีพฤติกรรมที่พึงประสงค์ มีระเบียบวินัยมีคุณธรรม จริยธรรม และไม่เข้าไปเกี่ยวข้องกับยาเสพติด

วิเชียร ทูยเวียง (2547 : 132-136) ได้ศึกษาการพัฒนาการดำเนินงานระบบการดูแลช่วยเหลือนักเรียน โรงเรียนกวางโจนศึกษา อำเภอภูเขียว จังหวัดชัยภูมิ ผลการศึกษาค้นคว้าพบว่าภายหลังการพัฒนาโดยได้ดำเนินการจัดประชุมเชิงปฏิบัติการให้กับครูที่ปรึกษาทำให้ครูที่ปรึกษามีความรู้ ความเข้าใจและสามารถดำเนินงานตามบทบาทหน้าที่ของครูที่ปรึกษาในกระบวนการขั้นตอนกระบวนการดูแลช่วยเหลือนักเรียนทั้ง 5 องค์ประกอบ ได้แก่ การรู้จักนักเรียนเป็นรายบุคคลการคัดกรองนักเรียน การส่งเสริมนักเรียน การป้องกันและแก้ไขปัญหานักเรียน และการส่งต่อ ครูที่ปรึกษาเกิดความตระหนักในการที่จะแสวงหาแนวทางในการพัฒนาผู้เรียนและช่วยเหลือแก้ไขปัญหาพฤติกรรมที่ไม่พึงประสงค์ของนักเรียนปรากฏหลักฐานและร่องรอยของการปฏิบัติงานที่ชัดเจน มีความภาคภูมิใจในงานที่ได้รับมอบหมายก่อให้เกิดความเชื่อมั่นในตนเองมากยิ่งขึ้น ยุทธวิธีในการศึกษาค้นคว้าที่ทำให้การพัฒนาในครั้งนี้ประสบความสำเร็จ คือการกำกับ นิเทศ ติดตาม ซึ่งเป็นการกระตุ้น สร้างขวัญกำลังใจและแนะนำแนวทางในการปฏิบัติให้เป็นไปอย่างถูกต้อง มีการรายงานผลการปฏิบัติที่รวดเร็วและการจัดเก็บช่วยเหลือนักเรียน มีระดับการปฏิบัติอยู่ในเกณฑ์ระดับดี ซึ่งได้พัฒนาเพิ่มขึ้นจากเดิมที่อยู่ในระดับปฏิบัติพอใช้

พงษ์ศักดิ์ พงษ์สุชา (2546 : 95-96) ได้วิจัยการพัฒนาการดำเนินงานเสริมสร้างคุณธรรมจริยธรรมและค่านิยมที่พึงประสงค์ตามมาตรฐานคุณภาพการศึกษาด้านผู้เรียนในโรงเรียนอุครพิชญ์รักษ์พิทยา สังกัดกรมสามัญศึกษา จังหวัดอุครธานี จากการศึกษาสภาพปัจจุบันและปัญหาเกี่ยวกับพฤติกรรมที่ไม่พึงประสงค์ของนักเรียนพบว่าปัญหาที่ต้องได้

รับการพัฒนาอย่างเร่งด่วนของนักเรียนคือ การมาโรงเรียนทันเวลา การเข้าแถวหน้าเสาธง การเข้าเรียน ผู้ศึกษาค้นคว้าได้ศึกษาและนำเครื่องมือในการพัฒนาคุณธรรมจริยธรรมและค่านิยมที่พึงประสงค์ของนักเรียนคือการบริการให้คำปรึกษามาพัฒนาให้เหมาะสมในการแก้ปัญหาของนักเรียน โดยการให้ความรู้และแนวทางในการปฏิบัติแก่ครูที่ปรึกษาใช้เครื่องมือในการเก็บรวบรวมข้อมูล ได้แก่ แบบสังเกต แบบสัมภาษณ์ และแบบสำรวจพฤติกรรมของนักเรียน ผลการพัฒนาคุณธรรมจริยธรรมและค่านิยมที่พึงประสงค์ของนักเรียนเป็นไปตามขั้นตอน เป็นประโยชน์ต่อครู อาจารย์ที่จะนำไปใช้ในการป้องกันและแก้ไขปัญหาของนักเรียนในทุกระดับชั้นต่อไป

ไพบุลย์ ดุลแสง (2546 : 101-105) ได้วิจัยเรื่อง การพัฒนาครูที่ปรึกษาด้านการดำเนินงานแก้ไขพฤติกรรมที่ไม่เหมาะสมของนักเรียนโรงเรียนหนองของพิทยาคมรัชมังคลาภิเษก อำเภอปากคาด จังหวัดหนองคาย ก่อนการดำเนินการพัฒนา ครูที่ปรึกษาดำเนินงานแก้ไขพฤติกรรมที่ไม่เหมาะสมของนักเรียนยังไม่ประสบความสำเร็จตามเป้าหมายของหลักสูตร สาเหตุเนื่องมาจากครูที่ปรึกษาขาดความรู้ความเข้าใจและขาดประสบการณ์ในการแก้ไขพฤติกรรมนักเรียน ส่งผลให้นักเรียนมีพฤติกรรมที่ไม่เหมาะสม ผู้ศึกษาค้นคว้าจึงจัดประชุมเชิงปฏิบัติการเพื่อให้ความรู้ครูที่ปรึกษาเพื่อเขียนโครงการดำเนินการแก้ไขพฤติกรรม ที่ไม่เหมาะสมของนักเรียนได้ และสังเกตการณ์ปฏิบัติงานจริงของครูที่ปรึกษาผลหลังการดำเนินงาน ครูที่ปรึกษามีความรู้ความเข้าใจในการดำเนินงาน สามารถดำเนินงานได้อย่างถูกต้อง มีความมั่นใจ ส่งผลให้พฤติกรรมที่ไม่เหมาะสมของนักเรียนลดลงในระดับที่น่าพอใจ บรรลุเป้าหมายของการพัฒนา

ศิลาธรรม โพนะทา (2546 : 77-80) ได้วิจัยเรื่องการพัฒนาคุณธรรมจริยธรรมของนักเรียนระดับมัธยมศึกษาตอนต้น โรงเรียนบ้านโนนค้อ อำเภอคำม่วง จังหวัดกาฬสินธุ์ ก่อนการพัฒนาพบว่า นักเรียนมีพฤติกรรมที่มีปัญหา เช่น ไม่มาเข้าแถวไม่รับผิดชอบงานที่ได้รับมอบหมาย ลักขโมย ทะเลาะวิวาท ได้ดำเนินการพัฒนาโดยพัฒนาครูในการจัดกิจกรรมการเรียนการสอนคุณธรรมจริยธรรม โดยใช้เทคนิคการนิเทศแบบศึกษาเอกสาร และการประชุม ทำให้ครูมีความรู้ความเข้าใจในการจัดกิจกรรมการเรียนการสอนคุณธรรมจริยธรรม อยู่ในระดับมาก และจัดโครงการเสริม เช่น กิจกรรมแบ่งเขตรับผิดชอบ กิจกรรมบันทึกความดี กิจกรรมน้องใจหัวพีและกิจกรรมเดินแถวกลับบ้าน หลังการพัฒนาทำให้นักเรียนรับผิดชอบต่อหน้าที่ มีความสามัคคี รู้จักช่วยเหลือผู้อื่น ส่งผลให้โรงเรียนน่าอยู่ น่าเรียน นักเรียนมีพฤติกรรมเปลี่ยนแปลงในทางไปที่ดีขึ้น



สิริรัตน์ เฟื่องบุญ (2546 : 79-83) ได้ศึกษาเรื่อง การพัฒนาการดำเนินงานกิจการนักเรียนด้านการส่งเสริมคุณธรรมจริยธรรมและค่านิยมที่พึงประสงค์แก่นักเรียน โรงเรียนบ้านหนองขาว อำเภอเบญจลักษ์ จังหวัดศรีสะเกษ ก่อนการพัฒนาพบว่านักเรียนขาดวินัย ขาดความรับผิดชอบประพฤตินั้นไม่เหมาะสมกับสภาพนักเรียน แต่งกายไม่เรียบร้อย ไม่ประหยัด ไม่เข้าแถวรับบริการ ขาดระบบการควบคุมดูแลจากคณะครูอย่างใกล้ชิด ผู้ศึกษาค้นคว้าได้กำหนดแนวทางการพัฒนาโดยกำหนดกิจกรรมร่วมแรงร่วมใจและกิจกรรมใฝ่ทำความดี จัดกิจกรรมย่อยโดยการจัดการประชุมเชิงปฏิบัติการ การมอบหมายงานให้ผู้รับผิดชอบเป็นกลุ่มกิจกรรมศึกษาดูงาน ทำให้บุคลากรเกิดความตระหนักในการทำงานร่วมกัน เห็นความสำคัญของการพัฒนาการดำเนินงานกิจการนักเรียนด้านการส่งเสริมคุณธรรมจริยธรรมและค่านิยมที่พึงประสงค์ ส่งผลให้นักเรียนมีพฤติกรรมที่พึงประสงค์ มีคุณธรรมจริยธรรมและค่านิยมที่พึงประสงค์มากยิ่งขึ้น

อัญฉรี พูลเพิ่ม (2546 : 77-80) ได้วิจัยเรื่องการพัฒนาการดำเนินงานตามระบบดูแลช่วยเหลือนักเรียน โรงเรียนกันทรารมย์ อำเภอกันทรารมย์ จังหวัดศรีสะเกษ โดยการคัดเลือกกลุ่มนักเรียนในระดับชั้นที่มีพฤติกรรมไม่เหมาะสมมากที่สุดมาจัดกิจกรรมพัฒนาตามระบบดูแลช่วยเหลือนักเรียน โดยใช้กิจกรรมเพื่อนช่วยเพื่อน กิจกรรมสื่อสารกับผู้ปกครอง เพื่อป้องกันและแก้ไขพฤติกรรมที่ไม่พึงประสงค์ของนักเรียนทำให้นักเรียนมีการพัฒนาพฤติกรรมในทางที่ดีขึ้น

## 2. งานวิจัยต่างประเทศ

เรอิ่งค์ Reinke (2006 : 3935-B) ได้ศึกษาการพัฒนาพฤติกรรมต่อต้านสังคมต่อเยาวชนระบบของโรงเรียนมีการช่วยเหลือ และพัฒนาพฤติกรรมของนักเรียนก่อนที่จะเกิดอุปสรรคเกี่ยวกับปัญหาด้านพฤติกรรมของนักเรียน โดยมีจุดมุ่งหมาย ครั้งก่อนการเกิดปัญหา และผลที่จะเกิดภายหลังจากการเกิดปัญหาพฤติกรรมต่อต้านสังคมของนักเรียน ถ้าการช่วยเหลือถูกช่วยได้ถูกทางก็จะเป็นการช่วยลดระดับของพฤติกรรมที่เป็นปัญหา และลดความเสี่ยงต่าง ๆ การตรวจสอบเพื่อให้การช่วยเหลือในชั้นเรียน (CCU) เป็นการพัฒนาโดยใช้รูปแบบการให้คำปรึกษา ซึ่งเป็นการเตรียมการช่วยเหลือโดยปฏิบัติเหมือนกันทั้งโรงเรียน การใช้ (CCU) มีเกณฑ์ในการให้คำปรึกษาเตรียมพร้อมให้ครูเพื่อให้ได้ผลลัพธ์และช่วยโดยใช้แผนการเปลี่ยนแปลงพฤติกรรม รวมทั้งจัดให้มีการสัมภาษณ์และการแสดงทัศนคติของผลลัพธ์ที่เกิดขึ้น การใช้ (CCU) เป็นการปฏิบัติที่ถูกต้องตามหลักสาธารณสุข โดยมีจุดมุ่งหมายเพื่อ

ป้องกันและเปลี่ยนแปลงระบบในห้องเรียนภายใต้ระบบของโรงเรียนเพื่อช่วยให้เกิดพฤติกรรมในด้านบวกของนักเรียน จุดมุ่งหมายของการศึกษาคั้งนี้เป็นการหาผลกระทบของการใช้เทคนิค (CCU) ของครูและพฤติกรรมของนักเรียนซึ่งจุดเน้นของการศึกษาที่สำคัญคือการเปลี่ยนแปลงของการจัดการในชั้นเรียนเพื่อ โยงไปสู่ผลของพฤติกรรมที่ดีซึ่ง ผลลัพธ์ที่ได้แสดงให้เห็นว่าเครื่องมือที่ใช้คือ (CCU) บวกกับผลลัพธ์ด้านทักษะ ทำให้แผนการการจัดการของครูในชั้นเรียนมีเพิ่มขึ้น โดยเฉพาะอย่างยิ่งการใช้คำชมเชยโดยเฉพาะจงพฤติกรรมที่ควรได้รับคำชมเชยและลดการตำหนิการว่ากล่าว การเปลี่ยนแปลงพฤติกรรมการช่วยเหลือของครูทำให้พฤติกรรมของนักเรียนเปลี่ยนไปในทางที่ดีขึ้น โดยเฉพาะลดพฤติกรรมด้านการทำลายมีการเปลี่ยนแปลงในเวลาเพียง หนึ่งเดือนหลังจากพัฒนา ทำให้พฤติกรรมของครูและนักเรียนเปลี่ยนแปลงไปในทางที่ดีขึ้นและผลการศึกษายังเป็นประโยชน์ต่อครูผู้บริหาร โรงเรียน และนักจิตศาสตร์ในโรงเรียนอีกด้วย

โคปแลนด์ Copeland (2006 : unpagged) ได้ศึกษาความสามารถในการรับรู้ หรือเข้าใจของนักเรียนผู้ปกครอง ครู ที่ปรึกษาและผู้บริหารว่าใครมีส่วนเกี่ยวข้องในการเปลี่ยนจากโรงเรียนประถมไปเรียนโรงเรียนมัธยม วิธีการในการศึกษาใช้การสำรวจจากนักเรียนผู้ปกครอง สัมภาษณ์ครูที่ปรึกษา และผู้บริหาร นำข้อมูลที่ได้มาวิเคราะห์ และนำผล ที่ได้มาพิจารณาโรงเรียน และการรับรู้สังคมของนักเรียนผู้ปกครอง และผู้เกี่ยวข้องกับการศึกษาด้านการเปลี่ยนโรงเรียนจากโรงเรียนประถมเป็นโรงเรียนมัธยม และถ้าระเบียบการเปลี่ยนแปลง ในปัจจุบันช่วยให้การเปลี่ยนโรงเรียนของนักเรียนและการเปลี่ยนของสังคมในโรงเรียนประถมและโรงเรียนมัธยมพบว่า นักเรียนรับรู้และเข้าใจการเปลี่ยนแปลงได้ยากเนื่องจากต้องพบกับความท้าทายใหม่ ๆ เช่น การเรียนที่ยากขึ้น ตารางเรียนที่แตกต่างกัน การมีเพื่อนใหม่ และต้องค้นหาว่าตัวเองต้องทำอะไรบ้างต้องเรียนอะไรบ้างอย่างไรก็ตามนักเรียนจะเข้าใจความสัมพันธ์ในการเปลี่ยนแปลงนี้ตอนนักเรียนอยู่ในระดับเกรด 9 ผลการศึกษาพบอีกว่าผู้ปกครองมีส่วนเกี่ยวข้องกับการเปลี่ยนโรงเรียนของนักเรียน และขอบเขตของสังคมในชีวิตของพวกเขา ระหว่างที่พวกเขาเปลี่ยนไปเรียนในโรงเรียนมัธยมจากการรายงานของนักเรียนและครูในโรงเรียนประถมและโรงเรียนมัธยมจะมีการทำสิ่งต่างๆมากมายเพื่อช่วยให้นักเรียนเกิดความมั่นใจในโรงเรียน สังคม และความรู้สึกละต่าง ๆ ของนักเรียนให้ดีขึ้นและสนับสนุนให้นักเรียนเรียนต่อให้มากขึ้นในอนาคตและส่งเสริมความรู้ความเข้าใจถึงการเปลี่ยนแปลงจากการเรียนในโรงเรียนประถมเป็นโรงเรียนมัธยม

แคช Cash (2006 : unpagged) ได้ศึกษาความรุนแรงของเยาวชนความรุนแรงในโรงเรียนเป็นจุดสำคัญ ในความ สนใจของชุมชนซึ่งเกิดจากจำนวนของปัญหาที่เกิดขึ้นในโรงเรียนทุกวัน(เฟนสเตอร์ และ โคห์ ปี 1998) ชุมชนอาจจะเป็นปัจจัยที่ทำให้เกิดความรุนแรงในโรงเรียนด้วย(โอเรียลลี และ เวอร์ลูโก้ ปี 1999) เช่นสภาพแวดล้อมของโรงเรียน สภาพแวดล้อมของครอบครัวนักเรียน (ลี ปี 1999 วอนเนอร์ เวสต์ และครูแลก ปี 1999 ไวสปี ปี 1999) ความรุนแรงของเยาวชนถูกสอบสวนจากความสัมพันธ์ระหว่างการละเมิดระเบียบวินัยของนักเรียนมัธยมต้นและคดีอาชญากรรมที่เกิดขึ้นในบริเวณใกล้เคียงของนักเรียน 740 คน ถูกนำมาลงชื่ออยู่ในระดับเกรด 6 ,7 และ 8 ในเมืองแคนซัส โรงเรียนมัธยมต้น ในแคนซัส ถูกนำมาเป็นกรณีศึกษาพิเศษของนักเรียนระดับชั้นและสิ่งต่าง ๆ มากมายถูกนำมาวิเคราะห์และ GIS ซอฟแวร์ถูกนำมาใช้ ในการตรวจรหัสพื้นที่หรือแผนที่ที่มีอยู่ของ นักเรียนและสถานที่ที่มีเพศและมีอาชญากรรม ผลการศึกษาพบว่ามีความสัมพันธ์ทางบวกต่ำ ความรุนแรงของการละเมิดกฎของนักเรียนและความถี่ และความรุนแรงของเหตุการณ์ที่เกิดขึ้นคดีอาชญากรรมในพื้นที่เพียงเล็กน้อยเท่านั้นตรงกันข้าม ความสัมพันธ์ที่พบความถี่ของการละเมิดกฎของนักเรียนและความรุนแรง และการอยู่ใกล้ชิดกับพื้นที่เกิดคดีอาชญากรรมสูง คาดว่านักเรียนที่ถูกนำไปให้กรรมการพิจารณาจะมีความถี่และความรุนแรงของการละเมิดกฎสูงขึ้นอาศัยอยู่ในบริเวณที่มีคดีอาชญากรรมสูงอย่างไรก็ตามนักเรียนก็ยังมีการละเมิดกฎเพียงเล็กน้อยอาศัยอยู่ในบริเวณที่มีคดีอาชญากรรมสูง เช่นกันและพบมีความแตกต่างทางนัยสำคัญทางสถิติ ของความถี่ของการละเมิดกฎและความรุนแรงของการละเมิดกฎ

เซนท์เนอร์ Zentner (2002 : 2312-A) ได้ศึกษาความสัมพันธ์ระหว่างวินัยนักเรียน กับผลสัมฤทธิ์ทางการเรียนของนักเรียน โดยนักการศึกษาส่วนมาก ได้เสนอรูปแบบปฏิรูปการศึกษาที่หลากหลายแต่ก็มีความเชื่อในการปฏิรูปโรงเรียนว่าผลสัมฤทธิ์ทางการเรียนมีความสัมพันธ์กันอย่างใกล้ชิดและมีหลายระดับและเป็นประเด็นทางการศึกษาที่ซับซ้อนมาก การศึกษาในครั้งนี้ จึงไม่ต้องการศึกษาปัญหาทางวินัย โดยเพียงแค่ไปถามนักศึกษาเท่านั้น ควรเน้นศึกษาในบริบทที่กว้างกว่าว่ามีอะไรบ้างที่เกิดขึ้นในชั้นเรียน ที่อาคารเรียนที่โรงเรียน ในชุมชนและที่ชุมชนในการศึกษาในครั้งนี้ใช้การวิเคราะห์ถดถอยพหุคูณ ในการศึกษาความสัมพันธ์ระหว่างผลสัมฤทธิ์ทางการเรียนของนักเรียนกับวินัยนักเรียน โดยมีตัวแปรอิสระได้แก่ วินัยนักเรียน วัดได้จากการหนีเรียน การพักการเรียนการไล่ออก สถานภาพด้านเศรษฐกิจทางสังคม ขนาดของอาคารเรียนที่มีนักเรียนแต่ละชั้นเรียนความสามารถทางด้านภาษา เชื้อชาติของชนกลุ่มน้อย ส่วนผลสัมฤทธิ์ทางการเรียนวัดจากคะแนนแบบทดสอบซึ่งวัดความสามารถ

ในการอ่านและคณิตศาสตร์ผลการศึกษานับสนุนที่ว่า วินัยนักเรียนมีความสัมพันธ์อันดีสูง ต่อผลสัมฤทธิ์ทางการเรียน

ทักเกอร์ (Tucker. 1999 : 2290-A) ได้ศึกษาการกระทำผิดวินัยของนักเรียน โรงเรียนเบอร์มิวด้าไฮสกูล โดยร่วมมือกับครู ผู้ปกครอง และผู้บริหาร พบว่าความประพฤติ ผิดวินัยของนักเรียนมัธยม โรงเรียนBermuda คือ การไม่เคารพครู การขาดเรียน ความหยาบคาย การดื่มเหล้าหรือยาเสพติด ความรุนแรง เป็นต้น ซึ่งนักเรียนชาย จะมีมากกว่านักเรียนหญิงเป็น 3 เท่า และความประพฤติเหล่านี้ผลักดันให้โรงเรียนเป็นผู้ดูแล ฉะนั้นในการลงโทษจึงได้ถูก นำมาใช้ในทางที่ผิดบ้างถูกบ้าง ซึ่งผู้ปกครองบางส่วนก็จะตำหนิครูและ โรงเรียน ด้านครูและ ผู้บริหารมักจะตำหนิสิ่งแวดล้อมทางบ้าน ดังนั้นความประพฤติไม่ดีที่เกิดขึ้นนี้ เนื่องจากไม่ได้ มีการตกลงร่วมกันทุกฝ่ายซึ่งสนับสนุนที่สำคัญคือการสนทนาร่วมกันเป็นกลุ่ม โดยเฉพาะอย่างยิ่งการรวมกลุ่มนอกโรงเรียน

จากการศึกษางานวิจัยที่เกี่ยวข้องทั้งภายในประเทศและต่างประเทศ สรุปได้ว่า การพัฒนาระบบดูแลช่วยเหลือนักเรียน มีเป้าหมาย เพื่อพัฒนานักเรียนให้เป็นบุคคลที่มีคุณภาพ ทั้งด้านร่างกาย จิตใจ สติปัญญา ความสามารถ มีคุณธรรม จริยธรรม และมีวิถีชีวิต ที่เป็นสุข ความที่สังคมมุ่งหวัง จึงต้องอาศัยความร่วมมือจากผู้เกี่ยวข้องทุกฝ่ายทุกคน โดยเฉพาะบุคลากร ครูทุกคนใน โรงเรียน ผู้ปกครอง ผู้เกี่ยวข้อง ซึ่งมีครูที่ปรึกษาเป็นหลักสำคัญในการดำเนินการ ดูแลช่วยเหลือนักเรียนอย่างใกล้ชิดด้วยความรักและเมตตาที่มีต่อศิษย์ และภาคภูมิใจในบทบาท ที่มีส่วนสำคัญต่อการพัฒนาคุณภาพชีวิตของเยาวชนให้เติบโต งดงาม เป็นบุคคล ที่มีคุณค่า ของสังคม