

บทที่ 2

วรรณกรรมและงานวิจัยที่เกี่ยวข้อง

การศึกษาการดำเนินงานขององค์การบริหารส่วนตำบลคอนเตย อำเภอนาทม จังหวัด นครพนม ผู้ศึกษาได้ศึกษาแนวคิด ทฤษฎี และงานวิจัย ที่เกี่ยวข้อง เพื่อนำมาเป็นแนวทางในการศึกษา ดังนี้

1. แนวคิดเกี่ยวกับการปกครองท้องถิ่น
2. แนวคิดเกี่ยวกับการกระจายอำนาจ
3. แนวคิดเกี่ยวกับการบริหาร
4. แนวคิดเกี่ยวกับบทบาท
5. แนวคิดเกี่ยวกับความคิดเห็น
6. แนวคิดเกี่ยวกับองค์การบริหารส่วนตำบล
7. องค์การบริหารส่วนตำบลคอนเตย
8. คณะกรรมการหมู่บ้าน
9. งานวิจัยที่เกี่ยวข้อง

แนวคิดเกี่ยวกับการปกครองท้องถิ่น

องค์การบริหารส่วนตำบลเป็นหน่วยการปกครองส่วนท้องถิ่นขนาดเล็กที่สุดซึ่งมีฐานะเป็นนิติบุคคลและเป็นราชการส่วนท้องถิ่น สามารถดำเนินกิจกรรมต่างๆ ได้ตามกฎหมาย โดยองค์การบริหารส่วนตำบลมีความสำคัญต่อชุมชนในลักษณะที่เป็นองค์กรพื้นฐานของท้องถิ่นและเป็นกลไกที่สำคัญต่อการบริหารการพัฒนาในระดับตำบลทั้งในทางทฤษฎี และในทางปฏิบัติ ในทางทฤษฎีมีความเชื่อว่า องค์การบริหารส่วนตำบลมีแนวโน้มว่าจะมีศักยภาพสูงในการพัฒนาชนบท เป็นองค์กรที่มีพลังของประชาชนในท้องถิ่น อยู่ใกล้ชิดกับประชาชนและทรัพยากรต่างๆ ในชนบท จึงน่าจะรู้ปัญหาความต้องการที่แท้จริงรวมทั้งแนวทางแก้ไขปัญหา ได้เป็นอย่างดี อันจะส่งผลต่อความสำเร็จ หรือความล้มเหลวของการพัฒนาด้านเศรษฐกิจ สังคม การเมือง และ สิ่งแวดล้อมในชุมชน (วิรัช วิรัชนิภาวรรณ. 2536 : 279) และเป็นองค์กรที่เปิดโอกาสให้ ประชาชนเข้ามามีส่วนร่วมในการบริหารงาน และจัดการทรัพยากรและพัฒนาท้องถิ่นของตนเองได้อย่างมีประสิทธิภาพและคล่องตัวมากขึ้น

1. ความหมายของการปกครองท้องถิ่น

นักวิชาการ ได้ให้ความหมายของการปกครองท้องถิ่น ไว้ ดังนี้
 สมพงษ์ เกษมสิน (2532 : 140) ได้ให้ความหมายของการปกครองท้องถิ่น ไว้ว่า
 การปกครองท้องถิ่น หมายถึง ส่วนการปกครองของประเทศหรือรัฐซึ่งมีหน้าที่ที่สำคัญรับผิดชอบ
 ในการดำเนินการเรื่องต่างๆ ที่เกี่ยวกับประชาชนในท้องที่หรือในขอบเขตแห่งใดแห่งหนึ่ง
 โดยเฉพาะและเป็นการที่สมควรที่จะมอบเรื่องดังกล่าวให้องค์การบริหารส่วนท้องถิ่นเป็นผู้บริหาร
 โดยมีฐานะเป็นรองจากการบริหารของรัฐบาลในส่วนกลาง

ประธาน คงฤทธิศึกษากร (2535 : 7) ให้ความหมายไว้ว่า การปกครองท้องถิ่นเป็น
 การปกครองที่เป็นผลสืบเนื่องมาจากการกระจายอำนาจทางการปกครองของรัฐ และจะเกิดการทำให้
 หน้าที่การปกครองท้องถิ่น โดยคนท้องถิ่นนั้นๆ องค์กรนี้ถูกจัดตั้งและควบคุมโดยรัฐบาล แต่มี
 อำนาจในการกำหนดนโยบายและควบคุมให้มีการปฏิบัติให้เป็นไปตามนโยบายของตน

ทวี พันธุวาสีญธุ์ (2537 : 108) ได้อธิบายความหมายการปกครองท้องถิ่น หมายถึง
 การปกครองตนเองของชุมชนที่มีองค์กรเกิดขึ้น ทำหน้าที่ในพื้นที่ที่กำหนดมีอำนาจในการ
 บริหารงานมีอำนาจในการวินิจฉัยตัดสินใจและมีสภาของท้องถิ่นเป็นองค์กรที่สำคัญ

อุทัย หิรัญโค (2540 : 392) ได้ให้ความหมายการปกครองท้องถิ่นนั้นเป็น 2 ประเภท คือ
 1. การปกครองท้องถิ่นที่รัฐบาลมอบหมายให้หน่วยงานปกครองหน่วยใดหน่วย
 หนึ่งของรัฐปฏิบัติหน้าที่เป็นรัฐบาลท้องถิ่นด้วย หรือทำหน้าที่เป็นสองสถานะ (Local state
 government) คือ เป็นหน่วยงานปกครองที่รับมอบอำนาจจากรัฐบาลตามหลักการกระจาย อำนาจ
 (Decentralization) และขณะเดียวกันก็ทำหน้าที่ในฐานะองค์กรปกครองส่วนท้องถิ่นด้วย ซึ่งจะเห็น
 ได้จากการปกครองส่วนท้องถิ่นของฝรั่งเศส

2. การปกครองท้องถิ่นในรูปที่รัฐกระจายอำนาจให้ประชาชนในท้องถิ่นใด
 ท้องถิ่นหนึ่งมีอำนาจปกครองตนเอง การปกครองท้องถิ่นที่เรียกว่า Local self government นี้จะมี
 หน่วยการปกครองซึ่งจัดตั้งขึ้นมาจากกฎหมาย ของรัฐดังที่เรียกว่า Creature of state มีฐานะเป็น
 หน่วยการปกครองที่มีอำนาจอิสระของตัวเอง หน่วยงานปกครองท้องถิ่นดังกล่าวจะมีรูปแบบและ
 อำนาจหน้าที่ประการใดบ้างจะกำหนดไว้ในกฎหมายของรัฐอย่างแน่ชัด

ลิจิต ชีรเวคิน (2548 : 36) ให้ความหมายการปกครองท้องถิ่นว่า เป็นการปกครองโดย
 วิธีการซึ่งหน่วยการปกครองในท้องถิ่น ได้มีการเลือกตั้งผู้ทำหน้าที่ปกครองโดยอิสระ และได้รับ
 อำนาจโดยอิสระ โดยความรับผิดชอบซึ่งตนสามารถที่จะใช้ได้โดยปราศจากการควบคุมของหน่วย
 การปกครองส่วนภูมิภาคและส่วนกลาง แต่การปกครองท้องถิ่นยังอยู่ภายใต้บังคับว่าด้วยอำนาจ
 สูงสุดของประเทศ มิใช่ว่าได้กลายเป็นรัฐอธิปไตยไป

ร็อบสัน (Robson. 1953 : 574) นิยามว่า การปกครองท้องถิ่น หมายถึง หน่วยการปกครองซึ่งรัฐได้จัดตั้งขึ้นและให้มีอำนาจปกครองตนเอง (Autonomy) มีสิทธิตามกฎหมาย (Legal Rights) และต้องมีองค์กรที่จำเป็นในการปกครอง (Necessary Organization) เพื่อปฏิบัติหน้าที่ให้สมความมุ่งหมายของการปกครองท้องถิ่นนั้นๆ

ฮอลโลเวย์ (Holloway. 1959 : 101-103) นิยามว่า การปกครองท้องถิ่น หมายถึง องค์กรที่มีอาณาเขตแน่นอน มีประชากรตามหลักที่กำหนดไว้ มีอำนาจการปกครองตนเอง มีการบริหารการคลังของตนเอง และมีสภาท้องถิ่นที่สมาชิกได้รับการเลือกตั้งจากประชาชน

วิท (wit. 1967 : 101-103) ให้ความหมายว่า การปกครองท้องถิ่น หมายถึง การปกครองที่รัฐบาลกลางให้อำนาจหรือกระจายอำนาจไปให้หน่วยการปกครองท้องถิ่นเพื่อเปิดโอกาสให้ประชาชนในท้องถิ่นได้มีอำนาจในการปกครองร่วมกันรับผิดชอบทั้งหมด หรือเพียงบางส่วนในการบริหารท้องถิ่น ตามหลักการที่ว่าถ้าอำนาจการปกครองมาจากประชาชนในท้องถิ่นแล้ว รัฐบาลของท้องถิ่นก็ย่อมเป็นรัฐบาลของประชาชน โดยประชาชนและเพื่อประชาชน

มอนตาญ (Montagu. 1984 : 574) นิยามว่า การปกครองท้องถิ่น หมายถึง การปกครองซึ่งหน่วยการปกครองท้องถิ่นได้มีการเลือกตั้งโดยอิสระเพื่อเลือกผู้ที่มีหน้าที่บริหาร การปกครองท้องถิ่น มีอำนาจอิสระพร้อมความรับผิดชอบซึ่งตนสามารถที่จะใช้ได้โดยปราศจากการควบคุมของหน่วยการบริหารราชการส่วนกลางหรือภูมิภาค แต่ทั้งนี้หน่วยการปกครองท้องถิ่นยังต้องอยู่ภายใต้บังคับว่าด้วยอำนาจสูงสุดของประเทศ ไม่ได้กลายเป็นรัฐอิสระใหม่แต่อย่างใด

จากความหมายการปกครองท้องถิ่นที่กล่าวมาในข้างต้น สรุปได้ว่า การปกครองท้องถิ่น คือ การปกครองที่รัฐได้กระจายอำนาจการบริหารกิจการภายในท้องถิ่นให้ท้องถิ่นเป็นผู้ดูแล และดำเนินการพัฒนาท้องถิ่นเอง แต่อยู่บนพื้นฐานของการบริหารที่ไม่ใช่รัฐอิสระ ยังคงอยู่ภายใต้การควบคุมดูแลจากรัฐบาลกลางอยู่ โดยให้ประชาชนในพื้นที่ได้เลือกผู้นำในพื้นที่เพื่อพัฒนาท้องถิ่นเป็นการสนับสนุนให้บุคคลผู้อยู่ในท้องถิ่นรู้จักปัญหาได้แก้ไขปัญหาต่างๆ ได้ตรงจุด

2. ความสำคัญของการปกครองท้องถิ่น

นักวิชาการได้กล่าวถึงความสำคัญของการปกครองท้องถิ่น ดังนี้

2.1 ความสำคัญของการปกครองท้องถิ่นพื้นฐานไว้ มี 6 ประการ ดังนี้ (ชูวงศ์ ฉายะบุตร. 2539 : 20)

2.1.1 การปกครองท้องถิ่น คือ รากฐานของการปกครองระบอบประชาธิปไตย (Basic democracy) เพราะการปกครองท้องถิ่นจะเป็นสถาบันฝึกสอนการเมืองให้แก่ประชาชน ให้ประชาชนรู้สึกว่าคุณมีความเกี่ยวข้องกับส่วนได้ส่วนเสียในการปกครอง การบริหารท้องถิ่น เกิดความรับผิดชอบ และวางแผนต่อประโยชน์อันพึงมีต่อท้องถิ่นที่ตนอยู่อาศัยอันจะนำมาซึ่งความ

ศรัทธาเลื่อมใสในระบอบประชาธิปไตยในที่สุด โดยประชาชนใช้ดุลพินิจในการเลือกผู้แทนที่เหมาะสม สำหรับผู้ที่ได้รับเลือกตั้งเข้าไปบริหารกิจการของท้องถิ่น ประชาชนจึงเกิดความภูมิใจในการใช้สิทธิและหน้าที่ของพลเมือง ซึ่งนำมาสู่การมีส่วนร่วมทางการเมืองในระดับชาติต่อไป

2.1.2 การปกครองท้องถิ่นทำให้ประชาชนในท้องถิ่นรู้จักการปกครองตนเอง (Self government) กล่าวคือ การปกครองตนเองมิใช่การปกครองอันเกิดจากคำสั่งเบื้องบน แต่เกิดจากการมีส่วนร่วมของประชาชนในท้องถิ่นนั้นๆ เอง โดยการเลือกบุคคลขึ้นมาบริหารงานของท้องถิ่นเอง ซึ่งถือว่าเป็นการปกครองตนเองโดยประชาชนในท้องถิ่นอย่างแท้จริง

2.1.3 การปกครองท้องถิ่นเป็นการแบ่งเบาภาระของรัฐบาลกลาง ซึ่งหลักการสำคัญของหลักการกระจายอำนาจ เนื่องจากรัฐบาลมีความจำเป็นบางประการ ดังนี้

- 1) ภารกิจของรัฐบาลมีอยู่กว้างขวาง และนับวันจะขยายเพิ่มมากขึ้น มีความซับซ้อนมากขึ้น ดังจะเห็นได้จากภารกิจของ กระทรวง ทบวง กรม ต่างๆ ตลอดจนงบประมาณที่ใช้ในภารกิจดังกล่าวเพิ่มขึ้นทุกปี
- 2) รัฐบาลมีอาจดำเนินการในการตอบสนองความต้องการของประชาชนในท้องถิ่นได้อย่างทั่วถึง เพราะแต่ละท้องถิ่นย่อมมีปัญหาและความต้องการที่แตกต่างกัน การแก้ปัญหาหรือจัดบริการ โครงการในท้องถิ่นในรูปแบบซึ่งเหมือนกันย่อมไม่บังเกิดผลสูงสุด เนื่องจากท้องถิ่นย่อมรู้ถึงปัญหาและเข้าใจปัญหาได้ดีกว่าผู้อื่น ซึ่ง ไม่ได้อยู่ในท้องถิ่นนั้น ประชาชนในท้องถิ่นจึงเป็นผู้ที่เหมาะสมในการแก้ปัญหาที่เกิดขึ้นในท้องถิ่นมากที่สุด
- 3) กิจการบางอย่างเป็นเรื่องเฉพาะท้องถิ่นนั้น ไม่เกี่ยวกับท้องถิ่นอื่น และไม่มีส่วนได้เสียต่อประเทศโดยรวม จึงเป็นการสมควรที่จะให้ประชาชนในท้องถิ่นดำเนินการดังกล่าวเองจะเห็นได้ว่าหากไม่มีหน่วยการปกครองท้องถิ่นแล้ว รัฐบาลจะต้องรับภาระดำเนินการทุกอย่าง และไม่แน่ใจว่าจะสนองความต้องการท้องถิ่นถูกจุดหรือไม่ ซึ่งหากในท้องถิ่นดำเนินการเองแล้วภาระรัฐบาลจะผ่อนคลายไป รัฐบาลจะทำหน้าที่เพียงดูแลเท่าที่จำเป็นเท่านั้น เพื่อให้ท้องถิ่นมีมาตรฐานในการดำเนินงานยิ่งขึ้น
- 4) การปกครองท้องถิ่นสามารถสนองความต้องการของท้องถิ่นได้ตรงเป้าหมาย และมีประสิทธิภาพ เนื่องจากแต่ละท้องถิ่นมีความแตกต่างทั้งทางภูมิศาสตร์ ทรัพยากร ปัญหา และความต้องการ ผู้ที่จะให้บริการและแก้ไขปัญหาได้ตรงจุดและสอดคล้องกับความต้องการของประชาชนจึงเป็นผู้รู้ถึงสภาพดังกล่าวเป็นอย่างดี การบริหารงานจึงเป็น ไปด้วยความรวดเร็วและมีประสิทธิภาพ
- 5) การปกครองท้องถิ่นจะเป็นแหล่งสร้างผู้นำทางการเมืองของประเทศในอนาคต เพราะนักการเมืองท้องถิ่นย่อมเรียนรู้ประสบการณ์ทางการเมือง การเลือกตั้งมีทักษะในการ

บริหารงานท้องถิ่น ตลอดจนได้รับการสนับสนุนจากประชาชนท้องถิ่น ซึ่งเป็นพื้นฐานที่สามารถส่งผลให้ประสบผลสำเร็จในการเมืองระดับชาติ

6) การปกครองท้องถิ่นสอดคล้องกับแนวคิดในการพัฒนาชนบทแบบพึ่งตนเองทั้งทางการเมือง เศรษฐกิจ และสังคม ซึ่งการพัฒนาชนบทที่ผ่านมาประชาชนขาดการมีส่วนร่วมอย่างเต็มที่ การพัฒนาชนบทจะสัมฤทธิ์ผลได้นั้นต้องมาจากการริเริ่มช่วยตนเองของท้องถิ่น ทำให้เกิดความร่วมมือร่วมแรงกัน โดยอาศัยโครงสร้างควมมีอิสระในการปกครองตนเอง ซึ่งถ้าหากมีการกระจายอำนาจอย่างแท้จริงแล้วท้องถิ่นจะเกิดการพึ่งตนเองได้

2.2 ความสำคัญการปกครองท้องถิ่นไว้มี 5 ประการ ดังนี้ (พิธีสิทธิ์ คำนวนศิลป์

2546 : 95)

2.2.1 การปกครองท้องถิ่นจะช่วยให้การแก้ปัญหาการปกครองสัมฤทธิ์ผลอย่างแท้จริง เพราะประชาชนรู้ปัญหาและเป็นผู้แก้ปัญหาที่เกิดขึ้นในท้องถิ่น และการแก้ปัญหานั้นย่อมได้ผลเพราะประชาชนรู้ปัญหาดีกว่าบุคคลอื่นเนื่องจากใกล้ชิดเหตุการณ์

2.2.2 การที่ประชาชนมีส่วนร่วมในการปกครองท้องถิ่นของตนเองเท่ากับเป็นการฝึกฝนรู้จักการเรียนรู้การปกครองระดับชาติไปในตัว กล่าวอีกนัยหนึ่งการปกครองท้องถิ่นจะเป็นสถาบันฝึกสอนให้ประชาชนเรียนรู้การปกครองระดับชาติ ซึ่งอำนวยในการพัฒนาทางการเมืองไปในตัว

2.2.3 การปกครองท้องถิ่นเป็นการแบ่งเบาภาระทางด้านการเงินและกำลังเจ้าหน้าที่ของรัฐบาลไปได้ส่วนหนึ่ง

2.2.4 การปกครองท้องถิ่นที่เข้มแข็งและบริหารงานมีประสิทธิภาพจะทำให้ประชาชนมีความรู้สึกเชื่อมั่นและศรัทธาต่อท้องถิ่น ประชาชนจะมีความรู้สึกว่ามีคุณภาพและมีส่วน ได้ส่วนเสียความสำนึกเช่นนี้จะสร้างสรรค์พลเมืองที่รับผิดชอบ (Responsible citizens) ให้แก่ประเทศชาติเป็นส่วนร่วม

2.2.5 การปกครองท้องถิ่นเป็นรากแก้วของการปกครองระบอบประชาธิปไตย เป็นการปกครองตนเอง

จากความสำคัญของการปกครองส่วนท้องถิ่น จึงสรุปได้ว่า การปกครองท้องถิ่นมีความสำคัญ คือ เป็นรากฐานการปกครองตามระบอบประชาธิปไตย เพราะเป็นเสมือนสถาบันที่ฝึกสอนประชาชนให้รู้สึกว่ามีส่วนเกี่ยวข้อง มีส่วนได้ส่วนเสียในการบริหารจัดการท้องถิ่น ทำให้เกิดความรับผิดชอบต่อประ โยชนอันพึงมีต่อท้องถิ่นตนเอง การมีส่วนร่วมของประชาชน ในการปกครองและควบคุมการปกครองการปกครองส่วนท้องถิ่นถือว่าเป็นวิธีการที่ดีที่สุดในการพัฒนาการเมือง ความสำคัญนี้จึงเป็นสิ่งสำคัญในการพัฒนาประเทศชาติต่อไป

3. องค์ประกอบของการปกครองท้องถิ่น

นักวิชาการ ได้อธิบายถึงองค์ประกอบของการปกครองท้องถิ่นไว้ ดังนี้

3.1 องค์ประกอบที่สำคัญของการปกครองท้องถิ่นมี ดังนี้ (ประทาน คงฤทธิศึกษา.

2535 : 32)

3.1.1 หน่วยการปกครองท้องถิ่น ได้รับการจัดตั้งขึ้น โดยผลแห่งกฎหมายหน่วยการปกครองนั้นๆ จะมีสภาพเป็นนิติบุคคล

3.1.2 หน่วยงานปกครองส่วนท้องถิ่นที่ได้รับการจัดตั้งขึ้นต้องไม่อยู่ในสายบังคับบัญชา (Hierarchy) ของหน่วยงานทางราชการ เพราะต้องเป็นหน่วยงานที่มีอำนาจปกครองตนเอง (Autinomy)

3.1.3 หน่วยการปกครองท้องถิ่นจัดตั้งขึ้นต้องมาจากการเลือกตั้ง (Election) โดยประชาชนในท้องถิ่น เพื่อแสดงถึงการมีส่วนร่วมทางการเมืองการปกครองของประชาชน (Political participation)

3.1.4 หน่วยการปกครองท้องถิ่นจะต้องมีอำนาจในการจัดเก็บรายได้ (Revenue) โดยการขออนุญาตจากรัฐเพื่อให้ท้องถิ่นมีรายได้นำมาทำนุบำรุงท้องถิ่นให้เจริญก้าวหน้า

3.1.5 หน่วยการปกครองท้องถิ่น ควรมีอำนาจในการกำหนดนโยบาย และมีการควบคุมให้มีการปฏิบัติให้เป็นไปตามนโยบายของตนตามครรลองของการปกครองที่ประชาชนมีส่วนร่วมทางการเมืองการปกครองอย่างแท้จริง

3.1.6 หน่วยการปกครองท้องถิ่นนั้นๆ ควรมีอำนาจในการออกข้อบังคับเพื่อกำกับให้มีการปฏิบัติตามนโยบายหรือความต้องการของท้องถิ่น ได้ แต่ทั้งนี้ข้อบังคับทั้งปวงย่อมไม่ขัดต่อกฎหมาย หรือข้อบังคับอื่นใดของรัฐ

3.1.7 หน่วยการปกครองท้องถิ่นเมื่อได้รับการจัดตั้งแล้ว ยังอยู่ในความรับผิดชอบและอยู่ในการกำกับดูแลของรัฐ เพื่อประโยชน์และความมั่นคงแห่งรัฐและประชาชนใน ส่วนรวม

3.2 องค์ประกอบที่สำคัญของการปกครองท้องถิ่นมี 4 ประการ คือ (ทวี พันธวุฒิสถิฐ์.

2537 : 100)

3.2.1 มีฐานะเป็นนิติบุคคลจัดตั้งขึ้น โดยกฎหมายเป็นอิสระจากรัฐบาลกลางหรือรัฐบาลแห่งชาติ และมีขอบเขตการปกครองที่แน่นอน

3.2.2 มีอำนาจอิสระในการบริหารงานและสามารถใช้ดุลยพินิจของตนเองในการวินิจฉัยปัญหาต่างๆ รวมทั้งการกำหนดนโยบาย

3.2.3 มุ่งประมาณของตนเองโดยมีอำนาจเก็บภาษีและรายได้อื่นๆ ตามที่
กฎหมายกำหนด

3.2.4 คณะผู้บริหารท้องถิ่นได้รับเลือกตั้งจากประชาชนในท้องถิ่นนั้นทั้งหมด
หรือบางส่วน

จากแนวคิดดังกล่าวสามารถสรุปได้ว่า การปกครองส่วนท้องถิ่นเป็นสำคัญใน
การกระจายอำนาจทางการปกครอง การเมือง เศรษฐกิจและสังคม ให้องค์กรปกครองส่วนท้องถิ่น
ได้ดำเนินการปกครองตนเองเป็นการแบ่งเบาภาระหน้าที่ของรัฐบาลกลางที่ไม่สามารถดูแลได้ทั่วถึง
โดยให้อิสระในการกำหนดนโยบาย แนวทางการพัฒนาการบริหารที่อยู่ภายใต้การกำกับดูแล และ
กฎหมายบัญญัติไว้ให้มีลักษณะองค์การเป็นนิติบุคคล มุ่งประมาณ ทรัพย์สิน หนี้สิน เจ้าหน้าที่
ปฏิบัติงานเป็นของตนเอง มีอิสระในการแก้ไขปัญหาท้องถิ่น ใจความสำคัญหลักที่ให้การมีส่วน
ร่วมในการปกครอง ซึ่งมีมาก เช่น การให้ประชาชนมีสิทธิมีเสียงมีส่วนร่วมในการกำหนดนโยบาย
ผู้บริหารท้องถิ่นหรือตัวแทนก็ได้มาโดยการเลือกตั้งโดยตรง เพื่อตอบสนองความต้องการของ
ท้องถิ่นตนเอง

แนวคิดเกี่ยวกับการกระจายอำนาจ

1. ความหมายของการกระจายอำนาจ

นักวิชาการนิยามความหมายในการกระจายอำนาจนั้นมีความแตกต่างกันออกไป ดังนี้
ชวงศ์ ฉายะบุตร (2539 : 1) ให้ความหมาย การกระจายอำนาจ หมายถึง การที่รัฐมอบ
อำนาจหน้าที่ในการบริหารหรือกิจการบางอย่างให้องค์กรปกครองหรือสถาบันของรัฐไป
กระทำหรือดำเนินการ โดยอยู่ในการควบคุมดูแลของรัฐ หรืออาจกล่าวอีกนัยว่าการกระจายอำนาจ
หมายถึง การที่ส่วนกลางโอนหรือกระจายอำนาจทางปกครองบางส่วนให้ประชาชนในท้องถิ่น
ปกครองตนเอง ส่วนกลางเพียงแต่คอยควบคุมมิให้ออกนอกเขตที่กฎหมายกำหนดไว้

โกวิท พวงงาม (2548 : 36) ได้ให้ความหมายของการกระจายอำนาจว่า คือ การ โอน
กิจการบริหารสาธารณะบางเรื่องจากรัฐหรือองค์กรปกครองส่วนกลางไปให้ชุมชน ซึ่งตั้งอยู่ใน
ท้องถิ่นต่างๆ ของประเทศ หรือหน่วยงานบางหน่วยงานรับผิดชอบจัดทำอย่างเป็นอิสระจากการ
ปกครองส่วนกลาง

จากความหมายของการกระจายอำนาจจึงสรุปได้ว่า การกระจายอำนาจในการบริหาร
จัดการในท้องถิ่นให้คนในท้องถิ่นได้ดูแลพื้นที่ของตน และยังเป็นส่งเสริมการบริหารจัดการ
ของชุมชนในท้องถิ่น ได้บริหารจัดการในท้องถิ่นตนเองเพื่อไปสู่การพัฒนาด้านสาธารณะต่างๆ
อย่างทั่วถึง เข้าใจปัญหาของตนเอง อยู่กับปัญหา รู้ต้นเหตุของปัญหาแก้ไขได้ทันเวลา

2. องค์ประกอบของการกระจายอำนาจ

โกวิท พวงงาม (2548 : 14) ได้สรุปหลักการกระจายอำนาจมีองค์ประกอบสำคัญ 4 ประการ คือ

2.1 มีความเป็นนิติบุคคล การกระจายอำนาจการปกครองนั้นจะต้องมี องค์การ เป็นนิติบุคคลต่างหากจากองค์การของรัฐบาลกลาง การมีองค์การเป็นนิติบุคคลต่างหากนี้ก็เพื่อ ประโยชน์ในการปฏิบัติหน้าที่ของตน องค์การเหล่านี้จะต้องมีงบประมาณทรัพย์สินและเจ้าหน้าที่ ปฏิบัติงานของตน

2.2 มีอำนาจในการบริหารงาน ความมีอิสระในการปฏิบัติหน้าที่ เป็นหลักที่ สำคัญในการกระจายอำนาจการปกครอง เพราะถ้าหากองค์การนั้น ไม่มีการอำนาจอิสระในการ ปฏิบัติหน้าที่ที่จะต้องรอคำสั่งจากรัฐบาลกลางอยู่เสมอ องค์การปกครองท้องถิ่นจะต้องมีอำนาจอิสระ ในการปฏิบัติภารกิจของตนเอง ตลอดจนมีอิสระพอสมควรในการกำหนดคน โยบายหรือการ ตัดสินใจในการแก้ไขปัญหาต่างๆ ได้

2.3 ประชาชนในท้องถิ่นมีส่วนร่วมในการเลือกผู้บริหารและผู้ที่ทำหน้าที่นิติ บัญญัติ การมีส่วนร่วมในการปกครองตนเองในท้องถิ่นของประชาชนนั้นอาจทำได้หลายระดับ แล้วแต่ความสามารถและความสนใจของประชาชนในท้องถิ่นเป็นสำคัญ เช่น ประชาชนบางคน อาจมีส่วนร่วมในกิจกรรมของท้องถิ่น เฉพาะการออกไปใช้สิทธิออกเสียงเลือกตั้งตัวแทนของตน เข้าไปปฏิบัติหน้าที่ในตำแหน่งต่างๆ ขององค์กรปกครองส่วนท้องถิ่นเท่านั้น แต่บางที่อาจเข้าไปมี ส่วนร่วมในกิจกรรมการปกครองท้องถิ่นมากกว่านั้น ถึงกับสมัครเข้ารับเลือกตั้งเป็นตัวแทนของ ประชาชนเพื่อมีโอกาสเข้ามามีบทบาทในการดำเนินกิจกรรมอันเป็นหน้าที่ขององค์กรปกครอง ส่วนท้องถิ่นด้วยตนเอง

2.4 มีงบประมาณของตนเอง องค์กรปกครองท้องถิ่นต้องมีอำนาจในการจัดเก็บ รายได้ตนเอง รวมไปถึงการมีอำนาจในการบริหารงบประมาณที่ได้มานั้นด้วยตนเอง ซึ่งเป็นการ มอบอำนาจการตัดสินใจให้องค์กรปกครองท้องถิ่นทั้งหมดตั้งแต่การวางแผนปฏิบัติงาน การจัดเก็บ รายได้ การบริหารและการบริการประชาชนในเขตพื้นที่รับผิดชอบ

3. การกระจายอำนาจให้แก่องค์กรปกครองท้องถิ่น

ตามที่รัฐธรรมนูญแห่งราชอาณาจักรไทย พุทธศักราช 2540 หมวด 4 แนวนโยบายแห่ง รัฐ มาตรา 78 กำหนดให้รัฐจะต้องกระจายอำนาจให้ท้องถิ่นซึ่งตนเองตัดสินใจในกิจการท้องถิ่น ของตนเอง พัฒนาเศรษฐกิจ สังคมท้องถิ่น ระบบสาธารณูปโภคสาธารณูปการ โครงสร้าง พื้นฐานในท้องถิ่นให้ทั่วถึง และเท่าเทียมกันทั่วประเทศ ในด้านการปกครองท้องถิ่น หมวด 9 ตั้งแต่

มาตรา 282 ถึงมาตรา 290 สรุปได้ว่า รัฐต้องให้ความสำคัญเป็นอิสระแก่ท้องถิ่นตามหลักการปกครองตนเองตามเจตนารมณ์ของประชาชนในท้องถิ่น โดยองค์การปกครองส่วนท้องถิ่นทั้งหลายมีอิสระในการกำหนดนโยบายในการปกครอง การบริหาร การบริหารงานบุคคล การเงินการคลัง และมีอำนาจหน้าที่ของตนเอง โดยเฉพาะ รัฐบาลเป็นผู้กำกับดูแลท้องถิ่นเท่าที่จำเป็น ภายใต้กรอบของกฎหมาย และเพื่อกระจายอำนาจให้ท้องถิ่นเพิ่มขึ้นอย่างต่อเนื่อง นอกจากนั้นยังมีบัญญัติสิทธิของประชาชน ในการถอดถอนสมาชิกสภาท้องถิ่น หรือผู้บริหารท้องถิ่นให้พ้นจากตำแหน่ง สามารถเสนอให้ สภาท้องถิ่นออกข้อบัญญัติท้องถิ่น รวมทั้งการแต่งตั้งและพ้นจากตำแหน่งของพนักงานและลูกจ้างขององค์การปกครองส่วนท้องถิ่นต้องเป็นไปตามความเหมาะสมของแต่ละท้องถิ่น โดยความเห็นชอบจากคณะกรรมการพนักงานส่วนท้องถิ่นเพื่อให้เป็นไปตามมาตรา 284 จึงได้ตราพระราชบัญญัติกำหนดแผนและขั้นตอนการกระจายอำนาจให้แก่องค์กรปกครองส่วนท้องถิ่น พ.ศ. 2542 ขึ้น ซึ่งมีสาระสำคัญในการกำหนดอำนาจหน้าที่ให้การจัดระบบบริการสาธารณะระหว่างรัฐกับองค์กรปกครองส่วนท้องถิ่นและองค์กรปกครองส่วนท้องถิ่นด้วยตนเอง การจัดสัดส่วนภาษีอากร โดยต้องคำนึงถึงภารกิจหน้าที่ของรัฐกับองค์กรปกครองส่วนท้องถิ่น และองค์กรปกครองส่วนท้องถิ่นด้วยตนเอง และมาตรา 12 ได้กำหนดให้คณะกรรมการกระจายอำนาจให้แก่องค์กรปกครองส่วนท้องถิ่น จัดทำแผนปฏิบัติการ เพื่อขอความเห็นชอบจากคณะรัฐมนตรีและรายงานต่อรัฐสภา ซึ่งเป็นแนวทางกรอบแนวคิด เป้าหมาย และแนวทางการกระจายอำนาจให้เป็นไปตามมาตรา 30 แห่งพระราชบัญญัติกำหนดแผนและขั้นตอนการกระจายอำนาจให้แก่องค์กรปกครองส่วนท้องถิ่น พ.ศ. 2542 เพื่อให้การกระจายอำนาจเป็นไปตามเจตนารมณ์ของรัฐธรรมนูญ พุทธศักราช 2540 โดยยึดหลักการมีส่วนร่วม

4. แนวทางการกระจายอำนาจให้แก่องค์กรปกครองส่วนท้องถิ่น

4.1 กรอบแนวคิดการกระจายอำนาจให้แก่องค์กรปกครองส่วนท้องถิ่นการกระจายอำนาจให้แก่องค์กรปกครองส่วนท้องถิ่นตามแผนการกระจายอำนาจให้แก่องค์กรปกครองส่วนท้องถิ่น พ.ศ. 2542 ได้กำหนดกรอบโดยยึดหลักการและสาระสำคัญ 3 ด้าน คือ (สำนักงานคณะกรรมการกระจายอำนาจให้แก่องค์กรปกครองส่วนท้องถิ่น. 2545 : 5-7)

4.1.1 ด้านความเป็นอิสระในการกำหนดนโยบาย และการบริหารจัดการองค์กรปกครองส่วนท้องถิ่น ย่อมมีอิสระในการกำหนดนโยบายการปกครอง การบริหารจัดการ การบริหารงานบุคคล และการเงินการคลังของตน โดยยังต้องอยู่ในการกำกับดูแลต่อรัฐบาลกลางที่มีความเป็นรัฐเดี่ยว มีความเป็นเอกภาพของประเทศยังอยู่ มีสถาบันพระมหากษัตริย์เป็นประมุข และรักษาความมั่นคงของชาติเอาไว้ ส่งเสริมให้ประชาชนมีส่วนร่วมในการเมืองการปกครองส่วนท้องถิ่นภายใต้ระบอบประชาธิปไตย

4.1.2 ด้านการบริหารราชการแผ่นดิน และการบริหารราชการส่วนท้องถิ่น รัฐจะต้องกระจายอำนาจให้องค์กรปกครองส่วนท้องถิ่นพึ่งตนเอง และตัดสินใจในกิจการของตนเองได้มากขึ้น โดยปรับบทบาทและภารกิจของราชการส่วนกลาง ราชการส่วนภูมิภาค คู่มือในส่วนของภารกิจระดับมหภาค และภารกิจที่เกินขีดความสามารถขององค์กรปกครองส่วนท้องถิ่นที่จะดำเนินการได้ กำกับดูแล องค์กรปกครองส่วนท้องถิ่น ในด้านนโยบาย ด้านกฎหมายเท่าที่จำเป็น และยังให้การสนับสนุน ส่งเสริมด้านเทคนิค วิชาการ การตรวจสอบ ติดตามประเมินผล

4.1.3 ด้านประสิทธิภาพการบริหารงานขององค์กรปกครองส่วนท้องถิ่น รัฐจะต้องกระจายอำนาจให้องค์กรปกครองส่วนท้องถิ่น เพื่อให้ประชาชนได้รับการบริการจากสาธารณะที่มีคุณภาพ และสนองตอบความต้องการของประชาชนในท้องถิ่น การบริหารขององค์กรปกครองส่วนท้องถิ่นต้องมีความโปร่งใส มีประสิทธิภาพ และมีความรับผิดชอบต่อผู้ใช้บริการ ส่งเสริมให้ประชาชนมีส่วนร่วมในการตรวจสอบการดำเนินงาน ติดตามงานต่างๆ

4.2 ขอบเขตการกระจายอำนาจให้แก่องค์กรปกครองส่วนท้องถิ่นตามแผนการกระจายอำนาจให้แก่องค์กรปกครองส่วนท้องถิ่น พ.ศ. 2542 คณะกรรมการกระจายอำนาจได้ให้องค์กรปกครองส่วนท้องถิ่นกำหนดขอบเขต ดังนี้

4.2.1 รัฐกระจายอำนาจหน้าที่ความรับผิดชอบ อำนาจการตัดสินใจ อำนาจการเงินการคลัง และบุคลากรให้แก่องค์กรปกครองส่วนท้องถิ่น สร้างความพร้อมส่งเสริมให้ประชาชนและสังคมเข้ามามีส่วนร่วมมากขึ้น

4.2.2 รัฐจะดำเนินการปรับบทบาทของราชการส่วนกลาง และส่วนภูมิภาค ปรับโครงสร้างภายในองค์กรปกครองส่วนท้องถิ่น ปรับปรุงกฎหมาย และระเบียบที่เกี่ยวข้อง พัฒนาโครงสร้างและกลไกเพื่อสนับสนุนการกระจายอำนาจ สร้างระบบการติดตามตรวจสอบดูแล ประเมินประสิทธิภาพของการบริหารงาน

จากสาระของการกระจายอำนาจให้กับองค์กรปกครองท้องถิ่น สรุปได้ว่า ในการกระจายอำนาจต้องมีการจัดตั้งองค์กรขึ้นเป็นนิติบุคคลเพิ่มขึ้นจากส่วนกลาง ส่วนกลางเพียงแต่ควบคุมดูแล ให้การปฏิบัติหน้าที่ให้เป็นไปตามกฎหมายเท่านั้น มีการเลือกตั้งสภาท้องถิ่น และผู้บริหารท้องถิ่น เพื่อเปิด โอกาสให้ประชาชนในท้องถิ่นนั้นได้เข้าไปมีส่วนร่วมในการปกครองตนเองอย่างใกล้ชิด มีอำนาจอิสระในการปกครองตนเองได้ตามสมควร คือ มีอำนาจวินิจฉัยและดำเนินการได้เองด้วยงบประมาณและเจ้าหน้าที่ของตนเอง มีงบประมาณและรายได้เป็นของท้องถิ่น โดยมีรายได้จากการจัดเก็บภาษีอากร ค่าธรรมเนียมต่างๆ และทรัพย์สิน ตลอดจนเงินอุดหนุน เพื่อเป็นค่าใช้จ่ายในการดำเนินกิจการต่างๆ และมีเจ้าหน้าที่ปฏิบัติงานที่เป็นของท้องถิ่นของตนเอง เจ้าหน้าที่เหล่านี้มิได้สังกัดกระทรวง ทบวง ในส่วนกลางโดยตรง แต่เป็นเจ้าหน้าที่ของท้องถิ่นแต่ละแห่งนั่นเอง

แนวคิดเกี่ยวกับการบริหาร

1. ความเป็นมาของการบริหาร

การบริหารเกิดขึ้นมาควบคู่กับสังคมและพัฒนามาเป็นลำดับในระยะแรกๆ อาจเกิดขึ้นโดยธรรมชาติหรือโดยสามัญสำนึก เช่น ระบบครอบครัว วรรค กลุ่มสนใจ กลุ่มอาชีพ ต่อมาเมื่อสังคมเจริญขึ้นความเจริญของโลกได้พัฒนาเปลี่ยนแปลงไปตามลำดับสังคม มนุษย์จึงมีความจำเป็นในการจัดการวิธีการ จัดระบบความเป็นอยู่ของตนให้ดีขึ้น รู้จักแบ่งงาน แบ่งหน้าที่กัน เป็นระบบยิ่งขึ้น มีการรวมกลุ่มก่อสร้างกติกาศึกษาเพื่อดำเนินวิถีชีวิตให้เป็นไปตามวัตถุประสงค์ ด้วยเหตุนี้จึงทำให้เกิดการบริหารอย่างมีระบบ อาจกล่าวอย่างกว้างๆ ได้ว่า การบริหารได้เริ่มอย่างจริงจังหลังจากการปฏิบัติอุตสาหกรรมของโลกเป็นต้นมา และได้พัฒนาก้าวหน้ามาเป็นลำดับ โดยเฉพาะในยุคปัจจุบันได้นำเทคโนโลยีใหม่ๆ เข้ามาช่วยในการบริหารหรือการจัดการมากขึ้นทั้งภาครัฐและภาคเอกชนมีการพัฒนาผู้นำในองค์กรต่างๆ เพื่อให้เป็นนักบริหารชั้นมืออาชีพมากขึ้น ด้วย ประเทศสหรัฐอเมริกาเริ่มมีระบบการจัดองค์การและการบริหารตั้งแต่สมัย ประธานาธิบดี จอร์จ วอชิงตัน ซึ่งก่อนหน้านั้นประเทศทางยุโรปบางประเทศ เช่น อังกฤษ ฝรั่งเศส เยอรมัน ได้มีการจัดระเบียบการบริหารมาก่อนแล้ว สำหรับการบริหารของแต่ละประเทศก็มีข้อแตกต่างกันการบริหารในสหรัฐเป็นระบบที่เปิดกว้าง เปิดโอกาสให้บุคลากรได้แสดงความสามารถแข่งขันโดยถือเอาผลผลิตเป็นใหญ่ ส่วนประเทศญี่ปุ่น เป็นระบบที่ยึดถือความซื่อสัตย์ความจงรักภักดีต่อองค์กรเป็นสิ่งสำคัญ คือ (ปัญญา ปุຍเป็ย. 2534 : 10-12)

สำหรับอเมริกาซึ่งเป็นประเทศที่วิทยาการด้านบริหารได้รับการพัฒนาก้าวหน้าไปมากที่สุดประเทศหนึ่ง โดยถือว่ารัฐประศาสนศาสตร์เป็นศาสตร์แขนงหนึ่งของรัฐศาสตร์ที่ใช้ในการบริหารหรือปกครองประเทศนั้นมีแนวความคิด 2 แนวคิด คือ (ปัญญา ปุຍเป็ย. 2534 : 10-12)

แนวคิดที่ 1 คือ การเมือง กับการบริหาร แยกจากกันโดยเด็ดขาดเพราะถือว่าการบริหารเป็นงานธุรกิจประเภทหนึ่ง ซึ่งเป็นการถือปฏิบัติตามระเบียบแบบแผนและกฎหมายที่ระบุไว้ เพื่อให้กิจการของรัฐดำเนินไปตามเป้าหมาย การบริหารจึงอยู่นอกขอบข่ายการเมืองแนวความคิดนี้เป็นของ วูด โรว์ วิลสัน (Woodrow Wilson)

แนวคิดที่ 2 คือ การเมือง กับการบริหารแยกกันไม่ออกเพราะกิจการทั้งสองด้านเป็นส่วนหนึ่งของโครงการสร้างการปกครองประเทศ การเมืองเป็นเรื่องการกำหนดนโยบายส่วนการบริหารเป็นเรื่องของการนำนโยบายไปปฏิบัติให้เกิดผล การเมืองและการบริหารต้องมีความสัมพันธ์ ซึ่งเป็นแนวคิดของ แฟรงค์ กูด นาว (Frank J. Goodnow) งานการบริหารเป็นงานที่เกี่ยวกับการวางแผน การกำหนดเป้าหมาย กำหนดวัตถุประสงค์แล้วนำยุทธศาสตร์ต่างๆ ไม่ว่าจะป็นศิลปะการ

จงใจ การตัดสินใจ การวินิจฉัยสั่งการ ที่จะนำเทคนิคใดๆ มาใช้ เพื่อให้บุคคลได้ปฏิบัติภารกิจให้ บรรลุจุดหมายขององค์การอย่างมีประสิทธิภาพและสามารถดำเนินการได้โดยราบรื่นย่อมต้องพึ่งพา ผู้บริหารเข้ามาช่วยในการจัดสรรทรัพยากรทั้งทางด้านบุคคลและวัสดุสิ่งของ ตลอดจนประสานการทำงานร่วมกันไปได้โดยไม่ติดขัด จากเงื่อนไขดังกล่าวนี้ จะเห็นถึงงานสำคัญของผู้บริหารที่จะต้อง ทำงานไปพร้อมๆ กัน ตลอดเวลาอย่างน้อย 3 ส่วน คือ ส่วนที่เป็นผู้นำ มีภาระหน้าที่เป็นผู้นำใน กิจกรรมขององค์การ ส่วนภารกิจ เป็นการจัดระเบียบทรัพยากรต่างๆ รวมทั้งประสานการปฏิบัติให้ เรียบร้อยตามเป้าหมาย และส่วนที่รับผิดชอบ ต้องทำให้งานต่างๆ สำเร็จลุล่วงไปอย่างมี ประสิทธิภาพและเกิดประสิทธิผล

2. ความหมายของการบริหาร

คำว่า การบริหาร ได้มีผู้ให้คำนิยามไว้มากมายหลากหลาย เช่น

สุภรณ์ ศรีพหล (2519 : 29) ได้ให้ความหมายของการบริหารว่า เป็นกระบวนการ ตัดสินใจที่มีจุดหมายของการใช้ทรัพยากร มีคณะบุคคลร่วมมือร่วมใจกันทำงาน เป็นกิจกรรมที่มีการ วางแผน การจัดองค์การ การควบคุม การอำนวยความสะดวก และการติดตามผล มีผู้บริหารที่มีความรู้ ความสามารถ ต้องพึ่งพาทรัพยากรการบริหาร ได้แก่ คน เงิน วัสดุ และเทคนิคการจัดการว่ามีลักษณะ สำคัญ

สมยศ นาวิการ (2544 : 18) กล่าวว่า การบริหารคือ กระบวนการของการวางแผน การจัดองค์การ การสั่งการ และการควบคุมกำลังความพยายามของสมาชิกขององค์การและใช้ ทรัพยากรอื่นๆ เพื่อความสำเร็จในเป้าหมายขององค์การที่กำหนดไว้

เสนาะ ดิเชาว์ (2544 : 1) กล่าวว่า การบริหาร คือ กระบวนการทำงานกับคนและ โดยอาศัยคน เพื่อให้บรรลุวัตถุประสงค์ขององค์การ ภายใต้สภาพแวดล้อมที่เปลี่ยนแปลง โดยแยก สาระสำคัญของการบริหาร คือ การบริหารเป็นการทำงานกับคนและโดยอาศัยคน การบริหารทำ ให้งานบรรลุเป้าหมายขององค์การ การบริหารเป็นความสัมพันธ์ระหว่างประสิทธิภาพและ ประสิทธิภาพ การบริหารเป็นการใช้ทรัพยากรที่มีอยู่อย่างจำกัดให้เกิดประโยชน์สูงสุด และการ บริหารจะต้องเผชิญกับสิ่งแวดล้อมที่เปลี่ยนแปลงอยู่เสมอ

บาร์นาท (Barnard, 1956 : 28) กล่าวว่า บริหารคือ การทำงานให้สำเร็จโดยบุคคลอื่น

ไซมอน (Simon, 1964 : 138) กล่าวว่า การบริหารคือ การร่วมมือกันทำงานเพื่อให้ บรรลุเป้าหมาย

สรุป การบริหารหมายถึง การร่วมมือ การทำงานให้บรรลุเป้าหมายโดย กระบวนการตัดสินใจของผู้บริหารที่มีคณะบุคคลเข้าร่วมทำงาน โดยพึ่ง คน เงิน วัสดุ และเทคนิค

3. ความสำคัญของการบริหาร

โดยทั่วไปแล้วการบริหารงานมีความสำคัญต่อองค์กร ดังนี้ (บุญชนะ อัดถาวร.

2515 : 15-16)

- 3.1 ช่วยให้องค์กรบรรลุเป้าหมาย
- 3.2 ช่วยให้ผู้บุคลากรมีขวัญและกำลังใจในการทำงานเพราะมีระบบนิเทศแนะนำ
- 3.3 ทำให้แต่ละคนมีหน้าที่ที่มีส่วนเป็นเจ้าของเกิดความรับผิดชอบ
- 3.4 ช่วยให้มีการใช้ทรัพยากรการบริหารอย่างมีประสิทธิภาพ
- 3.5 ทำให้การปฏิบัติงานเป็นวิทยาศาสตร์มีระบบมีขั้นตอน

ดังนั้น การบริหารจึงมีความสำคัญในการเพิ่มผลผลิต และเสริมสร้างความก้าวหน้า ความมั่นคงให้แก่สถาบันอย่างมาก หน้าที่ของผู้บริหาร คือ ต้องทำงานให้สำเร็จลุล่วงโดยคณะผู้บริหารจะต้องมีความสามารถในการวิเคราะห์ปัญหา การตัดสินใจที่มีข้อมูลอย่างถูกต้องดังนั้นเมื่อผู้บริหารอยู่ในฐานะเป็นผู้ตัดสินใจจำเป็นต้องมีทักษะขั้นพื้นฐานที่สำคัญ 3 ประการ คือ

1. ทักษะด้านเทคนิค คือ ความสามารถในการใช้วิธีการ อุปกรณ์และเทคนิคต่างๆ สำหรับปฏิบัติงานอย่างใดอย่างหนึ่ง โดยเฉพาะทักษะดังกล่าวนี้ได้มาจากทั้งประสบการณ์และการศึกษา เช่น นักบัญชี วิศวกร นายช่าง
2. ทักษะด้านเทคนิค คือ ความสามารถด้านมนุษยสัมพันธ์ เป็นความสามารถในการจูงใจคนให้ทำงานตามหน้าที่ สร้างความสัมพันธ์ภายในองค์กร ให้ทุกคนเกิดความรู้สึกรักศรัทธา และภักดีต่อองค์กร
3. ทักษะด้านความคิด คือ ความสามารถของผู้บริหารในการมององค์กรในภาพรวม สามารถวิเคราะห์ปัญหาตลอดแนวทางแก้ปัญหาเพื่อพัฒนาองค์กร เป็นทักษะที่มีความจำเป็นสำหรับผู้บริหารระดับสูงที่ต้องใช้ความคิดอ่าน วางแผน ตัดสินใจ ดำเนินการทั้งปวงขององค์กร

สรุป ความสำคัญของการบริหารเป็นการเพิ่มผลผลิต และเสริมสร้างความก้าวหน้า ความมั่นคงให้แก่สถาบัน โดยผู้บริหารต้องมีเทคนิคในการบริหารคือมีความสามารถในการใช้ อุปกรณ์ มีความสามารถด้านมนุษยสัมพันธ์ และสามารถวิเคราะห์ปัญหา

3. ผู้นำทางทฤษฎีการบริหาร

เทเลอร์ (Taylor. 1911 : 107-109) เป็นเจ้าของทฤษฎีการบริหารตามแนววิทยาศาสตร์ เน้นการบริหารงานเพื่องานมิใช่เพียงการปฏิบัติตามวิธีง่ายๆ แบบสามัญสำนึก การทำงานต้องมีหลักเกณฑ์เป็นวิทยาศาสตร์ โดยการแสวงหาทางเลือกที่ดีที่สุด ในการตัดสินใจ

ดำเนินการเพราะเชื่อว่าจะทำให้เกิดประสิทธิภาพและผลผลิตมากขึ้น สิ่งที Taylor ให้ความสนใจศึกษา
มากที่สุด คือ เวลา และการเคลื่อนไหว

ฟาโยล (Fayol. 1949 : 96 -97) เป็นนักอุตสาหกรรมที่ชี้กระเบียบวินัยมากได้
กล่าวถึงหน้าที่การบริหารองค์การที่ต่อเนื่องกันไว้ 5 ประการ คือ 1) การวางแผนและการกำหนด
ทิศทางเพื่ออนาคต 2) การจัดองค์การ จัดระบบงานเพื่อการปฏิบัติ 3) การจัดคนเข้าทำงานตาม
ความรู้ความสามารถสั่งการหรืออำนาจการ 4) สั่งการหรืออำนาจการ และ 5) การกำกับควบคุมงาน
และติดตามผล

เมโย (Mayo. 1967 : 45 - 49) มีแนวคิดในการบริหารองค์การด้วยการเสริมสร้างมนุษย์
สัมพันธ์ภายในเพราะเชื่อว่าการปฏิบัติภารกิจใดๆ ถ้าบุคลากรมีความเข้าใจเห็นใจ ที่ดีต่อกันแล้ว
ก็จะทำให้เกิดขวัญและผลผลิตตามมา ดังนั้นวิธีแก้ปัญหของเขาได้รับความสนใจจากนักบริหาร
มากในระยะหลังโดยเฉพาะองค์การธุรกิจ ซึ่งแนวความคิดที่สำคัญนั้น คือ คนไม่ใช่เครื่องจักร แต่
เป็นสิ่งมีชีวิต มีขวัญ ต้องการได้รับสิ่งเร้า หรือแรงกระตุ้นที่ดี การทำงานจึงจะดีขึ้น ปริมาณการ
ทำงานของคนไม่ใช่ขึ้นอยู่กับความสามารถทางกายภาพแต่เพียงอย่างเดียว หากขึ้นอยู่กับความสามารถ
ทางสังคมและทางจิตวิทยาด้วย บำเหน็จรางวัลทางจิตใจมีผลต่อการกระตุ้นการทำงานและให้ความ
สนใจมากกว่าบำเหน็จทางด้านวัตถุ และการแบ่งแยกการทำงานตามลักษณะเฉพาะของงานมิได้
เป็นหลักประกันว่า จะอำนวยความสะดวกสูงสุดในการทำงานเสมอไป

สรุปได้ว่า การบริหาร คือ การอำนวยความสะดวกให้งานสำเร็จตามเป้าหมาย ไม่ว่าจะเป็
เรื่อง คน เงิน วัสดุ ให้เกิดผลงานตามวัตถุประสงค์ขององค์การ ดังนั้นการบริหารที่ดีต้องมี
องค์ประกอบที่สำคัญคือ มีประสิทธิภาพสูงสุด ประหยัดมากที่สุด ใช้เวลาน้อยที่สุด ใช้ต้นทุนต่ำ
ที่สุด มีผลงานสมบูรณ์ที่สุด และตอบสนองความต้องการของผู้รับบริการสูงสุด

แนวคิดเกี่ยวกับบทบาท

เนื่องจากการดำเนินงานขององค์การบริหารส่วนตำบลคอนเทย เป็นการดำเนินงานตาม
บทบาทหน้าที่ที่กำหนดไว้ในกฎหมายดังนั้นในการศึกษาครั้งนี้ จึงได้นำทฤษฎีเกี่ยวกับบาทบาทมา
เป็นทฤษฎีประกอบการศึกษา ดังนี้

1. ความหมายของบทบาท

1.1 บทบาทเป็นลักษณะของพฤติกรรมที่ถูกกำหนดโดยฐานะ ตำแหน่ง และ
กฎหมายแบ่งบทบาท ดังนี้ (ทิตยา สุวรรณชญ. 2525 : 9)

1.1.1 บทบาทตามอุดมคติ (Ideal role) หรือ บทบาทที่ผู้ดำรงตำแหน่งทางสังคม ควรปฏิบัติ

1.1.2 บทบาทที่ปฏิบัติจริง (Actual role) หรือ บทบาทที่ผู้ดำรงตำแหน่งทางสังคมจะต้องปฏิบัติจริง โดยอธิบาย “บทบาทที่ปฏิบัติจริง” ว่าเป็นผลรวมของบทบาทตามอุดมคติ และปฏิกริยาของผู้ที่เกี่ยวข้องในส่วนที่บทบาททางสังคม ให้ไว้มีลักษณะ ดังนี้

1) มีสถานภาพ (Status) อยู่จริงในทุกสังคมและมีอยู่ก่อนที่ตัวคนจะเข้าไปครอง

2) มีบทบาทที่ควรจะเป็น (Ought to – role) ประจำอยู่ในแต่ละตำแหน่ง

3) วัฒนธรรม ขนบธรรมเนียม ประเพณีในสังคมนั้นๆ เป็นส่วนหนึ่งซึ่งสำคัญในการกำหนดฐานะตำแหน่งและบทบาทที่ควรจะเป็น

4) การที่คนเราจะทราบถึงฐานะ ตำแหน่ง และบทบาท นั้น ได้มาจากสังคมนั้นๆ

5) บทบาทที่ควรจะเป็นนั้น ไม่แน่นอนเสมอว่า จะเหมือนกับพฤติกรรมจริงๆ ของคนที่ครองฐานะตำแหน่ง อื่นๆ เพราะพฤติกรรมจริงๆ นั้น เป็นผลของปฏิกริยาของคนที่ครองฐานะตำแหน่งที่มีต่อบทบาทที่ควรจะเป็นบุคลิกภาพของตนเอง และบุคลิกภาพของผู้อื่นที่เข้าร่วม ในพฤติกรรม และเครื่องกระตุ้น มีอยู่ในเวลาและสถานที่ที่เกิดการคิดต่อทางสังคม

1.2 บทบาท คือ การกระทำหน้าที่พฤติกรรมที่สังคมกำหนดและคาดหวังให้บุคคลกระทำ (ราชบัณฑิตยสถาน. 2525 : 315)

1.3 บทบาทหน้าที่ คือ สิ่งที่ทำให้เกิดความเป็นบุคคล และเปรียบเสมือน “บท” ของตัวละครที่กำหนดไว้ให้ผู้แสดงในละครเรื่องนั้นๆ เป็น (ละคร) อะไร มีบทบาทที่ต้องแสดงอย่างไร ถ้าแสดงผิดบทหรือเล่นไม่สมบทก็อาจถูกเปลี่ยนตัวไม่ให้เห็น ในความหมายเช่นนี้ บทบาทก็คือ การกระทำต่างๆ ที่ “บทบาท” กำหนดไว้ให้ผู้แสดงต้องทำตราบใดที่อยู่ใน “บท” นั้น (พิทยา สายหู. 2533 : 47)

1.4 บทบาท คือ การปฏิบัติตามสิทธิและหน้าที่ของสถานภาพ (ตำแหน่ง) เช่น ตำแหน่งพ่อจะมีบทบาทคือการเลี้ยงลูก ส่วนตำแหน่งครู บทบาทก็คือ การสั่งสอนลูกศิษย์ เป็นต้น นอกจากนั้นยังกล่าวไว้ว่า บทบาทจะช่วยให้บุคคลมีพฤติกรรมอย่างมีประสิทธิภาพและ บทบาทกำหนดความรับผิดชอบของงานต่างๆ ที่ปฏิบัติ (สุพัตรา สุภาพ. 2534 : 29)

1.5 บทบาทพิจารณาถึงความหมายได้ 2 นัย คือ (ไพบุลย์ ช่างเรียน. 2516 : 29-30)

1.5.1 นัยแรก พิจารณาในด้าน โครงสร้างสังคม (Social Structure) บทบาท หมายถึงตำแหน่งทางสังคมที่มีชื่อเรียกต่างๆ ซึ่งแสดงลักษณะ โดยคุณสมบัติและกิจกรรมของบุคคล ที่ครองตำแหน่งนั้น

1.5.2 อีกนัยหนึ่ง พิจารณาความหมายของบทบาทในเรื่องการปะทะสังสรรค์ทางสังคม (Social Interaction) ว่าบทบาท หมายถึง ผลสืบเนื่องที่มีแบบแผนการกระทำที่เกิดจากการเรียนรู้ของบุคคลที่อยู่ในสถานการณ์แห่งการปะทะสังสรรค์นั้น

ดังนั้น ตามนัยแรก บทบาท เป็นการจำแนกชนิดของบุคคลที่อยู่ในสังคมซึ่งอยู่ จำแนกโดยคุณสมบัติและพฤติกรรมของเขามีต่อทัศนสถาน ส่วนตามนัยหลัง บทบาท เป็นวิธีทาง แสดงพฤติกรรมของบุคคลที่สังสรรค์กันนั้นว่าจะปฏิบัติอย่างไร หรือความว่าคนอื่นจะปฏิบัติต่อ คนอย่างไร

สรุปได้ว่า บทบาท หมายถึง การกระทำหรือแบบแผนของพฤติกรรมต่างๆ ของผู้ดำรงตำแหน่งตามสิทธิอำนาจ หน้าที่ ความรับผิดชอบของสถานภาพทางสังคมของบุคคลซึ่งส่งผลต่อการดำเนินงานที่มีประสิทธิภาพหรือไม่มีประสิทธิภาพ

2. ลักษณะของบทบาท

แสวง รัตนมงคลมาส (2536 : 12) ได้จำแนกลักษณะบทบาทไว้ 5 ประการ ดังนี้

2.1 บทบาทในอุดมคติ (Ideal role) หมายถึง บทบาทที่ควรจะเป็นไปตามอุดมคติ อุดมการณ์ หรือหลักการในเรื่องใดเรื่องหนึ่ง

2.2 บทบาทที่เป็นจริง (Actual role) หมายถึง ข้อเท็จจริงด้านกิจกรรมหรือผลงานที่ได้ปฏิบัติจริง

2.3 บทบาทที่รับรู้ (Perceived role) หมายถึง ความรู้ความเข้าใจในหน้าที่ความรับผิดชอบหรือภารกิจของตนว่าควรเป็นอย่างไร

2.4 บทบาทที่คาดหวัง (Expecting role) หมายถึง บทบาทที่ฝ่ายใดฝ่ายหนึ่งมุ่งหวังต้องการให้อีกฝ่ายหนึ่งประพฤติปฏิบัติของบุคคลหรือองค์การ

2.5 บทบาทที่ถูกคาดหวัง (Expected role) หมายถึง การที่ฝ่ายหนึ่งถูกคาดหวังจากอีกฝ่ายหนึ่งว่า ต้องประพฤติปฏิบัติอย่างไร จึงจะเป็นไปตามคาดหวังของอีกฝ่ายหนึ่ง

สรุป ลักษณะบทบาทหมายถึง การที่ฝ่ายหนึ่งถูกคาดหวังจากอีกฝ่ายหนึ่งในการประพฤติตามหน้าที่ความรับผิดชอบ อุดมการณ์ และผลงานที่ได้ปฏิบัติจริง

แนวคิดเกี่ยวกับความคิดเห็น

1. ความหมายของความคิดเห็น

ความหมายของความคิดเห็น มีนักวิชาการได้ให้ความหมายไว้ ดังนี้
 โกลีย์ วงศ์อนันต์นนท์ (2539 : 4 – 13) กล่าวว่า ความคิดเห็น (Option) กับทัศนคติ (Attitude) มักจะถูกใช้สลับกันได้เสมอ ทัศนคติ มักจะหมายถึงความพยายามที่จะทำ ซึ่งจะเกี่ยวข้องกับอย่างมากกับอุปนิสัยและพฤติกรรม ส่วนความคิดเห็นเป็นเพียงคำพูดและเครื่องหมาย แต่ทุกคราวที่พูดถึงการทดสอบทัศนคติมักจะเผยถึงความเห็นด้วย ดังนั้น จึงสรุปความคิดเห็น คือ การแสดงออกทางด้านความรู้สึกหรือเหตุการณ์ใดเหตุการณ์หนึ่ง ซึ่งอาจเกิดจากการประเมินผลสิ่งนั้นหรือเหตุการณ์นั้น โดยมีอารมณ์ ประสบการณ์และสภาพแวดล้อมในขณะนั้นเป็นพื้นฐานการแสดงออก ซึ่งอาจจะถูกต้องหรือไม่ก็ตาม อาจจะได้รับการยอมรับหรือปฏิเสธจากคนอื่น ก็ได้ ความคิดเห็นนี้อาจจะเปลี่ยนแปลงได้ตามกาลเวลา การแสดงความคิดเห็นอาจทำได้ด้วยคำพูดหรือการเขียนก็ได้

จิรายุ ทรัพย์สิน (2540 : 16) กล่าวว่า ความคิดเห็น หมายถึง ความรู้สึกนึกคิดของบุคคลที่แสดงออก เพื่อให้ผู้อื่น ได้สามารถที่จะเรียนรู้ตลอดจน สามารถที่จะประเมินค่าในเรื่องใดเรื่องหนึ่งหรือประเด็นใดประเด็นหนึ่ง การลงความเห็นอาจจะเป็นไปในลักษณะเห็นด้วยหรือไม่เห็นด้วยก็ได้ อันเนื่องจากสถานการณ์สิ่งแวดล้อม การติดต่อกับภายนอกการเข้าเป็นสมาชิกกลุ่มต่างๆ และการพบปะสังสรรค์ประจำวัน

อุทัย หิรัญโต (2540 : 43) กล่าวว่า มติหรือความคิดเห็นต่างๆ ของคนเรานั้นเกิดได้จากการพบปะสังสรรค์ประจำวัน แต่คนเราก็มีภูมิหลังทางสังคมจำกัดอยู่ภูมิหลังทางสังคมย่อมเป็นผลถึงการที่คนเรากระทำตอบสนองต่อเหตุการณ์และเกิดความคิดเห็นเกี่ยวกับเหตุการณ์นั้น

ธีรศักดิ์ บันฑูปา (2541 : 55) กล่าวว่า ความคิดเห็นเป็นการแสดงออกด้านความรู้สึกนึกคิด การตัดสินใจและความเชื่อต่อสิ่งใดสิ่งหนึ่ง หรือเหตุการณ์ใดเหตุการณ์หนึ่งด้วยการพูด การเขียน โดยมีอารมณ์ ประสบการณ์ และสภาพแวดล้อมในขณะนั้น เป็นพื้นฐานในการแสดงออก ซึ่งอาจถูกต้องหรือไม่ก็ได้ อาจได้รับการยอมรับหรือปฏิเสธจากคนอื่นก็ได้ ความคิดเห็นอาจเปลี่ยนแปลงได้ตามกาลเวลา

สวณา พรพัฒน์กุล (2542 : 10-11) กล่าวว่า ความคิดเห็นเป็นการแสดงออกทางด้านความรู้สึกที่เกิดกับสิ่งใดสิ่งหนึ่ง เป็นความรู้สึกที่ขึ้นอยู่กับจิตใจของเฉพาะบุคคล ซึ่งอาจเป็นไปในทางที่เห็นด้วยหรือไม่เห็นด้วยก็ได้ ปัจจัยที่ทำให้บุคคลมีความคิดเห็นแตกต่างกันขึ้นอยู่กับพื้นฐานความรู้ ประสบการณ์ในการทำงาน สภาพแวดล้อม ฯลฯ และการมีอารมณ์เป็นส่วนประกอบ ซึ่งการแสดงออกเช่นนี้อาจได้รับการยอมรับหรือปฏิเสธก็ได้

กู๊ด (Good. 1973 : 339) กล่าวว่า ความคิดเห็น หมายถึง ความเชื่อ การตัดสินใจ ความรู้สึกประทับใจที่ไม่ได้มาจากการพิสูจน์หรือชั่งน้ำหนักความถูกต้องหรือไม่

เบส (Best. 1977 : 169) กล่าวว่า ความคิดเห็น คือ การแสดงออกในด้านความเชื่อ และความรู้สึกของแต่ละบุคคล โดยการพูดที่นำไปสู่การคาดคะเนหรือการแปรผลในพฤติกรรม หรือเหตุการณ์

ไอแซก (Isank. 1981 : 203) กล่าวว่า ความคิดเห็น คือ การแสดงออกทางคำพูดหรือคำตอบ ที่บุคคลได้แสดงออกต่อสถานการณ์หนึ่ง โดยเฉพาะจากคำถามที่ได้รับทั่วไป ซึ่งปกติแล้วควรมีความคิดเห็นต่างจากเจตคติ คือ ความคิดเห็นจะเกี่ยวกับเรื่องใดเรื่องหนึ่ง โดยเฉพาะแต่ละเจตคติ จะเป็นเรื่องราวทั่วไป ซึ่งมีความหมายกว้างกว่า

สรุป ความคิดเห็น คือ การแสดงออกด้วยคำพูดหรือการกระทำต่อสถานการณ์ใดสถานการณ์หนึ่งตามความรู้สึกของบุคคลที่แตกต่างกัน ตามพื้นฐานความรู้ ประสบการณ์หรือตำแหน่งในการทำงาน รวมถึงภูมิหลังของแต่ละบุคคล

2. ประเภทของความคิดเห็น

เรมเมอร์ (Remmer. 1954 : 6-7) กล่าวว่า ความคิดเห็นมี 2 ประเภท คือ

2.1 ความคิดเห็นเชิงบวกสุด – เชิงลบสุด (Extreme Opinion) เป็นความคิดเห็นที่เกิดจากการเรียนรู้และประสบการณ์ ซึ่งสามารถทราบทิศทางบวกสุด ได้แก่ ความรัก จนหลง ทิศทางลบสุด ได้แก่ ความรังเกียจ ความคิดเห็นเช่นนี้รุนแรงเปลี่ยนแปลงยาก

2.2 ความคิดเห็นเกิดจากความรู้ความเข้าใจ (Cognitive Contents) การมีความคิดเห็นต่อสิ่งใดสิ่งหนึ่งขึ้นอยู่กับความรู้ความเข้าใจที่มีต่อสิ่งนั้น เช่น ความรู้ความเข้าใจในทางที่ดี ชอบยอมรับ เห็นด้วย ความรู้ความเข้าใจในทางที่ไม่ดี ได้แก่ ไม่ชอบ ไม่ยอมรับ ไม่เห็นด้วย

สรุป ความคิดเห็นมี 2 ประเภท คือความคิดเห็นที่เกิดจากประสบการณ์ ซึ่งเกิดได้ทั้งเชิงบวกและเชิงลบ และความคิดเห็นที่เกิดจากความรู้ความเข้าใจ ซึ่งเกิดได้ทั้งความเข้าใจในทางที่ดีและไม่ดี

3. ปัจจัยที่มีอิทธิพลต่อความคิดเห็น

การแสดงความคิดเห็นเป็นเรื่องของแต่ละบุคคล ซึ่งความคิดเห็นของแต่ละบุคคลต่อเรื่องใดเรื่องหนึ่ง ไม่จำเป็นต้องมีความเห็นเหมือนกันหรือแตกต่างกันเสมอไป ทั้งนี้ความคิดเห็นขึ้นอยู่กับปัจจัยพื้นฐานของแต่ละบุคคลที่ได้รับมาจนมีอิทธิพลต่อการแสดงความคิดเห็น มีนักวิชาการเสนอปัจจัยที่มีอิทธิพลต่อความคิดเห็น ดังนี้

3.1 ปัจจัยที่ก่อให้เกิดความคิดเห็นขึ้นอยู่กับกลุ่มทางสังคมในหลายประการ คือ (จำเรียง ภาพจิตร. 2534 : 248 – 249)

3.1.1 ภูมิหลังทางสังคม หมายถึง กลุ่มคนที่มีภูมิหลังที่แตกต่างกัน โดยทั่วไปจะมีความคิดเห็นที่แตกต่างกันไปด้วย เช่น ความคิดเห็นระหว่างผู้เยาว์กับผู้สูงอายุ ชาวเมืองกับชาวชนบท เป็นต้นที่คนเราจะคลหาสมาคมกับใคร หรือกระทำการสิ่งใดสิ่งหนึ่งให้แก่ผู้ใด หรือการกระทำที่คำนึงถึง

3.1.2 กลุ่มอ้างอิง หมายถึง กาะอะไรบางอย่างร่วมกันหรืออ้างอิงกันได้ เช่น ประกอบอาชีพเดียวกัน การเป็นสมาชิกกลุ่มหรือสมาคมเดียวกัน เป็นต้น สิ่งเหล่านี้ย่อมมีอิทธิพลต่อความคิดเห็นของบุคคลเหล่านั้นด้วย

3.1.3 กลุ่มกระตือรือร้น หรือกลุ่มเฉื่อยชา หมายถึง การกระทำใดที่ก่อให้เกิดความกระตือรือร้นเป็นพิเศษอันจะก่อให้เกิดกลุ่มผลประโยชน์ขึ้นมาได้ ย่อมส่งผลต่อการจงใจให้บุคคลที่เป็นสมาชิกเหล่านั้นมีความคิดเห็นที่คล้อยตามได้ไม่ว่าจะให้คล้อยตามในทางที่เห็นด้วยหรือไม่เห็นด้วยก็ตาม ในทางตรงกันข้ามกลุ่มเฉื่อยชาจะไม่มีอิทธิพลต่อสมาชิกมากนัก

3.2 ปัจจัยที่ทำให้เกิดความคิดเห็นมี ดังนี้ (Oskamp. 1977 : 119 – 133)

3.2.1 ปัจจัยทางพันธุกรรมและร่างกาย (Genetic and Physiological Factors) จากการศึกษา พบว่า ปัจจัยด้านพันธุกรรมจะมีผลต่อระดับความก้าวร้าวของบุคคลและจะมีผลต่อการศึกษา ทักษะคิดหรือความคิดเห็นของบุคคลนั้นๆ ได้ ส่วนปัจจัยด้านสรีระ เช่น อายุ ความเจ็บป่วย และผลที่เกิดจากการใช้ยาเสพติด จะมีผลต่อความคิดเห็นและทักษะคิดของบุคคล

3.2.2 ประสบการณ์ของบุคคลโดยตรง (Direct Personal Experience) คือ บุคคลได้รับความรู้สึกและความคิดต่างๆ จากประสบการณ์โดยตรง เป็นการกระทำหรือได้พบเห็นต่อสิ่งต่างๆ โดยตนเองทำให้เกิดทัศนคติหรือความคิดเห็นจากประสบการณ์ที่ตนเองได้รับ

3.2.3 อิทธิพลจากครอบครัว (Parental Influence) เป็นปัจจัยบุคคลเมื่อเป็นเด็ก จะได้รับอิทธิพลจากการเลี้ยงดูอบรมของพ่อแม่และครอบครัว

3.2.4 ทัศนคติและความคิดเห็นต่อกลุ่ม (Group Determinants of Attitude) เป็นปัจจัยที่มีอิทธิพลอย่างมากต่อความคิดเห็นหรือทัศนคติของแต่ละบุคคล เนื่องจากบุคคลจะต้องมีสังคมและอยู่ร่วมกันเป็นกลุ่ม ดังนั้นความคิดเห็นและทัศนคติต่างๆ จะได้รับการถ่ายทอดและมีแรงกดดันจากกลุ่ม

3.2.5 สื่อมวลชน (Mass media) คือ สื่อต่างๆ ที่เข้ามามีบทบาทในชีวิตประจำวันของคนเรา ได้แก่ หนังสือพิมพ์ วิทยุ โทรทัศน์ เป็นต้น ซึ่งเป็นปัจจัยหนึ่งที่มีอิทธิพลต่อความคิดเห็นของบุคคล

3.3 ปัจจัยพื้นฐานที่มีอิทธิพลต่อความคิดเห็นของบุคคล ซึ่งทำให้บุคคลแต่ละคน แสดงความคิดเห็นที่อาจเหมือนกันหรือแตกต่างกันออกไป คือ (กิตติ สุทธิสัมพันธ์, 2542 :

12 – 13)

3.3.1 ปัจจัยส่วนบุคคล ได้แก่

1) ปัจจัยทางพันธุกรรมและร่างกาย คือ เพศ อวัยวะ ความครบถ้วนสมบูรณ์ของอวัยวะต่างๆ คุณภาพสมอง

2) ระดับการศึกษา การศึกษามีอิทธิพลต่อการแสดงออกซึ่งความคิดเห็น และศึกษาทำให้บุคคลที่มีความรู้ในเรื่องต่างๆ มากขึ้น และคนที่มีความรู้มาก มักจะมีความคิดเห็นในเรื่องต่างๆ อย่างมีเหตุผล

3) ความเชื่อ ค่านิยมและเจตคติของบุคคลต่อเรื่องต่างๆ ซึ่งอาจจะได้จากการเรียนรู้กลุ่มบุคคลในสังคมหรือจากการอบรมสั่งสอนของครอบครัว

4) ประสบการณ์ เป็นสิ่งที่ก่อให้เกิดการเรียนรู้ ทำให้มีความรู้ ความเข้าใจในหน้าที่และความรับผิดชอบต่องาน ซึ่งจะส่งผลต่อความคิดเห็น

3.3.2 ปัจจัยด้านสิ่งแวดล้อม ได้แก่

1) สื่อมวลชน ได้แก่ วิทยุ โทรทัศน์ หนังสือพิมพ์ ฯลฯ สิ่งต่างๆ เหล่านี้มีอิทธิพลอย่างมากต่อความคิดเห็นของบุคคล เป็นการได้รับรู้ข้อมูลต่างๆ ของแต่ละบุคคล

2) กลุ่มและสังคมที่เกี่ยวข้องมีอิทธิพลต่อความคิดเห็นของบุคคล เพราะเมื่อบุคคลอยู่ในกลุ่มใดหรือสังคมใด ก็จะต้องยอมรับและปฏิบัติตามเกณฑ์ของกลุ่มหรือสังคมนั้น ซึ่งทำให้บุคคลนั้นมีความคิดเห็นไปตามกลุ่มหรือสังคมที่อยู่

3) ข้อเท็จจริงในเรื่องต่างๆ หรือสิ่งต่างๆ ที่บุคคลแต่ละคนได้รับ ทั้งนี้ เพราะข้อเท็จจริงที่บุคคลได้รับแตกต่างกัน ก็จะมีผลต่อการแสดงความคิดเห็นที่แตกต่างกัน

สรุป ปัจจัยส่วนบุคคล คือ ลักษณะทางพันธุกรรม ระดับการศึกษา ความเชื่อและประสบการณ์ มีอิทธิพลต่อความคิดเห็นของบุคคลแตกต่างกัน นอกจากนี้ปัจจัยส่วนบุคคลแล้วปัจจัยด้านสิ่งแวดล้อมก็มีอิทธิพลต่อความคิดเห็นของบุคคลด้วยเช่นกัน

4. การวัดความคิดเห็น

การที่จะทราบความคิดเห็นของบุคคลที่มีต่อสิ่งใดสิ่งหนึ่งนั้น จะต้องมีเครื่องมือที่เชื่อถือได้ มีผู้เสนอการวัดไว้ ดังนี้

วัลลภ รัฐฉัตรานนท์ (2545 : 102-117) ได้เขียนในเอกสารประกอบการเรียน การสอนของคณะสังคมศาสตร์ มหาวิทยาลัยเกษตรศาสตร์ เรื่อง การเก็บรวบรวมข้อมูลโดยการวัด ว่า มาตรวัด เจตคติหรือทัศนคติ หรือความคิดเห็นที่นิยมใช้อย่างแพร่หลายมี 4 วิธี คือ

4.1 วิธีแบบสเกลวัดความต่างทางศัพท์ (S - D Scale = Semantic differential scale) เป็นวิธีวัดทัศนคติหรือความคิดเห็น โดยอาศัยคุณสมบัติที่มีความหมายตรงกันข้าม เช่น ดี - เลว ขยัน - ขี้เกียจ เป็นต้น

4.2 วิธีลิเคิร์ตสเกล (Likert Scale) เป็นการสร้างมาตรวัดทัศนคติหรือความคิดเห็นที่นิยมกันมากที่สุด เพราะเป็นวิธีสร้างมาตรวัดที่ง่าย ประหยัดเวลา ผู้ตอบสามารถแสดงทัศนคติในทางชอบหรือไม่ชอบ โดยยึดอันดับความชอบหรือไม่ชอบซึ่งอาจมีคำตอบให้เลือก 5 หรือ 4 คำตอบ และให้คะแนน 5 4 3 2 1 หรือ +1 +10 -1 -2 ตามลำดับ

4.3 วิธีกัทแมนสเกล (Gutman Scale) เป็นวิธีสร้างมาตรวัดทัศนคติหรือทัศนคติหรือความคิดเห็นในแนวเดียวกันและสามารถจัดอันดับของทัศนคติสูง - ต่ำ แบบเปรียบเทียบกัน และกัน ได้อย่างต่ำสุดหรือสูงสุดและแสดงถึงการสะสมของข้อความความคิดเห็น

4.4 วิธีเทอร์สโตนสเกล (Thurstone Scale) เป็นวิธีการสร้างมาตรวัดออกเป็นปริมาณ แล้วเปรียบเทียบตำแหน่งของความคิด หรือทัศนคติไปในทางเดียวและเสมือนว่าเป็น Scale ที่มีช่วงห่างเท่ากัน

เบสท์ (Best, 1977 : 171) กล่าวว่า การวัดความคิดเห็น โดยทั่วไป จะต้องมียุติปัจจัยประกอบ 3 อย่าง คือ บุคคลที่จะถูกวัด สิ่งเร้าและมีการตอบสนองซึ่งจะออกมาในระดับสูง ต่ำ มาก น้อย วิธีวัดความคิดเห็นนั้น โดยมากจะใช้ตอบแบบสอบถามและการสัมภาษณ์ โดยให้ผู้จะตอบคำถามเลือกตอบแบบสอบถามและผู้ถูกวัดจะเลือกตอบตามความคิดเห็นของตนในเวลานั้น การใช้แบบสอบถามสำหรับวัดความคิดเห็นนั้น ใช้การวัดแบบลิเคิร์ต (Likert Scale) โดยเริ่มด้วยการรวบรวมหรือการเรียบเรียงข้อความที่เกี่ยวกับความคิดเห็นจะต้องระบุให้ผู้ตอบ ตอบว่าเห็นด้วยหรือไม่เห็นด้วย กับข้อความที่กำหนดให้ ซึ่งข้อความแต่ละข้อความจะมีความเห็นเลือกตอบออกเป็น 5 ระดับ ได้แก่ เห็นด้วยอย่างยิ่ง เห็นด้วย ไม่แน่ใจ ไม่เห็นด้วยและไม่เห็นด้วยอย่างยิ่ง

แนวคิดเกี่ยวกับองค์การบริหารส่วนตำบล

องค์การบริหารส่วนตำบล เป็นรูปแบบการปกครองส่วนท้องถิ่นที่รัฐบาลจัดตั้งขึ้น หลังสุดถือเป็นหน่วยการบริหารราชการส่วนท้องถิ่น ซึ่งรัฐบาลได้กระจายอำนาจการบริหารให้แก่คนในท้องถิ่นให้สามารถมีอิสระในการกำหนดนโยบาย การปกครอง การบริหาร การบริหารงานบุคคล การเงินการคลัง และมีหน้าที่อื่นๆ ตามที่มีกฎหมายกำหนด สาระสำคัญเกี่ยวกับ องค์การบริหารส่วนตำบลมี ดังนี้ (กรมการปกครอง, 2547 : 45-52)

1. ประวัติการจัดตั้ง

กระทรวงมหาดไทยได้ออกคำสั่งที่ 222/2499 เมื่อวันที่ 8 มิถุนายน พ.ศ. 2499 เรื่องระเบียบบริหารราชการส่วนตำบลและหมู่บ้าน โดยกำหนดให้มีการจัดตั้งสภาตำบลให้แล้วเสร็จภายในสามเดือน เพื่อเปิดโอกาสให้ประชาชนมีส่วนร่วมในการบริหารงานของสภาตำบลและช่วยสร้างความเจริญให้ท้องถิ่น หลังจากนั้นรัฐบาลได้ประกาศพระราชบัญญัติระเบียบราชการส่วนตำบล พ.ศ. 2499 จัดตั้งองค์การบริหารส่วนตำบลขึ้นเป็นหน่วยราชการบริหารส่วนท้องถิ่นอย่างสมบูรณ์ คือ มีฐานะเป็นนิติบุคคล มีรายได้และรายจ่ายของตนเอง สามารถดำเนินกิจการได้อย่างอิสระ องค์การบริหารส่วนตำบลได้จัดตั้งเพียง 59 แห่ง ต้องยุบเลิกไป เพราะการทำงานไม่มีประสิทธิภาพ

ในปี พ.ศ. 2509 รัฐบาลได้ออกคำสั่งที่ 275/2509 เมื่อวันที่ 1 มีนาคม พ.ศ. 2509 เรื่องระเบียบบริหารราชการตำบลและหมู่บ้าน (ฉบับที่ 2) จัดตั้งสภาตำบลในรูปแบบใหม่โดยปรับปรุงสภาตำบลให้มีลักษณะคล้ายสภาท้องถิ่นในระบอบประชาธิปไตย แต่ไม่มีฐานะเป็นนิติบุคคล การดำเนินการไม่ทั่วถึงทั่วประเทศ เนื่องจากมีงบประมาณจำกัด จึงให้ใช้บังคับใช้เฉพาะบางตำบลที่กระทรวงมหาดไทยกำหนดไว้ ส่วนตำบลอื่นๆ ให้ใช้ระเบียบบริหารราชการส่วนตำบลและหมู่บ้านตามคำสั่ง 222/499 ต่อมาในปี พ.ศ. 2515 คณะปฏิวัติได้ออกประกาศคณะปฏิวัติที่ 326 เมื่อวันที่ 13 ธันวาคม พ.ศ. 2515 เพื่อแก้ไขปรับปรุงการจัดระเบียบบริหารของตำบลให้มีประสิทธิภาพเหมาะสมกับสถานการณ์ในขณะนั้น โดยตำบลที่จัดระเบียบบริหารตามประกาศของคณะปฏิวัติมีสภาตำบล แต่ไม่มีการเลือกตั้งสมาชิกสภาตำบล และตามประกาศนี้ได้ยกเลิก พระราชบัญญัติระเบียบบริหารราชการส่วนตำบล พ.ศ. 2499 รวมทั้งฉบับที่ 2 พ.ศ. 2509 นอกจากนี้ยังให้โอนทรัพย์สินหนี้ และสิทธิขององค์การบริหารส่วนตำบลไปเป็นของจังหวัด

เมื่อ พ.ศ. 2537 สมัยรัฐบาลนายชวน หลีกภัย ได้ปรับปรุงกฎหมายว่าด้วยการจัดระเบียบบริหารส่วนตำบล จึงได้ออกพระราชบัญญัติสภาตำบลและองค์การบริหารส่วนตำบล พ.ศ. 2537 รวมทั้งแก้ไขเพิ่มเติมถึง ฉบับที่ 5 พ.ศ. 2546 เพื่อให้สอดคล้องและเหมาะสมกับสภาพปัจจุบัน

2. หลักเกณฑ์การจัดตั้ง

มีการจัดตั้งองค์การบริหารส่วนตำบลตามพระราชบัญญัติสภาตำบลและองค์การบริหารส่วนตำบล พ.ศ. 2537 จำนวน 617 แห่ง และได้มีการจัดตั้งองค์การบริหารส่วนตำบลเพิ่มขึ้นเรื่อยๆ และได้มีแก้ไขเพิ่มเติมถึงฉบับที่ 3 พ.ศ. 2542 กำหนดให้มีการยุบรวมองค์การบริหารส่วนตำบล ดังนี้

2.1 องค์การบริหารส่วนตำบลอาจรวมกับองค์การบริหารส่วนตำบล ที่มีเขตติดต่อกันภายในอำเภอเดียวกันได้ ตามเจตนารมณ์ของประชาชนในเขตตำบลนั้น

2.2 องค์การบริหารส่วนตำบลอาจรวมกับหน่วยการบริหารราชการส่วนท้องถิ่น ที่มีเขตติดต่อกันภายในอำเภอเดียวกัน ตามเจตนารมณ์ของประชาชนในเขตตำบลนั้น

2.3 องค์การบริหารส่วนตำบลใดมีจำนวนประชากรทั้งหมดไม่ถึง 2,000 คน เป็นเหตุให้ไม่สามารถบริหารงานพื้นที่นั้นให้มีประสิทธิภาพได้ ให้กระทรวงมหาดไทย ประกาศยุบองค์การบริหารส่วนตำบลดังกล่าว โดยให้รวมพื้นที่เข้ากับองค์การบริหาร ส่วนตำบลอื่นที่มีเขตติดต่อกันภายในอำเภอเดียวกัน หรือให้หน่วยการบริหารราชการส่วนท้องถิ่นที่มีเขตติดต่อกันภายในอำเภอเดียวกัน ตามเจตนารมณ์ของประชาชนในเขตตำบลนั้น

ต่อมาพระราชบัญญัติสภาตำบลและองค์การบริหารส่วนตำบล พ.ศ. 2537 แก้ไขเพิ่มเติม (ฉบับที่ 5) พ.ศ. 2546 ได้กำหนดเพิ่มเติมให้ สภาตำบลที่มีรายได้ไม่รวมเงินอุดหนุนใน ปีงบประมาณที่ล่วงมาติดต่อกันเป็นเวลา 3 ปี เฉลี่ยไม่ต่ำกว่าปีละ 150,000 บาท ก็อาจจัดตั้งเป็น องค์การบริหารส่วนตำบลได้ ทั้งนี้เพื่อให้มีความสัมพันธ์กับรัฐธรรมนูญแห่งราชอาณาจักรไทย พุทธศักราช 2540 และเป็นไปตาม พระราชบัญญัติกำหนดแผนและขั้นตอนการกระจายอำนาจ ให้แก่องค์กรปกครองส่วนท้องถิ่น พ.ศ. 2542

ดังนั้น องค์การบริหารส่วนตำบลจะสามารถจัดตั้งได้จะต้องมาจากสภาตำบลที่มีรายได้ ไม่รวมเงินอุดหนุนในปีงบประมาณที่ล่วงมาติดต่อกันสามปี เฉลี่ยไม่ต่ำกว่าปีละ 150,000 บาท หรือ ตามเกณฑ์รายได้เฉลี่ยที่มีการเปลี่ยนแปลง ต้องจัดทำเป็นประกาศกระทรวงมหาดไทย และประกาศ ลงในราชกิจจานุเบกษา โดยในประกาศให้ระบุชื่อและขอบเขตขององค์การบริหารส่วนตำบลไว้ด้วย

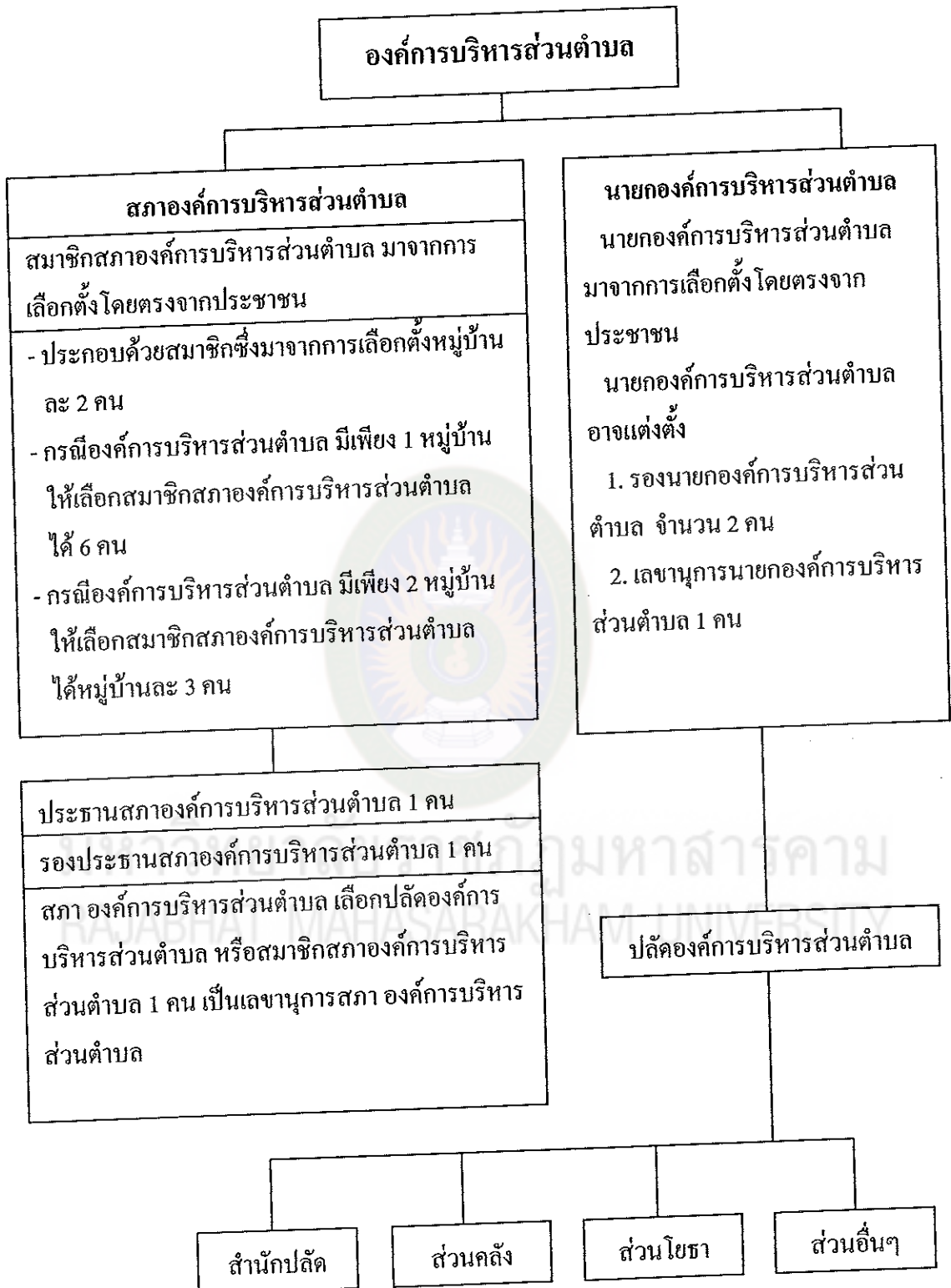
3. โครงสร้างองค์การบริหารส่วนตำบล

3.1 สภาองค์การบริหารส่วนตำบล เป็นฝ่ายนิติบัญญัติที่ประกอบด้วยสมาชิกสภา องค์การบริหารส่วนตำบลซึ่งได้รับการเลือกตั้งจากประชาชนในหมู่บ้านในตำบลนั้นๆ หมู่บ้านละ 2 คน ถ้าองค์การบริหารส่วนตำบลใดมี 2 หมู่บ้าน ให้มีสมาชิกองค์การบริหารส่วนตำบลได้หมู่ละ 6 คน ในสภาองค์การบริหารส่วนตำบลนั้นจะประกอบด้วย ประธานสภาองค์การบริหารส่วนตำบล จำนวน 1 คน รองประธานบริหารส่วนตำบล 1 คน ซึ่งมาจากการเลือกจากสมาชิกองค์การบริหาร ส่วนตำบล โดยมีหน้าที่ในการให้ความเห็นชอบแผนพัฒนาตำบล พิจารณา และให้ความเห็นชอบ ร่างข้อบังคับตำบล ร่างข้อบัญญัติงบประมาณรายจ่าย ควบคุมการปฏิบัติงานของคณะกรรมการ บริหารให้เป็นไปตามนโยบาย แผนพัฒนาตำบล กฎหมาย ระเบียบและข้อบังคับของทางราชการ โดยมีวาระในการดำรงตำแหน่ง คราวละ 4 ปี นับตั้งแต่วันเลือกตั้ง

3.2 คณะผู้บริหารองค์การบริหารส่วนตำบล ประกอบด้วยนายกองค์การบริหารส่วนตำบล จำนวน 1 คน ที่มาจากการเลือกตั้งโดยตรงจากประชาชนผู้มีสิทธิเลือกตั้งในเขตตำบล รองนายกองค์การบริหารส่วนตำบล จำนวน 2 คน และเลขานุการองค์การบริหารส่วนตำบล จำนวน 1 คน รวม 4 คน ซึ่งรองนายกองค์การบริหารส่วนตำบลและเลขานุการนายกองค์การบริหารส่วนตำบล มาจากการแต่งตั้ง ของนายกองค์การบริหารส่วนตำบล มีวาระดำรงตำแหน่งคราวละ 4 ปี ไม่เกิน 2 สมัยติดต่อกัน มีหน้าที่ในการบริหารพัฒนา บริหารงานทั้งหมด ทั้งบริหารพัฒนาตำบล บริหารงานบุคคล กำหนดนโยบาย วางแผนการพัฒนาตำบลจัดทำงบประมาณ รายจ่าย และต้องรายงานผลการปฏิบัติงานตามที่ให้นโยบายไว้ ต่อสภาองค์การบริหารส่วนตำบลในทุกปี และปฏิบัติหน้าที่อื่นๆ ตามที่ทางราชการมอบหมาย



มหาวิทยาลัยราชภัฏมหาสารคาม
RAJABHAT MAHASARAKHAM UNIVERSITY



แผนภูมิที่ 2 โครงสร้างองค์การบริหารส่วนตำบล

ที่มา : พระราชบัญญัติสภาตำบลและองค์การบริหารส่วนตำบล ฉบับที่ 5 พ.ศ. 2546

4. การบริหารขององค์การบริหารส่วนตำบล

การบริหารงานขององค์การบริหารส่วนตำบลมี นายกองจัดการบริหารส่วนตำบลเป็นผู้บังคับบัญชาสูงสุด มีปลัดองค์การบริหารส่วนตำบลเป็นผู้บังคับบัญชาในส่วนราชการ มีพนักงานส่วนตำบลซึ่งเป็นราชการประจำ และมีลูกจ้างตามโครงสร้างตามกรอบอัตรากำลัง เป็นไปตามขนาดขององค์การบริหารส่วนตำบลซึ่งกำหนดไว้ 3 ขนาด คือ ขนาดใหญ่ ขนาดกลาง และขนาดเล็ก โดยมีกรอบพิจารณาจากรายได้ พื้นที่ และ ประชากร ในพื้นที่ขององค์การบริหารส่วนตำบลเป็นเกณฑ์ในการพิจารณากรอบอัตรากำลังแบ่งการบริหารออกเป็น อย่างน้อย 6 ส่วน ดังนี้ (โกวิท พวงงาม. 2548 : 62-65)

4.1 สำนักปลัดงานองค์การบริหารส่วนตำบล มีหน้าที่รับผิดชอบงานบริหารทั่วไป งานธุรการ งานการเจ้าหน้าที่ งานสวัสดิการของพนักงานส่วนตำบล และลูกจ้าง งานการประชุม งานนโยบายและแผน งานกฎหมายและคดี งานป้องกันและบรรเทาสาธารณภัย งานกิจการสภา และงานอื่นๆ ที่เกี่ยวข้อง หรือ ได้รับมอบหมาย

4.2 ส่วนการคลัง มีหน้าที่รับผิดชอบเกี่ยวกับการรับเงิน การจ่ายเงิน การเบิกเงิน การฝากเงิน การเก็บรักษาเงิน การตรวจเงิน และอื่นๆ โดยมีฝ่ายงานการเงิน ฝ่ายงานบัญชี ฝ่ายงานพัฒนาและจัดเก็บรายได้ ฝ่ายทะเบียนทรัพย์สินและพัสดุ และงานอื่นๆ ที่เกี่ยวข้อง หรือ ได้รับมอบหมาย

4.3 ส่วนโยธา มีหน้าที่รับผิดชอบเกี่ยวกับงานสำรวจ ออกแบบ ประมาณการราคา ค่าใช้จ่ายในโครงการ งานควบคุมอาคาร โดยมีฝ่ายก่อสร้าง ฝ่ายออกแบบและควบคุมอาคาร ฝ่ายประสานสาธารณูปโภค และฝ่ายผังเมือง และงานอื่นๆ ที่เกี่ยวข้อง หรือ ได้รับมอบหมาย

4.4 ส่วนสาธารณสุขและสิ่งแวดล้อม มีหน้าที่รับผิดชอบเกี่ยวกับงานสาธารณสุขทั้งหมด โดยมีฝ่ายอนามัยและสิ่งแวดล้อม ฝ่ายส่งเสริมสุขภาพและสาธารณสุข ฝ่ายรักษาความสะอาด ฝ่ายควบคุมและจัดการคุณภาพสิ่งแวดล้อม ฝ่ายควบคุมโรค และฝ่ายบริการสาธารณสุข และงานอื่นๆ ที่เกี่ยวข้อง หรือ ได้รับมอบหมาย

4.5 ส่วนการศึกษา ศาสนาและวัฒนธรรม มีหน้าที่รับผิดชอบเกี่ยวกับการศึกษา คือ ฝ่ายส่งเสริมกิจการ โรงเรียน และฝ่ายศูนย์พัฒนาเด็กเล็ก และงานอื่นๆ ที่เกี่ยวข้อง หรือ ได้รับมอบหมาย

4.6 ส่วนสวัสดิการสังคม มีหน้าที่รับผิดชอบเกี่ยวกับ การบริการด้านสวัสดิการและ พัฒนาชุมชน การสังคมสงเคราะห์ และฝ่ายส่งเสริมอาชีพและพัฒนาประชาคม และงานอื่นๆ ที่เกี่ยวข้อง หรือ ได้รับมอบหมาย

5. อำนาจหน้าที่ขององค์การบริหารส่วนตำบล

องค์การบริหารส่วนตำบลมีอำนาจหน้าที่ตามพระราชบัญญัติสภาตำบลและองค์การบริหารส่วนตำบล พ.ศ. 2537 แก้ไขเพิ่มเติมถึงฉบับที่ 5 พ.ศ. 2546 กำหนดไว้ ดังนี้

5.1 อำนาจหน้าที่ทั่วไป

ตามพระราชบัญญัติสภาตำบลและองค์การบริหารส่วนตำบล พ.ศ. 2537 แก้ไขเพิ่มเติมถึง ฉบับที่ 5 พ.ศ. 2546 มาตรา 66 องค์การบริหารส่วนตำบลมีอำนาจหน้าที่พัฒนาตำบลทั้งในด้านเศรษฐกิจ สังคม และวัฒนธรรม

5.2 หน้าที่ที่กฎหมายบังคับให้ทำ

มาตรา 67 ภายใต้งบบังคับแห่งกฎหมาย องค์การบริหารส่วนตำบล มีหน้าที่ต้องทำในเขตองค์การบริหารส่วนตำบล ดังต่อไปนี้

5.2.1 จัดให้มีและบำรุงรักษาทางน้ำและทางบก

5.2.2 รักษาความสะอาดของถนน ทางน้ำ ทางเดิน และที่สาธารณะ รวมทั้งกำจัด

มูลฝอยและสิ่งปฏิกูล

5.2.3 ป้องกันโรคและระงับโรคติดต่อ

5.2.4 ป้องกันและบรรเทาสาธารณภัย

5.2.5 ส่งเสริมการศึกษา ศาสนา และวัฒนธรรม

5.2.6 ส่งเสริมการพัฒนาสตรี เด็ก เยาวชน ผู้สูงอายุ และผู้พิการ

5.2.7 คุ้มครอง ดูแล และบำรุงรักษาทรัพยากรธรรมชาติและสิ่งแวดล้อม

5.2.8 บำรุงรักษาศิลปะ จารีตประเพณี ภูมิปัญญาท้องถิ่น และวัฒนธรรมอันดี

ของท้องถิ่น

5.2.9 ปฏิบัติหน้าที่อื่นตามที่ทางราชการมอบหมาย โดยจัดสรรงบประมาณหรือ

บุคลากรให้ตามความจำเป็นและสมควร

5.3 หน้าที่ที่ไม่บังคับให้ทำ แต่อาจที่จะดำเนินการได้

มาตรา 68 ภายใต้งบบังคับแห่งกฎหมาย องค์การบริหารส่วนตำบลอาจจัดทำกิจการ

ในเขตองค์การบริหารส่วนตำบล ดังต่อไปนี้

5.3.1 ให้มีน้ำเพื่อการอุปโภค บริโภค และการเกษตร

5.3.2 ให้มีและบำรุงการไฟฟ้าหรือแสงสว่างโดยวิธีอื่น

5.2.3 ให้มีและบำรุงรักษาทางระบายน้ำ

5.2.4 ให้มีและบำรุงสถานที่ประชุม การกีฬา การพักผ่อนหย่อนใจ และ

สวนสาธารณะ

- 5.2.5 ให้มีและส่งเสริมกลุ่มเกษตรกรและกิจการสหกรณ์
- 5.2.6 ส่งเสริมให้มีอุตสาหกรรมในครอบครัว
- 5.2.7 บำรุงและส่งเสริมการประกอบอาชีพของราษฎร
- 5.2.8 การคุ้มครองดูแลและรักษาทรัพย์สินอันเป็นสาธารณสมบัติของแผ่นดิน
- 5.2.9 หาผลประโยชน์จากทรัพย์สินขององค์การบริหารส่วนตำบล
- 5.2.10 ให้มีตลาด ท่าเทียบเรือ และท่าข้าม
- 5.2.11 กิจการเกี่ยวกับการพาณิชย์
- 5.2.12 การท่องเที่ยว
- 5.2.13 การผังเมือง

5.4 ตามพระราชบัญญัติกำหนดแผนและขั้นตอนการกระจายอำนาจให้แก่องค์กรปกครองส่วนท้องถิ่น พ.ศ. 2542 มาตรา 16 ยังกำหนดให้องค์การบริหารส่วนตำบลมีอำนาจหน้าที่ในการจัดระบบการบริการสาธารณะเพื่อประโยชน์ของประชาชนในท้องถิ่นของตนเอง ดังนี้

- 5.4.1 การจัดทำแผนพัฒนาท้องถิ่นของตนเอง
- 5.4.2 การจัดให้มีและบำรุงรักษาทางบก ทางน้ำ และทางระบายน้ำ
- 5.4.3 การจัดให้มีและควบคุมตลาด ท่าเทียบเรือ ท่าข้าม และที่จอดรถ
- 5.4.4 การสาธารณสุขโลกและการก่อสร้างอื่นๆ
- 5.4.5 การสาธารณสุขการ
- 5.4.6 การส่งเสริม การฝึก และประกอบอาชีพ
- 5.4.7 การพาณิชย์ และการส่งเสริมการลงทุน
- 5.4.8 การส่งเสริมการท่องเที่ยว
- 5.4.9 การจัดการศึกษา
- 5.4.10 การสังคมสงเคราะห์ และการพัฒนาคุณภาพชีวิตเด็ก ประชาม คณชรา

และ ผู้ด้อยโอกาส

- 5.4.11 การบำรุงรักษาศิลปะ จารีตประเพณี ภูมิปัญญาท้องถิ่น และวัฒนธรรม

อันดีของท้องถิ่น

- 5.4.12 การปรับปรุงแหล่งชุมชนแออัดและการจัดการเกี่ยวกับที่อยู่อาศัย
- 5.4.13 การจัดให้มีและบำรุงรักษาสถานที่พักผ่อนหย่อนใจ
- 5.4.14 การส่งเสริมกีฬา
- 5.4.15 การส่งเสริมประชาธิปไตย ความเสมอภาค และสิทธิเสรีภาพของ

ประชาชน

- 5.4.16 ส่งเสริมการมีส่วนร่วมของราษฎรในการพัฒนาท้องถิ่น
- 5.4.17 การรักษาความสะอาดและความเป็นระเบียบเรียบร้อยของบ้านเมือง
- 5.4.18 การกำจัดมูลฝอย สิ่งปฏิกูล และน้ำเสีย
- 5.4.19 การสาธารณสุข การอนามัยครอบครัว และการรักษาพยาบาล
- 5.4.20 การจัดให้มีและควบคุมสุสานและฌาปนสถาน
- 5.4.21 การควบคุมการเลี้ยงสัตว์
- 5.4.22 การจัดให้มีและควบคุมการฆ่าสัตว์
- 5.4.23 การรักษาความปลอดภัย ความเป็นระเบียบเรียบร้อย และการอนามัย โรงมหรสพ และสาธารณสถานอื่นๆ
- 5.4.24 การจัดการ การบำรุงรักษา และการใช้ประโยชน์จากป่าไม้ ที่ดิน ทรัพยากรธรรมชาติและสิ่งแวดล้อม
- 5.4.25 การผังเมือง
- 5.4.26 การขนส่งและการวิศวกรรมจราจร
- 5.4.27 การดูแลรักษาที่สาธารณะ
- 5.4.28 การควบคุมอาคาร
- 5.4.29 การป้องกันและบรรเทาสาธารณภัย
- 5.4.30 การรักษาความสงบเรียบร้อย การส่งเสริมและสนับสนุนการป้องกันและรักษาความปลอดภัยในชีวิตและทรัพย์สิน
- 5.4.31 กิจการอื่นใดที่เป็นผลประโยชน์ของประชาชนในท้องถิ่นตามที่คณะกรรมการประกาศกำหนด

6. การประชุมสภาองค์การบริหารส่วนตำบล

ในหนึ่งปีมีสมัยประชุมสามัญ 2 สมัยหรือหลายสมัย แล้วแต่สภาองค์การบริหารส่วนตำบลจะกำหนด แต่ไม่เกิน 4 สมัย เมื่อเห็นว่าเป็นการจำเป็นเพื่อประโยชน์ขององค์การบริหารส่วนตำบล ประธานสภา นายองค์การบริหารส่วนตำบล หรือสมาชิกองค์การบริหารส่วนตำบล จำนวนไม่น้อยกว่ากึ่งหนึ่งของสมาชิกที่มีอยู่ อาจทำคำร้องยื่นต่อนายอำเภอ ตามพระราชบัญญัติสภาตำบลและองค์การบริหารส่วนตำบล พ.ศ. 2537 แก้ไขเพิ่มเติมถึง ฉบับที่ 5 พ.ศ. 2546 มาตรา 56 ขอให้เปิดประชุมสมัยวิสามัญ ถ้านายอำเภอเห็นสมควรก็ให้นายอำเภอเรียกประชุมวิสามัญได้

การประชุมสมัยหนึ่งๆ ให้มีกำหนดไม่เกิน 15 วัน แต่ถ้าจะขยายเวลาออกไปต้องได้รับอนุญาตจากนายอำเภอ สำหรับการประชุมสภาครั้งแรกต้องดำเนินการภายใน 45 วัน นับแต่

วันเลือกตั้ง การเรียกประชุมสภาตามสมัยประชุมให้ประธานสภาเป็นผู้เรียกประชุม และเป็นผู้ปิดการประชุม การประชุมในแต่ละครั้งจะต้องมีสมาชิกสภามาร่วมประชุมไม่น้อยกว่ากึ่งหนึ่งของจำนวนสมาชิกทั้งหมดเท่าที่มีอยู่จึงจะครบองค์ประชุม

7. รายได้ขององค์การบริหารส่วนตำบล

7.1 องค์การบริหารส่วนตำบลจัดเก็บเอง ได้แก่ ภาษีโรงเรือนและที่ดิน ภาษีป้าย ภาษีบำรุงท้องที่ อากรค่าสัตว์ และค่าธรรมเนียมใบอนุญาต ตามพระราชบัญญัติสภาตำบลและองค์การบริหารส่วนตำบล พ.ศ. 2537 แก้ไขเพิ่มเติมถึง ฉบับที่ 5 พ.ศ. 2546 มาตรา 74 รวมถึงผลประโยชน์อื่นอันเนื่องจากการฆ่าสัตว์

7.2 ส่วนราชการจัดเก็บให้ ได้แก่ ภาษีและค่าธรรมเนียมรถยนต์และล้อเลื่อน ภาษีสุรา ภาษีสรรพสามิต ภาษีมูลค่าเพิ่ม ภาษีธุรกิจเฉพาะค่าธรรมเนียมจดทะเบียนสิทธิบัตรและนิติกรรมตามประมวลกฎหมายที่ดิน อากรรังนกอีแอ่น ค่าภาคหลวง ค่าธรรมเนียมตามกฎหมายว่าด้วยป่าไม้ รายได้จากอากรกฎหมายว่าด้วยน้ำบาดาลเงินจากประทานบัตรใบอนุญาต และอาชญาบัตรตามกฎหมายว่าด้วยการประมง รายได้จากทรัพยากรธรรมชาติ

7.3 เงินอุดหนุนจากรัฐบาล

7.4 รายได้อื่นๆ เช่น รายได้จากทรัพย์สิน รายได้จากสาธารณูปโภค รายได้จากกิจการเกี่ยวกับการพาณิชย์ขององค์การบริหารส่วนตำบล เงินและทรัพย์สินที่มีผู้อุทิศให้ รายได้อื่นตามที่รัฐบาลหรือหน่วยงานของรัฐจัดสรรให้ และตามที่กฎหมายกำหนดให้เป็นขององค์การบริหารส่วนตำบล

8. รายจ่ายขององค์การบริหารส่วนตำบล

องค์การบริหารส่วนตำบลอาจมีรายจ่ายตามงบประมาณ โดยจำแนกออกเป็น 2 ลักษณะ คือ รายจ่ายบกลาง และรายจ่ายตามแผนงาน ตามพระราชบัญญัติสภาตำบลและองค์การบริหารส่วนตำบล พ.ศ. 2537 แก้ไขเพิ่มเติมถึง ฉบับที่ 5 พ.ศ. 2546 มาตรา 84

8.1 รายจ่ายบกลาง หมายถึง รายจ่ายที่องค์กรปกครองท้องถิ่นมีภาระผูกพันต้องจ่าย และเป็นรายจ่ายที่ตั้งไว้เพื่อจัดสรรให้หน่วยงานต่างๆ เบิกจ่าย ตามพระราชบัญญัติสภาตำบลและองค์การบริหารส่วนตำบล พ.ศ. 2537 แก้ไขเพิ่มเติมถึง ฉบับที่ 5 พ.ศ. 2546 มาตรา 85 ได้แก่

8.1.1 ค่าชำระเงินกู้ และดอกเบี้ย

8.1.2 รายจ่ายตามข้อผูกพัน

8.1.3 เงินสำรองจ่าย

8.1.4 เงินงบประมาณรายจ่ายทั่วไปตั้งช่วยเหลืองบประมาณ

8.1.5 เงินช่วยค่าทำศพ

8.2 รายจ่ายตามแผนงาน หมายถึง รายจ่ายซึ่งกำหนดรายละเอียดหมวดรายจ่ายไว้ในงานหรือโครงการตามแผนงานสำหรับหน่วยงานใดโดยเฉพาะ ได้แก่

8.2.1 หมวดเงินเดือนและค่าจ้างประจำ

8.2.2 หมวดค่าจ้างชั่วคราว

8.2.3 หมวดค่าตอบแทนใช้สอยและวัสดุ

8.2.4 หมวดค่าสาธารณูปโภค

8.2.5 หมวดเงินอุดหนุน

8.2.6 หมวดค่าครุภัณฑ์ ที่ดิน และสิ่งก่อสร้าง

8.2.7 หมวดรายจ่ายอื่นๆ

9. การกำกับดูแล

9.1 นายอำเภอมีอำนาจกำกับดูแลการปฏิบัติหน้าที่ขององค์การบริหารส่วนตำบลให้เป็นไปตามกฎหมายและระเบียบข้อบังคับของทางราชการ ตามพระราชบัญญัติสภาตำบลและองค์การบริหารส่วนตำบล พ.ศ. 2537 แก้ไขเพิ่มเติมถึง ฉบับที่ 5 พ.ศ. 2546 มาตรา 90 โดยมีอำนาจสามารถเรียก สมาชิกสภา คณะผู้บริหาร พนักงานส่วนตำบลและลูกจ้างขององค์การบริหารส่วนตำบลมาชี้แจง หรือสอบสวน ตลอดจนเรียกรายงานเอกสารใดๆ จากองค์การบริหารส่วนตำบลมาตรวจสอบได้

9.2 เพื่อคุ้มครองประโยชน์ของประชาชนในเขตองค์การบริหารส่วนตำบลหรือประโยชน์ของประเทศเป็นส่วนรวม นายอำเภอจะรายงานเสนอความเห็นต่อผู้ว่าราชการจังหวัดเพื่อยุบสภาก็ได้

องค์การบริหารส่วนตำบลคอนเตย

1. สภาพทั่วไป (องค์การบริหารส่วนตำบลคอนเตย. 2552 : 3-10)

1.1 ที่ตั้ง

ที่ตั้งทำการองค์การบริหารส่วนตำบลคอนเตยอยู่ทางทิศตะวันออกเฉียงเหนือของอำเภอนาทม โดยมีระยะห่าง 500 เมตร ตั้งอยู่ที่เลขที่ 109 หมู่ที่ 4 ตำบลคอนเตย อำเภอนาทม จังหวัดนครพนม มีระยะทางห่างจากจังหวัดนครพนมประมาณ 98 กิโลเมตร และห่างจากกรุงเทพมหานครประมาณ 860 กิโลเมตร

1.2 เนื้อที่

ตำบลคอนเตยมีเนื้อที่ทั้งหมด จำนวน 43,187.5 ไร่ (69.1 ตารางกิโลเมตร คิดเป็น 21.31% ของพื้นที่อำเภอนาทมและ 1.25% ของพื้นที่จังหวัด)

1.3 ภูมิประเทศ

สภาพภูมิประเทศทั่วไปของพื้นที่ตำบลคอนเตยเป็นที่เนินและที่ราบลุ่ม อยู่ระหว่างลำน้ำ 2 สาย คือ ลำน้ำเมา และลำน้ำสงคราม

เขตทิศเหนือ สภาพพื้นที่ส่วนมากเป็นที่ดอน มีป่าไม้สลับกับที่ราบสำหรับการทำนาปีในเขตที่มีแม่น้ำไหลผ่าน ได้แก่ ลำน้ำเมาและหมู่บ้าน ได้แก่ บ้านโนนอุดมดี บ้านโลกสี บ้านหมู่ม่นหมู่ 4 และหมู่ 5 บางส่วน

เขตทิศใต้ พื้นที่ลุ่มเป็นส่วนมาก ในฤดูฝนจะมีน้ำท่วมขังตลอดฤดูกาล พื้นที่ที่ไม่สามารถทำนาปีได้ จะทำได้เฉพาะการทำนาปรังฤดูแล้ง และใช้เป็นทำเลเลี้ยงสัตว์ ประกอบกับมีห้วยหนองจำนวนมากจึงเหมาะสำหรับประชาชนที่มีอาชีพในการทำการประมง พื้นที่ตอนนี้มีแม่น้ำสงครามไหลผ่านซึ่งมีเขตพื้นที่ ดังนี้ บ้านคอนเตย หมู่ 1 2 และบ้านหมู่ม่น หมู่ 4 5 7

จำนวนหมู่บ้านและจำนวนประชากร มี 9 หมู่บ้าน อยู่ในเขตองค์การบริหารส่วนตำบล โดยแยกพื้นที่การปกครองออกเป็น 9 หมู่บ้าน ดังตารางที่ 1

ตารางที่ 1 รายชื่อหมู่บ้านและจำนวนประชากรแยกชาย-หญิง

| หมู่ที่ | ชื่อหมู่บ้าน | จำนวนประชากร (คน) | | | จำนวนครัวเรือน |
|---------|---------------|-------------------|-------|-------|----------------|
| | | ชาย | หญิง | รวม | |
| 1 | บ้านคอนเตย | 259 | 244 | 503 | 111 |
| 2 | บ้านคอนเตย | 375 | 403 | 776 | 174 |
| 3 | บ้านคอนแฮด | 272 | 237 | 509 | 121 |
| 4 | บ้านหมู่ม่น | 298 | 249 | 547 | 202 |
| 5 | บ้านหมู่ม่น | 424 | 410 | 834 | 214 |
| 6 | บ้านโนนอุดมดี | 304 | 278 | 582 | 135 |
| 7 | บ้านคอนหลวง | 291 | 281 | 572 | 136 |
| 8 | บ้านโลกสี | 296 | 299 | 595 | 145 |
| 9 | บ้านหมู่ม่น | 236 | 230 | 466 | 105 |
| รวม | | 2,753 | 2,631 | 5,384 | 1,344 |

ที่มา : สำนักทะเบียนราษฎร อำเภอนาทม. 2553 : 5

2. สภาพทางเศรษฐกิจ

ราษฎรในพื้นที่ตำบลคอนเตย ร้อยละ 95 มีอาชีพด้านเกษตรกรรม ได้แก่ ทำนา ทำการประมง ปลูกพืช เลี้ยงสัตว์ สินค้าด้านการเกษตร ได้แก่ ข้าวเหนียว กข. ข้าวเจ้าหอมมะลิ มันสำปะหลัง ราษฎรส่วนใหญ่ทำนาปีละ 2 ครั้ง กลุ่มอาชีพอื่นๆ ได้แก่ การทอผ้า การทำไม้กวาด กลุ่มปลารมควัน กลุ่มเลี้ยงสัตว์ปีก มี หน่วยธุรกิจ ในเขตองค์การบริหารส่วนตำบล คือ ปิมน้ำมัน จำนวน 4 แห่ง โรงสีข้าวจำนวน 10 แห่ง ร้านค้าต่างๆ จำนวน 30 แห่ง กลุ่มอาชีพ จำนวน 20 กลุ่ม และกลุ่มออมทรัพย์ 10 แห่ง

3. สภาพสังคม

สภาพทางสังคมของตำบลคอนเตย ประกอบด้วย

3.1 สถานศึกษา

| | |
|--------------------------------------|--------|
| 3.1.1 โรงเรียนประถมศึกษา | 4 แห่ง |
| 3.1.2 มัธยมศึกษาศึกษา | 1 แห่ง |
| 3.1.3 ศูนย์พัฒนาเด็กเล็กก่อนวัยเรียน | 4 แห่ง |

3.2 สถาบันและองค์การทางศาสนา

วัด 6 แห่ง

3.3 การสาธารณสุข

| | |
|---|--------|
| 3.3.1 สถานีอนามัยประจำตำบล | 1 แห่ง |
| 3.3.2 อัตราการมีและใช้ส้วมราคน้ำคิดเป็นอัตรา ร้อย 100 | |
| 3.3.3 สถานพยาบาล | 1 แห่ง |
| 3.3.4 ร้านขายยาแผนปัจจุบัน | 1 แห่ง |

3.4 ความปลอดภัยในชีวิตและทรัพย์สิน

| | |
|------------------|--------|
| จุดตรวจประจำตำบล | 1 แห่ง |
|------------------|--------|

4. การบริการพื้นฐาน

4.1 การคมนาคม

การคมนาคมขนส่งใช้การคมนาคมทางบกจากตัวตำบลคอนเตย ไปอำเภอใกล้เคียง มีเส้นทาง 3 สาย ใช้เส้นทาง ดังนี้

4.1.1 ใช้ถนนทางหลวงชนบท คอนเตย-บ้านข่า เพื่อไปอำเภอศรีสงคราม อำเภอ นาหว้า ตัวจังหวัดนครพนมและอำเภออากาศอำนวย จังหวัดสกลนคร

4.1.2 ใช้เส้นทางหลวงแผ่นดิน นานพระชัย-ห้วยคอม เพื่อไปอำเภอเซกา จังหวัด

หนองคาย

4.1.3 ใช้เส้นทางหลวงแผ่นดิน นานพระชัย-ห้วยคอม ไปอำเภอบ้านแพง โดยไปแยกบ้านคำแม่ นางไปสู่อำเภอบ้านคอนสวรรค์ และใช้ถนนมิตรภาพเข้าสู่เขตอำเภอบ้านแพง จังหวัดนครพนม

4.2 การโทรคมนาคม

โทรศัพท์สาธารณะ 10 แห่ง

4.3 การไฟฟ้า

ประชากรที่มีไฟฟ้าใช้คิดเป็นอัตราร้อยละ (โดยประมาณ) 100

4.4 แหล่งน้ำ

4.4.1 ฝาย 4 แห่ง

4.4.2 บ่อน้ำตื้น 78 แห่ง

4.4.3 ประปาหมู่บ้าน 10 แห่ง

5. ข้อมูลอื่นๆ

5.1 ทรัพยากรธรรมชาติในพื้นที่

ตำบลคอนเตย มีทรัพยากรธรรมชาติ ได้แก่ ป่าไม้ แหล่งน้ำ เป็นต้น มีความอุดมสมบูรณ์ซึ่งสามารถเป็นปัจจัยในการดำรงชีวิตประจำวันได้ตลอดไป

5.2 มวลชนจัดตั้ง

5.2.1 ลูกเสือชาวบ้าน จำนวน 900 คน

5.2.2 อปพร. จำนวน 107 คน

6. ศักยภาพขององค์การบริหารส่วนตำบลคอนเตย

6.1 อัตรากำลังขององค์การบริหารส่วนตำบลคอนเตย ประกอบด้วย

6.1.1 ผู้บริหารองค์การบริหารส่วนตำบล จำนวน 4 คน

6.1.2 สมาชิกสภาองค์การบริหารส่วนตำบล จำนวน 18 คน

6.1.3 พนักงานส่วนตำบล จำนวน 12 คน

6.1.4 พนักงาน จำนวน 15 คน

6.2 ด้านงบประมาณขององค์การบริหารส่วนตำบลคอนเตย ดังตารางที่ 2

ตารางที่ 2 รายได้และเงินอุดหนุนแยกตามปีงบประมาณ องค์การบริหารส่วนตำบลคอนเตย

| รายการ | รายได้ (บาท) | | | |
|--|---------------------|---------------------|----------------------|----------------------|
| | ปี 2549 | ปี 2550 | ปี 2551 | ปี 2552 |
| รายได้จากภาษีอากร | 1,143,458.00 | 1,512,632.00 | 1,268,667.00 | 1,405,367.00 |
| รายได้ที่ไม่ใช่ภาษีอากร | 3,532,198.00 | 3,452,268.00 | 3,995,377.00 | 4,407,737.00 |
| เงินอุดหนุนทั่วไป | 3,424,129.00 | 4,227,566.00 | 4,227,566.00 | 10,231,916.00 |
| เงินอุดหนุนเฉพาะกิจ/ ระบுவัตถุประสงค์ | - | - | - | - |
| รวม | 8,359,785.00 | 9,192,466.00 | 14,895,616.00 | 16,045,020.00 |

ที่มา : องค์การบริหารส่วนตำบลคอนเตย. 2552 : 3-6

คณะกรรมการหมู่บ้าน

คณะกรรมการหมู่บ้าน หมายถึง คณะกรรมการหมู่บ้านตามพระราชบัญญัติลักษณะการปกครองท้องที่ พ.ศ. 2475 แก้ไขเพิ่มเติม (ฉบับที่ 11) 2551 และแผนพัฒนาสามปี (2551 – 2553)

1. ประวัติความเป็นมา

คณะกรรมการหมู่บ้านกำเนิดขึ้นตามพระราชบัญญัติลักษณะการปกครองท้องที่ พ.ศ. 2475 มาตรา 28 ตรี โดยกำหนดให้หมู่บ้านหนึ่งมีคณะกรรมการหมู่บ้านบ้านคณะหนึ่ง มีหน้าที่เสนอแนะและให้คำปรึกษาต่อผู้ใหญ่บ้าน เกี่ยวกับการกิจที่จะต้องปฏิบัติตามอำนาจหน้าที่ของผู้ใหญ่บ้าน ต่อมาในปี พ.ศ. 2524 คณะกรรมการปฏิรูประบอบราชการและระเบียบบริหารราชการแผ่นดินของรัฐบาล ได้พิจารณาเห็นว่า การดำเนินงานของคณะกรรมการหมู่บ้านในสภาวะการณ์ปัจจุบัน (พ.ศ. 2524) ยังไม่ค่อยมีประสิทธิภาพและไม่สามารถบริหารงานตอบสนองความต้องการของประชาชนได้เท่าที่ควรเนื่องจาก การดำเนินงานของหมู่บ้านอยู่ในดุลพินิจของผู้ใหญ่บ้านเพียงคนเดียว กระจุกตัว ทบวง กรม ต่างๆ จัดตั้งคณะกรรมการรับหมู่บ้านขึ้นซ้ำซ้อนกันหลายรูปแบบ รัฐบาลขาดนโยบายที่แน่นอนและต่อเนื่องในการสนับสนุนหมู่บ้าน คณะกรรมการปฏิรูประบบราชการ จึงได้เสนอความเป็นต่อคณะรัฐมนตรีให้ปรับปรุงแบบการบริหารงานของหมู่บ้านในด้านต่างๆ คือ ส่งเสริมให้การดำเนินงานของหมู่บ้านอยู่ภายใต้ความรับผิดชอบในรูปคณะกรรมการหมู่บ้าน เพื่อให้การวินิจฉัยเรื่องต่างๆ เป็นไปอย่างรอบคอบ รัดกุม ปรับปรุงโครงสร้างของ

คณะกรรมการหมู่บ้านให้เป็นคณะกรรมการที่มีประสิทธิภาพ โดย ยึดรูปแบบคณะกรรมการหมู่บ้านตามพระราชบัญญัติลักษณะการปกครองท้องที่ พระพุทธศักราช 2475 เป็นหลัก ปรับปรุงโครงสร้างให้สอดคล้องกับรูปแบบหมู่บ้านอาสาพัฒนาและป้องกันตนเองหรือ อพป. ยกเลิกคณะกรรมการระดับหมู่บ้านรูปแบบอื่นๆ (ยกเว้นคณะกรรมการกลางหมู่บ้าน อพป.) ให้ใช้คณะกรรมการหมู่บ้านเพียงคณะเดียว คณะรัฐมนตรีได้ประชุมเมื่อวันที่ 29 ธันวาคม 2524 ลงมติในหลักการให้มีคณะกรรมการหมู่บ้าน ตามพระราชบัญญัติลักษณะการปกครองท้องที่ พระพุทธศักราช 2475 เป็นหลัก ตามความคิดเห็นของคณะกรรมการปฏิรูประบบราชการ และมอบหมายให้กระทรวงมหาดไทยดำเนินการ

กระทรวงมหาดไทย โดยกรมการปกครองได้ดำเนินการปรับปรุงรูปแบบคณะกรรมการหมู่บ้านที่มีมาแต่เดิมให้มีประสิทธิภาพ โดยร่วมกับหน่วยงานราชการที่เกี่ยวข้องวางแนวทางดำเนินงานซึ่งได้ตราข้อบังคับกระทรวงมหาดไทย ว่าด้วยการดำเนินงานของคณะกรรมการหมู่บ้าน พ.ศ. 2426 ขึ้น คณะรัฐมนตรีได้ประชุมปรึกษาเมื่อวันที่ 4 ตุลาคม 2426 ลงมติ รับทราบผลการดำเนินงานปรับปรุงคณะกรรมการหมู่บ้านของกระทรวงมหาดไทย ให้กระทรวงทบวงกรมที่เกี่ยวข้องถือปฏิบัติตามมติคณะรัฐมนตรีเมื่อวันที่ 29 ธันวาคม 2524 เรื่อง การปรับปรุงรูปแบบหมู่บ้านซึ่งอนุมัติในหลักการ ให้มีคณะกรรมการหมู่บ้านเพียงคณะเดียว โดยเคร่งครัดเว้นแต่หมู่บ้านอพป. ตามพระราชบัญญัติจัดระเบียบหมู่บ้านอาสาพัฒนาและป้องกันตนเอง พ.ศ. 2522 ให้คงเป็นไปตามกฎหมายว่าด้วยการนั้น อนุมัติในหลักการให้นายอำเภอมีอำนาจแต่งตั้งข้าราชการและบุคคลอื่นใดทุกสังกัดให้เป็นที่ปรึกษาของคณะกรรมการหมู่บ้านและที่ปรึกษาของฝ่ายกิจการต่างๆ ตามที่กำหนดไว้ในข้อบังคับกระทรวงมหาดไทยได้ โดยขอให้คำนึงข้อเท็จจริงในทางปฏิบัติด้วยว่าผู้ที่เข้าร่วมเป็นที่ปรึกษาของคณะกรรมการหมู่บ้านและที่ปรึกษาของฝ่ายกิจการต่างๆ นอกเหนือจากผู้ที่เกี่ยวข้องแล้วจะต้องมีความเต็มใจและอุทิศเวลาเพื่อการนี้ สำหรับข้าราชการควรได้รับความเห็นชอบจากหัวหน้าส่วนราชการนั้นๆ ก่อนด้วย

กระทรวงมหาดไทยรับขอสังเกตของคณะรัฐมนตรี ในเรื่องนี้ไปพิจารณา กรรมการหมู่บ้านผู้ทรงคุณวุฒิในคณะกรรมการหมู่บ้านและกรรมการสภาตำบลผู้ทรงคุณวุฒิ ในขณะที่ปรึกษาคณะกรรมการหมู่บ้านจะต้องไม่มีค่าตอบแทนตลอดไป ในกรณีที่บุคคลได้รวมตัวกันจัดตั้งเป็นกลุ่มเพื่อดำเนินการกิจการอย่างใดอย่างหนึ่ง โดยส่วนราชการไม่ได้เกี่ยวข้องด้วยนั้น ถ้ากลุ่มใดมีกิจการทำนองเดียวกับฝ่ายกิจการใดในคณะกรรมการหมู่บ้าน ก็ควรจัดให้อยู่ในกิจการนั้นๆ ด้วย ควรพิจารณาให้มีกรรมการหมู่บ้านทำนองเดียวกันนี้สำหรับชุมชนแออัดในกรุงเทพมหานครด้วย กระทรวงมหาดไทยได้ให้ทุกจังหวัด / อำเภอ ได้ปรับปรุงคณะกรรมการหมู่บ้านในปี 2526 ตามพระราชบัญญัติลักษณะการปกครองท้องที่ พ.ศ. 2575 และข้อบังคับกระทรวงมหาดไทยว่าด้วย

การดำเนินงานของคณะกรรมการหมู่บ้าน (กม.) พ.ศ. 2526 โดยได้มีการเลือกตั้งกรรมการหมู่บ้าน ผู้ทรงคุณวุฒิขึ้นใหม่ พร้อมทั้งแต่งตั้งฝ่ายกิจการต่างๆ ของ กม. และที่ปรึกษาของกม. พร้อมทั้งทั่วประเทศ กระทรวงมหาดไทย ออกข้อบังคับกระทรวงมหาดไทยว่าด้วยการดำเนินงานของ คณะกรรมการหมู่บ้าน (ฉบับที่ 2) พ.ศ. 2534 เพื่อเปิดโอกาสให้บุคคลอื่น นอกจากผู้ใหญ่บ้าน โดยเฉพาะอย่างยิ่งสตรีสามารถเป็นประธานฝ่ายกิจการอื่นได้ และจังหวัด/อำเภอ จัดตั้งฝ่ายกิจการ สตรีเพิ่มขึ้นในคณะกรรมการหมู่บ้านอีก 1 ฝ่าย เพื่อเป็นการส่งเสริมบทบาทของสตรีในการมีส่วนร่วมบริหารและพัฒนาหมู่บ้าน รัฐบาลได้แก้ไขพระราชบัญญัติลักษณะการปกครองท้องที่พระ พุทธศักราช 2475 เนื่องด้วยปัจจุบันได้มีการปรับปรุงการบริหารราชการแผ่นดินให้เป็นไปโดย รวดเร็ว คล่องตัว และมีประสิทธิภาพโดยปรับปรุงโครงสร้าง บทบาท อำนาจหน้าที่ของ คณะกรรมการหมู่บ้าน ตามมาตรา 28 ตรี แห่งพระราชบัญญัติลักษณะการปกครองท้องที่ (ฉบับที่ 11) พ.ศ. 2551 จึงประกาศในราชกิจจานุเบกษา เล่ม 125 ตอน 27 ก. เมื่อวันที่ 5 กุมภาพันธ์ 2551 มีผล บังคับใช้เมื่อวันที่ 6 เมษายน 2551 กระทรวงมหาดไทยได้ยกเลิกข้อบังคับกระทรวงมหาดไทยว่าด้วย การดำเนินงานของคณะกรรมการหมู่บ้าน พ.ศ. 2526 ข้อบังคับกระทรวงมหาดไทยว่าด้วยการ ดำเนินงานของคณะกรรมการหมู่บ้าน (ฉบับที่ 2) หมู่บ้านผู้ทรงคุณวุฒิ พ.ศ. 2533 โดยได้ออกระเบียบ กระทรวงมหาดไทยว่าด้วยหลักเกณฑ์การเป็นกรรมการหมู่บ้าน การปฏิบัติหน้าที่และการประชุม ของคณะกรรมการหมู่บ้าน พ.ศ. 2551 เพื่อให้สอดคล้องกับ โครงสร้างบทบาท อำนาจหน้าที่ของ คณะกรรมการหมู่บ้านตามพระราชบัญญัติลักษณะปกครองท้องที่ (ฉบับที่ 11) พ.ศ. 2551

2. รูปแบบของคณะกรรมการหมู่บ้าน

คณะกรรมการหมู่บ้าน หรือ กม. ถือปฏิบัติตามพระราชบัญญัติลักษณะการปกครอง ท้องที่ พระพุทธศักราช 2475 ซึ่งแก้ไขปรับปรุง (ฉบับที่ 1) พ.ศ. 2551 ประกอบด้วย กรรมการ 2 ประเภท คือ ประเภทแรก กรรมการหมู่บ้าน โดยตำแหน่ง ได้แก่ ผู้ใหญ่บ้าน ผู้ช่วยผู้ใหญ่บ้าน สมาชิกสภาองค์กรปกครองส่วนท้องถิ่นที่มีภูมิลำเนาในหมู่บ้านผู้นำหรือผู้แทนกลุ่มหรือองค์กรใน หมู่บ้าน ประเภทที่สอง กรรมการ โดยการเลือก ได้แก่ กรรมการผู้ทรงคุณวุฒิซึ่งราษฎรผู้มีสิทธิเลือก ผู้ใหญ่บ้าน เป็นผู้เลือกกรรมการหมู่บ้านทรงคุณวุฒิโดยมีจำนวน 2 – 10 คน โดยให้ที่ประชุมเลือก กรรมการหมู่บ้านผู้ทรงคุณวุฒิเป็นผู้กำหนดจำนวนที่พึงมีในหมู่บ้าน

ตามพระราชบัญญัติลักษณะการปกครองท้องที่ (ฉบับที่ 11) พ.ศ. 2551 ได้กำหนดให้ ผู้ใหญ่บ้านเป็นประธาน และระเบียบกระทรวงมหาดไทยว่าด้วยหลักเกณฑ์การเป็นกรรมการ หมู่บ้าน การปฏิบัติหน้าที่และการประชุมของคณะกรรมการหมู่บ้าน พ.ศ. 2551 กำหนดให้ กรรมการหมู่บ้านเลือกหรือประธานกรรมการหมู่บ้านจากกรรมการหมู่บ้าน โดยตำแหน่งคนหนึ่งและ

จากกรรมการหมู่บ้านผู้ทรงคุณวุฒิอีกคนหนึ่ง โดยให้คณะกรรมการหมู่บ้านเลือกรองประธานคนใดคนหนึ่งเป็นรองประธานคนที่ หนึ่ง และประธานคณะกรรมการหมู่บ้าน เลือกกรรมการหมู่บ้านคนหนึ่งเป็นเลขานุการคณะกรรมการหมู่บ้านและให้คณะกรรมการหมู่บ้านเลือกกรรมการหมู่บ้านคนหนึ่งเป็นเหรัญญิก ส่วนกรรมการหมู่บ้านคนอื่นๆ ก็จะแบ่งหน้าที่รับผิดชอบงานของคณะทำงานด้านต่างๆ ดังนั้น รูปแบบคณะกรรมการหมู่บ้านจะมีลักษณะ ดังนี้

- | | |
|--|-------------------|
| 2.1 ผู้ใหญ่บ้าน | เป็นประธานกรรมการ |
| 2.2 ผู้ช่วยผู้ใหญ่บ้าน | เป็นกรรมการ |
| 2.3 สมาชิกสภาองค์กรปกครองส่วนท้องถิ่น | เป็นกรรมการ |
| 2.4 ผู้นำหรือผู้แทนกลุ่มหรือองค์กรในหมู่บ้าน | เป็นกรรมการ |
| 2.5 กรรมการหมู่บ้านผู้ทรงคุณวุฒิ 2 – 10 คน | เป็นกรรมการ |
- ลำดับที่ 1- 4 เป็นโดยตำแหน่ง ลำดับที่ 5 เป็นโดยการเลือกของราษฎรในหมู่บ้าน

3. การได้มาและการพ้นจากตำแหน่งของกรรมการหมู่บ้าน

การได้มาของกรรมการหมู่บ้านของผู้นำหรือผู้แทนหรือองค์กรในหมู่บ้าน ผู้นำของกลุ่มดังต่อไปนี้ มีสิทธิเป็นกรรมการหมู่บ้านโดยตำแหน่ง

งานวิจัยที่เกี่ยวข้อง

การศึกษาเรื่อง การดำเนินงานขององค์การบริหารส่วนตำบลคอนเตย อำเภอนาทม จังหวัดนครพนม ได้มีงานวิจัยที่เกี่ยวข้อง ดังนี้

คุณาวุฒิ ชัยคำภา (2547 : บทคัดย่อ) ได้ศึกษา การดำเนินงานตามบทบาทขององค์การบริหารส่วนตำบลในเขตพื้นที่อำเภอเมืองมหาสารคาม จังหวัดมหาสารคาม พบว่า โดยรวมอยู่ในระดับสูง และมีผลการดำเนินงานในระดับสูงจำนวน 3 ด้าน เรียงจากค่าเฉลี่ยจากมากไปหาน้อย คือ ด้านการบำรุงรักษาศิลปะ จารีตประเพณี ภูมิปัญญาท้องถิ่นและวัฒนธรรมอันดีของท้องถิ่น ด้านการจัดให้มีและบำรุงรักษาทางบกและด้านส่งเสริมการศึกษา ศาสนาและวัฒนธรรม นอกจากนี้ยังมีผลการดำเนินงานอยู่ในระดับปานกลาง จำนวน 5 ด้าน คือ ด้านการรักษาความสะอาดของถนน ทางเดิน ที่สาธารณะ และการกำจัดขยะมูลฝอย ด้านการป้องกันและบรรเทาสาธารณภัย ด้านส่งเสริมพัฒนาสตรี เด็ก เยาวชน และผู้สูงอายุ ด้านการป้องกันและระวังใคร่คิดต่อ และด้านการคุ้มครองและบำรุงรักษาทรัพยากรธรรมชาติและสิ่งแวดล้อม บุคลากรผู้ปฏิบัติงานในองค์การบริหารส่วนตำบลในเขตพื้นที่อำเภอเมืองมหาสารคาม จังหวัดมหาสารคาม ที่สถานภาพในการดำรงตำแหน่ง

คณะผู้บริหารและพนักงานส่วนตำบล มีความคิดเห็นเกี่ยวกับการดำเนินงานตามบทบาทขององค์การบริหารส่วนตำบลในเขตพื้นที่อำเภอเมืองมหาสารคาม จังหวัดมหาสารคาม โดยรวมไม่แตกต่างกัน

พิชัย วัฒนกิตติกุล (2549 : บทคัดย่อ) ได้ศึกษาเรื่อง การดำเนินงานตามบทบาทขององค์การบริหารส่วนตำบลเขตจังหวัดมหาสารคาม ผลการศึกษา พบว่า

1. การดำเนินงานตามบทบาทขององค์การบริหารส่วนตำบลในเขตจังหวัดมหาสารคาม โดยรวมมีการดำเนินงานอยู่ในระดับมาก เมื่อจำแนกเป็นรายด้านมีการดำเนินงานอยู่ในระดับมาก 5 ด้าน คือ ด้านการบำรุงรักษาศิลปะ จารีต ประเพณี ภูมิปัญญาท้องถิ่นและวัฒนธรรมอันดีของท้องถิ่น ด้านการคุ้มครองและบำรุงรักษาทรัพยากรธรรมชาติและสิ่งแวดล้อม ด้านการจัดให้มีและบำรุงรักษาทางบก ด้านการส่งเสริมการศึกษา ศาสนาและวัฒนธรรมและด้านการป้องกันและระงับโรคติดต่อ และมีการดำเนินงานอยู่ในระดับปานกลาง จำนวน 3 ด้าน คือ ด้านการรักษาความสะอาดของถนน ทางเดินสาธารณะ และการกำจัดขยะมูลฝอย ด้านการส่งเสริมพัฒนาสตรี เด็ก เยาวชนและผู้สูงอายุ และด้านการป้องกันและบรรเทาสาธารณภัย

2. ผลการเปรียบเทียบความคิดเห็นของคณะผู้บริหารขององค์การบริหารส่วนตำบลที่มีระดับการศึกษาแตกต่างกัน เกี่ยวกับการดำเนินงานตามบทบาทขององค์การบริหารส่วนตำบลในเขตจังหวัดมหาสารคาม โดยรวมพบว่า นายกองการบริหารส่วนตำบลที่มีระดับการศึกษาแตกต่างกัน มีความคิดเห็นเกี่ยวกับการดำเนินงานตามบทบาทขององค์การบริหารส่วนตำบลในเขตจังหวัดมหาสารคาม ไม่แตกต่างกัน แต่เมื่อเปรียบเทียบเป็นรายด้านพบว่า นายกองการบริหารส่วนตำบลที่มีระดับการศึกษาระดับประถมศึกษา มีความคิดเห็นว่าองค์การบริหารส่วนตำบลมีการดำเนินงานด้านการจัดให้มีและบำรุงรักษาทางน้ำและทางบกน้อยกว่าความคิดเห็นของนายกองการบริหารส่วนตำบลที่มีการศึกษาระดับมัธยมศึกษาตอนปลาย อนุปริญญาและระดับปริญญาตรีขึ้นไป ส่วนระดับมัธยมศึกษาตอนต้นไม่แตกต่างกัน

สมมาศ ไชยวัฒนากร (2548 : บทคัดย่อ) ได้ศึกษาเรื่อง ความคิดเห็นของสมาชิกสภาเทศบาลต่อการดำเนินงานของเทศบาลตำบลในจังหวัดมหาสารคาม โดยรวมอยู่ในระดับมาก ส่วนการเปรียบเทียบความคิดเห็นของสมาชิกสภาเทศบาลที่มีเพศ ระดับการศึกษาแตกต่างกัน มีความคิดเห็นต่อการดำเนินงานของเทศบาลตำบลในจังหวัดมหาสารคาม ไม่แตกต่างกัน

ชลธิชา พราวศรี (2550 : บทคัดย่อ) ได้ศึกษา การดำเนินงานขององค์การบริหารส่วนตำบลในเขตอำเภอมหาชนะชัย จังหวัดยโสธร ผลการศึกษา พบว่า ความคิดเห็นของประชากรเกี่ยวกับผลการดำเนินงานทั้ง 6 ด้าน ปรากฏว่า ความคิดเห็น อยู่ในระดับมาก จากผลการเปรียบเทียบความคิดเห็นในผลการดำเนินงานขององค์การบริหารส่วนตำบล อำเภอมหาชนะชัย

จังหวัดยโสธร ระหว่างประชากรทั้งสามกลุ่ม ซึ่งประกอบด้วย กลุ่มข้าราชการการเมืองกลุ่ม ข้าราชการประจำ และกลุ่มประชาชนทั่วไป ผลปรากฏว่าประชากรทั้งสามกลุ่ม มีความคิดเห็นใน ผลการดำเนินงานขององค์การบริหารส่วนตำบลแตกต่างกันอย่างมีนัยสำคัญทางสถิติที่ระดับ .05

เด่นดวง สุนทรดี (2550 : บทคัดย่อ) ได้ศึกษา ความคิดเห็นของคณะกรรมการชุมชนต่อ การดำเนินงานของเทศบาลตำบลแกดำ อำเภอแกดำ จังหวัดมหาสารคาม พบว่า การดำเนินงานของ เทศบาลตำบลแกดำ อำเภอแกดำ จังหวัดมหาสารคาม จำนวน 8 ด้าน โดยรวมมีการดำเนินงานอยู่ใน ระดับปานกลางและจำแนกเป็นรายด้าน พบว่า มีการดำเนินงานอยู่ในระดับปานกลาง และจำแนก เป็นรายด้าน พบว่า มีการดำเนินงานอยู่ในระดับมาก จำนวน 1 ด้าน คือ ด้านการบำรุงศิลปะ จารีต ประเพณี ภูมิปัญญาท้องถิ่นและวัฒนธรรมอันดีของท้องถิ่นและมีการดำเนินงานอยู่ในระดับปาน กลาง จำนวน 7 ด้าน เรียงลำดับค่าเฉลี่ยจากมากไปน้อย คือ ด้านการจัดให้มีและบำรุงทางบกและ ทางน้ำ รองลงมาคือ ด้านการรักษาความสะอาดของถนนหรือทางเดินและที่สาธารณะ รวมทั้งการ กำจัดมูลฝอยและสิ่งปฏิกูล ด้านการให้ราษฎรได้รับการศึกษาอบรม ด้านการป้องกันและระงับ โรคติดต่อ ด้านการส่งเสริมการพัฒนาสตรี เด็ก เยาวชน ผู้สูงอายุและผู้พิการ ด้านการรักษาความ สงบเรียบร้อยของประชาชน และด้านการจัดให้มีเครื่องใช้ในการดับเพลิง และความคิดเห็นของ คณะกรรมการชุมชนที่มีเพศ ระดับการศึกษาและอาชีพ แตกต่างกันต่อการดำเนินงานของเทศบาลแก ดำ อำเภอแกดำ จังหวัดมหาสารคาม พบว่า คณะกรรมการชุมชนที่มีเพศ ระดับการศึกษา และอาชีพ แตกต่างกันมีความคิดเห็นต่อการดำเนินงานของเทศบาลตำบลแกดำ อำเภอแกดำ จังหวัด มหาสารคาม โดยรวมทุกด้านไม่แตกต่างกัน

มนตรี หมวกไสว (2550 : บทคัดย่อ) ได้ศึกษา การดำเนินงานขององค์การบริหารส่วน จังหวัดหนองคาย ตามความคิดเห็นของกำนันในจังหวัดหนองคาย พบว่า การดำเนินงานของ องค์การบริหารส่วนจังหวัดหนองคาย ตามความคิดเห็นของกำนันในจังหวัดหนองคาย โดยรวม และรายด้าน อยู่ในระดับปานกลาง เรียงลำดับจากมากไปน้อย คือ ด้านการส่งเสริมคุณภาพชีวิตและ การปราบปรามยาเสพติด ด้านการบริหารและพัฒนาบุคลากร ด้านการเศรษฐกิจและการแก้ไข ปัญหาความยากจน ด้านการกีฬาและการท่องเที่ยว ด้านการศึกษาและการศาสนาวัฒนธรรมท้องถิ่น ด้านการพัฒนาโครงสร้างพื้นฐาน และด้านการจัดการทรัพยากรธรรมชาติและสิ่งแวดล้อม การ ดำเนินงานขององค์การบริหารส่วนจังหวัดหนองคาย ตามความคิดเห็นของกำนันในจังหวัด หนองคาย ที่มีระดับการศึกษา อายุและระยะเวลาการดำรงตำแหน่งแตกต่างกัน พบว่า ความคิดเห็น ของกำนันที่มีระดับการศึกษาแตกต่างกัน โดยรวมมีความคิดเห็นแตกต่างกัน กำนันที่มีอายุ แตกต่างกัน โดยรวมมีความคิดเห็นไม่แตกต่างกัน และกำนันที่มีระยะเวลาการดำรงตำแหน่ง แตกต่างกัน โดยรวมมีความคิดเห็นไม่แตกต่างกัน

ดำรง แสงสุว (2552 : บทคัดย่อ) ได้ศึกษา การดำเนินงานขององค์การบริหารส่วนตำบลป่าฝาง อำเภอจังหาร จังหวัดร้อยเอ็ด พบว่า การดำเนินงานขององค์การบริหารส่วนตำบลป่าฝาง อำเภอจังหาร จังหวัดร้อยเอ็ด ตามความคิดเห็นของคณะกรรมการหมู่บ้าน โดยรวมอยู่ในระดับมาก เมื่อจำแนกเป็นรายด้าน พบว่า อยู่ในระดับมาก จำนวน 6 ด้าน เรียงลำดับค่าเฉลี่ยจากมากไปน้อย 3 ลำดับแรก คือ ด้านการบำรุงรักษาศิลปะ จารีตประเพณี ภูมิปัญญาท้องถิ่นและวัฒนธรรมอันดีของท้องถิ่น รองลงมา ด้านการส่งเสริมการศึกษา ศาสนาและวัฒนธรรมและด้านการจัดให้มีและด้านการจัดให้มีและบำรุงรักษาทางบก และอยู่ในระดับปานกลาง 2 ด้าน คือ ด้านการรักษาความสะอาดของถนน ทางเดิน ที่สาธารณะและการกำจัดขยะมูลฝอย และด้านป้องกันและบรรเทาสาธารณภัย เมื่อจำแนกตามความคิดเห็นของคณะกรรมการหมู่บ้านที่มีเพศ อายุและระดับการศึกษา แตกต่างกันไป พบว่า มีความคิดเห็น โดยรวมไม่แตกต่างกัน

ประดิษฐ์ น้าใส (2552 : บทคัดย่อ) ได้ศึกษา การดำเนินงานขององค์การบริหารส่วนตำบลสร้างนางขาว อำเภอโพธิ์ชัย จังหวัดหนองคาย พบว่า การดำเนินงานขององค์การบริหารส่วนตำบลสร้างนางขาว อำเภอโพธิ์ชัย จังหวัดหนองคาย ตามความคิดเห็นของคณะกรรมการหมู่บ้าน พบว่า โดยรวมอยู่ในระดับปานกลาง เมื่อจำแนกเป็นรายด้าน พบว่า อยู่ในระดับปานกลางทุกข้อ เรียงลำดับค่าเฉลี่ยจากมากไปน้อยคือ ด้านป้องกันและบรรเทาสาธารณภัย ด้านส่งเสริมสตรี เด็ก เยาวชน ผู้สูงอายุ ด้านการส่งเสริมการศึกษา ศาสนาและวัฒนธรรม ด้านรักษาความสะอาดถนน ทางน้ำ ทางเดิน ที่สาธารณะและรวมทั้งกำจัดขยะมูลฝอย ด้านบำรุงรักษาศิลปะ จารีตประเพณี ภูมิปัญญาท้องถิ่นและวัฒนธรรมอันดีงาม ด้านการคุ้มครองดูแลและรักษาทรัพยากรธรรมชาติและสิ่งแวดล้อม ด้านการบำรุงรักษาทางบกและทางน้ำ และด้านป้องกันและระงับโรคติดต่อความคิดเห็นของคณะกรรมการหมู่บ้านที่มีหมู่บ้านแตกต่างกัน เกี่ยวกับการดำเนินงานขององค์การบริหารส่วนตำบลสร้างนางขาว อำเภอโพธิ์ชัย จังหวัดหนองคาย โดยรวมพบว่า คณะกรรมการหมู่บ้านที่มีหมู่บ้านแตกต่างกันมีความคิดเห็นเกี่ยวกับการดำเนินงานขององค์การบริหารส่วนตำบลสร้างนางขาว อำเภอโพธิ์ชัย จังหวัดหนองคาย ไม่แตกต่างกัน

แสงธรรม หัสดี (2552 : บทคัดย่อ) ได้ศึกษา การดำเนินงานขององค์การบริหารส่วนตำบลกวนวัน อำเภอเมือง จังหวัดหนองคาย พบว่า การดำเนินงานขององค์การบริหารส่วนตำบลกวนวัน ตามความคิดเห็นของประชาชนในเขตองค์การบริหารส่วนตำบล จำนวน 8 ด้าน โดยรวมอยู่ในระดับมาก เมื่อจำแนกเป็นรายด้าน พบว่า อยู่ในระดับมาก 6 ด้าน เรียงลำดับจากค่าเฉลี่ยมากไปน้อย 3 อันดับแรก คือ ด้านการบำรุงรักษาศิลปะ จารีตประเพณี ภูมิปัญญาท้องถิ่นและวัฒนธรรมอันดีของท้องถิ่น รองลงมา ด้านการส่งเสริมการศึกษา ศาสนาและวัฒนธรรมและด้านการจัดให้มีและด้านการจัดให้มีและบำรุงรักษาทางบก และอยู่ในระดับปานกลาง 2 ด้าน คือ ด้านการรักษาความ

สะดวกของถนน ทางเดิน ที่สาธารณะและการกำจัดขยะมูลฝอย และด้านป้องกันและบรรเทาสาธารณภัย เมื่อจำแนกตามความคิดเห็นของประชาชน ที่มีเพศ ระดับการศึกษาและอาชีพ แตกต่างกัน พบว่ามีความคิดเห็น โดยรวม ไม่แตกต่างกัน



มหาวิทยาลัยราชภัฏมหาสารคาม
RAJABHAT MAHASARAKHAM UNIVERSITY