

บทที่ 4

ผลการวิจัย

การวิจัยเรื่อง ยุทธศาสตร์การพัฒนาการมีส่วนร่วมทางการเมืองของสตรี ในจังหวัดมหาสารคามในครั้งนี้ ผู้วิจัยได้ตั้งแบ่งการวิจัยออกเป็น 3 ระยะ ผลการวิจัยได้ดังนี้

ผลการวิจัยระยะที่ 1 การศึกษาปัจจัยการมีส่วนร่วมทางการเมืองของสตรี

การศึกษาปัจจัยที่มีผลต่อการมีส่วนร่วมทางการเมืองของสตรีใช้กระบวนการวิจัยเชิงปริมาณ โดยศึกษากับกลุ่มตัวอย่าง คือ สตรีที่อาศัยอยู่ในจังหวัดมหาสารคาม อายุ 18 ปี ขึ้นไป จำนวน 400 คน แบ่งเป็น 3 กลุ่ม ได้รับแบบสอบถามคืนมา 396 ฉบับ ประกอบด้วยกลุ่มเข้มข้นสูง 18 คน กลุ่มเข้มข้น 73 คน และกลุ่มระดับพื้นฐาน 305 คน ซึ่งสามารถนำเสนอผลการศึกษาดังนี้

ตารางที่ 9 การวิเคราะห์ข้อมูลเกี่ยวกับการบรรยายปัจจัยส่วนบุคคล ปัจจัยทางการเมือง และปัจจัยด้านสังคมและวัฒนธรรมของสตรีที่มีส่วนร่วมทางการเมือง

ตัวแปร	\bar{x}	S.D.
การมีส่วนร่วมทางการเมือง(มาตราส่วน 6 ระดับ)	3.91	1.25
1. อายุ	38.27 ปี	11.23
2. ระดับการศึกษา	มัธยมศึกษา	1.53
3. รายได้	ต่ำกว่า 10,000 บาท/เดือน	0.65
4. ความต้องการส่วนบุคคล (คะแนน)	6.131	1.745
5. ความรู้ ความเข้าใจด้านการเมือง (คะแนน)	13.884	2.031
6. ภาวะผู้นำ (มาตราส่วน 6 ระดับ)	4.845	7.508
7. การรับข่าวสารทางการเมือง (มาตราส่วน 4 ระดับ)	2.876	3.835
8. ได้รับการสนับสนุนจากกลุ่มการเมือง (มาตราส่วน 6 ระดับ)	3.450	4.109
9. การเป็นสมาชิกกลุ่มทางสังคม(มาตราส่วน 4 ระดับ)	2.300	1.001
10. ความรู้สึกเป็นชุมชน (มาตราส่วน 6 ระดับ)	4.171	1.094

ตัวแปร	\bar{x}	S.D.
11. การรับรู้บทบาทที่สังคมคาดหวังต่อสตรี (มาตราส่วน 6 ระดับ)	4.327	0.953
12. ค่านิยมด้านบทบาททางเพศ (มาตราส่วน 6 ระดับ)	4.283	1.203
13. การสนับสนุนทางสังคม (มาตราส่วน 6 ระดับ)	4.534	0.976

จากตารางที่ 9 นำข้อมูลมาวิเคราะห์เกี่ยวกับปัจจัยที่ส่งผลกระทบต่อการมีส่วนร่วมทางการเมืองของสตรี สถิติที่ใช้ทดสอบคุณลักษณะตัวแปร คือ การทดสอบความสัมพันธ์ระหว่างตัวแปรอิสระ (Multicollinearity Test) โดยการใช้ Variance Inflation Factors (VIFs) ส่วนสถิติที่ใช้ทดสอบสมมติฐานเชิงทฤษฎี หรือทฤษฎีชั่วคราวที่สร้างขึ้น วิเคราะห์โดยใช้สถิติอ้างอิง ได้แก่ F-test (ANOVA และ MANOVA) การวิเคราะห์สหสัมพันธ์แบบพหุคูณ (Multiple Correlation Analysis) การวิเคราะห์ความถดถอยแบบพหุคูณ (Multiple Regression Analysis) ได้ดังตารางที่ 10

ตารางที่ 10 การทดสอบความสัมพันธ์ระหว่างตัวแปรอิสระ โดยการใช้ Variance Inflation Factors (VIFs)

ตัวแปร	Tolerance	VIFs
1. อายุ	0.648	1.543
2. ระดับการศึกษา	0.460	2.174
3. รายได้	0.660	1.516
4. ความต้องการส่วนบุคคล	0.247	4.042
5. ความรู้ ความเข้าใจด้านการเมือง	0.700	1.429
6. ภาวะผู้นำ	0.725	1.380
7. การรับข่าวสารทางการเมือง	0.646	1.548
8. ได้รับการสนับสนุนจากกลุ่มการเมือง	0.606	1.650
9. การเป็นสมาชิกกลุ่มทางสังคม	0.716	1.397
10. ความรู้สึกเป็นชุมชน	0.333	2.999
11. การรับรู้บทบาทที่สังคมคาดหวังต่อสตรี	0.223	4.489

ตัวแปร	Tolerance.	VIFs
12. ค่านิยมด้านบทบาททางเพศ	0.161	6.220
13. การสนับสนุนทางสังคม	0.425	2.351

จากตารางที่ 10 ผู้วิจัยได้ทำการวิเคราะห์ตามข้อตกลงเบื้องต้นในการวิเคราะห์การถดถอยพหุคูณแบบขั้นตอน เพื่อทดสอบว่าตัวแปรอิสระทุกตัว จะไม่มีความสัมพันธ์กันเอง เพื่อป้องกันปัญหาความสัมพันธ์ภายในของตัวแปรพยากรณ์ (Multicollinearity) ผลการวิเคราะห์พบว่าค่าความคงทนของการยอมรับ (Tolerance) อยู่ระหว่าง 0.161 - 0.716 ซึ่งมีค่าไม่น้อยกว่า 0.10 และค่าปัจจัยการขยายตัวของความแปรปรวน (VIF) อยู่ระหว่าง 1.397 – 6.220 ซึ่งถือว่าเป็นค่าที่เหมาะสมเนื่องจากไม่เกิน 10 จึงสรุปได้ว่าตัวแปรอิสระไม่มีความสัมพันธ์กันเอง

หลังจากการตรวจสอบข้อตกลงเบื้องต้นทั้งหมด สรุปได้ว่า ผ่านข้อตกลงเบื้องต้น สามารถใช้การวิเคราะห์การถดถอยเชิงเส้นในการวิเคราะห์ข้อมูลชุดนี้ได้ ผู้วิจัยจึงได้ดำเนินการใช้สถิติอ้างอิง ได้แก่ F-test (ANOVA) เพื่อการตรวจสอบความสัมพันธ์เชิงเส้นระหว่างตัวแปรอิสระกับตัวแปรตาม และวิเคราะห์สหสัมพันธ์แบบพหุคูณ (Multiple Correlation Analysis) และวิเคราะห์ความถดถอยแบบพหุคูณ (Multiple Regression Analysis) ได้ดังตารางที่ 11

ตารางที่ 11 การตรวจสอบความสัมพันธ์เชิงเส้นระหว่างตัวแปรอิสระกับตัวแปรตาม

Model	Sum of Square	df	Mean Square	F	Sig
Regression	474.68	14.00	33.91	91.38	0.00*
Residual	141.37	381.00	0.37		
Total	616.05	395.00			

* .05

จากตารางที่ 11 แสดงให้เห็นว่า ตัวแปรอิสระมีความสัมพันธ์เชิงเส้นกับตัวแปรตาม ผู้วิจัยจึงได้วิเคราะห์สหสัมพันธ์แบบพหุคูณผลปรากฏดังตารางที่ 12

ตารางที่ 12 ค่าสัมประสิทธิ์สหสัมพันธ์พหุคูณ (Multiple Correlation Coefficients) ระหว่างตัวแปรปัจจัยอายุ ปัจจัยระดับการศึกษา ปัจจัยรายได้ ปัจจัยความต้องการส่วนบุคคล ปัจจัยความรู้ ความเข้าใจด้านการเมือง ปัจจัยภาวะผู้นำ ปัจจัยการรับข่าวสารทางการเมือง ปัจจัยได้รับการสนับสนุนจากกลุ่มการเมือง ปัจจัยการเป็นสมาชิกกลุ่มทางสังคม ปัจจัยความรู้สึกเป็นชุมชน ปัจจัยการรับรู้บทบาทที่สังคมคาดหวังต่อสตรี ปัจจัยค่านิยมด้านบทบาททางเพศ และปัจจัยการสนับสนุนทางสังคมกับการมีส่วนร่วมของสตรีทางการเมืองในรูปของเมตริกซ์สหสัมพันธ์ (Correlation Matrix)

ตัวแปร	(Y ₁)	(X ₁)	(X ₂)	(X ₃)	(X ₄)	(X ₅)	(X ₆)	(X ₇)	(X ₈)	(X ₉)	(X ₁₀)	(X ₁₁)
การมีส่วนร่วมของสตรีทางการเมือง (Y ₁)	1.00											
ปัจจัยอายุ (X ₁)	0.20	1.00										
ปัจจัยระดับการศึกษา (X ₂)	0.01	-0.42	1.00									
ปัจจัยรายได้ (X ₃)	0.15	0.08	0.46	1.00								
ปัจจัยความต้องการส่วนบุคคล (X ₄)	0.75	0.07	0.02	0.09	1.00							
ปัจจัยความรู้ ความเข้าใจด้านการเมือง (X ₅)	-0.29	0.10	-0.20	-0.19	-0.17	1.00						
ปัจจัยภาวะผู้นำ (X ₆)	0.07	0.08	-0.29	-0.09	0.26	-0.05	1.00					
ปัจจัยการรับข่าวสารทางการเมือง (X ₇)	-0.40	-0.09	-0.12	-0.16	-0.29	0.23	0.05	1.00				
ปัจจัยได้รับการสนับสนุนจากกลุ่มการเมือง (X ₈)	-0.23	0.03	-0.08	-0.04	-0.20	0.32	0.09	0.46	1.00			
ปัจจัยการเป็นสมาชิกกลุ่มทางสังคม (X ₉)	-0.11	0.17	-0.23	-0.15	-0.14	0.33	-0.09	-0.02	0.31	1.00		
ปัจจัยความรู้สึกเป็นชุมชน (X ₁₀)	0.43	0.10	-0.15	-0.02	0.67	0.08	0.34	-0.14	-0.13	-0.02	1.00	
ปัจจัยการรับรู้บทบาทที่สังคมคาดหวังต่อสตรี (X ₁₁)	0.77	0.16	0.09	0.08	0.78	-0.12	0.09	-0.30	-0.27	-0.12	0.60	1.00

*. ** หมายถึง $p < .05$

จากตารางที่ 12 พบว่า ไม่มีตัวแปรพยากรณ์ คู่ใดมีปัญหาความสัมพันธ์กันเองสูง เนื่องจาก ค่าสัมประสิทธิ์สหสัมพันธ์ระหว่างตัวแปรพยากรณ์ทุกคู่มีค่าระหว่าง 0.01- 0.78

โดย ตัวแปรคู่ที่มีความสัมพันธ์กันมากที่สุด คือ ปัจจัยการรับรู้บทบาทที่สังคมคาดหวังต่อสตรี และปัจจัยความต้องการส่วนบุคคล โดยมีค่าสัมประสิทธิ์สหสัมพันธ์(r) เท่ากับ 0.78 ส่วนตัวแปรต้นคู่ที่ไม่มีความสัมพันธ์กันคือปัจจัยอายุ กับปัจจัยรายได้ (X_3) ปัจจัยความต้องการส่วนบุคคล (X_4) ปัจจัยภาวะผู้นำ (X_5) ปัจจัยได้รับการสนับสนุนจากกลุ่มการเมือง (X_6) นอกจากนี้ ปัจจัยระดับการศึกษา กับ ปัจจัยความต้องการส่วนบุคคล (X_4) ก็ไม่มีความสัมพันธ์กัน ปัจจัยรายได้ กับ ปัจจัยได้รับการสนับสนุนจากกลุ่มการเมือง (X_6) ไม่มีความสัมพันธ์กัน ปัจจัยความรู้ความเข้าใจด้านการเมือง กับ ปัจจัยภาวะผู้นำ (X_5) ไม่มีความสัมพันธ์กัน ปัจจัยภาวะผู้นำ กับ ปัจจัยการรับข่าวสารทางการเมือง (X_7) ไม่มีความสัมพันธ์กัน ปัจจัยการรับข่าวสารทางการเมือง กับ ปัจจัยการเป็นสมาชิกกลุ่มทางสังคม (X_8) ไม่มีความสัมพันธ์กัน ปัจจัยการเป็นสมาชิกกลุ่มทางสังคมกับปัจจัยความรู้สึกเป็นชุมชน (X_{10}) ก็ไม่มีความสัมพันธ์กัน

ตารางที่ 13 การวิเคราะห์การถดถอยพหุคูณแบบขั้นตอน ของตัวแปรที่สามารถพยากรณ์ การมีส่วนร่วมทางการเมืองของสตรี

ตัวแปรพยากรณ์	b	SEb	B	t
ปัจจัยอายุ	0.004	0.003	0.037	1.221
ปัจจัยระดับการศึกษา	-0.076	0.030	-0.093	-2.561*
ปัจจัยรายได้	0.097	0.058	0.051	1.680
ปัจจัยความต้องการส่วนบุคคล	0.455	0.066	0.338	6.844*
ปัจจัยความรู้ ความเข้าใจด้านการเมือง	-0.082	0.021	-0.114	-3.887*
ปัจจัยภาวะผู้นำ	-0.031	0.018	-0.051	-1.772
ปัจจัยการรับข่าวสารทางการเมือง	-0.021	0.005	-0.128	-4.182*
ปัจจัยได้รับการสนับสนุนจากกลุ่มการเมือง	0.018	0.010	0.054	1.711
ปัจจัยการเป็นสมาชิกกลุ่มทางสังคม	-0.003	0.009	-0.009	-0.308
ปัจจัยความรู้สึกเป็นชุมชน	0.291	0.053	0.233	5.492*
ปัจจัยการรับรู้บทบาทที่สังคมคาดหวังต่อสตรี	0.408	0.059	0.357	6.873*
R =	0.877	Constant =	1.216	
R ² =	0.770	Overall F =	91.379	
Adjusted R ² =	0.762			

* $p < .05$

จากตารางที่ 13 พบว่า ตัวแปรที่ถูกนำเข้าไปในสมการพยากรณ์การมีส่วนร่วมทางการเมืองของสตรี คือ ปัจจัยระดับการศึกษา ปัจจัยความต้องการส่วนบุคคล ปัจจัยความรู้ความเข้าใจด้านการเมือง ปัจจัยการรับข่าวสารทางการเมือง ปัจจัยความรู้สึกเป็นชุมชน และ ปัจจัยการรับรู้บทบาทที่สังคมคาดหวังต่อสตรี มีสมการพยากรณ์ ดังนี้

สมการพยากรณ์ในรูปคะแนนดิบ

$$Y = 1.216 - 0.076 (\text{ปัจจัยระดับการศึกษา}) + 0.455 (\text{ปัจจัยความต้องการส่วนบุคคล}) - 0.082 (\text{ปัจจัยความรู้ความเข้าใจด้านการเมือง}) - 0.021 (\text{ปัจจัยการรับข่าวสารทางการเมือง}) + 0.291 (\text{ปัจจัยความรู้สึกเป็นชุมชน}) + 0.408 (\text{ปัจจัยการรับรู้บทบาทที่สังคมคาดหวังต่อสตรี})$$

สมการพยากรณ์ในรูปคะแนนมาตรฐาน

$$Z = 0.877 + 0.030 (\text{ปัจจัยระดับการศึกษา}) + 0.066 (\text{ปัจจัยความต้องการส่วนบุคคล}) + 0.021 (\text{ปัจจัยความรู้ความเข้าใจด้านการเมือง}) + 0.005 (\text{ปัจจัยการรับข่าวสารทางการเมือง}) + 0.053 (\text{ปัจจัยความรู้สึกเป็นชุมชน}) + 0.059 (\text{ปัจจัยการรับรู้บทบาทที่สังคมคาดหวังต่อสตรี})$$

สรุปได้ว่าปัจจัยที่มีผลต่อการมีส่วนร่วมทางการเมืองของสตรี คือ ระดับการศึกษา ความต้องการส่วนบุคคล ความรู้ความเข้าใจด้านการเมือง การรับข่าวสารทางการเมือง ความรู้สึกเป็นชุมชน และการรับรู้บทบาทที่สังคมคาดหวังต่อสตรี ค่าสัมประสิทธิ์ถดถอยในรูปคะแนนดิบคือ -0.076, 0.455, -0.082, -0.021, 0.291 และ 0.408 ตามลำดับ ค่าสัมประสิทธิ์ถดถอยในรูปคะแนนมาตรฐาน คือ 0.030, 0.066, 0.021, 0.005, 0.053 และ 0.059 ตามลำดับ ตัวแปรดังกล่าวสามารถร่วมกันอธิบายความแปรปรวนของการมีส่วนร่วมทางการเมืองของสตรีได้ร้อยละ 77 ที่ระดับนัยสำคัญทางสถิติ 0.05 จึงสรุปได้ว่าปัจจัยที่มีผลต่อการมีส่วนร่วมทางการเมืองของสตรี คือ ระดับการศึกษา ความต้องการส่วนบุคคล ความรู้ความเข้าใจด้านการเมือง การรับข่าวสารทางการเมือง ความรู้สึกเป็นชุมชน และการรับรู้บทบาทที่สังคมคาดหวังต่อสตรี

ผลการวิจัยระยะที่ 2 การสร้างรูปแบบการพัฒนาการมีส่วนร่วมทางการเมืองของสตรี

จากผลการวิจัยระยะที่ 1 ที่พบว่า ปัจจัยที่ส่งผลต่อการมีส่วนร่วมทางการเมืองของสตรีประกอบด้วย 6 ปัจจัย คือ ปัจจัยระดับการศึกษา ปัจจัยความต้องการส่วนบุคคล ปัจจัยความรู้ความเข้าใจด้านการเมือง ปัจจัยการรับข่าวสารทางการเมือง ปัจจัยความรู้สึกเป็นชุมชน

และปัจจัย การรับรู้บทบาทที่สังคมคาดหวังต่อสตรี ผู้วิจัยนำผลการวิจัยมากำหนดเป็นรูปแบบ (Model) พร้อมทั้งกำหนดกิจกรรมที่เหมาะสมในการพัฒนาการมีส่วนร่วมทางการเมืองของสตรี และเชิญบุคคลผู้มีส่วนได้ส่วนเสีย (Stakeholders) และผู้เกี่ยวข้องในการพัฒนาการมีส่วนร่วมทางการเมืองของสตรี จังหวัดมหาสารคาม การเลือกแบบเจาะจง กลุ่มเป้าหมาย (Target Group) จำนวน 30 คน ผู้วิจัยใช้กระบวนการระดมสมอง (Brain Storming) โดยผลการระดมสมองปรากฏว่า รูปแบบที่สามารถนำมากำหนดเป็นยุทธศาสตร์การพัฒนาการมีส่วนร่วมทางการเมืองของสตรี มีรูปแบบ และแนวคิดในการพัฒนา ดังนี้

1. กำหนดเป็นนโยบายด้านการศึกษา

จากข้อค้นพบที่ว่า ปัจจัยที่ส่งผลต่อการมีส่วนร่วมทางการเมืองของสตรี ซึ่งเป็นปัจจัย เชิงลบมี 3 ปัจจัยคือ ปัจจัยระดับการศึกษา ปัจจัยความรู้ ความเข้าใจด้านการเมือง และปัจจัยการรับข่าวสารทางการเมือง นั้น แสดงให้เห็นว่า ระบบการศึกษาส่งผลต่อระบบการคิดของสตรี ทั้งนี้เป็นผลมาจากการศึกษาของประเทศไทยที่ผ่านมา มีกระบวนการทัศน์ และวิธีคิดแบบแยกส่วน ลดส่วน กล่าวคือ จะให้ความสำคัญกับความเป็นวิทยาศาสตร์ที่สามารถพิสูจน์ได้ จึงจะได้ชื่อว่าเป็นผู้มีความรู้ ดังนั้น ระบบการศึกษาจึงผลิตคนให้มีความรู้ที่เป็นวิทยาศาสตร์ ส่วนสุนทรียศาสตร์ ศิลปะ วรรณกรรม ความเชื่อ ความรู้สึก ฯลฯ เป็นสิ่งที่ไม่สามารถพิสูจน์ได้ จึงไม่ได้รับการยอมรับว่าเป็น “ความรู้” จุดนี้เองทำให้การศึกษาของไทยมีการพัฒนาความเชี่ยวชาญเฉพาะทาง และลดความสำคัญกับการให้พัฒนาส่วนที่เรียกว่า “ความรู้สึก” ดังที่ อรรถวิกรมวิททยาพงศ์ (2553 : Online) แสดงทัศนะว่า กระบวนทัศน์การศึกษาของไทยจะถูกแบ่งส่วนชัดเจน ให้ความสำคัญกับการ พัฒนาความชำนาญหรือผู้เชี่ยวชาญเฉพาะเรื่อง (Expert , Specialist) เช่น เศรษฐศาสตร์ (จุลภาค มหภาค การเกษตร การคลัง ฯลฯ) วิทยาศาสตร์ (ชีววิทยา ฟิสิกส์ เคมี ฯลฯ) กฎหมาย (มหาชน ระหว่างประเทศ ฯลฯ) แพทย์ศาสตร์ (หัวใจ ทางเดินอาหาร กระดูก ผิวหนัง ฯลฯ) ทำให้การจัดการศึกษาเพื่อเรียนรู้ไปสู่ความรู้ในแนวคิดดังกล่าวมีลักษณะแยกส่วน ลงลึกแต่ขาด ความเชื่อมโยงกับสภาวะจริงของโลกที่เป็นองค์รวม เช่น มุ่งการเรียนรู้ไปที่การอาชีพ หรืออื่น ๆ ที่สอดคล้องกับนโยบายของรัฐ อาทิ นโยบายขยาย การเจริญเติบโตทางเศรษฐกิจ ความมั่นคงแห่ง รัฐ การเข้าสู่โลกาภิวัตน์ ฯลฯ ผู้เรียนขาดโอกาสเรียนรู้ในส่วนที่ถูกกำหนดว่า “มิใช่ความรู้” หรือมิใช่สิ่งจำเป็นสำหรับชีวิตในสังคมทันสมัย เช่น การเรียนรู้ทางจิตวิญญาณ อุดมคติ ฯลฯ โดยความเป็นจริงการศึกษาเป็นกระบวนการ ที่เกี่ยวข้องกับเหตุปัจจัยมากมายในวิถีชีวิตของบุคคล สังคม และระบบนิเวศ การปฏิรูป การศึกษาในกระบวนทัศน์แบบองค์รวมอย่างแท้จริง จะต้องมิใช่เรื่องของ ความเก่ง -ดี -มีสุข

ที่จำกัดอยู่ที่ระดับของปัจเจกบุคคล แม้ว่าความเก่งดีมีสุขจะหมายถึงการพัฒนาบุคคลอย่าง
 บริบูรณ์ทุกด้านเป็นองค์รวม มิได้ละเลยการพัฒนาส่วนใดส่วนหนึ่งของมนุษย์ไปดังเช่นที่ผ่าน
 มา (เก่ง ไม่ดี มีทุกข์) แต่องค์รวมในระบบชีวิตของปัจเจกบุคคล ก็เป็นเพียงระบบย่อยที่
 สัมพันธ์เชื่อมโยงอยู่กับระบบใหญ่อีกมากมายหลายระบบ (ครอบครัว ชุมชน สังคม ระบบ
 การเมือง เศรษฐกิจ ระบบนิเวศฯลฯ) เป็นทั้งผู้สร้าง พัฒนา ระบบอื่นให้เปลี่ยนแปลง ในทาง
 กลับกันก็ถูกระบบอื่นส่งผลกระทบต่อเปลี่ยนแปลงต่อเนื่องกลับไปกลับมา

แนวคิดดังกล่าวจึงสะท้อนให้เห็นว่า สตรีที่มีการศึกษาสูง ซึ่งก็ส่งผลให้มีความรู้
 ความเข้าใจด้านการเมืองสูงตามไปด้วย เป็นผู้มีส่วนร่วมทางการเมืองต่ำ จึงนำไปสู่การกำหนด
 ยุทธศาสตร์ การพัฒนาระบบการศึกษา และพัฒนากระบวนการเรียนรู้ของคนในสังคมไทย
 กล่าวคือ

1. ฐานการเรียนรู้หรือแหล่งการเรียนรู้ มีความหลากหลาย ไม่จำกัด

เฉพาะเจาะจงเพียงแหล่งใดแหล่งเดียว เช่น ผู้เชี่ยวชาญ(Expert) โรงเรียน มหาวิทยาลัย ฯลฯ
 หากฐานการเรียนรู้มีอยู่รอบตัวในชีวิตประจำวันของบุคคล เช่น พ่อแม่ ผู้เฒ่า เพื่อน พี่น้อง
 นักการเมือง คารา ฯลฯ ในสังคม ชุมชนชนบท สถาบันการเมือง สื่อมวลชน ฯลฯ และใน
 ธรรมชาติ เช่น แม่น้ำ ไร่นา ป่าเขา ทะเล ฯลฯ ที่ช่วยให้เข้าใจระบบนิเวศ แม้แต่ความรู้สัญชาตญาณ
 ภายในของบุคคล เช่น สภาวะอารมณ์รัก โกรธ เกลียด พอใจ กลัว ฯลฯ เมื่อสัมผัสกับสิ่ง
 ภายนอก ก็เป็นฐานการเรียนรู้ที่สำคัญให้มนุษย์ได้เข้าใจตนเองและผู้อื่นมากขึ้น ได้ด้วย

2. เนื้อหาการเรียนรู้ จะต้องหลากหลายตามสภาพจริงของชีวิตมนุษย์ ที่มี
 ความแตกต่างทางเพศ วัยเชื้อชาติ ฐานะ รูปลักษณ์ ฯลฯ เรียนรู้เนื้อหาเกี่ยวกับครอบครัว กลุ่ม
 เพื่อน โรงเรียน การทำงาน การเป็นพลเมือง เป็นศาสนิกชน ชีวิตสังคมเมือง ชนบท ฯลฯ ที่มีทั้ง
 เหมือนและต่างวัฒนธรรม และเรียนรู้ธรรมชาติ เข้าใจระบบและกฎเกณฑ์ของระบบนิเวศ การ
 ใช้ทรัพยากรธรรมชาติ การฟื้นฟูและอนุรักษ์ธรรมชาติ ฯลฯ

3. กระบวนการเรียนรู้ มีความหลากหลาย ครอบคลุมช่องทางรับรู้ของ
 บุคคล คือ หู ตา จมูก ลิ้น กาย ใจ และขึ้นกับศักยภาพ ความถนัดของบุคคล ที่สำคัญที่สุดคือ
 กระบวนการต้องมุ่งที่จะเชื่อมโยงช่องทางรับรู้ของบุคคลเข้ากับการเรียนรู้ทั้ง 3 ระดับ
 (มนุษย์ สังคม ธรรมชาติ) ทำให้ การเรียนรู้ปัจจัยภายนอกเชื่อมโยงเข้ากับปัจจัยภายในบุคคล
 ก่อตัวเป็นจิตสำนึก ที่มีอิทธิพลต่อความคิดและพฤติกรรมได้ ดังนั้น การเรียนรู้เนื้อหาที่
 หลากหลาย จากฐานการเรียนรู้ที่หลากหลาย ก็อาจจะยังไม่ก่อให้เกิดการเรียนรู้ที่มีบูรณา

การได้ จนกว่าจะเกิดกระบวนการเชื่อมโยงขึ้น (คำว่า"กระบวนการ"แสดงนัยถึงการเชื่อมโยงและการเคลื่อนไหวอย่างต่อเนื่องของสิ่งนั้น ๆ)

2. การจัดกิจกรรมการพัฒนา

จากผลการวิจัยระยะที่ 1 ที่พบว่าปัจจัยที่ส่งผลต่อการมีส่วนร่วมทางการเมืองของสตรีประกอบด้วย 6 ปัจจัย นั้น ผู้เชี่ยวชาญสรุปว่า ปัจจัยที่นอกเหนือจากปัจจัยระดับการศึกษาที่ต้องนำไปกำหนดเป็นยุทธศาสตร์การพัฒนาระบบการศึกษา และพัฒนาระบบการเรียนรู้ของคนในสังคมไทย ดังที่กล่าวมาแล้วในข้อที่ 1 ปัจจัยอีก 5 ปัจจัยที่เหลือคือ ปัจจัยความต้องการส่วนบุคคล ปัจจัยความรู้ ความเข้าใจด้านการเมือง ปัจจัยการรับข่าวสารทางการเมือง ปัจจัยความรู้สึกเป็นชุมชน และปัจจัย การรับรู้บทบาทที่สังคมคาดหวังต่อสตรี ต้องจัดกิจกรรมการพัฒนาการมีส่วนร่วมทางการเมืองของสตรี โดยรูปแบบ และขั้นตอนการจัดกิจกรรมต้องดำเนินการดังนี้

2.1 ปัจจัยความรู้สึกเป็นชุมชน และปัจจัยการรับรู้บทบาทที่สังคมคาดหวังต่อสตรี เป็นส่วนหนึ่งของปัจจัยทางสังคมและวัฒนธรรม ดังนั้นแนวคิดที่ควรนำมาใช้ในการพัฒนาคือกระบวนการอบรมกล่อมเกลாதงการเมือง ซึ่งมีแนวคิดว่าการอบรมกล่อมเกลาทงการเมือง จากคนรุ่นหนึ่ง ไปยังคนอีกรุ่นหนึ่ง อันเป็นกระบวนการสำคัญที่ทำหน้าที่ในการสร้างหล่อหลอมและก่อรูปความ โน้มเอียงทางการเมือง (Political Orientation) อาทิ ความสำนึกทางการเมือง ความรู้สึกมีประสิทธิภาพทางการเมือง ความไว้วางใจทางการเมือง และความผูกพันต่อพรรคการเมืองให้กับบุคคล ซึ่งความ โน้มเอียงทางการเมืองเหล่านี้เป็นปัจจัยสำคัญที่ทำให้บุคคลแสดงพฤติกรรมทางการเมืองในรูปแบบต่าง ๆ ทั้งนี้กระบวนการอบรมกล่อมเกลาทงการเมืองเป็นกระบวนการที่เกิดกับบุคคลตลอดช่วงชีวิตตราบเท่าที่ยังมีปฏิสัมพันธ์กับบุคคลหรือสถาบันต่างๆ ในสังคม

กระบวนการอบรมกล่อมเกลาทงการเมืองจะเป็น ได้ทั้งในระดับบุคคลและระดับสังคมพร้อม ๆ กัน สำหรับระดับบุคคลคือ การทำให้บุคคลได้เข้ามาซึ่งโลกทัศน์ทางการเมือง (Political Views) นั่นเอง ทั้งนี้เพราะการอบรมกล่อมเกลาทงการเมืองก็คือกระบวนการแห่ง การพัฒนาซึ่งทำให้ประชาชนมีวุฒิภาวะทางการเมือง อันจะทำให้ประชาชนหรือบุคคลได้มาซึ่งความเชื่อความรู้สึกและข่าวสารที่ช่วยให้สามารถเข้าใจ สามารถประเมินค่า และสามารถมีความสัมพันธ์เกี่ยวข้องกับ โลกทางการเมืองรอบตัวได้ และ โลกทัศน์ทางการเมืองของบุคคลคือส่วนหนึ่งของโลกทัศน์ของสังคมทั่วไป (General Social Views) นั่นเอง

สำหรับการวิจัยในครั้งนี้ ผู้วิจัยจัดกิจกรรมกระบวนการอบรมกล่อมเกลாதองการเมืองเพื่อความต้องการส่วนบุคคลในการมีส่วนร่วมทางการเมืองของสตรี คอว์สัน พรีวิทท์ และคอว์สัน (สุรวุฒิ ปัด ไซสง. 2533 : 36 ; อ้างอิงจาก Dawson ; Prewitt ; & Dawson. 1977 : 17) ได้กล่าวว่ บุคคลทุกคนจะต้องมีความเป็นอัตตาทางการเมือง (Political Self) ซึ่งหมายถึง กระบวนการอันสลับซับซ้อนในการได้รับการอบรมกล่อมเกลาทองการเมืองเพื่อให้ได้มาซึ่งความโน้มเอียงทางการเมือง (Political Orientations) รวมไปถึงโลกทัศน์ที่มีต่อบทบาททางการเมืองของเขาด้วย จึงนำแนวคิดของ คอว์สันและพรีวิทท์ (Dawson ; & Prewitt. 1969 : 28) มาดำเนินกิจกรรมการพัฒนาการมีส่วนร่วมทางการเมืองของสตรี โดยเป็นกิจกรรมการพัฒนาดังนี้

ขั้นตอนที่ 1 ขั้นตอนการพัฒนาความสามารถในการสร้างความผูกพันทางความรู้สึกกับสัญลักษณ์ทางการเมืองและชุมชนทางการเมือง (Basic Identification and Emotional Ties)

เป็นขั้นตอนเริ่มต้นในการถ่ายทอดความโน้มเอียงทางการเมืองให้กับบุคคล เช่น รู้สึกผูกพันต่อชาติ และชุมชนทางการเมือง ในลักษณะของความจงรักภักดีและความเชื่อฟังต่ออำนาจทางการเมือง และในเวลาต่อมาจะพัฒนาเป็นความผูกพัน (Attachment) กับสัญลักษณ์ทางการเมืองที่สำคัญๆ ลักษณะความโน้มเอียงทางการเมืองขั้นตอนนี้เป็นความรู้สึกทางอารมณ์มากกว่าความรู้ ความเข้าใจ และการใช้เหตุผล

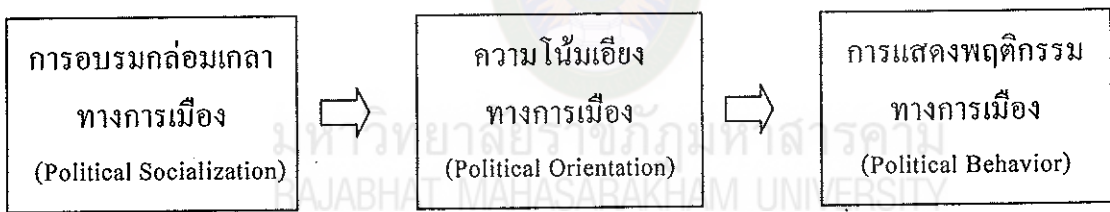
ขั้นตอนที่ 2 ขั้นเกิดความโน้มเอียง (Orientation)

เป็นขั้นตอนที่เกิดความเข้าใจมากขึ้นว่าชาติคืออะไร ชุมชนทางการเมืองคืออะไรและรู้ว่าสามารถจะคาดหวังอะไรจากระบบการเมือง ได้บ้าง ในขั้นตอนนี้บุคคลจะสามารถพัฒนาความสามารถในการกำหนดระบุนความผูกพันในขั้นต้น โดยจะมีการรับรู้ข้อมูลข่าวสารและสร้างความรอบรู้เกี่ยวกับการเมืองได้มากขึ้นและบุคคลจะได้เรียนรู้พร้อมกับทำความเข้าใจในเรื่องเกี่ยวกับโครงสร้างต่างๆ ของระบบการเมืองว่าเป็นอย่างไร และเขาจะสามารถมีบทบาทอยู่ในส่วนใด ในขั้นตอนนี้การผูกพันกับพรรคการเมืองหรือกลุ่มต่าง ๆ จะเป็นเพราะการเกิดความเชื่อมั่นในอุดมการณ์หรือนโยบายมากกว่าที่จะเป็นเพียงความรู้สึกชอบใจต่อตัวบุคคลหรือสัญลักษณ์เพียงผิวเผินเท่านั้น กล่าวคือในขั้นตอนนี้เป็นขั้นที่บุคคลจะมีความรู้เกี่ยวกับการเข้ามีส่วนร่วมทางการเมืองในแวดวงที่กว้างและลึกซึ้งมากขึ้นกว่าขั้นตอนแรก

ขั้นตอนที่ 3 ขั้นเกิดเจตคติและความนึกคิดที่เฉพาะเจาะจงและชัดเจนต่อกิจกรรมทางการเมืองและนโยบายทางการเมืองต่างๆ

ในขั้นนี้ซึ่งเป็นขั้นตอนที่สืบเนื่องจากการได้รับความรู้และประสบการณ์ในสองขั้นตอนที่ผ่านมา ซึ่งการได้รับประสบการณ์จากเหตุการณ์ต่าง ๆ ทางการเมืองในอดีต เหล่านี้ จะสะสมเพิ่มพูนจนทำให้เกิดการพัฒนาเป็นบุคลิกภาพทางการเมืองที่มีส่วนร่วมทางการเมืองที่เฉพาะเจาะจงของบุคคลและก่อให้เกิดพฤติกรรมในการเรียนรู้ทางการเมืองของบุคคลอีกด้วย

2.2 ปัจจัยความต้องการส่วนบุคคล เป็นส่วนหนึ่งของปัจจัยส่วนบุคคล ซึ่งจะเกิดขึ้นจากผลลัพธ์ (Outcome) ของแนวคิดเกี่ยวกับกระบวนการอบรมกล่อมเกลาทางการเมือง กล่าวคือเมื่อบุคคลได้ผ่านกระบวนการอบรมกล่อมเกลาทางการเมืองแล้วบุคคลจะได้เรียนรู้เกี่ยวกับเรื่องราวต่างๆ ทางการเมือง อันจะทำให้บุคคลเกิดความรู้ความเข้าใจเกี่ยวกับระบบการเมืองเกิดความโน้มเอียง ทางการเมือง เป็นต้น ซึ่งสิ่งต่างๆ เหล่านี้มีความสำคัญอย่างยิ่งที่จะส่งผลให้บุคคลแสดงพฤติกรรม ทางการเมืองในรูปแบบต่างๆ (Dawson ; Prewitt ; & Dawson. 1977 : 1-4) โดยจากแนวคิด ทฤษฎี และงานวิจัยที่เกี่ยวข้องกับการอบรมกล่อมเกลาทางการเมืองสามารถนำมาสรุปเป็นแผนภาพแสดงความสัมพันธ์ระหว่างการอบรมกล่อมเกลาทางการเมืองกับผลลัพธ์ต่อเนื่อง ได้ดังแผนภาพที่ 7



แผนภาพที่ 7 ความสัมพันธ์ระหว่างการอบรมกล่อมเกลาทางการเมืองและผลลัพธ์

เมื่อบุคคลได้ผ่านกระบวนการอบรมกล่อมเกลาทางการเมืองแล้วจะทำให้เกิดผลลัพธ์ (Outcome) ที่สำคัญ คือ ความโน้มเอียงทางการเมือง (Political Orientation) อาทิ ความสำนึกทางการเมือง ความรู้สึกมีประสิทธิภาพทางการเมือง ความไว้วางใจทางการเมือง และความผูกพัน ต่อพรรคการเมือง ซึ่งผลลัพธ์ที่เกิดขึ้นเหล่านี้จะเป็นปัจจัยสำคัญที่กระตุ้นให้บุคคลแสดงพฤติกรรมทางการเมืองในรูปแบบต่าง ๆ ต่อไป ในลำดับต่อไปจะกล่าวถึงรายละเอียดของผลลัพธ์ที่บุคคลจะได้รับจากกระบวนการอบรมกล่อมเกลาทางการเมือง ทำให้เกิด ความสำนึกทางการเมือง (Political Awareness)

ความสำนึกทางการเมืองเป็นผลที่เกิดจากกระบวนการอบรมกล่อมเกลาทางการเมืองอันจะทำให้บุคคลเกิดมีความรู้ ความเข้าใจ เกี่ยวกับบทบาทหน้าที่ของตนเอง

ในทางการเมืองว่า ควรจะปฏิบัติอย่างไร เมื่อใด และจะเกิดผลกระทบอย่างไรต่อระบบการเมืองเมื่อตนเอง แสดงพฤติกรรมทางการเมือง (Lane.1975 : 312-313) ซึ่งจะส่งผลให้บุคคลแสดงพฤติกรรม ทางการเมืองด้วยความมีสำนึกในบทบาทหน้าที่ของตนเองทางการเมืองอันทำให้เกิดการมีส่วนร่วมทางการเมืองในที่สุด

2.3 ปัจจัยความรู้ ความเข้าใจด้านการเมือง และปัจจัยการรับข่าวสารทางการเมือง เป็นส่วนหนึ่งของปัจจัยทางการเมือง จึงใช้แนวคิดเกี่ยวกับการพัฒนาความรู้ ในด้านการเมืองและพัฒนาทักษะและเจตคติ เพื่อให้สตรีมีพฤติกรรมที่เกี่ยวข้องกับการรู้เท่าทันสื่อ บราวน์ (Brown. 1998 : 300) ได้กล่าวไว้ว่า โปรแกรมการฝึกอบรมการรู้เท่าทันสื่อที่มีประสิทธิภาพควรจะมีการพัฒนาทั้งในด้านการคิดหรือกระบวนการทางปัญญา การพัฒนาด้านความรู้สึกรหรือด้านจิตใจ และการพัฒนาทักษะทางพฤติกรรมโดยโปรแกรมที่สร้างขึ้นควรจะเน้นการเตรียมผู้รับสื่อให้ได้รับการพัฒนากระบวนการคิดโดยสนับสนุนการใช้การคิด วิเคราะห์ญาณ อาทิ การคิดไตร่ตรอง การให้เหตุผลและการประเมิน นอกจากนี้ควรจะต้องพัฒนาการรับรู้ค่านิยมเพื่อให้เกิดความเข้าใจและสามารถถ่ายโอนเนื้อหาที่ได้รับจากสื่อไปสู่พฤติกรรมการเลือกรับและใช้สื่อที่เป็นประโยชน์

จากที่กล่าวมาจึงสรุปได้ว่า การพัฒนาการมีส่วนร่วมทางการเมืองของสตรี ต้องมียุทธศาสตร์การพัฒนาดังนี้

1. ปัจจัยระดับการศึกษา ควรนำไปกำหนดเป็นนโยบายด้านการศึกษา โดยการพัฒนาให้ในชุมชนมี ฐานการเรียนรู้หรือแหล่งการเรียนรู้ มีความหลากหลาย ไม่จำกัด เฉพาะเจาะจงเพียงแหล่งใดแหล่งเดียว โดยเฉพาะฐานการเรียนรู้ที่สำคัญให้มนุษย์ได้เข้าใจตนเองและผู้อื่นมากขึ้น ได้ด้วย การจัดสาระเนื้อหาในการจัดการเรียนการสอนต้องมีเนื้อหาการเรียนรู้ ที่หลากหลายตามสภาพจริงของชีวิตมนุษย์ ที่มีทั้งเหมือนและต่างกัน ในด้านกระบวนการเรียนรู้ มีความหลากหลาย ครอบคลุมช่องทางรับรู้ของบุคคล คือ หู ตา จมูก ลิ้น กาย ใจ และขึ้นกับศักยภาพ ความถนัดของบุคคล ที่สำคัญที่สุดคือ กระบวนการต้องมุ่งที่จะเชื่อมโยงช่องทางการรับรู้ของบุคคลเข้ากับการเรียนรู้ทั้ง 3 ระดับ (มนุษย์ สังคม ธรรมชาติ)

2. ปัจจัยความต้องการส่วนบุคคล ปัจจัยความรู้ ความเข้าใจด้านการเมือง ปัจจัยการรับข่าวสารทางการเมือง ปัจจัยความรู้สึกรเป็นชุมชน และปัจจัยการรับรู้บทบาทที่สังคมคาดหวังต่อสตรี ต้องจัดกิจกรรมการพัฒนาการมีส่วนร่วมทางการเมืองของสตรี

2.1 กิจกรรมการอบรมกลุ่มกลาทางการเมือง เพื่อพัฒนาปัจจัย

ความรู้สึกร่วมกันเป็นชุมชน และปัจจัยการรับรู้บทบาทที่สังคมคาดหวังต่อสตรี โดยใช้กระบวนการแห่งการพัฒนาซึ่งทำให้ประชาชนมีวุฒิภาวะทางการเมือง

ขั้นตอนที่ 1 ขั้นตอนการพัฒนาความสามารถในการสร้างความผูกพันทางความรู้สึกร่วมกันกับสัญลักษณ์ทางการเมือง และชุมชนทางการเมือง (Basic Identification and Emotional Ties) ใช้กิจกรรมสร้างสัมพันธ์ “เราคือเครือข่ายทางการเมืองของสตรี”

ขั้นตอนที่ 2 ขั้นเกิดความ โน้มเอียง (Orientation) เป็นขั้นตอนที่เกิดความเข้าใจ โดยจะมีการรับรู้ข้อมูลข่าวสาร และสร้างความรอบรู้เกี่ยวกับการเมือง ได้เรียนรู้พร้อมกับทำความเข้าใจในเรื่องเกี่ยวกับโครงสร้างต่างๆ ของระบบการเมือง และเขาจะสามารถมีบทบาทอยู่ในส่วนใด ใช้กิจกรรมการเสวนาเพื่อสร้างความเข้าใจที่ถูกต้องเกี่ยวกับบทบาทของสตรีกับการเมือง หัวข้อ “สตรีมีดีอะไร ถึงต้องเข้าไปมีส่วนร่วมทางการเมือง”

ขั้นตอนที่ 3 ขั้นเกิดเจตคติและความนึกคิดที่เฉพาะเจาะจงและชัดเจนต่อกิจกรรมทางการเมืองและนโยบายทางการเมืองต่างๆ ใช้กิจกรรมนันทนาการ และระดมความคิดเห็นด้วยกิจกรรมกลุ่ม เพื่อสร้างแรงจูงใจให้เกิดความต้องการมีส่วนร่วมทางการเมืองของสตรี โดยใช้กิจกรรมนันทนาการ “ปัญหาสตรีแก้ได้”

2.2 กิจกรรมการวิเคราะห์ชุมชน เป็นกิจกรรมที่ใช้ในการพัฒนาปัจจัยความ

ต้องการส่วนบุคคล เมื่อบุคคลได้ผ่านกระบวนการอบรมกลุ่มกลาทางการเมืองแล้วบุคคลจะได้รับความรู้เกี่ยวกับเรื่องราวต่างๆ ทางการเมือง จะทำให้เกิด ผลลัพธ์ (Outcome) ที่สำคัญ คือ ความโน้มเอียง ทางการเมือง (Political Orientation) อาทิ ความรู้สึกร่วมกันประสิทธิภาพทางการเมือง ความไว้วางใจ ทางการเมือง ซึ่งผลลัพธ์ที่เกิดขึ้นเหล่านี้จะเป็นปัจจัยสำคัญที่กระตุ้นให้บุคคลแสดงพฤติกรรมทางการเมืองในรูปแบบต่างๆ ทำให้เกิด ความสำนึกทางการเมือง (Political Awareness) จึงกำหนดเป็นกิจกรรมการวิเคราะห์การเมืองในชุมชน และกิจกรรม Role playing เพื่อให้เกิดสำนึกทางการเมือง และการแสดงพฤติกรรมทางการเมืองด้วยความมีสำนึกในบทบาทหน้าที่ของตนเองทางการเมืองอันทำให้เกิดการมีส่วนร่วมทางการเมืองในที่สุด โดยใช้กิจกรรมกลุ่ม “SWOT ชุมชน”

2.3 กิจกรรมการให้ความรู้ในด้านการเมือง เพื่อพัฒนาปัจจัย ปัจจัยความรู้

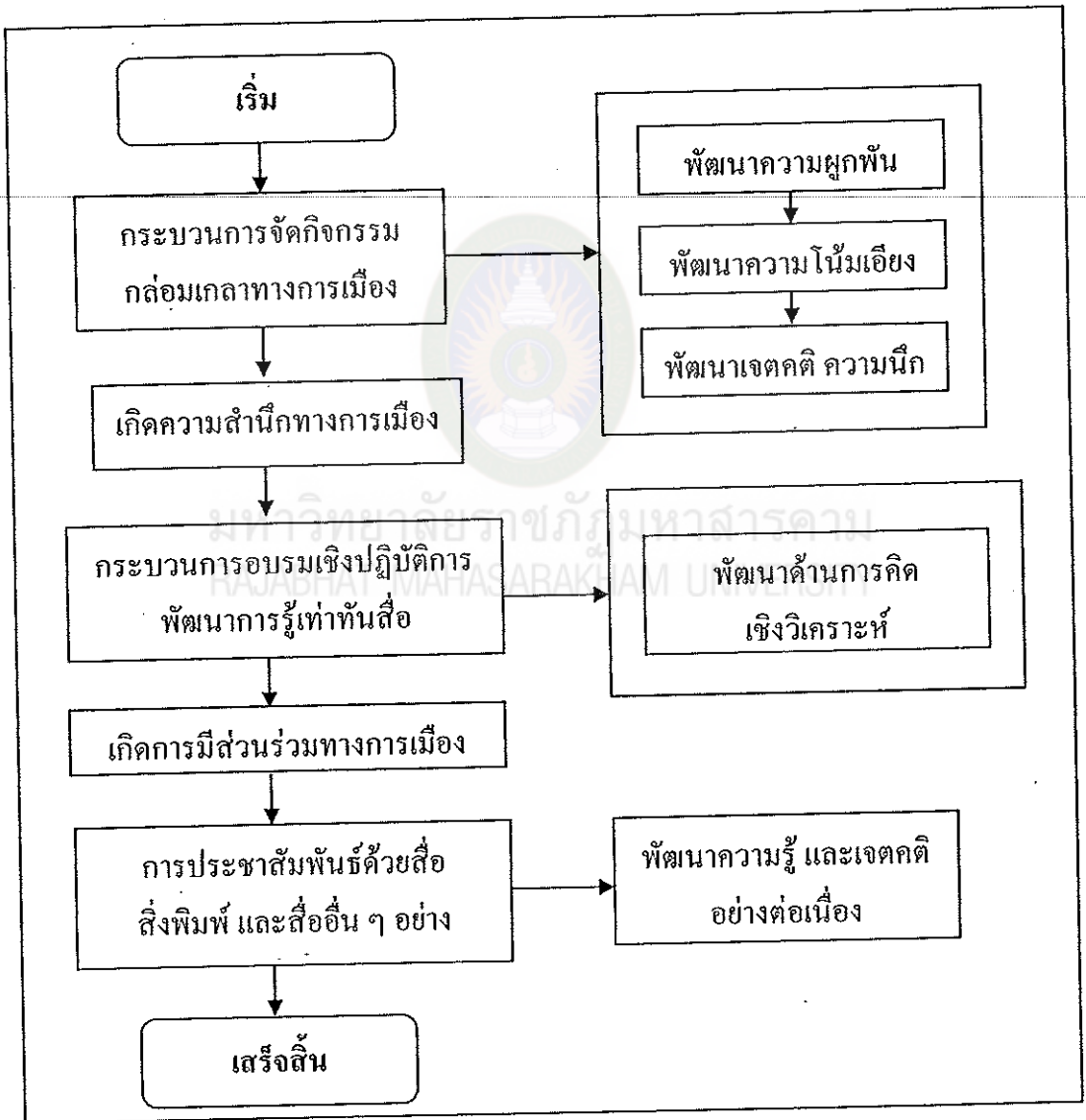
ความเข้าใจด้านการเมือง โดยการบรรยายเรื่อง “บทบาทสตรีกับการมีส่วนร่วมทางการเมือง”

2.4 กิจกรรมการสร้างแนวคิดด้านความรู้เท่าทันสื่อ เพื่อพัฒนาปัจจัยการรับรู้ข่าวสาร ทางการเมือง เพื่อให้สตรีมีพฤติกรรมที่เกี่ยวข้องกับการรู้เท่าทันสื่อ โดยเน้นด้านการ

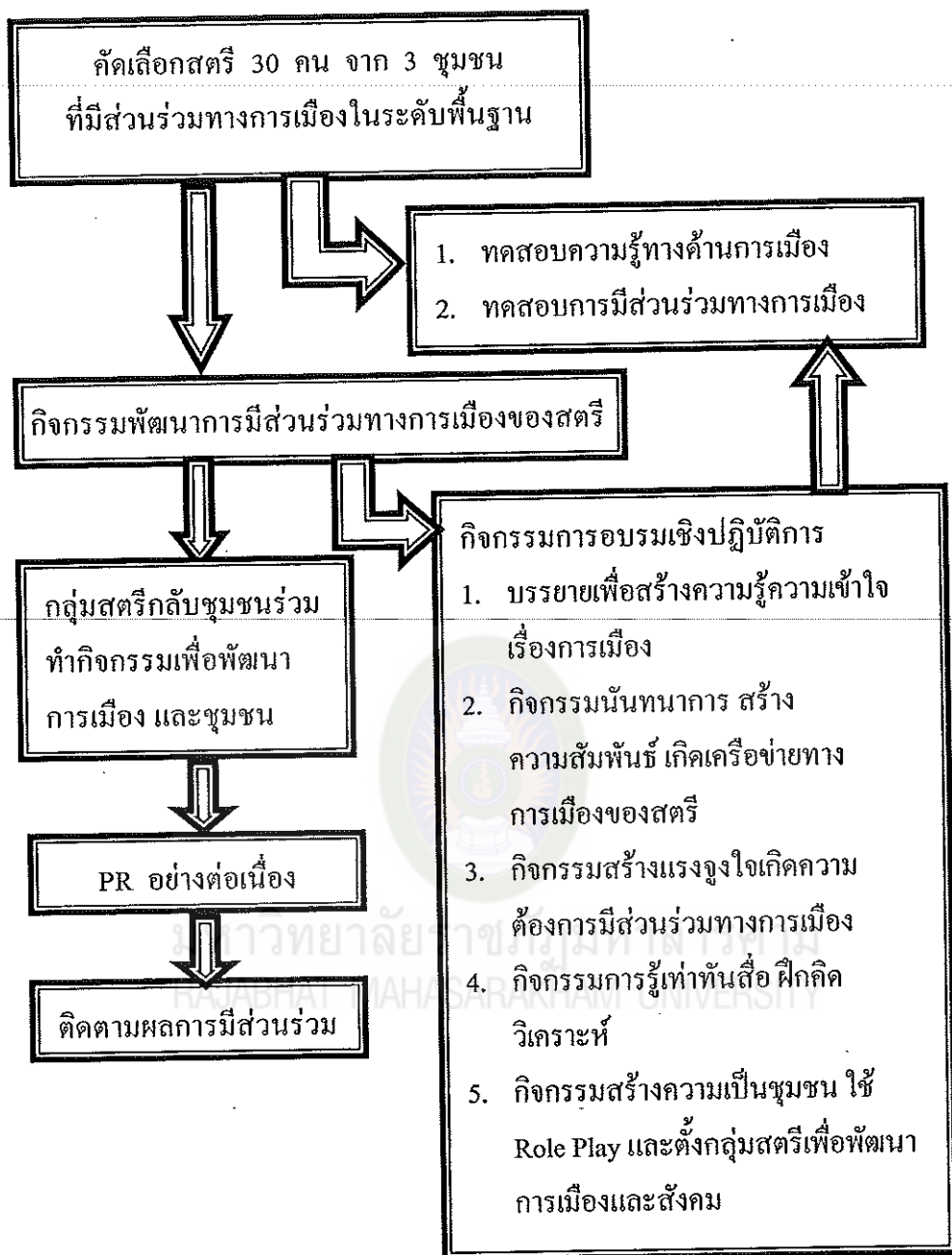
คิดหรือกระบวนการทางปัญญา เพื่อให้เกิดการคิดวิจารณ์ญาณ โดยการบรรยาย และฝึกปฏิบัติ หัวข้อ “สื่อสารแบบนี้ สตรีรู้ทัน”

3. จัดตั้งกลุ่มสตรีเพื่อพัฒนาการเมือง เพื่อเป็นแรงเสริมปัจจัยความต้องการส่วนบุคคล ปัจจัยความรู้ ความเข้าใจด้านการเมือง ปัจจัยการรับข่าวสารทางการเมือง ปัจจัยความรู้ลึกเป็นชุมชน และปัจจัยการรับรู้บทบาทที่สังคมคาดหวังต่อสตรี

จากที่กล่าวมาจึงกำหนดเป็นยุทธศาสตร์การพัฒนาคุณภาพ (หลักสูตรการพัฒนาปรากฏในภาคผนวก ง)



แผนภาพที่ 8 แสดงยุทธศาสตร์การพัฒนาการเมืองมีส่วนร่วมทางการเมืองของสตรี



แผนภาพที่ 9 แสดงการทดลองใช้ยุทธศาสตร์การพัฒนาการมีส่วนร่วมทางการเมือง
ของสตรี

ผลการวิจัยระยะที่ 3 การทดลองใช้และประเมินผลการใช้รูปแบบการพัฒนาการมีส่วนร่วมทางการเมืองของสตรี

ก่อนการนำรูปแบบการพัฒนาการมีส่วนร่วมทางการเมืองของสตรีไปใช้ในการพัฒนากับกลุ่มตัวอย่าง ผู้วิจัยได้นำรูปแบบการพัฒนาการมีส่วนร่วมทางการเมืองของสตรีไปทดลอง (Tryout) กับสตรีที่มีส่วนร่วมทางการเมืองในระดับพื้นฐาน จำนวน 20 คน ในชุมชนนาสีนวน อำเภอกันทรวิชัย จังหวัดมหาสารคาม ผลการทดลองพบว่า ก่อนร่วมโครงการพัฒนาการมีส่วนร่วมทางการเมืองของสตรี ด้วยการทดสอบของแมคเนียร์ (McNemar Test for Significance of Change) เป็นการทดสอบเพื่อดูความเปลี่ยนแปลงในรูปแบบ “ ก่อนและหลัง ” (Before and After) โดยใช้กับกลุ่มตัวอย่างชุดเดียวแต่ทำการทดลอง 2 ครั้ง ก่อนและหลังจากการใช้ทริทเมนต์ เพื่อดูว่ามีการเปลี่ยนแปลงระหว่างก่อนและหลังการทดลองหรือไม่ ผลการทริทเมนต์พบว่าการทริทเมนต์ด้วยรูปแบบการพัฒนาการมีส่วนร่วมทางการเมืองของสตรี สตรีจำนวน 20 คน ต้องการมีส่วนร่วมทางการเมืองในระดับเข้มข้นสูง 4 คน และต้องการมีส่วนร่วมทางการเมืองในระดับเข้มข้น 16 คน หลังการทริทเมนต์ด้วยรูปแบบการพัฒนาการมีส่วนร่วมทางการเมืองของสตรี พบว่า สตรีจำนวน 20 คนชุดเดิมนี้เปลี่ยนความตั้งใจในการเข้าไปมีส่วนร่วมทางการเมือง ดังนี้ มี 14 คน จากเดิมที่ต้องการมีส่วนร่วมทางการเมืองในระดับเข้มข้น เปลี่ยนใจมาต้องการมีส่วนร่วมทางการเมืองในระดับเข้มข้นสูง เมื่อทดสอบด้วยการทดสอบของแมคเนียร์ (McNemar Test for Significance of Change) แล้วพบว่า $\text{Chi-square} = 12.07$ $P\text{-value} < 0.05$ เพราะฉะนั้นจึงแสดงให้เห็นว่ามีการเปลี่ยนแปลงก่อนและหลังการให้ทริทเมนต์อย่างแตกต่างกัน ที่ระดับนัยสำคัญทางสถิติที่ระดับ .05

หลังจากนั้น ผู้วิจัยจึงนำรูปแบบการพัฒนาการมีส่วนร่วมทางการเมืองของสตรีไปใช้ในการพัฒนากับกลุ่มตัวอย่างเป็นสตรีที่อาศัยอยู่ในจังหวัดมหาสารคาม อายุตั้งแต่ 18 ปีขึ้นไปมีส่วนร่วมทางการเมืองระดับพื้นฐาน จำนวน 30 คน จาก 3 ชุมชน ประกอบด้วย ชุมชนห้วยแอ่งพัฒนา อำเภอมือ 10 คน ชุมชนหนองแสง อำเภอนาโพธิ์ 10 คน และชุมชนลาดพัฒนา อำเภอมือ 10 คน ใช้เวลาการพัฒนา 3 วัน 2 คืน 18 ชั่วโมง (โดยรูปแบบที่ใช้ปรากฏในภาคผนวก ค) โดยสามารถผลการวิเคราะห์การทดลองใช้รูปแบบการพัฒนาการมีส่วนร่วมทางการเมืองของสตรี ปรากฏดังนี้

1. การประเมินผลการใช้รูปแบบการพัฒนาการมีส่วนร่วมทางการเมืองของสตรี

สตรีที่อาศัยอยู่ในจังหวัดมหาสารคาม อายุตั้งแต่ 18 ปีขึ้นไป ซึ่งมีส่วนร่วมทางการเมืองระดับพื้นฐาน จำนวน 30 คน จาก 3 ชุมชน ประกอบด้วย ชุมชนห้วยแอ่งพัฒนา อำเภอเมือง 10 คน ชุมชนหนองแสง อำเภอวาปีปทุม 10 คน และชุมชนลาดพัฒนา อำเภอเมือง 10 คน ได้เข้ารับการพัฒนาคือรูปแบบการพัฒนาการมีส่วนร่วมทางการเมืองของสตรี ที่ผู้วิจัยพัฒนาขึ้นซึ่งได้รับการพัฒนาปัจจัยความต้องการส่วนบุคคล ปัจจัยความรู้ ความเข้าใจด้านการเมือง ปัจจัยการรับรู้ข่าวสารทางการเมือง ปัจจัยความรู้สึกเป็นชุมชน และปัจจัยการรับรู้บทบาทที่สังคมคาดหวังต่อสตรี ด้วยการจัดกิจกรรมการพัฒนาการมีส่วนร่วมทางการเมืองของสตรี ที่ประกอบด้วย กิจกรรมการอบรมกลุ่มเถลาทางการเมือง เพื่อพัฒนาปัจจัยความรู้สึกเป็นชุมชน และปัจจัยการรับรู้บทบาทที่สังคมคาดหวังต่อสตรี โดยใช้กระบวนการแห่งการพัฒนาซึ่งทำให้ประชาชนมีวุฒิภาวะทางการเมือง 1) กิจกรรมการอบรมกลุ่มเถลาทางการเมือง เพื่อพัฒนาปัจจัยความรู้สึกเป็นชุมชน และปัจจัยการรับรู้บทบาทที่สังคมคาดหวังต่อสตรี โดยใช้กระบวนการแห่งการพัฒนาซึ่งทำให้ประชาชนมีวุฒิภาวะทางการเมือง ขั้นตอนที่ 1 ขั้นตอนการพัฒนาความสามารถในการสร้างความผูกพัน ทางความรู้สึกกับสัญลักษณ์ทางการเมือง และชุมชนทางการเมือง (Basic Identification and Emotional Ties) ใช้กิจกรรมสร้างสัมพันธ์ “เราคือเครือข่ายทางการเมืองของสตรี” ขั้นตอนที่ 2 ขั้นเกิดความโน้มเอียง (Orientation) เป็นขั้นตอนที่เกิด ความเข้าใจ โดยจะมีการรับรู้ข้อมูลข่าวสาร และสร้างความรู้เกี่ยวกับการเมือง ได้เรียนรู้พร้อมกับทำความเข้าใจในเรื่องเกี่ยวกับ โครงสร้างต่าง ๆ ของระบบการเมือง และเขาจะสามารถมีบทบาทอยู่ในส่วนใด ใช้กิจกรรมการเสวนาเพื่อสร้างความเข้าใจที่ถูกต้องเกี่ยวกับบทบาทของสตรีกับการเมือง หัวข้อ “สตรีมีคืออะไร ถึงต้องเข้าไปมีส่วนร่วมทางการเมือง” และขั้นตอนที่ 3 ขั้นเกิดเจตคติและความนึกคิดที่เฉพาะเจาะจงและชัดเจน ต่อกิจกรรมทางการเมืองและนโยบายทางการเมืองต่าง ๆ ใช้กิจกรรมนันทนาการ และระดมความคิดเห็นด้วยกิจกรรมกลุ่ม เพื่อสร้างแรงจูงใจให้เกิดความต้องการมีส่วนร่วมทางการเมืองของสตรี โดยใช้กิจกรรมนันทนาการ “ปัญหานี้สตรีแก้ได้” 2) กิจกรรมการวิเคราะห์ชุมชน เป็นกิจกรรมที่ใช้ในการพัฒนาปัจจัยความต้องการส่วนบุคคล เมื่อบุคคลได้ผ่านกระบวนการอบรมกลุ่มเถลาทางการเมืองแล้วบุคคลจะได้เรียนรู้เกี่ยวกับเรื่องราวต่าง ๆ ทางการเมือง จะทำให้เกิด ผลลัพธ์ (Outcome) ที่สำคัญ คือ ความโน้มเอียง ทางการเมือง (Political Orientation) อาทิ ความรู้สึกมีประสิทธิภาพทางการเมือง ความไว้วางใจ ทางการเมือง ซึ่งผลลัพธ์ที่เกิดขึ้นเหล่านี้จะเป็นปัจจัยสำคัญที่กระตุ้นให้บุคคลแสดงพฤติกรรมทางการเมืองในรูปแบบต่าง ๆ ทำ

ให้เกิด ความสำนึกทางการเมือง (Political Awareness) จึงกำหนดเป็นกิจกรรมการวิเคราะห์การเมืองในชุมชน และกิจกรรม Role playing เพื่อให้เกิดสำนึกทางการเมือง และการแสดงพฤติกรรมทางการเมืองด้วยความมีสำนึกในบทบาทหน้าที่ของตนเองทางการเมืองอันทำให้เกิดการมีส่วนร่วมทางการเมืองในที่สุด โดยใช้กิจกรรมกลุ่ม “SWOT ชุมชน” 3) กิจกรรมการให้ความรู้ในด้านการเมือง เพื่อพัฒนาปัจจัย ปัจจัยความรู้ ความเข้าใจด้านการเมือง โดยการบรรยายเรื่อง “บทบาทสตรีกับการมีส่วนร่วมทางการเมือง” 4) กิจกรรมการสร้างแนวคิดด้านความรู้เท่าทันสื่อ เพื่อพัฒนาปัจจัยการรับข่าวสาร ทางการเมือง เพื่อให้สตรีมีพฤติกรรมที่เกี่ยวข้องกับการรู้เท่าทันสื่อ โดยเน้นด้านการคิดหรือกระบวนการทางปัญญา เพื่อให้เกิดการคิดวิจารณ์ญาณ โดยการบรรยาย และฝึกปฏิบัติหัวข้อ “สื่อสารแบบนี้ สตรีรู้ทัน” และจัดตั้งกลุ่มสตรีเพื่อพัฒนาการเมือง ใช้รูปแบบการฝึกอบรมเชิงปฏิบัติการ และการเข้าค่ายเพื่อจัดกิจกรรมสัมพันธ์ เป็นเวลา 3 วัน 2 คืน และจัดตั้งกลุ่มสตรีในชุมชน โดยมีกิจกรรมในชุมชนเพื่อกระตุ้นจิตสำนึกสตรีให้ต้องการมีส่วนร่วมทางการเมือง และสร้างการยอมรับในบทบาทของสตรีจากคนในชุมชน ผลการพัฒนาปรากฏผลดังตารางที่ 14

ตารางที่ 14 ความต้องการมีส่วนร่วมทางการเมืองของสตรีก่อนและหลังการพัฒนาด้วยรูปแบบการพัฒนาการมีส่วนร่วมทางการเมืองของสตรี

n = 30

คนที่	ความต้องการมีส่วนร่วมทางการเมืองของสตรี					
	ก่อนการพัฒนา			หลังการพัฒนา		
	พื้นฐาน	เข้มข้น	เข้มข้นสูง	พื้นฐาน	เข้มข้น	เข้มข้นสูง
1	2	1	2	1	1	1
2	2	1	2	1	1	1
3	2	2	2	1	1	1
4	1	2	2	1	1	1
5	1	2	2	1	2	2
6	1	2	2	1	1	1
7	2	2	2	1	1	1
8	1	2	2	1	2	2
9	1	2	2	1	2	2
10	2	2	2	1	2	2

คนที่	ความต้องการมีส่วนร่วมทางการเมืองของสตรี					
	ก่อนการพัฒนา			หลังการพัฒนา		
	พื้นฐาน	เข้มข้น	เข้มข้นสูง	พื้นฐาน	เข้มข้น	เข้มข้นสูง
11	2	2	1	1	1	2
12	2	2	2	1	1	1
13	1	2	1	1	1	1
14	1	2	2	1	2	2
15	2	2	2	1	1	1
16	1	2	2	1	2	2
17	2	1	2	1	1	1
18	2	2	2	1	2	2
19	2	2	2	1	2	2
20	2	2	2	1	2	2
21	1	2	1	1	1	1
22	2	2	2	1	1	2
23	1	2	2	1	2	2
24	2	1	2	1	1	1
25	1	2	2	1	1	1
26	2	2	2	1	1	1
27	1	2	1	1	1	1
28	2	2	2	1	1	1
29	2	2	2	1	2	2
30	2	2	2	1	1	1

หมายเหตุ 1 = ต้องการ
2 = ไม่ต้องการ

จากตารางที่ 14 แสดงความต้องการมีส่วนร่วมทางการเมืองของสตรีก่อนและหลังการพัฒนาด้วยรูปแบบการพัฒนาการเมืองของสตรีในแต่ละระดับ โดย 1 หมายถึงต้องการ และ 2 หมายถึงไม่ต้องการ ซึ่งข้อมูลดังกล่าวจะเห็นได้วก่อนเข้ารับการ

พัฒนาสตรีที่มีความต้องการมีส่วนร่วมทางการเมืองระดับพื้นฐานมีจำนวน 12 คน ส่วนที่เหลืออีก 18 คนไม่ต้องการเข้ามามีส่วนร่วมทางการเมือง หลังจากสตรีทั้ง 30 คนชุดเดิมเข้ารับการพัฒนารูปแบบการพัฒนาการมีส่วนร่วมทางการเมืองของสตรีที่ผู้วิจัยสร้างขึ้น สตรีทั้ง 30 คน มีความต้องการมีส่วนร่วมทางการเมืองระดับพื้นฐาน 30 คน สำหรับการมีส่วนร่วมทางการเมืองระดับเข้มข้นพบว่า ก่อนเข้ารับการพัฒนาศตรีที่มีความต้องการมีส่วนร่วมทางการเมืองระดับเข้มข้นมีจำนวน 4 คน ส่วนที่เหลืออีก 26 คนไม่ต้องการเข้ามามีส่วนร่วมทางการเมืองระดับเข้มข้น หลังจากสตรีทั้ง 30 คนชุดเดิมเข้ารับการพัฒนารูปแบบการพัฒนาการมีส่วนร่วมทางการเมืองของสตรีที่ผู้วิจัยสร้างขึ้น สตรีจำนวน 11 คนมีความต้องการมีส่วนร่วมทางการเมืองระดับเข้มข้น สำหรับการมีส่วนร่วมทางการเมืองระดับเข้มข้นสูงพบว่า ก่อนเข้ารับการพัฒนาศตรีที่มีความต้องการมีส่วนร่วมทางการเมืองระดับเข้มข้นสูงมีจำนวน 4 คน ส่วนที่เหลืออีก 26 คนไม่ต้องการเข้ามามีส่วนร่วมทางการเมืองในระดับเข้มข้นสูง หลังจากสตรีทั้ง 30 คนชุดเดิมเข้ารับการพัฒนารูปแบบการพัฒนาการมีส่วนร่วมทางการเมืองของสตรีที่ผู้วิจัยสร้างขึ้น สตรีจำนวน 17 คน มีความต้องการมีส่วนร่วมทางการเมืองระดับเข้มข้นสูง

เมื่อศึกษาถึงการเปลี่ยนแปลงระดับการมีส่วนร่วมทางการเมืองของสตรีก่อนและหลัง การพัฒนารูปแบบการพัฒนาการมีส่วนร่วมทางการเมืองของสตรี โดยกำหนดให้หมายเลข 0 แทน ไม่ต้องการมีส่วนร่วมทางการเมืองหมายเลข 1 แทน ต้องการมีส่วนร่วมระดับพื้นฐานหมายเลข 2 แทน ต้องการมีส่วนร่วมระดับเข้มข้น และหมายเลข 3 แทน ต้องการมีส่วนร่วมระดับเข้มข้นสูง ปรากฏในตารางที่ 15

ตารางที่ 15 การเปลี่ยนแปลงระดับความต้องการมีส่วนร่วมทางการเมืองของสตรีก่อนและหลังการพัฒนาด้วยรูปแบบการพัฒนาการมีส่วนร่วมทางการเมืองของสตรี

n = 30

คนที่	ระดับความต้องการมีส่วนร่วมทางการเมือง		ความหมาย
	ก่อน	หลัง	
1	2	3	สูงขึ้นถึงระดับเข้มข้นสูง
2	2	3	สูงขึ้นถึงระดับเข้มข้นสูง
3	0	3	สูงขึ้นถึงระดับเข้มข้นสูง
4	1	3	สูงขึ้นถึงระดับเข้มข้นสูง
5	1	1	ไม่แตกต่าง

คนที่	ระดับความต้องการมีส่วนร่วมทางการเมือง		ความหมาย
	ก่อน	หลัง	
6	1	3	สูงขึ้นถึงระดับเข้มข้มสูง
7	0	3	สูงขึ้นถึงระดับเข้มข้มสูง
8	1	1	ไม่แตกต่าง
9	1	1	ไม่แตกต่าง
10	0	1	สูงขึ้นถึงระดับพื้นฐาน
11	3	2	ลดลง
12	0	3	สูงขึ้นถึงระดับเข้มข้มสูง
13	3	3	ไม่แตกต่าง
14	1	1	ไม่แตกต่าง
15	0	3	สูงขึ้นถึงระดับเข้มข้มสูง
16	1	1	ไม่แตกต่าง
17	2	3	สูงขึ้นถึงระดับเข้มข้มสูง
18	0	1	สูงขึ้นถึงระดับพื้นฐาน
19	0	1	สูงขึ้นถึงระดับพื้นฐาน
20	0	1	สูงขึ้นถึงระดับพื้นฐาน
21	3	3	ไม่แตกต่าง
22	0	2	สูงขึ้นถึงระดับเข้มข้ม
23	1	1	ไม่แตกต่าง
24	2	3	สูงขึ้นถึงระดับเข้มข้มสูง
25	1	3	สูงขึ้นถึงระดับเข้มข้มสูง
26	0	3	สูงขึ้นถึงระดับเข้มข้มสูง
27	3	3	ไม่แตกต่าง
28	0	3	สูงขึ้นถึงระดับเข้มข้มสูง
29	0	1	สูงขึ้นถึงระดับพื้นฐาน
30	0	3	สูงขึ้นถึงระดับเข้มข้มสูง

หมายเหตุ 0 = ไม่ต้องการมีส่วนร่วม

2 = ต้องการมีส่วนร่วมระดับเข้มข้ม

1 = ต้องการมีส่วนร่วมระดับพื้นฐาน

3 = ต้องการมีส่วนร่วมระดับเข้มข้มสูง

จากการศึกษาการเปลี่ยนแปลงระดับความต้องการมีส่วนร่วมทางการเมืองของสตรี ก่อนและหลังการพัฒนาด้วยรูปแบบการพัฒนาการมีส่วนร่วมทางการเมืองของสตรี ทั้ง 30 คน พบว่า หลังเข้ารับการพัฒนาด้วยรูปแบบการพัฒนา สตรีที่มีการเปลี่ยนแปลงระดับความต้องการมีส่วนร่วมทางการเมืองของสตรีมีจำนวน 21 คน โดยเปลี่ยนแปลงสูงขึ้น 20 คน และลดลง 1 คน จากระดับเข้มข้นสูง เป็นต้องการมีส่วนร่วมในระดับเข้มข้น โดยการเปลี่ยนแปลงสูงขึ้นนั้นเปลี่ยนจากระดับไม่ต้องการมีส่วนร่วม เป็นต้องการมีส่วนร่วมในระดับพื้นฐาน 5 คน ไม่ต้องการมีส่วนร่วม เป็นต้องการมีส่วนร่วมในระดับเข้มข้น 1 คน ไม่ต้องการมีส่วนร่วม เป็นต้องการมีส่วนร่วมในระดับเข้มข้นสูง 7 คน เปลี่ยนแปลงจากระดับพื้นฐาน เป็นต้องการมีส่วนร่วมในระดับเข้มข้นสูง 3 คน เปลี่ยนแปลงจากระดับเข้มข้น เป็นต้องการมีส่วนร่วมในระดับเข้มข้นสูง 4 คน เพื่อให้สามารถยืนยันทางสถิติว่าก่อนและหลังการร่วมโครงการพัฒนาการมีส่วนร่วมทางการเมืองของสตรี สตรีมีการเปลี่ยนแปลงทัศนคติแตกต่างกันหรือไม่ ผู้วิจัยจึงทำการทดสอบการเปลี่ยนแปลงทางด้านความต้องการเข้าไปมีส่วนร่วมทางการเมืองของสตรีก่อนและหลังการร่วมโครงการพัฒนาการมีส่วนร่วมทางการเมืองของสตรี เพื่อดูว่ามีการเปลี่ยนแปลงระหว่างก่อนและหลังการพัฒนาด้วยรูปแบบที่ผู้วิจัยพัฒนาขึ้นหรือไม่ ด้วย การทดสอบฟริคแมน Friedman (Friedman Test for Significance of Change) ผลการทดสอบปรากฏดังตารางที่ 16

ตารางที่ 16 การทดสอบความแตกต่างทางด้านความต้องการเข้าไปมีส่วนร่วมทางการเมืองของสตรีก่อนและหลังการร่วมโครงการพัฒนาการมีส่วนร่วมทางการเมืองของสตรี

n = 30

Chi-Square		17.190
df		1
Asymp. Sig.		0.000
Monte Carlo Sig.	Sig.	0
	95% Confidence Interval	
	Lower Bound	0
	Upper Bound	0.000

หมายเหตุ

Friedman Test

จากตารางที่ 16 พบว่า สตรีมีความต้องการเข้าไปมีส่วนร่วมทางการเมืองของสตรี ก่อนและหลังการร่วมร่วม โครงการพัฒนาการมีส่วนร่วมทางการเมืองของสตรีสูงขึ้นอย่างมีนัยสำคัญทางสถิติที่ระดับ .05 หลังจากนั้นผู้วิจัยจึงทดสอบด้วยการดูว่ามีการเปลี่ยนแปลงระหว่างก่อนและหลังการพัฒนาด้วยรูปแบบที่ผู้วิจัยพัฒนาขึ้นหรือไม่ในแต่ละระดับ ด้วยการทดสอบของแมคเนียร์ (McNemar Test for Significance of Change) ผลการใช้รูปแบบที่ผู้วิจัยพัฒนาขึ้นพบว่า ความต้องการมีส่วนร่วมทางการเมืองของสตรีในระดับพื้นฐานก่อนและหลังการพัฒนาด้วยรูปแบบการพัฒนาการมีส่วนร่วมทางการเมืองของสตรีปรากฏดังตารางที่ 17

ตารางที่ 17 การทดสอบความต้องการมีส่วนร่วมทางการเมืองของสตรีในระดับพื้นฐานก่อนและหลังการพัฒนาด้วยรูปแบบการพัฒนาการมีส่วนร่วมทางการเมืองของสตรี

n = 30

ความต้องการมีส่วนร่วมทางการเมืองในระดับพื้นฐานก่อนรับการพัฒนา	ความต้องการมีส่วนร่วมทางการเมืองในระดับพื้นฐานหลังรับการพัฒนา		รวม
	ต้องการ	ไม่ต้องการ	
ต้องการ	12	0	12
ไม่ต้องการ	18	0	18
รวม	30	0	30

จากตารางที่ 17 แสดงให้เห็นว่า สตรีทั้ง 30 คน ก่อนเข้ารับการพัฒนาด้วยรูปแบบการพัฒนาการมีส่วนร่วมทางการเมืองของสตรีมีความต้องการมีส่วนร่วมทางการเมืองของสตรีในระดับพื้นฐาน 12 คน ไม่มีความต้องการมีส่วนร่วมทางการเมืองของสตรีในระดับพื้นฐาน 18 คน โดยหลังจากสตรีทั้ง 30 คนชุดเดิมเข้ารับการพัฒนาด้วยรูปแบบการพัฒนาการมีส่วนร่วมทางการเมืองของสตรีมีความต้องการมีส่วนร่วมทางการเมืองของสตรีที่ผู้วิจัยสร้างขึ้นแล้ว สตรีที่ไม่มีความต้องการมีส่วนร่วมทางการเมืองของสตรีในระดับพื้นฐานทั้ง 18 คน เปลี่ยนใจต้องการมีส่วนร่วมทางการเมืองของสตรีในระดับพื้นฐานทุกคน เมื่อนำไปทดสอบแมคเนียร์พบว่า

ตารางที่ 18 การทดสอบแมคเนียร์ (McNemar Test for Significance of Change)

Test Statistics	BEFORE & AFTER
N	30
Exact Sig. (1-tailed)	0.000
Point Probability	0.000

a Exact results are provided instead of Monte Carlo for this test.

b McNemar Test

$$p(1\text{-tailed}) = .00, \square = .05 \quad \therefore p < .05 \text{ ปฏิเสธ } H_0$$

การวิจัยพบว่า หลังจากเข้ารับการพัฒนาด้วยรูปแบบการพัฒนาร่วม
 ทางการเมืองของสตรีที่ผู้วิจัยสร้างขึ้นแล้ว สตรีมีการเปลี่ยนทัศนคติด้านความต้องการมี
 ส่วนร่วมทางการเมืองของสตรีในระดับพื้นฐานสูงขึ้นที่ระดับนัยสำคัญ .05

ความต้องการมีส่วนร่วมทางการเมืองของสตรีในระดับเข้มข้นก่อนและหลังการ
 พัฒนาด้วยรูปแบบการพัฒนาร่วมทางการเมืองของสตรีปรากฏดังตารางที่ 19

ตารางที่ 19 การทดสอบความต้องการมีส่วนร่วมทางการเมืองของสตรีในระดับเข้มข้นก่อนและ
 หลังการพัฒนาด้วยรูปแบบการพัฒนาร่วมทางการเมืองของสตรี

RAJABHAT MAHASARAKHAM UNIVERSITY

n = 30

ความต้องการมีส่วนร่วม ทางการเมืองในระดับเข้มข้น ก่อนรับการพัฒนา	ความต้องการมีส่วนร่วมทางการเมือง ในระดับเข้มข้นหลังรับการพัฒนา		รวม
	ต้องการ	ไม่ต้องการ	
ต้องการ	4	0	4
ไม่ต้องการ	15	11	26
รวม	19	11	30

จากตารางที่ 19 แสดงให้เห็นว่า สตรีทั้ง 30 คน ก่อนเข้ารับการพัฒนาด้วยรูปแบบ
 การพัฒนาร่วมทางการเมืองของสตรีมีความต้องการมีส่วนร่วมทางการเมืองของสตรี
 ในระดับระดับเข้มข้น 4 คน ไม่มีความต้องการมีส่วนร่วมทางการเมืองของสตรีในระดับเข้มข้น
 26 คน โดยหลังจากสตรีทั้ง 30 คนชุดเดิมเข้ารับการพัฒนาด้วยรูปแบบการพัฒนาร่วม

ร่วมทาง การเมืองของสตรีมีความต้องการมีส่วนร่วมทางการเมืองของสตรีที่ผู้วิจัยสร้างขึ้น แล้ว สตรีที่ไม่มีความต้องการมีส่วนร่วมทางการเมืองของสตรีในระดับเข้มข้นทั้ง 26 คน เปลี่ยนใจต้องการมีส่วนร่วมทางการเมืองของสตรีในระดับเข้มข้นทุกคน 15 คน ส่วนที่เหลืออีก 11 คนยังมีความต้องการเช่นเดิมเมื่อนำไปทดสอบแมคนีมาร์ ดังตารางที่ 20

ตารางที่ 20 การทดสอบแมคนีมาร์ (McNemar Test for Significance of Change)

Test Statistics	BEFORE & AFTER
N	30
Exact Sig. (1-tailed)	0.000
Point Probability	0.000

a Exact results are provided instead of Monte Carlo for this test.

b McNemar Test

$p(1\text{-tailed}) = .00, \square = .05 \therefore p < .05$ ปฏิเสธ H_0

จากตารางที่ 20 พบว่า สตรีหลังจากเข้ารับการพัฒนาด้วยรูปแบบการพัฒนาการมีส่วนร่วมทางการเมืองของสตรีที่ผู้วิจัยสร้างขึ้นแล้ว สตรีมีการเปลี่ยนทัศนคติด้านความต้องการมีส่วนร่วมทางการเมืองของสตรีในระดับเข้มข้นสูงขึ้นที่ระดับนัยสำคัญ .05

ความต้องการมีส่วนร่วมทางการเมืองของสตรีในระดับเข้มข้นสูงก่อนและหลังการพัฒนาด้วยรูปแบบการพัฒนาการมีส่วนร่วมทางการเมืองของสตรีปรากฏดังตารางที่ 21

ตารางที่ 21 การทดสอบความต้องการมีส่วนร่วมทางการเมืองของสตรีในระดับเข้มข้นสูงก่อนและหลังการพัฒนาด้วยรูปแบบการพัฒนาการมีส่วนร่วมทางการเมืองของสตรี

$n = 30$

ความต้องการมีส่วนร่วมทางการเมืองในระดับเข้มข้นสูงก่อนรับการพัฒนา	ความต้องการมีส่วนร่วมทางการเมืองในระดับเข้มข้นสูงหลังรับการพัฒนา		รวม
	ต้องการ	ไม่ต้องการ	
ต้องการ	3	1	4
ไม่ต้องการ	14	12	26
รวม	17	13	30

จากตารางที่ 21 แสดงให้เห็นว่า สตรีทั้ง 30 คน ก่อนเข้ารับการพัฒนารูปแบบ การพัฒนาการมีส่วนร่วมทางการเมืองของสตรีมีความต้องการมีส่วนร่วมทางการเมืองของสตรี ในระดับระดับเข้มข้นสูง 4 คน ไม่มีความต้องการมีส่วนร่วมทางการเมืองของสตรีในระดับ เข้มข้นสูง 26 คน โดยหลังจากสตรีทั้ง 30 คนชุดเดิมเข้ารับการพัฒนารูปแบบการ พัฒนาการมีส่วนร่วมทางการเมืองของสตรีมีความต้องการมีส่วนร่วมทางการเมืองของสตรีที่ ผู้วิจัยสร้างขึ้นแล้ว สตรีที่ไม่มีความต้องการมีส่วนร่วมทางการเมืองของสตรีในระดับเข้มข้นสูง ทั้ง 26 คน เปลี่ยนใจต้องการมีส่วนร่วมทางการเมืองของสตรีในระดับเข้มข้นสูง 14 คน และ สตรีที่มีความต้องการมีส่วนร่วมทางการเมืองของสตรีในระดับเข้มข้นสูงทั้ง 4 คน เปลี่ยนใจไม่ ต้องการมีส่วนร่วมทางการเมืองของสตรีในระดับเข้มข้นสูง 1 คน เมื่อนำไปทดสอบแมคนีมาร์ ดังตารางที่ 22

ตารางที่ 22 การทดสอบแมคนีมาร์ (McNemar Test for Significance of Change)

Test Statistics	BEFORE & AFTER
N	30
Exact Sig. (1-tailed)	.001
Point Probability	.000

a Exact results are provided instead of Monte Carlo for this test.

b McNemar Test

$$p(1\text{-tailed}) = .001, \alpha = .05$$

$$\therefore p < .05 \text{ ปฏิเสธ } H_0$$

จากตารางที่ 22 พบว่า สตรีหลังจากเข้ารับการพัฒนารูปแบบการพัฒนาการมี ส่วนร่วมทางการเมืองของสตรีที่ผู้วิจัยสร้างขึ้นแล้ว สตรีมีการเปลี่ยนทัศนคติด้านความต้องการ มีส่วนร่วมทางการเมืองของสตรีในระดับเข้มข้นสูงที่ระดับนัยสำคัญ .05

สำหรับการศึกษาความพึงพอใจของกลุ่มสตรีที่ได้รับการพัฒนารูปแบบการ พัฒนาการมีส่วนร่วมทางการเมืองของสตรี พบว่า สตรีมีความพึงพอใจต่อรูปแบบการพัฒนาใน ระดับมาก โดยข้อที่พึงพอใจสูงสุดคือ หัวข้อการฝึกอบรมมีความน่าสนใจ ส่วนข้ออื่น ๆ มี ความพึงพอใจในระดับมาก ดังตารางที่ 23

ตารางที่ 23 ความพึงพอใจต่อการเข้ารับการพัฒนาการมีส่วนร่วมทางการเมืองของสตรีก่อน
และหลังการพัฒนาด้วยรูปแบบการพัฒนาการมีส่วนร่วมทางการเมืองของสตรี

n = 30

รายการประเมิน	ระดับความคิดเห็น		
	\bar{X}	S.D.	ความหมาย
1. หัวข้อการฝึกอบรมมีความน่าสนใจ	4.53	0.51	มากที่สุด
2. เนื้อหาการฝึกอบรมแต่ละหัวข้อเรื่องมีความเหมาะสม	4.50	0.51	มาก
3. เนื้อหาการฝึกอบรมโดยภาพรวมมีความเหมาะสม	4.33	0.48	มาก
4. ความเหมาะสมของวิทยากรในภาพรวม	4.07	0.45	มาก
5. ความพึงพอใจต่อกิจกรรมการเสวนา “สตรีมีอะไรดี ? ถึงต้องส่งเสริมสู่การเมือง”	4.00	0.37	มาก
6. ความพึงพอใจต่อกิจกรรมการพัฒนาทักษะการคิด “สื่อสารแบบนี้...สตรีรู้ทัน”	4.23	0.73	มาก
7. ความพึงพอใจต่อกิจกรรมการพัฒนากลุ่มสตรีเพื่อพัฒนา การเมือง	4.50	0.78	มาก
8. ความพึงพอใจต่อกิจกรรมการแสดงบทบาทสมมติ (Role Play)	4.13	0.63	มาก
9. สื่อที่ใช้ในการฝึกอบรมมีความเหมาะสมกับเนื้อหา	3.97	0.76	มาก
10. สภาพของห้องที่ใช้ฝึกอบรมมีความเหมาะสม	4.17	0.59	มาก
11. ระยะเวลาการฝึกอบรมมีความเหมาะสม	4.30	0.75	มาก
12. หลังจากได้รับการฝึกอบรมแล้วท่านมีความมั่นใจใน ตัวเองและเชื่อว่าฉันสามารถเข้าไปมีส่วนร่วมทางการเมือง ในชุมชนมากขึ้น	4.13	0.68	มาก
13. หลังจากได้รับการฝึกอบรมแล้วเมื่อท่านรับฟังหรือชม สื่อต่าง ๆ ท่านจะต้องคิดและวิเคราะห์ก่อนการตัดสินใจเชื่อ หรือไม่เชื่อ	3.97	0.67	มาก
14. หลังจากได้รับการอบรมท่านรู้สึกว่าคุณเป็นส่วนหนึ่งใน ชุมชนที่มีหน้าที่ช่วยเหลือให้ชุมชนของท่านได้รับการพัฒนา	4.03	0.67	มาก

รายการประเมิน	ระดับความคิดเห็น		
	\bar{X}	S.D.	ความหมาย
15. ท่านคิดว่าสตรีในชุมชนของท่านเป็นผู้นำในการพัฒนาชุมชนได้	3.93	0.64	มาก
รวม	4.19	0.20	มาก

2. การติดตามผลการใช้รูปแบบการพัฒนาการมีส่วนร่วมทางการเมืองของสตรี

หลังจากการพัฒนาด้วยรูปแบบการพัฒนาการมีส่วนร่วมทางการเมืองของสตรี ผู้วิจัยได้ติดตามผลการวิจัยโดยลงไปที่ชุมชนของกลุ่มสตรีทั้ง 3 ชุมชน พบว่า สตรีทั้ง 3 ชุมชน มีการจัดตั้งกลุ่มสตรีทางการเมือง ที่เป็นรูปธรรม กล่าวคือ ชุมชนห้วยแอ่ง มีการตั้งกลุ่ม “สตรีห้วยแอ่งก้าวหน้า” ชุมชนหนองแสง มีการตั้งกลุ่ม “พลังสตรีวาปีปทุม” และกลุ่มชุมชนลาดพัฒนา มีการตั้งกลุ่ม “สตรีอาสาพัฒนาชุมชนลาดพัฒนา” โดยแต่ละกลุ่มมีการระดมสมาชิกในชุมชนเป็นสมาชิกกลุ่ม โดยมีการเลือกตั้งประธานกลุ่ม รองประธานกลุ่ม กรรมการกลุ่ม และกรรมการและเลขานุการกลุ่ม มีการวิเคราะห์สภาพการเมืองในชุมชน วิเคราะห์สภาพปัญหาของชุมชนและกำหนดนโยบายการพัฒนาที่กลุ่มต้องดำเนินการ ทั้งการดำเนินการโดยเร่งด่วนภายใน 1 เดือน การดำเนินการระยะสั้นภายใน 3 – 6 เดือน และการดำเนินการระยะยาวภายใน 1 ปี นอกจากนี้มี การตั้งที่ปรึกษากลุ่มซึ่งเป็นสตรีผู้นำชุมชน การติดตามผลดังกล่าวแสดงให้เห็นถึงความยั่งยืนที่เกิดขึ้นของรูปแบบการพัฒนาการมีส่วนร่วมทางการเมืองของสตรี ซึ่งสตรีมีความต้องการพัฒนาตนเองและเข้ามามีส่วนร่วมทางการเมือง โดยผู้วิจัยได้ติดตามผลโดยการประเมินความคิดเห็นของสมาชิกในชุมชนที่มีต่อกลุ่มสตรีในชุมชน ผลการประเมินปรากฏดังตารางที่ 24

ตารางที่ 24 แสดงความคิดเห็นของสมาชิกในชุมชนที่มีต่อกลุ่มสตรีในชุมชน

n = 75

ข้อ	รายการประเมินการมีส่วนร่วมทางการเมืองของกลุ่มสตรีในชุมชนของท่าน	ความคิดเห็น	
		จำนวน	ร้อยละ
1.	กลุ่มสตรีมีการพูดคุยถึงการเลือกตั้งตัวแทนระดับประเทศ เช่น สส. และ สว.	74	92.50
2.	กลุ่มสตรีมีการพูดคุยถึงการเลือกตั้งตัวแทนระดับท้องถิ่น	75	93.75

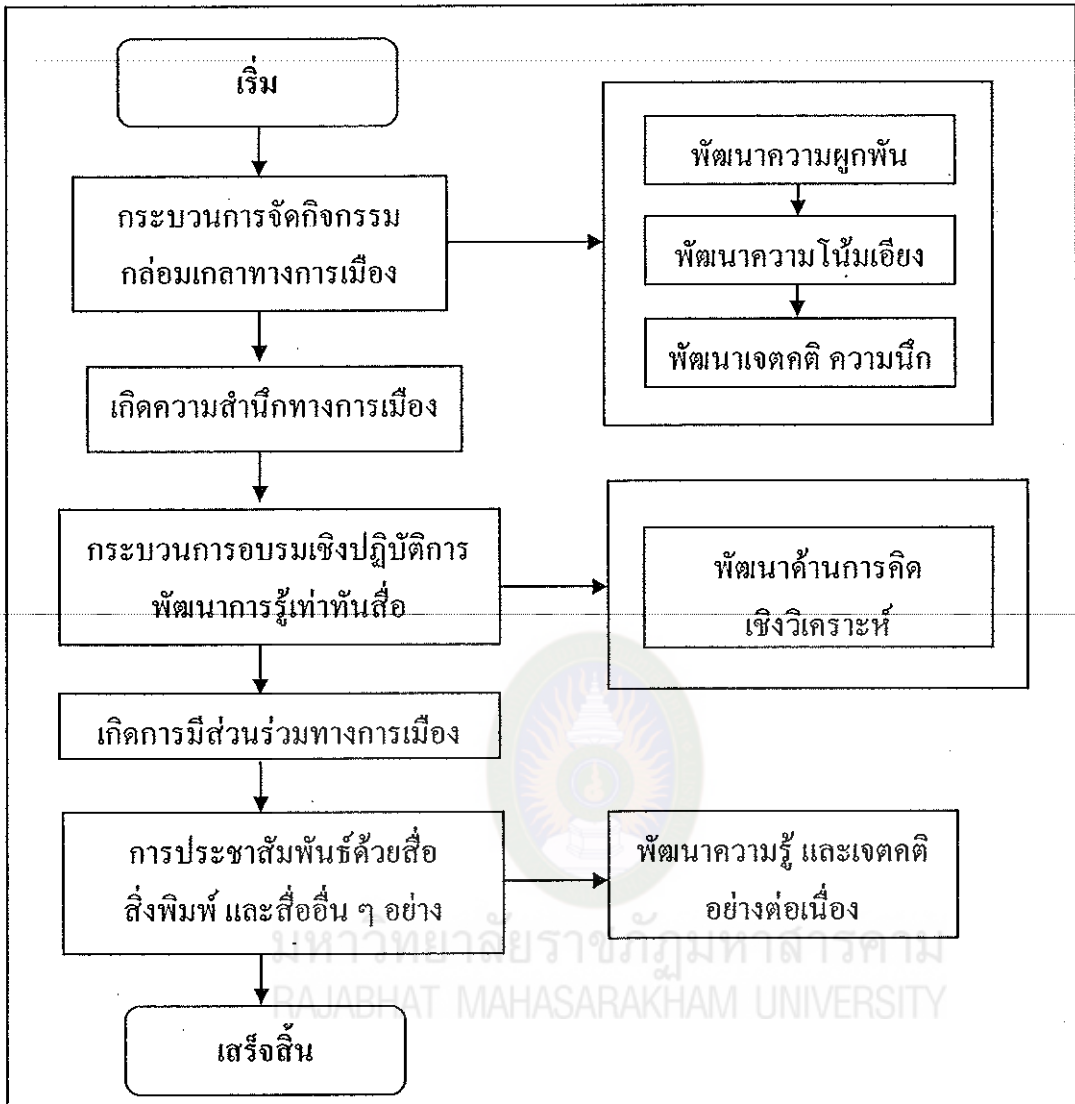
ข้อ	รายการประเมินการมีส่วนร่วมทางการเมืองของกลุ่มสตรีในชุมชนของท่าน	ความคิดเห็น	
		จำนวน	ร้อยละ
3.	กลุ่มสตรีมีการชักจูงญาติและเพื่อน ๆ ไปใช้สิทธิออกเสียงเลือกตั้ง	73	91.25
4.	กลุ่มสตรีมีการร่วมรณรงค์ประชาสัมพันธ์ให้ชาวบ้านไปใช้สิทธิออกเสียงเลือกตั้ง	73	91.25
5.	กลุ่มสตรีมีการอาสาเป็นเจ้าหน้าที่สังเกตการเลือกตั้งประจำหน่วยเลือกตั้ง	60	75.00
6.	กลุ่มสตรีมีการร้องเรียนผู้บริหารหรือส่วนเกี่ยวข้องให้เร่งแก้ไขปัญหาชุมชน	64	80.00
7.	กลุ่มสตรีมีวิพากษ์วิจารณ์การเคลื่อนไหวทางการเมืองของนักการเมือง	57	71.25
8.	กลุ่มสตรีริเริ่มประเด็นพูดคุยทางการเมือง	68	85.00
9.	กลุ่มสตรีชักจูงผู้อื่นให้เลือกตั้งผู้ที่ตนสนับสนุน	41	51.25
10.	กลุ่มสตรีแสดงความต้องการให้ชุมชนมีการพัฒนาทางด้านการเมือง	73	91.25
11.	กลุ่มสตรีแสดงความต้องการเข้าร่วมประชุมหรือชุมนุมทางการเมือง	49	61.25
12.	กลุ่มสตรีแสดงความต้องการบริจาคเงินสนับสนุนกิจกรรมทางการเมือง	59	73.75
13.	กลุ่มสตรีแสดงความต้องการติดต่อกับนักการเมือง หรือผู้นำทางการเมือง	67	83.75
14.	กลุ่มสตรีแสดงความต้องการหรือปฏิบัติการติดกระดุมหรือเข็มกลัดหรือสติ๊กเกอร์ หรือสวมเสื้อเพื่อแสดงว่าสนับสนุนกลุ่มการเมืองที่ชื่นชอบ	61	76.25
15.	กลุ่มสตรีแสดงความต้องการเสนอชื่อตนเองให้ดำรงตำแหน่งทางการเมือง ในระดับประเทศหรือท้องถิ่น	63	78.75
16.	กลุ่มสตรีแสดงความต้องการเสนอตัวเป็นผู้แข่งขันทางการเมืองในระดับประเทศหรือท้องถิ่น	56	70.00
17.	กลุ่มสตรีแสดงความต้องการช่วยเหลือพรรคการเมือง โดยการร่วมระดมทุน	45	56.25

ข้อ	รายการประเมินการมีส่วนร่วมทางการเมืองของกลุ่มสตรีในชุมชนของท่าน	ความคิดเห็น	
		จำนวน	จำนวน
18.	กลุ่มสตรีแสดงความต้องการเข้าร่วมประชุมแกนนำของพรรคการเมือง	51	63.75
19.	กลุ่มสตรีแสดงความต้องการเป็นสมาชิกคนสำคัญของพรรคการเมือง	55	68.75
20.	กลุ่มสตรีแสดงความต้องการเข้าร่วมรณรงค์เพื่อความถูกต้องและยุติธรรมทางการเมือง	75	93.75
รวม			77.44

จากตารางที่ 24 การติดตามผล โดยการประเมินความคิดเห็นของสมาชิกในชุมชนที่มีต่อกลุ่มสตรีในชุมชน ซึ่งประกอบด้วยผู้นำชุมชน และประชาชนในชุมชน ที่ไม่ใช่กลุ่มสตรีที่เข้ารับการพัฒนา หรือเป็นสมาชิกในกลุ่มสตรี พบว่า สมาชิกในชุมชนมีความคิดเห็นว่าสตรีที่เข้ารับการพัฒนาจากรูปแบบที่ผู้วิจัยสร้างขึ้นมีพฤติกรรมที่แสดงการมีส่วนร่วมทางการเมือง โดยภาพรวม ร้อยละ 77.44 เมื่อจำแนกเป็นระดับการมีส่วนร่วมทางการเมืองพบว่า มีส่วนร่วมทางการเมืองระดับพื้นฐานร้อยละ 82.25 มีส่วนร่วมทางการเมืองระดับเข้มข้นร้อยละ 73.75 และมีส่วนร่วมทางการเมืองระดับเข้มข้นสูงร้อยละ 58.85 ซึ่งแสดงให้เห็นว่ากลุ่มสตรีที่เข้ารับการพัฒนารูปแบบการพัฒนาการมีส่วนร่วมทางการเมืองที่ผู้วิจัยสร้างขึ้นผู้นำชุมชนและสมาชิกในชุมชนประเมินว่ากลุ่มสตรีเข้ามามีส่วนร่วมทางการเมืองในทุกๆระดับ

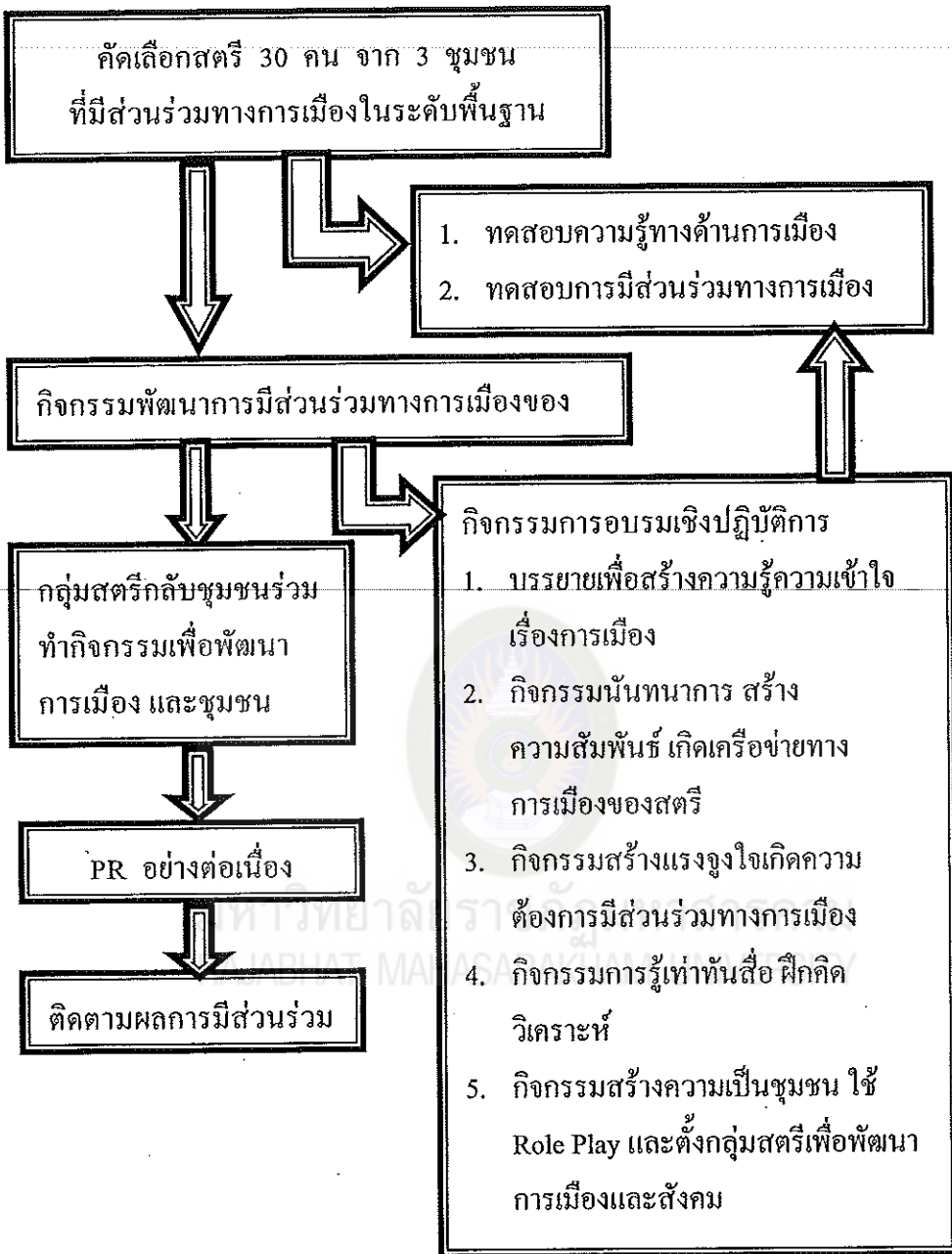
ยุทธศาสตร์การพัฒนาการมีส่วนร่วมทางการเมืองของสตรี

จากผลการวิจัยทั้ง 3 ระยะ ผู้วิจัยได้สังเคราะห์ยุทธศาสตร์การพัฒนาการมีส่วนร่วมทางการเมืองของสตรี ที่ประกอบด้วย การนำไปกำหนดเป็นนโยบายการศึกษา และการสร้างรูปแบบการพัฒนา การมีส่วนร่วมทางการเมืองของสตรี



แผนภาพที่ 10 รูปแบบการพัฒนาการมีส่วนร่วมทางการเมืองของสตรี

จากรูปแบบการพัฒนาการมีส่วนร่วมทางการเมืองของสตรีในแผนภาพข้างต้น จึงนำไปสู่กิจกรรมการพัฒนาการมีส่วนร่วมทางการเมืองของสตรีที่ประกอบด้วยแนวทางดังแผนภาพที่ 11



แผนภาพที่ 11 แสดงกิจกรรมการพัฒนาการมีส่วนร่วมทางการเมืองของสตรี

จึงสรุปได้ว่ายุทธศาสตร์การพัฒนาการมีส่วนร่วมทางการเมืองของสตรีต้องประกอบด้วย

1. การกำหนดนโยบายทางการศึกษา

โดยการพัฒนาให้ชุมชนมี ปัจจัยระดับการศึกษา ควรนำไปกำหนดเป็นนโยบายด้านการศึกษา โดยการพัฒนาให้ในชุมชนมี สถานการเรียนรู้หรือแหล่งการเรียนรู้ มี

ความหลากหลาย ไม่จำกัดเฉพาะเจาะจงเพียงแหล่งใดแหล่งเดียว โดยเฉพาะฐานการเรียนรู้ที่สำคัญให้มนุษย์ได้เข้าใจตนเองและผู้อื่นมากขึ้น ได้ด้วย การจัดสาระเนื้อหาในการจัดการเรียนการสอนต้องมีเนื้อหาการเรียนรู้ที่หลากหลายตามสภาพจริงของชีวิตมนุษย์ ที่มีทั้งเหมือนและต่างกัน ในด้าน กระบวนการเรียนรู้ มีความหลากหลาย ครอบคลุมช่องทางรับรู้ของบุคคล คือ หู ตา จมูก ลิ้น กาย ใจ และขึ้นกับศักยภาพ ความถนัดของบุคคล ที่สำคัญที่สุดคือ กระบวนการต้องมุ่งที่จะเชื่อมโยงช่องทางรับรู้ของบุคคลเข้ากับการเรียนรู้ทั้ง 3 ระดับ

2. การกำหนดรูปแบบการพัฒนาการมีส่วนร่วมทางการเมืองของสตรี

รูปแบบและกิจกรรมการพัฒนาการมีส่วนร่วมทางการเมืองของสตรี ควรมีกิจกรรมที่ใช้รูปแบบการฝึกอบรมเชิงปฏิบัติ และเข้าค่ายเพื่อจัดกิจกรรมสัมพันธ์ เป็นเวลา 3 วัน 2 คืน ดังนี้

2.1 กิจกรรมการอบรมกลุ่มกลมเกลียวทางการเมือง เพื่อพัฒนาปัจจัยความรู้สึกลึก

เป็นชุมชน และปัจจัยการรับรู้บทบาทที่สังคมคาดหวังต่อสตรี โดยใช้กระบวนการแห่งการพัฒนาซึ่งทำให้ประชาชนมีวุฒิภาวะทางการเมือง

ขั้นตอนที่ 1 ขั้นตอนการพัฒนาความสามารถในการสร้างความผูกพันทางความรู้สึกกับสัญลักษณ์ทางการเมือง และชุมชนทางการเมือง (Basic Identification and Emotional Ties) ใช้กิจกรรมสร้างสัมพันธ์ “เราก็คือเครือข่ายทางการเมืองของสตรี”

ขั้นตอนที่ 2 ขั้นเกิดความโน้มเอียง (Orientation) เป็นขั้นตอนที่เกิดความเข้าใจ โดยจะมีการรับรู้ข้อมูลข่าวสาร และสร้างความรอบรู้เกี่ยวกับการเมือง ได้เรียนรู้พร้อมกับทำความเข้าใจในเรื่องเกี่ยวกับโครงสร้างต่างๆ ของระบบการเมือง และเขาจะสามารถมีบทบาทอยู่ในส่วนใด ใช้กิจกรรมการเสวนาเพื่อสร้างความเข้าใจที่ถูกต้องเกี่ยวกับบทบาทของสตรีกับการเมือง หัวข้อ “สตรีมีดีอะไร ถึงต้องเข้าไปมีส่วนร่วมทางการเมือง”

ขั้นตอนที่ 3 ขั้นเกิดเจตคติและความนึกคิดที่เฉพาะเจาะจงและชัดเจน ต่อกิจกรรมทางการเมืองและนโยบายทางการเมืองต่างๆ ใช้กิจกรรมนันทนาการ และระดมความคิดเห็นด้วยกิจกรรมกลุ่ม เพื่อสร้างแรงจูงใจให้เกิดความต้องการมีส่วนร่วมทางการเมืองของสตรี โดยใช้กิจกรรมนันทนาการ “ปัญหานี้สตรีแก้ได้”

2.2 กิจกรรมการวิเคราะห์ชุมชน เป็นกิจกรรมที่ใช้ในการพัฒนาปัจจัยความ

ต้องการส่วนบุคคล เมื่อบุคคลได้ผ่านกระบวนการอบรมกลุ่มกลมเกลียวทางการเมืองแล้วบุคคลจะได้อะไรเกี่ยวกับเรื่องราวต่างๆ ทางการเมือง จะทำให้เกิด ผลลัพธ์ (Outcome) ที่สำคัญ คือ ความโน้มเอียง ทางการเมือง (Political Orientation) อาทิ ความรู้สึกมีประสิทธิภาพทาง

การเมือง ความไว้วางใจ ทางการเมือง ซึ่งผลลัพธ์ที่เกิดขึ้นเหล่านี้จะเป็นปัจจัยสำคัญที่กระตุ้นให้บุคคลแสดงพฤติกรรมทางการเมืองในรูปแบบต่างๆ ทำให้เกิด ความสำนึกทางการเมือง (Political Awareness) จึงกำหนดเป็นกิจกรรมการวิเคราะห์การเมืองในชุมชน และกิจกรรม Role playing เพื่อให้เกิดสำนึกทางการเมือง และการแสดงพฤติกรรมทางการเมืองด้วยความมีสำนึกในบทบาทหน้าที่ของตนเองทางการเมืองอันทำให้เกิดการมีส่วนร่วมทางการเมืองในที่สุด โดยใช้กิจกรรมกลุ่ม “SWOT ชุมชน”

2.3 กิจกรรมการให้ความรู้ในด้านการเมือง เพื่อพัฒนาปัจจัย ปัจจัยความรู้ ความเข้าใจด้านการเมือง โดยการบรรยายเรื่อง “บทบาทสตรีกับการมีส่วนร่วมทางการเมือง”

2.4 กิจกรรมการสร้างแนวคิดด้านการรู้เท่าทันสื่อ เพื่อพัฒนาปัจจัยการรับข่าวสารทางการเมือง เพื่อให้สตรีมีพฤติกรรมที่เกี่ยวข้องกับการรู้เท่าทันสื่อ โดยเน้นด้านการคิดหรือกระบวนการทางปัญญา เพื่อให้เกิดการคิดวิจารณ์ญาณ โดยการบรรยาย และฝึกปฏิบัติ หัวข้อ “สื่อสารแบบนี้ สตรีรู้ทัน”

2.5 จัดตั้งกลุ่มสตรีเพื่อพัฒนาการเมือง เพื่อเป็นแรงเสริมปัจจัยความต้องการส่วนบุคคล ปัจจัยความรู้ ความเข้าใจด้านการเมือง ปัจจัยการรับข่าวสารทางการเมือง ปัจจัยความรู้ลึกเป็นชุมชน และปัจจัยการรับรู้บทบาทที่สังคมคาดหวังต่อสตรี

3. การติดตามผล

เมื่อสตรีเข้ารับการพัฒนา การมีส่วนร่วมทางการเมืองแล้วจะต้องไปร่วมกิจกรรมในชุมชน จึงต้องมีการติดตามผล การจัดตั้งกลุ่มสตรีในชุมชน กิจกรรมที่สตรีเข้าไปร่วมในการพัฒนาสังคมและการเมืองในชุมชน และติดตามการยอมรับในกลุ่มสตรีที่ประชาชนในชุมชนเข้าไปร่วมเป็นสมาชิกกลุ่ม และแสดงทัศนคติ และความพึงพอใจของกลุ่มสตรี ซึ่งเป็นการแสดงความยั่งยืนที่เกิดขึ้น ของรูปแบบการพัฒนาการมีส่วนร่วมทางการเมืองของสตรี