

ภาคผนวก



มหาวิทยาลัยราชภัฏมหาสารคาม  
RAJABHAT MAHASARAKHAM UNIVERSITY

ภาคผนวก ก

หนังสือขออนุญาตให้ผู้วิจัยเข้าทดลองใช้เครื่องมือและเก็บรวบรวมข้อมูล

หนังสือเชิญผู้เชี่ยวชาญ

มหาวิทยาลัยราชภัฏมหาสารคาม  
RAJABHAT MAHASARAKHAM UNIVERSITY

# บันทึกข้อความ

ร บัณฑิตวิทยาลัย มหาวิทยาลัยราชภัฏมหาสารคาม โทร. ๓๐๐

๑๘๒/๒๕๕๓

วันที่ ๑๑ พฤศจิกายน ๒๕๕๓

ขณเชิญเป็นผู้เชี่ยวชาญตรวจสอบเครื่องมือการวิจัย

ศาสตราจารย์ ดร.ชมพูนท เมฆเมืองทอง

ขนางคมคาย อัครพิมพ์ รหัสประจำตัว D๔๕๒๔๒๓๕๐๑ นักศึกษาปริญญาเอก สาขาวิชา  
รการพัฒนาภูมิภาค รูปแบบการศึกษานอกเวลาราชการ ศูนย์มหาวิทยาลัยราชภัฏมหาสารคาม  
ขยานิพนธ์ เรื่อง "ยุทธศาสตร์การพัฒนาการมีส่วนร่วมทางการเมืองของสตรี" เพื่อให้การวิจัย  
ข้วยความเรียบร้อย บรรลุตามวัตถุประสงค์

บัณฑิตวิทยาลัย มหาวิทยาลัยราชภัฏมหาสารคาม จึงใคร่ขอเรียนเชิญท่านเป็นผู้เชี่ยวชาญตรวจสอบ  
การวิจัย ตรวจสอบความถูกต้องเหมาะสมด้านการวัดและประเมินผล ดังเอกสารที่แนบมาพร้อมนี้

เรียนมาเพื่อโปรดพิจารณา และหวังเป็นอย่างยิ่งว่าจะได้รับความร่วมมือจากท่านด้วยดี ขอขอบคุณ  
กาศนี้

มหาวิทยาลัยราชภัฏมหาสารคาม  
RAJABHAT MAHASARAKHAM UNIVERSITY



(นางสาวจิระนัน เสนาจิตรี)

รองคณบดีบัณฑิตวิทยาลัย รักษาการแทน

คณบดีบัณฑิตวิทยาลัย

๕๐.๐๑/ว ๑๘๓๔



บัณฑิตวิทยาลัย

มหาวิทยาลัยราชภัฏมหาสารคาม

อ.เมือง จ.มหาสารคาม ๔๕๐๐๑

๑๑ พฤศจิกายน ๒๕๕๓

เรียนเชิญเป็นผู้เชี่ยวชาญตรวจสอบเครื่องมือการวิจัย

พัฒนาพงษ์ วันจันทร์

ช่วยนางคมคาย อัครพิมพ์ รหัสประจำตัว D๔๕๒๔๒๓๕๐๑ นักศึกษาปริญญาเอก สาขาวิชา  
ครุศาสตร์ศึกษานอกเวลาราชการ ศูนย์มหาวิทยาลัยราชภัฏมหาสารคาม  
วิทยานิพนธ์ เรื่อง “ยุทธศาสตร์การพัฒนาการมีส่วนร่วมทางการเมืองของสตรี” เพื่อให้การวิจัย

ด้วยความเรียบร้อย บรรลุตามวัตถุประสงค์

บัณฑิตวิทยาลัย มหาวิทยาลัยราชภัฏมหาสารคาม จึงใคร่ขอเรียนเชิญท่านเป็นผู้เชี่ยวชาญตรวจสอบ  
การวิจัย ตรวจสอบความถูกต้องเหมาะสมด้านเนื้อหา ภาษา สถิติ การวัดและประเมินผล  
ที่แนบมาพร้อมนี้

จึงเรียนมาเพื่อ โปรดพิจารณา และหวังเป็นอย่างยิ่งว่าจะได้รับความร่วมมือจากท่านด้วยดี ขอขอบคุณ  
กาศนี้

RAJABHAT MAHASARAKHAM UNIVERSITY

ขอแสดงความนับถือ

(นางสาวจิระนัน เสนาจักร)

รองคณบดีบัณฑิตวิทยาลัย รักษาการแทน

คณบดีบัณฑิตวิทยาลัย

วิทยาลัย

โทรสาร ๐-๔๓๗๒-๕๔๓๘

๕๐.๐๑/ ๖๑๘๓๔



บัณฑิตวิทยาลัย

มหาวิทยาลัยราชภัฏมหาสารคาม

อ.เมือง จ.มหาสารคาม ๔๔๐๐๑

๑๑ พฤศจิกายน ๒๕๕๓

เรียนเชิญเป็นผู้เชี่ยวชาญตรวจสอบเครื่องมือการวิจัย

พรศักดิ์ สุจริตรักษ์

ช่วยนางคมคาย อัครพิมพ์ รหัสประจำตัว D๔๕๒๔๒๓๕๐๑ นักศึกษาปริญญาเอก สาขาวิชา  
บริหารพัฒนาภูมิภาค รูปแบบการศึกษานอกเวลาราชการ ศูนย์มหาวิทยาลัยราชภัฏมหาสารคาม  
วิทยานิพนธ์ เรื่อง "ยุทธศาสตร์การพัฒนาการมีส่วนร่วมทางการเมืองของสตรี" เพื่อให้การวิจัย

ด้วยความเรียบร้อย บรรลุตามวัตถุประสงค์

บัณฑิตวิทยาลัย มหาวิทยาลัยราชภัฏมหาสารคาม จึงใคร่ขอเรียนเชิญท่านเป็นผู้เชี่ยวชาญตรวจสอบ  
การวิจัย ตรวจสอบความถูกต้องเหมาะสมด้านเนื้อหา ภาษา ดึงเอกสารที่แนบมาพร้อมนี้

เรียนมาเพื่อ โปรดพิจารณา และหวังเป็นอย่างยิ่งว่าจะได้รับความร่วมมือจากท่านด้วยดี ขอขอบคุณ  
กาศนี้

มหาวิทยาลัยราชภัฏมหาสารคาม  
RAJABHAT MAHASARAKHAM UNIVERSITY

ขอแสดงความนับถือ

(นางสาวจีระนัน เสนาจิตรี)

รองคณบดีบัณฑิตวิทยาลัย รักษาราชการแทน

คณบดีบัณฑิตวิทยาลัย

วิทยาลัย

โทรสาร ๐ - ๔๓๗๒ - ๕๔๓๘



บัณฑิตวิทยาลัย

มหาวิทยาลัยราชภัฏมหาสารคาม

อ.เมือง จ.มหาสารคาม ๔๔๐๐๑

๑๑ พฤศจิกายน ๒๕๕๓

อนุญาตให้ผู้วิจัยเข้าทดลองใช้เครื่องมือและเก็บรวบรวมข้อมูลการวิจัย

นางกมลกาย อุดรพิมพ์ รหัสประจำตัว D๔๕๒๔๒๓๕๐๑ นักศึกษาปริญญาเอก สาขาวิชา  
การพัฒนากุมิภาค รูปแบบการศึกษานอกเวลาราชการ ศูนย์มหาวิทยาลัยราชภัฏมหาสารคาม  
ยานิพนธ์ เรื่อง "ยุทธศาสตร์การพัฒนาร่วมกันมีส่วนร่วมทางการเมืองของสตรี"

บัณฑิตวิทยาลัย มหาวิทยาลัยราชภัฏมหาสารคาม จึงขออนุญาตให้ผู้วิจัยเข้าทดลองใช้เครื่องมือและ  
ข้อมูลเพื่อการวิจัยกับกลุ่มตัวอย่าง เพื่อนำข้อมูลไปทำการวิจัยให้บรรลุตามวัตถุประสงค์ต่อไป

จึงเรียนมาเพื่อโปรดพิจารณา และหวังเป็นอย่างยิ่งว่าจะได้รับความร่วมมือจากท่านด้วยดี  
มา ณ โอกาสนี้

มหาวิทยาลัยราชภัฏมหาสารคาม  
RAJABHAT MAHASARAKHAM UNIVERSITY

ขอแสดงความนับถือ

(นางสาวจิระนันต์ เสนาจักร)

รองคณบดีบัณฑิตวิทยาลัย รักษาการแทน

คณบดีบัณฑิตวิทยาลัย

ภาคผนวก ข  
แบบสอบถามเพื่อการวิจัย



มหาวิทยาลัยราชภัฏมหาสารคาม  
RAJABHAT MAHASARAKHAM UNIVERSITY

## แบบสอบถามเพื่อการวิจัย

แบบสอบถามนี้จัดทำขึ้นเพื่อ ศึกษาข้อมูลเบื้องต้นทางด้านปัจจัยที่มีผลต่อการมีส่วนร่วม  
ทางการเมืองของสตรี เพื่อนำไปสู่การกำหนดยุทธศาสตร์การพัฒนาร่วมกันระหว่าง  
ของสตรี ทั้งนี้การตอบคำถามของท่านจะเป็นประโยชน์ต่อการพัฒนาสตรีของประเทศ  
ดังนั้น จึงขอความอนุเคราะห์ท่าน ตอบแบบสอบถามที่ตรงกับความคิดเห็น และการ  
ตัดสินใจของท่าน ซึ่งผลการตอบแบบสอบถาม ผู้วิจัยยืนยันว่าจะไม่ส่งผลกระทบต่อท่านแต่  
ใด เนื่องจากผู้วิจัยจะเก็บข้อมูลส่วนบุคคลของท่านไว้เป็นความลับ และจะนำไปใช้เพื่อ  
ประโยชน์ในทางการวิจัยเพื่อพัฒนาพัฒนาร่วมกันทางการเมืองของสตรี เท่านั้น

ขอกราบขอบพระคุณเป็นอย่างสูงที่กรุณาเสียสละเวลาในการตอบแบบสอบถาม



นางกมลชาย อุดรพิมพ์

มหาวิทยาลัยราชภัฏมหาสารคาม  
RAJABHAT MAHASARAKHAM UNIVERSITY



## ชุดที่ 1 ปัจจัยส่วนบุคคล

แจ้ง กรุณากรอกข้อมูล และเลือกตอบโดยใส่เครื่องหมาย ✓ ลงที่ช่องว่างตรงกับความเป็นจริงของท่านให้ครบทุกข้อ

อายุปัจจุบันของท่าน.....ปี (มากกว่า 6 เดือน คิดเป็น 1 ปี)

ระดับการศึกษาของท่าน

- 1 ประถมศึกษา    2 มัธยมศึกษาตอนต้น    3 มัธยมศึกษาตอนปลาย  
 4 ปวช./ปวส.    5 ปริญญาตรี    6 สูงกว่าปริญญาตรี

รายได้เฉลี่ยต่อเดือนของท่าน

- 1 ต่ำกว่า 10,000    2 10,000 – 20,000    3 20,001 – 30,000  
 4 30,001 – 40,000    5 40,001 – 50,000    6 สูงกว่า 50,000



มหาวิทยาลัยราชภัฏมหาสารคาม  
RAJABHAT MAHASARAKHAM UNIVERSITY

## ชุดที่ 2 การรับข่าวสารทางการเมือง

ท่านมีความถี่ในการรับข่าวสารการเมืองจากสื่อมวลชนประเภทใด (ใน 1 สัปดาห์ที่ผ่านมา)

1.1 การรับฟังข่าวสารทางการเมืองจากวิทยุ

- 1 ฟังข่าวการเมืองทุกวัน  2 ฟังข่าวการเมือง 1 – 3 วันต่อสัปดาห์  
 3 ฟังข่าวการเมือง 4 – 6 วันต่อสัปดาห์  4 ไม่เคยฟังข่าวการเมืองเลย

1.2 การรับชมข่าวสารการเมืองจากโทรทัศน์

- 1 ชมข่าวการเมืองทุกวัน  2 ชมข่าวการเมือง 1 – 3 วันต่อสัปดาห์  
 3 ชมข่าวการเมือง 4 – 6 วันต่อสัปดาห์  4 ไม่เคยชมข่าวการเมืองเลย

1.3 การอ่านข่าวสารการเมืองจากหนังสือพิมพ์

- 1 อ่านข่าวการเมืองทุกวัน  2 อ่านข่าวการเมือง 1 – 3 วันต่อสัปดาห์  
 3 อ่านข่าวการเมือง 4 – 6 วันต่อสัปดาห์  4 ไม่เคยอ่านข่าวการเมืองเลย

1.4 การอ่านข่าวสารการเมืองจากนิตยสาร

- 1 อ่านข่าวการเมืองทุกวัน  2 อ่านข่าวการเมือง 1 – 3 วันต่อสัปดาห์  
 3 อ่านข่าวการเมือง 4 – 6 วันต่อสัปดาห์  4 ไม่เคยอ่านข่าวการเมืองเลย

ท่านมีความถี่ในการรับข่าวสารการเมืองจากสื่อบุคคลประเภทใด (ใน 1 เดือนที่ผ่านมา)

2.1 การเปิดรับข่าวสารการเมืองโดยสนทนากับเจ้าหน้าที่

- 1 สนทนาทุกวัน  2 สนทนา 2 – 7 วันต่อครั้ง  
 3 สนทนนานกว่า 7 วันต่อครั้ง  4 ไม่เคยสนทนาเลย

2.2 การเปิดรับข่าวสารการเมืองโดยสนทนากับครู

- 1 สนทนาทุกวัน  2 สนทนา 2 – 7 วันต่อครั้ง  
 3 สนทนนานกว่า 7 วันต่อครั้ง  4 ไม่เคยสนทนาเลย

2.3 การเปิดรับข่าวสารการเมืองโดยสนทนากับพระสงฆ์

- 1 สนทนาทุกวัน  2 สนทนา 2 – 7 วันต่อครั้ง  
 3 สนทนนานกว่า 7 วันต่อครั้ง  4 ไม่เคยสนทนาเลย

2.4 การเปิดรับข่าวสารการเมืองโดยสนทนากับเจ้าหน้าที่พัฒนา

- 1 สนทนาทุกวัน  2 สนทนา 2 – 7 วันต่อครั้ง  
 3 สนทนนานกว่า 7 วันต่อครั้ง  4 ไม่เคยสนทนาเลย

## 2.5 การเปิดรับข่าวสารการเมืองโดยสนทนากับญาติพี่น้อง

- 1 สนทนาทุกวัน  2 สนทนา 2-7 วันต่อครั้ง
- 3 สนทนานานกว่า 7 วันต่อครั้ง  4 ไม่เคยสนทนาเลย

## 2.6 การเปิดรับข่าวสารการเมืองโดยสนทนากับบุคคลอื่น ๆ

- 1 สนทนาทุกวัน  2 สนทนา 2-7 วันต่อครั้ง
- 3 สนทนานานกว่า 7 วันต่อครั้ง  4 ไม่เคยสนทนาเลย

รที่ท่านรับรู้ข่าวสารการเมือง เพราะ

- 1 สนใจทางการเมือง  2 เพื่อติดตามข้อมูล
- 3 รับข่าวสารเหมือนข่าวสารอื่น  4 ไม่มีข่าวสารอื่น ๆ

บุคคลที่แนะนำท่านให้รับข่าวสารการเมือง คือ

- 1 ต้องการรับข่าวสารเอง  2 คนในครอบครัวหรือญาติพี่น้อง
- 3 เพื่อน  4 ผู้นำชุมชน

ท่านคิดว่าการรับข่าวสารทางการเมืองเป็นประโยชน์ต่อท่านมากน้อยเพียงใด

- 1 มากที่สุด  2 มาก  3 ค่อนข้างมาก
- 4 น้อย  5 ค่อนข้างน้อย  6 ไม่มีประโยชน์เลย

### ชุดที่ 3 การได้รับการสนับสนุนจากกลุ่มการเมือง

ท่านได้รับการสนับสนุนจากกลุ่ม / พรรคการเมือง (หากใช่ตอบคำถามข้อ 18 - 20)

- 1 ใช่                       2 ไม่ใช่

กลุ่ม / พรรคการเมืองให้การสนับสนุนท่านด้านความรู้ ความเข้าใจทางการเมืองระดับใด

- 1 มากที่สุด               2 มาก                       3 ค่อนข้างมาก  
 4 น้อย                       5 ค่อนข้างน้อย               6 ไม่มีการสนับสนุนเลย

กลุ่ม / พรรคการเมืองให้การสนับสนุนท่านด้านเงินช่วยเหลือระดับใด

- 1 มากที่สุด               2 มาก                       3 ค่อนข้างมาก  
 4 น้อย                       5 ค่อนข้างน้อย               6 ไม่มีการสนับสนุนเลย

กลุ่ม / พรรคการเมืองให้การสนับสนุนท่านด้านวัสดุ – อุปกรณ์ระดับใด

- 1 มากที่สุด               2 มาก                       3 ค่อนข้างมาก  
 4 น้อย                       5 ค่อนข้างน้อย               6 ไม่มีการสนับสนุนเลย

## ชุดที่ 4 ปัจจัยทางสังคมการเป็นสมาชิกกลุ่มสังคม

ท่านเป็นสมาชิกกลุ่มในชุมชนของท่านหรือไม่

- 1 เป็น       2 ไม่เป็น

จำนวนสมาชิกในกลุ่มของท่าน

- 1 ต่ำกว่า 10 คน     2 10-50 คน       3 51-99 คน  
 4 100-150 คน     5 151-200 คน     6 มากกว่า 200 คน

ลักษณะของกลุ่มที่ท่านเป็นสมาชิก

- 1 กลุ่มหารายได้       2 กลุ่มอาสาสมัคร     3 กลุ่มที่ราชการจัดตั้ง  
 4 กลุ่มที่สมาชิกจัดตั้งเอง     5 กลุ่มทางสังคม     6 อื่น ๆ (ระบุ) .....

ตำแหน่งของท่านภายในกลุ่ม

- 1 ประธาน       2 รองประธาน       3 เลขานุการ  
 4 เหนรัญญิก     5 กรรมการ       6 อื่น ๆ (ระบุ).....

ระยะเวลาที่ท่านเข้าเป็นสมาชิกกลุ่ม

- 1 ต่ำกว่า 1 ปี       2 1-2 ปี       3 3-5 ปี  
 4 6-10 ปี       5 11-15 ปี       6 มากกว่า 15 ปี

## ชุดที่ 5 ปัจจัยส่วนบุคคลด้านภาวะผู้นำ

จากข้อคำถาม ให้ท่านพิจารณาว่ารายการต่าง ๆ ในคำถาม ตรงกับความคิดเห็น หรือ

ปฏิบัติของท่านในระดับใด หาก

1. ตรงกับความคิดเห็น หรือการปฏิบัติของท่าน มากที่สุด ให้ท่านทำเครื่องหมาย ✓ ในช่องเลข 6
2. ตรงกับความคิดเห็น หรือการปฏิบัติของท่าน มาก ให้ท่านทำเครื่องหมาย ✓ ในช่องเลข 5
3. ตรงกับความคิดเห็น หรือการปฏิบัติของท่าน ค่อนข้างมาก ให้ท่านทำเครื่องหมาย ✓ ในช่องเลข 4
4. ตรงกับความคิดเห็น หรือการปฏิบัติของท่าน ค่อนข้างน้อย ให้ท่านทำเครื่องหมาย ✓ ในช่องเลข 3
5. ตรงกับความคิดเห็น หรือการปฏิบัติของท่าน น้อย ให้ท่านทำเครื่องหมาย ✓ ในช่องเลข 2
6. ตรงกับความคิดเห็น หรือการปฏิบัติของท่าน น้อยที่สุด ให้ท่านทำเครื่องหมาย ✓ ในช่องเลข 1

รายการประเมิน	ระดับปฏิบัติ					
	6	5	4	3	2	1
ข้าพเจ้ามักทำสิ่งต่าง ๆ ด้วยความเชื่อมั่นในตนเองสูง						
ข้าพเจ้ามีความมุ่งมั่นในการทำงาน คือ ต้องทำงานให้สำเร็จ ไม่ละทิ้งกลางคัน						
ข้าพเจ้าจะตัดสินใจทันทีเมื่อรู้สึกว่าการตัดสินใจนั้นเหมาะสมและดีแล้ว						
ข้าพเจ้ามักจะรู้สึกเสมอว่า ตนเองมีพลังและทะเยอทะยาน						
ข้าพเจ้ามักจะรู้สึกเสมอว่า ตนเองมีความปรารถนาที่จะนำผู้อื่น						
ข้าพเจ้าจะปฏิบัติอย่างสม่ำเสมอ ในเรื่องความซื่อสัตย์ มีจริยธรรม ยึดมั่นหลักการ						
คนทั่วไปมักพูดถึงข้าพเจ้าว่าเป็นคนที่มีความเฉลียวฉลาด						

รายการประเมิน	ระดับปฏิบัติ					
	6	5	4	3	2	1
เมื่อต้องทำงานหรือกิจกรรมซับซ้อนที่ต้องใช้ความรู้รอบที่ หลากหลายข้าพเจ้ามักทำได้สำเร็จ						
ข้าพเจ้าสามารถที่จะควบคุมตนเองได้ แม้ในสถานการณ์ที่คับขัน						
ข้าพเจ้าไม่เคยวิตกกังวลกับสถานการณ์ต่าง ๆ เพราะสามารถปรับ พฤติกรรมตนเองให้เข้าใจได้เสมอ						
ข้าพเจ้ามักจะทำงานที่ต้องใช้ความคิดซับซ้อน ได้ดี						
ข้าพเจ้าชอบเรียนรู้เรื่องต่าง ๆ ด้วยตนเองเสมอ						
ข้าพเจ้าสามารถบอกได้ว่าสถานการณ์ต่าง ๆ เกิดขึ้นอย่างไร มี ขึ้นตอนใดและใครเกี่ยวข้องบ้าง						
ข้าพเจ้าเชื่อว่าตนเองสามารถทำอาชีพอิสระประเภทใดก็ได้ที่ประสบ ความสำเร็จ						
ข้าพเจ้ามักประสบความสำเร็จในงานที่ต้องใช้ความสามารถในการระดม พลังความร่วมมือจากชุมชน						
ข้าพเจ้าสามารถทำให้บุคคลที่ทำงานร่วมกันรู้สึกได้ว่าได้รับประโยชน์เท่า เทียมกัน						
ข้าพเจ้ามักถูกเลือกจากกลุ่มหรือชุมชนให้เป็นตัวแทนดำเนิน กิจกรรมต่าง ๆ						
ข้าพเจ้ามักถูกขอร้องให้จัดการเรื่องต่าง ๆ ภายในกลุ่มหรือชุมชน ทุกเรื่อง						
ข้าพเจ้าจะให้ความสำคัญกับกลุ่มหรือชุมชนก่อนตนเองเสมอ โดยการติดตามผลงาน						
ข้าพเจ้ามักได้ยินคำชมว่า เป็นผู้อุทิศตนในการปฏิบัติงาน						

## ชุดที่ 6 ความตระหนักในการมีส่วนร่วม

รายการประเมิน	ระดับปฏิบัติ					
	6	5	4	3	2	1
ข้าพเจ้าเคยคิดว่าจะไปใช้สิทธิออกเสียงเลือกตั้งสมาชิกสภาผู้แทนราษฎร						
ข้าพเจ้าออกไปใช้สิทธิออกเสียงเลือกตั้งตัวแทนระดับประเทศ เช่น สส. และ สว.						
ข้าพเจ้ามักจะชักจูงญาติและเพื่อน ๆ ไปใช้สิทธิออกเสียงเลือกตั้ง						
ข้าพเจ้ามักร่วมรณรงค์ประชาสัมพันธ์ให้ชาวบ้านไปใช้สิทธิออกเสียงเลือกตั้ง						
ข้าพเจ้าออกไปใช้สิทธิเลือกตั้งทุกครั้ง ทุกประเภทการเลือกตั้ง						
ข้าพเจ้ามักจะสมัครเป็นเจ้าหน้าที่สังเกตการเลือกตั้งประจำหน่วยเลือกตั้ง						
ข้าพเจ้ามักจะเป็นตัวแทนประชาชนร้องเรียนผู้บริหารเร่งแก้ไขปัญหาชุมชน						
ข้าพเจ้ามักจะวิพากษ์วิจารณ์การเคลื่อนไหวทางการเมืองของนักการเมือง						
ข้าพเจ้ามักจะเป็นผู้ริเริ่มประเด็นพูดคุยทางการเมือง						
ข้าพเจ้ามักจะชักจูงผู้อื่นให้เลือกตั้งผู้ที่ตนสนับสนุน						
ข้าพเจ้ามักจะเข้าร่วมประชุมหรือชุมนุมทางการเมือง						
ข้าพเจ้ามักจะบริจาคเงินสนับสนุนกิจกรรมทางการเมืองของชุมชน จังหวัด						
ข้าพเจ้ามีโอกาสติดต่อกับนักการเมืองหรือผู้นำทางการเมือง						
ข้าพเจ้ามักจะติดกระดุมหรือสติ๊กเกอร์หรือสวมเสื้อเพื่อแสดงการสนับสนุนกลุ่มการเมือง						
ข้าพเจ้าได้รับการเสนอชื่อให้ดำรงตำแหน่งทางการเมือง						
ข้าพเจ้าได้เสนอตัวเป็นผู้แข่งขันทางการเมืองในระดับประเทศหรือท้องถิ่น						



รายการประเมิน	ระดับปฏิบัติ					
	6	5	4	3	2	1
ข้าพเจ้ามักจะช่วยเหลือพรรคการเมือง โดยการร่วมระดมทุน						
ข้าพเจ้ามักจะเข้าร่วมประชุมแกนนำของพรรค						
ข้าพเจ้าเป็นสมาชิกคนสำคัญของพรรคการเมือง						
ข้าพเจ้ามักจะเข้าร่วมรณรงค์ทางการเมือง						

### ชุดที่ 7 ความรู้สึกเป็นชุมชน

รายการประเมิน	ระดับปฏิบัติ					
	6	5	4	3	2	1
ข้าพเจ้าภูมิใจที่ได้อยู่ร่วมกันในชุมชนนี้						
ข้าพเจ้าภูมิใจที่ได้ปฏิบัติตามแนวทางของชุมชนถึงแม้จะทำไม่ตรงกับแนวทางของตนเองก็ตาม						
ข้าพเจ้าไม่สบายใจมาก ถ้าไม่สามารถปฏิบัติตามสัญญาที่ให้ไว้กับชุมชนหรือกลุ่ม						
ข้าพเจ้าพอใจที่จะช่วยแก้ปัญหาของชุมชน						
เมื่อพบเห็นสิ่งผิดปกติก็น่าจะทำให้ชุมชนเสียหาย ข้าพเจ้าพร้อมจะแจ้งให้ผู้นำชุมชนทราบ						
ข้าพเจ้ารู้สึกผิด เมื่อการกระทำของข้าพเจ้าทำให้ชุมชนเสียหายชื่อเสียง						
ข้าพเจ้าภูมิใจที่ไม่ทิ้งขยะเกลื่อนกลาดในที่สาธารณะ						
ข้าพเจ้าไม่สบายใจ ถ้าไม่ได้ไปใช้สิทธิเลือกตั้งเพื่อเลือกบุคคลที่จะมาพัฒนาชุมชน						
ข้าพเจ้าพร้อมที่จะไม่เลือกผู้สมัครที่มีพฤติกรรมชื่อเสียง						
ข้าพเจ้าพร้อมจะเข้าร่วมรณรงค์ให้ประชาชนออกไปใช้สิทธิเลือกตั้งคนดีเข้าสู่สภา						

ชุดที่ 8 การรับรู้บทบาทที่สังคมคาดหวังต่อสตรี

รายการประเมิน	ระดับปฏิบัติ					
	6	5	4	3	2	1
เมื่อมีงานบุญหรือประเพณีในชุมชนของท่าน สตรีมักจะทำหน้าที่ดูแลด้านอาหารและบริการ						
เมื่อมีปัญหาทางการเมืองในชุมชน ชาวบ้านคาดหวังให้ผู้ชายจะร่วมกันแก้ไขปัญหา						
ชาวบ้านมักจะวิจารณ์ไปในทางลบต่อสตรีที่สมัครรับเลือกตั้ง						
หากครอบครัวใดบุตรมีปัญหา ชาวบ้านมักกล่าวโทษแม่ว่าไม่ดูแลบุตร						
ชาวบ้านมักวิพากษ์วิจารณ์การทำงานของผู้นำชุมชนสตรี โดยไม่ใช่เหตุผล						
ชาวบ้านมักจะชวนท่านไปใช้สิทธิออกเสียงเลือกตั้งผู้แทนราษฎรที่เป็นผู้ชาย						
ชาวบ้านไม่เห็นด้วยกับการที่สตรีเข้าร่วมกิจกรรมทางการเมือง						
ในชุมชนของท่านผู้สมัครรับเลือกตั้งมักได้คะแนนน้อยจนไม่ได้รับเลือกตั้งเพราะว่าเป็นสตรี						
ชาวบ้านมักชื่นชมสตรีที่ดูแลบ้าน ดูแลลูกและสามีอย่างไม่บกพร่อง						
สตรีที่ดีต้องอ่อนหวาน ทำงานบ้านเก่งและเอาใจสามีดี						

## ชุดที่ 9 ค่านิยมด้านบทบาททางเพศ

รายการประเมิน	ระดับปฏิบัติ					
	6	5	4	3	2	1
ผู้นำชุมชนยอมรับความคิดเห็นของชาวบ้านทุกคนแม้ว่าบุคคลนั้นจะเป็นสตรีก็ตาม						
ผู้นำชุมชนส่วนมากห่างเหินกับปัญหาชาวบ้านที่เป็นสตรี						
ชุมชนสนับสนุนให้ชาวบ้านสตรีเข้าร่วมรณรงค์ให้ประชาชนไปใช้สิทธิเลือกตั้ง						
ความเชื่อและแนวปฏิบัติของชุมชนไม่ให้ความสำคัญเป็นธรรมแก่ท่านเพราะท่านเป็นสตรี						
ชาวบ้านมักมีการเลือกปฏิบัติต่อหญิง ชายไม่เท่าเทียมกัน						
ผู้นำชุมชนไม่มีความยุติธรรมในการปฏิบัติต่อหญิง ชาย						
ท่านคิดว่าประชาชนทุกคน รวมทั้งหญิง ชาย มีสิทธิ เสรีภาพ ความเสมอภาคกัน						
หญิง ชาย ทุกคนมีส่วนร่วมทางการเมือง						
สตรีควรทำงานดูแลครอบครัว ไม่ยุ่งเกี่ยวทางการเมืองเพราะเป็นเรื่องของผู้ชายเท่านั้น						
หากสตรีมีโอกาสเป็นผู้นำทางการเมืองจะทำให้กลุ่มสตรีทั่วไปได้รับความสนใจและได้รับการดูแลจากรัฐบาล						
คุณลักษณะของสตรี สมควรที่จะมีโอกาสเข้าไปมีส่วนร่วมทางการเมือง						
สตรีเป็นเพศอ่อนแอต้องได้รับการปกป้อง ไม่ควรเข้าไปยุ่งเกี่ยวกับการเมือง						

ชุดที่ 10 การสนับสนุนทางสังคม

รายการประเมิน	ระดับปฏิบัติ					
	6	5	4	3	2	1
คนในครอบครัวไม่เคยให้กำลังใจในการทำงานหรือกิจกรรมทางการเมืองของข้าพเจ้า						
เมื่อข้าพเจ้าประสบปัญหาด้านการเมือง คนในครอบครัวจะคอยช่วยเหลือข้าพเจ้า						
คนในครอบครัวเป็นผู้สนับสนุนให้ข้าพเจ้าสมัครรับเลือกตั้ง						
คนในครอบครัวเต็มใจช่วยเหลือให้เงินทองแก่ข้าพเจ้า เมื่อข้าพเจ้าเข้าร่วมกิจกรรมทางการเมือง						
ข้าพเจ้าไม่เคยได้รับความช่วยเหลือด้านข่าวสารความรู้ทางการเมืองจากคนในครอบครัว						
คนในครอบครัวมักจะชื่นชมกับการเข้าร่วมกิจกรรมทางการเมือง						
ครอบครัวสนับสนุนให้ข้าพเจ้าเข้าร่วมกิจกรรมทางการเมือง						
ครอบครัวมักจะแนะนำวิธีการแก้ปัญหาที่เหมาะสมให้แก่ข้าพเจ้า						
ครอบครัวมักจะแนะนำข้าพเจ้าในการเลือกผู้แทนทางการเมือง						
เมื่อข้าพเจ้าสืบสนเรื่องการเมือง ครอบครัวมักจะแนะนำให้กล้าตัดสินใจ						

ชุดที่ 11 การขัดเกลาทางสังคม

รายการประเมิน	ระดับปฏิบัติ					
	6	5	4	3	2	1
เมื่อเป็นเด็กพ่อแม่ของท่าน มักคุยท่านเสมอเมื่อท่านเป็นปายคั้นไม้เหมือนเด็กผู้ชาย						
เมื่อเป็นเด็กพ่อแม่ของท่าน มักสอนให้ท่านทำงานบ้านเพราะชาวบ้านจะไม่ได้กินทา						
แม่ของท่านจะมีความคิดและทำพฤติกรรมของกุลสตรี คือ การเป็นแม่บ้านดูแลครอบครัว						
ท่านสอนลูกสาวของท่านให้เป็นคนเรียบร้อย ไม่พูดมากหรือกระทำกล้าเกินตัวเสมอ						
ท่านสอนลูกสาวของท่านเหมือนกับที่พ่อแม่ของท่านสอนท่านในเรื่องหน้าที่ของกุลสตรี						
ชาวบ้านทั่วๆ ไปในชุมชนของท่านสอนลูกสาวและลูกชายให้มีความคิดพฤติกรรมต่างกัน						

## ชุดที่ 12 บัญชีส่วนบุคคลด้านความต้องการส่วนบุคคล

คำชี้แจง จากข้อคำถาม หากท่านเห็นว่าถูกต้อง ให้ใส่เครื่องหมาย ✓ ลงที่ช่องว่าง “ใช่”  
หากเห็นว่าไม่ถูกต้อง ให้ใส่เครื่องหมาย ✓ ลงที่ช่องว่าง “ไม่ใช่”

รายการความต้องการของท่าน	ความคิด	
	ใช่	ไม่ใช่
เข้าร่วมกิจกรรมทางการเมืองเพราะท่านมีความต้องการทำในสิ่งที่เป็นประโยชน์ ประเทศ		
เข้าร่วมกิจกรรมทางการเมืองเพราะท่านมีความต้องการทำในสิ่งที่เป็นประโยชน์ กลุ่มชุมชนของท่าน		
เข้าร่วมกิจกรรมทางการเมืองเพราะท่านต้องการมีส่วนร่วมในกิจกรรมทาง เมือง		
เข้าร่วมกิจกรรมทางการเมืองเพราะท่านต้องการเกี่ยวข้องกับ สังคม		
เข้าร่วมกิจกรรมทางการเมืองเพราะท่านมีความต้องการรายได้ที่ ดี		
เข้าร่วมกิจกรรมทางการเมืองเพราะท่านมีความต้องการมีเกียรติและ ชื่อเสียง		
เข้าร่วมกิจกรรมทางการเมืองเพราะท่านมีความต้องการมีอำนาจ		
เข้าร่วมกิจกรรมทางการเมืองเพราะท่านมีความต้องการมีอิทธิพล		
เข้าร่วมกิจกรรมทางการเมืองเพราะท่านอยากจะรู้จักกับบุคคลสำคัญ		
เข้าร่วมกิจกรรมทางการเมืองเพราะท่านต้องการมีตำแหน่งทาง เมือง		

ชุดที่ 13 ปัจจัยทางการเมือง ความรู้ ความเข้าใจด้านการเมือง

เนื้อหาความรู้ ความเข้าใจทางการเมืองการปกครอง	ใช่	ไม่ใช่
การเมืองการปกครองในประเทศไทยเป็นระบอบประชาธิปไตย		
รัฐธรรมนูญฉบับปัจจุบันเป็นรัฐธรรมนูญ ปี 2540		
การเลือกตั้งสมาชิกสภาผู้แทนราษฎรมี 2 ระบบ คือ แบบแบ่งเขตกับสัดส่วน		
ประชาชนมีส่วนร่วมทางการเมืองโดยตรง คือ การเลือกผู้แทนเข้าไปในสภา		
ประชาชนมีส่วนร่วมทางการเมืองโดยอ้อม คือ การยื่นถอดถอนรัฐมนตรี		
ประชาชนที่มีอายุตั้งแต่ 18 ปีบริบูรณ์ขึ้นไปจึงมีสิทธิยื่นถอดถอนรัฐมนตรี		
ผู้ที่เป็นประมุขทางอำนาจตุลาการ คือ ประธานศาลฎีกา		
ผู้ที่เป็นประมุขทางอำนาจบริหารประเทศ คือ นายกรัฐมนตรี		
ผู้ที่เป็นประมุขทางอำนาจนิติบัญญัติ คือ ประธานรัฐสภา		
ประชาชนอายุต่ำกว่า 18 ปี ไม่มีสิทธิเข้าไปมีส่วนร่วมทางการเมือง		
การซื้อสิทธิ - ขายเสียง มีความผิดทางกฎหมาย		
การปกครองส่วนท้องถิ่นเป็นการปกครองแบบกระจายอำนาจ		
ผู้ว่าราชการจังหวัดเป็นผู้นำด้านการปกครองท้องถิ่น		
นายกองค์การบริหารส่วนจังหวัดมาจากการแต่งตั้ง		
ที่มาของสมาชิกสภาองค์การบริหารส่วนตำบลมาจากการเลือกตั้งเพียงอย่างเดียว		
ประชาชนเข้าชื่อกัน 20,000 คน สามารถถอดถอนรัฐมนตรีได้		
สัดส่วนสมาชิกสภาผู้แทนราษฎรต่อประชาชนคือ 1 ต่อ 50,000 คน		
การกำหนดกฎหมายหรือนโยบายสาธารณะใด ต้องผ่านการลงมติของประชาชน		
ประชาชนทุกคนมีสิทธิเข้าถึงข้อมูลข่าวสารได้ตามกฎหมาย		
ประชาชนทุกคนมีสิทธิ เสรีภาพและความเสมอภาคกันภายใต้กฎหมายรัฐธรรมนูญ		

จบข้อคำถาม

ขอกราบขอบพระคุณทุกท่านเสียกรุณาเสียสละเวลาตอบแบบสอบถาม

.....

ภาคผนวก ค  
แบบประเมินการมีส่วนร่วมทางการเมือง



มหาวิทยาลัยราชภัฏมหาสารคาม  
RAJABHAT MAHASARAKHAM UNIVERSITY



รหัส.....

### แบบประเมินการมีส่วนร่วมทางการเมือง

กรุณาเลือกรายการประเมินต่อไปนี้ตามความคิดเห็นที่เป็นจริงของท่าน ขอความกรุณา  
ทุกข้อ และแต่ละข้อให้เลือกเพียงคำตอบเดียว

โดยใส่เครื่องหมาย ✓ ในช่อง ใช่ ถ้าท่านเห็นว่ารายการนั้นตรงกับความต้องการ

ท่าน

ใส่เครื่องหมาย ✓ ในช่องไม่ใช่ ถ้าท่านเห็นว่ารายการนั้นไม่ตรงกับความต้องการ

ท่าน

รายการประเมิน	รายการความคิดเห็น	
	ใช่	ไม่ใช่
ข้าพเจ้าจะไปใช้สิทธิออกเสียงเลือกตั้งสมาชิกสภาผู้แทนราษฎรทุกครั้ง		
ข้าพเจ้าจะออกไปใช้สิทธิออกเสียงเลือกตั้งตัวแทนระดับประเทศ เช่น สส. และ สว. ทุกครั้ง		
ข้าพเจ้าจะชักจูงญาติและเพื่อน ๆ ไปใช้สิทธิออกเสียงเลือกตั้ง		
ข้าพเจ้าจะร่วมรณรงค์ประชาสัมพันธ์ให้ชาวบ้านไปใช้สิทธิออกเสียง เลือกตั้ง		
ข้าพเจ้าจะออกไปใช้สิทธิเลือกตั้งทุกครั้ง ทุกประเภทการเลือกตั้ง		
ข้าพเจ้าจะสมัครเป็นเจ้าหน้าที่สังเกตการณ์เลือกตั้งประจำหน่วยเลือกตั้ง		
ข้าพเจ้าจะเป็นตัวแทนประชาชนร้องเรียนผู้บริหารเร่งแก้ไขปัญหา ชุมชน		
ข้าพเจ้าจะวิพากษ์วิจารณ์การเคลื่อนไหวทางการเมืองของนักการเมือง		
ข้าพเจ้าจะเป็นผู้ริเริ่มประเด็นพูดคุยทางการเมือง		
ข้าพเจ้าจะชักจูงผู้อื่นให้เลือกตั้งผู้ที่ตนสนับสนุน		
ข้าพเจ้าจะเข้าร่วมประชุมหรือชุมนุมทางการเมืองทุกครั้งถ้ามีโอกาส เหมาะสม		

รายการประเมิน	รายการความคิดเห็น	
	ใช่	ไม่ใช่
ข้าพเจ้าจะบริจาคเงินสนับสนุนกิจกรรมทางการเมืองของชุมชน หรือ จังหวัด		
หากมีโอกาสที่เอื้ออำนวย ข้าพเจ้าจะติดต่อกับนักการเมือง หรือผู้นำทาง การเมือง		
ถ้าข้าพเจ้าชื่นชอบกลุ่มการเมืองกลุ่มใด ข้าพเจ้าจะติดกระดุม หรือ เข็ม กลัด หรือสติ๊กเกอร์ หรือสวมเสื้อเพื่อแสดงว่าสนับสนุน		
ข้าพเจ้าจะเสนอชื่อตนเองให้ดำรงตำแหน่งทางการเมืองใน ระดับประเทศหรือท้องถิ่น		
ข้าพเจ้าจะเสนอตัวเป็นผู้แข่งขันทางการเมืองในระดับประเทศหรือ ท้องถิ่น		
ข้าพเจ้าจะช่วยเหลือพรรคการเมือง โดยการร่วมระดมทุน		
หากมีโอกาส ข้าพเจ้าต้องการเข้าร่วมประชุมแกนนำของพรรค		
หากมีโอกาส ข้าพเจ้าต้องการเป็นสมาชิกคนสำคัญของพรรคการเมือง		
ข้าพเจ้าจะเข้าร่วมรณรงค์เพื่อความถูกต้องและยุติธรรมทางการเมือง		

รหัส.....

**แบบประเมินการมีส่วนร่วมทางการเมืองของกลุ่มสตรี**

.....

ต. .... อ. .... จ.มหาสารคาม

แบบสอบถามชื่อ-สกุล.....ตำแหน่งในชุมชน .....

กรุณาเลือกรายการประเมินต่อไปนี้ตามที่ท่านเห็นว่ากลุ่มสตรีในชุมชนของท่านมี  
 ปฏิบัติกิจกรรมต่อไปนี้ หรือไม่ ซึ่งขอความกรุณาตอบตามความคิดเห็นที่เป็นจริง ขอความ  
 ตอบทุกข้อ และแต่ละข้อ ให้เลือกเพียงคำตอบเดียว  
 ส่เครื่องหมาย ✓ ในช่องใช่ ถ้ารายการนั้นกลุ่มสตรีในชุมชนของท่านมีการปฏิบัติ  
 ธิ่องหมาย ✓ ในช่องไม่ใช่ ถ้ารายการนั้นกลุ่มสตรีในชุมชนของท่านไม่มีการปฏิบัติ

รายการประเมินการมีส่วนร่วมทางการเมืองของกลุ่มสตรีในชุมชนของท่าน	ความคิดเห็นของท่าน	
	ใช่	ไม่ใช่
กลุ่มสตรีมีการพูดคุยถึงการเลือกตั้งตัวแทนระดับประเทศ เช่น สส. และ สว.		
กลุ่มสตรีมีการพูดคุยถึงการเลือกตั้งตัวแทนระดับท้องถิ่น		
กลุ่มสตรีมีการชักจูงญาติและเพื่อน ๆ ไปใช้สิทธิออกเสียงเลือกตั้ง		
กลุ่มสตรีมีการร่วมรณรงค์ประชาสัมพันธ์ให้ชาวบ้านไปใช้สิทธิออกเสียงเลือกตั้ง		
กลุ่มสตรีมีการอาสาเป็นเจ้าหน้าที่สังเกตการเลือกตั้งประจำหน่วยเลือกตั้ง		
กลุ่มสตรีมีการร้องเรียนผู้บริหารหรือส่วนเกี่ยวข้องให้เร่งแก้ไขปัญหาชุมชน		
กลุ่มสตรีมีวิพากษ์วิจารณ์การเคลื่อนไหวทางการเมืองของนักการเมือง		
กลุ่มสตรีริเริ่มประเด็นพูดคุยทางการเมือง		
กลุ่มสตรีชักจูงผู้อื่นให้เลือกตั้งผู้ที่ตนสนับสนุน		
กลุ่มสตรีแสดงความต้องการให้ชุมชนมีการพัฒนาทางด้านการเมือง		
กลุ่มสตรีแสดงความต้องการเข้าร่วมประชุมหรือชุมนุมทางการเมือง		
กลุ่มสตรีแสดงความต้องการบริจาคเงินสนับสนุนกิจกรรมทางการเมือง		
กลุ่มสตรีแสดงความต้องการติดต่อกับนักการเมือง หรือผู้นำทางการเมือง		

รายการประเมินการมีส่วนร่วมทางการเมืองของกลุ่มสตรีในชุมชนของท่าน	ความคิดเห็นของท่าน	
	ใช่	ไม่ใช่
กลุ่มสตรีแสดงความต้องการ หรือปฏิบัติการติดกระดุม หรือ เข็มกลัด หรือ สติกเกอร์ หรือสวมเสื้อเพื่อแสดงว่าสนับสนุนกลุ่มการเมืองที่ชื่นชอบ		
กลุ่มสตรีแสดงความต้องการเสนอชื่อตนเองให้ดำรงตำแหน่งทางการเมืองในระดับประเทศ หรือท้องถิ่น		
กลุ่มสตรีแสดงความต้องการเสนอตัวเป็นผู้แข่งขันทางการเมืองในระดับประเทศหรือท้องถิ่น		
กลุ่มสตรีแสดงความต้องการช่วยเหลือพรรคการเมือง โดยการร่วมระดมทุน		
กลุ่มสตรีแสดงความต้องการเข้าร่วมประชุมแกนนำของพรรคการเมือง		
กลุ่มสตรีแสดงความต้องการเป็นสมาชิกคนสำคัญของพรรคการเมือง		
กลุ่มสตรีแสดงความต้องการเข้าร่วมรณรงค์เพื่อความถูกต้องและยุติธรรมทางการเมือง		



ภาคผนวก ง

หลักสูตรการพัฒนาร่วมกันระหว่างทางการเมืองของสตรี

มหาวิทยาลัยราชภัฏมหาสารคาม  
RAJABHAT MAHASARAKHAM UNIVERSITY



## หลักสูตรการพัฒนาการมีส่วนร่วมทางการเมืองของสตรี

ปัจจัยความรู้สึกร่วมกัน

ปัจจัยการรับรู้บทบาทที่สังคมคาดหวังต่อสตรี

กิจกรรม

กิจกรรมการอบรมกลุ่มเกลาทางการเมือง

เวลา

5 ชั่วโมง

ประสงค์

1. ผู้เข้ารับการพัฒนาก่อเกิดความรู้สึกที่ดีต่อการมีส่วนร่วมทางการเมือง
2. ผู้เข้ารับการพัฒนามีความรู้เกี่ยวกับการมีส่วนร่วมทางการเมือง
3. ผู้เข้ารับการพัฒนามีเจตคติที่ดีต่อการมีส่วนร่วมทางการเมือง

วัตถุประสงค์ในการพัฒนา

แนวคิดของคอว์สันและพรีวิทท์ (Dawson ; & Prewitt. 1969 : 28)

บุคคลทุกคนจะต้องมีความเป็นอัตตาทางการเมือง (Political Self) ซึ่งหมายถึง กระบวนการอันสลับซับซ้อนในการได้รับการอบรมกลุ่มเกลาทางการเมืองเพื่อให้ได้มาซึ่งความโน้มเอียงทางการเมือง (Political Orientations) รวมไปถึงโลกทัศน์ที่มีต่อบทบาททางการเมืองของเขา ซึ่งต้องประกอบด้วย 3 ขั้นตอนคือ

ขั้นตอนที่ 1 ขั้นตอนการพัฒนาความสามารถในการสร้างความผูกพันทางความรู้สึกกับสัญลักษณ์ทางการเมืองและชุมชนทางการเมือง (Basic Identification and Emotional Ties)

ขั้นตอนที่ 2 ขั้นเกิดความโน้มเอียง (Orientation) เป็นขั้นตอนที่เกิดความเข้าใจมากขึ้นว่าชาติคืออะไร ชุมชนทางการเมืองคืออะไรและรู้ว่าสามารถจะคาดหวังอะไรจากระบบการเมืองได้บ้าง

ขั้นตอนที่ 3 ขั้นเกิดเจตคติและความนึกคิดที่เฉพาะเจาะจงและชัดเจนต่อกิจกรรม ทางการเมืองและนโยบายทางการเมืองต่าง ๆ

แผนการพัฒนา

ตอนที่ 1 ชั้นสร้าง

ผู้ฝึก

กิจกรรมสร้างสัมพันธ์ “เราคือเครือข่ายทางการเมืองของสตรี”

วิทยากร : มีทักษะในด้านการจัดกิจกรรมนันทนาการ

ระยะเวลา : 2 ชั่วโมง แบ่งเป็น 4 ช่วง ช่วงละ 30 นาที ใช้ช่วงเริ่มต้นการพัฒนา ช่วงบ่ายก่อนเข้าสู่การพัฒนาแต่ละวัน และหลังเลิกการพัฒนา

ช่วงที่ 1 เริ่มต้นวันแรกในการพัฒนา กิจกรรม “สวัสดี ฉันเป็นเพื่อนเธอ”

1. วิทยากรสร้างแรงจูงใจโดยเล่าถึงการอยู่ด้วยกันในสังคมของมนุษย์ซึ่งต้องพึ่งพาอาศัยกัน แล้วเล่าเรื่องสั้นที่เกี่ยวกับเสน่ห์ของคนไทย คือการทักทายกันด้วยสวัสดี

2. วิทยากรถามผู้เข้ารับการฝึกอบรมว่าทุกคนที่มาที่นี่รู้จักกันไหม ทำอย่างไรเราจะรู้จักกัน แล้วเริ่มกิจกรรมสวัสดี ฉันเป็นเพื่อนเธอ ให้ผู้เข้าอบรมหันหน้าเข้าหากันร้องเพลงสวัสดี ประกอบท่าทาง แล้วเปลี่ยนตำแหน่งเวียนไปให้ครบทุกคน

3. วิทยากรสร้างแรงจูงใจต่อว่าเราทักทายกันแล้วแต่ถ้าไม่รู้ชื่อกันก็ไม่สามารถสื่อสารได้ถูกต้อง แล้วเล่าเรื่องสั้นที่เกี่ยวกับปัญหาของการสื่อสาร โดยไม่รู้ชื่อ แล้วเริ่มกิจกรรม ฉันคือเพื่อนเธอ ให้ผู้เข้าอบรมสังเกตชื่อของเพื่อนที่อยู่ในป้ายห้อยคอ แล้ววิทยากรก็ให้รหัสลับเป็นอักษร 5 ตัว ให้คนที่มิชื่อที่เขียนด้วยตัวอักษรตรงกับรหัสของวิทยากร 5 คนมารวมกันให้ครบ เมื่อครบแล้วให้นั่งลง โดย 1 คน แทนรหัสได้เพียง 1 ตัวเท่านั้น โดยใช้เวลาเพียง 1 เพลง (เพลงช้าง) หากวิทยากรร้องเพลงจบแล้วใครยังไม่สามารถรวมกลุ่มกับเพื่อนได้ ต้องถูกทำโทษ โดยให้เดิน “จ๊ะ จิง จา”

4. วิทยากรสรุปโดยเล่าเรื่อง การมีมิตรที่ดี

ช่วงที่ 2 ป้ายวันแรกในการพัฒนา

1. วิทยากรสร้างแรงจูงใจโดยเล่าเรื่อง การสื่อสารในชุมชน

2. วิทยากรถามว่าเรารู้จักกันแล้ว แล้วได้ทักทายกันบ้างไหมแล้วกล่าวถึงการสื่อสารกันทำให้ได้แลกเปลี่ยนเรียนรู้ แต่ปัญหาของเราคือสื่อสารแล้วเขาไม่เข้าใจ หรือบางคนไม่รู้จะสื่อสารอย่างไร

3. วิทยากรให้ผู้เข้าอบรมแบ่งกลุ่มกลุ่มละ 6 คน แล้ววิทยากรให้ดูภาพกลุ่มที่ทราบคำตอบให้รีบออกมาขึ้นในวงกลมเทพีสื่อสาร แล้วหยิบไมโครโฟนขึ้นมาอีกเหมือนเทพี แล้วตอบว่าเป็นสุภามิตรหรือคำพังเพยว่าอะไร ตอบถูกได้ 1 รางวัลเป็นห่วงโซ่กระดาษ ห้อยคอไว้ 1 ห่วง ตอบผิดติดลบ 1 คะแนน กลุ่มใดได้ครบ 5 ห่วงก่อน เป็นผู้ชนะ (วิทยากรสรุปตอนท้ายว่ากลุ่มนี้แม้จะเก่งง่ายแต่ก็ตายยาก เพราะห้าห่วงทนายห้วง)
4. วิทยากรให้ผู้เข้าอบรมแต่ละกลุ่มยื่นเรียงแถวตอน หันหน้าไปทางทิศใดทิศหนึ่ง แล้ววิทยากรเอาระดาษซึ่งมีคำ 2 พยางค์ให้กับคนที่ยื่นลำดับที่ 6 อ่าน แล้วให้สะกิดคนที่ยื่นลำดับที่ 5 ให้หันหน้ามาหาแล้วแสดงท่าทางโดยห้ามพูด แล้วให้คนที่ 5 สะกิดคนที่ 4 แสดงท่าทาง แล้วสะกิดคนต่อ ๆ ไปให้รับสาร หลังจากนั้นให้คนที่ 1 ของทุกแถวขึ้นมาบนเวทีแล้วบอกว่าตัวเองได้รับสารว่าอย่างไร
5. สร้างแรงจูงใจโดยให้ทุกคนปรบมือให้แถวที่สื่อสารถูกต้อง แถวที่สื่อสารไม่ถูกต้องให้เดิน “จ๊ะ จิง จา”

### ช่วงที่ 3 บ่ายวันที่สองในการพัฒนา

1. วิทยากรสร้างแรงจูงใจว่า ผู้หญิงนี้เก่ง แล้วเล่าเรื่อง “สามภรรยา” ในเชิงเรื่องขำขันให้เห็นความเก่งของผู้หญิง แล้วสรุปว่าที่ได้ดีก็เพราะผู้หญิง
2. ทดสอบความเก่ง ข้อที่ 2 ด้านการคิด วิทยากรเอาภาพที่ดูไม่รู้เรื่องว่าเป็นภาพอะไร แล้วเลือกผู้เข้าอบรมออกมาพูดให้เห็นว่าภาพนี้คือภาพอะไร และมีคุณค่ามากที่สุดทดสอบความเก่ง ข้อที่ 1 ด้านการสื่อสาร วิทยากรร้องเพลงตุ๊กแก ด้วยภาษากลาง ร้องทีละท่อน แล้วให้ผู้เข้ารับการฝึกอบรมแปลเป็นภาษาอีสานทดสอบความเก่ง ข้อที่ 3 ด้านการกระทำ โดยเฉพาะทำตรงกันข้าม (ตรงข้ามกับสามี) วิทยากรร้องเพลง แล้วให้ผู้เข้าอบรมทำท่าทางตาม เพลง ดอกต้นทม โดยให้ทำท่าตรงกันข้าม เช่น เค็ดคม ก็ให้ทำท่าเค็ดเล่น (ทิ้ง) เค็ดเล่น ก็ให้ทำท่าเค็ดคม (คม) เค็ดเข้า ก็ให้ทำท่าเอามือไปข้างหลัง เค็ดเย็น ก็ให้ทำท่าเอามือไปข้างหน้า หลังจากมีการซ้อมประมาณ 3 รอบ วิทยากรเรียกแต่ละคู่ยื่นทำท่าทางตรงกันข้าม
3. วิทยากรจูงใจโดยการชื่นชมถึงศักยภาพของสตรีที่จะนำพาชุมชนไปสู่ความเจริญรุ่งเรืองสืบไป



#### ช่วงที่ 4 ก่อนสิ้นสุดในการพัฒนา

1. วิทยากรสร้างแรงจูงใจโดยเล่าเรื่องความสามัคคี แล้วถามผู้เข้ารับการฝึกอบรมว่าสมาชิกแต่ละชุมชนที่มานี้มีความสามัคคีกันไหม
2. วิทยากรสรุปว่ากิจกรรมที่เราดำเนินมา 3 คืน 2 วัน สำเร็จได้ก็เพราะความสามัคคี จึงขอวัดพลังความสามัคคีอีกครั้งด้วยการให้ทั้ง 3 ชุมชนนั่งรวมกัน แล้วตั้งชื่อชุมชนหนึ่งว่าฝนตก ชุมชนที่สองชื่อฟ้าร้อง ชุมชนที่สามชื่อฟ้าผ่า แล้ววิทยากรร้องเพลงหากมีคำว่าฝนตกให้กลุ่มฝนตกร้องว่า เฮ้ หากมีคำว่าฟ้าร้องให้กลุ่มฟ้าร้องร้องว่า ฮ้า หากมีคำว่าฟ้าผ่าให้กลุ่มฟ้าผ่าร้องว่า ฮู้ หลังจากนั้นวิทยากรร้องเพลง ถ้ามีเสียงที่ผิด เช่นวิทยากรร้องว่า ฝนตก แล้วมีเสียงฮู้ แปลว่ากลุ่มฟ้าผ่าคนใดคนหนึ่งต้องร้องผิด ให้คนนั้นออกมาขึ้นนอกกลุ่ม ได้เวลาสมควร ก็ให้ทำโทษโดยเดิน “จ๊ะ จิง จา”

กิจกรรมการเสวนาเพื่อสร้างความเข้าใจที่ถูกต้องเกี่ยวกับบทบาทของสตรีกับการเมือง หัวข้อ “สตรีมีดีอะไร ถึงต้องเข้าไปมีส่วนร่วมทางการเมือง”  
วิทยากร : มีทักษะในด้านการสัมภาษณ์ และการสรุปความ

ระยะเวลา : 1 ชั่วโมง

ผู้ร่วมเสวนา : สตรีจำนวน 2 – 3 คนที่เป็นผู้มีส่วนร่วมทางการเมืองใน

ฐานะผู้นำ

การจัดการเสวนา : โต้แย้งบนเวทีในลักษณะการพูดคุยแบบสบาย ๆ

หันหน้าเข้าหาผู้ฟัง โดยเน้นบรรยากาศเป็นกันเอง

ให้ผู้ดำเนินรายการสัมภาษณ์ผู้ร่วมเสวนา โดยเน้นถึงแนวคิด พลังใจ และแนวทางการเข้ามามีส่วนร่วมทางการเมืองของสตรี เพื่อสร้างแรงจูงใจและเปลี่ยนค่านิยมของสตรีที่เป็นเพียงแม่บ้าน มาเป็นแม่ที่คอยปกป้องคนในชุมชน

สุดท้ายให้แต่ละคนฝากแนวคิดเพื่อสร้างพลังใจให้ผู้เข้ารับการอบรมมีความเชื่อมั่นในศักยภาพของตนเอง และกล้าที่จะออกมาทำงานเพื่อสังคมและการเมือง

กิจกรรมการบรรยายเรื่อง “บทบาทสตรีกับการมีส่วนร่วมทางการเมือง”

วิทยากร : เป็นนักวิชาการ และเป็นผู้นำสตรีที่เข้ามามีส่วนร่วมทางการเมืองในระดับเข้มข้น

ระยะเวลา : 1 ชั่วโมง

กิจกรรมนันทนาการ “ปัญหานี้สตรีแก้ได้”

วิทยากร : มีความสามารถในการจูงใจให้คนทำงานเป็นทีม และมีลักษณะผู้จัดกิจกรรมนันทนาการ

ระยะเวลา : 2 ชั่วโมง

ผู้ร่วมเสวนา : สตรีจำนวน 2 – 3 คนที่เป็นผู้มีส่วนร่วมทางการเมืองในฐานะผู้นำ

การจัดการเสวนา : โต้แย้งบนเวทีในลักษณะการพูดคุยแบบสบาย ๆ

หันหน้าเข้าหาผู้ฟัง โดยเน้นบรรยากาศเป็นกันเอง

1. วิทยากรสร้างแรงจูงใจโดยเล่าเรื่องความร่วมมือร่วมใจกันในการทำงาน ย่อมก่อให้เกิดความสำเร็จ แล้วเล่าเรื่องสั้นเรื่องในลักษณะความปรองดองกันในครอบครัว และชุมชน


2. วิทยากรให้แต่ละชุมชน (3ชุมชน นั่งรวมกลุ่มกัน) แล้วแจกกระดาษเอ 4 ให้กลุ่มละ 10 แผ่น สก๊อตเทปความยาวขนาดประมาณ 1 ฟุต พันรอบคินสอ 1 อัน ให้แต่ละกลุ่มสร้างปฏิมากรรมอะไรก็ได้ 1 ชิ้น โดยมีข้อแม้ว่าสิ่งนี้ต้องเป็นแบบจำลองของสิ่งที่สามารถนำไปใช้ในชุมชนได้ แล้วต้องมีความสูงที่สูงที่สุด โดยให้เวลาประมาณ 20 นาที

3. เมื่อหมดเวลาตัวแทนกลุ่มต้องยกปฏิมากรรมนั้นขึ้นมาบนเวทีแล้วเดินแบบนำเสนอปฏิมากรรม โดยมีตัวแทนกลุ่ม 1 คน บรรยายว่าปฏิมากรรมนั้นชื่ออะไร มีประโยชน์อย่างไร

4. วิทยากรให้คะแนนจากความสูงของปฏิมากรรม ความคงทนเมื่อยกขึ้นมาเดินบนเวทีแล้วไม่พัง และจากแนวคิดในการนำเสนอ


5. สร้างแรงจูงใจโดยให้รางวัลกลุ่มที่ชนะเลิศ


6. วิทยากรสรุปถึงความร่วมมือร่วมใจที่ถูกต้อง ต้องใช้ไปในเชิงสร้างสรรค์ ไม่ทำลายชุมชนและสังคม และต้องทำอย่างตั้งใจและมั่นคง

	<b>หลักสูตรการพัฒนาการมีส่วนร่วมทางการเมืองของสตรี</b>
<b>กิจกรรม</b>	ปัจฉิมนิเทศรับข่าวสารทางการเมือง
<b>เวลา</b>	3 ชั่วโมง
<b>ประสงค์</b>	<ol style="list-style-type: none"> <li>1. เพื่อให้ผู้เข้ารับการพัฒนามีทักษะที่ดีในการรับสาร</li> <li>2. เพื่อให้ผู้เข้ารับการพัฒนามีทักษะในการวิเคราะห์สาร</li> <li>3. เพื่อให้ผู้เข้ารับการพัฒนามีความสามารถถ่ายทอดเนื้อหาที่ได้รับจากสื่อไปสู่พฤติกรรมและการเลือกรับและใช้สื่อที่เป็นประโยชน์</li> </ol>
<b>วัตถุประสงค์ในการพัฒนา</b>	แนวคิดของบราวน์ (Brown, 1998) ได้กล่าวไว้ว่า โปรแกรมการฝึกอบรมการรู้เท่าทันสื่อที่มีประสิทธิภาพควรจะมีการพัฒนาทั้งในด้านการคิดหรือกระบวนการทางปัญญา การพัฒนาความรู้สึกรู้หรือด้านจิตใจ และการพัฒนาทักษะทางพฤติกรรมโดยโปรแกรมที่สร้างขึ้นควรจะต้องเน้นการเตรียมผู้รับสื่อให้ได้รับการพัฒนากระบวนการคิดโดยสนับสนุนการใช้การคิดวิจารณ์ญาณ อาทิ การคิดไตร่ตรอง การให้เหตุผลและการประเมิน
<b>ทฤษฎีและขั้นตอนการพัฒนา</b>	กิจกรรมสร้างการอบรมเชิงปฏิบัติการ “สื่อสารแบบนี้...สตรีรู้ทัน” วิทยากร : มีความรู้เรื่องสื่อสาร และการจัดกิจกรรมด้านการวิเคราะห์สาร ระยะเวลา : 3 ชั่วโมง แบ่งเป็น 3 ช่วง ช่วงที่ 1 ใช้เวลา 50 นาที ช่วงที่ 2 ใช้เวลา 40 นาที ช่วงที่ 3 ใช้เวลา 1 ชั่วโมง 30 นาที
<b>ที่ 1 การบรรยาย</b>	<b>เนื้อหา</b> <ol style="list-style-type: none"> <li>1. สื่อมวลชน และการสร้างความตระหนัก</li> <li>2. ความหมายและความสำคัญของการรู้เท่าทันสื่อ</li> <li>3. คุณลักษณะของบุคคลที่มีการรู้เท่าทันสื่อ</li> <li>4. ผลกระทบของสื่อมวลชน</li> <li>5. ความสำคัญของการรู้เท่าทันสื่อ</li> <li>6. แนวทางการเลือกรับสื่อ</li> <li>7. การควบคุมตนเองในการเลือก รับ และใช้สื่ออย่างมีประสิทธิภาพ</li> </ol>

2 การฝึกวิเคราะห์	วิทยากรนำภาพโฆษณาทางโทรทัศน์ และให้กลุ่มสตรีแสดงความคิดเห็น วิทยากรนำภาพที่เป็น โจทย์ปัญหามาให้กลุ่มสตรีหาแนวทางในการแก้ไข ปัญหา
3 การพัฒนา ความสามารถในการรู้เท่า อ	<ol style="list-style-type: none"> <li>1. แบ่งกลุ่มสตรี กลุ่มละ 6 คน รวม 5 กลุ่ม</li> <li>2. วิทยากรนำข่าวในทำนองการสร้างความสำเร็จ หรือทำลาย สังคมให้ กลุ่มสตรีกลุ่มละ 1 ข่าว</li> <li>3. ให้วิเคราะห์ ดีความ และประเมินสื่อที่ได้รับ</li> <li>4. จัดทำโครงการเพื่อป้องกัน หรือ แก้ไขปัญหาที่จะเกิดขึ้น ในชุมชน จากการ ที่คนในชุมชนได้รับสื่อสั้น</li> </ol>



	<b>หลักสูตรการพัฒนาการมีส่วนร่วมทางการเมืองของสตรี</b>
	ปัจจัยความรู้ ความเข้าใจด้านการเมือง
<b>กิจกรรม</b>	กิจกรรมการวิเคราะห์ชุมชน
<b>เวลา</b>	4 ชั่วโมง
<b>ประสงค์</b>	<ol style="list-style-type: none"> <li>1. เพื่อให้ผู้เข้ารับการพัฒนามีความรู้และความเข้าใจด้านการเมือง</li> <li>2. เพื่อให้ผู้เข้ารับการพัฒนามีความรู้และความเข้าใจเกี่ยวกับการมีส่วนร่วมทางการเมือง</li> <li>3. เพื่อให้ผู้เข้ารับการพัฒนามีทักษะในการวิเคราะห์การเมืองในชุมชน</li> <li>4. เพื่อให้ผู้เข้ารับการพัฒนาก่อเกิดแนวคิดในการแก้ไขปัญหาในชุมชนด้วยการมีส่วนร่วม</li> </ol>
<b>คิดทฤษฎีในการ</b>	แนวคิดของเลน (Lane.1975 : 312-313)  ความสำนึกทางการเมืองเป็นผลที่เกิดจากกระบวนการอบรมกล่อมเกลாதทางการเมืองอันจะทำให้บุคคลเกิดมีความรู้ ความเข้าใจ เกี่ยวกับบทบาทหน้าที่ของตนเองในทางการเมืองว่าจะปฏิบัติอย่างไร เมื่อใด และจะเกิดผลกระทบอย่างไรต่อระบบการเมืองเมื่อตนเอง แสดงพฤติกรรมทางการเมืองซึ่งจะส่งผลให้บุคคลแสดงพฤติกรรมทางการเมืองด้วยความมีสำนึกในบทบาทหน้าที่ของตนเองทางการเมืองอันทำให้เกิดการมีส่วนร่วมทางการเมืองในที่สุด
<b>หาและขั้นตอนพัฒนา</b>	โดยใช้กิจกรรมกลุ่ม “SWOT ชุมชน”  <b>วิเคราะห์สภาพการเมืองในชุมชน</b> <ol style="list-style-type: none"> <li>1. ความร่วมมือร่วมใจกันในการพัฒนาสังคมในชุมชน</li> <li>2. ความสามัคคีหรือแบ่งฝ่ายด้านการเมืองในชุมชน</li> <li>3. การยอมรับผู้นำสตรีในการพัฒนาและปกครองชุมชน</li> </ol> <b>วิเคราะห์สภาพของในชุมชน</b> <ol style="list-style-type: none"> <li>1. ปัญหาของชุมชน</li> <li>2. ศักยภาพหรือโอกาสของชุมชน (จุดเด่น)</li> <li>3. อุปสรรคหรือข้อจำกัดของชุมชน (จุดด้อย)</li> </ol> <b>วิเคราะห์แนวทางเพื่อการเข้าไปมีส่วนร่วมในการพัฒนา</b> <b>ตัวแทนกลุ่มออกมานำเสนอ</b>

	<p style="text-align: center;"><b>หลักสูตรการพัฒนาการมีส่วนร่วมทางการเมืองของสตรี</b></p>
	<p>ปัจจัยความต้องการส่วนบุคคล</p>
<p>กิจกรรม</p>	<p>กิจกรรม Role playing</p>
<p>เวลา</p>	<p>5 ชั่วโมง</p>
<p>ประสงค์</p>	<ol style="list-style-type: none"> <li>1. เพื่อให้ผู้เข้ารับการพัฒนาก่อเกิดสำนึกทางการเมือง</li> <li>2. เพื่อให้ผู้เข้ารับการพัฒนาก้าวแสดงพฤติกรรมทางการเมืองด้วยความมีสำนึกในบทบาทหน้าที่ของตนเองทางการเมือง</li> </ol>
<p>วัตถุประสงค์ในการ</p>	<p>แนวคิดของเลน (Lane.1975 : 312-313)</p> <p style="text-align: center;">ความสำนึกทางการเมืองเป็นผลที่เกิดจากกระบวนการอบรมกลุ่ม        เกลาทางการเมืองอันจะทำให้บุคคลเกิดมีความรู้ ความเข้าใจ เกี่ยวกับบทบาท        หน้าที่ของตนเองในทางการเมืองว่าควรจะทำอย่างไร เมื่อใด และจะเกิด        ผลกระทบอย่างไรต่อระบบการเมืองเมื่อตนเอง แสดงพฤติกรรมทางการเมือง        ซึ่งจะส่งผลให้บุคคลแสดงพฤติกรรมทางการเมืองด้วยความมีสำนึกใน        บทบาทหน้าที่ของตนเองทางการเมืองอันทำให้เกิดการมีส่วนร่วมทางการเมือง        ในที่สุด</p>
<p>และขั้นตอน</p> <p>พัฒนา</p>	<ol style="list-style-type: none"> <li>1. ให้แต่ละกลุ่มนำผลจากการวิเคราะห์ชุมชนของตนเอง มาเลือกปัญหาที่มีอยู่ในชุมชน 1 ปัญหา แล้วนำจุดเด่นที่เรามีอยู่แล้วในชุมชนมาใช้แก้ปัญหาอย่างสร้างสรรค์และเสถียร โดยการแก้ปัญหาจำเป็นต้องเกิดจากการรวมตัวของสตรีในชุมชน และดึงศักยภาพที่มีและเป็นจริงเข้าไปแก้ปัญหาที่เกิดขึ้น</li> <li>2. ถ่ายทอดเรื่องราวที่เป็นจริง โดยผ่านการแสดง Role Play กลุ่มละไม่เกิน 20 นาที</li> <li>3. ให้เวลาแต่ละกลุ่มซ้อมในช่วงเย็น และเช้าวันสุดท้ายให้แสดง</li> <li>4. มีการจูงใจโดยการให้รางวัลจากแนวคิดในการแก้ปัญหาอย่างสร้างสรรค์ และสามารถนำไปใช้ได้จริงด้วยพลังสตรี</li> <li>5. กลุ่มอื่น ๆ ร่วมกันแสดงความคิดเห็นต่อแนวคิดในการแก้ปัญหา และวิธีอื่นที่จะแก้ปัญหาได้</li> <li>6. สรุปบทเรียนร่วมกัน</li> </ol>



# หลักสูตรการพัฒนาการมีส่วนร่วมทางการเมืองของสตรี

ชื่อกิจกรรม...กิจกรรมการรู้เท่าทันสื่อ...





## กิจกรรมการรู้เท่าทันสื่อ

### ประสงค์

1. เพื่อให้ผู้เข้ารับการพัฒนามีทักษะที่ดีในการรับสาร
2. เพื่อให้ผู้เข้ารับการพัฒนามีทักษะในการวิเคราะห์สาร
3. เพื่อให้ผู้เข้ารับการพัฒนาสามารถถ่ายโอนเนื้อหาที่ได้รับจากสื่อไปสู่กิจกรรมการเลือกรับและใช้สื่อที่เป็นประโยชน์



มหาวิทยาลัยราชภัฏมหาสารคาม  
RAJABHAT MAHASARAKHAM UNIVERSITY



## กิจกรรมการเรียนรู้เท่าทันสื่อ

### วลชน และการสร้างความตระหนัก

สื่อมวลชน หมายถึง สื่อหรือช่องทางที่สามารถเผยแพร่ข้อมูลข่าวสารจากผู้ส่งสารไปสู่ผู้รับ ซึ่งประกอบด้วย ประชาชนจำนวนมากที่กระจายอยู่ในพื้นที่ต่างๆ ได้อย่างรวดเร็วภายในเวลาสั้นหรือใกล้เคียงกัน โดยสื่อมวลชนมีหลากหลายประเภท ได้แก่ หนังสือพิมพ์ นิตยสาร วิทยุทัศน์ ภาพยนตร์ ฯลฯ

ความตระหนัก หมายถึง การที่บุคคลเกิดความรู้สึก ความสำนึก ความคิดเห็นหรือสติปัญญาจากเหตุการณ์ใดเหตุการณ์หนึ่ง เป็นภาวะที่บุคคลเข้าใจและประเมินสถานการณ์ที่ตนที่เกี่ยวข้องกับตนเองได้ โดยเกิดจากสภาวะจิตที่มีการยอมรับถึงภาวะการณ์หรือความโน้มเอียงที่จะเลือกพฤติกรรมและการปฏิบัติเพื่อแสดงออกต่อปัญหาหรือเหตุการณ์หนึ่งที่ได้ประสบ

### ความหมายของการรู้เท่าทันสื่อ

การรู้เท่าทันสื่อ หมายถึง การที่ผู้รับสื่อมีทักษะการคิดวิจารณ์ญาณ โดยสามารถเข้าใจสาระสำคัญของสื่อ ประเมินสื่อและสิ่งที่ได้รับจากสื่อ ได้ โดยไม่ตกอยู่ภายใต้อิทธิพลของสื่อจนถึงผลกระทบของสื่อที่มีต่อบุคคลและสังคมและรู้จักเลือกรับและใช้สื่อ ได้อย่างมีประสิทธิภาพ เพื่อให้เป็นประโยชน์ต่อตนเอง ชุมชนและสังคม

### ผลกระทบของสื่อมวลชน

พอตเตอร์ (Potter, 2005) ได้จำแนกผลกระทบของสื่อมวลชนต่อบุคคล 5 ด้าน คือ 1. ผลในด้านความรู้สึก ความเข้าใจ 2. ผลในด้านเจตคติ 3. ผลในด้านอารมณ์ 4. ผลในด้านสรีรศาสตร์ 5. ผลในด้านพฤติกรรม

จะเห็นได้ว่า ผลกระทบของสื่อมวลชนที่ปรากฏมีทั้งผลในระยะสั้นเกิดขึ้นในทันทีทันใดและในระยะยาว โดยผลระยะสั้นจะสังเกตได้ง่ายกว่าผลในระยะยาว เพราะสามารถสังเกตเห็นได้จากเปลี่ยนแปลงพฤติกรรมในระหว่างการเปิดรับสื่อ เช่น การแสดงอารมณ์โกรธ อารมณ์กลัว ในขณะที่ในระยะยาวจะต้องใช้เวลาในการเปลี่ยนแปลงอย่างค่อยเป็นค่อยไปและยากที่จะสังเกตเห็นการเปลี่ยนแปลง

ใบงานที่ 1



วิทยากรนำภาพโฆษณาทางโทรทัศน์ และให้กลุ่มสตรีแสดงความคิดเห็น

.....  
.....  
.....  
.....  
.....

วิทยากรนำภาพที่เป็นโจทย์ปัญหามาให้กลุ่มสตรีหาแนวทางในการแก้ไขปัญหา



มหาวิทยาลัยราชภัฏมหาสารคาม  
RAJABHAT MAHASARAKHAM UNIVERSITY

.....  
.....  
.....  
.....  
.....

## ใบงานที่ 2

1. แบ่งกลุ่มสตรี กลุ่มละ 6 คน รวม 5 กลุ่ม
2. วิทยากรนำข่าวในทำนองการสร้างความสำเร็จหรือทำลาย สังคมให้กลุ่มสตรี  
แต่ละ 1 ข่าว
3. ให้วิเคราะห์ ตีความ และประเมินสื่อที่ได้รับ
4. จัดทำโครงการเพื่อป้องกัน หรือ แก้ไขปัญหาที่จะเกิดขึ้นในชุมชน จากการที่คน  
ชุมชนได้รับสื่อสั้น



มหาวิทยาลัยราชภัฏมหาสารคาม  
RAJABHAT MAHASARAKHAM UNIVERSITY



Animalice Factory  
MEMBERS ONLY



## การพัฒนาทักษะการคิด “สื่อสารแบบนี้ ... สตรีรู้ทัน”

### 10 นิสัย ทำร้ายสมองที่ไม่ควรมองข้าม

ใครที่กำลังอยู่ในภาวะสมองตื้อคิดอะไรไม่ค่อยออก อย่ามองว่าเป็นเรื่องปกติที่สามารถเกิดเมื่อไหร่ก็ได้ เพราะสาเหตุนั้นอาจมาจากการที่สมองโดนทำร้าย วันนี้มีความรู้เกี่ยวกับ 10 นิสัยที่ทำร้ายสมองมาฝากกัน

1.ไม่ทานอาหารเช้า หลายคนคิดว่าไม่ทานอาหารเช้าแล้วจะทำให้ระดับน้ำตาลในเลือดต่ำ แต่ที่จริงแล้วการไม่ทานอาหารเช้าเป็นสาเหตุให้สารอาหารไปเลี้ยงสมองไม่เพียงพอ และทำให้สมองเสื่อมได้

2.กินอาหารมากเกินไป การกินในจำนวนที่เยอะเกินพอดี เป็นต้นเหตุทำให้หลอดเลือดแดงในสมองแข็งตัว เป็นสาเหตุให้เกิดโรคความจำสั้น

3.การสูบบุหรี่ เป็นสาเหตุของโรคสมองฝ่อและเป็นสาเหตุของโรคอัลไซเมอร์

4.ทานของหวานมากเกินไป มีผลมากต่อการทำร้ายสมอง เพราะการทานหวานมากเกินไปจะขัดขวางการดูดกลืนโปรตีนและสารอาหารที่เป็นประโยชน์ เป็นสาเหตุของการขาดสารอาหารและขัดขวางการพัฒนาสมอง

5.การอดนอน คนที่อดนอนเป็นเวลานานจะทำให้เซลล์สมองตายได้ ส่วนการนอนหลับจะทำให้สมองได้พักผ่อน

6.มลภาวะ สมองเป็นส่วนใหญ่ที่ใช้งานมากที่สุดในร่างกาย การสูดเอาอากาศที่เป็นมลภาวะเข้าไปจะทำให้ให้ออกซิเจนในสมองมีน้อยส่งผลให้ประสิทธิภาพของสมองลดลงเรื่อย ๆ

7.ขาดการใช้ความคิด การคิดเป็นสิ่งที่ดีที่สุดในการฝึกสมอง การขาดการใช้ความคิดเป็นเวลานานเป็นต้นเหตุของอาการสมองฝ่อ

8.เป็นคนไม่ค่อยพูด ทักษะทางการพูดจะเป็นตัวแสดงถึงประสิทธิภาพของสมอง ถ้าไม่ค่อยพูดกับคนอื่นสมองก็จะไม่ได้แสดงประสิทธิภาพเท่าที่ควร

9.นอนคลุมโปง เป็นเรื่องเล็กน้อยในความคิดของใครหลายคน แต่ที่จริงแล้วการนอนคลุมโปงเป็นการเพิ่มคาร์บอนไดออกไซด์ให้มากขึ้นและลดออกซิเจนให้น้อยลงส่งผลต่อประสิทธิภาพการทำงานของสมอง

10.ใช้สมองในขณะที่ไม่สบาย การทำงานหรือเรียนขณะที่กำลังป่วย จะทำให้ประสิทธิภาพการทำงานของสมองลดลงเหมือนกับการทำร้ายสมองไปในตัว

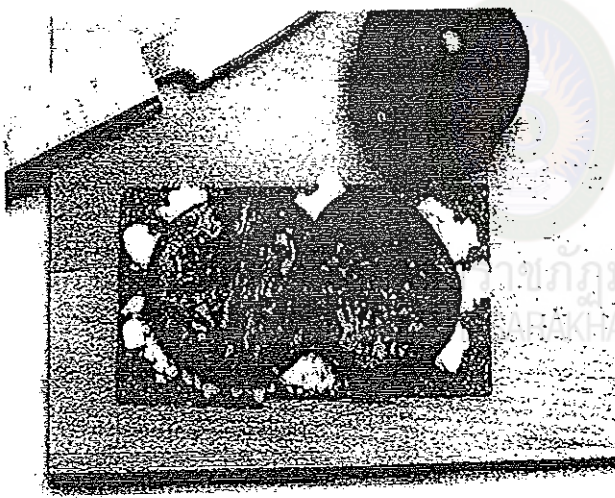
ที่มา หนังสือพิมพ์เดลินิวส์

## การพัฒนาทักษะการคิด “สื่อสารแบบนี้...สตรีรู้ทัน”

### เทศมะเขือเทศช่วยลดความอ้วน

นสพ.ชื่อดังของ อังกฤษเผย มะเขือเทศช่วยปรับระดับฮอร์โมนในร่างกาย ทำให้รู้สึกอิ่มนาน ลดการบริโภคนมไขมันอิ่มตัวได้ดี ...

ผู้เชี่ยวชาญ ด้านโภชนาการพบว่ามะเขือเทศเป็นอาหารที่ช่วยลดความอ้วนได้ โดยไม่จำเป็นต้องไปพยายามลดอาหารและปล้ำออกกำลังกายจนหน้าดำหน้าแดงเลย



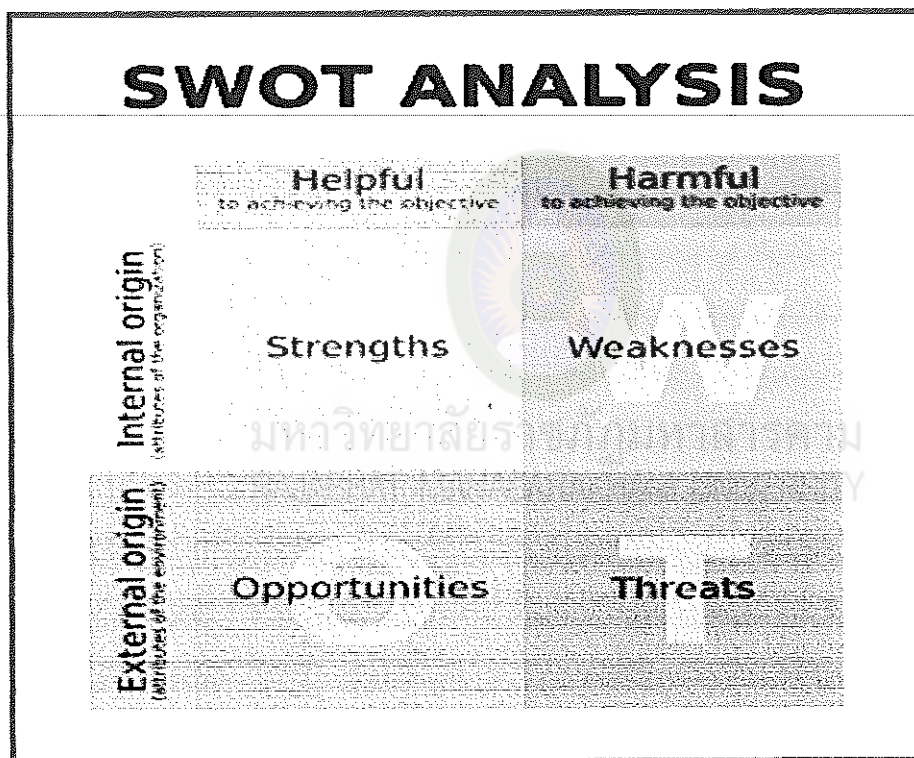
หนังสือพิมพ์รายวัน “เดอะ เดลี่ เอกซ์เพรสส์” ชื่อดังเมืองอังกฤษ รายงานว่า นักวิจัย มหาวิทยาลัยรัฐคิงของสหรัฐฯ ได้ศึกษากับสตรี 17 คน โดยให้กินแซนดวิชที่ทำด้วยขนมปังขาว ชนิดที่มีหัวผักกาดแดง หรือมะเขือเทศเป็นไส้เป็นอาหาร

ปรากฏผลว่าผู้ที่กินแซนดวิชที่ประกบมะเขือเทศ จะพอกันรู้สึกอิ่มทนนานที่สุด และไม่ค่อยไปหาของขบเคี้ยวกินพร่ำเพรื่อ อันเป็นสาเหตุใหญ่ที่ทำให้อ้วนอย่างหนึ่ง ดร.จูซี่ เลิฟ โกรฟ หัวหน้าโครงการ วิจัยเชื่อว่า เป็นเพราะมะเขือเทศมีส่วนประกอบที่ไปปรับระดับฮอร์โมน ซึ่งทำให้รู้สึกหิวเสียใหม่ได้ จึงทำให้ไม่ค่อยรู้สึกหิว



# หลักสูตรการพัฒนาการมีส่วนร่วมทางการเมืองของสตรี

ชื่อกิจกรรม...กิจกรรมการวิเคราะห์ชุมชน...





## ประสงค์

1. เพื่อให้ผู้เข้ารับการพัฒนามีความรู้และความเข้าใจด้านการเมือง
2. เพื่อให้ผู้เข้ารับการพัฒนามีความรู้และความเข้าใจเกี่ยวกับการมีส่วนร่วมทางการเมือง
3. เพื่อให้ผู้เข้ารับการพัฒนามีทักษะในการวิเคราะห์การเมืองในชุมชน
4. เพื่อให้ผู้เข้ารับการพัฒนาก็ค้นแนวคิดในการแก้ไขปัญหาในชุมชนด้วยมีส่วนร่วม



มหาวิทยาลัยราชภัฏมหาสารคาม  
RAJABHAT MAHASARAKHAM UNIVERSITY



# สรุปคือ SWOT ANALYSIS

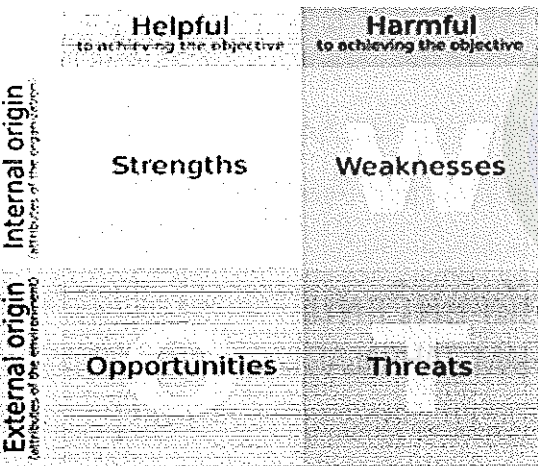
ตอนเรียน MBA พวกเราถูกสอนให้ทำ SWOT ANALYSIS อย่างจริงจัง โดย

SWOT คือ

**S = STRENGTH**

หมายถึง จุดแข็ง

# SWOT ANALYSIS



**W= WEAKNESS**

หมายถึง จุดอ่อน

**O= OPPORTUNITY**

หมายถึง โอกาส

**T= THREAT**

หมายถึง อุปสรรค

วิเคราะห์ SWOT ANALYSIS นั้น จะต้องวิเคราะห์อยู่บนพื้นฐาน 2 อย่าง คือ

**INTERNAL** ของตัวผู้ประกอบการเองว่ามีประสิทธิภาพ  
 ไร มีจุดแข็งอย่างไร ในตัวของตนเอง เช่น มีจุดเด่น ที่พูดคุย  
 มิตรกับทุกคน หรือชอบทำงาน GRAPHIC ได้ดี และเด่น  
 นอื่น หรือ บุคลิกดีสวยสะดุดตากว่าคนอื่น เป็นต้น  
 เด่นจุดด้อยอันเกิดจากลักษณะของธุรกิจเอง โดยจะ  
 ะห์ ให้ดูอีกสักหนึ่ง CASE เพิ่ม เป็นกรณีศึกษา





## กิจกรรมการวิเคราะห์ชุมชน

### การวิเคราะห์สถานการณ์ (SWOT ANALYSIS)

#### ปัจจัยธุรกิจร้านงานด่วนในห้างสรรพสินค้า

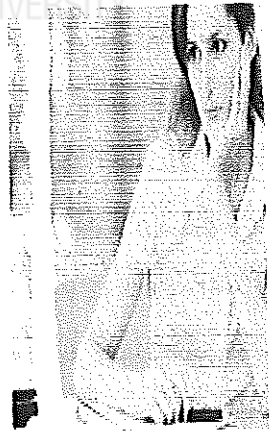
##### จุดเด่น จุดแข็ง

1. เป็นธุรกิจที่ลงทุนไม่มากคืนทุนได้เร็ว
  2. กำไร 300-1500% นับว่าสูงมาก
  3. เรียนรู้ได้ง่ายไม่ซับซ้อนจนเกินไป
- แต่ผู้ประกอบการจะต้องชอบการทำงานกับคอมพิวเตอร์ ประเภทกราฟฟิก
4. จุดเด่นหลัก คือ ความเร็ว ลูกค้าสามารถรอรับได้เลย
  5. ห้างสรรพสินค้ามีคนเดินมาก โอกาสได้งานมีสูง
  6. เครื่องหนึ่งอย่างสามารถรับงานได้หลายประเภท ทำให้เกิดงาน ประยุกต์ หลากหลายขึ้น โดยลงทุนเท่าเดิม
  7. มีโปรแกรมลิขสิทธิ์ให้ใช้ควบคู่กับเครื่องของเรา



##### จุดอ่อน

ปัจจุบันมีความจริงจังกเรื่อง โปรแกรม ลิขสิทธิ์มากขึ้น การใช้โปรแกรมดี ๆ  
 ต้องทำตามลิขสิทธิ์ บางครั้งอาจเกิดปัญหาการถูกจับละเมิดได้  
 CORELDRAW, PHOTOSHOP, WINDOW และ โปรแกรมแท้ยังมี  
 สูงอยู่  
 ร้านเริ่มต้นยังไม่มีลูกค้าประจำ จะต้องใช้กลยุทธ์มากขึ้น  
 วิธีการ โปร โมทร้านค้า, เว็บไซต์, โปรเตอร์ในลิฟท์, โบปลิว เป็นต้น  
 6 เดือน จะเริ่มมีลูกค้าประจำ ในช่วงเริ่มต้นต้องคิดหาวิธี  
 ารตลาดเชิงรุก เข้าไปด้วย  
 เช่าสูง และต้องมีค้ำมัดจำด้วย ทำให้ลงทุนมากขึ้น  
 ความช่วยเหลือ พุคคุยต่อรอง กับฝ่ายขายพื้นที่ หรือขอผ่อนผัน



## กิจกรรมการวิเคราะห์ชุมชน

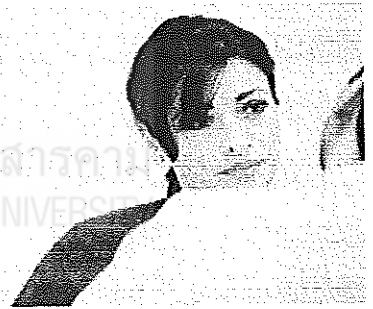


### โอกาส

1. ไม่มีร้านค้าประเภทเดียวกันในห้างที่คุณจะตั้งอยู่ ร้านค้าคู่แข่งอยู่นอกห้าง ซึ่งพฤติกรรมของคนในจังหวัดที่คุณอยู่นั้น คนชอบเดินเล่นในห้าง
2. ร้านค้าคู่แข่ง ไม่ได้บริหารงานด้วยตัวเจ้าของร้านเอง ร้านเก่า ทรุดโทรมขาดความน่าเชื่อถือ จุดนี้ เราสามารถ แข่งขัน ได้ อย่างแน่นอน เป็นต้น
3. ราคาขายของร้านค้าคู่แข่งสูงมาก และเจ้าของร้านไม่ค่อยรับแขก เพราะเปิดมานานแล้ว คิดว่ามีลูกค้าประจำ แต่ลูกค้าอาจหลุดมาร้านเราก็ได้
4. เราใช้เทคโนโลยีล่าสุดทำให้ง่ายต่อการแบ่งปัน คุณภาพดีกว่าแน่นอน และต้นทุนก็น่าจะต่ำกว่าด้วยเช่นกัน

### สรุป

เป็นธุรกิจที่ลงทุนไม่มาก อาจมีคู่แข่งเกิดขึ้นภายหลังได้  
 นั้นจึงต้องคิดให้ ต่างต่างอยู่เสมอ  
 พื้นที่เช่าในห้างมีการแข่งขันสูง ทำให้หาพื้นที่สวย ๆ ยากขึ้น  
 อาจได้ในราคาสูงเกินไป



ใบงาน



ชื่อกลุ่ม .....

อยู่ .....

สมาชิกกลุ่ม

- ..... ประธาน
- ..... รองประธาน
- ..... กรรมการ
- ..... กรรมการ
- ..... กรรมการ
- ..... กรรมการ
- ..... กรรมการ
- ..... กรรมการและเลขานุการ
- ..... ผู้นำชุมชน (ที่ปรึกษากลุ่ม)

วิเคราะห์สภาพการเมืองในชุมชน

1. ความร่วมมือหรือร่วมใจกันในการพัฒนาสังคมในชุมชน
2. ความสามัคคีหรือแบ่งฝ่ายด้านการเมืองในชุมชน
3. การยอมรับผู้นำสตรีในการพัฒนาและปกครองชุมชน

วิเคราะห์สภาพของในชุมชน

1. ปัญหาของชุมชน
2. ศักยภาพหรือโอกาสของชุมชน (จุดเด่น)
3. อุปสรรคหรือข้อจำกัดของชุมชน (จุดด้อย)

วิเคราะห์แนวทางเพื่อการเข้าไปมีส่วนร่วมในการพัฒนาการเมืองในชุมชน

1. สิ่งทีกลุ่มต้องดำเนินการโดยเร่งด่วนภายใน 1 เดือน ท่านจะทำอะไรได้บ้าง  
 หน่อสิ่งที่จะทำ วิธีการดำเนินงาน และผลที่จะได้รับ
2. สิ่งทีกลุ่มต้องดำเนินการโดยด่วนภายใน 3 เดือน ท่านจะทำอะไรได้บ้าง  
 หน่อสิ่งที่จะทำ วิธีการดำเนินงาน และผลที่จะได้รับ
3. สิ่งทีกลุ่มต้องดำเนินการโดยเร็วภายใน 6 เดือน ท่านจะทำอะไรได้บ้าง  
 หน่อสิ่งที่จะทำ วิธีการดำเนินงาน และผลที่จะได้รับ
4. สิ่งทีกลุ่มต้องดำเนินการต่อไปภายใน 1 ปี ท่านจะทำอะไรได้บ้าง เสนอสิ่งที่จะทำ  
 การดำเนินงาน และผลที่จะได้รับ



# หลักสูตรการพัฒนาการมีส่วนร่วมทางการเมืองของสตรี

ชื่อกิจกรรม...กิจกรรม *Role Play*...



คมคาย อุดรพิมพ์

ยุทธศาสตร์การพัฒนา การมีส่วนร่วม  
ทางการเมืองของสตรี

The Development Strategies of  
Women's Political Participation



## วัตถุประสงค์

1. เพื่อให้ผู้เข้ารับการพัฒนาก่อเกิดสำนึกทางการเมือง
2. เพื่อให้ผู้เข้ารับการพัฒนากล้าแสดงพฤติกรรมทางการเมืองด้วยความมี  
ใจในบทบาทหน้าที่ของตนเองทางการเมือง



มหาวิทยาลัยราชภัฏมหาสารคาม  
RAJABHAT MAHASARAKHAM UNIVERSITY

## แสดงบทบาทสมมติ (Role-Plays) หรือ (Role Playing)

หมายถึง การให้ผู้เข้าแสดงบทบาทในสถานการณ์เหมือนจริง โดยจะกำหนดเรื่องให้ทราบคร่าวๆ แล้วผู้แสดงคิดคำพูดไปตามโครงเรื่องและตามบทบาทที่แสดงอยู่แสดงบทบาทสมมตินี้ เหมาะสำหรับผู้เข้ารับการอบรมที่มีทักษะทางการแสดงออก มีวุฒิภาวะเพียงพอที่จะวิเคราะห์ ตรวจสอบ-แก้ปัญหา เทคนิคนี้ใช้เพื่อเปลี่ยนทัศนคติ พัฒนาทักษะในด้านมนุษยสัมพันธ์ เพื่อเปิดโอกาสให้ได้แสดงพฤติกรรมใหม่ๆ ใช้กับการอบรมกลุ่มเล็กหรือใหญ่ก็ได้

ซึ่งจะมีบุคคลที่เกี่ยวข้อง คือ

1. ผู้จัดการแสดง เป็นผู้กำหนดโครงเรื่อง บทพูด เลือกตัวแสดง จัดหาสถานที่จำเป็น ก่อนเริ่มการแสดงผู้จัดต้องอธิบายให้ผู้รู้ถึงวัตถุประสงค์ของการแสดง ทัศนคติที่สมมุติขึ้น ใครสมบทบาทอะไร และ โครงเรื่องที่กำหนดไว้อย่างคร่าวๆ
2. ผู้แสดง จะสวมบทบาทใดบทบาทหนึ่งตามที่ผู้จัดกำหนด แล้วแสดงตนในบทบาทนั้นตามความคิด ความรู้สึกของตนเอง
3. ผู้ดู จะต้องดูอย่างพินิจพิเคราะห์และพยายามทำความเข้าใจต่อสภาพการณ์การแสดงออกของคนที่อยู่ในสภาพการณ์นั้น เพื่อประโยชน์ในการอภิปราย หรือ ปรึกษาหาทางแก้ปัญหาตามวัตถุประสงค์ที่ตั้งไว้ตั้งแต่แรก

## ใบงาน



1. ให้แต่ละกลุ่มนำผลจากการวิเคราะห์ชุมชนของตนเอง มาเลือกปัญหาที่มีอยู่ใน  
น 1 ปัญหา แล้วนำจุดเด่นที่เรามีอยู่แล้วในชุมชนมาใช้แก้ปัญหาอย่างสร้างสรรค์  
เสียสละ โดยการแก้ปัญหา นั้นต้องเกิดจากการรวมตัวของสตรีในชุมชน และ  
ศักยภาพที่มีและเป็นจริงเข้าไปแก้ปัญหาที่เกิดขึ้น
2. ถ่ายทอดเรื่องราวที่เป็นจริง โดยผ่านการแสดง Role Play กลุ่มละไม่เกิน  
าที่
3. ให้เวลาแต่ละกลุ่มซ้อมในช่วงเย็น และเช้าวันสุดท้ายให้แสดง
4. มีการจูงใจ โดยการให้รางวัลจากแนวคิดในการแก้ปัญหาอย่างสร้างสรรค์และ  
ารถนำไปใช้ได้จริงด้วยพลังสตรี
5. กลุ่มอื่น ๆ ร่วมกันแสดงความคิดเห็นต่อแนวคิดในการแก้ไขปัญหา และ  
นที่จะแก้ปัญหาได้
6. สรุปบทเรียนร่วมกัน

มหาวิทยาลัยราชภัฏมหาสารคาม  
RAJABHAT MAHASARAKHAM UNIVERSITY









# หลักสูตรการพัฒนาการมีส่วนร่วมทางการเมืองของสตรี

ชื่อกิจกรรม...กิจกรรมการอบรมกลุ่มแกนนำทางการเมือง...



## วัตถุประสงค์

1. ผู้เข้ารับการพัฒนาก่อเกิดความรู้ที่ถูกต้องต่อการมีส่วนร่วมทางการเมือง
2. ผู้เข้ารับการพัฒนามีความรู้เกี่ยวกับการมีส่วนร่วมทางการเมือง
3. ผู้เข้ารับการพัฒนามีเจตคติที่ดีต่อการมีส่วนร่วมทางการเมือง



มหาวิทยาลัยราชภัฏมหาสารคาม  
RAJABHAT MAHASARAKHAM UNIVERSITY



## กิจกรรมการอบรมกล่อมเกลாதางการเมือง

การกล่อมเกลาทางการเมือง หรือ การเรียนรู้ทางการเมือง เป็นสิ่งทีได้รับการสนใจศึกษากันมานานแล้ว ในยุคทีรัฐศาสตร์ได้รับความนิยมศึกษาในเชิงปรัชญานักปรัชญาการเมืองบอกว่า การกล่อมเกลาทางการเมือง เป็นการเตรียมความพร้อมของบุคคลสำหรับความเป็นพลเมือง (Civizenship) ในแบบทีพึงปรารถนาของรัฐ นักวิชาการทางรัฐศาสตร์ กล่าวถึงความหมายของ การกล่อมเกลาทางการเมือง เช่น

อัลมอนต์และเพาเวลล์ (Almond and Powell 1980, 36) ให้ความหมายว่าการกล่อมเกลาทางการเมือง เป็นการนำมาซึ่งวัฒนธรรมทางการเมืองแก่ประชาชนในระบบการเมือง (Almond and Powell 1966, 64) โดยเป็นกระบวนการสร้างและการถ่ายทอดวัฒนธรรมทางการเมือง การกล่อมเกลาทางการเมืองจากคนรุ่นไปสู่อีกรุ่นหนึ่ง หรือทำให้เกิดการถ่ายทอดวัฒนธรรมทางการเมือง โดยอย่างหนึ่งของระบบการเมือง ทีได้รับจากประสบการณ์ทางการเมืองทีแตกต่างกันในแต่ละเวลา ซึ่งจะช่วยรักษาวัฒนธรรมทางการเมืองเดิมเอาไว้ หรือนำมาซึ่งความเปลี่ยนแปลงไปจากวัฒนธรรมทางการเมืองเดิม หรือก่อให้เกิดการก่อตัวของวัฒนธรรมทางการเมืองใหม่ขึ้นมาทีได้ใน การวิเคราะห์ระบบการเมืองกระบวนการเรียนรู้หรือการกล่อมเกลาทางการเมืองนี้ ในทัศนะของ อัลมอนต์ จัดเป็นหน้าที่หนึ่งในระบบการเมืองตามตัวแบบการวิเคราะห์เชิงโครงสร้าง-หน้าที่ (Structural-Functional Approach) โดยเป็นหน้าที่นำเข้าสู่ระบบการเมือง หรือ Input Functions ทำหน้าที่บำรุงรักษาระบบให้คงอยู่ ตามตัวแบบนี้แอลมอนต์ตั้งสมมติฐานว่า ในแต่ละระบบการเมือง จะมีการสืบทอดวัฒนธรรมและโครงสร้างของระบบการเมืองอยู่ตลอดเวลา และ สืบทอดคั้งกล่าวนี้ เป็นไปได้ด้วยกระบวนการกล่อมเกลาทางการเมือง

อีสตันและเดนนิส (Easton and Dennis 1969, 7) อธิบายว่า การกล่อมเกลาทางการเมือง เป็น การทีสังคมส่งผ่านความ โน้มเอียงทางการเมือง ได้แก่ ความรู้ ทัศนคติ ปทัสถาน และค่านิยม จาก คนหนึ่งไปสู่อีกรุ่นหนึ่ง ซึ่งถ้าไม่มีกระบวนการถ่ายทอดสิ่งเหล่านี้ สมาชิกใหม่ของระบบ เมืองซึ่ง ได้แก่ เด็ก ๆ ทีจะต้องแสวงหารูปแบบความ โน้มเอียงเรื่องทีเกี่ยวกับการเมืองใหม่ ๆ อยู่ อยู่ตลอดเวลา อันจะย่อมมีผลกระทบต่อความมั่นคงของระบบการเมือง

## ใบงานที่ 1

### ขั้นตอนที่ 1 ขั้นสร้างความผูกพัน

กิจกรรมสร้างสัมพันธ์ “เราก็คือเครือข่ายทางการเมืองของสตรี”

ระยะเวลา : 2 ชั่วโมง แบ่งเป็น 4 ช่วง ช่วงละ 30 นาที

ใช้ช่วงเริ่มต้นการพัฒนาช่วงปลายก่อนเข้าสู่การพัฒนาแต่ละวัน

และหลังเลิกการพัฒนา

.....

### 1 เริ่มต้นวันแรกในการพัฒนา กิจกรรม “สวัสดี ฉันเป็นเพื่อนเธอ”

1. วิทยากรสร้างแรงจูงใจ โดยเล่าถึงการอยู่ด้วยกันในสังคมของมนุษย์ซึ่งต้องพึ่งพากัน แล้วเล่าเรื่องสั้นที่เกี่ยวกับเสน่ห์ของคนไทย คือการทักทายกันด้วยสวัสดี
2. วิทยากรถามผู้เข้ารับการฝึกอบรมว่าทุกคนที่มาที่นี่รู้จักกันไหม ทำอย่างไรจะรู้จักกัน แล้วเริ่มกิจกรรมสวัสดี ฉันเป็นเพื่อนเธอ ให้ผู้เข้าอบรมหันหน้าเข้าหากัน พองสวัสดี ประกอบท่าทาง แล้วเปลี่ยนตำแหน่งเวียนไปให้ครบทุกคน
3. วิทยากรสร้างแรงจูงใจต่อว่าเราทักทายกันแล้วแต่ถ้าไม่รู้ชื่อก็ไม่สามารถให้การได้ถูกต้อง แล้วเล่าเรื่องสั้นที่เกี่ยวกับปัญหาของการสื่อสาร โดยไม่รู้ชื่อ เริ่มกิจกรรม ฉันคือเพื่อนเธอ ให้ผู้เข้าอบรมสังเกตชื่อของเพื่อนที่อยู่ในป้ายห้อยคอ วิทยากรก็ให้รหัสลับเป็นอักษร 5 ตัว ให้คนที่มีชื่อที่เขียนด้วยตัวอักษรตรงกับรหัส วิทยากร 5 คนมารวมกันให้ครบ เมื่อครบแล้วให้นั่งลง โดย 1 คน แทนรหัสได้เพียงเท่านั้น โดยใช้เวลาเพียง 1 เพลง (เพลงช้าง) หากวิทยากรร้องเพลงจบแล้ว ยังไม่สามารถรวมกลุ่มกับเพื่อนได้ ต้องถูกทำโทษโดยให้เดิน “จ๊ะ จิง จา”
4. วิทยากรสรุปโดยเล่าเรื่อง การมีมิตรที่ดี

## ที่ 2 บ่ายวันแรกในการพัฒนา

1. วิทยากรสร้างแรงจูงใจโดยเล่าเรื่อง การสื่อสารในชุมชน
2. วิทยากรถามว่าเรารู้จักกันแล้ว แล้วได้ทักทายกันบ้างไหมแล้วกล่าวถึง  
สื่อสารกันทำให้ได้แลกเปลี่ยนเรียนรู้ แต่ปัญหาของเราคือสื่อสารแล้วเขาไม่เข้าใจ  
บางคนไม่รู้จะสื่อสารอย่างไร
3. วิทยากรให้ผู้เข้าอบรมแบ่งกลุ่มกลุ่มละ 6 คน แล้ววิทยากรให้ดูภาพ  
ที่ทราบคำตอบให้รับออกมาขึ้นในวงกลมเพื่อสื่อสาร แล้วหยิบ ไมโครโฟนขึ้น  
เหมือนเทพี แล้วตอบว่าเป็นสุภามิตรหรือคำพังเพยอะไร ตอบถูกได้ 1 รางวัลเป็น  
โช้กระดาษ ห้อยคอไว้ 1 ห่วง ตอบผิดติดลบ 1 คะแนน กลุ่มใดได้ครบ 5 ห่วงก่อน  
ผู้ชนะ (วิทยากรสรุปตอนท้ายว่ากลุ่มนี้แม้จะแก่ง่ายแต่ก็ตายยาก เพราะห้าห่วงทน  
ห่วง)
4. วิทยากรให้ผู้เข้าอบรมแต่ละกลุ่มยืนเรียงแถวตอน หันหน้าไปทางทิศใดทิศหนึ่ง  
วิทยากรเอากระดาษซึ่งมีคำ 2 พยางค์ให้กับคนที่ยืนลำดับที่ 6 อ่าน แล้วให้สะกิด คน  
ลำดับที่ 5 ให้หันหน้ามาหาแล้วแสดงท่าทางโดยห้ามพูด แล้วให้คนที่ 5  
สะกิดคนที่ 4 แสดงท่าทาง แล้วสะกิดคนต่อ ๆ ไปให้รับสาร หลังจากนั้นให้คนที่ 1  
พูดแถวขึ้นมาบนเวทีแล้วบอกว่า ตัวเองได้รับสารว่าอย่างไร
5. สร้างแรงจูงใจโดยให้ทุกคนปรบมือให้แถวที่สื่อสารถูกต้อง แถวที่สื่อสาร  
ถูกต้องให้เดิน “จ๊ะ จิง จา”

## ที่ 3 บ่ายวันที่สองในการพัฒนา

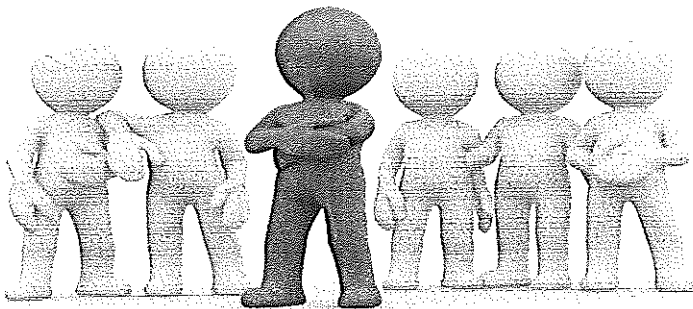
1. วิทยากรสร้างแรงจูงใจว่า ผู้หญิงนี้เก่ง แล้วเล่าเรื่อง “สามภรรยา” ในเชิงเรื่องขำ  
ให้เห็นความเก่งของผู้หญิง แล้วสรุปว่าที่ได้ดีก็เพราะผู้หญิง
2. ทดสอบความเก่ง ข้อที่ 2 ด้านการคิด วิทยากรเอาภาพที่ดูไม่รู้เรื่องว่าเป็นภาพ  
อะไร แล้วเลือกผู้เข้าอบรมออกมาพูดให้เห็นว่าภาพนี้คือภาพอะไร และมีคุณค่ามากที่สุด  
ทดสอบความเก่ง ข้อที่ 1 ด้านการสื่อสาร วิทยากรร้องเพลงตุ๊กแกด้วยภาษากลาง  
ทีละท่อน แล้วให้ผู้เข้ารับการศึกษาฝึกอบรมแปลเป็นภาษาอีสาน

ทดสอบความเก่ง ข้อที่ 3 ด้านการกระทำ โดยเฉพาะทำตรงกันข้าม  
 (ข้ามกับสามี) วิทยากรร้องเพลง แล้วให้ผู้เข้าอบรมทำตามทำทางตาม เพลง คอกลับนม  
 ให้ทำตามตรงกันข้าม เช่น เค็ดคม ก็ให้ทำทำเค็ดเล่น(ทิ้ง) เค็ดเล่น ก็ให้ทำทำเค็ดคม  
 เค็ดเข้า ก็ให้ทำทำ เอามือไปข้างหลัง เค็ดยื่น ก็ให้ทำทำเอามือไปข้างหน้า หลังจาก  
 ร้องประมาณ 3 รอบ วิทยากรเรียกแต่ละคู่ยืนทำตามทำทางตรงกันข้าม

3. วิทยากรจงใจโดยการชื่นชมถึงศักยภาพของสตรีที่จะนำพาชุมชนไปสู่  
 เจริญรุ่งเรืองสืบไป

#### 4 ก่อนสิ้นสุดในการพัฒนา

1. วิทยากรสร้างแรงจูงใจโดยเล่าเรื่องความสามัคคี แล้วถามผู้เข้ารับการฝึกอบรม  
 มาอีกแต่ละชุมชนที่มานี้มีความสามัคคีกันไหม
2. วิทยากรสรุปว่ากิจกรรมที่เราดำเนินมา 3 คืน 2 วัน สำเร็จได้ก็เพราะ  
 ความสามัคคี จึงขอวัดพลังความสามัคคีอีกครั้งด้วยการให้ทั้ง 3 ชุมชนนั่งรวมกัน  
 ตั้งชื่อชุมชนหนึ่งว่าฝนตก ชุมชนที่สองชื่อฟ้าร้อง ชุมชนที่สามชื่อฟ้าผ่า แล้ว  
 วิทยากรร้องเพลงหากมีคำว่าฝนตกให้กลุ่มฝนตกร้องว่า เฮ้ หากมีคำว่าฟ้าร้องให้กลุ่ม  
 ฟ้าร้อง ร้องว่า ฮ่า หากมีคำว่าฟ้าผ่าให้กลุ่มฟ้าผ่าร้องว่า ฮู้ หลังจากนั้นวิทยากรร้องเพลง  
 เสียงที่ผิด เช่นวิทยากรร้องว่า ฝนตก แล้วมีเสียงฮู้ แปลว่า กลุ่มฟ้าผ่าคนใดคนหนึ่ง  
 ร้องผิด ให้คนนั้นออกมาเป็นนอกกลุ่ม ได้เวลาสมควร ก็ให้ทำโทษโดยเดิน  
 จิง จา”



## ใบงานที่ 2

### ขั้นตอนที่ 2 ขั้นเกิดความโน้มเอียง

กิจกรรมการเสวนาเพื่อสร้างความเข้าใจที่ถูกต้องเกี่ยวกับบทบาทของสตรี  
กับการเมือง หัวข้อ “สตรีมีดีอะไร ถึงต้องเข้าไปมีส่วนร่วมทางการเมือง”

วิทยากร : มีทักษะในด้านการสัมภาษณ์ และการสรุปความ

ระยะเวลา : 1 ชั่วโมง

ผู้ร่วมเสวนา : สตรีจำนวน 2 – 3 คนที่เป็นผู้มีส่วนร่วมทางการเมืองในฐานะผู้นำ

การจัดการเสวนา : โต้แย้งบนเวทีในลักษณะการพูดคุยแบบสบาย ๆ

หันหน้าเข้าหาผู้ฟัง โดยเน้นบรรยากาศเป็นกันเอง

.....

ให้ผู้ดำเนินรายการสัมภาษณ์ผู้ร่วมเสวนา โดยเน้นถึงแนวคิด พลังใจ และแนวทาง

เข้ามามีส่วนร่วมทางการเมืองของสตรี เพื่อสร้างแรงจูงใจและเปลี่ยนค่านิยมของ

ที่เป็นเพียงแม่บ้าน มาเป็นแม่ที่คอยปกป้องคนในชุมชน

สุดท้ายให้แต่ละคนฝากแนวคิดเพื่อสร้างพลังใจให้ผู้เข้ารับการอบรมมีความเชื่อมั่น

ศักยภาพของตนเอง และกล้าที่จะออกมาทำงานเพื่อสังคมและการเมือง .

## ใบงานที่ 3

### ขั้นตอนที่ 3

#### ขั้นเกิดเจตคติและความนึกคิด

#### กิจกรรมนันทนาการ “ปัญหานี้สตรีแก้ได้”

วิทยากร : มีความสามารถในด้านการจูงใจให้คนทำงานเป็นทีม

และมีลักษณะผู้จัดกิจกรรมนันทนาการ

ระยะเวลา : 2 ชั่วโมง

ผู้ร่วมเสวนา : สตรีจำนวน 2 – 3 คนที่เป็นผู้มีส่วนร่วมทางการเมืองในฐานะผู้นำ

จัดการเสวนา : โต๊ะนั่งบนเวทีในลักษณะการพูดคุยแบบสบาย ๆ หันหน้าเข้าหาผู้ฟัง

โดยเน้นบรรยากาศเป็นกันเอง

.....

1. วิทยากรสร้างแรงจูงใจโดยเล่าเรื่องความร่วมมือร่วมใจกันในการทำงาน ป้อนข้อให้เกิดความสำเร็จ แล้วเล่าเรื่องสั้นเรื่องในลักษณะความปรองดองกัน ในครอบครัว และชุมชน
2. วิทยากรให้แต่ละชุมชน (3ชุมชน นั่งรวมกลุ่มกัน) แล้วแจกกระดาษ 4 ให้กลุ่มละ 10 สก๊อตเทปความยาวขนาดประมาณ 1 ฟุต พันรอบดินสอ 1 อัน ให้แต่ละกลุ่มสร้างปฏิมากรรมที่คิดได้ 1 ชิ้น โดยมีข้อแม้ว่าสิ่งนี้ต้องเป็นแบบจำลองของสิ่งที่สามารถนำไปใช้ในชุมชนได้ แล้วมีความสูงที่สุด โดยใช้เวลาประมาณ 20 นาที
3. เมื่อหมดเวลาตัวแทนกลุ่มต้องยกปฏิมากรรมนั้นขึ้นมาบนเวทีแล้วเดินแบบนำเสนอปฏิมากรรม โดยมีตัวแทนกลุ่ม 1 คน บรรยายว่าปฏิมากรรมนั้นชื่ออะไร มีประโยชน์อย่างไร
4. วิทยากรให้คะแนนจากความสูงของปฏิมากรรม ความคงทนเมื่อยกขึ้นมาเดินบนเวทีแล้ว และจากแนวคิดในการนำเสนอ
5. สร้างแรงจูงใจโดยให้รางวัลกลุ่มที่ชนะเลิศ
6. วิทยากรสรุปถึงความร่วมมือร่วมใจที่ถูกต้อง ต้องใช้ไปในเชิงสร้างสรรค์ ไม่ทำลายคนและสังคม และต้องทำอย่างตั้งใจและมั่นคง



ภาคผนวก จ

ภาพประกอบการพัฒนายุทธศาสตร์การมีส่วนร่วมทางการเมืองของสตรี



มหาวิทยาลัยราชภัฏมหาสารคาม  
RAJABHAT MAHASARAKHAM UNIVERSITY



ภาคผนวกที่ 1 ผู้เชี่ยวชาญภาคการศึกษา (ผศ.ดร.ชมพูนุท เมฆเมืองทอง)

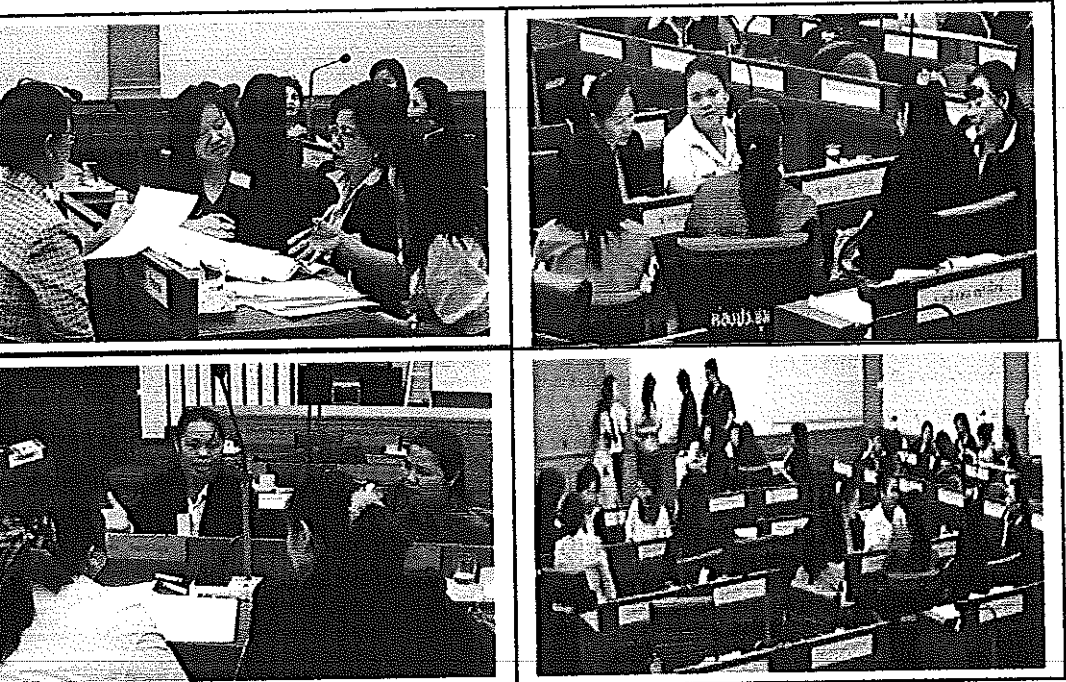
วิพากษ์รูปแบบการพัฒนาการมีส่วนร่วมทางการเมืองของสตรี



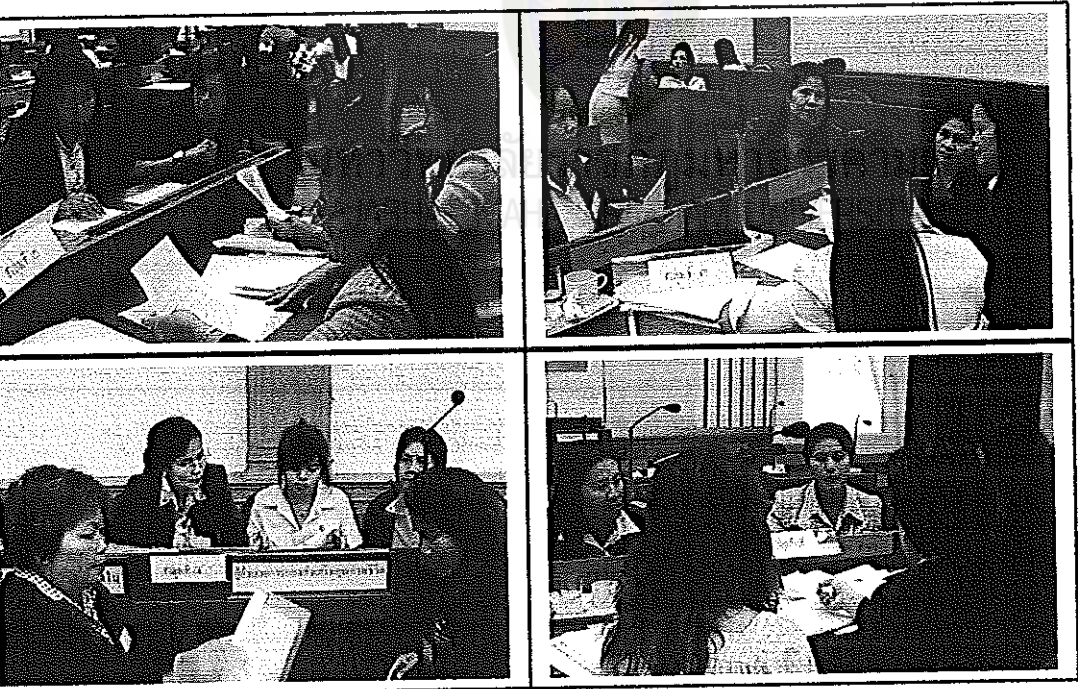
ภาคผนวกที่ 2 ผู้เชี่ยวชาญภาคธุรกิจ (แพทย์หญิงโสรยา คณาสวัสดิ์)

วิพากษ์รูปแบบการพัฒนาการมีส่วนร่วมทางการเมืองของสตรี





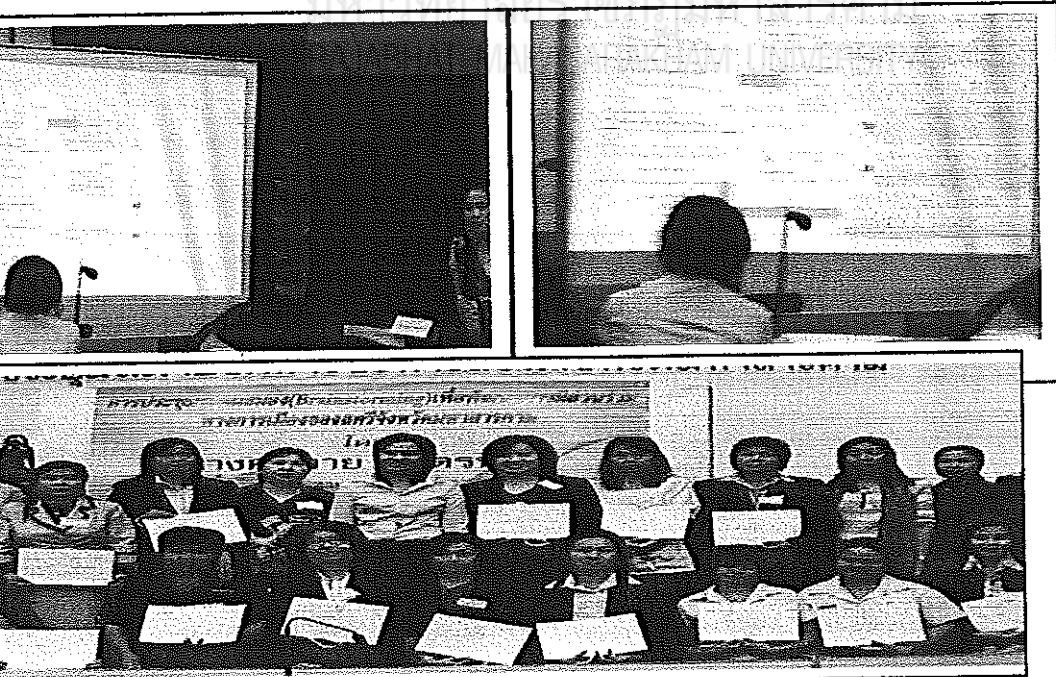
ภาพภาคผนวกที่ 3 การแบ่งกลุ่มสตรีที่ร่วมวิพากษ์รูปแบบการพัฒนาการมีส่วนร่วมทางการเมืองของสตรี



ภาพภาคผนวกที่ 4 การแบ่งกลุ่มสตรีที่ร่วมวิพากษ์รูปแบบการพัฒนาการมีส่วนร่วมทางการเมืองของสตรี

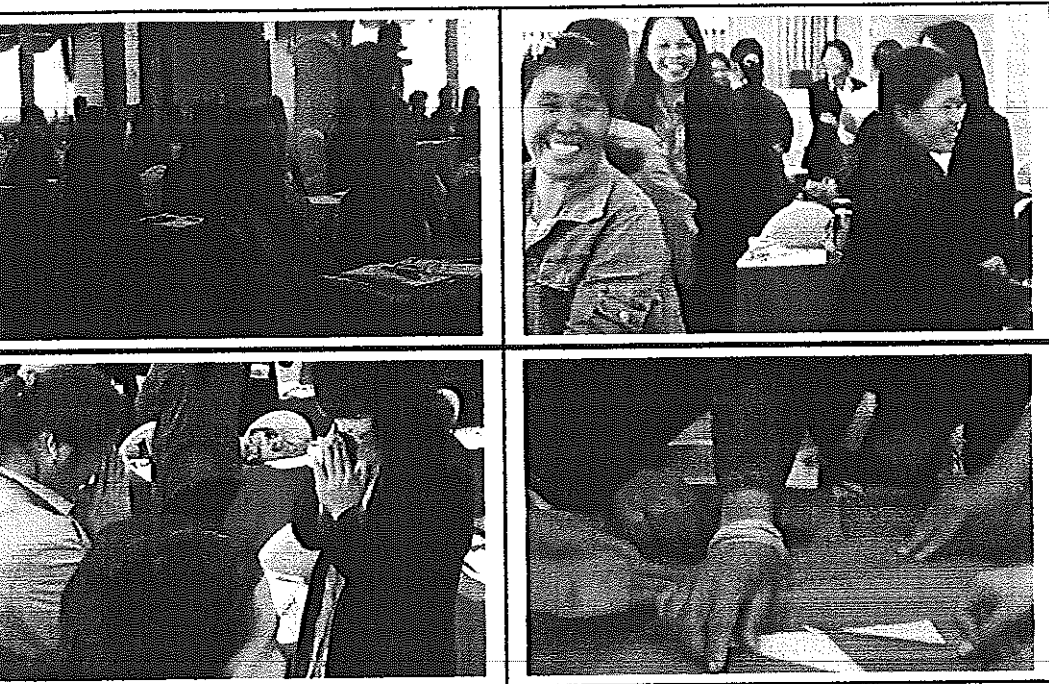


ภาพภาคผนวกที่ 5 การนำเสนอผลการวิพากษ์รูปแบบการพัฒนาการมีส่วนร่วมทางการเมือง  
ของสตรี



ภาพภาคผนวกที่ 6 การร่วมสรุปรูปแบบการพัฒนาการมีส่วนร่วมทางการเมืองของสตรี





ภาคผนวกที่ 7 การนำเสนอรูปแบบการพัฒนาการมีส่วนร่วมทางการเมืองของสตรีไป  
ทดลองใช้ (TRY OUT)



ภาคผนวกที่ 8 การติดตามผลการพัฒนาการมีส่วนร่วมทางการเมืองของสตรีในกลุ่มทดลองใช้





ภาพภาคผนวกที่ 9 การพัฒนาการมีส่วนร่วมทางการเมืองของสตรี : กิจกรรมการบรรยาย  
บทบาทสตรีกับการมีส่วนร่วมทางการเมือง



ภาพภาคผนวกที่ 10 กิจกรรมการอบรมกลุ่มกลาทางการเมือง



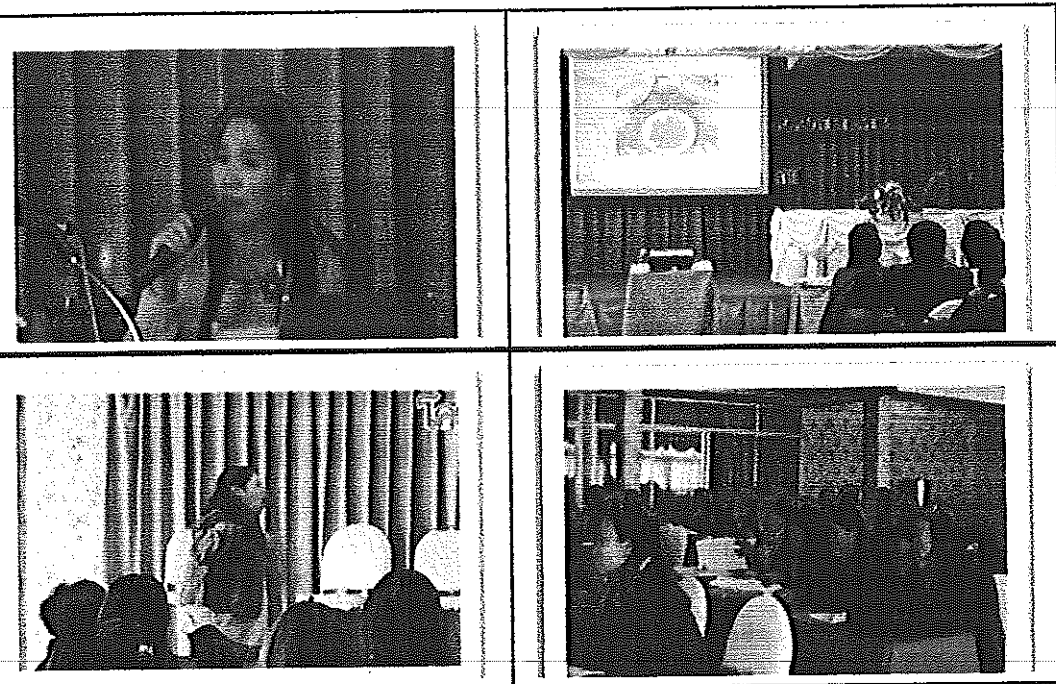


ภาพภาคผนวกที่ 11 กิจกรรมเสวนาหัวข้อสตรีมีคืออะไร ถึงต้องเข้าไปมีส่วนร่วมทางการเมือง



ภาพภาคผนวกที่ 12 กิจกรรมนันทนาการปัญหาสตรีแก้ได้





ภาพภาคผนวกที่ 13 กิจกรรมการสร้างแนวคิด สื่อสารแบบนี้สตรีรู้ทัน

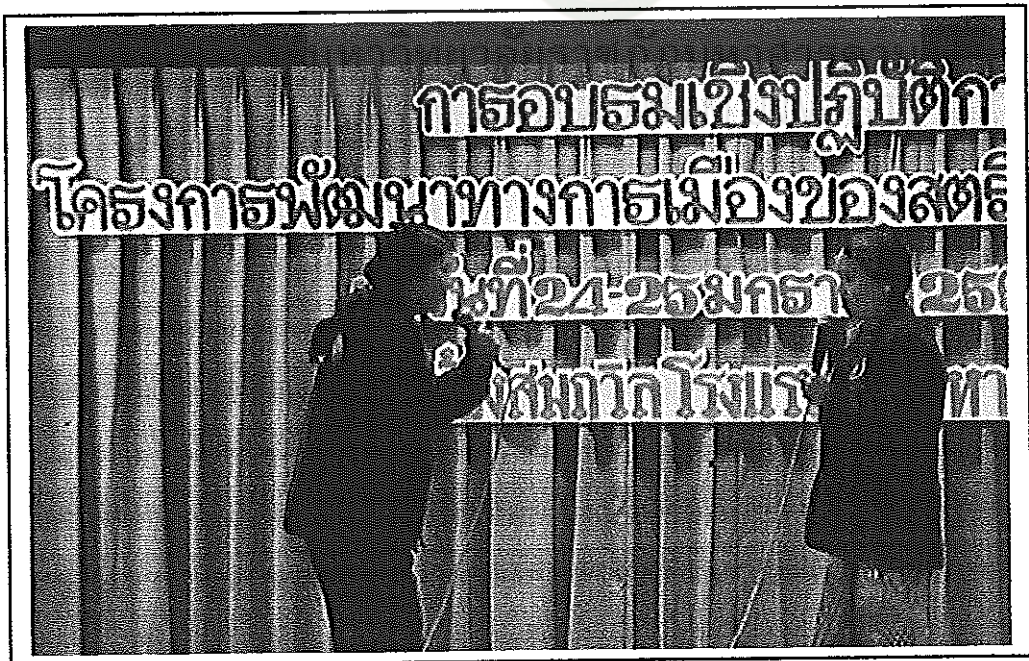


ภาพภาคผนวกที่ 14 กิจกรรมกลุ่ม SWOT ชุมชน



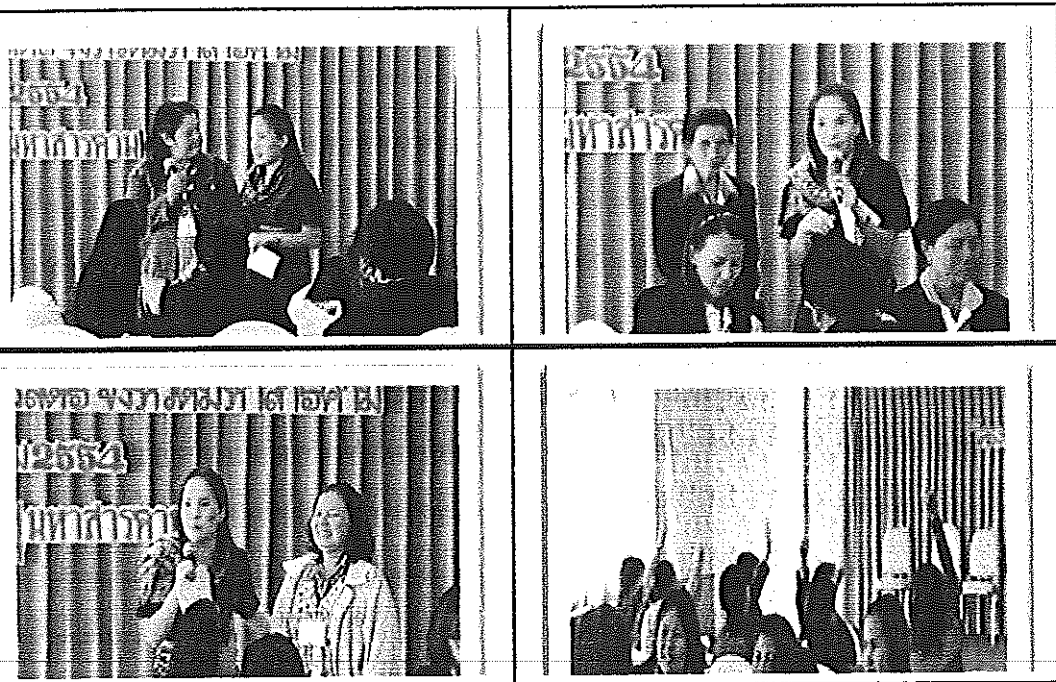


ภาพภาคผนวกที่ 15 กิจกรรมการนำผลการวิเคราะห์ชุมชนมา Role Play



ภาพภาคผนวกที่ 16 กิจกรรมการนำผลการวิเคราะห์ชุมชนมา Role Play





ภาพภาคผนวกที่ 17 การจัดตั้งกลุ่มสตรีเพื่อพัฒนาการเมือง



ภาพภาคผนวกที่ 18 การติดตามผลการจัดตั้งกลุ่มสตรี "สตรีช่วยแ่่งก้าวหน้า"





ภาพภาคผนวกที่ 19 กลุ่มสตรีห้วยแอ่งก้าวหน้ากับการเสนอแนวกิจการพัฒนาชุมชน



ภาพภาคผนวกที่ 20 การให้ความสนใจการจัดตั้งกลุ่ม สตรีอาสาพัฒนาชุมชนลาดพัฒนา





ภาพภาคผนวกที่ 21 เกิดการขยายจำนวนสมาชิกและมีผู้นำชุมชนเป็นที่ปรึกษากลุ่มชุมชน  
ลาดพัฒนา



ภาพภาคผนวกที่ 22 กลุ่มสตรีอาสาพัฒนาชุมชนลาดพัฒนากับการแก้ไขปัญหา