

## บทที่ 3

### วิธีดำเนินการวิจัย

การศึกษาพฤติกรรมความเสียหายทางเพศของนักศึกษาการศึกษานอกระบบระดับมัธยมศึกษาตอนต้น ศูนย์การศึกษานอกระบบและการศึกษาตามอัธยาศัยอำเภอเมืองมหาสารคาม ในครั้งนี้เป็นการวิจัยแบบผสมผสาน (Mix Methology) มีวัตถุประสงค์ 1.) เพื่อศึกษาพฤติกรรมด้านบุคคลและพฤติกรรมด้านครอบครัว ที่ส่งผลต่อพฤติกรรมความเสียหายทางเพศ ของนักศึกษาการศึกษานอกระบบ ระดับมัธยมศึกษาตอนต้น ศูนย์การศึกษานอกระบบและการศึกษาตามอัธยาศัยอำเภอเมืองมหาสารคาม จังหวัดมหาสารคาม 2.) เพื่อเปรียบเทียบพฤติกรรมด้านบุคคลและพฤติกรรมด้านครอบครัวที่ส่งผลต่อพฤติกรรมความเสียหายทางเพศ ของนักศึกษาการศึกษานอกระบบระดับมัธยมศึกษาตอนต้น ศูนย์การศึกษานอกระบบและการศึกษาตามอัธยาศัยอำเภอเมืองมหาสารคาม จำแนกตามเพศ และช่วงอายุ 15-20 ปี, 21-25 ปี และ 3.) เพื่อศึกษาข้อเสนอแนะและแนวทางแก้ไข ปัญหาพฤติกรรมความเสียหายทางเพศ ของนักศึกษาการศึกษานอกระบบ ระดับมัธยมศึกษาตอนต้น ศูนย์การศึกษานอกระบบและการศึกษาตามอัธยาศัยอำเภอเมืองมหาสารคาม จังหวัดมหาสารคาม โดยนำเสนอวิธีการดำเนินการวิจัย ดังนี้

1. ขั้นตอนการวิจัย
2. ประชากร
3. เครื่องมือที่ใช้ในการเก็บรวบรวมข้อมูล
4. วิธีดำเนินการสร้างและหาคุณภาพเครื่องมือ
5. การเก็บรวบรวมข้อมูล
6. การวิเคราะห์ข้อมูล
7. สถิติที่ใช้ในการวิเคราะห์ข้อมูล

#### ขั้นตอนการวิจัย

ในการศึกษาพฤติกรรมความเสียหายทางเพศของนักศึกษาการศึกษานอกระบบระดับมัธยมศึกษาตอนต้น ศูนย์การศึกษานอกระบบและการศึกษาตามอัธยาศัยอำเภอเมืองมหาสารคาม ในครั้งนี้ ผู้วิจัยได้ดำเนินการตามระเบียบวิธีวิจัยแบบผสมผสาน เพื่อศึกษารวบรวมข้อมูลพฤติกรรมความเสียหายของนักศึกษาด้วยวิธีการดังนี้

1. ศึกษาค้นคว้า จากเอกสาร โดยศึกษาจากหนังสือ บทความ แนวคิด ทฤษฎีงานวิจัยต่าง ๆ ที่เกี่ยวข้องกับการศึกษาปัจจัยที่มีผลต่อพฤติกรรมความเสี่ยงทางเพศของนักศึกษาการศึกษานอกระบบระดับมัธยมศึกษาตอนต้น ศูนย์การศึกษานอกระบบและการศึกษาตามอัธยาศัยอำเภอเมืองมหาสารคาม

2. ศึกษาระเบียบวิธีวิจัย ขั้นตอนการสร้างเครื่องมือที่ใช้ในการวิจัย คือ แบบสอบถามและแบบสอบถามปลายเปิด

3. ศึกษาวิธีการเก็บรวบรวมข้อมูล ซึ่งเป็นการรวบรวมข้อมูลภาคสนาม เป็นการรวบรวมข้อมูลโดยใช้แบบสอบถามแบบประมาณค่า (Rating Scale) ที่สร้างขึ้นเป็นเครื่องมือในการเก็บข้อมูลกลุ่มประชากร

4. ศึกษาวิธีการวิเคราะห์ข้อมูลทางสังคมศาสตร์ การนำเสนอผลการวิจัยที่ถูกต้องตามแบบแผนวิธีการวิจัย พร้อมดำเนินการเขียนรายงานการศึกษาปัจจัยที่มีผลต่อพฤติกรรมความเสี่ยงทางเพศของนักศึกษาการศึกษานอกระบบระดับมัธยมศึกษาตอนต้น ศูนย์การศึกษานอกระบบและการศึกษาตามอัธยาศัยอำเภอเมืองมหาสารคาม จังหวัดมหาสารคาม

## ประชากร

ประชากรที่ใช้ในการศึกษานี้ ผู้วิจัยใช้ประชากรจริงซึ่งเป็นกลุ่มนักศึกษาการศึกษานอกโรงเรียน ได้มาด้วยการเลือกแบบเจาะจง (Purposive Sampling) คือ นักศึกษาการศึกษาพื้นฐานนอกระบบ ระดับมัธยมศึกษาตอนต้น ของศูนย์การศึกษานอกระบบและการศึกษาตามอัธยาศัยอำเภอเมืองมหาสารคาม ที่มีอายุไม่เกิน 25 ปี ซึ่งเป็นช่วงอายุของวัยรุ่นและเป็นเยาวชนที่พฤติกรรมความเสี่ยงทางเพศ โดยใช้ฐานข้อมูลนักศึกษาภาคเรียนที่ 2 ปีการศึกษา 2553 จากโปรแกรมทะเบียนนักศึกษา (IT) ได้จำนวนนักศึกษาระดับมัธยมศึกษาตอนต้น ที่มีอายุไม่เกิน 25 ปี จำนวน 421 คน

ตารางที่ 2 แสดงจำนวนนักศึกษาระดับมัธยมศึกษาตอนต้น ตามช่วงอายุ

ช่วงอายุ	จำนวน (คน)	หมายเหตุ
15 ปี - 20 ปี	227	
21 ปี - 25 ปี	194	
รวมทั้งสิ้น	421	

## เครื่องมือที่ใช้ในการเก็บรวบรวมข้อมูล

ในการศึกษาพฤติกรรมความเสียหายทางเพศของนักศึกษาการศึกษานอกระบบระดับมัธยมศึกษาตอนต้น ศูนย์การศึกษานอกระบบและการศึกษาตามอัธยาศัยอำเภอเมืองมหาสารคาม ได้ใช้เครื่องมือในการเก็บรวบรวมข้อมูลเพื่อใช้เก็บรวบรวมข้อมูลความคิดเห็นของครูศูนย์การเรียนรู้ชุมชนและนักศึกษาการศึกษานอกระบบและการศึกษาตามอัธยาศัยเป็นแบบสอบถามประมาณค่า (Rating Scale) 5 ระดับ เกณฑ์การให้คะแนนแบบสอบถาม (บุญชม ศรีสะอาด. 2545 : 103) ดังนี้

มากที่สุด	ให้คะแนน	5	คะแนน
มาก	ให้คะแนน	4	คะแนน
ปานกลาง	ให้คะแนน	3	คะแนน
น้อย	ให้คะแนน	2	คะแนน
น้อยที่สุด	ให้คะแนน	1	คะแนน

แบ่งออกเป็น 3 ตอน ดังนี้

ตอนที่ 1 เป็นแบบสอบถามข้อมูลทั่วไป เกี่ยวกับสถานภาพของประชากร

ตอนที่ 2 เป็นแบบสอบถามความคิดเห็นเกี่ยวกับพฤติกรรมความเสียหาย

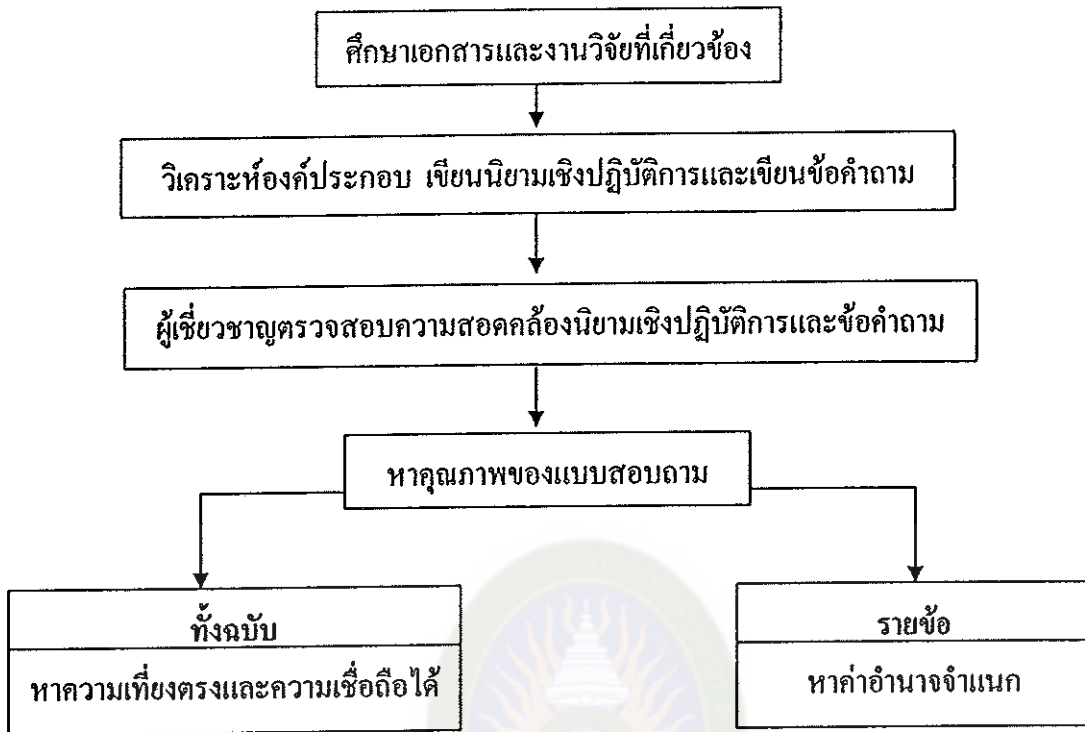
ทางเพศของนักศึกษา ระดับมัธยมศึกษาตอนต้น 2 ด้าน คือ

- 1) พฤติกรรมด้านบุคคล
- 2) พฤติกรรมด้านครอบครัว

ตอนที่ 3 เป็นประเด็นคำถามปลายเปิดเพื่อสอบถามข้อเสนอแนะและแนวทางป้องกัน

## วิธีดำเนินการสร้างและหาคุณภาพเครื่องมือ

1. แบบสอบถามความคิดเห็นต่อพฤติกรรมความเสียหายทางเพศของนักศึกษาการศึกษานอกระบบระดับมัธยมศึกษาตอนต้น ศูนย์การศึกษานอกระบบและการศึกษาตามอัธยาศัยอำเภอเมืองมหาสารคาม วิธีดำเนินการสร้างแบบสอบถาม ผู้ศึกษาได้สร้างตามลำดับขั้นตอน ภาพที่ 3



ภาพที่ 3 แสดงขั้นตอนการสร้างแบบสอบถาม

จากภาพที่ 3 แสดงลำดับขั้นตอนในการสร้างแบบสอบถามเกี่ยวกับความคิดเห็นของครูศูนย์การเรียนชุมชน ต่อพฤติกรรมความเสี่ยงทางเพศของนักศึกษาการศึกษานอกระบบระดับมัธยมศึกษาตอนต้น ศูนย์ กศน.เมืองมหาสารคาม ดังนี้

1. ศึกษาโครงสร้าง วัตถุประสงค์การสร้างเครื่องมือ ตลอดจนแนวทางในการกำหนดกรอบแนวคิด
2. กำหนดกรอบในการศึกษาค้นคว้าและลักษณะของเครื่องมือ
3. กำหนดจุดประสงค์ของคำถามและละจุดแต่ละข้อให้สอดคล้องกับจุดประสงค์ของการศึกษาวิจัย
4. กำหนดและเขียนข้อคำถามให้สอดคล้องกับจุดประสงค์
5. จุดประสงค์ที่กำหนดให้แต่ละตอน
  - สถานภาพของผู้ตอบแบบสอบถาม
  - การนำเสนอความคิดเห็นเกี่ยวกับการพฤติกรรมความเสี่ยงทางเพศของนักศึกษาการศึกษานอกระบบระดับมัธยมศึกษาตอนต้น ศูนย์การศึกษานอกระบบและการศึกษาคอมพิวเตอร์อำเภอเมืองมหาสารคาม

6. ดำเนินการสร้างแบบสอบถามที่ต้องการวัดระดับความคิดเห็น เป็นแบบวัดแบบมาตราส่วนประมาณค่า (Rating Scale) มี 5 ระดับ คือ ระดับความคิดเห็น มากที่สุด มาก ปานกลาง น้อย และน้อยที่สุด แบบสอบถาม จำนวน 30 ข้อ

ตารางที่ 3 ตัวอย่าง แบบสอบถามเกี่ยวกับความคิดเห็นของครูศูนย์การเรียนรู้ชุมชนต่อพฤติกรรมความเสี่ยงทางเพศของนักศึกษาการศึกษานอกระบบระดับมัธยมศึกษาตอนต้นศูนย์ การศึกษานอกระบบและการศึกษาตามอัธยาศัยอำเภอเมืองมหาสารคาม

ข้อที่	รายการ	ระดับความคิดเห็น				
		มากที่สุด 5	มาก 4	ปานกลาง 3	น้อย 2	น้อยที่สุด 1
0	ความละเอียดของเนื้อหา	✓				
00	เข้าใจง่าย	✓				

7. ตรวจสอบความเที่ยงตรงเชิงเนื้อหา โดยนำแบบสอบถามที่สร้างขึ้นให้ผู้เชี่ยวชาญด้านการบริหารและการศึกษานอกระบบและการศึกษาตามอัธยาศัย ตรวจสอบความถูกต้องของเนื้อหาและการใช้ภาษา พิจารณาความสอดคล้องระหว่างข้อคำถามกับวัตถุประสงค์ ซึ่งผู้เชี่ยวชาญประกอบด้วย

#### 7.1 ตรวจสอบเครื่องมือ

ผู้ช่วยศาสตราจารย์ ดร.ชนพรรณ ธานี ตำแหน่ง รองอธิการบดี

ฝ่ายประกันคุณภาพและสารสนเทศ มหาวิทยาลัยอุบลราชธานี การศึกษา Ph.D. (Community Development) การพัฒนาชุมชน University of Philippines at Los Bonos

#### 7.2 ตรวจสอบเนื้อหา

นางสาวนพกนก บุรุษนันท์ ตำแหน่ง ผู้อำนวยการสำนักงานส่งเสริมการศึกษานอกระบบและการศึกษาตามอัธยาศัยจังหวัดมหาสารคาม การศึกษาวิทยาศาสตร์ มหาวิทยาลัยเทคโนโลยีที่เหมาะสมเพื่อการพัฒนาทรัพยากร มหาวิทยาลัยมหิดล

### 7.3 ตรวจสอบทางโครงสร้าง

นายอวิรุทธิ์ ภักดีสุวรรณ ตำแหน่ง ผู้อำนวยการศูนย์ส่งเสริมการศึกษานอกระบบและการศึกษาตามอัธยาศัยอำเภอเมืองมหาสารคาม การศึกษา ศึกษาศาสตร์มหาบัณฑิต วิชาเอกไทยคดีศึกษา มหาวิทยาลัยศรีนครินทรวิโรฒมหาสารคาม

8. ตรวจสอบคุณภาพรายข้อ โดยนำแบบสอบถามไปทดลองใช้ (Try-Out) กับกลุ่มประชากรที่ไม่ใช่กลุ่มเป้าหมาย จำนวน 30 คน เพื่อหาความเที่ยงตรงตามเนื้อหา (Content Validity) โดยใช้ IOC ผลการประเมินพบว่ามีความเที่ยงตรงมีค่าตั้งแต่ 0.66-1.00 หมายความว่า แบบสอบถามมีคุณภาพเหมาะสมทุกข้อคำถามสามารถนำไปเก็บข้อมูลได้ตามวัตถุประสงค์ของการศึกษาต่อไป

9. ตรวจสอบความเชื่อมั่นได้ของแบบสอบถาม โดยใช้สูตรวิธีหาค่าสัมประสิทธิ์ Alpha ของ Cronbach ได้ค่าความเที่ยงเท่ากับ 0.91-0.95

### การเก็บรวบรวมข้อมูล

ในการเก็บรวบรวมข้อมูล ผู้วิจัยเป็นผู้ส่งแบบสอบถามการศึกษาพฤติกรรมความเสี่ยงทางเพศของนักศึกษาการศึกษานอกระบบระดับมัธยมศึกษาตอนต้น ศูนย์ กศน. เมืองมหาสารคามด้วยตนเอง พร้อมทั้งแจ้งวัตถุประสงค์ของการศึกษาไปยังที่มีผลต่อพฤติกรรมความเสี่ยงทางเพศของนักศึกษาการศึกษานอกระบบระดับมัธยมศึกษาตอนต้น ศูนย์ กศน. เมืองมหาสารคาม ให้กลุ่มประชากรของศูนย์การศึกษานอกระบบและการศึกษาตามอัธยาศัยอำเภอเมืองมหาสารคาม ทราบด้วยตนเอง โดยมีรายละเอียดดังนี้ แบบสอบถาม นักศึกษาระดับมัธยมศึกษาตอนต้น ของศูนย์การศึกษานอกระบบและการศึกษาตามอัธยาศัยอำเภอเมืองมหาสารคาม ที่มีอายุไม่เกิน 25 ปี จำนวน 421 ฉบับ

### การวิเคราะห์ข้อมูล

1. ข้อมูลจากแบบสอบถามทุกฉบับ ผู้วิจัยได้วิเคราะห์ข้อมูลโดยการแจกแจงความถี่ หาค่าร้อยละ เพื่อนำค่าร้อยละของความคิดเห็นมาแปลความหมาย
2. วิเคราะห์ข้อมูลเชิงปริมาณด้วยโปรแกรมวิเคราะห์ข้อมูลสถิติทางสังคมศาสตร์ โดยใช้สถิติเชิงพรรณนา (Descriptive Analysis) และใช้เทคนิคการวิเคราะห์ข้อมูลเชิงคุณภาพโดยการวิเคราะห์เนื้อหา (Content Analysis) บรรยายลักษณะและความสอดคล้องของเนื้อหาเป็นกลุ่ม ๆ ตามกรอบแนวคิดที่วางไว้โดยดำเนินการตามขั้นตอนการวิเคราะห์ข้อมูล ดังนี้

#### 2.1 กำหนดรหัสข้อมูลของแบบสอบถาม

2.2 บันทึกข้อมูลจากแบบสอบถามลงในแบบสรุปข้อมูล ส่วนข้อมูลปลายเปิดที่แสดงความคิดเห็นจะจำแนกตามหัวข้อเรื่องและตามตัวแปรที่ศึกษาวิจัย

2.3 บันทึกข้อมูลจากแบบสรุปข้อมูลลงเครื่องคอมพิวเตอร์

2.4 วิเคราะห์ข้อมูลด้วยวิธีการทางสถิติโดยใช้โปรแกรมสำเร็จรูป เพื่อแจกแจงความถี่และค่าร้อยละของข้อมูลทั้งหมด

3. เครื่องมือในการเก็บรวบรวมข้อมูลเพื่อใช้เก็บรวบรวมข้อมูลความคิดเห็นของครูศูนย์การเรียนรู้ชุมชนและนักศึกษาการศึกษานอกระบบและการศึกษาตามอัธยาศัย เป็นแบบสอบถามประมาณค่า (Rating Scale) 5 ระดับ เกณฑ์การให้คะแนนแบบสอบถาม (บุญชม ศรีสะอาด, 2545 : 103) ดังนี้

มากที่สุด	ให้คะแนน	5	คะแนน
มาก	ให้คะแนน	4	คะแนน
ปานกลาง	ให้คะแนน	3	คะแนน
น้อย	ให้คะแนน	2	คะแนน
น้อยที่สุด	ให้คะแนน	1	คะแนน

4. นำเสนอผลการวิเคราะห์ข้อมูลในรูปตาราง และความเรียงโดยใช้เกณฑ์ตามช่วงพิสัยของมัธยเลขคณิต ( $\bar{X}$ ) (บุญชม ศรีสะอาด, 2545 : 103) ดังนี้

คะแนนเฉลี่ย	4.50 - 5.00	หมายถึง	มากที่สุด
คะแนนเฉลี่ย	3.50 - 4.49	หมายถึง	มาก
คะแนนเฉลี่ย	2.50 - 3.49	หมายถึง	ปานกลาง
คะแนนเฉลี่ย	1.50 - 2.49	หมายถึง	น้อย
คะแนนเฉลี่ย	1.00 - 1.49	หมายถึง	น้อยที่สุด

### สถิติที่ใช้ในการวิเคราะห์ข้อมูล

ผู้ศึกษาดำเนินการวิเคราะห์ข้อมูล ดังนี้

1. หาค่าดัชนีความสอดคล้อง (IOC) ในด้านความแม่นยำตรงเชิงเนื้อหา โดยหาค่าเฉลี่ยของผู้เชี่ยวชาญทั้งหมด (เสนอ ภิมจิตรพ่อง, 2547 : 220) ใช้สูตร

$$IOC = \frac{\sum R}{N}$$

เมื่อ	IOC	แทน	ดัชนีความสอดคล้องระหว่างจุดประสงค์กับเนื้อหา
	$\sum R$	แทน	ผลรวมคะแนนความคิดเห็นของผู้เชี่ยวชาญทั้งหมด
	N	แทน	จำนวนผู้เชี่ยวชาญทั้งหมด

2. หาค่าความเชื่อมั่นได้ของแบบสอบถาม โดยใช้วิธีหาค่าสัมประสิทธิ์แอลฟาของครอนบราก (Cronbach, 1970 : 161) โดยใช้สูตร ดังนี้

$$\alpha = \frac{K}{K-1} \left[ 1 - \frac{\sum S_i^2}{S^2} \right]$$

เมื่อ	$\alpha$	แทน	ค่าสัมประสิทธิ์ความเชื่อถือได้
	K	แทน	จำนวนข้อของเครื่องมือวัด
	$\sum S_i^2$	แทน	ผลรวมของความแปรปรวนของแต่ละข้อ
	$S^2$	แทน	ความแปรปรวนของคะแนนรวม

3. หาค่าอำนาจจำแนกของแบบสอบถาม โดยใช้ค่าสัมประสิทธิ์สหสัมพันธ์ของ (Pearson) ใช้สูตร

$$r_{xy} = \frac{N \sum XY - \sum X \sum Y}{\sqrt{[N \sum X^2 - (\sum X)^2][N \sum Y^2 - (\sum Y)^2]}}$$

เมื่อ	$r_{xy}$	แทน	ค่าอำนาจจำแนกของแบบวัด
	$\sum X$	แทน	ผลรวมทั้งหมดของคะแนนรายข้อ
	$\sum Y$	แทน	ผลรวมทั้งหมดของคะแนนรวมทั้งฉบับยกเว้นข้อนั้น
	$\sum X^2$	แทน	ผลรวมทั้งหมดของกำลังสองของคะแนนรายข้อ
	$\sum Y^2$	แทน	ผลรวมทั้งหมดของกำลังสองของคะแนนรวมทั้งฉบับ
	$\sum XY$	แทน	ผลรวมทั้งหมดของผลคูณระหว่างคะแนนรายข้อกับคะแนนรวม
	N	แทน	จำนวนข้อมูล



4. การวิเคราะห์แบบสอบถามเพื่อการศึกษาพฤติกรรมความเสี่ยงของนักศึกษาการศึกษานอกระบบระดับมัธยมศึกษาตอนต้น ศูนย์การศึกษานอกระบบและการศึกษาตามอัธยาศัยอำเภอเมืองมหาสารคาม โดยใช้สถิติพื้นฐาน ดังต่อไปนี้

4.1 วิเคราะห์ค่าร้อยละ

4.2 ค่าเฉลี่ย

$$\bar{X} = \frac{\sum x}{N}$$

เมื่อ  $\bar{X}$  แทน คะแนนเฉลี่ย

$\sum X$  แทน ผลรวมของคะแนนทั้งหมด

$N$  แทน จำนวนคนทั้งหมด

4.3 ส่วนเบี่ยงเบนมาตรฐาน

$$S = \sqrt{\frac{N \sum X^2 - (\sum X)^2}{N(N-1)}}$$

เมื่อ  $S$  แทน ส่วนเบี่ยงเบนมาตรฐาน

$X$  แทน คะแนนแต่ละตัว

$N$  แทน จำนวนคะแนน

$\sum$  แทน ผลรวม

5. สถิติที่ใช้ในการทดสอบค่าเฉลี่ยกลุ่มตัวอย่างสองกลุ่มด้วยค่าที่ T-test (t-independent) (บุทร โภชวรรณ์. 2549 : 148) ใช้สูตร

$$t = \frac{\mu_1 - \mu_2}{\frac{S}{\sqrt{n}}} \quad df = n - 1$$

เมื่อ	$\mu_1$	แทน	กลุ่มประชากรทั้งหมด
เมื่อ	$\mu_2$	แทน	กลุ่มตัวอย่างที่ใช้ในการวิจัย
เมื่อ	s	แทน	ส่วนเบี่ยงเบนมาตรฐานของกลุ่มตัวอย่าง
เมื่อ	n	แทน	ขนาดของกลุ่มตัวอย่าง



มหาวิทยาลัยราชภัฏมหาสารคาม  
RAJABHAT MAHASARAKHAM UNIVERSITY