

## บทที่ 2

### เอกสารและงานวิจัยที่เกี่ยวข้อง

ในการศึกษาปัจจัยที่มีผลต่อพฤติกรรมความเสี่ยงทางเพศของนักศึกษาการศึกษา นอกระบบ ระดับมัธยมศึกษาตอนต้น ครั้งนี้ ผู้วิจัยได้ศึกษา รวบรวมเนื้อหาแนวคิดจากเอกสาร ตำรา งานวิจัย และแหล่งความรู้ที่เกี่ยวข้อง ดังนี้

1. แนวคิดเกี่ยวกับพฤติกรรมทางเพศของมนุษย์
2. แนวคิดเกี่ยวกับปัจจัยที่เกี่ยวข้องกับพฤติกรรมความเสี่ยงทางเพศของมนุษย์
3. แนวคิดเกี่ยวกับการป้องกันพฤติกรรมเสี่ยงต่อการมีเพศสัมพันธ์
4. แนวคิดเกี่ยวกับสัมพันธ์ภาพและการอบรมสั่งสอนเรื่องเพศจากครอบครัว
5. แนวคิดเกี่ยวกับการบริหารสถานศึกษาเพื่อส่งเสริมและจัดกิจกรรมเพศศึกษา
6. บริบทของศูนย์การศึกษานอกระบบและการศึกษาตามอัธยาศัยอำเภอเมือง

มหาสารคาม

7. งานวิจัยที่เกี่ยวข้อง

#### 1. แนวคิดเกี่ยวกับพฤติกรรมทางเพศของมนุษย์

วรรณภา กริระตระกูล (2545 : 30 - 31) ได้กล่าวถึงพฤติกรรมทางเพศของวัยรุ่นว่า เนื่องจากวัยรุ่น เป็นวัยที่มีการเปลี่ยนแปลงอย่างรวดเร็ว ทั้งทางด้านร่างกายและจิตใจตลอดจน ความต้องการทางเพศ ตามแนวคิดเดิมที่มองว่าเป็นเรื่องทางกายภาพที่เกี่ยวกับความต้องการทางเพศ เท่านั้น ต่อมามีความเชื่อว่าพฤติกรรมทางเพศ เป็นผลสืบเนื่องจากปัจจัยหลายประการ ที่มี ปฏิสัมพันธ์ต่อกัน และเป็นส่วนที่ทำให้พฤติกรรมทางเพศแตกต่างกันออกไปซึ่งการที่วัยรุ่นคนใด แสดงออกทางเพศแบบใดนั้น นอกจากอิทธิพลการเลี้ยงดูของครอบครัวแล้วขนบธรรมเนียม ประเพณี และวัฒนธรรมของสังคม ความเชื่ออำนาจในด้านเศรษฐกิจและสังคมของวัยรุ่น รวมทั้ง สภาพแวดล้อมที่วัยรุ่น ได้อาศัยอยู่ เป็นสิ่งที่จะกำหนดพฤติกรรมทางเพศอันเหมาะสม ตลอดจน เป็นหลักเกณฑ์มาตรฐานที่จะวัดว่าพฤติกรรมใดถูก หรือผิด ควรทำตามหรือไม่ กล่าวได้ว่าพฤติกรรม ทางเพศ หมายถึง พฤติกรรมที่ดึงดูดความสนใจจากเพื่อนต่างเพศการคบเพื่อนต่างเพศ การออกเที่ยว กับเพื่อนต่างเพศ การยินยอมให้ถูกเนื้อ ต้องตัวระหว่างเพื่อนต่างเพศ และการยินยอมให้มี เพศสัมพันธ์ ระหว่างเพื่อนต่างเพศ

พฤติกรรมทางเพศของมนุษย์ มีความหมายถึงการปฏิบัติที่มนุษย์ได้พบและปลดปล่อยเรื่องทางเพศ มีหลากหลายกิจกรรมแตกต่างกันไป อย่างเช่นแผนการในการหาคู่ (จับคู่และแสดงพฤติกรรม) การปฏิสัมพันธ์ระหว่างบุคคล ความสัมพันธ์ใกล้ชิดทางร่างกายหรืออารมณ์ รวมถึงการมีเพศสัมพันธ์ ในบางวัฒนธรรมกิจกรรมทางเพศได้รับการยอมรับเฉพาะผู้ที่แต่งงานแล้วเท่านั้น ถึงแม้ว่าการมีเพศสัมพันธ์ก่อนสมรสและความสัมพันธ์นอกสมรสถือเป็นเรื่องทั่วไป กิจกรรมทางเพศบางชนิดก็เป็นสิ่งผิดกฎหมายและผิดปกติในบางประเทศ และในบางครั้งอาจพิจารณาว่าเป็นสิ่งที่ผิดวิสัยในสังคม ตัวอย่างเช่น กิจกรรมทางเพศอย่างการข่มขืนถือเป็นอาชญากรรม

วันทนี วาสิกะลิน (2540 : 5) ได้กล่าวถึงทฤษฎีบทบาทจำลองและรูปแบบทางเพศว่า ความรู้ ความเข้าใจทางเพศของคนเรานั้นจะถูกต้องหรือไม่ บิคามารคาเป็นผู้ให้กลุ่มที่สนใจแนวคิดด้านจิตวิเคราะห์ของฟรอยด์ เชื่อว่า หญิงมักลอกเลียนแบบพฤติกรรมของมารดา และชายลอกเลียนแบบจากบิดา อย่างไรก็ตามเด็กจะสร้างบทบาทจำลองแบบอัตโนมัติภายหลังจากได้เก็บความคิดและรูปแบบของบิดา มารดาไว้แล้ว และเมื่อเด็กได้เรียนรู้เรื่องเพศของตนเองชัดเจนแล้ว พฤติกรรมของเด็กจะแกร่งขึ้น เด็กจะสร้างรูปแบบทางเพศได้ตามที่ตนต้องการ แต่ทั้งรูปแบบจำลองและรูปแบบทางเพศของเด็กยังไม่ถือว่าเป็นเอกลักษณ์ทางเพศปัญหาทางเพศของเยาวชน มักเป็นเพราะครอบครัวให้ความรู้หรือประสบการณ์ทางเพศไม่ถูกต้องเหมาะสม

วันทนี วาสิกะลิน และคณะ (2540 : 4 ; อ้างถึงใน สุภาศิริ การิกาญจน์. 2541 : 20) กล่าวว่าสิ่งหนึ่งที่ได้จากการเรียนรู้ ก็คือ ความสามารถถ่ายทอดวัฒนธรรมถึงกันได้ ไม่ว่าบุคคลนั้นจะเป็นเพศชายหรือเพศหญิง การเรียนรู้จะเริ่มขึ้นเมื่อพ้นจากครรภ์มารดา และจะเริ่มมีการพัฒนาการเรียนรู้ที่มากขึ้นตามวัยที่สูงขึ้น เช่น การแยกบุคลิกตามเพศ การเลียนแบบบุคลิกของพ่อ แม่ และพี่ ๆ ลักษณะการแต่งกาย ลักษณะการเล่นระหว่างเพศ เป็นต้น

สุชาติ โสมประยูร และ วรณี โสมประยูร (2543 : 35-46) ประทุม แป้นสุวรรณ (2545 : 11-13) สุชา จันทร์อม (2536 : 38-47 ; อ้างถึงใน วัฒนา สาระขวัญ. 2545 : 11-15) ได้กล่าวอย่างสอดคล้องกันว่า การเจริญเติบโตของมนุษย์ตั้งแต่เด็กเป็นการเจริญเติบโตทางด้านร่างกาย ซึ่งเป็นไปตามธรรมชาติของแต่ละวัย ซึ่งเป็นผลมาจากพันธุกรรม สิ่งแวดล้อมและการเลี้ยงดู วัยรุ่นเป็นวัยที่มีการเจริญเติบโตทางด้านร่างกายอย่างรวดเร็ว (Growth Spite) โดยเฉพาะมีการเปลี่ยนแปลงของร่างกายในด้านเพศ ทั้งเพศหญิงและเพศชายมีลักษณะเฉพาะซึ่งมีผลต่อสภาพจิตใจและการปรับตัวของวัยรุ่นเป็นอย่างยิ่ง การพัฒนาการทางเพศเป็นส่วนหนึ่งของการเจริญเติบโต พัฒนาการทางด้านร่างกายและจิตใจ พัฒนาการทางเพศเป็นผลมาจากการเจริญเติบโต เกี่ยวกับสรีระในส่วนองเพศเกิดแรงผลักดันให้กระทำการทางเพศ ตั้งแต่วัยรุ่น วัยผู้ใหญ่ และวัยชรา วัยที่พฤติกรรมทางเพศมีบทบาท มีอิทธิพลให้เกิดแรงขับทางเพศอย่างรุนแรง ได้แก่ วัยรุ่น ทั้งนี้เพราะ

เป็นวัยที่มีอารมณ์รุนแรงเป็นตัวแทน ซึ่งฟรอยด์เน้นเสมอว่าทุกสิ่งทุกอย่างที่เกิดขึ้นในความรู้สึกของคน อารมณ์ที่เกิดขึ้น ความคิดหรือคำพูดที่กล่าวออกไปนั้น จะโดยตั้งใจหรือไม่ตั้งใจก็ล้วนมีที่มาทั้งสิ้น ที่มาของอารมณ์ ความคิด บุคลิกภาพ เหล่านี้ได้มาจากการพัฒนาเป็นลำดับขั้นตั้งแต่วัยเด็กค่อย ๆ เรียนรู้ที่จะอยู่ในโลกนี้ ปรับตัวเข้ากับคนอื่นมีความเกี่ยวข้องกับสัมพันธ์กับคนอื่น โดยในเวลาเดียวกันก็มีความต้องการของตนเองอยู่ด้วย ถ้าขัดกับคนอื่นก็หาทางปรับตัวให้ได้คนจะต้องพยายามหาสิ่งที่มาตอบสนองความต้องการขั้นมูลฐานตามธรรมชาติอยู่เสมอ นับตั้งแต่แรกเกิด ฟรอยด์เชื่อว่าประสบการณ์ที่เกิดในแต่ละขั้นของการพัฒนาการจะมีผลต่อลักษณะของเขาที่จะเจริญเติบโต

มูส (Muss. 1990 : 10 - 59 ; อ้างถึงใน วรณภา กริระตระกูล. 2545 : 31 - 33) ได้กล่าวว่าการพิจารณาแบ่งพฤติกรรมทางเพศที่เหมาะสม 5 ขั้นตอนของการนัดพบที่ยังไม่ได้แต่งงานกัน โดยมีลำดับขั้นตอนดังนี้

- ขั้นตอนที่ 1 การนัดพบที่ยังไม่มีจิตผูกพันรักใคร่เป็นพิเศษ
- ขั้นตอนที่ 2 การนัดพบที่เริ่มมีจิตผูกพัน สนใจ แต่ยังไม่ถึงกับรัก
- ขั้นตอนที่ 3 การนัดพบที่เริ่มต้นที่จะรัก
- ขั้นตอนที่ 4 การนัดพบตามลำพังสองต่อสอง และได้มีความรักเกิดขึ้น
- ขั้นตอนที่ 5 มีความรัก ความผูกพัน ที่ยอมรับซึ่งกันและกัน

และพฤติกรรมที่อาจเกิดขึ้น โดยจัดลำดับจากพฤติกรรมที่น้อยที่สุด ไปยังพฤติกรรมที่มากที่สุดของความสัมพันธ์ระหว่างชายและหญิง แบ่งออกเป็น 8 ลักษณะดังนี้

1. ไม่มีการถูกเนื้อต้องตัว
2. มีการจูบหน้าผาก หรือหอมแก้มเบา ๆ ตอนลากลับ
3. มีการโอบกอดและการจูบเล็ก ๆ น้อย ๆ แต่บ่อยครั้ง
4. มีการโอบกอดและจูบที่ลึกซึ่งเพิ่มขึ้น
5. มีการกอดรัด (ในระดับท่อนบนของร่างกาย)
6. มีการกอดรัดอย่างหนักแน่น
7. มีการสำเร็จความใคร่ซึ่งกันและกัน
8. มีการร่วมเพศ

ซึ่งผลการวิจัยพบว่าใน 3 ขั้นตอนแรก ฝ่ายชายยอมรับหรือคาดว่า จะเกิดพฤติกรรมการกอด การจูบ และอื่น ๆ ในแต่ละขั้นตอนมากกว่าฝ่ายหญิง ฝ่ายชายมีความคาดหวังว่าจะมีโอกาส ได้ร่วมเพศกับฝ่ายหญิงในไม่ช้า หลังจากที่ได้อินใจ ชอบพอ ไปไหนมาไหนด้วยกันตามลำดับสองต่อสองมาเป็นเวลาพอสมควร ในขั้นตอนที่ 4 ของการนัดพบกันตามลำพังและทั้งคู่ได้มีความรักต่อกันแล้ว พฤติกรรมที่วัยรุ่นส่วนใหญ่กระทำ และตนเองก็คิดว่าเหมาะสมคือนั้นสัมพันธ์ภาพทางเพศที่มีต่อ

กันสามารถเป็นไปได้ถึงการร่วมเพศ (ชายเห็นด้วยร้อยละ 57 หญิงเห็นด้วยร้อยละ 59) ในขั้นตอนที่ 5 หลังจากคู่รักได้มีสัญญารักต่อกันแล้ววัยรุ่นชายหญิงร้อยละ 70 และ 74 ตามลำดับคิดว่าการมีเพศสัมพันธ์เป็นสิ่งที่เหมาะสมจากผลการศึกษาพบว่า การสัมผัสระหว่างชายและหญิงในลักษณะต่างๆสามารถพัฒนาไปสู่การมีเพศสัมพันธ์ได้ดังนี้

การจับมือถือแขน	สามารถพัฒนาไปสู่การมีเพศสัมพันธ์ได้	ร้อยละ 10
การกอดจูบ	สามารถพัฒนาไปสู่การมีเพศสัมพันธ์ได้	ร้อยละ 60
การลูบคลำ	สามารถพัฒนาไปสู่การมีเพศสัมพันธ์ได้	ร้อยละ 80
การเล้าโลม	สามารถพัฒนาไปสู่การมีเพศสัมพันธ์ได้	ร้อยละ 100

จากที่กล่าวมาจะเห็นได้ว่า พฤติกรรมทางเพศของวัยรุ่นนั้น มีรูปแบบที่แน่นอนชัดเจน มีความต่อเนื่องของการกระทำ โดยมีจุดเริ่มต้นที่ชายหญิงได้พบกันสองต่อสอง จากนั้นสัมพันธ์ภาพและความเกี่ยวข้องทางด้านร่างกาย และอารมณ์จะผูกพันกันอย่างลึกซึ้งขึ้นไปเรื่อย ๆ จนถึงขั้นสูงสุด คือการมีเพศสัมพันธ์ ซึ่งเป็นพฤติกรรมที่อาจนำไปสู่ปัญหาต่างๆมากมายทั้งต่อตนเอง และสังคมหากเกิดขึ้นในขณะที่ยังไม่มีความพร้อมหรือวุฒิภาวะทั้งสองฝ่าย

วัฒนา สาระขวัญ (2545 : 28) กล่าวไว้ว่า วัยรุ่นเป็นวัยที่กำลังเตรียมตัวจะพึ่งตนเอง เป็นอิสระ ขณะที่ยังต้องการได้รับการสนับสนุนปกป้อง และคำแนะนำจากบิดามารดา จึงอาจเกิดความยุ่งยากมากระหว่างวัยรุ่นกับบิดามารดา แรงผลักดันทางเพศซึ่งถูกกระตุ้นโดยฮอร์โมนจะรุนแรงขึ้น จนยากจะเก็บกดไว้ได้ ความรู้สึกทางเพศจึงหันออกไปสู่บุคคลภายนอกครอบครัวการมีความรัก ความต้องการทางเพศตรงข้ามจะเข้าไปแทนที่การยึดติดกับบิดามารดาความผูกพันอย่างแน่นแฟ้นทางจิตใจ มักจะรวมเป็นสิ่งเดียวกันกับความใกล้ชิดทางร่างกาย และทางเพศสัมพันธ์และด้วยเหตุที่วัยรุ่นหญิงมักมองความสำคัญระหว่างเพศเป็นเรื่องของความรักที่เรียกว่า Romantic คือ มองความรักเป็นสิ่งสวยงาม เป็นความอบอุ่น ความผูกพัน โดยเฉพาะความรักของคนเป็นความรักที่แท้จริงควรแก่การให้และการเสียสละ ส่วนวัยรุ่นชายมองว่าความสัมพันธ์ระหว่างเพศเป็นเรื่องของความใคร่ที่เรียกว่า Erotic ซึ่งเป็นการแสวงหาสิ่งกระตุ้นทางเพศ และความสุขสุดขอดทางเพศ จึงต้องการจะมีเพศสัมพันธ์เมื่อมีโอกาสด ด้วยเหตุนี้จึงพบว่าวัยรุ่นอาจมีเพศสัมพันธ์ก่อนเวลาอันสมควร ซึ่งน่าจะเป็นผลจากอารมณ์ มากกว่าจะเป็นเรื่องคุณธรรมหรือจริยธรรมทั้ง ๆ ที่วัยรุ่นอาจจะรู้ว่าสิ่งใดผิดหรือถูก

สรุปได้ว่า พฤติกรรมทางเพศเกิดมาพร้อมกับสิ่งที่คิดแต่กำเนิด แรงขับของความต้องการทางสัญชาตญาณ ตามธรรมชาติมีอยู่หลายอย่าง แต่ที่สำคัญคือ แรงขับของสัญชาตญาณทางเพศ ซึ่งมีความหมายมากกว่าเรื่องความต้องการทางเพศเพียงอย่างเดียวแต่รวมถึงการต้องการความสุขจากความรู้สึกอื่นด้วย เช่น การจับมือถือแขน การสัมผัส การลูบไล้ การกระทำต่าง ๆ ที่ทำให้รู้สึกสบายซึ่งกันและกัน การแสดงความสัมพันธ์แรงผลักดันทางเพศจะมีอิทธิพล

ชัดเจนมากขึ้นในช่วงวัยเจริญพันธุ์ ดังนั้นการที่จะเข้าใจ เรื่อง พฤติกรรมทางเพศของมนุษย์ได้คั้น การศึกษาปัจจัยที่มีอิทธิพลต่อความเสี่ยงทางพฤติกรรมจะเป็นประโยชน์อย่างยิ่ง

## 2. แนวคิดเกี่ยวกับปัจจัยที่เกี่ยวข้องกับพฤติกรรมความเสี่ยงทางเพศของมนุษย์

สุรินทร์พร ลิขิตเสถียร (2554 : 22 - 26) ได้เสนอแนวคิดเกี่ยวกับปัจจัยที่เกี่ยวข้องกับ พฤติกรรมทางเพศของมนุษย์ ไว้ดังนี้

### 1. ปัจจัยทางชีวภาพ (Biological factor)

#### 1.1 ระบบประสาทที่ควบคุมอวัยวะเพศ (Innervations of Sex Organs)

อวัยวะสืบพันธุ์ถูกควบคุมโดยระบบประสาทอัตโนมัติ (Autonomic Nervous System : ANS) ทั้ง Parasympathetic และ Sympathetic Pathways กล่าวคือ เมื่อมีสิ่งกระตุ้นเร้าทางเพศ หรือมีความต้องการทางเพศในเพศชายของกษัตริย์จะมีการแข็งตัว ถูกควบคุมด้วย Pelvic Splanchnic Nerve ซึ่งเป็นของระบบประสาท Parasympathetic ในขณะที่แรงผลักดันทางจิตใจที่จะมีเพศสัมพันธ์ (ความใคร่) และตลอดจนระยะที่มีการแข็งตัวของอวัยวะเพศ จะถูกควบคุมโดย Thoracolumbar Nerve ซึ่งเป็นระบบประสาท Sympathetic การควบคุมด้วยกลไกของทั้งสองระบบ คือ Parasympathetic และ Sympathetic จะทำให้เกิดการคลายตัวของหลอดเลือดภายใน Penis (Penile Corpora Cavemosa) จึงมีการขยายตัวขององคชาตและเกิดการแข็งตัวได้ในที่สุด ในเพศหญิงการเพิ่มขนาด การแข็งตัวของ Clitoris และการหลั่งสารหล่อลื่นในช่องคลอด (Vaginal Lubricant) เป็นผลจากการกระตุ้น Parasympathetic เป็นสำคัญ

#### 1.2 ระบบต่อมไร้ท่อ (Endocrinology) ที่ควบคุมการพัฒนาอวัยวะสืบพันธุ์

การพัฒนาอวัยวะสืบพันธุ์เพศชาย ได้รับอิทธิพลของฮอร์โมน Androgen ตั้งแต่ในครรภ์ มารดา ระยะเวลาที่เป็นตัวอ่อนอายุ 12 สัปดาห์โดยประมาณฮอร์โมน Testosterone จะเริ่มทำงานเมื่อเข้าสู่วัยรุ่น โดยส่งผลให้เกิดลักษณะเฉพาะของเพศชาย (Secondary Sexual Characteristics) และ ฮอร์โมน Estrogen ทำให้เกิดลักษณะเฉพาะของเพศหญิง นอกจากนี้ฮอร์โมน Testosterone ทั้งในเพศชายและหญิงเกี่ยวข้องกับการมีแรงผลักดันในการมีเพศสัมพันธ์ (Libido) หากบุคคลมี ความเครียด ความกังวล หรือมีปัจจัยอื่นที่ทำให้เกิดความไม่สบายใจ พบว่าระดับของฮอร์โมน Testosterone ในเลือดจะลดลง การหลั่งของฮอร์โมน Testosterone นี้ ในเพศชายถูกควบคุมโดย สมอหลายส่วนทำงานร่วมกันที่เรียกว่า Hypothalamic - Gonadal - Pituitary Axis ในเพศชายอายุ 50 ปีขึ้นไป พบว่าระดับของฮอร์โมน Testosterone ในเลือดมีระดับลดลง อย่างไรก็ตามชายสูงอายุ ที่มีสุขภาพกายใจดี อาจไม่ประสบปัญหาในเรื่องการมีเพศสัมพันธ์เสมอไป ในเพศหญิงมีฮอร์โมน Oxytocin ซึ่งหลั่งมาจากต่อมใต้สมอง (Hypothalamus) มีอิทธิพลในการกระตุ้นการหลั่งน้ำนม

(Lactation) และการบีบรัดตัวของมดลูก (Uterine Contraction) นอกจากนี้ฮอร์โมน Oxytocin ยังช่วยส่งเสริมให้กิจกรรมทางเพศราบรื่น โดยพบว่าในขณะที่ถึงจุดสุดยอดจะมีระดับฮอร์โมนนี้สูงขึ้น ทั้งในเพศชายและหญิง

### 1.3 สมองและพฤติกรรมทางเพศ (Brain And Sexual Behavior)

การศึกษาถึงหน้าที่ของสารสื่อประสาทในสมอง (Neurotransmitter) และผลของสารสื่อประสาทต่อพฤติกรรมของมนุษย์ มีความก้าวหน้าอย่างรวดเร็วซึ่งยังรวมไปถึงการศึกษาพฤติกรรมทางเพศด้วย สารสื่อประสาทที่มีอิทธิพลในการควบคุมพฤติกรรมทางเพศ ได้แก่ Dopamine, Epinephrine, Norepinephrin, และ Serotonin เช่น Dopamine เชื่อว่าส่งเสริมให้มีความต้องการทางเพศมากขึ้นในขณะที่เชื่อว่าระงับพฤติกรรมที่ส่งเสริมให้เกิดกิจกรรมทางเพศ

## 2. ปัจจัยทางจิตใจ (Psychological factor)

### 2.1 พัฒนาการของจิตใจทางด้านเพศ (Psychosexual Development)

ปัจจัยทางบุคลิกภาพ (Personality Development) และการรับรู้เกี่ยวกับตนเอง (Sense Of Self) เป็นอีกสองปัจจัยหลักในการพัฒนา Sexuality หลักการเดิมของ Freud เน้นที่พัฒนาการด้านจิตใจในการเรียนรู้เรื่องเพศ ซึ่งมีขั้นตอนเป็นลำดับมาตั้งแต่แรกเกิด และมีบทบาทสำคัญในการสร้างบุคลิกภาพของมนุษย์ Freud ได้กล่าวไว้ใน Stage Of Psychosexual Development ว่า เมื่อบุคคลมีอายุสามถึงห้าปีนั้น เป็นช่วงของการพัฒนาความรู้สึกที่อวัยวะเพศ พัฒนาการในระยะนี้เรียกว่า Phallic Stage เด็กจะให้ความสนใจและแสวงหาความพึงพอใจและความตื่นเต้นกับความรู้สึกบริเวณอวัยวะเพศ เด็กจึงสนใจกระตุกตนเองหรือเล่นอวัยวะเพศตนเอง และมีจินตนาการ (Fantasy) อยากรับเป็นเจ้าของบิดามารดาที่มีเพศตรงข้ามกับตน เด็กชายจะกลัวการถูกตัดอวัยวะเพศ (Castration Anxiety) เนื่องจากความรู้สึกผิด ในขณะที่เด็กหญิง เกิดความรู้สึกน้อยเพราะไม่มีอวัยวะเพศแบบเด็กชาย และเกิดความอิจฉาที่ตนไม่มีอวัยวะเพศชาย (Penis Envy) ความสัมพันธ์ของเด็กกับบิดามารดาที่มีความสำคัญมากในระยะนี้ เพราะเป็นระยะที่เด็กชายมีการคิดมารดาและอิจฉาบิดา ส่วนเด็กหญิงก็จะคิดบิดาและรู้สึกอิจฉามารดา เรียกว่า “ปมอีดีปัส (Oedipal Complex)” มีที่มาจากเทพนิยายกรีกว่า มีเทพเจ้าองค์หนึ่งชื่อ Oedipus ผู้ซึ่งฆ่าบิดาของตนเอง แล้วมาแต่งงานกับมารดา โดยที่ตนเองไม่รู้ตัวและไม่เข้าใจว่าเหตุใดจึงเป็นเช่นนี้ Freud จึงเรียกปรากฏการณ์ที่เกิดขึ้นในจิตใจนี้ว่า “ปมปิดคุมขาด” ซึ่งในพัฒนาการต่อมาเด็กก็จะคลี่คลายปมนี้ได้ โดยเลิกความต้องการที่อยากเป็นเจ้าของบิดามารดาเพศตรงข้าม และกลับมาพึงพอใจในการพยายามเลียนแบบและเลียนบทบาททางเพศของบิดาหรือมารดาที่มีเพศเดียวกับตน (Identification) ดังนั้น ระยะนี้จึงมีความสำคัญมากในการสร้างบทบาททางเพศ (Sexual Identity) และ สลายปมอีดีปัส นอกจากนี้ยังมีการพัฒนา Gender Identity คือ ความรู้สึกที่ตนเองเป็นเพศหญิงหรือชาย เพื่อให้สอดคล้องกับอวัยวะเพศของตน

จะเห็นได้ว่าการพัฒนาจิตใจที่เกี่ยวข้องกับเพศ (Psychosexual Development) ในระยะนี้มีความซับซ้อน เด็กจะมีสัมพันธภาพกับบุคคลอื่น ๆ ในวงกว้างขวางขึ้น ไม่จำกัดเพียงตนเองกับบิดามารดาเท่านั้น กล่าวคือ เริ่มสนใจบุคคลที่สามที่เป็นเพศตรงข้ามกับตน (Three – Person Relationship) ในระยะนี้เด็กจะเกิดการเรียนรู้จักตนเอง มีความอดทนต่อการขาดหายไป ในของที่ตนเองรักมากขึ้น

การพัฒนาที่ราบรื่นในระยะนี้ส่งผลให้จิตใจสามารถควบคุมแรงขับ (Instinctual Drive) ให้ไปในทิศทางที่เหมาะสมและสร้างสรรค์ สิ่งสำคัญในการพัฒนาการจิตใจระยะนี้คือ Superego ที่ได้มาจากการเลียนแบบคุณธรรมของบิดามารดา ทำให้เด็กสามารถควบคุมทั้งความต้องการและความรู้สึกภายในจิตใจของตนเอง จึงสามารถพัฒนาความคิดริเริ่ม การสร้างมนุษย์สัมพันธ์และการเลือกคู่ครองต่อไป หากการพัฒนาไม่สามารถดำเนินไปได้ด้วยดีในระยะนี้จะเป็นสาเหตุของปัญหาทางจิตใจได้หลายรูปแบบ รวมทั้งการมีปัญหาด้านบุคลิกภาพบางประเภท

ปัจจัยในการเรียนรู้เรื่องเพศที่เกี่ยวข้องกับจิตใจ สามารถแบ่งออกเป็น 4 ปัจจัย ซึ่งช่วยให้ผู้ศึกษาเรื่องนี้มีความเข้าใจและจำแนกพฤติกรรมทางเพศได้ดังนี้ ดังนี้

- 1) Sexual Identity คือ ลักษณะทางเพศในด้านชีวภาพ (Biological Sexual Characteristic) ซึ่งได้แก่ Chromosome, อวัยวะสืบพันธุ์ภายนอก อวัยวะสืบพันธุ์ภายใน และฮอร์โมน อวัยวะที่สร้างตัวอสุจิหรือไข่ (Gonads) และลักษณะภายนอกต่าง ๆ ของชายหรือหญิง เมื่อเติบโตอยู่ในวัยเจริญพันธุ์ (Secondary Sexual Characteristics) เช่น การมีเต้านม การขยายออกของสะโพกในเพศหญิง หรือการมีมัดกล้ามเนื้อ การมีหนวด การมีขนในเพศชาย เป็นต้น
- 2) Gender Identity คือ ความรู้สึกที่ตนเองเป็นเพศชายหรือหญิง ซึ่งจะเริ่มพัฒนาตั้งแต่ 2 - 3 ขวบ ร่วมกับการมีปฏิสัมพันธ์กับผู้อื่นทำให้เด็กเรียนรู้สิ่งเหล่านี้ เช่น จากสมาชิกในครอบครัว เพื่อน ครู โรงเรียน และวัฒนธรรมของสังคมนั้น ๆ การรับรู้เรื่องเพศเป็นเรื่องของนามธรรม ไม่สามารถมองเห็นได้ แต่รับรู้ได้โดยการสังเกตพฤติกรรมในเพศชาย การมีความรู้สึกที่ตนเองเป็นชาย เรียกว่า “Sense Of Masculinity” และในเพศหญิงจะมีความรู้สึกที่ตนเองเป็นหญิง เรียกว่า “Sense Of Femininity” ทั้งสองเพศจะแสดงพฤติกรรมที่บ่งบอกว่าตนเป็นเพศชายหรือหญิง พฤติกรรมนี้อาจเป็นคำพูดหรือ กริยาท่าทางก็ได้เป็นบทบาททางเพศที่แสดงออกเรียกว่า “Gender Role” บทบาททางเพศนี้ไม่ได้เป็นสิ่งที่มีความแต่กำเนิด แต่จะเกิดจากการเรียนรู้ การสร้างสมจากประสบการณ์ ตลอดชีวิตของบุคคลหนึ่ง บางครั้ง Gender Role อาจไม่สอดคล้องกับ Sexual Identity และส่งผลให้บุคคลนั้นมี ความยากลำบากในการดำเนินชีวิตประจำวันได้

3) Sexual orientation คือ การรับรู้สภาพแวดล้อมทางเพศ เป็นการกำหนด เป้าหมาย (Object) ของความคลั่งใจทางเพศ (Sexual Impulse) หากเป้าหมายเป็นเพศตรงข้าม เรียกว่า Heterosexual แต่ถ้าเป้าหมายเป็นเพศเดียวกันเรียก Homosexual ส่วนในกรณีที่เป้าหมาย เป็นทั้งสองเพศ เรียกว่า Bisexual บุคคลที่มี Gender Identity และแสดง Gender Role ได้ สอดคล้องกับ Sexual Identity มักจะไม่มีปัญหา Sexual Orientation กล่าวคือ เป้าหมายของ แรงคลั่งใจทางเพศจะต้องเป็นเพศตรงข้ามเสมอและไม่นิยมรักร่วมเพศ อย่างไรก็ตาม การมีรสนิยม แบบรักร่วมเพศ หรือ Homosexual ในทางจิตเวชไม่ถูกจัดว่าเป็นโรคหรือเป็นความผิดปกติ

4) Sexual Behavior เป็นพฤติกรรมทางเพศ ซึ่งมีองค์ประกอบหลายประการ คือ การตอบสนองทางสรีรวิทยา (Physiological Response) ความแตกต่างของสิ่งเร้าทางเพศ การสำเร็จความใคร่ด้วยตนเอง

แอบรามสัน (Abramson. 1983 : 46-60 ; อ้างถึงใน พูนสุข ชั่วทอง. 2548 : 206) ได้กล่าวถึง การแสดงออกทางเพศนั้นถูกควบคุมโดยกลไกที่เป็น โครงสร้างทางสติปัญญาของบุคคล (Cognitive Structure) ที่เหมือนเป็นแหล่งสะสมอารมณ์ ความรู้สึก และประสบการณ์ของบุคคล ที่ได้รับมาจากแหล่งต่าง ๆ เช่น ครอบครัวประสบการณ์ของตนเอง เพื่อน สื่อสารมวลชน เป็นต้น ซึ่งทำให้เกิดการเรียนรู้เกี่ยวกับบทบาททางเพศ และมีหน้าที่ควบคุมพฤติกรรมตอบสนองเกี่ยวกับ เรื่องเพศของตน ซึ่งโครงสร้างทางสติปัญญาของแต่ละบุคคล ได้รับการพัฒนามาจากปัจจัยนำเข้า (Input) 4 ด้าน ดังนี้

1. วุฒิภาวะ (Maturity) เป็นขบวนการเจริญเติบโตด้านร่างกาย บุคลิกภาพ จิตใจ อารมณ์ สังคม เพื่อพัฒนาจากเด็กไปสู่ความเป็นผู้ใหญ่ และจะส่งผลให้เห็นชัดเจนเมื่อเด็กเริ่มเข้าสู่ วัยรุ่น

2. บรรทัดฐานทางสังคม (Social Norms) เป็นกฎเกณฑ์ของสังคม เด็กไม่ได้ เรียนรู้จากพ่อแม่เพียงอย่างเดียว แต่ได้เรียนรู้จากสังคมด้วย เช่น กลุ่มเพื่อน ซึ่งการยอมรับของกลุ่ม เพื่อนจะมีอิทธิพลต่อความคิดและการกระทำของวัยรุ่นเป็นอย่างมาก นอกจากเพื่อนแล้วเด็กก็ยัง เรียนรู้ได้จากสื่อสารต่าง ๆ เช่น ภาพยนตร์ หนังสือ วารสาร โทรทัศน์ คอมพิวเตอร์ เป็นต้น รวมถึงศาสนา วัฒนธรรมในแต่ละท้องถิ่น องค์กรชุมชนต่าง ๆ ในสังคม

3. มาตรฐานของบิดามารดา (Parental Standards) หมายถึง อิทธิพลการเลี้ยงดู กำนัมนของบิดามารดาเกี่ยวกับสิ่งที่ควรประพฤติปฏิบัติในเรื่องเพศ

4. ประสบการณ์ทางเพศที่ได้รับมาในอดีต (Previous Sexual Experience) เป็นสิ่งที่ตกค้างอยู่ในโครงสร้างทางสติปัญญา และก่อตัวเป็นหลักปฏิบัติแห่งความประพฤติ



นอกจากนี้ยังได้กล่าวถึงสิ่งกระตุ้นในเรื่องเพศ (Sexual Stimulus Cues) ซึ่งเป็นปัจจัยหนึ่งที่จะสร้างความเพียงพอให้เกิดการแสดงออกของพฤติกรรมทางเพศ แอบแรมซัน ได้แบ่งสิ่งกระตุ้นทางเพศออกเป็น 4 ประเภท ดังนี้

1. เหตุการณ์ที่กระตุ้นการหลั่งของฮอโมนเพศ (Endocrinological Stimuli) อิทธิพลอันเนื่องมาจากฮอโมนเพศ
2. สถานการณ์ที่เป็นสิ่งเร้าและไม่เป็นสิ่งเร้า (Conditioned And Unconditioned Stimuli) ประกอบด้วยสิ่งกระตุ้นที่มีบุคคลเข้ามาเกี่ยวข้องกับด้วย เช่น การแต่งกายด้วยเสื้อผ้าที่ยั่ววน การดูภาพยนตร์ การอ่านหนังสือโป๊ หรือได้รับการกระตุ้นโดยตรงจากคนรัก
3. สิ่งกระตุ้นทางด้านสรีรภาพ (Physiological Events) อิทธิพลอันเนื่องมาจากระบบประสาทส่วนกลางและระบบประสาทอัตโนมัติ
4. ปัจจัยทางสถานการณ์แวดล้อม (Situational Parameters) เป็นอิทธิพลจากตัวแปรภายนอก หรือสิ่งแวดล้อม เช่น ยา เครื่องดื่มแอลกอฮอล์ บรรยากาศที่เป็นใจ หรืออยู่ในกลุ่มที่มั่วสุมในเรื่องเพศ เป็นต้น

นิมิตตารา แว และวิยะดา รัตนสุวรรณ (2548 : 13-14) ได้สังเคราะห์แนวคิดและนำเสนอไว้ว่าครอบครัวมีลักษณะต่าง ๆ ดังนี้

1. ครอบครัวในลักษณะที่เป็นพลวัต (Dynamic) หมายถึง ครอบครัวมีคุณสมบัติมีชีวิตในฐานะที่เป็นหน่วยพื้นฐานของชีวิต นั่นคือ มีกิจกรรมการเปลี่ยนแปลง และการเคลื่อนไหวต่าง ๆ มีการเกิด การเติบโต การพัฒนาอย่างมีทิศทาง มีความทุกข์ ความสุข มีการเริ่มต้น การถดถอยและการสิ้นสุด แต่ละครอบครัวต่างก็มีรายละเอียดบนหน้าประวัติศาสตร์ของตนเอง โดยเฉพาะซึ่งแตกต่างไปจากครอบครัวอื่น ๆ อย่างมากมาย
2. ครอบครัวในลักษณะที่เป็นระบบ (System) หมายถึง ครอบครัวเกิดจากการรวมตัวของบุคคลเข้าด้วยกันเกิดเป็นระบบใหม่ คือ ระบบครอบครัวซึ่งประกอบด้วยหลายระบบย่อย ได้แก่ ระบบย่อยของบุคคลของสามี ภรรยา ของพ่อแม่และพี่น้อง ภายในระบบย่อยจะบ่งบอกถึงตำแหน่งของสมาชิกที่มีความสัมพันธ์กับตำแหน่งอื่น ๆ และระบบทั้งระบบมีการเปลี่ยนแปลงไปด้วย ในทำนองเดียวกันการเปลี่ยนแปลงของระบบรวมก็จะส่งผลกระทบต่อหน่วยย่อยแต่ละหน่วยเช่นกัน ดังนั้นการเข้าใจครอบครัวอย่างลึกซึ้ง ก็ต้องพิจารณาสมาชิกแต่ละคน และความสัมพันธ์ระหว่างสมาชิกนั้นกับสมาชิกอื่นภายในครอบครัวด้วย ระบบครอบครัวจัดเป็นระบบกึ่งปิด ซึ่งให้เห็นว่าครอบครัวไม่ได้อยู่โดดเดี่ยว แต่จะมีการเปลี่ยนข้อมูลข่าวสารกับสิ่งแวดล้อมตลอดเวลาครอบครัวจึงมีการเปลี่ยนแปลงอยู่เสมอ บทบาทของสมาชิกครอบครัว จะได้รับผลกระทบจากระบบต่าง ๆ ภายในสังคม เช่น ระบบชุมชน ระบบโรงเรียน ระบบสถาบันศาสนา และอื่น ๆ

3. เป็นแหล่งรวมบุคลิกภาพที่มีการปฏิสัมพันธ์ (Interacting Personality) หมายถึง ครอบครัวที่มีสมาชิกมากกว่า 1 คน มาอยู่ร่วมกัน ทำให้เกิดความเชื่อมโยงของสภาพต่าง ๆ ที่สมาชิกเป็นอยู่ และกำลังกระทำอยู่ซึ่งแต่ละคนก็ยังถือว่า มีลักษณะเฉพาะเป็นของตนเองครอบครัว จึงได้รับผลกระทบจากสมาชิกทั้งในปัจจุบันและอนาคต การปฏิสัมพันธ์ภายในครอบครัวมีลักษณะ การโต้กลับไปกลับมา และมีกฎควบคุมชีวิตครอบครัวอยู่ ทั้งที่เป็นสากล ขอมรับกันทั่วไป ในทุกสังคม กฎที่ถือปฏิบัติเฉพาะครอบครัวกฎเหล่านี้แม้ว่าเป็นสิ่งที่มองไม่เห็นแต่สามารถสังเกต รูปแบบได้จากการวิเคราะห์วิธีการ เมื่อสมาชิกมีการปฏิสัมพันธ์ต่อกัน การทำความเข้าใจการ ปฏิสัมพันธ์จะต้องคำนึงถึงบริบทด้านสังคมและวัฒนธรรมเข้าด้วยกัน ภายใต้เงื่อนไขต่าง ๆ ของสังคมใหญ่ ทั้งนี้เพราะสิ่งเหล่านี้เป็นตัวชี้นำ และบังคับให้สมาชิกในครอบครัวมีการตอบสนอง

อมรวิชช์ นาครทรพรพ (2548 : 22) ครอบครัวยังเป็นสิ่งแวดล้อมแรกของบุคคล ประสบการณ์และความสัมพันธ์ในครอบครัวเป็นสิ่งที่มอิทธิพลต่อความรู้สึกนึกคิด การมองโลก การมองตนเอง และการพัฒนาบุคลิกภาพตลอดจนการกำหนดคุณภาพความสัมพันธ์ที่บุคคลจะมีกับ ผู้อื่นในอนาคตอีกด้วยนอกจากบุคคลจะอยู่ภายใต้อิทธิพลของครอบครัวแล้ว ตัวบุคคลเองก็มีอิทธิพล ต่อครอบครัวด้วยในขณะเดียวกันความสัมพันธ์ระหว่างบุคคลกับสมาชิกในครอบครัวจึงเป็น ความสัมพันธ์สองทางที่มีการโต้ตอบกันไปมา (Reciprocal Relationship)

วิวัฒนา สารชะวิน (2545 : 28 - 30) ได้กล่าวถึงอิทธิพลของปัจจัย 3 ด้านได้แก่ปัจจัย ด้านชีววิทยา อิทธิพลของฮอร์โมนเพศ มีผลต่อการเปลี่ยนแปลงทางด้านร่างกายและจิตใจของวัยรุ่น เกิดแรงขับทางเพศ โดยธรรมชาติ ทำให้สนใจ อยากรู้ อยากเห็นเรื่องเพศมากขึ้นจนถึงขั้นอยากลอง มีเพศสัมพันธ์และมีเพศสัมพันธ์ในที่สุดปัจจัย ด้านจิตวิทยา จิตสำนึกของความเป็นหญิงหรือชายที่ทำให้ เกิดความรู้สึกที่อยากมีบทบาทเป็นภรรยา หรือสามี จะผลักดันให้วัยรุ่นเกิดมีเพศสัมพันธ์ได้ และหากวัยรุ่นนั้นมีประสบการณ์ในวัยเด็ก หรือปัจจุบันมีปัญหาขาดความรัก ความอบอุ่นใน ครอบครัวก็ย่อมทำให้ต้องการแสวงหาสิ่งชดเชย และมีเพศสัมพันธ์ตามมาได้ปัจจัยด้านสังคมวิทยา สังคมเป็นตัวกำหนด การแสดงออกทางเพศควรเป็นอย่างไร อะไรคือความถูกต้อง เช่น เพศหญิง ต้องรักนวล สงวนตัวไม่ซ่องแหวะเรื่องเพศ ยังไม่แสดงออกเรื่องเพศเท่าไรยิ่งไร้เดียงสาทางเพศเท่านั้น แต่ปัจจุบันอารยธรรมตะวันตก ได้เข้ามามีอิทธิพลอย่างมากในสังคมไทย ชายหญิงมีอิสระเสรีในการ คิดต่อกันมากขึ้นการแสดงออกทางเพศที่เป็นการรักนวลสงวนตัวจึงน้อยลง จากการได้เห็นแบบอย่าง ตามกระแสอาณานิคมและสังคมเหล่านี้ ประกอบกับแรงขับทางเพศทำให้วัยรุ่นแสวงหาทางออกเพื่อ สนองตอบความอยากรู้อยากเห็นของตนในเรื่องเพศซึ่งสังคมไทยได้กำหนดว่าเรื่องเพศเป็นเรื่อง สกปรกหยาบช้าพูดถึงไม่ได้ ทำให้วัยรุ่นไม่กล้าพูดคุย หรือปรึกษาปัญหาทางเพศกับบุคคลที่ควร อันได้แก่ บิดา มารดา ญาติผู้ใหญ่ หรือครูจึงหันไปแสวงหาความรู้ และประสบการณ์จาก

สื่อมวลชน และกลุ่มเพื่อนวัยเดียวกัน ซึ่งต่างก็มีความรู้และประสบการณ์น้อยเช่นเดียวกัน จึงทำให้เกิดพฤติกรรมทางเพศที่ไม่พึงประสงค์จนถึงขั้นมีเพศสัมพันธ์ในขณะที่ยังไม่พร้อม

จันทิชาติตา พุทธยานานนท์ (2547 : 86 - 87) ได้กล่าวไว้ว่า วัยรุ่นจะแสดงออกและมีพฤติกรรมทางเพศอย่างเหมาะสมหรือไม่อย่างไร ขึ้นกับปัจจัยหลายด้านรอบ ๆ ตัววัยรุ่น รวมทั้งปัจจัยเสี่ยงที่จะทำให้เกิดปัญหา (Risk Factor) และปัจจัยที่จะช่วยป้องกันปัญหา (Protective Factor)

ตารางที่ 1 ปัจจัยเสี่ยงที่จะทำให้เกิดปัญหา (Risk Factor) และปัจจัยที่จะช่วยป้องกันปัญหา

(Protective Factor)

ตัวปัจจัย	ปัจจัยเสี่ยง	ปัจจัยที่จะช่วยป้องกัน
1. ตัววัยรุ่นเอง (Individual factor)	<ul style="list-style-type: none"> <li>- เป็นหนุ่มสาวเร็วตั้งแต่อายุน้อย คือ โตแต่ตัวแต่ใจยังเป็นเด็ก (Body-mind gap)ยังไม่ถึงพร้อมของวุฒิภาวะทางความคิด อารมณ์ และการตัดสินใจ</li> <li>- ปัญหาทางอารมณ์ (Emotional distress)</li> <li>- เคยถูกระงับทำทารุณกรรมทั้งทางกายและทางเพศ (Physical and sexual abuse)</li> <li>- เสพสารเสพติด (Alcohol / Substance abuse)</li> <li>- หุนหันพลันแล่น (Impulsive)</li> <li>- ขาดความรักความอบอุ่น</li> <li>- เพื่อนๆ มีแฟนกันตั้งแต่อายุน้อย</li> </ul>	<ul style="list-style-type: none"> <li>- ได้รับการดูแลเอาใจใส่ อบรมให้มีความนิยม ทักษะชีวิตที่ถูกต้อง และมีความรับผิดชอบ</li> <li>- มีความมั่นใจในตนเอง มีความรู้สึกที่ดีต่อตนเองและดูแลจัดการตนเองได้อย่างเหมาะสมเมื่อมีความรู้สึกที่ดีทางเพศ (Sexual self – efficacy)</li> <li>- มีทักษะ มีโอกาส มีทางเลือกที่ดีๆในชีวิต</li> <li>- มีส่วนร่วมในกิจกรรมทางศาสนา ตามขนบธรรมเนียมประเพณีและความเชื่อ</li> </ul>
2. เพื่อน (Peers)	<ul style="list-style-type: none"> <li>- การมีเพศสัมพันธ์ถือเป็นเรื่องปกติในกลุ่มเพื่อน</li> </ul>	<ul style="list-style-type: none"> <li>- มีสัมพันธภาพอันดีกับครอบครัว</li> </ul>

## ตารางที่ 1 (ต่อ)

ตัวปัจจัย	ปัจจัยเสี่ยง	ปัจจัยที่จะช่วยป้องกัน
3. โรงเรียน (School)	<ul style="list-style-type: none"> <li>- มีแรงทำร้าย กดดัน ชักจูงจากเพื่อนๆ (Peers pressure)</li> <li>- มีการใช้แอลกอฮอล์และสารเสพติดเป็นประจำในกลุ่มเพื่อน</li> <li>- ต้องการเด่น ดั่ง(Popularity)</li> <li>- ต้องการเด่น ดั่ง(Popularity)</li> <li>- หนีเรียน ลาออกจากโรงเรียน ไม่อยู่ในระบบการศึกษา</li> </ul>	<ul style="list-style-type: none"> <li>- รู้จักป้องกันและมีความรับผิดชอบ</li> <li>- มีการเรียนการสอนเรื่องเพศศึกษาในโรงเรียน</li> <li>- มีการจัดกิจกรรมการเรียนการสอน การกีฬา และสันทนาการที่หลากหลายทำให้วัยรุ่นไม่อยากไปโรงเรียนและเรียนรู้ทักษะชีวิต สอนให้รู้จักคิดและตัดสินใจให้ถูกต้อง รู้ลึก</li> <li>- หลีกเลี่ยงปฏิเสธและรู้จักจัดการกับอารมณ์ ความรู้สึก ความต้องการของตนเองอย่างถูกต้องเหมาะสม และไม่เกิดอันตราย</li> <li>- ไปโรงเรียนสม่ำเสมอ มีความรับผิดชอบ</li> <li>- มีความรัก ความอบอุ่น มี</li> </ul>
4. ครอบครัว (Family)	<ul style="list-style-type: none"> <li>- พ่อแม่ด้อยการศึกษา ขาดความรู้ ยากจน</li> <li>- พ่อแม่ไม่มีความคาดหวังในตัวลูก ไม่เชื่อว่าลูกมีความสามารถ</li> <li>- ทัศนคติที่ปล่อยปละละเลย และยินยอมให้มีแฟนมีเพศสัมพันธ์</li> </ul>	<ul style="list-style-type: none"> <li>- มีความสัมพันธ์อันดีในครอบครัว</li> <li>- มีความหวังที่ชัดเจนที่จะให้วัยรุ่น หลีกเลี่ยงการมีเพศสัมพันธ์ก่อนวัยอันควร</li> </ul>

## ตารางที่ 1 (ต่อ)

ตัวปัจจัย	ปัจจัยเสี่ยง	ปัจจัยที่จะช่วยป้องกัน
5. สังคม ชุมชน (Community)	<ul style="list-style-type: none"> <li>- มีการฆ่าตัวตายหรือพยายามฆ่าตัวตาย</li> <li>- พ่อแม่เป็นตัวอย่างที่ไม่ดี กิน เหล้า สูบบุหรี่ เทียบกลางคืน ส่ำสอน</li> <li>- ยาจน เป็นแหล่งเสื่อมโทรม เป็นแหล่งอบายมุข</li> <li>- ค้อยการศึกษา</li> <li>- ย้ายถิ่นที่อยู่บ่อย</li> <li>- อัตราหย่าร้างสูง</li> <li>- สื่อต่างๆ ขาดความรับผิดชอบ ชั่วเยวมอเมมาขาดการชี้แนะ</li> </ul>	<ul style="list-style-type: none"> <li>- ให้ความสำคัญและมีความคาดหวังที่ชัดเจนที่จะให้วัยรุ่นมีการศึกษาที่ดี และสำเร็จ การศึกษาในระดับสูงสุดตามความสามารถ</li> <li>- พ่อแม่มีการติดตาม และชี้แนะกับวัยรุ่นสม่ำเสมอ</li> <li>- มีความเชื่อทางศาสนา ขนบธรรมเนียมวัฒนธรรมที่ดีงามถูกต้อง มีเครื่องยึดเหนี่ยวในจิตใจ</li> <li>- มีความสัมพันธ์ใกล้ชิดระหว่างคนในชุมชน ช่วยกันสอดส่องดูแลเอาใจใส่</li> <li>- อัตราการตั้งครรภ์ในวัยรุ่นต่ำ</li> </ul>

ที่มา : จันทจิตา พฤกษานานนท์ (2547 : 86 – 87)

สรุปได้ว่า การที่บุคคลแสดงพฤติกรรมที่สื่อให้เห็นถึงการรับรู้เรื่องเพศของตนเอง การรับรู้เรื่องเพศ ถูกกำหนดหรือมีความเกี่ยวข้องกับปัจจัยหลายประการ อาทิเช่น ปัจจัยทางชีวภาพ ได้แก่ กายวิภาคศาสตร์ สรีรวิทยา ปัจจัยทางบุคลิกภาพ ปัจจัยทางจิตใจ ได้แก่ การรับรู้เกี่ยวกับตนเอง การรับรู้เรื่องเพศของตนรวมถึงประสบการณ์ที่ได้รับจากสิ่งแวดล้อมที่ส่งเสริมให้มีการพัฒนาการตลอดชีวิตของบุคคลนั้น ปัจจัยทางสังคม ได้แก่ วัฒนธรรม ค่านิยม ทศนคติต่อเรื่องเพศ เมื่อบุคคลเกิดการรับรู้ว่าตนเองเป็นเพศชายหรือหญิงแล้ว ก็จะมีพฤติกรรมที่สอดคล้องกับการรับรู้เรื่องเพศของตน พฤติกรรมทางเพศของแต่ละบุคคลเป็นสิ่งที่สะท้อนให้เห็นถึงพัฒนาการทางเพศตลอดวงจรชีวิต

### 3. แนวคิดเกี่ยวกับการป้องกันพฤติกรรมเสี่ยงต่อการมีเพศสัมพันธ์

#### 3.1 ความหมายของพฤติกรรมและกระบวนการเกิดพฤติกรรม

สมจิตต์ สุพรรณทัศน์ (2538 : 32) โดยกล่าวถึงความหมายของพฤติกรรมว่า พฤติกรรม หมายถึง ปฏิกริยาหรือกิจกรรมทุกชนิดของสิ่งมีชีวิตที่จะสังเกตได้หรือสังเกตไม่ได้ก็ตาม ซึ่งเป็นพฤติกรรมภายในและพฤติกรรมภายนอก สำหรับพฤติกรรมภายใน หมายถึง กิจกรรมหรือปฏิกริยาที่เกิดขึ้นภายในตัวบุคคล รวมทั้งความคิด ความรู้สึก ทัศนคติ ความเชื่อ ส่วนพฤติกรรมภายนอก หมายถึง ปฏิกริยาหรือการกระทำของบุคคลที่แสดงออกให้ผู้อื่นเห็นได้ ทั้งด้วยคำพูด การกระทำ กิริยาท่าทางของบุคคล

สุรพล พยอมรัมย์ (2545 : 18-19) ได้ให้ความหมายของพฤติกรรมไว้ว่า หมายถึง การกระทำอันเกิดจากการกระตุ้นหรือถูกจูงใจจากสิ่งเร้าต่าง ๆ การกระทำหรือพฤติกรรม เหล่านี้เกิดขึ้นหลังจากที่บุคคลได้ใช้กระบวนการกลั่นกรอง ตกแต่งและตั้งใจที่จะทำให้เกิดขึ้น เพื่อให้ผู้อื่นได้สัมผัส รับรู้ ทั้งนี้เราจะเห็นได้ว่า มีพฤติกรรมจำนวนมากแม้ว่าจะทำด้วยสาเหตุหรือ จุดมุ่งหมายเดียวกัน แต่ลักษณะท่าทางกริยาอาจแตกต่างกันไป เมื่อบุคคล เวลา สถานที่หรือสถานการณ์เปลี่ยนแปลง ความแตกต่างที่เกิดขึ้นนี้เป็นเพราะการกระทำในแต่ละครั้งของบุคคลที่มีสภาพร่างกายปกติ ส่วนแล้วแต่ต้องผ่านกระบวนการตัดสินใจ อันประกอบด้วยอารมณ์และความรู้สึกของผู้กระทำพฤติกรรมนั้น ๆ จึงทำให้พฤติกรรมของแต่ละคน และพฤติกรรมแต่ละคราวเปลี่ยนแปลงหรือปรับเปลี่ยนไปตามเรื่องที่เกี่ยวข้องเสมอ ด้วยเหตุผลที่ว่าพฤติกรรมแต่ละครั้งเกิดจากกระบวนการ ดังนั้น หากพิจารณาแยกกระบวนการนั้นออกเป็นส่วน ๆ แล้ว จะพบว่า ประกอบด้วย 3 ส่วน คือ

1. ส่วนการแสดงออกหรือกริยาท่าทาง (Acting)
2. ส่วนการคิดเกี่ยวกับกริยานั้น (Thinking)
3. ส่วนความรู้สึกที่มีอยู่ในขณะนั้น (Feeling)

นอกจากนี้ เมื่อบุคคลกระทำสิ่งหนึ่งสิ่งใดขึ้นมา การกระทำนั้น ๆ จะเป็นไปอย่างมีลำดับขั้นตอน เป็นกระบวนการมาก่อนทั้งสิ้น กระบวนการเกิดพฤติกรรมแต่ละครั้งนั้น อาจแยกเป็นกระบวนการย่อยได้อีกอย่างน้อย 3 กระบวนการ คือ

1. กระบวนการรับรู้ (Perception Process) เป็นกระบวนการเริ่มต้นที่เริ่มจากบุคคลได้รับสัมผัสหรือรับข่าวสารจากสิ่งเร้าต่าง ๆ โดยผ่านระบบประสาทสัมผัส ซึ่งรวมถึงความรู้สึก (Sensation) กับสิ่งเร้าที่รับสัมผัสนั้น ๆ ด้วย

2. กระบวนการคิดและเข้าใจ (Cognition Process) กระบวนการนี้ อาจเรียกว่า

“กระบวนการทางปัญญา” ซึ่งเป็นกระบวนการที่ประกอบด้วยการเรียนรู้ การคิด การจำ ตลอดจนการนำไปใช้ หรือเกิดการพัฒนาจากการเรียนรู้ นั้น ๆ ด้วยการรับสัมผัส และการรู้สึกที่นำมาสู่การคิด และการเข้าใจนี้เป็นกระบวนการทำงานที่มีความละเอียดซับซ้อนมาก และเป็นกระบวนการภายในทางจิตใจที่ยังมีอาจศึกษาและสรุปเป็นคำอธิบายอย่างเป็นทางการที่ชัดเจนได้

3. กระบวนการแสดงออก (Spatial Behavior Process) หลังจากผ่านขั้นตอนของการรับรู้ การคิดและการเข้าใจแล้ว บุคคลจะมีอารมณ์ตอบสนองต่อสิ่งที่ได้รับรู้นั้น ๆ แต่ยังมีได้แสดงออกให้ผู้อื่นรับรู้ ยังเป็นพฤติกรรมที่อยู่ภายใน (Covert Behavior) แต่เมื่อได้คิดและเลือกที่จะแสดงการตอบสนองให้บุคคลอื่นได้สังเกตเห็นจะเรียกว่า พฤติกรรมภายนอก (Overt Behavior) ซึ่งพฤติกรรมภายนอกนี้เป็นเพียงส่วนหนึ่งของพฤติกรรมที่มีอยู่ทั้งหมดภายในตัวบุคคลนั้น เมื่อมีปฏิริยาตอบสนองต่อสิ่งเร้าใดสิ่งเร้าหนึ่ง การแสดงออกมาเพียงบางส่วนของที่มีอยู่จริงเช่นนี้เรียกว่า Spatial Behavior โดยแท้จริงแล้ว กระบวนการย่อยของ 3 ขั้นตอนนี้ ไม่สามารถแยกเป็นขั้นตอนต่างหากหรือเป็นอิสระจากกัน เพราะการเกิดพฤติกรรมในแต่ละครั้งนั้นจะมีความต่อเนื่องสัมพันธ์กันอย่างมากมาย การแยกวิเคราะห์เป็น 3 ส่วน ก็เพียงเพื่อให้เกิดความเข้าใจตามขั้นตอนได้มากขึ้น (สุรพล พยอมแย้ม, 2545 : 25 - 26)

ธนวรรณ อิมสมบุรณ์ (2535 : 2) ได้ให้ความหมายของพฤติกรรมสุขภาพว่า หมายถึง การกระทำ การปฏิบัติ การแสดงออกและที่ท่าที่กระทำ ซึ่งก่อให้เกิดผลดีหรือผลเสียต่อสุขภาพของตนเอง ครอบครัวหรือชุมชน จำแนกออกเป็น 2 ลักษณะ คือ

1. การกระทำ (Action)
2. การไม่กระทำ (Non Action)

พฤติกรรมสุขภาพในลักษณะที่เป็นการกระทำ ได้แก่ การกระทำหรือการปฏิบัติของบุคคลที่มีผลดีหรือผลเสียต่อสุขภาพ พฤติกรรมสุขภาพที่ไม่เป็นการกระทำ ได้แก่ การงดเว้นไม่กระทำ หรือการไม่ปฏิบัติของบุคคลที่มีผลดีหรือผลเสียต่อสุขภาพ

สรุปได้ว่า พฤติกรรมเป็นตัวกำหนดคุณลักษณะของบุคคลทั้งสิ้น มนุษย์ก็เป็นผู้ได้รับผลประโยชน์และผลกระทบจากพฤติกรรมที่แสดงออกมาทั้ง โดยตั้งใจและไม่ได้ตั้งใจก็ตามดังนั้น พฤติกรรมทุกชนิดที่แสดงออก มีจุดมุ่งหมายปลายทางที่ผู้แสดงออกต้องการให้ไปถึง

3.2 การป้องกันพฤติกรรมเสี่ยงต่อการมีเพศสัมพันธ์ของวัยรุ่นและงานวิจัยที่เกี่ยวข้องพฤติกรรมเสี่ยงในวัยรุ่น

พฤติกรรมเสี่ยงของวัยรุ่น หมายถึง การปฏิบัติที่ทำให้เสี่ยงต่อชีวิต พิการ ทูพผลภาพ เกิดผลเสียต่อสุขภาพอนามัยทั้งทางตรงและทางอ้อม (Mcary et al. 1993 : 191 ; อ้างถึงใน อรุษา จันทร์วิรุจ. 2544 : 23) เนื่องจากวัยรุ่นยังขาดประสบการณ์ชีวิต รวมทั้งพัฒนาการทางความคิดและ

สติปัญญายังไม่ดีพอที่จะเข้าใจถึงผลเสียที่จะตามมาทั้งในระยะสั้นและระยะยาวจากพฤติกรรมนั้น ๆ โดยพฤติกรรมเสี่ยงของวัยรุ่นที่สำคัญ ได้แก่ ปัญหาการติดยาเสพติด ปัญหาการเสียชีวิตจากอุบัติเหตุ ปัญหาการฆ่าตัวตาย และปัญหาจากพฤติกรรมเสี่ยงทางเพศ เป็นต้น

### 3.2.1 การป้องกันการรับสื่อที่กระตุ้นอารมณ์ทางเพศ

โลกยุคปัจจุบัน อาจเรียกได้ว่าเป็น ยุคโลกาภิวัตน์ ซึ่งเป็นยุคที่มีวิวัฒนาการของข้อมูลข่าวสารด้วยเทคโนโลยีที่ทันสมัย ทำให้ถ่ายทอดข่าวสารต่าง ๆ ได้หลายช่องทาง เช่น วิทยุ โทรทัศน์ หนังสือพิมพ์ อินเทอร์เน็ตได้อย่างรวดเร็ว ประชาชนรวมถึงวัยรุ่นสามารถเข้าถึงข่าวสารต่าง ๆ โดยไม่ยากนัก โดยเฉพาะในสังคมเมือง วัยรุ่นจึงมีโอกาสดัมผัสกับสื่อมวลชนหลายแขนง ซึ่งสื่อต่าง ๆ นั้น มีอิทธิพลต่อความคิด ทศนคติ ค่านิยมและพฤติกรรมของวัยรุ่นทั้งทางด้านบวกและลบ แต่สิ่งที่น่าห่วงใยคือ มีสื่อมวลชนจำนวนมากไม่น้อยที่จัดทำโดยหวังเพียงผลทางธุรกิจ โดยไม่คำนึงถึงผลเสียที่จะเกิดขึ้นกับวัยรุ่น สิ่งที่ปรากฏคือ วัยรุ่นได้สัมผัสกับสื่อที่ให้ข้อมูลข่าวสารที่ไม่เหมาะสม อาทิ ภาพเปลือย ภาพโป๊ หนังสือและวีดิโอประเภทขั้วๆ ต่อความรู้สึกทางเพศของวัยรุ่นปรากฏอยู่ในห้องตลาดจำนวนมากซึ่งก็ล้วนมีผลต่อพฤติกรรมทางเพศโดยเฉพาะในกลุ่มวัยรุ่นที่กำลังมีความสนใจในเรื่องเพศมาก เมื่อได้รับการเรียนรู้ด้วยสื่อต่าง ๆ เหล่านี้ ก็จะมีการแสดงออกทางด้านเพศตามสื่อที่ได้รับ (อรอุษา จันทรวีรุจ. 2544 : 45) ซึ่งอาจนำไปสู่พฤติกรรมทางเพศก่อนวัยอันควรได้โดยง่าย ซึ่งสอดคล้องกับการศึกษาของ ชวนชม สกนวัฒน์ และคณะ (2530 : 83) ได้ศึกษาความรู้ ทศนคติ การปฏิบัติตนเกี่ยวกับเพศ การเจริญพันธุ์และการคุมกำเนิดในวัยรุ่น ศึกษาเฉพาะกรณี : นักเรียนอาชีวศึกษาจังหวัดขอนแก่น พบว่า นักเรียนอาชีวศึกษามีเพศสัมพันธ์ก่อนการแต่งงานร้อยละ 52 (261 คน) โดยคิดเป็นนักเรียนชาย ร้อยละ 74.1 ของนักเรียนชายที่ศึกษา และนักเรียนหญิงร้อยละ 31.3 ของนักเรียนหญิงที่ศึกษาสำหรับพฤติกรรมที่กระตุ้นความรู้สึกทางเพศ ในด้านการอ่านหนังสือและดูภาพโป๊ โดยทั่วไปพบร้อยละ 44.8 การอ่านหนังสือปกขาวและดูภาพการร่วมเพศร้อยละ 33 เคยเห็นการเล้าโลมและดูภาพยนตร์เกี่ยวกับการร่วมเพศ ร้อยละ 30 และจากการศึกษาของ ประพิมพร อันพาพรหม (2543 : 121) ได้ศึกษาค่านิยมทางเพศและพฤติกรรมเสี่ยงทางเพศพบว่า นักเรียนที่เคยใช้สื่อกระตุ้นอารมณ์ทางเพศมีมากถึงร้อยละ 78.8 ประเภทสื่อที่ใช้มากที่สุดคือ หนังสือ ร้อยละ 22.54 รองลงมาคือวีดิทัศน์ ภาพยนตร์ โทรทัศน์และอินเทอร์เน็ต ร้อยละ 23.96 19.79 16.66 และ 14.24 ตามลำดับแหล่งของสื่อที่กระตุ้นอารมณ์ทางเพศของนักเรียนได้มาโดยการยืมเพื่อนหรือคนรู้จัก ร้อยละ 54.52 รองลงมาคือการซื้อ ร้อยละ 21.95 สำหรับการใช้สื่อกระตุ้นอารมณ์ทางเพศ ส่วนมากของนักเรียนเกิดมาจากการอยากลอง ร้อยละ 49.75 รองลงมาคือ เพื่อนชักชวน ร้อยละ 41.02 เป็นต้น นอกจากนี้ยังพบว่า กลุ่มแหล่งสื่อลามกนั้น วัยรุ่นชายสามารถระบุแหล่งสื่อลามกได้ว่าพบทั้งในร้านค้า ร้านอาหาร สถานบริการต่าง ๆ



โรงพยาบาล ร้านตัดผม โดยกลุ่มตัวอย่างบางส่วนยอมรับว่า สื่อลามกก่อให้เกิดการกระตุ้นอารมณ์ทางเพศ บางคนอยากลองทำตามสื่อที่ได้ดู ส่วน จูทามาศ นุชนารถ (2531 : 75-81) พบว่า การอ่านหนังสือหรือดูภาพการมีเพศสัมพันธ์และการดูภาพยนตร์หรือเทปโทรทัศน์เกี่ยวกับการมีเพศสัมพันธ์มีความสัมพันธ์กับประสบการณ์การมีเพศสัมพันธ์ของนักเรียนอย่างมีนัยสำคัญทางสถิติที่ระดับน้อยกว่า 0.01 และจาร์รัตน์ เจียมประชาชนกร (2537 : 135-139) พบว่า การอ่านหนังสือที่ปลุกเร้าอารมณ์ทางเพศมีความสัมพันธ์เชิงบวกกับพฤติกรรมเสี่ยงด้านเพศสัมพันธ์อย่างมีนัยสำคัญทางสถิติที่ระดับ 0.01 และสอดคล้องกับการศึกษาของ กุลยา สุร่ายพรหม (2538 : 101) พบว่า การดูภาพยนตร์ไปี่มีความสัมพันธ์กับพฤติกรรมการป้องกันการติดเชื้อโรคเอดส์ด้านเพศสัมพันธ์ของนักเรียนอย่างมีนัยสำคัญทางสถิติ และพวงวรรณ จันทร์ตรี (2539 : 53-54) พบว่า การรับข่าวสารในเรื่องเพศมีความสัมพันธ์กับค่านิยมเรื่องการรักษาพรหมจารีอย่างมีนัยสำคัญทางสถิติที่ระดับ 0.01

จากการทบทวนวรรณกรรมและเอกสารที่เกี่ยวข้องสรุปได้ว่า จากพัฒนาการตามวัยของวัยรุ่นนั้น ด้วยนิสัยที่อยากลองทำให้วัยรุ่นเกิดการเรียนรู้เรื่องเพศอย่างรวดเร็วฉะนั้น การที่เด็กได้เรียนรู้ข้อมูลข่าวสารในเรื่องเพศจากสื่อต่างๆ เช่น การอ่านหนังสือที่มีภาพหรือเนื้อหาที่ปลุกเร้าอารมณ์ทางเพศ การดูภาพยนตร์ที่มีภาพการร่วมเพศ การรับสื่ออินเทอร์เน็ตที่มีเนื้อหาปลุกเร้าอารมณ์ทางเพศ ทำให้วัยรุ่นเกิดการอยากรู้ อยากทดลองและมีพฤติกรรมลอกเลียนแบบ ทำให้นำไปสู่การมีเพศสัมพันธ์ได้โดยง่าย การเปิดรับข่าวสารจากสื่อมวลชนในลักษณะกระตุ้นอารมณ์ทางเพศจึงจัดเป็นพฤติกรรมเสี่ยงต่อการมีเพศสัมพันธ์ของวัยรุ่น ดังนั้น การที่จะป้องกันพฤติกรรมเสี่ยงทางเพศของวัยรุ่น ก็ควรที่จะมีการสนับสนุนให้วัยรุ่นรู้จักเลือกรับข่าวสารที่มีประโยชน์และเหมาะสม รวมทั้งควบคุมหรือป้องกันไม่ให้วัยรุ่นเปิดรับข่าวสารที่มีเนื้อหาปลุกเร้าอารมณ์ทางเพศ

### 3.2.2 การป้องกันการดื่มสุราและเครื่องดื่มที่มีแอลกอฮอล์

การใช้จ่ายเสพติดและของมีนเมาประเภทต่างๆ ทำให้วัยรุ่นขาดความยั้งคิดส่งผลตามมาต่อพฤติกรรมโดยเฉพาะอย่างยิ่งพฤติกรรมด้านเพศสัมพันธ์ เนื่องจากสังคมไทยในปัจจุบันพฤติกรรมดื่มสุราเป็นเรื่องปกติธรรมดาที่เราพบเห็นโดยทั่วไปในสังคม ดังเช่น การศึกษาของ อภา ศิริวงศ์ ณ อยุธยา (2544 : 14) ศึกษาเกี่ยวกับการบริโภคเครื่องดื่มที่มีแอลกอฮอล์ พบว่า มีคนไทยที่ดื่มสุราจนเป็นนิสัย 1.6 ล้านคน ซึ่งในจำนวนนี้มีเด็กวัยรุ่นรวมอยู่ด้วย เพราะวัยรุ่นเป็นช่วงวัยที่กำลังเปลี่ยนแปลงทัศนคติและสร้างเอกลักษณ์ของตนเอง มีความขัดแย้งและมีความเครียด อันเนื่องมาจากการเปลี่ยนแปลงทางสรีระ อารมณ์ ความรู้สึกต่างๆ เป็นวัยที่ต้องการการดูแลเอาใจใส่ ต้องการแบบอย่างที่ดีในการเลียนแบบต้องการการยอมรับจากกลุ่มเพื่อน ชอบอยู่กับเพื่อนเป็นกลุ่ม ในวัยนี้ถ้ามีเหตุการณ์หรือภาวะแวดล้อมที่ทำให้จิตใจไม่สบายหรือว่าวุ่นใจหรือถูกเพื่อนชักชวน อาจเป็นการผลักดันให้วัยรุ่นหันเข้าสู่การดื่มสุรา นอกจากนี้ ยังพบว่าวัยรุ่นไทยในปัจจุบันมีพฤติกรรม

การดื่มสุราและของมีนเมาในช่วงงานเทศกาล งานสังสรรค์ของกลุ่ม และนิยมไปเที่ยวตามสถานบันเทิงต่าง ๆ ซึ่งในสถานบันเทิงส่วนใหญ่นั้นมีการจำหน่ายเครื่องดื่มที่มีแอลกอฮอล์อยู่ด้วยเสมอ และพบว่าหลังจากที่วัยรุ่นได้ดื่มเครื่องดื่มที่มีแอลกอฮอล์เหล่านั้นแล้ว ส่วนใหญ่จะจบลงด้วยการมีเพศสัมพันธ์ (สมประสงค์ พระสุจันทร์ทิพย์, 2545 ก : 10) และเมื่อดื่มเครื่องดื่มที่มีแอลกอฮอล์เหล่านี้เข้าไป ทำให้ปริมาณแอลกอฮอล์ในร่างกายเพิ่มมากขึ้นฤทธิ์ของแอลกอฮอล์ทำให้ความสามารถในการเรียนรู้ สมาธิและการรับรู้สิ่งต่าง ๆ ลดลงขาดการยับยั้งชั่งใจ ความรู้สึกกลัวในสิ่งต่าง ๆ ลดลง สติสัมปชัญญะเสียไป กล้าแสดงพฤติกรรมในลักษณะต่าง ๆ มากขึ้น จนบางครั้งแสดงพฤติกรรมก้าวร้าว กล้าพูดจาหยาบค้าย กล้าแสดงความรู้สึกทางเพศ หรือกล้าแสดงพฤติกรรมทางเพศที่เคยเก็บกดไว้ ดังนั้น การดื่มเครื่องดื่มที่มีส่วนผสมของแอลกอฮอล์เข้าไปจึงทำให้มีโอกาสเกิดเพศสัมพันธ์ขึ้นระหว่างนักเที่ยวกลางคืนด้วยกัน ดังตัวอย่างการศึกษาของ จุฬารัตน์ ห้าวหาญ (2539 : 82) ศึกษาพฤติกรรมทางเพศและปัจจัยที่มีความสัมพันธ์กับการมีเพศสัมพันธ์ของวัยรุ่นชายในเขตเทศบาลเมือง จังหวัดสุรินทร์ พบว่า การดื่มสุรามีความสัมพันธ์ต่อการร่วมเพศ กล่าวคือ นักเรียนที่ดื่มสุราจะเข้าร่วมเพศ ร้อยละ 32.2 ซึ่งมากกว่านักเรียนที่ไม่ดื่มสุราที่เคยมีประสบการณ์การร่วมเพศ ร้อยละ 7.9 ซึ่งสอดคล้องกับการศึกษาของ ศรีภัทรา จาริวงค์ (2539 : 97) ศึกษาปัจจัยบางประการที่มีผลต่อพฤติกรรมทางเพศของเยาวชนที่ทำงานในโรงงานอุตสาหกรรม จังหวัดนครราชสีมา พบว่า กลุ่มตัวอย่างที่มีการดื่มสุราจะมีคะแนนพฤติกรรมทางเพศมาก สำหรับจากการศึกษาเชิงคุณภาพนั้น ชัยวัฒน์ ทัศนพูนชัย และคณะ (2539 : 95-101) ได้ศึกษาในกลุ่มวัยรุ่นในหมู่บ้านแห่งหนึ่ง ในจังหวัดอุดรธานีพบว่าวัยรุ่นจะมีการดื่มสุราทุกครั้งก่อนมีเพศสัมพันธ์กับหญิงบริการหรือหญิงสาวนอกหมู่บ้าน โดยไม่มีการใช้ถุงยางอนามัย ซึ่งจากการดื่มสุรามักเป็นสาเหตุทำให้ไปใช้บริการหญิงขายบริการทางเพศ ซึ่งสอดคล้องกับการศึกษาของ อังสนา บุญธรรม (2535 : 108) ซึ่งศึกษาเปรียบเทียบปัจจัยทำนายพฤติกรรมเสี่ยงทางเพศต่อการติดเชื้อโรคเอดส์ของนักเรียนชั้นมัธยมศึกษาตอนปลาย เขตชนบทถึงเขตเมือง จังหวัดนครราชสีมา จำนวน 1,752 คน พบว่านักเรียนชายร้อยละ 64.3 มีเพศสัมพันธ์ครั้งแรกอายุ 15 - 16 ปี และเมื่อพิจารณาปัจจัยทำนายพฤติกรรมเสี่ยงทางเพศต่อการติดเชื้อโรคเอดส์ พบว่า ปัจจัยที่สามารถทำนายพฤติกรรมเสี่ยงทางเพศต่อการติดเชื้อโรคเอดส์ได้ดี คือ การดื่มสุรา การดูเทปโทรทัศน์ หรือภาพยนตร์ปลุกเร้าอารมณ์ทางเพศ ปวีณา สายสูง (2541 : 92) ศึกษาพฤติกรรมเสี่ยงทางเพศของนักศึกษาระดับอาชีวศึกษาจังหวัดน่าน กลุ่มตัวอย่างจำนวน 314 คน พบว่า ก่อนการมีเพศสัมพันธ์กลุ่มตัวอย่างจำนวน 2 ใน 3 มีการดื่มสุรา โดยสัดส่วนดังกล่าว เพศชายจะสูงกว่าเพศหญิง แต่โดยส่วนใหญ่เพศชายร้อยละ 87.5 จะดื่มสุราเป็นบางครั้งและมีส่วนน้อยที่ดื่มทุกครั้ง และจากการศึกษาของ ประพิมพร อันพาพรหม (2543 : 129) ได้ศึกษา ค่านิยมทางเพศและ

พฤติกรรมเสี่ยงทางเพศของนักเรียนชั้นมัธยมศึกษาปีที่ 6 โรงเรียนสังกัดกระทรวงศึกษาธิการในเขต กรุงเทพมหานคร พบว่า ก่อนมีเพศสัมพันธ์นักเรียนที่เคยดื่มเครื่องดื่มที่มีแอลกอฮอล์ผสม ร้อยละ 79.5 ประเภทเครื่องดื่มส่วนมาก คือ ไวน์ ร้อยละ 35.77 รองลงมาคือ เบียร์ ร้อยละ 33.18 และ สุรา ร้อยละ 29.98 สาเหตุของการดื่มที่พบมากที่สุด คือ ออยากลอง ร้อยละ 48.97 รองลงมาคือ เพื่อนชักชวน ร้อยละ 37.93 และจากการศึกษาของ โชเคท์และมองเฟรอดี (Choquet and Manfredi 1982. ; อ้างถึงใน ขวัญชนก ศิริวัฒนากาญจน์. 2541 : 45) ศึกษาการมีเพศสัมพันธ์ การคุมกำเนิดและพฤติกรรมเสี่ยงในวัยรุ่นชาวฝรั่งเศส จากกลุ่มตัวอย่างนักเรียน วัยรุ่น ชั้นมัธยมศึกษาตอนปลายในโรงเรียนเขตชนบททางตอนเหนือของประเทศฝรั่งเศส ที่มีอายุ 11 - 19 ปี จำนวน 4,255 คน พบว่า มีความสัมพันธ์กันระหว่างการสูบบุหรี่ ดื่มสุรา และสารเสพติด กับการร่วมเพศของวัยรุ่น และสอดคล้องกับการศึกษาของ โลว์รีย์ และคณะ (Lowry et al. 1984. ; อ้างถึงใน ขวัญชนก ศิริวัฒนากาญจน์. 2541 : 45) ศึกษาในนักเรียนระดับชั้นมัธยมศึกษาตอนปลาย ในประเทศสหรัฐอเมริกา จำนวน 11,631 คน พบว่า การดื่มสุรามีความสัมพันธ์กับการมีพฤติกรรมเสี่ยงทางเพศ ซึ่งนักเรียนที่ดื่มสุรามีรายงานพบว่า มีจำนวนคู่ร่วมเพศมากกว่า 4 คน ขึ้นไป เป็นต้น

จากการทบทวนเอกสารและงานวิจัยที่กล่าวมาข้างต้น การดื่มสุราและเครื่องดื่มที่มี แอลกอฮอล์เป็นส่วนผสมจะส่งผลกระทบต่อระบบประสาท เมื่อวัยรุ่นดื่มสุราเข้าไปแล้วจะออกฤทธิ์ไปกด การทำงานของระบบประสาทส่วนกลาง ทำให้พฤติกรรมเปลี่ยนไปขาดความยับยั้งชั่งใจจึงพบว่าผู้ที่ ดื่มสุราจะมีลักษณะการแสดงออกที่ผิดแปลกไปจากปกติ ถ้าแสดงพฤติกรรมต่าง ๆ มากขึ้น รวมถึงพฤติกรรมทางเพศที่เก็บกดไว้เป็นการกระตุ้นให้เกิดความรู้สึกทางเพศมากขึ้น ซึ่งเป็นการ นำไปสู่พฤติกรรมการมีเพศสัมพันธ์ได้ ดังนั้น การป้องกันไม่ให้วัยรุ่นดื่มสุราหรือเครื่องดื่มที่มี แอลกอฮอล์เป็นส่วนผสมจึงสามารถเป็นปัจจัยที่ป้องกันการเกิดพฤติกรรมเสี่ยงต่อการมีเพศสัมพันธ์ ของวัยรุ่นได้เช่นกัน

### 3.2.3 การป้องกันการเที่ยวสถานเริงรมย์

แหล่งสถานบันเทิงและสถานบริการต่าง ๆ ไม่ว่าจะเป็น คอฟฟี่ชอป บาร์ ไนต์คลับ คาราโอเกะ เป็นสถานที่ที่บุคคลทั่วไปรวมไปถึงวัยรุ่น ใช้เป็นแหล่งบริการในช่วงเวลากลางคืน ในช่วงว่างจากการเรียนและการทำงานซึ่งถือว่าการพักผ่อนหย่อนใจ ซึ่งเป็นวิถีชีวิตการเที่ยวนอก บ้านของวัยรุ่น เป็นพฤติกรรมทางสังคมของวัยรุ่นทั้งที่อยู่ในระบบการศึกษาและนอกระบบการศึกษา ชอบประพฤติดิปฏิบัติ การสัมผัสใกล้ชิดกับสิ่งแวดล้อมทางสังคมที่เอื้ออำนวยให้วัยรุ่นไปหาความ บันเทิงและรวมกลุ่ม เพื่อหาความสนุกสนานตามแหล่งบันเทิงต่าง ๆ ได้แก่ การดูภาพยนตร์ การเที่ยว ดิสโกเธค คาราโอเกะและผับ ล้วนเป็นสิ่งที่กระตุ้นให้วัยรุ่นและเยาวชนมีความอยากสู้อยากลองเข้าไปหาประสบการณ์แปลกใหม่ซึ่งมีผลต่อพฤติกรรมทางเพศของวัยรุ่นและเยาวชน การที่วัยรุ่นไป

เที่ยวเตร่ในสถานที่เช่นนี้ เป็นปัจจัยเสี่ยงที่ทำให้วัยรุ่นมีโอกาสได้ใกล้ชิดกับเพศตรงข้าม และเป็นพฤติกรรมเสี่ยงนำไปสู่การมีเพศสัมพันธ์โดยที่ไม่ได้ตั้งใจ ดังงานวิจัยของจุฑามาศ นุชนารอด (2531 : 75-80) พบว่า การเที่ยวสถานเริงรมย์มีความสัมพันธ์กับประสบการณ์การมีเพศสัมพันธ์ของนักเรียนวัยรุ่น อย่างมีนัยสำคัญทางสถิติที่ระดับน้อยกว่า 0.01 กล่าวคือ ผู้ที่เคยเที่ยวสถานเริงรมย์ เคยมีเพศสัมพันธ์ร้อยละ 41.6 ในขณะที่ผู้ที่ไม่เคยเที่ยวสถานเริงรมย์เคยมีเพศสัมพันธ์เพียงร้อยละ 9.0

นอกจากที่กล่าวมาข้างต้นยังสอดคล้องกับงานวิจัยของจารุรัตน์ เจียมประชนารากร (2537 : 135-139) พบว่า การเที่ยวคลับ บาร์ สถานอาบอบนวดหรือสถานเริงรมย์อื่น ๆ ในระดับบ่อยครั้งพฤติกรรมเสี่ยงทางเพศก็จะเพิ่มมากขึ้น และระวีวรรณ วุฒิประสิทธิ์ (2526 : 132) ได้ศึกษาประสบการณ์เกี่ยวกับเรื่องเพศของนักเรียนมัธยมศึกษาตอนปลายในเขตกรุงเทพมหานคร พบว่า กลุ่มตัวอย่างส่วนใหญ่มีประสบการณ์เกี่ยวกับเรื่องเพศ โดยร้อยละ 50 ของกลุ่มตัวอย่างเคยไปเที่ยวสถานเริงรมย์ เช่น คอฟฟี่ชอป ไนต์คลับและอาบ อบ นวด และจากการศึกษาของประภาพร โอภาสสวัสดิ์ (2538 : 87) ศึกษาปัจจัยที่มีอิทธิพลต่อพฤติกรรมทางเพศของนักเรียนอาชีวศึกษาในเขตจังหวัดชลบุรี พบว่า การไปเที่ยวสถานเริงรมย์ของกลุ่มตัวอย่างมีความสัมพันธ์กับพฤติกรรมทางเพศ และจากการศึกษาของ จุฬารัตน์ หัวหาญ (2539 : 91) ศึกษาพฤติกรรมทางเพศและปัจจัยที่มีความสัมพันธ์กับการมีเพศสัมพันธ์ของนักเรียนวัยรุ่นชายในเขตเทศบาลเมืองจังหวัดสุรินทร์ พบว่า การไปเที่ยวคลับ บาร์หรือสถานเริงรมย์ต่าง ๆ มีความสัมพันธ์ต่อการร่วมเพศ กล่าวคือ นักเรียนที่เคยไปเที่ยวคลับ บาร์ หรือสถานเริงรมย์อื่น ๆ เคยร่วมเพศ ร้อยละ 40.8 และจากการศึกษาของประพิมพร อันพาพรหม (2543 : 130) ได้ศึกษาค่านิยมทางเพศและพฤติกรรมเสี่ยงทางเพศของนักเรียนชั้นมัธยมศึกษาปีที่ 6 ในโรงเรียนสังกัดกระทรวงศึกษาธิการในเขตกรุงเทพมหานคร พบว่า นักเรียนเคยเที่ยวสถานเริงรมย์ ร้อยละ 52.7 สถานเริงรมย์ที่ไปเที่ยวมากที่สุด คือ เชน ร้อยละ 39.64 รองลงมาคือ ผับ ร้อยละ 38.62 สาเหตุของการเที่ยวสถานเริงรมย์ส่วนใหญ่มาจากเพื่อนชักชวน ร้อยละ 48.56 รองลงมาคือ อยากรอง ร้อยละ 34.50 และจากการศึกษาของจันทร์แรม ทองศิริ (2539 : 5) พบว่า การสามารถเข้าถึงสถานเริงรมย์ได้ง่าย โดยเฉพาะในกลุ่มวัยรุ่นที่มีสถานที่พักอยู่ใกล้กับแหล่งบริการทางเพศและสถานเริงรมย์ต่าง ๆ มีส่วนกระตุ้นให้เกิดพฤติกรรมเสี่ยงทางเพศได้ง่าย

ดังนั้น จากการทบทวนเอกสารและงานวิจัยดังกล่าว จะเห็นได้ว่า การเที่ยวสถานบันเทิงและสถานเริงรมย์ต่าง ๆ เป็นสิ่งที่วัยรุ่นโดยปกติมีความอยากรู้ อยากรอง มีความต้องการแสวงหาประสบการณ์แปลกใหม่ ซึ่งการเที่ยวในเวลากลางคืนทำให้มีโอกาสใกล้ชิดกับเพศตรงข้ามรวมทั้งบรรยากาศของสถานที่ ก่อให้เกิดอารมณ์เคลิบเคลิ้ม ซึ่งเป็นการกระตุ้นอารมณ์ทางเพศจึงนำไปสู่การมีเพศสัมพันธ์ได้โดยง่าย จึงนับได้ว่า การเที่ยวสถานเริงรมย์ในเวลากลางคืนนั้น

เป็นพฤติกรรมเสี่ยงของวัยรุ่นในการนำไปสู่การมีเพศสัมพันธ์ก่อนวัยอันควร ดังนั้นการป้องกันไม่ให้วัยรุ่นเข้าไปใช้บริการสถานเริงรมย์ต่าง ๆ นั้น ก็ย่อมเป็นส่วนหนึ่งที่จะป้องกันการเกิดพฤติกรรมเสี่ยงต่อการมีเพศสัมพันธ์ของวัยรุ่นได้

### 3.2.4 การป้องกันการติดต่อสัมผัสเพศตรงข้ามเชิงชู้สาว

ความสัมพันธ์ระหว่างเพศ นับว่าเป็นจุดเริ่มต้นที่จะนำวัยรุ่นไปสู่ความรักและการแต่งงาน หรือการมีเพศสัมพันธ์กับเพศตรงข้าม ความสัมพันธ์ของวัยรุ่น มักจะเริ่มต้นด้วยการเที่ยวกับเพื่อนทั้งสองเพศเป็นกลุ่ม จากนั้นจะเป็นการนัดเที่ยวกับคู่รักพร้อมกันหลาย ๆ คู่ และสุดท้ายจะเป็นการนัดพบหรือนัดหมาย (Dating) กับคู่รักตามลำพัง เพื่อที่จะได้มีโอกาสใกล้ชิดสนิทสนมและเรียนรู้ซึ่งกันและกัน โดยพฤติกรรมทางเพศจะเริ่มต้นจากการจับมือถือแขน การจูบ การโอบกอด การเดินร่าที่ใกล้ชิด และวัยรุ่นชายอาจมีพฤติกรรมที่เกินเลขขอบเขต โดยการติดต่อสัมผัสลบลบลำร่างกายของฝ่ายหญิงทั้งในระดับท่อนบนและท่อนล่าง ซึ่งการที่วัยรุ่นหญิงเปิดโอกาสให้เพศตรงข้ามแตะเนื้อต้องตัวและมีการเส้าโลมได้ จะเป็นขั้นแรกที่จะนำไปสู่การได้เสียในที่สุด

ทิพย์พรรณ ศิลปสุวรรณ (2536 : 24) ได้กล่าววาระยะหลังของการมีนัดที่แบ่งตามความใกล้ชิดสนิทสนมกับเพศตรงข้ามของนักศึกษามหาวิทยาลัยทางตอนใต้ของประเทศไทย นักศึกษาทั้งเพศชายและเพศหญิงมีพฤติกรรมทางเพศที่มีการติดต่อสัมผัสระหว่างชายหญิง และพฤติกรรม การมีเพศสัมพันธ์ก่อนสมรสเพิ่มมากขึ้นตามลำดับ ดังพฤติกรรมที่จัดลำดับได้เริ่มจากพฤติกรรมที่น้อยที่สุด จนถึงมากที่สุดของการใกล้ชิดสนิทสนม พฤติกรรมที่เป็นไปได้ว่าจะเกิดหรือได้เกิดกับเพื่อนคนอื่น ๆ ตามที่ตนเองได้รับรู้ แบ่งออกเป็น 8 ลักษณะ

1. ไม่มีการถูกเนื้อต้องตัว
2. มีการจูบหน้าผากหรือแก้มเบาๆ ตอนลากลับ
3. มีการโอบกอดและจูบเล็กๆ น้อยๆ แต่บ่อยครั้ง
4. มีการโอบกอดและจูบที่ลึกซึ่งมากขึ้น
5. มีการกอดรัด (ในระดับท่อนบนของร่างกาย)
6. มีการกอดรัดอย่างหนักแน่น
7. มีการสำเร็จความใคร่ให้ซึ่งกันและกัน
8. มีการร่วมเพศ

จะเห็นได้ว่าในตอนแรกๆ ของการนัดพบ จะเป็นช่วงพฤติกรรมใน 3 ช่วงแรก ทั้งวัยรุ่นชายและหญิง การเพิ่มขึ้นของสัมผัสทางกายจากขั้นที่ 4 ถึงขั้นที่ 8 จะเกี่ยวข้องกับ เรื่องความใกล้ชิดและอารมณ์ทั้งหญิงและชายจนถึงขั้นการมีเพศสัมพันธ์ โดยพฤติกรรมการติดต่อสัมผัสระหว่างชายหญิงในเชิงชู้สาวนั้นสอดคล้องกับการศึกษาของประพิมพ์พร อ้นพาพรหม (2543 : 129)

ซึ่งศึกษาค่านิยมทางเพศและพฤติกรรมเสี่ยงทางเพศของนักเรียนชั้นมัธยมศึกษาปีที่ 6 ในโรงเรียนสังกัดกระทรวงศึกษาธิการในเขตกรุงเทพมหานคร พบว่า นักเรียนเคยจับมือถือแขนกับคู่อรักหรือเพศตรงกันข้าม ร้อยละ 66.8 โดยมีสาเหตุมาจากความรักและความเสน่หาเป็นส่วนมากคือร้อยละ 29.30 และนักเรียนเคยกอดจูบกับคู่อรักหรือเพศตรงข้าม ร้อยละ 40.8 สาเหตุของการกอดจูบกับคู่อรักหรือเพศตรงข้ามส่วนมากเกิดจากความรักและความเสน่หาร้อยละ 25.90 สำหรับสถานที่ที่นักเรียนกอดจูบกับคู่อรักหรือเพศตรงข้ามส่วนมากคือที่พัก ร้อยละ 58.90 รองลงมาคือ โรงภาพยนตร์ ที่สาธารณะที่อื่น ๆ และสถานศึกษา ร้อยละ 21.46 1.87 และ 2.74 ตามลำดับ และสอดคล้องกับการศึกษาของอรอุมา จันทรวิรุจ (2544 : 86) ศึกษาปัจจัยที่มีอิทธิพลต่อพฤติกรรมเสี่ยงทางเพศของนักเรียนระดับมัธยมศึกษา จังหวัดสมุทรปราการ ผลการศึกษาพบว่า นักเรียนที่มีการแต่ต้องสัมผัสระหว่างชายหญิงในเชิงชู้สาว มีเพศสัมพันธ์ถึงร้อยละ 25.3 ในขณะที่นักเรียนที่ไม่มีการแต่ต้องระหว่างชายหญิงในเชิงชู้สาว จะมีเพศสัมพันธ์เพียงร้อยละ 1.7

สรุปได้ว่า พฤติกรรมการแต่ต้องสัมผัสระหว่างชายหญิงเชิงชู้สาว โดยมีสาเหตุมาจากความรักและความเสน่หา ทำให้พัฒนาไปสู่การมีเพศสัมพันธ์ได้โดยง่าย เพราะฉะนั้นการป้องกันหรือลดโอกาสการเกิดพฤติกรรมการแต่ต้องสัมผัสเพศตรงข้ามเชิงชู้สาวนั้นย่อมสามารถที่จะป้องกันการเกิดพฤติกรรมเสี่ยงต่อการมีเพศสัมพันธ์ของวัยรุ่นได้

#### 4. แนวคิดเกี่ยวกับสัมพันธภาพและการอบรมสั่งสอนเรื่องเพศจากครอบครัว

##### 4.1 แนวคิดเกี่ยวกับสัมพันธภาพในครอบครัว

###### 4.1.1 ความหมาย

นิตยา คชภักดี (2545 : 5) ได้อธิบายเรื่องสัมพันธภาพในครอบครัวว่า หมายถึง การเกี่ยวข้องกับปฏิสัมพันธ์ของสมาชิกในครอบครัวที่เพิ่มความผูกพัน เคารพรัก และเอื้ออาทรต่อกัน ซึ่งประเมินได้จากพฤติกรรม การสื่อความหมาย มีส่วนร่วมปรึกษาหารือ ตัดสินใจ และทำกิจกรรมในบรรยากาศที่สงบสุข

เล็ก สมบัติ (2549 : 25) สรุปว่า สัมพันธภาพในครอบครัว หมายถึง ความรัก ความเข้าใจ ความผูกพัน ฯลฯ ซึ่งเป็นอารมณ์และความรู้สึกต่าง ๆ ที่สมาชิกในครอบครัวมีให้ต่อกัน ความแน่นแฟ้นของระบบครอบครัว ก่อให้เกิดการเกื้อกูลและการช่วยเหลือซึ่งกันระหว่างสมาชิก อาจกล่าวได้ว่าเป็นการร่วมทุกข์และร่วมสุข

ศิริกุล อิศรานุรักษ์ และคณะ (2546 : 4) ได้นิยามความหมายของ สัมพันธภาพในครอบครัวว่า หมายถึง ความสัมพันธ์ ความใกล้ชิดคุ้นเคยกันตามบทบาทที่คนเรามีต่อสมาชิก

ในครอบครัว ถ้าความสัมพันธ์เป็นไปในลักษณะปรองดองรักใคร่กลมเกลียวกัน ถือว่าเป็น  
สัมพันธ์ภาพที่ดี แต่ถ้าเป็นความขัดแย้งหรือรู้สึกไม่ดีต่อกัน ถือว่าเป็นสัมพันธ์ภาพที่ไม่ดี

ศรีทัตติม พานิชพันธ์ (2527 : 35) ได้กล่าวถึง สัมพันธภาพในครอบครัวว่า เป็นความ  
ผูกพันรักใคร่ ความใกล้ชิดซึ้งกันเคยสนิทสนมกันระหว่างบิดามารดาและบุตร รวมตลอดถึงเครือญาติ  
และบุคคลอื่น ๆ ที่อาศัยอยู่ในครัวเรือนนั้นๆ ด้วยความสัมพันธ์ระหว่างสมาชิกในครอบครัวเป็นเรื่อง  
ที่สามารถก่อให้เกิดผลดี หรืออาจก่อให้เกิดปัญหา และมีมูลเหตุแห่งปัญหานั้นมาจากระบบ  
การปกครองของหัวหน้าครอบครัวไม่รัดกุม

สรุปได้ว่า สัมพันธภาพในครอบครัว หมายถึง ความสัมพันธ์ระหว่างสมาชิกใน  
ครอบครัวญาติพี่น้อง หรือบุคคลอื่น ๆ ที่อาศัยรวมอยู่ในครัวเรือนเดียวกัน โดยมีการปฏิสัมพันธ์  
การพูดคุยการแสดงออกซึ่งความรัก และทำกิจกรรมอื่น ๆ ร่วมกัน ซึ่งมีทั้งสัมพันธ์ภาพที่ดีและไม่ดี

#### 4.1.2 ลักษณะของสัมพันธภาพในครอบครัว

สัมพันธภาพในครอบครัวมีหลายลักษณะ คือ สัมพันธภาพระหว่างสามีภรรยา ระหว่าง  
พ่อแม่และลูก ระหว่างพี่น้อง หรือระหว่างสมาชิกในครอบครัว โดยสัมพันธภาพที่ดีของครอบครัว  
จะเกิดขึ้นได้จากปัจจัยพื้นฐาน ดังนี้ (ศิริกุล อิศรานุรักษ์, 2549 : 42)

1. ชื่นชมคุณค่าของคนในครอบครัว
2. มีเวลาอยู่ร่วมกัน ทำกิจกรรมร่วมกัน
3. มีพื้นที่ต่อความสุขและสวัสดิภาพของคนในครอบครัวร่วมกัน
4. มีการติดต่อสื่อสารกันอย่างดี
5. มีศรัทธาต่อศาสนา จะช่วยให้มีสติ อดทน ให้อภัย ระวังความโกรธ และ

ช่วยเหลือสังคม

6. มีสมรรถนะในการจัดการกับวิกฤตการณ์ของครอบครัวได้ดี

ส่วนสัมพันธภาพในครอบครัวที่ไม่ดี จะส่งผลกระทบต่อสมาชิกทุกคน ดังนี้

1. ขาดความสุขในครอบครัว ไม่มีความปรองดอง ขาดความเป็นมิตร ทำให้เกิด  
ความห่างเหิน นำไปสู่ความแตกแยกในครอบครัว
2. มีผลเสียต่อบุคลิกภาพและสุขภาพของสมาชิกในครอบครัว ทั้งด้านกายและจิต  
เกิดความรุนแรงในครอบครัว และการกระทำทารุณกรรมต่อผู้หญิงและเด็ก
3. สมาชิกในครอบครัวมีพฤติกรรมเบี่ยงเบน เช่น เทียวเตร่ ดิฉาดสารเสพติด และเล่น  
การพนัน เป็นต้น

#### 4.1.3 การสร้างสัมพันธภาพและบรรยากาศที่อบอุ่นในครอบครัว

ภาควิชาจิตเวชศาสตร์ โรงพยาบาลรามาธิบดี มหาวิทยาลัยมหิดล (2551 : เว็บบไซต์) ได้กล่าวถึง หลักการสร้างสัมพันธภาพที่ดีในครอบครัว ดังนี้

1. ปัจจัยที่ส่งเสริมให้เกิดสัมพันธภาพที่ดีต่อกัน มี 3 ปัจจัยใหญ่ คือ

1.1 การชมเชย หรือ ชื่นชมที่เหมาะสม

1.2 การดีเพื่อก่อ

1.3 การแก้ไขความขัดแย้งในเชิงสร้างสรรค์

2. หลักการในการสร้างสัมพันธภาพกับบุคคลในครอบครัวและผู้อื่น

2.1 ฝึกนิสัยตนเองให้มีคุณลักษณะที่ดีงาม ไม่เป็นที่น่ารังเกียจ เช่น ชื้อตรงต่อเวลา ทำตามทีพูด ไม่หยอหยิมของผู้อื่นหากไม่จำเป็น ชมผู้อื่นด้วยความจริงใจ การมีน้ำใจ เสียสละต่อผู้อื่น ไม่นินทาว่าร้ายผู้อื่น และรู้จักกาลเทศะ

2.2 การฝึกเสริมสร้างบุคลิกภาพของตนเอง การเสริมสร้างบุคลิกภาพของตนเอง ให้เป็นผู้ที่มีบุคลิกสง่างาม ในอิริยาบถทั้งการนั่ง การยืน การเดินให้เหมาะสม

3. วิธีการสร้างสัมพันธภาพกับบุคคลในครอบครัวและผู้อื่น การอยู่ร่วมกันกับผู้อื่น การสร้างสัมพันธภาพนับว่าเป็นสิ่งสำคัญ ควรรู้จักสร้างสัมพันธภาพเพื่อการอยู่ร่วมกันอย่างมีความสุข ดังนี้

3.1 สัมพันธภาพระหว่างสามีและภรรยา กล่าวคือ สิ่งที่สามีพึงปฏิบัติต่อภรรยา คนเพื่อสัมพันธภาพ ดังนี้ เป็นหัวหน้าครอบครัว ให้เกียรติ ยกย่องภรรยา แสดงความห่วงใย ถนอมน้ำใจ ไม่เอาเปรียบ และดูแลเมื่อยามเจ็บป่วย ส่วนจุดเริ่มต้นของสัมพันธภาพที่ดีของภรรยาที่พึงปฏิบัติต่อสามี เช่น การซื้อสัตย์ ยิ้มแย้มแจ่มใส รักษาทรัพย์สินสมบัติของสามีเคารพและเกื้อกูลครอบครัว สามีตามสมควรแก่ฐานะ และควรดูแลให้กำลังใจเมื่อเจ็บป่วย

3.2 สัมพันธภาพกับผู้อื่น เช่น การให้เกียรติ ยกย่อง ไม่ทะเลาะวิวาท หากมีเรื่องขัดแย้งต้องรีบพูดคุย ช่วยเหลือตามสมควรแก่ฐานะตนเอง เป็นต้น

สายสุรี จุติกุล. 2542 : 44 – 45 ; อ้างใน ศิริกุล อิศรานุรักษ์. 2546 : 42-45

ผู้ทรงคุณวุฒิด้านครอบครัว ศตรี เต็ก และเขวชน ได้ให้ข้อเสนอแนะว่า ความสุขในครอบครัวเกิดขึ้นได้จากการสร้างความรักความอบอุ่น หรือสัมพันธภาพที่ดีในครอบครัว โดย

1. เอาใจใส่ดูแล และเอื้ออาทรกัน

2. รู้จักคนที่เรารัก

3. เคารพกันและกัน

4. มีความรับผิดชอบ



5. มีความวางใจกันและกัน
6. ให้กำลังใจกันและกัน
7. ให้อภัยกันและกัน
8. รู้จักสื่อสารในครอบครัว
9. ใช้เวลาด้วยกันอย่างมีคุณค่าและมีคุณภาพ
10. ปรับตัวตามภาวะที่เปลี่ยนแปลงของบุคคลในครอบครัว
11. รู้จักภาระหน้าที่ในครอบครัว ช่วยเหลือกันและกัน
12. มีความใกล้ชิดทางสัมผัส

#### 4.1.4 สุขภาพจิตครอบครัว

ปัจจัยที่ส่งผลต่อสุขภาพจิตครอบครัว มีดังนี้ (วราภรณ์ ตระกูลสถิตย์, 2545 : 19)

1. บรรยากาศในครอบครัว
  - 1.1 ความรักความอบอุ่น
  - 1.2 ความเอื้ออาทร
  - 1.3 ความผูกพัน ห่วงใย
  - 1.4 เวลาทำกิจกรรมร่วมกัน
  - 1.5 หน้าที่และความรับผิดชอบของสมาชิกในครอบครัว
  - 1.6 ความสัมพันธ์ของสมาชิกในครอบครัว
2. ความรู้ในการอบรมเลี้ยงดูบุตรและทัศนคติของพ่อแม่หรือผู้ที่อบรมเลี้ยงดูบุตร
3. สภาพที่อยู่อาศัยและสภาพแวดล้อม
4. ความสามารถในการปรับตัวของบุคคลในครอบครัว ซึ่งบุคคลที่สำคัญมากที่สุด

คือ พ่อและแม่

#### 4.1.5 องค์ประกอบตัวชี้วัดสัมพันธภาพในครอบครัว

กรมประชาสงเคราะห์ กระทรวงแรงงานและสวัสดิการสังคม (2539 : 28 - 29)

ได้สร้างคุณลักษณะของ “ครอบครัวผาสุก” ประกอบด้วย 4 หมวด 20 ตัวชี้วัด โดยหมวดที่ 2 คราวเรือนที่มีสัมพันธภาพที่อบอุ่น มี 3 ตัวชี้วัด คือ

1. เด็กในครัวเรือนไม่เคยหนีออกจากบ้าน
2. ผู้สูงอายุได้รับการดูแลเอาใจใส่
3. สมาชิกในครัวเรือนปฏิบัติต่อกันด้วยความรัก และปรับทุกข์เฉลี่ยสุขกันอย่างมี

เหตุผล

นิตยา คชภักดี (2545 : 13-14) ได้จัดทำตัวชี้วัดและเกณฑ์ประเมิน “ครอบครัวอยู่ดี มีสุข” จำนวน 22 ตัวชี้วัด โดยองค์ประกอบที่ 3 สัมพันธภาพในครอบครัว ประกอบด้วย 4 ตัวชี้วัด ดังนี้

1. ครอบครัวที่สมาชิกมีการแสดงออกถึงความรัก เคารพนับถือซึ่งกันและกัน และเอื้ออาทรต่อกัน
2. ครอบครัวที่สมาชิกมีโอกาสอยู่พร้อมหน้ากัน และทำกิจกรรมที่สร้างสรรค์ ร่วมกันเป็นประจำ
3. ครอบครัวที่สมาชิกมีส่วนร่วมในการปรึกษาหารือและตัดสินใจในเรื่องสำคัญต่าง ๆ ของครอบครัวร่วมกัน
4. ครอบครัวที่อยู่ร่วมกันอย่างสงบสุข

บังอร เทพเทียน และคณะ (2550 : 6) ได้นิยามองค์ประกอบตามตัวชี้วัดของ ครอบครัวเข้มแข็ง ซึ่งพัฒนามาจากคณะทำงานมาตรการสถาบันครอบครัวเข้มแข็ง จำนวน 5 องค์ประกอบ โดยองค์ประกอบที่ 1 ด้านสัมพันธภาพ ประกอบด้วย 3 ตัวชี้วัด ดังนี้

1. การร่วมกิจกรรม
2. การสื่อสารในครอบครัว
3. การเอื้ออาทรต่อกัน

สำหรับตัวชี้วัด “ครอบครัวอบอุ่น” มาจากผลการสำรวจความจำเป็นขั้นพื้นฐาน (จปร.) โดยให้ครอบครัวเฉพาะในเขตชนบทประเมินตนเองว่า ครอบครัวของตนมีความอบอุ่นผ่านเกณฑ์ อันได้แก่ (นิตยา คชภักดี. 2545 : 45)

1. คนในครัวเรือนมีโอกาสอยู่พร้อมหน้ากัน
2. คนในครัวเรือนมีความเคารพนับถือซึ่งกันและกัน
3. คนในครัวเรือนมีการปรึกษาหารือเพื่อแก้ไขปัญหาในครอบครัว
4. คนในครัวเรือนไม่เคยหนีออกจากบ้าน
5. กรณีที่อยู่คนเดียวถ้าดำรงชีวิตอยู่ได้อย่างมีความสุขถือว่าเป็นครอบครัวอบอุ่น

โดยดัชนียังมีค่าเข้าใกล้ 100 แสดงว่า ยังมีอัตราส่วนครอบครัวอบอุ่นสูง

#### 4.2 การได้รับการอบรมสั่งสอนเรื่องเพศจากครอบครัว

##### 4.2.1 ความหมายของการอบรมเลี้ยงดู

การเลี้ยงดู ตามความหมายในพจนานุกรม ฉบับราชบัณฑิตยสถาน พุทธศักราช 2525 การเลี้ยงดู หมายถึง การดูแล เอาใจใส่ ปรนเปรอด้านอาหารการกิน

กรีน (Green 1964. ; อ้างถึงใน สมคิด อิศระวัฒน์. 2542 : 9) ได้กล่าวว่า การอบรมเลี้ยงดู หมายถึง การอบรมให้รู้ระเบียบสังคมในกระบวนการที่เด็กได้รับวัฒนธรรมและสร้างสมบุคลิกภาพกับความเป็นตัวของตัวเอง

บรอกและเลลซนิก (Broch and Lelznick. 1971. ; อ้างถึงใน สมคิด อิศระวัฒน์ 2542 : 10) ได้ให้ความหมายของการอบรมเลี้ยงดูไว้ 2 ลักษณะ คือ

1. การอบรมเลี้ยงดูในความหมายของสังคม หมายถึง การถ่ายทอดวัฒนธรรมการทำให้บุคคลมีวิถีชีวิตที่เป็นระเบียบ
2. การอบรมเลี้ยงดูในความหมายแต่ละบุคคล หมายถึง กระบวนการที่ทำให้คนเปลี่ยนจากชีวอินทรีย์ของมนุษย์ สามารถควบคุมพฤติกรรมของตนเองได้ และปฏิบัติตามค่านิยมอุดมคติ และระคับความทะเยอทะยาน

อรพินทร์ ชูชม (2535 : 69) ได้ให้ความหมายของการอบรมเลี้ยงดูว่าหมายถึง การที่ผู้ใหญ่ในครอบครัว ซึ่งประกอบด้วยบิดา มารดา และบุคคลอื่น ๆ ปฏิบัติต่อเด็ก เพื่อสนองความต้องการที่จำเป็นของเด็กทั้งทางด้านร่างกายและจิตใจ เพื่อให้เด็กมีสุขภาพกายและสุขภาพจิตที่ดี และยังแนะนำสั่งสอน ฝึกอบรมให้เด็กมีพฤติกรรมที่เหมาะสมด้วย

ดวงเดือน พันธุมนาวิน และเพ็ญแข ประจักษ์ปัญญานิก (2536 : 69) ได้ให้ความหมายของการอบรมเลี้ยงดูว่า หมายถึง การที่ผู้เลี้ยงดูกับเด็กมีการติดต่อเกี่ยวข้องกัน อันเป็นแนวทางในการให้ผู้เลี้ยงดูสามารถให้รางวัลหรือลงโทษการกระทำต่าง ๆ ของเด็กได้ นอกจากนี้ เด็กยังมีโอกาสเฝ้าสังเกตลักษณะและการกระทำต่าง ๆ ของผู้เลี้ยงดูด้วย ส่วนการที่ผู้เลี้ยงดูจะส่งเสริมหรือขัดขวางลักษณะหรือพฤติกรรมใด ๆ ของเด็กย่อมขึ้นอยู่กับความนิยมของสังคมหรือของกลุ่มที่เขาเป็นสมาชิกอยู่ นอกจากนี้ ลักษณะต่าง ๆ ของผู้เลี้ยงดูยังเป็นลักษณะที่คล้ายคลึงกับลักษณะของคนอื่น ๆ ในสังคมด้วย ฉะนั้น จึงเข้าใจได้ว่า จากวิธีการอบรมเลี้ยงดูเด็กนี้ ผู้เลี้ยงดูจะถ่ายทอดลักษณะต่าง ๆ ในสังคมนั้นให้แก่เด็ก ถ้าผู้เลี้ยงดูมาจากกลุ่มหรือส่วนของสังคมที่แตกต่างกัน

ดาวลอย ชูศรี (2536 : 69) ได้ให้ความหมายของการอบรมเลี้ยงดูว่า หมายถึง การปฏิบัติของบิดา มารดาที่มีต่อบุตร เพื่อสนองความต้องการของบุตรตั้งแต่เกิดจนถึงปัจจุบัน อันเป็นทางให้ผู้อบรมเลี้ยงดูสามารถให้รางวัลหรือลงโทษการกระทำต่าง ๆ ของบุตรได้ นอกจากนี้ บุตรยังมีโอกาสรับรู้การกระทำต่าง ๆ ที่ผู้อบรมเลี้ยงดูกระทำต่อตน เพื่อให้เกิดความเข้าใจในการอบรมเลี้ยงดูของผู้เลี้ยงดูอีกด้วย

ศุภฎี โยเหลา (2540 : 69) ได้ให้ความหมายของการอบรมเลี้ยงดูว่า หมายถึง พฤติกรรมของผู้ปกครองที่ปรากฏต่อเด็กทั้งทางบวกและทางลบ ได้แก่ การให้สมาชิกสนับสนุน มีเหตุผล ยอมรับนับถือความสามารถและความคิดเห็นของเด็ก มีความสม่ำเสมอ ในการให้รางวัล

หรือลงโทษ ส่วนการอบรมเลี้ยงดูในทางลบได้แก่ การออกคำสั่งให้เด็กปฏิบัติตามควบคุมไม่ยอมรับฟังความคิดเห็นของเด็ก ไม่ให้ความอบอุ่น การอบรมเลี้ยงดูแบบเข้มงวดกวดขัน แบบเรียกร้องเอาจากเด็ก ปล่อยปละละเลย ไม่ใช่เหตุผล

สมคิด อิศระวัฒน์ (2542 : 10) ได้ให้ความหมายของการอบรมเลี้ยงดูว่า การอบรมเลี้ยงดูเป็นกระบวนการในการพัฒนาทัศนคติ ความเชื่อ ค่านิยมของบุคคลของสังคม เป็นเรื่องของการถ่ายทอดความคิด ความเชื่อและวิธีการปฏิบัติของแต่ละครอบครัวแต่ละสังคม การอบรมเลี้ยงดูจัดเป็นสิ่งแวดล้อมประการหนึ่งของบุคคล ซึ่งแต่ละบุคคลได้เรียนรู้จากสิ่งแวดล้อมและจากกระบวนการถ่ายทอดทางสังคม

อัญญา สุขารมณ์ (2535 : 4) ได้ให้ความหมายของการอบรมเลี้ยงดูว่า หมายถึงวิธีการที่ผู้ใหญ่ในครอบครัว ซึ่งประกอบด้วยพ่อแม่และบุคคลอื่นๆ ปฏิบัติต่อเด็กเพื่อสนองความต้องการที่จำเป็นของเด็กทั้งทางด้านร่างกายและจิตใจ เพื่อให้เด็กมีสุขภาพกายและสุขภาพจิตที่ดี และยังให้การแนะนำสั่งสอน ฝึกอบรมให้เด็กมีพฤติกรรมที่เหมาะสม

สรุปได้ว่า การอบรมเลี้ยงดูเป็นกระบวนการในการดูแลเอาใจใส่ และปลูกฝัง คุณธรรม จริยธรรม ความเชื่อ ค่านิยมต่าง ๆ โดยที่พ่อแม่หรือผู้ปกครองต้องมีหน้าที่ดูแลเกี่ยวข้องและเอาใจใส่ปฏิบัติต่อเด็ก ทั้งในด้านร่างกายและจิตใจต้องอบรมสั่งสอนให้เด็กรู้ถึงทักษะต่าง ๆ ที่จำเป็นต่อการดำรงชีวิตและเป็นที่ยอมรับของสังคม โดยใช้ในการถ่ายทอดจากบุคคลในครอบครัว ซึ่งมีวิธีการหรือรูปแบบในการปฏิบัติที่แตกต่างกันออกไป ตามสภาพแวดล้อมและคุณลักษณะของแต่ละบุคคล ซึ่งการอบรมเลี้ยงดูนี้จะมีผลต่อเด็กทั้งทางด้านร่างกายและจิตใจที่จะส่งผลต่อบุคลิกภาพของเด็ก

#### 4.2.2 ความสำคัญของการอบรมเลี้ยงดู

นิภา นิธยาน (2530 : 130) ได้กล่าวว่า การอบรมเลี้ยงดูบุตรถือว่าเป็นกระบวนการที่สามารถทำได้กับทุกคน แต่ไม่สามารถทำได้ดีเท่าเทียมกัน เด็กแต่ละคนเป็นผู้ที่เติบโต เป็นผู้ที่มีคุณค่าและมีคุณภาพในสังคมหรือไม่นั้น มีปัจจัยหลายประการที่เข้ามาเกี่ยวข้อง ซึ่งหนึ่งในปัจจัยเหล่านี้คือ การให้การอบรมเลี้ยงดูที่ดีจากบุคคลในครอบครัวที่สำคัญ คือ บิดาและมารดา ถ้าครอบครัวมีความรักความอบอุ่นปลูกฝังแต่สิ่งที่ดีงามจะทำให้พัฒนาการของเด็กคิดตามไปด้วย และความรักความผูกพันในครอบครัวมีความสำคัญเหนือสิ่งอื่นใดและเป็นสาเหตุที่นำไปสู่ความไม่มั่นคงทางอารมณ์และปัญหาบุคลิกภาพรวมถึงการปรับตัว ดังนั้น การอบรมเลี้ยงดูของพ่อแม่จึงมีความสำคัญอย่างยิ่ง ซึ่งมีความสำคัญต่อสิ่งต่าง ๆ ดังต่อไปนี้

1. การอบรมเลี้ยงดูมีความสำคัญต่อพัฒนาการทางด้านร่างกาย อารมณ์ สังคมและสติปัญญา
2. การอบรมเลี้ยงดูมีความสำคัญต่อความมั่นคงทางจิตใจของเด็ก

3. การอบรมเลี้ยงดูมีความสำคัญต่อสุขภาพร่างกายที่ดี

4. การอบรมเลี้ยงดูมีความสำคัญต่อทัศนคติของลูกที่มีต่อบุคคลที่อยู่รอบข้าง

และสิ่งแวดล้อมรอบ ๆ ตัว

5. การอบรมเลี้ยงดูมีความสำคัญต่อประสิทธิภาพของลูก

6. การอบรมเลี้ยงดูมีความสำคัญต่อการเรียนรู้ของเด็ก

7. การอบรมเลี้ยงดูมีความสำคัญต่อลักษณะและบุคลิกภาพของเด็ก

8. การอบรมเลี้ยงดูมีความสำคัญต่อความสามารถของเด็กในด้านต่าง ๆ

9. การอบรมเลี้ยงดูมีความสำคัญต่อทักษะต่าง ๆ ในการดำรงชีวิต และทักษะ

ต่าง ๆ เช่น ทักษะในการแก้ปัญหา

10. การอบรมเลี้ยงดูมีความสำคัญต่อความฉลาดทางอารมณ์ของเด็ก

ไวรซ์ เจียมบรรจง (2525 : 50) ได้กล่าวถึงความสำคัญของการอบรมเลี้ยงดูไว้ว่า พ่อแม่เป็นผู้อบรมสั่งสอนบุตรในระยะเริ่มแรกซึ่งมีอิทธิพลต่อการส่งเสริมพฤติกรรมตามที่คาดหวัง และทำลายพฤติกรรมของบุคคลอย่างที่ไม่คาดคิดมาก่อนก็ได้

เด็กเป็นทรัพยากรอันมีค่าของประเทศ ดังนั้น การหล่อหลอมทรัพยากรเด็กนั้น จำเป็นต้องใช้วิธีการที่ถูกต้อง โดยเฉพาะเด็กก่อนวัยเรียนเป็นวัยที่พื้นสภาพจากการเป็นทารกแล้ว และพร้อมที่จะได้รับการชี้นำที่ดีที่ถูกต้อง พร้อมทั้งได้รับการพัฒนาทั้งทางด้านสติปัญญาบุคลิกภาพ และการปรับตัวเข้ากับสังคม สิ่งแวดล้อม เป็นผู้ที่จะเจริญเติบโตขึ้น เป็นผู้ใหญ่ในอนาคตเป็น หัวหน้าของชุมชน เป็นกำลังของประเทศชาติ เด็กจึงจำเป็นต้องเติบโตขึ้นมาอย่างเข้มแข็ง มีอารมณ์ที่มั่นคง สามารถยืนบนขาของตัวเองได้ด้วยความเชื่อมั่นและเผชิญหน้ากับปัญหาต่าง ๆ ได้เป็นอย่างดี การที่เด็กจะมีลักษณะดังกล่าว จำเป็นจะต้องมีการอบรมเลี้ยงดูที่ถูกต้อง

จะเห็นได้ว่า การอบรมเลี้ยงดูจากพ่อแม่หรือผู้ปกครอง นับได้ว่ามีบทบาทที่สำคัญที่สุด โดยเฉพาะอย่างยิ่งในระดับต้นแห่งชีวิต ผลจากการอบรมเลี้ยงดูจะส่งให้เด็กเจริญเติบโตขึ้นมาเป็นคน ดีมีคุณภาพหรือไม่ ขึ้นอยู่กับการวางรากฐานของชีวิตทั้งทางด้านร่างกายและจิตใจและการวางรากฐานนั้นก็คือ การอบรมเลี้ยงดูของผู้ใหญ่ในครอบครัว

#### 4.2.3 ลักษณะของการอบรมเลี้ยงดู

ลักษณะของการอบรมเลี้ยงดู มีผู้จำแนกได้แตกต่างกันออกไป ดังนี้

ดวงเดือน พันธุมนาวิน และเพ็ญแข ประจักษ์ปัญญานีก (2536 : 27) ได้แบ่งการอบรมเลี้ยงดูได้เป็น 4 รูปแบบ ดังนี้

1. การอบรมเลี้ยงดูแบบรักสนับสนุน หมายถึง การที่เด็กรายงานว่า พ่อแม่ของตนเห็นว่าตนเป็นคนดีมีคุณค่า แสดงความรักใคร่ต่อตนเองอย่างชัดเจน และยอมให้ตนร่วมในกิจกรรมต่าง ๆ และพ่อแม่เข้าใจความรู้สึกของตนเป็นอย่างดี

2. การอบรมเลี้ยงดูแบบควบคุม หมายถึง การที่เด็กรายงานว่า พ่อแม่ของตนตรวจตรา ควบคุม บังคับและลงโทษพฤติกรรมของตนมากน้อยเพียงใด การแสดงออกของเด็กในเรื่องนี้เป็นสิ่งสำคัญที่แสดงถึงสุขภาพจิตของเด็กด้วย โดยอาจคาดได้ว่าเด็กได้รับการควบคุมในปริมาณปานกลางย่อมมีสุขภาพจิตดีกว่าที่เด็กรายงานว่าตนถูกควบคุมมากหรือน้อยเกินไป

3. การอบรมเลี้ยงดูแบบใช้เหตุผล หมายถึง การที่เด็กรายงานว่า พ่อแม่ของตนได้แจกแจงเหตุผลต่างๆ แก่ตน ในการสนับสนุนให้ตนกระทำการต่าง ๆ หรือการห้ามปรามมิให้ตนกระทำการใด ๆ การใช้เหตุผลนี้เป็นสิ่งตรงกันข้ามกับการที่พ่อแม่ใช้อารมณ์ของตนเป็นที่ตั้งในการควบคุมพฤติกรรมของบุตร

4. การอบรมเลี้ยงดูแบบการลงโทษทางจิต หมายถึง การที่เด็กรายงานว่า พ่อแม่ใช้วิธีการตัดสิทธิ์อันเคยมีเคยได้ตามปกติของตน การลงโทษทางจิตนี้ได้ถูกศึกษาในฐานะที่เป็นลักษณะตรงกันข้ามกับการลงโทษทางกาย วิธีการลงโทษทางจิตมากกว่าการลงโทษทางกายนี้ พบมากในครอบครัวฐานะปานกลางและสูง และพบว่าพ่อแม่ใช้กับเด็กวัยรุ่นตอนกลางและตอนปลายมากกว่าใช้กับเด็กโตหรือวัยรุ่นตอนต้น

#### 4.2.4 การอบรมสั่งสอนเรื่องเพศกับบุตร

วิชาญ ฤทธินิมิต (2547 : เว็บไซด์) กล่าวถึงการอบรมสั่งสอนในเรื่องเพศจากพ่อแม่ไว้ว่า การอบรมสั่งสอนในเรื่องเพศนั้นจะต้องคำนึงถึงอายุและช่วงวัยของเด็ก พ่อแม่ ต้องสอนหรืออธิบายในส่วนที่บุตรหลานจะเข้าใจได้ เมื่อเด็กอายุประมาณ 5 - 7 ปี พ่อแม่ควรจะสอนเรื่องความแตกต่างระหว่างเพศของผู้ชายและผู้หญิง โดยให้เด็กเห็นว่าแม้จะแตกต่างกัน แต่ทั้งสองเพศก็จะต้องพึ่งพาอาศัยกันและกัน โดยอาจยกตัวอย่างสิ่งที่อยู่รอบ ๆ ตัว เช่น ปลั๊กไฟตัวผู้และตัวเมียซึ่งจะเป็นประโยชน์ได้ก็ต่อเมื่อนำมาใช้งานร่วมกัน และอาจอธิบายถึงความแตกต่างระหว่างพ่อและแม่ ทั้งทางด้านร่างกาย เสียง ความแข็งแรงของกล้ามเนื้อของพ่อ ความนุ่มนวลของแม่ หนวดเคราของพ่อ การแต่งหน้าทาปากของแม่ ด้านหน้าที่แตกต่างกันระหว่างของพ่อและแม่ หน้าที่และประโยชน์ของอวัยวะส่วนต่าง ๆ ของผู้ชายและผู้หญิง

เมื่อเด็กอายุประมาณ 8-12 ปี พ่อแม่ควรจะสอนลูกในเรื่องของความเปลี่ยนแปลงทางร่างกายทั้งภายในและภายนอก ผู้หญิงวัยนี้จะมีรอบเดือน และร่างกายภายนอกของเด็กหญิงในวัยนี้จะเริ่มมีการเปลี่ยนแปลง คือ เต้านมขยายใหญ่ขึ้น มีเส้นขนขึ้นตามรักแร้และอวัยวะเพศสะโพกจะขยายออก และจะเริ่มสนใจเพศตรงข้ามมากขึ้นและเพศตรงข้ามก็จะมองเขาแตกต่างจากเมื่อก่อน

สำหรับเด็กผู้ชายในวัย 10-13 ปี จะเริ่มเปลี่ยนแปลงทั้งทางร่างกาย เสี่ยงจะแตกมีขนขึ้นตามอวัยวะต่างๆ เช่น รักแร้ รอบๆ อวัยวะเพศ เริ่มมีหนวดเคราตามแขนขาและหน้าอก เขาจะเริ่มสนใจเพศหญิง แทนที่จะออกห่างอย่างเมื่อก่อน พ่อแม่ควรให้ความสนใจในการเปลี่ยนแปลงเหล่านี้ของลูก และควรอธิบายให้เข้าใจว่าการเปลี่ยนแปลงดังกล่าวเป็นไปตามธรรมชาติในวัยของเขาไม่ใช่สิ่งผิดปกติที่น่ารังเกียจแต่อย่างใดและไม่มองการเปลี่ยนแปลงที่เกิดขึ้นเป็นสิ่งที่น่าอายจนทำให้เขาขาดความมั่นใจในตนเองไป

เมื่อพ่อแม่ให้ความสนใจกับการเปลี่ยนแปลงของลูก ก็จะทำให้เขารู้สึกอบอุ่นใจและรู้ว่าพ่อแม่สนใจในชีวิตของเขาอย่างใกล้ชิด เขาก็จะรู้สึกมั่นคง เนื่องจากเด็กไม่เคยพบกับการเปลี่ยนแปลงเช่นนี้มาก่อน ถ้าเขาไม่ได้รับคำอธิบายที่ถูกต้องก็อาจจะทำให้เข้าใจผิดได้ เช่น การที่เด็กผู้ชายเริ่มมีความสนใจเด็กผู้หญิงนั้น ถ้าไม่ได้รับการอธิบายจากพ่อแม่อย่างถูกต้องว่า ความรู้สึกของเขาเป็นสิ่งที่เกิดขึ้นตามธรรมชาติ ไม่ได้เป็นสิ่งผิดปกติแต่อย่างใด เมื่อเด็กผู้ชายและเด็กผู้หญิงมีอายุ 14 - 18 ปี พ่อแม่หรือผู้ใหญ่ควรสอนให้เด็กวัยนี้เข้าใจและรู้เรื่องเพศสัมพันธ์อย่างละเอียดและถี่ถ้วน ไม่ควรปิดบังเพราะเด็กวัยนี้จะต้องเผชิญกับการตัดสินใจ การวางตัว และการปฏิบัติทางเพศสัมพันธ์ ไม่ว่าจะเป็นทางความคิดหรือทางร่างกาย ยิ่งพ่อแม่สอนได้ชัดเจนเท่าไรก็จะเป็นประโยชน์ในการดำเนินชีวิตทางเพศได้ถูกต้องเท่านั้น อารมณ์ ทางเพศและความต้องการทางเพศของมนุษย์เป็นส่วนหนึ่งของชีวิต เช่นเดียวกับความต้องการด้านอื่น ๆ เมื่อผู้ใหญ่ทราบว่าอารมณ์และความต้องการทางเพศเป็นส่วนหนึ่งของชีวิต และมีอิทธิพลรุนแรง มีพลังทั้งในการทำลายและสร้างสรรค์ พ่อแม่หรือผู้ใหญ่จึงมีความจำเป็นที่จะต้องอบรมสั่งสอนบุตรที่กำลังเติบโตและจะต้องเกี่ยวข้องกับเรื่องเพศไม่ว่าทางใดก็ทางหนึ่ง ให้เขาเข้าใจถึงพื้นฐานและให้สามารถควบคุมอารมณ์และการแสดงออกทางเพศ เพื่อที่จะได้เป็นประโยชน์แก่ชีวิตส่วนตัวและครอบครัวของเขาในอนาคตต่อไป

การอบรมบุตรหลานในเรื่องเพศนี้ จะต้องทำก่อนที่เขาจะถึงวัยที่มีอารมณ์และความกระวนกระวายใจในเรื่องเพศ พ่อแม่จะต้องพูดคุย อธิบายและสอนถึงความรุนแรงของอารมณ์เพศ ซึ่งการอธิบายนั้น ควรจะอธิบายว่า ความรู้สึกหรืออารมณ์ทางเพศนั้นเป็นสิ่งที่เกิดขึ้นตามธรรมชาติที่ทุกคนต้องมี บางคนมีมาก บางคนมีน้อย บางคนแสดงออกอย่างรุนแรง ขึ้นอยู่กับว่าแต่ละคนจะสามารถควบคุมอารมณ์ทางเพศได้อย่างไร

พ่อแม่ที่มีความสนใจและห่วงใยบุตรนั้นควรจะวางพื้นฐานระบบการสื่อสารสัมพันธ์กับบุตรไว้ก่อน เพราะระบบสื่อสารสัมพันธ์ที่ดีจะทำให้เกิดความใกล้ชิดและความไว้วางใจขึ้นในครอบครัว ลูกจะกล้าเข้ามาหาพ่อแม่ กล้าเปิดเผยความรู้สึก กล้านำปัญหาเรื่องเพศหรือเรื่องอื่น ๆ มาปรึกษาโดยไม่รู้สึกเขินอายหรือกลัวว่าพ่อแม่จะมองว่าคนเหลวไหล ระบบสื่อสารสัมพันธ์ที่ดีจะทำให้บุตรรู้สึกกว่าพ่อแม่เข้าใจตน และสนใจในชีวิตส่วนตัวของตนอย่างจริงใจ เมื่อเป็นเช่นนี้ พ่อแม่ย่อมมีโอกาสในการ

แนะนำและแก้ไขปัญหาดังต่าง ๆ ให้กับบุตร หรือสอนให้บุตรทราบว่า อารมณ์ทางเพศที่เกิดขึ้นในชีวิตเป็นส่วนหนึ่งของการเจริญเติบโตเป็นผู้ใหญ่แต่ผู้ใหญ่ที่มีความรับผิดชอบจะต้องประกอบด้วยคุณสมบัติหลายประการด้วยกัน แม้ว่าวัยรุ่นจะเป็นวัยที่ร่างกายเจริญเติบโตจนสามารถที่จะมีบุตรได้ แต่ก็มิได้หมายความว่าองค์ประกอบอื่น ๆ ในการเป็นพ่อแม่จะพร้อมไปด้วย เช่น ความรับผิดชอบต่อบุตรที่จะเกิดขึ้น ความพร้อมด้านจิตวิทยาและสังคม เด็กวัยรุ่นยังอยู่ในวัยก้ำกึ่งระหว่างเด็กและผู้ใหญ่ ในหลาย ๆ ส่วนยังคิดและกระทำเหมือนเด็กอยู่ จึงยังไม่พร้อมที่จะรับภาระของผู้ใหญ่ได้เต็มที่

สรุปได้ว่า เด็กวัยรุ่นเป็นวัยที่ยังไม่พร้อมต่อการให้กำเนิดชีวิตใหม่ สิ่งเหล่านี้เป็นสิ่งที่พ่อแม่ควรจะกล่าวพูดกับลูก เด็กวัยรุ่นบางคนอาจคิดว่า เวลานี้เขาสามารถที่จะมีความสัมพันธ์ทางเพศได้โดยไม่ต้องกังวลถึงการรับผิดชอบต่อเด็กทารกเพราะปัจจุบันมีวิธีคุมกำเนิดที่ง่ายและสะดวก ในกรณีนี้ พ่อแม่ควรจะอธิบายให้บุตรเข้าใจถึงความจริงและความลึกซึ้งในเรื่องเพศให้บุตรเข้าใจอย่างลึกซึ้งว่า เรื่องเพศนั้นยังเกี่ยวข้องกับชีวิตในอีกหลาย ๆ ด้าน ไม่ว่าจะเป็น จรรยาภาพพจน์ อำนาจ จิตสำนึก บุคลิกภาพ ถ้าอารมณ์ทางเพศถูกระบายออกในทางที่ดี ถูกต้องและเหมาะสม เด็กจะมีความรู้สึกที่ถูกต้องต่อตนเอง แต่ถ้าเด็กระบายอารมณ์ทางเพศอย่างไม่ถูกต้องเด็กจะมีความรู้สึกที่ไม่ดีต่อตนเอง จะรู้สึกว่าตนเองไร้คุณค่า โดยมีจิตใจที่สำนึกผิดที่ร้องอยู่ตลอดเวลาจนได้รับความกระทบกระเทือนต่อเอกลักษณ์ของตน พ่อแม่จะต้องสอนและตักเตือนเด็กวัยรุ่นว่า การใช้เพศสัมพันธ์เป็นเครื่องมือในการให้ได้มาซึ่งความต้องการบางอย่างเป็นสิ่งที่ไม่ถูกต้องและเป็นภัยต่อชีวิตของตนเองและผู้อื่น ไม่ว่าจะมีความต้องการการยอมรับจากกลุ่มเพื่อนของวัยรุ่นชายหรือความต้องการได้รับความสนใจจากเพศตรงข้ามของวัยรุ่นหญิงก็ตาม เมื่อพ่อแม่ที่มีบุตรอยู่ในช่วงวัยรุ่น พ่อแม่ควรจะสอนให้บุตรเข้าใจถึงสิ่งต่าง ๆ ที่เกี่ยวข้องกับชีวิตและเพศสัมพันธ์ เพราะสำหรับวัยรุ่นแล้วเพศสัมพันธ์คืออารมณ์อันเร่าร้อนอยู่ภายใน วัยรุ่นอาจจะไม่ได้คิด ไตร่ตรองถึงความเสียหายและผลเสียที่จะเกิดขึ้น วิธีปฏิบัติที่จะช่วยได้ คือ พ่อแม่ควรจะช่วยบุตรในการควบคุมอารมณ์ทางเพศนั้นอาจจัดหารายการหรือกิจกรรมที่จะช่วยให้วัยรุ่นได้แสดงออกถึงอารมณ์ในด้านอื่นให้มากที่สุด เพื่อที่จะช่วยระบายหรือคลายอารมณ์เพศให้ออกมาในรูปแบบอื่นแทน เช่น การเล่นกีฬา คนตรี การฝีมือ เกมต่าง ๆ ที่ใช้ร่างกายและสมอง สิ่งเหล่านี้จะช่วยหันเหความสนใจ เวลาและพลังของเด็กวัยรุ่นไม่ให้จ้องอยู่แต่ในเรื่องเพศอย่างเดียว

## 5. แนวคิดเกี่ยวกับการบริหารสถานศึกษาเพื่อส่งเสริมและจัดกิจกรรมเพศศึกษา

แนวคิดเกี่ยวกับกระบวนการถ่ายทอดความรู้อบรมปลูกฝังในเรื่องเพศนั้นมีข้อจำกัดมากมาย การให้ความรู้ในระบบการศึกษาเป็นการให้ความรู้ในเรื่องของหลักการทางวิทยาศาสตร์ สรีรวิทยา



ไม่ได้อบรมสั่งสอนในเรื่องของการปฏิบัติตนอย่างเหมาะสมเพื่อลดโอกาสเสี่ยงต่อการเกิดพฤติกรรมทางเพศที่ไม่เหมาะสม การวางตัวต่อเพศตรงข้าม การรู้จักปฏิเสธ ฯลฯ ดังนั้น การอบรมถ่ายทอดในเรื่องดังกล่าวจึงตกเป็นหน้าที่ของครอบครัว ซึ่งเป็นสถาบันที่ใกล้ชิดกับเด็กและวัยรุ่นมากที่สุด การเรียนรู้เรื่องเพศที่ถูกต้องสามารถทำให้บุคคลขจัดความกลัว ความสงสัย ความกังวล ตลอดจนความรู้สึกล้นเกินเกี่ยวกับเรื่องเพศลงได้ อีกทั้งยังสามารถสร้างทัศนคติที่ดีในเรื่องเพศทั้งต่อตนเองและผู้อื่น ตลอดจนทำให้บุคคลมีความรู้ในเรื่องเพศ ไม่ตกเป็นเครื่องเล่นหรือเป็นเหยื่อของผู้อื่น รู้จักป้องกันตนเอง รู้จักการวางตัว อันเป็นส่วนช่วยในการลดปัญหาพฤติกรรมเสี่ยงต่อการมีเพศสัมพันธ์ได้ สถานศึกษานับเป็นสถาบันหนึ่งที่มีบทบาทในการสั่งสอน อบรมและให้ความรู้ที่ถูกต้องแก่เยาวชนเพื่อเป็นการป้องกันปัญหาพื้นฐานอันอาจจะนำไปสู่การเกิดปัญหาที่ส่งผลร้ายแรงต่อเยาวชนและสังคมประเทศชาติ

### 5.1 โครงสร้างและการบริหารงานของสถานศึกษาในสังกัด สำนักงาน กศน.

สืบเนื่องจากพระราชบัญญัติส่งเสริมการศึกษานอกระบบและการศึกษาตามอัธยาศัย พ.ศ. 2551 มีผลบังคับใช้ เมื่อวันที่ 4 มีนาคม 2551 ซึ่งส่งผลให้มีสำนักงานส่งเสริมการศึกษานอกระบบและการศึกษาตามอัธยาศัยจังหวัดเกิดขึ้น เป็นหน่วยงานในสังกัดสำนักงานส่งเสริมการศึกษานอกระบบและการศึกษาตามอัธยาศัย (สำนักงาน กศน.) มีสภาพเป็นหน่วยงานทางการศึกษาตามกฎหมายว่าด้วยระเบียบข้าราชการครูและบุคลากรทางการศึกษา โดยมีชื่อ ย่อว่า “สำนักงาน กศน. จังหวัด” มีอำนาจบริหารจัดการการศึกษานอกระบบและการศึกษาตามอัธยาศัยในจังหวัด โดยมีสถานศึกษาในสังกัด มีชื่อว่า “ศูนย์การศึกษานอกระบบและการศึกษาตามอัธยาศัยอำเภอ” (กศน. อำเภอ) เป็นสถานศึกษา มีหน้าที่จัดการศึกษานอกระบบและการศึกษาตามอัธยาศัยในพื้นที่อำเภอมีอำนาจหน้าที่ ดังต่อไปนี้

1. จัดทำยุทธศาสตร์ เป้าหมายและแผนพัฒนาการศึกษานอกระบบและการศึกษาตามอัธยาศัยในจังหวัด/กรุงเทพมหานคร ให้สอดคล้องกับนโยบาย มาตรฐานการศึกษา แผนการศึกษาชาติ แผนพัฒนาการศึกษานอกระบบและการศึกษาตามอัธยาศัยตามสภาพของท้องถิ่นและชุมชน
2. ศึกษา วิเคราะห์ วิจัย และรวบรวมข้อมูลสารสนเทศ ด้านการศึกษานอกระบบและการศึกษาตามอัธยาศัย
3. วิเคราะห์ จัดตั้ง จัดสรร เงินงบประมาณให้แก่สถานศึกษาและภาคีเครือข่ายที่จัดการศึกษานอกระบบและการศึกษาตามอัธยาศัย
4. ประสาน ส่งเสริม สนับสนุน การจัดการศึกษานอกระบบและการศึกษาตามอัธยาศัยของสถานศึกษาและภาคีเครือข่าย
5. จัดระบบการประกันคุณภาพการศึกษานอกระบบตามที่กฎหมายกำหนด

6. ส่งเสริม สนับสนุนการเทียบโอนผลการเรียน การเทียบโอนความรู้และประสบการณ์ และการเทียบระดับการศึกษา

7. ส่งเสริมและพัฒนาหลักสูตร สื่อ นวัตกรรมและเทคโนโลยีทางการศึกษาร่วมกับ สถานศึกษาและภาคีเครือข่าย

8. ระดมทรัพยากรด้านต่างๆ รวมทั้งทรัพยากรบุคคล เพื่อการมีส่วนร่วมในการส่งเสริม สนับสนุนการจัดและพัฒนาการศึกษานอกระบบและการศึกษาตามอัธยาศัย

9. ส่งเสริม สนับสนุนการวิจัยและพัฒนาการศึกษานอกระบบ และการศึกษาตาม อัธยาศัย

10. พัฒนาครูและบุคลากรทางการศึกษานอกระบบ และการศึกษาตามอัธยาศัยและภาคี เครือข่าย

11. ส่งเสริม สนับสนุน ติดตามและรายงานผลการดำเนินงานตาม โครงการ อันเนื่องมาจากพระราชดำริ งานนโยบายพิเศษของรัฐบาลและงานเสริมสร้างความมั่นคงของชาติ

12. กำกับ ดูแล นิเทศ ติดตามและประเมินผลการจัดการศึกษานอกระบบ และการศึกษา ตามอัธยาศัยของสถานศึกษาและภาคีเครือข่าย

13. ปฏิบัติงานอื่น ๆ ตามที่ได้รับมอบหมาย

ภายใต้อำนาจหน้าที่ดังกล่าว จึงได้มีการออกแบบ โครงสร้างรองรับ จากกลุ่มภารกิจภายใต้คำ ว่า “กลุ่ม” จำแนกไปสู่กลุ่มงาน และงาน ตามลำดับ โดยแต่ละงานจะแสดงภาระงานให้เห็นเป็นแนว ทิศทางการปฏิบัติที่ชัดเจน ตลอดจนผลสำเร็จที่คาดหวังจากการปฏิบัติงานต่าง ๆ ด้วย และได้จัด โครงสร้างเป็น 7 กลุ่ม ได้แก่

1. กลุ่มอำนวยการ

2. กลุ่มยุทธศาสตร์และการพัฒนา

3. กลุ่มส่งเสริมการศึกษานอกระบบ

4. กลุ่มส่งเสริมการศึกษาตามอัธยาศัย

5. กลุ่มส่งเสริมภาคีเครือข่ายและกิจการพิเศษและ

6. กลุ่มงานเทศ ติดตามและพัฒนาระบบบริหารและกระบวนการเรียนรู้

7. กลุ่มตรวจสอบภายใน

ซึ่งนอกจากโครงสร้างการบริหารงานของสำนักงาน กศน.จังหวัดแล้ว ยังมีศูนย์การศึกษา นอกระบบและการศึกษาตามอัธยาศัยอำเภอ เป็นหน่วยที่ทำหน้าที่ปฏิบัติการในระดับพื้นที่ อำเภอ หรือเขต มีบทบาทหน้าที่ ดังนี้

1. จัดการศึกษานอกระบบและการศึกษาตามอัธยาศัย

2. ส่งเสริม สนับสนุน และประสานภาคีเครือข่าย เพื่อการจัดการศึกษานอกระบบและ การศึกษาตามอัธยาศัย

3. ดำเนินการตามนโยบายพิเศษของรัฐบาลและงานเสริมสร้างความมั่นคงของชาติ

4. จัดส่งเสริม สนับสนุนและประสานงานการจัดการศึกษาตามโครงการอัน เนื่องมาจากพระราชดำริในพื้นที่

5. จัดส่งเสริมสนับสนุน พัฒนาแหล่งเรียนรู้และภูมิปัญญาท้องถิ่น

6. วิจัยและพัฒนาคุณภาพหลักสูตร สื่อ กระบวนการเรียนรู้ และมาตรฐาน การศึกษานอกระบบ

7. ดำเนินการเทียบโอนผลการเรียน การเทียบ โอนความรู้และประสบการณ์

8. กำกับ ดูแล ตรวจสอบ นิเทศภายใน ติดตามประเมินผลและรายงานผลการดำเนินงาน การศึกษานอกระบบและการศึกษาตามอัธยาศัย

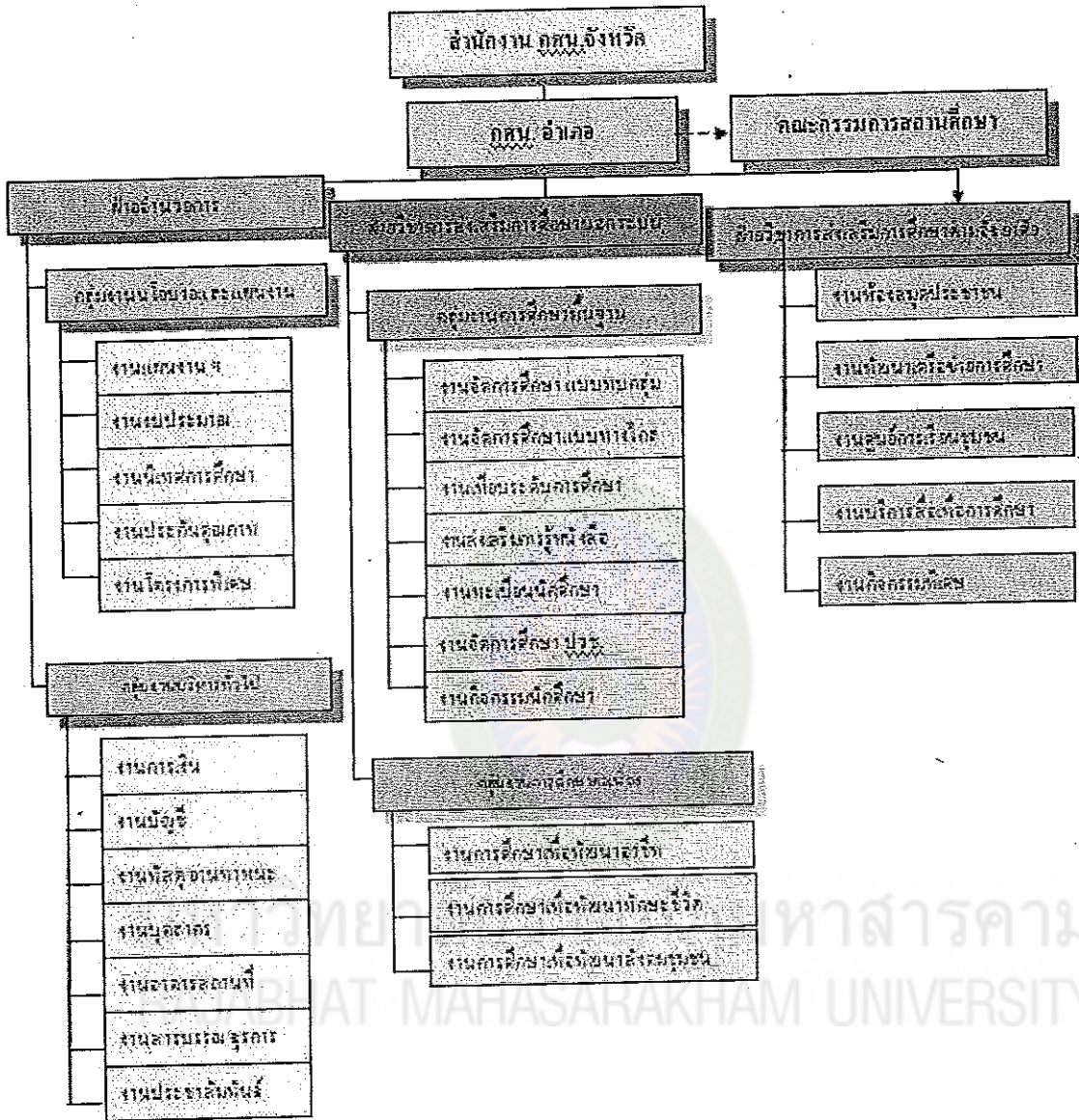
9. พัฒนาคู และบุคลากรทางการศึกษานอกระบบและการศึกษาตามอัธยาศัย

10. ระดมทรัพยากรเพื่อใช้ในการจัด และ พัฒนาการศึกษานอกระบบและการศึกษาตาม อัธยาศัย

11. ดำเนินการประกันคุณภาพภายใน ให้สอดคล้องกับระบบหลักเกณฑ์และวิธีการที่ กำหนด

12. ปฏิบัติงานอื่นๆ ตามที่ได้รับมอบหมาย

สรุปได้ว่า สำนักงาน กศน.จังหวัดมหาสารคาม เป็นหน่วยงานทางการศึกษามีอำนาจหน้าที่ บริหารจัดการการศึกษานอกระบบและการศึกษาตามอัธยาศัยภายในจังหวัด โดยมี กศน.อำเภอ เป็น สถานศึกษาจัดการศึกษานอกระบบและการศึกษาตามอัธยาศัย จำนวน 13 สถานศึกษา ของพื้นที่ จังหวัดมหาสารคาม การบริหารของสำนักงาน กศน.จังหวัด และ กศน.อำเภอ ถือได้ว่ามีบทบาท หน้าที่สำคัญ เพราะสถานศึกษาเป็นหน่วยงานที่มีความใกล้ชิดกับผู้เรียนมากที่สุด ตลอดจนมี ผู้เกี่ยวข้องอีกมากมาย ดังนั้น การบริหารงานจะต้องบริหารให้ตอบสนองนโยบายและเป้าหมายของ สำนักงาน กศน. การบริหารงานวิชาการเป็นงานที่สำคัญของผู้บริหารในการจัดการศึกษา เนื่องจาก การบริหารงานวิชาการเป็นงานที่เกี่ยวข้องกับกิจกรรมทุกชนิดในสถานศึกษา และผู้บริหารจะต้องเป็น ผู้นำทางวิชาการทั้งด้านหลักสูตร การสอน ซึ่งหมายความว่า ผู้บริหารและผู้เกี่ยวข้องต้องรู้และเข้าใจ กรอบแนวคิดของหลักสูตร จนสามารถนำไปดำเนินการจัดทำหลักสูตรสถานศึกษาที่ตอบสนองความ ต้องการ ความสนใจ และศักยภาพของผู้เรียน ผู้ปกครอง ชุมชน และท้องถิ่น รวมทั้งสามารถ นำไปสู่การปฏิบัติอย่างมีคุณภาพ



ภาพที่ 2 โครงสร้างการบริหารงานของสถานศึกษาในสังกัดสำนักงาน กศน.(กศน.อำเภอบึงสามพัน) : ศูนย์การศึกษานอกโรงเรียนและการศึกษาตามอัธยาศัยอำเภอบึงสามพัน (2542 : 25)

## 5.2 การบริหารกิจการสถานศึกษาในสังกัด กศน. (กศน.อำเภอ)

สำนักงานส่งเสริมการศึกษานอกระบบและการศึกษาตามอัธยาศัย ได้มีการบริหารจัดการสถานศึกษาในสังกัดซึ่งมีหน้าที่ให้บริการการศึกษาแก่ประชาชนและเป็นสถานศึกษาของรัฐ โดยการนำหลักการว่าด้วยการบริหารกิจการบ้านเมืองและสังคมที่ดี ซึ่งเรียกกันโดยทั่วไปว่า “ธรรมาภิบาล” มาบูรณาการในการบริหารและจัดการศึกษาเพื่อเสริมสร้างความเข้มแข็งให้กับสถานศึกษาหลักการดังกล่าวได้แก่

1. หลักนิติธรรม
2. หลักคุณธรรม
3. หลักความโปร่งใส
4. หลักการมีส่วนร่วม
5. หลักความรับผิดชอบ
6. หลักความคุ้มค่า

ซึ่งนำมาบูรณาการในการบริหารงานด้านต่างๆ ของสถานศึกษาดังนี้

### 5.1.1 การบริหารวิชาการ

#### วัตถุประสงค์

1. เพื่อให้สถานศึกษาบริหารงานด้านวิชาการได้โดยอิสระ คล่องตัว และสอดคล้องกับความต้องการของผู้เรียน
2. เพื่อให้การบริหารและการจัดการศึกษาของสถานศึกษาได้มาตรฐานและคุณภาพสอดคล้องกับระบบประกันคุณภาพการศึกษา และการประเมินคุณภาพภายใน เพื่อพัฒนาตนเอง และการประเมินจากหน่วยงานภายนอก
3. เพื่อให้สถานศึกษาพัฒนาหลักสูตรและกระบวนการเรียนรู้ ตลอดจนปัจจัยเกื้อหนุนการพัฒนาการเรียนรู้ที่สนองความต้องการของผู้เรียน ชุมชน และท้องถิ่น โดยยึดผู้เรียนเป็นสำคัญได้อย่างมีคุณภาพและประสิทธิภาพ
4. เพื่อให้สถานศึกษาได้ประสานความร่วมมือในการพัฒนาคุณภาพการศึกษาของสถานศึกษาและบุคคล ครอบครัว องค์กร หน่วยงานและสถานบันอื่น ๆ อย่างกว้างขวาง

#### ขอบข่าย/ภารกิจ

1. การพัฒนาหลักสูตรสถานศึกษา
2. การพัฒนากระบวนการเรียนรู้
3. การวัดผล ประเมินผล และเทียบโอนผลการเรียน
4. การวิจัยเพื่อพัฒนาคุณภาพการศึกษา

5. การพัฒนาสื่อ นวัตกรรม และเทคโนโลยีเพื่อการศึกษา
6. การพัฒนาแหล่งเรียนรู้
7. การนิเทศการศึกษา
8. การแนะแนวการศึกษา
9. การพัฒนาระบบประกันคุณภาพภายในสถานศึกษา
10. การส่งเสริมความรู้ด้านวิชาการแก่ชุมชน
11. การประสานความร่วมมือในการพัฒนาวิชาการกับสถานศึกษาอื่น
12. การส่งเสริมและสนับสนุนงานวิชาการแก่บุคคล ครอบครั้ว องค์กร

หน่วยงานและสถานบันอื่นที่จัดการศึกษา

### 5.1.2 การบริหารงบประมาณ

#### วัตถุประสงค์

1. เพื่อให้สถานศึกษาบริหารด้านงบประมาณมีความเป็นอิสระ คล่องตัว โปร่งใส ตรวจสอบได้
2. เพื่อให้ได้ผลผลิต ผลลัพธ์เป็นไปตามข้อตกลงการให้บริการ
3. เพื่อให้สถานศึกษาสามารถบริหารจัดการทรัพยากรที่ได้อย่างเพียงพอ และมีประสิทธิภาพ

#### ขอบข่าย/ภารกิจ

1. การจัดทำและเสนอของบประมาณ
2. การจัดสรรงบประมาณ
3. การตรวจสอบติดตาม ประเมินผล และรายงานผลการใช้เงิน
4. การระดมทรัพยากร และการลงทุนเพื่อการศึกษา
5. การบริหารการเงิน
6. การบริหารบัญชี
7. การบริหารพัสดุและสินทรัพย์

### 5.1.3 การบริหารงานบุคคล

#### วัตถุประสงค์

1. เพื่อให้การดำเนินงานด้านการบริหารงานบุคคลถูกต้องรวดเร็ว เป็นไปตามหลักธรรมาภิบาล
2. เพื่อส่งเสริมบุคลากร ให้มีความรู้ความสามารถและมีจิตสำนึกในการปฏิบัติภารกิจที่รับผิดชอบให้เกิดผลสำเร็จตามหลักการบริหารแบบมุ่งผลสัมฤทธิ์

3. เพื่อส่งเสริมให้ครูและบุคลากรทางการศึกษาปฏิบัติงานเต็มตามศักยภาพ โดยยึดมั่นในระเบียบวินัย จรรยาบรรณ อย่างมีมาตรฐานแห่งวิชาชีพ

4. เพื่อให้ครูและบุคลากรทางการศึกษาที่ปฏิบัติงานได้ตามมาตรฐานวิชาชีพ ได้รับการยกย่องเชิดชูเกียรติ มีความมั่นคงและความก้าวหน้าในวิชาชีพ ซึ่งจะส่งผลต่อการพัฒนาคุณภาพการศึกษาของผู้เรียนเป็นสำคัญ

#### ขอบข่าย/ภารกิจ

1. การวางแผนอัตรากำลังและกำหนดตำแหน่ง
2. การสรรหาและบรรจุแต่งตั้ง
3. การเสริมสร้างประสิทธิภาพในการปฏิบัติราชการ
4. วินัย และการรักษาวินัย
5. การออกจากราชการ

#### 5.1.4 การบริหารทั่วไป

##### วัตถุประสงค์

1. เพื่อให้บริการ สนับสนุน ส่งเสริม ประสานงานและอำนวยความสะดวก ให้การปฏิบัติงานของสถานศึกษาเป็นไปด้วยความเรียบร้อย มีประสิทธิภาพและประสิทธิผล
2. เพื่อประชาสัมพันธ์ เผยแพร่ข้อมูลข่าวสารและผลงานของสถานศึกษาต่อสาธารณชน ซึ่งจะก่อให้เกิด ความรู้ ความเข้าใจ เจตคติที่ดี เลื่อมใส ศรัทธาและให้การสนับสนุนการจัดการศึกษา

##### ขอบข่าย/ภารกิจ

1. การดำเนินงานธุรการ
2. งานเลขานุการคณะกรรมการสถานศึกษาขั้นพื้นฐาน
3. การพัฒนาระบบและเครือข่ายข้อมูลสารสนเทศ
4. การประสานและพัฒนาเครือข่ายการศึกษา
5. การจัดระบบการบริหารและพัฒนาองค์กร
6. งานเทคโนโลยีสารสนเทศ
7. การส่งเสริมสนับสนุนด้านวิชาการ งบประมาณ บุคลากร และบริหาร

##### ทั่วไป

8. การดูแลอาคารสถานที่และสภาพแวดล้อม
9. การจัดทำสำมะโนนักเรียน
10. การรับนักเรียน

11. การส่งเสริมและประสานงานการจัดการศึกษาในระบบ นอกระบบและตามอัธยาศัย

12. การระดมทรัพยากรเพื่อการศึกษา

13. การส่งเสริมงานกิจการนักเรียน

14. การประชาสัมพันธ์งานการศึกษา

15. การส่งเสริมสนับสนุนและประสานงานการจัดการศึกษาของบุคคล

ชุมชน องค์กรหน่วยงาน และสถาบันสังคมอื่นที่จัดการศึกษา

16. งานประสานราชการกับเขตพื้นที่การศึกษาและหน่วยงานอื่น

17. การจัดระบบการควบคุมภายในหน่วยงาน

18. งานบริการสาธารณะ

19. งานที่ไม่ได้ระบุไว้ในงานอื่น

#### 5.1.5 การบริหารนโยบายและแผน

##### วัตถุประสงค์

1. ทำให้การทำงานของบุคลากรประสานงานซึ่งกันและกัน โดยมีแผนเป็นกรอบในการดำเนินงาน

2. ช่วยให้เกิดการประหยัดในการบริหาร เช่น คน เงิน วัสดุและการจัดการที่ต้องเสียเวลาดำเนินการไปโดยไม่มีทิศทางที่สอดคล้องกับวัตถุประสงค์

3. ช่วยให้การปฏิบัติงานสำเร็จลุล่วงไปโดยรวดเร็ว และมีประสิทธิภาพ

4. เป็นการแบ่งเบาภาระ หน้าที่การงานของหัวหน้างานได้เป็นอย่างดี เพราะมีการกำหนดหน้าที่ในการปฏิบัติงานไว้

5. ทำให้สามารถระดมสรรพกำลังของทรัพยากรได้อย่างถูกต้องและมีประสิทธิภาพ

6. หัวหน้าหรือผู้บังคับบัญชา สามารถทราบปัญหาและอุปสรรคที่เกิดขึ้นจากการปฏิบัติงานตามแผนและสามารถแก้ปัญหาได้ทัน

##### ขอบข่าย/ภารกิจ

1. ควบคุม กำกับ ตรวจสอบ พิจารณาและเสนอแนะการปฏิบัติงานและอำนวยความสะดวกในการปฏิบัติงานของเจ้าหน้าที่ในกลุ่มนโยบายและแผน

2. พิจารณาถ่วงถ่วง ตรวจสอบเกี่ยวกับการปฏิบัติงานต่าง ๆ ในกลุ่มนโยบายและแผน

3. ศึกษา วิเคราะห์ วิจัย ส่งเสริม พัฒนาระบบการวางแผนและงบประมาณของสำนักงานและสถานศึกษา



4. ติดตามประเมินผลการปฏิบัติงานของเจ้าหน้าที่กลุ่มนโยบายและแผน
5. ประสานงานเพื่อให้การดำเนินงานตามภารกิจของทางราชการที่เกี่ยวข้องกับกลุ่ม

นโยบายและแผนเป็นไปอย่างมีประสิทธิภาพ

### 5.3 ความหมายและความสำคัญเพศศึกษา

#### 5.3.1 ความหมาย

เพศศึกษา เป็นกระบวนการจัดการเรียนรู้เกี่ยวกับเพศ (Sexuality) ที่ครอบคลุม พัฒนาการทางร่างกาย จิตใจ การทำงานของสรีระและการดูแลสุขภาพอนามัย ทักษะคิด ค่านิยม สัมพันธภาพ พฤติกรรมทางเพศ มิติทางสังคมและวัฒนธรรมที่มีผลต่อวิถีชีวิตทางเพศ เป็นกระบวนการพัฒนาทั้งด้านความรู้ ความคิด ทักษะคิด อารมณ์ และทักษะที่จำเป็นสำหรับบุคคลที่จะช่วยให้สามารถเลือกดำเนินชีวิตทางเพศอย่างเป็นสุขและปลอดภัย สามารถพัฒนาและดำรงความสัมพันธ์กับผู้อื่นได้อย่างมีความรับผิดชอบและสมดุล (2551 : เว็บไซต์)

เพศศึกษาเป็นเรื่องของธรรมชาติที่สามารถควบคุมได้ ปรุ่่งแต่งได้ ปรึ่บปรึ่่งได้ให้สอดคล้องกับวัฒนธรรม ประเพณีที่คื่่งงาม และไม่ให้ความต็่องการตามธรรมชาติมาอยู่เหนือ หิริ-โอตตั้บปะ รวมทั้ง ต็่องมีสติยั้งคิด ในการกระทำเพื่อตอบสนองต็่องการตามธรรมชาติ การเรียนรู้เรื่องเพศ จึงเป็นการเรียนรู้ผู้่ชชาย เข้าใจผู้่หญิง เรียนรู้ถึงทางมีความรัก กามารมณ์ ที่ประสานสอดคล้องกัน ด้วยการค้ำเนินถึงความปลอดภัยเป็นอันดับแรก การเรียนรู้เรื่องเพศที่ถูกต้องจะทำให้เข้าใจได้ว้่า

1. เรื่องเพศ เป็นเรื่องของธรรมชาติ... การเปลี่ยนแปลงของร่างกายในวัยต่าง ๆ ตั้งแต่วัยเด็กทารก วัยเจริญพันธุ์ วัยทอง วัยสูงอายุ ฯลฯ
2. ความต็่องการทางเพศและการตอบสนองทางเพศนั้น เป็นธรรมชาติพื้นฐานของการเจริญพันธุ์ แต่กามารมณ์ของมนุษย์นั้นสามารถที่จะควบคุมให้มีการเสนอและสนอง ตามครรลองของขนมธรรมเนียม วัฒนธรรมที่คื่่งงามของแต่ละชนชาติ รวมทั้งสามารถควบคุมในการแสดงออกของพฤติกรรมทางเพศได้
3. ความรู้เกี่ยวกับเพศศึกษานั้น เป็นความรู้ที่ครอบคลุมถึงการเปลี่ยนแปลงของร่างกาย และระบบการเจริญพันธุ์ทั้งชายและหญิงที่สัมพันธ์กับระดับของฮอร์โมนเพศในร่างกาย อารมณ์เพศ ความรัก และกามารมณ์ ของชายหญิง การครองชีวิตคู่การวางแผนครอบครัว การคุมกำเนิด การตั้งครรรค์ และมีบุตร รวมทั้งการดูแลสุขภาพอนามัยของอวัยวะเพศและอวัยวะที่เกี่ยวข้อง ให้เหมาะสมกับเพศและวัย

4. โรคติดต่อทางเพศสัมพันธ์ เป็นโรคที่ควบคุมป้องกันได้ ถ้ามีความรู้ความเข้าใจ ในการมีความสัมพันธ์ทางเพศที่ปลอดภัย หรือ SAFER SEX และยึดถือปฏิบัติตามแนวทางดังกล่าว อย่างเคร่งครัด

5. การมีเพศสัมพันธ์ ควรจะเป็นเพศสัมพันธ์ที่มีความรับผิดชอบ และ เมื่อเกิด ความต้องการทางเพศขึ้นแล้ว การตอบสนองต่ออารมณ์และสื่อเร้าทางเพศนั้น ไม่จำเป็นที่จะต้อง มีเพศสัมพันธ์เสมอไป การอดทน ออกกำลังกาย หรือหาทางเบี่ยงเบน ไม่สนใจเรื่องอื่นเมื่อยังไม่สมควรจะมี เพศสัมพันธ์ เป็นทางออกที่เหมาะสมกว่า

6. ความเข้าใจผิดและความเชื่อผิดๆเกี่ยวกับเรื่องเพศนั้น เกิดเพราะคนมองว่าเรื่องเพศ เป็นเรื่องน่าอาย ต้องปกปิด ขำกึ่งต่างๆ จึงออกมามาก การได้รับความรู้เรื่องเพศที่ถูกต้องจะแก้ไข ความกังวลใจเกี่ยวกับเรื่องเพศไปได้มาของพัฒนาการของสังคมและบุคคลด้วย

### 5.3.2 ความสำคัญของการจัดการเรียนการสอนเพศศึกษา

โครงการก้าวอย่างเข้าใจ (2550 : เว็บบไซต์) ได้ติดตามความคิดเห็นต่อการจัดการเรียน การสอนเพศศึกษาในสถานการศึกษา พบว่าครูและผู้บริหารร้อยละ 87.35 เห็นว่าการจัดการเรียน การสอนเพศศึกษาไม่ควรจัดไว้เฉพาะในกลุ่มสุขศึกษาและพลศึกษาเท่านั้น แต่โรงเรียนและ สถานบันการศึกษาควรมีการจัดการเรียนการสอนเพศศึกษาอย่างจริงจังมากขึ้น และยังพบว่าอุปสรรค สำคัญที่สถานบันการศึกษา/โรงเรียนไม่อาจจัดการเรียนรู้เพศศึกษาที่รอบด้านและยั่งยืนนั้นคือ

1. ครูขาดองค์ความรู้และทักษะที่จะสอนเพศศึกษาที่รอบด้าน
2. ผู้ปกครองและชุมชนยังไม่เข้าใจและไม่สนับสนุนให้โรงเรียนให้ความสำคัญกับ เรื่องเพศศึกษา
3. ครูขาดความเข้าใจและมีทัศนคติเชิงลบต่อเรื่องเพศ และไม่ต้องการจะสอน
4. ผู้บริหารระดับสูงมีทัศนะว่า การสอนเพศศึกษาจะเป็นการชี้โพรงให้กระรอก
5. ทิศทางโดยรวมของการศึกษาไทยมุ่งให้โรงเรียนเน้นความเป็นเลิศด้านวิชาการ มากกว่าทักษะการดำเนินชีวิต
6. การเรียนรู้ที่เกิดในโรงเรียนไม่สามารถต้านทานกระแสสังคมที่มีสิ่งขั้วทางเพศ รุนแรงได้

สรุปได้ว่า การสอนเพศศึกษา เป็นกระบวนการจัดการเรียนรู้เกี่ยวกับเพศที่ครอบคลุม พัฒนาการทางร่างกาย จิตใจ และการทำงานของสรีระ เป็นเรื่องของธรรมชาติที่สามารถควบคุมปรุง รง แต่งและปรับปรุงให้สอดคล้องกับวัฒนธรรม ประเพณี ที่ค้ำจุนได้ รวมทั้งพัฒนาความรู้ ความคิด ทัศนคติ อารมณ์ และทักษะที่จำเป็นสำหรับบุคคลที่จะช่วยให้สามารถเลือกดำเนินชีวิตทางเพศอย่าง เป็นสุขและปลอดภัย

## 5.4 หลักการจัดกิจกรรมการเรียนรู้เพศศึกษา

### 5.4.1 การจัดกิจกรรมการเรียนรู้เพศศึกษา

วีณา นพคุณทอง (2550 : เว็บไซค์) ศูนย์วิจัยและพัฒนาเพศศาสตร์ศึกษาแห่งจุฬาลงกรณ์มหาวิทยาลัย ได้ร่วมมือกับอาจารย์ชาวไทย และชาวต่างประเทศจากมหาวิทยาลัยอิลลินอยส์ ทำการออกแบบหลักสูตรเพศศึกษาแบบใหม่ขึ้นมา หลักสูตรนี้รับประกันถึงประสิทธิภาพในการเรียนการสอนวิชาเพศศึกษา โดยการจัดการให้ครูผู้สอนมีอุปกรณ์/เครื่องมือ/สื่อการสอนในชั้นเรียนที่เหมาะสม ซึ่งจะสามารถนำมาใช้ในการเรียนการสอนวิชาเพศศึกษา ได้อย่างแท้จริง มีการฝึกอบรมแก่ครูผู้สอนให้สามารถจัดการเรียนการสอนวิชาเพศศึกษา โดยมีนักเรียนเป็นศูนย์กลาง รวมไปถึงการสอนวิธีการให้คำปรึกษาในเรื่องทางเพศ และวิธีการตอบคำถามที่ค่อนข้างยากหรือนำอึดอัดที่เกี่ยวกับเพศ การเรียนรู้ และมุ่งเน้นไปที่ความต้องการและความสนใจของนักเรียน ครูผู้สอนจะทำหน้าที่ส่วนใหญ่ในการเป็นผู้ช่วยเหลือในชั้นเรียน และตรงกันข้ามกับวิธีการเรียนการสอนแบบเก่า ในหลักสูตรใหม่นี้ นักเรียนจะมีบทบาทอย่างมากในกระบวนการเรียนรู้

กอบกาญจน์ มัทธโน และคณะ (2544 : 47) ได้ทำการศึกษารูปแบบการสอนเพศศึกษาสำหรับค่ายเยาวชน พบว่า การเข้าค่ายทำให้เยาวชนมีความรู้ มีทัศนคติ มีความพร้อม มีความมั่นใจ และเข้าใจบทบาทของการเป็นแกนนำเยาวชนเป็นอย่างดี และสามารถนำความรู้ด้านเพศศึกษา ไปช่วยแก้ปัญหาให้กับเพื่อน ๆ ได้

พรเพ็ญ สุวรรณเดชา และคณะ (2547 : 71) ได้ศึกษาความรู้เรื่องเพศศึกษา และความคิดเห็นเกี่ยวกับรูปแบบการให้ความรู้เรื่องเพศศึกษาของนักเรียนระดับมัธยมศึกษาตอนปลายในจังหวัดปัตตานี พบว่า นักเรียนระดับมัธยมศึกษาตอนปลาย ในจังหวัดปัตตานี มีความคิดเห็นว่าการจัดการเรียนการสอนในห้องเรียนเป็นรูปแบบการให้ความรู้เรื่องเพศศึกษา แก่ นักเรียน ได้มากที่สุด รองลงมาคือ การเข้าค่ายอบรมความรู้เรื่องเพศศึกษา การศึกษากันคว้าจากหนังสือต่าง ๆ และมีความต้องการได้รับความรู้เกี่ยวกับเพศศึกษาในเรื่องการมีเพศศึกษาลับแฝง และการร่วมเพศอย่างถูกวิธี ถูกหลักและปลอดภัยมากที่สุด รองลงมาคือ การคบเพื่อนต่างเพศและการปฏิบัติตัวอย่างเหมาะสมกับเพื่อนต่างเพศ การวางแผนครอบครัวและการคุมกำเนิด

### 5.4.2 การส่งเสริมและจัดกิจกรรมเพศศึกษาของสถานศึกษา ในสังกัด กสท.

สำนักงานส่งเสริมการศึกษานอกระบบและการศึกษาตามอัธยาศัย ซึ่งเป็นหน่วยงานที่จัดการศึกษาให้กับกลุ่มเป้าหมายผู้ด้อยและพลาดโอกาสทางการศึกษา ได้มีนโยบายที่เกี่ยวข้องกับการส่งเสริมและจัดกิจกรรมเพศศึกษาของสถานศึกษาในสังกัดทั้งในระดับการศึกษาขั้นพื้นฐาน และการจัดกิจกรรมทักษะชีวิต หรือแม้กระทั่งกิจกรรมค่าย ซึ่งมีความหลากหลายในวิธีการของแต่ละ

สถานศึกษาเพื่อนำไปสู่กระบวนการเรียนการสอนเรื่องเพศศึกษาให้แก่นักศึกษาที่มีความหลากหลายเรื่องช่วงวัย

สำนักบริหารงานการศึกษาออกโรงเรียน (2546 : 8) ได้กล่าวถึงนโยบายยุทธศาสตร์ การศึกษานอกโรงเรียน ประจำปีงบประมาณ 2547 มีนโยบาย เร่งรัด จัดและพัฒนาการจัดการศึกษานอกโรงเรียนและการศึกษาตามอัธยาศัยในด้านการศึกษาเพื่อพัฒนาทักษะชีวิต ซึ่งเป็น การศึกษาที่ให้ความสำคัญกับการพัฒนาคนเพื่อให้มีความรู้และทักษะที่จำเป็นสำหรับการดำรงชีวิต ในสังคมปัจจุบัน ทั้งที่เป็นสาระเกี่ยวกับทักษะชีวิตแกนกลางที่ทุกคนจะต้องเรียนรู้ เช่น ความปลอดภัยในชีวิตและทรัพย์สิน การป้องกันสาธารณภัย การจราจร การสร้างเสริมคุณธรรม จริยธรรม และค่านิยมที่ดี เป็นต้น และสาระที่สอดคล้องกับสังคมและวัฒนธรรมของแต่ละภาค มีจิตสำนึกในการต่อต้านยาเสพติด ไม่เข้าไปยุ่งเกี่ยวกับยาเสพติดอีกโดยเด็ดขาด เป็นการคืนคนดีสู่สังคม

กรมการศึกษานอกโรงเรียน (2542 : 2) ได้กล่าวถึงการจัดการศึกษาต่อเนื่องตลอดชีวิต ซึ่งนับว่าเป็นภารกิจของกรมการศึกษานอกโรงเรียนมาตั้งแต่สถาปนากรมการศึกษานอกโรงเรียน เมื่อวันที่ 24 มีนาคม 2522 เป็นต้นมา กว่า 20 ปี โดยมีภารกิจหลัก 3 ประการ คือ

### 1. จัดการศึกษานอกโรงเรียน

กรมการศึกษานอกโรงเรียน จัดการศึกษาให้กับประชาชนและผู้ค้อยโอกาสที่อยู่ นอกระบบโรงเรียนให้ได้รับการศึกษาขั้นพื้นฐาน อ่านออก เขียนได้ รวมทั้งจัดการศึกษาสายสามัญ และสายอาชีพ ในรูปแบบต่างๆ เพื่อยกระดับการศึกษาและพัฒนาคุณภาพชีวิตให้กับกลุ่มเป้าหมาย

### 2. ส่งเสริมการศึกษาในระบบโรงเรียน

กรมการศึกษานอกโรงเรียน จัดกิจกรรมเพื่อส่งเสริมการเรียนการสอนในระบบ โรงเรียน ในรูปแบบของการใช้สื่อเทคโนโลยีทางการศึกษา สื่อรายงานวิทยุ โทรทัศน์เพื่อการศึกษา สื่อการศึกษาทางไกลผ่านดาวเทียมและการจัดนิทรรศการวิทยาศาสตร์เพื่อการศึกษา

### 3. ส่งเสริมการศึกษาตามอัธยาศัย

กรมการศึกษานอกโรงเรียน จัดกิจกรรมการเรียนรู้ให้สอดคล้องกับวิถีชีวิตอย่างต่อเนื่อง เพื่อให้ประชาชนได้รับข้อมูลข่าวสารที่จำเป็น และทันสมัย รู้เท่าทัน การเปลี่ยนแปลงของ สังคมโลกที่เป็นไปอย่างรวดเร็วในยุคโลกาภิวัตน์ สามารถแสวงหาความรู้ได้ด้วยตนเองอย่างต่อเนื่อง ตลอดชีวิตจากแหล่งต่าง ๆ ได้แก่ ห้องสมุดประชาชนที่อ่านหนังสือประจำหมู่บ้าน ศูนย์การเรียนรู้ ชุมชน ศูนย์วิทยาศาสตร์เพื่อการศึกษาและรายการวิทยุ โทรทัศน์ เป็นต้น

การศึกษานอกโรงเรียน เป็นบทบาทสำคัญประการหนึ่งในการพัฒนาความรู้ ความสามารถ ตลอดจนทัศนคติของนักศึกษา ประชาชน และกลุ่มเป้าหมายต่าง ๆ อย่างทั่วถึงและ กว้างขวาง ครอบคลุมทุกพื้นที่ของประเทศไทย ตลอด 20 ปีที่ผ่านมา ทำให้พี่น้องประชาชน

ผู้ที่อยู่นอกระบบการศึกษา ได้มีโอกาสรับการศึกษาอย่างต่อเนื่องตลอดชีวิต โดยยุทธศาสตร์การบริหารงานของการศึกษานอกโรงเรียน

กรมการศึกษานอกโรงเรียน (2546 : 1) ได้กำหนดวิสัยทัศน์ในปี 2546 จัดการศึกษาสำหรับประชาชนที่อยู่นอกระบบโรงเรียนให้ได้รับการศึกษาต่อเนื่อง และได้รับการส่งเสริมการเรียนรู้ตลอดชีวิตอย่างมีคุณภาพ โดยได้กำหนดพันธกิจไว้ 4 ด้าน ดังนี้

1. จัดการศึกษาพื้นฐาน
2. จัดการศึกษาเพื่อพัฒนาอาชีพ
3. จัดการศึกษาเพื่อพัฒนาทักษะชีวิต
4. จัดการศึกษาเพื่อพัฒนาสังคมและชุมชน

ยุทธศาสตร์การดำเนินงานให้บริการกิจกรรมการศึกษานอกโรงเรียน แก่กลุ่มเป้าหมาย ได้แก่

1. ยุทธศาสตร์การปฏิรูปการศึกษา ได้แก่ การจัดการศึกษาต่อเนื่อง เทียบเท่าการศึกษาขั้นพื้นฐานสำหรับกลุ่มเป้าหมายนอกระบบ การพัฒนาคุณภาพบุคลากรสถานศึกษา หลักสูตรและสื่อ
2. ยุทธศาสตร์การพัฒนาสังคมแห่งการเรียนรู้ ได้แก่ การส่งเสริมและพัฒนาแหล่งเรียนรู้ ผลิตและบริการสื่อด้านเทคโนโลยีเพื่อการศึกษาด้านวิทยาศาสตร์
3. ยุทธศาสตร์การพัฒนาทรัพยากรมนุษย์เพื่อการแข่งขันในเวทีโลก (ยุทธศาสตร์เพื่อการบรรเทาปัญหาการว่างงาน) ได้แก่ การจัดการฝึกอบรม และพัฒนาด้านอาชีพ ให้กลุ่มเป้าหมายสามารถนำความรู้และทักษะไปใช้ประกอบอาชีพได้อย่างเป็นรูปธรรมเพื่อสนองตอบยุทธศาสตร์การบรรเทาปัญหาการว่างงาน และพัฒนาทรัพยากรมนุษย์เพื่อการแข่งขันในเวทีโลกของรัฐบาล

หน่วยศึกษานิเทศก์ สำนักบริหารงานการศึกษานอกโรงเรียน (2546 : 5-7) ได้กล่าวถึงการจัดการศึกษานอกโรงเรียนเพื่อมุ่งให้ชุมชนเข้มแข็ง ควรประกอบด้วย

1. การศึกษาพื้นฐาน เพื่อพัฒนาทักษะพื้นฐานชีวิตสำหรับเป็นเครื่องมือการเรียนรู้
2. การศึกษาเพื่อพัฒนาอาชีพ เพื่อสร้างกลไก พลังการขับเคลื่อนทางเศรษฐกิจของชุมชน ให้มีการนำภูมิปัญญาทรัพยากรมาสร้างมูลค่าเพิ่ม ด้วยการร่วมกันกับชุมชน จัดให้มีกิจกรรมการฝึกทักษะอาชีพ ผลักดันผู้มีทักษะและผลผลิตเข้าสู่อาชีพมีรายได้รวมกลุ่มพัฒนาอาชีพเพื่อสร้างเศรษฐกิจชุมชนเชื่อมโยงเข้าสู่ตลาดและการแข่งขันในตลาดที่สูงขึ้น

3. การศึกษาเพื่อพัฒนาทักษะชีวิต เพื่อสร้างพื้นฐานความพอเพียงทางจิตใจการอนุรักษ์และเพิ่มพูนสิ่งแวดล้อม การอยู่บนพื้นฐานของวัฒนธรรมท้องถิ่นที่เอื้อต่อการประกอบอาชีพ สุขภาพอนามัยส่วนบุคคลและชุมชน

4. การศึกษาเพื่อพัฒนาสังคมและชุมชน เพื่อสร้างชุมชนให้เข้มแข็งพัฒนาให้เกิดการรวมตัว ร่วมคิด ร่วมทำ ของคนในชุมชน ปรับพฤติกรรมด้านต่าง ๆ สร้างความสามารถในการประกอบวิสาหกิจชุมชนให้มีพลังการขับเคลื่อนทางเศรษฐกิจและสังคมของชุมชน

กรมการศึกษานอกโรงเรียน (2546 : 4) การจัดการศึกษานอกโรงเรียนมุ่งเน้นการขยายการจัดการศึกษาให้ครอบคลุมทุกกลุ่มเป้าหมาย และส่งเสริมการจัดการศึกษาตลอดจนการพัฒนาสื่อและเทคโนโลยีเพื่อการศึกษาเข้มแข็งให้กับชุมชน โดยดำเนินการจัดกิจกรรมการศึกษานอกโรงเรียนและการศึกษาตามอัธยาศัยให้กับกลุ่มเป้าหมายต่าง ๆ ดังนี้

1. การจัดการศึกษาสำหรับคนพิการ เริ่มดำเนินการในปีงบประมาณ 2537 โดยส่งเสริมสนับสนุนให้หน่วยงานทั้งภาครัฐและเอกชนเข้ามามีส่วนร่วมในการจัดการศึกษานอกโรงเรียนให้กับคนพิการมากที่สุด โดยสนับสนุนด้านหลักสูตร สื่อการเรียน การสอน การอบรม ตลอดจนมีระเบียบที่เกี่ยวข้องและสิ่งอำนวยความสะดวกในด้านการจัดการศึกษานอกโรงเรียนสำหรับคนพิการในส่วนที่เกี่ยวข้อง เพื่อตอบสนองกลุ่มของคนพิการให้เหมาะสมกับสภาพความพิการของแต่ละประเภท

2. การจัดการศึกษาสำหรับคนไทยในต่างประเทศ ได้เริ่มจัดการเรียนการสอนตั้งแต่ปี 2537 ในระยะแรกได้ดำเนินการร่วมกับคณะครุศาสตร์ จุฬาลงกรณ์มหาวิทยาลัย และสถาบันราชภัฏ จัดการศึกษาให้แก่ชาวไทยในสหรัฐอเมริกา และออสเตรเลียในภาคฤดูร้อน โดยจัดการศึกษาสายสามัญ วิธีเรียนด้วยตนเอง การดำเนินงานเป็นการประสานงานส่งเสริมให้หน่วยงานเครือข่ายทั้งภาครัฐและเอกชนดำเนินการจัดการศึกษา โดยใช้บุคลากรท้องถิ่น/บุคลากรประเทศไทย/ครูประจำกลุ่มรูปแบบอาสาสมัคร

3. การจัดการศึกษาให้กับเด็กด้อยโอกาส มีวัตถุประสงค์เพื่อให้กลุ่มเป้าหมายเด็กด้อยโอกาสได้รับการส่งเสริมให้เกิดการเรียนรู้และนำกระบวนการเรียนรู้ไปใช้ในการพัฒนาคุณภาพชีวิตของตนเอง เช่น การจัดการศึกษาให้กับเด็กเร่ร่อน

4. การจัดการศึกษาให้กับผู้สูงอายุ จัดในลักษณะกิจกรรมที่เข้ามามีบทบาทในการพัฒนาคุณภาพชีวิตของผู้สูงอายุ การจัดกิจกรรมดังกล่าวสามารถนำไปใช้ประโยชน์ได้เป็นอย่างดีและเหมาะสมกับสภาพต่าง ๆ การเรียนหลักสูตรวิชาชีพระยะสั้นกลุ่มสนใจ และการให้การศึกษาผ่านสื่อต่าง ๆ

5. การจัดการศึกษาให้กับสตรีกลุ่มเสี่ยง เป็นการจัดการศึกษาให้เหมาะสม สอดคล้องกับวิถีของสตรีกลุ่มเสี่ยง ได้มีโอกาสพัฒนาตนเองอย่างเต็มศักยภาพตามความสนใจ ความสามารถของแต่ละบุคคล โดยให้ได้รับการศึกษาและมีการพัฒนาคุณภาพชีวิตที่ดีขึ้น

6. การจัดการศึกษานอกโรงเรียนบนพื้นที่สูง ชุมชนบนพื้นที่สูงใน เขตภาคเหนือตอนบนและภาคกลางด้านตะวันตก ส่วนใหญ่เป็นชุมชนของชาวเขาเผ่าต่าง ๆ มีภาษา วัฒนธรรมของตนเอง อยู่ห่างไกล การคมนาคมยากลำบาก และเป็นชุมชนที่ด้อยโอกาส ในการพัฒนา และการศึกษา การดำเนินการดังกล่าวเริ่มมาตั้งแต่ปี พ.ศ. 2519 ในรูปของศูนย์การเรียนชุมชนชาวไทยภูเขา “แม่ฟ้าหลวง” โดยเน้นการจัดการศึกษาเพื่อชีวิตและสังคม เป้าหมายในชุมชนบนพื้นที่สูง เป็นสังคมแห่งการเรียนรู้และพึ่งตนเอง

7. การจัดการศึกษานอกโรงเรียนสำหรับทหารกองประจำการ กรมการศึกษานอกโรงเรียน และหน่วยบัญชาการทหารสูงสุด ได้ทำข้อตกลงร่วมกันในการจัดการศึกษานอกโรงเรียน ให้กับทหารกองประจำการและอาสาสมัครทหารพราน เพื่อขยายโอกาสทางการศึกษาและพัฒนาคุณภาพของบุคลากรเหล่าทัพ โดยจัดการศึกษานอกโรงเรียนสายสามัญและการศึกษาสายอาชีพตามหลักสูตรการศึกษานอกโรงเรียน

8. การจัดการเรียนการสอนสำหรับผู้ด้อยชั้น เป็นความร่วมมือระหว่าง กรมการศึกษานอกโรงเรียน และกรมราชทัณฑ์ กระทรวงมหาดไทย เพื่อให้การศึกษาแก่ผู้ด้อยชั้นใน เรือนจำต่าง ๆ ทั่วประเทศ ให้ความรู้ด้านการศึกษาสายสามัญ การศึกษาสายอาชีพ และการศึกษา ตามอัธยาศัย ซึ่งเป็นการศึกษาในระดับพัฒนาคุณภาพชีวิต ยกกระดับความรู้ ความสามารถ แล้วมีการ พัฒนาจิตใจให้กลับไปอยู่ในสังคมอย่างมีความสุข

9. การจัดการศึกษานอกโรงเรียนในสถานพินิจและคุ้มครองเด็กและเยาวชน กรมการศึกษานอกโรงเรียนได้มีการลงนามร่วมกับกระทรวงยุติธรรมในการจัดการศึกษาให้แก่เด็ก และเยาวชนที่อยู่ในความดูแลของสถานพินิจและคุ้มครองเด็กและเยาวชน โดยดำเนินการ 3 รูปแบบ การศึกษานอกโรงเรียนสายสามัญ การศึกษาสายอาชีพ และการศึกษาตามอัธยาศัย

สรุปได้ว่า การศึกษานอกระบบและการศึกษาตามอัธยาศัยได้จัดการศึกษาโดยมุ่งหวังว่า การศึกษาจะเป็นเครื่องมืออย่างหนึ่งในการแก้ปัญหาสังคม เศรษฐกิจ การเมือง การปกครอง ตลอดจนเสริมสร้างคุณภาพชีวิตของประชาชนให้มีการพัฒนาอย่างสมบูรณ์ทั้งด้านจิตใจ สติปัญญา สังคม สุขภาพพลานามัยและอาชีพ เพื่อพัฒนาคนโดยให้เป็นมนุษย์ทั้งร่างกาย จิตใจ สติปัญญา ความรู้และคุณธรรม มีจริยธรรมและวัฒนธรรมในการดำรงชีวิต สามารถอยู่ร่วมกันกับผู้อื่นได้อย่าง มีความสุข ยึดหลักการศึกษาดูดชีวิตให้สังคมมีส่วนร่วมในการจัดการศึกษาและพัฒนาเยาวชน ต่อไป

## 6. บริบทของศูนย์การศึกษานอกระบบและการศึกษาตามอัธยาศัยอำเภอ

### เมืองมหาสารคาม

ศูนย์การศึกษานอกระบบและการศึกษาตามอัธยาศัยอำเภอเมืองมหาสารคาม ปัจจุบันเป็นสถานศึกษา สังกัดสำนักงานส่งเสริมการศึกษานอกระบบและการศึกษาตามอัธยาศัยจังหวัดมหาสารคาม สำนักงานปลัดกระทรวงศึกษาธิการ ได้จัดตั้งขึ้นเมื่อ ปี พ.ศ. 2537 โดยมีวัตถุประสงค์เพื่อจัดการศึกษาโดยมุ่งให้ประชาชนทุกกลุ่มเป้าหมายได้รับการศึกษาอย่างต่อเนื่อง และตลอดชีวิต สามารถนำไปพัฒนาคุณภาพชีวิตของตนเองและครอบครัวให้มีความสุขได้ ในปี พ.ศ. 2551 ได้เปลี่ยนชื่อจากศูนย์การศึกษานอกโรงเรียนอำเภอเมืองมหาสารคามเป็นศูนย์บริการการศึกษา นอกโรงเรียนอำเภอเมืองมหาสารคาม ผู้บริหาร คือ นายอวิรุทธิ์ ภักดีสุวรรณ จนถึงปัจจุบัน

ศูนย์การศึกษานอกระบบและการศึกษาตามอัธยาศัยอำเภอเมืองมหาสารคาม มี กศน. ตำบลที่จัดตั้ง จำนวน 14 แห่ง เพื่อให้บริการการศึกษา มีบทบาท อำนาจและหน้าที่ ดังนี้

1. จัดการศึกษานอกระบบและการศึกษาตามอัธยาศัย
2. ส่งเสริม สนับสนุนและประสานภาคีเครือข่าย เพื่อจัดการศึกษานอกระบบและการศึกษาตามอัธยาศัย
3. จัด ส่งเสริม สนับสนุนและประสานการจัดการศึกษาตาม โครงการอันเนื่องมาจากพระราชดำริงานนโยบายพิเศษของรัฐบาลและงานเสริมสร้างความมั่นคงของชาติ
4. จัด ส่งเสริม สนับสนุน พัฒนาแหล่งเรียนรู้และภูมิปัญญาท้องถิ่น
5. วิจัยและพัฒนาคุณภาพหลักสูตร สื่อ กระบวนการเรียนรู้และมาตรฐานการศึกษานอกระบบ
6. ดำเนินการเทียบโอนผลการเรียน การเทียบโอนความรู้และประสบการณ์ และเทียบระดับการศึกษา
7. กำกับ ดูแล ตรวจสอบ นิเทศภายใน ติดตามประเมินผลและรายงานผลการดำเนินการศึกษานอกระบบและการศึกษาตามอัธยาศัย
8. พัฒนาครูและบุคลากรทางการศึกษานอกระบบและการศึกษาตามอัธยาศัยและภาคีเครือข่าย
9. ระดมทรัพยากรเพื่อใช้ในการส่งเสริม สนับสนุนการจัดและพัฒนาการศึกษานอกระบบและการศึกษาตามอัธยาศัย
10. ดำเนินการประกันคุณภาพภายใน ให้สอดคล้องกับระบบ หลักเกณฑ์และวิธีการที่กำหนด



## 11. ปฏิบัติงานอื่น ๆ ตามที่ได้รับมอบหมาย

โดยศูนย์การศึกษานอกระบบและการศึกษาตามอัธยาศัยอำเภอเมืองมหาสารคาม ได้ดำเนินการจัดและส่งเสริมการศึกษาทั้งในระดับการศึกษาขั้นพื้นฐานและการศึกษาต่อเนื่องในหลากหลายกิจกรรม

## 7. งานวิจัยที่เกี่ยวข้อง

มหาวิทยาลัยหัวเฉียวเฉลิมพระเกียรติ (2544 : ก) ได้ศึกษาเรื่องการศึกษาสัมพันธภาพในครอบครัวที่มีความสัมพันธ์กับการอบรมสั่งสอนลูก เรื่องทางเพศ และการคบเพื่อนต่างเพศ : ศึกษาเฉพาะครอบครัวของนักเรียนหญิงในโรงเรียนบางละมุง อำเภอบางละมุง จังหวัดชลบุรี พบว่า ผู้ปกครองนักเรียนส่วนใหญ่มีอายุระหว่าง 31 – 40 ปี จบการศึกษาชั้นปีที่ 4 ประกอบอาชีพรับจ้างมีรายได้ต่ำกว่า 10,000 บาท มีภูมิลำเนาค่อนข้างหลากหลาย 50 จังหวัดด้วยกัน ส่วนใหญ่มีสถานภาพสมรสอยู่ด้วยกันมีที่พักอาศัยเป็นบ้านส่วนตัว มักจะให้การเลี้ยงดูลูกหลานด้วยตนเอง ผลการศึกษาสัมพันธภาพในครอบครัว พบว่า ผู้ปกครองทั้งสองกลุ่มมีสัมพันธภาพในครอบครัวดีค่อนข้างสูง คือต่างก็มีความเสียสละความสุขส่วนตัวเพื่อครอบครัว และมีการให้อภัยกันของสมาชิกในครอบครัว และการมีความสุขภายในครอบครัวอยู่ในระดับปานกลาง ผลการศึกษากการอบรมสั่งสอนลูกหลานเรื่องทางเพศ และการคบเพื่อนต่างเพศ พบว่าผู้ปกครองทั้งสองกลุ่ม มีการสั่งสอนลูกหลาน โดยเฉพาะเรื่องการมีเพศสัมพันธ์ก่อนวัยอันควรเป็นสิ่งไม่ดีอยู่ในระดับสูง และมักจะเตือนลูกหลานให้ระวังอันตรายเมื่อออกนอกบ้าน และ การสอนให้ลูกหลานบอกผู้ใหญ่ให้รับรู้เมื่อจะไปไหนมาไหนอยู่ในระดับปานกลาง ผลการศึกษาด้านความรู้ความเข้าใจ เรื่องทางเพศ การคบเพื่อนต่างเพศ และการปฏิบัติตน เรื่องทางเพศ ของนักเรียน พบว่าจากการอบรมสั่งสอนของพ่อแม่ ผู้ปกครองทั้งสองกลุ่มเกี่ยวกับการปฏิบัติตนตามระเบียบที่พ่อแม่กำหนด พบว่าเด็กนักเรียนมีความรู้ความเข้าใจ เรื่องดังกล่าวเป็นอย่างดี และยอมรับว่าเคยมีความรู้สึบบางอย่างกับเพศตรงข้าม แต่ไม่เคยกระทำผิดเรื่องทางเพศ และไม่เคยกระทำการดึงดูดความสนใจเพศตรงข้าม อันเป็นการเสียดักดิ์ศรี สำหรับการปฏิบัติตนเรื่องทางเพศของนักเรียน พบว่า นักเรียนมีความคิดเห็นตรงกันว่า การคบเพื่อนต่างเพศไม่ใช่เรื่องเสียหาย แต่ควรอยู่ในสายตาของผู้ใหญ่ และการมีเพื่อนชายพิเศษ ควรเป็นเพื่อนที่ช่วยกันติวหนังสือมากกว่าไปเที่ยวสนุกสนาน อีกทั้งการเป็นลูกผู้หญิงก็ควรรู้จักควบคุมอารมณ์ ไม่ควรเปิดเผยความรู้สึกต่อเพศตรงข้ามด้วย ผลการศึกษาคความสัมพันธ์ของสัมพันธภาพในครอบครัว การอบรมสั่งสอน และความรัก ความเข้าใจเรื่องการปฏิบัติตนของนักเรียนหญิงเรื่องทางเพศ และการคบเพื่อนต่างเพศนั้น พบว่า กลุ่มผู้ปกครองนักเรียนที่มีสถานภาพสมรสอยู่ด้วยกัน จะมีการอบรมสั่งสอนเรื่องทางเพศ ซึ่งมีความสัมพันธ์กับความรู้ความเข้าใจเรื่องทางเพศ และการปฏิบัติตนของนักเรียนซึ่งการมี

เวลาให้ลูกหลานน้อยมีความสัมพันธ์กับความรู้ความเข้าใจเรื่องทางเพศ ส่วนอีกกลุ่มหนึ่ง พบว่าสัมพันธ์ภาพในครอบครัว และการอบรมสั่งสอนเรื่องทางเพศ มีความสัมพันธ์กัน ความรู้ความเข้าใจในเรื่องทางเพศ และการปฏิบัติตนเรื่องทางเพศ

พิชัย นิรมานสกุล (2546 : ก) ได้ศึกษาเรื่อง ปัจจัยที่มีผลต่อพฤติกรรมการใช้บริการเพศพาณิชย์อิเล็กทรอนิกส์ของชาวกรุงเทพมหานคร ผลการวิจัยพบว่า กลุ่มตัวอย่างจำนวน 328 คน เคยใช้บริการเพศพาณิชย์อิเล็กทรอนิกส์ คิดเป็นร้อยละ 47.5 ใช้บริการที่บ้านมากที่สุด สัปดาห์ละ 1-2 วัน สาเหตุเพื่อหาความรู้ที่แปลกใหม่เรื่องเพศและเพศศึกษา นิยมเว็บไซต์ที่ให้ความรู้เรื่องเพศศึกษา และสุขภาพทางเพศมากที่สุด โดยเข้าชมครั้งละ 1-2 ชั่วโมง โดยสินค้าที่นิยมซื้อทางเว็บไซต์คือ ภาพยนตร์ ยา และเครื่องช่วยทางเพศ ผลกระทบต่อตนเองคือมีความรู้ทางเพศศึกษาเพิ่มมากขึ้น ส่วนผลกระทบต่อสังคมวัฒนธรรมไทย คือทำให้คนไทยมีอิสรภาพในการเปิดรับสื่อทางเพศ และเกิดความเคยชินกับเรื่องเพศ เป็นอันดับแรก ๆ

ส่วนการวิเคราะห์ข้อมูลทางสถิติเพื่อทดสอบสมมติฐานพบว่า

1. ปัจจัยสถานภาพทางเศรษฐกิจและสังคม ได้แก่ เพศ อายุ และอาชีพ มีผลต่อพฤติกรรมการใช้บริการเพศพาณิชย์อิเล็กทรอนิกส์ที่แตกต่างกันอย่างมีนัยสำคัญ ที่ระดับ 0.01 0.05 และ 0.05 ตามลำดับ

2. พฤติกรรมการสื่อสารอิเล็กทรอนิกส์มีความสัมพันธ์กับพฤติกรรมการใช้บริการเพศพาณิชย์อิเล็กทรอนิกส์ของกลุ่มตัวอย่างอย่างมีนัยสำคัญทางสถิติ ที่ระดับ 0.05

3. ความคิดเห็นที่มีต่อเพศพาณิชย์อิเล็กทรอนิกส์ไม่มีความสัมพันธ์กับพฤติกรรมการใช้บริการเพศพาณิชย์อิเล็กทรอนิกส์ของชาวกรุงเทพมหานครอย่างมีนัยสำคัญทางสถิติ

4. สาเหตุที่ใช้บริการเพศพาณิชย์อิเล็กทรอนิกส์มีความสัมพันธ์กับ พฤติกรรมการใช้บริการเพศพาณิชย์อิเล็กทรอนิกส์ของชาวกรุงเทพมหานครอย่างมีนัยสำคัญทางสถิติที่ระดับ 0.01

รุ่งรัตน์ ศรีสุริยเวศน์ (2549 : ก-ข) ได้ศึกษาปัจจัยด้านจิตสังคม และปัจจัยด้านเพศภาวะที่มีผลต่อพฤติกรรมเสี่ยงทางเพศของเด็กวัยรุ่นในโรงเรียนพบว่า ผู้ชายรายงานว่า มีประสบการณ์ทางเพศสูงกว่าเพศหญิง (46.2% และ 27.5%) คำมัชชฐาน อายุที่เริ่มมีเพศสัมพันธ์ครั้งแรกในผู้หญิงและผู้ชายเท่ากับ 16 ปี ผู้หญิงรายงานว่า มีพฤติกรรมการ ป้องกันต่ำ โดยพบว่าเด็กวัยรุ่นหญิงใช้ถุงยางสม่ำเสมอ (26.5%) น้อยกว่าเด็กวัยรุ่นชาย (38.3%) ปัจจัยสำคัญที่มีอิทธิพลต่อการมีเพศสัมพันธ์ทั้งในเด็กวัยรุ่นชาย และหญิง คือ พฤติกรรมการมีเพศสัมพันธ์ของเพื่อน (OR = 11.73; 95% CI 6.17-22.29 และ OR = 27.56; 95% CI 10.21-74.44, ตามลำดับ) และความตั้งใจในการมีเพศสัมพันธ์ (OR = 4.00, 95% CI 2.08-7.69; และ OR = 13.84; 95% CI 6.54-29.28, ตามลำดับ) แต่ปัจจัยการรับรู้เกี่ยวกับบทบาททางเพศไม่มีผลต่อการมีเพศสัมพันธ์ทั้งในเพศหญิงและชาย ส่วนสมรรถนะแห่งตนเกี่ยวกับการปฏิเสธ

การมีเพศสัมพันธ์ ที่ด้ามีอิทธิพลต่อการมีเพศสัมพันธ์เฉพาะในเพศหญิง (OR=5.88; 95% CI 2.54-13.62) ในขณะที่ความเชื่อเกี่ยวกับประโยชน์มากกว่าโทษของการมีเพศสัมพันธ์จะมีผลต่อการมีเพศสัมพันธ์ในเพศชาย (OR=2.28; 95% CI 1.21-4.31) เมื่อพิจารณาเฉพาะเด็กวัยรุ่นที่เคยมีเพศสัมพันธ์ พบว่า ในกลุ่มผู้หญิง ความเชื่อเกี่ยวกับ การใช้ถุงยางที่มีผลต่อความสุขทางเพศ และสมรรถนะแห่งตนเกี่ยวกับเรื่องเพศสัมพันธ์ที่ปลอดภัย มีความสัมพันธ์กับการมีพฤติกรรมเสี่ยงทางเพศ ( $B = 0.69, p < .05, B = -0.34, p < .01$ , ตามลำดับ) ส่วนปัจจัยเกี่ยวกับเพศภาวะ ไม่มีความสัมพันธ์ต่อพฤติกรรมเสี่ยงทางเพศ ในขณะที่กลุ่มผู้ชาย ทักษะคิดต่อพฤติกรรมเสี่ยงทางเพศ ( $B = -1.35; p < .001$ ) สมรรถนะแห่งตนเกี่ยวกับการมี เพศสัมพันธ์ที่ปลอดภัย ( $B = -1.79; p < .01$ ) ความสัมพันธ์เชิงอำนาจ ( $B = -2.89; p < .01$ ) และ ปฏิสัมพันธ์ระหว่าง สมรรถนะแห่งตนเกี่ยวกับเรื่องเพศและความสัมพันธ์เชิงอำนาจ ( $B = 0.60; p < .01$ ) มีความสัมพันธ์กับพฤติกรรมเสี่ยงทางเพศ อย่างไรก็ตาม ผลการวิเคราะห์เชิงเนื้อหา แสดงให้เห็นว่า เด็กวัยรุ่นหญิง และชาย ให้เหตุผล ที่แตกต่างกันในเรื่องการมีเพศสัมพันธ์โดยไม่ป้องกัน เนื่องจากค่านิยมเกี่ยวกับเพศภาวะ และด้าน จิตสังคม เช่น ผู้หญิงขาดทักษะการต่อรองเพราะขาดประสบการณ์ ในขณะที่ผู้ชายใช้เรื่องเพศเป็น เรื่องของการเพิ่มความปรารถนา การมีเพศสัมพันธ์โดยไม่ป้องกันสำหรับผู้หญิงเป็นเรื่องของพัฒนา ความไว้วางใจ ความซื่อสัตย์ต่อคู่ของตน ในขณะที่ผู้ชายจะคำนึงถึงเฉพาะเรื่องความสุข ความพึง พอใจของตนเองเท่านั้น ผลการวิจัยนี้ช่วยให้เกิดความเข้าใจพฤติกรรมเสี่ยงทางเพศในเด็กวัยรุ่น ได้ดียิ่งขึ้น รวมทั้ง ยังให้แนวทางในการพัฒนาโปรแกรมการป้องกัน และลดพฤติกรรมเสี่ยงทางเพศที่มีประสิทธิภาพ ที่คำนึงถึงประเด็นเกี่ยวกับเพศภาวะ

ประภาพร โอภาสวัตต์ (2538 : 73-74) ศึกษาปัจจัยที่มีอิทธิพลต่อพฤติกรรมทางเพศของนักเรียนอาชีวศึกษา ในจังหวัดชลบุรี พบว่าเพศของนักเรียนมีความสัมพันธ์อย่างมีนัยสำคัญทางสถิติกับการไปเที่ยวสถานเริงรมณ์ การอ่านหนังสือเร้าอารมณ์ทางเพศ และการดูภาพยนตร์เร้าอารมณ์ทางเพศ อาจเป็นเพราะ ในสังคมไทยไม่ถือว่าเป็นสิ่งผิด หรือน่าละอายที่ผู้ชายจะสนใจ หรือหาความรู้ประสบการณ์ในเรื่องเพศ จึงทำให้เพศชายมีสัดส่วนที่สูงกว่าเพศหญิงในการไปเที่ยวสถานเริงรมณ์ การอ่านหนังสือและการดูภาพยนตร์เร้าอารมณ์ทางเพศ เมื่อพิจารณาความสัมพันธ์กับพฤติกรรมทางเพศ พบว่า เพศชายเคยมีพฤติกรรมทางเพศ ไม่ว่าจะเป็นการจับมือถือแขน การกอดจูบ หรือการร่วมเพศ ในสัดส่วนที่สูงกว่าเพศหญิง โดยนักเรียนชาย ค่าเฉลี่ย 3.67 นักเรียนหญิงค่าเฉลี่ย 1.99

อุดมศิลป์ ศรีแสงนาม (ม.ป.ป. : 23-24) ได้กล่าวไว้ว่าเพศชาย จะมีความต้องการทางเพศสูงสุด เมื่ออายุ 18-25 ปี หลังจากนั้นจะเริ่มลดลงเรื่อยๆ หญิงจะมีความต้องการทางเพศสูงสุดช่วงอายุ 35-45 ปี อันเนื่องมาจากผู้หญิงเหล่านี้ไม่ต้องกังวลเกี่ยวกับเรื่องการตั้งครรภ์ และภาระทางด้านเศรษฐกิจและครอบครัวเบาบางลง แต่หลังจากนั้นก็ค่อยๆ ลดลงเช่นกัน ดังนั้นอายุจึงเป็นปัจจัย

หนึ่งที่สำคัญ ที่มีความสัมพันธ์กับพฤติกรรมทางเพศ ซึ่งมีการศึกษาที่สนับสนุนว่าอายุมีผลต่อพฤติกรรมทางเพศ

จุฬารัตน์ หัวหาญ (2539 : 73-74) ศึกษาพฤติกรรมทางเพศ และปัจจัยที่มีความสัมพันธ์ต่อการมีเพศสัมพันธ์ของนักเรียนวัยรุ่นชาย ในเขตเทศบาลเมือง จังหวัดสุรินทร์พบว่ากลุ่มตัวอย่างที่มีอายุ 18-19 ปี เคยมีเพศสัมพันธ์มากที่สุด ร้อยละ 32.8 รองลงมาคือกลุ่มตัวอย่างที่มีอายุ 15-17 ปี ร้อยละ 20.1 นั่นคือ เมื่ออายุสูงขึ้น การมีเพศสัมพันธ์จะเพิ่มมากขึ้นด้วย อายุมีความสัมพันธ์กับการมีเพศสัมพันธ์อย่างมีนัยสำคัญทางสถิติที่ระดับ 0.002

พรรณน้อย ที่ปรึกษาพันธ์ (2541 : 15-16) ได้ศึกษาเกี่ยวกับแหล่งความรู้เรื่องเพศศึกษาไว้ว่า

1. ครอบครัว เป็นแหล่งให้ความรู้ทางตรงและทางอ้อม อยู่ในสัมพันธภาพระหว่างสมาชิกในครอบครัว โดยมีพ่อ แม่ หรือผู้ปกครองเป็นผู้ให้ความรู้ เป็นผู้เฝ้าพฤติกรรมให้ เป็นไปตามบทบาทและความคาดหวังของสังคม โดยเฉพาะในเรื่องที่เกี่ยวกับเพศ ควรมีการพูดคุยระหว่างสมาชิกในครอบครัว
2. กลุ่มเพื่อน วัยรุ่นมีสังคมที่กว้างขวางมากขึ้น มีการติดต่อกับคนอื่นที่นอกเหนือจากคนคุ้นเคย และในวัยนี้ให้ความสำคัญกับเพื่อนมาก โดยพร้อมเสมอที่จะอุทิศตนเพื่อกลุ่มของตนทั้งนี้ เพราะต้องการ การยอมรับว่าเป็นส่วนหนึ่ง และความสำคัญในกลุ่มวัยรุ่นมักใช้เวลาส่วนใหญ่กับเพื่อนวัยเดียวกันมากกว่าวัยอื่น ๆ ดังนั้นด้วยความรู้สึกนึกคิดที่พอ ๆ กัน เช่นเรื่องเพศ วัยรุ่นมักปรึกษากันเอง ความรู้ที่แลกเปลี่ยนกันอาจเป็นความรู้ที่ผิด และขาดประสบการณ์ที่แท้จริงและถ้ากลุ่มเพื่อนเป็นแหล่งช่วยๆ ให้เห็นผิดเป็นชอบ อาจชวนกันกระทำในสิ่งที่ไม่พึงปรารถนาเช่น การหนีโรงเรียน การลักขโมย การสูบบุหรี่ การเที่ยวเตร่ในสถานเริงรมย์ เป็นต้น อันก่อให้เกิดปัญหาทางเพศตามมา
3. โรงเรียน เป็นสถานที่ให้การศึกษาอย่างเป็นทางการ (Formal Education) และถือกันว่าเป็นสถานที่ ที่มีความสำคัญที่มีผลต่อการเปลี่ยนแปลงทัศนคติ คุณค่า และแนวความคิดความเชื่อของบุคคล ปัจจุบันได้มีการสอนเพศศึกษาในโรงเรียน เพื่อป้องกันมิให้นักเรียนต้องแสวงหาความรู้ที่ไม่ถูกต้องจากแหล่งอื่นๆ อันเป็นผลต่อการเกิดปัญหาทางเพศได้
4. สื่อมวลชน ไม่ว่าจะเป็นโทรทัศน์หรือหนังสือพิมพ์ มีอิทธิพลต่อชีวิตของวัยรุ่นมากการที่วัยรุ่นใช้เวลาอยู่หน้าจอโทรทัศน์เป็นเวลานานๆ ย่อมเรียนรู้และเกิดพฤติกรรมต่างๆ จากรายการต่าง ๆ ที่สื่อให้เห็นถึงค่านิยมในเรื่องบทบาททางเพศ ทั้งทางบวกและทางลบการได้รับข่าวสารด้านไหนมาก ก็จะมีแนวโน้มทางด้านความคิด และความรู้สึกไปในทางนั้น จนรับไว้เป็นเอกลักษณ์และบทบาททางเพศของตน

5. วัฒนธรรม เป็นตัวกำหนดการเรียนรู้ทางสังคมได้อย่างกว้าง ๆ และเป็นตัวแปรที่ทำให้บุคคลต่างวัฒนธรรม มีบุคลิกภาพแตกต่างกัน ปัจจุบันวัฒนธรรมไทยรับวัฒนธรรมตะวันตกไว้มากทั้งทางตรงและทางอ้อม วัยรุ่นมักจะเลียนแบบตะวันตก เช่นการแต่งกาย การแสดงออกต่าง ๆ รวมทั้งพฤติกรรมทั้งที่ควรและไม่ควร แม้แต่การแสดงออกของพฤติกรรมทางเพศ ของสังคมวัยรุ่นไทยที่มีอิสระมากขึ้น ในบางรายมีการแสดงออกอย่างเปิดเผย

จิตติพร อิงกดาวรวงศ์ และคณะ (2550 : บทคัดย่อ) ได้ทำการวิจัยเรื่อง “พฤติกรรมเสี่ยงทางเพศของวัยรุ่นหญิงในโรงเรียนอาชีวศึกษา” พบว่า พฤติกรรมเสี่ยงทางเพศของวัยรุ่นหญิงในโรงเรียนอาชีวศึกษา ส่วนใหญ่จะมีเพศสัมพันธ์กับคนรัก และมีปัญหาในเรื่องความรู้ที่ไม่ถูกต้องในการคุมกำเนิด โดยการใช้ยาการใช้ถุงยางอนามัย ความปลอดภัยจากติดเชื้อเอชไอวีหลังจากเจาะเลือดได้ผลปกติ ซึ่งสิ่งเหล่านี้เป็นเรื่องความรู้เกี่ยวกับเพศและเพศศึกษา ดังนั้น การแก้ไขปัญหานี้บุคลากรทางสุขภาพและสถานศึกษาควรจะต้องมีความร่วมมือกันในการให้คำแนะนำและความรู้ความเข้าใจที่ถูกต้องแก่วัยรุ่นหญิง โดยเน้นการแก้ปัญหาาร่วมกันระหว่างเยาวชน ผู้ปกครอง ครูและเจ้าหน้าที่ด้านสุขภาพและหน่วยงานงานที่เกี่ยวข้อง โดยอย่ามองว่าวัยรุ่นเป็นผู้มีปัญญา แต่ขอให้คิดว่าวัยรุ่นกำลังเผชิญ ซึ่งพฤติกรรมเสี่ยงทางเพศของวัยรุ่นและเยาวชนในปัจจุบันมีปัจจัยหลายประการที่มีอิทธิพลและเกี่ยวข้องกับพฤติกรรมเสี่ยงทางเพศ ได้แก่ ค่านิยมทางเพศ อิทธิพลของสื่อและสิ่งพิมพ์ต่างๆ สถานที่พักอาศัย ความผูกพันในครอบครัว กลุ่มเพื่อน การรับรู้พฤติกรรมเสี่ยง เป็นต้น ในปัจจุบันวัยรุ่นมักมีการแสวงหาความเป็นตัวของตัวเองต้องการเป็นที่ยอมรับในกลุ่มเพื่อน ทำให้วัยรุ่นง่ายต่อการชักจูงให้ทำกิจกรรมที่เห็นว่าตนเองเป็นที่ยอมรับมากขึ้นในกลุ่มเพื่อนเพื่อนจะมีอิทธิพลต่อการตัดสินใจในการเข้าไปในสถานเริงรมย์ กลุ่มเพื่อนเป็นกลุ่มอ้างอิงที่สำคัญที่มีผลต่อการตั้งใจที่จะปฏิบัติหรือกระทำพฤติกรรมต่างๆ โดยเฉพาะเรื่องเพศและการมีเพศสัมพันธ์ ซึ่งเพื่อนสนิทมักจะเป็นแหล่งข้อมูลข่าวสารที่สำคัญเพราะเพื่อนในกลุ่มเดียวกันมักมีลักษณะคล้ายกัน มีอายุใกล้เคียงกัน และอิทธิพลจากตัวแบบในสังคมหรือเพื่อนในกลุ่มเดียวกันมีผลต่อพฤติกรรมการดูแลสุขภาพของวัยรุ่นเช่นกัน

มานี ปิยะอนันต์ (2545 : บทคัดย่อ) ได้ทำการวิจัยเรื่อง “พฤติกรรมทางเสี่ยงทางเพศของนักเรียน” จากการศึกษาโดยให้นักเรียนในโรงเรียนสหศึกษาจำนวน 2,098 ราย อายุระหว่าง 11-20 ปี ตอบแบบสอบถาม พบว่า นักเรียน ร้อยละ 9.1 เคยมีเพศสัมพันธ์โดยมีอายุน้อยที่สุด คือ 12 ปี นักเรียนร้อยละ 0.3 มีปัญหาตั้งครรภ์ นักเรียนหญิง ร้อยละ 5.3 และนักเรียนชายร้อยละ 7.2 มีคู่นอนเป็นเพศเดียวกัน นักเรียนร้อยละ 37.8 เคยจูบไปี่ส่วนใหญ่อุที่บ้านเพื่อน นักเรียนร้อยละ 42.7 เคยไปเที่ยวสถานบันเทิง ร้อยละ 4.9 เคยใช้ยาเสพติด นักเรียนร้อยละ 72.9 รู้จักวิธีคุมกำเนิดอย่างน้อยหนึ่งวิธีในจำนวนนี้ร้อยละ 69.9 รู้จักถุงยางอนามัยโดยได้ความรู้จากครู เมื่อ

นักเรียนมีปัญหาทางเพศส่วนใหญ่ จะปรึกษาพ่อแม่เปรียบเทียบกับนักเรียนกลุ่มที่เคยมีเพศสัมพันธ์กับกลุ่มที่ไม่เคยมีเพศสัมพันธ์ พบว่ากลุ่มที่เคยมีเพศสัมพันธ์ดูรูปโป๊ เข้าไปเที่ยวสถานบันเทิง และยาเสพติดมากกว่ากลุ่มที่ไม่เคยมีเพศสัมพันธ์อย่างมีนัยสำคัญทางสถิติโดยค่า  $p < 0.05$  แสดงให้เห็นว่ายาสเสพติด รูปโป๊ และการไปเที่ยวสถานบันเทิงเป็นสิ่งช่วยส่งเสริมให้เกิดการมีเพศสัมพันธ์ เมื่อวิเคราะห์นักเรียนในแต่ละกลุ่มอายุ พบว่าอายุน้อยที่สุดที่มีเพศสัมพันธ์คือ 12 ปี ในกลุ่มอายุ 13 ปี มีเพศสัมพันธ์และไปเที่ยวสถานบันเทิงบ่อยขึ้น และดูรูปโป๊มากขึ้น เมื่อเด็กนักเรียนมีปัญหา พบว่ากลุ่มอายุน้อยจะปรึกษาพ่อแม่ กลุ่มอายุมากจะปรึกษาเพื่อน

ดอว์กินส์ (Dawkins. 1971 : 22 ; อ้างใน ฌีวินันท์ วิชัยรัมย์. 2545 : 36) ได้ทำการวิจัยเรื่อง "เพศศึกษาในประเทศอังกฤษ" พบว่า เด็กส่วนใหญ่ ไม่ได้รับความรู้เรื่องเพศศึกษา อย่างถูกต้อง และเพียงพอจากพ่อแม่และครู เด็กจึงแสวงหาความรู้เรื่องจากเพศจากแหล่งอื่น เช่น จากเพื่อน หนังสือ ผู้ใหญ่ที่คุยกัน และสื่อมวลชนอื่น ๆ ด้วยวิธีดังกล่าวเด็กจึงได้รับความรู้ไม่ถูกต้อง เกิดเจตคติที่ผิด ๆ และด้วยเหตุที่พ่อแม่มักลำบากใจที่จะพูดในเรื่องเพศกับ ลูก ๆ ของตน ฉะนั้นการสอนเพศศึกษาในโรงเรียนจึงน่าจะทำได้ง่ายกว่า ซึ่งนักเรียนส่วนใหญ่มีความเห็นว่าสมควรจะให้โรงเรียนเป็นแหล่งสอนเพศศึกษา เพราะพ่อแม่ไม่มีความพร้อมที่จะตอบปัญหาเรื่องเพศได้ แต่ทั้งนี้ นักเรียนก็เห็นพ้องกันว่า ครูจะต้องเป็นผู้มีความรู้ดีและมีความพร้อมที่จะสอนเพศศึกษาด้วย

โลว์อิง (Lowing. 1972 : 6685 A ; อ้างใน ฌีวินันท์ วิชัยรัมย์. 2545 : 36) ทำความวิจัยเรื่อง "ความต้องการและความสนใจ เรื่องเพศศึกษาของนักเรียนเกรด 9 "ที่รัฐอินเดียนา สหรัฐอเมริกา ผลการวิจัย พบว่า นักเรียนที่เป็นกลุ่มตัวอย่าง สนใจปัญหาเรื่องเพศในสังคม การศึกษาเรื่องเพศ สนใจเรื่องกามโรคมามากที่สุด สนใจเรื่องการมีนัดน้อยที่สุด นอกจากนี้นักเรียนส่วนใหญ่ต้องการให้มีการสอนเพศศึกษาในโรงเรียนด้วย

ฮิล (Hill 1975 : Abstract) ได้ทำการวิจัย "พื้นฐานการศึกษา เรื่องเพศของนักศึกษา มหาวิทยาลัยหลุยเซียนา" ในสหรัฐอเมริกา จากนักศึกษาศึกษา 1974 จำนวน 1,148 คน ผลการวิจัยพบว่า นักศึกษาต้องการศึกษาเรื่องเพศเพื่อช่วยแก้ปัญหาเรื่องเพศของเขา และไม่ต้องการการสอนเพศศึกษาจากทางบ้านมากนัก แต่ผู้หญิงได้รับความรู้เรื่องเพศศึกษาจากทางบ้านมากกว่าผู้ชาย ปัญหาเรื่องเพศที่เกิดขึ้น นักศึกษาคิดว่ามีสาเหตุจากผลการสอนเพศศึกษาแต่เป็นผลมาจากความรู้ต่าง ๆ เกี่ยวกับเรื่องเพศที่นักศึกษาได้จากกลุ่มเพื่อน ๆ ในชั้นมัธยมศึกษาตอนปลาย สำหรับเรื่องแหล่งที่จะให้การสอน นักศึกษาเห็นว่าแหล่งแรกคือบ้าน แหล่งต่อมาคือโรงเรียน โบสถ์ แต่อย่างไรก็ตามนักศึกษาส่วนใหญ่เห็นว่าควรสอนในโรงเรียนมากกว่าที่บ้าน

มัวร์และโรเซนทอล (Moore ; & Rosenthal. 1993 : 11) ได้ศึกษาถึงพฤติกรรมทางเพศของวัยรุ่นว่า วัยรุ่นหญิงและวัยรุ่นชายจะมีความแตกต่างกันในเรื่องเจตคติเกี่ยวกับการมีเพศสัมพันธ์

ก่อนการสมรส ซึ่งวัยรุ่นหญิงถือว่าการมีเพศสัมพันธ์เป็นเหมือนสิ่ง que แสดงออกถึงความรักต่อคนที่รัก ตรงข้ามกับเจตคติของวัยรุ่นชายกลับมองว่าเป็นเรื่องที่ท้าทายและตื่นเต้น และต้องการที่จะมี ประสบการณ์ทางเพศก่อนสมรส

เอเจอร์ (Egger. 1993 : 161) ได้ทำการศึกษาความรู้ ทัศนคติ และพฤติกรรมเสี่ยง ทางเพศสัมพันธ์ของนักเรียนระดับชั้นมัธยมศึกษาตอนปลายจากโรงเรียน 4 แห่ง ในนิการากัว จำนวน 451 คน ผลการศึกษาพบว่า กลุ่มตัวอย่างเคยมีเพศสัมพันธ์ร้อยละ 64.00 นักเรียนชายเคยมี เพศสัมพันธ์ร้อยละ 90.00 นักเรียนหญิงเคยมีเพศสัมพันธ์ร้อยละ 50.00 อายุของการมี เพศสัมพันธ์ครั้งแรกของนักเรียนชายอยู่ระหว่าง 10 – 21 ปี โดยเฉลี่ยอายุ 15 ปี ส่วนนักเรียน หญิงอายุระหว่าง 15 – 21 ปี โดยเฉลี่ย 17.40 ปีนักเรียนชายร้อยละ 60.00 มีจำนวนคู่นอน มากกว่า 1 คนในช่วง 1 ปีที่ผ่านมา ส่วนนักเรียนหญิงมีร้อยละ 3.00

ยูโทโม (Utomo. 1997 : Abstract) ได้ศึกษาค่านิยมทางเพศ เจตคติทางเพศและ พฤติกรรมทางเพศของชนชั้นกลางในจาการ์ตา อินโดนีเซีย ซึ่งเป็นวัยรุ่นโสดอายุ 15 – 24 ปีและผู้ que แต่งงานแล้วอายุ 30 ปีขึ้นไป กลุ่มตัวอย่างเป็นนักเรียนระดับมัธยมศึกษาตอนปลายจำนวน 344 คน นิติระดับมหาวิทยาลัย 175 คน และผู้ que แต่งงานแล้วจำนวน 120 คน พบว่า กลุ่มตัวอย่างมีเจตคติ ต่อการมีเพศสัมพันธ์ก่อนการสมรสว่าจะนำไปสู่การแต่งงานได้ โดยวัยรุ่นตอนต้นจะยอมรับการ มีเพศสัมพันธ์ก่อนการสมรสมากกว่าวัยรุ่น และเพศชายที่ไม่ได้นับถือศาสนาอิสลามและวัยรุ่นที่ ไม่ได้พักอาศัยกับบิดามารดา ยอมรับการมีเพศสัมพันธ์ก่อนการสมรสมากกว่าผู้ que นับถือศาสนา อิสลามและวัยรุ่นที่พักอาศัยอยู่กับบิดามารดา

เมนซ์ช และคณะ (Mensch. et al. 1999 : 89) ศึกษาการมีเพศสัมพันธ์ก่อนการ สมรสของนักเรียนวัยรุ่นในประเทศเคนยา กลุ่มตัวอย่างเป็นนักเรียนวัยรุ่นชายและหญิงที่มีอายุ ระหว่าง 12 – 19 ปีจำนวน 600 คน ซึ่งกำลังศึกษาในโรงเรียนระดับมัธยมศึกษาจำนวน 33 โรงเรียน จาก 3 ตำบล ของประเทศเคนยา ผลการศึกษาพบว่า ครอบครัวและโรงเรียนไม่มีอิทธิพล ต่อการมีเพศสัมพันธ์ก่อนการสมรสของนักเรียนวัยรุ่นชาย แต่มีความสัมพันธ์ระหว่างครูกับนักเรียน วัยรุ่นหญิง การปลูกฝังการเลียนแบบบทบาททางเพศแห่งความเป็นแม่จากมารดา และการสนับสนุน ของบิดาและมารดามีอิทธิพลต่อการมีเพศสัมพันธ์ก่อนการสมรสของนักเรียนวัยรุ่นหญิง

สรุปได้ว่า จากการศึกษาและทบทวนงานวิจัยที่เกี่ยวข้อง ผู้วิจัยพบว่า พฤติกรรมเสี่ยงทาง เพศของวัยรุ่นส่วนใหญ่ นั้น เกิดขึ้นจากการได้รับอิทธิพลจากสองส่วนและสามารถจำแนกได้ คือ 1) พฤติกรรมด้านบุคคล ได้แก่ พฤติกรรมส่วนบุคคลเกี่ยวกับพฤติกรรมของช่วงวัยและพัฒนาการ ทางร่างกาย พัฒนาการด้านจิตใจ และพฤติกรรมการทำกิจกรรมส่วนตัวของบุคคล และ 2) พฤติกรรมด้านครอบครัว ได้แก่ พฤติกรรมที่เกี่ยวข้องกับการอบรมเลี้ยงดูในครอบครัว พฤติกรรม

ด้านสัมพันธภาพในครอบครัว และพฤติกรรมครอบครัว สอนเรื่องเพศในครอบครัว แต่ยังไม่ปรากฏผลงานวิจัยใดที่ศึกษาเกี่ยวกับพฤติกรรมความเสี่ยงทางเพศของนักศึกษาการศึกษานอกระบบ โดยตรง ซึ่งเป็นกลุ่มเป้าหมาย นักศึกษาการศึกษานอกระบบเป็นกลุ่มเป้าหมายที่มีความหลากหลาย หลากหลายและมีความแตกต่าง ทั้งช่วงวัย การประกอบอาชีพ ประสบการณ์ พื้นฐานครอบครัว ฯลฯ ซึ่งสอดคล้องกับพฤติกรรมทั้งสองด้านที่ค้นพบและเป็นกลุ่มที่มีพฤติกรรมความเสี่ยงทางเพศค่อนข้างมาก



มหาวิทยาลัยราชภัฏมหาสารคาม  
RAJABHAT MAHASARAKHAM UNIVERSITY