



มหาวิทยาลัยราชภัฏมหาสารคาม
RAJABHAT MAHASARAKHAM UNIVERSITY



ภาคผนวก ก

ตัวอย่างการใช้งานโปรแกรม Alyuda NeuroIntelligent Project

มหาวิทยาลัยราชภัฏมหาสารคาม
RAJABHAT MAHASARAKHAM UNIVERSITY

ตัวอย่างการใช้งานโปรแกรม Alyuda NeuroIntelligence Project



Alyuda NeuroIntelligence
Shortcut
2 KB

ภาพภาคผนวกที่ 1 ไอคอน โปรแกรม Alyuda NeuroIntelligence

The screenshot displays the Alyuda NeuroIntelligence software interface. The main window shows a data table with columns labeled 'Target [TARGET]' and various input variables. The table contains numerical data for rows labeled 'RN1' through 'RN14', 'WD1' through 'WD4', and 'TSA1' through 'TSA4'. The interface includes a menu bar with options like 'File', 'View', 'Data', 'Network', 'Query', 'Options', and 'Help'. The status bar at the bottom indicates 'Ready for training' and 'Preprocessing completed'.

ภาพภาคผนวกที่ 2 สาริการเปิดข้อมูลจากไฟล์ Excel ด้วย โปรแกรม Alyuda NeuroIntelligence

เมื่อผู้ใช้เปิดข้อมูลจากไฟล์ Excel จะพบว่า ข้อมูลมีลักษณะเป็นชนิดตั้งอักษร (Text หรือ Character) ดังนั้น ผู้ใช้จะต้องทำการเปลี่ยนชนิดข้อมูลให้เป็นตัวเลข (Numeric) จึงจะสามารถประมวลผลต่อไปได้ ดังภาพภาคผนวกที่ 3

33.csv - Alyuda NeuroIntelligence

File View Data Network Query Options Help

Analyze Preprocess Design Train

Raw Data

TRN VLD TST IGN ✓ x- Mark As Numeric Target: TARGET

| | (N) T1 | (N) T2 | (N) T3 | (N) T4 | (N) T5 | (N) T6 | (N) T7 | (N) T8 | (N) T9 | (N) T10 | (N) T11 | (N) T12 | (N) T13 | (N) T14 |
|-----|--------|--------|--------|--------|--------|--------|--------|--------|--------|---------|---------|---------|---------|---------|
| TRN | 1 | 3 | 1 | 1 | 4 | 1 | 1 | 4 | 3 | 1 | 1 | 1 | 1 | 1 |
| TRN | 1 | 3 | 1 | 1 | 4 | 1 | 1 | 2 | 1 | 1 | 1 | 1 | 1 | 1 |
| TRN | 1 | 3 | 1 | 1 | 4 | 4 | 4 | 3 | 1 | 1 | 1 | 1 | 1 | 1 |
| TRN | 1 | 3 | 1 | 1 | 4 | 1 | 1 | 3 | 1 | 1 | 1 | 1 | 1 | 1 |
| TRN | 2 | 4 | 1 | 1 | 4 | 4 | 4 | 2 | 3 | 3 | 3 | 3 | 3 | 3 |
| VLD | 1 | 3 | 1 | 1 | 4 | 1 | 1 | 1 | 1 | 1 | 1 | 1 | 1 | 1 |
| TRN | 1 | 4 | 1 | 1 | 4 | 3 | 3 | 3 | 1 | 1 | 1 | 1 | 1 | 1 |

ภาพภาคผนวกที่ 3 การสาคัดข้อมูลนำเข้าจากอักษรเป็นชนิดตัวเลข

33.csv - Alyuda NeuroIntelligence

File View Data Network Query Options Help

Analyze Preprocess Design Train Test Query

Options

- File Structure...
- Dataset...
- Data Partition...
- Feature Selection...
- Design... Shift+F9
- Training... Shift+F10
- Log...
- Visualization...
- Save Options
- Preferences...

Target: TARGET

| | (N) T1 | (N) T2 | (N) T3 | (N) T4 | (N) T5 | (N) T6 | (N) T7 | (N) T8 | (N) T9 | (N) T10 | (N) T11 | (N) T12 | (N) T13 | (N) T14 | (N) T15 | (N) T16 | (N) T17 | (N) T18 | (N) T19 |
|-----|--------|--------|--------|--------|--------|--------|--------|--------|--------|---------|---------|---------|---------|---------|---------|---------|---------|---------|---------|
| TRN | 1 | 3 | 1 | 1 | 4 | 3 | 3 | 2 | 1 | 1 | 1 | 1 | 1 | 1 | 1 | 1 | 1 | 1 | 2 |
| TRN | 1 | 3 | 1 | 1 | 4 | 3 | 3 | 2 | 1 | 1 | 1 | 1 | 1 | 1 | 1 | 1 | 1 | 1 | 2 |
| TRN | 1 | 3 | 1 | 1 | 4 | 1 | 1 | 1 | 1 | 1 | 1 | 1 | 1 | 1 | 1 | 1 | 1 | 1 | 3 |
| TRN | 1 | 3 | 1 | 1 | 4 | 1 | 1 | 1 | 1 | 1 | 1 | 1 | 1 | 1 | 1 | 1 | 1 | 1 | 3 |
| TRN | 2 | 4 | 1 | 1 | 4 | 4 | 4 | 2 | 3 | 3 | 3 | 3 | 3 | 3 | 3 | 3 | 3 | 3 | 3 |
| VLD | 1 | 3 | 1 | 1 | 4 | 1 | 1 | 1 | 1 | 1 | 1 | 1 | 1 | 1 | 1 | 1 | 1 | 1 | 3 |
| TRN | 1 | 4 | 1 | 1 | 4 | 1 | 1 | 1 | 1 | 1 | 1 | 1 | 1 | 1 | 1 | 1 | 1 | 1 | 3 |
| VLD | 1 | 3 | 1 | 1 | 4 | 1 | 1 | 1 | 1 | 1 | 1 | 1 | 1 | 1 | 1 | 1 | 1 | 1 | 3 |
| VLD | 2 | 3 | 1 | 1 | 4 | 3 | 3 | 2 | 1 | 1 | 1 | 1 | 1 | 1 | 1 | 1 | 1 | 1 | 3 |
| TRN | 1 | 2 | 1 | 1 | 4 | 3 | 3 | 1 | 1 | 1 | 1 | 1 | 1 | 1 | 1 | 1 | 1 | 1 | 3 |
| TRN | 1 | 3 | 1 | 1 | 4 | 1 | 1 | 1 | 1 | 1 | 1 | 1 | 1 | 1 | 1 | 1 | 1 | 1 | 3 |
| VLD | 1 | 3 | 1 | 1 | 4 | 1 | 1 | 1 | 1 | 1 | 1 | 1 | 1 | 1 | 1 | 1 | 1 | 1 | 3 |
| VLD | 2 | 3 | 1 | 1 | 4 | 1 | 1 | 1 | 1 | 1 | 1 | 1 | 1 | 1 | 1 | 1 | 1 | 1 | 3 |
| TRN | 1 | 3 | 1 | 1 | 4 | 4 | 4 | 1 | 1 | 1 | 1 | 1 | 1 | 1 | 1 | 1 | 1 | 1 | 3 |
| TRN | 1 | 3 | 1 | 1 | 4 | 4 | 4 | 1 | 1 | 1 | 1 | 1 | 1 | 1 | 1 | 1 | 1 | 1 | 3 |
| TRN | 1 | 3 | 1 | 1 | 4 | 4 | 4 | 2 | 1 | 1 | 1 | 1 | 1 | 1 | 1 | 1 | 1 | 1 | 3 |
| TRN | 1 | 3 | 1 | 1 | 4 | 4 | 4 | 3 | 1 | 1 | 1 | 1 | 1 | 1 | 1 | 1 | 1 | 1 | 3 |

ภาพภาคผนวกที่ 4 การกำหนดรายละเอียดการใช้ตัวแปรสำหรับ Training และการ Testing Neural Network

การวิจัยครั้งนี้ ผู้วิจัยได้ทำการศึกษาจากงานวิจัยที่เกี่ยวข้อง และนำมาทดลองเพื่ออัตราส่วนที่ดีที่สุด และเหมาะสมที่สุดในหลายๆ รูปแบบด้วยกัน เช่น 90:10 , 80:20 , 70:30 จนท้ายที่สุดได้อัตราส่วนที่ 65:35

33.csv - Alyuda NeuroIntelligence

File View Data Network Query Options Help

Analyze Preprocess Design Train Test Query

Encoded Data Preprocess (Ctrl+P)

| | T1 | T2 | T3 | T6 | T7 | T8 | T9 | T10 | T11 | T12 | T13 | T14 | T15 | T16 | T17 | T18 | T19 | T20 | T21 | T22 | T23 | T24 | T25 | T2 |
|-----|----|----|----|----|------|------|----|-----|----------|-----|-----|-----|-----|-----|-----|-----|-----|-----|-----|-----|-----|-----|-----|----|
| T2 | 0 | -1 | -1 | 1 | 0.2 | 0.2 | 1 | -1 | -1 | | -1 | -1 | -1 | -1 | -1 | 0 | -1 | -1 | -1 | -1 | -1 | 1 | | -1 |
| T3 | 0 | -1 | -1 | 1 | -1 | -1 | 0 | -1 | -1 | | -1 | -1 | -1 | -1 | -1 | 0 | -1 | -1 | -1 | -1 | -1 | 1 | | -1 |
| T6 | 0 | -1 | -1 | 1 | 0.2 | 0.2 | 1 | -1 | -1 | | -1 | -1 | -1 | -1 | -1 | 1 | -1 | -1 | -1 | -1 | -1 | 1 | | -1 |
| T7 | 0 | -1 | -1 | 1 | -1 | -1 | 0 | -1 | -1 | | -1 | -1 | -1 | -1 | -1 | 1 | -1 | -1 | -1 | -1 | -1 | 1 | | -1 |
| T8 | 0 | -1 | -1 | 1 | 0.2 | 0.2 | 1 | -1 | -1 | | -1 | -1 | -1 | -1 | -1 | 1 | -1 | -1 | -1 | -1 | -1 | 1 | | -1 |
| T9 | 0 | -1 | -1 | 1 | -1 | -1 | 0 | -1 | -1 | | -1 | -1 | -1 | -1 | -1 | 1 | -1 | -1 | -1 | -1 | -1 | 1 | | -1 |
| T10 | 0 | -1 | -1 | 1 | -1 | -1 | 0 | 1 | 0.333333 | | -1 | -1 | -1 | -1 | -1 | 1 | -1 | -1 | -1 | -1 | -1 | 1 | | -1 |
| T11 | 0 | -1 | -1 | 1 | -1 | -1 | -1 | -1 | -1 | | -1 | -1 | -1 | -1 | -1 | 1 | -1 | -1 | -1 | -1 | -1 | 1 | | -1 |
| T12 | 0 | -1 | -1 | 1 | -1 | -1 | -1 | -1 | -1 | | -1 | -1 | -1 | -1 | -1 | 1 | -1 | -1 | 0 | 0 | -1 | -1 | | 1 |
| T13 | 0 | -1 | -1 | 1 | -1 | -1 | -1 | -1 | -1 | | -1 | -1 | -1 | -1 | -1 | 1 | -1 | -1 | 0 | 0 | -1 | -1 | | 1 |
| T14 | 0 | -1 | -1 | 1 | -0.2 | -0.2 | 1 | -1 | -1 | | -1 | -1 | -1 | -1 | -1 | 1 | -1 | -1 | 0 | 0 | -1 | -1 | | 1 |
| T15 | 0 | -1 | -1 | 1 | -0.2 | -0.2 | 1 | -1 | -1 | | -1 | -1 | -1 | -1 | -1 | 1 | -1 | -1 | 0 | 0 | -1 | -1 | | 1 |
| T16 | 0 | -1 | -1 | 1 | -0.2 | -0.2 | 1 | 0 | -1 | | -1 | -1 | -1 | -1 | -1 | 1 | -1 | -1 | 0 | 0 | -1 | -1 | | 1 |
| T17 | 0 | -1 | -1 | 1 | -0.2 | -0.2 | 1 | 0 | -1 | | -1 | -1 | -1 | -1 | -1 | 1 | -1 | -1 | 0 | 0 | -1 | -1 | | 1 |
| T18 | 0 | -1 | -1 | 1 | 0.2 | 0.2 | -1 | -1 | -1 | | -1 | -1 | -1 | -1 | -1 | 1 | -1 | -1 | -1 | -1 | -1 | 1 | | -1 |
| T19 | 0 | 1 | -1 | 1 | -1 | -1 | 0 | -1 | -1 | | -1 | -1 | -1 | -1 | -1 | 1 | -1 | -1 | -1 | -1 | -1 | 1 | | -1 |
| T20 | 0 | -1 | -1 | 1 | 0.2 | 0.2 | -1 | -1 | -1 | | -1 | -1 | -1 | -1 | -1 | 1 | -1 | -1 | -1 | -1 | -1 | 1 | | -1 |
| T21 | 0 | -1 | -1 | 1 | 0.2 | 0.2 | -1 | -1 | -1 | | -1 | -1 | -1 | -1 | -1 | 1 | -1 | -1 | -1 | -1 | -1 | 1 | | -1 |
| T22 | 0 | -1 | -1 | 1 | 0.2 | 0.2 | -1 | -1 | -1 | | -1 | -1 | -1 | -1 | -1 | 1 | -1 | -1 | -1 | -1 | -1 | 1 | | -1 |

ภาพภาคผนวกที่ 5 การสถิติการทำ Preprocess (หรือ Normalization)

33.csv - Alyuda NeuroIntelligence

File View Data Network Query Options Help

Analyze Preprocess Design Train Test Query

Architecture Design

Number of hidden layers: 1

Layer 1 Neurons: 10

Layer 2 Neurons: 7

Layer 3 Neurons: 1

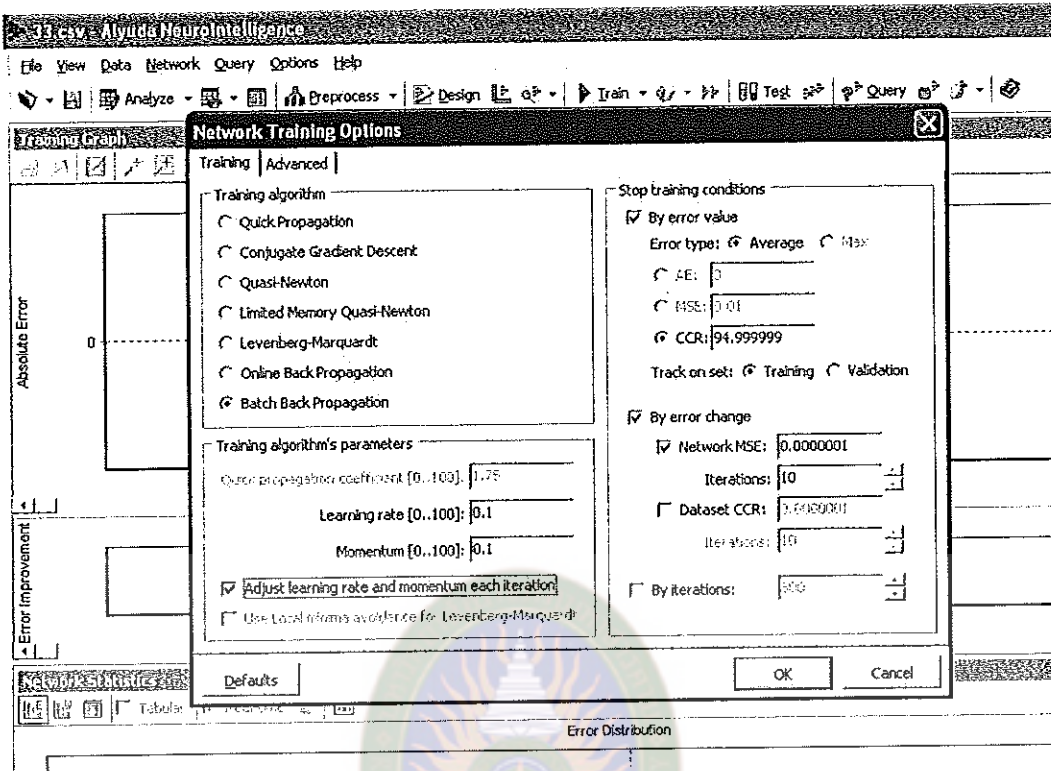
Layer 4 Neurons: 1

Layer 5 Neurons: 7

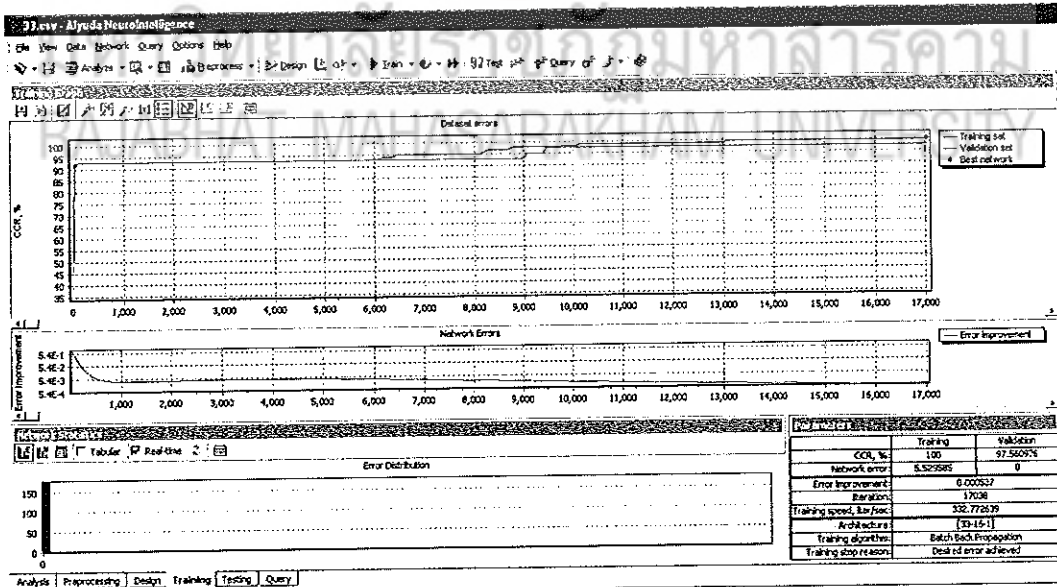
Network Properties

| Parameter | Value |
|-----------|-------|
| CCR, % | 0 |

ภาพภาคผนวกที่ 6 การกำหนดจำนวนชั้นซ่อนเร้น และจำนวน โหนดของชั้นซ่อนเร้น



ภาพภาคผนวกที่ 7 การกำหนดพารามิเตอร์สำหรับการทดสอบหารูปแบบ (Model)



ภาพภาคผนวกที่ 8 การเรนข้อมูลด้วยโปรแกรม Alyuda NeuroIntelligence



ภาคผนวก ข

การคำนวณค่าความแม่นยำ ค่าความระลอก และ ค่าถ่วงดุล

มหาวิทยาลัยราชภัฏมหาสารคาม
RAJABHAT MAHASARAKHAM UNIVERSITY

โครงข่ายใยประสาทเทียม 35-16-1

| ผลการทำนาย | คำตอบเป้าหมาย | | ค่าความแม่นยำ | ค่าความระลึกลับ | ค่าถ่วงดุล |
|--------------|---------------|-----------|---------------|-----------------|------------|
| | ไม่เกิดปัญหา | เกิดปัญหา | | | |
| ไม่เกิดปัญหา | 81 | 1 | 0.9878049 | 1 | 0.993865 |
| เกิดปัญหา | 0 | 9 | 1 | 0.9 | 0.947368 |
| รวม | 82 | 10 | | | |

โครงข่ายใยประสาทเทียม 35-14-1

| ผลการทำนาย | คำตอบเป้าหมาย | | ค่าความแม่นยำ | ค่าความระลึกลับ | ค่าถ่วงดุล |
|--------------|---------------|-----------|---------------|-----------------|------------|
| | ไม่เกิดปัญหา | เกิดปัญหา | | | |
| ไม่เกิดปัญหา | 81 | 1 | 0.9878049 | 0.987805 | 0.987805 |
| เกิดปัญหา | 1 | 8 | 0.8888889 | 0.888889 | 0.888889 |
| รวม | 82 | 9 | | | |

โครงข่ายใยประสาทเทียม 35-12-1

| ผลการทำนาย | คำตอบเป้าหมาย | | ค่าความแม่นยำ | ค่าความระลึกลับ | ค่าถ่วงดุล |
|--------------|---------------|-----------|---------------|-----------------|------------|
| | ไม่เกิดปัญหา | เกิดปัญหา | | | |
| ไม่เกิดปัญหา | 81 | 1 | 0.9878049 | 0.975904 | 0.981818 |
| เกิดปัญหา | 2 | 7 | 0.7777778 | 0.875 | 0.823529 |
| รวม | 83 | 8 | | | |

โครงข่ายใยประสาทเทียม 35-10-1

| ผลการทำนาย | คำตอบเป้าหมาย | | ค่าความแม่นยำ | ค่าความระลึกลับ | ค่าถ่วงดุล |
|--------------|---------------|-----------|---------------|-----------------|------------|
| | ไม่เกิดปัญหา | เกิดปัญหา | | | |
| ไม่เกิดปัญหา | 82 | 0 | 1 | 0.987952 | 0.993939 |
| เกิดปัญหา | 1 | 8 | 0.8888889 | 1 | 0.941176 |
| รวม | 83 | 8 | | | |

โครงข่ายใยประสาทเทียม 35-8-1

| ผลการทำนาย | คำตอบเป้าหมาย | | ค่าความแม่นยำ | ค่าความระลึกลับ | ค่าถ่วงดุล |
|--------------|---------------|-----------|---------------|-----------------|------------|
| | ไม่เกิดปัญหา | เกิดปัญหา | | | |
| ไม่เกิดปัญหา | 81 | 1 | 0.9878049 | 0.975904 | 0.981818 |
| เกิดปัญหา | 2 | 7 | 0.7777778 | 0.875 | 0.823529 |
| รวม | 83 | 8 | | | |

โครงข่ายใยประสาทเทียม 35-6-1

| ผลการทำนาย | คำตอบเป้าหมาย | | ค่าความแม่นยำ | ค่าความระลึกลับ | ค่าถ่วงดุล |
|--------------|---------------|-----------|---------------|-----------------|------------|
| | ไม่เกิดปัญหา | เกิดปัญหา | | | |
| ไม่เกิดปัญหา | 80 | 2 | 0.9756098 | 0.987654 | 0.981595 |
| เกิดปัญหา | 1 | 8 | 0.8888889 | 0.8 | 0.842105 |
| รวม | 81 | 10 | | | |

โครงข่ายใยประสาทเทียม 35-4-1

| ผลการทำนาย | คำตอบเป้าหมาย | | ค่าความแม่นยำ | ค่าความระลึกลับ | ค่าถ่วงดุล |
|--------------|---------------|-----------|---------------|-----------------|------------|
| | ไม่เกิดปัญหา | เกิดปัญหา | | | |
| ไม่เกิดปัญหา | 80 | 2 | 0.9756098 | 0.97561 | 0.97561 |
| เกิดปัญหา | 2 | 7 | 0.7777778 | 0.777778 | 0.777778 |
| รวม | 82 | 9 | | | |

โครงข่ายใยประสาทเทียม 35-2-1

| ผลการทำนาย | คำตอบเป้าหมาย | | ค่าความแม่นยำ | ค่าความระลึกลับ | ค่าถ่วงดุล |
|--------------|---------------|-----------|---------------|-----------------|------------|
| | ไม่เกิดปัญหา | เกิดปัญหา | | | |
| ไม่เกิดปัญหา | 80 | 2 | 0.9756098 | 0.987654 | 0.981595 |
| เกิดปัญหา | 1 | 8 | 0.8888889 | 0.8 | 0.842105 |
| รวม | 81 | 10 | | | |

ภาคผนวก ค

เอกสารควบคุมคุณภาพ (ISO 9001 : 2000) PM 20

การบริการ ให้คำปรึกษา และแนะแนว

มหาวิทยาลัยราชภัฏมหาสารคาม
RAJABHAT MAHASARAKHAM UNIVERSITY



แฟ้มข้อมูลนักศึกษาของอาจารย์ที่ปรึกษา

ปีการศึกษา

มหาวิทยาลัยราชภัฏมหาสารคาม
RAJABHAT MAHASARAKHAM UNIVERSITY

ชื่ออาจารย์ที่ปรึกษา

โปรแกรมวิชา/สาขาวิชา

คณะวิชา

ฝ่ายวิชาการ

มหาวิทยาลัยเทคโนโลยีราชมงคลอีสาน

คำสั่งแจ้งการจัดทำแฟ้มอาจารย์ที่ปรึกษา

อาจารย์ที่ปรึกษาทุกคนจัดทำแฟ้ม เพื่อรวบรวมเอกสารและหลักฐานต่าง ๆ ที่เกี่ยวข้องกับการให้คำปรึกษา ตามหน้าที่ความรับผิดชอบ (Job Description) และบันทึกลงใน แบบฟอร์มที่กำหนด (FM20-03) รวมทั้งจัดหาข้อมูลอื่นที่เกี่ยวข้องมาประกอบ โดยที่ข้อมูลอื่นที่นำมาประกอบนั้นเป็นสำเนาที่เอามาจาก FM อื่น ๆ ซึ่งงานในแฟ้มอาจารย์ที่ปรึกษาชั้นปี มีดังนี้

- | | |
|---|---------|
| 1. ปก | FM20-03 |
| 2. คำชี้แจงการจัดทำแฟ้มอาจารย์ที่ปรึกษาชั้นปี | FM20-03 |
| 3. แผนปฏิบัติการให้คำปรึกษา | FM20-03 |
| 4. ประวัตินักศึกษา | FM20-03 |

ข้อมูลอื่นที่เกี่ยวข้องและควรมีไว้ประกอบการให้คำปรึกษาคือ

- ผลการเรียน(ใบรายงานผลจากทะเบียน) ระดับปริญญาตรี
- ผลการเรียน(ใบรายงานผลจากทะเบียน) ระดับ ปวส.
- รูปถ่ายนักศึกษา

5. การให้คำแนะนำปรึกษาเกี่ยวกับการเรียน

- คำแนะนำของ อาจารย์ที่ปรึกษาก่อนนักศึกษาลงทะเบียน FM20-03

ข้อมูลอื่นที่เกี่ยวข้องและควรมีไว้ประกอบการให้คำปรึกษาคือ

- เอกสารการลงทะเบียนระดับ ปริญญาตรี
- เอกสารการลงทะเบียนระดับ ปวส.
- เอกสารแนะนำขั้นตอนในการลงทะเบียน
- และเอกสารจากหน่วยงานอื่นที่เกี่ยวข้อง

6. การทำกิจกรรมประจำชั้นเรียน(HOME ROOM ACTIVITY) FM20-03

ข้อมูลอื่นที่เกี่ยวข้องและควรมีไว้ประกอบการให้คำปรึกษาคือ

- แผนการจัดกิจกรรมโฮมรูม FM20-03
- รายละเอียดการจัดกิจกรรม การบันทึก และการประเมินผล FM20-03

7. การให้คำปรึกษาทั่วไป FM20-03

ข้อมูลอื่นที่เกี่ยวข้องและควรมีไว้ประกอบการให้คำปรึกษาคือ

- แบบบันทึกรายงานพฤติกรรมดีเด่นของนักศึกษา FM20-03
- ข้อมูลจากอาจารย์ที่ปรึกษาแนะแนว

8. จัดทำแบบสรุปผลให้คำปรึกษา FM20-03

ข้อมูลอื่นที่เกี่ยวข้องและควรมีไว้ประกอบการให้คำปรึกษาคือ

- การแจ้งผลการเรียนถึงผู้ปกครอง
- การประเมินผลอาจารย์ที่ปรึกษา

แผนปฏิบัติการให้คำปรึกษา ของอาจารย์ที่ปรึกษาประจำชั้นปี
ภาคเรียนที่

| ลำดับที่ | รายการ | ช่วงเวลา | | | | | | | | | | | | หมายเหตุ | |
|----------|--------|----------|--|--|--|--|--|--|--|--|--|--|--|----------|--|
| | | | | | | | | | | | | | | | |
| | | P | | | | | | | | | | | | | |
| | | A | | | | | | | | | | | | | |
| | | P | | | | | | | | | | | | | |
| | | A | | | | | | | | | | | | | |
| | | P | | | | | | | | | | | | | |
| | | A | | | | | | | | | | | | | |
| | | P | | | | | | | | | | | | | |
| | | A | | | | | | | | | | | | | |
| | | P | | | | | | | | | | | | | |
| | | A | | | | | | | | | | | | | |
| | | P | | | | | | | | | | | | | |
| | | A | | | | | | | | | | | | | |
| | | P | | | | | | | | | | | | | |
| | | A | | | | | | | | | | | | | |
| | | P | | | | | | | | | | | | | |
| | | A | | | | | | | | | | | | | |
| | | P | | | | | | | | | | | | | |
| | | A | | | | | | | | | | | | | |
| | | P | | | | | | | | | | | | | |
| | | A | | | | | | | | | | | | | |

ลงชื่อ

(.....)

3. ด้านคุณธรรมจริยธรรมดีเด่น เป็นผู้ที่มีพฤติกรรมแสดงออกถึงความซื่อสัตย์อดทน ซ้ำนหมั่นเพียร เอื้อเฟื้อเผื่อแผ่ โอบอ้อมอารี เช่น เก็บของได้และนำส่งคืนเจ้าของจนได้รับการเชิดชูเกียรติ ฯลฯ
4. ด้านบำเพ็ญประโยชน์เพื่อสังคม เป็นผู้ที่มีความเสียสละต่อส่วนรวม เป็นผู้นำกลุ่มมีความคิดริเริ่มในการทำกิจกรรม รับผิดชอบ มีมนุษยสัมพันธ์ดี เช่น การบริจาคโลหิต เป็นประธานชมรม ฯลฯ



มหาวิทยาลัยราชภัฏมหาสารคาม
RAJABHAT MAHASARAKHAM UNIVERSITY

แบบบันทึกการบริการให้คำปรึกษาและแนะแนว

ที่...../25.....

ข้อมูลนักศึกษา

ชื่อ - สกุล (นาย,นาง,นางสาว).....

นักศึกษาคณะ.....โปรแกรมวิชา/สาขาวิชา

ชั้นปีที่..... รอบ () ปกติ () บ่าย () สมทบ ขอรับการให้คำปรึกษาแนะแนวในเรื่อง

(สรุปปัญหาโดยย่อ).....

ลงชื่อ.....

(.....)

บันทึกของอาจารย์แนะแนว/ผู้ให้คำปรึกษา

ลงชื่อ.....

(.....)

อาจารย์แนะแนว/ผู้ให้คำปรึกษา

ติดตามผล

() ไม่มีนัดพบติดตามผล () มีนัดพบติดตามผลดังตาราง

| ว/ด/ป | ผลที่เกิด/คำแนะนำเพิ่มเติม | หมายเหตุ |
|-------|----------------------------|----------|
| | | |
| | | |
| | | |
| | | |

*** เก็บไว้ที่ฝ่ายแนะแนวการศึกษาและอาชีพ กองพัฒนานักศึกษา/อาจารย์ที่ปรึกษา/ฝ่ายพัฒนานักศึกษา คณะฯ

ISSUE : 2

FM20-02

วันที่บังคับใช้ : 2 มิ.ย. 51

หน้าที่ 90 /