



มหาวิทยาลัยราชภัฏมหาสารคาม
RAJABHAT MAHASARAKHAM UNIVERSITY

ภาคผนวก ก

ผู้เชี่ยวชาญตรวจสอบเครื่องมือแบบสอบถามเพื่อการวิจัย

มหาวิทยาลัยราชภัฏมหาสารคาม
RAJABHAT MAHASARAKHAM UNIVERSITY

แบบประเมินความคิดเห็น
 ความสอดคล้องระหว่างข้อคำถามกับนิยามศัพท์เฉพาะ

คำชี้แจง ขอให้ท่านโปรดพิจารณาข้อคำถามแต่ละข้อคำถามต่อไปนี้ มีความสอดคล้องหรือไม่สอดคล้อง
 กับนิยามศัพท์เฉพาะ กรุณาทำเครื่องหมาย ✓ ลงในช่อง "คะแนนการพิจารณา" ตามความคิดเห็นของท่าน

- +1 เมื่อแน่ใจว่าข้อคำถามนั้นมีความสอดคล้องกับนิยามศัพท์เฉพาะที่ระบุไว้
 0 เมื่อไม่แน่ใจว่าข้อคำถามนั้นมีความสอดคล้องกับนิยามศัพท์เฉพาะที่ระบุไว้
 -1 เมื่อแน่ใจว่าข้อคำถามนั้นไม่มีความสอดคล้องกับนิยามศัพท์เฉพาะที่ระบุไว้



(Signature)

ผู้ประเมิน

มหาวิทยาลัยราชภัฏมหาสารคาม
 (นายวิชา ชื่นบุญหาญ)
 นางนงนุช ราชวัจิ
 ผู้อำนวยการศูนย์ทดสอบและวัดผล
 RAJABHAT MAHASARAKHAM UNIVERSITY

แบบประเมินความคิดเห็น
 ความสอดคล้องระหว่างข้อคำถามกับนิยามศัพท์เฉพาะ

คำชี้แจง ขอให้ท่านโปรดพิจารณาข้อคำถามแต่ละข้อคำถามต่อไปนี้ มีความสอดคล้องหรือไม่สอดคล้อง
 กับนิยามศัพท์เฉพาะ กรุณาทำเครื่องหมาย ✓ ลงในช่อง "คะแนนการพิจารณา" ตามความคิดเห็นของท่าน

- +1 เมื่อแน่ใจว่าข้อคำถามนั้นมีความสอดคล้องกับนิยามศัพท์เฉพาะที่ระบุไว้
 0 เมื่อไม่แน่ใจว่าข้อคำถามนั้นมีความสอดคล้องกับนิยามศัพท์เฉพาะที่ระบุไว้
 -1 เมื่อแน่ใจว่าข้อคำถามนั้นไม่มีความสอดคล้องกับนิยามศัพท์เฉพาะที่ระบุไว้



..... ผู้ประเมิน

มหาวิทยาลัยราชภัฏมหาสารคาม
 RAJABHAT MAHASARAKHAM UNIVERSITY

แบบประเมินความคิดเห็น
ความสอดคล้องระหว่างข้อคำถามกับนิยามศัพท์เฉพาะ

คำชี้แจง ขอให้ท่านโปรดพิจารณาข้อคำถามแต่ละข้อคำถามต่อไปนี้ มีความสอดคล้องหรือไม่สอดคล้อง
กับนิยามศัพท์เฉพาะ กรุณาทำเครื่องหมาย ✓ ลงในช่อง "คะแนนการพิจารณา" ตามความคิดเห็นของท่าน

- 11 เมื่อแน่ใจว่าข้อคำถามนั้นมีความสอดคล้องกับนิยามศัพท์เฉพาะที่ระบุไว้
- 0 เมื่อไม่แน่ใจว่าข้อคำถามนั้นมีความสอดคล้องกับนิยามศัพท์เฉพาะที่ระบุไว้
- 1 เมื่อแน่ใจว่าข้อคำถามนั้นไม่มีความสอดคล้องกับนิยามศัพท์เฉพาะที่ระบุไว้



(ท.วิเศษ 19/10/62) ผู้ประเมิน

มหาวิทยาลัยราชภัฏมหาสารคาม
RAJABHAT MAHASARAKHAM UNIVERSITY



ภาคผนวก ข

แบบสอบถาม

มหาวิทยาลัยราชภัฏมหาสารคาม
RAJABHAT MAHASARAKHAM UNIVERSITY

ตอนที่ 1

ข้อมูลเบื้องต้นของผู้ตอบแบบสอบถาม

ชื่อหน่วยงาน

ตำแหน่งของผู้ตอบแบบสอบถาม

ตอนที่ 2 ความคิดเห็นเกี่ยวกับปัจจัยที่มีอิทธิพลต่อผลการดำเนินงานระบบบริการการแพทย์ฉุกเฉินในองค์กรปกครองส่วนท้องถิ่น

ปัจจัยที่มีอิทธิพลต่อความสำเร็จ	ระดับความคิดเห็น				
	มากที่สุด	มาก	ปานกลาง	น้อย	น้อยที่สุด
1. ภาวะผู้นำ					
1.1 ผู้นำมีความรู้ความเข้าใจในนโยบายการพัฒนา ระบบบริการการแพทย์ฉุกเฉินในองค์กรเป็นอย่างดี					
1.2 ผู้นำได้จัดตั้งคณะกรรมการดำเนินงานระบบ บริการการแพทย์ฉุกเฉินอย่างชัดเจน					
1.3 ผู้นำให้การสนับสนุนเครื่องมือ อุปกรณ์ เวชภัณฑ์ รถกู้ชีพ ที่มีประสิทธิภาพเพื่อให้สามารถดำเนินงาน ตามนโยบายการพัฒนา ระบบบริการการแพทย์ฉุกเฉิน ได้					
1.4 ผู้นำสามารถแก้ปัญหา/อุปสรรคในการดำเนินงาน ระบบบริการการแพทย์ฉุกเฉิน ได้อย่างมีประสิทธิภาพ					
1.5 ผู้นำสามารถติดต่อประสานงานกับบุคคลหรือ เครือข่ายที่เกี่ยวข้องได้เป็นอย่างดี					
1.6 ผู้นำให้การสนับสนุนขวัญกำลังใจและการยกย่อง ชมเชย และความก้าวหน้าในงาน					
1.7 ผู้นำส่งเสริมการพัฒนาบุคลากรในการเพิ่ม ศักยภาพ,การศึกษาต่อ					

ปัจจัยที่มีอิทธิพลต่อความสำเร็จ	ระดับความคิดเห็น				
	มากที่สุด	มาก	ปานกลาง	น้อย	น้อยที่สุด
1.8 ผู้นำเปิดโอกาสให้ทีมได้รับการฝึกฝนอบรม/ฝึกประสบการณ์และการศึกษาดูงานอย่างสม่ำเสมอ					
2. แผนยุทธศาสตร์					
2.1 มีการกำหนดเป้าหมายของหน่วยกู้ชีพอย่างชัดเจน					
2.2 มีการจัดโครงสร้างของหน่วยกู้ชีพอย่างชัดเจนและเอื้อต่อการปฏิบัติงานของสมาชิกและทีมงานที่เกี่ยวข้อง					
2.3 มีการกำหนดนโยบายและแผนงานที่เกี่ยวข้องกับหน่วยกู้ชีพทั้งภายในและภายนอกไว้อย่างชัดเจน					
2.4 มีการใช้หลักการมีส่วนร่วมของสมาชิกที่เกี่ยวข้องในการกำหนดวิสัยทัศน์ พันธกิจและยุทธศาสตร์ของหน่วยกู้ชีพในองค์กรปกครองส่วนท้องถิ่น					
2.5 มีการเผยแพร่ประชาสัมพันธ์ วิสัยทัศน์ พันธกิจ และแผนยุทธศาสตร์ของหน่วยกู้ชีพให้ผู้ที่มีส่วนเกี่ยวข้องได้รับรู้ เข้าใจอย่างทั่วถึงและสม่ำเสมอ					
2.6 มีการติดตามความก้าวหน้าตลอดจนปัญหาในการดำเนินงานของหน่วยกู้ชีพ มาปรับปรุงแก้ไขให้การดำเนินงานเป็นไปอย่างมีประสิทธิภาพอย่างสม่ำเสมอ					
2.7 มีการนำผลการประเมินผลสำเร็จมาเป็นแนวทางในการพัฒนาการดำเนินงานให้ทันสมัยและสอดคล้องกับความต้องการของชุมชนและเครือข่าย					
2.8 มีการจัดระบบการติดต่อประสานงานทั้งในแนวตั้งและแนวนอน เพื่อการดำเนินงานที่มีความสอดคล้อง ลดความขัดแย้งและเป็นแนวทางเดียวกัน					

ปัจจัยที่มีอิทธิพลต่อความสำเร็จ	ระดับความคิดเห็น				
	มากที่สุด	มาก	ปานกลาง	น้อย	น้อยที่สุด
2.9 มีแผนการติดต่อประสานงานและแก้ปัญหา ร่วมกันภายในหน่วยกู้ชีพและเครือข่ายที่เกี่ยวข้อง อย่างสม่ำเสมอ					
2.10 นโยบายและแผนงานในการจัดระบบบริการ การแพทย์ฉุกเฉินในองค์กรปกครองส่วนท้องถิ่นมี ความสำเร็จและจำเป็นสำหรับชุมชน					
3. การให้ความสำคัญกับผู้ป่วย ชุมชนและเครือข่าย					
3.1 มีการประชาสัมพันธ์หน่วยกู้ชีพให้เป็นที่รู้จักของ ประชาชนในพื้นที่และสามารถใช้บริการเป็นอย่างดี					
3.2 ประชาชนในชุมชนเรียกใช้บริการหน่วยกู้ชีพของ ท่านโดย โทรศัพท์ Hot-line สายตรง 1669 ทุกครั้ง					
3.3 ผู้ป่วยและญาติที่เรียกใช้บริการ โทรศัพท์ Hot-line สายตรง 1669 รู้สึกพึงพอใจต่อการให้บริการ					
3.4 หน่วยกู้ชีพให้บริการกับประชาชนได้อย่างรวดเร็ว ทุกครั้งที่เรียกใช้บริการ					
3.5 ชุมชนได้เข้ามามีส่วนร่วมในการเสนอแนะและ ให้ความคิดเห็นในการพัฒนาหน่วยกู้ชีพ.					
3.6 หน่วยงานที่เกี่ยวข้อง ได้มีส่วนร่วมเสนอแนะ แนวทางในการพัฒนาหน่วยกู้ชีพ					
4. ข้อมูลสารสนเทศ การสื่อสารและเทคโนโลยี					
4.1 มีการกำหนดข้อมูลและการรายงานผลการ ปฏิบัติงานตามมาตรฐานที่กำหนดไว้					
4.2 มีการกำหนดมาตรฐานข้อมูลที่เป็นและกำหนด ผู้รับผิดชอบในการรวบรวมวิเคราะห์และรายงานผล อย่างถูกต้องเป็นระบบทันเวลา					

ปัจจัยที่มีอิทธิพลต่อความสำเร็จ	ระดับความคิดเห็น				
	มากที่สุด	มาก	ปานกลาง	น้อย	น้อยที่สุด
4.3 มีการจัดสรร-จัดหาวิทยุสื่อสารมากกว่า 2 ระบบเพื่อใช้ในการติดต่อสื่อสารและเชื่อมโยงในเครือข่าย					
4.4 มีระบบการขอคำปรึกษาจากหน่วยงานที่เกี่ยวข้องกรณีที่มีปัญหาจากการปฏิบัติการระบบบริการการแพทย์ฉุกเฉิน ทั้งใน-นอกเวลาราชการ					
4.5 จัดให้มีการเข้าร่วมอบรมสัมมนาร่วมกับองค์กรเครือข่ายที่เกี่ยวข้องเพื่อเป็นเวทีแลกเปลี่ยนความรู้และการพัฒนาในระบบบริการการแพทย์ฉุกเฉิน					
4.6 จัดให้มีฐานข้อมูลด้านต่าง ๆ ที่เป็นประโยชน์ในการทำงานในระบบบริการการแพทย์ฉุกเฉินให้มีความถูกต้อง ทันสมัย สะดวกต่อการนำมาใช้					
4.7 ได้จัดหาเทคโนโลยีเพื่อการบริหาร-บริการ-สื่อสาร-ประสานงานที่ทันสมัย สอดคล้องกับความต้องการของระบบบริการการแพทย์ฉุกเฉิน					
4.8 มีการตรวจสอบการใช้งานประมาณและผลการดำเนินการ พร้อมจัดทำเอกสารแจ้งให้ผู้ที่เกี่ยวข้องทราบ					
5. การให้ความสำคัญกับบุคลากรและทีมงาน					
5.1 สมาชิกมีส่วนร่วมในการกำหนดนโยบายและวางแผนในการดำเนินงานของระบบบริการการแพทย์ฉุกเฉิน					
5.2 สมาชิกมีการแจ้งข้อมูล/ข่าวรให้กลุ่มทราบอย่างสม่ำเสมอ					
5.3 สมาชิกมีส่วนร่วมในการจัดสวัสดิการแก่สมาชิกในหน่วยกู้ชีพ					

ปัจจัยที่มีอิทธิพลต่อความสำเร็จ	ระดับความคิดเห็น				
	มากที่สุด	มาก	ปานกลาง	น้อย	น้อยที่สุด
5.4 สมาชิกในหน่วยกู้ชีพมีการวางแผนการจัดระบบบริการ การติดต่อประสานงานและร่วมประชุมแก้ไขปัญหาพร้อมกันทุกเดือน					
5.5 มีการสอบถามความคิดเห็นและข้อเสนอแนะตลอดจนประเมินความพึงพอใจในการให้บริการ การแพทย์ฉุกเฉินกับผู้ใช้บริการและเครือข่ายที่เกี่ยวข้อง					
5.6 สมาชิกได้มีการพัฒนาความรู้/ทักษะและประสบการณ์ในเรื่องการช่วยเหลือเบื้องต้นก่อนการเข้าปฏิบัติงานและมีการทบทวนอย่างน้อยปีละ 2 ครั้ง					
5.7 มีการติดตามประเมินผลการปฏิบัติงานของสมาชิกทีมกู้ชีพ โดยกลุ่มเอง หรือ โดยชุมชนและเครือข่ายที่เกี่ยวข้องอย่างสม่ำเสมอ					
5.8 สมาชิกในทีมกู้ชีพมีความรู้/ความเข้าใจในบทบาทหน้าที่ของตนเองอย่างชัดเจน					
5.9 มีการพัฒนาทีมงาน โดยคำนึงถึงการปฏิบัติการ, เรียนรู้ การฝึกปฏิบัติและการศึกษาดูงาน อย่างน้อยปีละ 2 ครั้ง					
5.10 มีการนิเทศและควบคุมกำกับผลการดำเนินงานให้ได้มาตรฐานที่กำหนดไว้โดยทีมงานและเครือข่ายที่เกี่ยวข้อง					
5.11 มีการจัดสถานที่ บรรยากาศในการทำงานให้เอื้อต่อการปฏิบัติงานของทีม					
5.12 มีการประกาศยกย่อง ชมเชยหรือประกาศเกียรติคุณแก่สมาชิกทีมกู้ชีพที่มีผลงานดีเด่น					

ปัจจัยที่มีอิทธิพลต่อความสำเร็จ	ระดับความคิดเห็น				
	มากที่สุด	มาก	ปานกลาง	น้อย	น้อยที่สุด
6. การบริหารจัดการกระบวนการหรือระบบงาน					
6.1 มีการจัดหาเทคโนโลยีเพื่อการบริหารและการติดต่อสื่อสารที่มีคุณภาพ ทันสมัยและเหมาะสม					
6.2 มีการจัดระบบฐานข้อมูลในด้านต่าง ๆ ที่เป็นประโยชน์ต่อการบริหาร การบริการและการพัฒนาบุคลากร					
6.3 มีการจัดระบบการพัฒนาความดีความชอบที่มีความเป็นธรรมและมีความชอบธรรม มีความสัมพันธ์กับประสิทธิผลในการปฏิบัติงาน					
6.4 มีการจัดให้มีการวิเคราะห์แผนงานและนโยบายการจัดระบบบริการการแพทย์ฉุกเฉินเพื่อนำไปสู่การบรรลุผลในการปฏิบัติงาน					
6.5 มีการให้ความสำคัญกับการเปิดโอกาสให้ชุมชนและหน่วยงานที่เกี่ยวข้องเข้ามามีบทบาทและมีส่วนร่วมในช่วงการจัดทำแผน การปฏิบัติตามแผนและการประเมินผลงานตามความเหมาะสม					
6.6 มีระบบการรายงานผลการปฏิบัติงานตามมาตรฐานการประกันคุณภาพภายในที่มีคุณภาพ					
6.7 มีระบบการประชุม สัมมนาเพื่อการวิเคราะห์จุดเด่น จุดด้อย เพื่อการปรับปรุงแก้ไขที่มีคุณภาพ					
6.8 มีการตรวจสอบการใช้งบประมาณและจัดทำเอกสารแจ้งให้หน่วยงานที่เกี่ยวข้องทราบ					
6.9 มีระบบการรายงานผลการปฏิบัติงานตามมาตรฐานการประกันคุณภาพที่กำหนด					
6.10 มีการกำหนดให้บุคลากรที่รับผิดชอบในการ					

ปัจจัยที่มีอิทธิพลต่อความสำเร็จ	ระดับความคิดเห็น				
	มากที่สุด	มาก	ปานกลาง	น้อย	น้อยที่สุด
บำรุงรักษาเครื่องมือ อุปกรณ์และเทคโนโลยีอย่างเหมาะสม					

ตอนที่ 3 ความสำเร็จในการดำเนินงานของระบบบริการการแพทย์ฉุกเฉินในองค์กรปกครองส่วนท้องถิ่น

ผลการดำเนินงาน	ระดับความคิดเห็น				
	มากที่สุด	มาก	ปานกลาง	น้อย	น้อยที่สุด
1.1 หน่วยกู้ชีพได้มีการออกให้บริการระบบบริการการแพทย์ฉุกเฉินในชุมชนของท่านจนบรรลุผลตามเป้าหมายที่คาดหวังไว้ในระดับสูง					
1.2 หน่วยกู้ชีพมีการพิจารณาทบทวนความเหมาะสมหรือความก้าวหน้าของเป้าหมายกับผู้เกี่ยวข้องเป็นระยะ ๆ					
1.3 มีการแจ้งข่าวประชาสัมพันธ์ผลการดำเนินงานตามเป้าหมายให้ผู้เกี่ยวข้องทราบเป็นระยะ ๆ					
1.4 มีการนำเอาข้อมูลของผลการดำเนินงานของหน่วยกู้ชีพมาปรับปรุงงานด้านบริหารจัดการ					
1.5 มีการนำเอาข้อมูลของผลการดำเนินงานของทีมกู้ชีพมาปรับปรุงงานด้านการพัฒนาบุคลากร/ทีมงาน					
1.6 มีการนำเอาข้อมูลของผลการดำเนินงานของทีมกู้ชีพมาปรับปรุง/พัฒนางาน วัสดุ/อุปกรณ์และสิ่งสนับสนุนระบบงาน					

1.7 ได้รับคำชมเชย ประกาศเกียรติคุณ หรือรางวัล ดีเด่นของผลการดำเนินงานของหน่วยกึ่งชีพในปีที่ผ่าน มา					
1.8 หน่วยกึ่งชีพได้รับการยอมรับ/สนับสนุนจาก ประชาชนในชุมชนและเครือข่ายที่เกี่ยวข้อง					

ขอขอบคุณที่กรุณาสละเวลาตอบแบบสอบถาม กันติมาภรณ์ วิวัฒน์ตระกูล ผู้วิจัย



มหาวิทยาลัยราชภัฏมหาสารคาม
RAJABHAT MAHASARAKHAM UNIVERSITY

แบบประเมินการรับรู้การบริการการแพทย์ฉุกเฉิน

ในองค์กรปกครองส่วนท้องถิ่นจังหวัดกาฬสินธุ์

ตอนที่ 1

ข้อมูลเบื้องต้นของผู้ตอบแบบประเมิน

ผู้ตอบแบบประเมินมีภูมิลำเนาอยู่ในพื้นที่ เทศบาลตำบล

ตอนที่ 2 การรับรู้การบริการการแพทย์ฉุกเฉินในองค์กรปกครองส่วนท้องถิ่น

หัวข้อการประเมิน	การรับรู้	
	มีการรับรู้	ไม่มีการรับรู้
1. ประเทศไทยมีการจัดระบบบริการการแพทย์ฉุกเฉิน		
2. จังหวัดกาฬสินธุ์มีการจัดระบบบริการการแพทย์ฉุกเฉิน		
3. องค์กรปกครองส่วนท้องถิ่นที่ท่านมีภูมิลำเนาอยู่มีการจัดระบบบริการการแพทย์ฉุกเฉิน		
4. ท่านสามารถใช้บริการการแพทย์ฉุกเฉินได้ที่หมายเลขโทรศัพท์ Hotline สายด่วน 1669		

ขอขอบคุณที่กรุณาใช้เวลาตอบแบบประเมิน

กัณติมาภรณ์ วิวัฒน์ตระกูล

ผู้วิจัย

แบบประเมินความพึงพอใจของการบริการการแพทย์ฉุกเฉิน

ในองค์กรปกครองส่วนท้องถิ่นจังหวัดกาฬสินธุ์

ตอนที่ 1

ข้อมูลเบื้องต้นของผู้ตอบแบบประเมิน

ผู้ตอบแบบประเมินมีภูมิลำเนาอยู่ในพื้นที่ เทศบาลตำบล

ผู้ตอบแบบประเมินมีอาชีพ (ทำเครื่องหมาย ✓ หน้าข้อที่เลือก)

- รับราชการ ค้าขาย รับจ้าง นักเรียน-นักศึกษา
 แม่บ้าน เกษตรกร อื่น ๆ (โปรดระบุ)

ตอนที่ 2 การพึงพอใจต่อการบริการการแพทย์ฉุกเฉินในองค์กรปกครองส่วนท้องถิ่น

การบริการการแพทย์ฉุกเฉิน	ระดับความพึงพอใจ				
	มากที่สุด	มาก	ปานกลาง	น้อย	น้อยที่สุด
1. การตอบรับเมื่อเรียกใช้บริการ					
2. ความรวดเร็วของการให้บริการ					
3. ความปลอดภัยในการให้บริการ					
4. มาตรฐานการปฏิบัติงานของผู้ให้บริการ					
5. ความทันสมัยของยานพาหนะและเครื่องมือ					

ขอขอบคุณที่กรุณาใช้เวลาตอบแบบประเมิน

กันติมาภรณ์ วิวัฒน์ตระกูล

ผู้วิจัย

แบบประเมินคุณภาพการนำส่งผู้ป่วยอุบัติเหตุและฉุกเฉิน
 ของหน่วยบริการการแพทย์ฉุกเฉิน
 ในองค์กรปกครองส่วนท้องถิ่น จังหวัดกาฬสินธุ์

การประเมินคุณภาพการนำส่ง

หัวข้อการประเมิน	ระดับคุณภาพ		
	ปฏิบัติครบถ้วน	ปฏิบัติแต่ไม่ครบถ้วน	ไม่มีการปฏิบัติ
1. การดูแลทางเดินหายใจ 2. การห้ามเลือดและการดูแลบาดแผล 3. การดามกระดูก/Splint 4. การเคลื่อนย้ายผู้ป่วย 5. การช่วยคืนชีพขั้นพื้นฐาน 6. การส่งต่อข้อมูลผู้ป่วย 7. การสรุปรายงานในแบบรายงานการปฏิบัติกร			

ข้อเสนอแนะเพิ่มเติม

.....

.....

ลงชื่อ ผู้ประเมิน

()

ตำแหน่ง

ขอขอบคุณที่กรุณาใช้เวลาตอบแบบประเมิน

กัณติมาภรณ์ วิวัฒน์ตระกูล

ผู้วิจัย



ภาคผนวก ก

รางวัลและภาพกิจกรรม

มหาวิทยาลัยราชภัฏมหาสารคาม
RAJABHAT MAHASARAKHAM UNIVERSITY



เกียรติบัตรฉบับนี้ ให้ไว้
เพื่อแสดงว่า

นายวิชาญ วัฒนศิริ ศึกษานิเทศก์

ได้เข้าร่วมเฝ้าเสนาผลงานหน่วยปฏิบัติการการแพทย์ฉุกเฉินดีเด่นระดับเขต 12
ในวันที่ ๓ มิถุนายน พ.ศ. ๒๕๕๓

ณ โรงพยาบาลมหาสารคาม จังหวัดมหาสารคาม

ขอให้ประสบความสำเร็จความเจริญตลอดไป

มอบให้ ณ วันที่ ๔ มิถุนายน พ.ศ. ๒๕๕๓

(นายพรเส็นชัย กัญญากรเกษียร)

ผู้อำนวยการกระทรวงสาธารณสุข เขต 12

ภาพภาคผนวกที่ 1 เกียรติบัตรการเข้าร่วมเสนาผลงานหน่วยปฏิบัติการ
การแพทย์ฉุกเฉินดีเด่น ระดับเขต 12 ที่ อบต.ลำพาน ได้รับ

มหาวิทยาลัยราชภัฏมหาสารคาม
RAJABHAT MAHASARAKHAM UNIVERSITY



ประกาศเกียรติคุณ

ให้ไว้เพื่อแสดงว่า

เทศบาลตำบลห้วยโพธิ์

เป็นหน่วยงานที่มีผลงานดีเด่นระดับจังหวัดกาฬสินธุ์

ในการดำเนินงานจัดบริการปฏิบัติการฉุกเฉินเบื้องต้น ประจำปี 2552

ขอไปคุณด้วยดีจงเจริญ

ให้ไว้ ณ วันที่ 22 เดือน กุมภาพันธ์ พ.ศ. 2553

(นายวิระ วัฒนศิริ)

รองอธิการบดี มหาสารคาม

นางธีรภา สว่างจิตต์ หัวหน้าศูนย์สุขภาพชุมชนที่ 1

ภาพภาคผนวกที่ 2 ประกาศเกียรติคุณที่เทศบาลตำบลห้วยโพธิ์ได้รับใน
ฐานะหน่วยงานที่มีผลงานดีเด่นระดับจังหวัดกาฬสินธุ์

National Institute of Emergency Medical System



สำนักงานแพทย์ฉุกเฉินแห่งชาติ และ กระทรวงสาธารณสุข

มอบประกาศนียบัตรคุณนี้ให้เป็นเกียรติเพื่อแสดงว่า

หน่วยบริการการแพทย์ฉุกเฉิน เทศบาลตำบลห้วยโพธิ์

ได้รับการคัดเลือกให้เป็นหน่วยกู้ชีพต้นแบบ (Best Practice) ระดับประเทศ

ในการประชุมวิชาการการแพทย์ฉุกเฉินระดับชาติ ประจำปี ๒๕๕๓

ณ โรงแรมสตาร์ ชัตทิลส์ระยอง

ขอให้ประสบแต่ความสุข ความเจริญด้วยจตุรพิธพรชัยตลอดไป

ไซไว้ ณ วันที่ ๓๐ เมษายน ๒๕๕๓

(นายพรศรี เจริญวิระกุล)

เลขาธิการสำนักงานแพทย์ฉุกเฉินแห่งชาติ

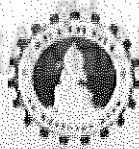
(นางปรบประวี กิ่งไถ่)

นางนงนภพรประวี กิ่งไถ่

ภาพภาคผนวกที่ 3 หน่วยบริการการแพทย์ฉุกเฉิน เทศบาลตำบลห้วยโพธิ์

ได้รับคัดเลือกให้เป็นหน่วยกู้ชีพต้นแบบ (Best Practice) ระดับประเทศ

มหาวิทยาลัยราชภัฏมหาสารคาม
RAJABHAT MAHASARAKHAM UNIVERSITY



สภาวิชาการ

เสนอแนะ

เทศบาลตำบลห้วยโพธิ์

สำนักงานเทศบาลเมือง สหกรณ์การเกษตร

ได้มอบรางวัลแก่

โดยมอบเงินรางวัล จำนวน ๑๐,๐๐๐ บาท

ครั้งที่ ๕ ประจำปี พ.ศ. ๒๕๕๓

ณ ห้องประชุมสภาวิชาการ

ภาพภาคผนวกที่ 4 เกียรติบัตรรางวัลชนะเลิศที่เทศบาลตำบลห้วยโพธิ์

ได้รับจากสภาวิศวกร



ดำเนินการตามมติของสภามหาวิทยาลัยราชภัฏ
จันทบุรี

คณะกรรมการอำนวยการจัดตั้งปี 2553

แต่

องค์การบริหารส่วนตำบล

หนองบัว อำเภอเมืองจันทบุรี จังหวัดจันทบุรี

ไปไว้ ณ วันที่ 9 พฤษภาคม 2553

(นายแพทย์ศิริชัย อึ้งวณิชกุล)
นายกเทศมนตรีตำบลหนองบัว

ภาพภาคผนวกที่ 5 เกียรติบัตรรางวัลหน่วยกู้ชีพดีเด่น ปี 2553 ที่เทศบาล

ตำบลไป้ได้รับจากสำนักงานสาธารณสุขจังหวัดจันทบุรี

มหาวิทยาลัยราชภัฏมหาสารคาม
RAJABHAT MAHASARAKHAM UNIVERSITY



ภาพภาคผนวกที่ 6 กิจกรรมการประชุมมอบหมายนโยบายระดับจังหวัด



ภาพภาคผนวกที่ 7 กิจกรรมการประชุมมอบหมายนโยบายจากสำนักงาน
สาธารณสุขจังหวัดกาฬสินธุ์



ภาพภาคผนวกที่ 8 กิจกรรมการประชุมจัดตั้งศูนย์บริการการแพทย์ฉุกเฉิน
ในเทศบาลตำบลลำพาน



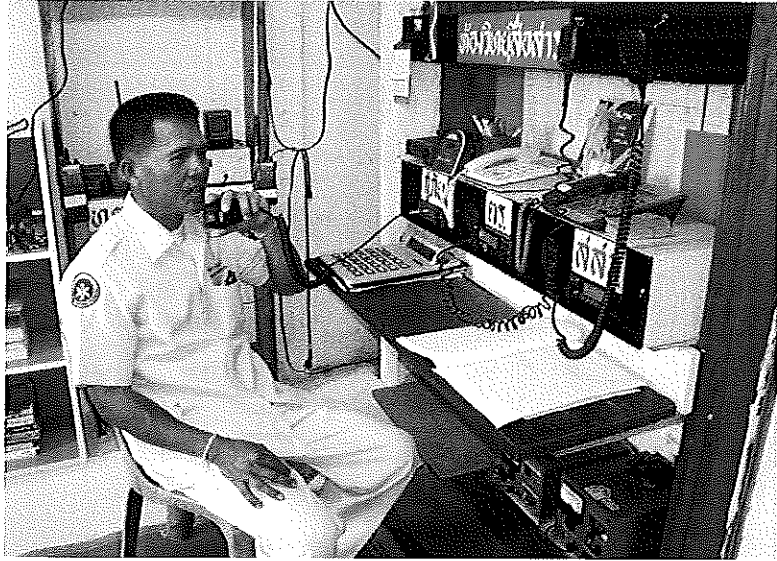
ภาพภาคผนวกที่ 9 กิจกรรมการประชุมจัดตั้งศูนย์บริการการแพทย์ฉุกเฉิน
ในเทศบาลตำบลห้วยโพธิ์



ภาพภาคผนวกที่ 10 โครงการพัฒนาศักยภาพศูนย์กีฬาเทศบาลตำบลห้วยโพธิ์



ภาพภาคผนวกที่ 11 การอบรมให้ความรู้ เรื่อง การกู้ชีพเบื้องต้น ที่เทศบาลตำบลลำพาน



ภาพภาคผนวกที่ 12 อุปกรณ์สื่อสารประจำศูนย์กู้ชีพ เทศบาลตำบลไผ่



ภาพภาคผนวกที่ 13 อุปกรณ์สื่อสารประจำศูนย์กู้ชีพ เทศบาลตำบลเชิงเครือ



ภาพภาคผนวกที่ 14 รถกู้ชีพของเทศบาลตำบลไผ่



ภาพภาคผนวกที่ 15 อุปกรณ์ผู้ขับขี่ประจำรถตู้ของเทศบาลตำบลไผ่



ภาพภาคผนวกที่ 16 อุปกรณ์สื่อสารประจำรถตู้ของเทศบาลตำบลไผ่



ภาพภาคผนวกที่ 17 การศึกษาดูงานของเทศบาลตำบลหุบ



ภาพภาคผนวกที่ 18 การศึกษาดูงานของเทศบาลตำบลห้วยโพธิ์



ภาพภาคผนวกที่ 19 การศึกษาดูงานของเทศบาลตำบลเชียงเคี่ยน



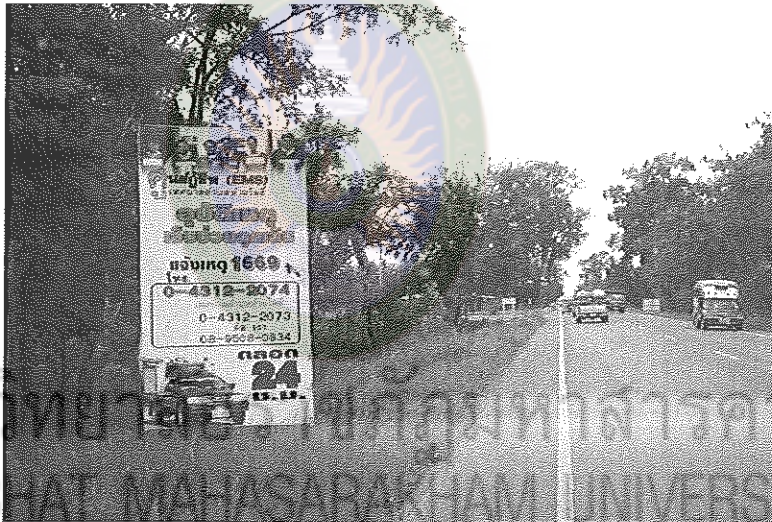
ภาพภาคผนวกที่ 20 การฝึกทบทวนความรู้ของเทศบาลตำบลลำพาน



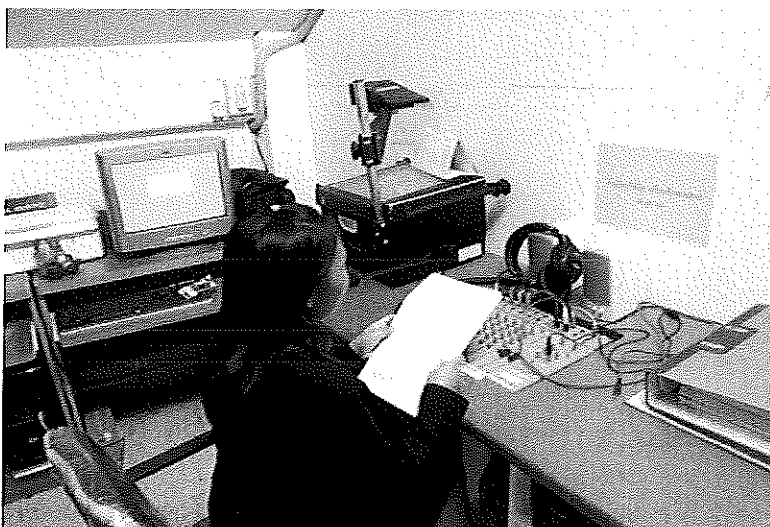
ภาพภาคผนวกที่ 21 การฝึกทบทวนความรู้ของเทศบาลตำบลไฟ



ภาพภาคผนวกที่ 22 ป้ายประชาสัมพันธ์หน่วยกู้ชีพเทศบาลตำบลห้วยโพธิ์



ภาพภาคผนวกที่ 23 กัดเอาที่ประชาสัมพันธ์ของเทศบาลตำบลห้วยโพธิ์



ภาพภาคผนวกที่ 24 การประชาสัมพันธ์การให้บริการผ่านวิทยุชุมชน เทศบาลตำบลห้วยโพธิ์



ภาพภาคผนวกที่ 25 พิธีเปิดกิจกรรมการแข่งขัน Rally EMS



ภาพภาคผนวกที่ 26 สถานการณ์ช่วยชีวิตเบื้องต้นในกิจกรรม Rally EMS



ภาพภาคผนวกที่ 27 สถานการณ์เคลื่อนย้ายผู้ป่วยในกิจกรรม Rally EMS



ภาพภาคผนวกที่ 28 สาธิตเคลื่อนย้ายผู้ป่วยในกิจกรรม Rally EMS



ภาพภาคผนวกที่ 29 สาธิตการเคลื่อนย้ายผู้ป่วยกระดูกหักในกิจกรรม Rally EMS



ภาพภาคผนวกที่ 30 กิจกรรมนิเทศติดตามประเมินผล เทศบาลตำบลลำพูน



ภาพภาคผนวกที่ 31 กิจกรรมนิเทศติดตามประเมินผล เทศบาลตำบลห้วยโพธิ์



ภาพภาคผนวกที่ 32 กิจกรรมนิเทศติดตามประเมินผล เทศบาลตำบลไฟ



ภาพภาคผนวกที่ 33 กิจกรรมนิเทศติดตามประเมินผล เทศบาลตำบลหูลุบ



ภาพภาคผนวกที่ 34 กิจกรรมนิเทศติดตามประเมินผล เทศบาลตำบลเชียงเคี่ยน



ภาพภาคผนวกที่ 35 มาตรการช่วยชีวิตในการซ้อมแผนรับมืออุบัติเหตุหมู่ช่วง
เทศกาลสงกรานต์



ภาพภาคผนวกที่ 36 การประเมินการช่วยชีวิตในการซ้อมแผนรับมืออุบัติเหตุหมู่ช่วง
เทศกาลสงกรานต์



ภาพภาคผนวกที่ 37 การอำนวยความสะดวกระหว่างการซ้อมแผนรับมืออุบัติเหตุมูขู่วง
เทศบาลสงกรานต์



ภาพภาคผนวกที่ 38 การให้คำปรึกษาระหว่างการซ้อมแผนรับมืออุบัติเหตุมูขู่วง
เทศบาลสงกรานต์



ภาพภาคผนวกที่ 39 กิจกรรมการจัดทำ Focus group ที่เทศบาลตำบลห้วยโพธิ์



ภาพภาคผนวกที่ 40 กิจกรรมการจัดทำ Focus group ที่เทศบาลตำบลไผ่



ภาพภาคผนวกที่ 41 กิจกรรมเวทีวิพากษ์ ที่เทศบาลตำบลลำพาน



ภาพภาคผนวกที่ 42 กิจกรรมเวทีวิพากษ์ ที่เทศบาลตำบลเชียงเคี่ยน



ภาพภาคผนวกที่ 43 กิจกรรมเวทีวิพากษ์ที่เทศบาลตำบลหุบ



ภาพภาคผนวกที่ 44 การชี้แจงระหว่างการทำเวทีวิพากษ์



ภาพภาคผนวกที่ 45 การแสดงความคิดเห็นระหว่างทำเวทีวิพากษ์



ภาพภาคผนวกที่ 46 การออกเสียงลงความเห็นหลังทำเวทีวิพากษ์



ภาพภาคผนวกที่ 47 หน่วยกู้ชีพเทศบาลตำบลห้วยโพธิ์ฝึกปฏิบัติงานที่
โรงพยาบาลกาฬสินธุ์



ภาพภาคผนวกที่ 48 หน่วยกู้ชีพเทศบาลตำบลเชียงเคี่ยนฝึกปฏิบัติงานที่
โรงพยาบาลกาฬสินธุ์



ภาพภาคผนวกที่ 49 การนำเสนอนวัตกรรมจากการพัฒนา “Long Spinal Board”



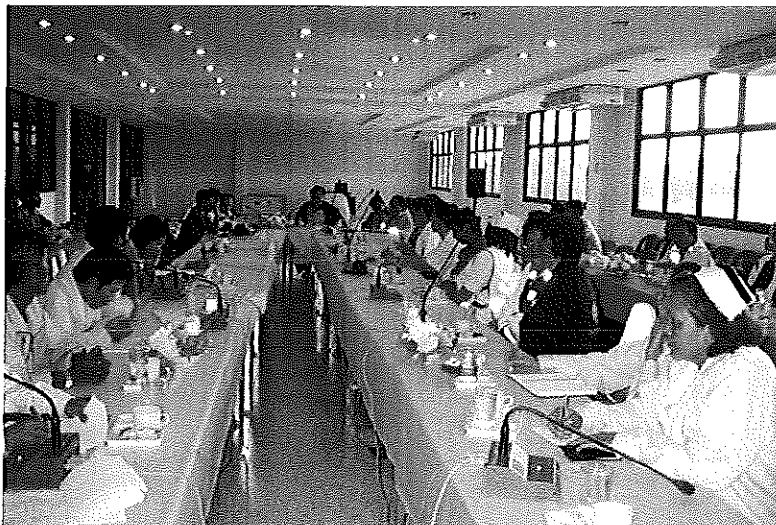
ภาพภาคผนวกที่ 50 การนำเสนอนวัตกรรมจากการพัฒนา “เปลเคลื่อนย้ายผู้ป่วย”



ภาพภาคผนวกที่ 51 การพบปะพยาบาลที่เลี้ยง ของเทศบาลตำบลห้วยโพธิ์



ภาพภาคผนวกที่ 52 การพบปะพยาบาลที่เลี้ยง ของเทศบาลตำบลเชียงเคี่ยน



ภาพภาคผนวกที่ 53 การพบปะพยาบาลที่เลี้ยง ของเทศบาลตำบลลำพาน



ภาพภาคผนวกที่ 54 เทศบาลตำบลห้วยโพธิ์ประชาสัมพันธ์ในสถานศึกษา



ภาพภาคผนวกที่ 55 การประชาสัมพันธ์ หน่วยบริการการแพทย์ฉุกเฉินในของ เทศบาลตำบลห้วยโพธิ์ โดยใช้โทรศัพท์ Hot-line สายตรง 1669 ผ่านสื่อ “สรภัญญะ EMS”