

บทที่ 2

วรรณกรรมและงานวิจัยที่เกี่ยวข้อง

ในการศึกษาความคิดเห็นของประชาชนต่อการดำเนินงานตามแผนยุทธศาสตร์ของเทศบาลตำบลหัวขวาง อำเภอ โกลุมพิสัย จังหวัดมหาสารคาม ผู้ศึกษาได้ศึกษาแนวคิด ทฤษฎี เอกสาร และงานวิจัยที่เกี่ยวข้องเพื่อใช้ประกอบการศึกษา ดังนี้

1. แนวคิดเกี่ยวกับการกระจายอำนาจ
2. แนวคิดเกี่ยวกับการปกครองท้องถิ่น
3. แนวคิดเกี่ยวกับความคิดเห็น
4. การปกครองท้องถิ่นรูปแบบเทศบาล
5. เทศบาลตำบลหัวขวาง อำเภอ โกลุมพิสัย จังหวัดมหาสารคาม
6. แผนยุทธศาสตร์ด้านการพัฒนาเทศบาลตำบลหัวขวาง
7. งานวิจัยที่เกี่ยวข้อง

แนวคิดเกี่ยวกับการกระจายอำนาจ

1. ความหมายของการกระจายอำนาจ

ได้มีนักวิชาการได้ให้ความหมายของการกระจายอำนาจ ไว้ดังนี้

โกวิทย์ พวงงาม (2546 : 28 – 29) ได้ให้ความหมายของ การกระจายอำนาจ ไว้ว่า หมายถึง การโอนกิจการบริการสาธารณะบางเรื่องจากรัฐหรือองค์การปกครองส่วนกลางไปให้ชุมชนซึ่งตั้งอยู่ในท้องถิ่นต่างๆ ของประเทศ หรือหน่วยงานบางหน่วยงานรับผิดชอบจัดทำอย่างเป็นอิสระจากส่วนกลาง

ศิรินารถ บัวสอน (2548 : 29) ได้ให้ความหมายของ การกระจายอำนาจไว้ว่าเป็นวิธีการที่รัฐมอบอำนาจบางอย่างให้แก่องค์กรอื่น เพื่อจัดทำบริการสาธารณะบางประการด้วยตนเอง โดยมีอำนาจอิสระตามสมควร ไม่ต้องขึ้นอยู่กับบัญชาของราชการบริหารส่วนกลางหรืออีกนัยหนึ่งก็คือ ราชการบริหารส่วนกลางมอบอำนาจหน้าที่บางประการในการปกครองให้แก่องค์กรปกครองท้องถิ่น ซึ่งมีได้เป็นส่วนหนึ่งของราชการบริหารส่วนกลางรับไปดำเนินการเอง หลักการนี้เป็นการลดอำนาจของราชการบริหารส่วนกลางใน

การปกครองท้องถิ่นลง เพราะมีการมอบอำนาจบางส่วนให้องค์การปกครองท้องถิ่น อันประกอบไปด้วยผู้ได้รับเลือกตั้งจากประชาชนให้เข้าบริหารงานท้องถิ่นด้วยตนเอง ราชการบริหารส่วนกลางจะไม่เข้าไปอำนวยความสะดวกหรือบังคับบัญชาโดยตรง แต่จะทำหน้าที่ในการควบคุมและกำกับดูแลเท่านั้น

วิท (Wit. 1961 : 2 ; อ้างถึงใน ตระกูล มีชัย. 2538 : 1-3) กล่าวว่า หน่วยการปกครองท้องถิ่นที่แท้จริงนั้นได้แก่ หน่วยระดับรองที่รัฐได้กระจายอำนาจให้ทั้งในการบริหารและการกำหนดนโยบาย

จากความหมายของการกระจายอำนาจดังกล่าวข้างต้น สรุปได้ว่า การกระจายอำนาจ หมายถึง การกระทำหรือวิธีการที่รัฐบาลหรือองค์การปกครองส่วนกลางได้มอบอำนาจบางส่วนให้แก่องค์การปกครองหรือสถาบันของรัฐ จัดทำกิจการหรือการบริการสาธารณะบางเรื่องในเขตของแต่ละท้องถิ่นหรือโอนภารกิจบริการสาธารณะบางกิจการจากรัฐบาลไปให้หน่วยงานบางหน่วยงานรับผิดชอบ จัดทำอย่างเป็นอิสระจากส่วนกลาง โดยส่วนกลางคอยควบคุมมิให้ออกนอกเขตที่กฎหมายกำหนด

2. วัตถุประสงค์ของการกระจายอำนาจ

ได้มีนักวิชาการได้กล่าวถึงวัตถุประสงค์ของการกระจายอำนาจ ไว้ดังนี้
ปรัชญา เวสารัชช์ (2538 : 30) ให้ความเห็นว่า การกระจายอำนาจต้องเป็นไปเพื่อวัตถุประสงค์ 3 ประการ คือ

2.1 ประสิทธิภาพของหน่วยราชการในการบริหาร การจัดการ และให้บริการแก่ประชาชน

2.2 ประสิทธิภาพของการทำงาน

2.3 ช่วยพัฒนาบรรยากาศการทำงานของข้าราชการและพนักงานให้มีความกระตือรือร้นมีความคิดริเริ่มสร้างสรรค์

2.4 ให้มีการกระจายอำนาจ วินิจฉัย สั่งการ และการบริหารลงไปยังหน่วยซึ่งรับผิดชอบบริการใกล้ชิดประชาชนให้มากที่สุด

2.5 ผู้รับมอบอำนาจต้องมีความพร้อมในการรับหน้าที่ ความรับผิดชอบ และอำนาจที่มากขึ้น โดยผู้กระจายอำนาจต้องให้ความสนับสนุนอย่างเพียงพอ

2.6 ต้องสร้างดุลยภาพระหว่างหน้าที่ความรับผิดชอบกับอำนาจหน้าที่ที่เพิ่มขึ้น

2.7 การกระจายอำนาจต้องเป็นไปเพื่อบรรลุวัตถุประสงค์ในด้านประสิทธิภาพ

ประสิทธิผล และบรรยากาศของการทำงานและก่อประโยชน์ต่อประชาชนและสังคมโดยส่วนรวม

2.8 การกระจายอำนาจต้องเป็นไปโดยมีเป้าหมายชัดเจนที่ประเมินได้ และต้องมีการเตรียมขั้นตอนนี้ให้เป็นระบบเพียงพอก่อนดำเนินการ

3. หลักการกระจายอำนาจ

ได้มีนักวิชาการได้กล่าวถึงหลักการกระจายอำนาจ ไว้ดังนี้

3.1 หลักการกระจายอำนาจไว้ดังนี้ (โกวิท พวงงาม, 2550 : 37-38)

3.1.1 มีการแยกหน่วยงานออกไปเป็นองค์การนิติบุคคลอิสระจากองค์การของราชการบริหารส่วนกลาง ยิ่งมีนิติบุคคลแยกออกไปมากขึ้นเท่าใดก็ยิ่งจะมีการกระจายอำนาจมากขึ้นเท่านั้น นิติบุคคลเหล่านี้เป็นนิติบุคคลในกฎหมายมหาชนที่มีงบประมาณและเจ้าหน้าที่ของตนเองก็มีความอิสระในการจัดทำบริการสาธารณะที่ได้รับมอบหมายโดยไม่ต้องขอรับคำสั่งจากราชการบริหารส่วนกลาง ราชการบริหารส่วนกลางเพียงแต่คอยควบคุมดูแลให้ปฏิบัติตามหน้าที่โดยถูกต้องเท่านั้น

3.1.2 มีการเลือกตั้ง โดยเฉพาะอย่างยิ่งการกระจายอำนาจปกครองให้แก่ท้องถิ่นองค์กรของราชการบริหารส่วนท้องถิ่นย่อมประกอบด้วยเจ้าหน้าที่ซึ่งได้รับเลือกตั้งจากราษฎรในท้องถิ่นทั้งหมดหรือบางส่วน โดยเฉพาะองค์กรสำหรับเป็นที่ประชุมปรึกษากิจการ ทั้งนี้เพื่อให้ราษฎรในท้องถิ่นได้เข้ามามีส่วนในการปกครองท้องถิ่น ถ้าไม่มีการเลือกตั้งเลยก็ไม่แน่ว่ามีการกระจายอำนาจปกครองให้แก่ท้องถิ่นอย่างแท้จริง การเลือกตั้งถือว่าเป็นสาระสำคัญของหลักการกระจายอำนาจปกครองทางพื้นที่ ส่วนการกระจายอำนาจตามกิจการให้แก่องค์กรนั้น การเลือกตั้งไม่ถือว่าเป็นหลักสำคัญเหมือนกับการกระจายอำนาจให้แก่ท้องถิ่น

3.1.3 องค์กรตามหลักการกระจายอำนาจมีความอิสระที่จะดำเนินกิจการตามอำนาจหน้าที่ได้เอง โดยไม่ต้องรับคำสั่งหรืออยู่ใต้บังคับบัญชาตามลำดับชั้นของราชการบริหารส่วนกลาง มีอำนาจวินิจฉัยสั่งการและดำเนินกิจการได้ด้วยงบประมาณและด้วยเจ้าหน้าที่ของตนเอง ซึ่งไม่ใช่เจ้าหน้าที่ของราชการบริหารส่วนกลาง ถ้าองค์กรใดไม่มีความอิสระเช่นนี้ หรือมีแต่เพียงหน้าที่เสนอขอแนะนำและให้คำปรึกษาแก่ราชการบริหารส่วนกลางหรือราชการบริหารส่วนภูมิภาคเท่านั้น ก็ไม่ถือว่าเป็นการกระจายอำนาจปกครองอย่างแท้จริง

3.2 สมคิด เลิศไพฑูรย์ (2550 : 28-29) กล่าวถึง หลักการกระจายอำนาจไว้ดังนี้

3.2.1 มีการแยกหน่วยงานออกไปเป็นองค์การนิติบุคคลอิสระจากองค์การของราชการบริหารส่วนกลาง

3.2.2 มีการเลือกตั้ง ซึ่งได้รับเลือกตั้งจากราษฎรในท้องถิ่นทั้งหมดหรือบางส่วน

3.2.3 มีความอิสระที่จะดำเนินกิจการตามอำนาจหน้าที่ได้เอง โดยไม่ต้องรับคำสั่งของราชการบริหารส่วนกลาง

3.3 กองวิชาการและแผนงาน กรมการปกครอง (2545 : 15) กล่าวถึง หลักการกระจายอำนาจไว้ดังนี้

3.3.1 มีความเป็นนิติบุคคล กล่าวได้ว่าการกระจายอำนาจปกครองนั้นจะต้องมีองค์กรเป็น นิติบุคคลต่างหากจากองค์กรของรัฐบาลกลาง การมีองค์กรเป็นนิติบุคคลต่างหากนี้ก็เพื่อประโยชน์ในการปฏิบัติหน้าที่ของตน องค์กรเหล่านี้จะต้องมีงบประมาณทรัพย์สิน หนี้สิน และเจ้าหน้าที่ปฏิบัติงานเป็นของตนเอง

3.3.2 มีอำนาจในการบริหารงาน ความมีอิสระในการปฏิบัติหน้าที่เป็นหลักการที่สำคัญประการหนึ่งของการกระจายอำนาจปกครอง เพราะหากองค์กรนั้นมีอำนาจอิสระในการปฏิบัติหน้าที่จะต้องรอคำสั่งจากรัฐบาลกลางอยู่เสมอ องค์กรเช่นนี้ก็จะไม่มีลักษณะไม่ติดไปจากหน่วยการปกครองส่วนภูมิภาค ซึ่งมีฐานะเป็นตัวแทนรัฐบาลกลางที่ประจำอยู่ในภูมิภาคต่าง ๆ ทั่วประเทศ องค์กรปกครองส่วนท้องถิ่นจะต้องมีอำนาจอิสระในการปฏิบัติภารกิจของตนเองตลอดจนมีอิสระพอสมควรในการกำหนดนโยบายหรือการตัดสินใจในการแก้ปัญหาต่าง ๆ ได้ แต่มีข้อน่าสังเกตว่า อำนาจอิสระขององค์กรปกครองส่วนท้องถิ่นจะต้องมีพอสมควรไม่มากจนเกินไปจนทำให้เกิดความกระทบกระเทือนต่อเอกภาพและอธิปไตยของประเทศ หรือกล่าวอีกนัยหนึ่งองค์กรปกครองส่วนท้องถิ่นมิใช่เป็นสถาบันการเมืองที่มีอำนาจอธิปไตยเป็นของตนเอง หากแต่ควรมีอำนาจหน้าที่ตามกฎหมายกำหนดให้และมีองค์กรที่จำเป็นสำหรับเจ้าหน้าที่ทางด้านนิติบัญญัติและบริหารกิจกรรมอันเป็นหน้าที่ของตนเองนั้น

3.3.3 ประชาชนในท้องถิ่นมีส่วนร่วมในการเลือกผู้บริหารและผู้ทำหน้าที่นิติบัญญัติซึ่งการมีส่วนร่วมในการปกครองตนเองในท้องถิ่นของประชาชนนั้นอาจจะทำได้หลายระดับแล้วแต่ความสามารถและความสนใจของประชาชนในท้องถิ่นเฉพาะการไปใช้สิทธิออกเสียงเลือกตั้งตัวแทนของตนเข้าไปปฏิบัติหน้าที่ในตำแหน่งต่าง ๆ ขององค์กรปกครองส่วนท้องถิ่นเท่านั้น แต่บางคนอาจมีความสนใจที่จะเข้ามามีส่วนร่วมในกิจกรรมการปกครองท้องถิ่นมากกว่านั้นถึงกับสมัครเข้ารับเลือกตั้งเป็นตัวแทนของประชาชนเพื่อให้ได้มีโอกาสเข้า

มา มีบทบาทในการดำเนินกิจกรรมอันเป็นหน้าที่ขององค์กรปกครองท้องถิ่นด้วยตนเองก็อาจจะทำได้

3.3.4 มีงบประมาณของตนเอง องค์กรปกครองท้องถิ่นต้องมีอำนาจในการจัดเก็บรายได้ด้วยตนเองรวมถึงการมีอำนาจในการบริหารงบประมาณที่ได้มานั้นด้วย การให้องค์กรปกครองส่วนท้องถิ่นมีอำนาจในการจัดเก็บและบริหารรายได้ด้วยตนเองนี้เป็นการมอบอำนาจการตัดสินใจให้องค์กรปกครองส่วนท้องถิ่นทั้งหมดตั้งแต่การวางแผนปฏิบัติงาน การจัดเก็บรายได้ การบริหาร และการบริการประชาชนในเขตพื้นที่รับผิดชอบ

สรุปได้ว่า การกระจายอำนาจ มีปัจจัยประกอบด้วย 4 องค์ประกอบ คือ การมีความเป็นนิติบุคคล การมีอำนาจอิสระในการบริหารงาน การมีส่วนร่วมของประชาชนในท้องถิ่น และมีงบประมาณเป็นของตนเอง ทั้งนี้เพื่อให้องค์กรปกครองส่วนท้องถิ่นมีความคล่องตัวในการปฏิบัติงานและสามารถดำเนินกิจกรรมเพื่อตอบสนองความต้องการของประชาชนได้อย่างถูกต้อง

4. ความสำคัญของการกระจายอำนาจ

ได้มีนักวิชาการให้ความสำคัญของการกระจายอำนาจ ไว้ดังนี้

4.1 การกระจายอำนาจการปกครองมีความสำคัญ

ลิจิต ซีรเวทิน (2548 : 267) อธิบายว่า การกระจายอำนาจการปกครองมีความสำคัญในทางการเมือง เศรษฐกิจ และสังคมเป็นอย่างยิ่ง แบ่งออกเป็น 2 ประการ คือ

4.1.1 การกระจายอำนาจเป็นรากแก้วของระบบการปกครองแบบประชาธิปไตย ทั้งนี้เพราะประชาธิปไตยต้องประกอบด้วยโครงสร้างเบื้องต้นระดับชาติและโครงสร้างฐานคือระดับท้องถิ่น การเน้นแต่การพัฒนาโครงสร้างเบื้องต้นระดับชาติ เช่น รัฐธรรมนูญ สภานิติบัญญัติ การเลือกตั้ง ฯลฯ โดยไม่ได้คำนึงถึงพื้นฐานเบื้องล่าง ได้แก่ ความตื่นตัวทางการเมือง ความสามารถและโอกาสในการปกครองตนเองในรูปแบบของการปกครองท้องถิ่นอย่างแท้จริงหรือการกระจายอำนาจไปในระดับต่ำ คือ รากแก้วซึ่งเป็นฐานเสริมสำคัญยิ่งของการพัฒนาระบบการเมืองการปกครองในระบบประชาธิปไตย ความล้มเหลวของระบบประชาธิปไตยในประเทศไทยมีหลายองค์ประกอบแต่องค์ประกอบสำคัญยิ่งยวดอันหนึ่งก็คือ การขาดพื้นที่ในท้องถิ่น

4.1.2 การกระจายอำนาจยังมีความสำคัญอย่างยิ่งในทางเศรษฐกิจและสังคม ในแง่ของการพัฒนาชนบท การพัฒนาชนบทกำลังเป็นนโยบายที่เน้นหนักและมีการรณรงค์กันมาก แผนพัฒนาเศรษฐกิจและสังคมแห่งชาติฉบับที่ห้าก็มีโครงการพัฒนาชนบทอยู่ด้วยการพัฒนาชนบท เหตุผลจากทางปรัชญาการปกครองในแง่การกระจายรายได้ซึ่งเป็นธรรมชาติมากขึ้น การพัฒนาชนบทที่จะให้สัมฤทธิ์ผลนั้น จำเป็นต้องมีความคิดริเริ่มช่วยตนเองจากท้องถิ่น และต้องเปิดโอกาสให้คนในท้องถิ่นนั้น ๆ มีส่วนร่วมแรงกัน และลักษณะดังกล่าวจะเกิดขึ้นได้ต้องอาศัยโครงสร้างการปกครองตนเองในลักษณะที่มีความอิสระพอสมควร ซึ่งจะเกิดขึ้นได้ก็ด้วยการกระจายอำนาจอย่างแท้จริงเท่านั้น ถ้าหากไม่มีการกระจายอำนาจให้ปกครองตนเองอย่างมีอิสระ การพัฒนาชนบทก็จะเป็นในลักษณะหยิบยื่น ชักใส่หรือกึ่งหยิบยื่นชักใส่ซึ่งมีผลตามมาก็คือ อาจสร้างความคาดหวังว่าทุกปีจะมี “ลาภลอย” ลักษณะดังกล่าวแทนที่จะเป็นผลดีต่อท้องถิ่น กลับสร้างความเหลื่อมล้ำการถือราญรูง์บังหลวงหรือการพัฒนาจิตใจแบบพึ่งพาไม่ยอมช่วยตนเอง อันเป็นผลในทางลบกับระบบประชาธิปไตย ดังนั้น การกระจายอำนาจยังไม่เป็นเพียงแต่เป็นการปูพื้นฐานการพัฒนาระบบประชาธิปไตยเท่านั้นแต่ยังมีความจำเป็นสำหรับการพัฒนาชุมชน ซึ่งมีความสำคัญในทางเศรษฐกิจและทางสังคมในแง่สร้างรายได้ ความเจริญในด้านต่าง ๆ ในท้องถิ่น

สรุปได้ว่า การกระจายอำนาจ มีความสำคัญเพราะเป็นการส่งเสริมการปกครองตามระบอบประชาธิปไตย และเป็นการเปิดโอกาสให้ประชาชนได้มีส่วนร่วมในการปกครอง ทำให้สามารถปฏิบัติงานตอบสนองความต้องการของประชาชนได้ และเป็นการเปิดโอกาสให้ประชาชนมีส่วนร่วมในการแก้ปัญหาเพราะถือว่าประชาชนเป็นผู้รู้ปัญหาดีที่สุด อันจะนำไปสู่การพัฒนาระบอบประชาธิปไตยอย่างยั่งยืนตลอดไป

แนวคิดเกี่ยวกับการปกครองท้องถิ่น

1. ความหมายของการปกครองท้องถิ่น

นักวิชาการได้ให้ความหมายของการปกครองไว้ ดังนี้

วุฒิสาร ตันไชย (2547 : 1) ให้ความหมายของการปกครองท้องถิ่นไว้ว่า หมายถึง การปกครองที่รัฐบาลกลางหรือส่วนกลางได้กระจายอำนาจไปให้หน่วยการปกครองท้องถิ่น ซึ่งเป็นองค์กรที่มีสิทธิตามกฎหมาย มีพื้นที่ และประชากรเป็นของตนเอง ประการสำคัญองค์กรดังกล่าวจะต้องมีอำนาจอิสระในการปฏิบัติอย่างเหมาะสม

นครินทร์ เมฆไตรรัตน์ (2547 : 22) ให้ความหมายของการปกครองท้องถิ่นไว้ว่า หมายถึง การปกครองซึ่งราชการส่วนกลางได้มอบอำนาจในการปกครองและบริหารกิจการงานให้แก่องค์กรปกครองส่วนท้องถิ่นในขอบเขตอำนาจหน้าที่และพื้นที่ของตนที่กำหนดไว้ตามกฎหมายโดยมีความเป็นอิสระตามสมควร ไม่ต้องอยู่ในบังคับบัญชาของราชการส่วนกลาง ราชการส่วนกลางเป็นเพียงหน่วยคอยกำกับดูแลให้องค์กรปกครองส่วนท้องถิ่นดำเนินกิจการไปด้วยความเรียบร้อย

โกวิท พวงงาม และอลงกรณ์ อรรคแสง (2547 : 7) ให้ความหมายของการปกครองท้องถิ่น หมายถึง องค์กรที่ทำหน้าที่บริหารงานในแต่ละท้องถิ่น มีผู้แทนที่ได้รับเลือกตั้งจากประชาชนในท้องถิ่นเป็นผู้รับผิดชอบต่อการบริหารอย่างอิสระในเขตพื้นที่ที่กำหนด มีอำนาจในการบริหารการเงินและการคลังและกำหนดนโยบายของตนเองรวมทั้งหน้าที่ดำเนินกิจกรรมภายในกรอบที่กฎหมายบัญญัติไว้เพื่อประโยชน์ของรัฐและของประชาชนในท้องถิ่น โดยองค์กรดังกล่าวในกรณีประเทศไทยได้แก่ องค์กรการบริหารส่วนจังหวัด เทศบาล องค์กรบริหารส่วนตำบล พัทธา และกรุงเทพมหานคร เป็นต้น

บริแทนนิกา (Britannica. 1987 : 98-101 ; อ้างถึงใน พรชัย เทพปัญญา (2527 :

1) ให้ความหมายของการปกครองท้องถิ่น หมายถึง อำนาจหน้าที่ ที่จะกำหนดและการบริหารกิจการภายในเขตพื้นที่ที่กำหนด และขนาดพื้นที่ที่ว่ามีอยู่ภายในประเทศและมีขนาดเล็กลงกว่าประเทศ

ฮอลโลเวย์ (Holloway. 1986 : 206 ; อ้างถึงใน ปธาน สุวรรณมงคล. 2547 : 1-2) ให้ความหมายของการปกครองท้องถิ่น หมายถึง องค์กรที่มีอาณาเขตแน่นอนมีประชากรตามหลักเกณฑ์ที่กำหนดไว้ มีอำนาจการปกครองตนเองมีการบริหารการคลังของตนเอง และมีสภาท้องถิ่นที่สมาชิกมาจากการเลือกตั้งจากประชาชน

สรุป ได้ว่าการปกครองท้องถิ่นเป็นองค์กรหนึ่งที่มีพื้นที่อาณาเขตและประชากรเป็นของตนเอง โดยมีอำนาจอิสระในการปกครองตนเอง เป็นองค์กรที่มีอำนาจในการกำหนดนโยบาย งบประมาณ เพื่อบริหารกิจการตามอำนาจหน้าที่ของหน่วยองค์กรปกครองส่วนท้องถิ่น ให้ประชาชนมีส่วนร่วมในการปกครองตนเองในระดับท้องถิ่น โดยผ่านตัวแทนที่มาจากการเลือกตั้ง

2. วัตถุประสงค์ของการปกครองท้องถิ่น

ได้มีนักวิชาการได้กล่าวถึงวัตถุประสงค์ของการปกครองท้องถิ่น ไว้ดังนี้

โกวิทช์ พวงงาม (2546 : 24-25) การปกครองท้องถิ่นมีวัตถุประสงค์ที่สำคัญ 3 ประการ อธิบายว่า

2.1 การปกครองท้องถิ่นเป็นการแบ่งเบาภาระของรัฐบาล ในด้านการเงิน บุคลากร ตลอดจนระยะเวลาที่ใช้ดำเนินการให้บริการชุมชน และทำให้เกิดความประหยัด เนื่องจากหน่วยการปกครองท้องถิ่นนั้น ๆ จะมีเงินงบประมาณ สามารถหารายได้ให้กับท้องถิ่น ทำให้ประหยัดเงินงบประมาณของรัฐบาลที่จะต้องจ่ายให้กับท้องถิ่นเป็นจำนวนมาก และแม้จะมีการจัดสรรเงินงบประมาณจากรัฐบาลไปให้บ้างแต่ก็มีเงื่อนไขที่กำหนดไว้อย่างรอบคอบ

2.2 การปกครองท้องถิ่นเป็นการตอบสนองความต้องการของประชาชนในท้องถิ่นอย่างแท้จริง เพราะความต้องการของประชาชนในแต่ละท้องถิ่นย่อมมีความแตกต่างกัน การรอรับบริการจากรัฐบาลเพียงฝ่ายเดียว อาจไม่ตรงกับความต้องการที่แท้จริง และมักมีความล่าช้า หน่วยการปกครองท้องถิ่นที่มีประชาชนเป็นผู้บริหารย่อมจะสามารถตอบสนองความต้องการได้อย่างแท้จริง

2.3 เพื่อให้หน่วยการปกครองท้องถิ่นเป็นสถาบันที่ให้การศึกษารอบรู้แก่ประชาชน โดยการปกครองท้องถิ่นดังกล่าวได้เปิดโอกาสให้ประชาชนมีส่วนร่วมในการปกครองตนเอง ทั้งในบทบาทของฝ่ายบริหารหรือฝ่ายนิติบัญญัติ การปฏิบัติหน้าที่ในหลากหลายบทบาท มีส่วนในการส่งเสริมการเรียนรู้ถึงกระบวนการปกครองระบอบประชาธิปไตยระดับชาติได้เป็นอย่างดี

3. ลักษณะสำคัญของการปกครองท้องถิ่น

การปกครองท้องถิ่นมีลักษณะสำคัญหลายประการ ได้มีนักวิชาการกล่าวไว้ ดังนี้

นครินทร์ เมฆไตรรัตน์ (2547 : 23-26) จำแนกลักษณะสำคัญของการปกครองท้องถิ่น คือ เป็นองค์กรที่จัดตั้งขึ้นโดยกฎหมายจากส่วนกลาง มีสถานะเป็นนิติบุคคลตามกฎหมาย มีขอบเขตการปกครองที่แน่นอนและมีคณะผู้แทนที่ได้รับเลือกตั้งจากประชาชนในท้องถิ่นนั้นเป็นผู้รับผิดชอบต่อการบริหารงานอย่างเป็นทางการ และมีอำนาจอิสระในการตัดสินใจ คลัง เช่น การจัดเก็บภาษีและหารายได้อื่น ๆ ตามที่กฎหมายกำหนดและจัดทำงบประมาณของตนเอง รวมทั้งมีอำนาจอิสระในการกำหนดนโยบาย และมีการบริหารงานของตนเอง ไม่ต้องขอคำสั่งจากราชการบริหารส่วนกลาง ซึ่งองค์กรปกครองท้องถิ่นที่จัดตั้งขึ้น จะมีบุคลากรของตนเองบริหารงานภายในท้องถิ่น เป็นพนักงานของท้องถิ่นที่ได้รับเงินเดือนจากงบประมาณของท้องถิ่นเอง

3.1 ปชชาน สุวรรณมงคล (2547 : 4-5) ได้กล่าวถึง ลักษณะสำคัญของการปกครองท้องถิ่น ดังนี้

3.1.1 เป็นนิติบุคคล นิติบุคคลเป็นสิ่งที่เกิดขึ้นโดยอำนาจของกฎหมาย การเป็นนิติบุคคลจึงเป็นการแสดงถึงฐานะทางกฎหมาย สำหรับการปกครองท้องถิ่นถือเป็นนิติบุคคลในกฎหมายมหาชน โดยมีกฎหมายจัดตั้งองค์กรปกครองส่วนท้องถิ่นขึ้นมาเพื่อทำหน้าที่ตามที่ระบุไว้ในกฎหมายนั้น ๆ และสามารถก่อกั้นชะงักทางกฎหมาย เช่น ทำสัญญา การก่อหนี้ เป็นต้น

3.1.2 มีอำนาจหน้าที่เฉพาะ จะมีการดำเนินงานตามที่กฎหมายบัญญัติไว้ เป็นกาลเฉพาะให้เป็นหน้าที่ขององค์กรปกครองส่วนท้องถิ่นรูปแบบนั้น ๆ ซึ่งอาจจะเป็นการระบุหน้าที่ไว้โดยชัดเจน หรืออาจเป็นการระบุให้องค์กรปกครองส่วนท้องถิ่นสามารถริเริ่มทำกิจการใด ๆ ที่ไม่มีกฎหมายบัญญัติห้ามไว้ ทั้งนี้ขึ้นอยู่กับกฎหมายของแต่ละประเภท

3.1.3 ผู้บริหารมาจากการเลือกตั้ง โดยทั่วไปสมาชิกสภาท้องถิ่น และผู้บริหาร หรือคณะผู้บริหารท้องถิ่นจะมาจาก การเลือกตั้งจากประชาชน โดยสมาชิกสภาท้องถิ่นจะมาจาก การเลือกตั้งโดยตรงจากประชาชน ส่วนผู้บริหาร หรือคณะผู้บริหารท้องถิ่น อาจมาจาก การเลือกตั้งโดยตรงจากประชาชน หรืออาจมาจากการเลือกตั้งทางอ้อม โดยสภาเป็นผู้เลือกผู้บริหาร หรือคณะบริหารท้องถิ่นก็ได้ตามที่กฎหมายกำหนด

3.1.4 ประชาชนมีส่วนร่วมในการปกครองตนเอง การมีส่วนร่วมของประชาชนในการปกครองตนเองตามเจตนารมณ์ของประชาชนในท้องถิ่นเป็นเรื่องที่สำคัญ ทั้งนี้ประชาชนสามารถมีส่วนร่วมทางการเมืองทั้งโดยตรงและโดยอ้อม เช่น การไปใช้สิทธิลงคะแนนเสียงเลือกตั้ง การสมัครรับเลือกตั้ง การริเริ่มกฎหมาย การถอดถอนสมาชิกสภาท้องถิ่น หรือผู้บริหารท้องถิ่นที่ประพฤติไม่เหมาะสมที่จะดำรงตำแหน่งต่อไป การให้ข้อคิดเห็นข้อเสนอแนะต่อผู้บริหารหรือคณะผู้บริหาร หรือสมาชิกสภาท้องถิ่น ในท้องถิ่นใดที่ประชาชนมีส่วนร่วมทางการเมืองอย่างเข้มแข็ง จะทำให้การบริหารขององค์กรปกครองส่วนท้องถิ่นนั้นเป็นเพื่อประโยชน์ของส่วนรวมมากขึ้นและมีความโปร่งใสในการทำงาน ตลอดจนได้รับการสนับสนุนจากประชาชนอย่างเข้มแข็ง

3.1.5 มีความเป็นอิสระในการบริหารงานอย่างเพียงพอ สาระสำคัญประการหนึ่งของการปกครองท้องถิ่น คือ ต้องมีความเป็นอิสระในการบริหารงานอย่างเพียงพอ เพื่อให้สามารถดำเนินงานในขอบเขตหน้าที่ที่กำหนดไว้ในกฎหมายอย่างมี

ประสิทธิภาพ บรรลุตามนโยบายและเป้าหมายที่กำหนด ความเป็นอิสระในการบริหารงานในที่นี้หมายถึง อำนาจในการตัดสินใจดำเนินการในหน้าที่ ที่ได้รับมอบหมายตามกฎหมาย โดยที่รัฐบาลกลางควรมีหน้าที่เพียงสนับสนุน ส่งเสริมและกำกับดูแลองค์กรปกครองส่วนท้องถิ่น มากกว่าการควบคุมอย่างใกล้ชิด

3.1.6 มีการจัดหารายได้และใช้จ่ายรายได้อย่างอิสระตามสมควร การปกครองท้องถิ่นที่จะบังเกิดผลดีต่อท้องถิ่นโดยส่วนรวม ต้องมีอำนาจในการจัดหารายได้ภายในท้องถิ่นของตนอย่างเพียงพอต่อการบริหารงาน กล่าวคือมีแหล่งรายได้ที่ท้องถิ่นสามารถจัดเก็บเองได้นอกเหนือจากรายได้ของท้องถิ่น เพื่อแก้ไขปัญหาและสนองความต้องการของประชาชนในท้องถิ่น

3.1.7 มีการกำกับดูแลจากรัฐ การปกครองท้องถิ่นถือเป็นส่วนย่อยส่วนหนึ่งของรัฐ และจัดตั้งโดยรัฐมีกฎหมายรองรับ มิใช่องค์กรที่เป็นอิสระเด็ดขาดจากรัฐ ดังนั้นการกำกับดูแลจึงเป็นรูปแบบความสัมพันธ์ระหว่างรัฐกับองค์กรปกครองส่วนท้องถิ่นที่จำเป็น เพื่อให้การใช้อำนาจของคณะผู้บริหารท้องถิ่นหรือผู้บริหารท้องถิ่น เป็นไปเพื่อประโยชน์ของประชาชนในท้องถิ่นและประเทศชาติโดยรวมอย่างแท้จริง ทั้งนี้ การกำกับดูแลของรัฐต้องกระทำเท่าที่จำเป็นและต้องไม่ขัดกับหลักความเป็นอิสระในการปกครองตนเองตามเจตนารมณ์ของประชาชน

3.2 โทวิทย์ พวงงาม และอลงกรณ์ อรรถแสง (2547 : 7) ได้กล่าวถึงลักษณะสำคัญของการปกครองท้องถิ่น ดังนี้

3.2.1 เป็นองค์กรในชุมชนที่มีขอบเขตพื้นที่ปกครองที่กำหนดไว้แน่นอน

3.2.2 มีสถานภาพเป็นนิติบุคคล ซึ่งจัดตั้งขึ้นโดยกฎหมาย หรือกฎหมายรับรองสถานะความเป็นท้องถิ่น

3.2.3 มีอิสระในการดำเนินกิจการและสามารถใช้ดุลยพินิจของตนเองในการวินิจฉัยและกำหนดนโยบายภายใต้การควบคุมของรัฐ

3.2.4 มีการจัดองค์กรเป็น 2 ฝ่าย คือ ฝ่ายผู้บริหารท้องถิ่น และฝ่ายสภาท้องถิ่น หรือจัดในรูปแบบอื่น

3.2.5 ประชาชนมีส่วนร่วมในการปกครองท้องถิ่น โดยการเลือกตั้งคณะผู้บริหาร และสมาชิกสภาท้องถิ่น การมีส่วนร่วมในการดำเนินกิจกรรมและติดตามตรวจสอบการทำงานขององค์กรปกครองส่วนท้องถิ่น

สรุป ได้ว่าลักษณะการปกครองท้องถิ่น ประกอบด้วย การเป็นองค์กรในชุมชนที่จัดตั้งขึ้นโดยกฎหมายส่วนกลางมีขอบเขตพื้นที่ปกครองที่กำหนดไว้แน่นอน มีสถานภาพเป็นนิติบุคคล จัดตั้งขึ้นโดยกฎหมาย มีอิสระในการดำเนินกิจกรรมทั้งในด้านการคลัง การจัดเก็บภาษี การหารายได้ตามที่กฎหมายกำหนด การจัดทำงบประมาณด้วยตนเอง รวมถึงการกำหนดนโยบายภายใต้การควบคุมของรัฐ และมีการแบ่งองค์กรเป็น 2 ฝ่าย ได้แก่ ฝ่ายผู้บริหารท้องถิ่นและฝ่ายสภาท้องถิ่น โดยประชาชนในท้องถิ่นมีส่วนร่วมในการปกครอง ตั้งแต่ขั้นตอนการเลือกตั้งคณะผู้แทน ซึ่งประกอบด้วยคณะผู้บริหาร และสมาชิกสภาท้องถิ่น รวมถึงการมีส่วนร่วมในการดำเนินกิจกรรม และติดตามตรวจสอบการทำงานขององค์กรปกครองส่วนท้องถิ่น

4. เกณฑ์การจัดตั้งองค์กรปกครองท้องถิ่น

ได้มีนักวิชาการได้ให้ความหมายของการกระจายอำนาจ ไว้ดังนี้

โกวิท พวงงาม (2550 : 21) ได้กล่าวถึงการจัดตั้งองค์กรปกครองส่วนท้องถิ่นขึ้นอยู่กับปัจจัยหลายประการ โดยการพิจารณาให้มีเกณฑ์ทั่วไป ดังนี้

4.1 เกณฑ์จำนวนประชากร โดยทั่วไปจะมีเกณฑ์ขั้นต่ำของจำนวนประชากรที่จะจัดตั้งการปกครองท้องถิ่นแต่ละรูปแบบขึ้นมา ซึ่งจะไม่มีการกำหนดไว้ตายตัวว่า ต้องมีประชากรมีพื้นที่เท่าไร ขึ้นอยู่กับแต่ละประเทศที่จะกำหนดโดยยึดหลักว่า การปกครองท้องถิ่นรูปแบบที่จะจัดตั้งขึ้นมา ควรมีขีดความสามารถในการให้บริการได้ทั่วถึงและมีคุณภาพได้มาตรฐานแก่ประชาชนในท้องถิ่นนั้น

4.2 เกณฑ์ลักษณะพื้นที่ เช่นเดียวกับจำนวนประชากร ถ้าเป็นชุมชนเมืองจะเป็นพื้นที่ที่มีความเจริญทางเศรษฐกิจ มีประชากรอาศัยอยู่เป็นจำนวนมากและหนาแน่น มักจะมีการจัดองค์กรปกครองส่วนท้องถิ่นที่มีโครงสร้างองค์กรที่มีการจำแนกแจกแจงสูง และหรือมีการจัดโครงสร้างแบบสองชั้น เช่น ในเขตนครหลวง มักมีองค์กรปกครองส่วนท้องถิ่นขนาดใหญ่เข้ามารับผิดชอบในภาพรวม และมีองค์กรปกครองส่วนท้องถิ่นระดับรองลงไปรับผิดชอบเขตพื้นที่ย่อย ๆ สำหรับในพื้นที่ชนบทที่ประชาชนอาศัยอยู่กระจัดกระจาย การจัดองค์กรปกครองส่วนท้องถิ่นจะไม่มีควมสลับซับซ้อนมาก และมักจะมีโครงสร้างแบบชั้นเดียว

4.3 เกณฑ์รายได้ เป็นเกณฑ์ที่มีความสำคัญเพราะจะเกี่ยวข้องกับอำนาจหน้าที่ความเป็นอิสระในการปกครองตนเอง และความสามารถในการให้บริการแก่ประชาชนในเขตพื้นที่รับผิดชอบด้วย ซึ่งรายได้ของท้องถิ่นที่จัดเก็บได้เองควรเป็นรายได้หลักของท้องถิ่นและ

มีจำนวนเพียงพอที่จะนำมาใช้ในการบริหารงานท้องถิ่น โดยที่พึงพิงเงินอุดหนุนจากรัฐบาลกลางน้อยที่สุด

4.4 เจตนาารมณ์และความเห็นของประชาชน เป็นเครื่องบ่งบอกถึงความพร้อมในส่วน of ประชาชนที่จะมีส่วนร่วมทางการเมืองระดับท้องถิ่น โดยการจัดตั้ง หรือการเปลี่ยนแปลงฐานะขององค์กรปกครองส่วนท้องถิ่น ควรได้รับความเห็นชอบจากประชาชนในท้องถิ่นด้วยทั้งนี้เป็นไปตามหลักความเป็นอิสระในการปกครองตนเองของประชาชนในท้องถิ่น

5. รูปแบบของการปกครองท้องถิ่นของไทย

ได้มีนักวิชาการได้กล่าวถึงรูปแบบของการปกครองท้องถิ่นของไทย ไว้ดังนี้ นครินทร์ เมฆไตรรัตน์ (2547 : 41) ได้กำหนดรูปแบบการปกครองท้องถิ่นไทยไว้ดังนี้

5.1 รูปแบบทั่วไป ได้แก่ องค์การบริหารส่วนจังหวัด (อบจ.), เทศบาล และ องค์การบริหารส่วนตำบล (อบต.) ซึ่งพระราชบัญญัติกำหนดแผนและขั้นตอนการกระจายอำนาจให้แก่องค์กรปกครองส่วนท้องถิ่น พ.ศ. 2542 ได้บัญญัติให้องค์การบริหารส่วนจังหวัดเป็นหน่วยการปกครองส่วนท้องถิ่นขนาดใหญ่ที่มีพื้นที่ครอบคลุมเทศบาล และ องค์การบริหารส่วนตำบลในแต่ละจังหวัด โดยองค์การบริหารส่วนจังหวัดนี้จะมีอำนาจหน้าที่ในการจัดทำแผนพัฒนาจังหวัด ประสานงาน ให้ความร่วมมือและสนับสนุนหน่วยการปกครองส่วนท้องถิ่นขนาดเล็ก ตลอดจนทั้งดำเนินการในกิจการที่หน่วยการปกครองท้องถิ่นขนาดเล็กไม่สามารถทำได้ เพราะกิจการดังกล่าว เป็นกิจการที่ครอบคลุมพื้นที่กว้าง เป็นกิจการที่ต้องการความเป็นเอกภาพและเป็นเรื่องที่เกิดขึ้นจิตความสามารถของหน่วยการปกครองท้องถิ่นขนาดเล็กจะกระทำได้ในส่วนของเทศบาลและองค์การบริหารส่วนตำบลซึ่งเป็นหน่วยการปกครองท้องถิ่นขนาดเล็ก ก็มีอำนาจหน้าที่ในการให้บริการสาธารณะต่างๆ ภายในเขตรับผิดชอบของตนเอง

5.2 รูปแบบพิเศษ ได้แก่ กรุงเทพมหานคร (กทม.) และเมืองพัทยาซึ่งตามพระราชบัญญัติกำหนดแผนและขั้นตอนการกระจายอำนาจให้แก่องค์กรปกครองส่วนท้องถิ่น พ.ศ. 2542 ได้บัญญัติให้กรุงเทพมหานครมีฐานะเป็นหน่วยการปกครองส่วนท้องถิ่นขนาดใหญ่มีอำนาจหน้าที่เทียบเท่ากับองค์การบริหารส่วนจังหวัดร่วมกับเทศบาล ในขณะที่เมืองพัทยามีฐานะเป็นหน่วยการปกครองส่วนท้องถิ่นขนาดเล็กที่มีพื้นที่อยู่ในเขตองค์การบริหารส่วนจังหวัด อำนาจหน้าที่ของเมืองพัทยาจึงเทียบเท่ากับเทศบาลและองค์การบริหารส่วนตำบล

ส่วนโครงสร้างการจัดชั้นภายในขององค์กรปกครองส่วนท้องถิ่นไทย ได้มีความพยายามที่จะจัดชั้นให้เป็นระบบ 2 ชั้น (Two tier) กล่าวคือ การทำให้องค์การบริหารส่วนจังหวัด (อบจ.) เป็นองค์กรปกครองส่วนท้องถิ่นระดับบน (Upper tier) จัดทำภารกิจในโครงการขนาดใหญ่ ครอบคลุมทั้งจังหวัด และภารกิจที่ระดับล่างทำไม่ได้ กับหน่วยการปกครองส่วนท้องถิ่นขนาดเล็กในระดับล่าง (Lower tier) ได้แก่ เทศบาลและองค์การบริหารส่วนตำบล (อบต.) จัดทำภารกิจให้บริการสาธารณะภายในพื้นที่ของตนเอง

สรุปได้ว่า การปกครองท้องถิ่น เป็นองค์กรที่จัดตั้งขึ้นโดยกฎหมาย จากส่วนกลาง เป็นนิติบุคคลมีอาณาเขตที่แน่นอน มีอิสระในการบริหารงานโดยอยู่ในการกำกับดูแลจากรัฐ โดยให้ประชาชนมีส่วนร่วมในการปกครองตนเองและการจัดตั้งองค์กรปกครองส่วนท้องถิ่น พิจารณาจากเกณฑ์ จำนวนประชากร ลักษณะพื้นที่ รายได้ และเจตนารมณ์และความเห็นของประชาชน เป็นต้น

แนวคิดเกี่ยวกับความคิดเห็น

1. ความหมายของความคิดเห็น

ได้มีนักวิชาการได้ให้ความหมายของความคิดเห็น ไว้ดังนี้

ราชบัณฑิตยสถาน (2532 : 246) ได้บัญญัติคำว่าความคิดเห็นซึ่งตรงกับคำว่า Opinion ในภาษาอังกฤษไว้ว่า หมายถึง

1.1 ข้อพิจารณาเห็นว่าเป็นจริงจากการใช้ปัญญาความคิดประกอบ ถึงแม้จะไม่ได้อาศัยหลักฐานพิสูจน์ยืนยันได้เสมอไปก็ตาม

1.2 ทักษะหรือประมาณการเกี่ยวกับเนื้อหาหรือประเด็นใดประเด็นหนึ่ง

1.3 คำแถลงที่ยอมรับนับถือว่าเป็นผู้เชี่ยวชาญในหัวข้อปัญหาที่มีผู้นำมาขอปรึกษา คำว่า ความคิดเห็นมีความหมายใกล้เคียงกับคำว่า เจตคติ ซึ่งมีคำอธิบายไว้ว่า แนวโน้มที่บุคคลได้รับมาหรือเรียนรู้มา และกลายเป็นแบบอย่างในการแสดงปฏิกิริยา สนับสนุน หรือเป็นปฏิบัติต่อบางสิ่งบางอย่าง หรือต่อบุคคลบางคน

จารอง เงินดี (2534 : 2) ได้ให้ความหมายของความคิดเห็นว่า เป็นความรู้สึกของบุคคลที่มีต่อสิ่งใดในลักษณะที่ไม่ลึกซึ้งเหมือนทัศนคติ ความคิดเห็นนั้นอาจกล่าวได้ว่าเป็นการแสดงออกของทัศนคติก็ได้ สังเกตและวัดได้จากคน แต่มีส่วนที่แตกต่างไปจากทัศนคตินั้นเข้าตัวอาจจะตระหนักหรือไม่ตระหนักก็ได้

บุญเรียง ขจรศิลป์ (2534 : 78) ได้ให้ความหมายของความคิดเห็นว่า การแสดงออกทางวาจาของเจตคติการที่บุคคลกล่าวว่าเขามีความเชื่อ หรือความรู้สึกอย่างไรเป็นการแสดงความคิดเห็นของบุคคล ดังนั้น การวัดความคิดเห็นของบุคคลนั้นเป็นสิ่งที่เป็นไปได้

กู๊ด (Good. 1973 : 339) ได้ให้ความหมายของความคิดเห็นว่า คือ ความเชื่อ การตัดสินใจ ความรู้สึกประทับใจที่ไม่ได้มาจากการพิสูจน์หรือชั่งน้ำหนักความถูกต้องหรือไม่

เบส (Best. 1977 : 169) ได้ให้ความหมายของความคิดเห็นว่า คือ การแสดงออกในด้านความเชื่อและความรู้สึกของแต่ละบุคคล โดยการพูดที่นำไปสู่การคาดคะเน หรือการแปลผลในพฤติกรรมหรือเหตุการณ์

ไอซ์แซก (Isaak. 1981 : 203) ได้ให้ความหมายของความคิดเห็นว่า คือ การแสดงออกทางคำพูดหรือคำตอบ ที่บุคคลได้แสดงออกต่อสถานการณ์ใดสถานการณ์หนึ่ง โดยเฉพาะจากคำถามที่ได้รับทั่ว ๆ ไป ซึ่งปกติแล้วความคิดเห็นต่างจากเจตคติ คือ ความคิดเห็นจะเกี่ยวกับเรื่องใดเรื่องหนึ่งโดยเฉพาะแต่เจตคติจะเป็นเรื่องทั่วไป มีความหมายกว้างกว่า

สรุป ได้ว่า ความคิดเห็นเป็นการแสดงออกถึงความรู้สึก ทัศนคติ ความเชื่อ และค่านิยมของแต่ละบุคคลที่มีต่อบุคคล สิ่งของ เรื่องราว หรือสถานการณ์ต่าง ๆ ที่ประสบในสังคม โดยมีพื้นฐานมาจากภูมิหลังทางสังคม ความรู้ ประสบการณ์ และสภาพแวดล้อมต่าง ๆ ของบุคคลนั้น ๆ โดยไม่มีกฎเกณฑ์ตายตัว

2. ปัจจัยที่มีอิทธิพลต่อความคิดเห็น

ได้มีนักวิชาการได้กล่าวถึงปัจจัยที่มีอิทธิพลต่อความคิดเห็น ไว้ดังนี้

การแสดงความคิดเห็นเป็นเรื่องของแต่ละบุคคล ซึ่งความคิดเห็นของแต่ละคนต่อเรื่องใดเรื่องหนึ่งแม้เป็นเรื่องเดียวกัน ไม่จำเป็นต้องเหมือนกันเสมอไปและอาจแตกต่างกันออกไป ทั้งนี้ขึ้นอยู่กับปัจจัยพื้นฐานของแต่ละบุคคลที่ได้รับมาจนมีอิทธิพลต่อการแสดงความคิดเห็น ได้มีนักวิชาการได้เสนอปัจจัยที่มีอิทธิพลต่อความคิดเห็น ดังนี้

2.1 ปัจจัยที่ก่อให้เกิดความคิดเห็น

จำเรียง ภาวจิตร (2536 : 248-249) ได้เสนอปัจจัยที่ก่อให้เกิดความคิดเห็นว่าขึ้นอยู่กับกลุ่มทางสังคมในหลายประการ คือ

2.1.1 ภูมิหลังทางสังคม หมายถึง กลุ่มคนที่มีภูมิหลังที่แตกต่างกัน โดยทั่วไปจะมีความคิดเห็นที่แตกต่างกันไปด้วย เช่น ความคิดเห็นระหว่างผู้เยาว์กับผู้สูงอายุ ชาวเมืองกับชาวชนบท เป็นต้น

2.1.2 กลุ่มอ้างอิง หมายถึง การที่คนเราจะคบหาสมาคมกับใคร หรือ กระทำสิ่งใดสิ่งหนึ่งให้แก่ผู้ใด หรือการกระทำค่านึงถึงอะไรบางอย่างร่วมกันหรืออ้างอิงได้ เช่น ประกอบอาชีพเดียวกัน การเป็นสมาชิกกลุ่ม หรือสมาคมเดียวกัน เป็นต้น สิ่งเหล่านี้ ย่อมมีอิทธิพลต่อความเห็นของบุคคลเหล่านั้นด้วย

2.1.3 กลุ่มกระตือรือร้น หรือกลุ่มเฉื่อยชา หมายถึง การกระทำใดที่ ก่อให้เกิดความกระตือรือร้นเป็นพิเศษอันจะก่อให้เกิดกลุ่มผลประโยชน์ขึ้นมาได้ ย่อมส่งผล ต่อการจูงใจให้บุคคลที่เป็นสมาชิกเหล่านั้นมีความคิดเห็นที่คล้อยตามได้ ไม่ว่าจะให้คล้อยตาม ในทางที่เห็นด้วยหรือไม่เห็นด้วยก็ตามในทางตรงกันข้ามกลุ่มเฉื่อยชาจะไม่มีอิทธิพลต่อ สมาชิกมากนัก

2.2 ปัจจัยที่ทำให้เกิดความคิดเห็น

ออสแกมป์ (Oskamp, 1977 : 119-133) ได้เสนอปัจจัยที่ทำให้เกิดความคิดเห็น ดังนี้

2.2.1 ปัจจัยทางพันธุกรรมและร่างกาย (Genetic and physiological factors) เป็นปัจจัยตัวแรกที่ไม่ค่อยจะได้พูดถึงมากนัก โดยมีการศึกษาพบว่าปัจจัยด้านพันธุกรรม จะมี ผลต่อระดับความก้าวร้าวของบุคคล ซึ่งจะมีผลต่อการศึกษา เจตคติ หรือความคิดเห็นของ บุคคลนั้น ๆ ได้ ปัจจัยด้านร่างกาย เช่น อายุ ความเจ็บป่วย และผลกระทบจากการใช้ยา เสพติดจะมีผลต่อความคิดเห็นและเจตคติของบุคคล เช่น คนที่มีความคิดอนุรักษ์นิยมมักจะเป็นคนที่มีอายุมาก เป็นต้น

2.2.2 ประสบการณ์โดยตรงของบุคคล (Direct personal experience) คือ บุคคลได้รับความรู้สึกและความคิดต่าง ๆ จากประสบการณ์โดยตรง เป็นการกระทำหรือพบ เห็นต่อสิ่งต่าง ๆ โดยตนเอง ทำให้เกิดเจตคติหรือความคิดเห็นจากประสบการณ์ที่ตนเองได้รับ เช่น เด็กทารกที่แม่ได้ป้อนน้ำส้มคั้นให้ทานเขาจะมีความรู้สึกชอบ เนื่องจากน้ำส้มคั้นหวาน เย็น หอมชื่นใจ ทำให้เขามีความรู้สึกต่อน้ำส้มที่ได้ทานเป็นครั้งแรกเป็นประสบการณ์โดยตรงที่เขาได้รับ

2.2.3 อิทธิพลจากครอบครัว (Parental influence) เป็นปัจจัยที่บุคคลเมื่อ เป็นเด็กจะได้รับอิทธิพลจากการอบรมเลี้ยงดูของพ่อแม่และครอบครัว ทั้งนี้เมื่อตอนเป็นเด็ก

เล็ก ๆ จะได้รับการอบรมสั่งสอนทั้งในด้านความคิด การตอบสนองความต้องการทางด้านร่างกาย การให้รางวัลและการลงโทษ ซึ่งเด็กจะได้รับจากครอบครัว และจากประสบการณ์ที่ตนเองได้รับมา

2.2.4 เจตคติและความคิดเห็นของกลุ่ม (Group determinants of attitude) เป็นปัจจัยที่มีอิทธิพลอย่างมากต่อความคิดเห็นหรือเจตคติของแต่ละบุคคล เนื่องจากบุคคลจะต้องมีสังคมและอยู่ร่วมกันเป็นกลุ่ม ดังนั้น ความคิดเห็นและเจตคติต่าง ๆ จะได้รับการถ่ายทอดและมีแรงกดดันจากกลุ่ม ไม่ว่าจะเพื่อนในโรงเรียน กลุ่มอ้างอิงต่าง ๆ ซึ่งทำให้เกิดความคล้อยตามเป็นไปตามกลุ่มได้

2.2.5 สื่อมวลชน (Mass media) เป็นสื่อต่าง ๆ ที่บุคคลได้รับ สื่อเหล่านี้ไม่ว่าจะเป็นหนังสือพิมพ์ ภาพยนตร์ วิทยุ โทรทัศน์ จะมีผลทำให้บุคคลมีความคิดเห็นมีความรู้สึกต่าง ๆ เป็นไปตามข้อมูลข่าวสารที่ได้รับจากสื่อ

จากปัจจัยที่กล่าวมาข้างต้น สรุปได้ว่า ปัจจัยที่มีอิทธิพลต่อความคิดเห็น ได้แก่ ปัจจัยส่วนบุคคล คือ ปัจจัยที่มีผลต่อความคิดเห็นของบุคคลโดยตรง เช่น เพศ อายุ รายได้ และปัจจัยสภาพแวดล้อม คือ ปัจจัยที่มีผลต่อความคิดเห็นของบุคคลโดยอ้อม เช่น สื่อมวลชน กลุ่มที่เกี่ยวข้อง และครอบครัว

3. การวัดความคิดเห็น

ได้มีนักวิชาการได้กล่าวถึงการวัดความคิดเห็น ไว้ดังนี้
เบสท์ (Best, 1977 : 171) กล่าวว่า การวัดความคิดเห็นโดยทั่ว ๆ ไป จะต้องมีย่อประกอบ 3 อย่างคือ บุคคลที่จะถูกวัด สิ่งเร้าและมีผลตอบสนองซึ่งจะออกมาในระดับสูงต่ำ มากน้อย วิธีวัดความคิดเห็นนั้น โดยมากจะใช้ตอบแบบสอบถามและการสัมภาษณ์ โดยให้ผู้ที่ตอบคำถามเลือกตอบแบบสอบถาม และผู้ถูกวัดจะเลือกตอบความคิดเห็นของคนในเวลานั้น การใช้แบบสอบถามสำหรับวัดความคิดเห็นนั้นใช้การวัดแบบลิเคิร์ต โดยเริ่มด้วยการรวบรวมหรือการเรียบเรียงข้อความที่เกี่ยวกับความคิดเห็นจะต้องระบุให้ผู้ตอบ ตอบว่าเห็นด้วยหรือไม่เห็นด้วยกับข้อความที่กำหนดให้ ซึ่งข้อความแต่ละข้อความจะมีความคิดเห็นเลือกตอบออกเป็น 5 ระดับ ได้แก่ เห็นด้วยอย่างยิ่ง เห็นด้วย ไม่แน่ใจ ไม่เห็นด้วย และไม่เห็นด้วยอย่างยิ่ง

ส่วนการให้คะแนนขึ้นอยู่กับข้อความว่าเป็นไปในทางเดียวกัน (เชิงนิยมหรือไม่นิยม) เป็นข้อความเชิงบวก (Positive) หรือข้อความเชิงลบ (Negative)

มอร์แกน และคิง (Morgan & King, 1971 : 516 ; อ้างถึงใน พจนารัตน์ พ่วงบุญปลุก, 2542 : 18) ได้เสนอแนะว่าการที่จะให้ใครแสดงความคิดเห็น ควรถามกันต่อหน้า (Face to Face) ดีกว่าที่จะให้เขาต้องมาอ่านข้อความ หรือเขียนข้อความ ซึ่งแสดงว่าทั้งสองคนเห็นการสัมภาษณ์ หรือการสอบถามจะดีกว่าการตอบแบบสอบถาม และถ้าใช้แบบสอบถามสำหรับวัดความคิดเห็นจะต้องระบุให้ผู้ตอบ ตอบว่าเห็นด้วย หรือไม่เห็นด้วยกับข้อความที่กำหนด

สรุป ได้ว่า การวัดความคิดเห็น หมายถึง การวัดระดับความรู้สึกนึกคิดของบุคคลเพื่อให้ทราบระดับความคิดเห็นว่าอยู่ในระดับมาก ปานกลาง น้อย โดยใช้แบบสอบถาม หรือการสัมภาษณ์

การปกครองท้องถิ่นรูปแบบเทศบาล

1. การจัดตั้งเทศบาล

ทวี พันธุวาสิฎฐ์ (2531 : 76 -77) ได้กล่าวถึงที่มาของเทศบาล ดังนี้ เทศบาลเป็นรูปแบบการปกครองท้องถิ่นที่ประชาชนรู้จักและเข้าใจรูปแบบหนึ่ง เพราะเทศบาลเป็นการปกครองท้องถิ่นที่คณะผู้บริหารและสภามาจากการเลือกตั้งของประชาชนและเป็นผู้ดำเนินกิจการของเทศบาลเอง ดังนั้น จึงอาจกล่าวได้ว่าเทศบาลหมายถึง การบริหารปกครองท้องถิ่นของตนเอง และเพื่อตนเองตามหลักกระจายอำนาจมากที่สุด ในหลายประเทศถือว่าการปกครองระบบเทศบาลเป็นรากฐานของการปกครองระบอบประชาธิปไตย และเป็นข้อต่ออันคับแรกของการปกครองระบอบประชาธิปไตย

รากฐานของเทศบาลในประเทศไทยเริ่มมีตั้งแต่สมัยสมเด็จพระนารายณ์มหาราชแต่เรียกชื่อเป็น “การสุขาภิบาล” ต่อมาได้เปลี่ยนเป็นรูปเทศบาลโดยปริยายทั้ง ๆ ที่ไม่ได้มีพระราชบัญญัติยกเลิกสุขาภิบาลและในที่สุดสุขาภิบาลก็เลือนหายไป ต่อมาในปี พ.ศ. 2470 ได้มีการเสนอจัดตั้งเทศบาลขึ้น โดยมีผู้ว่าราชการจังหวัดเป็นประธานแต่มิได้ตราเป็นกฎหมาย ครั้นถึง พ.ศ. 2473 ได้มีการร่างกฎหมายเทศบาลขึ้นแต่มิได้ประกาศบังคับใช้จนถึง พ.ศ. 2476 จึงมีพระราชบัญญัติจัดระเบียบเทศบาลประกาศใช้เป็นครั้งแรก และต่อมามีกฎหมายที่เกี่ยวกับเทศบาลอีกสามฉบับ คือ พระราชบัญญัติเทศบาล พ.ศ. 2481 , 2486 และ 2496 ตามลำดับ

หลังจากที่ได้ประกาศใช้พระราชบัญญัติเทศบาล พ.ศ. 2476 แล้ว ขณะนั้นรัฐบาลได้มีวัตถุประสงค์ที่จะยกฐานะตำบลต่าง ๆ ประมาณ 4,800 ตำบล ขึ้นเป็นเทศบาล

ทั้งหมด โดยไม่จัดให้มีการปกครองท้องถิ่นรูปอื่น ๆ อีก แต่ในสภาพที่เป็นจริงฐานะของ ตำบลในขณะนั้นมีความแตกต่างกันมาก จึงไม่อาจกระทำเช่นนั้นได้มีเพียง 114 ตำบลเท่านั้นที่สามารถตั้งเป็นเทศบาลได้ และในจำนวนเทศบาลที่ตั้งขึ้นนี้ก็ไม่สามารถบริหารงานได้ตามความมุ่งหมาย ทั้งนี้เนื่องจากประชาชนของไทยในขณะนั้นขาดความรู้ความเข้าใจและไม่สนใจวิธีการของเทศบาลและเป็นที่น่าสังเกตว่าหลังจากที่ประกาศใช้พระราชบัญญัติจัดระเบียบเทศบาล พ.ศ. 2476 ขึ้นแล้ว จนถึง พ.ศ. 2478 จึงได้มีการจัดตั้งเทศบาลขึ้นในประเทศไทยครั้งแรก

ปัจจุบันพระราชบัญญัติเทศบาล พ.ศ. 2496 แก้ไขเพิ่มเติมจนถึงฉบับที่ 12 พ.ศ. 2546 แบ่งเทศบาลออกเป็น 3 ประเภท คือ เทศบาลตำบล เทศบาลเมือง และเทศบาลนคร ซึ่งกฎหมายได้กำหนดหลักเกณฑ์ไว้ดังนี้

1.1. เทศบาลตำบล ได้แก่ ท้องที่ซึ่งมีพระราชกฤษฎีกายกฐานะขึ้นเป็นเทศบาลตำบล พระราชกฤษฎีกานั้นให้ระบุชื่อและเขตของเทศบาลด้วย

1.2 เทศบาลเมือง ได้แก่ ท้องที่อันเป็นที่ตั้งศาลากลางจังหวัด หรือท้องที่ชุมชนที่มีราษฎรตั้งแต่หนึ่งหมื่นคนขึ้นไป โดยราษฎรเหล่านั้นอยู่หนาแน่นเฉลี่ยไม่ต่ำกว่าสามพันคนต่อหนึ่งตารางกิโลเมตร ทั้งมีรายได้พอควรแก่การปฏิบัติหน้าที่อันต้องทำตามพระราชบัญญัตินี้และซึ่งมีพระราชกฤษฎีการะบุชื่อของเทศบาลไว้ด้วย

1.3 เทศบาลนคร ได้แก่ ท้องที่ชุมชนที่มีราษฎรตั้งแต่ห้าหมื่นคนขึ้นไปโดยราษฎรเหล่านั้นอยู่หนาแน่นเฉลี่ยไม่ต่ำกว่าสามพันคนต่อหนึ่งตารางกิโลเมตร ทั้งมีรายได้พอควรแก่การที่จะปฏิบัติหน้าที่อันต้องทำและมีพระราชกฤษฎีกายกฐานะเป็นเทศบาลนคร พระราชกฤษฎีกานั้นให้ระบุชื่อและขอบเขตของเทศบาลนั้นไว้ด้วย

2. โครงสร้างของเทศบาล

ตามพระราชบัญญัติเทศบาล พ.ศ. 2496 และแก้ไขเพิ่มเติมจนถึงฉบับที่ 12 พ.ศ. 2546 มาตรา 14 - 45 และ 36 กำหนดให้แบ่งโครงสร้างของเทศบาลออกเป็นสองส่วน คือ สภาเทศบาลและนายกเทศมนตรี โดยมีองค์ประกอบ ดังนี้

2.1 สภาเทศบาล ประกอบด้วย สมาชิกมาจากการเลือกตั้งของประชาชนในเขตเทศบาลโดยเทศบาลตำบลมีสมาชิก 12 คน เทศบาลเมืองมีสมาชิก 18 คน และเทศบาลนครมีสมาชิก 24 คน สมาชิกสภาเทศบาลทุกระดับมีวาระในการดำรงตำแหน่ง 4 ปีมีอำนาจหลัก คือตราเทศบัญญัติควบคุมการปฏิบัติหน้าที่ของนายกเทศมนตรี และแต่งตั้งโดยคณะกรรมการประจำเทศบาล

2.2 นายกเทศมนตรี ประกอบด้วย นายกเทศมนตรีและรองนายกเทศมนตรี ทำหน้าที่บริหารกิจการของเทศบาลให้เป็นไปตามระเบียบแบบแผน โดยเทศบาลตำบลให้มี นายกเทศมนตรีคนหนึ่งเทศบาลเมืองให้มีรองนายกเทศมนตรีไม่เกิน 3 คน เทศบาลนครให้มี นายกเทศมนตรี คนหนึ่งและมีรองนายกเทศมนตรีคนหนึ่งและรองนายกเทศมนตรีไม่เกิน 4 คน

2.3 พนักงานเทศบาล เป็นเจ้าหน้าที่ท้องถิ่นที่ปฏิบัติหน้าที่ตามระเบียบ แบบแผนและนโยบายของนายกเทศมนตรี ระเบียบกระทรวงมหาดไทยว่าด้วยการกำหนดส่วน ราชการของเทศบาล พ.ศ. 2542 แบ่งส่วนราชการของเทศบาล 12 หน่วยงาน ดังนี้

2.3.1 สำนักปลัดเทศบาล มีหน้าที่ดำเนินการทั้งปวงของเทศบาลและงาน อื่น ๆ ที่มีได้กำหนดไว้ว่าเป็นงานของหน่วยงานใดโดยเฉพาะ

2.3.2 สำนักการคลังหรือกองคลังหรือฝ่ายคลัง มีหน้าที่เกี่ยวกับการเงินและ การบัญชีการจัดเก็บภาษีต่าง ๆ ตลอดจนการควบคุมดูแลพัสดุและทรัพย์สินของเทศบาล

2.3.3 กองหรือฝ่ายสาธารณสุขและสิ่งแวดล้อม มีหน้าที่ช่วยเหลือ แนะนำ ป้องกันการเจ็บป่วยของประชาชน ระวังโรคติดต่อและสุขภาพ

2.3.4 สำนักการช่างหรือกองช่างหรือฝ่ายช่าง มีหน้าที่เกี่ยวกับการควบคุม งานก่อสร้างงานสำรวจ การบำรุงรักษาทางน้ำทางบก ไฟฟ้า สวนสาธารณะ และงานผังเมือง ตลอดจนงานสาธารณูปโภค

2.3.5 สำนักการศึกษา / กองการศึกษาหรือฝ่ายการศึกษา มีหน้าที่ดำเนิน กิจการเกี่ยวกับการศึกษาขั้นพื้นฐาน รวมทั้งงานกิจกรรมเด็กและเยาวชน

2.3.6 กองหรือฝ่ายวิชาการและแผนงาน มีหน้าที่ดำเนินการเกี่ยวกับงาน วิชาการและการวางแผน เช่น งานวิเคราะห์นโยบาย งานวิจัยและประชาสัมพันธ์ เป็นต้น

2.3.7 กองหรือฝ่ายสวัสดิการสังคม มีหน้าที่ควบคุมดูแล และรับผิดชอบ เกี่ยวกับงานสังคมสงเคราะห์ งานสวัสดิการเด็กและเยาวชน และงานพัฒนาชุมชน

2.3.8 กองหรือฝ่ายช่างสุขภาพ มีหน้าที่เกี่ยวกับการกำจัดขยะมูลฝอยสิ่ง ปฏิกูล บำบัดน้ำเสียและวิเคราะห์คุณภาพน้ำ

2.3.9 กองหรือฝ่ายการแพทย์ มีหน้าที่เกี่ยวกับการรักษาพยาบาลประชาชน (กองนี้จะจัดตั้งขึ้นในเขตเทศบาลนครที่มีรายได้เพียงพอที่จะสร้างโรงพยาบาล)

2.3.10 กองหรือฝ่ายประปา มีหน้าที่เกี่ยวกับการผลิตน้ำประปา รวมถึง การวางท่อ การจำหน่ายน้ำและการเก็บรายได้จากการประปา

2.3.11 หน่วยงานตรวจสอบภายใน มีหน้าที่ตรวจสอบและกลั่นกรองให้ความเห็นชอบและข้อเสนอแนะแก่ปลัดเทศบาลเกี่ยวกับการเงินและควบคุมตรวจสอบด้านอื่น ๆ ตามที่ได้รับมอบหมาย

2.3.12 หน่วยงานแขวง หน่วยงานนี้เป็นหน่วยงานย่อยที่จำลองรูปแบบของเทศบาลเพื่อรองรับความเจริญเติบโตของเมือง และเพื่อเป็นการบริการประชาชนให้ทั่วถึงในการจัดตั้งหน่วยงานนั้นจะต้องเป็นเทศบาลขนาดใหญ่มีพื้นที่ไม่ต่ำกว่า 20 ตารางกิโลเมตร ประชาชนไม่ต่ำกว่า 100,000 คน มีรายได้รวมเงินอุดหนุน 60 ล้านบาทขึ้นไป

โดยสรุป โครงสร้างของเทศบาลประกอบด้วยหน่วยงานที่สำคัญ 2 ส่วน คือ สภาเทศบาลและนายกเทศมนตรี โดยสภาและนายกเทศมนตรีมาจากการเลือกตั้งโดยตรงของประชาชน จึงกล่าวได้ว่าโครงสร้างการปกครองท้องถิ่นในรูปแบบเทศบาลนั้น ได้จำลองมาจากการปกครองระบอบประชาธิปไตยในระบบรัฐสภาซึ่งประเทศไทยถือเป็นหลักในการปกครองประเทศ ประหนึ่งว่าเป็นสภาผู้แทนราษฎรและคณะรัฐมนตรี ในอนาคตประเทศไทยจะมีการปกครองท้องถิ่นในรูปแบบของเทศบาลที่นายกเทศมนตรีมาจากการเลือกตั้งทั้งประเทศ ส่วนหน่วยงานที่ดำเนินงานโดยพนักงานเทศบาลนั้นก็แตกต่างกันไปบ้างตามลักษณะของเทศบาลที่มีความสามารถในการให้บริการกับประชาชน ซึ่งถ้าประชาชนมีความหนาแน่นมากขึ้นมีรายได้มากขึ้น หน่วยงานที่ให้บริการแก่ประชาชนก็ขยายมากขึ้น และเทศบาลเองก็สามารถเปลี่ยนเป็นเทศบาลขนาดใหญ่ขึ้นจนเป็นถึงเทศบาลนครก็ได้ เช่น เทศบาลนครหาดใหญ่ เป็นต้น

3. หน้าที่ของเทศบาล

3.1 หน้าที่ที่ต้องจัดทำ

พระราชบัญญัติเทศบาล พ.ศ. 2496 และแก้ไขเพิ่มเติมจนถึงฉบับที่ 12 พ.ศ. 2546 มาตรา 50 ได้กำหนดให้เทศบาลตำบลมีหน้าที่ต้องทำในเขตเทศบาลหลายประการ ดังต่อไปนี้

- 3.1.1 รักษาความสงบเรียบร้อยของประชาชน
- 3.1.2 ให้มีและบำรุงทางบกและทางน้ำ
- 3.1.3 รักษาความสะอาดของถนนหรือทางเดินและที่สาธารณะ รวมทั้งการกำจัดขยะมูลฝอยและสิ่งปฏิกูล
- 3.1.4 ป้องกันและระงับโรคติดต่อ
- 3.1.5 ให้มีเครื่องใช้ในการดับเพลิง

3.1.6 ให้ราษฎรได้รับการศึกษาและอบรม

3.1.7 ส่งเสริมการพัฒนาสตรี เด็กเยาวชน ผู้สูงอายุและผู้พิการ

3.1.8 บำรุงศิลปะ จารีตประเพณี ภูมิปัญญาของท้องถิ่นและวัฒนธรรมอันดีของท้องถิ่นหน้าที่อื่นตามที่กฎหมายบัญญัติให้เป็นหน้าที่ของเทศบาล พระราชบัญญัติเทศบาล พ.ศ. 2496 และแก้ไขเพิ่มเติมจนถึงฉบับที่ 12 พ.ศ. 2546 มาตรา 51 ยังได้กำหนดภารกิจที่เทศบาลตำบลอาจจัดทำในเทศบาลดังต่อไปนี้

3.2 หน้าที่ที่อาจทำ

3.2.1 ให้มีน้ำสะอาดหรือน้ำประปา

3.2.2 ให้มีโรงฆ่าสัตว์

3.2.3 ให้มีตลาด ท่าเทียบเรือและท่าข้าม

3.2.4 ให้มีสุสาน และฌาปนสถาน

3.2.5 บำรุงส่งเสริมการทำมาหากินของราษฎร

3.2.6 ให้มีและบำรุงสถานที่ทำการพิทักษ์รักษาคนเจ็บไข้

3.2.7 ให้มีและบำรุงการไฟฟ้าหรือแสงสว่างโดยวิธีอื่น

3.2.8 ให้มีและบำรุงทางระบายน้ำ

3.2.9 เทศพาณิชย์

4. การกำหนดขนาดของเทศบาล

ในการกำหนดขนาดของเทศบาล คณะกรรมการพนักงานเทศบาลได้ปรับปรุงหลักเกณฑ์และเงื่อนไขในการกำหนดขนาดของเทศบาล เพื่อให้สอดคล้องกับสถานะเศรษฐกิจที่มีการขยายตัวขึ้นอย่างรวดเร็ว ประกอบกับเพื่อส่งเสริมให้องค์กรปกครองส่วนท้องถิ่นรวมทั้งเทศบาลมีศักยภาพด้านการบริหารงานบุคคลที่มั่นคงและเจริญก้าวหน้ายิ่งขึ้น ดังจะเห็นได้จากมาตรา 17 (9) ประกอบมาตรา 24 วรรคเจ็ด แห่งพระราชบัญญัติระเบียบบริหารงานบุคคลส่วนท้องถิ่น พ.ศ. 2542 ข้อ 1 แห่งประกาศคณะกรรมการกลางพนักงานเทศบาล (ก.ท.) เรื่องมาตรฐานทั่วไปเกี่ยวกับโครงสร้างการแบ่งส่วนราชการ วิธีการบริหารและการปฏิบัติงานของพนักงานเทศบาล และกิจการอันเกี่ยวกับการบริหารงานบุคคลในเทศบาลลงวันที่ 22 พฤศจิกายน 2544 และความในข้อ 4 วรรคสอง แห่งประกาศหลักเกณฑ์การกำหนดขนาดของเทศบาลลงวันที่ 7 พฤศจิกายน 2545 คณะกรรมการกลางพนักงานเทศบาล (ก.ท.) ในการประชุมครั้งที่ 1/2550 เมื่อวันที่ 29 มกราคม 2550 ประกอบกับคณะกรรมการพนักงานเทศบาลจังหวัดกาฬสินธุ์ในการประชุมครั้งที่ 5/2550 เมื่อวันที่ 25 พฤษภาคม 2550 มีมติ

กำหนดหลักเกณฑ์การกำหนดขนาดเทศบาลและการกำหนดระดับตำแหน่งผู้บริหารของเทศบาล ให้มีผลบังคับใช้ตั้งแต่วันที่ 24 มีนาคม 2550 เป็นต้นไป

ในการกำหนดขนาดของเทศบาลได้มีการปรับปรุงโดยยกเลิกประกาศ ก.ท. เรื่องหลักเกณฑ์การกำหนดขนาดของเทศบาล (เพิ่มเติม) ฉบับลงวันที่ 20 พฤศจิกายน 2546 ประกาศ ก.ท. หลักเกณฑ์การเปลี่ยนแปลงขนาดของเทศบาล ฉบับลงวันที่ 27 ธันวาคม 2546 ยกเลิกหลักเกณฑ์การกำหนดระดับตำแหน่งพนักงานเทศบาลสายงานการบริหารในเทศบาลตำบล ฉบับลงวันที่ 29 พฤศจิกายน 2545 ตามหนังสือสำนักงาน ก.ท. ด่วนที่สุดที่ มท 0809.1/ว 310 ลงวันที่ 9 ธันวาคม 2545 โดยให้เทศบาลตำบล (เดิม) ที่กำหนดตำแหน่งระดับตำแหน่งสายงานผู้บริหารอาจปรับระดับตำแหน่งจากระดับ 7 เป็นระดับ 8 ได้ตามเกณฑ์การประเมินเทศบาล ที่จะกำหนดเป็นเทศบาลตำบล และเงื่อนไขการกำหนดระดับตำแหน่งผู้บริหารของเทศบาล ยกเลิกมติ ก.ท. เรื่อง การปรับขนาดเทศบาลตามหนังสือสำนักงานก.ท. ที่ มท 0809.1/ว 629 ลงวันที่ 19 เมษายน 2547 คณะกรรมการพนักงานเทศบาลได้ปรับปรุงหลักเกณฑ์การกำหนดขนาดของเทศบาล

5. การกำหนดหลักเกณฑ์การเปลี่ยนแปลงขนาดเทศบาล

5.1 การกำหนดระดับตำแหน่งผู้บริหารในตำแหน่งปลัดเทศบาล รองปลัดเทศบาล หัวหน้าส่วนราชการและหัวหน้าฝ่าย มีดังต่อไปนี้

ระดับ 10 ได้แก่ ปลัดเทศบาลเป็นการกำหนดตำแหน่งเฉพาะราย

ระดับ 9 ได้แก่ ปลัดเทศบาล รองปลัดเทศบาล และหัวหน้าส่วนราชการระดับสำนักหรือเทียบเท่า

ระดับ 8 ได้แก่ ปลัดเทศบาล รองปลัดเทศบาล หัวหน้าส่วนราชการระดับกอง หรือเทียบเท่าและผู้อำนวยการส่วน

ระดับ 7 ได้แก่ ปลัดเทศบาล รองปลัดเทศบาล หัวหน้าส่วนราชการระดับกอง หรือเทียบเท่าและหัวหน้าฝ่าย

ระดับ 6 ได้แก่ ปลัดเทศบาล รองปลัดเทศบาล หัวหน้าส่วนราชการระดับกองหรือเทียบเท่าและหัวหน้าฝ่าย

5.2 การกำหนดหลักเกณฑ์การเปลี่ยนแปลงขนาดเทศบาล ประกอบด้วย

5.2.1 เกณฑ์รายได้เทศบาล เทศบาลที่จะกำหนดเป็นขนาดใหญ่ ต้องมีรายได้ที่ไม่รวมเงินอุดหนุนในปีงบประมาณที่ผ่านมาตั้งแต่ 150 ล้านบาทขึ้นไป และเทศบาลที่จะกำหนดเป็นตำบล ต้องมีรายได้ที่ไม่รวมเงินอุดหนุนในปีงบประมาณที่ผ่านมาตั้งแต่ 20

ล้านบาทขึ้นไป สำหรับเทศบาลใดที่เป็นเทศบาลขนาดใหญ่หรือตำบลอยู่แล้วไม่ได้รับผลกระทบจากการเปลี่ยนแปลงเกณฑ์รายได้ตามหลักเกณฑ์นี้แต่อย่างใด เมื่อผ่านเกณฑ์รายได้แล้วจึงให้ดำเนินการประเมินเกณฑ์ปริมาณงานและเกณฑ์ประสิทธิภาพ โดยเทศบาลที่จะกำหนดเป็นขนาดใหญ่ ได้คะแนนรวมเฉลี่ยไม่ต่ำกว่าร้อยละ 70 และเทศบาลที่จะกำหนดเป็นตำบลได้คะแนนรวมเฉลี่ยไม่ต่ำกว่าร้อยละ 70 และเทศบาลที่จะกำหนดเป็นตำบลได้คะแนนรวมเฉลี่ยไม่ต่ำกว่าร้อยละ 60

5.2.2 การประเมินปริมาณงาน ให้ประเมินจากตัวชี้วัดด้านค่าใช้จ่ายบุคลากร ด้านเศรษฐกิจและสังคมดังนี้

5.2.3 ตัวชี้วัดประกอบด้วย ค่าใช้จ่ายบุคลากรตามกฎหมายกำหนดด้านเศรษฐกิจและสังคมความกว้างของพื้นที่ของเทศบาล จำนวนประชากรในพื้นที่เทศบาลและควรจัดให้มีการประปา ถนน ทางระบายน้ำให้มีไฟฟ้าสาธารณะตามโครงข่ายถนนในเขตชุมชน การจัดให้มีไฟฟ้าสาธารณะในพื้นที่สาธารณะ เช่น สวนสาธารณะตลาด สนามเด็กเล่น สะพาน วงเวียน ทางเดินเท้า ศาลาที่พัก ลานกีฬา จำนวนตลาดสด จำนวนโรงเรียน และสถานับการศึกษา ศูนย์เด็กเล็ก โรงแรมหรือรีสอร์ท ศาสนสถาน (วัด โบสถ์ หรือมัสยิด ฯลฯ) สถานพยาบาลของรัฐหรือเอกชนในพื้นที่ ศูนย์การค้าหรือห้างสรรพสินค้า การตราเทศบัญญัติ ศูนย์ป้องกันและบรรเทาสาธารณภัยตั้งงบประมาณและบรรเทาสาธารณภัย ตั้งงบประมาณในด้านการจัดการขยะและสิ่งปฏิกูล การตั้งงบประมาณในด้านการจัดการน้ำเสีย และสิ่งแวดล้อมสวนสาธารณะ หรือสวนหย่อม การจัดให้มีห้องน้ำสาธารณะ

การประเมินประสิทธิภาพ ให้ประเมินเป็น 5 มิติ คือ มิติด้านประสิทธิผลตามแผนพัฒนามิติด้านคุณภาพการให้บริการ มิติด้านประสิทธิภาพของการปฏิบัติราชการ มิติด้านการพัฒนาองค์กร และมิติด้านการบริหารจัดการที่ดี ในการประเมินปริมาณงานและประสิทธิภาพ

5.3 การประเมินเกณฑ์ปริมาณงานและประสิทธิภาพเทศบาล แต่งตั้งคณะกรรมการประเมินเกณฑ์ปริมาณงานและประสิทธิภาพ ประกอบด้วย

- 5.3.1 ผู้ทรงคุณวุฒิที่ ก.ท.จ. คัดเลือกเป็นประธานกรรมการ
- 5.3.2 ผู้แทนส่วนราชการที่เกี่ยวข้องที่ ก.ท.จ. คัดเลือก 2 คนเป็นกรรมการ
- 5.3.3 ผู้นำชุมชนในเขตเทศบาลที่เสนอขอปรับขนาด โดย ก.ท.จ. เป็นผู้คัดเลือก 1 คน เป็นกรรมการ

5.3.4 ท้องถิ่นจังหวัดหรือผู้แทน เป็นกรรมการเลขานุการ คณะกรรมการ ประเมินมีหน้าที่ ดังนี้

5.3.5 ตรวจสอบประเมินตัวชี้วัดเกณฑ์รายได้ เกณฑ์ปริมาณงานและ เกณฑ์ประสิทธิภาพ

5.3.6 รายงานผลการตรวจสอบและการประเมินตัวชี้วัดเสนอ ก.ท.จ. เพื่อ พิจารณาต่อไป ในกรณีจำเป็น ก.ท.จ. อาจกำหนดหรือแก้ไของค์ประกอบของคณะกรรมการ ได้ตามความเหมาะสมโดยระบุเหตุผลให้ชัดเจนเกณฑ์เทศบาลมีรายได้ตามขนาดของเทศบาลที่ กำหนดรายงาน ก.ท.จ. เพื่อดำเนินการประเมินเกณฑ์ปริมาณงานและเกณฑ์ประสิทธิภาพ โดยให้ ก.ท.จ. พิจารณาประเมินให้แล้วเสร็จ ภายใน 2 เดือนนับแต่ได้รับรายงานจาก เทศบาล การเปลี่ยนแปลงขนาดเทศบาล ต้องได้รับความเห็นชอบจาก ก.ท.จ. สำหรับเทศบาล ขนาดใหญ่ต้องได้รับความเห็นชอบจาก ก.ท.จ. ทั้งนี้ การปรับขนาดของเทศบาลหากมีผลต่อ การเปลี่ยนแปลงระดับตำแหน่งของผู้บริหารให้ถือว่าเป็นการปรับปรุงแผนอัตรากำลัง 3 ปี ในคราวเดียวกัน การใดที่อยู่ระหว่างการดำเนินการตามหลักเกณฑ์และเงื่อนไขที่ใช้บังคับอยู่ ก่อนมาตรฐานทั่วไปที่ผลใช้บังคับ ให้บังคับได้ต่อไปเท่าที่ไม่ขัดหรือแย้งมาตรฐานทั่วไปนี้ (ประกาศหลักเกณฑ์คณะกรรมการพนักงานเทศบาลจังหวัดกาฬสินธุ์ เรื่อง มาตรฐานทั่วไป เกี่ยวกับหลักเกณฑ์ การกำหนดขนาดเทศบาลและกำหนดระดับตำแหน่งผู้บริหารของเทศบาล ประกาศ ณ วันที่ 25 พฤษภาคม 2550

6. โครงสร้างการบริหารงานเทศบาลตำบล

เทศบาลตำบลเป็นองค์กรปกครองส่วนท้องถิ่นรูปแบบเทศบาลประเภทพื้นฐาน ซึ่งโครงสร้างการบริหารของเทศบาลตำบล ประกอบด้วย

6.1 สภาเทศบาล ประกอบด้วย สมาชิกเทศบาล ซึ่ง ได้รับเลือกตั้งจากราษฎร จำนวน 12 คน โดยมีสภาเทศบาล จำนวน 1 คน รองประธานสภาเทศบาล จำนวน 1 คน และเลขานุการสภาเทศบาลซึ่งแต่งตั้งจากปลัดเทศบาลหรือสมาชิกสภาเทศบาล

6.2 นายกเทศมนตรี ประกอบด้วยนายกเทศมนตรีคนหนึ่ง ซึ่งมาจากการ เลือกตั้ง โดยตรงของประชาชนและอาจแต่งตั้งรองนายกเทศมนตรีไม่เกิน 2 คน

6.3 พนักงานเทศบาล ประกอบด้วยหน่วยงานต่าง ๆ ที่ทำหน้าที่ของเทศบาล ตามกฎหมายบัญญัติ โดยมีข้าราชการส่วนท้องถิ่นเป็นผู้ปฏิบัติงาน

7. การแบ่งส่วนราชการและความรับผิดชอบของเทศบาลตำบล

การแบ่งส่วนราชการและความรับผิดชอบของเทศบาลตำบล มีดังนี้

7.1 สำนักปลัดเทศบาล มีอำนาจหน้าที่เกี่ยวกับส่วนราชการทั่วไปของเทศบาล การทะเบียนราษฎร การป้องกันและบรรเทาสาธารณภัย โดยมีกิจกรรมที่รับผิดชอบดังนี้

7.1.1 งานสารบรรณ

7.1.2 การประชุมสภาเทศบาล

7.1.3 การบริหารงานบุคคล

7.1.4 การพัฒนาบุคลากร

7.1.5 งานทะเบียนราษฎร

7.1.6 งานทำบัตรประจำตัวประชาชน

7.1.7 การดับเพลิง

7.1.8 การแก้ไขปัญหาน้ำท่วมและงานบรรเทาสาธารณภัย

7.2 กองวิชาการและแผนงาน มีหน้าที่เกี่ยวกับการวางแผนพัฒนาเทศบาล การจัดทำงบประมาณ งานประชาสัมพันธ์ งานนิติการ โดยมีกิจกรรมที่รับผิดชอบดังนี้

7.2.1 การวางแผนพัฒนาเทศบาล

7.2.2 การจัดทำงบประมาณ

7.2.3 การเผยแพร่ประชาสัมพันธ์ผลงานเทศบาล

7.2.4 การสร้างความสัมพันธ์อันดีระหว่างข้าราชการกับประชาชน

7.2.5 เป็นที่ปรึกษาทางกฎหมายของเทศบาล

7.2.6 การจัดระเบียบความเรียบร้อยในเขตเทศบาล

7.3 กองคลัง มีหน้าที่จัดเก็บภาษีอากร งานการเงินและบัญชี งานพัสดุและงานผลประโยชน์ โดยมีกิจกรรมที่รับผิดชอบ ดังนี้

7.3.1 การเบิกจ่ายเงินและการจัดทำบัญชีของเทศบาล

7.3.2 การจัดซื้อจัดจ้างวัสดุครุภัณฑ์

7.3.3 การดูแลทรัพย์สิน

7.3.4 การจัดเก็บภาษีอากร

7.3.5 การจัดทำแผนที่เพื่อความเป็นธรรมในการจัดเก็บภาษี

7.4 กองการศึกษา มีหน้าที่เกี่ยวกับการศึกษาทั้งในและนอกระบบ การนันทนาการ การรักษามนุษยธรรมนิยม ประเพณี โดยมีกิจกรรมที่รับผิดชอบ ดังนี้

7.4.1 งานสารบรรณ

7.4.2 งานจัดการศึกษาในโรงเรียนเทศบาลให้มีคุณภาพมาตรฐาน

7.4.3 งานส่งเสริมวัฒนธรรมประเพณีของชาติและท้องถิ่น

7.4.4 งานส่งเสริมเด็กและเยาวชนให้มีคุณธรรม ศีลธรรม และจริยธรรม

7.4.5 งานกิจการทางนันทนาการ

7.5 การสาธารณสุขและสิ่งแวดล้อม มีหน้าที่เกี่ยวกับการรักษาความสะอาดของบ้านเมือง การรักษาพยาบาล การวางแผน พัฒนาเกี่ยวกับการสาธารณสุข งานสัตวแพทย์โดยมีกิจกรรมที่รับผิดชอบ ดังนี้

7.5.1 งานสารบรรณ

7.5.2 งานควบคุมกิจการค้าที่เป็นอันตรายต่อสุขภาพและการป้องกันควบคุมเหตุรำคาญและมลภาวะ

7.5.3 งานดูแลรักษาความสะอาดในเขตเทศบาลด้วยการกวาดขนขยะมูลฝอยและสิ่งปฏิกูล

7.5.4 งานควบคุมดูแลและอนุญาตการฆ่าสัตว์เพื่อบริโภคและป้องกันไม่ให้เกิดโรคระบาดในสัตว์เลี้ยง

7.5.5 งานดูแลรักษาสุขภาพอนามัยของประชาชน

7.6 กองช่าง มีหน้าที่เกี่ยวกับการผังเมืองและโยธา งานสาธารณูปโภค งานสวนสาธารณะงานสถานที่และไฟฟ้าสาธารณะ โดยมีหน่วยงานภายในและกิจกรรมที่รับผิดชอบ ดังนี้

7.6.1 งานสารบรรณ

7.6.2 งานตรวจสอบการขออนุญาตปลูกสร้างอาคาร

7.6.3 งานวางโครงการและการก่อสร้าง

7.6.4 งานออกแบบและเขียนแบบ

7.6.5 งานควบคุมการก่อสร้าง

7.6.6 งานซ่อมบำรุงรักษา ถนน ทางเท้าสาธารณะ ท่อระบายน้ำ

7.6.7 งานจัดสถานที่พักผ่อนหย่อนใจ เช่น สวนสาธารณะ เกาะกลางถนน สวนหย่อมต่าง ๆ

7.6.8 งานติดตั้งไฟฟ้าสาธารณะ

7.6.9 งานตกแต่งอาคารสถานที่

7.6.10 งานวางระบบการระบายน้ำเสียในเขตเทศบาล

7.6.11 งานบำบัดน้ำเสีย

7.6.12 งานบำรุงรักษาและซ่อมแซมระบบระบายน้ำ

7.7 กองสวัสดิการสังคม มีหน้าที่เกี่ยวกับการสังคมสงเคราะห์ การดูแลสวัสดิภาพเด็กและเยาวชน การพัฒนาชุมชน โดยมีกิจกรรมที่เกี่ยวข้อง ดังนี้

7.7.1 งานสารบรรณ

7.7.2 งานจัดตั้งคณะกรรมการชุมชน

7.7.3 งานสังคมสงเคราะห์ผู้ทุกข์ยาก

7.7.4 งานสงเคราะห์เด็กกำพร้าอนาถาไร้ที่พึ่ง

7.7.5 งานให้ความรู้แก่ชุมชน

บริบทของเทศบาลตำบลหัวขวาง

เทศบาลตำบลหัวขวาง (เทศบาลตำบลหัวขวาง, 2553 : 9-10) ได้อธิบายบริบทของเทศบาลตำบลหัวขวาง ดังนี้

เทศบาลตำบลหัวขวาง จัดตั้งขึ้นเมื่อวันที่ 14 พฤษภาคม พ.ศ. 2499 กระทรวงมหาดไทยได้ประกาศยกฐานะ 3 หมู่บ้าน ได้แก่ บ้านคุ้มกลาง บ้านคุ้มสังข์ และบ้านคุ้มใต้ ขึ้นเป็นสุขาภิบาลหัวขวางมีประชากร 4,857 คน

ต่อมาเมื่อวันที่ 29 กรกฎาคม พ.ศ. 2523 ได้มีประกาศกระทรวงมหาดไทยเปลี่ยนแปลงแนวเขตสุขาภิบาลหัวขวางใหม่ในราชกิจจานุเบกษา เล่มที่ 97 ตอน 114 ทำให้สุขาภิบาลหัวขวางประกอบด้วยหมู่บ้านต่าง ๆ ได้แก่ หมู่ที่ 1 บ้านคุ้มกลาง หมู่ที่ 2 บ้านคุ้มใต้ หมู่ที่ 3 บ้านคุ้มสังข์ หมู่ที่ 10 บ้านคุ้มสังข์ หมู่ที่ 11 บ้านคุ้มใต้ หมู่ที่ 12 บ้านคุ้มสังข์ หมู่ที่ 13 บ้านคุ้มกลาง หมู่ที่ 22 บ้านคุ้มกลาง หมู่ที่ 23 บ้านคุ้มสังข์ และหมู่ที่ 24 บ้านคุ้มใต้ มีเขตพื้นที่ 5.55 ตารางกิโลเมตร ประชากร 9,973 คน จำนวน 3,196 หลังคาเรือน

ต่อมาเมื่อวันที่ 25 พฤษภาคม พ.ศ. 2542 สุขาภิบาลได้เปลี่ยนแปลงฐานะเป็นเทศบาลตำบลหัวขวาง ตามพระราชบัญญัติเปลี่ยนแปลงฐานะของสุขาภิบาลเป็นเทศบาล พ.ศ. 2542 ซึ่งประกาศในพระราชกิจจานุเบกษา เล่มที่ 116 ตอนที่ 9 ก. ลงวันที่ 24 กุมภาพันธ์ พ.ศ. 2542 มีผลบังคับใช้เมื่อพ้นกำหนดเก้าสิบวันนับแต่วันประกาศใช้ในราชกิจจานุเบกษา เป็นต้นไป

1. ลักษณะภูมิประเทศและอาณาเขตติดต่อ

ลักษณะภูมิประเทศของเทศบาลตำบลหัวขวางเป็นที่ราบสูง พื้นที่ส่วนใหญ่เป็นบ้านพักอาศัย การคมนาคม สะดวก สบาย โดยมีถนนที่เชื่อมโยงกับอำเภอเชียงยืน จังหวัดมหาสารคาม อำเภอเมือง จังหวัดขอนแก่น อำเภอเมือง จังหวัดมหาสารคาม และอำเภอกุฉีกรัง จังหวัดมหาสารคามเป็นเส้นทางคมนาคมสายหลัก เทศบาลตำบลหัวขวาง ตั้งอยู่ในอำเภอโกสุมพิสัย ริมฝั่งแม่น้ำชี อยู่ห่างจากจังหวัดมหาสารคามเป็นระยะทาง 28 กิโลเมตร และห่างจากจังหวัดขอนแก่นเป็นระยะทาง 44 กิโลเมตร มีพื้นที่ทั้งหมดมีพื้นที่ทั้งหมด 5.55 ตารางกิโลเมตร มีอาณาเขตติดต่อ ดังนี้

ด้านเหนือ ตั้งแต่หลักเขตที่ 1 ซึ่งตั้งอยู่ที่ท่าเขาวัว เลียบริมกุฉีฝั่งใต้ ไปทางทิศตะวันออกเฉียงเหนือและเลียบแม่น้ำชีฝั่งทิศใต้ ไปทางทิศตะวันออกเฉียงใต้ ผ่านสะพานข้ามแม่น้ำชีถึงหลักเขตที่ 2 ซึ่งตั้งริมฝั่งแม่น้ำชีฝั่งทิศใต้ ห่างจากทิศตะวันออกเฉียงใต้ของสะพานข้ามแม่น้ำชีตามแนวแม่น้ำระยะ 1,000 เมตร

ด้านตะวันออก จากหลักเขตที่ 2 เป็นเส้นตรงไปทางทิศตะวันออกเฉียงใต้ ถึงหลักเขตที่ 3 ซึ่งตั้งอยู่ริมทางหลวงแผ่นดิน หมายเลข 208 ตอน โกสุมพิสัย มหาสารคาม ฝากตะวันออกตรง กม. 2,400 เมตร

ด้านใต้ จากหลักเขตที่ 3 เป็นเส้นตรงไปทิศตะวันตกเฉียงเหนือถึงหลักเขตที่ 4 ซึ่งอยู่ริมสายโกสุมพิสัย - โสกขุน ฝากตะวันออกตรง กม. 1,500 เมตร จากหลักเขตที่ 4 เป็นเส้นตั้งฉากกับทางสายโกสุมพิสัย - โสกขุน ตรง กม.1,500 เมตร ไปทางทิศตะวันตกเฉียงเหนือ ระยะ 1,000 เมตร เป็นหลักเขตที่ 5

ด้านตะวันตก จากหลักเขตที่ 5 เป็นเส้นตรงไปทางทิศตะวันออกเฉียงเหนือบรรจบหลักที่ 1

2. ด้านโครงสร้างพื้นฐาน

ด้านโครงสร้างพื้นฐาน ประกอบด้วยงานด้านต่าง ๆ ดังนี้

2.1 การคมนาคมขนส่ง

ในเขตเทศบาลตำบลหัวขวาง มีถนนสายหลัก 3 สาย คือ ถนนโกสุมพิสัย - เชียงยืน ถนนโกสุมพิสัย - กุฉีกรัง และถนนผดุงประชากรซึ่งเป็นถนนที่ไปยังจังหวัดขอนแก่น

2.2 การไฟฟ้า

การไฟฟ้าภายในเขตเทศบาลตำบลหัวขวาง ใช้บริการไฟฟ้าจากไฟฟ้าส่วนภูมิภาคจังหวัดมหาสารคาม โดยจัดให้มีไฟฟ้าและแสงสว่าง ตามเส้นทางคมนาคมชุมชนต่าง ๆ อย่างเหมาะสม

2.3 การประปา

การใช้น้ำประปาของประชาชน ส่วนราชการภายในเขตเทศบาลให้บริการจากการประปาส่วนภูมิภาค จังหวัดมหาสารคาม

2.4 การสื่อสาร

การสื่อสารแห่งประเทศไทย รับผิดชอบด้านโทรคมนาคม ระหว่างประเทศและในประเทศในเขตเทศบาลมีที่ทำการไปรษณีย์ โทรเลข 1 แห่ง นอกจากนี้ยังมีองค์การโทรศัพท์แห่งประเทศไทย ซึ่งให้บริการโทรศัพท์ทั้งในและระหว่างประเทศมีการติดตั้งโทรศัพท์สาธารณะตามจุดต่าง ๆ ที่เป็นชุมชนหนาแน่น สถานศึกษาสถานที่ราชการ โรงพยาบาล ทั้งที่เป็นแบบหยอดเหรียญและใช้บัตร

3. ด้านเศรษฐกิจ

3.1 การอุตสาหกรรม

ลักษณะของกิจการอุตสาหกรรม ในเขตเทศบาลตำบลหัวขวาง จะเป็นอุตสาหกรรมขนาดย่อมในครัวเรือน มีทั้งเพื่อการบริโภค และการบริการ เช่น ผลิตและจำหน่ายอาหารพื้นเมือง ประเภท ไข่ก๊วยต๋อ แหนมเส้นขนมจีน อู่ซ่อมรถยนต์ รถจักรยานยนต์ โรงพิมพ์ โรงน้ำแข็งและน้ำดื่ม ร้านอาหาร ร้านอุปโภค การไฟฟ้า เป็นต้น

3.2 การเกษตรกรรม

การเกษตรกรรมภายในเทศบาลตำบลหัวขวางมีน้อยมาก ส่วนใหญ่จะอยู่ตามบริเวณนอกเขตเทศบาลโดยมีแม่น้ำชีเป็นแม่น้ำสายหลักในการประกอบอาชีพ เช่น สวนผัก สวนดอกไม้ การเลี้ยงสัตว์ การปลูกข้าว เป็นต้น

3.3 การพาณิชย์และการบริการ

เทศบาลตำบลหัวขวางส่วนใหญ่ประกอบธุรกิจ ด้านพาณิชย์ และการให้บริการ

4. ด้านสังคม

4.1 ประชากร

4. ด้านสังคม

4.1 ประชากร

ประชากรในเขตเทศบาลตำบลหัวขวางมีจำนวนประชากร 9,973 คน แบ่งเป็นเพศชาย 4,813 คนเพศหญิง 5,160 คน จำนวนหลังคาเรือน ทั้งหมดในเขตพื้นที่รับผิดชอบ 3,196 ครัวเรือน

4.2 ศาสนา

ประชากรในเขตเทศบาลส่วนใหญ่นับถือศาสนาพุทธ มีการประกอบพิธีกรรมทางศาสนาทำบุญตามประเพณีต่าง ๆ และมีประชากรบางส่วนนับถือศาสนาอื่น เช่น ศาสนาคริสต์ อิสลาม เป็นต้น

4.3 การป้องกันและบรรเทาสาธารณภัย

เทศบาลตำบลหัวขวาง ได้มีการเตรียมการบรรเทาสาธารณภัย โดยการจัดซื้อ รถดับเพลิงเครื่องดับเพลิง เครื่องสูบน้ำ เพื่อดำเนินการบรรเทาสาธารณภัยแก่ประชาชนในเขตพื้นที่เทศบาลตำบลหัวขวางเองและพื้นที่ใกล้เคียงที่อาจจะเกิดขึ้นได้มีอัตราค่าจ้างที่สามารถปฏิบัติหน้าที่ได้ตลอด 24 ชั่วโมง ซึ่งจะสามารถระงับสาธารณภัยได้อย่างทันท่วงที

5. ระบบบริหารราชการของเทศบาลตำบลหัวขวาง

เทศบาลตำบลหัวขวาง (2548 : 11 – 32) ปัจจุบันแบ่งส่วนราชการของเทศบาลออกเป็น 5 หน่วยงานหลัก ได้แก่ สำนักปลัดเทศบาล กองช่าง กองคลัง กองสาธารณสุข และสิ่งแวดล้อม และกองการศึกษา โดยหน้าที่ของแต่ละส่วนมีดังนี้

5.1 สำนักปลัดเทศบาล

มีหน้าที่เกี่ยวกับงานต่าง ๆ ดังนี้

5.1.1 งานธุรการ

- 1) ดูแลงานสารบรรณเกี่ยวกับการร่าง พิมพ์ ได้ตอบหนังสือ บันทึก
- 2) งานเลขานุการ รวบรวมข้อมูล จัดเตรียมเอกสาร และจัดบันทึก รายงานการประชุมคณะผู้บริหาร และการประชุมอื่น ๆ ที่เกี่ยวข้อง
- 3) การบริการสาธารณกุศล ให้ความร่วมมือกับหน่วยราชการอื่น และเอกชน

4) งานขอพระราชทานเครื่องอิสริยาภรณ์ เหรียญจักรพรรดิมาลา ประกาศเกียรติคุณและเครื่องหมายตอบแทนผู้ทำคุณประโยชน์

5) งานดำเนินงานเกี่ยวกับการเลือกตั้ง งานตรวจสอบ ลงรายการเก็บรักษา และให้บริการเกี่ยวกับเอกสารสำคัญทางราชการเช่น คำสั่ง ประกาศ แถลงการณ์ หนังสือภายนอก หนังสือภายใน

6) งานเก็บรักษา เมิกถ่ายพัสดุ ครุภัณฑ์ จัดทำทะเบียนและการซ่อมแซมบำรุงรักษาพัสดุครุภัณฑ์ สิ่งก่อสร้าง

5.1.2 งานเจ้าหน้าที่

1) งานบริหารงานบุคคล
 2) งานบรรจุแต่งตั้ง โอน ย้าย และเลื่อนระดับ
 3) งานการสอบแข่งขัน สอบคัดเลือก และการคัดเลือก
 4) งานพัฒนาบุคลากร เช่น การฝึกอบรม การสัมมนา การศึกษาดูงาน และการศึกษาต่อ

5) งานปรับปรุงประสิทธิภาพในการทำงานบุคคล
 6) งานประเมินผลการปฏิบัติงานประจำปี
 7) งานอนุมัติปรับปรุงตำแหน่งและอัตราค่าจ้าง
 8) งานพิจารณาเลื่อนขั้นเงินเดือนพนักงานและลูกจ้าง การให้บำเหน็จความชอบเป็นกรณีพิเศษ

5.1.3 งานทะเบียนราษฎร

มีหน้าที่เกี่ยวกับงานตามพระราชบัญญัติทะเบียนราษฎร งานจัดเตรียมการเลือกตั้ง และดำเนินการเลือกตั้ง จัดทำบัตรประชาชน รวมทั้งการบริการประชาชนเกี่ยวกับการแจ้งเกิด แจ้งตา แจ้งย้ายที่อยู่

5.1.4 งานป้องกันและบรรเทาสาธารณภัย

มีหน้าที่เกี่ยวกับการป้องกันและบรรเทาสาธารณภัยงานรักษาความปลอดภัยของสถานที่ราชการ งานจัดทำแผนป้องกันและบรรเทาสาธารณภัย งานฝึกอบรมอาสาสมัครป้องกันภัยฝ่ายพลเรือน งานฝึกซ้อมและดำเนินการตามแผน

5.1.5 งานวิเคราะห์นโยบายและแผน

มีหน้าที่เกี่ยวกับงานรวบรวม วิเคราะห์ และให้บริการข้อมูลสถิติที่จำเป็นในการวางแผนและประเมินผลงาน จัดทำแผนพัฒนาเทศบาล งานวิเคราะห์และพยากรณ์การเจริญเติบโตของประชาชนในเทศบาลวิเคราะห์คาดคะเนรายได้ รายจ่ายของเทศบาลในอนาคตวิจัยปัญหาในด้านการปกครอง การบริการ และการปฏิบัติงานของเทศบาล งานติดตามและประเมินผลการดำเนินงานตามแผนพัฒนาเทศบาล และ โครงการพิเศษตามนโยบายของรัฐบาล

5.1.6 งานพัฒนาชุมชน

มีหน้าที่เกี่ยวกับงานสังคมสงเคราะห์ งานสวัสดิการสตรี คนชรา คนพิการและเยาวชน สวัสดิการสังคมต่าง ๆ

5.1.7 งานนิติกร

มีหน้าที่ตรวจสอบนิติกรรมสัญญา ซื่อ – จ้าง จัดทำร่างระเบียบของทางเทศบาล งานสอบสวนข้อเท็จจริง สอบสวนวินัย และความผิดทางละเมิดของเจ้าหน้าที่ การพิจารณา อุทธรณ์ต่อพนักงานเทศบาล และลูกจ้างติดตามผลกรณีทรัพย์สินของเทศบาลเสียหายงานหรือข้อกฎหมาย งานแจ้งความร้องทุกข์ดำเนินคดี ฟ้องร้องคดี เป็นกรรมการดำเนินการต่าง ๆ ตามระเบียบพัสดุ

5.1.8 งานประชาสัมพันธ์

มีหน้าที่เกี่ยวกับการเผยแพร่ ข่าวสาร กิจกรรมต่าง ๆ ของเทศบาล และสนับสนุนผลงาน นโยบายของผู้บริหาร เป็นสื่อเชื่อมโยงระหว่างเทศบาลกับประชาชน

5.1.9 กองคลัง

มีหน้าที่เกี่ยวกับงานต่าง ๆ ดังนี้

จัดเก็บภาษีประเภทต่าง ๆ เช่น ภาษีโรงเรือนและที่ดิน ภาษีบำรุงท้องที่ ภาษีป้าย ฯลฯ ภายในเขตเทศบาลปรับปรุงข้อมูลด้านแผนที่ภาษีให้เป็นปัจจุบันบริการข้อมูลแผนที่ภาษีมีหน้าที่เป็นพัสดุกลาง เพื่อจัดหาพัสดุให้กับกอง / ฝ่าย / ตามที่ต้องการให้ เป็นไปตามระเบียบ จัดทำทะเบียนควบคุม ดูแลพัสดุ ทรัพย์สินของเทศบาลมีหน้าที่เบิกจ่ายเงิน การเก็บรักษาเงิน การตรวจรักษาเงินของเทศบาล จัดทำงานสารบัญ รวบรวมโต้ตอบหนังสือ
เข้า - ออก

5.1.10 กองช่าง

มีหน้าที่เกี่ยวกับงานต่าง ๆ ดังนี้

- 1) งานธุรการ
- 2) งานวิศวกรรม
- 3) งานสถาปัตยกรรม
- 4) งานผังเมือง
- 5) งานสวนสาธารณะ
- 6) งานเครื่องจักรกล และซ่อมบำรุง
- 7) งานควบคุมอาคาร
- 8) งานสถานที่และไฟฟ้าสาธารณะ

5.1.11 กองสาธารณสุขและสิ่งแวดล้อม

มีหน้าที่เกี่ยวกับงานต่าง ๆ ดังนี้

- 1) งานธุรการ
- 2) งานแผนงานสาธารณสุข
- 3) งานสุขาภิบาลอนามัยและสิ่งแวดล้อม
- 4) งานรักษาความสะอาด
- 5) งานเผยแพร่และฝึกอบรม
- 6) งานส่งเสริมสุขภาพ
- 7) งานป้องกันและควบคุมโรคติดต่อ
- 8) งานสัตว์แพทย์

5.1.12 กองการศึกษา

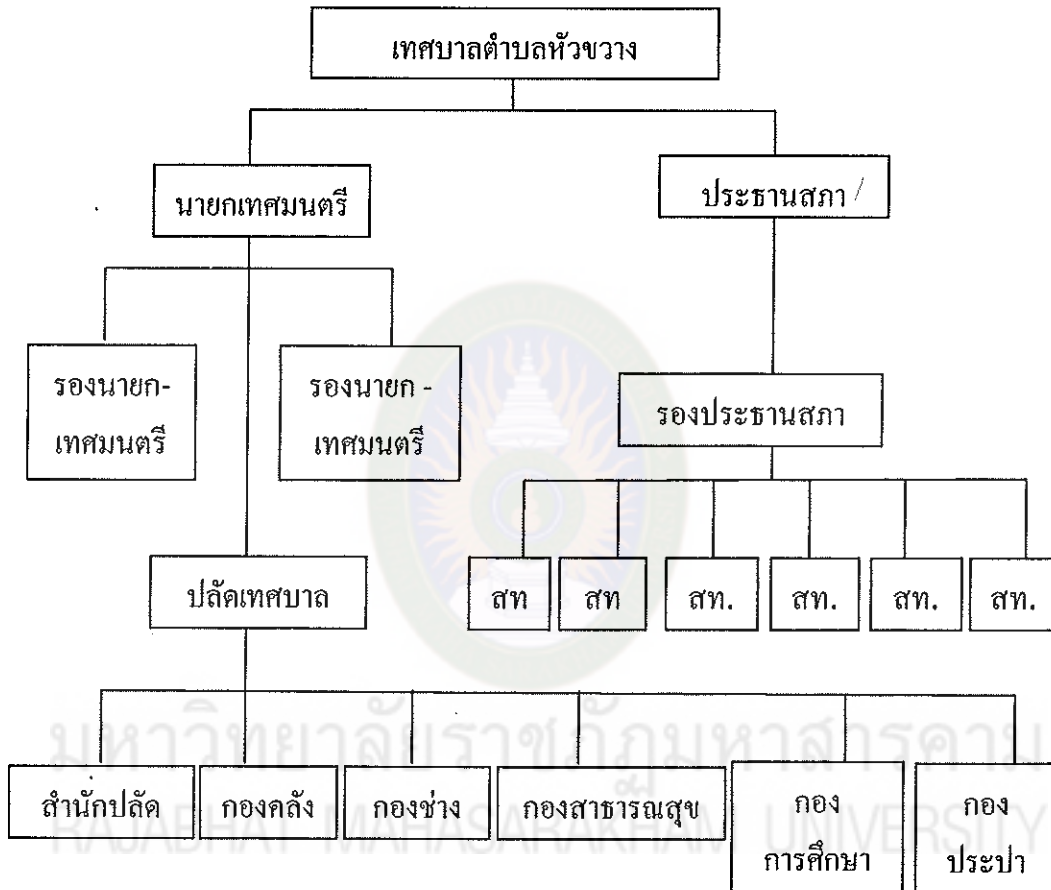
มีหน้าที่เกี่ยวกับงานต่าง ๆ ดังนี้

- 1) งานธุรการ
- 2) งานแผนงานและโครงการ
- 3) งานระบบสารสนเทศ
- 4) งานกิจกรรมนักเรียน
- 5) งานกิจกรรมเด็กและเยาวชน
- 6) งานกีฬาและนันทนาการ

7) งานกิจการศาสนา

8) งานส่งเสริมศิลปวัฒนธรรม

โครงสร้างอำนาจหน้าที่ในการบริหารงานเทศบาลตำบลห้วยวาง



แผนภูมิที่ 2 โครงสร้างการบริหารงานเทศบาลตำบลห้วยวาง

ที่มา : เทศบาลตำบลห้วยวาง. 2551: 35

แผนยุทธศาสตร์การพัฒนามของเทศบาลตำบลห้วยวาง

1. ยุทธศาสตร์ด้านการพัฒนาด้านโครงสร้างพื้นฐาน

1.1 ส่งเสริมและเสริมสร้างบำรุงรักษาสาธารณูปโภค สาธารณูปการ เพื่อให้สอดคล้องและกับภาคเศรษฐกิจและอำนวยความสะดวกแก่ประชาชน

1.2 ปรับปรุงและก่อสร้างเส้นทางคมนาคม ระบบสาธารณูปโภค สาธารณูปการ และจัดระบบการขนส่งให้เป็นระเบียบเรียบร้อย เพื่อรับรองการขยายตัวทางเศรษฐกิจ

1.3 ก่อสร้างและปรับปรุงแหล่งน้ำ เพื่อการอุปโภค บริโภค ตลอดจนการนำน้ำไปใช้ เพื่อให้มีน้ำใช้อย่างเพียงพอ ตามโครงการใช้น้ำตามทฤษฎีใหม่และเศรษฐกิจแบบพอเพียง

1.4 ปรับปรุงภูมิทัศน์ชุมชนให้สวยงามเหมาะสมและแก้ไขปัญหาของชุมชน

1.5 ปรับปรุงสถานที่ท่องเที่ยว สวนสาธารณะ แหล่งน้ำ ถนน ให้สวยงามเหมาะสม มีความปลอดภัยยิ่งขึ้น

1.6 จัดระบบป้องกันภัย อันจะเกิดประชาชนและทรัพย์สินของประชาชน ให้มีความเหมาะสมแก่สภาพพื้นที่

2. ยุทธศาสตร์ด้านการพัฒนาสิ่งแวดล้อมและการจัดการทรัพยากรธรรมชาติ

2.1 ให้มีการจัดการทรัพยากรธรรมชาติ และสิ่งแวดล้อมแบบยั่งยืน โดยส่งเสริมให้ประชาชนมีความรู้มีจิตสำนึกและมีส่วนร่วมในการจัดการ

2.2 ให้ความรู้ด้านสิ่งแวดล้อม และปลูกฝังจิตสำนึกในการอนุรักษ์สิ่งแวดล้อม และทรัพยากรธรรมชาติแก่ประชาชน

2.3 สนับสนุนการจัดตั้งกลุ่มอนุรักษ์ธรรมชาติและสิ่งแวดล้อมอาสาสมัคร อนุรักษ์รักษาสิ่งแวดล้อม เยาวชนพิทักษ์รักษาสิ่งแวดล้อม

3. ยุทธศาสตร์ด้านการพัฒนาเศรษฐกิจ

3.1 ประชาชนมีอาชีพมั่นคง และมีรายได้เพียงพอต่อการดำรงชีพ

3.1.1 สนับสนุนด้านพันธุ์พืช พันธุ์สัตว์ ปุ๋ยและยาปราบศัตรูพืชในส่วนที่เหมาะสม

3.1.2 ให้ความรู้ด้านการบริหารการจัดการกลุ่มอาชีพต่างๆ

3.1.3 ส่งเสริมการปลูกพืชแบบปลอดสารพิษ

3.1.4 จัดหาตลาดรับรองผลผลิต เพื่อการจำหน่ายสินค้าชุมชน

3.1.5 สร้างนิสัยการออม ลดการสร้างหนี้

3.1.6 ส่งเสริมการฝึกอาชีพแก่ราษฎรอย่างทั่วถึง

3.2 ส่งเสริมให้มีการค้าเสรี และมีความเป็นธรรม

3.2.1 ส่งเสริมการจัดตั้งร้านค้าชุมชน เพื่อจำหน่ายสินค้าอุปโภค บริโภค และสินค้าเกษตรแปรรูป

3.2.2 ส่งเสริมและพัฒนาการใช้ภูมิปัญญาท้องถิ่นในการดำรงชีวิต และการประกอบอาชีพ

3.2.3 สนับสนุนการเสริมสร้างบทบาท สถาบันการค้าในการตรวจสอบดูแลผู้ประกอบการธุรกิจ

3.2.4 พัฒนาระบบและเผยแพร่ข้อมูลข่าวสารด้านการพาณิชย์

3.3 ส่งเสริมการท่องเที่ยว

3.3.1 ส่งเสริมสนับสนุนงานประเพณีท้องถิ่นให้ร่วมกับส่วนราชการองค์กรเอกชน เพื่อจัดเป็นเอกรักษ์ดึงดูดนักท่องเที่ยว

3.3.2 ประชาสัมพันธ์โดยใช้ส่วนต่างๆทุกรูปแบบ เพื่อให้เป็นที่รู้จักของคนต่างท้องถิ่นให้มากขึ้น

4. ยุทธศาสตร์ด้านการพัฒนาสังคม

4.1 ประชาชนได้รับการบริการทางการศึกษา คุณธรรม จริยธรรม และวัฒนธรรมในการดำเนินชีวิตอย่างกว้างขวางและทั่วถึง โดยนำเทคโนโลยีภูมิปัญญาของท้องถิ่นมาใช้ในการจัดการศึกษาอย่างสอดคล้องและมีคุณภาพ

4.2 รณรงค์ให้ประชาชนให้ความสำคัญและให้ความสนับสนุนเสริมการศึกษาครอบครัวประชาชนทุกเพศ ทุกวัย

4.3 ส่งเสริมการปฏิรูปหลักสูตร และกระบวนการการเรียนการสอนทุกประเภททุกระดับ รวมถึงการศึกษาสงฆ์โดยยึดผู้เรียนเป็นศูนย์กลางและยึดการปฏิบัติจริง

6.4.4 ส่งเสริมและสนับสนุนการพัฒนาความรู้ ความสามารถอย่างมีคุณธรรม และต่อเนื่องของครูและบุคลากรทางการศึกษา

4.5 ส่งเสริมให้โรงเรียน สถานศึกษา มีความรู้ความเข้าใจเกี่ยวกับมาตรฐานการศึกษา เพื่อนำไปปฏิบัติและเตรียมความพร้อม เพื่อรับรองการประกันคุณภาพการศึกษา

4.6 ส่งเสริมสนับสนุนให้หน่วยงานทางการศึกษา สถานศึกษา บุคลากรทางการศึกษา นำภูมิปัญญาท้องถิ่น ศาสนา และวัฒนธรรม เพื่อการนำไปใช้ประโยชน์ในการปฏิรูปการศึกษา

4.7 ส่งเสริมและสนับสนุนเด็กด้อยโอกาสและชาติที่เพิ่ง ให้มีการศึกษาขั้นพื้นฐานอย่างทั่วถึง ส่งเสริมให้หน่วยงานทางการศึกษา สถานศึกษา บุคลากรทางการศึกษานำภูมิปัญญาท้องถิ่นองค์กรทางศาสนาและวัฒนธรรมและเทคโนโลยีทางการศึกษามาใช้ในการจัดการศึกษาการศาสนาและวัฒนธรรมอย่างเป็นรูปธรรม

5. ยุทธศาสตร์ด้านการพัฒนาการเมืองการบริหาร

- 5.1 ประชาชนมีความปลอดภัยในชีวิตและทรัพย์สิน ตลอดจนได้รับความเป็นธรรมอย่างเสมอภาค โดยการมีส่วนร่วมของประชาชน
- 5.2 ผนึกกำลังราษฎร-รัฐร่วมใจ เพื่อป้องกันและแก้ไขปัญหาอาชญากรรม ปัญหายาเสพติดในทุกรูปแบบ
- 5.3 รมรงค์ให้ความรู้ และต่อต้านทางด้านยาเสพติดแก่ประชาชน นักเรียน นักศึกษา เพื่อให้ตระหนักถึงพิษภัย และโทษของยาเสพติดอย่างต่อเนื่อง
- 5.4 ปลุกจิตสำนึกด้านทัศนคติให้ข้าราชการในการปฏิบัติตนตามพระยุคลบาท เพื่อให้สามารถเป็นที่พึ่งและอำนวยความสะดวกแก่ประชาชน
- 5.5 ประชาชนมีส่วนร่วมในการตัดสินใจแก้ไขปัญหาและการพัฒนาท้องถิ่นของตนเอง
- 5.6 สนับสนุนจัดตั้งประชาคมในท้องถิ่น เพื่อร่วมแก้ไขปัญหา และพัฒนาสังคม
- 5.7 ให้ความรู้แก่ประชาชนให้มีความรู้ความเข้าใจ เกี่ยวกับการปกครองในระบอบประชาธิปไตยและการเลือกตั้งทุกระดับ
- 5.8 ให้ประชาชนมีส่วนร่วมในการดำเนินกิจกรรมต่างๆร่วมกับเทศบาล

งานวิจัยที่เกี่ยวข้อง

ผลงานวิจัยที่เกี่ยวข้องกับการศึกษาความคิดเห็นของประชาชนต่อการดำเนินงานตามแผนยุทธศาสตร์ของเทศบาลตำบลห้วยขวาง อำเภอ โกสุมพิสัย จังหวัดมหาสารคาม มีดังนี้
 อรรถพล แก้ววมณี (2547: บทคัดย่อ) ได้ศึกษาการปฏิบัติงานตามบทบาทของเทศบาลเมืองร้อยเอ็ด จังหวัดร้อยเอ็ด พบว่า ด้านการพัฒนาสังคม โดยรวมมีการปฏิบัติงานอยู่ในระดับมาก ด้านการพัฒนาสิ่งแวดล้อมและการจัดการทรัพยากรธรรมชาติ ด้านการพัฒนาเศรษฐกิจและการพัฒนาการเมืองการบริหาร โดยรวมมีการปฏิบัติงานอยู่ในระดับปานกลาง

ทวีศักดิ์ ปักษา (2550 : บทคัดย่อ) ได้วิจัยเรื่อง ความเห็นของสมาชิกสภาองค์การบริหารส่วนตำบลต่อการดำเนินงานขององค์การบริหารส่วนตำบลในเขตอำเภอเมือง จังหวัดมหาสารคาม พบว่า ความคิดเห็นของสมาชิกสภาองค์การบริหารส่วนตำบลอยู่ในระดับมาก 5 ด้าน ได้แก่ ด้านการป้องกันโรค และระงับโรคติดต่อ ด้านการบำรุงรักษาสิ่งแวดล้อม ประเพณี ภูมิปัญญาท้องถิ่น และวัฒนธรรมอันดีของท้องถิ่น ด้านการส่งเสริมการศึกษาทาง

ศาสนา และวัฒนธรรม ด้านการคุ้มครอง ดูแล และการบำรุงรักษาทรัพยากรธรรมชาติและสิ่งแวดล้อม ด้านการจัดให้มีและการบำรุงรักษาทางน้ำทางบก และระดับปานกลาง 2 ด้าน ได้แก่ ด้านการส่งเสริมพัฒนาสตรี เด็ก เยาวชน ผู้สูงอายุ ด้านรักษาความสะอาดถนน ทางน้ำ ทางเดิน และสาธารณะรวมทั้งกำจัดขยะมูลฝอย และสิ่งปฏิกูล และระดับน้อย 1 ด้าน คือ ด้านการป้องกันและบรรเทาสาธารณภัย การดำเนินงานโดยรวมอยู่ในระดับปานกลาง

สมมาศ โชคชัยวัฒนากร (2549 : บทคัดย่อ) ได้ทำการวิจัยความคิดเห็นของสมาชิกสภาเทศบาลต่อการดำเนินงานของเทศบาลในจังหวัดมหาสารคาม พบว่า สมาชิกสภาเทศบาลต่อการดำเนินงานของเทศบาลในเขตจังหวัดมหาสารคาม อยู่ในระดับมาก และจำแนกเป็นรายด้าน พบว่า มีการดำเนินอยู่ในระดับมากจำนวน 5 ด้าน คือ ด้านการให้มีและการบำรุงรักษาทางบก ด้านการบำรุงศิลปะจารีตประเพณี ภูมิปัญญาของท้องถิ่นและวัฒนธรรมอันดีของท้องถิ่น ด้านการรักษาและระงับโรคติดต่อ และด้านการส่งเสริมพัฒนาสตรีเด็กเยาวชน ผู้สูงอายุและผู้พิการและมีการดำเนินงานอยู่ในระดับปานกลาง จำนวน 3 ด้าน คือ ด้านการรักษาความสงบเรียบร้อยของประชาชน ด้านการให้ราษฎร ได้รับการศึกษา อบรม และการให้เรื่องใช้ในการดับเพลิงและความคิดเห็นสมาชิกสภาเทศบาล ที่มีเพศและระดับการศึกษาแตกต่างกันต่อการดำเนินของเทศบาลตำบลในจังหวัดมหาสารคาม พบว่าสมาชิกสภาเทศบาลที่มีเพศและระดับการศึกษาแตกต่างกัน มีความเห็นต่อการดำเนินงานของเทศบาลตำบล ไม่แตกต่างกัน

วิสูตร จงชูวณิชย์ (2549 : บทคัดย่อ) ได้ศึกษาความคิดเห็นของประชาชนในเขตเทศบาลตำบลบรบือต่อการบริหารงานของเทศบาลบรบือ อำเภอบรบือ จังหวัดมหาสารคาม พบว่า มีความเห็นของการบริหารงานของเทศบาลตำบลบรบือ โดยรวมอยู่ในระดับปานกลาง และพิจารณาเป็นรายด้าน พบว่า ด้านการรักษาและระงับโรคติดต่อ และการบำรุงศิลปะจารีตประเพณี ภูมิปัญญาของท้องถิ่น และวัฒนธรรมอันดีของท้องถิ่น ประชาชนเห็นด้วยในระดับมาก ส่วนด้านการรักษาความสงบเรียบร้อย ด้านการพัฒนาทางบกและทางน้ำ พบว่า ด้านการรักษาความสะอาดของถนนหรือทางเดิน และที่สาธารณะรวมทั้งกำจัดขยะมูลฝอยและสิ่งปฏิกูล ด้านการป้องกันและบรรเทาสาธารณภัย ด้านการศึกษา ด้านการส่งเสริมพัฒนาสตรี เด็กเยาวชน ผู้สูงอายุ และผู้พิการ และด้านการปฏิบัติหน้าที่อื่นๆ ของเทศบาลตามกฎหมายและนโยบายของรัฐ ประชาชนมีความเห็นอยู่ในระดับปานกลาง ประชาชนที่มีเพศ อายุ ระดับการศึกษา และอาชีพต่างกัน มีความเห็นต่อการบริหารงานของเทศบาลตำบลบรบือ ทั้งโดยรวมและรายได้ ทั้ง 9 ด้าน ไม่แตกต่างกัน

ธิดารัตน์ จมกรสินธุ์ (2549 : บทคัดย่อ) ศึกษาความคิดเห็นของพนักงานเทศบาลต่อปัญหาการบริหารงานของเทศบาลตำบลในเขตจังหวัดกาฬสินธุ์ ผลการวิจัย พบว่าความคิดเห็นของพนักงานเทศบาลตำบลในเขตจังหวัดกาฬสินธุ์ ประกอบด้วย ปัญหาด้านการบริหารงาน ด้านบุคลากร ด้านงบประมาณ ด้านวัสดุอุปกรณ์และด้านบริหารจัดการ พบว่าโดยรวมทางปัญหาอยู่ในระดับปานกลาง และความคิดเห็นของพนักงานที่มีเพศ อายุ และระดับการศึกษาแตกต่างกันต่อปัญหาการบริหารงานของเทศบาลในเขตจังหวัดกาฬสินธุ์ พบว่าพนักงานเทศบาลที่มีเพศ อายุ และระดับการศึกษา แตกต่างกัน มีความคิดเห็นต่อปัญหาการบริหารงานของเทศบาลตำบลในเขตจังหวัดกาฬสินธุ์ โดยรวมไม่แตกต่างกัน

ประมวล เกตรา (2550 : บทคัดย่อ) ที่ได้ศึกษาความคิดเห็นของคณะกรรมการชุมชนต่อการพัฒนาของเทศบาลตำบลเกษตรวิสัย จังหวัดร้อยเอ็ด พบว่า การพัฒนาของเทศบาลตำบลเกษตรวิสัย จังหวัดร้อยเอ็ด ตามความคิดเห็นของคณะกรรมการชุมชน โดยมีการศึกษาอยู่ในระดับปานกลางและความคิดเห็นของคณะกรรมการชุมชน ที่มีเพศ อายุ และระดับการศึกษา แตกต่างกันต่อการพัฒนาของเทศบาลตำบลเกษตรวิสัย จังหวัดร้อยเอ็ด พบว่า คณะกรรมการชุมชนที่มีเพศ ระดับการศึกษาแตกต่างกันมีความเห็น โดยรวมไม่แตกต่างกัน แต่คณะกรรมการที่มีอายุแตกต่างกัน โดยรวมมีความคิดเห็นต่อการพัฒนาของเทศบาลตำบลเกษตรวิสัย อำเภอเกษตรวิสัย จังหวัดร้อยเอ็ด แตกต่างกันอย่างนัยสำคัญ ทางสถิติที่มีระดับ .05 โดยคณะกรรมการชุมชนที่มีอายุ 21-30 ปี มีด้านเศรษฐกิจและด้านสังคมแตกต่างกันอย่างมีนัยสำคัญทางสถิติที่ระดับ .05 กับทุกกลุ่มอายุ

เด่นดวง สุนทรดี (2550 : บทคัดย่อ) ที่ได้ศึกษาความคิดเห็นของคณะกรรมการชุมชนต่อการดำเนินงานของเทศบาลตำบลแกดำ อำเภอแกดำ จังหวัดมหาสารคาม จำนวน 8 ด้าน โดยรวมมีการดำเนินงานอยู่ในระดับปานกลางและจำแนกเป็นรายด้าน พบว่า มีการดำเนินงานอยู่ในระดับมาก จำนวน 1 ด้าน คือ ด้านการบำรุงศิลปะ จารีตประเพณี ภูมิปัญญาท้องถิ่น และวัฒนธรรมอันดีของท้องถิ่น และมีการดำเนินงานอยู่ในระดับปานกลางจำแนก 7 ด้าน เรียงตามระดับค่าเฉลี่ยมากไปหาน้อย คือ ด้านการจัดให้มีทางบกและทางน้ำ รองลงมาคือด้านการรักษาความสะอาดของถนนหรือทางเดินและสาธารณะ รวมทั้งการกำจัดขยะมูลฝอยและสิ่งปฏิกูล ด้านการให้ราษฎรได้รับการศึกษาอบรมด้านการป้องกันและระงับโรคติดต่อด้านการส่งเสริมการพัฒนาสตรี เด็ก เยาวชน ผู้สูงอายุ และผู้พิการ ด้านการรักษาความสงบเรียบร้อยของประชาชน และด้านการจัดให้มีเครื่องใช้ในการดับเพลิง และความคิดเห็นของกรรมการที่มีเพศ ระดับการศึกษาและอาชีพ แตกต่างกันต่อการดำเนินงานของเทศบาลตำบล

แก้คำ อำเภอกำแพง จังหวัดมหาสารคาม มีความคิดเห็น โดยรวมทุกด้าน ไม่แตกต่างกันทางสถิติที่ระดับ .05

คุณาวุฒิ ไชยคำภา (2547 : บทคัดย่อ) ได้ทำการวิจัยเรื่องการดำเนินงานตามบทบาทขององค์การบริหารส่วนตำบลภายในพื้นที่ อำเภอมือทอง จังหวัดมหาสารคาม ผลการวิจัย พบว่าบุคลากรขององค์การบริหารส่วนตำบล โดยรวมเห็นว่า มีการดำเนินงานตามบทบาทขององค์การบริหารส่วนตำบลในเขตพื้นที่ อำเภอมือทอง จังหวัดมหาสารคาม โดยรวมอยู่ในระดับมาก

พรรณธริกา สมศรีดา (2550 : บทคัดย่อ) ได้ทำงานวิจัยระดับการดำเนินงานตามอำนาจหน้าที่ของเทศบาลตำบลในจังหวัดมหาสารคาม โดยกำหนดให้พนักงานเทศบาลทุกแห่งในจังหวัดมหาสารคามเป็นกลุ่มตัวอย่าง ผลการวิจัยพบว่า ระดับดำเนินงานตามอำนาจหน้าที่ของเทศบาลตำบลในจังหวัดมหาสารคาม โดยรวมอยู่ในระดับปานกลางและเปรียบเทียบความคิดเห็นของพนักงานเทศบาลที่มีเพศ ระดับการศึกษา และระยะปฏิบัติงานแตกต่างกันมีความคิดเห็นไม่แตกต่างกัน

สมศักดิ์ วรรณกุล (2550 : บทคัดย่อ) ได้ทำการวิจัยเกี่ยวกับความคิดเห็นของประชาชนเกี่ยวกับการกำจัดขยะมูลฝอยของสำนักงานเขตยานนาวา กรุงเทพมหานคร พบว่า ด้านการเก็บขนขยะมูลฝอยในระดับปานกลาง ด้านการประชาสัมพันธ์อยู่ในระดับปานกลาง และด้านการจัดเก็บค่าธรรมเนียมอยู่ในระดับมาก ผลทดสอบสมมุติฐานพบว่า ประชาชนที่มีระดับการศึกษาแตกต่างกัน ประชาชนที่มีเพศแตกต่างกัน ประชาชนที่มีอาชีพแตกต่างกัน ประชาชนที่ประเภทที่อยู่อาศัยแตกต่างกัน และประชาชนที่มีรายได้ต่อครอบครัวแตกต่างกัน มีความเห็นเกี่ยวกับการจัดการขยะมูลฝอยแตกต่างกันมีความเห็นเกี่ยวกับการจัดการขยะมูลฝอยแตกต่างกัน

จากการศึกษางานวิจัยที่เกี่ยวข้อง เห็นว่า ความคิดเห็นของกลุ่มตัวอย่างหรือกลุ่มเป้าหมายมีความสำคัญอย่างยิ่งต่อการพัฒนาหน่วยงาน ไม่ว่าจะเป็ภาครัฐหรือเอกชน เนื่องจากทำให้ทราบถึงปัญหา ตลอดจนข้อบกพร่องของการดำเนินงานด้านต่างๆ ว่าอยู่ในระดับใดและสมควรดำเนินการแก้ไขมากน้อยเพียงใด