

บทที่ 2

วรรณกรรมและงานวิจัยที่เกี่ยวข้อง

การศึกษาในครั้งนี้ ผู้ศึกษา ได้ทำการศึกษา แนวคิด แนวปฏิบัติเอกสารและงานวิจัยที่เกี่ยวข้องกับความคิดเห็นของประชาชนเกี่ยวกับการให้บริการสาธารณะของเทศบาลตำบลหาดคำ อำเภอเมือง จังหวัดหนองคาย โดยนำเสนอตามหัวข้อดังต่อไปนี้

1. แนวคิดเกี่ยวกับความคิดเห็น
2. แนวคิดเกี่ยวกับการดำเนินงาน
3. แนวคิดเกี่ยวกับการกระจายอำนาจ
4. แนวคิดเกี่ยวกับการปกครองท้องถิ่น
5. การปกครองท้องถิ่นแบบเทศบาล
6. เทศบาลตำบลหาดคำ
7. งานวิจัยที่เกี่ยวข้อง

แนวคิดเกี่ยวกับความคิดเห็น

1. ความหมายของความคิดเห็น

มีนักวิชาการหลายท่านที่ให้ความหมายและคำนิยามเกี่ยวกับความคิดเห็นดังต่อไปนี้

อุคม มุ่งเกษม (2543 : 10) ได้ให้ความหมายของความคิดเห็นไว้ว่า เป็น การยอมรับคำพูดเกิดขึ้น โดยทัศนคติ

ลาวัณย์ จักรานุวัฒน์ (2540 : 9) กล่าวว่า ความคิดเห็นต่างๆ ที่กล่าวไว้แล้วนั้น สรุปได้ว่า ความคิดเห็นเป็นการแสดงความรู้สึกรู้สึกของแต่ละบุคคลในอันที่จะพิจารณาถึงข้อเท็จจริงต่อสิ่งหนึ่งสิ่งใดด้วยการพูด การเขียน โดยอาศัยพื้นฐานความรู้ ประสบการณ์ และสภาพแวดล้อมของแต่ละบุคคลเป็นส่วนประกอบในการพิจารณา ซึ่งความคิดเห็นนี้อาจมีการเปลี่ยนแปลงได้ ถ้าหากมีหลักฐานข้อเท็จจริงปรากฏ

อุทัย หิรัญโต (2523 : 2) กล่าวว่า ความคิดเห็นของแต่ละคนมีหลายระดับ คือ อย่างผิวเผินก็มี อย่างลึกซึ้งก็มี สำหรับความคิดเห็นที่เป็นทัศนคตินั้น เป็นความคิดเห็น

อย่างลึกซึ้งและติดตัวไปเป็นเวลานาน เป็นความคิดเห็นต่างๆ ไป ไม่เฉพาะอย่างซึ่งมีประจำตัวของบุคคลความคิดเห็นเฉพาะอย่างและมีอยู่เป็นระยะเวลาอันสั้น เรียกว่า Opinion เป็นความคิดเห็นประเภทหนึ่งที่ไม่ตั้งอยู่บนรากฐานของพยานหลักฐาน ที่เพียงพบต่อการพิสูจน์ มีความรู้แห่งอารมณ์น้อยและเกิดขึ้นได้ง่ายแต่ก็สลายได้เร็ว

จากคำจำกัดความดังกล่าวข้างต้น สามารถสรุปได้ว่า ความคิดเห็นเป็นการแสดงออกทางด้านเจตคติ ความเชื่อ การตัดสินใจ ความนึกคิด ความรู้สึก และวิจรรณญาณ ที่มีต่อสิ่งใดสิ่งหนึ่งด้วยการพูด การเขียนและอีกมากมาย โดยอาศัยพื้นฐานความรู้ ประสบการณ์ และสภาพแวดล้อมของแต่ละบุคคลเป็นส่วนประกอบในการพิจารณา

2. ความสำคัญของความคิดเห็น

มีนักการศึกษาได้ให้ความสำคัญของความคิดเห็น ไว้ดังนี้

เฟลด์แมน (Feldman. 1971 : 53) กล่าวว่า การสำรวจความคิดเห็นเป็นการศึกษาความรู้สึกของบุคคล กลุ่มคนที่มีต่อสิ่งหนึ่ง แต่ละคนจะแสดงความเชื่อ และความรู้สึกใดๆ ออกมาโดยการพูด การเขียน เป็นต้น การสำรวจความคิดเห็น จะเป็นประโยชน์ต่อการวางนโยบายต่างๆ การเปลี่ยนแปลงนโยบายหรือการเปลี่ยนแปลงระบบงาน รวมทั้งในการฝึกหัดการทำงานด้วยเพราะ จะทำให้การดำเนินการต่างๆ เป็นไปด้วยความเรียบร้อยตามความพอใจของผู้ร่วมงาน

เบสท์ (Best. 1977 : 17) กล่าวว่า ในการศึกษาถึงความคิดเห็นต่างๆ ส่วนมากจะใช้วิธีแบบวิจัยตลาด ได้แก่ การสอบถาม ซักถาม บันทึกราย และรวบรวมไว้เป็นข้อมูล ซึ่ง เบสท์ได้เสนอแนะว่า วิธีง่ายที่สุดในการที่จะบอกถึงความคิดเห็นจะออกมาในลักษณะเช่นไร และจะทำได้สามารถทำตามข้อคิดเห็นนั้นได้ หรือในการวางนโยบายใดๆ ก็ตาม ความคิดเห็นที่วัดออกมาได้จะทำให้ผู้บริหารเห็นควรหรือในอันที่จะดำเนินนโยบายหรือล้มเลิกไป

สรุปความสำคัญของความคิดเห็นได้ว่า ความคิดเห็นนั้นเป็นประโยชน์ในการกำหนดแบบแผนการวางนโยบายต่างๆ ให้เป็นไปตามนโยบาย หรือล้มเลิกนโยบาย เพื่อให้งานดำเนินไปอย่างเรียบร้อย ซึ่งได้มาจากการสำรวจความคิดเห็นและรวบรวมไว้เป็นข้อมูล

3. การเกิดความคิดเห็น

ความคิดเห็นเกิดจากการเรียนรู้ และประสบการณ์ของบุคคล ออลพอร์ท เสนอความคิดเห็นต่อสิ่งใดสิ่งหนึ่งของคนเกิดขึ้นได้ตามเงื่อนไข 4 ประการ คือ (ภูวดล จันทพร. 2539 : 10 ; อ้างถึงใน ศักดิ์ สุนทรเสถียร. 2531 : 4)

3.1 กระบวนการเรียนรู้ที่ได้จากการเพิ่มพูน และบูรณาการของการตอบสนอง แนวความคิดต่างๆ เช่น ความคิดเห็นจากครอบครัว โรงเรียน ครู การเรียนการสอนอื่นๆ

3.2 ประสบการณ์ส่วนตัวขึ้นอยู่กับความแตกต่างของบุคคล ซึ่งมีประสบการณ์ที่แตกต่างกันไป นอกจากประสบการณ์ของคนจะสะสมขึ้นเรื่อยๆ แล้ว ยังทำให้มีรูปแบบเป็นของตัวเอง ดังนั้น ความคิดเห็นบางอย่าง จึงเป็นเรื่องเฉพาะของแต่ละบุคคล แล้วแต่พัฒนาการ และความเจริญเติบโตของคนๆ นั้น

3.3 การเลียนแบบ การถ่ายทอดความคิดเห็นของคนบางคน ได้มาจากการเลียนแบบความคิดเห็นของคนอื่นที่ตนพอใจ เช่น พ่อแม่ ครู พี่น้อง และคนอื่นๆ

3.4 อิทธิพลของกลุ่มสังคม คนย่อมมีความคิดเห็นคล้อยกันตามกลุ่มสังคมที่ตนอาศัยตามสภาพแวดล้อม เช่น ความคิดเห็นต่อศาสนา สถาบันต่างๆ เป็นต้น

ความคิดเห็นเกิดจากการเรียนรู้ ที่มีอยู่ในตัวและเป็นประสบการณ์ของแต่ละบุคคล ถ่ายทอดออกมา โดยการเลียนแบบจากบุคคลที่ตนเองพอใจ หรือเกิดจากความสอดคล้องกับสภาพความเป็นอยู่ สภาพแวดล้อม

4. ประเภทของความคิดเห็น

ได้มีนักการศึกษาได้แยกประเภทของความคิดเห็น ไว้ดังนี้

เรมเมอร์ (Remmer, 1954 : 171) กล่าวว่า ความคิดเห็นมี 2 ประเภทด้วยกัน คือ

4.1 ความคิดเห็นเชิงบวกสุด – เชิงลบสุด เป็นความคิดเห็นที่เกิดจากการเรียนรู้ และประสบการณ์ซึ่งสามารถรวบทิศทางได้

4.1.1 ทิศทางบวกสุด ได้แก่ ความรักจนหลงงูซา

4.1.2 ทิศทางลบสุด ได้แก่ รังเกียจมาก ความคิดเห็นนี้รุนแรงเปลี่ยนแปลงได้ยาก

4.2 ความคิดเห็นจากความรู้ ความเข้าใจ การมีความคิดต่อสิ่งหนึ่งขึ้นอยู่กับความรู้ความเข้าใจที่มีต่อสิ่งนั้น เช่น ความรู้ความเข้าใจในทางที่ดี ชอบ ยอมรับ ความรู้ความเข้าใจในทางไม่ดี ไม่ชอบ รังเกียจ ไม่เห็นด้วย

สรุป ประเภทของความคิดเห็นตามที่กล่าวมาข้างต้น แบ่งออกเป็น 2 ประเภท คือความคิดเห็นที่สามารถบอกทิศทางได้ว่าสิ่งไหนรักมากที่สุด สิ่งไหนเกลียดมากที่สุด กับความคิดเห็นที่ขึ้นอยู่กับความรู้ความเข้าใจ

5. การวัดความคิดเห็น

ได้มีนักการศึกษาได้เสนอแนะเกี่ยวกับการวัดความคิดเห็นไว้ ดังนี้
เบสท์ (Best. 1977 : 77) ได้เสนอแนะว่า วิธีที่ง่ายที่สุดที่จะบอกความคิดเห็น
ก็คือการแสดงให้เห็นถึงร้อยละของคำตอบในแต่ละข้อคำถาม เพราะจะทำให้เห็นว่าความคิดเห็น
จะออกมาในลักษณะใด

การวัดความคิดเห็นนั้นอาจจะใช้เป็นแบบสอบถาม หรือการสัมภาษณ์ ก็ได้แต่
การวัดจะต้องดูสิ่งที่ต้องการวัด สาเหตุ เพื่อที่จะได้ออกแบบข้อคำถาม และจัดทำแบบเก็บข้อมูล
เป็นเครื่องมือที่ใช้วัดความคิดเห็น ได้อย่างเหมาะสม

6. ประโยชน์ของความคิดเห็น

ระสีกา สมรภูมิพิชิต (2546 : 44) ได้กล่าวถึงประโยชน์ของความคิดเห็นไว้ ดังนี้

6.1 ประสพการณ์ บุคคลจะมีความคิดเห็นที่ดีหรือไม่ ขึ้นอยู่กับประสพการณ์ที่มี
ต่อสิ่งนั้นๆ ในลักษณะใด หากบุคคลนั้นมีประสพการณ์ที่ดี ก็จะมีความคิดเห็นที่ดี และหาก
บุคคลนั้นมีประสพการณ์ที่ไม่ดี ก็จะมีความคิดเห็นที่ไม่ดีเช่นกัน

6.2 การติดต่อสัมพันธ์กับผู้อื่น ความคิดเห็นของคนบางคนอาจเกิดจาก
ความสัมพันธ์ใกล้ชิดกับคนอื่น โดยได้รับข้อมูลเรื่องราวต่างๆ จากผู้ที่สัมพันธ์ด้วย แล้ว
ถ่ายทอดความคิดเห็นนั้นมาเป็นของตน เช่น ความสัมพันธ์ที่มีต่อพ่อ แม่ ครู อาจารย์ บุคคลนั้น
ก็จะได้รับความเห็นถ่ายทอดมาจากบุคคลที่ใกล้ชิด ได้เป็นอย่างมาก

6.3 ตัวแบบ ความคิดเห็นของบุคคลบางอย่าง เกิดจากการเลียนแบบ เด็กอาจ
เลียนแบบพฤติกรรมอย่างที่ชอบจากพ่อ แม่ ครู อาจารย์ และบุคคลที่ใกล้ชิด นอกจากนั้น
อาจจะเลียนแบบจากภาพยนตร์ และสื่อต่างๆ ที่ได้พบเห็นมา หากตัวแบบมีความคิดเห็นที่ดีต่อ
บุคคลหรือสิ่งต่างๆ ผู้เลียนแบบก็จะรับเอาข้อมูลฝังเข้าไปในจิตใจ และมีความคิดเห็นต่างๆ
เหมือนตัวแบบ

6.4 องค์ประกอบทางสถาบันสังคม สถาบัน และสังคมต่างๆ เช่น โรงเรียน วัด
โรงพยาบาล และองค์กรต่างๆ เป็นสิ่งที่มีอิทธิพลในการสร้างความคิดเห็นให้เกิดขึ้นกับบุคคลได้
เป็นอย่างดี โดยที่บุคคลจะค่อยๆ รับประสพการณ์ จากชีวิตประจำวัน และสะสมมากขึ้น
จนเป็นความคิดเห็น และมีพฤติกรรมที่ดีต่อไป เช่น โรงเรียน อาจจะอบรมให้เด็กรู้จักเชื่อฟังพ่อ
แม่ เด็กก็จะรับข้อมูลและความคิดเห็นที่ดีต่อพ่อ แม่ เป็นต้น

ความคิดเห็นเป็นความรู้สึกรู้สึกของบุคคล เป็นการแสดงออก ด้านเจตคติด้านใดด้านหนึ่งที่พร้อมจะมีปฏิกิริยาเฉพาะอย่าง ต่อสถานการณ์ภายนอกที่เกี่ยวข้องกับปัจจัยต่างๆ เพื่อตอบสนองความต้องการของลูกค้ำ การที่บุคคลสัมพันธ์กันและมีความคิดเห็นต่อสิ่งต่างๆ ที่แตกต่างกัน ความขัดแย้งระหว่างบุคคลก็จะเกิดขึ้น ซึ่งความคิดเห็นนี้จะเกิดขึ้นจากความรู้และประสบการณ์ที่มีอยู่ของแต่ละบุคคล

แนวคิดเกี่ยวกับการดำเนินงาน

1. ความหมายของการดำเนินงาน

มีผู้อธิบายความหมายของการดำเนินงานไว้ดังนี้

สมจิตต์ สุพรรณทัศน์ (2542 : 16) อธิบายว่าการดำเนินงาน มีความหมายเช่นเดียวกับการปฏิบัติงาน ซึ่งถือว่าเป็นกิจกรรมของสิ่งที่มีชีวิตทุกชนิดที่แสดงออก โดยอาจจะสังเกตได้หรืออาจอยู่ทั้งภายในและภายนอก

ประภาเพ็ญ สุวรรณ (2545 : 30) ได้อธิบายเกี่ยวกับการดำเนินงานไว้ว่าเป็นพฤติกรรมด้านการปฏิบัติงาน เป็นการใช้ความสามารถที่แสดงออกทางร่างกายรวมทั้งการปฏิบัติและพฤติกรรมที่แสดงออกสังเกตได้ในสถานการณ์หนึ่งๆ หรืออาจเป็นพฤติกรรมที่ล่าช้าคือ บุคคลไม่ได้ปฏิบัติทันที แต่คาดคะเนว่าอาจปฏิบัติในโอกาสต่อไปเป็นพฤติกรรมของอาศัยพฤติกรรมระดับต่างๆ เป็นส่วนประกอบ ทั้งทางความรู้ และทัศนคติสามารถประเมินผลได้ง่าย แต่กระบวนการในการที่จะก่อให้เกิดพฤติกรรมนี้ต้องอาศัยเวลาและการตัดสินใจหลายขั้นตอน

2. ปัจจัยที่มีผลต่อการดำเนินงาน

คุณลักษณะส่วนบุคคล หมายถึง คุณลักษณะส่วนตัวของบุคคลที่เกี่ยวข้องกับการดำเนินงาน ประกอบด้วย

2.1 ลักษณะประชากร เป็นลักษณะที่ช่วยให้เห็นถึงภูมิหลังของบุคคล เช่น เพศ อายุ เชื้อชาติ สถานะทางเศรษฐกิจ สังคม สถานที่อยู่อาศัย ขนาดครอบครัว ตลอดจนสิ่งอื่นๆ ที่คล้ายคลึงกัน อย่างไรก็ตาม ลักษณะประชากรอย่างเดียวยังไม่เป็นเครื่องชี้วัดที่ดีที่จะแสดงถึงผลการปฏิบัติงานที่ดี ทั้งนี้ยังมีสิ่งที่เกี่ยวข้องคือ ความรู้ ความสามารถ และลักษณะทางจิตวิทยา

2.2 ลักษณะด้านความสามารถ เป็นสิ่งหนึ่งที่สำคัญในการพิจารณาเลือกคนเพื่อดำเนินงาน ความรู้ความสามารถเป็นแรงจูงใจอย่างหนึ่งที่สามารถกระตุ้นให้เกิด

ความพยายามในการทำงานเป็นแรงจูงใจขั้นต้นที่มีผลกระทบต่อไหวพริบของบุคคลที่เอาชนะสภาพแวดล้อมได้ บุคคลที่รู้สึกว่ามีรู้ความสามารถในงานของเขา สามารถคิดได้ว่าเขาจะทำงานอย่างจริงจัง ดังนั้นความรู้ความสามารถแบ่งได้ 2 ด้าน คือ ด้านกายภาพ และด้านสมอง ซึ่งบ่อยครั้งได้ใช้ผลการเรียนเป็นเครื่องชี้วัดถึงแนวโน้มของความรู้ความสามารถด้านสมอง และการปฏิบัติงาน

2.3 ลักษณะด้านจิตวิทยา เป็นการแสดงแนวโน้มของพฤติกรรมแต่ละบุคคลที่เกิดขึ้นและมีอิทธิพลค่อนข้างถาวรต่อพฤติกรรม ลักษณะทางจิตวิทยาเหล่านี้ เช่น ทักษะการรับรู้ ความต้องการ และบุคลิกภาพ เป็นต้น อย่างไรก็ตามความสำคัญของคุณลักษณะประชากรเหล่านี้ขึ้นอยู่กับธรรมชาติและความเป็นแต่ละงาน ซึ่งเซอร์เมอร์ฮอร์นและคณะเห็นว่า คุณลักษณะประชากรจะต้องมีความเหมาะสมกับความจำเป็นของแต่ละงาน เพื่อที่จะนำไปสู่ผลการปฏิบัติงานที่ต้องการ

2.4 ความพยายามในการทำงาน คุณลักษณะประชากรที่มีความเหมาะสมกับความจำเป็นของงานนั้น ยังไม่สามารถที่จะทำให้บุคคลมีผลการปฏิบัติงานในระดับที่สูงทั้งนี้ยังมีแปรหนึ่งที่สำคัญและต้องมีก็คือ ความพยายามในการทำงานซึ่งเป็นสิ่งที่แสดงถึงความปรารถนาที่จะปฏิบัติงานนั้นคือ ต้องมีแรงจูงใจที่จะทำงาน เป็นแรงผลักดันภายในตัวบุคคลที่มีผลโดยตรงและคงไว้ซึ่งความพยายามในการทำงาน คนที่มีแรงจูงใจจึงเป็นสิ่งที่สำคัญที่จะช่วยกำหนดความพยายามในการทำงาน

2.5 การสนับสนุนจากองค์กร ในการปฏิบัติงานของบุคคล จึงจำเป็นต้องได้รับการสนับสนุนจากองค์กรที่ปฏิบัติอยู่ที่มีลักษณะบุคคลตรงกับความจำเป็นของงานและได้รับการจูงใจระดับสูง อาจไม่เป็นผู้ปฏิบัติงานที่ดี หากได้รับการสนับสนุนที่ไม่เพียงพอจากหน่วยงานหรือที่เรียกว่าข้อจำกัดด้านสถานการณ์ เช่น ขาดเวลาที่จะทำงาน งบประมาณ เครื่องมือ เครื่องใช้และวัสดุอุปกรณ์ไม่เพียงพอ ข้อมูลข่าวสารที่เกี่ยวกับงานไม่ชัดเจน ระดับความคาดหวังของผลการปฏิบัติงานที่ไม่เหมาะสม ขาดอำนาจหน้าที่เกี่ยวกับงาน ขาดการช่วยเหลือจากผู้ที่เกี่ยวข้อง และขั้นตอนการปฏิบัติงานที่ไม่ยืดหยุ่น เป็นต้น

กล่าวโดยสรุป การดำเนินงานเป็นพฤติกรรมของบุคคลที่แสดงออกมาโดยการนำความรู้ ความเข้าใจและทัศนคติที่มีต่องานมาเป็นองค์ประกอบในการแสดงพฤติกรรมออกมาเป็นความสามารถ เพื่อแก้ไขปัญหาในสถานการณ์ต่างๆ ปัจจัยที่มีผลต่อการดำเนินงาน ได้แก่ คุณลักษณะประชากร ความรู้ ความสามารถของบุคคล ความพยายามในการทำงาน การสนับสนุนจากองค์กร

แนวคิดเกี่ยวกับการกระจายอำนาจ

ในการบริหารราชการแผ่นดินโดยทั่วไปจะมีการใช้อำนาจอยู่ 2 ประเภท คือการรวมอำนาจ (Centralization) และการกระจายอำนาจ (Decentralization) การรวมอำนาจโดยทั่วไปจะใช้ในประเทศที่มีการปกครองแบบรัฐเดี่ยว การพัฒนาประชาธิปไตยยังไม่สมบูรณ์ หรือผู้นำประเทศต้องการรวมอำนาจไว้ที่ส่วนกลาง ส่วนการกระจายอำนาจนั้นใช้ในประเทศที่มีการบริหารราชการในประเทศที่เป็นรัฐรวม ประชาธิปไตยได้รับการพัฒนาอยู่ระดับสูง การศึกษาและเศรษฐกิจมีการพัฒนาในระดับดี ประชาชนเข้าใจการเมืองการปกครองและมีส่วนร่วมในฐานะเจ้าของประเทศในการกระจายอำนาจการปกครองนั้นหรือการบริหารราชการแผ่นดินนั้นเกือบทุกประเทศอยู่ภายใต้การบริหารที่เรียกว่า “การปกครองท้องถิ่น. (Local government) โดยมีหลักการ คือ เป็นการโอนอำนาจในการปกครองจากรัฐบาลไปให้ประชาชนในท้องถิ่นดำเนินการเองภายใต้กฎหมายและระเบียบที่สอดคล้องกับปรัชญาของการกระจายอำนาจ (โกวิทย์ พวงงาม. 2548 : 21)

อย่างไรก็ตามในกรณีของประเทศไทยนั้นการกระจายอำนาจในการบริหารราชการแผ่นดินยังไม่สมบูรณ์เท่าที่ควร ซึ่งอาจมาจากเหตุที่สำคัญสองประการคือ การรวมการตัดสินใจไว้ที่ส่วนกลางมากเกินไป และองค์กรปกครองส่วนท้องถิ่นเองยังขาดงบประมาณของตนเองอย่างเพียงพอที่จะริเริ่ม และปฏิบัติตาม โครงการต่างๆ เพื่อตอบสนองความต้องการของประชาชนได้อย่างแท้จริง (ตระกูล มีชัย. 2538 : 16) ดังนั้น การศึกษาแนวคิดของการกระจายอำนาจจึงมีความจำเป็นเพื่อจะได้ทราบปรัชญาและหลักเกณฑ์ในการกระจายอำนาจอย่างแท้จริง

1. ความหมายของการกระจายอำนาจ

การกระจายอำนาจการปกครองมีหลักที่สำคัญ คือ เป็นการโอนอำนาจในการปกครองจากรัฐบาลกลางไปให้ประชาชนในท้องถิ่นดำเนินการเองภายใต้ระเบียบหรือกฎหมายที่สอดคล้องกับปรัชญาของการกระจายอำนาจ ซึ่งจะเป็นการแบ่งเบาระยะของรัฐบาล โดยให้ท้องถิ่นได้มีโอกาสจัดการบริการสาธารณะต่างๆ เพื่อประชาชนและเทศบาลตำบล ถือได้ว่าเป็นองค์กรปกครองส่วนท้องถิ่นรูปแบบหนึ่ง ตามแนวคิดหลักของการกระจายอำนาจในการปกครอง และได้มีนักวิชาการได้กล่าวถึงการกระจายอำนาจ ไว้ดังนี้

ชัยอนันต์ สมุทวณิช (2542 : 30) กล่าวว่า การกระจายอำนาจการปกครอง หมายถึง การมอบหมายอำนาจให้ท้องถิ่นปกครองตนเองอย่างแท้จริง เป็นการมอบอำนาจให้ทั้งด้านการเมืองและการบริหาร โดยให้ท้องถิ่นมีอำนาจที่จะกำหนดนโยบายและควบคุมการปฏิบัติให้เป็นไปตามความต้องการของท้องถิ่นนั้น

ธนศวร์ เจริญเมือง (2548 : 59) ได้ให้ความหมายไว้ว่า การกระจายอำนาจ หมายถึง ระบบบริหารประเทศที่เปิดโอกาสให้ท้องถิ่นต่างๆ มีอำนาจในการจัดการ ดูแลหลายๆ ด้านของตนเอง ไม่ใช่ปล่อยให้รัฐบาลกลางรวมศูนย์อำนาจในการจัดการกิจการแทบทุกอย่างของท้องถิ่น

ตระกูล มีชัย (2538 : 1 – 2) ได้ให้ความหมายของการกระจายอำนาจไว้ตามแนวทฤษฎีดั้งเดิม และแนวทฤษฎีสมัยใหม่ กล่าวคือ

1.1 การกระจายอำนาจตามอาณาเขต (Decentralization by territory) หมายถึง การมอบอำนาจให้ท้องถิ่น จัดทำกิจกรรมสาธารณะภายในเขตของแต่ละท้องถิ่น และท้องถิ่นมีอิสระบางประการในการปกครองตนเอง

1.2 การกระจายอำนาจตามภารกิจ (Decentralization by function) หมายถึง การมอบอำนาจให้องค์การสาธารณะจัดทำกิจการประเภทใดประเภทหนึ่ง เพื่อให้มีความอิสระในการดำเนินการให้เหมาะสมแก่เทคนิคของงานนั้น

แนวทฤษฎีสมัยใหม่เห็นว่า การที่จะพิจารณาว่าเป็นการรวมอำนาจหรือกระจายอำนาจ ควรพิจารณาว่า อำนาจที่จะวินิจฉัยชี้ขาดอยู่กับองค์การปกครองเดียวหรือหลายองค์การปกครอง ถ้ารวมอยู่ในองค์การปกครองเดียวเรียกว่าการรวบรวมอำนาจ แต่ถ้าอำนาจนี้ตกอยู่กับหลายองค์การเรียกองค์การเหล่านี้ว่า องค์การปกครองส่วนท้องถิ่น แนวทฤษฎีนี้ไม่เห็นด้วยที่จะแยกความหมายของการกระจายอำนาจ ออกเป็นการกระจายอำนาจตามอาณาเขต และการกระจายอำนาจกิจการ เพราะการพิจารณาว่ากระจายอำนาจหรือไม่ควรพิจารณาว่าองค์การนั้นมีอำนาจวินิจฉัยชี้ขาดหรือไม่

สรุปได้ว่า การกระจายอำนาจการปกครองเป็นการแบ่งบารมีของรัฐบาลกลาง โดยมอบให้องค์การปกครองท้องถิ่นไปจัดบริการสาธารณะต่างๆ เพื่อประชาชน ด้วยการปกครองอย่างมีอำนาจอิสระในการปฏิบัติหน้าที่อย่างเพียงพอ มิใช่เป็นการมอบอำนาจให้ปฏิบัติหน้าที่แทนเหมือนอย่างอำนาจจากส่วนกลางให้ส่วนภูมิภาค

2. องค์ประกอบของการกระจายอำนาจ

วิชา นภาศิริกุลกิจ (2523 : 6) อธิบายว่า การกระจายอำนาจควรมีองค์ประกอบสำคัญ ดังนี้

2.1 มีการตั้งองค์กรที่มีฐานะเป็นนิติบุคคล มีเจ้าหน้าที่ มีงบประมาณเป็นของตนเอง ต่างจากส่วนกลาง

2.2 มีสภาและผู้บริหารท้องถิ่นมาจากการเลือกตั้ง การกระจายอำนาจเป็นการเปิดโอกาสให้ประชาชนในท้องถิ่นมีส่วนร่วมในการปกครองตนเอง โดยเปิดโอกาสให้ประชาชนเป็นผู้เลือกคณะผู้บริหารท้องถิ่น

2.3 มีอิสระในการดำเนินงานภายในขอบเขตที่กฎหมายกำหนด

2.4 มีอำนาจจัดเก็บรายได้ภายในท้องถิ่น เพื่อนำมาบริหารกิจการท้องถิ่น การกระจายอำนาจการปกครองนั้นเป็นไปเพื่อแบ่งเบาภาระของรัฐบาลกลาง โดยที่รัฐบาลกลางมอบอำนาจบางประการของตนให้องค์กรปกครองท้องถิ่นไปจัดบริการสาธารณะต่างๆ เพื่อประชาชน ด้วยการปกครองอย่างมีอำนาจอิสระในการปฏิบัติหน้าที่อย่างเพียงพอ

3. ข้อดีข้อเสียของการกระจายอำนาจ

โกวิท พวงงาม (2548 : 15) ได้กล่าวถึงข้อดีข้อเสียของการกระจายอำนาจไว้ ดังนี้

3.1 ข้อดีของการกระจายอำนาจมี ดังนี้

3.1.1 สามารถสนองความต้องการของประชาชนในท้องถิ่น ได้ดีขึ้น เนื่องจากเป็นองค์กรท้องถิ่นทำให้ทราบปัญหาความต้องการของท้องถิ่น

3.1.2 เป็นการแบ่งเบาภาระของรัฐบาลกลาง

3.1.3 เป็นการเปิดโอกาสให้ประชาชนมีส่วนร่วมปกครองตนเอง

3.1.4 ทำให้บริหารงานคล่องตัว รวดเร็ว มีประสิทธิภาพเพราะท้องถิ่นมีอิสระในการบริหารงาน

3.1.5 เป็นการเสริมสร้างความมั่นคงเข้มแข็งให้แก่ชุมชน

3.2 ข้อเสียของการกระจายอำนาจมี ดังนี้

3.2.1 ถ้ามีการกระจายอำนาจมากเกินไปอาจทำให้มีผลต่อความมั่นคงและเอกภาพของรัฐ

3.2.2 ทำให้สิ้นเปลืองค่าใช้จ่ายในการจัดตั้งองค์กรปกครองส่วนท้องถิ่น

3.2.3 เจ้าหน้าที่ในหน่วยปกครองท้องถิ่นอาจใช้อำนาจโดยมิชอบ ซึ่งจะเป็นผลเสียต่อการกระจายอำนาจการปกครอง

การกระจายอำนาจมีทั้งข้อดีและข้อเสีย ขึ้นอยู่กับว่าองค์กรปกครองส่วนท้องถิ่นจะมีการป้องกันในส่วนที่มีผลกระทบอย่างไรเพื่อให้องค์กรของตนมีการบริหารอย่างมีประสิทธิภาพ

แนวคิดเกี่ยวกับการปกครองท้องถิ่น

1. ความหมายของการปกครองท้องถิ่น

ได้มีนักวิชาการให้ความหมายหรือคำนิยามไว้มากมายซึ่งส่วนใหญ่แล้วคำนิยามเหล่านั้นต่างมีหลักการที่สำคัญคล้ายคลึงกัน จะต่างกันบ้างก็คือสำนวนและรายละเอียดปลีกย่อย ซึ่งสามารถพิจารณาได้ ดังนี้

โกวิท พวงงาม (2548 : 20 – 22) ได้รวบรวมความหมายของการปกครองท้องถิ่นของนักวิชาการ ไว้ดังนี้

วิลเลียม (William. 1951 : 101-103) นิยามว่าการปกครองท้องถิ่น หมายถึง องค์การที่มีอาณาเขตแน่นอน มีประชากรตามหลักที่กำหนดไว้ มีอำนาจการปกครองตนเอง มีการบริหารการคลังของตนเอง และมีสภาท้องถิ่นที่สมาชิกได้รับการเลือกตั้งจากประชาชน

จอห์น (John. 1957 : 87-89) นิยามว่า การปกครองท้องถิ่น หมายถึง หน่วยการปกครองที่มีหน้าที่รับผิดชอบเกี่ยวข้องกับการให้บริการประชาชนในเขตพื้นที่หนึ่งพื้นที่ใด โดยเฉพาะ และหน่วยการปกครอง ดังกล่าวนี้จัดตั้งและอยู่ในความดูแลของรัฐบาลกลาง

มอนตาญ (Montagu. 1984 : 574) นิยามว่า การปกครองท้องถิ่น หมายถึง การปกครองซึ่งหน่วยการปกครองท้องถิ่นได้มีการเลือกตั้งโดยอิสระเพื่อเลือกผู้ที่มีหน้าที่บริหาร การปกครองท้องถิ่น มีอำนาจอิสระพร้อมความรับผิดชอบซึ่งตนสามารถที่จะใช้ได้โดยปราศจาก การควบคุมของหน่วย การบริหารราชการส่วนกลางหรือภูมิภาค แต่ทั้งนี้หน่วยการปกครองท้องถิ่น ยังต้องอยู่ภายใต้ บทบังคับว่าด้วยอำนาจสูงสุดของประเทศ ไม่ได้กลายเป็นรัฐอิสระใหม่แต่อย่างใด

ประทาน คงฤทธิศึกษากร (2535 : 14) นิยามว่า การปกครองท้องถิ่นเป็นระบบการปกครองที่เป็นผล สืบเนื่องมาจากการกระจายอำนาจทางการปกครอง ของรัฐ และโดยนัยนี้ จะเกิดองค์การทำหน้าที่ ปกครองท้องถิ่น โดยคนในท้องถิ่นนั้นๆ องค์การนี้จัดตั้งและถูกควบคุมโดยรัฐบาล แต่ก็มี อำนาจในการกำหนดคน โยบายและควบคุมให้มีการปฏิบัติให้เป็นไปตามนโยบายของตนเอง

อุทัย หิรัญโต (2523 : 2) นิยามว่า การปกครองท้องถิ่น คือ การปกครองที่รัฐบาลมอบอำนาจให้ประชาชน ในท้องถิ่นใดท้องถิ่นหนึ่งจัดการปกครองและดำเนินการ บางอย่าง โดยดำเนินการกันเอง เพื่อบำบัดความต้องการของตน การบริหารงานของท้องถิ่นมีการจัดเป็นองค์การมีเจ้าหน้าที่ ซึ่งประชาชนเลือกตั้งขึ้นมาทั้งหมด หรือบางส่วน ทั้งนี้มีความเป็นอิสระใน

การบริหารงาน แต่รัฐบาลต้องควบคุมด้วยวิธีการต่างๆ ตามความเหมาะสม จะปราศจากการควบคุม ของรัฐหาได้ไม่เพราะการปกครองท้องถิ่นเป็นสิ่งที่รัฐทำให้เกิดขึ้น

โรบสัน (Robson. 1953 : 574) นิยามว่า การปกครองท้องถิ่น หมายถึง หน่วยการปกครองซึ่งรัฐ ได้จัดตั้งขึ้นและให้มีอำนาจปกครองตนเอง (Autonomy) มีสิทธิตามกฎหมาย (Legal rights) และต้องมีองค์กรที่จำเป็นในการปกครอง (Necessary organization) เพื่อปฏิบัติหน้าที่ให้สมความมุ่งหมายของการปกครองท้องถิ่นนั้นๆ

ซวงส์ ฉายะบุตร (2539 : 23) ได้สรุป การปกครองท้องถิ่น ไว้ ดังนี้

1.1 การปกครองของชุมชนหนึ่ง ซึ่งชุมชนเหล่านั้นอาจมีความแตกต่างกันในด้านความเจริญ จำนวนประชากรหรือขนาดของพื้นที่ เช่น หน่วยการปกครองส่วนท้องถิ่นของไทยจัดเป็นกรุงเทพมหานคร เทศบาล องค์การบริหารส่วนจังหวัด องค์การบริหารส่วนตำบล และเมืองพัทยาตามเหตุผลดังกล่าว

1.2 หน่วยการปกครองท้องถิ่นจะต้องมีอำนาจอิสระ (Autonomy) ในการปฏิบัติหน้าที่ ตามความเหมาะสม กล่าวคือ อำนาจของหน่วยการปกครองท้องถิ่นจะต้องมีขอบเขตพอควร เพื่อให้เกิดประโยชน์ต่อการปฏิบัติหน้าที่ของหน่วยการปกครองท้องถิ่นอย่างแท้จริง หากมีอำนาจมากเกินไปไม่มีขอบเขต หน่วยการปกครองท้องถิ่นนั้น ก็จะกลายเป็นรัฐอธิปไตยเอง เป็นผลเสียต่อความมั่นคงของรัฐบาล อำนาจของท้องถิ่นนี้มีขอบเขต ที่แตกต่างกันออกไป ตามลักษณะความเจริญและความสามารถของประชาชนในท้องถิ่นนั้น เป็นสำคัญ รวมทั้งนโยบายของรัฐบาลในการพิจารณาการกระจายอำนาจให้หน่วยการปกครองท้องถิ่นระดับใดจึงจะเหมาะสม

1.3 หน่วยการปกครองท้องถิ่นจะต้องมีสิทธิตามกฎหมาย (Legal rights) ที่จะดำเนินการปกครองตนเอง สิทธิตามกฎหมายแบ่งได้เป็น 2 ประเภท คือ

1.3.1 หน่วยการปกครองท้องถิ่นมีสิทธิที่จะตรากฎหมายหรือระเบียบข้อบังคับต่างๆ ขององค์การปกครองท้องถิ่น เพื่อประโยชน์ในการบริหารตามหน้าที่และเพื่อใช้บังคับประชาชนในท้องถิ่นนั้นๆ เช่น เทศบัญญัติ ข้อบังคับ สุขาภิบาล เป็นต้น

1.3.2 สิทธิที่เป็นหลักในการดำเนินการบริหารท้องถิ่น คือ อำนาจในการกำหนดงบประมาณ เพื่อบริหารกิจการตามอำนาจหน้าที่ของหน่วยการปกครอง ท้องถิ่นนั้นๆ

1.4 มีองค์กรที่จำเป็นในการบริหารและการปกครองตนเอง องค์กรที่จำเป็นของท้องถิ่น จัดแบ่งเป็นสองฝ่าย คือ องค์กรฝ่ายบริหารและองค์กรฝ่ายนิติบัญญัติ เช่น การปกครองท้องถิ่นแบบเทศบาลจะมีคณะเทศมนตรีเป็นฝ่ายบริหาร และสภาเทศบาลเป็นฝ่ายนิติบัญญัติ

หรือในแบบมหานคร คือกรุงเทพมหานครจะมีผู้ว่าราชการกรุงเทพมหานครเป็นฝ่ายบริหาร
สภากรุงเทพมหานครจะเป็นฝ่ายนิติบัญญัติ เป็นต้น

1.5 ประชาชนในท้องถิ่นมีส่วนร่วมในการปกครองท้องถิ่นจากแนวความคิด
ที่ว่าประชาชนในท้องถิ่นเท่านั้น ที่จะรู้ปัญหาและวิธีการแก้ไขของตนเองอย่างแท้จริง หน่วย
การปกครองท้องถิ่นจึงจำเป็นต้องมีคนในท้องถิ่นมาบริหารงานเพื่อให้สมเจตนารมณ์ และความ
ต้องการของชุมชนและอยู่ภายใต้การควบคุมของประชาชนในท้องถิ่น นอกจากนี้ยังเป็นการ
ฝึกให้ประชาชนในท้องถิ่นเข้าใจในระบบและกลไกของประชาธิปไตยอย่างแท้จริงด้วย

2. ความสำคัญของการปกครองส่วนท้องถิ่น

จากแนวความคิดในการปกครองส่วนท้องถิ่นเพื่อสนับสนุนวัตถุประสงค์
ทางการปกครองของรัฐในอันที่จะรักษาความมั่นคงและความผาสุกของประชาชน โดยยึด
หลักการกระจายอำนาจปกครอง และเพื่อให้สอดคล้องกับหลักการประชาธิปไตย โดย
ประชาชนมีส่วนร่วมในการปกครองตนเอง ความสำคัญของการปกครองท้องถิ่นจึงสามารถ
สรุปได้ ดังนี้ (เชิงชาญ จงสมชัย. 2538 : 6-7)

2.1 การปกครองท้องถิ่นคือรากฐานของการปกครองระบอบประชาธิปไตย
(Basic democracy) เพราะการปกครองท้องถิ่นจะเป็นสถาบันฝึกสอนการเมืองการปกครอง
ให้แก่ประชาชน ให้ประชาชนรู้สึกว่าคุณมีความเกี่ยวข้องกับส่วนได้ส่วนเสียในการปกครอง
การบริหารท้องถิ่น เกิดความรับผิดชอบ และวางแผนต่อประ โยชน์อันพึงมีต่อท้องถิ่นที่ตนอยู่
อาศัย อันจะนำมา ซึ่งความศรัทธาเลื่อมใสในระบอบการปกครองประชาธิปไตยในที่สุด

2.2 การปกครองท้องถิ่นทำให้ประชาชนในท้องถิ่นรู้จักการปกครองตนเอง
(Self government) หัวใจของการปกครองระบอบประชาธิปไตย ประการหนึ่งก็คือ
การปกครองตนเองมิใช่เป็นการปกครองอันเกิดจากคำสั่งเมืองบน การปกครองตนเองคือ
การที่ประชาชนมีส่วนร่วมในการปกครอง ซึ่งผู้บริหารท้องถิ่นนอกจากจะได้รับเลือกตั้งมา
เพื่อรับผิดชอบบริหารท้องถิ่น โดยอาศัยความร่วมมือ ร่วมใจจากประชาชนแล้ว ผู้บริหาร
ท้องถิ่นจะต้องฟังเสียง ประชาชนด้วยวิถีทางประชาธิปไตยต่างๆ เช่น เปิดโอกาสให้ประชาชน
ออกเสียงประชามติ (Referendum) ให้ประชาชนมีอำนาจถอดถอน (Recall) ซึ่งจะทำให้
ประชาชนเกิดความสำนึก ในความสำคัญของตนต่อท้องถิ่น ประชาชนจะมีส่วนรับรู้ถึง
อุปสรรคปัญหาและช่วยกันแก้ไข ปัญหาของท้องถิ่นของตน (อนันต์ เกตุวงศ์. 2541 : 6-7)

ลิขิต ธีรเวคิน (2530 : 3) กล่าวว่า การปกครองตนเองในรูปของการปกครอง
ท้องถิ่นอย่างแท้จริงหรือ การกระจายอำนาจไปในระดับ ต่ำสุดคือ รากหญ้า (Grass roots)

ซึ่งเป็นฐานเสริมสำคัญยิ่ง ของการพัฒนาระบบการเมืองการปกครองในระบอบประชาธิปไตย ความล้มเหลวของ ระบอบประชาธิปไตยมีหลายองค์ประกอบ แต่องค์ประกอบสำคัญยิ่งขาด อันหนึ่งก็คือการขาดรากฐานในท้องถิ่น

ชวงศ์ ฉายะบุตร (2539 : 28-29) กล่าวว่า การปกครองท้องถิ่นเป็นการแบ่งเบาระยะของรัฐบาล ซึ่งเป็นหลักการสำคัญของ การกระจายอำนาจ การปกครองท้องถิ่นมีขึ้นเพื่อวัตถุประสงค์ในการแบ่งเบาระยะ ของรัฐบาล เนื่องจากความจำเป็นบางประการ ดังนี้ การกิจของรัฐบาลมีอยู่อย่างกว้างขวาง นับวันจะขยายเพิ่มขึ้น ซึ่งจะเห็นได้จาก งบประมาณที่เพิ่มขึ้น ในแต่ละปีตามความเจริญเติบโตของบ้านเมือง รัฐบาลมีอาจจะดำเนินการ ในการสนอง ความต้องการของประชาชน ในท้องถิ่นได้อย่างทั่วถึง เพราะแต่ละท้องถิ่นย่อมมีปัญหา และ ความต้องการ ที่แตกต่างกัน การแก้ปัญหาหรือจัดบริการ โครงการในท้องถิ่น โดยรูปแบบที่ เหมือนกัน ย่อมไม่บังเกิดผลสูงสุด ท้องถิ่นย่อมรู้ปัญหาและเข้าใจปัญหา ได้ดีกว่า ผู้ซึ่งไม่อยู่ใน ท้องถิ่นนั้น ประชาชน ในท้องถิ่นจึงเป็นผู้ที่เหมาะสมที่จะแก้ไขปัญหาก็เกิดขึ้น ในท้องถิ่นนั้น มากที่สุด กิจการบางอย่างเป็นเรื่องเฉพาะท้องถิ่นนั้น ไม่เกี่ยวข้องกับท้องถิ่นอื่น และ ไม่มีส่วน ได้ส่วนเสียต่อประเทศโดยรวม จึงเป็นการสมควรที่จะให้ประชาชนในท้องถิ่น ดำเนินการ ดังกล่าวเองดั่งนั้น หากไม่มีหน่วยการปกครองท้องถิ่นแล้ว รัฐบาลจะต้องรับภาระดำเนินการ ทุกอย่าง และไม่แน่ว่าจะสนองความต้องการของท้องถิ่นทุกจุดหรือไม่ รวมทั้งจะต้อง ดำเนินการ เฉพาะท้องถิ่นนั้นๆ ไม่เกี่ยวข้องกับท้องถิ่นอื่น หากได้จัดให้มีการปกครองท้องถิ่น เพื่อดำเนินการเองแล้ว ภาระของรัฐบาลก็จะผ่อนคลายเป็นไป รัฐบาลจะมีหน้าที่เพียงแต่ควบคุม ดูแลเท่าที่จำเป็นเท่านั้น เพื่อให้ท้องถิ่นมีมาตรฐานในการดำเนินงานยิ่งขึ้นการแบ่งเบาระยะทำให้รัฐบาลมีเวลาที่จะดำเนินการ ในเรื่องที่สำคัญ หรือกิจการใหญ่ๆ ระดับชาติอันเป็นประโยชน์ ต่อประเทศชาติโดยรวม ความคับคั่งของภาระหน้าที่ต่างๆ ที่รวมอยู่ส่วนกลางจะลดน้อยลง ความคล่องตัวในการดำเนินงานของส่วนกลางจะมีมากขึ้น การปกครองท้องถิ่นสามารถสนอง ความต้องการของท้องถิ่นตรงเป้าหมาย และมีประสิทธิภาพ เนื่องจากท้องถิ่นมีความแตกต่าง กันไม่ว่าทางสภาพภูมิศาสตร์ ทรัพยากร ประชาชน ความต้องการ และปัญหาอย่างต่างกัน ออกไป ผู้ที่ให้บริการหรือแก้ไขปัญหาก็ถูกจุด และสอดคล้องกับความต้องการของประชาชน ก็ต้องเป็น ผู้ที่รู้ถึงปัญหาและความต้องการของประชาชนเป็นอย่างดี การบริหารงานจึงจะ เป็นไปอย่างรวดเร็วและมีประสิทธิภาพ ไม่ต้องเสียเวลาเสนอเรื่องขออนุมัติ ไปยังส่วนเหนือ ขึ้นไป ท้องถิ่นจะบริหารงานให้เสร็จสิ้นลง ภายในท้องถิ่นนั่นเอง ไม่ต้องสิ้นเปลืองเวลาและ ค่าใช้จ่ายโดยไม่จำเป็น การปกครองท้องถิ่นจะเป็นแหล่งสร้างผู้นำทางการเมือง การบริหาร

ของประเทศในอนาคต ผู้นำหน่วยการปกครองท้องถิ่นย่อมเรียนรู้ประสบการณ์ทางการเมือง การได้รับเลือกตั้ง การสนับสนุนจากประชาชนในท้องถิ่นย่อมเป็นพื้นฐานที่ดีต่ออนาคตทางการเมืองของคน และยังฝึกฝนทักษะทางการบริหารงานในท้องถิ่นอีกด้วย ในประเทศไทย ผู้นำทางการเมืองที่มีชื่อเสียง เช่น นายทองหยด จิตตะวีระ และนายสุรินทร์ เทพกาญจนา เป็นต้น ล้วนแต่มีผลงานจากการเป็นนายกเทศมนตรี หรือผู้บริหารท้องถิ่นมาก่อน จนสามารถประสบความสำเร็จเป็นนักการเมืองที่มีชื่อเสียงในระดับชาติ และการปกครองท้องถิ่นสอดคล้องกับแนวความคิดในการพัฒนาชนบท แบบพึ่งตนเอง การปกครองท้องถิ่น โดยยึดหลักการกระจายอำนาจ ทำให้เกิดการพัฒนาชนบท แบบพึ่งตนเองทั้งทางการเมือง เศรษฐกิจ และสังคม การดำเนินงานพัฒนาชนบท ที่ผ่านมายังมีอุปสรรคสำคัญประการหนึ่ง คือ การมีส่วนร่วมจากประชาชน ในท้องถิ่นอย่างเต็มที่ ซึ่งการพัฒนาชนบทที่สัมฤทธิ์ผลนั้น จะต้องมาจากการริเริ่มช่วยตนเอง ของท้องถิ่น ทำให้เกิดความร่วมมือร่วมแรงกัน โดยอาศัยโครงสร้างความเป็นอิสระในการปกครองตนเอง ซึ่งต้องมาจากการกระจายอำนาจอย่างแท้จริง มิเช่นนั้นแล้วการพัฒนาชนบทจะเป็นลักษณะ

สรุปได้ว่า การปกครองท้องถิ่นมีความสำคัญต่อระบบการปกครองระบอบประชาธิปไตยเพราะเป็นการเปิดโอกาสให้ประชาชนมีส่วนร่วมในการปกครองพร้อมทั้งสามารถแบ่งเบาภาระของรัฐบาลกลาง เปิดโอกาสให้ประชาชนได้แสดงความคิดเห็นและสามารถสนองความต้องการของประชาชนในท้องถิ่น ได้ดีกว่ารัฐบาลกลาง

3. องค์ประกอบของการปกครองท้องถิ่น

มีนักการศึกษาได้กล่าวถึง องค์ประกอบของการปกครองท้องถิ่นไว้ ดังนี้

ประธาน คงฤทธิศึกษากร (2535 : 8 – 9) ได้กล่าวถึงองค์ประกอบของการปกครองท้องถิ่นไว้ 8 ประการ ดังนี้

3.1 เป็นองค์การที่มีฐานะเป็นนิติบุคคล และทบวงการเมือง การจัดตั้งต้องมีกฎหมายรองรับ มีเขตการปกครองที่แน่นอน มีอำนาจอิสระบริหารงานสาธารณะตามที่กฎหมายบัญญัติไว้

3.2 มีสภาท้องถิ่น และผู้บริหารที่มีมาจากการเลือกตั้ง

3.3 มีอิสระในการปกครองตนเอง ภายในขอบเขตของกฎหมาย และกระทำกิจกรรมต่างๆ ได้โดยไม่ต้องรอคำสั่งจากรัฐบาลกลาง

3.4 มีงบประมาณและรายได้เพียงพอ กล่าวคือ งบประมาณและรายได้มาก จากการเก็บภาษีอากร ค่าธรรมเนียม ฯลฯ ซึ่งจะทำให้ท้องถิ่นดำเนินกิจกรรมของตนได้อย่างคล่องตัว และมีประสิทธิภาพ

3.5 มีเขตการปกครองที่ชัดเจนและเหมาะสม หมายถึง การกำหนดเขตการปกครองท้องถิ่นแน่นอนชัดเจน มีความเหมาะสมกับสภาพแวดล้อมของแต่ละท้องถิ่น เช่น สภาพทางภูมิศาสตร์และประวัติศาสตร์

3.6 หน่วยการปกครองท้องถิ่น มีอำนาจจัดหาเจ้าหน้าที่มาปฏิบัติงานในหน่วยงานของตนเองได้

3.7 หน่วยการปกครองท้องถิ่นมีอำนาจออกข้อบังคับ เป็นกฎหมายของท้องถิ่น เพื่อใช้ควบคุมให้มีการปฏิบัติตามระเบียบกฎหมาย และเพื่อความสงบเรียบร้อยและเป็นประโยชน์ต่อท้องถิ่น แต่ไม่ขัดต่อกฎหมายของรัฐบาล

3.8 การควบคุมดูแลของรัฐบาล ความสัมพันธ์ระหว่างองค์กรปกครองท้องถิ่นกับส่วนกลาง เป็นไปตามลักษณะของการควบคุมดูแล ทั้งนี้เพื่อประโยชน์สุขของประชาชน และเพื่อความมั่นคงของประชาชน

สรุปได้ว่า องค์ประกอบที่สำคัญของการปกครองท้องถิ่น จะต้องมืองค์กรของตนเองมีความเป็นอิสระ มีงบประมาณ และสามารถจัดสรรงบประมาณเองได้ โดยรัฐมีการควบคุมเท่าที่จำเป็นเท่านั้น

การปกครองท้องถิ่นรูปแบบเทศบาล

เทศบาลถือว่าเป็นหน่วยการปกครองท้องถิ่นที่จัดตั้งขึ้นในเขตชุมชนที่มีความเจริญ และใช้ในการบริหารเมืองเป็นหลัก จะเห็นได้ว่าในประเทศไทยมีการบริหารแบบเทศบาลในท้องถิ่นที่มีการบริหารส่วนภูมิภาค เช่น จังหวัด อำเภอ และตำบลที่มีรายได้พอที่จะดำเนินงานตามบทบาทหน้าที่ที่กำหนดไว้ในกฎหมายได้ การบริหารแบบเทศบาลของไทยนั้นใช้มาตั้งแต่ พ.ศ. 2476 จนถึงปัจจุบัน (พ.ศ. 2553) เป็นเวลาถึง 77 ปี แล้ว

1. ความเป็นมาของการปกครองท้องถิ่นรูปแบบเทศบาล

รูปแบบการปกครองท้องถิ่นแบบเทศบาลของไทยนั้น มีความเป็นมาตั้งแต่ พ.ศ. 2476 กล่าวคือ ได้มีการตราพระราชบัญญัติจัดระเบียบราชการบริหาร พ.ศ. 2476 และ

กำหนดให้เทศบาลเป็นองค์กรบริหารหนึ่งของราชการส่วนท้องถิ่นและมีการตราพระราชบัญญัติจัดระเบียบเทศบาล พ.ศ. 2476 ขึ้น ซึ่งพระราชบัญญัติฉบับนี้ถือว่าเป็นกฎหมายฉบับแรก ว่าด้วยการจัดระเบียบบริหารปกครองตนเองของเทศบาลต่อมาในปี พ.ศ. 2478 เทศบาลของไทยได้รับการจัดตั้งขึ้นเป็นครั้งแรกตามพระราชบัญญัติจัดระเบียบเทศบาล พ.ศ. 2476 โดยการยกฐานะสาขาภิบาลที่มีอยู่เดิม 35 แห่ง ขึ้นเป็นเทศบาลในปี พ.ศ. 2481 และ พ.ศ. 2483 ได้มีการปรับปรุงกฎหมายดังกล่าวให้สอดคล้องกับสภาวะบ้านเมืองที่เปลี่ยนแปลง

เทศบาลของไทยได้รับการเปลี่ยนแปลงครั้งสำคัญในปี 2496 โคนมีการตราพระราชบัญญัติเทศบาล พ.ศ. 2496 ขึ้นแทนกฎหมายเก่าทั้งหมด และมีการแก้ไขเปลี่ยนแปลงเป็นระยะ การปรับเปลี่ยนครั้งสำคัญ คือมีการปรับปรุงแก้ไขพระราชบัญญัติเทศบาล (ฉบับที่ 12) พ.ศ. 2546 ทั้งนี้ เพื่อให้สอดคล้องกับหลักการกระจายอำนาจและหลักการปกครองท้องถิ่นให้มากยิ่งขึ้น

2. หลักเกณฑ์การจัดตั้งเทศบาล

สาระสำคัญเกี่ยวกับการจัดตั้งเทศบาลตามพระราชบัญญัติเทศบาล พ.ศ. 2496 และแก้ไขเพิ่มเติมถึงฉบับที่ 12 พ.ศ. 2546 มีดังนี้

2.1 เมื่อท้องถิ่นใดมีสภาพอันสมควรยกฐานะเป็นเทศบาล ให้จัดตั้ง ท้องถิ่นนั้นๆ เป็นเทศบาลตำบล เทศบาลเมือง หรือเทศบาลนคร และให้เทศบาลเป็น ทบวงการเมือง มีอำนาจหน้าที่ตามพระราชบัญญัตินี้และกฎหมายอื่น

2.2 เมื่อมีการจัดตั้งเทศบาลตามพระราชบัญญัตินี้เป็นกฎหมายว่าด้วยสภาตำบล และองค์การบริหารส่วนตำบล ให้เลือกตั้งสมาชิกสภาเทศบาลและนายกเทศมนตรี ตามกฎหมายว่าด้วยการเลือกตั้งสมาชิกสภาท้องถิ่นหรือผู้บริหารท้องถิ่นภายในสี่สิบห้าวัน นับแต่วันที่ได้จัดตั้งเป็นเทศบาล และในระหว่างที่ไม่มีนายกเทศมนตรี ให้ปลัดองค์การบริหารส่วนตำบลซึ่งดำรงตำแหน่งอยู่ก่อนวันที่จัดตั้งเทศบาลปฏิบัติหน้าที่เทศบาล และให้มนตรีเท่าที่จำเป็นได้เป็นการชั่วคราวจนถึงวันประกาศผลการเลือกตั้งนายกเทศมนตรี

2.3 เทศบาลตำบล ได้แก่ ท้องถิ่นซึ่งประกาศกระทรวงมหาดไทยยกฐานะขึ้นเป็นเทศบาลตำบล ประกาศกระทรวงมหาดไทยนั้นได้ระบุชื่อและเขตเทศบาลไว้ด้วย

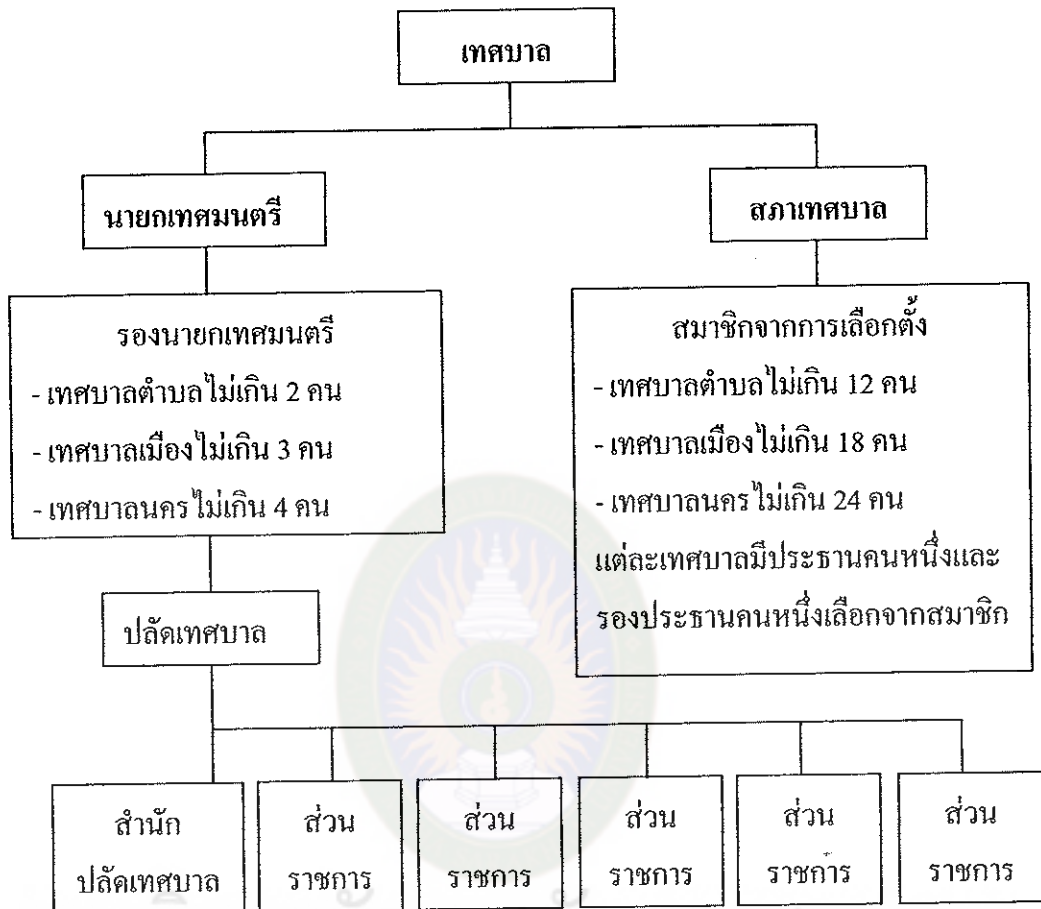
2.4 เทศบาลเมือง ได้แก่ ท้องถิ่นเป็นที่ตั้งศาลากลางจังหวัดหรือท้องถิ่น ชุมชนที่มีราษฎรตั้งแต่หนึ่งหมื่นคนขึ้นไป ทั้งมีรายได้พอสมควรแก่การที่จะปฏิบัติหน้าที่ อันต้องทำตามพระราชบัญญัตินี้ และซึ่งมีประกาศกระทรวงมหาดไทยยกฐานะเป็นเทศบาลเมือง ประกาศกระทรวงมหาดไทยนั้น ให้ระบุชื่อและเขตของเทศบาลไว้ด้วย

2.5 เทศบาลนคร ได้แก่ ท้องถิ่นชุมชนที่มีราษฎรตั้งแต่ห้าหมื่นคนขึ้นไป ทั้งมีรายได้พอควรแก่การที่จะปฏิบัติหน้าที่อันต้องทำตามพระราชบัญญัตินี้ และซึ่งมีประกาศกระทรวงมหาดไทยยกฐานะเป็นเทศบาลนคร ประกาศกระทรวงมหาดไทยนั้นให้ ระบุชื่อและเขตของเทศบาลไว้ด้วย

2.6 การเปลี่ยนชื่อเทศบาลหรือการเปลี่ยนแปลงเขตเทศบาล ให้กระทำโดยประกาศกระทรวงมหาดไทย และในกรณีที่เป็นการเปลี่ยนแปลงเขตเทศบาลเมือง หรือเทศบาลนครให้กำนัน ผู้ใหญ่บ้าน ผู้ช่วยผู้ใหญ่บ้าน แพทย์ประจำตำบล และสารวัตรกำนัน ในท้องถิ่นที่ได้เปลี่ยน แปลงเขตเป็นเทศบาลตามความในวรรคหนึ่ง สิ้นสุดอำนาจหน้าที่เฉพาะในเขตที่ได้เปลี่ยนแปลงนั้น เมื่อพ้นกำหนดหนึ่งปีนับตั้งแต่วันที่ประกาศ กระทรวงมหาดไทยเปลี่ยนแปลงเขตเทศบาลใช้บังคับเป็นต้นไป

ท้องถิ่นที่ได้เปลี่ยนแปลงฐานะให้พ้นจากสภาพแห่งเทศบาลเดิมนับแต่วันที่ ได้ถูกเปลี่ยน แปลงฐานะเป็นต้นไป บรรดาทรัพย์สิน หนี้ สิทธิ และสิทธิเรียกร้องของเทศบาลเดิม ให้โอนไปเป็นของเทศบาลใหม่ ในขณะเดียวกันนั้นและบรรดาเทศบัญญัติที่ได้ใช้บังคับอยู่ ก่อนแล้วคงให้ใช้บังคับต่อไป ในการขุดลอกเทศบาลให้ระบุดังวิธีการจัดทรัพย์สินไว้ใน ประกาศกระทรวงมหาดไทยนั้นด้วย

3. โครงสร้างเทศบาล



แผนภาพที่ 2 โครงสร้างของเทศบาล

ที่มา : พระราชบัญญัติเทศบาล (ฉบับที่ 12) พ.ศ. 2546

พระราชบัญญัติเทศบาล (ฉบับที่ 12) พ.ศ. 2546 แบ่งโครงสร้างออกเป็น 2 ส่วน คือ สภาเทศบาลและนายกเทศมนตรีส่วนในการปฏิบัติงานประจำปีนั้นมีโครงสร้างอีกส่วนหนึ่งเรียกว่า พนักงานเทศบาล

3.1 สภาเทศบาล

สภาเทศบาลทำหน้าที่ฝ่ายนิติบัญญัติ ซึ่งพระราชบัญญัติเทศบาล (ฉบับที่ 12) พ.ศ. 2546 โดยกำหนดไว้ในมาตรา 15 ถึง 33 มีสาระสำคัญ ดังนี้

3.1.1 สภาเทศบาลประกอบด้วย สมาชิกสภาเทศบาล ซึ่งมาจากการเลือกตั้งโดยตรงของประชาชนตามกฎหมายว่าด้วยการเลือกตั้งสมาชิกสภาท้องถิ่น หรือผู้บริหารท้องถิ่นตามจำนวนดังต่อไปนี้

- 1) สภาเทศบาลตำบล ประกอบด้วย สมาชิกจำนวนสิบสองคน
- 2) สภาเทศบาลเมือง ประกอบด้วย สมาชิกจำนวนสิบแปดคน
- 3) สภาเทศบาลนคร ประกอบด้วย สมาชิกจำนวนยี่สิบสี่คน

ในกรณีที่ตำแหน่งสมาชิกสภาเทศบาลว่างลง ไม่ว่าจะด้วยเหตุใดและยังมีได้มีการเลือกตั้งสมาชิกสภาเทศบาลขึ้นแทนตำแหน่งที่ว่าง ให้สภาเทศบาลประกอบด้วยสมาชิกสภาเทศบาลเท่าที่มีอยู่

3.1.2 สมาชิกสภาเทศบาลให้อยู่ในตำแหน่งได้คราวละสี่ปี นับตั้งแต่วันเลือกตั้ง ถ้าตำแหน่งสมาชิกสภาว่างลงเพราะเหตุอื่นนอกจากถึงคราวออกตามวาระหรือมีการยุบสภาให้เลือกตั้งสมาชิกสภาเทศบาลขึ้นแทนตามกฎหมายว่าด้วยการเลือกตั้งสมาชิกสภาท้องถิ่น หรือผู้บริหารท้องถิ่นสมาชิกสภาเทศบาลผู้เข้ามาแทนให้อยู่ในตำแหน่งได้เพียงเท่าวาระของผู้ซึ่งตนแทน

1) สภาเทศบาลมีประธานสภาคนหนึ่ง และรองประธานสภาคนหนึ่ง ซึ่งผู้ว่าราชการจังหวัดแต่งตั้งจากสมาชิกสภาเทศบาล โดยประธานสภาเทศบาลและรองประธานสภาเทศบาลดำรงตำแหน่งจนครบอายุของสภาเทศบาล

2) ในปีหนึ่งให้มีสมัยประชุมสามัญสี่สมัย สมัยประชุมสามัญครั้งแรก และวันเริ่มประชุมสามัญประจำปีให้สภาเทศบาลกำหนด นอกจากสมัยประชุมสามัญแล้วเมื่อเห็นว่าเป็นการจำเป็นเพื่อประโยชน์แห่งเทศบาล ประธานสภาเทศบาลที่ดี หรือนายกเทศมนตรี หรือ สมาชิกสภาเทศบาลมีจำนวนไม่ต่ำกว่ากึ่งหนึ่งของจำนวนสมาชิกที่อยู่ในตำแหน่งก็อาจทำคำร้องยื่นต่อผู้ว่าราชการจังหวัดขอให้เปิดประชุมวิสามัญให้ผู้ว่าราชการจังหวัดพิจารณา ถ้าเห็นสมควรก็ให้ผู้ว่าราชการจังหวัดเรียกประชุมวิสามัญได้ สมัยประชุมวิสามัญให้มีกำหนดไม่เกินสัปดาห์วัน แต่ถ้าขยายเวลาออกไปอีก จะต้องได้รับอนุญาตจากผู้ว่าราชการจังหวัด

3.2 นายกเทศมนตรี

นายกเทศมนตรี คือ ฝ่ายบริหารของเทศบาล พระราชบัญญัติเทศบาลฉบับที่ 12 พ.ศ. 2546 ได้กำหนดเกี่ยวกับนายกเทศมนตรีไว้ในมาตรา 48 ทวิ ถึง มาตรา 48 ปัญญัติมีสาระสำคัญ ดังนี้

3.2.1 ให้เทศบาลมีนายกเทศมนตรีคนหนึ่ง ซึ่งมาจากการเลือกตั้งโดยตรงของประชาชน ตามกฎหมายว่าด้วยการเลือกตั้งสมาชิกสภาท้องถิ่น หรือผู้บริหารท้องถิ่น

3.2.2 ให้นายกเทศมนตรีดำรงตำแหน่งนับตั้งแต่วันเลือกตั้ง และมีระยะเวลาการดำรงตำแหน่งคราวละสี่ปี นับตั้งแต่วันเลือกตั้ง แต่จะดำรงตำแหน่งติดต่อกันเกินสองวาระไม่ได้ กรณีที่นายกเทศมนตรีดำรงตำแหน่งไม่ครบระยะเวลาสี่ปี ก็ให้ถือว่าเป็นหนึ่งวาระและเมื่อได้ดำรงตำแหน่งสองวาระติดต่อกันแล้ว จะดำรงตำแหน่งได้อีกเมื่อพ้น ระยะเวลาสี่ปีนับแต่วันพ้นจากตำแหน่ง

3.2.3 นายกเทศมนตรีอาจแต่งตั้งรองนายกเทศมนตรีซึ่งมิใช่สมาชิกสภาเทศบาล นั้นเป็นผู้ช่วยเหลือในการบริหารราชการของเทศบาลตามที่นายกเทศมนตรีมอบหมายได้ตามเกณฑ์ ดังนี้

- 1) เทศบาลตำบลให้แต่งตั้งรองนายกเทศมนตรีได้ไม่เกินสองคน
- 2) เทศบาลเมืองให้แต่งตั้งรองนายกเทศมนตรีได้ไม่เกินสามคน
- 3) เทศบาลเมืองให้แต่งตั้งรองนายกเทศมนตรีได้ไม่เกินสี่คน

3.2.4 นายกเทศมนตรีอาจแต่งตั้งที่ปรึกษานายกเทศมนตรี และเลขานุการนายกเทศมนตรี ซึ่งมิใช่สมาชิกสภาเทศบาล ได้ โดยในกรณีเทศบาลตำบลให้แต่งตั้งได้ จำนวนรวมกันไม่เกินสามคน และกรณีเทศบาลนครให้แต่งตั้งได้จำนวนรวมกันไม่เกินห้าคน

3.2.5 นายกเทศมนตรี รองนายกเทศมนตรี หรือผู้ซึ่งนายกเทศมนตรีมอบหมายมีสิทธิเข้าประชุมสภาเทศบาล และมีสิทธิแถลงข้อเท็จจริง ตลอดจนแสดงความคิดเห็นเกี่ยวกับงานในหน้าที่ของตนต่อที่ประชุม แต่ไม่มีสิทธิออกเสียงลงคะแนน

3.2.6 สมาชิกจำนวนไม่น้อยกว่าหนึ่งในสามของจำนวนสมาชิกเท่าที่มีอยู่ มีสิทธิเข้า ข้อเสนอญัตติขอเปิดอภิปรายทั่วไปในที่ประชุมสภาเทศบาล เพื่อให้นายกเทศมนตรีแถลงข้อเท็จจริง หรือแสดงความคิดเห็นในปัญหาเกี่ยวกับการบริหารราชการเทศบาล โดยไม่มีการลงมติญัตติตามวาระหนึ่ง ให้ยื่นต่อประธานสภาเทศบาล แล้วให้ประธานสภาเทศบาลกำหนดวันสำหรับการอภิปรายทั่วไป ซึ่งต้องไม่เร็วกว่าห้าวัน ไม่ช้ากว่าสิบวัน นับแต่วันที่ ได้รับญัตติแล้วแจ้งให้นายกเทศมนตรีทราบ

3.2.7 นายกเทศมนตรีมีอำนาจหน้าที่ ดังต่อไปนี้

- 1) กำหนดนโยบาย โดยไม่ขัดต่อกฎหมายและรับผิดชอบในการบริหารราชการของเทศบาลให้เป็นไปตามกฎหมาย ระเบียบ ข้อบังคับ เทศบัญญัติ และนโยบาย
- 2) ตั้ง อนุญาตและอนุมัติเกี่ยวกับราชการเทศบาล
- 3) แต่งตั้งและถอดถอนรองนายกเทศมนตรี ที่ปรึกษานายกเทศมนตรี และเลขานุการนายกเทศมนตรี
- 4) วางระเบียบเพื่อให้งานของเทศบาลเป็นไปด้วยความเรียบร้อย

5) รักษาการให้เป็นไปตามเทศบัญญัติ

6) ปฏิบัติหน้าที่อื่นตามที่กฎหมายบัญญัติไว้ในพระราชบัญญัตินี้และ

กฎหมายอื่น

3.3 พนักงานเทศบาล

พระราชบัญญัติเทศบาล พ.ศ. 2496 แก้ไขเพิ่มเติม (ฉบับที่ 12) พ.ศ. 2546 มาตรา 48 และมาตรา 48 ระเบียบกระทรวงมหาดไทย ว่าด้วยการ กำหนดส่วนราชการของ เทศบาล พ.ศ. 2541 กำหนดให้เทศบาลแบ่งส่วนราชการออกเป็น 2 ส่วน คือ สำนักปลัดเทศบาล และส่วนราชการอื่นตามที่นายกเทศมนตรี ประกาศกำหนด โดยความเห็นชอบของกระทรวง มหาดไทย

ในส่วนของสำนักปลัดเทศบาลนั้น ให้มีปลัดเทศบาลคนหนึ่งเป็นบังคับบัญชา พนักงานเทศบาลและลูกจ้างรองจากนายกเทศมนตรี และรับผิดชอบควบคุมดูแล ราชการประจำของเทศบาลให้เป็นไปตามนโยบาย และมีอำนาจหน้าที่อื่น ตามที่มีกฎหมาย กำหนด หรือตามที่นายกเทศมนตรีมอบหมาย

พนักงานเทศบาลเป็นเจ้าหน้าที่ท้องถิ่นของเทศบาลที่ปฏิบัติงานอันเป็น ภารกิจประจำสำนักงาน หรืออาจจะนอกสำนักงานก็ได้ ซึ่งมีความเกี่ยวข้องกับชีวิตความเป็นอยู่ ของประชาชนอย่างใกล้ชิด เพราะหน้าที่ของเทศบาลนั้นต้องติดต่อและให้บริการแก่ประชาชน ตั้งแต่เกิดจนตาย ทั้งในเรื่องงานทะเบียน การสาธารณสุข โภค การศึกษา การรักษาความปลอดภัย ในชีวิตและทรัพย์สิน ซึ่งนับว่าเป็นภาระหน้าที่ที่ใกล้ชิดประชาชนในท้องถิ่นมาก ซึ่งต่างกับ คณะเทศมนตรีที่ว่า คณะเทศมนตรีรับผิดชอบภารกิจในลักษณะของการ "ทำอะไร" ส่วนราชการ "ทำอย่างไร" ก็จะเป็นหน้าที่ของพนักงานเทศบาล โดยมี ปลัดเทศบาลเป็นผู้รับผิดชอบ

พนักงานเทศบาลจะมีมากขึ้นขึ้นอยู่กับปริมาณและคุณภาพของงานส่วน การบรรจุ แต่งตั้ง ให้ความดีความชอบ ตลอดจนการออกจากตำแหน่งเป็นไปตามพระราช กฤษฎีการะเบียบพนักงานเทศบาล พ.ศ. 2519 เป็นสำคัญ

พนักงานเทศบาลเป็นเจ้าหน้าที่ประจำมีการแบ่งหน่วยงานของเทศบาล ออกเป็น 6 ส่วน (ระเบียบคณะกรรมการพนักงานเทศบาล (ก. ท) ว่าด้วยการกำหนดส่วนการ บริหาร ของเทศบาลกำหนดตำแหน่ง และอัตราเงินเดือนของพนักงานเทศบาล พ.ศ. 2519) เพื่อที่จะทำให้บริการแก่ประชาชนได้ ดังนี้

3.3.1 สำนักปลัดเทศบาล มีหน้าที่ดำเนินการให้เป็นไปตามกฎหมาย

ระเบียบแบบแผน และนโยบายของเทศบาล ทั้งที่มีหน้าที่เป็นเลขานุการของสภาเทศบาลและ

คณะมนตรีเกี่ยวกับงานสารบรรณ งานธุรการ งานประชาสัมพันธ์ งานนิติการ งานป้องกันและบรรเทาสาธารณภัย งานทะเบียน ตลอดจนงานอื่นๆ ที่มีได้กำหนดไว้เป็นงานของหน่วยงานใด โดยเฉพาะ เช่น งานสถานธนาภิบาลของเทศบาล (โรงรับจำนำ)

3.3.2 ส่วนคลังมีหน้าที่เกี่ยวกับการเงินและบัญชี การจัดเก็บภาษีต่างๆ เช่น ภาษีโรงเรือนและที่ดิน ภาษีป้าย ฯลฯ งานจัดทำงบประมาณ งานผลประโยชน์ของเทศบาล ควบคุมดูแลพัสดุและทรัพย์สินของเทศบาล ตลอดจนงานอื่นๆ ที่เกี่ยวข้องกับการเงินที่มีได้กำหนดไว้เป็นงานของส่วนใดหรือตามที่ได้รับมอบหมาย

3.3.3 ส่วนสาธารณสุข มีหน้าที่แนะนำช่วยเหลือด้านการเจ็บป่วยของประชาชน การป้องกันและระงับโรค การสุขาภิบาล การรักษาความสะอาด งานสัตวแพทย์ ตลาด สาธารณะ สุสาน และฌาปนสถานสาธารณะ ตลอดจนการควบคุมการประกอบอาชีพที่เรียกว่าการประกอบการค้า อันอาจจะเป็นอันตรายต่อสุขภาพอนามัยของประชาชน รวมทั้งงานสาธารณสุขอื่นๆ ให้เป็นไปตามกฎหมาย หรืองานที่ได้รับมอบหมาย เทศบาลแห่งที่มีรายได้เพียงพอก็จัดตั้งโรงพยาบาลขึ้นเอง เช่น โรงพยาบาลของเทศบาลนครขอนแก่น นอกจากนี้แล้วเทศบาลเล็กๆ ก็จะจัดให้มีสถานีอนามัยศูนย์บริการสาธารณสุข

3.3.4 ส่วนช่างมีหน้าที่ดำเนินการเกี่ยวกับงานโยธา งานบำรุงรักษาทางบก ทางระบายน้ำสวนสาธารณะ งานสำรวจและแบบแผน งานสถาปัตยกรรมและผังเมือง และงานสาธารณูปโภค งานควบคุมงานก่อสร้างอาคารเพื่อความเป็นระเบียบเรียบร้อยของ บ้านเมือง งานเกี่ยวกับไฟฟ้าหรืองานอื่นๆ ที่ได้รับมอบหมาย

3.3.5 ส่วนการประปา มีหน้าที่ดำเนินการเกี่ยวกับการให้บริการและจำหน่ายน้ำสะอาด

3.3.6 ส่วนการศึกษา มีหน้าที่ดำเนินการเกี่ยวกับการปฏิบัติงานในด้านการศึกษาระดับประถมศึกษาของเทศบาล งานด้านการสอน การศึกษา งานสวัสดิการสังคม และนันทนาการ ตลอดจนปฏิบัติงานอื่นๆ ที่เกี่ยวข้อง

ส่วนต่างๆ เหล่านี้ อาจจัดให้มีฐานะเป็นสำนัก กอง ฝ่าย แผนก หรืองานก็ได้ โดยคำนึงถึงลักษณะงานในหน้าที่และความรับผิดชอบ ปริมาณ และคุณภาพของงานได้ตามความเหมาะสมของแต่ละเทศบาล แต่หากงานใดยังไม่มีความจำเป็นจะต้องแยกจัดเป็นส่วนการบริหารต่างๆ ก็ให้รวมกิจการนั้นเข้ากับส่วนอื่นที่มีลักษณะคล้ายคลึงกันได้ หรือเทศบาลใดมีงานอื่นเพิ่มขึ้นจากที่กำหนดไว้และไม่อาจรวมกับส่วนใดได้ก็อาจจัดเป็นส่วนต่างหากก็ได้ ตามหลักเกณฑ์ข้างต้น โดยอนุโลม

3.4 หน้าที่ของเทศบาล

ในหน้าที่เป็นหน้าที่ของเทศบาลนั้น พระราชบัญญัติเทศบาล พ.ศ. 2549 แก้ไขเพิ่มเติม (ฉบับที่ 12) พ.ศ. 2546 ได้กำหนดไว้ในมาตรา 50 - 56 โดยมีสาระสำคัญ ดังนี้

3.4.1 เทศบาลตำบลมีหน้าที่ต้องทำในเขตเทศบาลดังต่อไปนี้

1) รักษาความสงบเรียบร้อยของประชาชน
 2) ให้มีและบำรุงทางบกและทางน้ำ
 3) รักษาความสะอาดของถนน หรือทางเดิน และที่สาธารณะ รวมทั้ง
 ขยะมูลฝอยและสิ่งปฏิกูล

4) ป้องกันและระงับโรคติดต่อ
 5) ให้มีเครื่องใช้ในการดับเพลิง
 6) ให้ราษฎรได้รับการศึกษาอบรม
 7) ส่งเสริมการพัฒนาสตรี เด็ก เยาวชน ผู้สูงอายุและผู้พิการ
 8) บำรุงศิลปะ จารีตประเพณี ภูมิปัญญาท้องถิ่น และวัฒนธรรมอันดี
 ของท้องถิ่นหน้าที่อื่นตามที่กฎหมายบัญญัติให้เป็นหน้าที่ของเทศบาล

9) หน้าที่อื่นๆ ตามที่กฎหมายบัญญัติ ให้เป็นหน้าที่ของเทศบาล
 การปฏิบัติงานตามอำนาจหน้าที่ ของเทศบาลต้องเป็นไปเพื่อประโยชน์ของประชาชน โดยใช้
 วิธีการบริหารจัดการบ้านเมืองที่ดี และให้คำนึงถึงการมีส่วนร่วมของประชาชนในการจัดทำ
 แผนพัฒนาเทศบาล การจัด ท่างบประมาณ การจัดซื้อจัดจ้าง การตรวจสอบ การประเมินผล
 การปฏิบัติงาน และการเผยแพร่ข้อมูลข่าวสาร ทั้งนี้ให้เป็นไปตามกฎหมาย ระเบียบข้อบังคับว่าด้วย
 การนั้น และหลักเกณฑ์ และวิธีการที่กระทรวงมหาดไทยกำหนด

3.4.2 เทศบาลตำบลอาจจัดทำกิจกรรมใดๆ ในเขตเทศบาลดังต่อไปนี้

- 1) ให้มีน้ำสะอาด หรือการประปา
- 2) ให้มีโรงฆ่าสัตว์
- 3) ให้มีตลาด ท่าเทียบเรือ หรือท่าข้าม
- 4) ให้มีสุสาน และฌาปนสถาน
- 5) บำรุงและส่งเสริมการทำมาหากินของราษฎร
- 6) ให้มีและบำรุงสถานที่ ทำการพิพาทรักษาคนเจ็บไข้
- 7) ให้มีและบำรุงการไฟฟ้า หรือแสงสว่างโดยวิธีอื่น
- 8) ให้มีการบำรุงทางระบายน้ำ
- 9) เทศพาณิชย์

3.4.3 เทศบาลเมืองมีหน้าที่ที่ต้องทำในเขตเทศบาลดังต่อไปนี้

- 1) กิจการที่ระบุไว้ในเป็นหน้าที่ของเทศบาลตำบลที่ต้องทำ
- 2) ให้มีน้ำสะอาด หรือการประปา
- 3) ให้มีโรงฆ่าสัตว์
- 4) ให้มีและบำรุงสถานที่ทำการพิทักษ์รักษาคนเจ็บไข้
- 5) ให้มีการบำรุงทางระบายน้ำ
- 6) ให้มีและบำรุงส้วมสาธารณะ
- 7) ให้มีและบำรุงการไฟฟ้า หรือแสงสว่าง โดยวิธีอื่น

3.4.4 ภายใต้บังคับแห่งกฎหมายเทศบาลเมืองอาจจัดทำกิจกรรมใดๆ ในเขตเทศบาล ดังต่อไปนี้

- 1) ให้มีตลาด ท่าเทียบเรือ หรือท่าข้าม
- 2) ให้มีสุสานและฌาปนสถาน
- 3) บำรุงและส่งเสริมการทำมาหากินของราษฎร
- 4) ให้มีการบำรุงการแสดงสงเคราะห์มารดาและเด็ก
- 5) ให้มีและบำรุงโรงพยาบาล
- 6) ให้มีการสาธารณสุข
- 7) จัดทำกิจการสาธารณสุขซึ่งจำเป็นเพื่อการสาธารณสุข
- 8) จัดตั้งและบำรุงโรงเรียนอาชีวศึกษา
- 9) ให้มีและบำรุงสถานที่สำหรับการกีฬา และพลศึกษา
- 10) ให้มีส่วนสาธารณะ สวนสัตว์และสถานที่พักผ่อนหย่อนใจ
- 11) ปรับปรุงแหล่งเสื่อมโทรมและรักษาความสะอาดเรียบร้อยของ

ท้องถิ่น

12) เทศพาณิชย์

3.4.5 เทศบาลนครมีหน้าที่ต้องทำกิจกรรมในเขตเทศบาล ดังต่อไปนี้

- 1) กิจกรรมตามที่ระบุไว้ในเป็นหน้าที่ของเทศบาลเมืองต้องทำตาม

มาตรา 5

- 2) ให้มีให้มีการบำรุงการสงเคราะห์
- 3) กิจการอย่างอื่นซึ่งจำเป็นเพื่อการสาธารณสุข
- 4) การควบคุมสุขลักษณะ และอนามัยในร้านจำหน่ายอาหาร

โรงแรมสรรพ และการบริการอื่นๆ

- 5) จัดการเกี่ยวกับที่อยู่อาศัยและการปรับปรุงแหล่งเสื่อมโทรม
- 6) จัดให้มีการควบคุมตลาด ท่าเทียบเรือ ท่าข้ามและที่จอดรถ
- 7) การวางผังเมืองและควบคุมการก่อสร้าง
- 8) การส่งเสริมกิจการ การท่องเที่ยว

นอกจากนั้นเทศบาลนครอาจทำกิจการอื่นๆ ตามที่กำหนดไว้ว่าเป็นหน้าที่ต้อง

ทำของเทศบาล

เทศบาลตำบลหาดคำ

เทศบาลตำบลหาดคำเป็นเทศบาลตำบลแห่งหนึ่งในจังหวัดหนองคายมีองค์ประกอบที่สำคัญ ดังนี้ (เทศบาลตำบลหาดคำ. 2551 : 4 -13)

1. สภาพทั่วไป

1.1 ที่ตั้ง

เทศบาลตำบลหาดคำ ตั้งอยู่ทางทิศตะวันออกของที่ว่าการอำเภอเมืองหนองคาย ห่างจากที่ว่าการอำเภอเมืองหนองคายประมาณ 10 กิโลเมตร โดยมีอาณาเขต ดังนี้

1.2 เนื้อที่

โดยประมาณ จำนวน 33.90 ตารางกิโลเมตร หรือจำนวน 19,369 ไร่

1.3 ภูมิประเทศ

ลักษณะภูมิประเทศทั่วไปตำบลหาดคำ เป็นที่ราบสลับลูกคลื่นลอนลาด กระจายทั่วทั้งตำบลความสูง 60. – 172 เมตร บริเวณชายฝั่งแม่น้ำโขงมีความสูงเฉลี่ย 160 เมตร บริเวณตะวันออก ตะวันตก และทิศใต้ เป็นลูกคลื่นลอนลาดสลับกัน ความสูง 162 -170 เมตร

ทิศเหนือ	ติดกับ	แม่น้ำโขง
ทิศใต้	ติดกับ	เขตตำบลวัดธาตุ
ทิศตะวันออก	ติดกับ	เขตตำบลหินโงม
ทิศตะวันตก	ติดกับ	เขตเทศบาลเมืองหนองคาย

1.4 จำนวนหมู่บ้าน

มีจำนวน 13 หมู่บ้าน ได้แก่

1.4.1 จำนวนหมู่บ้านในเขตเทศบาลเต็มทั้งหมู่บ้าน 13 หมู่ ได้แก่ หมู่ที่ 2, 3, 4, 6, 7, 8, 14, 16

1.4.2 จำนวนหมู่บ้านในเขตเทศบาลบางส่วน 5 หมู่ ได้แก่ หมู่ที่ 5, 11, 12, 13, 15

1.5 ประชากร

ประชากรทั้งสิ้น 8,230 คน แยกเป็นชาย 4,064 คน หญิง 4,166 คน

ตารางที่ 1 รายชื่อหมู่บ้านและจำนวนประชากรในเขตเทศบาลตำบลหาดคำ

หมู่ที่	ชื่อหมู่บ้าน	จำนวนครัวเรือน ทั้งสิ้น	จำนวนราษฎร (คน)		
			ชาย	หญิง	ทั้งสิ้น
2	บ้านหาดคำ	310	527	553	1,080
3	บ้านหาดคำน้อย	109	293	293	472
4	บ้านบอน	229	509	501	1,010
5	บ้านสามัคคี	114	193	206	398
6	บ้านเหล่า	293	574	586	1,160
7	บ้านฝ้าย	325	690	711	1,401
8	บ้านคอนซูด	112	215	203	418
11	บ้านจอมเสด็จ	188	299	306	605
12	บ้านวิเศษตุไค้	35	90	74	164
13	บ้านหนองไผ่	95	137	147	284
14	บ้านหาดทรายทอง	131	239	275	514
15	บ้านจอมเสด็จน้อย	102	156	156	312
16	บ้านขวงทอง	98	197	215	412
รวม		2,141	4,064	4,166	8,230

2. สภาพทางเศรษฐกิจ

2.1 อาชีพ

- 2.1.1 อาชีพหลัก คือ การทำนา ทำสวน ไร่ข้าง ข้าราชการ เลี้ยงสัตว์
- 2.1.2 อาชีพรอง คือ การปลูกผัก การประมง การรับจ้างทั่วไป การทำนาปรัง
- 2.1.3 อาชีพเสริม คือ การเลี้ยงปลากระชัง การทำดอกไม้ประดิษฐ์ การทำผ้าห่มประดิษฐ์ กรงนกหัวจุก การปั้นภาพจากขี้เลื่อย การจักสาน และผลิตภัณฑ์จากสมุนไพร

2.2 หน่วยธุรกิจในเทศบาลตำบล

- 2.2.1 รีสอร์ท 3 แห่ง
- 2.2.2 ปั๊มน้ำมันและก๊าซ 3 แห่ง
- 2.2.3 โรงงานอุตสาหกรรม 2 แห่ง
- 2.2.4 โรงสี 7 แห่ง

3. สภาพทางสังคม

3.1 การศึกษา

- 3.1.1 โรงเรียนประถม 2 แห่ง (ขยายโอกาส 2 แห่ง)
- 3.1.2 ที่อ่านหนังสือพิมพ์ประจำหมู่บ้าน 2 แห่ง
- 3.1.3 หอกระจายข่าวประจำหมู่บ้าน 13 แห่ง
- 3.1.4 ศูนย์การเรียนนอกโรงเรียน 1 แห่ง
- 3.1.5 ศูนย์ถ่ายทอดเทคโนโลยีการเกษตรประจำตำบล 1 แห่ง
- 3.1.6 วิทยาลัยเทคนิคหนองคาย 1 แห่ง

3.2 สถาบันและองค์กรทางศาสนา

- วัด/สำนักสงฆ์ 15/1 แห่ง

3.3 การสาธารณสุข

- 3.3.1 สถานีอนามัยประจำตำบล/หมู่บ้าน 2 แห่ง
- 3.3.2 อัตราการมีและใช้ส้วมราดน้ำ ร้อยละ 100
- 3.3.3 มีการจัดตั้ง อ.ส.ม. ทุกหมู่บ้าน

3.4 ความปลอดภัยในชีวิตและทรัพย์สิน

3.4.1 สถานีตำรวจชุมชนตำบลหาดค 1 แห่ง

3.4.2 อาสาสมัครป้องกันภัยฝ่ายพลเรือน (อปพร)

4. การบริการพื้นฐาน

4.1 การคมนาคม

4.1.1 มีถนนลาดยาง 1 สาย

4.1.2 มีถนนลูกรังระหว่างหมู่บ้าน 3 สาย

4.1.3 ถนนภายในหมู่บ้านบางส่วนเป็นถนนคอนกรีตและส่วนใหญ่เป็น

ถนนลูกรัง

4.2 การโทรคมนาคม

ตู้โทรศัพท์สาธารณะ 10 แห่ง

4.3 การไฟฟ้า

มีไฟฟ้าใช้ทุกหมู่บ้านรวม 13 หมู่บ้าน

4.4 แหล่งน้ำธรรมชาติ

4.4.1 ลำน้ำ ลำห้วย 2 สาย

4.4.2 บึง หนองอื่นๆ 6 แห่ง

4.5 แหล่งน้ำที่สร้างขึ้น

4.5.1 ฝาย 4 แห่ง

4.5.2 บ่อน้ำตื้น 6 แห่ง

4.5.3 บ่อโยก 21 แห่ง

4.5.4 ดึงเก็บน้ำ 4 แห่ง

4.5.5 บ่อกรมทรัพยากรธรณีวิทยา 1 แห่ง

4.5.6 ประปาหมู่บ้าน 1 แห่ง

4.6 สถานีสูบน้ำด้วยไฟฟ้า

สถานีสูบน้ำด้วยไฟฟ้า 3 สถานี

5. ศักยภาพของเทศบาลตำบล

5.1 สมาชิกสภาเทศบาลตำบล	12 คน	
วุฒិการศึกษา	ปริญญาตรี	- คน
อนุปริญญา		- คน
มัธยมศึกษา		5 คน
ประถมศึกษา		7 คน
5.2 พนักงานเทศบาล/ลูกจ้าง	จำนวน	42 คน
5.3 งบประมาณของเทศบาลตำบลหาดคำ		
งบประจำปีงบประมาณ 2553	จำนวน	23,524,642.80 บาท
5.3.1 รายได้จัดเก็บเอง	จำนวน	90,073.18 บาท
5.3.2 รายได้จากทรัพย์สิน	จำนวน	66,278.65 บาท
5.3.3 รายได้ที่ส่วนราชการจัดเก็บให้	จำนวน	10,901,958.13 บาท
5.3.4 รายได้เบ็ดเตล็ด	จำนวน	152,335.53 บาท
5.3.5 รายได้จากเงินอุดหนุนรัฐบาล	จำนวน	11,913,579.31 บาท
5.3.6 รายได้จากเงินอุดหนุนทั่วไป	จำนวน	5,618,685.00 บาท
5.3.7 รายได้จากเงินอุดหนุนเฉพาะกิจ	จำนวน	6,294,912.31 บาท
5.4 เครื่องมือและอุปกรณ์ต่างๆ		
5.4.1 รถยนต์ส่วนบุคคล	จำนวน	3 คัน
5.4.2 รถบรรทุกขยะความจะไม่น้อยกว่า 10 ลบ.หลา	จำนวน	1 คัน
5.4.3 รถยนต์นั่งส่วนบุคคล	จำนวน	2 คัน
5.4.4 รถดับเพลิง	จำนวน	2 คัน
5.4.5 เครื่องพ่นหมอกควัน	จำนวน	1 เครื่อง
5.4.6 คอมพิวเตอร์	จำนวน	12 เครื่อง

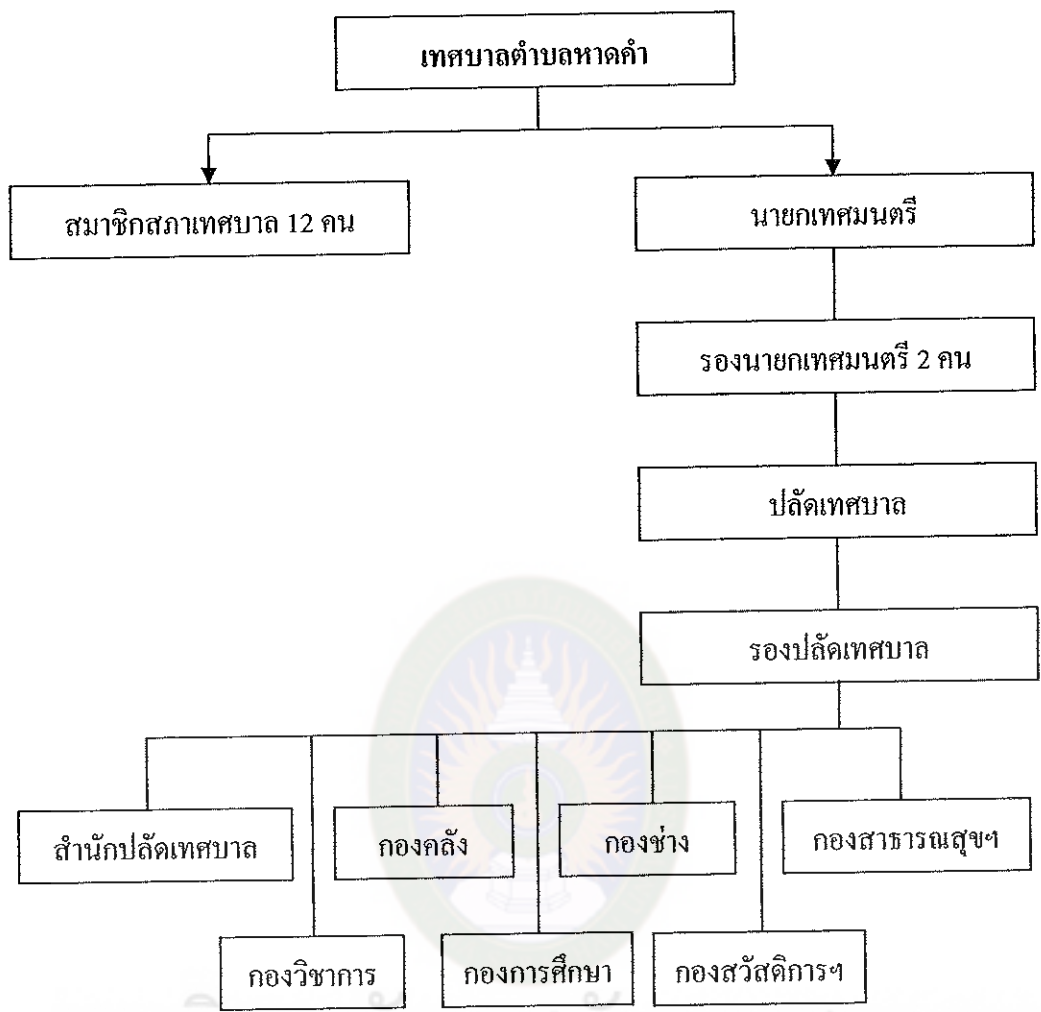
6. โครงสร้างและกระบวนการบริหารงานบุคคล

เทศบาลตำบลหาดคำ มีการแบ่งส่วนการบริหารราชการออกเป็น 7 ส่วน ได้แก่

6.1 สำนักปลัดเทศบาล มีหน้าที่รับผิดชอบ ดังนี้

- 6.1.1 งานบริหารทั่วไป
- 6.1.2 งานการเจ้าหน้าที่

- 6.1.3 งานทะเบียนราษฎร
- 6.1.4 งานป้องกันและบรรเทาสาธารณภัย
- 6.2 กองคลัง มีหน้าที่รับผิดชอบ ดังนี้
 - 6.2.1 งานการเงินและการบัญชี
 - 6.2.2 งานพัสดุและทรัพย์สิน
 - 6.2.3 งานผลประโยชน์และกิจการพาณิชย์
 - 6.2.4 งานธุรการ
- 6.3 กองช่าง มีหน้าที่รับผิดชอบ ดังนี้
 - 6.3.1 งานธุรการ
 - 6.3.2 งานวิศวกรรม
 - 6.3.3 งานสาธารณูปโภค
- 6.4 กองสาธารณสุขและสิ่งแวดล้อม มีหน้าที่รับผิดชอบ ดังนี้
 - 6.4.1 งานบริหารสาธารณสุข
 - 6.4.2 งานสุขาภิบาลอนามัยสิ่งแวดล้อม
 - 6.4.3 งานบริการสาธารณสุข
 - 6.4.4 งานส่งเสริมสุขภาพ
- 6.5 กองวิชาการและแผนงาน มีหน้าที่รับผิดชอบ ดังนี้
 - 6.5.1 วิเคราะห์นโยบายและแผน
 - 6.5.2 นิติกร
- 6.6 กองการศึกษา มีหน้าที่รับผิดชอบ ดังนี้
 - 6.6.1 งานพัฒนาการศึกษา
 - 6.6.2 งานบริหารการศึกษา
- 6.7 กองสวัสดิการและสังคม



แผนภาพที่ 3 โครงสร้างการบริหารงานเทศบาลตำบลหาดคำ
ที่มา : เทศบาลตำบลหาดคำ. 2551 : 12

งานวิจัยที่เกี่ยวข้อง

ผู้ศึกษาได้ทำการรวบรวมผลงานการวิจัยที่เกี่ยวข้องเกี่ยวกับความคิดเห็น ไว้ดังนี้
นรินทร์ ปรัชญากุล (2547 : บทคัดย่อ) ได้ศึกษาความคิดเห็นของประชาชนที่มีต่อการให้บริการของเทศบาลตำบลบ้านฉาง อำเภอบ้านฉาง จังหวัดระยอง ผลการศึกษาพบว่า
คุณภาพการบริการ โดยรวมอยู่ในระดับปานกลาง และพบว่า กลุ่มตัวอย่างเพศชายและเพศหญิง
กลุ่มตัวอย่างที่มีอายุต่างกันและกลุ่มตัวอย่างที่มีการศึกษาต่างกันมีความคิดเห็นต่อคุณภาพการ
บริการ ไม่แตกต่างกัน

เยวภา ถิ่นชัยภูมิ (2547 : บทคัดย่อ) ได้ศึกษาความคิดเห็นของประชาชนต่อการดำเนินงานขององค์การบริหารส่วนตำบลหนองไผ่ในการพัฒนาท้องถิ่น อำเภอเมืองชัยภูมิ จังหวัดชัยภูมิ ผลการศึกษาพบว่า ประชาชนมีความคิดต่อการดำเนินงานขององค์การบริหารส่วนตำบลในการพัฒนาท้องถิ่นโดยรวมอยู่ในระดับน้อย มีความคิดเห็นเกี่ยวกับการดำเนินงานด้านการพัฒนาสังคมและวัฒนธรรมอยู่ในระดับปานกลาง ด้านการพัฒนาโครงสร้างพื้นฐาน การพัฒนาเศรษฐกิจ และการพัฒนาด้านแหล่งน้ำ มีความคิดเห็นอยู่ในระดับน้อย ซึ่งประชากรในท้องถิ่นยังมีความต้องการที่จะให้มีการพัฒนาท้องถิ่นในหลายๆ ด้านควบคู่กันไป โดยเฉพาะพัฒนาด้านเศรษฐกิจ ด้านแหล่งน้ำ และด้าน โครงสร้างพื้นฐาน ซึ่งเป็นหน้าที่ขององค์การ

คุณาวุฒิ ไชยคำภา (2547 : บทคัดย่อ) ได้ทำการวิจัยเรื่องการดำเนินงานตามบทบาทขององค์การบริหารส่วนตำบลในเขตพื้นที่อำเภอเมืองมหาสารคาม จังหวัดมหาสารคาม ผลการวิจัยพบว่า บุคลากรขององค์การบริหารส่วนตำบล โดยส่วนรวมเห็นว่ามี การดำเนินงานตามบทบาทขององค์การบริหารส่วนตำบลในเขตพื้นที่อำเภอเมืองมหาสารคาม จังหวัดมหาสารคามโดยรวมอยู่ในระดับมาก

วิสูตร จงชูวนิชย์ (2549 : บทคัดย่อ) ได้ศึกษาความคิดเห็นของประชาชนในเขตเทศบาลตำบลบรือต่อการบริหารงานของเทศบาลตำบลบรือ อำเภอบรือ จังหวัดมหาสารคาม พบว่า ประชาชนมีความคิดเห็นต่อการบริหารงานของเทศบาลตำบลบรือ โดยรวมอยู่ในระดับปานกลาง และพิจารณาเป็นรายด้าน พบว่า ด้านการรักษาและระงับโรคติดต่อ และด้านการบำรุงศิลปประเพณี ภูมิปัญญาของท้องถิ่นและวัฒนธรรมอันดีของท้องถิ่น ประชาชนเห็นด้วยในระดับมาก ส่วนด้านการรักษาความสงบเรียบร้อย ด้านการพัฒนาทางบกและทางน้ำ ด้านการรักษาความสะอาดของถนนหรือทางเดิน และที่สาธารณะรวมทั้งการกำจัดขยะมูลฝอยและสิ่งปฏิกูล ด้านการป้องกันและบรรเทาสาธารณภัย ด้านการศึกษา ด้านการส่งเสริมการพัฒนาสตรี เด็ก เยาวชน ผู้สูงอายุและผู้พิการ และด้านการปฏิบัติหน้าที่อื่นๆ ของเทศบาลตามกฎหมายและนโยบายของรัฐ ประชาชนมีความคิดเห็นอยู่ในระดับปานกลาง ประชาชนที่มีเพศ อายุ ระดับการศึกษาและอาชีพต่างกัน มีความคิดเห็นต่อการบริหารงานของเทศบาลตำบลบรือ ทั้งโดยรวมและรายด้านทั้ง 9 ไม่ต่างกัน

ประมวณ เกตรา (2550 : บทคัดย่อ) ได้ศึกษาความคิดเห็นของคณะกรรมการชุมชนต่อการพัฒนาของเทศบาลตำบลเกษตรวิสัย อำเภอเกษตรวิสัย จังหวัดร้อยเอ็ด ผลการวิจัย พบว่าการพัฒนาของเทศบาลตำบลเกษตรวิสัย อำเภอเกษตรวิสัย จังหวัดร้อยเอ็ด โดยรวมอยู่ในระดับปานกลาง และคณะกรรมการชุมชนที่มีเพศ ระดับการศึกษาแตกต่างกัน มีความคิดเห็นไม่

แตกต่างกัน ส่วนคณะกรรมการที่มีอายุแตกต่างกันมีความคิดเห็นต่อการพัฒนาเทศบาลตำบล เกษตรวิสัย อำเภอเกษตรวิสัย จังหวัดร้อยเอ็ด แตกต่างกัน

เด่นดวง สุบุตรดี (2550 : บทคัดย่อ) ได้ศึกษาความคิดเห็นของคณะกรรมการชุมชน ต่อการดำเนินงานของเทศบาลตำบลแกดำ อำเภอแกดำ จังหวัดมหาสารคาม พบว่า การดำเนินงานของเทศบาลตำบลแกดำ อำเภอแกดำ จังหวัดมหาสารคาม จำนวน 8 ด้าน โดยมีการดำเนินงานอยู่ในระดับปานกลาง และจำแนกเป็นรายด้าน พบว่า มีการดำเนินงานอยู่ในระดับมาก จำนวน 1 ด้าน คือ ด้านการบำรุงศิลปประเพณี ภูมิปัญญาท้องถิ่น และวัฒนธรรมอันดีของท้องถิ่น และมีการดำเนินงานอยู่ในระดับปานกลาง จำนวน 7 ด้าน เรียงลำดับค่าเฉลี่ยจากมากไปน้อย คือ ด้านการจัดให้มีการบำรุงทางบกและทางน้ำ รองลงมาคือ ด้านการรักษาความสะอาดของถนนหรือทางเดิน และที่สาธารณะรวมทั้งการกำจัดขยะมูลฝอยและสิ่งปฏิกูล ด้านการให้ราษฎรได้รับการศึกษาอบรม ด้านการรักษาและระงับโรคติดต่อ ด้านการส่งเสริมการพัฒนาสตรี เด็ก เยาวชน ผู้สูงอายุและผู้พิการ ด้านการรักษาความสงบเรียบร้อยของประชาชน และด้านการจัดให้มีเครื่องใช้ในการดับเพลิง และความคิดเห็นของคณะกรรมการชุมชนที่มีเพศ ระดับการศึกษา และอาชีพแตกต่างกัน ต่อการดำเนินงานของเทศบาลตำบลแกดำ อำเภอแกดำ จังหวัดมหาสารคาม พบว่าคณะกรรมการชุมชนที่มีเพศ ระดับการศึกษา และอาชีพแตกต่างกันต่อการดำเนินงานของเทศบาลตำบลแกดำ อำเภอแกดำ จังหวัดมหาสารคาม มีความคิดเห็นโดยรวมทุกด้าน ไม่แตกต่างกันทางสถิติที่ระดับ .05

วรวิศา มีชัย (2551 : บทคัดย่อ) ได้ศึกษาความคิดเห็นของประชาชนต่อการดำเนินงานตามยุทธศาสตร์การพัฒนาของเทศบาลตำบลหนองหิน อำเภอหนองกุงศรี จังหวัดกาฬสินธุ์ พบว่าความคิดเห็นของประชาชนต่อการดำเนินงานตามยุทธศาสตร์การพัฒนาของเทศบาลตำบลหนองหิน อำเภอหนองกุงศรี จังหวัดกาฬสินธุ์ จำนวน 8 ด้าน โดยรวมอยู่ในระดับมาก

จากงานวิจัยเกี่ยวกับเรื่องของความคิดเห็นในการพัฒนาของนักวิชาการทั้ง 8 ท่าน ที่ได้ทำการศึกษาพบว่าปัจจัยและสิ่งแวดล้อมต่างๆ ที่อยู่รอบข้างตัวเราล้วนมีผลต่อการตอบสนองต่อความคิดเห็นของมนุษย์ ซึ่งทุกสังคม ทุกสิ่งแวดล้อม ย่อมมีสภาพการณ์ที่แตกต่างกันออกไป และสามารถแสดงความคิดเห็น ด้วยการพูดหรือการเขียน โดยอาศัยพื้นฐานความรู้ ประสบการณ์ อารมณ์ และสภาพแวดล้อมเป็นส่วนช่วยในการแสดงความคิดเห็นของแต่ละคน ความคิดเห็นจึงมิได้ทั้งทางบวกและทางลบ ซึ่งความคิดเห็นของแต่ละบุคคลอาจจะเป็นที่ยอมรับหรือปฏิเสธจากบุคคลอื่นก็ได้ ความคิดเห็นนี้อาจจะเปลี่ยนแปลงไปตามกาลเวลา