

## บทที่ 2

### วรรณกรรมและงานวิจัยที่เกี่ยวข้อง

การศึกษาความคิดเห็นของผู้บริหารองค์กรปกครองส่วนท้องถิ่นในจังหวัดนครพนม ต่อการดำเนินงานตามแผนยุทธศาสตร์การพัฒนาระบบการบริการส่วนจังหวัดนครพนม ในครั้งนี้ ผู้ศึกษาได้ศึกษาเอกสาร แนวคิด ทฤษฎีและงานวิจัยที่เกี่ยวข้องที่สามารถใช้เป็นกรอบการ ศึกษาวิจัย ตามลำดับ ดังนี้

1. แนวคิดเกี่ยวกับความคิดเห็น
2. แนวคิดเกี่ยวกับการปกครองท้องถิ่น
3. แนวคิดและทฤษฎีเกี่ยวกับการกระจายอำนาจ
4. องค์การบริหารส่วนจังหวัด
5. ข้อมูลพื้นฐานขององค์การบริหารส่วนจังหวัดนครพนม
6. ยุทธศาสตร์การพัฒนาระบบการบริการส่วนจังหวัดนครพนม
7. เอกสารและงานวิจัยที่เกี่ยวข้อง

#### แนวคิดเกี่ยวกับความคิดเห็น

##### 1. ความหมายของความคิดเห็น

ความหมายของความคิดเห็น (Opinion) ได้มีผู้ให้คำจำกัดความไว้หลายท่าน มีความสอดคล้องและคล้ายคลึงกัน ดังต่อไปนี้

เผด็จ เอมวงศ์ (2529 : 8) สรุปว่า ความคิดเห็น หมายถึง ความรู้สึกของ บุคคลที่มีต่อสิ่งหนึ่งสิ่งใดแสดงออกโดยสถานภาพความเชื่อ พื้นฐานความรู้ ประสบการณ์ และสภาพแวดล้อมเดิมของบุคคลนั้น ๆ ซึ่งการแสดงความคิดเห็นของบุคคลนั้นบุคคลอื่นอาจ ไม่เห็นด้วยก็ได้

บุญเรียง ขจรศิลป์ (2533 : 78) ความคิดเห็น หมายถึง การแสดงออกทางวาจา ของเจตคติการที่บุคคลกล่าวว่าเขามีความเชื่อ หรือความรู้สึกอย่างไรเป็นการแสดงความ คิดเห็นของบุคคลดังนั้นการวัด ความคิดเห็นของบุคคลนั้นเป็นสิ่งที่เป็นไปได้

จำรอง เงินดี (2534 : 2) ได้ให้ความหมายของความคิดเห็นว่า เป็นความรู้สึกของบุคคลที่มีต่อสิ่งใดในลักษณะที่ไม่ลึกซึ้งเหมือนทัศนคติ ความคิดเห็นนั้นอาจกล่าวได้ว่าเป็นการแสดงออกของทัศนคติก็ได้ สังเกตและวัดได้จากคนแต่มีส่วนที่แตกต่างไปจากทัศนคตินั้นเจ้าตัวอาจจะตระหนักหรือไม่ตระหนักก็ได้

นพมาศ ชีรเวทิน (2539 : 99) ได้กล่าวไว้ว่าความคิดเห็นนั้นถูกจัดว่าเป็นส่วนที่มนุษย์ได้แสดงออกมาโดยการพูดหรือการเขียน มนุษย์นั้นจะพูดจากใจจริงพูดตามสังคมหรือพูดเพื่อเอาใจผู้ฟังก็ตาม แต่เมื่อพูดหรือเขียนไปแล้วก็ทำให้เกิดผลได้ คนส่วนใหญ่มักจะถือว่าสิ่งที่มนุษย์แสดงออกมานั้นเป็นสิ่งที่สะท้อนถึงความในใจ

ธีระศักดิ์ บันพูปา (2542 : 55) กล่าวว่า ความคิดเห็นเป็นการแสดงออกทางด้านความรู้สึกนึกคิด การตัดสินใจ และความเชื่อในสิ่งใดสิ่งหนึ่ง หรือ เหตุการณ์ใดเหตุการณ์หนึ่งด้วยการพูด การเขียน โดยมีอารมณ์ ประสบการณ์ และสภาพแวดล้อมในขณะนั้น อาจเป็นพื้นฐานในการแสดงออก ซึ่งอาจถูกหรือไม่ก็ได้ อาจได้รับการยอมรับหรือปฏิเสธจากคนอื่นได้ ความคิดเห็นจึงอาจเปลี่ยนแปลงได้ตามกาลเวลา

คันแกน (Duncan. 1981 : 135) ให้ความหมายว่า ความคิดเห็นเป็นความเชื่อหรือการพิจารณาตัดสิน (Judgment) โดยบุคคลซึ่งอาจไม่เป็นที่ยอมรับในแต่ละช่วงเวลา ความคิดเห็นนี้ไม่สามารถทดสอบความรู้ความเชื่อมั่นของบุคคลได้ และต้องยอมรับว่าประชาชนทั่วไปนั้นอาจมีความคิดเห็นแตกต่างกัน

กู๊ด (Good. 1973 : 339) ให้คำจำกัดความว่า ความคิดเห็น หมายถึง ความเชื่อ การตัดสินใจ ความรู้สึกประทับใจที่ไม่ได้มาจากการพิสูจน์หรือชั่งน้ำหนักความถูกต้องหรือไม่

ไอร์แซก (Isaak. 1981 : 203) ให้ความหมายว่า ความคิดเห็น หมายถึง การแสดงออกทางคำพูดหรือคำตอบที่บุคคลได้แสดงออกต่อสถานการณ์ใดสถานการณ์หนึ่ง โดยเฉพาะจากคำถามที่ได้รับทั่ว ๆ ไป ซึ่งปกติแล้วความคิดเห็นต่างจากเจตคติ คือ ความคิดเห็นจะเกี่ยวกับเรื่องใดเรื่องหนึ่งโดยเฉพาะ แต่เจตคติจะเป็นเรื่องทั่วไป ซึ่งมีความหมาย กว้างกว่า

จากแนวคิดดังกล่าว สรุปได้ว่า ความคิดเห็นเป็นการแสดงออกที่เกิดจากการรับรู้ความรู้สึก ความเชื่อต่อสิ่งใดสิ่งหนึ่ง หรือเรื่องใดเรื่องหนึ่ง โดยอาจแสดงออกมาในรูปแบบของคำพูด การเขียนก็ได้ ความคิดเห็นของแต่ละคนอาจแตกต่างกันหรือคล้ายคลึงกันก็ได้ ขึ้นอยู่กับพื้นฐานในการแสดงออกของแต่ละบุคคล เช่น ความรู้ ประสบการณ์ การได้รับข้อมูลข่าวสาร บทบาทหน้าที่ที่เกี่ยวข้อง เป็นต้น

## 2. ปัจจัยที่มีอิทธิพลต่อความคิดเห็น

การแสดงความคิดเห็นเป็นเรื่องของแต่ละบุคคล ซึ่งความคิดเห็นของแต่ละคนต่อเรื่องใดเรื่องหนึ่งแม้เป็นเรื่องเดียวกัน ไม่จำเป็นต้องเหมือนกันเสมอไปและอาจแตกต่างกันออกไป ทั้งนี้ขึ้นอยู่กับปัจจัยพื้นฐานของแต่ละบุคคลที่ได้รับมาจนมีอิทธิพลต่อความคิดเห็นดังนี้

2.1 ปัจจัยที่ก่อให้เกิดความคิดเห็นว่า ขึ้นอยู่กับกลุ่มทางสังคมในหลายประการ คือ (จำเรียง ภาวจิตร, 2536 : 248-249)

2.1.1 ภูมิหลังทางสังคม หมายถึง กลุ่มคนที่มีภูมิหลังที่แตกต่างกัน โดยทั่วไปจะมีความคิดเห็นที่แตกต่างกันไปด้วย เช่น ความคิดเห็นระหว่างผู้เยาว์กับผู้สูงอายุ ชาวเมืองกับชาวชนบท เป็นต้น

2.1.2 กลุ่มอ้างอิง หมายถึง การที่คนเราจะคบหาสมาคมกับใคร หรือกระทำสิ่งหนึ่งสิ่งใดให้แก่ผู้ใด หรือการกระทำที่ดำเนินถึงอะไรบางอย่างร่วมกันหรืออ้างอิงกันได้ เช่น ประกอบอาชีพเดียวกัน การเป็นสมาชิกกลุ่ม หรือสมาคมเดียวกัน เป็นต้น สิ่งเหล่านี้ย่อมมีอิทธิพลต่อความคิดเห็นของบุคคลเหล่านั้นด้วย

2.1.3 กลุ่มกระตือรือร้น หรือกลุ่มเฉื่อยชา หมายถึง การกระทำใดที่ก่อให้เกิดความกระตือรือร้นเป็นพิเศษอันจะก่อให้เกิดกลุ่มผลประโยชน์ขึ้นมาได้ ย่อมส่งผลต่อการจูงใจให้บุคคลที่เป็นสมาชิกเหล่านั้นมีความคิดเห็นที่คล้อยตามได้ว่าจะให้คล้อยตามในทางที่เห็นด้วยหรือไม่เห็นด้วยก็ตาม ในทางตรงกันข้ามกลุ่มเฉื่อยชาที่จะไม่มีอิทธิพลต่อสมาชิกนัก

2.2 ปัจจัยที่ทำให้เกิดความคิดเห็น ดังนี้ (Oskamp, 1977 : 119-113)

2.2.1 ปัจจัยทางพันธุกรรมและร่างกาย (Genetic and Physiological Factors) เป็นปัจจัยตัวแรกที่มีค้อยจะได้พูดถึงมากนัก โดยมีการศึกษาพบว่า ปัจจัยด้านพันธุกรรมจะมีผลต่อระดับความก้าวร้าวของบุคคล ซึ่งจะมีผลต่อการศึกษาเจตคติ หรือความคิดเห็นของบุคคลนั้น ๆ ได้ปัจจัยด้านร่างกาย เช่น อายุ ความเจ็บป่วย และผลกระทบจากการใช้ยาเสพติดจะมีผลต่อ ความคิดเห็นและเจตคติของบุคคล เช่นคนที่มีความคิดอนุรักษนิยมมักจะเป็นคนที่มีอายุมาก เป็นต้น

2.2.2 ประสบการณ์โดยตรงของบุคคล (Direct personal experience) คือ บุคคลได้รับ ความรู้สึกและความคิดเห็นต่าง ๆ จากประสบการณ์โดยตรง เป็นการกระทำหรือพบเห็นต่อสิ่งต่าง ๆ โดยตนเอง ทำให้เกิดเจตคติหรือความคิดเห็นจากประสบการณ์ที่ตนเอง

ได้รับ เช่น เด็กทารกที่แม่ได้ป้อนน้ำนมคั้นให้ทาน เขาจะมีความรู้สึกชอบ เนื่องจากน้ำนมหวาน เย็น หอมชื่นใจ ทำให้เขามีความรู้สึกต่อ น้ำนมที่ได้ทานเป็นครั้งแรกเป็นประสบการณ์โดยตรงที่เขาได้รับ

2.2.3 อิทธิพลจากครอบครัว (Parental influence) เป็นปัจจัยที่บุคคลเมื่อเป็นเด็กจะได้รับอิทธิพลจากการอบรมเลี้ยงดูของพ่อแม่และครอบครัว ทั้งนี้เมื่อตอนเป็นเด็กเด็กจะได้รับการอบรมสั่งสอน ทั้งในด้านความคิด การตอบสนองความต้องการทางด้านร่างกายการให้รางวัลและการลงโทษ ซึ่งเด็กจะได้รับจากครอบครัว และจากประสบการณ์ที่ตนเองได้รับมา

2.2.4 เจตคติความคิดเห็นของกลุ่ม (Group determinants of attitude) เป็นปัจจัยที่มีอิทธิพลอย่างมากต่อความคิดเห็นหรือเจตคติของแต่ละบุคคล เนื่องจากบุคคลจะต้องมีสังคมและอยู่ร่วมกันเป็นกลุ่ม ดังนั้น ความคิดเห็นและเจตคติต่าง ๆ จะได้รับการถ่ายทอดและมีแรงกดดันจากกลุ่ม ไม่ว่าจะเป็นเพื่อนในโรงเรียน กลุ่มอ้างอิงต่าง ๆ ซึ่งทำให้เกิดความคล้อยตามเป็นไปตามกลุ่มได้

2.2.5 สื่อมวลชน (Mass Media) เป็นสื่อต่าง ๆ ที่บุคคลได้รับสื่อเหล่านี้ว่าจะเป็นหนังสือพิมพ์ ภาพยนตร์ วิทยุ โทรทัศน์ จะมีผลทำให้บุคคลมีความคิดเห็นมีความรู้สึกต่าง ๆ เป็นข้อมูลข่าวสารที่ได้รับจากการสื่อ

2.3 ปัจจัยพื้นฐานที่มีอิทธิพลต่อความคิดเห็นของบุคคล ซึ่งทำให้บุคคลแต่ละคนแสดงความคิดเห็นที่อาจเหมือนกันหรือแตกต่างกันออกไป คือ (กิตติ สุทธิสัมพันธ์, 2542 : 12-13)

#### 2.3.1 ปัจจัยส่วนบุคคล ได้แก่

- 1) ปัจจัยทางพันธุกรรมและร่างกาย คือ เพศ อวัยวะ ความครบถ้วนสมบูรณ์ของอวัยวะต่าง ๆ คุณภาพสมอง
- 2) ระดับการศึกษา การศึกษามีอิทธิพลต่อการแสดงออก ซึ่ง ความคิดเห็นและการศึกษาทำให้บุคคลที่มีความรู้ในเรื่องต่าง ๆ มากขึ้น และคนที่มีความรู้มักจะมีความคิดเห็นในเรื่องต่างๆอย่างมีเหตุผล
- 3) ความเชื่อ ค่านิยม และเจตคติของบุคคลต่อเรื่องต่าง ๆ ซึ่งอาจจะได้จากการเรียนรู้กลุ่มบุคคลในสังคม หรือจากการอบรมสั่งสอนของครอบครัว
- 4) ประสบการณ์ เป็นสิ่งที่ก่อให้เกิดการเรียนรู้ ทำให้มีความรู้ ความเข้าใจในหน้าที่และความรับผิดชอบต่องาน ซึ่งจะส่งผลต่อความคิดเห็น

### 2.3.2 ปัจจัยด้านสิ่งแวดล้อม

1) สื่อมวลชน ได้แก่ วิทยุ โทรทัศน์ หนังสือพิมพ์ ฯลฯ สิ่งต่างๆ เหล่านี้มีอิทธิพลอย่างมากต่อความคิดเห็นของบุคคล เป็นการได้รับรู้ข่าวสาร ข้อมูลต่างๆ ของแต่ละบุคคล

2) กลุ่มและสังคมที่เกี่ยวข้องมีอิทธิพลต่อความคิดเห็นของบุคคล เพราะเมื่อบุคคลอยู่ในกลุ่มใดหรือสังคมใด ก็จะต้องยอมรับและปฏิบัติตามเกณฑ์ของกลุ่มหรือสังคมนั้น ซึ่งทำให้บุคคลนั้นมีความคิดเห็นไปตามกลุ่มหรือสังคมที่อยู่

3) ข้อเท็จจริงในเรื่องต่าง ๆ หรือสิ่งต่าง ๆ ที่บุคคลแต่ละคนได้รับ ทั้งนี้เพราะข้อเท็จจริงที่บุคคลได้รับแตกต่างกัน ก็จะมีผลต่อการแสดงความคิดเห็นที่แตกต่าง กันก็ได้ขึ้นอยู่กับปัจจัยพื้นฐานของบุคคล และอิทธิพลที่มีผลต่อการแสดงความคิดเห็นของ แต่ละบุคคลในขณะนั้นด้วย

### 3. การวัดความคิดเห็น

นักวิชาการได้อธิบายถึงการวัดความคิดเห็นไว้ ดังนี้

วิเชียร เกตุสิงห์ (2541 : 94-97) กล่าวว่า การใช้แบบสอบถามวัดความคิดเห็น จะต้องระบุให้ผู้ตอบว่าเห็นด้วยหรือไม่เห็นด้วยกับข้อความที่กำหนดให้ แบบสอบถาม ประเภทนี้นิยมสร้างตามแนวความคิดของลิเคิร์ต (Likert) ซึ่งแบ่งน้ำหนักของความคิดเห็น ออกเป็น 5 ระดับ ได้แก่ เห็นด้วยอย่างยิ่ง เห็นด้วย ไม่แน่ใจ ไม่แน่ใจ ไม่เห็นด้วย และไม่ เห็นด้วยอย่างยิ่ง ส่วนการให้คะแนนนั้น ขึ้นอยู่กับใจความว่าจะเป็นทางปฏิฐานหรือปฏิเสธ เบสท์ (Best, 1977 : 171) กล่าวว่า การวัดความคิดเห็นโดยทั่วไป จะต้องมียอดประกอบ 3 อย่าง คือ บุคคลที่จะถูกวัด สิ่งเร้าและมีการตอบสนองซึ่งจะออกมาใน ระดับสูง ต่ำ มาก น้อย วิธีวัดความคิดเห็นนั้น โดยมากจะใช้ตอบแบบสอบถามและการ สัมภาษณ์ โดยให้ ผู้ที่จะตอบคำถามเลือกตอบแบบสอบถามและผู้ถูกวัดจะเลือกตอบความ คิดเห็นของคนในเวลานั้นการใช้แบบสอบถามสำหรับการวัดแบบลิเคิร์ต โดยเริ่มด้วยการ รวบรวมหรือการเรียบเรียงข้อความที่เกี่ยวกับความคิดเห็นจะต้องระบุให้ผู้ตอบ ตอบว่าเห็น ด้วยหรือไม่เห็นด้วย กับข้อความที่กำหนดให้ ซึ่งข้อความแต่ละข้อความจะมีความคิดเห็น เลือกตอบออกเป็น 5 ระดับ ได้แก่ เห็นด้วยอย่างยิ่ง เห็นด้วย ไม่แน่ใจ ไม่เห็นด้วย และไม่ เห็นด้วยอย่างยิ่ง

พรเพ็ญ เพชรสุขศิริ (2531 : 3) อธิบายว่ามาตรวัดทัศนคติหรือความคิดเห็นมี อยู่ด้วยกันหลายวิธีที่แพร่หลายมี 4 วิธี คือ



1) วิธีของเทอร์สตัน (Thurston's Scale) เป็นวิธีสร้างมาตรวัดออกเป็น ปริมาณแล้วเปรียบเทียบกับตำแหน่งของความคิดเห็นทัศนคติไปในทางเดียวกันและเสมือนว่า เป็นสเกลที่มีช่วงห่างกัน (Equal-Appearing Intervals)

2) วิธีกัตต์แมน (Guttman,s Scale) เป็นวิธีทัศนคติหรือความคิดเห็นในแนว เดียวกัน และสามารถจัดอันดับข้อความทัศนคติสูงต่ำแบบเปรียบเทียบกันและกันได้จากอันดับ ต่ำสุดถึงสูงสุดได้และแสดงถึงการสะสมของข้อแสดงความคิดเห็น

3) วิธีจำแนกแบบ S-D Scale (Semantic Differential Scale) เป็นวิธีวัด ทัศนคติหรือความคิดเห็น โดยอาศัยคู่คำ คุณศัพท์ที่มีความหมายตรงกันข้าม (Bipolar adjective) เช่น ดี-เลว ขยัน-ขี้เกียจ เป็นต้น

4) วิธีแบบลิเคิร์ต (Likerts's Scale) เป็นวิธีสร้างมาตรวัดทัศนคติที่นิยม แพร่หลายเพราะเป็นวิธีสร้างมาตรวัดที่ง่าย ประหยัดเวลา ผู้ตอบสามารถแสดงทัศนคติในทาง ชื่นชอบหรือไม่ชอบ โดยจัดอันดับความชื่นชอบ ซึ่งอาจมีคำตอบให้เลือก 5 หรือ 4 คำตอบ และให้คะแนนเป็น 5,4,3,2,1 ตามลำดับการให้คะแนน Positive หรือทาง Negative ในที่นี้จะ ทำการวัดความคิดเห็นโดยวิธีลิเคิร์ต เพราะเป็นวิธีที่ง่าย สะดวกและนิยมกันทั่วไป

วัลลภ รัฐฉัตรทรานนท์ (2545 : 102-117) อธิบายว่าทัศนคติ หรือ ความคิดเห็นที่นิยมที่ใช้อย่างแพร่หลายมี 4 วิธี คือ

1) วิธีแบบสเกลวัดความต่างทางศัพท์ (S-D scale = Semantic differential scale) เป็นวิธีวัดทัศนคติ หรือความคิดเห็น โดยอาศัยคุณสมบัติที่มีความหมายตรงกันข้าม เช่น -เลว ขยัน-ขี้เกียจ เป็นต้น

2) วิธีเคิร์ตสเกล เป็นวิธีทางมาตรวัดทัศนคติหรือความคิดเห็นที่นิยมกันมาก ที่สุด เพราะเป็นวิธีสร้างมาตรวัดที่ง่าย ประหยัดเวลา ผู้ตอบสามารถแสดงทัศนคติในทางชอบ หรือไม่ชอบ โดยยึดอันดับความชอบหรือไม่ชอบ ซึ่งอาจมีคำตอบให้เลือก 5 หรือ 4 คำตอบ และให้คะแนน 5 4 3 2 1

3) วิธีกัทแมนสเกล (Guttman scale) เป็นวิธีสร้างมาตรวัดทัศนคติหรือ ทัศนคติหรือความคิดเห็นในแนวเดียวกัน และสามารถจัดอันดับของทัศนคติสูง-ต่ำ แบบ เปรียบเทียบกันและกันได้อย่างต่ำสุดถึงสูงสุดและแสดงถึงการสะสมของข้อความความคิดเห็น

4) วิธีเทอร์สตันสเกล (Thurstone scale) เป็นวิธีสร้างมาตรวัดออกเป็น ปริมาตร แล้วเปรียบเทียบตำแหน่งของความคิด หรือทัศนคติไปในทางเดียวและเสมือนว่าเป็น Scale ที่มีช่วงห่างเท่ากัน

สรุปได้ว่า การวัดความคิดเห็นที่สำคัญ คือ การวัดแบบมาตรฐานประมาณค่าหรือ การวัดแบบลิเคิ์ต ซึ่งมี 5 ระดับ ได้แก่ เห็นด้วยมากที่สุด เห็นด้วยมาก เห็นด้วยปานกลาง เห็นด้วยน้อย และเห็นด้วยน้อยที่สุด

## แนวคิดเกี่ยวกับการปกครองท้องถิ่น

### 1. ความหมายของการปกครองท้องถิ่น

ได้มีผู้ให้ความหมายหรือคำนิยามไว้มากมายซึ่งส่วนใหญ่แล้วคำนิยามเหล่านั้นต่างมีหลักการที่สำคัญคล้ายคลึงกัน จะต่างกันบ้างก็คือสำนวนและรายละเอียดปลีกย่อยซึ่งสามารถพิจารณาได้ดังนี้

อุทัย หิรัญโต (2519 : 2) นิยามว่าการปกครองท้องถิ่น คือ การปกครองที่รัฐบาลมอบอำนาจให้ประชาชนในท้องถิ่นใดท้องถิ่นหนึ่งจัดการปกครองและดำเนินกิจการบางอย่างโดยดำเนินกันเองเพื่อบำบัดความต้องการของตน การบริหารงานของท้องถิ่นมีการจัดเป็นองค์การมีเจ้าหน้าที่ ซึ่งประชาชนเลือกตั้งขึ้นมาทั้งหมด หรือบางส่วน ทั้งนี้มีความเป็นอิสระในการบริหารงาน แต่รัฐบาลต้องควบคุมด้วยวิธีต่าง ๆ ตามความเหมาะสม จะปราศจากการควบคุมของรัฐบาลได้ไม่ เพราะการปกครองท้องถิ่นเป็นสิ่งที่รัฐทำให้เกิดขึ้น

พรชัย เทพปัญญา และคณะ (2537 : 1) ได้ให้ความหมายว่าการปกครองท้องถิ่น คือ อำนาจหน้าที่ที่กำหนดและการบริหารกิจการภายในเขตพื้นที่ที่กำหนดและขนาดของพื้นที่ที่ว่านี้อยู่ภายในประเทศและขนาดเล็กกว่าประเทศและยังได้อธิบายเพิ่มเติมอีกว่า การปกครองท้องถิ่น คือการบริหารงานทางการเมืองของหน่วยงานย่อยทางพื้นที่และประชากรของประเทศ ซึ่งมีขนาดเล็ก

วิท (Wit, 1971 : 101-103) นิยามว่า การปกครองท้องถิ่น หมายถึง การปกครองที่รัฐบาลกลางให้อำนาจ หรือกระจายอำนาจไปให้หน่วยการปกครองท้องถิ่น เพื่อเปิดโอกาสให้ประชาชนในท้องถิ่นได้มีอำนาจการปกครองร่วมกันทั้งหมด หรือเพียงบางส่วนในการบริหารท้องถิ่นตามหลักการที่ว่าถ้าอำนาจการปกครองมาจากประชาชนในท้องถิ่นแล้ว รัฐบาลของท้องถิ่นจึงจำเป็นต้องมีองค์กรของตนเอง อันเกิดจากการกระจายอำนาจของรัฐบาลกลางโดยให้องค์กรอันมิได้เป็นส่วนหนึ่งของรัฐบาล มีอำนาจในการตัดสินใจและบริหารงานภายในเขตอำนาจของตน

ฮอลโลเวย์ (Holloway. 1959 : 101-103) นิยามว่าการปกครองท้องถิ่นหมายถึง องค์การที่มีอาณาเขตแน่นอน มีประชากรตามหลักที่กำหนดไว้มีอำนาจการปกครองตนเอง มีการบริหารการคลังของตนเอง และมีสภาท้องถิ่นที่สมาชิกได้รับการเลือกตั้งจากประชาชน

ร็อบสัน (Robson. 1953 : 574) นิยามว่า การปกครองท้องถิ่น หมายถึง หน่วย การปกครองซึ่งรัฐได้จัดตั้งขึ้นและให้มีอำนาจปกครองตนเอง (Autonomy) มีสิทธิตามกฎหมาย (Legal Rights) และต้องมีองค์กรที่จำเป็นในการปกครอง (Necessary Organization) เพื่อปฏิบัติหน้าที่ให้สมความมุ่งหมายของการปกครองท้องถิ่นนั้น ๆ

ผลจากการอธิบายความหมายของการปกครองท้องถิ่น ผู้ศึกษาสรุปได้ดังนี้ เป็นการ ปกครองที่มีการกำหนดอาณาเขต และประชากรของตนเอง โดยมีอำนาจหน้าที่ในการบริหาร จัดการและปกครองตนเองในเขตพื้นที่ที่กำหนด และเปิดโอกาสให้ประชาชนในพื้นที่มีส่วนร่วม ในการพัฒนาและปกครองร่วมกัน

## 2. องค์ประกอบของการปกครองท้องถิ่น

อุทัย หิรัญโต (2519 : 2) ได้กล่าวถึงระบบการปกครองท้องถิ่นจะต้อง ประกอบด้วย องค์ประกอบ 8 ประการ คือ

2.1 สถานะตามกฎหมาย (Legal status) หมายความว่าหากประเทศใด กำหนดเรื่องการปกครองท้องถิ่นไว้ในรัฐธรรมนูญของประเทศ การปกครองท้องถิ่นใน ประเทศไทยนั้นจะมีความเข้มแข็งกว่าการปกครองท้องถิ่นที่จัดตั้งโดยกฎหมายอื่น เพราะ ข้อความที่กำหนดไว้ในรัฐธรรมนูญนั้นเป็นการแสดงให้เห็นว่า ประเทศนั้นมีนโยบายที่จะ กระจายอำนาจอย่างแท้จริง

2.2 พื้นที่และระดับ (Area and level) ปัจจัยที่มีความสำคัญต่อการกำหนด พื้นที่และระดับของหน่วยการปกครองท้องถิ่นมีหลายประการ เช่น ปัจจัยทางภูมิศาสตร์ ประวัติศาสตร์เชื้อชาติ และความสำนึกในการปกครองตนเองของประชาชนจึงได้มี กฎเกณฑ์ที่จะกำหนดพื้นที่และระดับของหน่วยงานการปกครองท้องถิ่นออกเป็น 2 ระดับ คือ หน่วยการปกครองท้องถิ่นขนาดเล็กและขนาดใหญ่ สำหรับขนาดของพื้นที่จากการศึกษาของ องค์การสหประชาชาติ โดยองค์การอาหารและเกษตรแห่งสหประชาชาติ (FAO) องค์การศึกษาศาสตร์และวัฒนธรรม (UNESCO) องค์การอนามัยโลก (WHO) และสำนักกิจการสังคม (Bureau of Social Affair) ได้ให้ความเห็นว่าหน่วยการปกครองท้องถิ่นที่สามารถให้บริการและ บริหารงานอย่างมีประสิทธิภาพได้ ควรมีประชากรประมาณ 50,000 คน แต่ก็ยังมีปัจจัยอื่นที่ ต้องพิจารณาด้วย เช่น ประสิทธิภาพในการบริหารรายได้ และบุคลากรเป็นต้น



2.3 การกระจายอำนาจหน้าที่ การที่จะกำหนดให้ท้องถิ่นมีอำนาจหน้าที่มากน้อยเพียงใดขึ้นอยู่กับนโยบายทางการเมืองและการปกครองของรัฐบาลเป็นสำคัญ

2.4 องค์การนิติบุคคลจัดตั้งโดยผลแห่งกฎหมายแยกจากรัฐบาลกลางหรือรัฐบาลแห่งชาติมีขอบเขตการปกครองที่แน่นอน มีอำนาจในการกำหนดนโยบาย ออกกฎข้อบังคับ ควบคุม ให้มีการปฏิบัติตามนโยบายนั้น ๆ

2.5 การเลือกตั้ง สมาชิกองค์การหรือคณะผู้บริหารจะต้องได้รับเลือกตั้งจากประชาชนในท้องถิ่นนั้น ๆ ทั้งหมดหรือบางส่วน เพื่อแสดงถึงการเข้ามีส่วนร่วมทางการเมืองการปกครองของประชาชนโดยเลือกผู้บริหารท้องถิ่นของตนเอง

2.6 อิสระในการปกครองท้องถิ่น สามารถใช้ดุลพินิจของตนเองในการปฏิบัติกิจการในขอบเขตของกฎหมายโดยไม่ต้องขออนุมัติจากรัฐบาลกลาง และไม่อยู่ในสายการบังคับบัญชาของหน่วยงานราชการ

2.7 งบประมาณของตนเอง มีอำนาจ ในการจัดเก็บรายได้ การจัดเก็บภาษีตามขอบเขตที่กฎหมายให้อำนาจในการจัดเก็บ เพื่อให้ท้องถิ่นมีรายได้เพียงพอที่จะทะนุบำรุงท้องถิ่นให้เจริญก้าวหน้าต่อไป

2.8 การควบคุมดูแลของรัฐ เมื่อได้รับการจัดตั้งขึ้นแล้วยังคงอยู่ในการกำกับดูแลจากรัฐ เพื่อประโยชน์และความมั่นคงของรัฐและประชาชน โดยส่วนรวม โดยการมีอิสระในการดำเนินงานของหน่วยการปกครองท้องถิ่นนั้น เพราะมีฉะนั้นแล้วท้องถิ่นจะกลายเป็นรัฐอธิปไตยไป รัฐต้องสงวนอำนาจในการควบคุมดูแลอยู่

### 3. วัตถุประสงค์ของการปกครองท้องถิ่น

ชวรงค์ ฉายะบุตร (2539 : 26) ได้อธิบายวัตถุประสงค์ของการปกครองท้องถิ่นไว้ 4 ประการ คือ

3.1 ช่วยแบ่งเบาภาระของรัฐบาล เป็นสิ่งที่เห็นได้ชัดว่าในการบริหารประเทศจะต้องอาศัยเงินงบประมาณเป็นหลัก หากเงินงบประมาณจำกัดภารกิจที่จะต้องบริหารให้กับชุมชนต่างๆ อาจไม่เพียงพอ ดังนั้นหากจัดให้มีการปกครองท้องถิ่น หน่วยการปกครองท้องถิ่นนั้นๆ ก็สามารถมีรายได้และงบประมาณของตนเพียงพอที่จะดำเนินการสร้างสรรค์ความเจริญให้กับท้องถิ่นได้ จึงเป็นการแบ่งเบาภาระของรัฐบาลได้เป็นอย่างมาก การแบ่งเบาทั้งในด้านการเงิน ตัวบุคคล ตลอดจนเวลาที่ใช้ในการดำเนินงาน

3.2 เพื่อสนองตอบต่อความต้องการของประชาชนในท้องถิ่นอย่างแท้จริง เนื่องจากประเทศมีขนาดกว้างใหญ่ ความต้องการของประชาชนในแต่ละท้องถิ่นย่อมมีความ

แตกต่างกันการรรับบริการจากรัฐบาลแต่อย่างเดียวอาจไม่ตรงตามความต้องการที่แท้จริงและ  
 ค่าเช่า หน่วยการปกครองท้องถิ่นที่มีประชาชนในท้องถิ่นเป็นผู้บริการเท่านั้นจึงจะสามารถ  
 ตอบสนองนั้นได้

3.3 เพื่อความประหยัด โดยที่ท้องถิ่นแต่ละแห่งมีความแตกต่างกัน สภาพความ  
 เป็นอยู่ของประชาชนก็ต่างไปด้วย การจัดตั้งหน่วยปกครองท้องถิ่นขึ้นจึงเป็นโดยให้อำนาจ  
 หน่วยการปกครองท้องถิ่นจัดเก็บภาษีอากร ซึ่งเป็นวิธีการหารายได้ให้กับท้องถิ่นทั่วประเทศ  
 เป็นอันมาก และแม้จะมีการจัดสรรเงินงบประมาณจากรัฐบาลไปให้บ้างแต่ก็มีเงื่อนไขกำหนด  
 ไว้ให้อย่างรอบคอบ

3.4 เพื่อให้หน่วยการปกครองท้องถิ่นเป็นสถาบันที่ให้การศึกษารปกครอง  
 ระบบประชาธิปไตยแก่ประชาชน จากการศึกษาที่ปกครองท้องถิ่นเปิดโอกาสให้ประชาชนมีส่วน  
 ร่วมในการปกครองตนเอง ไม่ว่าจะโดยการสมัครรับเลือกตั้งเพื่อให้ประชาชนในท้องถิ่นเลือก  
 เข้าไปทำหน้าที่ฝ่ายบริหาร หรือฝ่ายนิติบัญญัติของหน่วยการปกครองท้องถิ่นก็ตาม

ผลจากการอธิบายวัตถุประสงค์ของการปกครองท้องถิ่น ผู้ศึกษาสรุปได้ดังนี้  
 การปกครองท้องถิ่นเป็นการแบ่งเบาภาระของรัฐบาลในการบริหารเงิน งบประมาณ บุคลากร  
 เพื่อตอบสนองความต้องการของประชาชนในแต่ละท้องถิ่นอย่างแท้จริง โดยสามารถ  
 ประหยัดเวลาและขั้นตอนในการให้บริการและเปิดโอกาสให้ประชาชนมีส่วนร่วมใน  
 การปกครองตนเองหรือแสดงความคิดเห็นในด้านต่างๆ ได้อย่างใกล้ชิด

## แนวคิดและทฤษฎีเกี่ยวกับการกระจายอำนาจ

### 1. แนวความคิดเกี่ยวกับหลักการจัดระเบียบการปกครองท้องถิ่น

หลักการกระจายอำนาจปกครอง (Decentralization) หมายถึง หลักการ ที่รัฐ  
 มอบอำนาจปกครองบางส่วนให้แก่องค์กรอื่นที่ไม่ได้เป็นส่วนหนึ่งของหน่วยการบริหาร  
 ราชการส่วนกลางให้จัดทำบริการสาธารณะบางอย่าง โดยมีอิสระตามสมควร เป็นการมอบ  
 อำนาจให้ ทั้งในด้านการเมืองและการบริหาร เป็นเรื่องที่ท้องถิ่นมีอำนาจที่จะกำหนดนโยบาย  
 และควบคุมการปฏิบัติให้เป็นไปตามนโยบายท้องถิ่นของตนเองได้

#### 1.1 ลักษณะสำคัญของหลักการกระจายอำนาจปกครอง

1.1.1 ได้รับการจัดตั้งขึ้นโดยผลแห่งกฎหมาย ให้มีส่วนเป็นนิติบุคคลหน่วย  
 การปกครองท้องถิ่นเหล่านี้มีหน้าที่ งบประมาณ และทรัพย์สินเป็นของตนเองต่างหาก และไม่

ขึ้นตรงต่อหน่วยการปกครองส่วนกลาง ส่วนกลางเพียงแต่กำกับดูแลให้ปฏิบัติหน้าที่ให้เป็นไปตามกฎหมายเท่านั้น

1.1.2 มีการเลือกตั้งสภาท้องถิ่นและผู้บริหารท้องถิ่นทั้งหมดเพื่อเปิดโอกาสให้ประชาชนในท้องถิ่นได้เข้าไปมีส่วนร่วมในการปกครองตนเอง

1.1.3 มีอำนาจอิสระในการบริหารงาน จัดทำกิจกรรมและวินิจฉัยสั่งการได้เองพอสมควรด้วยงบประมาณและเจ้าหน้าที่ของตนเอง

1.1.4 หน่วยการปกครองท้องถิ่น ต้องมีอำนาจในการจัดเก็บรายได้ เช่น ภาษีอากร ค่าธรรมเนียมต่าง ๆ ตามที่รัฐอนุญาต เพื่อเป็นค่าใช้จ่ายในการดำเนินกิจการต่าง ๆ

## 1.2 จุดแข็งของหลักการกระจายอำนาจปกครอง

1.2.1 ทำให้มีการสนองความต้องการของแต่ละท้องถิ่นได้ดีขึ้นเพราะผู้บริหารที่มาจาก การเลือกตั้งในท้องถิ่นจะรู้ปัญหาและความต้องการของท้องถิ่นได้ดีกว่า

1.2.2 เป็นการแบ่งเบาภาระของหน่วยการบริหารราชการส่วนกลาง

1.2.3 เป็นการส่งเสริมและพัฒนาการเมืองในระดับท้องถิ่นตามระบอบประชาธิปไตย เพราะการกระจายอำนาจทำให้ประชาชนในท้องถิ่นตามระบอบประชาธิปไตย เพราะการกระจายอำนาจทำให้ประชาชนในท้องถิ่นรู้จักรับผิดชอบในการปกครองท้องถิ่นของตนเองมากขึ้น

## 1.3 จุดอ่อนของหลักการกระจายอำนาจปกครอง

1.3.1 อาจก่อให้เกิดการแก่งแย่งแข่งขันระหว่างท้องถิ่นซึ่งมีผลกระทบต่อเอกภาพทางการปกครองและความมั่นคงของประเทศ ประชาชนในแต่ละท้องถิ่นอาจมุ่งแต่ประโยชน์ของท้องถิ่นตน ไม่ให้ความสำคัญกับส่วนร่วม

1.3.2 ผู้ที่ได้รับเลือกตั้งอาจใช้อำนาจบังคับกคจีคู่แข่งหรือประชาชนที่ไม่ได้อยู่ฝ่ายตนเอง

1.3.3 ทำให้เกิดการสิ้นเปลืองงบประมาณ เพราะต้องมีเครื่องมือเครื่องใช้และบุคลากรประจำอยู่ทุกหน่วยการปกครองท้องถิ่น ไม่มีการสับเปลี่ยนหมุนเวียนเหมือนการบริหารราชการส่วนกลาง

## 2. แนวคิดเกี่ยวกับลักษณะของการกระจายอำนาจ

### 2.1 รูปแบบการกระจายอำนาจ

การกระจายอำนาจ (Decentralization) คือการโอนกิจการบริการสาธารณะ บางเรื่องจากรัฐหรือองค์การปกครองส่วนกลางไปให้ชุมชนซึ่งตั้งอยู่ในท้องถิ่นต่าง ๆ ของ ประเทศ หรือหน่วยงานบางหน่วยงานรับผิดชอบจัดทำอย่างเป็นอิสระจากองค์กรปกครอง ส่วนกลาง ดังนั้นเห็นว่าการกระจายอำนาจมี 2 รูปแบบ คือ (อนันต์ อนันตกุล. 2549 : 55)

2.1.1 การกระจายอำนาจสู่ท้องถิ่น หรือการกระจายอำนาจตามอาณาเขต หมายถึง การมอบอำนาจให้ท้องถิ่นจัดทำกิจการหรือบริการสาธารณะบางเรื่องภายในเขตของ แต่ละท้องถิ่น และท้องถิ่นมีอิสระในการปกครองตนเองพอสมควร

2.1.2 การกระจายอำนาจตามบริการ หรือการกระจายอำนาจทางเทคนิค หมายถึง การโอนกิจการบริการสาธารณะบางกิจการจากรัฐหรือองค์การปกครองส่วนกลาง ไป ให้หน่วยงานบางหน่วยงานรับผิดชอบจัดทำแยกต่างหากและอย่างเป็นอิสระ โดยปกติแล้วจะ เป็นกิจการซึ่งการจัดทำต้องอาศัยความรู้ความชำนาญทางเทคโนโลยีแขนงหนึ่งเป็นพิเศษ เช่น การสื่อสาร วิทยุกระจายเสียงและโทรทัศน์ การผลิตกระแสไฟฟ้า เป็นต้น

### 2.2 ประโยชน์ของการกระจายอำนาจ

ชเนศวร์ เจริญเมือง (2535 : 60-61) ได้เขียนไว้ในบทความเรื่องกระจาย อำนาจสู่ท้องถิ่น โดยมีแนวความคิดหรือทัศนคติต่อการกระจายอำนาจไว้อย่างน่าสนใจดังนี้ การกระจายอำนาจ (Decentralization) หมายถึงระบบการบริหารประเทศที่เปิดโอกาสให้ ท้องถิ่นต่าง ๆ มีอำนาจในการดูแลกิจการหลาย ๆ ด้านของตนเอง ไม่ใช่ปล่อยให้รัฐบาลกลาง รวมศูนย์อำนาจในการจัดการกิจการแทบทุกอย่างของท้องถิ่น กิจการที่ท้องถิ่นมีสิทธิจัดการ ดูแล ได้แก่ ระบบสาธารณสุข โภค การศึกษาและศิลปวัฒนธรรม การดูชีวิตทรัพย์สิน และ การดูแลรักษาสิ่งแวดล้อมส่วนกิจการใหญ่ ๆ 2 อย่าง ที่รัฐบาลกลางควบคุมไว้เด็ดขาดก็คือ การทหาร และการต่างประเทศขอเขตของการดูแลกิจการในท้องถิ่นแต่ละประเทศต่างกัน ไป ในรายละเอียดตามลักษณะเฉพาะของแต่ละประเทศ แต่ส่วนที่เหมือนกันและมีความสำคัญ อย่างยิ่งก็คือ รัฐบาลกลางมิได้รวมศูนย์อำนาจการดูแลจัดการแทบทุกอย่างไว้ที่ตัวเอง แต่ปล่อยให้ ท้องถิ่นมีบทบาทและอำนาจในการกำหนดลักษณะต่างๆ ในท้องถิ่นของตนในแง่การจัดการ บริหารประเทศดังกล่าวก็นับว่าเป็นสิ่งที่มีเหตุผลทั้งนี้เพราะประเทศหนึ่ง ๆ มีชุมชน มากมายรวมกัน มีอาณาบริเวณกว้างใหญ่ มีประชากรจำนวนมาก และแต่ละชุมชนก็มีปัญหา

ต่าง ๆ มากมายแตกต่างกัน หากนักที่คนในท้องถิ่นอื่นจะเข้าใจอย่างลึกซึ้ง และสามารถจัดเวลาไปดูแลและแก้ไขกิจการทุกอย่างได้อย่างมีประสิทธิภาพ การเปิดโอกาสให้แต่ละท้องถิ่นดูแลจัดการปัญหาในระดับท้องถิ่นจึงมีคุณประโยชน์สำคัญอย่างน้อย 5 ด้าน คือ

2.2.1 แบ่งเบาภาระของรัฐบาลกลาง

2.2.2 ทำให้ปัญหาในแต่ละท้องถิ่นได้รับการแก้ไขปรับปรุงได้อย่างมีประสิทธิภาพ และเป็นไปตามความต้องการของคนในท้องถิ่นนั้น ๆ

2.2.3 ส่งเสริมให้คนแต่ละท้องถิ่นได้แสดงความสามารถพัฒนาบทบาทตนเองในการดูแลรับผิดชอบท้องถิ่นของตน

2.2.4 เป็นพื้นฐานสำคัญของคนในท้องถิ่นในการก้าวขึ้นไปดูแลแก้ไขปัญหาระดับชาติ

2.2.5 เสริมสร้างความมั่นคงและเข้มแข็งให้แก่ชุมชนและทั้งประเทศ เนื่องจากปัญหาต่าง ๆ ได้รับการแก้ไข สังคมมีความมั่นคงและเจริญก้าวหน้า ประชาชนมีคุณภาพและมีบทบาทในการจัดการดูแลสังคมของตนเอง

ผู้ศึกษาสรุปแนวคิดเกี่ยวกับการกระจายอำนาจ ได้ดังนี้ เป็นการกระจายอำนาจสู่ท้องถิ่น หรือกระจายอำนาจตามอาณาเขต เพื่อแบ่งเบาภาระของรัฐบาลและแก้ปัญหาในแต่ละท้องถิ่นให้เป็นไปตามความต้องการของคนในท้องถิ่นและส่งเสริมให้ท้องถิ่นสามารถพัฒนาตนเองและช่วยเหลือตนเองได้

## องค์การบริหารส่วนจังหวัด

### 1. ความเป็นมาขององค์การบริหารส่วนจังหวัด

องค์การบริหารส่วนจังหวัด หรือเรียกชื่อย่อว่า อบจ. เป็นรูปแบบการปกครองท้องถิ่นไทยรูปแบบหนึ่ง ที่มีความเป็นมาและมีวิวัฒนาการ ตามลำดับดังนี้

พ.ศ. 2479 ได้มีการตราพระราชบัญญัติระเบียบบริหารแห่งราชอาณาจักรสยาม พ.ศ. 2476 กำหนดให้จังหวัดเป็นหน่วยงานบริหารส่วนภูมิภาค โดยอำนาจการบริหารงานในจังหวัดอยู่ภายใต้ การดำเนินงานของกรมการจังหวัด ซึ่งมีข้าหลวงประจำจังหวัดเป็นประธาน และในปีเดียวกันได้มี การจัดตั้งสภาจังหวัดตามพระราชบัญญัติจัดระเบียบเทศบาล พ.ศ. 2476 เพื่อให้บทบาทหน้าที่ให้คำปรึกษาแนะนำแก่คณะกรรมการจังหวัด โดยฐานะของสภาจังหวัด ยังมีได้เป็นนิติบุคคลที่แตกต่างหากจากราชการส่วนภูมิภาค



พ.ศ. 2481 ได้มีการตราพระราชบัญญัติสภาจังหวัด พ.ศ. 2481 โดยมีประสงค์ เพื่อแยกกฎหมายสภาจังหวัดไว้โดยเฉพาะ แต่สภาจังหวัดยังมีลักษณะคงเดิม กล่าวคือทำหน้าที่ที่ปรึกษาของกรมการจังหวัด

พ.ศ. 2485 ได้มีประกาศใช้พระราชบัญญัติระเบียบบริหารราชการแผ่นดิน กำหนดให้ผู้ว่าราชการจังหวัดเป็นหัวหน้าปกครองบังคับบัญชาข้าราชการและรับผิดชอบบริหารราชการในจังหวัดของกระทรวง ทบวง กรม ต่างๆ ทำให้อำนาจของกรมการจังหวัดเป็นอำนาจของผู้ว่าราชการจังหวัดคั้งนั้น โดยผลของกฎหมายฉบับนี้ทำให้สภาจังหวัดมีฐานะเป็นที่ปรึกษาของผู้ว่าราชการจังหวัด

พ.ศ. 2498 ได้มีความพยายามในการจัดการปกครองส่วนท้องถิ่น โดยมีแนวความคิดที่จะปรับปรุงบทบาทของสภาจังหวัดให้มีประสิทธิภาพและให้ประชาชนมีส่วนร่วมในการปกครองตนเองมากขึ้น ทำให้เกิด “องค์การบริหารส่วนจังหวัด” (อบจ.) ขึ้นตามพระราชบัญญัติระเบียบบริหารราชการส่วนจังหวัด พ.ศ. 2498 ในสมัย จอมพล ป. พิบูลย์สงคราม กำหนดให้องค์การบริหารส่วนจังหวัด มีฐานะเป็นนิติบุคคลและแยกออกจากจังหวัด ซึ่งเป็นราชการส่วนภูมิภาค มีโครงสร้างและองค์ประกอบขององค์การบริหารส่วนจังหวัด สำหรับหน้าที่ขององค์การบริหารส่วนจังหวัดในตอนนั้นกำหนดให้มีอำนาจหน้าที่ดำเนินกิจการส่วนจังหวัดภายในเขตจังหวัดซึ่งอยู่นอกเขตเทศบาล สุขาภิบาล และหน่วยการปกครองท้องถิ่นรูปแบบอื่น

พ.ศ. 2540 ได้มีการตราพระราชบัญญัติองค์การบริหารส่วนจังหวัด พ.ศ. 2540 มาใช้บังคับแทนพระราชบัญญัติระเบียบบริหารราชการส่วนจังหวัด พ.ศ. 2498 การมีพระราชบัญญัติองค์การบริหารส่วนจังหวัด พ.ศ. 2540 เกิดจากแรงกดดันการรวมตัวของสหพันธ์องค์การบริหารส่วนจังหวัด ทั่วประเทศและผลกระทบจากพระราชบัญญัติสภาตำบลและองค์การบริหารส่วนตำบล พ.ศ. 2537 ทำให้มีปัญหาพื้นที่ดำเนินงานขององค์การบริหารส่วนจังหวัดทับซ้อนกับองค์การบริหารส่วนตำบล รวมทั้งรายได้ขององค์การบริหารส่วนจังหวัด เป็นต้น นอกจากนี้พระราชบัญญัติองค์การบริหารส่วนจังหวัด พ.ศ. 2540 ได้แยกข้าราชการส่วนภูมิภาคออกจากฝ่ายบริหารขององค์การบริหารส่วนจังหวัด (เดิมผู้ว่าราชการจังหวัดดำรงตำแหน่งนายกองค์การบริหารส่วนจังหวัด) มาให้สภาองค์การบริหารส่วนจังหวัดเป็นผู้คัดเลือกนายกองค์การบริหารส่วนจังหวัดขึ้นทำหน้าที่เป็นฝ่ายบริหาร

พระราชบัญญัติองค์การบริหารส่วนจังหวัด พ.ศ. 2540 แก้ไขเพิ่มเติม (ฉบับที่ 3) พ.ศ. 2546 มาตรา 9 กำหนดให้สภาองค์การบริหารส่วนจังหวัด ประกอบด้วย สมาชิกสภา

องค์การบริหารส่วนจังหวัด ซึ่งมาจากการเลือกตั้งของประชาชนตามกฎหมายว่าด้วยการเลือกตั้งสมาชิกสภาท้องถิ่นหรือผู้บริหารท้องถิ่น และมาตรา 35 กำหนดให้องค์การบริหารส่วนจังหวัด มีนายกองค์การบริหารส่วนจังหวัดคนหนึ่งซึ่งมาจากการเลือกตั้งโดยตรงของประชาชนตามกฎหมายว่าด้วยการเลือกตั้งสมาชิกสภาท้องถิ่นหรือผู้บริหารท้องถิ่น ต่อมาพระราชบัญญัติองค์การบริหารส่วนจังหวัด พ.ศ. 2540 แก้ไขเพิ่มเติม (ฉบับที่ 4) พ.ศ. 2552 มาตรา 35/2 กำหนดให้นายกองค์การบริหารส่วนจังหวัดดำรงตำแหน่งตั้งแต่วันเลือกตั้งและระยะเวลาการดำรงตำแหน่งคราวละสี่ปีนับแต่วันเลือกตั้ง

## 2. โครงสร้างองค์การบริหารส่วนจังหวัด

โครงสร้างองค์การบริหารส่วนจังหวัด ตามพระราชบัญญัติองค์การบริหารส่วนจังหวัด พ.ศ. 2540 แก้ไขเพิ่มเติมถึง (ฉบับที่ 4) พ.ศ. 2552 ประกอบด้วย

2.1 สภาองค์การบริหารส่วนจังหวัดนครพนม ทำหน้าที่เป็นฝ่ายนิติบัญญัติ มีสมาชิกสภาองค์การบริหารส่วนจังหวัดนครพนม จำนวน 30 คน มาจากการเลือกตั้งโดยตรงจากประชาชน จำนวนของสมาชิกสภาองค์การบริหารส่วนจังหวัด ขึ้นอยู่กับจำนวนประชากร ที่อาศัยอยู่ในจังหวัดนั้น ๆ ตามหลักเกณฑ์ที่กำหนดดังนี้

2.1.1 จังหวัดใดมีราษฎรไม่เกิน 500,000 คน มีสมาชิกสภาองค์การบริหารส่วนจังหวัด ได้ 24 คน

2.1.2 จังหวัดใดมีราษฎรเกิน 500,000 คน แต่ไม่เกิน 1,000,000 คน มีสมาชิกสภาองค์การบริหารส่วนจังหวัดได้ 30 คน

2.1.3 จังหวัดใดมีราษฎรเกิน 1,000,000 คน แต่ไม่เกิน 1,500,000 คน มีสมาชิกสภาองค์การบริหารส่วนจังหวัดได้ 36 คน

2.1.4 จังหวัดใดมีราษฎรเกิน 1,500,000 คน แต่ไม่เกิน 2,000,000 คน มีสมาชิกสภาองค์การบริหารส่วนจังหวัดได้ 42 คน

2.1.5 จังหวัดใดมีราษฎรไม่เกิน 2,000,000 คนขึ้นไป มีสมาชิกสภาองค์การบริหารส่วนจังหวัดได้ 48 คน

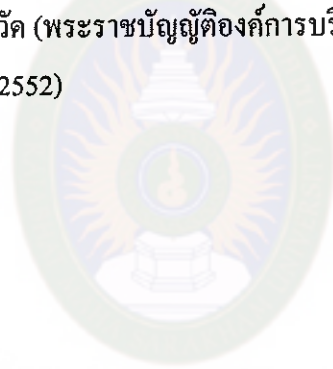
2.2 นายกองค์การบริหารส่วนจังหวัด มาจากการเลือกตั้งโดยตรงของประชาชนตามกฎหมายว่าด้วยการเลือกตั้งสมาชิกสภาท้องถิ่นหรือผู้บริหารท้องถิ่น นายกองค์การบริหารส่วนจังหวัดแต่งตั้งบุคคลที่ไม่ได้มาจากการเลือกตั้งหรือบุคคลภายนอก เข้าดำรงตำแหน่งรองนายกองค์การบริหารส่วนจังหวัด จำนวน 2 คน ตามหลักเกณฑ์ที่กำหนดดังนี้

2.2.1 สมาชิกสภาองค์การบริหารส่วนจังหวัด 48 คน มีรองนายกองค์การบริหารส่วนจังหวัด ได้ไม่เกิน 4 คน

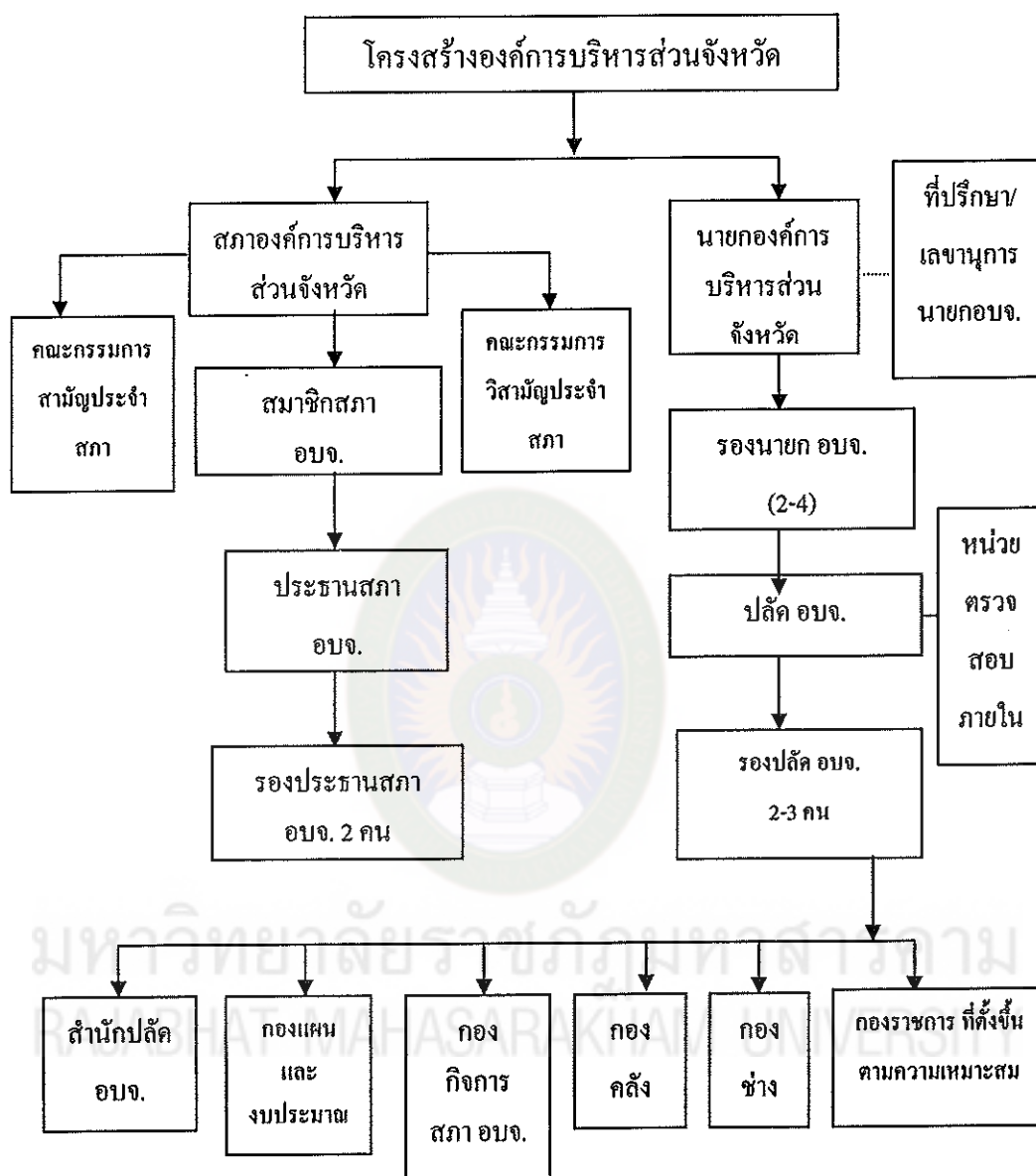
2.2.2 สมาชิกสภาองค์การบริหารส่วนจังหวัด 36 คน หรือ 42 คน มีรองนายกองค์การบริหารส่วนจังหวัด ได้ไม่เกิน 3 คน

2.2.3 สมาชิกสภาองค์การบริหารส่วนจังหวัด 24 คน หรือ 30 คน มีรองนายกองค์การบริหารส่วนจังหวัด ได้ไม่เกิน 2 คน

2.3 ข้าราชการองค์การบริหารส่วนจังหวัด ลูกจ้างประจำและพนักงานจ้างขององค์การบริหารส่วนจังหวัด รับเงินเดือนและค่าจ้างจากงบประมาณขององค์การบริหารส่วนจังหวัด มีนายกองค์การบริหารส่วนจังหวัดเป็นผู้บังคับบัญชาและมีรองปลัดองค์การบริหารส่วนจังหวัดกับปลัดองค์การบริหารส่วนจังหวัด เป็นผู้ปกครองบังคับบัญชารองจากนายกองค์การบริหารส่วนจังหวัด (พระราชบัญญัติองค์การบริหารส่วนจังหวัด พ.ศ. 2540 แก้ไขเพิ่มเติม (ฉบับที่ 4) พ.ศ. 2552)



มหาวิทยาลัยราชภัฏมหาสารคาม  
RAJABHAT MAHASARAKHAM UNIVERSITY



แผนภูมิที่ 2 : โครงสร้างองค์การบริหารส่วนจังหวัด

ที่มา : พระราชบัญญัติองค์การบริหารส่วนจังหวัด พ.ศ. 2540 แก้ไขเพิ่มเติม (ฉบับที่ 3) พ.ศ.2546

### 3. อำนาจหน้าที่ขององค์การบริหารส่วนจังหวัด

3.1 อำนาจหน้าที่ตามพระราชบัญญัติองค์การบริหารส่วนจังหวัด พ.ศ. 2540 แก้ไขเพิ่มเติม (ฉบับที่ 4) พ.ศ. 2552 มาตรา 45 ดังนี้

#### 3.1.1 ตราข้อบัญญัติโดยไม่ขัดหรือแย้งต่อกฎหมาย

3.1.2 จัดทำแผนพัฒนาองค์การบริหารส่วนจังหวัด และประสานการจัดทำ  
แผนพัฒนาจังหวัด ตามระเบียบที่คณะรัฐมนตรีกำหนด

3.1.3 สนับสนุนสภาตำบลและราชการส่วนท้องถิ่นอื่นในการพัฒนาท้องถิ่น

3.1.4 ประสานและให้ความร่วมมือในการปฏิบัติหน้าที่ของสภาตำบลและ  
ราชการส่วนท้องถิ่นอื่น

3.1.5 แบ่งสรรเงินซึ่งตามกฎหมายจะต้องแบ่งให้แก่สภาตำบลและราชการ  
ส่วนท้องถิ่น

3.1.6 อำนาจหน้าที่ของจังหวัดตามพระราชบัญญัติระเบียบบริหารราชการ  
ส่วนจังหวัด พ.ศ. 2498 เฉพาะในเขตสภาตำบล

3.1.7 คุ้มครอง ดูแล และบำรุงรักษาทรัพยากรธรรมชาติและสิ่งแวดล้อม

3.1.8 พิจารณา บำรุงรักษาศิลปะ จารีตประเพณี ภูมิปัญญาท้องถิ่น และวัฒนธรรมอัน  
ดีของท้องถิ่น

3.1.9 จัดทำกิจการใดๆ อันเป็นอำนาจหน้าที่ของราชการส่วนท้องถิ่นอื่นที่อยู่ใน  
เขต องค์การบริหารส่วนจังหวัด และกิจการนั้นเป็นการสมควรให้ราชการส่วนท้องถิ่นอื่น  
ร่วมกันดำเนินการ หรือให้องค์การบริหารส่วนจังหวัด จัดทำตามที่กำหนดในกฎกระทรวง

3.1.10 จัดทำกิจการอื่นๆ ที่กฎหมายกำหนดให้เป็นอำนาจหน้าที่ขององค์การ  
บริหารส่วนจังหวัด

นอกจากนี้ องค์การบริหารส่วนจังหวัดอาจจัดทำกิจการใดๆ อันเป็นอำนาจหน้าที่  
ของราชการส่วนท้องถิ่นอื่น หรือองค์การบริหารส่วนจังหวัดอื่นนอกเขตจังหวัดได้ เมื่อ ได้รับความ  
ยินยอมจากองค์กรนั้น ๆ รวมทั้งอำนาจหน้าที่ของราชการส่วนกลางหรือส่วนภูมิภาคที่  
มอบให้องค์การบริหารส่วนจังหวัดปฏิบัติ ทั้งนี้ ตามหลักเกณฑ์ วิธีการ และเงื่อนไขที่กำหนด  
ในกฎกระทรวง(พระราชบัญญัติองค์การบริหารส่วนจังหวัด พ.ศ. 2540 แก้ไขเพิ่มเติมถึง (ฉบับ  
ที่ 4) พ.ศ. 2552)

3.2 อำนาจหน้าที่ตามพระราชบัญญัติกำหนดแผนและขั้นตอนการกระจาย  
อำนาจให้แก่องค์กรปกครองส่วนท้องถิ่น พ.ศ. 2542 มาตรา 17 ดังนี้

3.2.1 การจัดทำแผนพัฒนาท้องถิ่นของตนเองและประสานการจัดทำ  
แผนพัฒนาจังหวัด ตามระเบียบที่คณะรัฐมนตรีกำหนด

3.2.2 การสนับสนุนองค์กรปกครองส่วนท้องถิ่นอื่นในการพัฒนาท้องถิ่น



3.2.3 การประสานและให้ความร่วมมือในการปฏิบัติหน้าที่ขององค์กรปกครองส่วนท้องถิ่นอื่น

3.2.4 การแบ่งสรรเงินซึ่งตามกฎหมายจะต้องแบ่งให้แก่องค์กรปกครองส่วนท้องถิ่นอื่น

3.2.5 การคุ้มครอง ดูแล และบำรุงรักษาป่าไม้ ที่ดิน ทรัพยากรธรรมชาติและสิ่งแวดล้อม

3.2.6 การจัดการศึกษา

3.2.7 การส่งเสริมประชาธิปไตย ความเสมอภาคและสิทธิเสรีภาพของประชาชน

3.2.8 การส่งเสริมการมีส่วนร่วมของราษฎรในการพัฒนาท้องถิ่น

3.2.9 การส่งเสริมการพัฒนาเทคโนโลยีที่เหมาะสม

3.2.10 การจัดตั้งและดูแลระบบบำบัดน้ำเสียรวม

3.2.11 การกำจัดมูลฝอยและสิ่งปฏิกูลรวม

3.2.12 การจัดการสิ่งแวดล้อมและมลพิษต่าง ๆ

3.2.13 การจัดการและดูแลสถานีขนส่งทั้งทางบกและทางน้ำ

3.2.14 การส่งเสริมการท่องเที่ยว

3.2.15 การพาณิชย์ การส่งเสริมการลงทุน และการทำกิจการไม่ว่าจะดำเนินการเองหรือร่วมกับบุคคลอื่นหรือจากสหการ

3.2.16 การสร้างและบำรุงรักษาทางบกและทางน้ำ ที่เชื่อมต่อระหว่างองค์กรปกครองส่วนท้องถิ่นอื่น

3.2.17 การจัดตั้งและดูแลตลาดกลาง

3.2.18 การส่งเสริมการกีฬา จารีตประเพณี และวัฒนธรรมอันดีงามของท้องถิ่น

3.2.19 การจัดให้มีโรงพยาบาลจังหวัด การรักษาพยาบาล การป้องกันและควบคุมโรคติดต่อ

3.2.20 การจัดให้มีพิพิธภัณฑ์และหอจดหมายเหตุ

3.2.21 การขนส่งมวลชนและการวิศวกรรมจราจร

3.2.22 การป้องกันและบรรเทาสาธารณภัย

3.2.23 การจัดให้มีระบบรักษาความสงบเรียบร้อยในจังหวัด

3.2.24 จัดทำกิจการใดอันเป็นอำนาจและหน้าที่ขององค์กรปกครองส่วนท้องถิ่นอื่นที่อยู่ในเขตและกิจการนั้นเป็นสมควรให้องค์กรปกครองส่วนท้องถิ่นอื่นร่วมกันดำเนินการหรือให้องค์การบริหารส่วนจังหวัดจัดทำ ทั้งนี้ ตามที่คณะกรรมการประกาศกำหนด

3.2.25 สนับสนุนหรือช่วยเหลือส่วนราชการ หรือองค์กรปกครองส่วนท้องถิ่นอื่นในการพัฒนาท้องถิ่นอื่น

3.2.26 การให้บริการแก่เอกชน ส่วนราชการ หน่วยงานของรัฐ รัฐวิสาหกิจ หรือองค์กรปกครองส่วนท้องถิ่นอื่น

3.2.27 การสังคมสงเคราะห์ และการพัฒนาคุณภาพชีวิตเด็ก สตรี คนชรา และผู้ด้อยโอกาส

3.2.28 จัดทำกิจการอื่นใดตามที่กำหนดไว้ในพระราชบัญญัตินี้หรือกฎหมายอื่นกำหนดให้เป็นอำนาจและหน้าที่ขององค์การบริหารส่วนจังหวัด

3.2.29 กิจการอื่นใดที่เป็นผลประโยชน์ของประชาชนในท้องถิ่นตามที่คณะกรรมการประกาศกำหนด (พระราชบัญญัติกำหนดแผนและขั้นตอนการกระจายอำนาจให้องค์กรปกครองส่วนท้องถิ่น พ.ศ. 2542)

#### 4. รายได้ขององค์การบริหารส่วนจังหวัด

องค์การบริหารส่วนจังหวัด มีรายได้จากภาษีที่รัฐบาลเป็นผู้จัดเก็บเองแล้ว จัดสรรให้องค์การบริหารส่วนจังหวัด ได้แก่ ภาษีมูลค่าเพิ่ม ภาษีและค่าธรรมเนียมรถยนต์และล้อเลื่อน ภาษีธุรกิจเฉพาะ และรายได้จากเงินอุดหนุนของรัฐบาล นอกจากนี้ องค์การบริหารส่วนจังหวัดยังมีอำนาจออกข้อบัญญัติเพื่อเก็บรายได้เป็นของตนเอง เช่น ภาษีบำรุงองค์การบริหารส่วนจังหวัดเก็บจากสถานค้าปลีกน้ำมันเบนซิน น้ำมันดีเซล และน้ำมันที่คล้ายกัน และภาษีปีโตรเลียม ในอัตราลิตรละไม่เกินสี่จุดสี่ห้าสตางค์ ยาสูบไม่เกินมวนละสี่จุดสี่ห้าสตางค์ ค่าธรรมเนียมบำรุงองค์การบริหารส่วนจังหวัดเก็บจากผู้พักในโรงแรม ในอัตราร้อยละ 2 ของค่าเช่าที่พัก ตลอดจนค่าธรรมเนียมใดๆ จากผู้ใช้หรือได้รับประโยชน์จากบริการสาธารณะที่องค์การบริหารส่วนจังหวัดนครพนมจัดให้มีขึ้นตามระเบียบที่กระทรวงมหาดไทยกำหนด ซึ่งตามพระราชบัญญัติองค์การบริหารส่วนจังหวัด พ.ศ.2540 หมวดการงบประมาณและการคลัง มีข้อกำหนดเกี่ยวกับรายได้ขององค์การบริหารส่วนจังหวัด (พระราชบัญญัติองค์การบริหารส่วนจังหวัด พ.ศ.2540) ไว้ดังนี้

มาตรา 61 ภาษีและค่าธรรมเนียมรถยนต์และล้อเลื่อนที่จัดเก็บได้ในจังหวัดใด ให้จัดสรรให้แก่องค์การบริหารส่วนจังหวัดตามบทบัญญัติแห่งกฎหมายว่าด้วยภาษ่นั้น

มาตรา 62 ภาษีมูลค่าเพิ่มที่จัดเก็บตามประมวลรัษฎากร จัดเก็บได้ในจังหวัดใด ให้ส่งมอบให้องค์การบริหารส่วนจังหวัดร้อยละห้าของภาษีที่จัดเก็บได้

มาตรา 63 ค่าภาคหลวงแร่ตามกฎหมายว่าด้วยแร่ และค่าภาคหลวงปิโตรเลียม ตามกฎหมายว่าด้วยปิโตรเลียม ที่ได้มีการจัดเก็บตามกฎหมายว่าด้วยภาษ่นั้น ในเขตองค์การบริหารส่วนจังหวัดใด ให้จัดสรรให้แก่องค์การบริหารส่วนจังหวัดนั้นตามหลักเกณฑ์และวิธีการที่กำหนดในกฎกระทรวง

มาตรา 64 องค์การบริหารส่วนจังหวัดมีอำนาจออกข้อบัญญัติเก็บภาษีบำรุงองค์การบริหารส่วนจังหวัดจากการค้าในเขตจังหวัด ดังต่อไปนี้

1) น้ำมันเบนซินและน้ำมันที่คล้ายกัน น้ำมันดีเซลและน้ำมันที่คล้ายกัน หรือก๊าซปิโตรเลียม ที่ใช้เป็นเชื้อเพลิงสำหรับรถยนต์ โดยจัดเก็บเพิ่มขึ้นได้ไม่เกินลิตรละสิบสตางค์ สำหรับน้ำมัน และกิโลกรัมละไม่เกินสิบสตางค์สำหรับก๊าซปิโตรเลียม

2) ยาสูบ โดยจัดเก็บเพิ่มขึ้นได้ไม่เกินมวนละสิบสตางค์ราคาจำหน่ายที่เพิ่มขึ้นตามวรรคหนึ่ง ไม่ถือว่าเป็นการต้องห้ามตามกฎหมายว่าด้วยการกำหนดราคาสินค้า และป้องกันการผูกขาด

มาตรา 65 องค์การบริหารส่วนจังหวัด มีอำนาจออกข้อบัญญัติเรียกเก็บค่าธรรมเนียมบำรุงองค์การบริหารส่วนจังหวัดจากผู้พักโรงแรมตามกฎหมายว่าด้วยโรงแรม ตามหลักเกณฑ์ วิธีการและอัตราที่กำหนดในกฎกระทรวง

มาตรา 66 องค์การบริหารส่วนจังหวัดมีอำนาจออกข้อบัญญัติเพื่อเก็บภาษีอากร และค่าธรรมเนียมเพิ่มขึ้นไม่เกินร้อยละสิบของภาษีอากรและค่าธรรมเนียมประเภทใดประเภทหนึ่งหรือทุกประเภทสำหรับในพื้นที่เขตจังหวัดที่อยู่นอกเขตราชการส่วนท้องถิ่นอื่น ดังต่อไปนี้

- 1) ภาษีธุรกิจเฉพาะตามประมวลรัษฎากร
- 2) ค่าธรรมเนียมใบอนุญาตขายสุราตามกฎหมายว่าด้วยสุรา
- 3) ค่าธรรมเนียมใบอนุญาตในการเล่นการพนันตามกฎหมายว่าด้วยการพนันในการเสียภาษีอากรตามมาตรา นี้ เศษของหนึ่งบาทให้ปัดทิ้ง

ภาษีอากรและค่าธรรมเนียมตามมาตรา นี้ ให้ถือเป็นภาษีอากรและค่าธรรมเนียมตามกฎหมายว่าด้วยภาษ่นั้น

มาตรา 67 องค์การบริหารส่วนจังหวัดมีอำนาจออกข้อบัญญัติเพื่อเก็บ ภาษีมูลค่าเพิ่ม โดยให้กำหนดเป็นอัตราภาษีมูลค่าเพิ่มขึ้นจากอัตราที่เรียกเก็บตามประมวล รัษฎากรสำหรับในพื้นที่เขตจังหวัดที่อยู่นอกเขตราชการส่วนท้องถิ่นอื่น ดังต่อไปนี้

- 1) ในกรณีที่ประมวลรัษฎากรเรียกเก็บภาษีมูลค่าเพิ่มในอัตราร้อยละ ศูนย์ ให้องค์การบริหารส่วนจังหวัดเก็บในอัตราร้อยละศูนย์
- 2) ในกรณีที่ประมวลรัษฎากรเรียกเก็บภาษีมูลค่าเพิ่มในอัตราอื่น ให้องค์การบริหารส่วนจังหวัดเก็บหนึ่งในเก้าของอัตราภาษีมูลค่าเพิ่มที่เรียกเก็บตามประมวล รัษฎากรภาษีมูลค่าเพิ่มที่เก็บเพิ่มขึ้นตามมาตรา นี้ ให้ถือเป็นภาษีมูลค่าเพิ่มตามประมวลรัษฎากร

### ข้อมูลพื้นฐานองค์การบริหารส่วนจังหวัดนครพนม

องค์การบริหารส่วนจังหวัดนครพนม จังหวัดนครพนม (จัดตั้งตามพระราชบัญญัติ การบริหารราชการส่วนจังหวัด พ.ศ.2498) แบ่งตามพระราชบัญญัติองค์การบริหารส่วนจังหวัด พ.ศ. 2540 และประกาศคณะกรรมการกลางข้าราชการองค์การบริหารส่วนจังหวัด เรื่อง มาตรฐานทั่วไปเกี่ยวกับโครงสร้างการแบ่งส่วนราชการ วิธีการบริหารและการปฏิบัติงานของ ข้าราชการองค์การบริหารส่วนจังหวัด และกิจการอันเกี่ยวกับการบริหารงานบุคคลในองค์การ บริหารส่วนจังหวัด ลงวันที่ 22 พฤศจิกายน 2544 และประกาศคณะกรรมการข้าราชการ องค์การบริหารส่วนจังหวัด จังหวัดนครพนม เรื่องหลักเกณฑ์และเงื่อนไขเกี่ยวกับการ บริหารงานบุคคลขององค์การบริหารส่วนจังหวัด ลงวันที่ 30 ตุลาคม พ.ศ. 2545 องค์การ บริหารส่วนจังหวัดนครพนม จึงได้ประกาศกำหนดกองราชการหรือส่วนราชการที่เรียกชื่อ อย่างอื่นที่มีความจำเป็นในการบริหารงานขององค์การบริหารส่วนจังหวัดนครพนม ตาม นโยบายของนายกององค์การบริหารส่วนจังหวัดนครพนมภายใต้กฎหมายกำหนด

#### 1. การแบ่งส่วนราชการ

##### 1.1 สำนักปลัดองค์การบริหารส่วนจังหวัด

แบ่งการบริหารงานออกเป็น 3 ฝ่าย คือ

1.1.1 ฝ่ายบริหารงานทั่วไป มีหน้าที่รับผิดชอบงานธุรการ/สารบรรณกลาง ขององค์การบริหารส่วนจังหวัดนครพนม งานธุรการ/สารบรรณ ภายในสำนักปลัดองค์การ บริหารส่วนจังหวัด งานเลขานุการผู้บริหาร งานกำกับดูแลและบำรุงรักษาอาคาร/สถานที่ ราชการ งานประสานงานภายในและหน่วยงานอื่นงานประชาสัมพันธ์ งานรัฐพิธี ราชพิธีและ

พิธีการต่าง ๆ งานประกันสังคม งานประชาสัมพันธ์กิจการองค์การบริหารส่วนจังหวัด งานงบประมาณภายในสำนักปลัดองค์การบริหารส่วนจังหวัด งานพัสดุภายในสำนักปลัดองค์การบริหารส่วนจังหวัด งานอนุญาต และรักษาความปลอดภัยของสถานที่องค์การบริหารส่วนจังหวัด งานอื่นๆที่ไม่มีส่วนราชการได้รับผิดชอบ และงานอื่น ๆ ที่เกี่ยวข้องและได้รับมอบหมาย

1.1.2 ฝ่ายบริหารงานบุคคล มีหน้าที่รับผิดชอบ งานจัดทำแผนอัตรากำลังบุคลากร งาน สรรหาข้าราชการ/พนักงานจ้าง งานบรรจุและแต่งตั้งข้าราชการ/พนักงานจ้าง งาน โอนย้าย/รับโอนข้าราชการและลูกจ้างประจำ งานเลื่อนระดับข้าราชการ งานย้ายเปลี่ยนสายงานข้าราชการ งานให้ข้าราชการและลูกจ้างประจำช่วยราชการ งานขอลาออกจากราชการ งาน แต่งตั้งข้าราชการเป็นผู้รักษาราชการแทน งานประเมินประสิทธิภาพประสิทธิผลการปฏิบัติงานข้าราชการ /ลูกจ้างประจำ/ พนักงานจ้าง งานเลื่อนขั้น เงินเดือนข้าราชการและเพิ่มค่าจ้างลูกจ้างประจำ งานอบรมสัมมนาข้าราชการ ลูกจ้างประจำและพนักงานจ้าง งานทะเบียนประวัติข้าราชการ ลูกจ้าง พนักงานจ้าง งานเลขานุการคณะกรรมการข้าราชการองค์การบริหารส่วนจังหวัด งานขอเครื่องราชอิสริยาภรณ์สำหรับข้าราชการ/ลูกจ้างประจำ งานควบคุมการลาของข้าราชการและลูกจ้าง งานอื่น ๆ ที่เกี่ยวข้องและได้รับมอบหมาย

1.1.3 ฝ่ายนิติการและการพาณิชย์ มีหน้าที่รับผิดชอบงานรับและพิจารณาเรื่องราวร้องทุกข์ร้องเรียน งานดำเนินการทางวินัยข้าราชการ ลูกจ้างประจำและพนักงานจ้าง งานดำเนินการสอบข้อเท็จจริงความรับผิดชอบของเจ้าหน้าที่ งานคดีปกครอง งานคดีแพ่ง-คดีอาญา งานให้คำปรึกษาและความเห็นข้อกฎหมาย งานประสานดำเนินคดีผู้หลบเลี่ยงภาษีและค่าธรรมเนียมงานปฏิบัติตามพระราชบัญญัติข้อมูลข่าวสารของราชการ พ.ศ. 2540 งานตรวจสอบร่างนิติกรรมสัญญา ก่อนลงนามในสัญญายกเว้นสัญญาที่มีกฎหมายระเบียบข้อบังคับกำหนด งานเป็นพยานในกรณีองค์การบริหารส่วนจังหวัดเป็นโจทก์หรือจำเลย งานกิจการพาณิชย์ งานตราข้อบัญญัติองค์การบริหารส่วนจังหวัดที่ไม่ใช่ข้อบัญญัติงบประมาณรายจ่าย งานจัดตั้งและดูแลตลาดกลาง งานขอใช้ที่ราชพัสดุ งานจัดทำประโยชน์ในทรัพย์สินขององค์การบริหารส่วนจังหวัดนครพนม งานทะเบียนพาณิชย์ และงานอื่น ๆ ที่เกี่ยวข้องและที่ได้รับมอบหมาย

## 1.2 กองกิจการสภาองค์การบริหารส่วนจังหวัด

ประกอบด้วย 3 ฝ่าย คือ



1.2.1 ฝ่ายการประชุม มีหน้าที่ความรับผิดชอบงานการประชุมสภาองค์การบริหารส่วนจังหวัดการจัดทำระเบียบวาระการประชุม รายงานการประชุมสภาองค์การบริหารส่วนจังหวัด งานการประชุมคณะกรรมการต่าง ๆ ของสภาองค์การบริหารส่วนจังหวัด งานกฎหมายและระเบียบข้อบังคับการประชุม

1.2.2 ฝ่ายกิจการสภาองค์การบริหารส่วนจังหวัด มีหน้าที่ความรับผิดชอบงานติดตามผลปฏิบัติตามมติของสภาองค์การบริหารส่วนจังหวัด งานระเบียบและทะเบียนประวัติ ตลอดจนนิติศาสตร์กิจการของสมาชิกสภาองค์การบริหารส่วนจังหวัด งานเลขานุการสภาองค์การบริหารส่วนจังหวัด เลขานุการประธานสภาและรองประธานสภาองค์การบริหารส่วนจังหวัด งานส่งเสริมและพัฒนาสมาชิกสภาองค์การบริหารส่วนจังหวัด

1.2.3 ฝ่ายส่งเสริมการมีส่วนร่วมของประชาชน มีหน้าที่ความรับผิดชอบงานเลือกตั้งสมาชิกสภาองค์การบริหารส่วนจังหวัดและนายกองค์การบริหารส่วนจังหวัด งานส่งเสริมการมีส่วนร่วมของประชาชนในการปกครองส่วนท้องถิ่น งานประชาสัมพันธ์กิจการสภาองค์การบริหารส่วนจังหวัด

### 1.3 กองแผนและงบประมาณ

ประกอบด้วย 4 ฝ่าย คือ

1.3.1 ฝ่ายนโยบายและแผน มีหน้าที่ความรับผิดชอบงานวิเคราะห์นโยบายและแผน งานจัดทำแผนยุทธศาสตร์การพัฒนา งานจัดทำแผนพัฒนาองค์การบริหารส่วนจังหวัด งานแก้ไขเปลี่ยนแปลงเกี่ยวกับงานแผนฯ งานประชุมคณะกรรมการที่เกี่ยวข้อง งานประสานการจัดทำแผนพัฒนาจังหวัด งานอื่น ๆ ที่เกี่ยวข้องและได้รับมอบหมาย

1.3.2 ฝ่ายงบประมาณ มีหน้าที่ความรับผิดชอบงานจัดทำข้อบัญญัติงบประมาณรายจ่าย งานการโอนเงินงบประมาณ การแก้ไขเปลี่ยนแปลงงบประมาณ งานโครงการเงินอุดหนุนทุกประเภท งานพัสดุของกองแผนและงบประมาณ งานอื่น ๆ ที่เกี่ยวข้องและที่ได้รับมอบหมาย

1.3.3 ฝ่ายสาธารณูปโภค สาธารณูปการและสิ่งแวดล้อม มีหน้าที่รับผิดชอบงานวางแผนสาธารณูปโภคและสาธารณูปการ งานจัดการทรัพยากรธรรมชาติและสิ่งแวดล้อม งานจัดการระบบกำจัดขยะมูลฝอยและสิ่งปฏิกูล ตรวจสอบติดตามและประเมินผลแผนงานและโครงการตามแผนพัฒนาองค์การบริหารส่วนจังหวัด งานธุรการภายในกองแผนและงบประมาณ งานอื่น ๆ ที่เกี่ยวข้องและที่ได้รับมอบหมาย

1.3.4 ฝ่ายพัฒนาสังคมและการท่องเที่ยว มีหน้าที่รับผิดชอบงานเสริมสร้างจริยธรรม คุณธรรมของสังคม งานสังคมสงเคราะห์และชาประสงเคราะห์ งานป้องกันบำบัดควบคุมโรคติดต่อและโรคไม่ติดต่อ งานจัดตั้งสถานพยาบาล งานพัฒนาคุณภาพชีวิตและสวัสดิการประชาชน งานส่งเสริมสนับสนุนและจัดกิจกรรมเกี่ยวกับการท่องเที่ยว งานจัดทำแผนปฏิบัติการส่งเสริมการท่องเที่ยว และงานอื่น ๆ ที่เกี่ยวข้องและที่ได้รับมอบหมาย

#### 1.4 กองคลัง

ประกอบด้วย 4 ฝ่าย คือ

1.4.1 ฝ่ายการเงิน มีหน้าที่ความรับผิดชอบงานเบิกจ่าย รับ นำส่ง เก็บรักษาเงินและเอกสารแทนการเงิน งานตรวจสอบใบสำคัญฎีกา งานเบิกจ่ายเงินเดือนค่าจ้าง ค่าตอบแทน และเงินอื่น ๆ งานเบิกจ่าย การขอรับเงินบำเหน็จบำนาญ งานการจัดสรรเงินต่าง ๆ งานควบคุมการเบิกจ่ายงบประมาณ งานจัดทำงบทดลองประจำเดือนประจำปี

1.4.2 ฝ่ายบัญชี มีหน้าที่ความรับผิดชอบงานจัดทำฐานะทางการเงิน งานจัดทำบัญชีทุกประเภท งานทะเบียนคุมเงินรายได้รายจ่ายทุกประเภท งานตรวจสอบบัญชี งานวิชาการด้านการเงินการบัญชีและการพัสดุ งานช่วยเหลือให้คำแนะนำทางวิชาการแก่หน่วยงานท้องถิ่นอื่น

1.4.3 ฝ่ายพัสดุและทรัพย์สิน มีหน้าที่ความรับผิดชอบงานจัดซื้อจัดจ้างจัดหาพัสดุ งานทะเบียนพัสดุ ครุภัณฑ์ทรัพย์สิน งานซ่อมแซมบำรุงรักษาพัสดุ งานควบคุมตรวจสอบการรับ-จ่ายพัสดุ งานจำหน่ายพัสดุ-ครุภัณฑ์

1.4.4 ฝ่ายเร่งรัดจัดเก็บรายได้ มีหน้าที่ความรับผิดชอบงานพัฒนารายได้ขององค์การบริหารส่วนจังหวัด งานจัดทำแผนพัฒนารายได้ งานรวบรวมข้อมูลสถานประกอบการ งานตรวจสอบการชำระภาษีและค่าธรรมเนียมขององค์การบริหารส่วนจังหวัด และงานอื่น ๆ ที่เกี่ยวข้องและที่ได้รับมอบหมาย

#### 1.5 กองช่าง

ประกอบด้วย 4 ฝ่าย คือ

1.5.1 ฝ่ายสำรวจและออกแบบ มีหน้าที่ความรับผิดชอบงานสำรวจโครงการตามข้อบัญญัติองค์การบริหารส่วนจังหวัด/โครงการเงินอุดหนุน งานเขียนแบบโครงการงานประมาณราคา งานทะเบียนประวัติสิ่งก่อสร้างขององค์การบริหารส่วนจังหวัด งานควบคุมการก่อสร้างโครงการตามข้อบัญญัติองค์การบริหารส่วนจังหวัด และงานอื่น ๆ ที่เกี่ยวข้องและที่ได้รับมอบหมาย

1.5.2 ฝ่ายก่อสร้างและซ่อมบำรุง มีหน้าที่ความรับผิดชอบงานแผนการปฏิบัติงานประจำปี งานตรวจสอบการก่อสร้าง งานควบคุมอาคารตามกฎหมาย งานแผนการปฏิบัติงานการก่อสร้างและซ่อมบำรุง งานควบคุมการก่อสร้างและซ่อมแซมอาคาร สะพาน แหล่งน้ำและอื่นๆ

1.5.3 ฝ่ายเครื่องจักรกล มีหน้าที่ความรับผิดชอบงานแผนงานด้านวิศวกรรมเครื่องจักรกลประจำปี งานรวบรวมประวัติติดตามควบคุมการปฏิบัติงานเครื่องจักรงานแผนงานและการควบคุมการบำรุงรักษาซ่อมแซมเครื่องจักรกลและยานพาหนะ งานแผนงานควบคุมเก็บรักษา การเบิกจ่ายวัสดุอุปกรณ์ อะไหล่ น้ำมันเชื้อเพลิง งานให้ความช่วยเหลือสนับสนุนด้านวิชาการด้านเทคนิคและเครื่องจักรกลแก่หน่วยงานท้องถิ่นอื่น

1.5.4 ฝ่ายวิชาการและวิเคราะห์โครงสร้าง มีหน้าที่รับผิดชอบงานวิศวกรรม งานออกแบบตรวจสอบแบบแปลนขององค์การบริหารส่วนจังหวัดนครพนม งานให้คำปรึกษาด้านช่าง งานวิเคราะห์จัดเก็บและทดสอบคุณภาพวัสดุ งานกำหนดรายละเอียดประกอบแบบทางด้านวิศวกรรมโยธา งานบริหารทั่วไปของกองช่าง และงานอื่น ๆ ที่เกี่ยวข้องและได้รับมอบหมาย

1.5.5 ฝ่ายบรรเทาสาธารณภัย มีหน้าที่ความรับผิดชอบงานแผนงานและการป้องกันบรรเทา สาธารณภัย งานสาธารณูปโภคและสิ่งแวดล้อม งานป้องกันและระงับอัคคีภัยที่ต้องใช้ความรู้ทางเทคนิค งานป้องกันแก้ไขปัญหามลพิษธรรมชาติและงานสาธารณภัยอื่น ๆ และงานอื่น ๆ ที่เกี่ยวข้องและที่ได้รับมอบหมาย

## 1.6 กองการศึกษา ศาสนาและวัฒนธรรม ประกอบด้วย 2 ฝ่าย คือ

1.6.1 ฝ่ายบริหารการศึกษา มีหน้าที่ความรับผิดชอบงานการศึกษาขั้นพื้นฐาน งานแผนงาน และวิชาการ งานการศึกษาพิเศษ งานนิเทศและประกันคุณภาพ การศึกษา และงานอื่น ๆ ที่เกี่ยวข้องและที่ได้รับมอบหมาย

1.6.2 ฝ่ายส่งเสริมการศึกษา ศาสนาและวัฒนธรรม มีหน้าที่ความรับผิดชอบงานการศึกษานอกระบบและส่งเสริมอาชีพ งานกิจกรรมพัฒนาเด็กและเยาวชน งานห้องสมุดประชาชน งานประเพณีศาสนา ศิลปะ วัฒนธรรม งานบริหารทั่วไป และงานอื่น ๆ ที่เกี่ยวข้องและที่ได้รับมอบหมาย

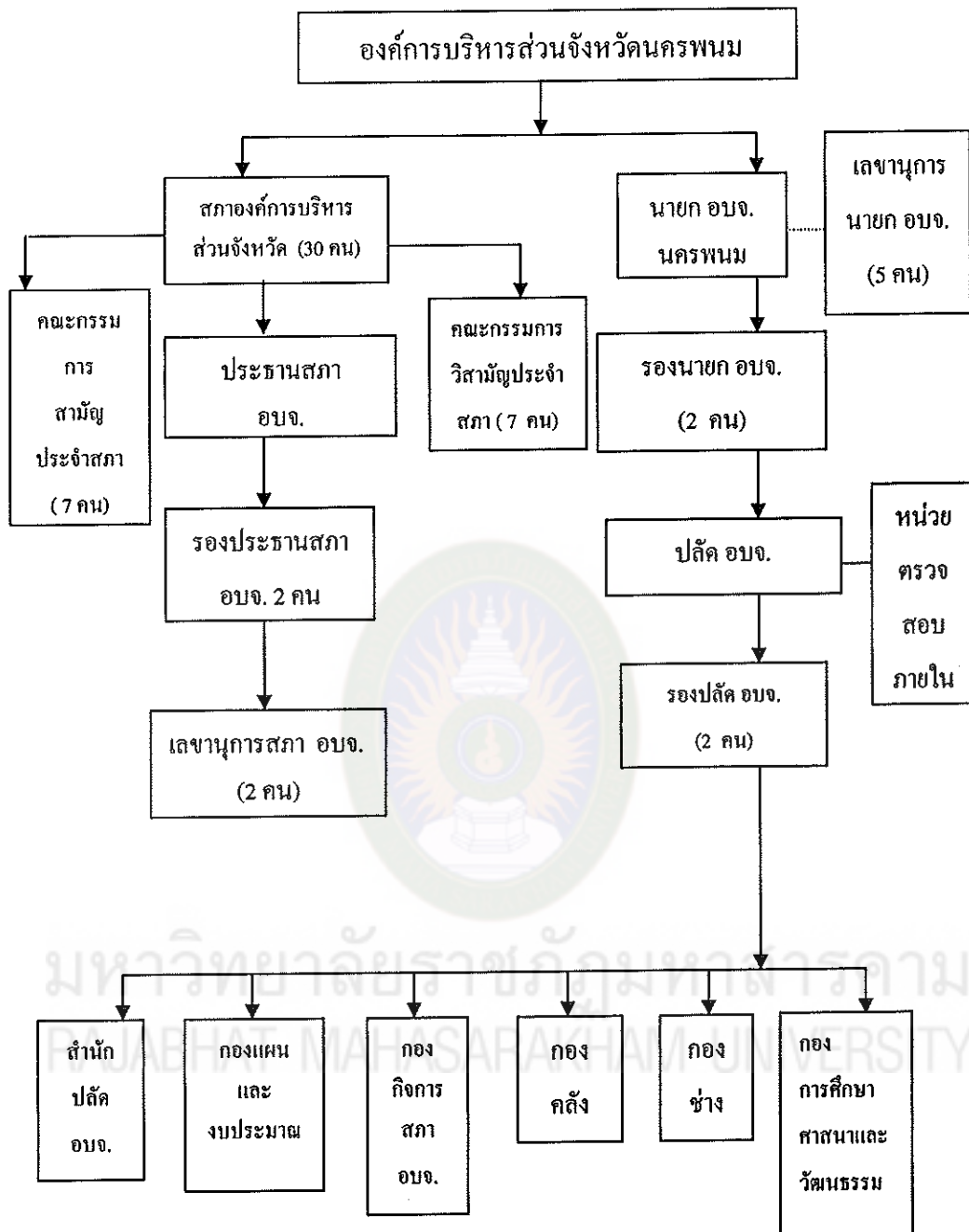
1.7 หน่วยตรวจสอบภายใน เป็นหน่วยงานที่ขึ้นตรงต่อปลัดองค์การบริหารส่วนจังหวัด มีฐานะต่ำกว่ากอง มีหน้าที่รับผิดชอบงานการตรวจสอบบัญชี เอกสารการ

เบิกจ่าย เอกสารการรับเงินทุกประเภท ตรวจสอบการเก็บรักษาหลักฐานการบัญชี งาน  
ตรวจสอบพัสดุและการเก็บรักษา งานตรวจสอบทรัพย์สินและการหาประโยชน์จากทรัพย์สิน  
ขององค์การบริหารส่วนจังหวัด และงาน อื่น ๆ ที่เกี่ยวข้องและที่ได้รับมอบหมาย

องค์การบริหารส่วนจังหวัดนครพนม เป็นองค์กรปกครองส่วนท้องถิ่น  
ขนาดใหญ่ที่มีอำนาจหน้าที่ดูแลรับผิดชอบพื้นที่ในเขตจังหวัดนครพนมในการบริการ  
สาธารณะแก่ประชาชน ซึ่งแบ่งโครงสร้างการบริหารงานออกเป็นส่วนราชการดังที่กล่าวมา  
ในเบื้องต้น และมีบุคลากรทำหน้าที่ปฏิบัติงานในส่วนราชการต่าง ๆ ตามกรอบอัตรากำลังและ  
ภาระหน้าที่ที่ได้รับมอบหมายซึ่งจะรวมทั้งพนักงานจ้างตามภารกิจและลูกจ้างรายวันชั่วคราวที่  
จ้างเข้ามา ช่วยปฏิบัติงานตามภารกิจที่จำเป็นเร่งด่วน ซึ่งสามารถที่จะแสดงแผนภาพโครงสร้าง  
การบริหารงานขององค์การบริหารส่วนจังหวัดนครพนมให้ทราบพอสังเขป ดังแผนภูมิที่ 3



มหาวิทยาลัยราชภัฏมหาสารคาม  
RAJABHAT MAHASARAKHAM UNIVERSITY



แผนภูมิที่ 3 : โครงสร้างองค์การบริหารส่วนจังหวัดนครพนม

ที่มา : องค์การบริหารส่วนจังหวัดนครพนม. 2553 : 60



## 2. สภาพทั่วไปและข้อมูลพื้นฐาน

2.1 ที่ตั้ง องค์การบริหารส่วนจังหวัดนครพนม จังหวัดนครพนม เป็นจังหวัดชายแดน ตั้งอยู่ ภาคตะวันออกเฉียงเหนือของประเทศไทย พื้นที่มีลักษณะเรียบยาวตามแนวชายฝั่งขวาของ แม่น้ำโขง ประมาณ 153 กิโลเมตร อยู่ระหว่างเส้นรุ้งที่ 16-18 องศาเหนือ และระหว่างเส้นแวงที่ 104-105 องศาตะวันออก มีระยะทางห่างจากกรุงเทพมหานครโดยทางรถยนต์ประมาณ 735 กิโลเมตร สำนักงานองค์การบริหารส่วนจังหวัดนครพนม จังหวัดนครพนม ตั้งอยู่เลขที่ 151/1 ถนนนครพนม-ท่าอุเทน ตำบลอาจสามารถ อำเภอเมืองนครพนม จังหวัดนครพนม

2.2 พื้นที่ มีพื้นที่รับผิดชอบในเขตจังหวัดนครพนมทั้งจังหวัด ประมาณ 5,512.7 ตารางกิโลเมตร หรือประมาณ 3,445,414.32 ไร่ คิดเป็นร้อยละ 3 ของพื้นที่ภาคตะวันออกเฉียงเหนือ มีอาณาเขตติดต่อดังนี้ (องค์การบริหารส่วนจังหวัดนครพนม. 2553 : 60)

ทิศเหนือ ติดต่อกับเขตอำเภอเซกา จังหวัดหนองคาย

ทิศใต้ ติดต่อกับเขตอำเภอดงหลวง อำเภอหว้านใหญ่ จังหวัด

มุกดาหาร

ทิศตะวันออก ติดต่อกับแขวงคำม่วน และแขวงบอลิคำไซ สาธารณรัฐ

ประชาธิปไตยประชาชนลาว โดยมีแม่น้ำโขงเป็นเส้นกั้นพรมแดน

ทิศตะวันตก ติดต่อกับเขตอำเภอกุมภวาปี อำเภออากาศอำนวย จังหวัด

สกลนคร

ลักษณะภูมิประเทศโดยทั่วไปเป็นที่ราบลุ่ม มีสภาพเป็นป่าเขา ที่เนินสูงและที่ราบ ซึ่งความสูงของพื้นที่โดยเฉลี่ยสูงกว่าระดับน้ำทะเลประมาณ 140 เมตร

### 2.3 สภาพภูมิอากาศ

โดยทั่วไป จังหวัดนครพนมเป็นจังหวัดที่มีฝนตกชุกในฤดูฝน ทั้งนี้เพราะได้รับอิทธิพลจากพายุโซนร้อนในทะเลจีนใต้ และอิทธิพลจากป่าไม้และเทือกเขาจากสาธารณรัฐประชาธิปไตยประชาชนลาว ฝนตกชุกตั้งแต่เดือนพฤษภาคม ถึงเดือนตุลาคม สภาพดินฟ้าอากาศ แบ่งออกเป็น 3 ฤดู คือ

2.3.1 ฤดูร้อน เริ่มตั้งแต่กลางเดือนกุมภาพันธ์ – กลางเดือนพฤษภาคม ของทุกปีจะมีอากาศร้อนอบอ้าวอุณหภูมิเฉลี่ย 25-35 องศาเซลเซียส และมีอุณหภูมิสูงสุดอยู่ในช่วง 37-40 องศาเซลเซียส

2.3.2 ฤดูฝน เริ่มตั้งแต่กลางเดือนพฤษภาคม – กลางเดือนตุลาคม ของทุกปี ในบางส่วนของจังหวัดมีฝนตกชุก โดยเฉพาะพื้นที่อำเภอที่อยู่ริมฝั่งแม่น้ำโขง ปริมาณน้ำฝนเฉลี่ย 2,279.7 มิลลิเมตร/ปี

2.3.3 ฤดูหนาว เริ่มตั้งแต่กลางเดือนตุลาคม – กลางเดือนกุมภาพันธ์ ของทุกปี โดยทั่วไปอากาศจะหนาวเย็น อุณหภูมิเฉลี่ย 10-12 องศาเซลเซียส

2.4 การประกอบอาชีพ ประชากรที่อยู่ในจังหวัดนครพนม ร้อยละ 95 ประกอบอาชีพเกษตรกรรมเป็นหลัก โดยการทำนา และปลูกพืชไร่ตามฤดูกาล เช่น ยาสูบ ปอ มะเขือเทศ มันสำปะหลัง สับปะรด เป็นต้น นอกจากนี้ประชากรบางส่วนยังมีอาชีพหัตถกรรมในครัวเรือนด้วย และประชากรบางส่วนซึ่งเป็นผู้ใช้แรงงานเดินทางไปทำงานในต่างประเทศ

2.5 เขตการปกครอง ประชากร จังหวัดนครพนม มีเขตการปกครอง รวม 12 อำเภอ ประกอบด้วย อำเภอเมืองนครพนม ท่าอุเทน โพนสวรรค์ ศรีสงคราม นาหว้า บ้านแพง นาทม ธาตุพนม นาแก เรณูนคร ปลาปาก และวังยาง จำนวนประชากร 700,690 คน

### 3. วิสัยทัศน์ พันธกิจ และจุดมุ่งหมายการพัฒนารองการบริการส่วนจังหวัดนครพนม

3.1 วิสัยทัศน์การพัฒนาขององค์การบริหารส่วนจังหวัดนครพนม  
“สังคมดี มีความปลอดภัย ไร้มลพิษ เศรษฐกิจรุ่งเรือง เมืองน่าอยู่ ”

3.2 พันธกิจ  
เพื่อให้บรรลุวิสัยทัศน์ดังกล่าว องค์การบริหารส่วนจังหวัดนครพนมได้กำหนดพันธกิจหลักในการพัฒนา ดังนี้

3.2.1 จัดให้มีการจัดทำแผนพัฒนาท้องถิ่นขององค์การบริหารส่วนจังหวัด ประสานการจัดทำกรอบยุทธศาสตร์การพัฒนารองการปกครองส่วนท้องถิ่นในเขตจังหวัด และกำหนดขอบเขตโครงการที่เกินศักยภาพขององค์การปกครองส่วนท้องถิ่น เพื่อนำไปสู่การบูรณาการ โครงการและใช้จ่ายงบประมาณในการพัฒนาของท้องถิ่นให้มีความสมดุลและคุ้มค่าทางเศรษฐกิจ

3.2.2 จัดให้มีการก่อสร้างและบำรุงรักษาโครงการที่เป็นโครงสร้างพื้นฐานขนาดใหญ่หรือมีความเกี่ยวเนื่องกันหลายองค์การปกครองส่วนท้องถิ่น หรือในลักษณะที่เป็น

เครือข่ายหลักในการเชื่อมโยงแผนงาน/โครงการที่ดำเนินการ โดยองค์กรปกครองส่วนท้องถิ่นอื่นในจังหวัดนครพนม

3.2.3 จัดให้มีการจัดการศึกษา สาธารณสุข การสังคมสงเคราะห์ การพัฒนาคุณภาพชีวิตให้กับประชาชนในระดับจังหวัด และไม่เป็นการซ้ำซ้อนกับองค์กรปกครองส่วนท้องถิ่นอื่นในจังหวัด โดยมีวัตถุประสงค์เพื่อขยายศักยภาพและมุ่งต่อผลสัมฤทธิ์ในการพัฒนาการศึกษา สาธารณสุข การสังคมสงเคราะห์การพัฒนาคุณภาพชีวิตของประชาชนในจังหวัดนครพนม

3.2.4 จัดให้มีการส่งเสริมจารีตประเพณี วัฒนธรรม การท่องเที่ยว การส่งเสริม การลงทุนและพาณิชย์กรรม ของจังหวัดนครพนม

3.2.5 จัดให้มีการจัดการทรัพยากรธรรมชาติและสิ่งแวดล้อมในระดับจังหวัด โดยเฉพาะอย่างยิ่ง การทำหน้าที่เป็นองค์กรหลักในการกำจัดขยะมูลฝอย สิ่งปฏิกูลรวม การดูแลระบบบำบัดน้ำเสียรวมให้แก่องค์กรปกครองส่วนท้องถิ่นอื่นในเขตจังหวัดนครพนม

3.2.6 จัดให้มีการบริการด้านเทคนิค วิชาการ เครื่องมือ เครื่องจักรกล บุคลากรแก่องค์กรปกครองส่วนท้องถิ่นอื่นในเขตจังหวัดนครพนม

3.2.7 จัดให้มีการดำเนินการตามภารกิจที่ได้รับถ่ายโอนภารกิจตามที่กำหนดไว้ในแผนปฏิบัติการการกระจายอำนาจให้แก่องค์กรปกครองส่วนท้องถิ่น โดยเฉพาะอย่างยิ่งกิจกรรมถ่ายโอนที่องค์การบริหารส่วนจังหวัดมีหน้าที่ที่ต้องทำ

### 3.3 จุดมุ่งหมายการพัฒนาท้องถิ่นที่ยั่งยืน

3.3.1 ประชาชนมีอาชีพเสริมและมีรายได้เพียงพอในการดำรงชีวิต

3.3.2 ประชาชนได้รับบริการด้านสาธารณสุขปลอดภัย สาธารณูปการพื้นฐานอย่างทั่วถึงสะดวกและปลอดภัย

3.3.3 ประชาชนมีคุณภาพชีวิตที่ดีและมีคุณค่า

3.3.4 ส่งเสริมการมีส่วนร่วมของประชาชนในการพัฒนาท้องถิ่นทุก ๆ ด้าน

3.3.5 ลดปัญหาหมอกควันเป็นพิษ

องค์การบริหารส่วนจังหวัดนครพนม จังหวัดนครพนม ปัจจุบัน มีนายสมชอบ นิตีพจน์ เป็นนายกองค์การบริหารส่วนจังหวัดนครพนม กำหนดนโยบายการบริหารงาน องค์การบริหารส่วนจังหวัดนครพนม ไว้ดังนี้

### 3.4 แนวทางการพัฒนาองค์การบริหารส่วนจังหวัดนครพนม

การช่วยเหลือแก้ไขปัญหาคือความต้องการของประชาชนในท้องถิ่น ตลอดจนการพัฒนาจังหวัดนครพนม ให้เกิดความเจริญในทุกด้าน จำเป็นจะต้องดำเนินการโดยบูรณาการนโยบายการบริหารงานให้สอดคล้องกับบทบาท อำนาจหน้าที่ตามพระราชบัญญัติองค์การบริหารส่วนจังหวัด พ.ศ. 2540 และแก้ไขเพิ่มเติม พระราชบัญญัติกำหนดแผนและขั้นตอนการกระจายอำนาจให้แก่องค์กรปกครองส่วนท้องถิ่น พ.ศ. 2542 รวมทั้ง ให้สอดคล้องกับแผนยุทธศาสตร์การพัฒนาจังหวัดนครพนม ซึ่งได้กำหนดวิสัยทัศน์จังหวัดนครพนมไว้ คือ “เมืองน่าอยู่ คู่สัมพันธ์อินโดจีน” และกำหนดยุทธศาสตร์การพัฒนาจังหวัดไว้ 5 ด้านหลัก คือ เมืองน่าอยู่ การพัฒนาทรัพยากรมนุษย์ การพัฒนาการค้าชายแดน การพัฒนาการเกษตรและอุตสาหกรรมการเกษตร และการพัฒนาการท่องเที่ยว ตลอดจนให้สอดคล้องกับแผนพัฒนาเศรษฐกิจและสังคมแห่งชาติ ฉบับที่ 10 จึงกำหนดนโยบายวัตถุประสงค์ และแนวทางการพัฒนาขององค์การบริหารส่วนจังหวัดนครพนมไว้ ดังนี้

#### 3.4.1 การพัฒนาด้านเศรษฐกิจ

1) นโยบาย คือ ส่งเสริมและเพิ่มรายได้เพื่อให้ประชาชนสามารถพึ่งพาตนเองได้ ขยายฐานทางเศรษฐกิจ การค้าการลงทุน

#### 2) วัตถุประสงค์ในการพัฒนา

เพื่อสนับสนุนและส่งเสริมการพัฒนาเศรษฐกิจและการประกอบธุรกิจประเภทต่าง ๆ ให้ดำเนินไปด้วยความเข้มแข็งมั่นคง เพื่อที่จะสามารถรองรับการเพิ่มขึ้นของประชากรหรือวิถีทางธุรกิจใหม่ส่งเสริมอาชีพและเพิ่มรายได้แก่ประชาชน

#### 3) แนวทางการพัฒนา

3.1) ลดต้นทุนการผลิตและสร้างรายได้ให้กับเกษตรกร โดยการ

3.1.1) สนับสนุนการก่อสร้างโรงงานปุ๋ยอินทรีย์ ปุ๋ยชีวภาพ ทุก

ตำบล

3.1.2) จัดตั้งห้องปฏิบัติการผลิตเชื้อจุลินทรีย์ เพื่อใช้ในพืชและ

สัตว์

3.1.3) ก่อสร้างตลาดชุมชนเพื่อรองรับสินค้า 1 ตำบล 1 ผลิตภัณฑ์

(OTOP) ให้เป็นสากล

3.1.4) สนับสนุนศูนย์พัฒนาพันธุ์ข้าวทุกตำบลอย่างจริงจัง เพื่อให้

ได้ พันธุ์ดีในการเพาะปลูก และส่งเสริมให้มีการปลูกข้าวให้ได้ผลทั้งนาปีและนาปรัง

3.1.5) สนับสนุนส่งเสริมกลุ่มเกษตรกรทำสวนยางพารา ส่งเสริมการตลาดจำหน่ายยางพาราพร้อมจัดหาตลาดกลางในการจำหน่าย

3.1.6) สนับสนุนส่งเสริมกลุ่มเกษตรกรปลูกพืชพลังงานทดแทนทั้งปาล์มน้ำมัน และสบู่ดำ

3.1.7) พัฒนาแหล่งน้ำเพื่อการเกษตรและแหล่งน้ำเพื่อการอุปโภคบริโภค เร่งฟื้นฟูพัฒนาแหล่งเพาะพันธุ์ปลาให้ทั่วถึง

3.1.8) ส่งเสริมกลุ่มทอผ้า กลุ่มเย็บผ้า กลุ่มจักสาน และกลุ่มหัตถกรรมฝีมือพื้นบ้าน

3.2) พัฒนาแหล่งท่องเที่ยว และจัดทำโครงสร้างพื้นฐานเพื่อส่งเสริมศักยภาพด้านการท่องเที่ยวของจังหวัดนครพนมอย่างทั่วถึง

3.3) สนับสนุนการจัดงานประเพณีที่สำคัญของจังหวัด โดยร่วมมือกับภาครัฐและองค์กรเอกชน

### 3.4.2 การพัฒนาด้านโครงสร้างพื้นฐาน

1) นโยบาย คือ การจัดทำผังเมืองรวมจังหวัดและก่อสร้างสิ่งสาธารณูปโภคสาธารณูปการอย่างทั่วถึง

#### 2) วัตถุประสงค์ในการพัฒนา

เพื่อดำเนินการพัฒนาศักยภาพทางกายภาพ การปรับปรุงพื้นที่ การก่อสร้างสาธารณูปโภคสาธารณูปการต่าง ๆ เพื่อที่จะส่งเสริมให้เกิดความเจริญแก่ท้องถิ่น การคมนาคม อำนวยความสะดวกในการอยู่อาศัยและการประกอบอาชีพแก่ประชาชน

#### 3) แนวทางการพัฒนา

3.1) ก่อสร้างและบำรุงรักษาเส้นทางคมนาคมที่เชื่อมระหว่างตำบลตลอดจนเส้นทางที่เชื่อมโยงถนนหลายสาย และเส้นทางเข้าสู่แหล่งท่องเที่ยวต่าง ๆ เพื่อให้ประชาชนที่สัญจรไปมาและการขนส่งผลผลิตทางการเกษตรให้ได้รับความสะดวก ปลอดภัย และประหยัดเวลา

3.2) สนับสนุนการขยายเขตไฟฟ้าสาธารณะในพื้นที่จังหวัดนครพนมให้มีไฟฟ้าใช้อย่างทั่วถึง

3.3) อบรมให้ความรู้ในการจัดทำผังเมืองรวมจังหวัดนครพนม

### 3.4.3 การพัฒนาด้านสังคม

1) นโยบาย คือ ยกระดับคุณภาพชีวิตและความเป็นอยู่ของประชาชนให้ดีขึ้น โดยให้หน่วยงานภาครัฐและองค์กรเอกชนได้เข้ามามีส่วนร่วมรับผิดชอบต่อสังคมร่วมกัน

#### 2) วัตถุประสงค์ในการพัฒนา

เพื่อส่งเสริมอำนวยความสะดวกด้านสวัสดิการและนันทนาการ การจัดการศึกษา การเสริมสร้างความรู้ความเข้าใจในการอนุรักษ์ศิลปวัฒนธรรมและภูมิปัญญาท้องถิ่น การจัดระเบียบชุมชนและการส่งเสริมสุขภาพภาคประชาชน เพื่อที่จะยกระดับและพัฒนาคุณภาพชีวิตให้ดีขึ้นและมีคุณค่า

#### 3) แนวทางการพัฒนา

3.1) อนุรักษ์ฟื้นฟูศิลปะ วัฒนธรรม ประเพณีและภูมิปัญญาท้องถิ่น พร้อมสนับสนุนกิจกรรมวันสำคัญทางศาสนาทุกศาสนา

3.2) ส่งเสริม/สนับสนุนกิจกรรมรณรงค์ต่อต้านการแพร่ระบาดของยาเสพติดให้โทษ ตามนโยบายของรัฐบาล

3.3) ส่งเสริมและสนับสนุนการป้องกันการระบาดของโรคติดต่อ/โรคไม่ติดต่อ

3.4) สนับสนุนแนวทางการแก้ไขปัญหาความยากจนตามนโยบายของรัฐบาล

3.5) การจัดการศึกษาและพัฒนาห้องสมุดให้เป็นแหล่งเรียนรู้ในจังหวัดนครพนม และส่งเสริมการใช้เทคโนโลยีสารสนเทศอย่างทั่วถึงทุกระดับ

3.6) จัดตั้งโรงเรียนกีฬาจังหวัดนครพนม เพื่อพัฒนาและส่งเสริมการกีฬา ส่งความเป็นเลิศ จัดการสภาพแวดล้อมภายในสถานศึกษาให้ทั่วถึง ส่งเสริมการจัดกิจกรรมด้านนันทนาการ การแข่งขันกีฬา การพักผ่อนหย่อนใจ ทำนุบำรุงปรับปรุงสนามกีฬา ส่งเสริมการจัดตั้งศูนย์สุขภาพสำหรับเป็นสถานที่แข่งขัน ออกกำลังกายของเยาวชน และประชาชนทั่วไปในพื้นที่จังหวัดนครพนม

3.7) สนับสนุนการจัดหาครุภัณฑ์ทางการแพทย์ให้ทันสมัยและทั่วถึง ส่งเสริมพัฒนาศักยภาพบุคลากรด้านสาธารณสุข

3.8) ส่งเสริมสุขภาพอนามัยของเด็ก สตรี คนชรา ผู้พิการและผู้ด้อยโอกาส



3.9) ส่งเสริมกิจกรรมการเสริมสร้างสุขภาพภาคประชาชน มุ่งให้ทุกคนออกกำลังกายเพื่อสุขภาพกาย สุขภาพจิต และสุขภาพใจที่ดี

#### 3.4.4 การพัฒนาด้านการเมือง - การบริหาร

1) นโยบาย คือพัฒนาบุคลากร เทคโนโลยีให้ทันสมัยและเหมาะสม

2) วัตถุประสงค์ในการพัฒนา

เพื่อปรับปรุงและจัดระบบบริหารราชการ ให้สามารถอำนวยความสะดวกในการให้บริการแก่ประชาชนได้อย่างมีประสิทธิภาพ สนับสนุนให้เกิดการมีส่วนร่วมในกิจกรรมทางการเมือง เสริมสร้างความมั่นคงและปลอดภัยในด้านชีวิตและทรัพย์สินแก่ประชาชนอย่างต่อเนื่อง รวมทั้งพัฒนาปรับปรุงประสิทธิภาพ ในการปฏิบัติงานแก่บุคลากรอย่างสม่ำเสมอ เพื่อให้มีศักยภาพและความพร้อมในการสนองตอบความต้องการและช่วยเหลือแก้ไขปัญหาความเดือดร้อนให้แก่ประชาชนได้อย่างเต็มที่ และมีการบริหารจัดการให้เกิดความสมดุลในองค์กร และให้ประชาชนมีส่วนร่วมในการบริหารจัดการ

3) แนวทางการพัฒนา

3.1) พัฒนา/ปรับปรุงการบริหารงานขององค์กรให้มีประสิทธิภาพรวดเร็ว

3.2) เผยแพร่ความรู้ให้ประชาชนได้เข้าใจในบทบาท อำนาจหน้าที่ และเผยแพร่ระเบียบกฎหมายที่เกี่ยวข้อง ในการปฏิบัติงานขององค์การบริหารส่วนจังหวัด

3.3) จัดทำแผนและประสานงานกับองค์กรปกครองส่วนท้องถิ่นอื่น เช่น เทศบาล องค์การบริหารส่วนตำบล หน่วยงานราชการ หน่วยงานเอกชน ผู้นำท้องถิ่น สมาชิกสภาผู้แทนราษฎร และสมาชิกวุฒิสภา รวมทั้งประชาชนเพื่อประสานความร่วมมือในการพัฒนาท้องถิ่น

3.4) ส่งเสริมและพัฒนาบุคลากรขององค์กรปกครองส่วนท้องถิ่นและนักการเมืองท้องถิ่นให้มีประสิทธิภาพสูงสุด ทั้งในด้านความรู้ความสามารถ คุณธรรม จริยธรรม บทบาทหน้าที่ที่เกี่ยวข้อง โดยส่งเสริมการศึกษา และอบรมในทุกระดับ

#### 3.4.5 การพัฒนาด้านการศึกษา

1) นโยบาย คือ ส่งเสริมให้คนมีคุณภาพที่ดี โดยเป็นคนเก่ง คนดี มีความสุข มีคุณภาพ และสามารถคิด พูดยืนยัน และกระทำในสิ่งที่เป็นประโยชน์ต่อตัวเองและครอบครัว

## 2) วัตถุประสงค์ในการพัฒนา

เพื่อสนับสนุนการศึกษาให้เป็นรากฐานของการพัฒนาทุกด้าน ที่ก่อประโยชน์ให้แก่คนในชุมชนท้องถิ่น และสนับสนุนคนให้สามารถปรับตัวได้ในการดำรงชีวิต และอยู่ร่วมกับผู้อื่นในสังคมอย่างมีความสุข

## 3) แนวทางการพัฒนา

3.1) มุ่งพัฒนาเยาวชนให้เป็นคนเก่ง มีความรู้ คู่คุณธรรม นำภูมิปัญญาท้องถิ่น มาปรับใช้ในการดำรงชีวิต และอยู่ร่วมกับผู้อื่นในสังคมได้อย่างมีความสุข

3.2) ส่งเสริมและสนับสนุนการพัฒนาการศึกษาในทุกระบบ ได้แก่ การศึกษาในระบบ การศึกษานอกระบบ และการศึกษาตามอัธยาศัย เพื่อให้ผู้เรียนได้เรียนรู้ตามความถนัด สร้างโอกาสการเรียนรู้ของแต่ละคน

3.3) ส่งเสริมและพัฒนาการศึกษาในทุกระดับ ได้แก่ การศึกษาขั้นพื้นฐาน การศึกษาระดับอาชีวศึกษา การศึกษาระดับอุดมศึกษา เพื่อสร้างโอกาสให้ผู้เรียนได้เรียนรู้อย่างต่อเนื่องในระดับการศึกษาที่สูงขึ้น

3.4) สนับสนุนและพัฒนาสถานศึกษาให้สามารถเป็นศูนย์กลางการเรียนรู้ที่นำเรียนและทันสมัยทั้งเทคโนโลยีสื่อสารสนเทศ

### 3.4.6 การพัฒนาด้านสิ่งแวดล้อมและทรัพยากรธรรมชาติ

1) นโยบาย คือ อนุรักษ์ทรัพยากรธรรมชาติและพัฒนาด้านสิ่งแวดล้อมที่มีอยู่ให้สามารถใช้ประโยชน์ได้อย่างคุ้มค่าและยั่งยืน

#### 2) วัตถุประสงค์ในการพัฒนา

เพื่ออนุรักษ์ / พัฒนาสภาพแวดล้อมและทรัพยากรธรรมชาติให้คงอยู่อย่างยั่งยืน และจัดระบบการใช้ทรัพยากรธรรมชาติให้เหมาะสม

จากความรู้เกี่ยวกับองค์การบริหารส่วนจังหวัดนครพนม ที่กล่าวมาในเบื้องต้นนั้น เป็นกรอบโครงสร้างและอำนาจหน้าที่ขององค์การบริหารส่วนจังหวัดนครพนม ซึ่งกำหนดไว้เป็นปัจจุบัน

### ยุทธศาสตร์พัฒนาองค์การบริหารส่วนจังหวัดนครพนม

#### 1. การจัดทำแผนพัฒนาขององค์กรปกครองส่วนท้องถิ่น

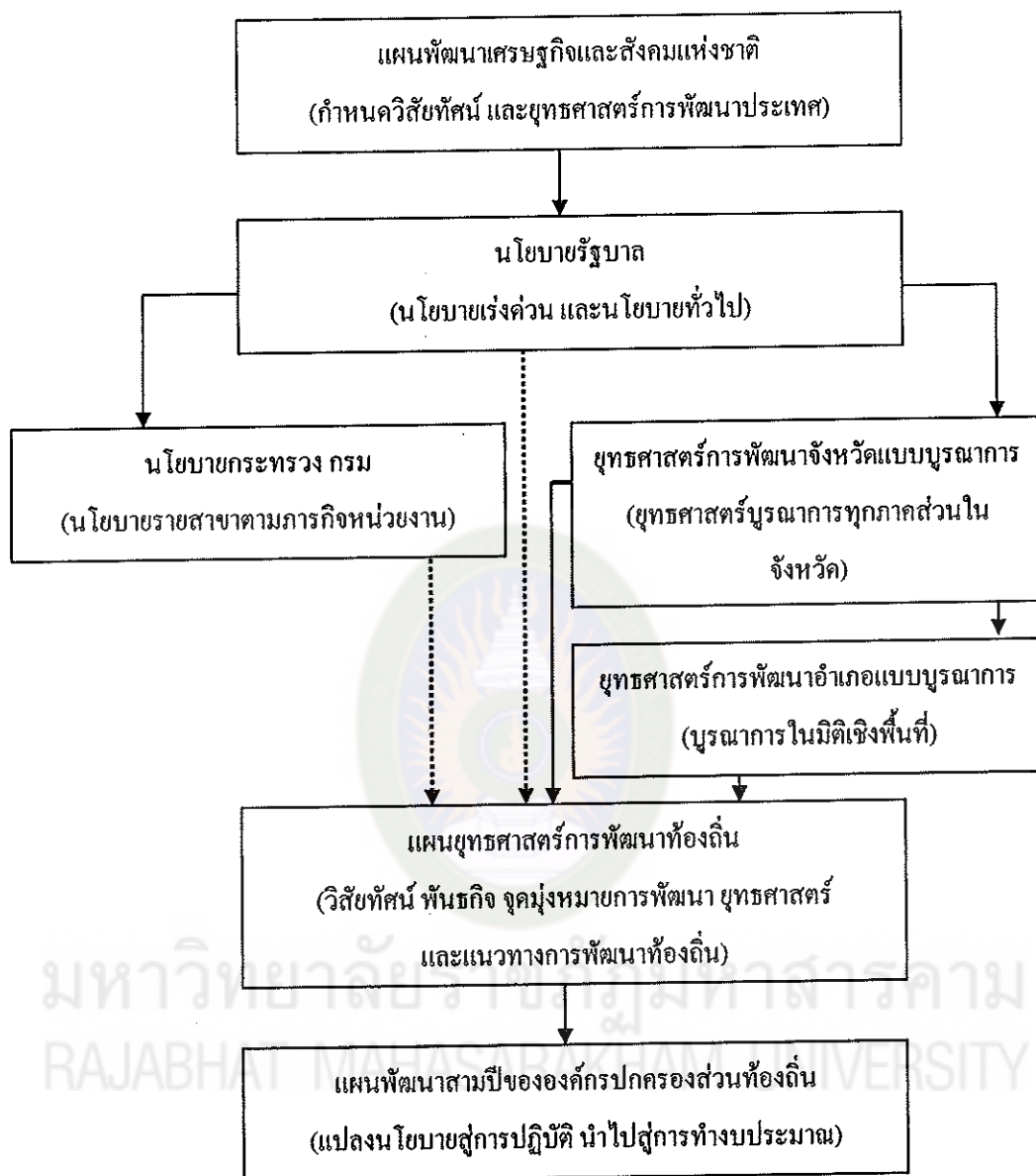
พระราชบัญญัติกำหนดแผนและขั้นตอนการกระจายอำนาจให้แก่องค์กรปกครองส่วนท้องถิ่น พ.ศ. 2542 มาตรา 16 และมาตรา 17 ได้บัญญัติให้องค์การบริหารส่วน

จังหวัด เทศบาล องค์การบริหารส่วนตำบลและการปกครองส่วนท้องถิ่นรูปแบบพิเศษมี  
อำนาจหน้าที่ในการจัดทำแผนพัฒนาท้องถิ่นของตนเอง ซึ่งนอกจากจะมีอำนาจหน้าที่ในการ  
จัดทำแผนพัฒนาท้องถิ่นของตนเองแล้วยังมีอำนาจหน้าที่ในการประสานการจัดทำแผนพัฒนา  
จังหวัด ตามระเบียบที่คณะกรรมการรัฐมนตรีกำหนดอีกด้วย

ดังนั้น แผนยุทธศาสตร์การพัฒนารองขององค์กรปกครองส่วนท้องถิ่น ซึ่งเป็น  
แผนพัฒนา ระยะยาว 3 ปี จึงเป็นแผนพัฒนาเศรษฐกิจและสังคมขององค์กรปกครองส่วน  
ท้องถิ่นที่กำหนดยุทธศาสตร์และแนวทางการพัฒนาขององค์กรปกครองส่วนท้องถิ่นซึ่งแสดงถึง  
วิสัยทัศน์ พันธกิจ และจุดมุ่งหมายเพื่อการพัฒนาในอนาคตโดยสอดคล้องกับแผนพัฒนา  
เศรษฐกิจและสังคม แห่งชาติ แผนพัฒนาจังหวัด แผนพัฒนาอำเภอ และนโยบายท้องถิ่น ดัง  
แผนภูมิที่ 3



มหาวิทยาลัยราชภัฏมหาสารคาม  
RAJABHAT MAHASARAKHAM UNIVERSITY



แผนภูมิที่ 3 : ความสัมพันธ์ระหว่างแผนพัฒนาแผนพัฒนาระดับต่างๆ กับแผนพัฒนาท้องถิ่น  
ที่มา : องค์การบริหารส่วนจังหวัดนครสวรรค์. 2550 : 60

- 1.1 ยุทธศาสตร์การพัฒนาจังหวัดนครพนม ปี พ.ศ. 2553 – 2555 ประกอบด้วย
  - 1.1.1 วิสัยทัศน์ “เมืองน่าอยู่ คู่สัมพันธ์อิน โฉนิน”
  - 1.1.2 เป้าประสงค์ : เมืองแห่งความสุข วิถีชีวิตพอเพียง เคียงคู่คุณธรรม
  - 1.1.3 พันธกิจ 4 ด้านสำคัญ คือ

1) ด้านสังคม : ประชาชนมีสุขภาพดี มีการศึกษา มีอาชีพและชีวิตมั่นคง โดยใช้หลักศาสนา วัฒนธรรมท้องถิ่น และมีความพอเพียงในการดำเนินชีวิต

2) ด้านเศรษฐกิจ : สร้างความมั่นคงอย่างยั่งยืน ตามแนวทางเศรษฐกิจพอเพียง

3) ด้านความมั่นคง : ชุมชนเข้มแข็ง สังคมสันติสุข สิ่งแวดล้อมมีคุณภาพ และทรัพยากรที่ยั่งยืน พื้นที่ชายแดนมีความมั่นคงและปลอดภัย

4) ด้านการบริหารจัดการ : ประชาชนมีส่วนร่วมพัฒนาธรรมาภิบาลและองค์กร ภาครัฐมีขีดสมรรถนะและระบบที่ทันสมัยพึงพอใจการให้บริการภาครัฐ

## 1.2 ยุทธศาสตร์จังหวัดนครพนม ระยะ 4 ปี (พ.ศ. 2551 – 2554 ประกอบด้วย

### 1.2.1 บ้านเมืองน่าอยู่

#### เป้าประสงค์

1) เมืองที่สงบสุขและปลอดภัย สะอาด สะอาด สวยงาม

2) ประชาชนและสังคมที่เข้มแข็งภายใต้การดำรงชีวิตแบบ เศรษฐกิจ

พอเพียง (สมณะ)

กลยุทธ์ที่ 1 : ส่งเสริมให้ประชาชนดำรงชีวิตบนพื้นฐานหลักศาสนา และ วัฒนธรรมท้องถิ่น

กลยุทธ์ที่ 2 : ส่งเสริมให้ประชาชนได้รับสวัสดิการสังคมอย่างทั่วถึง และอยู่ร่วมกันอย่างมีความสุข

กลยุทธ์ที่ 3 : พัฒนาการให้บริการประชาชน

กลยุทธ์ที่ 4 : อนุรักษ์และพัฒนาทรัพยากรธรรมชาติ สิ่งแวดล้อมและพลังงาน

กลยุทธ์ที่ 5 : พัฒนาระบบป้องกันและบรรเทาสาธารณภัย

กลยุทธ์ที่ 6 : รักษาความปลอดภัยในชีวิตและทรัพย์สิน

กลยุทธ์ที่ 7 : ป้องกันและปราบปรามยาเสพติด

กลยุทธ์ที่ 8 : สร้างความมั่นคงตามแนวชายแดน

กลยุทธ์ที่ 9 : ส่งเสริมและสนับสนุนการใช้ ICT เพื่อเพิ่ม

ประสิทธิภาพการทำงานและการบริการ

กลยุทธ์ที่ 10 : ส่งเสริมให้ประชาชนดำรงชีวิตตามปรัชญาเศรษฐกิจ

พอเพียง

กลยุทธ์ที่ 11 : ส่งเสริมให้ประชาชนมีงานทำ มีศักยภาพและมีความ  
มั่นคงในการทำงาน

กลยุทธ์ที่ 12 : การพัฒนาและรักษา ความสะอาดและความสวยงาม  
ของหมู่บ้าน

### 1.2.2 การพัฒนาทรัพยากรมนุษย์

#### เป้าประสงค์

- 1) ประชาชนมีคุณภาพชีวิตที่ดี มีความรู้คู่คุณธรรม
- 2) สถาบันการศึกษามีศักยภาพในการจัดการศึกษา

กลยุทธ์ที่ 1 : ส่งเสริมให้ประชาชนมีสุขภาพดี

กลยุทธ์ที่ 2 : ส่งเสริมให้ประชาชนเป็นคนดี คนเก่ง มีคุณธรรม

จริยธรรม และมีการเรียนรู้ตลอดชีวิต

กลยุทธ์ที่ 3 : พัฒนาทักษะและส่งเสริมให้ประชาชนมีงานทำ มีการ  
ประกอบอาชีพมีรายได้เพียงพอต่อการดำรงชีวิต

กลยุทธ์ที่ 4 : สถาบันการศึกษามีศักยภาพในการพัฒนาสถานศึกษา

### 1.2.3 การพัฒนาการค้าชายแดน

#### เป้าประสงค์

- 1) ผลักดันกลุ่มจังหวัดให้มี “เขตเศรษฐกิจชายแดน เขตปลอด

อากร และศูนย์กระจายสินค้า”

2) ส่งเสริมผู้ประกอบการค้า การลงทุนในประเทศและ  
ประเทศเพื่อนบ้าน

- 3) การพัฒนาเชื่อมโยงเมืองคู่แฝด แผลดสาม และ 3

ประเทศ 8 จังหวัด

กลยุทธ์ที่ 1 : ส่งเสริมและพัฒนาการค้าชายแดน

กลยุทธ์ที่ 2 : ส่งเสริมและพัฒนาผู้ประกอบการด้านโลจิสติกส์

กลยุทธ์ที่ 3 : ส่งเสริมการลงทุน

### 1.2.4 การพัฒนาการเกษตรและอุตสาหกรรมเกษตร

1) วิสัยทัศน์ “เมืองเกษตรมาตรฐานและปลอดภัย เกษตรกรมีความ  
มีความสุขอย่างพอเพียง”

- 2) เป้าประสงค์



- 2.1) เสริมสร้างขีดความสามารถในการผลิตสินค้าเกษตรเพื่อการ  
แข่งขัน
- 2.2) ปรับโครงสร้างระบบการผลิตทางการเกษตร
- 2.3) เสริมสร้างระบบตลาดสินค้าเกษตร
- 2.4) ส่งเสริมการวิจัย และทดสอบด้านการเกษตร และบรรจุภัณฑ์
- กลยุทธ์ที่ 1 : ส่งเสริมและพัฒนาอาชีพด้านการเกษตรและการผลิต  
สินค้าเกษตรดีที่เหมาะสมและปลอดภัย
- กลยุทธ์ที่ 2 : พัฒนาโครงสร้างพื้นฐานและบริหารจัดการปัจจัย  
การผลิตด้านการเกษตร
- กลยุทธ์ที่ 3 : ส่งเสริมการแปรรูปสินค้าทางการเกษตร ให้ได้คุณภาพ  
และมาตรฐาน
- กลยุทธ์ที่ 4 : ป้องกันและแก้ไขปัญหาทางการเกษตร
- กลยุทธ์ที่ 5 : พัฒนาผู้ประกอบการและการตลาดสินค้าเกษตร
- กลยุทธ์ที่ 6 : สนับสนุนการดำเนินงานตามโครงการพระราชดำริฯ
- กลยุทธ์ที่ 7 : ส่งเสริมความร่วมมือด้านการเกษตรกับประเทศ  
เพื่อนบ้าน

#### 1.2.5 การพัฒนาการท่องเที่ยว

- 1) เป้าประสงค์ “เป็นศูนย์กลางการท่องเที่ยวในกลุ่มแม่น้ำโขง”
- กลยุทธ์ที่ 1 : พัฒนาและยกระดับมาตรฐานการท่องเที่ยว(แหล่ง/  
กิจกรรม/สิ่งอำนวยความสะดวก/บริการด้านการท่องเที่ยว)
- กลยุทธ์ที่ 2 : ส่งเสริมฟื้นฟูองค์ความรู้ทางศาสนา ประเพณี  
ศิลปวัฒนธรรม
- กลยุทธ์ที่ 3 : ประชาสัมพันธ์ และสร้างตลาดเชิงรุก

2) นโยบายการบริหารงานของนายสมชอบ นิตินนท์ นายองค์การบริหาร  
ส่วนจังหวัดนครพนม ที่แสดงต่อสภาองค์การบริหารส่วนจังหวัดนครพนม เมื่อวันที่ 6  
มิถุนายน 2551 คือ

การช่วยเหลือแก้ไขปัญหาความต้องการของประชาชนในท้องถิ่น ตลอดจน  
การพัฒนาจังหวัดนครพนมให้เกิดความเจริญในทุกด้าน จำเป็นจะต้องดำเนินการโดยบูรณา

การนโยบายการบริหารงานให้สอดคล้องกับบทบาท อำนาจหน้าที่ตามพระราชบัญญัติองค์การบริหารส่วนจังหวัด พ.ศ. 2540 และแก้ไขเพิ่มเติม,พระราชบัญญัติกำหนดแผนและขั้นตอนการกระจายอำนาจให้แก่องค์กรปกครองส่วนท้องถิ่น พ.ศ. 2542 รวมทั้งให้สอดคล้องกับแผนยุทธศาสตร์การพัฒนาจังหวัดนครพนม ซึ่งได้กำหนดวิสัยทัศน์จังหวัดนครพนมไว้ คือ “เมืองน่าอยู่ คู่สัมพันธ์อิน โดจีน” และกำหนดยุทธศาสตร์การพัฒนาจังหวัดไว้ 5 ด้านหลัก คือ บ้านเมืองน่าอยู่ การพัฒนาทรัพยากรมนุษย์ การพัฒนาการค้าชายแดน การพัฒนาการเกษตรและอุตสาหกรรมและการพัฒนาการท่องเที่ยว ตลอดจนให้สอดคล้องกับแผนพัฒนาเศรษฐกิจและสังคมแห่งชาติ ฉบับที่ 10 จึงกำหนดนโยบายวัตถุประสงค์ และแนวทางการพัฒนาขององค์การบริหารส่วนจังหวัดนครพนมไว้ ดังนี้

### 1.2.6 การพัฒนาด้านเศรษฐกิจ

1) นโยบาย คือ ส่งเสริมและเพิ่มรายได้เพื่อให้ประชาชนสามารถพึ่งพาตนเองได้ขยายฐานทางเศรษฐกิจ การค้าการลงทุน

#### 2) วัตถุประสงค์ในการพัฒนา

เพื่อสนับสนุนและส่งเสริมการพัฒนาเศรษฐกิจและการประกอบธุรกิจประเภทต่าง ๆ ให้ดำเนินไปด้วยความเข้มแข็งมั่นคง เพื่อที่จะสามารถรองรับการเพิ่มขึ้นของประชากรหรือวิถีทางธุรกิจใหม่ ส่งเสริมอาชีพและเพิ่มรายได้แก่ประชาชน

#### 3) แนวทางการพัฒนา

- 3.1) ลดต้นทุนการผลิตและสร้างรายได้ให้กับเกษตรกร โดยการ
- 3.2) สนับสนุนการก่อสร้างโรงงานปุ๋ยอินทรีย์ ปุ๋ยชีวภาพ ทุกตำบล
- 3.3) จัดตั้งห้องปฏิบัติการผลิตเชื้อจุลินทรีย์ เพื่อใช้ในพืชและสัตว์
- 3.4) ก่อสร้างตลาดชุมชนเพื่อรองรับสินค้า 1 ตำบล 1 ผลิตภัณฑ์ (OTOP) ให้เป็นสากล
- 3.5) สนับสนุนศูนย์พัฒนาพันธุ์ข้าวทุกตำบลอย่างจริงจัง เพื่อให้ได้พันธุ์ดี ในการเพาะปลูก และส่งเสริมให้มีการปลูกข้าวให้ได้ผลทั้งนาปีและนาปรัง
- 3.6) สนับสนุนส่งเสริมกลุ่มเกษตรกรทำสวนยางพารา ส่งเสริมการตลาดจำหน่ายยางพาราพร้อมจัดหาตลาดกลางในการจำหน่าย
- 3.7) สนับสนุนส่งเสริมกลุ่มเกษตรกรปลูกพืชพลังงานทดแทนทั้ง ปาล์มน้ำมัน และสบู่ดำ

3.8) พัฒนาแหล่งน้ำเพื่อการเกษตรและแหล่งน้ำเพื่อการอุปโภค – บริโภค  
เร่งฟื้นฟูพัฒนาแหล่งเพาะพันธุ์ปลาให้ทั่วถึง

3.9) ส่งเสริมกลุ่มทอผ้า กลุ่มเย็บผ้า กลุ่มจักสาน และกลุ่มหัตถกรรมฝีมือ  
พื้นบ้าน

3.10) พัฒนาแหล่งท่องเที่ยว และจัดทำโครงสร้างพื้นฐานเพื่อส่งเสริม  
ศักยภาพด้านการท่องเที่ยวของจังหวัดนครพนมอย่างทั่วถึง

3.11) สนับสนุนการจัดงานประเพณีที่สำคัญของจังหวัด โดยร่วมมือกับ  
ภาครัฐและองค์กรเอกชน

### 1.2.7 การพัฒนาด้านโครงสร้างพื้นฐาน

1) นโยบาย คือ การจัดทำผังเมืองรวมจังหวัดและก่อสร้างสิ่ง  
สาธารณูปโภคสาธารณูปการอย่างทั่วถึง

#### 2) วัตถุประสงค์ในการพัฒนา

เพื่อดำเนินการพัฒนาศักยภาพทางกายภาพ การปรับปรุงพื้นที่ การ  
ก่อสร้างสาธารณูปโภคสาธารณูปการต่าง ๆ เพื่อที่จะส่งเสริมให้เกิดความเจริญแก่ท้องถิ่น  
การคมนาคม อำนวยความสะดวกในการอยู่อาศัยและการประกอบอาชีพแก่ประชาชน

#### 3) แนวทางการพัฒนา

3.1) ก่อสร้างและบำรุงรักษาเส้นทางคมนาคมที่เชื่อมระหว่างตำบล  
ตลอดจนเส้นทางที่เชื่อมโยงถนนหลายสาย และเส้นทางเข้าสู่แหล่งท่องเที่ยวต่าง ๆ เพื่อให้  
ประชาชนที่สัญจรไปมาและการขนส่งผลผลิตทางการเกษตรให้ได้รับความสะดวก ปลอดภัย  
และประหยัดเวลา

3.2) สนับสนุนการขยายเขตไฟฟ้าสาธารณะในพื้นที่จังหวัดนครพนม  
ให้มีไฟฟ้าใช้อย่างทั่วถึง

3.3) อบรมให้ความรู้ในการจัดทำผังเมืองรวมจังหวัดนครพนม

### 1.2.8 การพัฒนาด้านสังคม

1) นโยบาย คือ ยกระดับคุณภาพชีวิตและความเป็นอยู่ของประชาชนให้ดีขึ้น  
โดยให้หน่วยงานภาครัฐและองค์กรเอกชนได้เข้ามามีส่วนร่วมรับผิดชอบต่อสังคมร่วมกัน

## 2) วัตถุประสงค์ในการพัฒนา

เพื่อส่งเสริมอำนวยความสะดวกด้านสวัสดิการและนันทนาการ การจัดการศึกษา การเสริมสร้างความรู้ความเข้าใจในการอนุรักษ์ศิลปวัฒนธรรมและภูมิปัญญาท้องถิ่น การจัดระเบียบชุมชนและการส่งเสริมสุขภาพภาคประชาชน เพื่อที่จะยกระดับและพัฒนาคุณภาพชีวิตให้ดีขึ้นและมีคุณค่า

### 3) แนวทางการพัฒนา

- 3.1) อนุรักษ์ฟื้นฟูศิลปประเพณีวัฒนธรรม ประเพณีและภูมิปัญญาท้องถิ่น พร้อมสนับสนุนกิจกรรมวันสำคัญทางศาสนาทุกศาสนา
- 3.2) ส่งเสริม/สนับสนุนกิจกรรมรณรงค์ต่อต้านการแพร่ระบาดของยาเสพติดให้โทษ ตามนโยบายของรัฐบาล
- 3.3) ส่งเสริมและสนับสนุนการป้องกันการระบาดของโรคติดต่อ/โรคไม่ติดต่อ
- 3.4) สนับสนุนแนวทางการแก้ไขปัญหาคาความยากจนตามนโยบายของรัฐบาล
- 3.5) การจัดการศึกษาและพัฒนาห้องสมุดให้เป็นแหล่งเรียนรู้ในจังหวัดนครพนม และส่งเสริมการใช้เทคโนโลยีสารสนเทศอย่างทั่วถึงทุกระดับ
- 3.6) จัดตั้งโรงเรียนกีฬาจังหวัดนครพนม เพื่อพัฒนาและส่งเสริมการกีฬาสู่ความเป็นเลิศ จัดการสภาพแวดล้อมภายในสถานศึกษาให้ทั่วถึง ส่งเสริมการจัดการจัดการด้านสนันทนาการการแข่งขันกีฬา การพักผ่อนหย่อนใจ ทำนุบำรุงปรับปรุงสนามกีฬา ส่งเสริมการจัดตั้งศูนย์สุขภาพสำหรับเป็นสถานที่แข่งขัน ออกกำลังกายของเยาวชน และประชาชนทั่วไปในพื้นที่จังหวัดนครพนม
- 3.7) สนับสนุนการจัดหาருग्ณ์ทางการแพทย์ให้ทันสมัยและทั่วถึง ส่งเสริมพัฒนาศักยภาพบุคลากรด้านสาธารณสุข
- 3.8) ส่งเสริมสุขภาพอนามัยของเด็ก สตรี คนชรา ผู้พิการและผู้ด้อยโอกาส
- 3.9) ส่งเสริมกิจกรรมการเสริมสร้างสุขภาพภาคประชาชน มุ่งให้ทุกคนออกกำลังกายเพื่อสุขภาพกาย สุขภาพจิต และสุขภาพใจที่ดี

### 1.2.9 การพัฒนาด้านการเมือง - การบริหาร

- 1) นโยบาย คือพัฒนาบุคลากร เทคโนโลยีให้ทันสมัยและเหมาะสม

## 2) วัตถุประสงค์ในการพัฒนา

เพื่อปรับปรุงและจัดระบบบริหารราชการ ให้สามารถอำนวยความสะดวกในการให้บริการแก่ประชาชนได้อย่างมีประสิทธิภาพ สนับสนุนให้เกิดการมีส่วนร่วมในกิจกรรมทางการเมือง เสริมสร้างความมั่นคงและปลอดภัยในด้านชีวิตและทรัพย์สินแก่ประชาชนอย่างต่อเนื่อง รวมทั้งพัฒนาปรับปรุงประสิทธิภาพในการปฏิบัติงานแก่บุคลากรอย่างสม่ำเสมอ เพื่อให้มีศักยภาพและความพร้อมในการสนองตอบความต้องการและช่วยเหลือแก้ไขปัญหาความเดือดร้อนให้แก่ประชาชน ได้อย่างเต็มที่ และมีการบริหารจัดการให้เกิดความสมดุลในองค์กร และให้ประชาชนมีส่วนร่วมในการบริหารจัดการ

## 3) แนวทางการพัฒนา

- 3.1) พัฒนา/ปรับปรุงการบริหารงานขององค์กรให้มีประสิทธิภาพรวดเร็ว
- 3.2) เผยแพร่ความรู้ให้ประชาชนได้เข้าใจในบทบาท อำนาจหน้าที่ และเผยแพร่ระเบียบกฎหมายที่เกี่ยวข้องในการปฏิบัติงานขององค์การบริหารส่วนจังหวัด
- 3.3) จัดทำแผนและประสานงานกับองค์กรปกครองส่วนท้องถิ่นอื่น เช่น เทศบาล องค์การบริหารส่วนตำบล หน่วยงานราชการ หน่วยงานเอกชน ผู้นำท้องถิ่น สมาชิกสภาผู้แทนราษฎร และสมาชิกวุฒิสภา รวมทั้งประชาชนเพื่อประสานความร่วมมือในการพัฒนาท้องถิ่น
- 3.4) ส่งเสริมและพัฒนาบุคลากรขององค์กรปกครองส่วนท้องถิ่นและนักการเมืองท้องถิ่นให้มีประสิทธิภาพสูงสุด ทั้งในด้านความรู้ความสามารถ คุณธรรม จริยธรรม บทบาทหน้าที่ที่เกี่ยวข้อง โดยส่งเสริมการศึกษา และอบรมในทุกระดับ

### 1.2.10 การพัฒนาด้านการศึกษา

1) นโยบายคือ ส่งเสริมให้คนมีคุณภาพที่ดี โดยเป็นคนเก่ง คนดี มีความสุข มีคุณภาพ และสามารถคิด พุด เขียน และกระทำในสิ่งที่เป็นประโยชน์ต่อตัวเอง และครอบครัว

## 2) วัตถุประสงค์ในการพัฒนา

เพื่อสนับสนุนการศึกษาให้เป็นรากฐานของการพัฒนาทุกด้าน ที่ก่อประโยชน์ให้แก่คนในชุมชนท้องถิ่น และสนับสนุนคนให้สามารถปรับตัวได้ในการดำรงชีวิต และอยู่ร่วมกับผู้อื่นในสังคมอย่างมีความสุข

### 3) แนวทางการพัฒนา

3.1) มุ่งพัฒนาเยาวชนให้เป็นคนเก่ง มีความรู้ คู่คุณธรรม นำภูมิปัญญาท้องถิ่นมาปรับใช้ในการดำรงชีวิต และอยู่ร่วมกับผู้อื่นในสังคมได้อย่างมีความสุข

3.2) ส่งเสริมและสนับสนุนการพัฒนาการศึกษาในทุกกระบวน ได้แก่ การศึกษาในระบบ การศึกษานอกระบบ และการศึกษาตามอัธยาศัย เพื่อให้ผู้เรียนได้เรียนรู้ตามความถนัด สร้างโอกาสการเรียนรู้ของแต่ละคน

3.3) ส่งเสริมและพัฒนาการศึกษาในทุกระดับ ได้แก่ การศึกษาขั้นพื้นฐาน การศึกษาระดับอาชีวศึกษา การศึกษาระดับอุดมศึกษา เพื่อสร้างโอกาสให้ผู้เรียนได้เรียนรู้อย่างต่อเนื่องในระดับการศึกษาที่สูงขึ้น

3.4) สนับสนุนและพัฒนาสถานศึกษาให้สามารถเป็นศูนย์การเรียนรู้ที่นำเรียนและทันสมัยทั้งเทคโนโลยีสื่อสารสนเทศ

#### 1.2.11 การพัฒนาด้านสิ่งแวดล้อมและทรัพยากรธรรมชาติ

1) นโยบาย อนุรักษ์ทรัพยากรธรรมชาติและพัฒนาด้านสิ่งแวดล้อมที่มีอยู่ให้สามารถใช้ประโยชน์ได้อย่างคุ้มค่าและยั่งยืน

#### 2) วัตถุประสงค์ในการพัฒนา

เพื่ออนุรักษ์ / พัฒนาสภาพแวดล้อมและทรัพยากรธรรมชาติให้คงอยู่อย่างยั่งยืน และจัดระบบการใช้ทรัพยากรธรรมชาติให้เหมาะสม

#### 3) แนวทางการพัฒนา

3.1) เสริมสร้างความรู้ ความเข้าใจในการอนุรักษ์ทรัพยากรธรรมชาติแก่ประชาชน

3.2) ปลุกจิตสำนึกให้ประชาชนตระหนัก เข้าใจในการใช้ประโยชน์จากทรัพยากรธรรมชาติอย่างประหยัด และคุ้มค่า

3.3) ป้องกันปัญหาหมอกควันซึ่งเกิดจากการเจริญเติบโตของชุมชนเมือง และการขยายตัวทางเศรษฐกิจ โดยจัดทำระบบระบายน้ำและบำบัดน้ำเสียจากแหล่งชุมชนรวมทั้ง การจัดการขยะมูลฝอยและสิ่งปฏิกูลอย่างถูกวิธี

3.4) ส่งเสริมประชาชนให้มีส่วนร่วมในการดูแลรักษาทรัพยากรธรรมชาติและสิ่งแวดล้อมร่วมกันอย่างจริงจังและเป็นรูปธรรม



3.5) สนับสนุนกิจกรรมปลูกป่าเพื่อเพิ่มพื้นที่ป่าในการแก้ไขปัญหาภาวะโลกร้อน และปลูกไม้เศรษฐกิจเพื่อนำมาใช้สอยในครัวเรือนตลอดจนส่งเสริมเชิงพาณิชย์และอุตสาหกรรม

### เอกสารวิจัยที่เกี่ยวข้อง

จากการศึกษาค้นคว้า มีงานวิจัยที่เกี่ยวข้องกับองค์การบริหารส่วนจังหวัด ผู้ศึกษา จึงได้ค้นคว้างานวิจัยที่มีลักษณะคล้ายคลึงกัน ดังนี้

เรวัต สมบัติทอง (2543 : 86) ได้ทำการวิจัย เรื่อง ศึกษาความคิดเห็นของสมาชิกสภาองค์การบริหารส่วนตำบลที่มีต่อการปฏิบัติงานขององค์การบริหารส่วนตำบลในจังหวัดภูเก็ต ผลการวิจัยพบว่า ความคิดเห็นของสมาชิกสภาองค์การบริหารส่วนตำบล ที่มีต่อการปฏิบัติงาน ขององค์การบริหารส่วนตำบลในจังหวัดภูเก็ต โดยภาพรวมและรายด้านอยู่ในระดับปานกลาง ความคิดเห็นของสมาชิกสภาองค์การบริหารส่วนตำบลในจังหวัดภูเก็ตที่มีคุณวุฒิการศึกษาต่างกัน มีความคิดเห็นโดยภาพรวมและรายด้านไม่แตกต่างกัน

เขวภา ถิ่นชัยภูมิ(2547 : 66) ได้ทำการวิจัยเรื่อง ความคิดเห็นของประชาชนต่อการดำเนินงานขององค์การบริหารส่วนตำบลหนองไผ่ในการพัฒนาท้องถิ่น อำเภอเมืองชัยภูมิ จังหวัดชัยภูมิ ผลการวิจัยพบว่า ประชาชนมีความคิดเห็นด้วยต่อการดำเนินงานขององค์การบริหารส่วนตำบลในการพัฒนาท้องถิ่น โดยรวมอยู่ในระดับน้อย และมีความคิดเห็นด้วยเกี่ยวกับการดำเนินงานด้านการพัฒนาสังคมและวัฒนธรรมอยู่ในระดับปานกลาง ด้านการพัฒนาโครงสร้างพื้นฐาน การพัฒนาเศรษฐกิจและการพัฒนาด้านแหล่งน้ำมีความคิดเห็นด้วยอยู่ในระดับน้อย โดยสรุปผลการศึกษาครั้งนี้ประชาชนในท้องถิ่นมีความต้องการที่จะให้พัฒนาท้องถิ่นหลายๆด้านควบคู่กันไป โดยเฉพาะการพัฒนาด้านเศรษฐกิจ ด้านแหล่งน้ำและด้านโครงสร้างพื้นฐาน ซึ่งเป็นหน้าที่ขององค์การบริหารส่วนตำบลที่จะต้องพัฒนาและส่งเสริมการพัฒนาให้มากขึ้น เพื่อประโยชน์ของประชาชนอย่างแท้จริง

วิสา นราเทียม (2547 : 85) ได้ศึกษาความคิดเห็นเกี่ยวกับการบริการสาธารณะด้านโครงสร้างพื้นฐานขององค์การบริหารส่วนจังหวัดนครราชสีมา ผลการศึกษาพบว่า ประชาชนเห็นว่า การบริการสาธารณะด้านโครงสร้างพื้นฐานประเภทถนนลาดยางขององค์การบริหารส่วนจังหวัดนครราชสีมา สายบ้านหนองจาน ตำบลหนองสาหร่าย อำเภอปากช่อง จังหวัดนครราชสีมา โดยรวมเป็นรายด้านอยู่ในระดับมาก โดยเรียงลำดับของค่าเฉลี่ย

ดังนั้น ด้านคุณภาพชีวิตดีขึ้น รองลงมาได้แก่ด้านการประหยัดเวลาในการเดินทางด้านการแก้ปัญหาเป็นไปอย่างรวดเร็ว และด้านการตรงต่อความต้องการของประชาชน

ประสงค์ พิมพ์พิทักษ์ (2546 : 96) ได้ศึกษาความคิดเห็นของประชาชนที่มีบทบาทต่อการดำเนินงานองค์การบริหารส่วนตำบลนางตะเคียน อำเภอเมือง จังหวัดสมุทรสงคราม พบว่า ความคิดเห็นของประชาชนที่มีต่อบทบาทการดำเนินงานขององค์การบริหารส่วนตำบลนางตะเคียน อำเภอเมือง จังหวัดสมุทรสงคราม โดยรวมและรายได้อยู่ในระดับปานกลาง และผลจากการเปรียบเทียบความคิดเห็นของประชาชนที่จำแนกตามเพศ อายุ วุฒิการศึกษา สถานภาพสมรส อาชีพ เขตที่อยู่อาศัย แตกต่าง มีความคิดเห็นแตกต่างกัน อย่างมีนัยสำคัญทางสถิติที่ระดับ .05

วิสูตร จงชูวณิชย์ (2549 : 100) ได้ศึกษาเรื่องการศึกษาความคิดเห็นของประชาชนในเขตเทศบาลตำบลบรบือ ต่อการบริหารงานของเทศบาลตำบลบรบือ อำเภอบรบือ จังหวัดมหาสารคาม พบว่า

1. ประชาชนมีความคิดเห็นต่อการบริหารงานของเทศบาลตำบลบรบือ โดยรวมอยู่ในระดับปานกลาง

2. ประชาชนที่มีเพศ อายุ ระดับการศึกษาและอาชีพต่างกัน มีความคิดเห็นต่อการบริหารงานของเทศบาลตำบลบรบือ ทั้งโดยรวมและรายด้านทั้ง 9 ด้าน ไม่แตกต่างกันทางสถิติที่ระดับ .05

พิชัย วัฒนกิตติกุล (2549 : 60) ได้ศึกษาการดำเนินงานตามบทบาทขององค์การบริหารส่วนตำบลในเขตจังหวัดมหาสารคาม พบว่า

1. การดำเนินงานตามบทบาทขององค์การบริหารส่วนตำบลในเขตจังหวัดมหาสารคาม โดยรวมมีการดำเนินงานอยู่ในระดับมาก

2. ผลการเปรียบเทียบความคิดเห็นของคณะผู้บริหารขององค์การบริหารส่วนตำบลที่มีระดับการศึกษาแตกต่างกัน เกี่ยวกับการดำเนินงานตามบทบาทขององค์การบริหารส่วนตำบลในเขตจังหวัดมหาสารคาม โดยรวมพบว่า นายกององค์การบริหารส่วนตำบลที่มีระดับการศึกษาแตกต่างกัน มีความคิดเห็นเกี่ยวกับการดำเนินงานตามบทบาทขององค์การบริหารส่วนตำบลในเขตจังหวัดมหาสารคาม ไม่แตกต่างกัน

นายกองค์การบริหารส่วนตำบลมีความคิดเห็นเกี่ยวกับปัญหาในการดำเนินงานตามบทบาทขององค์การบริหารส่วนตำบล ในเขตจังหวัดมหาสารคาม คืองบประมาณจำกัดไม่สามารถสร้างถนนที่ได้มาตรฐาน ได้ทันตามความต้องการและความเดือดร้อนของประชาชน

สมมาศ โชคชัยวัฒนากร (2549 : 94) ได้ศึกษาความคิดเห็นของสมาชิกสภาเทศบาล ต่อการดำเนินงานของเทศบาลตำบลในจังหวัดมหาสารคาม พบว่า สมาชิกสภาเทศบาลมีความ คิดเห็นต่อการดำเนินงานของเทศบาลตำบลในเขต จังหวัดมหาสารคาม จำนวน 8 ด้าน ประกอบด้วย ด้านการรักษาความสงบเรียบร้อยของประชาชน ด้านการให้มีและบำรุงทางบก ทางน้ำ ด้านการรักษาความสะอาดของถนนหรือทางเดินและที่สาธารณะรวมทั้งการกำจัดขยะ มูลฝอยและสิ่งปฏิกูล ด้านการป้องกันและระงับโรคติดต่อ ด้านการให้มีเครื่องใช้ในการ คับเพลิง ด้านการให้ราษฎรได้รับการศึกษาและอบรม ด้านการส่งเสริมและพัฒนาสตรี เด็ก เยาวชนและผู้พิการ ด้านการบำรุงศิลปปะ จารีตประเพณี ภูมิปัญญาท้องถิ่นและวัฒนธรรมอันดี ของท้องถิ่น โดยรวมอยู่ในระดับมากและสมาชิกสภาเทศบาลที่มีเพศและระดับการศึกษา ต่างกัน มีความคิดเห็นต่อการดำเนินงานของเทศบาลตำบลในจังหวัดมหาสารคาม โดยรวมไม่ แตกต่างกัน

มนตรี หมวกไสว (2550 : 114) ได้ทำการวิจัยเรื่อง การดำเนินงานขององค์การ บริหารส่วนจังหวัดหนองคาย ตามความคิดเห็นของกำนันในจังหวัดหนองคาย พบว่า กำนัน ในจังหวัดหนองคายมีความคิดเห็นต่อการดำเนินงานขององค์การบริหารส่วนจังหวัดหนองคาย โดยภาพรวมอยู่ในระดับปานกลาง ความคิดเห็นของกำนันที่มีระดับการศึกษาต่างกัน มีความ คิดเห็นโดยภาพรวมและรายด้านแตกต่างกัน ความคิดเห็นของกำนันที่มีอายุแตกต่างกันและ ระยะเวลาในการดำรงตำแหน่งต่างกัน มีความคิดเห็นโดยรวมและรายด้าน ไม่แตกต่างกัน

ประมวล เกตรา (2550 : 90) ได้ทำการวิจัยความคิดเห็นของคณะกรรมการชุมชน ต่อการพัฒนาของเทศบาลตำบลเกษตรวิสัย อำเภอเกษตรวิสัย จังหวัดร้อยเอ็ด ผลการวิจัย พบว่า การพัฒนาของเทศบาลตำบลเกษตรวิสัย อำเภอเกษตรวิสัย จังหวัดร้อยเอ็ด โดยรวม อยู่ในระดับปานกลาง และคณะกรรมการที่มีอายุแตกต่างกัน มีความคิดเห็นต่อการพัฒนาของ เทศบาลตำบลเกษตรวิสัย อำเภอเกษตรวิสัย จังหวัดร้อยเอ็ด แตกต่างกัน

สุเทพ เหนือโพธิ์ทอง (2550 : 72) ได้ทำการวิจัยเรื่อง ความคิดเห็นของสมาชิกสภา องค์การบริหารส่วนตำบล ต่อการดำเนินงานขององค์การบริหารส่วนตำบล เขตอำเภอโพน พิสัย จังหวัดหนองคาย ผลการวิจัยพบว่า ความคิดเห็นของสมาชิกสภาองค์การบริหารส่วน ตำบลต่อการดำเนินงานขององค์การบริหารส่วนตำบล เขตอำเภอโพนพิสัย จังหวัดหนองคาย โดยรวมอยู่ในระดับปานกลาง เมื่อพิจารณาเป็นรายด้านพบว่า ความคิดเห็นของสมาชิกสภา องค์การบริหารส่วนตำบล อยู่ในระดับปานกลางทุกด้าน การเปรียบเทียบความคิดเห็นของ สมาชิกสภาองค์การบริหารส่วนตำบล ต่อการดำเนินงานขององค์การบริหารส่วนตำบลเขต

อำเภอโพธิ์พิสัย จังหวัดหนองคาย จำแนกตามระดับการศึกษา โดยรวมมีความคิดเห็นต่อการดำเนินงานแตกต่างกันอย่างมีนัยสำคัญทางสถิติที่ระดับ .05

ลิขิต ประจักษ์กัศตา (2552 : 106) ได้ทำการวิจัยเรื่อง ความคิดเห็นของกำนันและนายกองค์การบริหารส่วนตำบลต่อการดำเนินงานตามแผนยุทธศาสตร์การพัฒนารององค์การบริหารส่วนจังหวัดมหาสารคาม ผลของการวิจัยพบว่า ความคิดเห็นของกำนันและนายกองค์การบริหารส่วนตำบลต่อการดำเนินงานตามแผนยุทธศาสตร์การพัฒนารององค์การบริหารส่วนจังหวัดมหาสารคาม โดยรวมอยู่ในระดับปานกลางและรายด้านพบว่า อยู่ในระดับมาก 2 ด้าน เรียงลำดับจากค่าเฉลี่ยจากมากไปน้อย คือ ด้านพัฒนาและส่งเสริมการเกษตร การเศรษฐกิจและพาณิชย์ รองลงมาคือ ด้านการบริหารจัดการและการพัฒนาบุคลากร อยู่ในระดับปานกลาง 3 ด้าน คือ ด้านสร้างสังคมเรียนรู้และศูนย์กลางวัฒนธรรม ด้านการบริหารจัดการและอนุรักษ์ทรัพยากรธรรมชาติและสิ่งแวดล้อม และด้านชุมชนเข้มแข็งพัฒนาคนและสังคมมีคุณภาพ

ผลการเปรียบเทียบระดับความคิดเห็นของกำนันและนายกองค์การบริหารส่วนตำบลต่อการดำเนินงานตามแผนยุทธศาสตร์การพัฒนารององค์การบริหารส่วนจังหวัดมหาสารคาม พบว่า โดยรวมและรายด้านไม่แตกต่างกันทางสถิติที่ระดับ .05

จากการศึกษางานวิจัยที่เกี่ยวข้อง เห็นว่า ความคิดเห็นของกลุ่มตัวอย่างหรือกลุ่มเป้าหมายมีความสำคัญอย่างยิ่งต่อการพัฒนาหน่วยงาน ไม่ว่าจะเป็นภาครัฐหรือเอกชน เนื่องจาก ทำให้ทราบถึงปัญหา ข้อบกพร่องของการดำเนินงานด้านต่างๆ ว่าอยู่ในระดับใด และสมควรดำเนินการแก้ไขมากน้อยเพียงใด