

บทที่ 2

วรรณกรรมและงานวิจัยที่เกี่ยวข้อง

ในการศึกษา เรื่องความพึงพอใจของประชาชนต่อการจัดการขยะมูลฝอยของ องค์การบริหารส่วนตำบลบ้านกลาง อำเภอเมือง จังหวัดนครพนม โดยมีวรรณกรรมและงานวิจัยที่เกี่ยวข้อง ดังนี้

1. แนวคิดและทฤษฎีเกี่ยวกับความพึงพอใจ
2. แนวคิดเกี่ยวกับการจัดการขยะมูลฝอย
3. แนวคิดเกี่ยวกับการปกครองท้องถิ่น
4. แนวคิดเกี่ยวกับองค์การบริหารส่วนตำบล
5. บริบททั่วไปขององค์การบริหารส่วนตำบลบ้านกลาง อำเภอเมือง จังหวัด

นครพนม

6. งานวิจัยที่เกี่ยวข้อง

แนวคิดและทฤษฎีเกี่ยวกับความพึงพอใจ

1. แนวคิดเกี่ยวกับความพึงพอใจ

1.1 ความหมายของความพึงพอใจ

มหาวิทยาลัยรามคำแหง (2524 : 155 – 156) ให้นิยามคำว่า ความพึงพอใจ เป็นกระบวนการทางจิตใจ (Mental process) ที่เกี่ยวข้องกับความรู้ความรู้สึก ความตั้งใจ ซึ่งทำให้คนเกิดจิตสำนึก (Consciousness) เนื่องจากจิตสำนึกของคนจะเกี่ยวข้องกับวัตถุหรือสิ่งหนึ่งสิ่งใด กล่าวคือ คนจะต้องมีความรู้เกี่ยวกับวัตถุหรือสิ่งนั้นๆ เสียก่อน เมื่อมีความรู้เกี่ยวกับสิ่งนั้นๆ แล้ว คนก็จะเกิดความพึงพอใจหรือไม่พึงพอใจในสิ่งนั้น เพราะความพึงพอใจหรือไม่พึงพอใจเกิดจากการรับสัมผัส (Sensation) ทั้งนี้ความพึงพอใจหรือไม่พึงพอใจเป็นความรู้สึก ไม่ใช่กิจกรรมหรือการกระทำใดๆ ทั้งสิ้น แต่เป็นต้นเหตุไปสู่การกระทำ

สุโท เจริญสุข (2520 : 180) ให้ความหมายของความพึงพอใจไว้ว่า

“Satisfaction” หมายถึง ความพอใจ สมหวังดังหมายไว้

สุปิ่น ราสุวรรณ (2540 : 49) สรุปว่า ความพึงพอใจ หมายถึงความรู้สึกเชิงบวกของบุคคลที่มีต่อสิ่งใดสิ่งหนึ่งหรือเรื่องใดเรื่องหนึ่ง แล้วส่งผลต่อการกระทำหรือพฤติกรรมของบุคคลนั้น

สมจิตร กาหวงศ์ (2540 : 30) กล่าวว่า ความพึงพอใจเป็นความคิดเห็นหรือทัศนคติที่มีต่อสิ่งหนึ่งสิ่งใด หรือความรู้สึกที่บุคคลได้รับการตอบสนองในสิ่งที่ต้องการ

กฤษฎี โพธิ์ชนะพันธุ์ (2542 : 12) กล่าวว่า ความพึงพอใจ หมายถึง การแสดงความรู้สึกทางบวกต่อสิ่งที่ได้รับการตอบสนองความต้องการของมนุษย์

กาญจน์ เรืองมนตรี (2543 : 15) ให้ความหมายว่า ความพึงพอใจเป็นความรู้สึก เช่น ความรู้สึกยินดี ความรู้สึกชอบ ภูมิใจ สุขใจ เต็มที่ ยินดี ประทับใจ เห็นด้วย อันจะก่อให้เกิดความพึงพอใจในการทำงาน การเสียสละ อุทิศแรงกาย แรงใจ และสติปัญญา ให้แก่งานอย่างแท้จริง

กู๊ด (Good, 1973 : 320) ได้ให้ความหมายของความพึงพอใจไว้ว่าความพึงพอใจ หมายถึง คุณภาพ สภาพหรือระดับความพึงพอใจซึ่งเป็น ผลมาจากความสนใจต่างๆ และทัศนคติของบุคคลที่มีต่องาน

จากความหมายเกี่ยวกับความพึงพอใจดังกล่าว สรุปได้ว่า ความพึงพอใจ หมายถึง สภาพอารมณ์ ความรู้สึก ซึ่งจัดว่าเป็นพฤติกรรมที่เกิดขึ้นภายในของแต่ละคนที่เป็นความรู้สึกหรือทัศนคติทางบวกของบุคคลที่มีต่อสิ่งหนึ่งสิ่งใด

1.2 ความสำคัญของความพึงพอใจ

อินทรา เฟ็งแก้ว (2538 : 12-13) และตระกูล สุวรรณดี (2538 : 30-31) ได้ศึกษาทัศนะของนักวิชาการแล้วประมวลความสำคัญของความพึงพอใจในการปฏิบัติงาน โดยสรุปไว้ ดังนี้

1.1.1 ความพึงพอใจ ก่อให้เกิดความร่วมมือร่วมใจในการปฏิบัติงานเพื่อบรรลุวัตถุประสงค์ขององค์กรหรือหน่วยงาน

1.1.2 ความพึงพอใจ เสริมสร้างให้ผู้ปฏิบัติงานมีความเข้าใจอันดีต่อกันและต่อองค์กรหรือหน่วยงาน

1.1.3 ความพึงพอใจ เสริมสร้างให้ผู้ปฏิบัติงานมีความซื่อสัตย์ ความจงรักภักดีต่อองค์กรหรือหน่วยงาน

1.1.4 ความพึงพอใจ ก่อให้เกิดความสามัคคีในหมู่คณะและมีการรวมพลังเพื่อแก้ไขปัญหาในองค์กรร่วมกัน

1.1.5 ความพึงพอใจ ช่วยเกื้อหนุนให้กฎเกณฑ์ระเบียบและข้อบังคับสามารถใช้อย่างมีประสิทธิภาพ ควบคุมความประพฤติของผู้ปฏิบัติงานให้คงอยู่ในระเบียบวินัยอันดี

1.1.6 ความพึงพอใจก่อให้เกิดความเชื่อมั่นและศรัทธาในองค์การร่วมมือกันปฏิบัติงาน

1.1.7 ความพึงพอใจ ช่วยเกื้อหนุนให้ผู้ปฏิบัติงานเกิดความคิดสร้างสรรค์ในกิจการต่างๆ

ความสำคัญของความพึงพอใจก่อให้เกิดความร่วมมือ สร้างความเชื่อมั่น ความศรัทธา สร้างสรรค์ ควบคุมพฤติกรรม เพื่อให้การปฏิบัติงานบรรลุวัตถุประสงค์

1.3 องค์ประกอบหรือปัจจัยที่ทำให้เกิดความพึงพอใจ

การที่บุคคลในองค์กรจะเกิดความรู้สึกพึงพอใจในการปฏิบัติงานมากหรือน้อยจะขึ้นอยู่กับองค์ประกอบของสิ่งจูงใจที่องค์กรมีอยู่ ถ้าองค์กรมีปัจจัยที่มีแรงจูงใจในการปฏิบัติงานบุคคลในองค์กรนั้นย่อมเกิดความพึงพอใจมาก ซึ่งได้มีนักวิชาการหลายท่านได้ทำการศึกษาไว้ดังนี้

1.3.1 องค์ประกอบที่ก่อให้เกิดความพึงพอใจในงานมี 5 ประการ คือ (ฮารี เพชรสุค. 2530 : 132)

1) การได้รับผลตอบแทนในระดับสูง กล่าวคือ ได้ค่าแรงสูง มีสภาพการทำงานสะดวก

2) สุขสบาย มีสิ่งอำนวยความสะดวก มีอิสระในการทำงาน มีเพื่อนฝูงที่เข้าใจและมีลักษณะที่คล้ายคลึงกัน เป็นต้น

3) การได้รับสิ่งตอบแทนที่ไม่ได้คาดหวังมาก่อนจะรู้สึกพึงพอใจมากกว่าที่ตนคาดหวัง แต่ถ้าเป็นสิ่งที่ตนคาดหวังที่จะได้ผลตอบแทนมากกว่าที่ได้จริง ความรู้สึกไม่พอจะเกิดขึ้น

4) การได้รับผลตอบแทนที่ยุติธรรม ถ้าผลตอบแทนที่ได้รับนั้นห่างไกลจากความคาดหวัง ไม่ว่าจะต่ำเกินไปหรือสูงเกินไป ความรู้สึกไม่พอจะเกิดขึ้น

5) การได้รับความเป็นอิสระและเป็นตัวของตัวเองในขณะที่ทำงาน โดยเฉพาะความเป็นอิสระในการทำงาน สักดิ์ศรีและเกียรติภูมิจากการทำงาน เพราะฉะนั้นบุคคลกลุ่มนี้จึงต้องการความเป็นอิสระ และความเป็นตัวของตัวเองมาก ในขณะที่บุคคลอื่นอาจไม่มีความต้องการก็ได้

1.3.2 ปัจจัยที่ส่งผลต่อความพึงพอใจ มีดังนี้ (เอกชัย กี่สุขพันธ์. 2533 : 124

- 125)

1) สัมฤทธิผลของงาน (Achievement) คนเป็นจำนวนมากที่ต้องการความสำเร็จในการทำงาน และพอใจในการมีส่วนร่วมสร้างสรรคงานที่มีความสำคัญให้แก่บริษัท ถ้าผู้บริหารยอมรับในข้อนี้ก็จะยอมรับสนับสนุนให้บุคคลได้มีโอกาสประสบผลสำเร็จในการทำงานตามศักยภาพ (Potential) ของแต่ละบุคคล

2) การยอมรับ (Recognition) โดยปกติแล้วคนทุกคน มีความรู้ความสามารถและทักษะในการทำงานที่แตกต่างกัน ดังนั้น ถ้าผู้บริหารแสดงออกถึงพฤติกรรมการยอมรับในความคิดหรือความสามารถของบุคคลไม่ว่าจะเป็น คำยกย่องชมเชย หรือการให้ Feedback ที่เหมาะสมจะมีส่วนจูงใจในการทำงานได้มาก

3) ความก้าวหน้า (Advancement) ความก้าวหน้าในการทำงานเป็นสิ่งที่ทุกคนทำทนายจะทำให้บุคคลนั้น ได้มีโอกาสพัฒนาทักษะทำงานอยู่เสมอ

4) ความสนใจ (Interest) หมายถึงการให้บุคคลได้มีโอกาสพัฒนาหรือเสริมสร้างทักษะในการทำงานตามที่เขาให้ความสนใจ หรือให้เขามีโอกาสได้ใช้ความรู้ความสามารถในการทำงานที่เขาับเป็นการจูงใจที่วิธีหนึ่ง

5) ความรับผิดชอบ (Responsibility) สำหรับบุคคลที่มีความสามารถมีไหวพริบและทักษะในการทำงานที่ดี อยากที่จะทำงานด้วยอำนาจและความรับผิดชอบของตนเอง และจะไม่ชอบถูกบังคับให้ทำงาน

6) การมีส่วนร่วมในการทำงาน (Participation) การเปิดโอกาสให้บุคคลได้มีส่วนร่วมในการทำงานมากขึ้นไม่ว่าจะเป็นการกำหนดนโยบาย วิธีทำงานตลอดจนการตัดสินใจในการทำงาน จะสร้างให้เกิดความรู้สึกผูกพันกับหน่วยงาน หรือบริษัท การให้มีส่วนร่วมในการทำงานนี้จะจูงใจให้บุคคลยอมรับในความสามารถซึ่งกันและกันและมีโอกาสพัฒนาการทำงานเป็นทีมด้วย

1.3.3 องค์ประกอบสำคัญที่ทำให้เกิดความพึงพอใจในการทำงาน คือ (สมยศ นาวิการ. 2538 : 221 - 223)

1) ผลตอบแทน ได้แก่ ค่าจ้าง เงินเดือน สำคัญต่อการสร้างความพึงพอใจมาก เพราะผลการตอบแทนสามารถใช้ตอบสนองความต้องการของคนได้หลายอย่าง เช่น อาหาร เสื้อผ้า ที่พักอาศัย การพักผ่อนและอื่นๆ

2) การเลื่อนตำแหน่ง การเลื่อนตำแหน่งจะทำให้ความรับผิดชอบและผลตอบแทนสูงขึ้น งานระดับสูงจะให้ความเป็นอิสระ ความท้าทาย

3) การบังคับบัญชา การบังคับบัญชาที่สร้างความพึงพอใจในการทำงาน มีสองลักษณะ คือ การมุ่งคนและการมีส่วนร่วม

4) ลักษณะงาน ลักษณะของงานที่มีผลกระทบต่อความพึงพอใจในการทำงาน มีอยู่ 2 ลักษณะ คือ ความหมายของงานและการควบคุมวิธีการทำงาน

5) กลุ่มงาน ได้แก่ การมีเพื่อนร่วมงานที่ร่วมมือและเป็นมิตร

6) สภาพแวดล้อมการทำงาน ได้แก่ อุณหภูมิ ความชื้น การระบายอากาศ แสงสว่าง และเสียง ตารางเวลาการทำงาน ความสะอาดของสถานที่ทำงานและเครื่องมือที่เพียงพอ

1.3.4 ปัจจัยที่มีผลต่อความพึงพอใจ การศึกษาความพึงพอใจของประชาชนต่อการให้บริการของหน่วยงานของรัฐนั้นมีปัจจัยที่มีผลต่อความพึงพอใจ ดังนี้

1) การศึกษา เป็นปัจจัยที่มีผลต่อความคิดเห็นของประชาชนใน

การจัดการขยะมูลฝอยซึ่งประชาชนที่มีการศึกษาสูงส่วนมากจะประกอบอาชีพที่มีรายได้ที่มาก ซึ่งส่งผลถึงการใช้จ่ายใช้สอย จากการศึกษาของวิโรจน์ จิวะรังสรรค์ (2544 : บทคัดย่อ) ได้ทำการศึกษาปัจจัยที่มีความสัมพันธ์กับการมีส่วนร่วมของประชาชนในการจัดการขยะมูลฝอยบริเวณทางสาธารณะของเทศบาลนครขอนแก่น โดยทำการศึกษา 3 ขั้นตอน ได้แก่ ขั้นตอนการเก็บรวบรวมขยะมูลฝอย ขั้นตอนการเก็บขนขยะมูลฝอย และขั้นตอนการกำจัดขยะมูลฝอยและนำกลับมาใช้ใหม่ ปัจจัยที่มีความสัมพันธ์กับความคิดเห็นของประชาชนในการจัดการขยะมูลฝอยบริเวณทางสาธารณะ ได้แก่ การศึกษา แรงจูงใจส่วนบุคคล การติดต่อสื่อสาร

2) รายได้เฉลี่ยต่อเดือน เป็นปัจจัยที่ก่อให้เกิดปริมาณของขยะมูลฝอยที่แตกต่างกันซึ่งจะส่งผลต่อความพึงพอใจของประชาชนต่อการจัดการขยะมูลฝอย จากการศึกษาของ ศรีสุรางค์ เถพะนาค (2542 : บทคัดย่อ) ได้ทำการศึกษากิจการมูลฝอยและสิ่งปฏิกูลตามพระราชบัญญัติการสาธารณสุข พ.ศ. 2535 ขององค์การบริหารส่วนตำบลในเขตจังหวัดสุพรรณบุรี พบว่า รายได้มีความสัมพันธ์อย่างมีนัยสำคัญทางสถิติกับการจัดการมูลฝอยและสิ่งปฏิกูล

3) จำนวนสมาชิกในครัวเรือน เป็นปัจจัยหนึ่งที่ส่งผลถึงความพึงพอใจต่อการจัดการขยะมูลฝอย ซึ่งปริมาณจำนวนสมาชิกในครัวเรือนที่แตกต่างกันจะทำให้ปริมาณขยะมูลฝอยที่เกิดขึ้นแตกต่างกันด้วย สอดคล้องกับ สุวิมล ภักดีพิบูลย์ (2535 : บทคัดย่อ) ได้ศึกษาเรื่องปัจจัยที่มีอิทธิพลต่อพฤติกรรมของแม่บ้านในเขตกรุงเทพมหานครที่มีต่อการกำจัดขยะมูลฝอย พบว่า กลุ่มแม่บ้านมีความพึงพอใจเกี่ยวกับการจัดการขยะมูลฝอยถูกต้องระดับ

ปานกลาง โดยที่ตัวแปร คือ อายุ จำนวนสมาชิกในครัวเรือน ระยะเวลาที่อยู่อาศัย ภูมิลำเนาเดิม มีความสัมพันธ์เชิงบวกต่อพฤติกรรมเกี่ยวกับการกำจัดขยะมูลฝอยส่วนรายได้ต่อเดือน มีความสัมพันธ์เชิงลบต่อพฤติกรรมปฏิบัติจริงเกี่ยวกับการกำจัดขยะมูลฝอย

4) อาชีพ เป็นปัจจัยที่สัมพันธ์กับความพึงพอใจ โดยแต่ละอาชีพมีการผลิตขยะมูลฝอยจำนวนแตกต่างกัน จากการศึกษาของปฤษฎา พุทธิวิษณุ (2547 : บทคัดย่อ) ได้ทำการศึกษาการมีส่วนร่วมของคนในชุมชนในการจำแนกประเภทขยะมูลฝอยที่ใช้ในชีวิตประจำวันก่อนทิ้ง เขตตลิ่งชัน กรุงเทพมหานคร พบว่า คนในชุมชนที่มีอาชีพต่างกันมีความพึงพอใจในการจำแนกประเภทขยะมูลฝอยที่ใช้ในชีวิตประจำวันก่อนทิ้งแตกต่างกันที่ระดับนัยสำคัญ 0.05

จากองค์ประกอบและปัจจัยที่ส่งผลให้เกิดความพึงพอใจ สามารถสรุปได้ว่าการสร้างแรงจูงใจในการทำงาน โดยให้รางวัลเป็นการตอบแทนการทำงาน ไม่ว่ารางวัลนั้นจะเป็นวัตถุ สิ่งของ หรือ ความรู้สึกทางจิตใจ ก็สามารถส่งผลให้เกิดความพึงพอใจในการทำงานได้ และจากการศึกษาความพึงพอใจของประชาชนต่อการให้บริการของหน่วยงานของรัฐนั้นมีปัจจัยที่มีผลต่อความพึงพอใจ ได้แก่ การศึกษา รายได้เฉลี่ยต่อเดือน จำนวนสมาชิก อาชีพ

2. ทฤษฎีที่เกี่ยวข้องกับความพึงพอใจ

นักวิชาการได้พัฒนาทฤษฎีที่อธิบายองค์ประกอบของความพึงพอใจ และอธิบายความสัมพันธ์ระหว่างความพึงพอใจกับปัจจัยอื่นๆ ไว้หลายทฤษฎี ดังนี้ (สมศักดิ์ คงเที่ยง และ อัญชลี โพธิ์ทอง. 2542 : 161 - 162)

2.1 โคร์แมน (Korman) ได้จำแนกทฤษฎีความพึงพอใจในงานออกเป็น 2 กลุ่มคือ

2.1.1 ทฤษฎีการสนองความต้องการ กลุ่มนี้ถือว่าความพึงพอใจ ในงานเกิดจากความต้องการส่วนบุคคลที่มีความสัมพันธ์ต่อผลที่ได้รับจากงานกับการประสบความสำเร็จตามเป้าหมายส่วนบุคคล

2.1.2 ทฤษฎีการอ้างอิงกลุ่ม ความพึงพอใจในงานมีความสัมพันธ์ในทางบวกกับคุณลักษณะของงานตามความปรารถนาของกลุ่ม ซึ่งสมาชิกให้กลุ่มเป็นแนวทางในการประเมินผลการทำงาน

2.2 มัมฟอร์ด (Manford) ได้จำแนกความคิดเกี่ยวกับความพึงพอใจงานจากผลการวิจัยออกเป็น 5 กลุ่ม ดังนี้

2.2.1 กลุ่มความต้องการทางด้านจิตวิทยา กลุ่มนี้ ได้แก่ มาสโลว์ เฮิร์ซเบิร์ก และลิเคิร์ต (Maslow, Herzberg และ Likert) โดยมองความพึงพอใจงานเกิดจากความต้องการของบุคคลที่ต้องการความสำเร็จของงานและความต้องการการยอมรับจากบุคคลอื่น

2.2.2 กลุ่มภาวะผู้นำมองความพึงพอใจงานจากรูปแบบและการปฏิบัติของผู้นำที่มีต่อผู้ใต้บังคับบัญชา กลุ่มนี้ ได้แก่ เบลค มูตัน และฟีลเดอร์ (Blake, Mouton and Fiedler)

2.2.3 กลุ่มความพยายามต่อรางวัล เป็นกลุ่มที่มองความพึงพอใจจากรายได้ เงินเดือน และผลตอบแทนอื่นๆ กลุ่มนี้ ได้แก่ กลุ่มบริหารธุรกิจของมหาวิทยาลัยแมนเชสเตอร์ (Manchester Business School)

2.2.4 กลุ่มอุดมการณ์ทางการจัดการมองความพึงพอใจจากพฤติกรรมการบริหารงานขององค์กร ได้แก่ โครเกียร์ และคูลเดอร์ (Crogier and Coulder)

2.2.5 กลุ่มเนื้อหาของงานและการออกแบบงาน ความพึงพอใจงานเกิดจากเนื้อหาของตัวงาน กลุ่มแนวคิดนี้มาจากสถาบันทวิสทอค (Tavistock Institute) มหาวิทยาลัยลอนดอน

3. ทฤษฎีลำดับขั้นความต้องการของมนุษย์ของมาสโลว์

ทฤษฎีลำดับขั้นความต้องการของมนุษย์ของมาสโลว์ มีดังนี้ (อัญชลี โพธิ์ทอง. 2542 : 165-167)

3.1 อับราฮัม มาสโลว์ (Abraham Maslow)

อับราฮัม มาสโลว์เป็นผู้วางรากฐานจิตวิทยามนุษยนิยมทฤษฎีของเขามีพื้นฐานอยู่บนความคิดที่ว่า การตอบสนองแรงจذبเป็นหลักการเพียงอันเดียวที่มีความสำคัญที่สุดซึ่งอยู่เบื้องหลังพฤติกรรมของมนุษย์ มาสโลว์มีหลักการที่สำคัญเกี่ยวกับแรงจูงใจ โดยเน้นในเรื่องลำดับขั้นความต้องการเขามีความเชื่อว่า มนุษย์มีแนวโน้มที่จะมีความต้องการอันใหม่ที่สูงขึ้นแรงจูงใจของคนเรามาจากความต้องการพฤติกรรมของคนเรานุ่งไปสู่การตอบสนองแบ่งความต้องการพื้นฐานของมนุษย์ออกเป็น 5 ระดับด้วยกัน ได้แก่

3.1.1 มนุษย์มีความต้องการ และความต้องการมีอยู่เสมอ ไม่มีที่สิ้นสุด

3.1.2 ความต้องการที่ได้รับการสนองแล้ว จะไม่เป็นสิ่งจูงใจสำหรับพฤติกรรมต่อไป ความต้องการที่ไม่ได้รับการสนองเท่านั้นที่เป็นสิ่งจูงใจของพฤติกรรม

3.1.3 ความต้องการของคนซ้ำซ้อนกัน บางทีความต้องการหนึ่ง ได้รับการตอบสนองแล้วยังไม่สิ้นสุดก็เกิดความต้องการด้านอื่นขึ้นอีก

3.1.4 ความต้องการของคนมีลักษณะเป็นลำดับขั้น ความสำคัญกล่าวคือ เมื่อความต้องการในระดับต่ำได้รับการสนองแล้ว ความต้องการระดับสูงก็จะเรียกร้องให้มีการตอบสนอง

3.1.5 ความต้องการเป็นตัวคนที่แท้จริงของตนเอง

3.2 ลำดับความต้องการพื้นฐานของมาสโลว์

ลำดับความต้องการพื้นฐานของมาสโลว์ เรียกว่า Hierarchy of needs มี 5 ลำดับขั้น ดังนี้

3.2.1 ความต้องการด้านร่างกาย (Physiological needs) เป็นต้องการปัจจัย 4 เช่น ต้องการอาหารให้อิ่มท้อง เครื่องนุ่งห่มเพื่อป้องกันความร้อน หนาวและอุจาดตา ยารักษา โรคภัยไข้เจ็บ รวมทั้งที่อยู่อาศัยเพื่อป้องกันแดด ฝน ลม อากาศร้อน หนาว และสัตว์ร้าย ความต้องการเหล่านี้มีความจำเป็นต่อการดำรงชีวิตของมนุษย์ทุกคน จึงมีความต้องการพื้นฐานขั้นแรกที่มนุษย์ทุกคนต้องการบรรลุให้ได้ก่อน

3.2.2 ความต้องการความปลอดภัย (Safety needs) หลังจากที่มนุษย์บรรลุความต้องการด้านร่างกาย ทำให้ชีวิตสามารถดำรงอยู่ในขั้นแรกแล้ว จะมีความต้องการด้านความปลอดภัยของชีวิตและทรัพย์สินของตนเองเพิ่มขึ้นต่อไป เช่น หลังจากมนุษย์มีอาหารรับประทานจนอิ่มท้องแล้วได้เริ่มหันมาคำนึงถึงความปลอดภัยของ อาหาร หรือสุขภาพ โดยหันมาให้ความสำคัญกับเรื่องสารพิษที่ติดมากับอาหาร ซึ่งสารพิษเหล่านี้อาจสร้างความไม่ปลอดภัยให้กับชีวิตของเขา เป็นต้น

3.2.3 ความต้องการความรักและการเป็นเจ้าของ (Belonging and love needs) เป็นความต้องการที่เกิดขึ้นหลังจากการที่มีชีวิตอยู่รอดแล้ว มีความปลอดภัยในชีวิตและทรัพย์สินแล้ว มนุษย์จะเริ่มมองหาความรักจากผู้อื่น ต้องการที่จะเป็นเจ้าของสิ่งต่างๆ ที่ตนเองครอบครองอยู่ตลอดไป เช่น ต้องการให้พ่อแม่ พี่น้อง คนรัก รักเราและต้องการให้เขาเหล่านั้นรักเราคนเดียว ไม่ต้องการให้เขาเหล่านั้นไปรักคนอื่น โดยการแสดงความเป็นเจ้าของ เป็นต้น

3.2.4 ความต้องการการยอมรับนับถือจากผู้อื่น (Esteem needs) เป็นความต้องการอีกขั้นหนึ่งหลังจากได้รับความต้องการทางร่างกาย ความปลอดภัย ความรักและเป็นเจ้าของแล้ว จะต้องการการยอมรับนับถือจากผู้อื่น ต้องการได้รับเกียรติจากผู้อื่น เช่น ต้องการการเรียกขานจากบุคคลทั่วไปอย่างสุภาพ ให้ความเคารพนับถือตามควร ไม่ต้องการการกดขี่ข่มเหงจากผู้อื่น เนื่องจากทุกคนมีเกียรติและศักดิ์ศรีของความเป็นมนุษย์เท่าเทียมกัน

3.2.5 ความต้องการความเป็นตัวตนอันแท้จริงของตนเอง (Self-actualization needs) เป็นความต้องการขั้นสุดท้าย หลังจากที่ผ่านมาความต้องการความเป็นส่วนตัว เป็นความต้องการที่แท้จริงของตนเอง ลดความต้องการภายนอกลง หันมาต้องการสิ่งที่ตนเองมีและเป็นอยู่ ซึ่งเป็นความต้องการขั้นสูงสุดของมนุษย์ แต่ความต้องการในขั้นนี้มักเกิดขึ้นได้ยาก เพราะต้องผ่านความต้องการในขั้นอื่นๆ มาก่อนและต้องมีความเข้าใจในชีวิตเป็นอย่างดี

เมื่อวิเคราะห์โดยรอบด้านแล้วจะพบว่าระดับความต้องการทั้ง 5 ระดับของมนุษย์ตามแนวคิดของมาสโลว์นั้น มนุษย์เราตามปกติจะมีระดับความต้องการหลายระดับ และเมื่อความต้องการระดับต้นได้รับการสนองตอบก็จะเกิดความต้องการในระดับสูงเพิ่มขึ้นเรื่อยไปตามลำดับจนถึงระดับสูงสุด

4. ทฤษฎีสองปัจจัย (Two Factor Theory)

เป็นทฤษฎีที่เฮอรัซเบอร์กได้ศึกษาทำการวิจัยเกี่ยวกับแรงจูงใจในการทำงานของบุคคล เขาได้ศึกษาถึงความต้องการของคนในองค์กร หรือการจูงใจจากการทำงาน โดยเฉพาะเจาะจง โดยศึกษาว่าคนเราต้องการอะไรจากงานคำตอบก็คือ บุคคลต้องการความสุขจากการทำงาน ซึ่งสรุปได้ว่า ความสุขจากการทำงานนั้น เกิดมาจากความพึงพอใจ หรือไม่พึงพอใจในงานที่ทำ โดยความพึงพอใจหรือความไม่พึงพอใจในงานที่ทำนั้น ไม่ได้มาจากกลุ่มเดียวกัน แต่มีสาเหตุมาจากปัจจัยสองกลุ่ม คือ ปัจจัยจูงใจ (Motivational factors) และปัจจัยค้ำจุนหรือปัจจัยสุขศาสตร์ (Maintenance or hygiene factors) (อัญชลี โพธิ์ทอง. 2542 : 169-171)

4.1 ปัจจัยจูงใจ (Motivational Factors)

ปัจจัยจูงใจ เป็นปัจจัยที่เกี่ยวข้องกับงานโดยตรง เพื่อจูงใจให้คนชอบและรักงานที่ปฏิบัติเป็นตัวกระตุ้น ทำให้เกิดความพึงพอใจให้แก่บุคคลในองค์กรให้ปฏิบัติงานได้อย่างมีประสิทธิภาพมากยิ่งขึ้น เพราะเป็นปัจจัยที่สามารถตอบสนองความต้องการภายในของบุคคลได้ด้วย อันได้แก่

4.1.1 ความสำเร็จในงานที่ทำของบุคคล (Achievement) หมายถึงการที่บุคคลสามารถทำงานได้เสร็จสิ้น และประสบความสำเร็จอย่างดี เป็นความสามารถในการแก้ปัญหาต่างๆ การรู้จักป้องกันปัญหาที่จะเกิดขึ้น เมื่อผลงานสำเร็จจึงเกิดความรู้สึกรักพอใจและปลื้มปิติในผลสำเร็จของงานนั้นๆ

4.1.2 การได้รับการยอมรับนับถือ (Recognition) หมายถึง การได้รับการยอมรับนับถือไม่ว่าจากผู้บังคับบัญชา จากเพื่อน จากผู้มาขอรับคำปรึกษาหรือ จากบุคคลในหน่วยงาน การยอมรับนี้อาจจะอยู่ในรูปของการยกย่องชมเชยแสดงความยินดี การให้กำลังใจหรือการแสดงออกอื่นใดที่ก่อให้เกิดการยอมรับในความสามารถ เมื่อได้ทำงานอย่างหนึ่งอย่างใดบรรลุผลสำเร็จ การยอมรับนับถือจะแฝงอยู่กับความสำเร็จในงานด้วย

4.1.3 ลักษณะของงานที่ปฏิบัติ (The work itself) หมายถึงงานที่น่าสนใจงานที่ต้องอาศัยความคิดริเริ่มสร้างสรรค์ท้าทายให้ลงมือทำ หรือเป็นงานที่มีลักษณะสามารถกระทำได้ตั้งแต่ต้นจนจบโดยลำพังแต่ผู้เดียว

4.1.4 ความรับผิดชอบ (Responsibility) หมายถึง ความพึงพอใจที่เกิดขึ้นจากการได้รับมอบหมาย ให้รับผิดชอบงานใหม่ๆและมีอำนาจในการรับผิดชอบได้อย่างเต็มที่ ไม่มีการตรวจ หรือควบคุมอย่างใกล้ชิด

4.1.5 ความก้าวหน้า (Advancement) หมายถึง ได้รับเลื่อนขั้นเลื่อนตำแหน่งให้สูงขึ้นของบุคคลในองค์กร การมีโอกาสได้ศึกษาเพื่อหาความรู้เพิ่มหรือได้รับการฝึกอบรม

4.2 ปัจจัยค่าจูนหรือปัจจัยสุขศาสตร์ (Maintenance or Hygiene Factors)

ปัจจัยค่าจูนหรือปัจจัยสุขศาสตร์ หมายถึง ปัจจัยที่จะค่าจูนให้แรงจูงใจในการทำงานของบุคคลมีอยู่ตลอดเวลา ถ้าไม่มีหรือมีในลักษณะที่ไม่สอดคล้องกับบุคคลในองค์กรบุคคลในองค์กรจะเกิดความไม่ชอบงานขึ้น และเป็นปัจจัยที่มาจากภายนอกตัวบุคคล ปัจจัยเหล่านี้ ได้แก่

4.2.1 เงินเดือน (Salary) หมายถึง เงินเดือนและการเลื่อนขั้นเงินเดือนในหน่วยงานนั้นๆ เป็นที่พอใจของบุคลากรที่ทำงาน

4.2.2 โอกาสได้รับความก้าวหน้าในอนาคต (Possibility of growth) หมายถึง การที่บุคคลได้รับการแต่งตั้งเลื่อนตำแหน่งภายในหน่วยงานแล้ว ยังหมายถึงสถานการณ์ที่บุคคลสามารถได้รับ ความก้าวหน้าในทักษะวิชาชีพด้วย

4.2.3 ความสัมพันธ์กับผู้บังคับบัญชาผู้ใต้บังคับบัญชาและเพื่อนร่วมงาน (Interpersonal relation superior, subordinate and peers) หมายถึง การติดต่อไม่ว่าจะเป็นกิริยาหรือวาจา ที่แสดงถึงความสัมพันธ์อันดีต่อกัน สามารถทำงานร่วมกัน มีความเข้าใจซึ่งกันและกันอย่างดี

4.2.4 สถานะทางอาชีพ (Status) หมายถึง อาชีพนั้นเป็นที่ยอมรับนับถือของสังคมที่มีเกียรติและศักดิ์ศรี

4.2.5 นโยบายและการบริการ (Company policy and administration)

หมายถึงการจัดการและการบริหารขององค์กร การติดต่อสื่อสารภายในองค์กร

4.2.6 สภาพการทำงาน (Working conditions) หมายถึง สภาพทางกายภาพ

ของงาน เช่น แสง เสียง อากาศ ชั่วโมงการทำงาน รวมทั้งลักษณะของสิ่งแวดล้อมอื่นๆ เช่น อุปกรณ์ เครื่องมือ เครื่องใช้

4.2.7 ความเป็นอยู่ส่วนตัว (Personal life) ความรู้สึกที่ดีหรือไม่ดี

อันเป็นผลที่ได้รับจากงานในหน้าที่ เช่น การที่บุคคลถูกย้ายไปทำงานในที่แห่งใหม่ ซึ่งห่างไกลจากครอบครัว ทำให้ไม่มีความสุข และไม่พอใจกับการทำงานในที่แห่งใหม่

4.2.8 ความมั่นคงในการทำงาน (Security) หมายถึง ความรู้สึกของบุคคลที่

มีต่อความมั่นคงในการทำงาน ความยั่งยืนของอาชีพ หรือความมั่นคงขององค์กร

4.2.9 วิธีการปกครองบังคับบัญชา (Supervision-technical) หมายถึง

ความสามารถของผู้บังคับบัญชาในการทำงาน หรือความยุติธรรมในการบริหาร

จากทฤษฎีสองปัจจัย สรุปได้ว่าปัจจัยทั้ง 2 ด้านนี้ เป็นสิ่งที่คนต้องการ เพราะ

เป็นแรงจูงใจในการทำงาน องค์กรประกอบที่เป็นปัจจัยจูงใจเป็นองค์ประกอบที่สำคัญ ทำให้คนเกิดความสุขในการทำงาน โดยมีความสัมพันธ์กับกรอบแนวคิดที่ว่า เมื่อคนได้รับการตอบสนองด้วยปัจจัยชนิดนี้ จะช่วยเพิ่มแรงจูงใจในการทำงาน ผลที่ตามมาคือ คนจะเกิดความพึงพอใจในงาน สามารถทำงานได้อย่างมีประสิทธิภาพ ส่วนปัจจัยค่าจ้าง หรือสุขศาสตร์ทำหน้าที่เป็นตัวป้องกันมิให้คนเกิดความไม่มีความสุข หรือ ไม่พึงพอใจในงานขึ้น ช่วยทำให้คนเปลี่ยนเจตคติจากการ ไม่อยากทำงานมาสู่ความพร้อมที่จะทำงาน องค์กรประกอบทางการจูงใจจะต้องมีค่าเป็นบวกเท่านั้น จึงจะทำให้บุคคลมีความพึงพอใจในการปฏิบัติงานขึ้นมาได้ แต่ถ้าหากว่ามีค่าเป็นลบ จะทำให้บุคคลไม่พึงพอใจในงาน ส่วนองค์ประกอบทางการค่าจ้าง ถ้าหากว่ามีค่าเป็นลบ บุคคลจะ ไม่มีความรู้สึก ไม่พึงพอใจในงานแต่อย่างใดเนื่องจาก องค์กรประกอบทางด้านปัจจัยนี้ มีหน้าที่ค่าจ้างหรือบำรุงรักษาบุคคลให้มีความพึงพอใจในงาน อยู่แล้ว

แนวคิดเกี่ยวกับการจัดการขยะมูลฝอย

1. ความหมายของขยะมูลฝอย

1.1 ตามพระราชบัญญัติการสาธารณสุข พ.ศ. 2535 (2535 : 2) ได้ให้ความหมายและนิยามของคำว่า "ขยะ" ไว้ ดังนี้

มูลฝอย (Waste) หมายถึง สิ่งของเหลือทิ้งจากกระบวนการผลิตและอุปโภค ซึ่งเสื่อมสภาพจนใช้การไม่ได้หรือไม่ต้องการใช้แล้ว บางชนิดเป็นของแข็งหรือกากของเสีย (Solid waste) มีผลเสียต่อสุขภาพทางกายและจิตใจ เนื่องจากความสกปรก เป็นแหล่งเพาะเชื้อโรค ทำให้เกิดมลพิษและทัศนยะจาด

มูลฝอย (Solid waste) หมายความว่า เศษกระดาษ เศษผ้า เศษอาหาร เศษสินค้า ถุงพลาสติก ภาชนะที่ใส่อาหาร เถ้า มูลสัตว์ หรือซากสัตว์ รวมตลอดถึงสิ่งอื่นใดที่เก็บกวาดจากถนน ตลาด ที่เลี้ยงสัตว์หรือที่อื่น

มลพิษที่เกิดจากขยะมูลฝอย (Waste pollution) หมายถึง สภาพแวดล้อมที่ไม่เหมาะสม อันเนื่องมาจากขยะมูลฝอย เช่น การทิ้งขยะลงในแหล่งน้ำ และการเกิดกลิ่นน้ำเหม็นจากกองขยะ

1.2 ตามพระราชบัญญัติรักษาความสะอาด และความเป็นระเบียบเรียบร้อยของบ้านเมือง พ.ศ. 2535 (2535 : 2) ได้ให้ความหมายของคำว่า "มูลฝอย" ดังนี้

มูลฝอย หมายความว่า เศษกระดาษ เศษผ้า เศษอาหาร เศษสินค้า ถุงพลาสติก ภาชนะที่ใส่อาหาร เถ้า มูลสัตว์ หรือซากสัตว์ รวมตลอดถึงสิ่งอื่นใดที่เก็บกวาดจากถนน ตลาด ที่เลี้ยงสัตว์ หรือที่อื่น

คำว่า "ขยะ" หรือ "มูลฝอย" หรือ "ขยะมูลฝอย" เป็นคำที่มีความหมายเหมือนกัน คำว่า "มูลฝอย" (Solid wastes) มีความหมายครอบคลุมกว้างขวาง ซึ่งอาจหมายถึงและรวมถึงของเสียหรือวัสดุเหลือใช้ที่เกิดจากกิจกรรมของมนุษย์ หรือกระบวนการผลิตทางเกษตรกรรมและอุตสาหกรรม เช่น มูลฝอยในชุมชน (Municipal solid wastes) มูลฝอยหรือของเสียจากโรงงานอุตสาหกรรม (Industrial wastes), มูลฝอยติดเชื้อ (Infectious wastes) จากโรงพยาบาลหรือสถานพยาบาล เป็นต้น

2. ประเภทของขยะมูลฝอย

2.1 จำแนกตามพิษภัยที่เกิดขึ้นกับมนุษย์และสิ่งแวดล้อม

จำแนกตามพิษภัยที่เกิดขึ้นกับมนุษย์และสิ่งแวดล้อม มี 2 ประเภท คือ

2.1.1 ขยะทั่วไป (General waste) หมายถึง ขยะมูลฝอยที่มีอันตรายน้อย ได้แก่ พวงเศษอาหาร เศษกระดาษ เศษผ้า พลาสติก เศษหญ้าและใบไม้ ฯลฯ

2.1.2 ขยะอันตราย (Hazardous waste) เป็นขยะที่มีภัยต่อคนและสิ่งแวดล้อม อาจมีสารพิษ ติดไฟหรือระเบิดง่าย ปนเปื้อนเชื้อโรค เช่น ไฟแช็กแก๊ส กระป๋อง

สเปรย์ ถ่าน ไฟฉาย แบตเตอรี่ หรืออาจเป็นพวกสำลีและผ้าพันแผลจากสถานพยาบาลที่มีเชื้อโรค

2.2 จำแนกตามลักษณะของขยะ

จำแนกตามลักษณะของขยะมี 2 ประเภท คือ

2.2.1 ขยะเปียกหรือขยะสด หมายถึง ขยะที่ย่อยสลายได้ง่าย เช่น เศษอาหาร พืชผัก เปลือกผลไม้ เป็นต้น แต่มีความชื้นปนอยู่มากกว่าร้อยละ 50 จึงติดไฟได้ยาก ส่วนใหญ่ ได้แก่ เศษอาหาร เศษเนื้อ เศษผัก และผักผลไม้จากบ้านเรือน ร้านอาหารและตลาดสด รวมทั้งซากพืชและสัตว์ที่ยังไม่เน่าเปื่อย ขยะประเภทนี้จะทำให้เกิดกลิ่นเหม็น เนื่องจากแบคทีเรียย่อยสลายอินทรีย์สาร นอกจากนี้ ยังเป็นแหล่งเพาะเชื้อโรค โดยติดไปกับแมลง หนู และสัตว์อื่นที่มาตอมหรือกินเป็นอาหาร

2.2.2 ขยะแห้ง หมายถึง ขยะที่ย่อยสลายได้ยาก เช่น กระดาษ พลาสติก แก้ว โลหะ เศษผ้า ไม้ ยาง แต่เป็นสิ่งที่เหลือใช้ที่มีความชื้นอยู่น้อยจึงไม่ก่อให้เกิดกลิ่นเหม็น จำแนกได้ 2 ชนิด คือ

1) ขยะที่เป็นเชื้อเพลิง เป็นพวกที่ติดไฟได้ เช่น เศษผ้า เศษกระดาษ หญา ใบไม้ กิ่งไม้แห้ง

2) ขยะที่ไม่เป็นเชื้อเพลิง ได้แก่ เศษโลหะ เศษแก้ว และเศษก้อนอิฐ

2.2.3 ขยะอันตราย ได้แก่ สารเคมี วัตถุมีพิษ ซากถ่านไฟฉาย หลอดไฟ และขยะติดเชื้อจากสถานพยาบาล

2.3 ลักษณะของส่วนประกอบของขยะมูลฝอย

จำแนกตามลักษณะของส่วนประกอบของขยะมูลฝอยมีประเภทต่างๆ ดังนี้

2.3.1 กระดาษ ถูกระดาษ กลัง ลัง เศษกระดาษจากสำนักงาน

2.3.2 พลาสติก มีความทนทานต่อการทำลายได้สูง วัสดุ หรือผลิตภัณฑ์ที่ทำจากพลาสติก เช่น ถุงภาชนะ ของเด็กเล่น ของใช้ ฯลฯ

2.3.2 แก้ว วัสดุหรือผลิตภัณฑ์ที่ทำจากแก้ว เช่น ขวด หลอดไฟ เศษกระจก ฯลฯ

2.3.4 เศษอาหาร ผัก ผลไม้ ซึ่งเป็นสารประกอบอินทรีย์ ย่อยสลายได้ง่าย เป็นส่วน ประกอบสำคัญที่ทำให้ขยะเกิดกลิ่นเหม็น ส่งกลิ่นรบกวนหากไม่มี การเก็บขนออก จากแหล่งทิ้งทุกวัน

2.3.5 ผ้าสิ่งทอต่างๆ ที่ทำมาจากเส้นใยธรรมชาติ และใยสังเคราะห์ เช่น
ผ้าไนลอน ขนสัตว์ ลินิน ฝ้าย ฯลฯ

2.3.6 ยางและหนัง เช่น รองเท้า กระเป๋า บอลต์ ฯลฯ

2.3.7 ไม้ เศษเฟอร์นิเจอร์ โต๊ะ เก้าอี้ ฯลฯ

2.3.8 หิน กระเบื้อง กระดุก และเปลือกหอย พวกนี้ไม่นำเปื่อย พบมากใน
แหล่งก่อสร้างตึกที่ทุบทิ้ง

2.3.9 โลหะต่างๆ เช่น กระจัง ลวด สายไฟ ตาปู ฯลฯ

2.3.10 อื่นๆ ที่ไม่อาจจัดกลุ่มได้

3. ผลกระทบของปัญหาขยะมูลฝอย

3.1 เป็นแหล่งเพาะพันธุ์ของแมลง และพาหะของโรค

เนื่องจากเชื้อจุลินทรีย์ที่ปนเปื้อนมากับขยะมูลฝอยมี โอกาสที่จะ ขยายพันธุ์
เพิ่มจำนวนมากยิ่งขึ้นเพราะขยะมูลฝอยมีทั้งความชื้นและสารอินทรีย์ที่จุลินทรีย์ใช้เป็นอาหาร
ขยะพวกอินทรีย์สารที่ทิ้งค้างไว้ จะเกิดการเน่าเปื่อยกลายเป็นแหล่งเพาะพันธุ์ของแมลงวัน
นอกจากนั้นพวกขยะที่ปล่อยทิ้งไว้นานๆ จะเป็นที่อยู่อาศัยของหนู โดยหนูจะเข้ามาทำรัง
ขยายพันธุ์ เพราะมีทั้งอาหารและที่หลบซ่อน ดังนั้นขยะที่ขาดการเก็บรวบรวม และการกำจัด
จึงทำให้เกิดเป็นแหล่งเพาะพันธุ์ที่สำคัญของเชื้อ โรค แมลงวัน หนู แมลงสาบ ซึ่งเป็นพาหะนำ
โรคมารูคน

3.2 เป็นบ่อเกิดของโรค

เนื่องจากการเก็บรวบรวมและการกำจัดขยะมูลฝอยไม่ดี หรือปล่อยปละ
ละเลยทำให้มีขยะมูลฝอยเหลือทิ้งค้างไว้ในชุมชน จะเป็นบ่อเกิดของเชื้อโรค ต่างๆ เช่น ดับ
อักเสบ เชื้อไทฟอยด์ เชื้อโรคเอดส์ ฯลฯ เป็นแหล่งกำเนิดและอาหารของสัตว์ต่างๆ ที่เป็นพาหะ
นำโรคมารูคน เช่น แมลงวัน แมลงสาบ และหนู เป็นต้น

3.3 ก่อให้เกิดความรำคาญ

ขยะมูลฝอย การเก็บรวบรวมได้ไม่หมดก็จะเกิดเป็นกลิ่นรบกวน กระจายอยู่
ทั่วไปในชุมชน นอกจากนั้นฝุ่นละอองที่เกิดจากการเก็บรวบรวมการขน ถ้าย และกำจัดขยะ
ก็ยังคงเป็นเหตุรำคาญที่มักจะได้รับกรรื่องเรียนจากประชาชนใน ชุมชนอยู่เสมอ อีกทั้ง
อุจาดตาน่าขยะแขยง

3.4 ก่อให้เกิดมลพิษต่อสิ่งแวดล้อม

ขยะมูลฝอยเป็นสาเหตุสำคัญที่ทำให้เกิดมลพิษของน้ำ มลพิษของดิน และมลพิษของอากาศ เนื่องจากขยะส่วนที่ขาดการเก็บรวบรวม หรือไม่นำมา กำจัดให้ถูกวิธี ปล่อยให้ค้างไว้ในพื้นที่ของชุมชน เมื่อมีฝนตกลงมาจะนำความสกปรก เชื้อโรค สารพิษจากขยะไหลลงสู่แหล่งน้ำ ทำให้แหล่งน้ำ เกิดเน่าเสียได้ และนอกจากนี้ขยะมูลฝอยยังส่งผลกระทบต่อคุณภาพดิน ซึ่งจะมีมากหรือน้อยขึ้นอยู่กับคุณลักษณะของขยะมูลฝอย ถ้าขยะมีซากถ่านไฟฉาย ซากแบตเตอรี่ ซากหลอดฟลูออเรสเซนต์มาก ก็จะส่งผลกระทบต่อปริมาณ โลหะหนักพวกปรอทตะกั่ว ในดินมาก ซึ่งจะส่งผลกระทบต่อระบบนิเวศน์ในดินจะทำให้เกิด สภาพความเป็นกรดในดิน และเมื่อฝนตกมาชะกองขยะมูลฝอยจะ ทำให้น้ำเสียจากกองขยะมูลฝอยไหลปนเปื้อนดินบริเวณรอบๆ ทำให้เกิดมลพิษของดิน ได้

3.5 ทำให้เกิดการเสี่ยงต่อสุขภาพ

ขยะมูลฝอยที่ทิ้งและรวบรวมโดยขาดประสิทธิภาพ โดยเฉพาะอย่างยิ่งขยะมูลฝอยพวกของเสียอันตราย ถ้าขาดการจัดการที่เหมาะสมย่อมก่อให้เกิดผลกระทบต่อสุขภาพของประชาชนได้ง่าย เช่น โรคทางเดินอาหารที่เกิดจากเชื้อแบคทีเรียที่มีแมลงวันเป็นพาหะ หรือได้รับสารพิษที่มากับของเสียอันตราย

3.6 เกิดการสูญเสียทางเศรษฐกิจ

ขยะมูลฝอยปริมาณมากๆ ย่อมต้องสิ้นเปลืองงบประมาณในการจัดการ เพื่อให้ได้ประสิทธิภาพ นอกจากนี้ผลกระทบจากขยะมูลฝอยไม่ว่าจะเป็นน้ำเสีย อากาศเสีย ดินปนเปื้อนเหล่านี้ย่อมส่งผลกระทบต่อเศรษฐกิจของประเทศ

3.7 ทำให้ขาดความสวยงาม

การเก็บขนและกำจัดที่ดีจะช่วยให้ชุมชนเกิดความสวยงาม มีความเป็นระเบียบเรียบร้อยอันส่งผลถึงความเจริญและวัฒนธรรมของชุมชน ฉะนั้นหากเก็บขนไม่ดี ไม่หมด กำจัดไม่ดี ย่อมก่อให้เกิดความไม่น่าดู ขาดความสวยงาม บ้านเมืองสกปรก และความไม่เป็นระเบียบ ส่งผลกระทบต่ออุตสาหกรรมการท่องเที่ยว

4. การจัดการขยะมูลฝอย

4.1 การเก็บและกำจัดขยะมูลฝอย

วิธีการกำจัดขยะมูลฝอยที่ถูกหลักวิชาการ ควรมีลักษณะไม่ทำให้บริเวณที่กำจัดขยะเป็นแหล่งอาหาร แหล่งเพาะพันธุ์สัตว์และแมลงนำโรค เช่น แมลงวัน ยุง และ

แมลงสาบ ไม่ทำให้เกิดการปนเปื้อนแก่แหล่งน้ำและพื้นดิน ไม่ทำให้เกิดมลพิษต่อสิ่งแวดล้อม ไม่เป็นสาเหตุแห่งความรำคาญ อันเนื่องมาจาก เสียง กลิ่น คิวีน ผงและฝุ่นละออง การเก็บและกำจัดขยะมูลฝอย รวมถึงการเก็บรวบรวมขยะมูลฝอยเพื่อส่งไปกำจัดที่สถานกำจัดขยะมูลฝอย มีขั้นตอน ดังนี้

4.1.1 การเก็บรวบรวมขยะมูลฝอย คือการเก็บขยะมูลฝอยมาเก็บขนไปเทใส่ รวบรวมในรถบรรทุกขยะ และการที่พนักงานกวาดถนนเก็บรวบรวมขยะมูลฝอยไว้ให้รถขยะ ขยะมูลฝอยที่รวบรวมจากแหล่งต่างๆ จะถูกนำไปถ่ายใส่ในรถบรรทุกขยะ เพื่อที่จะขนส่งต่อไปยังสถานกำจัดขยะมูลฝอย การเก็บรวบรวมขยะที่ถูกต้องภายในบ้านควรใช้ภาชนะที่มีฝาปิดมิดชิด น้ำไม่สามารถจะรั่วซึมได้ เช่น ถังเหล็กหรือถังพลาสติก การใช้ถังเหล็กอาจจะ ผุกร่อนได้ง่ายกว่าถังพลาสติก ไม่ควรใช้แข่งในการเก็บรวบรวมขยะมูลฝอย

4.1.2 การขนส่งขยะมูลฝอย เป็นการนำขยะมูลฝอยที่เก็บรวบรวมได้จาก แหล่งชุมชนต่างๆ ใส่ในรถบรรทุกขยะเพื่อนำไปยังสถานที่กำจัด ซึ่งอาจเป็นการขนส่งโดยตรง จากแหล่งกำเนิดขยะมูลฝอยไปยังสถานกำจัดเลยทีเดียว หรืออาจขนขยะมูลฝอยไปพักที่ใดที่ หนึ่ง ซึ่งเรียกว่าสถานีขนถ่ายขยะก่อนจะนำไปยังแห่งกำจัดก็ได้

4.1.3 การกำจัดขยะมูลฝอย วิธีการกำจัดขยะมูลฝอยที่ใช้ต่อเนื่องกันมา ตั้งแต่อดีตจนถึงปัจจุบัน มีหลายวิธี เช่น นำไปกองทิ้งบนพื้นดิน นำไปทิ้งลงทะเล หมักทำ ปุ๋ย เผากลางแจ้ง เผาในเตาเผาขยะ และฝังกลบอย่างถูกหลักวิชาการ เป็นต้น การกำจัดขยะ มูลฝอยดังที่กล่าวมานั้น บางวิธีก็เป็นการกำจัดที่ไม่ถูกต้องทำให้เกิดภาวะเป็นพิษต่อสภาพแวดล้อม และมีผลกระทบต่อสุขภาพของคนด้วย

4.2 การจัดการขยะ โดยอาศัยหลัก 5 R

การจัดการขยะ โดยอาศัยหลัก 5 R คือ

- 4.2.1 การลดปริมาณขยะ (Reduce) โดยลดการใช้ผลิตภัณฑ์ที่มีบรรจุภัณฑ์ สิ้นเปลือง
- 4.2.2 การนำมาใช้ซ้ำ (Reuse) เช่น ขวดแก้ว กล่องกระดาษ กระดาษพิมพ์ หน้าหลัง เป็นต้น
- 4.2.3 การซ่อมแซม (Repair) แก้ไขสิ่งของต่างๆ ให้สามารถใช้งานต่อได้
- 4.2.4 การหลีกเลี่ยง (Reject) ใช้สิ่งของที่ก่อให้เกิดมลพิษ
- 4.2.5 การแปรสภาพและหมุนเวียน (Recycle) นำกลับมาใช้ได้ใหม่ โดยนำไปผ่านกระบวนการผลิตใหม่อีกครั้ง

4.3 การแยกขยะ

เพื่อลดขยะที่ต้องนำไปกำจัดจริงๆ ให้เหลือน้อยที่สุด เช่น (กรมควบคุมมลพิษ. 2546 : 3)

4.3.1 ขยะแห้งบางชนิดที่สามารถแปรสภาพนำมากลับมาใช้ได้ อีก ได้แก่ ขวดแก้ว โลหะ พลาสติก

4.3.2 ขยะเปียกสามารถนำมาหมักทำปุ๋ยน้ำชีวภาพ

4.3.3 ขยะอันตราย เช่น หลอดไฟ ถ่านไฟฉาย ระเบิด ถังแก๊ส ต้องมีวิธีการกำจัดที่ปลอดภัย

4.4 การรณรงค์และประชาสัมพันธ์

4.4.1 ส่งเสริมการผลิตที่สะอาดในภาคการผลิต โดยลดการใช้วัสดุ ลดพลังงาน และลดมลพิษ เพิ่มศักยภาพการใช้ทรัพยากรหมุนเวียน การนำของเสีย กลับมาใช้ ประโยชน์ และการออกแบบผลิตภัณฑ์ให้มีอายุการใช้งาน ได้นานขึ้น

4.4.2 ส่งเสริมให้ภาคธุรกิจเอกชนมีส่วนร่วมลงทุนและดำเนินการจัดการขยะ

4.4.3 ให้ความรู้แก่ประชาชนในเรื่องการจัดการขยะอย่างถูกหลักวิชาการ

4.4.4 รณรงค์และประชาสัมพันธ์ เพื่อสร้างจิตสำนึกให้ประชาชนเข้าใจและยอมรับว่าเป็นภาระหน้าที่ของตนเอง ในการร่วมมือกันจัดการขยะมูลฝอยที่เกิดขึ้นในชุมชน

5. การออกแบบวิธีการจัดการและกำจัดขยะมูลฝอย

การออกแบบวิธีการจัดการและกำจัดขยะมูลฝอย มีเทคโนโลยีให้เลือกใช้หลายแบบ ซึ่งวิธีการเลือกใช้เทคโนโลยีที่เหมาะสม ขึ้นอยู่กับหลายปัจจัยและความต้องการของพื้นที่ เช่น สภาพคุณสมบัติขยะมูลฝอย สัดส่วนสารอินทรีย์ (Organic content) และสารที่ย่อยสลายได้ สัดส่วนสารที่เผาไหม้ได้ (Combustible matter) ความชื้นของมูลฝอยที่แหล่งกำเนิด ขนาดพื้นที่ บำบัด จำนวนเงินลงทุน และความต้องการของชุมชนในท้องถิ่น นอกจากนี้เทคโนโลยีที่นิยมใช้ในประเทศหนึ่ง อาจจะไม่เหมาะสมกับประเทศอื่น ดังนั้นต้องเลือกและประยุกต์ใช้ให้สอดคล้องกับแต่ละพื้นที่สำหรับเมืองขนาดเล็กที่มีปริมาณขยะต่ำกว่า 100 ตัน/วัน (มูลนิธิเพื่อธรรมชาติและสิ่งแวดล้อม. 2552 : 5) สามารถนำเทคโนโลยีมารวมกันได้เป็นทางเลือกต่างๆ ดังนี้

5.1 การผลิตขยะเชื้อเพลิงและการฝังกลบอย่างถูกสุขลักษณะ

การนำขยะมาผลิตเป็นเชื้อเพลิง เป็นการสร้างแหล่งพลังงานที่เกิดขึ้นใหม่ได้อย่างต่อเนื่อง ใช้น้ำมันไม่หมดไปตราบที่ยังมีขยะเข้ามาให้กำจัดอยู่ ส่วนขยะที่เหลือซึ่งไม่สามารถเผาไหม้ได้ก็จะถูกส่งไปกำจัดยังหลุมฝังกลบอย่างถูกสุขลักษณะ

เนื่องจากขยะชุมชนมีองค์ประกอบที่หลากหลาย การที่จะนำส่วนที่สามารถทำเป็นเชื้อเพลิงได้ (วัสดุที่เผาไหม้ได้) ไปเข้าระบบผลิตเชื้อเพลิงขยะนั้น จำเป็นต้องมีการคัดแยกขยะเสียก่อน ดังนั้นปัจจัยที่จะทำให้ระบบทำงานได้อย่างมีประสิทธิภาพก็คือการคัดแยกที่ดีตั้งแต่ต้นทาง เพราะหากปล่อยให้ประชาชนทิ้งขยะทุกประเภทรวมกันหมด แล้วมาเข้าระบบการคัดแยกที่ปลายทางนั้น จะต้องลงทุนกับระบบคัดแยกที่ซับซ้อนด้วยงบประมาณที่สูง และต้องใช้แรงงานคนในการคัดแยกเป็นจำนวนมาก อีกทั้งโอกาสที่จะเกิดการปะปนกันระหว่างประเภทก็เป็นไปได้มาก ซึ่งจะเป็นผลเสียต่อคุณภาพของเชื้อเพลิงที่ผลิตได้ จากขยะที่ได้รับมาทั้งหมด ราว 65 ตัน/วัน จะพยายามนำส่วนที่เผาไหม้ไม่ได้แต่รีไซเคิลได้ออกจากระบบก่อน ได้แก่ โลหะ และแก้ว ส่วนหนึ่งของโลหะและแก้วประมาณร้อยละ 50 จะถูกรีไซเคิลกลับไปใช้ใหม่ ประมาณ 2.3 ตัน/วัน

สำหรับขยะที่เผาไหม้ได้ ได้แก่ เศษอาหาร ใบไม้ วัชพืช เศษผ้า สิ่งทอ ยาง และหนัง รวมถึงกระดาษและพลาสติก จะส่งไปยังระบบคัดแยกก่อนเข้าเครื่องผลิตขยะเชื้อเพลิง ซึ่งคาดว่าจะมีไม่ต่ำกว่าครึ่งหนึ่งที่สามารถส่งเข้าเครื่องได้ประมาณ 28.6 ตัน/วัน ส่วนที่เหลือที่ใช้ไม่ได้ จะถูกส่งไปกำจัดที่หลุมฝังกลบร่วมกับขยะอื่นๆ ทั้งหมด เช่น หิน กระเบื้อง กระจก เศษดินต่างๆ รวมมีขยะลงหลุมฝังกลบขนาด 50 ไร่ เป็นปริมาณ 34.1 ตัน/วัน ซึ่งจะนำไปได้ประมาณ 20 ปี

ผลที่ได้รับจากระบบก็คือ ขยะเชื้อเพลิงปริมาณ 28.6 ตัน/วัน ซึ่งสามารถส่งไปขายเพื่อใช้เป็นเชื้อเพลิงในโรงงานอุตสาหกรรม นับเป็นการส่งเสริมการใช้พลังงานทดแทนอีกรูปแบบหนึ่ง ส่วนวัสดุที่สามารถนำกลับไปเข้ากระบวนการรีไซเคิลได้นั้น จะช่วยลดอัตราการใช้ทรัพยากรใหม่และประหยัดพลังงานในการผลิตโลหะและแก้ว สุดท้ายขยะที่เหลือทั้งหมดก็ได้รับการกำจัดอย่างถูกหลักสุขาภิบาลในหลุมฝังกลบอย่างถูกสุขลักษณะ อย่างไรก็ตามเตาเผาที่จะป้อนเชื้อเพลิงขยะจำเป็นต้องมีการออกแบบเพื่อ (เช่น ระบบเผาไหม้และระบบป้อนเชื้อเพลิง) ให้สามารถเผาไหม้เชื้อเพลิงที่มีคุณสมบัติดังกล่าวได้ หรือสามารถเผาไหม้ร่วมกับเชื้อเพลิงที่ใช้อยู่ปัจจุบัน เช่น ถ่านหิน หรือชีวมวล ได้

5.2 ถังหมักแบบไร้อากาศ การทำปุ๋ยอินทรีย์ และการฝังกลบอย่างถูกสุขลักษณะ

ทางเลือกนี้ต้องอาศัยปัจจัยเพื่อความสำเร็จเช่นเดียวกับทางเลือกแรก คือ การคัดแยกที่ติดตั้งแต่ต้นทาง โดยทางเลือกที่ 2 นี้ แม้จะมีความสลับซับซ้อนอยู่บ้างเพราะใช้เทคโนโลยีการกำจัดขยะหลายรูปแบบผสมผสานกัน แต่จะเป็นการนำขยะเหลือใช้มาสร้างประโยชน์ให้ได้มากที่สุดตามความเป็นไปได้ของขยะแต่ละประเภท

ระบบดังกล่าว เป็นการนำขยะมูลฝอยประเภทเศษอาหารที่มีสัดส่วนสูงถึงประมาณร้อยละ 25 มาทำการย่อยสลายในระบบปิดที่ควบคุมได้ แทนการปล่อยให้เกิดการหมักและย่อยสลายตามธรรมชาติในหลุมฝังกลบ และได้ผลผลิตเป็นก๊าซชีวภาพซึ่งเป็นพลังงานหมุนเวียนนำมาใช้ผลิตไฟฟ้า โดยได้ตั้งสมมติฐานว่าจะมีเศษอาหารจำนวนหนึ่ง ราวร้อยละ 25 ไม่สามารถส่งเข้าไปหมักในถังหมักได้ ทำให้มีขยะประเภทเศษอาหารป้อนเข้าถังหมักประมาณ 12.2 ตัน/วัน ผลิตก๊าซชีวภาพได้ราว 1,800 – 2,000 ลูกบาศก์เมตร/วัน และสามารถผลิตไฟฟ้าได้ประมาณ 150 กิโลวัตต์ เพื่อขายไฟฟ้าเข้าระบบของการไฟฟ้าส่วนภูมิภาคผ่าน โครงการผู้ผลิตไฟฟ้าที่ใช้พลังงานหมุนเวียนขนาดเล็กมาก

เศษอาหารที่นำเข้าถังหมักไม่ได้ และกากตะกอนจุลินทรีย์ที่เกิดขึ้นในกระบวนการย่อยสลายแบบไม่ใช้ออกซิเจนที่ออกมาจากถังหมัก สามารถนำไปผสมกับขยะอินทรีย์ที่ย่อยสลายยาก เช่น ใบไม้ วัชพืช เพื่อผลิตปุ๋ยหมักหรือสารปรับปรุงดินได้ โดยสร้างโรงผลิตปุ๋ยหมักอินทรีย์ในบริเวณใกล้เคียง ซึ่งสามารถผลิตปุ๋ยอินทรีย์ / สารปรับปรุงดินได้ประมาณ 20 ตัน/วัน

ขยะส่วนที่สามารถส่งไปรีไซเคิลได้ประมาณร้อยละ 50 ของขยะประเภทแก้ว กระดาษ โลหะ และร้อยละ 25 ของขยะพลาสติก รวมเป็นปริมาณ 8.5 ตัน/วัน จะส่งต่อไปยังวงจรของการรีไซเคิล สาเหตุที่คาดการณ์สัดส่วนของขยะประเภทพลาสติกที่นำไปรีไซเคิลต่ำกว่าวัสดุอื่น เนื่องจากขยะพลาสติกมักจะเป็นถุงพลาสติกเป็นส่วนมาก ซึ่งมีความเป็นไปได้ต่ำมากในการนำกลับมาใช้ซ้ำหรือนำไปรีไซเคิล การนำวัสดุเก่ากลับไปเข้าวงจรรีไซเคิลเพื่อผลิตวัสดุชิ้นนั้นจะช่วยลดปริมาณทรัพยากรใหม่ที่จะต้องใช้ และช่วยลดปริมาณการใช้พลังงานในการหลอมวัสดุใหม่ได้มาก

นอกเหนือจากนี้คือ หิน กระจก กระจก ยาง หนัง เศษดินต่างๆ ซึ่งเป็นวัสดุที่ย่อยสลายไม่ได้ รีไซเคิลไม่ได้ และนำไปใช้ประโยชน์อะไรไม่ได้อีกแล้ว จะถูกนำไปกำจัดถาวรในหลุมฝังกลบ ดังนั้นหลุมฝังกลบนี้จึงจะไม่มีเกิดการเกิดการหมักย่อยเพิ่มเติมเพราะจะมีสารอินทรีย์ปนอยู่น้อยมาก ทำให้ไม่มีน้ำชะขยะมากเท่ากับหลุมฝังกลบทั่วไป ไม่มีกลิ่นเหม็นเสียและไม่เป็นแหล่งเพาะเชื้อโรค หลุมฝังกลบนี้จะมีขนาด 40 ไร่สำหรับการใช้งานในเวลา 20 ปี

5.3 การฝังกลบแบบถูกสุขลักษณะและผลิตก๊าซชีวภาพจากหลุมฝังกลบ

ทางเลือกสำหรับกรณีที่ประชาชนในเขตเทศบาลไม่สามารถทำการแยกขยะก่อนทิ้ง และทิ้งขยะอย่างถูกวิธีได้ วิธีกำจัดขยะที่มีต้นทุนต่ำที่สุดคือการนำขยะทุกประเภทเข้าหลุมฝังกลบ

เนื่องจากหลุมฝังกลบนี้จะมีสัดส่วนของขยะอินทรีย์ที่ย่อยสลายได้ประมาณร้อยละ 50 จากขยะเศษอาหาร กระดาษ ใบไม้ และวัชพืช ซึ่งแม้จะมีระยะเวลาในการย่อยสลายที่แตกต่างกันแต่ก็จะเกิดปฏิกิริยาการหมักย่อยภายในหลุมฝังกลบ และสามารถนำก๊าซชีวภาพที่เกิดขึ้นออกมาใช้ในการผลิตไฟฟ้า โดยการออกแบบหลุมสำหรับผลิตก๊าซชีวภาพจากขยะควบคู่ไปกับการออกแบบและวางระบบท่อเพื่อดูดก๊าซออกมาใช้ โดยมีระบบบำบัดน้ำชะขยะที่เกิดขึ้น ก๊าซชีวภาพที่ได้สามารถสร้างระบบผลิตไฟฟ้าประมาณ 200 กิโลวัตต์

หลุมฝังกลบของทางเลือกนี้จะต้องมีขนาดใหญ่ที่สุดเมื่อเทียบกับทางเลือกอื่นๆ โดยมีขนาดประมาณ 90 ไร่สำหรับ 20 ปี

5.4 เตาเผาขยะเพื่อผลิตไฟฟ้า และการฝังกลบอย่างถูกสุขลักษณะ

สำหรับกรณีที่ประชาชนในเขตเทศบาลไม่สามารถทำการแยกขยะก่อนทิ้ง และทิ้งขยะอย่างถูกวิธีได้ วิธีการหนึ่งก็คือการสร้างโรงไฟฟ้าที่สามารถเผาขยะรวมได้ โดยคัดวัสดุที่เผาไหม้ไม่ได้และวัสดุที่ระเบิดได้ออก เช่น กระจกสเปร์ย แก้ว โลหะ หิน ระเบิด กระดูก เศษดินต่างๆ รวมเป็นปริมาณ 7.8 ตัน/วัน เพื่อนำไปฝังกลบ

ขยะที่เหลือทั้งหมดจะถูกถลำเลียงไปเผาไหม้อย่างถูกวิธีในโรงเผาขยะที่ได้มาตรฐาน โดยความร้อนจากการเผาไหม้จะใช้ในการผลิตกระแสไฟฟ้า ตั้งเป็นระบบผลิตไฟฟ้าขนาดเล็ก ประมาณ 0.6 เมกะวัตต์ และได้เงินจากการเผาไหม้ราว 8.8 ตัน/วัน จะนำไปฝังกลบในหลุมฝังกลบเช่นกัน

หลุมฝังกลบของทางเลือกนี้จะมีขนาดเล็กที่สุด เนื่องจากวัสดุส่วนมากถูกเผา รวมกัน ไปหมด ทำให้สามารถใช้หลุมฝังกลบขยะขนาด 25 ไร่ สำหรับระยะเวลา 20 ปี อย่างไรก็ตาม แม้ทางเลือกนี้จะมีค่าใช้จ่ายสูงเพราะไม่ต้องการการคัดแยกที่ซับซ้อน และสามารถเผาวัสดุเหลือใช้หลายอย่างได้พร้อมกันหมด หากแต่ปริมาณขยะของพื้นที่ที่ทำการศึกษายังมีปริมาณค่อนข้างน้อย ที่จะทำให้โรงไฟฟ้าทำงานได้อย่างมีประสิทธิภาพ เนื่องจากขนาดโรงไฟฟ้าตามปริมาณขยะที่ป้อนมีขนาดค่อนข้างเล็ก และไม่ใช่นิวเคลียร์ที่ใช้งานกันทั่วไป ทำให้มีเงินลงทุนสูงเทียบกับปริมาณไฟฟ้าที่ผลิตได้ และยากที่จะคุ้มทุน ดังนั้นทางเลือกในการกำจัดขยะโดยการเผาทำลาย ด้วยการใส่เตาเผาขยะอย่างเดียวโดยไม่มีการผลิตไฟฟ้าจึง

เป็นอีกทางเลือกหนึ่งที่สามารถทำได้ ดังตัวอย่างของโรงเผาขยะขนาดเล็กที่เกาะสมุย ซึ่งทำการเผาขยะประมาณ 70 ตัน/วัน แต่ไม่มีการนำพลังงานความร้อนที่ได้มาผลิตเป็นพลังงานไฟฟ้า

จากการออกแบบวิธีกำจัดขยะมูลฝอยของมูลนิธิเพื่อธรรมชาติและสิ่งแวดล้อมสามารถสรุปได้ดังนี้ วิธีการจัดการขยะมูลฝอยวิธีที่ 1 และ 2 นั้น มีเงื่อนไขว่า จะต้องแยกขยะที่แหล่งกำเนิด โดยเฉพาะการแยกขยะอินทรีย์ พวกเศษอาหารออกจากขยะอื่นๆ และขยะที่สามารถรีไซเคิลได้ เนื่องจากถ้าทิ้งขยะทุกประเภทรวมกันแล้วบรรทุกรวมกันเพื่อมาทำการคัดแยกที่ศูนย์กำจัดขยะนั้น จะทำให้ประสิทธิภาพในการคัดแยกต่ำมาก และขยะบางประเภท เช่น กระดาษ หรือบรรจุภัณฑ์บางอย่างอาจไม่สามารถนำไปรีไซเคิลต่อได้เลย ซึ่งถ้าประชาชนและหน่วยงานต่างๆ ในชุมชนนั้นๆ ไม่สามารถทำได้ ก็จะทำให้ประสิทธิภาพในการดำเนินการตามวิธีทั้ง 2 ทางนี้ต่ำเกินไป และคงจะต้องหันมาใช้วิธีที่ 3 นั่นคือนำทุกอย่างมาทิ้งรวมกันในหลุมฝังกลบ ส่วนวิธีที่ 4 นั้น ไม่มีความคุ้มค่าทางเศรษฐศาสตร์เพราะปริมาณขยะมีน้อยเกินไปที่จะลงทุนทำระบบนี้

แนวคิดเกี่ยวกับการปกครองส่วนท้องถิ่น

1. ความหมายของการปกครองท้องถิ่น

อุทัย หิรัญโต (2523 : 2) นิยามว่า การปกครองท้องถิ่น คือ การปกครองที่รัฐบาลมอบอำนาจให้ประชาชน ในท้องถิ่นใดท้องถิ่นหนึ่งจัดการปกครองและดำเนินการ บางอย่าง โดยดำเนินการกันเอง เพื่อบำบัดความต้องการของตน การบริหารงานของท้องถิ่นมีการจัดเป็นองค์การมีเจ้าหน้าที่ ซึ่งประชาชนเลือกตั้งขึ้นมาทั้งหมด หรือบางส่วน ทั้งนี้มีความเป็นอิสระในการบริหารงาน แต่รัฐบาลต้องควบคุมด้วยวิธีการต่างๆ ตามความเหมาะสม จะปราศจากการควบคุม ของรัฐหาได้ไม่เพราะการปกครองท้องถิ่นเป็นสิ่งที่รัฐทำให้เกิดขึ้น

ฮอลโลเวย์ (Holloway. 1951 : 101 - 103) นิยามว่าการปกครองท้องถิ่น หมายถึง องค์การที่มีอาณาเขตแน่นอน มีประชากรตามหลักที่กำหนดไว้ มีอำนาจการปกครองตนเอง มีการบริหารการคลังของตนเอง และมีสภาท้องถิ่นที่สมาชิก ได้รับการเลือกตั้งจากประชาชน

โรบสัน (Robson. 1953 : 574) นิยามว่า การปกครองท้องถิ่น หมายถึง หน่วยการปกครองซึ่งรัฐได้จัดตั้งขึ้นและให้มีอำนาจปกครองตนเอง (Autonomy) มีสิทธิตามกฎหมาย (Legal Rights) และต้องมีองค์กรที่จำเป็นในการปกครอง (Necessary Organization) เพื่อปฏิบัติหน้าที่ให้สมความมุ่งหมายของการปกครองท้องถิ่นนั้นๆ

คลาร์ก (Clarke. 1957 : 87-89) นิยามว่า การปกครองท้องถิ่น หมายถึง หน่วย การ ปกครองที่มีหน้าที่รับผิดชอบเกี่ยวข้องกับการให้บริการประชาชนในเขตพื้นที่หนึ่งพื้นที่ใด โดยเฉพาะ และหน่วยการปกครอง ดังกล่าวนี้อาจจัดตั้งและอยู่ในความดูแลของรัฐบาลกลาง

มอนตากู (Montagu. 1984 : 574) นิยามว่า การปกครองท้องถิ่น หมายถึง การ ปกครองซึ่งหน่วยการปกครองท้องถิ่น ได้มีการเลือกตั้ง โดยอิสระเพื่อเลือกผู้ที่มีหน้าที่บริหาร การปกครองท้องถิ่น มีอำนาจอิสระพร้อมความรับผิดชอบซึ่งตนสามารถที่จะใช้ได้โดย ปราศจาก การควบคุมของหน่วย การบริหารราชการส่วนกลางหรือภูมิภาค แต่ทั้งนี้หน่วยการ ปกครองท้องถิ่น ยังต้องอยู่ภายใต้ บทบังคับว่าด้วยอำนาจสูงสุดของประเทศ ไม่ได้กลายเป็นรัฐ อิสระใหม่แต่อย่างใด

2. วัตถุประสงค์ของการปกครองส่วนท้องถิ่น

ชวงส์ ฉายะบุตร (2539 : 26) ได้จำแนกวัตถุประสงค์ของการปกครองท้องถิ่นไว้ ดังนี้

2.1 ช่วยแบ่งเบาภาระของรัฐบาล เป็นสิ่งที่เห็นได้ชัดว่าในการบริหารประเทศ จะต้องอาศัยเงินงบประมาณเป็นหลัก หากเงินงบประมาณจำกัด ภารกิจที่จะต้องบริการ ให้กับ ชุมชนต่างๆ อาจไม่เพียงพอ ดังนั้นหากจัดให้มีการปกครองท้องถิ่น หน่วยการปกครองท้องถิ่น นั้นๆ ก็สามารถมีรายได้ มีเงินงบประมาณของตนเองเพียงพอ ที่จะดำเนินการสร้างสรรค์ ความเจริญให้กับท้องถิ่นได้ จึงเป็นการแบ่งเบาภาระของ รัฐบาลได้เป็นอย่างมาก การแบ่งเบา นี้ เป็นการแบ่งเบาทั้งในด้านการเงิน ตัวบุคคล ตลอดจนเวลาที่ใช้ในการดำเนินการ

2.2 เพื่อสนองตอบต่อความต้องการของประชาชนในท้องถิ่นอย่างแท้จริง เนื่องจากประเทศมีขนาดกว้างใหญ่ ความต้องการของประชาชนในแต่ละท้องถิ่น ย่อมมี ความแตกต่างกัน การรอรับการบริการจากรัฐบาลแต่อย่างเดียว อาจไม่ตรงตามความต้องการที่ แท้จริงและล่าช้า หน่วยการปกครองท้องถิ่นที่มีประชาชน ในท้องถิ่นเป็นผู้บริหารเท่านั้น จึงจะ สามารถตอบสนองความต้องการนั้นได้

2.3 เพื่อความประหยัด โดยที่ท้องถิ่นแต่ละแห่งมีความแตกต่างกัน สภาพความเป็นอยู่ของ ประชาชนก็ต่างไปด้วย การจัดตั้งหน่วยปกครองท้องถิ่นขึ้นจึงมีความจำเป็น โดยให้อำนาจหน่วยการปกครองท้องถิ่นจัดเก็บภาษีอากร ซึ่งเป็นวิธีการหารายได้ให้กับท้องถิ่นเพื่อนำไปใช้ในการบริหารกิจการของท้องถิ่น ทำให้ประหยัดเงินงบประมาณของรัฐบาลที่จะต้องจ่ายให้กับท้องถิ่นทั่วประเทศเป็นอันมาก และแม้จะมีการจัดสรรเงินงบประมาณจากรัฐบาลไปให้บ้างแต่ก็มีเงินในใจที่กำหนดไว้อย่างรอบคอบ

2.4 เพื่อให้หน่วยการปกครองท้องถิ่นเป็นสถาบันที่ให้การศึกษากการปกครองระบอบประชาธิปไตย แก่ประชาชน จากการศึกษาการปกครองท้องถิ่น เปิดโอกาสให้ประชาชนมีส่วนร่วมในการปกครองตนเอง ไม่ว่าจะ โดยการสมัครรับเลือกตั้งเพื่อให้ประชาชนในท้องถิ่นเลือก เข้าไปทำหน้าที่ฝ่ายบริหาร หรือฝ่ายนิติบัญญัติของหน่วยการปกครองท้องถิ่นก็ตาม การปฏิบัติ หน้าที่ที่แตกต่างกันนี้มีส่วนในการส่งเสริมการเรียนรู้ถึงกระบวนการปกครองระบอบประชาธิปไตยในระดับชาติได้เป็นอย่างดี

3. ความสำคัญของการปกครองส่วนท้องถิ่น

จากแนวคิดในการปกครองส่วนท้องถิ่นเพื่อสนับสนุนวัตถุประสงค์ทางการปกครองของรัฐในอันที่ จะรักษาความมั่นคงและความผาสุกของประชาชน โดยยึดหลักการกระจายอำนาจปกครอง และเพื่อให้สอดคล้องกับหลักการประชาธิปไตย โดยประชาชนมีส่วนร่วมในการปกครองตนเอง ความสำคัญของการปกครองท้องถิ่นจึงสามารถสรุปได้ ดังนี้

3.1 การปกครองท้องถิ่นคือรากฐานของการปกครองระบอบประชาธิปไตย

(Basic Democracy)

เพราะการปกครองท้องถิ่นจะเป็นสถาบันฝึกสอนการเมืองการปกครองให้แก่ประชาชน ให้ประชาชนรู้สึกว่าคุณมีความเกี่ยวข้องกับส่วนได้ส่วนเสียในการปกครอง การบริหารท้องถิ่น เกิดความรับผิดชอบ และห่วงหาพันต่อประโยชน์อันพึงมีต่อท้องถิ่นที่ตนอยู่อาศัย อันจะนำมา ซึ่งความศรัทธาเลื่อมใสในระบอบการปกครองประชาธิปไตยในที่สุด (ชูศักดิ์ เทียงตรง. 2520 : 6 - 7) โดยประชาชนจะมีโอกาสเลือกตั้งฝ่ายนิติบัญญัติ ฝ่ายบริหาร การเลือกตั้งจะเป็นการฝึกฝน ให้ประชาชนใช้ดุลพินิจเลือกผู้แทนที่เหมาะสม สำหรับผู้ที่ได้รับเลือกตั้งเข้าไปบริหารกิจการ ของท้องถิ่น นับได้ว่าเป็นผู้นำในท้องถิ่นจะได้ใช้ความรู้ความสามารถบริหารงานท้องถิ่น เกิดความคุ้นเคยมีความชำนาญในการใช้สิทธิและหน้าที่ของพลเมือง ซึ่งจะนำไปสู่การมีส่วนร่วมทางการเมืองในระดับชาติต่อไป

3.2 การปกครองท้องถิ่นทำให้ประชาชนในท้องถิ่นรู้จักการปกครองตนเอง (Self

Government)

หัวใจของการปกครองระบอบประชาธิปไตย ประการหนึ่งก็คือ การปกครองตนเองมิใช่เป็น การปกครองอันเกิดจากคำสั่งเมืองบน การปกครองตนเองคือ การที่ประชาชนมีส่วนร่วมในการปกครอง ซึ่งผู้บริหารท้องถิ่นนอกจากจะได้รับเลือกตั้งมาเพื่อรับผิดชอบบริหารท้องถิ่น โดยอาศัยความร่วมมือ ร่วมใจจากประชาชนแล้ว ผู้บริหารท้องถิ่นจะต้องฟังเสียง

ประชาชนด้วยวิถีทางประชาธิปไตยต่างๆ เช่น เปิดโอกาสให้ประชาชนออกเสียงประชามติ (Referendum) ให้ประชาชนมีอำนาจถอดถอน (Recall) ซึ่งจะทำให้ประชาชนเกิดความสำนึกในความสำคัญของตนเองต่อท้องถิ่น ประชาชนจะมีส่วนร่วมรับรู้ถึงอุปสรรคปัญหาและช่วยกันแก้ไข ปัญหาของท้องถิ่นของตน (อนันต์ อนันตกุล. 2521 : 6 - 7)

นอกจากนี้ การปกครองตนเองในรูปของการปกครองท้องถิ่นอย่างแท้จริง หรือ การกระจายอำนาจไปในระดับ ต่ำสุดคือ รากหญ้า (Grass roots) ซึ่งเป็นฐานเสริมสำคัญยิ่งของการพัฒนาระบบการเมืองการปกครองในระบอบประชาธิปไตย ความล้มเหลวของระบอบประชาธิปไตยมีหลายองค์ประกอบ แต่องค์ประกอบสำคัญยิ่งขาดอันหนึ่ง ก็คือการขาดรากฐานในท้องถิ่น (ลิขิต ชีรเวทิน. 2548 : 3)

3.3 การปกครองท้องถิ่นเป็นการแบ่งเบาระบบราชการของรัฐบาล

ซึ่งเป็นหลักการสำคัญของ การกระจายอำนาจ การปกครองท้องถิ่นมีขึ้นเพื่อวัตถุประสงค์ในการแบ่งเบาระบบราชการ ของรัฐบาล เนื่องจากความจำเป็นบางประการ ดังนี้ (ชวงค์ ฉายะบุตร. 2539 : 28 - 29)

3.3.1 การกิจของรัฐบาลมีอยู่อย่างกว้างขวาง นับวันจะขยายเพิ่มขึ้น ซึ่งจะเห็นได้จาก งบประมาณที่เพิ่มขึ้นในแต่ละปีตามความเจริญเติบโตของบ้านเมือง

3.3.2 รัฐบาลมีอาจจะดำเนินการในการสนองความต้องการของประชาชนในท้องถิ่น ได้อย่างทั่วถึง เพราะแต่ละท้องถิ่นย่อมมีปัญหา และความต้องการ ที่แตกต่างกัน การแก้ปัญหาหรือจัดบริการ โครงการในท้องถิ่น โดยรูปแบบที่เหมือนกัน ย่อมไม่บังเกิดผลสูงสุด ท้องถิ่นย่อมรู้ปัญหาและเข้าใจปัญหาได้ดีกว่าผู้ซึ่งไม่อยู่ในท้องถิ่นนั้น ประชาชนในท้องถิ่นจึงเป็นผู้ที่เหมาะสมที่จะแก้ไขปัญหา ที่เกิดขึ้นในท้องถิ่นนั้นมากที่สุด

3.3.3 กิจการบางอย่างเป็นเรื่องเฉพาะท้องถิ่นนั้น ไม่เกี่ยวข้องกับท้องถิ่นอื่น และไม่มีส่วนได้ ส่วนเสียต่อประเทศโดยรวม จึงเป็นการสมควรที่จะให้ประชาชนในท้องถิ่นดำเนินการดังกล่าวเอง

ดังนั้น หากไม่มีหน่วยการปกครองท้องถิ่นแล้ว รัฐบาลจะต้องรับภาระดำเนินการทุกอย่าง และไม่ว่าจะสนองความต้องการของท้องถิ่นทุกจุดหรือไม่ รวมทั้งจะต้องดำเนินการ เฉพาะท้องถิ่นนั้นๆ ไม่เกี่ยวข้องกับท้องถิ่นอื่น หากได้จัดให้มีการปกครองท้องถิ่น เพื่อดำเนินการเองแล้ว ภาระของรัฐบาลก็จะผ่อนคลายไป รัฐบาลจะมีหน้าที่เพียงแต่ควบคุม ดูแลเท่าที่จำเป็นเท่านั้น เพื่อให้ท้องถิ่นมีมาตรฐานในการดำเนินงานยิ่งขึ้น

3.4 การปกครองท้องถิ่นสามารถสนองความต้องการของท้องถิ่นตรงเป้าหมาย และมีประสิทธิภาพ

เนื่องจากท้องถิ่นมีความแตกต่างกันไม่ว่าทางสภาพภูมิศาสตร์ ทรัพยากร ประชาชน ความต้องการ และปัญหาต่างกันออกไป ผู้ที่ให้บริการหรือแก้ไขปัญหาให้ถูกต้อง และสอดคล้องกับความต้องการของประชาชนก็ต้องเป็นผู้ที่รู้ถึงปัญหาและความต้องการ ของประชาชนเป็นอย่างดี การบริหารงานจึงจะเป็นไปอย่างรวดเร็วและมีประสิทธิภาพ ไม่ต้อง เสียเวลาเสนอเรื่องขออนุมัติ ไปยังส่วนเหนือขึ้นไป ท้องถิ่นจะบริหารงานให้เสร็จสิ้นลง ภายในท้องถิ่นนั่นเอง ไม่ต้องสิ้นเปลืองเวลาและค่าใช้จ่ายโดยไม่จำเป็น

3.5 การปกครองท้องถิ่นจะเป็นแหล่งสร้างผู้นำทางการเมือง การบริหารของ ประเทศในอนาคต

ผู้นำหน่วยการปกครองท้องถิ่นย่อมเรียนรู้ประสบการณ์ทางการเมือง การได้รับเลือกตั้ง การสนับสนุนจากประชาชนในท้องถิ่นย่อมเป็นพื้นฐานที่ดีต่ออนาคตทาง การเมืองของตน และยังฝึกฝนทักษะทางการเมืองบริหารงานในท้องถิ่นอีกด้วย ในประเทศไทย ผู้นำ ทางการเมืองที่มีชื่อเสียง เช่น นายทองหยด จิตตะวีระ และนายสุรินทร์ เทพกาญจนา เป็นต้น ล้วนแต่มีผลงานจากการเป็นนายกเทศมนตรี หรือผู้บริหารท้องถิ่นมาก่อน จนสามารถประสบความสำเร็จเป็นนักการเมืองที่มีชื่อเสียงในระดับชาติ (วิญญู อังคณารักษ์. 2518 : 98)

4. หลักการปกครองท้องถิ่น

จากนิยามต่างๆ ข้างต้นสามารถสรุปหลักการปกครองท้องถิ่นได้ในสาระสำคัญ ดังนี้ (ชูวงศ์ ฉายะบุตร. 2539 : 10)

4.1 การปกครองของชุมชนหนึ่ง ซึ่งชุมชนเหล่านั้นอาจมีความแตกต่างกันใน ด้านความเจริญ จำนวนประชากรหรือขนาดของพื้นที่ เช่น หน่วยการปกครองส่วนท้องถิ่นของ ไทยจัดเป็นกรุงเทพมหานคร เทศบาล องค์การบริหารส่วนจังหวัด องค์การบริหารส่วนตำบล และเมืองพัทยาตามเหตุผลดังกล่าว

4.2 หน่วยการปกครองท้องถิ่นจะต้องมีอำนาจอิสระ (Autonomy) ในการปฏิบัติ หน้าที่ ตามความเหมาะสม กล่าวคือ อำนาจของหน่วยการปกครองท้องถิ่นจะต้องมีขอบเขต พอควร เพื่อให้เกิดประโยชน์ต่อการปฏิบัติหน้าที่ของหน่วยการปกครองท้องถิ่นอย่างแท้จริง หากมีอำนาจมากเกินไปไม่มีขอบเขต หน่วยการปกครองท้องถิ่นนั้น ก็จะกลายสภาพเป็น รัฐอธิปไตยเอง เป็นผลเสียต่อความมั่นคงของรัฐบาล อำนาจของท้องถิ่นนี้มีขอบเขต ที่แตกต่าง

กันออกไป ตามลักษณะความเจริญและความสามารถของประชาชนในท้องถิ่นนั้นเป็นสำคัญ รวมทั้งนโยบายของรัฐบาลในการพิจารณาการกระจายอำนาจให้หน่วยการปกครอง ท้องถิ่น ระดับใด จึงจะเหมาะสม

4.3 หน่วยการปกครองท้องถิ่นจะต้องมีสิทธิตามกฎหมาย (Legal rights) ที่จะดำเนินการ ปกครองตนเอง สิทธิตามกฎหมายแบ่งได้เป็น 2 ประเภท คือ

4.3.1 หน่วยการปกครองท้องถิ่นมีสิทธิที่จะตรากฎหมายหรือระเบียบ ข้อบังคับต่างๆ ขององค์การปกครองท้องถิ่น เพื่อประโยชน์ในการบริหารตามหน้าที่ และเพื่อใช้บังคับประชาชนในท้องถิ่นนั้นๆ เช่น เทศบัญญัติ ข้อบังคับ สุขาภิบาล เป็นต้น

4.3.2 สิทธิที่เป็นหลักในการดำเนินการบริหารท้องถิ่น คือ อำนาจในการ กำหนดงบประมาณ เพื่อบริหารกิจการตามอำนาจหน้าที่ของหน่วยการปกครองท้องถิ่นนั้นๆ

4.4 มีองค์กรที่จำเป็นในการบริหารและการปกครองตนเอง องค์กรที่จำเป็นของ ท้องถิ่น จัดแบ่งเป็นสองฝ่าย คือ องค์กรฝ่ายบริหารและองค์กรฝ่ายนิติบัญญัติ เช่น การปกครอง ท้องถิ่นแบบเทศบาลจะมีคณะเทศมนตรีเป็นฝ่ายบริหาร และสภาเทศบาลเป็นฝ่ายนิติบัญญัติ หรือในแบบมหานคร คือ กรุงเทพมหานครจะมีผู้ว่าราชการกรุงเทพมหานครเป็นฝ่ายบริหาร สภากรุงเทพมหานครจะเป็นฝ่ายนิติบัญญัติ เป็นต้น

การปกครองท้องถิ่นโดยยึดหลักการกระจายอำนาจ ทำให้เกิดการพัฒนาชนบท แบบพึ่งตนเองทั้งทางการเมือง เศรษฐกิจ และสังคม การดำเนินงานพัฒนาชนบท ที่ผ่านมายังมี อุปสรรคสำคัญประการหนึ่ง คือ การมีส่วนร่วมจากประชาชน ในท้องถิ่นอย่างเต็มที่ ซึ่งการ พัฒนาชนบทที่สัมฤทธิ์ผลนั้น จะต้องมาจากการริเริ่มช่วยเหลือของท้องถิ่น ทำให้เกิดความ ร่วมมือร่วมแรงกัน โดยอาศัยโครงสร้างความเป็นอิสระในการปกครองตนเอง

แนวคิดเกี่ยวกับองค์การบริหารส่วนตำบล

1. วิวัฒนาการขององค์การบริหารส่วนตำบล

องค์การบริหารส่วนตำบล เป็นหน่วยการปกครองส่วนท้องถิ่นระดับตำบลตาม พระราชบัญญัติสภาตำบลและองค์การบริหารส่วนตำบล พ.ศ. 2537 และที่แก้ไขเพิ่มเติม (ฉบับที่ 3) พ.ศ. 2542 ได้วิวัฒนาการเรื่อยมา ดังนี้

บุญเสริม นาคสาร (2543 : 42 - 47) ได้สรุปการปกครองระดับตำบล ว่า ในปี พ.ศ. 2498 พลจ.จอมพล ป.พิบูลสงคราม ซึ่งในขณะนั้นดำรงตำแหน่งนายกรัฐมนตรีและ

รัฐมนตรีว่าการกระทรวงมหาดไทย ได้เดินทางไปต่างประเทศ ทั้งอเมริกา และยุโรป ได้เห็นว่าราษฎรในท้องถิ่นเขา มีการประชุมปรึกษาหารือในการที่จะพัฒนาพื้นที่ของตนซึ่งคิดกับประเทศไทย ประชาชนในชนบทไม่มีส่วนร่วมในการพัฒนาท้องถิ่นของตนเองเลย จึงได้สั่งการให้กระทรวงมหาดไทยจัดตั้ง สภาตำบลขึ้นทั่วประเทศภายใน 3 เดือน กระทรวง มหาดไทยจึงได้มีคำสั่งที่ 222/2499 ลงวันที่ 8 มีนาคม 2499 จักระเบียบสภาตำบลขึ้นและ ได้ประกาศตั้งสภาตำบลขึ้นทั่วประเทศจำนวน 4,000 กว่าแห่ง และในขณะเดียวกันรัฐบาลก็ได้ตราพระราชบัญญัติระเบียบบริหารราชการส่วนตำบล พ.ศ. 2499 ขึ้นด้วย เพื่อจัดตั้งตำบลที่เป็นชุมชนขนาดใหญ่ขึ้นเป็นองค์การบริหารส่วนตำบล เป็นองค์กรนิติบุคคลอีกรูปแบบหนึ่ง โดยมีกำหนดเป็นประธานนับว่าเป็นการจัดตั้งองค์กรนิติบุคคลในระดับตำบล เพื่อให้ประชาชนได้เรียนรู้และฝึกฝนปฏิบัติประชาธิปไตยทั้งประเทศขึ้นเป็นครั้งแรก

องค์การบริหารส่วนตำบล ตามพระราชบัญญัติสภาตำบล และองค์การบริหารส่วนตำบล กรมการปกครองกระทรวงมหาดไทย ได้สรุปเกี่ยวกับพระราชบัญญัติสภาตำบลและองค์การบริหารส่วนตำบลไว้ดังนี้ การบริหารและการปกครองท้องถิ่น โดยเฉพาะอย่างยิ่งในรูปขององค์การบริหารส่วนตำบลนั้น ประสบปัญหาความไม่พร้อมในด้านต่างๆ หลายประการ ทั้งในรายได้และบุคลากร เนื่องจากท้องถิ่นไม่มีฐานะภายใน และเก็บภาษีบำรุงท้องถิ่นได้น้อย อีกทั้งบุคลากรส่วนใหญ่มีขีดความสามารถในการบริหารงานจำกัด เช่น จัดทำงบประมาณไม่เป็นองค์การบริหารส่วนตำบล จึงถูกยกเลิกในเวลาต่อมา โดยประกาศคณะปฏิวัติ ฉบับที่ 326 ลงวันที่ 13 ธันวาคม 2515

นับตั้งแต่บัดนั้นเป็นต้นมาประเทศไทยก็ไม่มีหน่วยการปกครองท้องถิ่นระดับตำบลจนกระทั่งในปี พ.ศ. 2535 เมื่อรัฐบาลภายใต้การนำของนายชวน หลีกภัย นายกรัฐมนตรี ได้กำหนดนโยบายด้านการเมืองการปกครองที่จะส่งเสริมให้องค์กรปกครองท้องถิ่นระดับตำบลเป็นนิติบุคคล เพื่อให้มีความคล่องตัวและร่วมกันแก้ไขปัญหาของประชาชนได้อย่างมีประสิทธิภาพ

กระทรวงมหาดไทย จึงได้มีคำสั่งที่ 802/2535 ลงวันที่ 28 ตุลาคม 2535 และคำสั่งที่ 816/2535 ลงวันที่ 2 พฤศจิกายน 2535 แต่งตั้งคณะกรรมการขึ้นมาเพื่อศึกษาปรับปรุงระบบการบริหารการปกครองท้องถิ่นและในเวลาต่อมารัฐบาล ได้มีคำสั่งสำนักนายกรัฐมนตรีที่ 262/2535 ลงวันที่ 11 ธันวาคม 2535 คณะกรรมการปรับปรุงระบบการบริหารการปกครองท้องถิ่น เพื่อทำการศึกษาและพิจารณาปรับปรุงสภาตำบลตามประกาศคณะปฏิวัติฉบับที่ 326 พบว่า สภาตำบลได้จัดตั้งมาเป็นระยะเวลา 20 ปีไม่มีฐานะเป็นนิติบุคคลทำให้ไม่สามารถ

ดำเนินไปอย่างมีประสิทธิภาพขาดความคล่องตัวในการบริหารงาน สมควรปรับปรุงฐานะของ
สภาตำบลและการบริหารงานของสภาตำบลเสียใหม่ ให้สามารถรองรับการกระจายอำนาจไปสู่
ประชาชนได้มากยิ่งขึ้น รวมทั้งให้มีการยกฐานะสภาตำบลซึ่งมีรายได้ตามเกณฑ์ที่กำหนดขึ้นเป็น"
องค์การบริหารส่วนตำบล"ซึ่งเป็น ราชการบริหารส่วนท้องถิ่นตามพระราชบัญญัติสภาตำบลและ
องค์การบริหารส่วนตำบล พ.ศ. 2537 ประกาศในราชกิจจานุเบกษา ฉบับกฤษฎีกา เล่ม 111
ตอนที่ 53 ก (2 ธันวาคม 2537) โดยมีผลใช้บังคับเมื่อประกาศในราชกิจจานุเบกษาพ้นกำหนด
ไปแล้ว 90 วัน ทำให้ในเวลาต่อมามีการยกเลิกสภาตำบล ตามประกาศคณะปฏิวัติฉบับที่ 326
ทั้งหมดทั่วประเทศอีกครั้งหนึ่ง

แต่ในบรรดาคณะกรรมการสภาตำบลที่มีอยู่ก่อนกฎหมายฉบับนี้ใช้บังคับอยู่ใน
ตำแหน่งต่อไปจนกว่าจะพ้นจากตำแหน่งตามวาระของประกาศคณะปฏิวัติฉบับที่ 326 และ
ให้กระทรวงมหาดไทยยกฐานะสภาตำบลดังกล่าวขึ้นเป็นสภาตำบลตามพระราชบัญญัติสภา
ตำบลและองค์การบริหารส่วนตำบล พ.ศ. 2537 โดยมีฐานะเป็นนิติบุคคล กรณีสภาตำบลใดที่มี
รายได้ไม่รวมเงินอุดหนุนในปีงบประมาณที่ล่วงมาติดต่อกัน 3 ปี ก่อนวันที่พระราชบัญญัติ
ดังกล่าวประกาศในราชกิจจานุเบกษา เฉลี่ยไม่ต่ำกว่าปีละ 150,000 บาท

กระทรวงมหาดไทยจะทำการยกฐานะสภาตำบลนั้นขึ้นเป็นองค์การบริหารส่วน
ตำบลหรืออบต. ภายใน 90 วัน นับแต่วันที่พระราชบัญญัตินี้ใช้บังคับ ดังนั้นจึงได้ยกฐานะสภา
ตำบล 617 แห่ง ขึ้นเป็นองค์การบริหารส่วนตำบล เมื่อวันที่ 2 มีนาคม 2538 องค์การบริหารส่วน
ตำบลจึงเกิดขึ้นอีกครั้งหนึ่ง โดยมีฐานะเป็นนิติบุคคลและเป็นราชการบริหารส่วน ท้องถิ่นระดับ
ล่างสุด และถ้าสภาตำบลใดมีรายได้เข้าเกณฑ์ตามที่กฎหมายกำหนดไว้ตามมาตรา 40 ก็จะต้องยก
ฐานะสภาตำบลนั้น ขึ้นเป็นองค์การบริหารส่วนตำบล ซึ่งจะทำให้สภาตำบลมีจำนวนลดลงทุกปี

พ.ศ. 2537 - 2545 รัฐบาลชุดเดิมที่มี นายชวน หลีกภัย เป็นนายกรัฐมนตรี ได้
เสนอออกพระราชบัญญัติสภาตำบลและองค์การบริหารส่วนตำบล พ.ศ. 2537 โดยมีผลใช้
บังคับตั้งแต่วันที่ 2 มีนาคม พ.ศ. 2538 เป็นต้นมา ทำให้สภาตำบลตามประกาศคณะปฏิวัติ ฉบับ
ที่ 326 ลงวันที่ 13 ธันวาคม พ.ศ. 2515 มีฐานะเป็นนิติบุคคลและหากสภาตำบลใดรายได้เฉลี่ย
3 ปีซ้อนหลังตั้งแต่ 150,000 บาท ขึ้นไป ก็ให้กระทรวงมหาดไทยประกาศจัดตั้งเป็นองค์การ
บริหารส่วนตำบลได้ โดยมีพื้นที่เช่นเดียวกับพื้นที่ของตำบลตามกฎหมายลักษณะการปกครอง
ท้องที่แต่ไม่รวมพื้นที่ในเขตเทศบาล สุขาภิบาลและเมืองพัทยา (แต่ทับซ้อนกับพื้นที่ของ
องค์การบริหารส่วนจังหวัดได้)

2. รูปแบบโครงสร้างองค์กรขององค์การบริหารส่วนตำบล

ตามพระราชบัญญัติสภาตำบลและองค์การบริหารส่วนตำบล พ.ศ. 2537 กำหนดรูปแบบโครงสร้างองค์กรขององค์การบริหารส่วนตำบล ประกอบด้วย 3 องค์กร คือ

2.1 สภาองค์การบริหารส่วนตำบล

สภาองค์การบริหารส่วนตำบล ประกอบด้วยสมาชิก 2 ประเภท คือ

2.1.1 สมาชิกที่มาจากราษฎรเลือกตั้งหมู่บ้านละ 2 คน

2.1.2 สมาชิกที่เป็น โดยตำแหน่ง คือ กำนัน ผู้ใหญ่บ้านและแพทย์ประจำ

ตำบลทุกคนในเขตตำบล

2.2 คณะกรรมการบริหารองค์การบริหารส่วนตำบล

คณะกรรมการบริหารองค์การบริหารส่วนตำบล ประกอบด้วยสมาชิก 3 ประเภท คือ

2.2.1 กำนันเป็นกรรมการบริหาร โดยตำแหน่ง

2.2.2 สมาชิกสภาองค์การบริหารส่วนตำบลที่เป็นผู้ใหญ่บ้านไม่เกิน 2 คน

2.2.3 สมาชิกสภาองค์การบริหารส่วนตำบลที่ราษฎรเลือกตั้งไม่เกิน 4 คน

โดยบทเฉพาะกาลของ พระราชบัญญัติสภาตำบลและองค์การบริหารส่วนตำบล พ.ศ. 2537 กำหนดว่าในวาระเริ่มแรกเป็นเวลา 4 ปี นับแต่วันที่กฎหมายนี้มีผลบังคับใช้ให้ กำนันเป็นประธานกรรมการบริหาร โดยตำแหน่ง

2.3 สำนักงานปลัดองค์การบริหารส่วนตำบล

กำหนดให้สำนักงานปลัดองค์การบริหารส่วนตำบล เป็นหน่วยปฏิบัติงานภายใต้องค์การบริหารส่วนตำบล มีพนักงานส่วนตำบลเป็นเจ้าหน้าที่ประจำ โดยให้มีภารกิจองค์กรย่อยบริหารงานภายใน ตามพระราชกฤษฎีกาว่าด้วยระเบียบพนักงานส่วนตำบล กรอบอัตรากำลังพนักงานส่วนตำบลมีมากขึ้นอยู่กับขนาดขององค์การบริหารส่วนตำบล การจัดขนาดขีดถือ จำนวนประชากร ปริมาณงาน รายได้เฉลี่ยต่อปีที่องค์การบริหารส่วนตำบลจัดหาได้เป็นเกณฑ์ ทั้งนี้ ไม่รวมเงินอุดหนุนจากรัฐบาล

3. บทบาทหน้าที่ขององค์การบริหารส่วนตำบล

3.1 บทบาทหน้าที่ขององค์การบริหารส่วนตำบลตามพระราชบัญญัติสภาตำบล

และองค์การบริหารส่วนตำบล พ.ศ. 2537 และที่แก้ไขเพิ่มเติม (ฉบับที่ 3) พ.ศ. 2542

มาตรา 66 กำหนดให้องค์การบริหารส่วนตำบล มีบทบาทหน้าที่ในการพัฒนา ตำบลทั้งในด้านเศรษฐกิจ สังคม และวัฒนธรรม

มาตรา 67 ภายใต้บังคับแห่งกฎหมายตามพระราชบัญญัติองค์การบริหาร ส่วนตำบลมีบทบาทหน้าที่ที่ต้องทำในเขตองค์การบริหารส่วนตำบล ดังนี้

- (1) จัดให้มีและบำรุงรักษาทางน้ำ และทางบก
- (2) รักษาความสะอาดของถนน ทางน้ำ ทางเดิน และที่สาธารณะ รวมทั้งการกำจัดขยะมูลฝอยและสิ่งปฏิกูล
- (3) การป้องกันโรคและระงับโรคติดต่อ
- (4) การป้องกันและบรรเทาสาธารณภัย
- (5) การส่งเสริมการศึกษา ศาสนา และวัฒนธรรม
- (6) ส่งเสริมการพัฒนาสตรี เด็ก เยาวชน ผู้สูงอายุและผู้พิการ
- (7) คุ้มครอง ดูแล และบำรุงรักษาทรัพยากรธรรมชาติและสิ่งแวดล้อม
- (8) บำรุงรักษาศิลปะ จารีตประเพณี ภูมิปัญญาท้องถิ่นและวัฒนธรรมอัน

ดั้งเดิมของท้องถิ่น

- (9) ปฏิบัติหน้าที่ทางราชการมอบหมายโดยจัดสรรงบประมาณ หรือ บุคลากรให้ตามความจำเป็นและสมควร

มาตรา 68 ภายใต้บังคับแห่งกฎหมาย องค์การบริหารส่วนตำบลอาจจัดทำ กิจกรรมในเขตองค์การบริหารส่วนตำบล ดังนี้

- (1) ให้มีน้ำเพื่อการอุปโภค บริโภค และการเกษตร
- (2) ให้มีและบำรุงการไฟฟ้าหรือแสงสว่างโดยวิธีอื่น
- (3) ให้มีและบำรุงรักษาทางระบายน้ำ
- (4) ให้มีและบำรุงสถานที่ประชุม การกีฬา การพักผ่อนหย่อนใจ และ

สวนสาธารณะ

- (5) ให้มีและส่งเสริมกลุ่มเกษตรกรและกิจการสหกรณ์
- (6) ส่งเสริมให้มีอุตสาหกรรมในครอบครัว
- (7) บำรุงและส่งเสริมการประกอบอาชีพของราษฎร
- (8) การคุ้มครองดูแลรักษาทรัพย์สินอันเป็นสาธารณะสมบัติของ

แผ่นดิน

- (9) หาผลประโยชน์จากทรัพย์สินขององค์การบริหารส่วนตำบล

- (10) ให้มีตลาด ท่าเทียบเรือ และท่าข้าม
- (11) กิจการเกี่ยวกับการพาณิชย์
- (12) การท่องเที่ยว
- (13) การผังเมือง

3.2 บทบาทขององค์การบริหารส่วนตำบลตามที่กฎหมายอื่นๆ กำหนดไว้

กฎหมายต่างๆ อาจกำหนดให้องค์การบริหารส่วนตำบลในฐานะที่เป็นองค์กรปกครองส่วนท้องถิ่น มีอำนาจในการออกข้อบังคับตำบล หรือควบคุมมาตรฐานต่างๆ เพื่อประโยชน์สำหรับประชาชนในตำบลนั้น ซึ่งการออกข้อบังคับขององค์การบริหารส่วนตำบลเพื่อบังคับใช้ในเขตตำบลได้เท่าที่ไม่ขัดต่อกฎหมาย ในการนี้จะกำหนดค่าธรรมเนียมจะเรียกเก็บและกำหนดโทษปรับผู้ฝ่าฝืนด้วยก็ได้ แต่มิให้กำหนดโทษปรับเกิน 500 บาท

สรุปได้ว่า องค์การบริหารส่วนตำบล ได้วิวัฒนาการเรื่อยมาตั้งแต่อดีตถึงปัจจุบัน คือ พระราชบัญญัติสภาตำบลและองค์การบริหารส่วนตำบล 2537 และแก้ไขเพิ่มเติมถึง ฉบับที่ 3 พ.ศ. 2542 มีฐานะเป็นนิติบุคคล มีอำนาจหน้าที่ในการพัฒนาตำบลทั้งในด้านเศรษฐกิจ สังคม และวัฒนธรรม ภายใต้บังคับแห่งกฎหมาย องค์การบริหารส่วนตำบล

บริบททั่วไปขององค์การบริหารส่วนตำบลบ้านกลาง อำเภอเมือง จังหวัดนครพนม

1. สภาพทั่วไปและข้อมูลพื้นฐานของตำบลบ้านกลาง

1.1 สภาพทั่วไป

องค์การบริหารส่วนตำบลบ้านกลาง ได้รับการประกาศจัดตั้งเป็นองค์การบริหารส่วนตำบลบ้านกลาง เมื่อวันที่ 1 เมษายน 2540 ตั้งอยู่ทางทิศใต้ของอำเภอเมืองนครพนม ระยะทาง 28 กิโลเมตร มีอาณาเขตดังนี้ ทิศเหนือ จดตำบลดงขวาง อำเภอเมืองนครพนม ทิศใต้จดตำบลนาถ่อน อำเภอรัตนพนม ทิศตะวันออก จดสาธารณรัฐประชาธิปไตยประชาชนลาว ทิศตะวันตก จดตำบลคำเตย อำเภอเมืองนครพนม มีเนื้อที่ 23.69 ตาราง กิโลเมตร (14,806 ไร่) ลักษณะภูมิประเทศของตำบลบ้านกลางเป็นที่ดอนและมีที่ราบลุ่มเป็นบางส่วน เขตการปกครองมีจำนวนหมู่บ้านทั้งหมด 13 หมู่ เป็นหมู่บ้านในเขต อบต. เต็มทั้งหมู่บ้าน ประกอบด้วย หมู่ที่ 1, 2, 11 บ้านขนาด หมู่ที่ 3, 4, 10, 13 บ้านกลางใหญ่ หมู่ที่ 5, 6, 9, 12 บ้านดงด้วง หมู่ที่ 7 บ้านกลางน้อย หมู่ที่ 8 บ้านดงยอ มีประชากรทั้งสิ้น 8,614 คน แยกเป็นชาย 4,339 คน หญิง 4,275 คน มีจำนวนครัวเรือนทั้งหมด 1,938 ครัวเรือน

1.2 สภาพทางเศรษฐกิจ

ราษฎรส่วนใหญ่มีอาชีพทางเกษตรกรรม เช่น ทำนา ทำสวน เลี้ยงสัตว์ และมีอาชีพอื่นเล็กน้อย เช่น ค้าขาย รับจ้าง อุตสาหกรรมในครัวเรือน เป็นต้น

1.3 สภาพทางสังคม

มีสถานับการศึกษาซึ่ง ได้แก่ โรงเรียนประถมศึกษา จำนวน 4 แห่ง โรงเรียนมัธยมศึกษา จำนวน 1 แห่ง ที่อ่านหนังสือประจำหมู่บ้าน จำนวน 13 แห่ง วัด จำนวน 8 แห่ง โบราณสถาน (วัดแก่งเมือง) จำนวน 1 แห่ง สถานีนอนามัย จำนวน 2 แห่ง สถานพยาบาลเอกชน จำนวน 2 แห่ง ร้านขายยาแผนปัจจุบัน จำนวน 1 แห่ง อัตรการมีและการใช้ส้วมรดน้ำ ร้อยละ 100 สถานีตำรวจ จำนวน 1 แห่ง ศูนย์กู้ชีพ/กู้ภัย จำนวน 1 แห่ง

1.4 การบริการพื้นฐาน

เส้นทางคมนาคมในหมู่บ้านส่วนใหญ่เป็นถนนคอนกรีตสำหรับเส้นทางคมนาคมที่ใช้เดินทางไปไร่นาหรือแหล่งทำการเกษตรอื่นๆ ส่วนใหญ่เป็นถนนลูกรัง มีไฟฟ้าเข้าถึงทุกหมู่บ้าน มีแหล่งน้ำตามธรรมชาติและแหล่งน้ำที่สร้างเอง

1.5 ทรัพยากรธรรมชาติในพื้นที่

ในเขตตำบลบ้านกลางพื้นดินมีความอุดมสมบูรณ์ สามารถเพาะปลูกพืชได้ ทั้งพืชระยะสั้นและระยะยาวได้ดี เช่น หอม กระเทียม ละคร เป็นต้น

2. วิสัยทัศน์ พันธกิจและจุดมุ่งหมายเพื่อการพัฒนา

2.1 วิสัยทัศน์การพัฒนา

“ตำบลน่าอยู่ การเกษตรก้าวหน้า ประชาชนสุขภาพดี”

2.2 พันธกิจพัฒนา

- 2.2.1 จัดให้มีและบำรุงรักษาเส้นทางสัญจร
- 2.2.2 บำรุงและส่งเสริมการประกอบอาชีพ โดยเฉพาะด้านการเกษตรกรรม
- 2.2.3 ขยายเขตการใช้ไฟฟ้าและประปาให้ครอบคลุมและทั่วถึง
- 2.2.4 ส่งเสริมให้ประชาชนมีสุขภาพสมบูรณ์ แข็งแรง มีสภาพแวดล้อมที่ดี
- 2.2.5 พัฒนาปรับปรุงอนามัยและสิ่งแวดล้อม
- 2.2.6 ส่งเสริมสนับสนุนการศึกษา

2.3 จุดมุ่งหมายเพื่อการพัฒนา

- 2.3.1 การคมนาคมมีความสะดวก ปลอดภัย
- 2.3.2 ประชากรมีอาชีพและรายได้ที่พอเพียง
- 2.3.3 มีสาธารณูปโภค บริการอย่างทั่วถึง
- 2.3.4 ประชากรมีสุขภาพอนามัยที่ดี
- 2.3.5 มีการจัดการด้านสิ่งแวดล้อม
- 2.3.6 จัดให้มีสวัสดิการและส่งเสริมการพัฒนาทรัพยากรมนุษย์
- 2.3.7 ส่งเสริมการศึกษา ศาสนา และวัฒนธรรม

2.4 ยุทธศาสตร์การพัฒนา

2.4.1 ยุทธศาสตร์การพัฒนาด้านคมนาคม มีแนวทางการพัฒนา คือ ก่อสร้าง ปรับปรุง บำรุงรักษาดูแลถนน ก่อสร้าง ปรับปรุง บำรุงรักษาท่อระบายน้ำ สะพาน

2.4.2 ยุทธศาสตร์การพัฒนาด้านเศรษฐกิจ มีแนวทางการพัฒนา คือ พัฒนา และส่งเสริมอาชีพให้แก่ราษฎรส่งเสริม และพัฒนาด้านเกษตรกรรม

2.4.3 ยุทธศาสตร์การพัฒนาด้านสาธารณูปโภค มีแนวทางการพัฒนา คือ จัดให้มีการขยายเขตไฟฟ้าเพื่อการเกษตร จัดให้มีการใช้น้ำประปา

2.4.4 ยุทธศาสตร์การพัฒนาด้านสุขภาพอนามัยและสิ่งแวดล้อม มีแนวทางการพัฒนา คือ ส่งเสริมประชาชนให้มีสุขภาพแข็งแรง

2.4.5 ยุทธศาสตร์การพัฒนาด้านการเมือง - การบริหาร มีแนวทางการพัฒนา คือ สร้างจิตสำนึกและความตระหนักในการจัดการทรัพยากรธรรมชาติและสิ่งแวดล้อม บำบัดและกำจัดขยะ

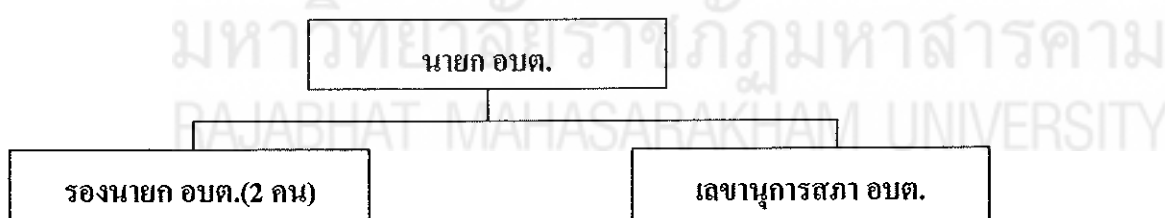
2.4.6 ยุทธศาสตร์การพัฒนาด้านสวัสดิภาพและส่งเสริมพัฒนาทรัพยากรมนุษย์ มีแนวทางการพัฒนา คือ จัดเบี้ยยังชีพผู้สูงอายุ ผู้พิการ และผู้ป่วยเอดส์ ก่อสร้างลานกีฬา ก่อสร้างที่อ่านหนังสือพิมพ์/ห้องสมุด

2.4.7 ยุทธศาสตร์การพัฒนาด้านการส่งเสริมการศึกษา ศาสนาและวัฒนธรรม มีแนวทางการพัฒนา คือ สนับสนุนทุนการศึกษา ปรับปรุงศูนย์อบรมเด็กก่อนเกณฑ์ ในวัด สนับสนุนคอมพิวเตอร์เพื่อการเรียนการสอน ส่งเสริมงานประเพณี

3. ข้อมูลอื่นๆ

3.1 สักยภาพขององค์การบริหารส่วนตำบล

3.1.1 จำนวนบุคลากร	จำนวน	44	คน
1) ตำแหน่งปลัด อบต.	จำนวน	1	คน
2) ตำแหน่งรองปลัด อบต.	จำนวน	1	คน
3) ตำแหน่งงานในสำนักปลัด อบต.	จำนวน	8	คน
4) ตำแหน่งงานในส่วนการคลัง	จำนวน	5	คน
5) ตำแหน่งงานในส่วนโยธา	จำนวน	3	คน
6) ตำแหน่งงานในส่วนการศึกษาฯ	จำนวน	2	คน
7) ตำแหน่งลูกจ้างประจำ	จำนวน	1	คน
8) ตำแหน่งพนักงานจ้าง	จำนวน	23	คน
3.1.2 ระดับการศึกษา			
1) มัธยมศึกษา/อาชีวศึกษา	จำนวน	15	คน
2) ปริญญาตรี	จำนวน	26	คน
3) สูงกว่าปริญญาตรี	จำนวน	3	คน



แผนภาพที่ 2 โครงสร้างฝ่ายบริหารองค์การบริหารส่วนตำบลบ้านกลาง

ที่มา : องค์การบริหารส่วนตำบลบ้านกลาง. 2552 : 4



แผนภาพที่ 3 โครงสร้างอัตรากำลังองค์การบริหารส่วนตำบลบ้านกลาง

ที่มา : องค์การบริหารส่วนตำบลบ้านกลาง. 2552 : 5

งานวิจัยที่เกี่ยวข้อง

จากการศึกษาเอกสารและงานวิจัยที่เกี่ยวข้องกับเรื่องความรู้ความคิดเห็นเรื่อง ขยะมูลฝอยมีงานวิจัยที่เกี่ยวข้อง ดังนี้

สุวิมล ภักดีพิบูลย์ (2535 : บทคัดย่อ) ศึกษาเรื่องปัจจัยที่มีอิทธิพลต่อพฤติกรรมของแม่บ้าน ในเขตกรุงเทพมหานครที่มีผลต่อการกำจัดขยะมูลฝอย พบว่า กลุ่มแม่บ้านมีความพึงพอใจเกี่ยวกับการจัดการขยะมูลฝอยถูกต้องระดับปานกลาง โดยที่ตัวแปร คือ อายุ จำนวน

สมาชิกในครัวเรือน ระยะเวลาที่อยู่อาศัย ภูมิสำเนาเดิม มีความสัมพันธ์เชิงบวกต่อพฤติกรรมเกี่ยวกับการกำจัดขยะมูลฝอยส่วนรายได้ต่อเดือน มีความสัมพันธ์เชิงลบต่อพฤติกรรมปฏิบัติจริงเกี่ยวกับการกำจัดขยะมูลฝอย

ศรีสุรางค์ เกษะนาถ (2542 : บทคัดย่อ) ได้ทำการศึกษาการจัดการมูลฝอยและสิ่งปฏิกูลตามพระราชบัญญัติการสาธารณสุข พ.ศ. 2535 ขององค์การบริหารส่วนตำบลในเขตจังหวัดสุพรรณบุรี พบว่า รายได้มีความสัมพันธ์ อย่างมีนัยสำคัญทางสถิติกับการจัดการขยะมูลฝอยและสิ่งปฏิกูล

วิโรจน์ จิวะรังสรรค์ (2544 : บทคัดย่อ) ได้วิจัยปัจจัยที่มีความสัมพันธ์กับการมีส่วนร่วมของประชาชนในการจัดการขยะมูลฝอยบริเวณทางสาธารณะของเทศบาลนครขอนแก่น ผลการวิจัยพบว่า ระดับความคิดเห็นของประชาชนในการจัดการขยะมูลฝอยบริเวณทางสาธารณะของเทศบาลนครขอนแก่น อยู่ในระดับที่น้อยที่สุด โดยทำการศึกษา 3 ขั้นตอน ได้แก่ ขั้นตอนการเก็บรวบรวมขยะมูลฝอย ขั้นตอนการเก็บขนขยะมูลฝอย และขั้นตอนการกำจัดขยะมูลฝอยและนำกลับมาใช้ใหม่ ปัจจัยที่มีความสัมพันธ์กับความคิดเห็นของประชาชนในการจัดการขยะมูลฝอยบริเวณทางสาธารณะ ได้แก่ การศึกษา แรงจูงใจส่วนบุคคล การติดต่อสื่อสาร

ชาคร คัยนันท์ (2547 : บทคัดย่อ) ได้ศึกษาการจัดการขยะมูลฝอยของเทศบาลเมืองมหาสารคาม อำเภอเมือง จังหวัดมหาสารคาม พบว่า มีความพึงพอใจต่อระบบการบริหารงานการจัดการขยะมูลฝอยของเทศบาลเมืองมหาสารคาม โดยรวมและรายด้านอยู่ในระดับปานกลาง ซึ่งความแตกต่างดังกล่าวอาจเนื่องมาจากว่าขนาดขององค์การบริหารส่วนตำบลบ้านกลางและขนาดของเทศบาลเมืองมหาสารคามมีความแตกต่างกันมาก รวมทั้งจำนวนประชากรที่อาศัยอยู่ ความแตกต่างยังรวมด้านปริมาณขยะมูลฝอยที่เกิดขึ้นและระบบการจัดการขยะมูลฝอย นอกจากนี้ในด้านความแตกต่างในด้านความพึงพอใจหรือความคิดเห็นในการจัดการขยะอาจเป็นเพราะว่าการจัดการในแต่ละท้องที่มีความแตกต่างกัน

ปณฐา พงศ์วิษญ์ (2547 : บทคัดย่อ) ได้ทำการศึกษาการมีส่วนร่วมของคนในชุมชนในการจำแนกประเภทขยะมูลฝอยที่ใช้ในชีวิตประจำวันก่อนทิ้ง เขตตลิ่งชัน กรุงเทพมหานคร พบว่า คนในชุมชนที่มีรายได้ต่อเดือนต่างกันมีความคิดเห็นในการจำแนกประเภทขยะมูลฝอยที่ใช้ในชีวิตประจำวันก่อนทิ้งไม่แตกต่างกัน

ประชา คงศรีเจริญ (2548 : บทคัดย่อ) ได้ศึกษาการจัดการขยะมูลฝอยในครัวเรือนในเขตเทศบาลตำบลแม่สาย อำเภอแม่สาย จังหวัดเชียงราย ผลการศึกษาพบว่า ด้านการจัดการขยะมูลฝอยในครัวเรือน กลุ่มตัวอย่างส่วนใหญ่มีการจัดการขยะมูลฝอยที่ดี มีการรวบรวมขยะมูลฝอย

และการกำจัดขยะมูลฝอยในระดับที่ดี ส่วนการจำแนกขยะมูลฝอยและการนำขยะมูลฝอยกลับมาใช้ประโยชน์อยู่ในระดับพอใช้ และกลุ่มตัวอย่างมีความรู้ความเข้าใจเกี่ยวกับการจัดการขยะมูลฝอยในครัวเรือนสูง มีความตระหนักต่อปัญหาขยะมูลฝอย ส่วนปัจจัยที่ไม่มีความสัมพันธ์กับการจัดการขยะมูลฝอยในครัวเรือน ได้แก่ เพศ ระดับการศึกษา อาชีพ และรายได้

รัตนศักดิ์ ยี่สารพัฒน์ (2551 : บทคัดย่อ) ได้ศึกษาความพึงพอใจของครัวเรือนต่อการจัดการขยะมูลฝอยของเทศบาลตำบลนาคู อำเภอนาคู จังหวัดกาฬสินธุ์ ผลการศึกษาพบว่า ผู้นำครอบครัวมีความพึงพอใจต่อการจัดการขยะมูลฝอยของเทศบาลตำบลนาคู โดยรวมและเป้าหมาย 3 ด้าน คือ ด้านการเก็บรวบรวมขยะมูลฝอย ด้านการเก็บขนขยะมูลฝอย ด้านการกำจัดขยะมูลฝอยอยู่ในระดับมาก ผู้นำครอบครัวที่มีระดับการศึกษาต่างกันมีความพึงพอใจต่อการจัดการขยะมูลฝอยของเทศบาลตำบลนาคู โดยรวมและด้านการกำจัดขยะมูลฝอยแตกต่างกัน

บอดี้ และคุยทูเน็น (Boadi and Kuitunen. 2003 : 211 - 218) ศึกษาเรื่องการจัดการขยะมูลฝอยในเมืองแอคร่า ประเทศกานา ไม่ค่อยมีความเหมาะสม เนื่องจากไม่มีการควบคุมการขยายตัวของชุมชน และปริมาณขยะมูลฝอยที่มากขึ้น นอกจากนี้ยังขาดแคลนงบประมาณบุคลากรที่เกี่ยวข้องในการจัดการขยะมูลฝอย ปัญหาที่เกิดขึ้นในเมืองนี้ที่สำคัญ เนื่องจากข้อจำกัดในการเก็บขยะมูลฝอยตามบ้านเรือน โดยเฉพาะในพื้นที่ที่บุคคลมีรายได้ต่ำ ขยะจะถูกทิ้งเกลื่อนกลาด ตามหน้าบ้านเรือน ส่วนในกลุ่มมีรายได้สูง และปานกลางมีประสิทธิภาพการจัดการขยะมูลฝอย

ไอแมม และคณะ (Imam and others. 2008 : 468-472) ศึกษาในประเทศแอฟริกา พบว่า มีปัญหาในการจัดการขยะมูลฝอย โดยปัญหาที่กระทบต่อระบบการจัดการคือ ปัญหาทางด้านเศรษฐกิจ กฎหมาย และการดำเนินงาน โดยเฉพาะในเมืองอุมูจา จำเป็นต้องมีการบริการเก็บรวบรวมขยะที่เชื่อถือได้ รวมทั้งรถเก็บขนที่อยู่ในสภาพที่เหมาะสม และควรมีขนาดบรรทุกเพียงพอกับปริมาณขยะที่เพิ่มมากขึ้น รวมทั้งควรมีการคัดแยกขยะเพื่อลดปริมาณในการฝังกลบ นอกจากนั้นควรมีการรวบรวมกันของคนในชุมชน รวมทั้งผู้เก็บขนขยะหรือองค์กรหรือเทศบาลที่มีหน้าที่เกี่ยวข้อง นอกจากนั้นในด้านการตลาดควรมีการสนับสนุนให้นำขยะกลับมาใช้ใหม่ ควรมีการวางแผนและกำหนดนโยบายรวมทั้งกฎหมาย พร้อมทั้งกรอบการปฏิบัติงาน ในการจัดการขยะมูลฝอยงบประมาณก็เป็นสิ่งสำคัญที่ควรพิจารณา เพื่อให้การจัดการขยะมูลฝอยมีประสิทธิภาพ

จากการศึกษาพบว่า ปัจจุบันการจัดการขยะมูลฝอยไม่ค่อยมีความเหมาะสม เนื่องจากไม่มีการควบคุมการขยายตัวของชุมชน และปริมาณขยะที่มากขึ้น นอกจากนี้ยังขาด

แคลงงบประมาณบุคลากรที่เกี่ยวข้องในการจัดการขยะมูลฝอย รวมทั้งองค์กรที่มีประสิทธิภาพ ทำให้เป็นปัญหาของเมือง ในการจัดการและการกำจัดขยะมูลฝอยทางเลือกที่ดีที่สุด ในขณะที่ การฝังกลบที่ถูกลดลงลักษณะ โดยปัญหาที่กระทบต่อระบบการจัดการคือ ปัญหาทางด้านเศรษฐกิจ กฎหมาย และการดำเนินงาน เพื่อให้การจัดการขยะมูลฝอยมีประสิทธิภาพ จึงมีความจำเป็นที่ จะต้องให้รัฐบาล ภาคเอกชนและประชาชนเข้ามามีส่วนร่วมในการจัดการขยะมูลฝอยต่อไป



มหาวิทยาลัยราชภัฏมหาสารคาม
RAJABHAT MAHASARAKHAM UNIVERSITY