

บทที่ 2

วรรณกรรมและงานวิจัยที่เกี่ยวข้อง

การศึกษา ปัญหาและข้อเสนอแนะของประชาคมเพื่อจัดทำแผนพัฒนาเทศบาล ตำบล กรณีศึกษาเฉพาะเทศบาลตำบลเมืองเก่า อำเภอเมือง จังหวัดขอนแก่น ผู้ศึกษาได้ทำการศึกษาค้นคว้า จากเอกสาร แนวคิดต่างๆ และงานวิจัยที่เกี่ยวข้อง เพื่อเป็นแนวทางประกอบการศึกษาในครั้งนี้ โดยแบ่งเนื้อหา ดังนี้

1. แนวคิดเกี่ยวกับประชาคม
2. การปกครองท้องถิ่นรูปแบบเทศบาล
3. แนวคิดเกี่ยวกับการจัดทำแผนพัฒนาเทศบาล
4. สภาพทั่วไปของเทศบาลตำบลเมืองเก่า
5. งานวิจัยที่เกี่ยวข้อง
6. กรอบแนวคิดในการศึกษาค้นคว้า

1. แนวคิดเกี่ยวกับประชาคม

ประชาคมตำบล ตั้งแต่ พ.ศ. 2540 เป็นต้นมา กรมการปกครอง ได้ปรับแนวคิดและวิธีการทำงานในระดับหมู่บ้านใหม่ โดยส่งเสริมการมีส่วนร่วมของประชาคมในการแก้ไขปัญหาของหมู่บ้านและชุมชนด้วยกระบวนการของประชาคมได้มีการอบรมปรับแนวคิดวิธีทำงานให้กับข้าราชการและประชาชนอย่างต่อเนื่อง โดยนิยามคำว่า “ประชาคม” ว่าหมายถึง บุคคลในชุมชนมารวมตัวเพื่อร่วมกันทำกิจกรรมต่างๆ มีส่วนร่วมกันคิด ร่วมกันทำ ร่วมกันตัดสินใจ ร่วมกันดำเนินงานร่วมรับผิดชอบอย่างเสมอภาค และเท่าเทียมกันภายใต้กฎหมาย และศีลธรรมอันดีของสังคมทำให้เกิดการเรียนรู้ด้วยกันมีความรัก ความเอื้ออาทรผูกพันต่อกันด้วยความรู้สึกในความเป็นเจ้าของชุมชนของตนเอง

ในปี พ.ศ. 2544 กรมการปกครอง ได้มีการเปลี่ยนแปลงแนวคิดและกระบวนการจัดทำแผนพัฒนาตำบล สนับสนุนให้ประชาชนมีส่วนร่วมในกระบวนการวางแผนระดับหมู่บ้านด้วยกระบวนการประชาคม โดยกำหนด ดังนี้

1. ให้ทุกหมู่บ้านมีการดำเนินการจัดตั้งประชาคมหมู่บ้าน โดยให้มือเก็บประกอบที่หลากหลายมาจากตัวแทนฝ่ายบริหารและฝ่ายกลุ่มประชาชน มีสัดส่วนจำนวนมากพอสำหรับการเป็นตัวแทนประชาชน

2. ให้ประชาคมหมู่บ้าน มีบทบาทสำคัญ คือ ร่วมกันปรึกษาหารือ ตรวจสอบปัญหา ที่มีอยู่ในหมู่บ้าน หาแนวทางแก้ไขและความต้องการ พร้อมรายละเอียดจัดทำเป็นบัญชีความต้องการของหมู่บ้านเพื่อนำเสนอไปยังระดับตำบลต่อไปเสนอความเห็นเป็นการแก้ไขปัญหาต่างๆ ในหมู่บ้าน ให้กับหน่วยงานของรัฐที่เกี่ยวข้อง (มหาวิทยาลัยสุโขทัยธรรมมาธิราช. หน้า 3-31)

1.1 ความหมายของประชาคม

มีนักคิดนักวิชาการให้ความหมายคำว่า “ประชาคม” ไว้มากมายและได้แสดงความคิดเห็นไว้นานาพรรณและที่สำคัญหากจะกล่าวถึงคำว่าอารยสังคมวิถีประชา และสังคมเข้มแข็ง ซึ่งทั้ง 4 คำ นี้จะมีความสัมพันธ์และเกี่ยวข้องกันเสมือนเป็นอันเดียวกัน

ประเวศ วะสี (2541 : 13) กล่าวไว้ใน “ประชาคมตำบล” โดยให้ความหมายว่า “ประชาคม” หมายถึง การที่ประชาชนจำนวนหนึ่งมีวัตถุประสงค์ร่วมกัน มีอุดมคติร่วมกันหรือมีความเชื่อร่วมกันในเรื่องการติดต่อสื่อสารกันหรือมีการรวมกลุ่มกัน มีความเอื้ออาทรต่อกัน มีมิตรภาพ มีการเรียนรู้ร่วมกัน ในการปฏิบัติบางสิ่งบางอย่างและมีระบบการจัดการในระดับกลุ่ม

อเนก เหล่าธรรมทัศน์ (2539 : 15) ให้ความหมายของคำว่า “ประชาคม” หรือเรียกอีกอย่างว่า “อารยสังคม” หมายถึง ความสามัคคี ความกลมเกลียว ความกลมกลืนที่ครอบคลุมทุกคนชั้นของสังคมโดยให้ความสนใจเป็นพิเศษกับประเด็นของ คนชั้นกลาง การมีส่วนร่วม ความผูกพัน และ ความสำนึกของความเป็นพลเมือง กล่าวคือ มีการแสวงหาความร่วมมือและการมีส่วนร่วมและด้วยสำนึกที่มีต่อความเป็นพลเมือง

ชัยอนันต์ สมุทวณิช (2539 : 40) ให้ความหมายของ “ประชาคม” ว่าหมายถึง การรวมกลุ่มขององค์กรต่างๆโดยเอาตัวกิจกรรม เป็นศูนย์กลางปราศจากการจัดตั้งซึ่งเน้นกระบวนการมีส่วนร่วมในการดำเนินกิจกรรมพัฒนาทุกฝ่ายในระดับพื้นที่ย่อยๆ อาจเป็นพื้นที่จังหวัด อำเภอ ตำบล หมู่บ้าน หรือพื้นที่ในเชิงเศรษฐกิจ เช่น พื้นที่ชายฝั่งทะเลตะวันออก เป็นต้น

ธีรยุทธ บุญมี (2536 : 32) ได้อธิบาย “ประชาคม” ในลักษณะของ “สังคมเข้มแข็ง” ว่า หมายถึง พลังทางสังคมที่มาจากทุกส่วน ทุกวิชาชีพ ทุกระดับรายได้ ทุกภูมิภาคของประเทศซึ่ง หากแม้ว่าสังคมโดยรวมมีความเข้มแข็ง นักธุรกิจนักวิชาชีพ นักศึกษาปัญญาชนชาวบ้านร่วมกันผลิต ค้นสังคมปัญหาต่างๆ ที่เป็นพื้นฐานก็จะเปลี่ยนแปลงได้

จากความหมายดังกล่าวผู้ศึกษาจึงสรุปได้ว่า “ประชาสังคม” หมายถึงการที่คนในสังคมซึ่งมีจิตสำนึกร่วมกันมารวมตัวกันในลักษณะที่เป็นหุ้นส่วนกันในการกระทำบางอย่าง ทั้งนี้ด้วยความรักและความเอื้ออาทร ต่อกันภายใต้ระบบการจัดการ ให้เกิดความรู้สึกร่วมกันเพื่อประโยชน์สาธารณะ

1.2 การก่อตัวของแนวความคิดประชาคม

การก่อตัวของแนวความคิดประชาคม ทั้งระดับ โลกและในประเทศไทย อาจกล่าวได้ว่า กระแสประชาคม ก่อตัวมาจากหลายสาเหตุปัจจัยด้วยกัน ดังนี้

1.2.1 วิกฤตในสังคม ที่รัฐและเอกชนไม่สามารถแก้ไขได้โดยลำพังหรือเป็นวิกฤตระดับโลก เช่น วิกฤตสิ่งแวดล้อม สิทธิมนุษยชน โรคเอดส์

1.2.2 การก่อกำเนิดของชนชั้นกลางโดยเฉพาะอย่างยิ่ง พ่อค้ายักธุรกิจนักวิชาการที่มีการศึกษาและมีฐานะทางเศรษฐกิจ

1.2.3. พัฒนาการของกระบวนการประชาธิปไตย ซึ่งเปิดโอกาสให้ประชาชน สามารถแสดงออกในทางความคิดเห็นได้โดยอิสระ

1.2.4. ระบบติดต่อสื่อสารซึ่งช่วยให้การรวมตัวเป็นไปได้สะดวกขึ้น โดยที่บางครั้งไม่จำเป็นต้องพบกัน

1.2.5. ปัญหาเรื่องประสิทธิภาพความโปร่งใสทางภาครัฐ ทำให้รัฐไม่สามารถเป็นผู้แก้ไข ปัญหาในสังคมได้แต่เพียงอย่างเดียว จึงต้องการหาทางเลือกอย่างอื่น การที่ปัญหาเกิดขึ้นในสังคม ซึ่งประชาชนผู้แบกรับปัญหา ไม่สามารถพึ่งพารัฐบาลแต่เพียงฝ่ายเดียวไม่ว่าด้วยเหตุ ความสับสนซับซ้อนของปัญหาหรือเพราะความจำกัดของประสิทธิภาพในภาครัฐประชาชนก็จะหาทางแก้ไขปัญหานั้น ตั้งแต่แก้ไขด้วยตนเองเป็นกลุ่มเล็กๆ จนเมื่อมีโอกาสในการสนทนา และแลกเปลี่ยนความเห็นในวงกว้าง จึงเกิดการรวมตัวกัน ที่จะทำบางอย่างเพื่อแก้ไขปัญหานั้นให้ลุล่วงไป ทั้งนี้อาจดำเนินการ โดยประชาคมเอง หรือร่วมกับภาครัฐ ภาคธุรกิจเอกชนก็ได้

1.3 ลักษณะของประชาคม

ทวีศักดิ์ นพเกษตร (2540 : 36-75) ได้อธิบายถึงลักษณะสำคัญของประชาคมไว้ ดังนี้

1.3.1 มีความหลากหลาย ซึ่งนับเป็นคุณลักษณะสำคัญในเชิงองค์ประกอบของสังคม กล่าว คือสังคมใดๆ ที่ขาดความหลากหลายมีเพียงมิติเดียว รูปแบบเดียวกันก็เป็นสังคมที่ขาดการเรียนรู้ขาดจินตนาการและเอื้อให้เกิดพัฒนาการกับคนรุ่นต่อไป ลักษณะของสังคมก็เปรียบได้ดัง เช่น ระบบนิเวศน์ของธรรมชาติที่ยืดเหนี่ยวสมดุลกันบนพื้นฐานของความหลากหลายทางชีวภาพ ซึ่งอาจจำแนกออกเป็นความหลากหลายด้านต่างๆ ดังนี้

1. ความหลากหลายของการรวมตัว ระดับของการร่วมตัวของคนในสังคมนั้นอาจมีความแตกต่าง หลากหลายกันในระดับความพร้อมหรือลักษณะของกิจกรรมที่สนใจร่วมกันตั้งแต่การเป็นกลุ่มชมรม องค์กร สมาคม สถาบัน มูลนิธิ สภา สมาพันธ์ สหกรณ์ คณะกรรมการ

2. ความหลากหลายเชิงพื้นที่ ลักษณะการรวมตัวอาจยึดอาศัยพื้นที่หรืออาณาบริเวณเป็นขอบเขตของการรวมตัว เช่น กลุ่มจังหวัด อำเภอ ตำบล หมู่บ้าน ชุมชน เขตในละแวกบ้าน หรืออาจเป็นขอบเขตเชิงลุ่มน้ำ สายน้ำ คลอง เป็นต้น

3. ความหลากหลายในรูปแบบกิจกรรม กิจกรรมที่ทำก็อาจแบ่งตามลักษณะของรูปแบบและความถนัดของกลุ่มองค์กรนั้นเช่นกลุ่มที่ให้ความสนใจเชิงการณรงค์ และเผยแพร่กิจกรรม เฉพาะด้านการแสดงกิจกรรมเฉพาะด้านการพัฒนาชุมชน เป็นต้น แต่ในหลายองค์กรนั้นก็มักผสม ผสานกิจกรรมหลายด้านเข้าด้วยกันตามความเหมาะสม และความถนัดของตนเอง

4. ความหลากหลายในเชิงประเด็นและปัญหาความสนใจ ย่อมก่อให้เกิดความหลากหลายของการรวมตัว เช่น กลุ่มที่ให้ความสนใจด้านสังคมเคราะห์การออมทรัพย์

5. ความหลากหลายของกลุ่มที่มารวมตัวกันเช่นวัย อายุ เชื้อชาติ ศาสนา ความเชื่อ

1.3.2 มีความเป็นชุมชน ในความหมายของประชาคม อาจครอบคลุมความหมายที่กว้างถึงบริเวณหรือบริบทขนาดใหญ่ที่สามารถเชื่อมโยงติดต่อกันทางใดทางหนึ่ง หรือพิจารณาถึงความเป็นชุมชนในกลุ่มองค์กรเล็กๆ ที่รวมตัวด้วยความรัก ความผูกพัน ความเอื้ออาทร ความสนใจ และหรือผลประโยชน์ร่วมกันความเป็นชุมชนจะต้องคำนึงให้สอดคล้องกับเงื่อนไขของแต่ละสังคม

1.3.3 รวมตัวกันบนจิตสำนึกเพื่อมีส่วนร่วมหรือบนสำนึกสาธารณะ ด้วยจิตสำนึกของความเป็นพลเมือง (Public Consciousness) ของสังคมแห่งการเรียนรู้

1.3.4 เกิดกิจกรรมและความต่อเนื่อง มีกระบวนการเรียนรู้ร่วมกันหรือเป็นสังคมแห่งการเรียนรู้

1.3.5 ด้านเครือข่ายและการติดต่อสื่อสาร ต้องมีระบบการจัดการที่ดีมีระบบการสื่อสารแลกเปลี่ยน ตลอดจนการสร้างเครือข่ายแห่งการเรียนรู้ร่วมกัน

1.4 องค์ประกอบและลักษณะความสำคัญของประชาคม

อนุชาติ พวงสำลี และวีระบุรณ วิศวาสกุล (2539 : 42-47) ได้สรุปและอธิบายถึงองค์ประกอบ ลักษณะความสำคัญ และบทบาทหน้าที่ความรับผิดชอบของประชาคมไว้ ดังนี้

1.4.1. มีวิสัยทัศน์ร่วมกัน คือกลุ่มประชาคมจะต้องมองเห็นอนาคตข้างหน้าร่วมกันเรียนรู้และเข้าใจร่วมกันถึงทิศทางข้างหน้าที่จะไปด้วยกันหรือทำกิจกรรมร่วมกันหากมีเช่นนั้นแล้วประชาสังคมจะไม่มีพลัง ขาดวิสัยทัศน์และเป้าหมายร่วมกัน

1.4.2. มีความเป็นธรรมชาติ ที่มีใจการแต่งตั้ง จัดตั้ง ด้วยความเป็นองค์การของสังคมที่อยู่นอกเหนือจากการควบคุมของอำนาจรัฐ ประชาคมจึงต้องเกิดขึ้นบนเงื่อนไขของความสำนึกที่จะดำเนินการกิจกรรม ร่วมกันบนพื้นฐานของการเจริญเติบโตอย่างธรรมชาติ การจัดตั้งหรือแต่งตั้ง โดยอำนาจรัฐย่อมทำให้องค์กรและการดำเนินกิจกรรมขาดอิสระในที่สุดจะขาดความยั่งยืนต่อเนื่องหรือกล่าวอีกด้านหนึ่งการเกิดและการเจริญเติบโตอย่างธรรมชาติย่อมเป็นเครื่องพิสูจน์ว่าระดับแห่งจิตสำนึกของความเป็นพลเมือง จะแสดงศักยภาพในการแก้ไขปัญหาที่ซับซ้อนของชุมชนหรือท้องถิ่น ได้มากน้อยเพียงใด

1.4.3. มีความรักความเอื้ออาทร สมานฉันท์กัน การรวมกลุ่มของประชาคม บนพื้นฐานที่หลากหลายนั้นจำเป็นต้องสร้างขึ้นบนพื้นฐานแห่งความรัก ความเมตตา ความเอื้ออาทร และสามัคคี ความรักสมานฉันท์จะเป็นตัวเชื่อมโยง ให้เกิดการร่วมมืออย่างมีพลัง

1.4.4. มีองค์ความรู้ความสามารถในการแสวงหาความรู้ ซึ่งประชาคมตำบลจะต้องสร้าง และสะสมองค์ความรู้ที่สามารถปรับใช้ และเรียนรู้เพิ่มขึ้นอยู่ตลอดเวลาและที่สำคัญกลุ่มประชาคมจะต้องมีศักยภาพและความสามารถพอที่จะแสวงหาความรู้

1.4.5. มีการเรียนรู้จากการปฏิบัติ หรือกระทำกิจกรรมร่วมกันและการเรียนรู้ร่วมกันของคนในสังคมจะช่วยให้เกิดพลัง “เกิดปัญญาหมู่” “เกิดในหมู่” การก่อให้เกิดการเรียนรู้ร่วมกันจำเป็นต้องอาศัยเทคนิคการมากมายหลากหลายสอดคล้องกับบริบทของแต่ละพื้นที่แต่ละกลุ่ม ซึ่งจะต้องมีการคิดร่วมกัน

1.4.6. มีการติดต่อสื่อสารกันและกันอย่างต่อเนื่อง มีเครือข่ายความร่วมมือ การสื่อสาร เพื่อแลกเปลี่ยนการเรียนรู้ เป็นสิ่งจำเป็นที่จะทำให้สังคมเติบโตขยายตัวมุ่งคงการสื่อสารจะไม่เป็นการสั่งการในแนวดิ่ง แต่จะเป็นการสื่อสารในแนวราบ ดังนั้นการคิดค้นรูปแบบการสื่อสารและการเชื่อมโยงเครือข่ายความร่วมมือต่างๆ นับเป็นสิ่งสำคัญต่อประชาชนอย่างยิ่ง

1.4.7. มีระบบการจัดการที่ดีมีประสิทธิภาพ จุดอ่อนของภาคประชาสังคมคือความสามารถในการจัดการ การเติบโตของภาคธุรกิจที่มีความเข้มแข็ง มีพลังก็เพราะมีระบบการจัดการที่ดี ดังนั้นการสร้างประชาสังคมจะต้องวางอยู่บนพื้นฐานของการจัดการที่ดี การจัดการที่ดีต้องดีทั้งองค์กรคือ มีระบบและประสิทธิภาพทั้งคนและองค์กร

1.5 ลักษณะและความสำคัญของประชาคม มีดังนี้

กระแสดความคิดเกี่ยวกับประชาสังคม ทำให้มีผู้พยายามสร้างระบบการรวมตัวของสังคมหรือกลุ่มคน ขึ้นในทุกระดับเพื่อให้เป็นเครื่องมือในการร่วมกันคิดวางแผน แก้ไขปัญหาที่เกิดขึ้นในชุมชนหรือท้องถิ่นของตนเอง เช่น มีการรวมตัวกันเป็นประชาคมจังหวัด อำเภอ เป็นต้น อย่างไรก็ตามการดำเนินกิจกรรมของประชาสังคมจังหวัดและอำเภอย่อมขาดความยั่งยืนต่อเนื่องหากขาดการเชื่อมโยงจากฐานล่าง นั่นคือ ประชาสังคมตำบลหมู่บ้านจึงเป็นข้อเรียกร้องประชาสังคมในระดับสูงขึ้นไปและเป็นกระบวนการ ส่งเสริมให้องค์กรประชาชน และประชาชนในระดับตำบล หมู่บ้าน เกิดการเรียนรู้และตัดสินใจแก้ไขปัญหาชุมชนภายใต้การระดมทรัพยากรและการกระตุ้นความร่วมมือและสนับสนุนจากส่วนราชการหรือสถาบันต่างๆ ทั้งภายในและภายนอกชุมชน เพื่อนำไปสู่การพัฒนาที่ยั่งยืนทางด้านการเมือง เศรษฐกิจสังคม และสิ่งแวดล้อมโดยใช้กลไกของการวางแผนการบริหารจัดการของตำบลในการแก้ไขปัญหา และตอบสนองความต้องการ การของชุมชนโดยใช้กลไกของการวางแผนการบริหารจัดการของตำบล ดังนั้น ประชาคมตำบลจะเป็นการสร้างเวทีให้องค์กรประชาชน และประชาชนได้พัฒนา

ศักยภาพความคิดและการปฏิบัติที่จะมีส่วนร่วมตัดสินใจของชุมชนมากยิ่งขึ้น ก่อให้เกิดความเป็นเจ้าของรักและห่วงแหนชุมชน

1.6 บทบาทหน้าที่และความรับผิดชอบสำคัญของประชาคม

1.6.1. เป็นเวทีหรือกลไกของการประสานการวางแผนและบริหารจัดการพัฒนาในระดับตำบลกับองค์กรที่รัฐกำหนดให้ตอบสนองปัญหาความต้องการของประชาชนในตำบล ภายใต้หลักการมีส่วนร่วมของประชาชนในการพัฒนา

1.6.2. ระดมทรัพยากรและความร่วมมือการสนับสนุนขององค์กรต่างๆ ภายใต้ชุมชนและองค์กรภายนอกชุมชน เพื่อนำไปสู่การบริหารการพัฒนาที่ได้กำหนดโดยชุมชนและองค์กรภายนอกชุมชนเพื่อนำไปสู่การบริหารการพัฒนาที่ได้กำหนดโดยชุมชน

1.6.3. เสนอแนะแนวทางพัฒนาที่เป็นข้อเสนอของประชาคมตำบลหมู่บ้าน เข้าสู่กระบวนการบริหารการพัฒนาของส่วนราชการอย่างเป็นระบบ

1.6.4. ความคิดเห็นและข่าวสารเกี่ยวกับประเด็นการพัฒนาต่างๆ เพื่อให้ความรู้แก่ประชาชน

1.6.5. ติดตามประเมินผลการพัฒนาชุมชน เพื่อนำไปสู่การวางแผน การบริหารจัดการพัฒนาตำบลอย่างมีประสิทธิภาพ

1.7 ประชาคมตำบล

ลิขิต ชีระเวคิน (2540 : 39) กล่าวไว้ใน “การกระจายอำนาจและการมีส่วนร่วมในการพัฒนาชนบท” ได้อธิบายถึงองค์ประกอบที่สำคัญของประชาคมตำบลไว้ ดังนี้

1.7.1 เป็นองค์กรชุมชนและสถาบันต่างๆ ที่มีในตำบล หมู่บ้าน เช่น ส่วนราชการที่สังกัดอำเภอ จังหวัด

1.7.2 เป็นองค์กรด้านปกครอง เช่น เทศบาล คณะกรรมการหมู่บ้าน

1.7.3 เป็นกลุ่มกิจกรรมเศรษฐกิจเช่นกลุ่มอาชีพอุตสาหกรรมหัตถกรรมและการเกษตร กลุ่มออมทรัพย์เพื่อการผลิต และกิจกรรมเครือข่าย

1.7.4 เป็นกลุ่มกิจกรรมทางสังคม การศึกษา ศาสนาวัฒนธรรม ได้แก่ กลุ่มสตรี กลุ่มเยาวชน กลุ่มพัฒนาเด็ก กรรมการพัฒนาเด็ก ผู้นำอาสาพัฒนาชุมชน กลุ่มไทยอาสาป้องกันชาติ กลุ่มลูกเสือชาวบ้าน โรงเรียน วัด ฯลฯ

1.7.5 เป็นกลุ่มกิจกรรมสาธารณสุข ได้แก่อาสาสมัครสาธารณสุขหมู่บ้านกลุ่มกิจกรรมเพื่อ สุขภาพ

1.7.6 เป็นคณะทำงาน สนับสนุนการปฏิบัติการพัฒนาชนบทระดับตำบล

1.8 องค์ประกอบและบทบาทของประชาคม

1.8.1. ประชาคมหมู่บ้านประกอบด้วยตัวแทนฝ่ายผู้นำชุมชน ได้แก่ ผู้ใหญ่บ้าน สมาชิกสภาเทศบาลในเขตตำบล กรรมการหมู่บ้าน 3 คน และตัวแทนฝ่ายกลุ่มประชาชน ได้แก่ ผู้แทนกลุ่มอาชีพทุกกลุ่ม ผู้แทนกลุ่มอาชีพเกษตร เกษตรก้ำวหน้ำ ปราชญ์หมู่บ้าน ผู้แทนกลุ่มแม่บ้าน พระที่ชาวบ้านศรัทธา

ครู โรงเรียน 2 คน อาสาสมัครประชาสัมพันธ์อาสาพัฒนาชุมชน ผู้แทนเอกชน ฯลฯ รวมแล้วให้ได้จำนวนสมาชิกประชาคม จำนวน 5-10 % ของจำนวนประชากรในเขตหมู่บ้าน โดยมีการเลือก ประธาน และเลขานุการประชาคมหมู่บ้านอย่างน้อย 1 ตำแหน่งจากผู้แทนกลุ่มประชาชน และได้กำหนดบทบาทประชาคมหมู่บ้านไว้ดังนี้

1. กำหนดเป้าหมายแนวทางแก้ไข และความต้องการของประชาชนในหมู่บ้านเพื่อเสนอในการจัดทำแผนพัฒนาเทศบาล และแผนพัฒนาอำเภอ
2. เป็นองค์กรตรวจสอบการดำเนินงานตาม โครงการและรายงานอำเภอ
3. ทำหน้าที่คอยตรวจสอบปัญหาที่เกิดขึ้นในหมู่บ้านและรายงานให้ผู้มีหน้าที่รับผิดชอบเพื่อแก้ไขปัญหาได้ทันที่
4. นำปัญหาในหมู่บ้านไปหารือในที่ประชุมประชาคม
5. เป็นเวทีให้ความเห็นกับหน่วยงานภาครัฐที่เกี่ยวกับปัญหาสำคัญ
6. คัดเลือกผู้แทนประชาคมไปร่วมเป็นประชาคมตำบล

1.8.2 ประชาคมตำบล ประกอบด้วย นายกเทศมนตรี ตัวแทนของประชาคมตำบลหมู่บ้านละ 10 คน แต่ไม่น้อยกว่า 7 คน ได้แก่ ผู้ใหญ่บ้าน สมาชิกสภาเทศบาล หมู่บ้านละ 2 คน ผู้แทนฝ่ายกลุ่มประชาชนที่ประชาคมหมู่บ้านคัดเลือกอย่างน้อยหมู่บ้านละ 4 คน โดยให้มีประธานและเลขานุการประชาคมตำบลอย่างน้อย 1 ตำแหน่ง โดยคัดเลือกจากผู้แทนฝ่ายกลุ่มประชาชนกำหนดให้มีบทบาทดังนี้

1. วิเคราะห์ปัญหาในภาพรวมของตำบล และจัดลำดับความสำคัญของปัญหาเพื่อเสนอในการจัดการทำแผนพัฒนาเทศบาล และแผนอำเภอ
2. เป็นองค์กรตรวจสอบการดำเนินงานตาม โครงการและรายงานให้อำเภอทราบ
3. ทำหน้าที่คอยตรวจสอบปัญหาที่เกิดขึ้นในตำบล และรายงานให้ผู้มีหน้าที่รับผิดชอบเพื่อแก้ไขปัญหาได้ทัน่วงที
4. นำปัญหาในหมู่บ้าน ไปหารือในที่ประชุมประชาคม
5. เป็นเวทีให้ความเห็นกับหน่วยงานภาครัฐ ที่เกี่ยวข้องกับปัญหาสำคัญ เช่น การเลี้ยงกุ้งในนาข้าว ยาเสพติด การตลาดของผลผลิตทางการเกษตร เป็นต้น
6. ให้ประชาคมตำบลมีการประชุมอย่างสม่ำเสมอ อย่างน้อย 1-2 เดือน/ครั้ง
7. คัดเลือกผู้แทนประชาคมไปร่วมเป็นประชาคมระดับอำเภอ

1.9 ประชาคมตำบล

1. กำนันหรือผู้ใหญ่บ้าน หมู่บ้านละ 1 คน
 2. สมาชิกสภาเทศบาลตำบลหรือกรรมการหมู่บ้าน หมู่บ้านละ 2 คน
 3. ผู้แทนกลุ่มประชาชนที่ประชาคมหมู่บ้านคัดเลือก หมู่บ้านละ 7 คน
- ประมวล วรรณี (2541 : 48-52) ได้สรุปแนวทางการสนับสนุนให้ประชาคมตำบลให้มีความเข้มแข็ง ไว้ดังนี้
1. นโยบายและกระแสสังคมโดยแรงผลักดันก่อให้เกิดความเข้าใจเรื่องนี้ ผู้นำประเทศหรือหัวหน้าพรรคการเมืองควรเป็นผู้ดำเนินการนโยบายไปใช้ให้สำเร็จ
 2. สรรวจรับฟังความคิดเห็นของชุมชนและเครือข่ายเพื่อให้เกิดการเรียนรู้และขยายความรู้ไปสู่ชาวบ้านอื่นๆ ต่อไป
 3. ส่งเสริมการขยายตัวของเครือข่ายชุมชน เพื่อให้เกิดการเรียนรู้กันและกัน
 4. สร้างศูนย์บริการวิชาการเบ็ดเสร็จ (One-Stop Service)
 5. เชื่อมต่อการค้าขาย เช่น ให้มีลานค้าชุมชน หรือบริษัทเพื่อชุมชนรับผลผลิตของชุมชนไปขายศูนย์การค้าในเมือง หรือส่งออกต่างประเทศ
 6. สื่อเพื่อสังคม เป็นเครื่องมือการเรียนรู้และทำให้เกิดกระแสสังคม เช่นการให้มีวิทยุชุมชน เป็นต้น

7. ปรับงบประมาณ และตั้งกองทุนเพื่อชุมชน โดยมีพื้นที่หรือชุมชนเป็นตัวตั้งและมีกองทุนชุมชนให้เกิดความอิสระและมีประสิทธิภาพ

8. ออกกฎหมายเพื่อความเข้มแข็งของชุมชน ยกเลิกกฎหมายที่ขัดขวางความเข้มแข็งของชุมชน

9. มีการฝึกอบรมทักษะการสร้างความเป็นชุมชนให้มีความรู้เกี่ยวกับการทำงานเป็นกลุ่ม เช่น การใช้เทคนิค AIC

10. มีการวิจัยเพื่อความเข้มแข็งของชุมชน และมีการประเมินผลแล้วนำผลการวิจัยไปปรับการกระทำให้ดีขึ้น

จากแนวความคิดประชาคมตำบลผู้ศึกษาสามารถสรุป เป็นแนวความคิดในการศึกษาคือ

1. ลักษณะของประชาคมต้องมีความหลากหลาย ความเป็นชุมชนสามารถเชื่อมโยงติดต่อกันในทางใดทางหนึ่ง มีจิตสำนึกเพื่อส่วนรวม มีกิจกรรมต่อเนื่องและมีกระบวนการเรียนรู้ และมีเครือข่ายการติดต่อสื่อสารแลกเปลี่ยน และระบบจัดการที่ดี

2. ประชาคมตำบล ประกอบไปด้วย

2.1 กำนันหรือผู้ใหญ่บ้าน หมู่บ้านละ 1 คน

2.2 สมาชิกสภาเทศบาลหรือกรรมการหมู่บ้าน หมู่บ้านละ 2 คน

2.3 ผู้แทนกลุ่มประชาคม หมู่บ้านละ 7 คน

3. บทบาทประชาคมตำบล

3.1 จัดลำดับความสำคัญของปัญหาจากทุกประชาคมหมู่บ้าน

3.2 เป็นองค์กรตรวจสอบการดำเนินงานตาม โครงการ และรายงานอำเภอ

3.3 ทำหน้าที่ตรวจสอบปัญหาที่เกิดขึ้นในตำบล และรายงาน ให้ผู้มีหน้าที่รับผิดชอบ

เพื่อแก้ไขปัญหาได้ทันเวลาที่

3.4 นำปัญหาในตำบลไปหารือในที่ประชุมประชาคมตำบล

3.5 เป็นเวทีให้ความเห็นหน่วยงานภาครัฐที่เกี่ยวข้องกับปัญหาสำคัญที่เกิดขึ้น

3.6 ประชาคมตำบลมีการประชุม พบปะอย่างสม่ำเสมอ

3.7 คัดเลือกผู้แทนประชาคมหมู่บ้านไปร่วมเป็นประชาคมอำเภอ

4. บทบาทที่สำคัญของประชาคมตำบล คือ

- 4.1 วิเคราะห์ปัญหา จัดลำดับความสำคัญของปัญหาในภาพรวมของตำบล
- 4.2 เป็นองค์กรตรวจสอบการดำเนินงานตาม โครงการและรายงานเทศบาลทราบ
- 4.3 คอยตรวจสอบปัญหาที่เกิดขึ้นในตำบล และรายงานผู้เกี่ยวข้องให้แก้ไข
- 4.4 นำปัญหาในหมู่บ้านไปหารือในที่ประชุมประชาคม

1.10 ปัญหาของประชาคมตำบล

จากรายงานการสัมมนา ตามโครงการสัมมนาเชิงปฏิบัติการประธานประชาคมหมู่บ้าน เพื่อเสริมสร้างความเข้มแข็งของชุมชน โดยกระบวนการประชาคมประจำปี 2544 ซึ่งคณะกรรมการปกครองได้จัดขึ้นใน 4 ภาค ของประเทศทั่วประเทศ มีผู้เข้าร่วมสัมมนาจำนวน 951 คน ซึ่งประกอบไปด้วย ประธานประชาคม ที่มีผลงานในระดับก้าวหน้าของอำเภอ/กิ่งอำเภอ ละ 1 คน รวม 876 คน และผู้ช่วยจำจังหวัดๆ ละ 1 คน มาอยู่รวมกัน 2 วัน 1 คืนเพื่อแลกเปลี่ยนเรียนรู้ซึ่งกันและกัน โดยได้รับการสนับสนุนวิทยากร จากสำนักงานคณะกรรมการพัฒนา การเศรษฐกิจ และสังคมแห่งชาติ และสำนักงานกองทุนเพื่อสังคม (SIE) โดยใช้เทคนิคกระบวนการฝึกอบรมแบบมีส่วนร่วม (AIC) ได้ข้อคิดเห็น ข้อเสนอแนะต่างๆ ที่ผู้เข้าร่วมสัมมนานำมาเสนอแก้ไขปัญหาคำคัญของประเทศชาติและชุมชน เช่น การแก้ไขปัญหาเสพติด ทรัพยากรธรรมชาติ การทำงานร่วมกับเทศบาล การจัดทำแผนพัฒนา ซึ่งเป็นการสะท้อนความเห็นจากภาคประชาชนที่ต้องรับฟัง และนำมาปรับใช้ประโยชน์ในการแก้ไข ปัญหาของประเทศชาติต่อไป ซึ่งผลการสัมมนาสรุปเป็นประเด็นสำคัญได้ ดังนี้ (กรมการปกครอง. 2544 : 98)

1. ประชาคมตำบลในพื้นที่ ยังมีองค์ประกอบของประชาคมตำบลยังไม่มีหลากหลาย
2. ประชาคมตำบลไม่ได้มีการประชุมอย่างสม่ำเสมอ
3. สมาชิกของประชาคมตำบล ไม่ทราบบทบาท หน้าที่ที่ชัดเจน
4. ขาดงบประมาณสนับสนุน วัสดุ เครื่องเขียน แบบพิมพ์ในการติดต่อประสานงานกับส่วนราชการ องค์กรปกครองส่วนท้องถิ่น และระหว่างสมาชิกในประชาคมด้วยตนเอง

5. ปัญหาการประสานงานระหว่างประชาคมตำบลหมู่บ้านองค์กรปกครองส่วนท้องถิ่น ส่วนราชการต่างๆ ส่วนราชการระดับหมู่บ้าน อำเภอ ไม่ค่อยเข้าร่วมประชุมกับประชาคมตำบล

6. ในบางพื้นที่ไม่ได้รับความร่วมมือจากเทศบาล เนื่องจากลักษณะการดำเนินงานกิจกรรมของประชาคมเป็นการตรวจสอบการทำงานของเทศบาล

7. สมาชิกประชาคม และชาวบ้านขาดประสบการณ์ในการทำงานร่วมกันในลักษณะการทำงานเป็นทีม การระดมความคิดในการแก้ไขปัญหาต่างๆ ของหมู่บ้าน

8. การกระตุ้นและส่งเสริม ให้เกิดการร่วมตัวในลักษณะประชาคม ที่เป็นแนวทางใหม่ ทั้งนี้เนื่องจากประชาคมขาดความรู้ ความเข้าใจและเรียกร้องบทบาทที่เป็นทางการ เช่นต้องการให้มีคำสั่งแต่งตั้งอย่างเป็นทางการ การมีเครื่องแบบ การมีสำนักงาน ฯลฯ

9. วิทยากรผู้ประสานงานประชาคม (ปลัดอำเภอ พัฒนาการ เกษตรตำบล เจ้าหน้าที่สาธารณสุข และครู หรือผู้มีคุณสมบัติเหมาะสม) มีศักยภาพในการถ่ายทอดความรู้แก่ประชาคมที่แตกต่างกัน

1.11 ปัจจัยแห่งความสำเร็จหรือล้มเหลวของประชาคมตำบล

1.11.1 ปัจจัยองค์ประกอบโครงสร้างและสมาชิกประชาคมตำบล มีลักษณะดังนี้

1. ผู้นำชุมชน ที่มาจากผู้ใหญ่บ้าน กรรมการหมู่บ้านที่ให้ความสนใจ และร่วมกระบวนการประชาคมเป็นอย่างดี

2. ผู้นำกลุ่มองค์กรประชาคม มีความกระตือรือร้น ที่จะมีส่วนร่วมรวมในกระบวนการประชาคม

3. ประชาชนชาวบ้าน เช่น ข้าราชการบำนาญซึ่งเป็นบุคคลที่ชาวบ้านให้ความเคารพนับถือให้ความร่วมมือและเข้าร่วมประชุมประชาคมตำบลทุกครั้งรวมทั้งเป็นผู้ให้แนวคิดข้อมูลข่าวสารประกอบการพิจารณาของประชาคมและเป็นผู้ดำเนินการดำเนินกิจกรรมต่างๆ ด้วย

4. ข้าราชการในตำบลที่เข้าร่วมประชุมประชาคมตำบล เช่น อาจารย์ใหญ่ ผู้อำนวยการ โรงเรียนหัวหน้าสถานีอนามัย หัวหน้าสถานีตำบลภูธรย่อยประจำตำบลให้ความร่วมมือในกระบวนการประชาคมตำบลและให้อิสระทางความคิดไม่ครอบงำความคิดของที่ประชุม

5. กำนัน ซึ่งเป็นประธาน มีภาวะผู้นำสูงควบคุมสถานการณ์ที่ประชุม ได้กรณีที่มีความขัดแย้ง

6. สมาชิกสภาเทศบาลหรือกรรมการหมู่บ้าน เห็นความสำคัญของกระบวนการประชาคมให้ความร่วมมือและแสดงความคิดเห็นอย่างกว้างขวาง

7. ประธานประชาคมตำบล มีวิสัยทัศน์ดี ซึ่งได้รับการยอมรับจากประชาคมและชาวบ้านทั่วไปสูง

8. ปลัดเทศบาล ซึ่งมีหน้าที่เลขานุการประชาคมตำบลและที่เปิดรับแนวคิดใหม่ๆ ได้รับการยอมรับจากชาวบ้านมีความขยันอดทนรับผิดชอบสูง มีทักษะในการพูด โน้มน้าวจิตใจ สรุประเด็นและส่งเสริมกระตุ้นการอภิปรายได้ดี

1.11.2 ปัจจัยสถานการณ์ ในการจัดประชาคมตำบลในช่วงระยะเวลาการจัดทำแผนพัฒนาตำบล 5 ปี และแผนพัฒนาตำบลประจำปี แนวทางปฏิบัติ กำหนดให้มีการจัดประชาคมหมู่บ้านตำบล เพื่อจัดทำแผนเป็นสถานการณ์เพื่อให้ประชาคมตำบลมีกิจกรรมสำคัญในการดำเนินการและสมาชิกประชาคมตำบลมีความกระตือรือร้นในการมีส่วนร่วมในการวางแผนพัฒนาตำบล โดยเฉพาะอย่างยิ่งเมื่อแผนงาน โครงการ กิจกรรม ตามมติประชาคมตำบลทั้ง หมุดได้รับการเห็นชอบจากผู้บริหารเทศบาลทำให้สมาชิกประชาคมเห็นความสำคัญของสถาบันประชาคมตำบลยิ่งขึ้น

1.11.3 ปัจจัยสภาพปัญหาในพื้นที่ เนื่องจากประเด็นในการประชุมของประชาคมตำบล เป็นเรื่องปัญหาใกล้ตัว มีผลกระทบโดยตรงต่อวิถีชีวิต ความเป็นอยู่ ที่ทุกคนต้องร่วมมือกันแก้ไขปัญหา เช่น ปัญหามลพิษสิ่งแวดล้อมเสื่อมโทรม เป็นต้น ที่ประชาชนส่วนใหญ่ยังไม่สามารถเข้าถึงหรือได้ รับประโยชน์ เมื่อนำเป็นประเด็นในการประชุม ทุกคนจึงไม่มีส่วนร่วมในการประชุม อภิปราย การวางแผน และไม่มีส่วนร่วมในการดำเนินกิจกรรมต่อเนื่องเพื่อแก้ไขปัญหา

1.11.4 ปัจจัยด้านสังคม และวัฒนธรรมท้องถิ่น มีสถาบันยึดเหนี่ยวจิตใจด้วยกัน เช่น มีพระสงฆ์ เป็นที่เคารพของคนทั่วไป และในการจัดประชุมประชาคมทุกครั้งใช้ศาลาวัด ซึ่งเป็นบรรยากาศร่มรื่นเป็นที่ประชุมหรือการอยู่ร่วมกันแบบพี่น้องสืบเชื้อสายมาจากบรรพบุรุษเดียวกันมีความรักสามัคคีไม่ค่อยมีขัดแย้งรุนแรง

1.11.5 ปัจจัยบทบาทของเทศบาล ทำที่และการแสดงออกของเทศบาลให้ความสำคัญ และร่วมมือตาม โครงการพัฒนาประชาคมตำบลทำให้ประชาคมอยากมีส่วนร่วมในการพัฒนาท้องถิ่นมากขึ้น

ทั้งนี้ หากปัจจัยต่างๆ ทั้งหมดนี้มีสถานการณ์ของสภาพปัญหา และบรรยากาศที่ไม่เอื้ออำนวยต่อการเข้าไปมีส่วนร่วมของประชาคมในการจัดทำแผนพัฒนา รวมถึงเทศบาลมีท่าที ไม่ให้ความสำคัญหรือไม่ให้ความร่วมมือตาม โครงการพัฒนาประชาคมตำบลและบทบาทของทีม ผู้ส่งเสริมกระบวนการพัฒนาประชาคมตำบลไม่เข้มแข็งเพียงพอปัจจัยแห่งความสำเร็จทั้ง หลายเหล่านี้ ก็กลายเป็นปัจจัยที่เป็นสาเหตุของปัญหาการมีส่วนร่วมของประชาคมตำบลในการจัดทำ แผนพัฒนาเทศบาลอย่างหลีกเลี่ยงไม่ได้

จากแนวคิดเกี่ยวกับปัญหาของประชาคม ผู้ศึกษาสรุปเป็นแนวคิดในการศึกษาได้ ดังนี้

1. ปัญหาหลักของประชาคมตำบลในการดำเนินงาน คือองค์ประกอบของประชาคมไม่ มีความหลากหลายการประชุมไม่สม่ำเสมอสมาชิกประชาคมไม่ทราบบทบาทหน้าที่ชัดเจน ขาดงบประมาณสนับสนุนขาดการประสานระหว่างประชาคมไม่ได้รับความร่วมมือจากสมาชิกสภา เทศบาล สมาชิกประชาคมขาดประสบการณ์ในการทำงานเป็นทีม ประชาชนขาดความรู้ความ เข้าใจและเรียกรื่อง บทบาทที่เป็นทางการ และวิทยากรผู้ประสานประชาคมมีศักยภาพแตกต่างกัน

2. ปัจจัยที่มีอิทธิพลต่อปัญหาของประชาคมตำบล คือปัจจัยองค์ประกอบ โครงสร้าง และสมาชิกประชาคมตำบล ปัจจัยสถานการณ์ที่ไม่เอื้ออำนวยต่อการจัดทำแผนประชาคมตำบล ปัจจัยสภาพปัญหาในพื้นที่ที่มีผลกระทบโดยตรงต่อวิถีชีวิต ปัจจัยด้านสังคมวัฒนธรรมท้องถิ่น ปัจจัยบทบาทของเทศบาล

2. การปกครองท้องถิ่นรูปแบบเทศบาล

2.1 ความเป็นมา

พ.ศ. 2476 ได้มีการตราพระราชบัญญัติระเบียบบริหารแห่งราชอาณาจักรไทย พ.ศ. 2476 และกำหนดให้เทศบาลเป็นองค์กรบริหารรูปแบบหนึ่งของราชการบริหารส่วนท้องถิ่น และมีการตราพระราชบัญญัติจัดระเบียบเทศบาล พ.ศ. 2476 ขึ้น ถือว่าเป็นกฎหมายฉบับแรกว่า ด้วยการจัดระเบียบบริหารปกครองตนเองของเทศบาล

พ.ศ. 2478 ได้มีการจัดตั้งเทศบาลเป็นครั้งแรก ตามพระราชบัญญัติจัดระเบียบเทศบาล พ.ศ. 2476 โดยการยกฐานะสุขาภิบาลที่มีอยู่เดิม 35 แห่ง ขึ้นเป็นเทศบาล และได้มีการปรับปรุงกฎหมาย ดังกล่าวอยู่เป็นระยะ เช่น ในปี พ.ศ. 2481 และ พ.ศ. 2483

พ.ศ. 2496 ได้มีการตราพระราชบัญญัติเทศบาล พ.ศ. 2496 ขึ้นใช้แทนกฎหมายเก่าทั้งหมด และได้มีการใช้กฎหมาย พ.ร.บ.เทศบาล พ.ศ. 2496 (โดยมีการแก้ไขเพิ่มเติมอยู่เป็นระยะ จนถึงปัจจุบัน (พ.ศ. 2541) ได้มีการปรับปรุงแก้ไขเพิ่มเติมให้สอดคล้องกับบทบัญญัติหมวดว่าด้วยการปกครองท้องถิ่นตามรัฐธรรมนูญแห่งราชอาณาจักรไทย พ.ศ. 2540

พ.ศ. 2542 ได้มีการปรับปรุงแก้ไข พ.ร.บ. เทศบาล (ฉบับที่ 10) พ.ศ. 2542 เพื่อให้สอดคล้องกับบทบัญญัติในรัฐธรรมนูญแห่งราชอาณาจักรไทย พ.ศ. 2542

พ.ศ. 2546 มีการแก้ไขพระราชบัญญัติ เทศบาล พ.ศ. 2496 (แก้ไขเพิ่มเติมถึง ฉบับที่ 12 พ.ศ. 2546) (ศิริพร เขาวลิต. 2551:58)

2.2 การจัดตั้งเทศบาล

เทศบาลเป็นรูปแบบการปกครองท้องถิ่น ที่ประชาชนรู้จักและเข้าใจรูปแบบหนึ่ง เพราะเทศบาล เป็นการปกครองท้องถิ่นที่คณะผู้บริหาร และสภามาจากการเลือกตั้งของประชาชนและเป็นผู้ดำเนินกิจการของเทศบาลเอง ดังนั้นจึงอาจกล่าวได้ว่าเทศบาล หมายถึง การบริหารปกครองท้องถิ่นของตนเอง และเพื่อตนเองตามหลักการกระจายอำนาจมากที่สุด ในหลายประเทศ ถือว่าการปกครองระบบเทศบาล เป็นรากฐานของ การปกครองระบอบประชาธิปไตย และเป็นข้อต่ออัน ดับแรกของการปกครองระบอบประชาธิปไตย (อุทัย หิรัญโต 2543 : 166)

ปัจจุบันพระราชบัญญัติเทศบาล พ.ศ. 2496 แก้ไขเพิ่มเติม (ฉบับที่ 12) พ.ศ. 2546 มาตรา 9-12 ได้แบ่งเทศบาลออกเป็น 3 ประเภทคือ เทศบาลตำบล เทศบาลเมือง เทศบาลนคร

1. เทศบาลตำบล ได้แก่ ท้องที่ซึ่งมีประกาศกระทรวงมหาดไทย ยกฐานะขึ้นเป็นเทศบาลตำบลโดยให้ระบุชื่อและเขตเทศบาล
2. เทศบาลเมือง ได้แก่ ท้องที่อันเป็นที่ตั้งศาลากลางจังหวัด หรือท้องที่ชุมชนที่มีราษฎรตั้งแต่หนึ่งหมื่นคนขึ้นไป ทั้งมีรายได้พอควรแก่การปฏิบัติหน้าที่อันต้องทำตามพระราช

บัญญัตินี้ และมีประกาศกระทรวงมหาดไทยยกฐานะเป็นเทศบาลเมือง โดยระบุชื่อ และเขตเทศบาลไว้ด้วย

3. เทศบาลนคร ได้แก่ ท้องที่ชุมชนที่มีราษฎรตั้งแต่ห้าหมื่นคนขึ้นไปทั้งมีรายได้พอควรแก่การที่จะปฏิบัติหน้าที่ อันต้องทำตามพระราชบัญญัตินี้ และซึ่งมีประกาศ กระทรวงมหาดไทย ยกฐานะเป็นเทศบาลนครประกาศกระทรวงมหาดไทยนั้น ให้ระบุชื่อและเขตเทศบาลนั้นไว้ด้วย

2.3 ความสำคัญของเทศบาล

ปรัชญา เวสารัชช์ (2532 : 30-31) เทศบาลเป็นองค์กรปกครองของท้องถิ่น คณะบริหารและสมาชิกสภาเทศบาลเป็นคนที่อยู่ในท้องถิ่น รับรู้และเข้าใจปัญหา และความต้องการของคนในท้องถิ่น ได้เป็นอย่างดี การบริหารงานของเทศบาล จึงเป็นการทำงาน โดยคนในท้องถิ่นเองย่อมสามารถสนองตอบความต้องการของคนในท้องถิ่น ได้อย่างตรงตามความต้องการ และสามารถควบคุมกันเองได้อีกด้วย ดังนั้น เทศบาลจึงเป็นองค์กรที่มีความสำคัญหลายประการ ดังนี้

2.3.1 เทศบาลมีบุคลากรเป็นของตนเอง คือ พนักงานเทศบาลสามัญและพนักงานจ้าง ซึ่งเป็นข้าราชการส่วนท้องถิ่นที่มีความรู้ ความสามารถ ที่จะปฏิบัติตามนโยบายและแนวทางที่ฝ่ายการเมืองกำหนดขึ้นได้ อันจะนำไปสู่การพัฒนาได้ดีที่สุด

2.3.2 เทศบาลมีรายได้เป็นของตนเอง ทั้งจากภาษีที่จัดเก็บได้ และจากเงินอุดหนุนของรัฐบาล ทำให้เทศบาลสามารถนำเงินรายได้ดังกล่าว ไปใช้ในการพัฒนาท้องถิ่นของตนเองได้อย่างเต็มที่ตรงตามความต้องการของคนในท้องถิ่น และทันต่อความจำเป็น เป็นผลให้เกิดความพึงพอใจต่อการทำงานของเทศบาล

2.3.3 การพัฒนาท้องถิ่น โดยตัวแทนท้องถิ่นเองย่อมสอดคล้อง กับหลักการและแนวทางในระบอบประชาธิปไตย เทศบาลเป็นภาพจำลองของระบบการเมืองในระดับชาติ จึงเป็นเสมือนโรงเรียนทางการเมืองที่ฝึกฝนให้คนในท้องถิ่น ได้เรียนรู้การที่จะเข้าไปมีส่วนร่วมทางการเมืองระดับ ชาติ และเรียนรู้ที่จะพัฒนาการเมืองปกครองจะนำมา ซึ่งการพัฒนาในทางเศรษฐกิจ และสังคมทั้งในส่วนตัวและส่วนรวมต่อไป

2.3.4 เทศบาลเป็นหน่วยงาน ที่ช่วยแบ่งเบาภาระหน้าที่ของรัฐบาลกลางได้เป็นอย่างมาก เนื่องจากการจัดตั้งองค์กรปกครองส่วนท้องถิ่นถือว่าการมอบหน้าที่ และงานของรัฐบาลให้กับประชาชนในชุมชนท้องถิ่น ได้มีอำนาจในการปกครองตนเอง สามารถตัดสินใจในการแก้ไขปัญหาที่เกิดขึ้นในท้องถิ่นของตนเองได้ตามแนวทาง และวิธีการที่คนในชุมชนร่วมกันกำหนดขึ้น

2.3.5 เทศบาลจะกลายเป็นศูนย์รวมปัญหาท้องถิ่นที่มีคุณค่าเนื่องจากบุคคลที่เข้าปฏิบัติงานในเทศบาลนั้นจะได้ฝึกฝนตนเองจนเกิดความชำนาญและทักษะในการปฏิบัติหน้าที่ซึ่งจะทำให้เกิดการพัฒนาชุมชน และพัฒนาสังคมให้เจริญก้าวหน้าต่อไป

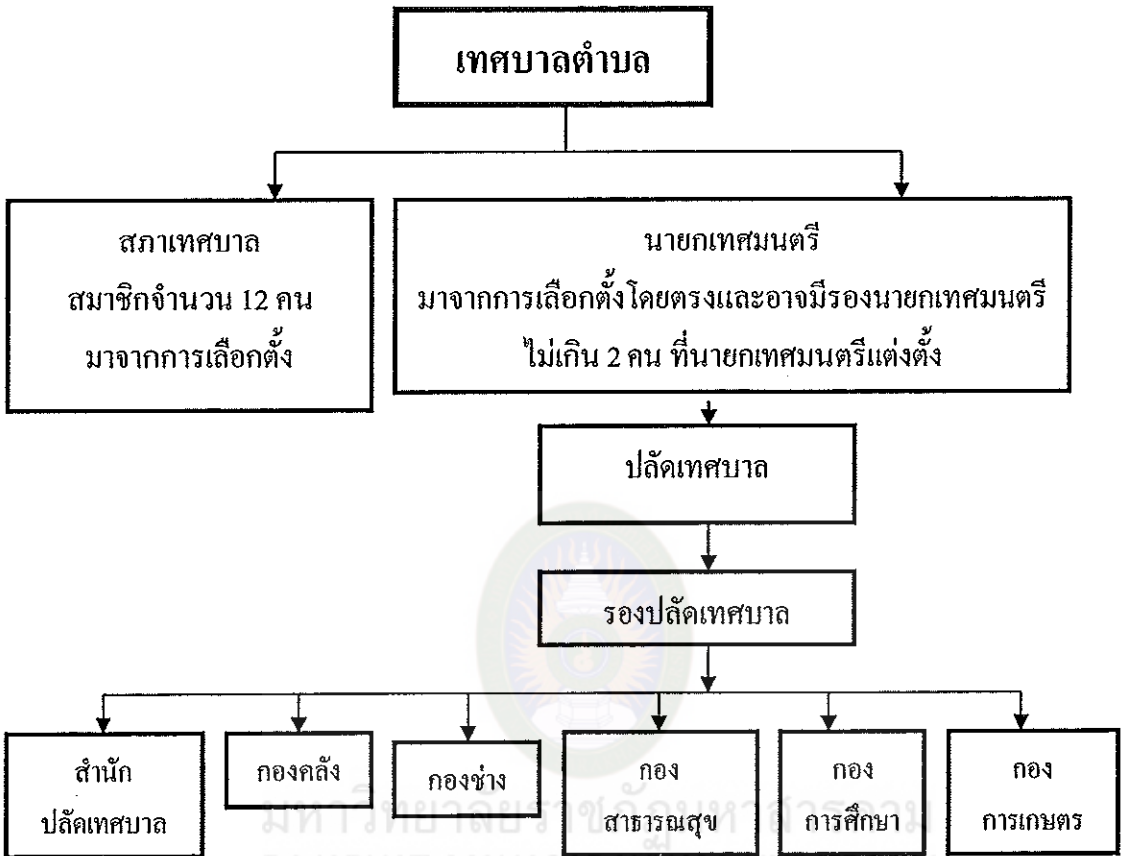
2.4 โครงสร้างการบริหารงานของเทศบาลตำบล

เทศบาลเป็นองค์กรปกครองส่วนท้องถิ่นในระดับพื้นฐาน ที่มีความใกล้ชิดกับประชาชนมากที่สุด ซึ่งโครงสร้างการบริหารของเทศบาลตำบล แบ่งออกเป็น 3 อย่าง ประกอบด้วย

2.4.1 สภาเทศบาลประกอบด้วยสมาชิกสภาเทศบาลซึ่งได้รับเลือกจากรายชื่อจำนวน 12 คน โดยมีประธานสภาเทศบาล จำนวน 1 คน รองประธานสภาเทศบาล จำนวน 1 คน และเลขานุการสภาเทศบาล จำนวน 1 คน

2.4.2 นายกเทศมนตรีตำบล ประกอบด้วยนายกเทศมนตรีตำบล จำนวน 1 คน รองนายกเทศมนตรีตำบล จำนวนไม่เกิน 2 คน ที่นายกเทศมนตรีตำบลแต่งตั้ง

2.4.3 พนักงานเทศบาลสามัญ ประกอบด้วยหน่วยงานต่างๆที่ทำหน้าที่ของเทศบาลตามกฎหมายบัญญัติ โดยมีข้าราชการส่วนท้องถิ่นเป็นผู้ปฏิบัติงาน



แผนภูมิที่ 1 โครงสร้างการบริหารงานเทศบาลตำบล

ที่มา : โครงสร้างแผนอัตรากำลังเทศบาลตำบลเมืองเก่า (2551 : 7)

2.5 อำนาจหน้าที่ของเทศบาลตำบล

พระราชบัญญัติเทศบาล พ.ศ. 2496 (แก้ไขเพิ่มเติม ฉบับที่ 12) พ.ศ. 2546 มาตรา 50 และมาตรา 51 ได้บัญญัติอำนาจหน้าที่ของเทศบาลตำบลไว้ ดังนี้

2.5.1 หน้าที่ที่ต้องทำเทศบาลตำบลมีหน้าที่ที่ต้องทำดังต่อไปนี้

- 1) รักษาความสงบเรียบร้อยของประชาชน
- 2) มีและบำรุงรักษาทางน้ำและทางบก

3) รักษาความสะอาดของถนนหรือทางเดิน และที่สาธารณะรวมทั้งกำจัดมูลฝอย และสิ่งปฏิกูล

4) ป้องกันโรคและระงับโรคติดต่อ

5) ให้มีเครื่องใช้ในการดับเพลิง

6) ให้ราษฎรได้รับการศึกษาอบรม

7) ส่งเสริมพัฒนาสตรี เด็กเยาวชน ผู้สูงอายุและผู้พิการ

8) บำรุงศิลปะ จารีตประเพณี ภูมิปัญญาท้องถิ่น และวัฒนธรรมอันดีของท้องถิ่น

9) หน้าที่อื่นตามที่กฎหมายบัญญัติให้เป็นหน้าที่ของเทศบาล

2.5.2 เทศบาลตำบลอาจจัดทำกิจกรรมใดๆ ในเขตเทศบาล ดังต่อไปนี้

1) ให้มีน้ำสะอาดหรือการประปา

2) ให้มีโรงพยาบาล

3) ให้มีตลาด ท่าเทียบเรือและท่าข้าม

4) ให้สุสาน และฌาปนสถาน

5) บำรุงและส่งเสริมการทำมาหากินของราษฎร

6) ให้มีและบำรุงสถานที่ทำการพิทักษ์รักษาคนเจ็บไข้

7) ให้มีและบำรุงการไฟฟ้า หรือแสงสว่าง

8) ให้มีและบำรุงทางระบายน้ำ

9) เทศพาณิชย์

3. แนวคิดเกี่ยวกับการจัดทำแผนพัฒนาเทศบาล

“คู่มือการปฏิบัติงานการจัดทำแผนพัฒนาเทศบาลตำบล” ว่า การวางแผน หมายถึง กระบวนการในการกำหนดทิศทางการบริหารขององค์กรโดยมีการกำหนดจุดมุ่งหมาย แนวทางการดำเนินงานและวิธีการปฏิบัติที่สอดคล้องกัน อย่างเป็นระบบเพื่อให้องค์กรสามารถบริหารงานภายใต้ทรัพยากรที่มีจำกัดได้อย่างมีประสิทธิภาพและสามารถบรรลุผลในการบริหารงานตามจุดหมายที่กำหนดไว้ (กรมส่งเสริมการปกครองส่วนท้องถิ่น. 2552:63)

3.1 ความสำคัญของการวางแผน ที่มีต่อการบริหารอาจสรุป ได้ดังนี้

3.1.1 ทำให้การบริหารงานขององค์กรมีจุดหมายและแนวทางการพัฒนาที่ชัดเจน

3.1.2 ทำให้การบริหารงานเป็นไปอย่างมีระบบมีกระบวนการที่แน่นอน

3.1.3 ทำให้เกิดการใช้ทรัพยากรอย่างมีประสิทธิภาพและประสิทธิผล

3.1.4 ทำให้เกิดการประสานการดำเนินงานและลดความซ้ำซ้อนในการปฏิบัติงาน

3.2 การจัดทำแผนพัฒนาเทศบาล ประกอบด้วย แผนยุทธศาสตร์การพัฒนาเทศบาล ซึ่งมีลักษณะเป็นแผนพัฒนาเศรษฐกิจและสังคมของเทศบาลที่แสดงถึงยุทธศาสตร์และแนวทางการพัฒนาของเทศบาล และแผนพัฒนาเทศบาล 3 ปี ซึ่งมีลักษณะเป็นการกำหนดรายละเอียดแผนงานและโครงการพัฒนาที่สอดคล้องกับแผนยุทธศาสตร์ในช่วงระยะ 3 ปีโดยมีการทบทวนใหม่ทุกปี

3.2.1 การจัดทำแผนยุทธศาสตร์การพัฒนาเทศบาล มีขั้นตอนการดำเนินการ ดังนี้

1. คณะกรรมการพัฒนาเทศบาล จัดประชุมประชาคมท้องถิ่น ส่วนราชการและรัฐวิสาหกิจ ที่เกี่ยวข้อง เพื่อแจ้งแนวทางการพัฒนาเทศบาล รับทราบปัญหา ความต้องการ ประเด็นการพัฒนา และประเด็นที่เกี่ยวข้อง ตลอดจนความช่วยเหลือทางวิชาการและแนวทางการปฏิบัติที่เหมาะสมกับสภาพพื้นที่ เพื่อนำมากำหนดแนวทางการจัดทำแผนยุทธศาสตร์การพัฒนาโดยนำข้อมูลพื้นฐานในการพัฒนาจากหน่วยงานต่างๆ และข้อมูลในแผนชุมชนมาพิจารณาประกอบการจัดทำแผนยุทธศาสตร์การพัฒนา
2. คณะกรรมการสนับสนุนการจัดทำแผนพัฒนาเทศบาล รวบรวมแนวทางและข้อมูลนำมาวิเคราะห์เพื่อจัดทำร่างแผนยุทธศาสตร์การพัฒนา แล้วเสนอคณะกรรมการพัฒนาเทศบาล
3. คณะกรรมการพัฒนาเทศบาลพิจารณาร่างแผนยุทธศาสตร์การพัฒนาเพื่อเสนอนายกเทศมนตรี
4. นายกเทศมนตรีพิจารณาอนุมัติร่างแผนยุทธศาสตร์การพัฒนาและประกาศใช้แผนยุทธศาสตร์การพัฒนา

3.2.2 การจัดทำแผนพัฒนาเทศบาล 3 ปี มีขั้นตอนการดำเนินการ ดังนี้

1. คณะกรรมการพัฒนาเทศบาลร่วมกับประชาคมท้องถิ่นกำหนดประเด็นหลักในการพัฒนาให้สอดคล้องกับวิสัยทัศน์ พันธกิจ และจุดมุ่งหมาย เพื่อการพัฒนาในแผนยุทธศาสตร์ การพัฒนารวมทั้งสอดคล้องกับปัญหา ความต้องการของประชาคมและชุมชน โดยนำข้อมูล

พื้นฐาน ในการพัฒนาจากหน่วยงานต่างๆ และข้อมูลในแผนชุมชนมาพิจารณาประกอบการจัดแผนพัฒนา 3 ปี

2. คณะกรรมการสนับสนุนการจัดทำแผนพัฒนาเทศบาลรวบรวมประเด็นหลักในการพัฒนา ปัญหา ความต้องการและข้อมูล นำมาจัดทำร่างแผนพัฒนา 3 ปี แล้วเสนอคณะกรรมการพัฒนาเทศบาล

3. คณะกรรมการพัฒนาเทศบาลพิจารณาร่างแผนพัฒนา 3 ปี เพื่อเสนอนายกเทศมนตรี

4. นายกเทศมนตรีพิจารณาอนุมัติร่างแผนพัฒนา 3 ปี และประกาศใช้แผนพัฒนา 3 ปี

3.3 การนำแผนพัฒนาเทศบาลไปปฏิบัติ หลังจากที่นายกเทศมนตรีพิจารณาอนุมัติและประกาศใช้แผนยุทธศาสตร์การพัฒนาเทศบาล และแผนพัฒนาเทศบาล 3 ปี จะต้องแจ้งสภาเทศบาล คณะกรรมการบริหารงานจังหวัดแบบบูรณาการองค์การบริหารส่วนจังหวัด อำเภอ หน่วยงานที่เกี่ยวข้อง และประกาศให้ประชาชนในท้องถิ่นเทศบาลทราบโดยทั่วกันภายใน 15 วัน นับตั้งแต่วันที่ประกาศใช้และปิดประกาศโดยเปิดเผย ไม่น้อย 30 วัน เมื่อประกาศใช้แผนพัฒนาเทศบาล 3 ปีแล้ว เทศบาลจะนำแผนพัฒนา 3 ปี มาใช้เป็นกรอบในการจัดทำงบประมาณรายจ่ายประจำปีและงบประมาณรายจ่ายเพิ่มเติมรวมทั้งวางแนวทางเพื่อให้มีการปฏิบัติให้บรรลุวัตถุประสงค์ตามโครงการที่กำหนดไว้ในแผนพัฒนา 3 ปี โดยจัดทำเป็นแผนการดำเนินงานซึ่งมีขั้นตอนในการจัดทำแผนการดำเนินงาน ดังนี้

1. คณะกรรมการสนับสนุนการจัดทำแผนพัฒนาเทศบาล รวบรวมแผนงาน โครงการพัฒนาของเทศบาล หน่วยงานราชการส่วนกลาง ส่วนภูมิภาค รัฐวิสาหกิจ และหน่วยงานอื่นๆ ที่ดำเนินการในพื้นที่ของเทศบาลแล้วจัดทำร่างแผนการดำเนินงานเสนอคณะกรรมการพัฒนาเทศบาล

2. คณะกรรมการพัฒนาเทศบาล พิจารณาร่างแผนการดำเนินงานแล้วเสนอนายกเทศมนตรีประกาศเป็นแผนการดำเนินงาน และปิดประกาศให้ประชาชนทราบโดยทั่วกันภายใน 15 วัน นับแต่วันที่ประกาศ โดยประกาศไว้อย่างน้อย 30 วัน

3.4 การติดตามและประเมินผลการพัฒนาเทศบาล ในขั้นตอนของการติดตามและประเมิน ผลพัฒนาเทศบาลนายกเทศมนตรีจะแต่งตั้งคณะกรรมการติดตามและประเมินผลแผนพัฒนาเทศบาล ประกอบด้วย สมาชิกสภาเทศบาล ผู้แทนประชาคมท้องถิ่น ผู้แทนหน่วย

งานที่เกี่ยวข้อง หัวหน้าส่วนราชการ และผู้ทรงคุณวุฒิ เพื่อทำหน้าที่ในการติดตามและประเมิน
ผลแผนพัฒนาเทศบาล ดังนี้

1. กำหนดแนวทาง วิธีการในการติดตามและประเมินผลแผนพัฒนาเทศบาล
2. ดำเนินการติดตามและประเมินผลแผนพัฒนาเทศบาล
3. รายงานผลและเสนอความเห็นต่อนายกเทศมนตรี

ทั้งนี้ เทศบาลอาจมอบหมายให้หน่วยงาน หรือบุคคลภายนอกดำเนินการหรือร่วม
ดำเนินการติดตามและประเมินผลแผนพัฒนาเทศบาลได้ เมื่อนายกเทศมนตรีได้รับรายงานการ
ติดตามและประเมินผลแผนเทศบาลแล้วก็นำเสนอต่อสภาเทศบาลคณะกรรมการพัฒนาเทศบาล
และประกาศให้ประชาชนทราบทั่วกันอย่างน้อยปีละครั้ง (กรมส่งเสริมการปกครองท้องถิ่น.
การจัดทำแผนพัฒนา ขององค์กรปกครองส่วนท้องถิ่น. ประจำปีงบประมาณ 2547 : 36-37)

3.5 องค์กรจัดทำแผนพัฒนาขององค์กรปกครองส่วนท้องถิ่น

ระเบียบกระทรวงมหาดไทยว่าด้วยการจัดทำแผนพัฒนาขององค์กรปกครองส่วน
ท้องถิ่น พ.ศ. 2548 ว่าด้วย การจัดทำแผนพัฒนาขององค์กรปกครองส่วนท้องถิ่น หมวดที่ 1
องค์กรจัดทำแผนพัฒนาขององค์กรปกครองส่วนท้องถิ่น (กรมส่งเสริมการปกครองท้องถิ่น.
2551:4) ประกอบไปด้วย

1. คณะกรรมการพัฒนาเทศบาลตำบล ให้ผู้บริหารท้องถิ่นแต่งตั้งคณะกรรมการพัฒนา
เทศบาลตำบล ประกอบไปด้วย

- | | |
|--|---------------------|
| 1.1 นายกเทศมนตรี | ประธานกรรมการ |
| 1.2 รองนายกเทศมนตรีเทศมนตรีจำนวนสองคน | กรรมการ |
| 1.3 สมาชิกสภาท้องถิ่นคัดเลือกจำนวนสามคน | กรรมการ |
| 1.4 ผู้ทรงคุณวุฒิที่นายกเทศมนตรีเลือกจำนวนสามคน | กรรมการ |
| 1.5 ผู้แทนภาคราชการที่นายกเทศมนตรีเลือก
จำนวนสามคน | กรรมการ |
| 1.6 ผู้แทนประชาคมที่ประชาคมคัดเลือกจำนวน
ไม่น้อยกว่าสามคนแต่ไม่เกินหกคน | กรรมการ |
| 1.7 ปลัดเทศบาลตำบล | กรรมการและเลขานุการ |

1.8 หัวหน้าสำนักปลัดเทศบาลตำบล ผู้ช่วยเลขานุการ

1.9 เจ้าหน้าที่วิเคราะห์นโยบายและแผน ผู้ช่วยเลขานุการ

กรรมการข้อ 1.3 1.4 1.5 และ 1.6 ให้มีวาระอยู่ในตำแหน่งคราวละสองปีและอาจได้รับคัดเลือกอีกได้

2. คณะกรรมการสนับสนุนการจัดทำแผนพัฒนาเทศบาลตำบล ประกอบด้วย

2.1 ปลัดเทศบาลตำบล ประธานกรรมการ

2.2 หัวหน้าส่วนราชการทุกส่วนราชการ กรรมการ

2.3 ผู้แทนประชาคมที่ประชาคมคัดเลือกจำนวนสามคน กรรมการ

2.4 หัวหน้าสำนักปลัดเทศบาลตำบล กรรมการและเลขานุการ

2.5 เจ้าหน้าที่วิเคราะห์นโยบายและแผน ผู้ช่วยเลขานุการ

คณะกรรมการ ข้อ 2.3 ให้มีวาระอยู่ในตำแหน่งคราวละสองปีและอาจได้รับการคัดเลือกอีกได้

3. คณะกรรมการติดตามและประเมินผลแผนพัฒนาเทศบาลตำบล ประกอบด้วย

3.1 ประธานสภาเทศบาล ประธานกรรมการ

3.2 สมาชิกสภาเทศบาลตำบลคัดเลือกจำนวนสองคน กรรมการ

3.3 ผู้แทนประชาคมคัดเลือกจำนวนสองคน กรรมการ

3.4 ผู้แทนหน่วยงานผู้บริหารคัดเลือกจำนวนสองคน กรรมการ

3.5 หัวหน้าส่วนราชการคัดเลือกกันเองจำนวนสองคน กรรมการ

3.6 ผู้ทรงคุณวุฒิผู้บริหารคัดเลือกคัดเลือกจำนวนสองคน กรรมการ

3.7 ปลัดเทศบาลตำบล กรรมการและเลขานุการ

3.8 เจ้าหน้าที่วิเคราะห์นโยบายและแผน ผู้ช่วยเลขานุการ

3.6 ความสำคัญของแผนพัฒนาเทศบาลตำบล

ชัยยุทธ รัตนปทุมวรณ (2544 : 32-38) ได้สรุปความสำคัญของการจัดทำแผนพัฒนาเทศบาลตำบลว่ามีความสำคัญต่อชีวิตความเป็นอยู่ของประชาชนเป็นอย่างมากและสามารถสรุป เป็นประเด็นหลักๆ ที่สำคัญได้ดังนี้

3.6.1 เป็นเงื่อนไขตามกฎหมายการจัดทำแผนพัฒนาเทศบาลตำบลที่จะต้องดำเนินการ จัดทำให้เป็นไปตามบทบัญญัติของกฎหมาย ได้แก่ พระราชบัญญัติเทศบาล พ.ศ. 2496 แก้ไขเพิ่มเติม (ฉบับที่ 12) พ.ศ. 2546 และพระราชกำหนดแผนและขั้นตอนการกระจายอำนาจแก่องค์กรปกครองส่วนท้องถิ่น พ.ศ. 2542 มาตรา 16 กล่าวว่าเทศบาลตำบลมีอำนาจและหน้าที่ในการจัดระบบการบริหารสาธารณะเพื่อประโยชน์ของประชาชนในท้องถิ่นอนุมาตรา (1) กล่าวว่าการจัดทำแผนพัฒนาท้องถิ่นของตนเอง

3.6.2 เป็นวัตถุประสงค์และจุดมุ่งหมายของเทศบาลตำบลในการจัดทำแผนพัฒนาของเทศบาลตำบลในแต่ละพื้นที่

3.6.3 เพื่อกำหนดสถานภาพการพัฒนาที่พึงประสงค์ หรือเป้าหมายการพัฒนาของเทศบาลตำบลตามความต้องการของประชาชน

3.6.4 เพื่อกำหนดแผนงาน โครงการ และกิจกรรมการพัฒนาและแก้ไขปัญหาความเดือดร้อนของประชาชนและเพื่อนำไปสู่การบรรลุเป้าหมายการพัฒนา

3.6.5 เพื่อใช้เป็นแนวในการจัดสรรทรัพยากร และงบประมาณของเทศบาลตำบลได้อย่างทั่วถึง เป็นธรรมและเป็นไปตามลำดับความจำเป็นเร่งด่วน

3.6.6 เพื่อใช้เป็นเครื่องมือในการประสานการปฏิบัติการพัฒนากับหน่วยงานอื่นๆ ในพื้นที่

3.7 ประโยชน์ของแผนพัฒนา

ในการจัดทำแผนพัฒนาเทศบาลตำบลของเทศบาลมีประโยชน์ในการพัฒนาคุณภาพชีวิตความเป็นอยู่ ของประชาชนในพื้นที่ดีขึ้น โดยสามารถแยกเป็นประเด็นสำคัญได้ ดังนี้

3.7.1 ทำให้เทศบาลตำบลมีทิศทางการพัฒนาที่ชัดเจน

3.7.2 ทำให้เทศบาลตำบลมีแผน โครงการตามความต้องการของประชาชน

3.7.3 ทำให้เทศบาลตำบลสามารถใช้แผนพัฒนาเป็นแนวทางในการจัดทำเทศบัญญัติงบประมาณ

3.7.4 ทำให้การพัฒนาในพื้นที่เทศบาลตำบล ไม่ซ้ำซ้อนกับหน่วยงานอื่น

3.7.5 ทำให้ประชาชน ได้ทราบล่วงหน้าว่า เทศบาลตำบล จะดำเนินกิจกรรมอะไรบ้าง เพื่อใช้เป็นข้อมูลในการติดตาม และตรวจสอบการดำเนินงาน ของเทศบาลตำบลให้ เป็นไปด้วยความถูกต้อง โปร่งใส

3.8 หลักการมีส่วนร่วมของประชาชน

ในการจัดทำแผนพัฒนาเทศบาลตำบลจะต้องปรับวิธีทำงานใหม่ โดยเน้นการมีส่วนร่วมของประชาชน เป็นแกนหลักในการพัฒนา คือให้ประชาชนเป็นผู้ร่วมคิด กำหนดความต้องการ ร่วมดำเนินการ และร่วมรับผิดชอบ ร่วมเป็นผู้รับผลประโยชน์

แนวทางการมีส่วนร่วมของประชาชน เทศบาลตำบลจะต้องส่งเสริม และให้การสนับสนุนให้ประชาชนเข้ามามีส่วนร่วมในการจัดทำแผนของเทศบาลตำบล ดังต่อไปนี้

3.8.1 ร่วมคิดกำหนดความต้องการ เทศบาลตำบลต้องเปิด โอกาสให้ประชาชนทุกกลุ่ม เข้ามามีส่วนร่วมในการกำหนดวิสัยทัศน์ การพัฒนาหรือเป้าหมาย การพัฒนาของเทศบาลตำบลกล่าวคือเป็นการหล่อหลอมความต้องการของประชาชนที่หลากหลายเพื่อกำหนดเป็นภาพแห่งความสำเร็จที่ต้องการให้เกิดขึ้นในอนาคตที่อยู่บนพื้นฐานความเป็นไปได้ และสามารถแก้ไขปัญหา ความเดือดร้อนของประชาชน ได้อย่างแท้จริงนอกจากนั้น จะต้องร่วมกำหนดแนวทางการทำงานที่สามารถนำไปสู่ความสำเร็จของวิสัยทัศน์ หรือเป้าหมายการพัฒนาซึ่งจำเป็นต้องใช้ ภูมิปัญญาของท้องถิ่นประกอบกับแนวความคิดวิทยาการใหม่ๆ ในการกำหนดกลยุทธ์โดยจะต้องเลือกแนวทางที่ดีที่สุดเหมาะสมกับสภาพที่สอดคล้อง กฎหมาย ระเบียบ ข้อบังคับ และทิศทาง การพัฒนาประเทศ

3.8.2 ร่วมจัดทำแผนพัฒนา หลังจากที่เทศบาลตำบลและประชาคม ได้ร่วมกันคิด กำหนดวิสัยทัศน์และกลยุทธ์ซึ่งเปรียบเสมือน ได้กำหนดจุดหมายที่จะเดิน ให้ถึงและกำหนดเส้นทางต่อไปก็ต้องกำหนดวิธีการเดิน ไปสู่จุดหมาย ก็คือการกำหนดแผนงาน โครงการต่างๆ ซึ่งสามารถให้ประชาชนเข้ามามีส่วนร่วม ได้ 2 ลักษณะดังนี้

1) ควรแต่งตั้งผู้แทนชุมชนกลุ่มอาชีพหรือกลุ่มอื่นๆเข้าร่วมเป็นคณะกรรมการจัดทำแผนพัฒนาของเทศบาลตำบลในการพิจารณา ความเหมาะสมของแผนงานและโครงการ

2) ควรเปิดโอกาสให้ชุมชนระดับหมู่บ้านหรือกลุ่มต่างๆในท้องถิ่นได้เสนอแผนงานและโครงการที่สอดคล้องกับปัญหาความต้องการของกลุ่มหรือชุมชนนั้น เพื่อให้เทศบาลตำบลได้พิจารณาใช้เป็นข้อมูลในการกำหนดแผนงาน โครงการพัฒนาของเทศบาลตำบล

3.8.3 ให้ประชาชนได้รับรู้ ตรวจสอบและแสดงความคิดเห็น และข้อเสนอแนะต่อแผนงาน โครงการพัฒนาของเทศบาลตำบล ทั้งระยะสั้นและระยะปานกลาง โดยการจัดให้มีการรับฟังความคิดเห็นต่อร่างแผนพัฒนามาก่อนจะเสนอนายกเทศมนตรีพิจารณาให้ความเห็นชอบ ทั้งนี้เพื่อรักษาสิทธิของประชาชน

3.8.4 เทศบาลตำบลต้องใช้แผนพัฒนาเป็นแนวทางในการบริหารกิจการของเทศบาลเพื่อสนองตอบปัญหาความต้องการของประชาชน และเพื่อให้เป็นไปตามพระราชบัญญัติเทศบาล พ.ศ. 2496 ซึ่งแก้ไขเพิ่มเติมโดยพระราชบัญญัติเทศบาล (ฉบับที่ 10) พ.ศ. 2542 โดยใช้แผนพัฒนาเทศบาลเป็นแนวทางการจัดทำข้อบังคับงบประมาณรายจ่ายประจำปี หรือเทศบัญญัติงบประมาณรายจ่าย

3.8.5 ให้ประชาชนร่วมปฏิบัติติดตามและประเมินผล การนำแผนไปสู่การปฏิบัติ โดยเฉพาะกิจกรรมและโครงการที่โครงการใช้งบประมาณจะต้องผ่านกระบวนการจัดทำเทศบัญญัติงบประมาณและได้รับความเห็นชอบจากสภาเทศบาลและได้รับการอนุมัติจากราชการจังหวัดก่อน

จากแนวคิดในการจัดทำแผนพัฒนาเทศบาลตำบล ผู้ศึกษาสรุปเป็นแนวทางคิดในการศึกษาครั้งนี้ คือการจัดทำแผนพัฒนาเทศบาลตำบล จะต้องมึลักษณะสำคัญดังนี้

- 1) ต้องเปิดโอกาสให้ประชาชนทุกกลุ่มเข้ามามีส่วนร่วมในการกำหนดวิสัยทัศน์ การพัฒนา หรือเป้าหมายการพัฒนาของเทศบาล
- 2) มีการแต่งตั้งผู้แทนชุมชน เข้าร่วมในการพิจารณาความเหมาะสมของแผนงาน และโครงการเพื่อให้สอดคล้องกับปัญหาความต้องการของกลุ่มและชุมชน
- 3) ประชาชนได้รับรู้ ตรวจสอบ และแสดงความคิดเห็นให้ข้อเสนอแนะในการจัดทำแผนงาน โครงการพัฒนาของเทศบาล
- 4) เทศบาลต้องใช้แผนงานพัฒนาเป็นแนวทางในการบริหารกิจการของเทศบาล

5) ประชาชนได้ร่วมปฏิบัติติดตามและประเมินผล เช่น ควรได้จัดประชุม
 ประชาคมตำบล เพื่อจะได้ชี้แจงผลการดำเนินงานและเปิด โอกาสให้ประชาชนได้ประเมินผล
 ประโยชน์ที่ได้รับ

4. สภาพทั่วไปของเทศบาลตำบลเมืองเก่า

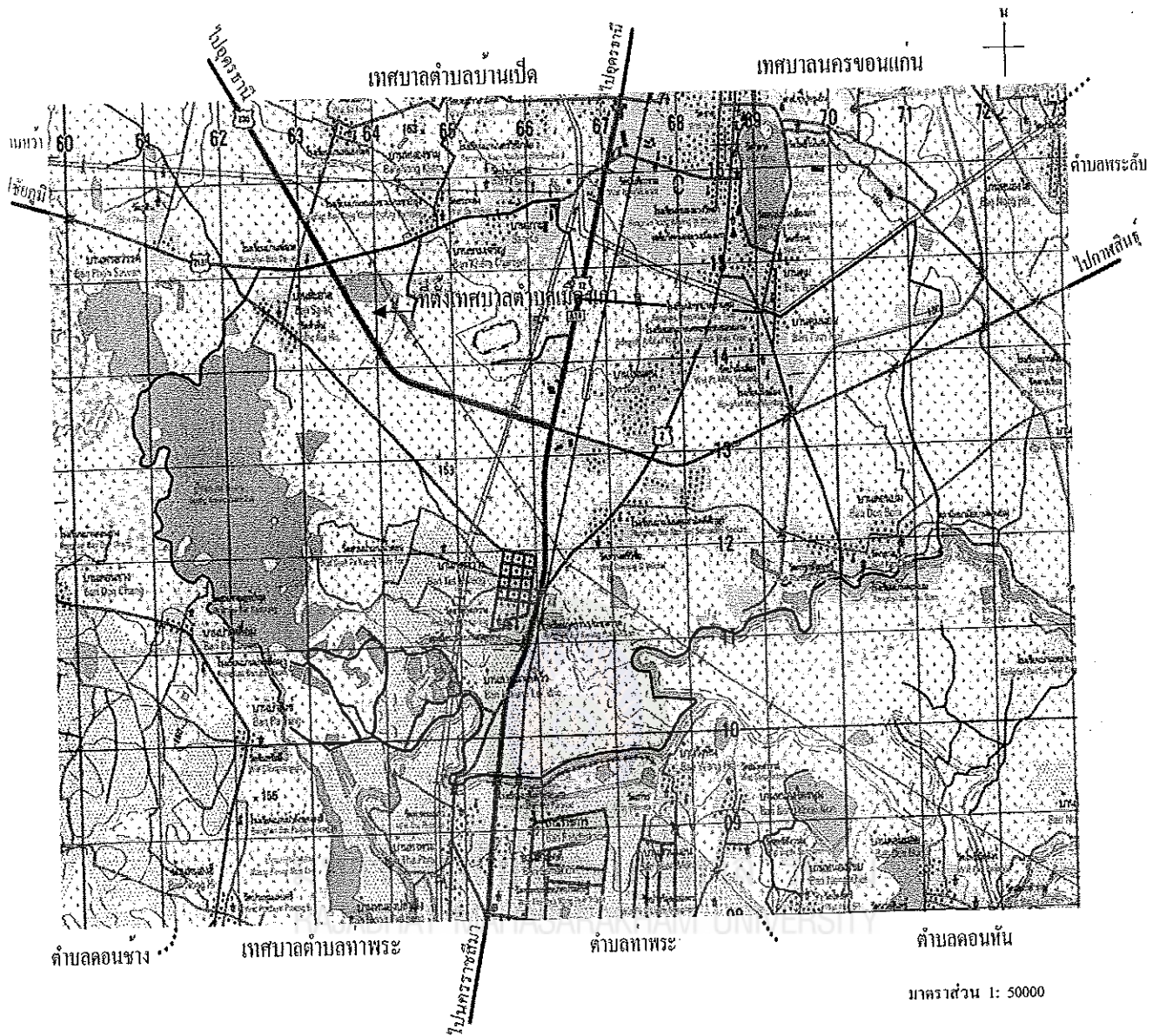
4.1 สภาพทั่วไป

4.1.1 เนื้อที่ มีพื้นที่ทั้งหมด 24,718 ไร่ (39.54 ตารางกิโลเมตร)

4.1.2 ภูมิประเทศ เป็นที่ราบ และราบลุ่ม มีแม่น้ำชีไหลผ่านบริเวณด้านทิศใต้
 ของพื้นที่ และเป็นแนวแบ่งเขตระหว่างตำบลเมืองเก่า และตำบลท่าพระ



แผนภาพที่ 1 ตราสัญลักษณ์เทศบาลตำบลเมืองเก่า อำเภอเมือง จังหวัดขอนแก่น
 ที่มา แผนพัฒนาเทศบาลตำบลเมืองเก่า



แผนภาพที่ 3 แผนที่เขตเทศบาลตำบลเมืองเก่า

ที่มา : ดัดแปลงจากแผนที่ กรมแผนที่ทหาร กระทรวงกลาโหม

4.1.3 ที่ตั้ง เทศบาลตำบลเมืองเก่าตั้งอยู่ตอนใต้ของอำเภอเมืองขอนแก่นมีอาณาเขตติดต่อดังต่อไปนี้

ทิศเหนือ ติดเขตเทศบาลนครขอนแก่น และเขตเทศบาลตำบลบ้านเป็ด

ทิศใต้ ติดกับเขตเทศบาลตำบลท่าพระ และตำบลคลองเตย

ทิศตะวันออก ติดกับเขตตำบลพระลับ

ทิศตะวันตก ติดกับเขตตำบลบ้านหว้า และตำบลคอนช้าง

4.1.4 จำนวนหมู่บ้าน 17 หมู่บ้าน โดยแยกเป็น จำนวนครัวเรือน จำนวนประชากร ชาย และหญิง ดังนี้

หมู่ที่	ชื่อหมู่บ้าน	จำนวน ครัวเรือน	ประชากร		
			ชาย	หญิง	รวม
หมู่ที่ 1	บ้านสะอาด	211	387	405	792
หมู่ที่ 2	บ้านสะอาด	282	500	478	978
หมู่ที่ 3	บ้านกุดกว้าง	435	545	561	1,106
หมู่ที่ 4	บ้านกุดกว้าง	406	427	438	865
หมู่ที่ 5	บ้านโนนตู่	823	712	741	1,453
หมู่ที่ 6	บ้านคอนบม	321	651	669	1,320
หมู่ที่ 7	บ้านคอนบม	1,018	1,327	1,493	2,820
หมู่ที่ 8	บ้านขามเจริญ	953	955	1,017	1,972
หมู่ที่ 9	บ้านตุมน้อย	1,038	1,042	1,228	2,270
หมู่ที่ 10	บ้านคอนบม	305	597	626	1,223
หมู่ที่ 11	บ้านฉัตรทอง	1,146	1,198	1,407	2,605
หมู่ที่ 12	บ้านกุดกว้าง	251	416	442	858
หมู่ที่ 13	บ้านคอนบม	251	496	557	1,053
หมู่ที่ 14	บ้านการเคหะ	1,161	990	1,210	2,200
หมู่ที่ 15	บ้านโนนตู่	434	626	713	1,339
หมู่ที่ 16	บ้านกุดกว้าง	263	508	542	1,050
หมู่ที่ 17	บ้านกุดกว้าง	247	377	430	807
รวม		9,545	11,754	12,957	24,711

ตารางที่ 2 จำนวนหมู่บ้าน ชื่อหมู่บ้าน จำนวนประชากร

ที่มา : แผนพัฒนาเทศบาลตำบลเมืองเก่า. (2552 : 4)

4.1.5 องค์กรปกครองส่วนท้องถิ่นในตำบล - ไม่มี

4.1.6 ประชากร มีประชากรทั้งสิ้น 24,711 คน แยกเป็น ชาย 11,754 คน หญิง 12,957 คน มีความหนาแน่นเฉลี่ย 624.96 คน/ตารางกิโลเมตร

4.2 สภาพเศรษฐกิจ

4.2.1 อาชีพ ประชากรส่วนใหญ่มีอาชีพเกษตรกรรม ผลผลิตสำคัญ คือ ข้าว ผลไม้ พืชผัก และ เลี้ยงสัตว์ รองลงมา คือ อาชีพรับจ้าง

4.2.2 หน่วยธุรกิจในเขตเทศบาลตำบลเมืองเก่า

1) ธนาคาร	จำนวน 4 แห่ง
2) โรงแรม	จำนวน 4 แห่ง
3) ปั้มน้ำมัน/และก๊าซ	จำนวน 8 แห่ง
4) โรงงานอุตสาหกรรม	จำนวน 10 แห่ง
5) โรงสีข้าว	จำนวน 5 แห่ง

4.3 สภาพทางสังคม

4.3.1 การศึกษา

- 1) โรงเรียนสังกัดสำนักงานคณะกรรมการการศึกษาขั้นพื้นฐาน จำนวน 5 แห่ง
- 2) โรงเรียนอาชีวศึกษา จำนวน - แห่ง
- 3) ศูนย์พัฒนาเด็กเล็กบ้านสะอาด จำนวน 1 แห่ง
- 4) ศูนย์พัฒนาเด็กเล็กบ้านกุคกว้าง จำนวน 1 แห่ง
- 5) ที่อ่านหนังสือพิมพ์ประจำหมู่บ้าน/ห้องสมุดประชาชน จำนวน 17 แห่ง
- 6) ศูนย์การเรียนชุมชนประจำตำบล (กุคกว้าง, ขามเจริญ) จำนวน 2 แห่ง

4.3.2 สถาบันและองค์กรทางศาสนา

- 1) วัด/สำนักสงฆ์ จำนวน 7 แห่ง
- 2) มัสยิด จำนวน - แห่ง

3) ศาลเจ้า	จำนวน	-	แห่ง
4) โบสถ์	จำนวน	-	แห่ง

4.3.3 สาธารณสุข

1) โรงพยาบาลของรัฐ	จำนวน	-	แห่ง
2) สถานีอนามัยประจำตำบล/หมู่บ้าน	จำนวน	2	แห่ง
3) ร้านขายยาแผนปัจจุบัน	จำนวน	4	แห่ง
4) อัตราการมีและใช้ส้วมราดน้ำ	ร้อยละ	100	

4.3.4 ความปลอดภัยในชีวิตและทรัพย์สิน

1) จุดตรวจประจำตำบล (อปพร.)	จำนวน	5	แห่ง
2) สถานีตำรวจ	จำนวน	1	แห่ง

4.4 การบริการพื้นฐาน

4.4.1 การคมนาคม การคมนาคมภายในหมู่บ้านส่วนมากเป็นถนนคอนกรีตเสริมเหล็กยังเหลือ ถนนส่วนภายในหมู่บ้านยังเป็นถนนลูกรัง ส่วนถนนเชื่อมระหว่าง หมู่บ้านเป็นถนนลาดยาง

4.4.2 การโทรคมนาคม

1) ที่ทำการโทรคมนาคม	จำนวน	-	แห่ง
2) สถานีโทรคมนาคม	จำนวน	-	แห่ง

4.4.3 การไฟฟ้าประชากรส่วนใหญ่มีกระแสไฟฟ้าใช้อย่างทั่วถึงทุกหมู่บ้านในเรื่อง ไฟฟ้าแสงสว่างสาธารณะ ยังไม่ครอบคลุมทุกพื้นที่

4.4.4 แหล่งน้ำธรรมชาติ

1) ลำน้ำ, ลำห้วย	จำนวน	3	สาย
2) บึง, หนอง และอื่นๆ	จำนวน	4	แห่ง

4.4.5 แหล่งน้ำที่สร้างขึ้น

1) ฝาย	จำนวน	2	แห่ง
2) บ่อน้ำตื้น	จำนวน	-	แห่ง

4.5 ข้อมูลอื่นๆ

4.5.1 ทรัพยากรธรรมชาติในพื้นที่ มีแหล่งน้ำอุดมสมบูรณ์ เช่น มีแม่น้ำชีไหลผ่าน มีคลองชลประทาน มีป่าไม้สาธารณะประโยชน์ มีแหล่งน้ำขนาดใหญ่ 2 แห่ง คือ แก่งน้ำร้อน และหนองซอแง

4.5.2 มวลชนจัดตั้ง

1) ลูกเสือชาวบ้าน(ถส.ชป.) จำนวน 2 รุ่น	รวม	260 คน
2) กรรมการพัฒนาสตรีแม่บ้าน จำนวน 2 รุ่น	รวม	165 คน
3) อาสาสมัครสาธารณสุขมูลฐาน(อสม.)	จำนวน	317 คน
4) อาสาสมัครป้องกันภัยฝ่ายพลเรือน(อปพร.)	จำนวน	495 คน
5) คณะกรรมการบริหารศูนย์ถ่ายทอดเทคโนโลยีการเกษตร	จำนวน	34 คน
6) อาสาสมัครเกษตร	จำนวน	50 คน

4.6 สภาพปัญหา

4.6.1 ปัญหาการผลิต การตลาด รายได้ และการมีงานทำ

- 1) ผลผลิตการเกษตร มีราคาต่ำ
- 2) ราคาต้นทุนการผลิตมีราคาสูงขึ้น

4.6.2 ปัญหาสาธารณสุข และการอนามัย

- 1) ปัญหาคนดูแลผู้สูงอายุและคุณภาพชีวิต
- 2) ขาดแคลนงบประมาณสนับสนุนเพียงพอ
- 3) บุคลากรมีไม่เพียงพอ
- 4) ปัญหาโรคติดต่อ เช่น ไข้เลือดออก, โรคฉี่หนู, โรคอุจจาระร่วง
- 5) ปัญหาโรคแทรกซ้อนที่เกิดจากโรคเรื้อรัง เช่น โรคเบาหวาน
- 6) ด้านโภชนาการเด็กก่อนวัยเรียน

4.6.3 ปัญหาโครงสร้างพื้นฐาน

- 1) ปัญหาการระบายน้ำ
- 2) การคมนาคมไม่สะดวกในหลายหมู่บ้าน ถนนบางช่วงเป็นหลุมเป็นบ่อ

3) ปัญหาขาดกระแสไฟฟ้าในบางพื้นที่ หรือถนนบางสายไฟฟ้าแสงสว่าง
เปลี่ยวและมีด

4) ปัญหาขาดแหล่งน้ำเพื่อการเกษตร

5) ปัญหาขาดน้ำสะอาดเพื่อบริโภคและถูกสุขอนามัยไว้อุปโภคบริโภคอย่าง

พอเพียง

4.6.4 ปัญหาขาดความรู้เพื่อการปรับปรุงคุณภาพชีวิต

1) ประชาชนขาดความรู้ในการประกอบอาชีพ

2) ผู้นำท้องถิ่น ขาดความรู้ความเข้าใจในการบริหารจัดการองค์กร โดยเฉพาะ ใน
เรื่อง การกำหนดนโยบายในการพัฒนา ให้ครอบคลุมทุกด้าน

3) ปัญหาการจัดการศึกษา

4) ศูนย์พัฒนาเด็กเล็กมีจำนวนน้อยแห่ง

5) ฝึคอบรมกลุ่มอาชีพ

4.6.5 ปัญหาทรัพยากรธรรมชาติ

1) ขาดแหล่งน้ำเพื่อการเกษตร หรือมี แต่ตื้นเขิน เก็บกักน้ำได้น้อย ไม่ตลอดปี

2) ทรัพยากรธรรมชาติถูกทำลาย ประชากรขาดจิตสำนึกในการอนุรักษ์

ทรัพยากรธรรมชาติ

4.6.6 ปัญหาการบริหาร และการจัดการของเทศบาลตำบลเมืองเก่า

1) ขาดอาคารสถานที่บริการประชาชนเช่น หอประชุม โรงรับจำนำ อาคาร
ป้องกันบรรเทาสาธารณภัย

4.6.7 ปัญหาอื่นๆ (นอกเหนือจาก 7 ข้อ เช่น ปัญหายาเสพติด)

1) ปัญหายาเสพติดในกลุ่มเยาวชน และผู้ใช้แรงงาน

2) ปัญหาโรคเอดส์

4.7 ความต้องการของประชาชน

4.7.1 ความต้องการด้านการผลิต การตลาด รายได้ และการมีงานทำ

1) ราษฎรต้องการมีงาน มีรายได้

- 2) ต้องการให้มีการประกันราคาพืชผลทางการเกษตร
- 3) จัดตั้งศูนย์การจำหน่ายสินค้าเพื่อการเกษตร

4.7.2 ความต้องการด้านสาธารณสุข และการอนามัย

- 1) การจัดการสิ่งแวดล้อม และการกำจัดขยะมูลฝอย
- 2) ให้การศึกษาแก่สตรีในวัยเจริญพันธุ์
- 3) จัดตั้งศูนย์สาธารณสุขมูลฐานประจำหมู่บ้าน
- 4) รมรงค์เพื่อป้องกัน และควบคุมโรคติดต่อ
- 5) จัดตั้งกลุ่มออกกำลังกายแต่ละหมู่บ้าน
- 6) ขอรับงบประมาณสนับสนุนอุดหนุนสถานอนามัย
- 7) สถานที่กำจัดขยะมูลฝอย

4.7.3 ความต้องการทางด้าน โครงสร้างพื้นฐาน

- 1) การระบายน้ำ
- 2) มีการคมนาคมที่สะดวกมีมาตรฐานและคำนึงถึงความปลอดภัย
- 3) มีไฟฟ้าใช้ทุกครัวเรือน และทุกหมู่บ้าน มีไฟฟ้าสาธารณะตามรายทาง
- 4) ให้บริการจัดเก็บสิ่งปฏิกูล ขยะมูลฝอยให้กับชุมชน
- 5) มีน้ำสะอาดบริโภค
- 6) การพัฒนาปรับปรุงแหล่งน้ำเพื่อการเกษตร
- 7) ขยายเขตการประปาส่วนภูมิภาคให้ครบทุกหมู่บ้าน
- 8) การจัดระบบชลประทาน

4.7.4 ความต้องการด้านความรู้ เพื่อการปรับปรุงคุณภาพชีวิต

- 1) การสนับสนุนงานประเพณีท้องถิ่น
- 2) การฝึกอบรมอาชีพ กลุ่มสตรีแม่บ้าน และเยาวชน
- 3) ต้องการให้ราษฎรและผู้นำท้องถิ่นมีความรู้ความเข้าใจในระบบการปกครอง

แบบประชาธิปไตย

- 4) สื่อการเรียนการสอน
- 5) จัดแหล่งเรียนรู้ในสถานศึกษา

4.7.5 ความต้องการด้านทรัพยากรธรรมชาติ

- 1) การดูแลที่ดินสาธารณะประโยชน์ และสิ่งแวดล้อม
- 2) ต้องการให้มีการปรับปรุงแหล่งน้ำ ให้อยู่ในสภาพที่ใช้ประโยชน์ได้
- 3) ปกป้องชุมชนในที่สาธารณะประจำหมู่บ้าน

4.7.6 ความต้องการทางด้านการบริหาร และการจัดการของเทศบาลตำบล

- 1) การบริหารงานบุคคลอย่างมืออาชีพ และการพัฒนาเส้นทางความก้าวหน้าสำหรับบุคลากร ที่มีการปฏิบัติงานเป็นเลิศ
- 2) ให้มีการจัดการฝึกอบรมให้ความรู้แก่บุคลากร
- 3) ให้มีการจัดให้บุคลากรได้ไปศึกษาดูงาน แล้วนำมาปฏิบัติ

4.7.7 ความต้องการทางด้านอื่นๆ

- 1) ปรับปรุงบึงสาธารณะประโยชน์แก่งน้ำต้อนให้เป็นแหล่งท่องเที่ยว
- 2) ปรับปรุงที่สาธารณะใกล้ชุมชนให้ เป็นสวนหย่อมหรือสถานที่ออกกำลังกาย
- 3) ปรับปรุงภูมิทัศน์หนองของแมว

4.8 สักยภาพในตำบล

4.8.1 ศักยภาพบุคลากรของเทศบาลตำบลเมืองเก่า โดยแยกเป็น

1) พนักงานเทศบาล	จำนวน	56	คน
2) ลูกจ้างประจำ	จำนวน	3	คน
3) พนักงานจ้างตามภารกิจ	จำนวน	61	คน
4) พนักงานจ้างทั่วไป	จำนวน	32	คน
รวม	จำนวน	152	คน

4.8.2 รายได้ของเทศบาลตำบลเมืองเก่า

ประจำปีงบประมาณ 2552 จำนวน 56,930,756 บาท โดยแยกเป็น

1) รายได้ที่เทศบาลตำบลจัดเก็บเอง	11,568,273.28	บาท
2) รายได้ที่ส่วนราชการอื่น จัดเก็บได้	17,800,426.12	บาท
3) เงินอุดหนุนจากรัฐบาล	13,787,286	บาท

4.8.3 ศักยภาพของชุมชน และพื้นที่

- 1) มีระบบ โครงสร้างพื้นฐานที่ดี ครอบคลุมทั่วถึงทุกหมู่บ้าน
- 2) ประชากรส่วนใหญ่ มีระดับการศึกษาดี มีฐานะความเป็นอยู่ในระดับชั้น กลาง และสามารถส่งเสียบุตรหลานให้ได้รับการศึกษาในระดับสายอาชีพ และอุดมศึกษา
- 3) มีถนนคอนกรีตเสริมเหล็กภายในหมู่บ้านทำให้การคมนาคมสัญจรไปมาโดยสะดวก
- 4) มีแหล่งน้ำสำคัญขนาดใหญ่ สามารถใช้ได้เพียงพอเพียง

4.9 สรุปผลการพัฒนาท้องถิ่นในปีที่ผ่านมา

สรุปสถานการณ์การพัฒนา

ผลจากการวิเคราะห์สภาพแวดล้อมและศักยภาพการพัฒนาของเทศบาลตำบลเมืองเก่า โดยการทำ SWOT Analysis วิเคราะห์จุดแข็ง จุดอ่อน โอกาส อุปสรรค ทั้งภายในและภายนอก มีดังนี้

จุดแข็ง (Strengths)

- 1) เป็นศูนย์กลางการคมนาคม สามารถเชื่อมโยงการเดินทางไปยังต่างอำเภอ ต่างจังหวัด ทั้งในและนอกภูมิภาค ได้
- 2) อยู่ใกล้สถาบันการศึกษาและกาฬเกศบรรม
- 3) อยู่ใกล้ศูนย์บริการทางการแพทย์ สาธารณสุข
- 4) อยู่ใกล้ศูนย์ราชการ และสถาบันการเงิน สามารถให้บริการประชาชนได้ครบทุก ขั้นตอน
- 5) องค์กรของเทศบาลตำบลเมืองเก่า มีขนาดใหญ่ มีบุคลากรจำนวนมาก ที่จะให้ บริการประชาชน
- 6) องค์กรมีงบประมาณ จำนวนมาก ที่จะดูแลการบริการสาธารณะได้อย่างดี
- 7) ชุมชนมีความเข้มแข็ง ผู้นำชุมชน กลุ่มองค์กรต่าง ๆ ในชุมชนมีการรวมกลุ่มกัน ทำกิจกรรมในชุมชนอย่างต่อเนื่อง

จุดอ่อน (Weaknesses)

- 1) ปัญหาเรื่องพื้นที่ราบลุ่มเป็นแอ่งรับน้ำ ทำให้เกิดปัญหาน้ำท่วมขังในพื้นที่ทุกปี รวมทั้ง พื้นที่บางส่วนติดกับลำน้ำชี ซึ่งเกิดปัญหาน้ำล้นตลิ่งไหลท่วมพื้นที่ ของราษฎรอยู่บ่อยครั้ง เพราะมีปัญหาระบบการระบายน้ำไม่ดีพอ
- 2) ชุมชนมีความหนาแน่น ไม่มีบ่อบำบัดน้ำเสียในชุมชน ทำให้เกิดปัญหาน้ำท่วมขัง และมลภาวะแวดล้อมไม่ดี
- 3) แรงงานขาดคุณภาพ ทักษะฝีมือ ทำให้ถูกกดขี่ค่าแรง
- 4) ขาดปัจจัยการผลิตทางการเกษตร ขาดน้ำเพื่อการเกษตร ขาดเงินทุนในการประกอบอาชีพ รวมทั้งปัญหาที่ดินทำกิน
- 5) ยัง ไม่มีสินค้า OTOP ที่มีคุณภาพพอที่จะแข่งขันกับตลาดได้

โอกาส (Opportunity)

- 1) การที่พื้นที่ของเทศบาลตำบลเมืองเก่าอยู่ติดเขตเทศบาลนครขอนแก่นซึ่งเป็นแหล่งการศึกษาพัฒนา ฝีมือแรงงาน แหล่งอาชีพที่ประชาชนสามารถหางานทำได้ง่าย
- 2) การคมนาคม การสัญจร ไปมาสะดวก อยู่ใกล้แหล่งจำหน่ายสินค้าซึ่งเป็นตลาดขนาดใหญ่
- 3) การอยู่ใกล้ศูนย์ราชการซึ่งทำให้การติดต่อประสานงาน การขอความช่วยเหลือทำได้สะดวกรวดเร็ว
- 4) มีพื้นที่ที่จะสามารถพัฒนาเป็นแหล่งท่องเที่ยวในระดับจังหวัดได้

อุปสรรค (Threats)

- 1) ภัยธรรมชาติ เป็นประจำทุกปี เช่น น้ำท่วม
- 2) ปัญหาการขยายตัวของเมืองอย่างรวดเร็ว ทำให้เกิดปัญหาน้ำเสีย ปัญหายยะ และปัญหา สิ่งแวดล้อมในชุมชน

5. งานวิจัยที่เกี่ยวข้อง

การศึกษาเรื่อง ศึกษาปัญหาและข้อเสนอแนะของประชาคมเพื่อจัดทำแผนพัฒนาเทศบาลตำบล ศึกษาเฉพาะกรณี เทศบาลตำบลเมืองเก่า อำเภอเมือง จังหวัดขอนแก่น ผู้ศึกษา ได้ศึกษางาน วิจัยที่เกี่ยวข้อง ที่สามารถเทียบเคียงกับการศึกษาในครั้งนี้ ดังนี้

สุวัฒน์ บุญลา (2545 : 82) เรื่อง การมีส่วนร่วมในการพัฒนาท้องถิ่นของกลุ่มประชาคมสังคม ศึกษาเฉพาะกรณี องค์การบริหารส่วนตำบลบางเส่ย อำเภอสหัสขันธ์ จังหวัดชลบุรี ผลการวิจัยพบว่า “กลุ่มประชาสังคมเห็นความสำคัญของการมีส่วนร่วมในการพัฒนาท้องถิ่น ให้เจริญก้าวหน้าแต่ในแง่ระดับการมีส่วนร่วม กลุ่มประชาสังคมเห็นว่ามีส่วนร่วมอยู่ในระดับมีการรับรู้เป็นหลัก ยังไม่สู่การมีส่วนร่วมระดับเสนอความคิดเห็นอย่างชัดเจนขั้นตอนการมีส่วนร่วมนั้น กลุ่มประชาสังคมเห็นว่ากลุ่มยังมีส่วนร่วมอยู่ในขั้นการเสนอปัญหา แต่ยังไม่เข้าร่วมในขั้นการวางแผนการพัฒนาท้องถิ่นโดยตรง นอกเหนือจากขั้นตอนการตัดสินใจ และขั้นตอนติดตามและประเมินผล ซึ่งอยู่ในระดับที่สูงกว่า ปัญหาอุปสรรคในการมีส่วนร่วมที่สำคัญคือ การไม่ทราบถึงสิทธิในการเข้ามามีส่วนร่วมของคนในกลุ่มประชาคม การมีโอกาสเข้ามามีส่วนร่วมน้อย เนื่องจากปัญหาเวลาที่ต้องใช้ทำมาหากินของสมาชิกกลุ่ม

รามิต พัฒนมงคลเชษฐ (2545 : 87) เรื่อง ปัจจัยที่มีความสัมพันธ์ต่อการมีส่วนร่วมของประชาชนในการจัดทำแผนพัฒนาองค์การบริหารส่วนตำบล : ศึกษาเฉพาะกรณีองค์การบริหารส่วนตำบลปากแพรง อำเภอเมืองกาญจนบุรี จังหวัดกาญจนบุรี ผลการศึกษาค้นคว้าพบว่า

1. ประชาชนมีความรู้ ความเข้าใจและมีส่วนร่วมในการจัดทำแผนพัฒนาองค์การบริหารส่วนตำบลปากแพรง อยู่ในระดับปานกลาง
2. ปัจจัยที่มีความสัมพันธ์ต่อการมีส่วนร่วมของประชาชนในการจัดทำแผนพัฒนาองค์การบริหารส่วนตำบลปากแพรง ได้แก่ อาชีพ ระดับการศึกษา ระยะเวลาที่อาศัย รายได้ การเป็นสมาชิกกลุ่ม การรับรู้ข่าวสาร และความเข้าใจเกี่ยวกับแผนพัฒนาองค์การบริหารส่วนตำบลปากแพรง
3. ปัญหาอุปสรรคที่พบ คือ ประชาชนยังขาดความรู้ ความเข้าใจในเรื่อง การจัดลำดับความสำคัญของปัญหาโดยคิดว่าปัญหาที่ต้องแก้ไขโดยใช้งบประมาณมาก ถือว่าเป็นปัญหาเร่งด่วนที่ต้องดำเนินการก่อน

4. ข้อเสนอแนะที่สำคัญ ควรฝึกอบรม สัมมนาเชิงปฏิบัติการ ให้กับประชาชนอย่างน้อย ปีละ 1 ครั้ง เป็นประจำทุกปี

ธิดิกานต์ แสนไทย (2549 : 95) เรื่อง การมีส่วนร่วมของประชาชนในการจัดทำแผนพัฒนาองค์การบริหารส่วนตำบล:ศึกษาเฉพาะกรณีองค์การบริหารส่วนตำบลภูหออำเภอกุหลอง จังหวัดเลย ผลการศึกษาพบว่า

1. ด้านความเข้าใจในการจัดทำแผนพัฒนาองค์การบริหารส่วนตำบล ประชาชนส่วนใหญ่ไม่ให้ความสนใจที่จะแก้ไขปัญหาในชุมชนด้วยตนเอง ส่วนใหญ่ยังคิดว่าเป็นหน้าที่ของหน่วยงานราชการและหน่วยงานส่วนท้องถิ่นในการแก้ไขปัญหาของชุมชน ความคิดเป็นส่วนใหญ่ สรุปว่าไม่เข้าใจบทบาทหน้าที่การจัดทำแผนพัฒนาองค์การบริหารส่วนตำบล

2. ด้านการมีส่วนร่วมในการจัดทำแผนพัฒนา สามารถสรุป ได้ 3 ประเด็น ดังนี้

2.1 ประชาชนมีส่วนร่วมในการกำหนดแนวทางการพัฒนาองค์การบริหารส่วนตำบล เพราะมีบทบาทในการเสนอแผนงาน/โครงการของชุมชนต่อส่วนราชการและองค์การปกครองส่วนท้องถิ่น

2.2 ประชาชนมีส่วนร่วมในการสนับสนุนการจัดทำแผน เนื่องจากสามารถผลักดัน โครงการต่างๆ ให้เกิดขึ้นเป็นรูปธรรมแต่ก็ไม่มีส่วนร่วมในการกำหนดขั้นตอนการปฏิบัติตาม โครงการ และกิจกรรมที่กำหนดในแผนพัฒนาองค์การบริหารส่วนตำบล

2.3 ไม่มีส่วนร่วมในการติดตามตรวจสอบการดำเนินงานตาม โครงการและ กิจกรรมขององค์การบริหารส่วนตำบล และที่สำคัญส่วนใหญ่เห็นว่าประชาชนยังไม่มีส่วนร่วมในการติดตามและประเมินผลแผนพัฒนาองค์การบริหารส่วนตำบล

3. ปัญหาและอุปสรรคที่พบ คือ ประชาชนส่วนใหญ่มีความเห็นในระบบปานกลางว่าปัญหา สำคัญประการหนึ่งเกิดจากตัวประชาชนเอง ซึ่งไม่ให้ความสนใจที่จะแก้ไขปัญหาในชุมชนด้วยตนเอง เพราะยังคิดว่าเป็นหน้าที่ของภาคราชการและองค์กรปกครองส่วนท้องถิ่น ซึ่งส่วนใหญ่มีความเข้าใจ ในบทบาทหน้าที่ในการพัฒนาชุมชนของตนเองอย่างชัดเจน

4. ข้อเสนอแนะที่สำคัญ ควรให้มีการฝึกอบรม สัมมนาเชิงปฏิบัติการให้กับประชาชน เพื่อให้เกิดความรู้ ความเข้าใจเรื่องการจัดทำแผนพัฒนา

พิสมัย บุญเลิศ (2548 : 85) เรื่อง การมีส่วนร่วมของประชาชนในการวางแผนพัฒนาเทศบาลนครสมุทรปราการผลการวิจัยพบว่าประชาชนในเขตเทศบาลนครสมุทรปราการประชาชน มีระดับการมีส่วนร่วมมาก การศึกษาความสัมพันธ์ระหว่างการมีส่วนร่วมของประชาชนในการวางแผนพัฒนาเทศบาลนครสมุทรปราการกับปัจจัยส่วนบุคคลพบว่า เพศ อายุ อาชีพ และระยะ เวลาที่อาศัยอยู่ในชุมชนของประชาชนไม่มีความสัมพันธ์กับการมีส่วนร่วมของประชาชนในการวางแผนพัฒนาเทศบาลนครสมุทรปราการ อย่างนัยสำคัญทางสถิติที่ระดับ 0.05 และข้อ เสนอแนะที่สำคัญของประชาชนเทศบาลควรประชาสัมพันธ์ให้ประชาชนร่วมมือกันทำงานให้หน่วยงานของเทศบาลปฏิบัติตามแผนงานและโครงการ ช่วยเสริมสร้างความปลอดภัยในชุมชน และจัดให้มีการพบปะปรึกษากับชุมชนให้มากกว่าเดิม

มานพ ฉวีรักษ์ (2546 : 81) เรื่อง กลยุทธ์องค์การบริหารส่วนตำบลในการส่งเสริมการมีส่วนร่วมของประชาชน ศึกษากรณี: องค์การบริหารส่วนตำบลเมืองศรีโค อำเภวาริชราชบ จังหวัดอุบลราชธานี ผลการศึกษาพบว่า

1. ประชาชนส่วนใหญ่ไม่มีส่วนร่วมในการพัฒนาท้องถิ่นและไม่มีส่วนร่วมในการสร้างการมีส่วนร่วมตามแผนพัฒนาตำบล
2. องค์การบริหารส่วนตำบลได้นำเอากลยุทธ์การสร้างแรงจูงใจการสร้างการมีส่วนร่วมของ ประชาชนการกระจายอำนาจสู่ท้องถิ่นในการส่งเสริมให้ประชาชนเข้ามามีส่วนร่วมในการดำเนิน งานขององค์การบริหารส่วนตำบล

ชัยศ ทะไกรราช (2547 : 79) เรื่องระดับการมีส่วนร่วมของประชาคมหมู่บ้านในการพัฒนา ท้องถิ่นขององค์การบริหารส่วนตำบลในเขตอำเภอเสลภูมิ จังหวัดร้อยเอ็ด ในฐานะที่เป็นตัวแทนของหมู่บ้าน ตามหลักการพัฒนาและสร้างรูปแบบ ด้านร่วมวางแผน โยบาย ด้านตัดสินใจ ใช้ทรัพยากรด้านร่วมจัดหรือปรับปรุงการบริหารงานด้านร่วมลงทุนในกิจกรรม โครงการชุมชน ด้านร่วมปฏิบัติตามนโยบายและด้านร่วมควบคุมติดตามประเมินผลผลการวิจัยปรากฏ ดังนี้

1. ประชาชนขององค์การบริหารส่วนตำบลในเขตอำเภอเสลภูมิ จังหวัดร้อยเอ็ด เห็นว่าการมีส่วนร่วมในการพัฒนาท้องถิ่น โดยรวม และและเป็นรายด้าน 7 ด้าน อยู่ในระดับปานกลาง

โดยมีค่าเฉลี่ยมากที่สุดคือ ด้านการพัฒนาและสร้างรูปแบบ ด้านการจัดหรือปรับปรุงการบริหารงานและด้านการตัดสินใจใช้ทรัพยากร แต่เห็นว่ามีส่วนร่วมในด้านปฏิบัติตามนโยบายอยู่ในระดับมาก

2. ประชาคมหมู่บ้านเพศชายและเพศหญิงเห็นว่า ประชาคมหมู่บ้านมีส่วนร่วมในการพัฒนา ท้องถิ่นขององค์การบริหารส่วนตำบลในเขตอำเภอเสลภูมิ จังหวัดร้อยเอ็ด มีส่วนร่วมในการพัฒนาท้องถิ่นโดยรวมและเป็นรายด้าน ไม่แตกต่างกัน

3. ประชาคมหมู่บ้านที่มีอายุต่างกันเห็นว่าประชาคมหมู่บ้านมีส่วนร่วมในการพัฒนาท้องถิ่น ขององค์การบริหารส่วนตำบลในเขตอำเภอเสลภูมิ จังหวัดร้อยเอ็ด จำนวน 2 ด้าน ด้านการพัฒนาและสร้างรูปแบบ และด้านการควบคุมและการติดตามประเมินผล แตกต่างกันอย่างมีนัยสำคัญทางสถิติที่ระดับ 0.05

4. ประชาคมหมู่บ้าน ต้องการมีส่วนร่วม และต้องการให้องค์การบริหารส่วนตำบล เปิดโอกาสให้ประชาคมหมู่บ้านมีส่วนร่วม 3 ด้าน คือด้านการศึกษาปัญหาสาเหตุและความต้องการของชุมชน ด้านการตัดสินใจใช้ทรัพยากร และด้านการควบคุมติดตามและประเมินผล

อาภรณ์ วัชระ (2545 : 83) เรื่อง การมีส่วนร่วมของประชาชนต่อการบริหารงานพัฒนาท้องถิ่นขององค์การบริหารส่วนตำบล ศึกษากรณี องค์การบริหารส่วนตำบลวังตะเคียน อำเภอเมืองจังหวัดฉะเชิงเทรา ผลการศึกษาพบว่า ประชาชนในเขตตำบลวังตะเคียนมีส่วนร่วมในการบริหารพัฒนาท้องถิ่นขององค์การบริหารส่วนตำบลในภาพรวมอยู่ในระดับปานกลาง ด้านที่มีส่วนร่วมในระดับปานกลางคือการมีส่วนร่วมในการตัดสินใจและการประเมินผล ปัจจัยที่มีความสัมพันธ์กับการมีส่วนร่วมของประชาชนในการบริหารงานพัฒนาท้องถิ่นขององค์การบริหารส่วนตำบลวังตะ เคียนคือความสนใจงานพัฒนาท้องถิ่นความรู้ความเข้าใจในการบริหารงานพัฒนาท้องถิ่น ระดับความถี่ในการติดต่อกับเจ้าหน้าที่องค์การบริหารส่วนตำบลและบริการสาธารณะประโยชน์ที่ประชาชนได้รับ

เจนจิรา สุคำภา (2547 : 97) ได้วิจัยปัจจัยที่มีผลต่อการมีส่วนร่วมของประชาชนในการบริหารงานขององค์การบริหารส่วนตำบล ศึกษากรณี อำเภอสูงเนินจังหวัดนครราชสีมา ผลการวิจัยพบว่า

ด้านการร่วมเสนอปัญหาในชุมชน โดยรวมอยู่ในระดับปานกลาง และเป็นรายข้อพบว่า ประชาชนมีส่วนร่วมกับองค์การบริหารส่วนตำบลในการจัดการประชุมเพื่อแลกเปลี่ยนความคิดเห็นมากที่สุด และประชาชนมีส่วนร่วมในการวิเคราะห์ปัญหาภายในชุมชนร่วมกับองค์การบริหารส่วนตำบล น้อยที่สุด

ด้านการจัดทำแผนพัฒนาตำบลโดยรวมอยู่ในระดับน้อยมากและเป็นรายข้อพบว่า ประชาชน เข้าร่วมประชุมประชาคมหมู่บ้าน เพื่อจัดทำแผนพัฒนาในชุมชนของตนเองมากที่สุด และประชาชนมีส่วนร่วมในการถกแถลงปัญหาและความต้องการน้อยที่สุด

ด้านการร่วมกิจกรรมขององค์การบริหารส่วนตำบล โดยรวมอยู่ในระดับปานกลางและในระดับน้อย และเป็นรายข้อพบว่า ประชาชนในชุมชนรวมกลุ่มกันเพื่อร่วมกิจกรรมขององค์การบริหารส่วนตำบลมากที่สุด และประชาชนได้เสนอตนเองเพื่อเข้าร่วมกิจกรรมขององค์การบริหารส่วนตำบลมากที่สุด

ด้านการมีส่วนร่วมในการตรวจสอบการดำเนินงานขององค์การบริหารส่วนตำบล โดยรวม อยู่ในระดับน้อย และเป็นรายข้อพบว่าประชาชนได้ติดตามและตรวจสอบการทำงานของสมาชิกองค์การบริหารส่วนตำบล และผู้บริหารองค์การบริหารส่วนตำบล มากที่สุด ประชาชนมีความแตกต่างในเรื่องเพศ อายุ ระดับการศึกษาอาชีพ รายได้เฉลี่ยต่อเดือนมีความคิดเห็นเกี่ยวกับการมีส่วนร่วมของประชาชนในการบริหารงานขององค์การบริหารส่วนตำบล แตกต่างกันอย่างมีนัย สำคัญทาง สถิติที่ 0.05 แต่ประชาชนที่มีระยะเวลาอาศัยอยู่ในตำบลแตกต่างกันมีความคิดเห็นกับการมีส่วนร่วมไม่แตกต่างกัน

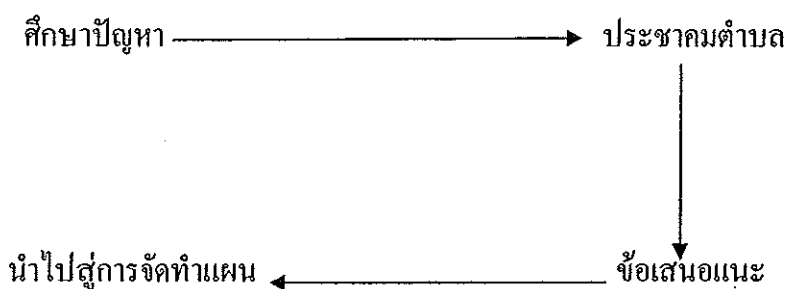
สุรศักดิ์ วงศ์ชัยสุริยะ (2550 : 96) เรื่อง บทบาทการมีส่วนร่วมของประชาคมในการดำเนินงานขององค์การบริหารส่วนตำบลแม่ปิ้ง อำเภอพร้าว จังหวัดเชียงใหม่ ผลการศึกษาพบว่ากลุ่มตัวอย่างมีความคิดเห็นต่อบทบาทการมีส่วนร่วมของประชาคมในการดำเนินงานขององค์การบริหารส่วนตำบลในด้านการเมือง ด้านเศรษฐกิจ ด้านสังคม และด้านวัฒนธรรมและค่านิยม อยู่ในระดับ มาก โดยมีค่าเฉลี่ยสูงสุด 4.39 คือ ประชาคม และองค์การบริหารส่วนตำบล จะต้องมียุทธศาสตร์ที่ส่งเสริมการเรียนรู้ระบอบประชาธิปไตยให้แก่ประชาชน โดยผ่านเวทีประชาคมท้องถิ่นเพื่อ ให้มีการ แลกเปลี่ยนเรียนรู้ ร่วมมือระหว่างประชาคมด้วยกัน พร้อมสร้าง

จิตสำนึกสาธารณะโดยการนำเอาศิลปวัฒนธรรมเป็นรากฐานก่อให้เกิดจิตวิญญาณและความผูกพันในการมีส่วนร่วมของประชาชนที่จะแก้ไขปัญหาและพัฒนาาร่วมกันและให้ ข้อเสนอแนะไว้ว่า ประชาคมควรร่วมกันดำเนินกิจกรรมทางสังคมให้มากขึ้น และสร้างความเข้มแข็งในการแก้ไขปัญหาสังคม พร้อมทั้งดำเนินชีวิตตามแนวเศรษฐกิจพอเพียง

อนุศิษฐ์ รัตน์วิชัย (2552: 97) เรื่องการมีส่วนร่วมของประชาชนในการจัดทำแผนพัฒนา เทศบาลตำบลธัญญา อำเภอกมลาไสย จังหวัดกาฬสินธุ์ พบว่าประชาชนมีส่วนร่วมในการจัดทำแผน พัฒนาเทศบาลตำบล ธัญญา อำเภอกมลาไสย จังหวัดกาฬสินธุ์ โดยอยู่ในระดับมาก เมื่อจำแนกเป็นด้าน พบว่า ระดับการมีส่วนร่วมอยู่ในระดับมาก 3 ด้าน คือ การมีส่วนร่วมในการกำหนดปัญหาความต้องการ การมีส่วนร่วมในการจัดทำแผน โครงการ และการมีส่วนร่วมปฏิบัติติดตามประเมินผล อยู่ระดับปานกลาง 2 ด้าน คือ การมีส่วนร่วมในการตรวจสอบเนื้อหาของแผนพัฒนา และการมีส่วนร่วมในการตรวจสอบว่ามีการนำไปจัดทำเทศบัญญัติงบประมาณรายจ่ายประจำปีงบประมาณ

6. กรอบแนวคิดในการศึกษาค้นคว้า

การศึกษาเรื่อง ศึกษาปัญหาและข้อเสนอแนะของประชาคมเพื่อจัดทำแผนพัฒนา เทศบาลตำบล ศึกษาเฉพาะกรณี เทศบาลตำบลเมืองเก่า อำเภอเมือง จังหวัดขอนแก่นผู้ศึกษาได้แนวคิด งานวิจัยที่เกี่ยวข้อง มาใช้กำหนดกรอบแนวคิดในการศึกษาค้นคว้า ดังนี้



แผนภูมิที่ 2 กรอบแนวคิดในการศึกษา