

บทที่ 2

วรรณกรรมและงานวิจัยที่เกี่ยวข้อง

การศึกษาการประเมินผลการดำเนินงานตามแผนพัฒนาขององค์การบริหารส่วนตำบล ในเขตอำเภอพยุหะภูมิพิสัยจังหวัดมหาสารคาม ผู้ศึกษาได้ศึกษาเอกสาร แนวคิด ทฤษฎีและงานวิจัยที่เกี่ยวข้องที่สามารถใช้เป็นกรอบในการศึกษา ดังนี้

1. แนวคิดและทฤษฎีเกี่ยวกับการประเมินผล
2. แนวความคิดเกี่ยวกับแผนและแผนพัฒนาท้องถิ่น
3. องค์การบริหารส่วนตำบล
4. องค์การบริหารส่วนตำบลในอำเภอพยุหะภูมิพิสัย
5. งานวิจัยที่เกี่ยวข้อง

แนวคิดและทฤษฎีเกี่ยวกับการประเมินผล

1. ความหมายของการประเมินผล

ได้มีผู้ให้ความหมายและกล่าวถึงการประเมินผลที่น่าสนใจไว้หลายท่าน ดังนี้ ประชัย เปี่ยมสมบูรณ์ (2529 : 7 ; อ้างถึงใน วัชรระ ธรรมปัญญาสกุล, 2546 : 7) ได้กล่าวว่า การประเมินผล (Evaluational Research หรือ Evaluative Research) นอกจากจะหมายถึง การประเมินสภาพแวดล้อม การประเมินปัจจัยนำเข้า การประเมินกระบวนการ การประเมินผลลัพธ์ และผลกระทบ ยังเป็นการนำระเบียบวิธีการวิจัยทางสังคม และพฤติกรรมศาสตร์มาประยุกต์ใช้ในการดำเนินงานวิจัยประเมินผลอีกด้วย การวิจัยประเมินผลได้อาศัยรูปแบบการวิจัย วิธีเก็บรวบรวมข้อมูล และเทคนิคการวิเคราะห์ข้อมูลจากหลักวิจัยทางสังคมและพฤติกรรมศาสตร์ เพื่อศึกษาความเปลี่ยนแปลงที่สืบเนื่องมาจาก นโยบาย แผนงาน โครงการ ว่ามีความสัมพันธ์เชิงสาเหตุและผลต่อกันหรือไม่ แนวโน้มของการเปลี่ยนแปลงไปในทิศทางที่พึงประสงค์ หรือไม่เพียงใดและระดับใด

สุรพล กาญจนะจิตรา (2527 : 17 ; อ้างถึงใน วัชรระ ธรรมปัญญาสกุล, 2546 : 7) ให้ความหมายของการประเมินผลว่า คือ เครื่องมือที่ใช้ตัดสินใจในการปฏิบัติงานว่า โครงการที่ดำเนินการได้บรรลุวัตถุประสงค์ตามเป้าหมายหรือไม่ และการประเมินผลก็เป็นข้อมูลในการปรับปรุงการดำเนินงานของโครงการต่าง ๆ ต่อไป

ดิเรก อุทัยสำราญ (2527 : 123 - 124) ให้ความหมายของการประเมินผลว่าเป็นกระบวนการเรียนรู้อย่างเป็นระบบจากประสบการณ์จากการประเมินค่า และใช้ความรู้นั้นเป็นบทเรียนในการปรับปรุงกิจกรรมปัจจุบัน และดำเนินการวางแผนให้ดีขึ้นโดยการคัดเลือกการปฏิบัติที่เหมาะสม

ยุวัฒน์ วุฒิเมธี (2526 : 5) กล่าวถึง การประเมินผลงานว่า เป็นเครื่องชี้ถึงประสิทธิภาพ และสัมฤทธิ์ผลของโครงการ ที่ก่อให้เกิดผลกระทบต่อบุคคลหรือสังคม ซึ่งเป็นการระบุชี้ให้เห็นชัดไปถึงผลกระทบต่อปัจจัยหรือองค์ประกอบในแต่ละอย่าง อันเป็นผลก่อให้เกิดการเปลี่ยนแปลงในตัวบุคคลหรือสังคม อันเนื่องมาจากการดำเนินการตามโครงการนั้น ๆ

สุชาติ ประสิทธิ์รัฐสินธุ์ (2541 : 12) กล่าวว่า การประเมินผลโครงการเป็นกระบวนการที่แสวงหาข้อเท็จจริงเกี่ยวกับโครงการ เพื่อจะได้มาซึ่งข้อมูลที่จะช่วยผู้บริหารโครงการสามารถตัดสินใจถูกต้องมากขึ้นซึ่งหมายความว่าวัตถุประสงค์ของการวิจัยประเมินโครงการจะถูกกำหนดโดยผู้ให้ประเมิน การจะประเมินอย่างไร โดยวิธีใด ผู้ประเมินจะต้องพิจารณาขอบเขต ขนาด ระยะเวลาความชัดเจน และความเฉพาะของปัจจัยนำเข้า

ความสลับซับซ้อน ช่วงเวลาเป้าหมาย และความคิดริเริ่มที่มีอยู่ในโครงการ

สมาน ก่อแก้วทองดี (2526 : 20 ; อ้างถึงใน เกสซ์ ผุยเจริญ, 2551 : 14) ได้ให้ความหมายของการประเมินว่า สามารถพิจารณาความหมายได้ 2 แนวทาง คือ แนวทางแรก หมายถึง กระบวนการตรวจสอบผลงานดำเนินงาน และประสิทธิภาพของปัจจัยต่างๆ ที่เกี่ยวข้องกับการดำเนินงานตามโครงการ แนวทางที่สอง หมายถึงกระบวนการในการเปรียบเทียบเพื่อบ่งชี้ความแตกต่างของการเปลี่ยนแปลงที่เกิดขึ้นของสังคมสภาพแวดล้อมในระหว่างดำเนินงาน และสภาพแวดล้อมภายหลังการดำเนินงานกับเป้าหมายหรือวัตถุประสงค์ของโครงการ

สมหวัง พิธิยานุวัฒน์ (2544 : 23) ได้กล่าวถึง การประเมิน หมายถึง กระบวนการที่มุ่งแสวงหาคำตอบคำถามที่ว่า นโยบาย/แผนงาน/โครงการ บรรลุวัตถุประสงค์ที่กำหนดไว้แต่ต้นหรือไม่ และระดับใด

ทวีป ศิริวิรัมย์ (2545 : 114 - 115) ได้กล่าวว่า การประเมินเป็นกระบวนการในการแสวงหาสารสนเทศเพื่อกำหนดคุณค่าของสิ่งใด ๆ เพื่อนำไปสู่การตัดสินใจอย่างใดอย่างหนึ่ง ซึ่งดำเนินการอย่างเป็นระบบระเบียบและมีหลักเกณฑ์ที่สมเหตุสมผลและเชื่อถือได้

จากความหมายของการประเมินผลดังกล่าวข้างต้น สรุปได้ว่า การประเมินผลหมายกระบวนการในการวัดประสิทธิภาพและผลสัมฤทธิ์ของผลการดำเนินการกิจตามนโยบาย

แผน โครงการ เพื่อให้ทราบระดับผลการดำเนินงาน หรือมีการเปลี่ยนแปลงไปในทิศทางที่พึงประสงค์หรือไม่เพียงใด

2. ประเภทของการประเมิน

ได้มีนักวิชาการหลายคนอธิบายถึงประเภทของการประเมินผล ดังนี้

ประจักษ์ เจริญสมบุรณ์ (2530 : 27 – 30 ; อ้างถึงใน เกสซ์ ผุยเจริญ, 2551 : 15-16) ได้จำแนกประเภทของการประเมินผลเป็น 3 ประเภท คือ

1. การประเมินผลเบื้องต้นและสรุปรวม (Formative-Summative Evaluation) แยกเป็นการวิจัยประเมินผลเบื้องต้น เป็นการประเมินความก้าวหน้าของแผน หรือโครงการ โดยมีการเก็บรวบรวมข้อมูลเกี่ยวกับการดำเนินการตามแผน จึงเป็นการประเมินวิธีการ และกระบวนการทำงานในขณะที่แผนยังดำเนินการอยู่ และยังไม่เสร็จสิ้นเพื่อดูว่ามีการปฏิบัติแผนเพียงใด มีปัญหาอุปสรรคอย่างไร แล้วแก้ไขให้ถูกต้อง และการประเมินผลสรุปรวม เป็นการประเมินผลงาน ผลผลิต และผลกระทบที่เกิดขึ้น ซึ่งสามารถกระทบเมื่อสิ้นสุดการปฏิบัติตามแผนงานหรือโครงการแล้ว

2. การประเมินผลแบบซีเอสอี-ยูซีแอลเอ (CSE-UCLA Evaluation) เป็นการประเมินผลตั้งแต่การวางแผน ไปจนถึงสิ้นสุดของแผน คือ การประเมินผลงาน และผลกระทบต่าง ๆ โดยเน้นถึงประเด็นสำคัญ ดังนี้

2.1 ปัญหาที่สำคัญที่จะต้องแก้ไข ความแตกต่างระหว่างความเป็นจริงของสภาพที่คาดหวังจะเกิดขึ้นว่ามีความแตกต่างกันเพียงใด

2.2 ศึกษาทางเลือกที่ดีที่สุด ที่จะให้บรรลุวัตถุประสงค์ของแผนที่กำหนดไว้ โดยพิจารณาทั้งทางทฤษฎี และผลที่เกิดกับกลุ่มเป้าหมาย

2.3 ในการดำเนินตามแผนจริง ๆ นั้น ได้ทำตามแผนมากน้อยเพียงใด มีปัญหาอุปสรรคอะไรบ้าง อาจมีการแก้ไขปรับปรุงเพื่อให้ดำเนินการต่อไปได้ และรวบรวมข้อมูลหลักฐานได้เพื่อประโยชน์ในการประเมินผลด้วย

2.4 มุ่งศึกษาถึงผลงาน หรือผลผลิตที่เกิดขึ้น โดยพิจารณาด้วยว่าส่วนใดของโครงการที่ทำให้เกิดผลงานมาก และทำไมส่วนอื่นจึงมีส่วนในการผลิตผลงานได้น้อย หรือน้อยกว่า

2.5 พิจารณาผลงานกับวัตถุประสงค์ เป้าหมาย อันเป็นการสรุปรวมในขั้นสุดท้ายเพื่อจะบอกได้ว่าควรปรับปรุงหรือยุติโครงการ

3. การประเมินผลแบบเคาท์เนนซ์ (Countenance Evaluation) เป็นการประเมินในเชิงพรรณนาและควรประเมินเป็น 3 ช่วงเวลา คือ ก่อนการดำเนินงาน ขณะดำเนินการ และหลังจากดำเนินการเสร็จแล้ว โดยคำนึงถึงผลงานที่เกิดขึ้น กับวัตถุประสงค์และเป้าหมาย และผลคาดว่าจะได้รับ ทั้งนี้ต้องอาศัยมาตรฐานเป็นเครื่องมือวัด และเปรียบเทียบผลที่เกิดขึ้นจริงกับความคาดหวังดังกล่าว

สมหวัง พิธิยานุวัฒน์ (2544 : 93-94) ได้แบ่งประเภทของการประเมิน ตามเกณฑ์ที่ใช้ที่สำคัญมี ดังนี้

1. แบ่งตามจุดมุ่งหมายของการประเมิน แบ่งการประเมินออกเป็น 2 ประเภท คือ การประเมินเพื่อปรับปรุงพัฒนา เรียกว่า การประเมินความก้าวหน้า (Formative Evaluation) เป็นการประเมิน โครงการขณะโครงการหรือกิจกรรมนั้นกำลังดำเนินอยู่ ซึ่งสามารถนำผลการประเมินไปปรับปรุงการดำเนินงานได้ทันที และการประเมินเพื่อตัดสินผล (Summative Evaluation) เป็นการประเมินเพื่อบ่งชี้ระดับสัมฤทธิ์ผลงานหรือโครงการเป็นการประเมินหลังสิ้นสุดโครงการ

2. แบ่งตามยึดในการประเมิน แบ่งออกเป็น 2 ประเภท คือ การประเมินที่เป้าหมายของโครงการหรืองานเป็นเกณฑ์ซึ่งเรียกว่า Goal - Based Evaluation คือนำผลการวัดมาเปรียบเทียบกับเป้าหมายเชิงปริมาณและคุณภาพของโครงการ ส่วนอีกประเภทหนึ่งเป็นการประเมินที่เป็นอิสระจากเป้าหมายของโครงการ Goal - Free Evaluation การประเมินแนวนี้ ผู้ประเมินไม่จำเป็นต้องทราบเป้าหมายของโครงการ เป็นการประเมินผลทั้งหมดที่เกิดขึ้นทั้งทางตรงและทางอ้อมของโครงการตลอดจนการประเมินผลกระทบทั้งในทางบวกและทางลบของโครงการ

3. แบ่งตามลำดับเวลาที่ประเมิน โดยแบ่งออกเป็น 3 ระยะ คือ การประเมินก่อนนำโครงการไปปฏิบัติ (Intrinsic Evaluation) โดยเฉพาะการวิเคราะห์ความเหมาะสมของแผนโครงการก่อนนำเสนอ เพื่อขออนุมัติให้ดำเนินการกระบวนการดังกล่าว เรียกว่าวิเคราะห์โครงการ (Project Appraisal or Analysis) ระยะที่สองคือการประเมินขณะดำเนินงานหรือโครงการ เพื่อพิจารณาความก้าวหน้าของโครงการ ผลประเมินระยะนี้จะเป็นประโยชน์ต่อการปรับปรุงการดำเนินงาน และระยะสุดท้าย เป็นการประเมินเมื่อสิ้นสุดโครงการ (Pay - off Evaluation) เป็นการประเมินหลังจากโครงการสิ้นสุดไปแล้วระยะหนึ่งเรียกว่ากระบวนการติดตามผล (Follow - up Study)

3. เกณฑ์ที่ใช้ในการประเมินผลการดำเนินงานตามแผนพัฒนาขององค์การบริหารส่วนตำบล

จากการศึกษาหลักเกณฑ์การประเมินผลที่เกี่ยวข้องกับการประเมินผลการดำเนินงานตามแผนพัฒนา ผู้วิจัยได้ศึกษาเกณฑ์การประเมินผลแผนยุทธศาสตร์การพัฒนาและแผนพัฒนาสามปีขององค์กรปกครองส่วนท้องถิ่น ซึ่งสามารถใช้เป็นกรอบหรือเครื่องมือในการประเมินผลการดำเนินงานตามแผนพัฒนาขององค์การบริหารส่วนตำบลได้

ซึ่งการประเมินผลแผนยุทธศาสตร์การพัฒนาในภาพรวม จำเป็นต้องประเมินผลการปฏิบัติงานในแต่ละแนวทางการพัฒนาก่อน เพื่อนำไปสู่การวัดผลความสำเร็จของยุทธศาสตร์ ซึ่งจะแสดงให้เห็นว่าการพัฒนาเป็นไปในแนวทางใด บรรลุวัตถุประสงค์ของการพัฒนาที่ยั่งยืนและตอบสนองต่อหรือไม่ ดังนั้นในขั้นต้นองค์กรปกครองส่วนท้องถิ่นจึงต้องติดตามประเมินผลแผนพัฒนาสามปีให้ได้ข้อมูล ข้อเท็จจริง อันจะนำไปสู่ผลสรุปที่ไม่บิดเบือนจากผลการปฏิบัติจริงที่เกิดขึ้น

ดังนั้นการประเมินผลแผนยุทธศาสตร์ จำเป็นต้องมีเกณฑ์มาตรฐาน (Standard criteria) และตัวชี้วัด (Indicators) เป็นกรอบในการประเมินผลเพื่อให้เกิดความชัดเจนเป็นระบบมาตรฐาน และเป็นที่ยอมรับ โดยประกอบด้วยเกณฑ์ที่สำคัญใน 2 ระดับ คือ เกณฑ์การประเมินหน่วยงาน และเกณฑ์การประเมิน โครงการ ซึ่งผู้วิจัยขอเสนอเฉพาะในส่วนของ เกณฑ์การประเมินหน่วยงาน

เกณฑ์มาตรฐานและตัวชี้วัดการประเมินผลหน่วยงาน ซึ่งประกอบด้วย
7 เกณฑ์ 22 ตัวชี้วัด ดังนี้ (กรมส่งเสริมการปกครองท้องถิ่น, 2546 : 52-54)

1. เกณฑ์สัมฤทธิ์ผลและการบรรลุวัตถุประสงค์ของนโยบาย

เป็นการประเมินผลสำเร็จโดยพิจารณาเปรียบเทียบผลการดำเนินงานของหน่วยงานที่นำนโยบายไปปฏิบัติ กับวัตถุประสงค์ที่กำหนดไว้ในนโยบาย โดยเป็นการประเมินผลขององค์กร 2 ส่วน คือ ผลในภาพรวมและระดับปฏิบัติการ ผลการดำเนินงานจะต้องเปิดเผยให้สาธารณชนทราบอย่างกว้างขวาง ต่อเนื่อง สม่ำเสมอ และมีกำหนดระยะเวลาที่ชัดเจน โดยมีตัวชี้วัดที่สำคัญ 2 ประการ คือ ผลผลิต และผลลัพธ์

2. หลักเกณฑ์ความเสมอภาคและความเป็นธรรมในสังคม

ประกอบด้วยตัวชี้วัดที่สำคัญ 4 ประการ คือ

2.1 การเข้าถึง เน้นความสำคัญในเรื่องโอกาสของประชาชน

โดยเฉพาะผู้ด้อยโอกาสในสังคม ให้ได้รับการบริการสาธารณะ

2.2 การจัดสรรทรัพยากร พิจารณาถึงความเป็นธรรมในการจัดสรรทรัพยากรให้กับประชาชน

2.3 การกระจายผลประโยชน์ เน้นความเป็นธรรมในการกระจายผลประโยชน์ หรือผลตอบแทนให้แก่สมาชิกในสังคม

2.4 ความเสมอภาค เน้นความเป็นธรรมเพื่อหลักประกันเรื่องสิทธิและโอกาสในการได้รับบริการสาธารณะ โดยปราศจากอคติ ไม่แบ่งแยกกลุ่ม

3. เกณฑ์ความสามารถและคุณภาพในการให้บริการ

ประกอบด้วยตัวชี้วัด 4 ประการ ดังนี้

3.1 สมรรถนะของหน่วยงาน เป็นตัวชี้วัดความสามารถในการให้บริการและตอบสนองความต้องการของประชาชนกลุ่มเป้าหมาย

3.2 ความทั่วถึงและเพียงพอ พิจารณาถึงความครอบคลุม ความเพียงพอ และความครบถ้วนของการให้บริการทั้งในด้านกลุ่มเป้าหมายที่รับบริการและระยะเวลาที่รับบริการ

3.3 ความถี่ในการให้บริการ เป็นตัวชี้วัดระดับบริการต่อหน่วยเวลาว่ามีความสม่ำเสมอต่อภารกิจนั้นหรือไม่

3.4 ประสิทธิภาพการให้บริการ เป็นการชี้วัดประสิทธิภาพขององค์กรที่มุ่งเน้นการให้บริการที่รวดเร็ว ทันเวลา มีทรัพยากรที่เหมาะสม ซึ่งในทางปฏิบัติจำเป็นต้องกำหนดมาตรฐานการบริการไว้เป็นแนวทาง

4. เกณฑ์ความรับผิดชอบต่อหน่วยงาน

ประกอบด้วยตัวชี้วัด 4 ประการ ดังนี้

4.1 พันธกิจต่อสังคม เป็นตัวชี้วัดที่แสดงถึงภารกิจของหน่วยงานที่มีต่อสังคม พิจารณาจากวิสัยทัศน์ นโยบาย และแผนงานของหน่วยงาน

4.2 ความรับผิดชอบต่อสาธารณะ เป็นตัวชี้วัดถึงความรับผิดชอบต่อกลุ่มประชากรและเป้าหมาย

4.3 การให้หลักประกันความเสี่ยง เป็นตัวชี้วัดที่มีความสำคัญเพื่อให้หลักประกันประชาชนผู้รับบริการจะได้รับความคุ้มครองหรือการชดเชยจากหน่วยงานหากมีความเสียหายที่เกิดขึ้นจากการปฏิบัติงานของหน่วยงาน

4.4. การยอมรับข้อผิดพลาด เป็นตัวชี้วัดถึงความรับผิดชอบของ
ผู้บริหารระดับสูงและเจ้าหน้าที่ของหน่วยงานที่จะยอมรับต่อสาธารณชนในกรณีเกิดความ
ผิดพลาดในการบริหารหรือการปฏิบัติงาน

5. เกณฑ์การตอบสนองความต้องการของประชาชน

ประกอบด้วยตัวชี้วัด 4 ประการ ดังนี้

5.1 การกำหนดประเด็นปัญหา การกำหนดประเด็นปัญหาที่มาจาก
ประชาชนผู้รับบริการและมีการพิจารณาจัดลำดับความสำคัญ

5.2 การรับฟังความคิดเห็น เป็นตัวชี้วัดถึงระบบเปิดกว้างในการรับฟัง
ความคิดเห็นและข้อเสนอแนะของประชาชนผู้รับบริการ

5.3 มาตรฐานเชิงยุทธศาสตร์ในการแก้ปัญหา เป็นตัวชี้วัดถึงความ
พร้อมในการแก้ไขปัญหาให้กับประชาชนผู้รับบริการที่มีทั้งมาตรการระยะสั้นและระยะยาว
รวมทั้งเปิดโอกาสให้ประชาชนได้รับทราบและมีส่วนร่วมในการตรวจสอบ

5.4 ความรวดเร็วในการแก้ไขปัญหา เป็นตัวชี้วัดถึงการแก้ไขปัญหาการ
ให้มีความสำคัญ และการกำหนดมาตรการแก้ไขปัญหาด้วยความรวดเร็ว มีประสิทธิภาพ
ไม่ละเลยเพิกเฉยต่อปัญหา

6. เกณฑ์ความพึงพอใจของลูกค้า

ประกอบด้วยตัวชี้วัด 2 ประการ ดังนี้

6.1 ระดับความพึงพอใจ เป็นตัวชี้วัดความคิดเห็นของประชาชนที่มีต่อ
หน่วยงานซึ่งเกี่ยวข้องกับคุณภาพการปฏิบัติงาน

6.2 การยอมรับหรือคัดค้าน เป็นตัวชี้วัดระดับการยอมรับมาตรการ
นโยบายของหน่วยงานซึ่งพิจารณาจากสัดส่วนการยอมรับหรือคัดค้าน เนื่องมาจากผลกระทบ
ของนโยบายของหน่วยงาน

7. เกณฑ์ผลเสียหายต่อสังคม

ประกอบด้วยตัวชี้วัด 2 ประการ ดังนี้

7.1 ผลกระทบภายนอก เป็นการชี้วัดว่าหน่วยงานก่อให้เกิดผลกระทบซึ่ง
สร้างความเสียหายจากการดำเนินงานแก่ประชาชนหรือไม่ โดยวัดจากขนาดและความถี่จาก
การเสียหายที่เกิดขึ้น เช่น การก่อสร้างถนนขวงทางน้ำหลากทำให้เกิดปัญหาน้ำท่วมใหญ่

7.2 ต้นทุนทางสังคม เป็นตัวชี้วัดผลเสียหายที่สังคมต้องแบกรับ เช่น
ค่าใช้จ่ายในการฟื้นฟูความเสียหายที่เกิดขึ้น

เกณฑ์และตัวชี้วัดผลการดำเนินงานจะเป็นการพิจารณาเกณฑ์รวม (Multiple criteria and indicators) และสามารถใช้เป็นกรอบหรือเครื่องมือในการประเมินผลลัพธ์สุดท้าย และผลกระทบในการดำเนินงานของภาพรวม เพื่อใช้เป็นบรรทัดฐานในการเปรียบเทียบผลการดำเนินงานกับระดับบรรลุผล และการตอบสนองความพึงพอใจของลูกค้าหรือประชาชนกลุ่มเป้าหมาย สำหรับค่าตัวแปร (Attributes) อาจแตกต่างกันไปขึ้นอยู่กับลักษณะกิจกรรมการดำเนินงานของหน่วยงาน

ตารางที่ 1 เกณฑ์มาตรฐานและตัวชี้วัดการประเมินผล

เกณฑ์มาตรฐาน (Standard criteria)	ตัวชี้วัด (Indicators)	ตัวอย่างกรอบตัวแปร (Attributes)
1. สัมฤทธิ์ผลและการบรรลุ วัตถุประสงค์ของนโยบาย	1. ผลผลิต 2. ผลลัพธ์	- ผลต่างระหว่างเป้าหมายกับ วัตถุประสงค์ที่กำหนดไว้
2. ความเสมอภาคและความ เป็นธรรมในสังคม	1. การเข้าถึง 2. การจัดสรรทรัพยากร 3. การกระจายผลประโยชน์ 4. ความเสมอภาค	- ปริมาณและคุณภาพ ทรัพยากรที่ได้รับการจัดสรร ต่อคน - ผลประโยชน์ที่แต่ละกลุ่ม เป้าหมายได้รับในแต่ละครั้ง - การไม่เลือกปฏิบัติหรือการ เลือกปฏิบัติที่เป็นคุณ
3. ความสามารถและ คุณภาพในการให้บริการ	1. สมรรถนะของหน่วยงาน 2. ความทั่วถึงและเพียงพอ 3. ความถี่ในการให้บริการ 4. ประสิทธิภาพในการ ให้บริการ	- พื้นที่เป้าหมายและ ประชากร - กลุ่มเป้าหมาย ที่รับบริการ - จำนวนครั้งในการให้บริการ ผลลัพธ์เทียบกับปัจจัยนำเข้า
4. ความรับผิดชอบต่อ หน่วยงาน	1. พันธกิจต่อสังคม 2. ความรับผิดชอบต่อ สาธารณะ 3. การให้หลักประกันความ เสี่ยง 4. การยอมรับข้อผิดพลาด	- การจัดลำดับความสำคัญ - การกิจหลักและการกิจรอง - การตัดสินใจที่สะท้อนความ รับผิดชอบ

เกณฑ์มาตรฐาน (Standard criteria)	ตัวชี้วัด (Indicators)	ตัวอย่างกรอบตัวแปร (Attributes)
5. การตอบสนองความต้องการของประชาชน	1. การกำหนดประเด็นปัญหา 2. การรับฟังความคิดเห็น มาตรการ/กลยุทธ์แก้ไข ปัญหา 3. ความรวดเร็วในการแก้ไข ปัญหา	- ระดับการมีส่วนร่วม - การปรึกษาหารือ - การสำรวจความต้องการ
6. ความพึงพอใจของลูกค้า	1. ระดับความพึงพอใจ 2. การยอมรับ/คัดค้าน	- สัดส่วนของประชากร - กลุ่มเป้าหมายที่พึงพอใจ และไม่พึงพอใจ - ความคาดหวัง / ผลสะท้อน กลับ
7. ผลเสียหายต่อสังคม	1. ผลกระทบภายนอก (ทางบวกและทางลบ) 2. ต้นทุนทางสังคม	- ความสูญเสียทางเศรษฐกิจ - ผลกระทบด้านสิ่งแวดล้อม - ค่าเสียโอกาส - ความขัดแย้งทางสังคม

ที่มา : (กรมส่งเสริมการปกครองท้องถิ่น. 2546 : 55-56)

จึงสามารถสรุปได้ว่า หลักเกณฑ์ที่สามารถใช้เป็นกรอบหรือเครื่องมือในการประเมินผลการดำเนินงานตามแผนพัฒนาขององค์การบริหารส่วนตำบล มี 7 ด้าน ได้แก่ ด้านสัมฤทธิ์ผลและการบรรลุวัตถุประสงค์ของนโยบาย ด้านความเสมอภาคและความเป็นธรรมในสังคม ด้านความสามารถและคุณภาพในการให้บริการ ด้านความรับผิดชอบต่อหน่วยงาน ด้านการตอบสนองความต้องการของประชาชน ด้านความพึงพอใจของประชากรกลุ่มเป้าหมาย และด้านผลเสียหายต่อสังคม

แนวความคิดเกี่ยวกับแผนและแผนพัฒนาท้องถิ่น

1. แนวความคิดเกี่ยวกับแผน

1.1 ความหมายของแผน

คำว่าแผน ได้มีผู้กล่าวถึงความหมายของแผนไว้ ดังนี้

วัชรินทร์ สุทธิชัย (2547 : 126) ได้กล่าวว่า แผน (Plan) คือ รูปธรรมของนโยบายที่ประกอบด้วยมาตรการและกิจกรรมต่าง ๆ ที่ทำให้การนำนโยบายไปปฏิบัติให้ปรากฏเป็นจริง และแผน คือ ผลผลิตของการวางแผน (Planning)

จิระ งอกศิลป์ และคณะ (2552 : 229) ได้สรุปไว้ว่า แผน คือ แนวทางหรือวิธีการหรือกลุ่มของแผนงานรวม โครงการและกิจกรรมต่าง ๆ เข้าไว้ด้วยกัน

จากความหมายของแผนดังกล่าวข้างต้น สรุปได้ว่า แผน หมายถึง แนวทางหรือวิธีการที่กำหนดขึ้นโดยการแปลงนโยบายเพื่อไปใช้ในการปฏิบัติให้บรรลุวัตถุประสงค์ขององค์กร ประกอบด้วยกลุ่มของโครงการที่เรียกว่าแผนงาน โครงการและกิจกรรมต่าง ๆ ที่จะมีการดำเนินการในอนาคต

1.2 การนำแผนไปปฏิบัติ

อนันต์ เกตุวงศ์ (2544 : 13 -15) ได้กล่าวว่าหลักการนำแผนไปปฏิบัติมี 14 ขั้นตอน ดังนี้

1. ผู้ปฏิบัติตามแผนรับแผนที่ได้รับอนุมัติแล้วเพื่อดำเนินการ กรณีผู้วางแผนกับผู้ดำเนินการตามแผนมิใช่บุคคลเดียวกัน จะต้องมีการมอบหมายอำนาจหน้าที่ ความรับผิดชอบ ให้กับผู้ดำเนินการ พร้อมกับแผนด้วย

2. ผู้ปฏิบัติตามแผนจะต้องทำความเข้าใจส่วนประกอบต่าง ๆ ทางเทคนิคของแผนอย่างละเอียด เพื่อจะได้ทราบว่าจะทำอะไรบ้าง และทำอะไร จะต้องทำความเข้าใจเกี่ยวกับแผนทั้งหมดตลอดจนวิธีการทางเทคนิคต่าง ๆ หากไม่เข้าใจจะได้สอบถามผู้วางแผน ก่อนนำแผนไปดำเนินการ

3. การทำความเข้าใจกับส่วนต่าง ๆ ของแผน เน้นปัจจัยต่าง ๆ ที่เกี่ยวกับวิชาการเฉพาะด้านหรือเทคนิคแต่ละมุ่งไปด้านมนุษยสัมพันธ์และกิริยาของผู้ปฏิบัติที่มีต่อแผน

4. การจัดองค์การและการกำหนดบทบาทของผู้ดำเนินการตามแผน ต้องมีองค์การ และผู้รับผิดชอบตามแผน เมื่อผู้รับผิดชอบเข้าใจถึงด้านต่าง ๆ ที่สำคัญของแผนแล้วก็จะสามารถกำหนดบทบาทของเราโดยตลอด ในกระบวนการดำเนินการตามแผนทั้งหมด โดยเฉพาะจุดสิ้นสุดของแผน

5. การจัดเตรียมบุคคลผู้ปฏิบัติตามแผนและการกำหนดมอบหมายความรับผิดชอบ โดยมอบหมายงานและความรับผิดชอบที่เกี่ยวข้องให้ อาจมีการตั้งกรรมการและหน่วยงานเพื่อช่วยเหลืออีกทางหนึ่ง ถ้าจำเป็น

6. การเตรียมแผนดำเนินการ หรือแผนปฏิบัติงาน ประเด็นสำคัญ คือ การกำหนดให้ผู้ปฏิบัติงาน ทำงานให้แล้วเสร็จตามเวลาที่ระบุไว้ในแผน ให้มีการรายงานและประเมินผล การปฏิบัติงานเป็นระยะ โดยอาศัยเทคนิคการควบคุมที่เหมาะสม

7. การดำเนินการตามกระบวนการตั้งแต่ขั้นที่ 1 จนถึงขั้นที่ 6 เป็น การเตรียมงานล่วงหน้า สำหรับขั้นนี้เป็นขั้นของการเริ่มต้นทำงาน มีการทำข้อตกลงผูกมัดบุคคลที่เกี่ยวข้อง เพื่อทำงานและรับผิดชอบ มีคำสั่งให้บุคคลทำงานในหน้าที่ต่าง ๆ อาจมีการขอยืมตัวบุคคลจากหน่วยงานอื่นมาช่วยงาน ตลอดจนทำรายละเอียดของงานแต่ละหน้าที่ด้วย

8. การแจ้งให้บุคคลที่เกี่ยวข้องในองค์การทราบถึง โครงการ อาจเป็นบุคคลที่เกี่ยวข้อง โดยตรง หรือผู้ได้รับผลกระทบทั่วไป

9. การแปลความหมายของแผนให้ผู้ได้บังคับบัญชาทราบ เป็น การแลกเปลี่ยนความคิดเห็นเกี่ยวกับแผน ระหว่างผู้บังคับบัญชากับผู้ได้บังคับบัญชาที่จะต้องดำเนินการตามแผนด้วยกัน อาจเป็นเรื่องเกี่ยวกับส่วนประกอบทางเทคนิคของแผน เหตุผล และความเป็นไปได้ของการเปลี่ยนแปลงที่เกิดจากการใช้แผน ต้องกระทำอย่างจริงจัง มีประสิทธิภาพ

10. การชี้แจงให้กับผู้ได้บังคับบัญชาทราบถึงความรับผิดชอบเกี่ยวกับ การควบคุมงานผู้ดำเนินการตามแผนจะต้องเตรียมงานอย่างมาก เพราะกิจกรรมต่าง ๆ ยังขึ้นอยู่กับการทำงานในอนาคตส่วนใหญ่ การเตรียมการเพื่อการควบคุมงานให้ดำเนินไปตามแผน ต้องกระทำอย่างจริงจัง มีประสิทธิภาพ

11. การรวบรวมข้อมูลและตัวเลขต่าง ๆ ที่เกี่ยวกับความก้าวหน้าของแผน ข้อมูลเหล่านี้จะช่วยในด้านการควบคุมงานด้วย ข้อมูลที่รวบรวมมักเกี่ยวกับปริมาณคุณภาพของงาน หรือเกี่ยวกับเรื่องที่เป็น

12. การตรวจสอบและประเมินผลข้อมูลและตัวเลข อาจมีการตรวจสอบแหล่งที่มาของข้อมูล คุณสมบัติ และวุฒิความสามารถของผู้ให้ข้อมูลความเชื่อถือได้ของแหล่งที่มาของข้อมูลแต่ละอย่าง อาจตรวจสอบความถูกต้อง ความสมบูรณ์ และความแน่ชัดของข้อมูลด้วย อย่างไรก็ตามการตรวจสอบข้อมูลได้อย่างถูกต้อง และได้ข้อมูลที่สมบูรณ์ย่อมจะทำให้การพิจารณาเรื่องต่าง ๆ ได้ดียิ่งขึ้น

13. การปรับปรุงแผนให้เหมาะสม เป็นการปรับการปฏิบัติงานให้เข้ากับสภาพแวดล้อมที่เปลี่ยนแปลงไปได้อย่างเหมาะสมเพราะเวลาขณะวางแผนกับการนำไปปฏิบัติมีความต่างกัน สิ่งที่คาดหมายอาจไม่ตรงกับสิ่งที่เกิดขึ้นจริงก็ได้

14. การรายงานผลการปฏิบัติงานตามแผน ตั้งแต่ต้นจนถึงการสิ้นสุดของแผน แก่ผู้บังคับบัญชาและผู้วางแผน ได้ทราบ ปัญหาคือ ผู้ปฏิบัติไม่ค่อยรายงานข้อเท็จจริงซึ่งเกิดขึ้นอันเป็นข้อบกพร่องเกี่ยวกับความสามารถ ประสิทธิภาพ และความผิดพลาดในการทำงาน จึงอาจกระทำโดยมีคณะบุคคล หรือกลุ่มบุคคลแยกออกไปจากผู้ดำเนินการตามแผนคอยตรวจสอบและประเมิน

1.3 การประเมินผลของแผน

การประเมินผลของแผนเป็นการตรวจสอบ และวัดสิ่งที่แผนได้กำหนดไว้ในขั้นของการวางแผน และเมื่อนำแผนไปดำเนินการแล้ว สิ่งที่เปลี่ยนแปลงและเกิดขึ้นนั้นเป็นไปตามแผนที่กำหนดและคาดหมายไว้เพียงใด โดยนำเอาผลที่วัดได้มาพิจารณา วิเคราะห์เปรียบเทียบกับแผนที่กำหนดไว้ มีลักษณะสำคัญ ดังนี้ (อนันต์ เกตุวงศ์. 2544 : 16)

1. การจัดเก็บข้อมูลที่ใช้ในการดำเนินงานตาม โครงการในรูปแบบ และทุกขั้นตอน

2. มีการเก็บรวบรวมข้อมูลมาทำการวิเคราะห์

3. มีการใช้ข้อมูลเพื่อการตัดสินใจเกี่ยวกับโครงการ

4. นำสารสนเทศที่ได้จากข้อมูลมาใช้ในการปรับปรุง แก้ไขดำเนินงานให้มีประสิทธิภาพสิ่งที่สำคัญที่รวบรวมมาต้องมีความชัดเจน น่าเชื่อถือ และได้รับการยอมรับ ซึ่งต้องอาศัยกระบวนการเก็บข้อมูลที่ถูกต้อง เหมาะสม

1.4 ลักษณะของแผนที่ดี (Requirement of a Good Plan)

แผนมีส่วนสำคัญในการกำหนดทิศทางการทำงาน แผนที่ดียังมีลักษณะ ดังนี้ (กรมส่งเสริมการปกครองท้องถิ่น. 2546 : 7-8)

1. แผนควรจะมีลักษณะที่เฉพาะมากกว่ามีลักษณะกว้างหรือกล่าวทั่ว ๆ ไป การที่เฉพาะถึงสิ่งใดสิ่งหนึ่งจะก่อให้เกิดความชัดเจน และ โอกาสที่จะเกิดความเข้าใจผิดหรือนำไปใช้ผิด ๆ นั้นน้อยมาก ฉะนั้นการจัดทำแผนจะต้องมีลักษณะเฉพาะเพื่อให้การดำเนินงานตามแผนเป็นไปอย่างถูกต้อง ไม่ต้องตีความกันในลักษณะต่าง ๆ และบางครั้งการตีความนั้น อาจก่อให้เกิดการดำเนินการที่ผิดทิศทางไปก็เป็นได้

2. แผนควรจะมีแผนความแตกต่างระหว่างสิ่งที่รู้แล้วและสิ่งที่ยังไม่รู้ให้ชัดเจน ทั้งนี้เพราะการวางแผนเป็นการคาดการณ์เหตุการณ์ต่าง ๆ ในอนาคต ฉะนั้นการจำแนกความแตกต่างระหว่างสิ่งที่ไม่รู้และรู้ให้เห็นเด่นชัด จะทำให้ผู้ใช้แผนคำนึงถึงและพิจารณาสิ่งที่ยังไม่รู้ให้รอบคอบ

3. แผนควรมีการเชื่อมโยงอย่างเป็นเหตุผลและสามารถนำไปปฏิบัติได้ ซึ่งเรื่องนี้มีความสำคัญเป็นอย่างยิ่ง ที่ผู้วางแผนจะต้องใช้การคิดวิเคราะห์ การคิดวิจารณ์อย่างเป็นฐานในการพิจารณาข้อมูลต่าง ๆ อย่างมีเหตุผลและตัดสินใจเลือกแนวทางการดำเนินการที่สามารถนำไปปฏิบัติได้

4. แผนจะต้องมีลักษณะยืดหยุ่นและสามารถปรับเปลี่ยนได้ แผนที่นำไปใช้จะต้องเหมาะสมกับสภาพการณ์ การเปลี่ยนแปลงเป็นสิ่งที่สามารถเกิดได้ทุกขณะ นอกจากนั้นการดำเนินการต่าง ๆ มักจะมีตัวแปรต่าง ๆ จำนวนมาก ที่มีผลกระทบต่อแผน ฉะนั้นแผนที่ดีจะต้องมีลักษณะยืดหยุ่นและปรับให้เข้ากับสถานการณ์ที่แปรเปลี่ยนไป

5. แผนจะต้องได้รับการยอมรับจากกระบวนการที่เกี่ยวข้อง ทั้งนี้เนื่องจากการยอมรับ จะนำมาซึ่งความตั้งใจและความร่วมมือเป็นอย่างดีในการนำไปปฏิบัติ ถ้าแผนที่วางนั้นได้รับการยอมรับ จากผู้เกี่ยวข้องย่อมเป็นผลดีแก่การดำเนินงานขององค์การธุรกิจเป็นอย่างยิ่ง

2. แผนพัฒนาท้องถิ่น

การวางแผนเป็นการมองไปข้างหน้า อาจเป็นช่วงสั้น ระยะปานกลาง หรือระยะยาว และเป็นกระบวนการกำหนดการใช้ทรัพยากรขององค์กร โดยกำหนด กิจกรรมต่าง ๆ ไว้ล่วงหน้าให้บรรลุภารกิจ วัตถุประสงค์ นโยบาย และเป้าหมายขององค์กร ปกครองส่วนท้องถิ่นนั้น จะเกี่ยวข้องกับชีวิตความเป็นอยู่ที่ดีขึ้นของประชาชนท้องถิ่นในอนาคต และการที่ท้องถิ่นจะพัฒนาไปในทิศทางใด จำเป็นต้องมีการกำหนด วิสัยทัศน์ หรือภาพในอนาคต และแปลงมาสู่การปฏิบัติ

2.1 ประเภทของแผนพัฒนาท้องถิ่น

จากการศึกษาระเบียบกระทรวงมหาดไทย ว่าด้วยการจัดทำแผนพัฒนาขององค์กรปกครองส่วนท้องถิ่น พ.ศ. 2548 สามารถแบ่งแผนพัฒนาท้องถิ่น ออกเป็น 2 ประเภทได้ดังนี้ (กรมส่งเสริมการปกครองท้องถิ่น. 2546 : 11)

1. แผนยุทธศาสตร์การพัฒนา คือ แผนพัฒนาเศรษฐกิจและสังคมขององค์กรปกครองส่วนท้องถิ่นที่กำหนดยุทธศาสตร์ และแนวทางการพัฒนาขององค์กรปกครอง

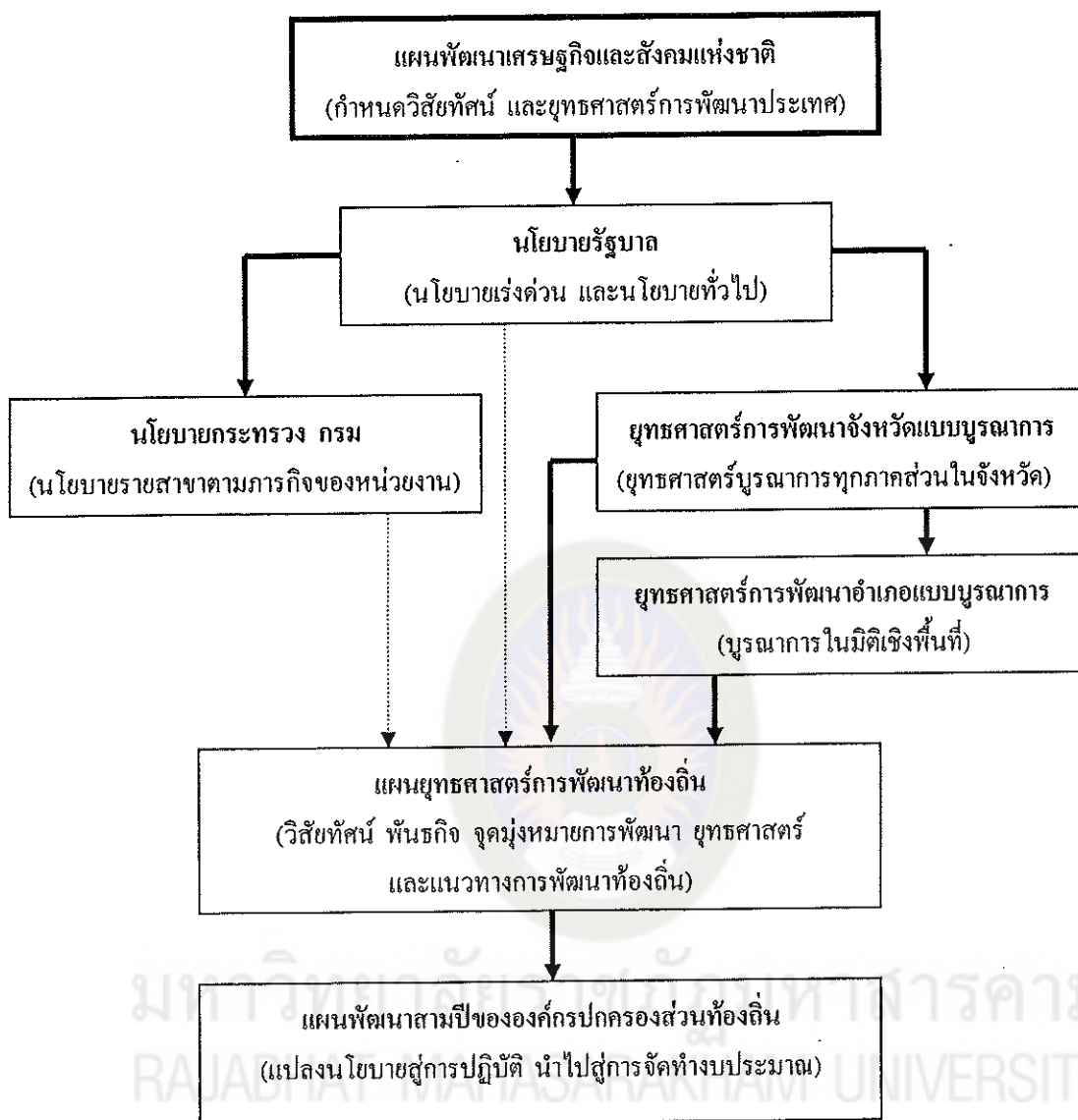
ส่วนท้องถิ่น ซึ่งแสดงถึงวิสัยทัศน์ พันธกิจ และจุดมุ่งหมายเพื่อการพัฒนาในอนาคต โดยสอดคล้องกับแผนพัฒนาเศรษฐกิจและสังคมแห่งชาติ แผนการบริหารราชการแผ่นดิน ยุทธศาสตร์การพัฒนารัฐบาลจังหวัด อำเภอ และแผนชุมชน

2. แผนพัฒนาสามปี คือ แผนพัฒนาเศรษฐกิจและสังคมขององค์กรปกครองส่วนท้องถิ่นที่สอดคล้องกับแผนยุทธศาสตร์การพัฒนารัฐบาลจังหวัด อันมีลักษณะเป็นการกำหนดรายละเอียดแผนงาน โครงการพัฒนาที่จัดทำขึ้นสำหรับปีงบประมาณแต่ละปี ซึ่งมีความต่อเนื่องและเป็นแผนก้าวหน้าครอบคลุมระยะเวลาสามปี โดยมีการทบทวนเพื่อปรับปรุงเป็นประจำทุกปี

2.2 องค์กรปกครองส่วนท้องถิ่นกับการวางแผนพัฒนาท้องถิ่น

เนื่องจากการวางแผนทั้งในระยะสั้นและระยะยาวเกี่ยวข้องกับการกำหนดนโยบายการปกครองการบริหาร การบริหารงานบุคคล การเงินและการคลังและการปฏิบัติ ตามอำนาจหน้าที่กฎหมายกำหนด องค์กรปกครองส่วนท้องถิ่นย่อมมีความเป็นอิสระในการวางแผนพัฒนาท้องถิ่น และการดำเนินงานตามแผน ซึ่งความเป็นอิสระนั้นไม่ได้หมายถึงความเป็นอิสระในฐานะเป็น “รัฐอิสระ” แต่เป็นการมอบอำนาจหน้าที่ในการจัดบริการสาธารณะบางส่วนให้ และยังคงอยู่ในการกำกับดูแล หรือตรวจสอบโดยรัฐบาลและประชาชน

ดังนั้นการวางแผนพัฒนาขององค์กรปกครองส่วนท้องถิ่นจึงต้องมีความสอดคล้องกับแผนพัฒนาระดับต่าง ๆ ได้แก่ แผนพัฒนาเศรษฐกิจและสังคมแห่งชาติ นโยบายของรัฐบาล แผนกระทรวง แผนกรม และรัฐวิสาหกิจต่าง ๆ ซึ่งเป็นแผนระดับชาติ ยุทธศาสตร์การพัฒนารัฐบาลจังหวัดในระดับจังหวัด ตลอดจนยุทธศาสตร์การพัฒนารัฐบาลอำเภอและแผนพัฒนาอำเภอในระดับอำเภอ ซึ่งในการกำหนดยุทธศาสตร์และแผนพัฒนาระดับจังหวัดและอำเภอนั้น ทั้งองค์กรปกครองส่วนท้องถิ่นและประชาชนจะมีส่วนเกี่ยวข้องอยู่ด้วย (กรมส่งเสริมการปกครองท้องถิ่น, 2546 : 11)

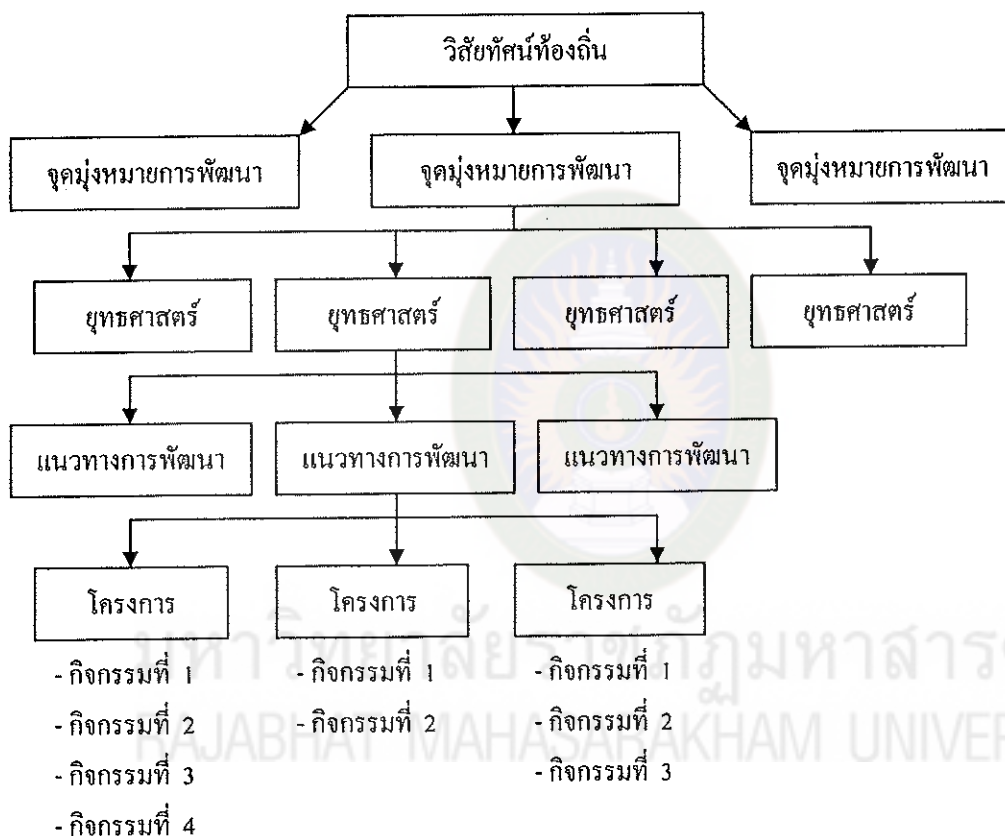


แผนภูมิที่ 2 ความสัมพันธ์ระหว่างแผนพัฒนาต่างๆ กับแผนพัฒนาท้องถิ่น
ที่มา : (กรมส่งเสริมการปกครองท้องถิ่น. 2546 : 12)

2.3 ลักษณะของแผนพัฒนาสามปี

แผนพัฒนาสามปี เป็นการแปลงแผนยุทธศาสตร์การพัฒนาไปสู่การปฏิบัติ โดยมีหลักคิดที่ว่า ภายใต้ยุทธศาสตร์การพัฒนา จะมีแนวทางการพัฒนาได้มากกว่าหนึ่งแนวทาง และแนวทางการพัฒนาหนึ่ง จะมีโครงการ/กิจกรรมได้มากกว่าหนึ่งโครงการ/กิจกรรมที่จะต้องนำมาดำเนินการเพื่อให้บรรลุตามวัตถุประสงค์และเป้าหมายที่ต้องการในแต่ละยุทธศาสตร์การพัฒนา ซึ่งจะมีผลต่อวัตถุประสงค์ เป้าหมาย จุดมุ่งหมายการพัฒนาอย่างยั่งยืน และวิสัยทัศน์ในที่สุด

นอกจากนั้น แผนพัฒนาสามปี เป็นแผนที่มีความสัมพันธ์ใกล้ชิดกับงบประมาณรายจ่ายประจำปี กล่าวคือ องค์การปกครองส่วนท้องถิ่น ใช้การวางแผนพัฒนาเป็นเครื่องมือในการจัดทำงบประมาณรายจ่ายประจำปี โดยนำโครงการ/กิจกรรมจากแผนพัฒนาสามปี ในปีที่จะจัดทำงบประมาณรายจ่ายประจำปี ไปจัดทำงบประมาณ เพื่อให้กระบวนการจัดทำงบประมาณเป็นไปด้วยความรอบคอบ และผ่านกระบวนการการมีส่วนร่วมของประชาชน



แผนภูมิที่ 3 ความเชื่อมโยงของแผนยุทธศาสตร์การพัฒนากับแผนพัฒนาสามปี
ที่มา : (กรมส่งเสริมการปกครองท้องถิ่น. 2546 : 35)

ดังนั้น แผนพัฒนาสามปีจึงมีลักษณะกว้าง ๆ ดังต่อไปนี้

1. เป็นเอกสารที่แสดงความสอดคล้องกับแผนยุทธศาสตร์การพัฒนา
2. เป็นเอกสารที่แสดงแนวทางการพัฒนาและวัตถุประสงค์ของแนวทางพัฒนาที่ชัดเจนและมีลักษณะเฉพาะเจาะจงจะดำเนินการ
3. เป็นเอกสารที่แสดง โครงการ/กิจกรรมการพัฒนาที่จะดำเนินการเป็นห้วงระยะเวลาสามปี

4. เป็นเอกสารที่แสดงถึงความเชื่อมโยงระหว่างแผนยุทธศาสตร์การพัฒนากับงบประมาณรายจ่ายประจำปี

2.4 ขั้นตอนในการจัดทำแผนพัฒนาสามปีขององค์กรปกครองส่วนท้องถิ่น

ตามระเบียบกระทรวงมหาดไทย ว่าด้วยการจัดทำแผนพัฒนาขององค์กรปกครองส่วนท้องถิ่น พ.ศ. 2548 ข้อ 17 โดยมีขั้นตอนดำเนินการ ดังนี้

1. คณะกรรมการพัฒนาท้องถิ่น ร่วมกับประชาคมท้องถิ่นกำหนดประเด็นหลักการพัฒนาให้สอดคล้องกับวิสัยทัศน์ พันธกิจ และจุดมุ่งหมายเพื่อการพัฒนาในแผนยุทธศาสตร์การพัฒนารวมทั้งสอดคล้องกับปัญหาและความต้องการของประชาชนและชุมชน โดยนำข้อมูลพื้นฐานในการพัฒนาจากหน่วยงานต่างๆ และข้อมูลในชุมชนมาพิจารณาประกอบการจัดทำแผนพัฒนาสามปี

2. คณะกรรมการสนับสนุนการจัดทำแผนพัฒนาท้องถิ่น รวบรวมประเด็นหลักการพัฒนา ปัญหา ความต้องการและข้อมูลนำมาจัดทำร่างแผนพัฒนาสามปีเสนอคณะกรรมการพัฒนาท้องถิ่น

3. คณะกรรมการพัฒนาท้องถิ่นพิจารณาร่างแผนพัฒนาสามปีเพื่อเสนอผู้บริหารท้องถิ่น

4. ผู้บริหารท้องถิ่นพิจารณาอนุมัติร่างแผนพัฒนาสามปีและประกาศใช้แผนพัฒนาสามปี

สำหรับองค์การบริหารส่วนตำบลให้ผู้บริหารท้องถิ่นเสนอร่างแผนพัฒนาสามปี ต่อสภาองค์การบริหารส่วนตำบลเพื่อให้ความเห็นชอบก่อนแล้วผู้บริหารพิจารณาอนุมัติและประกาศใช้แผนพัฒนาสามปี

2.5 การนำแผนพัฒนาท้องถิ่นไปปฏิบัติ

กระทรวงมหาดไทย ได้กำหนดให้มีการนำแผนพัฒนาไปปฏิบัติ คือ

1. ผู้บริหารท้องถิ่นประกาศใช้แผนพัฒนาที่อนุมัติแล้ว และนำไปปฏิบัติรวมทั้งแจ้งสภาท้องถิ่น คณะกรรมการบริหารงานจังหวัดแบบบูรณาการ องค์การบริหารส่วนจังหวัด อำเภอ หน่วยงานที่เกี่ยวข้อง และประกาศให้ประชาชนในท้องถิ่นทราบโดยทั่วกันภายในสิบห้าวันนับแต่วันที่ประกาศใช้ และติดประกาศโดยเปิดเผยไม่น้อยกว่าสามสิบวัน

2. ให้องค์กรปกครองส่วนท้องถิ่นใช้แผนพัฒนาสามปีหรือเป็นกรอบในการจัดทำงบประมาณรายจ่ายประจำปี และงบประมาณรายจ่ายเพิ่มเติม รวมทั้งวางแนวทางเพื่อให้มีการปฏิบัติให้บรรลุผล ตามโครงการที่กำหนดไว้ในแผนพัฒนาสามปี

องค์การบริหารส่วนตำบล

1. ความเป็นมา

องค์การบริหารส่วนตำบลได้พัฒนามาจากสภาตำบล ได้จัดตั้งขึ้นตามคำสั่งกระทรวงมหาดไทยที่ 222/2499 ลงวันที่ 8 มีนาคม 2499 เรื่อง ระเบียบบริหารราชการส่วนตำบลและหมู่บ้าน โดยมีวัตถุประสงค์เพื่อ เปิดโอกาสให้ราษฎรได้เข้ามาร่วมกันบริหารงานของตำบลและหมู่บ้านทุกอย่างเท่าที่จะเป็นประโยชน์แก่ท้องถิ่นและราษฎรเป็นส่วนรวม อันจะเป็นทางนำราษฎรไปสู่การปกครองระบอบประชาธิปไตย ด้วยวิธีจัดให้มีสภาตำบลและคณะกรรมการตำบลขึ้น ต่อมาในวันที่ 1 มีนาคม 2509 กระทรวงมหาดไทยได้มีคำสั่งที่ 275/2509 เรื่อง ระเบียบบริหารราชการส่วนตำบลและหมู่บ้าน(ฉบับที่ 2) ขึ้น โดยรวมคณะกรรมการตำบลและสภาตำบลเข้าเป็นองค์กรเดียวกัน เช่นเดียวกับแบบการปกครองของสุขาภิบาล เพื่อให้สามารถปฏิบัติหน้าที่อย่างมีประสิทธิภาพและเหมาะสมกับภาวะการณ์ยิ่งขึ้นและให้สอดคล้องกับโครงการพัฒนาเมืองในระบอบประชาธิปไตย ซึ่งคณะรัฐมนตรีได้ลงมติรับหลักการ (อุดม เศษกิจวงศ์. 2545 : 32)

พ.ศ. 2537 ได้มีประกาศใช้พระราชบัญญัติสภาตำบลและองค์การบริหารส่วนตำบล พ.ศ. 2537 เป็นกฎหมายที่ใช้จัดระเบียบการบริหารงานในตำแหน่งผู้แทนประกาศคณะปฏิวัติ ฉบับที่ 326 ลงวันที่ 13 ธันวาคม 2515 นับตั้งแต่ พ.ร.บ. สภาตำบล และองค์การบริหารส่วนตำบล พ.ศ. 2537 มีผลบังคับใช้เมื่อวันที่ 2 มีนาคม 2538 ทำให้มีการปรับฐานะการบริหารงานในระดับตำบล โดยเฉพาะการเปลี่ยนแปลงรูปโฉมใหม่ของสภาตำบลทั่วประเทศออกเป็น 2 รูปแบบ ดังนี้

1. รูปแบบ “สภาตำบล” ได้รับการยกฐานะเป็นนิติบุคคล อันได้แก่ สภาตำบลที่มีรายได้โดยรวมเงินอุดหนุนต่ำกว่า 150,000 บาท
2. รูปแบบ “องค์การบริหารส่วนตำบล” (อบต.) ตั้งขึ้นจากสภาตำบลที่มีรายได้ (โดยรวมเงินอุดหนุน) ในปีงบประมาณที่ล่วงมาติดต่อกันสามปี เฉลี่ยไม่ต่ำกว่าปีละ 150,000 บาท ได้รับการยกฐานะเป็นองค์การบริหารส่วนตำบล มีฐานะเป็นนิติบุคคลและเป็นราชการบริหารส่วนท้องถิ่น

พ.ศ. 2542 รัฐบาลได้มีการเสนอขอปรับปรุงแก้ไขพระราชบัญญัติสภาตำบลและองค์การบริหารส่วนตำบล พ.ศ. 2537 แก้ไขเพิ่มเติม (ฉบับที่ 3) พ.ศ. 2542 เพื่อให้สอดคล้องกับรัฐธรรมนูญแห่งราชอาณาจักรไทย พ.ศ. 2540 ในประเด็นต่าง ๆ ทั้งโครงสร้างที่มาของสมาชิก อบต. อำนาจหน้าที่ของ อบต. เป็นต้น ซึ่งในที่นี่จะนำเสนอให้เห็นทั้ง

โครงสร้าง อบต. ตามกฎหมายเดิมและส่วนที่เป็น อบต. ที่ได้รับการแก้ไขใหม่พร้อม ๆ กัน ไป พ.ศ. 2546 รัฐบาลได้เสนอขอปรับปรุงแก้ไข พ.ร.บ.สภาตำบลและองค์การบริหารส่วน ตำบล (แก้ไขเพิ่มเติม ฉบับที่ 5) พ.ศ. 2546 โดยเนื้อหาส่วนใหญ่ แก้ไขชื่อเรียกบุคคลและ คำศัพท์กฎหมายที่ให้สอดคล้องกับกฎหมายองค์กรปกครองส่วนท้องถิ่นอื่น

2. โครงสร้างองค์การบริหารส่วนตำบล

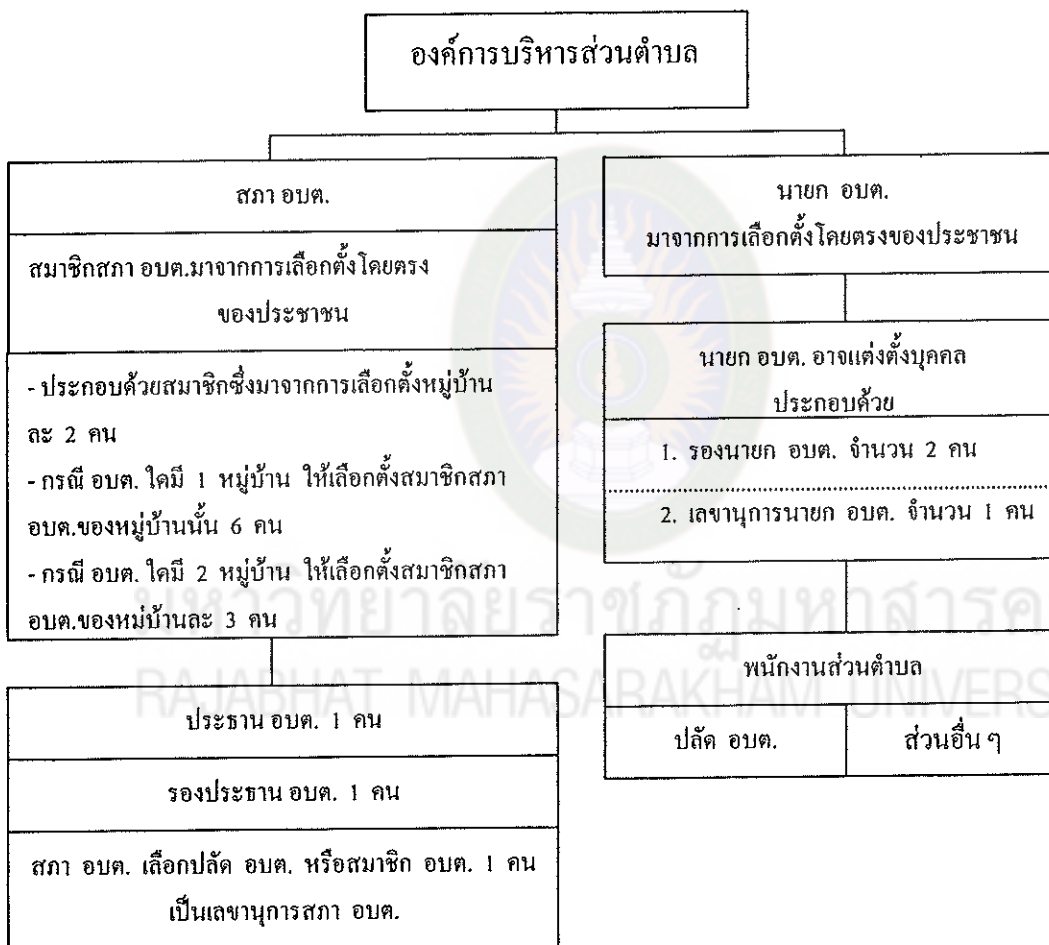
องค์การบริหารส่วนตำบลแบ่งโครงสร้างองค์กรออกเป็น 2 ฝ่าย คือ ฝ่ายนิติ บัญญัติและฝ่ายบริหาร ซึ่งมาจากการเลือกตั้งโดยตรงของประชาชน ดังนี้ (สนธิท จรอนันต์. 2549 : 66-67)

2.1 สภาองค์การบริหารส่วนตำบล (สภา อบต.) เป็นองค์กรฝ่ายนิติบัญญัติ สมาชิกสภาองค์การบริหารส่วนตำบลมาจากการเลือกตั้งของประชาชนโดยตรงในแต่ละ หมู่บ้านในเขตองค์การบริหารส่วนตำบลนั้นหมู่บ้านละ 2 คน ในกรณีเขตองค์การบริหาร ส่วนตำบลนั้นหมู่บ้านละ 2 คน ในกรณีเขตองค์การบริหารส่วนตำบลใดมีเพียง 1 หมู่บ้าน ให้สภาองค์การบริหารส่วนตำบลนั้นประกอบด้วยสมาชิกสภาองค์การบริหารส่วนตำบล จำนวน 6 คน ในกรณีที่เขตองค์การบริหารส่วนตำบลใดมีเพียง 2 หมู่บ้าน ให้สภาองค์การ บริหารส่วนตำบลนั้นประกอบด้วยสมาชิกสภาองค์การบริหารส่วนตำบลจำนวนหมู่บ้านละ 3 คน เขตเลือกตั้งสมาชิกองค์การบริหารส่วนตำบล คือ เขตหมู่บ้าน สภา องค์การบริหารส่วน ตำบลมีประธาน สภาองค์การบริหารส่วนตำบล 1 คน และ รองประธานสภาองค์การบริหาร ส่วนตำบล 1 คน มีหน้าที่ให้ความเห็นชอบแผนพัฒนาตำบลเพื่อเป็นแนวทางในการบริหาร กิจการขององค์การบริหารส่วนตำบล พิจารณาและให้ความเห็นชอบร่างข้อบังคับตำบล ร่าง ข้อบังคับงบประมาณรายจ่ายประจำปี ร่างข้อบังคับงบประมาณรายจ่ายเพิ่มเติม และควบคุม การปฏิบัติงานของนายกองค์การบริหารส่วนตำบลให้เป็นไปตามนโยบายและแผนพัฒนาตำบล กฎหมาย ระเบียบและข้อบังคับของทางราชการ

2.2 นายกองค์การบริหารส่วนตำบล (นายก อบต.) เป็นองค์กรฝ่ายบริหาร เป็น หัวหน้าฝ่ายบริหารขององค์การบริหารส่วนตำบล มาจากการเลือกตั้งโดยตรงของประชาชน ทำ หน้าที่กิจการขององค์การบริหารส่วนตำบลให้เป็นไปตามมติ ข้อบังคับ และแผนพัฒนาตำบล โดยรับผิดชอบต่อสภาองค์การบริหารส่วนตำบล จัดทำแผนพัฒนาตำบล และงบประมาณ รายจ่ายประจำปี รายงานผลการปฏิบัติงานและการใช้จ่ายเงินต่อสภาองค์การบริหารส่วนตำบล รวมทั้งมีหน้าที่อื่น ๆ ตามที่ทางราชการมอบหมาย นายกองค์การบริหาร ส่วนตำบลมีอำนาจ แต่งตั้งผู้ที่มีได้เป็นสมาชิกสภาองค์การบริหารส่วนตำบล

เป็นรองนายกองค์การบริหารส่วนตำบล เพื่อช่วยปฏิบัติหน้าที่ตามที่นายกองค์การบริหารส่วนตำบลมอบหมายได้ไม่เกิน 2 คน

การเลือกตั้งสมาชิกสภาองค์การบริหารส่วนตำบลและนายกองค์การบริหารส่วนตำบล กระทำโดยการตราเป็นพระราชกฤษฎีกา โดยนายกรัฐมนตรีตามข้อเสนอแนะของคณะกรรมการการเลือกตั้ง ตามพระราชบัญญัติการเลือกตั้งสมาชิกสภาท้องถิ่นหรือผู้บริหารท้องถิ่น พ.ศ. 2545 แก้ไขเพิ่มเติมถึง (ฉบับที่ 2) พ.ศ. 2546



แผนภูมิที่ 4 โครงสร้างองค์การบริหารส่วนตำบล ตามพระราชบัญญัติสภาตำบลและ
องค์การบริหารส่วนตำบล พ.ศ. 2537 แก้ไขเพิ่มเติม (ฉบับที่ 5) พ.ศ. 2546
ที่มา : ปรับปรุงมาจาก โกวิท พวงงาม (2550 : 290)

3. อำนาจหน้าที่ขององค์การบริหารส่วนตำบล

3.1 อำนาจหน้าที่ขององค์การบริหารส่วนตำบลตามพระราชบัญญัติสภาตำบล และองค์การบริหารส่วนตำบล พ.ศ. 2537 และแก้ไขเพิ่มเติม (ฉบับที่ 5) พ.ศ. 2546 ดังนี้ (โกวิทย์ พวงงาม. 2550 : 297-298)

3.1.1 หน้าที่ที่ต้องทำในเขตองค์การบริหารส่วนตำบล ดังนี้ (มาตรา 67)

- 1) จัดให้มีและบำรุงรักษาทั้งทางน้ำและทางบก
- 2) รักษาความสะอาดของถนน ทางน้ำ ทางเดิน และที่สาธารณะรวมทั้ง กำจัดมูลฝอยและสิ่งปฏิกูล
- 3) ป้องกันและระงับโรคติดต่อ
- 4) ป้องกันและบรรเทาสาธารณภัย
- 5) ส่งเสริมการศึกษา ศาสนา และวัฒนธรรม
- 6) ส่งเสริมการพัฒนาสตรี เด็ก เยาวชน ผู้สูงอายุ และผู้พิการ
- 7) คุ้มครอง ดูแล และบำรุงรักษาทรัพยากรธรรมชาติและสิ่งแวดล้อม
- 8) บำรุงรักษาศิลปะ จารีตประเพณี ภูมิปัญญาท้องถิ่น และวัฒนธรรม อันดีของท้องถิ่น

9) ปฏิบัติหน้าที่อื่นตามที่ทางราชการมอบหมายโดยจัดสรรงบประมาณ หรือบุคลากรให้ตามความจำเป็นและสมควร

3.1.2 หน้าที่ที่อาจจัดทำกิจการในเขตองค์การบริหารส่วนตำบล ดังต่อไปนี้ (มาตรา 68)

- 1) ให้มีน้ำเพื่อการอุปโภค บริโภคและการเกษตร
- 2) ให้มีและบำรุงไฟฟ้าหรือแสงสว่างโดยวิธีอื่น
- 3) ให้มีและบำรุงรักษาทางระบายน้ำ
- 4) ให้มีและบำรุงสถานที่ประชุม การกีฬา การพักผ่อนหย่อนใจ และสวนสาธารณะ
- 5) ให้มีและส่งเสริมกลุ่มเกษตรกรและกิจการสหกรณ์
- 6) ส่งเสริมให้มีอุตสาหกรรมในครอบครัว
- 7) บำรุงส่งเสริมการประกอบอาชีพของราษฎร
- 8) การคุ้มครองดูแลและรักษาทรัพย์สินอันเป็นสาธารณะสมบัติ ของแผ่นดิน

- 9) หาผลประโยชน์จากทรัพย์สินขององค์การบริหารส่วนตำบล
- 10) ให้มีตลาด ท่าเทียบเรือ และท่าข้าม
- 11) กิจการเกี่ยวกับการพาณิชย์
- 12) การท่องเที่ยว
- 13) การผังเมือง

3.2 อำนาจหน้าที่ขององค์การบริหารส่วนตำบลตามพระราชบัญญัติกำหนดแผนและขั้นตอนการกระจายอำนาจให้แก่องค์กรปกครองส่วนท้องถิ่น พ.ศ. 2542

องค์การบริหารส่วนตำบลมีอำนาจและหน้าที่ในการจัดระบบการบริการสาธารณะเพื่อประโยชน์ของประชาชนในท้องถิ่นตนเอง ดังนี้ (มาตรา 16) (โกวิท พวงงาม. 2550 : 299 - 300)

- 3.2.1 การจัดทำแผนพัฒนาท้องถิ่นของตนเอง
- 3.2.2 การจัดให้มีและบำรุงรักษาทางบก ทางน้ำ และทางระบายน้ำ
- 3.2.3 การจัดให้มีและควบคุมตลาด ท่าเทียบเรือ ท่าข้าม และที่จอดรถ
- 3.2.4 การสาธารณูปโภคและการก่อสร้างอื่น ๆ
- 3.2.5 การสาธารณูปการ
- 3.2.6 การส่งเสริม การฝึกและการประกอบอาชีพ
- 3.2.7 การพาณิชย์ และการส่งเสริมการลงทุน
- 3.2.8 การส่งเสริมการท่องเที่ยว
- 3.2.9 การจัดการศึกษา
- 3.2.10 การสังคมสงเคราะห์ และการพัฒนาคุณภาพชีวิต เด็ก สตรี

คนชรา และผู้ด้อยโอกาส

3.2.11 การบำรุงรักษาศิลปะ จารีตประเพณี ภูมิปัญญาท้องถิ่น และวัฒนธรรมอันดีของท้องถิ่น

- 3.2.12 การปรับปรุงแหล่งชุมชนแออัดและการจัดการเกี่ยวกับที่อยู่อาศัย
- 3.2.13 การจัดให้มีและบำรุงรักษาสถานที่พักผ่อนหย่อนใจ
- 3.2.14 การส่งเสริมกีฬา
- 3.2.15 การส่งเสริมประชาธิปไตย ความเสมอภาค และสิทธิเสรีภาพ

ของประชาชน

3.2.16 ส่งเสริมการมีส่วนร่วมของราษฎรในการพัฒนาท้องถิ่น

- 3.2.17 การรักษาความสะอาดและความเป็นระเบียบเรียบร้อยของบ้านเมือง
- 3.2.18 การกำจัดขยะมูลฝอย สิ่งปฏิกูล และน้ำเสีย
- 3.2.19 การสาธารณสุข การอนามัยครอบครัว และการรักษาพยาบาล
- 3.2.20 การจัดให้มีและควบคุมสุสานและฌาปนสถาน
- 3.2.21 การควบคุมการเลี้ยงสัตว์
- 3.2.22 การจัดให้มีและควบคุมการฆ่าสัตว์
- 3.2.23 การรักษาความปลอดภัย ความเป็นระเบียบเรียบร้อย

และการอนามัย โรงมหรสพและสาธารณสถานอื่น ๆ

3.2.24 การจัดการ การบำรุงรักษา และการใช้ประโยชน์จากป่าไม้
ที่ดิน ทรัพยากรธรรมชาติและสิ่งแวดล้อม

- 3.2.25 การผังเมือง
- 3.2.26 การขนส่งและการวิศวกรรมจราจร
- 3.2.27 การดูแลรักษาที่สาธารณะ
- 3.2.28 การควบคุมอาคาร
- 3.2.29 การป้องกันและบรรเทาสาธารณภัย
- 3.2.30 การรักษาความสงบเรียบร้อย การส่งเสริมและสนับสนุน

การป้องกันและรักษาความปลอดภัยในชีวิตและทรัพย์สิน

3.2.31 กิจการอื่นใดที่เป็นประโยชน์ของประชาชนในท้องถิ่นตามที่
คณะกรรมการประกาศกำหนด

องค์การบริหารส่วนตำบลในอำเภอพยัคฆภูมิพิสัย

1. ข้อมูลทั่วไปอำเภอพยัคฆภูมิพิสัย

1.1 ความเป็นมาของอำเภอพยัคฆภูมิพิสัย (วัฒนธรรมอำเภอพยัคฆภูมิพิสัย.

2546 : 3-4)

เมืองพยัคฆภูมิพิสัย ได้ตั้งขึ้นครั้งแรกเมื่อวันที่ 1 เมษายน 2426 โดย
ยกเอาบ้านเมืองเสือเป็นเมือง จึงมีคำว่า “พยัคฆภูมิพิสัย” ที่คงถือเอาตามนามเดิมของบ้านเมือง
เสือหรือบ้านเหล่าเสือ ซึ่งเป็นหมู่บ้านใหญ่และสำคัญในเวลานั้น โดยยึดถือเอาตามรากศัพท์
ในภาษาบาลี คือ “พยัคฆ” เป็นหลักในการตั้งชื่อเมือง

ต่อมา พระศรีสุวรรณวงศา เจ้าเมืองพัคภูมิพิสัยในขณะนั้น ได้ย้ายเมืองไปตั้ง ณ บ้านนาข่า ตำบลหนองแสง อำเภอบึงพรมไพบูในปัจจุบัน แต่มีผู้ร้องเรียนไปยังกรุงเทพฯ จึงมีคำสั่งให้ย้ายเมืองไป ณ ที่ขอตั้งเมืองครั้งแรก ในปี พ.ศ. 2436 จึงมีการย้ายเมืองพัคภูมิพิสัย ไปตั้ง ณ บ้านปะหลานซึ่งอยู่ใกล้ ๆ กับบ้านเมืองเสือ

ในปี พ.ศ. 2443 กรมหลวงสรรพสิทธิประสงค์ ข้าหลวงต่างพระองค์สำเร็จราชการมณฑลอีสาน ได้ทรงโปรดให้ยุบเมืองพัคภูมิพิสัยลงเป็นอำเภอ และให้พระศรีสุวรรณวงศา (เดช รัตนวงษะวัตติ) รับราชการในตำแหน่งนายอำเภอคนแรก โดยโอนจากเมืองสุวรรณภูมิให้ขึ้นกับเมืองร้อยเอ็ดในปี พ.ศ. 2444 จนกระทั่งถึงปี พ.ศ. 2456 ทางราชการได้เปลี่ยนนามเมืองมาเป็นจังหวัด ส่งผลให้อเภอพัคภูมิพิสัยถูกโอนมาอยู่ในอำนาจปกครองของจังหวัดมหาสารคาม และได้ย้ายที่ทำการอำเภอพัคภูมิพิสัยจากหมู่ที่ 2 ตำบล ปะหลาน มาตั้ง ณ หมู่ที่ 1 ตำบลปะหลาน ตั้งแต่วันที่ 10 มิถุนายน 2475 เป็นสถานที่ทำการอำเภอพัคภูมิพิสัยในปัจจุบัน อำเภอพัคภูมิพิสัยมีเจ้าเมืองและนายอำเภอรวมทั้งสิ้น 41 คน มีนายยังยศ ชนะจันทร์ เป็นนายอำเภอคนปัจจุบัน (พ.ศ. 2552)

1.2 ที่ตั้งและเขตการปกครองท้องที่

อำเภอพัคภูมิพิสัย ตั้งอยู่ทางทิศใต้สุดของจังหวัดมหาสารคาม ห่างจากตัวจังหวัดประมาณ 84 กิโลเมตร มีพื้นที่ทั้งหมด 408.78 ตารางกิโลเมตร โดยแบ่งเขตการปกครองออกเป็น 14 ตำบล 227 หมู่บ้านและมีอาณาเขตติดต่อ ดังนี้ (ที่ทำการปกครองอำเภอพัคภูมิพิสัย, 2552 : 2-4)

ทิศเหนือ ติดต่อกับอำเภอสหัสขันธ์ อำเภอนาดูน จังหวัดมหาสารคาม

ทิศใต้ ติดต่อกับอำเภอชุมพลบุรี จังหวัดสุรินทร์

ทิศตะวันออก ติดต่อกับอำเภอเกษตรวิสัย อำเภอปทุมรัตต์ จังหวัดร้อยเอ็ด

ทิศตะวันตกติดต่อกับอำเภอพุทไธสง อำเภอนาโพธิ์ จังหวัดบุรีรัมย์

1.3 การแบ่งเขตการปกครองส่วนท้องถิ่น

อำเภอพัคภูมิพิสัยมีองค์กรปกครองส่วนท้องถิ่นในเขตพื้นที่ทั้งสิ้น 15 แห่ง แบ่งออกเป็นเทศบาลตำบล จำนวน 1 แห่ง คือ เทศบาลตำบลพัคภูมิพิสัย และองค์การบริหารส่วนตำบล จำนวน 14 แห่ง ได้แก่

1.3.1 องค์การบริหารส่วนตำบลปะหลาน

1.3.2 องค์การบริหารส่วนตำบลเมืองเตา

1.3.3 องค์การบริหารส่วนตำบลเม็กคำ

- 1.3.4 องค์การบริหารส่วนตำบลเวียงสะอาด
- 1.3.5 องค์การบริหารส่วนตำบลลานสะแก
- 1.3.6 องค์การบริหารส่วนตำบลก้ามปู
- 1.3.7 องค์การบริหารส่วนตำบลหนองบัวแก้ว
- 1.3.8 องค์การบริหารส่วนตำบลนาสีนวล
- 1.3.9 องค์การบริหารส่วนตำบลเวียงชัย
- 1.3.10 องค์การบริหารส่วนตำบลราษฎร์พัฒนา
- 1.3.11 องค์การบริหารส่วนตำบลราษฎร์เจริญ
- 1.3.12 องค์การบริหารส่วนตำบลเมืองเสื่อ
- 1.3.13 องค์การบริหารส่วนตำบลหนองบัว
- 1.3.14 องค์การบริหารส่วนตำบลถาวรแอน

1.4 การเมืองระดับท้องถิ่น มีสมาชิกสภาองค์การบริหารส่วนจังหวัด จำนวน 3 คน นายกเทศมนตรีตำบล จำนวน 1 คน สมาชิกสภาเทศบาลตำบล 12 คน นายกองค์การบริหารส่วนตำบล จำนวน 14 คน และสมาชิกสภาองค์การบริหารส่วนตำบล จำนวน 430 คน

ตารางที่ 2 จำนวนสมาชิกองค์การบริหารส่วนตำบลในพื้นที่อำเภอพยัคฆภูมิพิสัย

ที่	องค์การบริหารส่วนตำบล	จำนวนสมาชิก อบต.
1	อบต.ปะหลาน	16
2	อบต.เมืองเตา	52
3	อบต.เม็กดำ	44
4	อบต.เวียงสะอาด	42
5	อบต.ลานสะแก	30
6	อบต.ก้ามปู	34
7	อบต.หนองบัวแก้ว	32
8	อบต.นาสีนวล	28
9	อบต.เวียงชัย	28
10	อบต.ราษฎร์พัฒนา	28
11	อบต.ราษฎร์เจริญ	28
12	อบต.เมืองเสื่อ	22

ที่	องค์การบริหารส่วนตำบล	จำนวนสมาชิก อบต.
13	อบต.หนองบัว	26
14	อบต.ธารแอ่น	20
	14 แห่ง	430

ที่มา : รวบรวมจากสำนักงานท้องถิ่นอำเภอพยัคฆภูมิพิสัย เมื่อวันที่ 26 พฤษภาคม 2552

1.5 ข้อมูลสภาพทั่วไปขององค์การบริหารส่วนตำบลในอำเภอพยัคฆภูมิพิสัย

1.5.1 องค์การบริหารส่วนตำบลปะหลาน

1) สภาพทั่วไป

องค์การบริหารส่วนตำบลปะหลานได้รับการแต่งตั้งขึ้นจากสภาตำบลปะหลานตามหนังสือกระทรวงมหาดไทย ที่ มท 0318/51601 ลงวันที่ 16 ธันวาคม 2539 เรื่อง การจัดตั้งองค์การบริหารส่วนตำบล เพื่อขอให้ดำเนินการประกาศในราชกิจจานุเบกษา ฉบับประกาศทั่วไป เล่ม 113 ตอนพิเศษที่ 52 ง วันที่ 25 ธันวาคม 2539 โดยมีสภาพทั่วไปและข้อมูลพื้นฐานขององค์การบริหารส่วนตำบลปะหลาน มีรายละเอียดดังต่อไปนี้

(1) ที่ตั้ง องค์การบริหารส่วนตำบลปะหลาน ตั้งอยู่รอบนอกเขตเทศบาลตำบลพยัคฆภูมิพิสัยพื้นที่ส่วนใหญ่อยู่ทางทิศตะวันตกของอำเภอพยัคฆภูมิพิสัย จังหวัดมหาสารคาม

(2) เนื้อที่ องค์การบริหารส่วนตำบลปะหลาน มีเนื้อที่ทั้งหมด ประมาณ 15,307 ไร่ หรือมีพื้นที่ทั้งหมด 28 ตารางกิโลเมตร

(3) ภูมิประเทศ องค์การบริหารส่วนตำบลปะหลาน มีสภาพภูมิประเทศเป็นที่ราบและที่ราบสูงไม่มีภูเขา ไม่มีแม่น้ำไหลผ่าน แต่มีคลองจอบและคลองลำพังซูไหลผ่าน

(4) จำนวนหมู่บ้าน มี 13 หมู่บ้าน

(5) จำนวนประชากร มีประชากรทั้งสิ้น 5,268 คน แยกเป็นชาย 2,752 คน หญิง 2,516 คน

2) สภาพทางเศรษฐกิจ

(1) อาชีพ เกษตรกรรม (ทำนา)จำนวน 3,102 คน / รับจ้าง จำนวน 526 คน / ค้าขาย จำนวน 58 คน / ข้าราชการ ลูกจ้างของรัฐ จำนวน 67 คน

(2) หน่วยธุรกิจ ในเขตองค์การบริหารส่วนตำบลปะหลาน มีโรงสีข้าวจำนวน 20 แห่ง / ร้านค้าจำนวน 48 แห่ง

3) สภาพทางสังคม

(1) การศึกษา มีโรงเรียนประถมศึกษา จำนวน 2 แห่ง / ที่อ่านหนังสือพิมพ์ประจำหมู่บ้าน จำนวน 1 แห่ง / ศูนย์พัฒนาเด็กเล็ก จำนวน 2 แห่ง / ที่เก็บข้อมูลตำบล จำนวน 2 แห่ง

(2) สถาบันและองค์การทางศาสนา มี วัด / สำนักสงฆ์ จำนวน 5 แห่ง

(3) การสาธารณสุข อัตราการมีและสวมหน้ากากอนามัยของประชาชนร้อยละ 100

1.5.2 องค์การบริหารส่วนตำบลเม็กดำ

1) สภาพทั่วไป

(1) ที่ตั้ง องค์การบริหารส่วนตำบลเม็กดำ ตั้งอยู่ เลขที่ 73 หมู่ที่ 20 ตำบลเม็กดำ อำเภอพิบูลย์รักษ์จังหวัดมหาสารคาม ระยะทางจากที่ทำการองค์การบริหารส่วนตำบลเม็กดำ ถึงจังหวัดมหาสารคาม 95.0 กิโลเมตร ระยะทางจากที่ทำการองค์การบริหารส่วนตำบลเม็กดำ ถึงอำเภอพิบูลย์รักษ์ 11.0 กิโลเมตร 1.2 เนื้อที่ องค์การบริหารส่วนตำบลเม็กดำ มีเนื้อที่ประมาณ 74,496 ตารางกิโลเมตร หรือประมาณ 14,247 ไร่

(2) ภูมิประเทศ สภาพภูมิประเทศโดยทั่วไปของตำบลเม็กดำส่วนใหญ่เป็นพื้นที่ลุ่มเหมาะแก่การทำนาเป็นป่าสาธารณะประมาณ 2,000 ไร่ ซึ่งมีลักษณะเป็นป่าเสื่อมโทรม มีลำห้วยหนึ่งสาย คือ ห้วยลำพังชู

(3) จำนวนหมู่บ้านมี 22 หมู่บ้าน ซึ่งตั้งอยู่ในเขตองค์การบริหารส่วนตำบลเดิมทุกหมู่บ้าน มีจำนวนครัวเรือนทั้งหมด 2,218 ครัวเรือน

(4) จำนวนประชากร มีประชากรทั้งสิ้น 9,694 คน แยกเป็นชาย 4,889 คน หญิง 4,805 คน มีความหนาแน่นเฉลี่ย 127 คน/ตร.กม.

2) สภาพทางเศรษฐกิจ

(1) ประชากรส่วนใหญ่มีอาชีพทำนา คิดเป็นร้อยละ 80 ข้าวหอมมะลิ ซึ่งถือว่าเป็นพืชเศรษฐกิจที่ดี อย่างหนึ่งของตำบลเม็กดำ ฐานะประชากรโดยเฉลี่ยอยู่ในระดับปานกลางถึงต่ำ ที่เหลือประกอบอาชีพรับจ้างทั่วไป ค้าขาย และรับราชการ

(2) ผลิตภัณฑ์ของตำบล 1. ข้าวหอมมะลิ ซึ่งเป็นหนึ่งตำบลหนึ่งผลิตภัณฑ์ (OTOP) ของตำบลเม็กดำ 2. ผลิตภัณฑ์ทางการจักสาน ของกลุ่มจักสานซึ่งเป็นผลิตภัณฑ์ที่ทำรายได้ให้กับประชากรของตำบล

(3) การปลูกหม่อนเลี้ยงไหมบางส่วน โดยเฉพาะผ้าไหมมัดหมี่ทอมือ

(4) การพาณิชย์และหน่วยธุรกิจในตลาด ปิมน้ำมัน 1 แห่ง / ปิมน้ำแก๊ส

LPG 1 แห่ง / โรงสีข้าว 40 แห่ง

3) สภาพสังคม

(1) การศึกษา ศูนย์อบรมเด็กก่อนเกณฑ์ 7 แห่ง / โรงเรียน
ประถมศึกษา 5 แห่ง / โรงเรียนมัธยมศึกษา (โรงเรียนขยายโอกาส) 2 แห่ง / ศูนย์การศึกษา
นอกโรงเรียน 1 แห่ง / ที่อ่านหนังสือพิมพ์ 7 แห่ง

(2) สถาบันและองค์กรทางศาสนา ศาสนาที่ประชาชนในเขตตำบลเม็ก
คำนับถือ คือ ศาสนาพุทธคิดเป็นร้อยละ 98 มีวัด 7 แห่ง / สำนักสงฆ์ 4 แห่ง / ที่พักสงฆ์
และศูนย์ปฏิบัติธรรม 4 แห่ง

(3) วัฒนธรรม ประชาชนในเขตตำบลเม็กคำใช้ภาษาท้องถิ่น ดังนี้
ภาษาไทยอีสาน คิดเป็นร้อยละ 98 ภาษากลางและภาษาถิ่นอื่น ๆ คิดเป็นร้อยละ 2
ขนบธรรมเนียมประเพณีส่วนใหญ่เป็นแบบชาวพุทธ และขนบธรรมเนียมประเพณีท้องถิ่นไทย
อีสาน

(4) การสาธารณสุข สถานีอนามัยประจำตำบล 3 แห่ง / อัตราการมี
และใช้ส้วมราดน้ำ ร้อยละ 100

1.5.3 องค์การบริหารส่วนตำบลเมืองเตา

1) สภาพทั่วไป

(1) ที่ตั้งองค์การบริหารส่วนตำบลเมืองเตา เป็นตำบลหนึ่งใน 14 ตำบล
ของอำเภอพยัคฆภูมิพิสัยจังหวัดมหาสารคาม ห่างจากที่ว่าการอำเภอพยัคฆภูมิพิสัย ประมาณ
20 กิโลเมตร

(2) เนื้อที่ องค์การบริหารส่วนตำบลเมืองเตา มีเนื้อที่ประมาณ
76 ตารางกิโลเมตร หรือประมาณ 47,500 ไร่

(3) ภูมิประเทศ สภาพภูมิประเทศขององค์การบริหารส่วนตำบล
เมืองเตาส่วนใหญ่เป็นพื้นที่ราบลุ่มคล้ายกระทะซึ่งจะลาดเอียงจากทางทิศตะวันออก โดยมี
ลำห้วยหว่า และน้ำเตาไหลผ่าน ซึ่งโดยปกติมีน้ำขังในลำห้วยตลอดปี

(4) จำนวนหมู่บ้าน จำนวนหมู่บ้านมี 26 หมู่บ้าน ซึ่งตั้งอยู่ในเขต
องค์การบริหารส่วนตำบลเต็มทุกหมู่บ้าน มีจำนวนครัวเรือนทั้งหมด 1,642 ครัวเรือน

(5) จำนวนประชากร มีประชากรทั้งสิ้น 7,573 คน แยกเป็นชาย 3,738 คน หญิง 3,833 คน มีความหนาแน่นเฉลี่ย 99.70 คน/ตร.กม.

2) สภาพทางเศรษฐกิจ

ประชากรส่วนใหญ่มีอาชีพทำนาเป็นหลักและมีอาชีพรอง เช่น รับจ้างทำไร่ อุตสาหกรรมและเลี้ยงสัตว์ ค้าขาย สำหรับอาชีพนอกสาขาการเกษตรที่สำคัญส่วนใหญ่เป็นอาชีพรับจ้าง รองลงมาคือรับราชการ และค้าขายตามลำดับ สำหรับธุรกิจในเขตองค์การบริหารส่วนตำบล ได้แก่ โรงสีข้าว 52 แห่ง/ปั้มน้ำมันและก๊าซ 2 แห่ง

3) สภาพสังคม

(1) การศึกษา มีโรงเรียน 5 แห่ง/ที่อ่านหนังสือพิมพ์ 2 แห่ง

(2) สถาบันและองค์กรทางศาสนา วัด 14 แห่ง

(3) การสาธารณสุข มีสถานีอนามัยประจำตำบล 2 แห่ง/อัตราการมีและใช้ส้วมราดน้ำ ร้อยละ 100%

(4) ความปลอดภัยในชีวิตและทรัพย์สิน ป้อมยามตำรวจ 1 แห่ง และทุกหมู่บ้านจะมีการจัดตั้งเวรยาม

1.5.4 องค์การบริหารส่วนตำบลเมืองเสื่อ

1) สภาพทั่วไป

(1) ที่ตั้ง องค์การบริหารส่วนตำบลเมืองเสื่อ เป็นหนึ่งใน 14 องค์การบริหารส่วนตำบลอำเภอพยัคฆภูมิพิสัยจังหวัดมหาสารคาม เป็นตำบลที่เขตพื้นที่ติดเขตจังหวัดสุรินทร์และมีระยะทางห่างจากที่ว่าการอำเภอพยัคฆภูมิพิสัยประมาณ 9 กิโลเมตร

(2) เนื้อที่ องค์การบริหารส่วนตำบลเมืองเสื่อ มีพื้นที่โดยประมาณ 12,415 ไร่ หรือ 19.13 ตารางกิโลเมตร

(3) ภูมิประเทศ มีลักษณะภูมิประเทศโดยทั่วไปขององค์การบริหารส่วนตำบลเมืองเสื่อส่วนใหญ่ เป็นพื้นที่ราบลุ่ม ซึ่งจะลาดเอียงมีลำห้วยพลับพลาไหลผ่านโดยปกติน้ำขังตลอดปี

(4) จำนวนหมู่บ้าน มี 11 หมู่บ้าน

(5) จำนวนประชากรทั้งสิ้น 4,505 คน แยกเป็นชาย 2,215 คน

หญิง 2,290 คน

2) สภาพทางเศรษฐกิจ

(1) อาชีพ ประชากรส่วนใหญ่ประกอบอาชีพทำนา รายได้ส่วนใหญ่ได้มาจากการทำนา และมีอาชีพรองคือ ค้าขาย รับจ้างใช้แรงงานอุตสาหกรรมและเลี้ยงสัตว์ สำหรับอาชีพนอกสาขาการเกษตรที่สำคัญส่วนใหญ่เป็นอาชีพรับจ้าง รองลงมาคือ ค้าขาย และรับราชการ โดยคิดเป็นร้อยละ 80 ร้อยละ 10 ร้อยละ 7 และร้อยละ 3 ตามลำดับ

(2) ธุรกิจในเขตองค์การบริหารส่วนตำบลเมืองเสื่อ มีโรงสีข้าวขนาดเล็กจำนวน 19 แห่ง / โรงสีข้าวขนาดใหญ่ จำนวน 1 แห่ง / โรงงานอุตสาหกรรม (โรงงานกระเป๋าก) จำนวน 1 แห่ง / ร้านรับซื้อของเก่า จำนวน 1 แห่ง / รีสอร์ท จำนวน 1 แห่ง / ร้านขายรถยนต์ จำนวน 1 แห่ง

3) สภาพทางสังคม

(1) การศึกษา มีโรงเรียนประถมศึกษา จำนวน 3 แห่ง / ศูนย์พัฒนาเด็กเล็ก จำนวน 3 แห่ง

(2) สถาบันและองค์การทางศาสนา มีวัด / สำนักสงฆ์ จำนวน 5 แห่ง

(3) การสาธารณสุข มีสถานีอนามัยประจำตำบล/หมู่บ้านจำนวน 1 แห่ง

1.5.5 องค์การบริหารส่วนตำบลเวียงชัย

1) สภาพทั่วไป

(1) ที่ตั้ง องค์การบริหารส่วนตำบลเวียงชัย ตั้งอยู่ทางทิศตะวันออกของอำเภอพยัคฆภูมิพิสัย จังหวัดมหาสารคาม โดย ระยะทางจากอำเภอพยัคฆภูมิพิสัยประมาณ 10 กิโลเมตร และห่างจากตัวจังหวัดมหาสารคามประมาณ 92 กิโลเมตร

(2) จำนวนหมู่บ้าน มี 14 หมู่บ้าน

(3) ภูมิประเทศ ภูมิประเทศโดยทั่วไปของตำบลเวียงชัยส่วนใหญ่เป็นพื้นที่ราบมีความลาดเทเล็กน้อย จะเป็นที่สูงทางทิศตะวันตกลาดมาทางทิศตะวันออก สภาพทางทิศตะวันออก เป็นที่ลุ่มสลับที่ดอน ที่ดอนมักจะเป็นที่ตั้งของหมู่บ้าน ส่วนที่ราบนั้นจะเป็นที่นาเกือบทั้งหมด โดยมีห้วยหว่าไหลผ่านหลายหมู่บ้าน เช่น หมู่ที่ 1,7 และหมู่ที่ 11

(4) จำนวนประชากร ประชากรทั้งสิ้น 4,180 คน แยกเป็นชาย 2,049 คน หญิง 2,131 คน มีความหนาแน่นเฉลี่ย 113 คน/ตารางกิโลเมตร

2) สภาพทางเศรษฐกิจ

(1) อาชีพของประชากรในเขตพื้นที่องค์การบริหารส่วนตำบลเวียงชัย ประชากรในพื้นที่ส่วนใหญ่ประกอบอาชีพการเกษตร (ทำนา) เป็นอาชีพหลัก ทำได้ปีละครั้ง

โดยอาศัยน้ำฝนเป็นหลัก ในฤดูหลังทำนาประชาชนจะมีอาชีพเสริม เช่น การเลี้ยงสัตว์ การตัดเย็บเสื้อผ้า การทอผ้าไหม เป็นต้น

(2) หน่วยธุรกิจในพื้นที่องค์การบริหารส่วนตำบลเวียงชัยมี
ปั๊มน้ำมัน(หลอดหมุนมือ) จำนวน 1 แห่ง / โรงสีข้าว จำนวน 17 แห่ง / ร้านค้า จำนวน
42 แห่ง / ฟาร์มไก่ จำนวน 2 แห่ง

3) สภาพทางสังคม

(1) การศึกษา มีโรงเรียนประถมศึกษา จำนวน 2 แห่ง / ที่อ่าน
หนังสือพิมพ์ประจำหมู่บ้าน จำนวน 14 แห่ง / ศูนย์พัฒนาเด็กเล็กจำนวน 3 แห่ง

(2) สถาบันและองค์การทางศาสนา มีวัด จำนวน 4 แห่ง

(3) การสาธารณสุข มีสถานีอนามัยประจำหมู่บ้าน จำนวน 1 แห่ง

1.5.6 องค์การบริหารส่วนตำบลเวียงสะอาด

1) สภาพทั่วไป

(1) ที่ตั้ง องค์การบริหารส่วนตำบลเวียงสะอาดตั้งอยู่ทางทิศใต้ของ
อำเภอพยัคฆภูมิพิสัยโดยมีระยะห่างจากอำเภอพยัคฆภูมิพิสัยประมาณ 10 กิโลเมตร

(2) เนื้อที่ องค์การบริหารส่วนตำบลเวียงสะอาด มีพื้นที่ทั้งหมด
25,721 ไร่ หรือประมาณ 41.15 ตารางกิโลเมตร

(3) ภูมิประเทศ สภาพภูมิประเทศขององค์การบริหารส่วนตำบลเวียง
สะอาด เป็นที่ราบลุ่ม คล้ายกระทะ จากทิศตะวันออกสลับกับพื้นที่ดอน มีระดับความสูงจาก
ระดับน้ำทะเล อยู่ระหว่าง 132 – 138 ฟุต ดินส่วนใหญ่เป็นดินทราย ดินร่วนปนทราย
มีความอุดมสมบูรณ์ต่ำ และมีพื้นที่อยู่ในเขตทุ่งกุลาร้องไห้

(4) หมู่บ้าน จำนวน 17 หมู่บ้าน จำนวน 1,303 ครัวเรือน

(5) จำนวนประชากร ประชากรทั้งสิ้น 6,039 คน แยกเป็นชาย
3,037 คน หญิง 3,002 คน มีความหนาแน่นเฉลี่ย 150 คน/ตารางกิโลเมตร

2) สภาพทางเศรษฐกิจ

(1) อาชีพ ประชากรส่วนใหญ่มีอาชีพทำนาเป็นอาชีพหลัก โดยมี
การประกอบอาชีพเสริม คือ การปลูกหม่อนเลี้ยงไหม ทอผ้าไหม เลี้ยงสัตว์ จักสาน รับจ้าง
ทั้งภาคเกษตร/นอกจากภาคเกษตร อาชีพค้าขายและรับราชการ

(2) หน่วยธุรกิจในพื้นที่องค์การบริหารส่วนตำบลเวียงสะอาด
มีโรงสีข้าวขนาดเล็ก จำนวน 15 แห่ง / ปั๊มน้ำมันและก๊าซ จำนวน 1 แห่ง

3) สภาพทางสังคม

(1) สถาบันทางการศึกษา มีโรงเรียนก่อนประถมวัย จำนวน 7 แห่ง / โรงเรียนประถมศึกษาจำนวน 6 แห่ง / โรงเรียนมัธยมศึกษา จำนวน 1 แห่ง / ที่อ่านหนังสือพิมพ์ประจำหมู่บ้านจำนวน 21 แห่ง

(2) สถาบันและองค์การทางศาสนา มีวัด จำนวน 10 แห่ง

(3) การสาธารณสุข มีสถานีอนามัยประจำตำบล จำนวน 2 แห่ง อัตราการมีและใช้ส้วมราดน้ำร้อยละ 100

1.5.7 องค์การบริหารส่วนตำบลราษฎร์เจริญ

1) สภาพทั่วไป

(1) ที่ตั้ง ตำบลราษฎร์เจริญ เป็นตำบลหนึ่งใน 14 ตำบลของอำเภอพิชัยภูมิพิสัย จังหวัดมหาสารคามอยู่ห่างจากตัวอำเภอประมาณ 22 กิโลเมตร

(2) เนื้อที่ ตำบลราษฎร์เจริญ มีเนื้อที่ทั้งหมดประมาณ 31,000 ไร่ หรือประมาณ 50 ตารางกิโลเมตร

(3) ลักษณะภูมิประเทศ ภูมิประเทศโดยทั่วไปของตำบลราษฎร์เจริญเป็นที่ราบสูงและมีที่ลุ่มเพียงบางส่วน มีความลาดเอียงเล็กน้อยจากทิศเหนือลงมาทิศใต้ พื้นที่ตำบลบริเวณทิศใต้จะเป็นที่ลุ่มมีลำห้วยลำพลับพลา ผ่านหมู่ที่ 4,5,9,10,12 และลำห้วยหว่า ผ่านหมู่ที่ 1,2,3,13,8

(4) จำนวนหมู่ ทั้งหมด 14 หมู่บ้าน 11,990 ครัวเรือน

(5) ประชากร ประชากรทั้งสิ้น 5,142 คน แยกเป็น ชาย 2,573 คน หญิง 2,569 คนมีความหนาแน่นเฉลี่ย 102.8 คน/ตารางกิโลเมตร

2) สภาพทางเศรษฐกิจ

ประชาชนส่วนใหญ่มีอาชีพหลักในการทำนาโดยทำนาปี พื้นที่ในการทำนาเฉลี่ย 29 ไร่/ครัวเรือน ผลผลิตข้าวเฉลี่ย 395 กิโลกรัม/ไร่

3) สภาพทางสังคม

(1) การศึกษา มีโรงเรียนระดับก่อนประถมศึกษา 4 แห่ง / โรงเรียนประถมศึกษา 4 แห่ง / ที่อ่านหนังสือพิมพ์ประจำหมู่บ้าน/ห้องสมุดประชาชน 5 แห่ง

(2) สถาบันและองค์การทางศาสนา มีวัด/สำนักสงฆ์ 8 แห่ง / โรงเรียนปฏิบัติธรรมแผนกสามัญ 1 แห่ง ที่วัดทัพป่าจิก

(3) สาธารณสุข มีสถานอนามัยประจำตำบล/ หมู่บ้าน 1 แห่งที่บ้านโนนม่วง / อัตราการมีและใช้ส้วมราดน้ำ ร้อยละ 100

1.5.8 องค์การบริหารส่วนตำบลราษฎร์พัฒนา

1) สภาพทั่วไป

(1) เนื้อที่และที่ตั้ง องค์การบริหารส่วนตำบลราษฎร์พัฒนา มีเนื้อที่ทั้งหมด 17,240 ไร่ หรือ 27.58 ตร.กม ตั้งอยู่ที่ทิศตะวันออกของอำเภอพยัคฆภูมิพิสัย โดยมีระยะห่างจากอำเภอพยัคฆภูมิพิสัย 12 กิโลเมตร มีอาณาเขตติดต่อกับตำบลอื่น ๆ ดังต่อไปนี้ (องค์การบริหารส่วนตำบลราษฎร์พัฒนา. 2551 : 5-6)

(2) ภูมิประเทศ สภาพพื้นที่โดยทั่วไปเป็นที่ราบในเขตทุ่งกุลาร้องไห้ มีหนองน้ำขนาดใหญ่ 2 แห่ง คือ หนองกุขาด อยู่ทิศเหนือและหนองนาม่องอยู่กลางตำบลราษฎร์พัฒนาและคลองส่งน้ำจำนวน 2 คลอง

(3) จำนวนประชากรและหมู่บ้านมีประชากรทั้งสิ้น 3,835 คน แยกเป็นชาย 1,895 คน และหญิง 1,940 คนจำนวนหมู่บ้านมี 14 หมู่บ้าน ซึ่งตั้งอยู่ในเขตองค์การบริหารส่วนตำบลเต็มทุกหมู่บ้าน

2) สภาพทางเศรษฐกิจ

ประชากรส่วนใหญ่มีอาชีพทำนา โดยมีการประกอบอาชีพเสริมหลังฤดูกาลเก็บเกี่ยว คือ ทอผ้าไหม สานกระติบข้าว มีธุรกิจในเขตองค์การบริหารส่วนตำบล ได้แก่ โรงสีข้าวขนาดเล็ก 15 แห่ง / โรงหล่อเสาปูน อิฐบล็อก 1 แห่ง / บั๊มน้ำมัน 1 แห่ง / ร้านค้า 25 แห่ง

3) สภาพสังคม

(1) การศึกษา มี โรงเรียนประถมศึกษา 2 แห่ง / ที่อ่านหนังสือพิมพ์ประจำหมู่บ้าน 14 แห่ง

(2) สถาบันและองค์การทางศาสนา มี วัด 5 แห่ง

(3) การสาธารณสุข มีสถานอนามัยประจำตำบล 2 แห่ง / อัตราการมีและใช้ส้วมราดน้ำ ร้อยละ 100 %

1.5.9 องค์การบริหารส่วนตำบลหนองบัว

1) สภาพทั่วไป

(1) ที่ตั้ง องค์การบริหารส่วนตำบลหนองบัว ตั้งอยู่ทางทิศเหนือของพื้นที่อำเภอพยัคฆภูมิพิสัย จังหวัดมหาสารคาม มีระยะห่างจากอำเภอพยัคฆภูมิพิสัยประมาณ

13 กิโลเมตร และห่างจากจังหวัดมหาสารคามประมาณ 100กิโลเมตร

(2) เนื้อที่ องค์การบริหารส่วนตำบลหนองบัว มีพื้นที่เขตการปกครอง ประมาณ 1,730 ไร่ หรือประมาณ 36 ตารางกิโลเมตร

(3) ภูมิประเทศ ภูมิประเทศขององค์การบริหารส่วนตำบลหนองบัว ส่วนใหญ่เป็นพื้นที่ราบลุ่ม และเป็นคอนเล็กน้อย ประกอบด้วยห้วยจำนวน 2 สาย บึง หนอง 24 แห่ง ฝาย 4 แห่ง บ่อน้ำตื้น 21 แห่ง บ่อโยก 22 แห่ง ประชาชนมีอาชีพทำนาเป็นหลัก การอาชีพเสริม เช่น เลี้ยงสัตว์ การตัดเย็บเสื้อผ้า การทอผ้าไหมและการเจียรไนพลอย เป็นต้น

(4) จำนวนหมู่บ้านในเขตองค์การบริหารส่วนตำบลหนองบัว มีจำนวนหมู่บ้าน มี 13 หมู่บ้าน

(5) จำนวนประชากร ประชากรทั้งสิ้น 5,847 คน แยกเป็น ชาย 2,947 คน หญิง 2,873 คน / มีความหนาแน่นเฉลี่ย 157 คน/ตารางกิโลเมตร

2) สภาพทางเศรษฐกิจ

(1) อาชีพของประชากรในเขตพื้นที่องค์การบริหารส่วนตำบลหนองบัวประชากรในพื้นที่ส่วนใหญ่ประกอบอาชีพการเกษตร (ทำนา) เป็นอาชีพหลัก ทำให้ปีละครั้งโดยอาศัยน้ำฝนเป็นหลัก ในฤดูหลังทำนาประชาชนจะมีอาชีพเสริม เช่น การเลี้ยงสัตว์ การตัดเย็บเสื้อผ้า การทอผ้าไหม และการเจียรไนพลอย เป็นต้น

(2) หน่วยธุรกิจในพื้นที่องค์การบริหารส่วนตำบลหนองบัวมีโรงสีข้าว จำนวน 9 แห่ง / ร้านค้า จำนวน 13 แห่ง / ปั้มน้ำมันจำนวน 2 แห่ง

3) สภาพทางสังคม

(1) การศึกษา มีโรงเรียนประถมศึกษา จำนวน 5 แห่ง / โรงเรียนประถมศึกษาขยายโอกาส จำนวน 1 แห่ง / ศูนย์พัฒนาเด็กเล็ก จำนวน 2 แห่ง ที่อ่านหนังสือพิมพ์ประจำหมู่บ้าน จำนวน 4 แห่ง

(2) สถาบันและองค์การทางศาสนา มีวัด จำนวน 6 แห่ง

(3) การสาธารณสุข มีสถานีอนามัยประจำหมู่บ้าน จำนวน 1 แห่ง / อัตราการมีและใช้ส้วมรดน้ำ ร้อยละ 100

1.5.10 องค์การบริหารส่วนตำบลหนองบัวแก้ว

1) สภาพทั่วไป

(1) ที่ตั้ง ตั้งขึ้นองค์การบริหารส่วนตำบลหนองบัวแก้วเมื่อวันที่ 23

เดือนกุมภาพันธ์ พ.ศ. 2540 ที่ตั้ง เลขที่ 108 หมู่ที่ 6 บ้านหนองบัวน้อย ตำบลหนองบัวแก้ว อำเภอพยัคฆภูมิพิสัย

(2) เนื้อที่ องค์การบริหารส่วนตำบลหนองบัวแก้วมีพื้นที่ทั้งหมด 28,111 ไร่ หรือประมาณ 27.5 ตารางกิโลเมตร

(3) ภูมิประเทศ ลักษณะภูมิประเทศ โดยทั่วไปของตำบลหนองบัวแก้ว ส่วนใหญ่เป็นที่ราบลุ่มสลับกับที่ดอนมีความลาดเทเล็กน้อยและมีป่าละเมาะสลับกับทุ่งนา

(4) หมู่บ้าน มีจำนวน 16 หมู่บ้าน

(5) จำนวนประชากร มีประชากรทั้งสิ้น 6,157 คน แยกเป็นชาย 3,106 คน หญิง 3,051 คน มีความหนาแน่นเฉลี่ย 223 คน/ตารางกิโลเมตรจำนวนหลังคาเรือนทั้งหมด 1,317 หลังคาเรือน

2) สภาพทางเศรษฐกิจ

(1) การประกอบอาชีพ ได้แก่ เลี้ยงกบ ทอผ้าไหม ร้านค้าชุมชน เพาะชำไม้ดอกไม้ประดับ ผลิตน้ำยาอเนกประสงค์ ทอกล ทำไส้กรอก เลี้ยงหม่อน

(2) ด้านอุตสาหกรรม มีโรงสีข้าว จำนวน 19 แห่ง

(3) ด้านพาณิชย์ มีร้านอาหารจำนวน 1 แห่ง ร้านขายของเบ็ดเตล็ด จำนวน 37 แห่ง

3) สภาพทางสังคม

(1) การศึกษา มีศูนย์การเรียนนอกโรงเรียน จำนวน 1 แห่ง /ที่อ่านหนังสือพิมพ์ประจำหมู่บ้านจำนวน 3 แห่ง

(2) สถาบันและองค์การทางศาสนา มีวัด/สำนักสงฆ์ จำนวน 12 แห่ง

(3) การสาธารณสุข มีสถานอนามัยประจำตำบล/หมู่บ้านจำนวน 1 แห่ง /อัตราการมีและใช้ส้วมราดน้ำร้อยละ 100

1.5.11 องค์การบริหารส่วนตำบลลานสะแก

1) สภาพทั่วไป

(1) ที่ตั้ง ที่ทำการองค์การบริหารส่วนตำบลลานสะแก อยู่ทางทิศเหนือของที่ว่าการอำเภอพยัคฆภูมิพิสัยตั้งอยู่ เลขที่ 76 หมู่ที่ 18 ตำบลลานสะแก อำเภอพยัคฆภูมิพิสัย จังหวัดมหาสารคามระยะทางห่างจากอำเภอพยัคฆภูมิพิสัย ประมาณ 7 กิโลเมตร

(2) เนื้อที่ ตำบลลานสะแก มีเนื้อที่ประมาณ 41 ตารางกิโลเมตร หรือ 25,625 ไร่

(3) ภูมิประเทศ พื้นที่ทางกายภาพเป็นพื้นที่ราบลุ่ม ด้านทิศเหนือเป็นที่ราบ มีป่าละเมาะสลับทุ่งนา ทิศตะวันตกเป็นที่ราบลุ่มน้ำท่วมขังตลอดปี

(4) จำนวนหมู่บ้าน มี 15 หมู่บ้าน อยู่ในเขตองค์การบริหารส่วนตำบล เต็มหมู่บ้าน 15 หมู่บ้าน โดยแยกพื้นที่การปกครองออกเป็น 15 หมู่บ้าน

(5) ประชากรมีประชากรทั้งสิ้น 5,213 คน แยกเป็นชาย 2,571 คน หญิง 2,642 คน มีความหนาแน่นเฉลี่ย 126.36 คน/ตารางกิโลเมตร

2) สภาพทางเศรษฐกิจ

(1) อาชีพประชากรในตำบลลานสะแก ส่วนใหญ่ประกอบอาชีพด้านการเกษตร เช่น ทำนา เลี้ยงสัตว์ปลูกผักและรับจ้าง

(2) หน่วยธุรกิจ ในเขตองค์การบริหารส่วนตำบลลานสะแก มีปั๊มน้ำมัน 1 แห่ง / กลุ่มอาชีพ 23 แห่ง / โรงค้าไม้ 2 แห่ง / ธนาคารหมู่บ้าน 1 แห่ง / ร้านค้าต่างๆ 61 แห่ง / วิทยุชุมชน 2 แห่ง

3) สภาพสังคม

(1) การศึกษาโรงเรียนประถมศึกษา 3 แห่ง / มัธยมศึกษาตอนต้น 2 แห่ง / ศูนย์พัฒนาเด็กเล็กก่อนวัยเรียน 4 แห่ง

(2) สถาบันและองค์การทางศาสนา มีวัด 3 แห่ง / สำนักสงฆ์ 5 แห่ง

(3) การสาธารณสุข มีสถานอนามัยประจำตำบล 2 แห่ง / อัตราการและมีสำมะรดน้ำร้อยละ 100

1.5.12 องค์การบริหารส่วนตำบลก้ามปู

1) สภาพทั่วไป

(1) ที่ตั้ง องค์การบริหารส่วนตำบลก้ามปู ตั้งอยู่รอบนอกเขตเทศบาล ตำบลพัคฆภูมิพิสัย พื้นที่ส่วนใหญ่อยู่ทางทิศเหนือของอำเภอพัคฆภูมิพิสัย จังหวัดมหาสารคาม มีระยะห่างจากอำเภอพัคฆภูมิพิสัยประมาณ 4 กิโลเมตร

(2) เนื้อที่ องค์การบริหารส่วนตำบลก้ามปู มีพื้นที่ทั้งหมด 26,250 ไร่ หรือประมาณ 42 ตารางกิโลเมตร หมู่บ้าน มี 13 หมู่บ้าน ได้แก่

(3) ภูมิประเทศ องค์การบริหารส่วนตำบลก้ามปู มีสภาพภูมิประเทศเป็นที่ราบและที่ราบสูง ไม่มีภูเขาหรือแม่น้ำไหลผ่าน

(4) จำนวนหมู่บ้าน 17 หมู่บ้าน

(5) จำนวนประชากรมีประชากรทั้งสิ้น 6,816 คน แยกเป็นชาย 3,405 คน หญิง 3,411 คน มีความหนาแน่นเฉลี่ย 162.28 คน/ตารางกิโลเมตร

2) สภาพทางเศรษฐกิจ

(1) อาชีพ เกษตรกรรม (ทำนา) รับจ้าง ค้าขาย ข้าราชการ ลูกจ้างของรัฐ ฯ

(2) หน่วยธุรกิจในพื้นที่องค์การบริหารส่วนตำบลก้ามปู มีโรงสีข้าว จำนวน 19 แห่ง / ร้านค้า จำนวน 78 แห่ง / ปั้มน้ำมันและก๊าซ จำนวน 1 แห่ง

3) สภาพทางสังคม

(1) การศึกษา มีโรงเรียนประถมศึกษาจำนวน 3 แห่ง / โรงเรียนอาชีวศึกษาจำนวน 1 แห่ง / ศูนย์การเรียนชุมชน จำนวน 1 แห่ง / ศูนย์พัฒนาเด็กเล็ก จำนวน 4 แห่งที่อ่านหนังสือพิมพ์ประจำหมู่บ้าน จำนวน 4 แห่ง / ศูนย์บริการข้อมูลข่าวสาร จำนวน 1 แห่ง

(2) สถาบันและองค์การทางศาสนา มี วัด จำนวน 9 แห่ง / โบสถ์คริสต์ จำนวน 1 แห่ง

(3) การสาธารณสุข มีสถานอนามัยประจำหมู่บ้าน จำนวน 1 แห่ง / อัตราการมีและใช้ส้วมราดน้ำ ร้อยละ 100

1.5.13 องค์การบริหารส่วนตำบลนาสีนวล

1) สภาพทั่วไป

(1) ที่ตั้ง องค์การบริหารส่วนตำบลนาสีนวล ตั้งอยู่ทางทิศเหนือของอำเภอพยัคฆภูมิพิสัย โดยมีระยะห่างจาก อำเภอพยัคฆภูมิพิสัย 12 กิโลเมตร

(2) เนื้อที่ องค์การบริหารส่วนตำบลนาสีนวล มีเนื้อที่ทั้งหมด 21,043.75 ไร่ หรือ 33.67 ตารางกิโลเม

(3) ภูมิประเทศ ภูมิประเทศขององค์การบริหารส่วนตำบลนาสีนวล เป็นพื้นที่ราบและพื้นที่สูง ไม่มีภูเขา มีลำห้วยบางบอน ลำห้วยลำเตาไหลผ่าน ในเขตพื้นที่องค์การบริหารส่วนตำบลนาสีนวล

(4) จำนวนหมู่บ้าน มี 14 หมู่บ้าน

(5) จำนวนประชากร ประชากรทั้งสิ้น 5,951 คน แยกเป็นชาย 2,957 คน หญิง 2,994 คน

2) สภาพทางเศรษฐกิจ ประชากรส่วนใหญ่ประกอบอาชีพทำนา โดยมี การประกอบอาชีพเสริมหลังฤดูเก็บเกี่ยว คือการทอผ้าไหม

(1) ธุรกิจในเขตองค์การบริหารส่วนตำบลนาสีนวล มีโรงสีข้าว ขนาดเล็ก จำนวน 28 แห่ง / ร้านค้าขายของชำ จำนวน 56 แห่ง / ปั้มน้ำมัน จำนวน 1 แห่ง / โรงงานเย็บผ้า จำนวน 4 แห่ง / ร้านซ่อมรถจักรยานยนต์ จำนวน 2 แห่ง

3) สภาพทางสังคม

(1) การศึกษา มีโรงเรียนประถมศึกษา จำนวน 2 แห่ง / โรงเรียน ประถมศึกษาขยายโอกาส จำนวน 2 แห่ง / ที่อ่านหนังสือพิมพ์ประจำหมู่บ้าน จำนวน 2 แห่ง / บริการอินเทอร์เน็ต จำนวน 3 แห่ง / ศูนย์พัฒนาเด็กเล็ก จำนวน 6 แห่ง

(2) สถาบันและองค์การทางศาสนา มีวัด / สำนักสงฆ์ จำนวน 7 แห่ง

(3) การสาธารณสุข มีสถานีอนามัยประจำตำบล จำนวน 2 แห่ง / อัตราการมีและสวมหน้ากากอนามัย 100

1.5.14 องค์การบริหารส่วนตำบลถาวรแอน

1) สภาพทั่วไป

(1) ที่ตั้ง จัดตั้งเป็นองค์การบริหารส่วนตำบลถาวรแอนเมื่อวันที่ 22 เดือนธันวาคม พ.ศ. 2543 มีที่ตั้ง หมู่ที่ 3 บ้านถาวรแอน ตำบลถาวรแอน อำเภอพยัคฆภูมิพิสัย จังหวัดมหาสารคาม อยู่ห่างจากจังหวัดมหาสารคาม 74 กิโลเมตร

(2) เนื้อที่ ตำบลถาวรแอนมีเนื้อที่ทั้งหมดประมาณ 17,500 ไร่ หรือ 28 ตารางกิโลเมตร

(3) ภูมิประเทศ ภูมิประเทศโดยทั่วไปของตำบลถาวรแอนส่วนใหญ่ เป็นที่ราบลุ่มสลับกับที่ดอนมีความลาดเทเล็กน้อยและมีป่าละเมาะสลับกับทุ่งนา

(4) จำนวนหมู่บ้าน มี 10 หมู่บ้าน

(5) จำนวนประชากร มีประชากรทั้งสิ้น 4,150 คน แยกเป็นชาย 2,091 คน หญิง 2,059 คนมีความหนาแน่นเฉลี่ยต่อพื้นที่ประมาณ 148 คน/ตารางกิโลเมตร

2) สภาพทางเศรษฐกิจ

(1) การประกอบอาชีพ ได้แก่ กลุ่มปลูกหม่อนเลี้ยงไหมวัยอ่อน กลุ่มเลี้ยงสุกร กลุ่มทอผ้าไหม กลุ่มเพาะเห็ดฟาง กลุ่มเลี้ยงปลา กลุ่มเฟอร์นิเจอร์ไม้ไผ่ กลุ่มปลูกผักปลอดสารพิษ กลุ่มปฎิชีวนะภาพอัดเม็ด กลุ่มเกษตรกรเลี้ยงโคขุน กลุ่มร้านค้าชุมชน กลุ่มปลูกหม่อนเลี้ยงไหมวัยอ่อน กลุ่มเลี้ยงสุกร

(2) ด้านอุตสาหกรรม มีโรงสีข้าว จำนวน 30 แห่ง

(3) ด้านการพาณิชย์ มี ปิมน้ำมัน จำนวน 1 แห่ง / ร้านอาหาร

จำนวน 3 แห่ง / ร้านขายของเบ็ดเตล็ด จำนวน 38 แห่ง

3) สภาพทางสังคม

(1) การศึกษา มีโรงเรียนประถมศึกษา จำนวน 2 แห่ง / โรงเรียน
ประถมศึกษาขยายโอกาส จำนวน 1 แห่ง / ที่อ่านหนังสือพิมพ์ประจำหมู่บ้าน จำนวน 3 แห่ง
/ ศูนย์การศึกษานอกโรงเรียน จำนวน 3 แห่ง / ศูนย์อบรมเด็กก่อนเกณฑ์ จำนวน 3 แห่ง

(2) สถาบันและองค์การทางศาสนา มีวัด / สำนักสงฆ์ จำนวน 8 แห่ง

(3) การสาธารณสุข มีสถานีอนามัยประจำตำบล จำนวน 1 แห่ง
/ อัตราการมีและสวมราคน้ำของประชาชน ร้อยละ 100

งานวิจัยที่เกี่ยวข้อง

จากการศึกษางานวิจัย ผู้ศึกษาได้นำเสนอผลการศึกษาวิจัยที่เกี่ยวข้องกับ
การศึกษาเรื่อง การประเมินผลการดำเนินงานตามแผนพัฒนาขององค์การบริหารส่วนตำบล
ในเขตอำเภอพยุหะคีรี จังหวัดมหาสารคาม ดังนี้

เรวัต สมบัติทอง (2543 : บทคัดย่อ) ได้ศึกษา เรื่องศึกษาความคิดเห็นของ
สมาชิกองค์การบริหารส่วนตำบลที่มีต่อการปฏิบัติงานขององค์การบริหารส่วนตำบล
ในจังหวัดภูเก็ต ผลการวิจัยพบว่า ความคิดเห็นของสมาชิกองค์การบริหารส่วนตำบลที่มี
ต่อการปฏิบัติงานขององค์การบริหารส่วนตำบลในจังหวัดภูเก็ต โดยภาพรวมและรายด้านอยู่
ในระดับปานกลาง ความคิดเห็นของสมาชิกองค์การบริหารส่วนตำบลที่มีต่อการปฏิบัติงาน
ขององค์การบริหารส่วนตำบลในจังหวัดภูเก็ตที่มีคุณวุฒิการศึกษาแตกต่างกัน มีความคิดเห็น
โดยภาพรวมและรายด้านไม่แตกต่างกัน

อนันต์ เศษโยธิน (2544 : 43-49) ได้ทำการวิจัยเรื่อง การศึกษาสภาพการดำเนินงาน
ขององค์การบริหารส่วนตำบล อำเภอกระนวน จังหวัดขอนแก่น ผลการวิจัยพบว่า สภาพ
การดำเนินงานขององค์การบริหารส่วนตำบล มีการดำเนินงานอยู่ในระดับปานกลาง เรียง
ตามลำดับคือ ด้านส่งเสริมพัฒนาสตรี เด็กเยาวชน ผู้สูงอายุและผู้พิการ ด้านคุ้มครองดูแลและ
รักษาทรัพยากรธรรมชาติและสิ่งแวดล้อม ด้านบำรุงศิลปะ จารีตประเพณี ภูมิปัญญาท้องถิ่น
และวัฒนธรรมอันดี ด้านป้องกันและบรรเทาสาธารณภัย ด้านการป้องกันและระงับโรคติดต่อ
ด้านรักษาความสะอาดของถนน ทางน้ำ ทางเดิน และที่สาธารณะ รวมทั้งการกำจัดขยะมูลฝอย
และสิ่งปฏิกูล ด้านการจัดให้มีและบำรุงทางน้ำและทางบก และด้านส่งเสริมการศึกษา ศาสนา

และวัฒนธรรม มีปัญหาอยู่ในระดับปานกลาง ข้อเสนอแนะแนวทาง เพื่อการปรับปรุงการดำเนินงานขององค์การบริหารส่วนตำบล ควรจัดสรรงบประมาณ ให้ครอบคลุมการพัฒนา ด้านต่าง ๆ และพิจารณาโดยองค์ประกอบต่าง ๆ เช่น ขนาดประชากร พื้นที่ และสภาพท้องถิ่น ควรจัดฝึกอบรมให้แก่บุคลากรให้นำไปปฏิบัติงานได้จริงในลักษณะการฝึกอบรมแบบเข้ม ควรมีการประสานงานกับหน่วยงานที่เกี่ยวข้อง เพื่อวางแผนการดำเนินงานและแก้ไขปัญหาอุปสรรคร่วมกัน

คุณาวุฒิ ไชยคำภา (2547 : บทคัดย่อ) ได้ทำการวิจัยเรื่อง การดำเนินงานตามบทบาทขององค์การบริหารส่วนตำบลในเขตพื้นที่อำเภอเมืองมหาสารคาม จังหวัดมหาสารคาม ผลการวิจัยพบว่า บุคลากรองค์การบริหารส่วนตำบลโดยส่วนรวมเห็นว่า มีการดำเนินงานตามบทบาทขององค์การบริหารส่วนตำบลในเขตพื้นที่อำเภอเมืองมหาสารคาม จังหวัดมหาสารคาม โดยรวมอยู่ในระดับมาก เมื่อจำแนกเป็นรายด้านมีการดำเนินงานอยู่ในระดับมาก 3 ด้าน คือ ด้านการบำรุงรักษาศิลปะ จารีตประเพณี ภูมิปัญญาท้องถิ่นและวัฒนธรรมอันดีของท้องถิ่น ด้านการจัดให้มีและบำรุงรักษาทางบก และด้านการส่งเสริมการศึกษา ศาสนา และวัฒนธรรม และมีการดำเนินงานอยู่ในระดับปานกลาง 5 ด้าน คือ ด้านการรักษาความสะอาดของถนน ทางเดิน ที่สาธารณะและการกำจัดขยะมูลฝอย ด้านการป้องกันและบรรเทาสาธารณภัย ด้านการส่งเสริมพัฒนาสตรี เด็ก เยาวชน และผู้สูงอายุ ด้านการป้องกันระงับโรคติดต่อ และด้านการคุ้มครองและบำรุงรักษาทรัพยากรธรรมชาติและสิ่งแวดล้อม คณะผู้บริหารและพนักงานส่วนตำบลเห็นว่า การดำเนินงานตามบทบาทขององค์การบริหารส่วนตำบลในเขตพื้นที่อำเภอเมืองมหาสารคาม จังหวัดมหาสารคาม โดยรวมและเป็นรายด้าน 7 ด้าน ไม่แตกต่างกัน แต่พนักงานส่วนตำบลเห็นว่า มีการดำเนินงานตามบทบาทขององค์การบริหารส่วนตำบล คือ ด้านการบำรุงรักษาศิลปะ จารีตประเพณี ภูมิปัญญาท้องถิ่นและวัฒนธรรมอันดีของท้องถิ่น มากกว่าคณะผู้บริหารอย่างมีนัยสำคัญทางสถิติที่ระดับ .05

วิจิต โภธาราม (2547 : 92-94) ได้ศึกษาการดำเนินงานของเทศบาลตำบลในเขตจังหวัดร้อยเอ็ด ผลการศึกษาพบว่า

1. ผลการดำเนินงานของเทศบาลตำบลในเขตจังหวัดร้อยเอ็ด ทั้ง 4 ด้าน ได้แก่ ด้านบุคลากร ด้านงบประมาณ ด้านเครื่องมือวัสดุอุปกรณ์ และด้านบริหารจัดการ มีผลการดำเนินงานอยู่ในระดับปานกลาง โดยพิจารณาผลการดำเนินงานเป็นรายด้าน มีค่าเฉลี่ยจากมากไปหาน้อย คือ ด้านงบประมาณ รองลงมาคือ ด้านบริหารจัดการ ด้านบุคลากรและด้านเครื่องมือวัสดุอุปกรณ์

2. บุคลากรเพศหญิงเห็นว่า มีผลการดำเนินงาน โดยรวมและด้านเครื่องมือวัสดุ อุปกรณ์ของเทศบาลตำบลมากกว่าบุคลากรเพศชายอย่างมีนัยสำคัญของสถิติที่ระดับ .05

3. บุคลากรที่มีความแตกต่างกันในเรื่องระดับการศึกษาและตำแหน่ง มีความคิดเห็นเกี่ยวกับระดับการดำเนินงานของเทศบาลตำบลในเขตจังหวัดร้อยเอ็ด โดยรวม และเป็นรายด้าน ไม่แตกต่างกัน

รัชพงษ์ แสนอินทรอำนาจ (2548 : บทคัดย่อ) ได้ทำการวิจัยเรื่องประสิทธิผลของกระบวนการวางแผนพัฒนาตำบล : กรณีศึกษาองค์การบริหารส่วนตำบลในจังหวัดเลย ผลการวิจัยพบว่า ประสิทธิผลของกระบวนการวางแผนพัฒนาตำบลขององค์การบริหารส่วนตำบลส่วนใหญ่อยู่ในระดับปานกลาง สภาพปัจจัยที่เกี่ยวข้องในด้านความรู้ความสามารถและความศรัทธาต่อประชาชนส่วนใหญ่อยู่ในระดับปานกลาง ปัจจัยในการจัดองค์กร มีการจัดครบทุกแห่ง ความสัมพันธ์ระหว่างตัวแปรจากปัจจัยต่าง ๆ พบว่า ปัจจัยในด้านความรู้เกี่ยวกับขบวนการวางแผนพัฒนา ความสามารถในการวางแผนพัฒนาและความศรัทธาต่อประชาชนในกระบวนการวางแผนพัฒนาของกรมการบริหารองค์การบริหารส่วนตำบลไม่มีความสัมพันธ์กับประสิทธิผลของกระบวนการวางแผนพัฒนาตำบล

วิสูตร จงชูวนิชย์ (2549 : บทคัดย่อ) ได้ศึกษาแนวความคิดของประชาชนในเขตเทศบาลตำบลบรบือต่อการบริหารงานของเทศบาลตำบลบรบือ อำเภอบรบือ จังหวัดมหาสารคาม พบว่า ประชาชนมีความคิดเห็นต่อการบริหารงานของเทศบาลตำบลบรบือ โดยรวมอยู่ในระดับปานกลาง ประชาชนที่มีเพศ อายุ ระดับการศึกษา และอาชีพแตกต่างกัน มีความคิดเห็นต่อการบริหารงานของตำบลบรบือ โดยรวมและรายด้าน ทั้ง 9 ด้าน ไม่แตกต่างกัน

ชุตินา รักษาพล (2550 : 67-69) ได้ทำการศึกษาวิจัยเรื่อง การดำเนินงานตามแผนพัฒนาเทศบาลตำบลท่าพระ อำเภอเมืองขอนแก่น จังหวัดขอนแก่น ผลการวิจัย พบว่าการดำเนินงานตามแผนพัฒนาเทศบาลตำบลท่าพระ อำเภอเมืองขอนแก่น จังหวัดขอนแก่น ตามความคิดเห็นของประชาชน โดยรวมมีการดำเนินงานอยู่ในระดับมาก เมื่อจำแนกเป็นรายด้านมีการดำเนินงานอยู่ในระดับมากทั้ง 4 ด้าน เรียงลำดับจากมากไปน้อย คือ การบริหาร ด้านการพัฒนาเศรษฐกิจ และด้านการพัฒนาสังคม

การเปรียบเทียบความคิดเห็นของประชาชน ที่มีเพศ อายุ ระดับการศึกษา อาชีพ สถานภาพในชุมชน และระยะเวลาอาศัยอยู่ในเขตเทศบาลตำบลท่าพระ แตกต่างกัน พบว่ามีความคิดเห็นต่อการดำเนินงานตามแผนพัฒนาเทศบาลตำบลท่าพระ อำเภอเมือง จังหวัดขอนแก่น ไม่แตกต่างกัน และประชาชนที่มีอายุ ระดับการศึกษา อาชีพ สถานภาพชุมชน

และระยะเวลาอาศัยอยู่ในเขตเทศบาลตำบลท่าพระแตกต่างกัน พบว่า มีความคิดเห็นแตกต่างกัน

สุเทพ เหนือโพธิ์ทอง (2550 : 72-75) ได้ทำการศึกษาวิจัยเรื่อง ความคิดเห็นของสมาชิกสภาองค์การบริหารส่วนตำบลต่อการดำเนินงานขององค์การบริหารส่วนตำบล เขตอำเภอโพธิ์พิสัย จังหวัดหนองคาย ผลการวิจัยพบว่า ความคิดเห็นของสมาชิกสภาองค์การบริหารส่วนตำบลต่อการดำเนินงานขององค์การบริหารส่วนตำบล เขตอำเภอโพธิ์พิสัย จังหวัดหนองคาย โดยภาพรวมอยู่ในระดับปานกลาง เมื่อพิจารณาเป็นรายด้าน พบว่าความคิดเห็นต่อการดำเนินงานขององค์การบริหารส่วนตำบล อยู่ระดับปานกลางทุกข้อ

การเปรียบเทียบความคิดเห็นของสมาชิกสภาองค์การบริหารส่วนตำบลต่อการดำเนินงานขององค์การบริหารส่วนตำบลในเขตอำเภอโพธิ์พิสัย จังหวัดหนองคาย จำแนกตามระดับการศึกษา โดยรวมมีความคิดเห็นต่อการดำเนินงานแตกต่างกัน

ความคิดเห็นของสมาชิกสภาองค์การบริหารส่วนตำบลต่อการดำเนินงานขององค์การบริหารส่วนตำบลในเขตอำเภอโพธิ์พิสัย จังหวัดหนองคาย จำแนกตามประเภทการทำงาน โดยมีความคิดเห็นต่อการดำเนินงานแตกต่างกัน

ทวีศักดิ์ ปักษา (2550 : 97) ได้ทำการศึกษาวิจัยเรื่อง ความคิดเห็นของสมาชิกสภาองค์การบริหารส่วนตำบลต่อการดำเนินงานขององค์การบริหารส่วนตำบลในเขตอำเภอเมือง จังหวัดมหาสารคาม ผลการวิจัย พบว่า 1) ความคิดเห็นของสมาชิกสภาองค์การบริหารส่วนตำบลต่อการดำเนินงาน ขององค์การบริหารส่วนตำบลในเขตอำเภอเมือง จังหวัดมหาสารคาม อยู่ในระดับมาก ได้แก่ ด้านการป้องกันโรค และระงับโรคติดต่อ ด้านการบำรุงรักษาศิลปะ จารีต ประเพณี ภูมิปัญญาท้องถิ่น และวัฒนธรรมอันดีของท้องถิ่น ด้านการส่งเสริมการศึกษา ศาสนา และวัฒนธรรม ด้านการคุ้มครอง ดูแล และบำรุงรักษาทรัพยากรธรรมชาติ และสิ่งแวดล้อม ด้านการจัดให้มีและบำรุงรักษาทางน้ำและทางบก และระดับปานกลาง ได้แก่ ด้านการส่งเสริมการพัฒนาศรี เด็ก เยาวชน ผู้สูงอายุ ด้านการรักษาความสะอาดของถนน ทางน้ำ ทางเดิน และที่สาธารณะรวมทั้งกำจัดมูลฝอย และสิ่งปฏิกูล และระดับน้อยหนึ่งด้าน คือ ด้านการป้องกันและบรรเทาสาธารณภัย การดำเนินการโดยรวมอยู่ในระดับปานกลาง 2) การเปรียบเทียบความคิดเห็นของสมาชิกสภาองค์การบริหารส่วนตำบลที่จำแนกอายุ ระดับการศึกษา และประเภทการทำงานเป็นสมาชิกสภาองค์การบริหารส่วนตำบลแตกต่างกันไม่มีนัยสำคัญทางสถิติที่ระดับ .05

เกสัช ผุยเจริญ (2551 : 76) ได้ศึกษาวิจัยเรื่อง การประเมินผลการดำเนินงานตามแผนพัฒนาเทศบาลตำบลไชยปราการ อำเภอไชยปราการ จังหวัดเชียงใหม่ ผลการวิจัยพบว่า ผลการดำเนินงานตามแผนพัฒนาเทศบาลตำบล 3 ปี ในการแก้ไขปัญหาของชุมชน/หมู่บ้านในพื้นที่เทศบาลตำบลไชยปราการ ภาพรวมอยู่ในระดับมาก ในแต่ละด้าน ได้แก่ ด้านความเป็นชุมชนด้านการมีส่วนร่วมของชุมชน ด้านบรรลุมัตถุประสงค์และสอดคล้องกับความต้องการของชุมชน ด้านความพอเพียง และด้านความเป็นธรรมและโปร่งใส มีผลการดำเนินงานตามแผนพัฒนาเทศบาลตำบล 3 ปี ในการแก้ไขปัญหาของชุมชน/หมู่บ้านในพื้นที่เทศบาลตำบลไชยปราการอยู่ในระดับมาก ทั้ง 5 ด้าน



มหาวิทยาลัยราชภัฏมหาสารคาม
RAJABHAT MAHASARAKHAM UNIVERSITY