

## บทที่ 4

### ผลการวิเคราะห์ข้อมูล

การศึกษาปัญหาการบริหาร โรงเรียนที่จัดการศึกษาศูนย์เด็กปฐมวัยต้นแบบและศูนย์เด็กปฐมวัยเครือข่าย สังกัดสำนักงานเขตพื้นที่การศึกษามหาสารคามในครั้งนี ผู้วิจัยนำเสนอผลการวิเคราะห์ตามลำดับหัวข้อ ดังนี้

1. สัญลักษณ์ที่ใช้ในการนำเสนอผลการวิเคราะห์ข้อมูล
2. ลำดับขั้นตอนการนำเสนอข้อมูล
3. ผลการวิเคราะห์ข้อมูล

#### สัญลักษณ์ที่ใช้ในการนำเสนอผลการวิเคราะห์ข้อมูล

การนำเสนอผลการวิเคราะห์ข้อมูล ผู้วิจัยได้กำหนดสัญลักษณ์และความหมายของสัญลักษณ์ที่ใช้ในการวิเคราะห์ข้อมูล ดังนี้

N	แทน	จำนวนประชากร
$\mu$	แทน	ค่าเฉลี่ย
$\sigma$	แทน	ส่วนเบี่ยงเบนมาตรฐาน
df	แทน	ระดับชั้นความเป็นอิสระ
Sig	แทน	ระดับนัยสำคัญทางสถิติที่ระดับ .05
t	แทน	สถิติทดสอบที่ใช้การพิจารณา t-Distribution
*	แทน	มีนัยสำคัญทางสถิติที่ระดับ .05

#### ลำดับขั้นตอนการนำเสนอข้อมูล

ในการวิเคราะห์ข้อมูลจากแบบสอบถามเพื่อศึกษาปัญหาการบริหาร โรงเรียนที่จัดการศึกษาศูนย์เด็กปฐมวัยต้นแบบและศูนย์เด็กปฐมวัยเครือข่าย สังกัดสำนักงานเขตพื้นที่การศึกษามหาสารคาม ผู้วิจัยได้วิเคราะห์ข้อมูล โดยแยกเป็น 3 ตอน ดังนี้

ตอนที่ 1 วิเคราะห์ประชากรที่ตอบแบบสอบถามแยกตามสถานภาพ โดยหาค่าความถี่และร้อยละ

ตอนที่ 2 วิเคราะห์ระดับปัญหาการบริหารโรงเรียนที่จัดการศึกษาศูนย์เด็กปฐมวัย ต้นแบบและศูนย์เด็กปฐมวัยเครือข่าย สังกัดสำนักงานเขตพื้นที่การศึกษามหาสารคาม โดยหาค่าเฉลี่ย ส่วนเบี่ยงเบนมาตรฐาน และแปลความหมาย เปรียบเทียบกับเกณฑ์การแปลความหมายของกลุ่ม

ตอนที่ 3 การวิเคราะห์ข้อเสนอแนะเกี่ยวกับปัญหาการบริหารโรงเรียนที่จัดการศึกษาศูนย์เด็กปฐมวัยต้นแบบและศูนย์เด็กปฐมวัยเครือข่าย สังกัดสำนักงานเขตพื้นที่การศึกษามหาสารคาม จากคำถามปลายเปิด โดยแจกแจงความถี่

### ผลการวิเคราะห์ข้อมูล

ผลการวิเคราะห์ข้อมูลจากแบบสอบถามเกี่ยวกับการศึกษาปัญหาการบริหารโรงเรียนที่จัดการศึกษาศูนย์เด็กปฐมวัยต้นแบบและศูนย์เด็กปฐมวัยเครือข่าย สังกัดสำนักงานเขตพื้นที่การศึกษามหาสารคาม ตามความคิดเห็นของผู้บริหารและครูผู้สอนชั้นปฐมวัย ปรัชญาผล ดังนี้

ตอนที่ 1 การวิเคราะห์ข้อมูลทั่วไปของผู้ตอบแบบสอบถาม โดยผู้วิจัยได้ส่งแบบสอบถามไปให้กลุ่มตัวอย่าง ซึ่งเป็นผู้บริหาร ครูผู้สอนปฐมวัย จำนวน 143 ฉบับ ได้รับแบบสอบถามคืน จำนวน 143 ฉบับ คิดเป็นร้อยละ 100 จากนั้นได้วิเคราะห์ข้อมูลทั่วไปของผู้ตอบแบบ ดังตารางที่ 5

ตารางที่ 5 จำนวน ร้อยละของผู้ตอบแบบสอบถาม จำแนกตามสถานภาพ

สถานภาพ	ผู้ตอบแบบสอบถาม		
	จำนวนที่ส่ง	จำนวนที่ได้รับคืน	ร้อยละ
ผู้บริหาร	45	45	31.47
ครูผู้สอนปฐมวัย	98	98	68.53
รวม	143	143	100

จากตารางที่ 5 พบว่า แบบสอบถามที่ส่งไปมีทั้งหมด 143 ฉบับ ได้รับคืน จำนวน 143 ฉบับ จำแนกเป็น ผู้บริหาร จำนวน 45 ฉบับ คิดเป็นร้อยละ 31.47 ครูผู้สอนปฐมวัย มีจำนวน 98 ฉบับ คิดเป็นร้อยละ 68.53 รวมทั้งสิ้น 143 ฉบับ คิดเป็นร้อยละ 100

ตอนที่ 2 วิเคราะห์ระดับปัญหาการบริหารโรงเรียนที่จัดการศึกษาศูนย์เด็กปฐมวัย  
ต้นแบบและศูนย์เด็กปฐมวัยเครือข่าย สังกัดสำนักงานเขตพื้นที่การศึกษามหาสารคาม ตาม  
ความคิดเห็นของผู้บริหาร ครูผู้สอนชั้นปฐมวัย ทั้งโดยรวมและรายด้าน โดยหาค่าเฉลี่ย ส่วน  
เบี่ยงเบนมาตรฐาน ดังรายละเอียดในตารางที่ 6-11

ตารางที่ 6 ระดับปัญหาของโรงเรียนที่จัดการศึกษาศูนย์เด็กปฐมวัยต้นแบบและโรงเรียนที่จัด  
การศึกษาศูนย์เด็กปฐมวัยเครือข่าย สังกัดสำนักงานเขตพื้นที่การศึกษามหาสารคาม

ด้าน	โรงเรียนปฐมวัย ต้นแบบ			โรงเรียนปฐมวัย เครือข่าย			โดยรวม		
	$\mu$	$\sigma$	ระดับ ปัญหา	$\mu$	$\sigma$	ระดับ ปัญหา	$\mu$	$\sigma$	ระดับ ปัญหา
ด้านการบริหาร วิชาการ	2.92	0.45	ปานกลาง	2.96	0.46	ปานกลาง	2.94	0.46	ปานกลาง
ด้านการบริหาร งบประมาณ	2.98	0.34	ปานกลาง	3.04	0.35	ปานกลาง	3.01	0.35	ปานกลาง
ด้านการบริหาร งานบุคคล	2.74	0.46	ปานกลาง	2.89	0.48	ปานกลาง	2.81	0.47	ปานกลาง
ด้านการบริหาร ทั่วไป	3.04	0.49	ปานกลาง	3.12	0.50	ปานกลาง	3.08	0.50	ปานกลาง
โดยรวม	2.92	0.43	ปานกลาง	3.00	0.44	ปานกลาง	2.96	0.44	ปานกลาง

จากตารางที่ 6 พบว่าโรงเรียนที่จัดการศึกษาศูนย์เด็กปฐมวัยต้นแบบและโรงเรียนที่จัด  
การศึกษาศูนย์เด็กปฐมวัยเครือข่ายมีระดับปัญหาการบริหารโรงเรียนที่จัดการศึกษาศูนย์เด็ก  
ปฐมวัยต้นแบบและโรงเรียนที่จัดการศึกษาศูนย์เด็กปฐมวัยเครือข่าย โดยรวมอยู่ในระดับปาน  
กลาง ( $\mu = 2.96$ ) เมื่อพิจารณาเป็นรายด้าน พบว่า มีปัญหาอยู่ในระดับปานกลาง ทั้ง 4 ด้าน  
คือ ด้านการบริหารทั่วไป ( $\mu = 3.08$ ) ด้านงบประมาณ ( $\mu = 3.01$ ) ด้านวิชาการ ( $\mu = 2.94$ )  
และด้านการบริหารงานบุคคล ( $\mu = 2.81$ ) ตามลำดับ

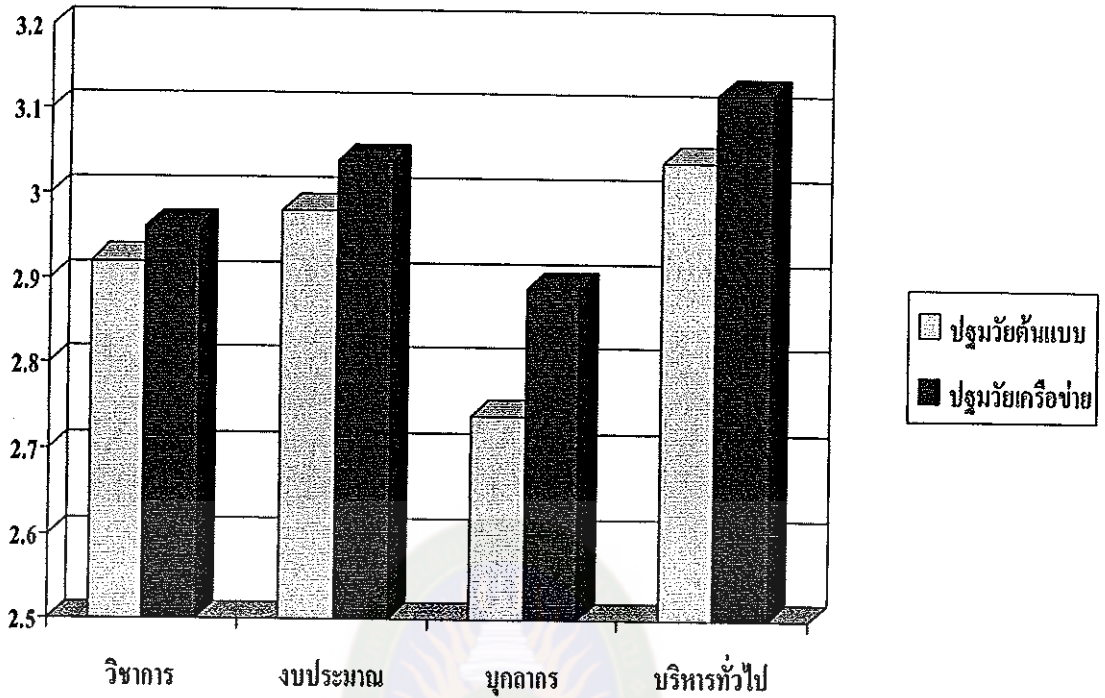
โดยโรงเรียนศูนย์เด็กปฐมวัยต้นแบบมีระดับปัญหาการบริหารโรงเรียนโดยรวมอยู่ใน  
ระดับปานกลาง ( $\mu = 2.92$ ) เมื่อพิจารณาเป็นรายด้าน พบว่า อยู่ในระดับปานกลาง ทั้ง 4 ด้าน

คือ ด้านการบริหารทั่วไป ( $\mu = 3.04$ ) ด้านงบประมาณ ( $\mu = 2.98$ ) ด้านวิชาการ ( $\mu = 2.92$ ) และ ด้านการบริหารงานบุคคล ( $\mu = 2.74$ ) ตามลำดับ

ส่วน โรงเรียนศูนย์เด็กปฐมวัยเครือข่ายมีระดับปัญหาการบริหารโรงเรียนโดยรวมอยู่ในระดับปานกลาง ( $\mu = 3.00$ ) เมื่อพิจารณาเป็นรายด้าน พบว่า อยู่ในระดับปานกลางทั้ง 4 ด้าน คือ ด้านการบริหารทั่วไป ( $\mu = 3.12$ ) ด้านงบประมาณ ( $\mu = 3.04$ ) ด้านวิชาการ ( $\mu = 2.96$ ) และด้านการบริหารงานบุคคล ( $\mu = 2.89$ ) ตามลำดับ



มหาวิทยาลัยราชภัฏมหาสารคาม  
RAJABHAT MAHASARAKHAM UNIVERSITY



ภาพที่ 4 ระดับปัญหาของโรงเรียนที่จัดการศึกษาศูนย์เด็กปฐมวัยต้นแบบและโรงเรียน  
ที่จัดการศึกษาศูนย์เด็กปฐมวัยเครือข่าย สังกัดสำนักงานเขตพื้นที่การศึกษา  
มหาสารคาม

มหาวิทยาลัยราชภัฏมหาสารคาม  
RAJABHAT MAHASARAKHAM UNIVERSITY

ตารางที่ 7 ระดับปัญหาของโรงเรียนที่จัดการศึกษาศูนย์เด็กปฐมวัยต้นแบบกับศูนย์เด็กปฐมวัยเครือข่าย สังกัดสำนักงานเขตพื้นที่การศึกษา  
มหาสารคาม ด้านการบริหารวิชาการ

ข้อ	ปัญหาการจัดการศึกษา	โรงเรียนศูนย์เด็ก ปฐมวัยต้นแบบ			โรงเรียนศูนย์เด็ก ปฐมวัยเครือข่าย			โดยรวม		
		μ	σ	ระดับปัญหา	μ	σ	ระดับปัญหา	μ	σ	ระดับปัญหา
1	การพัฒนาหลักสูตรสถานศึกษา สอดคล้องกับ หลักสูตรการศึกษาปฐมวัย พ.ศ. 2546	2.40	0.58	น้อย	2.39	0.53	น้อย	2.39	0.55	น้อย
2	หลักสูตรสถานศึกษามีความเหมาะสมกับ ผู้เรียนปฐมวัย	2.42	0.49	น้อย	2.65	0.59	ปานกลาง	2.53	0.54	ปานกลาง
3	ชุมชนมีส่วนร่วมในการพัฒนาหลักสูตร	2.95	0.56	ปานกลาง	3.09	0.47	ปานกลาง	3.02	0.51	ปานกลาง
4	มีการนำหลักสูตรไปใช้จัดการเรียนการสอน	2.93	0.44	ปานกลาง	2.98	0.52	ปานกลาง	2.95	0.48	ปานกลาง
5	มีการนิเทศติดตามผลการใช้หลักสูตร	3.17	0.44	ปานกลาง	3.07	0.45	ปานกลาง	3.12	0.44	ปานกลาง
6	โรงเรียนมีการส่งเสริมให้ครูจัดทำแผนการ จัดการเรียนรู้	2.24	0.43	น้อย	2.18	0.41	น้อย	2.21	0.42	น้อย
7	การจัดประสบการณ์สนองความต้องการความ สนใจและความแตกต่างระหว่างบุคคล	3.04	0.47	ปานกลาง	2.83	0.42	ปานกลาง	2.93	0.44	ปานกลาง
8	การจัดกิจกรรมการสอนผู้เรียนเป็นศูนย์กลาง	2.82	0.38	ปานกลาง	2.81	0.41	ปานกลาง	2.81	2.39	ปานกลาง

ตารางที่ 7 (ต่อ)

ข้อ	ปัญหาการจัดการศึกษา	โรงเรียนศูนย์เด็กปฐมวัยตำบลแบบ			โรงเรียนศูนย์เด็กปฐมวัยศรีอ่าบ			โดยรวม		
		μ	σ	ระดับปัญหา	μ	σ	ระดับปัญหา	μ	σ	ระดับปัญหา
		9	ระบบการช่วยเหลือเด็กที่มีความต้องการพิเศษได้แก่ เด็กพิการ เด็กด้อยโอกาส และเด็กที่มีความสามารถพิเศษ	3.20	0.50	ปานกลาง	3.22	0.50	ปานกลาง	3.21
10	การจัดมุมประสบการณ์ต่างๆ ในห้องเรียนเพื่อให้นักเรียนทำกิจกรรม	2.37	0.49	น้อย	2.17	0.49	น้อย	2.27	0.49	น้อย
11	สื่อและอุปกรณ์การเรียนการสอน มีเพียงพอกับความต้องการของนักเรียน	3.28	0.45	ปานกลาง	3.24	0.43	ปานกลาง	3.26	0.44	ปานกลาง
12	มีเทคโนโลยีที่ทันสมัยในการจัดการเรียนการสอน	3.26	0.44	ปานกลาง	3.21	0.41	ปานกลาง	3.23	0.42	ปานกลาง
13	แหล่งเรียนรู้ในสถานศึกษา ชุมชน ที่องคินมีเพียงพอกับการจัดกิจกรรมการเรียนการสอน	3.11	0.48	ปานกลาง	3.22	0.44	ปานกลาง	3.16	0.46	ปานกลาง
14	การนำภูมิปัญญาท้องถิ่นมาใช้ในการจัดการเรียนการสอน	2.97	0.54	ปานกลาง	3.11	0.49	ปานกลาง	3.04	0.51	ปานกลาง

## ตารางที่ 7 (ต่อ)

ข้อ	ปัญหาการจัดการศึกษา	โรงเรียนศูนย์เด็กปฐมวัยต้นแบบ			โรงเรียนศูนย์เด็กปฐมวัยเครือข่าย			โดยรวม		
		μ	σ	ระดับปัญหา	μ	σ	ระดับปัญหา	μ	σ	ระดับปัญหา
15	โรงเรียนเปิดโอกาสให้ผู้ปกครองและชุมชนเข้า ไปมีบทบาทในกิจกรรมการเรียนการสอน	2.93	0.49	ปานกลาง	3.15	0.52	ปานกลาง	3.04	0.50	ปานกลาง
16	ผู้บริหารและครูผู้สอนมีการร่วมมือกันวางแผน ประเมินผลนักเรียนล่วงหน้า	2.93	0.39	ปานกลาง	3.19	0.49	ปานกลาง	3.06	0.44	ปานกลาง
17	ครูผู้สอนมีการศึกษาเด็กเป็นรายบุคคล	3.13	0.40	ปานกลาง	3.28	0.45	ปานกลาง	3.20	0.42	ปานกลาง
18	ครูผู้สอนมีการทำวิจัยในชั้นเรียน	3.17	0.44	ปานกลาง	3.25	0.43	ปานกลาง	3.21	0.43	ปานกลาง
19	การนำผลการวิจัยในชั้นเรียนมาใช้ในการ ปรับปรุงการจัดประสบการณ์	3.17	0.44	ปานกลาง	3.26	0.45	ปานกลาง	3.22	0.44	ปานกลาง
20	การนำเอาการวัดผลประเมินผลไปใช้ในการ ปรับปรุงการจัดประสบการณ์	3.13	0.45	ปานกลาง	3.09	0.49	ปานกลาง	3.11	0.47	ปานกลาง
21	การบันทึกข้อมูลของนักเรียนไว้ในชั้นเรียน อย่างเป็นหมวดหมู่	2.77	0.42	ปานกลาง	2.74	0.43	ปานกลาง	2.75	0.42	ปานกลาง



ตารางที่ 7 (ต่อ)

ข้อ	ปัญหาการจัดการศึกษา	โรงเรียนศูนย์เด็กปฐมวัยต้นแบบ			โรงเรียนศูนย์เด็กปฐมวัยเครือข่าย			โดยรวม		
		$\mu$	$\sigma$	ระดับปัญหา	$\mu$	$\sigma$	ระดับปัญหา	$\mu$	$\sigma$	ระดับปัญหา
		22	การจัดกิจกรรมการเรียนรู้ที่สอดคล้องกับพัฒนาการของเด็ก	2.84	0.36	ปานกลาง	2.92	0.50	ปานกลาง	2.88
23	การจัดประสบการณ์และกิจกรรมการเรียนรู้ที่สอดคล้องกับการทำงานสมของเด็กปฐมวัย (BBL)	2.97	0.45	ปานกลาง	3.07	0.43	ปานกลาง	3.02	0.44	ปานกลาง
	โดยรวม	2.92	0.45	ปานกลาง	2.96	0.46	ปานกลาง	2.94	0.46	ปานกลาง

จากตารางที่ 7 พบว่า ระดับปัญหาด้านการบริหารวิชาการ โรงเรียนที่จัดการศึกษา ศูนย์เด็กปฐมวัยต้นแบบกับศูนย์เด็กปฐมวัยเครือข่าย โดยรวมมีปัญหาคู่ในระดับปานกลาง ( $\mu = 2.94$ ) เมื่อพิจารณาเป็นรายข้อ พบว่ามีปัญหาคู่ในระดับปานกลาง 20 ข้อ และอยู่ในระดับน้อย 3 ข้อ ดังนี้ สื่อและอุปกรณ์การเรียนการสอนมีไม่เพียงพอกับความต้องการของนักเรียน ( $\mu = 3.26$ ) รองลงมาคือ ขาดเทคโนโลยีที่ทันสมัยในการจัดการเรียนการสอน ( $\mu = 3.23$ ) และการไม่มีการนำผลการวิจัยในชั้นเรียนมาใช้ในการปรับปรุงการจัดประสบการณ์ ( $\mu = 3.22$ ) ตามลำดับ เมื่อจำแนกตามประเภทโรงเรียน พบว่า

โรงเรียนที่จัดการศึกษา ศูนย์เด็กปฐมวัยต้นแบบมีปัญหาด้านการบริหารวิชาการ โดยรวมอยู่ในระดับปานกลาง ( $\mu = 2.92$ ) เมื่อพิจารณารายข้อพบว่า มีปัญหาคู่ในระดับปานกลาง 19 ข้อ และมีปัญหาคู่ในระดับน้อย 4 ข้อ ดังนี้ สื่อและอุปกรณ์การเรียนการสอนมีไม่เพียงพอกับความต้องการของนักเรียน ( $\mu = 3.28$ ) รองลงมาคือ ขาดเทคโนโลยีที่ทันสมัยในการจัดการเรียนการสอน ( $\mu = 3.26$ ) และขาดระบบการช่วยเหลือนักเรียนที่มีความต้องการพิเศษ ได้แก่ เด็กพิการ เด็กด้อยโอกาส และเด็กที่มีความสามารถพิเศษ ( $\mu = 3.20$ ) ตามลำดับ

โรงเรียนที่จัดการศึกษา ศูนย์เด็กปฐมวัยเครือข่ายมีปัญหาด้านการบริหารวิชาการ โดยรวมอยู่ในระดับปานกลาง ( $\mu = 2.96$ ) เมื่อพิจารณาเป็นรายข้อพบว่า มีปัญหาคู่ในระดับปานกลาง 20 ข้อ และมีปัญหาคู่ในระดับน้อย 3 ข้อ เรียงตามค่าเฉลี่ยจากมากไปหาน้อย 3 อันดับแรก ดังนี้ ครูผู้สอนมีการศึกษาเด็กเป็นรายบุคคล ( $\mu = 3.28$ ) รองลงมาคือ ไม่มีการนำผลการวิจัยในชั้นเรียนมาใช้ในการปรับปรุงการจัดประสบการณ์ ( $\mu = 3.26$ ) และครูผู้สอนมีการทำวิจัยในชั้นเรียน ( $\mu = 3.25$ ) ตามลำดับ

ตารางที่ 8 ระดับปัญหาของโรงเรียนที่จัดการศึกษาศูนย์เด็กปฐมวัยต้นแบบกับศูนย์เด็กปฐมวัยเครือข่าย สังกัดสำนักงานเขตพื้นที่การศึกษา  
มหาสารคาม ด้านการบริหารงบประมาณ

ข้อ	ปัญหาการจัดการศึกษา	โรงเรียนศูนย์เด็กปฐมวัยต้นแบบ			โรงเรียนเครือข่าย			โดยรวม		
		μ	σ	ระดับปัญหา	μ	σ	ระดับปัญหา	μ	σ	ระดับปัญหา
1	ผู้บริหาร ได้รับค่าตอบแทนอย่างเพียงพอตามระเบียบ	2.86	0.45	ปานกลาง	2.82	0.38	ปานกลาง	2.84	0.41	ปานกลาง
2	ครูผู้สอน ได้รับค่าตอบแทนอย่างเพียงพอตามระเบียบ	3.06	0.33	ปานกลาง	3.11	0.34	ปานกลาง	3.06	0.33	ปานกลาง
3	การได้รับงบประมาณสนับสนุนของโรงเรียน	3.84	0.63	มาก	3.67	0.62	มาก	3.75	0.62	มาก
4	มีการจัดทำแผนปฏิบัติการเพื่อของงบประมาณในการจัดการศึกษา	3.33	0.47	ปานกลาง	3.29	0.45	ปานกลาง	3.31	0.46	ปานกลาง
5	มีนโยบายและแผนเกี่ยวกับการใช้งบประมาณอย่างชัดเจน	3.13	0.40	ปานกลาง	3.23	0.44	ปานกลาง	3.18	0.42	ปานกลาง
6	การบริหารงบประมาณอย่างมีประสิทธิภาพ	2.84	0.42	ปานกลาง	3.20	0.42	ปานกลาง	3.02	0.42	ปานกลาง
7	การตรวจสอบและติดตามผลการดำเนินงาน	2.80	0.50	ปานกลาง	3.09	0.51	ปานกลาง	2.94	0.51	ปานกลาง

ตารางที่ 8 (ต่อ)

ข้อ	ปัญหาการจัดการศึกษา	โรงเรียนชุมชนเด็กปฐมวัยต้นแบบ			โรงเรียนชุมชนเด็กปฐมวัยเครือข่าย			โดยรวม		
		$\mu$	$\sigma$	ระดับปัญหา	$\mu$	$\sigma$	ระดับปัญหา	$\mu$	$\sigma$	ระดับปัญหา
8	การส่งเสริมสนับสนุนการใช้ทรัพยากรให้เกิดประโยชน์	2.00	0.42	น้อย	1.93	0.42	น้อย	1.96	0.42	น้อย
	โดยรวม	2.98	0.34	ปานกลาง	3.04	0.35	ปานกลาง	3.01	0.35	ปานกลาง

จากตารางที่ 8 พบว่า ระดับปัญหาด้านการบริหารงบประมาณ โรงเรียนที่จัดการศึกษาศูนย์เด็กปฐมวัยต้นแบบกับศูนย์เด็กปฐมวัยเครือข่าย โดยรวมมีปัญหายุ่งในระดับปานกลาง ( $\mu = 3.01$ ) เมื่อพิจารณาเป็นรายข้อ พบว่ามีปัญหายุ่งในระดับมาก 1 ข้อ ปัญหายุ่งในระดับปานกลาง 6 ข้อ และมีปัญหาในระดับน้อย 1 ข้อ เรียงตามค่าเฉลี่ยจากมากไปหาน้อย 3 อันดับแรก ดังนี้ การได้รับงบประมาณสนับสนุนของสถานศึกษาไม่เพียงพอ ( $\mu = 3.75$ ) รองลงมาคือ ไม่มีการจัดทำแผนปฏิบัติการเพื่อของบประมาณในการจัดการศึกษา ( $\mu = 3.31$ ) และไม่มีนโยบายและแผนเกี่ยวกับการใช้งบประมาณอย่างชัดเจน ( $\mu = 3.18$ ) เมื่อจำแนกตามประเภทโรงเรียน พบว่า

โรงเรียนที่จัดการศึกษาศูนย์เด็กปฐมวัยต้นแบบ มีปัญหาด้านการบริหารงบประมาณ โดยรวมอยู่ในระดับปานกลาง ( $\mu = 3.01$ ) เมื่อพิจารณารายข้อพบว่า มีปัญหายุ่งในระดับมาก 1 ข้อ มีปัญหายุ่งในระดับปานกลาง 6 ข้อ และมีปัญหาในระดับน้อย 1 ข้อ เรียงตามค่าเฉลี่ยจากมากไปหาน้อย 3 อันดับแรก ดังนี้ การได้รับงบประมาณสนับสนุนของสถานศึกษาไม่เพียงพอ ( $\mu = 3.84$ ) รองลงมาคือ ไม่มีการจัดทำแผนปฏิบัติการเพื่อของบประมาณในการจัดการศึกษา ( $\mu = 3.33$ ) และไม่มีนโยบายและแผนเกี่ยวกับการใช้งบประมาณอย่างชัดเจน ( $\mu = 3.13$ )

โรงเรียนที่จัดการศึกษาศูนย์เด็กปฐมวัยเครือข่าย มีปัญหาด้านการบริหารงบประมาณ โดยรวมอยู่ในระดับปานกลาง ( $\mu = 3.00$ ) เมื่อพิจารณาเป็นรายข้อพบว่า มีปัญหายุ่งในระดับมาก 1 ข้อ มีปัญหายุ่งในระดับปานกลาง 6 ข้อ และมีปัญหาในระดับน้อย 1 ข้อ เรียงตามค่าเฉลี่ยจากมากไปหาน้อย 3 อันดับแรก ดังนี้ การได้รับงบประมาณสนับสนุนของสถานศึกษาไม่เพียงพอ ( $\mu = 3.67$ ) รองลงมาคือ ไม่มีการจัดทำแผนปฏิบัติการเพื่อของบประมาณในการจัดการศึกษา ( $\mu = 3.29$ ) และไม่มีนโยบายและแผนเกี่ยวกับการใช้งบประมาณอย่างชัดเจน ( $\mu = 3.23$ )

ตารางที่ 9 ระดับปัญหาของโรงเรียนที่จัดการศึกษาศูนย์เด็กปฐมวัยต้นแบบกับศูนย์เด็กปฐมวัยเครือข่าย สังกัดสำนักงานเขตพื้นที่การศึกษา  
มหาสารคาม ด้านการบริหารงานบุคคล

ข้อ	ปัญหาการจัดการศึกษา	โรงเรียนศูนย์เด็กปฐมวัยต้นแบบ			โรงเรียนศูนย์เด็กปฐมวัยเครือข่าย			โดยรวม		
		$\mu$	$\sigma$	ระดับปัญหา	$\mu$	$\sigma$	ระดับปัญหา	$\mu$	$\sigma$	ระดับปัญหา
1	จำนวนครูผู้สอนมีเพียงพอ	3.08	0.35	ปานกลาง	3.20	0.47	ปานกลาง	3.14	0.41	ปานกลาง
2	มีสัดส่วนจำนวนเด็กต่อห้องเรียนไม่เกิน 35 คน	2.48	0.50	น้อย	2.51	0.54	ปานกลาง	2.49	0.52	น้อย
3	ครูผู้สอนมีวิถีทางการอนุบาลศึกษาหรือปฐมวัย	3.64	0.57	มาก	3.64	0.66	มาก	3.64	0.61	มาก
4	ครูผู้สอนมีความรู้ความสามารถในการจัดกิจกรรมได้ตามหลักการจัดการศึกษาปฐมวัย	1.84	0.36	น้อย	1.84	0.34	น้อย	1.84	0.35	น้อย
5	ครูผู้สอนได้รับการสนับสนุนให้มีการพัฒนาตนเองอยู่เสมอ	3.24	0.48	ปานกลาง	3.32	0.49	ปานกลาง	3.28	0.48	ปานกลาง
6	ครูผู้สอนมีประสบการณ์ในการสอนอนุบาลโดยตรง	2.95	0.52	ปานกลาง	3.14	0.47	ปานกลาง	3.04	0.49	ปานกลาง
7	ครูผู้สอนมีมนุษยสัมพันธ์ที่ดีต่อเด็กนักเรียน	1.75	0.43	น้อย	1.81	0.38	น้อย	1.78	0.40	น้อย
8	ผู้บริหารศูนย์เด็กปฐมวัยมีการส่งเสริมสวัสดิการแก่ครูผู้สอนอย่างทั่วถึง	3.35	0.48	ปานกลาง	3.36	0.48	ปานกลาง	3.35	0.48	ปานกลาง

ตารางที่ 9 (ต่อ)

ข้อ	ปัญหาการจัดการศึกษา	โรงเรียนศูนย์เด็กปฐมวัยต้นแบบ		โรงเรียนศูนย์เด็กปฐมวัยเครือข่าย		โดยรวม					
		μ	σ	μ	σ	μ	σ				
9	มีการให้กำลังใจครูผู้สอนปฐมวัยอย่างสม่ำเสมอ	2.37	0.49	น้อย	ระดับปัญหา	3.19	0.49	ปานกลาง	2.78	0.49	ปานกลาง
	โดยรวม	2.74	0.46	ปานกลาง	ปานกลาง	2.89	0.48	ปานกลาง	2.81	0.47	ปานกลาง

จากตารางที่ 9 พบว่า ระดับปัญหาด้านการบริหารงานบุคคล โรงเรียนที่จัดการศึกษา ศูนย์เด็กปฐมวัยต้นแบบกับศูนย์เด็กปฐมวัยเครือข่าย โดยรวมมีปัญหายุ่งในระดับปานกลาง ( $\mu = 2.81$ ) เมื่อพิจารณาเป็นรายข้อ พบว่ามีปัญหายุ่งในระดับมาก 1 ข้อ มีปัญหายุ่งในระดับปานกลาง 5 ข้อ และมีปัญหาในระดับน้อย 3 ข้อ เรียงตามค่าเฉลี่ยจากมากไปหาน้อย 3 อันดับแรก ดังนี้ ครูผู้สอนไม่มีวุฒิทางการอนุบาลศึกษาหรือปฐมวัย ( $\mu = 3.64$ ) รองลงมาคือผู้บริหารศูนย์เด็กปฐมวัยไม่มีการส่งเสริมสวัสดิการแก่ครูผู้สอนอย่างทั่วถึง ( $\mu = 3.35$ ) และครูผู้สอนไม่ได้รับการสนับสนุนให้มีการพัฒนาตนเองอยู่เสมอ ( $\mu = 3.28$ ) เมื่อจำแนกตามโรงเรียนพบว่า พบว่า

โรงเรียนที่จัดการศึกษาศูนย์เด็กปฐมวัยต้นแบบ มีปัญหาด้านการบริหารงานบุคคล โดยรวมอยู่ในระดับปานกลาง ( $\mu = 2.81$ ) เมื่อพิจารณารายข้อพบว่า มีปัญหายุ่งในระดับมาก 1 ข้อ มีปัญหายุ่งในระดับปานกลาง 4 ข้อ เรียงตามค่าเฉลี่ยจากมากไปหาน้อย 3 อันดับแรก ดังนี้ ครูผู้สอนไม่มีวุฒิทางการอนุบาลศึกษาหรือปฐมวัย ( $\mu = 3.64$ ) รองลงมาคือ ผู้บริหารศูนย์เด็กปฐมวัยไม่มีการส่งเสริมสวัสดิการแก่ครูผู้สอนอย่างทั่วถึง ( $\mu = 3.35$ ) และครูผู้สอนไม่ได้รับการสนับสนุนให้มีการพัฒนาตนเองอยู่เสมอ ( $\mu = 3.24$ )

โรงเรียนที่จัดการศึกษาศูนย์เด็กปฐมวัยเครือข่าย มีปัญหาด้านการบริหารงานบุคคล โดยรวมอยู่ในระดับปานกลาง ( $\mu = 2.86$ ) เมื่อพิจารณาเป็นรายข้อพบว่า มีปัญหายุ่งในระดับมาก 1 ข้อ มีปัญหายุ่งในระดับปานกลาง 6 ข้อ เรียงตามค่าเฉลี่ยจากมากไปหาน้อย 3 อันดับแรก ดังนี้ ครูผู้สอนไม่มีวุฒิทางการอนุบาลศึกษาหรือปฐมวัย ( $\mu = 3.64$ ) รองลงมาคือผู้บริหารศูนย์เด็กปฐมวัยไม่มีการส่งเสริมสวัสดิการแก่ครูผู้สอนอย่างทั่วถึง ( $\mu = 3.36$ ) และครูผู้สอนไม่ได้รับการสนับสนุนให้มีการพัฒนาตนเองอยู่เสมอ ( $\mu = 3.32$ )



ตารางที่ 10 ระดับปัญหาของโรงเรียนที่จัดการศึกษาศูนย์เด็กปฐมวัยต้นแบบกับศูนย์เด็กปฐมวัยเครือข่าย สังกัดสำนักงานเขตพื้นที่การศึกษา  
มหาสารคาม ด้านการบริหารงานทั่วไป

ข้อ	ปัญหาการจัดการศึกษา	โรงเรียนศูนย์เด็กปฐมวัยต้นแบบ			โรงเรียนศูนย์เด็กปฐมวัยเครือข่าย			โดยรวม		
		μ	σ	ระดับปัญหา	μ	σ	ระดับปัญหา	μ	σ	ระดับปัญหา
		1	มีการสำรวจปัญหา ความต้องการจำเป็นในการจัดการเรียนการสอนระดับปฐมวัย	3.35	0.48	ปานกลาง	3.45	0.50	ปานกลาง	3.40
2	อาคารสถานที่ของศูนย์เด็กได้มาตรฐาน	3.51	0.50	มาก	3.53	0.59	มาก	3.52	0.55	มาก
3	อาคารสถานที่มีความปลอดภัยแข็งแรง	3.20	0.45	ปานกลาง	3.25	0.48	ปานกลาง	3.23	0.47	ปานกลาง
4	อาคารและห้องประกอบ เช่น ห้องถือ ห้องสมุด ห้องภาษา ห้องคอมพิวเตอร์ ห้องอาหาร	3.13	0.54	ปานกลาง	3.22	0.46	ปานกลาง	3.18	0.50	ปานกลาง
5	ห้องน้ำ ห้องส้วมเพียงพอกับความต้องการของนักเรียน	3.28	0.45	ปานกลาง	3.21	0.43	ปานกลาง	3.25	0.44	ปานกลาง
6	บริเวณศูนย์เด็กปฐมวัยมีรั้วรอบ เพื่อความปลอดภัย	3.40	0.49	ปานกลาง	3.45	0.55	ปานกลาง	3.43	0.52	ปานกลาง
7	การติดตั้งอุปกรณ์ระบบความปลอดภัย เช่น เครื่องตัดไฟภายในอาคาร	2.86	0.54	ปานกลาง	3.12	0.50	ปานกลาง	2.99	0.52	ปานกลาง

## ตารางที่ 10 (ต่อ)

ข้อ	ปัญหาการจัดการศึกษา	โรงเรียนศูนย์เด็กปฐมวัยต้นแบบ				โรงเรียนศูนย์เด็กปฐมวัยเครือข่าย				โดยรวม			
		μ		σ		μ		σ		μ		σ	
		ระดับปัญหา	ปานกลาง	ระดับปัญหา	ปานกลาง	ระดับปัญหา	ปานกลาง	ระดับปัญหา	ปานกลาง	ระดับปัญหา	ปานกลาง	ระดับปัญหา	ปานกลาง
8	มาตรการป้องกันด้านสุขอนามัยที่ดีของโรงเรียน	2.86	0.50	3.20	0.53	3.03	0.56						
9	การจัดสวนหย่อม มุมอิสระต่าง ๆ เพื่อดึงดูดความสนใจของเด็กนักเรียน	3.00	0.56	3.13	0.56	3.07	0.52						
10	มีอุปกรณ์เครื่องเล่นสนามสำหรับเด็กอย่างเพียงพอ	3.48	0.54	3.43	0.49	3.46	0.49						
11	อุปกรณ์เครื่องเล่นสนามสำหรับเด็กมีความปลอดภัย	3.48	0.50	3.31	0.48	3.40	0.51						
12	มีการซ่อมบำรุงอุปกรณ์เครื่องเล่นสนามสำหรับเด็กอยู่เสมอ	3.44	0.50	3.40	0.51	3.42	0.46						
13	การจัดอาหารเสริม (นม) ให้แก่นักเรียนอย่างเพียงพอ	1.75	0.43	1.91	0.49	1.83	0.52						
14	โรงเรียนจัดอาหารกลางวันเพียงพอกับจำนวนนักเรียนปฐมวัยในโรงเรียน	3.00	0.52	3.21	0.52	3.11	0.47						

จากตารางที่ 10 พบว่า ระดับปัญหาด้านการบริหารทั่วไป โรงเรียนที่จัดการศึกษา ศูนย์เด็กปฐมวัยต้นแบบกับศูนย์เด็กปฐมวัยเครือข่าย โดยรวมมีปัญหายุ่งในระดับปานกลาง ( $\mu = 3.08$ ) เมื่อพิจารณาเป็นรายข้อ พบว่ามีปัญหายุ่งในระดับมาก 1 ข้อ มีปัญหายุ่งในระดับปานกลาง 19 ข้อ และมีปัญหายุ่งในระดับน้อย 2 ข้อ เรียงตามค่าเฉลี่ยจากมากไปหาน้อย 3 อันดับแรก ดังนี้ อาคารสถานที่ของศูนย์เด็กไม่ได้มาตรฐาน ( $\mu = 3.52$ ) รองลงมาคือ อุปกรณ์เครื่องเล่นสนามสำหรับเด็กมีไม่เพียงพอ ( $\mu = 3.46$ ) และบริเวณศูนย์เด็กปฐมวัยไม่มีรั้วรอบเพื่อความปลอดภัย ( $\mu = 3.43$ ) เมื่อจำแนกตามประเภทโรงเรียน พบว่า

โรงเรียนที่จัดการศึกษาศูนย์เด็กปฐมวัยต้นแบบ มีปัญหาด้านการบริหารทั่วไป โดยรวมอยู่ในระดับปานกลาง ( $\mu = 3.06$ ) เมื่อพิจารณารายข้อพบว่า มีปัญหายุ่งในระดับมาก 1 ข้อ และมีปัญหายุ่งในระดับปานกลาง 19 ข้อ เรียงตามค่าเฉลี่ยจากมากไปหาน้อย 3 อันดับแรก ดังนี้ อาคารสถานที่ของศูนย์เด็กไม่ได้มาตรฐาน ( $\mu = 3.51$ ) รองลงมาคือ มีอุปกรณ์เครื่องเล่นสนามสำหรับเด็กอย่างเพียงพอและอุปกรณ์เครื่องเล่นสนามสำหรับเด็กขาดความปลอดภัย มีค่าเฉลี่ยเท่ากัน คือ ( $\mu = 3.48$ ) และไม่มี การซ่อมบำรุงอุปกรณ์เครื่องเล่นสนามสำหรับเด็กอยู่เสมอ ( $\mu = 3.44$ )

โรงเรียนที่จัดการศึกษาศูนย์เด็กปฐมวัยเครือข่าย มีปัญหาด้านการบริหารทั่วไป โดยรวมอยู่ในระดับปานกลาง ( $\mu = 3.12$ ) เมื่อพิจารณาเป็นรายข้อพบว่า มีปัญหายุ่งในระดับมาก 1 ข้อ มีปัญหายุ่งในระดับปานกลาง 19 ข้อ เรียงตามค่าเฉลี่ยจากมากไปหาน้อย 3 อันดับแรก ดังนี้ อาคารสถานที่ของศูนย์เด็กไม่ได้มาตรฐาน ( $\mu = 3.53$ ) รองลงมาคือ ไม่มีการสำรวจปัญหาความต้องการจำเป็นในการจัดการเรียนการสอนระดับปฐมวัยกับบริเวณศูนย์เด็กปฐมวัยไม่มีรั้วรอบเพื่อความปลอดภัย มีค่าเฉลี่ยเท่ากันคือ ( $\mu = 3.45$ ) และอุปกรณ์เครื่องเล่นสนามสำหรับเด็กมีไม่เพียงพอ ( $\mu = 3.43$ )

3. การเปรียบเทียบความคิดเห็นของผู้บริหารและครูผู้สอน เกี่ยวกับปัญหาการบริหารโรงเรียนที่จัดการศึกษาศูนย์เด็กปฐมวัยต้นแบบและศูนย์เด็กปฐมวัยเครือข่าย แสดงดังตารางที่ 11-12

ตารางที่ 11 การเปรียบเทียบความคิดเห็นของผู้บริหารและครูผู้สอนด้านปัญหาการบริหารโรงเรียนที่จัดการศึกษาศูนย์เด็กปฐมวัยต้นแบบกับศูนย์เด็กปฐมวัยเครือข่าย สังกัดสำนักงานเขตพื้นที่การศึกษามหาสารคาม

ประเภทโรงเรียน	N	$\mu$	$\sigma$	t	df	Sig
ปฐมวัยต้นแบบ	85	2.92	0.43	-5.458	141	0.000*
ปฐมวัยเครือข่าย	58	3.00	0.44			

\* นัยสำคัญทางสถิติที่ระดับ .05

จากตารางที่ 11 พบว่า ผู้บริหารและครูผู้สอนโรงเรียนศูนย์เด็กปฐมวัยต้นแบบและโรงเรียนศูนย์เด็กปฐมวัยเครือข่าย สังกัดสำนักงานเขตพื้นที่การศึกษามหาสารคาม มีความคิดเห็นเกี่ยวกับปัญหาการบริหารโรงเรียนที่จัดการศึกษาศูนย์เด็กปฐมวัยต้นแบบและศูนย์เด็กปฐมวัยเครือข่าย โดยรวม แตกต่างกันอย่างมีนัยสำคัญทางสถิติที่ระดับ .05

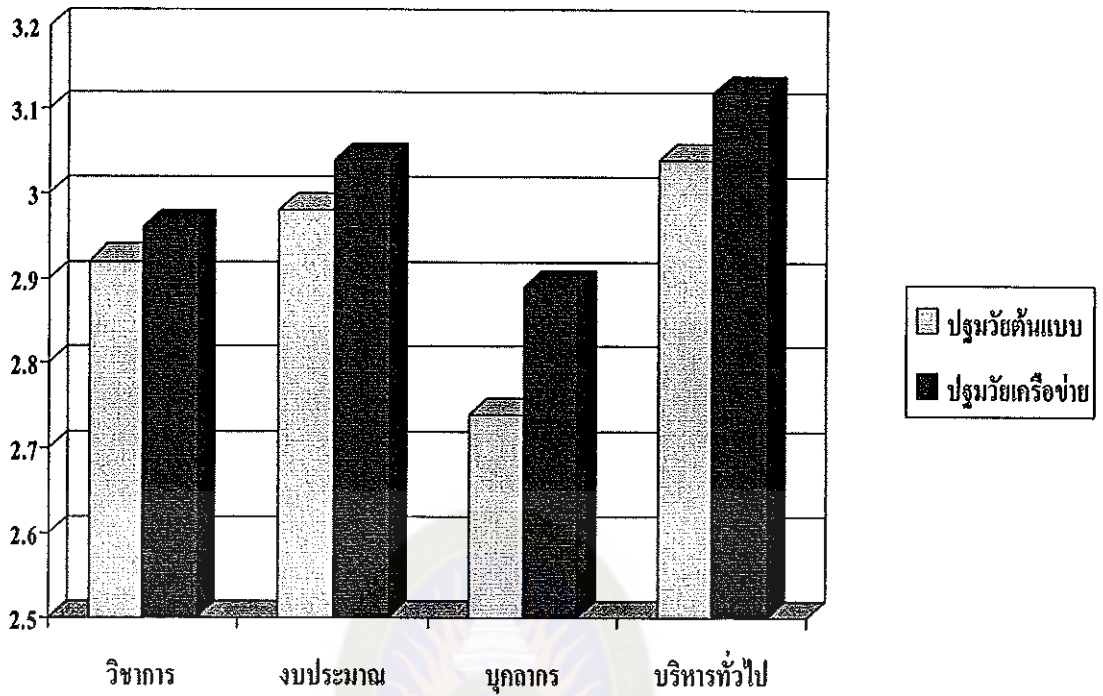
มหาวิทยาลัยราชภัฏมหาสารคาม  
RAJABHAT MAHASARAKHAM UNIVERSITY

ตารางที่ 12 การเปรียบเทียบความคิดเห็นเกี่ยวกับปัญหาการบริหาร โรงเรียนที่จัดการศึกษา  
 ศูนย์เด็กปฐมวัยต้นแบบและศูนย์เด็กปฐมวัยเครือข่าย สังกัดสำนักงานเขตพื้นที่  
 การศึกษามหาสารคาม ทั้ง 4 ด้าน

การบริหารจัดการ	ประเภทโรงเรียน	N	$\mu$	$\sigma$	t	df	Sig
ด้านการบริหาร วิชาการ	ปฐมวัยต้นแบบ	85	2.92	0.45	-2.474	141	0.022*
	ปฐมวัยเครือข่าย	58	2.96	0.46			
ด้านการบริหาร งบประมาณ	ปฐมวัยต้นแบบ	85	2.98	0.34	-1.937	141	0.045*
	ปฐมวัยเครือข่าย	58	3.04	0.35			
ด้านการบริหาร งานบุคคล	ปฐมวัยต้นแบบ	85	2.72	0.46	-4.792	141	0.002*
	ปฐมวัยเครือข่าย	58	2.89	0.48			
ด้านการบริหารทั่วไป	ปฐมวัยต้นแบบ	85	3.04	0.49	-2.180	141	0.025*
	ปฐมวัยเครือข่าย	58	3.12	0.50			

\* นัยสำคัญทางสถิติที่ระดับ .05

จากตารางที่ 12 พบว่า ผู้บริหารและครูผู้สอน โรงเรียนศูนย์เด็กปฐมวัยต้นแบบและ  
 โรงเรียนศูนย์เด็กปฐมวัยเครือข่าย สังกัดสำนักงานเขตพื้นที่การศึกษามหาสารคาม มีความ  
 คิดเห็นเกี่ยวกับปัญหาการบริหาร โรงเรียนที่จัดการศึกษาศูนย์เด็กปฐมวัยต้นแบบและศูนย์เด็ก  
 ปฐมวัยเครือข่าย ทั้ง 4 ด้าน คือ ด้านการบริหารวิชาการ ด้านการบริหารงบประมาณ ด้าน  
 การบริหารงานบุคคล และด้านการบริหารทั่วไป แตกต่างกันอย่างมีนัยสำคัญทางสถิติที่  
 ระดับ .05



ภาพที่ 5 การเปรียบเทียบความคิดเห็นเกี่ยวกับปัญหาการบริหาร โรงเรียนที่จัดการศึกษา  
ศูนย์เด็กปฐมวัยต้นแบบกับศูนย์เด็กปฐมวัยเครือข่าย สังกัดสำนักงานเขตพื้นที่  
การศึกษามหาสารคาม ทั้ง 4 ด้าน

4. ข้อเสนอแนะเกี่ยวกับปัญหาการบริหาร โรงเรียนที่จัดการศึกษาศูนย์เด็กปฐมวัย  
ต้นแบบและศูนย์เด็กปฐมวัยเครือข่าย สังกัดสำนักงานเขตพื้นที่การศึกษามหาสารคาม

ตารางที่ 13 ข้อเสนอแนะของผู้บริหารและครูผู้สอน โรงเรียนที่จัดการศึกษาศูนย์เด็กปฐมวัย  
ต้นแบบและศูนย์เด็กปฐมวัยเครือข่าย สังกัดสำนักงานเขตพื้นที่การศึกษา  
มหาสารคาม

ข้อความ	ความถี่
<b>ด้านการบริหารวิชาการ</b>	
ควรจัดสื่อการเรียนการสอนสำหรับเด็กปฐมวัยเพิ่มมากขึ้น	31
ผู้บริหาร โรงเรียนควรให้ความสำคัญกับชั้นปฐมวัยเป็นพิเศษ	11
<b>ด้านการบริหารงบประมาณ</b>	
ควรจัดงบประมาณที่จัดสรรให้เพียงพอกับความต้องการ	39
งบประมาณที่ สพท. เป็นผู้ดำเนินงานควรจัดให้ตรงกับความต้องการ ของโรงเรียน	16
การจัดสรรงบประมาณควรให้ครูผู้สอนมีส่วนร่วมพิจารณาและรับรู้	10
<b>ด้านการบริหารงานบุคคล</b>	
ควรจัดครูผู้สอนปฐมวัยสอนให้ตรงตามสาขาวิชา	35
จัดบุคลากรให้เพียงพอ	20
ควรมีครูที่เลี้ยงมาช่วยห้องเรียนละ 1 คน	19
ควรจัดอบรมและศึกษาดูงานเพื่อพัฒนาบุคลากรที่สอนปฐมวัยให้มากขึ้น	19
ควรจัดสวัสดิการให้ขวัญและกำลังใจบุคลากรที่สอนปฐมวัยอย่างสม่ำเสมอ	18
<b>ด้านการบริหารทั่วไป</b>	
ควรปรับปรุงอาคารเรียนสถานที่ให้มั่นคงและเพียงพอกับจำนวนนักเรียน	21
ควรจัดเครื่องเล่นสนามให้เพียงพอกับจำนวนนักเรียน	18
ควรจัดห้องน้ำห้องส้วมให้เพียงพอ	15
ควรปรับปรุงอาคารสถานที่ และภูมิทัศน์ให้เหมาะสมสวยงาม	13
ควรจัดการประสานงานระหว่างโรงเรียนศูนย์ปฐมวัยต้นแบบและเครือข่าย	12
ควรซ่อมบำรุงเครื่องเล่นสนามให้มีสภาพที่มั่นคงปลอดภัย	9

## ตารางที่ 13 (ต่อ)

ข้อความ	ความถี่
ด้านการบริหารทั่วไป (ต่อ)	
ควรจัดบริการน้ำดื่มที่สะอาดและเพียงพอกับความต้องการ	7
ควรจัดให้มีการตรวจสอบสภาพให้แก่เด็ก	6
ควรนำข่าวสารที่เกี่ยวกับปฐมวัยแจ้งให้ครูได้ทราบเป็นระยะ	4

จากตารางที่ 13 พบว่า ผู้บริหารและครูผู้สอนมีข้อเสนอแนะในการบริหารโรงเรียนที่จัดการศึกษาศูนย์เด็กปฐมวัยต้นแบบและศูนย์เด็กปฐมวัยเครือข่าย ดังนี้ คือ ควรจัดสรรงบประมาณให้โรงเรียนเพิ่มมากขึ้น ควรจัดครูผู้สอนที่มีคุณวุฒิด้านปฐมวัย ควรจัดสื่อการเรียนการสอนสำหรับเด็กปฐมวัยเพิ่มมากขึ้น และควรปรับปรุงอาคารสถานที่ให้มั่นคงและเพียงพอกับจำนวนนักเรียน

จากการสัมภาษณ์ครูผู้สอน โรงเรียนที่จัดการศึกษาศูนย์เด็กปฐมวัยต้นแบบ จำนวน 2 โรงเรียน คือ โรงเรียนอนุบาลแกด้าและโรงเรียนศรีโกสุมวิทยามิตรภาพที่ 209 และโรงเรียนที่จัดการศึกษาศูนย์เด็กปฐมวัยเครือข่าย จำนวน 2 โรงเรียน คือ โรงเรียนหลักเมืองมหาสารคาม และโรงเรียนบ้านเหล่าจันทน์ภู เกี่ยวกับการบริหารโรงเรียนที่จัดการศึกษาศูนย์เด็กปฐมวัยต้นแบบและศูนย์เด็กปฐมวัยเครือข่าย สังกัดสำนักงานเขตพื้นที่การศึกษามหาสารคาม พบข้อมูลสำคัญ เช่น

“...โรงอาหารยังไม่ได้มาตรฐาน อาหาร น้ำดื่มควรได้มาตรฐานกว่าที่เป็นอยู่ และควรมีที่บริการน้ำดื่มใกล้สถานที่เรียน...”

(ครูมาลี สุทธิไชยา. วันที่ 12 ธันวาคม 2551. โรงเรียนอนุบาลแกด้า)

“...ครูผู้สอนปฐมวัยแต่ละห้องเรียนต้องดูแลเด็กนักเรียนทั้งวัน จำนวนนักเรียนต่อห้องเรียนมีจำนวนมาก ควรมีครูพี่เลี้ยงมาช่วยดูแลเด็กห้องละ 1 คน...”

(ครูสาวดี มัชฌิมา. วันที่ 18 ธันวาคม 2551. โรงเรียนศรีโกสุมวิทยามิตรภาพที่ 209)

“...จำนวนห้องเรียนไม่เพียงพอกับจำนวนนักเรียน เครื่องเล่นสนามเด็กเล่นเก่าชำรุดไม่เพียงพอกับจำนวนนักเรียน...”

(ครูมยุรี ศรีทรัพย์. วันที่ 18 ธันวาคม 2551. โรงเรียนศรีโกสุมวิทยามิตรภาพที่ 209)



“...ขาดอุปกรณ์ สื่อ เทคโนโลยีต่าง ๆ เช่น คอมพิวเตอร์สำหรับชั้นปฐมวัย และ ผู้ปกครองของนักเรียนขาดความเข้าใจในการจัดกิจกรรมสำหรับเด็กปฐมวัย มีความต้องการให้ บุตรหลานของตนเองเขียนหนังสือได้ทุกคน...”

(ครูสำอาง วิริยะ. วันที่ 23 ธันวาคม 2551. โรงเรียนอนุบาลมหาสารคาม)

“...ขาดสื่อและอุปกรณ์การเรียนการสอนที่ทันสมัย งบประมาณที่จัดสรรให้ไม่ เพียงพอกับความต้องการ...”

(ครูเรณู สุหา. วันที่ 12 ธันวาคม 2551. โรงเรียนบ้านเหล่าจันทนาฏ)

โดยสรุปจากการสัมภาษณ์ครูกูผู้สอน โรงเรียนที่จัดการศึกษาศูนย์เด็กปฐมวัยต้นแบบ และโรงเรียนปฐมวัยเครือข่าย สังกัดสำนักงานเขตพื้นที่การศึกษามหาสารคาม พบว่า โรงเรียนควรจัดหาสื่อและอุปกรณ์การเรียนการสอนที่ทันสมัยให้เพียงพอับความต้องการ และจำนวนห้องเรียน ไม่เพียงพอับจำนวนนักเรียน ควรจัดหาครูที่เลี้ยงมาช่วยห้องเรียนละ 1 คน และโรงอาหารยังไม่ได้มาตรฐาน อาหาร น้ำดื่มควรได้มาตรฐาน และควรมีที่บริการ น้ำดื่มใกล้สถานที่เรียนเพื่อความสะดวกและปลอดภัยของนักเรียน