

บทที่ 2

เอกสารและงานวิจัยที่เกี่ยวข้อง

การศึกษาเรื่อง การมีส่วนร่วมของคณะกรรมการกองทุนหมู่บ้านต่อการบริหารจัดการกองทุนหมู่บ้านและชุมชนเมืองแห่งชาติ ในพื้นที่ตำบลวังขุมรี อำเภอวังขุมรี จังหวัดร้อยเอ็ด ผู้ศึกษาได้ศึกษาโดยอาศัยกรอบแนวคิด และงานวิจัยที่เกี่ยวข้อง เพื่อใช้เป็นแนวทางในการศึกษาค้นคว้า ดังนี้

- 2.1 แนวคิดการมีส่วนร่วมของประชาชน
- 2.2 แนวคิดการบริหารจัดการ
- 2.3 แนวคิดเกี่ยวกับกองทุนหมู่บ้าน
- 2.4 ข้อมูลทั่วไปตำบลวังขุมรี อำเภอวังขุมรี จังหวัดร้อยเอ็ด
- 2.5 เอกสารงานวิจัยที่เกี่ยวข้อง
- 2.6 กรอบแนวคิดที่ใช้ในการศึกษา

2.1 แนวคิดการมีส่วนร่วมของประชาชน

การมีส่วนร่วมของประชาชน ถือเป็นหลักการสากลที่อารยประเทศให้ความสำคัญ และเป็นประเด็นหลักที่สังคมไทยให้ความสนใจเพื่อพัฒนาการเมืองเข้าสู่ระบอบประชาธิปไตยแบบมีส่วนร่วมตามหลักการธรรมาภิบาลที่ภาครัฐจะต้องเปิดโอกาสให้ประชาชนและผู้เกี่ยวข้องทุกภาคส่วนรับรู้ ร่วมคิด ร่วมตัดสินใจ เพื่อสร้างความโปร่งใสและเพิ่มคุณภาพการตัดสินใจของภาครัฐให้ดีขึ้น และเป็นที่ยอมรับร่วมกันของทุกฝ่าย

2.1.1 ความหมายของการมีส่วนร่วม

นิรันดร์ จงวุฒิเวศย์ (2527 : 185) ให้ความหมาย “การมีส่วนร่วม” (Participation) ว่าหมายถึง การทำงานร่วมกับกลุ่ม เพื่อให้บรรลุวัตถุประสงค์ด้วยความร่วมมือร่วมใจโดยการกระทำการดังกล่าวในช่วงระยะเวลา และลำดับเหตุการณ์ที่ทรงประสิทธิภาพ คือ ถูกจังหวะและเหมาะสมกับทั้งกระทำการดังกล่าวด้วยความรู้สึกผูกพันให้ประจักษ์เชื่อถือได้ แสดงว่าการมีส่วนร่วมเกี่ยวข้องทางด้านจิตใจและอารมณ์ (Mental and Emotional Involvement) ของ

บุคคลหนึ่งในสถานการณ์กลุ่ม (Group Situation) ซึ่งผลของการเกี่ยวข้องดังกล่าวเป็นเหตุเร้าให้กระทำ (Contribution) บรรลุจุดมุ่งหมายของกลุ่มนั้น ทั้งยังทำให้เกิดความรู้สึกที่รับผิดชอบกับกลุ่มนั้นด้วย

วันรักษ์ มิ่งมณีนาคิน (2531 : 78) กล่าวว่า การมีส่วนร่วมจะต้องคู่กับความรู้สึกเป็นเจ้าของการมีส่วนร่วมที่แท้จริงของประชาชน จะต้องมีส่วนร่วมในทุกขั้นตอนของกระบวนการพัฒนาชนบท อันได้แก่ การศึกษาและวิเคราะห์ชุมชน การวิเคราะห์สาเหตุของปัญหา และจัดลำดับความสำคัญของปัญหา การเลือกวิธี และการวางแผนการแก้ไขปัญหา การดำเนินงานตามแผนขั้นสุดท้ายคือการติดตามประเมินผล

พัฒน์ บุญรัตน์พันธ์ (2527 : 129) กล่าวว่า “การมีส่วนร่วมจะต้องมีขึ้นโดยตลอดตั้งแต่ขั้นตอนการร่วมวางแผนโครงการ การเสียดล่งกำลังแรงงาน วัสดุ กำลังเงินหรือทรัพยากรใดที่มีอยู่ในชนบทนั้น”

ทงศักดิ์ คุ่มไข่น้ำ (2540 : 93) ให้ความหมายของการมีส่วนร่วมได้ดังนี้

1. การมีส่วนร่วมของประชาชน คือ กระบวนการให้ประชาชนเข้ามามีส่วนร่วมในการดำเนินงานพัฒนา ร่วมคิด ร่วมตัดสินใจแก้ไขปัญหาตนเอง ร่วมให้ความคิดสร้างสรรค์ ความรู้และความชำนาญ ร่วมกับการใช้วิทยาการที่เหมาะสม และสนับสนุนติดตามผลการปฏิบัติงานขององค์กรและเจ้าหน้าที่ที่เกี่ยวข้อง

2. การมีส่วนร่วมของประชาชน คือ กระบวนการที่ประชาชน กลุ่มเป้าหมายได้รับโอกาส และได้ใช้โอกาสที่ได้รับแสดงออกซึ่งความรู้สึกรู้คิด แสดงออกซึ่งสิ่งที่ตนมีตนต้องการ ปัญหาที่กำลังเผชิญ ตลอดจนวิธีการแก้ไขปัญหาและลงมือปฏิบัติ โดยได้รับการช่วยเหลือจากหน่วยงานภายนอกน้อยที่สุด

3. การมีส่วนร่วมของประชาชน คือ กระบวนการที่รัฐบาลทำการส่งเสริมชักนำสนับสนุนและสร้างโอกาสให้ประชาชนในชุมชน ทั้งในรูปของบุคคล กลุ่มคน ชมรม สมาคม มูลนิธิ และองค์กรอาสาสมัครรูปแบบต่างๆ ให้เข้ามามีส่วนร่วมในการดำเนินงานเรื่องใดเรื่องหนึ่ง หรือหลายเรื่องรวมกัน

ไพรัตน์ เตชะรินทร์ (252 : 6-7) ให้ความหมายและหลักการมีส่วนร่วมของชุมชนในการพัฒนาว่า หมายถึง กระบวนการที่รัฐบาลทำการส่งเสริม ชักนำ และสร้างโอกาสให้กับประชาชนในชุมชนทั้งส่วนบุคคล กลุ่มชุมชน สมาคม มูลนิธิ และองค์กรอาสาสมัครให้เข้ามามีส่วนร่วมในการดำเนินงานเรื่องใดเรื่องหนึ่ง หรือหลายเรื่องรวมกัน เพื่อให้บรรลุวัตถุประสงค์และนโยบายการพัฒนาที่กำหนดไว้ โดยมีส่วนร่วมในลักษณะดังต่อไปนี้

1. ร่วมทำการศึกษาค้นคว้าปัญหา และสาเหตุของปัญหาที่เกิดขึ้นในชุมชน รวมตลอดจนความต้องการของชุมชน
2. ร่วมศึกษาและสร้างรูปแบบและวิธีการพัฒนาเพื่อแก้ไขปัญหาของชุมชน หรือสร้างสรรค์สิ่งที่เป็นประโยชน์ต่อชุมชนหรือสนองความต้องการของชุมชน
3. ร่วมวางแผนนโยบาย หรือแผนงาน หรือโครงการ หรือกิจกรรมเพื่อขจัด และ แก้ไขปัญหา และสนองความต้องการของชุมชน
4. ร่วมตัดสินใจในการใช้ทรัพยากรที่มีจำกัดให้เป็นประโยชน์ต่อส่วนร่วม
5. ร่วมจัดหรือปรับปรุงระบบการบริหาร
6. ร่วมกันลงทุนในกิจกรรมโครงการของชุมชน ตามขีดความสามารถของตนเองและหน่วยงาน
7. ร่วมปฏิบัติตามนโยบาย แผนงาน โครงการและกิจกรรมให้บรรลุเป้าหมายที่วางไว้
8. ร่วมควบคุม ติดตามประเมินผล และร่วมบำรุงรักษาโครงการและกิจกรรม ที่ได้ทำไว้โดยเอกชนและรัฐบาลให้ใช้ประโยชน์ได้ตลอดไป

2.1.2 ลักษณะการมีส่วนร่วมของประชาชน

นิรันดร์ จงวุฒิเวศย์ (2527 : 189) ได้กล่าวว่ลักษณะของการมีส่วนร่วมมีลักษณะหลายระดับตั้งแต่เป็นสมาชิกจนถึงการเป็นผู้นำ ดังนี้

1. เป็นสมาชิก
2. เป็นสมาชิกที่เข้าร่วมประชุม
3. เป็นสมาชิกที่บริจาคเงินช่วยเหลือ
4. เป็นกรรมการ
5. เป็นประธานกรรมการ
6. สมาชิกผู้นั้นทำอะไรระหว่างประชุม
7. สมาชิกผู้นั้นเล่นบทอะไรในที่ประชุม

ไพรัตน์ เตชะรินทร์ (2527 : 6-7) ได้กล่าวถึงลักษณะของการมีส่วนร่วมของประชาชนในการพัฒนาชนบท ดังนี้

1. ร่วมทำการศึกษาค้นคว้าปัญหา และสาเหตุของปัญหาที่เกิดขึ้นในชุมชน รวมตลอดจนความต้องการของชุมชน

2. ร่วมคิดหาและสร้างรูปแบบและวิธีการพัฒนาเพื่อแก้ไข และลดปัญหาของชุมชน หรือเพื่อสร้างสรรค์สิ่งใหม่ที่มีประโยชน์ต่อชุมชน หรือสนองความต้องการของชุมชน
3. ร่วมวางนโยบาย หรือวางแผน หรือโครงการ หรือกิจกรรมเพื่อขจัดและแก้ไขปัญหาคือความต้องการของชุมชน
4. ร่วมตัดสินใจในการใช้ทรัพยากรที่มีจำกัดให้เป็นประโยชน์ต่อส่วนรวม
5. ร่วมจัด หรือปรับปรุงระบบการบริหารพัฒนาให้มีประสิทธิภาพและประสิทธิผล
6. ร่วมลงทุนในกิจกรรมโครงการของชุมชนตามขีดความสามารถของตนเอง
7. ร่วมปฏิบัติตามนโยบาย แผนงาน โครงการ และกิจกรรมให้บรรลุตามเป้าหมาย
8. ร่วมควบคุม ติดตาม ประเมินผล และร่วมบำรุงรักษาโครงการและกิจกรรมที่ได้ทำไว้โดยเอกชน และรัฐบาลให้ใช้ประโยชน์ได้ตลอดไป

สมศักดิ์ สุวรรณสุจริต (2531 : 43-44) กล่าวว่า ประชาชนอาจเข้าไปมีส่วนร่วมในกระบวนการพัฒนาท้องถิ่นได้ 5 ลักษณะ คือ

1. การค้นหาปัญหา สาเหตุของปัญหา ตลอดจนแนวทางแก้ไข
2. การตัดสินใจเลือกแนวทางและวางแผนพัฒนาแก้ไขปัญหา
3. การปฏิบัติงานในกิจกรรมการพัฒนา
4. การได้รับประโยชน์จากผลการพัฒนา
5. ประเมินผลกิจกรรมการพัฒนา

เจิมศักดิ์ ปิ่นทอง (2525 : 11-13) แบ่งขั้นตอนการมีส่วนร่วมของประชาชนไว้ 4 ขั้นตอน ดังนี้

1. การมีส่วนร่วมในการค้นหาปัญหาและสาเหตุของปัญหา
2. การมีส่วนร่วมในการวางแผนดำเนินกิจกรรม
3. การมีส่วนร่วมในการลงทุนและปฏิบัติงาน
4. การมีส่วนร่วมในการติดตามและประเมินผลงาน

จากแนวคิดการมีส่วนร่วมดังกล่าวข้างต้น ผู้วิจัยได้สรุปความหมายของการมีส่วนร่วมของประชาชน หมายถึงการที่ประชาชนได้เข้ามามีส่วนร่วมในกิจกรรมตามกระบวนการพัฒนาในทุกระดับ เริ่มตั้งแต่กระบวนการร่วมค้นหาปัญหา ร่วมตัดสินใจ ร่วมปฏิบัติ ร่วมรับ

ผลประโยชน์ และร่วมติดตามประเมินผล เพื่อให้เป็นไปตามเป้าหมายที่วางไว้ให้ประสบผลสำเร็จ และเกิดประโยชน์สูงสุด

2.2 แนวคิดการบริหารจัดการ

2.2.1 ความหมายของการบริหารจัดการ

ความหมายของการบริหารจัดการนั้น สามารถจำกัดออกมาตามความเข้าใจได้ โดยคำว่า “Management” อาจแปลว่า การจัดการหรือการบริหารหรือการบริหารจัดการก็ได้ ซึ่งในหนังสือองค์การและการจัดการฉบับสมบูรณ์ โดย ศิริวรรณ เสรีรัตน์และคณะ (2545 : 18-19) ได้รวบรวม ความหมายของคำว่า “การบริหารจัดการ” และ “การจัดการ” ได้ดังนี้

1. คำว่า “การบริหาร” (Administration) จะใช้ในการบริหารระดับสูง โดยเน้นที่การกำหนดนโยบายที่สำคัญและการกำหนดแผนของผู้บริหารระดับสูง เป็นคำนิยมใช้ในการบริหารรัฐกิจ (Public Administration) หรือใช้ในหน่วยงานราชการ และคำว่า “ผู้บริหาร” (Administrator) จะหมายถึง ผู้บริหารที่ทำงานอยู่ในองค์กรของรัฐ หรือองค์กรที่ไม่มุ่งหวังกำไร

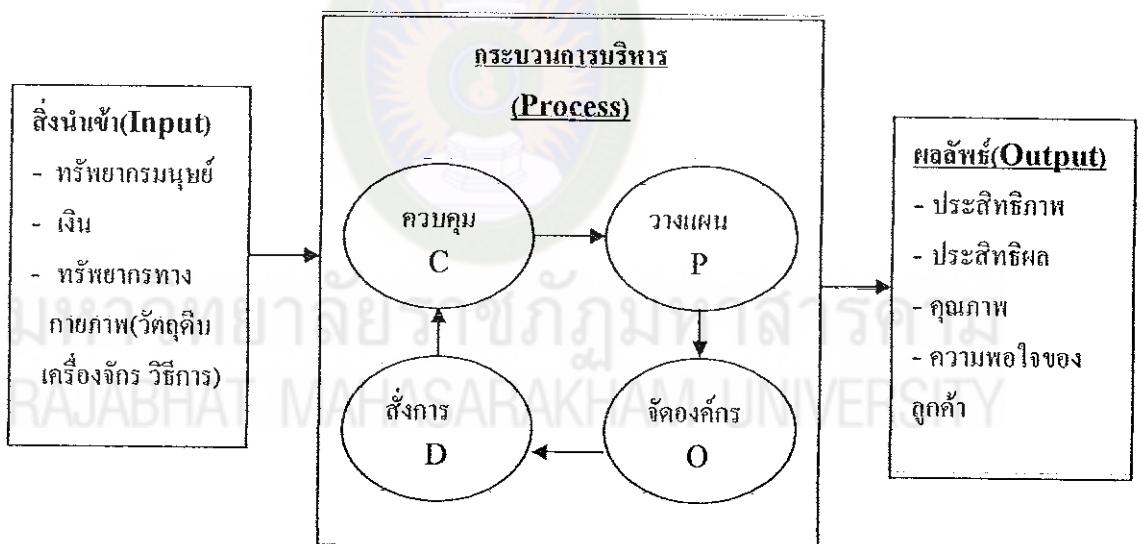
การบริหาร คือกลุ่มของกิจกรรม ประกอบด้วย การวางแผน (Planning) การจัดองค์กร (Organizing) การสั่งการ (Leading/Directing) หรือการอำนวย และการควบคุม (Controlling) ซึ่งจะมีความสัมพันธ์โดยตรงกับทรัพยากรขององค์กร (6 M's) เพื่อนำไปใช้ให้เกิดประโยชน์และด้วยจุดมุ่งหมายสำคัญในการบรรลุความสำเร็จตามเป้าหมายขององค์กรอย่างมีประสิทธิภาพ และเกิดประสิทธิผลครบถ้วน

2. คำว่า “การจัดการ” (Management) จะเน้นการปฏิบัติการให้เป็นไปตามนโยบาย (แผนที่วางไว้) ซึ่งนิยมใช้ในการจัดการธุรกิจ (Business Management) ส่วนคำว่า “ผู้จัดการ” (Manager) จะหมายถึงบุคคลในองค์กรซึ่งทำหน้าที่รับผิดชอบต่อกิจกรรมในการบริหารทรัพยากรและกิจการงานอื่นๆ เพื่อให้บรรลุวัตถุประสงค์ที่กำหนดไว้ขององค์กร การบริหารจัดการ (Management) หมายถึงชุดของหน้าที่ต่างๆ (A set of functions) ที่กำหนดทิศทางในการใช้ทรัพยากรทั้งหลายอย่างมีประสิทธิภาพและประสิทธิผล เพื่อให้บรรลุถึงเป้าหมายขององค์กร การใช้ทรัพยากรอย่างมีประสิทธิภาพ (Efficient) หมายถึง การใช้ทรัพยากรได้อย่างเฉลียวฉลาดและคุ้มค่า (Cost-effective) การใช้ทรัพยากรอย่างมีประสิทธิภาพ (Effective) นั้นหมายถึงการตัดสินใจได้อย่างถูกต้อง (Right Decision) และมีการปฏิบัติการสำเร็จตามแผนที่กำหนดไว้ ดังนั้นผลสำเร็จของการบริหารจัดการจึงจำเป็นต้องมีทั้งประสิทธิภาพและประสิทธิผลควบคู่กัน

ในอีกแนวหนึ่งอาจกล่าวได้ว่าการบริหารจัดการ หมายถึง กระบวนการของการมุ่งสู่เป้าหมายขององค์กรจากการทำงานร่วมกัน โดยใช้บุคคลและทรัพยากรอื่นๆ หรือเป็นกระบวนการออกแบบและรักษาสภาพแวดล้อมที่บุคคลทำงานร่วมกันในกลุ่ม ให้บรรลุเป้าหมายที่กำหนดไว้อย่างมีประสิทธิภาพ

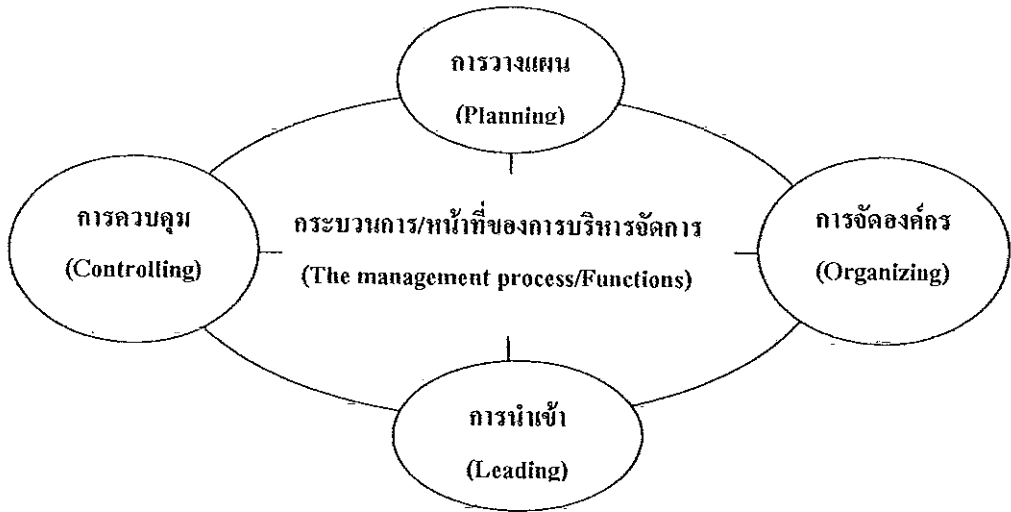
2.2.2 ประเด็นสำคัญของการบริการจัดการ (Management) มีดังนี้

- 1) การบริหารจัดการสามารถประยุกต์ใช้กับองค์กรใดองค์กรหนึ่งได้
- 2) เป้าหมายของผู้บริหารทุกคนคือ การสร้างกำไร
- 3) การบริหารจัดการเกี่ยวข้องกับการเพิ่มผลผลิต โดยมุ่งสู่ประสิทธิภาพ วิธีการใช้ทรัพยากรโดยประหยัดที่สุดและประสิทธิผล (Effectiveness) บรรลุเป้าหมายคือประโยชน์สูงสุด
- 4) การบริหารจัดการสามารถนำมาใช้สำหรับผู้บริหารในทุกระดับชั้นขององค์กร



ภาพที่ 1.1 แสดงระบบการบริหารโดยรวม (ศิริวรรณ เสรีรัตน์ และคณะ, 2545 : 22)

กระบวนการการบริหารจัดการ (Management Process) หมายถึง กระบวนการเพื่อให้บรรลุจุดมุ่งหมายขององค์กร ซึ่งกระบวนการการบริหารจัดการนี้สามารถแสดงให้เห็นถึงความเกี่ยวข้องกัน ได้อย่างมี ปฏิสัมพันธ์สอดคล้องและต่อเนื่องดังแสดงให้ เห็นคังภาพที่ 1.2



ภาพที่ 1.2 แสดงหน้าที่การบริหารจัดการ หรือกระบวนการของการบริหารจัดการ
(ศิริวรรณ เสรีรัตน์ และคณะ. 2545 : 22)

ทั้งนี้หน้าที่ของการบริหารประกอบด้วยกิจกรรมพื้นฐาน 4 ประการหรืออาจแบ่งลักษณะที่เป็นขั้นตอนดังนี้ (POLC)

1. การวางแผน (Planning) เป็นสิ่งที่องค์กรต้องการเปลี่ยนแปลงในอนาคต การวางแผนเป็นสะพานเชื่อมระหว่างเหตุการณ์ปัจจุบันและอนาคตซึ่งทำได้โดยการให้บรรดาเป้าหมายผลลัพธ์ที่ต้องการ การวางแผนจึงต้องอาศัยการกำหนดกลยุทธ์ที่ประสิทธิภาพ แม้ว่าพื้นฐานของการจัดการโดยทั่วไปเป็นงานของผู้บริหารการวางแผนเป็นสิ่งสำคัญสำหรับการปฏิบัติตามกลยุทธ์ให้ประสบความสำเร็จและการประเมินกลยุทธ์ เพราะว่าการจัดการองค์กร การจูงใจ การจัดบุคคลเข้าทำงาน และกิจกรรมควบคุม ขึ้นกับการวางแผน กระบวนการวางแผนจะต้องประกอบด้วยผู้บริหารและพนักงานภายในองค์กร

การวางแผนจะช่วยให้องค์กรกำหนดข้อดีจากโอกาสภายนอกและทำให้เกิดผลกระทบจากอุปสรรคภายนอกต่ำสุด โดยต้องมองเหตุการณ์ในอดีตและปัจจุบันเพื่อคาดคะเนเหตุการณ์ที่จะเกิดขึ้นในอนาคต การวางแผน ประกอบด้วย การพัฒนาภารกิจ (Mission) การคาดคะเนเหตุการณ์ปัจจุบัน เหตุการณ์อนาคต และแนวโน้ม การกำหนดวัตถุประสงค์ และการเลือกกลยุทธ์ที่ใช้การวางแผนจะช่วยให้ธุรกิจปรับตัวสู่การเปลี่ยนแปลงของตลาดและสามารถกำหนดเป้าหมายได้ การบริหารเชิงกลยุทธ์นั้นต้องการให้องค์กรติดตามในลักษณะเชิงรุก (Proactive) มากกว่าที่จะเป็นเชิงรับ (Reactive) องค์กรที่ประสบความสำเร็จจะต้องควบคุมอนาคตขององค์กรมากกว่าที่จะรอรับผลจากอิทธิพลสภาพแวดล้อมภายนอกและเหตุการณ์ที่

เกิดขึ้น การตัดสินใจ (Decision Making) ถือเป็นส่วนหนึ่งของการวางแผน การปรับตัวเป็นสิ่งจำเป็นเพราะว่ามี การเปลี่ยนแปลงของตลาด เศรษฐกิจ และคู่แข่งทั่วโลก จุดเริ่มต้นของความสำเร็จที่ดีของธุรกิจคือการวางแผนที่เหมาะสม เห็นผลได้จริง ยืดหยุ่น มีประสิทธิภาพ และทรงประสิทธิภาพ

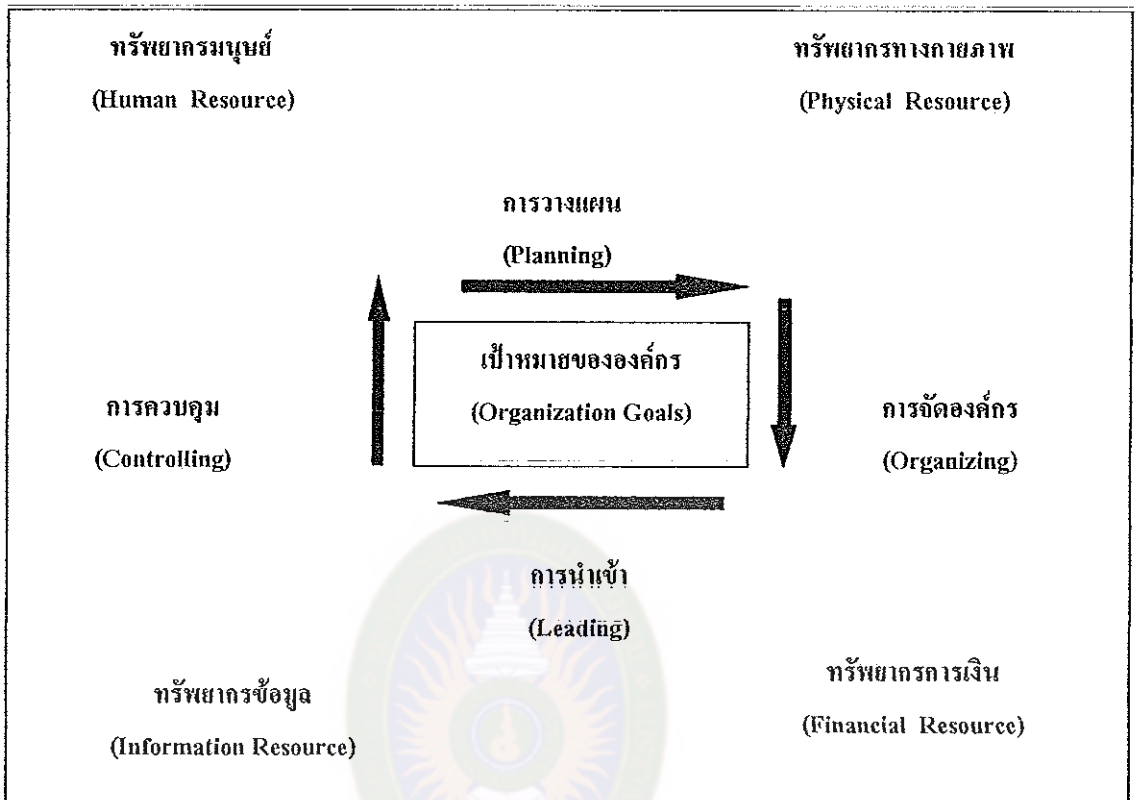
2. การจัดการองค์กร (Organizing) จุดมุ่งหมายของการจัดการองค์กร คือการใช้ความพยายามทุกกรณี โดยการกำหนดงานและความสำคัญของอำนาจหน้าที่ การจัดการองค์กร หมายถึง การพิจารณาถึงสิ่งที่ต้องการทำและผู้ที่จะทำรายงานมีตัวอย่างในประวัติศาสตร์ของธุรกิจที่มีการจัดองค์กรที่ดี สามารถประสบความสำเร็จในการแข่งขันและสามารถเอาชนะคู่แข่งได้ ธุรกิจที่มีการจัดองค์กรที่ดีสามารถจูงใจผู้บริหารและพนักงานให้มองเห็นความสำคัญของความสำเร็จขององค์กรการกำหนดลักษณะเฉพาะของงาน (Work Specialization) โดยการแบ่งงานประกอบด้วยงานที่กำหนดออกมาเป็นแผนก การจัดแผนก และการมอบอำนาจหน้าที่ (Delegating Authority) การแยกงานออกเป็นงานย่อยตามการพัฒนารายละเอียดของงาน (Job Description) และคุณสมบัติของงาน (Job Specification)

เครื่องมือเหล่านี้มีความชัดเจนสำหรับผู้บริหารและพนักงาน ซึ่งต้องการทราบลักษณะของงานการกำหนดแผนกในโครงสร้างขององค์กร (Organization Structure) ขนาดของการควบคุม (Span of Control) และสายการบังคับบัญชา (Chain of Command) การเปลี่ยนแปลงกลยุทธ์ต้องการการเปลี่ยนแปลงในโครงสร้าง เพราะตำแหน่งใหม่ๆ ที่สร้างขึ้นหรือลดทอนหรือรวมกัน โครงสร้างองค์กรจะต้องระบุถึงวิธีการใช้ทรัพยากรและวิธีการซึ่งวัตถุประสงค์มีการกำหนดขึ้นในธุรกิจ การสนับสนุนทรัพยากรและกำหนดวัตถุประสงค์ตามสภาพทางภูมิศาสตร์จะแตกต่างจากโครงสร้างด้านผลิตภัณฑ์หรือลูกค้า รูปแบบทั่วไปของการจัดแผนก คือ ตามหน้าที่ (Functional) ตามฝ่าย (Divisional) ตามหน่วยธุรกิจเชิงกลยุทธ์ (Strategic Business Unit) และด้านเมทริกซ์ (Matrix)

3. การนำหรือการสั่งการ (Leading/Directing) เป็นการใช้อิทธิพลเพื่อจูงใจพนักงานให้ปฏิบัติงานและนำไปสู่ความสำเร็จตามเป้าหมายที่ระบุไว้ หรือเป็นกระบวนการจัดการให้สมาชิกในองค์กรทำงานร่วมกันได้ด้วยวิธีการต่างๆ เพราะทรัพยากรมนุษย์เป็นสิ่งที่ซับซ้อนและเข้าใจได้ยาก การนำหรือการสั่งการจึงต้องใช้ความสามารถหลายเรื่องควบคู่กันไป อาทิ ภาวะความเป็นผู้นำของผู้บริหาร การจูงใจ การติดต่อสื่อสารในองค์กร และการทำงานเป็นทีม เป็นต้น หน้าที่ในการนำหรือสั่งการนี้ มีความสำคัญไม่น้อยไปกว่าหน้าที่อื่น เพราะผู้บริหารต้องแสดงบทบาทของผู้สั่งการอย่างมีคุณภาพ ถ้าไม่เช่นนั้น แผนงานที่วางไว้

ตลอดจนทรัพยากรที่จัดเตรียมไว้อาจไม่เกิดประสิทธิผล ถ้าผู้บริหารค่านินกิจกรรมด้านการตั้ง การไม่ดีพอ ดังนั้น การตั้งการจึงเป็นเรื่องของความรู้ความชำนาญ ประสบการณ์ และ ความสามารถที่จะชักจูงให้พนักงานร่วมกันปฏิบัติงานไปตามเป้าหมายที่กำหนดไว้ให้องค์กร ประสบความสำเร็จตามต้องการ

4. การควบคุม(Controlling) การใช้ทรัพยากรต่างๆ ขององค์กร ถือว่าเป็น กระบวนการตรวจสอบ หรือติดตามผลและประเมินการปฏิบัติงานในกิจกรรมต่างๆ ของ พนักงาน เพื่อรักษาให้องค์กรดำเนินไปในทิศทางสู่เป้าหมายอย่างถูกต้องตามวัตถุประสงค์หลัก ขององค์กร ในเวลาที่กำหนดไว้ องค์กรหรือธุรกิจที่ประสบความสำเร็จล้มเหลวอาจเกิดจากการขาด การควบคุม หรือมีการควบคุมที่ไร้ประสิทธิภาพ และหลายแห่งเกิดจากความไม่ใส่ใจในเรื่อง ของการควบคุม ละเลยเพิกเฉย หรือในทางกลับกันคือมีการควบคุมมากเกินไปเกิดความผิดพลาด ขององค์กรเอง การควบคุมจึงเป็นหน้าที่หลักทางการบริหารที่มีความสำคัญ ตั้งแต่เริ่มต้นจนจบ กระบวนการทางการบริหารการควบคุมเป็นการตรวจสอบและตรวจสอบผลการปฏิบัติงาน โดย เปรียบเทียบกับเป้าหมายและดำเนินการปฏิบัติเพื่อให้มั่นใจว่า จะบรรลุผลลัพธ์ตามต้องการ นอกจากนี้การควบคุมยังเป็นกระบวนการรวบรวมและแสดงถึงข้อมูลย้อนกลับเรื่องของผลการ ดำเนินงานในฐานะที่เป็นพื้นฐานสำหรับการปฏิบัติและการเปลี่ยนแปลงในอนาคตอีกด้วย อาจกล่าวถึงบทบาทสำคัญของการควบคุมได้ว่า อยู่ที่คำ 4 คำ ได้แก่ มาตรฐาน (Standard) การ วัดผล (Measurement) การเปรียบเทียบ (Comparison) และการปฏิบัติ (Take Action) โดยการ ควบคุมจะครอบคลุมดูแลพื้นที่ 4 พื้นที่ใหญ่ๆ ของการบริหาร กล่าวคือ พฤติกรรมบุคคลใน องค์กร การเงิน การปฏิบัติการ และ ข้อมูลข่าวสาร ทรัพยากรประกอบด้วย มนุษย์ สภาพแวดล้อมทางกายภาพ การเงิน ตลอดจนทรัพยากรข้อมูลขององค์กร ดังแสดงในภาพที่ 1.3 ซึ่งผู้บริหารจะเป็นบุคคลที่ทำหน้าที่ในกระบวนการบริหารจัดการทรัพยากรขององค์กรโดย อาศัยหน้าที่ทั้ง 4 ประการนี้



ภาพที่ 1.3 แสดงกระบวนการบริหารจัดการซึ่งประกอบด้วยหน้าที่สัมพันธ์กัน 4 ประการ (ศิริวรรณ เสรีรัตน์ และคณะ. 2545 : 22)

จากประเด็นสำคัญของการบริการจัดการ ดังกล่าวข้างต้น ผู้วิจัยได้สรุปประเด็นความสำคัญของการบริการจัดการได้ดังนี้ 1) การบริการจัดการประกอบด้วยการวางแผน เป็นสิ่งที่องค์กรต้องการเปลี่ยนแปลงในอนาคต 2) การจัดองค์กร หมายถึง การพิจารณาถึงสิ่งที่ต้องการทำ 3) การสั่งการ เป็นกระบวนการจัดการให้สมาชิกในองค์กรทำงานร่วมกันได้ด้วยวิธีการต่างๆ และ 4) การควบคุมติดตามประเมินผล เพื่อรักษาให้องค์กรดำเนินไปในทิศทางสู่เป้าหมายอย่างถูกต้องตามวัตถุประสงค์หลักขององค์กร

2.2.3 ทรัพยากรการบริหาร

สมพงษ์ เกษมสิน (2517 : 7) กล่าวว่า ทรัพยากรบริหารหรือปัจจัยพื้นฐาน (Administrative Resources) ที่ใช้ในการบริหารอันสำคัญมีอยู่ 4 ประการ คือ คน (Men) เงิน (Money) วัสดุสิ่งของ (Material) และวิธีการจัดการ (Method) หรือที่เรียกสั้นๆ ว่า 4 M การที่ว่าปัจจัยทั้งสี่เป็นปัจจัยพื้นฐานในการบริหารก็เพราะเหตุว่า ในการบริหารเกือบทุกประเภท

จำเป็นต้องอาศัยคน เงิน วัสดุสิ่งของ และวิธีการจัดการเป็นองค์ประกอบสำคัญ ไม่ว่าจะการบริหารนั้นจะเป็นการบริหารราชการหรือบริหารธุรกิจก็ตาม เหตุนี้จึงเป็นที่ยอมรับกันว่า ทรัพยากรพื้นฐานในการบริหารมีอยู่ 4 ประการดังกล่าว

วิรัช วัชณีภาวรรณ (2546 : 78) ได้นำเสนอไว้ในเทคนิคการบริหารงานของเทศบาล โดยใช้ปัจจัยพื้นฐานที่มีส่วนสำคัญต่อการบริหารจัดการที่เรียกว่า 6 M ประกอบด้วย

1. บุคลากร (Man) ซึ่งประกอบไปด้วย
 - 1.1 การบรรจุแต่งตั้งหรือใช้บุคลากรในเทศบาลให้ถูกกับงาน
 - 1.2 การทำคัมเป็นแบบอย่าง
 - 1.3 การเห็นความสำคัญของการพัฒนาบุคคลกร
 - 1.4 การเชิญบุคคลภายนอกมาช่วยพัฒนาเทศบาล
 - 1.5 การชักชวน ขอความร่วมมือหรือประสานงานกับบุคคลภายนอก
2. การเงิน (Money) ซึ่งประกอบไปด้วย
 - 2.1 การสนับสนุนให้มีการควบคุมตรวจสอบด้านการเงิน
 - 2.2 การพัฒนาระบบบัญชีและงบประมาณ
 - 2.3 การระดมทุน
 - 2.4 การเพิ่มประสิทธิภาพในการจัดเก็บภาษีและสร้างรายได้
 - 2.5 การใช้จ่ายอย่างประหยัด
3. วัสดุอุปกรณ์ (Material) ซึ่งประกอบไปด้วย
 - 3.1 การจัดทำแผนภาพแสดงขั้นตอนการปฏิบัติงานและผลงาน
 - 3.2 การใช้วัสดุ อุปกรณ์เพิ่มประสิทธิภาพ หรือยกระดับการให้บริการ
 - 3.3 การติดตั้งอุปกรณ์ อำนวยความสะดวก และการติดตั้งโทรทัศน์วงจรปิด
4. การจัดการทั่วไป (Management) ซึ่งประกอบไปด้วย
 - 4.1 การบริหารงานตามแบบนักการเมืองท้องถิ่น
 - 4.2 การประกาศนโยบายหรือวิสัยทัศน์ และกำหนดกรอบเวลา
 - 4.3 การบริหารงานเทศบาลให้สำเร็จมีหลายแนวทาง
 - 4.4 การระดมความคิดเห็นให้เหมาะสมกับสถานการณ์
 - 4.5 การบังคับใช้กฎหมายอย่างเคร่งครัดและมีประสิทธิภาพ
5. การให้บริการประชาชน (Market) ซึ่งประกอบไปด้วย
 - 5.1 การให้ประชาชนเลือกรับบริการ

- 5.2 การจับบุคคลกรต้อนรับและให้ความช่วยเหลือ
- 5.3 การเปิดช่องทางให้บริการ
- 5.4 การช่วยเหลือประชาชนที่มีรายได้น้อย
- 5.5 การจัดหน่วยให้บริการเคลื่อนที่ของเทศบาล
- 5.6 การให้บริการร่วมกันเสร็จสิ้นในจุดเดียว
- 5.7 การยึดหลักให้บริการสาธารณะประชาชนอย่างประทับใจ คล่องตัว รวดเร็ว ใกล้เคียง ทัวถึง น่าเชื่อถือ โปร่งใส ตรวจสอบได้

6. จริยธรรม (Morality)

- 6.1 การนำหลักธรรมมาใช้ในการให้บริการ
- 6.2 การมีจิตสำนึกที่สั่งมในการให้บริการ
- 6.3 การวางตัวให้เหมาะสม
- 6.4 การไม่ใช้สถานะหรือตำแหน่งแสวงหาผลประโยชน์
- 6.5 การพบปะเยี่ยมเยียนและช่วยเหลือประชาชนอย่างสม่ำเสมอ
- 6.6 การไม่ใช้และไม่บิดเบือนข้อมูลข่าวสารของราชการ
- 6.7 การแสดงความรับผิดชอบในการบริหารงานผิดพลาด

จากแนวคิดทรัพยากรการบริหารดังกล่าวข้างต้น ผู้วิจัยได้สรุปความหมายของทรัพยากรการบริหารที่มีผลต่อการมีส่วนร่วมของคณะกรรมการกองทุนหมู่บ้านในการบริหารจัดการกองทุนหมู่บ้านและชุมชนเมืองแห่งชาติ โดยยึดหลักการบริหารด้านต่างๆ ดังนี้ ด้านบุคลากร ด้านงบประมาณ ด้านวัสดุ-อุปกรณ์ ด้านการบริหารจัดการ ด้านการให้บริการประชาชน และด้านจริยธรรม

2.3 แนวคิดเกี่ยวกับกองทุนหมู่บ้าน

กองทุนหมู่บ้านและชุมชนเมือง เป็นนโยบายเร่งด่วนของรัฐบาล ซึ่งนำโดย พ.ต.ท. ทักษิณ ชินวัตร เป็นนายกรัฐมนตรี เพื่อเป็นการเสริมสร้างกระบวนการพึ่งพาตนเองของหมู่บ้านและชุมชนเมืองในด้านการเรียนรู้ การสร้างและพัฒนาความคิดริเริ่มสร้างสรรค์ การแก้ไขปัญหาและเสริมสร้างศักยภาพทั้งด้านเศรษฐกิจ สังคมของประชาชนในหมู่บ้านและชุมชนเมือง

รัฐบาลมีนโยบายให้จัดตั้งกองทุนหมู่บ้าน และชุมชนเมือง กองทุนละ 1 ล้านบาท เพื่อให้ประชาชนได้ใช้เป็นเงินทุนหมุนเวียนในการลงทุนพัฒนาอาชีพ สร้างงาน สร้างรายได้

และลดการใช้จ่าย และยังเป็นการกระจายรายได้ให้กับท้องถิ่น พร้อมทั้งมีการเสริมสร้าง และพัฒนาหมู่บ้านและชุมชนเมือง ให้มีขีดความสามารถในการจัดระบบบริหารจัดการเงินกองทุนหมุนเวียนในหมู่บ้านและชุมชนเมืองด้วยตนเอง เพื่อสร้างศักยภาพในการเสริมสร้างความเข้มแข็งในทางเศรษฐกิจและสังคมของประชาชนในหมู่บ้านและชุมชนเมืองเพื่อให้สามารถพึ่งพาตนเองได้อย่างยั่งยืน และเป็นการกระตุ้นเศรษฐกิจของประเทศ โดยมีการเลือกตั้งคณะกรรมการกองทุนหมู่บ้าน หรือคณะกรรมการกองทุนชุมชนเมืองขึ้น เพื่อทำหน้าที่ในการดูแลเงินกองทุนที่ได้รับจากรัฐบาลให้เกิดประโยชน์อย่างทั่วถึง มีความโปร่งใสและยุติธรรม เพื่อให้บรรลุวัตถุประสงค์ของนโยบายดังกล่าว (สำนักเลขาธิการนายกรัฐมนตรี. 2544 : 2)

2.3.1 ปรัชญากองทุนหมู่บ้านและชุมชนเมือง

- 1) เสริมสร้างสำนึกความเป็นชุมชนและท้องถิ่น
- 2) ชุมชนเป็นผู้กำหนดอนาคต และจัดการหมู่บ้าน และชุมชนด้วยคุณค่าและภูมิปัญญาของตนเอง
- 3) เกื้อกูลประโยชน์ต่อผู้ด้อยโอกาสในหมู่บ้าน และชุมชน
- 4) เชื่อมโยงกระบวนการเรียนรู้ร่วมกันระหว่างชุมชน ราชการ เอกชน และประชาสังคม
- 5) กระจายอำนาจให้ท้องถิ่น และพัฒนาประชาธิปไตยพื้นฐาน

2.3.2 ความสำคัญของกองทุนหมู่บ้านและชุมชนเมือง

- 1) กองทุนหมู่บ้านเป็นสิ่งที่แสดงถึงความรับผิดชอบต่อตนเอง ต่อกลุ่ม และต่อชุมชน
- 2) กองทุนหมู่บ้านเป็นการฝึกให้มีวินัยทางการเงิน คือ การรู้จักวางแผน การใช้จ่ายใช้สอย นอกจากนี้ยังเป็นการสร้างคนให้มีความเห็นอกเห็นใจซึ่งกันและกัน เป็นการสร้างความไว้วางใจระหว่างกันในหมู่สมาชิก ซึ่งทำให้สังคมมีความสงบสุข
- 3) กองทุนหมู่บ้าน ทำให้บุคคลนั้นๆ หรือกลุ่มมีเงินทุนหมุนเวียนในการประกอบอาชีพ และการออม ทำให้กลุ่มมีเงินทุน กองทุนนั้นจะมีการเติบโตขึ้นหากกลุ่มมีความเข้มแข็งและคงอยู่ตลอดไป จำนวนเงินทุนก็จะโตขึ้นกลุ่มก็จะมีเงินทุนหมุนเวียนเป็นของตนเองโดยไม่ต้องมีการพึ่งพาที่อื่น (สำนักเลขาธิการนายกรัฐมนตรี. 2544 : 3)

2.3.3 วัตถุประสงค์ของกองทุนหมู่บ้านและชุมชนเมือง

คณะกรรมการกองทุนหมู่บ้านและชุมชนเมืองแห่งชาติ (2544 : 4) ได้กล่าวถึง วัตถุประสงค์ของกองทุนหมู่บ้าน ดังนี้

- 1) เป็นแหล่งเงินทุนหมุนเวียนในหมู่บ้านและชุมชนเมืองสำหรับการลงทุน
- 2) เพื่อการพัฒนาอาชีพ สร้างงาน สร้างรายได้ หรือเพิ่มรายได้ การลดรายจ่าย การบรรเทาเหตุฉุกเฉิน และความจำเป็นเร่งด่วน และสำหรับการนำไปสู่การสร้างกองทุนสวัสดิภาพที่ดี
- 3) แก่ประชาชนในหมู่บ้านหรือชุมชน
- 4) ส่งเสริมและพัฒนาหมู่บ้านและชุมชนเมืองให้มีขีดความสามารถในการ
- 5) จัดระบบ และบริหารจัดการเงินทุนของตนเอง
- 6) เสริมสร้างกระบวนการพึ่งพาตนเองของหมู่บ้านและชุมชนเมืองในการ
- 7) เรียนรู้การสร้างและพัฒนาความคิดริเริ่ม เพื่อแก้ไขปัญหาและเสริมสร้างศักยภาพ และส่งเสริมเศรษฐกิจพอเพียง ในหมู่บ้านและชุมชนเมือง
- 8) กระตุ้นเศรษฐกิจในระดับฐานรากของประเทศ รวมทั้งเสริมสร้าง
- 9) ภูมิคุ้มกันทางเศรษฐกิจ และสังคมของประเทศ ในอนาคต
- 10) เสริมสร้างศักยภาพและความเข้มแข็งทั้งทางด้านเศรษฐกิจและสังคม

ประชาชนในหมู่บ้านหรือชุมชนเมือง

2.3.4 หลักสำคัญในการจัดการเงินกองทุนหมู่บ้านและชุมชนเมือง

การจัดระบบบริหารจัดการเงินกองทุนหมุนเวียนในหมู่บ้านและชุมชนเมือง จะประสบผลสำเร็จได้ต้องประกอบด้วยหลักสำคัญ 4 ประการ คือ (สำนักเลขาธิการ นายกรัฐมนตรี, 2544 : 1-5)

- 1) ความพร้อมของหมู่บ้าน ได้แก่ ความพร้อมของคน ครอบครัว การควบคุมดูแลตนเอง ประสบการณ์ในการบริหารจัดการกองทุนสังคมของหมู่บ้าน เช่น กลุ่มออมทรัพย์ ธนาคารหมู่บ้าน กองทุนอาชีพ กองทุนสวัสดิการ เป็นต้น
- 2) การบริหารจัดการเงินกองทุนหมุนเวียนของหมู่บ้าน ได้แก่ กองทุนหมู่บ้าน และชุมชนเมืองแห่งชาติ กองทุนทางสังคมของชุมชน และกองทุนที่หน่วยงานราชการจัดตั้งขึ้น เพื่อให้กองทุนดังกล่าวมีการบริหารจัดการให้สอดคล้องและเกื้อกูลกัน
- 3) การปฏิรูประบบราชการแผ่นดินตามแนวทางให้หมู่บ้านและชุมชนเมืองเป็นศูนย์กลางการพัฒนา โดยส่วนราชการเป็นผู้สนับสนุนในด้านวิชาการและจัดการกองทุน

4) การติดตามและประเมินบทบาท โดยมีตัวชี้วัดประสิทธิภาพกองทุนทั้งในด้านเศรษฐกิจ สังคม และการพึ่งพาตนเอง เพื่อความโปร่งใสมีประสิทธิภาพ

2.3.5 การดำเนินงานของกองทุนหมู่บ้านและชุมชนเมือง

กองทุนหมู่บ้านแบ่งเป็น 2 ระดับ คือ (สำนักเลขาธิการนายกรัฐมนตรี. 2544 : 6)

1) กองทุนหมู่บ้านและชุมชนเมืองแห่งชาติ เป็นกองทุนรวมในระดับชาติเพื่อจัดสรรให้แก่หมู่บ้านและชุมชนเมือง ตามหลักเกณฑ์ที่คณะกรรมการกองทุนหมู่บ้านและชุมชนเมืองแห่งชาติกำหนด

2) กองทุนหมู่บ้านและชุมชนเมืองแห่งชาติ เป็นกองทุนหมุนเวียนในหมู่บ้านและชุมชนเมือง เมื่อเริ่มก่อตั้งจะได้รับเงินอุดหนุนจากกองทุนหมู่บ้านชุมชนเมืองแห่งชาติ หมู่บ้านและชุมชนเมืองละ 1 ล้านบาท เพื่อให้ประชาชนหมู่บ้านและชุมชนเมืองบริหารจัดการกันเอง

การดำเนินงานที่เกี่ยวข้องกับกองทุนหมู่บ้านมี 2 ส่วนคือ ส่วนที่หนึ่งเป็นการกำหนดนโยบายและหลักเกณฑ์ต่างๆ ในการดำเนินกิจการโดยจัดสรรเงินกองทุนให้กับกองทุนหมู่บ้านซึ่งในส่วนนี้จะมีคณะกรรมการกองทุนหมู่บ้านและชุมชนเมืองแห่งชาติ ตามระเบียบสำนักนายกรัฐมนตรี ว่าด้วยคณะกรรมการกองทุนหมู่บ้านและชุมชนเมืองแห่งชาติ พ.ศ.2544 เป็นผู้ดำเนินงาน และส่วนที่สอง เป็นการบริหารด้านการเงินในการสนับสนุนการดำเนินกิจการของกองทุนหมู่บ้านให้เป็นไปตามหลักเกณฑ์ของคณะกรรมการกองทุนหมู่บ้านและชุมชนเมืองแห่งชาติ ซึ่งในส่วนนี้จะมีกองทุนหมู่บ้านและชุมชนเมืองแห่งชาติที่เป็นองค์การมหาชนเป็นผู้ดำเนินงาน โดยมีหลักการปฏิบัติ ดังนี้

1) มีการจัดตั้งคณะกรรมการดำเนินงานกองทุนหมู่บ้านและชุมชนเมืองแห่งชาติ
2) มีคณะกรรมการระดับจังหวัด อำเภอ และคณะกรรมการกองทุนหมู่บ้านซึ่งมีการกำหนดบทบาทของแต่ละระดับต่างกัน

3) คณะกรรมการกองทุนหมู่บ้าน เป็นคณะที่มีความสำคัญมากประกอบด้วยตัวแทนประชาชนจำนวนไม่น้อยกว่า 9 คน แต่ไม่เกิน 15 คน ที่ประชาชนในหมู่บ้านเป็นผู้คัดเลือกเพื่อให้ไปทำหน้าที่เป็นผู้พิจารณาโครงการที่กลุ่มหรือประชาชนในหมู่บ้านจัดทำโครงการเสนอขอมา เมื่อคณะกรรมการหมู่บ้านพิจารณาเห็นชอบแล้ว ก็จะส่งผ่านไปยังธนาคารเพื่อพิจารณาโอนเงินให้ต่อไป

4) เมื่อโครงการที่เสนอได้รับการอนุมัติ ธนาคารก็จะส่งเงินเข้าบัญชีของโครงการผู้เสนอโครงการก็สามารถที่จะนำเงินไปดำเนินการต่อตามโครงการที่ตนเสนอขอ

5) ต้องยึดหลักการที่ว่าเงินจำนวน 1 ล้านบาทนี้เป็นเงินทุนหมุนเวียนของหมู่บ้านที่จะต้องรักษาไว้เป็นเงินของหมู่บ้านตลอดไป

กองทุนหมู่บ้านและชุมชนเมือง เป็นกองทุนรวมในระดับชาติเพื่อจัดสรรเงินให้แก่หมู่บ้านและชุมชนเมืองทุกแห่งทั่วประเทศ ชุมชนละ 1 ล้านบาท เพื่อให้ประชาชนบริหารจัดการกันเอง ภายใต้ปรัชญาการร่วมคิดและดำเนินการ โดยกระบวนการประชาสังคมและการเสริมสร้างกระบวนการเรียนรู้ การพัฒนาความคิดริเริ่มสร้างสรรค์เพื่อเพิ่มศักยภาพของชุมชน และส่งเสริมเศรษฐกิจพอเพียง โดยมีการบริหารจัดการเงินกองทุนหมุนเวียนเพื่อนำไปสู่การสร้างสวัสดิการที่ดีแก่ประชาชนในหมู่บ้านหรือชุมชนของตนเอง ซึ่งจะเป็นการสร้างภูมิคุ้มกันและความเข้มแข็งทางเศรษฐกิจและสังคมของประเทศให้มีการพัฒนาที่ยั่งยืน สามารถพึ่งตนเองได้ตลอดไป

2.3.6 การเตรียมความพร้อมในการจัดตั้งกองทุนหมู่บ้าน

ประชาชนในหมู่บ้านจะต้องร่วมมือกันเพื่อเตรียมความพร้อม ในการจัดตั้งกองทุนหมู่บ้านตามขั้นตอน ดังนี้

1) สร้างจิตสำนึก และกระบวนการเรียนรู้ร่วมกัน

สร้างจิตสำนึกร่วมกันของประชาชนในการเป็นเจ้าของทุนที่จะต้องร่วมกันบริหารจัดการ โดยประชาชนเพื่อประชาชนของหมู่บ้าน

สร้างกระบวนการเรียนรู้ร่วมกัน เพื่อให้ทราบนโยบาย กลไก แนวทางการบริหารจัดการกองทุนของตนเอง

สร้างกระบวนการมีส่วนร่วมของประชาชน ในการดำเนินการและบริหารจัดการกองทุน เริ่มจากการเรียนรู้ ร่วมคิด ร่วมทำ ร่วมตัดสินใจ ร่วมคิดตามตรวจสอบ ร่วมรับผลประโยชน์ ตลอดจนร่วมสร้างกองทุนไปสู่ความยั่งยืนต่อไป

2) เลือกสรรคนดีเป็นกรรมการกองทุน

จัดเวทีชาวบ้านเพื่อเลือกสรรคณะกรรมการกองทุน จำนวนไม่น้อยกว่า 9 คน แต่ไม่เกิน 15 คน ประกอบด้วย กรรมการทั้งชายและหญิงในสัดส่วนใกล้เคียงกัน ทั้งนี้ หมายถึง มีจำนวนเท่ากันหรือใกล้เคียงกันขึ้นอยู่กับเวทีชาวบ้านที่เกี่ยวกับ จำนวนและวิธีการเลือกสรรคณะกรรมการกองทุน ตามระเบียบของคณะกรรมการกองทุนหมู่บ้านและชุมชนเมืองแห่งชาติ

3) คุณสมบัติของคณะกรรมการกองทุนหมู่บ้าน

ประชาชนร่วมกันคัดเลือกคนดีและมีคุณสมบัติเป็นคณะกรรมการกองทุนเพื่อบริหารกองทุนของประชาชนดังต่อไปนี้

- 1) เป็นผู้ที่อาศัยอยู่ในหมู่บ้านไม่น้อยกว่า 2 ปี
- 2) เป็นผู้มีอายุ 20 ปี บริบูรณ์
- 3) เป็นผู้ปฏิบัติตนอยู่ในหลักศาสนา มีความรับผิดชอบเสียสละ มีส่วนร่วมในกิจกรรมของหมู่บ้าน ไม่ติดการพนัน ไม่ยุ่งเกี่ยวกับยาเสพติด ไม่มีประวัติเสียด้านการเงินและยึดมั่นระบอบประชาธิปไตย
- 4) ไม่เป็นบุคคลล้มละลายหรือไร้ความสามารถ
- 5) ไม่เคยรับโทษจำคุก เว้นแต่โทษที่กระทำโดยประมาท
- 6) ไม่เคยต้องคำพิพากษาถึงที่สุด ว่ากระทำความผิดต่อตำแหน่งหน้าที่หรือไม่เคยกระทำความผิดเกี่ยวกับทรัพย์สิน เว้นแต่ความผิดฐานทำให้เสียทรัพย์สินและความผิดฐานบุกรุก
- 7) ไม่เคยถูกไล่ออก หรือให้ออกจากราชการหรือรัฐวิสาหกิจ
- 8) ไม่เป็นผู้ไม่ไปใช้สิทธิในการเลือกตั้ง
- 9) ไม่เคยถูกให้ออกจากคณะกรรมการกองทุนด้วยมติของคณะกรรมการหรือมติของสมาชิก

4) บทบาทหน้าที่ของคณะกรรมการกองทุน

คณะกรรมการกองทุนหมู่บ้านมีบทบาทหน้าที่ ดังนี้

- 1) บริหารจัดการกองทุน รวมทั้งตรวจสอบกำกับ ดูแล จัดสรรผลประโยชน์ของเงินกองทุน เพื่อสอดคล้องและเกื้อกูลกับกองทุนอื่น ๆ ที่มีอยู่แล้วในหมู่บ้าน
- 2) ออกระเบียบ ข้อบังคับ หลักเกณฑ์ หรือวิธีการเกี่ยวกับการบริหารกองทุน ที่ไม่ขัดแย้งกับระเบียบที่คณะกรรมการกำหนด และต้องได้รับความเห็นชอบจากที่ประชุมสมาชิก
- 3) รับสมาชิก และจัดทำทะเบียนสมาชิกทั้งที่เป็นกลุ่ม องค์กรชุมชน หรือปัจเจกบุคคล หมู่บ้านหรือชุมชน
- 4) ดำรงและจัดทำข้อมูลเกี่ยวกับการประกอบอาชีพอุตสาหกรรมในครัวเรือน และวิสาหกิจชุมชน ในเขตพื้นที่หมู่บ้านหรือชุมชนเมื่อนั้น ตลอดจนสำรวจและจัดทำข้อมูลดังกล่าวของกองทุนอื่น ๆ ที่มีอยู่ในหมู่บ้านหรือชุมชนเมือง

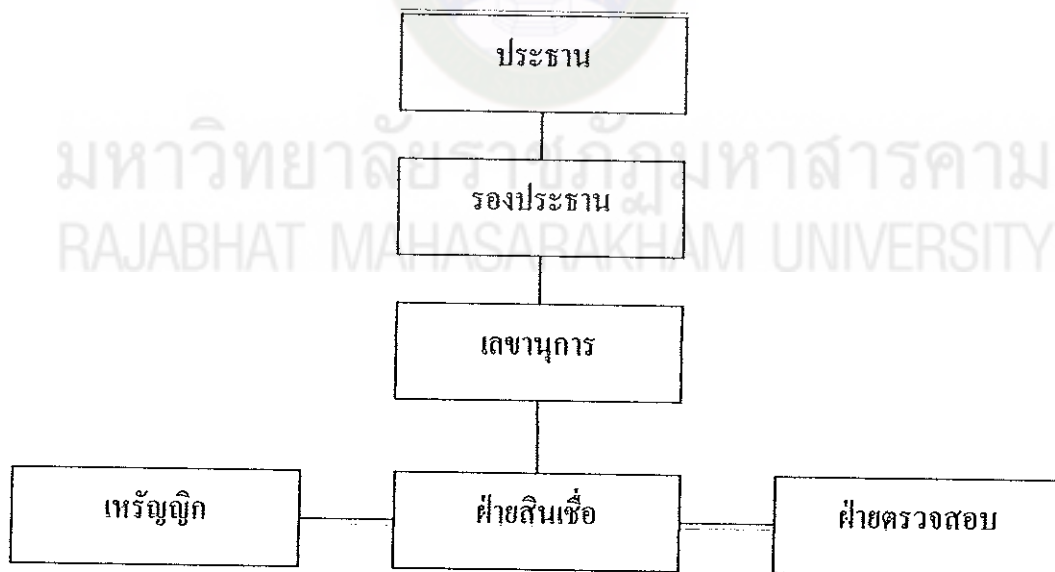
5) พิจารณาการให้กู้เงินตามระเบียบ หลักเกณฑ์ และวิธีการที่กองทุนกำหนด

6) ทำนิติกรรมสัญญา หรือดำเนินการกำหนดเงื่อนไขเกี่ยวกับภาระผูกพันของกองทุน

7) จัดหรือเรียกประชุมสมาชิกตามที่กำหนด หรือได้ตกลงกัน หรือตามที่สมาชิกจำนวนไม่น้อยกว่า 1 ใน 5 ของจำนวนสมาชิกทั้งหมด ลงลายมือชื่อ ทำหนังสือร้องขอ และจะต้องดำเนินการให้แล้วเสร็จภายใน 15 วัน นับแต่วันที่รับคำร้อง

8) จัดทำบัญชีและส่งมอบเงินที่ได้รับจัดสรร ดอกผล ผลตอบแทนหรือรายได้ที่เกิดขึ้นจากเงินที่ได้รับการจัดสรรจากคณะกรรมการคืนให้แก่กองทุนให้ครบตามจำนวนที่ได้รับอนุมัติให้เบิกจ่าย ในกรณีที่คณะกรรมการมีหนังสือหรือคำสั่งเป็นที่สุดเนื่องจากคณะกรรมการกองไม่ปฏิบัติตามหรือบริหารจัดการกองทุน ไม่เป็นไปตามระเบียบหรือข้อบังคับที่กองทุนกำหนด

9) ปฏิบัติหน้าที่อื่นตามที่คณะกรรมการกำหนดหรือมอบหมาย



แผนภูมิที่ 1 โครงสร้างคณะกรรมการกองทุนหมู่บ้าน

5) ข้อบังคับกองทุน

เมื่อคัดเลือกคณะกรรมการกองทุนเสร็จเรียบร้อยแล้ว คณะกรรมการกองทุนและประชาชนร่วมกันจัดทำระเบียบข้อบังคับ หลักเกณฑ์ และวิธีการบริหารกองทุน (กติกา) โดยมีแนวทาง ดังนี้

- 1) ต้องไม่ขัดแย้งกับระเบียบ ที่คณะกรรมการกองทุนหมู่บ้าน และชุมชนเมืองแห่งชาติกำหนด
- 2) กำหนดสาระสำคัญที่สมาชิกจะต้องปฏิบัติอย่างครบถ้วนและชัดเจน เช่น อัตราดอกเบี้ย ระยะเวลาให้กู้ยืม การค้ำประกัน วงเงินสูงสุด หลักเกณฑ์ ขัดยกเว้นต่าง ๆ
- 3) คำนี้ถึงประโยชน์ส่วนรวมเป็นหลัก ต้องโปร่งใสและเป็นธรรม
- 4) เป็นประชาธิปไตย
- 5) เปิดโอกาสให้ทุกคนเข้ามามีส่วนร่วมและเข้าถึงได้
- 6) เกื้อกูลต่อผู้ด้อยโอกาสและประโยชน์ต่อกิจกรรมอื่น ๆ ที่มีอยู่ในหมู่บ้าน
- 7) สอดคล้องกับวัฒนธรรม และวิถีชีวิตความเป็นอยู่ของประชาชน

6) ขั้นตอนการจัดทำระเบียบข้อบังคับกองทุนหมู่บ้าน

- 1) คณะกรรมการกองทุนหมู่บ้านจัดทำร่างระเบียบข้อบังคับตามหลักการ
- 2) นำร่างข้อบังคับเสนอต่อที่ประชุมใหญ่ เพื่อให้สมาชิกที่ประชุมพิจารณาปรับปรุงแก้ไขหรือเพิ่มเติม และให้ความเห็นชอบ
- 3) ประกาศใช้เป็นข้อบังคับกองทุนหมู่บ้าน
- 4) ปรับปรุง แก้ไข ตามสถานการณ์ในอนาคต
- 5) การรับสมัครสมาชิก โดยรับสมัครจากบุคคลธรรมดา กลุ่ม องค์กร ชุมชนที่อาศัยอยู่ในหมู่บ้านนั้น และเมื่อรับสมัครแล้วให้จัดทำทะเบียนสมาชิกไว้
- 6) การระดมทุน โดยการส่งเสริมให้สมาชิกถือหุ้น หรือเงินฝากส่งจะ เพื่อเป็นการส่งเสริมให้สมาชิกรู้จักการออม และมีกิจกรรมที่ต่อเนื่องอย่างสม่ำเสมอ มีโอกาสได้พบปะกันบ่อยขึ้น

7) ขั้นตอนการขอรับเงินจัดสรรจากรัฐบาล

- 1) การขอขึ้นทะเบียนกองทุนหมู่บ้าน
 - 1.1) จัดทำแบบขอขึ้นทะเบียนตามแบบ กทบ.2

1.2) ยื่นแบบคำขอขึ้นทะเบียนกับธนาคารที่คณะกรรมการกองทุนหมู่บ้านและชุมชนเมืองแห่งชาติกำหนด พร้อมเอกสารที่เกี่ยวข้อง คือ ระเบียบ ข้อบังคับ กองทุน

1.3) เปิดบัญชีธนาคาร

2) การประเมินความพร้อมกองทุน

เมื่อกองทุนหมู่บ้านหรือชุมชนเมือง ได้ยื่นขึ้นทะเบียนต่อธนาคารแล้ว คณะอนุกรรมการสนับสนุนระดับอำเภอร่วมกับกองทุนหมู่บ้าน จะประเมินความพร้อมในเรื่องต่าง ๆ ดังนี้

2.1) การคัดเลือกคณะกรรมการกองทุน

2.2) คุณสมบัติของคณะกรรมการกองทุน

2.3) ความรู้ ประสบการณ์ และความมั่นใจบริหารกองทุนของ

คณะกรรมการกองทุน

2.4) ระเบียบ ข้อบังคับในการดำเนินการกองทุน

2.5) การมีส่วนร่วมของชาวบ้านหรือสมาชิกในการจัดการกองทุน

2.6) การปฏิบัติของสมาชิกตามระเบียบ

2.7 การเปิดบัญชีเงินฝากของกองทุน

3) รับเงินจัดสรร

เมื่อคณะกรรมการกองทุนหมู่บ้านและชุมชนเมืองแห่งชาติ อนุมัติเงินจัดสรรแล้วจะแจ้งให้กองทุนหมู่บ้าน ได้ทราบเพื่อนำหลักฐานการรับเงินจัดสรร โดยมีเอกสาร ดังนี้

3.1) สมุดบัญชีเงินฝากกองทุน

3.2) มติที่ประชุม เห็นชอบและมอบหมายให้คณะกรรมการกองทุนเป็นผู้มีอำนาจในการทำนิติกรรมสัญญาเกี่ยวกับธนาคาร ไปแสดงต่อธนาคารและมติดังกล่าว ต้องให้ประธานของกองทุน ลงนามกำกับและรับรองสำเนาครบทุกหน้า

3.3) บัตรประจำตัวประชาชนของคณะกรรมการกองทุน

8) สมาชิกกองทุนหมู่บ้าน

ประกอบด้วยบุคคลธรรมดาที่อาศัยอยู่ในหมู่บ้านนั้น และมีคุณสมบัติและไม่มีลักษณะต้องห้ามตามข้อบังคับกองทุน

การรับสมัครสมาชิกและการขาดจากสมาชิก ให้เป็นไปตามหลักเกณฑ์ เงื่อนไขและวิธีการที่กองทุนกำหนด ทั้งนี้ โดยคำนึงถึงความต้องการ และการมีส่วนร่วม ของประชาชนในหมู่บ้านหรือชุมชนเมืองเป็นหลัก

9) การกู้ยืมเงินกองทุนหมู่บ้าน มีหลักการพิจารณา ดังนี้

1) การเขียนโครงการเพื่อขอกู้

1.1) สมาชิกที่จะกู้เงินยื่นแบบคำขอกู้ต่อคณะกรรมการกองทุน

1.2) คณะกรรมการกองทุนมีอำนาจพิจารณาอนุมัติรายละเอียดไม่เกิน 20,000 บาท ถ้ารายได้ของผู้เกิน 20,000 บาท คณะกรรมการต้องเรียกประชุมสมาชิก เพื่อพิจารณาวินิจฉัยชี้ขาดต่อไป แต่ทั้งนี้ต้องไม่เกินรายละเอียด 50,000 บาท การอนุมัติเงินกู้ถูกเงิน ให้คณะกรรมการกองทุนพิจารณาตามความเหมาะสมและตามระเบียบข้อบังคับของกองทุนที่กำหนด

2) หลักเกณฑ์ทั่วไปในการพิจารณาเงินกู้ พิจารณอย่างน้อย 3 ด้าน ดังนี้

2.1) ความเป็นไปได้ของโครงการที่ขอกู้ ประกอบด้วย วัตถุประสงค์ของโครงการ วงเงินที่ขอกู้ยืม ระยะเวลาในการดำเนินงานต้องสอดคล้องกับระยะเวลาในการชำระคืนสัญญาหรือไม่

2.2) ด้านตัวบุคคล โดยพิจารณาจากประสบการณ์ในการดำเนินโครงการประวัติของผู้กู้ ความมั่นคงของผู้กู้ และความสามารถในการชำระหนี้

2.3) หลักค้ำประกันเงินกู้ ขึ้นอยู่กับระเบียบข้อบังคับของกองทุนหมู่บ้าน อย่างไรก็ตามควรมีหลักพิจารณา คือ ถ้าเป็นบุคคลค้ำประกันต้องว่าผู้ค้ำมีคุณสมบัติเหมือนกับผู้กู้ โดยบุคคลหนึ่งไม่ควรค้ำประกันเกิน 2 คน ถ้าใช้ทรัพย์สินค้ำประกันก็ให้พิจารณาจากมูลค่าของทรัพย์สิน

10) การจัดทำระบบบัญชี

การดำเนินงานกองทุนหมู่บ้าน มีบัญชีหลักที่เกี่ยวข้อง ดังนี้

1) ทะเบียนต่าง ๆ ประกอบด้วย ทะเบียนสมาชิก ทะเบียนคุมคำขอกู้ ทะเบียนคุมถูกหนี้รายตัว ทะเบียนคุมเงินฝากสัจจะของสมาชิก ทะเบียนคุมทรัพย์สิน

2) บัญชีรายวัน ประกอบด้วย บัญชีเงินสด - เงินฝากธนาคาร บัญชีรายวันรับ บัญชีรายวันจ่าย

3) งบกำไรขาดทุนหรือ รายงานรายได้ ถ้าใช้จ่าย

4) งบดุล

11) การติดตามหลังกู้ยืมเงินของสมาชิก

เมื่อสมาชิกได้รับเงินกู้และนำเงินกู้ไปดำเนินงานตามวัตถุประสงค์แล้ว คณะกรรมการกองทุนควรมีการตรวจสอบ ให้คำแนะนำการดำเนินงานของสมาชิกอย่าง คำนึงตามแนวทางดังนี้

1) ติดตาม ตรวจสอบการใช้เงินกู้ เพื่อควบคุมการใช้จ่ายเงินของสมาชิกให้ เป็นไปตามวัตถุประสงค์ที่ระบุไว้ในคำขอกู้ อีกทั้งติดตามเยี่ยมเยียนเพื่อให้คำแนะนำ รับทราบ ปัญหา อุปสรรค เพื่อเป็นข้อมูลในการดำเนินงานและเป็นข้อมูลในการประกอบการพิจารณา ผัดผ่อนเรียกคืนเงินกู้ หรือเป็นข้อมูลในการพิจารณาให้กู้ในครั้งต่อไป

2) การแจ้ง และเร่งรัดหนี้เงินกู้เป็นการเตือนให้สมาชิกได้ทราบว่าต้อง เตรียมชำระเงินคืนเมื่อถึงระยะเวลาที่กำหนด และต้องใช้หลักฐานอะไรบ้าง

3) การติดตามหนี้เงินกู้ เมื่อสมาชิกไม่ชำระหนี้ตามกำหนด ต้องมีการ ติดตามสมาชิกรายนั้น เพื่อให้ทราบสาเหตุที่ไม่ชำระว่าเกิดจากสาเหตุใด แล้วกำหนดมาตรการ กับสมาชิกรายนี้ตามแต่เหตุ

12) ประเมินผล

การประเมินผลเป็นกระบวนการ เพื่อให้ทราบว่า โครงการที่ได้ดำเนินการไป นั้นมีจุดดี จุดที่ต้องการปรับปรุงแก้ไขส่วนใดบ้าง ทั้งนี้ เพื่อให้ผู้ที่มีส่วนร่วมได้ทราบและ ดำเนินการแก้ไขให้ทันที่ที่ อันจะส่งผลให้การดำเนินโครงการเป็นไปอย่างมีประสิทธิภาพ สัมฤทธิ์ผลตามวัตถุประสงค์ของโครงการอย่างแท้จริง โดยมีขั้นตอนการประเมินผลดังนี้

1) ผู้มีส่วนเกี่ยวข้องข้อคิดเห็นใจร่วมกันว่าจะประเมินผลเรื่องอะไร เช่น ประเมินผลการปฏิบัติงานของคณะกรรมการ ประเมินผลการดำเนินงานของสมาชิก ประเมินผลการมีส่วนร่วมของสมาชิก เป็นต้น

2) กำหนดวัตถุประสงค์ของการประเมิน

3) เลือกเกณฑ์ชี้วัด เลือกผู้ประสานการประเมิน และวิธีการประเมิน

4) วางแผนการประเมิน และดำเนินการตามแผน

5) วิเคราะห์ข้อมูลและสรุปผลการประเมิน

6) เสนอผลการประเมินให้ที่ประชุมทราบ ตลอดจนแจ้งให้ผู้เกี่ยวข้อง ทราบถึงผลการประเมิน

7) ตัดสินใจที่จะใช้ประโยชน์จากผลการประเมิน เพื่อพัฒนาการดำเนิน โครงการให้มีประสิทธิผลมากยิ่งขึ้นต่อไป

จากแนวคิดนโยบายกองทุนหมู่บ้านดังกล่าวข้างต้น ผู้วิจัยได้สรุปประเด็นสำคัญด้านบทบาทหน้าที่ของคณะกรรมการกองทุนหมู่บ้านในการบริหารจัดการกองทุนหมู่บ้านและชุมชนเมืองแห่งชาติ มี 9 ด้านดังต่อไปนี้

- 1) บริหารจัดการกองทุน รวมทั้งตรวจสอบกำกับ ดูแล จัดสรรผลประโยชน์ของเงินกองทุน เพื่อสอดคล้องและเกื้อกูลกับกองทุนอื่น ๆ ที่มีอยู่แล้วในหมู่บ้าน
- 2) ออกระเบียบ ข้อบังคับ หลักเกณฑ์ หรือวิธีการเกี่ยวกับการบริหารกองทุนที่ไม่ขัดแย้งกับระเบียบที่คณะกรรมการกำหนด และต้องได้รับความเห็นชอบจากที่ประชุมสมาชิก
- 3) รับสมาชิก และจัดทำทะเบียนสมาชิกทั้งที่เป็นกลุ่ม องค์กรชุมชนหรือปัจเจกบุคคล หมู่บ้านหรือชุมชน
- 4) ดำรงและจัดทำข้อมูลเกี่ยวกับการประกอบอาชีพอุตสาหกรรมในครัวเรือนและวิสาหกิจชุมชน ในเขตพื้นที่หมู่บ้านหรือชุมชนเมืองนั้น ตลอดจนสำรวจและจัดทำข้อมูลดังกล่าวของกองทุนอื่น ๆ ที่มีอยู่ในหมู่บ้านหรือชุมชนเมือง
- 5) พิจารณาการให้กู้เงินตามระเบียบ หลักเกณฑ์ และวิธีการที่กองทุนกำหนด
- 6) ทำนิตินกรรมสัญญา หรือการกำหนดเงื่อนไขเกี่ยวกับภาระผูกพันของกองทุน
- 7) จัดหรือเรียกประชุมสมาชิกตามที่กำหนด หรือได้ตกลงกัน หรือตามที่สมาชิกจำนวนไม่น้อยกว่า 1 ใน 5 ของจำนวนสมาชิกทั้งหมด ลงลายมือชื่อ ทำหนังสือร้องขอและจะต้องดำเนินการให้แล้วเสร็จภายใน 15 วัน นับแต่วันที่รับคำร้อง
- 8) จัดทำบัญชีและส่งมอบเงินที่ได้รับจัดสรร ดอกผล ผลตอบแทนหรือรายได้ที่เกิดขึ้นจากเงินที่ได้รับการจัดสรรจากคณะกรรมการคืนให้แก่กองทุนให้ครบตามจำนวนที่ได้รับอนุมัติให้เบิกจ่าย ในกรณีที่คณะกรรมการมีหนังสือหรือคำสั่งเป็นที่สุด เนื่องจากคณะกรรมการกองไม่ปฏิบัติตามหรือบริหารจัดการกองทุน ไม่เป็นไปตามระเบียบหรือข้อบังคับที่กองทุนกำหนด
- 9) ปฏิบัติหน้าที่อื่นตามที่คณะกรรมการกำหนดหรือมอบหมาย

2.4 ข้อมูลทั่วไป ตำบลธวัชบุรี อำเภอธวัชบุรี จังหวัดร้อยเอ็ด

ในอดีตเป็นที่ตั้งของเมืองโบราณที่มีชื่อว่า เมืองเชียงดี มีประวัติการก่อตั้งเมื่อประมาณปี พ.ศ. 8 พร้อมกับเมืองสาเกตุนคร (เมืองร้อยเอ็ดในปัจจุบัน) เมื่อสันนิษฐาน โบราณวัตถุและสภาพทางภูมิศาสตร์ ที่ตั้งเมืองเชียงดีมีความเหมาะสม เนื่องจากทำเลที่ตั้งเป็นที่ราบสูงน้ำท่วม

ไม่ถึง ตั้งอยู่ใกล้ฝั่งลำน้ำชี จากหลักฐานทางวัตถุเครื่องปั้นดินเผาและเครื่องสัมฤทธิ์ เงินสาง กำไรสัมฤทธิ์ ที่ขุดพบในบริเวณวัดอุดมนิเวศน์แสดงให้เห็นถึงความเจริญรุ่งเรืองในอดีต ต่อมาประมาณปี พ.ศ. 2446 มีราษฎรประมาณ 5 - 6 ครอบครัว อพยพเข้ามาตั้งถิ่นฐานในบริเวณแห่งนี้ ชุมชนจึงเริ่มขยายใหญ่โตขึ้นเรื่อยๆ จนกลายมาเป็นตำบลราชบุรีในปัจจุบัน (สำนักงานพัฒนาชุมชนอำเภอราชบุรี. 2551 : 13-16)

ลักษณะที่ตั้ง องค์การบริหารส่วนตำบลราชบุรี ตั้งห่างจากอำเภอราชบุรี 13 กิโลเมตร และห่างจากจังหวัดร้อยเอ็ด 17 กิโลเมตร มีอาณาเขตคิดต่อดังนี้

ทิศเหนือ จด ตำบลพลับพลา อำเภอเขียงขวัญ และตำบลเกาะแก้ว
อำเภอเสถภูมิ จังหวัดร้อยเอ็ด

ทิศใต้ จด ตำบลบึงนาราง เทศบาลตำบลอุ่มเม้า อำเภอราชบุรี
จังหวัดร้อยเอ็ด

ทิศตะวันออก จด เทศบาลตำบลธงธานี อำเภอราชบุรี จังหวัดร้อยเอ็ด

ทิศตะวันตก จด ตำบลหนองพอก อำเภอราชบุรี จังหวัดร้อยเอ็ด

เนื้อที่

องค์การบริหารส่วนตำบลราชบุรี มีพื้นที่ทั้งหมดประมาณ 18.69 ตารางกิโลเมตร หรือ ประมาณ 11,686 ไร่ ภูมิประเทศเป็นที่ราบลุ่มและบางส่วนเป็นป่าเบญจพรรณ

การปกครอง

องค์การบริหารส่วนตำบลราชบุรี แบ่งการปกครองออกเป็น 12 หมู่บ้าน รายละเอียดดังนี้

- | | |
|--------------------|------------|
| 1. บ้านหัวโนน | หมู่ที่ 1 |
| 2. บ้านหัวโนน | หมู่ที่ 2 |
| 3. บ้านคู | หมู่ที่ 3 |
| 4. บ้านแต่ | หมู่ที่ 4 |
| 5. บ้านคางสูง | หมู่ที่ 5 |
| 6. บ้านโนนคู | หมู่ที่ 6 |
| 7. บ้านโพธิ์ราษฎร์ | หมู่ที่ 7 |
| 8. บ้านพุลสวัสดิ์ | หมู่ที่ 8 |
| 9. บ้านหัวโนน | หมู่ที่ 9 |
| 10. บ้านร่วมมิตร | หมู่ที่ 10 |

11. บ้านคู่ หมู่ที่ 11

12. บ้านคางสูง หมู่ที่ 12

จำนวนประชากร

ประชากรทั้งสิ้น 4,699 คน แยกเป็นชาย 2,366 คน หญิง 2,333 คน มีความหนาแน่นเฉลี่ย 151.41 คน/ตารางกิโลเมตร จำนวนครัวเรือน 1,211 ครัวเรือน

ด้านการศาสนา

ประชากรส่วนใหญ่ในตำบลวชิขบุรี นับถือศาสนาพุทธ โดยมีวัดและสำนักสงฆ์จำนวน 8 แห่ง

ด้านการสาธารณสุข มีสถานีอนามัยประจำตำบล จำนวน 1 แห่ง และหอกระจายข่าว จำนวน 12 แห่ง

ด้านการศึกษา มีโรงเรียน จำนวน 3 โรงเรียน คือ โรงเรียนบ้านหัวโนน มีนักเรียน 96 คน โรงเรียนบ้านคู่ มีนักเรียน 82 คน โรงเรียนบ้านคางสูง มีนักเรียน 85 คน มีศูนย์พัฒนาเด็กเล็ก จำนวน 3 ศูนย์ คือ ศูนย์พัฒนาเด็กเล็กบ้านแต่ มีนักเรียนจำนวน 30 คน ศูนย์พัฒนาเด็กเล็กบ้านคู่ มีนักเรียนจำนวน 18 คน ศูนย์พัฒนาเด็กเล็กบ้านหัวโนน มีนักเรียนจำนวน 37 คน มีศูนย์บริการการศึกษาออกโรงเรียน/ศูนย์เรียนรู้ชุมชน 1 แห่ง

การคมนาคม มีถนนทางหลวงแผ่นดิน หมายเลข 2044 สายร้อยเอ็ด - โพนทอง 1 สาย ถนนลาดยางจากทางหลวง หมายเลข 2044 เข้าไปบ้านคู่ - บ้านหนองเต่า 1 สาย ถนนลาดยางจากทางหลวง หมายเลข 2044 เข้าไปบ้านหัวโนน - บ้านพลับพลา 1 สาย ถนนลาดยางจากทางหลวง หมายเลข 2044 เข้าไปบ้านคางสูง - บ้านสองพี่น้อง 1 สาย ถนนลูกรังเชื่อมหมู่บ้านตำบล 3 สาย จากทางหลวง หมายเลข 2044 เข้าบ้านหัวโนน จากบ้านคู่ไปบ้านหัวโนน จากบ้านคางสูง - ไปบ้านคางสูงน้อยเทศบาลตำบลอุ่มเม้า

อาชีพและรายได้

ประชาชนในตำบลวชิขบุรี อำเภอวชิขบุรี จังหวัดร้อยเอ็ดร้อยเอ็ด ส่วนใหญ่ประกอบอาชีพเกษตรกรรม คือการปลูกข้าว อาชีพเสริมหลังฤดูเก็บเกี่ยว คือการปลูกพืชผักสวนครัว เลี้ยงสัตว์ ทำนาปรัง ค้าขาย และ อาชีพรับจ้างทั่วไป

2.5 งานวิจัยที่เกี่ยวข้อง

อัญชลีพร พันธุ์ไว (2548 : บทคัดย่อ) ศึกษาเรื่องการมีส่วนร่วมของสตรีในการดำเนินงานตามนโยบายกองทุนหมู่บ้านและชุมชนเมือง ในพื้นที่อำเภอสันกำแพง จังหวัดเชียงใหม่ ผลการศึกษาพบว่า การมีส่วนร่วมของคณะกรรมการกองทุนหมู่บ้านที่เป็นสตรีเข้าไปมีส่วนร่วมมากที่สุด คือ การมีส่วนร่วมในการตัดสินใจ รองลงมาคือ การมีส่วนร่วมในการปฏิบัติการ และลักษณะในการมีส่วนร่วมปานกลาง คือ การมีส่วนร่วมในผลประโยชน์ และการมีส่วนร่วมติดตามและประเมินผล ตามลำดับ

พงษ์ธร ใจมนต์ (2549 : บทคัดย่อ) ศึกษาเรื่องการมีส่วนร่วมของประชาชนในการบริหารจัดการกองทุนหมู่บ้านและชุมชนเมืองแห่งชาติ ในพื้นที่ตำบลหัวเสือ อำเภอแม่ทะ จังหวัดลำปาง ผลการศึกษาพบว่า ประชาชนในตำบลหัวเสือส่วนใหญ่เข้าไปมีส่วนร่วมในการบริหารจัดการกองทุนหมู่บ้านในทุกด้านทุกชั้นตอนเริ่มตั้งแต่ด้านการวางแผน การให้ความร่วมมือ และการติดตามตรวจสอบการบริหารจัดการกองทุนหมู่บ้าน และเมื่อวัดจากสัดส่วนการมีส่วนร่วมถือว่าประชาชนมีส่วนร่วมในการบริหารจัดการกองทุนหมู่บ้านในระดับมาก

พิชัยยุทธ สิงห์สหาย (2546: บทคัดย่อ) ศึกษาเรื่องการมีส่วนร่วมของประชาชนต่อการดำเนินโครงการกองทุนหมู่บ้านและชุมชนเมืองแห่งชาติ : ศึกษาเฉพาะกรณีกิ่งอำเภอคลองเขื่อน จังหวัดระยอง ผลการศึกษาพบว่า กลุ่มตัวอย่างส่วนใหญ่รับรู้ข้อมูลข่าวสาร ในระดับปานกลาง โดยการพบปะสนทนากับข้าราชการส่วนต่าง ๆ กลุ่มตัวอย่างส่วนใหญ่มีส่วนร่วมในการดำเนินงานกองทุนหมู่บ้านและชุมชนเมืองในด้านการร่วมเรียนรู้ ร่วมคิด ร่วมทำ และด้านการร่วมติดตามและตรวจสอบอยู่ในระดับสูง สำหรับการมีส่วนร่วมรับผลประโยชน์ และร่วมบริหารกองทุนหมู่บ้านและชุมชนเมืองนั้น กลุ่มตัวอย่างส่วนใหญ่มีส่วนร่วมในระดับปานกลาง

กมลลักษณ์ ดิษยพันธ์ (2545: บทคัดย่อ) ได้ศึกษาศักยภาพในการจัดการกองทุนหมู่บ้าน ผลการศึกษาพบว่า สมาชิกมีส่วนร่วมกับการบริหารกองทุนหมู่บ้านระดับปานกลาง สมาชิกให้ความร่วมมือและสนใจการดำเนินงานกองทุนหมู่บ้านและชุมชนเมือง ในส่วนของคณะกรรมการมีส่วนร่วมในการบริหารจัดการกองทุนหมู่บ้านระดับดี กล่าวคือคณะกรรมการได้ทำหน้าที่บริหารจัดการกองทุนหมู่บ้านอย่างมีประสิทธิภาพ

นิพนธ์ ดิษวงส์ (2546 : บทคัดย่อ) ได้ศึกษาการบริหารกองทุนหมู่บ้านเขตตำบลเมืองเส้น อำเภอสันทราย จังหวัดเชียงใหม่ ผลการปฏิบัติงานในการแก้ไขปัญหาความยากจนในส่วนของกองทุนหมู่บ้าน ผลการศึกษาพบว่า การมีกองทุนหมู่บ้านทำให้มีการประกอบอาชีพ

ที่หลากหลาย สมาชิกส่วนใหญ่มีรายได้เพิ่ม ตลอดจนความจำเป็นพื้นฐานในครัวเรือนดีขึ้น ซึ่งส่งผลให้เศรษฐกิจในชุมชนดีขึ้น การกู้เงินนอกระบบมีปริมาณที่ลดลง ทำให้เงินไม่กระจุกตัวอยู่ที่คนกลุ่มหนึ่ง สำหรับปัจจัยของความสำเร็จหรือความล้มเหลวของการบริหารกองทุนหมู่บ้าน ได้แก่ 1) ประสิทธิภาพในการทำงานของคณะกรรมการ คือ คณะกรรมการส่วนใหญ่ขาดประสิทธิภาพในการบริหารกองทุน แต่ก็ได้มีการประสานความร่วมมือกับกองทุนหมู่บ้านอื่นเพื่อเรียนรู้และแลกเปลี่ยนประสบการณ์ร่วมกัน และ 2) การประกอบอาชีพที่หลากหลายของสมาชิกกองทุน ทำให้สามารถเชื่อมโยงกับตลาดภายนอกชุมชนได้อย่างดี

มนตรี กระพุ่มมาลัย (2546 : บทคัดย่อ) ได้ศึกษาถึงปัจจัยที่มีผลต่อประสิทธิภาพการบริหารจัดการกองทุนหมู่บ้านและชุมชนเมือง จังหวัดเชียงใหม่ โดยได้สรุปผลการวิเคราะห์ความเข้มแข็งของชุมชนไว้ว่า การวิเคราะห์ความเข้มแข็งของชุมชนเป็นการวิเคราะห์ปัจจัยที่มีส่วนกำหนดความเข้มแข็งของชุมชน เป็นส่วนที่ช่วยส่งเสริมสนับสนุน หรือสร้างความขัดแย้ง หรือเหนี่ยวรั้งชุมชน ไม่ให้สร้างความเข้มแข็งเท่าที่ควร ปัจจัยดังกล่าว มี 8 ประเด็น ประกอบด้วย โครงสร้างทางสังคม ระบบเศรษฐกิจของชุมชน ค่านิยม และความเชื่อทางศาสนา กระบวนการเรียนรู้ตลอดชีวิต กลุ่มผู้นำ ระบบความสัมพันธ์ทางสังคม กลไกในการมีปฏิสัมพันธ์และการติดต่อสื่อสาร และระบบการบริหารงานปกครองหรือความสัมพันธ์ท้องถิ่นกับส่วนราชการ

ชุมพล จันปุ่ม (2547 : บทคัดย่อ) ได้จัดทำกรอบแนวความคิดในการศึกษากลุ่มตัวอย่างเรื่อง ความคิดเห็นต่อประสิทธิภาพในการบริหารจัดการของคณะกรรมการกองทุนหมู่บ้านและชุมชนเมือง โดยมีรายละเอียดดังนี้

1. ด้านบุคลากร ได้แก่ ความรู้ความเข้าใจในระเบียบกองทุนหมู่บ้านและชุมชนเมืองแห่งชาติ, การได้รับการฝึกอบรมความรู้ ความสามารถอยู่เสมอ, การสรรหาคณะกรรมการกองทุนหมู่บ้าน, ขวัญและกำลังใจของคณะกรรมการกองทุนหมู่บ้าน และค่าตอบแทนที่เหมาะสม

2. ด้านงบประมาณ ได้แก่ การพิจารณาเงินกู้, การให้บริการเบิกจ่ายเงินกู้, การจัดสรรผลกำไร, การกำหนดอัตราดอกเบี้ย, ความโปร่งใส บริสุทธิ์ ยุติธรรมในการจ่ายเงินกองทุนหมู่บ้าน

3. ด้านวัสดุ อุปกรณ์ ได้แก่ การใช้วัสดุ อุปกรณ์ เทคโนโลยีสมัยใหม่, การนำวัสดุ อุปกรณ์เพื่อบริการ และอำนวยความสะดวกแก่สมาชิก, การมีสำนักงานเอกเทศ, การมีวัสดุ ครุภัณฑ์ สำนักงาน เช่น โต๊ะ เก้าอี้ เครื่องพิมพ์ดีดอย่างเพียงพอ

4. ด้านบริหารงานทั่วไป ได้แก่ การจัดแผนการดำเนินงาน , การประชาสัมพันธ์, การประสานงาน,การมีส่วนร่วม, การทำงานในระบบเครือข่าย,การติดตามตรวจสอบและประเมินผล

5. ด้านคุณธรรมและจริยธรรม ได้แก่ จิตสำนึกในการให้บริการ,ความเสียสละ อุทิศตนในการทำงาน ความซื่อสัตย์ สุจริต โปร่งใสและยุติธรรม, การสร้างวินัยในเรื่องการออมเงิน, การประกอบอาชีพและการวางตัวในสังคมและการใช้เวทีชาวบ้านในการเรียนรู้ร่วมกัน

ศุรศักดิ์ ชัยรัมย์ (2547 : บทคัดย่อ) ได้ศึกษาเรื่องกระบวนการบริหารจัดการเงินกองทุนหมู่บ้านและชุมชนเมือง อำเภอนางรอง จังหวัดบุรีรัมย์ พบว่า “สมาชิกกองทุนที่มีการบริหารจัดการกองทุนในระดับดี มีผลการปฏิบัติโดยรวมและรายด้านอยู่ในระดับมาก กองทุนที่มีการบริหารจัดการกองทุนอยู่ในระดับปานกลาง มีผลการปฏิบัติโดยรวมทุกด้านอยู่ในระดับปานกลาง และกองทุนที่มีการบริหารจัดการในระดับปรับปรุง มีผลการปฏิบัติโดยรวมทุกด้านอยู่ในระดับน้อย โดยสมาชิกกองทุนระดับดี มีการบริหารจัดการโดยรวมและรายด้านมากกว่าสมาชิกกองทุนระดับปานกลาง และสมาชิกกองทุนระดับปรับปรุง และสมาชิกระดับปานกลางมีการบริหารจัดการกองทุนทุกด้านกว่าสมาชิกระดับปรับปรุง อย่างมีนัยสำคัญทางสถิติที่ ระดับ 0.05 ปัญหาอุปสรรคที่สำคัญ ได้แก่ ผู้นำ คณะกรรมการ และสมาชิกไม่มีประสิทธิภาพในการบริหารจัดการเงินกองทุน คณะกรรมการไม่มีความรู้ความสามารถในการบริหาร สมาชิกขาดความสามัคคี ไม่มีส่วนร่วมในการประชุม ผู้นำไม่ประสานงานระหว่าง คณะกรรมการและสมาชิก สมาชิกไม่ให้ความไว้วางใจแก่คณะกรรมการ คณะกรรมการทำงานไม่โปร่งใสข้อเสนอแนะ ส่วนราชการ องค์กรเอกชนและองค์กรอื่นที่เกี่ยวข้อง รวมทั้งเครือข่าย ควรให้การช่วยเหลือและสนับสนุนวิทยากรอบรมให้ความรู้ ทักษะการบริหารจัดการ เช่น การทำระบบบัญชี การจัดทำสนธิสัญญางานกองทุนที่ประสบผลสำเร็จ รวมทั้งผู้นำและคณะกรรมการควรจัดกิจกรรมที่สมาชิกเข้ามามีส่วนร่วมเพื่อทำกิจกรรมร่วมกัน สร้างความสามัคคี ให้ความสำคัญกับสมาชิก เพิ่มขึ้นโดยสรุปผลของการบริหารจัดการกองทุนที่ประสบผลสำเร็จขึ้นอยู่กับ ผู้นำ คณะกรรมการและสมาชิก ซึ่งจะต้องดำเนินงานประสานสัมพันธ์กัน ร้อยรัดเป็นหนึ่งเดียว เพื่อให้การบริหารจัดการทุกด้านดำเนินไปด้วยความเรียบร้อย และส่งผลต่อความสำเร็จของทุนหมู่บ้านและชุมชนเมือง”

จรูญ เชื้อจันทร์ (2548 : บทคัดย่อ) ได้ศึกษาเรื่องการดำเนินงานของคณะกรรมการกองทุนหมู่บ้านและชุมชนเมือง กรณีศึกษา กองทุนหมู่บ้านและชุมชนเมือง ตำบลแสนสุข

อานทวารินชำราบ จังหวัดอุบลราชธานีพบว่า “คณะกรรมการกองทุนหมู่บ้านโดยรวมมีการดำเนินงานอยู่ในระดับปฏิบัติมากเมื่อพิจารณา รายด้านพบว่ามีการดำเนินงานอยู่ในระดับปฏิบัติมากอยู่ 7 ด้าน ได้แก่ ด้านการปฏิบัติหน้าที่อื่นตามที่คณะกรรมการมอบ ด้านการรับสมัครและการจัดทำทะเบียนสมาชิก ด้านการจัดทำบัญชีผู้กู้ยืมและการประชาสัมพันธ์ ด้านการหานิติกรรมหรือกำหนดเงื่อนไขเกี่ยวกับภาระผูกพัน ด้านการออกระเบียบข้อบังคับกองทุน ด้านการสำรวจการประกอบอาชีพต่างๆในชุมชน ด้านการพิจารณาให้กู้เงินตามระเบียบหลักเกณฑ์ และมาตรการดำเนินงานอยู่ในระดับปฏิบัติปานกลาง ได้แก่ ด้านการประชุมและการเรียกประชุมสมาชิกตามที่กำหนดและด้านการบริหารจัดการกองทุน สมาชิกที่มีความแตกต่างกันในเรื่องอายุ และอาชีพ มีความคิดเห็นเกี่ยวกับการปฏิบัติงานการดำเนินงานของคณะกรรมการกองทุนหมู่บ้านและชุมชนเมืองแตกต่างกันทั้ง ๕ ด้าน ส่วนสมาชิกที่มีความแตกต่างในเรื่องระดับการศึกษาและรายได้มีความคิดเห็นแตกต่างกัน 7 และ 5 ด้านตามลำดับ สมาชิกที่มีเพศต่างกัน มีความคิดเห็นต่างกัน 2 ด้านเท่านั้น อย่างมีนัยสำคัญทางสถิติที่ระดับ 0.05 โดยสรุป การดำเนินงานของคณะกรรมการ กองทุนหมู่บ้านส่วนใหญ่มีการปฏิบัติอยู่ในระดับมาก และสมาชิกที่มีคุณลักษณะบางประการต่างกัน มีความคิดเห็นต่างกัน

พิเชิดชัย โปธิมา (2549 : บทคัดย่อ) ได้ศึกษาผลกระทบของนโยบายกองทุนหมู่บ้านที่มีต่อประชาชนในพื้นที่อำเภอหาด จังหวัดเชียงใหม่ ผลการศึกษาพบว่า คณะกรรมการกองทุนหมู่บ้านมีการบริหารงานกองทุนหมู่บ้านในระดับสูง เมื่อพิจารณาเกี่ยวกับลักษณะการบริหารงาน โดยประเด็นที่มีค่าเฉลี่ยมากที่สุดคือ คณะกรรมการมีโอกาสในการแสดงความคิดเห็นอย่างเท่าเทียมกัน ส่วนลักษณะการกู้ยืมเงินกองทุนไปประกอบอาชีพนั้นสมาชิกกองทุนหมู่บ้านส่วนใหญ่กู้เงินกองทุนไปประกอบอาชีพเดิมที่เคยทำอยู่มีการใช้จ่ายเงินกู้ได้อย่างเหมาะสม และสามารถส่งคืนเงินกู้ได้ตามกำหนด สำหรับผลกระทบจากการดำเนินงานที่มีต่อประชาชนนั้น กลุ่มผู้ตอบแบบสอบถามมีระดับความคิดเห็นในระดับปานกลาง โดยภาพรวมจึงสามารถสรุปได้ว่า นโยบายกองทุนหมู่บ้านมีผลกระทบในด้านบวกต่อประชาชนในพื้นที่อำเภอหาด จังหวัดเชียงใหม่

ราณี อินจำปา (2549: บทคัดย่อ) ได้ศึกษาปัจจัยที่มีความสัมพันธ์ต่อการปฏิบัติหน้าที่ของคณะกรรมการกองทุนหมู่บ้าน : ศึกษาเฉพาะกรณี ตำบลหนองแก้ว อำเภอเมืองร้อยเอ็ด จังหวัดร้อยเอ็ด ผลการศึกษาพบว่า การปฏิบัติหน้าที่ของคณะกรรมการกองทุนหมู่บ้านโดยรวม ทั้ง 9 ด้านคือด้านบุคลากรด้านการเงิน ด้านวิธีการจัดการ ด้านการมีส่วนร่วมของสมาชิกกองทุนหมู่บ้าน ด้านการมีส่วนร่วมของเครือข่ายคณะกรรมการกองทุนหมู่บ้าน ด้าน

การสนับสนุนของส่วนราชการที่เกี่ยวข้อง ด้านการติดตามประเมินผล ด้านวัสดุสิ่งของ และด้านการสนับสนุนของผู้นำท้องถิ่น ผลการวิจัยพบว่าการปฏิบัติหน้าที่ของคณะกรรมการกองทุนหมู่บ้านอยู่ในระดับมากเรียงตามลำดับ

ปัจจัยที่มีความสัมพันธ์ต่อการปฏิบัติหน้าที่ของคณะกรรมการกองทุนหมู่บ้าน ตำบลหนองแก้ว อำเภอเมืองร้อยเอ็ด จังหวัดร้อยเอ็ด ผลการศึกษพบว่า ระยะเวลาการดำรงตำแหน่งในการปฏิบัติหน้าที่ของคณะกรรมการกองทุนหมู่บ้าน มีความสัมพันธ์กันอย่างมีนัยสำคัญทางสถิติที่ระดับ 0.05สรุปได้ว่าระยะเวลาในการดำรงตำแหน่งต่างกันมีความสัมพันธ์ต่อการปฏิบัติหน้าที่ของคณะกรรมการกองทุนหมู่บ้านแตกต่างกัน และสถานภาพของคณะกรรมการกองทุนหมู่บ้านด้าน เพศ อายุ สถานภาพสมรส การศึกษา อาชีพ รายได้ กับการปฏิบัติหน้าที่ของคณะกรรมการกองทุนหมู่บ้าน ผลการศึกษพบว่า มีความสัมพันธ์กันอย่างไม่มีนัยสำคัญทางสถิติที่ระดับ 0.05 สรุปได้ว่าสถานภาพของคณะกรรมการกองทุนหมู่บ้านด้าน เพศ อายุ สถานภาพสมรส การศึกษา อาชีพ รายได้ ไม่มีความสัมพันธ์ต่อการปฏิบัติหน้าที่ของคณะกรรมการกองทุนหมู่บ้าน ไม่มีผลต่อการปฏิบัติงาน

จากแนวคิดและงานวิจัยที่เกี่ยวข้องดังกล่าวข้างต้น ผู้ศึกษาได้สรุปเนื้อหาเพื่อนำมาปรับใช้ในงานวิจัยในครั้งนี้ ในประเด็นบทบาทหน้าที่ของคณะกรรมการกองทุนหมู่บ้านและชุมชนเมืองแห่งชาติ ที่มีผลต่อการบริหารจัดการกองทุนหมู่บ้าน 9 ด้าน ประกอบด้วย 1) ด้านการบริหารจัดการกองทุนหมู่บ้าน 2) ด้านการออกกระเป๋ยข้อบังคับ 3) ด้านการรับสมาชิก 4) ด้านการสำรวจและจัดทำข้อมูลเกี่ยวกับการประกอบอาชีพ 5) ด้านการพิจารณาการให้กู้เงิน 6) ด้านการทำนิติกรรมสัญญา 7) ด้านการจัดหรือเรียกประชุมสมาชิก 8) ด้านการจัดทำบัญชี และ 9) ด้านการปฏิบัติหน้าที่อื่นตามที่คณะกรรมการกำหนดหรือมอบหมาย ที่ส่งผลต่อการมีส่วนร่วมของคณะกรรมการกองทุนหมู่บ้านในด้านต่างๆ ประกอบด้วยการมีส่วนร่วมค้นหาปัญหา การมีส่วนร่วมตัดสินใจ การมีส่วนร่วมปฏิบัติ การมีส่วนร่วมรับผลประโยชน์ และการมีส่วนร่วมติดตามประเมินผล

2.6 กรอบแนวคิดในการศึกษา

จากการศึกษาแนวคิด ทฤษฎีและงานวิจัยที่เกี่ยวข้องในด้านการมีส่วนร่วมของคณะกรรมการกองทุนหมู่บ้านต่อการบริหารจัดการกองทุนหมู่บ้านและชุมชนเมืองแห่งชาติ ทำให้ผู้ศึกษาได้นำแนวคิด และผลการศึกษาวิจัยดังกล่าวข้างต้นมาเป็นแนวทางในการศึกษากรณีศึกษาเรื่อง “ การมีส่วนร่วมของคณะกรรมการกองทุนหมู่บ้านต่อการบริหารจัดการ

กองทุนหมู่บ้านและชุมชนเมืองแห่งชาติ ในพื้นที่ตำบลวัชบุรี อำเภอวัชบุรี จังหวัดร้อยเอ็ด” โดยกำหนดกรอบแนวคิดในการศึกษา ดังนี้

การบริหารจัดการกองทุนหมู่บ้าน

1. การบริหารจัดการกองทุนหมู่บ้าน
2. การออกกระเป๋ยบ ข้อบังคับ
3. การรับสมาชิก
4. การสำรวจและจัดทำข้อมูลเกี่ยวกับการประกอบอาชีพ
5. การพิจารณาการให้กู้เงิน
6. การทำนิติกรรมสัญญา
7. การจัดหรือเรียกประชุมสมาชิก
8. การจัดทำบัญชี
9. การปฏิบัติหน้าที่อื่นตามที่คณะกรรมการกำหนดหรือมอบหมาย

การมีส่วนร่วมของคณะกรรมการ กองทุนหมู่บ้าน

- 1.1 การมีส่วนร่วมในการค้นหาปัญหา
- 1.2 การมีส่วนร่วมในการตัดสินใจ
- 1.3 การมีส่วนร่วมในการปฏิบัติการ
- 1.4 การมีส่วนร่วมในผลประโยชน์
- 1.5 การมีส่วนร่วมติดตามและประเมินผล