

บทที่ 2

เอกสารและงานวิจัยที่เกี่ยวข้อง

การวิจัยในครั้งนี้ มุ่งศึกษาการมีส่วนร่วมของประชาชนในการดำเนินงานขององค์การบริหารส่วนตำบลมิตรภาพ อำเภอแกดำ จังหวัดมหาสารคาม ผู้วิจัยจึงเสนอเอกสารและงานวิจัยที่เกี่ยวข้อง ดังนี้

1. แนวคิดทฤษฎีเกี่ยวกับการมีส่วนร่วม
2. องค์การบริหารส่วนตำบล
3. องค์การบริหารส่วนตำบลมิตรภาพ
4. งานวิจัยที่เกี่ยวข้อง
5. กรอบแนวคิดการวิจัย

1.แนวความคิดและทฤษฎีเกี่ยวกับการมีส่วนร่วม

1.1 ความหมายของการมีส่วนร่วม

การมีส่วนร่วม มีนักวิชาการ นักวิจัยหลายท่านได้ให้ทัศนะคติหรือความหมายของคำว่า “ การมีส่วนร่วม ” ไว้ดังนี้

องค์การสหประชาชาติ (United Nations, 1981:35) ให้ความหมายการมีส่วนร่วมของประชาชนว่า คือ การที่ประชาชนก่อให้เกิดกระบวนการและโครงสร้างที่ประชาชนในชนบทสามารถที่จะแสดงออกซึ่งความต้องการของตน การจัดอันดับความสำคัญการเข้าร่วมในการพัฒนาและได้รับประโยชน์จากการพัฒนานั้น โดยการเน้นที่การให้อำนาจการตัดสินใจแก่ประชาชนในชนบท

สกนธ์ จันทักษ์ (2525 : 155) ให้ความเห็นว่าการมีส่วนร่วมเกิดจากแนวคิดสำคัญ 3 ประการ คือ

1. ความสนใจและความกังวลร่วมกัน ซึ่งเกิดจากความสนใจและความห่วงกังวลส่วนบุคคลซึ่งบังเอิญเห็นพ้องต้องกัน กลายเป็นความสนใจและความกังวลร่วมกันของส่วนรวม

2. ความเดือดร้อนและความพึงพอใจร่วมกันที่มีอยู่สถานการณ์ที่เป็นอยู่นั้นผลักดันให้พุ่งไปสู่การรวมกลุ่ม วางแผนและลงมือกระทำร่วม

3. การตกลงใจร่วมกันที่จะเปลี่ยนแปลงกลุ่มหรือชุมชนไปในทิศทางที่พึงปรารถนา การตัดสินใจร่วมกันนี้ต้องรุนแรงมากพอที่จะทำให้เกิดความริเริ่มกระทำการที่สนองตอบความเห็นชอบของคนส่วนใหญ่ที่เกี่ยวข้องกับกิจกรรมนั้นๆ

ยูวัฒน์ วุฒิเมธี (2526 : 16) ได้กล่าวถึงความหมายของการมีส่วนร่วมของประชาชนว่า หมายถึง การเปิดโอกาสให้ประชาชนได้เข้ามามีส่วนร่วมในการคิดริเริ่ม การพิจารณาตัดสินใจ การร่วมปฏิบัติและการร่วมรับผิดชอบในเรื่องต่างๆ อันมีผลกระทบถึงตัวของประชาชนเอง

เสนห์ จามริก (2527 : 22) ได้ให้ความเห็นว่า การมีส่วนร่วมของชุมชนไม่ได้หมายความว่า จะดึงประชาชนเข้าร่วมกิจกรรมตามที่นักวิชาการหรือองค์กรพัฒนาตั้งขึ้น แท้จริงแล้วเพียงให้ชุมชนมีกิจกรรมและวิธิดำเนินการของเขาเองในชุมชนพื้นฐาน ระดมทรัพยากรที่จำเป็นเพื่อบรรลุความสำเร็จตามที่ต้องการและที่สำคัญคือ ตอบสนองความต้องการด้านจิตใจของคนในฐานะผู้ได้รับจากสังคม

อकिन ระพีพัฒน์ (2527 : 24) กล่าวว่า การมีส่วนร่วมของประชาชน คือ การที่ประชาชนหรือชุมชนพัฒนาซึ่งความสามารถของตนเอง ในการจัดการและควบคุมการใช้และการกระจายทรัพยากรและปัจจัยการผลิตที่มีอยู่ในสังคมเพื่อประโยชน์ต่อการดำรงชีวิต ทางเศรษฐกิจและสังคม ตามความจำเป็นอย่างสมศักดิ์ศรีในฐานะสมาชิกสังคมในการมีส่วนร่วมในการพัฒนาการรับรู้และภูมิปัญญา ซึ่งแสดงออกในรูปการตัดสินใจในการกำหนดวิถีชีวิตของตนอย่างเป็นตัวของตัวเอง

ธานีศย์ บุญชู (2530 :17) ได้ให้ความหมายของการมีส่วนร่วมของประชาชนว่าเป็นกระบวนการที่ประชาชนในชุมชนสามารถที่จะรวมตัวของเขาเอง ในการแสวงหาแนวทางในการตอบสนองด้วยการวางแผนการบริหาร และการจัดการในการปรับปรุงฐานะความเป็นอยู่ของตนเองและท้องถิ่นให้ดีขึ้น

นิรันดร์ จงวุฒิเวศย์ (2537 :159) ได้ให้ความหมายของการมีส่วนร่วมว่าเป็น การเกี่ยวข้องกับด้านจิตใจและอารมณ์ของบุคคลหนึ่งในสถานการณ์กลุ่มซึ่งผลการเกี่ยวข้องดังกล่าวเป็นเหตุเร้าใจในการทำงานให้บรรลุจุดมุ่งหมายของกลุ่มนั้นกับทั้งทำให้เกิดความรู้สึกร่วมรับผิดชอบกับกลุ่มดังกล่าวด้วย

คิน ปรัชญพฤทธิ์ (2546 :72) ได้ให้ความหมายของการมีส่วนร่วมของประชาชนว่า หมายถึง การเข้าไปมีส่วนร่วมโดยตรงของประชาชนในกระบวนการกำหนดนโยบาย การ

จากความหมายการมีส่วนร่วมดังกล่าวผู้วิจัยได้สรุปความหมายว่า การมีส่วนร่วม หมายถึง กระบวนการที่ประชาชนได้เข้าไปเกี่ยวข้องกับกิจกรรมในองค์กรโดยร่วมแสดงความคิดเห็นและกระทำในสิ่งที่เห็นพ้องต้องกัน ตลอดจนร่วมพิจารณากำหนดปัญหาความต้องการของประชาชนในท้องถิ่นของตน โดยมีวัตถุประสงค์เพื่อแก้ไขปัญหาดังกล่าวให้ถูกลงไป

1.2 แนวคิดการมีส่วนร่วม

นิสากร วินิจฉัยภาค (2530:30) ได้ให้แนวความคิดเกี่ยวกับความหมายของการพัฒนาแบบมีส่วนร่วมว่า หมายถึง กระบวนการที่ประชาชนเข้ามามีส่วนเกี่ยวข้องในการดำเนินงานพัฒนา ร่วมคิด ร่วมตัดสินใจ ร่วมแก้ไขปัญหของตนเอง เน้นการมีส่วนเกี่ยวข้องอย่างแข็งขันของประชาชนใช้ความคิดสร้างสรรค์และความชำนาญของประชาชน แก้ปัญหา ร่วมกัน ใช้วิทยาการที่เหมาะสม และการสนับสนุนติดตามผลการปฏิบัติขององค์กรและเจ้าหน้าที่ที่เกี่ยวข้อง

ธรรมรส โชติคุณธร (2540:220) ให้แนวความคิดแบบมีส่วนร่วมไว้ว่า

1. การบริหารแบบมีส่วนร่วม เป็นรูปแบบการบริหารที่ผู้บริหารจะต้องใช้ ยุทธศาสตร์ระดมกำลังความคิด จิตใจให้เกิดพลังงานทางการบริหารโดยพฤติกรรมกรรมการบริหารที่เอื้อต่อรูปแบบการบริหาร

2. การบริหารแบบมีส่วนร่วม เป็นการบริหารที่องค์กรจะได้ทั้งมือ หัวใจ และความคิด เป็นการบริหารที่มีประสิทธิภาพตามความหวังทางการบริหาร โดยได้รับการพิสูจน์จากการวิจัยเงื่อนไขต่างๆแล้ว

3. การบริหารแบบมีส่วนร่วม เป็นการจัดกิจกรรมให้ผู้ปฏิบัติงาน ร่วมกันคิด ทำ ตั้งแต่ระดับกลุ่มเล็ก ๆ จนกระทั่งกิจกรรมที่เป็นความรับผิดชอบมากขึ้น และมีความหลากหลาย

4. การนำการบริหารแบบมีส่วนร่วมไปใช้ ปัญหาและอุปสรรคที่สำคัญ คือ ตัวผู้บริหาร บรรยากาศขององค์กร นิสัยและความคิดเห็นของผู้ร่วมองค์กร

สมยศ นาวีการ (2540:80) ให้แนวความคิดเกี่ยวกับการบริหารแบบมีส่วนร่วมไว้ว่าทุกคนสามารถปรับปรุงงานของกลุ่มเขาได้ หากเขามีส่วนร่วมในการตัดสินใจ เนื่องจากการบริหารแบบมีส่วนร่วมให้ความสำคัญกับบุคคลกับกลุ่มงาน การบริหารแบบมีส่วนร่วมนั้น จึงได้รับการยอมรับในการปฏิบัติงานของผู้บริหารในปัจจุบันมากขึ้น

สากล สถิติวิทยานันท์ (2523:166-167) ให้ความเห็นว่าการบริหารแบบมีส่วนร่วม เกิดจากแนวคิด 3 ประการ คือ

1. ความสนใจและห่วงกังวลร่วมกัน ซึ่งเกิดจากความสนใจและความห่วงกังวลส่วนบุคคล ซึ่งบังเอิญพ้องต้องกันกลายเป็นความสนใจและความห่วงกังวลร่วมกันของส่วนรวม
2. ความเดือดร้อนและความไม่พึงพอใจร่วมกัน ที่มีอยู่ต่อสถานการณ์ที่เป็นอยู่นั้นผลักดันให้พุ่งไปสู่การรวมกลุ่มวางแผน และลงมือทำงานร่วมกัน
3. การตกลงใจร่วมกันที่จะเปลี่ยนแปลงชุมชนไปในทิศทางที่พึงปรารถนา การตัดสินใจร่วมกันนี้จะต้องรุนแรง และมากพอที่จะทำให้เกิดความคิดริเริ่มการกระทำที่สนองตอบความเห็นของคนส่วนใหญ่ที่เกี่ยวข้องกับกิจกรรมนั้นๆ

1.3 หลักการมีส่วนร่วมของประชาชน

สมนึก ปัญญาสิงห์ (2523:275-276) ได้กำหนดหลักการและแนวทางการพิจารณาการมีส่วนร่วม ของประชาชน ไว้ดังนี้

1. ต้องชี้ค้หลักความต้องการและปัญหาของประชาชนเป็นจุดเริ่มต้นของกิจกรรมโดยหากกิจกรรมที่จะนำไปให้ประชาชนเป็นเรื่องใหม่ก็ต้องใช้เวลาในการกระตุ้นและเร่งเร้าความสนใจให้มีความรู้ความเข้าใจจนประชาชนยอมรับความจำเป็นและยอมรับประโยชน์ในการทำกิจกรรมเหล่านั้น
 1. กิจกรรมต้องดำเนินการในลักษณะกลุ่ม เพื่อสร้างพลังในการรับผิดชอบร่วมกัน
 2. แนวทางพัฒนากิจกรรมต่างๆ ในชุมชนต้องคำนึงขีดความสามารถของประชาชนที่จะต้องดำเนินการต่อไปได้ โดยไม่ต้องพึ่งพาทภายนอก
 3. กิจกรรมการพัฒนาที่นำเข้าไปในชุมชนต้องมีความสอดคล้องกับสภาพแวดล้อมและความพร้อมของชุมชน มีความสอดคล้องกับขนบธรรมเนียมประเพณีและวัฒนธรรมของชุมชน
 4. การเริ่มต้นกิจกรรมต้องอาศัยผู้นำชุมชน ผู้นำชุมชนโดยทั่วไปจะสามารถรับทักษะและยอมรับสิ่งใหม่ได้เร็วและเป็นผู้นำที่ชาวบ้านมีความศรัทธาอยู่ในตัวอยู่แล้ว ดังนั้นการเริ่มต้นจากผู้นำจึงเป็นไปได้เร็วกว่าประชาชนทั่วไป
 5. ขั้นตอนการดำเนินการต่างๆ ต้องให้ประชาชนเข้ามามีส่วนร่วมตั้งแต่ขั้นต้น กล่าวคือ ร่วมหาข้อมูล ร่วมหาสาเหตุของปัญหา ร่วมปรึกษาหารือ เพื่อหาแนวทางแก้ไขปัญหา

ร่วมตัดสินใจ ร่วมการวางแผน ร่วมการปฏิบัติงาน ร่วมติดตามผลงานจนถึงขั้นร่วมกัน
บำรุงรักษาในระยะยาว

จากคำจำกัดความของการให้ความหมาย เรื่องการมีส่วนร่วมของประชาชน สามารถ
สรุปความหมายได้ 5 ลักษณะ ดังนี้

1. การมีส่วนร่วมในลักษณะของตัวบุคคล ในลักษณะนี้ให้ความสำคัญในปัจจัย
บุคคลที่เข้ามามีส่วนร่วมในกิจกรรมต่างๆโดยมองประสบการณ์ของแต่ละบุคคลเป็นสิ่งสำคัญ
ของแนวคิด เช่น การตัดสินใจ จิตสำนึก ความรู้สึกรับผิดชอบและการตั้งใจ
2. การมีส่วนร่วมในลักษณะของกลุ่มและกระบวนการที่มุ่งสร้างฐานอำนาจจาก
การสร้างภายในหน่วยงานให้เป็นการเคลื่อนไหวอย่างต่อเนื่องในลักษณะที่
ได้ให้ความสำคัญระหว่างผู้นำ ผู้ตามและองค์กรที่มีประสิทธิภาพ
3. การมีส่วนร่วมในลักษณะของโครงการ ในลักษณะนี้ให้ความสำคัญที่การจัด
โครงการมีส่วนร่วมที่ดี โดยเน้นกลุ่มเป้าหมาย การถ่ายทอดระบบเทคนิค ความรู้และการ
กระจายอำนาจสู่ประชาชนซึ่งเป็นการเชื่อมโยงที่ดีระหว่างประชาชนกับรัฐ
4. การมีส่วนร่วมในลักษณะของสถาบัน ในลักษณะนี้ให้ความสำคัญในแง่ของ
การเกิดการเปลี่ยนแปลงทางสถาบัน มีการถ่ายทอดหรือขยาย โครงสร้างทางอำนาจของกลุ่ม
ผลประโยชน์และชนชั้นทางสังคมในการกำหนดรูปแบบการใช้ทรัพยากรการบริหารสถานะ
และอำนาจในสังคม
5. การมีส่วนร่วมในลักษณะของนโยบาย ในลักษณะนี้ให้ความสำคัญในเรื่องการ
ยอมรับหลักการมีส่วนร่วมของประชาชนและผู้เสียเปรียบทางสังคม แล้วนำมาใช้กำหนดเป็น
นโยบายและแผนงานระดับชาติเพื่อเป็นการประกันความมั่นคงในเรื่องของการให้การ
สนับสนุนและยอมรับการเปลี่ยนแปลงทั้งในรูปสถาบัน โครงการ กฎหมายและอุดมการณ์
แนวคิดใหม่ๆ

สรุปการมีส่วนร่วม หมายถึง การที่ประชาชนเข้ามามีส่วนเกี่ยวข้องในการดำเนินการ
พัฒนา ร่วมคิด ร่วมตัดสินใจ ร่วมแก้ไขปัญหาของตนเอง เน้นการมีส่วนร่วมอย่างแข็งขัน
ของประชาชน

1.4 ลักษณะการมีส่วนร่วม

ลักษณะการมีส่วนร่วมของประชาชนได้มีผู้ศึกษาและเสนอแนะไว้ดังนี้

ไพรัช เตชะรินทร์ (2527 : 6-7) ได้กล่าวถึงลักษณะของการมีส่วนร่วมของ
ประชาชนในการพัฒนาชนบทดังนี้

1. ร่วมทำการศึกษา ค้นคว้าปัญหา และสาเหตุของปัญหาที่เกิดขึ้นในชุมชน
รวมตลอดจนความต้องการของชุมชน

2. ร่วมคิดและสร้างรูปแบบและวิธีการพัฒนาเพื่อแก้ไขและคิดปัญหาของ
ชุมชนหรือเพื่อสรรสร้างสิ่งใหม่ที่มีประโยชน์ต่อชุมชนหรือสนองความต้องการของชุมชน

3. ร่วมวางแผน นโยบายหรือแผนงานหรือ โครงการหรือกิจกรรมเพื่อจัดและ
แก้ไขปัญหาและสนองความต้องการของชุมชน

4. ร่วมการตัดสินใจ การใช้ทรัพยากรที่มีจำกัดให้ประโยชน์ต่อส่วนรวม

5. ร่วมจัดหรือปรับปรุงระบบบริหารงานพัฒนาให้มีประสิทธิภาพและ
ประสิทธิผล

6. ร่วมลงทุนในกิจกรรม โครงการของชุมชนตามขีดความสามารถของ
ตนเอง

7. ร่วมปฏิบัติตามนโยบายแผนงาน โครงการและกิจกรรมให้บรรลุตาม
เป้าหมาย

8. ร่วมควบคุม ติดตาม ประเมินผล และร่วมบำรุงรักษาโครงการและ
กิจกรรมที่ได้ทำไว้โดยเอกชนและรัฐบาลให้ได้ประโยชน์ได้ตลอดไป

นิรันดร์ จงวุฒิเวศย์ (2537 : 183) ได้กล่าวถึงลักษณะการมีส่วนร่วมไว้ดังนี้

1. การที่ประชาชนมีส่วนร่วม โดยตรง (Direct Participation) โดยผ่าน
องค์กรจัดตั้งของประชาชน (Inclusive organization) เช่นการรวมกลุ่มเยาวชน กลุ่มต่างๆ

2. การดำเนินกิจกรรม ประชาชนจะต้องมีส่วนร่วมในการจัดสรรควบคุม
ทางการเงินและการบริการ

3. การใช้ประโยชน์ ประชาชนต้องมีส่วนร่วมในการนำเอากิจกรรมมาใช้
ประโยชน์ได้ ซึ่งเป็นการเพิ่มระดับของการพึ่งตนเองและการควบคุมทางสังคม

4. การได้รับประโยชน์ ประชาชนจะต้องได้รับการแจกจ่ายผลประโยชน์
จากชุมชนในพื้นที่ที่เท่ากัน ซึ่งอาจจะเป็นผลประโยชน์ส่วนตัว สังคม หรือวัตถุก็ได้

ปรัชญา เวสารัชช์ (2528 : 91) ได้กล่าวถึงลักษณะการมีส่วนร่วมของประชาชน
ดังนี้

1. ร่วมแสดงความคิดเห็น

2. ร่วมสละทรัพยากร วัสดุ

3. ร่วมสละแรงงาน

4. ร่วมสละเวลา

โคเฮน และอัฟฮอฟฟ์ (Cohen and Uphoff.1977:225) ได้กล่าวถึงลักษณะการมีส่วนร่วมของประชาชนว่า ประชาชนอาจเข้าร่วมกระบวนการตัดสินใจว่าจะทำอะไร อย่างไร เข้าในการนำโครงการไปปฏิบัติโดยเสียดสละทรัพยากรต่างๆ เช่น แรงงาน วัสดุ เงิน หรือ ร่วมมือในองค์การหรือกิจกรรมเฉพาะด้าน เข้าร่วมในผลประโยชน์ที่เกิดจากการพัฒนาและ ร่วมในความพยายามประเมินผลโครงการ

ปัญญาลักษณ์ ชูวรรธน์ (2545 :36-42) ได้กล่าวถึงลักษณะการมีส่วนร่วมของประชาชนได้ 4 ประการ คือ

1. การมีส่วนร่วมในการกำหนดนโยบาย ความต้องการ และการตัดสินใจ โดยเริ่มตั้งแต่ขั้นตอนการมีส่วนร่วมคิดร่วมวิเคราะห์ปัญหาและสาเหตุของปัญหาตลอดจน แนวทางแก้ไขการมีส่วนร่วมในการตัดสินใจในแต่ละขั้นตอน

1.1 มีส่วนร่วมในการริเริ่มตัดสินใจเลือกแนวทางและวางแผนแก้ไข ปัญหา

1.2 มีส่วนร่วมในการดำเนินการตัดสินใจ เลือกแนวทางและวางแผน แก้ไขปัญหา

1.3 มีส่วนร่วมตัดสินใจดำเนินการตามแนวทาง

2. การมีส่วนร่วมในการดำเนินการ ทั้งในด้านการมีส่วนร่วมในการ สนับสนุนทรัพยากร การมีส่วนร่วมในการบริหาร และการมีส่วนร่วมในการประสานความร่วมมือ

3. การมีส่วนร่วมที่จะรับผิดชอบต่อผลที่จะเกิดขึ้น หรือเป็นการมีส่วนร่วม ในผลประโยชน์ที่เกิดขึ้น ไม่ว่าจะเป็นประโยชน์ทางด้านวัตถุ ผลประโยชน์ทางเศรษฐกิจ ผลประโยชน์ทางสังคม ทั้งผลประโยชน์ต่อส่วนรวมและผลประโยชน์ส่วนบุคคล ทั้งนี้เพราะ การที่คนจะเข้าร่วมในกิจกรรมใดนั้นย่อเกิดจากการตั้งเห็นว่าจะได้ผลประโยชน์ตอบแทน หรือไม่และอย่างไร ดังนั้นผลประโยชน์จึงเป็นเหตุผลสำคัญประการหนึ่งที่จะก่อให้เกิดการมีส่วนร่วม

4. การมีส่วนร่วมที่จะควบคุม ตรวจสอบ ประเมินผลการดำเนินงาน ตลอดจนการเข้าไปแก้ไขปัญหากที่เกิดขึ้นจากการดำเนินงานหรือการบริหารงานนั้น

สรุป หากประชาชนสามารถมีส่วนร่วม ย่อมถือได้ว่าการพัฒนาประเทศทั้งด้าน เศรษฐกิจ การเมือง สังคม ย่อมบรรลุตามเป้าหมายอย่างดียิ่ง ในขณะที่ พบว่าประชาชนมีส่วน

ร่วมในระดับที่น้อยมาก ทั้งนี้ปัจจัยหรือเงื่อนไขที่ทำให้ประชาชนไม่สามารถที่จะเข้าร่วมใน ด้านต่างๆอาจเป็นด้วยลักษณะขององค์กร หน่วยงาน นโยบายของรัฐนั้นๆไม่เอื้ออำนวยต่อ การมีส่วนร่วมแต่กลับเป็นอุปสรรคที่ไม่เปิดโอกาสให้มีส่วนร่วมในทางกลับกันอาจเป็นเพราะ ตัวประชาชนเองที่ไม่เคยชินกับการจะเข้าร่วมและไม่ทราบว่าจะเข้าไปมีส่วนร่วมได้อย่างไร

1.5 รูปแบบของการมีส่วนร่วม

การมีส่วนร่วมของประชาชน จากการรายงานผลการศึกษารูปแบบของการมี ส่วนร่วมมีจุดน่าสนใจแตกต่างกัน ดังนี้

บัญญัติ แก้วส่อง (2539:28)ได้จำแนกรูปแบบหรือขั้นตอนการมีส่วนร่วมไว้ 4 ขั้นตอน ได้แก่

ขั้นที่ 1 การมีส่วนร่วมในการตัดสินใจในกระบวนการของการตัดสินใจ ประการแรกที่สุดที่จะต้องกระทำ คือ การกำหนดความต้องการและจัดลำดับความสำคัญ ต่อจากนั้นก็เลื่อนนโยบายและประชากรที่เกี่ยวข้อง การตัดสินใจนี้จะเป็นกระบวนการที่ ต่อเนื่องที่ต้องดำเนินการไปเรื่อยๆ ตั้งแต่การตัดสินใจในช่วงเริ่มต้นการตัดสินใจในช่วง ดำเนินการวางแผนและการตัดสินใจในช่วงการปฏิบัติตามแผนที่วางไว้

ขั้นที่ 2 การมีส่วนร่วมในการดำเนินงานในส่วนที่เป็นองค์ประกอบของการ ดำเนินงานโครงการนั้น จะได้มาจากคำถามที่ว่าใครทำประโยชน์ให้กับโครงการใดบ้างจะทำ ประโยชน์ได้โดยวิธีใด เช่น การช่วยเหลือด้านทรัพยากรการบริหารงานและการประสานงาน และการขอความช่วยเหลือ

ขั้นที่ 3 การมีส่วนร่วมในการรับประโยชน์ ในส่วนที่เกี่ยวข้องกับผลประโยชน์ นอกจากความสำคัญของผลประโยชน์ ทั้งในเชิงปริมาณและเชิงคุณภาพแล้ว ยังต้องพิจารณาถึง การกระจายผลประโยชน์ภายในกลุ่มด้วย ผลประโยชน์ของโครงการนี้ รวมทั้งผลที่เป็น ประโยชน์ในทางบวกและผลที่เกิดขึ้นในทางลบที่เป็นผลเสียของโครงการซึ่งจะเป็นประโยชน์ และเป็นโทษต่อบุคคลและสังคมด้วย

ขั้นที่ 4 การมีส่วนร่วมในการประเมินผล การมีส่วนร่วมในการประเมินผลนั้น สิ่งที่สำคัญที่จะต้องสังเกตคือ ความคิด ความชอบ และความคาดหวัง ซึ่งจะมีอิทธิพลสามารถ ปรับเปลี่ยนพฤติกรรมของบุคคลต่างๆได้

นิรันดร์ จงวุฒิเวศย์ (2527 : 183) ได้จำแนกรูปแบบการมีส่วนร่วมออกเป็น 3 แบบ ได้แก่

1. การที่ประชาชนมีส่วนร่วมโดยตรง (Direct participation) โดยผ่านองค์กรจัดตั้งของประชาชน (Inclusive organization) เช่น การรวมกลุ่มเยาวชนหรือกลุ่มต่างๆ

2. การที่ประชาชนมีส่วนร่วมทางอ้อม (Indirect participation) โดยผ่านองค์กรผู้แทนของประชาชน (Representative organization) เช่น กรรมการของกลุ่ม หรือกรรมการหมู่บ้าน

3. การที่ประชาชนมีส่วนร่วมโดยการที่รัฐเปิดโอกาสให้ (Open participation) โดยผ่านองค์กรที่ไม่ใช่ผู้แทนประชาชน (Non – representative organization) เช่น สถาบันหรือหน่วยงานของรัฐที่เชิญชวนหรือเปิดโอกาสให้ประชาชนเข้ามามีส่วนร่วมได้ทุกเวลา รูปแบบการมีส่วนร่วมในลักษณะนี้เป็นการกล่าวในภาพรวมซึ่งสามารถนำไปใช้ได้ทั้งงานด้านพัฒนาชุมชน งานด้านการเมืองการปกครอง

องค์การอนามัยโลก (World Health Organization, 1981:259) ได้เสนอว่ารูปแบบที่แท้จริงหรือสมบูรณ์นั้นจะต้องประกอบด้วยกระบวนการ 4 ขั้นตอน คือ

1. การวางแผน (Planning) ในส่วนนี้ประชาชนมีส่วนร่วมในการวิเคราะห์ปัญหาจัดลำดับความสำคัญ ตั้งเป้าหมาย กำหนดการใช้ทรัพยากร กำหนดวิธีการติดตาม ประเมินผลและประการสำคัญคือการตัดสินใจ

2. การดำเนินกิจกรรม (Implementation) ในส่วนนี้ประชาชนจะต้องมีส่วนร่วมในการจัดการและบริหารการใช้ทรัพยากร มีความรับผิดชอบในการจัดการ ควบคุมการเงิน และการบริการ

3. การใช้ประโยชน์ (Utilization) เป็นส่วนที่ประชาชนจะต้องมีความสามารถในการนำเอากิจกรรมมาใช้ให้เกิดประโยชน์ ซึ่งเป็นการเพิ่มระดับของการพึ่งพาตนเองและการควบคุมทางสังคม

4. การได้รับผลประโยชน์ (Obtaining Benefits) ในส่วนนี้ประชาชนต้องได้การแจกจ่ายผลประโยชน์จากชุมชนในพื้นที่ฐานเท่าเทียมกัน ซึ่งอาจจะเป็นผลประโยชน์ส่วนตัว สังคมเหนือวัตถุก็ได้

องค์การสหประชาชาติ (United Nations, 1981:35) ได้รวบรวมรูปแบบการมีส่วนร่วมไว้ 3 รูปแบบใหญ่ๆคือ

1. การมีส่วนร่วมแบบเป็นไปเอง (Spontaneous) ซึ่งเป็นโครงการอาสาสมัครหรือการรวมตัวเพื่อแก้ไขปัญหาของตัวเอง เป็นการกระทำที่ไม่ได้รับความช่วยเหลือจากภายนอกซึ่งนับเป็นรูปแบบที่เป็นเป้าหมาย

2. การมีส่วนร่วมแบบชักนำ (Induced) เป็นการเข้าร่วม โดยความต้องการ ความเห็นหรือการสนับสนุน โดยรัฐบาลเป็นรูปแบบที่เป็นลักษณะทั่วไปของประเทศกำลัง พัฒนา

3. การมีส่วนร่วมแบบบังคับ (Cohesived) เป็นผู้มีส่วนร่วมภายใต้การดำเนินการ ตามนโยบายของรัฐบาล ภายใต้การจัดการของเจ้าหน้าที่ของรัฐหรือ โดยการบังคับโดยตรง รูปแบบนี้เป็นรูปแบบที่ส่งผลให้ผู้ที่กระทำได้รับการสนับสนุนจากประชาชนในที่สุด

กรรณิกา ชมดี (2524 : 25) ได้ขยายรูปแบบการมีส่วนร่วมออกเป็น 10 แบบ คือ

1. การมีส่วนร่วมประชุม
2. การมีส่วนร่วมออกเงิน
3. การมีส่วนร่วมเป็นกรรมการ
4. การมีส่วนร่วมเป็นผู้นำ
5. การมีส่วนร่วมสัมภาษณ์
6. การมีส่วนร่วมเป็นผู้ชักชวน
7. การมีส่วนร่วมเป็นผู้บริโภค
8. การมีส่วนร่วมเป็นผู้ริเริ่มหรือผู้ใช้แรงงาน
9. การมีส่วนร่วมผู้ใช้แรงงาน
10. การมีส่วนร่วมในการออกวัสดุอุปกรณ์

สรุป รูปแบบการมีส่วนร่วมเป็นการที่ประชาชนมีส่วนร่วม ควรเริ่มตั้งแต่การคิด การค้นหาปัญหาและสาเหตุของปัญหา การมีส่วนร่วมในการวางแผนและการปฏิบัติการ การมีส่วนร่วมในผลประโยชน์ และมีส่วนร่วมในการประเมินผล

1.6 กระบวนการมีส่วนร่วม

การมีส่วนร่วมของบุคคลในกิจกรรมหนึ่งๆอาจมีส่วนร่วมในขั้นตอนใดขั้นตอน หนึ่งหรือหลายขั้นตอนก็ได้ ซึ่งมีนักวิชาการ ได้แบ่งขั้นตอนต่างๆของกิจกรรมไว้แตกต่างกัน ออกไป คือ

โคเฮน และอัฟฮอฟฟ์ (Cohen and Uphoff, 1980 :324-328) ได้แบ่งประเภท การมีส่วนร่วมไว้เป็น 4 ประเภท คือ

1. การมีส่วนร่วมในการตัดสินใจ ประกอบด้วย 3 ขั้นตอน คือ ริเริ่ม ตัดสินใจดำเนินการตัดสินใจ และตัดสินใจปฏิบัติการ

2. การมีส่วนร่วมในการปฏิบัติการ ประกอบด้วย การสนับสนุนด้านทรัพยากรการบริหารและการประสานขอความร่วมมือ

3. การมีส่วนร่วมในผลประโยชน์ไม่ว่าจะเป็นผลประโยชน์ทางด้านวัตถุ ผลประโยชน์ทางด้านสังคม หรือผลประโยชน์ส่วนบุคคล

4. การมีส่วนร่วมในการประเมินผล

ไวท์ (White, 1982:125 อ้างถึงใน บัญชร แก้วส่อง, 2531:36) ได้กล่าวไว้ว่า การมีส่วนร่วมประกอบไปด้วย 3 มิติ คือ

มิติที่หนึ่ง มีส่วนร่วมในการตัดสินใจว่าจะไรควรทำและทำอย่างไร

มิติที่สอง มีส่วนร่วมเสียสละในการพัฒนา การลงมือปฏิบัติการตามที่ได้ตัดสินใจ

มิติที่สาม มีส่วนร่วมในการแบ่งปันผลประโยชน์ที่เกิดจากการดำเนินงาน ทั้งยังได้เพิ่มเติมอีกว่าสาระสำคัญของการมีส่วนร่วมในประการที่ 4 ที่ควรนำมาพิจารณาคือ การมีส่วนร่วมในการประเมินผลการดำเนินงานที่ทำไป

ประเวศ วะสี (2539 :41) ได้เสนอแนะว่า ในกระบวนการของการมีส่วนร่วมนั้น วิธีการสร้างสรรค์ ให้เข้าถึงประชาชนเพื่อให้ได้ข้อมูลและวิธีการพัฒนานั้น ทฤษฎีและวิธีการบริหารที่ดีที่สุดวิธีหนึ่ง คือ AIC ซึ่งเป็นทฤษฎีและการบริหารงานที่พัฒนาขึ้นมาใหม่เป็นทฤษฎีที่ใช้กับการพัฒนาที่มีความยุ่งยากและซับซ้อน เช่น งานพัฒนาชนบท หรืองานที่มีลักษณะดังต่อไปนี้ เช่น การพัฒนาคน และการพัฒนาสังคม พัฒนาองค์กร ชุมชน องค์กรเอกชน งานทางการเกษตร งานการปกครอง งานกระทรวงศึกษาธิการและงานนโยบายของรัฐ เป็นต้น

จึงกล่าวได้ว่าขั้นตอนที่ประชาชนมีส่วนร่วม ควรเริ่มตั้งแต่การคิด การค้นหาปัญหาและสาเหตุของปัญหา การมีส่วนร่วมในการวางแผนและการปฏิบัติการ การมีส่วนร่วมในผลประโยชน์และการมีส่วนร่วมในการประเมินผล

1.7 ปัจจัยที่มีผลต่อการมีส่วนร่วม

การที่ประชาชนจะตัดสินใจเข้าไปมีส่วนร่วมในการปฏิบัติและรับผิดชอบในโครงการหรือกิจกรรมต่างๆทั้งระบบนั้น ขึ้นอยู่กับปัจจัยหลายประการ ทั้งปัจจัยส่วนบุคคล ปัจจัยทางด้านสังคมและเศรษฐกิจ ซึ่งเป็นคุณลักษณะในด้านบุคคลและกลุ่มคน ซึ่งเป็นการรับรู้ข้อมูลที่เกิดขึ้นจากภายนอก ดังมีผู้ให้ความเห็นไว้ดังนี้ คือ

โคเฮน และอัฟฮอฟฟ์ (Cohen and Uphoff, 1980 : 20-2 1) ได้เสนอว่า มีบุคคล 4 ฝ่ายมีส่วนสำคัญในการมีส่วนร่วมในโครงการพัฒนาสิ่งแวดล้อมชนบท ประกอบด้วย

ประชาชนในท้องถิ่น ผู้นำท้องถิ่น เจ้าหน้าที่ของรัฐ และบุคคลภายนอก สำหรับการมีส่วนร่วม
ร่วมของประชาชนนั้นยังมีปัจจัยหลายอย่างที่เกี่ยวข้องกับการมีส่วนร่วม ได้แก่

1. อายุ และเพศ
2. สถานภาพในครอบครัว
3. ระดับการศึกษา
4. สถานภาพทางสังคม
5. อาชีพ
6. รายได้และทรัพย์สิน
7. ระยะเวลาในท้องถิ่นและสถานภาพการทำงาน

นิรันดร์ จงวุฒิเวศย์ (2527:183) ได้กล่าวถึงปัจจัยที่มีผลต่อการมีส่วนร่วม ได้แก่

1. ความศรัทธาที่มีต่อความเชื่อบุคคลสำคัญและสิ่งศักดิ์สิทธิ์ทำให้ประชาชนมีส่วนร่วมในกิจกรรมต่างๆ เช่น การลงแขก การบำเพ็ญประโยชน์
2. ความเกรงใจบุคคลที่เคารพนับถือ หรือมีเกียรติยศ ตำแหน่ง ทำให้ประชาชนเกิดความเกรงใจที่จะมีส่วนร่วมด้วย ทั้งๆที่ยังไม่มีความศรัทธาหรือความเต็มใจ
3. อำนาจบังคับที่เกิดจากบุคคลที่มีอำนาจเหนือกว่า ทำให้ประชาชนถูกบีบบังคับให้มีส่วนร่วมในกิจกรรมต่างๆ เช่น บีบบังคับให้ทำงานเยี่ยงทาส ฯลฯ

อนุภาพ ฉิรตถ (2528 : 21-22) กล่าวถึงปัจจัยพื้นฐานของการมีส่วนร่วมในการพัฒนาเกิดจากพื้นฐานของประชาชน 4 ประการ ดังนี้

1. ประชาชนต้องมีความสามารถที่จะมีส่วนร่วม กล่าวคือ ประชาชนต้องมีศักยภาพที่จะเข้าร่วมในการดำเนินกิจกรรมต่างๆ เช่น ประชาชนต้องมีความสามารถในการค้นหาความต้องการ วางแผน จัดการ บริหารองค์กร และการใช้ทรัพยากรในที่สุด
2. ประชาชนจะต้องมีความพร้อมที่จะมีส่วนร่วม กล่าวคือ ประชาชนต้องมีสภาพทางเศรษฐกิจ วัฒนธรรม และกายภาพ ที่เปิดโอกาสให้เข้ามีส่วนร่วม
3. ประชาชนจะต้องมีความประสงค์ที่จะมีส่วนร่วม กล่าวคือ ประชาชนต้องมีความเข้าใจเห็นประโยชน์ในการเข้าร่วม จะต้องมิใช่เป็นการบังคับหรือผลักดันให้เข้าร่วม โดยที่ประชาชนมิได้ประสงค์จะเข้าร่วมในนัยหนึ่งนัยใด
4. ประชาชนจะต้องมีความเป็นไปได้ที่จะเข้าร่วม กล่าวคือ ประชาชนจะต้องมีโอกาสที่จะเข้าร่วม ซึ่งเป็นการกระจายอำนาจให้แก่ประชาชนในการตัดสินใจ และกำหนด

กิจกรรมที่คนต้องการในระดับที่เหมาะสม ประชาชนจะต้องมีโอกาสและมีความเป็นไปได้ที่จะจัดการด้วยตนเอง

มานิตย์ บุญชู (2530:10-11) เสนอปัจจัยพื้นฐานในการมีส่วนร่วมของประชาชนดังนี้

1. จากสภาพความเป็นจริงของชาวบ้านที่เข้าร่วมกิจกรรมใดกิจกรรมหนึ่งทั้งในแง่การร่วมแรง ร่วมทรัพยากร หรืออื่น ๆ นั้นมีเหตุผลอยู่ 2 ประการ คือ

1.1 การมองเห็นว่าจะได้รับประโยชน์จากสิ่งตอบแทนในสิ่งที่ตนทำไปซึ่งถือเป็นเรื่องการกระตุ้นให้เกิดมีสิ่งจูงใจ

1.2 การได้รับคำบอกกล่าว หรือชักชวนจากเพื่อนบ้านให้เข้าร่วม โดยมีสิ่งจูงใจเป็นตัวนำ ซึ่งถือว่าเป็นเรื่องของการก่อให้เกิดมีสิ่งจูงใจ

2. ปัจจัยโครงสร้างของช่องทางในการเข้ามีส่วนร่วม แม้ชาวชนบทเป็นจำนวนมากจะเห็นประโยชน์ของการเข้ามีส่วนร่วมในกิจกรรมการพัฒนา แต่ก็ไม่อาจเข้าร่วมกิจกรรมได้เนื่องจากการมามีส่วนร่วมนั้นมิได้จัดรูปแบบความสัมพันธ์ที่เหมาะสม เช่น ภาวะผู้นำ ลักษณะการทำงาน กฎระเบียบ แบบแผน เป็นต้น ปัจจัยพื้นฐานทางด้านโครงสร้างของช่องทางในการเข้ามีส่วนร่วมจึงควรมีลักษณะ

2.1 เปิดโอกาสให้ทุกคนและทุกกลุ่มในชุมชนมีโอกาสเข้าร่วมในการพัฒนาในรูปแบบใดรูปแบบหนึ่ง โดยการเข้าร่วมอาจอยู่ในรูปของการมีส่วนร่วมโดยตรงหรือโดยมีตัวแทนก็ได้

2.2 ควรมีกำหนดเวลาที่แน่ชัดเพื่อให้ผู้เข้าร่วมสามารถกำหนดเงื่อนไขตนเอง

2.3 กำหนดกิจกรรมที่แน่นอน

3. ปัจจัยในการส่งเสริมกิจกรรมของการมีส่วนร่วมโดยปกติที่ผ่านมาในกิจกรรมต่างๆ แม้ว่าประชาชนจะเห็นด้วยและมีโอกาสเข้าร่วมแต่ไม่อาจกำหนดเป้าหมาย วิธีการ หรือผลประโยชน์ของกิจกรรม เพราะสิ่งเหล่านี้เจ้าหน้าที่ของรัฐเป็นผู้กระทำ

มานิตย์ จันทรจำเริญ (2535 : 19-20) ได้สรุปปัจจัยต่างๆ ที่มีผลต่อการมีส่วนร่วมของประชาชนไว้ 11 ประการ คือ

1. การปฏิบัติตนให้คล้อยตามความเชื่อพื้นฐานกล่าวคือ บุคคลและกลุ่มบุคคลดูเหมือนกันจะเลือกวิธีการปฏิบัติ ซึ่งสอดคล้องและคล้ายคลึงกับความเชื่อมั่นพื้นฐานของตน

2. มาตรฐานคุณค่า บุคคลและกลุ่มบุคคลดูเหมือนกันจะปฏิบัติในลักษณะที่สอดคล้องกับมาตรฐานคุณค่าของตนเอง

3. เป้าหมาย บุคคลและกลุ่มบุคคลดูเหมือนจะส่งเสริม ปกป้อง และรักษาเป้าหมายของตนเอง
4. ประสบการณ์ที่ผิดปกติธรรมดา พฤติกรรมของบุคคลหรือกลุ่มบุคคลบางครั้งมีรากฐานมาจากประสบการณ์ที่ผิดปกติธรรมดา
5. ความคาดหวัง บุคคลหรือกลุ่มบุคคลจะประพฤติตนตามแบบที่คาดหวังว่า จะต้องประพฤติในสถานการณ์เช่นนั้น ทั้งยังชอบปฏิบัติต่อผู้อื่นในลักษณะที่ตนคาดหวังจากผู้อื่น
6. การมองแต่ตัวเอง บุคคลหรือกลุ่มบุคคลมักจะทำสิ่งต่าง ๆ ซึ่งคิดว่าตัวเองควรจะต้องกระทำเช่นนั้น
7. การบีบบังคับ บุคคลหรือกลุ่มบุคคลมักจะทำสิ่งต่าง ๆ ด้วยความรู้สึกว่าตนถูกบีบบังคับให้ทำ
8. นิสัยและประเพณี บุคคลและกลุ่มบุคคลมักจะทำสิ่งต่าง ๆ ซึ่งเรามีนิสัยชอบกระทำเมื่ออยู่ในสถานการณ์นั้น ๆ
9. โอกาส บุคคลหรือกลุ่มบุคคลมักจะเข้ามามีส่วนร่วมในรูปแบบการปฏิบัติของสังคม โดยเฉพาะในทางที่เกี่ยวข้องกับจำนวนและชนิดของโอกาสตามที่โครงสร้างของสังคมเอื้ออำนวยให้
10. ความสามารถ บุคคลหรือกลุ่มบุคคลมักจะเข้าร่วมกิจกรรมที่ตนมีความสามารถ
11. การสนับสนุน บุคคลหรือกลุ่มบุคคลมักจะเริ่มปฏิบัติงานเมื่อรู้สึกว่าได้รับการสนับสนุน

จึงสรุปได้ว่า ปัจจัยส่วนบุคคล สถานภาพทางสังคม และเศรษฐกิจไม่ว่าจะเป็นเพศ อายุ ระดับการศึกษา ความเชื่อ ค่านิยม นิสัย ประเพณี ตลอดจนความรู้สึกนึกคิด รวมทั้งการได้รับการยอมรับหรือการสนับสนุนจากผู้อื่น เป็นปัจจัยซึ่งเป็นคุณลักษณะภายในของบุคคลหรือกลุ่มบุคคลที่มีผลต่อการมีส่วนร่วมทั้งสิ้น

1.8 ระดับการมีส่วนร่วม

แฮร์นาเทน และคณะ (Anatein and others, 1976 ; อ้างถึงใน กิตติโชค ห้อยยี่ภู่, 2527 :16-17) ได้จัดระดับของการมีส่วนร่วมของประชาชนออกเป็น 3 ระดับ ดังนี้

1. ระดับที่ไม่มีส่วนร่วมเลย (Non participation) คือการที่ประชาชนถูกกำหนด

ถูกชักจูง ถูกจัดให้เข้าร่วมกิจกรรม

2. ระดับการมีและไม่มีส่วนร่วมจำกัด (Degree of tokenism) คือการที่ประชาชนเป็นเพียงผู้รับทราบ รับฟัง รับคำแนะนำปรึกษา รับคำปลอบโยน

3. ระดับการมีส่วนร่วม (Participation) คือการที่เกิดมีพลังของประชาชน มีการรวมกลุ่มมีการกระจายอำนาจและเข้าควบคุมโดยประชาชน

ชาติวัฒน์ ชาติกรกุล (2541:10-11) ได้กล่าวถึงระดับการมีส่วนร่วมดังนี้

1. ระดับที่ประชาชนไม่มีส่วนร่วม แบ่งได้เป็น 2 ระดับย่อย ได้แก่
 - 1.1 ประชาชนเป็นผู้รับคำสั่ง
 - 1.2 ประชาชนเป็นผู้รับบริการ
2. ระดับที่ประชาชนมีส่วนร่วมปานกลาง แบ่งได้เป็น 3 ระดับย่อย ได้แก่
 - 2.1 ประชาชนได้รับการบอกเล่า
 - 2.2 ประชาชนได้รับการปรึกษาหารือ
 - 2.3 ประชาชนได้เข้าร่วมบางส่วนในโครงการ
3. ระดับอำนาจอยู่ที่ประชาชน แบ่งได้เป็น 3 ระดับ ได้แก่
 - 3.1 ประชาชนและรัฐมีส่วนเท่าๆกัน
 - 3.2 ประชาชนมีส่วนควบคุมบางส่วน
 - 3.3 ประชาชนควบคุมเองทั้งหมด

1.9 ขั้นตอนของการมีส่วนร่วม

มีนักวิชาการ นักวิจัยหลายท่านได้ศึกษาพบว่าขั้นตอนการมีส่วนร่วม

ประกอบด้วยหลายประการ ดังนี้

นิพัทเวช สืบแสง (2526 : 3-13) ได้สรุปว่า กระบวนการมีส่วนร่วมประกอบด้วย

- 1.การมีส่วนร่วมในการค้นหาหรือกำหนดปัญหาของชุมชน
- 2.การมีส่วนร่วมในการแสวงหาสาเหตุของปัญหา
- 3.การมีส่วนร่วมในวิธีการแก้ปัญหา
- 4.การมีส่วนร่วมในการลงมือปฏิบัติเพื่อแก้ไขปัญหาของชุมชน
- 5.ประเมินผลการดำเนินการแก้ไขปัญหา

เจิมศักดิ์ ปิ่นทอง (2526:53-68) กล่าวว่า การมีส่วนร่วมของประชาชนในการพัฒนาชนบทประกอบด้วย 4 ขั้นตอน คือ

- 1.การมีส่วนร่วมในการค้นหาปัญหาและสาเหตุ

- 2.การที่ประชาชนมีส่วนร่วมในการตัดสินใจตลอดจนกระบวนการพัฒนา
- 3.การที่ประชาชนมีส่วนร่วมในการปฏิบัติตามโครงการการพัฒนา
- 4.การที่ประชาชนมีส่วนร่วมในการติดตามประเมินผล

วิรัช นิภาวรรณ (2544 :28) กล่าวว่าขั้นตอนการมีส่วนร่วมของประชาชนในการพัฒนาชนบทมี 4 ขั้นตอน ดังนี้

1. ขั้นตอนที่หนึ่ง คือ ศึกษาชุมชนหรือที่เรียกว่า ขั้นการค้นหาปัญหาและความต้องการของชุมชน หมายถึง การที่เจ้าหน้าที่พัฒนาจากหน่วยงานของภาครัฐหรือเอกชนเข้าไปในชุมชน เพื่อศึกษาและเรียนรู้ถึงสภาพความเป็นอยู่ของชาวบ้าน ทรัพยากรสิ่งแวดล้อมต่างๆ ในชุมชน ตลอดจนถึงการวิเคราะห์ข้อมูลที่ได้มาสำหรับใช้เป็นข้อมูลเองในการพัฒนาชนบทนั้น ๆ

2. ขั้นตอนที่สอง เป็นการวางแผนเพื่อแก้ไขปัญหาโดยมีการรวมกลุ่มกันอภิปรายถกเถียงแสดงความคิดเห็นหรือที่เรียกว่าประชุมปรึกษาหารือเพื่อวางแผนพัฒนา

3. ขั้นตอนที่สาม เป็นการลงมือปฏิบัติตามแผนหรือวิธีการที่ได้ร่วมกันตัดสินใจมาแล้วจากขั้นตอนที่สองตามสภาพที่ผ่านมา

4. ขั้นตอนที่สี่ ขั้นการประเมินผลงาน ในขั้นนี้เจ้าหน้าที่และชาวบ้านจะร่วมกันกำหนดขั้นตอนย่อยต่างๆ ในการประเมินผลตลอดจนดูแลปัญหาข้อขัดข้องที่อาจเกิดขึ้นในระหว่างการประเมินผล

ไพรัตน์ เตชะรินทร์ (2547:6-7) ได้กล่าวถึงขั้นตอนการมีส่วนร่วมในการดำเนินการให้บรรลุวัตถุประสงค์ของนโยบายการพัฒนา คือ

1. ร่วมทำการศึกษา ค้นคว้าถึงปัญหา และสาเหตุของปัญหาที่เกิดขึ้นในชุมชนรวมถึงความต้องการของชุมชน

2. ร่วมค้นหา และสร้างรูปแบบ และวิธีการพัฒนาเพื่อแก้ไขและลดปัญหาของชุมชนหรือเพื่อสร้างสรรค์สิ่งใหม่ที่เป็นประโยชน์ต่อชุมชน หรือสนองความต้องการของชุมชน

3. ร่วมวางแผนนโยบาย หรือแผนงานหรือโครงการหรือกิจกรรม เพื่อจัดและแก้ไขตลอดจนสนองความต้องการของชุมชน

4. ร่วมตัดสินใจในการใช้ทรัพยากรธรรมชาติที่มีจำกัดให้เป็นประโยชน์ต่อส่วนรวม

5. ร่วมจัดหรือปรับปรุงระบบการบริหารงานพัฒนาให้มีประสิทธิภาพและ

ประสิทธิผล

6. ร่วมการลงทุนในกิจกรรมโครงการชุมชนตามขีดความสามารถของตนเอง และของหน่วยงาน

7. ร่วมปฏิบัติตามนโยบาย แผนงาน โครงการ และกิจกรรมให้บรรลุตาม เป้าหมายที่วางไว้

8. ร่วมควบคุม ติดตาม ประเมินผล และร่วมบำรุงรักษาโครงการและกิจกรรม ที่ได้ทำไว้ทั้งภาคเอกชนและภาครัฐบาลให้ใช้ประโยชน์ได้ตลอดไป

สรุป ขั้นตอนการมีส่วนร่วม มี 4 ขั้นตอน คือ

1. การมีส่วนร่วมในการค้นหาปัญหาและสาเหตุของปัญหา
2. การมีส่วนร่วมแก้ไขปัญหา
3. การมีส่วนร่วมในการปฏิบัติตามแผน
4. การมีส่วนร่วมในการติดตามและประเมินผล

จึงกล่าวได้ว่าขั้นตอนที่ประชาชนมีส่วนร่วม ควรเริ่มตั้งแต่การคิด การค้นหา ปัญหาและสาเหตุของปัญหา การมีส่วนร่วมในการวางแผนและการปฏิบัติการ การมีส่วนร่วม ในผลประโยชน์และมีส่วนร่วมในการประเมินผล

1.10. วิธีการวัดการมีส่วนร่วม ในการพัฒนาที่จำแนกลักษณะพฤติกรรมการมีส่วนร่วม ตามแนวความคิดที่เสนอในเบื้องต้น สามารถนำไปประกอบการกำหนดกรอบความคิดในการศึกษาวิจัยได้เป็นระบบและมีความน่าเชื่อถือได้เนื่องจากวิธีการทั้ง 4 แบบดังนี้

1.10.1 วัดตามประเภทของกิจกรรมหรือขั้นตอนของการมีส่วนร่วม

1.10.2 วัดตามระดับความเข้มของการมีส่วนร่วม

1.10.3 วัดตามประเภทของผู้มีส่วนร่วม

1.10.4 วัดตามรูปแบบของการมีส่วนร่วมเป็นวิธีการวัดที่เป็นผลจากการศึกษาค้นคว้าทดลองตามหลักการพัฒนา โดยแท้จริง

จากการศึกษาเกี่ยวกับการมีส่วนร่วมของประชาชนในเรื่องต่าง ๆ ผู้วิจัยสามารถสรุปได้ว่า การมีส่วนร่วมของประชาชนจะมีผลต่อการพัฒนา เพื่อแก้ไขปัญหาต่าง ๆ ของชุมชนเพื่อคุณภาพชีวิตที่ดีของคนในชุมชนและเพิ่มขีดความสามารถในด้านต่างๆ จำเป็นอย่างยิ่งที่จะต้องได้รับความร่วมมือและมีส่วนร่วมของประชาชนด้วย

2. องค์การบริหารส่วนตำบล

2.1 บทบาทความสำคัญขององค์การบริหารส่วนตำบล

องค์การบริหารส่วนตำบล คือ หน่วยราชการส่วนท้องถิ่นมีฐานะเป็นนิติบุคคล และราชการส่วนท้องถิ่น จัดตั้งขึ้นตามพระราชบัญญัติสภาตำบลและองค์การบริหารส่วนตำบล พ.ศ. 2537 ซึ่งมีผลใช้บังคับตั้งแต่วันที่ 2 มีนาคม 2538 ทำให้สภาตำบลที่มีรายได้ไม่รวมเงินอุดหนุนในปีงบประมาณที่ล่วงมาติดต่อกันสามปีเฉลี่ยไม่ต่ำกว่าปีละหนึ่งแสนห้าหมื่นบาท ยกฐานะเป็นองค์การบริหารส่วนตำบล (อบต.) มีฐานะเป็นนิติบุคคล และเป็นราชการบริหารส่วนท้องถิ่น ซึ่งมีบทบาทสำคัญต่อตำบลและประชาชนหลายประการก่อนอื่นนั้น จะต้องพิจารณาถึงอำนาจหน้าที่ ขององค์การบริหารส่วนตำบลจะต้องดำเนินการ คือองค์การบริหารส่วนตำบลมีอำนาจหน้าที่ในการพัฒนาตำบลทั้งในด้านเศรษฐกิจ สังคม และวัฒนธรรม และมีหน้าที่ต้องทำกิจการในเขตองค์การบริหารส่วนตำบล ตามพระราชบัญญัติสภาตำบลและองค์การบริหารส่วนตำบล พ.ศ. 2537 แก้ไขเพิ่มเติมถึง (ฉบับที่ 5) พ.ศ. 2546 มาตรา 67 ดังนี้

- 2.1.1 จัดให้มีและบำรุงรักษาทางน้ำและทางบก
- 2.1.2 รักษาความสะอาดของถนน ทางน้ำ ทางเดิน และที่สาธารณะ รวมทั้งกำจัดมูลฝอยและสิ่งปฏิกูล
- 2.1.3 ป้องกันและระงับโรคติดต่อ
- 2.1.4 ป้องกันและบรรเทาสาธารณภัย
- 2.1.5 ส่งเสริมการศึกษา ศาสนา และวัฒนธรรม
- 2.1.6 ส่งเสริมการพัฒนาสตรี เด็ก เยาวชน ผู้สูงอายุ และผู้พิการ
- 2.1.7 คุ้มครอง ดูแล และบำรุงรักษาทรัพยากรธรรมชาติและสิ่งแวดล้อม
- 2.1.8 บำรุงรักษาศิลปะ จารีตประเพณี ภูมิปัญญาท้องถิ่น และวัฒนธรรมอันดีของท้องถิ่น
- 2.1.9 ปฏิบัติหน้าที่อื่นตามที่ทางราชการมอบหมาย โดยจัดสรรงบประมาณหรือบุคลากรให้ตามความจำเป็นและสมควร

จากบทบาทหน้าที่ขององค์การบริหารส่วนตำบล ที่ต้องกระทำในเขตองค์การบริหารส่วนตำบล ที่กล่าวมาแล้วนั้นจะเห็นได้ว่าองค์การบริหารส่วนตำบลมีหน้าที่ที่จะต้องดำเนินการในฐานะราชการบริหารส่วนท้องถิ่น เพื่อความเจริญก้าวหน้าให้ท้องถิ่นในทุกด้าน

องค์การบริหารส่วนตำบลเป็นรูปแบบการปกครองที่สะท้อนการกระจายอำนาจให้หน่วยการปกครองพื้นฐานของประเทศโดยแท้จริงอันเป็นการสนองตอบต่อนโยบายการกระจายอำนาจสู่ท้องถิ่นของรัฐบาลที่จะทำให้อำนาจการบริหารงานแก่หน่วยงานการปกครองท้องถิ่นเพื่อให้ท้องถิ่นสามารถบริหารงานที่แก้ไขปัญหาและพัฒนาท้องถิ่นด้วยตนเองตามอำนาจหน้าที่ที่มีอิสระในการตัดสินใจในสิ่งที่เกี่ยวข้องกับประชาชนในท้องถิ่นนั้นตามขอบเขตที่กฎหมายกำหนด เหตุผลที่สนับสนุนว่า องค์การบริหารส่วนตำบลเป็นการกระจายอำนาจสู่ท้องถิ่นนั้น อาจพิจารณาได้จากการทำงานขององค์การบริหารส่วนตำบล มีการดำเนินการที่ส่งผลให้เกิดการกระจายอำนาจต่อไป (ฮาริส มอนเทกู Haris G. Montagu, 1984 : 581)

1. องค์การบริหารส่วนตำบลเป็นหน่วยงานบริหารราชการส่วนท้องถิ่นซึ่งมีอำนาจในการทำนิติกรรมและสัญญาทางกฎหมายได้เองโดยไม่ต้องผ่านทางราชการเหมือนอดีตทำให้องค์การบริหารส่วนตำบลมีความคล่องตัวในการดำเนินการบริหารให้มีความเจริญก้าวหน้าและตรงต่อปัญหาที่เกิดขึ้นในตำบลได้

2. คณะกรรมการและผู้บริหารมาจากการเลือกตั้งจากประชาชนทั้งหมด กล่าวคือ สมาชิกสภาองค์การบริหารส่วนตำบลมาจากการเลือกตั้งของราษฎรหมู่บ้านละ 2 คน ซึ่งสอดคล้องกับรัฐธรรมนูญแห่งราชอาณาจักรไทย พ.ศ.2550 มาตรา 284 ซึ่งกำหนดให้สมาชิกสภาท้องถิ่นมาจากการเลือกตั้ง คณะผู้บริหารท้องถิ่นหรือผู้บริหารท้องถิ่นให้มาจากการเลือกตั้งโดยตรงของประชาชน หรือมาจากความเห็นชอบของสภาท้องถิ่น

3. อำนาจอิสระของผู้บริหาร มีขอบเขตอำนาจหน้าที่และกิจกรรมมากขึ้นจากเดิม และยังมีอำนาจในพื้นที่ตำบลเพิ่มขึ้น โดยที่หากหน่วยราชการที่ดำเนินการใดๆที่เป็นประโยชน์ในตำบลจะต้องแจ้งองค์การบริหารส่วนตำบลให้ทราบเสียก่อน

4. อำนาจทางการคลัง องค์การบริหารส่วนตำบลสามารถจัดเก็บภาษีได้ เหมือนกับหน่วยการปกครองท้องถิ่นรูปแบบอื่น เช่น รายได้จากภาษีบำรุงท้องที่ ภาษีโรงเรือน และที่ดิน ภาษีป้าย อากรฆ่าสัตว์และผลประโยชน์อันเกิดจากการฆ่าสัตว์ และยังได้รับการจัดสรรภาษีโดยตรงจากหน่วยราชการที่เก็บภาษีในเขตตำบลนั้น จากภาษีประเภทต่าง ๆ เช่น ค่าธรรมเนียมรถยนต์และล้อเลื่อน ภาษีมูลค่าเพิ่ม ภาษีธุรกิจเฉพาะ ภาษีสุรา ภาษีสรรพสามิต เป็นต้น ซึ่งเมื่อหน่วยงานที่มีหน้าที่จัดเก็บแล้วก็จัดสรรภาษีเหล่านี้ให้องค์การบริหารส่วนตำบลตามหลักเกณฑ์และวิธีการทางกฎหมายตามลำดับ และที่องค์การบริหารส่วนตำบลมีรายได้ที่นอกเหนือมากไปกว่าท้องถิ่นอีกด้วย เช่น จากอาคารรังนกนางแอ่น ค่าธรรมเนียมน้ำ

รายได้ที่นอกเหนือมากไปกว่าท้องถิ่นอีกด้วย เช่น จากอาคารรั้งนกนางแอ่น ค่าธรรมเนียมน้ำบาดาล บัตรการประมง ค่าภาคหลวงไม้ ค่าภาคหลวงแร่ ค่าภาคหลวงปิโตรเลียม ค่าธรรมเนียมการจดทะเบียนสิทธิและนิติกรรมในที่ดิน เป็นต้น

จากข้อข้างต้นจะเห็นได้ว่า องค์การบริหารส่วนตำบลเป็นองค์กรที่จะสะท้อนถึงความสำคัญในการกระจายอำนาจสู่หน่วยการบริหารระดับตำบล ซึ่งส่งผลดังนี้

1. องค์การบริหารส่วนตำบลเป็นจุดเริ่มต้นของการกระจายอำนาจการบริหารการปกครองสู่องค์กรพื้นฐานในระดับตำบล

2. ประชาชนจะได้รับประโยชน์จากองค์การบริหารส่วนตำบลในด้านการพัฒนาตำบล ซึ่งตรงกับปัญหาและความต้องการของประชาชนอย่างแท้จริง นอกจากนี้ยังเป็นการส่งเสริมแนวคิดและกระแสประชาธิปไตยในสังคมปัจจุบันที่เน้นการมีส่วนร่วมของประชาชนให้การบริหารงานตำบลจะมีมากขึ้น โดยผ่านผู้แทนของตนในองค์การบริหารส่วนตำบล ทั้งนี้เป็นที่เชื่อได้ว่าความเจริญและการพัฒนาในทิศทางที่ดีขององค์การบริหารส่วนตำบล จะส่งผลให้เกิดความเจริญและการพัฒนาเศรษฐกิจ การเมืองและสังคมในภาพรวมของประชาชนต่อไป

จากข้างต้นจะเห็นได้ว่าบทบาทขององค์การบริหารส่วนตำบล ก่อให้เกิดประโยชน์ต่อประชาชนและท้องถิ่น คือ

1. ก่อให้เกิดการพัฒนาทางเศรษฐกิจในด้านการพัฒนาและส่งเสริมอาชีพและการพัฒนาโครงสร้างพื้นฐาน

2. ก่อให้เกิดการพัฒนาทางด้านการเมือง ในเรื่องของการกระจายอำนาจให้กับท้องถิ่นในระดับตำบลพัฒนาทางการบริหารของประชาชน โดยใช้ประชาชนเป็นผู้บริหารให้เกิดความก้าวหน้าของชุมชนของตนเอง

3. การพัฒนาทางด้านสังคมและวัฒนธรรม

4. การพัฒนาทางด้านทรัพยากรธรรมชาติและสิ่งแวดล้อม

2.2 อำนาจหน้าที่ขององค์การบริหารส่วนตำบล

อำนาจหน้าที่ตามพระราชบัญญัติสภาตำบลและองค์การบริหารส่วนตำบล พ.ศ. 2537 แก้ไขเพิ่มเติมถึง (ฉบับที่ 5) พ.ศ. 2546 ดังนี้

2.2.1. มีอำนาจหน้าที่ในการพัฒนาตำบลทั้งทางด้านเศรษฐกิจ สังคมและวัฒนธรรม (มาตรา 66)

2.2.2. มีอำนาจหน้าที่ในเขตองค์การบริหารส่วนตำบล ดังนี้ (มาตรา 67)

1) จัดให้มีและบำรุงรักษาทางน้ำและทางบก

- 1) จัดให้มีและบำรุงรักษาทางน้ำและทางบก
- 2) รักษาความสะอาดของถนน ทางน้ำ ทางเดิน และที่สาธารณะ รวมทั้งกำจัดมูลฝอยและสิ่งปฏิกูล
- 3) ป้องกันและระงับโรคติดต่อ
- 4) ป้องกันและบรรเทาสาธารณภัย
- 5) ส่งเสริมการศึกษา ศาสนา และวัฒนธรรม
- 6) ส่งเสริมการพัฒนาสตรี เด็ก เยาวชน ผู้สูงอายุ และผู้พิการ
- 7) คุ้มครอง ดูแล และบำรุงรักษาทรัพยากรธรรมชาติและสิ่งแวดล้อม
- 8) บำรุงรักษาศิลปะ จารีตประเพณี ภูมิปัญญาท้องถิ่น และวัฒนธรรมอันดีของท้องถิ่น
- 9) ปฏิบัติหน้าที่อื่นตามที่ทางราชการมอบหมายโดยจัดสรรงบประมาณหรือบุคลากรให้ตามความจำเป็นและสมควร

2.2.3. มีหน้าที่อาจจัดทำกิจกรรมในเขตองค์การบริหารส่วนตำบล ดังนี้

(มาตรา 68)

- 1) ให้มีน้ำเพื่อการอุปโภค บริโภค และการเกษตร
- 2) ให้มีและบำรุงรักษาการไฟฟ้าหรือแสงสว่างโดยวิธีอื่น
- 3) ให้มีและบำรุงรักษาทางระบายน้ำ
- 4) ให้มีและบำรุงสถานที่ประชุม การกีฬา การพักผ่อนหย่อนใจและสวนสาธารณะ
- 5) ให้มีและส่งเสริมกลุ่มเกษตรกรและกิจการสหกรณ์
- 6) ส่งเสริมให้มีอุตสาหกรรมในครัวเรือน
- 7) บำรุงและส่งเสริมการประกอบอาชีพของราษฎร
- 8) การคุ้มครองดูแลและรักษาทรัพย์สินอันเป็นสาธารณสมบัติของแผ่นดิน
- 9) หาผลประโยชน์จากทรัพย์สินขององค์การบริหารส่วนตำบล
- 10) ให้มีตลาด ท่าเทียบเรือ และท่าข้าม
- 11) กิจการเกี่ยวกับการพาณิชย์
- 12) การท่องเที่ยว
- 13) การผังเมือง

2.2.4. อำนาจหน้าที่ขององค์การบริหารส่วนตำบล ตามข้อที่ 1 ข้อที่ 2 และ ข้อที่ 3 ข้างต้นนั้น ไม่เป็นการตัดอำนาจหน้าที่ของกระทรวง ทบวง กรม หรือองค์การ หรือหน่วยงานของรัฐ ในอันที่จะดำเนินกิจการใดๆเพื่อประโยชน์ของประชาชนในตำบลแต่ต้อง แจ้งให้องค์การบริหารส่วนตำบลทราบล่วงหน้าตามสมควร ในกรณีนี้หากองค์การบริหารส่วน ตำบลมีความเห็นเกี่ยวกับการดำเนินกิจการดังกล่าว ให้กระทรวง ทบวง กรม หรือองค์การ หรือหน่วยงานของรัฐ นำความเห็นขององค์การบริหารส่วนตำบลไปประกอบการพิจารณาดำเนินกิจการนั้นด้วย (มาตรา 69)

2.2.5. การปฏิบัติงานตามอำนาจหน้าที่ขององค์การบริหารส่วนตำบลต้อง เป็นไปเพื่อประโยชน์สุขของประชาชน โดยใช้วิธีการบริหารกิจการบ้านเมืองที่ดี และให้ กำเนิดถึงการมีส่วนร่วมของประชาชนในการจัดทำแผนพัฒนาองค์การบริหารส่วนตำบล การ จัดทำงบประมาณ การจัดซื้อจัดจ้าง การตรวจสอบ การประเมินผลการปฏิบัติงาน และการ เปิดเผยข้อมูลข่าวสาร (มาตรา 69/1)

2.2.6. มีสิทธิได้รับทราบข้อมูลและข่าวสารจากทางราชการในเรื่องที่เกี่ยวกับการ ดำเนินกิจการของทางราชการในตำบล (มาตรา 70)

2.2.7. องค์การบริหารส่วนตำบลอาจออกข้อบัญญัติขององค์การบริหารส่วนตำบล เพื่อใช้บังคับในเขตองค์การบริหารส่วนตำบล ได้เท่าที่ไม่ขัดหรือแย้งต่อกฎหมายเพื่อปฏิบัติการ ให้เป็นไปตามอำนาจหน้าที่ขององค์การบริหารส่วนตำบล ในการนี้จะกำหนดค่าธรรมเนียมที่ เรียกเก็บและกำหนดโทษปรับผู้ฝ่าฝืนก็ได้แต่มิให้กำหนดโทษปรับเกิน 1,000 บาท (มาตรา 71)

2.2.8. อาจขอให้ข้าราชการ พนักงานหรือลูกจ้างของหน่วยราชการ หน่วยงาน ของรัฐ รัฐวิสาหกิจ หรือหน่วยการบริหารราชการส่วนท้องถิ่น ไปดำรงตำแหน่งหรือปฏิบัติ กิจการขององค์การบริหารส่วนตำบลเป็นการชั่วคราวโดยไม่ขาดจากต้นสังกัดเดิม (มาตรา 72)

2.2.9. องค์การบริหารส่วนตำบลอาจทำกิจการนอกเขตองค์การบริหารส่วน ตำบล หรือร่วมกับสภาตำบล องค์การบริหารส่วนตำบล องค์การบริหารส่วนจังหวัด หรือ หน่วยการบริหารราชการส่วนท้องถิ่นอื่น เพื่อกระทำการกิจการร่วมกันได้ และกิจการนั้นเป็น กิจการที่จำเป็นต้องทำและเป็นการเกี่ยวเนื่องกับกิจการที่อยู่ในอำนาจหน้าที่ของตน (มาตรา 73)

2.3 อำนาจหน้าที่ตามพระราชบัญญัติกำหนดแผนและขั้นตอนการกระจายอำนาจให้แก่องค์กรปกครองส่วนท้องถิ่น พ.ศ.2542 (มาตรา 16)

มีอำนาจและหน้าที่ในการจัดระบบการบริการสาธารณะ เพื่อประโยชน์ของประชาชนในท้องถิ่นของตนเอง ดังนี้

- 2.3.1 การจัดทำแผนพัฒนาท้องถิ่นของตนเอง
- 2.3.2 การจัดให้มีและบำรุงรักษาทางบก ทางน้ำ และทางระบายน้ำ
- 2.3.3 การจัดให้มีและควบคุมตลาด ท่าเทียบเรือ ท่าข้ามและที่จอดรถ
- 2.3.4 การสาธารณูปโภคและการก่อสร้างอื่น ๆ
- 2.3.5 การสาธารณูปการ
- 2.3.6 การส่งเสริม การฝึก และประกอบอาชีพ
- 2.3.7 การพาณิชย์ และการส่งเสริมการลงทุน
- 2.3.8 การส่งเสริมการท่องเที่ยว
- 2.3.9 การจัดการศึกษา
- 2.3.10 การสังคมสงเคราะห์ และการพัฒนาคุณภาพชีวิตเด็ก สตรี คนชราและ

ผู้ด้อยโอกาส

- 2.3.11 การบำรุงรักษาศิลปะจารีตประเพณี ภูมิปัญญาท้องถิ่น และวัฒนธรรม

อันดีของท้องถิ่น

- 2.3.12 การปรับปรุงแหล่งชุมชนแออัดและการจัดการเกี่ยวกับที่อยู่อาศัย
- 2.3.13 การจัดให้มีและบำรุงรักษาสถานที่พักผ่อนหย่อนใจ
- 2.3.14 การส่งเสริมกีฬา
- 2.3.15 การส่งเสริมประชาธิปไตย ความเสมอภาคและสิทธิภาพของ

ประชาชน

- 2.3.16 ส่งเสริมการมีส่วนร่วมของประชาชนในการพัฒนาท้องถิ่น
- 2.3.17 การรักษาความสะอาดและความเป็นระเบียบเรียบร้อยของบ้านเมือง
- 2.3.18 การขจัดขยะมูลฝอย สิ่งปฏิกูลและน้ำเสีย
- 2.3.19 การสาธารณสุข การอนามัยครอบครัว และการรักษาพยาบาล
- 2.3.20 การจัดให้มีและควบคุมสุสานและฌาปนสถาน
- 2.3.21 การควบคุมการเลี้ยงสัตว์
- 2.3.22 การจัดให้มีและควบคุมการฆ่าสัตว์

2.3.23 การรักษาความปลอดภัย ความเป็นระเบียบเรียบร้อย และการอนามัย
โรงพยาบาล และสาธารณสุขสถานอื่นๆ

2.3.24 การจัดการการบำรุงรักษาและการใช้ประโยชน์จากป่าไม้ ที่ดิน
ทรัพยากรธรรมชาติและสิ่งแวดล้อม

2.3.25 การผังเมือง

2.3.26 การขนส่งและการวิศวกรรมจราจร

2.3.27 การดูแลรักษาที่สาธารณะ

2.3.28 การควบคุมอาคาร

2.3.29 การป้องกันและบรรเทาสาธารณภัย

2.3.30 การรักษาความสงบเรียบร้อย การส่งเสริมสนับสนุนการป้องกันและ
รักษาความปลอดภัยในชีวิตและทรัพย์สิน

2.3.31. กิจการอื่นใดที่เป็นประโยชน์ของประชาชนในท้องถิ่นตามที่
คณะกรรมการประกาศกำหนด

2.4 การดำเนินงานขององค์การบริหารส่วนตำบลมิตรภาพ

สภาพทั่วไปและข้อมูลพื้นฐานขององค์การบริหารส่วนตำบลมิตรภาพ

(องค์การบริหารส่วนตำบลมิตรภาพ, 2550 : 4-20)

2.4.1. สภาพทั่วไป

1) ที่ตั้ง

องค์การบริหารส่วนตำบลมิตรภาพตั้งอยู่หมู่ที่ 5 ตำบลมิตรภาพ
อำเภอแกดำ จังหวัดมหาสารคาม ตั้งอยู่ทางตอนเหนือของอำเภอแกดำ ห่างจากอำเภอ
ประมาณ 9 กิโลเมตร ห่างจากจังหวัดมหาสารคามระยะทางประมาณ 18 กิโลเมตร มีพื้นที่
ประมาณ 19,400 ไร่ หรือประมาณ 31.04 ตารางกิโลเมตร พื้นที่ส่วนใหญ่ใช้ประโยชน์
ทางการเกษตร มีพื้นที่ทำการเกษตรประมาณ 16,974 ไร่ ที่อยู่อาศัย 1,940 ไร่ พื้นที่อื่น ๆ
846 ไร่ พื้นที่ส่วนใหญ่เป็นที่ราบลุ่มทางตอนใต้เป็นที่ดอน ลักษณะดินเป็นดินร่วนปนทราย
การเก็บกักน้ำไม่ดีเท่าที่ควร

2) อาณาเขต

ทิศเหนือ ติดกับ เขต อบต.เขวา อ.เมือง จ.มหาสารคาม

ทิศใต้ ติดกับ เขต อบต.วังแสง อ.แกดำ จ.มหาสารคาม

ทิศตะวันออก ติดกับ เขต อบต.หนองกุง อ.แกดำ จ.มหาสารคาม

ทิศตะวันตก ติดกับ เขต อบต.หนองปลิง อ.เมือง จังหวัดมหาสารคาม

3) ลักษณะภูมิประเทศ

สภาพภูมิประเทศส่วนใหญ่เป็นที่ราบลุ่ม ทางตอนใต้เป็นที่ดอน ลักษณะดินเป็นดินร่วนปนทรายการเก็บกักน้ำไม่มีเท่าที่ควร

4) เขตการปกครอง

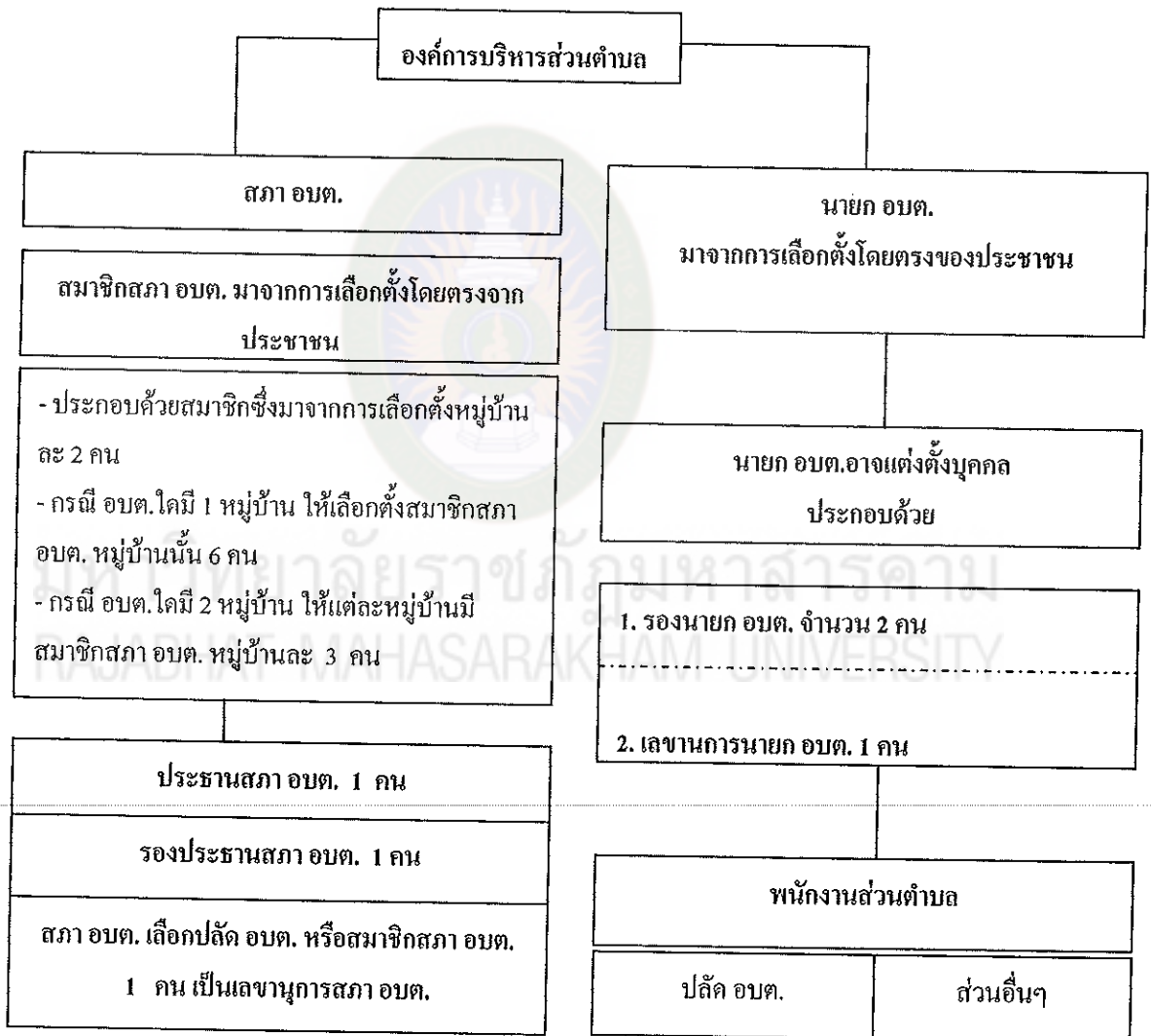
องค์การบริหารส่วนตำบลมิตรภาพ มีประชากรรวมทั้งหมด 6,790 คน แบ่งเป็นชาย 3,453 คน หญิง 3,337 คน มีจำนวนครัวเรือนรวมทั้งสิ้น 1,617 ครัวเรือน จำนวนหมู่บ้านในเขตองค์การบริหารส่วนตำบลมิตรภาพ 21 หมู่บ้าน ดังนี้

ตารางที่ 1 แสดงข้อมูลเบื้องต้นองค์การบริหารส่วนตำบลมิตรภาพ

หมู่ที่	ชื่อหมู่บ้าน	ครัวเรือน	ประชากร		
			ชาย	หญิง	รวม
1	บ้านหนองดุก	74	191	175	366
2	บ้านนกระโศก	55	150	142	292
3	บ้านเสือกินวัว	97	199	181	380
4	บ้านหนองบัวแดง	68	126	115	241
5	บ้านตาหลุง	72	167	171	338
6	บ้านยาง	130	248	264	512
7	บ้านหนองหูลิง	62	127	145	272
8	บ้านโคกน้อย	105	243	225	468
9	บ้านป่าซาด	100	175	170	345
10	บ้านหนองขุ่น	63	149	139	288
11	บ้านกกกอก	69	154	148	302
12	บ้านป่าข้าง	69	157	142	299
13	บ้านโนนลาน	94	195	174	369
14	บ้านโนนสว่าง	35	73	75	148
15	บ้านป่าแดง	82	168	169	337
16	บ้านโนนสะอาด	99	175	172	347
17	บ้านหนองน้ำใส	85	184	175	359

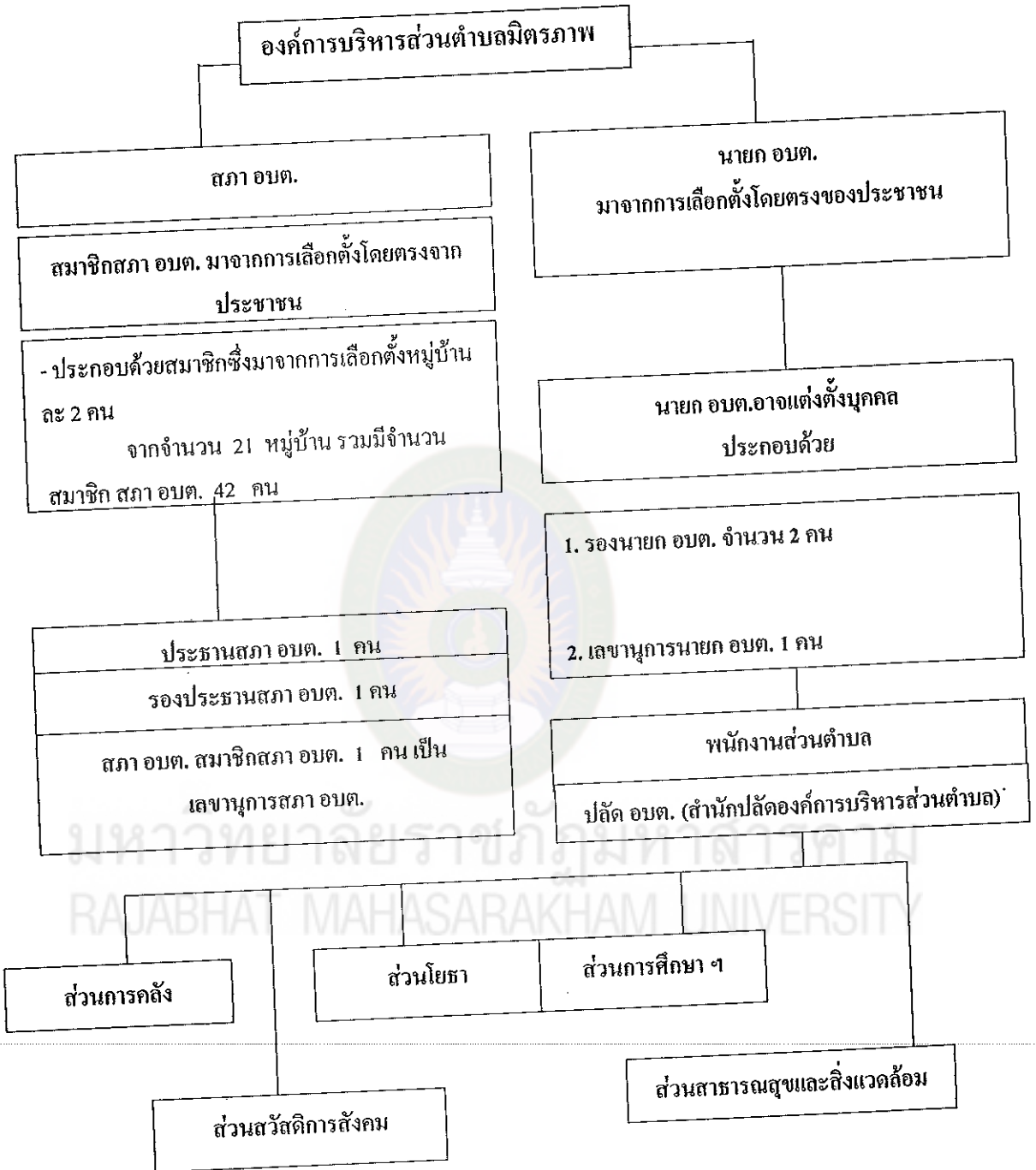
18	บ้านมิตรภาพ	56	127	131	258
19	บ้าน โศกเจริญ	57	122	110	232
20	บ้านเหล่าอุดม	70	146	153	299
21	บ้านประคู้	75	177	161	338
รวม		1,617	3,453	3,337	6,790

(ที่มา : สำนักทะเบียนอำเภอแกดำ จังหวัดมหาสารคาม, 2550 : 10)



แผนภูมิที่ 1 แสดงโครงสร้างองค์การบริหารส่วนตำบลตามพระราชบัญญัติสภาตำบล
และองค์การบริหารส่วนตำบล พ.ศ.2537 (แก้ไขเพิ่มเติมถึง ฉบับที่ 5 พ.ศ. 2546)

ที่มา : (โกวิท พวงงาม, 2550 : 29)



แผนภูมิที่ 2 แสดง โครงสร้างองค์การบริหารส่วนตำบลมิตรภาพตามพระราชบัญญัติสภาตำบลและองค์การบริหารส่วนตำบล พ.ศ.2537 (แก้ไขเพิ่มเติมถึง ฉบับที่ 5 พ.ศ. 2546)

(ที่มา : องค์การบริหารส่วนตำบลมิตรภาพ. 2550 : 14)

2.4.2 สภาพทางเศรษฐกิจ

- 1) ด้านเกษตรกรรม รวม 16,974 ไร่
- ทำนา 15,689 ไร่ คิดเป็น ร้อยละ 85.6
 - ทำสวน 429 ไร่ คิดเป็น ร้อยละ 4.6
 - ทำไร่ 865 ไร่ คิดเป็น ร้อยละ 9.7
- นอกจากนี้ยังมีการเลี้ยงสัตว์เป็นอาชีพเสริม

- 2) ด้านอุตสาหกรรมและการพาณิชย์
- ร้านค้าทั่วไป จำนวน 53 แห่ง
 - โรงสีข้าว จำนวน 45 โรง
 - ปั๊มน้ำมันและก๊าซ จำนวน - แห่ง
 - โรงผลิตศาลพระภูมิ จำนวน 10 แห่ง
 - โรงขนมจีน จำนวน - แห่ง
 - โรงงานอุตสาหกรรม จำนวน - แห่ง
 - ร้านซ่อมรถจักรยานยนต์ จำนวน 10 แห่ง

3) รายได้เฉลี่ยต่อคนต่อปี

ตำบลมิตรภาพมีรายได้เฉลี่ยต่อคนต่อปี ในปี 2550 ที่ 37,985 บาท ซึ่งอยู่ในลำดับที่ 5 ของอำเภอแกดำ เนื่องจากประชากรส่วนใหญ่ประกอบอาชีพเกษตรกรรมตามฤดูกาลเท่านั้น

ตารางที่ 2 จำแนกรายได้เฉลี่ยต่อคนต่อปี พ.ศ. 2550 อำเภอแกดำ จังหวัดมหาสารคาม

ลำดับของอำเภอ	ตำบล	รายได้เฉลี่ยต่อคนต่อปี (บาท)
1	โนนภิบาล	42,337
2	หนองกุง	42,150
3	วังแสง	41,025,
4	แกดำ	39,082
5	มิตรภาพ	37,985
เฉลี่ยรายได้ต่อคนต่อปีของคนในพื้นที่		40,515.80

หมายเหตุ รายได้เฉลี่ยต่อคนในพื้นที่หนึ่ง ๆ เป็นรายได้รวมของทุกครัวเรือนในพื้นที่นั้นหารด้วยจำนวนคนทั้งหมดในพื้นที่ (ที่มา : ข้อมูลปฐฐ.)

2.4.3. สภาพทางสังคม

1) การศึกษา

- ศูนย์พัฒนาเด็กเล็ก 5 แห่ง
- โรงเรียนประถมศึกษา 4 แห่ง
- โรงเรียนมัธยมศึกษา 1 แห่ง
- ที่อ่านหนังสือพิมพ์ประจำหมู่บ้านจำนวน 21 หมู่บ้าน

2) สถาบันและองค์กรทางศาสนา

- วัด/สำนักสงฆ์ จำนวน 16 แห่ง

3) การสาธารณสุข

- สถานีอนามัยประจำหมู่บ้าน จำนวน 2 แห่ง
- เจ้าหน้าที่สาธารณสุข จำนวน 5 คน
- อาสาสมัครสาธารณสุข จำนวน 147 คน
- หอกระจายข่าว จำนวน 21 แห่ง
- อัตราการมีตัวมรดาหน้า ร้อยละ 100

4) การให้การสงเคราะห์แก่ผู้ด้อยโอกาส

- การให้การสงเคราะห์คนชรา จำนวน 576 ราย
- สงเคราะห์คนพิการ จำนวน 77 ราย
- สงเคราะห์ผู้ติดเชื้อเอดส์ จำนวน 3 ราย

2.4.4. ด้านโครงสร้างพื้นฐาน

1) การคมนาคม

- 1.1) ถนนลาดยาง จำนวน 8 สาย ระยะทาง 4.00 กิโลเมตร
- 1.2) ถนนคอนกรีต จำนวน 62 สาย ระยะทาง 5.00 กิโลเมตร
- 1.3) ถนนลูกรัง จำนวน 3 สาย ระยะทาง 30.00 กิโลเมตร
- 1.4) ถนนดิน จำนวน 42 สาย ระยะทาง 42.00 กิโลเมตร

2) การโทรคมนาคม

- โทรศัพท์สาธารณะ จำนวน 63 แห่ง

3) การไฟฟ้า

องค์การบริหารส่วนตำบลมิตรภาพ มีจำนวน 21 หมู่บ้าน มีไฟฟ้าใช้จำนวน 1,617 ครัวเรือน ขาดการขยายระบบไฟฟ้าเพื่อการเกษตร

4) แหล่งน้ำธรรมชาติ

- ลำห้วย	2	สาย
- บึง หนอง	10	แห่ง

5) แหล่งน้ำที่สร้างขึ้น

- บ่อน้ำตื้น	135	แห่ง
- บ่อบาดาล	56	แห่ง
- ฝาย	11	แห่ง

2.4.5. ข้อมูลอื่น ๆ

องค์การบริหารส่วนตำบลมิตรภาพ มีการคมนาคมทางบกใช้ติดต่ออำเภอและจังหวัดเส้นทางติดต่อส่วนใหญ่มีสภาพเป็นถนนหินคลุกและดินลูกรัง มีถนนลาดยางเพื่อป้องกันฝุ่นละอองภายในหมู่บ้าน จำนวน 4 หมู่บ้าน

1) ความปลอดภัยในชีวิตและทรัพย์สิน

- หมู่บ้านในเขตองค์การบริหารส่วนตำบลมิตรภาพ ทุกหมู่บ้านอยู่ห่างจากสถานีตำรวจ เฉลี่ยประมาณ 18 กิโลเมตร แต่ละหมู่บ้านจะมีการเข้าเวรยามเพื่อรักษาความปลอดภัยในหมู่บ้านตนเอง มีองค์กรมวลชนจัดตั้ง ดังนี้

- ลูกเสือชาวบ้าน 2 รุ่น จำนวน 600 คน
- ไทยอาสาป้องกันชาติ 12 รุ่น จำนวน 748 คน
- สถานีดับเพลิง -ไม่มี-
- อาสาสมัครพิทักษ์ถิ่น (ตำรวจบ้าน) จำนวน 210 คน

2) ทรัพยากรธรรมชาติ

ทรัพยากรธรรมชาติในเขตองค์การบริหารส่วนตำบลมิตรภาพ มีป่าชุมชนตามที่สาธารณะประโยชน์คอนปู้ตาที่ยังมีความอุดมสมบูรณ์ ใช้เป็นแหล่งอาหารคือเห็ดต่าง ๆ ที่มีตามธรรมชาติไว้บริโภคและจำหน่าย

2.4.6. ข้อมูลเกี่ยวกับศักยภาพขององค์การบริหารส่วนตำบลมิตรภาพ

1) จำนวนบุคลากร 29 คน

- ตำแหน่งในสำนักปลัดองค์การบริหารส่วนตำบล	7	คน
- ตำแหน่งในส่วนการคลัง	4	คน
- ตำแหน่งในส่วนโยธา	2	คน
- ตำแหน่งส่วนการศึกษา	14	คน

- ส่วนสวัสดิการสังคม	2	คน
2) ระดับการศึกษาของบุคลากร		
ประถมศึกษา	-	คน
มัธยมศึกษา/อาชีวศึกษา	13	คน
ปริญญาตรี	16	คน
สูงกว่าปริญญาตรี	-	คน
3) รายได้ขององค์การบริหารส่วนตำบลมิตรภาพประจำปีงบประมาณ 2550		
จำนวนทั้งสิ้น 11,893,276.77.- บาท แยกเป็น		
- รายได้ที่องค์การบริหารส่วนตำบลจัดเก็บเอง	215,136.27	บาท
- รายได้ที่ส่วนราชการต่าง ๆ จัดเก็บให้	5,496,810.50	บาท
- เงินอุดหนุนจากรัฐบาล	6,181,330	บาท
- เงินอุดหนุนจากรัฐบาล(เงินรางวัลจัดเก็บภาษี)	-	บาท
4) ศักยภาพของชุมชนและพื้นที่การรวมกลุ่มของประชาชน		
- จำนวนกลุ่มทุกกลุ่มประเภท 48 กลุ่ม แยกเป็น		
- กลุ่มทอผ้าไหม	5	กลุ่ม
- กลุ่มเย็บผ้า	1	กลุ่ม
- กลุ่มสัจจะออมทรัพย์	21	กลุ่ม
- กลุ่มร้านค้าชุมชน	-	กลุ่ม
- กองทุนเงินล้าน	21	กลุ่ม

2.4.7. ปัจจัยและสถานการณ์การเปลี่ยนแปลงที่มีผลต่อการพัฒนา

ผลการวิเคราะห์ปัญหาและความต้องการของประชาชนในท้องถิ่นตามประเด็น

การพัฒนาท้องถิ่น

สภาพปัญหา

1) ปัญหาด้านโครงสร้างพื้นฐาน

- 1.1) การคมนาคม ไม่สะดวกในการเดินทางสัญจรไป - มา
- 1.2) งบประมาณไม่เพียงพอต่อการพัฒนาโครงสร้างพื้นฐาน
- 1.3) พื้นที่การดูแลมีบริเวณกว้าง
- 1.4) ไฟฟ้าส่องสว่างที่สาธารณะไม่เพียงพอ
- 1.5) การระบายน้ำเสียจากหมู่บ้านต่าง ๆ ไม่เป็นระบบ

- 1.6) การผังเมือง ไม่มีการวางระบบผังเมืองที่ดี
- 2) ปัญหาการพัฒนาด้านเศรษฐกิจ
- 2.1) ขาดการส่งเสริมด้านการตลาด
 - 2.2) ขาดการส่งเสริมการประกอบอาชีพที่ยั่งยืน
 - 2.3) ขาดความรู้ในการทำเกษตรแผนใหม่
 - 2.4) ขาดงบประมาณในการดำเนินงานที่เพียงพอ
 - 2.5) ประชาชนมีหนี้สินมาก
- 3) ปัญหาด้านการศึกษา วัฒนธรรมและนันทนาการ
- 3.1) ขาดการอบรมให้ความรู้กับผู้ดูแลการศึกษา
 - 3.2) ขาดการประชาสัมพันธ์ที่ดี
 - 3.3) ขาดการวางแผนงานในการจัดงาน
 - 3.4) ขาดงบประมาณในการพัฒนาด้านความพร้อมให้กับการศึกษา
 - 3.5) ขาดบุคลากรทางการด้านภูมิปัญญาท้องถิ่น
 - 3.6) ขาดการส่งเสริมสถานที่ท่องเที่ยวพักผ่อนหย่อนใจ
 - 3.7) ประชาชนให้ความสนใจในการแข่งขันกีฬาน้อย
- 4) ปัญหาด้านคนและสังคม
- 4.1) ปัญหาด้านคุณภาพชีวิต
 - 4.2) ปัญหาด้านการศึกษาอยู่ในเกณฑ์ระดับต่ำ
 - 4.3) ขาดการติดตามผลการแก้ไขปัญหาอย่างต่อเนื่อง
 - 4.4) ขาดการวางแผนและป้องกันภัยธรรมชาติ
- 5) ปัญหาด้านการเมือง การบริหาร
- 5.1) ขาดบุคลากรที่เชี่ยวชาญในการพัฒนา
 - 5.2) ขาดการพัฒนารายได้ของหน่วยงาน
- 6) ปัญหาด้านการสร้างสุขภาพ (สาธารณสุข)
- 6.1) ขาดบุคลากรด้านการสาธารณสุข
 - 6.2) ขาดความรู้ด้านการรักษาสุขภาพอนามัย
 - 6.3) ประชาชนขาดการส่งเสริมการออกกำลังกายเพื่อสุขภาพ
 - 6.4) ประชาชนขาดความรู้ด้านสาธารณสุขอย่างปลอดภัย
 - 6.5) อาหารไม่ถูกสุขลักษณะ

- 7) ปัญหาด้านสิ่งแวดล้อม
 - 7.1) ขาดจิตสำนึกในการรักษาทรัพยากรธรรมชาติ
 - 7.2) ปัญหาฝุ่นละออง
 - 7.3) ไม่มีสถานที่กำจัดขยะมูลฝอย
 - 7.4) ทรัพยากรธรรมชาติถูกทำลาย
- 8) ปัญหาด้านแหล่งน้ำ
 - 8.1) ภาชนะกักเก็บน้ำไม่เพียงพอ
 - 8.2) น้ำเพื่อการอุปโภคและบริโภค
 - 8.3) แหล่งน้ำเพื่อการเกษตร

2.4.8. ลำดับความสำคัญของปัญหาและความต้องการของประชาชน

- 1) ปัญหาด้านโครงสร้างพื้นฐาน
- 2) ปัญหาด้านเศรษฐกิจ
- 3) ปัญหาด้านคนและสังคม
- 4) ปัญหาด้านการศึกษา วัฒนธรรมและนันทนาการ
- 5) ปัญหาด้านการเมือง การบริหาร
- 6) ปัญหาด้านการสร้างสุขภาพ (สาธารณสุข)
- 7) ปัญหาด้านสิ่งแวดล้อม
- 8) ปัญหาด้านแหล่งน้ำ

2.4.9. ผลการดำเนินงานในแผนพัฒนาปีที่ผ่านมา

องค์การบริหารส่วนตำบลมิตรภาพ ได้มีการดำเนินงานตามแผนพัฒนาด้านต่าง ๆ ตามนโยบายและศักยภาพขององค์การบริหารส่วนตำบล ดังนี้

- 1) การพัฒนาด้านเศรษฐกิจ ส่งเสริมการรวมกลุ่มของเกษตรกร โดยจัดทำโครงการ ดังนี้
 - โครงการส่งเสริมกลุ่มหัตถกรรมไม้ไผ่บ้านโนนสะอาด หมู่ที่ 16
 - โครงการส่งเสริมกลุ่มหัตถกรรมไม้ไผ่บ้านป่าข้าง หมู่ที่ 12
- 2) การพัฒนาด้านการศึกษา ศาสนาและวัฒนธรรมอันดีงามรวมทั้งการส่งเสริมภูมิปัญญาท้องถิ่น โดยจัดโครงการดังนี้
 - โครงการส่งเสริมจัดกิจกรรมวันเด็กแห่งชาติ

- โครงการส่งเสริมการจัดงานวันลอยกระทง
- โครงการส่งเสริมการศึกษาข้อมูลข่าวสาร (ซื้อหนังสือพิมพ์ให้หมู่บ้าน 21

หมู่บ้าน)

- โครงการส่งเสริมวัฒนธรรมท้องถิ่น
- โครงการจัดงานวันสงกรานต์
- โครงการสภาวัฒนธรรม
- โครงการจัดงานประกวดร้องสรภัญญะ
- โครงการศูนย์บูรณาการวัฒนธรรมไทยสายใยชุมชนตำบลมิตรภาพ

3) การพัฒนาด้านสาธารณสุข ส่งเสริมการรักษาสุขภาพ และการดูแลสุขภาพ

โดยจัดโครงการ ดังนี้

- โครงการ แข่งขันกีฬาต้านยาเสพติด
 - โครงการป้องกันและควบคุมโรคติดต่อ
- 4) การพัฒนาด้านโครงการสร้างพื้นฐาน ดังนี้
- โครงการก่อสร้างถนน คสล.ภายในหมู่บ้าน
 - โครงการก่อสร้างถนนดินภายในหมู่บ้าน
 - โครงการก่อสร้างถนนดินลงหिनตุกรัง
 - โครงการขยายเขตไฟฟ้าภายในหมู่บ้าน

5) ด้านการพัฒนาสังคม

- โครงการฝึกอบรมทบทวนอาสาสมัครพิทักษ์ถิ่น (ตำรวจบ้าน)
- โครงการก่อสร้างบ้านผู้ยากไร้

6) การพัฒนาด้านการเมืองการบริหาร

- ดำเนินการจัดทำแผนที่ภาษีและทะเบียนทรัพย์สิน
- จัดให้มีการประชุมประชาคมหมู่บ้าน ประชาคมตำบลเพื่อวางแผนการ

พัฒนา

- จัดทำแผนอัตรากำลังสามปีเพื่อรองรับภารกิจที่เพิ่มขึ้น
- 7) การพัฒนาด้านทรัพยากรธรรมชาติและสิ่งแวดล้อม
- โครงการปรับปรุงภูมิทัศน์ และปลูกต้นไม้เฉลิมพระเกียรติ
 - โครงการบ้านนำมองเมืองน่าอยู่
- 8) การพัฒนาด้านแหล่งน้ำ

- ชุดเจาะบ่อบาดาลเพื่อจัดทำระบบประปา

3. งานวิจัยที่เกี่ยวข้อง

คินสนะ ดันติชาติ (2531 : บทคัดย่อ) ได้ศึกษาการมีส่วนร่วมของกรรมการสภาตำบล ในการจัดทำโครงการพัฒนาแหล่งน้ำในจังหวัดกาฬสินธุ์ โดยศึกษาจากกรรมการสภาตำบล จำนวน 411 คน พบว่า ปัจจัยที่มีอิทธิพลต่อการมีส่วนร่วมของประชาชน คือ การดำรงตำแหน่งในหมู่บ้าน ประโยชน์ที่ได้รับจากโครงการและการได้รับการอบรมเรื่องการพัฒนาแหล่งน้ำ

เชียรชัย บูรพชนก (2532 : บทคัดย่อ) ได้ศึกษาของการมีส่วนร่วมของชุมชนในกิจกรรม สุขาภิบาลของหมู่บ้านฝั่งตนเองทางสาธารณสุขมูลฐาน จังหวัดระยอง โดยศึกษาจากคณะกรรมการหมู่บ้านและหัวหน้าครัวเรือน ในหมู่บ้านจำนวน 34 หมู่บ้าน 406 คน พบว่าประชาชนมีส่วนร่วมสูงสุดในด้านการวางแผน โครงการ การริเริ่มกำหนดโครงการ การปฏิบัติและการประเมินโครงการตามลำดับ ส่วนปัจจัยที่มีความสัมพันธ์กับการมีส่วนร่วมของชุมชนคือ เพศ การมีตำแหน่งในองค์กร หมู่บ้าน การได้รับข้อมูลข่าวสารการพัฒนา ฐานะทางเศรษฐกิจ ความรู้และเจตคติต่อการมีสุขาภิบาล

ไพรัตน์ เตชะรินทร์ (2534 : บทคัดย่อ) ได้ศึกษาเรื่อง ชนบทไทย : การผันแปรใน อนาคตภายหลังการพัฒนา เสนอต่อวิทยาลัยป้องกันราชอาณาจักร ในปี พ.ศ.2532 สรุปได้ว่าการปกครองท้องถิ่น และหน่วยบริหารการพัฒนาระดับชาวบ้าน ควรให้ความรู้แก่ประชาชน ให้เข้ามามีส่วนร่วมและมีบทบาทที่สำคัญต่อการควบคุมการบริหาร มิใช่ปล่อยให้เป็นเรื่องของระบบราชการแต่ฝ่ายเดียวสำหรับองค์กรระดับตำบล หมู่บ้าน จำเป็นที่รัฐจะต้องสร้างองค์กรเหล่านี้ให้พร้อมสำหรับการพัฒนาตนเอง ต้องปรับเปลี่ยนการบริหารชนบทจากราชการ ส่วนกลางมาเป็นการบริหารโดยประชาชน ในระดับหมู่บ้าน ซึ่งถือว่าการวางรากฐาน ประชาธิปไตยระดับหมู่บ้าน ไปสู่ความมั่นคงของชาติโดยรวม

นริศ จำนุรัก (2538:บทคัดย่อ) ได้ศึกษาการมีส่วนร่วมของประชาชนต่อการ ดำเนินงานพัฒนาชนบทของสภาตำบล : ศึกษาเฉพาะกรณี จังหวัดหนองบัวลำภู ผลการศึกษา พบว่าประชาชนส่วนใหญ่หรือร้อยละ 74.7 มีส่วนร่วมต่อการดำเนินงานพัฒนาชนบทของสภา ตำบลอยู่ในระดับต่ำ โดยมีส่วนร่วมน้อยที่สุดในเรื่องการมีส่วนร่วมในการวางแผน รองลงมา คือ เรื่องการติดตามประเมินผลและในเรื่องการรับรู้ปัญหาตามลำดับ แต่สำหรับเรื่องการมีส่วนร่วม ในการลงทุนปฏิบัติ ประชาชนมีส่วนร่วมมากที่สุด สำหรับความต้องการการมีส่วนร่วม

ประชาชนส่วนใหญ่หรือร้อยละ 76.08 มีความต้องการการมีส่วนร่วมอยู่ระดับสูง โดยที่มีความต้องการการมีส่วนร่วมในการติดตามและประเมินผลมากที่สุด รองลงมาคือ การวางแผน ลงทุนปฏิบัติและการรับรู้ปัญหาตามลำดับ

ปรัชญา ศรีภา (2541:บทคัดย่อ) ได้ศึกษาเรื่อง ปัจจัยที่มีความสัมพันธ์กับการมีส่วนร่วมของสมาชิกองค์การบริหารส่วนตำบล ในการพัฒนาหมู่บ้าน : ศึกษากรณีองค์การบริหารส่วนตำบลในเขตอำเภอเมือง จังหวัดขอนแก่น พบว่าปัจจัยที่มีความสัมพันธ์กับการมีส่วนร่วมของสมาชิกองค์การบริหารส่วนตำบลในการพัฒนาหมู่บ้านมี 5 ปัจจัย คือ ระดับการศึกษา อุดมการณ์ประชาธิปไตย การติดต่อสื่อสาร การคาดหมายผลประโยชน์ และบุคลิกภาพความเป็นผู้นำ

วิจิต นันทสุวรรณ และจ่านงค์ แรกพินิจ (2541 : 41) ได้ศึกษาถึงรูปแบบของการมีส่วนร่วมในการจัดการศึกษาของโรงเรียนว่า ชุมชนได้เข้ามามีบทบาทในการจัดการศึกษาร่วมกับโรงเรียน นับตั้งแต่การร่วมคิด ร่วมทำ ร่วมวางแผน ร่วมปฏิบัติ ร่วมประเมินผลและร่วมรับประโยชน์

วรพจน์ ประชิตวัตติ (2541:บทคัดย่อ) ได้ศึกษาการมีส่วนร่วมของประชาชนในองค์การบริหารส่วนตำบล ศึกษาเฉพาะกรณีอำเภอศรีราชา จังหวัดชลบุรี พบว่า การมีส่วนร่วมของประชาชนต่อกิจกรรมองค์การบริหารส่วนตำบลพบว่าส่วนใหญ่ประชาชนมีส่วนร่วมในระดับน้อย เช่น การเข้าไปตรวจสอบการทำงานขององค์การบริหารส่วนตำบล เป็นต้น เมื่อศึกษาระดับความคิดเห็นอยู่ในระดับเห็นด้วย และกลุ่มตัวอย่างที่มีอายุ อาชีพ ระดับรายได้ที่มีแตกต่างกันจะมีความคิดเห็นต่อการมีส่วนร่วมในกิจกรรมขององค์การบริหารส่วนตำบลไม่แตกต่างกัน

นภคณ จริยะกุล (2542 : บทคัดย่อ) ได้ศึกษาการมีส่วนร่วมในการบริหารการปกครองท้องถิ่น : ศึกษาเฉพาะกรณีคณะกรรมการบริหารองค์การบริหารส่วนตำบล อำเภอบางน้ำเปรี้ยว จังหวัดฉะเชิงเทรา พบว่า คณะกรรมการองค์การบริหารส่วนตำบล ส่วนใหญ่เป็นเพศชายจบการศึกษาประถมศึกษา อายุระหว่าง 31 – 40 ปี สมรสแล้วมีรายได้ 3,000 – 6,000 บาท มีอาชีพเกษตรกร มีความรู้ความเข้าใจในหน้าที่อยู่ในระดับสูง และมีส่วนร่วมในการพัฒนาชุมชนอยู่ในระดับสูง คณะกรรมการบริหารองค์การบริหารส่วนตำบลที่สมรสแล้ว มีส่วนร่วมในการพัฒนาชุมชนสูงกว่าคณะกรรมการบริหารองค์การบริหารส่วนตำบลที่มีสภาพโสดและคณะกรรมการ บริหารองค์การบริหารส่วนตำบลที่มีอาชีพธุรกิจส่วนตัว มีส่วนร่วมในการ

พัฒนาชุมชนสูงกว่าคณะกรรมการบริหารองค์การบริหารส่วนตำบลที่มีอาชีพเกษตรกรรม
ค้าขาย รับจ้าง

นฤกุล วัฒนากร (2542 : บทคัดย่อ) ได้ศึกษาการมีส่วนร่วมของประชาชนในการ
ปกครองท้องถิ่น : ศึกษาเฉพาะกรณีองค์การบริหารส่วนตำบลบางรักน้อย อำเภอเมืองนนทบุรี
จังหวัดนนทบุรี พบว่า การมีส่วนร่วมไปใช้สิทธิลงคะแนนเสียงเลือกตั้งสมาชิกสภาองค์การ
บริหารส่วนตำบลและการเข้าร่วมรับฟังการประชุมสภาหรือประชุมคณะกรรมการบริหารส่วน
ตำบลและการมีส่วนร่วมในการตรวจสอบการทำงานขององค์การบริหารส่วนตำบลอยู่ใน
ระดับปานกลาง สภาพปัญหาและอุปสรรคต่อการมีส่วนร่วมของประชาชน คือ องค์การ
บริหารส่วนตำบลไม่ได้ประชาสัมพันธ์ให้ประชาชนเข้ามีส่วนร่วมในการปกครองท้องถิ่น

เรืองยศ ปรีดี (2542 : บทคัดย่อ) ศึกษาการมีส่วนร่วมของชุมชนในการบริหารองค์การ
บริหารส่วนตำบลในเขตชนบท จังหวัดกาฬสินธุ์ พบว่า ชุมชนได้มีส่วนร่วมในการบริหาร
องค์การบริหารส่วนตำบล ด้านการร่วมในการวางแผน โดยมีการรวมกลุ่มในรูปแบบต่างๆ เช่น
การรวมกลุ่มแบบกลุ่มอาชีพ มีการพบปะปรึกษาหารือเพื่อการศึกษาและหาความต้องการ
ร่วมกันในชุมชน เดือนละ 2 – 3 ครั้ง ด้านการลงทุนในการดำเนินงานในการบริหารองค์การ
บริหารส่วนตำบล พบว่า ชุมชนส่วนใหญ่มีส่วนร่วมในการลงทุนในการดำเนินงาน โดยมีการ
จัดตั้งแหล่งเงินทุนของกลุ่ม ในรูปแบบกลุ่มออมทรัพย์มากที่สุด และมีการรวมกลุ่มเพื่อ
ช่วยเหลือซึ่งกันและกัน โดยการเสียสละแรงงาน ด้านการตัดสินใจในการทำงานร่วมกันของ
ชุมชน ในการบริหารองค์การบริหารส่วนตำบล พบว่า สมาชิกองค์การบริหารส่วนตำบลส่วนใหญ่
มีส่วนร่วม โดยที่สมาชิกสภาองค์การบริหารส่วนตำบลได้มีส่วนร่วมในการวางแผนใช้
งบประมาณ ลักษณะดำเนินการ คือ มีการประชุมชี้แจงและวางแผนจัดสรรงบประมาณ โดยใช้สมาชิก
แสดงความคิดเห็น ใช้มติที่ประชุม โดยร่วมกับสภาองค์การบริหารส่วนตำบล

นอกจากนี้บุคลากรในชุมชนมีส่วนร่วมในการบริหารองค์การบริหารส่วนตำบลโดยรวมและ
ราย 4 ด้าน อยู่ในระดับปานกลางคือ ด้านการลงมือปฏิบัติและแก้ปัญหา ด้านสมาชิกใน
ชุมชนสามารถตรวจสอบการดำเนินงาน ด้านความสามัคคีและการให้ความร่วมมือ และด้าน
การมีส่วนร่วมของประชาชนตามศักยภาพ

มหาวิทยาลัยขอนแก่น (2542 : บทคัดย่อ) ศึกษาการมีส่วนร่วมของประชาชนต่อการ
ปกครองท้องถิ่นในภาคตะวันออกเฉียงเหนือ พบว่า ประชาชนสามารถเข้ามีส่วนร่วมในการ
ปกครองส่วนท้องถิ่นได้ 3 รูปแบบ คือ

1. การมีส่วนร่วมของประชาชนโดยผ่านผู้แทน ได้แก่ การมีส่วนร่วมโดยผ่านคณะกรรมการที่ปรึกษาขององค์กรปกครองส่วนท้องถิ่น ซึ่งมีคณะกรรมการต่างๆหลายชุด

2. การมีส่วนร่วมโดยตรง ได้แก่ การมีส่วนร่วมในการเป็นสมาชิกสภาท้องถิ่นหรือผู้บริหารท้องถิ่น การมีส่วนร่วมในการเลือกสมาชิกสภาท้องถิ่นหรือผู้บริหารท้องถิ่น และการมีส่วนร่วมในการกำหนดนโยบาย

3. การมีส่วนร่วมของประชาชนโดยผ่านองค์กรต่าง ๆ ได้แก่ การสนับสนุนการรวมกลุ่มของประชาชนเพื่อจัดตั้งเป็นกลุ่ม ชมรม ศูนย์ ประชาคมตำบล ประชาคมจังหวัด สนับสนุนการทำงานของประชาชนโดยให้มีความเข้มแข็งมีอิสระในการตัดสินใจ

จिरศักดิ์ สีใจเจริญ (2543 :บทคัดย่อ) ได้ศึกษาการมีส่วนร่วมของประชาชนในการบริหารงานขององค์การบริหารส่วนตำบล : ศึกษาเฉพาะกรณีอำเภอบ้านโอง จังหวัดลำพูน ผลการศึกษาพบว่า

1. โครงการหรือกิจกรรมที่ประชาชนมีส่วนร่วมมากที่สุด ได้แก่ โครงสร้างพื้นฐาน รองลงมาเป็นการพัฒนาและส่งเสริมอาชีพ และมีส่วนร่วมน้อยที่สุด ได้แก่ ประเภทอื่นๆ โดยจะเข้าไปมีส่วนร่วมในลักษณะของการแสดงความคิดเห็นข้อเสนอแนะมากที่สุด รองลงมาเป็นการได้รับประโยชน์จากโครงการหรือกิจกรรม

2. การเข้าไปมีส่วนร่วมจะเข้าร่วมโดยสมัครใจมากกว่าถูกผู้อื่นชักชวน

3. ประชาชนมีความพึงพอใจต่อการเปิดโอกาสขององค์การบริหารส่วนตำบลให้เข้าไปมีส่วนร่วมอยู่ในระดับปานกลางค่อนข้างสูง

4. สาเหตุการเข้าไปมีส่วนร่วม ได้แก่ การที่จะมีโอกาสได้ร่วมรับผิดชอบท้องถิ่นของตนเอง ซึ่งจะช่วยให้ประชาชนเข้มแข็งและจะทำให้การบริหารงานขององค์การบริหารส่วนตำบลมีประสิทธิภาพ สำหรับสาเหตุของการไม่มีส่วนร่วมนั้น เพราะมีตัวแทนอยู่แล้ว นอกจากนี้คือไม่เข้าใจขั้นตอนการดำเนินงาน รวมถึงปัจจัยด้านรายได้ขององค์การบริหารส่วนตำบล มีน้อยไม่เพียงพอที่จะบำรุงท้องถิ่นตามความต้องการของประชาชนได้อย่างทั่วถึง

บรรเจิด อนุเวช (2543 :บทคัดย่อ) ศึกษาการมีส่วนร่วมและความรู้ความเข้าใจของประชาชนเกี่ยวกับหน้าที่ขององค์การบริหารส่วนตำบล ศึกษาเฉพาะกรณี : อำเภอวังน้อย จังหวัดพระนครศรีอยุธยา พบว่า ประชาชนมากกว่าครึ่งหนึ่งมีส่วนร่วมในการบริหารงานองค์การบริหารส่วนตำบลในทุกกิจกรรม และประชาชนส่วนใหญ่มีความรู้ ความเข้าใจในบทบาทหน้าที่ขององค์การบริหารส่วนตำบลถูกต้อง ภูมิหลังประชาชนในด้าน เพศ การศึกษารายได้ ภูมิลำเนาและการรับรู้ข่าวสาร มีความสัมพันธ์กับการมีส่วนร่วมในการบริหารงาน

องค์การบริหารส่วนตำบล การส่งเสริมการมีส่วนร่วมของประชาชนทำได้โดยการ ประชาสัมพันธ์ให้ความรู้เกี่ยวกับบทบาทหน้าที่ขององค์การบริหารส่วนตำบลแก่ประชาชน และรณรงค์ให้ประชาชนเข้ามามีส่วนร่วมในกิจกรรมต่างๆที่องค์การบริหารส่วนตำบลจัด ให้ มากขึ้น

ปทุม ปิยาภูล (2543 :บทคัดย่อ) ได้ทำการศึกษาการมีส่วนร่วมขององค์การบริหาร ส่วนตำบลในการจัดการศึกษาเขตปฏิบัติการทางการศึกษาที่ 1 สังกัดสำนักงานการประถมศึกษา ศึกษา จังหวัดนครราชสีมา ผู้วิจัยพบว่า

1. องค์การบริหารส่วนตำบลมีส่วนร่วมในการจัดการศึกษาอยู่ในระดับปานกลาง โดยมีส่วนร่วมในด้านรับทราบผลการดำเนินงานตามแผนของโรงเรียนอยู่ในระดับมาก
2. ปัญหาการมีส่วนร่วมอยู่ในระดับปานกลางปัญหาที่สำคัญ คือ ปัญหาด้าน จุดมุ่งหมายของการมีส่วนร่วมและปัญหาด้านการประสานงาน
3. สำหรับปัญหาข้อเสนอแนะที่สำคัญ คือ ทั้ง โรงเรียนและองค์การบริหารส่วน ตำบลควรปรับปรุงเกี่ยวกับด้านการประสานงานและด้านจุดมุ่งหมายของการมีส่วนร่วมของ องค์การบริหารส่วนตำบลให้ชัดเจน

ไพศาล เขาวนระ (2543 :บทคัดย่อ) ศึกษาการมีส่วนร่วมของประชาชนชาวอำเภอฉวาง ต่อการบริหารท้องถิ่น ศึกษาเฉพาะกรณี : องค์การบริหารส่วนตำบลในเขตอำเภอฉวาง จังหวัด นครศรีธรรมราช พบว่า ประชาชนส่วนใหญ่มีส่วนร่วมทางการเมืองและการบริหารใน องค์การบริหารส่วนตำบลอยู่ในเกณฑ์ระดับต่ำ โดยแยกลักษณะการมีส่วนร่วมด้านต่างๆ ดังนี้

1. ประชาชนมีส่วนร่วมคิดทางการเมืองในระดับต่ำ แต่มีส่วนร่วมทางการเมือง บริหารสูง
2. ประชาชนมีส่วนร่วมดำเนินการทางการเมืองในระดับต่ำ แต่มีส่วนร่วมในการ ดำเนินการทางการเมืองการบริหารในระดับปานกลาง
3. ประชาชนมีส่วนร่วมในการตรวจสอบทางการเมืองระดับปานกลาง แต่มีส่วน ร่วมในการตรวจสอบทางการเมืองการบริหารระดับต่ำ

ปัจจัยที่ไม่มีความสัมพันธ์กับการมีส่วนร่วม ได้แก่ อายุและการมีตำแหน่งใน หมู่บ้าน ส่วนปัจจัยที่มีความสัมพันธ์กับการมีส่วนร่วมของประชาชน คือ เพศ รายได้ การศึกษา อาชีพ การได้รับการฝึกอบรมจากทางราชการ การได้รับข่าวสารจากหนังสือพิมพ์ หรือรายงาน การได้รับข่าวสารจากเอกสารหรือวาสาร การได้รับข่าวสารจากทางวิทยุ การ ได้รับข่าวสารจากโทรทัศน์ การได้รับข่าวสารจากการพบปะพูดคุยกับบุคคลทั่วไป การพบปะ

พูดคุยกับข้าราชการ การเข้าร่วมประชุมกับส่วนราชการ การพบปะพูดคุยกับนักการเมือง การเสนอแนะความต้องการต่อส่วนราชการ

ปิยนุช แสงวุธ (2544 : บทคัดย่อ) ศึกษาการมีส่วนร่วมของประชาชนในการวางแผนพัฒนาท้องถิ่น ตำบลนางาม อำเภอเสลภูมิ จังหวัดร้อยเอ็ด ผลการศึกษาสรุปได้ดังนี้ ประชาชนมีส่วนร่วมในการวางแผนพัฒนาท้องถิ่น 6 ประการ คือ การเป็นสมาชิกกลุ่มต่างๆ การศึกษาปัญหาและความต้องการของชุมชน การประชุมวิเคราะห์ปัญหาชุมชน การจัดลำดับความต้องการและปัญหาของชุมชน การวางแผนแก้ปัญหาในลักษณะโครงการและการประชุมพิจารณาวิธีดำเนินการ จากการมีส่วนร่วมนี้พบว่า ประชาชนส่วนใหญ่ไม่ให้ความร่วมมือในการเข้าประชุม ปัญหาที่พบ คือ ผู้เกี่ยวข้องกับองค์การบริหารส่วนตำบลจะมีระดับการมีส่วนร่วมในการวางแผนพัฒนาท้องถิ่น รับรู้ และเข้าใจระบบการวางแผนมากกว่าประชาชน ทำให้การพัฒนาท้องถิ่นไม่ประสบความสำเร็จเท่าที่ควร เนื่องจากไม่ได้รับความร่วมมือจากประชาชน ประชาชนขาดความรู้ ความเข้าใจ ขาดวิสัยทัศน์การมีส่วนร่วมวางแผนพัฒนาท้องถิ่น

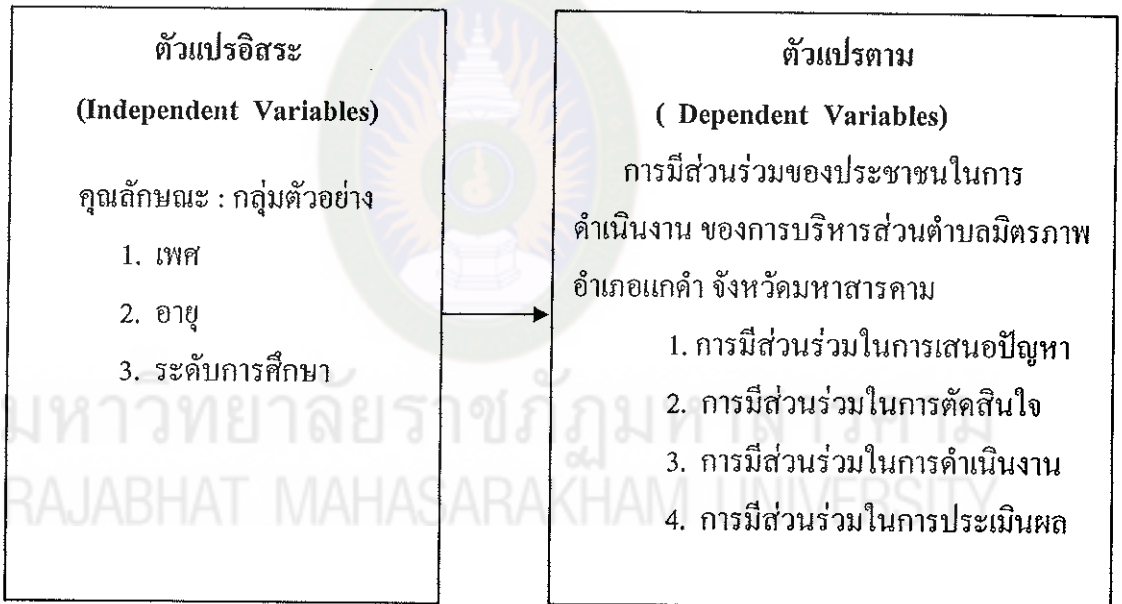
สมบุรณ์ กนกหงษ์ (2544 : บทคัดย่อ) ศึกษาการมีส่วนร่วมของชุมชนในการบริหารองค์การบริหารส่วนตำบลในเขตอำเภอเมือง จังหวัดกาฬสินธุ์ พบว่า บุคลากรในชุมชนโดยรวมและจำแนกตามสถานภาพเห็นว่า ชุมชนมีส่วนร่วมในการบริหารองค์การบริหารส่วนตำบล เห็นว่าชุมชนในเขต อำเภอเมือง จังหวัดกาฬสินธุ์ โดยภาพรวมและเป็นรายด้านอยู่ในระดับมาก โดยเรียงค่าเฉลี่ยจากมากไปหาน้อย คือ ด้านลักษณะความเป็นผู้นำ ด้านการให้ความร่วมมือกับหน่วยงานอื่น ด้านการมีส่วนร่วมเพื่อการพึ่งตนเอง ด้านการพบปะแลกเปลี่ยนเพื่อการเรียนรู้ร่วมกัน ด้านการมีส่วนร่วมในการตัดสินใจของชุมชนและด้านความสามัคคีและความร่วมมือในชุมชน

บุญเทียน จันสุข (2548:บทคัดย่อ) ศึกษาการมีส่วนร่วมของประชาชนในการดำเนินงานของเทศบาลตำบลกมลาไสย อำเภอกมลาไสย จังหวัดกาฬสินธุ์ ผลการวิจัยพบว่า ประชาชนที่มีส่วนร่วมในการดำเนินงานของเทศบาลกมลาไสยส่วนใหญ่เป็นผู้หญิง ประชาชนที่มีความแตกต่างกันในเรื่องเพศ และระดับการศึกษา มีความคิดเห็นเกี่ยวกับการมีส่วนร่วมในการดำเนินงานของเทศบาลกมลาไสยโดยรวมไม่แตกต่างกัน แต่ประชาชนที่มีอายุแตกต่างกันมีความคิดเห็นดังกล่าวแตกต่างกัน ประชาชนที่มีส่วนร่วมในการดำเนินงานของเทศบาลกมลาไสยโดยรวมอยู่ในระดับปานกลาง ประชาชนในเขตเทศบาลตำบลกมลาไสยมีโอกาสดำเนินการในการพัฒนาท้องถิ่นที่สำคัญตั้งแต่การเสนอความต้องการและความเดือดร้อน

ของตนเองต่อสมาชิกสภาเทศบาล ซึ่งอาจนำเสนอผ่านสมาชิกสภาเทศบาลที่ได้มีการออกเยี่ยม ชุมชนอย่างสม่ำเสมอ เพื่อรับข้อมูลต่างๆมาเป็นข้อมูลในการจัดโครงการพัฒนาต่างๆให้ สามารถแก้ไขปัญหาของประชาชนได้อย่างถูกต้อง

4. กรอบแนวคิดในการวิจัย

จากการศึกษาแนวคิดทฤษฎีและงานวิจัยที่เกี่ยวข้องกับการมีส่วนร่วมของประชาชน ผู้วิจัยได้นำมาปรับปรุงใช้ในการกำหนดกรอบแนวคิดในการวิจัยการมีส่วนร่วมของประชาชน ในการดำเนินงานขององค์การบริหารส่วนตำบลมิตรภาพ อำเภอแกลง จังหวัดมหาสารคาม ดังนี้



แผนภูมิที่ 3 กรอบแนวคิดในการวิจัย