

บทที่ 4

การวิเคราะห์ข้อมูล

การศึกษายุทธศาสตร์การดำเนินงานการขับเคลื่อนเศรษฐกิจพอเพียง บ้านนาฝาย ตำบลหัวเรือ อำเภอบึงสามพัน จังหวัดมหาสารคาม ในครั้งนี้ ผู้วิจัยได้ใช้แบบสัมภาษณ์ที่มีโครงสร้างเป็นเครื่องมือในการเก็บรวบรวมข้อมูล ซึ่งผลจากการวิเคราะห์ มีรายละเอียดดังนี้

กลุ่มตัวอย่างทั้งสิ้น จำนวน 101 คน ผู้วิจัยและผู้ช่วยวิจัย ได้คัดเลือกแบบสัมภาษณ์ชุดที่สมบูรณ์ที่สุดได้ 78 ชุด คิดเป็นร้อยละ 77.23 ซึ่งนับว่าค่อนข้างสูง จึงได้นำมาวิเคราะห์ต่อไป

กลุ่มตัวอย่างที่ให้การสัมภาษณ์ประกอบด้วยผู้นำชุมชนและเจ้าหน้าที่ อบต.รวม 7 คน สมาชิกกลุ่มต่างๆอีก 71 คน รวมทั้งสิ้น 78 คน ทั้งนี้ผู้นำชุมชนและเจ้าหน้าที่ดังกล่าวจะต้องตอบแบบสัมภาษณ์ทั้งชุดที่ 1 และชุดที่ 2 ด้วย เนื่องจากมีบทบาทการเป็นสมาชิกของกลุ่มเช่นกัน

การวิเคราะห์แบบสัมภาษณ์ชุดที่ 1

ตอนที่ 1 การวิเคราะห์ยุทธศาสตร์การดำเนินงานการขับเคลื่อนเศรษฐกิจพอเพียง บ้านนาฝาย ตำบลหัวเรือ อำเภอบึงสามพัน จังหวัดมหาสารคาม ในส่วนของผู้นำชุมชนและเจ้าหน้าที่

1. ข้อมูลทั่วไปของผู้นำชุมชน/เจ้าหน้าที่

ประกอบด้วย กำนัน ผู้ใหญ่บ้าน และเจ้าหน้าที่องค์การบริหารส่วนตำบล รวมจำนวน คน ประกอบด้วย

- | | |
|--------------------------|-------------------------|
| (1) นายทองยศ ปัทม | กำนัน |
| (2) นายพิบูล จันทร์ไทย | ผู้ใหญ่บ้าน |
| (3) นายสมชาย ประดิษฐ์ | เจ้าหน้าที่ อบต.หัวเรือ |
| (4) นางลักขณา พันสุขน้อย | เจ้าหน้าที่ อบต.หัวเรือ |
| (5) นางเบญจวรรณ ทินรส | เจ้าหน้าที่ อบต.หัวเรือ |
| (6) นางหนูไกร อินละคร | เจ้าหน้าที่ อบต.หัวเรือ |
| (7) นายบุญหนา คุณสีขาว | เจ้าหน้าที่ อบต.หัวเรือ |

2. การจัดตั้งกลุ่มอาชีพในหมู่บ้านนาฝาย

2.1 จุดประสงค์ในการจัดตั้งกลุ่มอาชีพในหมู่บ้านนาฝาย พบว่า

- 1) เพื่อให้ชาวบ้านบางคนมีอาชีพเสริมนอกเหนือจากอาชีพหลัก
- 2) เพื่อให้ชาวบ้านสามารถปรับใช้ป็นอาชีพหลัก
- 3) เพื่อสร้างรายได้เสริมให้แก่ครอบครัว
- 4) สร้างเศรษฐกิจและเพิ่มรายได้ให้แก่ชุมชน

2.2 ความสามารถของสมาชิกกลุ่มอาชีพในหมู่บ้านนาฝาย สามารถนำมาทำเป็นอาชีพเสริม

พบว่า ผู้นำชุมชน/เจ้าหน้าที่ให้ความเห็นว่าสามารถประกอบเป็นอาชีพเสริมได้ เพราะสามารถสร้างรายได้ให้แก่กลุ่มเกษตรกรผู้ประกอบอาชีพ นอกจากนี้ยังใช้เวลาว่างให้เป็นประโยชน์ เพราะชาวบ้านมีความสามารถในการประกอบอาชีพดังกล่าวอยู่แล้ว

2.3 สมาชิกกลุ่มอาชีพในหมู่บ้านนาฝายสามารถนำมาประกอบเป็นอาชีพเสริมได้ สิ่งที่ได้รับ พบว่า กลุ่มเกษตรกรหรือชาวบ้านจะได้รับค่าตอบแทนจากการจำหน่ายผลผลิต อีกทั้งสร้างประสบการณ์ให้กับตนเองสามารถเป็นอาชีพหลักได้

2.4 รายได้จากผลผลิตที่กลุ่มเกษตรกรได้รับส่วนใหญ่มาจากการจำหน่ายผลผลิตซึ่งโดยเฉลี่ยแล้วประชากรในหมู่บ้านจะมีรายได้ประมาณ 7,000-15,000 บาท ซึ่งการประกอบกิจกรรมดังกล่าวเป็นลักษณะของกิจกรรมกลุ่ม สมาชิกทำร่วมกัน ไม่มีค่าตอบแทนที่เป็นค่าแรง แต่เป็นค่าตอบแทนที่ได้จากการจำหน่ายผลิตภัณฑ์

2.5 รายได้หลักของสมาชิกในกลุ่มส่วนใหญ่ พบว่า รายได้หลักจะมาจากการอาชีพทำนา โดยมีรายได้เฉลี่ยต่อเดือนประมาณ 5,000-10,000 บาท และโดยส่วนใหญ่แล้วประชาชนในหมู่บ้านมักจะไม่มีอาชีพหลักที่แน่นอน คือ ในฤดูทำนาก็จะทำนา หมดฤดูทำนาก็จะหาอาชีพอื่นทำ

2.6 หลังจากที่มีการจัดตั้งกลุ่มอาชีพ อาทิเช่น กลุ่มเลี้ยงปลาจุก กลุ่มธนาคารข้าว กลุ่มผู้เพาะเห็ด กลุ่มผู้ทอผ้า พบว่า ประชาชนในชุมชนมีรายได้เพิ่มขึ้น สามารถนำมาใช้เป็นค่าใช้จ่ายภายในครอบครัว และสามารถชำระหนี้ได้เพิ่มขึ้น

2.7 ปัจจุบันหนี้สินของสมาชิกกลุ่มอาชีพบ้านนาฝาย พบว่า สมาชิกส่วนใหญ่มีหนี้สินที่เกิดจากการนำไปลงทุนในอาชีพ โดยได้เงินทุนกู้ยืมจากกองทุนหมู่บ้าน และธนาคารเพื่อการเกษตรและสหกรณ์การเกษตร มีวงเงินกู้เฉลี่ยประมาณ 100,000 บาท ส่วนใหญ่สมาชิกสามารถหาเงินมาชำระหนี้ดังกล่าวได้ตามเวลากำหนด จะมีบ้างที่มีปัญหาในการชำระหนี้ แต่เป็นส่วนน้อย ในกรณีที่ไม่สามารถนำเงินไปชำระหนี้ได้ทัน ก็จะมีการจัดสรรเงินกู้ยืมฉุกเฉินแก่สมาชิก โดยเป็นกองทุนที่คิดอัตราดอกเบี้ยร้อยละ 1 บาทต่อเดือน

2.8 การช่วยเหลือของหน่วยงานต่าง ๆ ต่อภาวะหนี้สินหรือให้คำปรึกษา พบว่ามีองค์การบริหารส่วนตำบลหัวเรือ และองค์การบริหารส่วนจังหวัดให้การดูแล ให้คำปรึกษา และหาทางช่วยเหลือเบื้องต้นเพื่อให้สมาชิกสามารถนำเงิน ไปชำระหนี้ได้

2.9 การตอบรับของประชาชนต่อการจัดตั้งกลุ่มผู้ประกอบการอาชีพของบ้านนาฝ้าย พบว่า ประชาชนส่วนใหญ่ให้ความสำคัญกับกลุ่มอาชีพบ้านนาฝ้ายเป็นอย่างดี เพราะสมาชิกของกลุ่มแต่ละคนเห็นความสำคัญของการประกอบอาชีพเสริม โดยร่วมมือกันทำเป็นกลุ่ม แบ่งหน้าที่กันทำ มีความรับผิดชอบ ทำให้ได้รับผลตอบแทนที่คุ้มค่าคุ้มราคา

2.10 ความสามัคคีภายในกลุ่มอาชีพของสมาชิกบ้านนาฝ้าย

2.10.1 การแบ่งภาระหน้าที่ในการทำงาน สมาชิกทุกคนภายในกลุ่มมีภาระหน้าที่ในการรับผิดชอบภายในกลุ่มทุกคน ตามตำแหน่งงานที่ได้รับมอบหมาย การแบ่งภาระหน้าที่ของสมาชิกภายในกลุ่มดังกล่าวสามารถแบ่ง ได้ดังต่อไปนี้

1) ประธานกลุ่ม - มีหน้าที่ดูแลรับผิดชอบการทำงานภายในกลุ่มการจัดการประชุมอบรม มอบหมายงานและนโยบายต่าง ๆ แก่สมาชิกภายในกลุ่ม

2) เลขานุการ - ติดต่อประสานงานกับส่วนที่เกี่ยวข้องในการดำเนินกิจกรรมต่าง ๆ ตามภาระที่ได้รับมอบหมายจากประธานกลุ่ม

3) การเงิน - จัดดำเนินงานด้านการบัญชีภายในกลุ่ม รายรับและรายจ่าย แจกแจงเป็นระบบบัญชี สามารถตรวจสอบได้

4) ฝ่ายตรวจสอบ - ดำเนินการตรวจสอบระบบการทำงานของกลุ่ม ทั้งฝ่ายบริหารและสมาชิกภายในกลุ่ม ตลอดจนตรวจสอบความถูกต้องของระบบบัญชีจากฝ่ายการเงิน

5) การตลาด - ดูแลเกี่ยวกับเรื่องการจัดจำหน่ายผลผลิตที่เกิดขึ้นจากการดำเนินงานของกลุ่ม ทั้งตลาดภายในและตลาดภายนอก เช่น การจัดจำหน่ายผลิตภัณฑ์ภายในพื้นที่ การจัดจำหน่ายแก่พ่อค้าคนกลางหรือผู้ที่มารับซื้อเป็นจำนวนมาก จำหน่ายตลาดในเขตพื้นที่ใกล้เคียงและงานแสดงสินค้าต่าง ๆ ที่มีการจัดขึ้น

6) งานทั่วไป - สำหรับสมาชิกในกลุ่มที่จะต้องรับผิดชอบในการดำเนินงานภายในกลุ่ม อันได้แก่ การดูแลผลิตเปลี่ยนแปลงเพื่อตรวจสอบและผลผลิตของกลุ่ม การดูแลรักษาตามตารางเวลา ทำตามหน้าที่ที่ได้รับมอบหมาย

7) การให้ความร่วมมือของสมาชิก - สมาชิกให้ความร่วมมือกับหน้าที่ที่รับผิดชอบเป็นอย่างดี ทั้งนี้ สมาชิกทุกคนมีความเข้าใจเกี่ยวกับจุดประสงค์ของการจัดตั้งกลุ่มรวมถึงประโยชน์ต่าง ๆ ที่จะได้รับทั้งประโยชน์ส่วนบุคคลและประโยชน์ส่วนรวม จึงทำให้สมาชิกเห็น

ความสำคัญของประโยชน์ที่จะเกิดขึ้นดังกล่าว สมาชิกทุกคนจึงรวมใจกันและให้ความร่วมมือในการทำงานของแต่ละคนเป็นอย่างดี

8) ความรับผิดชอบตามภาระหน้าที่ - สมาชิกให้ความร่วมมือเป็นอย่างดีนั้น สิ่งที่ยืนยันว่าสมาชิกให้ความร่วมมือกัน คือ

8.1) ดูแลรับผิดชอบตามงานที่ได้รับมอบหมายอย่างสม่ำเสมอ

8.2) มีการให้ความช่วยเหลือหรือแลกเปลี่ยนหน้าที่กัน ในกรณีที่มีความจำเป็น

8.3) มีการให้ความช่วยเหลือเพิ่มเติมจากภาระหน้าที่ที่รับผิดชอบในปัจจุบันแก่สมาชิกหากมีงานค้างหรือจำเป็นที่จะต้องขอความช่วยเหลือจากสมาชิกในกลุ่ม

2.10.2 การช่วยเหลือกันของสมาชิกภายในกลุ่ม

การให้ความช่วยเหลือของสมาชิกในกลุ่ม จากการสัมภาษณ์พบว่า สมาชิกในกลุ่มต่างให้ความช่วยเหลือกันนอกเหนือจากหน้าที่ที่ได้รับมอบหมายหรือรับผิดชอบภายในกลุ่ม ซึ่งการช่วยเหลือดังกล่าว ประกอบด้วย

2.1) การให้ความช่วยเหลือในเรื่องของการยืมเงิน ในกรณีที่สมาชิกบางคนเกิดความเดือนร้อนเรื่องการเงิน

2.2) การให้ความช่วยเหลือกัน ในเรื่องของการทำนา เช่น ในฤดูเกี่ยวข้าว จะร่วมแรงร่วมใจกันลงแขกเกี่ยวข้าว ผลัดเปลี่ยนกันตามพื้นที่นาของสมาชิกภายในกลุ่ม

2.3) เรื่องที่มีการให้ความช่วยเหลือกันมากที่สุดคือ เรื่องของเงิน เพราะเงินเป็นปัจจัยสำคัญที่จะต้องใช้จ่าย ไม่ว่าจะเป็นภาระค่าใช้จ่ายในครอบครัว การลงทุนเพิ่มเติม การชำระหนี้ เป็นต้น

2.10.3 กิจกรรมที่ต้องอาศัยความร่วมมือของสมาชิกภายในกลุ่ม

- กิจกรรมหลักสำคัญ ๆ ที่ต้องการความร่วมมือของสมาชิกภายในกลุ่มได้แก่

1) การเข้าร่วมประชุมของสมาชิกกลุ่มตามวาระสำคัญต่าง ๆ

2) การร่วมมือในการปฏิบัติหน้าที่ที่ได้รับมอบหมาย

- กิจกรรมสำคัญ ๆ ดังกล่าวสมาชิกจะให้ความร่วมมือกันเป็นอย่างดี ทั้งนี้เนื่องจากความร่วมมือกันและความรับผิดชอบต่อหน้าที่ของตนเอง เพื่อให้เกิดการพัฒนาภายในกลุ่มและมีรายได้ที่เพิ่มขึ้น

- ในกรณีที่สมาชิกบางคนไม่ให้ความร่วมมือ มีสาเหตุเกิดขึ้นเฉพาะบางครั้งเท่านั้น คือ สมาชิกติดภาระหน้าที่ที่สำคัญๆ หรือมีความเข้าใจผิดเกี่ยวกับตารางการรับผิดชอบ ทำให้เกิดความสับสน

2.10.4 กิจกรรมที่ไม่จำเป็นบางส่วน

พบว่า ในส่วนของการดูแลสถานที่และความสะอาดโดยรอบ มีการให้ความร่วมมือของสมาชิกผู้รับผิดชอบหน้าที่นี้เป็นอย่างดี สมาชิกในกลุ่มไม่จำเป็นต้องเข้ามาดูแลมากนัก เพียงแต่ช่วยกันรักษาความสะอาดก็พอ

2.10.5 ปัญหาความขัดแย้งของสมาชิกภายในกลุ่ม

สมาชิกภายในกลุ่มไม่มีเหตุขัดแย้งกัน เนื่องจากสมาชิกมีการให้ความช่วยเหลือและสามัคคีกันเป็นอย่างดี รับผิดชอบในหน้าที่ของตนเองอย่างสม่ำเสมอ จึงไม่มีปัญหาเกิดขึ้นดังกล่าว และหากกรณีที่จะเกิดปัญหาคือขึ้นประจักษ์กลุ่มรวมถึงคณะกรรมการของกลุ่มจะเป็นผู้รับผิดชอบในการแก้ไขปัญหาดังกล่าว

2.11 ความพอเพียงต่อการดำรงชีพของสมาชิกภายในกลุ่มจากรายได้หลักและรายได้เสริมของสมาชิกกลุ่มอาชีพบ้านนาฝาย พบว่า

2.11.1 สมาชิกกลุ่มอาชีพบ้านนาฝาย สามารถมีรายได้เพียงพอต่อความต้องการในการดำรงชีพ

2.11.2 ผลกระทบที่เกิดจากการดำเนินงานของกลุ่ม ได้แก่ ผลกระทบปลาตก ผลกระทบเห็ด ผลกระทบจากการทอผ้า รวมถึงกลุ่มธนาคารข้าว ได้สร้างรายได้ให้แก่สมาชิกภายในกลุ่มได้เป็นอย่างดี นอกเหนือจากรายได้ที่เกิดจากกลุ่มดังกล่าว ยังมีรายได้หลักจากการทำนา การปลูกอ้อย และการรับจ้างทั่วไป ดังนั้นจึงเพียงพอต่อความเป็นอยู่ของสมาชิกภายในกลุ่มในวิถีการดำรงชีพของคนในชนบท

2.12 ข้อเสนอแนะเพิ่มเติมจากผู้นำชุมชน/เจ้าหน้าที่ เกี่ยวกับการใช้ชีวิตแบบพออยู่พอกินหรือการพึ่งพาตนเองของกลุ่มอาชีพบ้านนาฝาย สรุปได้ดังนี้

1) การยึดหลักปรัชญาพอเพียงตามแนวพระราชดำริ ได้แก่

- ผลิตเพื่อการบริโภค
- ผลิตเพื่อไว้ขาย
- ให้ประหยัด อดออม อดทน
- ขยันหมั่นเพียรในการทำงาน

2) นำความรู้ที่ได้รับจากการฝึกอบรมมาปรับใช้กับชีวิตความเป็นอยู่ในปัจจุบัน รวมถึงการทำงานในอาชีพหลัก เพื่อให้มีชีวิตสามารถพึ่งตนเองได้

3) ไม่ใช้ชีวิตอย่างฟุ่มเฟือย ไม่มัวเมาในอบายมุข ไม่สร้างหนี้สิน รู้จักอดออม ขยันทำกิน ตามกรอบแนวทาง การดำเนินของกลุ่มที่ได้กำหนดไว้

การวิเคราะห์แบบสัมภาษณ์ตอนที่ 2

ตอนที่ 2 วิเคราะห์ยุทธศาสตร์การดำเนินงานการขับเคลื่อนเศรษฐกิจพอเพียง หมู่บ้านนาฝาย ตำบลหัวเรือ อำเภอบ้านนาพรุ จังหวัดมหาสารคาม

2.1 เพศ

ตารางที่ 1 เพศ

เพศ	จำนวน (คน)	ร้อยละ
ชาย	35	44.87
หญิง	43	55.13
รวม	78	100.00

จากตารางที่ 2 พบว่าผู้ให้สัมภาษณ์ส่วนใหญ่ เป็นเพศหญิง จำนวน 43 คน คิดเป็นร้อยละ 55.13 เพศชาย จำนวน 35 คน คิดเป็นร้อยละ 44.87

2.2 รายได้

ตารางที่ 2 รายได้เฉลี่ยต่อเดือนของผู้ให้สัมภาษณ์

รายได้เฉลี่ยของสมาชิก	จำนวน (คน)	ร้อยละ
ต่ำกว่า 3,000 บาท	12	15.38
3,001-5,000 บาท	23	29.49
5,001-10,000 บาท	26	33.33
10,001-15,000 บาท	17	21.79
รวม	78	100.00

จากตารางที่ 2 ผู้ให้สัมภาษณ์ส่วนใหญ่มีรายได้ 5,001-10,000 บาท จำนวน 26 คน คิดเป็นร้อยละ 33.33 รองลงมา มีรายได้ 3,001-5,000 บาท จำนวน 23 คน คิดเป็นร้อยละ 29.49 และรายได้ 10,001-15,000 บาท จำนวน 17 คน คิดเป็นร้อยละ 21.79 ตามลำดับ

2.3 จำนวนสมาชิกในครอบครัว

ตารางที่ 3 จำนวนสมาชิกในครอบครัวของผู้ให้สัมภาษณ์

สมาชิกในครอบครัว	จำนวน (คน)	ร้อยละ
1-2 คน	14	17.95
3-4 คน	36	46.15
5-6 คน	17	21.80
6 คนขึ้นไป	11	14.10
รวม	78	100.00

จากตารางที่ 3 ผู้ให้สัมภาษณ์ส่วนใหญ่มีสมาชิกในครอบครัว 3-4 คน จำนวน 36 คน คิดเป็นร้อยละ 46.15 รองลงมามีสมาชิกในครอบครัว 5-6 คน จำนวน 17 คน คิดเป็นร้อยละ 21.80 และสมาชิก 1-2 คน จำนวน 14 คน คิดเป็นร้อยละ 17.95 ตามลำดับ

2.4 จำนวนบุตร

ตารางที่ 4 จำนวนบุตรของสมาชิกกลุ่มแต่ละครอบครัว

จำนวนบุตรของสมาชิก	จำนวน (คน)	ร้อยละ
ยังไม่มี	15	19.23
1-2 คน	30	38.46
3-4 คน	21	26.92
5 คนขึ้นไป	12	15.39
รวม	78	100.00

จากตารางที่ 4 ผู้ให้สัมภาษณ์ส่วนใหญ่มีบุตร 1-2 คน จำนวน 30 คน คิดเป็นร้อยละ 38.46 รองลงมาคือ 3-4 คน จำนวน 21 คน คิดเป็นร้อยละ 26.92 และยังไม่มี จำนวน 15 คน คิดเป็นร้อยละ 19.23 ตามลำดับ

2.5 อาชีพหลัก สมาชิกกลุ่มอาชีพบ้านนาฝ่ายส่วนใหญ่มีอาชีพหลักเกษตรกรรม

ได้แก่

- 1) การทำนา
- 2) การทำไร่อ้อย
- 3) การปลูกพืชสวนครัว
- 4) การเลี้ยงสัตว์ เช่น ปลา ไก่ เป็ด หมู โค กระบือ
- 5) รับจ้างนอกพื้นที่

อาชีพหลักดังกล่าว โดยส่วนรวมมีรายได้เฉลี่ยต่อเดือนประมาณ 5,001-10,000

บาท

นอกจากรายได้หลักจากอาชีพหลักของสมาชิก ยังมีรายได้เสริมอื่น ๆ อีก ได้แก่

- 1) รายได้เสริมจากการเป็นสมาชิกของกลุ่มอาชีพบ้านนาฝ่าย ประกอบด้วย
 - 1.1) รายได้จากการจำหน่ายปลาตาก
 - 1.2) รายได้จากการจำหน่ายผลิตภัณฑ์เห็ด
 - 1.3) รายได้จากการจำหน่ายผ้าไหมและผ้าฝ้าย
 - 1.4) รายได้จากการดำเนินงานของธนาคารข้าว

2) รายได้เสริมนอกเหนือจากการเป็นสมาชิกของกลุ่ม ได้แก่

- 2.1) การปลูกผักสวนครัว
- 2.2) การทำขนม
- 2.3) การรับจ้างทั่วไป

3) รายได้เสริมที่เกิดจากอาชีพเสริมดังที่กล่าวข้างต้น สามารถสร้างรายได้ให้แก่

สมาชิกของกลุ่มโดยเฉลี่ยต่อเดือน ประมาณ 3,000-6,000 บาท

2.6 ด้านอื่นๆ นอกจากนี้สมาชิกภายในครอบครัวยังมีงานทำหรือประกอบอาชีพอื่นๆ

นอกเหนือจากอาชีพที่อยู่ในพื้นที่ ดังนี้

- 1) อาชีพรับจ้าง
- 2) อาชีพถูกจ้าง/พนักงานบริษัท
- 3) อาชีพรับราชการ
- 4) อาชีพเกษตรกรรม

3. ข้อมูลเกี่ยวกับการเป็นสมาชิกของกลุ่มอาชีพบ้านนาฝาย

3.1 ระยะเวลาการเป็นสมาชิกของกลุ่มอาชีพบ้านนาฝาย โดยส่วนใหญ่ผู้สมัครเป็นสมาชิกของกลุ่มอาชีพบ้านนาฝายในระยะเวลา ประมาณ 1-3 ปี ซึ่งเป็นช่วงของการขยายและพัฒนาการเจริญเติบโตของตำบลหัวเรือ อำเภอวาปีปทุม จังหวัดมหาสารคาม

3.2 เหตุผลการเข้าร่วมเป็นสมาชิกของกลุ่มอาชีพบ้านนาฝาย พบว่า

- 1) เพื่อเป็นการหารายได้เสริมครอบครัว
- 2) เพื่อเป็นการเข้าร่วมตามจุดประสงค์ของโครงการและจากผู้นำชุมชน
- 3) เพื่อใช้เวลาว่างนอกเหนือจากกิจกรรมหลักให้เกิดประโยชน์
- 4) เพื่อให้เกิดเป็นอาชีพเสริมนอกเหนือจากอาชีพหลัก
- 5) เพื่อเข้าร่วมกิจกรรมตามโครงการพัฒนาอาชีพและการพึ่งตนเอง

3.3 หน้าที่ที่ต้องปฏิบัติของสมาชิกกลุ่ม ได้แก่

- 1) หน้าที่ดูแล รักษาความสะอาดสถานที่ตามตารางเวลาที่กำหนด
- 2) ปฏิบัติงานตามหน้าที่ที่ได้รับมอบหมายเป็นครั้งคราว
- 3) จัดหาอุปกรณ์
- 4) เก็บเกี่ยวผลผลิตตามระยะเวลาที่กำหนดไว้
- 5) ตรวจสอบและเฝ้าระวังมิให้เกิดการลักขโมย
- 6) จัดจำหน่ายผลิตภัณฑ์ตามหมู่บ้านและพื้นที่ใกล้เคียง

3.4 การทำงานหรือกิจกรรมตามหน้าที่ที่ได้กล่าวเอาไว้ข้างต้น เป็นการแบ่งภาระหน้าที่ของสมาชิกกลุ่มรับผิดชอบของแต่ละกลุ่มดังนี้

- 1) กลุ่มผู้เลี้ยงปลา จะต้องคอยดูแลบ่อปลา รวมถึงปริมาณของอาหารที่ให้แก่ปลา เพื่อป้องกันการเน่าเสียของน้ำ จัดเฝ้าระวังมิให้มีการขโมยปลา
- 2) กลุ่มผู้เลี้ยงกบ จะปฏิบัติเช่นเดียวกันกับผู้เลี้ยงปลา
- 3) กลุ่มธนาคารข้าว จะทำหน้าที่บริหารงานเช่นเดียวกับกลุ่มสหกรณ์ มีการนำ

เงิน ไปลงทุนให้แก่กลุ่มอื่น ๆ เพื่อสร้างรายได้

4) กลุ่มผู้เพาะเห็ด หมั่นดูแลเห็ดให้ได้ผลผลิตตามระยะเวลาที่กำหนดก่อนการเก็บผลผลิต ตรวจสอบและเปลี่ยนถุงเพาะเห็ดที่ไม่สามารถทำเชื้อเห็ดได้

- 5) กลุ่มทอผ้า ทำหน้าที่ทอผ้าตามที่ลูกค้าต้องการ

3.5 การปฏิบัติตามหน้าที่ที่ได้รับมอบหมาย

1) จากการสัมภาษณ์สมาชิกกลุ่มพบว่า หน้าที่ที่ได้รับมอบหมายดังกล่าว ไม่จำเป็นต้องปฏิบัติตามทุกวัน หากงานนั้นๆ อยู่ในสภาพปกติหรือดีอยู่แล้ว

2) การปฏิบัติหน้าที่ดังกล่าวที่ได้รับมอบหมายสำหรับสมาชิกในแต่ละคนจะมีตารางแจ้งให้ทราบในแต่ละวันว่า สมาชิกคนใดรับผิดชอบอะไร วันไหน เวลาใด ดังนั้นการทำงานของสมาชิกจึงไม่จำเป็นต้องทำทุกวัน

3.6 จากการทำงานตามหน้าที่ของสมาชิกภายในกลุ่ม สมาชิกทุกคนจะได้รับค่าตอบแทนหรือผลตอบแทน ดังนี้

- 1) เงินปันผลจากการดำเนินงาน
- 2) เงินแบ่งผลกำไรจากการจำหน่ายผลิตภัณฑ์หลังจากหักค่าใช้จ่ายแล้ว
- 3) ผลผลิต เช่น ปลาคุกกี้ กบ เห็ด สามารถนำไปประกอบอาหารได้ในบางครั้ง และต้องเป็นมติในที่ประชุม

3.7 ความคิดเห็นของสมาชิกกลุ่มในการเข้าร่วมเป็นสมาชิกในกลุ่มอาชีพบ้านนาฝาย โดยส่วนใหญ่สมาชิกจะเห็นว่า การเข้าร่วมกิจกรรมของกลุ่ม ถือได้ว่าเป็นอาชีพเสริม ทั้งนี้

- 1) เพราะการประกอบอาชีพที่กลุ่มจัดตั้งขึ้นเป็นกิจกรรมที่ไม่ได้ทำทุกวัน แต่สมาชิกจะทำตามกำหนดหน้าที่และระยะเวลาตามตารางงานที่ได้รับมอบหมายเท่านั้น
- 2) สามารถสร้างรายได้ให้แก่ตนเองและครอบครัวเพิ่มขึ้นจากรายได้หลัก
- 3) เป็นการทำกิจกรรมยามว่าง แต่เป็นกิจกรรมที่มีผลตอบแทน

3.8 รายได้เสริมที่เกิดจากการเข้าเป็นสมาชิกกลุ่ม

3.8.1 สมาชิกมีรายได้เสริมจากการเข้าร่วมเป็นสมาชิกกลุ่มอาชีพบ้านนาฝายทุกคน ทั้งนี้เพราะการเข้าเป็นสมาชิกกลุ่มจะต้องปฏิบัติตามกฎระเบียบที่ได้กำหนดไว้ ซึ่งกฎระเบียบดังกล่าวจะรวมถึงหน้าที่และผลตอบแทนที่จะได้รับ

ผลตอบแทนหรือรายได้เสริมที่เกิดจากการเป็นสมาชิกกลุ่มอาชีพบ้านนาฝายที่ได้รับ ประกอบด้วย

- 1) รายได้จากการทำงานและจำหน่ายผลผลิตของแต่ละกลุ่ม
- 2) รายได้เสริมจากการร่วมเป็นสมาชิกของกลุ่มที่ได้จากกิจกรรมการดำเนินงานของกลุ่มดังกล่าว โดยแบ่งตามการลงทุนในลักษณะเช่นเดียวกับการซื้อหุ้น ซึ่งรายได้ที่

สมาชิกได้รับดังกล่าว สมาชิกมีความพึงพอใจกับรายได้ที่ได้รับ เพราะสามารถที่จะนำไปเป็นค่าใช้จ่ายสำหรับครอบครัวได้ นอกจากนี้สมาชิกยังสามารถเก็บเป็นเงินออมได้อีกด้วย

3.8.2 ผลจากการสร้างรายได้เสริมให้แก่กลุ่ม ทำให้สมาชิกกลุ่มมีรายได้เพิ่มขึ้นจากรายได้หลัก ซึ่งนโยบายของกลุ่มคือการพัฒนาให้กลุ่มอาชีพบ้านนาฝายสามารถสร้างรายได้มากขึ้นอย่างเป็นระบบ โดยมีแนวทางในการพัฒนาดังนี้

- 1) พัฒนาและขยายตลาดให้มีขนาดใหญ่มากขึ้น

2) พัฒนาให้เป็นศูนย์สำหรับฝึกอาชีพและเผยแพร่อาชีพแก่ผู้ที่สนใจ/ชุมชนอื่นๆที่จะนำไปประกอบเป็นอาชีพหลัก

3) พัฒนาให้กลุ่มสามารถสร้างรายได้ที่หลากหลาย เพื่อให้เกิดเป็นรายได้หลักสามารถที่จะเลี้ยงชีพและครอบครัวได้

4) พัฒนากลุ่มอาชีพบ้านนาฝาย ให้มีความเข้มแข็ง สามารถสร้างงานสร้างรายได้ และสามารถพึ่งตนเองได้อย่างยั่งยืน

3.9 หนี้สินที่เกิดขึ้นในปัจจุบันของสมาชิก

1) สมาชิกส่วนใหญ่จะมีหนี้สิน คิดเป็นร้อยละ 65

2) หนี้สินดังกล่าวที่เกิดขึ้นโดยส่วนใหญ่จะเป็นภาระหนี้สินที่เกิดจากการลงทุนในภาคเกษตรกรรม

3) ประมาณหนี้สินดังกล่าวประมาณ 50,000-100,000 บาท

4) หนี้สินส่วนใหญ่มาจากเงินกู้ของธนาคารเพื่อการเกษตรและสหกรณ์การเกษตร มีการผ่อนชำระเป็นรายปี หรือคอกเบี้ย

5) การผ่อนชำระหนี้ในแต่ละปีนั้น ผู้ที่สามารถผ่อนได้คิดเป็นร้อยละ 80 ส่วนผู้ที่มีปัญหาเรื่องการผ่อนชำระหนี้ คิดเป็นร้อยละ 20

6) ปัญหาที่เกิดขึ้นจากการผ่อนชำระหนี้ของผู้ที่มีปัญหา ร้อยละ 20 พบว่าสมาชิกมีรายได้ที่ไม่คงที่ จึงทำให้การเก็บเงินเพื่อชำระหนี้จึงไม่แน่นอน ในส่วนของการแก้ปัญหา นั้นจะดำเนินการโดยการชำระคอกเบี้ยเงินต้นก่อน โดยการขอคำปรึกษาจากเจ้าหน้าที่ของธนาคาร

7) ซึ่งการแก้ปัญหาดังกล่าว โดยการชำระคอกเบี้ยเงินต้นสามารถแก้ปัญหาได้เพียงชั่วคราวเท่านั้น แต่ในระยะยาวหนี้ก็ยังคงค้างชำระเช่นเดิม

8) หนี้สินที่กู้ส่วนใหญ่ใช้ในการลงทุนเพื่อการเกษตร ซึ่งส่วนใหญ่จะเพียงพอต่อความต้องการในการลงทุน แต่ยังคงเป็นจำนวนเงินที่สูง ซึ่งอาจมีปัญหาการชำระหนี้สำหรับบางราย

9) สำหรับส่วนของผู้ที่ไม่มีหนี้สินนั้น โดยส่วนใหญ่จะมีรายได้เฉลี่ยพอเพียงกับความต้องการในการใช้จ่ายภายในครอบครัว การสร้างภาระหนี้สินเป็นเรื่องที่ไม่อยากให้เกิดขึ้น

10) รายได้หรือผลตอบแทนที่ได้รับจากการเป็นสมาชิกของกลุ่มอาชีพบ้านนาฝาย สมาชิกส่วนใหญ่จะนำรายได้ดังกล่าวมาใช้เป็นส่วนหนึ่งในการชำระหนี้ของสมาชิก ซึ่งรายได้ดังกล่าวจากการสัมภาษณ์พบว่า ยังไม่เพียงพอต่อการชำระหนี้ ทั้งนี้เพราะรายได้เมื่อเปรียบเทียบกับหนี้สินที่ต้องชำระยังมีส่วนค้างที่จะต้องนำมาเพิ่มเติมเพื่อให้เพียงพอแก่การชำระในแต่ละงวด

3.10 รายได้หลักและรายได้เสริมรวมถึงรายได้ที่เกิดจากการเข้าร่วมเป็นสมาชิกของกลุ่มอาชีพบ้านนาฝาย

1) รายได้ทั้งหมดดังกล่าว พบว่า สมาชิกมีความเพียงพอ คิดเป็นร้อยละ 70 และส่วนที่ไม่เพียงพอคิดเป็นร้อยละ 30

2) ส่วนที่เห็นว่ารายได้เพียงพอต่อความต้องการ ร้อยละ 70

2.1) เพราะสามารถใช้จ่ายภายในครอบครัว ได้อย่างไม่ฟุ่มเฟือย

2.2) ไม่แสวงหาสิ่งฟุ่มเฟือยอื่น ๆ มาครอบครอง

2.3) มีเงินเก็บเพื่อใช้เมื่อยามจำเป็น

2.4) ตระหนักและนำหลักความพออยู่พอกินมาใช้ในครอบครัวให้ได้ผล

3) ส่วนที่เห็นว่ารายได้ไม่เพียงพอต่อความต้องการ ร้อยละ 30

3.1) มีภาระหนี้สินค่อนข้างสูงที่ต้องผ่อนชำระ

3.2) สมาชิกในครอบครัวส่วนใหญ่ไม่ได้อยู่ในวัยทำงาน

3.3) มีค่าใช้จ่ายประจำเดือนมากกว่ารายรับ

3.4) การแก้ไขปัญหาดังกล่าว มีความคิดเห็นดังนี้

- ลดการใช้จ่ายที่ไม่จำเป็นลง

- หารายได้เสริมอื่นๆ

3.11 ความคิดเห็นเกี่ยวกับการเข้าร่วมเป็นสมาชิกของกลุ่มอาชีพบ้านนาฝาย

1) สมาชิกส่วนใหญ่เห็นว่าการเป็นสมาชิกกลุ่มอาชีพบ้านนาฝายทำให้มีความเป็นอยู่ที่ดีขึ้นจากเดิม

2) เหตุผลที่บ่งบอกให้ทราบว่ามีความเป็นอยู่ที่ดีขึ้น คือ

- สมาชิกมีค่าใช้จ่ายเพียงพอในแต่ละวัน

- สมาชิกมีเงินเหลือเก็บ

- สมาชิกสามารถซื้อสิ่งของเครื่องใช้ที่จำเป็นได้

3.12 เกี่ยวกับการให้ความช่วยเหลือของกลุ่มอาชีพบ้านนาฝาย

1) เกี่ยวกับการให้ความช่วยเหลือ มีดังนี้

1.1) มีการส่งเสริมอาชีพ ให้สมาชิกมีกิจกรรมทำเพื่อเป็นอาชีพเสริม

1.2) ให้การอบรมเกี่ยวกับความรู้ต่าง ๆ นอกเหนือจากความรู้เกี่ยวกับ

อาชีพที่ทำอยู่ปัจจุบัน

1.3) ส่งเสริมให้สมาชิกมีรายได้เพิ่มขึ้น สามารถพึ่งพาตนเองได้ และทำ

ให้ชุมชนเกิดความเข้มแข็ง

- 1.4) เป็นการพัฒนาจากจุดเริ่มต้นที่เล็กไปสู่ชุมชนขนาดใหญ่
- 2) เกี่ยวกับความพอใจของสมาชิกจากการให้ความช่วยเหลือเรื่องดังกล่าว
 - 2.1) สมาชิกมีความพอใจเพราะช่วยให้เกิดความสามัคคีในหมู่คณะ
 - 2.2) สมาชิกมีความพอใจได้รับความรู้เพิ่มเติมในหลาย ๆ เรื่อง
 - 2.3) สมาชิกมีความพอใจที่สามารถช่วยเหลือปัญหาต่าง ๆ ได้

3.13 การให้ความช่วยเหลือกันเองของสมาชิกภายในกลุ่ม

สมาชิกในกลุ่มมีความสามัคคีให้ความช่วยเหลือกันเป็นอย่างดี โดยส่วนใหญ่จะรับผิดชอบหน้าที่แทนกันในคราวที่สมาชิกคนใดคนหนึ่งเกิดเหตุสุดวิสัยที่ไม่สามารถมาปฏิบัติงานได้ ดังนั้นสมาชิกคนใดว่างก็จะมาทำหน้าที่แทน

3.14 การให้ความช่วยเหลือที่มีต่อสมาชิกในกลุ่ม

การให้ความช่วยเหลือที่มีต่อสมาชิกในกลุ่มซึ่งสมาชิกทุกคนในกลุ่มจะมีความสามัคคีกันเป็นอย่างดี ดังนั้นจะให้ความช่วยเหลือแก่สมาชิกคนอื่น ๆ ดังนี้

- 1) ให้ความช่วยเหลือเกี่ยวกับหน้าที่การงานที่รับผิดชอบ เช่น การให้ความช่วยเหลือสลับเปลี่ยนหน้าที่การทำงานเป็นบางครั้ง
- 2) การให้ความช่วยเหลือด้านการเงินเล็ก ๆ น้อย ๆ ในกรณีที่มีปัญหาเกี่ยวกับการเงินที่พอจะช่วยเหลือได้
- 3) ให้ความช่วยเหลือดูแลยามเจ็บไข้ได้ป่วย
- 4) ให้ความช่วยเหลือด้านแรงงาน ในกรณีที่สมาชิกต้องการความช่วยเหลือเป็นบางครั้ง

จากการสัมภาษณ์สมาชิกกลุ่ม พบว่า สมาชิกส่วนใหญ่จะให้ความร่วมมือและเต็มใจที่จะให้ความช่วยเหลือแก่สมาชิกด้วยกันอย่างเต็มใจ

3.15 ความคิดเห็นเกี่ยวกับฐานะความเป็นอยู่หลังจากที่ได้เข้าร่วมเป็นสมาชิกของกลุ่มอาชีพบ้านนาฝาย โดยแยกเป็นด้านต่าง ๆ ดังนี้

1) เกี่ยวกับการเงิน

พบว่า มีความเป็นอยู่ในด้านการเงินที่ดีขึ้น คือ มีรายได้เพิ่มเติมจากรายได้หลักที่เคยได้รับ สามารถซื้อเครื่องใช้จำเป็นในชีวิตประจำวันได้ นอกจากนี้ยังมีเงินเหลือเก็บสำหรับฝากธนาคารไว้ใช้ในคราวจำเป็นอีกด้วย

2) สุขภาพอนามัย

พบว่า การใช้ชีวิตอยู่ในวิถีของคนชนบทปราศจากมลพิษที่เกิดจากควันรถยนต์ การใช้ชีวิตที่อาศัยการพึ่งพาธรรมชาติ ทำให้สุขภาพจิตและสุขภาพกายดี การทำงานก็เช่นเดียวกับการออกกำลังกาย ทำให้สุขภาพร่างกายแข็งแรง

3) หน้าที่การงาน

พบว่า ด้านหน้าที่การงานของสมาชิกในกลุ่มดีขึ้น สามารถใช้เวลาว่างให้เกิดประโยชน์ในด้านอาชีพเสริม สามารถสร้างรายได้ให้แก่ตนเองและครอบครัว นอกจากนี้ยังสามารถนำความรู้ที่ได้จากการทำงานในกลุ่มไปปรับหรือพัฒนาใช้กับกับอาชีพหลักทางเกษตรกรรม

4) การกินและความเป็นอยู่

พบว่า สภาพการกิน-การอยู่ของสมาชิกในกลุ่ม ดีขึ้น ทั้งนี้เพราะการเพาะเห็ด การเลี้ยงปลาในบ่อ การเลี้ยงกบ ของสมาชิกในกลุ่มช่วยกัน สมาชิกสามารถซื้อได้ในราคาถูกกว่าบุคคลทั่วไป นอกจากนี้ยังสามารถซื้ออาหารเพิ่มเติมมารับประทานได้อย่างพอเพียงในแต่ละมื้อ

5) ภาระหนี้สิน

พบว่า ภาระหนี้สินของสมาชิกมีแนวโน้มไปในทางที่ดีขึ้น เนื่องจากรายได้เสริมที่ได้จากการเข้ากลุ่ม สามารถนำไปจุนเจือครอบครัว ดังนั้นรายได้หลักจึงสามารถที่จะเก็บออมไว้เป็นค่าใช้จ่ายและสามารถที่จะชำระหนี้ได้

6) ที่อยู่อาศัย

พบว่า สมาชิกในกลุ่มมีการปรับปรุงสภาพแวดล้อมความเป็นอยู่บริเวณบ้านที่ดีขึ้น มีการปรับปรุงซ่อมแซมและเพิ่มเติมส่วนต่าง ๆ ของบ้านให้น่าอยู่น่าอาศัยมากยิ่งขึ้น ตลอดจนเครื่องใช้อำนวยความสะดวกต่าง ๆ ในครัวเรือน

3.16 ความพอใจต่อการเข้าร่วมเป็นสมาชิกภายในกลุ่ม

สมาชิกกลุ่มส่วนใหญ่ มีความพอใจในการเข้าร่วมเป็นสมาชิกของกลุ่มอาชีพบ้านนาสาย ตำบลหัวเรือ อำเภอลำดวน จังหวัดมหาสารคาม ด้วยเหตุผลดังนี้

- 1) มีรายได้เพิ่มขึ้นสามารถเลี้ยงครอบครัวได้
- 2) สร้างความสามัคคีและความเข้มแข็งภายในกลุ่มและชุมชน
- 3) มีการช่วยเหลือกันระหว่างสมาชิกภายในกลุ่ม
- 4) สามารถลดปัญหาการว่างงานของคนในชุมชนได้

3.17 การได้รับความรู้จากการเข้าร่วมการเป็นสมาชิกของกลุ่ม

สมาชิกของกลุ่มอาชีพบ้านนาฝาย ต่างได้รับความรู้เกี่ยวกับอาชีพเสริมต่าง ๆ ซึ่งเป็นความรู้หลักในการฝึกอบรมและฝึกปฏิบัติจนเกิดความชำนาญ สามารถถ่ายทอดความรู้และประสบการณ์แก่สมาชิกที่เข้ามาใหม่

3.18 จากแนวคิดเศรษฐกิจแบบพอเพียงที่ชาวบ้านได้รับจากการเป็นสมาชิกของกลุ่มอาชีพบ้านนาฝาย ประโยชน์ที่ได้รับจากแนวคิดดังกล่าวประกอบด้วย

- 1) สามารถซื้ออาหารเพื่อรับประทานให้อิ่มได้ทุกวัน
- 2) มีค่าใช้จ่ายเพียงพอในแต่ละเดือน
- 3) มีเงินเหลือเก็บหรือออม
- 4) มีอาชีพและมีรายได้ประจำ
- 5) มีค่าใช้จ่ายเพียงพอสําหรับสมาชิกในครอบครัว

จากองค์ประกอบเกี่ยวกับแนวคิดเศรษฐกิจพอเพียงของกลุ่มอาชีพบ้านนาฝาย ส่วนใหญ่สมาชิกจะได้รับประโยชน์และสามารถปฏิบัติได้ตามทุกองค์ประกอบที่ได้กล่าวมา

3.19 ความคิดเห็นของสมาชิกในกลุ่มเกี่ยวกับแนวคิดเศรษฐกิจพอเพียง

การใช้ชีวิตที่พอเพียง หากไม่แสวงหาสิ่งฟุ่มเฟือยอื่น ๆ ที่ก่อให้เกิดหนี้สิน ก็จะสามารถใช้ชีวิตอยู่ได้อย่างมีความสุข มีการช่วยเหลือเกื้อกูลกันภายในกลุ่มหรือชุมชน สร้างความสามัคคีไม่แตกแยกกัน มีการช่วยเหลือแสดงข้อคิดเห็นต่าง ๆ เพื่อให้เกิดการพัฒนาด้านรายได้ที่มาจากการทำงานร่วมกันของกลุ่ม

3.20 ปัญหาที่เกิดขึ้นเกี่ยวกับการเป็นสมาชิกของกลุ่มอาชีพบ้านนาฝาย

สมาชิกส่วนใหญ่ไม่เกิดปัญหาจากการเข้าร่วมเป็นสมาชิกของกลุ่ม เนื่องจากผู้ที่เข้าร่วมเป็นสมาชิกจะเข้าใจหลักการและการดำเนินงานของกลุ่มเป็นอย่างดี แต่จะมีบางคนเท่านั้นที่สร้างปัญหาให้แก่สมาชิก คือ ให้ความร่วมมือกับกลุ่มน้อย เช่น ไม่เข้าร่วมรับฟังการอบรมใด ๆ ไม่ให้ความร่วมมือในหน้าที่ที่ต้องรับผิดชอบ ไม่ให้ความช่วยเหลือใด ๆ ในการทำงาน เป็นต้น ซึ่งปัญหานี้ถือได้ว่าเป็นปัญหาสำคัญของกลุ่ม ทั้งนี้เนื่องจากสมาชิกบางคนยังไม่เข้าใจหลักการการทำงานหรือการเป็นสมาชิกของกลุ่ม จึงจำเป็นที่จะต้องชี้แจงเพื่อให้ทราบรายละเอียดต่าง ๆ เกี่ยวกับการเข้าร่วมเป็นสมาชิก ซึ่งปัญหาดังกล่าวจะเป็นหน้าที่ของคณะกรรมการดำเนินงาน รวมถึงประธานของกลุ่มที่จะต้องดำเนินการแก้ไข ซึ่งจากการแก้ไขในเบื้องต้น สมาชิกที่ก่อให้เกิดปัญหาสามารถรับรู้และเข้าใจได้ดียิ่งขึ้น การร่วมมือกันของสมาชิกสามารถปฏิบัติได้อย่างถูกต้อง ดังนั้นจึงสรุปได้ว่า สมาชิกในกลุ่มอาชีพบ้านนาฝายมีการให้ความร่วมมือกันเป็นอย่างดี แต่ยังคงขาดการประสานงานด้านการชี้แจงทำความเข้าใจ หากสามารถชี้แจงให้สมาชิกได้ทราบ ก็จะสามารถลดปัญหาหรือแก้ไขปัญหาดังกล่าวได้

3.21 ข้อเสนอแนะเพิ่มเติมจากสมาชิกกลุ่มอาชีพบ้านนาฝาย

การจัดตั้งกลุ่มเพื่อจุดประสงค์หลักคือสร้างรายได้ให้แก่สมาชิก สามารถที่จะพึ่งพาตนเองได้อย่างสมบูรณ์ แต่เนื่องจากการขาดแนวทางด้านการตลาดที่จำเป็นจะต้องขยายเพิ่มขึ้น เพื่อก่อให้เกิดรายได้เพิ่มมากขึ้นกว่าในปัจจุบัน ซึ่งแนวทางที่สมาชิกเสนอนั้นก็คือ การประชาสัมพันธ์เกี่ยวกับผลิตภัณฑ์ให้มากขึ้น หรือให้ผู้ที่อยู่ในพื้นที่ห่างออกไปสามารถที่จะรู้จักสินค้าหรือผลิตภัณฑ์ของกลุ่ม รวมถึงเงินทุนสนับสนุนที่ควรจะได้รับอย่างสม่ำเสมอ เพื่อให้กลุ่มสามารถวางแผนดำเนินงาน ได้อย่างเป็นระบบถูกต้องแน่นอน

ตอนที่ 3 การวิเคราะห์ SWOT ยุทธศาสตร์การดำเนินงานการขับเคลื่อนเศรษฐกิจพอเพียง

หมู่บ้านนาฝาย อำเภอวาปีปทุม จังหวัดมหาสารคาม

ในการวิจัยยุทธศาสตร์การดำเนินงานการขับเคลื่อนเศรษฐกิจพอเพียง หมู่บ้านนาฝาย อำเภอวาปีปทุม จังหวัดมหาสารคาม โดยการใช้เครื่องมือ SWOT ในการวิเคราะห์ข้อมูลเพื่อให้ทราบถึงศักยภาพของการดำเนิน ดังนี้

1. จุดแข็ง (Strength)

จุดแข็งนับว่าเป็นยุทธศาสตร์ของหมู่บ้านนาฝาย อำเภอวาปีปทุม จังหวัดมหาสารคาม เป็นหมู่บ้านที่ใช้แผนขับเคลื่อนเศรษฐกิจแบบพอเพียงมาใช้ในการปรับกลยุทธ์เศรษฐกิจของหมู่บ้านให้ประชาชนมีความเป็นอยู่ที่ดีขึ้น โดยมีจุดแข็งดังนี้

1.1 มีการจัดตั้งกลุ่มประกอบอาชีพ แบ่งเป็น กลุ่มผู้เลี้ยงปลาชุก กลุ่มเลี้ยงกบ กลุ่มผู้เพาะเห็ด กลุ่มทอผ้า และกลุ่มธนาคารข้าว ซึ่งทำให้ประชาชนมีรายได้เสริมสร้างความเข้มแข็งในชุมชนได้

1.2 ประชาชนในหมู่บ้านให้ความร่วมมือกันเป็นอย่างดี ทำให้การดำเนินงานของกลุ่มเป็นไปได้อย่างมีประสิทธิภาพ

1.3 การใช้เงินทุนในการดำเนินงาน เป็นการใช้เงินทุนของกองทุนกู้ยืมจากธนาคาร กองทุนหมู่บ้าน และเงินลงทุนจากสมาชิก ที่มีการจัดการระบบที่ดี

1.4 มีการจัดการระบบการดำเนินงาน โดยแบ่งหน้าที่ความรับผิดชอบ สมาชิกกลุ่มให้ความสำคัญและดำเนินการตามหน้าที่เป็นอย่างดี

1.5 สมาชิกกลุ่มได้รับค่าตอบแทนจากการจำหน่ายผลผลิต

1.6 สมาชิกสามารถซื้อผลิตภัณฑ์ได้ในราคาที่ถูกลงกว่าบุคคลทั่วไป

1.7 สมาชิกได้รับประสบการณ์ในการอบรมเพิ่มเติม

1.8 สมาชิกมีความสามารถใช้นี้ได้ร้อยละ 80%

1.9 หน่วยงานของรัฐ เช่น อบต. อบจ. ให้คำแนะนำเกี่ยวกับการชำระหนี้หาก
เกิดปัญหา

นอกจากนี้ ยังพบว่า

1. มีความร่วมมือกันระหว่างสมาชิกด้วยกันเอง
2. ได้รับความร่วมมือของหน่วยงานในภาครัฐหรือเอกชนที่มีความสอดคล้องกับการดำเนินงานของกลุ่ม
3. สมาชิกมีสภาพจิตใจที่ดี มีความขยัน สามัคคี
4. ได้ดำเนินงานตามแนวทางเพื่อให้บรรลุเป้าหมายด้วยวิธีที่เหมาะสม ไม่ก่อให้เกิดความเดือดร้อนต่อตนเองและสมาชิกในกลุ่ม
5. ไม่ใช่จ่ายอย่างฟุ่มเฟือย ปฏิบัติตนเป็นไปตามแนวทางพระราชดำริของพระบาทสมเด็จพระเจ้าอยู่หัว ซึ่งแนวทางเบื้องต้นดังกล่าวเหล่านี้จะสามารถนำพาสมาชิกกลุ่มไปสู่ความสำเร็จและการพึ่งพาตนเองอย่างสมบูรณ์ได้

2. จุดอ่อน (Weakness)

การจัดตั้งกลุ่มผู้ประกอบการอาชีพ หมู่บ้านนาฝาย อำเภอวาปีปทุม จังหวัดมหาสารคาม ถึงแม้จะมีการจัดระบบการจัดการที่ดี แต่ก็ยังมีจุดอ่อนที่สำคัญ ดังนี้

2.1 กลุ่มผู้เลี้ยงปลาดุก- เลี้ยงกบ จะต้องใช้พื้นที่ในการเลี้ยงและดูแลรักษาสภาพน้ำให้ดี เพื่อให้ได้ปลาที่มีทั้งปริมาณและคุณภาพ จึงจำเป็นที่จะต้องใช้เงินทุนสูง

2.2 กลุ่มธนาคารข้าว มักจะมีปัญหาในเรื่องของการเก็บรักษาข้าวเปลือกให้ได้คุณภาพ เพื่อนำไปขายจะได้ราคา แต่บางครั้งข้าวเปลือกมีความชื้นสูง ทำให้ราคาต่ำลง เป็นสาเหตุของการขาดทุน

2.3 ต้นทุนในการผลิตของกลุ่มที่ต้องใช้ต้นทุนตามราคาตลาด เช่น อาหารสำหรับเลี้ยงปลาดุก เส้นใยไหมสำหรับนำมาทอ ที่ราคาตามท้องตลาดสูงขึ้น แต่เมื่อจำหน่ายผลผลิตกับไม่สามารถต่อรองราคากับพ่อค้าคนกลาง หรือผู้มารับซื้อในราคาที่สูงขึ้นได้ ทำให้มีกำไรลดลง

2.4 การประชาสัมพันธ์ในส่วนของคุณภาพผลผลิตจากกลุ่มสมาชิกน้อยเกินไป ทำให้ผู้ที่รู้จักและมาซื้อผลผลิตของกลุ่มมีอยู่จำกัด จึงเป็นจุดอ่อนของกลุ่ม

3. โอกาส (Opportunity)

การขยายโอกาสของกลุ่มผู้ผลิตที่จะสามารถสร้างศักยภาพทางเศรษฐกิจของบ้านนาฝายให้มีความมั่นคงและยั่งยืนภายใต้ทฤษฎีเศรษฐกิจพอเพียงได้นั้น วิเคราะห์โอกาส ได้ดังนี้

3.1 สภาวะทางเศรษฐกิจของประเทศกำลังเริ่มฟื้นตัวการจัดการปัญหาต่าง ๆ ของภาครัฐที่เร่งแก้ปัญหาความยากจนของเกษตรกร จึงเป็น โอกาสที่กลุ่มผลิตจะได้รับเงินทุนส่งเสริม และหาแนวทางในการขยายตลาดเพิ่มมากขึ้น

3.2 เศรษฐกิจดีขึ้น การซื้อสินค้าของประชาชนเพิ่มมากขึ้น ทำให้โอกาสที่กลุ่มผู้ผลิตจะจำหน่ายจะสามารถจำหน่ายผลผลิตของกลุ่มได้มากขึ้น

3.3 การพัฒนาทางด้านเทคโนโลยีมีสมัยใหม่เข้ามาใช้เพื่อให้เกิดผลผลิตเพิ่มขึ้น และเร็วขึ้น จึงเป็น โอกาสที่จะทำให้ผู้จำหน่ายมีผลผลิตจำหน่ายมากขึ้น สร้างรายได้ให้แก่กลุ่ม

3.4 นโยบายส่งเสริมเกษตรกรของรัฐบาลที่ช่วยหาตลาดให้แก่กลุ่มเกษตรกร จึงเป็นโอกาสหนึ่งที่จะทำให้กลุ่มผู้ผลิตสามารถขยายตลาดเพิ่มขึ้นได้

4. อุปสรรค (Threat)

4.1 ในปัจจุบันการบริโภคสินค้าของประชาชนมีการใส่ใจต่อสุขภาพกันค่อนข้างมาก จะมีการเลือกซื้อสินค้ามากขึ้น ดังนั้นหากผลผลิตมีคุณภาพไม่ดีพอก็จะเป็นอุปสรรคแก่กลุ่มได้

4.2 การจัดตั้งกลุ่มผู้ประกอบการอาชีพจำหน่ายผลิตภัณฑ์ประเภทเดียวกันมีหลายกลุ่มหลายหมู่บ้าน ทำให้มีคู่แข่งต่อการจำหน่ายผลผลิต

4.3 เนื่องจากเงินลงทุนมีจำกัด ประกอบกับต้องชำระหนี้จากการกู้ยืม ดังนั้นจึงเป็นอุปสรรคต่อการขยายหรือพัฒนาของกลุ่ม จึงจำเป็นต้องดำเนินงานแบบค่อยเป็นค่อยไป

สรุปประเด็นสำคัญตามหลักเศรษฐกิจพอเพียง 3 หลักการ 2 เงื่อนไข

จากการวิเคราะห์ข้อมูลข้างต้น ทำให้พบ 3 หลักการ 2 เงื่อนไขตามหลักเศรษฐกิจพอเพียงในชุมชนบ้านนาฝาย ดังนี้

3 หลักการได้แก่

1) ความพอประมาณ

(1) มีการจัดตั้งกลุ่มประกอบอาชีพ แบ่งเป็น กลุ่มผู้เลี้ยงปลาตก กลุ่มเลี้ยงกบ กลุ่มผู้เพาะเห็ด กลุ่มทอผ้า และกลุ่มธนาคารข้าว ซึ่งทำให้ประชาชนมีรายได้เสริมสร้างความเข้มแข็งในชุมชนได้

(2) การช่วยเหลือเกื้อกูลกันภายในกลุ่มหรือชุมชน สร้างความสามัคคีไม่แตกแยกกัน มีการช่วยเหลือแสดงข้อคิดเห็นต่าง ๆ เพื่อให้เกิดการพัฒนาด้านรายได้ที่มาจากการทำงานร่วมกัน

(3) สามารถซื้ออาหารเพื่อรับประทานให้อิ่มได้ทุกวัน

- (4) มีค่าใช้จ่ายเพียงพอนในแต่ละเดือน และมีเงินเหลือเก็บหรือออม
- (5) มีอาชีพและมีรายได้ประจำ
- (6) มีค่าใช้จ่ายเพียงพอสำหรับสมาชิกในครอบครัว

2) ความมีเหตุผล

- (1) สมาชิกกลุ่มได้รับค่าตอบแทนจากการจำหน่ายผลผลิต
- (2) สมาชิกสามารถซื้อผลิตภัณฑ์ได้ในราคาที่ถูกลงกว่าบุคคลทั่วไป
- (3) ภาครัฐได้เร่งแก้ปัญหาความยากจนของเกษตรกร จึงเป็นโอกาสที่กลุ่มผลิตจะได้รับเงินทุนส่งเสริมและหาแนวทางในการขยายตลาดเพิ่มมากขึ้น
- (4) ได้ดำเนินงานตามแนวทางเพื่อให้บริการผู้เป้าหมายด้วยวิธีที่เหมาะสม ไม่ก่อให้เกิดความเดือดร้อนต่อตนเองและสมาชิกในกลุ่ม
- (5) การไม่ใช้จ่ายอย่างฟุ่มเฟือย ปฏิบัติตนเป็นไปตามแนวทางพระราชดำริของพระบาทสมเด็จพระเจ้าอยู่หัว ซึ่งเป็นการพึ่งพาตนเองอย่างสมบูรณ์ได้

3) การมีภูมิคุ้มกันที่ดีในตัว

- (1) ประชาชนในหมู่บ้านให้ความร่วมมือกันเป็นอย่างดี ทำให้การดำเนินงานของกลุ่มเป็นไปได้อย่างมีประสิทธิภาพ
- (2) การใช้เงินทุนในการดำเนินงาน เป็นการใช้เงินทุนของกองทุนผู้เฒ่าจากธนาคาร กองทุนหมู่บ้าน และเงินลงทุนจากสมาชิก ที่มีการจัดการระบบที่ดี
- (3) การจัดการระบบการดำเนินงาน โดยแบ่งหน้าที่ความรับผิดชอบ สมาชิกกลุ่มให้ความสำคัญและดำเนินการตามหน้าที่เป็นอย่างดี
- (4) ได้รับความร่วมมือของหน่วยงานในภาครัฐหรือเอกชนที่มีความสอดคล้องกับการดำเนินงานของกลุ่ม

2 เงื่อนไข ได้แก่

1) เงื่อนไขความรู้

- (1) สมาชิกได้รับประสบการณ์ การอบรมเพิ่มเติม
- (2) สมาชิกมีความสามารถใช้หนี้ได้ร้อยละ 80%
- (3) หน่วยงานของรัฐ เช่น อบต. อบจ. ให้คำแนะนำเกี่ยวกับการชำระหนี้หาก

เกิดปัญหา

2) เงื่อนไขคุณธรรม

- (1) มีความร่วมมือกันระหว่างสมาชิกด้วยตนเอง

- (2) สมาชิกมีสภาพจิตใจที่ดี มีความขยัน สามัคคี
- (3) การช่วยเหลือเกื้อกูลกันภายในกลุ่มหรือชุมชน สร้างความสามัคคีไม่แตกแยกกัน มีการช่วยเหลือแสดงข้อคิดเห็นต่าง ๆ เพื่อให้เกิดการพัฒนาด้านรายได้ที่มาจากการทำงานร่วมกัน
- ทำงานของกลุ่ม

การวิเคราะห์ความรู้ความเข้าใจและการนำไปใช้

จากกลุ่มตัวอย่าง 78 คน วิเคราะห์ได้ดังนี้

ตารางที่ 5 ความรู้ความเข้าใจและการนำไปใช้

1. ความรู้ความเข้าใจเกี่ยวกับเรื่องเศรษฐกิจพอเพียง

ลำดับข้อ	ประเด็น	ใช่ จำนวน/ร้อยละ	ไม่ใช่ จำนวน/ร้อยละ
1.	ความพอประมาณ	78(100.00)	-
2.	ไม่ก่อหนี้	78(100.00)	-
3.	มีคุณธรรม	78(100.00)	-
4.	มีการกระจายความเสี่ยง	4(5.13)	74(94.87)
5.	การพยายามสร้างความมั่นคงให้กับตนเอง	74(94.87)	4(5.13)
6.	การมีเหตุผล	77 (98.72)	1(1.28)
7.	แสวงหาความสุขอย่างพอเพียง	77(98.72)	1 (1.28)

จากตารางที่ 5 พบว่าผู้ให้สัมภาษณ์ส่วนใหญ่ มีความรู้ความเข้าใจเรื่องเศรษฐกิจพอเพียงในประเด็น ความพอประมาณ ไม่ก่อหนี้ และมีคุณธรรม ร้อยละ 100.00 ส่วนประเด็น การมีเหตุผล การแสวงหาความสุขอย่างพอเพียง การพยายามสร้างความมั่นคงให้กับตนเองและการกระจายความเสี่ยง คิดเป็นร้อยละ 98.72,94.87 ตามลำดับ

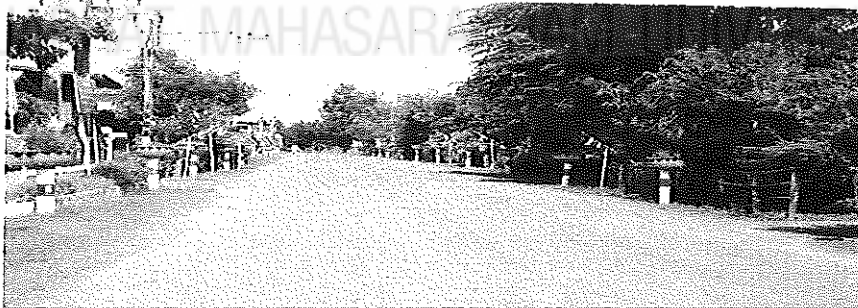
2. การนำหลักเศรษฐกิจพอเพียงไปใช้ให้เกิดประโยชน์

ตารางที่ 6 การนำหลักเศรษฐกิจพอเพียงไปใช้ให้เกิดประโยชน์

ลำดับข้อ	ประเด็น	เห็นด้วย จำนวน (ร้อยละ)	ไม่เห็นด้วย จำนวน (ร้อยละ)	ไม่แน่ใจ จำนวน (ร้อยละ)
1.	เศรษฐกิจพอเพียงเป็นเรื่องของการไม่ใช้จ่ายเลย	1(1.28)	76(97.49)	1(1.28)
2.	เศรษฐกิจพอเพียงเป็นเรื่องของการใช้จ่ายในสิ่งที่จำเป็น	77(98.72)	1(1.28)	-
3.	เศรษฐกิจพอเพียงเป็นเรื่องของการใช้จ่ายให้น้อยลง	77(98.72)	1(1.28)	-
4.	เศรษฐกิจพอเพียงเป็นเรื่องของการไม่ลงทุนเพิ่ม	7(8.6)	68(87.00)	3(3.85)
5.	เป็นการดำรงชีวิต ความเป็นอยู่ที่พึ่งพาตนเองได้	76(97.44)	2(2.56)	-
6.	เป็นการทำเศรษฐกิจแบบเรียบง่าย	76(97.44)	2(2.56)	-
7.	นำเงินที่เก็บไว้ไปซื้อโทรศัพท์มือถือใหม่ เพราะเครื่องเก่าใช้ไม่ค่อยดี	-	76(97.44)	2(2.56)
8.	ไม่ควรกู้เงิน	66(84.62)	9(31.54)	3(3.85)
9.	ควรเก็บเงินไว้เลยๆไม่ควรนำเงินออมไปลงทุนใดๆ	3(3.85)	72(92.31)	3(3.85)
10.	ไม่ควรซื้อสินค้าโดยใช้บัตรเครดิต	67(85.90)	8(10.26)	3(3.85)
11.	เป็นการประหยัด ขยัน เพื่อมีพอกินพอใช้	67(85.90)	10(12.82)	1(1.28)
12.	ประเทศของเราไม่ควรไปค้าขายกับต่างประเทศ ควรพึ่งตนเองจะดีกว่า	10(12.82)	66(84.62)	2(2.56)
13.	เป็นการสร้างความสามัคคี ความสงบสุขในชุมชนและสังคม	74(94.87)	4(5.13)	-
14.	เป็นการใช้ทรัพยากรที่มีอยู่อย่างคุ้มค่าและเพียงพอ	73(93.59)	4(5.13)	-

จากตารางที่ 6 จะเห็นได้ว่าสมาชิกกลุ่มอาชีพส่วนใหญ่ ได้นำหลักเศรษฐกิจพอเพียงให้เกิดประโยชน์ที่เด่นชัด ในด้านการใช้จ่ายในสิ่งที่จำเป็น การใช้จ่ายให้น้อยลง ร้อยละ 98.72 ด้านการดำรงชีวิต ความเป็นอยู่ที่พึ่งพาตนเองได้ ด้านการทำเศรษฐกิจแบบเรียบง่าย ร้อยละ 97.44 ด้านการสร้างความสามัคคี ความสงบสุขในชุมชนและสังคม ร้อยละ 94.87 และด้านการใช้ทรัพยากรที่มีอยู่อย่างคุ้มค่าและเพียงพอ ร้อยละ 93.59 ตามลำดับ

ภาพสิ่งแวดล้อม กิจกรรมกลุ่มอาชีพของบ้านนาฝาย
ภาพที่ 1-4 สภาพบริเวณรอบหมู่บ้านนาฝาย





ภาพที่ 5-9 กิจกรรมการเลี้ยงปลาตก





8-9

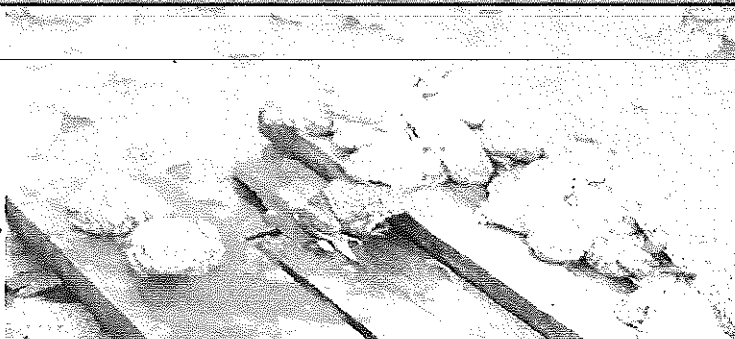
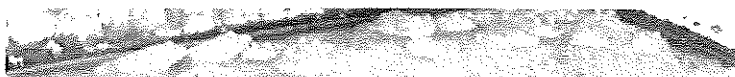
ภาพที่ 10-13 กิจกรรมการเลี้ยงกบ



10.



11.



12.

13.



ภาพที่ 14-18 โรงถักข้าวชุมชน

14.

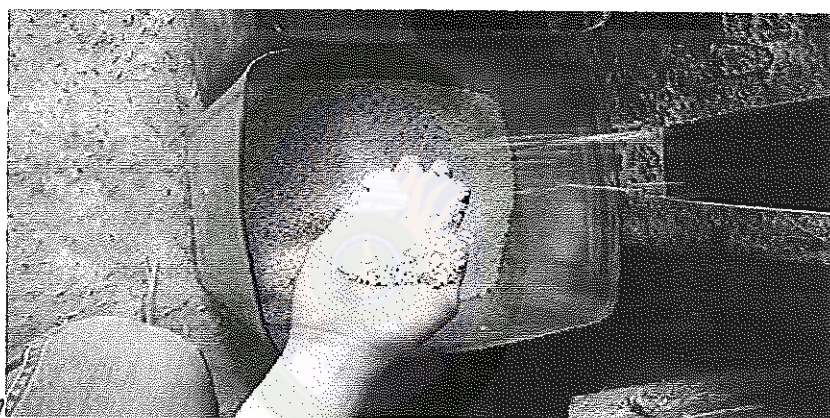


15.

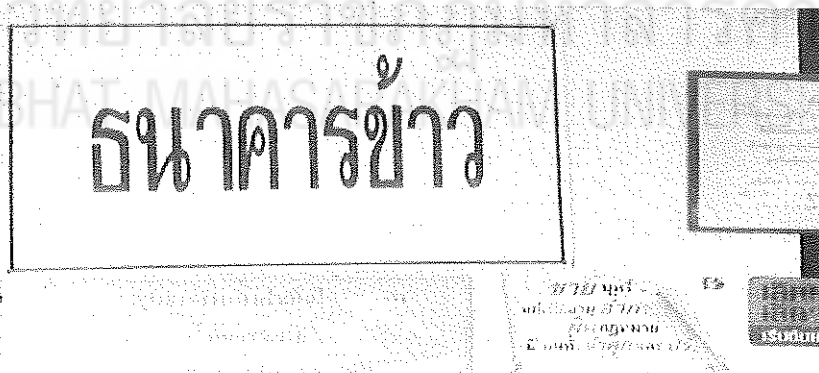




16.



17.



18.

ภาพที่ 19-24 กิจกรรมการเพาะเห็ด

19.

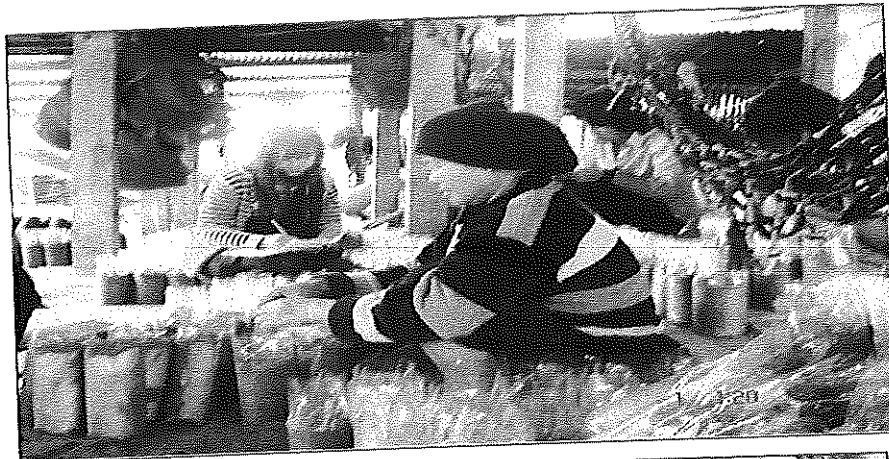


20.

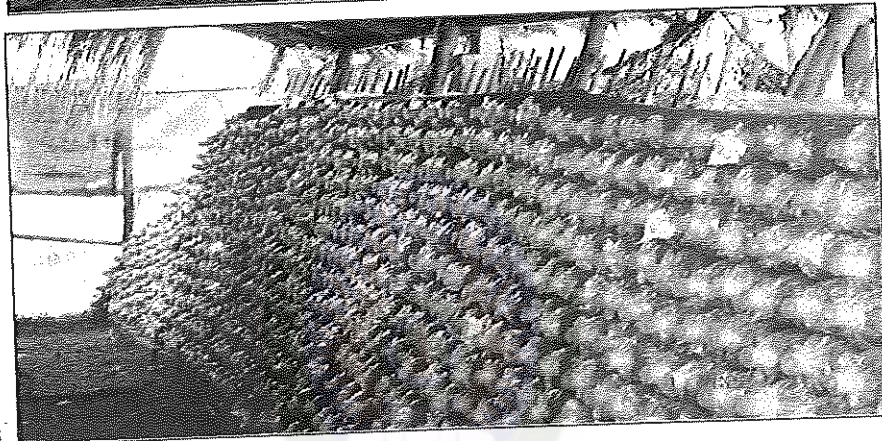


21.





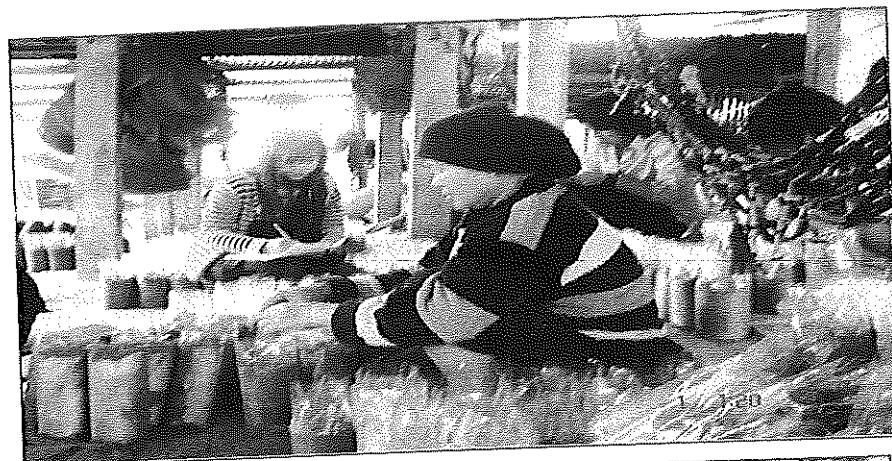
22.



23.



24.



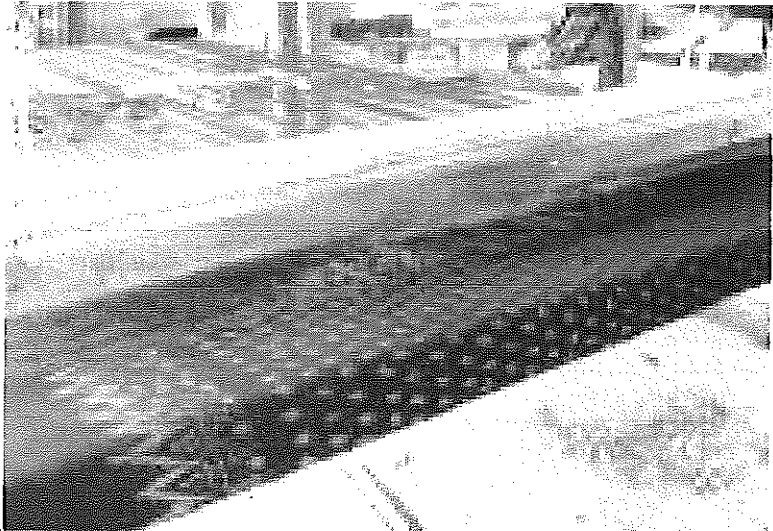
22.



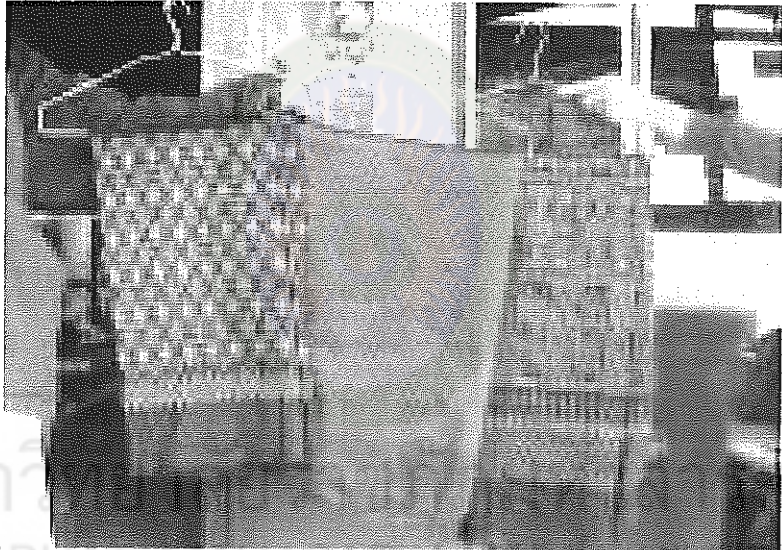
23.



24.



28.



29.

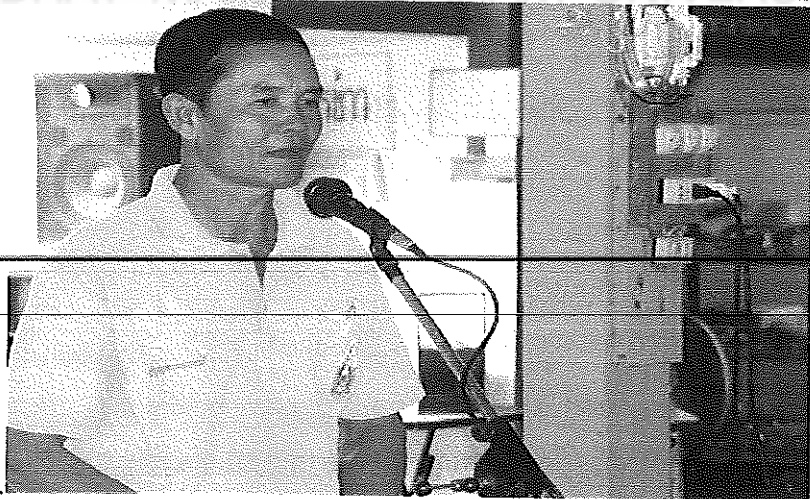
ภาพที่ 30-32 การจัดประชุมที่ศูนย์การเรียนรู้ของชุมชน



30.



31.



32.

ภาพที่ 33-34 ผู้ช่วยวิจัยบางส่วนกำลังสัมภาษณ์สมาชิกกลุ่มในพื้นที่บ้านนาฝาย

