

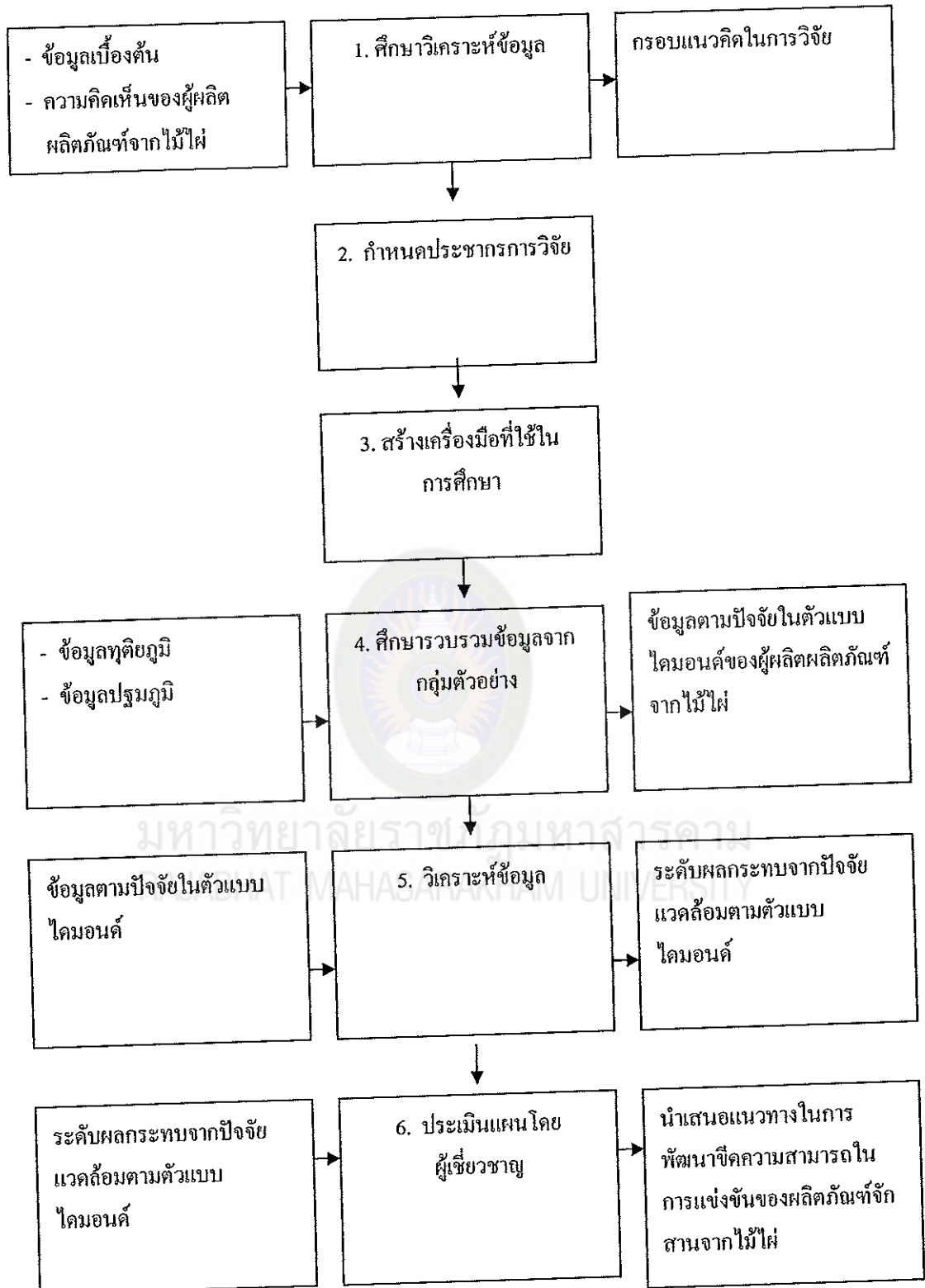
บทที่ 3

วิธีดำเนินการวิจัย

แนวทางการพัฒนาขีดความสามารถในการแข่งขันของผลิตภัณฑ์ไม้ไผ่ โดยใช้ตัวแบบ ไดมอนด์: ศึกษากรณี กลุ่มจักสาน บ้านลุมพุก ตำบลโคกพระ อำเภอกันทรวิชัย จังหวัดมหาสารคาม เป็นการวิจัยโดยใช้รูปแบบในการวิจัยเชิงพรรณนา (Descriptive Research) ได้กำหนดแนวทางในการวิจัย โดยทำการรวบรวมข้อมูลจากแหล่งข้อมูลปฐมภูมิและทุติยภูมิ แล้วทำการวิเคราะห์ข้อมูลและแปลผล โดยใช้การวิเคราะห์เชิงพรรณนาและการวิเคราะห์เชิงปริมาณ เพื่อให้ได้ข้อมูลที่เป็นแนวทางในการพัฒนาขีดความสามารถในการแข่งขันของผู้ผลิตผลิตภัณฑ์จากไม้ไผ่ ผู้ที่สนใจ และผู้ที่เกี่ยวข้องทุกสาขาอาชีพต่อไป ซึ่งผู้วิจัยได้กำหนดวิธีการดำเนินการวิจัย ดังนี้

3.1 ขั้นตอนในการดำเนินงานวิจัย

1. ศึกษาข้อมูลเกี่ยวกับสภาพทั่วไป และปัญหาที่เกิดขึ้นของกลุ่มผู้ผลิตผลิตภัณฑ์จากไม้ไผ่ โดยการสอบถามและการสัมภาษณ์เชิงเจาะลึกจากผู้ผลิตผลิตภัณฑ์จากไม้ไผ่ครั้งที่ 1 พร้อมกับศึกษาแนวคิดทฤษฎี และงานวิจัยที่เกี่ยวข้องจากเอกสารต่าง ๆ เพื่อกำหนดกรอบแนวคิดในการวิจัย
2. กำหนดประชากรและกลุ่มตัวอย่างในการวิจัย
3. สร้างเครื่องมือในการวิจัยเสนอผู้เชี่ยวชาญตรวจสอบให้ข้อคิดเห็น
4. ทดลองและปรับปรุงเครื่องมือ
5. เก็บรวบรวมข้อมูล โดยการสัมภาษณ์เชิงเจาะลึกครั้งที่ 2 จากกลุ่มผู้ผลิตผลิตภัณฑ์จากไม้ไผ่ และหน่วยงานภาครัฐบาลที่ให้การสนับสนุนและส่งเสริมเกี่ยวกับผลิตภัณฑ์จากไม้ไผ่ เกี่ยวกับสภาพแวดล้อมต่าง ๆ ที่มีผลกระทบต่อกลุ่มผู้ผลิตผลิตภัณฑ์จากไม้ไผ่ การวางแผนและแนวทางการพัฒนาขีดความสามารถในการแข่งขัน
6. วิเคราะห์ข้อมูลที่ได้จากการเก็บรวบรวมข้อมูล
7. จัดทำแนวทางการพัฒนาขีดความสามารถในการแข่งขันของผลิตภัณฑ์จากไม้ไผ่
8. สรุปผลการศึกษาและนำเสนอแนวทางการพัฒนาขีดความสามารถในการแข่งขันของผลิตภัณฑ์จากไม้ไผ่



แผนภูมิที่ 8 ขั้นตอนในการดำเนินการศึกษา

ตารางที่ 2 วิธีการเก็บรวบรวมข้อมูล

ปัจจัย	วิธีการเก็บรวบรวมข้อมูล	ปัจจัยแวดล้อมในตัวแบบโดมอนต์
ด้านปัจจัยการผลิต	<p>ข้อมูลปฐมภูมิ จากการสัมภาษณ์กลุ่มผู้ผลิตผลิตภัณฑ์จักสาน จากไม้ไผ่ จำนวน 18 ราย</p> <p>ข้อมูลทุติยภูมิ</p> <ul style="list-style-type: none"> - จากการศึกษายุทธศาสตร์การพัฒนาศักยภาพความสามารถในการแข่งขันของไทย - จากการศึกษาเอกสาร บทความ ที่มีการจัดทำขึ้นทั้งภาครัฐและเอกชน 	เงื่อนไขของปัจจัยการผลิต (Factor Conditions)
ด้านอุปสงค์	<p>ข้อมูลปฐมภูมิ จากการสัมภาษณ์ผู้เชี่ยวชาญผลิตภัณฑ์จักสาน จากไม้ไผ่ 200 ราย</p> <p>ข้อมูลทุติยภูมิ</p> <ul style="list-style-type: none"> - จากการศึกษายุทธศาสตร์การพัฒนาศักยภาพความสามารถในการแข่งขันของไทย - จากการศึกษากรมส่งเสริมการผลิต - จากการศึกษาเอกสาร บทความ ที่มีการจัดทำขึ้นทั้งภาครัฐและเอกชน 	เงื่อนไขด้านอุปสงค์ (Demand Conditions)
ด้านอุตสาหกรรมที่เกี่ยวข้องและสนับสนุนกัน	<p>ข้อมูลปฐมภูมิ</p> <ul style="list-style-type: none"> - จากการสัมภาษณ์กลุ่มผู้ผลิตผลิตภัณฑ์จักสาน จำนวน 19 ราย - จากการสัมภาษณ์หน่วยงานภาครัฐบาลที่ให้การสนับสนุนและส่งเสริมเกี่ยวกับผลิตภัณฑ์จักสาน จากไม้ไผ่ 6 ราย <p>ข้อมูลทุติยภูมิ</p> <ul style="list-style-type: none"> - จากการศึกษายุทธศาสตร์การพัฒนาศักยภาพความสามารถในการแข่งขัน - จากการศึกษาเอกสาร บทความ ที่มีการจัดทำขึ้นทั้งภาครัฐและเอกชน 	อุตสาหกรรมที่เกี่ยวข้องและสนับสนุนกัน (Related and Supporting industries)

ปัญหาและความต้องการ เพื่อใช้เป็นข้อมูลเบื้องต้นในการกำหนดโครงสร้างของแบบสัมภาษณ์ และแบบสอบถาม

(2) กำหนดเนื้อหาตามวัตถุประสงค์และกรอบแนวคิดในการวิจัยเพื่อนำมาเป็นกรอบในการสร้างแบบสัมภาษณ์และแบบสอบถาม

(3) นำแบบสัมภาษณ์และแบบสอบถามเสนอต่อผู้เชี่ยวชาญเพื่อตรวจสอบ แก้ไข และปรับปรุง

(4) นำแบบสอบถามไปทดลองใช้กับประชากรที่ไม่ใช่กลุ่มตัวอย่าง จำนวน 40 ชุด แล้วนำมาหาค่าความน่าเชื่อถือ โดยวิธีหาค่าสัมประสิทธิ์ความเที่ยง (Reliability) ของแบบสอบถาม โดยหาค่าสัมประสิทธิ์แอลฟา (Alpha Coefficients) พบว่า ค่าสัมประสิทธิ์ความเที่ยง เท่ากับ 0.9008

3.3.2 ลักษณะของแบบสัมภาษณ์และแบบสอบถาม มีดังนี้

ตอนที่ 1 กลุ่มผู้ผลิตผลิตภัณฑ์จักสานไม้ไผ่ จำนวน 19 ราย ประกอบด้วยแบบสัมภาษณ์ที่มีโครงสร้าง ซึ่งเป็นเครื่องมือเชิงคุณภาพ (Qualitative Instrument) เป็นแบบสัมภาษณ์ที่มีลักษณะเป็นโครงสร้างโดยกำหนดข้อคำถามอย่างกว้าง ๆ เกี่ยวกับสภาพปัจจุบัน ปัญหา อุปสรรค และแนวทางในการพัฒนาความสามารถในการแข่งขัน

ตอนที่ 2 หน่วยงานภาครัฐบาลที่ให้การสนับสนุนและส่งเสริมเกี่ยวกับผลิตภัณฑ์จักสานไม้ไผ่ จำนวน 19 ราย ประกอบด้วยแบบสัมภาษณ์ที่มีโครงสร้าง ซึ่งเป็นเครื่องมือเชิงคุณภาพ เป็นแบบสัมภาษณ์ที่มีลักษณะเป็นโครงสร้าง โดยกำหนดข้อคำถามอย่างกว้าง ๆ เกี่ยวกับการส่งเสริมและพัฒนาผลิตภัณฑ์จักสานไม้ไผ่ ในปัจจุบัน ปัญหา อุปสรรค และแนวทางในการพัฒนาความสามารถในการแข่งขัน

ตอนที่ 3 ผู้ซื้อผลิตภัณฑ์จักสานไม้ไผ่ ที่เป็นคนจังหวัดมหาสารคามและนักท่องเที่ยว จำนวน 200 ราย เป็นแบบสอบถาม ซึ่งประกอบด้วยคำถาม 3 ส่วน ดังนี้

ส่วนที่ 1 เป็นข้อมูลเกี่ยวกับสภาพทั่วไปของผู้ตอบแบบสอบถาม ซึ่งได้แก่ ข้อมูลเกี่ยวกับ เพศ อายุ ระดับการศึกษา อาชีพ รายได้ ถิ่นที่อยู่อาศัย จำนวน 6 ข้อ

ส่วนที่ 2 เป็นข้อมูลเกี่ยวกับความคิดเห็นเกี่ยวกับผลิตภัณฑ์ผลิตภัณฑ์จักสานไม้ไผ่ ซึ่งได้แก่ ข้อมูลเกี่ยวกับความคิดเห็นโดยทั่วไปเกี่ยวกับการใช้ จำนวน 4 ข้อ

ส่วนที่ 3 เป็นข้อมูลเกี่ยวกับปัจจัยที่มีอิทธิพลต่อการเลือกซื้อผลิตภัณฑ์จักสานไม้ไผ่ ได้แก่ ข้อมูลทางด้านผลิตภัณฑ์ ด้านราคา ด้านสถานที่ ด้านการส่งเสริมการตลาด ที่มีอิทธิพลต่อการเลือกซื้อผลิตภัณฑ์จักสานไม้ไผ่ จำนวน 11 ข้อ เป็นแบบสอบถามที่มีลักษณะการประเมินค่าเป็นแบบประมาณค่า (Rating Scale) โดยให้ค่าคะแนนความคิดเห็นเป็น 5 = มากที่สุด 4 = มาก 3 = ปานกลาง 2 = น้อย 1 = น้อยที่สุด ซึ่งในการเก็บรวบรวมข้อมูลเพื่อนำมาศึกษา

ผู้วิจัยได้ใช้เครื่องมือต่างๆ คือ เครื่องบันทึกเสียง กล้องถ่ายภาพ และสมุดจดบันทึก เพื่อให้ได้ข้อมูลที่ชัดเจนถูกต้องและสมบูรณ์

ตอนที่ 3 กลุ่มผู้ผลิตผลิตภัณฑ์จักสานไม้ไผ่และหน่วยงานราชการที่เกี่ยวข้องกับผลิตภัณฑ์จักสานไม้ไผ่ จำนวน 25 ราย เป็นแบบสอบถาม จำนวน 19 ข้อ

3.4 การเก็บรวบรวมข้อมูล

การเก็บรวบรวมข้อมูล ผู้วิจัยจะทำการเก็บรวบรวมข้อมูลด้วยตนเอง หากข้อมูลที่เก็บรวบรวมไม่ครบถ้วน ผู้วิจัยทำการเก็บรวบรวมซ้ำอีก เพื่อให้ได้ข้อมูลที่ครบถ้วนสมบูรณ์ต่อไป โดยข้อมูลที่เก็บรวบรวมในครั้งนี้ แบ่งออกเป็น 2 ส่วน ดังนี้

3.4.1 ข้อมูลปฐมภูมิ (Primary Data) เป็นข้อมูลที่ได้จากการออกสำรวจภาคสนาม ในพื้นที่ที่ทำการศึกษาก่อนที่ที่กำหนดไว้ ได้แก่ ผู้ผลิตผลิตภัณฑ์จักสานไม้ไผ่ จำนวน 19 คน หน่วยงานภาครัฐบาลที่ให้การสนับสนุนและส่งเสริมเกี่ยวกับผลิตภัณฑ์จักสานไม้ไผ่ จำนวน 6 คน และผู้ซื้อผลิตภัณฑ์จักสานไม้ไผ่ ที่เป็นคนจังหวัดมหาสารคามและนักท่องเที่ยว จำนวน 200 คน

3.4.2 ข้อมูลทุติยภูมิ (Secondary Data) เป็นข้อมูลที่ได้จากการรวบรวมในเอกสาร รายงาน บทความ วารสาร งานวิจัยที่เกี่ยวข้อง สื่อสิ่งพิมพ์ และสื่ออิเล็กทรอนิกส์ ที่มีการจัดทำขึ้นทั้งภาครัฐและเอกชน

3.5 การวิเคราะห์ข้อมูล

เมื่อเก็บรวบรวมข้อมูลและตรวจสอบความถูกต้องของข้อมูลแล้ว ผู้วิจัยจึงวิเคราะห์ข้อมูลโดยอาศัยวิธีการ ดังนี้

3.5.1 แยกข้อมูลตามวัตถุประสงค์ของการวิจัย เพื่อเตรียมการวิเคราะห์ข้อมูล

3.5.2 การวิเคราะห์เชิงพรรณนา (Descriptive Method) เป็นข้อมูลที่ได้จากการสัมภาษณ์กลุ่มผู้ผลิตผลิตภัณฑ์จักสานไม้ไผ่ และหน่วยงานภาครัฐบาลที่ให้การสนับสนุนและส่งเสริมเกี่ยวกับผลิตภัณฑ์จักสานไม้ไผ่ ซึ่งผู้วิจัยนำแปลผลการวิจัยการวิเคราะห์เชิงพรรณนา

3.5.3 การวิเคราะห์เชิงปริมาณ (Quantitative Method) เป็นข้อมูลที่ได้จากแบบสอบถาม จะทำการวิเคราะห์ โดยใช้ค่าสถิติประเภทค่าความถี่ (Frequency) ค่าร้อยละ (Percentage) ค่าเฉลี่ย (Mean) ค่าสูงสุด (Maximum Value) ค่าต่ำสุด (Minimum Value) ประกอบการอภิปรายผลข้อมูล โดยวิเคราะห์ตามลักษณะของข้อมูล ดังต่อไปนี้

(1) ข้อมูลทั่วไปของผู้ตอบแบบสอบถามและความคิดเห็นเกี่ยวกับผลิตภัณฑ์จักษุสถาน
ไม้ไฟ จะวิเคราะห์ โดยใช้ค่าความถี่ (Frequency) ค่าร้อยละ (Percentage)

(2) ข้อมูลเกี่ยวกับปัจจัยที่มีอิทธิพลต่อการเลือกซื้อผลิตภัณฑ์จักษุสถานไม้ไฟ ซึ่งเป็น
แบบมาตราส่วนประมาณค่า 5 ระดับ คือ มากที่สุด มาก ปานกลาง น้อย และน้อยที่สุด โดยมี
เกณฑ์ในการพิจารณาแบ่งระดับด้วยการหาอันตรภาคชั้น (Class Interval) โดยใช้วิธีการคำนวณ
ช่วงกว้างระหว่างชั้น ดังนี้

$$\begin{aligned} \text{อันตรภาคชั้น} &= \frac{\text{คะแนนสูงสุด} - \text{คะแนนต่ำสุด}}{\text{จำนวนชั้น}} \\ &= \frac{5 - 1}{5} \end{aligned}$$

$$\text{ช่วงกว้างระหว่างชั้น} = 0.8$$

ดังนั้น จึงกำหนดความหมายของค่าคะแนนเฉลี่ยระดับต่าง ๆ ดังนี้

ค่าเฉลี่ย 1.00 – 1.80 หมายถึง มีอิทธิพลระดับน้อยที่สุด

ค่าเฉลี่ย 1.81 – 2.60 หมายถึง มีอิทธิพลระดับน้อย

ค่าเฉลี่ย 2.61 – 3.40 หมายถึง มีอิทธิพลระดับปานกลาง

ค่าเฉลี่ย 3.41 – 4.20 หมายถึง มีอิทธิพลระดับมาก

ค่าเฉลี่ย 4.21 – 5.00 หมายถึง มีอิทธิพลระดับมากที่สุด

จากนั้น ได้ใช้สถิติเพื่อเปรียบเทียบความแตกต่างรายข้อ โดยการหาค่าเฉลี่ย (Mean) ซึ่ง
ผู้วิจัยจะนำมาแปลผลการวิจัยการวิเคราะห์เชิงปริมาณ