

## บทที่ 2

### เอกสารและงานวิจัยที่เกี่ยวข้อง

ในการวิจัยในครั้งนี้ ผู้วิจัย ได้ศึกษาเอกสารและงานวิจัยที่เกี่ยวข้อง ซึ่งสรุปเป็นประเด็นสำคัญและเนื้อหาสาระตามลำดับดังนี้

#### 1. ระบบดูแลช่วยเหลือนักเรียนประกอบด้วย

1.1 กระบวนการดำเนินงานตามระบบการดูแลช่วยเหลือนักเรียน

1.2 การดำเนินงานตามระบบดูแลช่วยเหลือนักเรียน

1.3 การดำเนินงานป้องกันและแก้ไขพฤติกรรมนักเรียนที่มีปัญหา

#### 2. การนิเทศภายในแบบมีส่วนร่วม

3. การวิจัยปฏิบัติการ

4. การวิจัยเชิงคุณภาพ

5. บริบทของ โรงเรียนมัธยมภูษังพัฒนวิทย์

6. งานวิจัยที่เกี่ยวข้อง

6.1 งานวิจัยในประเทศ

6.2 งานวิจัยต่างประเทศ

#### 1. ระบบดูแลช่วยเหลือนักเรียนประกอบด้วย

1.1 กระบวนการดำเนินงานตามระบบการดูแลช่วยเหลือนักเรียน

กระบวนการดำเนินงานตามระบบการดูแลช่วยเหลือนักเรียน โดยครูที่ปรึกษาเป็นบุคลากรหลักในการปฏิบัติงานมีองค์ประกอบสำคัญ 5 ประการ คือ

1. การรู้จักนักเรียนเป็นรายบุคคล

2. การคัดกรองนักเรียน

3. การส่งเสริมนักเรียน

4. การป้องกันและแก้ไขปัญหา

5. การส่งต่อ

## 1. การรู้จักนักเรียนเป็นรายบุคคล

### ความสำคัญ

ด้วยความแตกต่างของนักเรียนแต่ละคนที่มีพื้นฐานความเป็นมาของชีวิตที่ไม่เหมือนกันหล่อหลอมให้เกิดพฤติกรรมหลากหลายรูปแบบ ทั้งด้านบวกและด้านลบ ดังนั้นการรู้ข้อมูลที่จำเป็นเกี่ยวกับตัวนักเรียนจึงเป็นสิ่งสำคัญ ที่จะช่วยให้ครูที่ปรึกษามีความเข้าใจนักเรียนมากขึ้น สามารถนำข้อมูลมาวิเคราะห์เพื่อการคัดกรองนักเรียน เป็นประโยชน์ในการส่งเสริม การป้องกันและแก้ไขปัญหาของนักเรียนได้อย่างถูกต้อง ซึ่งเป็นข้อมูลเชิงประจักษ์มิใช่การใช้ความรู้สึกหรือการคาดเดาโดยเฉพาะในการแก้ไขปัญหานักเรียน ซึ่งจะทำให้ไม่เกิดข้อผิดพลาดต่อการช่วยเหลือนักเรียนหรือเกิดได้น้อยที่สุด

### ข้อมูลพื้นฐานของนักเรียน

ครูที่ปรึกษาควรมีข้อมูลเกี่ยวกับนักเรียนอย่างน้อย 3 ด้านใหญ่ ๆ คือ

1. ด้านความสามารถ แยกเป็น
  - 1.1 ด้านการเรียน
  - 1.2 ด้านความสามารถอื่น ๆ
2. ด้านสุขภาพ แยกเป็น
  - 2.1 ด้านร่างกาย
  - 2.2 ด้านจิตใจ - พฤติกรรม
3. ด้านครอบครัว แยกเป็น
  - 3.1 ด้านเศรษฐกิจ
  - 3.2 ด้านการคุ้มครองนักเรียน
4. ด้านอื่น ๆ ที่ครูพบเพิ่มเติมซึ่งมีความสำคัญหรือเกี่ยวข้องกับการดูแลช่วยเหลือนักเรียน

### วิธีการและเครื่องมือในการรู้จักนักเรียนเป็นรายบุคคล

ครูที่ปรึกษาควรใช้วิธีการและเครื่องมือที่หลากหลาย เพื่อให้ได้ข้อมูลนักเรียนที่ครอบคลุมทั้งด้านความสามารถ ด้านสุขภาพ และด้านครอบครัว ที่สำคัญ คือ

1. ระเบียบวินัย
2. แบบประเมินพฤติกรรมเด็ก The Strengths and Difficulties Questionnaire (SDQ)
3. วิธีการและเครื่องมืออื่น ๆ เช่น การสัมภาษณ์นักเรียน การศึกษาจากแฟ้มสะสมผลงาน

การเยี่ยมบ้าน การศึกษาข้อมูลจากแบบบันทึกการตรวจสุขภาพด้วยตนเอง ซึ่งจัดทำโดยกรมอนามัย เป็นต้น

## 2. การคัดกรองนักเรียน

### ความสำคัญ

การคัดกรองนักเรียน เป็นการพิจารณาข้อมูลเกี่ยวกับตัวนักเรียน เพื่อการจัดกลุ่มนักเรียนเป็น

2 กลุ่ม คือ

1. กลุ่มปกติ คือ นักเรียนที่ได้รับการวิเคราะห์ข้อมูลต่าง ๆ ตามเกณฑ์การคัดกรองของโรงเรียนแล้ว อยู่ในเกณฑ์ของกลุ่มปกติ

2. กลุ่มเสี่ยง / มีปัญหา คือ นักเรียนที่จัดอยู่ในเกณฑ์ของกลุ่มเสี่ยง / มีปัญหาตามเกณฑ์การคัดกรองของโรงเรียน ซึ่งโรงเรียนต้องให้การช่วยเหลือ ป้องกันหรือแก้ไขปัญหาดังกล่าวตามแต่กรณี

การจัดกลุ่มนักเรียนนี้ มีประโยชน์ต่อครูที่ปรึกษาในการหาวิธีการเพื่อดูแลช่วยเหลือนักเรียนได้อย่างถูกต้อง โดยเฉพาะการแก้ไขปัญหามาให้ตรงกับปัญหาของนักเรียนยิ่งขึ้น และมีความรวดเร็วในการแก้ไขปัญห เพราะมีข้อมูลของนักเรียนในด้านต่าง ๆ ซึ่งหากครูที่ปรึกษาไม่ได้คัดกรองนักเรียนเพื่อการจัดกลุ่มแล้ว ความชัดเจนในเป้าหมายเพื่อการแก้ปัญหของนักเรียนจะมีน้อยลง มีผลต่อความรวดเร็วในการช่วยเหลือ ซึ่งบางกรณีจำเป็นต้องแก้ไขโดยเร่งด่วน

ผลการคัดกรองนักเรียน ครูที่ปรึกษาจำเป็นต้องระมัดระวังอย่างยิ่งที่จะไม่ทำให้นักเรียนรับรู้ได้ว่าตนถูกจัดกลุ่มอยู่ในกลุ่มเสี่ยง / มีปัญหา ซึ่งมีความแตกต่างจากกลุ่มปกติ โดยเฉพาะนักเรียนวัยรุ่นที่มีความไวต่อการรับรู้ (Sensitive) แม้ว่านักเรียนจะรู้ว่าตนมีพฤติกรรมอย่างไรหรือประสบกับปัญหาใดก็ตามและเพื่อเป็นการป้องกันและล้อเลียนในหมู่เพื่อนอีกด้วย ดังนั้น ครูที่ปรึกษาต้องเก็บผลการคัดกรองนักเรียนเป็นความลับ นอกจากนี้หากครูที่ปรึกษามีการประสานงานกับผู้ปกครองเพื่อช่วยเหลือนักเรียน ก็ควรระมัดระวังการสื่อสารที่ทำให้ผู้ปกครองเกิดความรู้สึกว่า บุรุษหลานของตนถูกจัดอยู่ในกลุ่มที่ผิดปกติแตกต่างจากเพื่อนนักเรียนอื่น ๆ ซึ่งอาจมีผลเสียด้านนักเรียนในภายหลังได้

### แนวทางการวิเคราะห์ข้อมูลเพื่อการคัดกรองนักเรียน

การวิเคราะห์ข้อมูลเพื่อการคัดกรองนักเรียนนั้น ให้อยู่ในดุลยพินิจของครูที่ปรึกษาและยึดถือเกณฑ์การคัดกรองนักเรียนของโรงเรียนเป็นหลักด้วย ดังนั้น โรงเรียนจึงควรมีการประชุมครูเพื่อพิจารณาเกณฑ์การจัดกลุ่มนักเรียนร่วมกัน เพื่อให้มีมาตรฐานหรือแนวทางการคัดกรองนักเรียนที่เหมือนกัน

เป็นที่ยอมรับของครูในโรงเรียน รวมทั้งให้มีการกำหนดเกณฑ์ว่าความรุนแรงหรือความถี่ของพฤติกรรม  
เท่าใดจึงจัดอยู่ในกลุ่มเสี่ยง / มีปัญหา

### 3. การส่งเสริมนักเรียน

#### ความสำคัญ

การส่งเสริมนักเรียน เป็นการสนับสนุนให้นักเรียนทุกคนที่อยู่ในความดูแลของครูที่ปรึกษาไม่ว่าจะเป็นนักเรียนกลุ่มปกติหรือกลุ่มเสี่ยง / มีปัญหา ให้มีคุณภาพมากขึ้น มีความภาคภูมิใจในตนเองในด้านต่าง ๆ ซึ่งจะช่วยป้องกันมิให้นักเรียนที่อยู่ในกลุ่มปกติกลายเป็นนักเรียนกลุ่มเสี่ยง / มีปัญหา และเป็นการช่วยให้นักเรียนกลุ่มเสี่ยง / มีปัญหา กลับมาเป็นนักเรียนกลุ่มปกติและมีคุณภาพตามที่โรงเรียนหรือชุมชนคาดหวังต่อไป

#### วิธีการและเครื่องมือเพื่อการส่งเสริมนักเรียน

การส่งเสริมนักเรียนมีหลายวิธีที่โรงเรียนสามารถพิจารณาดำเนินการได้ แต่มีกิจกรรมหลักสำคัญที่โรงเรียนต้องดำเนินการ คือ

1. การจัดกิจกรรมโฮมรูม (Homeroom)
2. การจัดประชุมผู้ปกครองชั้นเรียน (Classroom meeting)
3. การจัดกิจกรรมคาบอิสระ
4. การจัดกิจกรรมเพื่อนช่วยเพื่อน
5. การจัดกิจกรรมสื่อสารกับผู้ปกครอง

### 4. การป้องกันและแก้ไขปัญหา

#### ความสำคัญ

ในการดูแลช่วยเหลือนักเรียน ครูที่ปรึกษาควนให้ความเอาใจใส่กับนักเรียนทุกคนเท่าเทียมกัน แต่สำหรับนักเรียนกลุ่มเสี่ยง / มีปัญหานั้น จำเป็นอย่างมากที่ต้องให้ความดูแลใส่ใจอย่างใกล้ชิดและหาวิธีการช่วยเหลือ ทั้งการป้องกันและการแก้ไขปัญหา โดยไม่ปล่อยปละละเลยนักเรียนจนกลายเป็นปัญหาของสังคม การป้องกันและแก้ไขปัญหานักเรียนจึงเป็นภาระงานที่ยิ่งใหญ่และมีคุณค่าอย่างมาก ในการพัฒนาให้นักเรียนเติบโตเป็นบุคคลที่มีคุณภาพของสังคมต่อไปนอกจากนี้ทุกครั้งที่มีการช่วยเหลือ

นักเรียน ควรมีการบันทึกไว้เป็นหลักฐานด้วย

### วิธีการและเครื่องมือเพื่อการป้องกันและแก้ไขปัญหา

การป้องกันและการแก้ไขปัญหให้กับนักเรียนนั้นมีหลายเทคนิค วิธีการ แต่สิ่งที่ครูที่ปรึกษา จำเป็นต้องดำเนินการ มี 2 ประการ คือ

1. การให้การปรึกษาเบื้องต้น
2. การจัดกิจกรรมเพื่อป้องกันและแก้ไขปัญหา

### 5. การส่งต่อ

#### ความสำคัญ

ในการป้องกันและแก้ไขปัญหานักเรียน โดยครูที่ปรึกษาตามกระบวนการในข้อ 4 นั้น อาจมีบางกรณีที่มีปัญหาที่มีความยากต่อการช่วยเหลือ หรือช่วยเหลือแล้วนักเรียนมีพฤติกรรมไม่ดีขึ้นก็ควร ดำเนินการส่งต่อไปยังผู้เชี่ยวชาญเฉพาะด้านต่อไป เพื่อให้ปัญหานักเรียนได้รับการช่วยเหลืออย่างถูกต้องและรวดเร็วขึ้น หากปล่อยให้เกยตื้นเป็นบอบบาทหน้าทีของครูที่ปรึกษาหรือครูคนใดคนหนึ่งเท่านั้น ความ ยุ่งยากของปัญหาอาจมีมากขึ้น หรือลุกลามกลายเป็นปัญหาใหญ่โตจนยากต่อการแก้ไข

การส่งต่อ แบ่งเป็น 2 แบบ คือ

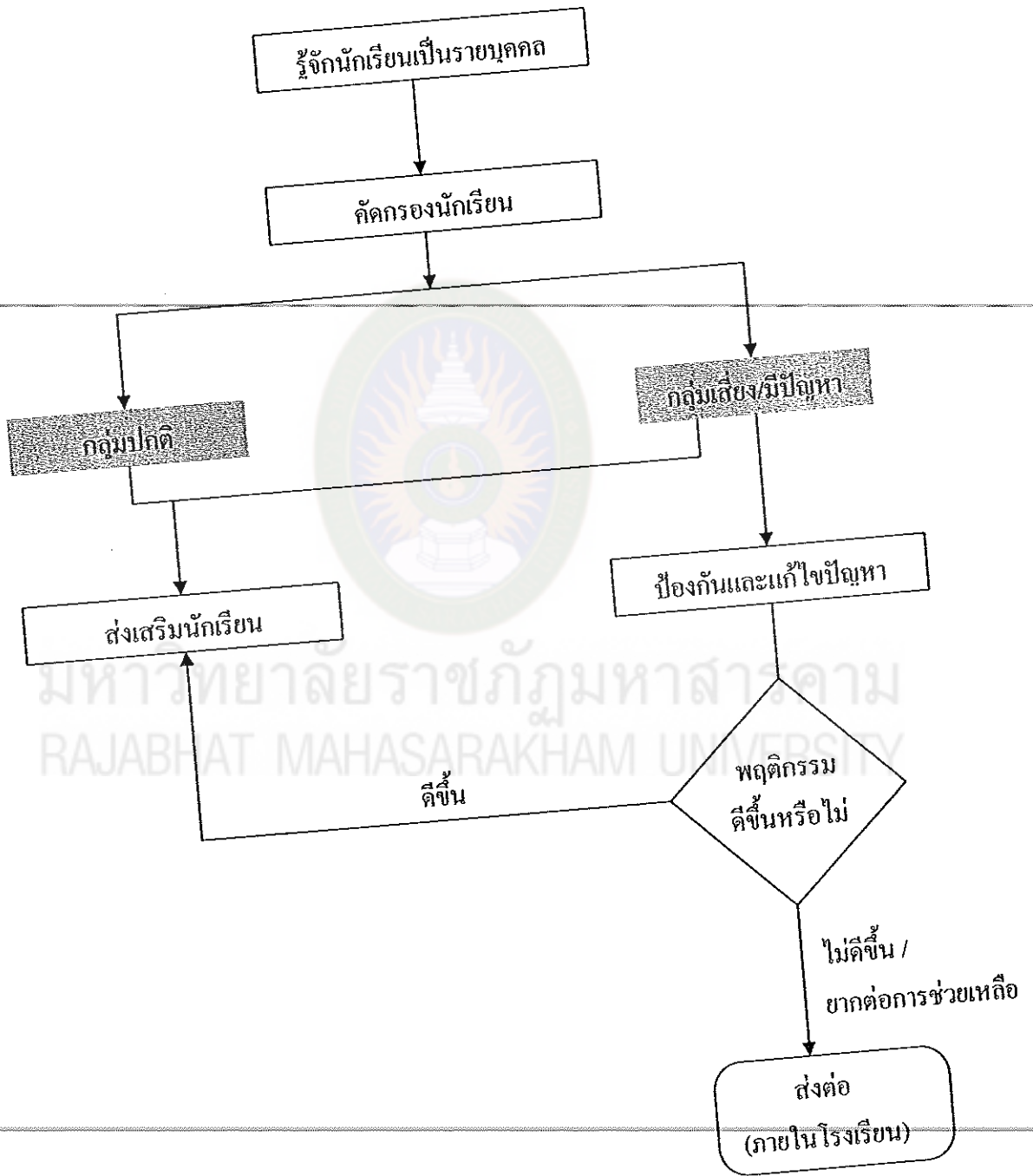
1. การส่งต่อภายใน ครูที่ปรึกษาส่งต่อไปยังครูที่สามารถให้การช่วยเหลือนักเรียนได้ทั้งนี้ ขึ้นอยู่กับลักษณะปัญหา เช่น ส่งต่อครูแนะแนว ครูพยาบาล ครูประจำวิชา หรือฝ่ายปกครอง เป็นต้น
2. การส่งต่อภายนอก ครูแนะแนวหรือฝ่ายปกครองเป็นผู้ดำเนินการส่งต่อไปยังผู้เชี่ยวชาญ ภายนอก

#### แนวทางการพิจารณาในการส่งต่อโดยครูที่ปรึกษา

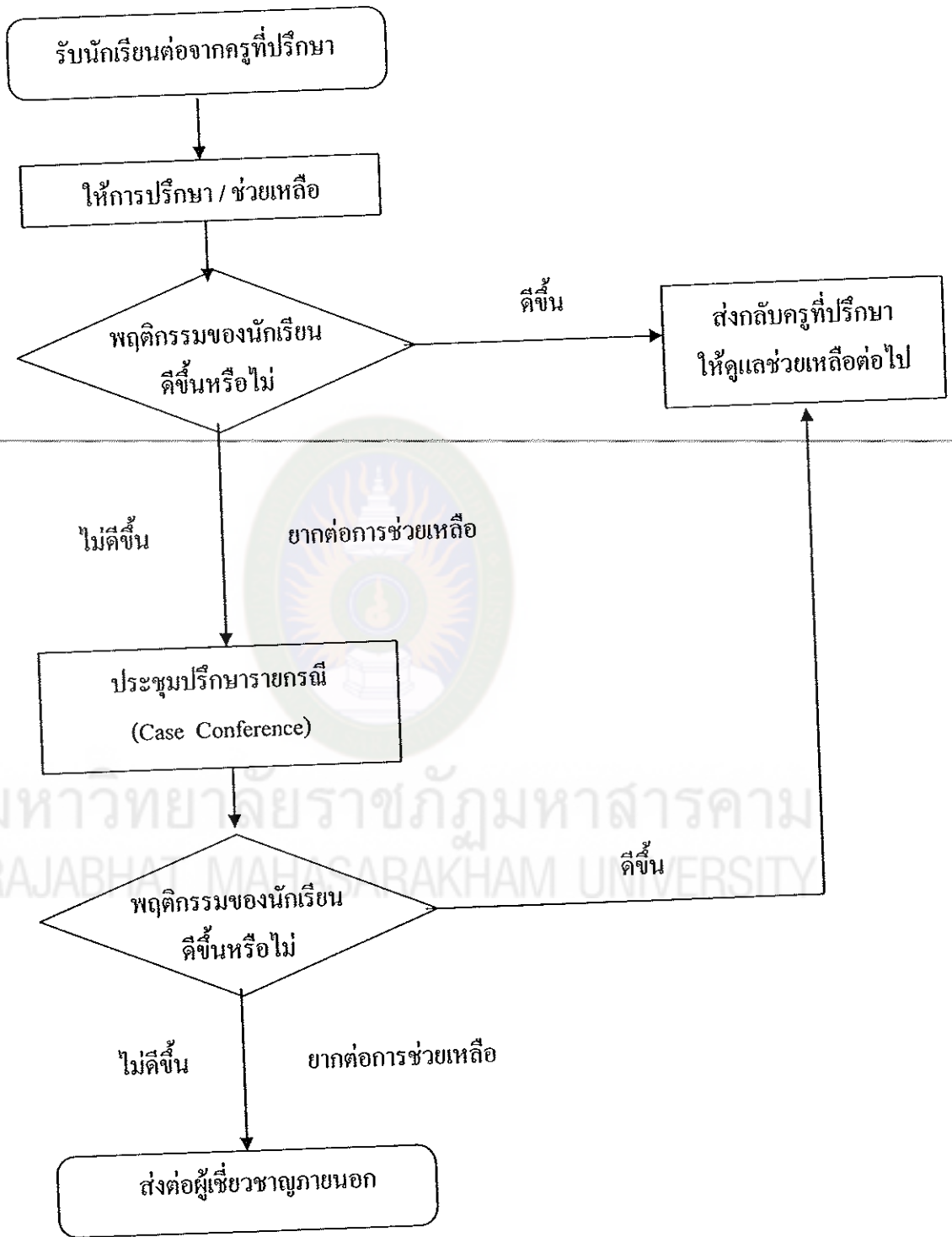
การส่งนักเรียนไปพบครูอื่น ๆ เพื่อให้การช่วยเหลือต่อไปนั้น มีแนวทางการพิจารณาในการ ส่งต่อสำหรับครูที่ปรึกษา ดังนี้

1. การส่งนักเรียนไปพบครูอื่น ๆ เพื่อให้การช่วยเหลือต่อไปนั้น มีแนวทางการพิจารณาในการ ส่งต่อสำหรับครูที่ปรึกษา ดังนี้
2. นักเรียนไม่ให้ความร่วมมือในการช่วยเหลือของครูที่ปรึกษา เช่น นัดให้มาพบแล้วไม่มาตาม นัดอยู่เสมอ ให้ทำกิจกรรมเพื่อการช่วยเหลือก็ไม่ยินดีร่วมกิจกรรมใด ๆ เป็นต้น

3. ปัญหาของนักเรียนที่เป็นเรื่องเฉพาะด้าน เช่น เกี่ยวข้องกับความรู้สึกรู้สึก ความซับซ้อนของสภาพจิตใจที่จำเป็นต้องให้การช่วยเหลืออย่างใกล้ชิดและได้รับการบำบัดทางจิตวิทยาควรพิจารณาส่งต่อให้ผู้มีความรู้เฉพาะทางเพื่อดำเนินการให้ความช่วยเหลือต่อไป



แผนภูมิที่ 2 แสดงกระบวนการดำเนินงานตามระบบการดูแลช่วยเหลือนักเรียนของครูที่ปรึกษา



แผนภูมิที่ 3 แสดงกระบวนการดำเนินงานเพื่อแก้ไขปัญหาของครูแนะแนว / ฝ่ายปกครอง

## 1.2 การดำเนินงานตามระบบดูแลช่วยเหลือนักเรียน

การพัฒนาการดำเนินงานตามระบบดูแลช่วยเหลือนักเรียนเน้นการดำเนินการอย่างต่อเนื่องของครูที่ปรึกษาเพื่อพัฒนาคุณภาพ ให้เป็นไปตามมาตรฐานระบบดูแลช่วยเหลือนักเรียนเพื่อเข้าสู่การประกันคุณภาพระบบดูแลช่วยเหลือนักเรียน เป็นการจัดการกระบวนการดูแลช่วยเหลือ (การส่งเสริมการป้องกัน การแก้ไขปัญหา) โดยมีวิธีการเครื่องมือที่มีขั้นตอนการดำเนินการพร้อมเอกสารหลักฐานการทำงานของครูที่ปรึกษาในการประสานความร่วมมืออย่างใกล้ชิดกับครูที่เกี่ยวข้องพร้อมบุคลากรภายนอกรวมทั้งการสนับสนุนส่งเสริมจากโรงเรียนเพื่อให้การดูแลช่วยเหลือนักเรียนได้กำหนดวัตถุประสงค์ ดังนี้

1. มีระบบดูแลช่วยเหลือนักเรียนเชิงคุณภาพ
2. มีโครงสร้างระบบดูแลช่วยเหลือนักเรียนที่ชัดเจน
3. ครูมีความรู้ ความเข้าใจ ทักษะและมีทักษะการดูแลช่วยเหลือนักเรียน
4. นักเรียนได้รับการดูแลอย่างทั่วถึงและตรงตามสภาพปัญหา
5. นักเรียนอยู่ในโรงเรียนอย่างมีความสุข ประสบผลสำเร็จตามศักยภาพ

จากแนวปฏิบัติที่กล่าวมาข้างต้น แสดงว่านักเรียนกลุ่มเสี่ยงและนักเรียนกลุ่มมีปัญหาเป็นปัจจัยที่มีผลต่อการวิจัย โดยเฉพาะมีผลต่อทักษะการดำเนินงานของครูที่ปรึกษาทุกระดับชั้นสามารถนำมาเป็นข้อมูลสนับสนุนสมมติฐานการวิจัยได้ โดยมีครูที่ปรึกษาเป็นบุคลากรหลักในการดำเนินงานอย่างสม่ำเสมอ มีการทำงานร่วมกันเป็นทีมของครูที่ปรึกษา และผู้เกี่ยวข้องทุกคนสำหรับการนำระบบดูแลช่วยเหลือนักเรียนไปใช้ในโรงเรียน เพื่อให้เกิดประสิทธิภาพและประสิทธิผลนั้น ได้อาศัยการทำงานที่มีหลักการบริหารจัดการอย่างเป็นระบบ ของการวิจัยเชิงปฏิบัติการ (Action Research) มีขั้นตอนการดำเนินงาน ดังนี้

ขั้นที่ 1 การเตรียมการและวางแผนดำเนินการ (Plan) มีการแต่งตั้งคณะกรรมการวิเคราะห์สภาพความพร้อมพื้นฐานของโรงเรียน และจัดทำแผนปฏิบัติการ

ขั้นที่ 2 การปฏิบัติตามแผน (Action) มีการสร้างความตระหนักและความเข้าใจกับบุคลากรในโรงเรียนแล้วดำเนินการตามแผนปฏิบัติงานที่จัดทำขึ้น โดยเฉพาะการดำเนินงานของครูที่ปรึกษา ที่เน้นกระบวนการดูแลช่วยเหลือนักเรียน ขั้นตอนที่ 4 คือ การป้องกันและช่วยเหลือนักเรียนกลุ่มเสี่ยง / กลุ่มมีปัญหา

ขั้นที่ 3 การกำกับ ติดตาม ประเมิน และรายงาน (Observation) มีการติดตามประเมินผลเพื่อทบทวนการดำเนินงานที่ผ่านมา



ขั้นที่ 4 การปรับปรุงเปลี่ยนแปลงในโรงเรียน (Reflection) การนำผลการประเมินคุณภาพภายในมาใช้ในการปรับปรุง และพัฒนาระบบดูแลช่วยเหลือนักเรียน โดยมีการจัดทำรายงานผลการดำเนินงานเพื่อเป็นข้อมูลสารสนเทศในการพัฒนาต่อไป

ขั้นตอนการดำเนินงานทั้ง 4 ขั้นตอน ที่ใช้หลักการบริหารจัดการอย่างมีระบบของการวิจัยเชิงปฏิบัติการ (Action Research) ดังกล่าวเป็นไปเพื่อรองรับการประกันคุณภาพระบบดูแลช่วยเหลือนักเรียนที่สามารถรับการตรวจสอบประเมินการดำเนินงาน ได้ทุกขั้นตอนพร้อมด้วยการมีเอกสารหลักฐาน วิธีการและเครื่องมือการดำเนินงานที่จัดทำอย่างเป็นระบบเห็นเป็นรูปธรรม สามารถประเมินคุณภาพของครูซึ่งเป็นผู้ดำเนินการตามระบบได้ด้วยการประกันคุณภาพการศึกษา ทั้งด้านผลผลิต ด้านกระบวนการ และด้านปัจจัย มาจากมาตรฐานคุณภาพของระบบดูแลช่วยเหลือนักเรียนมีความสอดคล้องกับมาตรฐานคุณภาพการศึกษา ดังนั้นการวิจัยครั้งนี้ จึงต้องประมวลความคิดเห็นของผู้บริหาร ครูที่ปรึกษา ผู้ปกครองและชุมชนที่มีปัญหาในการดำเนินการตามระบบดูแลช่วยเหลือนักเรียนเพื่อนำความคิดเห็นที่ได้ไปเป็นแนวทางในการพัฒนาการดำเนินงานของครูที่ปรึกษาตามระบบดูแลช่วยเหลือนักเรียนให้ได้ตามเกณฑ์มาตรฐานของการประกันคุณภาพระบบดูแลช่วยเหลือนักเรียน การจัดระบบประกันคุณภาพการศึกษาระบบดูแลช่วยเหลือนักเรียน ได้ใช้แนวความคิดทฤษฎีเชิงระบบ ทฤษฎีเชิงระบบนี้ถูกนำประยุกต์ในระบบของมนุษย์และองค์กรด้วยหลักการความเป็นองค์รวม (Wholeness) เป็นขั้นตอน (Hierarchical Order) มีการแลกเปลี่ยนสารข่าวสาร (Exchange of Information and Matter) มีการเปลี่ยนแปลงแบบพัฒนา (Progressive Differentiation) ที่เริ่มต้นจากความหลากหลายแต่มีเป้าหมายร่วมกัน (Equifinality) และต้องคำนึงถึงลักษณะของมนุษย์ปุถุชน (Teleology)

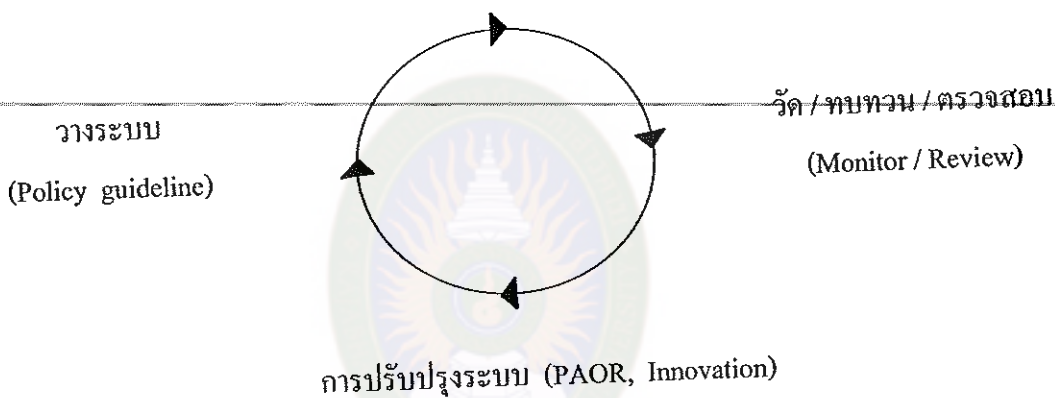
การดำเนินงานตามระบบการดูแลช่วยเหลือนักเรียนนั้นสามารถดำเนินการบนพื้นฐานของทฤษฎีเชิงระบบ จำแนกได้เป็น 3 ส่วนประกอบคือ โครงสร้าง (Structure) กระบวนการ (Process) ผลผลิต (Output) แนวคิดการประกันคุณภาพระบบดูแลช่วยเหลือนักเรียนที่ได้มีการพัฒนากันอยู่ในขณะนี้ มีแนวคิดเพื่อส่งเสริมและเสนอแนวทางเกี่ยวกับการพัฒนาระบบดูแลช่วยเหลือนักเรียน โดยมีการดำเนินงาน 3 ขั้นตอน ดังนี้

1. การควบคุมดูแลคุณภาพ เป็นการกำหนดมาตรฐานคุณภาพและการพัฒนาสถานศึกษาให้เข้าสู่มาตรฐาน
2. การตรวจสอบคุณภาพ เป็นการตรวจสอบและติดตามผลการดำเนินงานให้เป็นไปตามมาตรฐานที่กำหนด
3. การประเมินคุณภาพ เป็นการประเมินคุณภาพของสถานศึกษาโดยหน่วยงานที่ดูแลในโรงเรียน และหน่วยงานต้นสังกัดในส่วนกลางโดยมีการดำเนินการตรวจเยี่ยมและประเมินสถานศึกษาเป็น

ระยะ ๆ ตามที่กำหนด เพื่อเตรียมความพร้อม ก่อนรับการประเมินภายนอกจากสำนักงานรับรองมาตรฐาน และประเมินคุณภาพการศึกษาซึ่งเป็นองค์การมหาชน

จากแนวคิดเกี่ยวกับระบบการประกันคุณภาพที่ประกอบด้วย การควบคุมและการตรวจสอบคุณภาพ กับหลักการบริหารที่เป็นระบบครบวงจร PAOR ซึ่งประกอบด้วย การวางแผน (P) ร่วมปฏิบัติ ตามแผน (A) ร่วมกันตรวจสอบ (O) การส่งสะท้อนผล (R) เพื่อนำมาปรับปรุงแก้ไข ต่อ ๆ ไป

### ทำตามระบบ (Implementation of Guideline)



### ภาพประกอบที่ 1 การบริหารที่เป็นระบบครบวงจร PAOR

นอกจากนี้ การพัฒนาคุณภาพ ครูที่ปรึกษาควรมีระบบงานที่เป็นมาตรฐาน และมีระบบการ ตรวจสอบงานที่น่าไว้วางใจ กลไกกระตุ้น และส่งเสริมโดยมีการพัฒนาคุณภาพทั้งองค์กรด้วยกิจกรรม หลัก 3 ขั้นตอน คือ พัฒนาคุณภาพ ประเมินคุณภาพ และรับรองคุณภาพ

การรับรองคุณภาพครูที่ปรึกษาจะส่งผลดังต่อไปนี้

1. การกระตุ้น ให้ครูที่ปรึกษาเกิดแรงจูงใจในการพัฒนาคุณภาพอย่างต่อเนื่อง
2. การสร้างความรับผิดชอบต่อสังคม (Social Accountability) เป็นหน้าที่ของโรงเรียน

จะต้องแสดงออกเพื่อให้สังคมมีความมั่นใจต่อระบบบริหารของโรงเรียนด้วยการยินยอมให้องค์กรภายนอก ซึ่งมีความรู้ความเข้าใจในระบบดูแลช่วยเหลือเข้าไปประเมินตามกรอบที่ตกลงร่วมกัน

3. การให้ข้อมูลข่าวสาร เพื่อประกอบการตัดสินใจของผู้ปกครอง

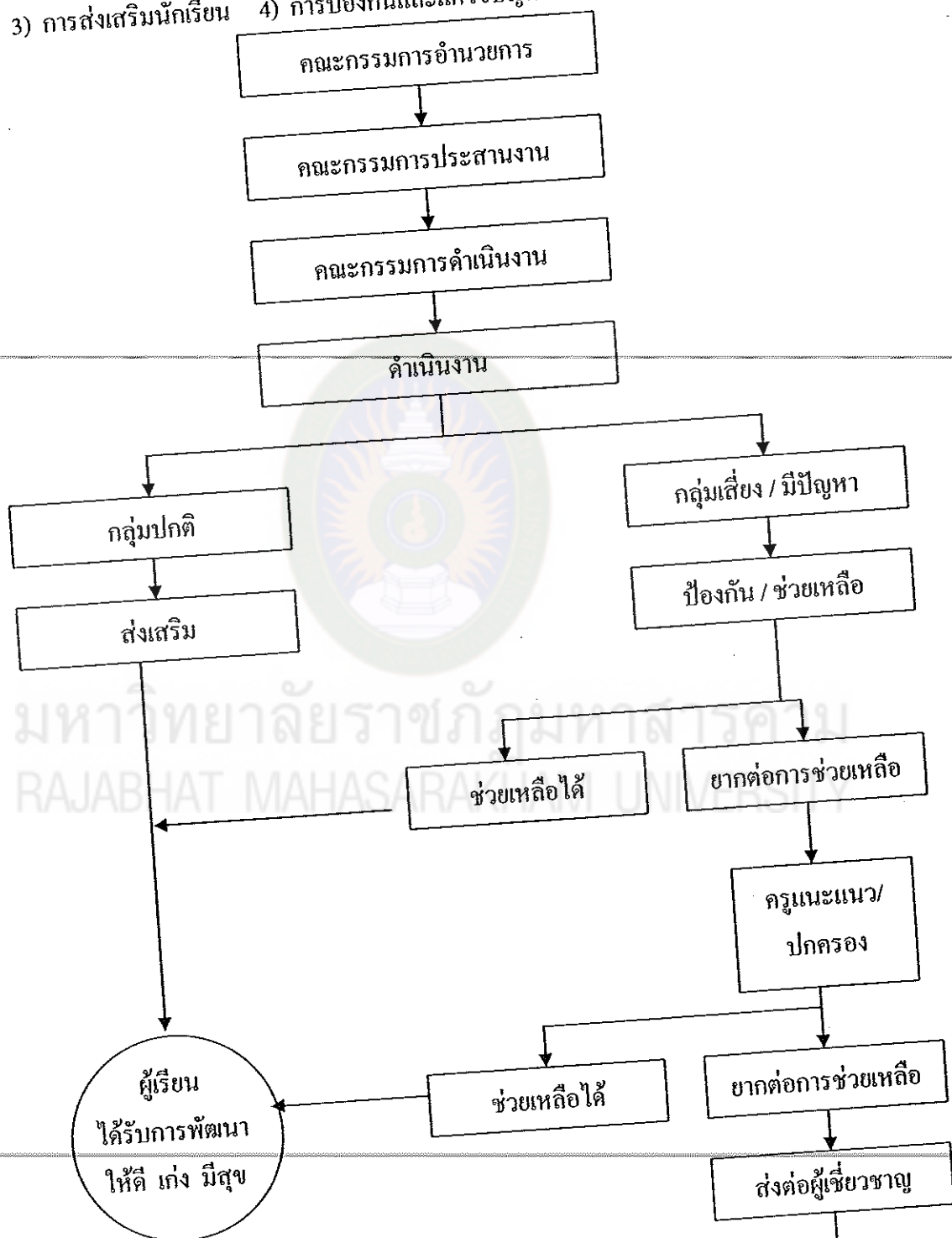
4. การสร้างสังคมแห่งการเรียนรู้ร่วมกัน โดยการที่ผู้บริหารของโรงเรียนต่างทำหน้าที่เป็นที่ปรึกษาและผู้ประเมินในลักษณะอาสาสมัคร

ได้จัดวางการดำเนินการ การเตรียมการ การดำเนินการ และการรายงาน ดังนี้

การเตรียมการ	การดำเนินการ	การรายงาน
1. เตรียมความพร้อมของบุคคล - สร้างความตระหนัก - พัฒนาความรู้และทักษะที่ รับผิดชอบ	1 วางแผนการปฏิบัติงาน (P) - กำหนดเป้าหมาย - จัดลำดับความสำคัญ - แต่งตั้งคณะกรรมการ - กำหนดแนวทางการดำเนินงาน - กำหนดระยะเวลา - กำหนดงบประมาณ ↓	จัดทำรายงาน ประเมินตนเอง หรือรายงานประจำปี - รวบรวมผลการดำเนินงานและ ผลการประเมิน - วิเคราะห์ตามมาตรฐาน - เขียนรายงาน
	2. ดำเนินการตามแผน (A) - ส่งเสริม สนับสนุน - จัดตั้งอำนาจความสะดวก - กำกับ ติดตาม - ให้การนิเทศ ↓	
	3. สังเกตการณ์ ประเมินผล (O) - วางกรอบการประเมิน - จัดหาหรือจัดทำเครื่องมือ - เก็บข้อมูล วิเคราะห์ข้อมูล - แปลความหมาย และตรวจสอบ ↓	
	4. การส่งสะท้อนผล (R) - ปรับปรุงการปฏิบัติงาน - วางแผนในระยะต่อไป - จัดทำข้อมูลสารสนเทศ	

ภาพประกอบที่ 2 ขั้นตอนการประกันคุณภาพการศึกษาระบบดูแลช่วยเหลือนักเรียน

ในการดำเนินงานระบบดูแลช่วยเหลือนักเรียน ได้จัดทำแผนภูมิการดำเนินงานระบบคุณภาพ การดูแลช่วยเหลือนักเรียน มีเทคนิค 5 ด้าน คือ 1) การรู้จักนักเรียนเป็นรายบุคคล 2) การคัดกรองนักเรียน 3) การส่งเสริมนักเรียน 4) การป้องกันและแก้ไขปัญหา 5) การส่งต่อแสดงแผนภูมิได้ดังนี้



ภาพประกอบที่ 3 การดำเนินงานตามระบบดูแลช่วยเหลือนักเรียน

การดำเนินงานการตรวจสอบ ทบทวน และปรับปรุงคุณภาพ

1. ตรวจสอบ ทบทวนและปรับปรุงคุณภาพการดูแลช่วยเหลือนักเรียน

2. ให้มีข้อมูล และสารสนเทศมาใช้ประกอบการตัดสินใจในการวางแผนพัฒนาและปรับปรุงคุณภาพการดูแลช่วยเหลือนักเรียน

3. การรายงานผลเสนอต่อหน่วยงานที่เกี่ยวข้อง

4. เตรียมความพร้อมในการรับการประเมินจากหน่วยงานภายนอกผู้ทรงคุณวุฒิ

ช่วยเหลือนักเรียน

รูปแบบการตรวจสอบ ทบทวนและปรับปรุงคุณภาพ

ดำเนินการในรูปแบบคณะกรรมการ ซึ่งโรงเรียนเป็นผู้แต่งตั้งจากผู้ที่ผ่านการอบรมตามหลักสูตร

ที่กำหนด เป็นผู้ตรวจสอบ 3-5 คน โดยกำหนดคุณสมบัติไว้ดังนี้

1. มีความเชี่ยวชาญด้านการดูแลช่วยเหลือนักเรียน การนิเทศ และการบริหารการศึกษา

2. มีความรู้ ความสามารถในการประเมินได้เต็มเวลา

3. สามารถปฏิบัติงานได้เต็มเวลา

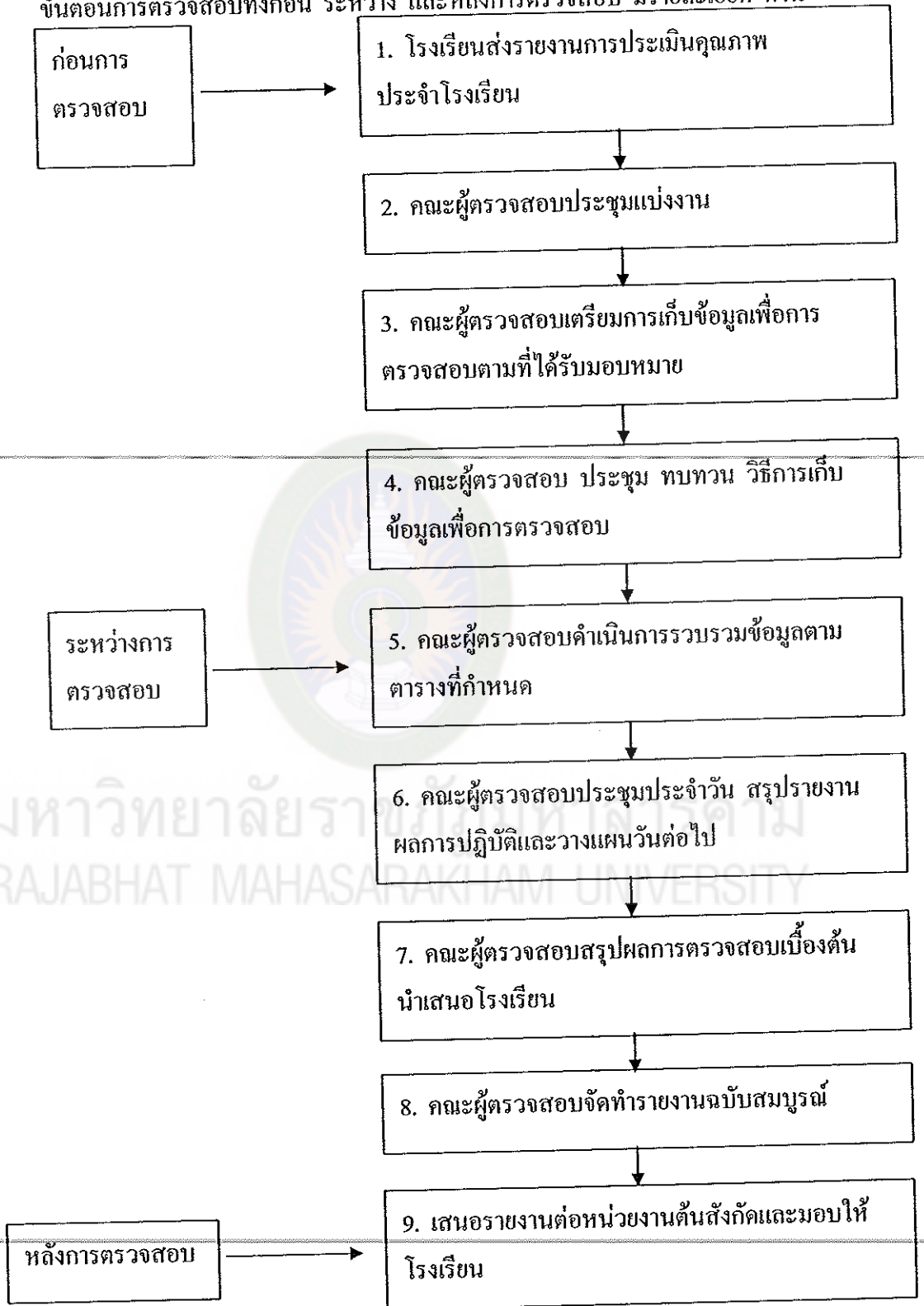
4. มีประสบการณ์การทำงานทางการศึกษา

5. ผ่านการอบรมตามหลักสูตรที่กำหนด

การประเมินเพื่อทบทวน คือ กระบวนการตรวจสอบที่เป็นระบบและเป็นอิสระเพื่อตรวจสอบกิจกรรมที่เกี่ยวข้องกับคุณภาพ และผลลัพธ์ที่ได้ว่าสอดคล้องกับการเตรียมการหรือแผนงาน (Arrangement) ที่กำหนดไว้หรือไม่ และเพื่อประเมินว่าการเตรียมการดังกล่าวได้มีการถือปฏิบัติอย่างมี

ประสิทธิภาพ และเหมาะสมเพียงพอที่จะบรรลุเป้าหมายที่กำหนดหรือไม่

ขั้นตอนการตรวจสอบทั้งก่อน ระหว่าง และหลังการตรวจสอบ มีรายละเอียด ดังนี้



ภาพประกอบที่ 4 ขั้นตอนการตรวจสอบ ทบทวนและปรับปรุงคุณภาพ

การประเมินเพื่อทบทวน แบ่งเป็น 3 ระดับ คือ

1. การประเมินโดยบุคคลที่ 1

เป็นการประเมินเพื่อทบทวน โดยบุคลากรในโรงเรียนเองตามกำหนดเวลาที่โรงเรียนกำหนดและใช้มาตรฐานตามที่โรงเรียนกำหนด โดยมีวัตถุประสงค์เพื่อตรวจสอบประสิทธิภาพของระบบคุณภาพว่าสอดคล้องกับข้อกำหนดมาตรฐาน นโยบาย วิสัยทัศน์ และพันธกิจ โรงเรียน ทั้งนี้เพื่อหาโอกาสพัฒนาคุณภาพและปรับปรุงคุณภาพอย่างต่อเนื่องเป็นสำคัญ

2. การประเมินคุณภาพเพื่อทบทวนโดยบุคคลที่ 2

เป็นการตรวจสอบนักเรียนตามกำหนดเวลาที่นักเรียนกำหนด และใช้มาตรฐานที่นักเรียนกำหนด โดยวัตถุประสงค์เพื่อตรวจสอบระบบคุณภาพของโรงเรียนจะมีขีดความสามารถเพียงพอหรือสอดคล้องกับข้อกำหนดหรือไม่

3. การประเมินโดยบุคคลที่ 3

เป็นการประเมิน โดยองค์กรอิสระตามช่วงเวลาและใช้มาตรฐานตามที่ตกลงกัน การประกันที่โรงเรียนเต็มใจให้องค์กรอิสระมาตรวจสอบองค์ประกอบของการประเมิน

1. ผู้ประเมิน มีบทบาท 3 ประการ คือ

1.1 การให้ความรู้

1.2 การเป็นที่ปรึกษา

1.3 การเป็นเพื่อนที่มาช่วยดูผลการปฏิบัติงาน (External Peer Review)

2. ผู้รับการประเมิน

2.1 หัวหน้าระดับ

2.2 ครูที่ปรึกษา

3. เอกสารคุณภาพ (รายงานประเมินตนเอง)

คณะผู้ประเมิน ประกอบด้วย หัวหน้าคณะ (Lead Survey) และสมาชิก (Surveyor) ในกรณีที่ผู้ประเมินมีเพียงคนเดียว ผู้นั้นต้องทำหน้าที่ของหัวหน้าคณะด้วย ในบางกรณีมีผู้เชี่ยวชาญ (Teacher Expert) ร่วมในคณะด้วยเพื่อให้คำปรึกษาแก่ผู้ประเมินในเชิงวิชาการหรือมาตรฐานวิชาชีพ

### 1.3 การดำเนินงานป้องกันและแก้ไขพฤติกรรมนักเรียนที่มีปัญหา

สำหรับกระบวนการดำเนินงานตามระบบดูแลช่วยเหลือนักเรียน ซึ่งเป็นความรับผิดชอบของครูที่ปรึกษาตลอดกระบวนการ โดยมีการประชุมงานหรือรับการสนับสนุนจากผู้บริหารครูที่เกี่ยวข้องรวมทั้งผู้ปกครองเพื่อให้เกิดประสิทธิภาพและประสิทธิผลนั้น ได้อาศัยหลักการบริหารจัดการอย่างเป็นระบบของการวิจัยเชิงปฏิบัติการ (Action Research) มีขั้นตอนการดำเนินงาน ดังนี้

ขั้นที่ 1 การเตรียมการและวางแผนดำเนินการ (Planning) วิเคราะห์สภาพพื้นฐานของโรงเรียน เพื่อศึกษาจุดอ่อน จุดแข็ง ในด้านต่าง ๆ ของโรงเรียนที่มีผลต่อการช่วยเหลือนักเรียนและข้อเสนอแนะของครูที่ปรึกษา เพื่อวางแผนดำเนินงานตามระบบดูแลช่วยเหลือนักเรียน โดยเฉพาะนักเรียนกลุ่มเสี่ยง และกลุ่มมีปัญหา เพื่อดำเนินการตามขั้นตอนของการป้องกันและแก้ไขปัญหามาให้ตรงกับปัญหาของนักเรียนยิ่งขึ้น และมีความรวดเร็วในการแก้ไขปัญหา

ขั้นที่ 2 การปฏิบัติตามแผน (Action) มีการสร้างความตระหนักและความเข้าใจกับบุคลากรในโรงเรียนแล้วดำเนินการตามแผนปฏิบัติการ ดังนี้

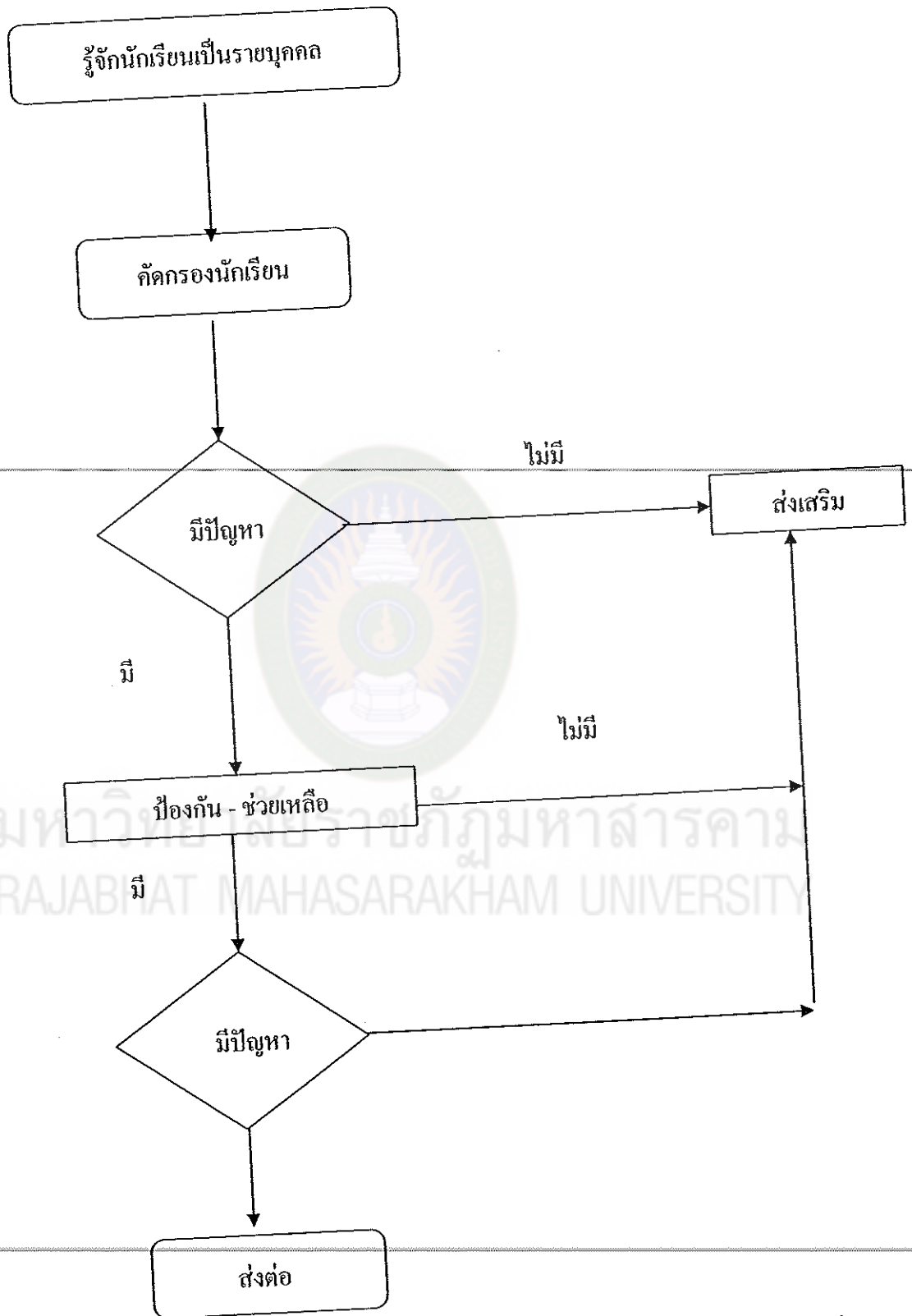
1. ประชุมชี้แจงและสร้างความเข้าใจให้กับบุคลากรในโรงเรียนเพื่อให้เกิดทัศนคติที่ดีต่อระบบดูแลช่วยเหลือนักเรียน มีความยินดีร่วมมือร่วมใจในการทำงานเพื่อช่วยเหลือนักเรียน
2. ฝึกอบรมครูที่ปรึกษาให้มีความรู้ความสามารถ เทคนิค หรือทักษะต่าง ๆ ในการดูแลช่วยเหลือนักเรียนเบื้องต้น
3. ประชาสัมพันธ์งานการดูแลช่วยเหลือนักเรียนให้กับบุคลากรและหน่วยงานที่เกี่ยวข้องทราบอย่างต่อเนื่อง

ขั้นที่ 3 การกำกับ ติดตาม ประเมิน และรายงาน (Observation) มีการติดตาม ประเมินผล การสร้างความรู้ ความเข้าใจให้กับบุคลากรในการดูแลช่วยเหลือนักเรียน

ขั้นที่ 4 การปรับปรุงเปลี่ยนแปลงในโรงเรียน (Reflection) นำผลการประเมินมาเป็นข้อมูล ในการพัฒนาบุคลากรต่อไป

ขั้นตอนการดำเนินงานทั้ง 4 ขั้นตอน ใช้หลักการบริหารจัดการอย่างมีระบบของการวิจัยเชิงปฏิบัติการ (Action Research) ตามกระบวนการดำเนินงานตามระบบการดูแลช่วยเหลือนักเรียน ดังนี้





ภาพประกอบที่ 5 แสดงกระบวนการดำเนินงานตามระบบดูแลช่วยเหลือนักเรียนของครูที่ปรึกษา

ตารางที่ 1 แสดงขั้นตอนกระบวนการดำเนินงานตามระบบดูแลช่วยเหลือนักเรียน

กระบวนการดำเนินงาน	วิธีการ	เครื่องมือ
<p>1. การรู้จักนักเรียนเป็นรายบุคคล</p> <p>1.1 ด้านความสามารถ</p> <ul style="list-style-type: none"> <li>- การเรียน</li> <li>- ความสามารถพิเศษ</li> </ul> <p>1.2 ด้านสุขภาพ</p> <ul style="list-style-type: none"> <li>- ร่างกาย</li> <li>- จิตใจ – พฤติกรรม</li> </ul> <p>1.3 ด้านครอบครัว</p> <ul style="list-style-type: none"> <li>- เศรษฐกิจ</li> <li>- การคุ้มครองนักเรียน</li> </ul> <p>1.4 อื่น ๆ</p>	<p>ศึกษาข้อมูลจาก</p> <ol style="list-style-type: none"> <li>1. ระเบียบสะสม</li> <li>2. แบบประเมินพฤติกรรมเด็ก The Strengths and Difficulties Questionnaire (SDQ)</li> <li>3. อื่น ๆ เช่น               <ol style="list-style-type: none"> <li>3.1 แบบประเมินความฉลาดทางอารมณ์ (E.Q)</li> <li>3.2 การสัมภาษณ์นักเรียน</li> <li>3.3 แบบสัมภาษณ์ผู้ปกครองและการเยี่ยมบ้านนักเรียน</li> <li>3.4 แบบบันทึกการตรวจสุขภาพด้วยตนเอง</li> </ol> </li> </ol>	<ol style="list-style-type: none"> <li>1. ระเบียบสะสม</li> <li>2. แบบประเมินพฤติกรรมเด็ก The Strengths and Difficulties Questionnaire (SDQ)</li> <li>3. อื่น ๆ เช่น           <ol style="list-style-type: none"> <li>3.1 แบบประเมินความฉลาดทางอารมณ์ (E.Q)</li> <li>3.2 การสัมภาษณ์นักเรียน</li> <li>3.3 แบบสัมภาษณ์ผู้ปกครองและการเยี่ยมบ้านนักเรียน</li> <li>3.4 แบบบันทึกการตรวจสุขภาพด้วยตนเอง</li> </ol> </li> </ol>
<p>2. การคัดกรองนักเรียน</p> <p>2.1 กลุ่มปกติ</p> <p>2.2 กลุ่มเสี่ยง</p> <p>2.3 กลุ่มมีปัญหา</p>	<p>วิเคราะห์ข้อมูลจาก</p> <ol style="list-style-type: none"> <li>1. ระเบียบสะสม</li> <li>2. แบบประเมินพฤติกรรมเด็ก The Strengths and Difficulties Questionnaire (SDQ)</li> <li>3. แหล่งข้อมูลอื่น</li> </ol>	<ol style="list-style-type: none"> <li>1. เกณฑ์การคัดกรองนักเรียน</li> <li>2. แบบสรุปผลการคัดกรองนักเรียนเป็นรายบุคคล</li> <li>3. แบบสรุปผลการคัดกรองนักเรียน เป็นห้อง</li> </ol>
<p>3. การส่งเสริมนักเรียน (สำหรับนักเรียนทุกกลุ่ม)</p>	<p>จัดกิจกรรมต่อไปนี้</p> <ol style="list-style-type: none"> <li>1. กิจกรรมโฮมรูม (Homeroom)</li> <li>2. ประชุมผู้ปกครองในชั้นเรียน (Classroom Meeting)</li> </ol>	<ol style="list-style-type: none"> <li>1. แนวทางการจัดกิจกรรมโฮมรูมของโรงเรียน</li> <li>2. แนวทางการจัดกิจกรรมประชุมผู้ปกครอง ชั้นเรียน</li> <li>3. แบบบันทึก / สรุป</li> </ol>

ตารางที่ 1 (ต่อ)

กระบวนการดำเนินงาน	วิธีการ	เครื่องมือ
4. การป้องกันและช่วยเหลือ นักเรียน (สำหรับนักเรียนกลุ่ม เสี่ยง และกลุ่มมีปัญหา)	3. กิจกรรมอื่น ๆ ที่ครูพิจารณา ว่าเหมาะสมในการส่งเสริม นักเรียน ให้มีคุณภาพมากขึ้น 1. ให้การปรึกษาเบื้องต้น 2. ประสานงานกับครูและ ผู้เกี่ยวข้องอื่น ๆ เพื่อการจัด กิจกรรมสำหรับการป้องกัน และการช่วยเหลือแก้ไขปัญหา ของนักเรียน	ประเมินผลการดำเนินกิจกรรม 1. แนวทางการจัดกิจกรรมเพื่อ การป้องกัน และแก้ไขปัญหา ของนักเรียน 5 กิจกรรม 2. แบบบันทึกสรุปการ ช่วยเหลือนักเรียนเป็น
	2.1 กิจกรรมในห้องเรียน 2.2 กิจกรรมเสริมหลักสูตร 2.3 กิจกรรมจับคู่่นักเรียน (BUDDY) 2.4 กิจกรรมซ่อมเสริม 2.5 กิจกรรมสื่อสารกับ ผู้ปกครอง	รายบุคคลของครูที่ปรึกษา 3. แบบบันทึกรายงานผลการ ดูแลช่วยเหลือนักเรียน
5. ส่งต่อนักเรียน ส่งต่อภายใน ส่งต่อภายนอก	1. บันทึกการส่งต่อนักเรียนไป ยังครูที่เกี่ยวข้องในการ ช่วยเหลือนักเรียนต่อไป เช่น 1.1 ครูแนะแนว 1.2 ครูฝ่ายปกครอง 1.3 ครูประจำวิชา 1.4 ครูพยาบาลซึ่งเป็นการ ส่งต่อภายใน	1. แบบบันทึกการส่งต่อของ โรงเรียน 2. แบบรายงานแจ้งผลการ ช่วยเหลือนักเรียน

## ตารางที่ 1 (ต่อ)

กระบวนการดำเนินงาน	วิธีการ	เครื่องมือ
	2. บันทึกการส่งต่อนักเรียนไปยังผู้เชี่ยวชาญภายนอกโดยครูแนะแนวหรือฝ่ายปกครองเป็นผู้ดำเนินการ	

## 2. การนิเทศภายในแบบมีส่วนร่วม

การนิเทศภายในแบบมีส่วนร่วม เป็นการดำเนินงานในโรงเรียนที่สำคัญอย่างหนึ่งที่ผู้บริหารโรงเรียนกับครูอาจารย์ในโรงเรียน ได้มีการดำเนินการอย่างมีเป้าหมายและจุดประสงค์ร่วมกันเพื่อพัฒนาคุณภาพการศึกษาของเด็กนักเรียน มีขั้นตอนในการดำเนินดังนี้

การนิเทศภายในแบบมีส่วนร่วม จะดำเนินการให้ได้ผลตามวัตถุประสงค์ จำเป็นต้องอาศัยขั้นตอนในการปฏิบัติงาน ที่เรียกว่า กระบวนการหรือแบบแผนของการปฏิบัติงาน กระบวนการนิเทศภายในที่เหมาะสม สมควรนำมาปรับปรุงใช้ในโรงเรียนมัธยมศึกษา ผู้ศึกษาได้บูรณาการจากกระบวนการนิเทศภายในของหน่วยศึกษานิเทศก์ กรมสามัญศึกษา ผสมผสานกับ กระบวนการนิเทศของแฮริส (กุหลาบ ปุริสาร. 2537 : 40 - 61 ; อ้างอิงมาจาก Ben M. Harris. 1975 : 14 - 15) กำหนดเป็นขั้นตอนการนิเทศได้ 5 ขั้นตอนดังนี้

1. ขั้นการวางแผนการนิเทศ
2. ขั้นการเตรียมการนิเทศ
3. ขั้นดำเนินการนิเทศ
4. ขั้นการสร้างขวัญกำลังใจ
5. ขั้นการประเมินผลการนิเทศ
  1. ขั้นการวางแผนการนิเทศ

การนิเทศภายในเป็นกิจกรรมที่ต้องอาศัยความร่วมมือกันระหว่าง ผู้บริหาร โรงเรียน ผู้ให้การนิเทศและผู้รับการนิเทศ-การนิเทศภายในจะประสบผลสำเร็จตามจุดมุ่งหมาย จำเป็นต้องใช้ความสามารถในการคาดหมายเหตุการณ์ต่าง ๆ อย่างแม่นยำ โดยอาศัยข้อสนเทศและหลักวิชาการต่าง ๆ กล่าวคือต้องวางแผนการนิเทศ การวางแผนคือการคาดการณ์หรือกำหนดเกี่ยวกับการดำเนินงานในอนาคตขององค์กรอย่างมีประสิทธิภาพ ซึ่งประกอบด้วย แผน แผนงาน งาน โครงการ และกิจกรรม

สำหรับกระบวนการวางแผนงานนิเทศการศึกษาในสถานศึกษา มีหลักการดังนี้

1.1 การวางแผนปฏิบัติงาน เพื่อหาข้อกำหนดว่า จะทำอะไร มีขอบเขตอย่างไร เพื่อจะดำเนินการให้ตรงเป้าหมายที่กำหนดไว้ แบ่งหน้าที่ความรับผิดชอบและวางแนวทางการแก้ปัญหาต่าง ๆ

1.2 การจัดระบบงาน เป็นการจัดแบ่งสายงานการนิเทศการศึกษาในหน่วยงานอำนาจและหน้าที่ของบุคลากรส่วนต่าง ๆ

1.3 การดำเนินงาน จะใช้วิธีใดดำเนินงาน การติดตามผลและการกำหนดเริ่มปฏิบัติงานตามแผน สิ้นสุดเมื่อใด เป็นต้น

1.4 การประเมินผลงาน กำหนดวิธีการประเมินผลงานไว้เป็นระยะ เพื่อหาทางปรับปรุงแก้ไข ควรจะประเมินผลทั้งด้านผลงานและคุณภาพ

การวางแผนการนิเทศ เป็นขั้นตอนการสำรวจปัญหาและความต้องการ การวิเคราะห์ปัญหาและความต้องการ จำเป็นที่จะต้องมีการนิเทศ การกำหนดนโยบายและจุดประสงค์ของการนิเทศ กำหนดขั้นตอนการปฏิบัติการนิเทศ และการจัดลำดับความจำเป็นเร่งด่วนก่อนหลัง ซึ่งการวางแผนการนิเทศเป็นกระบวนการที่มีความสำคัญยิ่ง เป็นตัวกำหนดภาพรวมของการปฏิบัติงานนั้น จะเป็นไปในทิศทางใด ตามหลักการผู้บริหารควรให้ความสำคัญในขั้นตอนนี้อย่างยิ่ง จึงจะสามารถปฏิบัติงานได้สำเร็จตามวัตถุประสงค์

## 2. ขั้นเตรียมการนิเทศ

เป็นขั้นตอนการเตรียมบุคลากร เตรียมวัสดุ เตรียมกิจกรรมให้เรียบร้อยที่สุด เพื่อให้เป็นไปตามแผนกิจกรรมที่วางไว้ ได้แก่การสร้าง ความเข้าใจเกี่ยวกับการนิเทศให้แก่ผู้นิเทศและผู้ร่วมงานให้เกิดความรู้และทักษะในการนิเทศ กำหนดผู้ให้การนิเทศ กำหนดสื่อ เครื่องมือ และแหล่งทรัพยากร กำหนดกิจกรรมที่จะใช้ในการปฏิบัติการนิเทศ การเตรียมการนิเทศ อาจแบ่งการเตรียมการไว้ 2 ลักษณะ

### 2.1 เตรียมคนหรือเตรียมบุคลากร โดยอาจใช้แนวปฏิบัติในลักษณะต่อไปนี้

2.1.1 ประชุมปรึกษากับบุคลากรในโรงเรียนเพื่อสร้างการยอมรับ ความศรัทธาในกระบวนการนิเทศ

2.1.2 ประชุมให้ความรู้ความเข้าใจ ในเรื่องการนิเทศภายในโรงเรียนแก่บุคลากร

2.1.3 สร้างความเข้าใจให้แก่บุคลากรยอมรับในความสามารถที่แตกต่างกันของแต่ละบุคคล เพื่อก่อให้เกิดผู้นำและผู้ตามที่ดี

2.1.4 สร้างความเข้าใจตรงกันว่า การนิเทศไม่ใช่การจับผิด หรือสร้างปมด้อยให้แก่ครู - อาจารย์แต่ประการใด ตรงกันข้ามกลับเป็นการพัฒนาช่วยครู - อาจารย์ ให้มีคุณภาพและเพิ่มพูนศักยภาพของตนให้สูงขึ้น

2.1.5 สร้างความเข้าใจตรงกันว่า การนิเทศภายในไม่ใช่การเพิ่มงาน แต่เป็นภารกิจและหน้าที่ ที่ครู – อาจารย์ทุกคนพึงปฏิบัติตามบทบาทที่ตนเกี่ยวข้อง

2.1.6 สร้างความเข้าใจตรงกันว่า การนิเทศเป็นการรวมความคิดเพื่อแก้ปัญหาและอุปสรรคร่วมกัน การนิเทศเป็นการทำงานในระบบทีม ซึ่งจะเสริมสร้างความรัก ความสามัคคีในหมู่คณะ

2.1.7 สร้างความเข้าใจให้บุคลากรในโรงเรียนตระหนักว่า การนิเทศจะนำสู่ความมั่นใจ ความถูกต้อง และจะทำให้ผลสัมฤทธิ์ทางการเรียนของนักเรียนสูงขึ้น

2.18. สร้างความรู้ให้แก่บุคลากรในโรงเรียนครบทุกด้าน ไม่ว่าจะเป็นด้านพฤติกรรมศาสตร์ พฤติกรรมองค์การ การพัฒนาตนเองและการพัฒนาองค์การ

2.2 เตรียมงาน โดยอาจใช้แนวปฏิบัติในลักษณะต่อไปนี้

2.2.1 กำหนดสื่อ เครื่องมือ และแหล่งทรัพยากรตาม โครงการนิเทศที่จัดทำไว้ใน

ขั้นตอนการวางแผนการนิเทศ

2.2.2 จัดหาและผลิตสื่อประกอบการนิเทศกำหนดกิจกรรมการนิเทศ วิธีการนิเทศ

ตลอดจนถึงเทคนิคการนิเทศต่าง ๆ

3. ขั้นตอนการนิเทศ

การนิเทศเป็นขั้นตอนการนำโครงการนิเทศภายในโรงเรียน ที่ได้รับอนุมัติให้ดำเนินการได้ แล้วไปสู่การปฏิบัติเพื่อให้บรรลุวัตถุประสงค์ของโครงการที่ตั้งไว้ การดำเนินการนิเทศภายใน ควรดำเนินการ 3 ขั้นตอน คือ การเตรียมการ การลงมือปฏิบัติตามโครงการ และการรายงานผลการปฏิบัติ

3.1 การเตรียมการ การดำเนินการในขั้นนี้ แบ่งออกเป็น 2 ตอนคือ

3.1.1 การจัดทำรายละเอียดในการปฏิบัติงาน หมายถึงการกำหนดงานย่อยที่จะต้องปฏิบัติในแต่ละขั้นตอน เพื่อให้ทราบว่ามิจงานอะไรบ้างที่ต้องปฏิบัติ ในการจัดทำรายละเอียดในการปฏิบัติงานนั้นต้องกำหนดว่ามิจงานอะไรบ้าง ใครเป็นผู้รับผิดชอบ ระยะเวลาในการปฏิบัติงาน การกำกับดูแล ติดตามผล ปัญหาและอุปสรรคซึ่งสามารถนำมาปรับปรุงแก้ไขและใช้เป็นแนวทางในการจัดทำรายละเอียดของโครงการอื่น ๆ ต่อไป

3.1.2 การประสานงานกับผู้เกี่ยวข้องในการดำเนินงาน

3.2 การลงมือปฏิบัติตามโครงการ มีขั้นตอนการดำเนินงานดังนี้

3.2.1 การปฏิบัติตามรายละเอียดที่กำหนดไว้ได้แก่การที่บุคลากรที่ได้รับมอบหมายให้ปฏิบัติงานย่อยที่ระบุไว้ในโครงการ ได้ดำเนินการอย่างมีประสิทธิภาพและบรรลุวัตถุประสงค์ของโครงการ

3.2.2. การติดตามควบคุมและกำหนดงาน จุดมุ่งหมายของขั้นตอนนี้ เพื่อติดตามดูแลช่วยเหลือ และสนับสนุนให้ปฏิบัติงานไปตามแผน โครงการที่กำหนดไว้ ช่วยแก้ไขปัญหาค่าที่อาจเกิดขึ้น

ในช่วงปฏิบัติงาน การรวบรวมข้อมูลเพื่อประเมิน โครงการให้ทราบประสิทธิภาพของการปฏิบัติงานและ กำหนดวิธีการแก้ไข ปรับปรุง ซึ่งดำเนินการลักษณะรวบรวมเอกสาร สัมภาษณ์ ใช้แบบสำรวจ แบบทดสอบ และการออกคำสั่ง เป็นต้น

3.2.3 การเสริมสร้างขวัญและกำลังใจในการปฏิบัติงาน ซึ่งเป็นการเพิ่มพลังในการปฏิบัติงานให้สูงขึ้น ดังนั้นผู้บริหารและผู้ให้การนิเทศ จะต้องถือเป็นหน้าที่สำคัญในการสร้างเสริมให้ผู้รับ การนิเทศมีขวัญและกำลังใจคืออยู่เสมอสามารถดำเนินการได้ โดยปฏิบัติตนเป็นเพื่อนร่วมงานและที่ปรึกษาที่ดี เปิดโอกาสให้เพื่อนร่วมงานแสดงความคิดเห็น สร้างบรรยากาศที่ดีในการปฏิบัติงาน บำเหน็จความชอบ ตามความเหมาะสมและสร้างการยอมรับในความสำเร็จของการปฏิบัติงาน

### 3.3 การรายงานผลการปฏิบัติงาน มีขั้นตอนการดำเนินการดังนี้

3.3.1 การรายงานผลการปฏิบัติงานระหว่างการดำเนินการ เพื่อจะได้ทราบปัญหา อุปสรรคในการทำงาน และรายงานความก้าวหน้าของการทำงาน อาจจะเป็นรายงานด้วยวาจา เสนอเป็น รายงาน หรือรายงานเป็นประจำทุกเดือน

3.3.2 การรายงานผลการปฏิบัติงานเมื่อสิ้นสุดผลการดำเนินงานเพื่อรวบรวมข้อมูลต่าง ๆ ไปใช้ในการประเมินงานหรือคน

การดำเนินการนิเทศมีวิธีนิเทศ หรือกิจกรรมการนิเทศมากมาย ซึ่งผู้บริหาร ผู้ให้การนิเทศ สามารถจะเลือกกิจกรรมแต่ละประเภทให้เหมาะสมกับเรื่องหรืองานที่จะให้การนิเทศ ทั้งนี้ขึ้นอยู่กับ สถานการณ์ความแตกต่างระหว่างบุคคลและองค์ประกอบอื่น ๆ ดังนั้นผู้นิเทศจำเป็นต้องใช้ดุลยพินิจให้ เหมาะสมกับผู้รับการนิเทศ

#### 4. ขั้นตอนการเสริมขวัญและกำลังใจแก่ผู้ปฏิบัติงาน

ขวัญหรือกำลังใจ หมายถึง สภาพจิตใจและอารมณ์ซึ่งมีผลกระทบต่อความตั้งใจในการทำงาน ผลกระทบนั้นอาจเกิดขึ้นกับบุคคลหรือองค์การ ขวัญและกำลังใจที่ดีจะเพิ่มพลังในการทำงานที่ สูงขึ้น ซึ่งผู้นิเทศต้องถือว่าเป็นหน้าที่ ที่สำคัญที่จะต้องสร้างเสริมให้ผู้รับการนิเทศ มีขวัญและกำลังใจที่ดี อยู่เสมอ โดยอาศัยทักษะเชิงมนุษยสัมพันธ์ซึ่งเป็นเรื่องที่เกี่ยวกับมนุษยสัมพันธ์และการจูงใจ สามารถดำเนินการได้ โดยปฏิบัติตนเป็นเพื่อนร่วมงานและที่ปรึกษาที่ดี เปิดโอกาสให้เพื่อนร่วมงานแสดงความคิดเห็น สร้าง บรรยากาศที่ดีในการปฏิบัติงาน บำเหน็จความชอบตามความเหมาะสม และสร้างการยอมรับในความสำเร็จ ของการปฏิบัติงาน

### 5. การประเมินผลการนิเทศ

การประเมินผลการนิเทศ คือ การประเมินกระบวนการดำเนินการนิเทศภายใน กระทำได้โดย การนำข้อมูลจากการปฏิบัติงานมาเปรียบเทียบกับเกณฑ์ที่คาดหวัง หรือสิ่งที่ระบุไว้ในด้านต่าง ๆ การ ประเมินผลการนิเทศภายในจัดทำขึ้นเพื่อตรวจสอบความก้าวหน้าของ โครงการพิจารณาผลสัมฤทธิ์ของ

โครงการว่ามีมากน้อยเพียงใด พิจารณาว่าโครงการดำเนินไปแล้วได้ผลตามวัตถุประสงค์หรือไม่ และนำไปปรับปรุงการบริหารให้มีประสิทธิภาพยิ่งขึ้น การประเมินผลแบ่งออกเป็น 3 ลักษณะ

5.1 การประเมินก่อนเริ่มโครงการ เป็นการประเมินนโยบายของหน่วยงาน ประเมินความต้องการจำเป็นของบุคลากร การวิเคราะห์กิจกรรมรวมทั้งประเมินทรัพยากร สิ่งที่น่าเข้าหรือทางเลือกในการจัดทำโครงการ

5.2 การประเมินระหว่างการดำเนินการ เป็นการประเมินเพื่อปรับปรุงงาน การจัดระบบงาน หรือกิจกรรมจัดทำรายงานความก้าวหน้า การเปรียบเทียบผลของการปฏิบัติงานหรือเปรียบเทียบผลนำเข้รวมกับวิธีการดำเนินงานกับเกณฑ์ที่ตั้งไว้ในโครงการว่ามีความสอดคล้องหรือแตกต่างกันอย่างไร

5.3 การประเมินผลหลังการดำเนินการ เป็นการประเมินผลสรุปเพื่อดูว่าการดำเนินงานได้ผลตามความมุ่งหมายหรือไม่ และมีผลกระทบต่อสิ่งแวดล้อมอย่างไร โดยเปรียบเทียบผลผลิตที่คาดหวังกับผลผลิตที่เกิดขึ้นจริง ข้อมูลที่ได้จากการประเมินจะแสดงให้เห็นถึงความสำคัญระหว่างผลที่ได้กับจุดประสงค์ของโครงการ ส่วนประกอบแวดล้อม ปัจจัยนำเข้า โดยกระบวนการทั่วไปการประเมินผลสรุปโครงการจะให้ข้อมูลแก่ผู้ตัดสินใจในเรื่องประสิทธิภาพของโครงการ ค่าใช้จ่ายของโครงการ ผลกระทบของโครงการ การเปรียบเทียบประสิทธิผลของการลงทุนกับงานลักษณะที่เทียบกันได้ และข้อเสนอแนะเพื่อยุติการดำเนินการใช้ หรือการปรับปรุงโครงการ

การประเมินผลการนิเทศ มุ่งที่จะนำผลการประเมินไปใช้ในการปรับปรุง การดำเนินงานในภาพรวมของการนิเทศภายใน ดังนั้นเพื่อให้การปรับปรุงการดำเนินการนิเทศภายในได้ผลมากที่สุดควรจะได้ประเมินบรรยากาศขององค์การ การสำรวจเจตคติของผู้รับการนิเทศและผู้ให้การนิเทศด้วย นอกเหนือจากนั้นควรจัดทำแบบรายงานผลการปฏิบัติงานเป็นลายลักษณ์อักษร และจัดทำอย่างเป็นระบบทุกขั้นตอน ก็สามารถทำให้ทราบปัญหาและอุปสรรค ตลอดจนแนวทางปรับปรุงพัฒนา แก้ไขในจุดที่บกพร่องต่อไป

### 3. การวิจัยปฏิบัติการ

ในการศึกษาครั้งนี้ผู้ศึกษาได้เลือกใช้การวิจัยปฏิบัติการ ซึ่งจะกล่าวถึงความหมาย จุดมุ่งหมาย กรอบแสดงลักษณะ กระบวนการวิจัย ขั้นตอนและสรุปหลักการของการวิจัยปฏิบัติการไว้ดังนี้ (ยาใจ พงษ์บริบูรณ์. 2537 : 10-30)

#### ความหมายของการวิจัยปฏิบัติการ

การวิจัยปฏิบัติการ (Action Research) หมายถึง การวิจัยประเภทหนึ่งซึ่งใช้กระบวนการปฏิบัติอย่างมีระบบ ผู้วิจัยและผู้เกี่ยวข้องมีส่วนร่วมในการปฏิบัติ และวิเคราะห์ วิจัยผลการศึกษาปฏิบัติ



มีขั้นตอนการดำเนินงาน 4 ขั้นตอน คือ การวางแผน การปฏิบัติตามแผน การสังเกต และการสะท้อนผล การดำเนินการต่อเนื่องไปจนกว่าจะได้ข้อสรุปที่แก้ไขได้จริง หรือพัฒนาสภาพการณ์ของสิ่งที่ได้อย่างมีประสิทธิภาพ

### จุดมุ่งหมายของการวิจัยปฏิบัติการ

จุดมุ่งหมายของการวิจัยปฏิบัติการ เพื่อจะปรับปรุงประสิทธิภาพของการปฏิบัติงานให้ดีขึ้น โดยนำเอางานที่ปฏิบัติอยู่มาวิเคราะห์สภาพปัญหา อันเป็นเหตุให้งานนั้นไม่ประสบผลสำเร็จเท่าที่ควร จากนั้นใช้แนวคิดทางทฤษฎีและประสบการณ์ การปฏิบัติงานที่ผ่านมาเสาะหาข้อมูลและวิธีการ ที่คาดว่าจะแก้ปัญหา

ดังกล่าวได้ แล้วนำวิธีดังกล่าว ไปทดลองใช้กับกลุ่มที่เกี่ยวข้องกับปัญหานั้น

### กรอบแสดงลักษณะของการวิจัยปฏิบัติการ

กรอบแสดงลักษณะของการวิจัยปฏิบัติการ มี 4 ลักษณะ ดังนี้

1. เป็นการวิจัยแบบมีส่วนร่วมและร่วมมือ (Participation and Collaboration) ใช้การทำงานเป็นกลุ่ม ผู้ร่วมวิจัยทุกคนมีส่วนสำคัญและมีบทบาทเท่าเทียมกันในทุกกระบวนการของการวิจัย ทั้งการเสนอความคิดเห็นเชิงทฤษฎีและการปฏิบัติ ตลอดจนการวางแผนการวิจัย
2. เน้นการปฏิบัติ (Action Orientation) การวิจัยชนิดนี้ใช้การปฏิบัติเป็นสิ่งที่ทำให้เกิดการเปลี่ยนแปลงและศึกษาผลของการปฏิบัติเพื่อมุ่งให้เกิดการพัฒนา
3. ใช้การวิเคราะห์วิจารณ์ (Critical Function) การวิเคราะห์การปฏิบัติการอย่างลึกซึ้งจากสิ่งที่สังเกตได้ จะนำไปสู่การตัดสินใจที่สมเหตุสมผลเพื่อปรับปรุงแผนการปฏิบัติ
4. ใช้วงจรการปฏิบัติการ (The Action Research Spiral) ตามแนวคิดของเคมมิสและ แม็กแท็กการ์ด (Kemmis & McTaggart) คือการวางแผน (Planning) การปฏิบัติ (Action) การสังเกต (Observation) และการสะท้อนกลับ (Reflection) ตลอดจนการปรับปรุงแผน (Re-Planning) เพื่อนำไปปฏิบัติในวงจรต่อไปจนกว่าจะได้รูปแบบของการปฏิบัติงานที่เป็นที่พึงพอใจและได้ข้อเสนอเชิงทฤษฎีเพื่อเผยแพร่ต่อไป

## กระบวนการดำเนินงานการวิจัยปฏิบัติการ

กระบวนการดำเนินงานการวิจัยปฏิบัติการ มีขั้นตอนที่สำคัญ ๆ ในการดำเนินการดังนี้

1. การจำแนกหรือพิจารณาปัญหาที่ประสงค์จะศึกษา ผู้วิจัยและกลุ่มที่ทำการวิจัยจะต้องศึกษารายละเอียดของปัญหาที่จะศึกษาอย่างชัดเจน ปัญหาที่เกิดขึ้นในห้องเรียนซึ่งจะทำการวิจัยปฏิบัติการจะต้องมีทฤษฎีรองรับในเรื่องที่เกี่ยวกับปัญหานั้น การวิเคราะห์สภาพปัญหาควรพิจารณาให้ครบ 4 องค์ประกอบ

ต่อไปนี้เป็น ปัญหาที่เกี่ยวกับครู นักเรียน เนื้อหาวิชา และสภาพแวดล้อม

2. เลือกปัญหาสำคัญที่เป็นสาระควรแก่การศึกษาวิจัย เลือกโดยอาศัยทฤษฎีมาร่วมพิจารณา ลักษณะปัญหา แล้วสร้างวัตถุประสงค์ของการวิจัย ตลอดจนอาจจะต้องสร้างสมมติฐานของการวิจัย ในรูปแบบของข้อความที่ต้องการประเมินส่วนที่แสดงความสัมพันธ์ของปัญหากับหลักการหรือทฤษฎีพื้นฐานที่เกี่ยวข้องปัญหานั้น

3. เลือกเครื่องมือดำเนินการวิจัย ที่จะช่วยให้ได้คำตอบปัญหาตามสมมติฐานที่ตั้งไว้ เครื่องมือที่ใช้มี 2 ลักษณะ คือ เครื่องมือที่ใช้ในการทดลองปฏิบัติหรือฝึกหัดตามวิธีการ และเครื่องมือที่ใช้ในการรวบรวมข้อมูลที่ได้จากการปฏิบัติ

4. บันทึกเหตุการณ์อย่างละเอียด ในแต่ละขั้นตอนของการวิจัย ทั้งส่วนที่เป็นความก้าวหน้าและเป็นอุปสรรคตามวงจรการปฏิบัติการคือ ในขั้นตอนการวางแผน การปฏิบัติการสังเกต และการสะท้อนผลการปฏิบัติการ เก็บสะสมข้อบันทึกไว้เพื่อใช้ในการปรับปรุงวงจรปฏิบัติการต่อไป และเพื่อเป็นการรวบรวมข้อมูล วิเคราะห์หาคำตอบของสมมติฐาน

5. วิเคราะห์ความสัมพันธ์ในด้านต่าง ๆ ของข้อมูลที่รวบรวมไว้ ซึ่งส่วนใหญ่จะเกี่ยวข้องกับข้อมูลเชิงคุณภาพ ได้แก่การตรวจสอบรายละเอียดของข้อมูล เพื่อให้แน่ใจในความถูกต้องแสดงรายละเอียด อธิบายสถานการณ์ จัดหมวดหมู่และแยกประเภทของกลุ่มข้อมูล ตามหัวข้อที่เหมาะสมเปรียบเทียบ

ข้อแตกต่างและคล้ายคลึงของข้อมูล

6. ตรวจสอบข้อมูลของกลุ่มผู้วิจัย ได้พิจารณาไว้แล้วอีกครั้งหนึ่ง เพื่อสรุปหาคำตอบที่เป็นสาเหตุและวิธีแก้ปัญหานั้นตามวัตถุประสงค์ที่กำหนดไว้และจะก่อให้เกิดประโยชน์สูงสุด โดยสรุปและประมวลเป็นหลักการ (Principle) รูปแบบ (Model) ของการปฏิบัติ หรือเสนอเชิงทฤษฎี (Proposition) หรือทฤษฎี (Theory) ทั้งนี้ต้องอาศัยหลักตรรกวิทยา โดยวิธีอุปมาน และความรู้อิงทฤษฎีด้วย

## ขั้นตอนการวิจัยปฏิบัติการ

กระบวนการวิจัยนี้ เมื่อก้าวในเชิงนำไปใช้เพื่อพัฒนาและปรับปรุงการปฏิบัติงานในโรงเรียน มีวิธีการดำเนินการอยู่ 4 ขั้นตอน คือ

1. **ขั้นวางแผน (Planning)** เริ่มต้นด้วยสำรวจปัญหาาร่วมกัน ระหว่างบุคลากรภายในโรงเรียน เพื่อให้ได้ปัญหาที่สำคัญที่ต้องการให้แก้ไขตลอดจนการแยกแยะรายละเอียดของปัญหานั้น เกี่ยวกับลักษณะของปัญหาเกี่ยวข้องกับใคร แนวทางแก้ไขอย่างไรและจะต้องปฏิบัติอย่างไร
2. **ขั้นปฏิบัติ (Action)** เป็นการนำแนวคิดที่กำหนดเป็นกิจกรรมในขั้นวางแผนมาดำเนินการ โดยการวิเคราะห์วิจารณ์ ปัญหาอุปสรรค ที่เกิดขึ้นร่วมกันของทีมงาน เพื่อทำการแก้ไขปรับปรุงแผน ฉะนั้นแผนที่กำหนดควรจะมีคามยืดหยุ่นปรับได้
3. **ขั้นสังเกต (Observation)** เป็นการสังเกต การเปลี่ยนแปลงที่เกิดขึ้นด้วยความรอบคอบ ซึ่งอาจเป็นสิ่งที่เกิดขึ้นทั้งที่คาดหวังและไม่คาดหวัง โดยอาศัยเครื่องมือการเก็บข้อมูลเข้าช่วย
4. **ขั้นสะท้อนผล (Reflection)** เป็นขั้นสุดท้ายของวงรอบการทำการวิจัยปฏิบัติการ คือ การประเมินผลหรือตรวจสอบกระบวนการแก้ไขปัญหา หรือสิ่งที่ป็นข้อปัญหาอุปสรรคต่อการปฏิบัติการ ผู้วิจัยร่วมกับผู้เกี่ยวข้องต้องตรวจสอบแก้ไขปัญหาที่เกิดขึ้นในแง่มุมต่าง ๆ ถ้าสัมพันธ์กับสภาพสังคมและสิ่งแวดล้อมของโรงเรียน และของระบบการศึกษาที่ประกอบกันอยู่ โดยผ่านการถกอภิปรายปัญหาการประเมิน โดยกลุ่มจะทำให้ได้แนวทางการพัฒนาการดำเนินกิจกรรมและเป็นพื้นฐานข้อมูลที่น่าไปสู่การปรับปรุงและการวางแผนการปฏิบัติต่อไป

## สรุปหลักการของการวิจัยปฏิบัติการ

หลักการสำคัญของการวิจัยปฏิบัติการ ที่ต้องตระหนักอยู่เสมอคือ กลุ่มบุคคลที่เกี่ยวข้องมีความสำคัญต่อกระบวนการดำเนินการวิจัย นั่นคือ การวิจัยชนิดนี้ไม่ควรจะทำตามลำพังและควรใช้วงจรกระบวนการวิจัยซึ่งประกอบด้วย การวางแผน การปฏิบัติ การสังเกต และการสะท้อนผล เพื่อนำมาปรับปรุงแผนงาน แล้วดำเนินกิจกรรมที่ปรับปรุงใหม่ ซึ่งวงรอบของ 4 ขั้นดังกล่าว จะมีลักษณะการดำเนินการเป็นขั้นบันไดเวียน (Spiral) กระทำซ้ำตามวงรอบ จนกว่าจะได้ผลการปฏิบัติตามจุดมุ่งหมาย ในทางพัฒนาขึ้น โดยรับฟังความคิดเห็น ข้อติเตียนผู้เกี่ยวข้องอื่น ๆ คือ ครู นักเรียน ผู้ปกครอง ผู้บริหาร หรือสังคมภายนอก บันทึกผลการปฏิบัติการ ที่เกิดขึ้นจากผลการเปลี่ยนแปลงทุก ๆ ขั้นที่สำคัญ นั่นคือ

1. บันทึกผลของการเปลี่ยนแปลงกิจกรรมและการฝึกปฏิบัติ
2. บันทึกผลของการเปลี่ยนแปลงการใช้ภาษาและการสื่อสารในห้องเรียน หรือหน่วยงานกับบุคคลที่เกี่ยวข้องกับปัญหาที่ต้องแก้ไข
3. บันทึกผลของการเปลี่ยนแปลงสัมพันธภาพทางสังคมและการจัดระบบของคัมภีร์ที่ลดอุปสรรคต่อการฝึกปฏิบัติ
4. บันทึกผลของการพัฒนาที่เป็นข้อค้นพบที่สำคัญของการวิจัย

### การวิเคราะห์ข้อมูลของการวิจัยปฏิบัติการ

การวิเคราะห์ข้อมูลของการวิจัยนี้ ใช้วิธีการวิจัยเชิงคุณภาพ คือ การแจกแจงข้อสำคัญค้นพบในเชิงอธิบายความ ซึ่งจะนำมาสู่การสรุปเป็นผลงานวิจัย และแสดงให้เห็นแนวทางหรือแบบการปฏิบัติที่มีประสิทธิภาพเพื่อแก้ไขปัญหาในเรื่องราวของสิ่งที่ศึกษานั้น

สรุปหลักการสำคัญของการวิจัยปฏิบัติการ ได้ดังนี้

1. การวิจัยปฏิบัติการเป็นความพยายามที่จะปรับปรุงการศึกษา โดยการเปลี่ยนแปลง (Changing) การศึกษานั้น ๆ และการเรียนรู้ลำดับขั้นตอนของการเปลี่ยนแปลงนั้น
2. การวิจัยปฏิบัติการเป็นการทำงานของกลุ่ม (Participatory) และการให้การศึกษาหรือร่วมกันทำงาน (Collaboration) ให้เกิดการเปลี่ยนแปลงโดยการฝึกปฏิบัติตามแนวทางที่กลุ่มกำหนด
3. การวิจัยปฏิบัติการใช้การสะท้อนการปฏิบัติ (Reflection) โดยประเมินตรวจสอบในทุก ๆ ขั้นตอน เพื่อปรับปรุงการฝึกหรือการปฏิบัติให้เป็นไปตามจุดมุ่งหมาย
4. การวิจัยปฏิบัติการเป็นกระบวนการเรียนอย่างมีระบบ (Systematic Learning Process) โดยบุคคลที่เกี่ยวข้องนำความคิดเชิงนามธรรม มาสร้างเป็นข้อสมมุติฐานทดลองฝึกปฏิบัติและประเมินผลการปฏิบัติ ซึ่งเป็นการทดสอบ (Test) ว่าข้อสมมุติฐานของแนวคิดนั้นผิดหรือถูก
5. การวิจัยปฏิบัติการเริ่มต้นจากจุดเล็ก ๆ (Start Small) อาจเริ่มต้นจากบุคคล (ครู/นักวิจัย) คนเดียวที่พยายามดำเนินการให้มีการเปลี่ยนแปลงหรือปรับปรุงบางสิ่งบางอย่างทางการศึกษาให้ดีขึ้น โดยขณะที่ปฏิบัติต้องปรึกษารับฟังข้อคิดเห็นและอาศัยการร่วมปฏิบัติจากผู้เกี่ยวข้อง
6. การวิจัยปฏิบัติการเป็นการสร้างความรู้ใหม่ที่ให้แนวทางปฏิบัติเชิงรูปธรรมจากการบันทึก (Records) พัฒนาการของกิจกรรมที่เปลี่ยนแปลงไป ทำให้เห็นกระบวนการเข้าสู่ปัญหาการแก้ปัญหา การปรับปรุง และได้ผลสรุปที่สมเหตุสมผลในขณะที่เดียวกันสามารถนำ ปรัชญาการณที่ศึกษามาประมวลเป็นเชิงทฤษฎี (Proposition) ได้แนวทางของการวิจัยปฏิบัติการ เพื่อนำมาใช้ในการวิจัยเพื่อแก้ปัญหา

การปฏิบัติงานโดยผู้ปฏิบัติงานเป็นผู้เรียนรู้และวิเคราะห์วิจารณ์จากผลที่ได้จากการปฏิบัติ จะทำให้ได้รูปแบบการแก้ไขปัญหาหรือพัฒนาการปฏิบัติงาน ให้เหมาะสมกับหน่วยงานได้

#### 4. การวิจัยเชิงคุณภาพ

##### การวิจัยเชิงคุณภาพ

##### 1. ลักษณะและประวัติการวิจัยเชิงคุณภาพ

ลักษณะและประวัติการวิจัยเชิงคุณภาพ ในทางสังคมศาสตร์มีทฤษฎีที่สำคัญอยู่สองทฤษฎีคือ ปฏิฐานนิยม (Positivism) และปรากฏการณ์นิยม (Phenomenology) ทฤษฎีทั้งสองนี้มีแนวคิดที่แตกต่างกัน และทำให้เกิดวิธีที่แตกต่างกันด้วยคือ ปฏิฐานนิยม เป็นทฤษฎีที่มุ่งหาความจริงและสาเหตุของปรากฏการณ์สังคม โดยเน้นข้อมูลเชิงประจักษ์ ทฤษฎีนี้เป็นที่มาของการวิจัยเชิงปริมาณ (Quantitative Research) ส่วนปรากฏการณ์นิยม เป็นทฤษฎีที่มุ่งหาความเข้าใจพฤติกรรมมนุษย์ โดยให้ความสนใจแก่ความคิดความรู้สึกและแรงจูงใจของมนุษย์ ทฤษฎีนี้คือที่มาของการวิจัยเชิงคุณภาพ (Qualitative Research) ด้วยเหตุนี้จึงอาจกล่าวได้ว่าการวิจัยเชิงคุณภาพ คือ การวิจัยประเภทที่สนใจศึกษาคุณลักษณะและความหมายของปรากฏการณ์หรือพฤติกรรมของมนุษย์ในสังคมจากสภาพแวดล้อมตามความเป็นจริง การวิจัยเชิงคุณภาพมีลักษณะสำคัญได้แก่ การมองจากหลายมิติ (Multi Dimension) การเห็นภาพรวม (Holistic) การเฝ้าสังเกตเป็นระยะนาน และการไม่ใช่เกณฑ์ของผู้วิจัยในการตัดสินปรากฏการณ์หรือในการให้ความหมายแก่พฤติกรรมของผู้ถูกวิจัยหรือกรณีศึกษา (Phenomenology) ส่วนใหญ่จะเป็นการวิจัยซึ่งเกี่ยวข้องกับข้อมูลทางสังคมวัฒนธรรมบางประการและข้อมูลที่มีลักษณะเป็นนามธรรม ซึ่ง ไม่อาจจัดทำในรูปข้อมูลได้ ข้อมูลเหล่านี้ อาทิ ความรู้สึกนึกคิด โลกทัศน์ ประวัติชีวิต ค่านิยมและประสบการณ์หรือปัญหาในการดำเนินชีวิต บางประการรวมทั้งอุดมการณ์ต่าง ๆ ด้วย การใช้คำว่า “คุณภาพ” สำหรับการวิจัยชนิดนี้ไม่ได้หมายถึง “มาตรฐาน” หากแต่หมายถึงคุณลักษณะและความหมายของปรากฏการณ์เป็นสำคัญ ด้วยเหตุนี้จึงมีชื่อเรียกการวิจัยชนิดนี้อีกหลายชื่อ เช่น การวิจัยเชิงคุณลักษณะ การวิจัยเชิงคุณลักษณะนิยม เป็นต้น ในภาษาอังกฤษเองก็มีชื่อเรียกการวิจัยชนิดนี้หลายชื่อด้วยกัน อาทิ Ethnographic Research, Anthropological Research, Naturalistic Research, Field Research, และ Phenomenological Research (สุภางศ์ จันทวานิช, 2543)

นอกจากนั้นการวิจัยเชิงคุณภาพจะศึกษาเรื่องราวตลอดจนสภาพแวดล้อมของเรื่องราวที่ศึกษาอย่างละเอียดเป็นการศึกษาชนิดติดตามระยะยาว (Longitudinal Study) ทำให้เกิดตัวแปรเป็นจำนวนมากในการวิจัย ด้วยเหตุนี้การวิจัยลักษณะนี้จะต้องทำกับกลุ่มตัวอย่างขนาดเล็กรวมทั้งยังเป็นกลุ่มตัวอย่างที่เลือก

ตามกรอบแนวคิดและทฤษฎีที่ใช้ในการศึกษาครั้งนั้น ๆ (Theoretical Sampling) อีกด้วย โดยส่วนใหญ่แล้วกลุ่มตัวอย่างจึงมักจะเป็นกรณีศึกษา (Case study) ซึ่งอาจจะมีเพียงจำนวนเดียวก็ได้ (Bogdan and Biklen.1982 : 47-58)

สำหรับวิธีดำเนินการวิจัยเชิงคุณภาพนั้นบอกแดนและเทลอร์ Bogdan and Taylor (1984 : 5-8) เสนอไว้ว่าประกอบด้วยลักษณะสำคัญต่อไปนี้

1. เป็นการวิจัยที่เน้นลักษณะอุปมาน (Inductive) เป็นใหญ่คือ การสรุปหลักการจากข้อมูลต่าง ๆ ที่เก็บรวบรวมมาได้ การวิจัยเชิงคุณภาพเป็นการหาคำตอบไม่ใช่การทดสอบคำตอบ ตามสมมติฐานที่ตั้งไว้ก่อน คำตอบจะได้อาจจากการพิจารณาภาพรวมที่ได้จากการนำเอาข้อมูลต่าง ๆ มาเรียงปะติดปะต่อกัน
2. เป็นการวิจัยที่ผู้วิจัยมองภาพรวมของสถานการณ์ตัวบุคคลหรือกลุ่มบุคคลร่วมกันในฐานะเรื่องที่กำลังศึกษา ไม่ใช่มองแต่ละเรื่องเป็นตัวแปรสำหรับการศึกษา
3. ผู้วิจัยจะต้องมีความไวต่อการรับรู้ในเรื่องราวต่าง ๆ ที่มากระทบหรือส่งผลกระทบต่อตัวอย่างที่ทำการศึกษา
4. ผู้วิจัยจะต้องพยายามที่จะทำความเข้าใจกับตัวอย่างที่ศึกษาโดยสภาพแท้จริงที่ตัวอย่างหรือกลุ่มตัวอย่างเป็นอยู่ก่อนการวิจัยหรือเป็นอยู่ตามปกติวิสัย
5. ผู้วิจัยจะต้องไม่นำความเชื่อ มุมมองหรือฐานะหน้าที่ของตนเข้าไปตัดสินสภาพการณ์หรือตัวอย่างที่ศึกษา หากแต่จะต้องถือว่าสภาพที่เกิดขึ้นทุก ๆ อย่างเป็นเรื่องที่น่าสนใจและเป็นสิ่งที่จะต้องสืบค้นหาความจริงต่อไป
6. ผู้วิจัยจะต้องอุปมานว่าทุกมุมมองหรือทุกสิ่งทุกอย่างที่พบในการศึกษามีคุณค่าอยู่ที่ใจของตัวมันเอง
7. การวิจัยเชิงคุณภาพเป็นการศึกษาเชิงมนุษยนิยมคือ ถือว่าคุณค่าต่าง ๆ ที่มนุษย์สร้างขึ้นเป็นสิ่งที่มีความค่าและควรแก่การทำความเข้าใจทั้งสิ้น
8. ผู้วิจัยจะต้องมีความเชื่อมั่นต่อความจริง (Validity) ในการศึกษาเชิงคุณภาพเพราะว่าด้วยวิธีการศึกษาเชิงคุณภาพผู้วิจัยได้อยู่ใกล้ชิดกับโลกที่กำลังศึกษาอย่างแท้จริงผู้วิจัยจะได้รับข้อมูลที่ตรงความเป็นจริงโดยไม่ต้องผ่านเครื่องกรองแสงทางความรู้ต่าง ๆ อาทิเช่น มโนทัศน์จำกัดความการวิจัย หรือแบบประเมินค่า เป็นต้น
9. ในการวิจัยเชิงคุณภาพสภาพการณ์และบุคคลทั้งหลายที่ทำการศึกษาล้วนมีคุณค่าต่องานวิจัยทั้งสิ้น
10. ในที่สุดอาจสรุปได้ว่าผู้วิจัยสำหรับการวิจัยเชิงคุณภาพจะต้องเป็นผู้มีความชำนาญการและมีฝีมือในการเลือกใช้เครื่องมือในการค้นหาความจริงต่าง ๆ สำหรับการหาคำตอบของการวิจัย วิธีการต่าง ๆ

จึงต้องสนับสนุนผู้วิจัย ไม่ใช่ผู้วิจัยตกอยู่ใต้อิทธิพลของเครื่องมือกระบวนการและเทคนิคในการวิจัยแบบต่าง ๆ

สำหรับวิธีเก็บข้อมูลเพื่อการวิจัยและเครื่องมือที่ใช้ในการวิจัยเชิงคุณภาพ (สุภางค์ จันทวานิช. 2543 : 130-141) เสนอไว้ดังนี้คือ

1. การสังเกต (Observation) จำแนกเป็น
  - 1.1 การสังเกตแบบมีส่วนร่วม (Participant Observation)
  - 1.2 การสังเกตแบบไม่มีส่วนร่วม (Non- Participant Observation)
  - 1.3 การสังเกตแบบควบคุม (Controlled Observation)
  - 1.4 การสังเกตแบบไม่ควบคุม (Non-Controlled Observation)
2. การสัมภาษณ์ (Interview) จำแนกเป็น
  - 2.1 การสัมภาษณ์แบบเป็นทางการ (Formal Interview)
  - 2.2 การสัมภาษณ์แบบไม่เป็นทางการ (Informal Interview)
  - 2.3 การสัมภาษณ์แบบเจาะลึก (In-depth Interview)
  - 2.4 การสัมภาษณ์ผู้ให้ข่าวสำคัญ (Key-Informant Interview)
3. การใช้เอกสาร (Documentary) จำแนกเป็น
  - 3.1 เอกสารทั่วไป (General Document)
  - 3.2 ชีวประวัติ (Biography)
4. การใช้แบบสอบถาม (Questionnaire)
5. การใช้ชุดเครื่องมือต่าง ๆ (Obtrusive Measures)
  - 5.1 แบบสัมภาษณ์ (Interview)
  - 5.2 แบบบันทึกรายการ (Check-list)
  - 5.3 แบบมาตราประมาณค่า (Rating)
  - 5.4 แบบการจัดอันดับ (Ranking)
6. วิธีและเครื่องมืออื่น ๆ ได้แก่ การศึกษาประวัติชีวิต การใช้กล้องถ่ายรูป เครื่องบันทึกเสียง

และแบบทดสอบเฉพาะด้าน ฯลฯ

สำหรับในที่นี้ จะนำเสนอในเรื่องของการสังเกตแบบมีส่วนร่วมและการสัมภาษณ์ การตรวจสอบข้อมูล การตรวจสอบความเที่ยง การวิเคราะห์ข้อมูลและการศึกษารายกรณี เพื่อเป็นแนวทางในการดำเนินการวิจัยเชิงคุณภาพ ซึ่งจะเสนอตามลำดับต่อไปนี้

## 2. การสังเกตแบบมีส่วนร่วม (Participant Observation)

เทคนิคการเก็บรวบรวมข้อมูลด้วยวิธีการสังเกตแบบมีส่วนร่วมเป็นอีกวิธีหนึ่งที่ผู้วิจัยสามารถใช้ในการวิจัยที่เกี่ยวกับการบริหาร โดยใช้โรงเรียนเป็นฐาน โดยยึดหลักในการพิจารณาความตรงและความเที่ยงในการสังเกตดังนี้

1. ความตรงและการตรวจสอบ ในการรวบรวมข้อมูลโดยการสังเกตผู้วิจัยต้องพยายามให้ความตรงตามเนื้อหาเป็นสำคัญคือข้อมูลที่รวบรวมได้จะถูกต้องครบถ้วนและตรงกับวัตถุประสงค์ของการวิจัย นอกจากนั้นผู้วิจัยต้องพยายามสร้างสมรรถวิสัยของการเป็นผู้สังเกตที่ดีเนื่องจากความสามารถของผู้วิจัยจะมีผลอย่างยิ่งต่อความตรงของงานวิจัยเพราะในการวิจัยเชิงคุณภาพนั้นผู้วิจัยที่ดีคือเครื่องมือที่ดีที่สุดสำหรับการวิจัย สมรรถวิสัยของผู้ที่สังเกตที่ดีที่จะทำให้เกิดความตรงในการสังเกตได้แก่ลักษณะดังต่อไปนี้

- 1) มีประสาทสัมผัสที่ไวและใช้การได้ดี พอมิปรากฏการณ์เกิดขึ้นแม้จะเป็นเพียงเล็กน้อยก็สามารถสังเกตได้
- 2) ต้องมีความไวที่จะประเมินพฤติกรรมเมื่อปรากฏการณ์ที่พบเห็น ได้อย่างถูกต้องแม่นยำและสม่ำเสมอ
- 3) ต้องมีความพร้อมทั้งร่างกายและจิตใจในการสังเกต
- 4) ต้องสามารถควบคุมความลำเอียงส่วนตัว (Halo Effect) ที่จะมีส่วนต่อการสังเกตได้เพราะการลำเอียงจะทำให้เกิดการเบี่ยงเบน ข้อมูล
- 5) ต้องมีความสามารถแยกประเด็นที่จะสังเกตและไม่สังเกตออกจากกันได้ รวมทั้งต้องสามารถแยกแยะพฤติกรรมที่สำคัญมากกับสำคัญน้อยออกจากกันได้ด้วย

2. ความเที่ยงและการตรวจสอบ ความเที่ยงของการสังเกตเกิดจากความสอดคล้องของการสังเกต โดยส่วนใหญ่แล้วผู้วิจัยเป็นผู้สังเกตด้วยตนเอง วิธีตรวจสอบความเที่ยงที่ผู้วิจัยใช้คือการนำผลจากการสังเกตสองครั้งหรือมากกว่าในเรื่องเดียวกันไปเปรียบเทียบกันถ้ามีความสอดคล้องกันสูง แสดงว่ามีความเที่ยงสูง สำหรับกรณีที่เกิดการสังเกตขึ้นพร้อมกันหลาย ๆ คนในเวลาเดียวกัน ผู้วิจัยต้องใช้วิธีเปรียบเทียบข้อมูลที่ได้จากการสังเกตของผู้วิจัยเอง

มีข้อทฤษฎีทางการสังเกตอีกบางประการที่นักวิชาการหลายท่านได้เสนอไว้และผู้วิจัยต้องยึดถือเป็นหลักสำหรับการสังเกตในการวิจัย ซึ่งมีรายละเอียดดังนี้คือ (Sellitz, Jahoda, Deutsch and Cook. 1959, Goetz and LeCompte. 1984 และ Patton. 1890 ; อ้างใน Merriam. 1988 : 90-91)

1. สภาพสังคมที่ศึกษา (Setting) คือพิจารณาว่าสภาพแวดล้อมทางกายภาพเป็นอย่างไรสามารถให้คำอธิบายดังกล่าวได้อย่างไร พฤติกรรมต่าง ๆ ในสังคมนั้นเป็นอย่างไรสิ่งเหล่านี้จะช่วยให้ผู้สังเกตเข้าใจสภาพของสังคมมากยิ่งขึ้น

2. การมีส่วนร่วมในสังคม (Participants) คือ การพิจารณาว่าในสังคมนั้นประกอบไปด้วยใครบ้าง บุคคลต่าง ๆ เหล่านี้มีความสัมพันธ์ซึ่งกันและกันในลักษณะใด การสังเกตเช่นนี้จะทำให้ผู้วิจัยเข้าใจโครงสร้างของความสัมพันธ์ที่ดีและการขัดแย้งในสังคมนั้นได้ชัดเจนมากยิ่งขึ้น



3. กิจกรรมและปฏิสัมพันธ์ในสังคม (Activities and Interrelations) คือการพิจารณาว่าบุคคลต่าง ๆ ในสังคมมีกิจกรรมใด ๆ บ้าง กิจกรรมนั้น ๆ ประสานสัมพันธ์กับกิจกรรมของบุคคลอื่น ๆ อย่างไร ลักษณะการสัมพันธ์เหล่านี้ส่งผลให้เกิดปรากฏการณ์อะไรบ้างกรอบแนวคิดทฤษฎีที่ผู้วิจัยใช้ในการสังเกตจะช่วยในการจัดบันทึกความสัมพันธ์เหล่านี้และตอบสนองวัตถุประสงค์ในการวิจัยได้

4. ความถี่และห้วงระยะเวลาของการเกิดสถานการณ์ (Frequency and Duration) คือการสังเกตว่าสถานการณ์ใดสถานการณ์หนึ่งมีการเกิดแล้วเกิดขึ้นซ้ำอีกอย่างไรหรือไม่ การเดาสถานการณ์ต่าง ๆ นั้นมีวงรอบของการเกิดหรือไม่หรือเกิดเพียงครั้งเดียวหรือมีลักษณะการเกิดสถานการณ์เป็นอย่างไร

5. องค์ประกอบที่อาจมีความหมายหรือให้ความนัยได้ (Subtle factors) คือการพิจารณาองค์ประกอบบางอย่างในสังคมที่ดำเนินอยู่ตามปกติดูไม่สำคัญอะไรมากนัก แต่อาจก่อความนัยที่สำคัญบางอย่างสำหรับการสังเกตได้ อาทิ กิจกรรมบางอย่างที่ไม่เป็นทางการหรือเกิดขึ้นโดยปัจจุบัน สัญลักษณ์บางอย่างหรือถ้อยคำที่แฝงความหมายอะไรบางอย่างระหว่างคู่สนทนาภาษาท่าทางที่ใช้สื่อความหมายได้ อาทิ การแต่งกาย การรักษาระยะความสัมพันธ์ระหว่างบุคคลกับบุคคลหรือบุคคลกับกลุ่ม เป็นต้น และอะไรบางอย่างที่ไม่เกิดขึ้น ทั้ง ๆ ที่โดยปกติจะต้องเกิดขึ้น

### 3. การสัมภาษณ์ (Interview)

การเก็บรวบรวมข้อมูลด้วยการสัมภาษณ์คือ สถานการณ์ที่บุคคลตั้งแต่สองคนขึ้นไปมีบทบาทในการแสดงปฏิสัมพันธ์ซึ่งกันและกันด้วยการที่ผู้หนึ่งถามและอีกผู้หนึ่งตอบคำถาม โดยทั่วไปการสัมภาษณ์ซึ่งมีอยู่สองแบบคือแบบเป็นทางการและแบบไม่เป็นทางการจะถามข้อมูลรวม 3 ประเภท ได้แก่ ข้อมูลเชิงพฤติกรรม ข้อมูลเชิงสถิติหรือสำมะโนและข้อมูลที่เป็นปัญหา (Kerlinrer. 1986 : 44)

สำหรับขั้นตอนในการสัมภาษณ์แบ่งออกเป็น 4 ขั้นตอนคือ

1. ขั้นเตรียมการ ได้แก่ การกำหนดวัตถุประสงค์ของการสัมภาษณ์ การศึกษาข้อมูลและประวัติของผู้สัมภาษณ์ การกำหนดนัดหมายเกี่ยวกับวันเวลาและสถานที่สัมภาษณ์การเลือกประเภทการสัมภาษณ์ให้เหมาะสมกับสถานการณ์และวัตถุประสงค์ การเตรียมคำถามแบบสัมภาษณ์และวัสดุอุปกรณ์ และการทดลองเครื่องมือวัสดุอุปกรณ์ที่ใช้ในการสัมภาษณ์

2. ขั้นสัมภาษณ์ ได้แก่การแนะนำตัวและวัตถุประสงค์ในการสัมภาษณ์และการดำเนินการสัมภาษณ์ด้วยมารยาทที่เหมาะสมสุภาพเรียบร้อย และได้เนื้อหาข้อมูลครบตามแบบสัมภาษณ์หรือการสัมภาษณ์ครั้งนั้น

3. ขั้นการจัดบันทึกผลการสัมภาษณ์ ได้แก่การจัดบันทึกผลการสัมภาษณ์ในทันทีในแบบสัมภาษณ์ถนัดเป็นสัมภาษณ์แบบทางการและบันทึกเนื้อหาโดยวิธีสรุปความ ถ้าเป็นการสัมภาษณ์แบบไม่เป็นทางการ การบันทึกควรบันทึกตามข้อเท็จจริงไม่มีอคติและไม่ใส่ความคิดเห็นของตนไปด้วย อาจมีการทบทวนผลการสัมภาษณ์ได้ตามความเหมาะสม และมีการสรุปผลการสัมภาษณ์ทุกครั้ง

4. ขั้นตอนการสัมภาษณ์ ได้แก่ การขอบคุณผู้ให้การสัมภาษณ์ เรื่องสำคัญอีกประการหนึ่งก็คือ การตรวจสอบคุณภาพของการสัมภาษณ์และแบบสัมภาษณ์ ซึ่งได้แก่ความตรงตามเนื้อหาตรวจสอบโดยผู้เชี่ยวชาญทางเนื้อหาและความเที่ยงตรงตรวจสอบโดยการหาความสอดคล้องของการตอบด้วยวิธีสัมภาษณ์ซ้ำ หรือทบทวนเนื้อหาที่สัมภาษณ์แล้ว แล้วนำผลของทั้งสองครั้งมาหาความสอดคล้องของการตอบโดยการหาความคงที่ของการตอบ ถ้าพบว่ามีความคงที่ก็แสดงว่าการสัมภาษณ์นั้นมีความเที่ยงสูง

#### 4. การตรวจสอบข้อมูล

เมื่อได้รวบรวมข้อมูลโดยพบวิธีการเก็บข้อมูลดังที่ได้พรรณนาไว้ข้างต้นแล้วเพื่อให้การวิเคราะห์ข้อมูลสำหรับการวิจัยเชิงคุณภาพครั้งนี้เป็นไปด้วยความถูกต้อง ผู้วิจัยต้องตรวจสอบข้อมูลโดยพิจารณาข้อมูลที่เก็บมาตามหลักเกณฑ์ต่อไปนี้คือ

##### การตรวจสอบความตรง (Validity)

1. ความตรงภายใน (Internal Validity) วิธีที่ใช้ในการตรวจสอบความตรงภายใน เมอร์เรียม (Merriam. 1988 : 169-170) ได้เสนอไว้ว่า การเริ่มต้นทำการวิจัยจะเริ่มด้วยการกำหนดสมมติฐาน มุมมอง และ กรอบทฤษฎีในเรื่องที่วิจัยไว้อย่างชัดเจน ดังนั้นจึงจำเป็นต้องขจัดอคติในการทำวิจัยของผู้วิจัย (Researcher's Biases) ตั้งแต่ต้น นอกจากนี้จากการที่มีส่วนร่วมในการเก็บข้อมูลของผู้วิจัย (Participatory modes of research) จะทำให้มีความเข้าใจเกี่ยวกับข้อมูลได้อย่างถูกต้อง เพราะเป็นการสังเกตระยะยาวหรือ การสังเกตซ้ำในปรากฏการณ์เดิม (Long-Term Observation) นั่นเอง อย่างไรก็ตามเพื่อให้เกิดความตรงภายในมากยิ่งขึ้น ผู้วิจัยจะต้องอาศัยวิธีการในการตรวจสอบแบบสามเส้า (Data Triangulation) คือการ พิสูจน์ว่าข้อมูลที่ผู้วิจัยได้มานั้นถูกต้องหรือไม่ด้วยการเปรียบเทียบข้อมูลเดียวกันที่เก็บมาได้จากเวลา สถานที่ หรือ บุคคลที่แตกต่างกัน หากข้อมูลยังสอดคล้องกันอยู่แสดงว่ามีความตรงภายใน

2. ความตรงภายนอก (External Validity) ได้แก่การพิจารณาว่าผลของการศึกษาเชิงคุณภาพ เรื่องหนึ่งจะสามารถประยุกต์ให้สัมพันธ์กับสถานการณ์อื่นได้หรือไม่ เรื่องนี้เมอร์เรียม (Merriam. 1988 : 173-177) ได้เสนอวิธีการตรวจสอบความตรงภายนอกไว้หลังจากศึกษาข้อคิดของนักวิจัย ท่านอื่น ๆ (Cronbach. 1975 , Patton. 1980 , Goetz and LeCompte. 1984 ,Lincoln and Guba. 1985 และ Erickson. 1986 : cited in Maykut & Morhouse. 1994) กล่าวคือ ในการนำเสนอข้อมูลของงานวิจัยจะต้อง กว้างขวางและเพียงพอเพื่อให้ผู้ที่สนใจที่จะศึกษาเรื่องที่เกี่ยวข้องสามารถใช้ข้อมูลเหล่านี้ให้เป็นประโยชน์ ในการอ้างอิง ด่าขยอน หรือกล่าวพาดพิงถึงได้ นอกจากนี้ในการนำเสนอข้อมูลของงานวิจัยครั้งยังได้เสนอ รายละเอียดของเรื่องที่ศึกษาได้อย่างชัดเจนทุกชั้นตอน เพื่อให้ผู้สนใจอื่นสามารถเปรียบเทียบกับงานศึกษาของเขาได้อีกด้วย

## 5. การตรวจสอบความเที่ยง (Reliability)

ปัญหาของการวิจัยทางสังคมศาสตร์ประการหนึ่งก็คือ พฤติกรรมของมนุษย์ไม่คงที่ เปลี่ยนแปลงอยู่เสมอด้วยเหตุผลการวิจัยทางสังคมศาสตร์และพฤติกรรมศาสตร์จึงมักจะไม่ได้ผลที่คงที่ที่เกิดขึ้น ความเที่ยงได้ยาก ด้วยเหตุนี้ในการวิจัยเชิงคุณภาพจึงมักใช้คำว่า “ความไว้วางใจได้ (Dependable)” และ “ความอยู่กับร่องกับรอย” (Consistency) แทนคำว่าความเที่ยง (Reliability สำหรับเทคนิคในการยืนยันว่างานวิจัยในครั้งนี้มี ความไว้วางใจได้หรือมีความเที่ยงมากที่สุด คือเมื่อทำการวิจัยเรื่องนี้อีกครั้งหนึ่งผลของการวิจัยก็น่าจะเหมือนเดิม เมอร์เรียม (Merriam, 1988 : 172-173) ได้เสนอวิธีการตรวจสอบความเที่ยงไว้ดังนี้ 1) ผู้วิจัยแสดงจุดยืนไว้อย่างชัดเจนว่าได้กำหนดกรอบทฤษฎีที่ใช้ในการวิจัยอย่างไร มีวิธีการเก็บรวบรวมข้อมูลอย่างไรและจากแหล่งใดบ้าง 2) ใช้เทคนิคการตรวจสอบแบบสามเส้า (Triangulation) ในการตรวจสอบความเที่ยงเช่นเดียวกับการตรวจสอบความตรงภายใน โดยเฉพาะอย่างยิ่งในการเก็บและวิเคราะห์ข้อมูล 3) นักวิจัยผู้อื่นสามารถทำการสอบทาน (Audit Trial) งานวิจัยได้โดยใช้ข้อมูลต่าง ๆ ที่แสดงอย่างชัดเจนในรายงานการวิจัย เช่น วิธีเก็บรวบรวมข้อมูลหรือรายละเอียดของวิธีวิทยาการออกการวิจัยที่ใช้ในการศึกษา เป็นต้น งานวิจัยที่ได้รับการสอบทาน หรือพร้อมที่จะรับการสอบทานคืองานวิจัยที่วางใจได้

## 6. การวิเคราะห์ข้อมูล (Data Analysis)

ขั้นตอนการวิเคราะห์ข้อมูลนี้เป็นขั้นตอนที่สำคัญและยากสำหรับการวิจัยเชิงคุณภาพ การวิเคราะห์ข้อมูลจะไม่ใช้สถิติเป็นหลักในการวิเคราะห์ หากจะใช้ที่เป็นเพียงข้อมูลสนับสนุนเท่านั้น ผู้วิจัยจึงมีบทบาทสำคัญยิ่งในการวิเคราะห์ข้อมูลรวมทั้งจะต้องมีความเป็นผู้รอบรู้ในสหวิทยาการและสามารถสร้างข้อสรุปเป็นกรอบแนวคิดรวม แล้วเปลี่ยนแปลงวิธีการที่จะตีความหมายของข้อมูลหลาย ๆ แบบซึ่งสามารถใช้เทคนิคดังต่อไปนี้

1. การวิเคราะห์เนื้อหา (Content Analysis) ใช้สำหรับการวิเคราะห์เอกสารด้วยวิธีการเชิงคุณภาพอย่างเป็นระบบ โดยเน้นที่องค์ประกอบสามประการคือมีความเป็นระบบมีภาพเป็นวัตถุวิสัย และอิงกรอบแนวคิดทฤษฎี สำหรับขั้นตอนในการวิเคราะห์เนื้อหาแบ่งออกได้เป็น 5 ขั้นตอนคือ

1.1 การตั้งกฎเกณฑ์สำหรับการเลือกเอกสารและหัวข้อที่จะทำการวิเคราะห์

1.2 การวางเค้าโครงของข้อมูลโดยแบ่งออกเป็นชนิด (Categories) เพื่อสะดวกในการ

วิเคราะห์

1.3 การคำนึงถึงบริบท (Context) ของเอกสารด้วย เช่น เอกสารของใคร ใครเป็นกณเขียน เขียนเพื่อวัตถุประสงค์อะไร ฯลฯ เพื่อให้การวิเคราะห์เป็นไปได้อย่างลึกซึ้ง

1.4 วิเคราะห์เฉพาะกับเนื้อหาที่ปรากฏเท่านั้น (Manifest Content) ไม่กระทำกับเนื้อหาที่เป็นความนัยหรือแฝงอยู่ (Latent Content)

1.5 สำหรับบางครั้งใช้วิธีสรุปใจความช่วยสนับสนุนผลการวิเคราะห์ความถี่ของคำ หรือเนื้อหาที่สนใจได้แม่นยำมากกว่าการวิเคราะห์ความถี่แต่เพียงอย่างเดียว ผู้วิจัยต้องเลือกใช้ตามความเหมาะสมของสถานการณ์

2. การวิเคราะห์ข้อมูลแบบสร้างข้อสรุป แบ่งออกเป็นสามวิธีคือ (สุภางค์ จันทวานิช, 2543 : 130-141)

2.1 การวิเคราะห์แบบอุปนัย (Analysis Induction) ใช้ได้ทั้งกับการวิเคราะห์เอกสารและการวิเคราะห์ข้อมูลที่ได้จากการรวบรวมด้วยวิธีพหุการ โดยการสร้างข้อสรุปข้อมูลต่าง ๆ ที่รวบรวมมาได้ ด้วยเหตุนี้ผู้วิจัยจึงต้องวิเคราะห์ข้อมูลไปพร้อม ๆ กับการรวบรวมข้อมูลและต้องให้ความระมัดระวังในการตัดสินใจข้อมูล

2.2 การวิเคราะห์โดยการจำแนกชนิดของข้อมูล (Typological Analysis) คือการจำแนกข้อมูลเป็นชนิดต่าง ๆ ทั้งโดยวิธีที่ใช้แนวคิด ทฤษฎี และแบบไม่ใช้ทฤษฎี กล่าวคือ

1. แบบใช้ทฤษฎี คือ การจำแนกข้อมูลเป็นชนิดต่าง ๆ ในเหตุการณ์หนึ่ง ๆ แยกออกเป็น การกระทำ กิจกรรม ความหมาย ความสัมพันธ์ การมีส่วนร่วมในกิจกรรม และสภาพสังคมหรือสถานการณ์ เป็นแนวทางในการจำแนกสำหรับการวิเคราะห์ ผู้วิจัยต้องพยายามตอบคำถามเสมอว่าสิ่งที่วิเคราะห์มีรูปแบบอย่างไร เพราะเหตุใด และมีผลกระทบต่อเรื่องอื่น ๆ อย่างไร เนื่องจากการวิจัยเชิงคุณภาพไม่ได้เน้นเรื่องการจัดสมมติฐานที่ชัดเจน การหาสาเหตุของปรากฏการณ์ จึงเป็นกระบวนการต่อเนื่องซึ่งต้องทำอยู่ตลอดเวลา โดยผู้วิจัย

2. แบบไม่ใช้ทฤษฎี คือ การจำแนกข้อมูลที่วิเคราะห์ตามความเหมาะสมกับข้อมูลอาจใช้สามัญสำนึกหรือสถานการณ์ของผู้วิจัยก็ได้ โดยแบ่งข้อมูลเป็นชนิดง่าย ๆ ตามประเภทที่สัมพันธ์กับสิ่งที่ผู้วิจัยสังเกตเห็น เช่นแบ่งเป็นชนิดของเหตุการณ์ระยะเวลาที่เหตุการณ์นั้น ๆ เกิดขึ้น บุคคลที่เกี่ยวข้องกับสภาพแวดล้อม แล้วนำมาพิจารณาหาความสัมพันธ์ของข้อมูลต่าง ๆ ที่แบ่งนี้เพิ่มพูนสมมติฐานของการเกิดข้อมูลชนิดต่าง ๆ อันเป็นพื้นฐานอธิบายเหตุของปรากฏการณ์ต่อไป

2.3 การวิเคราะห์โดยการเปรียบเทียบข้อมูล (Constant Comparison) คือ การที่ผู้วิจัยวิเคราะห์หลาย ๆ เหตุการณ์ที่ได้จำแนกชนิดของข้อมูลนั้นมาเปรียบเทียบกัน โดยทำเป็นตารางหาความสัมพันธ์ การใช้วิธีการเปรียบเทียบหรือวิเคราะห์เช่นนี้จะนำไปสู่การสร้างข้อสรุปเชิงนามธรรมและการสร้างทฤษฎีต่อไป

## 7. การศึกษารายกรณี (Case Study)

การศึกษารายกรณีเป็นวิธีการในการรวบรวมและจัดระบบข้อมูลเชิงสังคม เพื่อนำเสนอสภาพความเป็นจริงเชิงสังคมของสิ่งใดสิ่งหนึ่ง หน่วยในการศึกษาของการศึกษารายกรณีนั้นอาจจะเป็นบุคคล ครอบครัว กลุ่มบุคคล สถาบันทางสังคม หรือแม้แต่ชุมชนก็ได้ จุดหมายในการศึกษาก็เพื่อที่จะทำความเข้าใจในวงจรชีวิต (Life Cycle) หรือช่วงใดช่วงหนึ่งของวงจรชีวิตของหน่วยที่ศึกษา ส่วนแนวทางในกรณีศึกษานั้นจะเป็นการศึกษาแบบเจาะลึกและวิเคราะห์ความสัมพันธ์ของปัจจัยต่าง ๆ ซึ่งอธิบายสถานภาพปัจจุบันของหน่วยที่ศึกษาหรือมีอิทธิพลต่อความเปลี่ยนแปลงในด้านต่าง ๆ ของหน่วยที่ศึกษา การศึกษารายกรณีเป็นการศึกษาระยะยาว (Longitudinal Approach) เพื่อนำเสนอพัฒนาการของสิ่งนั้น ๆ ในช่วงระยะเวลาใดเวลาหนึ่ง โดยปกติแล้วอาจแบ่งการศึกษารายกรณีออกได้เป็นสี่ประเภท คือ 1. การศึกษารายกรณีทางชาติพันธุ์วรรณา (Ethnographic Case Study) 2. การศึกษารายกรณีเพื่อตรวจสอบผล (Evaluative Case Study) 3. การศึกษารายกรณีทางการศึกษา (Educational Case Study) 4. การศึกษารายกรณีในการวิจัยเชิงปฏิบัติการ (Case Study in Active Research)

ประโยชน์ของการศึกษารายกรณีที่สำคัญประการหนึ่งคือ ความสามารถในการรักษาความเด่นชัดของหน่วยที่ต้องการศึกษาไว้ได้ ตัวอย่างเช่น ในการศึกษาถึงตัวบุคคลเกี่ยวกับรายละเอียดต่าง ๆ อาทิ เพศ วัย รายได้ อาชีพ เชื้อชาติ การศึกษา สภาพสมรส การศึกษาเชิงปริมาณไม่สามารถคงลักษณะที่เด่นชัดของหน่วยที่ศึกษาไว้ได้เมื่อถามถึงซึ่งลงไปถึงความคิดเห็น ทักษะคติ บุคลิกภาพในความเป็นปัจเจกบุคคล หรือความเป็นเอกลักษณ์เฉพาะตัวของกลุ่มตัวอย่าง ยิ่งกว่านั้นเมื่อศึกษาในเชิงปริมาณเกี่ยวกับการใช้ตารางไขว้ (Cross Tabulation) หรือค่าความสัมพันธ์ (Correlation) บางครั้งทำให้คุณค่าบางประการของกลุ่มตัวอย่างถูกจำกัดไปด้วย การศึกษารายกรณีจึงสามารถแก้ไขปัญหานั้นได้ เพราะจะช่วยเก็บรวบรวมข้อมูลที่มีลักษณะเป็นเอกลักษณ์ของแต่ละหน่วย (Uniqueness) ที่ศึกษาไว้ได้ทั้งหมด

สรุป การวิจัยเชิงคุณภาพเป็นการศึกษาปรากฏการณ์หรือพฤติกรรมของมนุษย์ในสังคมจากสภาพแวดล้อมตามความเป็นจริง วิธีเก็บข้อมูลใช้วิธีการสังเกต การสัมภาษณ์ การใช้เอกสาร การตรวจสอบข้อมูลใช้วิธีการตรวจภายใน ความตรงภายนอก การตรวจสอบความเที่ยง การวิเคราะห์ข้อมูลตามแนวทางการวิจัยเชิงคุณภาพ และใช้การศึกษารายกรณีเป็นหลักในการศึกษาวิจัย

## 5. บริบทของโรงเรียนมัธยมภูธังพัฒนวิทย์

### ข้อมูลโรงเรียน

#### 1. ประวัติโรงเรียนมัธยมภูธังพัฒนวิทย์

โรงเรียนมัธยมภูธังพัฒนวิทย์ ตั้งอยู่บ้านภูธัง หมู่ที่ 3 ตำบลคงมูล อำเภอนองบุรี จังหวัดกาฬสินธุ์ บนพื้นที่ป่าสงวนแห่งชาติคงมูล เนื้อที่ทั้งหมด 34 ไร่ 3 งาน 72 ตารางวา ตามประกาศกรมป่าไม้ ฉบับที่ 226/2537 ลงวันที่ 13 กันยายน พ.ศ. 2537 เปิดทำการสอนครั้งแรก เมื่อปีการศึกษา 2534 ซึ่งเป็นโรงเรียนสาขาของโรงเรียนคงมูลวิทยาคม มีนายบุญล้ำ สำราญกิจ ผู้ช่วยผู้อำนวยการโรงเรียนคงมูลวิทยาคม เป็นผู้ดูแลสาขา และอาศัยบุคลากรจากโรงเรียนแม่ เป็นครูช่วยสอน ปีการศึกษา 2538 มีคำสั่งแต่งตั้งนายสรรทศน์ ประทุมชาติ ตำแหน่ง อาจารย์ 2 ระดับ 5 โรงเรียนคงมูลวิทยาคม เป็นผู้ดูแลสาขา มีบุคลากรเป็นอาจารย์ประจำโดยตำแหน่ง 4 คน ครูอัตราจ้าง 2 คน นักเรียน 223 คน

วันที่ 30 เมษายน พ.ศ. 2539 กระทรวงศึกษาธิการ ได้ประกาศจัดตั้งให้เป็น โรงเรียนขยายโอกาสทางการศึกษา ชื่อว่า “โรงเรียนมัธยมภูธังพัฒนวิทย์” สังกัดกองการมัธยมศึกษา กรมสามัญศึกษา กระทรวงศึกษาธิการ และแต่งตั้งให้ นายประจักษ์ ภูพันใบ ผู้อำนวยการโรงเรียนคงมูลวิทยาคม ดำรงตำแหน่งครูใหญ่โรงเรียนมัธยมภูธังพัฒนวิทย์ อีกตำแหน่งหนึ่ง

ปี พ.ศ. 2539 กรมสามัญศึกษา ได้จัดสรรงบประมาณก่อสร้างอาคารเรียนเบ็ดเสร็จแบบ ก ข ค และอาคารประกอบ

ปีการศึกษา 2540 กรมสามัญศึกษา มีคำสั่งแต่งตั้งให้ นายสรรทศน์ ประทุมชาติ ตำแหน่งอาจารย์ 2 ระดับ 5 โรงเรียนคงมูลวิทยาคม มาดำรงตำแหน่งครูใหญ่โรงเรียนมัธยมภูธังพัฒนวิทย์ ตามคำสั่งกรมสามัญศึกษาที่ 2280/2540 ลงวันที่ 30 พฤษภาคม พ.ศ. 2540

ปีการศึกษา 2541 ได้รับอนุมัติจากกรมสามัญศึกษา ให้เปิดทำการเรียนการสอนในระดับชั้นมัธยมศึกษาตอนปลาย และได้รับคำสั่งจากกรมสามัญศึกษาให้ปรับเลื่อนตำแหน่งผู้บริหาร เป็นตำแหน่งอาจารย์ใหญ่

ปีการศึกษา 2543 กรมสามัญศึกษาได้มีคำสั่งให้นายเสงี่ยม ศรีพอ มาดำรงตำแหน่งอาจารย์ใหญ่โรงเรียนมัธยมภูธังพัฒนวิทย์ ตั้งแต่วันที่ 20 มกราคม พ.ศ. 2543

#### ปีการศึกษา 2543

1. ได้รับการจัดสรรงบประมาณจากกรมโยธาธิการ สั่งจ่ายผ่าน อบต.คงมูล จัดสร้างถนนคอนกรีตเสริมเหล็ก จากถนนหลวงเข้าสู่โรงเรียนความยาว 650 เมตร

2. กรมสามัญศึกษามีคำสั่งที่ 979/2545 เรื่อง เลื่อนและแต่งตั้งข้าราชการครู  
สั่ง ณ วันที่ 3 มิถุนายน พ.ศ.2545 เลื่อนและแต่งตั้งนายเสงี่ยม ศรีพอ จากตำแหน่งอาจารย์ใหญ่  
เป็นผู้อำนวยการโรงเรียน ทั้งนี้ ตั้งแต่วันที่ 28 ธันวาคม พ.ศ. 2543

ปี พ.ศ. 2544 ได้รับการจัดสรรงบประมาณจากสำนักงานเร่งรัดพัฒนาชนบทกาฬสินธุ์ สั่ง  
จ่ายผ่าน อบต.คงมูล ทำการขุดลอกหนองน้ำของโรงเรียน ขนาดความกว้าง - ยาวประมาณ 8 ไร่ ลึก 10 เมตร

ปี พ.ศ. 2545 ได้รับการจัดสรรงบประมาณจากกรมสามัญศึกษา เป็นเงิน 1,080,000 บาท  
ก่อสร้างอาคารเรียนแบบกึ่งถาวรพร้อมครุภัณฑ์ และ อบต.คงมูล ได้มอบสนามวอลเลย์บอล  
ให้กับโรงเรียน จำนวน 1 สนาม

ปี พ.ศ. 2546 ได้รับการจัดสรรงบประมาณจากกรมสามัญศึกษา ในการก่อสร้างโรงอาหาร  
ขนาด 300 ที่นั่ง จำนวน 1 หลัง

ปี พ.ศ. 2547 สำนักงานเขตพื้นที่การศึกษากาฬสินธุ์ เขต 2 ได้มีคำสั่งที่ 549/2547 ลงวันที่  
21 ธันวาคม พ.ศ. 2547 ให้นายธีระ ภูอินทร์ มาดำรงตำแหน่งผู้อำนวยการสถานศึกษาโรงเรียน  
มัธยมภูอภัยพัฒนวิทย์ และมารับงานในหน้าที่ เมื่อวันที่ 18 มกราคม พ.ศ. 2548 จนถึง ปัจจุบัน

## 2. ระบบบริหารโรงเรียนมัธยมภูอภัยพัฒนวิทย์

พระราชบัญญัติการศึกษาแห่งชาติ พุทธศักราช 2542 และที่แก้ไขเพิ่มเติม(ฉบับที่ 2 )  
พุทธศักราช 2545 ให้กระทรวงศึกษาธิการกระจายอำนาจการบริหารและการจัดการศึกษา ทั้งด้านวิชาการ  
งบประมาณ การบริหารงานบุคคล และการบริหารทั่วไปไปยังคณะกรรมการ และสำนักงานเขตพื้นที่  
การศึกษา และสถานศึกษาในเขตพื้นที่การศึกษาโดยตรง หลักเกณฑ์และวิธีการกระจายอำนาจดังกล่าว ให้  
เป็นไปตามที่กำหนดในกฎกระทรวง (มาตรา 39)

ระเบียบคณะกรรมการเขตพื้นที่การศึกษากาฬสินธุ์ เขต 2 ว่าด้วยการแบ่งส่วนราชการภายใน  
สถานศึกษาที่จัดการศึกษาขั้นพื้นฐานหรือส่วนราชการที่เรียกชื่ออย่างอื่น พ.ศ. 2548 ให้แบ่งส่วนราชการ  
ในสถานศึกษา หรือส่วนราชการที่เรียกชื่ออย่างอื่น ดังต่อไปนี้ 1. กลุ่มบริหารวิชาการ 2. กลุ่มบริหารงาน  
บุคคล 3. กลุ่มบริหารงบประมาณ 4. กลุ่มบริหารทั่วไป (ข้อ 5) สถานศึกษาอาจแบ่งส่วนราชการหรือ  
กลุ่มงานนอกเหนือจากที่กำหนดไว้ได้ โดยความเห็นชอบของคณะกรรมการเขตพื้นที่การศึกษา (ข้อ 7)

กฎกระทรวงกำหนดหลักเกณฑ์และวิธีการกระจายอำนาจการบริหารและการจัดการศึกษา พ.ศ.  
2550 ให้ปลัดกระทรวงศึกษาธิการ หรือเลขาธิการคณะกรรมการการศึกษาขั้นพื้นฐานพิจารณาดำเนินการ  
กระจายอำนาจการบริหารและการจัดการศึกษา ในด้านวิชาการ ด้านงบประมาณ ด้านบริหารงานบุคคล  
และด้านการบริหารงานทั่วไปไปยังคณะกรรมการเขตพื้นที่การศึกษา สำนักงานเขตพื้นที่การศึกษา หรือ  
สถานศึกษาในอำนาจหน้าที่ของตนแล้วแต่กรณี (ข้อ 1)

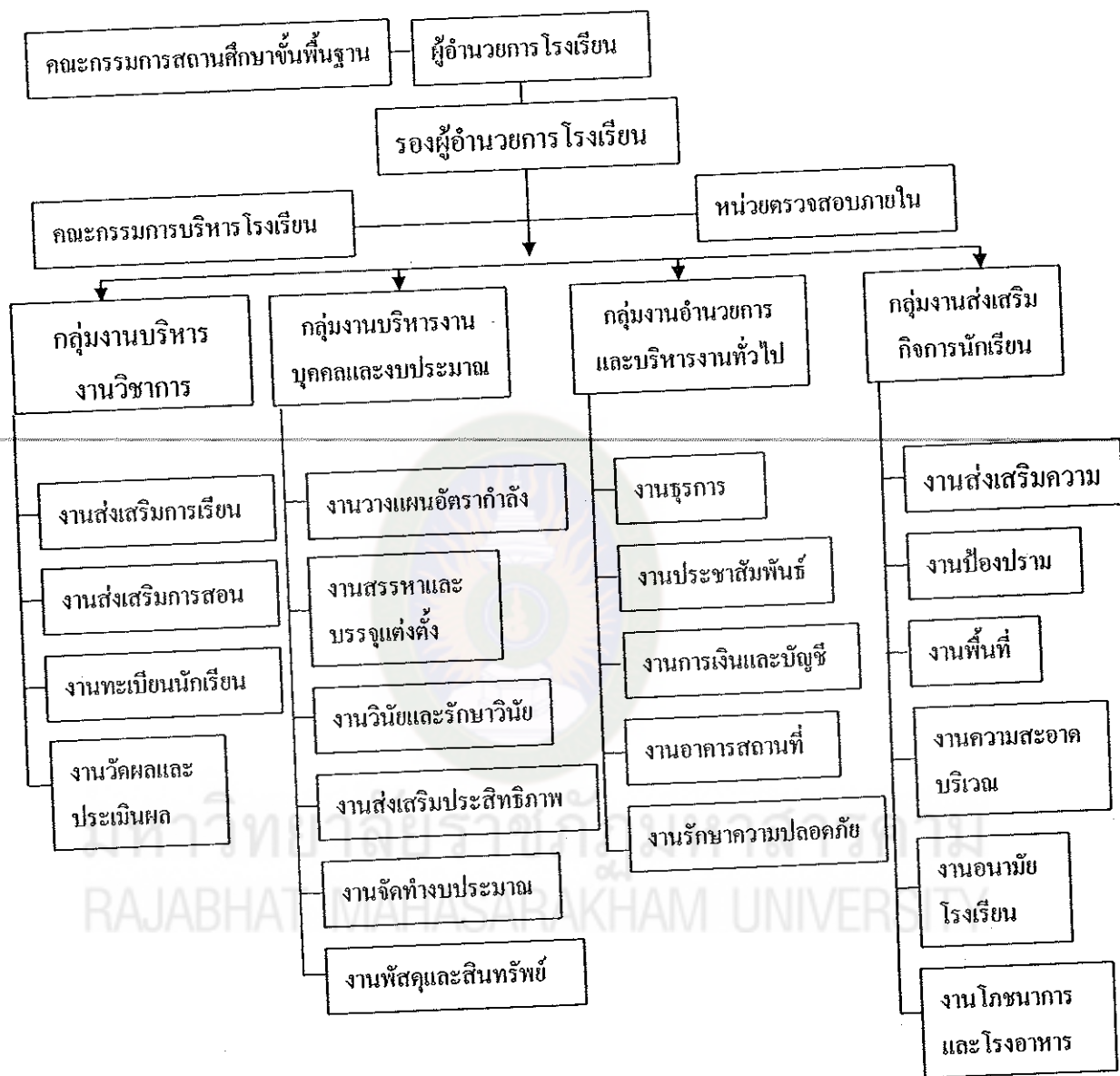
ดังนั้น โครงสร้างการบริหารงานของโรงเรียนมัธยมภูอั้งพัฒนวิทย์จึงแบ่งส่วนราชการภายในสถานศึกษาออกเป็น 4 กลุ่มงานดังนี้ 1. กลุ่มงานบริหารงานวิชาการ 2. กลุ่มงานบริหารงานบุคคลและงบประมาณ 3. กลุ่มงานอำนวยการและบริหารงานทั่วไป 4. กลุ่มงานส่งเสริมกิจการนักเรียน โดยงานระบบดูแลช่วยเหลือนักเรียนจะอยู่ในกลุ่มงานส่งเสริมกิจการนักเรียน ตามโครงสร้างการบริหารงานโรงเรียนดังนี้



มหาวิทยาลัยราชภัฏมหาสารคาม  
RAJABHAT MAHASARAKHAM UNIVERSITY



โครงสร้างการบริหาร โรงเรียนมัธยมภูังพัฒนวิทย์



แผนภูมิที่ 4 โครงสร้างการบริหาร โรงเรียนมัธยมภูังพัฒนวิทย์

### 3. สภาพแวดล้อมและชุมชน

#### สภาพแวดล้อมที่ทำการวิจัย

โรงเรียนมัธยมภูงั้งพัฒนวิทย์ อำเภอหนองกุงศรี จังหวัดกาฬสินธุ์ สังกัดสำนักงานเขตพื้นที่ การศึกษากาฬสินธุ์ เขต 2 เป็นโรงเรียนมัธยมขนาดเล็ก เปิดทำการสอนตั้งแต่ชั้นมัธยมศึกษาปีที่ 1 ถึงชั้น มัธยมศึกษาปีที่ 6 มีพื้นที่โรงเรียนทั้งหมด 34 ไร่ 3 งาน 72 ตารางวา มีหมู่บ้านในเขตบริการทั้งหมด 7 หมู่บ้าน ดังนี้ บ้านภูงั้ง หมู่ที่ 3,5,8 และหมู่ 12 บ้านโนนอำนาย หมู่ที่ 8,9 บ้านโคกกลาง บ้านไทรทอง บ้านทรัพย์สมบูรณ์ และบ้านกระเดา

สภาพทั่วไปของโรงเรียนมัธยมภูงั้งพัฒนวิทย์ อำเภอหนองกุงศรี จังหวัดกาฬสินธุ์ สังกัด สำนักงานเขตพื้นที่การศึกษากาฬสินธุ์ เขต 2 ในปีการศึกษา 2550 มีนักเรียนทั้งหมด 397 คน ข้าราชการ ครูประจำการ 12 คน พนักงานราชการ 4 คน ครูอัตราจ้าง 1 คน นักการภารโรง 1 คน แม่บ้าน 1 คน เลี้ยงครูต่อนักเรียน ครูขาด จำนวน 9 คน ครูแต่ละคนสอนเฉลี่ย 23 ชั่วโมงต่อสัปดาห์ ทำให้ครูต้อง รับผิดชอบงานด้านการสอนและงานพิเศษค่อนข้างหนัก โรงเรียนมัธยมภูงั้ง พัฒนวิทย์ตั้งอยู่ใกล้เชิงเขา พื้นที่ไม่สะดวกในการปลูกสร้างสิ่งต่าง ๆ ส่วนมากบริเวณพื้นที่โรงเรียนจะนำดินมาถมที่จึงสามารถปลูก สิ่งก่อสร้างได้ ดังนั้นพื้นที่จึงไม่ราบเรียบ โดยเฉพาะหน้าฝนน้ำจะไหลหลากทำให้ดินเกิดการพังทลาย การคมนาคมในการเดินทางมาโรงเรียนค่อนข้างสะดวก เนื่องจากมีถนนมิตรภาพผ่านหน้าโรงเรียน มีรถประจำ ทางสายอุดรธานี - กาฬสินธุ์ ผ่านตลอด ระยะทางจากโรงเรียนถึงจังหวัดกาฬสินธุ์ 85 กิโลเมตร ส่วนเขต พื้นที่โรงเรียนมัธยมภูงั้งพัฒนวิทย์มีแนวเขตติดต่อดังนี้ ทิศเหนือติดกับเชิงเขา ทิศใต้ติดโรงเรียน ประถมศึกษา ทิศตะวันตกติดกับหมู่บ้านภูงั้ง ติดตะวันออกติดกับอ่างเก็บน้ำโรงเรียน ผู้ปกครองร้อยละ 80 ประกอบอาชีพรับจ้าง ร้อยละ 7 เป็นพนักงาน ร้อยละ 3 เป็นข้าราชการ / ลูกจ้าง ร้อยละ 10 ประกอบอาชีพ ค้าขาย ด้วยบริบทและสภาพแวดล้อมดังกล่าวมาแล้วจึงเป็นสาเหตุหนึ่งที่ทำให้นักเรียนเข้ามาเรียนที่ โรงเรียนมัธยมภูงั้งพัฒนวิทย์น้อย เพราะนักเรียนส่วนหนึ่งต้องไปกับผู้ปกครองเพื่อประกอบอาชีพรับจ้างใน ต่างจังหวัด และอีกส่วนหนึ่งเป็นนักเรียนที่ผู้ปกครองมีฐานะยากจนเป็นส่วนมากที่อยู่ในโรงเรียน ดังนั้น นักเรียนที่อยู่ในโรงเรียนส่วนมากจะต้องให้การดูแลเป็นพิเศษ เช่น ค่าอาหารกลางวัน ค่าอุปกรณ์การเรียน เครื่องแต่งกายนักเรียน และทุนการศึกษาต่าง ๆ โรงเรียนต้องให้บริการฟรี และที่สำคัญคือ นักเรียนมาจาก ครอบครัวที่หย่าร้างกันซึ่งอาศัยอยู่กับ ตา ยาย ลุง ป้า น้า อา จึงทำให้การดูแลนักเรียนจะต้องเพิ่มมากขึ้น กว่านักเรียนที่มาจากครอบครัวที่สมบูรณ์ จากการสังเกตพบว่าการให้การดูแลและช่วยเหลือนักเรียนใน โรงเรียนไม่ทั่วถึง เพราะนักเรียนส่วนมากมาจากครอบครัวที่ยากจน ผู้ปกครองประกอบอาชีพรับจ้าง

ต้องปล่อยลูกให้อยู่กับ ปู่ ย่า ตา ยาย หรือ ไม่เช่นนั้นก็ฝากลูกให้พี่น้องที่อยู่บ้านใกล้เคียงกันดูแล จึงทำให้โรงเรียนต้องรับภาระในการอบรมสั่งสอนให้การศึกษาตามอัธยาศัยที่สภาพแวดล้อมจะเอื้ออำนวย ประกอบกับนักเรียนมีพฤติกรรมที่ไม่พึงประสงค์ที่ผิดต่อระเบียบวินัยของทางโรงเรียน เช่น หนีเรียน มาโรงเรียนสาย แต่งกายผิดระเบียบเสพสิ่งเสพติด มีพฤติกรรมซู้สาว และทะเลาะวิวาท ผู้วิจัยในฐานะเป็นรองผู้อำนวยการโรงเรียนมัธยมภูงักพัฒนาวิทย์ ซึ่งรับผิดชอบการดำเนินงานระบบดูแลช่วยเหลือนักเรียน ได้ตระหนักถึงความสำคัญดังกล่าว จึงได้ศึกษา ค้นคว้า เพื่อพัฒนาการดำเนินงานระบบดูแลช่วยเหลือนักเรียน เพื่อให้ นักเรียนมีคุณลักษณะที่พึงประสงค์ โดยใช้ระบบดูแลช่วยเหลือนักเรียนที่เน้นกระบวนการทำงานที่เป็นระบบ มีความชัดเจน มีการประสานงานความร่วมมือของผู้ที่เกี่ยวข้องทุกฝ่ายทั้งในและนอกโรงเรียน

## 6. งานวิจัยที่เกี่ยวข้อง

### 6.1 งานวิจัยภายในประเทศ

ไพบุลย์ คุณแสง (2546 : 101-105) ได้วิจัยเรื่อง การพัฒนาครูที่ปรึกษาด้านการดำเนินงานแก้ไขพฤติกรรมที่ไม่เหมาะสมของนักเรียน โรงเรียนหนองของพิทยาคม รัชมังคลาภิเษก อำเภอปากคาด จังหวัดหนองคาย ก่อนการดำเนินการพัฒนา ครูที่ปรึกษาดำเนินงานแก้ไขพฤติกรรมที่ไม่เหมาะสมของนักเรียนยังไม่ประสบความสำเร็จตามเป้าหมายของหลักสูตร สาเหตุเนื่องมาจากครูที่ปรึกษาขาดความรู้ความเข้าใจและขาดประสบการณ์ในการแก้ไขพฤติกรรมนักเรียน ส่งผลให้นักเรียนมีพฤติกรรมที่ไม่เหมาะสม ผู้ศึกษาค้นคว้าจึงจัดประชุมเชิงปฏิบัติการเพื่อให้ความรู้ครูที่ปรึกษาเพื่อเขียนโครงการดำเนินการแก้ไขพฤติกรรมที่ไม่เหมาะสมของนักเรียนได้ และสังเกตการณ์ปฏิบัติงานจริงของครูที่ปรึกษา หลังผลการดำเนินงาน ครูที่ปรึกษามีความรู้ความเข้าใจในการดำเนินงาน สามารถดำเนินงานได้อย่างถูกต้อง มีความมั่นใจ ส่งผลให้พฤติกรรมที่ไม่เหมาะสมของนักเรียนลดลงในระดับที่น่าพอใจ บรรลุเป้าหมายของการพัฒนา

อัจฉรี พูลเพิ่ม (2546 : 77-80) ได้วิจัยเรื่องการพัฒนาการดำเนินงานตามระบบดูแลช่วยเหลือนักเรียน โรงเรียนกันทรารมย์ อำเภอกันทรารมย์ จังหวัดศรีสะเกษ โดยการคัดเลือกกลุ่มนักเรียนในระดับชั้นที่มีพฤติกรรมไม่เหมาะสมมากที่สุดมาจัดกิจกรรมพัฒนาตามระบบดูแลช่วยเหลือนักเรียน โดยใช้กิจกรรมเพื่อนช่วยเพื่อน กิจกรรมสื่อสารกับผู้ปกครอง เพื่อป้องกันและแก้ไขพฤติกรรมที่ไม่พึงประสงค์ของนักเรียนทำให้นักเรียนมีการพัฒนาพฤติกรรมในทางที่ดีขึ้น

สิริรัตน์ เฟื่องบุญ (2546 : 79-83) ได้ศึกษาเรื่อง การพัฒนาการดำเนินงานกิจกรรมนักเรียนด้านการส่งเสริมคุณธรรมจริยธรรมและค่านิยมที่พึงประสงค์แก่นักเรียน โรงเรียนบ้านหนองยาว อำเภอเบญจลักษ์ จังหวัดศรีสะเกษ ก่อนการพัฒนาพบว่านักเรียนขาดความรู้ความรับผิดชอบประพฤติน

ไม่เหมาะสมกับสภาพนักเรียน แต่งกายไม่เรียบร้อย ไม่ประหยัด ไม่เข้าแถวรับบริการ ขาดระบบการควบคุมดูแลจากคณะครูอย่างใกล้ชิด ผู้ศึกษาค้นคว้าได้กำหนดแนวทางการพัฒนาโดยกำหนดกิจกรรมร่วมแรงร่วมใจและกิจกรรมใฝ่ทำความดี จัดกิจกรรมย่อยโดยการจัดการประชุมเชิงปฏิบัติการ การมอบหมายงานให้ผู้รับผิดชอบเป็นกลุ่มกิจกรรมศึกษาดูงาน ทำให้บุคลากรเกิดความตระหนักในการทำงานร่วมกัน เห็นความสำคัญของการพัฒนาการดำเนินงานกิจการนักเรียนด้านการส่งเสริมคุณธรรมจริยธรรมและค่านิยมที่พึงประสงค์ ส่งผลให้นักเรียนมีพฤติกรรมที่พึงประสงค์ มีคุณธรรมจริยธรรมและค่านิยมที่พึงประสงค์มากยิ่งขึ้น

พงษ์ศักดิ์ พงษ์สุชา (2546 : 95-96) ได้วิจัยการพัฒนาการดำเนินงานเสริมสร้างคุณธรรมจริยธรรมและค่านิยมที่พึงประสงค์ตามมาตรฐานคุณภาพการศึกษาด้านผู้เรียนในโรงเรียนอัครพิชัยรักษ์ พิทยา สังกัดกรมสามัญศึกษา จังหวัดอุดรธานี จากการศึกษาสภาพปัจจุบันและปัญหาเกี่ยวกับพฤติกรรมที่ไม่พึงประสงค์ของนักเรียนพบว่าปัญหาที่ต้องได้รับการพัฒนาอย่างเร่งด่วนของนักเรียนคือ การมาโรงเรียนทันเวลา การเข้าแถวหน้าเสาธง การเข้าเรียน ผู้ศึกษาค้นคว้าได้ศึกษาและนำเครื่องมือในการพัฒนาคุณธรรมจริยธรรมและค่านิยมที่พึงประสงค์ของนักเรียนคือการบริการให้คำปรึกษามาพัฒนาให้เหมาะสมในการแก้ปัญหาของนักเรียน โดยการให้ความรู้และแนวทางในการปฏิบัติแก่ครูที่ปรึกษา ใช้เครื่องมือในการเก็บรวบรวมข้อมูล ได้แก่ แบบสังเกต แบบสัมภาษณ์ และแบบสำรวจพฤติกรรมของนักเรียน ผลการพัฒนาคุณธรรมจริยธรรมและค่านิยมที่พึงประสงค์ของนักเรียนเป็นไปตามขั้นตอน เป็นประโยชน์ต่อครูอาจารย์ที่จะนำไปใช้ในการป้องกันและแก้ไขปัญหานักเรียนในทุกระดับชั้นต่อไป

ศศิธรธม โพนะทา (2546 : 77-80) ได้วิจัยเรื่องการพัฒนาคุณธรรมจริยธรรมของนักเรียนระดับมัธยมศึกษาตอนต้น โรงเรียนบ้านโนนค้อ อำเภอกำแพง จังหวัดกาฬสินธุ์ ก่อนการพัฒนาพบว่านักเรียนมีพฤติกรรมที่มีปัญหา เช่น ไม่มาเข้าแถว ไม่รับผิดชอบงานที่ได้รับมอบหมาย ลักขโมย ทะเลาะวิวาท ได้ดำเนินการพัฒนาโดยพัฒนาครูในการจัดกิจกรรมการเรียนการสอนคุณธรรมจริยธรรม โดยใช้เทคนิคการนิเทศแบบศึกษาเอกสารและการประชุม ทำให้ครูมีความรู้ความเข้าใจในการจัดกิจกรรมการเรียนการสอนคุณธรรมจริยธรรมอยู่ในระดับมาก และจัดโครงการเสริม เช่น กิจกรรมแบ่งเขตรับผิดชอบ กิจกรรมบันทึกความดี กิจกรรมน้องไหว้พี่และกิจกรรมเดินแถวกลับบ้าน หลังการพัฒนาทำให้นักเรียนรับผิดชอบต่อหน้าที่ มีความสามัคคี รู้จักช่วยเหลือผู้อื่น ส่งผลให้โรงเรียนน่าอยู่ น่าเรียน นักเรียนมีพฤติกรรมเปลี่ยนแปลงไปในทางที่ดีขึ้น

ธนพล น้อมระวี (2547 : 99) ได้ทำการวิจัยเรื่องการพัฒนาครูด้านการเสริมสร้างควมมีวินัยของนักเรียนโรงเรียนเสอลพลพิทยาคม อำเภอกุมภวาปี สำนักงานเขตพื้นที่การศึกษอุดรธานี เขต 2 ก่อนการพัฒนาพบว่าครูมีความรู้ความเข้าใจในการปฏิบัติงานเสริมสร้างควมมีวินัยของนักเรียนค่อนข้างน้อย จึงดำเนินการพัฒนาครู โดยการเชิญวิทยากรที่มีความเชี่ยวชาญมาให้ความรู้ความเข้าใจเกี่ยวกับการเสริมสร้าง

วินัยของนักเรียน การศึกษาคุณภาพ การเขียนแผนงาน โครงการ กิจกรรม ในการป้องกันแก้ไขพฤติกรรมนักเรียน ทำให้ครูมีความรู้ความเข้าใจเกี่ยวกับการเสริมสร้างวินัยของนักเรียน มีความรู้ความเข้าใจในการบริหารงานปกครอง สามารถวิเคราะห์ปัญหา ประสานงาน กำกับติดตาม เขียนแผนงาน โครงการ กิจกรรม ในการป้องกันและแก้ไขพฤติกรรมของนักเรียนที่ไม่เหมาะสมเพื่อเสริมสร้างวินัยของนักเรียนได้

อนุก แก้วสูงเนิน (2547 : 68-71) ทำการวิจัยเรื่องการพัฒนาคุณธรรมจริยธรรมด้านการมีวินัย ด้านความสะอาด และด้านความประหยัดของนักเรียนโรงเรียนตลาดโพธิ์พิทยาคม อำเภอชุมพวง จังหวัดนครราชสีมา โดยการมีส่วนร่วมของผู้บริหาร ครูทุกคน ในการกำหนดกลยุทธ์ในการพัฒนาแก้ไขปัญหาร่วมกัน นอกจากนั้นยังได้ไปศึกษาคุณภาพโรงเรียนต้นแบบด้านการพัฒนาคุณธรรมจริยธรรมนักเรียน ทำให้บุคลากรมีความรู้ความเข้าใจมากยิ่งขึ้น ทำให้การพัฒนาคุณธรรมจริยธรรมด้านการมีวินัย ด้านความสะอาด และด้านความประหยัดของนักเรียนเป็นไปในแนวทางที่ดีขึ้น โดยมีความรับผิดชอบต่อตนเองในการเดินทางมาเรียนอย่างตรงต่อเวลา การรักษาความสะอาดและการประหยัดทรัพยากรต่าง ๆ ภายในโรงเรียนซึ่งสะท้อนให้เห็นความสำเร็จที่เกิดขึ้น สอดคล้องกับความมุ่งหมายของการศึกษาค้นคว้า

ขวัญชัย ชุมนุญราษฎร์ (2547 : 75-78) ได้ศึกษาการพัฒนาการดำเนินงานระบบดูแลช่วยเหลือนักเรียนในโรงเรียนพรเจริญวิทยา สังกัดกรมสามัญศึกษา จังหวัดหนองคาย ก่อนที่จะพัฒนาการดำเนินงานโดยใช้กระบวนการนิเทศภายในนั้น ครูที่ปรึกษาประจำชั้นเรียนมีความรู้เรื่องการดำเนินงานระบบดูแลช่วยเหลือนักเรียนไม่ดีพอ ไม่มั่นใจในการปฏิบัติการดำเนินงานไม่เป็นระบบที่ชัดเจน ขาดการนิเทศ กำกับติดตาม นักเรียนมีพฤติกรรมที่ผิดต่อระเบียบวินัยของทางโรงเรียนมาก หลังจากที่ได้ดำเนินการพัฒนาการดำเนินงานระบบดูแลช่วยเหลือนักเรียน โดยใช้กระบวนการนิเทศภายใน พบว่าครูที่ปรึกษาประจำชั้นเรียนมีความรู้ความเข้าใจในการดำเนินงานระบบดูแลช่วยเหลือนักเรียน ทั้ง 5 องค์ประกอบ คือ การรู้จักนักเรียนเป็นรายบุคคล การคัดกรองนักเรียน การส่งเสริมนักเรียน การป้องกันและแก้ไขปัญหานักเรียน การส่งต่อ ชัดเจนยิ่งขึ้น และสามารถดำเนินงานระบบดูแลช่วยเหลือนักเรียนได้อย่างมีประสิทธิภาพ ลดปัญหาพฤติกรรมนักเรียนที่ผิดต่อระเบียบวินัยของทางโรงเรียน ครูที่ปรึกษาประจำชั้นเรียนเข้าใจ มั่นใจในการปฏิบัติ มีการนิเทศกำกับติดตามอย่างสม่ำเสมอและเป็นระบบ

เฉลิมเกียรติ ศรีศิริพันธ์ (2547 : 170-176) ได้ศึกษาการพัฒนาการดำเนินงานระบบดูแลช่วยเหลือนักเรียนในโรงเรียนสมเด็จพระพิทยาคม อำเภอสมเด็จ จังหวัดกาฬสินธุ์ ผลการศึกษาค้นคว้าพบว่าเมื่อใช้กลยุทธ์ในการพัฒนา 2 กลยุทธ์ คือ การนิเทศภายใน และการสร้างความสัมพันธ์กับชุมชน พบว่ากลยุทธ์การนิเทศภายในสามารถช่วยให้ครูที่ปรึกษามีความรู้ความเข้าใจเรื่องระบบดูแลช่วยเหลือนักเรียน กลยุทธ์สร้างความสัมพันธ์กับชุมชน ช่วยให้ครูที่ปรึกษาประสานงานกับบิดามารดาผู้ปกครองและชุมชน และส่งผลให้นักเรียนได้รับการดูแลช่วยเหลืออย่างทั่วถึง และตรงตามสภาพปัญหา

ชาดู อรัญชัย (2547 : 99-100) ได้ศึกษาการพัฒนาการดำเนินงานเสริมสร้างวินัยนักเรียน โรงเรียนมัธยมภูงั้งพัฒนวิทย์ อำเภอหนองกุงศรี จังหวัดกาฬสินธุ์ โดยใช้กิจกรรมในการเสริมสร้างวินัย คือ การอบรมหน้าเสาธงในตอนเช้า การสอนสอดแทรกในวิชาสุขศึกษา การเข้าค่ายอบรมจริยธรรม การแบ่งโซนรับผิดชอบเรื่องความสะอาด การประกวดการแต่งกายให้ดูกระเป๋ียบและสะอาด การประกวดการรักษาความสะอาดในเขตพื้นที่รับผิดชอบ ทำให้นักเรียนในโรงเรียนเกือบทั้งหมดมีวินัยด้านการแต่งกายและวินัยด้านรักษาความสะอาดดีขึ้น ซึ่งส่งผลให้เกิดประโยชน์อย่างยิ่งในการจัดกิจกรรมการเรียนการสอนในโรงเรียนเป็นอย่างมาก อีกทั้งยังเป็นการปลูกฝังให้นักเรียนมีจิตสำนึกที่ดียิ่งขึ้น

วิไล หินคำ (2547 : 85-88) ได้ศึกษาการพัฒนาการดำเนินงานเสริมสร้างวินัยนักเรียน โรงเรียนหนองบัวไชยวารพิทยาสรรพ์ อำเภอหนองกุงศรี จังหวัดกาฬสินธุ์ โดยใช้กิจกรรมในการเสริมสร้างวินัย คือ การอบรมหน้าเสาธงในตอนเช้า การสอนสอดแทรกในบทเรียนในวิชาต่าง ๆ ทุกระดับชั้น การแบ่งโซนรับผิดชอบทำความสะอาดบริเวณโรงเรียน ผลการดำเนินการปรากฏว่า นักเรียนมีการพัฒนาวินัยด้านการรักษาความสะอาดดีขึ้น คือ รู้จักรักษาความสะอาดของการแต่งกายและความสะอาดห้องเรียน ห้องน้ำ ห้องส้วม ตลอดจนบริเวณโรงเรียน โดยการไม่ทิ้งเศษขยะลงพื้น และยังช่วยกันทำความสะอาดเขตพื้นที่รับผิดชอบด้วยความสามัคคี และตระหนักในหน้าที่ที่ได้รับมอบหมายด้วยจิตสำนึกของตนเอง ส่งผลให้นักเรียนมาโรงเรียนตรงเวลาเพื่อที่จะมาทำความสะอาดบริเวณที่รับผิดชอบ

## 6.2 งานวิจัยต่างประเทศ

อาเกตสตัน (Agatston, 1993 : 3761-B) ได้ศึกษาทางเลือกที่จะลงโทษด้วยการเขียนติโครงการนี้ขอความสนับสนุนจากองค์กรต่าง ๆ ที่คัดค้านการลงโทษด้วยการเขียนติ ได้กันสถานฝึกอบรมไว้สำหรับการประชุมเรื่องทางเลือกการลงโทษด้วยการเขียนติ ได้ชักชวนให้ส่งและปริทัศน์ข้อเสนอสำหรับการประชุมเชิงปฏิบัติการ ได้หาทุนอุดหนุนและได้ดำเนินการรณรงค์ให้มหาชนส่งเสริมการมีส่วนร่วมและการมีจิตสำนึกของชุมชน นอกจากนี้โครงการนี้ได้ปริทัศน์ด้านต่าง ๆ ทางประวัติ ทางจิตวิทยา และทางกฎหมายเกี่ยวกับการใช้การลงโทษด้วยการเขียนติในระบบโรงเรียน สารสนเทศเกี่ยวกับการประชุมและความสำคัญโดยรวมของการใช้การเคารพตนเอง ซึ่งเพิ่มวิธีการทางวินัยได้นำไปเผยแพร่ในหนังสือพิมพ์ท้องถิ่น วิทยู และโทรทัศน์ นักการศึกษาประมาณ 100 คน เข้าร่วมการฝึกอบรม ได้แก่ นักการศึกษาจาก 6 รัฐ คือ แครโรไลนาใต้ แครโรไลนาเหนือ จอร์เจีย เทนเนสซี แอลาบามา และเวอร์จิเนีย วิธีดำเนินการประเมิน ได้แก่การออกวารสารทางวิชาการตลอดระยะเวลาของโครงการ การบันทึกวิดีโอ เทปการนำเสนอต่าง ๆ ระหว่างการประชุม และการเก็บรวบรวมผลการประเมินจากผู้ร่วมวิจัย ผลการประเมินแสดงว่านักการศึกษาส่วนใหญ่ที่เข้าร่วมประชุมเชื่อว่าการฝึกอบรมให้ประโยชน์แก่ทุกคนในทางวิชาชีพและได้วางแผนจะใช้ประโยชน์ของสารสนเทศในสภาพแวดล้อมโรงเรียน

บรู๊ค-ไคลน์ (Brooks – Klein. 1995 : 2169 – A) ได้วิเคราะห์ค่าความเชื่อมั่นแต่ละค่า ความเที่ยงตรงของเครื่องมือวัดความแปรปรวนของครูฉบับแก้ไขเพิ่มเติม วิเคราะห์โครงสร้างทางปัจจัยของ แบบสำรวจเจตคติต่อเด็กที่เป็นแบบวัดการลงโทษ และได้ตรวจสอบการเชื่อมโยงระหว่างเครื่องมือวัดความแปรปรวนของครูฉบับแก้ไขเพิ่มเติม ตัวแปรทางประชากรศาสตร์กับระดับการลงโทษ สถานที่ตั้งโรงเรียน ที่ต่างกัน 5 แห่ง ได้ใช้ในการตอบแบบสำรวจครั้งนี้ การตอบแบบสำรวจกระทำระหว่างสัมมนาเชิง ฝึกอบรมหรือการประชุม เก็บรวบรวมแบบสำรวจได้ 265 ฉบับ มาทำการวิเคราะห์ ผลการวิเคราะห์ยืนยัน ค่าความเชื่อมั่นของเครื่องมือวัดความแปรปรวนของครูฉบับแก้ไขเพิ่มเติม มีความคงที่ตลอดเวลาและผู้ตอบ มีการตอบสนองคงที่ในระดับปานกลาง มีการวิเคราะห์ค่าความเที่ยงตรงเชิงเนื้อหาของเครื่องมือวัด การวิเคราะห์ความเที่ยงตรงเชิงโครงสร้างทำให้พบว่าปัจจัยได้เป็นปัจจัยที่มุ่งเน้นสถานการณ์ทางวินัยมากกว่า การมุ่งเน้นทางปรัชญาตามที่คาดหวังไว้แต่เริ่มแรก จากการวิเคราะห์ผลการสำรวจเจตคติต่อเด็กส่งผลต่อ ปัจจัย มีความสัมพันธ์ระดับต่ำระหว่างเครื่องมือวัดความแปรปรวนของครูฉบับแก้ไขเพิ่มเติม ตัวแปรทาง ประชากรศาสตร์กับระดับการลงโทษจึงไม่สามารถใช้เป็นตัวพยากรณ์ระดับการลงโทษที่เชื่อถือได้ การ ค้นพบแนะว่าการศึกษาครั้งนี้สนับสนุนข้อยืนยันที่ว่าครูต้องการฝึกอบรมอย่างบูรณาการและระบบเข้มใน การจัดการปัญหาวินัยในชั้นเรียน

ฮิวจ์ส (Hughes. 1997 : 4206- A) ได้ศึกษาผลของรูปแบบของการแต่งกายของนักเรียนที่มี ผลต่อระเบียบวินัยและบรรยากาศของห้องเรียน โดยศึกษากับครู พ่อแม่ และนักเรียนจากโรงเรียนใน เมืองและนอกเมืองในเท็กซัส โดยนักเรียนในโรงเรียนหนึ่งสวมเครื่องแบบไปโรงเรียน ส่วนอีกโรงเรียน หนึ่งไม่ได้สวมเครื่องแบบนักเรียน จากผลการศึกษาพบว่านักเรียนที่อยู่ในโรงเรียนที่แต่งเครื่องแบบนักเรียน และครู พ่อแม่ เห็นด้วยกับการให้นักเรียนมีการใช้เครื่องแบบนักเรียน ส่วนนักเรียนไม่สนับสนุนในเรื่อง ของเครื่องแบบนักเรียน แต่เห็นด้วยกับการสร้างบรรยากาศที่ดีขึ้นในโรงเรียน นอกจากนี้แล้วยังแสดงถึงครู ที่สอนในโรงเรียนที่ไม่ได้แต่งเครื่องแบบนักเรียนต้องใช้กลยุทธ์ต่าง ๆ มากมายเพื่อปรับเปลี่ยนบรรยากาศ ในการเรียนการสอนมากกว่าครูใน โรงเรียนที่นักเรียนแต่งเครื่องแบบนักเรียน

บูลล์ (Bull. 1998 : 669 – A) ได้ทำการศึกษาระดับความคล่องตัวทางกฎหมายของ ผู้บริหารโรงเรียนมัธยมศึกษาตอนปลาย ใน 4 ด้าน ได้แก่ สภาพแวดล้อมที่ปลอดภัยของโรงเรียน สิทธิ ตามรัฐธรรมนูญของนักเรียน วิสัยสำหรับนักเรียนพิการที่แตกความสามัคคีกัน และการที่นักเรียนถูกกดขี่ ทางเพศ เพื่อศึกษาความสัมพันธ์ระหว่างระดับความคล่องตัวกับความถี่ของการปฏิบัติทางวินัย และเพื่อให้ ข้อเสนอแนะในการปรับปรุงระดับความคล่องตัวดังกล่าว กลุ่มตัวอย่างประกอบด้วย ผู้บริหารโรงเรียน มัธยมศึกษาตอนปลาย จำนวน 190 คน จากทั้งหมด 226 คน ในรัฐโคโลราโด วิธีการศึกษาใช้ แบบสอบถามให้ผู้บริหารประมาณค่าระดับความคล่องตัวของตนจากการจัดประชุมเพื่ออภิปรายเรื่องวินัยกับ นักเรียน และผู้ปกครอง รวมทั้งครอบครัวได้เชิญผู้มาร่วมประชุม ผลการศึกษาพบว่า ผู้บริหารมีความ

คล่องตัวอยู่ในระดับมากในด้านสภาพแวดล้อมที่ปลอดภัยของโรงเรียน การค้นหาและการจับกุม ยกเว้นด้านการใช้สุนัขดมกลิ่นและการตรวจปัสสาวะเพื่อหาสารเสพติดในความครอบครอง รวมทั้งกระบวนการที่ต้องเป็นธรรมชาติ ยกเว้นการกล่าวถึงพฤติกรรมอาชญากรรมนอกวิทยาเขตของนักเรียน และการร้องขอให้นักเรียนเป็นพยานส่วนความคล่องตัวอยู่ในระดับต่ำในด้านการแก้ไขเพิ่มเติมกฎหมายครั้งที่ 1 และเสรีภาพในการแสดงออก โดยเฉพาะอย่างยิ่งเมื่อมีการเซ็นเซอร์งานตีพิมพ์ของนักเรียน การถูกกดขี่ทางเพศ โดยเฉพาะอย่างยิ่งในสถานการณ์ที่เกี่ยวข้องกับลูกจ้างมีความสัมพันธ์อย่างมีนัยสำคัญระหว่างจำนวนปีที่ประสบการณ์ด้านการบริหารกับระดับความคล่องตัวสภาพแวดล้อมที่ปลอดภัยของโรงเรียนและสิทธิตามรัฐธรรมนูญของนักเรียน ส่วนจำนวนปีที่ประสบการณ์ไม่มีความสัมพันธ์กับระดับความคล่องตัวเมื่อควบคุมวินัยนักเรียนหรือเมื่อเผชิญกับการถูกกดขี่ทางเพศ มีความสัมพันธ์อย่างมีนัยสำคัญระหว่างความถี่ของเหตุการณ์ทางวินัยกับความคล่องตัวเมื่อจัดการกับการค้นตัวและการจับกุม

เอดดี (Eddy. 1998 : 4505 - A) ทำการวิจัย การรับรู้ของครูและนักเรียนที่มีต่อสภาพแวดล้อมของโรงเรียนและระเบียบวินัยของนักเรียน การวิจัยนี้มีวัตถุประสงค์เพื่อศึกษาความแตกต่างในการรับรู้ของครูและนักเรียนที่มีต่อสภาพแวดล้อมของโรงเรียนและระเบียบวินัยของนักเรียน โดยศึกษาจากกลุ่มตัวอย่าง 2 กลุ่ม คือ ครู ซึ่งมีองค์ประกอบคือ เพศ, บทบาทหน้าที่, ประสบการณ์สอน และการรับรู้ของครูที่มีต่อสภาพแวดล้อมของโรงเรียนและระเบียบวินัยของนักเรียน นักเรียนที่มีต่อสภาพแวดล้อมของโรงเรียนและระเบียบวินัยของนักเรียน โดยเก็บรวบรวมข้อมูลด้วยแบบสำรวจ (Alikert-type scale) ผลการวิจัยพบว่าการรับรู้ของครูและนักเรียนที่มีต่อสภาพแวดล้อมของโรงเรียน และระเบียบวินัยของนักเรียนมีความแตกต่างกันอย่างมีนัยสำคัญทางสถิติ

ทัตเตอร์ (Tucker. 1999 : 2290 - A) ได้ทำการวิจัย การรับรู้ของครู ผู้ปกครอง และผู้บริหารของโรงเรียนระดับมัธยมศึกษาแห่งเบอมิด้าที่มีต่อการกระทำผิดระเบียบของนักเรียน โดยพิจารณาบ้าน กลุ่มเพื่อน ครู และนโยบายของโรงเรียน กลุ่มตัวอย่างคือนักเรียนในโรงเรียนมัธยมศึกษาจำนวน 2 แห่ง ในปีการศึกษา 1995 และ 1996 โดยเก็บรวบรวมข้อมูลจาก การสัมภาษณ์ สุ่มรายงานความประพฤตินักเรียน และเอกสารที่ระบุแนวปฏิบัติเกี่ยวกับพฤติกรรมนักเรียนของโรงเรียน ผลการวิจัยพบว่านักเรียนมีพฤติกรรมไม่เหมาะสมคือ การเคารพนับถือครู การขาดเรียน กิริยาที่ หยาบคาย ยาเสพติด ความรุนแรง และด้านอื่นๆ และพบว่านักเรียนชายมีผลการกระทำความผิดมากกว่านักเรียนหญิงในทุกกรณี ยกเว้นเกี่ยวกับการใช้ยาเสพติดนักเรียนที่ทำผิดระเบียบส่วนใหญ่จะมีอัตราขาดการเรียนสูง โดยผู้ปกครองและนักเรียนตำหนิว่านักเรียนมีพฤติกรรมที่ผิดวินัยดังกล่าวเป็นผลมาจากครูและโรงเรียน ซึ่งนโยบายของโรงเรียนบางนโยบายควรเอาใจใส่ของครูที่มีต่อนักเรียน ควรเพิ่มความสามารถในการจัดการเกี่ยวกับการจัดห้องเรียน และควรชี้ชัดถึงข้อตักเตือนที่เป็น ไปในแนวทางเดียวกันพฤติกรรมที่ไม่เหมาะสมและวิธีการที่ครู ผู้บริหารใช้ในการตำหนินักเรียนที่มีพฤติกรรมไม่เหมาะสมด้วยความรู้สึกเหมือนที่



ครอบครัวกระทำไม่ใช่แสดงแบบบทบาทของครู และควรรหาคำจำกัดความที่ระบุถึงพฤติกรรมที่ไม่เหมาะสม

กิม (Kim, 2000 : 2979 – A) ได้ทำการศึกษาจิตใจของนักศึกษาในสถาบันเทววิทยา โดยกล่าวว่า มนุษย์ที่สมบูรณ์ คือผู้ซึ่งรับรู้สัมพันธภาพด้วยพระเจ้า ด้วยตนเองของตนเอง ด้วยเพื่อนและด้วยธรรมชาติ และเพื่อสนับสนุนสัมพันธภาพดังกล่าว ด้วยวิธีการฝึกปฏิบัติด้วยการสวดมนต์ และการศึกษาจากคัมภีร์ และเพื่อสนับสนุนสัมพันธภาพด้วยตนเองด้วยการเชื่อในตนเอง สำหรับสนับสนุนสัมพันธภาพด้วยการให้ความรัก และกับธรรมชาติก็ด้วยการปกป้องธรรมชาติ จากการศึกษาครั้งนี้ใช้เพื่อร่วมในการวางแผนการจ้ดระเบียบวินัยในชั้นเรียนมีผลกระทบต่อการจัดระเบียบวินัยในชั้นเรียนของลูกและชี้ชัดว่าการพบพ่อพบแม่มีผลกระทบที่แท้จริงต่อพฤติกรรมในชั้นเรียน ซึ่งจากการวิจัยครั้งนี้สนับสนุนถึงความสำคัญในการพบผู้ปกครองเพื่อการพิจารณาวางแผนหรือพัฒนาเกี่ยวกับระเบียบวินัยของนักเรียนสำหรับโรงเรียนอื่น ๆ

เซนท์เนอร์ (Zentner, 2002 : 2312 A) ได้ทำการวิจัย ความสัมพันธ์ระหว่างระเบียบวินัยของนักเรียนและผลสัมฤทธิ์ทางการเรียน ซึ่งการวิจัยครั้งนี้มีจุดประสงค์เพื่อศึกษาความสัมพันธ์ระหว่างผลสัมฤทธิ์ทางการเรียนและระเบียบวินัยของนักเรียน ผลการวิจัยพบว่า ผลสัมฤทธิ์ทางการเรียนและระเบียบวินัยของนักเรียน มีความสัมพันธ์อย่างมีนัยสำคัญทางสถิติ และได้กำหนดระเบียบวินัยที่สัมพันธ์กัน ซึ่งจะส่งผลทำให้เกิดผลสัมฤทธิ์ที่ดี

จากการศึกษาผลการวิจัยภายในประเทศและงานวิจัยต่างประเทศ ได้ชี้ให้เห็นว่าการส่งเสริมให้นักเรียนมีวินัยเป็นเรื่องสำคัญอย่างยิ่งในการปฏิบัติงานปกครองนักเรียน ทั้งนี้เพื่อให้บรรลุวัตถุประสงค์ของการจัดการศึกษาที่มุ่งเน้นความรู้คู่ความดี มีวินัย คุณธรรม จริยธรรม เพื่อให้สามารถออกไปใช้ชีวิตในสังคมได้อย่างสันติสุข ทั้งนี้ต้องมีการดำเนินงานที่เป็นระบบ และละเอียดอ่อนเนื่องจากเป็นเรื่องที่ส่งผลกระทบต่อจิตใจ และเป็นเรื่องที่ต้องร่วมมือกันทุกฝ่ายในการปลูกฝังความดีงามให้แก่ นักเรียน บุคลากรที่มีส่วนในการปลูกฝังและพัฒนาวินัยในตนเองให้กับนักเรียน จะเริ่มจากผู้ปกครอง ครู – อาจารย์ ผู้บริหารโรงเรียน โดยเฉพาะผู้บริหารโรงเรียนและครูผู้สอนมีส่วนสำคัญที่จะต้องตระหนักถึงความรับผิดชอบในหน้าที่ ซึ่งจะทำให้นักเรียนมีระเบียบวินัยตามที่คาดหวัง