

บทที่ ๔

วิเคราะห์สวดลายผ้าห่อคัมภีร์โบราณอีสาน

จากการศึกษาสวดลายผ้าห่อคัมภีร์โบราณอีสานพบว่า ผ้าห่อคัมภีร์โบราณอีสาน มีความประณีต สวยงาม ผ้าแต่ละผืนมีสวดลายและสีสันแตกต่างกันไป แบ่งเป็น ๘ ประเภท ใหญ่ๆ ดังนี้

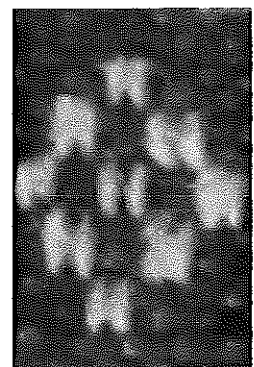
๑. ลายพืช
๒. ลายคน
๓. ลายสัตว์หรืออวัยวะสัตว์
๔. ลายสิ่งของเครื่องใช้
๕. ลายสิ่งก่อสร้าง
๖. ลายเรขาคณิต
๗. ลายไทย
๘. ลายอื่นๆ

๑. ลายพืช ได้แก่ ลายดอกแก้ว ลายดอกชั่ง ลายดอกพิกุล ลายช่อดอกไม้ ลายเม็ดย

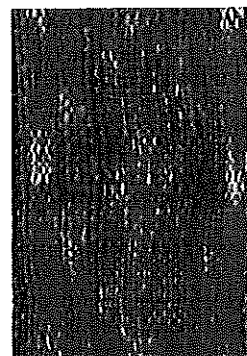
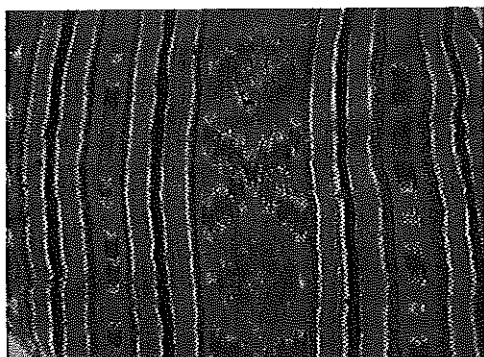
แดง ฯลฯ

ตัวอย่าง

ภาพลายดอกแก้ว

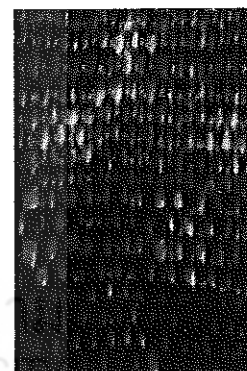
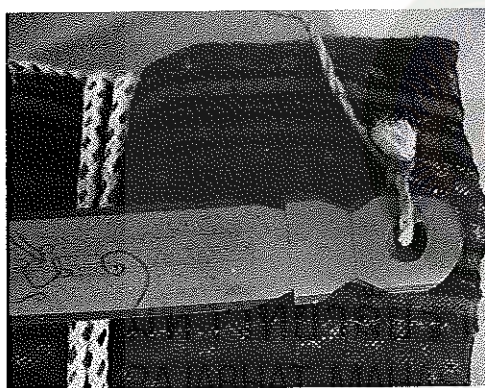


ลายดอกแก้ว ๑

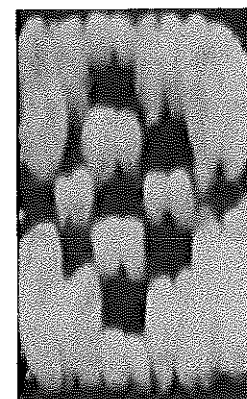
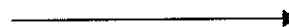
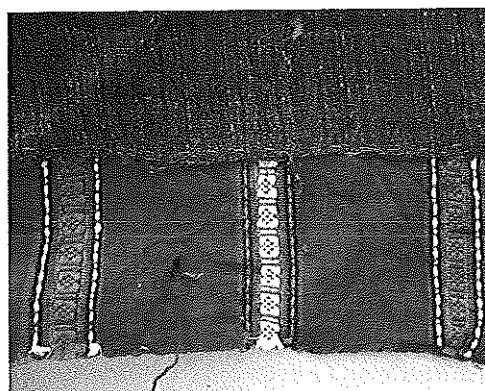


ลายดอกแก้ว ๒

ภาพลายดอกฮ้าง



ลายดอกฮ้าง ๑



ลายดอกฮ้าง ๒

ดอกแก้ว เป็นดอกไม้สีขาว หมายถึง ความบริสุทธิ์ ส่วนคำว่าแก้ว หมายถึง แก้วสามประการ ได้แก่ พระพุทธ พระธรรม และพระสงฆ์

ดอกจริง คำว่าจริง หมายถึง บ้าน ที่อยู่อาศัย

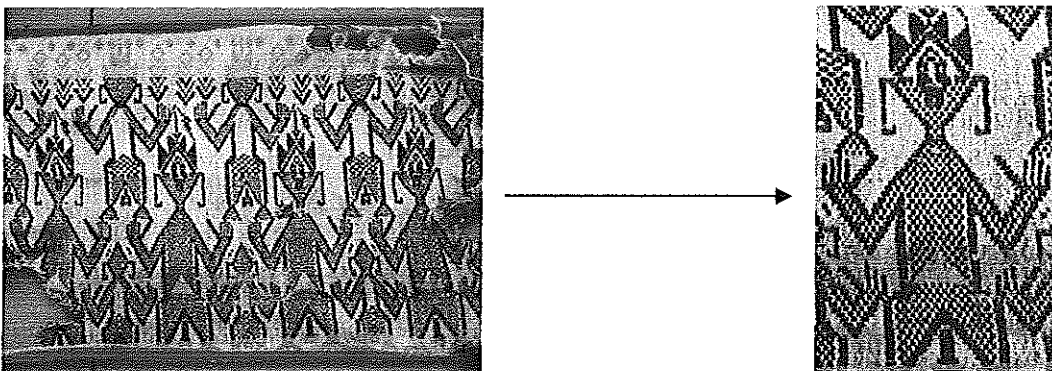
๒. ลายคน มี ๒ ลักษณะ ได้แก่

๒.๑ ลายคนทั่วไป



ลายคนที่ปรากฏในผ้าห่อคัมภีร์ใบลานอีสานมีหลายลักษณะเป็นรูปคนนี้น่าจะเกิดจากความเชื่อที่ว่า คนเป็นบุคคลสำคัญในการทำนุบำรุงพระศาสนาให้รุ่งเรืองสืบไป และเชื่อว่าการเกิดเป็นมนุษย์เป็นบุญ อย่างยิ่ง หากเกิดในภพหน้าขอให้เกิดเป็นมนุษย์ที่มีร่างกายสมบูรณ์แข็งแรง อีก พร้อมทั้งมีข้าทาสบริวารพร้อม

๒.๒ ลายคนใส่หมวก



ลายคนใส่หมวกที่ปรากฏในผ้าห่อคัมภีร์ใบลานอีสานนี้เหมือนกับภาพชาวอีสานใส่หมวก ในขบวนฟ้อนแห่บั้งไฟของชาวอีสานเพื่อขอฝนจากพระขานแดน

ซึ่งชาวไทยอีสานเชื่อว่า แถนเป็นหัวหน้าของเทวดา สามารถให้ฝนแก่มนุษย์ได้

๓. ลายสัตว์หรืออวัยวะของสัตว์

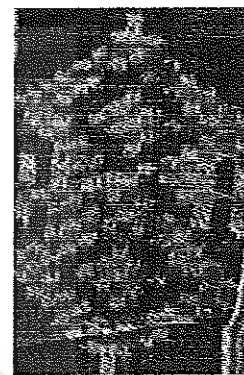
ลายสัตว์ที่ปรากฏในคัมภีร์ใบลานอีสานนี้มีสัตว์ ๒ ประเภท ได้แก่

๓.๑ ลายสัตว์ที่เกิดจากความเชื่อทางศาสนาและจินตนาการในวรรณคดี

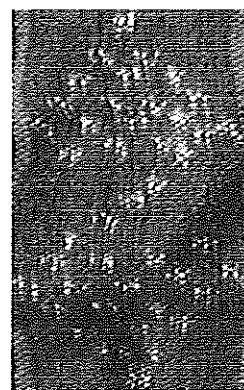
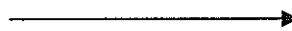
ลายสัตว์ที่ปรากฏในคัมภีร์ใบลานอีสาน เช่น ลายนาค ลายช้าง ลายรวงผึ้ง เป็นต้น

ตัวอย่าง

ภาพลายนาค



ลายนาค ๑



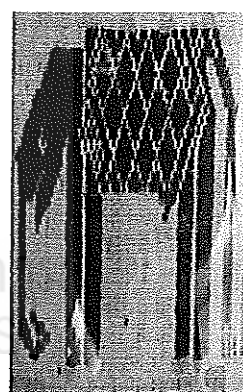
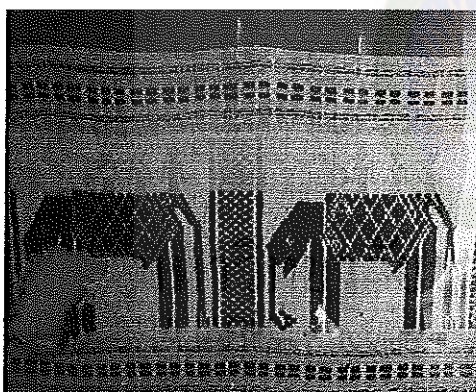
ลายนาค ๒

ลายนาคที่ปรากฏในคัมภีร์ใบลานอีสานนี้สะท้อนให้เห็นเชื่อเรื่องนาคของ พุทธศาสนิกชนว่า นาค หรือพญานาค เป็นสัญลักษณ์แห่งความยิ่งใหญ่ ความอุดมสมบูรณ์ ใน ทศชาติชาดกเล่าว่า พระพุทธองค์ทรงเสวยชาติเป็นพญานาคถึง ๒ ชาติ คือ นาคกูรีที่ตตนครราช

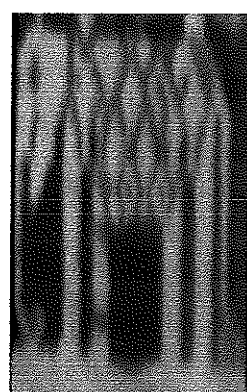
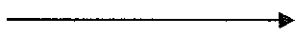
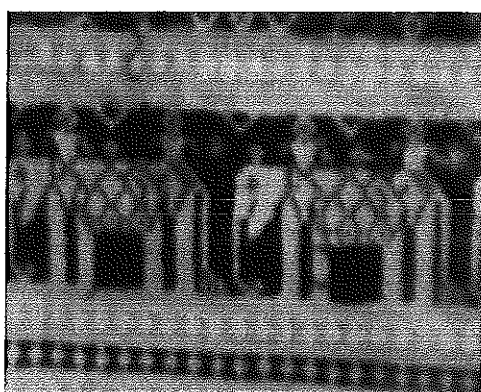
และพญานาคจำปานาคราช ก่อนที่จะมาทรงถือกำเนิดเป็นพญานาคที่เกี่ยวข้องกับพุทธประวัติ คือ เมื่อหลังการตรัสรู้ของพระพุทธองค์นั้น พระพุทธองค์ประทับอยู่ที่สระมัจฉลินทร์ มีฝนตกลงมาอย่างหนัก พญานาคขึ้นมาจากสระแล้ววนคอกาย ๗ รอบ แผ่พังพานเหนือพระเศียรเพื่อปกป้องกันลมฝน นาคปรากฏตามวัดเช่น บันไดนาค นาคเกี่ยวข้องกับพิธีกรรมทางศาสนา คือ การบวชนาคก่อนการบวชพระ และเป็นต้นกำเนิดพระพุทธรูปปางนาคปรกอีกด้วย ส่วนชาวอีสานเชื่อว่า นาคอาศัยอยู่ในแม่น้ำโขง บางตำนานเล่าว่าในวันออกพรรษาหรือวันที่พระพุทธเจ้าเสด็จจากสวรรค์ นาคแห่งแม่น้ำโขงต่างชั้นขมยินดี จึงเห็ด(จุด) บั้งไฟถวาย การเสด็จกลับของพระพุทธองค์กลายเป็นประเพณีทุกปี (พลังจิต. ออนไลน์)

ตัวอย่าง

ภาพถ่ายข้าง



ถ่ายข้าง ๑



ถ่ายข้าง ๒

ลายช้างที่ปรากฏในผ้าห่อคัมภีร์ใบลานอีสานนี้สะท้อนให้เห็นว่าช้าง มีความผูกพันกับมนุษย์มาช้านาน เช่น ใช้เป็นพาหนะในการขนส่ง ใช้ในศึกสงคราม เป็นต้น นอกจากนี้ในพุทธศาสนาได้กล่าวถึง พระโพธิสัตว์เสวยชาติเป็นช้าง ช้างเป็นตัวแทนของ ความยิ่งใหญ่ ความมีอำนาจ ความมีปัญญาเฉลียวฉลาด ความมั่นคง ความสง่างาม ดังนั้นศิลปะ โบราณวัตถุที่มีช้างรองรับอยู่ย่อมหมายความว่า ช้างนั้นมาค้ำจุนหรือรองรับพระพุทธศาสนาให้ รุ่งเรืองสืบไป (ช้างกับความเชื่อทางศาสนา. ออนไลน์)

ตัวอย่าง

ภาพลายรวงผึ้ง

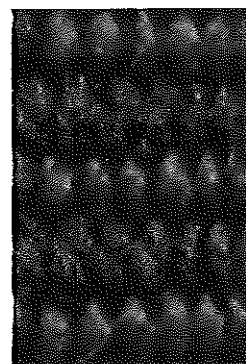
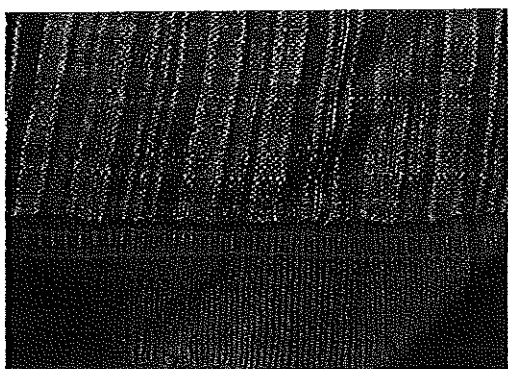


ลายรวงผึ้งที่ปรากฏในผ้าห่อคัมภีร์ใบลานอีสานนี้ สะท้อนให้เห็นว่ามนุษย์เห็น ความสำคัญของผึ้ง เนื่องจากน้ำผึ้งใช้เป็นอาหารที่ให้ความหวานหอม เป็นยารักษาโรค จี้ผึ้งใช้ เป็นเทียนให้แสงสว่าง ชาวพุทธถวายเทียนและถวายปราสาทผึ้งเป็นพุทธบูชา ดังนั้นผึ้งและ รวงผึ้ง น่าจะมีความหมายในสองลักษณะ คือ ลักษณะแรก หมายถึง ปัญญา ความรู้ การหลุดพ้น การเจริญสติ ประการหลัง หมายถึง ความขยันและความสามัคคี (ศูนย์มานุษยวิทยาองค์การ มหาชน. ออนไลน์)

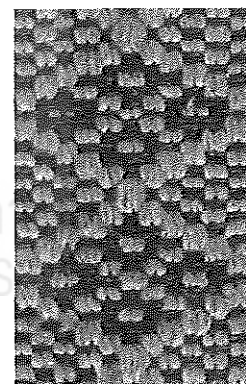
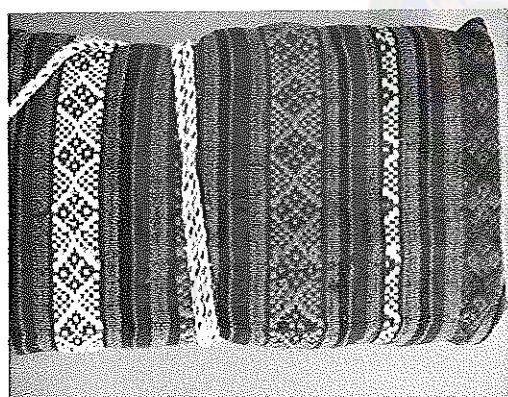
๓.๒ ลายสัตว์ในท้องถิ่น ลวดลายสัตว์เหล่านี้มีทั้งสัตว์เลี้ยง สัตว์ป่าและสัตว์ที่ เป็นอาหาร เช่น ลายเขี้ยวหมา ลายเกล็ดปลา ลายอึ่งขุ่น ลายเกล็ดลิ้น เป็นต้น

ตัวอย่าง

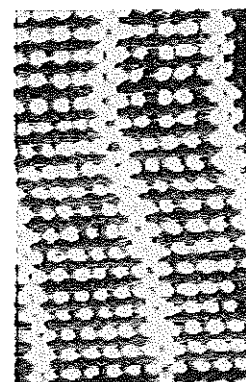
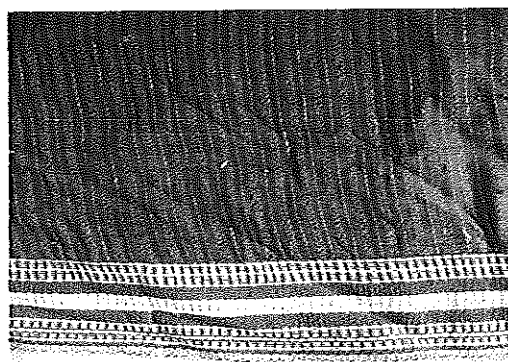
ภาพลายเขี้ยวหมา



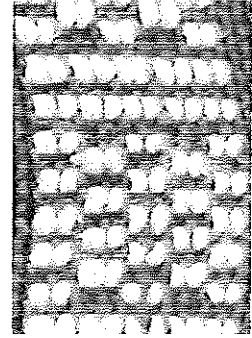
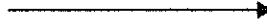
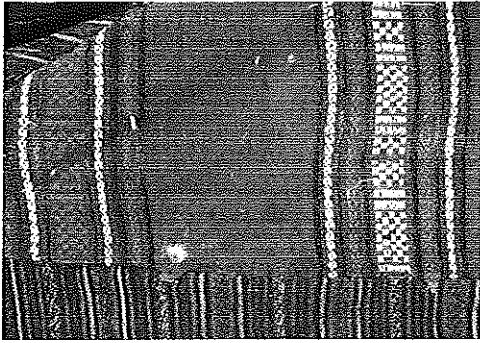
ภาพลายเกล็ดปลา



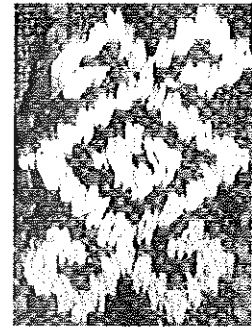
ภาพลายเขี้ยวปลาฉวย



ภาพลายเกล็ดดิน



ภาพลายเอียงยัน

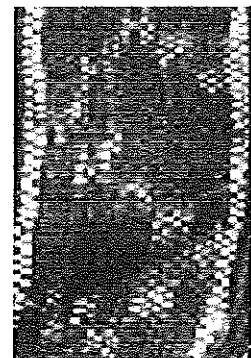
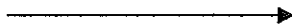
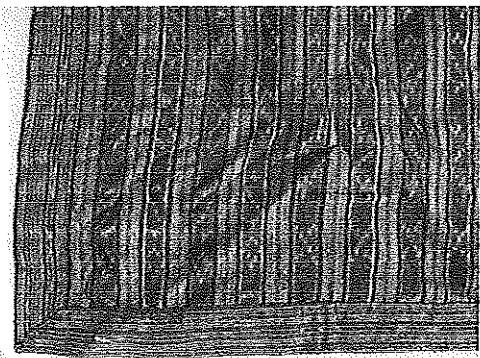


๔. ลายสิ่งของเครื่องใช้

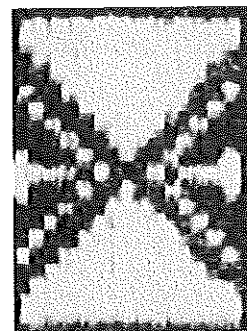
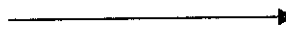
ผ้าห่อคัมภีร์โบราณอีสานปรากฏลวดลายสิ่งของเครื่องใช้ เช่น ลายขอ ลายขาเป็ย ลายหมอนจิด ลายคันบวย เป็นต้น

ตัวอย่าง

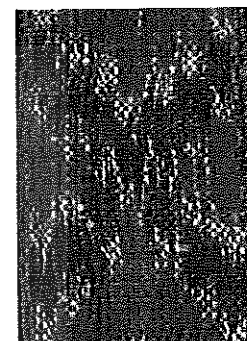
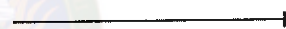
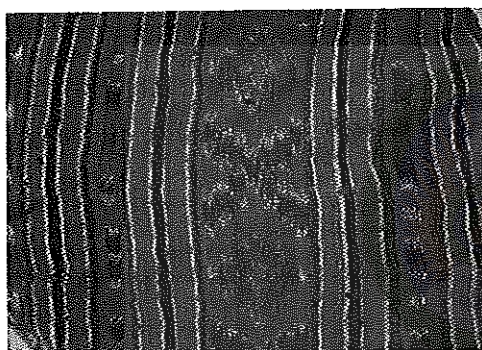
ภาพลายขอ



ภาพลายขาเป็ย

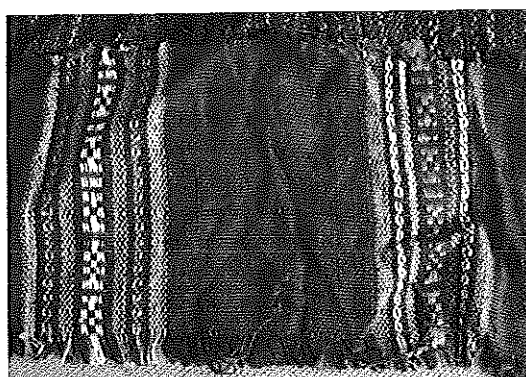


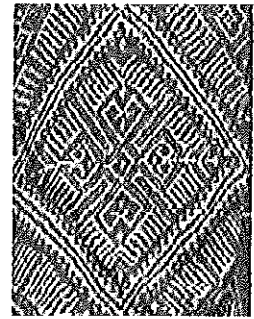
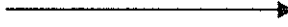
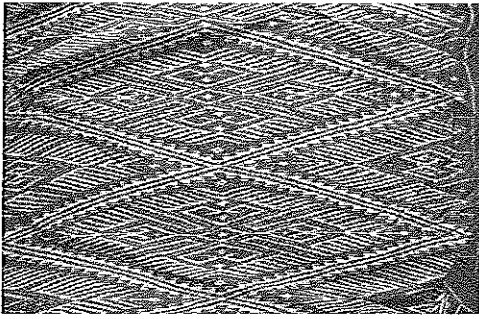
ลายขาเป็ย ๑



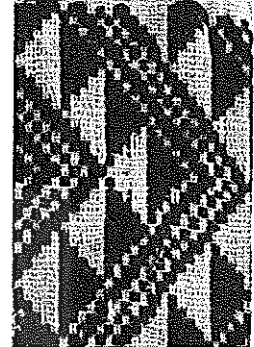
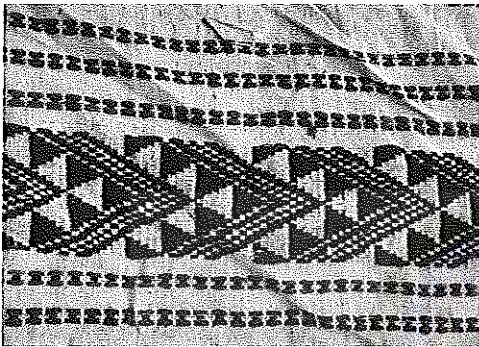
ลายขาเป็ย ๒

ภาพลายหมอนจืด

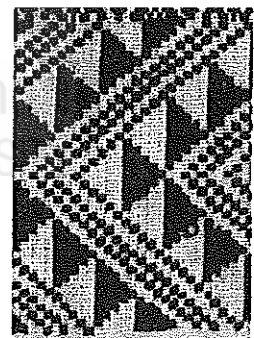




ลายกาบสร้อย ๒



ลายกาบสร้อย ๓



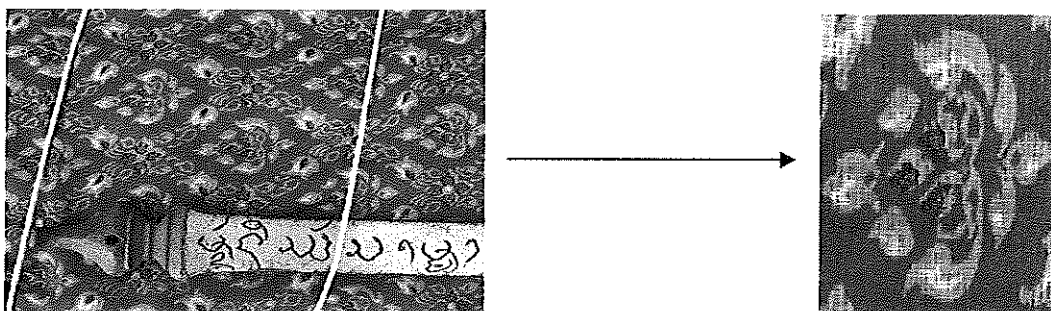
ลายกาบสร้อย ๔

ลวดลายผ้าห่อคัมภีร์โบราณอีสานที่เป็นรูปทรงเรขาคณิตนี้เป็นงานประดิษฐ์คิดค้น ลวดลายต่าง ๆ ของชาวบ้านที่ต้องการสร้างสรรค์ลายให้มีความสวยงาม ลายได้ที่มีความละเอียดและซับซ้อนมากแสดงให้เห็นความตั้งใจ ความพยายามและสติปัญญาของผู้สร้างสรรค์ ชาวบ้านเชื่อว่า ความตั้งใจ ความเพียรพยายามในการประดิษฐ์ลวดลายให้สวยงาม ละเอียดอ่อนนี้เมื่อทอเป็นผืนผ้าแล้วนำไปถวายพระแล้วผู้ทอจะทำได้บุญมาก

๗. ลายไทย เช่น ลายกนก เป็นต้น

ตัวอย่าง

ภาพลายกนก



ลายไทยเดิมเรียกว่า ลายกนก เป็นลายที่ประดิษฐ์ขึ้น โดยคัดแปลงธรรมชาติให้เป็น ลวดลายใหม่อย่างสวยงาม เพื่อให้เกิดบรรยากาศแห่งความงามอย่างมีมนวล มีความละเอียด ประณีต เช่น ลายตาอ้อย ลายดอกบัว ลายกำมู่ เป็นต้น ลวดลายเหล่านี้แสดงให้เห็นลักษณะนิสัยและจิตใจของคนไทยที่เลื่อมใสศรัทธาเกี่ยวกับพุทธศาสนา (วิกิพีเดีย สารานุกรมเสรี. ออนไลน์)

๘. ลายอื่น ๆ ได้แก่ ลายพื้น ลายโครงสร้าง ลายผ้าขาวม้า ลายกระสอบ ฯลฯ

ตัวอย่าง

ภาพลายโครงสร้าง

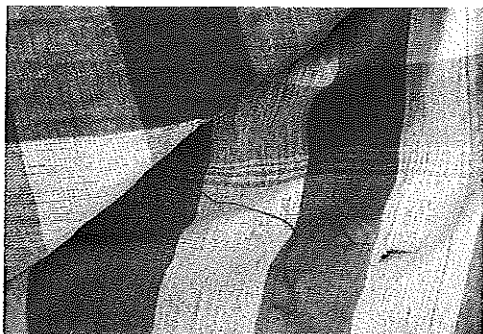


ลายโครงสร้าง ๑

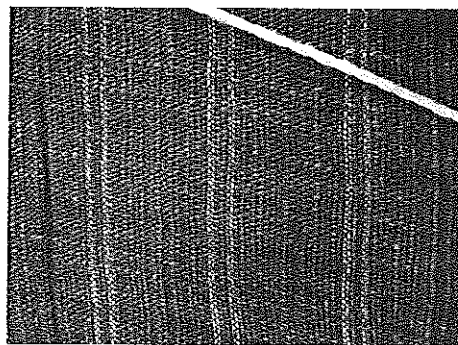


ลายโครงสร้าง ๒

ภาพถ่ายผ้าขาวม้า



ภาพถ่ายผ้ากระสอบ



ลวดลายผ้าห่อคัมภีร์โบราณอีสานเหล่านี้ส่วนใหญ่เป็นลายผ้าที่ชาวบ้านใช้ในการนุ่งห่ม หรือใช้ประโยชน์ในชีวิตประจำวัน เชื่อว่า พระภิกษุนำผ้าที่ชาวบ้านมาถวายในการทำบุญอุทิศส่วนกุศลแก่บิดามารดาหรือญาติผู้ใหญ่ มาใช้ห่อคัมภีร์โบราณเพื่อป้องกันฝุ่นและแมลงที่จะมาทำลายคัมภีร์โบราณได้

มหาวิทยาลัยราชภัฏมหาสารคาม
RAJABHAT MAHASARAKHAM UNIVERSITY