

## บทที่ 4

### ผลการวิจัย

การวิจัยครั้งนี้ มุ่งศึกษารูปแบบการจัดกระบวนการเรียนรู้จากแหล่งการเรียนรู้ในชุมชน กลุ่มสาระการงานอาชีพและเทคโนโลยี สาระที่ 2 งานอาชีพ โรงเรียนเทศบาลสังกัดกองการศึกษา เทศบาลเมืองมหาสารคาม เพื่อนำไปสู่การพัฒนาการจัดกระบวนการเรียนรู้ โดยดำเนินการวิจัย ทั้งเชิงปริมาณ และเชิงคุณภาพ ผลการวิจัยปรากฏ ดังนี้

#### ข้อมูลทั่วไปของผู้ตอบแบบสอบถาม

ตารางที่ 3 แสดงข้อมูลพื้นฐานของครูที่สอนกลุ่มสาระการงานอาชีพและเทคโนโลยี สาระที่ 2 งานอาชีพ โรงเรียนเทศบาลสังกัดกองการศึกษาเทศบาลเมืองมหาสารคาม

ข้อมูลทั่วไปของผู้ตอบแบบสอบถาม	จำนวน	ร้อยละ
<b>1. เพศ</b>		
ชาย	13	52
หญิง	12	48
รวม	25	100
<b>2. โรงเรียน</b>		
เทศบาลบูรพา	5	20
เทศบาลศรีสวัสดิ์วิทยา	3	12
เทศบาลบ้านสองนางโย	6	24
เทศบาลสามัคคีวิทยา	2	8
เทศบาลโพธิ์ศรี	1	4
เทศบาลบ้านค้อ	3	12
เทศบาลบ้านแมด	5	20
รวม	25	100
<b>3. อายุ</b>		
ต่ำกว่า 30 ปี	4	16
30-39 ปี	3	12

## ตารางที่ 3 (ต่อ)

ข้อมูลทั่วไปของผู้ตอบแบบสอบถาม	จำนวน	ร้อยละ
40-49 ปี	11	44
50 ปีขึ้นไป	7	28
<b>รวม</b>	<b>25</b>	<b>100</b>
<b>4. วุฒิการศึกษา</b>		
ต่ำกว่าปริญญาตรี	1	4
ปริญญาตรี	23	92
สูงกว่าปริญญาตรี	1	4
<b>รวม</b>	<b>25</b>	<b>100</b>
<b>5. ประสบการณ์ในการสอน</b>		
น้อยกว่า 5 ปี	1	4
10-14 ปี	6	24
15-19 ปี	1	4
20 ปีขึ้นไป	17	68
<b>รวม</b>	<b>25</b>	<b>100</b>
<b>6. วิชาเอกที่จบการศึกษา</b>		
สังคมศึกษา	3	12
ประวัติศาสตร์	1	4
ภูมิศาสตร์	2	8
วิทยาศาสตร์	6	24
คอมพิวเตอร์	2	8
เทคโนโลยี	4	16
พลศึกษา	2	8
ภาษาไทย	2	8
ศิลปะ	1	4
คหกรรม	2	8
<b>รวม</b>	<b>25</b>	<b>100</b>

จากตารางที่ 3 แสดงข้อมูลทั่วไปของผู้ตอบแบบสอบถาม พบว่า ครูที่สอนกลุ่มสาระการงานอาชีพและเทคโนโลยี สาระที่ 2 งานอาชีพ โรงเรียนเทศบาลสังกัดกองการศึกษาเทศบาลเมืองมหาสารคาม มีจำนวนทั้งหมด 25 คน จำแนกตามเพศพบว่า เพศชายมากที่สุด จำแนกตามโรงเรียนพบว่าโรงเรียนบ้านส่องนางใยมีครูมากที่สุด ครูโรงเรียนเทศบาลที่สอนกลุ่มสาระการงานอาชีพและเทคโนโลยี ส่วนใหญ่มีอายุ 40-49 ปี จบปริญญาตรี มีประสบการณ์ในการสอน 20 ปีขึ้นไป และจบทางด้านวิทยาศาสตร์มากที่สุด

### สภาพการใช้แหล่งการเรียนรู้ในการเรียนการสอนกลุ่มสาระการเรียนรู้การงานอาชีพและเทคโนโลยี สาระที่ 2 การอาชีพ ของครูผู้สอนในโรงเรียนเทศบาลสังกัดกองการศึกษาเทศบาลเมืองมหาสารคาม

เมื่อศึกษารูปแบบการจัดกระบวนการเรียนรู้จากแหล่งเรียนรู้ในชุมชน พบว่าครูที่สอนกลุ่มสาระการงานอาชีพและเทคโนโลยี สาระที่ 2 งานอาชีพ โรงเรียนเทศบาลสังกัดกองการศึกษาเทศบาลเมืองมหาสารคาม มีการใช้แหล่งเรียนรู้ ดังนี้

ตารางที่ 4 แสดงการใช้แหล่งเรียนรู้ในการจัดกระบวนการเรียนรู้โดยรวมเป็นรายด้าน ของครูที่สอนกลุ่มสาระการงานอาชีพและเทคโนโลยี สาระที่ 2 งานอาชีพ โรงเรียนเทศบาลสังกัดกองการศึกษาเทศบาลเมืองมหาสารคาม

การใช้แหล่งเรียนรู้ในการจัดกระบวนการเรียนรู้	Mean	S.D.	ระดับการปฏิบัติ
1. ด้านการใช้ภูมิปัญญาท้องถิ่นในชุมชน	3.31	0.21	ปานกลาง
2. ด้านการใช้แหล่งวิทยากรในชุมชน	3.61	0.27	มาก
3. ด้านการใช้สถานประกอบการในชุมชน	3.03	0.15	ปานกลาง
4. ด้านการใช้ทรัพยากรธรรมชาติแวดล้อมในชุมชน	3.44	0.24	ปานกลาง
5. ด้านการใช้สื่อสิ่งพิมพ์	3.30	0.23	ปานกลาง
6. ด้านการใช้สื่ออิเล็กทรอนิกส์	4.22	0.23	มาก
โดยรวม	3.48	0.11	ปานกลาง

จากตารางที่ 4 พบว่าครูที่สอนกลุ่มสาระการงานอาชีพและเทคโนโลยี มีการใช้แหล่งเรียนรู้ในการจัดกระบวนการเรียนรู้โดยรวมอยู่ในระดับปฏิบัติปานกลาง ( $\bar{X}$  3.48) และมีการใช้แหล่งเรียนรู้เป็นรายด้าน 2 ด้าน อยู่ในระดับปฏิบัติมาก คือ ใช้แหล่งเรียนรู้ด้านการใช้สื่ออิเล็กทรอนิกส์ ( $\bar{X}$  4.22) ด้านการใช้แหล่งวิทยากรในชุมชน ( $\bar{X}$  3.61) แต่มีการใช้อีก 4 ด้าน อยู่ในระดับปานกลาง คือ ใช้แหล่งเรียนรู้การใช้ทรัพยากรธรรมชาติแวดล้อมในชุมชน ( $\bar{X}$  3.44) ด้านการใช้ภูมิปัญญาท้องถิ่นในชุมชน ด้านการใช้สื่อสิ่งพิมพ์ และด้านการใช้สถานประกอบการในชุมชน

ตารางที่ 5 แสดงการใช้แหล่งกระบวนการเรียนรู้ในการจัดกระบวนการเรียนรู้เป็นรายชื่อในด้านการใช้ภูมิปัญญาท้องถิ่นในชุมชนของครูที่สอนกลุ่มสาระการงานอาชีพและเทคโนโลยี

การใช้แหล่งเรียนรู้ในการจัดกระบวนการเรียนรู้ด้านการใช้ภูมิปัญญาท้องถิ่นในชุมชน	Mean	S.D.	ระดับการปฏิบัติ
1.เชิญนักวิชาการมาบรรยายในชั้นเรียน	2.96	0.67	ปานกลาง
2.เชิญบุคคลที่มีความรู้ความสามารถในท้องถิ่นมาบรรยายในชั้นเรียน	3.32	0.90	ปานกลาง
3.จัดให้นักเรียนไปฟังบรรยายนอกชั้นเรียน	3.76	0.52	มาก
4.จัดให้นักเรียนไปพบปะบุคคลที่มีความรู้ความสามารถในชุมชน	3.12	0.66	ปานกลาง
5.จัดให้นักเรียนสัมภาษณ์บุคคลในชุมชน	3.44	0.65	ปานกลาง
6.จัดให้นักเรียนได้เรียนรู้งานบุคคลที่ประกอบอาชีพที่สนใจ	3.28	0.73	ปานกลาง
7.จัดให้นักเรียนได้ทำรายงานเกี่ยวกับบุคคลที่ประสบความสำเร็จ	3.32	0.74	ปานกลาง
โดยรวม	3.31	0.21	ปานกลาง

จากตารางที่ 5 พบว่า ครูที่สอนกลุ่มสาระการงานอาชีพและเทคโนโลยีมีการใช้แหล่งเรียนรู้ในการจัดกระบวนการเรียนรู้ โดยเรียงเป็นรายชื่อทั้ง 7 ข้อ อยู่ในระดับปฏิบัติปานกลาง โดยมีข้อที่มีค่าเฉลี่ยมากที่สุด และรองลงมา 3 ข้อ คือ การจัดให้นักเรียนไปฟังบรรยายนอกชั้นเรียน,

จัดให้นักเรียนสัมภาษณ์บุคคลในชุมชน และเชิญบุคคลที่มีความสามารถในท้องถิ่นมาบรรยายในชั้นเรียน

ตารางที่ 6 แสดงการใช้แหล่งกระบวนการเรียนรู้ในการจัดกระบวนการเรียนรู้เป็นรายชื่อในด้านการใช้แหล่งวิทยาการในชุมชนของครูที่สอนกลุ่มสาระการเรียนรู้วิทยาศาสตร์และเทคโนโลยี

การใช้แหล่งเรียนรู้ในการจัดกระบวนการเรียนรู้ ด้านการใช้แหล่งวิทยาการในชุมชน	Mean	S.D.	ระดับการปฏิบัติ
8. จัดให้นักเรียน ได้ศึกษาค้นคว้าจากห้องสมุดในโรงเรียน	3.92	0.57	มาก
9. จัดให้นักเรียน ได้ไปทัศนศึกษาสถานที่หรือโบราณสถานต่าง ๆ	3.44	1.00	ปานกลาง
10. จัดให้นักเรียน ได้ฝึกกิจกรรมและปฏิบัติธรรมที่วัด	3.56	0.65	มาก
11. จัดให้นักเรียน ได้ศึกษาและสังเกตการเลือกตั้งในระดับต่าง ๆ	3.68	0.69	มาก
12. จัดให้นักเรียน ได้ชมและร่วมกิจกรรมแสดงนิทรรศการทางวิชาการนอกชั้นเรียน	3.88	0.52	มาก
13. จัดให้นักเรียน ได้เป็นเจ้าของหน้าที่และปฏิบัติงานต่าง ๆ ของโรงเรียน เช่น งานประชาสัมพันธ์ งานห้องสมุด งานห้องพยาบาล	3.32	0.69	ปานกลาง
14. จัดให้นักเรียน ได้เรียนรู้ในห้องพิเศษอื่น ๆ เช่น ห้องพยาบาล ห้องจริยศึกษา ห้องภูมิปัญญา	3.48	0.87	ปานกลาง
โดยรวม	3.61	0.27	มาก

จากตารางที่ 6 พบว่า ครูที่สอนกลุ่มสาระการเรียนรู้วิทยาศาสตร์และเทคโนโลยีการใช้แหล่งเรียนรู้ในการจัดกระบวนการเรียนรู้ ด้านการใช้แหล่งวิทยาการในชุมชนอยู่ในระดับปฏิบัติมาก โดยมีข้อที่มีค่าเฉลี่ยมากที่สุด และรองลงมา 3 ข้อ คือ จัดให้นักเรียน ได้ศึกษาค้นคว้าจากห้องสมุดในโรงเรียน จัดให้นักเรียน ได้ชมและร่วมกิจกรรมแสดงนิทรรศการทางวิชาการนอกชั้นเรียน และจัดให้นักเรียน ได้ศึกษาและสังเกตการณ์เลือกตั้งในระดับต่าง ๆ และมีการปฏิบัติอยู่ในระดับปานกลางอีก 3 ข้อ ที่เหลือคือจัดให้นักเรียน ได้เรียนรู้ในห้องพิเศษอื่น ๆ เช่น ห้องพยาบาล ห้องจริยศึกษา

ห้องภูมิปัญญา, จัดให้นักเรียนได้ไปทัศนศึกษาสถานที่หรือโบราณสถานต่าง ๆ และจัดให้นักเรียนได้เป็นเจ้าของที่และปฏิบัติงานต่าง ๆ ของโรงเรียน เช่น งานประชาสัมพันธ์ งานห้องสมุด งานห้องพยาบาล

ตารางที่ 7 แสดงรูปแบบการจัดกระบวนการเรียนรู้จากแหล่งเรียนรู้ในชุมชน ครูที่สอนกลุ่มสาระการเรียนรู้ภาษาไทยและเทคโนโลยี สาระที่ 2 งานอาชีพ โรงเรียนเทศบาลสังกัดกองการศึกษาเทศบาลเมืองมหาสารคามจำแนกตามรายด้านการใช้สถานประกอบการในชุมชน

การใช้แหล่งเรียนรู้ในการจัดกระบวนการเรียนรู้ด้านการใช้สถานประกอบการในชุมชน	Mean	S.D.	ระดับการปฏิบัติ
15. จัดให้นักเรียนได้ทัศนศึกษาในสถาบัน หน่วยงานหรือสถานที่ต่าง ๆ ของรัฐบาล	3.08	0.27	ปานกลาง
16. จัดให้นักเรียนได้ทัศนศึกษาในสถาบัน หน่วยงานหรือสถานที่ต่าง ๆ ของเอกชน	2.88	0.43	ปานกลาง
17. จัดให้นักเรียนได้ทัศนศึกษาในร้านค้าหมู่บ้านหรือสหกรณ์	3.16	0.37	ปานกลาง
18. จัดให้นักเรียนได้ฝึกงานในสถาบัน หน่วยงานหรือสถานที่ต่าง ๆ ของรัฐบาล	2.92	0.40	ปานกลาง
19. จัดให้นักเรียนได้ฝึกงานในสถาบัน หน่วยงานหรือสถานที่ต่าง ๆ ของเอกชน	3.00	0.28	ปานกลาง
20. จัดให้นักเรียนได้ฝึกจำหน่ายสินค้าในร้านค้าหมู่บ้านหรือสหกรณ์	3.16	0.37	ปานกลาง
โดยรวม	3.03	0.15	ปานกลาง

จากตารางที่ 7 พบว่า ครูที่สอนกลุ่มสาระการเรียนรู้ภาษาไทยและเทคโนโลยีมีการใช้แหล่งเรียนรู้ในการจัดกระบวนการเรียนรู้ด้านการใช้สถานประกอบการในชุมชน โดยในทุกข้อในระดับการปฏิบัติปานกลาง โดยข้อที่มีค่าเฉลี่ยมากที่สุด และรองลงมา 3 ข้อ คือ จัดให้นักเรียนได้ฝึกจำหน่ายสินค้าในร้านค้าหมู่บ้านหรือสหกรณ์และจัดให้นักเรียนได้ทัศนศึกษาในร้านค้าหมู่บ้านหรือสหกรณ์, จัดให้นักเรียนได้ทัศนศึกษาในสถาบันหน่วยงานหรือสถานที่ต่าง ๆ ของรัฐบาล และจัดให้นักเรียนได้ฝึกงานในสถาบันหน่วยงานหรือสถานที่ต่าง ๆ ของเอกชน

ตารางที่ 8 แสดงการใช้แหล่งเรียนรู้ในการจัดกระบวนการเรียนรู้เป็นรายชื่อในด้านการใช้  
ทรัพยากรธรรมชาติแวดล้อมในป่าชุมชนของครูที่สอนกลุ่มสาระการงานอาชีพและ  
เทคโนโลยี

การใช้แหล่งเรียนรู้ในการจัดกระบวนการเรียนรู้ ด้านการใช้ทรัพยากรธรรมชาติแวดล้อมในป่าชุมชน	Mean	S.D.	ระดับการ ปฏิบัติ
21. จัดให้นักเรียนได้สำรวจแหล่งท่องเที่ยวทาง ธรรมชาติในท้องถิ่น	3.88	0.72	มาก
22. จัดให้นักเรียนมีสถานที่พักผ่อนในโรงเรียน เช่น สวนหย่อม สวนวรรณคดี	3.60	0.64	มาก
23. จัดให้นักเรียนได้สำรวจพันธุ์ไม้และประโยชน์ของ พันธุ์ไม้ในชุมชน	3.56	0.71	มาก
24. จัดให้นักเรียนได้ร่วมกิจกรรมปลูกป่าหนึ่งใน โอกาสต่างๆ	3.36	0.99	ปานกลาง
25. จัดให้นักเรียนได้ร่วมกิจกรรมรณรงค์รักษาป่าไม้	3.40	0.70	ปานกลาง
26. จัดให้นักเรียนได้ร่วมรณรงค์รักษาความสะอาด ของแม่น้ำ ลำคลอง	3.24	0.87	ปานกลาง
27. จัดให้นักเรียนได้สำรวจศึกษาสภาพของน้ำใน แหล่งน้ำต่าง ๆ ในชุมชนและท้องถิ่น	3.44	0.76	ปานกลาง
28. จัดให้นักเรียนได้ฝึกการเลี้ยงสัตว์	3.36	0.63	ปานกลาง
29. จัดให้นักเรียนได้ฝึกการปลูกผักสวนครัว	3.52	0.82	มาก
30. จัดให้นักเรียนได้สำรวจศึกษาผลกระทบจากการ ทำลายทรัพยากรธรรมชาติที่มีในท้องถิ่น	3.24	0.66	ปานกลาง
31. จัดให้นักเรียนได้ไปทัศนศึกษาธรรมชาติ	3.43	0.69	ปานกลาง
โดยรวม	3.44	0.24	ปานกลาง

จากตารางที่ 8 พบว่า ครูที่สอนกลุ่มสาระการงานอาชีพและเทคโนโลยีมีการใช้แหล่งการ  
เรียนรู้ในการจัดกระบวนการเรียนรู้ด้านการใช้ทรัพยากรธรรมชาติแวดล้อมในชุมชน เป็นรายชื่อ  
ทุกข้ออยู่ในระดับมาก โดยมีข้อที่มีค่าเฉลี่ยมากที่สุด และรองลงมา 3 ข้อ คือ จัดให้นักเรียนได้



สำรวจแหล่งท่องเที่ยวทางธรรมชาติในท้องถิ่น, จัดให้นักเรียนมีสถานที่พักผ่อนในโรงเรียน เช่น สวนหย่อม สวนวรรณคดี และจัดให้นักเรียนได้สำรวจพันธุ์ไม้และประโยชน์ของพันธุ์ไม้ในชุมชน

ตารางที่ 9 แสดงการใช้แหล่งเรียนรู้ในการจัดกระบวนการเรียนรู้เป็นรายชื่อในด้านการใช้สื่อสิ่งพิมพ์ของครูที่สอนกลุ่มสาระการเรียนรู้วิทยาศาสตร์และเทคโนโลยี

การใช้แหล่งเรียนรู้ในการจัดกระบวนการเรียนรู้ในด้านการใช้สื่อสิ่งพิมพ์	Mean	S.D.	ระดับการปฏิบัติ
32. จัดให้นักเรียนได้ศึกษาหนังสือพิมพ์	3.76	0.52	มาก
33. จัดให้นักเรียนได้ศึกษาจากนิตยสาร	4.16	0.85	มาก
34. จัดให้นักเรียนได้ศึกษาจากวารสาร	4.00	0.57	มาก
35. จัดให้นักเรียนได้ศึกษาจากแผ่นพับ	4.24	0.72	มาก
36. จัดให้นักเรียนได้เรียนรู้จากป้ายนิเทศ และป้ายโฆษณา	4.40	0.64	มาก
37. จัดหาเอกสาร หนังสือ ตำราเรียน ให้นักเรียนได้ศึกษาค้นคว้าหาความรู้เพิ่มเติม	4.36	0.63	มาก
38. จัดกิจกรรมเสี่ยงตามสายในโรงเรียน	4.20	0.70	มาก
39. จัดให้นักเรียนได้เรียนรู้จากบทเรียน โปรแกรมคอมพิวเตอร์	4.40	0.70	มาก
โดยรวม	3.30	0.23	ปานกลาง

จากตารางที่ 9 พบว่า ครูที่สอนกลุ่มสาระการเรียนรู้วิทยาศาสตร์และเทคโนโลยีมีการใช้แหล่งการเรียนรู้ในการจัดกระบวนการเรียนรู้ด้านการใช้สื่อสิ่งพิมพ์เป็นรายชื่อทุกชื่ออยู่ในระดับมาก โดยมีชื่อที่มีค่าเฉลี่ยมากที่สุด และรองลงมา 3 ชื่อ คือ จัดให้นักเรียนได้เรียนรู้จากป้ายนิเทศและป้ายโฆษณาและจัดให้นักเรียนได้เรียนรู้จากบทเรียน โปรแกรมคอมพิวเตอร์, จัดหาเอกสาร หนังสือ ตำราเรียนให้นักเรียนได้ศึกษาค้นคว้าหาความรู้เพิ่มเติม และจัดกิจกรรมเสี่ยงตามสายในโรงเรียน



ตารางที่ 10 แสดงการใช้แหล่งเรียนรู้ในการจัดกระบวนการเรียนรู้เป็นรายชื่อในด้านการใช้สื่ออิเล็กทรอนิกส์ของครูที่สอนกลุ่มสาระการงานอาชีพและเทคโนโลยี

การใช้แหล่งเรียนรู้ในการจัดกระบวนการเรียนรู้ในด้านการใช้สื่ออิเล็กทรอนิกส์	Mean	S.D.	ระดับการปฏิบัติ
40. จัดให้นักเรียนได้เรียนรู้และศึกษาจากเว็บ	4.16	0.62	มาก
41. จัดให้นักเรียนได้เรียนรู้และศึกษาจากซีดี	4.24	0.66	มาก
42. จัดให้นักเรียนได้เรียนรู้และศึกษาจากวิดีโอ	4.16	0.68	มาก
43. จัดให้นักเรียนได้สามารถสืบค้นข้อมูล ความรู้ จากสื่อคอมพิวเตอร์	4.12	0.60	มาก
44. จัดให้นักเรียนได้ฟังและดูข่าวสาระความรู้จากรายการวิทยุ	4.28	0.61	มาก
45. จัดให้นักเรียนได้ฟังและดูข่าวสาระความรู้จากรายการโทรทัศน์	4.20	0.55	มาก
โดยรวม	4.22	0.23	มาก

จากตารางที่ 10 พบว่า ครูที่สอนกลุ่มสาระการงานอาชีพและเทคโนโลยี มีการใช้แหล่งการเรียนรู้ในการจัดกระบวนการเรียนรู้ด้านการใช้สื่ออิเล็กทรอนิกส์เป็นรายชื่อ ทุกข้ออยู่ในระดับมาก โดยมีข้อที่มีค่าเฉลี่ยมากที่สุด และรองลงมา 3 ข้อ คือ จัดให้นักเรียนได้ฟังและดูข่าวสาระความรู้จากรายการวิทยุ, จัดให้นักเรียนได้เรียนรู้และศึกษาจากซีดี และจัดให้นักเรียนได้ฟังและดูข่าวสาระความรู้จากรายการโทรทัศน์

## ความคิดเห็นและข้อเสนอแนะการใช้แหล่งการเรียนรู้ในการเรียนการสอนกลุ่มสาระการเรียนรู้การงานอาชีพและเทคโนโลยี สาระที่ 2 การอาชีพ ของครูผู้สอนในโรงเรียนเทศบาลสังกัดกองการศึกษาเทศบาลเมืองมหาสารคาม

จากการศึกษาความคิดเห็นและข้อเสนอแนะการใช้แหล่งการเรียนรู้ในการเรียนการสอนกลุ่มสาระการเรียนรู้การงานอาชีพและเทคโนโลยี สาระที่ 2 การอาชีพ ของครูผู้สอนในโรงเรียนเทศบาลสังกัดกองการศึกษาเทศบาลเมืองมหาสารคาม พบว่ามีข้อคิดเห็นแยกตามรายด้าน ดังนี้

### 1. ปัญหาการใช้ภูมิปัญญาท้องถิ่นในชุมชน

- 1.1 ชุมชนมีการทำมาหากินอยู่เป็นประจำ ส่วนมากไม่ค่อยมีเวลาว่างและขาดค่าจ้างที่ต้องนำมาใช้จ่ายในการเจริญวิทยากร
- 1.2 ให้มีรายชื่อบุคลากรในท้องถิ่น เพื่อสะดวกในปัญหาการใช้ภูมิปัญญา
- 1.3 มีรายชื่อบุคลากรที่ชำนาญด้านต่าง ๆ ในชุมชน
- 1.4 กิจกรรมในโรงเรียนและจำนวนบุคลากรที่ชำนาญงานด้านนี้มีน้อยเกินไป
- 1.5 ถ้างานการให้สำรวจสิ่งต่าง ๆ ในชุมชนจะไม่มีปัญหาแต่ถ้าให้ไปสัมภาษณ์บุคคลสำคัญในชุมชน เช่น อบต. อสม. ปลัด อบต. ฯลฯ อย่างนี้มักจะได้ยินนักเรียนบ่นว่าผู้ใหญ่ไม่ยอมพูดไม่ได้ข้อมูลเท่าใดนัก ผู้ใหญ่จะบ่นว่าไม่ว่าง ไม่มีเวลา เสียเวลาทำมาหากิน กลัวแต่จะจับผิดท่าน
- 1.6 ภูมิปัญญาในท้องถิ่นไม่ค่อยมีหรืออาจจะมีแต่ไม่ทราบแหล่งอยากได้หนังสือรวบรวมภูมิปัญญาท้องถิ่นแจกตามหน่วยงานราชการ โดยเฉพาะ โรงเรียน
- 1.7 ด้านบุคลากร ในชุมชน ไม่มีบุคลากรที่มีความรู้ด้านเกษตรท้องถิ่นที่จะให้ความรู้ได้
- 1.8 ด้านสถานที่ไม่มีสถานที่พอที่จะเป็นแหล่งเรียนรู้
- 1.9 ชุมชนมีเวลาไม่ตรงกับตารางเรียนของนักเรียน
- 1.10 ชุมชนไปประกอบอาชีพหลักไม่สามารถมาให้ความรู้แก่เด็กได้
- 1.11 ภูมิปัญญาท้องถิ่นในชุมชนมีเวลาไม่ตรงกับตารางเรียนที่จัดสอน
- 1.12 ชุมชนต้องประกอบอาชีพหลักไม่สามารถให้ความรู้แก่เด็กได้
- 1.13 เป็นชุมชนในเมืองส่วนมากจะประกอบอาชีพรับราชการและลูกจ้าง อาชีพที่มีอยู่ในชุมชนจะเป็นอาชีพค้าขาย การสอนงานอาชีพ ๒.5 เวลาใช้ในการสอนมีน้อยมากการสอนส่วนมากแค่เป็นการสำรวจอาชีพและเข้าใจในแต่ละอาชีพเท่านั้น
- 1.14 โรงเรียนอยู่ในเขตชุมชนเมืองภูมิปัญญาชาวบ้านมีน้อยเพราะส่วนใหญ่จะประกอบอาชีพค้าขาย

1.15 วิทยากรหาเวลาไม่ค่อยได้เพราะไม่คุ้มกับเวลาที่เสียไปทางโรงเรียนก็มีความรู้ดีกว่าแรงใจด้วย

1.16 ค่าตอบแทนน้อยไม่คุ้มกัน

**2. การใช้แหล่งวิทยากรในชุมชน**

2.1 วิทยากรในชุมชนมีแต่ยังขาดการประสานงานเพราะปัจจุบันนี้บุคลากรก็มีงานมากอยู่แล้ว

2.2 ควรหาวิทยากร มาเป็นผู้นำในชุมชน

2.3 แหล่งวิทยากรมีหนังสือที่ต้องการไม่มาก

2.4 ขาดการดำเนินการที่ต่อเนื่องและชัดเจน ในการทำกิจกรรม

2.5 ไม่ค่อยได้ใช้แหล่งวิทยากรมากนัก เพราะวิทยากรประจำจะไม่ค่อยให้ความรู้เมื่อเด็กเข้าไปเรียน

2.6 ไม่ค่อยได้ใช้เพราะไม่ทราบหรือมีก็ไม่ตรงกับสาระ

2.7 ไม่ได้แหล่งวิทยากรในชุมชนเพราะเวลาว่างของภูมิปัญญาของท้องถิ่นไม่ตรงกับนักเรียน

2.8 ไม่ได้แหล่งวิทยากรในชุมชนเพราะครูกับนักเรียนไม่มีโอกาสและเวลาในการจัดการเรียนรู้ในชุมชน

2.9 วิทยากรในเมืองแต่ละอาชีพจะต้องประกอบอาชีพที่ได้มีสิ่งตอบแทนทางโรงเรียนไม่มีงบประมาณ

2.10 แหล่งวิทยากรในชุมชนมีสถานที่ไม่เพียงพอที่จะให้นักเรียนได้ไปศึกษาหาความรู้

2.11 แหล่งวิทยากรในชุมชนเมืองไม่เอื้อต่อนักเรียนโดยตรง

**3. การใช้สถานประกอบการในชุมชน**

3.1 ส่วนด้านสถานประกอบการก็มีมากแต่จะหาเวลาไปเยี่ยมชมนั้นมีน้อยมากและห้วงด้านความปลอดภัยเด็ก

3.2 ใช้สถานประกอบการของทางราชการให้เกิดประโยชน์

3.3 ชุมชนขาดผู้นำผู้รู้ที่ชำนาญการ สถานที่มีไม่มาก

3.4 ปัญหาของครูอยู่ตรงที่กลัวดูแลนักเรียนไม่ทั่วถึง กลัวประสบอุบัติเหตุ ถ้าจะนำนักเรียนไปศึกษาและประกอบการตามสถานที่ต่าง ๆ ในชุมชน

3.5 สถานประกอบการในชุมชนไม่สะดวกในการประกอบการจะต้องเชิญผู้ประกอบการมาที่โรงเรียน

3.6 สถานประกอบการในชุมชนไม่สะดวกที่จะให้นักเรียนไปใช้สถานประกอบการในชุมชนเพราะไม่เหมาะสมและเวลาไม่ให้

3.7 อาชีพส่วนมากจะเป็นอาชีพค้าขาย

3.8 อาชีพส่วนใหญ่จะทำการค้าขายพอเลี้ยงชีพไปวัน ๆ ไม่ค่อยมีเวลาที่จะออกมาช่วยเหลือสังคมหรือส่วนรวมได้มาก

#### 4. การใช้ทรัพยากรธรรมชาติแวดล้อมในชุมชน

4.1 ไม่ค่อยมีมากนักเพราะทรัพยากรที่จะใช้งาน ไม่ค่อยมี

4.2 ทรัพยากรเป็นพิษ ถูกทำลาย

4.3 ควรเป็นต้น ไม้ยืนต้น การดูแลรักษาง่าย

4.4 การใช้ทรัพยากรในชุมชนยังมีน้อย

4.5 จัดการเรียนรู้โดยให้นักเรียนนำทรัพยากรธรรมชาติมาเรียนที่โรงเรียน

4.6 จัดการเรียนรู้โดยให้นักเรียนนำทรัพยากรธรรมชาติแวดล้อมในชุมชนมาประกอบการเรียนการสอนและให้ความรู้ในเรื่องของทรัพยากรธรรมชาติแวดล้อมในชุมชน

#### 5. การใช้สื่อสิ่งพิมพ์ในชุมชน

5.1 ไม่ค่อยได้ใช้เพราะชุมชนไม่มี

5.2 ควรจัดสิ่งพิมพ์ บริการให้มากและเป็นปัจจุบัน

5.3 เดือนละ 1 ครั้งควรจัดบริการให้กับชุมชน ข่าวคราวความเคลื่อนไหวต่าง ๆ

5.4 ยังมีน้อย เนื่องจากการติดต่อยังมีน้อยมาก

5.5 นักเรียนไม่ค่อยอ่านหนังสือพิมพ์เลย ส่วนมากจะเปิดดูแต่รูปภาพ ถ้าจะให้ให้อ่านเองเด็กมักจะไม่ได้ข้อมูล

5.6 สิ่งพิมพ์ในชุมชน ไม่มี การเผยแพร่งานของชุมชนมีน้อยมากจึงไม่ทราบข่าว

5.7 ชุมชนไม่สามารถที่จะหาสิ่งพิมพ์ให้ได้

5.8 ขาดงบประมาณที่ชุมชนจะผลิตสื่อสิ่งพิมพ์ได้

5.9 ในชุมชนไม่สามารถที่จะหาสื่อสิ่งพิมพ์ให้ได้

5.10 ขาดงบประมาณที่ชุมชนจะผลิตสื่อสิ่งพิมพ์ได้

#### 6. การใช้สื่ออิเล็กทรอนิกส์ในชุมชน

6.1 เชิญผู้รู้มาเป็นวิทยากรให้ความรู้

6.2 ใช้สื่ออิเล็กทรอนิกส์น้อย

6.3 นักเรียนระดับชั้นประถมศึกษาการศึกษาค้นคว้าทางอินเทอร์เน็ตนั้นยังไม่จำเป็น

เท่าใดนัก เพราะเขายังเด็กอยู่ถ้าให้ไปค้นที่บ้าน หรือร้านอินเทอร์เน็ตในชุมชนผู้ปกครองจะไม่ให้ไปค้นเองเพราะกลัวลูกจะติดเกมมากกว่า

6.4 ไม่มีเครื่องมือ เด็กจะได้ใช้ก็เฉพาะในโรงเรียนหรือไม่ก็บ้านของนักเรียนเอง

6.5 ไม่สามารถใช้ได้เพราะเทคโนโลยีต่าง ๆ ไม่มากและชุมชนก็ยังไม่มีความรู้กับอิเล็กทรอนิกส์

## การพัฒนาแหล่งเรียนรู้ในชุมชน ในการจัดการเรียนการสอนกลุ่มสาระการเรียนรู้ การงานอาชีพและเทคโนโลยี สาระที่ 2 งานอาชีพ โรงเรียนเทศบาลเมืองมหาสารคาม

ผลการวิจัย การพัฒนาแหล่งเรียนรู้ในชุมชน ในการจัดการเรียนการสอนสาระการงาน  
อาชีพและเทคโนโลยี โรงเรียนเทศบาลเมืองมหาสารคาม นำเสนอตามลำดับ ดังนี้

1. การดำเนินการพัฒนาในวงรอบที่ 1
2. การสะท้อนผลการพัฒนาในวงรอบที่ 1
3. การดำเนินการพัฒนาในวงรอบที่ 2
4. การสะท้อนผลการพัฒนาในวงรอบที่ 2

### 1. การดำเนินการพัฒนาในวงรอบที่ 1

การวิจัยครั้งนี้ ได้ดำเนินการพัฒนากลุ่มเป้าหมายจำนวน 14 คน ให้มีความรู้ ความ  
เข้าใจ เกี่ยวกับพัฒนาแหล่งเรียนรู้ในชุมชน ในการจัดการเรียนการสอนสาระการงานอาชีพและ  
เทคโนโลยี โดยใช้กลยุทธ์ การประชุมเชิงปฏิบัติการ และการระดมความเห็นจัดกระบวนการเรียนรู้  
ผลการดำเนินงานแต่ละกลยุทธ์ ปรากฏ ดังนี้

1.1 การประชุมเชิงปฏิบัติการ มีเป้าหมายเพื่อพัฒนากลุ่มเป้าหมายจำนวน 14 คน ให้  
มีความรู้ ความเข้าใจ เกี่ยวกับพัฒนาแหล่งเรียนรู้ในชุมชน ในการจัดการเรียนการสอนสาระการงาน  
อาชีพและเทคโนโลยี เพื่อนำไปสู่การพัฒนารูปแบบการใช้แหล่งเรียนรู้ในชุมชน ในการจัดการ  
เรียนการสอนสาระการงานอาชีพและเทคโนโลยี

การประชุมเชิงปฏิบัติการ เรื่อง “ การพัฒนาแหล่งเรียนรู้ในชุมชน เพื่อจัด  
การเรียนการสอนกลุ่มสาระการงานอาชีพและเทคโนโลยี งานอาชีพ โรงเรียนเทศบาล สังกัด  
กองการศึกษาเทศบาลเมืองมหาสารคาม” ดำเนินการในวันที่ 12 มีนาคม 2550

เวลา 09.00 - 16.00 น. ณ ห้องประชุมดอกจาน ชั้น 3 อาคารเฉลิมพระเกียรติ 72 พรรษา

(อาคาร 15 ชั้น) มหาวิทยาลัยราชภัฏมหาสารคาม เริ่มตั้งแต่เวลา 09.00 น. ผู้วิจัย กล่าวเปิดการประชุม และบรรยายพิเศษ หลังจากนั้น ผศ.ชมพูนุท เมฆเมืองทอง และผศ.สุรกานต์ จังหาร วิทยากร ได้อภิปรายเรื่อง รูปแบบการพัฒนาแหล่งเรียนรู้ในชุมชนในการจัดการเรียนการสอน และดำเนินการจัดกลุ่มย่อยออกเป็น 3 กลุ่ม เพื่อระดมความเห็นเกี่ยวกับสภาพปัจจุบันปัญหาการใช้แหล่งเรียนรู้ในชุมชน และแนวทางแก้ไข โดยในช่วงบ่าย เวลา 13.00 น. เป็นต้นไป ตัวแทนกลุ่ม ออกมานำเสนอหัวข้อการสัมมนา เวลา 15.30 น. ผู้วิจัยและผู้สัมมนาสรุปผลการประชุมเชิงปฏิบัติการ เพื่อนำไปสู่การพัฒนาปรับรูปแบบการใช้แหล่งเรียนรู้ในชุมชนในโรงเรียน โดยเลิกประชุมเชิงปฏิบัติการเวลา 16.30 น.

สรุปผลการประชุมเชิงปฏิบัติการ จากข้อมูลที่ผู้วิจัย ได้รวบรวม โดยใช้วิธีการ สังกัด บันทึกผลการประชุมเชิงปฏิบัติการกลุ่มย่อย และสัมภาษณ์กลุ่มเป้าหมาย และวิทยากร สรุปได้ ดังนี้

การเรียนรู้โดยใช้แหล่งความรู้ในชุมชนและนำเอาภูมิปัญญาเข้ามามีบทบาท เพื่อเป็นการอนุรักษ์วัฒนธรรมในด้านของภูมิปัญญา ในการเรียนการสอนโดยใช้การเรียนแบบ นอกห้องเรียนให้นักเรียนมีส่วนร่วม ได้มีการปฏิบัติจริงในการเรียนการสอนให้มากที่สุด ในการส่งเสริมการเรียนรู้โดยให้ใช้หนังสือแบบเรียนให้น้อยลง โดยให้ผู้เรียนมีส่วนร่วมในการศึกษางานอาชีพได้มากที่สุดและเป็นการนำความรู้ในเรื่องของภูมิปัญญาเข้ามาใช้ในการเรียนการสอนงานอาชีพ โดยที่ประชุมกลุ่มย่อย ได้สรุปสภาพปัญหาและการใช้แหล่งเรียนรู้ในชุมชนของแต่ละกลุ่ม ดังนี้

การใช้แหล่งเรียนรู้ในชุมชน ในการจัดการเรียนการสอน กลุ่มสาระการเรียนรู้และเทคโนโลยี กลุ่ม โรงเรียนเทศบาลโพธิ์ศรี – ศรีสวัสดิ์วิทยา ได้จัดการเรียนการสอนโดยประชุมครู เพื่อจัดทำวิเคราะห์หลักสูตรท้องถิ่นและจัดทำงบประมาณจัดหาค่าตอบแทนวิทยากร ให้ความรู้ กำหนดหลักสูตรวิชาการงานอาชีพของสถานศึกษา เชิญคณะกรรมการสถานศึกษามาร่วมศึกษา วิเคราะห์หลักสูตรพร้อมเชิญวิทยากรผู้ให้ความรู้มากำหนดทิศทางหลักสูตร วิเคราะห์ จุดแข็ง จุดอ่อน ปัญหา อุปสรรค ร่างหลักสูตรเพื่อนำไปใช้ พร้อมปรับปรุง เพื่อให้สอดคล้องกับหลักสูตร นำหลักสูตรไปใช้ให้เกิดประโยชน์ต่อนักเรียนในชุมชน ความสำเร็จของการใช้แหล่งความรู้ ในชุมชน นักเรียนได้ลงมือปฏิบัติจริง และเรียนรู้จากสภาพจริง ยังเป็นแหล่งเรียนรู้ของชุมชนและสถานศึกษาอื่น ๆ สามารถทำและออกจำหน่ายได้ เพื่อสร้างรายได้ให้กับครอบครัว ปัญหาและอุปสรรคในการเรียนการสอน ขาดเครื่องมืออุปกรณ์ในการจัดการเรียนการสอน สถานที่ในการจัดการเรียนการสอนไม่เอื้อต่อการเรียน ขาดงบประมาณสนับสนุน ขาดเครื่องมือที่ทันสมัยใน



การทำและผลิต วิธีการแก้ปัญหาในการเรียนรู้ได้จัดซื้ออุปกรณ์ในการฝึกของนักเรียน เจริญวิทยากร มาให้ความรู้และลงมือปฏิบัติจริงในโรงเรียน จัดหางบประมาณสนับสนุนจากเทศบาลฯ ในรูปแบบ โครงการเพื่อช่วยในการจัดซื้อ จัดหาอุปกรณ์ที่ทันสมัยมาใช้ในกระบวนการผลิต ใช้รูปแบบในการเรียนการสอน โดยจะเน้นให้นักเรียนลงมือปฏิบัติจริง (ตัวแทนกลุ่ม โรงเรียนเทศบาล โพธิ์ศรี – ศรีสวัสดิ์วิทยา. (2550, มีนาคม 12))

การใช้แหล่งเรียนรู้ในชุมชน ในการจัดการเรียนการสอน กลุ่มสาระการงานอาชีพและเทคโนโลยี กลุ่มโรงเรียนเทศบาลบ้านแมค การจัดรูปแบบโครงการโดยการนำวิทยากรมาให้ความรู้ในโรงเรียน โดยรับการถ่ายทอดความรู้ อาชีพการสานสวิง โดยการใช้วิทยากรในห้องเรียน มาสอนในโรงเรียน ผู้ให้ความรู้ คือ นางหนู รัตนวงษ์ษา ปัญหาในระยะแรกการจัดชั่วโมง การเรียน การสอนยังมีไม่พอ นักเรียนขาดความสนใจ การสอนยังไม่เข้าใจยังไม่ดีพอ สถานที่คับแคบในการที่จะให้นักเรียนศึกษางานอาชีพ รูปแบบในการเรียนรู้ ครูได้กำหนดแหล่งเรียนรู้ โดยนักเรียนได้มีส่วนร่วม ทำให้เกิดความสนใจในงานอาชีพและใช้วิทยากรในชุมชนใกล้สถานศึกษา ข้อดีของการเรียนรู้การติดต่อวิทยากรมาให้ความรู้ได้ง่ายสะดวกรวดเร็ว ข้อจำกัดของการเรียนจะมี ค่าตอบแทนวิทยากรและเวลาในการจัดการเรียนการสอนยังมีน้อยไม่ได้บรรลุในแบบปฏิบัติงานประจำปี ขาดงบประมาณสนับสนุน ไม่ได้จัดทำแผนการสอนเป็นรูปแบบ จากปัญหาหรืออุปสรรคที่พบให้เสนอวิธีการแก้ไขปัญหา เพิ่มชั่วโมงในการสอนมากขึ้น สร้างความสนใจโดยการเพิ่มกิจกรรมในการเรียนการสอนให้เด็กมีเจตคติที่ดีต่อการเรียนรู้ภูมิปัญญาท้องถิ่น (ตัวแทนกลุ่ม โรงเรียนเทศบาลบ้านแมค. (2550, มีนาคม 12) : การระดมความเห็น)

การใช้แหล่งเรียนรู้ในชุมชน ในการจัดการเรียนการสอน กลุ่มสาระการงานอาชีพและเทคโนโลยี อาชีพสุจริตในชุมชน ได้แก่ อาชีพการทำพานบายศรี และอาชีพการทำดอกไม้จากผ้าใยบัว การใช้แหล่งเรียนรู้ในชุมชน โดยครูให้นักเรียนออกสำรวจอาชีพที่สุจริตในชุมชนว่าอาชีพที่สำคัญและประสบผลสำเร็จ มั่นคง ได้ผลตอบแทน เมื่อนักเรียนสำรวจอาชีพต่าง ๆ จากชุมชน มาแล้ว ครูและนักเรียนร่วมกันสรุปอาชีพที่เหมาะสมและพบความสำเร็จ คือ อาชีพการทำพานบายศรี เขียนเสนอโครงการเสนอผู้บริหารเพื่อแจ้งให้ทราบและจัดหาทุนสนับสนุน ทำหนังสือแจ้งให้ผู้รู้หรือวิทยากรในชุมชนทราบ ทำหนังสือเชิญให้วิทยากรมาบรรยายอาชีพ ที่สำคัญให้นักเรียนเลือกเรียนว่าอาชีพนั้นประสบผลสำเร็จและได้ผลตอบแทนนำนักเรียนปฏิบัติจริง โดยให้วิทยากรมาช่วยฝึกปฏิบัติจริง ครูจัดหาอุปกรณ์และวัสดุฝึกจนนักเรียนเกิดทักษะ สามารถนำไปใช้



ในชีวิตประจำวันได้ ครูจัดเลือกสิ่งประดิษฐ์ที่สวยงาม ละเอียดและนำไปติดต่อแหล่งจำหน่าย เช่น ร้านสินค้าโอท็อป เพื่อหารายได้พิเศษระหว่างเรียน ครูและนักเรียน ร่วมกันทำบัญชีรายรับ-รายจ่าย เพื่อแบ่งเงินรายได้ให้กับนักเรียนเพื่อเป็นกำลังใจและความภาคภูมิใจ ซึ่งเป็นเงินจากน้ำพักน้ำแรงของนักเรียนและเป็นแบบอย่างที่ดีของรุ่นน้องอีกต่อไป

(ตัวแทนกลุ่ม โรงเรียนเทศบาลบ้านส่องนางใย - บ้านค้อ. (2550, มีนาคม 12) : การระดมความเห็น)

นอกจากนี้ตัวแทนกลุ่มยังนำเสนอปัญหาและอุปสรรคที่เกิดขึ้นจากการเรียนการสอนอาชีพในชุมชนสรุปได้ ดังนี้

การใช้แหล่งเรียนรู้ในชุมชน ในการจัดการเรียนการสอน กลุ่มสาระการงานอาชีพและเทคโนโลยี ในช่วงแรกจะพบเรื่องขาดเครื่องมืออุปกรณ์ในการจัดการเรียนการสอน สถานที่ในการจัดการเรียนการสอนไม่เอื้อต่อการเรียน ขาดงบประมาณสนับสนุน ขาดเครื่องมือที่ทันสมัยในการทำและผลิต ข้อจำกัดในการเรียนก็จะเป็นสถานที่คับแคบไม่เพียงพอในการให้นักเรียนเข้า เรียนรู้อุปกรณ์ไม่เพียงพอมีเพียงชุดเดียว วิธีการแก้ปัญหา จัดซื้ออุปกรณ์ฝึกของนักเรียน เชิญวิทยากรมาให้ความรู้และลงมือปฏิบัติจริงในโรงเรียน จัดหางบประมาณสนับสนุนจากเทศบาลฯ ในรูปแบบโครงการ จัดซื้อ จัดหา อุปกรณ์ที่ทันสมัยมาใช้ในกระบวนการผลิต ใช้รูปแบบในการเรียนการสอน โดยให้ปฏิบัติจริง

(ตัวแทนกลุ่ม โรงเรียนเทศบาลโพธิ์ศรี - ศรีสวัสดิ์วิทยา. (2550, มีนาคม 12) : การระดมความเห็น)

การใช้แหล่งเรียนรู้ในชุมชน ในการจัดการเรียนการสอน กลุ่มสาระการงานอาชีพและเทคโนโลยี ในช่วงแรกจะพบเรื่องแหล่งเรียนรู้ในชุมชนที่น่าสนใจในเขตเทศบาลเมืองมหาสารคาม ในการประดิษฐ์ดอกไม้จากผ้าใยบัว จากปัญหาหรืออุปสรรคที่พบจะเป็นการขาดงบประมาณสนับสนุน ไม่ได้จัดทำแผนการสอนเป็นรูปแบบ ค่าตอบแทนวิทยากรและเวลาในการจัดการเรียนการสอนยังมีน้อยไม่ได้บรรจุในแบบปฏิบัติงานประจำปี ในการเชิญวิทยากรมาทำการสอนภายในโรงเรียนไม่มีค่าตอบแทนวิทยากรงบประมาณในการจัดซื้อวัสดุการเรียนการสอน สถานที่คับแคบในการที่จะให้นักเรียนศึกษางานอาชีพ ซึ่งเป็นข้อจำกัด ส่วนในเรื่องของวิธีการแก้ไขปัญหา จะเพิ่มชั่วโมงในการสอนมากขึ้น สร้างความสนใจ โดยการเพิ่มกิจกรรมในการเรียนการสอนให้เด็กมีเจตคติที่ดี ต่อการเรียนรู้ภูมิปัญญาท้องถิ่น

(ตัวแทนกลุ่ม โรงเรียนเทศบาลบ้านแมค. (2550, มีนาคม 12) : การระดมความเห็น)

การใช้แหล่งเรียนรู้ในชุมชน ในการจัดการเรียนการสอน กลุ่มสาระการเรียนรู้และเทคโนโลยี ในช่วงแรกจะพบเรื่องของการขาดงบประมาณในการสนับสนุน ขาดเครื่องมืออุปกรณ์ในการจัดการเรียนการสอน ขาดเครื่องมือที่ทันสมัย เพราะต้องแข่งขันกับตลาด สินค้ายังไม่ได้รับการยอมรับจากชุมชน ขาดสถานที่จำหน่ายที่มั่นคง ในการแก้ไขปัญหาจะมาเป็นโครงการเพื่อของบประมาณกับส่วนราชการ จัดซื้อเครื่องมือที่ทันสมัย ประชาสัมพันธ์ให้บุคคลทั่วไปรู้จักผลิตภัณฑ์ นักเรียนได้รู้จักแหล่งเรียนรู้ที่สำคัญในชุมชนของตนเอง นักเรียนสนใจอาชีพสุจริต และสำคัญในชุมชนของตนเอง นักเรียนเห็นความสำคัญในงานอาชีพที่สุจริต นักเรียนได้รู้จักผู้รู้หรือวิทยากรที่สำคัญในชุมชนของตนเอง นักเรียนได้ลงมือปฏิบัติจริง นักเรียนมีเจตคติที่ดีต่ออาชีพที่สุจริตนักเรียนมีรายได้ระหว่างเรียน

(ตัวแทนกลุ่ม โรงเรียนเทศบาลบ้านสองนางโย - บ้านค้อ. (2550, มีนาคม 12) : การระดมความเห็น)

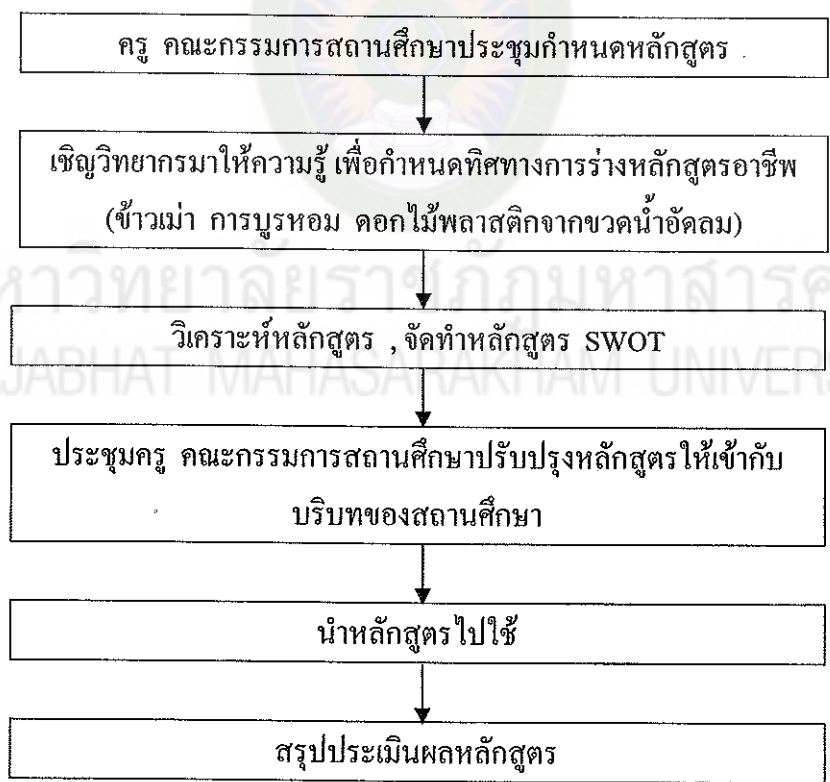
จากผลการระดมความเห็นในการประชุมสัมมนา พบว่า ทั้งสามกลุ่มโรงเรียนสิ่งที่เหมือนกันก็คือให้นักเรียนลงมือปฏิบัติจริง มีวิทยากรที่อยู่ในชุมชนมาให้ความรู้ อุปกรณ์ในการเรียนการสอนเป็นการทำขึ้นจากภูมิปัญญาท้องถิ่น สถานที่ในการฝึกปฏิบัติก็เป็นบริเวณบ้านของวิทยากรและจะมีปัญหาในเรื่องของการขาดงบประมาณในการสนับสนุน ค่าตอบแทนวิทยากร อุปกรณ์ในการฝึกอาชีพยังไม่เพียงพอและมีสถานคับแคบ เวลาในการเรียนมีน้อย เพราะวิทยากรมีจำนวนน้อย ทำให้นักเรียนไม่มีสถานที่ในการฝึกอาชีพ ข้อแตกต่างการใช้แหล่งความรู้ ในชุมชนทั้งกลุ่ม โรงเรียนเทศบาลโพธิ์ศรี กลุ่มโรงเรียนเทศบาลบ้านแมค และกลุ่มโรงเรียนเทศบาลบ้านสองนางโย - บ้านค้อ จะมีข้อแตกต่างเรื่องของการเรียนการสอนจะเป็นการสอนแบบปากต่อปากคือ ไม่มีแบบเรียนหรือหลักสูตรแต่ละอาชีพก็แตกต่างกัน จึงมีการสอนที่แตกต่างกัน

สรุปความเหมือนและความแตกต่างเกี่ยวกับปัญหาและอุปสรรคที่เกิดขึ้นจากการเรียนการสอนอาชีพในชุมชน จากทั้ง 3 โรงเรียนในเขตเทศบาลเมืองมหาสารคาม ในเรื่องของเวลา ระยะเวลาการจัดการจัดชั่วโมงการเรียนการสอนยังมีปัญหา ค่าตอบแทนวิทยากรและเวลาในการจัดการเรียนรู้ยังมีน้อยไม่ได้บรรลุในแบบปฏิบัติงานประจำปี ขาดงบประมาณสนับสนุน ไม่ได้จัดทำแผนการสอนเป็นรูปแบบ งบประมาณในการจัดซื้อวัสดุการเรียนการสอน ความแตกต่างของปัญหาของแต่ละโรงเรียน กลุ่มโรงเรียนเทศบาลโพธิ์ศรี - ศรีสวัสดิ์วิทยา ขาดเครื่องมืออุปกรณ์ในการจัดการเรียนการสอน สถานที่ในการจัดการเรียนการสอนไม่เอื้อต่อการเรียน ขาดเครื่องมือที่ทันสมัยในการทำและผลิต อุปกรณ์ไม่เพียงพอมีเพียงชุดเดียว ในกลุ่มโรงเรียนเทศบาลบ้านแมค นักเรียนขาดความสนใจ การสอนไม่เข้าใจยังไม่ดีพอ ไม่ได้จัดทำแผนการสอนเป็นรูปแบบ ไม่ได้บรรลุในแบบปฏิบัติงานประจำปี ความแตกต่างของกลุ่มโรงเรียนกลุ่มสองนางโย - บ้านค้อขาดเครื่องมือ

ที่ทันสมัย เพราะต้องแข่งขันกับตลาด สินค้ายังไม่ได้รับการยอมรับจากชุมชน ขาดสถานที่จำหน่าย ที่มั่นคงและในการปรับปรุงจากปัญหาที่เกิดขึ้นในเรื่องการเรียนรู้ โดยให้โรงเรียนควรถูกจัดหาแหล่ง เรียนรู้ในชุมชนของตนเอง ขอความสนับสนุนจากหน่วยงานและภาครัฐในการส่งเสริมงานอาชีพ ในชุมชนให้มั่นคง หาดตลาดที่มั่นคงเพื่อจำหน่ายผลิตภัณฑ์ของชุมชน หาเทคนิคใหม่ ๆ มาพัฒนา สินค้าให้ทันสมัยตามที่ตลาดต้องการ นำวิทยากรไปศึกษาดูงานเกี่ยวกับผลิตภัณฑ์ตามสถานที่ที่มี ชื่อเสียง เช่น ศูนย์ศิลปาชีพบางไทร และการจัดนิทรรศการสินค้าโอท็อป เพื่อเป็นแนวทางในการ พัฒนาต่อไป

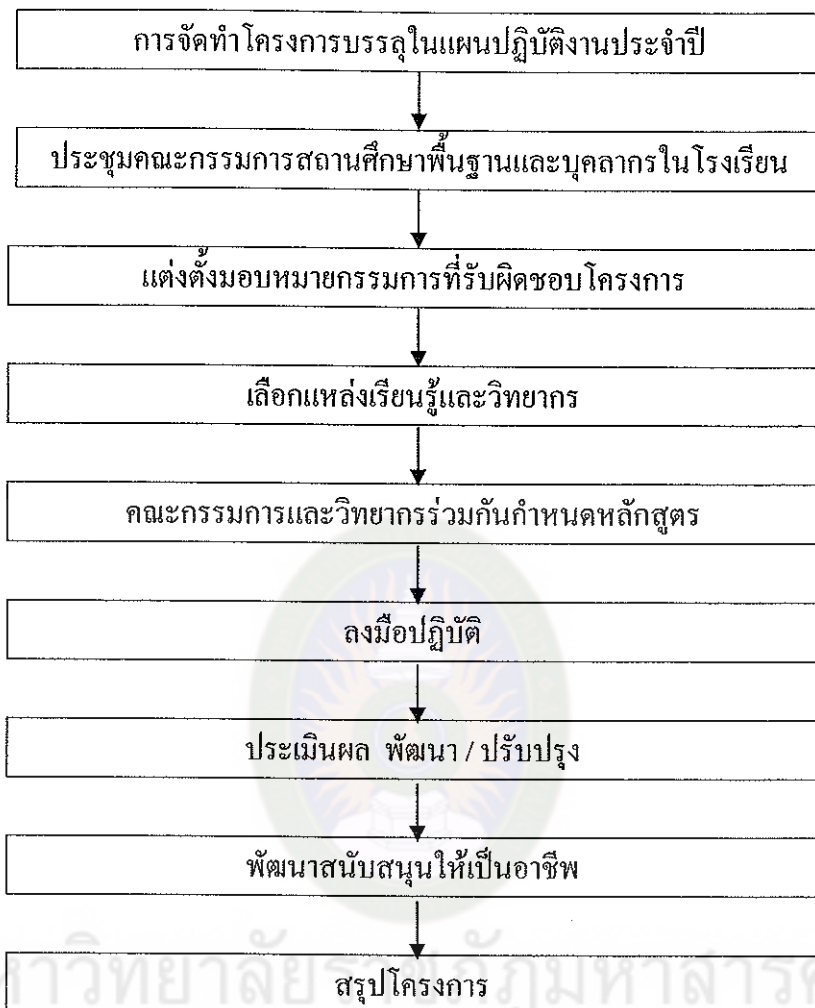
1.2 การระดมความเห็น มีจุดมุ่งหมายเพื่อให้ผู้ร่วมศึกษาค้นคว้า นำเสนอรูปแบบการ พัฒนาเพื่อนำไปสู่การจัดการเรียนการสอนโดยใช้แหล่งเรียนรู้ในชุมชนในการสอนงานอาชีพ กลุ่ม สาระการงานอาชีพและเทคโนโลยี ของ โรงเรียนเทศบาล สังกัดกองการศึกษาเทศบาล ผลการระดม ความเห็นเพื่อพัฒนาปรากฏผลสรุปได้ ดังนี้

**2.1 กลุ่มโรงเรียนเทศบาลโพธิ์ศรี – ศรีสวัสดิ์วิทยา**



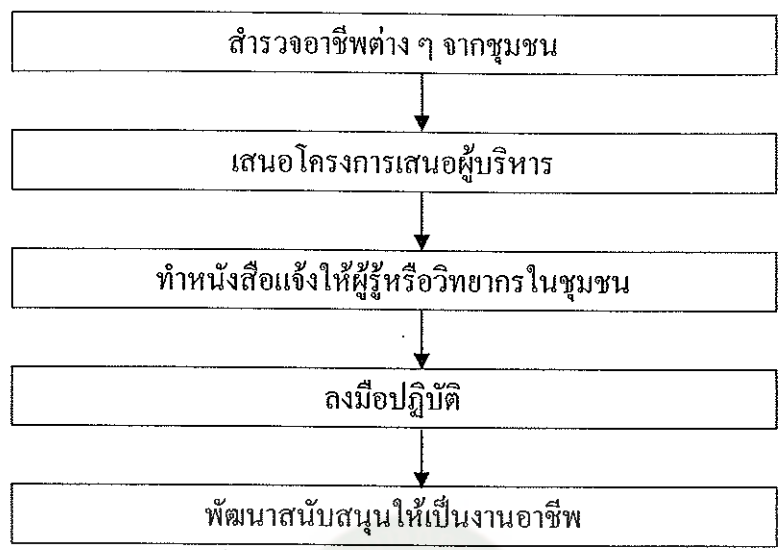
แผนภูมิที่ 5 แสดงกระบวนการหรือขั้นตอนในการใช้แหล่งเรียนรู้ในชุมชนเพื่อจัดการเรียน การสอนกลุ่มสาระการงานอาชีพและเทคโนโลยี กลุ่ม โรงเรียนเทศบาล โพธิ์ศรี – ศรีสวัสดิ์วิทยา

## 2.2. กลุ่มโรงเรียนเทศบาลบ้านแมค



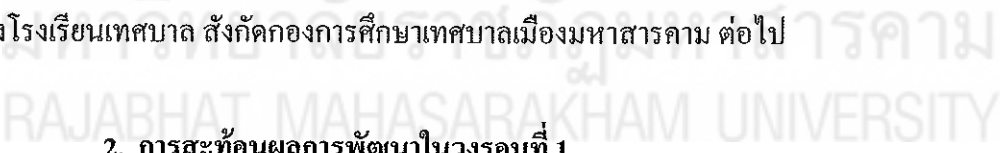
แผนภูมิที่ 6 แสดงกระบวนการหรือขั้นตอนในการใช้แหล่งเรียนรู้ในชุมชนเพื่อจัดการเรียนการสอนกลุ่มสาระการงานอาชีพและเทคโนโลยี กลุ่มโรงเรียนเทศบาลบ้านแมค

### 2.3 กลุ่มส่งนางโย – บ้านค้อ



แผนภูมิที่ 7 แสดงกระบวนการหรือขั้นตอนในการใช้แหล่งเรียนรู้ในชุมชนเพื่อจัดการเรียน การสอนกลุ่มสาระการงานอาชีพและเทคโนโลยี กลุ่มโรงเรียนเทศบาลส่งนางโย - บ้านค้อ

จากการพัฒนารูปแบบดังกล่าวทำให้ผู้ร่วมศึกษาสามารถสร้างรูปแบบในการใช้แหล่ง เรียนรู้ในชุมชนในการจัดการเรียนการสอน ซึ่งเป็นแนวทางในการพัฒนาการใช้แหล่งเรียนรู้ ในชุมชนในการจัดการเรียนการสอนกลุ่มสาระการงานอาชีพและเทคโนโลยี งานอาชีพ ของโรงเรียนเทศบาล สังกัดกองการศึกษาเทศบาลเมืองมหาสารคาม ต่อไป



#### 2. การสะท้อนผลการพัฒนาในวงรอบที่ 1

จากการดำเนินงานในวงรอบที่ 1 การสังเกตพฤติกรรมผู้ร่วมศึกษาค้นคว้าทั้ง 14 คน มีความสนใจในการประชุมเชิงปฏิบัติการในการใช้แหล่งเรียนรู้ในชุมชน ในการจัด การเรียนการสอน กลุ่มสาระการงานอาชีพและเทคโนโลยี งานอาชีพเป็นอย่างมาก ตั้งใจร่วม กิจกรรม ตามกระบวนการ และแสดงออกอย่างเต็มที่ ทำให้การประชุมดำเนินการไปด้วยดี และผู้ ร่วมศึกษาค้นคว้ามี่มีความรู้ความเข้าใจ มุ่งมั่นที่จะพัฒนาประสิทธิภาพในการจัดการเรียนการสอน นอกจากนี้การดำเนินงานในวงรอบที่ 1 มีปัญหาอุปสรรค คือผู้ร่วมศึกษาค้นคว้ามี่ยังขาดความมั่นใจ ในด้านความรู้ความเข้าใจในการปฏิบัติ ขาดรูปแบบแนวทางในการนำไปใช้ แต่ความพยายามใน

การนำแหล่งเรียนรู้ในชุมชนมาใช้ในการจัดการเรียนการสอน ก็ทำให้เกิดการพัฒนา ดังที่ทั้ง 3 กลุ่ม ได้มีการพัฒนารูปแบบการจัดการกระบวนการเรียนรู้ที่เหมาะสมกับแต่ละกลุ่ม

แต่การพัฒนามีความจำเป็นต้องมีการนำไปใช้ในการปฏิบัติจริง จึงต้องดำเนินการพัฒนาในวงรอบที่ 2 เพื่อให้ผู้เข้าร่วมศึกษาสามารถนำความรู้ที่ได้จากการพัฒนาในวงรอบที่ 1 ไปใช้เพื่อให้เกิดทักษะ จนจะเสริมสร้างเจตคติที่ดีในการใช้แหล่งเรียนรู้ในชุมชน ในการจัดการเรียนการสอน กลุ่มสาระการงานอาชีพและเทคโนโลยี งานอาชีพ

### 3. การดำเนินการพัฒนาในวงรอบที่ 2

ในการพัฒนาตามวงรอบที่ 1 กลุ่มผู้ร่วมศึกษาค้นคว้าได้นำปัญหาที่เกิดขึ้นมา นำเสนอ โดยผู้วิจัยได้จัดให้มีการระดมความเห็นจากจุดที่ต้องพัฒนาต่อจากวงรอบที่ 1 คือ ต้องมีการนำไปใช้ในการปฏิบัติจริง และต้องออกติดตามประเมินผล โดยที่ประชุมมีมติร่วมกันให้มีการดำเนินการพัฒนาเพื่อแก้ปัญหาดังกล่าว โดยนำผลจากกลยุทธ์การระดมความเห็นในการพัฒนารูปแบบที่เหมาะสมในการพัฒนาแหล่งเรียนรู้ จากการดำเนินการพัฒนาในวงรอบที่ 1 มาพัฒนาเพื่อสร้างความมั่นใจแก่กลุ่มผู้ร่วมศึกษา โดยมีการแลกเปลี่ยนประสบการณ์ซึ่งกันและกัน ทำให้ผู้ร่วมศึกษาที่ยังมีปัญหาในการจัดการกระบวนการเรียนรู้เห็นตัวอย่าง และวิธีการ สามารถนำไปประยุกต์ใช้ในการจัดการเรียนการสอนของตนเองได้ โดยมีขั้นตอนการพัฒนา ดังนี้

การระดมความเห็น โดยมีการที่สมาชิกแต่ละกลุ่มย่อยได้แสดงปัจจัยสำคัญในการใช้แหล่งเรียนรู้ในชุมชนเพื่อจัดการเรียนการสอนกลุ่มสาระการงานอาชีพและเทคโนโลยี งานอาชีพ รูปแบบที่ได้ทดลองใช้ สภาพปัญหา และแนวทางแก้ไข โดยนำไปสู่รูปแบบที่เหมาะสมของ โดยสามารถสรุปได้ ดังนี้

3.1 การระดมความเห็น ด้านปัจจัยสำคัญในการใช้แหล่งเรียนรู้ในชุมชน เพื่อจัดการเรียนการสอนกลุ่มสาระการงานอาชีพและเทคโนโลยี งานอาชีพ

ผู้วิจัยได้ออกติดตาม และสัมภาษณ์กลุ่มย่อยทั้ง 3 เพื่อนำไปสู่การระดมความเห็นเกี่ยวกับปัจจัยสำคัญในการใช้แหล่งเรียนรู้ในชุมชนเพื่อจัดการเรียนการสอน กลุ่มสาระการงานอาชีพ และเทคโนโลยี งานอาชีพ ซึ่งผลการระดมความเห็นของแต่ละกลุ่มย่อยพบว่า

ปัจจัยสำคัญในการใช้แหล่งเรียนรู้ในชุมชนเพื่อจัดการเรียนการสอนกลุ่มสาระการงานอาชีพและเทคโนโลยี งานอาชีพ คือการกำหนดหลักสูตรวิชากรงานอาชีพของสถานศึกษา สถานที่ในการจัดการเรียนการสอนเครื่องมืออุปกรณ์ในการจัดการเรียนการสอน งบประมาณ สนับสนุนเครื่องมือที่ทันสมัยในการทำและผลิต จัดหางบประมาณจัดหาค่าตอบแทนวิทยากร



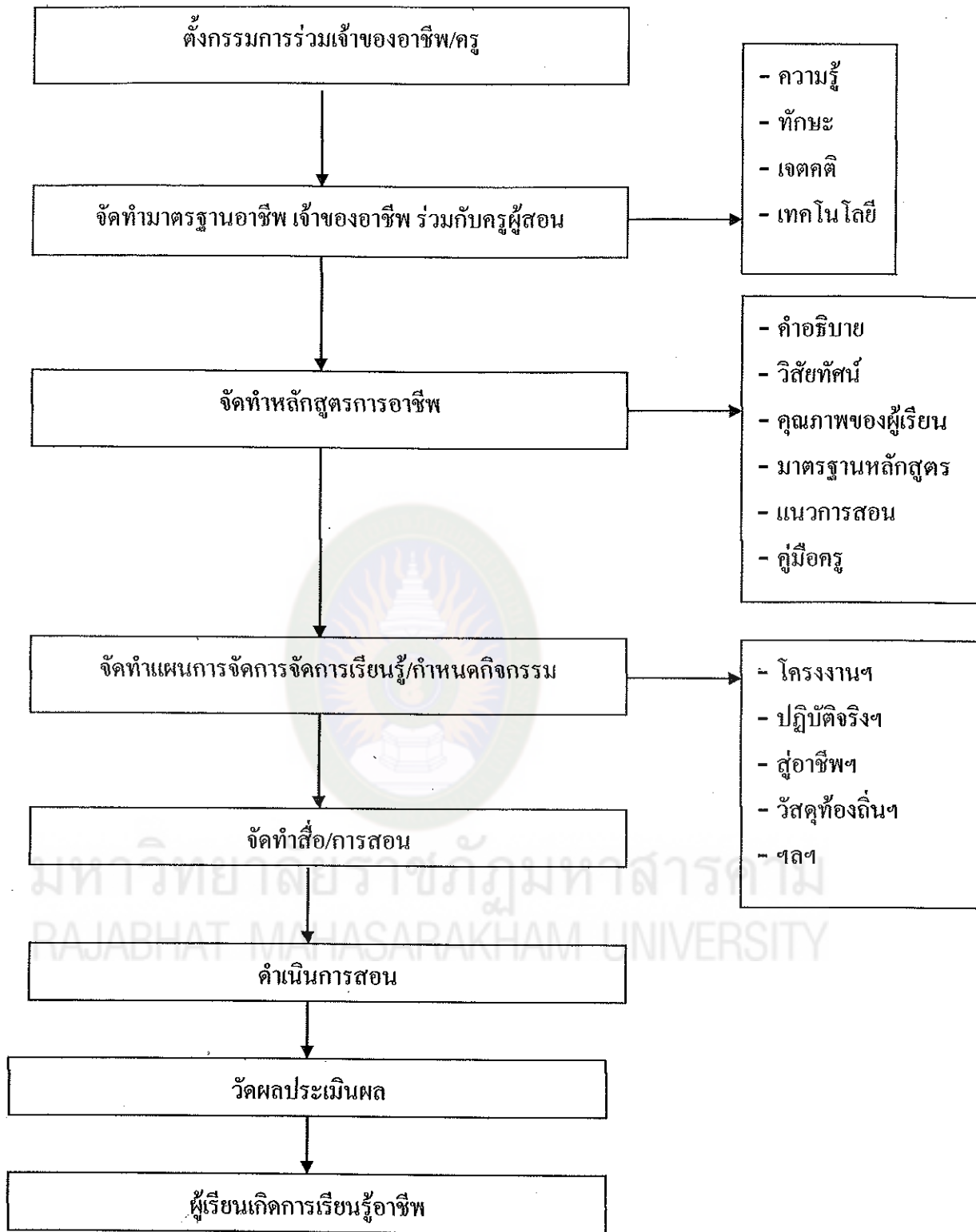
ให้ความรู้ สถานศึกษามาร่วมศึกษาวิเคราะห์หลักสูตรพร้อมเชิญวิทยากร นักเรียนได้ลงมือปฏิบัติจริง และเรียนรู้จากสภาพจริง ยังเป็นแหล่งเรียนรู้ของชุมชน และสถานศึกษาอื่น

ปัจจัยสำคัญในการใช้แหล่งเรียนรู้ในชุมชนเพื่อจัดการเรียนการสอนกลุ่มสาระการงานอาชีพและเทคโนโลยี งานอาชีพ คือสำรวจและหาข้อมูลอาชีพที่นักเรียนมีความสนใจที่จะศึกษาในชุมชน แหล่งเรียนรู้ในชุมชนที่น่าสนใจในเขตเทศบาลเมืองมหาสารคาม สถานที่ศึกษางานอาชีพ จัดหางบประมาณสนับสนุน งบประมาณในการจัดซื้อวัสดุการเรียนการสอน ระยะเวลาจัดชั่วโมงการเรียนการสอนให้กับนักเรียน ติดตามวิทยากรมาให้ความรู้ นักเรียนได้เรียนรู้จากการปฏิบัติจริง สามารถนำไปใช้ในชีวิตประจำวันได้ มีโครงการงานอาชีพในแบบปฏิบัติประจำปี

ปัจจัยสำคัญในการใช้แหล่งเรียนรู้ในชุมชนเพื่อจัดการเรียนการสอนกลุ่มสาระการงานอาชีพและเทคโนโลยี งานอาชีพ คือ โรงเรียนจัดหาแหล่งเรียนรู้ในชุมชน สำรวจอาชีพต่าง ๆ จากชุมชน เขียนเสนอโครงการเสนอผู้บริหาร จัดหาทุนสนับสนุน นำวิทยากรที่สำคัญในชุมชนมาให้ความรู้ จัดหางบประมาณในการสนับสนุนการจัดหาทุนสนับสนุนอาชีพในชุมชนให้มั่นคง มีเครื่องมืออุปกรณ์ในการจัดการเรียนการสอนที่ทันสมัย สถานที่ในการเรียนรู้และสถานที่จำหน่ายที่มั่นคง โดยหาตลาดที่มั่นคง เพื่อจำหน่ายผลิตภัณฑ์ของชุมชน ให้นักเรียนได้ฝึกปฏิบัติจริงในงานอาชีพที่สนใจ หาเทคนิคใหม่ ๆ มาพัฒนาสินค้าให้ทันสมัยตามที่ตลาดต้องการ นำวิทยากร ไปศึกษาดูงานเกี่ยวกับผลิตภัณฑ์ตามสถานที่ต่าง ๆ

3.2 การพัฒนารูปแบบการใช้แหล่งเรียนรู้ในชุมชนเพื่อจัดการเรียนการสอนกลุ่มสาระการงานอาชีพและเทคโนโลยี งานอาชีพ มีเป้าหมายเพื่อให้ผู้ร่วมศึกษา ได้นำปัญหาอุปสรรค และปัจจัยที่ได้จากการระดมความเห็น มาพัฒนาเพื่อสรุปรูปแบบที่เหมาะสมของกลุ่มโรงเรียนสังกัดกองการศึกษาเทศบาลเมืองมหาสารคาม ทั้ง 7 โรงเรียน ผลการพัฒนาพบว่า รูปแบบที่เหมาะสมต้องดำเนินการตามกระบวนการหรือขั้นตอนดังต่อไปนี้





แผนภูมิที่ 8 รูปแบบการสอนกลุ่มสาระการงานอาชีพและเทคโนโลยีโดยการมีส่วนร่วมของภูมิปัญญา และ/หรือ สถานประกอบอาชีพ/สถานประกอบการ

กลุ่มผู้ร่วมศึกษาจึงนำผลการพัฒนาดังกล่าว และแหล่งเรียนรู้ที่เลือกมาใช้ในการจัดการเรียนการสอน โดยผู้วิจัยได้ติดตามผลในยุทธศาสตร์การพัฒนาข้อที่ 3 คือการนิเทศการ จัดกระบวนการเรียนรู้

### 3.3 การนิเทศการจัดกระบวนการเรียนรู้

มีเป้าหมายเพื่อให้ครูผู้สอนกลุ่มสาระการงานอาชีพและเทคโนโลยี มีความเข้าใจ ในกระบวนการขั้นตอนต่าง ๆ ในการเตรียมการวางแผนการสอนที่ใช้แหล่งเรียนรู้ในชุมชน หลังจากการพัฒนาในวงรอบที่ 1 แล้ว ผู้วิจัยได้ประชุมเพื่อวางแผนการปฏิบัติงานร่วมกัน ดังมี รายละเอียดในการดำเนินงาน ดังนี้

1. วันที่ 18-19 มีนาคม กลุ่มเป้าหมายดำเนินการวางแผนการใช้แหล่งเรียนรู้ในชุมชนภายใต้การนิเทศของผู้วิจัย
2. วันที่ 20-30 มีนาคม ตรวจสอบและประเมินผลการใช้แหล่งเรียนรู้ในชุมชน โดยแต่ละกลุ่มได้เลือกอาชีพในชุมชน ที่สามารถจัดเป็นแหล่งเรียนรู้ในชุมชนในการสอนงานอาชีพ กลุ่มสาระการงานอาชีพและเทคโนโลยีได้ โดยกลุ่มโรงเรียนเทศบาลโพธิ์ศรีเลือกอาชีพการทำข้าวเม่า และดอกไม้พลาสติกจากขวดน้ำอัดลม กลุ่มโรงเรียนเทศบาลบ้านแมคเป็นการจัดรูปแบบการเรียนการสอนในอาชีพการสานสวิง กลุ่มโรงเรียนเทศบาลบ้าย่องนางโย – บ้านค้อ เลือกอาชีพการทำพานบายศรี และอาชีพการทำดอกไม้จากผ้าใยบัว

หลังจากการนำไปใช้ ผู้วิจัยได้ติดตามผล และมีการนิเทศการใช้แหล่งเรียนรู้ในชุมชนภายใต้การนิเทศของผู้วิจัย สรุปได้ดังนี้

#### 3.3.1 ผลการนิเทศการใช้แหล่งเรียนรู้ในชุมชนในการจัดการเรียนการสอน

##### 3.3.1.1 กลุ่มโรงเรียนเทศบาลโพธิ์ศรี – ศรีสวัสดิ์วิทยา

การใช้แหล่งเรียนรู้ในชุมชน ในการจัดการเรียนการสอน กลุ่มสาระการงานอาชีพและเทคโนโลยี รูปแบบในการจัดการเรียนการสอนในแหล่งความรู้ในชุมชน ใช้รูปแบบการจัดกระบวนการเรียนรู้ แบบปฏิบัติจริงเพราะต้องดูงานจากสถานที่ฝึกจริง นำมาสรุปผลและรายงานผลรูปแบบการจัดกระบวนการเรียนรู้ จากการปฏิบัติที่เป็นภูมิปัญญาท้องถิ่น พัฒนาความรู้สู่อาชีพ เพราะเกิดจากการเรียนรู้ภูมิปัญญาท้องถิ่น และสามารถนำไปประกอบอาชีพสร้างรายได้ให้กับตนเองและครอบครัวได้ ในการจัดรูปแบบการใช้แหล่งเรียนรู้ของชุมชนโดยประชุมครูเพื่อจัดทำหลักสูตรท้องถิ่นและจัดหางบประมาณจัดหาค่าตอบแทนวิทยากรให้ความรู้ กำหนดหลักสูตรวิชาการงานอาชีพของสถานศึกษา เชิญคณะกรรมการสถานศึกษามาร่วมศึกษา

วิเคราะห์หลักสูตรพร้อมเชิญวิทยากรผู้ให้ความรู้มากำหนดทิศทางหลักสูตร ร่างหลักสูตรเพื่อนำไปใช้พร้อมปรับปรุงเพื่อให้สอดคล้องกับหลักสูตร นำหลักสูตรไปใช้ตามขั้นในการจัดทำรูปแบบโครงการงานอาชีพกลุ่มโรงเรียนเทศบาลโพธิ์ศรี – ศรีสวัสดิ์วิทยา โดยให้ครูและคณะกรรมการในการประชุมกำหนดหลักสูตร เชิญวิทยากรมาให้ความรู้เพื่อกำหนดทิศทางหลักสูตรร่างหลักสูตรอาชีพ (ข้าวเม่า การบูรหอม ดอกไม้พลาสติกจากขวดน้ำอัดลม) วิเคราะห์หลักสูตรจัดทำหลักสูตร SWOT ประชุมครูและคณะกรรมการสถานศึกษาเพื่อปรับปรุงหลักสูตรให้เข้ากับบริบทของสถานศึกษาในการนำหลักสูตรไปใช้ สรุปประเมินผลหลักสูตร

### 3.3.1.2 กลุ่มโรงเรียนเทศบาลบ้านแมค

การใช้แหล่งเรียนรู้ในชุมชน ในการจัดการเรียนการสอน

กลุ่มสาระการงานอาชีพและเทคโนโลยี รูปแบบในการจัดการเรียนการสอนในแหล่งความรู้ในชุมชน รูปแบบการจัดการระบบการปฏิบัติ เพื่อแก้ปัญหาท้องถิ่นพัฒนาความรู้สู่อาชีพ ประชุมปรึกษาในคณะกรรมการสถานศึกษาเชิญวิทยากร ครู คณะกรรมการสถานศึกษา ร่วมกันจัดทำหลักสูตรท้องถิ่น ประชุมค่านงบประมาณ ลงมือปฏิบัติ เชิญวิทยากรมาให้ความรู้กับนักเรียน การประเมินผล ดูจากผลการปฏิบัติจัดแสดงนิทรรศการ สรุปผลโครงการ โดยมีการปรับปรุงพัฒนาให้มีตลาดรองรับแล้วการวางรูปแบบในการปฏิบัติ ประชุมคณะกรรมการสถานศึกษา พื้นฐานและบุคลากรในโรงเรียน แต่งตั้งมอบหมายกรรมการที่รับผิดชอบโครงการ เลือกแหล่งเรียนรู้และวิทยากร คณะกรรมการและวิทยากรร่วมกันกำหนดหลักสูตร ลงมือปฏิบัติ ประเมินผลพัฒนา/ปรับปรุง ให้เป็นอาชีพตามขั้นในการจัดทำโครงการงานอาชีพเทศบาลบ้านแมค แต่งตั้งมอบหมายกรรมการที่รับผิดชอบโครงการในการจัดทำโครงการบรรลุในแผนปฏิบัติงานประจำปี ประชุมคณะกรรมการสถานศึกษาพื้นฐานและบุคลากรในโรงเรียน เลือกแหล่งเรียนรู้และวิทยากร คณะกรรมการและวิทยากรร่วมกันกำหนดหลักสูตร ลงมือปฏิบัติ ประเมินผล พัฒนา/ปรับปรุงงานเป็นอาชีพ สรุปโครงการ

### 3.3.1.3 กลุ่มสองนางใย – บ้านค้อ

การใช้แหล่งเรียนรู้ในชุมชน ในการจัดการเรียนการสอน กลุ่มสาระการงานอาชีพและเทคโนโลยี รูปแบบในการจัดการเรียนการสอนในแหล่งความรู้ในชุมชน รูปแบบการจัดการเรียนรู้รูปแบบโครงการงานแบบปฏิบัติการจริง การจัดการปฏิบัติภูมิปัญญาท้องถิ่น พัฒนาและส่งเสริมงานอาชีพ การเรียนรู้โดยใช้วัสดุท้องถิ่น กระบวนการเรียนรู้ที่มีคุณภาพ การจัดเนื้อหาสาระ ฝึกทักษะกระบวนการคิด การจัดการเรียนรู้ในการเรียนตามหลักสูตร นักเรียนได้รู้จักแหล่งเรียนรู้ที่สำคัญในชุมชนของตนเอง นักเรียนสนใจอาชีพสุจริตและสำคัญในชุมชนของตนเอง นักเรียนเห็นความสำคัญในงานอาชีพที่สุจริต นักเรียนได้รู้จักผู้รู้หรือวิทยากรที่สำคัญ

ในชุมชนของตนเอง โรงเรียนควรจัดหาแหล่งเรียนรู้ในชุมชนของตนเอง ควรจัดหาทุนสนับสนุน อาชีพในชุมชนหาตลาดที่มั่นคงเพื่อจำหน่ายผลิตเป็นของชุมชนหาเทคนิคใหม่ ๆ มาพัฒนาสินค้า ให้ทันสมัยตามที่ตลาดต้องการ ขั้นตอนในการจัดทำโครงการงานอาชีพ โดยการประชุม คณะกรรมการสถานศึกษาพื้นฐานและบุคลากรใน โรงเรียน แต่งตั้งมอบหมายกรรมการที่ รับผิดชอบโครงการ เลือกแหล่งเรียนรู้และวิทยากร ลงมือปฏิบัติ สรุปโครงการ

3.3.2 ผลการนิเทศสถานที่ในการใช้แหล่งเรียนรู้ ข้อดี และข้อจำกัด ในการ ใช้แหล่งเรียนรู้ในชุมชนเพื่อจัดการเรียนการสอนกลุ่มสาระการงานอาชีพและเทคโนโลยี

3.3.2.1 กลุ่มโรงเรียนเทศบาล โพธิ์ศรี- ศรีสวัสดิ์วิทยา

สถานที่ เป็นการศึกษาณสถานอื่นที่ นักเรียนไปศึกษาเรียนรู้อาชีพ ในชุมชนการทำข้าวเม่า วิทยากรก็เป็นคนในพื้นที่มาให้ความรู้เกี่ยวกับการทำข้าวเม่า มีเครื่องมืออุปกรณ์ให้นักเรียนรู้จากสภาพพื้นที่จริง ลงมือและปฏิบัติจริง และเป็นสถานที่ที่อยู่ใน ชุมชนจึงไม่ได้เดินทางไกลข้อดี มีเครื่องมืออุปกรณ์อยู่ในพื้นที่ชุมชนสามารถให้นักเรียนรู้ลงมือ ปฏิบัติอย่างเป็นขั้นตอนและอยู่ในพื้นที่ที่จะมีวิทยากรคอยช่วยเหลือหลายคน แนะนำการทำให้เป็น ระบบในการผลิต ข้อจำกัด มีสถานที่คับแคบไม่เพียงพอในการให้นักเรียนเข้าเรียนรู้และนักเรียน ที่เรียนจะมีจำนวนมาก เมื่อนักเรียนมากก็จะเกิดปัญหาอุปกรณ์ในการเรียน ไม่เพียงพอเพราะ แต่ละบ้านมีเพียงชุดเดียวเพื่อทำใช้หรือขายตอนที่มีการบุญเท่านั้น

3.3.2.2 กลุ่มโรงเรียนเทศบาลบ้านแมค

สถานที่ ในการเรียนรู้อาชีพการสานสวิง สถานที่ที่จะอยู่ในท้องถิ่น เป็นบ้านของนางหนู รัตนวงษ์ษา ในบางชั่วโมงทางวิทยากรก็เข้ามาสอนใน โรงเรียน ข้อดี นักเรียน ได้รู้จักกับคนในชุมชนสถานที่ในการเรียนก็เป็นแบบธรรมชาติซึ่งต่างจากห้องเรียนและเป็น การศึกษานอกสถานที่ นักเรียนได้ลงมือปฏิบัติในสถานที่จริง สร้างความสนใจในการเรียนการ สอนให้เด็กมีเจตคติที่ดีต่อการเรียนรู้ภูมิปัญญาท้องถิ่น ข้อจำกัด สถานที่คับแคบในการที่จะให้ นักเรียนศึกษางานอาชีพและในเรื่องของอุปกรณ์ในพื้นที่ยังไม่พอต่อการเรียนรู้

3.3.2.3 กลุ่มส่องนางใย - บ้านค้อ

สถานที่ ในการเรียนอาชีพการทำพานบายศรี และอาชีพการทำ ดอกไม้จากผ้าใยบัวสถานที่ในการเรียนก็จะเป็นชุมชน คนในชุมชนที่เป็นกลุ่มแม่บ้านจะมาให้ ความรู้ ซึ่งจะเลือกสถานที่ที่มีวัสดุอุปกรณ์ในพื้นที่ใกล้เคียง การใช้สถานที่ในแหล่งชุมชนก็จะช่วย ให้นักเรียนได้สำรวจอาชีพอื่นที่นักเรียนมีความสนใจด้วยและนักเรียนยังได้ลงมือปฏิบัติจริง ข้อดี ในการจัดการเรียนรู้นอกสถานที่ นักเรียนได้รู้จักแหล่งเรียนรู้ที่สำคัญในชุมชนของตนเอง เห็น ความสำคัญในงานอาชีพที่สุจริต สามารถฝึกการทำจากวิทยากรในพื้นที่ให้เกิดความชำนาญ และ

สวยงาม ในด้านของข้อจำกัดขาดสถานที่จำหน่ายที่มั่นคง ในชุมชนยังขาดงบประมาณในการสนับสนุน ขาดเครื่องมืออุปกรณ์ในการจัดการเรียนการสอน ไม่มีเครื่องมือที่ทันสมัย หาเทคนิคใหม่ๆ มาพัฒนาสินค้าให้ทันสมัยตามที่ตลาดต้องการ พาวิทยากรไปศึกษาดูงานเกี่ยวกับผลิตภัณฑ์ตามสถานที่ ที่มีชื่อเสียงเพื่อพัฒนาการทำผลิตภัณฑ์ เป็นที่ที่ต้องการของตลาด

สรุปความเหมือนและความแตกต่างการใช้แหล่งเรียนรู้ในชุมชน ในการจัดการเรียนการสอน กลุ่มสาระการงานอาชีพและเทคโนโลยี รูปแบบในการจัดการเรียนการสอน ในแหล่งความรู้ในชุมชน จากทั้ง 3 กลุ่ม โรงเรียนในเขตเทศบาลเมืองมหาสารคามมีความเหมือนในเรื่องรูปแบบการจัดกระบวนการเรียนรู้ ในการปฏิบัติจริงเพราะต้องดูงานจากสถานที่ฝึกจริง นำมาสรุปผลและรายงานผล รูปแบบการจัดกระบวนการเรียนรู้ จากการปฏิบัติที่เป็นภูมิปัญญาท้องถิ่นพัฒนาความรู้สู่อาชีพ เพราะเกิดจากการเรียนรู้ภูมิปัญญาท้องถิ่นและสามารถนำไปประกอบอาชีพสร้างรายได้ให้กับตนเองและครอบครัวได้ หาเทคนิคใหม่ๆ มาพัฒนาสินค้าให้ทันสมัยตามที่ตลาดต้องการ พาวิทยากรไปศึกษาดูงานเกี่ยวกับผลิตภัณฑ์ตามสถานที่ ที่มีชื่อเสียง ความแตกต่างในการจัดรูปแบบการเรียนรู้ กลุ่มโรงเรียนเทศบาลโพธิ์ศรี – ศรีสวัสดิ์วิทยาโรงเรียนควรจัดหาแหล่งเรียนรู้ในชุมชนของตนเอง ประชุมครูเพื่อจัดทำวิเคราะห์หลักสูตรท้องถิ่นและติดต่อวิทยากรมาให้ความรู้ กำหนดหลักสูตรวิชาการงานอาชีพของสถานศึกษา ร่างหลักสูตรเพื่อนำไปใช้ พร้อมปรับปรุง เพื่อให้สอดคล้องกับหลักสูตร นำหลักสูตรไปใช้

ความแตกต่างในการจัดรูปแบบการเรียนรู้ กลุ่มโรงเรียนเทศบาลบ้านเมด ครูได้กำหนดแหล่งเรียนรู้เอง โดยนักเรียน ได้มีส่วนร่วมทำให้นักเรียนสนใจงานอาชีพใช้วิทยากรในชุมชนใกล้สถานศึกษา การวางรูปแบบในการปฏิบัติ ประชุมคณะกรรมการสถานศึกษาพื้นฐานและบุคลากรในโรงเรียน แต่งตั้งมอบหมายกรรมการที่รับผิดชอบโครงการ เลือกแหล่งเรียนรู้และวิทยากร คณะกรรมการและวิทยากรร่วมกันกำหนดหลักสูตร ลงมือปฏิบัติ ประเมินผล พัฒนา/ปรับปรุง พัฒนาสนับสนุนให้เป็นอาชีพ

ความแตกต่างในการจัดรูปแบบการเรียนรู้กลุ่มสองนางโย – บ้านค้อ นักเรียนได้รู้จักแหล่งเรียนรู้ที่สำคัญในชุมชนของตนเอง นักเรียนสนใจอาชีพสุจริตและสำคัญในชุมชนของตนเองนักเรียนเห็นความสำคัญในงานอาชีพที่สุจริต นักเรียนได้รู้จักผู้รู้หรือวิทยากรที่สำคัญในชุมชนครูเลือกสิ่งประดิษฐ์ที่สวยงาม ละเอียดและนำไปติดต่อแหล่งจำหน่าย เช่น ร้านสินค้าเพื่อหารายได้พิเศษระหว่างเรียน

การดำเนินการพัฒนาตามกลยุทธ์ที่กำหนดกลุ่มเป้าหมายที่มีการใช้แหล่งเรียนรู้ในชุมชน ในการจัดการเรียนการสอนกลุ่มสาระการงานอาชีพและเทคโนโลยีงานอาชีพที่ยังขาดความเชื่อมั่น และขาดความรู้ความเข้าใจที่ชัดเจน ได้มีการพัฒนาตนเองมากขึ้น โดยทุกกลุ่มได้ดำเนินการพัฒนา



รูปแบบ และสรุปรูปแบบที่เหมาะสมเพื่อนำไปสู่การนำไปใช้ ซึ่งผลจากการพัฒนา จากการสอบถามความคิดเห็นของผู้เข้าร่วมสัมมนาจำนวน 14 คน ประกอบด้วย ครูผู้สอนกลุ่มสาระการเรียนรู้การงานอาชีพและเทคโนโลยี สาระที่ 2 งานอาชีพใน โรงเรียนเทศบาลสังกัดกองการศึกษาเทศบาลเมืองมหาสารคามทั้ง 7 โรงเรียน สรุปได้ดังตารางต่อไปนี้

ตารางที่ 11 แสดงการสำรวจความคิดเห็นของการพัฒนาการใช้แหล่งเรียนรู้ในชุมชนในการจัดการเรียนการสอนกลุ่มสาระการงานอาชีพและเทคโนโลยี งานอาชีพ

ข้อ	ข้อความ	Mean	S.D.	ระดับความเห็น
1	ความรู้ที่ได้รับ	4.29	0.61	มาก
2	การนำไปใช้ประโยชน์	4.29	0.47	มาก
3	การมีส่วนร่วมในการระดมความเห็น	4.64	0.50	มากที่สุด
4	ความเชื่อมั่นในการพัฒนาและการใช้แหล่งเรียนรู้ในชุมชนในการจัดการเรียนการสอน	4.29	0.61	มาก
	โดยรวม	4.38	0.34	มาก

จากตารางที่ 11 แสดงให้เห็นว่า การจัดสัมมนาในครั้งนี้ผู้เข้าร่วมสัมมนามีความคิดเห็นด้วยในภาพรวมอยู่ในระดับมาก เมื่อจำแนกเป็นรายด้านพบว่า ผู้เข้าร่วมสัมมนามีความเห็นด้วยมากที่สุดคือด้านการมีส่วนร่วมในการระดม ความคิดเห็นและความคิดเห็นอยู่ในระดับมากทั้ง 3 ด้าน คือ การนำไปใช้ประโยชน์ ความรู้ที่ได้รับ และความเชื่อมั่นในการพัฒนาและการใช้แหล่งเรียนรู้ในชุมชนในการจัดการเรียนการสอน

#### 4. การสะท้อนผลการพัฒนาในวงรอบที่ 2

เมื่อผู้วิจัยได้แนะนำและคอยช่วยเหลือผู้ร่วมศึกษาค้นคว้าทั้ง 14 คน ประกอบด้วย ครูผู้สอนกลุ่มสาระการเรียนรู้การงานอาชีพและเทคโนโลยี สาระที่ 2 งานอาชีพใน โรงเรียนเทศบาล สังกัดกองการศึกษาเทศบาลเมืองมหาสารคามทั้ง 7 โรงเรียน เกี่ยวกับการใช้แหล่งเรียนรู้ในชุมชนในการจัดการเรียนการสอน กลุ่มสาระการงานอาชีพและเทคโนโลยี ทำให้ผู้ร่วมศึกษาค้นคว้าสามารถเข้าใจรูปแบบการใช้แหล่งเรียนรู้ในชุมชนในการจัดการเรียนการสอนที่มีความเหมาะสม และเกิดประสิทธิภาพ โดยได้นำเสนอปัญหาอุปสรรค ปัจจัยที่จะส่งผลให้เกิดความสำเร็จ จนเกิด

รูปแบบที่เหมาะสม เมื่อมีการนำไปใช้ครูจะมีความเชี่ยวชาญ และสามารถนำไปใช้ในการจัด  
กระบวนการเรียนการสอนได้

ตามวงรอบผู้วิจัย ได้ติดตามผลการใช้แหล่งเรียนรู้ในการจัดกระบวนการเรียนรู้หลังการ  
พัฒนาตามวงรอบ ผลปรากฏดังตารางที่ 12

ตารางที่ 12 แสดงผลการใช้แหล่งเรียนรู้ในการจัดกระบวนการเรียนรู้โดยรอบและเน้นระดับ ของ  
ครูที่สอนกลุ่มสาระการงานอาชีพและเทคโนโลยี สาระที่ 2 งานอาชีพ โรงเรียน  
เทศบาลสังกัดกองการศึกษาเทศบาลเมืองมหาสารคามหลังการพัฒนาตามวงรอบ

การใช้แหล่งเรียนรู้ในการจัดกระบวนการเรียนรู้	Mean	S.D.	ระดับการปฏิบัติ
1. ด้านการใช้ภูมิปัญญาท้องถิ่นในชุมชน	3.57	0.31	มาก
2. ด้านการใช้แหล่งวิทยากรในชุมชน	4.06	0.18	มาก
3. ด้านการใช้สถานประกอบการในชุมชน	3.10	0.13	ปานกลาง
4. ด้านการใช้ทรัพยากรธรรมชาติแวดล้อมในชุมชน	3.92	0.36	มาก
5. ด้านการใช้สื่อสิ่งพิมพ์	4.46	0.23	มาก
6. ด้านการใช้สื่ออิเล็กทรอนิกส์	4.38	0.23	มาก
โดยรวม	3.91	0.12	มาก

จากตารางที่ 12 พบว่าครูที่สอนกลุ่มสาระการงานอาชีพและเทคโนโลยี มีการใช้แหล่ง  
เรียนรู้ในการจัดกระบวนการเรียนรู้โดยรวม อยู่ในระดับปฏิบัติมาก ( $\bar{X} = 3.91$ ) และมีการใช้แหล่ง  
เรียนรู้เป็นรายด้าน 5 ด้าน อยู่ในระดับปฏิบัติมาก คือ ด้านการใช้สื่อสิ่งพิมพ์ ( $\bar{X} = 4.46$ ) ด้านการ  
ใช้สื่ออิเล็กทรอนิกส์ ( $\bar{X} = 4.38$ ) ด้านการใช้แหล่งวิทยากรในชุมชน ( $\bar{X} = 4.06$ ) ด้านการใช้  
ทรัพยากรธรรมชาติแวดล้อมในชุมชน ( $\bar{X} = 3.92$ ) และด้านการใช้ภูมิปัญญาท้องถิ่นในชุมชน  
( $\bar{X} = 3.57$ ) แต่มีการใช้อีก 1 ด้าน อยู่ในระดับปานกลาง คือ ด้านการใช้สถานประกอบการใน  
ชุมชน ( $\bar{X} = 3.10$ )



ตารางที่ 13 แสดงผลการใช้แหล่งการเรียนรู้ในการจัดกระบวนการเรียนรู้เป็นรายชื่อในด้านการใช้ภูมิปัญญาท้องถิ่นในชุมชนของครูที่สอนกลุ่มสาระการงานอาชีพและเทคโนโลยีหลังการพัฒนาตามวงรอบ

การใช้แหล่งเรียนรู้ในการจัดกระบวนการเรียนรู้ด้านการใช้ภูมิปัญญาท้องถิ่นในชุมชน	Mean	S.D.	ระดับการปฏิบัติ
1.เชิญนักวิชาการมาบรรยายในชั้นเรียน	3.32	0.55	ปานกลาง
2.เชิญบุคคลที่มีความรู้ความสามารถในท้องถิ่นมาบรรยายในชั้นเรียน	3.64	0.81	มาก
3.จัดให้นักเรียนไปฟังบรรยายนอกชั้นเรียน	3.76	0.52	มาก
4.จัดให้นักเรียนไปพบปะภูมิปัญญาท้องถิ่นที่ชุมชน	3.44	0.71	ปานกลาง
5.จัดให้นักเรียนสัมภาษณ์บุคคลในชุมชน	3.68	0.62	มาก
6.จัดให้นักเรียนได้เรียนรู้งานบุคคลที่ประกอบอาชีพที่สนใจ	3.68	0.62	มาก
7.จัดให้นักเรียนได้ทำรายงานเกี่ยวกับบุคคลที่ประสบความสำเร็จ	3.52	0.65	มาก
โดยรวม	3.57	0.31	มาก

จากตารางที่ 13 พบว่า ครูที่สอนกลุ่มสาระการงานอาชีพและเทคโนโลยีมีการใช้แหล่งเรียนรู้ในการจัดกระบวนการเรียนรู้โดยเรียงเป็นรายชื่อทั้ง 7 ข้อ อยู่ในระดับปฏิบัติมาก โดยมีข้อที่มีค่าเฉลี่ยมากที่สุด และรองลงมา 3 ข้อ คือ จัดให้นักเรียนไปฟังบรรยายนอกชั้นเรียน จัดให้นักเรียนสัมภาษณ์บุคคลในชุมชนและจัดให้นักเรียนได้เรียนรู้งานบุคคลที่ประกอบอาชีพที่สนใจ และมีการปฏิบัติอยู่ในระดับปานกลางอีก 2 ข้อ คือ จัดให้นักเรียนไปพบปะภูมิปัญญาท้องถิ่นที่ชุมชนและเชิญนักวิชาการมาบรรยายในชั้นเรียน

ตารางที่ 14 แสดงผลการใช้จากแหล่งเรียนรู้ในการจัดกระบวนการเรียนรู้เป็นรายชื่อในด้านการ  
แหล่งทรัพยากรในชุมชนของครูที่สอนกลุ่มสาระการเรียนรู้ภาษาไทยและเทคโนโลยีหลังการ  
พัฒนาตามวงรอบ

การใช้แหล่งเรียนรู้ในการจัดกระบวนการเรียนรู้ ด้านการใช้แหล่งวิทยากรในชุมชน	Mean	S.D.	ระดับการ ปฏิบัติ
8. จัดให้นักเรียนได้ศึกษาค้นคว้าจากห้องสมุดใน โรงเรียน	3.92	0.57	มาก
9.	4.28	0.61	มาก
10. จัดให้นักเรียนได้ฝึกกิจกรรมและปฏิบัติธรรมที่วัด	4.00	0.76	มาก
11. จัดให้นักเรียนได้ศึกษาและสังเกตการเลือกตั้งใน ระดับต่าง ๆ	4.00	0.76	มาก
12. จัดให้นักเรียนได้ชมและร่วมกิจกรรมแสดง นิทรรศการทางวิชาการนอกชั้นเรียน	3.96	0.53	มาก
13. จัดให้นักเรียนได้เป็นเจ้าหน้าที่และปฏิบัติงานต่าง ๆ ของโรงเรียน เช่น งานประชาสัมพันธ์ งานห้องสมุด งานห้องพยาบาล	4.12	0.78	มาก
14. จัดให้นักเรียนได้เรียนรู้ในห้องพิเศษอื่น ๆ เช่น ห้องพยาบาล ห้องจริยศึกษา ห้องภูมิปัญญา	4.16	0.62	มาก
โดยรวม	4.06	0.18	มาก

จากตารางที่ 14 พบว่า ครูที่สอนกลุ่มสาระการเรียนรู้ภาษาไทยและเทคโนโลยีการใช้แหล่งเรียนรู้  
ในการจัดกระบวนการเรียนรู้ ด้านการใช้แหล่งวิทยากรในชุมชนอยู่ในระดับปฏิบัติมาก โดยมีข้อ  
ที่มีค่าเฉลี่ยมากที่สุด และรองลงมา 3 ข้อ คือ จัดให้นักเรียนได้ไปทัศนศึกษาสถานที่หรือ  
โบราณสถานต่าง ๆ จัดให้นักเรียนได้เรียนรู้ในห้องพิเศษอื่น ๆ เช่น ห้องพยาบาล ห้องจริยศึกษา  
ห้องภูมิปัญญาและจัดให้นักเรียนได้เป็นเจ้าหน้าที่และปฏิบัติงานต่าง ๆ ของ โรงเรียน เช่น  
งานประชาสัมพันธ์ งานห้องสมุด งานห้องพยาบาล

ตารางที่ 15 แสดงผลรูปแบบการจัดกระบวนการเรียนรู้จากแหล่งเรียนรู้ในชุมชน ครูที่สอนกลุ่มสาระการเรียนรู้ภาษาต่างประเทศและเทคโนโลยี สาระที่ 2 งานอาชีพ โรงเรียนเทศบาลสังกัดกองการศึกษาเทศบาลเมืองมหาสารคามจำแนกตามรายด้านการใช้สถานประกอบการในชุมชนหลังการพัฒนาตามวงรอบ

การใช้แหล่งเรียนรู้ในการจัดกระบวนการเรียนรู้ด้านการใช้สถานประกอบการในชุมชน	Mean	S.D.	ระดับการปฏิบัติ
15. จัดให้นักเรียนได้ทัศนศึกษาในสถาบัน หน่วยงาน หรือสถานที่ต่าง ๆ ของรัฐบาล	3.08	0.27	ปานกลาง
16. จัดให้นักเรียนได้ทัศนศึกษาในสถาบัน หน่วยงาน หรือสถานที่ต่าง ๆ ของเอกชน	3.04	0.20	ปานกลาง
17. จัดให้นักเรียนได้ทัศนศึกษาในร้านค้าหมู่บ้านหรือสหกรณ์	3.16	0.37	ปานกลาง
18. จัดให้นักเรียนได้ฝึกงานในสถาบัน หน่วยงานหรือสถานที่ต่าง ๆ ของรัฐบาล	3.08	0.27	ปานกลาง
19. จัดให้นักเรียนได้ฝึกงานในสถาบัน หน่วยงานหรือสถานที่ต่าง ๆ ของเอกชน	3.08	0.27	ปานกลาง
20. จัดให้นักเรียนได้ฝึกจำหน่ายสินค้าในร้านค้าหมู่บ้านหรือสหกรณ์	3.16	0.37	ปานกลาง
โดยรวม	3.16	0.13	ปานกลาง

จากตารางที่ 15 พบว่า ครูที่สอนกลุ่มสาระงานอาชีพและเทคโนโลยีมีการใช้แหล่งเรียนรู้ในการจัดกระบวนการเรียนรู้ด้านการใช้สถานประกอบการในชุมชน โดยในทุกข้อในระดับการปฏิบัติปานกลาง โดยมีข้อที่มีค่าเฉลี่ยมากที่สุด และรองลงมา 3 ข้อ คือ จัดให้นักเรียนได้ทัศนศึกษาในร้านค้าหมู่บ้านหรือสหกรณ์และจัดให้นักเรียนได้ฝึกจำหน่ายสินค้าในร้านค้าหมู่บ้านหรือสหกรณ์ มีค่าเฉลี่ยเท่ากัน จัดให้นักเรียนได้ทัศนศึกษาในสถาบันหน่วยงานหรือสถานที่ต่าง ๆ ของรัฐบาล จัดให้นักเรียนได้ฝึกงานในสถาบัน หน่วยงานหรือสถานที่ต่าง ๆ ของรัฐบาล และจัดให้นักเรียนได้ฝึกงานในสถาบัน หน่วยงานหรือสถานที่ต่าง ๆ ของเอกชนมีค่าเท่ากัน และจัดให้นักเรียนได้ทัศนศึกษาในสถาบัน หน่วยงานหรือสถานที่ต่าง ๆ ของเอกชน

ตารางที่ 16 แสดงผลการใช้แหล่งเรียนรู้ในการจัดกระบวนการเรียนรู้เป็นรายชื่อในด้านการใช้  
ทรัพยากรธรรมชาติแวดล้อมในป่าชุมชนของครูที่สอนกลุ่มสาระการงานอาชีพและ  
เทคโนโลยีหลังการพัฒนาตามวงรอบ

การใช้แหล่งเรียนรู้ในการจัดกระบวนการเรียนรู้ ด้านการใช้ทรัพยากรธรรมชาติแวดล้อมในป่าชุมชน	Mean	S.D.	ระดับการ ปฏิบัติ
21. จัดให้นักเรียนได้สำรวจแหล่งท่องเที่ยวทาง ธรรมชาติในท้องถิ่น	3.88	0.72	มาก
22. จัดให้นักเรียนมีสถานที่พักผ่อนในโรงเรียน เช่น สวนหย่อม สวนวรรณคดี	3.76	0.77	มาก
23. จัดให้นักเรียนได้สำรวจพันธุ์ไม้และประโยชน์ของ พันธุ์ไม้ในชุมชน	4.08	0.57	มาก
24. จัดให้นักเรียนได้ร่วมกิจกรรมปลูกป่าเนื่องใน โอกาสต่างๆ	4.12	0.88	มาก
25. จัดให้นักเรียนได้ร่วมกิจกรรมรณรงค์รักษาป่าไม้	3.24	0.62	ปานกลาง
26. จัดให้นักเรียนได้ร่วมรณรงค์รักษาความสะอาด ของแม่น้ำ ลำคลอง	4.00	0.86	มาก
27. จัดให้นักเรียนได้สำรวจศึกษาสภาพของน้ำใน แหล่งน้ำต่าง ๆ ในชุมชนและท้องถิ่น	3.84	0.80	มาก
28. จัดให้นักเรียนได้ฝึกการเลี้ยงสัตว์	3.88	0.83	มาก
29. จัดให้นักเรียนได้ฝึกการปลูกผักสวนครัว	3.92	0.71	มาก
30. จัดให้นักเรียนได้สำรวจศึกษาผลกระทบจากการ ทำลายทรัพยากรธรรมชาติที่มีในท้องถิ่น	4.04	0.88	มาก
31. จัดให้นักเรียนได้ไปทัศนศึกษาธรรมชาติ	3.92	0.75	มาก
<b>โดยรวม</b>	<b>3.92</b>	<b>0.36</b>	<b>มาก</b>

จากตารางที่ 16 พบว่า ครูที่สอนกลุ่มสาระการงานอาชีพและเทคโนโลยีมีการใช้แหล่งการ  
เรียนรู้ในการจัดกระบวนการเรียนรู้ด้านการใช้ทรัพยากรธรรมชาติแวดล้อมในชุมชน โดยทุกข้ออยู่  
ในระดับมาก โดยมีข้อที่มีค่าเฉลี่ยมากที่สุด และรองลงมา 3 ข้อ คือ จัดให้นักเรียนได้ร่วมกิจกรรม

ปลูกป่าเนื่องในโอกาสต่าง ๆ, จัดให้นักเรียนได้สำรวจพันธุ์ไม้และประโยชน์ของพันธุ์ไม้ในชุมชน และจัดให้นักเรียนได้สำรวจพันธุ์ไม้และประโยชน์ของพันธุ์ไม้ในชุมชน

ตารางที่ 17 แสดงผลการใช้แหล่งเรียนรู้ในการจัดกระบวนการเรียนรู้เป็นรายชื่อในด้านการใช้สื่อสิ่งพิมพ์ของครูที่สอนกลุ่มสาระการเรียนรู้วิทยาศาสตร์และเทคโนโลยีหลังการพัฒนาตาม  
วงรอบ

การใช้แหล่งเรียนรู้ในการจัดกระบวนการเรียนรู้ในด้านการใช้สื่อสิ่งพิมพ์	Mean	S.D.	ระดับการปฏิบัติ
32. จัดให้นักเรียนได้ศึกษาหนังสือพิมพ์	4.24	0.52	มาก
33. จัดให้นักเรียนได้ศึกษาจากนิตยสาร	4.60	0.50	มากที่สุด
34. จัดให้นักเรียนได้ศึกษาจากวารสาร	4.24	0.52	มาก
35. จัดให้นักเรียนได้ศึกษาจากแผ่นพับ	4.60	0.50	มากที่สุด
36. จัดให้นักเรียนได้เรียนรู้จากป้ายนิเทศ และป้ายโฆษณา	4.56	0.50	มากที่สุด
37. จัดหาเอกสาร หนังสือ ตำราเรียน ให้เรียนได้ศึกษาค้นคว้าหาความรู้เพิ่มเติม	4.56	0.50	มากที่สุด
38. จัดกิจกรรมเสี่ยงตามสายในโรงเรียน	4.40	0.64	มาก
39. จัดให้นักเรียนได้เรียนรู้จากบทเรียนโปรแกรมคอมพิวเตอร์	4.60	0.57	มากที่สุด
โดยรวม	4.46	0.23	มาก

จากตารางที่ 17 พบว่า ครูที่สอนกลุ่มสาระการเรียนรู้วิทยาศาสตร์และเทคโนโลยีมีการใช้แหล่งการเรียนรู้ในการจัดกระบวนการเรียนรู้ด้านการใช้สื่อสิ่งพิมพ์เป็นรายชื่อทุกข้ออยู่ในระดับมาก โดยมีข้อที่มีค่าเฉลี่ยมากที่สุดและรองลงมา 3 ข้อ คือ จัดให้นักเรียนได้ศึกษาจากนิตยสาร จัดให้นักเรียนได้เรียนรู้จากบทเรียน โปรแกรมคอมพิวเตอร์ จัดหาเอกสาร หนังสือ ตำราเรียน ให้เรียนได้ศึกษาค้นคว้าหาความรู้เพิ่มเติม และ จัดให้นักเรียนได้ศึกษาจากแผ่นพับมีค่าเท่ากัน, จัดให้นักเรียนได้เรียนรู้จากป้ายนิเทศป้ายโฆษณา ส่วนอีก 3 ข้อมีค่าเฉลี่ยมาก มีดังนี้ คือ จัดกิจกรรมเสี่ยงตามสายในโรงเรียน, จัดให้นักเรียนได้ศึกษาหนังสือพิมพ์และจัดให้นักเรียนได้ศึกษาจากวารสาร

ตารางที่ 18 แสดงผลการใช้แหล่งเรียนรู้ในการจัดกระบวนการเรียนรู้เป็นรายชื่อในด้านการใช้สื่ออิเล็กทรอนิกส์ของครูที่สอนกลุ่มสาระการงานอาชีพและเทคโนโลยีหลังการพัฒนาตามวงรอบ

การใช้แหล่งเรียนรู้ในการจัดกระบวนการเรียนรู้ในด้านการใช้สื่ออิเล็กทรอนิกส์	Mean	S.D.	ระดับการปฏิบัติ
40. จัดให้นักเรียนได้เรียนรู้และศึกษาจากเทป	4.20	0.57	มาก
41. จัดให้นักเรียนได้เรียนรู้และศึกษาจากซีดี	4.48	0.51	มาก
42. จัดให้นักเรียนได้เรียนรู้และศึกษาจากวีดิทัศน์	4.36	0.49	มาก
43. จัดให้นักเรียนได้สามารถสืบค้นข้อมูล ความรู้ จากสื่อคอมพิวเตอร์	4.28	0.54	มาก
44. จัดให้นักเรียนได้ฟังและดูข่าวสาระความรู้จากรายการวิทยุ	4.48	0.51	มาก
45. จัดให้นักเรียนได้ฟังและดูข่าวสาระความรู้จากรายการโทรทัศน์	4.28	0.45	มาก
โดยรวม	4.38	0.23	มาก

จากตารางที่ 18 พบว่า ครูที่สอนกลุ่มสาระการงานอาชีพและเทคโนโลยี มีการใช้แหล่งการเรียนรู้ในการจัดกระบวนการเรียนรู้ด้านการใช้สื่ออิเล็กทรอนิกส์เป็นรายชื่อ ทุกข้ออยู่ในระดับมาก โดยมีข้อที่มีค่าเฉลี่ยมากที่สุดและรองลงมา 3 ข้อ คือ จัดให้นักเรียนได้เรียนรู้และศึกษาจากซีดีและจัดให้นักเรียนได้ฟังและดูข่าวสาระความรู้จากรายการวิทยุมีค่าเท่ากัน, จัดให้นักเรียนได้เรียนรู้และศึกษาจากวีดิทัศน์ และจัดให้นักเรียนได้สามารถสืบค้นข้อมูล ความรู้ จากสื่อคอมพิวเตอร์และจัดให้นักเรียนได้ฟังและดูข่าวสาระความรู้จากรายการ โทรทัศน์มีค่าเท่ากัน

การนำหลักการวิจัยปฏิบัติการดังกล่าวมาใช้ในการพัฒนา โดยนัยยุทธศาสตร์ที่หลากหลายมาใช้คือการประชุมเชิงปฏิบัติการ การระดมความเห็น การพัฒนาแหล่งเรียนรู้ การนำไปใช้ในการจัดการเรียนการสอน และการนิเทศติดตาม พบว่ามีผลสัมฤทธิ์ที่เกิดขึ้นหลากหลาย ทำให้ครูผู้สอนกลุ่มสาระการงานอาชีพและเทคโนโลยีเกิดการเปลี่ยนแปลงพฤติกรรมจัดการเรียนการสอนโดยใช้แหล่งเรียนรู้ในชุมชน มีทัศนคติที่ดีต่อการสอน มีความมุ่งมั่นที่จะพัฒนาประสิทธิภาพการสอนจนสามารถนำรูปแบบดังกล่าวไปใช้ในการจัดการเรียนการสอน มีการปฏิบัติจริง ได้ผลจนเกิดความ



เชื่อมั่น ลักษณะการเรียนรู้ที่พึงประสงค์ตามพระราชบัญญัติการศึกษาแห่งชาติ คือสามารถเรียนรู้ได้ตลอดเวลา ทุกสถานที่

จากผลการศึกษารูปแบบการพัฒนาครูในการจัดการเรียนการสอน โดยใช้แหล่งเรียนรู้ในชุมชนในการจัดการเรียนการสอนกลุ่มสาระการเรียนรู้การงานอาชีพและเทคโนโลยี สาระที่ 2 งานอาชีพ โรงเรียนเทศบาล สังกัดกองการศึกษาเทศบาลเมืองมหาสารคาม พบว่า

ทั้งสามกลุ่มโรงเรียนคือ กลุ่มโรงเรียนเทศบาลโพธิ์ศรี กลุ่มโรงเรียนเทศบาลบ้านแมค และกลุ่มโรงเรียนเทศบาลบ้านส่องนางใย – บ้านค้อ มีสภาพปัจจุบันในการใช้แหล่งเรียนรู้ในชุมชนในการจัดการเรียนการสอนกลุ่มสาระการงานอาชีพและเทคโนโลยีที่เหมือนกันมีคือให้นักเรียนลงมือปฏิบัติจริง มีวิทยากรที่อยู่ในชุมชนมาให้ความรู้ อุปกรณ์ในการเรียนการสอนเป็นการทำขึ้นจากภูมิปัญญาท้องถิ่น สถานที่ในการฝึกปฏิบัติก็เป็นบริเวณบ้านของวิทยากร แต่มีปัญหาในเรื่องของการขาดงบประมาณในการสนับสนุน ค่าตอบแทนวิทยากร อุปกรณ์ในการฝึกอาชีพยังไม่เพียงพอ และมีสถานคับแคบ เวลาในการเรียนมีน้อย เพราะวิทยากรมีจำนวนน้อย ทำให้นักเรียนไม่มีสถานที่ในการฝึกอาชีพ

ผลจากการพัฒนาในวงรอบที่ 1 คือการประชุมเชิงปฏิบัติการ และการระดมความเห็นเพื่อพัฒนาแหล่งเรียนรู้ในชุมชนในการจัดการเรียนการสอนกลุ่มสาระการงานอาชีพและเทคโนโลยีงานอาชีพพบว่า ผู้ร่วมศึกษาค้นคว้าทั้ง 14 คน มีความสนใจในการประชุมเชิงปฏิบัติการในการใช้แหล่งเรียนรู้ในชุมชน ในการจัดการเรียนการสอน กลุ่มสาระการงานอาชีพและเทคโนโลยี งานอาชีพเป็นอย่างมาก ตั้งใจร่วมกิจกรรม ตามกระบวนการ และแสดงออกอย่างเต็มที่ ทำให้การประชุมดำเนินการไปด้วยดี และผู้ร่วมศึกษาค้นคว้ามี่มีความรู้ความเข้าใจ มุ่งมั่นที่จะพัฒนาประสิทธิภาพในการจัดการเรียนการสอน นอกจากนี้การดำเนินงานในวงรอบที่ 1 มีปัญหาอุปสรรค คือผู้ร่วมศึกษาค้นคว้ายังขาดความมั่นใจในด้านความรู้ความเข้าใจในการปฏิบัติ ขาดรูปแบบแนวทางในการนำไปใช้ แต่ความพยายามในการนำแหล่งเรียนรู้ในชุมชนมาใช้ในการจัดการเรียนการสอน ก็ทำให้เกิดการพัฒนา คั้งที่ทั้ง 3 กลุ่ม ได้มีการพัฒนารูปแบบการจัดกระบวนการเรียนรู้ที่เหมาะสมกับแต่ละกลุ่ม

แต่การพัฒนาที่มีความจำเป็นต้องมีการนำไปใช้ในการปฏิบัติจริง จึงต้องดำเนินการพัฒนาในวงรอบที่ 2 เพื่อให้ผู้เข้าร่วมศึกษาสามารถนำความรู้ที่ได้จากการพัฒนาในวงรอบที่ 1 ไปใช้เพื่อให้เกิดทักษะ จนจะเสริมสร้างเจตคติที่ดีในการใช้แหล่งเรียนรู้ในชุมชน ในการจัดการเรียนการสอนกลุ่มสาระการงานอาชีพและเทคโนโลยี งานอาชีพ

ผลการพัฒนาในวงรอบที่ 2 พบว่า จากจุดที่ต้องพัฒนาต่อจากวงรอบที่ 1 คือ ต้องมีการนำไปใช้ในการปฏิบัติจริง และต้องออกติดตามประเมินผล โดยที่ประชุมมีมติร่วมกันให้มีการดำเนินการพัฒนาเพื่อแก้ปัญหาดังกล่าว โดยนำผลจากกลยุทธ์การระดมความเห็นในการพัฒนา



รูปแบบที่เหมาะสมในการพัฒนาแหล่งเรียนรู้ จากการดำเนินการพัฒนาในวงรอบที่ 1 มาพัฒนาเพื่อสร้างความมั่นใจแก่กลุ่มผู้ร่วมศึกษา โดยมีการแลกเปลี่ยนประสบการณ์ซึ่งกันและกัน ทำให้ผู้ร่วมศึกษาที่ยังมีปัญหาในการจัดกระบวนการเรียนรู้เห็นตัวอย่าง และวิธีการ สามารถนำไปประยุกต์ใช้ในการจัดการเรียนการสอนของตนเองได้ ผู้วิจัยได้แนะนำและคอยช่วยเหลือผู้ร่วมศึกษาค้นคว้าทั้ง 14 คน เกี่ยวกับการใช้แหล่งเรียนรู้ในชุมชนในการจัดการเรียนการสอน กลุ่มสาระการงานอาชีพและเทคโนโลยี ทำให้ผู้ร่วมศึกษาค้นคว้าสามารถเข้าใจรูปแบบการใช้แหล่งเรียนรู้ในชุมชนในการจัดการเรียนการสอนที่มีความเหมาะสม และเกิดประสิทธิภาพ โดยได้นำเสนอปัญหาอุปสรรคปัจจัยที่จะส่งผลให้เกิดความสำเร็จ จนเกิดรูปแบบที่เหมาะสม เมื่อมีการนำไปใช้ครูจะมีความเชี่ยวชาญ และสามารถนำไปใช้ในการจัดกระบวนการเรียนการสอนได้ โดยเฉพาะเมื่อติดตามผลการใช้แหล่งเรียนรู้ในการจัดกระบวนการเรียนรู้โดยรวมและเน้นระดับ ของครูที่สอนกลุ่มสาระการงานอาชีพและเทคโนโลยี สาระที่ 2 งานอาชีพ โรงเรียนเทศบาลสังกัดกองการศึกษาเทศบาลเมืองมหาสารคามหลังการพัฒนาตามวงรอบ จะเห็นว่าโดยภาพรวมอยู่ในระดับมาก ( $\bar{x} = 3.91$ ) สูงกว่าผลการใช้แหล่งเรียนรู้ในการจัดกระบวนการเรียนรู้โดยรวมและเน้นระดับ ของครูที่สอนกลุ่มสาระการงานอาชีพและเทคโนโลยี สาระที่ 2 งานอาชีพ โรงเรียนเทศบาลสังกัดกองการศึกษาเทศบาลเมืองมหาสารคาม ก่อนการพัฒนาตามวงรอบ โดยภาพรวมอยู่ในระดับมาก ( $\bar{x} = 3.48$ ) สูงกว่าการพัฒนาร้อยละ 81.53

การนำหลักการวิจัยปฏิบัติการดังกล่าวมาใช้ในการพัฒนา โดยนำยุทธศาสตร์ที่หลากหลายมาใช้คือการประชุมเชิงปฏิบัติการ การระดมความเห็น การพัฒนาแหล่งเรียนรู้ การนำไปใช้ในการจัดการเรียนการสอน และการนิเทศติดตาม พบว่ามีผลสัมฤทธิ์ที่เกิดขึ้นหลากหลาย ทำให้ครูผู้สอนกลุ่มสาระการงานอาชีพและเทคโนโลยีเกิดการเปลี่ยนแปลงพฤติกรรมจัดการเรียนการสอนโดยใช้แหล่งเรียนรู้ในชุมชน มีทัศนคติที่ดีต่อการสอน มีความมุ่งมั่นที่จะพัฒนาประสิทธิภาพการสอน จนสามารถนำรูปแบบดังกล่าวไปใช้ในการจัดการเรียนการสอน มีการปฏิบัติจริง ได้ผลจนเกิดความเชื่อมั่น ลักษณะการเรียนรู้ที่พึงประสงค์ตามพระราชบัญญัติการศึกษาแห่งชาติ คือสามารถเรียนรู้ได้ตลอดเวลา ทุกสถานที่