

บทที่ 3

วิธีดำเนินการวิจัย

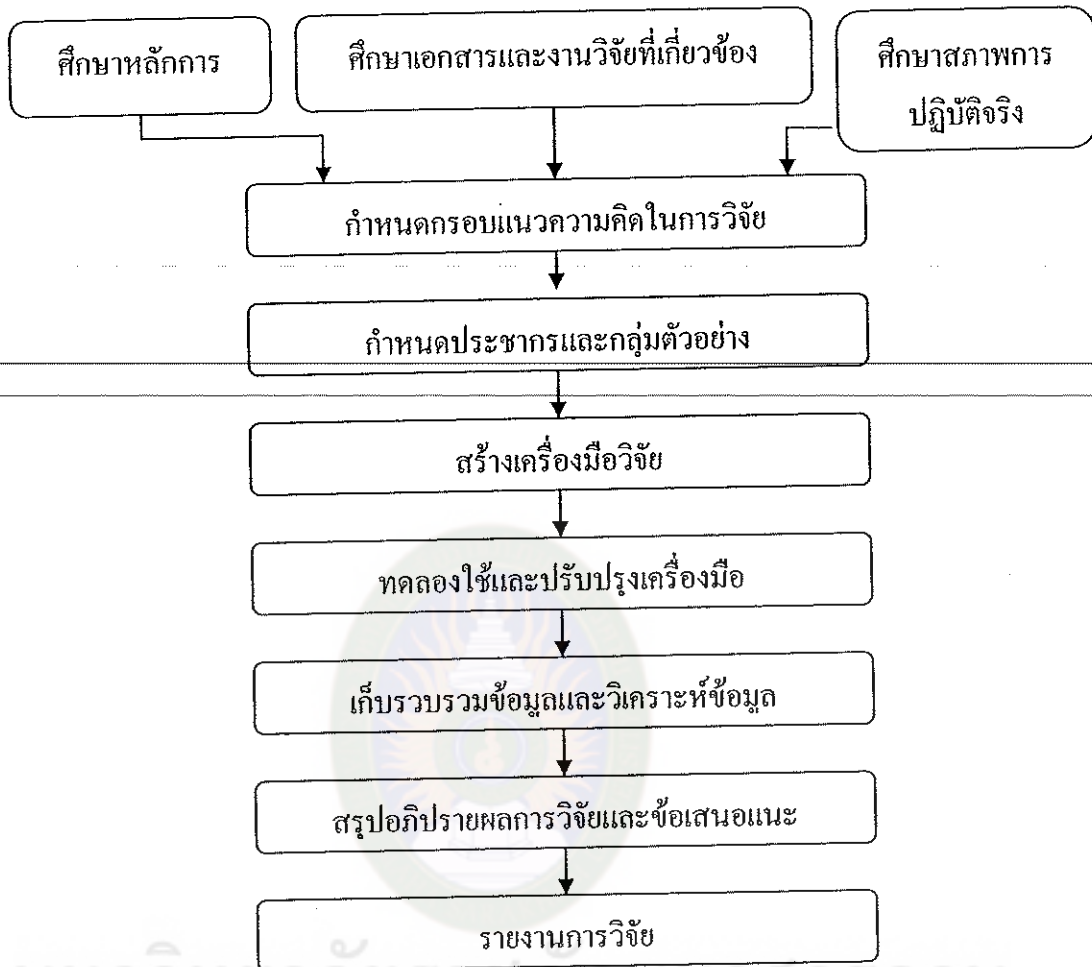
การศึกษาสภาพและปัญหาการดำเนินการจัดทำแผนงาน โรงเรียนพระปริยัติธรรม
แผนกสามัญศึกษา จังหวัดหนองคายนี้ผู้วิจัยได้กล่าวถึงเนื้อหาที่ในเรื่องต่าง ๆ ดังนี้

1. ลำดับขั้นตอนในการวิจัย
2. ประชากร
3. เครื่องมือที่ใช้ในการวิจัย
4. การเก็บรวบรวมข้อมูล
5. การวิเคราะห์ข้อมูล
6. สถิติที่ใช้ในการวิเคราะห์ข้อมูล

ลำดับขั้นตอนในการวิจัย

การวิจัยครั้งนี้ผู้วิจัยได้กำหนดขั้นตอนต่าง ๆ เพื่อครอบคลุมในเนื้อหา และความถูกต้อง
ในลักษณะระเบียบ วิธีวิจัย เพื่อให้ได้ข้อมูลที่แท้จริง และผลสรุปที่ถูกต้องตามวัตถุประสงค์
ของการวิจัย มีรายละเอียด ดังนี้

1. ศึกษาหลักการ แนวคิด ทฤษฎีและผลการวิจัยเกี่ยวกับการจัดทำแผนเอกสารตำราทั้ง
ภาษาไทยและภาษาต่างประเทศ รวมทั้งศึกษาเอกสารงานวิจัยที่เกี่ยวข้องกับการทำแผนงาน
2. กำหนดกรอบแนวความคิดในการวิจัย
3. กำหนดประชากรและกลุ่มตัวอย่าง
4. สร้างเครื่องมือโดยยึดวัตถุประสงค์ของการวิจัยเป็นหลัก
5. ทดลองใช้และปรับปรุงเครื่องมือ
6. เก็บรวบรวมข้อมูล
7. วิเคราะห์ข้อมูล
8. สรุปผลการวิจัย อภิปราย และข้อเสนอแนะ
9. รายงานผลการวิจัย



ภาพที่ 2 แผนภูมิแสดงขั้นตอนในการดำเนินการวิจัย

ประชากร

การศึกษานี้ ผู้วิจัยได้เก็บรวบรวมข้อมูลจากประชากร ได้แก่ คณะกรรมการ โรงเรียน พระปริยัติธรรม แผนกสามัญศึกษา ในจังหวัดหนองคายที่มีหน้าที่ในการดำเนินการจัดทำ แผนงาน ประกอบด้วย ผู้จัดการโรงเรียนละ 1 รูป ผู้บริหารสถานศึกษา โรงเรียนละ 1 รูป และ คณะกรรมการจัดทำแผนอีกโรงเรียนละ 3 รูป/คนรวมประชากรทั้งหมด จำนวน 70 รูป/คน ดังนี้

ตารางที่ 1 แสดงประชากรที่ใช้ในการศึกษา

ที่	ชื่อโรงเรียน	ประชากรที่ใช้ในการศึกษา			
		ผู้จัดการ	ผู้อำนวยการ /ครูใหญ่	กรรมการ จัดทำแผน	รวม
1	โรงเรียนบาลีสาธิตศึกษาฯ วัด ศรีมะเขย	1	1	3	5
2	โรงเรียนวัดโคกเสยเขต	1	1	3	5
3	โรงเรียนวัดไทรภูมิ	1	1	3	5
4	โรงเรียนวัดโพธิ์งาม	1	1	3	5
5	โรงเรียนวัดศรีโสภณธรรมทาน	1	1	3	5
6	โรงเรียนวัดเขตอุดม	1	1	3	5
7	โรงเรียนวัดช้างเผือก	1	1	3	5
8	โรงเรียนพระธาตุวิทยา	1	1	3	5
9	โรงเรียนวัดพระธาตุบังพวน	1	1	3	5
10	โรงเรียนวัดอัมพวัน	1	1	3	5
11	โรงเรียนวัดเวฬุวันวิทยา	1	1	3	5
12	โรงเรียนวัดโพธิ์สมภาร	1	1	3	5
13	โรงเรียนคอนโพธิ์ธรรมสถาน	1	1	3	5
14	โรงเรียนวัดจันทรมัคคี	1	1	3	5
	รวม	14	14	42	70

ที่มา : สำนักงานกลุ่มโรงเรียน กลุ่มที่ 8 (2548. 2)

เครื่องมือที่ใช้ในการวิจัย

1. ลักษณะเครื่องมือที่ใช้ในการวิจัย การวิจัยครั้งนี้ผู้วิจัยใช้แบบสอบถามที่สร้างขึ้นจากการศึกษาแนวคิด ทฤษฎี และผลงานวิจัยที่เกี่ยวข้องเป็นแนวทาง โดยแบ่งออกเป็น 4 ส่วน คือ ส่วนที่ 1 เป็นคำถามเกี่ยวกับข้อมูลบุคลากรทั่วไป โรงเรียนพระปริยัติธรรม แผนกสามัญศึกษา เป็นแบบสอบถามรายการ (Check Lists) จำนวน 4 ข้อ

ส่วนที่ 2 เป็นคำถามเกี่ยวกับการดำเนินการจัดทำแผนงาน โรงเรียนพระปริยัติธรรม แผนกสามัญศึกษา จังหวัดหนองคาย เป็นแบบสอบถามแบบมาตราส่วน ประมาณค่าของ ลิเคิร์ท (Likert Five Rating Scales) (บุญชม ศรีสะอาด. 2545 : 65) จำนวน 45 ข้อ ดังนี้

- | | |
|-------------------------------------|--------------|
| 1. การเตรียมการวางแผน | จำนวน 8 ข้อ |
| 2. การวิเคราะห์สภาพปัจจุบันและปัญหา | จำนวน 10 ข้อ |
| 3. การกำหนดหรือจัดทำแผน | จำนวน 8 ข้อ |
| 4. การจัดทำรายละเอียดของแผน | จำนวน 7 ข้อ |
| 5. การนำแผนไปปฏิบัติ | จำนวน 6 ข้อ |
| 6. การติดตามประเมินผลและปรับแผน | จำนวน 6 ข้อ |

ส่วนที่ 3 เป็นคำถามเกี่ยวกับปัญหาการดำเนินการจัดทำแผนงาน โรงเรียนพระปริยัติธรรม แผนกสามัญศึกษา จังหวัดหนองคาย เป็นแบบสอบถามแบบมาตราส่วน ประมาณค่าของ ลิเคิร์ท (Likert Five Rating Scales) (บุญชม ศรีสะอาด. 2545 : 65) จำนวน 45 ข้อ ดังนี้

- | | |
|-------------------------------------|--------------|
| 1. การเตรียมการวางแผน | จำนวน 8 ข้อ |
| 2. การวิเคราะห์สภาพปัจจุบันและปัญหา | จำนวน 10 ข้อ |
| 3. การกำหนดหรือจัดทำแผน | จำนวน 8 ข้อ |
| 4. การจัดทำรายละเอียดของแผน | จำนวน 7 ข้อ |
| 5. การนำแผน ไปปฏิบัติ | จำนวน 6 ข้อ |
| 6. การติดตามประเมินผลและปรับแผน | จำนวน 6 ข้อ |

ส่วนที่ 4 ข้อเสนอแนะอื่น ๆ

2. ขั้นตอนในการสร้างเครื่องมือ ผู้วิจัยได้ศึกษาการสร้างเครื่องมือตามลำดับดังนี้

2.1 ศึกษาเอกสารและงานวิจัยต่าง ๆ ที่เกี่ยวกับการจัดทำแผน และทฤษฎีแนวคิดด้านการดำเนินการจัดทำแผนงาน วิธีสร้างแบบสอบถามแบบมาตราส่วนประมาณค่า (Rating Scale) ของ บุญชม ศรีสะอาด (2545: 65)

2.2 ร่างแบบสอบถาม โดยอาศัยข้อมูล จากข้อ 2.1 ให้ครอบคลุมกรอบแนวคิดในการวิจัยเกี่ยวกับสภาพการดำเนินการและปัญหาการดำเนินการจัดทำแผน โรงเรียนพระปริยัติธรรม แผนกสามัญศึกษา ในจังหวัดหนองคาย จำนวน 6 ด้าน ได้แบบสอบถามจำนวน 90 ข้อ ดังนี้

2.6.1 การเตรียมการวางแผน	จำนวน 16 ข้อ
2.6.2 การวิเคราะห์สภาพปัจจุบันและปัญหา	จำนวน 20 ข้อ
2.6.3 การกำหนดหรือจัดทำแผน	จำนวน 16 ข้อ
2.6.4 การจัดทำรายละเอียดของแผน	จำนวน 14 ข้อ
2.6.6 การนำแผนไปปฏิบัติ	จำนวน 12 ข้อ
2.6.7 การติดตามประเมินผลและปรับแผน	จำนวน 12 ข้อ

2.3. นำแบบสอบถามที่ร่างแล้วมาสร้างแบบสอบถามแบบมาตราส่วนประมาณค่าตามวิธีของลิเคอร์ท์ (Likert Validity) 5 ระดับ และนำเสนอคณะกรรมการควบคุมวิทยานิพนธ์ตรวจแก้ไขเสนอแนะปรับปรุง เพื่อความเหมาะสม และความถูกต้องของแบบสอบถาม

2.4. นำแบบสอบถามที่ปรับปรุงตามข้อ 2.3 เสนอผู้เชี่ยวชาญ เพื่อพิจารณาความเที่ยงตรงเชิงเนื้อหา (Content Validity) เพื่อให้ครอบคลุมเนื้อหา และความปรนัยของเครื่องมือด้านโครงสร้าง ด้านเนื้อหา และการใช้ภาษา

2.4.1 พระโสภณวิหารการ ผู้ช่วยเจ้าอาวาสวัดโพธิ์ชัย จังหวัดหนองคาย
เลขานุการเจ้าคณะจังหวัดหนองคาย วัดโพธิ์ชัย จังหวัดหนองคาย วุฒิศึกษา ครุศาสตรมหาบัณฑิต สาขา การบริหารการศึกษา มหาวิทยาลัยราชภัฏมหาสารคาม ผู้เชี่ยวชาญด้านเนื้อหา

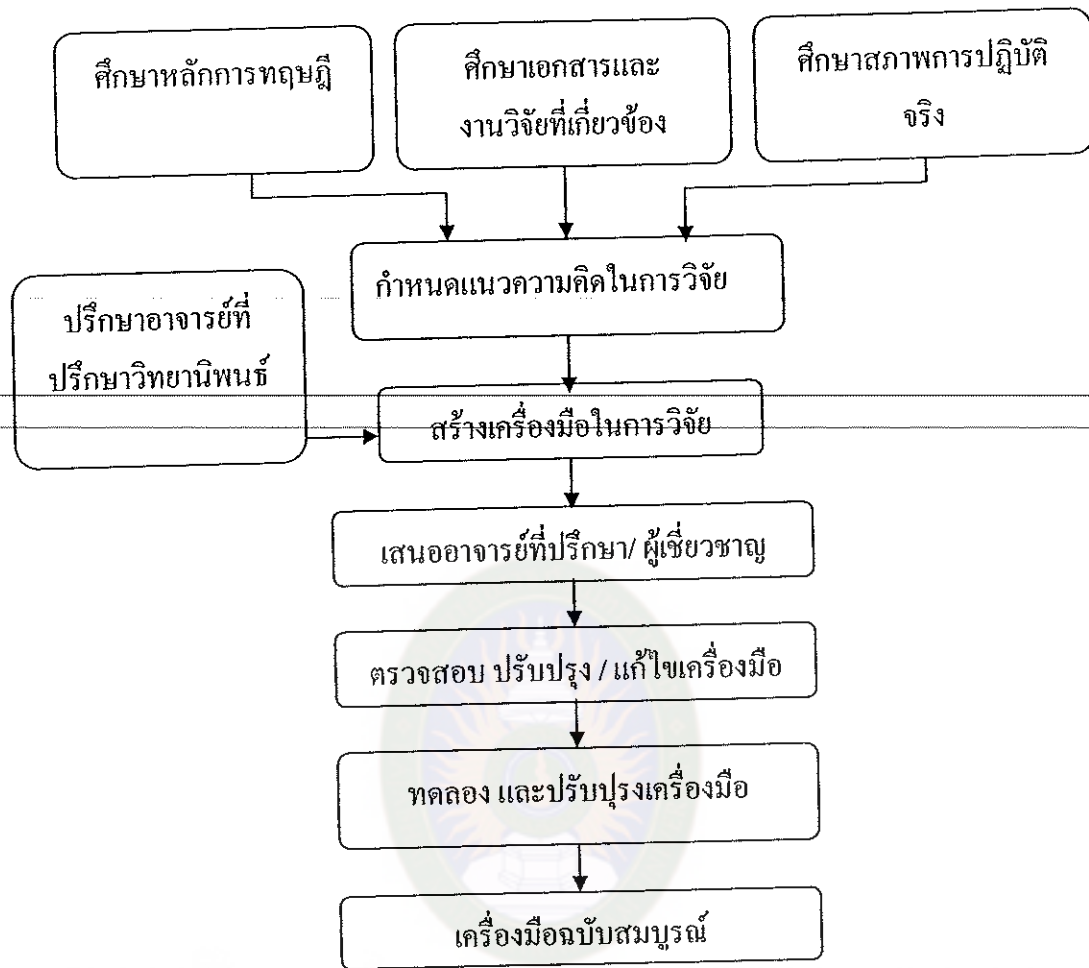
2.4.2 พระครูปลัดสัญญา กนุดจาโร อาจารย์ประจำโรงเรียนบาลีสาธิตศึกษา วัดศรีษะเกษ และผู้ประเมินคุณภาพการศึกษาภายในต้นสังกัด กลุ่มที่ 8 จังหวัดหนองคาย วุฒิศึกษา ศิลปศาสตรมหาบัณฑิต สาขา ยุทธศาสตร์การพัฒนา มหาวิทยาลัยราชภัฏมหาสารคาม ผู้เชี่ยวชาญด้านสถิติ

2.4.3 พระอนุภรณ์ สมบัติมี ตำแหน่ง อาจารย์ประจำโรงเรียนพระปริยัติธรรมแผนกสามัญศึกษาวัดโพธิ์งาม สาขาชุมแพวิทย์ วุฒิ ศิลปศาสตรมหาบัณฑิต สาขา ยุทธศาสตร์การพัฒนา มหาวิทยาลัยราชภัฏมหาสารคาม ผู้เชี่ยวชาญด้านการใช้ภาษา

2.5 นำแบบสอบถามที่ผ่านการตรวจแก้ไขของผู้เชี่ยวชาญปรับปรุงแก้ไข แล้วนำเสนอคณะกรรมการควบคุมวิทยานิพนธ์ ตรวจสอบอีกครั้ง

2.6 นำแบบสอบถาม ที่ได้รับแก้ไขจากการแนะนำของ คณะกรรมการควบคุมวิทยานิพนธ์ครั้งที่ 2 แล้วมาพิมพ์ปรับปรุงเป็นแบบสอบถามชิ้นใหม่

2.7 การหาคุณภาพเครื่องมือ ผู้วิจัยนำแบบสอบถามไปทดสอบกับ โรงเรียน พระปริยัติธรรม แผนกสามัญศึกษาในจังหวัดอุดรธานี ซึ่งไม่ใช่ประชากรที่ศึกษา ได้แก่ โรงเรียนวัดศรีสะอาด โรงเรียนวัดสว่างสามัคคี และโรงเรียนวัดโสมมันต์ดงอาราม จำนวน 30 ตัวอย่าง ทำการทดสอบหาความเชื่อมั่น (Reliability) กับแบบสอบถามตอนที่ 2 และ 3 โดยการคำนวณค่าสัมประสิทธิ์แอลฟา (Alpha Coefficient) ตามวิธีของ ครอนบาค (Cronbach) (ล้วน สายยศ และ อังคณา สายยศ.2538:200) ได้ค่าสัมประสิทธิ์แอลฟา (Alpha Coefficient) เท่ากับ 0.96



ภาพที่ 3 แผนภูมิแสดงขั้นตอนในการสร้างเครื่องมือ
การเก็บรวบรวมข้อมูล

ในการเก็บรวบรวมข้อมูล ผู้วิจัย ได้ดำเนินการ โดยมีขั้นตอนดังนี้

1. ผู้วิจัยทำหนังสือถึงผู้บริหาร โรงเรียน พระปริยัติธรรม แผนกสามัญศึกษา ในจังหวัดหนองคาย รวมทั้งสิ้น 14 โรงเรียน เพื่อขอความร่วมมือ และประสานงานในการเก็บรวบรวมข้อมูล ก่อนที่ผู้วิจัยจะเดินทางไปเก็บรวบรวมข้อมูลด้วยตนเอง
2. ทำการเก็บรวบรวมข้อมูล โดยผู้วิจัยเดินทางไปเก็บข้อมูลด้วยตนเอง ในวันเปิดทำการ ใช้แบบสอบถามจำนวน 70 ฉบับ นำไปฝากไว้ที่โรงเรียนเป็นเวลา 2-3 สัปดาห์ จึงจะเดินทางไปเก็บแบบสอบถามดังกล่าวอีกครั้งหนึ่ง
3. เมื่อรวบรวมข้อมูลเสร็จ จำนวน 70 ฉบับ จากนั้นจึงตรวจสอบความสมบูรณ์แล้วนำไปประมวลผลด้วยเครื่องคอมพิวเตอร์

การวิเคราะห์ข้อมูล

ในการวิเคราะห์ข้อมูล ผู้วิจัยได้ดำเนินการ ดังนี้

1. ตรวจสอบความสมบูรณ์ของแบบสอบถามทุกฉบับ
2. ตรวจสอบให้คะแนนแบบสอบถามทั้งหมดตามเกณฑ์การให้คะแนนที่กำหนดไว้
3. วิเคราะห์ข้อมูลโดยใช้คอมพิวเตอร์ โปรแกรมคอมพิวเตอร์ มีขั้นตอน ดังนี้

3.1 การวิเคราะห์ข้อมูล ตอนที่ 1 เกี่ยวกับข้อมูลพื้นฐานของประชากร โดยการหา

ค่า ความถี่ (Frequency) ร้อยละ (Percentage)

3.2. การวิเคราะห์ข้อมูลเพื่อต้องการทราบระดับสภาพการดำเนินการจัดทำแผนงาน และระดับปัญหาการดำเนินการจัดทำแผนงาน โรงเรียนพระปริยัติธรรม แผนกสามัญศึกษา จังหวัดหนองคาย โดยใช้ ค่าเฉลี่ย (Mean) และส่วนเบี่ยงเบนมาตรฐาน (Standard deviation) แล้วนำมาเปรียบเทียบเกณฑ์ แบบมาตราจัดอันดับ (Rating scale) ดังต่อไปนี้ (บุญชม ศรีสะอาด. 2545: 100)

เกณฑ์การเทียบระดับสภาพการดำเนินการ

ได้คะแนนเฉลี่ย	4.51 – 5.00	หมายถึง มีระดับการดำเนินการมากที่สุด
ได้คะแนนเฉลี่ย	3.51 – 4.50	หมายถึง มีระดับการดำเนินการมาก
ได้คะแนนเฉลี่ย	2.51 – 3.50	หมายถึง มีระดับการดำเนินการปานกลาง
ได้คะแนนเฉลี่ย	1.51 – 2.50	หมายถึง มีระดับการดำเนินการน้อย
ได้คะแนนเฉลี่ย	1.00 – 1.50	หมายถึง มีระดับการดำเนินการน้อยที่สุด

เกณฑ์การเทียบระดับปัญหาการดำเนินการ

ได้คะแนนเฉลี่ย	4.51 – 5.00	หมายถึง มีระดับปัญหาการดำเนินการมากที่สุด
ได้คะแนนเฉลี่ย	3.51 – 4.50	หมายถึง มีระดับปัญหาการดำเนินการมาก
ได้คะแนนเฉลี่ย	2.51 – 3.50	หมายถึง มีระดับปัญหาการดำเนินการปานกลาง
ได้คะแนนเฉลี่ย	1.51 – 2.50	หมายถึง มีระดับปัญหาการดำเนินการน้อย
ได้คะแนนเฉลี่ย	1.00 – 1.50	หมายถึง มีระดับปัญหาการดำเนินการน้อยที่สุด

3.3 การวิเคราะห์เปรียบเทียบระดับสภาพการดำเนินการจัดทำแผนและปัญหาการดำเนินการจัดทำแผนงาน โรงเรียน พระปริยัติธรรม แผนกสามัญศึกษา จังหวัดหนองคาย ตามความคิดเห็นของคณะกรรมการ โรงเรียนผู้ที่มีตำแหน่ง สถานภาพ อายุ และประสบการณ์การ

ทำงานต่างกัน โดยใช้ t-test (Independent Sample) ทดสอบสอบความแตกต่างคะแนนเฉลี่ยของ
ตัวแปร (บุญชม ศรีสะอาด 2545: 115)

3.4 วิเคราะห์ข้อเสนอแนะจากแบบสอบถามจัดกลุ่มประเด็น แล้วนำเสนอในรูปแบบ
ตารางแสดง ความถี่ (Frequency) ร้อยละ (Percentage)

สถิติที่ใช้ในการวิเคราะห์ข้อมูล

1. สถิติหาค่าคุณภาพของแบบสอบถาม วิเคราะห์ค่าความเชื่อมั่น โดยใช้สัมประสิทธิ์
อัลฟา (Alpha coefficient) ของครอนบาค (Cronbach)
2. สถิติพื้นฐาน ได้แก่ ร้อยละ (Percentage) ค่าเฉลี่ย (\bar{X}) และส่วนเบี่ยงเบนมาตรฐาน
(SD.) ของข้อมูลรายข้อ รายด้าน และรวมทุกด้าน (รวมทุกข้อ)
3. สถิติสำหรับทดสอบสมมติฐาน โดยใช้สถิติ t-test แบบ Independent Samples



มหาวิทยาลัยราชภัฏมหาสารคาม
RAJABHAT MAHASARAKHAM UNIVERSITY