

## บทที่ 4

### ผลการวิเคราะห์ข้อมูล

ผลการวิเคราะห์ความพึงพอใจของคณะกรรมการสถานศึกษาขั้นพื้นฐานต่อการ  
ปฏิรูปการศึกษาสังกัดสำนักงานเขตพื้นที่การศึกษาร้อยเอ็ด เขต 2 ผู้วิจัยขอนำเสนอผลการวิจัย  
ตามลำดับ ดังนี้

1. สัญลักษณ์ที่ใช้ในการวิเคราะห์ข้อมูล
2. ลำดับการวิเคราะห์ข้อมูล
3. ผลการวิเคราะห์ข้อมูล

#### 1. สัญลักษณ์ที่ใช้ในการวิเคราะห์ข้อมูล

การกำหนดสัญลักษณ์ที่ใช้ในการนำเสนอผลการวิเคราะห์ข้อมูลเพื่อความเข้าใจ  
ถูกต้องตรงกันในการจัดกระทำและแปลความหมายข้อมูล จึงกำหนดสัญลักษณ์ที่ใช้ไว้ ดังนี้

$\bar{X}$	แทน	ค่าเฉลี่ย (Mean)
S.D.	แทน	ค่าส่วนเบี่ยงเบนมาตรฐาน (Standard deviation)
F	แทน	แทนค่าสถิติที่ใช้พิจารณาความมีนัยสำคัญจากการแจกแจงแบบ F (F-distribution)
MS	แทน	ผลรวมกำลังสองเฉลี่ย (Mean Squares)
SS	แทน	ผลบวกกำลังสองของคะแนน (Sum of Squares)
df	แทน	ขั้นของความเป็นอิสระ (Degrees of Freedom)
*	แทน	ระดับนัยสำคัญทางสถิติที่ระดับ .05
**	แทน	ระดับนัยสำคัญทางสถิติที่ระดับ .01

#### 2. การวิเคราะห์ข้อมูล

ผู้วิจัยได้วิเคราะห์ข้อมูลด้วยโปรแกรมคอมพิวเตอร์ โดยมีขั้นตอนการวิเคราะห์  
ตามลำดับ ดังนี้

วิเคราะห์แบบสอบถามตอนที่ 1 เกี่ยวกับสถานภาพของผู้ตอบแบบสอบถาม โดย  
การหาค่าร้อยละ

วิเคราะห์แบบสอบถามตอนที่ 2 เกี่ยวกับการความพึงพอใจของคณะกรรมการสถานศึกษาขั้นพื้นฐานต่อการปฏิรูปการศึกษา สังกัดสำนักงานเขตพื้นที่การศึกษาร้อยเอ็ด เขต 2 โดยรวมและรายด้าน โดยหาค่าเฉลี่ยและส่วนเบี่ยงเบนมาตรฐาน จำแนกตามสถานภาพและขนาดโรงเรียน

วิเคราะห์เปรียบเทียบ ความพึงพอใจของคณะกรรมการสถานศึกษาขั้นพื้นฐานต่อการปฏิรูปการศึกษา สังกัดสำนักงานเขตพื้นที่การศึกษาร้อยเอ็ด เขต 2 โดยวิเคราะห์ t-test เพื่อทดสอบเกี่ยวกับขนาดโรงเรียน และวิเคราะห์ความแปรปรวนทางเดียว (One-way ANOVA) เพื่อทดสอบเกี่ยวกับสถานภาพ และทดสอบความแตกต่างรายคู่โดยวิธีของเซฟเฟ (Scheffe')

วิเคราะห์แบบทดสอบตอนที่ 3 เกี่ยวกับความคิดเห็น ข้อเสนอแนะเกี่ยวกับแนวทางในปรับปรุงการปฏิรูปการศึกษาของคณะกรรมการสถานศึกษาขั้นพื้นฐาน สังกัดสำนักงานเขตพื้นที่การศึกษาร้อยเอ็ด เขต 2 จากแบบสอบถามปลายเปิดและนำเสนอข้อมูลในรูปตารางค่าร้อยละ

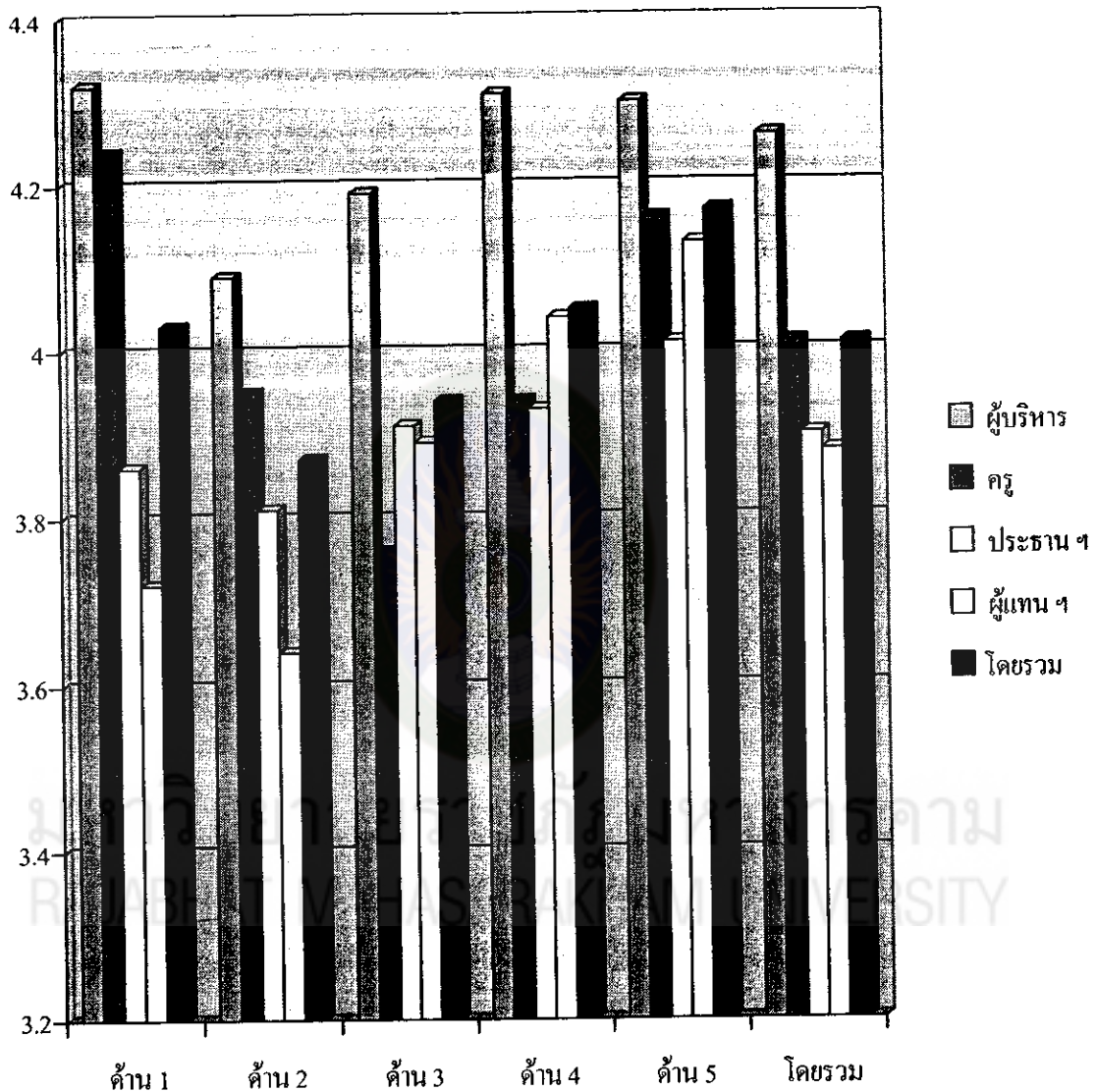
### 3. ผลการวิเคราะห์ข้อมูล

การวิเคราะห์ข้อมูลพื้นฐานและสถานภาพของผู้ตอบแบบสอบถาม

จำนวนแบบสอบถามที่ส่งไปทั้งหมด 356 ฉบับ ได้รับคืนทั้งหมด 356 ฉบับ คิดเป็น 100%

ผลการวิเคราะห์ข้อมูล ความพึงพอใจของคณะกรรมการสถานศึกษาขั้นพื้นฐานต่อการปฏิรูปการศึกษา สังกัดสำนักงานเขตพื้นที่การศึกษาร้อยเอ็ด เขต 2 ดังแสดงในตารางที่ 3-28 ดังนี้

กราฟแสดงค่าเฉลี่ยความคิดเห็นเกี่ยวกับความพึงพอใจของคณะกรรมการ  
สถานศึกษาขั้นพื้นฐานต่อการปฏิรูปการศึกษา จำแนกตามสถานภาพ โดยรวมและรายด้าน



กราฟที่ 1 แสดงค่าเฉลี่ยความคิดเห็นเกี่ยวกับความพึงพอใจของคณะกรรมการสถานศึกษาขั้น  
พื้นฐานต่อการปฏิรูปการศึกษา จำแนกตามสถานภาพ โดยรวมและรายด้าน

ตารางที่ 3 ค่าเฉลี่ย ส่วนเบี่ยงเบนมาตรฐาน และความพึงพอใจของคณะกรรมการสถานศึกษาขั้นพื้นฐานต่อการปฏิรูปการศึกษา จำแนกตามสถานภาพ โดยรวมและรายด้าน

ด้าน	ผู้บริหาร			ครู			ประธานคณะกรรมการฯ			ผู้แทนผู้ปกครอง			โดยรวม		
	$\bar{X}$	S.D.	แปลความ	$\bar{X}$	S.D.	แปลความ	$\bar{X}$	S.D.	แปลความ	$\bar{X}$	S.D.	แปลความ	$\bar{X}$	S.D.	แปลความ
1. ระบบการศึกษา	4.32	0.29	มาก	4.24	0.21	มาก	3.86	0.24	มาก	3.72	0.29	มาก	4.03	0.36	มาก
2. การเรียนรู้	4.09	0.29	มาก	3.95	0.31	มาก	3.81	0.28	มาก	3.64	0.42	มาก	3.87	0.37	มาก
3. การบริหารและการจัดการศึกษา	4.19	0.26	มาก	3.76	0.23	มาก	3.91	0.4	มาก	3.89	0.46	มาก	3.94	0.38	มาก
4. ครูและบุคลากรทางการศึกษา	4.31	0.35	มาก	3.94	0.34	มาก	3.93	0.34	มาก	4.04	0.54	มาก	4.05	0.43	มาก
5. ทรัพยากรและการลงทุนทางการศึกษา	4.3	0.31	มาก	4.16	0.32	มาก	4.01	0.32	มาก	4.13	0.36	มาก	4.17	0.35	มาก
รวม	4.26	0.16	มาก	4.01	0.15	มาก	3.9	0.16	มาก	3.88	0.19	มาก	4.01	0.22	มาก

จากตารางที่ 3 พบว่า ความพึงพอใจของคณะกรรมการสถานศึกษาขั้นพื้นฐานต่อการปฏิรูปการศึกษา จำแนกตามสถานภาพ โดยรวมอยู่ในระดับมาก ( $\bar{X} = 4.01$ ) เมื่อพิจารณาเป็นรายด้านพบว่า อยู่ในระดับมากทุกด้าน โดยเรียงลำดับค่าเฉลี่ยจากมากไปหาน้อย 3 อันดับแรก คือ ด้านทรัพยากรและการลงทุนทางการศึกษา ( $\bar{X} = 4.17$ ) ด้านครูและบุคลากรทางการศึกษา ( $\bar{X} = 4.05$ ) และด้านระบบการศึกษา ( $\bar{X} = 4.03$ )

เมื่อจำแนกตามสถานภาพพบว่า

ผู้บริหาร มีความคิดเห็น โดยรวมอยู่ในระดับมาก ( $\bar{X} = 4.26$ ) เมื่อพิจารณาเป็นรายด้าน พบว่า อยู่ในระดับมากทุกด้าน โดยเรียงลำดับค่าเฉลี่ยจากมากไปหาน้อย 3 อันดับแรก คือ ด้านระบบการศึกษา ( $\bar{X} = 4.32$ ) ครูและบุคลากรทางการศึกษา ( $\bar{X} = 4.31$ ) และด้านทรัพยากรและการลงทุนทางการศึกษา ( $\bar{X} = 4.30$ )

ครู มีความคิดเห็น โดยรวมอยู่ในระดับมาก ( $\bar{X} = 4.01$ ) เมื่อพิจารณาเป็นรายด้านพบว่า อยู่ในระดับมากทุกด้าน โดยเรียงลำดับค่าเฉลี่ยจากมากไปหาน้อย 3 อันดับแรก คือ ด้านระบบการศึกษา ( $\bar{X} = 4.24$ ) ด้านทรัพยากรและการลงทุนทางการศึกษา ( $\bar{X} = 4.16$ ) และ ด้านการเรียนรู้ ( $\bar{X} = 3.95$ )

ประธานคณะกรรมการสถานศึกษาขั้นพื้นฐาน มีความคิดเห็น โดยรวมอยู่ในระดับมาก ( $\bar{X} = 3.90$ ) เมื่อพิจารณาเป็นรายด้าน พบว่า อยู่ในระดับมากทุกด้าน โดยเรียงลำดับค่าเฉลี่ยจากมากไปหาน้อย 3 อันดับแรก คือ ทรัพยากรและการลงทุนทางการศึกษา ( $\bar{X} = 4.01$ ) ครูและบุคลากรทางการศึกษา ( $\bar{X} = 3.93$ ) และด้านการบริหารและการจัดการศึกษา ( $\bar{X} = 3.91$ )

ผู้แทนผู้ปกครองมีความคิดเห็น โดยรวมอยู่ในระดับมาก ( $\bar{X} = 3.88$ ) เมื่อพิจารณาเป็นรายด้าน พบว่า อยู่ในระดับมากทุกด้าน โดยเรียงลำดับค่าเฉลี่ยจากมากไปหาน้อย 3 อันดับแรก คือ ทรัพยากรและการลงทุนทางการศึกษา ( $\bar{X} = 4.13$ ) ครูและบุคลากรทางการศึกษา ( $\bar{X} = 4.04$ ) และด้านการบริหารและการจัดการศึกษา ( $\bar{X} = 3.89$ )

ตารางที่ 4 ค่าเฉลี่ย ส่วนเบี่ยงเบนมาตรฐาน และความพึงพอใจของคณะกรรมการสถานศึกษาขั้นพื้นฐานต่อการปฏิรูปการศึกษา ด้านที่ 1 ระบบการศึกษา จำแนกตามสถานภาพ โดยรวมและรายด้าน

การปฏิรูปการศึกษา	ผู้บริหาร		ครู		ประธานคณะกรรมการฯ		ผู้แทนผู้ปกครอง		โดยรวม		
	$\bar{X}$	S.D.	แปลความ	S.D.	แปลความ	$\bar{X}$	S.D.	แปลความ	$\bar{X}$	S.D.	แปลความ
1. การจัดการศึกษาของสถานศึกษาในระบบ	4.53	0.54	มากที่สุด	4.06	0.44	มาก	3.64	0.66	3.55	0.81	มาก
2. การจัดการศึกษาของสถานศึกษาในระบบ	4.51	0.58	มากที่สุด	4.03	0.71	มาก	3.79	0.91	3.6	0.91	มาก
3. การจัดการศึกษาของสถานศึกษาตามอัตรา	4.43	0.73	มาก	4.47	0.69	มาก	3.35	0.74	3.77	0.73	มาก
4. การส่งเสริมให้มีการณรงค์ส่งเสริมและประชาสัมพันธ์ให้ประชาชนได้รับการศึกษาตลอดชีวิต	4.37	0.78	มาก	4.48	0.64	มาก	3.53	0.75	3.64	0.92	มาก
5. การส่งเสริมให้มีการบูรณาการเรียนรู้เนื้อหาวิชาในการจัดการศึกษาทั้งในระบบและนอกระบบ และการศึกษาตามอัธยาศัยของสถานศึกษา	4.5	0.69	มาก	4.23	0.75	มาก	3.78	0.92	3.7	0.96	มาก
6. การจัดทำและพัฒนาหลักสูตรขั้นพื้นฐานที่สอดคล้องกับหลักสูตรการศึกษา	4.3	0.78	มาก	4.48	0.69	มาก	3.7	0.66	3.84	0.87	มาก

การปฏิรูปการศึกษา	ผู้บริหาร			ครู			ประธานคณะกรรมการฯ			ผู้แทนผู้ปกครอง			โดยรวม		
	$\bar{X}$	S.D.	แปลความ	$\bar{X}$	S.D.	แปลความ	$\bar{X}$	S.D.	แปลความ	$\bar{X}$	S.D.	แปลความ	$\bar{X}$	S.D.	แปลความ
	7. การส่งเสริมให้มีการเทียบโอนผลการเรียนกัน ได้ทั้งการศึกษาในระบบ	4.55	0.82	มากที่สุด	4.16	0.91	มาก	3.62	0.83	มาก	3.89	0.73	มาก	4.06	0.89
8. การส่งเสริมให้มีการเทียบโอนผลการเรียนกัน ได้ทั้งการศึกษานอกระบบ	4.42	0.78	มาก	4.57	0.73	มากที่สุด	4.17	0.92	มาก	3.8	0.93	มาก	4.24	0.89	มาก
9. การส่งเสริมให้มีการเทียบโอนผลการเรียนกัน ได้ทั้งการศึกษาดำเนินการ	4.29	0.84	มาก	4.13	0.91	มาก	4.06	0.92	มาก	3.76	0.83	มาก	4.06	0.89	มาก
10. การสนับสนุนให้สถานศึกษาค้นคว้าและจัดตั้งแหล่งเรียนรู้ทั้งในสถานศึกษาและชุมชน	3.74	0.87	มาก	3.61	0.89	มาก	3.84	0.96	มาก	3.61	0.77	มาก	3.7	0.88	มาก
11. การจัดทำระเบียบ หลักเกณฑ์การเทียบโอนผลการเรียนของสถานศึกษาที่ตรงตามแนวทางปฏิรูปการศึกษา	4.3	0.74	มาก	4.01	0.83	มาก	4.11	0.66	มาก	3.65	0.81	มาก	4.01	0.79	มาก
12. การจัดทำวิธีเทียบโอนผลการเรียนระหว่างสถานศึกษามีความชัดเจนและง่ายต่อการปฏิบัติ	4.05	0.75	มาก	4.11	0.69	มาก	4.1	0.67	มาก	3.39	0.94	ปานกลาง	3.91	0.91	มาก
13. การเปิดสอนวิชาชีพที่ตรงกับความต้องการของผู้ปกครองนักเรียนหรือท้องถิ่น	4.4	0.71	มาก	4.62	0.68	มากที่สุด	4.48	0.74	มาก	3.98	0.84	มาก	4.37	0.78	มาก
14. การวิเคราะห์สภาพ ปัจจุบัน ปัญหาและ	4.16	0.74	มาก	4.28	0.86	มาก	4.1	0.75	มาก	4.01	0.79	มาก	4.14	0.79	มาก

การปฏิรูปการศึกษา	ผู้บริหาร		ครู		ประธานคณะกรรมการฯ		ผู้แทนผู้ปกครอง		โดยรวม					
	$\bar{X}$	S.D.	$\bar{X}$	S.D.	$\bar{X}$	S.D.	$\bar{X}$	S.D.	$\bar{X}$	S.D.				
ความต้องการตามภารกิจของโรงเรียน ให้เป็นไปตามแผนปฏิบัติการ ตาม เกณฑ์มาตรฐานของสถานศึกษาขั้น พื้นฐาน														
15.การบริหารโรงเรียนตามแผน ยุทธศาสตร์และแผนปฏิบัติการโรงเรียน	4.22	0.65	มาก	4.38	0.83	มาก	3.64	0.95	มาก	3.55	0.82	มาก	3.94	0.92
รวม	4.32	0.29	มาก	4.24	0.21	มาก	3.86	0.24	มาก	3.72	0.29	มาก	4.03	0.36



จากตารางที่ 4 พบว่า ความพึงพอใจของคณะกรรมการสถานศึกษาขั้นพื้นฐานต่อการปฏิรูปการศึกษา ด้านระบบการศึกษา จำแนกตามสถานภาพ โดยรวมอยู่ในระดับมาก ( $\bar{X} = 4.03$ ) เมื่อพิจารณาเป็นรายข้อพบว่า อยู่ในระดับมากทุกข้อ โดยเรียงลำดับค่าเฉลี่ยจากมากไปหาน้อย 3 อันดับแรก คือ การเปิดสอนวิชาชีพที่ตรงกับความต้องการของผู้ปกครองนักเรียนหรือท้องถิ่น ( $\bar{X} = 4.37$ ) การส่งเสริมให้มีการเทียบโอนผลการเรียนกันได้ทั้งการศึกษานอกระบบ ( $\bar{X} = 4.24$ ) และการวิเคราะห์สภาพ ปัจจุบัน ปัญหาและความต้องการตามภารกิจของโรงเรียนให้เป็นไปตามแผนปฏิบัติการ ตามเกณฑ์มาตรฐานของสถานศึกษาขั้นพื้นฐาน ( $\bar{X} = 4.14$ )

เมื่อจำแนกตามสถานภาพพบว่า

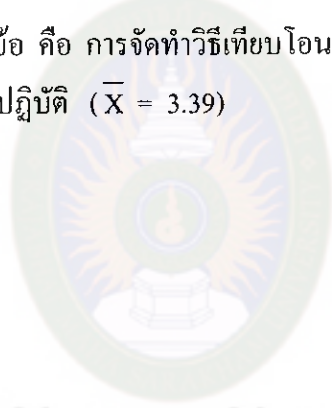
ผู้บริหาร มีความคิดเห็น โดยรวมอยู่ในระดับมาก ( $\bar{X} = 4.32$ ) เมื่อพิจารณาเป็นรายข้อพบว่า อยู่ในระดับมากที่สุด จำนวน 3 ข้อ โดยเรียงลำดับค่าเฉลี่ยจากมากไปหาน้อยคือ การส่งเสริมให้มีการเทียบโอนผลการเรียนกันได้ทั้งการศึกษาในระบบ ( $\bar{X} = 4.55$ ) การจัดการศึกษาของสถานศึกษาในระบบ ( $\bar{X} = 4.53$ ) และการจัดการศึกษาของสถานศึกษานอกระบบ ( $\bar{X} = 4.51$ ) อยู่ในระดับมากจำนวน 12 ข้อ โดยเรียงลำดับค่าเฉลี่ยจากมากไปหาน้อย 3 อันดับแรก คือ การส่งเสริมให้มีการบูรณาการเรียนรู้เนื้อหาวิชาในการจัดการศึกษาทั้งในระบบและนอกระบบ และการศึกษาตามอัธยาศัยของสถานศึกษา ( $\bar{X} = 4.50$ ) การจัดการศึกษาของสถานศึกษาตามอัธยาศัย ( $\bar{X} = 4.43$ ) และการส่งเสริมให้มีการเทียบโอนผลการเรียนกันได้ทั้งการศึกษานอกระบบ ( $\bar{X} = 4.42$ )

ครู มีความคิดเห็น โดยรวมอยู่ในระดับมาก ( $\bar{X} = 4.24$ ) เมื่อพิจารณาเป็นรายข้อพบว่า อยู่ในระดับมากที่สุด จำนวน 2 ข้อ โดยเรียงลำดับค่าเฉลี่ยจากมากไปหาน้อยคือ การเปิดสอนวิชาชีพที่ตรงกับความต้องการของผู้ปกครองนักเรียนหรือท้องถิ่น ( $\bar{X} = 4.62$ ) และการส่งเสริมให้มีการเทียบโอนผลการเรียนกันได้ทั้งการศึกษานอกระบบ ( $\bar{X} = 4.57$ ) อยู่ในระดับมากจำนวน 13 ข้อ โดยเรียงลำดับค่าเฉลี่ยจากมากไปหาน้อย 3 อันดับแรก คือ การจัดทำและพัฒนาหลักสูตรขั้นพื้นฐานที่สอดคล้องกับหลักสูตรสถานศึกษา ( $\bar{X} = 4.48$ ) การส่งเสริมให้มีการรณรงค์ส่งเสริมและประชาสัมพันธ์ให้ประชาชนได้รับการศึกษาตลอดชีวิต ( $\bar{X} = 4.48$ ) และการจัดการศึกษาของสถานศึกษาตามอัธยาศัย ( $\bar{X} = 4.47$ )

ประธานคณะกรรมการสถานศึกษาขั้นพื้นฐาน มีความคิดเห็น โดยรวมอยู่ในระดับมาก ( $\bar{X} = 3.86$ ) เมื่อพิจารณาเป็นรายข้อพบว่า อยู่ในระดับมาก จำนวน 14 ข้อ โดยเรียงลำดับค่าเฉลี่ยจากมากไปหาน้อย 3 อันดับแรก คือ การเปิดสอนวิชาชีพที่ตรงกับความต้องการ

ต้องการของผู้ปกครองนักเรียนหรือท้องถิ่น ( $\bar{X} = 4.48$ ) การส่งเสริมให้มีการเทียบโอนผลการเรียนกันได้ทั้งการศึกษานอกระบบ ( $\bar{X} = 4.17$ ) และการจัดทำระเบียบ หลักเกณฑ์การเทียบโอนผลการเรียนของสถานศึกษาที่ตรงตามแนวทางปฏิรูปการศึกษา ( $\bar{X} = 4.11$ ) อยู่ในระดับปานกลาง คือ การจัดการศึกษาของสถานศึกษาตามอัธยาศัย ( $\bar{X} = 3.35$ )

ผู้แทนผู้ปกครอง มีความคิดเห็น โดยรวมอยู่ในระดับมาก ( $\bar{X} = 3.72$ ) เมื่อพิจารณาเป็นรายข้อพบว่า อยู่ในระดับมาก จำนวน 14 ข้อ โดยเรียงลำดับค่าเฉลี่ยจากมากไปหาน้อย 3 อันดับแรก คือ การวิเคราะห์สภาพ ปัจจุบัน ปัญหาและความต้องการตามภารกิจของโรงเรียนให้ เป็นไปตามแผนปฏิบัติการตามเกณฑ์มาตรฐานของสถานศึกษาขั้นพื้นฐาน ( $\bar{X} = 4.01$ ) การเปิดสอนวิชาชีพที่ตรงกับความต้องการของผู้ปกครองนักเรียนหรือท้องถิ่น ( $\bar{X} = 3.98$ ) และการส่งเสริมให้มีการเทียบโอนผลการเรียนกันได้ทั้งการศึกษาในระบบ ( $\bar{X} = 3.89$ ) อยู่ในระดับปานกลางจำนวน 1 ข้อ คือ การจัดทำวิธีเทียบโอนผลการเรียนระหว่างสถานศึกษามีความชัดเจนและง่ายต่อการปฏิบัติ ( $\bar{X} = 3.39$ )



มหาวิทยาลัยราชภัฏมหาสารคาม  
RAJABHAT MAHASARAKHAM UNIVERSITY

ตารางที่ 5 ค่าเฉลี่ย ส่วนเบี่ยงเบนมาตรฐาน และความพึงพอใจของคณะกรรมการสถานศึกษาขั้นพื้นฐาน ต่อการปฏิรูปการศึกษา ด้านที่ 2 การเรียนรู้  
จำแนกตามสถานภาพ โดยรวมและรายข้อ

การปฏิรูปการศึกษา	ผู้บริหาร			ครู			ประธานคณะกรรมการฯ			ผู้แทนผู้ปกครอง			โดยรวม		
	$\bar{X}$	S.D.	แปลความ	$\bar{X}$	S.D.	แปลความ	$\bar{X}$	S.D.	แปลความ	$\bar{X}$	S.D.	แปลความ	$\bar{X}$	S.D.	แปลความ
1. การส่งเสริมการจัดทำแผนการสอนของครูให้ครบทุกระดับชั้นทุกระดับวิชา	4.23	0.75	มาก	4.26	0.88	มาก	3.76	0.79	มาก	3.88	0.92	มาก	4.03	0.86	มาก
2. การสนับสนุนให้สถานศึกษาดำเนินการวัดผลประเมินผลด้วยเครื่องมือที่หลากหลายและประเมินตามสภาพจริง	4.46	0.65	มาก	4.25	0.93	มาก	3.94	0.67	มาก	3.61	0.77	มาก	4.07	0.79	มาก
3. การเตรียมความพร้อมด้านการประกันคุณภาพการศึกษาภายในและเตรียมรับประเมินจากภายนอกรอบที่สอง	4.48	0.79	มาก	4.28	0.87	มาก	3.35	0.66	มาก	3.50	0.50	มาก	3.90	0.70	มาก
4. การส่งเสริมให้สถานศึกษาพัฒนาศักยภาพการเรียนรู้ในวิชาหลัก คือ วิชาสังคมศึกษา ภาษาไทย ภาษาอังกฤษ คณิตศาสตร์ และวิทยาศาสตร์	4.31	0.80	มาก	4.29	0.93	มาก	3.93	0.75	มาก	3.75	0.92	มาก	4.07	0.88	มาก
5. การพัฒนาระบบดูแลช่วยเหลือนักเรียนในสถานศึกษาเพื่อแก้ไขพฤติกรรมที่ไม่เหมาะสมและปัญหาอื่น	3.92	0.78	มาก	4.11	0.97	มาก	3.98	0.71	มาก	3.73	0.97	มาก	3.93	0.87	มาก

การปฏิบัติการศึกษา	ผู้บริหาร			ครู			ประธานคณะกรรมการฯ			ผู้แทนผู้ปกครอง			โดยรวม		
	$\bar{X}$	S.D.	แปลความ	$\bar{X}$	S.D.	แปลความ	$\bar{X}$	S.D.	แปลความ	$\bar{X}$	S.D.	แปลความ	$\bar{X}$	S.D.	แปลความ
6. การปรับปรุงหลักสูตรขั้นพื้นฐานแต่ละปีการศึกษาเพื่อให้เกิดความยืดหยุ่น และหลากหลาย	4.08	0.83	มาก	3.75	0.94	มาก	3.84	0.89	มาก	3.82	0.77	มาก	3.87	0.92	มาก
7. การสร้างความเข้มแข็งให้แก่ชุมชนของสถานศึกษาและสามารถนำความรู้ด้านวิชาชีพมาขายผลกับนักเรียนได้	4.28	0.73	มาก	4.30	0.81	มาก	4.31	0.70	มาก	3.79	0.99	มาก	4.16	0.84	มาก
8. การพัฒนาวิธีการเรียนการสอนโดยใช้กระบวนการวิจัยในชั้นเรียนและใช้แหล่งเรียนรู้ที่หลากหลาย	4.17	0.71	มาก	4.14	0.74	มาก	3.62	0.80	มาก	3.46	0.82	มาก	3.85	0.91	มาก
9. การเผยแพร่ผลการวิจัยในชั้นเรียนของครูแก่สถานศึกษาอื่นทั้งในและนอกกลุ่มพัฒนาคุณภาพการศึกษา	3.84	0.85	มาก	3.46	0.85	มาก	3.69	0.53	มาก	3.91	0.79	มาก	3.72	0.78	มาก
10. การพัฒนาสื่อเทคโนโลยีเพื่อนำมาใช้ในการเรียนการสอนและงานธุรการกับสำนักงานเขตพื้นที่การศึกษา	3.89	0.86	มาก	3.59	0.77	มาก	3.78	0.55	มาก	3.51	0.93	มาก	3.69	0.80	มาก
11. การปรับปรุงหลักสูตรที่สอดคล้องกับการเปลี่ยนแปลงของสังคมและการพัฒนาประเทศ	3.64	0.92	มาก	3.49	0.90	มาก	0.61	0.94	มาก	3.32	0.89	มาก	3.51	0.95	มาก

การปรับปรุงการศึกษา	ผู้บริหาร			ครู			ประธานคณะกรรมการฯ			ผู้แทนผู้ปกครอง			โดยรวม		
	$\bar{X}$	S.D.	แปลความ	$\bar{X}$	S.D.	แปลความ	$\bar{X}$	S.D.	แปลความ	$\bar{X}$	S.D.	แปลความ	$\bar{X}$	S.D.	แปลความ
12. การจัดทำและพัฒนาหลักสูตรท้องถิ่น การนำภูมิปัญญาท้องถิ่นมาใช้ในการ จัดการเรียนการสอน	3.82	0.71	มาก	3.50	0.84	มาก	3.85	0.61	มาก	3.39	0.98	มาก	3.64	0.82	มาก
โดยรวม	4.09	0.29	มาก	3.95	0.31	มาก	3.81	0.28	มาก	3.64	0.42	มาก	3.87	0.37	มาก



จากตารางที่ 5 พบว่า ความพึงพอใจของคณะกรรมการสถานศึกษาขั้นพื้นฐานต่อการปฏิรูปการศึกษา ด้านการเรียนรู้ จำแนกตามสถานภาพ โดยรวมอยู่ในระดับมาก ( $\bar{X} = 3.87$ ) เมื่อพิจารณาเป็นรายข้อพบว่า อยู่ในระดับมากทุกข้อ โดยเรียงลำดับค่าเฉลี่ยจากมากไปหาน้อย 3 อันดับแรก คือ การสร้างความเข้มแข็งให้แก่ชุมชนของสถานศึกษาและสามารถนำความรู้ด้านวิชาชีพมาขยายผลกับนักเรียนได้ ( $\bar{X} = 4.16$ ) การส่งเสริมให้สถานศึกษาพัฒนาศักยภาพการเรียนรู้ในวิชาหลัก คือ วิชาสังคมศึกษา ภาษาไทย ภาษาอังกฤษ คณิตศาสตร์ และวิทยาศาสตร์ ( $\bar{X} = 4.07$ ) และการสนับสนุนให้สถานศึกษาดำเนินการวัดผลประเมินผลด้วยเครื่องมือที่หลากหลายและประเมินตามสภาพจริง ( $\bar{X} = 4.07$ )

เมื่อจำแนกตามสถานภาพพบว่า

ผู้บริหาร มีความคิดเห็น โดยรวมอยู่ในระดับมาก ( $\bar{X} = 4.09$ ) เมื่อพิจารณาเป็นรายข้อพบว่า อยู่ในระดับมากทุกข้อ โดยเรียงลำดับค่าเฉลี่ยจากมากไปหาน้อย 3 อันดับแรก คือ การเตรียมความพร้อมด้านการประกันคุณภาพการศึกษาภายในและเตรียมรับประเมินจากภายนอกกรอบที่สอง ( $\bar{X} = 4.48$ ) การสนับสนุนให้สถานศึกษาดำเนินการวัดผลประเมินผลด้วยเครื่องมือที่หลากหลายและประเมินตามสภาพจริง ( $\bar{X} = 4.46$ ) และการสร้างความเข้มแข็งให้แก่ชุมชนของสถานศึกษาและสามารถนำความรู้ด้านวิชาชีพมาขยายผลกับนักเรียนได้ ( $\bar{X} = 4.28$ )

ครู มีความคิดเห็น โดยรวมอยู่ในระดับมาก ( $\bar{X} = 3.95$ ) เมื่อพิจารณาเป็นรายข้อพบว่า อยู่ในระดับมากจำนวน 9 ข้อ โดยเรียงลำดับค่าเฉลี่ยจากมากไปหาน้อย 3 อันดับแรก คือ การสร้างความเข้มแข็งให้แก่ชุมชนของสถานศึกษาและสามารถนำความรู้ด้านวิชาชีพมาขยายผลกับนักเรียนได้ ( $\bar{X} = 4.30$ ) การส่งเสริมให้สถานศึกษาพัฒนาศักยภาพการเรียนรู้ในวิชาหลัก คือ วิชาสังคมศึกษา ภาษาไทย ภาษาอังกฤษ คณิตศาสตร์ และวิทยาศาสตร์ ( $\bar{X} = 4.29$ ) และการเตรียมความพร้อมด้านการประกันคุณภาพการศึกษาภายในและเตรียมรับประเมินจากภายนอกกรอบที่สอง ( $\bar{X} = 4.28$ ) อยู่ในระดับปานกลางจำนวน 3 ข้อ โดยเรียงลำดับค่าเฉลี่ยจากมากไปหาน้อย คือ การจัดทำและพัฒนาหลักสูตรท้องถิ่น การนำภูมิปัญญาท้องถิ่นมาใช้ในการจัดการเรียนการสอน ( $\bar{X} = 3.50$ ) การปรับปรุงหลักสูตรที่สอดคล้องกับการเปลี่ยนแปลงของสังคมและการพัฒนาประเทศ ( $\bar{X} = 3.49$ ) และการเผยแพร่ผลการวิจัยในชั้นเรียนของครูแก่สถานศึกษาอื่นทั้งในและนอกกลุ่มพัฒนาคุณภาพการศึกษา ( $\bar{X} = 3.46$ )

ประธานคณะกรรมการสถานศึกษาขั้นพื้นฐาน มีความคิดเห็น โดยรวมอยู่ในระดับมาก ( $\bar{X} = 3.81$ ) เมื่อพิจารณาเป็นรายข้อพบว่า อยู่ในระดับมากจำนวน 11 ข้อ โดยเรียงลำดับค่าเฉลี่ยจากมากไปหาน้อย 3 อันดับแรก คือ การสร้างความเข้มแข็งให้แก่ชุมชนของสถานศึกษาและสามารถนำความรู้ด้านวิชาชีพมาขยายผลกับนักเรียนได้ ( $\bar{X} = 4.31$ ) การพัฒนาระบบดูแลช่วยเหลือนักเรียนในสถานศึกษาเพื่อแก้ไขพฤติกรรมที่ไม่เหมาะสมและปัญหาอื่น ( $\bar{X} = 3.98$ ) และการส่งเสริมให้สถานศึกษาพัฒนาศักยภาพการเรียนรู้ในวิชาหลัก คือ วิชาสังคมศึกษา ภาษาไทย ภาษาอังกฤษ คณิตศาสตร์ และวิทยาศาสตร์ ( $\bar{X} = 3.93$ ) อยู่ในระดับปานกลางจำนวน 1 ข้อ คือ การเตรียมความพร้อมด้านการประกันคุณภาพการศึกษาภายในและเตรียมรับประเมินจากภายนอกกรอบที่สอง ( $\bar{X} = 3.35$ )

ผู้แทนผู้ปกครอง มีความคิดเห็น โดยรวมอยู่ในระดับมาก ( $\bar{X} = 3.64$ ) เมื่อพิจารณาเป็นรายข้อพบว่า อยู่ในระดับมากจำนวน 8 ข้อ โดยเรียงลำดับค่าเฉลี่ยจากมากไปหาน้อย 3 อันดับแรก คือ การเผยแพร่ผลการวิจัยในชั้นเรียนของครูแก่สถานศึกษาอื่นทั้งในและนอกกลุ่มพัฒนาคุณภาพการศึกษา ( $\bar{X} = 3.91$ ) การส่งเสริมการจัดทำแผนการสอนของครูให้ครบทุกระดับชั้นทุกรายวิชา ( $\bar{X} = 3.88$ ) และการปรับปรุงหลักสูตรขั้นพื้นฐานแต่ละปีการศึกษา เพื่อให้มีความยืดหยุ่น และหลากหลาย ( $\bar{X} = 3.82$ ) อยู่ในระดับปานกลางจำนวน 4 ข้อ โดยเรียงลำดับค่าเฉลี่ยจากมากไปหาน้อย 3 อันดับแรก คือ การเตรียมความพร้อมด้านการประกันคุณภาพการศึกษาภายในและเตรียมรับประเมินจากภายนอกกรอบที่สอง ( $\bar{X} = 3.50$ ) การพัฒนาวิธีการเรียนการสอนโดยใช้กระบวนการวิจัยในชั้นเรียนและแหล่งเรียนรู้ที่หลากหลาย ( $\bar{X} = 3.46$ ) และการจัดทำและพัฒนาหลักสูตรท้องถิ่น การนำภูมิปัญญาท้องถิ่นมาใช้ในการจัดการเรียน การสอน ( $\bar{X} = 3.39$ )

ตารางที่ 6 ค่าเฉลี่ย ส่วนเบี่ยงเบนมาตรฐาน และความพึงพอใจของคณะกรรมการสถานศึกษาขั้นพื้นฐานต่อการปฏิรูปการศึกษา ด้านที่ 3 การบริหาร และการจัดการศึกษา จำแนกตามสถานภาพ โดยรวมและรายข้อ

การปฏิรูปการศึกษา	ผู้บริหาร			ครู			ประธานคณะกรรมการฯ			ผู้แทนผู้ปกครอง			โดยรวม		
	$\bar{X}$	S.D.	แปลความ	$\bar{X}$	S.D.	แปลความ	$\bar{X}$	S.D.	แปลความ	$\bar{X}$	S.D.	แปลความ	$\bar{X}$	S.D.	แปลความ
13. การส่งเสริมให้ชุมชนองค์กรส่วนท้องถิ่นหรือภาคเอกชนมีส่วนร่วมในการจัดการศึกษา	3.76	0.92	มาก	3.75	0.95	มาก	4.17	0.66	มาก	3.73	0.98	มาก	3.85	0.93	มาก
14. การสนับสนุนให้บุคลากรและชุมชนร่วมในการควบคุม ตรวจสอบ และการประเมินคุณภาพการศึกษาอย่างต่อเนื่อง	4.33	0.83	มาก	3.80	0.81	มาก	3.84	0.98	มาก	3.91	0.97	มาก	3.97	0.95	มาก
15. การดำเนินการตรวจสอบการประเมินคุณภาพภายในสถานศึกษาเพื่อให้พร้อมรับการประเมินจาก สมศ.	4.06	0.88	มาก	3.68	0.86	มาก	4.28	0.73	มาก	4.22	0.75	มาก	4.06	0.84	มาก
16. การสนับสนุนเพื่อให้ความรู้ความเข้าใจแก่ครูและชุมชนเกี่ยวกับการดำเนินงานประกันคุณภาพศึกษา	4.00	0.97	มาก	3.73	0.82	มาก	4.26	0.76	มาก	3.88	0.84	มาก	3.97	0.82	มาก
17. การแต่งตั้งคณะกรรมการดำเนินงานพัฒนาคุณภาพการศึกษาแต่ละมาตรฐานของสถานศึกษา	3.96	0.81	มาก	3.95	0.73	มาก	4.06	0.99	มาก	3.46	0.96	มาก	3.86	0.97	มาก



การปฏิบัติการศึกษา	ผู้บริหาร			ครู			ประธานคณะกรรมการฯ			ตัวแทนผู้ปกครอง			โดยรวม		
	$\bar{X}$	S.D.	แปลความ	$\bar{X}$	S.D.	แปลความ	$\bar{X}$	S.D.	แปลความ	$\bar{X}$	S.D.	แปลความ	$\bar{X}$	S.D.	แปลความ
18. การจัดทำข้อมูลพื้นฐานการศึกษา มาตรฐานคุณภาพการศึกษา และ ธรรมเนียมของสถานศึกษา	4.31	0.70	มาก	3.94	0.81	มาก	3.95	0.96	มาก	3.80	0.98	มาก	4.02	0.94	มาก
19. การนิเทศติดตามผลการปฏิบัติงานของ บุคลากร	4.35	0.81	มาก	3.75	0.71	มาก	3.19	0.84	มาก	3.19	0.87	ปานกลาง	3.66	0.82	มาก
20. การมีส่วนร่วมในการนิเทศการ ปฏิบัติงานของบุคลากร	4.46	0.73	มาก	3.87	0.65	มาก	4.24	0.90	มาก	4.03	0.98	มาก	4.15	0.92	มาก
21. การรายงานผลการนิเทศการปฏิบัติงาน สู่สาธารณชน	4.37	0.66	มาก	3.65	0.74	มาก	4.16	0.94	มาก	3.59	0.98	มาก	3.93	0.93	มาก
22. การจัดทำสิ่งอำนวยความสะดวกเพื่อ สนับสนุนการประกันคุณภาพ การศึกษาของสถานศึกษา	4.01	0.60	มาก	3.62	0.79	มาก	4.19	0.85	มาก	4.13	0.98	มาก	3.98	0.94	มาก
23. การจัดทำสารสนเทศด้านผลการ ประเมินคุณภาพการศึกษาภาพรวมของ สถานศึกษาระบบบสื่อต่าง ๆ	4.31	0.74	มาก	3.85	0.96	มาก	2.95	0.98	ปานกลาง	4.05	0.91	มาก	3.79	0.93	มาก
24. การฝึกอบรมสัมมนาเพื่อทบทวน แผนการประกันคุณภาพการศึกษาของ สถานศึกษาอย่างต่อเนื่อง	4.19	0.91	มาก	3.50	0.75	ปานกลาง	3.71	0.81	มาก	4.46	0.69	มาก	3.97	0.87	มาก

การปฏิบัติการศึกษา	ผู้บริหาร			ครู			ประธานคณะกรรมการ			ผู้แทนผู้ปกครอง			โดยรวม		
	$\bar{X}$	S.D.	แปลความ	$\bar{X}$	S.D.	แปลความ	$\bar{X}$	S.D.	แปลความ	$\bar{X}$	S.D.	แปลความ	$\bar{X}$	S.D.	แปลความ
25. การวางแผน/โครงการตามแผนนโยบาย ปฏิบัติการศึกษา	4.39	0.86	มาก	3.82	0.82	มาก	3.84	0.89	มาก	4.02	0.93	มาก	4.01	0.89	มาก
โดยรวม	4.19	0.26	มาก	3.76	0.23	มาก	3.91	0.40	มาก	3.89	0.46	มาก	3.94	0.38	มาก



ราชภัฏมหาสารคาม  
RAJABHAT MAHASARAKHAM UNIVERSITY

จากตารางที่ 6 พบว่า ความพึงพอใจของคณะกรรมการสถานศึกษาขั้นพื้นฐานต่อการปฏิรูปการศึกษา ด้านการบริหารและการจัดการศึกษา จำแนกตามสถานภาพ โดยรวมอยู่ในระดับมาก ( $\bar{X} = 3.94$ ) เมื่อพิจารณาเป็นรายข้อพบว่า อยู่ในระดับมากทุกข้อ โดยเรียงลำดับค่าเฉลี่ยจากมากไปหาน้อย 3 อันดับแรก คือ การมีส่วนร่วมในการนิเทศ การปฏิบัติงานของบุคลากร ( $\bar{X} = 4.15$ ) การดำเนินการตรวจสอบการประเมินคุณภาพภายในสถานศึกษาเพื่อให้พร้อมรับการประเมินจาก สมศ. ( $\bar{X} = 4.06$ ) และการจัดทำข้อมูลพื้นฐานการศึกษา มาตรฐานคุณภาพการศึกษา และธรรมเนียมของสถานศึกษา ( $\bar{X} = 4.02$ ) เมื่อจำแนกตามสถานภาพพบว่า ผู้บริหาร มีความคิดเห็น โดยรวมอยู่ในระดับมาก ( $\bar{X} = 4.19$ ) เมื่อพิจารณาเป็นรายข้อพบว่า อยู่ในระดับมากทุกข้อ โดยเรียงลำดับค่าเฉลี่ยจากมากไปหาน้อย 3 อันดับแรก คือ การมีส่วนร่วมในการนิเทศ การปฏิบัติงานของบุคลากร ( $\bar{X} = 4.46$ ) การวางแผน / โครงการตามแผนว โยบายปฏิรูปการศึกษา ( $\bar{X} = 4.39$ ) และการนิเทศ ติดตามผลการปฏิบัติงานของบุคลากร ( $\bar{X} = 4.35$ )

ครู มีความคิดเห็น โดยรวมอยู่ในระดับมาก ( $\bar{X} = 3.76$ ) เมื่อพิจารณาเป็นรายข้อพบว่า อยู่ในระดับมากจำนวน 12 ข้อ โดยเรียงลำดับค่าเฉลี่ยจากมากไปหาน้อย 3 อันดับแรก คือ การแต่งตั้งคณะกรรมการดำเนินงานพัฒนาคุณภาพการศึกษาแต่ละมาตรฐานของสถานศึกษา ( $\bar{X} = 3.95$ ) การจัดทำข้อมูลพื้นฐานการศึกษา มาตรฐานคุณภาพการศึกษา และธรรมเนียมของสถานศึกษา ( $\bar{X} = 3.94$ ) และการมีส่วนร่วมในการนิเทศ การปฏิบัติงานของบุคลากร ( $\bar{X} = 3.87$ ) อยู่ในระดับปานกลางจำนวน 1 ข้อ คือ การฝึกอบรมสัมมนาเพื่อทบทวนแผนการประกันคุณภาพการศึกษาของสถานศึกษาอย่างต่อเนื่อง ( $\bar{X} = 3.50$ )

ประธานคณะกรรมการสถานศึกษาขั้นพื้นฐาน มีความคิดเห็น โดยรวมอยู่ในระดับมาก ( $\bar{X} = 3.91$ ) เมื่อพิจารณาเป็นรายข้อพบว่า อยู่ในระดับมากจำนวน 11 ข้อ โดยเรียงลำดับค่าเฉลี่ยจากมากไปหาน้อย 3 อันดับแรก คือ การดำเนินการตรวจสอบการประเมินคุณภาพภายในสถานศึกษาเพื่อให้พร้อมรับการประเมินจาก สมศ. ( $\bar{X} = 4.28$ ) การสนับสนุนเพื่อให้ความรู้ความเข้าใจแก่ครูและชุมชนเกี่ยวกับการดำเนินงานประกันคุณภาพการศึกษา ( $\bar{X} = 4.26$ ) และการมีส่วนร่วมในการนิเทศ การปฏิบัติงานของบุคลากร ( $\bar{X} = 4.24$ ) อยู่ในระดับปานกลางจำนวน 2 ข้อ โดยเรียงลำดับค่าเฉลี่ยจากมากไปหาน้อย คือ การนิเทศ ติดตามผลการปฏิบัติงานของบุคลากร ( $\bar{X} = 3.19$ ) และการจัดทำสารสนเทศด้านผลการประเมินคุณภาพการศึกษาภาพรวมของสถานศึกษาผ่านระบบสื่อต่างๆ ( $\bar{X} = 2.95$ )

ผู้แทนผู้ปกครอง มีความคิดเห็น โดยรวมอยู่ในระดับมาก ( $\bar{X} = 3.89$ ) เมื่อพิจารณาเป็นรายข้อพบว่า อยู่ในระดับมากจำนวน 12 ข้อ โดยเรียงลำดับค่าเฉลี่ยจากมากไปหาน้อย 3 อันดับแรก คือ การฝึกอบรมสัมมนาเพื่อทบทวนแผนการประกันคุณภาพการศึกษาของสถานศึกษาอย่างต่อเนื่อง ( $\bar{X} = 4.46$ ) การดำเนินการตรวจสอบการประเมินคุณภาพภายในสถานศึกษาเพื่อให้พร้อมรับการประเมินจาก สมศ. ( $\bar{X} = 4.22$ ) และการจัดหาสิ่งอำนวยความสะดวกเพื่อสนับสนุนการประกันคุณภาพการศึกษาของสถานศึกษา ( $\bar{X} = 4.13$ ) อยู่ในระดับปานกลางจำนวน 1 ข้อ คือ การนิเทศ ติดตามผลการปฏิบัติงานของบุคลากร ( $\bar{X} = 3.19$ )



มหาวิทยาลัยราชภัฏมหาสารคาม  
RAJABHAT MAHASARAKHAM UNIVERSITY

ตารางที่ 7 ค่าเฉลี่ย ส่วนเบี่ยงเบนมาตรฐาน ความพึงพอใจของคณะกรรมการสถานศึกษาขั้นพื้นฐาน ต่อการปฏิรูปการศึกษา ด้านที่ 4 ครูและบุคลากรทางการศึกษา จำแนกตามสถานภาพ โดยรวมและรายข้อ

การปฏิรูปการศึกษา	ผู้บริหาร			ครู			ผู้แทนผู้ปกครอง			โดยรวม					
	$\bar{X}$	S.D.	แปลความ	$\bar{X}$	S.D.	แปลความ	$\bar{X}$	S.D.	แปลความ	$\bar{X}$	S.D.				
26. การส่งเสริมให้มีการพัฒนาครู และบุคลากรทางการศึกษาให้มีความรู้ความเข้าใจในงานที่ปฏิบัติ	4.23	0.82	มาก	3.73	0.86	มาก	3.69	0.87	มาก	3.98	0.92	มาก	3.91	0.79	มาก
27. การพัฒนาการบริหารงานบุคคลให้มีคุณธรรม จริยธรรม และจรรยาบรรณ	4.34	0.79	มาก	3.80	0.86	มาก	3.87	0.97	มาก	3.25	0.98	ปานกลาง	3.82	0.90	มาก
28. การพัฒนาครูผู้สอนอาชีพหรือเหมาะสมกับวิชาชีพขั้นสูงทั้งด้านการสอนและการทำงานทางวิชาการ	4.24	0.95	มาก	3.68	0.89	มาก	4.12	0.88	มาก	3.11	0.97	ปานกลาง	3.79	0.93	มาก
29. การจัดหาหลักสูตร แผนการเรียนรู้อื่นๆ และเอกสารอื่นๆ ใ้บริการแก่ครูและนักเรียน	4.28	0.96	มาก	3.64	0.97	มาก	4.15	0.74	มาก	3.34	0.97	ปานกลาง	3.94	0.93	มาก
30. การควบคุม ดูแล ติดตามผลการสอนของบุคลากรให้เป็นไปตามหลักสูตรขั้นพื้นฐานของสถานศึกษา	4.16	0.89	มาก	3.66	0.91	มาก	4.51	0.70	มากที่สุด	4.52	0.74	มากที่สุด	4.21	0.88	มาก
31. การสนับสนุนและให้ขวัญกำลังใจแก่ครูในการใช้หลักสูตรอย่างมีประสิทธิภาพ	4.34	0.75	มาก	3.86	0.85	มาก	3.97	0.94	มาก	3.43	0.97	ปานกลาง	3.90	0.89	มาก

การปฏิบัติการศึกษา	ผู้บริหาร			ครู			ประธานคณะกรรมการฯ			ผู้แทนผู้ปกครอง			โดยรวม		
	$\bar{X}$	S.D.	แปลความ	$\bar{X}$	S.D.	แปลความ	$\bar{X}$	S.D.	แปลความ	$\bar{X}$	S.D.	แปลความ	$\bar{X}$	S.D.	แปลความ
32. การสนับสนุนให้ครูผลิตสื่อการเรียนการสอนโดยใช้วัสดุท้องถิ่น วัสดุเหลือใช้ หรือวัสดุราคาถูก	4.23	0.72	มาก	3.81	0.78	มาก	3.94	0.78	มาก	4.66	0.67	มากที่สุด	4.16	0.80	มาก
33. การรวบรวมวิทยากรหรือภูมิปัญญาท้องถิ่นเพื่อเป็นผู้เชี่ยวชาญหรือเป็นแหล่งเรียนรู้ของสถานศึกษา	4.47	0.69	มาก	4.35	0.77	มาก	4.17	0.76	มาก	4.56	0.65	มากที่สุด	4.39	0.73	มาก
34. การเผยแพร่ผลงานทางวิชาการของครูและนักเรียนแก่หน่วยงานอื่นและชุมชนภายนอก	4.38	0.74	มาก	4.28	0.89	มาก	2.95	0.81	ปานกลาง	4.52	0.85	มากที่สุด	4.03	0.83	มาก
35. การส่งเสริมบุคลากรให้มีโอกาสก้าวหน้าและพัฒนาตนเองโดยการอบรมสัมมนาอย่างสม่ำเสมอและต่อเนื่อง	4.48	0.75	มาก	4.34	0.74	มาก	3.87	0.82	มาก	4.61	0.69	มากที่สุด	4.33	0.80	มาก
36. การจัดทำสรุปรายงานผลการปฏิบัติงานการจัดทำเพิ่มสะสมผลงาน การนำเสนอ ผลงานของครูที่เกิดจากการพัฒนาตนเอง	4.21	0.77	มาก	4.16	0.78	มาก	3.59	0.79	มาก	4.46	0.89	มาก	4.10	0.90	มาก
โดยรวม	4.31	0.35	มาก	3.94	0.34	มาก	3.93	0.34	มาก	4.04	0.54	มาก	4.05	0.43	มาก

จากตารางที่ 7 พบว่า ความพึงพอใจของคณะกรรมการสถานศึกษาขั้นพื้นฐานต่อการปฏิรูปการศึกษา ด้านครูและบุคลากรทางการศึกษา จำแนกตามสถานภาพ โดยรวมอยู่ในระดับมาก ( $\bar{X} = 4.05$ ) เมื่อพิจารณาเป็นรายข้อพบว่า อยู่ในระดับมากทุกข้อ โดยเรียงลำดับค่าเฉลี่ยจากมากไปหาน้อย 3 อันดับแรก คือ การรวบรวมวิทยากรหรือภูมิปัญญาท้องถิ่นเพื่อเป็นผู้เชี่ยวชาญหรือเป็นแหล่งเรียนรู้ของสถานศึกษา ( $\bar{X} = 4.39$ ) การส่งเสริมบุคลากรให้มีโอกาสก้าวหน้าและพัฒนาตนเองโดยการอบรม สัมมนาอย่างสม่ำเสมอและต่อเนื่อง ( $\bar{X} = 4.33$ ) และการควบคุม ดูแล ติดตามผลการสอนของบุคลากรให้เป็นไปตามหลักสูตรขั้นพื้นฐานของสถานศึกษา ( $\bar{X} = 4.21$ ) เมื่อจำแนกตามสถานภาพพบว่า

ผู้บริหาร มีความคิดเห็น โดยรวมอยู่ในระดับมาก ( $\bar{X} = 4.31$ ) เมื่อพิจารณาเป็นรายข้อพบว่า อยู่ในระดับมากทุกข้อ โดยเรียงลำดับค่าเฉลี่ยจากมากไปหาน้อย 3 อันดับแรก คือ การส่งเสริมบุคลากรให้มีโอกาสก้าวหน้าและพัฒนาตนเองโดยการอบรม สัมมนาอย่างสม่ำเสมอและต่อเนื่อง ( $\bar{X} = 4.48$ ) การรวบรวมวิทยากรหรือภูมิปัญญาท้องถิ่นเพื่อเป็นผู้เชี่ยวชาญหรือเป็นแหล่งเรียนรู้ของสถานศึกษา ( $\bar{X} = 4.47$ ) และการเผยแพร่ผลงานทางวิชาการของครูและนักเรียนแก่หน่วยงานอื่นและชุมชนภายนอก ( $\bar{X} = 4.38$ )

ครู มีความคิดเห็น โดยรวมอยู่ในระดับมาก ( $\bar{X} = 3.94$ ) เมื่อพิจารณาเป็นรายข้อพบว่า อยู่ในระดับมากทุกข้อ โดยเรียงลำดับค่าเฉลี่ยจากมากไปหาน้อย 3 อันดับแรก คือ การรวบรวมวิทยากรหรือภูมิปัญญาท้องถิ่นเพื่อเป็นผู้เชี่ยวชาญหรือเป็นแหล่งเรียนรู้ของสถานศึกษา ( $\bar{X} = 4.35$ ) การส่งเสริมบุคลากรให้มีโอกาสก้าวหน้าและพัฒนาตนเองโดยการอบรม สัมมนาอย่างสม่ำเสมอและต่อเนื่อง ( $\bar{X} = 4.34$ ) และการเผยแพร่ผลงานทางวิชาการของครูและนักเรียนแก่หน่วยงานอื่นและชุมชนภายนอก ( $\bar{X} = 4.28$ )

ประธานคณะกรรมการสถานศึกษาขั้นพื้นฐาน มีความคิดเห็น โดยรวมอยู่ในระดับมาก ( $\bar{X} = 3.93$ ) เมื่อพิจารณาเป็นรายข้อพบว่า อยู่ในระดับมากที่สุดจำนวน 1 ข้อ คือ การควบคุม ดูแล ติดตามผลการสอนของบุคลากรให้เป็นไปตามหลักสูตรขั้นพื้นฐานของสถานศึกษา ( $\bar{X} = 4.51$ ) อยู่ในระดับมากจำนวน 9 ข้อ โดยเรียงลำดับค่าเฉลี่ยจากมากไปหาน้อย 3 อันดับแรก คือ การรวบรวมวิทยากรหรือภูมิปัญญาท้องถิ่นเพื่อเป็นผู้เชี่ยวชาญหรือเป็นแหล่งเรียนรู้ของสถานศึกษา ( $\bar{X} = 4.17$ ) การจัดหาหลักสูตร แผนการเรียนรู้อื่นๆ คู่มือครู และเอกสารอื่นๆ ไว้บริการแก่ครูและนักเรียน ( $\bar{X} = 4.15$ ) และการพัฒนาครูผู้มีโอกาสหรือเหมาะสมกับวิชาชีพชั้นสูงทั้งด้านการสอนและการทำผลงานทางวิชาการ ( $\bar{X} = 4.12$ ) อยู่ในระดับปานกลาง

จำนวน 1 ข้อ คือ การเผยแพร่ผลงานทางวิชาการของครูและนักเรียนแก่หน่วยงานอื่นและชุมชนภายนอก ( $\bar{X} = 2.95$ )

ผู้แทนผู้ปกครอง มีความคิดเห็น โดยรวมอยู่ในระดับมาก ( $\bar{X} = 4.04$ ) เมื่อพิจารณาเป็นรายข้อพบว่า อยู่ในระดับมากที่สุดจำนวน 5 ข้อ โดยเรียงลำดับค่าเฉลี่ยจากมากไปหาน้อย 3 อันดับแรก คือ การสนับสนุนให้ครูผลิตสื่อการเรียนการสอนโดยใช้วัสดุท้องถิ่น วัสดุเหลือใช้ หรือวัสดุราคาถูก ( $\bar{X} = 4.66$ ) การส่งเสริมบุคลากรให้มีโอกาสก้าวหน้าและพัฒนาตนเองโดย การอบรม สัมมนาอย่างสม่ำเสมอและต่อเนื่อง ( $\bar{X} = 4.61$ ) และ การรวบรวมวิทยากรหรือภูมิปัญญาท้องถิ่นเพื่อเป็นผู้เชี่ยวชาญหรือเป็นแหล่งเรียนรู้ของสถานศึกษา ( $\bar{X} = 4.56$ ) อยู่ในระดับมากจำนวน 2 ข้อ โดยเรียงลำดับค่าเฉลี่ยจากมากไปหาน้อยคือ การจัดทำสรุปรายงานผลการปฏิบัติงาน การจัดทำเพิ่มสะสมผลงาน การนำเสนอผลงานของครูที่เกิดจากการพัฒนาตนเอง ( $\bar{X} = 4.46$ ) และการส่งเสริมให้มีการพัฒนาครู และบุคลากรทางการศึกษาให้มีความรู้ความเข้าใจงานที่ปฏิบัติ ( $\bar{X} = 3.98$ ) อยู่ในระดับปานกลางจำนวน 4 ข้อ โดยเรียงลำดับค่าเฉลี่ยจากมากไปหาน้อย 3 อันดับแรก คือ การสนับสนุนและให้ขวัญกำลังใจแก่ครูในการใช้หลักสูตรอย่างมีประสิทธิภาพ ( $\bar{X} = 3.43$ ) การจัดหาหลักสูตร แผนการเรียนรู้ คู่มือครู และเอกสารอื่น ๆ ไว้บริการแก่ครูและนักเรียน ( $\bar{X} = 3.34$ ) และการพัฒนาการบริหารงานบุคคลให้มีคุณธรรม จริยธรรม และจรรยาบรรณ ( $\bar{X} = 3.25$ )



ตารางที่ 8 ค่าเฉลี่ย ส่วนเบี่ยงเบนมาตรฐาน ความพึงพอใจของคณะกรรมการสถานศึกษาขั้นพื้นฐานต่อการปฏิรูปการศึกษา ด้านที่ 5 ทรัพยากรและการ

ลงทุนทางการศึกษา จำแนกตามสถานภาพ โดยรวมและรายชื่อ

การปฏิรูปการศึกษา	ผู้บริหาร			ครู			ประธานคณะกรรมการฯ			ผู้แทนผู้ปกครอง			โดยรวม		
	$\bar{X}$	S.D.	แปลความ	$\bar{X}$	S.D.	แปลความ	$\bar{X}$	S.D.	แปลความ	$\bar{X}$	S.D.	แปลความ	$\bar{X}$	S.D.	แปลความ
	37. การสนับสนุนให้มีการจัดทำบัญชีตามเกณฑ์ที่พึงรับพึงจ่าย เพื่อแสดงถึงการค้ามันงานและฐานะการเงินที่ถูกต้อง	4.39	0.73	มาก	4.29	0.84	มาก	3.32	0.87	ปานกลาง	4.59	0.99	มากที่สุด	4.15	0.90
38. การจัดระบบการติดตาม ตรวจสอบ และประเมินผลการใช้ทรัพยากรของสถานศึกษา	3.86	0.78	มาก	4.06	0.83	มาก	3.80	0.92	มาก	4.69	0.66	มากที่สุด	4.10	0.87	มาก
39. การพัฒนาครูเพื่อการบริหารทรัพยากรของสถานศึกษาให้เกิดประโยชน์สูงสุด	4.10	0.97	มาก	4.02	0.79	มาก	3.88	0.84	มาก	4.85	0.53	มากที่สุด	4.21	0.88	มาก
40. การจัดสร้างเครือข่ายเพื่อใช้ทรัพยากรร่วมกันระหว่างสถานศึกษาในกลุ่มพัฒนาคุณภาพการศึกษา	4.41	0.73	มาก	4.02	0.79	มาก	3.75	0.86	มาก	3.19	0.96	ปานกลาง	3.89	0.96	มาก
41. การนิเทศภายในสถานศึกษาที่เป็นระบบและต่อเนื่องและการนำผลการนิเทศมาปรับปรุง พัฒนางาน และกิจกรรมการเรียนการสอน	4.35	0.72	มาก	3.82	0.77	มาก	3.93	0.76	มาก	3.59	0.89	มาก	3.92	0.87	มาก

การปฏิรูปการศึกษา	ผู้บริหาร			ครู			ประธานคณะกรรมการฯ			ผู้แทนผู้ปกครอง			โดยรวม		
	$\bar{X}$	S.D.	แปลความ	$\bar{X}$	S.D.	แปลความ	$\bar{X}$	S.D.	แปลความ	$\bar{X}$	S.D.	แปลความ	$\bar{X}$	S.D.	แปลความ
42. การมีส่วนร่วมในการประเมินผลการปฏิบัติงานของโรงเรียนกับชุมชน	4.40	0.82	มาก	4.03	0.69	มาก	4.22	0.71	มาก	4.07	0.93	มาก	4.12	0.80	มาก
43. การปรับปรุงประสิทธิภาพการใช้ทรัพยากรเพื่อการศึกษาอย่างสูงสุด	4.66	0.70	มากที่สุด	4.38	0.87	มาก	4.19	0.90	มาก	4.22	0.76	มาก	4.36	0.83	มาก
44. การประสานเพื่อใช้แหล่งเรียนรู้และทรัพยากรร่วมกับสถานศึกษาที่ตั้งอยู่ใกล้เคียงกัน	4.65	0.64	มากที่สุด	4.37	0.81	มาก	4.29	0.82	มาก	4.11	0.93	มาก	4.35	0.83	มาก
45. การระดมทรัพยากรอย่างเหมาะสมเพื่อการศึกษาจากภาครัฐอื่น องค์กรเอกชน และชุมชน	4.23	0.79	มาก	3.65	0.81	มาก	4.03	0.91	มาก	4.16	0.95	มาก	4.02	0.89	มาก
46. การส่งเสริมให้ผู้นำชุมชนเข้ามามีส่วนร่วมในการบริหารทรัพยากรการศึกษาของสถานศึกษา	4.66	0.49	มากที่สุด	4.50	0.74	มาก	4.11	0.91	มาก	3.92	0.97	มาก	4.03	0.87	มาก
47. การส่งเสริมให้ผู้ปกครองเข้ามามีส่วนร่วมในการบริหารทรัพยากรการศึกษาของสถานศึกษา	4.66	0.54	มากที่สุด	4.47	0.75	มาก	4.49	0.62	มาก	4.31	0.74	มาก	4.50	0.68	มาก

การปฏิบัติการศึกษา	ผู้บริหาร			ครู			ประธานคณะกรรมการฯ			ผู้แทนผู้ปกครอง			โดยรวม		
	$\bar{X}$	S.D.	แปลความ	$\bar{X}$	S.D.	แปลความ	$\bar{X}$	S.D.	แปลความ	$\bar{X}$	S.D.	แปลความ	$\bar{X}$	S.D.	แปลความ
48. การส่งเสริมให้ตัวแทนศาสนาเข้ามามีส่วนร่วมในการบริหารทรัพยากรการศึกษาของสถานศึกษา	3.91	0.87	มาก	3.70	0.85	มาก	3.50	0.70	มาก	4.16	0.85	มาก	3.82	0.85	มาก
49. การประเมินติดตามผลการใช้จ่ายงบประมาณ วัสดุ และครุภัณฑ์ ให้ตรงตามแผนงานและต่อเนื่องทุกปีการศึกษา	4.69	0.46	มากที่สุด	4.58	0.57	มากที่สุด	4.60	0.57	มากที่สุด	3.78	0.85	มาก	4.41	0.73	มาก
รวม	4.30	0.31	มาก	4.16	0.32	มาก	4.01	0.32	มาก	4.13	0.36	มาก	4.17	0.35	มาก

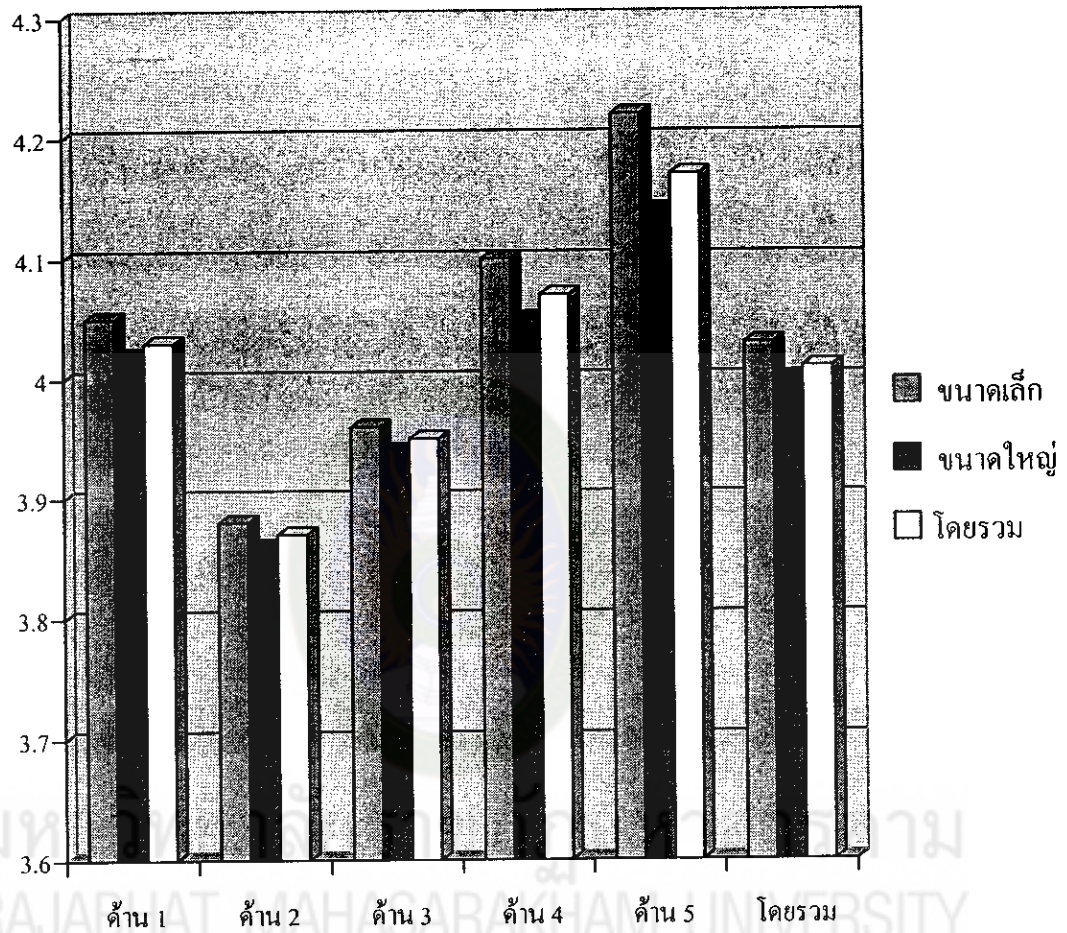
จากตารางที่ 8 พบว่า ความพึงพอใจของคณะกรรมการสถานศึกษาขั้นพื้นฐานต่อการปฏิบัติการศึกษา ด้านทรัพยากรและการลงทุนทางการศึกษา จำแนกตามสถานภาพ โดยรวมอยู่ในระดับมาก ( $\bar{X} = 4.17$ ) เมื่อพิจารณาเป็นรายข้อพบว่า อยู่ในระดับมากที่สุดข้อ โดยเรียงลำดับค่าเฉลี่ยจากมากไปหาน้อย 3 อันดับแรก คือ การส่งเสริมให้ผู้ปกครองเข้ามีส่วนร่วมในการบริหารทรัพยากรการศึกษาของสถานศึกษา ( $\bar{X} = 4.50$ ) การปรับปรุงประสิทธิภาพการใช้ทรัพยากรเพื่อการศึกษาอย่างสูงสุด ( $\bar{X} = 4.36$ ) และการประสานเพื่อใช้แหล่งเรียนรู้และทรัพยากรร่วมกับสถานศึกษาที่ตั้งอยู่ใกล้เคียงกัน ( $\bar{X} = 4.35$ ) เมื่อจำแนกตามสถานภาพพบว่า ผู้บริหาร มีความคิดเห็น โดยรวมอยู่ในระดับมาก ( $\bar{X} = 4.30$ ) เมื่อพิจารณาเป็นรายข้อพบว่า อยู่ในระดับมากที่สุดจำนวน 5 ข้อ โดยเรียงลำดับค่าเฉลี่ยจากมากไปหาน้อย 3 อันดับแรก คือ การประเมินติดตามผลการใช้จ่ายงบประมาณ วัสดุ และครุภัณฑ์ ให้ตรงตามแผนงานและต่อเนื่องทุกปีการศึกษา ( $\bar{X} = 4.69$ ) การปรับปรุงประสิทธิภาพการใช้ทรัพยากรเพื่อการศึกษาอย่างสูงสุด ( $\bar{X} = 4.66$ ) และการส่งเสริมให้ผู้นำชุมชนเข้ามามีส่วนร่วมในการบริหารทรัพยากรการศึกษาของสถานศึกษา ( $\bar{X} = 4.66$ ) อยู่ในระดับมากจำนวน 8 ข้อ โดยเรียงลำดับค่าเฉลี่ยจากมากไปหาน้อย 3 อันดับแรก คือ การจัดสร้างเครือข่ายเพื่อใช้ทรัพยากรร่วมกันระหว่างสถานศึกษาในกลุ่มพัฒนาคุณภาพการศึกษา ( $\bar{X} = 4.41$ ) การมีส่วนร่วมในการประเมินผลการปฏิบัติงานของโรงเรียนกับชุมชน ( $\bar{X} = 4.40$ ) และการสนับสนุนให้มีการจัดทำบัญชีตามเกณฑ์ที่พึงรับฟังง่าย เพื่อแสดงถึงการดำเนินงานและฐานะการเงินที่ถูกต้อง ( $\bar{X} = 4.39$ )

ครู มีความคิดเห็น โดยรวมอยู่ในระดับมาก ( $\bar{X} = 4.16$ ) เมื่อพิจารณาเป็นรายข้อพบว่า อยู่ในระดับมากที่สุดจำนวน 1 ข้อ คือ การประเมินติดตามผลการใช้จ่ายงบประมาณ วัสดุ และครุภัณฑ์ ให้ตรงตามแผนงานและต่อเนื่องทุกปีการศึกษา ( $\bar{X} = 4.58$ ) อยู่ในระดับมากจำนวน 12 ข้อ โดยเรียงลำดับค่าเฉลี่ยจากมากไปหาน้อย 3 อันดับแรก คือ การส่งเสริมให้ผู้นำชุมชนเข้ามามีส่วนร่วมในการบริหารทรัพยากรการศึกษาของสถานศึกษา ( $\bar{X} = 4.50$ ) การส่งเสริมให้ผู้ปกครองเข้ามีส่วนร่วมในการบริหารทรัพยากรการศึกษาของสถานศึกษา ( $\bar{X} = 4.47$ ) และการปรับปรุงประสิทธิภาพการใช้ทรัพยากรเพื่อการศึกษาอย่างสูงสุด ( $\bar{X} = 4.38$ ) ประธานคณะกรรมการสถานศึกษาขั้นพื้นฐาน มีความคิดเห็น โดยรวมอยู่ในระดับมาก ( $\bar{X} = 4.01$ ) เมื่อพิจารณาเป็นรายข้อพบว่า อยู่ในระดับมากที่สุดจำนวน 1 ข้อ คือ การประเมินติดตามผลการใช้จ่ายงบประมาณ วัสดุ และครุภัณฑ์ ให้ตรงตามแผนงานและต่อเนื่องทุกปีการศึกษา ( $\bar{X} = 4.60$ ) อยู่ในระดับมากจำนวน 10 ข้อ โดยเรียงลำดับค่าเฉลี่ยจากมากไปหาน้อย

3 อันดับแรก คือ การส่งเสริมให้ผู้ปกครองเข้ามีส่วนร่วมในการบริหารทรัพยากรการศึกษาของสถานศึกษา ( $\bar{X} = 4.49$ ) การประสานเพื่อใช้แหล่งเรียนรู้และทรัพยากรร่วมกับสถานศึกษาที่ตั้งอยู่ใกล้เคียงกัน ( $\bar{X} = 4.29$ ) และการมีส่วนร่วมในการประเมินผลการปฏิบัติงานของโรงเรียนกับชุมชน ( $\bar{X} = 4.22$ ) อยู่ในระดับปานกลางจำนวน 1 ข้อ คือ การส่งเสริมให้ตัวแทนศาสนาเข้ามามีส่วนร่วมในการบริหารทรัพยากรการศึกษาของสถานศึกษา ( $\bar{X} = 3.50$ )

ผู้แทนผู้ปกครอง มีความคิดเห็น โดยรวมอยู่ในระดับมาก ( $\bar{X} = 4.13$ ) เมื่อพิจารณาเป็นรายข้อพบว่า อยู่ในระดับมากที่สุดจำนวน 3 ข้อ โดยเรียงลำดับค่าเฉลี่ยจากมากไปหาน้อย คือ การพัฒนาครูเพื่อการบริหารทรัพยากรของสถานศึกษาให้เกิดประโยชน์สูงสุด ( $\bar{X} = 4.85$ ) การจัดระบบการติดตาม ตรวจสอบ และประเมินผลการใช้ทรัพยากรของสถานศึกษา ( $\bar{X} = 4.69$ ) และการสนับสนุนให้มีการจัดทำบัญชีตามเกณฑ์ที่พึงรับพึงจ่าย เพื่อแสดงถึงการดำเนินงานและฐานะการเงินที่ถูกต้อง ( $\bar{X} = 4.59$ ) อยู่ในระดับมากจำนวน 9 ข้อ โดยเรียงลำดับค่าเฉลี่ยจากมากไปหาน้อย 3 อันดับแรก คือ การปรับปรุงประสิทธิภาพการใช้ทรัพยากรเพื่อการศึกษาอย่างสูงสุด ( $\bar{X} = 4.22$ ) การระดมทรัพยากรอย่างพอเหมาะเพื่อการศึกษาจากภาครัฐอื่น องค์กรเอกชน และชุมชน ( $\bar{X} = 4.16$ ) และการส่งเสริมให้ตัวแทนศาสนาเข้ามามีส่วนร่วมในการบริหารทรัพยากรการศึกษาของสถานศึกษา ( $\bar{X} = 4.16$ ) อยู่ในระดับปานกลางจำนวน 1 ข้อ คือ การจัดสร้างเครือข่ายเพื่อใช้ทรัพยากรร่วมกันระหว่างสถานศึกษาในกลุ่มพัฒนาคุณภาพการศึกษา ( $\bar{X} = 3.19$ )

กราฟแสดงค่าเฉลี่ยความคิดเห็นเกี่ยวกับความพึงพอใจของคณะกรรมการ  
สถานศึกษาชั้นพื้นฐานต่อการปฏิรูปการศึกษา จำแนกตามขนาดโรงเรียน โดยรวมและรายด้าน



กราฟที่ 2 แสดงค่าเฉลี่ยความคิดเห็นเกี่ยวกับความพึงพอใจของคณะกรรมการสถานศึกษาชั้น  
พื้นฐานต่อการปฏิรูปการศึกษา จำแนกตามขนาดโรงเรียน โดยรวมและรายด้าน

ตารางที่ 9 ค่าเฉลี่ย ส่วนเบี่ยงเบนมาตรฐาน และความพึงพอใจของคณะกรรมการสถานศึกษาขั้นพื้นฐานต่อการปฏิรูปการศึกษา  
สังกัดสำนักงานเขตพื้นที่การศึกษาร้อยเอ็ด เขต 2 จำแนกตามขนาดโรงเรียน โดยรวมและรายด้าน

ด้าน	โรงเรียนขนาดเล็ก			โรงเรียนขนาดใหญ่			โดยรวม		
	$\bar{x}$	S.D.	แปล ความ	$\bar{x}$	S.D.	แปล ความ	$\bar{x}$	S.D.	แปล ความ
1.ระบบการศึกษา	4.05	0.39	มาก	4.02	0.34	มาก	4.03	0.36	มาก
2. การเรียนรู้	3.88	0.36	มาก	3.86	0.37	มาก	3.87	0.37	มาก
3. การบริหารและการจัดการศึกษา	3.96	0.40	มาก	3.94	0.37	มาก	3.95	0.38	มาก
4. ครูและบุคลากรทางการศึกษา	4.10	0.43	มาก	4.05	0.41	มาก	4.07	0.42	มาก
5. ทรัพยากรและการลงทุนทางการศึกษา	4.22	0.38	มาก	4.14	0.34	มาก	4.17	0.35	มาก
โดยรวม	4.03	0.25	มาก	4.00	0.20	มาก	4.01	0.22	มาก

จากตารางที่ 9 พบว่า ความพึงพอใจของคณะกรรมการสถานศึกษาขั้นพื้นฐาน ต่อการปฏิรูปการศึกษา จำแนกตามขนาดโรงเรียน โดยรวมอยู่ในระดับมาก ( $\bar{x} = 4.01$ ) เมื่อพิจารณาเป็นรายด้านพบว่า อยู่ในระดับมากทุกด้าน โดยเรียงลำดับค่าเฉลี่ยจากมากไปหาน้อย 3 อันดับแรก คือ ด้านทรัพยากรและการลงทุนทางการศึกษา ( $\bar{x} = 4.17$ ) ด้านครูและบุคลากรทางการศึกษา ( $\bar{x} = 4.07$ ) และด้านระบบการศึกษา ( $\bar{x} = 4.03$ )

เมื่อจำแนกตามขนาดโรงเรียนพบว่า

โรงเรียนขนาดเล็ก มีความคิดเห็น โดยรวมอยู่ในระดับมาก ( $\bar{x} = 4.03$ ) เมื่อพิจารณาเป็นรายด้านพบว่า อยู่ในระดับมากทุกด้าน โดยเรียงลำดับค่าเฉลี่ยจากมากไปหาน้อย 3 อันดับแรก คือ ด้านทรัพยากรและการลงทุนทางการศึกษา ( $\bar{x} = 4.22$ ) ด้านครูและบุคลากรทางการศึกษา ( $\bar{x} = 4.10$ ) และด้านระบบการศึกษา ( $\bar{x} = 4.05$ )

โรงเรียนขนาดใหญ่ มีความคิดเห็น โดยรวมอยู่ในระดับมาก ( $\bar{x} = 4.00$ ) เมื่อพิจารณาเป็นรายด้านพบว่า อยู่ในระดับมากทุกด้าน โดยเรียงลำดับค่าเฉลี่ยจากมากไปหาน้อย 3 อันดับแรก คือ ด้านทรัพยากรและการลงทุนทางการศึกษา ( $\bar{x} = 4.14$ ) ด้านครูและบุคลากรทางการศึกษา ( $\bar{x} = 4.05$ ) และด้านระบบการศึกษา ( $\bar{x} = 4.02$ )



มหาวิทยาลัยราชภัฏมหาสารคาม  
RAJABHAT MAHASARAKHAM UNIVERSITY



ตารางที่ 10 ค่าเฉลี่ย ส่วนเบี่ยงเบนมาตรฐาน และความพึงพอใจของคณะกรรมการสถานศึกษาพื้นฐานต่อการปฏิรูปการศึกษา ด้านที่ 1 ระบบการศึกษา จำแนกตามขนาดโรงเรียน โดยรวมและรายชื่อ

	โรงเรียนขนาดเล็ก			โรงเรียนขนาดใหญ่			โดยรวม		
	$\bar{x}$	S.D.	แปลความ	$\bar{x}$	S.D.	แปลความ	$\bar{x}$	S.D.	แปลความ
การปฏิรูปการศึกษา									
1. การจัดการศึกษาของสถานศึกษาในระบบ	3.87	0.76	มาก	4.00	0.72	มาก	3.94	0.74	มาก
2. การจัดการศึกษาของสถานศึกษาออกระบบ	4.15	0.94	มาก	3.87	0.78	มาก	3.98	0.86	มาก
3. การจัดการศึกษาของสถานศึกษาตามอัธยาศัย	4.19	0.79	มาก	3.88	0.98	มาก	4.01	0.94	มาก
4. การส่งเสริมให้มีการรณรงค์ส่งเสริมและระดมทุนเพื่อให้ประชาชนได้รับการศึกษาตลอดชีวิต	3.95	0.95	มาก	4.04	0.83	มาก	4.01	0.88	มาก
5. การส่งเสริมให้มีการบูรณาการเรียนรู้เนื้อหาวิชาในการจัดการทั้งในระบบและนอกระบบ และการศึกษตามอัธยาศัยของสถานศึกษา	4.02	0.83	มาก	4.08	0.94	มาก	4.05	0.90	มาก
6. การจัดทำและพัฒนาหลักสูตรขั้นพื้นฐานที่สอดคล้องกับหลักสูตรสถานศึกษา	4.06	0.72	มาก	4.09	0.88	มาก	4.08	0.82	มาก
7. การส่งเสริมให้มีการเทียบโอนผลการเรียนกันได้ทั้งการศึกษาในระบบ	4.12	0.78	มาก	3.95	0.95	มาก	4.06	0.89	มาก

การปฏิบัติการศึกษา	โรงเรียนขนาดเล็ก			โรงเรียนขนาดใหญ่			โดยรวม		
	$\bar{x}$	S.D.	แปล ความ	$\bar{x}$	S.D.	แปล ความ	$\bar{x}$	S.D.	แปล ความ
8. การส่งเสริมให้มีการเทียบโอนผลการเรียนกัน ได้ทั้งนอกระบบ	4.31	0.90	มาก	4.19	0.88	มาก	4.24	0.89	มาก
9. การส่งเสริมให้มีการเทียบโอนผลการเรียนกัน ได้ทั้งการศึกษาตามอัธยาศัย	3.95	0.91	มาก	4.14	0.88	มาก	4.06	0.89	มาก
10. การสนับสนุนให้สถานศึกษาดำเนินการจัดตั้ง แหล่งเรียนรู้ทั้งในสถานศึกษาและชุมชน	3.63	0.92	มาก	3.75	0.84	มาก	3.70	0.88	มาก
11. การจัดทำระเบียบ หลักเกณฑ์การเทียบโอน ผลการเรียนของสถานศึกษาที่ตรงตามแนวทาง ปฏิบัติการศึกษา	4.07	0.78	มาก	3.98	0.80	มาก	4.01	0.79	มาก
12. การจัดทำวิธีเทียบโอนผลการเรียนระหว่าง สถานศึกษามีความชัดเจนและง่ายต่อการ ปฏิบัติ	3.93	0.87	มาก	3.90	0.93	มาก	3.91	0.91	มาก
13. การเปิดสอนวิชาชีพที่ตรงกับความต้องการ ของผู้ปกครองนักเรียนหรือท้องถิ่น	4.36	0.78	มาก	4.38	0.78	มาก	4.37	0.78	มาก

การปฏิรูปการศึกษา	โรงเรียนขนาดเล็ก			โรงเรียนขนาดใหญ่			โดยรวม		
	$\bar{x}$	S.D.	แปล ความ	$\bar{x}$	S.D.	แปล ความ	$\bar{x}$	S.D.	แปล ความ
14. การวิเคราะห์สภาพ ปัจจุบัน ปัญหาและ ความต้องการตามภารกิจของ โรงเรียนให้ เป็นไปตามแผนปฏิบัติการตามเกณฑ์ มาตรฐานของสถานศึกษาขั้นพื้นฐาน	4.12	0.75	มาก	4.15	0.81	มาก	4.14	0.79	มาก
15. การบริหาร โรงเรียนตามแผนยุทธศาสตร์ และแผนปฏิรูป โรงเรียน	3.98	0.98	มาก	3.92	0.85	มาก	3.94	0.92	มาก
โดยรวม	4.05	0.39	มาก	4.02	0.34	มาก	4.03	0.36	มาก

จากตารางที่ 10 พบว่า ความพึงพอใจของคณะกรรมการสถานศึกษาขั้นพื้นฐานต่อการปฏิรูปการศึกษา ด้านระบบการศึกษา จำแนกตามขนาดโรงเรียน โดยรวมอยู่ในระดับมาก ( $\bar{x} = 4.03$ ) เมื่อพิจารณาเป็นรายข้อ พบว่า อยู่ในระดับมากทุกข้อ โดยเรียงลำดับค่าเฉลี่ยจากมากไปหาน้อย 3 อันดับแรก คือ การเปิดสอนวิชาชีพที่ตรงกับความต้องการของผู้ปกครองนักเรียนหรือท้องถิ่น ( $\bar{x} = 4.37$ ) การส่งเสริมให้มีการเทียบโอนผลการเรียนกันได้ทั้งนอกระบบ ( $\bar{x} = 4.24$ ) และการวิเคราะห์สภาพ ปัจจุบันปัญหาและความต้องการตามภารกิจของโรงเรียนให้เป็นไปตามแผนปฏิบัติการตามเกณฑ์มาตรฐานของสถานศึกษาขั้นพื้นฐาน ( $\bar{x} = 4.14$ )

เมื่อจำแนกตามขนาดโรงเรียนพบว่า

โรงเรียนขนาดเล็ก มีความคิดเห็น โดยรวมอยู่ในระดับมาก ( $\bar{x} = 4.05$ ) เมื่อพิจารณาเป็นรายข้อพบว่า อยู่ในระดับมากทุกข้อ โดยเรียงลำดับค่าเฉลี่ยจากมากไปหาน้อย 3 อันดับแรก คือ การเปิดสอนวิชาชีพที่ตรงกับความต้องการของผู้ปกครองนักเรียนหรือท้องถิ่น ( $\bar{x} = 4.36$ ) การส่งเสริมให้มีการเทียบโอนผลการเรียนกันได้ทั้งนอกระบบ ( $\bar{x} = 4.31$ ) และการจัดการศึกษาของสถานศึกษาตามอัธยาศัย ( $\bar{x} = 4.19$ )

โรงเรียนขนาดใหญ่ มีความคิดเห็น โดยรวมอยู่ในระดับมาก ( $\bar{x} = 4.02$ ) เมื่อพิจารณาเป็นรายข้อพบว่า อยู่ในระดับมากทุกข้อ โดยเรียงลำดับค่าเฉลี่ยจากมากไปหาน้อย 3 อันดับแรก คือ การเปิดสอนวิชาชีพที่ตรงกับความต้องการของผู้ปกครองนักเรียนหรือท้องถิ่น ( $\bar{x} = 4.38$ ) การส่งเสริมให้มีการเทียบโอนผลการเรียนกันได้ทั้งนอกระบบ ( $\bar{x} = 4.19$ ) และการวิเคราะห์สภาพ ปัจจุบันปัญหาและความต้องการตามภารกิจของโรงเรียนให้เป็นไปตามแผนปฏิบัติการตามเกณฑ์มาตรฐานของสถานศึกษาขั้นพื้นฐาน ( $\bar{x} = 4.15$ )

ตารางที่ 11 ค่าเฉลี่ย และค่าส่วนเบี่ยงเบนมาตรฐาน และความพึงพอใจของคณะกรรมการสถานศึกษาขั้นพื้นฐานต่อการปฏิรูปการศึกษา  
 ด้านที่ 2 การเรียนรู้ จำนวนตามขนาดโรงเรียน โดยรวมและรายข้อ

การปฏิรูปการศึกษา	โรงเรียนขนาดเล็ก			โรงเรียนขนาดใหญ่			โดยรวม		
	$\bar{x}$	S.D.	แปลความ	$\bar{x}$	S.D.	แปลความ	$\bar{x}$	S.D.	แปลความ
16. การส่งเสริมการจัดทำแผนการสอนของครูให้ครบทุกระดับชั้นทุกระดับ	4.06	0.84	มาก	4.02	0.88	มาก	4.03	0.86	มาก
17. การสนับสนุนให้สถานศึกษาดำเนินการวัดผลประเมินผล ด้วยเครื่องมือที่หลากหลายและประเมินตามสภาพจริง	4.09	0.93	มาก	4.05	0.98	มาก	4.07	0.95	มาก
18. การเตรียมความพร้อมด้านการประกันคุณภาพการศึกษาภายในและเตรียมรับประเมินจากภายนอกกรอบที่สอง	3.97	0.89	มาก	3.84	0.95	มาก	3.90	0.91	มาก
19. การส่งเสริมให้สถานศึกษา พัฒนาศักยภาพการเรียนรู้ในวิชาหลัก คือ วิชาสังคมศึกษา ภาษาไทย ภาษาอังกฤษ คณิตศาสตร์ และวิทยาศาสตร์	4.19	0.79	มาก	3.99	0.92	มาก	4.07	0.88	มาก

การปฏิรูปการศึกษา	โรงเรียนขนาดเล็ก			โรงเรียนขนาดใหญ่			โดยรวม		
	$\bar{x}$	S.D.	แปล ความ	$\bar{x}$	S.D.	แปล ความ	$\bar{x}$	S.D.	แปล ความ
20. การพัฒนาระบบดูแลช่วยเหลือนักเรียนในสถานศึกษาเพื่อแก้ไขพฤติกรรมที่ไม่เหมาะสมและปัญหาอื่น	4.06	0.78	มาก	3.85	0.92	มาก	3.93	0.87	มาก
21. การปรับปรุงหลักสูตรขั้นพื้นฐานแต่ละปี การศึกษา เพื่อให้มีความยืดหยุ่น และหลากหลาย	3.71	0.95	มาก	3.98	0.81	มาก	3.87	0.92	มาก
22. การสร้างความเข้มแข็งให้แก่ชุมชนของสถานศึกษาและสามารถนำความรู้ด้านวิชาชีพมาขยายผลกับนักเรียนได้	4.26	0.94	มาก	4.10	0.84	มาก	4.16	0.84	มาก
23. การพัฒนาวิธีการเรียนการสอนโดยใช้กระบวนการวิจัยในชั้นเรียนและแหล่งเรียนรู้ที่หลากหลาย	3.59	0.94	มาก	4.03	0.84	มาก	3.85	0.91	มาก
24. การเผยแพร่ผลการวิจัยในชั้นเรียนของครูแก่สถานศึกษาอื่นทั้งในและนอกกลุ่มพัฒนาคุณภาพการศึกษา	3.56	0.75	มาก	3.83	0.85	มาก	3.72	0.78	มาก

การปฏิบัติการศึกษา	โรงเรียนขนาดเล็ก			โรงเรียนขนาดใหญ่			โดยรวม		
	$\bar{x}$	S.D.	แปล ความ	$\bar{x}$	S.D.	แปล ความ	$\bar{x}$	S.D.	แปล ความ
25. การพัฒนาสื่อเทคโนโลยีเพื่อนำมาใช้ใน การเรียนการสอนและงานธุรการกับ สำนักงานเขตพื้นที่การศึกษา	3.84	0.82	มาก	3.59	0.78	มาก	3.69	0.80	มาก
26. การปรับปรุงหลักสูตรที่สอดคล้องกับ การเปลี่ยนแปลงของสังคมและการ พัฒนาประเทศ	3.61	0.92	มาก	3.45	0.86	มาก	3.51	0.90	มาก
27. การจัดทำและพัฒนาหลักสูตรท้องถิ่น การนำภูมิปัญญาท้องถิ่นมาใช้ในการ จัดการเรียนการสอน	3.66	0.78	มาก	3.62	0.84	มาก	3.64	0.82	มาก
โดยรวม	3.88	0.36	มาก	3.86	0.37	มาก	3.87	0.37	มาก

จากตารางที่ 11 พบว่า ความพึงพอใจของคณะกรรมการสถานศึกษาขั้นพื้นฐานต่อการปฏิรูปการศึกษา ด้านการเรียนรู้ จำแนกตามขนาดโรงเรียน โดยรวมอยู่ในระดับมาก ( $\bar{x} = 3.87$ ) เมื่อพิจารณาเป็นรายข้อ พบว่า อยู่ในระดับมากทุกข้อ โดยเรียงลำดับค่าเฉลี่ยจากมากไปหาน้อย 3 อันดับแรก คือ การสร้างความเข้มแข็งให้แก่ชุมชนของสถานศึกษาและสามารถนำความรู้ด้านวิชาชีพมาขยายผลกับนักเรียนได้ ( $\bar{x} = 4.16$ ) การสนับสนุนให้สถานศึกษาดำเนินการวัดผลประเมินผล ด้วยเครื่องมือที่หลากหลายและประเมินตามสภาพจริง ( $\bar{x} = 4.07$ ) และการส่งเสริมให้สถานศึกษา พัฒนาศักยภาพการเรียนรู้ในวิชาหลัก คือ วิชาสังคมศึกษา ภาษาไทย ภาษาอังกฤษ คณิตศาสตร์ และวิทยาศาสตร์ ( $\bar{x} = 4.07$ )

เมื่อจำแนกตามขนาดโรงเรียนพบว่า

โรงเรียนขนาดเล็ก มีความคิดเห็น โดยรวมอยู่ในระดับมาก ( $\bar{x} = 3.88$ ) เมื่อพิจารณาเป็นรายข้อพบว่า อยู่ในระดับมากทุกข้อ โดยเรียงลำดับค่าเฉลี่ยจากมากไปหาน้อย 3 อันดับแรก คือ การสร้างความเข้มแข็งให้แก่ชุมชนของสถานศึกษาและสามารถนำความรู้ด้านวิชาชีพมาขยายผลกับนักเรียนได้ ( $\bar{x} = 4.26$ ) การส่งเสริมให้สถานศึกษา พัฒนาศักยภาพการเรียนรู้ในวิชาหลัก คือ วิชาสังคมศึกษา ภาษาไทย ภาษาอังกฤษ คณิตศาสตร์ และวิทยาศาสตร์ ( $\bar{x} = 4.19$ ) และการสนับสนุนให้สถานศึกษาดำเนินการวัดผลประเมินผล ด้วยเครื่องมือที่หลากหลายและประเมินตามสภาพจริง ( $\bar{x} = 4.09$ )

โรงเรียนขนาดใหญ่ มีความคิดเห็น โดยรวมอยู่ในระดับมาก ( $\bar{x} = 3.86$ ) เมื่อพิจารณาเป็นรายข้อพบว่า อยู่ในระดับมากทุกข้อ โดยเรียงลำดับค่าเฉลี่ยจากมากไปหาน้อย 3 อันดับแรก คือ การสร้างความเข้มแข็งให้แก่ชุมชนของสถานศึกษาและสามารถนำความรู้ด้านวิชาชีพมาขยายผลกับนักเรียนได้ ( $\bar{x} = 4.10$ ) การสนับสนุนให้สถานศึกษาดำเนินการวัดผลประเมินผล ด้วยเครื่องมือที่หลากหลายและประเมินตามสภาพจริง ( $\bar{x} = 4.05$ ) และการพัฒนาวิธีการเรียนการสอน โดยใช้กระบวนการวิจัยในชั้นเรียนและแหล่งเรียนรู้ที่หลากหลาย ( $\bar{x} = 4.03$ )



ตารางที่ 12 ค่าเฉลี่ย ส่วนเบี่ยงเบนมาตรฐาน และความพึงพอใจของคณะกรรมการสถานศึกษาขั้นพื้นฐานต่อการปฏิรูปการศึกษา ด้านที่ 3 การบริหารและการจัดการศึกษา จำแนกตามขนาดโรงเรียน โดยรวมและรายข้อ

การปฏิรูปการศึกษา	โรงเรียนขนาดเล็ก			โรงเรียนขนาดใหญ			โดยรวม		
	$\bar{x}$	S.D.	แปล ความ	$\bar{x}$	S.D.	แปล ความ	$\bar{x}$	S.D.	แปล ความ
	28. การส่งเสริมให้ชุมชนองค์กรส่วนท้องถิ่นหรือภาคเอกชนมีส่วนร่วมในการจัดการศึกษา	3.99	0.90	มาก	3.76	0.94	มาก	3.85	0.93
29. การสนับสนุนให้บุคลากรและชุมชนร่วมในการควบคุม ตรวจสอบ และการประเมินคุณภาพการศึกษาอย่างต่อเนื่อง	4.07	0.92	มาก	3.90	0.96	มาก	3.97	0.95	มาก
30. การดำเนินการตรวจสอบการประเมินคุณภาพภายในสถานศึกษาเพื่อให้พร้อมรับการประเมินจาก สมศ.	4.20	0.83	มาก	3.97	0.83	มาก	4.06	0.84	มาก
31. การสนับสนุนเพื่อให้ความรู้ความเข้าใจแก่ครูและชุมชนเกี่ยวกับการดำเนินงานประกันคุณภาพการศึกษา	4.09	0.78	มาก	3.89	0.85	มาก	3.97	0.82	มาก

การปฏิบัติการศึกษา	โรงเรียนขนาดเล็ก			โรงเรียนขนาดใหญ่			โดยรวม		
	$\bar{x}$	S.D.	แปล ความ	$\bar{x}$	S.D.	แปล ความ	$\bar{x}$	S.D.	แปล ความ
32. การแต่งตั้งคณะกรรมการดำเนินงาน พัฒนาคุณภาพการศึกษาแต่ละมาตรฐาน ของสถานศึกษา	4.05	0.95	มาก	3.73	0.96	มาก	3.86	0.97	มาก
33. การจัดทำข้อมูลพื้นฐานการศึกษา มาตรฐานคุณภาพการศึกษา และ ธรรมนูญของสถานศึกษา	3.97	0.92	มาก	4.02	0.87	มาก	4.01	0.89	มาก
34. การนิเทศ ติดตามผลการปฏิบัติงานของ บุคลากร	3.60	0.84	มาก	3.69	0.80	มาก	3.66	0.81	มาก
35. การมีส่วนร่วมในการนิเทศ การ ปฏิบัติงานของ บุคลากร	3.98	0.95	มาก	4.26	0.76	มาก	4.15	0.90	มาก

การปฏิรูปการศึกษา	โรงเรียนขนาดเล็ก			โรงเรียนขนาดใหญ่			โดยรวม		
	$\bar{x}$	S.D.	แปล ความ	$\bar{x}$	S.D.	แปล ความ	$\bar{x}$	S.D.	แปล ความ
36. การรายงานผลการนิเทศการปฏิบัติงานสู่สาธารณชน	3.68	0.92	มาก	4.09	0.86	มาก	3.93	0.88	มาก
37. การจัดทำสิ่งอำนวยความสะดวกเพื่อสนับสนุน การศึกษา	3.86	0.89	มาก	4.07	0.83	มาก	3.98	0.85	มาก
38. การจัดทำสารสนเทศด้านผลการประเมินคุณภาพ การศึกษารวมของสถานศึกษาผ่านระบบสื่อ ต่างๆ	3.95	0.64	มาก	3.68	0.78	มาก	3.79	0.65	มาก
39. การฝึกอบรมสัมมนาเพื่อทบทวนแผนการประกัน คุณภาพการศึกษาของสถานศึกษาอย่างต่อเนื่อง	3.93	0.90	มาก	4.01	0.86	มาก	3.97	0.87	มาก
40. การวางแผน / โครงการตามแผนนโยบายปฏิรูป การศึกษา	3.84	0.97	มาก	4.12	0.88	มาก	4.01	0.90	มาก
โดยรวม	3.96	0.40	มาก	3.94	0.37	มาก	3.95	0.38	มาก

จากตารางที่ 12 พบว่า ความพึงพอใจของคณะกรรมการสถานศึกษาขั้นพื้นฐานต่อการปฏิรูปการศึกษา ด้านการบริหารและการจัดการศึกษา จำแนกตามขนาดโรงเรียน โดยรวมอยู่ในระดับมาก ( $\bar{x} = 3.95$ ) เมื่อพิจารณาเป็นรายข้อ พบว่า อยู่ในระดับมากทุกข้อ โดยเรียงลำดับค่าเฉลี่ยจากมากไปหาน้อย 3 อันดับแรก คือ การมีส่วนร่วมในการนิเทศ การปฏิบัติงานของบุคลากร ( $\bar{x} = 4.15$ ) การดำเนินการตรวจสอบการประเมินคุณภาพภายในสถานศึกษาเพื่อให้พร้อมรับการประเมินจาก สมศ. ( $\bar{x} = 4.06$ ) และการวางแผน / โครงการตามแผนนโยบายปฏิรูปการศึกษา ( $\bar{x} = 4.01$ )

เมื่อจำแนกตามขนาดโรงเรียน พบว่า

โรงเรียนขนาดเล็ก มีความคิดเห็น โดยรวมอยู่ในระดับมาก ( $\bar{x} = 3.96$ ) เมื่อพิจารณาเป็นรายข้อพบว่า อยู่ในระดับมากทุกข้อ โดยเรียงลำดับค่าเฉลี่ยจากมากไปหาน้อย 3 อันดับแรก คือ การดำเนินการตรวจสอบการประเมินคุณภาพภายในสถานศึกษาเพื่อให้พร้อมรับการประเมินจาก สมศ. ( $\bar{x} = 4.20$ ) การสนับสนุนเพื่อให้ความรู้ความเข้าใจแก่ครูและชุมชนเกี่ยวกับการดำเนินงานประกันคุณภาพการศึกษา ( $\bar{x} = 4.09$ ) และการสนับสนุนให้บุคลากรและชุมชนร่วมในการควบคุม ตรวจสอบ และการประเมินคุณภาพการศึกษาอย่างต่อเนื่อง ( $\bar{x} = 4.07$ )

โรงเรียนขนาดใหญ่ มีความคิดเห็น โดยรวมอยู่ในระดับมาก ( $\bar{x} = 3.94$ ) เมื่อพิจารณาเป็นรายข้อพบว่า อยู่ในระดับมากทุกข้อ โดยเรียงลำดับค่าเฉลี่ยจากมากไปหาน้อย 3 อันดับแรก คือ การมีส่วนร่วมในการนิเทศ การปฏิบัติงานของบุคลากร ( $\bar{x} = 4.26$ ) การวางแผน / โครงการตามแผนนโยบายปฏิรูปการศึกษา ( $\bar{x} = 4.12$ ) และการรายงานผลการนิเทศการปฏิบัติงานสู่ธารณชน ( $\bar{x} = 4.09$ )

ตารางที่ 13 ค่าเฉลี่ย ส่วนเบี่ยงเบนมาตรฐาน และความพึงพอใจของคณะกรรมการสถานศึกษาขั้นพื้นฐานต่อการปฏิรูปการศึกษา ด้านที่ 4  
ครูและบุคลากรทางการศึกษา จำแนกตามขนาดโรงเรียน โดยรวมและรายข้อ

การปฏิรูปการศึกษา	โรงเรียนขนาดเล็ก			โรงเรียนขนาดใหญ่			โดยรวม		
	$\bar{x}$	S.D.	แปลความ	$\bar{x}$	S.D.	แปลความ	$\bar{x}$	S.D.	แปลความ
41. การส่งเสริมให้มีการพัฒนาครูและบุคลากรทางการศึกษา ให้มีความรู้ความเข้าใจงานที่ปฏิบัติ	3.77	0.90	มาก	4.01	0.94	มาก	3.91	0.92	มาก
42. การพัฒนาการบริหารงานบุคคลให้มีคุณธรรม จริยธรรม และจรรยาบรรณ	3.79	0.87	มาก	3.83	0.97	มาก	3.82	0.95	มาก
43. การพัฒนาครูผู้มีโอกาสหรือเหมาะสมกับวิชาชีพชั้นสูง ทั้งด้านการสอนและการทำผลงานทางวิชาการ	4.11	0.79	มาก	3.57	0.87	มาก	3.79	0.84	มาก
44. การจัดหาหลักสูตร แผนการเรียนรู้ คู่มือครู และ เอกสารอื่นๆ ใ้บริการแก่ครูและนักเรียน	4.16	0.69	มาก	3.79	0.82	มาก	3.94	0.78	มาก
45. การควบคุม ดูแล ติดตามผลการสอนของบุคลากรให้ เป็นไปตามหลักสูตรขั้นพื้นฐานของสถานศึกษา	4.09	0.93	มาก	4.30	0.85	มาก	4.21	0.88	มาก

การปฏิบัติการศึกษา	โรงเรียนขนาดเล็ก			โรงเรียนขนาดใหญ่			โดยรวม		
	$\bar{X}$	S.D.	แปลความ	$\bar{X}$	S.D.	แปลความ	$\bar{X}$	S.D.	แปลความ
46. การสนับสนุนและให้ขวัญกำลังใจแก่ครูในการใช้หลักสูตรอย่างมีประสิทธิภาพ	3.61	0.81	มาก	4.10	0.72	มาก	3.90	0.77	มาก
47. การสนับสนุนให้ครูผลิตสื่อการเรียนการสอนโดยใช้วัสดุท้องถิ่น วัสดุเหลือใช้ หรือวัสดุราคาถูก	4.09	0.85	มาก	4.21	0.77	มาก	4.16	0.80	มาก
48. การรวบรวมวิทยากรหรือภูมิปัญญาท้องถิ่นเพื่อเป็นผู้เชี่ยวชาญหรือเป็นแหล่งเรียนรู้ของสถานศึกษา	4.33	0.70	มาก	4.43	0.74	มาก	4.39	0.73	มาก
49. การเผยแพร่ผลงานทางวิชาการของครูและนักเรียนแก่หน่วยงานอื่นและชุมชนภายนอก	4.06	0.95	มาก	4.01	0.99	มาก	4.03	0.96	มาก
50. การส่งเสริมบุคลากรให้มีโอกาสก้าวหน้าและพัฒนาตนเองโดยการอบรม สัมมนาอย่างสม่ำเสมอและต่อเนื่อง	4.45	0.81	มาก	4.24	0.78	มาก	4.33	0.80	มาก

จากตารางที่ 13 พบว่า ความพึงพอใจของคณะกรรมการสถานศึกษาขั้นพื้นฐานต่อการปฏิรูปการศึกษา ด้านครูและบุคลากรทางการศึกษา จำแนกตามขนาดโรงเรียน โดยรวมอยู่ในระดับมาก ( $\bar{x} = 4.07$ ) เมื่อพิจารณาเป็นรายข้อ พบว่า อยู่ในระดับมากทุกข้อ โดยเรียงลำดับค่าเฉลี่ยจากมากไปหาน้อย 3 อันดับแรก คือ การรวบรวมวิทยากรหรือภูมิปัญญาท้องถิ่นเพื่อเป็นผู้เชี่ยวชาญหรือเป็นแหล่งเรียนรู้ของสถานศึกษา ( $\bar{x} = 4.39$ ) การส่งเสริมบุคลากรให้มีโอกาสก้าวหน้าและพัฒนาตนเองโดยการอบรม สัมมนาอย่างสม่ำเสมอและต่อเนื่อง ( $\bar{x} = 4.33$ ) และการควบคุม ดูแล ติดตามผลการสอนของบุคลากรให้เป็นไปตามหลักสูตรขั้นพื้นฐานของสถานศึกษา ( $\bar{x} = 4.21$ )

เมื่อจำแนกตามขนาดโรงเรียน พบว่า

โรงเรียนขนาดเล็ก มีความคิดเห็น โดยรวมอยู่ในระดับมาก ( $\bar{x} = 4.10$ ) เมื่อพิจารณาเป็นรายข้อพบว่า อยู่ในระดับมากทุกข้อ โดยเรียงลำดับค่าเฉลี่ยจากมากไปหาน้อย 3 อันดับแรก คือ การส่งเสริมบุคลากรให้มีโอกาสก้าวหน้าและพัฒนาตนเองโดยการอบรม สัมมนาอย่างสม่ำเสมอและต่อเนื่อง ( $\bar{x} = 4.45$ ) การรวบรวมวิทยากรหรือภูมิปัญญาท้องถิ่นเพื่อเป็นผู้เชี่ยวชาญหรือเป็นแหล่งเรียนรู้ของสถานศึกษา ( $\bar{x} = 4.33$ ) และการจัดทำสรุปรายงานผลการปฏิบัติงาน การจัดทำแฟ้มสะสมผลงาน การนำเสนอผลงานของครูที่เกิดจากการพัฒนาตนเอง ( $\bar{x} = 4.22$ )

โรงเรียนขนาดใหญ่ มีความคิดเห็น โดยรวมอยู่ในระดับมาก ( $\bar{x} = 4.05$ ) เมื่อพิจารณาเป็นรายข้อพบว่า อยู่ในระดับมากทุกข้อ โดยเรียงลำดับค่าเฉลี่ยจากมากไปหาน้อย 3 อันดับแรก คือ การรวบรวมวิทยากรหรือภูมิปัญญาท้องถิ่นเพื่อเป็นผู้เชี่ยวชาญหรือเป็นแหล่งเรียนรู้ของสถานศึกษา ( $\bar{x} = 4.43$ ) การควบคุม ดูแล ติดตามผลการสอนของบุคลากรให้เป็นไปตามหลักสูตรขั้นพื้นฐานของสถานศึกษา ( $\bar{x} = 4.30$ ) และการส่งเสริมบุคลากรให้มีโอกาสก้าวหน้าและพัฒนาตนเองโดยการอบรม สัมมนาอย่างสม่ำเสมอและต่อเนื่อง ( $\bar{x} = 4.24$ )

ตารางที่ 14 ค่าเฉลี่ย ส่วนเบี่ยงเบนมาตรฐาน และความพึงพอใจของคณะกรรมการสถานศึกษาขั้นพื้นฐานต่อการปฏิรูปการศึกษา ด้านที่ 5  
 ทรัพยากรและการลงทุนทางการศึกษา จำแนกตามขนาดโรงเรียน โดยรวมและรายข้อ

การปฏิรูปการศึกษา	โรงเรียนขนาดเล็ก			โรงเรียนขนาดใหญ่			โดยรวม		
	$\bar{x}$	S.D.	แปล ความ	$\bar{x}$	S.D.	แปล ความ	$\bar{x}$	S.D.	แปล ความ
52. การสนับสนุนให้มีการจัดทำบัญชีตาม เกณฑ์ที่พึงรับพึงจ่ายเพื่อแสดงถึงการ ดำเนินงานและฐานะการเงินที่ถูกต้อง	4.18	0.84	มาก	4.12	0.79	มาก	4.15	0.81	มาก
53. การจัดระบบการติดตาม ตรวจสอบ และประเมินผลการใช้ทรัพยากรของ สถานศึกษา	4.12	0.84	มาก	4.09	0.90	มาก	4.10	0.87	มาก
54. การพัฒนาครูเพื่อการบริหารทรัพยากร ของสถานศึกษาให้เกิดประโยชน์ สูงสุด	4.40	0.79	มาก	4.07	0.92	มาก	4.21	0.88	มาก
55. การจัดสร้างเครือข่ายเพื่อให้ทรัพยากร ร่วมกันระหว่างสถานศึกษาในกลุ่ม พัฒนาคุณภาพการศึกษา	3.90	0.83	มาก	3.89	0.94	มาก	3.89	0.87	มาก



	โรงเรียนขนาดเล็ก			โรงเรียนขนาดใหญ่			โดยรวม		
	$\bar{x}$	S.D.	แปล ความ	$\bar{x}$	S.D.	แปล ความ	$\bar{x}$	S.D.	แปล ความ
การปฏิรูปการศึกษา									
56. การนิเทศภายในสถานศึกษาที่เป็นระบบและต่อเนื่องและการนำผลการนิเทศมาปรับปรุงพัฒนางานและกิจกรรมการเรียนการสอน	3.85	0.85	มาก	3.97	0.89	มาก	3.92	0.87	มาก
57. การมีส่วนร่วมในการประเมินผลการปฏิบัติงานของโรงเรียนกับชุมชน	4.38	0.75	มาก	4.04	0.81	มาก	4.18	0.80	มาก
58. การปรับปรุงประสิทธิภาพการใช้ทรัพยากรเพื่อการศึกษาอย่างสูงสุด	4.38	0.78	มาก	4.34	0.86	มาก	4.36	0.83	มาก
59. ประสานเพื่อใช้แหล่งเรียนรู้และทรัพยากร ร่วมกับสถานศึกษาที่ตั้งอยู่ใกล้เคียงกัน	4.47	0.67	มาก	4.27	0.42	มาก	4.35	0.74	มาก
60. การระดมทรัพยากรอย่างเหมาะสมเพื่อการศึกษาจากภาครัฐอื่น องค์กรเอกชน และชุมชน	4.04	0.88	มาก	4.01	0.90	มาก	4.02	0.89	มาก

การปฏิรูปการศึกษา	โรงเรียนขนาดเล็ก			โรงเรียนขนาดใหญ่			โดยรวม		
	$\bar{x}$	S.D.	แปล ความ	$\bar{x}$	S.D.	แปล ความ	$\bar{x}$	S.D.	แปล ความ
61. การส่งเสริมให้ผู้นำชุมชนเข้ามามีส่วน ร่วมในการบริหารทรัพยากรการศึกษา ของสถานศึกษา	4.37	0.82	มาก	4.25	0.90	มาก	4.30	0.87	มาก
62. การส่งเสริมให้ผู้ปกครองเข้ามีส่วนร่วม ในการบริหารทรัพยากรทางการศึกษา ของสถานศึกษา	4.47	0.68	มาก	4.53	0.69	มากที่สุด	4.50	0.68	มาก
63. การส่งเสริมให้ตัวแทนศาสนาเข้ามามี ส่วนร่วมในการบริหารทรัพยากรการ ศึกษาของสถานศึกษา	3.88	0.86	มาก	3.77	0.85	มาก	3.82	0.85	มาก
64. การประเมินติดตามผลการใช้ จ่ายงบประมาณ วัสดุ และครุภัณฑ์ ให้ตรงตามแผนงานและต่อเนื่องทุกปี การศึกษา	4.41	0.70	มาก	4.42	0.75	มาก	4.41	0.73	มาก
โดยรวม	4.22	0.38	มาก	4.14	0.34	มาก	4.17	0.35	มาก

จากตารางที่ 14 พบว่า ความพึงพอใจของคณะกรรมการสถานศึกษาขั้นพื้นฐานต่อการปฏิรูปการศึกษา ด้านทรัพยากรและการลงทุนทางการศึกษา จำแนกตามขนาดโรงเรียน โดยรวมอยู่ในระดับมาก ( $\bar{x} = 4.17$ ) เมื่อพิจารณาเป็นรายข้อ พบว่า อยู่ในระดับมากทุกข้อ โดยเรียงลำดับค่าเฉลี่ยจากมากไปหาน้อย 3 อันดับแรก คือ การส่งเสริมให้ผู้ปกครองเข้ามามีส่วนร่วมในการบริหารทรัพยากรทางการศึกษาของสถานศึกษา ( $\bar{x} = 4.50$ ) การประเมินติดตามผลการใช้จ่ายงบประมาณ วัสดุ และครุภัณฑ์ ให้ตรงตามแผนงานและต่อเนื่องทุกปีการศึกษา ( $\bar{x} = 4.41$ ) และการปรับปรุงประสิทธิภาพการใช้ทรัพยากรเพื่อการศึกษาอย่างสูงสุด ( $\bar{x} = 4.36$ )

เมื่อจำแนกตามขนาดโรงเรียน พบว่า

โรงเรียนขนาดเล็ก มีความคิดเห็น โดยรวมอยู่ในระดับมาก ( $\bar{x} = 4.22$ ) เมื่อพิจารณาเป็นรายข้อพบว่า อยู่ในระดับมากทุกข้อ โดยเรียงลำดับค่าเฉลี่ยจากมากไปหาน้อย 3 อันดับแรก คือ การส่งเสริมให้ผู้ปกครองเข้ามามีส่วนร่วมในการบริหารทรัพยากรทางการศึกษาของสถานศึกษา ( $\bar{x} = 4.47$ ) การประสานเพื่อใช้แหล่งเรียนรู้และทรัพยากรร่วมกับสถานศึกษาที่ตั้งอยู่ใกล้เคียงกัน ( $\bar{x} = 4.47$ ) และการพัฒนาครูเพื่อการบริหารทรัพยากรของสถานศึกษาให้เกิดประโยชน์สูงสุด ( $\bar{x} = 4.40$ )

โรงเรียนขนาดใหญ่ มีความคิดเห็น โดยรวมอยู่ในระดับมาก ( $\bar{x} = 4.14$ ) เมื่อพิจารณาเป็นรายข้อพบว่า อยู่ในระดับมากที่สุดจำนวน 1 ข้อ คือ การส่งเสริมให้ผู้ปกครองเข้ามามีส่วนร่วมในการบริหารทรัพยากรทางการศึกษาของสถานศึกษา ( $\bar{x} = 4.53$ ) อยู่ในระดับมากจำนวน 12 ข้อ โดยเรียงลำดับค่าเฉลี่ยจากมากไปหาน้อย 3 อันดับแรก คือ การประเมินติดตามผลการใช้จ่ายงบประมาณ วัสดุ และครุภัณฑ์ ให้ตรงตามแผนงานและต่อเนื่องทุกปีการศึกษา ( $\bar{x} = 4.42$ ) การปรับปรุงประสิทธิภาพการใช้ทรัพยากรเพื่อการศึกษาอย่างสูงสุด ( $\bar{x} = 4.34$ ) และการประสานเพื่อใช้แหล่งเรียนรู้และทรัพยากรร่วมกับสถานศึกษาที่ตั้งอยู่ใกล้เคียงกัน ( $\bar{x} = 4.27$ )

ตารางที่ 15 ผลการเปรียบเทียบ ความคิดเห็นเกี่ยวกับความพึงพอใจของคณะกรรมการ  
สถานศึกษาขั้นพื้นฐานต่อการปฏิรูปการศึกษา จำแนกตามสถานภาพ โดยรวม

แหล่งความแปรปรวน	SS	df	MS	F	Sig
ระหว่างกลุ่ม	80.382	3	26.794	37.430	0.00**
ภายในกลุ่ม	251.978	352	0.716		
รวม	332.360	355			

\*\* มีนัยสำคัญทางสถิติที่ระดับ .01

จากตารางที่ 15 พบว่า ผู้บริหาร ครู ประธานคณะกรรมการสถานศึกษาขั้นพื้นฐาน และผู้แทนผู้ปกครอง มีความคิดเห็นเกี่ยวกับความพึงพอใจต่อการปฏิรูปการศึกษา โดยรวมแตกต่างกันอย่างมีนัยสำคัญทางสถิติที่ระดับ .01

เมื่อพบว่า มีความคิดเห็นแตกต่างกันแล้ว ได้ทำการทดสอบรายคู่โดยวิธีของ Scheffe' ดังแสดงในตารางที่ 16

ตารางที่ 16 ผลการเปรียบเทียบความแตกต่างรายคู่ เกี่ยวกับความพึงพอใจของคณะกรรมการ  
สถานศึกษาขั้นพื้นฐานต่อการปฏิรูปการศึกษา จำแนกตามสถานภาพ โดยรวม

สถานภาพ	$\bar{X}$	ความแตกต่างระหว่างค่าเฉลี่ย			
		ผู้บริหาร	ครู	ประธาน คณะกรรมการ ฯ	ผู้แทนผู้ปกครอง
		4.26	4.01	3.90	3.88
ผู้บริหาร	4.26		0.00**	0.00**	0.00**
ครู	4.01			0.00**	0.00**
ประธานคณะกรรมการฯ	3.90				0.87
ผู้แทนผู้ปกครอง	3.88				

\*\* มีนัยสำคัญทางสถิติที่ระดับ .01

จากตารางที่ 16 พบว่า ผู้บริหารกับครู ผู้บริหารกับประธานคณะกรรมการสถานศึกษาฯ และผู้บริหารกับผู้แทนผู้ปกครอง มีความคิดเห็นเกี่ยวกับความพึงพอใจต่อการปฏิรูปการศึกษาของคณะกรรมการสถานศึกษาขั้นพื้นฐาน แตกต่างกันอย่างมีนัยสำคัญทางสถิติที่ระดับ .01 โดยเมื่อพิจารณาค่าเฉลี่ยของความคิดเห็น พบว่า ผู้บริหารมีค่าเฉลี่ยสูงกว่าครู ประธานคณะกรรมการสถานศึกษาและผู้แทนผู้ปกครอง ตามลำดับ ส่วนประธานคณะกรรมการสถานศึกษาฯ กับผู้แทนผู้ปกครอง มีความคิดเห็นไม่แตกต่างกัน

ตารางที่ 17 ผลการเปรียบเทียบ ความคิดเห็นเกี่ยวกับความพึงพอใจของคณะกรรมการสถานศึกษาขั้นพื้นฐานต่อการปฏิรูปการศึกษา ด้านที่ 1 ระบบการศึกษา จำแนกตามสถานภาพ โดยรวม

แหล่งความแปรปรวน	SS	df	MS	F	Sig
ระหว่างกลุ่ม	22.662	3	7.554	106.763	0.00**
ภายในกลุ่ม	24.905	352	0.071		
รวม	47.567	355			

\*\* มีนัยสำคัญทางสถิติที่ระดับ .01

จากตารางที่ 17 พบว่า ผู้บริหาร ครู ประธานคณะกรรมการสถานศึกษาฯ และผู้แทนผู้ปกครอง มีความคิดเห็นเกี่ยวกับด้านระบบการศึกษา โดยรวมแตกต่างกันอย่างมีนัยสำคัญทางสถิติที่ระดับ .01

เมื่อพบว่า มีความคิดเห็นแตกต่างกันแล้ว ได้ทำการทดสอบรายคู่โดยใช้วิธีของ Scheffe/ ดังแสดงในตารางที่ 18

ตารางที่ 18 ผลการเปรียบเทียบความแตกต่างรายคู่ เกี่ยวกับความพึงพอใจต่อการปฏิรูป การศึกษาของคณะกรรมการสถานศึกษาขั้นพื้นฐาน ด้านที่ 1 ระบบการศึกษา จำแนกตามสถานภาพโดยรวม

สถานภาพ	$\bar{X}$	ความแตกต่าง			
		ผู้บริหาร	ครู	ประธาน คณะกรรมการ ฯ	ผู้แทนผู้ปกครอง
		4.32	4.24	3.86	3.72
ผู้บริหาร	4.32		0.29	0.00**	0.00**
ครู	4.24			0.00**	0.00**
ประธานคณะกรรมการฯ	3.86				0.00**
ผู้แทนผู้ปกครอง	3.72				

\*\* มีนัยสำคัญทางสถิติที่ระดับ .01

จากตารางที่ 18 พบว่า ผู้บริหารกับประธานคณะกรรมการสถานศึกษา ผู้บริหาร กับผู้แทนผู้ปกครอง ครูกับประธานคณะกรรมการสถานศึกษาฯ ครูกับผู้แทนผู้ปกครอง และ ประธานคณะกรรมการสถานศึกษาฯ กับผู้แทนผู้ปกครอง มีความคิดเห็นในด้านระบบ การศึกษาแตกต่างกันอย่างมีนัยสำคัญทางสถิติที่ระดับ .01 โดยเมื่อพิจารณาค่าเฉลี่ยของความ คิดเห็น พบว่า ผู้บริหารมีค่าเฉลี่ยสูงกว่าครู ประธานคณะกรรมการสถานศึกษาและผู้แทน ผู้ปกครอง ตามลำดับ ส่วนผู้บริหารกับครู มีความคิดเห็นไม่แตกต่างกัน

ตารางที่ 19 ผลการเปรียบเทียบ ความคิดเห็นเกี่ยวกับความพึงพอใจของคณะกรรมการ สถานศึกษาขั้นพื้นฐานต่อการปฏิรูปการศึกษา ด้านที่ 2 การเรียนรู้ จำแนกตาม สถานภาพ โดยรวม

แหล่งความแปรปรวน	SS	df	MS	F	Sig
ระหว่างกลุ่ม	10.030	3	3.343	29.770	0.00**
ภายในกลุ่ม	39.532	352	0.112		
รวม	49.562	355			

\*\* มีนัยสำคัญทางสถิติที่ระดับ .01

จากตารางที่ 19 พบว่า ผู้บริหาร ครู ประธานคณะกรรมการสถานศึกษาฯ และ ผู้แทนผู้ปกครองในโรงเรียนที่มีขนาดแตกต่างกัน มีความคิดเห็นเกี่ยวกับการเรียนรู้ โดยรวม แตกต่างกันอย่างมีนัยสำคัญทางสถิติที่ระดับ .01

เมื่อพบว่า ความคิดเห็นแตกต่างกันแล้ว ได้ทำการทดสอบรายคู่โดยใช้วิธีของ Scheffe / ดังแสดงในตารางที่ 20

ตารางที่ 20 ผลการเปรียบเทียบความแตกต่างรายคู่ เกี่ยวกับความพึงพอใจของคณะกรรมการ สถานศึกษาชั้นพื้นฐานต่อการปฏิรูปการศึกษา ด้านที่ 2 การเรียนรู้ จำแนกตาม สถานภาพ

สถานภาพ		ความแตกต่าง			
		ผู้บริหาร	ครู	ประธาน คณะกรรมการ ฯ	ผู้แทนผู้ปกครอง
	$\bar{X}$	4.09	3.95	3.81	3.64
ผู้บริหาร	4.09		0.04*	0.00**	0.00**
ครู	3.95			0.45	0.00**
ประธานคณะกรรมการฯ	3.81				0.01**
ผู้แทนผู้ปกครอง	3.64				

\* มีนัยสำคัญทางสถิติที่ระดับ .05

\*\* มีนัยสำคัญทางสถิติที่ระดับ .01

จากตารางที่ 20 พบว่า ผู้บริหารกับครู ผู้บริหารกับประธานคณะกรรมการ สถานศึกษาฯ ผู้บริหารกับผู้แทนผู้ปกครอง ครูกับผู้แทนผู้ปกครอง และประธานคณะกรรมการ สถานศึกษากับผู้แทนผู้ปกครอง มีความคิดเห็นในด้านการเรียนรู้แตกต่างกันอย่างมีนัยสำคัญทาง สถิติที่ระดับ .01 โดยเมื่อพิจารณาค่าเฉลี่ยของความคิดเห็น พบว่า ผู้บริหารมีค่าเฉลี่ยสูงกว่าครู ประธานคณะกรรมการสถานศึกษาและผู้แทนผู้ปกครอง ตามลำดับ ส่วนครูกับประธาน คณะกรรมการสถานศึกษามีความคิดเห็นไม่แตกต่างกัน

ตารางที่ 21 ผลการเปรียบเทียบ ความคิดเห็นเกี่ยวกับความพึงพอใจของคณะกรรมการ  
สถานศึกษาชั้นพื้นฐานต่อการปฏิรูปการศึกษา ด้านที่ 3 การบริหารและการจัด  
การศึกษา จำแนกตามสถานภาพ โดยรวม

แหล่งความแปรปรวน	SS	df	MS	F	Sig
ระหว่างกลุ่ม	8.719	3	2.906	22.813	0.00**
ภายในกลุ่ม	44.844	352	0.127		
รวม	53.563	355			

\*\* มีนัยสำคัญทางสถิติที่ระดับ .01

จากตารางที่ 21 พบว่า ผู้บริหาร ครู ประธานคณะกรรมการสถานศึกษา และ  
ผู้แทนผู้ปกครองในโรงเรียนที่มีขนาดแตกต่างกัน มีความคิดเห็นเกี่ยวกับการบริหารและการ  
จัดการศึกษา โดยรวมแตกต่างกันอย่างมีนัยสำคัญทางสถิติที่ระดับ .01

เมื่อพบว่า ความคิดเห็นในด้านนี้แตกต่างกันแล้ว ได้ทำการทดสอบรายคู่โดยใช้วิธี  
ของ Scheffe' ดังแสดงผลในตารางที่ 22

ตารางที่ 22 ผลการเปรียบเทียบความแตกต่างรายคู่ เกี่ยวกับความพึงพอใจของคณะกรรมการ  
สถานศึกษาชั้นพื้นฐานต่อการปฏิรูปการศึกษา ด้านที่ 3 การบริหารและการจัด  
การศึกษาจำแนกตามสถานภาพ โดยรวม

สถานภาพ	$\bar{X}$	ความแตกต่าง			
		ผู้บริหาร	ครู	ประธาน คณะกรรมการ ฯ	ผู้แทนผู้ปกครอง
		4.19	3.76	3.91	3.86
ผู้บริหาร	4.19		0.00**	0.00**	0.00**
ครู	3.76			0.05*	0.13
ประธานคณะกรรมการ ฯ	3.91				0.97
ผู้แทนผู้ปกครอง	3.86				

\* มีนัยสำคัญทางสถิติที่ระดับ .05

\*\* มีนัยสำคัญทางสถิติที่ระดับ .01



จากตารางที่ 22 พบว่า ผู้บริหารกับครู ผู้บริหารกับประธานคณะกรรมการสถานศึกษา ผู้บริหารกับผู้แทนผู้ปกครอง มีความคิดเห็นเกี่ยวกับด้านการบริหารและการจัดการศึกษา แตกต่างกันอย่างมีนัยสำคัญทางสถิติที่ระดับ .01 และครูกับประธานคณะกรรมการสถานศึกษา มีความคิดเห็นเกี่ยวกับด้านการบริหารและการจัดการศึกษา แตกต่างกันอย่างมีนัยสำคัญทางสถิติที่ระดับ .05 โดยเมื่อพิจารณาค่าเฉลี่ยของความคิดเห็น พบว่า ผู้บริหารมีค่าเฉลี่ยสูงกว่าครู ประธานคณะกรรมการสถานศึกษาและผู้แทนผู้ปกครอง ตามลำดับ ส่วนครูกับผู้แทนผู้ปกครอง และประธานคณะกรรมการสถานศึกษากับผู้แทนผู้ปกครองมีความคิดเห็นไม่แตกต่างกัน

ตารางที่ 23 ผลการเปรียบเทียบ ความคิดเห็นเกี่ยวกับความพึงพอใจของคณะกรรมการสถานศึกษาชั้นพื้นฐานต่อการปฏิรูปการศึกษา ด้านที่ 4 ครูและบุคลากรทางการศึกษา จำแนกตามสถานภาพ

แหล่งความแปรปรวน	SS	df	MS	F	Sig
ระหว่างกลุ่ม	8.251	3	2.750	16.724	0.00**
ภายในกลุ่ม	57.884	352	0.164		
รวม	66.134	355			

\*\* มีนัยสำคัญทางสถิติที่ระดับ .01

จากตารางที่ 23 พบว่า ผู้บริหาร ครู ประธานคณะกรรมการสถานศึกษา และผู้แทนผู้ปกครองในโรงเรียนที่มีขนาดแตกต่างกัน มีความคิดเห็นเกี่ยวกับด้านครูและบุคลากรทางการศึกษา โดยรวมแตกต่างกันอย่างมีนัยสำคัญทางสถิติที่ระดับ .01

เมื่อพบว่า ความคิดเห็นในด้านนี้แตกต่างกันแล้ว ได้ทำการทดสอบรายคู่โดยใช้วิธีของ Scheffe' ดังแสดงในตารางที่ 24

ตารางที่ 24 ผลการเปรียบเทียบความแตกต่างรายคู่ เกี่ยวกับความพึงพอใจของคณะกรรมการ  
สถานศึกษาขั้นพื้นฐานต่อการปฏิรูปการศึกษา ด้านที่ 4 ครูและบุคลากรทางการศึกษา

สถานภาพ	$\bar{x}$	ความแตกต่าง			
		ผู้บริหาร	ครู	ประธาน คณะกรรมการ ฯ	ผู้แทนผู้ปกครอง
		4.31	3.94	3.93	4.04
ผู้บริหาร	4.31		0.00**	0.00**	0.00**
ครู	3.94			0.99	0.43
ประธานคณะกรรมการ ฯ	3.93				0.33
ผู้แทนผู้ปกครอง	4.04				

\*\* มีนัยสำคัญทางสถิติที่ระดับ .01

จากตารางที่ 24 พบว่า ผู้บริหารกับครู ผู้บริหารกับประธานคณะกรรมการสถานศึกษา และผู้บริหารกับผู้แทนผู้ปกครอง มีความคิดเห็นเกี่ยวกับด้านครูและบุคลากรทางการศึกษา แตกต่างกันอย่างมีนัยสำคัญทางสถิติที่ระดับ .01 โดยเมื่อพิจารณาค่าเฉลี่ยของความคิดเห็น พบว่า ผู้บริหารมีค่าเฉลี่ยสูงกว่าครู ประธานคณะกรรมการสถานศึกษาและผู้แทนผู้ปกครอง ตามลำดับ ส่วนครูกับประธานคณะกรรมการสถานศึกษา ครูกับผู้แทนผู้ปกครอง และประธานคณะกรรมการสถานศึกษากับผู้แทนผู้ปกครองมีความคิดเห็นไม่แตกต่างกัน

ตารางที่ 25 ผลการเปรียบเทียบ ความคิดเห็นเกี่ยวกับความพึงพอใจของคณะกรรมการสถานศึกษา  
ขั้นพื้นฐานต่อการปฏิรูปการศึกษา ด้านที่ 5 ทรัพยากรและการลงทุนทางการศึกษา

แหล่งความแปรปรวน	SS	df	MS	F	Sig
ระหว่างกลุ่ม	6.758	3	2.253	20.210	0.00**
ภายในกลุ่ม	39.232	352	0.111		
รวม	45.990	355			

\*\* มีนัยสำคัญทางสถิติที่ระดับ .01

จากตารางที่ 25 พบว่า ผู้บริหาร ครู ประธานคณะกรรมการสถานศึกษา และ ผู้แทนผู้ปกครองในโรงเรียนที่มีขนาดแตกต่างกัน มีความคิดเห็นเกี่ยวกับด้านทรัพยากรและการลงทุนทางการศึกษาโดยรวมแตกต่างกันอย่างมีนัยสำคัญทางสถิติที่ระดับ .01

เมื่อพบว่า ความคิดเห็นในด้านนี้แตกต่างกันแล้ว ได้ทำการทดสอบรายคู่โดยใช้วิธีของ Scheffe / ดังแสดงในตารางที่ 26

ตารางที่ 26 ผลการเปรียบเทียบความแตกต่างรายคู่ เกี่ยวกับความพึงพอใจของคณะกรรมการสถานศึกษาขั้นพื้นฐานต่อการปฏิรูปการศึกษา ด้านที่ 5 ทรัพยากรและการลงทุนทางการศึกษา

สถานภาพ		ความแตกต่าง			
		ผู้บริหาร	ครู	ประธานคณะกรรมการ ฯ	ผู้แทนผู้ปกครอง
	$\bar{X}$	4.39	4.16	4.01	4.13
ผู้บริหาร	4.39		0.00**	0.00**	0.00**
ครู	4.16			0.03**	0.93
ประธานคณะกรรมการ ฯ	4.01				0.13
ผู้แทนผู้ปกครอง	4.13				

\*\* มีนัยสำคัญทางสถิติที่ระดับ .01

จากตารางที่ 26 พบว่า ผู้บริหารกับครู ผู้บริหารกับประธานคณะกรรมการสถานศึกษา ผู้บริหารกับผู้แทนผู้ปกครอง และครูกับประธานคณะกรรมการสถานศึกษา มีความคิดเห็นเกี่ยวกับด้านทรัพยากรและการลงทุนทางการศึกษา โดยรวมแตกต่างกันอย่างมีนัยสำคัญทางสถิติที่ระดับ .01 โดยเมื่อพิจารณาค่าเฉลี่ยของความคิดเห็น พบว่า ผู้บริหารมีค่าเฉลี่ยสูงกว่าครู ประธานคณะกรรมการสถานศึกษา ฯ และผู้แทนผู้ปกครอง ตามลำดับ ส่วนครูกับผู้แทนผู้ปกครอง และประธานคณะกรรมการสถานศึกษา ฯ กับผู้แทนผู้ปกครองมีความคิดเห็นไม่แตกต่างกัน

ตารางที่ 27 ผลการเปรียบเทียบเกี่ยวกับความพึงพอใจของคณะกรรมการสถานศึกษา  
 ชั้นพื้นฐาน ต่อการปฏิรูปการศึกษา จำแนกตามขนาดโรงเรียน โดยรวม

ด้าน	ขนาดโรงเรียน	$\bar{x}$	S.D.	t	df	sig
1. ระบบการศึกษา	ขนาดเล็ก	4.05	0.39	0.890	354	0.37
	ขนาดใหญ่	4.02	0.34			
2. การเรียนรู้	ขนาดเล็ก	3.88	0.36	0.539	354	0.59
	ขนาดใหญ่	3.86	0.37			
3. การบริหารและการจัดการศึกษา	ขนาดเล็ก	3.96	0.40	0.038	354	0.97
	ขนาดใหญ่	3.94	0.37			
4. ครูและบุคลากรทางการศึกษา	ขนาดเล็ก	4.10	0.43	0.345	354	0.73
	ขนาดใหญ่	4.05	0.41			
5. ทรัพยากรและการลงทุนทางการศึกษา	ขนาดเล็ก	4.22	0.38	2.178	354	0.03**
	ขนาดใหญ่	4.14	0.34			
โดยรวม	ขนาดเล็ก	4.03	0.25	1.301	354	0.19
	ขนาดใหญ่	4.00	0.20			

\*\* มีนัยสำคัญทางสถิติที่ระดับ .01

จากตารางที่ 27 พบว่า ในโรงเรียนขนาดเล็กและโรงเรียนขนาดใหญ่ มีความคิดเห็นเกี่ยวกับความพึงพอใจของคณะกรรมการสถานศึกษาชั้นพื้นฐานต่อการปฏิรูปการศึกษา โดยรวมไม่แตกต่างกัน เมื่อพิจารณาเป็นรายด้าน พบว่า ในด้านระบบการศึกษา ด้านการเรียนรู้ด้านการบริหารและการจัดการศึกษาและด้านครูและบุคลากรทางการศึกษา มีความคิดเห็นไม่แตกต่างกัน ส่วนในด้านทรัพยากรและการลงทุนทางการศึกษา มีความคิดเห็นแตกต่างกันอย่างมีนัยสำคัญทางสถิติที่ระดับ .01

ตารางที่ 28 ข้อเสนอแนะ ความคิดเห็น จากแบบสอบถามปลายเปิด โดยการสรุปประเด็น  
ความสำคัญของข้อความและเรียงลำดับตามค่าความถี่ ดังนี้

ลำดับที่	ข้อเสนอแนะ	ความถี่
1.	การอบรมให้ความรู้ด้านการบริหารการศึกษาแก่บุคลากรและชุมชน	201
2.	การส่งเสริมการใช้แหล่งเรียนรู้ วิทยากรท้องถิ่นและภูมิปัญญาชาวบ้าน เพื่อพัฒนาการจัดการเรียนการสอน	185
3.	การส่งเสริมให้บุคลากร ได้รับการพัฒนาโดยการอบรม สัมมนา ศึกษาดูงาน การศึกษาต่อ	167
4.	การประชุมร่วมกับผู้ปกครอง ชุมชนและท้องถิ่น	155
5.	การจัดโครงการส่งเสริมคุณธรรมและจริยธรรมแก่นักเรียน	132
6.	การจัดทำสรุปรายงานผลการปฏิบัติงานประจำปีและเผยแพร่ให้ชุมชน ได้รับทราบ	119
7.	การศึกษาดูงานของบุคลากร นักเรียนร่วมกับชุมชน	98
8.	การเผยแพร่เกียรติประวัติและบุคคลดีเด่นในสถานศึกษาและชุมชน	76
9.	การเปิดโอกาสให้ชุมชนเข้าร่วมกิจกรรมของสถานศึกษา	60
10.	การจัดบริการด้านวิชาการ นันทนาการ วิทยากรแก่ชุมชน	49

จากตารางที่ 28 มีผู้เสนอความคิดเห็นโดยเรียงลำดับค่าความถี่จากมากไปหาน้อย 5 อันดับแรก คือ ควรมีการอบรมให้ความรู้ด้านการบริหารการศึกษาแก่บุคลากรและชุมชน ควรมีการส่งเสริมการใช้แหล่งเรียนรู้ วิทยากรท้องถิ่นและภูมิปัญญาชาวบ้านเพื่อพัฒนาการจัดการเรียนการสอน ควรมีการส่งเสริมให้บุคลากรได้รับการพัฒนาโดยการอบรมสัมมนา ศึกษาดูงาน การศึกษาต่อ ควรมีการประชุมร่วมกับผู้ปกครอง ชุมชนและท้องถิ่น และควรมีการจัดโครงการส่งเสริมคุณธรรมและจริยธรรมแก่นักเรียน ตามลำดับ