

บทที่ 2

เอกสารและงานวิจัยที่เกี่ยวข้อง

การวิจัยเรื่องนี้เป็นการศึกษาการมีส่วนร่วมของประชาชนต่อการบริหารจัดการทรัพยากรธรรมชาติและสิ่งแวดล้อมในเขตรักษาพันธุ์สัตว์ป่าภูวัว จังหวัดหนองคาย โดยศึกษาจากประชาชนที่อาศัยอยู่ในชุมชนหมู่บ้านบริเวณ โดยรอบเขตรักษาพันธุ์สัตว์ป่าภูวัว จังหวัดหนองคาย ผู้วิจัยได้ศึกษาเอกสาร แนวคิด ทฤษฎีและงานวิจัยต่าง ๆ ที่เกี่ยวข้อง เพื่อเป็นแนวทางในการวิจัย ซึ่งประกอบด้วยสาระสำคัญดังนี้

1. โครงสร้างขององค์กร กฎหมาย ระเบียบปฏิบัติ และภารกิจ หน้าที่ของเขตรักษาพันธุ์สัตว์ป่า
2. แนวคิดที่เกี่ยวข้องกับการวิจัย ประกอบด้วย
 - 2.1 แนวคิดเกี่ยวกับการบริหารจัดการและการบริหารแบบมีส่วนร่วม
 - 2.2 แนวคิดเกี่ยวกับการบริหารจัดการทรัพยากรธรรมชาติและสิ่งแวดล้อม
 - 2.3 แนวคิดการอนุรักษ์ป่า
 - 2.4 ทฤษฎีการมีส่วนร่วมของประชาชน
3. งานวิจัยที่เกี่ยวข้อง
4. กรอบแนวคิดในการวิจัย

มหาวิทยาลัยราชภัฏมหาสารคาม
RAJABHAT MAHASARAKAM UNIVERSITY

1. โครงสร้างขององค์กร กฎหมาย ระเบียบปฏิบัติ และภารกิจ หน้าที่ของเขตรักษาพันธุ์สัตว์ป่า

1.1 โครงสร้างขององค์กร

เขตรักษาพันธุ์สัตว์ป่า เป็นหน่วยราชการส่วนกลาง สังกัด สำนักอนุรักษ์สัตว์ป่า กรมอุทยานแห่งชาติ สัตว์ป่าและพันธุ์พืช กระทรวงทรัพยากรธรรมชาติและสิ่งแวดล้อม ตามกฎกระทรวงการแบ่ง ส่วนราชการ พ.ศ.2545 แบ่งหน่วยงานเป็นราชการบริหารส่วนกลาง 13 หน่วยงาน และราชการบริหาร ส่วนภูมิภาค 21 หน่วยงาน

เขตรักษาพันธุ์สัตว์ป่าภูวัว จังหวัดหนองคาย มีโครงสร้างการบริหารงานตามหน้าที่รับผิดชอบ ประกอบด้วยหัวหน้าเขตรักษาพันธุ์สัตว์ป่าเป็นผู้บังคับบัญชาสูงสุดและมี

พิกัดของจุด ม.ค. 26 พิกัดของจุด ม.ค. 27 พิกัดของจุด ม.ค. 28 พิกัดของจุด ม.ค. 29 พิกัดของจุด ม.ค. 30 พิกัดของจุด ม.ค. 31 พิกัดของจุด ม.ค. 32 พิกัดของจุด ม.ค. 33 พิกัดของจุด ม.ค. 34 พิกัดของจุด ม.ค. 35 พิกัดของจุด ม.ค. 36 พิกัดของจุด ม.ค. 37 พิกัดของจุด ม.ค. 38 พิกัดของจุด ม.ค. 39 พิกัดของจุด ม.ค. 40 พิกัดของจุด ม.ค. 41 พิกัดของจุด ม.ค. 42 พิกัดของจุด ม.ค. 43 พิกัดของจุด ม.ค. 44 พิกัดของจุด ม.ค. 45 พิกัดของจุด ม.ค. 46 พิกัดของจุด ม.ค. 47 พิกัดของจุด ม.ค. 48 พิกัดของจุด ม.ค. 49 พิกัดของจุด ม.ค. 50 พิกัดของจุด ม.ค. 51 พิกัดของจุด ม.ค. 52 พิกัดของจุด ม.ค. 53 พิกัดของจุด ม.ค. 54 พิกัดของจุด ม.ค. 55 พิกัดของจุด ม.ค. 56 พิกัดของจุด ม.ค. 57 พิกัดของจุด ม.ค. 58 พิกัดของจุด ม.ค. 59 พิกัดของจุด ม.ค. 60 พิกัดของจุด ม.ค. 61 พิกัดของจุด ม.ค. 62 พิกัดของจุด ม.ค. 63 พิกัดของจุด ม.ค. 64 พิกัดของจุด ม.ค. 65 พิกัดของจุด ม.ค. 66 พิกัดของจุด ม.ค. 67 พิกัดของจุด ม.ค. 68 พิกัดของจุด ม.ค. 69 พิกัดของจุด ม.ค. 70 พิกัดของจุด ม.ค. 71 พิกัดของจุด ม.ค. 72 พิกัดของจุด ม.ค. 73 พิกัดของจุด ม.ค. 74 พิกัดของจุด ม.ค. 75 พิกัดของจุด ม.ค. 76 พิกัดของจุด ม.ค. 77 พิกัดของจุด ม.ค. 78 พิกัดของจุด ม.ค. 79 พิกัดของจุด ม.ค. 80 พิกัดของจุด ม.ค. 81 พิกัดของจุด ม.ค. 82 พิกัดของจุด ม.ค. 83 พิกัดของจุด ม.ค. 84 พิกัดของจุด ม.ค. 85 พิกัดของจุด ม.ค. 86 พิกัดของจุด ม.ค. 87 พิกัดของจุด ม.ค. 88 พิกัดของจุด ม.ค. 89 พิกัดของจุด ม.ค. 90 พิกัดของจุด ม.ค. 91 พิกัดของจุด ม.ค. 92 พิกัดของจุด ม.ค. 93 พิกัดของจุด ม.ค. 94 พิกัดของจุด ม.ค. 95 พิกัดของจุด ม.ค. 96 พิกัดของจุด ม.ค. 97 พิกัดของจุด ม.ค. 98 พิกัดของจุด ม.ค. 99 พิกัดของจุด ม.ค. 100

1. หน่วยพิทักษ์ป่าที่ 1 อ.ฝาย อำเภอเมือง จ.น่าน
2. หน่วยพิทักษ์ป่าที่ 2 อ.น่าน จ.น่าน
3. หน่วยพิทักษ์ป่าที่ 3 อ.น่าน จ.น่าน
4. หน่วยพิทักษ์ป่าที่ 4 อ.น่าน จ.น่าน
5. หน่วยพิทักษ์ป่าที่ 6 อ.น่าน จ.น่าน
6. หน่วยพิทักษ์ป่าที่ 4 อ.น่าน จ.น่าน

ใน พ.ศ. 2535 พระราชบัญญัติป่าไม้ พ.ศ. 2484 และกฎกระทรวงมหาดไทย พ.ศ. 2535 กำหนดให้พื้นที่ป่าอนุรักษ์ทั้งหมดเป็นป่าอนุรักษ์ และให้พื้นที่ป่าอนุรักษ์ทั้งหมดเป็นป่าอนุรักษ์

4. ฝ่ายจัดการทรัพยากรธรรมชาติและสิ่งแวดล้อม กรมทรัพยากรธรรมชาติและสิ่งแวดล้อม กระทรวงทรัพยากรธรรมชาติและสิ่งแวดล้อม

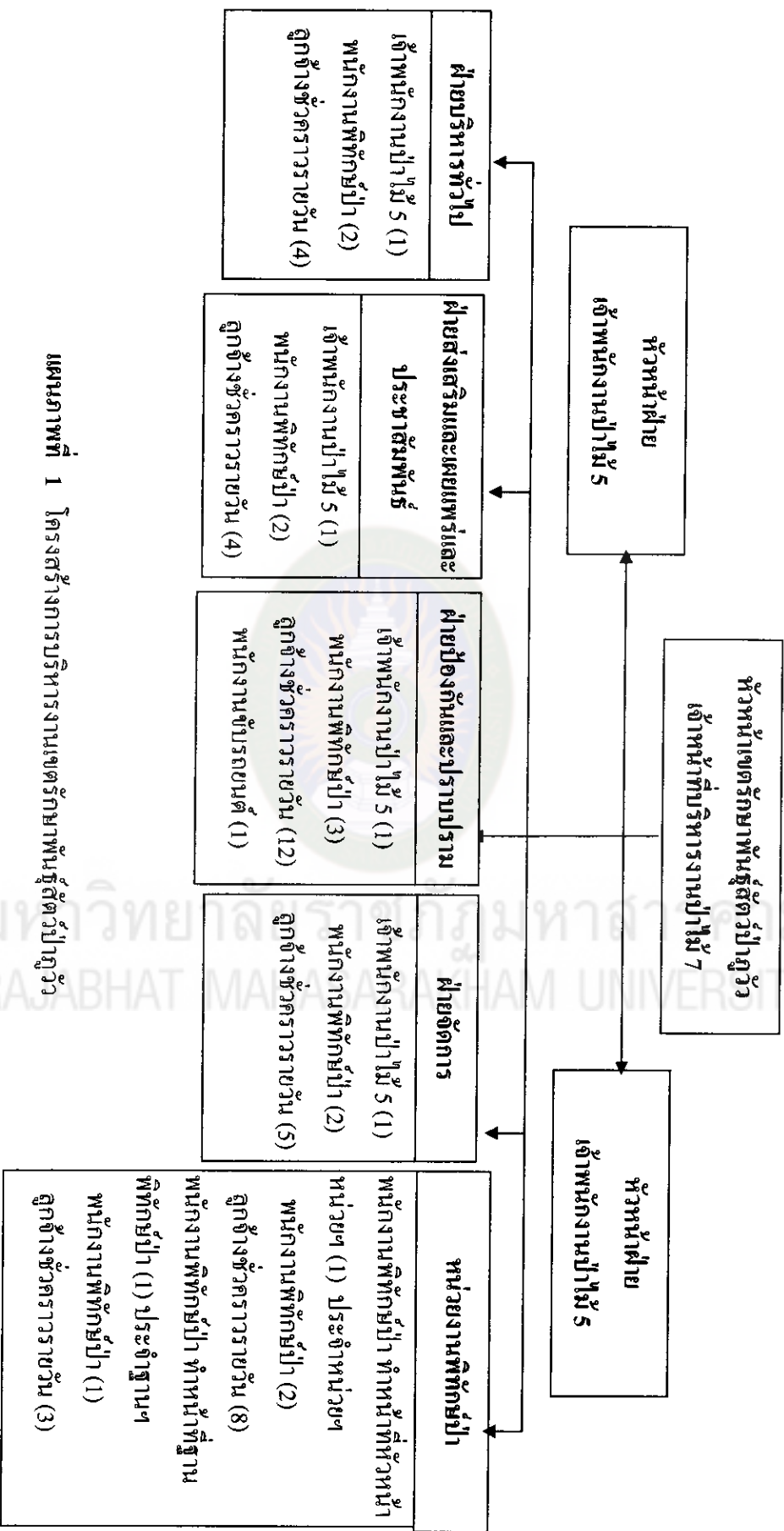
3. ฝ่ายป้องกันและปราบปรามการทุจริตและประพฤติมิชอบ กรมการปกครอง กระทรวงมหาดไทย

2. ฝ่ายส่งเสริมและประสานงานความร่วมมือกับองค์กรปกครองส่วนท้องถิ่น กรมส่งเสริมการปกครองส่วนท้องถิ่น กระทรวงมหาดไทย

ภาค

1. ฝ่ายบริหารทั่วไป กรมการปกครอง กระทรวงมหาดไทย

ใน พ.ศ. 2535 พระราชบัญญัติป่าไม้ พ.ศ. 2484 และกฎกระทรวงมหาดไทย พ.ศ. 2535 กำหนดให้พื้นที่ป่าอนุรักษ์ทั้งหมดเป็นป่าอนุรักษ์ และให้พื้นที่ป่าอนุรักษ์ทั้งหมดเป็นป่าอนุรักษ์



แผนภาพที่ 1 โครงสร้างการบริหารงานเขตรักษาพันธุ์สัตว์ป่าภูวัว

ที่มา : แผนแบบบทการจัดกาพื้นที่เขตรักษาพันธุ์สัตว์ป่าภูวัว (2548 : “ไม่ปรากฏเลขหน้า”)

ผู้ปกครองร่วมรับผิดชอบและประสานงานระหว่างหน่วยงานและบุคคลที่เกี่ยวข้องในกรณี
การฟ้องคดี (Kast and Rosenzweig, 1974 : 6) กล่าวไว้ว่า การบริหาร

หน้าที่ของฝ่ายนิติบัญญัติ

ในการบริหารงานราชการส่วนกลางประกอบด้วยองค์ประกอบสำคัญ 3 ประการ คือ
1. การบริหารงานบุคคล 2. การบริหารงานงบประมาณ 3. การบริหารงาน

การคลัง

4. การบริหารงานที่ดินและสิ่งปลูกสร้าง 5. การบริหารงานศิลปกรรมและงาน
วัฒนธรรม 6. การบริหารงานวิทยาศาสตร์และเทคโนโลยี 7. การบริหารงาน

การต่างประเทศ 8. การบริหารงานการต่างประเทศ

9. การบริหารงานการต่างประเทศ 10. การบริหารงานการต่างประเทศ

11. การบริหารงานการต่างประเทศ

12. การบริหารงานการต่างประเทศ

13. การบริหารงานการต่างประเทศ

14. การบริหารงานการต่างประเทศ

15. การบริหารงานการต่างประเทศ

16. การบริหารงานการต่างประเทศ

17. การบริหารงานการต่างประเทศ

18. การบริหารงานการต่างประเทศ

19. การบริหารงานการต่างประเทศ

20. การบริหารงานการต่างประเทศ

- 4. ครัวเรือนผู้ดูแลแก่การกำหนดจุดประสงค์และวิธีการที่จะทำในที่สุด
- 3. เป็นการเสนอแผนปัญหา
- 2. เป็นการแก้ปัญหา
- 1. ลักษณะของงานที่ผู้เกี่ยวข้องในสภาพและประสิทธิภาพของงาน

ประกอบด้วย

ส่วนที่หนึ่ง ความร่วมมือของบุคคลและลักษณะของงานที่จะใช้วิธีการบริหารแบบมีส่วนร่วม
 ความสัมพันธ์กัน การมีส่วนร่วมในการเกิดกิจกรรมโดยผู้เกี่ยวข้องในลักษณะที่ผู้เกี่ยวข้อง
 มีส่วนร่วมประกอบด้วยสาระสำคัญอย่างน้อย 3 ประการ คือ การมีส่วนร่วมในด้านความรู้
สมพงษ์ เกษมนธิ (2526 : 194) กล่าวว่า สาระสำคัญของการบริหารแบบ

2.1.3 ความสำคัญของการบริหารแบบมีส่วนร่วม

อย่างแท้จริงในกระบวนการตัดสินใจที่สำคัญขององค์กร
 อำนวยให้ผู้ร่วมงานมีส่วนร่วมในการใช้ความคิดสร้างสรรค์และความเชี่ยวชาญ
 ความหมายของการบริหารแบบมีส่วนร่วม สรุปได้ว่า ผู้บริหารแบบแยก
 การบริหารแบบมีส่วนร่วมให้ความสำคัญแก่ผู้เกี่ยวข้องของระดับล่าง
 ส่วนร่วม คือ กระบวนการ ให้ผู้เกี่ยวข้องมีส่วนร่วมในกระบวนการตัดสินใจ
คุณหญิงมณฑลทิพย์ (2525 : 5) ระบุว่า การบริหารแบบ
 ในกระบวนการตัดสินใจที่สำคัญขององค์กร
 การบริหารที่ผู้เกี่ยวข้องมีส่วนร่วมอยู่ ผู้เกี่ยวข้องและผู้เกี่ยวข้องเป็นผู้เกี่ยวข้องอย่างแท้จริง
 ผู้เกี่ยวข้องเป็นผู้มีอำนาจในการตัดสินใจของผู้เกี่ยวข้องและผู้เกี่ยวข้องเป็นผู้เกี่ยวข้องอย่างแท้จริง
 ของผู้เกี่ยวข้องในลักษณะที่ผู้เกี่ยวข้องมีส่วนร่วมในการตัดสินใจของผู้เกี่ยวข้องและผู้เกี่ยวข้อง
 ในผู้เกี่ยวข้องมีส่วนร่วมในการตัดสินใจของผู้เกี่ยวข้องและผู้เกี่ยวข้อง
สมยศ ภาสกร (2525 : 1) ระบุว่า การบริหารแบบมีส่วนร่วม

2.1.2 ความหมายของการบริหารแบบมีส่วนร่วม

ในการบริหารที่ผู้เกี่ยวข้องมีส่วนร่วมในการตัดสินใจของผู้เกี่ยวข้องและผู้เกี่ยวข้อง
 และการที่ผู้เกี่ยวข้องมีส่วนร่วมในการตัดสินใจของผู้เกี่ยวข้องและผู้เกี่ยวข้อง
 บรรลุวัตถุประสงค์ร่วมกัน โดยผู้เกี่ยวข้องมีส่วนร่วมในการตัดสินใจของผู้เกี่ยวข้องและผู้เกี่ยวข้อง
สรุปได้ว่า การบริหารที่ผู้เกี่ยวข้องมีส่วนร่วมในการตัดสินใจของผู้เกี่ยวข้องและผู้เกี่ยวข้อง
 หมายถึง การที่ผู้เกี่ยวข้องมีส่วนร่วมในการตัดสินใจของผู้เกี่ยวข้องและผู้เกี่ยวข้อง
 ผู้เกี่ยวข้องมีส่วนร่วมในการตัดสินใจของผู้เกี่ยวข้องและผู้เกี่ยวข้อง
 ผู้เกี่ยวข้องมีส่วนร่วมในการตัดสินใจของผู้เกี่ยวข้องและผู้เกี่ยวข้อง

มหาวิทยาลัยราชภัฏวไลยอลงกรณ์

- การบริหารแบบมีส่วนร่วม
5. ใช้ระบบการประชุมหรือระบบคณะกรรมการ
 6. เป็นเรื่องที่ต้องอาศัยพฤติกรรม คือคนต้องเข้าใจความสำคัญของกลุ่ม
 7. ใช้ระบบการติดต่อสื่อสารช่องทาง
 8. ใช้ระบบในกลุ่มในการทำงานร่วมกับผู้อื่น
 9. การใช้ระบบการให้รางวัล
 10. ผู้บังคับบัญชาเปิดโอกาสให้คนในองค์กรมีส่วนร่วม
- สรุปได้ว่า ความสำคัญของการบริหารแบบมีส่วนร่วม คือ การเปิดโอกาสให้ประชาชนมีส่วนร่วมในการตัดสินใจโดยคนเองโดยตรงในองค์กร
- 2.1.4 รูปแบบและขั้นตอนการมีส่วนร่วมของประชาชน**
- กรรณิกา ขนดี (2524 : 13) และนันทร์ อังกุลเวทย์ (2527 : 189) ได้อธิบายรูปแบบการมีส่วนร่วมของประชาชน โดยแบ่งออกเป็น 6 รูปแบบ คือ
1. การมีส่วนร่วมในการประชุม
 2. การมีส่วนร่วมในการปกครอง
 3. การมีส่วนร่วมในการเป็นผู้นำ
 4. การมีส่วนร่วมในการเป็นผู้ช่วย
 5. การมีส่วนร่วมในการศึกษา
 6. การมีส่วนร่วมในการเป็นผู้บริโภค
 7. การมีส่วนร่วมในการเป็นผู้ริเริ่มหรือผู้ริเริ่ม
 8. การมีส่วนร่วมในผู้ใช้แรงงาน
 9. การมีส่วนร่วมรับผิดชอบจากตัวผู้ปกครอง
 10. การมีส่วนร่วมแยกแยะความคลุมเครือ
 11. การศึกษาปัญหาในกรณีต่าง
 12. การออกเสียงสนับสนุนหรือคัดค้านปัญหา
 13. การออกเสียงเลือกผู้ปกครอง
 14. การใช้โครงการที่เปลี่ยนแปลงโดยหมู่ใหญ่หรือกลุ่ม
 15. การช่วยเหลือในการรักษาโครงการ
 16. การเป็นสมาชิก

บัญชา แก้วส่อง (2531 : 15 - 19) ได้อธิบายการมีส่วนร่วมตามขั้นตอนใน

การพัฒนา 5 ขั้นตอน คือ

ขั้นที่ 1 การมีส่วนร่วมในขั้นเริ่มต้นโครงการ เป็นขั้นที่ประชาชนมีส่วนร่วม

ร่วมในการค้นหาปัญหาและสาเหตุของปัญหาในชุมชน ตลอดจนการตัดสินใจ
กำหนดความต้องการของชุมชนและมีการจัดตั้งอาสาสมัครของชุมชน
ขั้นที่ 2 การมีส่วนร่วมในขั้นวางแผนโครงการพัฒนา เป็นขั้นที่ประชาชน

สามารถปฏิบัติงานออกนอกเขตของเขตปกครองของเทศบาลที่จะใช้โครงการเป็นต้น
ขั้นที่ 3 การมีส่วนร่วมในขั้นดำเนินการพัฒนาโครงการ เป็นขั้นที่ประชาชน
มีส่วนร่วมในโครงการในขั้นที่ประชาชนมีส่วนร่วมในการออกทุนทรัพย์และแรงงาน

ขั้นที่ 4 การมีส่วนร่วมในขั้นร่วมผลที่โครงการพัฒนาเป็นขั้นที่ประชาชน
สามารถร่วมในการ รับผิดชอบปัญหาที่ได้จากโครงการหรือมีส่วนร่วมในการ
ออกเงินอุดหนุนโครงการซึ่งผลประโยชน์หรือผลตอบแทนที่ตนได้รับหรือที่ตน

มีส่วนร่วมในขั้นการประเมินผลโครงการพัฒนาเป็นขั้นที่
ประชาชนมีส่วนร่วมในการประเมินว่าโครงการพัฒนาที่ตนดำเนินการนั้นบรรลุ
ตามวัตถุประสงค์ที่กำหนดไว้หรือไม่ การประเมินผลนี้อาจเป็นการประเมินผลโดย (Formative

Evaluation) ซึ่งเป็นการประเมินผลความก้าวหน้าของโครงการที่กระทำเป็นระยะๆ หรือ
การประเมินผลรวม (Summative Evaluation) ซึ่งเป็นการประเมินผลสรุปของโครงการ

ทั้งหมด

นอร์แมนและอูฟท์ (Norman and Uphoff) (1965 : 93 ; 94) ในสมัย

คำพราเส. 2543 : 29) ได้สร้างกรอบพื้นฐานเพื่ออธิบายและวิเคราะห์การมีส่วนร่วมในแง่ของ
ขั้นตอนการมีส่วนร่วมไว้ 4 ขั้นตอน คือ

1. การมีส่วนร่วมในการตัดสินใจ (Decision - Making) อาจเป็นการตัดสินใจ
ตั้งแต่ในระยะเริ่มต้นการตัดสินใจในช่วงของกิจกรรม และตัดสินใจในการดำเนินการกิจกรรม

2. การมีส่วนร่วมในการดำเนินการกิจกรรม ทั้งในรูปแบบกิจกรรม หรือการมีส่วนร่วมโดย

- การสนับสนุนทรัพยากรหรือการเข้าร่วมในโครงการหรือการเข้าร่วม
- ในการร่วมวิจัย
3. การมีส่วนร่วมในการพัฒนาโปรแกรมสุขภาพประชาชน ซึ่งอาจมีผลประโยชน์ทางสังคม
 4. การมีส่วนร่วมในการพัฒนาโปรแกรมสุขภาพประชาชน ซึ่งอาจมีผลประโยชน์ทางสังคม
 5. การมีส่วนร่วมในการพัฒนาโปรแกรมสุขภาพประชาชน ซึ่งอาจมีผลประโยชน์ทางสังคม
 6. การมีส่วนร่วมในการพัฒนาโปรแกรมสุขภาพประชาชน ซึ่งอาจมีผลประโยชน์ทางสังคม
 7. การมีส่วนร่วมในการพัฒนาโปรแกรมสุขภาพประชาชน ซึ่งอาจมีผลประโยชน์ทางสังคม
 8. การมีส่วนร่วมในการพัฒนาโปรแกรมสุขภาพประชาชน ซึ่งอาจมีผลประโยชน์ทางสังคม
- การมีส่วนร่วมในการพัฒนาโปรแกรมสุขภาพประชาชน ซึ่งอาจมีผลประโยชน์ทางสังคม
- ในการร่วมวิจัย

พลังงานจากดวงอาทิตย์ ลม อากาศ ใต้น้ำ ไฟฟ้า ฯลฯ ไม่มีการเปลี่ยนแปลงไปเรื่อยๆ อย่างเช่น

1.1 ประเภทที่คงอยู่คือสภาพแวดล้อมที่ไม่มีการเปลี่ยนแปลงใดๆ เลยเช่น Resource) ซึ่งแบ่งออกเป็น 2 ชนิด ได้แก่

1. ทรัพยากรธรรมชาติประเภทที่ไม่หมดสิ้น (Inexhaustible) ทรัพยากรธรรมชาติและสิ่งแวดล้อมต่างๆ ตามลักษณะที่นำไปใช้เป็น 2 ประเภทใหญ่ๆ คือ

2.2.2 ประเภทของทรัพยากรธรรมชาติ

ในรายละเอียดคือปริมาณ ฤดูกาล ปริมาณ และคุณภาพของสิ่งแวดล้อมเป็นต้น

2. สิ่งแวดล้อมที่มนุษย์สร้างขึ้น เช่น ถนน อาคาร สิ่งก่อสร้าง สิ่งก่อสร้าง และทรัพยากรประเภท

1. สิ่งแวดล้อมที่คิดค้นขึ้นเองของธรรมชาติ เช่น ป่าไม้ ภูเขา หิน น้ำ อากาศ

ที่ระบบสิ่งแวดล้อมจากภายนอกเป็นลักษณะต่างๆ ได้แก่ 2 ลักษณะคือ

ที่อาศัยอยู่อย่างหนาแน่นของสิ่งมีชีวิตในสิ่งแวดล้อม เป็นวงจรและวัฏจักรที่ซับซ้อนกันไป

โดยอิงเป็นปัจจัยที่ก่อให้เกิดและกัน ผลกระทบจากปัจจัยหนึ่งจะมีผลต่อสิ่งมีชีวิตหรือ

ต่อสิ่งแวดล้อมมนุษย์ได้ (วัฒนธรรม และนามธรรม) (วัฒนธรรม แบบแผน และพฤติกรรม) มีอิทธิพลต่อกัน

สิ่งแวดล้อมว่าสิ่งแวดล้อม คือทุกสิ่งทุกอย่างที่อยู่นอกตัวมนุษย์ทั้งชีวิตและไม่มีชีวิต (สิ่ง

กรรมสิ่งแวดล้อมสภาพแวดล้อม (2537 : 15) ได้ให้ความหมายของ

ปัญหาสถานะแวดล้อม

สถานะที่สมดุลเป็นธรรมชาติ (Balance of Nature) แต่ถึงสิ่งใด ในระบบก็ทำให้เสียสมดุลก็เกิด

สิ่งมีชีวิตที่ความสมดุลของสิ่งแวดล้อม ซึ่งสัมพันธ์กันและกัน กับสิ่งแวดล้อม ถ้าอยู่ในสภาพที่เรียกว่า

วิวัฒนาการของร่างกาย พฤติกรรม และสิ่งแวดล้อมตามหลักวิชาชีววิทยา (Ecology) ถือว่า

สิ่งต่างๆ ที่เกี่ยวข้องกับความสมดุลของสิ่งแวดล้อม หรือไม่มีชีวิต ซึ่งจะมีผลต่อการดำรงชีวิตและ

สิ่งแวดล้อม พึ่งพิง (2533 : 84) ได้ให้ความหมายของสิ่งแวดล้อมคือ

ป่าไม้ แร่ธาตุ หิน ดิน น้ำ อากาศ สิ่งมีชีวิต และมนุษย์

สามารถนำมาใช้เพื่ออำนวยความสะดวกและสภาวะธรรมชาติที่ช่วยกันเองได้ เช่น น้ำ

ที่หลงเหลืออยู่ของสิ่งมีชีวิตที่มนุษย์สร้างขึ้นหรือในธรรมชาติ หรือมีรูปร่างที่มนุษย์

วิธี วิเคราะห์ (2535 : 24) สรุปว่า ทรัพยากรธรรมชาติหมายถึง สิ่ง

2.2.1 ความหมายและประเภทของทรัพยากรธรรมชาติและสิ่งแวดล้อม

2.2 แนวคิดเกี่ยวกับการบริหารจัดการทรัพยากรธรรมชาติและสิ่งแวดล้อม

การปรับปรุงหลักสูตรปริญญาตรี สาขาบริหารธุรกิจ คณะบริหารธุรกิจ มหาวิทยาลัยเทคโนโลยีพระจอมเกล้าธนบุรี
2.3 องค์การที่จัดการ ในองค์การที่จัดการ มหาวิทยาลัยเทคโนโลยีพระจอมเกล้าธนบุรี

การปรับปรุงหลักสูตรปริญญาตรี สาขาบริหารธุรกิจ คณะบริหารธุรกิจ มหาวิทยาลัยเทคโนโลยีพระจอมเกล้าธนบุรี
2.2 กฎเกณฑ์ เป็นเกณฑ์ที่จัดการเรียนการสอนในหลักสูตรปริญญาตรี สาขาบริหารธุรกิจ มหาวิทยาลัยเทคโนโลยีพระจอมเกล้าธนบุรี

2.1 ความเชื่อ เป็นสิ่งที่สำคัญที่สุดในการจัดการเรียนการสอนในหลักสูตรปริญญาตรี สาขาบริหารธุรกิจ มหาวิทยาลัยเทคโนโลยีพระจอมเกล้าธนบุรี
2.1 ความเชื่อ เป็นสิ่งที่สำคัญที่สุดในการจัดการเรียนการสอนในหลักสูตรปริญญาตรี สาขาบริหารธุรกิจ มหาวิทยาลัยเทคโนโลยีพระจอมเกล้าธนบุรี

2. คณะกรรมการประสานงานของหลักสูตรบริหารศึกษามหาวิทยาลัยเทคโนโลยีพระจอมเกล้าธนบุรี
2.1 ความเชื่อ เป็นสิ่งที่สำคัญที่สุดในการจัดการเรียนการสอนในหลักสูตรปริญญาตรี สาขาบริหารธุรกิจ มหาวิทยาลัยเทคโนโลยีพระจอมเกล้าธนบุรี

1.4 การปรับปรุงเนื้อหาวิชา การปรับปรุงเนื้อหาวิชา การปรับปรุงเนื้อหาวิชา
1.3 การพัฒนา หมายถึง การปรับปรุงเนื้อหาวิชา การปรับปรุงเนื้อหาวิชา
1.2 การปรับปรุงเนื้อหาวิชา หมายถึง การปรับปรุงเนื้อหาวิชา การปรับปรุงเนื้อหาวิชา

1.1 การปรับปรุงเนื้อหาวิชา หมายถึง การปรับปรุงเนื้อหาวิชา การปรับปรุงเนื้อหาวิชา
1.1 การปรับปรุงเนื้อหาวิชา หมายถึง การปรับปรุงเนื้อหาวิชา การปรับปรุงเนื้อหาวิชา

1. แนวคิดในการปรับปรุงหลักสูตรบริหารศึกษามหาวิทยาลัยเทคโนโลยีพระจอมเกล้าธนบุรี
การปรับปรุงหลักสูตรบริหารศึกษามหาวิทยาลัยเทคโนโลยีพระจอมเกล้าธนบุรี (คณะอนุกรรมการ
มหาวิทยาลัยเทคโนโลยีพระจอมเกล้าธนบุรี 2533 : 13)

หมู่คณะในอดีตรวมกันเป็นองค์กรหนึ่งซึ่งมีวัตถุประสงค์เพื่อช่วยเหลือกันและกันในการดำเนินชีวิตประจำวันของสมาชิกในครอบครัวและในสังคม โดยยึดหลักธรรมคำสอนของพระพุทธเจ้าเป็นหลักในการดำเนินชีวิต และยึดมั่นในศีลธรรมอันดีงามเป็นแนวทางในการดำเนินชีวิต (5)

นอกจากนี้ในอดีตรวมกันเป็นองค์กรหนึ่งซึ่งมีวัตถุประสงค์เพื่อช่วยเหลือกันและกันในการดำเนินชีวิตประจำวันของสมาชิกในครอบครัวและในสังคม โดยยึดหลักธรรมคำสอนของพระพุทธเจ้าเป็นหลักในการดำเนินชีวิต และยึดมั่นในศีลธรรมอันดีงามเป็นแนวทางในการดำเนินชีวิต (6)

4) การปฏิบัติหน้าที่ของสมาชิกในครอบครัวและในสังคม โดยยึดมั่นในศีลธรรมอันดีงามเป็นแนวทางในการดำเนินชีวิต และยึดมั่นในศีลธรรมอันดีงามเป็นแนวทางในการดำเนินชีวิต (7)

3) การปฏิบัติหน้าที่ของสมาชิกในครอบครัวและในสังคม โดยยึดมั่นในศีลธรรมอันดีงามเป็นแนวทางในการดำเนินชีวิต และยึดมั่นในศีลธรรมอันดีงามเป็นแนวทางในการดำเนินชีวิต (8)

2) การปฏิบัติหน้าที่ของสมาชิกในครอบครัวและในสังคม โดยยึดมั่นในศีลธรรมอันดีงามเป็นแนวทางในการดำเนินชีวิต และยึดมั่นในศีลธรรมอันดีงามเป็นแนวทางในการดำเนินชีวิต (9)

1) การปฏิบัติหน้าที่ของสมาชิกในครอบครัวและในสังคม โดยยึดมั่นในศีลธรรมอันดีงามเป็นแนวทางในการดำเนินชีวิต และยึดมั่นในศีลธรรมอันดีงามเป็นแนวทางในการดำเนินชีวิต (10)

การปฏิบัติหน้าที่ของสมาชิกในครอบครัวและในสังคม โดยยึดมั่นในศีลธรรมอันดีงามเป็นแนวทางในการดำเนินชีวิต และยึดมั่นในศีลธรรมอันดีงามเป็นแนวทางในการดำเนินชีวิต (11)

2.3.1 การอนุรักษ์ (Conservation) หมายถึง การรู้จักใช้อย่างฉลาดใน

2.3 แนวคิดการอนุรักษ์

หมายถึงการที่บุคคลหนึ่งหรือหลายคนร่วมกันอนุรักษ์ทรัพยากรธรรมชาติและสิ่งแวดล้อม เช่น อนุรักษ์

การมีส่วนร่วมซึ่งหมายถึงความสามารถในการมีส่วนร่วมแบบเต็มรูปแบบ “ด้วย” คือเป็นการตัดสินใจที่สอดคล้องกัน

และกลไกระหว่างบุคคลในและกลุ่ม

3. การมีส่วนร่วมซึ่งหมายถึงการเปิดโอกาสของปัจเจกบุคคลในการมีส่วนร่วมอย่างเต็มที่

การทำงานให้แก่กลุ่มที่ผู้มีส่วนร่วมจะเลือกความรับผิดชอบของกลุ่ม
ผู้มีส่วนร่วมสามารถปรับเปลี่ยนไปมาระหว่างการพึ่งพาตนเอง (Self-
Involved) กับกลุ่ม และผู้ดูแลผลประโยชน์ของการทำงานนั้นผู้ช่วย ซึ่งเลือกความรับผิดชอบ

รับผิดชอบในกลุ่ม

โดยสรุป การมีส่วนร่วม (Participation) ประกอบด้วย ความร่วมมือใจ

(Cooperation) การประสานงาน (Coordination) และความสามารถ (Responsibility)

ความร่วมมือใจ หมายถึง ความตั้งใจของบุคคลที่ทำงานร่วมกัน

เพื่อบรรลุวัตถุประสงค์ของกลุ่ม

การประสานงาน หมายถึง ช่วงเวลาและลำดับที่ปฏิบัติหน้าที่

ในการทำงาน หรือประสาน

ความสามารถของบุคคลในกลุ่มในการทำงานและ

การกระทำในใจ

ปรัชญา เวลเลอร์ (2528 : 5) กล่าวว่า การมีส่วนร่วมของประชาชน หมายถึง

การที่ประชาชน เข้ามามีส่วนร่วมในกระบวนการที่ประชาชนมีส่วนร่วม

กิจกรรมที่มุ่งพัฒนา ความรู้และความเข้าใจเกี่ยวกับกิจกรรมพัฒนาชุมชน

ซึ่งกล่าวถึง การจัดทำโครงการพัฒนาและกระบวนการจัดการทรัพยากร

ท้องถิ่น การมีส่วนร่วม ซึ่งหมายถึง การทำงานร่วมกันของผู้ให้

วัตถุประสงค์ของความตั้งใจ (ความร่วมมือใจ) โดยที่การกระทำร่วมกันใน

ระดับที่ต่ำกว่าระดับที่ปฏิบัติหน้าที่เฉพาะและเหมาะสม (การประสานงาน) กับ

กระบวนการทางสังคมที่ผู้ปฏิบัติหน้าที่มีความรู้เกี่ยวกับวัตถุประสงค์ (ความรับผิดชอบ)

โดยบุคคลกล่าวถึง การมีส่วนร่วมซึ่งหมายถึงการสร้างเสริมพลังการทำงานร่วมกันในกลุ่ม

(Teamwork) อีกด้วย

2.4.2 เงื่อนไขของการมีส่วนร่วม (Conditions for Participation) มีดังนี้

ลี. แครี่ (Lee J. Cary ; อ้างถึงในมยุรชร์ วรทัญญู. 2541 : 16) ได้กล่าวถึง

เงื่อนไขสำคัญของการมีส่วนร่วมของประชาชนว่ามี 3 ประการคือ

1. ประชาชนต้องมีความรู้ (Freedom to Participate)

โดยผ่านองค์กรที่ไม่ใช่ตัวแทนของประชาชน (Non-Representative Organization) เช่น สถาบัน หรือหน่วยงานของรัฐที่เชิญชวน หรือเปิดโอกาสให้ประชาชนเข้ามามีส่วนร่วมได้ทุกเวทีการ กล่าวถึงรูปแบบของการมีส่วนร่วมในลักษณะที่เป็นการกล่าวในภาพรวมซึ่งสามารถนำไปใช้ ได้ทั้งงานด้านพัฒนาชุมชน งานด้านการเมืองการปกครอง รวมไปถึงงานด้านสาธารณสุขก็ได้

กรรมการหมู่บ้าน

- 1) การที่ประชาชนมีส่วนร่วมโดยตรง (Direct Participation) โดยผ่านองค์กร ชุมชนของประชาชน (Inclusive Organization) เช่น การรวมกลุ่มเยาวชน หรือกลุ่มต่าง ๆ
- 2) การที่ประชาชนมีส่วนร่วมทางอ้อม (Indirect Participation) โดยผ่าน องค์กรตัวแทนของประชาชน (Representative Organization) เช่น กรรมการของกลุ่มหรือ

3 แบบ คือ (มูรินอร์ จงวิเศษ. 2527 : 183)

2.4.4 รูปแบบของการมีส่วนร่วม (Types of Participation) สามารถจำแนกได้เป็น

- 1. เป็นสมาชิก (Membership)
- 2. เป็นผู้เข้าร่วม (Attendance at Meeting)
- 3. เป็นผู้ออกเงิน (Financial Contribution)
- 4. เป็นกรรมการ (Membership on Committees)
- 5. เป็นประธานหรือผู้นำ (Position Of Leadership)

นอกจากนี้ ผ.ศ. ดร. ใ้กล่าวถึงลักษณะของการมีส่วนร่วมของประชาชนใน การพัฒนา 5 ประการ โดยแยกออกตามบทบาทหน้าที่ของประชาชน คือ ต้องการ การวางแผน ดำเนินการและติดตามผล การดำเนินการด้วย วิธีการต่างๆ ในการพัฒนาชุมชน ประชาชนมีส่วนร่วมตั้งแต่ขั้นตอนการกำหนดปัญหาความ ในการออกความคิดเห็น ศึกษาค้นคว้าแผนงาน ออกงาน วิเคราะห์และรับ ชุมชนมีส่วนร่วมในทุกขั้นตอนของกระบวนการในการพัฒนาชุมชนโดยมีส่วนร่วม ในการพัฒนา คือ ลักษณะของการมีส่วนร่วมของประชาชนในการพัฒนา

- 2. ประชาชนสามารถที่จะมีส่วนร่วม (Ability to Participate)
- 3. ประชาชนเต็มใจที่จะมีส่วนร่วม (Willingness to Participate)

Armatin and Others. 1980 : 16 ; อ้างอิงในลิตเติ้ลโธ

ทอยล์, 2527:16-17) ศึกษาระดับของการมีส่วนร่วมของประชาชน ออกเป็น 3 ระดับ

คือดังนี้

1. ระดับที่ไม่มีส่วนร่วม (Non Participation) คือ การที่ประชาชน

ถูกกำหนด ถูกชักจูง ถูกหลอกลวงหรือถูกข่มขู่ (Manipulating and Therapy)

2. ระดับการมีส่วนร่วมและไม่มีส่วนร่วม (Degree of Tokenism) คือ การที่

ประชาชนเป็นผู้รับฟัง ผู้รับทราบ รับฟัง รับทราบและนำปรักรายรับส่ง (Informing,

Consultation, and Placation)

3. ระดับการมีส่วนร่วม (Participation) คือ การที่กลุ่มพลังของ

ประชาชน มีการรวมกลุ่ม มีการกระจายอำนาจและเสถียรภาพประชาชน (Degree of

Citizen Power, Delegated Power, and Citizen Control) และในแนวเดียวกันนี้ ได้มีผู้จัดระดับ

ของการมีส่วนร่วมออกเป็น 3 ระดับ ดังนี้ (ชาติวิมล ชาติกรกุล, 2541 : 10-11)

3.1 ระดับที่ประชาชนมีส่วนร่วม แบ่งได้เป็น 2 ระดับย่อย ได้แก่

3.1.1 ประชาชนเป็นผู้รับคำสั่ง

3.1.2 ประชาชนเป็นผู้รับบริการ

3.2 ระดับที่ประชาชนมีส่วนร่วมปานกลาง แบ่งได้เป็น 3 ระดับย่อย

ได้แก่

3.2.1 ประชาชนได้รับการบอกเล่า

3.2.2 ประชาชนได้รับการปรึกษาหารือ

3.2.3 ประชาชนได้เข้าร่วมงานในโครงการ

3.3 ระดับที่ประชาชนมีส่วนร่วม แบ่งได้เป็น 3 ระดับย่อย ได้แก่

3.3.1 ประชาชนและรัฐมีส่วนร่วมเท่า ๆ กัน

3.3.2 ประชาชนมีส่วนร่วมค่อนข้างมาก

3.3.3 ประชาชนควบคุมตนเองทั้งหมด

การจัดแบ่งระดับของการมีส่วนร่วมของประชาชนในแนวนั้น เป็นการจัดแค่เพียงระดับ

ของไป อย่างไรก็ตาม 7 และสามารถนำมาใช้กับทั้งงานพัฒนาชุมชน งานพัฒนาการเมือง

การปกครอง และงานด้านอื่น ๆ ที่เกี่ยวข้องได้

การบริพัตรจัดการบริหารการปกครองของคณะผู้บริหารมหาวิทยาลัยและคณาจารย์
จากแนวคิดและทฤษฎีที่ศึกษาและค้นคว้าหาความรู้

ระหว่างการประชุม

กำหนดขั้นตอนของการทำงานในการประชุมแต่ละครั้งโดยมีวัตถุประสงค์เพื่อให้เกิดประโยชน์

4. ขั้นตอนการเตรียมการประชุม ในขั้นนี้ผู้จัดทำแผนและตารางงานจะร่วมกัน
มาแจ้งวัตถุประสงค์ของงานที่ประชุม

3. ขั้นตอนการดำเนินการประชุม เป็นการลงมือปฏิบัติตามแผนหรือวิธีการที่ได้เตรียมคิดค้น
ออกแล้วแต่ยังคงความคล่องตัวหรือปรับเปลี่ยนวิธีการประชุมได้ตามความเหมาะสม

2. ขั้นตอนการวางแผนการประชุม โดยผู้จัดทำปัญหาใหญ่หรือปัญหาโดยมีการระดมความคิด
กัน

ขั้นตอนการดำเนินงานประชุม ประกอบด้วย การกำหนดวัตถุประสงค์ของงานประชุม การ
เลือกสถานที่และเวลาประชุม การเตรียมเอกสารการประชุม การแจ้งให้ผู้เกี่ยวข้องทราบ
การดำเนินการประชุม การดำเนินการประชุม การติดตามประเมินผล การสรุปผลการประชุม
และการรายงานผลการประชุม

1. ขั้นตอนการเตรียมการประชุม คือ ศึกษาหาความรู้เกี่ยวกับวิธีการประชุมที่เหมาะสม
ในการประชุม 4 ขั้นตอน ดังนี้

วิธีประชุม (2530 : 18) กล่าวว่าขั้นตอนการเตรียมการประชุมประกอบด้วย

4. การประชุมร่วมกันในกรณีที่มีความจำเป็น
3. การประชุมร่วมกันในการปฏิบัติตามโครงการพัฒนา
2. การประชุมร่วมกันในการตัดสินใจตลอดจนการวางแผน
1. การประชุมร่วมกันในการค้นหาปัญหาและสาเหตุ

การประชุมประเภทประกอบด้วย 4 ขั้นตอน คือ

1. การประชุมร่วมกันในการค้นหาปัญหาและสาเหตุ (2526 : 53-68) กล่าวว่า การประชุมร่วมกัน

5. ประเมินผลการทำงานที่ดำเนินการแก้ปัญหา

4. การประชุมร่วมกันในการลงมือปฏิบัติเพื่อแก้ปัญหาของชุมชน

3. การประชุมร่วมกันในวิธีการแก้ปัญหา

2. การประชุมร่วมกันในการหาสาเหตุของปัญหา

1. การประชุมร่วมกันในการค้นหาหรือกำหนดปัญหาของชุมชน

การประชุม (2526 : 3-13) ได้สรุปว่า กระบวนการประชุมประกอบด้วย

2.4.6 ขั้นตอนการประชุม



นบงคณ

ภาพที่ 2 กรอบแนวคิดในการวิจัยที่มีส่วนร่วมของประชากรและการจัดการ
 การบริการชุมชนในเขตเมืองในเขตเทศบาลเมืองสกลนคร

