

บทที่ 2

เอกสารและงานวิจัยที่เกี่ยวข้อง

การวิจัยเรื่องปัญหาการจัดการเลือกตั้งสมาชิกวุฒิสภาจังหวัดมหาสารคาม ของ คณะอนุกรรมการการเลือกตั้งประจำอำเภอ/กิ่งอำเภอ ผู้วิจัยได้ศึกษาเอกสารและงานวิจัยที่เกี่ยวข้องเพื่อเป็นพื้นฐานในการดำเนินการวิจัย ประกอบด้วย

1. คณะกรรมการการเลือกตั้ง
2. กฎหมาย ระเบียบ ขั้นตอน เกี่ยวกับการจัดการเลือกตั้งสมาชิกวุฒิสภา
3. ทฤษฎีที่เกี่ยวข้อง
4. งานวิจัยที่เกี่ยวข้อง
5. กรอบแนวคิดในการวิจัย

1. คณะกรรมการการเลือกตั้ง

รัฐธรรมนูญแห่งราชอาณาจักรไทยพุทธศักราช 2540 มีเจตนารมณ์ที่จะวางพื้นฐานสำคัญในการปฏิรูปการเมือง โดยมีสาระสำคัญเป็นการส่งเสริมและคุ้มครองสิทธิเสรีภาพของประชาชน ให้ประชาชนมีส่วนร่วมในการปกครองและตรวจสอบการใช้อำนาจรัฐเพิ่มขึ้น ตลอดจนปรับปรุงโครงสร้างทางการเมืองให้มีเสถียรภาพและประสิทธิภาพยิ่งขึ้น ทั้งนี้ โดยคำนึงถึงความคิดเห็นของประชาชนเป็นสำคัญ

รัฐธรรมนูญฉบับปัจจุบันถือว่าประชาชนคือรากฐานของประเทศและเป็นหัวใจของการเมือง จึงได้กำหนดแนวทางให้ความสำคัญกับประชาชนมากที่สุด โดยเพิ่มการมีส่วนร่วมของประชาชนในการเมืองการปกครองทุกระดับ ขยายอำนาจประชาชนในการตรวจสอบการใช้อำนาจรัฐ และที่สำคัญที่สุดคือการพยายามทำให้การเลือกตั้งและการเมืองมีความสุจริตและเที่ยงธรรม ดังนั้น รัฐธรรมนูญฉบับปัจจุบันจึงได้จัดตั้งองค์กรอิสระขึ้นใหม่ถึงห้าองค์กร คือ คณะกรรมการการเลือกตั้ง ผู้ตรวจการแผ่นดินของรัฐสภา คณะกรรมการสิทธิมนุษยชนแห่งชาติ ศาลรัฐธรรมนูญ และคณะกรรมการป้องกันและปราบปรามการทุจริตแห่งชาติ รวมทั้งได้ปรับปรุงองค์กรเดิมที่มีอยู่แล้วให้เป็นองค์กรอิสระอีก 3 องค์กร คือ ศาลยุติธรรม ศาลปกครอง และคณะกรรมการตรวจเงินแผ่นดิน

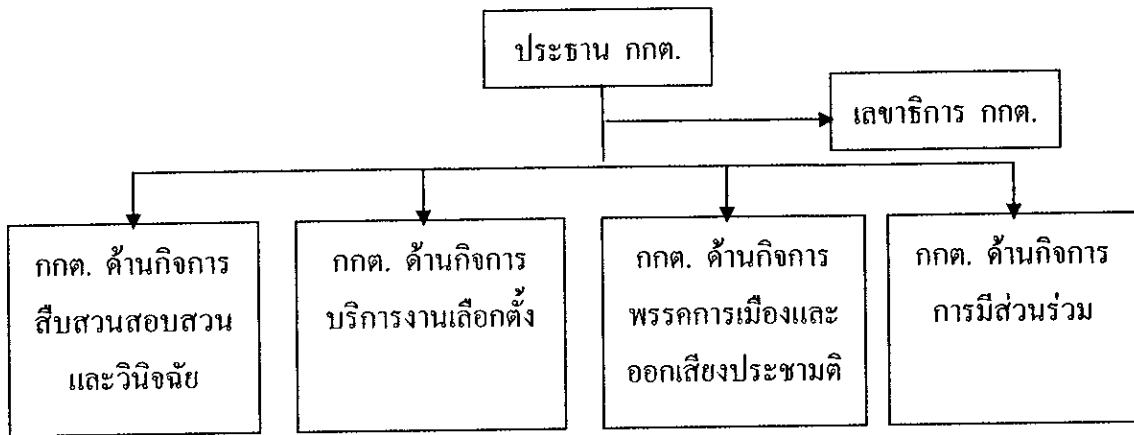
รัฐธรรมนูญได้บัญญัติให้มีคณะกรรมการการเลือกตั้ง อันเป็นองค์กรใหม่ตามรัฐธรรมนูญ เพื่อให้มีบทบาทเป็นผู้ควบคุมและดำเนินการจัด หรือจัดให้มีการเลือกตั้ง สมาชิกสภาผู้แทนราษฎร สมาชิกวุฒิสภา สมาชิกสภาท้องถิ่นและผู้บริหารท้องถิ่น กิจการ พรรคการเมืองและการออกเสียงประชามติ โดยเฉพาะอย่างยิ่งการให้การศึกษาแก่ประชาชน เกี่ยวกับการปกครอง ระบอบประชาธิปไตยอันมีพระมหากษัตริย์ทรงเป็นประมุข (สำนักงาน คณะกรรมการการเลือกตั้ง. 2544 : 1)

โครงสร้าง บทบาทและอำนาจหน้าที่ ของคณะกรรมการการเลือกตั้ง

1. โครงสร้างของคณะกรรมการการเลือกตั้ง

คณะกรรมการการเลือกตั้งเป็นคณะบุคคลที่เกิดขึ้นตามกฎหมายรัฐธรรมนูญ แห่งราชอาณาจักรไทยพุทธศักราช 2540 เพื่อมาทำหน้าที่เป็นองค์กรอิสระในการจัดการเลือกตั้งแทนกระทรวงมหาดไทย ด้วยเหตุผลที่ต้องการให้มีองค์กรจัดการเลือกตั้งที่มีความเป็น อิสระไม่อยู่ในสังกัดของฝ่ายบริหาร

คณะกรรมการการเลือกตั้งประกอบด้วย ประธานกรรมการ 1 คน และ กรรมการอื่น ๆ อีก 4 คน ซึ่งพระมหากษัตริย์ทรงแต่งตั้งตามคำแนะนำของวุฒิสภา จากผู้ซึ่งมี ความเป็นกลางทางการเมือง และมีความซื่อสัตย์สุจริตเป็นที่ประจักษ์ กรรมการการเลือกตั้งมี วาระการดำรงตำแหน่ง 7 ปี นับแต่วันที่พระมหากษัตริย์ทรงแต่งตั้ง และให้ดำรงตำแหน่งได้ เพียงวาระเดียว สำหรับโครงสร้างของคณะกรรมการการเลือกตั้งสามารถเขียนเป็นแผนผังดัง ภาพประกอบ 1 (สำนักงานคณะกรรมการการเลือกตั้งประจำจังหวัดมหาสารคาม. 2544 : 3 - 5)



แผนภูมิที่ 1 ผังโครงสร้างคณะกรรมการการเลือกตั้ง

ที่มา : สำนักงานคณะกรรมการการเลือกตั้งประจำจังหวัดมหาสารคาม. 2544 : 3 - 5

2. บทบาทและอำนาจหน้าที่ของคณะกรรมการการเลือกตั้ง

บทบาทและอำนาจหน้าที่ของคณะกรรมการการเลือกตั้งได้กำหนดไว้ในรัฐธรรมนูญแห่งราชอาณาจักรไทยพุทธศักราช 2540 และพระราชบัญญัติประกอบรัฐธรรมนูญว่าด้วยคณะกรรมการการเลือกตั้ง พ.ศ.2541 (สถาบันพระปกเกล้า. 2540 : 136 - 148) ซึ่งมีอำนาจหน้าที่ดังนี้

2.1 ควบคุมและดำเนินการจัดหรือจัดให้มีการเลือกตั้งและการออกเสียงประชามติ ตามที่กฎหมายกำหนดให้เป็นไปโดยสุจริตและเที่ยงธรรม

2.2 ออกประกาศกำหนดการทั้งหลายอันจำเป็นแก่การปฏิบัติตามกฎหมายประกอบรัฐธรรมนูญว่าด้วยการเลือกตั้งสมาชิกสภาผู้แทนราษฎรและสมาชิกวุฒิสภา กฎหมายประกอบรัฐธรรมนูญว่าด้วยพรรคการเมือง กฎหมายประกอบรัฐธรรมนูญว่าด้วยการออกเสียงประชามติ และกฎหมายว่าด้วยการเลือกตั้งสมาชิกสภาท้องถิ่นหรือผู้บริหารท้องถิ่น

2.3 มีคำสั่งให้ข้าราชการ พนักงาน หรือลูกจ้างของหน่วยราชการ หน่วยงานของรัฐวิสาหกิจ หรือราชการส่วนท้องถิ่น หรือเจ้าหน้าที่ของรัฐ ปฏิบัติการทั้งหลายอันจำเป็นตามกฎหมายประกอบรัฐธรรมนูญว่าด้วยการเลือกตั้งสมาชิกสภาผู้แทนราษฎรและสมาชิกวุฒิสภา กฎหมายประกอบรัฐธรรมนูญว่าด้วยพรรคการเมือง กฎหมายประกอบรัฐธรรมนูญว่าด้วยการออกเสียงประชามติ และกฎหมายว่าด้วยการเลือกตั้งสมาชิกสภาท้องถิ่นหรือผู้บริหารท้องถิ่น

2.4 ออกข้อกำหนดเป็นแนวทางปฏิบัติหน้าที่ของผู้ที่ได้รับแต่งตั้งให้มีอำนาจหน้าที่เกี่ยวข้องกับการเลือกตั้ง หรือการออกเสียงประชามติ

2.5 ดำเนินการแบ่งเขตเลือกตั้งสำหรับการเลือกตั้งที่ใช้วิธีการแบ่งเขตเลือกตั้งและจัดให้มีบัญชีรายชื่อผู้มีสิทธิเลือกตั้ง

2.6 สืบสวนสอบสวนเพื่อหาข้อเท็จจริงและวินิจฉัยชี้ขาดปัญหาหรือข้อโต้แย้งที่เกิดขึ้นเกี่ยวกับการปฏิบัติตามกฎหมายประกอบรัฐธรรมนูญว่าด้วยการเลือกตั้งสมาชิกสภาผู้แทนราษฎรและสมาชิกวุฒิสภา กฎหมายประกอบรัฐธรรมนูญว่าด้วยพรรคการเมือง กฎหมายประกอบรัฐธรรมนูญว่าด้วยการออกเสียงประชามติ และกฎหมายว่าด้วยการเลือกตั้งสมาชิกสภาท้องถิ่นหรือผู้บริหารท้องถิ่น

2.7 สั่งให้มีการเลือกตั้งใหม่หรือออกเสียงประชามติใหม่ในหน่วยเลือกตั้งใดหน่วยเลือกตั้งหนึ่ง หรือทุกหน่วยเลือกตั้ง หรือสั่งให้มีการนับคะแนนใหม่เมื่อมีหลักฐานอันควรเชื่อได้ว่าการเลือกตั้งหรือการออกเสียงประชามติในหน่วยเลือกตั้งนั้น ๆ มิได้เป็นไปโดยสุจริตและเที่ยงธรรม ทั้งนี้ ตามหลักเกณฑ์และวิธีพิจารณาที่คณะกรรมการการเลือกตั้งกำหนด

2.8 ประกาศผลการเลือกตั้งหรือการออกเสียงประชามติ

2.9 ดำเนินการหรือประสานงานกับหน่วยราชการ ราชการส่วนท้องถิ่น รัฐวิสาหกิจ หรือหน่วยงานอื่น ๆ ของรัฐ หรือสนับสนุนองค์กรเอกชนในการให้การศึกษาแก่ประชาชนเกี่ยวกับการปกครองระบอบประชาธิปไตยอันมีพระมหากษัตริย์ทรงเป็นประมุข

2.10 จัดทำรายงานผลการปฏิบัติงานประจำปี และข้อสังเกตเสนอต่อรัฐสภา

2.11 ดำเนินการอื่นตามที่พระราชบัญญัติประกอบรัฐธรรมนูญนี้ กฎหมายประกอบรัฐธรรมนูญอื่นหรือกฎหมายอื่น กำหนดให้เป็นอำนาจหน้าที่ของคณะกรรมการการเลือกตั้ง

3. โครงสร้างของสำนักงานคณะกรรมการการเลือกตั้ง

กฎหมายกำหนดให้มีสำนักงานคณะกรรมการการเลือกตั้งเป็นหน่วยงานของรัฐ มีฐานะเป็นนิติบุคคลและอยู่ภายใต้การกำกับดูแลของคณะกรรมการการเลือกตั้ง โดยมีประธานกรรมการการเลือกตั้งเป็นผู้บังคับบัญชาสูงสุด

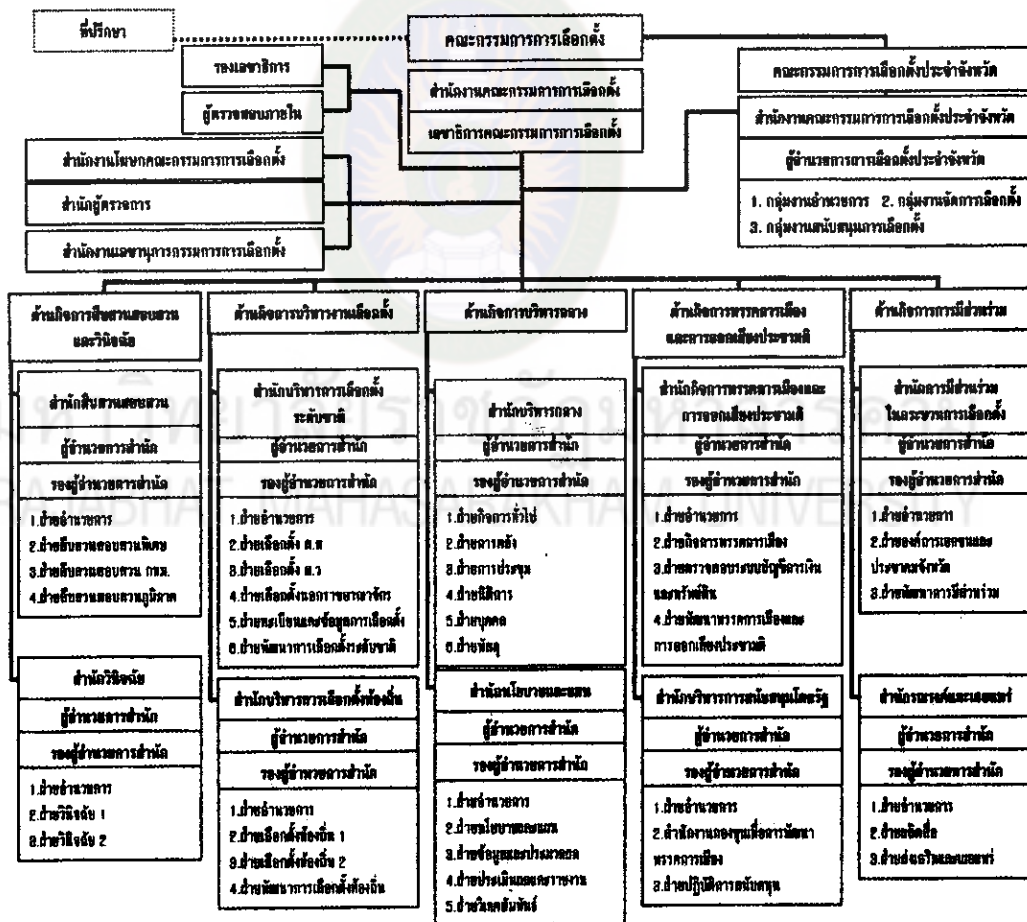
เลขาธิการคณะกรรมการการเลือกตั้งได้รับแต่งตั้งจากประธานกรรมการการเลือกตั้ง โดยความเห็นชอบของคณะกรรมการการเลือกตั้ง เป็นผู้บังคับบัญชาพนักงานและลูกจ้างของสำนักงานคณะกรรมการการเลือกตั้ง และรับผิดชอบการปฏิบัติงานของสำนักงานคณะกรรมการการเลือกตั้ง ขึ้นตรงต่อประธานกรรมการการเลือกตั้ง เลขาธิการทำหน้าที่เป็นเลขานุการในคณะกรรมการการเลือกตั้ง และมีรองเลขาธิการเป็นผู้ช่วยสั่งและปฏิบัติงานรองจากเลขาธิการ รวม 5 ด้านกิจการ ได้แก่ รองเลขาธิการด้านกิจการบริหารกลาง รองเลขาธิการด้านกิจการสืบสวนสอบสวนและวินิจฉัย รองเลขาธิการด้านกิจการบริหารงานเลือกตั้ง รอง

เลขานุการด้านกิจการพรรคการเมืองและการออกเสียงประชามติ และรองเลขานุการด้านกิจการการมีส่วนร่วม (สำนักงานคณะกรรมการการเลือกตั้งประจำจังหวัดมหาสารคาม. 2544 : 5 - 6)

1) วิสัยทัศน์ (Vision) เป็นองค์กระอิสระที่มีความเป็นกลางทางการเมือง ควบคุมจัดการเลือกตั้งและการออกเสียงประชามติให้มีประสิทธิภาพ โปร่งใส ตรวจสอบได้ โดยประชาชนมีส่วนร่วม รวมทั้งปฏิรูปการเมืองและพัฒนาองค์การให้มีคุณภาพเป็นที่ยอมรับของสังคม

2) ปรัชญาองค์กร องค์การยึดหลักธรรมาภิบาล ผู้ปฏิบัติงานยึดหลัก สุจริตและเที่ยงธรรม

สำหรับโครงสร้างของสำนักงานคณะกรรมการการเลือกตั้งสามารถเขียนเป็นแผนผังดังแผนภูมิที่ 2

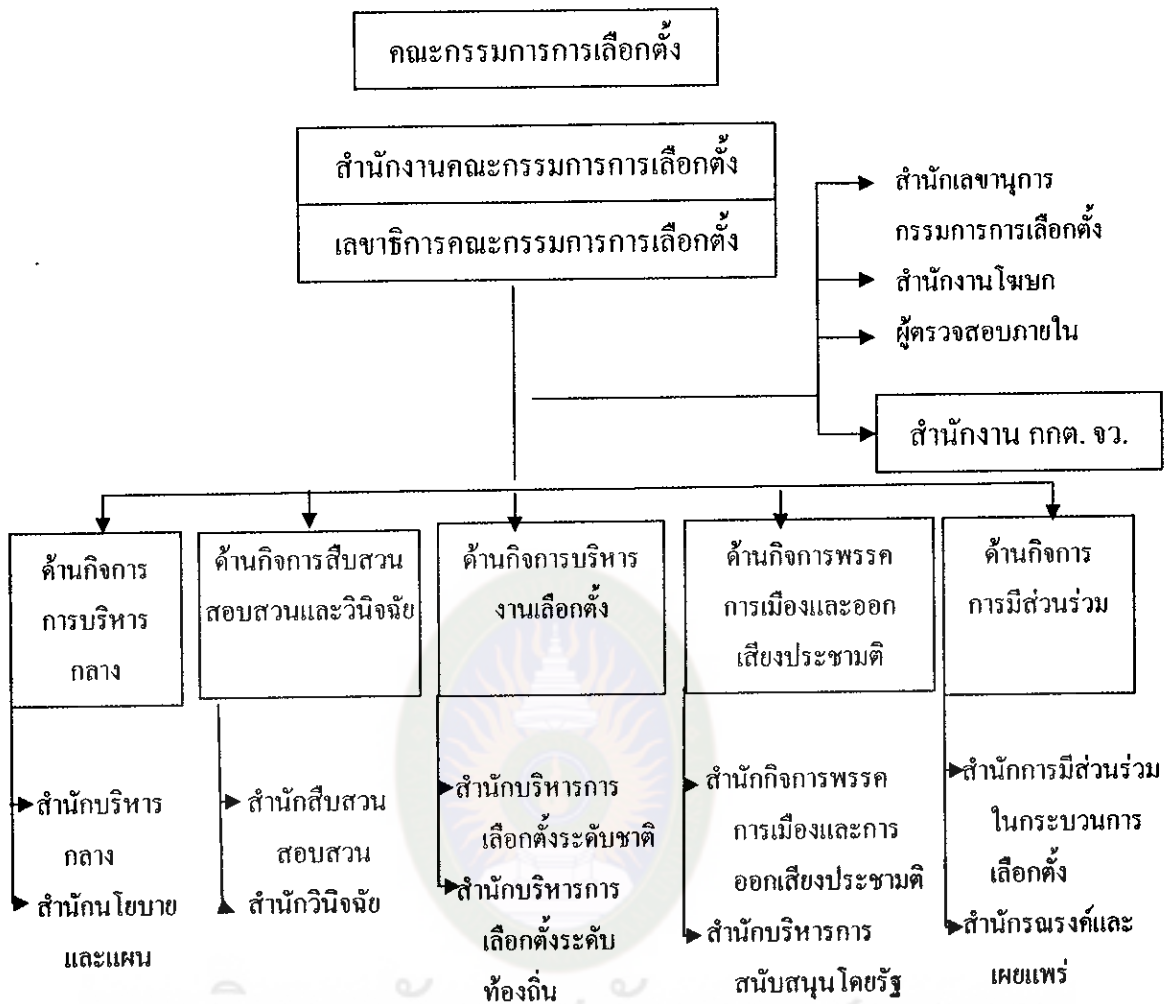


แผนภูมิที่ 2 ผังโครงสร้างสำนักงานคณะกรรมการการเลือกตั้ง
ที่มา : สำนักงานคณะกรรมการการเลือกตั้งประจำจังหวัดมหาสารคาม. 2544 : 6

4. บทบาทและอำนาจหน้าที่ของสำนักงานคณะกรรมการการเลือกตั้ง

สำนักงานคณะกรรมการการเลือกตั้งมีหน้าที่รับผิดชอบเกี่ยวกับกิจการทั่วไปของคณะกรรมการการเลือกตั้งและนายทะเบียนพรรคการเมือง (สำนักงานคณะกรรมการการเลือกตั้ง. 2544 : 4) และมีอำนาจหน้าที่ดังนี้

1. รับผิดชอบงานธุรการของคณะกรรมการการเลือกตั้ง และนายทะเบียนพรรคการเมือง ศึกษาและรวบรวมข้อมูลต่าง ๆ ที่เกี่ยวกับงานของคณะกรรมการการเลือกตั้ง และนายทะเบียนพรรคการเมือง
 2. ศึกษาและสนับสนุนให้มีการศึกษาวิจัยเกี่ยวกับการเลือกตั้ง การออกเสียงประชามติ และพัฒนาพรรคการเมือง
 3. เผยแพร่วิชาการและให้ความรู้และการศึกษาแก่ประชาชนเกี่ยวกับการปกครองระบอบประชาธิปไตยอันมีพระมหากษัตริย์ทรงเป็นประมุข
 4. รับเรื่องร้องเรียนเกี่ยวกับการปฏิบัติหน้าที่ของผู้มีอำนาจหน้าที่ที่เกี่ยวข้องกับการเลือกตั้ง หรือการออกเสียงประชามติ ผู้มีอำนาจหน้าที่ดูแลรักษาความสงบเรียบร้อยในการเลือกตั้ง หรือเกี่ยวกับการกระทำที่ไม่ชอบด้วยกฎหมายเกี่ยวกับการเลือกตั้ง หรือเกี่ยวกับการทุจริตหรือประพฤติมิชอบในการเลือกตั้งของผู้สมัครรับเลือกตั้ง ผู้เลือกตั้ง พรรคการเมือง หรือบุคคลอื่นใด เพื่อเสนอต่อคณะกรรมการการเลือกตั้ง
 5. ปฏิบัติการอื่นใดตามที่คณะกรรมการการเลือกตั้งมอบหมาย
- จากบทบาทและอำนาจหน้าที่ของสำนักงานคณะกรรมการการเลือกตั้งดังกล่าวในข้างต้น เขียนเป็นผังโครงสร้างการจัดแบ่งส่วนงานของคณะกรรมการการเลือกตั้งและสำนักงานคณะกรรมการการเลือกตั้งได้ดังแผนภูมิที่ 3



แผนภูมิที่ 3 ผังโครงสร้างการจัดแบ่งส่วนงานของคณะกรรมการการเลือกตั้ง

ที่มา : สำนักงานคณะกรรมการการเลือกตั้งประจำจังหวัดมหาสารคาม. 2544 : 7

1.2 คณะกรรมการการเลือกตั้งประจำจังหวัด

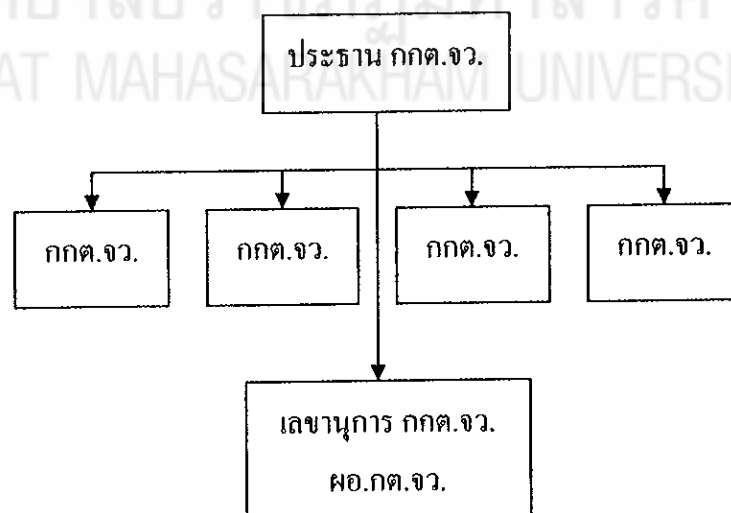
คณะกรรมการการเลือกตั้งประจำจังหวัด (กกต.จว.) เป็นคณะบุคคลที่คณะกรรมการการเลือกตั้งแต่งตั้งขึ้นตามมาตรา 11 พระราชบัญญัติประกอบรัฐธรรมนูญว่าด้วยคณะกรรมการการเลือกตั้ง พ.ศ.2541 ให้มีจำนวนจังหวัดละไม่เกิน 11 คน ซึ่งจังหวัดใดมีจำนวนกรรมการการเลือกตั้งประจำจังหวัดกี่คนให้เป็นไปตามระเบียบคณะกรรมการการเลือกตั้งว่าด้วยกรรมการการเลือกตั้งประจำจังหวัดและผู้อำนวยการการเลือกตั้งประจำจังหวัด ซึ่งปัจจุบันตามข้อ 8 ของระเบียบคณะกรรมการการเลือกตั้งว่าด้วยกรรมการการเลือกตั้งประจำจังหวัดและผู้อำนวยการการเลือกตั้งประจำจังหวัด พ.ศ.2541 แก้ไขเพิ่มเติม ฉบับที่ 8 พ.ศ.

2544 ได้กำหนดให้มีกรรมการการเลือกตั้งประจำจังหวัดจำนวนห้าคน ประกอบด้วย ประธานกรรมการการเลือกตั้งคนหนึ่งและกรรมการการเลือกตั้งอีกสี่คน

การเข้าสู่ตำแหน่งของกรรมการการเลือกตั้งประจำจังหวัด โดยคณะกรรมการสรรหากรรมการการเลือกตั้งประจำจังหวัดจะทำหน้าที่พิจารณาคัดเลือกผู้สมัครและผู้ที่ได้รับการทาบทามจำนวนสามเท่าของกรรมการการเลือกตั้งประจำจังหวัดที่จะพึงมีของแต่ละจังหวัด เพื่อให้คณะกรรมการการเลือกตั้งพิจารณาคัดเลือกเพื่อแต่งตั้งให้ดำรงตำแหน่งกรรมการการเลือกตั้งประจำจังหวัดต่อไป มีวาระการดำรงตำแหน่งสี่ปีนับแต่วันที่คณะกรรมการการเลือกตั้งแต่งตั้งและให้ดำรงตำแหน่งได้เพียงวาระเดียว ตามความในข้อ 4 ของระเบียบคณะกรรมการการเลือกตั้งว่าด้วยกรรมการการเลือกตั้งประจำจังหวัดและผู้อำนวยการการเลือกตั้งประจำจังหวัด พ.ศ.2541 แก้ไขเพิ่มเติม ฉบับที่ 8 พ.ศ. 2544

1.2.1 โครงสร้างของคณะกรรมการการเลือกตั้งประจำจังหวัด

ระเบียบคณะกรรมการการเลือกตั้งว่าด้วยกรรมการการเลือกตั้งประจำจังหวัดและผู้อำนวยการการเลือกตั้งประจำจังหวัด พ.ศ.2541 แก้ไขเพิ่มเติม ฉบับที่ 8 พ.ศ. 2544 คณะกรรมการการเลือกตั้งประจำจังหวัดประกอบด้วยประธานกรรมการการเลือกตั้งประจำจังหวัดหนึ่งคน และกรรมการการเลือกตั้งประจำจังหวัดอีกสี่คน โดยมีผู้อำนวยการการเลือกตั้งประจำจังหวัดเป็นเลขานุการคณะกรรมการการเลือกตั้งประจำจังหวัด ดังแผนภูมิที่ 4 (สำนักงานคณะกรรมการการเลือกตั้งประจำจังหวัดมหาสารคาม. 2544 : 5)



แผนภูมิที่ 4 ผังโครงสร้างของคณะกรรมการการเลือกตั้งประจำจังหวัด
ที่มา : สำนักงานคณะกรรมการการเลือกตั้งประจำจังหวัดมหาสารคาม. 2544 : 5

1.2.2 บทบาทและอำนาจหน้าที่ของคณะกรรมการการเลือกตั้งประจำจังหวัด

อำนาจและหน้าที่ตามพระราชบัญญัติประกอบรัฐธรรมนูญว่าด้วยคณะกรรมการการเลือกตั้ง พ.ศ.2541 มาตรา 13 ได้กำหนดให้คณะกรรมการการเลือกตั้งอาจมอบหมายให้คณะกรรมการการเลือกตั้งประจำจังหวัดปฏิบัติหน้าที่ (สำนักงานคณะกรรมการการเลือกตั้ง. 2544 : 11 - 12) ดังต่อไปนี้

- 1) อำนวยการการเลือกตั้งและการออกเสียงประชามติที่กระทำภายในจังหวัดนั้น
- 2) เสนอแนะการแบ่งเขตเลือกตั้งสำหรับการเลือกตั้งที่ใช้วิธีการแบ่งเขตเลือกตั้งต่อคณะกรรมการการเลือกตั้ง
- 3) รวบรวมและตรวจสอบข้อมูลเกี่ยวกับจำนวนผู้มีสิทธิเลือกตั้งหรือผู้มีสิทธิออกเสียงประชามติ
- 4) เสนอแนะต่อคณะกรรมการการเลือกตั้งเพื่อพิจารณาแต่งตั้งบุคคลผู้มีอำนาจหน้าที่เกี่ยวข้องกับการเลือกตั้งหรือการออกเสียงประชามติตามที่กฎหมายประกอบรัฐธรรมนูญว่าด้วยการเลือกตั้งสมาชิกสภาผู้แทนราษฎรและสมาชิกวุฒิสภา กฎหมายประกอบรัฐธรรมนูญว่าด้วยการออกเสียงประชามติ หรือกฎหมายว่าด้วยการเลือกตั้งสมาชิกสภาท้องถิ่นหรือผู้บริหารท้องถิ่นกำหนดไว้
- 5) ปฏิบัติงานอื่นที่เกี่ยวกับการเลือกตั้งหรือการออกเสียงประชามติ หลักเกณฑ์และวิธีปฏิบัติงานของคณะกรรมการการเลือกตั้งประจำจังหวัดให้เป็นไปตามที่คณะกรรมการการเลือกตั้งกำหนด ซึ่งได้กำหนดไว้ในระเบียบคณะกรรมการการเลือกตั้งว่าด้วยคณะกรรมการการเลือกตั้งประจำจังหวัดและผู้อำนวยการเลือกตั้งประจำจังหวัด พ.ศ.2541 ในส่วนที่เกี่ยวกับอำนาจหน้าที่ในข้อ 14 และข้อ 15 ในการปฏิบัติหน้าที่ตามระเบียบนี้ ให้คณะกรรมการการเลือกตั้งประจำจังหวัดมีอำนาจภายในเขตจังหวัดของตน (สำนักงานคณะกรรมการการเลือกตั้งประจำจังหวัดนครศรีธรรมราช. 2544 : 12) ดังนี้

5.1) ให้นำหมายราชการ หน่วยงานของรัฐ รัฐวิสาหกิจ หรือราชการส่วนท้องถิ่นมีหนังสือชี้แจงข้อเท็จจริงหรือความเห็นในการปฏิบัติงาน หรือส่งเอกสารหลักฐานหรือพยานหลักฐานอื่นที่เกี่ยวข้องเพื่อประกอบการพิจารณา

5.2) ให้เจ้าหน้าที่ของหน่วยงานตาม (1) หรือเจ้าหน้าที่ของรัฐ พนักงานอัยการ พนักงานสอบสวน หรือบุคคลใด มีหนังสือชี้แจงข้อเท็จจริงหรือมาให้ถ้อยคำ หรือส่งเอกสารหลักฐาน หรือพยานหลักฐานอื่นที่เกี่ยวข้องเพื่อประกอบการพิจารณา

5.3) แต่งตั้งบุคคล คณะบุคคล หรือผู้แทนองค์การเอกชน เพื่อปฏิบัติหน้าที่ตามที่คณะกรรมการการเลือกตั้งประจำจังหวัดมอบหมาย

5.4) เข้าไปในที่เลือกตั้ง ที่ออกเสียงประชามติ หรือสถานที่นับคะแนนการเลือกตั้ง หรือนับคะแนนการออกเสียงประชามติ

ในการปฏิบัติหน้าที่ของคณะกรรมการการเลือกตั้งประจำจังหวัดเกี่ยวกับการเลือกตั้งหรือการออกเสียงประชามติ ให้คณะกรรมการการเลือกตั้งประจำจังหวัดมีอำนาจภายในจังหวัดของตนในการออกคำสั่งให้หน่วยราชการ ราชการส่วนท้องถิ่น หรือหน่วยงานอื่นของรัฐ ดำเนินการในเรื่องใดเรื่องหนึ่งตามอำนาจหน้าที่ของคณะกรรมการการเลือกตั้งประจำจังหวัด หรือให้หน่วยงานดังกล่าวมีคำสั่งให้ข้าราชการ พนักงานหรือลูกจ้างของหน่วยราชการ ราชการส่วนท้องถิ่น หรือหน่วยงานอื่นของรัฐปฏิบัติภารกิจอันจำเป็นเกี่ยวกับการเลือกตั้งหรือออกเสียงประชามติได้ตามที่เห็นสมควร

ในกรณีที่ข้าราชการ พนักงานหรือลูกจ้าง ซึ่งมีหน้าที่ต้องปฏิบัติตามคำสั่งของคณะกรรมการการเลือกตั้งประจำจังหวัดตามวรรคหนึ่ง ไม่ปฏิบัติตามคำสั่งโดยไม่มีเหตุผลอันสมควร ให้คณะกรรมการการเลือกตั้งประจำจังหวัดส่งเรื่องให้คณะกรรมการการเลือกตั้งเพื่อพิจารณาดำเนินการต่อไป

- 1) อำนาจและหน้าที่ตามพระราชบัญญัติว่าด้วยการเข้าชื่อเสนอกฎหมาย พ.ศ.2542
- 2) อำนาจและหน้าที่ตามพระราชบัญญัติว่าด้วยการเลือกตั้งสมาชิกสภาท้องถิ่นหรือผู้บริหารท้องถิ่น พ.ศ.2545
- 3) อำนาจและหน้าที่ตามที่คณะกรรมการการเลือกตั้งมอบหมาย

1.2.3 โครงสร้างและอำนาจหน้าที่ของสำนักงานคณะกรรมการการเลือกตั้งประจำจังหวัด

สำนักงานคณะกรรมการการเลือกตั้งประจำจังหวัดเป็นหน่วยงานที่ตั้งอยู่ในส่วนภูมิภาคของสำนักงานคณะกรรมการการเลือกตั้ง และอยู่ในการกำกับดูแลของคณะกรรมการการเลือกตั้งประจำจังหวัด โดยมีผู้อำนวยการการเลือกตั้งประจำจังหวัดเป็นผู้บังคับบัญชาพนักงานและลูกจ้างของสำนักงานคณะกรรมการการเลือกตั้งประจำจังหวัด และรับผิดชอบการปฏิบัติงานของสำนักงานคณะกรรมการการเลือกตั้งประจำจังหวัด (ขึ้นตรงต่อเลขาธิการคณะกรรมการการเลือกตั้ง (สำนักงานคณะกรรมการการเลือกตั้งประจำจังหวัด นครศรีธรรมราช. 2544 : 15)

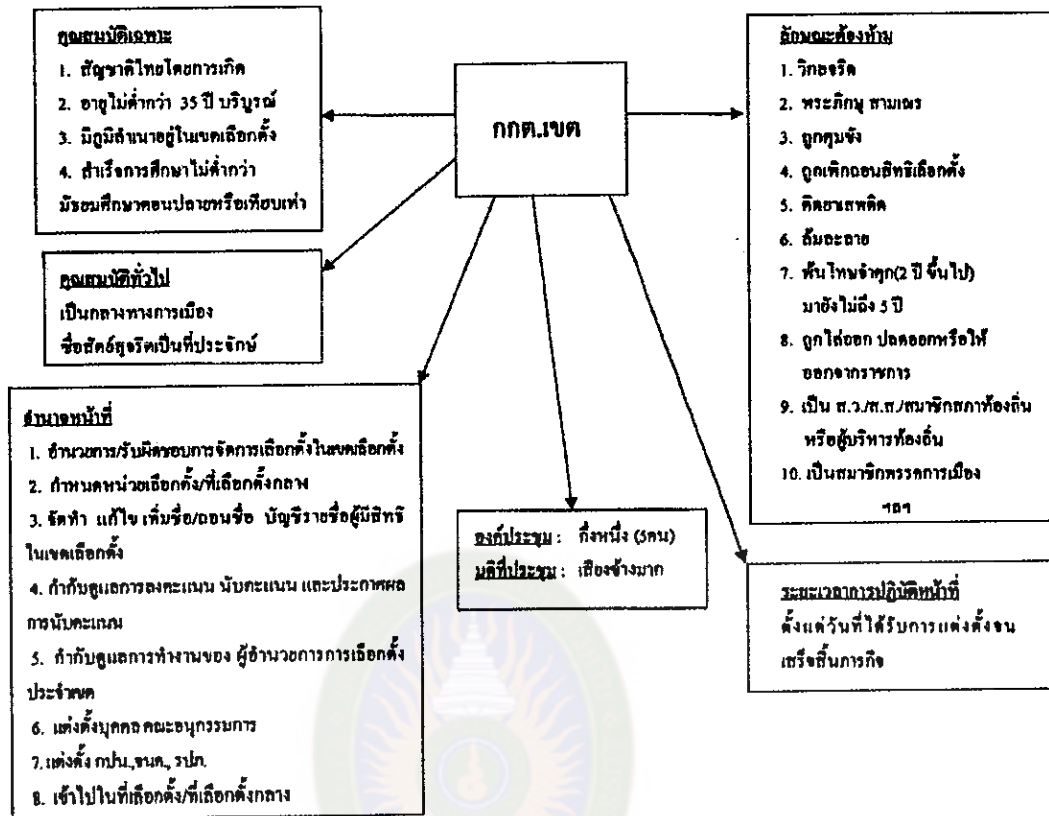
สำนักงานคณะกรรมการการเลือกตั้งประจำจังหวัด มีอำนาจหน้าที่รับผิดชอบงานธุรการของคณะกรรมการการเลือกตั้งประจำจังหวัด งานที่มีกฎหมายบัญญัติให้เป็นอำนาจหน้าที่ของผู้อำนวยการการเลือกตั้งประจำจังหวัด งานที่มีคณะกรรมการการเลือกตั้งและสำนักงานคณะกรรมการการเลือกตั้งมอบหมายและงานอื่นใดที่คณะกรรมการการเลือกตั้งประจำจังหวัดมอบหมาย

1.3 คณะกรรมการการเลือกตั้งประจำเขตเลือกตั้ง

1.3.1 โครงสร้าง

ในการเลือกตั้งสมาชิกวุฒิสภา ให้คณะกรรมการการเลือกตั้งประจำจังหวัด (5 คน) ทำหน้าที่คณะกรรมการการเลือกตั้งประจำเขตเลือกตั้ง โดยมีประธานกรรมการการเลือกตั้งประจำจังหวัดเป็นประธาน แต่เนื่องจากคณะกรรมการการเลือกตั้งประจำเขตเลือกตั้งจะต้องมีให้ครบ 9 คน ดังนั้น จึงให้คณะกรรมการการเลือกตั้งประจำจังหวัดนั้นสรรหาและเสนอชื่อบุคคล ซึ่งมีคุณสมบัติและไม่มีลักษณะต้องห้ามเป็นกรรมการการเลือกตั้งประจำเขตเลือกตั้ง ตามประกาศคณะกรรมการการเลือกตั้งเรื่องผู้อำนวยการการเลือกตั้งประจำเขตเลือกตั้ง และคณะกรรมการการเลือกตั้งประจำเขตเลือกตั้ง สำหรับการเลือกตั้งสมาชิกสภาผู้แทนราษฎร จำนวนไม่น้อยกว่าสองเท่าแต่ไม่เกินสามเท่าของคณะกรรมการการเลือกตั้งประจำเขตเลือกตั้งที่ขาดอยู่ ภายในระยะเวลาที่กำหนด เพื่อให้คณะกรรมการการเลือกตั้งพิจารณาแต่งตั้งเป็นกรรมการการเลือกตั้งประจำเขตเลือกตั้งให้ครบ 9 คน ทั้งนี้ตามความในข้อ 19 ของระเบียบคณะกรรมการการเลือกตั้งว่าด้วยการเลือกตั้งสมาชิกวุฒิสภา พ.ศ.2542 ข้อ 19 (สำนักงานคณะกรรมการการเลือกตั้ง. 2549 : 6)

คณะกรรมการการเลือกตั้งประจำเขตเลือกตั้ง (กกต.เขต) เป็นผู้ควบคุมอำนาจการและรับผิดชอบการเลือกตั้งสมาชิกวุฒิสภาในเขตเลือกตั้ง (จังหวัด) ให้เป็นไปด้วยความสุจริตเที่ยงธรรม มีประสิทธิภาพ และเป็นเจ้าพนักงานตามประมวลกฎหมายอาญา



แผนภูมิที่ 5 ผังโครงสร้างคณะกรรมการการเลือกตั้งประจำเขตเลือกตั้ง

ที่มา : สำนักงานคณะกรรมการการเลือกตั้ง.2549 : 6

1.3.2 อำนาจหน้าที่ของคณะกรรมการการเลือกตั้งประจำเขตเลือกตั้ง

- 1) อำนวยการและรับผิดชอบการจัดการเลือกตั้งในเขตเลือกตั้งให้เป็นไปโดยสุจริตและเที่ยงธรรม
- 2) กำหนดหน่วยเลือกตั้งและที่เลือกตั้งในเขตเลือกตั้ง
- 3) กำหนดที่เลือกตั้งกลาง
- 4) จัดทำบัญชีรายชื่อผู้มีสิทธิเลือกตั้ง การเพิ่มชื่อ - ถอนชื่อ และการแก้ไขบัญชีรายชื่อผู้มีสิทธิเลือกตั้งในเขตเลือกตั้งในกรณีมีการจัดพิมพ์ผิดพลาดให้ถูกต้องตามความเป็นจริง
- 5) กำกับดูแลการลงคะแนนเลือกตั้ง การนับคะแนนเลือกตั้ง และการประกาศผลการนับคะแนนเลือกตั้ง
- 6) กำกับดูแลการปฏิบัติงานของผู้อำนวยการการเลือกตั้งประจำเขตเลือกตั้ง
- 7) ปฏิบัติการตามประกาศ ระเบียบ ข้อกำหนด คำสั่ง และมติของคณะกรรมการการเลือกตั้ง คณะกรรมการการเลือกตั้งประจำจังหวัด

8) แต่งตั้งคณะกรรมการหรือคณะบุคคลหรือบุคคลใดเป็นผู้ช่วยเหลือการปฏิบัติงานในการเลือกตั้ง รวมทั้งมอบหมายให้คณะกรรมการดังกล่าวปฏิบัติหน้าที่เกี่ยวกับการเลือกตั้งแทนคณะกรรมการการเลือกตั้งประจำเขตเลือกตั้ง

9) แต่งตั้งคณะกรรมการประจำหน่วยเลือกตั้ง คณะกรรมการประจำที่เลือกตั้งกลางและเจ้าหน้าที่คะแนน

10) แต่งตั้งเจ้าหน้าที่รักษาความปลอดภัยประจำหน่วยเลือกตั้งและที่เลือกตั้งกลาง

11) เข้าไปในที่เลือกตั้งและที่เลือกตั้งกลาง

ในการดำเนินการตาม 1) 2) 4) 5) 7) 9) 10) และ 11) คณะกรรมการการเลือกตั้งประจำเขตเลือกตั้ง อาจมอบหมายให้คณะกรรมการตาม 8) ดำเนินการแทนได้ ทั้งนี้ ตามความในข้อ 24 ของระเบียบคณะกรรมการการเลือกตั้งว่าด้วยการเลือกตั้งสมาชิกวุฒิสภา พ.ศ.2542 แก้ไขเพิ่มเติม (ฉบับที่ 12) พ.ศ.2549 (สำนักงานคณะกรรมการการเลือกตั้ง, 2549 : 7 - 8)

1.3.3 ความสัมพันธ์ระหว่างคณะกรรมการการเลือกตั้งประจำเขตเลือกตั้งกับองค์กรและบุคคลต่าง ๆ

1) คณะกรรมการการเลือกตั้ง (กกต.)

คณะกรรมการการเลือกตั้งเป็นผู้แต่งตั้งคณะกรรมการการเลือกตั้งประจำเขตเลือกตั้ง และมอบหมายคณะกรรมการการเลือกตั้งประจำจังหวัด หรือมีคำสั่งให้คณะกรรมการการเลือกตั้งประจำเขตเลือกตั้งปฏิบัติงานเกี่ยวกับการเลือกตั้งในเขตเลือกตั้ง

2) คณะกรรมการการเลือกตั้งประจำจังหวัด (กกต.จว.)

คณะกรรมการการเลือกตั้งประจำจังหวัดในฐานะผู้ช่วยเหลือคณะกรรมการการเลือกตั้ง เป็นผู้กำกับ ดูแล อำนวยการ จัดการเลือกตั้งในเขตจังหวัด โดยในการเลือกตั้งสมาชิกวุฒิสภาคณะกรรมการการเลือกตั้งประจำจังหวัดจะทำหน้าที่คณะกรรมการการเลือกตั้งประจำเขตเลือกตั้งด้วย รวมทั้งเป็นผู้เสนอชื่อบุคคลที่มีคุณสมบัติและไม่มีลักษณะต้องห้ามให้คณะกรรมการการเลือกตั้งแต่งตั้งเป็นกรรมการการเลือกตั้งประจำเขตเลือกตั้ง

3) ผู้อำนวยการการเลือกตั้งประจำเขตเลือกตั้ง (ผอ.กกต.เขต)

คณะกรรมการการเลือกตั้งเป็นผู้แต่งตั้งผู้อำนวยการการเลือกตั้งประจำเขตเลือกตั้ง จากผู้อำนวยการการเลือกตั้งประจำจังหวัดหรือบุคคลที่เหมาะสม ทำหน้าที่เป็นเลขานุการคณะกรรมการการเลือกตั้งประจำเขตเลือกตั้ง และผู้รับนโยบายและมติของ

คณะกรรมการการเลือกตั้งประจำเขตเลือกตั้ง ไปปฏิบัติอยู่ภายใต้กำกับดูแลของคณะกรรมการการเลือกตั้งประจำเขตเลือกตั้ง โดยมีประธานกรรมการการเลือกตั้งประจำเขตเลือกตั้งเป็นผู้บังคับบัญชา

4) หน่วยราชการ เอกชน และประชาชน

หน่วยราชการ เอกชน และประชาชน มีหน้าที่ให้การสนับสนุนเกี่ยวกับการเลือกตั้ง เช่น การสนับสนุนบุคลากร สถานที่ ฯลฯ ให้แก่ คณะกรรมการการเลือกตั้ง คณะกรรมการการเลือกตั้งประจำจังหวัด คณะกรรมการการเลือกตั้งประจำเขตเลือกตั้ง อนุกรรมการการเลือกตั้งสมาชิกวุฒิสภาประจำอำเภอ/กิ่งอำเภอ และเจ้าพนักงานผู้ดำเนินการเลือกตั้งประจำหน่วยเลือกตั้ง ตามที่ร้องขอ

5) คณะอนุกรรมการการเลือกตั้งสมาชิกวุฒิสภาประจำอำเภอ/กิ่งอำเภอ/สำนักงานเขตในกรุงเทพมหานคร

คณะกรรมการการเลือกตั้งประจำเขตเลือกตั้งเป็นผู้แต่งตั้ง คณะอนุกรรมการการเลือกตั้งสมาชิกวุฒิสภาประจำอำเภอ/กิ่งอำเภอ/สำนักงานเขตใน กรุงเทพมหานคร มีหน้าที่ช่วยเหลือปฏิบัติงานการเลือกตั้งสมาชิกวุฒิสภาในเขตอำเภอ/กิ่งอำเภอ/สำนักงานเขตในกรุงเทพมหานคร ได้แก่ การกำหนดหน่วยเลือกตั้ง/ที่เลือกตั้ง การจัดทำบัญชีรายชื่อผู้มีสิทธิเลือกตั้ง การแต่งตั้งเจ้าพนักงานผู้ดำเนินการเลือกตั้ง การควบคุมกำกับดูแล อำนาจการลงคะแนน การนับคะแนน และการรวมคะแนนของทุกหน่วยเลือกตั้งในเขตรับผิดชอบ เป็นต้น

1.4 ผู้อำนวยการการเลือกตั้งประจำเขตเลือกตั้ง (ผอ.กต.เขต)

คณะกรรมการการเลือกตั้งเป็นผู้แต่งตั้งผู้อำนวยการการเลือกตั้งประจำเขตเลือกตั้ง จากผู้อำนวยการการเลือกตั้งประจำจังหวัดหรือบุคคลที่เหมาะสม เขตเลือกตั้งละหนึ่งคน ทำหน้าที่เป็นเลขานุการคณะกรรมการการเลือกตั้งประจำเขตเลือกตั้ง ทั้งนี้ ตามความในข้อ 20 ของระเบียบคณะกรรมการการเลือกตั้งว่าด้วยการเลือกตั้งสมาชิกวุฒิสภา พ.ศ.2542 แก้ไขเพิ่มเติม (ฉบับที่ 12) พ.ศ.2549 (สำนักงานคณะกรรมการการเลือกตั้ง. 2549 : 7)

1.4.1 อำนาจหน้าที่ของผู้อำนวยการการเลือกตั้งประจำเขตเลือกตั้ง

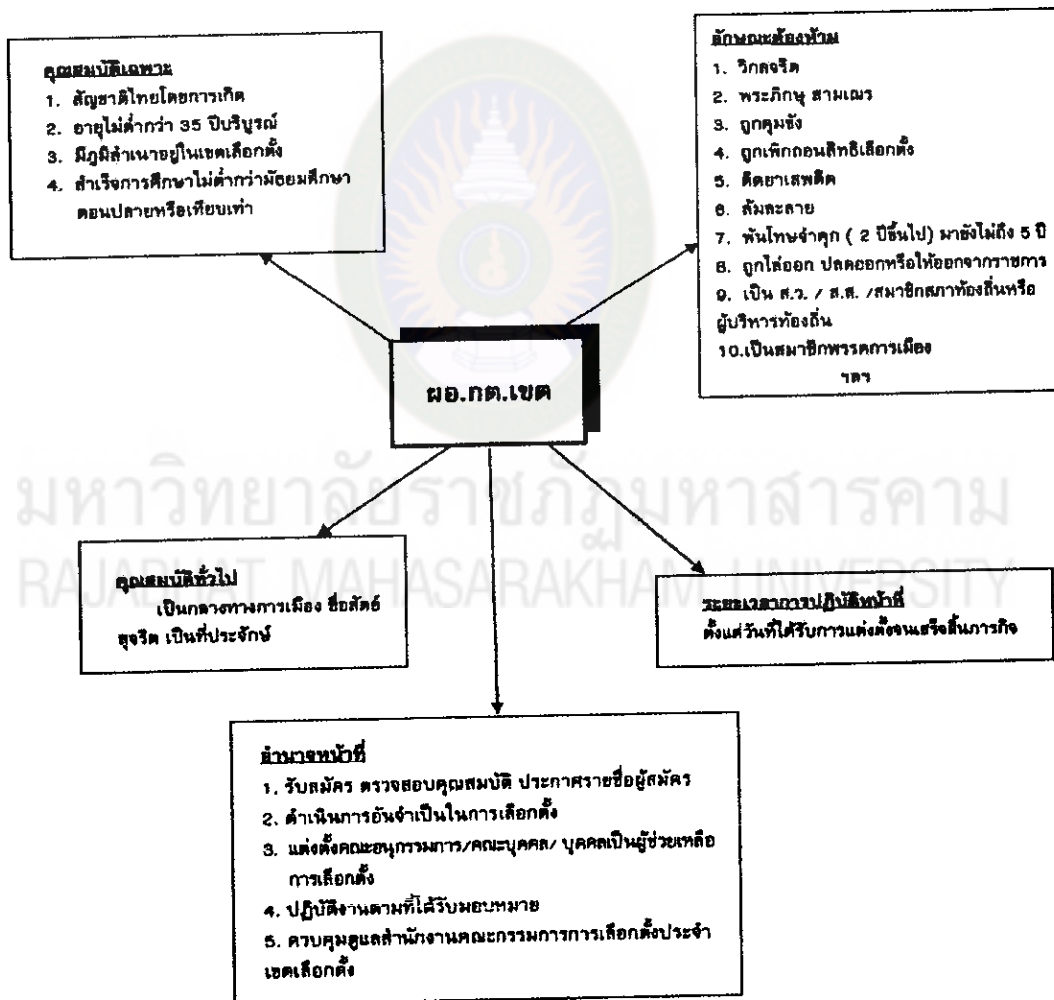
- 1) รับสมัครเลือกตั้งสมาชิกวุฒิสภา
- 2) ดำเนินกิจการที่จำเป็นเกี่ยวกับการเลือกตั้งสมาชิกวุฒิสภา
- 3) แต่งตั้งคณะอนุกรรมการ หรือคณะบุคคล หรือบุคคลใดเป็นผู้ช่วยเหลือการปฏิบัติงานในการเลือกตั้ง

4) ปฏิบัติการอื่นที่คณะกรรมการการเลือกตั้ง ผู้อำนวยการการเลือกตั้งประจำจังหวัด หรือคณะกรรมการการเลือกตั้งประจำเขตเลือกตั้งมอบหมายหรือมีคำสั่ง

5) เข้าไปในที่เลือกตั้ง และที่เลือกตั้งกลาง

6) ควบคุมกำกับดูแลงานของสำนักงานคณะกรรมการการเลือกตั้งประจำเขตเลือกตั้งและเป็นผู้บังคับบัญชาของผู้ปฏิบัติงานในสำนักงาน

ผู้อำนวยการการเลือกตั้งประจำเขตเลือกตั้ง เป็นเจ้าพนักงานตามประมวลกฎหมายอาญา นับแต่วันที่ได้รับการแต่งตั้งจนสิ้นสุดการงานในหน้าที่ ทั้งนี้ ตามความในข้อ 26 ของระเบียบคณะกรรมการการเลือกตั้งว่าด้วยการเลือกตั้งสมาชิกวุฒิสภา พ.ศ.2542 แก้ไขเพิ่มเติม (ฉบับที่ 12) พ.ศ.2549 (สำนักงานคณะกรรมการการเลือกตั้ง. 2549 : 8 - 9)



แผนภูมิที่ 6 ผังโครงสร้างผู้อำนวยการการเลือกตั้งประจำเขตเลือกตั้ง

ที่มา : สำนักงานคณะกรรมการการเลือกตั้ง. 2549 : 8 - 9

1.4.2 ความสัมพันธ์ระหว่างผู้อำนวยการการเลือกตั้งประจำเขตเลือกตั้งกับองค์กรและบุคคลต่าง ๆ

1) คณะกรรมการการเลือกตั้งประจำเขตเลือกตั้ง (กกด.เขต)

คณะกรรมการการเลือกตั้งประจำเขตเลือกตั้งเป็นผู้ควบคุมกำกับดูแล ผู้อำนวยการการเลือกตั้งประจำเขตเลือกตั้ง และกำหนดนโยบาย แนวทางปฏิบัติการเลือกตั้ง ตามระเบียบกฎหมายที่เกี่ยวข้อง แล้วมอบหมายสั่งการให้ผู้อำนวยการการเลือกตั้งประจำเขตเลือกตั้งนำไปปฏิบัติ

2) หน่วยงานราชการต่าง ๆ

หน่วยราชการทั้งส่วนกลาง ส่วนภูมิภาค ส่วนท้องถิ่น และรัฐวิสาหกิจ ที่มีที่ตั้งอยู่ในเขตเลือกตั้งต้องให้การสนับสนุนช่วยเหลือการเลือกตั้ง ตามที่คณะกรรมการการเลือกตั้งประจำเขตเลือกตั้งและผู้อำนวยการการเลือกตั้งประจำเขตเลือกตั้งจะประสานขอความร่วมมือทั้งช่วงก่อนและหลังการเลือกตั้ง

3) หน่วยงานเอกชน

หน่วยงานภาคเอกชน เช่น บริษัท หรือห้างร้านต่าง ๆ รวมทั้งองค์การเอกชน คือ กลุ่มเป้าหมายที่ผู้อำนวยการการเลือกตั้งประจำเขตเลือกตั้งจะต้องติดต่อประสานงานที่เกี่ยวข้องเพื่อขอรับความร่วมมือสนับสนุนทั้งในเรื่องบุคลากร วัสดุอุปกรณ์ และสถานที่ โดยเฉพาะการรณรงค์เผยแพร่ประชาสัมพันธ์การเลือกตั้ง

4) ประชาชน

ผู้อำนวยการการเลือกตั้งประจำเขตเลือกตั้ง ต้องประชาสัมพันธ์สร้างความรู้ความเข้าใจแก่ประชาชนผู้มีสิทธิเลือกตั้ง ให้เห็นว่าการเลือกตั้งจะสุจริตและเที่ยงธรรม หรือไม่ยอมเกิดจากพื้นฐานความรู้ความเข้าใจและจิตสำนึกของประชาชน ในการเลือกตัวแทนเข้าไปทำหน้าที่แทนตนประชาชนต้องรู้ว่าผู้ที่ตนเลือกจะไปทำหน้าที่ใด ถ้าไม่ไปเลือกหรือเลือกคนผิดจะมีผลเสียหายนับต่อประชาชนและประเทศชาติอย่างไร รวมทั้งชักชวนให้เข้ามามีส่วนร่วมในการปฏิบัติงานการเลือกตั้ง เช่น เป็นกรรมการประจำหน่วยเลือกตั้ง (กปน.) หรือร่วมเป็นผู้สังเกตการณ์การเลือกตั้งและให้ไปใช้สิทธิเลือกตั้งทุกคนด้วยความสุจริตใจ

5) คณะอนุกรรมการการเลือกตั้งสมาชิกวุฒิสภาประจำอำเภอ/กิ่งอำเภอ/

สำนักงานเขตในกรุงเทพมหานคร

ผู้อำนวยการการเลือกตั้งประจำเขตเลือกตั้งต้องเป็นผู้ประสาน ร่วมคิด ร่วมทำ หรือให้ข้อเสนอแนะต่อคณะอนุกรรมการการเลือกตั้งสมาชิกวุฒิสภาประจำอำเภอ/กิ่ง

อำเภอ/สำนักงานเขตในกรุงเทพมหานคร หรือให้ความช่วยเหลือปฏิบัติงานการเลือกตั้งสมาชิกวุฒิสภาในเขตอำเภอ/กิ่งอำเภอ/สำนักงานเขตในกรุงเทพมหานคร ได้แก่ การกำหนดหน่วยเลือกตั้ง/ที่เลือกตั้งการจัดทำบัญชีรายชื่อผู้มีสิทธิเลือกตั้ง การแต่งตั้งเจ้าพนักงานผู้ดำเนินการเลือกตั้ง การควบคุม กำกับดูแล อำนาจการลงคะแนน การนับคะแนน และการรวมคะแนนของทุกหน่วยเลือกตั้งในเขตอำเภอ เป็นต้น รวมทั้งการเป็นที่ปรึกษาของอนุกรรมการการเลือกตั้งสมาชิกวุฒิสภาประจำอำเภอ/กิ่งอำเภอ/สำนักงานเขตในกรุงเทพมหานคร

1.5 คณะอนุกรรมการการเลือกตั้งสมาชิกวุฒิสภาประจำอำเภอ/กิ่งอำเภอ

1.5.1 โครงสร้าง

คณะกรรมการการเลือกตั้งได้มีมติที่ประชุมครั้งที่ 5/2549 เมื่อวันที่ 11 มกราคม 2549 ให้ปรับปรุงโครงสร้างองค์กรช่วยเหลือคณะกรรมการการเลือกตั้งประจำเขตเลือกตั้ง ในการเลือกตั้งสมาชิกวุฒิสภาเป็นการทั่วไป ปี 2549 ใหม่ โดยเปลี่ยนรูปแบบคณะอนุกรรมการประจำเขตเลือกตั้งตามจำนวนเขตเลือกตั้งสมาชิกสภาผู้แทนราษฎร เป็นรูปแบบคณะอนุกรรมการการเลือกตั้งสมาชิกวุฒิสภาประจำอำเภอ/กิ่งอำเภอ/สำนักงานเขตในกรุงเทพมหานคร ทั้งนี้ ตามความในข้อ 90 ของระเบียบคณะกรรมการการเลือกตั้งว่าด้วยการเลือกตั้งสมาชิกวุฒิสภา พ.ศ.2542 แก้ไขเพิ่มเติม (ฉบับที่ 12) พ.ศ.2549 (สำนักงานคณะกรรมการการเลือกตั้ง. 2549 : 28)

โดยในเบื้องต้นให้คณะกรรมการการเลือกตั้งประจำเขตเลือกตั้งทาบตามข้าราชการในพื้นที่ เช่น ฝ่ายปกครอง ตำรวจ อัยการ ครู หรือบุคคลที่มีความเหมาะสมเป็นคณะอนุกรรมการการเลือกตั้งสมาชิกวุฒิสภาประจำอำเภอ/กิ่งอำเภอ/สำนักงานเขตในกรุงเทพมหานคร จำนวน 3 ถึง 5 คน ตามจำนวนประชากรหรือหน่วยเลือกตั้งของแต่ละอำเภอ ดังนี้

- 1) อำเภอขนาดใหญ่ (ประชากร 100,000 คน ขึ้นไป) มี 5 คน
- 2) อำเภอขนาดกลาง (ประชากร 50,000 คน - 100,000 คน) มี 4 คน
- 3) อำเภอขนาดเล็ก (ประชากรน้อยกว่า 50,000 คนลงมา) มี 3 คน

ให้คณะกรรมการการเลือกตั้งประจำเขตเลือกตั้งเป็นผู้แต่งตั้งคณะอนุกรรมการการเลือกตั้งสมาชิกวุฒิสภาประจำอำเภอ/กิ่งอำเภอ/สำนักงานเขตในกรุงเทพมหานคร ดังกล่าวเพื่อทำหน้าที่ในการเตรียมงานการเลือกตั้งตามที่ได้รับมอบหมาย ประสานงาน และช่วยเหลือสนับสนุนการปฏิบัติงานของคณะกรรมการการเลือกตั้งประจำเขตเลือกตั้ง โดยให้ได้รับ

ค่าตอบแทนตามที่คณะกรรมการการเลือกตั้งกำหนด และให้พ้นจากตำแหน่งเมื่อเสร็จสิ้นภารกิจเกี่ยวกับการเลือกตั้งสมาชิกวุฒิสภาในแต่ละครั้ง

1.5.2 อำนาจหน้าที่ของคณะกรรมการการเลือกตั้งสมาชิกวุฒิสภาประจำอำเภอ/กิ่งอำเภอ/สำนักงานเขตในกรุงเทพมหานคร

คณะกรรมการการเลือกตั้งสมาชิกวุฒิสภาประจำอำเภอ/กิ่งอำเภอ/สำนักงานเขตในกรุงเทพมหานคร จะต้องปฏิบัติงานเกี่ยวกับการเลือกตั้งสมาชิกวุฒิสภาในเขตพื้นที่อำเภอที่รับผิดชอบ ตามที่คณะกรรมการการเลือกตั้งประจำเขตเลือกตั้งมีคำสั่งมอบหมาย ดังนี้

- 1) การเตรียมการเลือกตั้ง เช่น การสรรหาบุคลากร สถานที่ และวัสดุอุปกรณ์ที่จำเป็นในการเลือกตั้ง
- 2) การจัดการเลือกตั้งสมาชิกวุฒิสภาในเขตอำเภอ/กิ่งอำเภอ/เขตกรุงเทพมหานคร ที่รับผิดชอบ ได้แก่
 - 2.1) อำนาจการและรับผิดชอบจัดการเลือกตั้งให้เป็นไปโดยสุจริตและเที่ยงธรรม
 - 2.2) กำหนดหน่วยเลือกตั้ง ที่เลือกตั้ง และที่เลือกตั้งกลางในเขตเลือกตั้ง
 - 2.3) จัดทำบัญชีรายชื่อผู้มีสิทธิเลือกตั้ง การเพิ่มชื่อ การถอนชื่อ ตามมาตรา 25 และมาตรา 26 แห่งพระราชบัญญัติประกอบรัฐธรรมนูญว่าด้วยการเลือกตั้งสมาชิกสภาผู้แทนราษฎรและสมาชิกวุฒิสภา พ.ศ.2541 (สำนักงานคณะกรรมการการเลือกตั้ง. 2542 : 129 - 130) และการแก้ไขบัญชีรายชื่อผู้มีสิทธิเลือกตั้งในกรณีมีการจัดพิมพ์ผิดพลาดให้ถูกต้องตามความเป็นจริง รวมทั้งการลงลายมือชื่อแทนคณะกรรมการการเลือกตั้งประจำเขตเลือกตั้งในประกาศบัญชีรายชื่อผู้มีสิทธิเลือกตั้ง
 - 2.4) กำกับดูแลการลงคะแนนเลือกตั้ง การนับคะแนนเลือกตั้ง การรวมคะแนนเลือกตั้งของทุกหน่วยเลือกตั้งในเขตอำเภอ แล้วรายงานผลการรวมคะแนนให้คณะกรรมการการเลือกตั้งประจำเขตเลือกตั้ง
 - 2.5) ปฏิบัติการตามประกาศ ระเบียบ ข้อกำหนด คำสั่ง และมติของคณะกรรมการการเลือกตั้ง คณะกรรมการการเลือกตั้งประจำจังหวัด และคณะกรรมการการเลือกตั้งประจำเขตเลือกตั้ง
 - 2.6) แต่งตั้งคณะกรรมการประจำหน่วยเลือกตั้ง คณะกรรมการประจำที่เลือกตั้งกลางและเจ้าหน้าที่คะแนน

2.7) แต่งตั้งเจ้าหน้าที่รักษาความปลอดภัยประจำหน่วยเลือกตั้งและที่เลือกตั้งกลางในเขตเลือกตั้ง

2.8) แต่งตั้งข้าราชการช่วยปฏิบัติงานอำเภอ เจ้าหน้าที่การเงิน เจ้าหน้าที่ประจำศูนย์ และคณะทำงานฯ ช่วยแจกจ่ายวัสดุอุปกรณ์

2.9) เข้าไปในที่เลือกตั้งและที่เลือกตั้งกลางในเขตเลือกตั้ง

2.10) ปฏิบัติหน้าที่อื่นใดตามที่ได้รับมอบหมายจากคณะกรรมการการเลือกตั้งหรือคณะกรรมการการเลือกตั้งประจำจังหวัด หรือคณะกรรมการการเลือกตั้งประจำเขตเลือกตั้ง แล้วแต่กรณี

คณะกรรมการการเลือกตั้งสมาชิกวุฒิสภาประจำอำเภอ/กิ่งอำเภอ/สำนักงานเขตในกรุงเทพมหานคร จะเริ่มปฏิบัติหน้าที่ก่อนวันครบวาระการดำรงตำแหน่งของสมาชิกวุฒิสภา 15 วัน จนการเลือกตั้งเสร็จสิ้น โดยให้ได้รับค่าตอบแทน ค่าปฏิบัติงานนอกเวลาทำการ ค่าเบี้ยเลี้ยง ค่าเช่าที่พักและค่าพาหนะ ตามที่คณะกรรมการการเลือกตั้งกำหนด และให้คณะกรรมการการเลือกตั้งวุฒิสภาประจำอำเภอ/กิ่งอำเภอ/สำนักงานเขตในกรุงเทพมหานคร แต่งตั้งบุคลากรช่วยเหลือการปฏิบัติงานการเลือกตั้งได้ ดังนี้

1) ผู้ช่วยเหลือปฏิบัติงานได้อำเภอละ 3 - 5 คน ตามขนาดของอำเภอ โดยขอตัวข้าราชการ พนักงาน เจ้าหน้าที่ของรัฐ รัฐวิสาหกิจ องค์กรปกครองส่วนท้องถิ่น ตลอดจนหน่วยงานที่เกี่ยวข้อง

2) เจ้าหน้าที่ปฏิบัติงานด้านการเงินและบัญชีประจำศูนย์อำนวยการเลือกตั้งสมาชิกวุฒิสภาประจำอำเภอ/กิ่งอำเภอ/สำนักงานเขตในกรุงเทพมหานคร 1 - 3 คน ตามขนาดของอำเภอ/กิ่งอำเภอ/เขตในกรุงเทพมหานคร

3) คณะทำงานหรือบุคคลช่วยเตรียมและแจกจ่ายบัตรเลือกตั้งและอุปกรณ์การเลือกตั้ง โดยใช้เกณฑ์ 10 หน่วยเลือกตั้งต่อชุด ๆ ละ 2 คน ๆ ละ 3 วัน

4) เจ้าหน้าที่รวมผลคะแนน โดยใช้เกณฑ์ 40 หน่วยเลือกตั้งต่อ 2 คน คนละ 2 วัน

1.5.3 คณะกรรมการการเลือกตั้งสมาชิกวุฒิสภาประจำอำเภอ/กิ่งอำเภอ

จังหวัดมหาสารคาม

เดิมในการแต่งตั้งคณะกรรมการเพื่อช่วยเหลือการปฏิบัติงานของคณะกรรมการการเลือกตั้งประจำเขตเลือกตั้งจังหวัด ได้อิงรูปแบบการแต่งตั้งตามการแต่งตั้งคณะกรรมการการเลือกตั้งประจำเขตเลือกตั้งสำหรับการเลือกตั้งสมาชิกสภาผู้แทนราษฎร ใน

ส่วนของจังหวัดมหาสารคามแต่งตั้งบุคคลเป็น 6 คณะ ๆ ละ 10 คน ประจำตามเขตเลือกตั้ง ทั้ง 6 เขตเลือกตั้งในจังหวัดมหาสารคาม แต่ในการเลือกตั้งสมาชิกวุฒิสภาเมื่อวันที่ 19 เมษายน 2549 คณะกรรมการการเลือกตั้งได้เปลี่ยนโครงสร้างการบริหารงานบุคคลเกี่ยวกับการเลือกตั้งโดยให้มีการแต่งตั้งคณะกรรมการการเลือกตั้งสมาชิกวุฒิสภาประจำอำเภอ/กิ่งอำเภอ เพื่อช่วยปฏิบัติงานจัดการเลือกตั้งสมาชิกวุฒิสภา จำนวน 13 คณะ (อำเภอ/กิ่งอำเภอ ละ 1 แห่ง) ซึ่งจำนวนของคณะกรรมการการเลือกตั้งสมาชิกวุฒิสภาประจำอำเภอ/กิ่งอำเภอ จะแตกต่างกันไปตามจำนวนผู้มีสิทธิเลือกตั้งของแต่ละอำเภอ/กิ่งอำเภอ ดังนี้

ตารางที่ 1 จำนวนคณะกรรมการการเลือกตั้งสมาชิกวุฒิสภาประจำอำเภอ/กิ่งอำเภอ และผู้ช่วยเหลือคณะกรรมการการเลือกตั้งสมาชิกวุฒิสภาประจำอำเภอ/กิ่งอำเภอ จังหวัดมหาสารคาม

| ที่ | อำเภอ/ กิ่งอำเภอ | จำนวนประชากร | | | จำนวน อนุ กก.อ. | จำนวน ผู้ช่วยเหลือ อนุ กก.อ. | จำนวน หน่วย เลือกตั้ง | ระยะทางจาก หน่วยถึง ศูนย์อำนวยการ ระดับอำเภอ | |
|-----|---------------------|--------------|--------|---------|--------------------|------------------------------------|-----------------------------|---|-----------|
| | | ชาย | หญิง | รวม | | | | ใกล้สุด | ไกลที่สุด |
| 1 | เมือง | 19,230 | 21,026 | 40,256 | 5 | 5 | 147 | 30 กม. | 0.5 กม. |
| | ทต.มก. | 47,976 | 48,957 | 96,933 | | | | | |
| | ทต.แวงน่าง | 2,471 | 2,562 | 5,033 | | | | | |
| | รวม | 69,677 | 72,545 | 142,222 | | | | | |
| 2 | โกสุมพิสัย | 54,361 | 54,786 | 109,147 | 5 | 5 | 198 | 40 กม. | 2 กม. |
| | ทต.หัวขวาง | 4,790 | 5,160 | 9,950 | | | | | |
| | รวม | 59,151 | 59,946 | 119,097 | | | | | |
| 3 | วาปีปทุม | 53,889 | 54,591 | 108,480 | 5 | 5 | 204 | 25 กม. | 1 กม. |
| | ทต.หนองแสง | 2,620 | 2,885 | 5,505 | | | | | |
| | รวม | 56,509 | 57,476 | 113,985 | | | | | |
| 4 | บรบือ | 51,280 | 51,296 | 102,576 | 5 | 5 | 185 | 29 กม. | 1 กม. |
| | ทต.บรบือ | 2,763 | 2,857 | 5,620 | | | | | |
| | รวม | 54,043 | 54,153 | 108,196 | | | | | |

| ที่ | อำเภอ/ กิ่งอำเภอ | จำนวนประชากร | | | จำนวน อนุ กก.อ. | จำนวน ผู้ช่วยเหลือ อนุ กก.อ. | จำนวน หน่วย เลือกตั้ง | ระยะทางจาก หน่วยถึง ศูนย์อำนวยการ ระดับอำเภอ | |
|-----|-------------------------|--------------|---------|---------|--------------------|------------------------------------|-----------------------------|---|---------|
| | | ชาย | หญิง | รวม | | | | ไกลสุด | ใกล้สุด |
| 5 | พัคฆภูมิพิสัย | 39,757 | 39,803 | 79,560 | 4 | 4 | 139 | 30 กม. | 1 กม. |
| | ทต.พัคฆ์ | 3,998 | 4,324 | 8,322 | | | 12 | | |
| | รวม | 43,755 | 44,127 | 87,882 | | | 151 | | |
| 6 | กันทรวิชัย | 37,160 | 39,267 | 76,427 | 4 | 4 | 144 | | |
| | ทต.โคกพระ | 1,826 | 1,980 | 3,806 | | | 6 | | |
| | รวม | 38,986 | 41,247 | 80,233 | | | 150 | | |
| 7 | นาเชือก | 28,691 | 28,599 | 57,290 | 4 | 4 | 88 | | |
| | ทต.นาเชือก | 1,909 | 1,936 | 3,845 | | | 6 | | |
| | รวม | 30,600 | 30,535 | 61,135 | | | 94 | | |
| 8 | เขียงยืน | 28,114 | 28,396 | 56,510 | 4 | 4 | 91 | 20 กม. | 1 กม. |
| | ทต.เขียงยืน | 2,726 | 2,812 | 5,538 | | | 9 | | |
| | รวม | 30,840 | 31,208 | 62,048 | | | 100 | | |
| 9 | นาคูน | 15,970 | 16,024 | 31,994 | 3 | 3 | 62 | 20 กม. | 1 กม. |
| | ทต.นาคูน | 2,249 | 2,233 | 4,482 | | | 9 | | |
| | รวม | 18,219 | 18,257 | 36,476 | | | 71 | | |
| 10 | แกดำ | 11,919 | 11,761 | 23,680 | 3 | 3 | 48 | 23 กม. | 1 กม. |
| | ทต.แกดำ | 2,744 | 2,774 | 5,518 | | | 8 | | |
| | รวม | 14,663 | 14,535 | 29,198 | | | 56 | | |
| 11 | ยางสีสุราช | 17,725 | 17,756 | 35,481 | 3 | 3 | 56 | 18 กม. | 1 กม. |
| 12 | กิ่ง อ.กุฉีรัง | 18,194 | 17,960 | 36,154 | 3 | 3 | 85 | 45 กม. | 1 กม. |
| 13 | กิ่ง อ.ชื่นชม | 12,104 | 12,477 | 24,581 | 3 | 3 | 47 | 15 กม. | 2 กม. |
| รวม | 11 อำเภอ 2 กิ่งอำเภอ | 464,466 | 472,222 | 936,688 | 51 | 51 | 1,629 | | |

สรุปได้ว่า การจัดการเลือกตั้งสมาชิกวุฒิสภาของคณะกรรมการการเลือกตั้ง มีองค์ประกอบด้านบุคลากรซึ่งถือเป็นเจ้าพนักงานผู้ดำเนินการจัดหรือจัดให้มีการเลือกตั้งสมาชิกวุฒิสภา ประกอบด้วย คณะกรรมการการเลือกตั้ง (5 คน) คณะกรรมการการเลือกตั้งประจำจังหวัด (5 คน) คณะกรรมการการเลือกตั้งประจำเขตเลือกตั้ง (9 คน : คณะกรรมการการเลือกตั้งประจำจังหวัด 5 คน และสรรหาเพิ่ม 4 คน) คณะอนุกรรมการการเลือกตั้งสมาชิกวุฒิสภาประจำอำเภอ/กิ่งอำเภอ/สำนักงานเขตในกรุงเทพมหานคร (3 - 5 คน ต่ออำเภอ/กิ่งอำเภอ/เขตกรุงเทพมหานคร ผันแปรตามจำนวนผู้มีสิทธิเลือกตั้งในแต่ละอำเภอ/กิ่งอำเภอ) และผู้ช่วยเหลือคณะอนุกรรมการการเลือกตั้งสมาชิกวุฒิสภาประจำอำเภอ/กิ่งอำเภอ/สำนักงานเขตในกรุงเทพมหานคร (3 - 5 คน ตามจำนวนคณะอนุกรรมการการเลือกตั้งสมาชิกวุฒิสภาประจำอำเภอ/กิ่งอำเภอ/สำนักงานเขตในกรุงเทพมหานคร

2. กฎหมาย ระเบียบ ขั้นตอน เกี่ยวกับการดำเนินงานเลือกตั้งสมาชิกวุฒิสภา

กฎหมาย ระเบียบ ขั้นตอน เกี่ยวกับการจัดการเลือกตั้งสมาชิกวุฒิสภา มีข้อความโดยสรุปจากพระราชบัญญัติประกอบรัฐธรรมนูญว่าด้วยการเลือกตั้งสมาชิกสภาผู้แทนราษฎรและสมาชิกวุฒิสภา พ.ศ.2541 (สำนักงานคณะกรรมการการเลือกตั้ง. 2542 : 121 - 149) ระเบียบคณะกรรมการการเลือกตั้งว่าด้วยการเลือกตั้งสมาชิกวุฒิสภา พ.ศ.2542 รวมทั้งแก้ไขเพิ่มเติมถึง (ฉบับที่ 12) พ.ศ.2549 และข้อกำหนดคณะกรรมการการเลือกตั้งว่าด้วยหลักเกณฑ์และวิธีการแนะนำตัวของผู้สมัครรับเลือกตั้งสมาชิกวุฒิสภา พ.ศ.2548 (สำนักงานคณะกรรมการการเลือกตั้ง. 2549 : 1 - 153) ดังนี้

2.1 ที่มาของสมาชิกวุฒิสภา

ประเทศไทยเป็นประเทศที่ปกครองในระบอบประชาธิปไตยอันมีพระมหากษัตริย์ทรงเป็นพระประมุข หลักการสำคัญของการปกครองระบอบประชาธิปไตย คือ ประชาชนทุกคนเป็นเจ้าของอำนาจในการปกครองบริหารประเทศ แต่การจะให้ประชาชนทั้งประเทศเข้าประชุมพร้อมกันเพื่อถกเถียงกฎหมายและควบคุมการทำงานของรัฐบาลย่อมทำไม่ได้ จึงต้องเลือกสมาชิกวุฒิสภา (ส.ว.) เป็นผู้แทนของเราไปทำหน้าที่แทน

หลักการสำคัญของการปกครองในระบอบประชาธิปไตย จึงเป็นการปกครองโดยประชาชน แต่ประชาชนได้มอบอำนาจให้ตัวแทนของตนหรือสมาชิกวุฒิสภาที่เลือกเข้าไปได้ใช้อำนาจในการถกเถียงกฎหมายและควบคุมการทำงานของรัฐบาล

สมาชิกรัฐสภาจากการเลือกตั้งของประชาชนด้วยความคิดพื้นฐานที่เห็นว่าในอดีตนั้น สมาชิกรัฐสภาที่มาจากแต่งตั้งมีปัญหาเรื่องความชอบธรรมของที่มา ซึ่งมักจะมีการแต่งตั้งผู้ที่เป็นข้าราชการประจำตามตำแหน่งพรรคพวกของตนเป็นส่วนใหญ่ โดยไม่ได้มีการพิจารณาจากความรู้ ความสามารถ หรือความเหมาะสมกับภารกิจหน้าที่ของสมาชิกรัฐสภา การแต่งตั้งจึงขาดความโปร่งใส ดังนั้น ในส่วนของบทบัญญัติรัฐธรรมนูญที่เกี่ยวข้องกับการเลือกตั้งจึงได้บัญญัติให้มีมาตรการส่งเสริมระบบการเลือกตั้งให้มีประสิทธิภาพและดำเนินการที่โปร่งใส โดยกำหนดให้มีคณะกรรมการการเลือกตั้งทำหน้าที่ในการบริหารจัดการเลือกตั้ง เพื่อให้เป็นการสอดคล้องกับการปรับปรุงระบบการเลือกตั้งสมาชิกสภาผู้แทนราษฎร และการปรับปรุงที่มาและอำนาจหน้าที่ของวุฒิสภา โดยรัฐธรรมนูญแห่งราชอาณาจักรไทย พุทธศักราช 2540 มาตรา 144 บัญญัติให้คณะกรรมการการเลือกตั้งเป็นผู้ควบคุมและดำเนินการจัด หรือจัดให้มีการเลือกตั้งสมาชิกสภาผู้แทนราษฎร สมาชิกวุฒิสภา สมาชิกสภาท้องถิ่นและผู้บริหารท้องถิ่น ให้เป็นไปโดยสุจริตและเที่ยงธรรม (สำนักงานคณะกรรมการการเลือกตั้ง. 2543 : 2)

2.2 ทำไมต้องไปเลือกตั้ง

การปกครองในระบอบประชาธิปไตย เป็นการปกครองที่อำนาจอธิปไตยเป็นของประชาชนโดยประชาชนเพื่อประชาชน แท้จริงแล้วประชาชนจะต้องปกครองกันเอง ออกกฎหมายเอง บริหารเอง แต่ประชาชนมีจำนวนมากไม่สามารถหาสถานที่และเวลาในการประชุมหารือกันได้ จึงต้องมีการเลือกตั้งมอบอำนาจให้บุคคลหรือคณะบุคคลไปทำหน้าที่แทนตน การมอบอำนาจหรือการเลือกตั้งของแต่ละประเทศแตกต่างกัน บางประเทศมอบอำนาจให้แก่ผู้ที่จะไปทำหน้าที่แทนตน แต่บางประเทศมอบอำนาจให้บางส่วน รัฐธรรมนูญแห่งราชอาณาจักรไทย พุทธศักราช 2540 มอบอำนาจให้บุคคลหรือคณะบุคคลเพียงบางส่วน ประชาชนยังมีช่องทางแห่งอำนาจที่จะเสนอกฎหมายได้โดยตรง

ดังนั้น การมอบอำนาจให้ใครก็ตามทำหน้าที่แทนเราจะต้องมอบด้วยความระมัดระวัง เพราะผลกระทบจากการที่เราใช้อำนาจในทางที่ผิด หรือใช้ไม่เกิดประสิทธิภาพจะส่งผลกระทบต่อตัวเรา ครอบครัว และสังคมอย่างหลีกเลี่ยงไม่ได้ รัฐธรรมนูญแห่งราชอาณาจักรไทย พุทธศักราช 2540 กำหนดให้การเลือกตั้งเป็นหน้าที่ของคนไทยทุกคนที่เราต้องใช้สิทธิลงคะแนนในการเลือกผู้แทนเข้าไปทำหน้าที่ปกครองผลประโยชน์และดูแลทุกข์สุขของประชาชน

2.3 หน้าที่ของปวงชนชาวไทย

การไปเลือกตั้งเป็นความรับผิดชอบต่อบ้านเมือง ในการปกครองตามระบอบประชาธิปไตยถือว่าการเลือกตั้งเป็นเรื่องสำคัญที่สุด เพื่อให้ได้ตัวแทนที่ตนต้องการ นอกจากนี้กฎหมายยังกำหนดให้การไปใช้สิทธิเลือกตั้งเป็นหน้าที่ของทุกคน ถ้าไม่ไปโดยไม่แจ้งเหตุก็จะทำให้เสียสิทธิตามที่กฎหมายกำหนด โดยผู้ที่ไม่ไปใช้สิทธิเลือกตั้งสมาชิกวุฒิสภาและไม่แจ้งเหตุหรือแจ้งเหตุแล้วแต่เหตุนั้นไม่ใช่เหตุอันสมควร จะเสียสิทธิการเมือง 8 ประการ ดังนี้

2.3.1 เสียสิทธิสมัครรับเลือกตั้งสมาชิกสภาผู้แทนราษฎร สมาชิกวุฒิสภา สมาชิกสภาท้องถิ่นและผู้บริหารท้องถิ่น

2.3.2 เสียสิทธิสมัครรับเลือกเป็นกำนัน ผู้ใหญ่บ้าน

2.3.3 เสียสิทธิร้องคัดค้านการเลือกตั้งสมาชิกสภาผู้แทนราษฎร สมาชิกวุฒิสภา สมาชิกสภาท้องถิ่นและผู้บริหารท้องถิ่น

2.3.4 เสียสิทธิร้องคัดค้านการเลือกกำนัน ผู้ใหญ่บ้าน ถ้าเห็นว่าการเลือกไม่สุจริต

2.3.5 เสียสิทธิเข้าชื่อร้องขอเพื่อให้รัฐสภาพิจารณากฎหมาย

2.3.6 เสียสิทธิเข้าชื่อร้องขอเพื่อให้สมาชิกวุฒิสภามีมติถอดถอนบุคคลในตำแหน่งสำคัญที่มีพฤติการณ์ส่อไปในทางทุจริต

2.3.7 เสียสิทธิเข้าชื่อขอให้สภาท้องถิ่น เช่น สภาองค์การบริหารส่วนตำบล สภาเทศบาล พิจารณาออกข้อบัญญัติท้องถิ่น

2.3.8 เสียสิทธิเข้าชื่อร้องขอให้ถอดถอนสมาชิกสภาท้องถิ่นหรือผู้บริหารท้องถิ่น

สิทธิต่าง ๆ ดังกล่าวข้างต้น ที่เสียไปจะกลับคืนมาเมื่อได้ไปใช้สิทธิในการเลือกตั้ง สมาชิกสภาผู้แทนราษฎร หรือสมาชิกวุฒิสภาครั้งต่อไป

2.4 การแจ้งเหตุที่ไม่สามารถไปใช้สิทธิเลือกตั้ง

กรณีที่มีเหตุจำเป็นทำให้ไปเลือกตั้งไม่ได้ เช่น มีธุระจำเป็นเร่งด่วนสำคัญต้องเดินทางไปพื้นที่ห่างไกลจากที่เลือกตั้ง หรืออาศัยอยู่ไกลจากหน่วยเลือกตั้งเกินกว่า 100 กิโลเมตร และ

ไม่สามารถไปใช้สิทธิเลือกตั้งในวันเลือกตั้งได้ หรือเจ็บป่วย พิกัด สูงอายุ จนทำให้ไม่อาจเดินทางไปใช้สิทธิเลือกตั้งได้ สามารถแจ้งเหตุผลตามแบบ ส.ว.30 ได้ที่นายอำเภอ

ปลัดเทศบาล หรือผู้อำนวยการเขตของกรุงเทพมหานคร ด้วยตนเองหรือมอบหมายผู้อื่นไปยื่น
แทนหรือส่งทางไปรษณีย์ลงทะเบียน

สำหรับผู้ที่ไม่ได้แจ้ง ให้ตรวจสอบรายชื่อผู้ไม่ไปเลือกตั้งได้ที่ที่ทำการ
ผู้ใหญ่บ้าน องค์การบริหารส่วนตำบล ฯลฯ หากมีรายชื่อก็ให้แจ้งเหตุอีกครั้งภายใน 30 วัน
มิฉะนั้น จะเสียสิทธิ 8 ประการ ตามข้อ 2.3

2.5 ความสำคัญของสมาชิกวุฒิสภา

สมาชิกวุฒิสภาเป็นผู้แทนของประชาชน โดยประชาชนเลือกสมาชิกวุฒิสภาเพื่อ
ใช้อำนาจในการถ่วงถ่วงการกระทำของรัฐบาลและเป็นผู้คัดเลือกและถอด
ถอนบุคคลเพื่อดำรงตำแหน่งหรือออกจากตำแหน่งในองค์กรอิสระที่กำหนดไว้ในรัฐธรรมนูญ

ทั่วประเทศมีสมาชิกวุฒิสภาได้ 200 คน แบ่งกันไปตามจังหวัดต่าง ๆ ตาม
จำนวนประชากร มีวาระการดำรงตำแหน่งคราวละ 6 ปี ไม่มีการยุบสภาเหมือนสมาชิก
สภาผู้แทนราษฎรถ้าได้เป็นสมาชิกวุฒิสภาแล้วจะเป็นสองสมัยติดต่อกันไม่ได้ ต้องเว้น
ระยะเวลา 6 ปี จึงจะสมัครใหม่ได้

การที่สมาชิกวุฒิสภาต้องไปทำหน้าที่สำคัญทั้งถ่วงถ่วง คัดเลือก ตรวจสอบ
และถอดถอน เช่นนี้จึงมีข้อห้ามสำหรับสมาชิกวุฒิสภาหลายประการ เช่น

1. ห้ามเป็นสมาชิกพรรคการเมือง เพราะต้องทำหน้าที่อย่างอิสระและต้อง
ตรวจสอบการทำงานของนักการเมือง รวมทั้งถอดถอนนักการเมืองที่ทุจริตและประพฤติมิชอบ
ดังนั้น จึงต้องไม่เกี่ยวข้องกับพรรคการเมืองและห้ามพรรคการเมืองสนับสนุน

2. ห้ามผู้สมัครหรือผู้ใดหาเสียง (ผู้ใด หมายถึง ผู้ใกล้ชิด เพื่อน ญาติพี่น้อง
หรือหัวหน้าคณะของผู้สมัคร) ผู้สมัครควรเป็นที่รู้จักและได้รับความศรัทธาจากประชาชน
ว่ามีคุณธรรมซื่อสัตย์ สุจริต มีผลงานในอดีตที่เด่นชัด สามารถไปทำหน้าที่ถอดถอนคนไม่ดี
ออกจากตำแหน่ง ไปถ่วงถ่วงการกระทำของรัฐบาล จึงไม่ต้องโฆษณาหาเสียง เหตุผลที่ห้ามหาเสียงอีก
ประการหนึ่งก็คือไม่ต้องการให้ผู้สมัครไปขอรับการสนับสนุนจากพรรคการเมืองหรือบุคคลใด
อันอาจทำให้สมาชิกวุฒิสภาต้องอยู่ภายใต้อิทธิพลของพรรคการเมืองหรือบุคคลนั้น และไม่สามารถ
ทำหน้าที่ได้อย่างอิสระ

ดังนั้น พระราชบัญญัติประกอบรัฐธรรมนูญว่าด้วยการเลือกตั้ง
สมาชิกสภาผู้แทนราษฎรและสมาชิกวุฒิสภา พ.ศ.2541 มาตรา 91 จึงห้ามมิให้ผู้สมัครรับ
เลือกตั้งเป็นสมาชิกวุฒิสภาหรือบุคคลใดดำเนินการหาเสียงเลือกตั้ง เว้นแต่การแนะนำตัว
ผู้สมัครเท่านั้น

ผู้มีสิทธิเลือกตั้งแต่ละคนจะเลือกสมาชิกวุฒิสภาได้เพียง 1 คน หรือประทับตราเครื่องหมายกากบาทได้เพียง 1 ครั้ง เท่านั้น

2.6 หน้าที่ของสมาชิกวุฒิสภา มีดังนี้

2.6.1 กลับกรองกฎหมาย

2.6.2 ควบคุมการบริหารราชการแผ่นดิน โดยการตั้งกระทู้ถามรัฐมนตรี หรือเปิดอภิปรายทั่วไปเพื่อให้คณะรัฐมนตรีแถลงข้อเท็จจริง หรือชี้แจงปัญหาโดยไม่มีการลงมติ ฯลฯ

2.6.3 เลือก แต่งตั้ง ให้คำแนะนำ หรือให้ความเห็นชอบให้บุคคลเข้าดำรงตำแหน่ง ดังนี้

- 1) ประธานกรรมการและกรรมการการเลือกตั้ง
- 2) ผู้ตรวจการแผ่นดินของรัฐสภา
- 3) ประธานกรรมการและกรรมการสิทธิมนุษยชนแห่งชาติ
- 4) ประธานศาลรัฐธรรมนูญและตุลาการศาลรัฐธรรมนูญ
- 5) กรรมการผู้ทรงคุณวุฒิในคณะกรรมการตุลาการศาลยุติธรรม
- 6) ประธานศาลปกครองสูงสุดและตุลาการในศาลปกครองสูงสุด
- 7) กรรมการผู้ทรงคุณวุฒิในคณะกรรมการตุลาการศาลปกครอง
- 8) ประธานกรรมการและกรรมการป้องกันและปราบปรามการทุจริตแห่งชาติ และเลขาธิการคณะกรรมการป้องกันและปราบปรามการทุจริตแห่งชาติ
- 9) ประธานกรรมการและกรรมการตรวจเงินแผ่นดินและผู้ว่าการตรวจเงินแผ่นดิน

2.6.4 วุฒิสภามีหน้าที่พิจารณาและมีมติให้ถอดถอน บุคคลดังต่อไปนี้

- 1) นายกรัฐมนตรี รัฐมนตรี สมาชิกสภาผู้แทนราษฎร สมาชิกวุฒิสภา ประธานศาลฎีกา ประธานศาลรัฐธรรมนูญ ประธานศาลปกครองสูงสุด อัยการสูงสุด
- 2) กรรมการการเลือกตั้ง ผู้ตรวจการแผ่นดินของรัฐสภา ตุลาการศาลรัฐธรรมนูญ กรรมการตรวจเงินแผ่นดิน
- 3) ผู้พิพากษาหรือตุลาการ พนักงานอัยการ หรือหัวหน้าส่วนราชการระดับกรมหรือเทียบเท่าออกจากตำแหน่งถ้ามีพฤติการณ์ร้ายชัดปกปิดส่อไปในทางทุจริตต่อหน้าที่ ส่อว่ากระทำผิดต่อตำแหน่งหน้าที่ราชการ ส่อว่ากระทำผิดต่อหน้าที่ในการยุติธรรม หรือส่อว่าจงใจใช้อำนาจหน้าที่ขัดต่อบทบัญญัติแห่งรัฐธรรมนูญหรือกฎหมาย

2.7 จำนวนสมาชิกวุฒิสภา

สมาชิกวุฒิสภาทั้งประเทศมี 200 คน ใช้จังหวัดเป็นเขตเลือกตั้ง จำนวนสมาชิกวุฒิสภาแต่ละจังหวัดขึ้นอยู่กับจำนวนราษฎรของจังหวัดนั้น ๆ สำหรับจังหวัดมหาสารคามมีสมาชิกวุฒิสภาจำนวน 3 คน ซึ่งการคำนวณจำนวนราษฎรต่อสมาชิกวุฒิสภา 1 คน จะคำนวณจากจำนวนราษฎรทั้งประเทศในปีสุดท้ายก่อนปีที่มีการเลือกตั้ง สามารถคำนวณได้ดังนี้

$$\frac{X(\text{จำนวนราษฎร : ส.ว. 1 คน})}{200} = \text{จำนวนราษฎรทั้งประเทศ}$$

- จังหวัดที่มีราษฎรน้อยกว่า X จะมีสมาชิกวุฒิสภาได้ 1 คน
- สำหรับจังหวัดอื่นๆ ที่มีราษฎรมากกว่า X ให้นำ X ไปหารประชากร ดังนี้

$$\frac{\text{ราษฎรของจังหวัดใด}}{200} = \text{จำนวน ส.ว. ของจังหวัดนั้น} + \text{เศษ}$$

- เมื่อคำนวณทั้งประเทศแล้วยังได้สมาชิกวุฒิสภาไม่ครบ 200 คน ให้เพิ่มจำนวน สมาชิกวุฒิสภาแก่จังหวัดที่มีเศษสูงกว่าตามลำดับไปจนครบ 200 คน

2.8 คุณสมบัติของผู้สมัครสมาชิกวุฒิสภา

- 2.8.1 มีสัญชาติไทยโดยการเกิด
- 2.8.2 มีอายุไม่ต่ำกว่า 40 ปี บริบูรณ์ในวันเลือกตั้ง
- 2.8.3 จบการศึกษาไม่ต่ำกว่าปริญญาตรีหรือเทียบเท่า
- 2.8.4 ผู้สมัครต้องมีลักษณะเข้าข้อหนึ่งข้อใด ดังนี้
 - 1) มีชื่ออยู่ในทะเบียนบ้านในจังหวัดที่สมัครเลือกตั้งไม่น้อยกว่า 1 ปี นับถึงวันสมัคร หรือ
 - 2) เคยศึกษาในสถานศึกษาที่ตั้งอยู่ในจังหวัดที่สมัครรับเลือกตั้งติดต่อกันไม่น้อยกว่า 2 ปีการศึกษา หรือ
 - 3) เคยรับราชการหรือเคยมีชื่ออยู่ในทะเบียนบ้านในจังหวัดที่สมัครรับเลือกตั้งติดต่อกันไม่น้อยกว่า 2 ปี
 - 4) เป็นบุคคลที่เกิดในจังหวัดที่สมัครรับเลือกตั้ง

- 5) ไม่เป็นสมาชิกหรือดำรงตำแหน่งในพรรคการเมือง
- 6) เคยเป็นสมาชิกสภาผู้แทนราษฎรจังหวัดที่สมัครรับเลือกตั้ง และพ้นจากการเป็นสมาชิกสภาผู้แทนราษฎรมาแล้วไม่น้อยกว่า 1 ปี นับถึงวันสมัคร หรือเคยเป็นสมาชิกสภาท้องถิ่น หรือผู้บริหารท้องถิ่นในจังหวัดนั้น

2.8.5 ต้องไม่มีลักษณะต้องห้ามอีกหลายประการ ดังนี้

- 1) เป็นสมาชิกหรือผู้ดำรงตำแหน่งอื่นของพรรคการเมือง
- 2) เป็นสมาชิกสภาผู้แทนราษฎรและพ้นจากการเป็นสมาชิกสภาผู้แทนราษฎร มาแล้วยังไม่เกิน 1 ปี นับถึงวันสมัครรับเลือกตั้ง
- 3) เป็นหรือเคยเป็นสมาชิกวุฒิสภาตามรัฐธรรมนูญแห่งราชอาณาจักรไทย พุทธศักราช 2540 ในอายุของวุฒิสภาคราวก่อนการสมัครรับเลือกตั้ง
- 4) ดิถยาสเสพติดให้โทษ
- 5) เป็นบุคคลล้มละลายซึ่งศาลยังไม่สั่งฟื้นคดี
- 6) วิกลจริตหรือจิตฟั่นเฟือนไม่สมประกอบ
- 7) เป็นภิกษุ สามเณร นักพรต หรือนักบวช
- 8) อยู่ในระหว่างถูกเพิกถอนสิทธิเลือกตั้ง
- 9) ต้องคำพิพากษาให้จำคุกและคุมขัง
- 10) เคยต้องคำพิพากษาให้จำคุกตั้งแต่ 2 ปีขึ้นไป โดยพ้นโทษมาไม่ถึง 5 ปี ในวันเลือกตั้ง เว้นแต่เป็นความผิดโดยประมาท
- 11) เคยถูกไล่ออก ปลดออก หรือให้ออกจากราชการ หน่วยงานของรัฐ รัฐวิสาหกิจ เพราะทุจริตต่อหน้าที่หรือกระทำการทุจริตและประพฤติมิชอบในวงราชการ
- 12) เคยต้องคำพิพากษาหรือคำสั่งศาลให้ทรัพย์สินตกเป็นของแผ่นดินเพราะรื้อรวผิดปกติ
- 13) เป็นข้าราชการที่มีตำแหน่งหรือเงินเดือนประจำนอกจากข้าราชการการเมือง
- 14) เป็นสมาชิกสภาท้องถิ่นหรือผู้บริหารท้องถิ่น
- 15) เป็นพนักงานหรือลูกจ้างของหน่วยงานของรัฐ รัฐวิสาหกิจ หรือราชการส่วนท้องถิ่น หรือเป็นเจ้าหน้าที่อื่นของรัฐ

16) เป็นกรรมการการเลือกตั้ง ผู้ตรวจการแผ่นดินของรัฐสภา กรรมการสิทธิมนุษยชนแห่งชาติ ตุลาการศาลรัฐธรรมนูญ ตุลาการศาลปกครอง กรรมการป้องกันและปราบปรามการทุจริตแห่งชาติ กรรมการตรวจเงินแผ่นดิน

17) อยู่ในระหว่างต้องห้ามมิให้ดำรงตำแหน่งทางการเมืองเพราะจงใจไม่ยื่นบัญชีทรัพย์สินและหนี้สิน

18) เคยถูกวุฒิสภามีมติให้ถอดถอนออกจากตำแหน่งและยังไม่พ้นกำหนด 5 ปี นับแต่วันมีมติจนถึงวันเลือกตั้ง

19) เป็นผู้เสียสิทธิทางการเมือง

2.9 การแนะนำตัว

การแนะนำตัวกระทำได้ 2 วิธี คือ

2.9.1 การแนะนำตัวโดยการจัดพิมพ์เอกสารที่ผู้สมัครหรือบุคคลใดจัดพิมพ์ขึ้นตามหลักเกณฑ์และวิธีการที่คณะกรรมการการเลือกตั้งกำหนด

2.9.2 การแนะนำตัวโดยหน่วยงานของรัฐ

การแนะนำตัวนอกเหนือจากทั้ง 2 วิธีข้างต้น ไม่อาจกระทำได้ ทั้งนี้ ตามรัฐธรรมนูญ มาตรา 129 บัญญัติว่าการแนะนำตัวผู้สมัครรับเลือกตั้ง โดยผู้สมัครรับเลือกตั้งหรือบุคคลอื่นจะกระทำได้เฉพาะเท่าที่มีบัญญัติไว้ในกฎหมายประกอบรัฐธรรมนูญว่าด้วยการเลือกตั้งสมาชิกสภาผู้แทนราษฎรและสมาชิกวุฒิสภาเท่านั้น

2.10 การจัดพิมพ์เอกสารแนะนำตัว

พระราชบัญญัติประกอบรัฐธรรมนูญว่าด้วยการเลือกตั้งสมาชิกสภาผู้แทนราษฎรและสมาชิกวุฒิสภา มาตรา 91 บัญญัติว่า ห้ามมิให้ผู้สมัครรับเลือกตั้งเป็นสมาชิกวุฒิสภาหรือบุคคลใดดำเนินการหาเสียงเลือกตั้ง เว้นแต่การแนะนำตัวผู้สมัคร และให้กระทำเฉพาะการจัดพิมพ์เอกสารเพื่อแนะนำตัวผู้สมัคร

นอกจากนั้น คณะกรรมการการเลือกตั้งได้ออกข้อกำหนดคณะกรรมการการเลือกตั้งว่าด้วยหลักเกณฑ์และวิธีการแนะนำตัวของผู้สมัครรับเลือกตั้งเป็นสมาชิกวุฒิสภา พ.ศ.2548 มีสาระสำคัญว่า การแนะนำตัวของผู้สมัครในการเลือกตั้งแต่ละครั้งให้ทำได้เฉพาะการจัดพิมพ์เอกสารเพื่อแนะนำตัวผู้สมัครตามหลักเกณฑ์และวิธีการต่อไปนี้

2.10.1 แผ่นปลิวหรือแผ่นพับ ขนาดไม่เกิน 32 x 46 เซนติเมตร จำนวนไม่เกิน 2 เท่าของจำนวนผู้มีสิทธิเลือกตั้ง

2.10.2 แผ่นประกาศหรือแผ่นป้าย ขนาดไม่เกิน 45 x 65 เซนติเมตร จำนวนไม่เกิน 20 เท่าของจำนวนหน่วยเลือกตั้ง (หากนำแผ่นปลิวหรือแผ่นพับมาติดแทนให้นับรวมด้วย)

2.10.3 เอกสารเป็นรูปเล่ม ขนาดไม่เกิน 21 x 30 เซนติเมตร จำนวนไม่เกินร้อยละ 50 ของจำนวนผู้มีสิทธิเลือกตั้ง

ดังนั้น การจัดเผยแพร่ข้อมูลทางอิเล็กทรอนิกส์ เช่น การใช้อินเทอร์เน็ต โทรศัพท์ SMS ฯลฯ ซึ่งกำหนดขนาดและนับจำนวนไม่ได้จึงไม่สามารถกระทำได้

2.11 ข้อความในเอกสารแนะนำตัว

เอกสารที่จัดพิมพ์แนะนำตัวผู้สมัครรับเลือกตั้งเป็นสมาชิกวุฒิสภา ให้มีข้อความและข้อมูลได้เฉพาะ

2.11.1 ประวัติส่วนตัวของผู้สมัคร

2.11.2 ประวัติการศึกษาของผู้สมัคร

2.11.3 ประวัติการทำงานหรือประสบการณ์ในการทำงานของผู้สมัคร

2.11.4 มีได้เฉพาะภาพถ่ายของผู้สมัครและหมายเลขประจำตัวผู้สมัครเท่านั้น

ห้ามนำภาพถ่ายบุคคลอื่นมาประกอบในเอกสาร

2.11.5 เอกสารแนะนำตัวทุกฉบับต้องระบุชื่อ ชื่อสกุล ที่อยู่ของผู้ว่าจ้าง ผู้พิมพ์และผู้โฆษณา จำนวนที่พิมพ์ และวันเดือนปีที่พิมพ์

2.12 วิธีการแจกจ่ายเอกสาร

2.12.1 ในการแจกจ่ายเอกสารเพื่อแนะนำตัวผู้สมัครสามารถกระทำได้ ดังนี้

1) แจกจ่ายให้แก่ประชาชนโดยตรง

2) แจกจ่ายโดยส่งทางไปรษณีย์

2.12.2 ข้อห้ามในการแจกจ่ายเอกสารเพื่อแนะนำตัวผู้สมัคร

1) ห้ามใช้เครื่องขยายเสียง

2) ห้ามโปรยในที่สาธารณะ

3) ห้ามแจกจ่ายควบไปกับสิ่งใดอันอาจคำนวณเป็นเงินได้

4) ห้ามแจกจ่ายหรือแทรกไปกับเอกสารสิ่งพิมพ์อื่น

2.12.3 การปิดประกาศเอกสารเพื่อแนะนำตัวผู้สมัคร

1) ปิดได้เฉพาะบริเวณสถานที่ที่รัฐกำหนดให้เท่านั้น (สถานที่ของเอกชน เช่น ร้านค้า บ้านเรือน รถยนต์ ฯลฯ ไม่สามารถปิดประกาศได้แม้เจ้าของสถานที่จะยินยอมก็ตาม)

2) ห้ามปิดเอกสารติดต่อกันเรียงเป็นแถวหรือเป็นกลุ่มเกินจำนวน 4 แผ่น

3) ให้นหน่วยงานของรัฐหรือเจ้าพนักงานท้องถิ่นตามกฎหมายว่าด้วยการรักษาความสะอาดและความเป็นระเบียบเรียบร้อยของบ้านเมือง กำหนดสถานที่เพื่อปิดประกาศหรือแผ่นป้ายแนะนำตัวผู้สมัครในที่สาธารณะไว้ให้เพียงพอและเท่าเทียมกัน โดยดำเนินการให้แล้วเสร็จภายใน 30 วัน นับแต่วันที่ข้อกำหนดใช้บังคับ (ภายใน 3 กันยายน 2548)

เมื่อหน่วยงานของรัฐหรือเจ้าพนักงานท้องถิ่น (รวมทั้งนายกองค์การบริหารส่วนตำบล) ได้ออกประกาศแล้ว คณะกรรมการการเลือกตั้งประจำเขตจังหวัดจะประชาสัมพันธ์ให้ทราบ เพื่อให้ดำเนินการปิดประกาศได้อย่างถูกต้อง

2.13 กำหนดระยะเวลาแนะนำตัว

ห้ามมิให้ผู้สมัครรับเลือกตั้งหรือบุคคลใดที่ไม่มีอำนาจหน้าที่แจกจ่ายหรือปิดประกาศเอกสารหรือดำเนินการแนะนำตัวผู้สมัครรับเลือกตั้งโดยวิธีการใด ๆ นับตั้งแต่วันที่ 18.00 น. ของวันก่อนวันเลือกตั้งหนึ่งวันจนถึงวันเลือกตั้ง (24.00 น.)

2.14 เกณฑ์การวินิจฉัยของคณะกรรมการการเลือกตั้ง

กรณีฝ่าฝืนข้อกำหนดการแนะนำตัว อาจมีความผิดตามมาตรา 91 ประกอบมาตรา 101 แห่งพระราชบัญญัติประกอบรัฐธรรมนูญว่าด้วยการเลือกตั้งสมาชิกสภาผู้แทนราษฎรและสมาชิก

วุฒิสภา พ.ศ.2541 ดังนี้

2.14.1 หากมีพฤติการณ์ปรากฏหลักฐานเป็นที่เชื่อได้ว่าการฝ่าฝืนข้อกำหนดการแนะนำตัวมีผลให้การเลือกตั้งเป็นไปโดยไม่สุจริตและเที่ยงธรรม คณะกรรมการการเลือกตั้งจะนำเหตุดังกล่าวมาประกอบการพิจารณาการประกาศรับรองผลการเลือกตั้งสมาชิกวุฒิสภาด้วย

2.14.2 กรณีได้จัดทำเอกสารผิดไปจากข้อกำหนด ก่อนที่ข้อกำหนดจะบังคับใช้ให้ระงับหรือยุติการกระทำนั้นเสีย ถ้าพฤติการณ์การฝ่าฝืนปรากฏหลักฐานเป็นที่เชื่อได้ว่ามีผลให้การเลือกตั้งเป็นไปโดยไม่สุจริตและเที่ยงธรรม คณะกรรมการการเลือกตั้งจะนำเหตุดังกล่าวมาประกอบการพิจารณาการประกาศรับรองผลการเลือกตั้งสมาชิกวุฒิสภาด้วย

2.15 การแนะนำตัวผู้สมัครโดยรัฐ

เพื่อประโยชน์ในการแนะนำตัวผู้สมัครโดยเท่าเทียมกัน พระราชบัญญัติประกอบรัฐธรรมนูญว่าด้วยการเลือกตั้งสมาชิกสภาผู้แทนราษฎรและสมาชิกวุฒิสภา พ.ศ.2541 มาตรา 92 บัญญัติให้คณะกรรมการการเลือกตั้งประสานงานกับหน่วยงานของรัฐที่เกี่ยวข้องเพื่อดำเนินการ ดังนี้

2.15.1 จัดให้มีการปิดประกาศและติดแผ่นป้ายเกี่ยวกับการเลือกตั้งและผู้สมัครรับเลือกตั้ง ณ ศาลากลางจังหวัด ที่ว่าการอำเภอ หรือที่ทำการขององค์กรปกครองส่วนท้องถิ่น หรือในที่ชุมชนหนาแน่นที่เห็นสมควร (ทั้งนี้เป็นไปตามที่หน่วยงานของรัฐและท้องถิ่นออกประกาศ ซึ่งคณะกรรมการการเลือกตั้งประจำจังหวัดจะแจ้งให้ทราบต่อไป)

2.15.2 พิมพ์และจัดส่งเอกสารเกี่ยวกับการเลือกตั้งและผู้สมัครรับเลือกตั้ง ไปให้ผู้มีสิทธิเลือกตั้ง (ส่งเข้าบ้านทุกหลังคาเรือน)

2.15.3 จัดหาสถานที่เพื่อแนะนำตัวผู้สมัครรับเลือกตั้ง (คณะกรรมการการเลือกตั้งประจำจังหวัดจะจัดให้มีการแนะนำตัวโดยเท่าเทียมกัน ทั้งนี้สามารถใช้เรื่องขยายเสียงได้แต่เนื้อหาข้อความในการพูดแนะนำตัวลงมิได้เฉพาะประวัติส่วนตัว ประวัติการศึกษา ประวัติการทำงาน หรือประสบการณ์ในการทำงานของผู้สมัครเท่านั้น)

2.15.4 จัดสรรเวลาออกอากาศทางวิทยุกระจายเสียงและวิทยุโทรทัศน์เพื่อแนะนำตัวผู้สมัครรับเลือกตั้ง (คณะกรรมการการเลือกตั้งประจำจังหวัดจะแจ้งให้ผู้สมัครทุกคนทราบวิธีการออกอากาศหลังการรับสมัคร)

2.15.5 กิจการอื่นที่คณะกรรมการการเลือกตั้งประกาศกำหนด

2.16 การพิมพ์และจัดส่งเอกสารแนะนำตัวผู้สมัครรับเลือกตั้งสมาชิกวุฒิสภาให้ผู้มีสิทธิเลือกตั้ง

ในวันสมัครรับเลือกตั้ง เจ้าพนักงานผู้รับสมัครจะให้ผู้สมัครกรอกข้อความในแบบพิมพ์ข้อมูลแนะนำตัว (แบบพิมพ์ 1) เขียนด้วยลายมือตัวบรรจงหรือพิมพ์ข้อความลงในช่องที่กำหนด พร้อมทั้งแนบรูปถ่ายจำนวน 1 ใบ มาด้วย (ใช้รูปถ่ายภาพเดียวกับที่นำไปสมัคร) เมื่อกรอกข้อความแล้วผู้สมัครจะต้องส่งแบบพิมพ์ 1 พร้อมรูปถ่าย 1 ใบ (เขียนชื่อ - นามสกุล หลังรูปถ่าย) คืนให้เจ้าพนักงานผู้รับสมัครในวันสมัครรับเลือกตั้ง

หลังจากตรวจสอบคุณสมบัติครบถ้วนและได้ประกาศรับสมัครเลือกตั้งสมาชิกวุฒิสภาแล้ว สำนักงานคณะกรรมการการเลือกตั้งประจำจังหวัดจะจัดพิมพ์เอกสารแนะนำตัว

ผู้สมัครรับเลือกตั้งสมาชิกวุฒิสภา จัดส่งถึงเข้าบ้านเพื่อที่ผู้มีสิทธิเลือกตั้งจะได้ศึกษาข้อมูลและประวัติของผู้สมัครก่อนการตัดสินใจลงคะแนนเลือกตั้ง

2.17 ข้อห้ามในการหาเสียง

พระราชบัญญัติประกอบรัฐธรรมนูญว่าด้วยการเลือกตั้งสมาชิกวุฒิสภา ตามมาตรา 91 ห้ามมิให้ผู้สมัครหรือผู้ใดหาเสียงเลือกตั้งกระทำได้เพียงการแนะนำตัวเท่านั้น โดยการจัดพิมพ์เอกสารข้อมูลส่วนตัว ประวัติส่วนตัว ประวัติการศึกษา และประวัติการทำงาน ซึ่งคณะกรรมการการเลือกตั้งจะเป็นผู้กำหนดสถานที่ปิดประกาศและแผ่นป้ายแนะนำตัว รวมทั้งจัดเวทีให้ผู้สมัครแนะนำตัว จัดสรรเวลาออกอากาศทางวิทยุและโทรทัศน์ ตลอดจนการจัดส่งเอกสารถึงผู้มีสิทธิเลือกตั้งเป็นหน้าที่ของคณะกรรมการการเลือกตั้ง

2.18 กฎหมายห้ามกระทำอย่างไรที่เรียกว่าผิดกฎหมายเลือกตั้ง

วิธีการกระทำดังต่อไปนี้เป็นการต้องห้ามในการหาเสียงเลือกตั้งของผู้สมัครรับเลือกตั้ง

2.18.1 ห้ามซื้อเสียงหรือจัดเตรียมซื้อเสียง

2.18.2 ห้ามบริจาคหรือสัญญาว่าจะบริจาคให้แก่ชุมชน สมาคม มูลนิธิ วัด สถาบันการศึกษา สถานสงเคราะห์หรือสถาบันอื่นใด

2.18.3 ห้ามทำการโฆษณาหาเสียงด้วยการจัดให้มีมหรสพหรือการรื่นเริงต่าง ๆ

2.18.4 ห้ามเลี้ยงหรือรับจะจัดเลี้ยงผู้ใด

2.18.5 ห้ามหลอกลวง บังคับ ชูเชิญ ใช้อิทธิพลคุกคามใส่ร้ายด้วยความเท็จ หรือจูงใจเข้าใจผิดในคะแนนนิยมของผู้สมัคร

2.19 ผู้มีสิทธิเลือกตั้ง

2.19.1 คุณสมบัติผู้มีสิทธิเลือกตั้ง

- 1) มีสัญชาติไทย ถ้าแปลงสัญชาติต้องได้สัญชาติไทยมาแล้วไม่น้อยกว่า 5 ปี
- 2) มีอายุครบ 18 ปีบริบูรณ์ ในวันที่ 1 มกราคม ของปีที่มีการเลือกตั้ง
- 3) มีชื่อในทะเบียนบ้านในเขตเลือกตั้งมาแล้วไม่น้อยกว่า 90 วัน นับถึงวันเลือกตั้งนอกจากนี้ในวันเลือกตั้งยังต้องไม่มีลักษณะต้องห้าม ดังนี้

(1) วิกลจริตหรือจิตฟั่นเฟือนไม่สมประกอบ

(2) เป็นภิกษุ สามเณร นักพรต หรือนักบวช

(3) ต้องคุมขังอยู่โดยหมายศาลหรือโดยคำสั่งที่ชอบด้วยกฎหมาย

(4) อยู่ระหว่างถูกเพิกถอนสิทธิเลือกตั้ง

2.19.2 การเตรียมพร้อมก่อนไปเลือกตั้ง

1) การตรวจสอบชื่อ - นามสกุล และที่เลือกตั้ง

(1) 20 วันก่อนการเลือกตั้ง ไปอ่านประกาศที่ว่าการอำเภอ สำนักงานเทศบาล ที่ว่าการองค์การบริหารส่วนตำบล ว่าชื่อปรากฏอยู่ในหน่วยเลือกตั้งใดและที่เลือกตั้งอยู่ที่ใด มีชื่อในบัญชีผู้มีสิทธิเลือกตั้งหรือไม่

(2) 15 วันก่อนการเลือกตั้ง เข้าบ้านจะได้รับแจ้งรายชื่อผู้มีสิทธิเลือกตั้งที่อยู่ในทะเบียนบ้านของตน

2) การเพิ่มชื่อ - ถอนชื่อ ผู้มีสิทธิเลือกตั้ง

(1) ไม่น้อยกว่า 10 วันก่อนวันเลือกตั้ง หากชื่อตกหล่นไปให้ยื่นคำร้องขอเพิ่มหรือถอนชื่อผู้ไม่มีสิทธิเลือกตั้งออกจากบัญชีรายชื่อผู้มีสิทธิเลือกตั้งก่อนนายทะเบียนอำเภอหรือนายทะเบียนท้องถิ่นที่ทำการแทนคณะกรรมการการเลือกตั้งประจำเขตเลือกตั้ง

(2) จนถึงวันเลือกตั้ง เข้าบ้านสามารถนำหลักฐานทะเบียนบ้านมาแสดงต่อคณะกรรมการประจำหน่วยเลือกตั้ง (กปน.) เพื่อถอนชื่อบุคคลที่ปรากฏชื่อในบัญชีผู้มีสิทธิเลือกตั้งอยู่ในทะเบียนบ้านของตน

3) การเตรียมหลักฐานเพื่อใช้ในการไปลงคะแนน

ก่อนไปลงคะแนนให้เตรียมความพร้อมหลักฐานอย่างใดอย่างหนึ่งเพื่อใช้ในการลงคะแนนเลือกตั้ง ดังนี้

- (1) บัตรประจำตัวประชาชนหรือบัตรประจำตัวประชาชนที่หมดอายุ
- (2) ใบรับคำขอมิบัตรหรือเปลี่ยนบัตรใหม่ที่ติดรูปถ่ายและประทับตราเจ้าหน้าที่ (ใบเหลือง)
- (3) ใบแทนใบรับคำขอมิบัตรที่ติดรูปถ่าย และประทับตราเจ้าหน้าที่ (ใบชมพู)
- (4) บัตรประจำตัวเจ้าหน้าที่ของรัฐ หรือบัตรประจำตัวเจ้าหน้าที่ของรัฐรับบำเหน็จบำนาญ
- (5) หนังสือเดินทางที่ออกโดยกระทรวงการต่างประเทศที่มีหมายเลขประจำตัวประชาชนและรูปถ่าย (กรณีการลงคะแนนในต่างประเทศ)

2.20 ขั้นตอนการลงคะแนน

2.20.1 ตรวจสอบลำดับที่ของคนในบัญชีรายชื่อผู้มีสิทธิเลือกตั้งที่ปิดประกาศไว้หน้าหน่วยเลือกตั้ง

2.20.2 ขึ้นบัตรประจำตัวประชาชน ลงลายมือชื่อในบัญชีรายชื่อ พร้อมพิมพ์ลายนิ้วหัวแม่มือขวาที่ต้นขั้วบัตร

2.20.3 กรรมการจ่ายบัตรเลือกตั้งให้ 1 ใบ

2.20.4 เข้าคูหาลงคะแนน ทำเครื่องหมายเลือกโดยใช้ตราขารูปเครื่องหมายกากบาท ประทับหมึก แล้วประทับลงที่ช่องทำเครื่องหมายในบัตรเลือกตั้งไม่เกินบัตรละ 1 หมายเลข ถ้าไม่ต้องการเลือกใครก็ทำเครื่องหมายที่ช่องไม่ลงคะแนน

2.20.5 พับบัตรและหย่อนบัตรด้วยตนเองลงในหีบบัตร

2.21 การลงคะแนนเลือกตั้งล่วงหน้า

การลงคะแนนเลือกตั้งล่วงหน้านี้ 2 กรณี

2.21.1 กรณีที่ 1 เลือกตั้งล่วงหน้า ณ ที่เลือกตั้งกลางของเขตเลือกตั้งโดยไม่ต้องลงทะเบียน

1) สามารถลงคะแนนเลือกตั้งล่วงหน้า ณ ที่เลือกตั้งกลางของแต่ละเขตเลือกตั้ง เขตละ 1 แห่ง ยกเว้นกรุงเทพมหานครจัดไว้ที่สำนักงานเขตทั้ง 50 เขต

2) สำหรับผู้มีสิทธิเลือกตั้งในเขตเลือกตั้งนั้นที่ไม่อาจอยู่ในวันเลือกตั้ง โดยมีความจำเป็นต้องเดินทางออกจากเขตเลือกตั้งในวันเลือกตั้ง หรืออาศัยอยู่ต่างเขตเลือกตั้งที่สามารถเดินทางกลับ ไปลงคะแนนในเขตเลือกตั้งตามทะเบียนบ้าน และนำหลักฐานว่าจะไม่อยู่ในเขตเลือกตั้ง หรืออยู่นอกเขตเลือกตั้ง ไปแสดงด้วย

3) กรณีไม่มีหลักฐานไปแสดงว่าอยู่นอกเขตเลือกตั้งให้ไปกรอกแบบ ทค.1 เพื่อขอลงคะแนน ณ ที่เลือกตั้ง

4) เลือกผู้สมัครของเขตเลือกตั้งในจังหวัดที่มีชื่อตามทะเบียนบ้าน 1 คน

2.21.2 กรณีที่ 2 สำหรับผู้ที่อาศัยอยู่นอกเขตจังหวัดที่มีชื่อตามทะเบียนบ้าน หรือย้ายออกนอกจังหวัดเป็นเวลาน้อยกว่า 90 วัน สามารถไปใช้สิทธิเลือกตั้งล่วงหน้าได้ ณ ที่เลือกตั้งกลางของจังหวัดที่อาศัยอยู่โดยไม่ต้องเดินทางกลับภูมิลำเนา ซึ่งคณะกรรมการเลือกตั้งจัดไว้จังหวัดละ 1 แห่ง ยกเว้นกรุงเทพมหานครจัดไว้ที่สำนักงานเขตทั้ง 50 เขต แต่ต้องยื่นคำร้องขอลงทะเบียนเลือกตั้งก่อน ดังนี้

1) ขอรับแบบพิมพ์ลงทะเบียนเลือกตั้งล่วงหน้าและยื่นต่อนายอำเภอ ปลัดเทศบาล และผู้อำนวยการเขตของกรุงเทพมหานคร ในจังหวัดที่เราอาศัยอยู่ด้วยตนเอง ทางไปรษณีย์ หรือทำหนังสือมอบหมายให้ผู้มีสิทธิเลือกตั้งอื่นทำหน้าที่แทน

2) หลักฐานแสดงตน ดังนี้

(1) หลักฐานสำเนาบัตรประชาชน หรือสำเนาบัตรที่มีรูปถ่ายซึ่งทางราชการออกให้และมีหมายเลขประจำตัวประชาชน

(2) สำเนาทะเบียนบ้าน หนังสือรับรองสถานที่อยู่ปัจจุบันจากบริษัท นายจ้าง สถานศึกษา หรือผู้ให้เช่า ฯลฯ (กรณีย้ายทะเบียนบ้านมาแล้วแต่ไม่ถึง 90 วัน ไม่ต้องมีหนังสือรับรองนี้) พร้อมซองเปล่าติดแสตมป์ จ่าหน้าซองถึงตนเองเพื่อรอคำตอบรับจากอำเภอ เทศบาล หรือเขต

3) ข้อควรจำ คือ เมื่อขอใช้สิทธิเลือกตั้งล่วงหน้า ณ ที่เลือกตั้งกลางของจังหวัด แล้วจะกลับไปใช้สิทธิเลือกตั้ง ณ บ้านเดิมที่มีทะเบียนบ้านอยู่นั้นไม่ได้ จนกว่าจะขอเปลี่ยนแปลงการลงทะเบียนกลับที่เดิม ส่วนผู้ที่เคยลงทะเบียนไว้ไม่ต้องลงทะเบียนอีก เว้นแต่ประสงค์จะกลับไปใช้สิทธิลงคะแนนตามภูมิลำเนาที่มีชื่อในทะเบียนบ้านจะต้องแจ้งขอเปลี่ยนแปลงการลงทะเบียนใหม่ ณ ที่ว่าการอำเภอที่ท่านมีชื่ออยู่ในทะเบียนบ้าน

2.22 การเลือกตั้งนอกราชอาณาจักร

การลงคะแนนเลือกตั้งต่างประเทศของผู้มีสิทธิเลือกตั้งที่อาศัยอยู่ต่างประเทศ ต้องลงทะเบียนขอใช้สิทธิลงคะแนนล่วงหน้าที่สถานทูต สถานกงสุล หรือที่เลือกตั้งกลางในประเทศนั้น

สำหรับผู้มีสิทธิเลือกตั้งในต่างประเทศหากประสงค์จะกลับมาใช้สิทธิในประเทศไทย ให้แจ้งขอถอนชื่อจากฐานข้อมูลผู้มีสิทธิเลือกตั้งก่อนทะเบียนอำเภอ ณ ที่ว่าการอำเภอ หรือนายทะเบียนท้องถิ่น ณ ที่ทำการท้องถิ่นที่มีชื่ออยู่ในทะเบียนบ้าน

สรุปได้ว่า ในการจัดการเลือกตั้งสมาชิกวุฒิสภายใต้การควบคุม กำกับ ดูแล ของคณะกรรมการการเลือกตั้ง จะถูกกำหนดกฎหมายไว้ภายใต้กฎหมาย ระเบียบ ข้อกำหนด ประกาศ คำสั่ง เกี่ยวกับการดำเนินงานเลือกตั้งสมาชิกวุฒิสภา ได้แก่ รัฐธรรมนูญแห่งราชอาณาจักรไทย พุทธศักราช 2540 พระราชบัญญัติประกอบรัฐธรรมนูญว่าด้วยการเลือกตั้งสมาชิกสภาผู้แทนราษฎรและสมาชิกวุฒิสภา พ.ศ.2541 ระเบียบคณะกรรมการการเลือกตั้งว่าด้วยการเลือกตั้งสมาชิกวุฒิสภา พ.ศ.2542 รวมทั้งแก้ไขเพิ่มเติมถึง (ฉบับที่ 12) พ.ศ.2549

ข้อกำหนดคณะกรรมการการเลือกตั้งว่าด้วยหลักเกณฑ์และวิธีการแนะนำตัวของผู้สมัครรับเลือกตั้งสมาชิกวุฒิสภา พ.ศ.2548 และประกาศคณะกรรมการการเลือกตั้งเรื่องการแนะนำตัวผู้สมัครรับเลือกตั้งสมาชิกวุฒิสภา ลงวันที่ 22 มิถุนายน พ.ศ.2542

3. ทฤษฎีที่เกี่ยวข้อง

3.1 ทฤษฎีบทบาท

ทฤษฎีบทบาทเป็นทฤษฎีที่กล่าวถึงการแสดงพฤติกรรมของมนุษย์ในสังคม ซึ่งสามารถนำทฤษฎีบทบาทมาอธิบายพฤติกรรมของคณะอนุกรรมการการเลือกตั้งสมาชิกวุฒิสภาประจำอำเภอ/กิ่งอำเภอ และผู้ช่วยเหลือคณะอนุกรรมการการเลือกตั้งสมาชิกวุฒิสภาประจำอำเภอ/กิ่งอำเภอ ตามบทบาทหน้าที่ของแต่ละบุคคลที่ได้รับและถูกกำหนดโดยระเบียบของทางราชการ ซึ่งจำเป็นต้องทำความเข้าใจเกี่ยวกับบทบาทดังกล่าวเป็นเบื้องต้น

ในเรื่องทฤษฎีบทบาท ได้มีผู้ให้แนวคิดและให้ความหมายของคำว่า บทบาท ในความหมายที่แตกต่างหลายความหมาย ที่สำคัญมีดังนี้คือ

สงวน สุทธิเลิศอรุณ และคณะ (2522 : 48) กล่าวว่า สถานภาพเป็นนามธรรม หมายถึง ฐานะ หรือตำแหน่ง ซึ่งจะเป็นเครื่องกำหนดบทบาทของตำแหน่งว่าตำแหน่งจะมีหน้าที่อย่างไร เมื่อมีตำแหน่งสิ่งทีตามมาคือบทบาท เพราะทุก ๆ ตำแหน่งจะมีบทบาทกำกับ บทบาทเป็นชุดของความคาดหวังตามกฎเกณฑ์ที่เกี่ยวกับสภาพทางสังคม ทำให้เห็นว่าบุคคลที่มีสถานภาพต่าง ๆ กันในสังคมจะมีบทบาทเป็นกรอบและถูกคาดหวังพฤติกรรม

โสภณ ชูพิบูลชัย (2540 : 97) ได้ให้ความหมายบทบาทไว้ว่า บทบาท หมายถึง การแสดงออกหรือการทำหน้าที่ของบุคคล ซึ่งสมาชิกคนอื่นของสังคมมุ่งหวังให้เขากระทำภายใต้สถานการณ์อย่างหนึ่ง โดยถือเอาฐานะและหน้าที่ของบุคคลนั้นเป็นมูลฐาน

อุทัย หิรัญโต (2540 : 197) ได้กล่าวว่า บทบาทหรือหน้าที่หรือพฤติกรรมอันพึงคาดหมายของบุคคลในแต่ละกลุ่ม หรือสังคมใด ๆ ทำหน้าที่หรือพฤติกรรมดังกล่าวโดยปกติเป็นสิ่งหรือกลุ่มสังคมหรือวัฒนธรรมของกลุ่มนั้นกำหนดขึ้น บทบาทจึงเป็นแบบแห่งความประพฤติของคนในสถานะหนึ่งที่มีต่อคนอื่นในสถานะอีกอย่างหนึ่งในสังคมเดียวกัน

กรองแก้ว อยู่สุข (2542 : 48) ให้ความหมายบทบาทว่า บทบาท คือ แบบอย่างของพฤติกรรมที่คาดหวังว่าบุคคลจะแสดงออกในกิจกรรมที่ทำร่วมกับผู้อื่น บทบาท

สะท้อนให้เห็นถึงตำแหน่งในสังคมรวมไปถึงหน้าที่ สิทธิ ความรับผิดชอบ และอิทธิพลของแต่ละบุคคล

ซูดา จิตพิทักษ์ (2543 : 160) ให้ความหมายของบทบาทว่าหมายถึง การที่บุคคลปฏิบัติตามสิทธิและหน้าที่ของตนตามสถานภาพที่ตนเป็นอยู่

พทยา สายหู (2543 : 63) ได้อธิบายว่า บทบาทหน้าที่ คือ สิ่งที่ทำให้เกิดความเป็นบุคคล และเปรียบได้เสมือนบทบาทของตัวละครที่กำหนดให้ผู้แสดงในละครเรื่องนั้น ๆ เป็นอะไร มีบทบาทที่จะต้องแสดงอย่างไร ถ้าแสดงผิดบทหรือไม่สมบทก็อาจถูกเปลี่ยนตัวไม่ให้เห็นไปเลย ในความหมายเช่นนี้ บทบาทก็คือ การกระทำต่าง ๆ ที่ "บท" กำหนดไว้ให้ผู้แสดงต้องทำ ครอบคลุมที่ยังอยู่ใน "บท" นั้น

จากนิยามความหมายของบทบาทดังกล่าวข้างต้น สามารถสรุปได้ว่า บทบาทหมายถึงแบบแผนของพฤติกรรมหรือการกระทำที่บุคคลแสดงออก ภายใต้ข้อกำหนดของสังคม และเป็นไปตามสถานภาพ สิทธิ หน้าที่ ที่บุคคลนั้นครองอยู่

แนวคิดเรื่องบทบาทนั้น นักทฤษฎีบทบาทได้จำแนกแนวคิดทฤษฎีบทบาทออกเป็น 2 แนวคิด ดังนี้ (พงษ์สวัสดิ์ สวัสดิพงษ์. 2545 : 101)

1. บทบาทเป็นสิ่งที่ต้องเรียนรู้ในกระบวนการปฏิสัมพันธ์ทางสังคม
2. ในการปฏิสัมพันธ์กับบุคคลอื่น บุคคลจะพิจารณาตนเองและคนอื่น ๆ ว่าเป็นเจ้าของสถานภาพบางชนิด และได้ใช้ในสิ่งที่เขาเรียนรู้ว่าอะไรเป็นความคาดหวังของผู้อื่น

พงษ์สวัสดิ์ สวัสดิพงษ์ (2545 : 102) ได้ให้แนวคิดเกี่ยวกับการแสดงบทบาทของบุคคลว่าขึ้นอยู่กับปัจจัย 4 ประการ

1. ความคาดหวังในบทบาท (Role Expectation) เป็นบทบาทตามความคาดหวังของผู้อื่น หรือเป็นบทบาทที่สถาบัน องค์กร หรือกลุ่มสังคม คาดหวังให้บุคคลปฏิบัติตามสิทธิ หน้าที่ที่บุคคลนั้นครองตำแหน่งอยู่
2. การรับรู้บทบาท (Role Conception) เป็นการรับรู้ในบทบาทของตนว่า การจะมองเห็นบทบาทของตนได้ตามการรับรู้ (Perceived Role) การรับรู้ในบทบาทย่อมขึ้นอยู่กับลักษณะพื้นฐานส่วนบุคคล ตลอดจนเป้าหมายและค่านิยมที่บุคคลรวมบทบาทนั้น

3. การยอมรับของบุคคล (Role Acceptance) เป็นเรื่องเกี่ยวกับความเข้าใจในบทบาทและการสื่อสารระหว่างสังคม เพราะว่าบุคคลไม่ได้ยินดียอมรับบทบาทเสมอไป ถ้าหากว่าบทบาทนั้นทำให้รับผลเสียหายหรือเสียประโยชน์ โดยเฉพาะอย่างยิ่งถ้าขัดแย้งกับความต้องการหรือค่านิยมของบุคคลนั้น

4. การปฏิบัติตามบทบาทหน้าที่ของบุคคล (Role Performance) เป็นบทบาทที่เข้าของสถานภาพแสดงจริง ซึ่งอาจจะเป็นการแสดงบทบาทตามที่สังคมคาดหวัง หรือเป็นการแสดงบทบาทตามการรับรู้และตามความคาดหวังของตน

นอกจากนี้ ทอลคอต พาร์สัน (Talcot Parson) ซึ่งเป็นนักทฤษฎีบทบาท ได้จำแนกแนวคิดทฤษฎีบทบาท ออกเป็น 2 แนวคิด (สมศักดิ์ ศรีสันติสุข. 2537 : 48 - 49) ดังนี้

1. แนวคิดเชิงโครงสร้าง (Structural Tradition) มองว่าบทบาทเกิดขึ้นจากความเชื่อมโยงระหว่างชุดของความคาดหวัง สิทธิและหน้าที่ เชิงบรรทัดฐาน กับตำแหน่งหรือสถานภาพต่าง ๆ ในโครงสร้างทางสังคม ดังนั้น พฤติกรรมตามบทบาทที่เกิดขึ้นในแง่หนึ่งก็คือ การสนองตอบโดยตรงจากความคาดหวังต่าง ๆ ทางบทบาท และในอีกแง่หนึ่งก็คือเป็นผลทางอ้อมของกระบวนการซึมซับของบรรทัดฐานของบทบาท

ซึ่งได้นำแนวคิดการกระทำทางสังคม (Social Action) วิเคราะห์การกระทำระหว่างกันขององค์ประกอบย่อยของระบบสังคม อธิบายการกระทำทางสังคมว่าประกอบไปด้วยการกระทำระหว่างกัน ระหว่างผู้กระทำ สถานการณ์ จุดมุ่งหมาย วิธีการ และแนวคิดของผู้กระทำ โดยนิยามความหมายไว้ดังนี้

1.1 ผู้กระทำ หมายถึง บุคคลที่มีประสบการณ์และรู้จักควบคุมสถานการณ์ มีวิธีการต่าง ๆ เพื่อไปสู่จุดมุ่งหมายที่ตั้งไว้ และจะกระทำระหว่างกันภายใต้สถานการณ์ต่าง ๆ

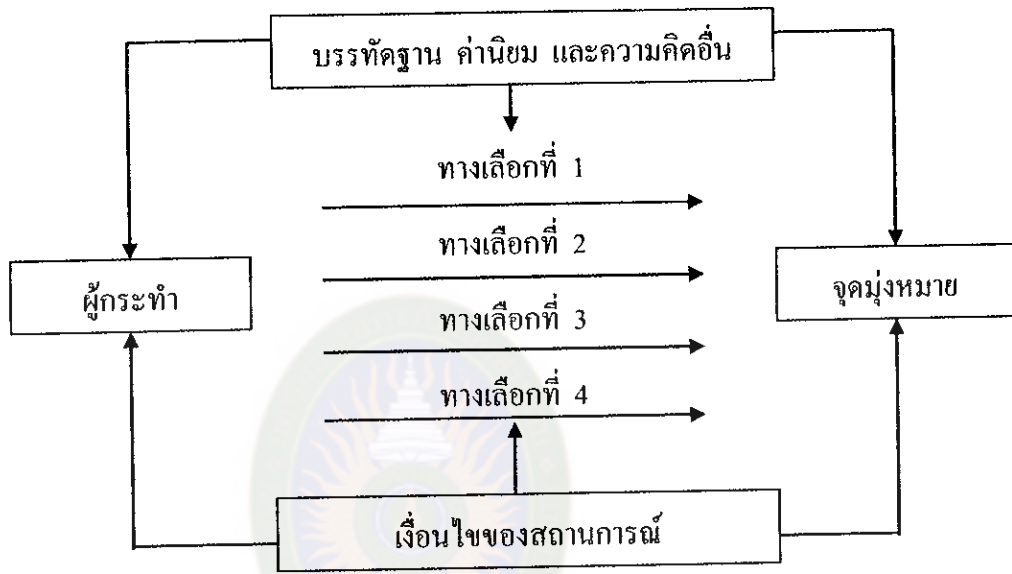
1.2 สถานการณ์ หมายถึง เงื่อนไขต่าง ๆ ที่ผู้กระทำรู้จักและมีอิทธิพลต่อการเลือกจุดหมายและการดำเนินการต่าง ๆ ไปสู่จุดมุ่งหมายนั้น ๆ

1.3 จุดมุ่งหมาย หมายถึง เป้าหมายที่ผู้กระทำมุ่งประสงค์

1.4 วิธีการ หมายถึง วิธีการต่าง ๆ ที่ผู้กระทำจะเลือกใช้เพื่อบรรลุเป้าหมาย ซึ่งได้รับอิทธิพลมาจากโครงสร้างทางสังคม

1.5 แนวคิดของผู้กระทำ หมายถึง ค่านิยม บรรทัดฐาน และความคิดอื่น ๆ ที่ผู้กระทำได้รับอิทธิพล ซึ่งเป็นแนวทางที่ผู้กระทำดำเนินการต่าง ๆ ไปสู่จุดมุ่งหมาย ภายใต้สถานการณ์นั้น

ซึ่งทั้งหมดนี้เรียกว่า Unit Act สามารถแสดงแผนภูมิได้ดังนี้



แผนภูมิที่ 7 ผัง Unit Act

ที่มา : สมศักดิ์ ศรีสันติสุข. 2537 : 49

มหาวิทยาลัยราชภัฏมหาสารคาม
RAJABHAT MAHASARAKHAM UNIVERSITY

สังคมจะประกอบด้วย Unit Act แต่ละอัน แต่ถ้าการทำงานเป็นแบบแผน สืบต่อกันเป็นแนวปฏิบัติของสมาชิกในสังคม จะเรียกว่า สถาบัน (Institutionalization) ซึ่งในเรื่องของบทบาท กล่าวว่าการที่บุคคลมีบทบาทหรือแสดงบทบาทต่าง ๆ นั้น เนื่องมาจาก บรรทัดฐานที่เกิดจากการปรับตัวของผู้กระทำต่อคนอื่น และบรรทัดฐานเหล่านี้ถูกจำกัดภายใต้ แบบแผนวัฒนธรรม นอกจากนี้ ยังมีค่านิยม และความเชื่อทางวัฒนธรรม ซึ่งแทรกซึมอยู่ ภายในบุคลิกของบุคคลที่เกิดขึ้นอย่างสม่ำเสมอ และเป็นระยะเวลาานพอสมควร ที่เรียกว่า Unit Act ดังนั้น ตามแนวคิดของ ทอลคอต พาร์สัน (Talcot Parson) การกระทำของบุคคล ในสังคมจะต้องมีลักษณะสมัครใจ ซึ่งผู้กระทำจะต้องมีความเชื่อ ค่านิยมที่เป็นแนวทางไปสู่ 'เป้าหมายนั้น นอกจากนี้เงื่อนไขของสถานการณ์ต่าง ๆ ยังเป็นตัวชี้ให้เห็นพฤติกรรมบทบาท และสถานภาพของบุคคลต่าง ๆ ที่กระทำต่อกัน

2. แนวคิดเชิงปฏิสัมพันธ์สัญลักษณ์ (Symbolic Interactionist Theory) ซึ่งมีลักษณะตรงข้ามกับแนวคิดเชิงโครงสร้าง คือ พิจารณาว่าบทบาทเป็นผลมาจากการมีประสบการณ์ร่วมกับผู้อื่น หรือจากจากการปฏิสัมพันธ์ระหว่างบุคคลในสังคม บทบาทตามแนวนี้จึงมีลักษณะไม่ตายตัวหรือถูกกำหนดไว้ก่อนจากโครงสร้างทางสังคม แต่บทบาทจะถูกพิจารณาว่าเป็นเครื่องมือสำหรับการจัดรูปองค์กร หรือการก่อโครงสร้างของสถานการณ์ทางสังคม นอกจากนี้ ความหมายของบทบาท ๆ หนึ่งจะเกิดขึ้นก็ต่อเมื่อได้ผ่านกระบวนการของการตีความภายใต้สถานการณ์แห่งการปฏิสัมพันธ์

สรุปได้ว่า บทบาทในการจัดการเลือกตั้งสมาชิกวุฒิสภาของคณะกรรมการการเลือกตั้งสมาชิกวุฒิสภาประจำอำเภอ/กิ่งอำเภอ และผู้ช่วยเหลือคณะกรรมการการเลือกตั้งสมาชิกวุฒิสภาประจำอำเภอ/กิ่งอำเภอ จะถูกกำหนดไว้ภายใต้กฎหมาย ระเบียบ ข้อกำหนด ประกาศ คำสั่ง เกี่ยวกับการดำเนินงานเลือกตั้งสมาชิกวุฒิสภา ได้แก่ รัฐธรรมนูญแห่งราชอาณาจักรไทย พุทธศักราช 2540 พระราชบัญญัติประกอบรัฐธรรมนูญว่าด้วยการเลือกตั้งสมาชิกสภาผู้แทนราษฎรและสมาชิกวุฒิสภา พ.ศ.2541 ระเบียบคณะกรรมการการเลือกตั้งว่าด้วยการเลือกตั้งสมาชิกวุฒิสภา พ.ศ.2542 รวมทั้งแก้ไขเพิ่มเติมถึง (ฉบับที่ 12) พ.ศ.2549 ข้อกำหนดคณะกรรมการการเลือกตั้งว่าด้วยหลักเกณฑ์และวิธีการแนะนำตัวของผู้สมัครรับเลือกตั้งสมาชิกวุฒิสภา พ.ศ.2548 และประกาศคณะกรรมการการเลือกตั้งเรื่องการแนะนำตัวผู้สมัครรับเลือกตั้งสมาชิกวุฒิสภา ลงวันที่ 22 มิถุนายน พ.ศ.2542 ซึ่งหากผู้เกี่ยวข้องปฏิบัติตามบทบาทหน้าที่ขอมานมาซึ่งความสุจริตและเที่ยงธรรมในการจัดการเลือกตั้งสมาชิกวุฒิสภา

3.2 ทฤษฎีการบริหาร

3.2.1 ความหมายของการบริหาร

คำว่า การบริหาร (Administration) โดยทั่วไปใช้ในความหมายกว้าง ๆ ที่รวมถึงการบริหารรัฐกิจและธุรกิจ แต่มีบุคคลจำนวนไม่น้อยที่มักเข้าใจว่า การบริหารหมายถึงการบริหารราชการ ซึ่งแท้จริงมีคำเฉพาะคำหนึ่งซึ่งหมายถึงการบริหารราชการ และเป็นคำที่คณะกรรมการบัญญัติศัพท์ได้กำหนดขึ้น คือคำว่า “รัฐประศาสนศาสตร์” (Public Administration) กระนั้นก็ดี คำนี้อาจมีความหมายใกล้เคียงกับคำบางคำ ซึ่งบางครั้งบางโอกาสก็ใช้แทนกันได้ เช่น คำว่า การจัดการ (Management) สำหรับคำว่า Management นี้ โดยทั่วไปมักหมายถึงการจัดการในทางธุรกิจมากกว่าที่จะหมายถึงการบริหารราชการหรือการบริหารรัฐกิจ อย่างไรก็ตาม

ในอีกความหมายหนึ่ง Management หมายถึง การจัดหรือการดำเนินการตามนโยบายที่กำหนดไว้ (สมพงษ์ เกษมสิน. 2526 : 5 - 6) เหตุนี้ในกรณีที่พยายามจะแสวงหาความแตกต่างระหว่าง Administration กับ Management แล้วจึงอาจกล่าวได้ว่า Administration นั้นเน้นในเรื่องการบริหารหรือการจัดการเกี่ยวกับนโยบาย ส่วน Management นั้นเป็นการนำเอานโยบายไปปฏิบัติ จัดทำ (Implementation)

พิจารณาในด้านของความนิยม คำว่า Administration นิยมใช้ในทางบริหารราชการ ส่วนคำว่า Management มักนิยมใช้ในทางบริหารธุรกิจ อย่างไรก็ตาม โพรดเข้าใจว่าทั้งสองคำนี้โดยทั่วไปใช้แทนกันได้ และหมายถึงการบริหารได้เช่นเดียวกัน นอกจากนี้ยังมีคำที่เกี่ยวกับการบริหารใช้อยู่หลายคำ เช่น หลักการบริหารราชการ หลักรัฐประศาสนศาสตร์ การบริหารสาธารณะ การบริหารรัฐกิจ และบริหารศาสตร์ ฯลฯ เป็นต้น ส่วนคำในภาษาอังกฤษนั้น นอกจากคำว่า Administration, Public Administration และ Management แล้ว ยังมีคำอื่น ๆ อีกที่ใช้แทนในความหมายอย่างเดียวกัน เช่น Principles of Administration, Principle of Management, Administrative Sciences และ Administration Theory เป็นต้น

นอกจากนี้ ยังมีคำที่น่าสนใจในการบริหารงานองค์การอีกคำหนึ่ง คือ คำว่า "Organization" ซึ่งอาจมีความหมายได้เป็น 2 นัย คือ ประการแรกหมายถึง โครงสร้างขององค์การ (as a Structure of Organization) กับอีกประการหนึ่งหมายถึงการบริหารงานในองค์การ (as a Function of Organization) โดยการนำทรัพยากรการบริหารขององค์การมาประกอบการบริหารให้บรรลุวัตถุประสงค์ที่กำหนดไว้

อย่างไรก็ดี จากความหมายของการบริหารที่ได้นำเสนอไว้ จะเห็นได้ว่าการบริหารมีลักษณะเด่นเป็นสากลอยู่หลายประการ (โสรจ สุจริตกุล. 2539 : 334) คือ

- 1) การบริหารย่อมมีวัตถุประสงค์
- 2) การบริหารอาศัยปัจจัยบุคคลเป็นองค์ประกอบที่สำคัญ
- 3) การบริหารต้องใช้ทรัพยากรการบริหารเป็นองค์ประกอบพื้นฐาน
- 4) การบริหารมีลักษณะการดำเนินการเป็นกระบวนการ
- 5) การบริหารเป็นการดำเนินงานร่วมกันของกลุ่มบุคคล
- 6) การบริหารอาศัยความร่วมมือร่วมใจของบุคคล ฉะนั้น จึงต้องอาศัย

ความร่วมมือ (Collective Mind) เพื่อให้เกิดความร่วมมือของกลุ่ม (Group Cooperation) อันจะนำไปสู่พลังร่วมของกลุ่ม (Group Effort) ที่จะทำให้ภารกิจบรรลุวัตถุประสงค์

7) การบริหารมีลักษณะเป็นการร่วมมือกันดำเนินการอย่างมีเหตุผล

(Rational)

8) การบริหารมีลักษณะเป็นการตรวจสอบการปฏิบัติงานกับวัตถุประสงค์ที่กำหนด

กำหนด

9) การบริหารไม่มีตัวตน (Intangible) แต่มีอิทธิพลต่อความเป็นอยู่ของมนุษย์

3.2.2 ความสำคัญของการบริหาร

เมื่อมนุษย์รวมกันอยู่เป็นหมู่เป็นกลุ่ม มีหัวหน้าปกครองบังคับบัญชา มีการแบ่งงานกันทำตามลักษณะความรู้ความสามารถ มีการช่วยเหลือเกื้อกูลกันในระหว่างพวกเขาและเผ่าเดียวกัน โดยมีจารีตประเพณีและวัฒนธรรมเป็นเครื่องกำกับความประพฤติของกลุ่มชนเหล่านั้น เมื่อกลุ่มสังคมขยายตัวเติบโตขึ้น มีความซับซ้อนมากขึ้น มนุษย์ก็เริ่มสร้างและวางระเบียบ กฎเกณฑ์ข้อบังคับต่าง ๆ ขึ้น โดยเรียนรู้จากประสบการณ์และความเชื่อถือ ทั้งนี้ก็โดยมุ่งหวังที่จะให้เกิดความสำเร็จเรียบร้อยขึ้นในองค์การและเกิดความสงบสุขขึ้นในสังคมนั้น อาจสรุปถึงความเจริญเติบโตและความสำคัญของการบริหาร (อุทัย เลาหวิเชียร และคณะ. 2535. 81) ได้ดังนี้ คือ

- 1) การบริหารนั้นได้เจริญเติบโตควบคู่มากับการดำรงชีพของมนุษย์ และเป็นสิ่งช่วยให้มนุษย์ดำรงชีพอยู่ร่วมกันได้อย่างผาสุก
- 2) จำนวนประชากรที่เพิ่มขึ้นอย่างรวดเร็ว เป็นผลทำให้องค์การต่าง ๆ ต้องขยายงานด้านบริหารให้กว้างขวางยิ่งขึ้น
- 3) การบริหารเป็นเครื่องบังคับให้ทราบถึงความเจริญก้าวหน้าของสังคม ความก้าวหน้าทางวิทยาการ (Technology) ด้านต่าง ๆ ทำให้การบริหารเกิดการเปลี่ยนแปลงและก้าวหน้ารวดเร็วยิ่งขึ้น
- 4) การบริหารเป็นมรรควิธีที่สำคัญในอันที่จะนำสังคมและโลกไปสู่ความเจริญก้าวหน้า
- 5) การบริหารจะช่วยชี้ให้ทราบถึงแนวโน้ม ทั้งในด้านความเจริญและความเสื่อมของสังคมในอนาคต
- 6) การบริหารมีลักษณะเป็นการทำงานร่วมกันของกลุ่มบุคคลในองค์การ ฉะนั้นความสำเร็จของการบริหารจึงขึ้นอยู่กับปัจจัยสภาพแวดล้อมทางสังคมและวัฒนธรรมทางการเมืองอยู่เป็นอันมาก

7) การบริหารมีลักษณะต้องใช้ในการวินิจฉัยสั่งการเป็นเครื่องมือซึ่งนักบริหารจำต้องคำนึงถึงปัจจัยแวดล้อมต่าง ๆ และการวินิจฉัยสั่งการนี้เองที่เป็นเครื่องแสดงให้ทราบถึงความสามารถของนักบริหาร และความเจริญเติบโตของการบริหาร

8) ชีวิตประจำวันของมนุษย์ไม่ว่าในครอบครัวหรือในองค์การย่อมมีส่วนเกี่ยวข้องกับบริหารอยู่เสมอ ดังนั้น การบริหารจึงเป็นเรื่องน่าสนใจ และจำเป็นต่อการที่จะดำรงชีพอย่างฉลาด

9) การบริหารกับการเมืองเป็นสิ่งคู่กัน ไม่อาจแยกจากกันโดยเด็ดขาดได้ ดังที่กล่าวกันว่า “การเมืองกับการบริหารนั้นเปรียบเสมือนคนละด้านของเหรียญอันเดียวกัน” (Politics and Administration are the Two Sides of a Single Coin.) ฉะนั้นการศึกษาวิชาการบริหารจึงต้องคำนึงถึงสภาพแวดล้อมและวัฒนธรรมทางการเมืองด้วย

3.3.3 ทรัพยากรการบริหาร

ทรัพยากรการบริหาร หรือปัจจัยพื้นฐาน (Administrative Resources) ที่ใช้ในการบริหารอันสำคัญ มีอยู่ 4 ประการ คือ คน (Men) เงิน (Money) วัสดุสิ่งของ (Material) และวิธีจัดการ (Method) หรือที่เรียกสั้น ๆ ว่า 4M's การที่จัดว่าปัจจัยทั้งสี่เป็นปัจจัยพื้นฐานในการบริหารก็เพราะเหตุว่า ในการบริหารเกือบทุกประเภทจำเป็นต้องอาศัยคน เงิน วัสดุสิ่งของ และวิธีจัดการ เป็นองค์ประกอบสำคัญ ไม่ว่าจะบริหารนั้นจะเป็นการบริหารราชการหรือการบริหารธุรกิจก็ตาม เหตุนี้ จึงเป็นที่ยอมรับกันว่าทรัพยากรพื้นฐานในการบริหารมีอยู่สี่ประการดังกล่าว (โสรัจ สุจริตกุล. 2539 : 337)

อย่างไรก็ดี ปัจจุบันนี้ได้พิจารณาทรัพยากรการบริหารไปในลักษณะที่มีขอบเขตกว้างขวางมากยิ่งขึ้น และได้อธิบายปัจจัยสำคัญอันพึงถือว่า เป็นทรัพยากรการบริหารเพิ่มขึ้นจากปัจจัย 4 ประการ ที่กล่าวมาแล้วอีกด้วย เช่น วิลเลียม ที. กรีนวูด (William T. Greenwood) ได้ให้ความเห็นว่า ทรัพยากรการบริหารควรมีอย่างน้อย 7 ประการ คือ คน (Men) เงิน (Money) วัสดุสิ่งของ (Material) อำนาจหน้าที่ (Authority) เวลา (Time) กำลังใจในการทำงาน (Will) และความสะดวกต่าง ๆ (Facilities) ทั้งนี้ โดยอ้างถึงความสำคัญและความจำเป็นของอำนาจหน้าที่และเวลาในการบริหารว่า ในการบริหารงานนั้นไม่ว่าจะเป็นงานของรัฐหรือเอกชนก็ตาม งานจะไม่สามารถดำเนินไปด้วยดีได้ ถ้าหากปราศจากเสียซึ่งอำนาจหน้าที่ และเช่นกันการบริหารนั้น ๆ ก็จะไม่สามารถสัมฤทธิ์ผลด้วยดีมีคุณค่าหากมิได้กำหนดเวลาไว้ให้เหมาะสมเพียงพอกับประเภทและลักษณะของงานนั้น ๆ ส่วนในทางบริหารธุรกิจได้ให้ความสำคัญเกี่ยวกับปัจจัยของการบริหารเพิ่มเติมต่างออกไปอีก คือ

คน (Man) เงิน (Money) วัสดุสิ่งของ (Material) วิธีการ (Method) ตลาด (Market) และเครื่องจักร (Machine) และเรียกสั้น ๆ ว่า 6M's (สมพงษ์ เกษมสิน. 2526 : 7)

สรุปได้ว่า ทฤษฎีการบริหารจะเน้นในเรื่องขั้นตอนกระบวนการบริหาร เพื่อให้เกิดประสิทธิภาพและประสิทธิผลของการดำเนินกิจกรรมขององค์การ องค์การต้องมีการบริหารจัดการที่ดีไม่ว่าจะเป็นโครงสร้างขององค์การต้องเข้มแข็ง ทีมงานมีความสามัคคี การแบ่งงานมีความชัดเจนเหมาะสม ที่สำคัญที่สุดคือต้องมีเป้าหมายในการทำงานไปในทิศทางเดียวกันเพื่อไปสู่การบรรลุวัตถุประสงค์ขององค์การได้อย่างรวดเร็ว

3.3 ทฤษฎีองค์การ

3.3.1 ความหมายขององค์การ

ดอนเนลลี และคณะ (Donnelly and others. 1990 : 105) ให้ความหมายว่า องค์การเป็นเทคนิควิธีการเชื่อมโยงหน้าที่เฉพาะต่าง ๆ ให้ประสานกัน ดำเนินไปสู่วัตถุประสงค์ ดังนั้นองค์การจะต้องประกอบด้วย การกำหนดงานที่แตกต่างกันในลักษณะเฉพาะ (Specialization) การจัดให้งานต่าง ๆ ทำงานต่อเนื่องสัมพันธ์กัน (Coordination) มีการใช้อำนาจหน้าที่ (Authority) และความเป็นผู้นำ (Leadership) ที่กระจายความรับผิดชอบไปยังผู้ทำหน้าที่เป็นหัวหน้าควบคุมงาน

บาร์ตอลและมาร์ติน (Bartol and Martin. 1991 : 6) ได้ให้ความหมายไว้ว่า องค์การ (Organization) คือ การที่บุคคลตั้งแต่สองคนขึ้นไปมีความสัมพันธ์กันและร่วมมือกันอย่างเป็นระบบระเบียบเพื่อผลิตสินค้าหรือให้บริการ

พยอม วงศ์สารศรี (2534 : 27) ให้ความหมายขององค์การ คือ โครงสร้างหรือกระบวนการที่กลุ่มคนได้คิดขึ้นเพื่อใช้เป็นเครื่องมือในการมอบหมายงานให้สมาชิกกำหนดความรับผิดชอบระหว่างสมาชิก และจัดกิจกรรมต่าง ๆ ไว้เป็นหมวดหมู่เพื่อให้สมาชิกปฏิบัติงานให้บรรลุเป้าหมายที่วางไว้

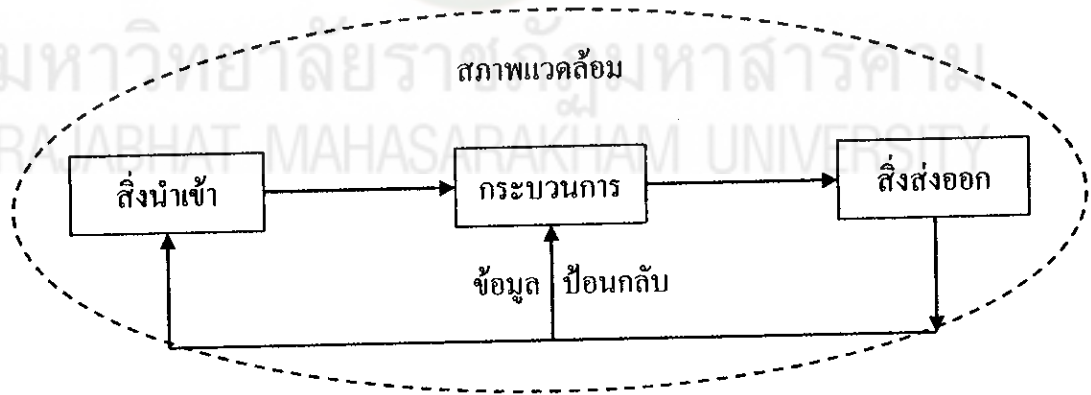
ศิริพร พงศ์ศรีโรจน์ (2537 : 5) กล่าวว่า องค์การก็คือ กลุ่มคนกลุ่มหนึ่ง (2 คนขึ้นไป) ซึ่งมาร่วมกันดำเนินการใด ๆ ให้บรรลุผลสำเร็จตามเป้าหมายที่ตั้งไว้ได้อย่างมีประสิทธิภาพ โดยการจัดขึ้นเป็นหน่วยงานที่มีระบบ มีสายการบังคับบัญชาที่แน่นอน มีการแบ่งงานกันทำ มีการประสานงานและให้ความร่วมมือกันทำงานในหน่วยงานนั้น เพื่อจัดเป็นองค์การ ให้บริหารงานบรรลุวัตถุประสงค์ร่วมกันขององค์การดังกล่าว

สุพิน เกษาคุปต์ (2537 : 2) ให้ความหมายขององค์การ คือ การรวมตัวของกลุ่มบุคคลจำนวนหนึ่งที่มาช่วยกันทำงานเพื่อวัตถุประสงค์บางอย่างที่กำหนดไว้ ในการทำงานจะมีระบบความสัมพันธ์ระหว่างบุคคล ระบบความสัมพันธ์ระหว่างกลุ่มภายในองค์การ ระบบความสัมพันธ์กับภายนอกองค์การ ระบบความสัมพันธ์นี้ได้แก่ โครงสร้างขององค์การ การกำหนดบทบาทหน้าที่ของบุคคลและกลุ่ม และมีการดำเนินงานหรือทำกิจกรรมต่าง ๆ โดยอาศัยปัจจัยทรัพยากร เทคนิควิธีการ และเทคโนโลยีต่าง ๆ เพื่อนำไปสู่การบรรลุผลตามวัตถุประสงค์ที่เป็นเป้าหมายร่วมกันของบุคคลในองค์การ

สรุปได้ว่า องค์การ คือ การรวมตัวที่ค่อนข้างถาวรของบุคคลตั้งแต่ 2 คนขึ้นไปอย่างมีจิตสำนึกโดยที่มีความสนใจร่วมกันที่ต้องการจะดำเนินงานให้บรรลุวัตถุประสงค์ที่ตั้งไว้ของหมู่คณะอย่างมีประสิทธิภาพ ในการดำเนินงานจำเป็นต้องมีการแบ่งหน้าที่กันปฏิบัติของบุคคลหรือของกลุ่มบุคคล มีการบังคับบัญชา มีการประสานงาน

3.3.2 ลักษณะขององค์การ

สมยศ นาวิการ (2526 : 26) ได้ให้แนวความคิดว่าองค์การเป็นระบบอย่างหนึ่งที่ประกอบด้วยสิ่งนำเข้า (Inputs) กระบวนการ (Process) สิ่งส่งออก (Outputs) ข้อมูลป้อนกลับ (Feedback) และสภาพแวดล้อม (Environment) แผนภูมิ 8 (สมยศ นาวิการ. 2526 : 26)



แผนภูมิที่ 8 ระบบขององค์การ
ที่มา : สมยศ นาวิการ. 2526 : 26

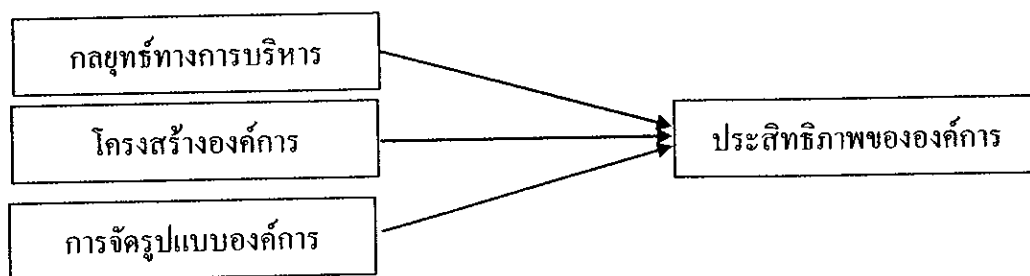
จากแนวความคิดดังกล่าวจะพบว่าองค์การมีการปรับตัวตลอดเวลาตามสภาพการณ์ที่เปลี่ยนแปลงไป ทั้งนี้เนื่องจากสภาพแวดล้อมมีการแปรเปลี่ยนอยู่เสมอ นอกจากนั้นข้อมูลป้อนกลับ (Feedback) ยังเป็นตัวที่กำหนดให้องค์การมีการปรับตัวอยู่ตลอด ดังนั้นจึงกล่าวได้ว่าองค์การจะต้องเป็นระบบเปิด (Open System) ซึ่งประกอบด้วยตัวแปรต่างๆ มากมายที่เกี่ยวข้องซึ่งกันและกัน พร้อมทั้งจะปรับปรุงเปลี่ยนแปลงได้ตลอดเวลาตามสภาพแวดล้อมภายนอก ตัวแปรต่างๆ ที่เกี่ยวข้องซึ่งกันและกัน (Interdependent Variables) ในระบบขององค์การ ได้แก่ ปัจเจกชน รูปแบบขององค์การ โครงสร้างพื้นฐานและบทบาทหน้าที่ของบุคคลในองค์การ และสภาพแวดล้อมขององค์การ ล้วนเป็นตัวแปรที่มีความเชื่อมโยงซึ่งกันและกัน และส่งผลกระทบต่อระบบที่เกี่ยวข้องในกระบวนการปฏิบัติงานขององค์การ จึงกล่าวได้ว่าในการพิจารณาองค์การในแง่นี้จะต้องพิจารณาทั้งระบบ จึงมองเห็นความสัมพันธ์ที่เกี่ยวข้องอย่างเป็นระบบระหว่างปัจจัยต่างๆ ในองค์การ

3.3.3 องค์ประกอบขององค์การ

ลักษณะองค์การตามแนวคิดของสแตร์ส (กรณี กิริติบุตร, 2529 : 78 - 83) ประกอบด้วยโครงสร้างขององค์การและเทคโนโลยี โดยที่โครงสร้างองค์การ หมายถึง ทรัพยากรมนุษย์ที่ได้กำหนดไว้ในองค์การซึ่งแบ่งเป็นองค์ประกอบย่อยได้ดังนี้

- 1) ความมากน้อยของการรวมอำนาจ
- 2) ความชำนาญเฉพาะอย่างในงาน
- 3) ความมากน้อยของการทำความสัมพันธ์ระหว่างบุคคลให้เป็นแบบแผน
- 4) ช่วงการบังคับบัญชา
- 5) ขนาดขององค์การ
- 6) ขนาดของหน่วยงาน

ส่วนروبบินส์ (Robbins, 1987 : 22) ได้เสนอแนวคิดลักษณะองค์การ (Organizational Characteristic) ว่าประกอบด้วยลักษณะโครงสร้าง การจัดรูปแบบองค์การ และกลยุทธ์ทางการบริหาร ทั้งสามองค์ประกอบนี้เป็นปัจจัยที่จะทำให้องค์การเกิดประสิทธิภาพและประสิทธิผลได้ สามารถแสดงดังแผนภูมิที่ 9 (Robbins, 1987 : 22)



แผนภูมิที่ 9 ลักษณะองค์กรกับประสิทธิภาพขององค์กร

ที่มา : Robbins. 1987 : 22

สรุปได้ว่า จากแนวคิดของสแตร์สและโรบบินส์ (Steers and Robbins) จะพบว่าลักษณะองค์กรเป็นองค์ประกอบสำคัญ ซึ่งมีผลต่อประสิทธิภาพและประสิทธิผลขององค์กร ลักษณะองค์กรประกอบด้วยโครงสร้าง องค์กร การจัดรูปแบบองค์กร และกลยุทธ์ทางการบริหาร องค์ประกอบต่าง ๆ เหล่านี้มีความสัมพันธ์กับประสิทธิภาพขององค์กร

3.3.4 ความสำคัญขององค์กร

การพิจารณาความสำคัญขององค์กรเป็นสิ่งสำคัญที่จะพิจารณาว่า ภารกิจสำคัญขององค์กรจะบรรลุผลสำเร็จได้ต้องอาศัยองค์การเป็นกลไกสำคัญ ผู้ศึกษาจึงขอนำเสนอกรอบความคิดที่นักวิชาการได้วิเคราะห์ให้เห็นถึงความสำคัญขององค์กร ดังเช่นที่ ริชาร์ด (Richard. 1998 : 26 - 35) ได้วิเคราะห์ไว้ดังนี้

- 1) องค์กรมีความสำคัญในการระดมสรรพกำลังและทรัพยากรทั้งปวง เพื่อให้การทำงานบรรลุเป้าหมายที่ตั้งไว้ (To Achieve Desired Goals and Outcomes)
- 2) องค์กรทำหน้าที่ผลิตสินค้าและบริการ เพื่อสนองตอบต่อความต้องการของลูกค้าในราคาที่สมเหตุสมผล (Competitive Prices) กล่าวคือ องค์กรจะพยายามที่จะแสวงหานวัตกรรม (Innovative) ที่จะช่วยทำให้สามารถผลิตสินค้าและบริการได้อย่างมีประสิทธิภาพ
- 3) องค์กรมีความสำคัญในการเสริมสร้างนวัตกรรมในการทำงาน (Facilitate Innovation) กล่าวคือ องค์กรเป็นกลไกที่สำคัญยิ่งที่จะทำให้การประยุกต์นวัตกรรมใหม่ๆ เพื่อการเพิ่มประสิทธิภาพในการผลิต และการให้บริการที่ดียิ่งขึ้น
- 4) องค์กรเป็นพื้นฐานสำคัญในการนำการผลิตสมัยใหม่ (Modern Manufacturing) และการนำเทคโนโลยีที่ใช้คอมพิวเตอร์เข้าไปใช้ (Computer – based

Technology) กล่าวคือ หากองค์กรไม่สามารถสร้างรากฐานที่ดีแล้ว การนำวิธีการผลิตสมัยใหม่เข้าไปประยุกต์ใช้คงจะเป็นไปได้ยาก ส่วนการใช้เทคโนโลยีคอมพิวเตอร์ก็ต้องอาศัยศักยภาพขององค์กรรองรับเช่นกัน

5) องค์กรต้องปรับตัว (Adapt) และสร้างอิทธิพล (Influence) ต่อสภาพแวดล้อมที่เปลี่ยนแปลงไป (A Changing Environment) ความจำเป็นในยุคนี้มีความสำคัญอย่างยิ่งเนื่องจากการปรับตัวเข้าสู่ยุคโลกาภิวัตน์ (Globalization)

6) องค์กรมีความสำคัญในด้านการสร้างคุณค่า (Create Value) ให้แก่ผู้ประกอบการ ลูกค้า และพนักงาน กล่าวคือ ฝ่ายบริหารจะพยายามค้นหาให้ได้ว่ามีองค์ประกอบย่อยใดบ้างในองค์กรที่เป็นผู้สร้างคุณค่าหรือกำไรให้กับองค์กร และจะพยายามศึกษาว่าส่วนใดสร้างคุณค่าสูงสุดให้กับลูกค้า

7) องค์กรต้องเผชิญกับสิ่งท้าทายต่าง ๆ ที่หลากหลาย ไม่ว่าจะเป็นด้านแรงจูงใจในการทำงานของพนักงาน (Motivation) หรือปัญหาด้านจริยธรรม (Ethics) ซึ่งสิ่งเหล่านี้เป็นปัจจัยสำคัญที่จะทำให้องค์กรดำเนินการไปสู่เป้าหมายให้สัมฤทธิ์ผล

สรุปได้ว่า องค์กรทำหน้าที่เป็นผู้กำหนดวิถีชีวิตของพวกเรา (Shape Our Lives) การทำความเข้าใจในการออกแบบองค์กรหรืออีกนัยหนึ่งก็คือ การทำความเข้าใจในโครงสร้างขององค์กรจะทำให้สามารถปฏิบัติหน้าที่ได้อย่างมีประสิทธิภาพ

4. งานวิจัยที่เกี่ยวข้อง

เนื่องจากงานวิจัยที่เกี่ยวข้องกับการจัดการเลือกตั้งสมาชิกวุฒิสภามีค่อนข้างน้อย ผู้วิจัยจึงได้ศึกษาเอกสารงานวิจัยที่มีลักษณะคล้ายคลึงจะพอมจะนำมาอ้างอิงได้ ดังนี้

มนตรี ตันจิวิรัตน์ (2539 : บทคัดย่อ) ได้ศึกษาเรื่องคณะกรรมการการเลือกตั้งเพื่อศึกษารูปแบบคณะกรรมการการเลือกตั้งที่เหมาะสมสำหรับประเทศไทย

การศึกษาวิจัยเป็นการศึกษาเปรียบเทียบรูปแบบคณะกรรมการการเลือกตั้งนับแต่อดีตที่เคยมีการเสนอไว้ในร่างพระราชบัญญัติคณะกรรมการการเลือกตั้ง เสนอเข้าสู่สภาผู้แทนราษฎรชุดต่าง ๆ กับคณะกรรมการการเลือกตั้งประเทศอินเดีย

ผลการศึกษาพบว่าการเสนอรูปแบบคณะกรรมการการเลือกตั้งไว้เป็นร่างพระราชบัญญัติเข้าสู่สภาตั้งแต่ข้อเสนอของคณะกรรมการพัฒนาประชาธิปไตย (คปป.) คณะกรรมการปฏิรูปการเมือง (คปก.) ร่างพระราชบัญญัติที่เสนอในช่วงรัฐบาลนายกบรหาร ศิลปอาชา จนกระทั่งมาถึงร่างพระราชบัญญัติที่เสนอในช่วงรัฐบาล พลเอก ชวลิต ยงใจยุทธ และพบว่ารูปแบบคณะกรรมการการเลือกตั้งที่เหมาะสมสำหรับประเทศไทย ควรมีที่มาของ

คณะกรรมการจากการแต่งตั้งคณะกรรมการสรรหาขึ้นมาทำหน้าที่สรรหาคณะกรรมการการเลือกตั้งอีกทีหนึ่ง และควรมีจำนวนน้อยที่สุดเพื่อความคล่องตัวในการทำงาน ควรอยู่ในวาระ 6 ปี สมัยเดียว ควรกำหนดคุณสมบัติและลักษณะต้องห้ามในเรื่องการห้ามมิให้ประกอบธุรกิจเพื่อแสวงหากำไรในขณะปฏิบัติหน้าที่ ควรกำหนดอำนาจของคณะกรรมการการเลือกตั้งเพิ่มเติมในเรื่องอำนาจด้านตุลาการ ควรให้องค์การทำหน้าที่รองรับการปฏิบัติงานของคณะกรรมการการเลือกตั้งเป็นองค์กรอิสระไม่สังกัดคณะกรรมการข้าราชการฝ่ายรัฐสภา (กร.) และควรให้การเบิกจ่ายงบประมาณของคณะกรรมการการเลือกตั้งและสำนักงานคณะกรรมการการเลือกตั้งมีความเป็นอิสระปลอดจากการแทรกแซงของฝ่ายบริหาร

สำนักงานคณะกรรมการการเลือกตั้ง (2543 : บทสรุปสำหรับผู้บริหาร) ศึกษาเรื่อง รายงานการวิจัยการเลือกตั้งสมาชิกวุฒิสภา พ.ศ.2543 โดยมีวัตถุประสงค์เพื่อศึกษาความรู้ ความเข้าใจ ในกระบวนการเลือกตั้งของประชาชน การจัดการเลือกตั้ง และการป้องปรามการทุจริตอันเป็นแนวทางที่มีผลต่อความสุจริตและเที่ยงธรรม รวมทั้งความเห็นและข้อเสนอแนะที่มีต่อการเลือกตั้ง พบว่า

1. การเลือกตั้งสมาชิกวุฒิสภาเมื่อ 4 มีนาคม 2543 ประชาชนเข้ามามีส่วนร่วมมากกว่าทุกครั้งที่ผ่านมาโดยมีจำนวนผู้มาใช้สิทธิเลือกตั้งถึงร้อยละ 71.89

2. แหล่งข้อมูลหรือสื่อที่ประชาชนติดตามข้อมูลข่าวสารเกี่ยวกับการเลือกตั้งมีหลายหนทางทั้งจากสื่อในวงกว้าง เช่น วิทยุ โทรทัศน์ รวมทั้งสื่อในเชิงลึก เช่น อาสาสมัครต่าง ๆ ที่เข้าไปพบปะเพื่อแลกเปลี่ยนเรียนรู้ร่วมรับฟังคำเสนอแนะ ข้อคิดเห็นและแจกจ่ายเอกสารเผยแพร่

3. ในการจัดการเลือกตั้งสมาชิกวุฒิสภาของคณะกรรมการการเลือกตั้งได้ดำเนินการโดยใช้หลักการบริหารที่สำคัญ ได้แก่

3.1 บริหารงานด้วยข้อกฎหมายโดยถือปฏิบัติตามกฎหมาย ระเบียบ โดยเคร่งครัด

3.2 วางแผนในการเลือกตั้งสมาชิกวุฒิสภาโดยกำหนดแผนดำเนินการเลือกตั้ง แผนรักษาความสงบเรียบร้อย แผนประชาสัมพันธ์ เป็นต้น การใช้แผนเป็นหลักในการปฏิบัติงานจะทำให้การดำเนินงานเป็นไปด้วยความรวดเร็วและประหยัดงบประมาณ

3.3 การประสานงาน เนื่องด้วยคณะกรรมการการเลือกตั้งเป็นหน่วยงานเล็ก และเป็นหน่วยงานใหม่ บุคลากรตลอดจนวัสดุ อุปกรณ์ ยังไม่เพียงพอ จึงจำเป็นต้องอาศัย

บุคลากร วัสดุ อุปกรณ์ จากหน่วยงานอื่น ๆ เพราะฉะนั้นการประสานงานจึงเป็นสิ่งจำเป็นอย่างยิ่งในการปฏิบัติงาน

3.4 หลักประหยัด ในการบริหารงบประมาณให้เป็นไปด้วยความเหมาะสมและประหยัด ไม่แสวงหาผลประโยชน์ทั้งทางตรงและทางอ้อม อันจะนำไปสู่การบริหารงานที่มีประสิทธิภาพและประสิทธิผล

3.5 การติดตามประเมินผลและรายงานผลให้ผู้บังคับบัญชาทราบตามลำดับขั้น เพื่อนำไปสู่การแก้ไขปัญหา หรือสิ่งที่บกพร่องที่เกิดขึ้นอันจะทำให้การดำเนินงานเป็นไปด้วยความเรียบร้อยและบรรลุเป้าหมาย

4. การจัดการเลือกตั้งสมาชิกวุฒิสภาประสบความสำเร็จได้ด้วยความร่วมมือประสานงานของส่วนราชการ ภาคเอกชนและประชาชนทั่วไป ทั้งนี้ คณะกรรมการการเลือกตั้งประจำจังหวัด สำนักงานคณะกรรมการการเลือกตั้งประจำจังหวัดและอนุกรรมการการเลือกตั้งประจำเขตเลือกตั้ง มีบทบาทสำคัญอย่างยิ่งในการจัดการเลือกตั้งภายใต้ข้อจำกัดของบุคลากร งบประมาณ วัสดุอุปกรณ์ และวิธีการจัดการ แต่ก็สามารถจัดการเลือกตั้งได้ตามกฎหมาย

เกรียง วิศิษฐ์สรอรรถ และคณะ (2545 : บทคัดย่อ) ได้ศึกษาเรื่ององค์กรอิสระตามรัฐธรรมนูญ : ประชาชนได้อะไร เพื่อประเมินการอำนวยความสะดวกต่อประชาชนขององค์กรอิสระ และปัญหาอุปสรรคในการปฏิบัติงาน

การศึกษาวิจัย โดยการศึกษาเป็นรายองค์กรในด้านต่าง ๆ อาทิ โครงสร้าง กระบวนการสรรหา อำนาจหน้าที่ ความสัมพันธ์กับฝ่ายบริหาร นิติบัญญัติ องค์กรอื่น ๆ และประชาชน ด้วยการเก็บรวบรวมข้อมูลเชิงปริมาณและเชิงคุณภาพ เชิงคุณภาพด้วยการสังเกตแบบมีส่วนร่วมและไม่มีส่วนร่วม การสัมภาษณ์เชิงลึกจากกลุ่มผู้ทรงคุณวุฒิ การสัมมนาและการศึกษาเอกสารต่าง ๆ ส่วนเชิงปริมาณ คือ การสร้างแบบสอบถามเพื่อเก็บข้อมูล ผลการศึกษาพบว่า การดำเนินงานขององค์กรอิสระเกิดปัญหาในด้านต่าง ๆ ดังนี้

1. ปัญหาด้านที่มาและกระบวนการสรรหา เป็นปัญหาด้านการเป็นผู้แทนของกรรมการสรรหาถูกครอบงำทางการเมือง และกระบวนการสรรหาที่มีข้อสงสัยในความโปร่งใส ปัญหาด้านการทำงาน มีปัญหาในความโปร่งใสและการใช้หลักนิติธรรม และการคำนึงถึงความเสมอภาคในการให้บริการ

2. ปัญหาความเหลื่อมล้ำซ้ำซ้อนกันเอง

3. ปัญหาการปฏิบัติหน้าที่ อาทิ วิธีพิจารณาขององค์กรอิสระยังไม่ได้มาตรฐาน

4. ปัญหาเรื่องทรัพยากร กล่าวคือ องค์กรอิสระหลายองค์กรได้รับงบประมาณ ในลักษณะอุดหนุน (block grant) ทำให้สามารถจัดสรรงบประมาณตามความเหมาะสมได้เอง แต่บางหน่วยงานมีการบริหารแบบราชการและงบประมาณถูกกำหนดโดยฝ่ายบริหารก่อนเข้าสู่การพิจารณาของรัฐสภา และบางองค์กรที่ได้รับงบประมาณในลักษณะเงินอุดหนุน กลับไปนาระเบียบราชการมาใช้ ซึ่งทำให้ขาดความคล่องตัว

โดยได้เสนอแนะแนวทางเพื่อแก้ปัญหาโดยองค์กรต้องมีแผนกลยุทธ์ในการทำงาน โดยคำนึงถึงพันธกิจหลักและการจัดลำดับความสำคัญที่คุ้มค่า จัดทำแผนปฏิบัติการให้สอดคล้องกับแผนกลยุทธ์ และควรใช้หลักบริหารจัดการที่ดีในการปฏิบัติงาน นอกจากนี้ควรมีเอกภาพในการปฏิบัติงานและในองค์กรเดียวกันควรมีการดำเนินงานที่ประสานสอดคล้องกันเองให้ได้ก่อนในห้วงองค์คณะ

คมาชญา เล่าสกุล (2545 : 10) ได้ศึกษาผลกระทบของกฎหมายบริหารองค์กรปกครองส่วนท้องถิ่นต่อการบริหารงานเลือกตั้งท้องถิ่นของหัวหน้าพนักงานส่วนท้องถิ่น โดยชี้ให้เห็นถึงบทบาท อำนาจและหน้าที่ของหัวหน้าพนักงานส่วนท้องถิ่น ในการจัดการเลือกตั้งสมาชิกสภาท้องถิ่นและผู้บริหารท้องถิ่น เนื่องจากพระราชบัญญัติการเลือกตั้งสมาชิกสภาท้องถิ่นหรือผู้บริหารท้องถิ่น พ.ศ. 2545 บัญญัติให้หัวหน้าพนักงานส่วนท้องถิ่นมีบทบาทในการจัดการเลือกตั้งสมาชิกสภาท้องถิ่นและผู้บริหารท้องถิ่นในลักษณะของจุดเชื่อม เนื่องจากหัวหน้าพนักงานส่วนท้องถิ่นมีเครื่องมือในการบริหาร เช่น มีบุคลากร มีวัสดุอุปกรณ์ และเป็นผู้ดูแลงบประมาณขององค์กรปกครองส่วนท้องถิ่น ดังนั้นจึงได้นำหัวหน้าพนักงานส่วนท้องถิ่นเข้ามาเป็นองค์ประกอบของโครงสร้างการบริหารงานเลือกตั้งสมาชิกสภาท้องถิ่นหรือผู้บริหารท้องถิ่นใน 2 ระดับ คือ ระดับปฏิบัติการ คือ กำหนดให้เป็นผู้อำนวยความสะดวกการเลือกตั้งประจำองค์กรปกครองส่วนท้องถิ่น และในระดับของการกำกับดูแลโดยเป็นหนึ่งในคณะกรรมการการเลือกตั้งประจำองค์กรปกครองส่วนท้องถิ่น โดยมีหน้าที่เสนอแนะและให้ความเห็นชอบในการกำหนดหน่วยเลือกตั้ง และการเพิ่มชื่อหรือถอนชื่อผู้มีสิทธิเลือกตั้ง ในการจัดทำบัญชีรายชื่อผู้มีสิทธิเลือกตั้ง การกำกับดูแลและอำนวยความสะดวกการเลือกตั้ง การลงคะแนน การนับคะแนนเลือกตั้ง และการประกาศผลการนับคะแนนเลือกตั้ง

เอกชัย วารุณประภา (2547 : บทคัดย่อ) ได้ศึกษาประเมินผลการจัดการเลือกตั้งสมาชิกสภาและนายกองค์การบริหารส่วนจังหวัด โดยศึกษาเฉพาะกรณีวันที่ 14 มีนาคม 2547

เพื่อให้ทราบถึงภาพรวมของผลสัมฤทธิ์ในการจัดการเลือกตั้งสมาชิกสภาและนายกองค์การบริหารส่วนจังหวัด ทราบถึงปัญหาอุปสรรคในการจัดการเลือกตั้งสมาชิกสภาและนายกองค์การบริหารส่วนจังหวัด ตามพระราชบัญญัติการเลือกตั้งสมาชิกสภาท้องถิ่น หรือผู้บริหารท้องถิ่น พ.ศ. 2545 และที่แก้ไขเพิ่มเติม เพื่อสำรวจความคิดเห็นของประชาชนเกี่ยวกับการเลือกตั้งสมาชิกสภาและนายกองค์การบริหารส่วนจังหวัด และเพื่อจัดทำข้อเสนอแนะเชิงนโยบายในการปรับปรุงแก้ไขการจัดการเลือกตั้งสมาชิกสภาและนายกองค์การบริหารส่วนจังหวัดในการเลือกตั้งครั้งต่อไป รวมทั้งประเด็นที่สมควรทำวิจัยเพิ่มเติมในอนาคตผลการศึกษสามารถแยกได้เป็น 3 ส่วน ดังนี้

1. ผลการศึกษาในส่วนของคณะกรรมการการเลือกตั้งประจำองค์การบริหารส่วนจังหวัด คณะอนุกรรมการช่วยเหลือการปฏิบัติหน้าที่ของคณะกรรมการการเลือกตั้งประจำองค์การบริหารส่วนจังหวัด พบว่าปลัดองค์การบริหารส่วนจังหวัดและพนักงานขององค์การบริหารส่วนจังหวัดทุกจังหวัด ส่วนใหญ่ไม่มีประสบการณ์ในการจัดการเลือกตั้ง ปัญหาโครงสร้างการจัดการเลือกตั้งสมาชิกสภาและนายกองค์การบริหารส่วนจังหวัดซึ่งไม่ควรให้องค์กรปกครองส่วนท้องถิ่นเป็นผู้จัดการเลือกตั้ง เนื่องจากจะไม่สามารถวางตัวให้เป็นกลางได้ และงานประจำมีมาก ในส่วนของคณะอนุกรรมการช่วยเหลือการปฏิบัติหน้าที่ของคณะกรรมการการเลือกตั้งประจำองค์การบริหารส่วนจังหวัดพบว่ากฎหมายและระเบียบไม่ได้กำหนดโครงสร้างและช่วงเวลาในการแต่งตั้งคณะอนุกรรมการช่วยงานระดับเขต/อำเภอไว้อย่างชัดเจน การปฏิบัติขององค์การบริหาร ส่วนจังหวัดแต่ละแห่งไม่เหมือนกัน

2. ผลการศึกษาในส่วนของผู้มีสิทธิเลือกตั้งไปลงคะแนนเลือกตั้งสมาชิกสภาและนายกองค์การบริหารส่วนจังหวัด เมื่อวันที่ 14 มีนาคม 2547 พบว่าผู้มีสิทธิเลือกตั้งมีความรู้ความเข้าใจเกี่ยวกับอำนาจหน้าที่ของสมาชิกสภาและนายกองค์การบริหารส่วนจังหวัดในระดับน้อย และความคิดเห็นต่อการปฏิบัติหน้าที่ของคณะกรรมการการเลือกตั้ง เจ้าพนักงานผู้ดำเนินการเลือกตั้งและบุคลากรอื่นๆ มีความเป็นกลางในระดับมาก โดยคณะบุคคลที่มีความเป็นกลางมากที่สุด คือ คณะกรรมการประจำหน่วยเลือกตั้ง และองค์การเอกชนตรวจสอบการเลือกตั้งเป็นกลุ่มที่มีความเป็นกลางน้อยที่สุด

3. ผลการศึกษาข้อมูลการสั่งให้มีการเลือกตั้งใหม่ กรณีมีสาเหตุจากการปฏิบัติงานของเจ้าพนักงานผู้ดำเนินการเลือกตั้ง คณะกรรมการการเลือกตั้ง ได้มีคำสั่งให้ดำเนินการนับคะแนนใหม่จำนวน 9 เขต โดย 1 ใน 9 เขตเลือกตั้ง หลังจากมีคำสั่งให้นับคะแนนใหม่แล้ว คณะกรรมการการเลือกตั้งได้สั่งให้มีการนับต้นข้าวบัตรเลือกตั้งใหม่ด้วย

เนื่องจากพบว่ารายงานเกี่ยวกับจำนวนบัตรเลือกตั้งกับจำนวนผู้มาใช้สิทธิลงคะแนนเลือกตั้งไม่ตรงกัน ซึ่งสาเหตุมาจากความผิดพลาดในขั้นตอนการลงคะแนนเลือกตั้ง ความผิดพลาดในการจ่ายบัตรเลือกตั้งหรือจัดทำรายงานของกรรมการประจำหน่วยเลือกตั้ง หรือจำนวนบัตรเลือกตั้งต่อเล่มเกินหรือขาด ซึ่งการจัดการเลือกตั้งสมาชิกสภาและนายกองค์การบริหารส่วนจังหวัดครั้งนี้ไม่ปรากฏว่ามีเขตเลือกตั้งใดที่คณะกรรมการการเลือกตั้งสั่งให้มีการเลือกตั้งใหม่ โดยมีความผิดพลาดจากข้อบกพร่องหรือความผิดพลาดในการปฏิบัติงานของเจ้าพนักงานผู้ดำเนินการเลือกตั้ง

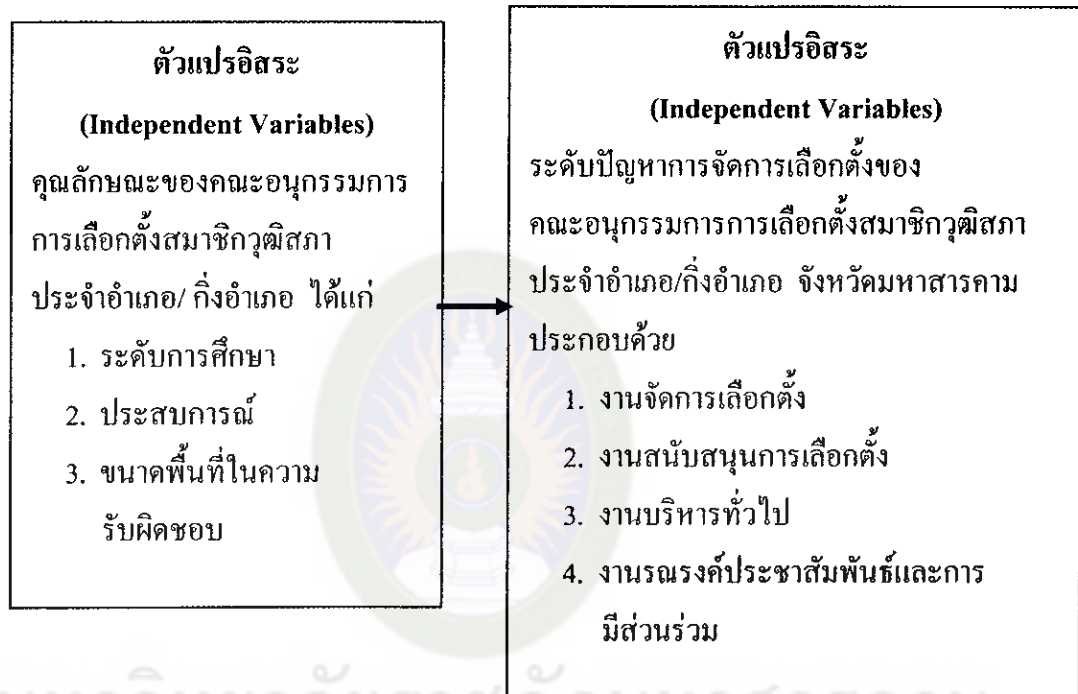
สำนักนโยบายและแผน สำนักงานคณะกรรมการการเลือกตั้ง (2548 : 24 - 33) ศึกษาเรื่อง รายงานเบื้องต้นการประเมินผลการจัดการเลือกตั้งสมาชิกสภาผู้แทนราษฎร เมื่อวันที่ 6 กุมภาพันธ์ 2548 จากคณะกรรมการการเลือกตั้งประจำเขตเลือกตั้ง (กกต.เขต) และผู้อำนวยการการเลือกตั้งประจำเขตเลือกตั้ง (ผอ.กกต.เขต) จำนวน 1,600 ชุด จาก 400 เขตทั่วประเทศ พบว่า

1. ระดับความคิดเห็นต่อผลสัมฤทธิ์ในการจัดการเลือกตั้ง เห็นว่าผลสัมฤทธิ์ในภาพรวมของการจัดการเลือกตั้งสมาชิกสภาผู้แทนราษฎรอยู่ในระดับปานกลาง โดยกระบวนการและขั้นตอนที่สัมฤทธิ์ผลมากที่สุด คือ การสมัครรับเลือกตั้งสมาชิกสภาผู้แทนราษฎรแบบแบ่งเขตเลือกตั้งเป็นไปตามระยะเวลาที่กำหนด รองลงมาคือ การประกาศรายชื่อผู้มีสิทธิสมัครรับเลือกตั้งเป็นไปตามระยะเวลาที่กำหนด และประชาชนได้รับการอำนวยความสะดวกในการลงคะแนนในวันเลือกตั้งเป็นอย่างดี ส่วนกระบวนการและขั้นตอนที่เห็นว่ามีสัมฤทธิ์ผลน้อยที่สุด คือ การจัดเวทีปราศรัยหาเสียงให้กับผู้สมัครได้รับความสนใจจากประชาชน รองลงมาคือ การส่งเอกสารแนะนำนโยบายพรรคการเมืองและผู้สมัคร และการจัดส่งหนังสือแจ้งเข้าบ้านเป็นไปตามระยะเวลาที่กำหนด

2. ระดับความคิดเห็นต่อปัจจัยที่เป็นปัญหาอุปสรรคในการจัดการเลือกตั้ง ในด้านกระบวนการและการดำเนินการตามอำนาจหน้าที่ในการจัดการเลือกตั้งในภาพรวมของกระบวนการมีปัญหาอุปสรรคในระดับปานกลาง โดยกระบวนการและการดำเนินงานที่เป็นปัญหามากที่สุดคือ การส่ง - ตรวจรับหีบบัตรเลือกตั้ง และรายงานต่าง ๆ ณ สถานที่นับคะแนน รองลงมาคือ การแต่งตั้งกรรมการประจำหน่วยเลือกตั้งและการนับคะแนนเลือกตั้ง ส่วนกระบวนการและการดำเนินการที่เห็นว่าเป็นปัญหาน้อยที่สุด คือ การประกาศรายชื่อผู้สมัครรับเลือกตั้ง รองลงมาคือ การรับสมัครรับเลือกตั้งและการส่งหนังสือแจ้งเข้าบ้าน (ส.ส.12) และการทำหน้าที่ในการร้องทุกข์เพื่อดำเนินคดีแก่ผู้กระทำผิดกฎหมายเลือกตั้ง

5. กรอบแนวคิดในการวิจัย

จากการศึกษาเอกสารแนวคิด ทฤษฎี และงานวิจัยที่เกี่ยวข้อง ผู้วิจัยได้สรุปเป็นกรอบแนวคิดในการศึกษาเรื่องปัญหาการจัดการเลือกตั้งสมาชิกวุฒิสภาจังหวัดมหาสารคามของคณะกรรมการการเลือกตั้งสมาชิกวุฒิสภาประจำอำเภอ/กิ่งอำเภอ ได้ดังนี้



แผนภูมิที่ 10 ผังแสดงความสัมพันธ์ระหว่างตัวแปรอิสระและตัวแปรตามตามกรอบแนวคิด
ของงานวิจัย