

## บทที่ 2

### เอกสารและงานวิจัยที่เกี่ยวข้อง

การวิจัยเรื่อง การมีส่วนร่วมของประชาชนต่อโครงการหมู่บ้านชุมชนและมวลชนสัมพันธ์ ของสถานีตำรวจภูธรกิ่งอำเภอเฝ้าไร่ จังหวัดหนองคาย ผู้วิจัยได้ศึกษาเอกสารแนวคิด ทฤษฎี ผลงานการวิจัยที่เกี่ยวข้องเพื่อเป็นแนวทางในการวิจัยตามลำดับ ดังนี้

1. แนวคิดที่เกี่ยวกับตำรวจ
2. แนวคิดเกี่ยวกับงานตำรวจชุมชนสัมพันธ์
3. ทฤษฎีบังคับใช้กฎหมาย
4. ทฤษฎีชุมชนสัมพันธ์
5. ทฤษฎีควบคุมอาชญากรรมจากสภาพแวดล้อม
6. แนวคิดและทฤษฎีเกี่ยวกับการมีส่วนร่วม
7. งานวิจัยที่เกี่ยวข้อง
8. กรอบแนวคิดในการวิจัย

#### 1. แนวคิดที่เกี่ยวกับตำรวจ

##### 1.1 ความหมายของตำรวจ

พระราชบัญญัติตำรวจแห่งชาติ พ.ศ. 2547 มาตรา 4 ให้ความหมายของ “ข้าราชการตำรวจ” หมายความว่า บุคคลซึ่งได้รับการบรรจุแต่งตั้งตามพระราชบัญญัตินี้ โดยได้รับเงินเดือนจากงบประมาณหมวดเงินเดือนในสำนักงานตำรวจแห่งชาติ และให้หมายความรวมถึงข้าราชการตำรวจในสำนักงานตำรวจแห่งชาติซึ่งสำนักงานตำรวจแห่งชาติแต่งตั้งหรือสั่งให้ปฏิบัติหน้าที่ราชการตำรวจโดยได้รับเงินเดือนจากส่วนราชการ รัฐวิสาหกิจ หรือหน่วยงานอื่นของรัฐด้วย (พระราชบัญญัติตำรวจแห่งชาติ พ.ศ. 2547 : 2)

ความหมายคำว่า “ตำรวจ” โดยทั่วไปหมายถึงเจ้าพนักงานผู้ที่กฎหมายให้อำนาจ และหน้าที่รักษาความสงบเรียบร้อยของประชาชน ตำรวจจะต้องคอยตรวจตรา ดูแลมิให้มีสิ่งหนึ่งสิ่งใดทำลายความสงบเรียบร้อยของประชาชน

## 1.2 บทบาท อำนาจหน้าที่ของตำรวจ

มาตรา 6 สำนักงานตำรวจแห่งชาติเป็นส่วนราชการมีฐานะเป็นนิติบุคคลอยู่ในบังคับบัญชาของนายกรัฐมนตรี และมีอำนาจหน้าที่ดังต่อไปนี้ (พระราชบัญญัติตำรวจแห่งชาติ พ.ศ. 2547 : 3)

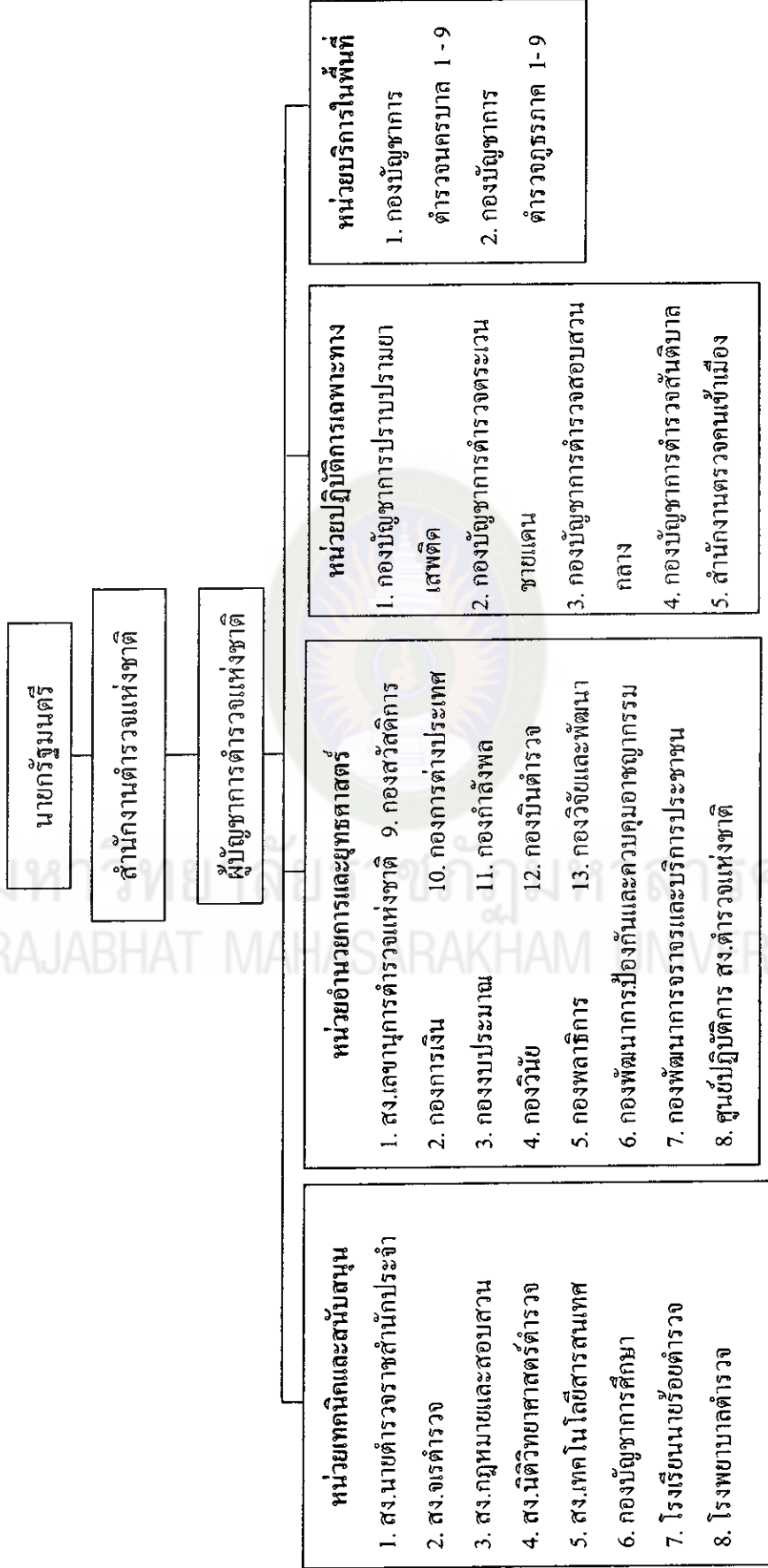
- (1) รักษาความปลอดภัยสำหรับองค์พระมหากษัตริย์ พระราชินี พระรัชทายาท ผู้สำเร็จราชการแทนพระองค์ พระบรมวงศานุวงศ์ ผู้แทนพระองค์ และพระราชอาคันตุกะ
- (2) ดูแลควบคุมและกำกับการปฏิบัติงานของข้าราชการตำรวจซึ่งปฏิบัติการตามประมวลกฎหมายวิธีพิจารณาความอาญา
- (3) ป้องกันและปราบปรามการกระทำความผิดทางอาญา
- (4) รักษาความสงบเรียบร้อย ความปลอดภัยของประชาชนและความมั่นคงของราชอาณาจักร
- (5) ปฏิบัติการอื่นใดตามที่กฎหมายกำหนดให้เป็นอำนาจหน้าที่ของข้าราชการตำรวจหรือสำนักงานตำรวจแห่งชาติ
- (6) ช่วยเหลือการพัฒนาประเทศตามที่นายกรัฐมนตรีมอบหมาย
- (7) ปฏิบัติการอื่นใดเพื่อส่งเสริมและสนับสนุนให้การปฏิบัติการตามอำนาจหน้าที่ตามข้อ (1) , (2) , (3) , (4) หรือ (5) เป็นไปอย่างมีประสิทธิภาพ

โครงสร้างสำนักงานตำรวจแห่งชาติ การจัดระเบียบราชการในสำนักงานตำรวจแห่งชาติ

มาตรา 10 สำนักงานตำรวจแห่งชาติแบ่งส่วนราชการดังต่อไปนี้

- (1) สำนักงานผู้บัญชาการตำรวจแห่งชาติ
- (2) กองบัญชาการ

การแบ่งส่วนราชการตาม (1) เป็นกองบัญชาการหรือการจัดตั้งกองบัญชาการตาม (2) ให้ตราเป็นพระราชกฤษฎีกา และการแบ่งส่วนราชการเป็นกองบังคับการหรือส่วนราชการอย่างอื่น ให้ออกเป็นกฎกระทรวงและให้กำหนดอำนาจหน้าที่ไว้ในพระราชกฤษฎีกาหรือกฎกระทรวงนั้น แล้วแต่กรณี



**มาตรา 11** สำนักงานตำรวจแห่งชาติ มีผู้บัญชาการตำรวจแห่งชาติเป็นหัวหน้า ส่วนราชการมีอำนาจหน้าที่ดังต่อไปนี้

- (1) รับผิดชอบควบคุมราชการประจำในสำนักงานตำรวจแห่งชาติ กำหนดแนวทางและแผนการปฏิบัติราชการของสำนักงานตำรวจแห่งชาติ และลำดับความสำคัญของแผนการปฏิบัติราชการประจำปีของสำนักงานตำรวจแห่งชาติ ให้เป็นไปตามนโยบายและแนวทางการปฏิบัติราชการที่นายกรัฐมนตรีและ ก.ต.ช. กำหนด รวมทั้งกำกับ เร่งรัด ติดตาม และประเมินผลการปฏิบัติราชการของส่วนราชการในสำนักงานตำรวจแห่งชาติ
- (2) เป็นผู้บังคับบัญชาข้าราชการตำรวจในสำนักงานตำรวจแห่งชาติรองจากนายกรัฐมนตรี
- (3) เป็นผู้รับผิดชอบในการปฏิบัติราชการของสำนักงานผู้บัญชาการตำรวจแห่งชาติ
- (4) วางระเบียบหรือทำคำสั่งเฉพาะเรื่องไว้ให้ข้าราชการตำรวจหรือพนักงานสอบสวนปฏิบัติการเกี่ยวกับการใช้อำนาจหรือการปฏิบัติหน้าที่ตามประมวลกฎหมายวิธีพิจารณาความอาญาหรือกฎหมายอื่น

**มาตรา 25** ชั้นข้าราชการตำรวจมีดังนี้

- (1) ชั้นสัญญาบัตร ได้แก่ ผู้มียศตั้งแต่ร้อยตำรวจตรีขึ้นไป
  - (2) ชั้นประทวน ได้แก่ ผู้มียศสิบตำรวจตรี สิบตำรวจโท สิบตำรวจเอก จำสิบตำรวจ คาบตำรวจ
  - (3) ชั้นพลตำรวจ ได้แก่ พลตำรวจสำรอง  
พลตำรวจสำรอง คือ ผู้ที่ได้รับการบรรจุเป็นข้าราชการตำรวจ โดยได้รับการคัดเลือกหรือสอบแข่งขันเข้ารับการศึกษาบรม ในสถานศึกษาของสำนักงานตำรวจแห่งชาติ
- โครงสร้างการแบ่งส่วนราชการ โครงสร้างพื้นฐานแบ่งออกเป็น 2 ส่วนใหญ่ ๆ ได้แก่

1. หน่วยงานหลัก (Line) เป็นหน่วยงานที่รับผิดชอบเกี่ยวกับการป้องกันปราบปรามอาชญากรรม การรักษาความปลอดภัยในชีวิตและทรัพย์สินของประชาชน การบริหารสาธารณะ การรักษาความมั่นคงของประเทศ และการรักษาความปลอดภัยขององค์พระมหากษัตริย์ พระราชินีและพระบรมวงศานุวงศ์ทุกพระองค์ ซึ่งประกอบด้วยหน่วยงาน ดังต่อไปนี้

1.1 หน่วยงานที่รับผิดชอบการให้บริการประชาชนในพื้นที่โดยตรง ได้แก่ กองบัญชาการตำรวจนครบาล กองบัญชาการตำรวจภูธรภาค 1-9

1.2 หน่วยงานที่รับผิดชอบการปฏิบัติงานเสริมตามข้อ 1.1 ได้แก่ กองบัญชาการตำรวจสอบสวนกลาง กองบัญชาการตำรวจตระเวนชายแดน กองบัญชาการปราบปรามยาเสพติด กองบัญชาการตำรวจสันติบาล กองบัญชาการตรวจคนเข้าเมือง

2. หน่วยงานสนับสนุนและอำนาจการ (Staff and Auxiliary) เป็นหน่วยงานที่รับผิดชอบด้านการอำนาจการและสนับสนุนการปฏิบัติงานของหน่วยงานหลักประกอบด้วย

2.1 หน่วยงานที่อำนาจการและสนับสนุนงานหลัก ได้แก่ สำนักงานกำลังพล สำนักงานแผนและงบประมาณ สำนักงานส่งกำลังบำรุง

2.2 หน่วยที่ทำหน้าที่สนับสนุนเกี่ยวกับการสอบสวนคดีอาญา ได้แก่ สำนักงานวิทยาการตำรวจ กองคดี

2.3 หน่วยที่ทำหน้าที่สนับสนุนเกี่ยวกับการศึกษาอบรม ได้แก่ กองบัญชาการศึกษา โรงเรียนนายร้อยตำรวจ

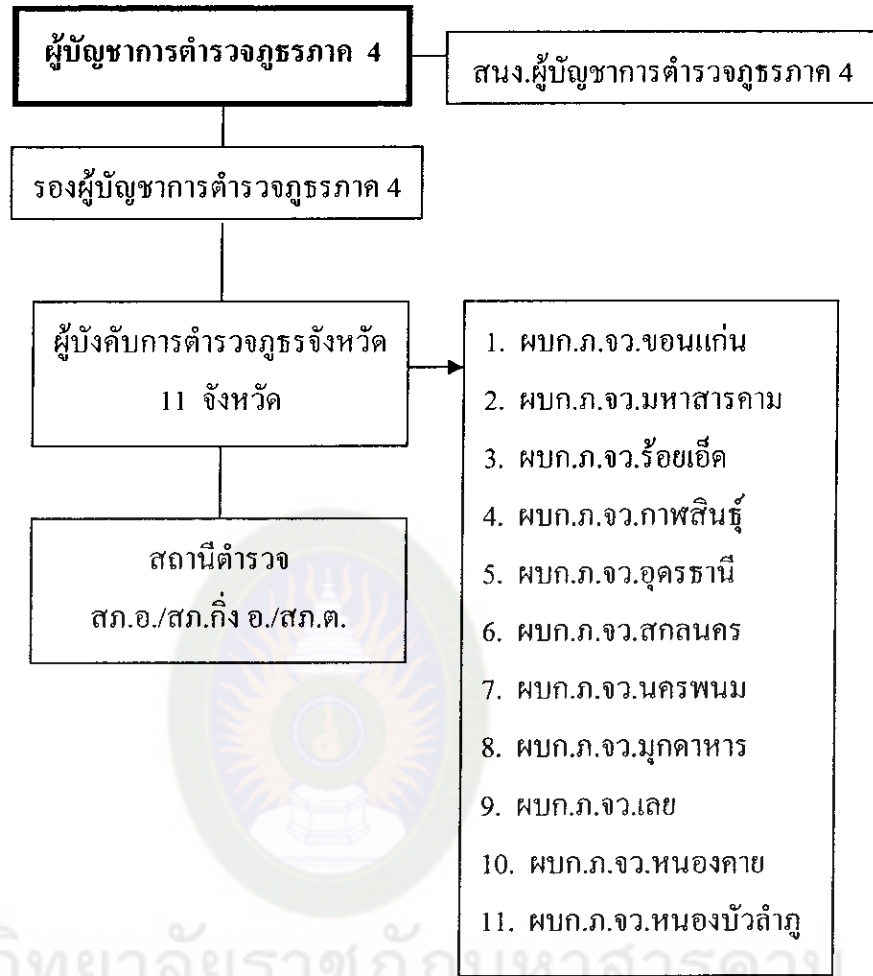
2.4 หน่วยที่ทำหน้าที่อำนาจการและสนับสนุนทั่วไป ได้แก่ สำนักงานเลขานุการตำรวจแห่งชาติ โรงพยาบาลตำรวจ กองวิจัยและพัฒนา

โครงสร้างระดับสถานีตำรวจ สถานีตำรวจนครบาลและสถานีตำรวจภูธร มีการแบ่งงานออกเป็น 5 งาน คือ

1. งานธุรการ
2. งานสืบสวน
3. งานสอบสวน
4. งานป้องกันและปราบปราม
5. งานจราจร

แต่ละสถานีตำรวจจะมีหัวหน้าสถานี ซึ่งแบ่งออกเป็น 4 ระดับ คือ

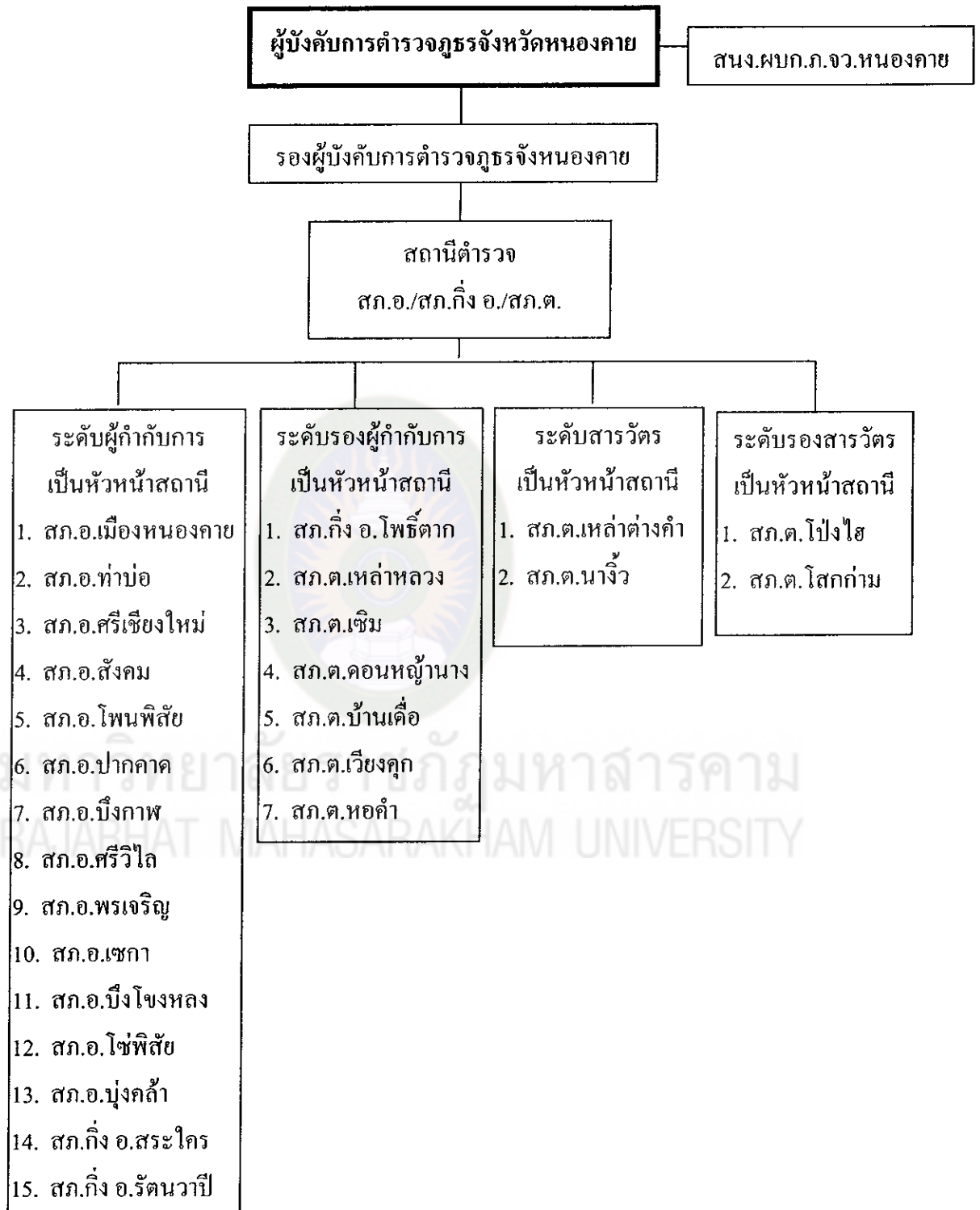
1. ระดับที่มีผู้กำกับการเป็นหัวหน้าสถานี
2. ระดับที่มีรองผู้กำกับการเป็นหัวหน้าสถานี
3. ระดับที่มีสารวัตรเป็นหัวหน้าสถานี
4. ระดับที่มีรองสารวัตรเป็นหัวหน้าสถานี



มหาวิทยาลัยราชภัฏมหาสารคาม  
RAJABHAT MAHASARAKHAM UNIVERSITY

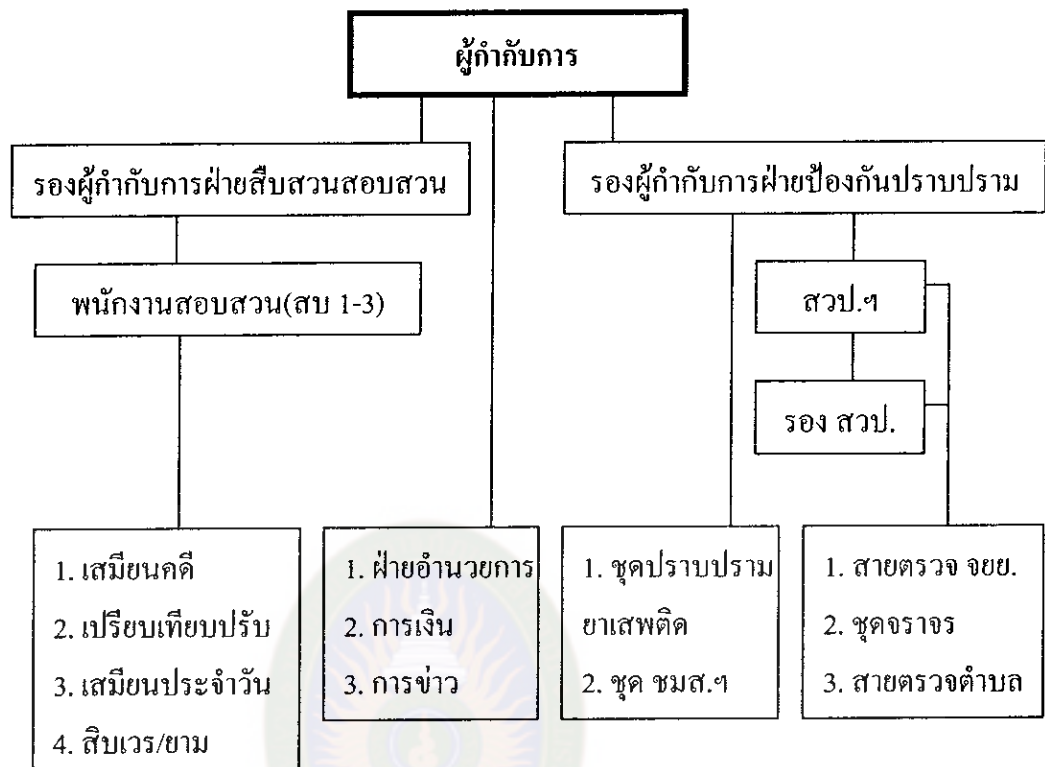
แผนภูมิที่ 2 โครงสร้างตำรวจภูธรภาค 4

ที่มา : สำนักงานตำรวจแห่งชาติและตำรวจภูธรภาค 4



แผนภูมิที่ 3 โครงสร้างตำรวจภูธรจังหวัดหนองคาย

ที่มา : สำนักงานตำรวจแห่งชาติและตำรวจภูธรจังหวัดหนองคาย



แผนภูมิที่ 4 โครงสร้างสถานีตำรวจภูธรกิ่งอำเภอเฝ้าไร่ จังหวัดหนองคาย

ที่มา : สำนักงานตำรวจแห่งชาติและสถานีตำรวจภูธรกิ่งอำเภอเฝ้าไร่

## 2. แนวคิดเกี่ยวกับงานตำรวจชุมชนสัมพันธ์

### 2.1 นิยามของตำรวจชุมชนสัมพันธ์

กรมตำรวจ ให้ความหมายของกิจกรรมและยุทธศาสตร์ของงานชุมชนสัมพันธ์ไว้ ดังนี้

“การจัดกิจกรรมร่วมกัน ระหว่างตำรวจกับกลุ่มบุคคลเป้าหมายหรือประชาชนทั่วไป เพื่อให้กลุ่มบุคคลเป้าหมายเกิดความใกล้ชิดและเป็นมิตรกัน จะทำให้สามารถพึ่งตนเองในการรักษาความปลอดภัยในชีวิตและทรัพย์สิน ได้ระดับหนึ่ง เช่น การออกเยี่ยมเยียน ให้คำแนะนำต่าง ๆ และการฝึกอบรมให้ความรู้แก่บุคคลกลุ่มเป้าหมาย โดยเน้นเฉพาะเด็กและเยาวชน หรือประชาชนทั่วไปทำให้สามารถแก้ปัญหาและทำงานร่วมกับตำรวจได้ทั้งโดยตรงและโดยอ้อม เช่น การแก้ปัญหา เด็กและเยาวชน ปัญหาจราจร ปัญหาอัคคีภัยและอุบัติเหตุ ปัญหา ยาเสพติดให้โทษ ฯลฯ”



“ยุทธศาสตร์ด้านชุมชนสัมพันธ์ คือ จะใช้งานชุมชนสัมพันธ์เพื่อสร้างภาพพจน์ที่ดีของตำรวจให้เกิดขึ้นแก่ประชาชนโดยตรง ตลอดจนเป็นการส่งเสริมสนับสนุนคุณภาพชีวิตของประชาชนให้ดีขึ้น” (แผนกรมตำรวจแม่บท ฉบับที่ 1 พ.ศ. 2530-2534)

คณะกรรมการดำเนินการประชาสัมพันธ์ ชุมชนและมวลชนสัมพันธ์ของกรมตำรวจ (กองวิจัยและแผน กรมตำรวจ. 2532 : 7) ได้กำหนดนิยามงานชุมชนสัมพันธ์ ในหน้าที่ตำรวจไว้ว่า “หมายถึง งานที่ตำรวจได้กระทำเพื่อให้บุคคลหรือกลุ่มบุคคลในสังคมหรือชุมชนต่าง ๆ เกิดรวมตัวกันมีความสัมพันธ์ ผูกพันเกี่ยวข้องต่อกัน ร่วมมือประสานการปฏิบัติหรือช่วยเหลือและสนับสนุนการปฏิบัติงานของตำรวจ และเป็นการดำเนินงานอย่างเป็นทางการเพื่อให้ตำรวจมีปฏิสัมพันธ์อันดีกับชุมชนเป็นส่วนหนึ่งของชุมชน มีความเข้าใจในปัญหาซึ่งกันและกัน ตลอดจนร่วมมือกันในการแก้ไขปัญหาต่าง ๆ โดยเฉพาะปัญหาอาชญากรรม เพื่อให้เกิดความสงบเรียบร้อยในชุมชนหรือสังคมนั้น ๆ”

ปุระชัย เปี่ยมสมบูรณ์ (2530 : 81) ได้กล่าวถึงงานตำรวจชุมชนสัมพันธ์ไว้ว่า “งานตำรวจชุมชนสัมพันธ์ คือ กระบวนการที่กำหนดทิศทางให้บุคลากรตำรวจทั้งหมดในแต่ละองค์กร ได้หันเหพฤติกรรมไปสู่การปฏิสัมพันธ์กับสภาพแวดล้อม เพื่อที่จะได้รับการสนับสนุนจากประชาชนและสภาพแวดล้อมอื่น ๆ ภายนอกองค์กร ในลักษณะที่จะเอื้ออำนวยให้บรรลุวัตถุประสงค์และเป้าหมายหลักขององค์การตำรวจ”

“หลักใหญ่ของแนวทฤษฎีชุมชนสัมพันธ์เพื่อป้องกันอาชญากรรม คือ การจัดสภาพทั่วไปไม่ว่าในระดับเมือง ชุมชน หรือละแวกบ้าน ในลักษณะเสริมสร้างความสัมพันธ์ระหว่างบุคคลง่ายต่อการควบคุมสังเกตตรวจตรา โดยไม่ล่วงล้ำสิทธิเสรีภาพส่วนบุคคล รวมทั้งมุ่งสนับสนุนส่งเสริมให้สมาชิกในชุมชน มีส่วนร่วมในการป้องกันชีวิต ร่างกายและทรัพย์สินทั้งของตนเองและบุคคลอื่น ให้ปลอดภัยจากภัยอาชญากรรม ตามแนวทฤษฎีนี้ ตำรวจมีบทบาทเป็นฝ่ายวางแผน สนับสนุน และให้คำปรึกษาแก่ชุมชน ในการป้องกันอาชญากรรม แนวทฤษฎีชุมชนสัมพันธ์มุ่งสู่การควบคุมชุมชน โดยกำหนดให้ประชาชนเป็นหลักประกันในการป้องกันอาชญากรรม โดยมีกลไกของรัฐทำหน้าที่วางแผนสนับสนุนและแจกจ่ายข่าวสารข้อมูลอาชญากรรม”

**2.2 แผนปฏิบัติการชุมชนสัมพันธ์ มีวัตถุประสงค์ ดังนี้** (สำนักแผนงานและงบประมาณสำนักงานตำรวจแห่งชาติ. 2549 : 24)

1. พัฒนาความพร้อมของหน่วยงานที่รับผิดชอบงานการป้องกันและปราบปรามอาชญากรรมในด้านโครงสร้าง ระบบการบริหารงาน กำลังพล วัสดุอุปกรณ์ และเครื่องมือ

เครื่องใช้ในการปฏิบัติงานชุมชนและมวลชนสัมพันธ์ ให้เพียงพอกับความจำเป็นในการปฏิบัติงานชุมชนและมวลชนสัมพันธ์อย่างมีประสิทธิภาพ

2. เสริมสร้างความเข้าใจและทัศนคติที่ดีต่อกันระหว่างตำรวจกับประชาชน
3. ส่งเสริมให้ประชาชนเข้ามาช่วยเหลือสนับสนุนกิจการตำรวจและมีส่วนร่วมในการป้องกันและแก้ไขปัญหาอาชญากรรม ยาเสพติดให้โทษ อุบัติภัย และทารุณกรรมเด็กและเยาวชน
4. ส่งเสริมสนับสนุนองค์กรประชาชนในชุมชนให้มีขีดความสามารถยิ่งขึ้นในการป้องกันและแก้ไขปัญหาอาชญากรรม ยาเสพติดให้โทษ อุบัติภัย และทารุณกรรมเด็กและเยาวชน
5. ส่งเสริมให้ประชาชนพัฒนาคุณภาพชีวิตมีลักษณะนิสัยและรูปแบบชีวิตที่ดีงามเป็นผู้มีศีลธรรม มีระเบียบวินัย และจิตสำนึกที่จะเข้าร่วมรับผิดชอบต่อสังคม อนุรักษ์ทรัพยากรธรรมชาติและสิ่งแวดล้อม
6. ปรับการปฏิบัติของหน่วยทั้งการคัดเลือกบุคคล การจัดชุด การคัดเลือกพื้นที่เป้าหมายให้เหมาะสม ขยายผลการปฏิบัติและพัฒนางานชุมชนสัมพันธ์อย่างต่อเนื่อง เพื่อให้การป้องกันและปราบปรามอาชญากรรมมีประสิทธิภาพมากยิ่งขึ้น และชุมชนสามารถพึ่งตนเองได้ในระดับพื้นฐาน

2.3 ขั้นตอนของงานตำรวจชุมชนสัมพันธ์ (สำนักแผนงานและงบประมาณ สำนักงานตำรวจแห่งชาติ, 2545 : 28-29)

1. ออกพบปะและเยี่ยมเยียนผู้นำชุมชนและประชาชนในชุมชนเป็นประจำอย่างต่อเนื่อง เพื่อให้รู้จัก เป็นที่ยอมรับ มีความคุ้นเคยและความสัมพันธ์ที่ดีต่อกัน
2. ศึกษาข้อมูลชุมชนด้านความจำเป็นพื้นฐานและข้อมูลหมู่บ้าน รวมทั้งข้อมูลทางด้านปัญหาอาชญากรรม ยาเสพติดให้โทษ อุบัติภัย และทารุณกรรมเด็กและเยาวชน โดยการรวบรวมจากแหล่งข้อมูลทุติยภูมิ การสอบถาม หรือสัมภาษณ์ผู้นำ หรือประชาชนหรือบุคคลที่เกี่ยวข้อง การออกแบบสอบถาม การสังเกตการณ์ และมีส่วนร่วมในการดำเนินชีวิตประจำวันของชาวบ้าน
3. เข้าร่วมกิจกรรมของชุมชน ตั้งแต่ร่วมคิด ร่วมตัดสินใจ ร่วมวางแผนร่วมปฏิบัติและดำเนินการสนับสนุน ได้แก่
  - 3.1 กิจกรรมตามขนบธรรมเนียมและวัฒนธรรม รวมทั้งศาสนาพิธี เช่น การแต่งงาน งานศพ งานบวช งานขึ้นบ้านใหม่ งานทำบุญเลี้ยงพระ งานสงกรานต์

การรณรงค์คำห้ว งานบาศรีสู่ขวัญ งานประจำปี ฯลฯ

3.2 กิจกรรมปกคิตามวิถีชีวิตประจำวัน เช่น งานอาชีพ การทำการเกษตร งานอดิเรก การออกกำลังกาย คนตรี กีฬา เป็นต้น

3.3 กรรมต่าง ๆ ที่ชุมชนจัดขึ้น หรือหน่วยงานอื่นร่วมกับชุมชนจัดขึ้น เช่น งานพัฒนา งานบำเพ็ญสาธารณะประโยชน์ เป็นต้น

3.4 กิจกรรมช่วยบริการ เช่น การบริการตัดผมนักเรียน การบริการซ่อมแซม เครื่องใช้ไฟฟ้า ซ่อมเครื่องมือทำการเกษตร

4. การเตรียมการจัดระบบงานและประเมินความพร้อม การเตรียมการจัดระบบงาน และการตรวจสอบความพร้อมในการปฏิบัติงานเป็นปัจจัยที่สำคัญมาก เพื่อให้กำลังคนและบุคลากรที่เกี่ยวข้องมีความพร้อมในการปฏิบัติงานระบบงาน แผนงาน และขั้นตอนในการ ปฏิบัติกระซบสอดคล้องเหมาะสม วัสดุอุปกรณ์ เครื่องใช้ไม้จัตข้องพร้อมอำนวยความสะดวก ในการดำเนินการ

5. การแนะนำให้ความรู้เกี่ยวกับการป้องกันตนเองและชุมชน จากปัญหาอาชญากรรม ยาเสพติดให้โทษ อุบัติภัย และปัญหาอื่น ๆ ที่เกี่ยวข้องกัปัญหาอาชญากรรมนั้น เป็นวิธีการ ป้องกันอาชญากรรมที่มีประสิทธิภาพและประสิทธิผลมากที่สุดเมื่อประชาชนมีความรู้เกี่ยวกับ การป้องกันตนเองและชุมชนจากปัญหาดังกล่าว โดยได้เข้าใจถึงที่มาปัญหา ผลเสียที่จะเกิดขึ้น ต่อตนครอบครัว ชุมชน ตลอดจนแนวทางการป้องกัน แก้ไข และมีความรู้สึกผิดชอบในฐานะ สมาชิกของชุมชนแล้วปัญหาต่าง ๆ ย่อมที่จะต้องลดน้อยหรือหมดไปที่สุดในที่สุด

6. ปฏิบัติการชุมชนสัมพันธ์เพื่อส่งเสริมให้ประชาชนในชุมชนให้ความร่วมมือ สนับสนุน ช่วยเหลือ และมีส่วนร่วมในการปฏิบัติงานของตำรวจ ได้แก่

6.1 กิจกรรมเพื่อการแก้ไขปัญหาเฉพาะหน้า ในเหตุการณ์และสถานการณ์ ที่เกิดขึ้นเฉพาะ เช่น การเกิดโจรกรรม อุบัติภัย และสาธารณภัยต่าง ๆ

6.2 กิจกรรมการศึกษาอบรมให้ความรู้เกี่ยวกับงานการป้องกันรักษา ความปลอดภัยในชีวิตและทรัพย์สิน การป้องกันการแพร่ระบาดของยาเสพติดให้โทษ การให้ความรู้กฎหมายเบื้องต้น และความมั่นคงแก่บุคคลหรือกลุ่มเป้าหมายตามความ เหมาะสม เช่น เด็ก เยาวชน สตรี แม่บ้าน พ่อบ้าน ลูกเสือ เนตรนารี นักเรียน นิสิต นักศึกษา มูลนิธิ องค์กรอื่นทั้งภาครัฐและเอกชนโดยเน้นที่เด็กและเยาวชนในสถานศึกษา ต่าง ๆ ในพื้นที่รับผิดชอบ

6.3 กิจกรรมแสวงหาความร่วมมือจากประชาชนเพื่อสนับสนุนงานตำรวจ

ในด้านต่าง ๆ ได้แก่ การเคารพกฎหมายและสิทธิเสรีภาพของบุคคลอื่น การเป็นแหล่งข่าว ให้ข้อมูลข่าวสารเกี่ยวกับอาชญากรรม การเป็นพยานในคดีอาญา การเป็นผู้ประสาน ความเข้าใจระหว่างประชาชนกับตำรวจ กรณีที่มีปัญหาความขัดแย้ง

6.4 กิจกรรมหลักเพื่อให้ประชาชนร่วมกันป้องกันและแก้ไขปัญหาอาชญากรรม ยาเสพติดให้โทษ อุบัติภัย และทารุณกรรมเด็กและเยาวชน โดยเจ้าหน้าที่ตำรวจเป็นผู้ ส่งเสริมสนับสนุนกิจกรรมต่าง ๆ เพื่อให้ชุมชนสามารถพึ่งตนเองและป้องกันตนเองได้ระดับ หนึ่ง เช่น การจัดระบบการรักษาความปลอดภัยของชุมชน ระบบเพื่อนบ้านเตือนภัย การจัดสายตรวจประชาชนและกิจการพลเรือนอาสาสมัครร่วมกับตำรวจในการรักษา ความสงบเรียบร้อย เป็นต้น

7. ติดตามประเมินผลการดำเนินงานชุมชนสัมพันธ์ รวมทั้งศึกษาสภาพปัญหา อุปสรรคและข้อขัดข้องต่าง ๆ เพื่อเป็นข้อมูลให้เจ้าหน้าที่ตำรวจชุดปฏิบัติการชุมชนสัมพันธ์ นำไปใช้ในการปรับปรุงแก้ไขและพัฒนางานในหน้าที่ความรับผิดชอบอย่างเป็นระบบและ ต่อเนื่อง ให้บรรลุผลอย่างมีประสิทธิภาพ ตามวัตถุประสงค์และเป้าหมายของแผนฉบับนี้ ต่อไป โดยประสานและร่วมมือกับสถาบันการศึกษาและหน่วยงานที่เกี่ยวข้องในท้องถิ่น ใกล้เคียง

### 3. ทฤษฎีบังคับใช้กฎหมาย (Law Enforcement Approach)

การป้องกันอาชญากรรม เป็นเป้าหมายของตำรวจ (ประชัย เปี่ยมสมบูรณ์. 2526 : 8) ซึ่ง เซอร์ โรเบิร์ต พีล (Sir Robert Peel) บิดาของการตำรวจยุคใหม่ เน้นว่า การป้องกันอาชญากรรมคืองานหลักของตำรวจ มีความสำคัญยิ่งกว่าการสืบสวนสอบสวน จับกุมและลงโทษผู้กระทำผิด แนวคิดนี้เป็นพื้นฐานของทฤษฎีบังคับใช้กฎหมาย ซึ่งสรุปได้ ว่าการปรากฏตัวของตำรวจย่อมมีผลในการยับยั้งผู้ที่มีแนวโน้มจะประกอบอาชญากรรมเพราะ เกรงกลัวการจับกุม ดังนั้นสายตรวจจึงต้องแต่งเครื่องแบบและรถวิหุสายตรวจจึงควรมี ลักษณะเด่นชัด เห็นได้ง่าย เพื่อข่มขวัญยับยั้งอาชญากร การตรวจท้องที่อย่างสม่ำเสมอทำให้ สมาชิกในชุมชนมีความรู้สึกว่ามีตำรวจอยู่ทั่วไปด้วยเหตุนี้ ตามแนวทฤษฎีบังคับใช้กฎหมาย การปรากฏตัวของตำรวจและการกระจายกำลังตำรวจให้ครอบคลุมทั่วทั้งชุมชนจะช่วยป้องกัน อาชญากรรม โดยลดช่องว่างสำหรับผู้ตั้งใจจะละเมิดกฎหมาย

#### 4. ทฤษฎีชุมชนสัมพันธ์ (Community Relation Approach)

ในขณะที่ความนิยมในมาตรการและทฤษฎีบังคับใช้กฎหมายเริ่มเสื่อมคลายลง การป้องกันอาชญากรรมอีกลักษณะหนึ่งกลับได้รับความสนใจสูงขึ้น คือ แนวทฤษฎี “ชุมชนสัมพันธ์” (ประชัย เปี่ยมสมบูรณ์. 2526 : 11) ซึ่งมีรากฐานจากแนวความคิดและผลการวิจัยของนักอาชญาวิทยา กลุ่มชิคาโกหรือสำนักนิเวศวิทยาอาชญาวิทยา (The Ecological School of Criminology) ในช่วงทศวรรษที่ 1920 สำนักนี้อยู่ภายใต้การนำของโรเบิร์ต อี พาร์ค (Robert E.Park) ซึ่งได้รับอิทธิพลแนวความคิดเกี่ยวกับความสำคัญ ของชุมชน 3 ทางคือ แนวคิดของดาร์วิน (Darwin) เกี่ยวกับการพึ่งพาอาศัยระหว่างสัตว์และพืช แนวที่สองว่าด้วยคุณลักษณะด้านเวลาและสถานที่ของความสัมพันธ์ทางสังคมและ ทางที่สาม ทฤษฎีของ เดิร์คเคม (Duckheim) ที่กล่าวถึงความหนาแน่นของประชากร ที่เป็นปัจจัยที่กระทบต่อความแอ่งทางสังคม และการแบ่งงาน

นักอาชญาวิทยากลุ่มชิคาโก เบอร์เกสส์ (Burgess) ได้เสนอทฤษฎีวงรอบ (Concentric Circles Theory) ได้ศึกษามหานครชิคาโก โดยแบ่งออกเป็นส่วนใหญ่ ๆ จากการลากเส้นครึ่งวงกลมที่มีช่วงห่างกันเส้นละ 2 ไมล์ เริ่มจากศูนย์กลางของมหานครดังกล่าว ผลการวิจัยได้พบว่าอาชญากรรมรวมทั้งปัญหาต่าง ๆ ของชุมชนลดลงทุกขณะเมื่อถอยห่าง จากกลางใจเมืองออกไป

จากการศึกษาของนักอาชญาวิทยาพอสรุปได้ว่า อาชญากรรมเป็นปรากฏการณ์ ถาวรตามลักษณะพื้นที่บริเวณใดที่เกิดอาชญากรรมขึ้นบ่อยครั้งก็จะเกิดขึ้นซ้ำซากอยู่เช่นนั้น ซึ่งทางกลุ่มชิคาโกเห็นว่าเป็น “การขาดระเบียบของสังคม (Social Disorganization) หมายถึงสภาวะแตกสลายของกลไกทางสังคมที่มีหน้าที่ค้ำจุนความสัมพันธ์ระหว่างบุคคล และขวัญกำลังใจของสมาชิกในสังคม แนวความคิดของกลุ่มชิคาโกเป็นพื้นฐานในการสร้าง แนวความคิดต่อเนื่องในเวลาต่อมา กล่าวคือ เฮร์เบิร์ต เกนส์ (Herbert Gans) มีแนวความคิด เรียกว่าหมู่บ้านในเมือง (Urban Village) คือปฏิสัมพันธ์ทางสังคมเป็นสิ่งจำเป็นต่อการรักษา ความปลอดภัย การก่อให้เกิดความสมัครสมานกลมเกลียวร่วมมือร่วมใจในการป้องกัน อาชญากรรม แต่ปฏิสัมพันธ์ทางสังคมจะเกิดขึ้นได้ก็ต่อเมื่อมีการจัดสภาพพื้นที่ในชุมชนให้ เอื้ออำนวยต่อการพบปะสังสรรค์ รวมทั้งจัดให้มีสถานที่สำหรับสมาชิกในชุมชนได้ดำเนิน กิจกรรมร่วมกัน กล่าวได้ว่าแนวคิดของเกนส์ เกี่ยวกับหมู่บ้านในเมืองจึงเป็นความพยายาม ในการป้องกันอาชญากรรมโดยจัดสภาพชุมชนเพื่อเพิ่มปฏิสัมพันธ์ทางสังคม

สรุปแนวทฤษฎีชุมชนสัมพันธ์เพื่อป้องกันอาชญากรรมก็คือ การจัดสภาพทั่วไปในระดับเมือง ชุมชนละแวกบ้าน ในลักษณะเสริมสร้างความสัมพันธ์ระหว่างบุคคล ให้สมาชิกในชุมชนมีส่วนร่วมในการป้องกันชีวิต ร่างกายและทรัพย์สินของตนเอง และบุคคลอื่นให้ปลอดภัยจากอาชญากรรม ตามทฤษฎีนี้ตำรวจจะมีบทบาทเป็นฝ่ายวางแผน สนับสนุนและให้คำปรึกษาแก่ชุมชนในการป้องกันปราบปรามอาชญากรรม

### 5. ทฤษฎีควบคุมอาชญากรรมจากสภาพแวดล้อม (Theory of Crime Control Through Environment Design) หรือเรียกคำย่อว่า ค.อ.ส.

แนวทฤษฎีนี้เป็นแนวคิดรวม (Synthesis) ระหว่างทฤษฎีบังคับใช้กฎหมาย ซึ่งเป็นแนวคิดเริ่มและทฤษฎีชุมชนสัมพันธ์ซึ่งเป็นแนวคิดแย้ง (Antithesis) ทฤษฎีนี้เสนอว่า แนวทฤษฎีทั้งสองคือทฤษฎีบังคับใช้กฎหมายและทฤษฎีชุมชนสัมพันธ์ต่างมีคุณประโยชน์ทั้งทางทฤษฎีและปฏิบัติ แต่ในสถานการณ์และสภาพพื้นที่ที่ต่างกัน จึงควรที่จะนำกรอบทฤษฎีและมาตรการภายใต้แนวทฤษฎีนี้มาประยุกต์ให้เกิดประโยชน์เกื้อกูลกัน แทนที่จะหักล้างหรือโจมตีกัน (ประชัย เปี่ยมสมบูรณ์. 2526 : 11)

ข้อกำหนดเบื้องต้นของทฤษฎี ค.อ.ส. มีดังนี้

1. มุ่งลดช่องโอกาสสำหรับการประกอบอาชญากรรมในสภาพแวดล้อม แต่ไม่ได้ละเลยความสำคัญของตัวบุคคล ซึ่งมีแนวโน้มหรือสำนึกที่จะละเมิดหรือไม่
2. มีความพอเพียงในการควบคุมอาชญากรรมประเภทประทุษร้ายต่อทรัพย์สินให้อยู่ในขอบเขตเหมาะสมหรือยอมรับได้
3. มีคุณค่าทางปฏิบัติในระดับสูง รวมทั้งหลักศีลธรรมและมนุษยธรรม
4. มุ่งสนับสนุนการรวมตัวและสัมพันธ์ภาพระหว่างสุจริตชนในสังคม เพื่อให้เกิดแรงต้านทุจริตชน ซึ่งเป็นชนกลุ่มน้อยภายใต้กรอบของกฎหมาย
5. คำว่า “กฎหมาย” หมายถึงกฎหมายซึ่งตราขึ้น เพื่อผลประโยชน์ของประชาชนเป็นส่วนรวม

ตามหลักทฤษฎี ค.อ.ส. การกล่อมเกล่าและปลูกฝังแนวโน้มไม่ละเมิดกฎหมายสำหรับบุคคลจัดเป็นแผนระยะยาว ซึ่งเกี่ยวข้องกับหลายสถาบันสังคม สถานศึกษา ศาสนา และการเมือง เป็นต้น และจำเป็นต้องใช้ระยะเวลายาวนานต่อเนื่องตลอดชั่วอายุของบุคคลแต่ละคน สำหรับการจัดสภาพแวดล้อมเพื่อขัดขวางการละเมิดกฎหมาย ถือเป็นแผนเร่งด่วนและต่อเนื่อง ซึ่งสามารถแยกพิจารณาได้เป็น 2 มิติได้แก่



มติที่ 1 สภาพแวดล้อมรูปธรรม คือสภาพแวดล้อมที่มีรูปร่างตัวตนสัมผัสได้ และ ห้อมล้อมรอบบุคคลสามารถนำมาใช้ตลอดโอกาสของการปราบปรามอาชญากรรม แยกออกเป็น

1. มาตรการระดับชุมชน ได้แก่ การวางผังเมืองชุมชน การติดตั้งไฟฟ้าส่องสว่าง การออกแบบอาคาร และการสักรหัสเลขบนทรัพย์สิน
2. มาตรการระดับบ้านเรือน ได้แก่ ความมั่นคงของประตูหน้าต่าง แต่สามารถรับรู้ได้โดยบุคคลทั้งทางตรง และทางอ้อม สามารถตลอดโอกาสของการประกอบอาชญากรรม

มติที่ 2 สภาพแวดล้อมนามธรรม คือสภาพแวดล้อมที่ไม่มีตัวตน แต่สามารถรับรู้ได้โดยบุคคลทั้งทางตรงและทางอ้อม สามารถตลอดโอกาสของการประกอบอาชญากรรม ประกอบด้วย

1. มาตรการเพื่อนบ้านเตือนภัย
2. มาตรการสายตรวจประชาชน
3. มาตรการตรวจตราบ้านเรือน

## 6. แนวคิดและทฤษฎีที่เกี่ยวข้องกับการมีส่วนร่วม

6.1 ความหมายของการมีส่วนร่วม ได้มีผู้ศึกษาและเสนอแนะไว้ดังนี้

นิรันดร์ จงวุฒิเวศย์ (2527 : 159) ได้ให้ความหมายของการมีส่วนร่วมว่าเป็นการเกี่ยวข้องทางด้านจิตใจและอารมณ์ของบุคคลหนึ่งในสถานการณ์กลุ่มซึ่งผลของการเกี่ยวข้องดังกล่าวเป็นเหตุเร้าใจให้การทำงานให้บรรลุจุดมุ่งหมายของกลุ่มนั้นกับการเกิดความรู้สึกร่วมรับผิดชอบกับกลุ่มด้วย

เสน่ห์ จามริก (2527 : 22) ให้ความเห็นว่าการมีส่วนร่วมของชุมชนไม่ได้หมายความว่า จะดึงประชาชนเข้าร่วมกิจกรรมตามที่นักวิชาการหรือองค์กรพัฒนาตั้งขึ้นแท้จริงแล้วเพียงให้ชุมชนมีกิจกรรมและวิธิตำเนินการของเขาเองในชุมชนพื้นฐานระดมทรัพยากรที่จำเป็น เพื่อบรรลุความสำเร็จตามที่ต้องการและที่สำคัญคือตอบสนองความต้องการด้านจิตใจของคนในฐานะผู้ได้รับจากสังคม

อคิน ระพีพัฒน์ (2527 : 24) กล่าวว่า การมีส่วนร่วมของประชาชน คือ การที่ประชาชนหรือชุมชนพัฒนาซึ่งความสามารถของตนเอง ในการจัดการและควบคุมการใช้และการกระจายทรัพยากรและปัจจัยการผลิตที่มีอยู่ในสังคมเพื่อประโยชน์

ต่อการดำรงชีวิต ทางเศรษฐกิจและสังคม ตามความจำเป็นอย่างสมศักดิ์ศรีในฐานะสมาชิกสังคมในการมีส่วนร่วมในการพัฒนาการรับรู้และภูมิปัญญา ซึ่งแสดงออกในรูปการตัดสินใจในการกำหนดวิถีชีวิตของตนอย่างเป็นตัวของตัวเอง

สกนธ์ จันทักษ์ (2528 : 155) ให้ความเห็นว่าการมีส่วนร่วมเกิดจากแนวความคิดสำคัญ 3 ประการ คือ

1. ความสนใจและความกังวลร่วมกัน ซึ่งเกิดจากความสนใจ และความห่วงกังวล ส่วนบุคคลซึ่งบังเอิญพ้องต้องกัน กลายเป็นความสนใจและความห่วงกังวลร่วมกันของส่วนรวม
2. ความเดือดร้อนและความพึงพอใจร่วมกัน ที่มีอยู่ต่อสถานการณ์ที่เป็นอยู่นั้นผลักดันให้พุ่งไปสู่การรวมกลุ่ม วางแผนและลงมือกระทำร่วม
3. การตกลงใจร่วมกันที่จะเปลี่ยนแปลงกลุ่ม หรือชุมชนไปในทิศทางที่พึงปรารถนา การตัดสินใจร่วมกันนี้ต้องรุนแรงมากพอที่จะทำให้เกิดความริเริ่มกระทำ การที่สนองตอบความเห็นชอบของคนส่วนใหญ่ที่เกี่ยวข้องกับกิจกรรมนั้น ๆ

เออวิน วิลเลียม (Erwin Williams.อ้างถึงใน นิสากร วิณิชยภาค. 2530 : 30) ได้ให้แนวความคิดเกี่ยวกับความหมายของการพัฒนาแบบมีส่วนร่วมว่า หมายถึงกระบวนการที่ให้ประชาชนเข้ามามีส่วนเกี่ยวข้อง ในการดำเนินงานพัฒนา ร่วมคิด ร่วมตัดสินใจ แก้ไขปัญหาของตนเอง เน้นการมีส่วนร่วมอย่างแข็งขันของประชาชนใช้ความคิดสร้างสรรค์และความชำนาญของประชาชน แก้ไขหาร่วมกันการใช้วิทยากรที่เหมาะสม และการสนับสนุนติดตามผลการปฏิบัติขององค์กรและเจ้าหน้าที่ที่เกี่ยวข้อง

ธานีศย์ บุญชู (2530. อ้างถึงใน สุชาติ โคตรประทุม. 2541 : 17) ได้ให้ความหมายของการมีส่วนร่วมของประชาชนว่า เป็นกระบวนการที่ประชาชนในชุมชนสามารถที่จะรวมตัวของเขาเอง ในการแสวงหาแนวทางในการตอบสนองด้วยการวางแผนการบริหาร และการจัดการในการปรับปรุงฐานะความเป็นอยู่ของตนเอง และท้องถิ่นให้ดีขึ้น จากคำจำกัดความของการให้ความหมาย เรื่องการมีส่วนร่วมของประชาชนสามารถสรุปความหมายได้ 5 ลักษณะ คือ

1. การมีส่วนร่วมในลักษณะของตัวบุคคล ในลักษณะนี้ให้ความสำคัญในปัจเจกบุคคลที่เข้ามามีส่วนร่วมในกิจกรรมต่าง ๆ โดยมองประสบการณ์ของแต่ละบุคคลเป็นสิ่งสำคัญของแนวคิด เช่น การตัดสินใจ จิตสำนึก ความรู้สึกรับผิดชอบและการจงใจ



2. การมีส่วนร่วมในลักษณะของกลุ่มและกระบวนการ ที่มุ่งสร้างพื้นฐานอำนาจจากการสร้างภายในหน่วยให้เป็นกระบวนการ ที่มีการเคลื่อนไหวอย่างต่อเนื่องในลักษณะที่ได้ให้ความสำคัญระหว่างผู้นำ ผู้ตามและองค์กรที่มีประสิทธิภาพ

3. การมีส่วนร่วมในลักษณะของโครงการ ในลักษณะนี้ให้ความสำคัญที่การจัดโครงการมีส่วนร่วมที่ดี โดยเน้นกลุ่มเป้าหมาย การถ่ายทอดระบบเทคนิค ความรู้ และการกระจายอำนาจสู่ประชาชน ซึ่งเป็นการเชื่อมโยงที่ดีระหว่างประชาชนกับรัฐ

4. การมีส่วนร่วมในลักษณะของสถาบัน ในลักษณะนี้ให้ความสำคัญในแง่ของการเกิดการเปลี่ยนแปลงทางสถาบัน มีการถ่ายทอดหรือขยายโครงสร้างทางอำนาจของกลุ่มผลประโยชน์และชนชั้นทางสังคมในการกำหนดรูปแบบการใช้ทรัพยากร การบริหารสถานะและอำนาจในสังคม

5. การมีส่วนร่วมในลักษณะของนโยบาย ในลักษณะนี้ความสำคัญในเรื่องการยอมรับหลักการมีส่วนร่วมของประชาชนและผู้เสียเปรียบในสังคม แล้วนำมาใช้กำหนดเป็นนโยบายและแผนงานระดับชาติเพื่อเป็นการประกันความมั่นคงในเรื่องของการให้การสนับสนุนและยอมรับ การเปลี่ยนแปลง ทั้งในรูปสถาบัน โครงการ กฎหมาย และอุดมการณ์แนวคิดใหม่ ๆ

## 6.2 ลักษณะการมีส่วนร่วม ได้มีผู้ศึกษาและเสนอแนะไว้ดังนี้

ไพรัตน์ เดชะรินทร์ (2527 : 6-7) ได้กล่าวถึงลักษณะของการมีส่วนร่วมของประชาชนในการพัฒนาชนบท ดังนี้

1. ร่วมทำการศึกษา ค้นคว้าปัญหา และสาเหตุของปัญหาที่เกิดขึ้นในชุมชน รวมถึงตลอดจนความต้องการของชุมชน
2. ร่วมคิดและสร้างรูปแบบและวิธีการพัฒนาเพื่อแก้ไขและคิดปัญหาของชุมชน หรือเพื่อสรรสร้างสิ่งใหม่ที่มีประโยชน์ต่อชุมชนหรือสนองความต้องการของชุมชน
3. ร่วมวางแผนนโยบายหรือแผนงานหรือโครงการหรือกิจกรรมเพื่อขจัดและแก้ไข ปัญหาและสนองความต้องการของชุมชน
4. ร่วมการตัดสินใจ การใช้ทรัพยากรที่มีจำกัดให้เป็นประโยชน์ต่อส่วนรวม
5. ร่วมจัดหรือปรับปรุงระบบบริหารงานพัฒนาให้มีประสิทธิภาพ และประสิทธิผล
6. ร่วมลงทุนในกิจกรรม โครงการของชุมชนตามขีดความสามารถของตนเอง

7. ร่วมปฏิบัติตามนโยบายแผนงาน โครงการ และกิจกรรมให้บรรลุตามเป้าหมาย

8. ร่วมควบคุม ติดตาม ประเมินผล และร่วมบำรุงรักษาโครงการและ กิจกรรมที่ได้ทำไว้โดยเอกชน และรัฐบาลให้ได้ประโยชน์ได้ตลอดไป ซึ่งสอดคล้องกับ แนวคิดของปรัชญา เวสารัชช (2528 : 91) โดยได้กล่าวถึงลักษณะการมีส่วนร่วมของ ประชาชนดังนี้

8.1 ร่วมแสดงความคิดเห็น

8.2 ร่วมสละทรัพยากรวัสดุ

8.3 ร่วมสละแรงงาน

8.4 ร่วมสละเวลา

6.3 รูปแบบของการมีส่วนร่วม รูปแบบของการมีส่วนร่วม ได้มีผู้ศึกษาและเสนอแนะไว้ ดังนี้

นิรันดร์ จงวุฒิเวศย์ (2527 : 183) ได้จำแนกรูปแบบการมีส่วนร่วม ออกเป็น 3 แบบ ได้แก่

1. การที่ประชาชนมีส่วนร่วมโดยตรง (Direct participation) โดยผ่านองค์กร จัดตั้งของประชาชน (Inclusive organization) เช่น การรวมกลุ่มเยาวชน หรือกลุ่มต่าง ๆ
2. การที่ประชาชนมีส่วนร่วมทางอ้อม (Indirect participation) โดยผ่านองค์กร ผู้แทนของประชาชน (Representative organization) เช่น กรรมการของกลุ่มหรือ กรรมการหมู่บ้าน
3. การที่ประชาชนมีส่วนร่วมโดยการที่รัฐเปิดโอกาสให้ (Open participation) โดยผ่านองค์กรที่ไม่ใช่ผู้แทนประชาชน (Non-representative organization) เช่น สถาบัน หรือหน่วยงานของรัฐที่เชิญชวน หรือเปิดโอกาสให้ประชาชนเข้ามามีส่วนร่วมได้ตลอดเวลา รูปแบบการมีส่วนร่วมในลักษณะนี้ เป็นการกล่าวในภาพรวม ซึ่งสามารถนำไปใช้ได้ ทั้งงานด้านพัฒนาชุมชน งานด้านการเมืองการปกครอง

6.4 กระบวนการมีส่วนร่วม การมีส่วนร่วมของบุคคลในกิจกรรมหนึ่ง ๆ อาจมีส่วนร่วม ในขั้นตอนใดขั้นตอนหนึ่งหรือหลายขั้นตอนก็ได้ นักวิชาการได้แบ่งขั้นตอนต่าง ๆ ของกิจกรรมไว้แตกต่างกันออกไป คือ

ไวท์ (White, 1982, อ้างถึงใน วันธิกรณ์ นุเกตุ, 2540 : 33) ได้กล่าวไว้ว่า การมีส่วนร่วมประกอบไปด้วย 3 มิติ คือ

มติที่หนึ่ง มีส่วนร่วมในการตัดสินใจว่าจะใครควรทำและทำอย่างไร  
 มติที่สอง มีส่วนร่วมเสียสละในการพัฒนา การลงมือปฏิบัติการตามที่ได้ตัดสินใจ  
 มติที่สาม มีส่วนร่วมในการแบ่งปันผลประโยชน์ที่เกิดจากการดำเนินงาน  
 ทั้งยังได้เพิ่มเติมอีกว่าสาระสำคัญของการมีส่วนร่วมในประการที่ 4 ที่ควรนำมาพิจารณา  
 คือ การมีส่วนร่วมในการประเมินผลการดำเนินงานที่ทำไป

โคเฮน และอัทซอर्फ (1980 . อ้างถึงใน วันธิกรณ์ นุเกตุ. 2540 : 33) ซึ่งมีความเห็นสอดคล้องกับไวท์โดยได้แบ่งประเภทการมีส่วนร่วมไว้เป็น 4 ประเภท คือ

1. การมีส่วนร่วมในการตัดสินใจ ประกอบด้วย 3 ขั้นตอน คือ ริเริ่มตัดสินใจ ดำเนินการตัดสินใจ และตัดสินใจปฏิบัติการ
2. การมีส่วนร่วมในการปฏิบัติการ ประกอบด้วย การสนับสนุนด้านทรัพยากร การบริหารและการประสานขอความร่วมมือ
3. การมีส่วนร่วมในผลประโยชน์ไม่ว่าจะเป็นผลประโยชน์ทางด้านวัตถุ ผลประโยชน์ทางสังคม หรือผลประโยชน์ส่วนบุคคล
4. การมีส่วนร่วมในการประเมินผล

จากความหมายของกระบวนการมีส่วนร่วมที่กล่าวมานี้ สรุปได้คือ การมีส่วนร่วมของประชาชน ก็คือการเปิดโอกาสให้ประชาชนได้รับรู้ถึงปัญหา หาวิธีการ และแนวทางแก้ไข โดยร่วมกันตัดสินใจและวางแผน รวมตลอดจนถึงการปฏิบัติตามกิจกรรม หรือโครงการต่าง ๆ และติดตามประเมินผล

#### 6.5 ปัจจัยที่มีผลต่อการมีส่วนร่วม ได้มีผู้ศึกษาและเสนอแนะไว้ดังนี้

โคเฮน และอัทซอर्फ ได้เสนอว่า มีบุคคล 4 ฝ่าย มีส่วนสำคัญในการมีส่วนร่วมในโครงการพัฒนาสิ่งแวดล้อมชนบท ประกอบด้วย ประชาชนในท้องถิ่น ผู้นำท้องถิ่น เจ้าหน้าที่ของรัฐ และบุคคลภายนอก สำหรับการมีส่วนร่วมของประชาชนนั้นยังมีปัจจัยหลายอย่างที่เกี่ยวเนื่องกับการมีส่วนร่วม ได้แก่

1. อายุ และ เพศ
2. สถานภาพในครอบครัว
3. ระดับการศึกษา
4. สถานภาพทางสังคม
5. อาชีพ
6. รายได้และทรัพย์สิน

### 7. ระยะเวลาในท้องถิ่น และสถานภาพการทำงาน

อนุภาพ อธิธาภ (2528 : 21-22) กล่าวถึงเงื่อนไขพื้นฐานของการมีส่วนร่วมในการพัฒนาเกิดจากพื้นฐานของประชาชน 4 ประการ คือ

1. ประชาชนต้องมีความสามารถที่จะมีส่วนร่วม กล่าวคือ ประชาชนต้องมีศักยภาพที่จะเข้าร่วมในการดำเนินกิจกรรมต่าง ๆ เช่น ประชาชนต้องมีความสามารถในการค้นหาความต้องการ วางแผน จัดการ บริหารองค์กร และการใช้ทรัพยากรในที่สุด
2. ประชาชนจะต้องมีความพร้อมที่จะมีส่วนร่วม กล่าวคือ ประชาชนต้องมีสภาพทางเศรษฐกิจ วัฒนธรรม และกายภาพ ที่เปิดโอกาสให้เข้ามีส่วนร่วม
3. ประชาชนต้องมีความประสงค์ที่จะเข้าร่วม กล่าวคือ ประชาชนต้องมีความเข้าใจ เห็นประโยชน์ในการเข้าร่วม จะต้องมิใช่เป็นการบังคับหรือผลักดันให้เข้าร่วม โดยที่ประชาชนมิได้ประสงค์จะเข้าร่วมในนัยหนึ่งนัยใด
4. ประชาชนจะต้องมีความเป็นไปได้ที่จะเข้าร่วม กล่าวคือ ประชาชนจะต้องมีโอกาสที่จะเข้าร่วม ซึ่งเป็นการกระจายอำนาจให้แก่ประชาชนในการตัดสินใจ และกำหนดกิจกรรมที่ตนต้องการระดับที่เหมาะสม ประชาชนจะต้องมีโอกาสและมีความเป็นไปได้ที่จะจัดการด้วยตนเอง

องค์การอนามัยโลก (WHO. อ้างถึงใน สานิตย์ บุญชู. 2527 : 10-11)

เสนอปัจจัยพื้นฐานในการมีส่วนร่วมของประชาชน คือ

1. จากสภาพความเป็นจริงของชาวบ้านที่จะเข้าร่วมกิจกรรมใดกิจกรรมหนึ่ง ทั้งในแง่การร่วมแรง ร่วมทรัพยากร หรืออื่น ๆ นั้นมีเหตุผลอยู่ 2 ประการ คือ

1.1 การมองเห็นว่าจะได้รับประโยชน์จากสิ่งตอบแทนในสิ่งที่ตนทำไป ซึ่งถือเป็นเรื่องการกระตุ้นให้เกิดมีสิ่งจูงใจ

1.2 การได้รับคำขอกกล่าว หรือชักชวนจากเพื่อนบ้านให้เข้าร่วม โดยมีสิ่งจูงใจเป็นตัวนำ ซึ่งถือว่าเป็นเรื่องของการก่อให้เกิดมีสิ่งจูงใจ

2. ปัจจัยโครงสร้างของช่องทางในการเข้ามีส่วนร่วม แม้ว่าชาวชนบทเป็นจำนวนมากจะเห็นประโยชน์ของการเข้ามีส่วนร่วมในกิจกรรมการพัฒนา แต่ก็ไม่อาจเข้าร่วมกิจกรรมได้เนื่องจากการเข้ามามีส่วนร่วมนั้นมีได้จัดรูปแบบความสัมพันธ์ที่เหมาะสม เช่น ภาวะผู้นำ ลักษณะการทำงาน กฎระเบียบ แบบแผน เป็นต้น ดังนั้น ปัจจัยพื้นฐานทางด้านโครงสร้างของช่องทางในการเข้ามีส่วนร่วมจึงควรมีลักษณะ

2.1 เปิดโอกาสให้ทุกคนและทุกกลุ่มในชุมชน มีโอกาสเข้าร่วมในการพัฒนาในรูปแบบใดรูปแบบหนึ่ง โดยการเข้าร่วมอาจอยู่ในรูปของการมีส่วนร่วมโดยตรงหรือโดยมีตัวแทนก็ได้

2.2 ควรมีกำหนดเวลาที่แน่ชัดเพื่อให้ผู้เข้าร่วมสามารถกำหนดเงื่อนไขของตนเองได้

2.3 กำหนดลักษณะกิจกรรมที่แน่นอน

3. ปัจจัยอำนาจในการส่งเสริมกิจกรรมของการมีส่วนร่วมโดยปกติที่ผ่านมา ในกิจกรรมหนึ่ง ๆ แม้ว่าประชาชนจะเห็นด้วยและมีโอกาสเข้าร่วม แต่ไม่อาจกำหนดเป้าหมาย วิธีการ หรือผลประโยชน์ของกิจกรรม เพราะสิ่งเหล่านี้เจ้าหน้าที่ของรัฐเป็นผู้กระทำ

จึงสรุปได้ว่า ปัจจัยส่วนบุคคล สถานภาพทางสังคม และเศรษฐกิจ ไม่ว่าจะเป็นเพศ อายุ ระดับการศึกษา ความเชื่อ ค่านิยม นิสัย ประเพณี ตลอดจนความรู้สึกร่วมกันคิดรวมทั้งการได้รับการยอมรับหรือการสนับสนุนจากผู้อื่น เป็นปัจจัยซึ่งเป็นคุณลักษณะภายในของบุคคลหรือกลุ่มบุคคลที่มีผลต่อการมีส่วนร่วมทั้งสิ้น

#### 6.6 ขั้นตอนการมีส่วนร่วม ได้มีผู้ศึกษาและเสนอแนะไว้ดังนี้

นิพัทธเวช สืบแสง (2526 : 3-13) ได้สรุปว่า กระบวนการมีส่วนร่วมประกอบด้วย

1. การมีส่วนร่วมในการค้นหา หรือกำหนดปัญหาของชุมชน
2. การมีส่วนร่วมในการแสวงหาสาเหตุของปัญหา
3. การมีส่วนร่วมในวิธีการแก้ไขปัญหา
4. การมีส่วนร่วมในการลงมือปฏิบัติเพื่อแก้ไขปัญหาของชุมชน
5. ประเมินผลการดำเนินการแก้ไขปัญหา

เจิมศักดิ์ ปิ่นทอง (2526 : 53-68) กล่าวว่า การมีส่วนร่วมของประชาชนในการพัฒนาชนบทประกอบด้วย 4 ขั้นตอน คือ

1. การมีส่วนร่วมในการค้นหาปัญหาและสาเหตุ
2. การที่ประชาชนมีส่วนร่วมในการตัดสินใจตลอดจนกระบวนการพัฒนา
3. การที่ประชาชนมีส่วนร่วมในการปฏิบัติตามโครงการพัฒนา
4. การที่ประชาชนมีส่วนร่วมในการติดตามประเมินผล

วิธี วิชานิภาวรรณ (อ้างถึงใน สมหมาย เลิศนา. 2544 : 28) กล่าวว่าขั้นตอนการมีส่วนร่วมของชาวบ้านในการพัฒนาชนบทมี 4 ขั้นตอน ดังนี้

1. ขั้นตอนที่หนึ่ง คือ ศึกษาชุมชนหรือที่เรียกว่า ขั้นการค้นหาปัญหา และความต้องการของชุมชน หมายถึง การที่เจ้าหน้าที่พัฒนาจากหน่วยงานของภาครัฐหรือเอกชนเข้าไปในชุมชน เพื่อศึกษาและเรียนรู้ถึงสภาพความเป็นอยู่ของชาวบ้าน ทรัพยากรสิ่งแวดล้อมต่าง ๆ ในชุมชน ตลอดจนถึงการวิเคราะห์ข้อมูลที่ได้มาสำหรับใช้เป็นข้อมูลเองในการพัฒนาชนบทนั้น ๆ
2. ขั้นตอนที่สอง เป็นการวางแผนเพื่อแก้ไขปัญหาโดยมีการรวมกลุ่มกันอภิปรายถกเถียงแสดงความคิดเห็นหรือที่เรียกว่าประชุมปรึกษาหารือเพื่อวางแผนพัฒนา
3. ขั้นตอนที่สาม เป็นการลงมือปฏิบัติตามแผนหรือวิธีการที่ได้ร่วมกันตัดสินใจมาแล้วจากขั้นตอนที่สองตามสภาพที่ผ่านมา
4. ขั้นตอนที่สี่ ขั้นการประเมินผลงาน ในขั้นนี้เจ้าหน้าที่และชาวบ้านจะร่วมกันกำหนดตอนย่อยต่างๆ ในการประเมินผลตลอดจนดูแลปัญหาข้อขัดข้องที่อาจเกิดขึ้นในระหว่างการประเมินผล

จึงกล่าวได้ว่าขั้นตอนที่ประชาชนมีส่วนร่วม ควรเริ่มตั้งแต่การคิด การค้นหาปัญหาและสาเหตุของปัญหา การมีส่วนร่วมในการวางแผนและการปฏิบัติการ การมีส่วนร่วมในผลประโยชน์ และมีส่วนร่วมในการประเมินผล

สรุป ขั้นตอนการมีส่วนร่วมมี 4 ขั้นตอน ได้แก่

1. การมีส่วนร่วมในการค้นหาปัญหาและสาเหตุของปัญหา
2. มีส่วนร่วมวางแผนแก้ไขปัญหา
3. มีส่วนร่วมในการปฏิบัติตามแผน
4. มีส่วนร่วมในการติดตามประเมินผล

#### 6.7 วิธีการวัดการมีส่วนร่วมในการพัฒนา

จากการกล่าวว่าการมีส่วนร่วมของประชาชน คือ การที่ประชาชนมีส่วนร่วมในการตัดสินใจในระดับที่มีผลกระทบต่อชีวิต ความเป็นอยู่ของตนและพัฒนาชุมชนได้ด้วยตนเอง โดยเริ่มจากความต้องการที่แท้จริงของประชาชน ไม่ใช่ด้วยความต้องการของบุคคลภายนอกภายใต้กระบวนการพัฒนาอย่างต่อเนื่อง ดังนั้น หากเข้าใจวิธีการวัดการมีส่วนร่วมในการพัฒนา และนำมาใช้เพื่อกระตุ้นให้เกิดการมีส่วนร่วมในการให้และรับอำนาจแก่ประชาชน



การพัฒนาต่าง ๆ จะได้รับผลสำเร็จอย่างรวดเร็วขึ้น (บัญญัติ แก้วส่อง. 2531 : 39) ได้จำแนกการวัดการมีส่วนร่วมในการพัฒนาไว้หลายแบบ เช่น

1. การจำแนกประเภทการมีส่วนร่วมตามขั้นตอนในการพัฒนา เป็นการวัดเชิงคุณภาพแบ่งเป็น 5 ขั้นตอน คือ

**ขั้นที่ 1** การมีส่วนร่วมในขั้นริเริ่มการพัฒนา ซึ่งเป็นขั้นตอนที่คิดเห็นประชาชน มีส่วนร่วมในการค้นหาปัญหา และสาเหตุของปัญหาภายในชุมชน ตลอดจนมีส่วนร่วมตัดสินใจ ร่วมในการตัดสินใจกำหนดความต้องการของชุมชน และมีส่วนในการจัดลำดับความสำคัญของความต้องการด้วย

**ขั้นที่ 2** การมีส่วนร่วมในขั้นวางแผนการพัฒนามีขั้นตอนที่ประชาชนมีส่วนร่วมในการกำหนดนโยบาย และวัตถุประสงค์ของโครงการ กำหนดวิธีการและแนวทางการดำเนินงาน ตลอดจนกำหนดทรัพยากร และแหล่งทรัพยากรที่จะใช้

**ขั้นที่ 3** การมีส่วนร่วมในขั้นดำเนินการพัฒนา เป็นขั้นตอนที่ประชาชนมีส่วนร่วมในการสร้างประโยชน์โดยการสนับสนุนทรัพยากร วัสดุอุปกรณ์และแรงงาน หรือเข้าร่วมบริหารงาน ประสานงาน และดำเนินการขอความช่วยเหลือจากภายนอก

**ขั้นที่ 4** การมีส่วนร่วมขั้นรับผลประโยชน์จากการพัฒนา เป็นขั้นตอนที่ประชาชนมีส่วนร่วมในการรับผลประโยชน์ที่พึงได้จากการพัฒนา หรือยอมรับผลกระทบอันอาจเกิดจากการพัฒนาทั้งด้านวัตถุและจิตใจ อันแสดงออกมาในเชิงรูปธรรมต่อสังคมหรือบุคคลก็ตาม

**ขั้นที่ 5** การมีส่วนร่วมในขั้นประเมินผลการพัฒนา เป็นขั้นตอนที่ประชาชนเข้าร่วมประเมินว่า การพัฒนาที่ได้กระทำไปนั้นสำเร็จตามวัตถุประสงค์เพียงใด ซึ่งในการประเมินอาจปรากฏในรูปของการประเมินย่อย (Formative Evaluation) อันนับเป็นการประเมินผลความก้าวหน้าที่ทำเป็นระยะ ๆ หรือกระทำในรูปของการประเมินผลรวม (Summative Evaluation) ซึ่งเป็นการประเมินผลสรุปรวบยอด

2. การจำแนกตามระดับความเข้มของการมีส่วนร่วม

ตามแนวคิดของสมาคมสาธารณสุขอเมริกา (อ้างถึงใน บัญชร แก้วส่อง. 2531 : 18) ซึ่งจำแนกระดับความเข้มไว้ 3 ระดับคือ

2.1 ระดับการตัดสินใจ (Decision - making) ในระดับนี้ประชาชนจะเข้าร่วมในการวางแผน และจัดการกับกิจกรรมการพัฒนาด้วยตนเองจึงถือว่า การมีส่วนร่วมระดับนี้เป็นการรับผิดชอบด้วยตนเอง (Level of Responsibility by Themselves)

2.2 ระดับการร่วมมือ (Cooperation) ในระดับนี้ประชาชนจะให้ความร่วมมือในการพัฒนาตามแผนงานที่ริเริ่มโดยหน่วยงานภายนอกบางครั้งประชาชนจะร่วมเสียสละเวลา แรงงานและทรัพย์สิน เพื่อให้แผนงานนั้นประสบผลสำเร็จการมีส่วนร่วมในระดับนี้ถือเป็นการมีส่วนร่วมในระดับที่ยอมรับได้ (Acceptable Level of Participation)

2.3 ระดับการใช้ประโยชน์ (Utilization) ในระดับนี้ประชาชนจะยอมรับและใช้ประโยชน์จากบริการที่กำหนดไว้ ถือว่าการมีส่วนร่วมในระดับนี้เป็นการยอมรับบริการเท่านั้น เช่น เข้าร่วมโครงการวางแผนครอบครัว เป็นต้น

### 3. จำแนกตามประเภทของผู้มีส่วนร่วม

อับฮอฟ (Uphoff, อ้างถึงใน อकिन ระพีพัฒน์, 2527 : 102) ได้แยกประเภทผู้เข้าร่วมตามสถานภาพ ได้ 4 ประเภท คือ

1. บุคคลในท้องถิ่น (Local Residents)
2. ผู้นำในท้องถิ่น (Local Leaders)
3. เจ้าหน้าที่ของรัฐ (Government Personnel)
4. เจ้าหน้าที่ต่างชาติ (Foreign Personnel)

ซึ่งการจำแนกผู้เข้าร่วมดังกล่าวนี้ กล่าวว่าจะต้องพิจารณาถึงสถานภาพส่วนบุคคล เช่น เพศ อายุ สถานภาพครอบครัว การศึกษา ชนชั้นทางสังคม ระดับรายได้ ระยะเวลาที่อยู่อาศัย และสถานภาพการถือครองที่ดิน เป็นต้น

### 4. การจำแนกตามรูปแบบของการมีส่วนร่วม

การจำแนกลักษณะนี้ ดูช เซลดอป (Dusseldorp, อ้างถึงใน บัญชร แก้วส่อง, 2531 : 27) ได้จำแนกวิถีของการเข้าไปมีส่วนร่วม (Way of Participation) เป็น 2 ทางคือ

1. การมีส่วนร่วมทางตรง หมายถึง การที่บุคคลเข้าร่วมกิจกรรมพัฒนาด้วยตนเอง เช่น การเข้าร่วมประชุม ร่วมอภิปราย ร่วมใช้แรงงานหรือร่วมลงคะแนนเสียง เป็นต้น
2. การมีส่วนร่วมทางอ้อม หมายถึง การเข้าร่วมกิจกรรมผ่านตัวแทนหรือการสนับสนุนโดยไม่นำตนเองเข้าไปมีส่วนร่วมโดยตรง

จากแนวคิดและทฤษฎีที่เกี่ยวข้องกับการมีส่วนร่วม ผู้วิจัยสรุปได้ว่าการมีส่วนร่วมของประชาชนต่อโครงการหมู่บ้านชุมชนและมวลชนสัมพันธ์แบ่งออกได้เป็น 4 ขั้นตอน ดังนี้

1. การมีส่วนร่วมศึกษาปัญหาและความต้องการของชุมชน ได้แก่ การมีส่วนร่วมในการศึกษาปัญหา การแสดงความคิดเห็นและความต้องการของชุมชน



2. การมีส่วนร่วมในการวางแผน ได้แก่ การร่วมเป็นคณะกรรมการเพื่อการวางแผนในการพัฒนาและแก้ไขปัญหาชุมชน การประชุมปรึกษาหารือ
3. การมีส่วนร่วมในการปฏิบัติการกิจกรรม ได้แก่ การร่วมร่วมแรงร่วมใจในการพัฒนา
4. การมีส่วนร่วมในการติดตามผลงาน ได้แก่ การติดตามผลงานและมีการปรับปรุงในส่วนที่ยังบกพร่องและดูแลรักษาให้ยั่งยืน

## 7. งานวิจัยที่เกี่ยวข้อง

การศึกษาการมีส่วนร่วมของประชาชนต่อโครงการหมู่บ้านชุมชนและมวลชนสัมพันธ์ ของสถานีตำรวจภูธรกิ่งอำเภอเฝ้าไร่ จังหวัดหนองคาย มีงานวิจัยที่เกี่ยวข้อง ดังนี้

รุ่งโรจน์ เรียมดี (2538 : บทคัดย่อ) ได้ศึกษาการมีส่วนร่วมของประชาชนในงานตำรวจชุมชนสัมพันธ์ในเขตอำเภอเมืองลำปาง จังหวัดลำปาง เกี่ยวกับเข้าร่วมกิจกรรมและพฤติกรรมในการร่วมมือของประชาชนในงานตำรวจชุมชนสัมพันธ์พบว่าประชาชนรับรู้ถึงกิจกรรมงานตำรวจชุมชนสัมพันธ์ที่ดำเนินการ โดยตำรวจในท้องที่ในระดับน้อยทุกกิจกรรม ประชาชนไม่ค่อยเห็นเจ้าหน้าที่ตำรวจได้แสดงถึงความตั้งใจจริงในการแก้ไขปัญหาของชุมชน บริการชุมชนเพื่อแก้ปัญหาอื่นในชุมชน ประชาสัมพันธ์งานของตำรวจช่วยให้ประชาชนเข้าใจปัญหาอาชญากรรมในชุมชน สร้างความเชื่อถือศรัทธาของประชาชนต่อการทำงานของตำรวจ สร้างความสัมพันธ์ภาพตำรวจกับประชาชน ให้ความสำคัญของประชาชนเพื่อแก้ปัญหาอาชญากรรม บริการชุมชนเพื่อแก้ปัญหาอาชญากรรมในชุมชน เผยแพร่ให้ประชาชนทราบถึงบทบาทของตนในการแก้ปัญหาอาชญากรรม หรือแม้แต่สร้างความมั่นใจในการป้องกันอาชญากรรมให้แก่ประชาชน ส่วนเรื่องการมีโอกาสเข้าร่วมกิจกรรมงานตำรวจชุมชนสัมพันธ์ในลักษณะต่าง ๆ ผู้ตอบยังเข้าร่วมน้อยมากขึ้นไปอีก

ประเสริฐ สุนทร (2540 : บทคัดย่อ) ได้ศึกษาการมีส่วนร่วมของประชาชนในการป้องกันปราบปรามอาชญากรรม : ศึกษาเฉพาะกรณี กองบังคับการตำรวจนครบาล 6 พบว่าระดับของการมีส่วนร่วมของประชาชนในการป้องกันปราบปรามอาชญากรรม โดยภาพรวมอยู่ในระดับต่ำ เมื่อพิจารณาในแต่ละประเด็นพบว่า ประเด็นการอุทิศเวลาอยู่ในระดับปานกลาง ส่วนประเด็นการอุทิศแรงงาน และการอุทิศทุนทรัพย์อยู่ในระดับต่ำ

**สุรัชย์ ศุภยศอมร (2543 : บทคัดย่อ)** ได้ศึกษาเรื่องทัศนคติและการมีส่วนร่วมของประชาชนต่อการปฏิบัติงานตามโครงการสำรวจชุมชนประจำตำบล พบว่าประชาชนมีทัศนคติที่ดีต่อการป้องกันอาชญากรรมตามโครงการสำรวจชุมชนประจำตำบล และมีส่วนร่วมต่อการป้องกันอาชญากรรมตามโครงการสำรวจชุมชนประจำตำบลในระดับปานกลางและพบว่าประชาชนที่มีเพศ อายุ ระดับการศึกษา อาชีพ รายได้เฉลี่ยต่อเดือน และสถานภาพสมรสที่แตกต่างกัน มีทัศนคติต่อการป้องกันอาชญากรรมตามโครงการสำรวจชุมชนประจำตำบลแตกต่างกัน

**สมหมาย เติสนา (2544 : บทคัดย่อ)** ได้ศึกษาการมีส่วนร่วมของประชาชนในการจัดการป่าชุมชน กรณีศึกษา : ป่าชุมชนโลกขามป้อม ตำบลแคนเหนือ อำเภอบ้านไผ่ จังหวัดขอนแก่น พบว่าการมีส่วนร่วมของประชาชนในกิจกรรมการจัดการป่าชุมชน ประชาชนได้เข้าร่วมเกือบทุกครั้งในการวางแผนจัดการป่าชุมชน การดำเนินการจัดการป่าชุมชน การติดตามและประเมินผลการจัดการป่าชุมชน ส่วนกิจกรรมการใช้ประโยชน์จากป่าชุมชน ประชาชนเข้าร่วมเป็นบางครั้ง และพบว่าปัญหาอุปสรรคการมีส่วนร่วมในการจัดการป่าชุมชน ประชาชนประสบปัญหาอุปสรรคในระดับมากคือ ขาดการสนับสนุนด้านความรู้ การแนะนำ วัสดุ เครื่องมือและเงินทุนจากหน่วยงานที่เกี่ยวข้อง

**สรศักดิ์ เดชโนนสังข์ (2544 : บทคัดย่อ)** ได้ศึกษาการมีส่วนร่วมของประชาชนในการจัดทรัพยากรป่าไม้ ศึกษาเฉพาะกรณีบ้านนาเจริญ อำเภอกักศิษุมพล จังหวัดชัยภูมิ โดยการเปรียบเทียบก่อนและหลังการดำเนินกิจกรรมแทรกแซง ได้แก่ การฝึกอบรมเชิงปฏิบัติการ การจัดทำเอกสารให้ความรู้ การแนะนำให้ความรู้จากวิทยากร รวมทั้งผู้แทนจากชุมชน ที่มีการดำเนินกิจกรรมด้านการจัดการทรัพยากรป่าไม้ในชุมชนที่ประสบความสำเร็จและการศึกษาดูงาน พบว่าหลังดำเนินการกิจกรรมแทรกแซงประชาชนมีความรู้ความเข้าใจในบทบาทของตนเองเกี่ยวกับการมีส่วนร่วมของประชาชนในการจัดการทรัพยากรป่าไม้เพิ่มขึ้น มีส่วนร่วมในการติดตามและประเมินผลในการจัดการทรัพยากรป่าไม้ มีการเข้าร่วมประชุมปรึกษาหารือเพื่อหาแนวทางในการจัดการทรัพยากรป่าไม้เพิ่มขึ้นอย่างมีนัยสำคัญทางสถิติ นอกจากนี้ยังพบว่าผลกระทบที่เกิดขึ้นภายหลังกิจกรรมแทรกแซงซึ่งพิจารณาจากกิจกรรมที่เพิ่มขึ้นของประชาชนในหมู่บ้าน ตามที่ได้รับมอบหมายให้ปฏิบัติตามบทบาทหน้าที่และการมีองค์กรรับผิดชอบด้านการจัดการทรัพยากรป่าไม้ พบว่าองค์กรมีความเข้มแข็งขึ้น ทั้งนี้เนื่องจากการได้รับการกระตุ้นจากเจ้าหน้าที่ของรัฐ ตลอดจนหน่วยงานส่วนราชการต่าง ๆ ที่เกี่ยวข้องรวมทั้งการเข้ามามีส่วนร่วมของชุมชนมากขึ้นอย่างมีนัยสำคัญ

**ชาคริต ถิ่นจันทร์ (2545 : บทคัดย่อ)** ได้ศึกษาความร่วมมือของประชาชน ในการป้องกันอาชญากรรมในเขตท้องที่สถานีตำรวจภูธรอำเภอเมืองเชียงใหม่ พบว่า ประชาชนที่เป็นกลุ่มตัวอย่างส่วนใหญ่ระบุว่าเมื่อพบการกระทำผิดเกี่ยวกับอาชญากรรม จะให้ความช่วยเหลือแก่เจ้าหน้าที่ต่อเมื่อคิดว่าไม่เป็นอันตรายต่อชีวิตและครอบครัว ทั้งนี้ส่วนใหญ่ยังไม่เคยมีประสบการณ์เกี่ยวกับการประสบภัยจากโจรผู้ร้าย การปฏิบัติ ของประชาชนเพื่อเป็นป้องกันภัยจากโจรผู้ร้าย ส่วนใหญ่ระบุว่าได้มีการปฏิบัติในจำนวน 4 ประเด็น จากทั้งหมด 8 ประเด็น ได้แก่ การสร้างบ้านที่รั้วล้อมรอบอย่างมิดชิด มั่นคง แข็งแรง การติดตั้งไฟฟ้าเพื่อให้แสงสว่างเพียงพอ การติดตั้งเหล็กคัตภายในบ้าน และการเลี้ยงสุนัขไว้เฝ้าบ้าน สำหรับเพื่อนบ้านส่วนใหญ่ระบุว่าไม่เคยมีประสบการณ์ เกี่ยวกับการประสบภัยจากโจรผู้ร้ายของคนในครอบครัว

**นรศ ชมบุญ (2546 : บทคัดย่อ)** ได้ศึกษาปัจจัยที่มีอิทธิพลต่อการมีส่วนร่วม ของชุมชนในการป้องกันไฟป่า : กรณีศึกษาอุทยานแห่งชาติผาแต้ม จังหวัดอุบลราชธานี ผลการศึกษาพบว่าระดับการมีส่วนร่วมของชุมชนในการป้องกันไฟป่าบริเวณอุทยานแห่งชาติ ผาแต้ม จังหวัดอุบลราชธานีโดยรวม อยู่ในระดับปานกลาง โดยมีส่วนร่วมมากที่สุดในด้าน การมีส่วนร่วมในการติดตามผลงานและรับผิดชอบในการป้องกันไฟป่า รองลงมาคือ มีส่วนร่วม ในการปฏิบัติกิจกรรมป้องกันไฟป่า และการมีส่วนร่วมในการศึกษาปัญหาและความต้องการ ของชุมชน

**สุนทรา หันชัยศรี (2546 : บทคัดย่อ)** ได้ศึกษาการมีส่วนร่วมของคณะกรรมการ บริหารศูนย์อบรมเด็กก่อนเกณฑ์ในวัด อำเภอคำม่วง จังหวัดกาฬสินธุ์ ผลการศึกษาพบว่า ระดับการมีส่วนร่วมของคณะกรรมการบริหารศูนย์อบรมเด็กก่อนเกณฑ์ในวัด โดยภาพรวมอยู่ใน ระดับปานกลางทั้ง 5 ด้านคือ งานอาคารสถานที่และสิ่งแวดล้อม งานบุคลากร งานวิชาการ งานงบประมาณ งานความสัมพันธ์กับชุมชนและการประชาสัมพันธ์ เมื่อพิจารณาเป็นกลุ่มคณะกรรมการก็พบว่ากลุ่มคณะกรรมการ โดยการแต่งตั้งมีส่วนร่วม อยู่ในระดับปานกลางทั้ง 5 ด้าน ส่วนคณะกรรมการโดยตำแหน่ง มีส่วนร่วมอยู่ในระดับมาก 1 ด้าน คือ งานอาคารสถานที่และสิ่งแวดล้อม นอกนั้นอีก 4 ด้านอยู่ในระดับปานกลาง

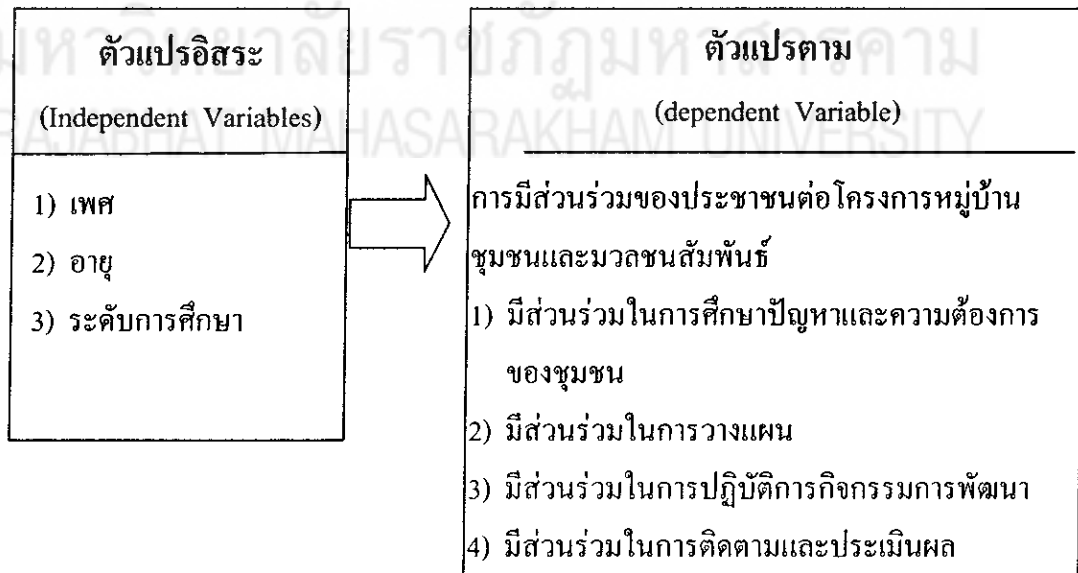
**สุรศักดิ์ แผลงหน้า (2546 : บทคัดย่อ)** ได้ศึกษาปัจจัยที่มีความสัมพันธ์กับการมี ส่วนร่วมของคณะกรรมการพัฒนาสตรีหมู่บ้าน ในการบริหาร โครงการพัฒนาขององค์การ บริหารส่วนตำบล : กรณีศึกษาอำเภอกุเวียง จังหวัดขอนแก่น พบว่า การมีส่วนร่วมของ คณะกรรมการพัฒนาสตรีหมู่บ้านในการบริหาร โครงการพัฒนาขององค์การบริหารส่วนตำบล โดยภาพรวมอยู่ในระดับปานกลาง

**ณรงค์ศักดิ์ ประสาระเอ** (2548 : บทคัดย่อ) ได้ศึกษาการมีส่วนร่วมของประชาชนในการอนุรักษ์ป่าดงดิบ อำเภอนาเชือก จังหวัดมหาสารคาม พบว่าประชาชนที่อาศัยอยู่รอบๆ ป่าดงดิบมีความเชื่อเกี่ยวกับสิ่งศักดิ์สิทธิ์เล่าต่อ ๆ กันมาคือ ผีปู่ตาและเจ้าปู่หลวงอุดม ที่มีพลังอำนาจช่วยปกป้องคุ้มครองรักษาป่า คนและสัตว์ ความเชื่อดังกล่าวทำให้เกิดกฎควบคุมพฤติกรรมของคนในชุมชนและกระตุ้นให้คนอยู่ร่วมกันอย่างมีระเบียบแบบแผน มีความจงรักภักดี มีความเสียสละและความอดทนเกิดความสบายใจและรู้สึกมั่นคงในชีวิต

จากการศึกษางานวิจัยในประเทศ พบว่าระดับการมีส่วนร่วมส่วนใหญ่จะอยู่ในระดับปานกลาง ซึ่งส่วนใหญ่สอดคล้องกับสมมติฐานและไม่สอดคล้องกับสมมติฐานก็มี โดยกิจกรรมที่ประชาชนเข้ามามีส่วนร่วมนั้น จะเป็นกิจกรรมเกี่ยวกับการประชุมหรือวางแผนในการศึกษาปัญหาและความต้องการของชุมชน ส่วนกิจกรรมที่ประชาชนเข้ามามีส่วนน้อยส่วนใหญ่จะเป็นกิจกรรมในการติดตามและประเมินผล ซึ่งปัญหาและอุปสรรคในการศึกษาเรื่องต่างๆ นั้น พบว่ามีปัญหาส่วนใหญ่คือ ด้านงบประมาณ วัสดุ อุปกรณ์

## 8. กรอบแนวคิดในการวิจัย

จากการศึกษาแนวคิด ทฤษฎีและงานวิจัยที่เกี่ยวข้องผู้วิจัยได้ใช้แนวคิดของ วิรัช วิรัชนิภาวรรณ มาเป็นกรอบแนวคิดในการวิจัยในครั้งนี้



แผนภูมิที่ 5 กรอบแนวคิดในการวิจัย