

บทที่ 2

เอกสารและงานวิจัยที่เกี่ยวข้อง

ผู้วิจัยได้ศึกษาข้อความรู้ แนวคิด และรูปแบบต่าง ๆ จากตำรา เอกสาร และกฎหมาย มีสาระสำคัญดังต่อไปนี้

1. บริบทของเรือนจำจังหวัดมหาสารคาม
 - 1.1 ประวัติ
 - 1.2 ที่ตั้ง ภูมิประเทศ
 - 1.3 โครงสร้าง
 - 1.4 ภารกิจ
 - 1.5 ระบบความมั่นคง
 - 1.6 เศรษฐกิจ
 - 1.7 รูป
2. ข้อมูลความเป็นมาเกี่ยวกับการพินัน
 - 2.1 ลักษณะของการพินัน
 - 2.2 ความหมาย
 - 2.3 ความเป็นมาของนโยบายรัฐบาลที่ผ่านมา
3. กฎ ระเบียบ กฎหมายที่เกี่ยวข้อง
 - 3.1 พ.ร.บ. ราชทัณฑ์ 2479
 - 3.2 กฎกระทรวงมหาดไทย
 - 3.3 พ.ร.บ. การพินัน พ.ศ. 2478
4. เครื่องมือและเทคนิคในการดำเนินการวิจัย
 - 4.1 แบบสอบถามสำรวจเชิงปริมาณ
 - 4.2 กระบวนการวิจัยแบบมีส่วนร่วม PAR
 - 4.3 แนวคิดการวางแผนแบบมีส่วนร่วม
 - 4.4 การวางแผนการปฏิบัติการแบบมีส่วนร่วม
 - 4.5 จุดอ่อนจุดแข็งของ AIC
5. งานวิจัยที่เกี่ยวข้อง
6. กรอบแนวคิด

1. บริบทของเรือนจำจังหวัดมหาสารคาม

1.1 เรือนจำจังหวัดมหาสารคาม ปัจจุบันเปิดทำการเป็นแห่งที่ 2 เมื่อ พ.ศ. 2530 โดยย้ายจากที่เดิม ที่ตั้งอยู่บริเวณสวนสุขภาพปัจจุบัน บนถนนนครสวรรค์ หน้าโรงเรียน สารคามพิทยาคม ซึ่งเดิมคับแคบไม่เหมาะสมด้วยประการทั้งปวง จึงให้ก่อสร้างใหม่ ในสถานที่ปัจจุบันเป็นหน่วยงานสังกัดกรมราชทัณฑ์ กระทรวงยุติธรรม (เดิม กระทรวงมหาดไทย) ให้เป็นสถานที่ควบคุมกักขัง ผู้ต้องขัง ตามคำพิพากษาของศาล จังหวัดมหาสารคาม และคำสั่งของผู้มีอำนาจตามกฎหมายอื่น กำหนดโทษไม่เกิน 15 ปี

1.2 ที่ตั้ง และภูมิประเทศ ตั้งอยู่ริมถนนแจ้งสนิททางไปจังหวัดร้อยเอ็ด ห่างจากตัวเมือง 7 กิโลเมตร หน้าที่ทำการมีปั้มน้ำมัน ปตท. ขนาดใหญ่ มีร้านอาหาร ร้านเซเว่น อีเลฟเว่น ตั้งอยู่บนที่สูง น้ำท่วมไม่ถึง เดิมเป็นป่าช้าสาธารณะ มีพื้นที่ 53 ไร่ แบ่งเป็นภายในกำแพงเรือนจำ มีกำแพงสูงรอบ 14 ไร่ 3 งาน ภายนอกเรือนจำ เป็นสวนป่า และบ้านพักข้าราชการ และลูกจ้าง ด้านหลังเป็นคอกปศุสัตว์ เพื่อให้ผู้ต้องขังจ่ายทำงานข้างนอกเรือนจำ ฝึกวิชาชีพเกษตรกรรมภายในเขตกำแพง การแบ่งส่วนพื้นที่เป็นแดน รวม 7 แดน มีลวดหนามเป็นกันแดน แบ่งเป็น

1.2.1 แดนเรือนนอน คือ สถานที่นอนของนักโทษเป็นลักษณะห้องขัง

1.2.2 แดนพยาบาล คือ ที่พักผู้ต้องขังป่วย

1.2.3 แดนกลาง คือ ที่ประชุม เขตสุขา โรงเลี้ยง

1.2.4 แดนสุทกรรม คือ ที่ประกอบอาหาร จัดเลี้ยง

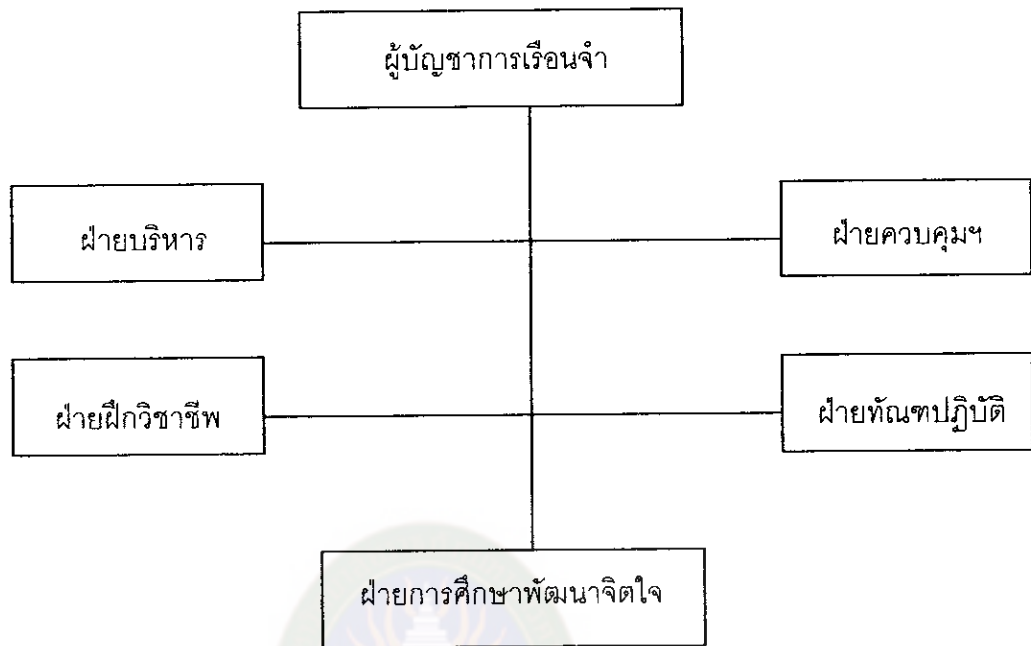
1.2.5 แดนฝึกวิชาชีพ คือ ที่ทำการฝึกวิชาชีพ โรงฝึกงาน

1.2.6 แดนหญิง คือ ที่ควบคุมและเรือนนอนผู้ต้องขังหญิง ซึ่งแยกกันได้

1.2.7 แดนฝ่ายการศึกษา คือ โรงเรียนสอนหนังสืออบรมผู้ต้องขัง

1.3 แบ่งโครงสร้างเรือนจำ แบ่งออกเป็น 5 ฝ่าย โดยมีผู้บังคับบัญชาเรือนจำ เป็นผู้บังคับบัญชาสูงสุด ดังนี้

1.3.1 ฝ่ายบริหารประกอบด้วย งานการเงิน งานธุรการ งานการเจ้าหน้าที่ งานพัสดุอาคารสถานที่



แผนภูมิที่ 2 การแบ่งส่วนโครงสร้างการบังคับบัญชา

1.3.2 ฝ่ายควบคุม ประกอบด้วย งานรักษาการณ์ งานควบคุม งานสวัสดิการ

1.3.3 ฝ่ายฝึกวิชาชีพ ประกอบด้วย งานฝึกวิชาชีพ งานพานิช งานเงินผลพลอย

ได้ งานพัสดุ

1.3.4 ฝ่ายทัศนทปฏิบัติ ประกอบด้วย งานทะเบียน งานทัศนทปฏิบัติ งานจำแนก

ลักษณะผู้ต้องขัง

1.3.5 ฝ่ายการศึกษาและพัฒนาจิตใจ ประกอบด้วย งานการศึกษา งานพัฒนา

จิตใจ งานชุมชนบำบัด งานสังคมสงเคราะห์

1.4 ภารกิจ

1.4.1 ควบคุมผู้ต้องขังอย่างมีอาชีพ

1.4.2 แก้ไขฟื้นฟู พัฒนาพฤติกรรมผู้ต้องขังปฏิบัติเป็นพลเมืองดี อย่างมี

ประสิทธิภาพ

1.5 ระบบความมั่นคง

มีกำแพงสูง 6 เมตร คอนกรีตเสริมเหล็ก มีลวดหนามเป็นแผงบนสันกำแพง มีไฟฟ้าแรงสูงบนสันกำแพง

อัตรากำลังเจ้าหน้าที่ดังนี้

1. ข้าราชการ 54 คน
2. ลูกจ้างประจำ 2 คน
3. ลูกจ้างชั่วคราว 11 คน

ความจุมาตรฐาน 1,000 คน ชาย 850 คน หญิง 150 คน รวม 1,000 คน
ปัจจุบันมีผู้ต้องขังชาย 556 คน ผู้ต้องขังหญิง 99 คน รวม 655 คน (สำรวจ ณ วันที่ 6 พฤศจิกายน 2548 เป็นยอดประจำวัน)

1.6 เศรษฐกิจ

เจ้าหน้าที่ได้รับเงินเดือน และค่าอาหารทำการล่วงเวลา จากเงินงบประมาณแผ่นดิน ผู้ต้องขังมีรายได้จากญาติที่มาฝากเงินให้ และเงินปันผลจากการฝึกวิชาชีพ

มีปัญหาที่พบ คือ การฝ่าฝืนกฎระเบียบของผู้ต้องขัง การเจ็บป่วย ลักลอบเสพยาเสพติด รีดไถ ทำร้ายร่างกาย รีดทรัพย์ ลักทรัพย์ ลักลอบลักลาย ทะเลาะวิวาท หลบหนี เลี่ยงงาน หลอกเอา ซิงทรัพย์จากญาติพี่น้อง นักโทษด้วยกัน เพื่อลักลอบเล่นการพนันในเรือนจำจังหวัดมหาสารคาม เป็นปัญหาใหญ่ เป็นบ่อเกิดแห่งปัญหาอื่น ๆ ที่กล่าวมา

สรุป เรือนจำจังหวัดมหาสารคาม เป็นหน่วยงานราชการสังกัดกรมราชทัณฑ์ กระทรวงยุติธรรม กรมราชทัณฑ์ ดำเนินการพัฒนานุเคราะห์ผู้ด้วยโอกาส ที่เป็นผู้ต้องขัง ตามแผนยุทธศาสตร์ของกรมราชทัณฑ์ ดังนี้

วิสัยทัศน์ ในปี 2550 กรมราชทัณฑ์จะเป็นองค์กรชั้นนำในอาเซียน ในการควบคุมแก้ไขและพัฒนาผู้ต้องขัง

คติพจน์ ควบคุมด้วยใจ แก้ไขด้วยเมตตา

พันธกิจ

1. ควบคุมผู้ต้องขังด้วยความเป็นมืออาชีพ
2. แก้ไขและพัฒนาพฤตินิสัยของผู้ต้องขัง ให้เป็นพลเมืองดีที่มีคุณภาพ

ต่อการพัฒนาประเทศ

เป้าหมายหลัก

1. ผู้ต้องขังได้รับการปฏิบัติตามหลักอาชญาวิทยา ทัณฑวิทยา และเป็นไปตามมาตรฐานขั้นต่ำของสหประชาชาติ
2. ผู้ต้องขังได้รับการพัฒนาแก้ไขปรับเปลี่ยนพฤตินิสัย ให้เป็นคนที่พึงปรารถนา และสามารถเป็นทรัพยากรบุคคล ที่มีคุณค่าต่อการพัฒนาประเทศ

หมายเหตุ มาตรฐานขั้นต่ำของสหประชาชาติในการปฏิบัติต่อผู้ต้องขังให้มีอัตราส่วน
เจ้าหน้าที่ ต่อผู้ต้องขังในอัตราไม่เกิน 1 : 5 แต่ประเทศไทย มีอัตราส่วน 1 : 50
ต่ำกว่ามาตรฐาน ขั้นต่ำ อยู่ 10 เท่า (กรมราชทัณฑ์. 2540 : 20)

สถานที่ในเรือนจำจังหวัดมหาสารคาม

ในจำนวนเนื้อที่ 53 ไร่ แบ่งเป็นภายในและภายนอก

1. ภายนอกประกอบด้วย ถนนรอบกำแพง และบ้านพักเจ้าหน้าที่
คอกปศุสัตว์ ของทางเรือนจำล้อมรอบไว้ เพื่อความมั่นคงในการระงับเหตุร้าย

2. พื้นที่ภายในกำแพง จำนวนเนื้อที่ 14 ไร่ 3 งาน แบ่งออกเป็น
แดน แห่งการควบคุม ประกอบด้วย

2.1 แดนวิชาชีพ

2.2 แดนกลาง

2.3 แดนสุทกรรม

2.4 เขตสุขา

2.5 แดนเรือนนอน

2.6 แผนฝ้ายการศึกษา

2.7 แดนพยาบาล

2.8 ที่ทำการฝ่ายควบคุม

2.9 แดนหญิง

2.10 ตึกอำนวยการ

1	3	4	5
	2		6
9	8		7
10			

แผนภูมิที่ 3 แผนผังบริเวณเรือนจำ

ข้อมูลด้านสังคมและคดี

สังคมภายในเรือนจำ เป็นแหล่งรวมอาชญากรผู้กระทำผิดกติกาของสังคมภายนอก มีความต่อต้านทุกรูปแบบ เป็นสังคมที่มีความเห็นแก่ตัว เอารัดเอาเปรียบซึ่งกันและกัน อยู่ร่วมกับสังคมภายนอกลำบาก จึงถูกจัดเข้ามาอยู่ในสถานที่แห่งนี้ มีผู้ต้องขังคดีต่าง ๆ ที่แยกประเภทได้ดังนี้

1. ผู้ต้องขังชาย

2. ผู้ต้องขังหญิง

และยังแยกตามคดีได้ดังนี้

1. ผู้ต้องขังวัยหนุ่ม

2. ผู้ต้องขังกระทำผิดเกี่ยวกับเพศ

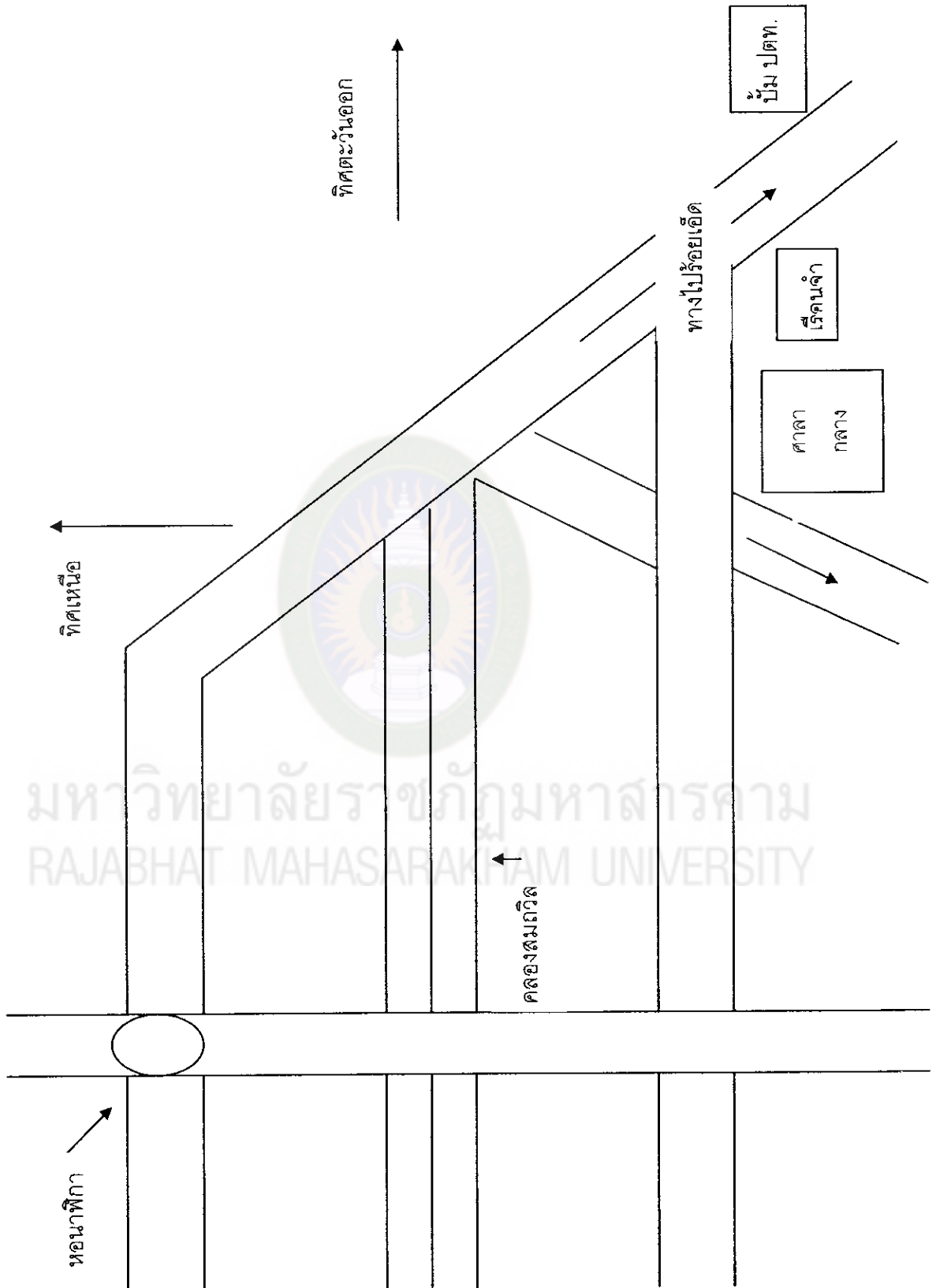
3. ผู้ต้องขังกระทำผิดด้วยชีวิต ร่างกาย

4. ผู้ต้องขังกระทำผิดเกี่ยวกับยาเสพติด

5. ผู้ต้องขังกระทำผิดเกี่ยวกับทรัพย์สิน

6. ผู้ต้องขังอื่น ๆ นอกจากที่ระบุนมาแล้ว

หมายเหตุ มีทั้งตัดสินเด็ดขาดแล้วและอยู่ระหว่างสู้คดี คดีการพนันมีน้อยมากและโทษไม่มาก แต่ที่นิยมเล่นการพนันนั้นเป็นผู้ต้องขังคดีอื่น ๆ ข้างต้นที่กล่าวมาแล้ว



มหาวิทยาลัยราชภัฏมหาสารคาม
RAJABHAT MAHASARAKHAM UNIVERSITY

ภาพที่ 1 แผนภาพแสดงที่ตั้งเรือนจำจังหวัดมหาสารคาม โดยสังเขป

2. ข้อมูลความเป็นมาเกี่ยวกับการพนัน

เรือนจำจังหวัดมหาสารคาม เป็นสถานที่ควบคุม แก้ไข พัฒนา พุทธินิสัยผู้ต้องขัง ตามคำสั่งศาลจังหวัดมหาสารคาม และผู้มีอำนาจ สั่งกักกรมราชทัณฑ์ กระทรวงยุติธรรม ซึ่งมีพันธกิจควบคุมผู้ต้องขังอย่างมืออาชีพ และฟื้นฟูแก้ไขพัฒนาพุดินนิสัย ผู้ต้องขังให้เป็นพลเมืองดีอย่างมีประสิทธิภาพ ตามวิสัยทัศน์ คือ เป็นองค์กรชั้นนำในการแก้ไข คืบคนดี ให้กับสังคม สังคมภายในเรือนจำ เป็นสังคมของผู้กระทำผิดคดีอาญาของสังคมภายนอก แล้วถูกจองจำมาอยู่รวมกัน เรียกว่า สังคมคนคุก เป็นศูนย์รวมของอาชญากรหลายประเภท ก่อนจะมาต้องโทษ ต่างคนต่างมีภูมิหลัง ต่างกันคือ ขาดการอบรมศึกษาจึงกระทำผิด ถือได้ว่าเป็นบุคคลด้อยโอกาส จำเป็นต้องพัฒนาอย่างยิ่ง (คณะกรรมการจัดทำแผนทิศทางในทศวรรษหน้าของกรมราชทัณฑ์. 2535 : 49) เมื่อเข้ามาอยู่ในเรือนจำ ที่เป็นสถานที่แก้ไข ซึ่งมี กฎระเบียบ ก็ยังมีการฝ่าฝืนลักลอบเล่นการพนัน มีข้อมูลจากการสังเกตพฤติกรรม หลบเลี่ยงงาน ถูกจับกุมและลงโทษทางวินัย ทะเลาะวิวาท ลักทรัพย์ หลบหนี เกิดจากการเล่นการพนันโดยเป็นหนี้กัน เมื่อไม่จ่ายก็มีการใช้กำลังทำร้ายกัน ไม่พักผ่อนในตอนกลางคืน และในตอนกลางวัน มอบหมายงานให้ทำก็หลบเลี่ยงขอพักอ้างว่าไม่สบาย เป็นภาระให้ญาติผู้อยู่ภายนอกเรือนจำที่คอยส่งเสีย เกิดความไม่สงบ และยุ่งยากต่อการปกครอง ดังนั้น ในการวิจัยครั้งนี้ ผู้วิจัยได้เล็งเห็นโทษภัยของการเล่นการพนัน และผู้วิจัยเองเป็นเจ้าพนักงานเรือนจำจึงเลือกที่จะศึกษาวิจัยเกี่ยวกับการพนัน เพื่อศึกษาพฤติกรรมการเล่นการพนัน และรูปแบบการแก้ไขปัญหาการเล่นการพนันของผู้ต้องขังเรือนจำจังหวัดมหาสารคาม

2.1 ลักษณะของการพนัน พระราชบัญญัติการพนัน พุทธศักราช 2478 มิได้แยกวิเคราะห์ศัพท์ “การพนัน” ไว้โดยเฉพาะ คงมีเพียงมาตรา 4 ทวิ บัญญัติขยายความหมายของคำว่า การเล่น ในพระราชบัญญัติ การพนันให้หมายความรวมถึงการเข้าเล่นเสี่ยงโชค ซึ่งต้องใช้ไหวพริบ และมีมือมาพนันเอาทรัพย์สินกัน จะโดยชอบหรือมิชอบด้วยกฎหมายก็ได้ เช่น การเล่นพนันไพ่ป๊อก ไพ่ผ่องไพ่คนกระจอก หรือการที่บุคคล 2 ฝ่ายขึ้นไป ถือเอาเหตุการณ์ที่จะเกิดขึ้นในอนาคตอันไม่แน่นอน มาเป็นเกณฑ์ตัดสินแพ้ชนะ ว่าถ้าเหตุการณ์เกิด ฝ่ายหนึ่งจะแพ้และอีกฝ่ายหนึ่งจะชนะ ฝ่ายแพ้จะต้องเสียเงินให้ฝ่ายชนะตามที่ตกลงกัน (โดยทั้ง 2 ฝ่ายไม่มีส่วนร่วมในการได้เสียแต่อย่างใด) เช่น ใครจะเป็นนายกรัฐมนตรีคนต่อไป เป็นต้น (สุโขทัยธรรมมาธิราช. 2544 : 197)

2.2 การพนัน หมายถึง การเล่นเงินหรือสิ่งของโดยการเสี่ยงโชค หรือใช้ฝีมือ ถึงได้เสียกัน โดยวิธีการต่อรอง ในปี พ.ศ. 2475 ประเทศไทยได้มีการจัดทำกฎหมายให้มีความทันสมัย มีกฎหมายการพนันฉบับแรก ซึ่งเป็นการรวบรวมการพนันต่าง ๆ มารวมกัน ประเภทต่าง ๆ ในฉบับเดียวกันต่อมามีการประกาศใช้ พ.ร.บ.การพนัน พ.ศ. 2478 เป็นการปรับปรุงกฎหมายให้มีความทันสมัย และเพิ่มเติมการเล่นการพนันต่าง ๆ จนเป็นกฎหมายปัจจุบัน (มหาวิทยาลัยสุโขทัยธรรมมาธิราช. 2544 : 198)

2.3 หลังสงครามโลกครั้งที่ 2 นายควง อภัยวงศ์ เป็นนายกรัฐมนตรี ได้ประกาศพระราชกฤษฎีกา จัดให้มีคาสิโน ที่เล่นพนันโดยอนุมัติให้เล่นในสโมสร กลายเป็นรัฐบาลเข้ามาส่งเสริมการพนัน กลายเป็นแหล่งมั่วสุม กระทรวงการคลังขณะนั้นได้รับมอบนโยบายจากรัฐบาลให้ดำเนินการ จัดให้มีการเล่นโดยเปิดบ่อนการพนัน ตามความต้องการของรัฐบาล ที่อำเภอปราณบุรี จังหวัดประจวบคีรีขันธ์ แต่ปรากฏว่า รับนโยบายแล้วกลับไม่ดำเนินการตามนโยบาย ปล่อยคนทั่วไปสามารถเข้าเล่นได้ โดยไม่คำนึงถึงผลของผู้เข้าเล่นแต่อย่างใด จึงเป็นการขัดนโยบายของรัฐบาลที่ให้ทำเป็นรูปสโมสร ให้เล่นเฉพาะคนมีฐานะดี ผลเสียตามมาคือ ประชาชนขาดแคลนอาหาร เครื่องใช้ต่าง ๆ รัฐบาลกลายเป็นตัวส่งเสริมการพนันอีกทางหนึ่ง ประกอบด้วยการถูกโจมตีจากมวลชนและประชาชน ทำให้การแสวงหาผลประโยชน์จากการพนันของรัฐบาลยุติลง และกลายเป็นการควบคุมการพนันอีกครั้ง

การพนันเป็นสิ่งที่พบเห็นกันอยู่ทั่วไป และเป็นคดีความมาสู่ศาลมากที่สุดอย่างหนึ่ง ซึ่งเชื่อกันว่ามีกำเนิดมาจากประเทศจีน ลูกหลานแพร่ขยายเข้าไปในนานาประเทศ รวมทั้งประเทศไทยด้วย การพนันที่นิยมเล่นในสมัยโบราณ คือ ถั่ว ไป ลูกเต๋า หรือหอย ซึ่งเป็นที่มาของสลากกินแบ่งและสลากกินรวบ นั่นเอง เมื่อประชาชนมัวเมาอยู่กับการเล่นการพนัน ย่อมไม่คิดทำมาหากิน คอยแต่เล่นการพนัน เพราะได้เสียรวดเร็วทำให้มีผู้หวังรวยทางลัดอยู่ตลอดเวลา แต่ยิ่งเล่นก็ยิ่งยากจนทุกที การพนันจึงเป็นเหตุอย่างหนึ่ง ที่ก่อให้เกิดอาชญากรรมขึ้นในประเทศ ดังนั้น รัฐจึงจำเป็นต้องตราพระราชบัญญัติการพนันขึ้น

อย่างไรก็ตาม ไม่ว่าจะได้มีการปราบปรามเล่นการพนันอย่างไร ก็ปรากฏว่าการเล่นการพนันยังคงระบาดแพร่หลายอยู่ตลอดมา

พระราชบัญญัติการพนัน พ.ศ. 2478 มิได้บัญญัติไว้แต่เฉพาะการเอาโทษจากผู้จัดให้มีการพนันขึ้นหรือผู้ร่วมในการพนันเท่านั้น หากแต่ยังบัญญัติถึงการกระทำที่ใกล้เคียง หรืออาจก่อให้เกิดการพนันขึ้นต่อได้อีกด้วย เช่น การจับฉลาก แกรมพบ แกรมแบบให้เสี่ยงโชค

สำหรับการพนัน นั้น ลักษณะการเล่นมิใช่ความผิดในตัวของมันเอง ตามหลัก

กฎหมายทั่วไป (Mala in se) แต่เป็นความผิดเพราะกฎหมายบัญญัติไว้ (Mala Prohibita) เหตุที่กฎหมายต้องบัญญัติไว้ก็เพื่อป้องกัน และช่วยเหลือประชาชนมิให้ประสบเคราะห์กรรมอันมีผลเนื่องมาจากการพนันเช่นเดียวกับพระราชบัญญัติปราบการค้ำประเวณี และพระราชบัญญัติสถานบริการลักษณะทั่วไปของการพนัน จะเป็นความผิดทางอาญาก็ต่อเมื่อกฎหมายบัญญัติห้าม หรือให้อำนาจจากเจ้าพนักงานเท่านั้น

สาระสำคัญของพระราชบัญญัติการพนัน พุทธศักราช 2478 การพนันมี 2 ประเภท คือ ประเภท ก. หมายถึง การพนันซึ่งเจ้าพนักงานตามพระราชบัญญัติฉบับนี้ จะอนุญาตให้ผู้ใดเล่น หรือจัดให้มีการเล่น หรือการพนันนั้นเล่นไม่ได้เลย เว้นไว้แต่รัฐบาล จะออกกฎหมายอนุญาตโดยเฉพาะ สำหรับการพนันประเภท ข. นั้น ก่อนจัดให้มีการเล่นจะต้องได้รับอนุญาตจากเจ้าพนักงานก่อน มิฉะนั้นจะมีความผิดตามพระราชบัญญัติการพนัน

การจัดให้มีรางวัลแกมพอก หรือรางวัลด้วยการเสี่ยงโชค ในการประกอบกิจการค้า แม้ไม่ใช่การพนัน ก็ ต้องขออนุญาตจากเจ้าพนักงานตามพระราชบัญญัติการพนัน

สลากกินแบ่ง สลากกินรวบ และสวิป์ หรือการเล่นอย่างใดที่เสี่ยงโชค ต้องขออนุญาตจากเจ้าพนักงานตามพระราชบัญญัติการพนันเช่นกัน

การฝ่าฝืนพระราชบัญญัติการพนัน มีโทษคือ จำคุก ปรับ และริบทรัพย์สิน และผู้นำจับตามพระราชบัญญัติการพนัน มีสิทธิได้รับสินบน หรือรางวัลนำจับตามกฎหมาย

สำหรับทรัพย์สินที่จับได้ในวงการพนัน ซึ่งเป็นความผิดตามพระราชบัญญัติฉบับนี้ กฎหมายบังคับไว้ว่าให้ริบเสีย ทรัพย์สินดังกล่าวแยกพิจารณาได้ดังนี้คือ

1. ทรัพย์สินพนัน หากจับได้ในวงการพนันย่อมเป็นทรัพย์สิน ที่ต้องริบเสียทั้งสิ้น โดยเด็ดขาด เช่น เงินทอง ข้าวของที่ใช้เป็นทรัพย์สินพนัน แต่ถ้าทรัพย์สินนั้นมีให้นำออกพนันหากจับได้ที่ตัวผู้ต้องหาในภายหลังย่อมริบไม่ได้

2. เครื่องมือที่ใช้ในการเล่นพนัน อยู่ในดุลพินิจของศาลที่จะริบหรือไม่ เช่น

2.1 เสื่อและตะเกียงเป็นของใช้ธรรมดา ไม่มีสภาพเป็นเครื่องมือเครื่องใช้ในการเล่นจะริบไม่ได้

2.2 โทรทัศน์ที่ผู้ดูใช้ทำนายผลการแข่งขันชกมวย ไม่ใช่เครื่องมือเครื่องใช้ในการเล่นพนันชกมวย จะริบไม่ได้

2.3 เสื่อที่ใช้ปูรองการเล่นพนัน เป็นเครื่องมือเครื่องใช้ในการกระทำผิดในการเล่นการพนัน ถือได้ว่าเป็นทรัพย์สินที่ใช้ในการกระทำผิด ศาลริบได้ในฐานะที่ใช้เป็นเครื่องมือที่ใช้ในการเล่น

2.4 โต๊ะบิลเลียดไฟฟ้า ธิบเป็นอุปกรณ์ใช้ในการเล่นพนัน สล็อตแมทชีน ที่จับได้ในวงพนัน ศาลธิบได้

การกระทำคามผิดฐานนี้แม้ไม่มีเจตนาก็เป็นความผิด

การพนันประเภท ก. ได้แก่ หวย ก. ข. โปป๋ัน โปกำ ถั่ว แปดเก้า จับยี้กต่อแต้ม เบี้ยโบก คู่คี่ หรืออีโง้ง ไฟสามใบ ไม้สามอัน ช่าง หรือบ็อก ไม้ดำไม้แดง ปลาดำ หรือปลาแดง อีโปงครอบ กำตัด ไม้หมุน หรือล้อหมุนทุกอย่าง หัวโตหรือทายภาพการเล่น ซึ่งทรมานสัตว์ เช่น ชนไก่ กัดปลา บิลเลียด ดีผี โยนจับ สี่โหวงวลัก ขลุกลขลิก น้ำเต้าทุกชนิด ไฮโลอีก้วย บั้นแปะ อีโงงขัด บาการา สล็อตแมทชีน

ปัจจุบัน (พ.ศ. 2530) ยังไม่ปรากฏว่ารัฐบาลจะได้ตราพระราชกฤษฎีกาอนุญาตแต่อย่างใดก็ตาม มีข่าวจากสื่อมวลชนว่ามี สส. บางที่เข้าชื้อกันเรียกร้อง ให้รัฐบาลอนุญาตให้เปิดการเล่นการพนันประเภท ก. เฉพาะอย่างยิ่งบาการา สล็อตแมทชีน โดยอ้างเหตุผลว่า แม้รัฐไม่อนุญาตนักการพนันไทย นักธุรกิจที่เดินทางไปต่างประเทศ ก็พากันแวะเล่นการพนัน ที่มาเก๊าอันมาก นำที่รัฐจะอนุญาตให้เล่นเสียเอง โดยเรียกเก็บค่าธรรมเนียม (ค่าตั้ง) มาเป็นงบประมาณอย่างหนึ่ง ซึ่งเรื่องนี้มีทั้งฝ่ายค้าน และฝ่ายสนับสนุน ถึงกับหนังสือพิมพ์บางฉบับเสนอสถานที่ให้เปิดบ่อนการพนันดังกล่าว ที่แม่ฮ่องสอน หรือทุ่งกุลาร้องไห้ เพื่อป้องกันคนไทยที่ยากจนเข้าไปเล่นการพนัน และเพื่อพัฒนาสถานที่ดังกล่าว ให้เป็นที่ท่องเที่ยวไปในตัว ดังเช่น ประเทศในเอเชียหลายประเทศ ได้เปิดบ่อนกาสิโนกันขึ้นหลายแห่ง เช่น มาเก๊า ฮองกง และในยุโรป ฝรั่งเศส หรือสหรัฐอเมริกา ได้จากตามหัวเมืองชายทะเล ซึ่งเป็นที่ตากอากาศ เช่น มอนติคาร์โล นิสคานต์ลาสเวกัส เพื่อดึงดูดนักท่องเที่ยวให้มาใช้เงินกัน และที่รัฐจะได้ค่าภาษีจากบ่อนการพนัน อันหนึ่งสมัยสงครามโลกครั้งที่สองเล็ก ประเทศไทยก็เคยใช้วิธีการอนุญาตให้เล่นการพนัน เพื่อแก้สถานการณ์ธนบัตรใบละ 1,000 บาท เพื่อต่อมอดไป เพราะเกรงว่าประชาชนจะมั่วเมาในการพนัน จนไม่ทำมาหากิน ก่อให้เกิดอาชญากรรมอีกเหมือนสมัยโบราณ (มหาวิทยาลัยสุโขทัยธรรมมาธิราช. 2544 : 199)

การพนันประเภท ข. ได้แก่ การเล่นต่าง ๆ ซึ่งให้สัตว์ต่อสู้กัน หรือแข่งขันกัน เช่น ชนโค ชนไก่ กัดปลา แข่งม้า ฯลฯ นอกจากบัญญัติ ก. วึ่งวัวคน ชกมวย มวยปล้ำ แข่งเรือ ทุ่งแข่งเรือล้อ ซึ่รูป โยนห่วง โยนสตางค์ หรือวัตถุใด ๆ ลงในภาชนะต่าง ๆ ตกเบ็ด จับสลากโดยวิธียิงเป้า ปาหน้าคน ปาสัตว์หรือสิ่งใด เต้าข้ามแดน หมากหัวแดง บิงโก สลากกินแบ่ง สลากกินรวบ หรือการเล่นอย่างใดที่เสี่ยงโชค ให้เงิน หรือประโยชน์อย่างอื่น แก่ผู้เล่นคนหนึ่งคนใด โตเตโลเซเตอร์ สำหรับการเล่นอย่างใดอย่างหนึ่ง สวิป สำหรับการเล่น

อย่างใดอย่างหนึ่ง บู้แกมก้า สำหรับการเล่นอย่างใดอย่างหนึ่ง ชายสลากรินแบ่ง สลากรินรวบ หรือสวีป ซึ่งมีไซ่อกในประเทศไทย แต่ได้จัดให้มีขึ้นโดยชอบด้วยกฎหมายของเทคนั้น ๆ ไฟนกกะจอก ไฟต่อแแต่้ม ไฟต่าง ๆ ดวด บิลเลียด ซ้องอ้อย สะบ้ำทอย สะบ้ำซูด ฟุตบอลลีเตะ เครื่องเล่นใช้ไฟฟ้าจักรวาล (สุโขทัยธรรมมาธิราช. 2544 : 197-204)

การพนันเป็นอบายมุขตามหลักศาสนาพุทธ ทำให้จุดผู้เล่นลงต่ำสู่ความทุกข์ และเกิดปัญหาต่าง ๆ ตามมาเป็นบ่อเกิดแห่งอาชญากรอื่น ๆ เป็นอุปสรรคของการพัฒนาคนและพัฒนาประเทศ จำเป็นต้องลด ละ เลิก ให้หมดไปจากสังคม

3. กฎระเบียบ กฎหมายที่เกี่ยวข้อง

การลักลอบเล่นการพนันในเรือนจำ เป็นการฝ่าฝืนระเบียบข้อบังคับของทางเรือนจำ และพระราชบัญญัติ 2 ฉบับ ดังต่อไปนี้

3.1 พระราชบัญญัติราชทัณฑ์ พ.ศ. 2479

มาตรา 31 ผู้ต้องขังจะต้องปฏิบัติตามระเบียบและข้อบังคับของทางเรือนจำ

มาตรา 35 เมื่อผู้ต้องขังกระทำผิดวินัย ให้เจ้าพนักงานเรือนจำผู้มีหน้าที่พิจารณาโดยท่งแท้ แล้วลงโทษสถานใดสถานหนึ่ง หรือหลายสถาน ดังต่อไปนี้

1. ภาคทัณฑ์
2. งดการเลื่อนชั้นโดยมีกำหนดเวลา
3. ลดชั้น
4. ตัดอนุญาตให้ได้รับการเยี่ยมเยียนหรือติดต่อไม่เกิน 3 เดือน เว้น ม.8

แห่ง ป.วิ. อาญา

5. ลดหรืองดประโยชน์และรางวัลทั้งหมดหรือบางส่วน

6. ขังเดี่ยวไม่เกิน 3 เดือน

7. ขังห้องมืดโดยไม่มีเครื่องหลับนอนไม่เกิน 2 วัน ในหนึ่งสัปดาห์ โดย

ความเห็นชอบของแพทย์

8. เชี่ยนครวหนึ่งไม่เกิน 20 ที ในการควบคุมของแพทย์ แต่ห้ามเชี่ยนครวต่อไป เว้นแต่จะล่งพันเวลา 30 วัน จากที่เชี่ยนครวที่แล้ว ถ้าเป็นผู้ต้องขังหญิงห้ามเชี่ยน

9. ตัดจำนวนวันที่ได้รับวันลดวันต้องโทษจำคุกตามมาตรา 32 (6)

มาตรา 37 ในกรณีผู้ต้องขังได้กระทำผิดอาญาขึ้นภายในเรือนจำ และความผิดนั้นเป็นแต่เพียงลหุโทษ หรือความผิดต่อมาตรา 45 แห่งพระราชบัญญัตินี้ก็ดี ความผิดฐานประทุษร้ายต่อทรัพย์สินของทางเรือนจำก็ดี ฐานพยายามหลบหนีก็ดี แทนที่จะนำเรื่องเสนอต่อเจ้าหน้าที่ เพื่อดำเนินการสอบสวน หรือฟ้องร้องตามกฎหมาย ให้ผู้บัญชาการเรือนจำมีอำนาจวินิจฉัยลงโทษฐานผิดวินัยตามมาตรา 35 แห่งพระราชบัญญัตินี้

มาตรา 39 ทรัพย์สินซึ่งผู้ต้องขังนำมาเก็บไว้ในเรือนจำ โดยไม่ได้รับอนุญาตเพื่อแผ่นดิน ถ้าเป็นสิ่งของที่มีสภาพเป็นของสทน่าเสียได้ หรือเป็นของอันตราย หรือโสโครก ให้เจ้าพนักงานดำเนินการกำจัด ถ้าเป็นสิ่งของต้องห้ามตามมาตรา 45 ก่อน ให้รับเป็นของเรือนจำแล้วทำลายเสีย

มาตรา 45 ผู้ใดเข้าไปในเรือนจำโดยไม่ได้รับอนุญาต จากเจ้าพนักงานเจ้าหน้าที่ กิติ หรือบังอาจรับจากหรือส่งมอบแก่ผู้ต้องขัง นำเข้ามาหรือเอาออกไปจากเรือนจำ ซึ่งเงินตรา หรือสิ่งของต้องห้ามโดยทางใด ๆ อันฝ่าฝืนระเบียบข้อบังคับของเรือนจำ กิติ ผู้นั้นมีความผิดต้องระวางโทษปรับไม่เกิน 500 บาท จำคุกไม่เกิน 1 ปี หรือทั้งจำทั้งปรับ

ถ้าผู้กระทำผิดเป็นเจ้าพนักงาน มีหน้าที่เกี่ยวข้องกับเรือนจำ หรือกรมราชทัณฑ์ ให้เพิ่มโทษเป็นทวีคูณ

มาตรา 58 ให้รัฐมนตรีว่าการกระทรวงมหาดไทย มีหน้าที่รักษาการให้เป็นไปตามพระราชบัญญัตินี้ และให้อำนาจออกกฎกระทรวง เพื่อปฏิบัติการให้เป็นไปตามบทแห่งพระราชบัญญัติ

3.2 กฎกระทรวงมหาดไทยออกตามมาตรา 58 แห่งพระราชบัญญัติ พ.ศ. 2475

หมวด 5

ข้อ 18(6) เจ้าพนักงานเรือนจำ จะต้องควบคุมระเบียบวินัยผู้ต้องขัง

ข้อ 18(7) เจ้าพนักงานเรือนจำ จะต้องตรวจตราป้องกันการกระทำผิดวินัยของผู้ต้องขัง ตลอดจนการหลบหนีและจับกุม เมื่อมีการกระทำผิดอาญา

ข้อ 103 ผู้บัญชาการเรือนจำ มีอำนาจลงโทษทุกสถานตามที่บัญญัติไว้ในพระราชบัญญัติราชทัณฑ์ พ.ศ. 2479

ข้อ 106(3) นำเข้ามาหรือมีสิ่งของต้องห้ามไว้ในเรือนจำ โทษ คือ ตัดอนุญาตการเยี่ยมเยือน

ข้อ 108(4) เล่นการพนัน โทษ คือ ลดชั้น

ข้อ 111(3) เป็นเจ้ามือเล่นการพนัน หรือสมคบกับผู้ต้องขังอื่น เล่นการพนันตั้งแต่ 2 คนขึ้นไป โทษ คือ ขังเดี่ยว

กฎกระทรวงมหาดไทย ฉบับ 8 พ.ศ. 2521

ข้อ 4(3)(5) เล่นการพนัน โทษ คือ ให้ตัดวันลดวันต้องโทษ ไม่เกิน 15 วัน

กฎกระทรวงมหาดไทย ข้อ 127 หมวด สิ่งของต้องห้าม

- (1) ฝิ่น กัญชา ยาเสพติด หรือของมีนเมาอย่างอื่น
- (2) สุรา หรือน้ำเมา ซึ่งดื่มได้เมาอย่างสุรา
- (3) เครื่องอุปกรณ์สำหรับเล่นการพนัน
- (4) เครื่องอุปกรณ์การหลบหนี
- (5) ศาสตราวุธ
- (6) ของเนาเสีย หรือมีพิษต่อร่างกาย
- (7) วัตถุระเบิด หรือน้ำมันเชื้อเพลิง
- (8) สัตว์เลี้ยง สิ่งมีชีวิต (สื่อลามก, เงินตรา, เครื่องมือสื่อสารที่เพิ่มเติมใหม่)
- (9) คอมพิวเตอร์ โทรศัพท์ เครื่องมือสื่อสาร รวมทั้งอุปกรณ์ดังกล่าว
- (10) วัตถุเอกสารสิ่งพิมพ์ที่ก่อให้เกิดความไม่สงบ หรือเสื่อมเสียต่อศีลธรรม

(ลามกอนาจาร)

3.3 พระราชบัญญัติการพนัน พ.ศ. 2478

มาตรา 12 “ผู้ใดจัดให้มีการเล่น หรือทำอุบาย ล่อ ช่วย ประกาศโฆษณา หรือชักชวนโดยตรง หรืออ้อมให้ผู้อื่นเข้าเล่น หรือเข้าพนันกัน โดยมีได้รับอนุญาตจากเจ้าพนักงาน หรือได้รับอนุญาตแล้วแต่เล่นพลิกแพลง หรือผู้ใดเข้าเล่น หรือเข้าพนัน ในการเล่นอันขัดต่อบทแห่งพระราชบัญญัตินี้ หรือกฎกระทรวง หรือข้อความในใบอนุญาตผู้นั้นมีความผิดดังต่อไปนี้

1. ถ้าเป็นความผิดในการเล่นตามบัญชี ก. หมายเลข 1 ถึงหมายเลข 16 หรือการเล่นตามบัญชี ข. หมายเลข 16 เฉพาะสลากกินรวบ หรือการเล่นซึ่งมีลักษณะคล้ายกันนี้ต้องระวางโทษจำคุกตั้งแต่ 3 เดือนขึ้นไปจนถึง 3 ปี และปรับตั้งแต่ 500 บาท ขึ้นไปจนถึง 5,000 บาท ด้วยอีกโทษหนึ่ง เว้นแต่ผู้เข้าเล่น หรือเข้าพนันที่เรียกว่าลูกค้า ให้จำคุกไม่เกิน 3 ปี หรือปรับไม่เกิน 5,000 บาท หรือทั้งจำทั้งปรับ

2. ถ้าเป็นความผิดในการเล่นอื่นใด ตามพระราชบัญญัตินี้ ต้องระวางโทษจำคุกไม่เกิน 2 ปี หรือปรับไม่เกิน 2,000 บาท หรือทั้งจำทั้งปรับ เว้นแต่ความผิดตามมาตรา 4 ทวิ ต้องระวางโทษจำคุกไม่เกิน 1 ปี หรือปรับไม่เกิน 1,000 บาท หรือทั้งจำทั้งปรับ

การกระทำความผิดตามมาตรา นี้ แบ่งออกเป็น 2 ฐาน คือ

1. จัดให้มีการเล่นการพนัน

2. เล่นการพนัน

มาตรา 5 “ผู้ใดจัดให้มีการเล่น ซึ่งตามปกติยอมพนันเอาเงิน หรือทรัพย์สินอย่างอื่นแก่กัน ให้สันนิษฐานไว้ก่อนว่า ผู้นั้นจัดให้มีขึ้นเพื่อนำมาซึ่งผลประโยชน์แห่งตน และผู้ใดเข้าเล่นอยู่ด้วยก็ให้สันนิษฐานไว้ก่อนว่า ผู้นั้นพนันเอาเงินหรือทรัพย์สินอย่างอื่น”

มาตรา 6 “ผู้ใดอยู่ในวงการเล่นอันขัดต่อพระราชบัญญัตินี้ หรือขัดต่อข้อความในกฎกระทรวงหรือใบอนุญาต ซึ่งออกตามพระราชบัญญัตินี้ ให้สันนิษฐานไว้ก่อนว่า ผู้นั้นเล่นด้วย เว้นแต่ ผู้ซึ่งเพียงแต่ดูการเล่นในงานรื่นเริงสาธารณะ หรือในงานนักขัตฤกษ์ หรือในที่สาธารณะสถาน”

สรุป

การลักลอบเล่นการพนันในเรือนจำ เป็นความผิดต่อ พ.ร.บ.ราชทัณฑ์ พ.ศ. 2479 พ.ร.บ.การพนัน 2478 มีโทษทางอาญา และโทษทางวินัยตามกฎหมายกระทรวงมหาดไทย ออกตามมาตรา 58 พ.ร.บ.ราชทัณฑ์ 2479

4. เครื่องมือและเทคนิคในการดำเนินการวิจัย

4.1 แบบสอบถามที่ใช้สำรวจพฤติกรรมการเล่นการพนันของผู้ต้องขัง เป็นการสำรวจเชิงปริมาณ ดำเนินการทดสอบเครื่องมือกับพื้นที่ใกล้เคียง คือ เรือนจำจังหวัดร้อยเอ็ด แล้วจึงนำมาเก็บข้อมูลกับผู้ต้องขังในเรือนจำจังหวัดมหาสารคาม แล้วทำการวิเคราะห์ข้อมูล และแปรผลตัดแปลงจากแบบสอบถามงานวิจัยของ สมไลว ไสยวรรณ. 2548 : บทคัดย่อ ; การศึกษาพฤติกรรมการเล่นการพนัน ของนักศึกษาสถาบันราชภัฏมหาสารคาม

4.2 การวิจัยเชิงปฏิบัติการแบบมีส่วนร่วม (Participatory Action Research : PAR)

ความหมาย การวิจัยแบบมีส่วนร่วม คือ กระบวนการที่ผู้คนจำนวนหนึ่งในองค์กร หรือชุมชน เข้ามาร่วมศึกษาปัญหา โดยการกระทำร่วมกันกับนักเรียน ผ่านกระบวนการวิจัย ตั้งแต่ต้นจนกระทั่งเสร็จสิ้นการเสนอผล และการอภิปรายผลการวิจัย เป็นการเริ่มต้นของผู้คนที่อยู่กับปัญหา ค้นหาปัญหา ที่ตนเองมีอยู่ร่วมกับนักวิชาการ จึงเป็นกระบวนการที่ผู้คนในองค์กร หรือชุมชน มิใช่ผู้ถูกกระทำ แต่เป็นผู้กระทำการที่มีส่วนร่วม อย่างกระตือรือร้น และมีอำนาจร่วมกันในการวิจัย

สิทธิณัฐ ประพุทธนิตินสาร (2546 : 78-80) กล่าวว่า ขบวนการ PAR ควรจะประกอบด้วยเครื่องมือ / กระบวนการหลักการ ดังนี้

4.2.1 กระบวนการ กระบวนการของ PAR มีความสมบูรณ์และมีแนวทางปฏิบัติที่เป็นจริงตามเงื่อนไขที่หลากหลาย PAR ควรประกอบไปด้วยเครื่องมือ / กระบวนการหลักดังนี้

1) การสร้างความสัมพันธ์แบบหุ้นส่วน ระหว่างนักวิชาการ / นักพัฒนา (คนนอก) กับแกนนำของกลุ่มผู้ที่อยู่ในชุมชน การกำหนดบทบาทระหว่างนักวิชาการ / นักพัฒนากับแกนนำในชุมชนให้ชัดเจน ควรเน้นบทบาทให้ทุกฝ่ายเข้าใจตั้งแต่แรก โดยเฉพาะอย่างยิ่ง ความชัดเจนในวัตถุประสงค์เป้าหมาย และความคาดหวังว่า ใครมีอะไร และได้อะไร เพื่อจัดการกับปัญหาของชุมชน ทั้งนี้ เพื่อสร้างความเป็นหุ้นส่วน หรือเพื่อให้ทุกฝ่ายตอบคำถามในใจได้ว่าทำไมต้องมาร่วมมือกัน มาร่วมใจกัน ขั้นตอนนี้ควรต้องทำก่อนขั้นตอนอื่นทั้งหมดของ PAR

2) การวิเคราะห์ปัญหาแบบมีส่วนร่วม หากหุ้นส่วน 2-3 ฝ่าย ตามข้อ 1 มีความชัดเจน ถึงประโยชน์ที่แต่ละฝ่าย จะได้มีใจอยากทำงานแก้ไขปัญหาาร่วมกันแล้ว กระบวนการเรียนรู้อย่างเป็นระบบ จะเริ่มด้วยวิธีการวิเคราะห์ปัญหาแบบมีส่วนร่วม ในที่นี้เห็นว่า กระบวนการ PAR จะต้องมี PRA (Participatory Rural Appraisal) ที่ต้องมีการประยุกต์เป็นกระบวนการที่มีศักยภาพ และมีคนในวงการศึกษา และมีส่วนร่วมอยู่บ้างแล้ว สามารถนำมาใช้ได้ ในการทำ PAR แบบประยุกต์นี้ หุ้นส่วนจะร่วมมือกันเป็นแกนกลาง (Core Group) โดยมีสมาชิกกลุ่มในชุมชน ที่มีใจอยากแก้ ปัญหาที่สำคัญของเขา มาร่วมคิดถึงปัญหา สาเหตุ แนวทางแก้ไขอย่างเป็นระบบ

3) การวางแผนปฏิบัติการแบบมีส่วนร่วม กระบวนการนี้ PAR ส่วนใหญ่ไปไม่ถึงแผน และปฏิบัติการที่เป็นรูปธรรม มีความยืดหยุ่นและมีชีวิตชีวา เพราะจุดประสงค์หลักตั้งแต่ดั้งเดิมของ PAR คือ การได้มาซึ่งข้อมูลของปัญหา เพื่อความเข้าใจสภาพของชุมชน ด้วยกระบวนการมีส่วนร่วม ระหว่างนักวิชาการกับคนในชุมชน จำเป็นต้องใช้กระบวนการ PAR มาประยุกต์เพื่อเจาะลึกถึงผลการวิเคราะห์ ปัญหาของการทำ PAR คือ การนำเอาทางแก้ปัญหาที่ถูกเลือกสรรไว้แล้วด้วย PAR มาวิเคราะห์ถึงศักยภาพ ข้อจำกัด เงื่อนไข ทรัพยากร และทุกอย่างที่กลุ่มทำได้เอง ทำได้เลย หรืออาจเรียกว่า เป็นแผนของชุมชน และออกเป็นแผนประสานงานกับภายนอก กับเครือข่ายของกลุ่มนอกชุมชน กับ อ.บ.ต. กับหน่วยของภาครัฐ และองค์กรเอกชน เพื่อผลักดันให้ปฏิบัติการแก้ปัญหา มีพลังมากขึ้น กระบวนการนี้ จึงเป็นเรื่องของการกำหนดยุทธศาสตร์ และกิจกรรมที่หลากหลาย แต่ทุกอย่างต้องสนองตอบต่อสาเหตุแห่งปัญหา และทุกอย่างต้องทำได้จริง ตามเงื่อนไขที่หลากหลาย

และสลับซับซ้อน ที่สำคัญอีกข้อหนึ่งคือ เป็น “แผน” แบบชาวบ้านไม่ใช่ “แผน” แบบราชการ ที่มีแบบฟอร์ม หรือรูปแบบตายตัว เป็นที่เข้าใจเพื่อความสะดวกแก่ผู้พิจารณาโครงการ แต่คลุมเครือ วุ่นวาย และไม่สะดวกกับชาวบ้าน เพื่อความง่ายในการเรียกหาจึงตั้งชื่อขึ้นตอนนี้ว่า การวางแผนปฏิบัติการแบบมีส่วนร่วม (Participatory Planning to Action :PPA)

4) การปฏิบัติ และถอดประสบการณ์แบบมีส่วนร่วม ถ้า PAR ไม่มี Action หรือไม่มีการปฏิบัติ และถ้าการปฏิบัติไม่เป็นการเชื่อมโยงกับปัญหา สาเหตุ และทางแก้ และถ้าไม่มีการเรียนรู้ทั้งกระบวนการ ไม่มีการถอดประสบการณ์ออกมาอย่างเป็นระบบ ที่เป็นผลสำเร็จ ล้มเหลว ที่เจาะลึกลงไปที่เงื่อนไข และอุปสรรคทั้งหมด ตลอดจนวิถี การที่หุ้นส่วนได้ฝึกได้ใช้วิธีคิด วิธีทำที่ยึดหยุ่นตามสถานการณ์ และเงื่อนไข ถ้าทุกอย่างเป็น เช่นนี้ PAR ก็จะไม่เป็น PAR จะไม่เป็นกระบวนการเรียนรู้ที่สมบูรณ์ครบวงจร ดังนั้น ขั้นตอนนี้จึงเป็นหัวใจสำคัญ ของ PAR จะเป็นเรื่องของปฏิบัติการที่เป็นระบบ เพื่อความสะดวกในการเรียกหา จึงขอเรียกว่า การปฏิบัติการ และถอดประสบการณ์แบบมีส่วนร่วม หรือ Participatory Action and Evaluation : PAE)

4.2.2 จุดอ่อน และจุดแข็ง ของการวิจัยเชิงปฏิบัติการแบบมีส่วนร่วม
Participatory Action Research : PAR)

1) จุดอ่อนของ PAR คือ

- 1.1 เป็นเรื่องเฉพาะกลุ่มจะเกิดความลำเอียง จำเป็นจะต้องมีคนที่เกี่ยวข้องหลายฝ่ายเข้ามาร่วม
- 1.2 ไม่สามารถอ้างอิง ไปให้กับหมู่บ้าน หรือชุมชนอื่นได้
- 1.3 หากผู้ที่เป็นตัวแทนเข้าร่วมกลุ่ม ไม่มีความรู้ความคิด ที่ได้จะเป็นแนวความคิดที่ไม่เกิดประโยชน์ และแคบ

2) จุดแข็งของ PAR คือ

- 2.1 เป็นการร่วมพูดคุย ในเรื่องเดียวกันระหว่างคนในชุมชน นักวิจัย และนักพัฒนา
- 2.2 ทำให้เกิดการเรียนรู้ร่วมกัน แลกเปลี่ยนความคิดเห็น ซึ่งกันและกัน เชิงเหตุเชิงผล เพื่อประโยชน์ส่วนรวม
- 2.3 ข้อมูลที่ได้จะเป็นความจริงมากกว่า เพราะผ่านการถกเถียง และรับรองมติจากกลุ่ม หรือชุมชน

สรุปได้ว่า การที่คนในชุมชน แขนงนำในเรือนจำ หน่วยงานของรัฐ ได้เข้ามามีส่วนร่วมในการสร้างสัมพันธภาพที่ดีเป็นเสมือนบริษัทเดียวกัน ร่วมคิด ร่วมหาแนวทาง ร่วมปฏิบัติ ร่วมปรับปรุงแก้ไขและรับผลประโยชน์ร่วมกัน โดยไม่ถือว่าเป็นหน้าที่ของใคร แล้วยังจะสามารถแก้ไขปัญหาได้ทุกเรื่อง และยั่งยืนได้ ซึ่งชุมชนเรือนจำมหาสารคาม จำเป็นต้องได้นำหลักการเหล่านี้มาร่วมกันที่จะควบคุม และป้องกันการลักลอบเล่นการพนันได้อย่างถูกต้อง และตรงกับความต้องการของคนในชุมชนในสภาพปัจจุบัน

4.3 เทคนิคกระบวนการวางแผนแบบมีส่วนร่วม (Appreciation Influence Control : AIC)

4.3.1 ความหมายของ AIC

บุญช่วย มุลสาร (2548 : 25-34) ได้ให้ความหมายของ AIC ไว้ดังนี้

A มาจากคำว่า Appreciation แปลว่า ความหยิ่งรู้ถึงความพอใจ และความชมชอบเป็นเรื่องของความรัก ความเมตตาเห็นคุณค่า และให้เกียรติซึ่งกันและกัน การที่บุคคลที่มาร่วมกลุ่มกันสร้างสรรค์ สิ่งที่เป็นประโยชน์ต่อส่วนรวมนั้น ความรู้สึกที่ดีต่อกันดังกล่าว จะก่อให้เกิดพลังแห่งความร่วมมือ ร่วมแรงร่วมใจ จนมีผู้บัญญัติเป็นภาษาไทยว่า พลังเมตตา

I มาจากคำว่า Influence แปลว่า อิทธิพลอำนาจชักจูง เพราะการที่บุคคลมาร่วมกลุ่มกันด้วยพลังเมตตา จากข้อ 1 ก่อให้เกิดปฏิสัมพันธ์ต่อกัน มีอำนาจในการชักชวนซึ่งกันและกัน ในการคิดสร้างสรรค์ทำกิจกรรม ซึ่งเป็นกุญแจแห่งความสำเร็จในเป้าหมายที่ทุกคนมุ่งหวังอยากให้เป็นไป หรืออยากให้เกิด เรียกว่า พลังปัญญา นำไปสู่ความสำเร็จ

C มาจากคำว่า Control แปลว่า การควบคุม การกำกับ การบงการให้เกิดการปฏิบัติกรไปตามวิถีทาง หรือแบบที่วางไว้ นอกจากนี้ยังช่วยกันสอดส่อง ดูแล พร้อมทั้งจัดสิ่งทีอาจเป็นปัญหาอุปสรรคให้หมดไป การร่วมพลังสร้างสรรค์ในช่วงนี้ จึงก่อให้เกิดการเปลี่ยนแปลงในทางที่ดีขึ้น เรียกได้ว่าเป็นพลังปัญญา นำไปสู่ความสำเร็จ

กระบวนการ AIC หมายถึง กระบวนการที่ผู้เข้าร่วม มีโอกาสได้แสดงความคิดเห็น แลกเปลี่ยนความรู้และประสบการณ์ วิเคราะห์ปัญหา และหาทางเลือกร่วมกัน โดยถือว่าความคิดของทุกคนมีความหมาย เป็นกระบวนการที่ทำให้ผู้เข้าร่วม รู้สึกเป็นเจ้าของในโครงการทุกขั้นตอน ซึ่งทำให้ผู้ที่เข้ามาพัฒนาชุมชน สามารถดำเนินการพัฒนา ได้ตามความต้องการของชุมชน และสอดคล้องกับสภาพความเป็นจริง

4.3.2 ความสำคัญของกระบวนการ A-I-C

การพัฒนาชุมชนที่นำไปสู่การพัฒนาที่ยั่งยืน คือ การเปิดโอกาสให้บุคคลและผู้แทนของกลุ่มองค์กรต่าง ๆ ที่อยู่ในชุมชนท้องถิ่น เข้ามามีส่วนร่วม และรับผิดชอบในการกำหนดทิศทางในการพัฒนาชุมชน ร่วมตัดสินใจอนาคตของชุมชน ร่วมดำเนินกิจกรรมการพัฒนา และร่วมกับผลประโยชน์ที่เกิดขึ้น กระบวนการ AIC จะช่วยให้ชุมชนเข้าไปมีส่วนร่วมในการวางแผนและตัดสินใจร่วมสร้างความเข้าใจในการดำเนินงาน สร้างการยอมรับ รับผิดชอบต่อในฐานะสมาชิกของชุมชน เกิดความรู้สึกเป็นเจ้าของ และเกิดความภาคภูมิใจในผลงาน ที่มีส่วนร่วมกระบวนการพัฒนาชุมชน จึงเกิดความต่อเนื่อง และก่อให้เกิดความสำเร็จสูง

จากประสบการณ์ในการพัฒนา มีข้อสรุปที่ได้จาก การนำเอากระบวนการประชุมนี้มาใช้ ซึ่งพบว่า

- 1) กระบวนการ AIC ช่วยให้ประชาชน และกลุ่มองค์กรต่าง ๆ ทั้งในและนอกชุมชนที่เข้ามามีส่วนร่วม มีความกระตือรือร้น ในการเข้าร่วมพัฒนาชุมชนท้องถิ่นมากขึ้น
- 2) การวางแผนแบบมีส่วนร่วม เป็นการเปิดโอกาสให้ผู้แทนกลุ่มต่าง ๆ ประชาชน โดยเฉพาะผู้รู้ กลุ่มคนจน ผู้ด้อยโอกาส ผู้หญิง และเยาวชน เข้ามาเป็นบทบาทในการร่วมคิดกำหนดแนวทาง การพัฒนาและการจัดสรรทรัพยากร การมีส่วนร่วมในกิจกรรม และการเสริมสร้างความเข้าใจซึ่งกันและกัน ซึ่งเป็นการรวมพลังเชิงสร้างสรรค์
- 3) ประชาชนกลุ่มองค์กรต่าง ๆ มีความรู้สึกเป็นเจ้าของกิจกรรม โครงการผลการพัฒนา และความเป็นเจ้าของชุมชนท้องถิ่น ทำให้เกิดความมีพลัง รู้ถึงศักยภาพในการพึ่งตนเอง
- 4) องค์กรต่าง ๆ ทั้งภาครัฐและเอกชน เรียนรู้ที่จะร่วมมือในการพัฒนาอย่างประสานสอดคล้อง นับได้ว่ากระบวนการ AIC ช่วยให้เกิดการระดมแนวคิดที่สร้างสรรค์มีส่วนร่วม และเสริมสร้างพลังของชุมชนท้องถิ่น ในการพัฒนา

กระบวนการ AIC เป็นการประชุมที่ก่อให้เกิดการทำงานร่วมกัน เพื่อจัดทำแผนโดยเป็นวิธีการที่เปิดโอกาสให้ผู้ร่วม ได้มีเวทีพูดคุย แลกเปลี่ยนความรู้ประสบการณ์นำเสนอข้อมูลข่าวสาร ที่จะทำให้เกิดความเข้าใจถึงสภาพปัญหา ความต้องการ ข้อจำกัดและศักยภาพของผู้ที่เกี่ยวข้องต่าง ๆ เป็นกระบวนการที่ช่วยให้มีการระดมพลังสมองในการศึกษาวิเคราะห์พัฒนาทางเลือก เพื่อใช้ในการแก้ไขปัญหา และพัฒนาเกิดการตัดสินใจร่วมกัน เกิดพลังของการสร้างสรรค์ และการรับผิดชอบต่อการพัฒนาชุมชน ท้องถิ่น เพราะขบวนการ AIC มีขั้นตอนที่สำคัญ คือ

4.3.3 ขั้นตอนของกระบวนการ

1) ขั้นตอนการสร้างความรู้ (Appreciation : A) คือ ขั้นตอนการเรียนรู้ และแลกเปลี่ยนประสบการณ์ ขั้นตอนนี้ จะเปิดโอกาสให้ผู้เข้าร่วมประชุมทุกคน แสดงความคิดเห็นรับฟัง และหาข้อสรุปร่วมกันสร้างสรรค์ เป็นประชาธิปไตย ยอมรับในความคิดเห็นของเพื่อนสมาชิก โดยใช้การวาดรูปเป็นสื่อ ในการแสดงความคิดเห็น และแบ่งเป็น 2 ส่วน

1.1) A1 : การวิเคราะห์สภาพของหมู่บ้าน ชุมชน หรือตำบลในปัจจุบัน

1.2) A2 : การกำหนดอนาคตหรือวิสัยทัศน์ อันเป็นภาพพึงประสงค์ในการพัฒนาว่า ต้องการอย่างไร โดยการวาดภาพมีความสำคัญ คือ

1.2.1) การวาดภาพจะช่วยให้ผู้ร่วมประชุมสามารถสร้างจินตนาการ คิดวิเคราะห์ จนสรุปมาเป็นภาพ และช่วยให้ผู้ไม่ถนัดในการเขียน สามารถสื่อความหมายได้

1.2.2) ช่วยกระตุ้นเข้าร่วมประชุมคิดและพูด เพื่ออธิบายภาพซึ่งตนเองวาด นอกจากนี้ยังเปิดโอกาสให้ผู้เข้าร่วมประชุมอื่น ๆ ได้ซักถามข้อมูลจากภาพ เป็นการเปิดโอกาสให้มีการพูดคุย แลกเปลี่ยนและกระตุ้นให้คนที่ไม่ค่อยกล้าพูด ให้มีโอกาสพูดหรือ นำเสนอ

1.2.3) การรวมภาพของแต่ละบุคคล เพื่อเป็นภาพรวมของกลุ่มจะช่วยให้มีความง่ายต่อการรวบรวมแนวคิด ของผู้ร่วมประชุม และสร้างความรู้สึกร่วมเป็นเจ้าของภาพ (ความคิด) และมีส่วนร่วมในการสร้างภาพพึงประสงค์ของกลุ่ม

1.2.4) การช่วยเสริมสร้างบรรยากาศการประชุม ให้มีความสุขและเป็นกันเอง ในบางครั้งผู้ร่วมประชุมมักมองว่า การวาดภาพเป็นกิจกรรมสำหรับเด็ก ดังนั้นวิทยากร กระบวนการ จำเป็นต้องสร้างความเข้าใจ และนำเกมต่าง ๆ เกี่ยวกับการวางแผนการละลายพฤติกรรมกลุ่ม หรือการวาดภาพเพื่อการแนะนำตนเอง หรือวาดภาพสิ่งที่ตนเองชอบ ไม่ชอบมาใช้ούνเครื่อง เพื่อเป็นการเตรียมความพร้อมของผู้ร่วมประชุม

2) ขั้นตอนการสร้างแนวทางการพัฒนา (Influence : I) คือ ขั้นตอนการหาวิธีการและเสนอทางเลือกในการพัฒนา ตามที่ได้สร้างภาพพึงประสงค์ หรือได้ช่วยกันกำหนดวิสัยทัศน์ (A2) เป็นขั้นตอนที่จะต้องช่วยกันหามาตรการ วิธีการ และค้นหาเหตุผลเพื่อกำหนดทางเลือกในการพัฒนา กำหนดเป้าหมาย กำหนดกิจกรรม และจัดลำดับความสำคัญของกิจกรรมโครงการ โดยแบ่งออกเป็น 2 ช่วง คือ

2.1) การคิดกิจกรรมโครงการ ที่จะทำให้บรรลุวัตถุประสงค์ ตามภาพ พึงประสงค์

2.2) การจัดลำดับความสำคัญของกิจกรรม / โครงการ โดย

2.2.1) กิจกรรมหรือโครงการ ที่หมู่บ้านชุมชนท้องถิ่นทำเองได้เลย

2.2.2) กิจกรรมหรือโครงการ ที่บางส่วนต้องการความร่วมมือ หรือ การสนับสนุนจากองค์กรปกครองส่วนท้องถิ่น หรือหน่วยงานที่ร่วมทำงานสนับสนุนอยู่

2.2.3) กิจกรรมโครงการที่หมู่บ้าน ชุมชน หรือตำบลไม่สามารถ ดำเนินการได้เอง ต้องขอความร่วมมือ เช่น การดำเนินการจากแหล่งอื่น ทั้งภาครัฐและเอกชน

3) ขั้นตอนการสร้างแนวปฏิบัติ (Control : C) คือ ยอมรับ และทำงานร่วมกัน โดยนำเอาโครงการ หรือกิจกรรมต่าง ๆ มาสู่การปฏิบัติ และจัดกลุ่มผู้ดำเนินการ ซึ่งจะ รับผิดชอบโครงการ โดยขั้นตอนกิจกรรมประกอบด้วย

3.1) การแบ่งความรับผิดชอบ

3.2) การตกลงในรายละเอียดของการดำเนินงาน

นอกจากนี้ผลลัพธ์ที่ได้จากการประชุม คือ

3.2.1) รายชื่อกิจกรรม หรือโครงการที่กลุ่ม องค์กร หรือชุมชนดำเนินการได้เอง ภายใต้ความรับผิดชอบ และเป็นแผนปฏิบัติการของหมู่บ้าน / ชุมชน

3.2.2) กิจกรรม / โครงการที่ชุมชน หรือองค์กรชุมชน เสนอขอรับการ ส่งเสริมสนับสนุนจากองค์กรปกครองส่วนท้องถิ่น และหน่วยงานภาครัฐที่ทำงานหรือ สนับสนุนชุมชน

3.3.3) รายชื่อกิจกรรมโครงการที่ชาวบ้าน ต้องแสวงหาทรัพยากร และ ประสานความร่วมมือจากภาคี ทั้งจากภาครัฐหรือองค์กรพัฒนาเอกชน เป็นต้น

4) ปัจจัยที่ช่วยให้กระบวนการสำเร็จ

4.1) การจัดประชุมตามกระบวนการ A - I - C นี้ "เน้นความเป็น กระบวนการ" จะดำเนินการข้ามขั้นตอนหรือสลับขั้นตอนไม่ได้ เน้นการระดมความคิด และ สร้างการยอมรับ ซึ่งกันและกัน ให้ความร่วมมือกับการตัดสินใจ ในการกำหนดอนาคต ร่วมกัน และเน้นการสร้างพลังความคิด วิเคราะห์ และเสนอทางเลือกในการพัฒนา และ พลังความรักความเอื้ออาทร การสร้างบรรยากาศที่เป็นมิตร อันเป็นพลังเชิงสร้างสรรค์ในการ พัฒนา

4.2) การศึกษาและการเตรียมชุมชน

4.2.1) การศึกษาชุมชนเพื่อให้เข้าใจสภาพการณ์ของหมู่บ้าน / ชุมชน หรือตำบล ความสัมพันธ์ของกลุ่มต่าง ๆ การทราบความสามารถ ศักยภาพของกลุ่มสภาพ การพึ่งตนเองเป็นต้น เพื่อให้ได้ข้อมูลที่เกี่ยวข้องและเป็นข้อเท็จจริง ในการกำหนดอนาคต ทางเลือก รวมทั้งกลวิธีที่เหมาะสมในการแก้ปัญหา และการประสานความร่วมมือ

4.2.2) การเตรียมชุมชน เพื่อให้กลุ่มต่าง ๆ ในชุมชน ประชาชน เข้าใจ และส่งผู้แทนที่มีอำนาจในการตัดสินใจของกลุ่ม เข้าร่วมประชุม รวมทั้งมีการ พิจารณาเพื่อกระจายโอกาสให้กลุ่มต่าง ๆ ในชุมชนเข้ามามีส่วนร่วม เช่น กลุ่มสตรี เด็กคนจน ผู้ประสบปัญหาต่าง ๆ เป็นต้น

4.3) วิทยากรกระบวนการ ที่เข้าใจขั้นตอนของกระบวนการ A-I-C มีประสบการณ์ความรู้ในเรื่องที่เกี่ยวข้องในการประชุม มีไหวพริบในการแก้ไข ปัญหา สถานการณ์เฉพาะหน้า สามารถไกล่เกลี่ย หรือมีวิธีการในการจัดการกับความขัดแย้งที่ เหมาะสม

ในกรณีที่อาจเกิดขึ้น โดยสามารถทำหน้าที่

4.3.1) เตรียมชุมชน เตรียมการประชุม ดำเนินการประชุม และสรุป

4.3.2) สร้างบรรยากาศในการประชุม เพื่อคลายความตึงเครียดของผู้ ร่วมประชุม

4.3.3) ควบคุมขั้นตอน และเวลา ในการดำเนินการประชุมให้เป็นไป ตามกระบวนการ

4.3.4) สรุปความเห็นที่แท้จริงของผู้ประชุม โดยไม่สอดแทรก ความเห็น หรือทัศนคติของตนเองลงไป

4.3.5) ในกรณีที่มีข้อถกเถียง ระหว่างผู้ร่วมประชุม ซึ่งเกิดความ ต้องการปกป้องผลประโยชน์ของตนเอง ผู้นำการประชุมต้องทำหน้าที่ไกล่เกลี่ยและหาข้อยุติ ให้ได้

4.3.6) วิเคราะห์ และสังเกตบรรยากาศในการประชุม สำหรับจำนวน ผู้จัดการประชุม อาจมีเพียงคนเดียวก็ได้ เป็นผู้นำการประชุม ซึ่งจะมีข้อดี คือ กระบวนการประชุมจะเป็นเอกภาพมากกว่า แต่หากไม่มั่นใจในการดูแลบรรยากาศ การ ประชุม น่าจะจัดคณะมาช่วยกัน โดยแบ่งหน้าที่เป็นผู้นำการประชุม ดูแลอำนวยความสะดวก ทั่วไปได้แก่ การลงทะเบียนอาหาร เครื่องดื่ม

(1) ผู้นำการประชุม

(2) ผู้จัดการกิจกรรมเกมสร้างบรรยากาศ เพื่อการละลายพฤติกรรม คลายเครียด และการนำเข้าสู่ขั้นตอน แต่ละขั้นตอน

(3) ผู้เตรียมวัสดุอุปกรณ์ ทั้งนี้คณะฯ จะต้องทำความเข้าใจ ใน ขั้นตอน และวิธีการให้ตรงกัน สอดรับกัน

(4) รายละเอียดขั้นตอน กับประสบการณ์ที่นำไปใช้ ขั้นเตรียมการ ได้แก่

4.1 ศึกษาชุมชน เพื่อให้ทราบประวัติ การพัฒนาโครงสร้างทางสังคม ปัจจัยพื้นฐานแหล่งทรัพยากรของหมู่บ้าน โดยอาศัยข้อมูลที่มีอยู่แล้ว ในรายงานการสำรวจของรายงานการพูดคุยกับชุมชน หรือการสำรวจอื่น ๆ

4.2 การคัดเลือกกลุ่มเป้าหมาย เพื่อให้ได้ตัวแทนของกลุ่มต่าง ๆ ชุมชน ประมาณ 30-50 คน โดยการสอบถามกลุ่มต่าง ๆ และผู้นำของหมู่บ้าน

4.3 การชี้แจงวัตถุประสงค์ ต่อผู้นำ และกรรมการหมู่บ้าน และขอความเห็นในการจัดประชุม ให้สะดวกราบรื่นทุกฝ่าย

4.4 การเตรียมตัวของผู้นำมาประชุม เพื่อดำเนินการประชุมให้ราบรื่น

4.5 การเตรียมสิ่งอำนวยความสะดวก ในการประชุม ได้แก่ สถานที่ อุปกรณ์เครื่องเขียน การจัดบันทึกต่าง ๆ

4.4 ขั้นตอนการจัดประชุมและปฏิบัติการตามกระบวนการ A-I-C การประชุมในระยะเวลา 2 วัน

Appreciation (วันที่ 1 ของการประชุม)

A-0 ความเป็นมาจากอดีต เพื่อให้เข้าใจในสภาพปัจจุบัน การทบทวนการทำงานที่ผ่านมา จะช่วยให้สมาชิกมองเห็นภาพปัจจุบัน และอนาคตที่ชัดเจนขึ้น วิทยากรหรือผู้ร่วมให้ประสบการณ์ ข้อมูลเพิ่มเติม ซึ่งกิจกรรมอุ่นเครื่องก่อนเข้าสู่กระบวนการ A-1

4.4.1) A-1.1 สภาพ สถานการณ์ปัจจุบัน (60 นาที)

1. สมาชิกทุกคนในกลุ่มย่อย วาดภาพลงบนแผ่นกระดาษ จากมุมมองของตนเอง กลุ่มย่อยอาจใช้กลุ่มเฉพาะ เช่น กลุ่มผู้หญิงล้วน กลุ่มผู้ชายล้วน กลุ่มผู้นำชุมชน กลุ่มข้าราชการ ให้เวลาวาดภาพ ประมาณ 10-15 นาที

2. สมาชิกแต่ละคนเล่าภาพของตน สมาชิกคนอื่นฟังและสอบถามได้ แต่ไม่มีการวิพากษ์วิจารณ์ เพื่อเปิดโอกาสให้รับฟัง รับรู้ จุดจำข้อมูล ประสบการณ์ ความรู้สึกของผู้อื่นอย่างเต็มที่

3. ทุกคนนำภาพของตนเองมารวมบนกระดาษแผ่นใหญ่ และช่วยกันเติมให้เป็นภาพรวมเพียงภาพเดียว ของกลุ่มเป็นการสร้างการมีส่วนร่วม และยอมรับความคิดเห็นซึ่งกันและกัน วิทยากรพยายามกระตุ้น ให้ทุกคนร่วมกันวาดภาพ

4.4.2) A-1.2 นำเสนอเข้าใจสภาพปัจจุบัน (30 นาที)

ผู้แทนกลุ่มนำเสนอ อธิบายความหมายภาพรวมของกลุ่ม สมาชิกกลุ่มอื่นจะซักถามหรือให้ข้อมูลเพิ่มเติม วิทยากรควรช่วยตั้งคำถาม เพื่อให้การอธิบายชัดเจนขึ้น

4.4.3) A-1.3 เป้าหมาย อนาคตที่ปรารถนา (60 นาที)

1. สมาชิกทุกคนในกลุ่มย่อยแต่ละคน วาดภาพจินตนาการถึงภาพชุมชนสภาพที่ตนเองอยากเห็นในอนาคต ให้เวลาภาพ 10-15 นาที
2. แต่ละคนเล่าถึงภาพของตนเอง แล้วจึงนำภาพของทุกคนมารวมกันเป็นภาพเดียว โดยช่วยกันต่อเติมให้เป็นภาพเดียวของกลุ่มที่สมบูรณ์
3. นำเสนอภาพรวมของแต่ละกลุ่ม โดยให้มีผู้แทนกลุ่มคนใหม่นำเสนอ

4.4.4) A-1.4 วิสัยทัศน์ร่วม (75 นาที)

1. วิทยากรนำภาพของทุกคนในกลุ่ม มาให้กลุ่มพิจารณาเลือกภาพใดภาพหนึ่งเพื่อต่อเติมให้เป็นภาพตัวแทนของอนาคต ที่ต้องการของกลุ่มทุก ๆ กลุ่ม
2. คัดเลือกอาสาสมัครช่วยกันเพิ่มเติมภาพ สมาชิกชวนกันบอกความต้องการเพิ่มเติม การรวมภาพของทุกกลุ่มให้เป็นภาพเดียวกัน รู้สึกเป็นเจ้าของความคิดร่วมกัน วิทยากรกระตุ้นให้แต่ละคนคิดในใจไว้ว่า ถ้าจะให้จริงตามภาพน่าจะทำอะไรบ้าง

4.4.5) Influence (วันที่ 2 ของการประชุม)

(1) I-1 แนวทางสู่วิสัยทัศน์ร่วม (90 นาที)

1. วิทยากรทบทวนวิสัยทัศน์ร่วม และให้โอกาสสมาชิกปรับปรุงเพิ่มเติมให้สมบูรณ์
2. สมาชิกแต่ละคนในกลุ่มย่อย เขียนแนวทางกิจกรรม ลักษณะโครงการบนแผ่นกระดาษ เพื่อเสนอให้กลุ่มย่อยพิจารณา ให้เวลาคิดส่วนตัว 10-15 นาที
3. แต่ละคนนำเสนอแนวทาง โดยชี้แจงเหตุผล ความจำเป็น และประโยชน์ที่จะได้รับ
4. รวบรวมข้อเสนอแต่ละคนจัดเป็นหมวดหมู่ โดยต้องเป็นแนวทางที่กลุ่มเห็นพ้องต้องกันว่า เป็นข้อเสนอของกลุ่ม
5. ผู้แทนกลุ่มนำเสนอ สมาชิกร่วมกันซักถาม ให้ข้อคิดเห็นเพิ่ม

(2) I-2 วิเคราะห์ จำแนก จัดลำดับแนวทางสู่วิสัยทัศน์ร่วม (75 นาที)

1. พิจารณาแนวทางกิจกรรมแต่ละข้อ โดยจัดลำดับความสำคัญ ความต้องการการเกื้อหนุน จากคน องค์กรใดที่เห็นว่าสำคัญ และควรคำนึงว่าเป็นกุญแจแห่งความสำเร็จ
2. ผู้แทนกลุ่มจัดกลุ่มกิจกรรมไว้เป็นประเภท โดยรวมกิจกรรมที่เหมือนกันไว้ด้วยกัน และจัดประเภทเป็นกิจกรรมที่สมาชิกทำเองได้ กิจกรรมที่จะร่วมมือกับหน่วยงานองค์กรในท้องถิ่น กิจกรรมที่ขอความร่วมมือ จากองค์กรนอกท้องถิ่น

3. เมื่อแยกประเภทแล้ว แต่ละคนพิจารณาว่า หากมีทรัพยากรจำกัด จะเลือกโครงการใดที่คิดว่าสำคัญที่สุด 3-5 กิจกรรม โดยเขียนลำดับบนกระดาษ แล้วรวมคะแนนกิจกรรมที่ได้คะแนนมากที่สุด ให้เป็นลำดับหนึ่ง

4.4.6) Control

(1) C - 1 เลือกแนวทาง / กิจกรรมที่จะทำ (30 นาที)

1. กิจกรรมที่สามารถทำได้เอง สมาชิกตัดสินใจเลือกที่จะทำ โดยการลงชื่อในกระดาษของแต่ละกิจกรรม แบ่งกลุ่มย่อยตามกิจกรรมที่สมาชิกเลือกลงชื่อไว้
2. กิจกรรมที่ต้องทำร่วมกับองค์กรอื่น สมาชิกร่วมกันเสนอ มอบหมายให้บุคคล หรือกลุ่มดำเนินการประสาน ติดตามหรือยื่นข้อเสนอ

(2) C-2.1 ทำแผนปฏิบัติการ (120 นาที)

1. จัดทำแผนปฏิบัติการที่ทำได้เอง โดยนำแนวทางกิจกรรมต่าง ๆ ที่จำแนกจัดกลุ่มไว้แล้ว มาทำแผนปฏิบัติการ โดยตอบคำถาม ดังนี้
 - 1.1 (ผลที่คาดว่าจะได้รับ)
 - 1.2 ทำแล้วจะได้อะไร (ผลที่คาดว่าจะได้รับ)
 - 1.3 ทำอย่างไร (กิจกรรม วิธีดำเนินงาน)
 - 1.4 ต้องใช้ทรัพยากร วัสดุ อุปกรณ์อะไรบ้าง งบประมาณเท่าไร
 - 1.5 ทำที่ไหน (สถานที่ที่จะดำเนินโครงการ)
 - 1.6 ทำเมื่อไร (วันเวลาที่ดำเนินโครงการ)
 - 1.7 ใครบ้างจะช่วยทำ
 - 1.8 ใครรับผิดชอบ (ผู้ดูแลประสานงาน)
2. กิจกรรมที่ต้องขอความร่วมมือสนับสนุนจากองค์กรอื่น นำมาทำแผน โดยตอบคำถามดังนี้
 - 2.1 ทำอะไร (ชื่อโครงการ)
 - 2.2 ทำแล้วได้อะไร
 - 2.3 ประสานงานกับหน่วยงานอะไร ที่ไหน เมื่อไร อย่างไร
 - 2.4 ใครเป็นผู้ประสานงาน ติดตามความก้าวหน้า

ตัวอย่าง หัวข้อเขียนแผนปฏิบัติ

1. ชื่อโครงการ (ทำอะไร)
2. หลักการและเหตุผล (ทำไมต้องทำ)
3. วัตถุประสงค์ (ทำไปเพื่อให้ได้อะไร)

4. เป้าหมาย (ผลที่หวัง)
5. วิธีดำเนินการ (ทำอย่างไร)
6. กำหนดเวลา (ทำอย่างไร ถึงเมื่อไร)
7. ค่าใช้จ่ายและแหล่งเงิน (ใช้เงินเท่าไร จากไหนบ้าง)
8. ประเมินการรายรับ ถ้ามี (คาดว่าจะได้รายได้เท่าไร)
9. ผู้รับผิดชอบ (ใครบ้างต้องมาร่วมมือจึงจะสำเร็จ)
10. ผู้ให้ความร่วมมือ (ใครบ้างต้องมาร่วมมือจึงจะสำเร็จ)

(3) C-2.2 แผนการปฏิบัติการ (30 นาที)

1. นำเสนอรายละเอียดของกิจกรรม
2. อภิปรายเพิ่มเติมและตกลงดำเนินงาน มอบหมายงาน กำหนดวันเวลา

สถานที่

ขั้นสุดท้าย คือ การเตรียมการเพิ่มเสนอแผน ต่อหน่วยงานที่เกี่ยวข้อง เพื่อประสานขอรับการสนับสนุน หรือส่งเสริมและเข้าร่วมพัฒนา

A – I – C เป็นวิธีการประชุมที่ก่อให้เกิดพลังสร้างสรรค์จริงหรือ?

จากหลักการสำคัญของขบวนการ

1. ทุกคนมีความสำคัญต่อพลังสร้างสรรค์องค์กร หรือชุมชนท้องถิ่น การประชุมจึงเน้นผู้มีส่วนเกี่ยวข้อง (Stakeholder) ทั้งหมด “ไม่ได้แยกประชุมเป็นกลุ่ม เป็นพวกนอกจากกรณีการประชุมเฉพาะเรื่อง

2. เคารพในศักดิ์ศรี เห็นคุณค่าของความเป็นคนทุกคน และทุกคนสามารถแสดงออกโดยมีกติกา ที่สร้างความสมานฉันท์ร่วมกัน

3. เริ่มต้นที่ความเห็นร่วม ระดมความรู้สึก และสร้างจินตนาการ ร่วมกัน ไม่บั่นทอนกำลังความคิด ความรู้สึกด้วยการทุ่มเถียง “อวดอ้างอัตตา” หรือ “พวกมากลากไป” แต่นำเอาปัญหามาร่วมกันคิดสร้างสรรค์เพื่อสิ่งที่ดีกว่า

ตลอดจน A – I – C เป็นกระบวนการที่ต่อเนื่องและทำให้ครบทุกขั้นตอน แต่ก็ยังมีปัญหาที่สำคัญของขบวนการ คือ

1. ขาดข้อมูลที่เป็นความจริง หรือข้อมูลที่สามารถทำให้มองเห็นสภาพ ปัญหา หรือความต้องการที่แท้จริงในการพัฒนา

2. การสร้างจินตนาการ หรือวิสัยทัศน์ร่วมในบางกรณี เกิดจากความ ต้องการมากกว่าความจำเป็นอย่างแท้จริง

3. ในการแก้ไขปัญหาหรือการพัฒนา บางครั้งผู้เข้าร่วมขาดประสบการณ์ หรือความรู้ที่จำเป็น ทำให้การกำหนดภารกิจ กลยุทธ์ วิธีการ เป็นลักษณะเฉพาะหน้า ไม่เชื่อมโยงต่อเนื่อง และไม่สามารถนำไปสู่การปฏิบัติเพื่อความยั่งยืนได้

4.5 จุดอ่อนและจุดแข็งของกระบวนการ

4.5.1) จุดแข็งของ AIC คือ

- 1) เกิดความร่วมมือกันทางด้านสติปัญญา และทรัพยากรทำให้มีพลัง
- 2) ทุกคนได้ให้ความเป็นผู้นำและรู้ว่าเมื่อใดควรแสดงออก
- 3) สามารถประสานความแตกต่าง ความถ้อยตนของแต่ละคน มาเป็นพลัง
- 4) ในการจัดการ ดำเนินงานและประเมินผลอย่างสร้างสรรค์ได้
- 5) เป็นเครื่องมือของการจัดการ เพื่อวางแผนกลยุทธ์ หาวิธีแก้ปัญหา ลดความขัดแย้งของคนที่มีส่วนได้ส่วนเสียในเรื่องเดียวกัน
- 7) สร้างทีมงาน พัฒนางาน พัฒนากลุ่ม ชุมชนเพิ่มการมีส่วนร่วม
- 8) พัฒนาการจัดการ ด้วยวิธีการใหม่ที่ได้ผล ในการพัฒนาคนไปพร้อมกัน

4.5.2) จุดอ่อนของ AIC คือ

- 1) กระบวนการนี้ต้องทำอย่างต่อเนื่อง ในหน่วยงานจึงจะสัมฤทธิ์ผล และทุกคนมีความรู้สึกพอใจกับงาน
- 2) ไม่มีการตัดสินใจว่าจะให้ใครทำอะไร ผู้ประชุมเป็นผู้เลือกเสนอตัดสินใจเอง ว่าตนมีศักยภาพจะทำอะไรได้ อิทธิพลที่ได้รับจากการถกอภิปราย กับผู้อื่นในขั้นตอนต่าง ๆ มีผลกระทบต่อสถานะของตนเอง จึงต้องซั้งใจเอง ยอมรับสภาพความพร้อมและยอมรับผู้อื่นซึ่งอาจทำได้ไม่ถนัดนัก
- 3) ทำแผนร่วมกับผู้อื่น หลายระดับงาน และต่างประสบการณ์ จะต้องเชื่อผู้อื่นบ้างจึงอยากให้ผู้เคยชินการทำแผน กับคนพวกเดียวกันจะยอมเปลี่ยนแปลง

ในการศึกษาการมีส่วนร่วม ของชุมชนในการป้องกันและการเล่นการพนัน ใช้แนวคิดเทคนิค AIC เพื่อหาแนวทางในการป้องกันและควบคุมการเล่นการพนันในเรือนจำ ในการศึกษาครั้งนี้ ได้ใช้ขั้นตอนเทคนิค AIC 3 ขั้นตอน คือ การวิเคราะห์ปัญหา หาแนวทางแก้ไข ปัญหา และควบคุมดำเนินการแก้ปัญหา เพราะสอดคล้องและเหมาะสมกับรูปแบบที่ทำการศึกษาวิจัย

5. งานวิจัยที่เกี่ยวข้อง

สมใส ไสยวรรณ (2544) ได้ศึกษาพฤติกรรมการเล่นการพนันของนักศึกษาสถาบันราชภัฏมหาสารคาม ปีการศึกษา 2544 พบว่า นักศึกษาคณะที่มีพฤติกรรมการเล่นการพนันมากที่สุด คือ คณะเทคโนโลยีการเกษตร รองลงมา คือ คณะวิทยาการจัดการ คณะมนุษยศาสตร์และสังคมศาสตร์ คณะวิทยาศาสตร์และเทคโนโลยี และคณะครุศาสตร์ ตามลำดับ ทั้งนี้เนื่องจากคณะเทคโนโลยีการเกษตร เป็นคณะที่เพิ่งตั้ง และรวมทั้งภาควิชาของคณะเกษตรแยกออกไปต่างหาก และส่วนมากมีจำนวนผู้ชายมากกว่าผู้หญิง ซึ่งผู้ชายมีนิสัยชอบลอง ชอบเสี่ยงโชค จึงทำให้พฤติกรรมการเล่นการพนันมากเป็นอันดับหนึ่ง รองลงมาคือ คณะวิทยาการจัดการเป็นคณะที่ผู้เรียน ต้องมีความมั่นใจในตนเองสูง กล้าที่จะตัดสินใจและกล้าที่จะแสดงออก จึงเป็นสาเหตุ ให้คณะนี้มีพฤติกรรมการเล่นการพนัน รองลงมาเป็นอันดับสอง คณะมนุษยศาสตร์และสังคมศาสตร์ คณะวิทยาศาสตร์และเทคโนโลยี เป็นอันดับที่ 3 และ 4 คณะที่พบน้อยที่สุด คือ คณะครุศาสตร์ เป็นที่น่ายินดีที่พบสถิติของการเล่นการพนันน้อย เพราะคณะครุศาสตร์เมื่อผู้เรียนจบไปแล้วจะต้องประกอบอาชีพครู ต้องได้สอนคนอื่นและต้องเป็นแบบอย่างที่ดีด้วย จากการเปรียบเทียบจากปี 1 ถึงปีที่ 4 ของแต่ละคณะ พบว่า มีพฤติกรรมการเล่นการพนันพบมากที่สุดคือ ปีที่ 3 เนื่องจากเป็นปีที่สามารถปรับตัวเข้ากับสถาบัน และเพื่อนได้ดีแล้ว ยังมีความมั่นใจในการตัดสินใจ และการคบเพื่อนมากขึ้นและกล้าที่จะตอบแบบสอบถาม มากกว่าชั้นปีที่ 1-2 ที่เข้าเรียนใหม่ จึงทำให้มีพฤติกรรมการเล่นการพนันมากที่สุด

จากสถิติผู้วิจัยพบว่า นักศึกษาที่เรียนอยู่ต่างชั้นปี และเพศต่างกัน ไม่มีผลต่อพฤติกรรมการเล่นการพนันชนิดต่าง ๆ อาจเนื่องมาจากนักศึกษาส่วนมาก ในแต่ละชั้นปีมีความใกล้ชิดหรือสัมพันธ์กัน ในลักษณะเป็นที่เพื่อน้อง โดยไม่แบ่งแยกเพศ จึงมีการชักชวนกันไปเล่น จึงไม่มีผลต่อพฤติกรรมการเล่นการพนันชนิดต่าง ๆ ซึ่งมีสถิติไม่ต่างกันมากนัก และผู้วิจัยยังพบอีกว่า คณะที่ต่างกัน มีผลต่อพฤติกรรมการเล่นการพนันชนิดต่าง ๆ คือ โฟ่ หวย ใต้ดิน พนันบอล สลากเกอร์ และก๊าดปลา อาจเป็นเพราะในแต่ละคณะ มีพฤติกรรมและความสนใจในแต่ละด้าน ที่แตกต่างกัน และผู้วิจัยยังพบอีกว่า สาเหตุของการเล่นการพนัน ของนักศึกษาที่อยู่ต่างชั้นปี และเพศต่างกัน ไม่มีผลต่อพฤติกรรมการเล่นการพนันชนิดต่าง ๆ เพราะสาเหตุส่วนมากจะมาจาก เล่นเพื่อความสนุกสนาน ซึ่งเล่นทั้งเพศหญิง และเพศชาย และช่วงอายุที่พบมากที่สุด คือ อายุ 21 ปี อาจเป็นเพราะช่วงอายุอยู่ในระดับชั้นปีที่ 3-4 ซึ่งเป็นปีที่สามารถปรับตัว ให้เข้ากับผู้อื่น ได้ดีกว่าชั้นปีที่อื่น และมีการคบเพื่อนมาก เกรดเฉลี่ย

ส่วนมากคือ ได้เกรด 2.00-2.99 ซึ่งเป็นผลการเรียนระดับปานกลาง อาจเป็นเพราะผู้ที่มีพฤติกรรมการเล่นการพนัน เอาเวลาไปเล่นการพนัน ไม่มีเวลาเรียนเต็มที่ ส่วนใหญ่ผู้ที่มีพฤติกรรมการเล่นการพนัน มีรายได้ต่อเดือน คือ 2,500-3,000 บาท ส่วนมากกู้ยืมเงินกองทุนเพื่อการศึกษา ซึ่งเป็นเรื่องไม่สมควรอย่างยิ่ง ที่จะนำเงินกู้ยืมกองทุนเพื่อการศึกษาไปใช้ในการเล่นการพนัน ควรจะช่วยให้เกิดประโยชน์ทางการศึกษามากกว่า ในด้านสถานภาพการอยู่อาศัย ผู้ที่มีพฤติกรรมการเล่นการพนัน ส่วนมากอาศัยอยู่หอพักเอกชน อาจเป็นเพราะไม่มีผู้ปกครองมาคอยดูแลความประพฤติ มีอิสระในการใช้ชีวิต จึงทำให้ผู้ที่มีพฤติกรรมการเล่นการพนันมีสถานที่ในการเล่นการพนัน

จากการแสดงความคิดเห็น ต่อผู้ที่มีพฤติกรรมการเล่นการพนัน คือ มีผลเสียต่อบุคลิกภาพ ไม่ว่าจะเป็นทั้งทางด้านร่างกาย จิตใจ และผลเสียทางการเรียนด้วย

อาทิตย์ โพนทอง (2535 : บทคัดย่อ) ได้ศึกษาวิจัยเรื่อง "การจัดกิจกรรมเพื่อพัฒนาผู้ต้องขัง ตามแผนงานอบรมฟื้นฟูผู้ต้องขัง กรมราชทัณฑ์" ผลการวิจัยสรุปได้ว่า เรือนจำและทัณฑสถานแต่ละแห่งได้ดำเนินการจัดกิจกรรม เพื่อพัฒนาผู้ต้องขังในแนวเดียวกันเท่าที่ระเบียบข้อบังคับจะเอื้ออำนวย แต่มีจำนวนครั้ง จำนวนกลุ่ม และจำนวนผู้ต้องขังที่เข้าร่วมกิจกรรมแตกต่างกัน ผู้บริหารเรือนจำส่วนกลาง และผู้บริหารเรือนจำส่วนภูมิภาค มีความคิดเห็นต่อปัญหาด้านปัญหาการจัดกิจกรรม เพื่อพัฒนาตามแผนการอบรมแก้ไข และฟื้นฟูพฤติกรรมของผู้ต้องขัง แตกต่างกันอย่างไม่มีนัยสำคัญทางสถิติ ผู้บริหารเรือนจำขนาดเล็ก และผู้บริหารเรือนจำขนาดใหญ่ มีความคิดเห็นต่อปัญหาการจัดกิจกรรมเพื่อพัฒนาแผนการอบรมแก้ไขและฟื้นฟูพฤติกรรมของผู้ต้องขัง แตกต่างกันอย่างไม่มีนัยสำคัญทางสถิติ ยกเว้นด้านงบประมาณ และค่าตอบแทนในการให้การศึกษาสายอาชีพ ด้านปัญหาการขาดแคลนเจ้าหน้าที่ในกิจกรรมอบรมก่อนปล่อยตัวออกจากเรือนจำ กิจกรรมฝึกทักษะของวิชาชีพ กิจกรรมส่งเสริมการส่งผู้ต้องขังปลูกสวนป่า การทำงานสาธารณะ ความรู้ความสามารถของเจ้าหน้าที่ ความเอาใจใส่ของเจ้าหน้าที่ การให้ความร่วมมือของเจ้าหน้าที่อื่น และโอกาสในการหาความรู้เพิ่มเติมในกิจกรรมการส่งเสริมและพัฒนารฝึกวิชาชีพ พบว่า มีความคิดเห็นแตกต่างกันอย่างมีนัยสำคัญ

พเยาว์ศักดิ์ ธาณิรัตน์ (2533 : บทคัดย่อ) ได้ศึกษาวิจัยเรื่อง "สภาพปัญหาการนำหลักจิตตภาวนาในพระพุทธศาสนาไปใช้ในการอบรม เพื่อพัฒนาพฤตินิสัยผู้ต้องขัง ศึกษาเปรียบเทียบกรณีของเรือนจำกลางคลองเปรม และทัณฑสถานหญิงกรุงเทพมหานคร" ผลการวิจัยพบว่า นโยบายกรมราชทัณฑ์แผนใหม่เน้นการฝึกอบรม เพื่อปรุงแต่งแก้ไขพฤติกรรมผู้

ต้องซัง ด้วยวิธีการทางศาสนา ใช้หลักผสมผสาน ทั้งการควบคุมและการผ่อนคลายให้ สอดคล้องไปกับพฤติกรรมของผู้ต้องซังเป็นเป้าประสงค์หลัก เจ้าหน้าที่งานส่วนใหญ่เห็นด้วย กับการนำโครงการฝึกอบรมจิตตภาวนามาใช้กับผู้ต้องซัง แต่ในทางปฏิบัติ เจ้าหน้าที่งาน เพศหญิงประสบปัญหามากกว่าเพศชาย แต่ในการฝึกอบรมผู้ต้องซังชายประสบปัญหาต่าง ๆ มากกว่าเพศหญิง ในการกำหนดนโยบายและการบริหารโครงการฝึกอบรมให้ประสบผลนั้น ผู้ มีอำนาจควรเน้นการปฏิบัติตามหลักจิตตภาวนาในพุทธศาสนาให้สอดคล้องกับการฝึกวิชาชีพ และอำนวยความสะดวกทุกอย่างเท่าที่ทำได้ เพื่อให้โครงการบรรลุเป้าหมาย

ทวิรัตน์ นาคเนียม (2530 : บทคัดย่อ) ได้ศึกษาวิจัย เรื่อง “ผลของการฝึกสมาธิ มีผลต่อการให้เหตุผลเชิงจริยธรรมของผู้ต้องซัง” ผลการวิจัย พบว่า ผู้ต้องซังที่ได้รับการฝึก สมาธิยอมรับว่า การฝึกสมาธิเป็นสิ่งที่ดีมีประโยชน์ต่อตัวเขาเอง ทำให้จิตสงบ อารมณ์โกรธ น้อยลง มีเหตุผลมากขึ้น และสนใจในการศึกษาธรรมะมากขึ้น กรมราชทัณฑ์ควรเน้นการ อบรมฟื้นฟูจิตใจ โดยใช้วิธีการอบรมสั่งสอนด้านศีลธรรม จัดหาสถานที่เหมาะสมในเรือนจำ เป็นที่ให้ผู้ต้องซังได้ฝึกสมาธิ และกรมราชทัณฑ์ควรให้การอบรมทางด้านศาสนา ศีลธรรมและ จริยธรรม แก่พนักงานเรือนจำด้วย เพราะเป็นผู้ใกล้ชิดและเป็นแบบอย่าง ตลอดจนเป็นผู้ ให้คุณให้โทษผู้ต้องซัง