

บทที่ 4

ผลการวิเคราะห์ข้อมูล

การวิจัยเรื่อง ปัญหาการบริหารสถานศึกษาในสังกัดเทศบาลเมืองมหาสารคาม จังหวัดมหาสารคาม ซึ่งเป็นการวิจัยเชิงสำรวจ โดยใช้แบบสอบถามเป็นเครื่องมือในการเก็บข้อมูล ประชากรที่ใช้ในการวิจัย ได้แก่ พนักงานครูของสถานศึกษาในสังกัดเทศบาลเมืองมหาสารคาม จังหวัดมหาสารคาม จำนวน 167 คน จากนั้นผู้วิจัยได้นำแบบสอบถามตรวจสอบความสมบูรณ์ ประมวลผล และวิเคราะห์ข้อมูล โดยใช้เครื่องคอมพิวเตอร์ โปรแกรมคอมพิวเตอร์สำเร็จรูป แล้วนำเสนอข้อมูล ด้วยตารางประกอบการอธิบายตามวัตถุประสงค์ของการวิจัย ตามขั้นตอน ดังนี้

1. สัญลักษณ์ที่ใช้ในการวิเคราะห์ข้อมูล
2. ลำดับขั้นในการเสนอผลการวิเคราะห์ข้อมูล
3. ผลการวิเคราะห์ข้อมูล

สัญลักษณ์ที่ใช้ในการวิเคราะห์ข้อมูล

\bar{X}	แทน	ค่าคะแนนเฉลี่ย (Arithmetic mean)
S.D.	แทน	ค่าความเบี่ยงเบนมาตรฐาน (Standard Deviation)
F	แทน	สถิติทดสอบที่ใช้ในการพิจารณาใน F-distribution
df	แทน	ระดับความเป็นอิสระ (Degrees of Freedom)
SS	แทน	ผลรวมของค่าความเบี่ยงเบน (Sum of Squares)
MS	แทน	ค่าเฉลี่ยผลรวมของคะแนนเบี่ยงเบน (Mean Squares)

ลำดับขั้นในการเสนอผลการวิเคราะห์ข้อมูล

ในการวิเคราะห์ข้อมูลระดับปัญหาการบริหารสถานศึกษาในสังกัดเทศบาลเมืองมหาสารคาม จังหวัดมหาสารคาม ของพนักงานครูของสถานศึกษาในสังกัดเทศบาลเมืองมหาสารคาม จังหวัดมหาสารคาม ผู้วิจัยได้วิเคราะห์ข้อมูลตามลำดับ ดังนี้

ตอนที่ 1 ข้อมูลทั่วไป วิเคราะห์ร้อยละของอายุ ระดับการศึกษา และประสบการณ์ในการทำงานของผู้ตอบแบบสอบถาม

ตอนที่ 2 วิเคราะห์ระดับปัญหาของพนักงานครูของสถานศึกษาในสังกัดเทศบาลเมืองมหาสารคาม จังหวัดมหาสารคาม ต่อระดับปัญหาการบริหารสถานศึกษาในสังกัดเทศบาลเมืองมหาสารคาม จังหวัดมหาสารคาม

ตอนที่ 3 เปรียบเทียบระดับปัญหาของพนักงานครูของสถานศึกษาในสังกัดเทศบาลเมืองมหาสารคาม จังหวัดมหาสารคาม ต่อระดับปัญหาการบริหารสถานศึกษาในสังกัดเทศบาลเมืองมหาสารคาม จังหวัดมหาสารคาม ที่มีอายุ ระดับการศึกษาและประสบการณ์การทำงานแตกต่างกัน

ตอนที่ 4 ข้อเสนอแนะแนวทางแก้ไขปัญหาเกี่ยวกับการบริหารสถานศึกษาในสังกัดเทศบาลเมืองมหาสารคาม จังหวัดมหาสารคาม

ผลการวิเคราะห์ข้อมูล

ตอนที่ 1 ข้อมูลทั่วไปของประชากร

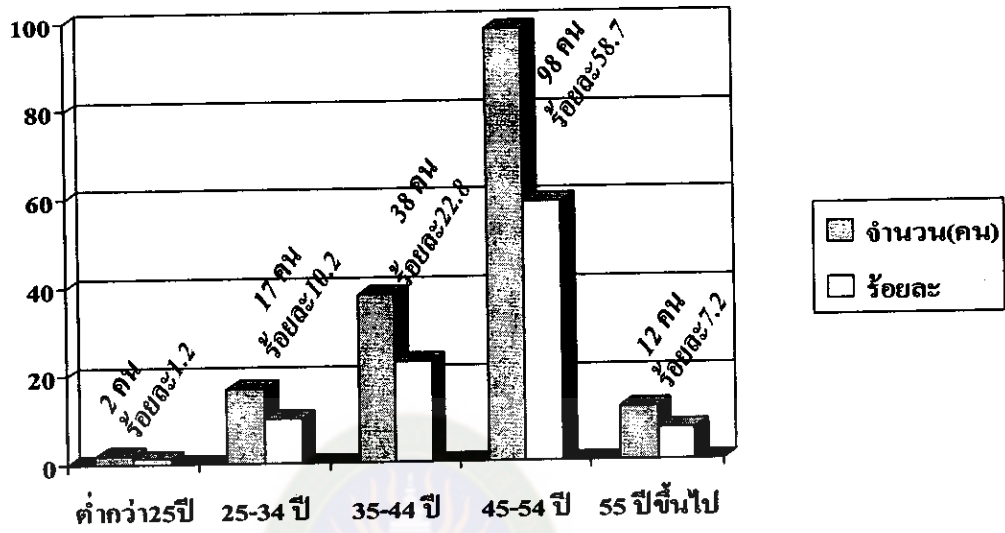
ผลการวิเคราะห์ข้อมูลทั่วไปของประชากร ปรากฏดังตารางที่ 5

ตารางที่ 5 จำนวน และร้อยละของข้อมูลทั่วไปของผู้ตอบแบบสอบถาม

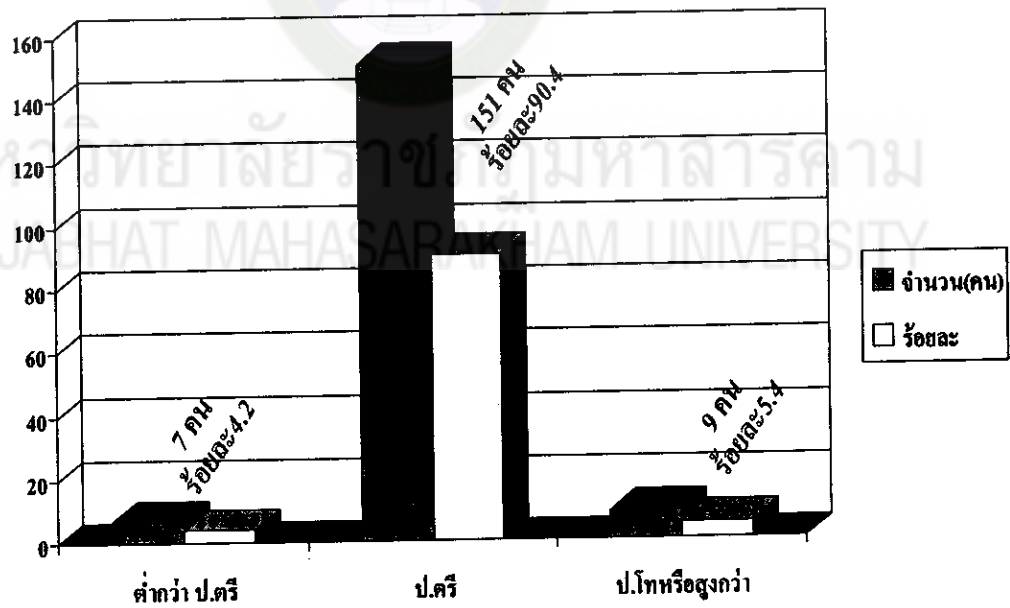
ข้อมูลทั่วไป	จำนวน (คน)	ร้อยละ
1. อายุ		
ต่ำกว่า 25 ปี	2	1.2
อายุ 25-34 ปี	17	10.2
อายุ 35-44 ปี	38	22.8
อายุ 45-54 ปี	98	58.7
อายุ 55 ปีขึ้นไป	12	7.2
รวม	167	100.00
2. ระดับการศึกษา		
ต่ำกว่าปริญญาตรี	7	4.2
ปริญญาตรี	151	90.4
ปริญญาโท /หรือสูงกว่าปริญญาโท	9	5.4
รวม	167	100.00
3. ประสบการณ์การทำงาน		
1-10 ปี	29	17.4
11-20 ปี	39	23.4
21 ปีขึ้นไป	99	59.3
รวม	167	100.00

จากตารางที่ 5 ผลการวิเคราะห์ข้อมูลทั่วไปของผู้ตอบแบบสอบถาม จำนวน 167 คน พบว่า อายุของประชากรส่วนใหญ่ อายุ 45 - 54 ปี คิดเป็นร้อยละ 58.7 อายุ 35 - 44 ปี คิดเป็นร้อยละ 22.8 อายุ 25 - 34 ปี คิดเป็นร้อยละ 10.2 อายุ 55 ปีขึ้นไป คิดเป็นร้อยละ 7.2 และอายุต่ำกว่า 25 ปี คิดเป็นร้อยละ 1.2 ระดับการศึกษาของประชากรพบว่า ส่วนใหญ่มีการศึกษาระดับปริญญาตรี คิดเป็นร้อยละ 90.4 ระดับปริญญาโท/หรือสูงกว่าปริญญาโท คิดเป็นร้อยละ 5.4 และระดับต่ำกว่าปริญญาตรี คิดเป็นร้อยละ 4.2 ประสบการณ์การทำงานของประชากรพบว่า ส่วนใหญ่มีประสบการณ์การทำงานมาแล้ว 21 ปีขึ้นไป คิดเป็นร้อยละ 59.3 มีประสบการณ์การทำงานมาแล้ว 11 - 20 ปี คิดเป็นร้อยละ 23.4 และมีประสบการณ์การทำงานมาแล้ว 1 - 10 ปี คิดเป็นร้อยละ 17.4

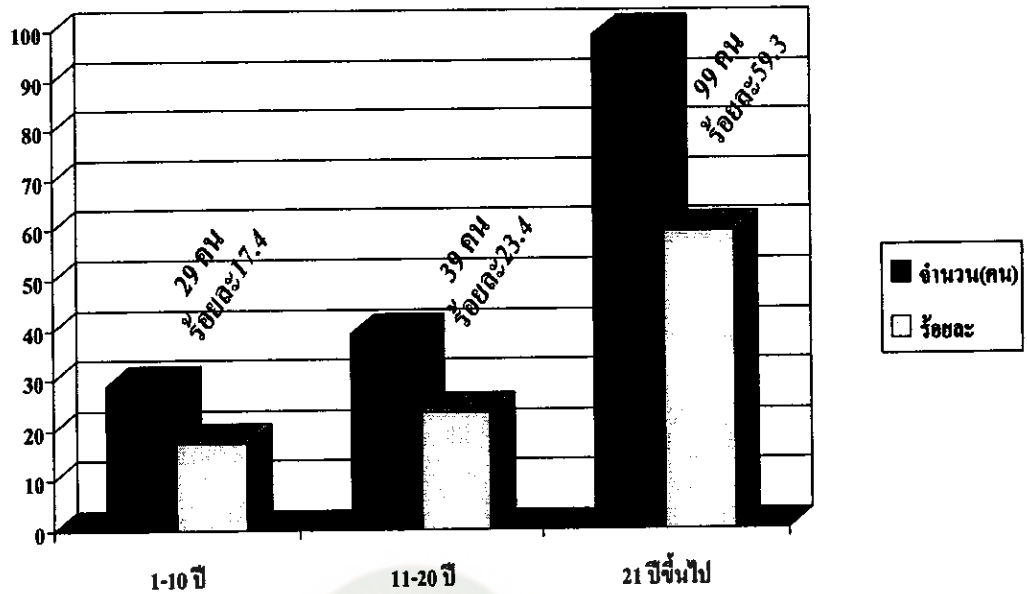
แสดงผลการวิเคราะห์ข้อมูลทั่วไปของประชากรในรูปแบบแผนภูมิที่ 5 - 7



แผนภูมิที่ 5 ข้อมูลทั่วไปของผู้ตอบแบบสอบถาม แยกตามอายุ



แผนภูมิที่ 6 ข้อมูลทั่วไปของผู้ตอบแบบสอบถาม แยกตามระดับการศึกษา



แผนภูมิที่ 7 ข้อมูลทั่วไปของผู้ตอบแบบสอบถาม แยกตามประสบการณ์การทำงาน

ตอนที่ 2 วิเคราะห์ระดับปัญหาของพนักงานครูของสถานศึกษาในสังกัดเทศบาลเมืองมหาสารคาม จังหวัดมหาสารคาม

1. วิเคราะห์ระดับปัญหาของพนักงานครูของสถานศึกษาในสังกัดเทศบาลเมืองมหาสารคาม จังหวัดมหาสารคาม ต่อระดับปัญหาการบริหารสถานศึกษาในสังกัดเทศบาลเมืองมหาสารคาม จังหวัดมหาสารคาม โดยรวมและจำแนกเป็นรายด้าน

2. วิเคราะห์ระดับปัญหาของพนักงานครูของสถานศึกษาในสังกัดเทศบาลเมืองมหาสารคาม จังหวัดมหาสารคาม ต่อระดับปัญหาการบริหารสถานศึกษาในสังกัดเทศบาลเมืองมหาสารคาม จังหวัดมหาสารคาม จำแนกรายข้อของแต่ละด้าน

1. วิเคราะห์ระดับปัญหาของพนักงานครูของสถานศึกษาในสังกัดเทศบาลเมืองมหาสารคาม จังหวัดมหาสารคาม ต่อระดับปัญหาการบริหารสถานศึกษาในสังกัดเทศบาลเมืองมหาสารคาม จังหวัดมหาสารคาม โดยรวมและจำแนกเป็นรายด้าน 6 ด้าน

ตารางที่ 6 ค่าเฉลี่ย ส่วนเบี่ยงเบนมาตรฐาน ของพนักงานครูของสถานศึกษาในสังกัดเทศบาลเมือง มหาสารคาม จังหวัดมหาสารคาม ต่อระดับปัญหาการบริหารสถานศึกษา ในสังกัดเทศบาลเมืองมหาสารคาม จังหวัดมหาสารคาม โดยรวมและจำแนกเป็นรายด้าน 6 ด้าน

การบริหารสถานศึกษาในสังกัดเทศบาลเมืองมหาสารคาม จังหวัดมหาสารคาม	\bar{X}	S.D.	ระดับ ปัญหาการ ดำเนินงาน
1. การบริหารงานวิชาการ	3.29	1.18	ปานกลาง
2. การบริหารงานด้านงานบุคลากร	3.32	1.11	ปานกลาง
3. การบริหารงานกิจการนักเรียน	3.21	1.16	ปานกลาง
4. การบริหารงานธุรการ/การเงิน และพัสดุ	3.29	1.05	ปานกลาง
5. การบริหารงานอาคารสถานที่	3.31	1.01	ปานกลาง
6. การบริหารงานความสัมพันธ์ระหว่างโรงเรียนกับชุมชน	3.30	1.12	ปานกลาง
โดยรวม	3.29	1.11	ปานกลาง

จากตารางที่ 6 พบว่า พนักงานครูของสถานศึกษาในสังกัดเทศบาลเมืองมหาสารคาม จังหวัดมหาสารคาม มีระดับปัญหาการบริหารสถานศึกษาในสังกัดเทศบาลเมืองมหาสารคาม จังหวัดมหาสารคาม โดยรวมอยู่ในระดับปานกลาง ($\bar{X} = 3.28$) และจำแนกเป็นรายด้านพบว่า ระดับปัญหาการบริหารงานมีระดับปานกลาง 6 ด้านเรียงลำดับค่าเฉลี่ยจากมากไปน้อยคือ การบริหารงานด้านงานบุคลากร ($\bar{X} = 3.32$) การบริหารงานอาคารสถานที่ ($\bar{X} = 3.31$) การบริหารงานวิชาการ ($\bar{X} = 3.29$) การบริหารงานความสัมพันธ์ระหว่างโรงเรียนกับชุมชน ($\bar{X} = 3.29$) การบริหารงานธุรการ/การเงิน และพัสดุ ($\bar{X} = 3.29$) และการบริหารงานกิจการนักเรียน ($\bar{X} = 3.21$)

2. วิเคราะห์ระดับปัญหาของพนักงานครูของสถานศึกษาในสังกัดเทศบาลเมืองมหาสารคาม จังหวัดมหาสารคาม ต่อระดับปัญหาการบริหารสถานศึกษาในสังกัดเทศบาลเมืองมหาสารคาม จังหวัดมหาสารคาม โดยรวมและจำแนกรายข้อของแต่ละด้าน

2.1 ด้านการบริหารงานวิชาการ

ตารางที่ 7 ค่าเฉลี่ย ส่วนเบี่ยงเบนมาตรฐาน ของพนักงานครูของสถานศึกษาในสังกัดเทศบาลเมืองมหาสารคาม จังหวัดมหาสารคาม ต่อระดับปัญหาการบริหารสถานศึกษาในสังกัดเทศบาลเมืองมหาสารคาม จังหวัดมหาสารคาม ด้านการบริหารงานวิชาการ โดยรวมและจำแนกเป็นรายข้อ

1. ด้านการบริหารงานวิชาการ	\bar{X}	S.D.	ระดับ ปัญหาการ ดำเนินงาน
1. การจัดทำแผนพัฒนาวิชาการ/การพัฒนาการเรียนการสอนและการจัดทำหลักสูตรของโรงเรียน	3.35	1.16	ปานกลาง
2. การจัดหา/การจัดทำวัสดุประกอบสาระการเรียนรู้และการเรียนการสอน	3.32	1.10	ปานกลาง
3. การพัฒนาห้องสมุดโรงเรียนอย่างเหมาะสม	3.33	1.16	ปานกลาง
4. ดำเนินการวัดผลและประเมินผลการเรียนการสอนให้เป็นไปตามระเบียบ หลักสูตรการศึกษามีประสิทธิภาพ	3.35	1.15	ปานกลาง
5. การนิเทศภายใน/การเยี่ยมชั้นเรียนและสังเกตการณ์สอน	3.16	1.25	ปานกลาง
6. สนับสนุนครูเข้ารับการอบรมทางวิชาการ/การประชุมสัมมนาทางวิชาการของโรงเรียน	3.25	1.24	ปานกลาง
โดยรวม	3.29	1.18	ปานกลาง

จากตารางที่ 7 พบว่า พนักงานครูของสถานศึกษาในสังกัดเทศบาลเมืองมหาสารคาม จังหวัดมหาสารคาม มีระดับปัญหาการบริหารสถานศึกษาในสังกัดเทศบาลเมืองมหาสารคาม จังหวัดมหาสารคาม ด้านการบริหารงานวิชาการ โดยรวมอยู่ในระดับปานกลาง ($\bar{X} = 3.29$) เมื่อจำแนกเป็นรายข้อ พบว่า การบริหารงานวิชาการ อยู่ในระดับปานกลางทั้งหมด 6 ข้อ เรียงลำดับค่าเฉลี่ยจากมากไปน้อย คือ การจัดทำแผนพัฒนาวิชาการ/การพัฒนาการเรียนการสอนและการจัดทำหลักสูตรของโรงเรียน ($\bar{X} = 3.35$) ดำเนินการวัดผลและประเมินผลการเรียนการสอนให้เป็นไปตามระเบียบ หลักสูตรการศึกษามีประสิทธิภาพ ($\bar{X} = 3.35$) การพัฒนาห้องสมุดโรงเรียนอย่างเหมาะสม ($\bar{X} = 3.33$) การจัดหา/การจัดทำวัสดุประกอบ

สาระการเรียนรู้และสื่อการเรียนการสอน ($\bar{X} = 3.32$) สนับสนุนครูเข้ารับการอบรมทางวิชาการ/การประชุมสัมมนาทางวิชาการของโรงเรียน ($\bar{X} = 3.25$) และการนิเทศภายใน/การเยี่ยมชมชั้นเรียนและสังเกตการณ์สอน ($\bar{X} = 3.16$)

2.2 ด้านการบริหารงานบุคคล

ตารางที่ 8 ค่าเฉลี่ย ส่วนเบี่ยงเบนมาตรฐาน ของพนักงานครูของสถานศึกษาในสังกัดเทศบาลเมืองมหาสารคาม จังหวัดมหาสารคาม ต่อระดับปัญหาการบริหารสถานศึกษาในสังกัดเทศบาลเมืองมหาสารคาม จังหวัดมหาสารคาม ด้านการบริหารงานบุคคล โดยรวมและจำแนกเป็นรายชื่อ

2 ด้านการบริหารงานบุคคล	\bar{X}	S.D.	ระดับ ปัญหาการ ดำเนินงาน
1. การคัดเลือกบุคลากรเพื่อปฏิบัติงานในโรงเรียนเป็นไปตามระเบียบของทางราชการและความต้องการของโรงเรียน	3.36	1.16	ปานกลาง
2. การจัดหาบุคลากรที่มีความรู้มาช่วยสอนเฉพาะด้าน	3.38	1.04	ปานกลาง
3. บุคลากรได้ทำงานตามความรู้ความสามารถ	3.30	1.11	ปานกลาง
4. ส่งเสริมให้บุคลากรมีการพัฒนาตนเองโดยเข้ารับการอบรมตามโอกาสต่างๆ อย่างทั่วถึง	3.21	1.32	ปานกลาง
5. การช่วยเหลือสนับสนุน สร้างขวัญและกำลังใจให้บุคลากร	3.37	1.02	ปานกลาง
6. การประเมินผลการปฏิบัติงานของบุคลากร	3.28	1.03	ปานกลาง
โดยรวม	3.32	1.11	ปานกลาง

จากตารางที่ 8 พบว่า พนักงานครูของสถานศึกษาในสังกัดเทศบาลเมืองมหาสารคาม จังหวัดมหาสารคาม มีระดับปัญหาการบริหารสถานศึกษาในสังกัดเทศบาลเมืองมหาสารคาม จังหวัดมหาสารคาม ด้านการบริหารงานบุคคล โดยรวมอยู่ในระดับปานกลาง ($\bar{X} = 3.32$) เมื่อจำแนก เป็นรายชื่อ พบว่าการบริหารงานด้านการบริหารงานบุคคลระดับปานกลาง 6 ข้อ เรียงลำดับค่าเฉลี่ยจากมากไปน้อย คือการจัดหาบุคลากรที่มีความรู้มาช่วยสอนเฉพาะด้าน ($\bar{X} = 3.38$) การช่วยเหลือสนับสนุน สร้างขวัญและกำลังใจให้บุคลากร ($\bar{X} = 3.37$) การคัดเลือกบุคลากรเพื่อปฏิบัติงานในโรงเรียนเป็นไปตามระเบียบของทางราชการและ

ความต้องการของโรงเรียน ($\bar{X} = 3.36$) บุคลากรได้ทำงานตามความรู้ความสามารถ ($\bar{X} = 3.30$) การประเมินผลการปฏิบัติงานของบุคลากร ($\bar{X} = 3.28$) และส่งเสริมให้บุคลากรมีการพัฒนาตนเองโดยเข้ารับการอบรมตามโอกาสต่างๆ อย่างทั่วถึง ($\bar{X} = 3.21$)

2.3 ด้านการบริหารงานกิจการนักเรียน

ตารางที่ 9 ค่าเฉลี่ย ส่วนเบี่ยงเบนมาตรฐาน ของพนักงานครูของสถานศึกษาในสังกัดเทศบาลเมืองมหาสารคาม จังหวัดมหาสารคาม ต่อระดับปัญหาการบริหารสถานศึกษาในสังกัดเทศบาลเมืองมหาสารคาม จังหวัดมหาสารคาม ด้านการบริหารงานกิจการนักเรียน โดยรวมและจำแนกเป็นรายชื่อ

3 ด้านการบริหารงานกิจการนักเรียน	\bar{X}	S.D.	ระดับ ปัญหาการ ดำเนินงาน
1. การจัดกิจกรรมส่งเสริมพัฒนาด้านวัฒนธรรม ประเพณี ภูมิปัญญาท้องถิ่น/ความประพฤติกติและระเบียบวินัยของนักเรียน	3.43	1.24	ปานกลาง
2. การป้องกันและแก้ไขพฤติกรรมที่ไม่เหมาะสมของนักเรียน/ป้องกันและแก้ไขปัญหายาเสพติดในโรงเรียน	3.51	1.18	มาก
3. การบริการสุขภาพในโรงเรียน	3.02	1.25	ปานกลาง
4. การบริการทางด้านโภชนาการในโรงเรียน	3.01	1.16	ปานกลาง
5. การแนะแนวในโรงเรียน	3.07	1.07	ปานกลาง
6. การประเมินผลนักเรียนที่สำเร็จการศึกษาไปแล้ว	3.20	1.06	ปานกลาง
โดยรวม	3.21	1.16	ปานกลาง

จากตารางที่ 9 พบว่า พนักงานครูของสถานศึกษาในสังกัดเทศบาลเมืองมหาสารคาม จังหวัดมหาสารคาม มีระดับปัญหาการบริหารสถานศึกษาในสังกัดเทศบาลเมืองมหาสารคาม จังหวัดมหาสารคาม ด้านการบริหารงานกิจการนักเรียน โดยรวมอยู่ในระดับปานกลาง ($\bar{X} = 3.21$) เมื่อจำแนกเป็นรายชื่อ พบว่า ด้านการบริหารงานกิจการนักเรียนอยู่ในระดับมาก 1 ข้อ คือ การป้องกันและแก้ไขพฤติกรรมที่ไม่เหมาะสมของนักเรียน/ป้องกันและแก้ไขปัญหายาเสพติด

ในโรงเรียน ($\bar{X} = 3.51$) ด้านการบริหารงานกิจการนักเรียน ระดับปานกลางมี 5 ข้อ เรียงลำดับค่าเฉลี่ยจากมากไปน้อย คือ การจัดกิจกรรมส่งเสริมพัฒนาด้านวัฒนธรรม ประเพณี ภูมิปัญญาท้องถิ่น/ความประพฤติและระเบียบวินัยของนักเรียน ($\bar{X} = 3.43$) การประเมินผลนักเรียนที่สำเร็จการศึกษาไปแล้ว ($\bar{X} = 3.20$) การแนะนำในโรงเรียน ($\bar{X} = 3.07$) การบริการสุขภาพในโรงเรียน ($\bar{X} = 3.02$) และการบริการทางด้านโภชนาการในโรงเรียน ($\bar{X} = 3.01$)

2.4 ด้านการบริหารงานธุรการ/การเงิน และพัสดุ

ตารางที่ 10 ค่าเฉลี่ย ส่วนเบี่ยงเบนมาตรฐาน ของพนักงานครูของสถานศึกษาในสังกัดเทศบาลเมืองมหาสารคาม จังหวัดมหาสารคาม ต่อระดับปัญหาการบริหารสถานศึกษาในสังกัดเทศบาลเมืองมหาสารคาม จังหวัดมหาสารคาม ด้านการบริหารงานธุรการ/การเงินและพัสดุ โดยรวมและจำแนกเป็นรายข้อ

4 ด้านการบริหารงานธุรการ/การเงิน และพัสดุ	\bar{X}	S.D.	ระดับ ปัญหาการ ดำเนินงาน
1. การตรวจสอบการจัดทำรายงานธุรการ โรงเรียน	3.28	1.14	ปานกลาง
2. การจัดสรรงบประมาณของโรงเรียนเป็นไปตามเกณฑ์มาตรฐานที่ตั้งไว้	3.29	1.05	ปานกลาง
3. การจัดซื้อจัดจ้าง การจัดหาพัสดุครุภัณฑ์ที่จะนำมาใช้ในโรงเรียนเป็นไปตามระเบียบและข้อบังคับ	3.34	1.01	ปานกลาง
4. การตรวจสอบงบประมาณ	3.35	1.05	ปานกลาง
5. การใช้จ่ายงบประมาณตามแผนการใช้จ่าย	3.38	0.98	ปานกลาง
6. การจำหน่ายพัสดุประจำปี	3.07	1.05	ปานกลาง
โดยรวม	3.29	1.05	ปานกลาง

จากตารางที่ 10 พบว่า พนักงานครูของสถานศึกษาในสังกัดเทศบาลเมืองมหาสารคาม จังหวัดมหาสารคาม มีระดับปัญหาการบริหารสถานศึกษาในสังกัดเทศบาลเมืองมหาสารคาม จังหวัดมหาสารคาม ด้านการบริหารงานธุรการ/การเงิน และพัสดุ โดยรวมอยู่ในระดับปานกลาง ($\bar{X} = 3.29$) เมื่อจำแนก เป็นรายข้อ พบว่า การบริหารงานธุรการ/การเงิน และพัสดุระดับปานกลาง 6 ข้อ เรียงลำดับค่าเฉลี่ยจากมากไปน้อย คือ การใช้จ่ายงบประมาณตามแผนการใช้จ่าย

($\bar{X} = 3.38$) การตรวจสอบงบประมาณ ($\bar{X} = 3.35$) การจัดซื้อ จัดจ้าง การจัดหาพัสดุครุภัณฑ์ที่จะนำมาใช้ในโรงเรียนเป็นไปตามระเบียบและข้อบังคับ ($\bar{X} = 3.34$) การจัดสรรงบประมาณของโรงเรียนเป็นไปตามเกณฑ์มาตรฐานที่ตั้งไว้ ($\bar{X} = 3.29$) การตรวจสอบการจัดทำรายงานธุรการโรงเรียน ($\bar{X} = 3.28$) และการจำหน่ายพัสดุประจำปี ($\bar{X} = 3.07$)

2.5 ด้านการบริหารงานอาคารสถานที่

ตารางที่ 11 ค่าเฉลี่ย ส่วนเบี่ยงเบนมาตรฐาน ของพนักงานครูของสถานศึกษาในสังกัดเทศบาลเมืองมหาสารคาม จังหวัดมหาสารคาม ต่อระดับปัญหาการบริหารสถานศึกษาในสังกัดเทศบาลเมืองมหาสารคาม จังหวัดมหาสารคาม ด้านการบริหารงานอาคารสถานที่ โดยรวมและจำแนกเป็นรายชื่อ

5. ด้านการบริหารงานอาคารสถานที่	\bar{X}	S.D.	ระดับการดำเนินงาน
1. การดำเนินการตามแผนการก่อสร้างอาคารสถานที่	3.32	0.98	ปานกลาง
2. การจัดบรรยากาศบริเวณโรงเรียนให้เป็นสัดส่วน ร่มรื่น อากาศปลอดโปร่งเอื้ออำนวยต่อการเรียนการสอน	3.34	1.04	ปานกลาง
3. การใช้ประโยชน์จากอาคารเรียน	3.35	1.11	ปานกลาง
4. การซ่อม/บำรุงรักษาและการรักษาความปลอดภัย ในอาคารเรียน	3.43	0.97	ปานกลาง
5. การใช้และการดูแลรักษาอุปกรณ์ต่างๆ	3.27	0.95	ปานกลาง
6. การประเมินผลการใช้อาคารสถานที่	3.16	1.01	ปานกลาง
โดยรวม	3.31	1.01	ปานกลาง

จากตารางที่ 11 พบว่า พนักงานครูของสถานศึกษาในสังกัดเทศบาลเมืองมหาสารคาม จังหวัดมหาสารคาม มีระดับปัญหาการบริหารสถานศึกษาในสังกัดเทศบาลเมืองมหาสารคาม จังหวัดมหาสารคาม ด้านการบริหารงานอาคารสถานที่ โดยรวมอยู่ในระดับปานกลาง ($\bar{X} = 3.31$) เมื่อจำแนกเป็นรายชื่อพบว่า ด้านการบริหารงานอาคารสถานที่ระดับปานกลาง 6 ข้อ เรียงลำดับค่าเฉลี่ยจากมากไปน้อย คือ การซ่อม/บำรุงรักษาและการรักษาความปลอดภัยในอาคารเรียน ($\bar{X} = 3.43$) รองลงมาคือ การใช้ประโยชน์จากอาคารเรียน

($\bar{X} = 3.35$) การจัดบรรยากาศบริเวณโรงเรียนให้เป็นสัดส่วน ร่มรื่น อากาศปลอดโปร่ง
 ื่ออำนวยความสะดวกการเรียนการสอน ($\bar{X} = 3.34$) การดำเนินการตามแผนการก่อสร้างอาคารสถานที่
 ($\bar{X} = 3.32$) การใช้และการดูแลรักษาอุปกรณ์ต่าง ๆ ($\bar{X} = 3.27$) และการประเมินผลการใช้
 อาคารสถานที่ ($\bar{X} = 3.16$)

2.6 ด้านการบริหารงานความสัมพันธ์ระหว่างโรงเรียนกับชุมชน

ตารางที่ 12 ค่าเฉลี่ย ส่วนเบี่ยงเบนมาตรฐาน ของพนักงานครูของสถานศึกษาในสังกัดเทศบาล
 เมืองมหาสารคาม จังหวัดมหาสารคาม ต่อระดับปัญหาการบริหารสถานศึกษาใน
 สังกัดเทศบาลเมืองมหาสารคาม จังหวัดมหาสารคาม ด้านการบริหารงาน
 ความสัมพันธ์ระหว่างโรงเรียนกับชุมชน โดยรวมและจำแนกเป็นรายชื่อ

6. ด้านการบริหารงานความสัมพันธ์ระหว่างโรงเรียนกับชุมชน	\bar{X}	S.D.	ระดับ ปัญหาการ ดำเนินงาน
1. การจัดกิจกรรมให้บริการแก่ชุมชน	3.36	1.09	ปานกลาง
2. การประสานงานกับองค์กรปกครองส่วนท้องถิ่น	3.34	1.17	ปานกลาง
3. การประสานงานกับองค์กรปกครองภาคเอกชนและหน่วยงานอื่น	3.28	1.10	ปานกลาง
4. การขอรับความช่วยเหลือสนับสนุนจากชุมชนและหน่วยงานอื่น	3.20	1.13	ปานกลาง
5. การนำชุมชนและหน่วยงานอื่นเข้ามามีส่วนร่วมในการพัฒนา โรงเรียน	3.34	1.14	ปานกลาง
6. การติดตามและประเมินผลการใช้โรงเรียนเป็นแหล่งวิทยากร แก่ชุมชน	3.25	1.08	ปานกลาง
โดยรวม	3.30	1.12	ปานกลาง

จากตารางที่ 12 พบว่าพนักงานครูของสถานศึกษาในสังกัดเทศบาลเมืองมหาสารคาม
 จังหวัดมหาสารคาม มีระดับปัญหาการบริหารสถานศึกษาในสังกัดเทศบาลเมืองมหาสารคาม
 จังหวัดมหาสารคาม การบริหารงาน ความสัมพันธ์ระหว่างโรงเรียนกับชุมชน โดยรวมอยู่ใน
 ระดับปานกลาง ($\bar{X} = 3.29$) เมื่อจำแนกเป็นรายชื่อพบว่าการดำเนินงานระดับปานกลาง 6 ข้อ

เรียงลำดับค่าเฉลี่ยจากมากไปน้อย คือ การจัดกิจกรรมให้บริการแก่ชุมชน ($\bar{X} = 3.36$) รองลงมาคือ การประสานงานกับองค์กรปกครองส่วนท้องถิ่น ($\bar{X} = 3.34$) การนำชุมชนและหน่วยงานอื่นเข้ามามีส่วนร่วมในการพัฒนาโรงเรียน ($\bar{X} = 3.34$) การประสานงานกับองค์กรปกครองภาคเอกชนและหน่วยงานอื่น ($\bar{X} = 3.28$) การติดตามและประเมินผลการใช้โรงเรียนเป็นแหล่งวิชาการแก่ชุมชน ($\bar{X} = 3.25$) และการขอรับความช่วยเหลือสนับสนุนจากชุมชนและหน่วยงานอื่น ($\bar{X} = 3.20$)

ตอนที่ 3 เปรียบเทียบระดับปัญหาของพนักงานครูของสถานศึกษาในสังกัดเทศบาลเมืองมหาสารคาม จังหวัดมหาสารคาม ต่อระดับปัญหาการบริหารสถานศึกษาในสังกัดเทศบาลเมืองมหาสารคาม จังหวัดมหาสารคาม ที่มีอายุ ระดับการศึกษาและประสบการณ์การทำงานแตกต่างกัน

1. เปรียบเทียบระดับปัญหาของพนักงานครูของสถานศึกษาในสังกัดเทศบาลเมืองมหาสารคาม จังหวัดมหาสารคาม ต่อระดับปัญหาการบริหารสถานศึกษาในสังกัดเทศบาลเมืองมหาสารคาม จังหวัดมหาสารคาม ที่มีอายุ แตกต่างกัน

2. เปรียบเทียบระดับปัญหาของพนักงานครูของสถานศึกษาในสังกัดเทศบาลเมืองมหาสารคาม จังหวัดมหาสารคาม ต่อระดับปัญหาการบริหารสถานศึกษาในสังกัดเทศบาลเมืองมหาสารคาม จังหวัดมหาสารคาม ที่มีระดับการศึกษา แตกต่างกัน

3. เปรียบเทียบระดับปัญหาของพนักงานครูของสถานศึกษาในสังกัดเทศบาลเมืองมหาสารคาม จังหวัดมหาสารคาม ต่อระดับปัญหาการบริหารสถานศึกษาในสังกัดเทศบาลเมืองมหาสารคาม จังหวัดมหาสารคาม ที่มีประสบการณ์การทำงาน แตกต่างกัน

1. เปรียบเทียบระดับปัญหาของพนักงานครูของสถานศึกษาในสังกัดเทศบาลเมืองมหาสารคาม จังหวัดมหาสารคาม ต่อระดับปัญหาการบริหารสถานศึกษาในสังกัดเทศบาลเมืองมหาสารคาม จังหวัดมหาสารคาม ที่มีอายุแตกต่างกัน โดยรวม และจำแนกเป็นรายด้าน

ตารางที่ 13 ผลการวิเคราะห์ความแปรปรวน ของพนักงานครูของสถานศึกษาในสังกัดเทศบาลเมืองมหาสารคาม จังหวัดมหาสารคาม ต่อระดับปัญหาการบริหารสถานศึกษาในสังกัดเทศบาลเมืองมหาสารคาม จังหวัดมหาสารคาม ที่มีอายุแตกต่างกัน

แหล่งความแปรปรวน	SS	df	MS	F	Sig.
ระหว่างกลุ่ม	5.741	4	1.435	2.048	.09
ภายในกลุ่ม	113.469	162	.701		
รวม	119.237	166			

จากตารางที่ 13 ผลการวิเคราะห์ความแปรปรวน ของพนักงานครูของสถานศึกษาในสังกัดเทศบาลเมืองมหาสารคาม จังหวัดมหาสารคาม ต่อระดับปัญหาการบริหารสถานศึกษาในสังกัดเทศบาลเมืองมหาสารคาม จังหวัดมหาสารคาม โดยรวมพบว่าพนักงานครูของสถานศึกษาในสังกัดเทศบาลเมืองมหาสารคาม จังหวัดมหาสารคาม ที่มีอายุแตกต่างกัน มีความคิดเห็นเกี่ยวกับระดับปัญหาการบริหารสถานศึกษาในสังกัดเทศบาลเมืองมหาสารคาม จังหวัดมหาสารคาม ไม่แตกต่างกันอย่างมีนัยสำคัญทางสถิติที่ระดับ .05

RAJABHAT MAHASARAKHAM UNIVERSITY

ตารางที่ 14 ค่าเฉลี่ย ส่วนเบี่ยงเบนมาตรฐาน ของพนักงานครูของสถานศึกษาในสังกัดเทศบาล
เมืองมหาสารคาม จังหวัดมหาสารคาม ต่อระดับปัญหาการบริหารสถานศึกษา
ในสังกัดเทศบาลเมืองมหาสารคาม จังหวัดมหาสารคาม ที่มีอายุแตกต่างกัน
โดยรวมและจำแนกเป็นรายด้าน

ปัญหาการบริหาร สถานศึกษาในสังกัด เทศบาลเมืองมหาสารคาม จังหวัดมหาสารคาม	อายุ ของพนักงานครูของสถานศึกษาในสังกัดเทศบาลเมือง มหาสารคาม จังหวัดมหาสารคาม									
	ต่ำกว่า 25 ปี (n=2)		25-34 (n=17)		35-44 (n=38)		45-54 (n=98)		55 ปีขึ้นไป (n=12)	
	\bar{X}	S.D.	\bar{X}	S.D.	\bar{X}	S.D.	\bar{X}	S.D.	\bar{X}	S.D.
1. การบริหารงานวิชาการ	2.16	0.23	3.21	0.78	3.17	0.85	3.36	0.97	3.50	1.00
2. การบริหารงาน บุคลากร	2.16	0.23	3.20	0.74	3.22	0.90	3.37	0.95	3.58	0.81
3. การบริหารงานกิจการ นักเรียน	1.25	0.35	3.05	0.87	3.20	0.85	3.22	0.97	3.63	0.98
4. การบริหารงานธุรการ/ การเงิน และพัสดุ	1.58	0.11	3.27	1.08	3.23	0.80	3.30	0.88	3.66	0.66
5. การบริหารงานอาคาร สถานที่	1.66	0.47	3.19	0.89	3.39	0.74	3.32	0.86	3.43	0.71
6. การบริหารงาน ความสัมพันธ์ระหว่าง โรงเรียนกับชุมชน	1.91	0.11	3.26	0.79	3.14	1.05	3.36	0.99	3.51	0.96
รวม	1.79	0.25	3.20	0.86	3.23	0.87	3.32	0.94	3.55	0.85

จากตารางที่ 14 ผลการเปรียบเทียบค่าเฉลี่ย ส่วนเบี่ยงเบนมาตรฐาน ของพนักงานครู
ของสถานศึกษาในสังกัดเทศบาลเมืองมหาสารคาม จังหวัดมหาสารคาม ต่อระดับปัญหา
การบริหาร สถานศึกษาในสังกัดเทศบาลเมืองมหาสารคาม จังหวัดมหาสารคาม ที่มีอายุ
แตกต่างกัน จำแนกตามกลุ่มอายุ พบว่า

พนักงานครูเทศบาลที่มีอายุต่ำกว่า 25 ปี มีระดับปัญหาการบริหารสถานศึกษาในสังกัดเทศบาลเมืองมหาสารคาม โดยรวมอยู่ในระดับน้อย ($\bar{X} = 1.79$) จำแนกเป็นรายด้านพบว่า ปัญหา การบริหารสถานศึกษาในสังกัดเทศบาลเมืองมหาสารคาม ระดับน้อยมี 6 ด้าน เรียงลำดับค่าเฉลี่ยจากมากไปน้อย คือ ด้าน การบริหารงานวิชาการ ($\bar{X} = 2.16$) รองลงมาคือ ด้านการบริหารงานบุคลากร ($\bar{X} = 2.16$) รองลงมาคือ ด้านการบริหารงานความสัมพันธ์ระหว่างโรงเรียนกับชุมชน ($\bar{X} = 1.91$) รองลงมาคือ ด้านการบริหารงานอาคารสถานที่ ($\bar{X} = 1.66$) รองลงมาคือ ด้านการบริหารงานธุรการ/การเงิน และพัสดุ ($\bar{X} = 1.58$) และระดับปัญหาการบริหารสถานศึกษาในสังกัดเทศบาลเมืองมหาสารคาม น้อยที่สุด คือ ด้านการบริหารงานกิจการนักเรียน ($\bar{X} = 1.25$)

พนักงานครูเทศบาลที่มีอายุ 25-34 ปี มีระดับปัญหาการบริหารสถานศึกษาในสังกัดเทศบาลเมืองมหาสารคาม โดยรวมอยู่ในระดับปานกลาง ($\bar{X} = 3.20$) จำแนกเป็นรายด้านพบว่า ปัญหาการบริหารสถานศึกษาในสังกัดเทศบาลเมืองมหาสารคาม ระดับปานกลาง มี 6 ด้าน เรียงลำดับค่าเฉลี่ยจากมาก ไปน้อย คือ ด้านการบริหารงานธุรการ/การเงิน และพัสดุ ($\bar{X} = 3.27$) รองลงมาคือ ด้านการบริหารงานความสัมพันธ์ระหว่างโรงเรียนกับชุมชน ($\bar{X} = 3.26$) รองลงมาคือ ด้านการบริหารงานวิชาการ ($\bar{X} = 3.21$) รองลงมาคือ ด้านการบริหารงานบุคลากร ($\bar{X} = 3.20$) รองลงมาคือ ด้านการบริหารงานอาคารสถานที่ ($\bar{X} = 3.19$) และรองลงมาคือ ด้านการบริหารงานกิจการนักเรียน ($\bar{X} = 3.05$)

พนักงานครูเทศบาลที่มีอายุ 35-44 ปี มีระดับปัญหาการบริหารสถานศึกษาในสังกัดเทศบาลเมืองมหาสารคาม โดยรวมอยู่ในระดับปานกลาง ($\bar{X} = 3.23$) จำแนกเป็นรายด้านพบว่า ปัญหาการบริหารสถานศึกษาในสังกัดเทศบาลเมืองมหาสารคาม ระดับปานกลาง มี 6 ด้าน เรียงลำดับค่าเฉลี่ยจากมากไปน้อย คือ ด้านการบริหารงานอาคารสถานที่ ($\bar{X} = 3.39$) รองลงมาคือ ด้านการบริหารงานธุรการ/การเงิน และพัสดุ ($\bar{X} = 3.23$) รองลงมาคือ ด้านการบริหารงานบุคลากร ($\bar{X} = 3.22$) รองลงมาคือ ด้าน การบริหารงานกิจการนักเรียน ($\bar{X} = 3.20$) รองลงมาคือ ด้านการบริหารงานวิชาการ ($\bar{X} = 3.17$) และรองลงมาคือ ด้านการบริหารงานความสัมพันธ์ระหว่างโรงเรียนกับชุมชน ($\bar{X} = 3.14$)

พนักงานครูเทศบาลที่มีอายุ 45-54 ปี มีระดับปัญหาการบริหารสถานศึกษาในสังกัดเทศบาลเมืองมหาสารคาม โดยรวมอยู่ในระดับปานกลาง ($\bar{X} = 3.32$) จำแนกเป็นรายด้านพบว่า ปัญหาการบริหารสถานศึกษาในสังกัดเทศบาลเมืองมหาสารคาม ระดับปานกลาง มี 6 ด้าน เรียงลำดับค่าเฉลี่ยจากมากไปน้อย คือ ด้านการบริหารงานบุคลากร ($\bar{X} = 3.37$) รองลงมาคือ

ด้านการบริหารงานความสัมพันธ์ระหว่างโรงเรียนกับชุมชน ($\bar{X} = 3.36$) รองลงมาคือ ด้านการบริหารงานวิชาการ ($\bar{X} = 3.36$) รองลงมาคือ ด้านการบริหารงานอาคารสถานที่ ($\bar{X} = 3.32$) รองลงมาคือ ด้านการบริหารงานธุรการ/การเงิน และพัสดุ ($\bar{X} = 3.30$) และรองลงมาคือ ด้านการบริหารงานกิจการนักเรียน ($\bar{X} = 3.22$)

พนักงานครูเทศบาลที่มีอายุ 55 ปี ขึ้นไป มีระดับปัญหาการบริหารสถานศึกษาในสังกัดเทศบาลเมืองมหาสารคาม โดยรวมอยู่ในระดับมาก ($\bar{X} = 3.55$) จำแนกเป็นรายด้านพบว่า ปัญหาการบริหารสถานศึกษาในสังกัดเทศบาลเมืองมหาสารคาม ระดับมาก มี 5 ด้านเรียงลำดับค่าเฉลี่ยจากมากไปน้อย คือ ด้านการบริหารงานธุรการ/การเงิน และพัสดุ ($\bar{X} = 3.66$) รองลงมาคือ ด้านการบริหารงานกิจการนักเรียน ($\bar{X} = 3.63$) รองลงมาคือ ด้านการบริหารงานบุคลากร ($\bar{X} = 3.58$) รองลงมาคือด้านการบริหารงานความสัมพันธ์ระหว่างโรงเรียนกับชุมชน ($\bar{X} = 3.51$) รองลงมาคือ ด้านการบริหารงานวิชาการ ($\bar{X} = 3.50$) และปัญหาการบริหารสถานศึกษาในสังกัดเทศบาลเมืองมหาสารคาม ระดับปานกลาง มี 1 ด้านคือด้านการบริหารงานอาคารสถานที่ ($\bar{X} = 3.43$)

2. เปรียบเทียบระดับปัญหาของพนักงานครูของสถานศึกษาในสังกัดเทศบาลเมืองมหาสารคาม จังหวัดมหาสารคาม ต่อระดับปัญหาการบริหารสถานศึกษาในสังกัดเทศบาลเมืองมหาสารคาม จังหวัดมหาสารคาม ที่มีระดับการศึกษาแตกต่างกันโดยรวม และจำแนกเป็นรายด้าน

ตารางที่ 15 ผลการวิเคราะห์ความแปรปรวน ของพนักงานครูของสถานศึกษาในสังกัดเทศบาลเมืองมหาสารคาม จังหวัดมหาสารคาม ต่อระดับปัญหาการบริหารสถานศึกษาในสังกัดเทศบาลเมืองมหาสารคาม จังหวัดมหาสารคาม ที่มีระดับการศึกษาแตกต่างกัน

แหล่งความแปรปรวน	SS	df	MS	F	Sig.
ระหว่างกลุ่ม	2.558	2	1.279	1.797	.169
ภายในกลุ่ม	116.679	164	.711		
รวม	119.237	166			

จากตารางที่ 15 ผลการวิเคราะห์ความแปรปรวน ของพนักงานครูของสถานศึกษาในสังกัดเทศบาลเมืองมหาสารคาม จังหวัดมหาสารคาม ต่อระดับปัญหาการบริหาร

สถานศึกษาในสังกัดเทศบาลเมืองมหาสารคาม จังหวัดมหาสารคาม ที่มีระดับการศึกษาแตกต่างกัน มีความคิดเห็นเกี่ยวกับระดับปัญหาการบริหารสถานศึกษาในสังกัดเทศบาลเมืองมหาสารคาม จังหวัดมหาสารคาม ไม่แตกต่างอย่างมีนัยสำคัญทางสถิติที่ระดับ .05

ตารางที่ 16 ค่าเฉลี่ย ส่วนเบี่ยงเบนมาตรฐาน ของพนักงานครูของสถานศึกษาในสังกัดเทศบาลเมืองมหาสารคาม จังหวัดมหาสารคาม ต่อระดับปัญหาการบริหารสถานศึกษาในสังกัดเทศบาลเมืองมหาสารคาม จังหวัดมหาสารคาม ที่มีระดับการศึกษาแตกต่างกัน โดยรวม และจำแนกเป็นรายด้าน

ปัญหาการบริหารสถานศึกษาในสังกัด เทศบาลเมืองมหาสารคาม จังหวัดมหาสารคาม	ระดับการศึกษาของพนักงานครูของสถานศึกษา ใน สังกัดเทศบาลเมืองมหาสารคาม จังหวัดมหาสารคาม					
	ต่ำกว่า ปริญญาตรี (n =60)		ปริญญาตรี (n =94)		ปริญญาโท/หรือสูง กว่าปริญญาโท (n =44)	
	\bar{X}	S.D.	\bar{X}	S.D.	\bar{X}	S.D.
1. การบริหารงานวิชาการ	3.69	0.54	3.26	0.94	3.62	0.80
2. การบริหารงานบุคลากร	3.97	0.64	3.26	0.91	3.75	0.76
3. การบริหารงานกิจการนักเรียน	3.61	0.69	3.18	0.97	3.29	0.86
4. การบริหารงานธุรการ/การเงิน และ พัสดุ	3.71	0.80	3.24	0.89	3.68	0.69
5. การบริหารงานอาคารสถานที่	3.61	1.03	3.28	0.84	3.55	0.67
6. การบริหารงานความสัมพันธ์ระหว่าง โรงเรียนกับชุมชน	3.85	0.72	3.25	1.00	3.66	0.83
รวม	3.74	0.74	3.25	0.93	3.59	0.77

จากตารางที่ 16 ผลการเปรียบเทียบค่าเฉลี่ย ส่วนเบี่ยงเบนมาตรฐาน ของพนักงานครูของสถานศึกษาในสังกัดเทศบาลเมืองมหาสารคาม จังหวัดมหาสารคาม ต่อระดับปัญหา

การบริหารสถานศึกษาในสังกัดเทศบาลเมืองมหาสารคาม จังหวัดมหาสารคาม ที่มีระดับการศึกษาแตกต่างกัน จำแนกตามกลุ่มระดับการศึกษาพบว่า

พนักงานครูเทศบาลที่มีการศึกษาระดับต่ำกว่าปริญญาตรี มีระดับปัญหาการบริหารสถานศึกษาในสังกัดเทศบาลเมืองมหาสารคาม จังหวัดมหาสารคาม โดยรวมอยู่ในระดับมาก ($\bar{X} = 3.74$) จำแนกเป็นรายด้านพบว่าการดำเนินงานระดับมากมี 6 ด้าน เรียงลำดับค่าเฉลี่ยจากมากไปน้อย คือ ด้านการบริหารงานบุคลากร ($\bar{X} = 3.97$) ด้านการบริหารงานความสัมพันธ์ระหว่างโรงเรียนกับชุมชน ($\bar{X} = 3.85$) ด้านการบริหารงานธุรการ/การเงิน และพัสดุ ($\bar{X} = 3.71$) ด้านการบริหารงานวิชาการ ($\bar{X} = 3.69$) ด้านการบริหารงานอาคารสถานที่ ($\bar{X} = 3.61$) และ ด้านการบริหารงานกิจการนักเรียน ($\bar{X} = 3.61$)

พนักงานครูเทศบาลที่มีการศึกษาระดับปริญญาตรี มีระดับปัญหาการบริหารสถานศึกษาในสังกัดเทศบาล เมืองมหาสารคาม จังหวัดมหาสารคาม โดยรวมอยู่ในระดับปานกลาง ($\bar{X} = 3.25$) จำแนกเป็นรายด้านพบว่าการดำเนินงานระดับปานกลางมี 6 ด้าน เรียงลำดับค่าเฉลี่ยจากมากไปน้อย คือ ด้านการบริหารงานอาคารสถานที่ ($\bar{X} = 3.28$) ด้านการบริหารงานด้านงานบุคลากร ($\bar{X} = 3.26$) ด้านการบริหารงานวิชาการ ($\bar{X} = 3.26$) ด้านการบริหารงานความสัมพันธ์ระหว่าง โรงเรียนกับชุมชน ($\bar{X} = 3.25$) ด้านการบริหารงานธุรการ/การเงิน และพัสดุ ($\bar{X} = 3.24$) และด้านการบริหารงานกิจการนักเรียน ($\bar{X} = 3.18$)

พนักงานครูเทศบาลที่มีการศึกษาระดับปริญญาโท/หรือสูงกว่าปริญญาโท มีระดับปัญหา การบริหารสถานศึกษาในสังกัดเทศบาลเมืองมหาสารคาม จังหวัดมหาสารคาม โดยรวมอยู่ในระดับมาก ($\bar{X} = 3.59$) จำแนกเป็นรายด้านพบว่าการดำเนินงานระดับมากมี 5 ด้าน เรียงลำดับค่าเฉลี่ยจากมากไปน้อย คือ ด้านการบริหารงานด้านงานบุคลากร ($\bar{X} = 3.75$) ด้านการบริหารงานธุรการ/การเงิน และพัสดุ ($\bar{X} = 3.68$) ด้านการบริหารงานความสัมพันธ์ระหว่างโรงเรียนกับชุมชน ($\bar{X} = 3.66$) ด้านการบริหารงานวิชาการ ($\bar{X} = 3.62$) และด้าน การบริหารงานอาคาร สถานที่ ($\bar{X} = 3.55$) และปัญหาการบริหารสถานศึกษาในสังกัดเทศบาลเมืองมหาสารคาม ระดับปานกลาง มี 1 ด้านคือ ด้านการบริหารงานกิจการนักเรียน ($\bar{X} = 3.29$)

3. เปรียบเทียบระดับปัญหาของพนักงานครูของสถานศึกษาในสังกัดเทศบาลเมืองมหาสารคาม จังหวัดมหาสารคาม ต่อระดับปัญหาการบริหารสถานศึกษาในสังกัดเทศบาลเมืองมหาสารคาม จังหวัดมหาสารคาม ที่มีประสบการณ์การทำงาน แตกต่างกัน โดยรวมและจำแนกเป็นรายด้าน

ตารางที่ 17 ผลการวิเคราะห์ความแปรปรวน ของพนักงานครูของสถานศึกษาในสังกัดเทศบาลเมืองมหาสารคาม จังหวัดมหาสารคาม ต่อระดับปัญหาการบริหารสถานศึกษาในสังกัดเทศบาลเมืองมหาสารคาม จังหวัดมหาสารคาม ที่มีประสบการณ์การทำงาน แตกต่างกัน

แหล่งความแปรปรวน	SS	df	MS	F	Sig.
ระหว่างกลุ่ม	.175	2	.087	.120	.887
ภายในกลุ่ม	119.062	164	.0726		
รวม	119.237	166			

จากตารางที่ 17 ผลการวิเคราะห์ความแปรปรวน ของพนักงานครูของสถานศึกษาในสังกัดเทศบาลเมืองมหาสารคาม จังหวัดมหาสารคาม ต่อระดับปัญหาการบริหารสถานศึกษาในสังกัดเทศบาลเมืองมหาสารคาม จังหวัดมหาสารคาม ที่มีประสบการณ์การทำงานแตกต่างกัน มีความคิดเห็นเกี่ยวกับระดับปัญหาการบริหารสถานศึกษาในสังกัดเทศบาลเมืองมหาสารคาม จังหวัดมหาสารคาม ไม่แตกต่างกันอย่างมีนัยสำคัญทางสถิติที่ระดับ .05

ตารางที่ 18 ค่าเฉลี่ย ส่วนเบี่ยงเบนมาตรฐาน ของพนักงานครูของสถานศึกษาในสังกัดเทศบาลเมืองมหาสารคาม จังหวัดมหาสารคามต่อระดับปัญหาการบริหารสถานศึกษาในสังกัดเทศบาลเมืองมหาสารคาม จังหวัดมหาสารคาม ที่มีประสบการณ์การทำงาน แตกต่างกัน โดยรวม และจำแนกเป็นรายด้าน

ปัญหาการบริหารสถานศึกษาในสังกัดเทศบาลเมืองมหาสารคาม จังหวัดมหาสารคาม	ประสบการณ์การทำงานของพนักงานครูของสถานศึกษาในสังกัดเทศบาลเมืองมหาสารคาม จังหวัดมหาสารคาม					
	1-10 ปี (n=29)		11-20 ปี (n=39)		21 ปีขึ้นไป (n=99)	
	\bar{X}	S.D.	\bar{X}	S.D.	\bar{X}	S.D.
1. การบริหารงานวิชาการ	3.29	0.72	3.28	1.01	3.30	0.95
2. การบริหารงานบุคลากร	3.34	0.81	3.30	0.96	3.32	0.93
3. การบริหารงานกิจการนักเรียน	3.18	0.99	3.13	0.94	3.24	0.96
4. การบริหารงานธุรการ/การเงิน และพัสดุ	3.34	1.02	3.30	0.88	3.26	0.86
5. การบริหารงานอาคารสถานที่	3.33	0.89	3.32	0.81	3.30	0.85
6. การบริหารงานความสัมพันธ์ระหว่างโรงเรียนกับชุมชน	3.47	0.90	3.05	1.05	3.34	0.98
รวม	3.33	0.89	3.23	0.94	3.29	0.92

จากตารางที่ 18 ผลการเปรียบเทียบค่าเฉลี่ย ส่วนเบี่ยงเบนมาตรฐาน ของพนักงานครูของสถานศึกษาในสังกัดเทศบาลเมืองมหาสารคาม จังหวัดมหาสารคาม ต่อระดับปัญหาการบริหารสถานศึกษาในสังกัดเทศบาลเมืองมหาสารคาม จังหวัดมหาสารคาม ที่มีประสบการณ์การทำงาน แตกต่างกัน จำแนกตามกลุ่มประสบการณ์การทำงาน พบว่า

พนักงานครูของสถานศึกษาในสังกัดเทศบาลเมืองมหาสารคาม จังหวัดมหาสารคาม มีประสบการณ์การทำงาน 1-10 ปี มีระดับปัญหาการบริหารสถานศึกษาในสังกัดเทศบาลเมืองมหาสารคาม จังหวัดมหาสารคาม โดยรวมอยู่ในระดับ ปานกลาง ($\bar{X} = 3.33$) จำแนกเป็นรายด้าน พบว่าการดำเนินงานระดับปานกลางมี 6 ด้าน เรียงลำดับค่าเฉลี่ยจากมากไปน้อย คือ

ด้านการบริหารงานความสัมพันธ์ระหว่างโรงเรียนกับชุมชน ($\bar{X} = 3.47$) ด้านการบริหารงาน
 ธุรการ/การเงิน และพัสดุ ($\bar{X} = 3.34$) ด้านการบริหารงานบุคลากร ($\bar{X} = 3.34$) ด้านการบริหาร
 งานอาคารสถานที่ ($\bar{X} = 3.33$) ด้านการบริหารงานวิชาการ ($\bar{X} = 3.29$) และด้านการบริหาร
 งานกิจการนักเรียน ($\bar{X} = 3.18$)

พนักงานครูของสถานศึกษาในสังกัดเทศบาลเมืองมหาสารคาม จังหวัดมหาสารคาม
 มีประสบการณ์การทำงาน 11-20 ปี มีระดับปัญหาการบริหารสถานศึกษาในสังกัดเทศบาล
 เมืองมหาสารคาม จังหวัดมหาสารคาม โดยรวมอยู่ในระดับ ปานกลาง ($\bar{X} = 3.23$) จำแนก
 เป็นรายด้าน พบว่าการดำเนินงานระดับปานกลางมี 6 ด้าน เรียงลำดับค่าเฉลี่ยจากมากไปน้อย
 คือ ด้านการบริหารงานอาคารสถานที่ ($\bar{X} = 3.32$) ด้านการบริหารงานธุรการ/การเงินและพัสดุ
 ($\bar{X} = 3.30$) ด้านการบริหารงานบุคลากร ($\bar{X} = 3.30$) ด้านการบริหารงาน วิชาการ ($\bar{X} = 3.28$)
 ด้านการบริหารงานกิจการนักเรียน ($\bar{X} = 3.13$) และด้านการบริหารงานความสัมพันธ์ระหว่าง
 โรงเรียนกับชุมชน ($\bar{X} = 3.05$)

พนักงานครูของสถานศึกษาในสังกัดเทศบาลเมืองมหาสารคาม จังหวัดมหาสารคาม
 มีประสบการณ์การทำงาน 21 ปีขึ้นไป มีระดับปัญหาการบริหารสถานศึกษาในสังกัดเทศบาล
 เมืองมหาสารคาม จังหวัดมหาสารคาม โดยรวมอยู่ในระดับ ปานกลาง ($\bar{X} = 3.29$) จำแนก
 เป็นรายด้าน พบว่าการดำเนินงานระดับปานกลางมี 6 ด้าน เรียงลำดับค่าเฉลี่ยจากมากไปน้อย
 คือ ด้านการบริหารงานความสัมพันธ์ระหว่างโรงเรียนกับชุมชน ($\bar{X} = 3.47$) ด้านการบริหาร
 งานบุคลากร ($\bar{X} = 3.32$) รองลงมาคือ ด้านการบริหารงานวิชาการ ($\bar{X} = 3.30$) ด้านการบริหาร
 งานอาคารสถานที่ ($\bar{X} = 3.30$) ด้านการบริหารงานธุรการ/การเงิน และพัสดุ ($\bar{X} = 3.26$) และ
 ด้านการบริหารงานกิจการนักเรียน ($\bar{X} = 3.24$)

**ตอนที่ 4 ข้อเสนอแนะแนวทางแก้ไขปัญหาของพนักงานครูเทศบาลที่มีต่อระดับ
 ปัญหาการบริหารสถานศึกษาในสังกัดเทศบาลเมืองมหาสารคาม จังหวัดมหาสารคาม**

ตารางที่ 19 จำนวนความถี่ของข้อเสนอแนะแนวทางแก้ไขปัญหาเกี่ยวกับการบริหาร
สถานศึกษาในสังกัดเทศบาลเมืองมหาสารคาม จังหวัดมหาสารคาม ตาม
ความคิดเห็นของพนักงานครูเทศบาลในสังกัดเทศบาลเมืองมหาสารคาม
จังหวัดมหาสารคาม

ข้อเสนอแนะแนวทางแก้ไขปัญหาเกี่ยวกับการบริหารสถานศึกษา ในสังกัด เทศบาลเมืองมหาสารคาม	จำนวน ความถี่	ร้อยละ
ด้านที่ 1 ด้านการบริหารงานวิชาการ		
- ควรมีการอบรม ประชุมปรึกษาหารือครูทุกกลุ่มสาระอย่างสม่ำเสมอ	14	8.38
- ครูไม่เข้าใจหลักการจัดทำแผนพัฒนาวิชาการและการจัดทำ หลักสูตร ของโรงเรียน ควรจัดทำคู่มือการปฏิบัติงานแจกทุกคน	13	7.78
- ควรมีการประเมินติดตามผลการเรียนการสอนให้สม่ำเสมอ	6	3.59
- สื่อการเรียนการสอนไม่เพียงพอต่อความต้องการ ควรจัดงบประมาณสนับสนุนสื่อการเรียนการสอน	5	2.99
- ควรควบคุมดูแลและมีการนิเทศการปฏิบัติงานอย่างสม่ำเสมอ	5	2.99
ด้านที่ 2 ด้านการบริหารงานบุคลากร		
- ครูไม่ได้สอนตามวิชาเอกที่เรียนมา ควรจัดให้ครู ได้สอนตามวิชาเอกที่ เรียนมา	16	9.58
- ครูไม่เพียงพอจึงได้รับมอบหมายงานมากเกินไป ควรจัดให้มีการประเมิน สถานศึกษาและจัดให้มีบุคลากรให้พอเหมาะแก่ขนาดของสถานศึกษา นั้นๆ	10	5.99
- ขาดบุคลากรที่ชำนาญงานเฉพาะทางควรเพิ่มบุคลากรเฉพาะทาง	8	4.79
- ควรให้การช่วยเหลือสนับสนุนและสร้างขวัญกำลังใจให้บุคลากรมากขึ้น	6	3.59
ด้านที่ 3 ด้านการบริหารงานกิจการนักเรียน		
- การจัดกิจกรรมต่างๆควรเป็นประโยชน์ต่อนักเรียนจริงๆ	20	11.98
- ควรจัดระบบการดูแลช่วยเหลือนักเรียนอย่างเป็นระบบและ เหมาะสม จริงจังและมีมาตรฐานเดียวกัน	11	6.59
- มีกิจกรรมมากแต่งบประมาณสนับสนุนกิจกรรมน้อย จึงควรจัด งบประมาณให้เพียงพอในแต่ละกิจกรรม	9	5.39

ข้อเสนอแนะแนวทางแก้ไขปัญหาเกี่ยวกับการบริหารสถานศึกษา ในสังกัด เทศบาลเมืองมหาสารคาม	จำนวน ความถี่	ร้อยละ
- ควรจัดให้มีการแนะแนวและติดตามประเมินผลนักเรียนมากขึ้น	7	4.19
ด้านที่ 4 ด้านการบริหารงานธุรการ/การเงินและพัสดุ		
- ควรจัดให้มีการตรวจสอบการจัดทำรายงานและการใช้งบประมาณด้วย ความโปร่งใส ชัดเจน ตรวจสอบได้อย่างสม่ำเสมอ	19	11.38
- การจัดซื้อจัดจ้าง จัดหาพัสดุครุภัณฑ์ ควรให้ทางโรงเรียนจัดซื้อ จัดหา เอง	10	5.99
- โรงเรียนควรมีเจ้าหน้าที่ด้านการบริหารงานธุรการ/การเงินและพัสดุ โดยตรงเป็นมาตรฐานเดียวกัน	8	4.79
- ควรมีการจัดจำหน่ายพัสดุทุกปี	7	4.19
- การจัดสรรงบประมาณไม่เพียงพอ จึงควรเพิ่มงบประมาณให้เพียงพอ	7	4.19
ด้านที่ 5 ด้านการบริหารงานอาคารสถานที่		
- อาคารเรียนทศุศโทรมควรจัดซ่อมบำรุงอย่างสม่ำเสมอ	27	16.17
- งบประมาณการจัดภูมิทัศน์ภายในบริเวณ โรงเรียน ไม่เพียงพอควรจัดให้ เพียงพอ	17	10.18
- โต๊ะ เก้าอี้ ไม่เพียงพอและขาดการซ่อมบำรุง ควรจัดให้เพียงพอและซ่อม บำรุงอย่างสม่ำเสมอ	8	4.79
- ควรจัดให้มีห้องเฉพาะวิชา เช่น ห้องคอมพิวเตอร์	4	2.40
ด้านที่ 6 ด้านการบริหารงานความสัมพันธ์ระหว่างโรงเรียนกับชุมชน		
- ควรจัดให้มีการประชุมร่วมกันระหว่างผู้ปกครองนักเรียนผู้นำชุมชนและ คณะครู อย่างน้อยภาคเรียนละหนึ่งครั้งเพื่อสร้างความเข้าใจยิ่งขึ้น	30	17.96
- ควรให้ชุมชนได้เข้ามามีส่วนร่วมในการแก้ไขปัญหา และช่วยส่งเสริม กิจกรรมต่าง ๆ ของทางโรงเรียนมากยิ่งขึ้น	10	5.99

จากตารางที่ 19 พบว่า พนักงานครูเทศบาลในสังกัดเทศบาลเมืองมหาสารคาม มีข้อเสนอแนะแนวทางการแก้ไขปัญหาเกี่ยวกับการบริหารสถานศึกษาในสังกัดเทศบาลเมืองมหาสารคาม จังหวัดมหาสารคาม จำแนกเป็นรายด้านดังนี้

ด้านที่ 1 ด้านการบริหารงานวิชาการ เรียงลำดับค่าความถี่จากมากไปน้อย คือ ควรมี การอบรม ประชุมปรึกษาหารือครูทุกกลุ่มสาระอย่างสม่ำเสมอ (ร้อยละ 22.22) รองลงมาคือ ครู ไม่เข้าใจหลักการจัดทำแผนพัฒนาวิชาการและการจัดทำหลักสูตรของ โรงเรียน ควรจัดทำคู่มือ การปฏิบัติงานแจกทุกคน (ร้อยละ 20.63) รองลงมาคือ ควรมีการ ประเมินติดตามผลการเรียนการสอนให้สม่ำเสมอ (ร้อยละ 9.52) รองลงมาคือ สื่อการเรียนการสอน ไม่เพียงพอต่อความต้องการ ควรจัดงบประมาณสนับสนุนสื่อการเรียนการสอน (ร้อยละ 7.94) รองลงมาคือ ควรควบคุมดูแลและมีการนิเทศการปฏิบัติงานอย่างสม่ำเสมอ (ร้อยละ 7.94)

ด้านที่ 2 ด้านการบริหารงานบุคคล เรียงลำดับค่าความถี่จากมากไปน้อย คือ ครู ไม่ได้สอน ตามวิชาเอกที่เรียนมา ควรจัดให้ครูได้สอนตามวิชาเอกที่เรียนมา (ร้อยละ 25.40) รองลงมาคือ ครู ไม่เพียงพอจึงได้รับมอบหมายงานมากเกินไป ควรจัดให้มีการประเมิน สถานศึกษาและจัดให้มีบุคลากรให้พอเหมาะแก่ขนาดของสถานศึกษานั้นๆ (ร้อยละ 15.87) รองลงมาคือ ขาดบุคลากร ที่ชำนาญงานเฉพาะทาง (ร้อยละ 12.70) รองลงมาคือ ควรให้การ ช่วยเหลือสนับสนุนและสร้างขวัญกำลังใจให้บุคลากรมากขึ้น (ร้อยละ 9.52)

ด้านที่ 3 ด้านการบริหารงานกิจการนักเรียน เรียงลำดับค่าความถี่ จากมากไป น้อย คือ การจัดกิจกรรมต่างๆควรเป็นประโยชน์ต่อนักเรียนจริงๆ (ร้อยละ 31.75) รองลงมาคือ ควรจัดระบบ การดูแลช่วยเหลือนักเรียนอย่างเป็นระบบและเหมาะสมจริงจึงมีมาตรฐาน เดียวกัน (ร้อยละ 17.46) รองลงมาคือ มีกิจกรรมมากแต่งบประมาณสนับสนุนกิจกรรมน้อย จึง ควรจัดงบประมาณให้เพียงพอในแต่ละกิจกรรม (ร้อยละ 14.29) รองลงมาคือ ควรจัดให้มีการ เน้นแนวและติดตามประเมินผลนักเรียน มากขึ้น (ร้อยละ 11.11)

ด้านที่ 4 ด้านการบริหารงานธุรการ/การเงิน และพัสดุ เรียงลำดับค่าความถี่จาก มากไปน้อย คือ ควรจัดให้มีการตรวจสอบการจัดทำรายงานและการใช้งบประมาณด้วยความ โปร่งใส ชัดเจน ตรวจสอบได้อย่างสม่ำเสมอ (ร้อยละ 30.16) รองลงมาคือ การจัดซื้อจัดจ้าง จัดหาพัสดุครุภัณฑ์ ควรให้ทางโรงเรียนจัดซื้อ จัดหาเอง (ร้อยละ 15.87) รองลงมาคือ โรงเรียนควรมีเจ้าหน้าที่ด้าน การบริหารงานธุรการ/การเงินและพัสดุโดยตรงเป็นมาตรฐาน เดียวกัน (ร้อยละ 12.70) รองลงมาคือ ควรมีการจัดจำหน่ายพัสดุทุกปี (ร้อยละ 11.11) รองลงมา คือ การจัดสรรงบประมาณไม่เพียงพอ จึงควรเพิ่มงบประมาณให้เพียงพอ (ร้อยละ 11.11)

ด้านที่ 5 ด้านการบริหารงานอาคารสถานที่ เรียงลำดับค่าความถี่จากมากไปน้อย คือ อาคารเรียนทรุดโทรมควรจัดซ่อมบำรุงอย่างสม่ำเสมอ (ร้อยละ 42.86) รองลงมาคือ งบประมาณการจัดภูมิทัศน์ภายในบริเวณโรงเรียนไม่เพียงพอควรจัดให้เพียงพอ (ร้อยละ 26.98)

รองลงมาคือ โต้ะ เก้าอี้ ไม่เพียงพอและขาดการซ่อมบำรุง ควรจัดให้เพียงพอและซ่อมบำรุงอย่างสม่ำเสมอ (ร้อยละ 12.70) รองลงมาคือ ควรจัดให้มีห้องเฉพาะวิชาเช่นห้องคอมพิวเตอร์ (ร้อยละ 6.35)

ด้านที่ 6 ด้านการบริหารงาน ความสัมพันธ์ระหว่างโรงเรียนกับชุมชน

เรียงลำดับค่าความถี่ จากมากไปน้อย คือ ควรจัดให้มีการประชุมร่วมกันระหว่างผู้ปกครองนักเรียน ผู้นำชุมชนและ คณะครูอย่างน้อยภาคเรียนละหนึ่งครั้ง เพื่อสร้างความเข้าใจยิ่งขึ้น (ร้อยละ 47.62) รองลงมาคือ ควรให้ชุมชนได้เข้ามามีส่วนร่วมในการแก้ไขปัญหา และช่วยส่งเสริมกิจกรรมต่างๆ ของทางโรงเรียนมากยิ่งขึ้น (ร้อยละ 15.87)



มหาวิทยาลัยราชภัฏมหาสารคาม
RAJABHAT MAHASARAKHAM UNIVERSITY