

## บทที่ 4

### ผลการศึกษาค้นคว้า

#### ประวัติความเป็นมาของกลองยาวคณะเทพนิมิต อำเภอวาปีปทุม จังหวัดมหาสารคาม

กลองยาวคณะเทพนิมิต ก่อตั้งเมื่อปี พ.ศ. 2528 โดย นายเที่ยง พินทะปะกัง เป็นผู้ริเริ่มขึ้นที่บ้านตลาดโพธิ์ ตำบลห้วย อำเภอวาปีปทุม จังหวัดมหาสารคาม โดยมีนายเที่ยง เป็นช่างทำกลองยาว และสามารถตีกลองยาวได้ด้วย นายเที่ยง ได้ความรู้ในเรื่องดังกล่าวจากนายสี จาก ตำบลคงยาง อำเภอนาคู จังหวัดมหาสารคาม และในขณะนั้นนายเที่ยงเองก็มีความคิดว่าจะตั้งคณะกลองยาวขึ้นในบ้านตลาดโพธิ์ เพื่ออนุรักษ์กลองยาวไว้ไม่ให้ลืมนหายไปจากแผ่นดินอีสาน จึงได้รวบรวมเยาวชนในหมู่บ้าน ได้ประมาณ 30 คน มาฝึกซ้อมเล่นกลองยาว ซึ่งเป็นกลองยาวประยุกต์ โดยมีนายเที่ยงเป็นครูฝึกทั้งการตีกลองและการฟ้อนรำประกอบ

สำหรับคำว่า “ เทพนิมิต ” นั้น เกิดจากที่นายเที่ยงซึ่งเป็นหัวหน้าคณะ ได้ฝันไปว่าได้ดี และเล่นกลองยาว จึงคิดว่าเป็นเพราะเทพยดาหรือสิ่งศักดิ์สิทธิ์ มาดลบันดาลใจให้ตนทำคณะกลองยาวขึ้น และเพื่อให้ตรงกับชื่อของตัวเองที่มีอักษร “ ท ” ด้วย จึงได้ใช้ชื่อนี้มาตั้งแต่ปี 2528 เป็นต้นมา โดยการเปิดป้ายคณะนั้น ได้รับเกียรติจากนายอำเภอวาปีปทุม ( ในสมัยนั้น ) เป็นประธานในการเปิดป้ายคณะกลองยาวเทพนิมิต ให้เป็นกลองยาวคณะแรกของอำเภอวาปีปทุม

#### ลักษณะของวง

กลองยาวคณะเทพนิมิต เป็นวงกลองยาวประยุกต์ คือ มีเครื่องขยายเสียง เข้ามาช่วยให้เสียงดนตรีมีเสียงดังไกล กังวานยิ่งขึ้น โดยอาศัยแหล่งจ่ายกระแสไฟจากแบตเตอรี่ มีเครื่องดนตรีพื้นบ้านอีสาน เข้ามาร่วมด้วย คือ พิณ ซอ นอกจากนี้ยังมีเครื่องดนตรีสากลเข้ามาช่วยเพื่อเพิ่มความไพเราะและความเร็วใจด้วย คือ กีตาร์เบส ออร์แกน และนอกจากนั้นจะเป็น เครื่องดนตรีอีสาน เหมือนกับคณะกลองยาวทั่ว ๆ ไป ดังนั้นเครื่องดนตรีของกลองยาวเทพนิมิตจึงประกอบด้วย

กลองยาว	12	ใบ
กลองรำมะนา	3	ใบ
ฉาบ	4	คู่
ฉิ่ง	1	คู่
ออร์แกน	1	เครื่อง
ซอ	1	ตัว
พิณไฟฟ้า	1	ตัว

กีตาร์เบส	1	ตัว
กลอง Trio อีสาน	1	ตัว

### การประสมวง

การประสมวงของกลองยาวคณะเทพนิมิตนั้น เป็นการผสมวงแบบกลองยาวประยุกต์ คือ การประสมวงที่ใช้เครื่องดนตรีอื่น ๆ เข้ามาประสมวงเป็นเครื่องดนตรีสากล เช่น ออร์แกน กีตาร์เบส และ กลอง Trio ซึ่งถือว่าเป็นค่านิยมท้องถิ่น ปัจจุบันคณะกลองยาวเทพนิมิต มีกลองยาวในการบรรเลงประสมวงทั้งสิ้น 12 ใบ ใช้คนตี 12 คน กลองรำมะนา 3 ใบ ใช้คนตี 3 คน ฉาบ 4 คู่ ใช้คนตี 4 คน ฉิ่ง 1 คู่ ใช้คนตี 1 คน ออร์แกน 1 ตัว ใช้คนเล่น 1 คน ซอ 1 ตัว ใช้คนเล่น 1 คน พิณไฟฟ้า 1 ตัว ใช้คนเล่น 1 คน กีตาร์เบส 1 ตัว ใช้คนเล่น 1 คน รูปแบบการประสมวงจะเป็นลักษณะการเดินบรรเลงหรือแห่ขบวน ในการประสมวงแบบประยุกต์นอกจากจะเครื่องดนตรีสากลเข้ามาเพิ่มแล้วยังมีขบวนฟ้อนรำประกอบ เพื่อความสวยงาม

### การรับงานการแสดงหรือแห่ของกลองยาวคณะเทพนิมิต

โดยส่วนมากแล้วการรับงานการแสดงหรือ แห่ของกลองยาวคณะเทพนิมิตนั้น จะมีอยู่ด้วยกัน 3 ลักษณะ คือ

1. การติดต่อโดยตรงระหว่างคณะกลองยาวกับเจ้าภาพหรือเจ้าของงานโดยผ่าน นายเที่ยง พินทะปะกัง
2. การติดต่อโดยผ่านคณะฟ้อนรำ ที่อยู่ที่ อำเภออาจสามารถ จังหวัดร้อยเอ็ด ซึ่งเป็นคณะฟ้อนรำที่ร่วมงานกันเป็นประจำกับคณะเทพนิมิต แล้วทางคณะฟ้อนรำจึงจะประสานงานกับหัวหน้าคณะเทพนิมิตอีกที
3. การติดต่อโดยการประสานงานจากการท่องเที่ยวแห่งประเทศไทย ( ททท. ) ในกรณีที่เป็นงานสำคัญระดับภูมิภาคหรือระดับชาติ ซึ่งมีอยู่ 3 แห่ง คือ การท่องเที่ยวแห่งประเทศไทย เขต 1 กรุงเทพมหานคร การท่องเที่ยวแห่งประเทศไทย เขต 3 ขอนแก่น และการท่องเที่ยวแห่งประเทศไทย เขต 4 นครพนม

โดยเรื่องของราคาค่าจ้างนั้น นายเที่ยง หัวหน้าคณะกล่าวว่า ขึ้นอยู่กับระยะทางที่จะไปแสดง และรูปแบบที่จะให้นำไปแสดง การจัดการในเรื่องอาหารหรือที่พักและพาหนะในการเดินทาง โดยถ้าไปพร้อมกับคณะฟ้อนรำนั้น ในส่วนของภาคกลางหรือปริมณฑล นั้น ราคาค่าจะประมาณ 30,000 บาท และถ้ามีรถรับ – ส่ง ราคาค่าจะประมาณ 10,000 บาท ซึ่งโดยส่วนมากแล้วในเรื่องของยานพาหนะนั้น

ทางคณะจะจัดหาเองเพื่อป้องกันปัญหาในเรื่องเวลา การรับงานในส่วนของภาคตะวันออกเฉียงเหนือ หรือละแวกใกล้เคียงนั้น ราคา จะประมาณ 4,000 บาท ขึ้น ๆ ไป

### การไหว้ครูของกลองยาวคณะเทพนิมิต

ในการไหว้ครูของกลองยาวคณะเทพนิมิตนั้น จะประกอบไปด้วย

คบายไหว้ครู

ประกอบด้วย

- |              |   |         |
|--------------|---|---------|
| 1. เทียน     | 5 | คู่     |
| 2. รูป       | 5 | คู่     |
| 3. ดอกไม้ขาว | 5 | คู่     |
| 4. เงิน      | 6 | สลึง    |
| 5. สุราขาว   | 1 | ขวด     |
| 6. แป้ง      | 1 | กระป๋อง |

ขั้นตอนในการไหว้ครู

1. ตั้งนะโม 3 จบ

2. ไหว้เพื่อระลึกถึงพระพิฆเนศ ครู – อาจารย์ พระแม่ธรณี ตลอดจน สิ่งศักดิ์สิทธิ์ต่าง ๆ โดยถ้าทำการแสดงในเขตภาคตะวันออกเฉียงเหนือนั้นจะหันหน้าไปหาจังหวัดร้อยเอ็ด เพราะพระพิฆเนศจะประดิษฐานอยู่ที่วิทยาลัยนาฏศิลป์ จังหวัดร้อยเอ็ด และถ้าทำการแสดงในเขตภาคกลางจะหันหน้าไปหากรุงเทพมหานคร เพราะพระพิฆเนศจะประดิษฐานอยู่ที่กรมศิลปากร เพื่อความเป็นสิริมงคลแก่ชาวคณะ

3. ไหว้ระลึกถึงพระบารมีพระบาทสมเด็จพระเจ้าอยู่หัว สมเด็จพระนางเจ้าพระบรมราชินีนาถ เพื่อความเป็นสิริมงคลและเป็นขวัญกำลังใจให้กับชาวคณะ ให้ประสบความสำเร็จในการแสดงหรือการประกวดแข่งขัน

4. ทาแป้งที่ฝ่ามือ โดยมีการเสกคาถาแล้วเป่าให้ทั่วบริเวณ

5. เทสุราขาว ลงแก้วแล้วพรมไปให้ทั่วสมาชิกทุกคน เป็นอันว่าเสร็จพิธี

### รายละเอียดเกี่ยวกับกลองยาวของคณะเทพนิมิต

- ไม้ที่ใช้กลองยาวของคณะเทพนิมิตนั้นจะใช้ไม้ขนุนทั้งหมด และขนาดของกลองยาวนั้นจะมีเส้นผ่านศูนย์กลาง 11 นิ้ว และยาว 39 นิ้ว และไม้ขนุนที่ใช้ทำนั้นอาจจะเป็น ไม้ที่ยัง

- ปี พ.ศ. 2540 ได้รับรางวัลรองชนะเลิศอันดับที่ 2 ประเภทกลองยาวประยุกต์ ด้วยพระราชทานของสมเด็จพระเทพรัตนราชสุดาฯ สยามบรมราชกุมารี ในการประกวดกลองยาวงานออนซอนกลองยาวชาววาปีของคีพื้นบ้าน
- ปี พ.ศ. 2541 ได้รับรางวัลชนะเลิศอันดับที่ 1 ประเภทกลองยาวประยุกต์ ด้วยพระราชทานของสมเด็จพระเทพรัตนราชสุดาฯ สยามบรมราชกุมารี ในการประกวดกลองยาวชิง ๗ วัดขวัญเมืองระบือธรรม ตำบลบรือ อำเภอบรือ จังหวัดมหาสารคาม
- ปี พ.ศ. 2541 ได้รับรางวัลชนะเลิศอันดับที่ 1 ประเภทกลองยาวประยุกต์ ด้วยพระราชทานของสมเด็จพระเทพรัตนราชสุดาฯ สยามบรมราชกุมารี ในการประกวดกลองยาวงานออนซอนกลองยาวชาววาปีของคีพื้นบ้าน
- ปี พ.ศ. 2542 ได้รับรางวัลชนะเลิศอันดับที่ 1 ประเภทกลองยาวประยุกต์ ด้วยพระราชทานของสมเด็จพระเทพรัตนราชสุดาฯ สยามบรมราชกุมารี ในการประกวดกลองยาวงานออนซอนกลองยาวชาววาปีของคีพื้นบ้าน
- ปี พ.ศ. 2543 ได้รับรางวัลรองชนะเลิศอันดับที่ 1 ประเภทกลองยาวพื้นบ้าน ด้วยพระราชทานของสมเด็จพระเทพรัตนราชสุดาฯ สยามบรมราชกุมารี ในการประกวดกลองยาวงานออนซอนกลองยาวชาววาปีของคีพื้นบ้าน
- ปี พ.ศ. 2543 ได้รับรางวัลรองชนะเลิศอันดับที่ 1 การกลองยาวประยุกต์ งานเฉลิมฉลองครบรอบ 70 สถาบันราชภัฏมหาสารคาม
- ปี พ.ศ. 2544 ได้รับรางวัลชนะเลิศอันดับที่ 1 ประเภทกลองยาวประยุกต์ ด้วยพระราชทานของสมเด็จพระเทพรัตนราชสุดาฯ สยามบรมราชกุมารี ในการประกวดกลองยาวงานออนซอนกลองยาวชาววาปีของคีพื้นบ้าน
- ปี พ.ศ. 2546 ได้รับรางวัลรองชนะเลิศอันดับที่ 1 ประเภทกลองยาวประยุกต์ ด้วยพระราชทานของสมเด็จพระเทพรัตนราชสุดาฯ สยามบรมราชกุมารี ในการประกวดกลองยาวงานออนซอนกลองยาวชาววาปีของคีพื้นบ้าน
- ปี พ.ศ. 2546 ได้รับรางวัลชนะเลิศอันดับที่ 1 การประกวดกลองยาว งานมหัศจรรย์ แสงสี มหกรรมอาหารและของขวัญท้องถิ่น ประจำปี 2546 ที่ จังหวัด สุรินทร์
- ปี พ.ศ. 2546 ได้รับรางวัลชนะเลิศอันดับที่ 1 การประกวดกลองยาว งานข้าวหอมมะลิ จังหวัด สุรินทร์ โดย นายวันมูหะมัด นอร์มะทา รัฐมนตรีว่าการกระทรวงมหาดไทย
- ปี พ.ศ. 2546 ได้รับรางวัลชนะเลิศอันดับที่ 1 การกลองยาวประยุกต์ งานมหัศจรรย์แดนข้าวหอมมะลิโลก จังหวัด ร้อยเอ็ด

- ปี 2546 - 2547 การท่องเที่ยวแห่งประเทศไทย ส่งไปแสดงเป็นตัวแทนของภาคตะวันออกเฉียงเหนือ ในงาน “ของดี 4 ภาค” อิมแพค อารีน่า เมืองทองธานี
- แสดงหน้าพระที่นั่ง พระบรมวงศ์เธอ พระองค์เจ้าโสมสวลีพระวรราชธิดา ในวโรกาส ครบรอบ 72 พรรษา ของพระบาทสมเด็จพระเจ้าอยู่หัว ที่สวนสยาม
- ปี พ.ศ. 2547 ได้รับรางวัลรองชนะเลิศอันดับที่ 2 ประเภทกลองยาวประยุกต์ ด้วยพระราชทานของสมเด็จพระเทพรัตนราชสุดาฯ สยามบรมราชกุมารี ในการประกวดกลองยาวงานออนซอนกลองยาวชาววาปีของดีพื้นบ้าน (ครั้งที่ 1)
- ปี พ.ศ. 2548 ได้รับรางวัลชนะเลิศอันดับที่ 1 การแข่งขันกลองยาวประยุกต์ งานนมัสการพระพุทธมิ่งเมืองและฉลองศาลาการเปรียญวัดสุวรรณาวาส ณ วัดสุวรรณาวาส เทศบาลตำบลโลกพระ อำเภอกันทรวิชัย จังหวัดมหาสารคาม
- ปี พ.ศ. 2547 - 2548 ได้รับรางวัลชนะเลิศอันดับที่ 1 การประกวดกลองยาว งานประเพณีบุญบั้งไฟ อำเภอรามไศล จังหวัดศรีสะเกษ
- ฯลฯ

### บทบาทและหน้าที่ในสังคมและวัฒนธรรม

บทบาทของนายเที่ยง และกลองยาวคณะเทพนิมิตนั้น จะมีบทบาทในส่วนที่เป็นการเสริม ให้ความสนุกสนาน เป็นสีสัน ในงานต่าง ๆ เช่น งานแห่ในเทศกาล งานบุญ การแสดงโชว์ในพิธีเปิดงานเทศกาลต่าง ๆ ทั้งในส่วนท้องถิ่น ภูมิภาค และระดับชาติ ฯลฯ เป็นหน้าตาให้กับเจ้าภาพหรือผู้ว่าจ้าง สร้างชื่อเสียงให้กับชาววาปีปทุม จังหวัดมหาสารคาม และเป็นภูมิปัญญาชั้นเลิศ ที่สร้างความภาคภูมิใจให้กับคนอีสาน ทำให้ศิลปวัฒนธรรมอีสานเป็นที่รู้จักและยอมรับของคนทั้งประเทศ ตลอดจนทั่วโลก คงจะเห็นได้จากเวลาที่คณะเทพนิมิตมีโอกาสได้ไปแสดงที่กรุงเทพมหานคร นั้นจะมีผู้ชมมาจากทุกสารทิศของประเทศ และชาวต่างชาติให้ความสนใจและสร้างความประทับใจในศิลปวัฒนธรรมอีสานเป็นอย่างมาก

ในส่วนที่เป็นบทบาทในการถ่ายทอดและสืบสานศิลปวัฒนธรรมอีสานในเรื่องของกลองยาวนั้น นายเที่ยงและกลองยาวคณะเทพนิมิต ได้ก่อตั้งคณะกลองยาวขึ้นในโรงเรียนชุมชนบ้านตลาดโพธิ์ ซึ่งเป็นโรงเรียนระดับประถมศึกษาประจำหมู่บ้าน ชื่อคณะ “หนูน้อยเทพนิมิต” ซึ่งนายเที่ยงและสมาชิกเทพนิมิตเป็นครูฝึกสอนการเล่นให้ จนเป็นคณะกลองยาวที่มีชื่อเสียงอีกคณะหนึ่งครองตำแหน่งชนะเลิศแล้วหลายรายการ เช่น

- ชนะเลิศการประกวดกลองยาว ในงานมหกรรมศิลปหัตถกรรม นักเรียน ที่ อำเภอ บรบือ
- รองชนะเลิศอันดับที่ 2 การประกวดกลองยาว งานทุ่งศรีเมือง จังหวัด อุตรธานี ฯลฯ

ถือเป็นการสืบสาน ถิ่นทอด ศิลปวัฒนธรรม มรดกอีสาน ที่ประสบผลสำเร็จได้เป็นอย่างดี และที่สำคัญที่สุด กลองยาวคณะหูน้อยเทพนิมิต ของ ร.ร. ชุมชนบ้านตลาดโพธิ์ นั้น สามารถตั้งเป็น กองทุนของคณะกลองยาวได้ด้วย กล่าวคือ อาศัยเงินจากการรับงานกลองยาวของคณะกลองยาว และ จากผู้มีจิตศรัทธาทั้งหลาย หลังจากที่หักค่าใช้จ่ายต่าง ๆ เสร็จสิ้นแล้ว ส่วนที่เหลือจะฝากเป็นกองทุน ให้กับนักเรียน โรงเรียนดังกล่าว และเมื่อถึงสิ้นปีจะนำดอกผลที่ได้มาแบ่งเป็นทุนการศึกษาจำนวน 6 ทุน โดยโรงเรียนจะทำการสอบแข่งขันนักเรียนในแต่ละระดับชั้นเพื่อหาตัวแทนในการรับทุนการศึกษา ดังกล่าว ถือว่ากลองยาวคณะเทพนิมิต ได้มีบทบาทและหน้าที่ในสังคมเกี่ยวกับการช่วยเหลือสังคม และตลอดจนการรักษา สืบสาน ศิลปวัฒนธรรมอีสาน ได้อย่างน่าภาคภูมิใจ

นอกจากการตั้งคณะกลองยาวคณะหูน้อยเทพนิมิตแล้ว นายเที่ยงและกลองยาวคณะเทพนิมิต ยังได้มีการก่อตั้งและฝึกสอนกลองยาวให้กับหลาย ๆ หน่วยงาน เช่น โรงเรียน องค์การบริหารส่วนตำบล ตลอดจนผู้สนใจต่าง ๆ ทั้งในท้องถิ่น และต่างจังหวัดด้วย เช่น อุดรธานี ขอนแก่น และ เลย เพราะโดยส่วนมากแล้วหน่วยงานดังกล่าวจะสั่งทำกลองยาวจาก นายเที่ยง ทั้งสิ้น จึงถือ โอกาสเชิญ นายเที่ยง และสมาชิกเทพนิมิต เป็นวิทยากรในการฝึกสอนด้วย

ในส่วนที่เป็นค่าใช้จ่ายในการถ่ายทอดความรู้ในเรื่องของการเล่นกลองยาว ของคณะเทพนิมิต นั้น ถือปฏิบัติมาเป็นเวลาเกือบ 10 ปี โดยค่าใช้จ่ายจะแยกตามหลักสูตร ดังนี้

- |  |           |
|--|-----------|
| 1. หลักสูตรการตีกลอง                         | 2,000 บาท |
| 2. หลักสูตรการพ้อนรำ                         | 2,000 บาท |
| 3. หลักสูตรการเล่นดนตรี เช่น พิณ ออร์แกน ฯลฯ | 2,000 บาท |
| รวมจบหลักสูตร 6,000 บาท                      |           |

หมายเหตุ ซึ่งยังไม่รวมถึงค่าเดินทางหรือค่ายานพาหนะในการเดินทาง

## นวัตกรรม

ในส่วนที่เป็นนวัตกรรมที่ใหม่ ๆ ของกลองยาวคณะเทพนิมิตนั้น คือ กลองยาวที่ใช้สำหรับการต่อต้าน ส่วนหางจะปิดทั้งหมดให้เรียบเสมอกับหางกลอง แต่ก็มีรูหรือช่องสำหรับ ให้เสียงออกมาเหมือนเดิม และเสียงก็ยังเหมือนเดิมไม่เปลี่ยนแปลง สาเหตุที่ทำลักษณะเช่นนี้ ก็เพื่อป้องกันหรือลดการกระแทกที่เป็นสาเหตุทำให้กลองแตกหรือได้รับความเสียหายได้และอีกส่วนหนึ่งคือการต่อต้านของคณะเทพนิมิต ในขณะที่แปรขบวนนั้น ซึ่งเป็นศิลปะชั้นสูงยากที่คณะอื่นจะลอกเลียนแบบได้

## ประเพณีท้องถิ่นของชาวบ้านตลาดโพธิ์

ฮีตสิบสอง หมายถึง ขนบธรรมเนียมหรือจารีตประเพณี อันเป็นแนวทางประเพณีปฏิบัติของคนทางภาคอีสาน มีอยู่ทั้งในระดับชาติ ระดับชุมชนตลอดจนระดับบุคคลปฏิบัติกันมาตั้งแต่โบราณ สืบทอดกันมาจนถึงปัจจุบันเดี๋ยวนี้อีกยังปฏิบัติและรักษากันไว้อยู่ จนกลายเป็นวัตรปฏิบัติประจำปี ประจำเดือน ประจำวัน ผูกพันกับชีวิตของชาวอีสานจนแยกกันไม่ออก คำว่าฮีต ก็คือจารีต ขนบธรรมเนียม ข้อวัตรปฏิบัติการดำเนินชีวิตไปตามครรลองคลองธรรมอย่างมีระบบระเบียบ ฮีตนั้นก็มีสิบสองอย่าง หรือประเพณีสิบสองเดือนมีดังนี้

เดือนอ้ายหรือเดือนเจียง คือเดือนหนึ่ง บุญเข้าปริวาสกรรมหรือบุญเข้ากรรมปริวาสกรรม (ปลงอาบัติ) ซึ่งถือเอาเดือนนี้เป็นประเพณีปฏิบัติคนให้บริสุทธิ์ สะอาดหมดจดที่เรียกว่าฮีตบริสุทธิ์ เป็นคุณธรรมเบื้องต้นที่จะรองรับคุณธรรมขั้นสูงต่อไป ชาวอีสานจะเสียสละภารกิจทางบ้านเพื่อไปร่วมทำบุญ ทำทาน โดยเฉพาะจะเตรียมอาหารไปถวายพระภิกษุที่อยู่ในกรรมพระภิกษุที่อยู่ในกรรมถือว่าได้ทดแทนบุญคุณมารดา เพราะครั้งที่มารดาคลอดบุตรมารดาต้องอยู่กรรม คือการรอบตัวด้วยไฟ อบน้ำร้อน และชะล่า (ข้อห้าม) มากมายทั้งการกินอาหาร และประเพณีปฏิบัติเพื่อให้ลูกได้มีความเจริญเติบโต นอกจากนั้นยังมีการทำกองคำป่าขึ้น โดยการร่วมมือในการบริจาคเงินและปัจจัยอื่น ๆ ของชาวบ้านและจะมีขบวนแห่กองคำป่าต้นไม้เงินต้นไม้ทองไปไว้วัด ในการแห่ขบวนนั้นนิยมใช้กลองยาวอีสานของหมู่บ้านต่าง ๆ นำหน้าขบวน

เดือนยี่หรือเดือนสอง บุญอุบลาน คือการทำบุญที่ลานนวดข้าวโดยมีสมาชิกของครอบครัวและผู้ใกล้ชิดมาร่วมพิธีการสู่ขวัญข้าว โดยมีจุดมุ่งหมายเดียวกันคือการขอบคุณพระแม่โพสพ และขอโทษที่เหยียบย่ำหรือนำไปแลกกับพริกกับเกลือเพราะความจำเป็นขอให้พระโพสพอย่าได้กริ้วโกรธ และเป็นขวัญใจของข้าในแล้า (ผู้ง) ด้วย นอกจากนั้นก็มีการนำน้ำพระพุทธมนต์ในพิธีสงฆ์ ประพรมที่กองข้าว วัว ควาย และเครื่องใช้ในการทำนาเพื่อเป็นสิริมงคลเมื่อเสร็จจากการเก็บเกี่ยวแล้วชาวบ้านก็จะนำกลองยาวอีสานออกมาตีเล่นเพื่อความสนุกสนานและความรื่นเริงอีกด้วย

เดือนสาม บุญข้าวจี่ เมื่อในอดีตการทำบุญข้าวจี่ถือเป็นงานใหญ่มาก จะมีการรวมกลุ่มชาวบ้านหลายหมู่บ้าน มาร่วมทำพิธีคือการฟังเทศน์ตั้งแต่ตอนเย็นอีกทั้งยังมีการนำข้าวเหนียวหนึ่งมาเป็นก้อนขนาดไข่ห่านนำมาเสียบไม้ปิ้ง จนเหลืองแล้วทาด้วยไข่ ( บางท้องถิ่นใช้ก้อนน้ำอ้อยเป็นไส้ด้วย ) เพื่อนำไปต้กบาตรซึ่งทำกันทุกบ้านเรียกว่า “ บุญข้าวจี่ ” มีเรื่องเล่าว่า เมื่อพระพุทธเจ้าเสด็จประทับที่กรุงราชคฤห์ ที่บ้านเศรษฐีมีนางทาสีคนหนึ่งชื่อว่า “ นางปุลณา ” นางออกไปอาบน้ำทุกเช้าจากบ่อน้ำที่ไกลจากหมู่บ้านมากนางจึงเตรียมอาหาร ไปกินด้วยนางใช้ข้าวผสมรำอ่อนปั้นคลุกเข้ากันดีแล้วนำไปอย่างจนสุกเกรียม วันหนึ่งขณะออกจากบ้านไปต้กน้ำ ได้พบบรูษที่ร้างสง่า

งาม นางเกิดศรัทธามากนางอยากจะถวายสิ่งหนึ่งสิ่งใด แต่นางเป็นพวกทาสีที่ยากไร้นางมีเพียงปั้นข้าวจี๋ที่ติดตัวมานางจึงถวายก่อนข้าวจี๋ด้วยใจกันวิตกด้วยเพราะเกรงว่า พระองค์จะโยนปั้นข้าวจี๋ของนางทิ้งเสียกับตรงกันข้ามพระพุทธเจ้ากับรับปั้นข้าวจี๋แล้วทรงฉันจนหมดต่อหน้านางทาสี นางทาสีดีใจเป็นอย่างมาก ฉะนั้นชาวอีสานจึงได้ทำบุญข้าวจี๋ประจำทุกปีในเดือนสามจึงเรียกว่าข้าวจี๋ ในเดือนนี้ไม่นิยมสวมโกศด้วยกลองยาว

เดือนสี่ บุญผะเหวด หรือบุญฟังธรรมสามมหาชาติ เป็นกิจกรรมการทำบุญร่วมกันหลาย ๆ หมู่บ้านมีการนิมนต์พระสงฆ์ของหมู่บ้านเหล่านั้นมาร่วมพิธีและเทศน์มหาชาติชาติจะจัดงานใหญ่ติดต่อกันสามวัน วันแรกเรียกว่ามื่อโฮม (วันรวม) มีการตกแต่งประดับประดาโองธรรม ให้เหมือนเขาวงกตโดยการใช้ต้นกล้วย ต้นอ้อยและดอกไม้ทำเป็นธงทิวให้สวยงาม วันที่สองเรียกว่า มื่อจัน (วันเฉลิมฉลอง) มีการแห่พระเวสสันดรเข้าเมือง หมู่บ้านต่าง ๆ พร้อมพระสงฆ์ของหมู่บ้านนั้นจะแห่ขบวนของพระเวสสันดรอาจมีกัณหา ชาติ มัทพรีรวมอยู่ด้วยเข้าสู่เมืองโองธรรมในขบวนจะมีการฟ้อนรำประกอบกลองยาวและบางหมู่บ้านอาจมีการแห่พระอุปกุศซึ่งเชื่อกันว่าเป็นพระที่มีอิทธิฤทธิ์ในการประกอบกลองยาวและบางหมู่บ้านอาจมีการแห่พระอุปกุศซึ่งเชื่อกันว่าเป็นพระที่มีอิทธิฤทธิ์ในการปราบมารและขจัดปัดเป่าปัญหาอุปสรรคทั้งปวง ๆ ไปตั้งไว้ในโองธรรมด้วย เรียกกันว่าห่ออุปกุศตอนเย็นของวันที่สอง จะมีการเทศน์มาลัยหมื่นมาลัยแสน (พระมาลัย) หากใครฟังเทศเรื่องพระเวสสันดรภายในหนึ่งวัน จะมีอานิสงส์เกิดในศาสนาพระศรีอริย์หรือโลกพระศรีอริย์ วันที่สามเป็นวันงานบุญพิธี เริ่มตักบาตรข้าวพร้อมกันเพื่อบูชาคาถาพัน ซึ่งพระเวสสันดรแบ่งภาษาบาลีจนครบ 1000 คาถาหลังจากนั้นมีการฟังเทศน์ “สังกาศ” (สังกราช) เป็นกัณฑ์ที่เริ่มต้นถึงความเจริญรุ่งเรืองของพระพุทธศาสนา จนถึงปัจจุบันพร้อมทั้งทำนายอนาคตอยู่ด้วย จากนั้นเริ่มเทศน์กัณฑ์ทศพรไปจนจบเทศน์ อานิสงส์อันถือว่าเป็นการเสร็จพิธีการเทศน์ จะเริ่มตั้งแต่เช้าจะเสร็จก็ค่ำมืด ในช่วงกลางวันจะมีการถวายกัณฑ์เทศน์และอาหารบ้านอื่น ๆ ได้รับข่าวอาจจะมาร่วมด้วยก็จะจัดตั้งขบวนและเรียกรวมพระสงฆ์ด้วยเรียกว่า กัณฑ์หลอน ในช่วงนี้กลองยาวจะมีบทบาทในการแห่กัณฑ์หลอนไปรอบ ๆ หมู่บ้าน เพื่อนำคืนกัณฑ์หลอนมาถวายสมทบกับกัณฑ์เจ้าภาพ

เดือนห้า บุญเดือนห้า หรือบุญสงกรานต์ ภาษาอีสานเรียกว่า “บุญสดสง” ตรงกับภาษากลางคือสงกรานต์หรือตรุษสงกรานต์เริ่มตั้งแต่เดือน 5 ขึ้น 15 ค่ำ จนถึงเดือน 6 ขึ้น 15 ค่ำ เป็นวันที่พระอาทิตย์ย้ายราศีมีนไปอยู่ราศีเมษ การย้ายราศีพระอาทิตย์ทั่วไปเรียกว่า “สงกรานต์” แต่การย้ายราศีมีนไปอยู่ราศีเมษนี้เป็นการย้ายราศีที่สำคัญ จึงเรียกว่า “มหาสงกรานต์” เพราะเป็นการเริ่มต้นฤดูและเริ่มต้นปีใหม่ การกำหนดวันที่ 13 เมษายน เป็นวันเริ่มปีใหม่ กำหนดตามปฏิทินสุริยคติ(คือใช้เกณฑ์โลกหมุนรอบดวงอาทิตย์ 1 รอบ 1 ปี ทำให้เกิดฤดูทั้งสาม) เริ่มเคลื่อนจากปีเก่าเข้าสู่ปีใหม่ บุญสงกรานต์ของชาวอีสานอาจจะทำกันถึง 7 วัน บางแห่ง 15 วันติดต่อกันกิจกรรมในงานบุญจะมีการสงกรานต์พระพุทธรูป พระภิกษุสงฆ์ สามเณร และรดน้ำผู้ใหญ่คือ พ่อ แม่ ผู้เฒ่าผู้แก่ ครูบาอาจารย์และ



การสาดน้ำตนเอง การเล่นสาดน้ำกันที่ชาวอีสานเชื่อกันว่ามีฝนตกต้องตามฤดูกาล ในงานประเพณีสงกรานต์ จะมีขบวนแห่นางสงกรานต์ โดยใช้กลองยาวหน้าขบวนนางสงกรานต์ไป

เดือนหก บุญบั้งไฟ หรือบุญเดือนหก เป็นงานบุญประเพณีที่สำคัญของชาวอีสาน ซึ่งปฏิบัติสืบต่อกันตั้งแต่สมัยโบราณจนกระทั่งได้ตราไว้ในบทบัญญัติแห่งสังคมของอีสาน ในการจัดพิธีกรรมในบุญบั้งไฟนั้น ชาวอีสานจะดำเนินการด้วยความศรัทธา ร่วมร่วมแรงกันอย่างพร้อมเพียง ชาวอีสานมีความศรัทธาและความผูกพันกับพิธีกรรมสำคัญนี้อย่างแนบแน่น ดังจะพบว่าชาวอีสานที่จากไปประกอบอาชีพต่างจังหวัด หรือในกรุงเทพฯ เมื่อทราบว่าในหมู่บ้านตนจะมีบุญบั้งไฟก็จะกลับไปร่วมพิธีกรรมอย่างสม่ำเสมอ การจัดงานบุญบั้งไฟนั้น เชื่อว่าเป็นการส่งข่าวหรือบอกข่าวแก่พระยาแถน (พระยาแถนหรือผีฟ้า ผีแถน คือเทพผู้ให้กำเนิดเกิดเป็นดิน เป็นฟ้า เป็นฝนในความเชื่อชาวอีสาน) ซึ่งมีหน้าที่ให้น้ำฝนแก่มนุษย์โลกทราบว่า ขณะนี้เกิดความแห้งแล้งและมวลมนุษยชาติทั้งหลายกำลังขาดแคลนน้ำ การส่งบั้งไฟขึ้นไปนั้นเป็นการสื่อสารระหว่างมนุษย์กับวิญญาณ คือพระยาแถน หรือผีฟ้าแถน เป็นผู้สร้างสรรพสิ่งทั้งปวงแก่โลก โดยปกติบุญบั้งไฟจะมีแค่สองวัน วันแรกหรือวันโฮม (วันรวม) นั่นคือวันที่ชาวบ้านใกล้เคียงได้รับการเชื่อเชิญเรียกว่าได้สลาทใส่บุญจะมาถึงหมู่บ้านเจ้าภาพ พร้อมกับบั้งไฟที่แห่แห่นมา โดยพระสงฆ์ของหมู่บ้านนั้นนั่งมาพร้อมกับขบวนบั้งไฟ ในการแห่ขบวนแห่บั้งไฟในขั้นตอนนี้ใช้กลองยาวหน้าหน้าขบวน

เดือนเจ็ดทำบุญชำระ (ชำระ) หรือบุญเบิกบ้านเบิกเมือง ชาวอีสานเชื่อว่าเมื่อถึงเดือน 7 ต้องมีการทำบุญชำระจิตใจให้สะอาดเพื่อเตรียมตัวเข้าพรรษา งานบุญชำระนี้จะนิมนต์พระสงฆ์ไปเจริญพระพุทธมนต์ต่อจากนั้นก็จะมีการหว่านจี๋หินแร่ (โปรยหินลูกรัง) ตามถนนหนทางของหมู่บ้านเสร็จแล้วพระสงฆ์จะสวดถอนบ้านเมือง เพื่อให้ชาวอีสานอยู่ดีมีสุขมันคงถาวร งานบุญชำระนี้น่าจะมีแนวคิดมาจากการเช่นตีมหัศจรรย์หลักเมือง พระภูมิเจ้าที่และเพื่อชำระบ้านเมืองให้สะอาด ต้องกระทำกันทุกปีหากปีใดไม่ปกติสุข เช่น ข้าวยากมากแพงเกิดคดีวิวาทกัน เจ้าเมืองไม่ปกครองคงกัน ชาวอีสานเชื่อว่า หลักเมืองมีการเอนเอียงต้องมีการถอดถอนหลักบ้านแล้วปักใหม่ให้เที่ยงตรงเกล็ดกลับดังกล่าวถือว่า ให้มีความสุขที่ขันธ์ธัญญาหารอุดมสมบูรณ์ กลองยาวมีบทบาทในเดือนน้อย โดยใช้กลองยาวตีแห่เพื่อความสนุกสนานรอบ ๆ หมู่บ้าน

เดือนแปด บุญเข้าพรรษา เป็นการทำบุญเนื่องในโอกาสที่พระภิกษุสงฆ์และสามเณรจะเข้าจำพรรษาเป็นเวลาตลอดไตรมาส (3 เดือน) มีเรื่องเล่าว่า ครั้งพุทธกาลพระพุทธเจ้าเสด็จประทับอยู่เวฬุวันกลันทกนิวาปะสถาน ณ เมืองราชคฤห์มีพระสงฆ์พวกหนึ่งเรียกว่า “ฉัพพัคคีย์” เที่ยวไปมาตลอดฤดูหนาว ฤดูร้อนและฤดูฝนไม่ได้หยุดพักเลยก็เที่ยวเหยียบย่ำกล้าและหญ้าที่เขียวทั้งสัตว์เล็ก ๆ เป็นอันตราย ประชาชนพากันคิดเถินว่าแม้แต่คนยังรู้จักทำรังอาศัยบนยอดไม้หลบหลีกฝน แต่พระสมณะสาวกจะบุตรทำไมจึงเที่ยวอยู่ได้ทั้งสามฤดู เหยียบย่ำหญ้าและต้นไม้สิ่งที่เป็นของมีชีวิตทั้งหลายทำให้สัตว์ทั้งหลายตายไปเป็นอันมาก เมื่อพระภิกษุทั้งหลายได้ฟังคำดำหนิติเตียนเช่นนั้น

จึงนำความมากราบทูลพระพุทธเจ้า พระพุทธเจ้าจึงทรงอนุญาตให้พระภิกษุสงฆ์จำพรรษาเป็นเวลา 3 เดือน ชาวบ้านจะนำเครื่องไทยทานต่าง ๆ เป็นต้นว่า ผ้าอาบน้ำฝน รูป เทียน น้ำมันและเครื่องสักการะอื่น ๆ ถวายแก่พระภิกษุสงฆ์และมีการฟังธรรมที่สำคัญยิ่งอีกอย่างหนึ่งในกิจกรรมนี้ก็คือการแห่เทียนเข้าพรรษา บางแห่งมีการประกวดประชันคันเทียนกันอีกด้วย ในขบวนแห่พรรษาได้มีการจัดขบวนแห่โดยใช้กลองยาวแต่ละหมู่บ้านนำหน้าขบวนและก็จะมีการร้องออกมาเพื่อนประกอบกลองยาว

เดือนเก้า บุญข้าวประดับดิน ในวันแรม 14 ค่ำเดือน 9 ซึ่งถือว่าเป็นวันที่ระลึกถึงญาติผู้ล่วงลับไปแล้ว และเพื่ออุทิศส่วนกุศลแก่ผีไร้ญาติหรือเปรต ชาวอีสานเชื่อกันว่าวันนี้เป็นวันขมบาลจะปล่อยเปรตคนรอกออกจากมหาภินในยามค่ำรุ่ง ดังนั้นจึงพากันเตรียมอาหารใส่กระทง ไปไว้ตามทางสามแพ่งบ้าง โคนต้นไม้บ้าง ต้นศรีมหาโพธิ์บ้างและตามพระเจดีย์บ้างเพื่อให้เปรตที่หิวโหยไม่ต้องมารบกวนลูกหลานของเขาและตอนเช้าก็นำอาหารไปที่วัดพร้อมทั้งกวาดน้ำอุทิศส่วนกุศลให้กับญาติที่ล่วงลับไปแล้ว ในเดือนนี้ไม่นิยมสมโภชด้วยกลองยาว เพราะคงเห็นว่าเป็นวันที่ระลึกถึงญาติที่ล่วงลับไปแล้ว ชาวบ้านจึงไม่มีอารมณ์รื่นเริงสนุกสนาน

เดือนสิบ บุญข้าวสาก เป็นการทำบุญที่แปลกไปจากการทำบุญธรรมดา เพราะมีการเขียนสลากของเจ้าของสำหรับอาหารและเครื่องไทยทานอื่น ๆ ไว้ในถาดเมื่อพระภิกษุรูปใดจับได้สลากและเครื่องไทยทานนั้น ก็รับอาหารและปัจจัยไทยทานของเจ้าภาพผู้นั้น นอกจากนี้ชาวอีสานจะมีการทำสำรับอาหารเล็ก ๆ ซึ่งอาจเป็นห่อข้าวเล็ก ๆ พร้อมหมากพลู ไปไว้หรือห่อไว้ตามต้นไม้ เจดีย์และสถานที่ที่สมควรภายในบริเวณวัดและยังนำสำรับอาหารไปเลี้ยงผีตาแสด และนำอาหารไปโปรยตามไร่นา ถือกันว่าจะช่วยให้เกิดความสมบูรณ์พูนสุขต่อไป ในเดือนนี้ไม่นิยมสมโภชด้วยกลองยาว

เดือนสิบเอ็ด บุญออกพรรษา ไหลเรือไฟ หรือแห่ปราสาทผึ้งเป็นของชาวอีสานที่ชาวอีสานร่วมกันจัดทำบุญแห่ปราสาทขึ้นมา เพราะเชื่อกันว่าเป็นถวายค้ำคูณด้วยจึงเรียกรวมกันว่า “ บุญคูณและบุญหุดหอปราสาทผึ้ง ” ซึ่งหลวงพ่อผดุงแคว้นประจันต์ ( จันทรอุตรนกร ) ข้าหลวงเทศาภิบาลเมืองสกลนคร สมัยรัชกาลที่ 5 ได้เขียนไว้ในลัทธิธรรมเนียมราษฎรภาคอีสาน ตอนหนึ่งว่า “ ทำปราสาทผึ้งถวายพระ ” และถอดคูณบ้างบางอาราม ส่วนการทำบุญปราสาทผึ้งมักมีการชุมนุมกันทุกบ้านทุกวัด การทอดคูณจึงมีน้อย เพราะราษฎรชาวบ้านมีการขัดสนทั้งผ้าไตรบริวารที่จะใช้การถอดคูณก็หายากทั้งราคาที่จะต้องซื้อก็แพง เมื่อกำหนดบุญปราสาทผึ้งได้แล้ว ก่อนวันกำหนดเล็กน้อยมีบรรดาแขกวัดและผู้นำชุมชนจะเรียกผู้อาสาสร้างองค์ปราสาทผึ้ง ซึ่งมีทั้งช่างฝีมือเรียกว่า “ ชะบับ ” และหนุ่มสาวที่จะมาช่วยเป็นลูกมืออีกส่วนหนึ่ง รูปปราสาททำด้วยไม้ไผ่เป็นโครงนอก และใช้ดอกจอกสานให้เป็นรูปร่างเรือนปราสาทมีหลังคาหน้าจั่วหน้า मुख ขอดฐานจะประดิษฐ์ เป็นทรงบัวเหลี่ยมเลียนแบบพระธาตุพนม ส่วนฐานจะมี 3-7 ชั้น มีความเชื่อเรื่องปราสาทผึ้งว่า เมื่อครั้งที่พระองค์จำพรรษาอยู่ในป่ากจิตวัน มีช้างและลิงเป็นอุปัฏฐาก ช้างตักน้ำถวายส่วนลิงหาผลไม้และรวงผึ้งมาถวายพระพุทธเจ้า ลิงคั้นเอาน้ำผึ้งถวายเป็นนิจทุกวัน ส่วนรวงผึ้ง

ที่คั้นเอาน้ำออกมีจำนวนมาก ครั้งนั้นมีคนมาเข้าเฝ้าพระพุทธเจ้า เห็นขี้ผึ้งมากมายจะทำเทียนถวายพระพุทธเจ้า จึงได้นำเทียนเหล่านั้นมาตกแต่งประดับประดาเป็นปราสาทด้วยขี้ผึ้ง นำไปถวายพระพุทธเจ้า ปราสาทขี้ผึ้ง ครั้งนั้นประติษฐานได้สวยงามมาก ผู้คนเหล่านั้นจึงแห่แหนด้วยความยินดียินดีปราศร นำไปถวายพระพุทธเจ้าหลังจากนั้นจึงกลายเป็นธรรมเนียมประเพณีของคนอีสานไป นอกจากนั้นจึงมีการแห่ปราสาทขี้ผึ้งด้วยกลองยาว

เดือนสิบสอง บุญทอดกฐิน มูลเหตุความเป็นมาของการทำบุญกฐินมีอยู่ว่า พระภิกษุเมืองปาฐา 30 รูป ได้เข้าเฝ้าพระองค์ที่ประทับที่พระเชตะวันมหาวิหารเมืองสาวัตถี พระพุทธองค์ทรงทอดพระเนตรเห็นพระจีวรของพระภิกษุทั้ง 30 รูป เสรำหมองและชุ่มไปด้วยน้ำและโคลนตม จึงทรงให้รับผ้ากฐินจากเจ้าศรัทธาได้ซึ่งก่อนหน้านั้นพระภิกษุต้องแสวงหาจากซากศพเรียกว่าผ้าบังสุกุลนำมาซ่อมผาด (สี) และนำมาเย็บติดกันเป็นผ้าจีวร ความทราบถึงพระนางวิสาขา ธิดาเศรษฐี นางจึงนำผ้ามาถวายเรียกว่าผ้ากฐิน กาลเวลาที่ทำบุญกฐินนั้นมีเพียง 30 วัน นับตั้งแต่วันแรม 1 ค่ำ เดือน 12 ถึงวันขึ้น 15 ค่ำ เดือน 12 ในเดือนนี้มีการแห่ผ้ากฐินไปวัด กลองยาวเข้ามามีส่วนร่วมในการบรรเลงขบวนแห่องค์กฐิน

จากการศึกษาเกี่ยวกับวัฒนธรรม ฮีต 12 เดือน สรุปได้ว่าส่วนใหญ่ในแต่ละเดือนจะต้องมีกลองยาวอีสานเข้าร่วมในงานบุญประเพณีต่าง ๆ

คองสิบสี่ หมายถึง แนวทางแห่งการประพฤติปฏิบัติตามกฎระเบียบข้อห้าม ข้ออนุญาต เพื่อให้สังคมหมู่คณะ ดำเนินไปในแนวเดียวกัน ให้เกิดความสามัคคี มีความร่มเย็นเป็นสุขแก่สังคมแก่ชุมชน ที่เรียกว่ากฎหมายโบราณนั่นเอง คือระบอบการปกครองหรือตัวบทกฎหมายสำหรับพระราชกรณียกิจ เจ้าบ้านเจ้าเมืองผู้ปกครองเมืองมี 14 ข้อ คือ

ข้อ 1. เป็นกษัตริย์เจ้าพระยา ทรงแต่งตั้งผู้ซื่อสัตย์สุจริตมีความเคารพยำเกรง ขยันหมั่นเพียร บำรุงแห่งไพร่ฟ้าข้าแผ่นดิน ให้เป็นอุปฮาดราชมนตรี

ข้อ 2. ให้เสนาอำมาตย์ ราชมนตรี สามัคคีพร้อมเพียงกัน ให้หมั่นประชุมกันอย่าให้ขาด ช่วยกันบริหารบ้านเมืองให้เจริญรุ่งเรือง ให้ไพร่ฟ้าข้าแผ่นดินอยู่เป็นสุข

ข้อ 3. ทรงตั้งอยู่ในทศพิธราชธรรม 10 ประการ คือ

- ทานบริจาคแก่สมณะพรหมณาจารย์
- สีล ให้ตั้งอยู่ในปัญญาศีลและอุโบสถศีลเป็นเนืองนิตย์
- ปริจาคะ บริจาคทรัพย์สร้างสาธารณประโยชน์พัฒนาบ้านเมืองสร้างวัดวาอาราม ขุดน้ำบ่อก่อสร้าง เป็นค้ำ
- มัททวะ เป็นความอ่อนโยนไม่แข็งกระด้าง
- ตะบะ มีความอดทนสงบเสถียรชำระจิตใจที่เสรำหมอง
- อักโกระ ไม่โกรธ ไม่คร่ำครวญ ไม่อาฆาตพยาบาท

- อวิหิงสา ไม่เบียดเบียนข่มเหงทำร้ายน้ำใจผู้อื่น
- ขันติ มีความอดทนต่ออารมณ์ และเหตุการณ์ต่าง ๆ
- อวิโรจนะ ไม่ยินดียินดีร้าย ในสิ่งที่ดีและไม่ดีจนเกินงาม

ข้อ 4. เมื่อถึงวันขึ้นปีใหม่ นิมนต์พระสังฆะเถระมาเจริญพระพุทธมนต์ บูชาเทวคาประจำเมืองนำน้ำอบน้ำหอมรดสรงพระสังฆะเถระผู้ใหญ่

ข้อ 5. ถึงวันขึ้นปีใหม่ให้เสนาอำมาตย์ราชมนตรีบุโรหิตบัณฑิตราชบริวาร ถวายพระพรนำเครื่องราชบรรณาการ น้ำอบน้ำหอมรดสรงแก่องค์พระเจ้ามหาชีวิต

ข้อ 6. ถึงเดือนหก ให้นิมนต์พระสงฆ์มาเจริญพระพุทธมนต์ให้เจ้านายเสนาอำมาตย์ราชมนตรีที่มีนามและยศ และเพียงหัวหมื่นหัวพัน หัวบ้านหัวเมือง ให้เป็นการซื้อสัตย์ต่อแผ่นดิน

ข้อ 7. ถึงเดือนเจ็ด ให้เสียดงเทพยดาอารักษ์มหะศักดิ์หลังเมือง คาเมือง เสือเมือง ท้องเมือง บูชาท้าวจตุโลกบาล ทั้ง 4 คือ ท้าวธตรัฐ ท้าววิรุฬหก ท้าววิรูปักษ์ ท้าวภูเวร เป็นต้น

ข้อ 8. ถึงเดือนแปด ให้นิมนต์พระสงฆ์มาเจริญพระพุทธมนต์ ชำชะเบิกบ้านเมือง สืบชะตาบ้านเมือง บูชาเทวคาอารักษ์ทั้งแปดทิศ เพื่อให้ชาวบ้านเมืองหายพะยาศโรคาโศกภัยอันตราย ให้บ้านเมืองอยู่เย็นเป็นสุข

ข้อ 9. ถึงเดือนเก้า ป่าวเดินให้ชาวบ้านทำบุญประดับดินอุทิศสวนกุศลไปให้ญาติผู้ล่วงลับไปแล้ว

ข้อ 10. ถึงเดือนสิบ ป่าวเดินให้ประชาชนทำบุญข้างสากลากัฏฐร หยาดน้ำอุทิศให้เทพยดาอารักษ์หลักเมืองผู้รักษา พระพุทธศาสนา กับทั้งญาติพี่น้องเผ่าวงศ์ตระกูลแห่งตนเทอญ

ข้อ 11. ถึงเดือนสิบเอ็ด ให้ป่วนเดินประชาชนราษฎรไปทำบุญออกพรรษา ให้ทำนุชาติเสกและนมัสการพระธาตุเจดีย์ พระศรีมหาโพธิ์ อันเป็นศรีบ้านเมืองทุก ๆ ป็อย่าให้ขาด

ข้อ 12. ถึงเดือนสิบเอ็ดตั้งแต่แรม 1 ค่ำ ถึงกลางเดือนสิบสองเป็นกาลทาน ให้ศรัทธาประชาชนไปทำบุญทอดกฐินตามวัดวาอารามต่าง ๆ อย่าให้กฐินตามวัดต่าง ๆ ตกค้าง

ข้อ 13. เมื่อถึงเดือนสิบสองให้ไพร่ฟ้าข้าแผ่นดินมารวมตัวกันที่หน้าพระลานหลวง พร้อมกันแห่สมเด็จเจ้ามหาชีวิตไปสงน้ำในแม่น้ำจัดให้ทำบุญ ขวงซื้อกันวัดละหนึ่งตำ (ปัจจุบันจัดเป็นประเพณีลอยกระทง)

ข้อ 14. ให้มีสมบัติคุณเมือง หรือค่าควรเมืองอันประเสริฐ 14 ประการ คือ

1. หูเมือง ไคแก่ มีทูตานุทูตราชทูตผู้ฉลาดปัญญาดี
2. คาเมือง มีนักปราชญ์ราชบัณฑิตสอนอรรถสอนธรรม
3. แก่นเมือง มีพระสงฆ์เจ้าฉลาดแตกฉานทรงธรรม ทรงวินัย
4. ประคองเมือง ให้มียานพาหนะอาวุธยุทธโศปกรณ์ไว้ป้องกันอริราชศัตรู

ข้อ 11. เมื่อเห็นพระภิกษุสังฆะเจ้ากายมา ให้นั่งลงยกมือไหว้ก่อน ให้พื่นกายไปก่อนแล้ว จึงค่อยไป หรือจึงค่อยเจรจา

ข้อ 12. อย่าเหยียบขี้เถ้า เจ้าพรภิกษุคนมีศีลบริสุทธิ์

ข้อ 13. อย่าเอาอาหารที่เป็นเจียนกินของคนแล้วไปทานให้แก่พระสังฆะเจ้าและเอาไว้ให้ตัวกิน ให้พ่อครัวแม่ครัว พ่อครัวแม่ครัวกินมันสิกาลเป็นบาปอย่างมหันต์ในปัจจุบันและชาติหน้า

ข้อ 14. อย่าเสพเมถุน กามคุณ ในวันศีล วันเข้าพรรษา ออกพรรษา วันมหาสงกรานต์ ถ้าถือเชือกผูกเค้าเกิดมาลีเป็นถนคือด้าน หยวนแข็งกระด้าง บอกลากสอนชาก บ่งฟังความ ( พระกรูหมรชยาภวิวัฒน์. 2543 : 5-6 )

### บทบาทของกลองยาวคณะเทพนิมิตในเขตอำเภอวาปีปทุม

อำเภอวาปีปทุมมีงานเทศกาลสำคัญและเป็นงานประจำปีของชาวอำเภอวาปีปทุม นั่นก็คือ งานออนซอนกลองยาวชาววาปีของดีพื้นบ้าน ซึ่งจะจัดขึ้นในช่วงเดือนธันวาคมของทุกปี ในงานจะมีการออกร้านของหน่วยงานต่าง ๆ ตลอดจนการจำหน่ายสินค้าผลิตภัณฑ์พื้นบ้านของชาวอำเภอวาปีปทุม มีการแสดงแสง — สี — เสียง เกี่ยวกับตำนานของอำเภอวาปีปทุมและนอกจากนั้นในงานยังมีการประกวดกลองยาวชิงถ้วยพระราชทาน สมเด็จพระเทพรัตนราชสุดาฯ สยามบรมราชกุมารีด้วย ซึ่งในการจัดงานนั้นได้รับการสนับสนุนส่งเสริมจากการท่องเที่ยวแห่งประเทศไทยและได้รับรางวัลออนซอนกลองยาวชาววาปีของดีพื้นบ้าน ไว้ในปฏิทินการท่องเที่ยวของไทยด้วย

### ประวัติกลองยาว

กลองยาว คือ เครื่องดนตรีชนิดหนึ่ง ทำจากไม้แล้วขึงหน้าด้วยหนัง ใช้ไม้หรือมือตีให้เกิดเสียง มีอยู่ด้วยกันหลายชนิด รูปแบบแตกต่างกันไป ลักษณะการเล่นเครื่องดนตรีชนิดนี้ เรียกว่า ตีกลอง ใช้สำหรับประกอบจังหวะในวงดนตรีต่าง ๆ คนไทยรู้จักกลองมาตั้งแต่เล็กแต่น้อย ไม่ว่าจะเป็นงานรื่นเริงใจกลองเป็นสิ่งที่ขาดไม่ได้สำหรับวงดนตรี เสียงทุ้ม ๆ ให้จังหวะ เร็วบ้าง ช้าบ้าง ในวงดนตรีพื้นเมืองเช่น รำวง กลองยาว มหรสพอย่างลิเก ลำตัด วงดนตรีไทย เช่น วงปี่พาทย์ วงมโหรี หรือจะเป็นวงดนตรีสากล ก็ต้องใช้เครื่องดนตรีชนิดนี้ทั้งสิ้น การตี ใช้บรรเลงประกอบในวงดนตรีเพียงอย่างเดียว เพราะได้ใช้เป็นสัญญาณในการบอกเหตุต่าง ๆ ตามหลักฐาน โบราณสมัยกรุงศรีอยุธยา มีหอสัญญาณซึ่งจะแขวนกลองลักษณะเดียวกับกลองทัดหนึ่งใบ ฆ้องหนึ่งใบ และมีคนเฝ้าตีกลองและฆ้องหนึ่งคน น่าจะเป็นที่มาของคำว่า ทุ้มและ โมง เพราะในตอนกลางวันจะมีคนตีฆ้องเรียกว่า โมงตามเสียงฆ้องและในเวลากลางคืนคงจะตีกลอง จึงเรียกว่าทุ้มตามเสียงกลอง นอกจากจะตีสัญญาณทุ้มและ โมงแล้ว ยังมีหอกลองสำหรับเก็บกลองที่มีขนาดใหญ่ เล็ก ต่าง ๆ กัน ในบริเวณวัด สำหรับบอก

เวลาทำวัตรและฉันภัตตาหาร ซึ่งกลองตามวัดต่าง ๆ ส่วนมากแล้วจะมีผู้นำมาถวายวัดเพื่อบุญกุศล การทำกลองยาวไม่ใช่จะทำกันง่าย ๆ นะ แต่เป็นงานที่ต้องอาศัยทักษะและความ ประณีตอย่างมาก ฉะนั้นบุคคลที่จะทำเช่นนี้ได้สำเร็จจะต้องมีใจรักเป็นพื้นฐาน นอกจากนั้นช่างทำกลองยาวจะต้องมี คุณสมบัติต่าง ๆ อีกมากมาย เช่น ต้องเป็นผู้ที่มีศิลปะ มีความละเอียดอ่อน ประณีต ขยัน มีความ พยายาม และอดทน เพราะคุณสมบัติเหล่านี้จะส่งผลให้ทำงานมีคุณภาพยิ่งขึ้น ในการทำกลองยาวมี วิธีการต่าง ๆ ดังนี้

#### กลองหาง ( กลองยาวแบบลาว )

กลองหาง เป็นชื่อเรียกกลองลำตัวยาวที่มีเสียงแหลมของชาวไทยลาว มีชื่อเรียกอื่น ๆ ว่า กลองแหว่ กลองตื้น ( ถ้าลำตัว – หางสั้น เรียกว่า กลองโพน ) แต่คนโดยทั่วไปมักเรียกกลองหางว่า กลองยาว เนื่องจากมีรูปร่างเป็นแบบเดียวกับกลองยาวของชาวไทยภาคกลาง ส่วนที่เรียกกลองยาว หรือกลองแหว่ หรือกลองตื้นนั้น เป็นเพราะรูปทรงของกลองชนิดนี้มีเอวคอคตรงส่วนกลาง ( จึง เรียกว่า กลองแหว่ หรือกลองเอว ) ส่วนถัดจากเอวลงไปผายออกเหมือนเป็นหางของกลอง ( จึงเรียกว่า หางกลอง ) และส่วนปลายสุดของกลองหางใช้เป็นที่ตั้งพื้นให้ลำตัวกลองทรงตัวในแนวตั้งได้เหมือน เป็นส่วนเท้าของกลอง ( จึงเรียก กลองตื้น )

ลำตัวของกลองหางทำจากท่อนไม้ขนุน ขนาดเส้นผ่าศูนย์กลางของลำต้นประมาณ 2 คืบ ( 40 เซนติเมตร ) และยาว ประมาณ 2 ศอกครึ่ง ( 70 - 80 เซนติเมตร ) หรือ คณะเอาไว้เมื่อท่อนไม้ นั้น เป็นกลองสำเร็จแล้ว เอาตั้งพื้นหน้ากลองจะต้องสูงถึงระดับเอวของผู้ตีและส่วนเอวของกลองอยู่ระดับ เข่า เมื่อจะทำท่อนซุงออกเป็น 2 ส่วนเท่ากัน รูปทรงส่วนบนให้เป็นทรงกระบอกกลวงให้ เหมือนถ้วย แก้ว ตรงจุดแบ่งครึ่งของท่อนซุงจากทุก ๆ ด้านทำให้โค้งมนคอคเข้าหาใจกลางท่อน แล้วผายออกไป ยังส่วนล่างสุดของท่อน ทุก ๆ ด้านทำเส้นผ่าศูนย์กลางกว้างกว่าขอบหน้าตัดของตัวกลอง ประมาณ 2-3 ซี่นิ้วมือ ( 4-6 เซนติเมตร ) เจาะรูไว้ร้อยเชือกหรือเส้นหนังไว้หลาย ๆ รู รอบ ๆ แผ่นหนังนั้น เพื่อร้อยเชือกดึงแผ่นหนังไปคล้องยึดกับห่วงลวดเส้นใหญ่ที่ขุดอยู่ในร่องที่เจาะไว้บริเวณเหนือส่วน เอวของลำตัวกลองร้อยเส้นหนังจากแผ่นหนังหน้ากลองไปยึดกับเส้นลวดไขว้กันไปมา

กลองหางใช้สายเชือกผูกสะพายไหล่แล้วตีด้วยฝ่ามือทั้งซ้ายและขวา ทำกระสวนจังหวะ ร่วมกับกลองตั้งโดยกลองหางบรรเลงรายละเอียดของกระสวนจังหวะ ตัวอย่างเช่น ถ้าตีทำกระสวน จังหวะกลองหางต้องบรรเลงกระสวนจังหวะทั้งหมด ต้องทำสำเนียงว่า “ เป็ดเปิง / เปิงเปิง เป็ดเปิง / เปิง ”

สำเนียง “ เป็ด ” ทำด้วยการตีหน้ากลองด้วยฝ่ามือแล้วปิดฝ่ามือไว้กับหนังหน้ากลองนั้น  
สำเนียง “ เปิง ” ทำด้วยการตีหน้ากลองด้วยฝ่ามือแล้วเปิดฝ่ามือออกจากหน้ากลอง

กลองยาวมีใช้อยู่ทั่วไปในท้องถิ่นภาคอีสาน ใช้ประสมกับวง กลองตั้ง โดยใช้กลองหางหลายใบ ไม่จำกัดจำนวนกับกลองตั้งเพียงใบเดียว วงดนตรีกลองหางอาจใช้กลองหาง 6 – 12 ใบ เวลาบรรเลงทำกระสวนจังหวะนั้น ผู้เล่นกลองหางทุกคนต้องทำกระสวนจังหวะเดียวกัน ทำให้เสียงกลองหางดังอึกทึกเซ็งแซ่ได้ขึ้นไปไกล

วงกลองหางใช้บรรเลงนำหน้าขบวนแห่ต่าง ๆ ในทุกเทศกาล เช่น แห่นาค แห่กัณฑ์เทศน์ แห่เทียน แห่ดอกไม้ แห่บั้งไฟ ฯลฯ ฉะนั้นการเล่นกลองยาวจึงผูกพันกับวิถีชีวิตของชาวอีสานมาโดยตลอด และโดยเฉพาะที่จังหวัดมหาสารคามได้ชื่อว่าเป็นจังหวัดที่มีคณะกลองยาวประยุกต์มากที่สุด ในภาคอีสาน คือ มีคณะกลองยาวประมาณไม่ต่ำกว่า 300 คณะ ผู้วิจัยสนใจศึกษาเรื่องกลองยาวอีสาน โดยเลือกศึกษากลองยาวของอำเภอวาปีปทุม เพื่อเป็นข้อมูลสำคัญทางด้านดนตรี การละเล่น ของอีสานตลอดจนเป็นข้อมูลสำหรับการศึกษาเพิ่มเติมด้านวัฒนธรรมดนตรีพื้นบ้านต่อไป

ก่อนอื่นที่จะกล่าวถึงในเรื่องของกลองยาวในอำเภอวาปีปทุม นั้น ผู้วิจัยขอนำรายละเอียดเกี่ยวกับการเกิดงานออมนซอนกลองยาวชาววาปีของดีพื้นบ้าน ซึ่งเป็นงานประเพณีประจำปีของชาวอำเภอวาปีปทุม และที่เป็นที่รู้จักของคนทั่วไปในเรื่องของการประกวดกลองยาวซึ่งด้วยพระราชทานของสมเด็จพระเทพรัตนราชสุดาฯ สยามบรมราชกุมารี มากแล้ว โดยตั้งเขปเพื่อเป็นการนำเข้าสู่เรื่องกลองยาวของอำเภอวาปีปทุม จังหวัดมหาสารคาม

### งานออมนซอนกลองยาวชาววาปีของดีพื้นบ้าน

#### ประวัติความเป็นมา

กลองยาว นับเป็นดนตรีชนิดหนึ่งที่นิยมกันมากในภาคอีสาน ทั้งนี้เพราะกลองยาวสามารถใช้เป็นเครื่องประโคมในงานและนำขบวนแห่ต่าง ๆ ได้ทุกงาน ทุกประเพณี ยกเว้นงานศพเท่านั้น ฉะนั้นการเล่นกลองยาวจึงผูกพันกับวิถีชีวิตของชาวอีสานมาโดยตลอด และโดยเฉพาะที่จังหวัดมหาสารคามได้ชื่อว่าเป็นจังหวัดที่มีคณะกลองยาวประยุกต์ที่สุดในภาคอีสาน คือ มีคณะกลองยาวประมาณไม่ต่ำกว่า 300 คณะ ( วัฒนธรรมพัฒนาการทางประวัติศาสตร์ เอกสิทธิ์และภูมิปัญญา จังหวัดมหาสารคาม : 125 )

นอกจากจังหวัดมหาสารคามจะมีคณะกลองยาวมากที่สุดในภาคอีสานแล้ว ที่อำเภอวาปีปทุม บ้านตลาดโพธิ์ ตำบลหวาย ยังมีช่างทำกลองยาวฝีมือดีอีกบุคคลหนึ่ง ซึ่งได้ให้ความสำคัญและมุ่งมั่นในการผลิตกลองยาวมาโดยตลอด นั่นก็คือ นายเที่ยง พิณฑะปะกั๋ง นอกจากนายเที่ยงจะมีชื่อเสียงในด้านการผลิตกลองยาวแล้ว ยังได้ตั้งคณะกลองยาวเป็นของตัวเองคือ “ คณะเทพนิมิต ” นอกจากนั้นยังเป็นครูฝึกสอนการตีกลองยาว และการฟ้อนรำประกอบกลองยาวอีกด้วย

จากความนิยมในการเล่นกลองยาวของชาวอีสาน ดังได้กล่าวมาแล้วนั้นประกอบกับความโดดเด่นของจังหวัดมหาสารคามที่ได้ชื่อว่ามีคณะกลองยาวมากที่สุดในภาคอีสานและที่อำเภอวาปีปทุมก็มีช่างผลิตกลองฝีมือดี ดังนั้นเพื่อเป็นการอนุรักษ์ไว้ซึ่งศิลปวัฒนธรรมอันดีงามทางด้านดนตรีของชาวอีสานไม่ให้เสื่อมสูญไป และเพื่อเป็นการส่งเสริมเผยแพร่ให้ทั่วไปได้ตระหนักในคุณค่าของ “กลองยาว” คนศรีจันทร์ที่มีความผูกพันกับวิถีชีวิตของชาวอีสานมายาวนาน ชาววาปีปทุม ซึ่งนำโดย นายสุรศักดิ์ ชาญยุทธ นายอำเภอวาปีปทุมสมัยนั้น จึงได้ริเริ่มจัดงานเทศกาลประจำปีขึ้น และให้ชื่อว่า “งานออนซอนกลองยาวชาววาปีของดีพื้นบ้าน” โดยมีรูปแบบของงานคือ ได้มีการจัดนิทรรศการของดีพื้นบ้านของตำบลต่าง ๆ ในอำเภอวาปีปทุม และจุดเด่นของงานก็คือ ได้จัดให้มีการประกวดแข่งขันการเล่นกลองยาว ทั้งประเภทพื้นบ้าน และประเภทประยุกต์ ซึ่งคณะที่ได้รับรางวัลชนะเลิศ จะได้รับถ้วยรางวัลพระราชทานจาก สมเด็จพระเทพรัตนราชสุดาฯ สยามบรมราชกุมารี ฉะนั้นคณะกลองยาวที่สมัครเข้าทำการประกวดแข่งขันจึงไม่ใช่เพียงแค่คณะกลองยาวที่อยู่ในอำเภอวาปีปทุม หรือ จากจังหวัดมหาสารคามเท่านั้น แต่จะได้รับความสนใจจากคณะกลองยาวจากแทบทุกจังหวัดในภาคอีสาน เพราะทุกคณะต่างก็หวังจะได้ครอบครองถ้วยพระราชทาน ซึ่งนับเป็นเกียรติและความภาคภูมิใจยิ่งแก่คณะกลองยาวที่ได้รับอันทรงเกียรตินี้ ด้วยเหตุนี้จึงทำให้งานออนซอนกลองยาวชาววาปีของดีพื้นบ้าน เป็นงานที่ยิ่งใหญ่และได้รับความสนใจจากบุคคลทั่วไปนอกจากนี้ยังได้มีการแสดง แสง — สี — เสียง ที่ยิ่งใหญ่ตระการตาในวันเปิดงานอีกด้วย

“งานออนซอนกลองยาวชาววาปีของดีพื้นบ้าน” ได้จัดขึ้นครั้งแรกเมื่อปี พ.ศ. 2539 โดยได้รับความร่วมมือจากหน่วยงานราชการทุกหน่วย พ่อค้า ประชาชน กำนัน ผู้ใหญ่บ้าน องค์การบริหารส่วนตำบลทุกตำบล และได้กำหนดเอาวันที่ 12 — 14 มีนาคม ของทุกปีเป็นวันงาน ทั้งนี้เพราะช่วงเวลาดังกล่าวเป็นช่วงเวลาที่เหมาะสมในการที่จะจัดงานรื่นเริงขึ้น ทั้งนี้เพราะเป็นช่วงที่ชาวไร่ ชาวนา ส่วนใหญ่เสร็จสิ้นจากฤดูเก็บเกี่ยว ถึงแม้ว่าอากาศในช่วงเวลานั้นจะร้อนบ้างเพราะกำลังจะย่างเข้าสู่ฤดูร้อน แต่ฝนก็ยังไม่ตก จึงนับเป็นช่วงเวลาที่เหมาะสมที่สุด และแล้วงานออนซอนกลองยาวชาววาปีของดีพื้นบ้าน ก็ได้กลายเป็นงานประเพณีประจำปีของชาวอำเภอวาปีปทุมตั้งแต่นั้นเป็นต้นมา

จากนั้นการจัดงานประเพณีนี้ก็ได้รับการพัฒนาขึ้นเรื่อย ๆ จนเป็นที่รู้จักแพร่หลายของคนทั่วไป ในปี พ.ศ. 2543 นายอำเภอสมใจ ไร่ปรีชี และคณะทำงานทุกฝ่ายก็ได้มีมติให้ขยายวันในการจัดงานขึ้นจากเดิมมีเพียง 3 วัน เพิ่มขึ้น 5 วัน คือเดิมจัดวันที่ 12 — 14 มีนาคม ก็ได้ขยายเป็นวันที่ 12 - 16 มีนาคม และได้ถือปฏิบัติ มาจนกระทั่งถึงปัจจุบัน

ที่น่าภาคภูมิใจมากที่สุดประการหนึ่งของชาวอำเภอวาปีปทุมก็คือ การท่องเที่ยวแห่งประเทศไทยก็ได้บรรจุงาน “ประเพณีงานออนซอนกลองยาวชาววาปีของดีพื้นบ้าน” เข้าไว้ในปฏิทินการท่องเที่ยวไทย ตั้งแต่ปี พ.ศ. 2542 เป็นต้นมา



ปัจจุบันงานออนซอนกลองยาวชาววาปีของคีพื้นบ้าน ของชาวอำเภอวาปีปทุมจะจัดขึ้นในช่วงเดือนธันวาคมของทุกปีเพราะมีความเหมาะสมในหลายด้าน ๆ

### จุดประสงค์ในการจัดงาน

ในการจัดงานออนซอนกลองยาวชาววาปีของคีพื้นบ้าน ขึ้นมานั้น มีวัตถุประสงค์สำคัญคือ

1. เพื่อให้ประชาชนเกิดความตระหนักถึงประโยชน์ ความสำคัญของ “ กลองยาว ”
2. เพื่อเป็นเวทีในการนำเสนอ “ ของคีพื้นบ้าน ” ด้านอื่น ๆ ที่มีอยู่ในเขตอำเภอวาปีปทุม ออกสู่สาธารณชน
3. เพื่อให้ประชาชนเกิดความรักและความภาคภูมิใจในศิลปวัฒนธรรมของท้องถิ่นตน
4. เพื่อเป็นการอนุรักษ์และเผยแพร่วัฒนธรรมการเล่นกลองยาวและภูมิปัญญาพื้นบ้านด้านต่าง ๆ
5. เพื่อให้ “ งานออนซอนกลองยาวชาววาปีของคีพื้นบ้าน ” เป็นงานประจำปีของชาวอำเภอวาปีปทุมตลอดไป

### รูปแบบของงาน

รูปแบบของงานออนซอนกลองยาวชาววาปีของคีพื้นบ้าน มีลักษณะการจัดงานคล้ายกับการจัดงานประเพณีทั่ว ๆ ไป ในภาคอีสาน แต่จุดเด่นของงานออนซอนกลองยาว คือ “ การแข่งขันกลองยาว ” ซึ่งทางอำเภอวาปีปทุมได้ขอพระราชทานด้วยรางวัลจาก สมเด็จพระเทพรัตนราชสุดาฯ สยามบรมราชกุมารี ซึ่งนับเป็นถ้วยรางวัลที่ยิ่งใหญ่และเป็นเกียรติแก่ชาวอำเภอวาปีปทุมและคณะกลองยาวที่ได้รับรางวัลเป็นอย่างยิ่ง สำหรับรายละเอียดของการจัดงานออนซอนกลองยาวชาววาปีของคีพื้นบ้าน เป็นดังนี้

1. การแข่งขันกลองยาว ในการประกวดแข่งขันกลองยาวนั้น ทางอำเภอวาปีปทุมได้มอบหมายให้ สำนักงานศึกษาธิการอำเภอ เป็นผู้รับผิดชอบในการดำเนินงาน โดยเปิดรับสมัครกลองยาวทั่วภาคอีสาน และในการแข่งขันได้แบ่งประเภทของกลองยาวออกเป็น 2 ประเภท คือ
  - 1.1 กลองยาวอนุรักษ์ หรือ กลองยาวพื้นบ้าน เป็นการเล่นกลองยาวแบบดั้งเดิม ไม่มีเครื่องดนตรีสากล ( ออร์แกน ) เข้ามาประกอบจังหวะ แต่มีเฉพาะ กลองยาว รำมะนา ( กลองตุ้ม ) ฉาบ ฉิ่ง พิณ กั๊บแก๊บ เป็นต้น และการแต่งกายก็เน้นแบบพื้นบ้าน ซึ่งปัจจุบันการประกวดประเภทนี้ ได้ถูกยกเลิกไปแล้วเพราะตามกติกากในการประกวดนั้น จะต้องมีคณะกลองยาวที่เข้าร่วมประกวดไม่ต่ำกว่า 5 คณะจึงจะจัดการประกวด

ได้ แต่เนื่องจากในปัจจุบันไม่ค่อยมีคณะกลองยาวที่บรรเลงในลักษณะเช่นนี้ และ  
สมัครไม่ถึง 5 คณะ และมีแนวโน้มว่าจะอัญเชิญด้วยพระราชทาน ฯ เข้ามามอบให้  
จังหวัดมหาสารคาม จัดการประกวดในประเภทดังกล่าว ต่อไป

1.2 กลองยาวประยุกต์ เป็นการเล่นกลองยาวที่มีเครื่องดนตรีสากล ( ออร์แกน ) ให้  
จังหวะประกอบซึ่งเป็นที่นิยมกันมากในปัจจุบัน เพราะมีลีลา จังหวะที่ตื่นเต้น เร้าใจ  
ทันสมัยและสนุกสนาน

2. การจัดนิทรรศการของดีพื้นบ้าน หน่วยที่รับผิดชอบในการจัดนิทรรศการ คือ องค์การ  
บริหารส่วนตำบลทุกตำบล โดยให้แต่ละตำบลออกร้านจัดนิทรรศการเพื่อนำเสนอของดี  
พื้นบ้านอีสาน เช่น ผ้าไหม ไวน์หมากหม่อน และชาใบหม่อนของตำบลนาข่า หมวก  
ใบตาลและหวด จากตำบลหนองแสน ช่อใหญ่จากตำบลโคกสี เป็นต้น ในการจัด  
นิทรรศการมีทั้งการสาธิตและขายสินค้าเพื่อเผยแพร่ให้เป็นที่รู้จักแก่คนทั่วไป
3. การประกวดธิดากลองยาว รับผิดชอบในการดำเนินงานโดย สำนักงานการประถมศึกษา  
อำเภอวาปีปทุม การประกวดธิดากลองยาวนี้เป็นการเพิ่มสีสันและสร้างบรรยากาศของ  
งานให้น่าสนใจและมีชีวิตชีวายิ่งขึ้น
4. การแสดง แสง สี เสียง ในพิธีเปิดงาน ซึ่งเป็นการแสดงถึงประวัติ ความเป็นมาของชาว  
อำเภอวาปีปทุม ตลอดจนสะท้อนให้เห็นขนบธรรมเนียมประเพณีที่ดีงามจากอดีต  
จนกระทั่งถึงปัจจุบัน เป็นการสร้างจิตสำนึกและความภาคภูมิใจให้แก่คนในท้องถิ่น และ  
ยังทำให้ผู้ที่มาเที่ยวงานรู้จักอำเภอวาปีปทุมในด้านต่าง ๆ ได้ดียิ่งขึ้น การแสดง แสง สี  
เสียง นี้จึงมีส่วนทำให้งานออนซอนกลองยาวชาววาปีของดีพื้นบ้าน ความเป็นสากล  
ยิ่งใหญ่และเป็นที่รู้จักแพร่หลายแก่คนทั่วไป ในปีแรกของงาน คือ พ.ศ. 2539 หน่วยงาน  
ที่รับผิดชอบในการจัดการแสดง คือ โรงเรียนคงใหญ่วิทยาคม รัชมังคลาภิเษก ปี พ.ศ.  
2540 – 2547 หน่วยงานที่รับผิดชอบในการจัดการแสดง คือ โรงเรียนวาปีปทุม
5. มหรสพสมโภชและการแสดงบนเวที การสมโภชงานออนซอน ฯลฯ ก็จะไปว่าจ้างคณะ  
หมอลำและวงดนตรีที่มีชื่อเสียงและเป็นที่นิยมในยุคนั้น ๆ มาสมโภชงาน เพื่อให้  
ประชาชนได้เข้ามาเที่ยวชมงาน โดยจะเก็บค่าผ่านประตูคนละ 20 บาท นอกจากจัดให้มี  
มหรสพสมโภชประเภทหมอลำและวงดนตรีแล้ว ที่เวทีกลางยังจัดให้มีการแสดงของ  
นักเรียนโรงเรียนต่าง ๆ ในเขตอำเภอวาปีปทุม การจัดประกวดร้องเพลง การจัดเดิน  
แฟชั่นผ้าไหม ซึ่งจัดโดยกลุ่มแม่บ้านและพ่อค้าประชาชนชาวอำเภอวาปีปทุม

ในส่วนของกลองยาวคณะเทพนิมิตนั้นก่อตั้งโดย นายเที่ยง พินทะปะกัง ซึ่งเป็นผู้มีบทบาท  
อย่างยิ่งในเรื่องกลองยาวของอำเภอวาปีปทุม ในที่นี้ผู้วิจัยจึงได้นำประวัติของบุคคลผู้นี้มาประกอบใน  
เนื้อหาส่วนนี้ด้วย



คำแปล ขอให้พระครูจงคุ้มครองแก่พวกเราเวลาที่พวกเราออกแสดง และขอให้คนนี้มาชม  
จงหลงจิตหลงใจเห็นชอบที่พวกเราแสดง และจงขอให้รางวัลแก่พวกเรา

คาถาเจิมแป้ง ( ตั้งนะโม 3 จบ )

นะโมตัสสะ ณะคะวะโต อระโหโต สัมมาสัมพุทธัสสะ ( 3 จบ )

( แล้วตามด้วย ) อมแป้งอ่อนให้หน้าอุ่อ่นปนแสงจันทร์ ให้รายพันกุงามปานแสงอาทิตย์ อมจับจิต  
อมจับใจ อมสะติด ( ท่อง 3 จบ )

คำแปล เวลาที่ทำแป้งใส่หน้านั้นขอให้คนที่มาดู จงหลงจิตหลงงามว่า มีความสวยงาม และ  
มีความร่าเริงอยู่ตลอดเวลา และชอบใจเวลาแสดง

อุปกรณ์ที่นำมาใช้ไหว้ครู

1. แป้ง	1	กระป๋อง
2. เงิน	12	บาท
3. ดอกไม้	5	คู่
4. รูป	9	ดอก
5. เทียน	2	เล่ม
6. เหล้า	1	ขวด

### รูปแบบและวิธีการบรรเลงกลองยาวคณะเทพนิมิต

รูปแบบการบรรเลงประกอบไปด้วยเครื่องดนตรี ดังต่อไปนี้

กลองยาวอีสาน      กลองตุ้ม      ฉาบ      หมากกับแก้ว

ลักษณะการบรรเลงของเครื่องดนตรีแต่ละชนิดในวงกลองยาวอีสานคณะเทพนิมิตมีการ  
บรรเลงดังต่อไปนี้

กลองยาว เป็นการตีกลองยาวอีสานมี 3 เสียง

เสียงเป็ง      เป็นการตีแบบเปิดหน้ากลอง

เสียงเบ็ด      เป็นการตีแบบเปิดหน้าแต่มีมือจะประกบหน้ากลองเล็กน้อย

เสียงปะ      เป็นการตีแบบปิดหน้ากลอง

เสียงตุ้ม เป็นการตีกลองตุ้มมี 1 เสียง

เสียงฉับ      เป็นการตีเปิดหน้ากลอง

ฉาบ เป็นการตีฉาบมี 2 เสียง

เสียงแฉับ      เป็นการตีแบบหน้าของฉาบ

เสียงก๊ับ      เป็นการตีปิดหน้าของฉาบ

จังหวัดหน้าทอนยาวอีสานคณะเทพนิมิต อำเภอวาปีปทุม จังหวัดมหาสารคามมีทั้งหมด  
14 หน้าทับดังนี้

ลักษณะแทนจังหวัดหน้าทอนยาวอีสานคณะเทพนิมิต

เสียงเป็ง	แทนด้วยสัญลักษณ์	ปี
เสียงเป็ด	แทนด้วยสัญลักษณ์	ป
เสียงตุ้ม	แทนด้วยสัญลักษณ์	ค
เสียงแฉ่	แทนด้วยสัญลักษณ์	ฉ
เสียงกั๊	แทนด้วยสัญลักษณ์	ก

หน้าทับที่ 1

ฉาบ	- - - -	- ฉ - ฉ	ฉ ฉ ฉ ฉ	- ฉ - -
กลองยาว	- - - -	- ปี - ปี	ปี ปี ปี ปี	- ปี - -
กลองตุ้ม	- - - ค	- - - ค	ค ค ค ค	- - - ค

หน้าทับที่ 2

เนื้อหลักที่ 1

ฉาบ	- ฉ - ฉ	- ฉ - -	ฉ ฉ ฉ ฉ	- ฉ - -
กลองยาว	- ปี - ปี	- ปี - -	ปี ปี ปี ปี	- ปี - -
กลองตุ้ม	- - - -	- - - ค	ค ค ค ค	- - - ค

เนื้อหลักที่ 2

ฉาบ	- ฉ - ฉ	- ฉ - -	ฉ ฉ ฉ ฉ	- ก - ฉ	ฉ ฉ ฉ ฉ	- ก - ฉ	ฉ ฉ ฉ ฉ	- ฉ - -
กลองยาว	- ปี - ปี	- ปี - -	ปี ปี ปี ปี	- ปะ - ปี	ปี ปี ปี ปี	- ปะ - ปี	ปี ปี ปี ปี	- ปี - -
กลองตุ้ม	- - - -	- - - ค	ค ค ค ค	- - - -	ค ค ค ค	- - - -	ค ค ค ค	- - - ค

จังหวัดเชื่อม

ฉาบ	- ฉ - ฉ	- ฉ - ฉ	- ฉ - ฉ	- ฉ - -
กลองยาว	- ปี - ปี	- ปี - ปี	- ปี - ปี	- ปี - -
กลองตุ้ม	- ค - ค	- ค - ค	- ค - ค	- - - ค

## หน้าทับที่ 3

ฉาบ	--- ก	--- ก	ก ก ก ก	--- ก
กลองยาว	--- ปี่	--- ปี่	ปี่ ปี่ ปี่ ปี่	--- ปี่
กลองคຸ້ມ	----	- ค - -	ค ค ค ค	- ค - -

## จังหวะเชื่อม

ฉาบ	- ก ก ก	- ก - ก	ก ก ก ก	- ก - ก	ก ก ก ก	- ก - ก	- ก - ก	- ก - ก
กลองยาว	- ปี่ ปี่ ปี่	- ปะ - ปี่	ปี่ ปี่ ปี่ ปี่	- ปะ - ปี่	ปี่ ปี่ ปี่ ปี่	- ปี่ - ปี่	- ปี่ - ปี่	- ปี่ - ปี่
กลองคຸ້ມ	- ค ค ค	--- ค	ค ค ค ค	--- ค	ค ค ค ค	- ค - ค	- ค - ค	- ค - ค

## หน้าทับที่ 4

ฉาบ	--- ก	- ก - -
กลองยาว	--- ปะ	- ปี่ - -
กลองคຸ້ມ	----	--- ค

## จังหวะเชื่อม

ฉาบ	- ก ก ก	- ก - ก	ก ก ก ก	----	----	----
กลองยาว	- ปี่ ปี่ ปี่	- ปี่ - ปี่	ปี่ ปี่ ปี่ ปี่	- ปี่ - ปี่	- ปี่ - ปี่	- ปี่ - -
กลองคຸ້ມ	--- ค	- ค - ค	ค ค ค ค	- ค - ค	- ค - ค	- ค - ค

## หน้าทับที่ 5

ฉาบ	--- ก	--- ก	--- ก	--- ก
กลองคຸ້ມ	--- ปี่	--- ปี่	--- ปี่	--- ปี่
กลองคຸ້ມ	----	- ค - -	- ค - -	- ค - -

## จังหวะเชื่อม

ฉาบ	- ก - ก	- ก - ก	ก ก ก ก	- ก - ก	ก ก ก ก	- ก - ก	ก ก ก ก	- ก - ก
กลองยาว	- ปี่ ปี่ ปี่	- ปี่ - ปี่	ปี่ ปี่ ปี่ ปี่	----	----	----	----	----
กลองคຸ້ມ	- ค ค ค	- ค - ค	ค ค ค ค	- ค - ค	ค ค ค ค	- ค - ค	ค ค ค ค	- ค - ค

## หน้าทับที่ 6

## เนื้อหลักที่ 1

ฉาบ	- - - -	- ฉ - ฉ	- ฉ - -	- ฉ - ฉ
กลองยาว	- - - -	- ปี่ - ปี่	- ปี่ - -	- ปี่ - ปี่
กลองคຸ້ມ	- - ต ต	- - - ต	- - - ต	- - - ต

## เนื้อหลักที่ 2

ฉาบ	- ฉ ฉ ฉ	- ฉ - ฉ	ฉ ฉ ฉ ฉ	- ฉ - -
กลองยาว	- - ปี่ ปี่	- ปี่ - ปี่	ปี่ ปี่ ปี่ ปี่	- ปี่ - -
กลองคຸ້ມ	- - ต ต	- ต - ต	ต ต ต ต	- ต - ต

## จังหวะเชื่อม

ฉาบ	- ฉ ฉ ฉ	- ก - ฉ	ฉ ฉ ฉ ฉ	- ก - ฉ	ฉ ฉ ฉ ฉ	- ฉ - ฉ	- ฉ - ฉ	- ฉ - ฉ
กลองยาว	- ปี่ ปี่ ปี่	- ปะ - ปี่	ปี่ ปี่ ปี่ ปี่	- ปะ - ปี่	ปี่ ปี่ ปี่ ปี่	- ปี่ - ปี่	ปี่ - ปี่	ปี่ - ปี่
กลองคຸ້ມ	- ต ต ต	- - - ต	ต ต ต ต	- - - ต	ต ต ต ต	- ต - ต	- ต - ต	- - - ต

## หน้าทับที่ 7

## เนื้อหลักที่ 1

ฉาบ	- - ฉ ฉ	- ฉ ฉ ฉ	- ฉ - -	- ฉ ฉ ฉ
กลองยาว	- - ปี่ ปี่	- ปี่ ปี่ ปี่	- ปี่ - -	- ปี่ ปี่ ปี่
กลองคຸ້ມ	- - ต ต	- ต ต ต	- - - ต	- ต ต ต

## เนื้อหลักที่ 2

ฉาบ	- ก - ก	- ก - ฉ	- ฉ - -	- ฉ ฉ ฉ
กลองยาว	- ปะ - ปะ	- ปะ - ปี่	- ปี่ - -	- ปี่ ปี่ ปี่
กลองคຸ້ມ	- - - -	- - - ต	- - - ต	- ต ต ต

## จังหวะเชื่อม

ฉาบ	- ฉ ฉ ฉ	- ฉ - ฉ	ฉ ฉ ฉ ฉ	- ฉ - ฉ
กลองยาว	- ปี่ ปี่ ปี่	- ปี่ - ปี่	ปี่ ปี่ ปี่ ปี่	- ปี่ - ปี่
กลองคຸ້ມ	- ต ต ต	- ต - ต	ต ต ต ต	- ต - ต

## หน้าทับที่ 8

## เนื้อหลักที่ 1

ฉาบ	- - - ฅ	- ฅ - -	- - - ฅ	- ฅ - -
กลองยาว	- - - ปี่	- ปี่ - -	- - - ปี่	- ปี่ - -
กลองคຸ້ມ	- - - -	- - - ๓	- ๓ - -	- - - ๓

## เนื้อหลักที่ 2

ฉาบ	- - - ฅ	- ฅ - -	- - - ฅ	- ฅ - -
กลองยาว	- - - ปี่	- ปี่ - -	- ปี่ ปี่ ปี่	- ปี่ - -
กลองคຸ້ມ	- - - -	- - - ๓	- ๓ - -	- - - ๓

## หน้าทับที่ 9

ฉาบ	- ฅ - ฅ	- ฅ - -	- ฅ - -	- ฅ - -
กลองยาว	- ปี่ - ปี่	- ปี่ - -	- ปี่ - -	- ปี่ - -
กลองคຸ້ມ	- - - -	- - - ๓	- - - ๓	- - - ๓

## จังหวะเชื่อม

ฉาบ	- ฅ ฅ ฅ	- ฅ - ฅ	ฅ ฅ ฅ ฅ	- ฅ - ฅ	ฅ ฅ ฅ ฅ	- ฅ - ฅ	- ฅ - ฅ	- ฅ - ฅ
กลองยาว	- ปี่ ปี่ ปี่	- ปะ - ปี่	ปี่ ปี่ ปี่ ปี่	- ปะ - ปี่	ปี่ ปี่ ปี่ ปี่	- ปี่ - ปี่	- ปี่ - ปี่	- ปี่ - -
กลองคຸ້ມ	- ๓ ๓ ๓	- - - ๓	๓ ๓ ๓ ๓	- - - ๓	๓ ๓ ๓ ๓	- ๓ - ๓	- ๓ - ๓	- ๓ - ๓

## หน้าทับที่ 10

ฉาบ	- ฅ - -	- ฅ - -
กลองยาว	- ปี่ - -	- ปี่ - -
กลองคຸ້ມ	- - - ๓	- - ๓ ๓

## จังหวะเชื่อม

ฉาบ	- ฅ ฅ ฅ	- ฅ - ฅ	ฅ ฅ ฅ ฅ	- ฅ - ฅ	ฅ ฅ ฅ ฅ	- ฅ - ฅ	- ฅ - ฅ	- ฅ - -
กลองยาว	- ปี่ ปี่ ปี่	- ปะ - ปี่	ปี่ ปี่ ปี่ ปี่	- ปะ - ปี่	ปี่ ปี่ ปี่ ปี่	- ปี่ - ปี่	- ปี่ - ปี่	- ปี่ - ปี่
กลองคຸ້ມ	- ๓ ๓ ๓	- - - ๓	๓ ๓ ๓ ๓	- - - ๓	๓ ๓ ๓ ๓	- ๓ - ๓	- ๓ - ๓	- - - ๓



หน้าทับที่ 11

เนื้อหลักที่ 1

ฉาบ	- น - -
กลองยาว	- ปี่ - -
กลองคຸ້ມ	- - - ค

เนื้อหลักที่ 2

ฉาบ	- น น น	- น น น	- - - -	- - - -	- น น น	- น น น
กลองยาว	- - - -	- - - -	- ปี่ ปี่ ปี่	- ปี่ - -	- - - -	- - - -
กลองคຸ້ມ	- ค ค ค	- ค ค ค	- - - -	- - - ค	- ค ค ค	- ค ค ค

จังหวะเชื่อม

ฉาบ	- น น น	- ก - น	น น น น	- ก - น	น น น น	- น - น	- น - น	- น - น
กลองยาว	- ปี่ ปี่ ปี่	- ปะ - ปี่	ปี่ ปี่ ปี่ ปี่	- ปะ - ปี่	ปี่ ปี่ ปี่ ปี่	- ปี่ - ปี่	- ปี่ - ปี่	- ปี่ - -
กลองคຸ້ມ	- ค ค ค	- - - ค	ค ค ค ค	- - - ค	ค ค ค ค	- ค - ค	- ค - ค	- - - ค

หน้าทับที่ 12

ฉาบ	- น น น	- น - -	- - - -	- - - -
กลองยาว	- ปี่ ปี่ ปี่	- ปี่ - -	- - - -	- - - -
กลองคຸ້ມ	- - - -	- - - ค	- ค ค ค	- ค ค ค

จังหวะเชื่อม

ฉาบ	- น น น	- ก - น	น น น น	- ก - น	น น น น	- น - น	- น - น	- น - น
กลองยาว	- ปี่ ปี่ ปี่	- ปะ - ปี่	ปี่ ปี่ ปี่ ปี่	- ปะ - ปี่	ปี่ ปี่ ปี่ ปี่	- ปี่ - ปี่	- ปี่ - ปี่	- ปี่ - ปี่
กลองคຸ້ມ	- ค ค ค	- - - ค	ค ค ค ค	- - - ค	ค ค ค ค	- ค - ค	- ค - ค	- ค - ค

หน้าทับที่ 13

ฉาบ	- น - น	- น - -	- น - -	- น - -
กลองยาว	- ปี่ - ปี่	- ปี่ - -	- ปี่ - -	- ปี่ - -
กลองคຸ້ມ	- - - -	- - - ค	- - - ค	- - - ค

## จังหวัดเชียงใหม่

ฉาบ	- น น น	- ก - น	น น น น	- ก - น	น น น น	- น - น	- น - น	- น - น
กลองยาว	- ปี ปี ปี	- ประ - ปี	ปี ปี ปี ปี	- ประ - ปี	ปี ปี ปี ปี	- ปี - ปี	- ปี - ปี	ปี - ปี
กลองคຸ້ມ	- ต ต ต	- - - ต	ต ต ต ต	- - - ต	ต ต ต ต	- ต - ต	- ต - ต	- - - ต

## หน้าทับที่ 14

ฉาบ	- - - น	- - น น	- - - น	- น - -
กลองยาว	- - - ปี	- - ปี ปี	- - - ปี	- - - -
กลองคຸ້ມ	- - - -	- - ต ต	- - - ต	- ต - -

## หน้าทับจบ

ฉาบ	- - - น	- น น น	- - - น	- น น น	- - - น	- น น น	- น - น	- น - ก
กลองยาว	- - - ปี	- ปี ปี ปี	- - - ปี	- ปี ปี ปี	- - - ปี	- ปี ปี ปี	- ปี - ปี	- ปี - ประ
กลองคຸ້ມ	- - - ต	- ต ต ต	- - - ต	- ต ต ต	- - - ต	- ต ต ต	- ต - ต	- ต - ต

## กลองยาวคณะเทพนิมิตกับบทบาทในสังคม

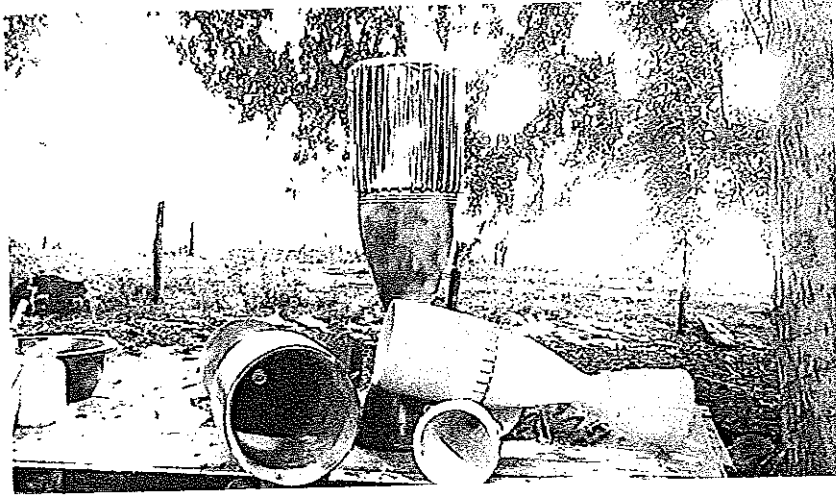
สังคมชนบทของชาวอีสานสมัยก่อนนั้น ชาวบ้านจะพร้อมใจกันทำกลองขึ้นเพื่อนำไปถวายวัด ในลักษณะเป็นการทอดผ้าป่ากลอง กลองที่นำไปถวายวัดและใช้กันในอีสานส่วนใหญ่มีอยู่หลายชนิดด้วยกัน เช่น กลองยาว ซึ่งบางที่อาจเรียก กลองหาง กลองคຸ້ມ หรือที่เรียกอีกอย่างว่า กลองสองหน้าขนาดกลาง กลองตั้ง หรือที่เรียกอีกอย่างว่า กลองรำมะนา กลองกันตรึม หรือที่เรียกอีกอย่างว่า โทน และกลองเส็ง บางที่อาจเรียกว่า กลองกิ่ง หรือกลองแฉกก็เรียก คงจะเห็นได้ตามวัดต่างๆ ในทุกหมู่บ้านในภาคอีสาน จะมีหอกลองแทบทุกหมู่บ้าน ซึ่งจะเป็นการตีเพื่อบอกว่าถึงเวลาจวนสว่าง กลองงายใช้ตีตอนเช้า กลองเพลใช้ตีตอนใกล้เที่ยงวัน กลองโสมใช้ตีตอนเรียกประชุมชาวบ้าน ซึ่งส่วนมากจะเป็นตอนหัวค่ำ ด้านกลองยาวนั้นมีทุกหมู่บ้าน เนื่องจากได้ใช้เป็นประจำเกือบทุกเทศกาล

ภาคตะวันออกเฉียงเหนือของประเทศไทยมีกลองอยู่หลายชนิด แต่ละชนิดมีรูปแบบการตีและความสำคัญแตกต่างกันออกไป เช่น กลองเพล เป็นกลองสองหน้ามีขนาดใหญ่ที่สุดในบรรดากลองทั้งหมด มีเส้นผ่านศูนย์กลางประมาณ 80-100 เซนติเมตร ยาวประมาณ 2-2.5 เมตร กลองเพลใช้ตีในหลายโอกาส เช่น ตีเพื่อบอกเวลานั้นอาหารเพล เวลา 11.00 น. ถ้าตีเวลา 04.00 น. เพื่อให้ชาวบ้านรู้วันสำคัญทางศาสนาคือวันธรรมสวนะ เรียกว่ากลองตีก ตีเวลา 16.00 น. ช้างขึ้นช้างแรม

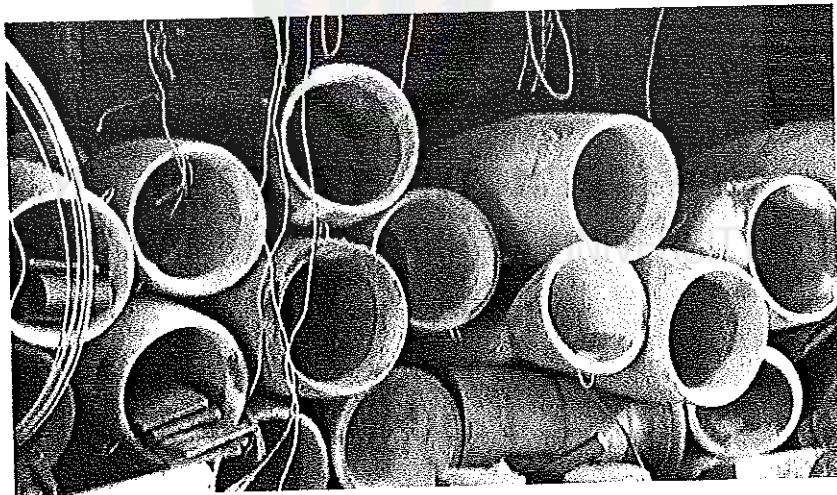
7-8 ค่ำ, 14-15 ค่ำ เพื่อให้ชาวบ้านรู้ว่าเป็นวันพระ เรียกว่าตีกลองแลง ถ้าตีเพื่อให้ชาวบ้านมาประชุมที่วัดเรียกว่าตีกลองโทน กลองคุ่ม เป็นกลองสองหน้าอย่างกลองเพด แต่สั้นและเล็กกว่า ใช้คนทามตีเวลามีงานรื่นเริง ใช้ตีในงานบุญบั้งไฟ แหนางเมฆนางคัง ฯลฯ กลองตั้ง เป็นกลองหน้า เดียวใช้บรรเลงร่วมกับกลองยาว ใช้เกี่ยวกับความบันเทิงใน พิธีกรรม เช่น ขบวนแห่นาค กฐิน ผ้าป่า เป็นต้น กลองเต็ง หรือกลองกึ่ง มีรูปทรงกรวยยาว เป็นกลองสองหน้า ใช้ตีแข่งขันและตีเป็นจังหวะเข้าขบวนแห่เซ็งบั้งไฟ กลองหางหรือกลองเบ็ง ใช้ตีแห่ขบวนต่าง ๆ ในเทศกาลงานบุญซึ่ง นิยมตี 1-2 ใบ กลองยาวใช้ตีนำขบวนแห่ในเทศกาลงานประเพณี 12 เดือน ได้แก่เดือนอ้ายใช้บรรเลงในงานปีใหม่เดือนยี่บรรเลงในขบวนแห่ผ้าป่าตามหมู่บ้านต่าง ๆ เดือนสามเดือนสี่ใช้แห่ในงานบุญพะเหวดเดือนห้าใช้แห่ผ้าป่าสามัคคีในเทศกาลสงกรานต์เนื่องจากถูกหลานไปทำงานต่างจังหวัด กลับมาเยี่ยมบ้าน เพื่อรคนำคำหว่านญาติผู้ใหญ่และถือเป็นประเพณีที่ลูกหลานจะต้องให้ความเคารพรักนุภการี และบรรพบุรุษขณะเดียวกันก็ร่วมบริจาคทรัพย์เพื่อทำบุญ โดยนำผ้าป่าทอดถวายที่วัดในหมู่บ้านของตน เป็นการทำบุญบำรุงวัด โรงเรียนและสาธารณสถานอื่น ๆ เดือนหกเดือนเจ็ดใช้กลองยาวแห่ในงานบวชและงานบุญบั้งไฟซึ่งถือเป็นประเพณีที่จะต้องทำเพื่อเป็นขวัญกำลังใจแก่เกษตรกร

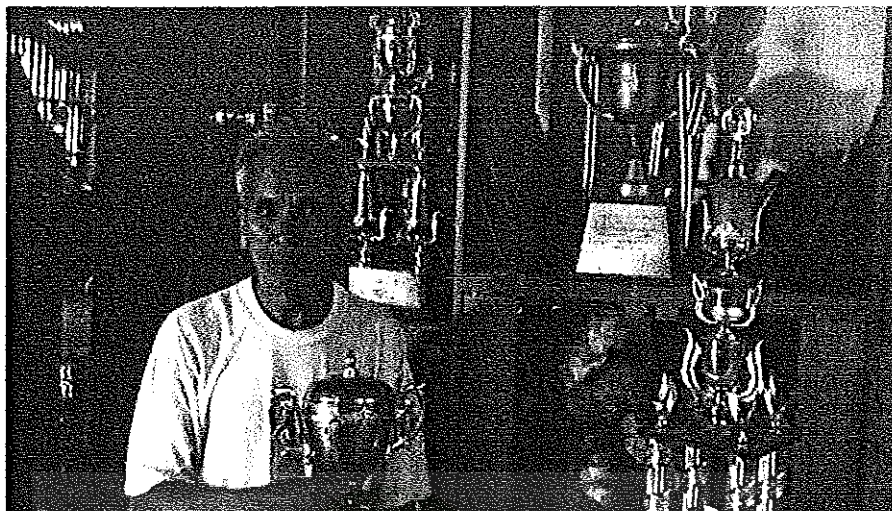
ปัจจุบันนี้คณะกลองยาวจะเป็นที่นิยมกันมากในการบรรเลงตามเทศกาลต่าง ๆ เพราะจะมีจังหวะที่สนุกสนานออกไปกว่าเดิม

นอกจากนั้นคณะกลองยาวเทพนิมิตยังมีความสามารถในการประดิษฐ์กลองขึ้นใช้เองและจำหน่ายเป็นสินค้าที่มีคุณภาพ รับเป็นวิทยากรฝึกหัดบรรเลงกลองยาวให้กับชุมชนและส่วนราชการต่าง ๆ อีกด้วย



สินค้ากลองยาวและกลองชนิดต่างๆที่ทางคณะผลิตออกจำหน่าย





พ่อเที่ยง พินทะปะกัง หัวหน้าวงกลองยาวคณะเทพนิมิตและถ้วยรางวัลที่ได้รับ

