

บทที่ 4

ผลการดำเนินการวิจัยจากการสำรวจ

ในบทนี้จะเป็นการศึกษาบริบทเกษตรกรจังหวัดมหาสารคาม รวมถึงบริบทการเกษตร และการรวบรวมข้อมูลของเกษตรกรที่ดำเนินชีวิตตามหลักเศรษฐกิจพอเพียงของจังหวัดมหาสารคาม รวมถึงการคัดเลือกเกษตรกรที่ดำเนินชีวิตตามหลักเศรษฐกิจพอเพียง อำเภอละ 1 ครอบครัว โดยจะพิจารณาแยกเป็น 3 ส่วนใหญ่ ๆ ดังนี้

1. เพื่อศึกษาบริบทเกษตรกรจังหวัดมหาสารคาม
2. เพื่อรวบรวมข้อมูลของเกษตรกรที่ดำเนินชีวิตตามหลักเศรษฐกิจพอเพียงของจังหวัดมหาสารคาม
3. กรณีตัวอย่างของเกษตรกรที่ดำรงชีวิตตามปรัชญาเศรษฐกิจพอเพียง

การศึกษาบริบทเกษตรกรจังหวัดมหาสารคาม

จากการศึกษาบริบทชุมชนของเกษตรกรจังหวัดมหาสารคามผู้วิจัยจำแนกเป็น 2 ประเด็น ได้แก่ 1. บริบทด้านการเกษตร 2. บริษัทางด้านเกษตรกร ซึ่งปรากฏผล ดังนี้

1. บริบทด้านการเกษตร

จังหวัดมหาสารคามมีพื้นที่ทำการเกษตร 2,449,059 ไร่ คิดเป็นร้อยละ 74.94 ของพื้นที่จังหวัดทั้งหมด ที่นามีพื้นที่มากที่สุดเท่ากับ 2,186,844 ไร่ รองลงมาคือ พื้นที่ที่ไม่ได้จำแนกเท่ากับ 463,968.75 ไร่ และพื้นที่พืชไร่เท่ากับ 197,984 ไร่ นอกจากนี้ได้ใช้พื้นที่ในการปลูกไม้ผลยืนต้น พืชผัก และหม่อน

จากพื้นที่ทำการเกษตรทั้งหมด เกษตรกรในจังหวัดมหาสารคามได้นำมาเพาะปลูกพืชต่าง ๆ โดยมีพืชเศรษฐกิจที่สำคัญหลายชนิด แต่ชนิดที่เกษตรกรนิยมปลูกมากที่สุด 5 อันดับ ปรากฏดังตารางที่ 1

ตารางที่ 1 แสดงพืชเศรษฐกิจที่สำคัญของจังหวัดมหาสารคาม

ลำดับที่	ชนิดพืช	พื้นที่ปลูก (ไร่)	มูลค่าผลผลิต (ล้านบาท)
1	ข้าวเหนียวนาปี	1,089,914	2,641.50
2	ข้าวเจ้านาปี	739,796	2,007.15
3	อ้อยโรงงาน	132,960	604.35
4	มันสำปะหลัง	91,745	282.75
5	ข้าวเจ้านาปรัง	14,229	239.15

จากตารางข้างต้นแสดงให้เห็นว่าพืชเศรษฐกิจของจังหวัดมหาสารคามคือข้าวเหนียวนาปี ซึ่งปี พ.ศ. 2547 นี้มีพื้นที่ปลูก 1,089,914 ไร่ มีมูลค่าการผลิต 2,641.50 ล้านบาท รองลงมาคือข้าวเจ้านาปี อ้อยโรงงาน มันสำปะหลัง และข้าวเจ้านาปรัง ตามลำดับ

นอกจากนี้การใช้ที่ดินการเกษตรพบว่า พื้นที่ทั้ง 11 อำเภอ เป็นที่อยู่อาศัย 76,337 ไร่ ที่นา 2,186,844 ไร่ พื้นที่ปลูกพืชไร่ 197,984 ไร่ พื้นที่ปลูกผัก 18,920 ไร่ พื้นที่ปลูกไม้ยืนต้น 60,266 ไร่ พื้นที่ปลูกหม่อน 16,576 ไร่ และพื้นที่อื่น ๆ 143,424 ไร่ เมื่อจำแนกเป็นรายอำเภอ พบว่าอำเภอที่มีพื้นที่มากที่สุดคืออำเภอโกสุมพิสัย แต่เมื่อเทียบพื้นที่การเกษตรมีเพียง ร้อยละ 70.2 แต่อำเภอที่มีพื้นที่ทำการเกษตรมากที่สุดคืออำเภอพยัคฆภูมิพิสัย ร้อยละ 96.77 ของพื้นที่ เมื่อจำแนกร้อยละของพื้นที่การเกษตรรายอำเภอ ปรากฏดังตารางที่ 2

ตารางที่ 2 แสดงร้อยละของพื้นที่ทำการเกษตรรายอำเภอ

ลำดับที่	อำเภอ	พื้นที่ทั้งหมด	พื้นที่การเกษตร (ไร่)	ร้อยละของพื้นที่ การเกษตร
1	พยัคฆภูมิพิสัย	371,103	342,207	92.21
2	นาइन	159,392	131,423	82.45
3	ยางสีสุราช	173,121	140,536	81.18
4	กิ่ง อ.ชื่นชม	88,727	71,690	80.80

ตารางที่ 2 แสดงร้อยละของพื้นที่ทำการเกษตรรายอำเภอ (ต่อ)

ลำดับที่	อำเภอ	พื้นที่ทั้งหมด	พื้นที่การเกษตร (ไร่)	ร้อยละของพื้นที่ การเกษตร
5	วาปีปทุม	401,410	322,977	80.46
6	นาเชือก	292,782	218,413	74.60
7	กันทรวิชัย	257,782	190,117	73.75
8	บรบือ	424,612	306,500	72.18
9	โกสุมพิสัย	468,218	314,914	67.27
10	เขียงยืน	197,349	129,342	65.54
11	แกดำ	95,628	62,431	65.29
12	กิ่ง อ.กุฉีกรัง	137,014	89,017	64.97
13	เมือง	200,889	129,492	64.46
รวม		3,268,027	2,449,059	74.94

จากตารางที่ 2 แสดงให้เห็นว่าจังหวัดมหาสารคามมีพื้นที่การเกษตรร้อยละ 74.94 ของพื้นที่ทั้งหมด โดยอำเภอที่มีพื้นที่การเกษตรเมื่อเทียบกับพื้นที่ทั้งหมดจำแนกเป็นร้อยละแล้ว อำเภอพยัคฆภูมิพิสัยมีมากถึงร้อยละ 92.21 รองลงมาคืออำเภอนาดูน อำเภอยางสีสุราช อำเภอชื่นชม อำเภอวาปีปทุม อำเภอนาเชือก อำเภอกันทรวิชัย อำเภอบรบือ อำเภอโกสุมพิสัย อำเภอเขียงยืน อำเภอแกดำ กิ่งอำเภอกุฉีกรัง และอำเภอเมือง มีสัดส่วนพื้นที่การเกษตรเทียบกับพื้นที่ทั้งหมด น้อยที่สุด

เมื่อจำแนกพืชเศรษฐกิจที่เป็นลำดับ 1 คือข้าวเหนียวนาปี ในตารางที่ 8 นั้น หากจำแนกรายอำเภอแล้วพบว่า แต่ละอำเภอมูลค่าการผลิตที่แตกต่างกัน ดังตารางที่ 3

ตารางที่ 3 แสดงมูลค่าการผลิตข้าวนาปีรายอำเภอ

ลำดับที่	อำเภอ	พื้นที่ปลูกข้าวนาปี	มูลค่าการผลิต (ล้านบาท)
1	พยุหะภูมิพิสัย	339,159	834.74
2	วาปีปทุม	291,302	792.06
3	โกสุมพิสัย	233,165	690.01
4	บรบือ	236,917	606.70
5	เมือง	190,471	551.38
6	กันทรวิชัย	168,528	435.52
7	นาเชือก	160,475	388.38
8	เขียงฮิน	123,261	351.76
9	นาคูน	115,265	284.37
10	ยางสีสุราช	101,332	207.83
11	กิ่ง อ.กุฉีกรัง	91,279	206.47
12	แกดำ	68,786	154.38
13	กิ่ง อ.ชื่นชม	49,540	104.51
รวม		2,169,480	5,608.11

จากตารางที่ 3 แสดงให้เห็นว่ามูลค่าการผลิตข้าวนาปีของจังหวัดมหาสารคามสูงถึง 5,608.11 ล้านบาท อำเภอที่มีมูลค่าการผลิตมากที่สุดคืออำเภอพยุหะภูมิพิสัย มีมูลค่าการผลิต 834.74 ล้านบาท รองลงมาคืออำเภอวาปีปทุม อำเภอโกสุมพิสัย อำเภอบรบือ อำเภอเมือง อำเภอ กันทรวิชัย อำเภอนาเชือก อำเภอเขียงฮิน อำเภอนาคูน อำเภอยางสีสุราช กิ่งอำเภอกุฉีกรัง อำเภอแกดำ อำเภอที่มีมูลค่าการผลิตน้อยที่สุดคือกิ่งอำเภอชื่นชม

และจากการวิเคราะห์พืชที่เหมาะสมกับการปลูกเพื่อเป็นพืชเศรษฐกิจของแต่ละ อำเภอ (ข้อมูลจากการสัมภาษณ์นักวิชาการการเกษตร และเกษตรกรในพื้นที่รายอำเภอ) พบว่าทุกอำเภอในจังหวัดมหาสารคามเหมาะสมกับการปลูกข้าวนาปี สำหรับข้าวนาปีที่เหมาะสมกับบางอำเภอ เช่นอำเภอเมือง อำเภอบรบือ อำเภอโกสุมพิสัย อำเภอกันทรวิชัย ดังตารางที่ 4

ตารางที่ 4 แสดงชนิดพืชที่เหมาะสมกับการเพาะปลูกในพื้นที่รายอำเภอ

อำเภอ	ชนิดพืชที่เหมาะสมกับการเพาะปลูกในพื้นที่			
	ข้าวนาปี	ข้าวนาปรัง	มันสำปะหลัง	อ้อย
เมือง	/	/	/	
บรบือ	/	/		
เขียงยืน	/			
โกสุมพิสัย	/	/	/	/
กันทรวิชัย	/	/		
นาเชือก	/			/
วาปีปทุม	/			
พยัคฆภูมิพิสัย	/			
นาคน	/			
แกดำ	/			
ยางสีสุราช	/			
กิ่งอำเภอกุฉินาร	/		/	
กิ่งอำเภอชื่นชม	/			/

จากตารางที่ 4 แสดงให้เห็นว่าข้าวนาปีเหมาะสมกับการเพาะปลูกทุกอำเภอ และอำเภอที่ปลูกพืชเศรษฐกิจได้ทั้ง 4 ประเภทคืออำเภอ โกสุมพิสัย

จากการศึกษาบริบทข้อมูลการเกษตรจังหวัดมหาสารคามพบว่าจังหวัดมหาสารคาม มีพื้นที่ทำการเกษตร 2,449,059 ไร่ คิดเป็นร้อยละ 74.94 ของพื้นที่จังหวัดทั้งหมด ที่นามีพื้นที่มากที่สุดเท่ากับ 2,186,844 ไร่ รองลงมาคือพื้นที่ที่ไม่ได้จำแนกเท่ากับ 463,968.75 ไร่ และพื้นที่พืชไร่เท่ากับ 197,984 ไร่ นอกจากนี้ได้ใช้พื้นที่ในการปลูกไม้ผลยืนต้น พืชผัก และหม่อน

จากพื้นที่ทำการเกษตรทั้งหมด เกษตรกรในจังหวัดมหาสารคามได้นำมาเพาะปลูกพืชต่าง ๆ โดยมีพืชเศรษฐกิจที่สำคัญหลายชนิด แต่ชนิดที่เกษตรกรนิยมปลูกมากที่สุด 5 อันดับ ข้าวเหนียวนาปี ข้าวเจ้านาปี อ้อยโรงงาน มันสำปะหลัง ข้าวเจ้านาปรังซึ่งข้าวนาปีเหมาะสมกับการเพาะปลูกทุกอำเภอ และอำเภอที่ปลูกพืชเศรษฐกิจได้ทั้ง 4 ประเภทคืออำเภอ โกสุมพิสัย แต่ไม่มีอำเภอใดเหมาะแก่การปลูกพืชอ้อยโรงงานเป็นพืชเศรษฐกิจ เมื่อเทียบกับพื้นที่ทั้งหมดกับพื้นที่การเกษตรรายอำเภอโดยจำแนกเป็นร้อยละแล้ว อำเภอพยัคฆภูมิพิสัยมีมากถึงร้อยละ 92.21

รองลงมาคืออำเภอนาดูน อำเภอขามเฒ่า อำเภอชื่นชม อำเภอวาปีปทุม อำเภอนาเชือก อำเภอกันทรวิชัย อำเภอบรบือ อำเภอโกสุมพิสัย อำเภอเชียงยืน อำเภอแกดำ กิ่งอำเภอกุฉีกรัง และ อำเภอเมือง มีสัดส่วนพื้นที่การเกษตรเทียบกับพื้นที่ทั้งหมดน้อยที่สุด เมื่อจำแนกพืชเศรษฐกิจที่เป็นลำดับ 1 คือข้าวเหนียวนาปีพบว่ามูลค่าการผลิตข้าวนาปีของจังหวัดมหาสารคามสูงถึง 5,608.11 ล้านบาท อำเภอที่มีมูลค่าการผลิตมากที่สุดคืออำเภอพยัคฆภูมิพิสัย มีมูลค่าการผลิต 834.74 ล้านบาท รองลงมาคืออำเภอวาปีปทุม อำเภอโกสุมพิสัย อำเภอบรบือ อำเภอเมือง อำเภอกันทรวิชัย อำเภอนาเชือก อำเภอเชียงยืน อำเภอนาดูน อำเภอขามเฒ่า อำเภอกุฉีกรัง อำเภอแกดำ อำเภอที่มีมูลค่าการผลิตน้อยที่สุดคือกิ่งอำเภอชื่นชม

2. บริบทด้านเกษตรกร

จังหวัดมหาสารคามมีเกษตรกรทั้งหมด 39,111 ครัวเรือน เมื่อจำแนกรายอำเภอพบว่า อำเภอที่มีครัวเรือนเกษตรกรมากที่สุดคืออำเภอเชียงยืน ดังตารางที่ 5

ตารางที่ 5 แสดงครัวเรือนเกษตรกรจังหวัดมหาสารคามจำแนกตามอำเภอ

อำเภอ	ครัวเรือนทั้งหมด	ครัวเรือนเกษตรกร	ลำดับที่ครัวเรือนเกษตรกร
เมือง	37,614	16,184	3
บรบือ	17,827	12,332	6
เชียงยืน	27,684	20,348	1
โกสุมพิสัย	14,456	8,391	8
กันทรวิชัย	12,983	9,734	7
นาเชือก	24,909	15,783	4
วาปีปทุม	19,449	13,645	5
พยัคฆภูมิพิสัย	24,032	16,840	2
นาดูน	7,763	5,891	9
แกดำ	6,254	4,971	12
ขามเฒ่า	7,725	5,596	11
กิ่งอำเภอกุฉีกรัง	8,134	5,598	10
กิ่งอำเภอชื่นชม	5,356	3,798	13
รวม	213,886	139,111	

จากตารางที่ 5 แสดงให้เห็นว่าจังหวัดมหาสารคามมีครัวเรือนเกษตรกร 139,111 ครัวเรือน อำเภอที่มีครัวเรือนมากที่สุดคืออำเภอเชียงยืน รองลงมาคืออำเภอพยัคฆภูมิพิสัย อำเภอเมือง อำเภอนาเชือก อำเภอวาปีปทุม อำเภอบรบือ อำเภอกันทรวิชัย อำเภอโกสุมพิสัย อำเภอนาดูน กิ่งอำเภอกุฉีกรัง อำเภอขามศรีสุราช อำเภอแกดำ และอำเภอที่มีครัวเรือนเกษตรกรน้อยที่สุดคือ กิ่งอำเภอชื่นชม

นอกจากครัวเรือนเกษตรกรจะนิยมปลูกพืชเศรษฐกิจแล้ว การปลูกหม่อนเลี้ยงไหม ยังถือเป็นอาชีพหนึ่งที่สำคัญของครัวเรือนเกษตรกร โดยทำเป็นอาชีพเสริม ดังคำขวัญของจังหวัดมหาสารคามที่ว่า “พุทธมณฑลอีสาน ถิ่นฐานอารยธรรม ผ้าไหมล้ำเลอค่า ตักสิลานคร” การปลูกหม่อนจึงเป็นกระบวนการที่สำคัญในการผลิตผ้าไหม ดังครัวเรือนที่ปลูกหม่อนเลี้ยงไหม ในตารางที่ 6

ตารางที่ 6 แสดงจำนวนครัวเรือนเกษตรกรที่ปลูกหม่อนเลี้ยงไหมจำแนกตามอำเภอ

อำเภอ	ครัวเรือนเกษตรกร	ครัวเรือนที่ปลูกหม่อนเลี้ยงไหม	ร้อยละ	ลำดับที่
เมือง	16,184	667	4.1	11
บรบือ	12,332	2056	13.0	6
เชียงยืน	20,348	3468	20.6	4
โกสุมพิสัย	8,391	845	4.2	10
กันทรวิชัย	9,734	90	0.7	13
นาเชือก	15,783	451	5.4	9
วาปีปทุม	13,645	3890	28.5	3
พยัคฆภูมิพิสัย	16,840	3952	40.6	1
นาดูน	5,891	2022	34.3	2
แกดำ	4,971	419	8.4	8
ขามศรีสุราช	5,596	488	8.7	7
กิ่งอำเภอกุฉีกรัง	5,598	1,126	20.1	5
กิ่งอำเภอชื่นชม	3,798	105	2.8	12
รวม	139,111	19,579	14.1	

จากตารางที่ 6 แสดงให้เห็นว่าครัวเรือนเกษตรกรนอกจากจะมีอาชีพหลักด้านการเกษตรคือปลูกข้าว และปลูกพืชแล้ว การประกอบอาชีพเสริมด้านการปลูกหม่อนเลี้ยงไหม ถือเป็นอาชีพที่นิยมของครัวเรือนเกษตรกรจังหวัดมหาสารคาม โดยภาพรวมมี 16,579 ครัวเรือน ร้อยละ 14.1 เมื่อจำแนกรายอำเภออำเภอที่มีครัวเรือนเกษตรกรที่นิยมปลูกหม่อนเลี้ยงไหมมากที่สุด คืออำเภอพยัคฆภูมิพิสัย รองลงมาคืออำเภอนาคู อำเภอวาปีปทุม อำเภอเชียงยืน กิ่งอำเภอกุฉินารายณ์ อำเภอบรบือ อำเภอขามเฒ่า อำเภอโกสุมพิสัย อำเภอเมือง กิ่งอำเภอชื่นชม สำหรับครัวเรือนเกษตรกรที่นิยมปลูกหม่อนเลี้ยงไหมน้อยที่สุดคืออำเภอกันทรวิชัย

จากการระดมความเห็นของนักวิชาการด้านการเกษตรพบว่า ในระยะ 2 ปีที่ผ่านมา เกิดสภาวะฝนตกชุกมาก หม่อนที่เกษตรกรปลูกไว้เสียหายติดต่อกัน 2 ปี จึงขาดแรงจูงใจในการปลูกหม่อน คังสถิติการปลูกหม่อนของครัวเรือนเกษตรกรแยกตามอำเภอในตารางที่ 7

ตารางที่ 7 แสดงสถิติพื้นที่การปลูกหม่อนครัวเรือนเกษตรกรจำแนกตามอำเภอ

อำเภอ	ปี 2545	ปี 2546	ลดลง
เมือง	2,068	335	1,733
บรบือ	4,753	2,132	2,621
เชียงยืน	3,242	610	2,632
โกสุมพิสัย	502	427	75
กันทรวิชัย	251	44	207
นาเชือก	3,285	2,607	678
วาปีปทุม	2,921	2,659	262
พยัคฆภูมิพิสัย	4,729	3,838	891
นาคู	2,248	1,451	797
แกดำ	148	122	26
ขามเฒ่า	3,385	293	3,092
กิ่งอำเภอกุฉินารายณ์	6,195	1,995	4,200
กิ่งอำเภอชื่นชม	133	63	70
รวม	33,860	16,576	17,284

จากตารางที่ 7 แสดงให้เห็นถึงอาชีพเสริมของครัวเรือนเกษตรกรคืออาชีพปลูกหม่อนเลี้ยงไหมนั้นมีแนวโน้มลดลงจากโดยรวม ถึง 17,284 ไร่

นอกจากนี้เกษตรกรในจังหวัดมหาสารคามยังมีการรวมกลุ่มกันเป็นสถาบันเกษตรกรจังหวัดมหาสารคาม แบ่งเป็นกลุ่มเกษตรกร กลุ่มแม่บ้านเกษตรกร เมื่อจำแนกรายอำเภอปรากฏผลดังตารางที่ 8

ตารางที่ 8 แสดงจำนวนครัวเรือนเกษตรกรที่รวมกลุ่มเป็นสถาบันเกษตรกรจำแนกตามอำเภอ

อำเภอ	จำนวนกลุ่มเกษตรกร	จำนวนกลุ่มแม่บ้านเกษตรกร
เมือง	14	69
บรบือ	15	20
เชียงยืน	8	12
โกสุมพิสัย	10	21
กันทรวิชัย	20	29
นาเชือก	10	32
วาปีปทุม	12	46
พยัคฆภูมิพิสัย	15	22
นาคน	7	20
แกดำ	5	20
ยางสีสุราช	7	13
กิ่งอำเภอกุฉินารายณ์	5	26
กิ่งอำเภอชนบท	4	2
รวม	132	332

จากตารางที่ 8 แสดงให้เห็นถึงการรวมกลุ่มของครัวเรือนเกษตรกรเป็นกลุ่มเกษตรกร และกลุ่มแม่บ้านเกษตรกรว่ามีจำนวนทุกอำเภอ อำเภอที่มีกลุ่มเกษตรกรมากที่สุดคืออำเภอกันทรวิชัย และอำเภอที่มีกลุ่มแม่บ้านเกษตรกรน้อยที่สุดคืออำเภอเมือง ประเด็นที่น่าสนใจคืออำเภอที่มีกลุ่มเกษตรกรและกลุ่มแม่บ้านเกษตรกรน้อยที่สุดคือ กิ่ง อ.ชนบท

จากการศึกษาบริบทครัวเรือนเกษตรกรในจังหวัดมหาสารคามพบว่าจังหวัดมหาสารคามมีครัวเรือนเกษตรกร 139,111 ครัวเรือน อำเภอที่มีครัวเรือนมากที่สุดคืออำเภอเชียงยืน

รองลงมาคือ อำเภอพัคคณภูมิพิสัย อำเภอมือง อำเภอนาเชือก อำเภอวาปีปทุม อำเภอบรบือ อำเภอกันทรวิชัย อำเภอโกสุมพิสัย อำเภอนาคู กิ่งอำเภอกุฉีกรัง อำเภอขามเฒ่า อำเภอแคว และอำเภอที่มีครัวเรือนเกษตรกรน้อยที่สุดคือกิ่งอำเภอชื่นชม นอกจากนี้ครัวเรือนเกษตรกรจะนิยมปลูกพืชเศรษฐกิจแล้ว การปลูกหม่อนเลี้ยงไหมยังถือเป็นอาชีพหนึ่งที่สำคัญของครัวเรือนเกษตรกร โดยทำเป็นอาชีพเสริม ดังคำขวัญของจังหวัดมหาสารคามที่ว่า “พุทธมณฑลอีสาน ถิ่นฐานอารยธรรม ผ้าไหมล้ำเลอค่า ตักสิลานคร” การปลูกหม่อนจึงเป็นกระบวนการที่สำคัญในการผลิตผ้าไหม

จากการระดมความเห็นของนักวิชาการด้านการเกษตรพบว่า ในระยะ 2 ปีที่ผ่านมาเกิดสภาวะฝนตกชุกมาก หม่อนที่เกษตรกรปลูกไว้เสียหายติดต่อกัน 2 ปี จึงขาดแรงจูงใจในการปลูกหม่อน อาชีพเสริมของครัวเรือนเกษตรกรคืออาชีพปลูกหม่อนเลี้ยงไหมนั้น มีแนวโน้มลดลงจากโดยรวม ถึง 17,284 ไร่ ครัวเรือนเกษตรกรนอกจากจะมีอาชีพหลักด้านการเกษตรคือปลูกข้าวและปลูกพืชแล้ว การประกอบอาชีพเสริมด้านการปลูกหม่อนเลี้ยงไหมถือเป็นอาชีพที่นิยมของครัวเรือนเกษตรกรจังหวัดมหาสารคาม โดยภาพรวมมี 16,579 ครัวเรือน ร้อยละ 14.1 เมื่อจำแนกรายอำเภออำเภอที่มีครัวเรือนเกษตรกรที่นิยมปลูกหม่อนเลี้ยงไหมมากที่สุดคืออำเภอพัคคณภูมิพิสัย รองลงมาคืออำเภอนาคู อำเภอวาปีปทุม อำเภอเชียงยืน กิ่งอำเภอกุฉีกรัง อำเภอบรบือ อำเภอขามเฒ่า อำเภอแคว อำเภอโกสุมพิสัย อำเภอเมือง กิ่งอำเภอชื่นชม สำหรับครัวเรือนเกษตรกรที่นิยมปลูกหม่อนเลี้ยงไหมน้อยที่สุดคืออำเภอกันทรวิชัย

นอกจากนี้เกษตรกรในจังหวัดมหาสารคามยังมีการรวมกลุ่มกันเป็นสถาบันเกษตรกรจังหวัดมหาสารคาม การรวมกลุ่มของครัวเรือนเกษตรกรเป็นกลุ่มเกษตรกร และกลุ่มแม่บ้านเกษตรกรว่ามีจำนวนทุกอำเภอ อำเภอที่มีกลุ่มเกษตรกรมากที่สุดคืออำเภอกันทรวิชัยและอำเภอที่มีกลุ่มแม่บ้านเกษตรกรน้อยที่สุดคืออำเภอเมือง ประเด็นที่น่าสนใจคืออำเภอที่มีกลุ่มเกษตรกรและกลุ่มแม่บ้านเกษตรกรน้อยที่สุดคือกิ่งอำเภอชื่นชม

จากผลการศึกษาบริบทของการเกษตรและเกษตรกรจังหวัดมหาสารคามทำให้ผู้วิจัยได้ภาพรวมว่า จังหวัดมหาสารคามมีพื้นที่การเกษตรในร้อยละ 74.94 ซึ่งแสดงถึงจังหวัดที่เป็นสังคมเกษตรกรรม และมีอาชีพเกษตรกรเป็นหลักชนิดพืชที่เกษตรกรนิยมปลูกมากที่สุด คือข้าวเหนียวนาปี ซึ่งเหมาะสมกับการเพาะปลูกทุกอำเภอ และอำเภอที่ปลูกพืชเศรษฐกิจได้ทั้ง 4 ประเภทคืออำเภอโกสุมพิสัย แต่ไม่มีอำเภอใดเหมาะแก่การปลูกพืชอ้อยโรงงานเป็นพืชเศรษฐกิจ

นอกจากนี้อำเภอพัคคณภูมิพิสัยถือเป็นอำเภอหนึ่งที่ยังให้เห็นถึงความเป็นสังคมเกษตรกรรมที่แท้จริง เนื่องจากสถิติการเก็บข้อมูลบริบทการเกษตรและเกษตรกร เป็นอำเภอที่มีพื้นที่การเกษตรมากที่สุด และเป็นอำเภอที่มีมูลค่าการผลิตข้าวนาปีซึ่งเป็นพืชเศรษฐกิจอันดับ 1

ของจังหวัดมากที่สุด และครัวเรือนเกษตรกรรมก็เป็นอันดับ 2 แต่การปลูกหม่อนเลี้ยงไหมซึ่งเป็นอาชีพเสริมที่ชาวจังหวัดมหาสารคามนิยมที่สุด ก็มีครัวเรือนที่ปลูกมากที่สุด

แต่อำเภอที่ควรจะได้รับ การส่งเสริมและดูแลเป็นอย่างมากคือ กิ่งอำเภอชื่นชม เนื่องจากเป็นกิ่งอำเภอที่เกิดขึ้นใหม่ พื้นที่ติด จังหวัดกาฬสินธุ์ และอำเภอกระนวน จังหวัดขอนแก่น ทำให้ขาดโอกาสหลายอย่าง ข้อมูลบริบทที่เก็บได้พบว่าเป็นอำเภอที่มีมูลค่าการผลิตพืชเศรษฐกิจคือ ข้าวนาปีน้อยที่สุด และมีครัวเรือนเกษตรกรน้อยที่สุด การปลูกหม่อนเลี้ยงไหม เป็นอาชีพเสริมก็อยู่ในลำดับรองจากน้อยที่สุด และที่สำคัญการรวมกลุ่มเกษตรกรที่เป็นกลุ่มเกษตรกรและกลุ่มแม่บ้าน เกษตรกรก็ยังน้อยที่สุดอีกด้วย

การรวบรวมข้อมูลของเกษตรกรที่ดำเนินชีวิตตามหลักเศรษฐกิจพอเพียงของจังหวัดมหาสารคาม

การรวบรวมข้อมูลของเกษตรกรที่ดำเนินชีวิตตามหลักเศรษฐกิจพอเพียงของจังหวัดมหาสารคามนั้น ผู้วิจัยได้ศึกษาและรวบรวมข้อมูลเกี่ยวกับเกษตรกรที่ดำเนินชีวิตตามหลักปรัชญาของเศรษฐกิจพอเพียง เพื่อจะนำมาคัดเลือกกลุ่มตัวอย่างเพื่อเข้าสู่ระยะที่ 2 โดยเลือกอำเภอละ 1 ตำบล โดยคัดจากรายชื่อเกษตรกรที่ขึ้นทะเบียนไว้กับสำนักงานเกษตรจังหวัดมหาสารคาม ผู้วิจัยนำเสนอไว้ 2 ประเด็น ดังนี้

1. ข้อมูลพื้นฐานของเกษตรกรที่ดำเนินชีวิตตามหลักเศรษฐกิจพอเพียงจังหวัดมหาสารคาม

จากผลการวิเคราะห์บริบทการเกษตรและเกษตรกรที่ปรากฏในตอนต้นพบว่า จังหวัดมหาสารคามเป็นจังหวัดที่มีอาชีพด้านการเกษตรเป็นหลัก จำนวนครัวเรือนเกษตรกรคิดเป็นร้อยละ 65 ของครัวเรือนทั้งหมด ดังนั้นการให้เกษตรกรหันมาดำเนินชีวิตตามหลักเศรษฐกิจพอเพียงจึงถือเป็นส่วนที่จำเป็น นอกจากนี้ครัวเรือนเกษตรกรยังมีความสนใจในการรวมกลุ่มไม่ว่าจะเป็นกลุ่มเกษตรกร และกลุ่มแม่บ้านเกษตรกรที่แสดงถึงความเข้มแข็งของเกษตรกรจังหวัดมหาสารคาม และยังมีกรหาอาชีพเสริมคืออาชีพปลูกหม่อนเลี้ยงไหม และเมื่อศึกษาจากบทที่ 2 ข้อมูลด้านบริบทจังหวัดมหาสารคามพบว่า ปัญหาหลักคือความยากจน ดังนั้นจึงเป็นตัวแปรสำคัญที่ชี้ให้เห็นว่า การนำปรัชญาเศรษฐกิจพอเพียงมาส่งเสริมให้เกษตรกรเป็นหัวใจที่สำคัญอย่างยิ่ง

ผู้วิจัยดำเนินการสำรวจข้อมูลพื้นฐานของเกษตรกรที่ดำเนินชีวิตตามหลักเศรษฐกิจพอเพียงจังหวัดมหาสารคาม เพื่อต้องการข้อมูลพื้นฐานด้านความรู้ความเข้าใจในหลักเศรษฐกิจพอเพียง การดำเนินชีวิตตามหลักเศรษฐกิจพอเพียง โดยเฉพาะทำการเกษตรแบบพอเพียง และแนวคิดการทำเกษตรแบบพอเพียง โดยกลุ่มตัวอย่างเป็นเกษตรกรในจังหวัดมหาสารคาม โดยการสุ่มตัวอย่างอย่างง่าย ทุกอำเภอ อำเภอละประมาณ 20 คน ดังข้อมูลพื้นฐานของให้ข้อมูลจำแนกตามอำเภอปรากฏในตารางที่ 9

ตารางที่ 9 แสดงจำนวนเกษตรกรผู้ให้ข้อมูลการดำเนินชีวิตตามหลักเศรษฐกิจพอเพียง

อำเภอ	จำนวน	ร้อยละ
วาปีปทุม	71	14.2
กันทรวิชัย	39	7.8
เมือง	57	11.4
นาइन	22	4.4
บรบือ	24	4.8
โกสุม	77	15.4
พยัคฆฯ	19	3.8
นาเชือก	34	6.8
ขามเฒ่า	40	8.0
แกดำ	42	8.4
เชียงยืน	32	6.4
กุฉีกรัง	43	8.6
รวม	500	100

จากตารางที่ 9 แสดงให้เห็นว่าเกษตรกรผู้ให้ข้อมูลกระจายทุกอำเภอ จากการสอบถามข้อมูลพื้นฐานด้านความรู้ความเข้าใจในหลักเศรษฐกิจพอเพียงของเกษตรกรจังหวัดมหาสารคาม ปรากฏในตารางที่ 10

ตารางที่ 10 แสดงข้อมูลพื้นฐานด้านความรู้ความเข้าใจในหลักเศรษฐกิจพอเพียงของเกษตรกร
จังหวัดมหาสารคาม

ด้าน (n=500)	จำนวนเกษตรกร		
	มี	ไม่มี	ไม่แน่ใจ
1. ความรู้ด้านเศรษฐกิจพอเพียง	361	129	10
2. การดำเนินชีวิตตามหลักเศรษฐกิจพอเพียง	209	158	133

จากตารางที่ 10 แสดงให้เห็นว่า เกษตรกรในจังหวัดมหาสารคามมีความรู้ด้านเศรษฐกิจพอเพียง จำนวน 361 คน และมีการดำเนินชีวิตตามหลักเศรษฐกิจพอเพียงจำนวน 209 คน ซึ่งข้อมูลพื้นฐานดังกล่าว แสดงให้เห็นว่าแนวคิดตามหลักเศรษฐกิจพอเพียงเป็นแนวทางที่เกษตรกรในจังหวัดให้ความสนใจ และมีความพยายามในการดำเนินชีวิตดังกล่าว โดยเมื่อศึกษามีแนวคิดการทำการเกษตรแบบพอเพียงของจังหวัดมหาสารคามปรากฏในตารางที่ 11

ตารางที่ 11 แสดงแนวคิดที่มีต่อการดำเนินชีวิตตามหลักเศรษฐกิจพอเพียงของเกษตรกร
จังหวัดมหาสารคาม

ด้าน (n=500)	จำนวน	ร้อยละ
เข้ากับสถานะเศรษฐกิจในปัจจุบัน	54	10.8
มีรายได้เสริม	159	31.8
มีความมั่นคง	58	11.6
ทำตามพระราชดำรัสพระบาทสมเด็จพระเจ้าอยู่หัว	110	22
ไม่สิ้นเปลืองรายได้	31	6.2
ดูแลตนเองและครอบครัวได้	14	2.8
ลงทุนน้อย	36	7.2
แก้ปัญหาความยากจน	17	3.4
ต้องการใช้ปุ๋ยชีวภาพสลับกับปุ๋ยเคมี	8	1.6
ต้องการลดการใช้ปุ๋ยเคมี	13	2.6
รวม	500	100

จากตารางที่ 11 แสดงให้เห็นว่าเกษตรกรในจังหวัดมหาสารคามแนวคิดที่มีต่อการดำเนินชีวิตตามหลักเศรษฐกิจพอเพียง ว่ามีรายได้เสริม มากที่สุดร้อยละ 31.80 รองลงมาคือต้องการทำตามพระราชดำรัสพระบาทสมเด็จพระเจ้าอยู่หัว ร้อยละ 20 ซึ่งผลการศึกษาดังกล่าวแสดงให้เห็นว่า เกษตรกรยังมีความเข้าใจผิดเกี่ยวกับการทำการเกษตรแบบพอเพียง หรือการดำเนินชีวิตตามหลักเศรษฐกิจพอเพียง ซึ่งไม่เป็นไปตามแนวพระราชดำรัสที่ต้องการให้เกิดความพอเพียง ซึ่งจุดนี้ทำให้ผู้วิจัยเห็นว่าต้องมีการให้ความรู้เกษตรกรมากยิ่งขึ้น

เมื่อศึกษาถึงเหตุผลที่ต้องการดำเนินชีวิตตามหลักเศรษฐกิจพอเพียงเกษตรกรในจังหวัดมหาสารคามมีแนวคิดปรากฏในตารางที่ 12

ตารางที่ 12 แสดงเหตุผลที่ต้องการดำเนินชีวิตตามหลักเศรษฐกิจพอเพียงเกษตรกรในจังหวัดมหาสารคาม

ด้าน (n = 500)	จำนวน	ร้อยละ
1. ต้องการร่วมมือกับชุมชนและหน่วยงานรัฐ	64	12.8
2. ต้องการประหยัดค่าใช้จ่าย	240	48.0
3. ต้องการมีชีวิตที่ดีขึ้น	109	21.8
4. ต้องการความรู้เรื่องเศรษฐกิจพอเพียง	43	8.6
5. ไม่มีเหตุผล	44	8.8
รวม	500	100

จากตารางที่ 12 แสดงให้เห็นว่าเกษตรกรในจังหวัดมหาสารคามต้องการดำเนินชีวิตตามหลักเศรษฐกิจพอเพียงด้วยเหตุผลคือการต้องการช่วยเหลือค่าใช้จ่ายในครัวเรือนเพื่อให้เกิดการประหยัดค่าใช้จ่ายมากที่สุด และรองลงมาคือต้องการมีชีวิตที่ดีขึ้น

นอกจากนี้จังหวัดมหาสารคามมีการสร้างศูนย์เครือข่ายเรียนรู้เศรษฐกิจพอเพียงชุมชนขึ้น หลายแปลง ผู้วิจัยได้สุ่มตัวอย่างการลงพื้นที่สำรวจศูนย์เครือข่ายเรียนรู้เศรษฐกิจพอเพียงชุมชน 2 ศูนย์ เพื่อศึกษาสภาพศูนย์เครือข่าย ผลการดำเนินงาน และปัญหาอุปสรรคปรากฏผลดังนี้

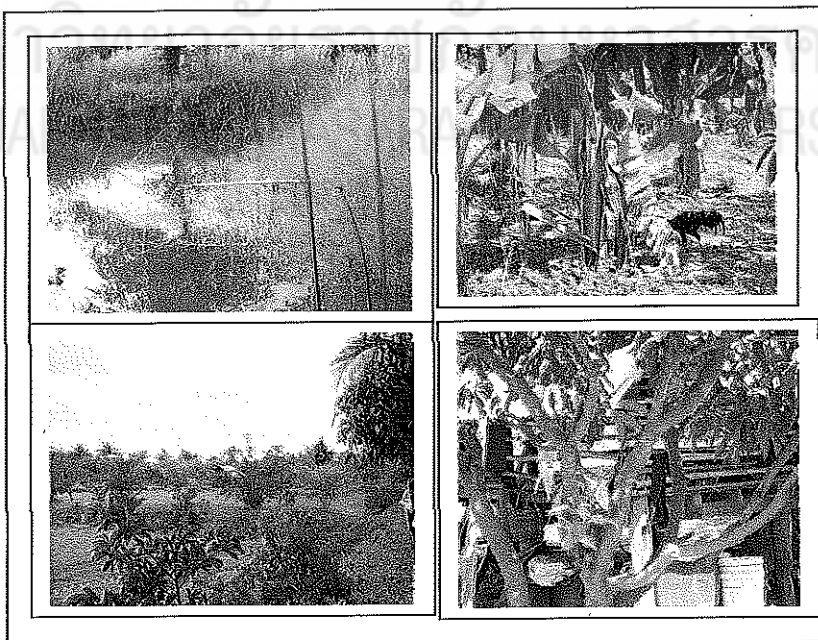
1.1 ศูนย์เครือข่ายเรียนรู้เศรษฐกิจพอเพียงชุมชน แปลงนายจันทร์ นาชัยคุลย์ ตั้งอยู่ที่ 117 หมู่ที่ 7 บ้านหนองแหน กม.ที่ 22 ถนนบรบือ-บ้านไผ่ ตำบลนาโพธิ์ กิ่งอำเภอกุฉินารายณ์ จังหวัดมหาสารคาม

ศูนย์แปลงนายจันทร์ นาชัยคุลย์ มีเนื้อที่ 14 ไร่ โดยสภาพศูนย์ปรากฏดังภาพที่ 1



ภาพที่ 1 แสดงศูนย์เรียนรู้เศรษฐกิจพอเพียงชุมชน แปลงนายจันทร์ นาชัยคุลย์

นอกจากนี้ยังทำการเกษตรแบบเศรษฐกิจพอเพียงมีการจัดสรรพื้นที่ตามการเกษตร
ทฤษฎีใหม่ ดังภาพที่ 2

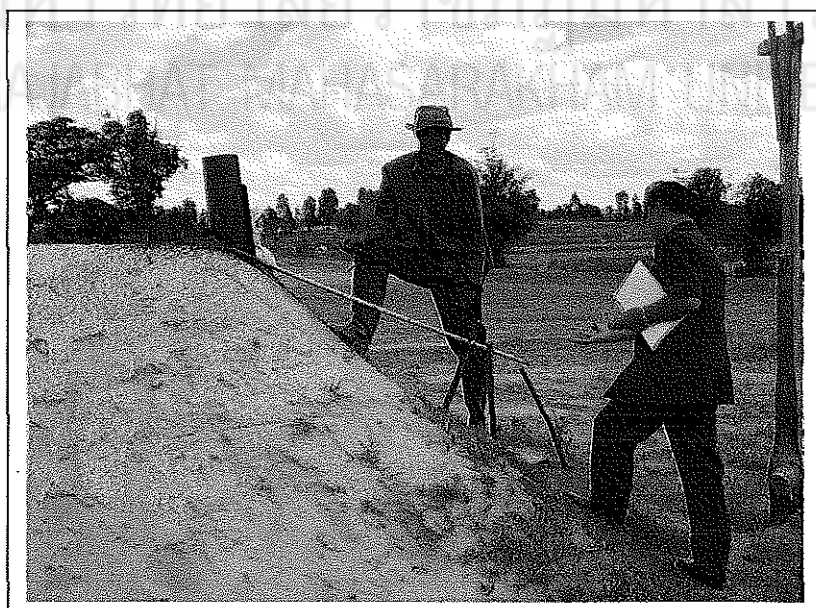


ภาพที่ 2 แสดงการจัดสรรพื้นที่การเกษตรแบบทฤษฎีใหม่ของแปลงนายจันทร์ นาชัยคุลย์

แปลงนายจันทร์ นายชัยคุลย์ มีเจ้าของพื้นที่คือ นายจันทร์ นายชัยคุลย์ เป็นแปลงที่ให้
 ความรู้ด้านเศรษฐกิจพอเพียง และมีหลักสูตรเสริมคือ การทำน้ำส้มควันไม้จากเตาเผาถ่าน การทำ
 บัญชีชีวภาพจากน้ำส้มควันไม้ การดูแลไม้ผลยืนต้นปลอดภัย และการจัดการทำไร่นาสวนผสม
 พืชหลังเก็บเกี่ยว แบบเศรษฐกิจพอเพียง ดังภาพที่ 3 แสดงแปลงความรู้ด้านเศรษฐกิจพอเพียง และ
 ภาพที่ 4 แสดงหลักสูตรเสริม



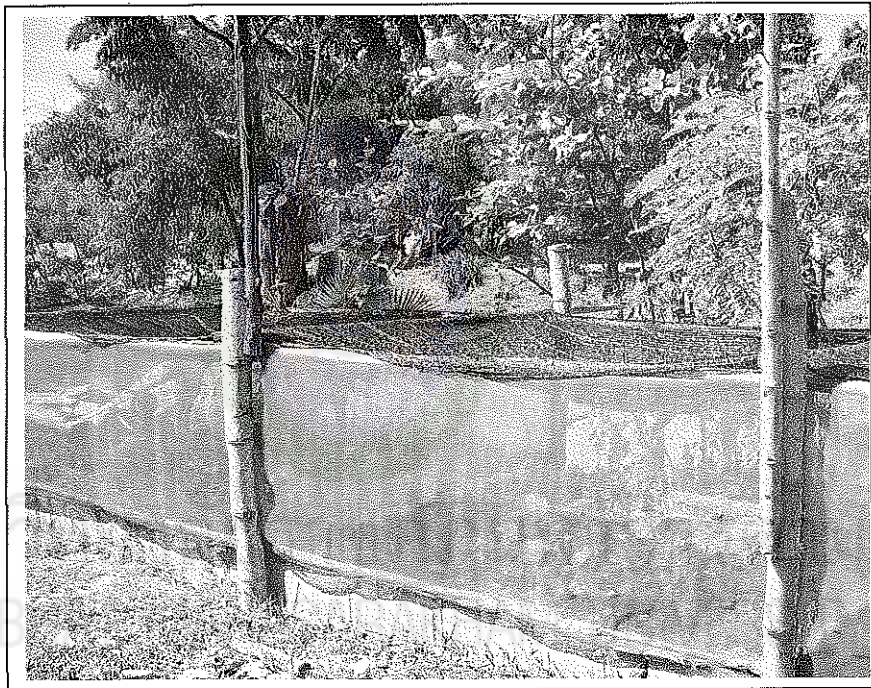
ภาพที่ 3 แสดงแปลงความรู้ด้านเศรษฐกิจพอเพียง



ภาพที่ 4 แสดงหลักสูตรเสริม การทำน้ำส้มควันไม้

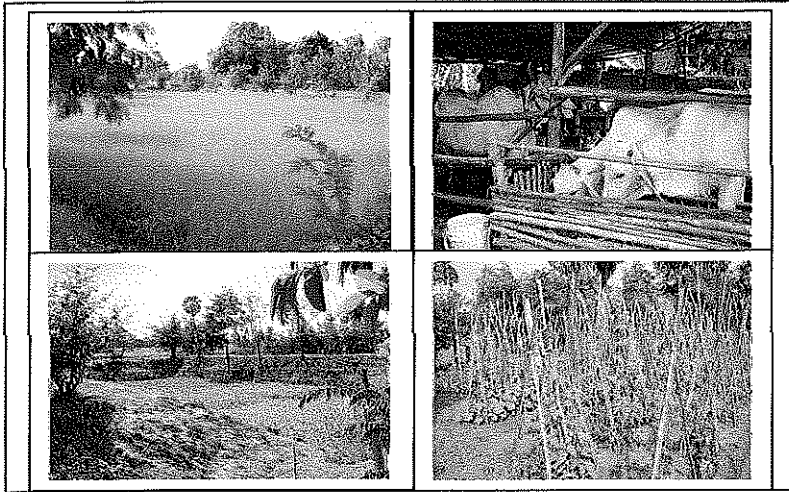
จากแปลงการเรียนรู้ แปลงนายจันทร์ นาชัยคุลย์ ดังกล่าวทำให้เกษตรกรสามารถนำความรู้ไปประยุกต์ใช้งานได้ทุกท้องถิ่น มีความรู้ความสามารถถ่ายทอดความรู้ให้ผู้ใกล้ชิด หรือชุมชนในท้องถิ่น รู้จักการทำเกษตรปลอดภัยจากสารพิษแบบเศรษฐกิจพอเพียง ทำให้ลดรายจ่ายเพิ่มรายได้

1.2 ศูนย์เครือข่ายเรียนรู้เศรษฐกิจพอเพียงชุมชน แปลงนายคำพันธ์ เหล่าวงมี ตั้งอยู่ที่ 43 หมู่ที่ 2 บ้านคอนแดงใต้ ตำบลศรีสุข อำเภอกันทรวิชัย จังหวัดมหาสารคาม ศูนย์แปลงนายคำพันธ์ เหล่าวงมี มีเนื้อที่ 7 ไร่ โดยสภาพศูนย์ปรากฏดังภาพที่ 5



ภาพที่ 5 แสดงศูนย์เรียนรู้เศรษฐกิจพอเพียงชุมชน แปลงนายคำพันธ์ เหล่าวงมี

นอกจากนี้ยังทำการเกษตรแบบเศรษฐกิจพอเพียงมีการจัดสรรพื้นที่ตามการเกษตรทฤษฎีใหม่ ดังภาพที่ 6



ภาพที่ 6 แสดงการจัดสรรพื้นที่การเกษตรแบบทฤษฎีใหม่ของแปลงนายคำพันธ์ เหล่าวงษ์

แปลงนายคำพันธ์ เหล่าวงษ์ มีเจ้าของพื้นที่คือ นายคำพันธ์ เหล่าวงษ์ เป็นแปลงที่ให้ความรู้ด้านเศรษฐกิจพอเพียง และมีหลักสูตรเสริมคือ การทำปุ๋ยอินทรีย์ การจัดทำไร่นาสวนผสม พืชหลังเก็บเกี่ยว และการปลูกหน่อไม้ฝรั่งแบบเศรษฐกิจพอเพียง ดังภาพที่ 7 แสดงแปลงความรู้ด้านเศรษฐกิจพอเพียง และภาพที่ 8 แสดงหลักสูตรเสริม



ภาพที่ 7 แสดงแปลงความรู้ด้านเศรษฐกิจพอเพียง



ภาพที่ 8 แสดงหลักสูตรเสริม เตาไม้สามวันไม้

จากแปลงการเรียนรู้ แปลงนายคำพันธ์ เหล่าวงษ์ ดังกล่าวทำให้เกษตรกรสามารถนำความรู้ไปประยุกต์ใช้งานได้ทุกท้องถิ่น มีความรู้ความสามารถถ่ายทอดความรู้ให้ผู้ใกล้ชิด หรือชุมชนในท้องถิ่น รู้จักการทำการเกษตรปลอดภัยจากสารพิษแบบเศรษฐกิจพอเพียง ทำให้ลดรายจ่าย เพิ่มรายได้

การศึกษารณีตัวอย่างของเกษตรกรที่ดำรงชีวิตตามปรัชญาเศรษฐกิจพอเพียง

จากตัวอย่างแปลงการเรียนรู้เศรษฐกิจพอเพียงดังกล่าวทำให้การเกษตรแบบเศรษฐกิจพอเพียงทำให้มีการขยายความรู้มากขึ้นเกษตรกรเห็นความสำคัญของการเกษตรแบบพอเพียงมากขึ้น เมื่อทำการคัดเลือกเกษตรกรที่ดำเนินชีวิตตามหลักเศรษฐกิจพอเพียง จึงทำการคัดเลือกเกษตรกรที่ดำเนินชีวิตตามหลักเศรษฐกิจพอเพียงอำเภอละ 1 ครัวเรือน ผู้วิจัยดำเนินการโดยชี้แจงข้อมูลไปยังเกษตรอำเภอให้คัดเลือกเกษตรกรที่ดำเนินชีวิตตามหลักเศรษฐกิจพอเพียงอำเภอละ 1 ครัวเรือน โดยใช้ดัชนีตัวชี้วัดด้านความพอเพียงที่ผู้วิจัยมอบให้ และหากอำเภอใดไม่สามารถคัดเลือกได้ ผู้วิจัยจึงดำเนินการคัดเลือกเอง ดังนี้

ก. ประสานงานและขอคำแนะนำจากสำนักงานเกษตรจังหวัด และสำนักงานสหกรณ์การเกษตร เพื่อแนะนำเกษตรกรที่มีคุณสมบัติตามตัวชี้วัดความพอเพียง ได้ประยุกต์มาจาก

ปรัชญาของเศรษฐกิจพอเพียง 3 คุณสมบัติ คือ ความพอประมาณ ความมีเหตุมีผล และการมีภูมิคุ้มกันที่ดีในตัว และ 2 เงื่อนไข คือ เงื่อนไขความรู้ และ เงื่อนไขคุณธรรม

ตัวชี้วัดความพอเพียงจะต้องประกอบด้วย 3 คุณลักษณะ 2 เงื่อนไข ดังนี้

1. ความพอประมาณ หมายถึง ความพอดีที่ไม่น้อยเกินไปและไม่มากเกินไปโดยไม่เบียดเบียนตนเองและผู้อื่น เช่นการผลิตและการบริโภคที่อยู่ในระดับพอประมาณ

2. ความมีเหตุผล หมายถึง การตัดสินใจเกี่ยวกับระดับของความพอเพียงนั้นจะต้องเป็นไปอย่างมีเหตุผลโดยพิจารณาจากเหตุปัจจัยที่เกี่ยวข้องตลอดจนคำนึงถึงผลที่คาดว่าจะเกิดขึ้นจากการกระทำนั้น ๆ อย่างรอบคอบ

3. การมีภูมิคุ้มกันที่ดีในตัว หมายถึง การเตรียมตัวให้พร้อมรับผลกระทบและการเปลี่ยนแปลงด้านต่าง ๆ ที่จะเกิดขึ้นโดยคำนึงถึงความเป็นไปได้ของสถานการณ์ต่าง ๆ ที่คาดว่าจะเกิดขึ้นในอนาคตทั้งใกล้และไกล

เงื่อนไข เป็นการตัดสินใจและการดำเนินกิจกรรมต่าง ๆ ให้อยู่ในระดับพอเพียงนั้นต้องอาศัยทั้งความรู้ และคุณธรรมเป็นพื้นฐาน กล่าวคือ

1. เงื่อนไขความรู้ ประกอบด้วย ความรอบรู้เกี่ยวกับวิชาการต่าง ๆ ที่เกี่ยวข้องอย่างรอบคอบ ความรอบคอบที่จะนำความรู้เหล่านั้นมาพิจารณาให้เชื่อมโยงกัน เพื่อประกอบการวางแผน และความระมัดระวังในขั้นปฏิบัติ

2. เงื่อนไขคุณธรรม ประกอบด้วย ที่จะต้องเสริมสร้างประกอบด้วย มีความตระหนักในคุณธรรม มีความซื่อสัตย์สุจริตและมีความอดทน มีความเพียร ใช้สติปัญญาในการดำเนินชีวิต

ข. ผู้วิจัยดำเนินการลงพื้นที่เพื่อตรวจสอบคุณสมบัติของเกษตรกรตามที่ได้รับคำแนะนำ หากตรวจสอบแล้วพบว่าคุณสมบัติไม่เป็นไปตามตัวชี้วัด ก็จะดำเนินการคัดเลือกเอง โดยการการสัมภาษณ์ผู้นำชุมชนของแต่ละอำเภอ และลงพื้นที่แปลงเศรษฐกิจพอเพียงเพื่อทำการประเมินโดยใช้ดัชนีความพอเพียงดังกล่าว

ค. หากอำเภอใดที่สำนักงานเกษตรจังหวัด และสำนักงานสหกรณ์การเกษตรไม่สามารถให้ข้อมูลได้ ผู้วิจัยจะดำเนินการคัดเลือกเองโดยการการสัมภาษณ์ผู้นำชุมชนของแต่ละอำเภอ และลงพื้นที่แปลงเศรษฐกิจพอเพียงเพื่อทำการประเมิน โดยใช้ดัชนีความพอเพียง

ผลการคัดเลือกพบว่า เกษตรกรที่สามารถเป็นตัวอย่างในการดำเนินชีวิตตามหลักเศรษฐกิจพอเพียงมี ดังนี้

ตารางที่ 13 แสดงผลการคัดเลือกเกษตรกรที่ดำเนินชีวิตตามหลักเศรษฐกิจพอเพียงรายอำเภอ

อำเภอ	ชื่อ-สกุล	ที่อยู่
เมือง	นางสอน แฝงเมืองคุก	9 หมู่ 10 บ้านม่วง ต.ลาดพัฒนา
กันทรวิชัย	นายคำพันธ์ เหล่าวงษ์	43 หมู่ 2 บ.คอนแดง ต.ศรีสุข
เขียงยืน	นายสมหวัง บัวพันธ์	71 หมู่ 47 บ.แจ้ง ต.เสื่อเต่า
โกสุมพิสัย	นายทวีชัย วรฤทธิ์	123 หมู่ 5 บ้านคอนน้อย ต.โพนงาม
บรบือ	นายวิทยา พลพิมพ์	99 หมู่ 9 บ.หนองโก ต.หนองโก
พยัคฆภูมิพิสัย	นายคำภีร์ อุปลัมภ์	62 หมู่ 8 บ.เมืองเจ็ย ต.ปะหลาน
ยางสีสุราช	นายเสงี่ยม ชาวเกวียน	40 หมู่ 4 บ.หนองรูเข้เหนือ ต.หนองบัวสันต
วาปีปทุม	นายชาย ประกอบมี	6 หมู่ 10 บ้านหนองโจ้ง ต.หวาย
นาคนูน	นายคงบัง ขุนพิณี	38 หมู่ 4 บ้านยางดินเหลือง ต.ดงยาง
นาเชือก	นายถวิล จำปาแก้ว	20 หมู่ 14 บ้านปอพาน ต.ปอพาน
แกดำ	นายเคน ศรีบุญเรือง	50 หมู่ 5 บ้านตะกุก ต.วังแสง
กิ่ง อ. กุฉีรัง	นายจันทร์ นาชัยคุลย์	117 หมู่ 7 บ.หนองแทน ต.นาโพธิ์
กิ่ง อ. ชื่นชม	นายจันทร์ เลพล	53 หมู่ 8 บ.เหล่าดอกไม้ ต.เหล่าดอกไม้

จากตารางที่ 13 แสดงให้เห็นว่า จังหวัดมหาสารคามมีเกษตรกรที่สามารถพัฒนาเป็นแบบอย่างของเกษตรกรที่ดำเนินชีวิตตามหลักเศรษฐกิจพอเพียงได้ โดยรายชื่อที่ได้จากกระบวนการคัดเลือกของผู้วิจัยดังกล่าวมาแล้วข้างต้น

ผู้วิจัยได้ทำการศึกษาแนวทางการดำเนินชีวิตของเกษตรกรที่ได้รับการคัดเลือกทั้ง 13 ครอบครัว ตามตัวชี้วัดความพอเพียง รวมถึงศึกษาข้อมูลพื้นฐานต่าง ๆ และข้อมูลการดำเนินชีวิตตามหลักเศรษฐกิจพอเพียงของเกษตรกรที่ได้รับการคัดเลือก (รายละเอียดปรากฏในภาคผนวก)

ผลการศึกษากรณีตัวอย่างของเกษตรกรทั้ง 13 คนตามปรัชญาของเศรษฐกิจพอเพียง 3 คุณสมบัติ คือ ความพอประมาณ ความมีเหตุมีผล และ การมีภูมิคุ้มกันที่ดีในตัว และ 2 เงื่อนไข คือ เงื่อนไขความรู้ และ เงื่อนไขคุณธรรม ตามตัวชี้วัดปรากฏ ดังนี้

1. คุณลักษณะ 3 ประการ

1.1 ความพอประมาณ

เกษตรกรทุกคนเป็นผู้มีความพอประมาณ ดังเช่น เกษตรกรอำเภอเมืองนางสอน แฝงเมืองคุก เป็นแบบอย่างของความพอประมาณ คือเป็นผู้ที่ไม่เล่น การพนันทุกชนิด แม้แต่สลากกินแบ่งรัฐบาล หรือสลากใต้ดิน ก็ไม่ยุ่งเกี่ยว นางสอน กล่าวว่า เสียขายเงิน ต้องรู้จักประหยัด เล่น ไปก็ไม่เคยเห็นใครรวย และสิ่งที่เป็นคุณลักษณะเด่นที่สุดของนางสอน คือ เป็นผู้ไม่มีหนี้สินแม้แต่บาทเดียว นี่คือคำกล่าวที่นางสอน แฝงเมืองคุก พูดอย่างภาคภูมิใจ

นายคำพันธ์ เหล่าวงษ์ เป็นผู้มีความพอประมาณไม่ฟุ้งเฟ้อ อาหารในบ้านจะนำผลผลิตที่ได้จากแปลงนำมาทำอาหาร โดยเฉพาะผักจะไม่ซื้อจากที่อื่น ถ้าไม่มีก็ไม่รับประทาน รับประทานเท่าที่มี ไม่เล่นการพนัน ไม่ดื่มสุรา ขณะนี้กำลังพยายามลดบุหรี จากวันละ 1 ซอง เป็น 1 ซองต่อสัปดาห์ ตามแนวคิด ลด ละ เลิก นอกจากนี้ นายคำพันธ์ยังเป็นผู้ประหยัด อดออม เช่น ขณะที่ผู้วิจัยไปพบนายคำพันธ์ครั้งแรก นายคำพันธ์กำลังสร้างบ้าน และสร้างเองโดยมีภรรยา และถูกช่วยสร้างบ้าน ผู้วิจัยถามว่า ทำไมไม่จ้างคนอื่น นายคำพันธ์ตอบว่า ค่าแรงประมาณ 3 หมื่น หากเราทำเอง ว่างก็ค่อย ๆ ทำไป เงิน 3 หมื่น นำมาซื้อวัสดุในการสร้างบ้านจะดีกว่า จากคำกล่าวนี้ แสดงให้เห็นการเป็นผู้มีความประหยัด อดออม ลดรายจ่าย ให้กับครอบครัว ดังภาพการสร้างบ้านเรือนด้วยตนเอง

นายสมหวัง บัวพันธ์ เป็นแบบอย่างที่ดีในการพอประมาณคือเป็นผู้ที่ไม่เล่นการพนันทุกชนิดและสลากใต้ดินก็ไม่เล่น สาเหตุที่นายสมหวังไม่เล่นการพนันเพราะ เทียบกับคนอื่นไม่เห็นมีใครรวย ก็เลยไม่เล่นการพนันทุกชนิด

นายทวีชัย วรฤทธิ์ ถือได้ว่าเป็นบุคคลที่ประมาณตนพอสมควรเพราะไม่สูบบุหรี่ ไม่เล่นการพนัน ที่ไม่ทำแบบนี้ นายทวีชัยกล่าวว่า เพราะสภาพความเป็นอยู่เดือดร้อน จึงไม่อยากให้ครอบครัวเดือดร้อนมากกว่านี้ จึงไม่เล่นการพนัน ไม่สูบบุหรี่ แต่ในด้านของการค้ำเหล้ามีบ้างเป็นบางครั้ง

นายวิชา พลพิมพ์ มีความประมาณตนคือพอใจในสิ่งที่ตนมีอยู่ เงินโดยส่วนใหญ่จะเก็บไว้ให้บุตรเป็นทุนการศึกษาและจะเก็บเงินนี้ไว้กับธนาคารเพื่อจะเป็นดอกเบี้ยเล็ก ๆ น้อย ๆ

นายคัมภีร์ อุปถัมภ์ ชายพีชผักในสวนที่หน้าร้านของลูกสาว ได้เงินประมาณวันละ 200-300 บาท ซึ่งถือว่าแตกต่างจากชาวบ้านคนอื่น ชายมาได้ก็ไม่ได้ใช้หมดมีการเก็บหอมรอมริบไว้ที่ธนาคารและเงินบางส่วนแบ่งให้หลานไปโรงเรียนบ้าง

นายเสงี่ยม ชาวเกวียน เป็นคนที่พอประมาณคนในด้านการไม่สูบบุหรี่ การไม่เล่นการพนัน แต่ถ้าเรื่องการดื่มสุราก็มีบ้างตามเทศกาลต่าง ๆ ดังนั้นนายเสงี่ยมเป็นคนที่พอประมาณคนในอีกระดับหนึ่งเพราะยังมีการดื่มเหล้า แต่ที่ไม่เล่นการพนัน หรือสูบบุหรี่นั้น นายเสงี่ยมกล่าวว่า จะหาเงินไว้ให้ลูกเรียนหนังสือให้จบ

นายชาย ประกอบมี การพอประมาณคนของนายชายเป็นการพอประมาณคนในแบบเกษตรพอเพียงเพราะนายชายจะนำผัก ผลไม้ ที่เหลือจากการรับประทานนำไปขายเพื่อจะได้มีเงินเก็บและได้นำเงินมาใช้จ่ายในบ้าน ในด้านการซื้อของใช้เครื่องใช้ต่าง ๆ

นายคงบัง ชุนพินิจ กล่าวว่า มีการอยู่การกิน ไม่ได้รอคอยการกิน อะไรที่มีอยู่ในสวนก็เอามาทำกินทั้ง ผัก ปลา ขัน อยู่แบบพอเพียง และบุตรหลานจะช่วยกันอยู่ในสวน ซึ่งถือได้ว่าเป็นการอยู่กันอย่างพอเพียงเพราะถ้าอยากกินอะไรในสวนก็มีอยู่เยอะทั้งผัก ปลา ขอแค่ความขยันเท่านั้นที่จะทำให้เราได้ทุกอย่าง และถ้าขยันอย่างเดียวไม่มีความอดทนอะไร ที่ทำมาก็สูญเปล่า

นายถวิล จำปาแก้ว ในด้านความพอประมาณนายถวิลจะรับประทานผัก ผลไม้ ที่ตนปลูกไว้ในที่นาถ้ามีเหลือนายถวิลจะนำผัก ผลไม้ที่เหลือนำไปขายที่ตลาด หรือ ไม่ก็นำไปขายที่ร้านขายของชำของลูกสาว เพื่อนำเงินที่ได้มาส่วนหนึ่งให้หลานไปเรียนหนังสือ และเอาไว้ใช้จ่ายในครัวเรือน

นายเคน ศรีบุญเรือง ได้กล่าวว่าครอบครัวของเขาแตกต่างจากชาวบ้านคนอื่น เพราะชาวบ้านจะจับกลุ่มคุยกัน ไม่ทำอะไรทั้งวัน แต่นายเคนและครอบครัว จะใช้ชีวิตอยู่กับไร่นา ทำไร่นาทำสวนไปเรื่อย ๆ เหนื่อยก็หยุดพัก แต่จะทำตลอดจะไม่ไปนั่งจับกลุ่มคุยกัน เพราะคิดว่า คงจะไม่มีผู้มีกิน ลูกหลานอยากกินอะไรก็มีอยู่ในสวน ทั้งผลไม้ พืช ผัก ต่าง ๆ และจะพยายามรักษาต้นไม้ทุกต้นให้อยู่ในสภาพดี ไม่ปล่อยให้ปละละเลย จะทำการเกษตรแบบนี้ต่อไปเรื่อย ๆ เพราะมีความสุข ความภูมิใจ ดีใจที่ลูกหลานได้มีผู้มีกิน

นายจันทร์ นาชัยคุลย์ เป็นคนที่ไม่เสี่ยงโชค โดยส่วนมากจะทำงานมากกว่าคนในหมู่บ้านส่วนมากมักจะเล่นการพนัน จึงทำให้นายจันทร์เป็นคนที่ไม่ติดการพนัน ซึ่งแตกต่างจากคนในหมู่บ้านที่มักจะเล่นการพนันกันมาก

นายจันทร์ เลพล เป็นคนที่ไม่กินเหล้า และสูบบุหรี่บ้างเป็นบางครั้ง(ยาเส้น) โดยส่วนมากสูบล้างจากที่รับประทานข้าวเสร็จ และเป็นคนที่ไม่ชอบเสี่ยงโชค ไม่เล่นการพนัน ส่วนเงินที่ได้ไม่ว่าจะเป็นการ ได้มาจากลูก ๆ หรือการขายผัก ผลไม้ ที่อยู่ในที่นา นายจันทร์ เลพล จะออมเงินเก็บไว้ที่ธนาคาร

จากข้อมูลข้างต้นจะเห็นว่าเกษตรกรทุกคนที่ได้รับการคัดเลือกเป็นผู้รู้จักการพอประมาณ แต่จะมากน้อยก็ขึ้นกับบริบทของสังคมต่าง ๆ แต่ทุกคนมีความพยายามในการ

ลด ละ และเลิกสุรา ซึ่งจะดื่มเฉพาะในเทศกาล ไม่มีใครดื่มทุกวัน ส่วนบุหรี ก็มีความพยายามในการลด แต่ทุกครอบครัวมีความประหยัด อดออม และไม่ฟุ้งเฟ้อ มีความพยายามในการตัดทอนรายจ่าย โดยการปลูกพืชผักทานเอง และเพิ่มรายได้โดยการเหลือก็นำมาขาย เพื่อสร้างรายได้ให้ครอบครัว

1.2 ความมีเหตุผล

เกษตรกรที่ได้รับการคัดเลือกเป็นผู้มีเหตุผล มีแนวคิดในการดำเนินชีวิตที่เป็นแบบอย่างที่ดี ดังเช่นคำกล่าวที่นางสอน แผงเมืองคุกกล่าวไว้ เสียขายเงิน ต้องรู้จักประหยัด เล่นไปก็ไม่เคยเห็นใครรวย ข้างต้น แสดงให้เห็นชัดเจนว่านางสอนเป็นผู้มีเหตุผล รู้จักคิดวิเคราะห์ และเป็นแบบอย่างที่ดีของครอบครัว สามิไม่ดื่มเหล้า (สูบบุหรี่บ้าง เนื่องจากเป็นวัฒนธรรมของประชาชนในภาคตะวันออกเฉียงเหนือ) ไม่เล่นการพนัน บุตรสาวก็เช่นกัน ไม่ยุ่งเกี่ยวกับอบายมุขทุกชนิด นอกจากนี้นางสอน ยังกล่าวว่า หากทุกคนทำพื้นที่ที่อยู่อาศัยไม่ให้มีที่ว่าง ปลูกพืชผัก เลี้ยงสัตว์เท่าที่ทำได้ ก็ไม่ต้องคิดรน จันไม่เคยคิดจะจากบ้านไปทำงานที่อื่น เพราะจันมีทุกอย่างแล้ว บุตรสาวก็เช่นกันไม่เคยคิดจะไปทำงานที่กรุงเทพฯ เหมือนคนอื่น เพราะเขาพอใจที่อยู่แบบนี้

นอกจากนี้นายคำพันธ์ เหล่าวงษ์ และครอบครัว เป็นผู้มีเหตุผล รู้จักคิดและวิเคราะห์ เช่นการใช้ปุ๋ยคอก แทนปุ๋ยเคมี ไม่ใช่ฆ่าแมลง นอกจากนี้นายคำพันธ์ยังเป็นตัวอย่างที่ดีให้กับครอบครัว สอนบุตร ให้เป็นผู้รู้จักความถูกต้อง เช่นบุตรสาวจะช่วยเหลืองานบ้าน ไม่เที่ยวนอกบ้าน สอนบุตร ให้เป็นคนดีโดยใช้เหตุผล บุตรสาวไม่เคยอายเพื่อนที่จะเอาผัก ไปขาย และทั้งลูกสาวและลูกชายก็มีผลการเรียนดี คือสอบได้ที่ 1 ของนักเรียนทั้งชั้นเรียน เกรดเฉลี่ยประมาณ 3.9 และเป็นวิทยากรเกษตรกรเครือข่าย ในนามตัวแทนเยาวชนภาคตะวันออกเฉียงเหนือ

นายสมหวัง บัวพันธ์ ได้กล่าวไว้ว่า เทียบกับคนอื่น ไม่เห็นมีใครรวย แสดงให้เห็นว่านายสมหวังเป็นผู้ที่มีเหตุผลในด้านการพอประมาณคน เพราะถ้าเล่นสลากรได้ดินหรือเล่นการพนันทุกชนิด ไปก็อาจทำให้ครอบครัวมีหนี้สิน ที่นาที่มีอยู่อาจหายไปกับคนและทำให้ครอบครัวมีเหตุที่จะต้องแยกจากกัน

นายทวีชัย วรฤทธิ์ มีเหตุผลและสามารถนำความรู้ที่ได้มาประยุกต์ใช้ในการเกษตรพอสมควรเพราะนายทวีชัยเป็นคนที่มีการวางแผนการใช้เงิน รู้จักอดออม มีส่วนที่เหลือเก็บบ้าง แต่ไม่มากนักส่วนมากเงินที่ได้มาจะมาจากการรับจ้างทั่วไป การเอาปลา เอาผัก ผลไม้ที่ปลูกไว้ความที่นำไปขายหลังจากเหลือกิน

คำกล่าวที่ว่า ขยัน ู้ ไม่ท้อ.....ทำให้นายวิทยา พลพิมพ์ ได้ประสบความสำเร็จเพราะคำทั้งสามคำนี้ถือได้ว่าเป็นหัวใจในการทำงานของคนทุกคน ถ้าไม่

ชั้นก็ไม่มีกิน ถ้าไม่สู้ ไม่รู้จะอยู่ทำไม และถ้ามีการท้อก็จะทำให้เราเสียกำลังใจทำให้เราขาดความมั่นใจในตนเอง

คำกล่าวที่นายคัมภีร์ อุปถัมภ์ ได้กล่าวไว้ว่า หากทุกวัน มีกินทุกวัน แต่คนอื่นไม่ทำอะไร ไม่รู้จะกินอย่างไร อยู่อย่างไร ถือได้ว่านายคัมภีร์เป็นผู้มีเหตุผลในด้านการทำมาหากิน เพราะในเมื่อเขาเป็นคนหาเขาก็ได้ใช้ ถ้าเขาไม่หาเขาจะเอาเงินที่ไหนมาใช้จ่าย

นายเสงี่ยม ชาวเกวียน เป็นคนที่มีความขยันและความอดทน ซึ่งถือได้ว่าเป็นภูมิคุ้มกันที่ดีในตัว และจะทำให้นายเสงี่ยมประสบความสำเร็จในด้านต่าง ๆ ไม่ว่าจะเป็นด้านการเกษตรที่นายเสงี่ยมกำลังทำอยู่ หรือแม้กระทั่งอาชีพเสริม คือการเพาะเห็ด

นายชาย ประกอบมี มีการวางแผนในการดำรงชีวิต และการใช้เงิน รู้จักถนอม มีส่วนเก็บบ้าง ส่วนมากเงินที่ได้มาจะเก็บและได้ใช้จ่ายบ้าง นายชายเป็นคนที่ไม่สูบบุหรี่ ไม่ดื่มเหล้า และไม่เล่นการพนัน เพราะเคยทุกอย่างแล้ว แต่ก็เลิกเพราะการทำเกษตรแบบนี้ต้องเลิก

นายคงบัง ขุนพินิจ ได้ฟังพระราชดำรัสของในหลวงจึงได้กล่าวว่า จะต้องทำตามให้ได้ตามในหลวง ให้พอมีพอกินในครอบครัว รู้สึกพอใจในสิ่งที่ทำ

นายฉวีล จ่าป่าแก้ว ได้กล่าวว่า ไม่อยากใช้ปุ๋ยเคมีเพราะราคาแพง และจะทำให้สุขภาพร่างกายอ่อนแอและทำให้มีโรคที่เกี่ยวกับปุ๋ยเคมีตามมา กลัวใช้แล้วผลผลิตไม่ดี ข้าวแตกต่างกันมากในการใช้ปุ๋ยคอกเปรียบเทียบกับปุ๋ยเคมี

คำกล่าวที่นายเคน ศรีบุญเรือง กล่าวว่า ชาวบ้านจะจับกลุ่มคุยกัน ไม่ทำอะไรทั้งวัน แต่นายเคนและครอบครัว ก็เป็นสิ่งที่สามารถบอกได้แล้วว่าถ้าหากเรามีแค่พุดมือไม่ทำอะไรแล้วเราถึงจะมีเงินใช้จ่ายได้อย่างไร ถ้าไม่ทำงานแล้วงานจะสำเร็จได้ยังไง มัวแต่จับเข่าคุยกัน แล้วผลที่เกิดขึ้นก็คือไม่มีอะไรจะกิน เพราะต้องทำงานหาเงินมาใช้จ่ายในชีวิตประจำวัน

และในคำพูดที่นายจันทร์ นายชัยคุลย์ กล่าวว่า ถ้าปลูกหลายอย่าง ไม่ต้องไปพึ่งคนอื่นกินแต่ในนาของตัวเอง ทำให้นายจันทร์ไม่ต้องไปพึ่งพาอาศัยใครมาก เพราะถ้าจะรับประทานก็มีอยู่ในที่นาของตัวเองแล้วจะรับประทานตอนไหนก็ไปเก็บมาได้เลยไม่ต้องรอให้สว่างหรือต้องขออนุญาตจากใคร

จะเห็นว่าเกษตรกรทุกคนเป็นผู้รู้จักคิด วิเคราะห์ มีเหตุผล ซึ่งสมควรแก่การนำไปเป็นตัวอย่างในการดำเนินชีวิต ซึ่งทำให้ผู้วิจัยเห็นถึงแนวทางการดำเนินชีวิตตามหลักเศรษฐกิจพอเพียงว่าต้องมีการส่งเสริมที่ระบบความคิด ของการมีเหตุมีผลในการดำเนินชีวิต อันจะเป็นปัจจัยในการผลักดันให้เกิดแนวทางการดำเนินชีวิตตามหลักเศรษฐกิจพอเพียงที่ประสบผลสำเร็จต่อไป

1.3 การมีภูมิคุ้มกันที่ดีในตัว

ภูมิคุ้มกันที่ดีในตัวเป็นเกราะในการป้องกันสิ่งรอบข้างให้เกษตรกรที่ดำเนินชีวิตตามหลักเศรษฐกิจพอเพียง และทำการเกษตรแบบพอเพียงต้องทำให้มีในคุณลักษณะ เพราะการทำการเกษตรแบบพอเพียง กับการเกษตรแบบพึ่งพาสารเคมี มีความแตกต่างกันมาก โดยเฉพาะจุดเริ่มต้นการทำการเกษตรแบบพอเพียงได้ผลช้า แต่มีคุณภาพชีวิตที่ดี ในขณะที่ทำการเกษตรแบบพึ่งพาสารเคมีได้ผลเร็ว แต่สุขภาพชีวิตแย่ แต่การได้ผลช้า และต้องต่อสู้กับภัยธรรมชาติ โดยเฉพาะธรรมชาติของภาคอีสานที่เต็มไปด้วยความแห้งแล้ง ทำให้เกิดความท้อแท้ได้ แต่เมื่อศึกษาถึงคุณลักษณะของเกษตรกรที่ได้รับการคัดเลือกแล้ว เกษตรกรทุกคนมีแนวคิดและมีภูมิคุ้มกันที่ดีในตัว ดังเช่น

นางสอน แผงเมืองคุก พยายามปรับตัวให้เข้ากับสิ่งแวดล้อม แต่ก็ไม่ฟังเพื่อไปกับค่านิยมของสังคม นางสอน มีความเป็นอยู่แบบเรียบง่าย พอใจในสิ่งที่ตนเองมี สิ่งเหล่านี้จึงสร้างภูมิคุ้มกันที่ดีในตัวทำให้ไม่มีหนี้สินเหมือนเกษตรกรคนอื่น

นายคำพันธ์ เหล่าวงษ์ เป็นบุคคลที่ไม่ยอมแพ้ต่ออุปสรรค ในหมู่บ้านคอนแดง ได้ เป็นหมู่บ้านที่ยากจนที่สุดในจังหวัดมหาสารคาม เป็นหมู่บ้านเกิดใหม่ มีครัวเรือน 47 ครัวเรือน มีครัวเรือนที่มีที่ดินทำกินเป็นของตนเองเพียง 12 ครัวเรือน ที่เหลือคือเช่า และอาศัยอยู่กับญาติเค็มที่เป็นที่ดินแห้งแล้ง ทำการเกษตรไม่ได้ผล แต่นายคำพันธ์ ใช้ความพยายาม ออกอม ไม่ฟังเพื่อไปกับค่านิยม นอกจากนี้ประชากรในหมู่บ้านนิยมไปทำงานก่อสร้างที่มหาวิทยาลัยมหาสารคาม แต่นายคำพันธ์ มองว่าการทำการเกษตรแบบพอเพียงเป็นสิ่งที่ดี และทำให้เขามีความสุข

นายสมหวัง บัวพันธ์ พยายามที่จะทำตัวให้เป็นประโยชน์และเก็บเงินที่ได้มาทุกบาทเข้าธนาคารเพื่อเป็นการเก็บหอมรอมริบกับเงินที่ได้มาในยามที่เจ็บไข้หรือมีเหตุที่จะต้องใช้จ่าย

นายทวีชัย วรฤทธิ์ เป็นคนที่ไม่ฟังเพื่อและรู้จักเก็บเงินเป็นเพราะฐานะทางบ้านไม่ค่อยดีจึงได้มีการเก็บหอมรอมริบ และอีกทั้งนายทวีชัยเป็นคนที่มีการวางแผนการใช้จ่ายเงิน รู้จักออกออมจึงถือได้ว่าเป็นภูมิคุ้มกันที่ดีให้กับตัวเอง ไม่ฟังเพื่อมากเกินไป และพอใจในสิ่งที่ตนเองมีอยู่

การที่นายวิชา พลพิมพ์เป็นผู้มีความประหยัดและออกอม เก็บเล็กผสมน้อยให้เป็นเงินก้อนที่สามารถเลี้ยงดูสมาชิกในครอบครัวให้มีความสุขในเชิงการเกษตรที่กำลังอยู่ได้ มีความเป็นอยู่แบบเรียบง่าย ไม่ต้องไปสนใจสิ่งแวดล้อมว่าเขาจะทำอะไร อย่างไร และไม่ต้องไปสนใจว่าจะโดนหักหลังตัวเองเมื่อไหร่ เพราะที่ดินทำกินก็เป็นของตัวเอง การเกษตรก็ทำขึ้นเอง โดยที่ไม่ต้องไปพึ่งหรือขอใครกิน

นายคัมภีร์ อุปถัมภ์ ได้กล่าวว่า ในการทำอะไรทุกอย่าง เช่นการทำเกษตรถึงจะเข้าไปบ้าง แต่ก็ได้ผลดี มีประสิทธิภาพ คำกล่าวนี้เป็นคำกล่าวที่ทำให้นายคัมภีร์มีแรงจูงใจในการทำงานเพราะถึงจะทำการเกษตรเข้าไปบ้างแต่เราก็สามารถทำให้มันได้ผลดี และมีประสิทธิภาพได้อยู่ที่ว่าเราจะมีใจและใส่ใจกับสิ่งที่เราทำมากน้อยแค่ไหน

นายเสี่ยม ชาวเกวียน เป็นคนที่มีความขยันและความอดทน ซึ่งถือได้ว่าเป็นภูมิคุ้มกันที่ดีในตัว และจะทำให้นายเสี่ยมประสบความสำเร็จในด้านต่าง ๆ ไม่ว่าจะเป็นด้านการเกษตรที่นายเสี่ยมกำลังทำอยู่ หรือแม้กระทั่งอาชีพเสริม คือการเพาะเห็ด รวมถึงคนในชุมชนที่มองว่าภรรยาเดินไปเก็บมูลวัวคือคนบ้า ก็ไม่เคยข่มขู่และอายใครทั้งสามีและภรรยา เพราะนั่นคือคุณภาพชีวิตที่ดี

ประชาชนในหมู่บ้านยกให้นายชาย ประกอบมี เป็นต้นแบบของเกษตรกรทั่วไป เพื่อขยายผลให้กับเกษตรกรรายอื่นเพราะเป็นผู้ที่เสียสละตัวเองแก่ชุมชน โดยที่ไม่หวังสิ่งตอบแทน

นายคงบัง ขุนพินิจ กล่าวว่า การมีครอบครัวที่มีความสุขและมีลูกๆ คอยช่วยเหลือในด้านการเกษตร และการอยู่กันอย่างพอเพียงไม่ต้องสูญเสียเงินที่ได้มาอย่างเปล่าประโยชน์และนายคงบังไม่สูบบุหรี่ และไม่เล่นสลากได้ดินหรือเล่นการพนันทุกชนิด เพราะนำเงินที่ได้มาหมั่นเวียนใช้จ่ายในครอบครัว

นายถวิล จำปาแก้ว กล่าวว่า การมีครอบครัวที่มีความสุขไม่ต้องไปพึ่งใครถ้าจะรับประทานก็จะรับประทานของที่อยู่ในที่นาของตนเอง เพราะในที่นามีทั้งปลา ผัก ผลไม้ และพืชพรรณต่าง ๆ อีกมากมาย และยังได้หารายได้เสริมจากการนำผัก ผลไม้ต่าง ๆ มาขายเพื่อเสริมรายได้ให้กับครอบครัวด้วย

นายเคน ศรีบุญเรือง กล่าวว่า การมีครอบครัวที่ช่วยเหลือกันให้ความร่วมมือกันในทุกด้าน ถือว่าเป็นการมีภูมิคุ้มกันที่ดี และยังจะทำให้มีกำลังที่จะพบเจอกับปัญหาต่าง ๆ และสามารถฟันฝ่าอุปสรรคไม่ว่ายากหรือง่ายได้อย่างไม่ต้องวิตกกังวลใด ๆ

นายจันทร์ นาชัยคุลย์ กล่าวว่า เกษตรพึ่งพา กันนากินได้ นั้นให้ทราบถึงการพึ่งพาตนเองให้มากที่สุด เพราะการดูแลตัวเองได้โดยไม่ต้องพึ่งพาคนอื่นหรือพึ่งพาให้น้อยที่สุดนั้นเป็นคนที่มีความค่าไม่สามารถให้บุคคลอื่นกล่าวได้ว่าเป็นคนที่ชอบพึ่งพาคนอื่นอยู่เสมอ

นายจันทร์ นาชัยคุลย์ มีบุตรทั้งสองคน เป็นคนที่ไม่คือไม่เที่ยว เลยทำให้นายชายมีความภูมิใจในตัวบุตรทั้งสองและเป็นภูมิคุ้มกันที่ดีในครอบครัวที่จะทำให้ครอบครัวมีความรัก ความสามัคคี และการพึ่งพาอาศัยกันต่อไป

นายจันทร์ เลพลมีภูมิคุ้มกันที่ดีคือมีบุตรที่คอยดูแลการเกษตรแทนพ่อได้และมีลูก ๆ ที่คอยให้ความช่วยเหลือที่ขาดแคลน ลูกที่ทำงานอยู่ต่างจังหวัดก็ส่งเงินมาให้พ่อใช้

ตลอดเวลาไม่ขาด และยังสร้างบ้านให้พ่ออยู่ จึงทำให้ นายจันทร์ เลพล มีความภูมิใจและดีใจกับลูกทุกคน และมีหลานที่คอยช่วยเหลือในด้านการเกษตรบ้าง

สรุปแล้วจากข้อมูลข้างต้นจะเห็นว่าเกษตรกรทุกคนที่ได้รับการคัดเลือกเป็นผู้จัดการพอประมาณ แต่จะมากน้อยก็ขึ้นกับบริบทของสังคมต่าง ๆ แต่ทุกคนมีความพยายามในการลด ละ และเลิกสุรา ซึ่งจะดื่มเฉพาะในเทศกาล ไม่มีใครดื่มทุกวัน ส่วนบุหรี่ ก็มีความพยายามในการลด แต่ทุกคนรอบครัวมีความประหยัด อดออม และไม่ฟุ้งเฟ้อ มีความพยายามในการตัดทอนรายจ่าย โดยการปลูกพืชผักทานเอง และเพิ่มรายได้โดยการเลี้ยงกิ้งก่ามาขาย เพื่อสร้างรายได้ให้ครอบครัว นอกจากนี้จะเห็นว่าเกษตรกรทุกคนเป็นผู้รู้จักคิด วิเคราะห์ มีเหตุผล ซึ่งสมควรแก่การนำไปเป็นแบบอย่างในการดำเนินชีวิต ซึ่งทำให้ผู้วิจัยเห็นถึงแนวทางการดำเนินชีวิตตามหลักเศรษฐกิจพอเพียงว่าต้องมีการส่งเสริมที่ระบบความคิด ของการมีเหตุมีผลในการดำเนินชีวิต อันจะเป็นปัจจัยในการผลักดันให้เกิดแนวทางการดำเนินชีวิตตามหลักเศรษฐกิจพอเพียงที่ประสบผลสำเร็จต่อไป ในด้านการมีภูมิคุ้มกันที่ดีในตัวเป็นเกราะในการป้องกันสิ่งรอบข้างให้เกษตรกรที่ดำเนินชีวิตตามหลักเศรษฐกิจพอเพียง และทำการเกษตรแบบพอเพียงต้องทำให้มีในคุณลักษณะ เพราะการทำเกษตรแบบพอเพียง กับการเกษตรแบบพึ่งพาสารเคมี มีความแตกต่างกันมาก โดยเฉพาะจุดเริ่มต้นการทำเกษตรแบบพอเพียงได้ผลช้า แต่มีคุณภาพชีวิตที่ดี ในขณะที่ทำการเกษตรแบบพึ่งพาสารเคมีได้ผลเร็ว แต่สุขภาพชีวิตแย่ แต่การเกษตรได้ผลช้า และต้องต่อสู้กับภัยธรรมชาติ โดยเฉพาะธรรมชาติของภาคอีสานที่เต็มไปด้วยความแห้งแล้ง ทำให้เกิดความหือห่าได้ แต่เมื่อศึกษาถึงคุณลักษณะของเกษตรกรที่ได้รับการคัดเลือกแล้ว เกษตรกรทุกคนมีแนวคิดและมีภูมิคุ้มกันที่ดีในตัว

2. เจ็อนไข 2 ประการ

2.1 เจ็อนไขควมร้

เมื่อศึกษาเจ็อนไข 2 ประการของควมพอเพียง พบว่าเจ็อนไขด้านควมร้เป็นส่วนสำคัญที่ทำให้การทำเกษตรแบบพอเพียงประสบควมสำเร็จ ดังเช่นนางสอน แฝงเมืองลูกมีความร้ด้านการเกษตร โดยเฉพาะการดูแลต้นไม้และการปลูกผัก ทั้งที่เพื่อนบ้านปลูกไม่ได้ นางสอนก็ปลูกได้ ควมร้และควมชำนาญที่สะสม ทำให้นางสอนเป็นผู้มีความร้ ซึ่งถ่ายทอดให้กับเพื่อนบ้านได้

นายคำพันธ์ เหล่าวงษ์ ให้ควมร้แก่ชุมชน ทั้งในหมู่บ้านคอนแดง และเป็นวิทยากรเครือข่ายเกษตรยั่งยืนของจังหวัดมหาสารคาม มีการฝึกอบรมศึกษาดูงาน และนำมาขยาย

ความรู้ให้สมาชิกในชุมชน นายคำพันธ์จะเปิดอบรมที่แปลงนาของตนเอง ปีละ 2-3 ครั้ง ซึ่งเครือข่ายเกษตรยั่งยืนให้งบประมาณสนับสนุน

นอกจากนี้จะมีการพูดคุย ปรึกษาหารือกับสมาชิกในชุมชน ใครมีปัญหาจะมาถาม นายคำพันธ์ก็ให้การช่วยเหลือ ให้พันธุ์พืชไปปลูก และทำการวิจัยเกี่ยวกับการปรับปรุงดินว่าดินในหมู่บ้านเหมาะกับการปลูกพืชชนิดใด ดินแต่ละชนิดมีข้อจำกัดอย่างไร รวมถึงวิจัยเมล็ดพันธุ์พื้นบ้าน พันธุ์ใดดี วิธีการใดไม่ทำลายพันธุ์ ผลการวิจัยที่ได้ก็นำไปเผยแพร่แก่ผู้อื่นอยู่เสมอ

นายสมหวัง บัวพันธ์ นายสมหวังมีความรู้ด้านการเกษตร คือ ปลูกต้นกล้วยสลับกับต้นน้อยหน่า ได้ต้นไม้ใหญ่ เช่น มะม่วง น้อยหน่า กล้วย จะปลูก พริก มะเขือ อยู่ได้ต้น เป็นการปลูกพืชที่สลับกันในแต่ละประเภทได้อย่างสมบูรณ์

โดยส่วนมากชาวบ้านในตำบลนี้มีความรู้ทางด้านการเกษตรแบบพอเพียงกันอยู่แล้วและนายทวีชัยต้องการที่จะให้ความรู้แก่ชุมชนแต่ในชุมชนได้มีการแบ่งแยกคือบางคนก็บอกว่าทำไม่ได้ เพราะมีภาระหนี้สินเยอะ และบางคนก็บอกว่าทำแล้วแต่ผักผลไม้ไม่สวยไม่รู้จะนำไปขายที่ไหน

นายทวีชัย วรฤทธิ์ ศึกษาความรู้อยู่เสมอ ทั้งจากโทรทัศน์และข่าวเกี่ยวกับการเกษตรต่าง ๆ ที่อยู่ในโทรทัศน์และเครื่องอำนวยความสะดวกต่าง ๆ

นายวิทยา พลพิมพ์ ได้เผยแพร่ความรู้ที่ตนเองมีอยู่ ไม่ว่าจะเป็น ไม้ให้ใช้สารเคมี เพราะจะทำให้ร่างกายของเราแพ้หรือเป็นพิษต่อร่างกายได้ง่าย และให้ความรู้กับชาวบ้านเกี่ยวกับการเกษตรในอีกหลายด้าน

นายคัมภีร์ อุปลัมภ์ มีความรู้ด้านการเกษตรแบบพอเพียงและมีความรู้ด้านการหมักนมและทำน้ำหมัก ความรู้ดังกล่าวนี้ได้นำไปแลกเปลี่ยนกับคนในชุมชน เพื่อที่จะช่วยกันศึกษาหาความรู้ในสิ่งที่อีกฝ่ายหนึ่งไม่รู้เรื่องมาก่อน

ในด้านการให้ความรู้แก่ชุมชน นายเสงี่ยม ชาวเกวียนได้ให้ความรู้ในด้านการปลูกเห็ด เพราะนายเสงี่ยมได้ทำอาชีพเสริมที่เกี่ยวกับเห็ดมานานแล้ว นายเสงี่ยมได้ทำเห็นขอนคำเห็ดนางฟ้า มา 11 ปี โดยที่ไม่ใช้สารพิษ โดยนายเสงี่ยมกล่าวว่า ตั้งแต่ตั้งแต่ 2 คูแผลเห็ด คัดเห็ดไปขาย ให้ทันสว่าง ได้วันละ 500-2,000 บาท 3 โมงเช้า และบ่าย 3 โมงเย็นเก็บเห็ดอีก 4-5 โมงเย็น คูไร่ นา สวน 2-3 ไร่จึงจะเข้านอน ชีวิตในแต่ละวันของนายเสงี่ยมจะเป็นอย่างนี้

แต่จะมีปัญหาการทำเกษตรแบบพอเพียง คือ ขาดแคลนน้ ฝนไม่ตกตามฤดูกาลทำให้ขาดน้ำ ข้าวก็ไม่เจริญเติบโตเท่าที่ควร ส่วนคนที่คอยช่วยดูแลการเกษตรก็คือลูก ๆ ครอบครัวจะช่วยกันในทุกด้าน

นายชาย ประกอบมี ถือได้ว่าเป็นบุคคลที่ทำความดีให้แก่ชุมชนที่อยู่มากมาย เพราะเป็นผู้ที่เสียสละตนเองเพื่อส่วนรวม และไม่หวังผลตอบแทนอะไรกลับมา เป็นทั้งต้นแบบของเกษตรกรจังหวัด และเป็นผู้อนุรักษ์ป่าโคกใหญ่

นายคงบัง ขุนพินิจ ได้ปลูกต้นไม้และเคยนำไปแจก และคนปลูกปลูกไม่ถูกวิธีต้นไม้ตาย นายคงบังจึงแนะนำว่าก่อนจะปลูกให้ขุดหลุมเอาปุ๋ยลงแล้วเทน้ำลง รอให้น้ำลดแล้วค่อยปลูก ต้นไม้จึงจะไม่ตาย และก็ได้จริง

ทั้งสองตายามีชื่อเสียงในปี พ.ศ. 2542 เนื่องจากมีศูนย์การศึกษานอกโรงเรียนมาคู่โดยมีการทำเกษตรนี้และผักเต็มทีนา เรือนจามหาสารคามมาเชิญไปแนะนำให้ความรู้เกี่ยวกับการเกษตร 1 ชั่วโมงพูดเรื่องเกี่ยวกับการเกษตรพูดเกี่ยวกับเรื่องปลูกผักและเรื่องต่าง ๆ อีกมากมาย โรงเรียนพานักเรียน โรงเรียนปอพาน โรงเรียนหนองโพ มาดูการเกษตรเพื่อเผยแพร่ความรู้

นายเคน ศรีบุญเรือง กล่าวว่า อยากสอนผู้อื่นให้มีอยู่มีกิน โดยที่ไม่ต้องปลูกต้นไม้ พืช ผักอะไร แต่ให้ปลูกทุกอย่าง ที่สามารถนำมาใช้ในชีวิตประจำวัน และใช้ในครอบครัวได้ตลอด ไปก็พอแล้ว เป็นคำกล่าวที่ทำให้บุคคลอื่นที่ได้ฟังแล้วมีความรู้สึกว่าการที่จะเผยแพร่ความรู้ที่ได้ให้กับบุคคลอื่นต่อไปเรื่อย ๆ

นายจันทร์ นายชัยคุลย์ มีความรู้ทางด้านการทำน้ำหอม และการทำยาสีฟัน จึงทำให้ได้แบ่งความรู้ที่นายจันทร์รู้ผู้นั้นเผยแพร่ให้แก่คนที่อยู่ในชุมชนเดียวกันทราบ

นายจันทร์ เลพล ได้มีความรู้จากการไปอบรมที่เขาใหญ่ และอำเภอชะอำ ความรู้ที่ได้ ถ้ามีชาวบ้าน มาถาม นายจันทร์ เลพล ก็จะให้คำตอบอย่างไม่หวงความรู้และอยากให้คนในกลุ่มชุมชนเดียวกันมีความรู้ โดยส่วนมากเกษตรกรจังหวัดจะเป็นคนพาไปดูงาน

เมื่อศึกษาด้านความรู้จะพบว่า เกษตรกรที่คัดเลือกเป็นผู้มีความรู้ในการทำ การเกษตรแบบพอเพียงได้เป็นอย่างดี และมีความสามารถในการถ่ายทอดความรู้ให้กับผู้อื่น ได้เป็นอย่างดี

2.2 เงื่อนไขคุณธรรม

คุณธรรม เป็นอีกเงื่อนไขที่สำคัญ เพราะการดำเนินชีวิตตามหลักเศรษฐกิจพอเพียง คือการยึดถือหลักทางพุทธศาสนาที่ว่าด้วยความพอดี เกษตรกรที่คัดเลือกทุกคนมีคุณธรรม เป็นพุทธศาสนิกชนอย่างแท้จริง ช่วยเหลืองานบุญต่าง ๆ และงานพิธีทางศาสนา รวมถึงยึด 12 คล่อง 14 ตามแบบชาวอีสาน ดังนี้

นางสอน แผงเมืองคุก และครอบครัว จะชอบทำบุญ ไม่ว่าจะไปกับศาสนา หรือกับเพื่อนบ้าน ใครมาขอพันธุ์ไม้ก็ให้ ไม่เคยหวง ไม่เคยคดโกงใคร นอกจากนี้นางสอน ยังเป็น

ผู้ที่มีความขยัน ไม่เคยใช้เวลาว่างไปทำสิ่งที่ไม่ดีประโยชน์ แต่จุดอ่อนที่พบคือ บางครั้งยังใช้ปุ๋ยเคมีในพื้นที่ เพราะมีโรค และแมลงเยอะมาก แต่นางสอนก็กล่าวว่า ถ้าไม่มีโรค ไม่มีแมลงก็ไม่ฉีด ใช้ปุ๋ยคอกตลอด บางครั้งก็ใช้ปุ๋ยชีวภาพ แต่หากโรคระบาดมากควบคุมไม่อยู่ก็ใช้ยาฆ่าแมลงบ้าง บางทีก็ใช้ปุ๋ยเคมี แต่ก่อนขายจะไม่ฉีด จะฉีดทิ้งไว้วันาน ๆ ถ้างน้ำให้สะอาดมาก ๆ จึงจะนำไปขาย

นายคำพันธ์ เหล่าวงษ์ ไม่เล่นการพนัน ไม่ดื่มสุรา เป็นผู้ที่มึ่น้ำใจ ซื่อสัตย์ คนในหมู่บ้านให้การยอมรับในการทำตนเป็นคนดี จนได้รับเลือกเป็นสมาชิก อบต.ศรีสุข นอกจากนี้ นายคำพันธ์ ยังเป็นผู้ที่ยึดหลักศาสนาในการดำรงชีวิต

นายสมหวัง บัวพันธ์ และภรรยาทำตามหลักคำสอนของพระพุทธศาสนาและปฏิบัติตามคำกล่าวของบิดามารดา ไม่เคยเล่นหรือทำอะไรที่เกี่ยวกับอบายมุขทุกอย่าง ไม่ว่าจะเป็น เล่นการพนัน หรือดื่มสุราของมีนเมาต่าง ๆ

นายทวีชัย วรฤทธิ์ ต้องการให้ทุกคนมีสุขภาพดี ดังที่กล่าวว่า การทำการเกษตร ขึ้นมาเพื่อเอาไว้กินเพื่อปลอดจากสารพิษ เพื่อสุขภาพของตนเองและการเลี้ยงสัตว์ต้องการเอามูลสัตว์เพื่อมาเป็นปุ๋ยบำรุงในแปลงเกษตร และการถอนหญ้าออกจากแปลงผักให้ปลากินและเอาไปถมที่โคนต้นมะพร้าว ต้นละมุด เพื่อความชุ่มชื้นและต้องการให้สภาพแวดล้อมของหมู่บ้านดีขึ้น บรรยากาศดี

นายวิทยา พลพิมพ์ จะเป็นคนที่ไม่ดื่มเหล้า ไม่สูบบุหรี่ ไม่เล่นการพนัน ไม่ชอบการเสาชงโชค สาเหตุที่นายวิทยาไม่เล่น ไม่กิน ไม่สูบ เพราะไม่ชอบ ประหยัดเงินไว้ให้ลูก คำกล่าวนี้จึงถือได้ว่าสิ่งที่เป็นคุณธรรมแก่ตัวเองและแก่ครอบครัวของเขาเพราะการที่ไม่เล่น ไม่กิน ไม่สูบ เป็นการทำให้ตัวเองมีคุณธรรมในด้านจริยธรรมและศีลธรรม

นายเสงี่ยม ชาวเกวียน ถือได้ว่าเป็นบุคคลที่มีคุณธรรม คือ การช่วยสอนและให้ความรู้เกี่ยวกับสิ่งที่มีอยู่ และสิ่งที่มีอยู่นั้นก็คือการเพาะเห็ดที่มีความรู้มานานหลายปี และนายเสงี่ยมก็ได้ช่วยสอนคนในชุมชนให้เข้าใจและให้ความรู้ที่รู้มาแก่ชาวบ้านที่อยู่ใกล้เรือนเคียงและชุมชนที่อยู่ใกล้กัน

ในด้านของคุณธรรมนายชาย ประกอบมีกล่าวว่า ครอบครัวมีศีลธรรม มีวัฒนธรรม เป็นคนซื่อสัตย์ สวดมนต์ ตอนเช้า – เย็น เพื่อเสริมบารมีของตนเองให้มีบารมียิ่งขึ้นและทำให้จิตใจสบายไม่ต้องมีความวิตกกังวลมาก

นายคงบัง ขุนพินิจ มีคุณธรรมในด้านการให้ความรู้แก่ชาวบ้านและให้ความร่วมมือกับชาวบ้านเป็นอย่างดีในการให้ความช่วยเหลือ และใช้เงินที่มีอยู่อย่างประหยัดไม่ฟุ้งเฟ้อเกินตัว

นายถวิล จำปาแก้ว โดยได้นำความรู้ที่มาจากอย่างเผยแพร่ให้แก่คนในชุมชนได้ทราบโดยที่ไม่หวงวิชา หรือหวงวิธีการ ไม่ว่าจะเป็นการทำการเกษตร การทำสวน หรือการทำนา นายถวิล กล่าวว่า อยากให้ที่นาทุกแปลงมารวมตัวกันทำการเกษตรแบบพอเพียงเพื่ออยากทำตามความต้องการของตนเองและอยากทำตามพระราชดำริ

นายจันทร์ เทพล เป็นคนมีคุณธรรมในด้านการเข้าวัด ฟังธรรม เพราะในช่วงอายุระหว่างนี้จะต้องศึกษาถึงเรื่องพระธรรม คำสอน เพราะวัดถือว่าเป็นสิ่งที่ควบคุมจิตใจ ไม่ให้ฟุ้งซ่าน และในวัดยังมีกลุ่มคนที่ถือว่าอายุรุ่นราวคราวเดียวกับนายจันทร์ จึงถือได้ว่าเป็นการพบปะกับเพื่อนที่รุ่นเดียวกันไปในตัวด้วย

สรุปแล้วจากข้อมูลข้างต้นจะเห็นว่าเกษตรกรทุกคนที่ได้รับการคัดเลือกเป็นผู้รู้จักการพอประมาณ แต่จะมากน้อยก็ขึ้นกับบริบทของสังคมต่าง ๆ แต่ทุกคนมีความพยายามในการลด ละ และเลิกสุรา ซึ่งจะดื่มเฉพาะในเทศกาล ไม่มีใครดื่มทุกวัน ส่วนบุหรี ก็มีความพยายามในการลด แต่ทุกคนครอบครัวมีความประหยัด อุดออม และไม่ฟุ้งเฟ้อ มีความพยายามในการตัดทอนรายจ่าย โดยการปลูกพืชผักทานเอง และเพิ่มรายได้โดยการเลี้ยงก็นำมาขาย เพื่อสร้างรายได้ให้ครอบครัว นอกจากนี้จะเห็นว่าเกษตรกรทุกคนเป็นผู้รู้จักคิด วิเคราะห์ มีเหตุผล ซึ่งสมควรแก่การนำไปเป็นตัวอย่างในการดำเนินชีวิต ซึ่งทำให้ผู้วิจัยเห็นถึงแนวทางการดำเนินชีวิตตามหลักเศรษฐกิจพอเพียงว่าต้องมีการส่งเสริมที่ระบบความคิด ของการมีเหตุผลในการดำเนินชีวิต อันจะเป็นปัจจัยในการผลักดันให้เกิดแนวทางการดำเนินชีวิตตามหลักเศรษฐกิจพอเพียงที่ประสบผลสำเร็จต่อไป ในด้านการภูมิคุ้มกันที่ดีในตัวเป็นเกราะในการป้องกันสิ่งรอบข้าง ให้เกษตรกรที่ดำเนินชีวิตตามหลักเศรษฐกิจพอเพียง และทำการเกษตรแบบพอเพียงต้องทำให้มีในคุณลักษณะ เพราะการทำการเกษตรแบบพอเพียง กับการเกษตรแบบพึ่งพาสารเคมี มีความแตกต่างกันมาก โดยเฉพาะจุดเริ่มต้นการทำการเกษตรแบบพอเพียงได้ผลช้า แต่มีคุณภาพชีวิตที่ดี ในขณะที่ทำการเกษตรแบบพึ่งพาสารเคมีได้ผลเร็ว แต่สุขภาพชีวิตแย่ แต่การ ได้ผลช้า และต้องต่อสู้กับภัยธรรมชาติ โดยเฉพาะธรรมชาติของภาคอีสานที่เต็มไปด้วยความแห้งแล้ง ทำให้เกิดความท้อแท้ได้ และนายเสงี่ยมก็ได้ช่วยสอนคนในชุมชนให้เข้าใจและให้ความรู้ที่รู้มาแก่ชาวบ้านที่อยู่ใกล้เคียงและชุมชนที่อยู่ใกล้เคียง

ในด้านของคุณธรรมนายชาย ประกอบมีกล่าวว่า ครอบครัวมีศีลธรรม มีวัฒนธรรม เป็นคนซื่อสัตย์ สวดมนต์ ตอนเช้า – เย็น เพื่อเสริมบารมีของตนเองให้มีบารมียิ่งขึ้น และทำให้จิตใจสบายไม่ต้องมีความวิตกกังวลมาก

นายกบั้ง ขุนพิณิจ มีคุณธรรมในด้านการให้ความรู้แก่ชาวบ้านและให้ความร่วมมือกับชาวบ้านเป็นอย่างดีในการให้ความช่วยเหลือ และใช้เงินที่มีอยู่อย่างประหยัดไม่ฟุ้งเฟ้อเกินตัว

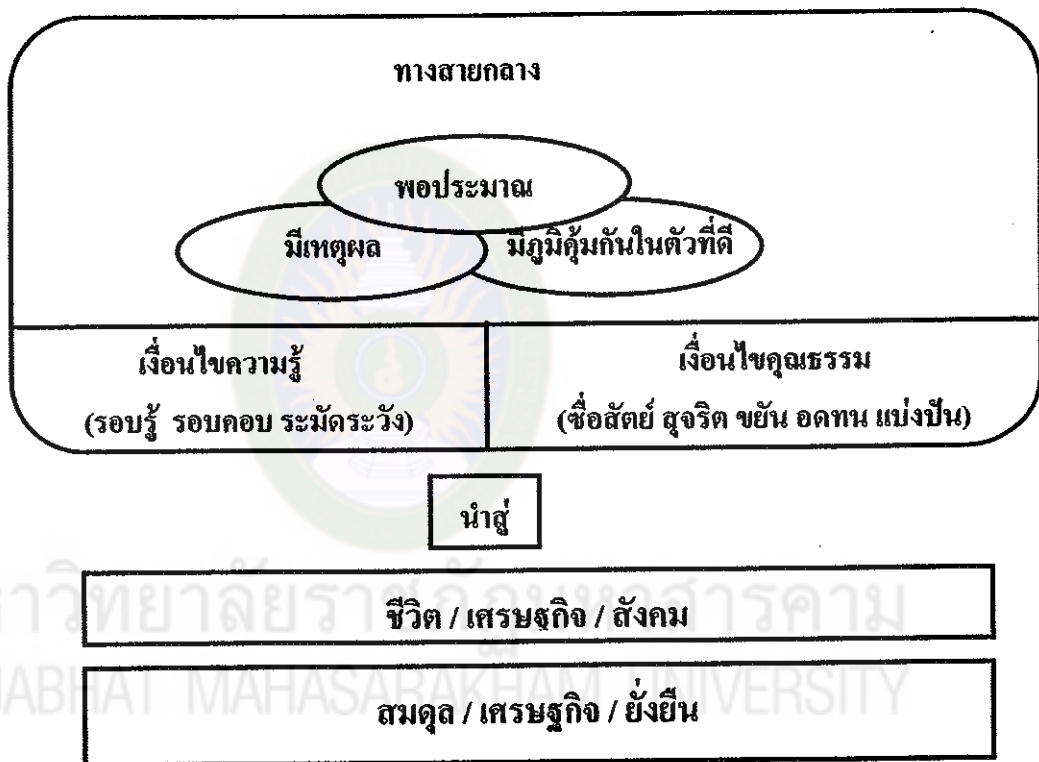
นายถวิล จำปาแก้ว โดยได้นำความรู้ที่หาทุกอย่างเผยแพร่ให้แก่คนในชุมชนได้ทราบโดยที่ไม่หวงวิชา หรือหวงวิธีการ ไม่ว่าจะเป็นการทำการเกษตร การทำสวน หรือการทำนา นายถวิล กล่าวว่า อยากให้ที่นาทุกแปลงมารวมตัวกันทำการเกษตรแบบพอเพียงเพื่ออยากทำตามความต้องการของตนเองและอยากทำตามพระราชดำริ

นายจันทร์ เลพล เป็นคนมีคุณธรรมในด้านการเข้าวัด ฟังธรรม เพราะในช่วงอายุระหว่างนี้จะต้องศึกษาถึงเรื่องพระธรรม คำสอน เพราะวัดถือว่าเป็นสิ่งที่ควบคุมจิตใจ ไม่ให้ฟุ้งซ่าน และในวัดยังมีกลุ่มคนที่ถือว่าอายุรุ่นราวคราวเดียวกับนายจันทร์ จึงถือได้ว่าเป็นการพบปะกับเพื่อนที่รุ่นเดียวกันไปในตัวด้วย

สรุปแล้วจากข้อมูลข้างต้นจะเห็นว่าเกษตรกรทุกคนที่ได้รับการคัดเลือกเป็นผู้รู้จักการพอประมาณ แต่จะมากน้อยก็ขึ้นกับบริบทของสังคมต่าง ๆ แต่ทุกคนมีความพยายามในการลด ละ และเลิกสุรา ซึ่งจะดื่มเฉพาะในเทศกาล ส่วนบุหรี่ยังมีความพยายามในการลด ทุกครอบครัวมีความประหยัด อุดหนุน และไม่ฟุ้งเฟ้อ มีความพยายามในการตัดทอนรายจ่ายโดยการปลูกพืชผักทานเอง และเพิ่มรายได้โดยการเลี้ยงกบนำมาขาย เพื่อสร้างรายได้ให้ครอบครัว นอกจากนี้จะเห็นว่าเกษตรกรทุกคนเป็นผู้รู้จักคิด วิเคราะห์ มีเหตุผล ซึ่งทำให้ผู้วิจัยเห็นถึงแนวทางการดำเนินชีวิตตามหลักเศรษฐกิจพอเพียงว่าต้องมีการส่งเสริมที่ระบบความคิด ของการมีเหตุมีผล ในการดำเนินชีวิต อันจะเป็นปัจจัยในการผลักดันให้เกิดแนวทางการดำเนินชีวิตตามหลักเศรษฐกิจพอเพียงที่ประสบผลสำเร็จต่อไป ในด้านการมีภูมิคุ้มกันที่ดีในตัวเป็นเกราะในการป้องกันสิ่งรอบข้าง เพราะการทำเกษตรแบบพอเพียง กับการเกษตรแบบพึ่งพาสารเคมี มีความแตกต่างกันมาก โดยเฉพาะจุดเริ่มต้นการทำการเกษตรแบบพอเพียงได้ผลช้า แต่มีคุณภาพชีวิตที่ดี ในขณะที่ทำการเกษตรแบบพึ่งพาสารเคมีได้ผลเร็ว แต่สุขภาพชีวิตแย่ แต่การได้ผลช้า และต้องต่อสู้กับภัยธรรมชาติ โดยเฉพาะธรรมชาติของภาคอีสานที่เต็มไปด้วยความแห้งแล้ง ทำให้เกิดความท้อแท้ได้

เมื่อศึกษาเงื่อนไข 2 ประการของความพอเพียง พบว่าเงื่อนไขด้านความรู้เป็นส่วนสำคัญที่ทำให้การทำการเกษตรแบบพอเพียงประสบความสำเร็จ เพราะเกษตรกรจะมีความรู้ในการทำการเกษตร และสามารถเผยแพร่เป็นตัวอย่างแก่ชุมชน นอกจากนี้คุณธรรม เป็นอีกเงื่อนไขที่สำคัญ เพราะเป็นการยึดถือหลักทางพุทธศาสนาที่ว่าด้วยความพอดี เกษตรกรที่คัดเลือกทุกคนมีคุณธรรม เป็นพุทธศาสนิกชนอย่างแท้จริง ไม่ฆ่าคนงานบุญ และงานพิธีทางศาสนา รวมถึงยึด 12 คล่อง 14 ตามแบบชาวอีสาน

นอกจากนี้การสร้างศูนย์เครือข่ายเรียนรู้เศรษฐกิจพอเพียงชุมชนขึ้นนั้น ทำให้เกษตรกรสามารถนำความรู้ไปประยุกต์ใช้งานได้ทุกท้องถิ่น มีความรู้ความสามารถถ่ายทอดความรู้ให้ผู้ใกล้ชิด หรือชุมชนในท้องถิ่น รู้จักการทำการเกษตรปลอดภัยจากสารพิษแบบเศรษฐกิจพอเพียง ทำให้ลดรายจ่าย เพิ่มรายได้ ซึ่งทำให้มีการขยายความรู้มากขึ้นเกษตรกรเห็นความสำคัญของการเกษตรแบบพอเพียงมากขึ้น ยังทำให้สามารถพัฒนาเป็นแบบอย่างของได้ เพราะมีคุณสมบัติครบถ้วนทั้ง ความรู้ ความมีเหตุผล การมีภูมิคุ้มกันที่ดี และมีความรู้ และคุณธรรม ตามแผนภาพต่อไปนี้ (คณะทำงานบูรณาการเศรษฐกิจพอเพียงสู่การเรียนรู้การสอน, 2549 : 13)



แผนภูมิที่ 2 แสดงปรัชญาของเศรษฐกิจพอเพียง

ดังนั้นจึงสรุปคุณลักษณะของเกษตรกรที่ดำเนินชีวิตตามหลักเศรษฐกิจพอเพียงได้ตามแผนภาพต่อไปนี้