

บทที่ 2

เอกสารและงานวิจัยที่เกี่ยวข้อง

การวิจัยในครั้งนี้ ผู้วิจัยได้ทำการศึกษาค้นคว้า แนวคิด แนวปฏิบัติ เอกสาร และงานวิจัยที่เกี่ยวข้องกับการมีส่วนร่วมทางการเมืองของประชาชนในเขตเทศบาลตำบล จตุรพักตรพิมาน อำเภอจตุรพักตรพิมาน จังหวัดร้อยเอ็ด โดยนำเสนอตามหัวข้อ ดังต่อไปนี้

1. แนวคิดเกี่ยวกับการมีส่วนร่วมทางการเมือง
 - 1.1 ความหมายของการเมือง
 - 1.2 ความหมายของการมีส่วนร่วมทางการเมืองภาคประชาชน
2. แนวคิดเกี่ยวกับการมีส่วนร่วมของประชาชน
 - 2.1 ความหมายของการมีส่วนร่วม
 - 2.2 ลักษณะการมีส่วนร่วมของประชาชน
 - 2.3 ความสำคัญของการมีส่วนร่วมของประชาชน
 - 2.4 ประโยชน์ของการมีส่วนร่วมของประชาชน
 - 2.5 ขอบเขตของการมีส่วนร่วมของประชาชน
 - 2.6 การมีส่วนร่วมของประชาชนกับระบอบประชาธิปไตย
3. แนวคิดและทฤษฎีที่เกี่ยวข้องกับการมีส่วนร่วม
 - 3.1 ทฤษฎีเกี่ยวกับการจูงใจของมาสโลว์
 - 3.2 ทฤษฎีความคาดหวังของ วูม
 - 3.3 ทฤษฎีการจูงใจของเฮิร์ชเบิร์ก
 - 3.4 ทฤษฎีสัมพันธภาพ
4. กิจกรรมการมีส่วนร่วมทางการเมือง
 - 4.1 ลักษณะของกิจกรรมการมีส่วนร่วมทางการเมือง
 - 4.2 ปัจจัยที่มีความสัมพันธ์กับการมีส่วนร่วมทางการเมือง
5. ข้อมูลเบื้องต้นเกี่ยวกับเทศบาลตำบลจตุรพักตรพิมาน
6. งานวิจัยที่เกี่ยวข้อง
7. กรอบแนวคิดในการวิจัย

1. แนวความคิดเกี่ยวกับการมีส่วนร่วมทางการเมือง

1.1 ความหมายของการเมือง

นักวิชาการได้ให้ความหมายของการเมืองไว้ดังนี้

เชาวน์วงศ์ เสนพงศ์ (2547 : 15) ได้ให้ความหมายของการเมืองว่า คือ หัวใจของการปกครองประเทศ และประชาชนก็เป็นหัวใจของการเมืองในระบอบประชาธิปไตยแบบมีส่วนร่วม ซึ่งในรัฐธรรมนูญแห่งราชอาณาจักรไทย พ.ศ. 2540 ได้กำหนดกรอบและทิศทางของการปฏิรูปการเมืองไว้แล้ว แต่จะบังเกิดผลสำเร็จหรือไม่เพียงใด มิได้ขึ้นกับการแก้ไขในส่วนตัวบทกฎหมายหรือตัวสถาบันทางการเมืองแต่เพียงอย่างเดียว หากขึ้นกับบทบาท พฤติกรรมการมีส่วนร่วมของประชาชนในฐานะผู้เป็นเจ้าของอำนาจอธิปไตย เพื่อให้การเมืองเป็นการเมืองของประชาชน โดยประชาชนและเพื่อประชาชนโดยแท้จริง และเพื่อให้เกิดสภาพชีวิต มีระบบเศรษฐกิจที่มั่นคง สังคมที่สันติสุข ยุติธรรม อันเป็นจุดมุ่งหมายสูงสุดของการเมืองการปกครองในทุกประเทศ

ชัยอนันต์ สมุทวณิช (2533 : 5-6 ; อ้างถึงใน ไชยพร ตันต์จิตตานนท์. 2536 : 26) กล่าวว่า ในปัจจุบันมีผู้ให้ความหมาย “การเมือง” แตกต่างกันไป 2 แนวทาง คือ

แนวทางแรก เห็นว่า การเมืองเป็นกิจกรรมของมนุษย์ที่มีลักษณะเฉพาะเจาะจงและมีขอบเขตจำกัด แนวทางนี้จัดว่าเป็นการมองการเมืองในมุมแคบและมักจะเชื่อมโยงกิจกรรมที่เรียกว่า การเมืองกับสถาบันทางการเมือง เช่น กลุ่มอิทธิพล พรรคการเมือง รัฐสภา คณะรัฐบาล ระบบราชการ คณะทหาร การเลือกตั้ง ขบวนการปฏิวัติ เป็นต้น ดังนั้นกิจกรรมที่เป็นการเมืองจึงได้แก่ กิจกรรมที่เกิดขึ้นโดยสถาบันเหล่านี้เป็นสำคัญ กล่าวอีกทางหนึ่งก็คือ ผู้ที่นิยมการศึกษาการเมืองตามแนวทางนี้จะเน้นไปที่แหล่งที่มีกิจกรรมทางการเมืองเกิดขึ้น

แนวทางที่สอง ไม่เห็นด้วยกับความคิดที่ว่าการเมืองเป็นกิจกรรมที่มีขอบเขตจำกัดและมีลักษณะเฉพาะ แต่เห็นว่าการเมืองเป็นกิจกรรมที่เกิดขึ้นทั่วไปและมีอยู่อย่างกว้างขวาง แนวทางนี้เห็นว่า การเมืองเป็นอันตรกิริยาสังคม (Interaction) ดังนั้นจึงมีขอบเขตกว้างไกล นอกจากการเมืองจะมีอยู่ในสถาบันทางการเมืองแล้ว อันตรกิริยาสังคมภายในครอบครัว ชุมชนขนาดเล็ก สโมสร โรงงาน เหล่านี้ก็มีลักษณะที่เรียกว่ากิจกรรมทางการเมืองได้ ดังนั้นแนวทางนี้จึงเน้นไปที่กระบวนการ (Process) ของกิจกรรมว่ามีลักษณะเป็นกระบวนการทางการเมือง โดยไม่คำนึงถึงแหล่งที่กิจกรรมนั้นเกิดขึ้นว่าจะ เป็นสถาบันหรือองค์กรที่มีลักษณะเป็นสถาบันหรือองค์กรทางการเมืองหรือไม่

ตำรา ลัทธิพัฒนา (2508 : 120 ; อ้างถึงใน ไชยพร ดัชนีจิตานนท์. 2536 : 27) ได้ให้ความหมายของการเมืองว่า การเมืองย่อมมีอยู่ทั่วไปทุกหนทุกแห่งที่มีมนุษย์รวมกันอยู่เป็นหน่วยการปกครอง ซึ่งอาจกล่าวเป็นหลักเบื้องต้นได้ว่า “ที่ใดมีการปกครองที่นั้นย่อมมีการเมือง”

จากความหมายดังกล่าว สรุปได้ว่าการเมืองหมายถึง การเข้าร่วมของประชาชน ในกิจกรรมการเมืองต่างๆ โดยมีจุดมุ่งหมายทั้งทางตรงและทางอ้อมที่มีอิทธิพลต่อกระบวนการเลือกตั้ง การกำหนดนโยบายสาธารณะ และการบริหารงานต่างๆ ขององค์กรหรือสถาบันทางการเมือง

1.2 ความหมายของการมีส่วนร่วมทางการเมืองภาคประชาชน

นักวิชาการได้ให้ความหมายของการมีส่วนร่วมทางการเมืองภาคประชาชน ดังนี้

แมคคอสกี (McClosky. 1968 : 252 ; อ้างถึงใน ไชยพร ดัชนีจิตานนท์. 2536 : 23) กล่าวว่า การมีส่วนร่วมทางการเมืองภาคประชาชนเป็นกิจกรรมต่างๆ ที่กระทำโดยสมัครใจ ซึ่งสมาชิกทั้งหลายที่อยู่ในสังคมได้มีส่วนร่วมกระทำร่วมกันในอันที่จะเลือกผู้นำของตน และการกำหนดนโยบายสาธารณะทั้งทางตรงและทางอ้อม กิจกรรมเหล่านี้ ได้แก่ การลงคะแนนเสียงเลือกตั้ง การติดตามข่าวสารทางการเมือง การอภิปรายแลกเปลี่ยนความคิดเห็นทางการเมือง การร่วมชุมนุมทางการเมือง การช่วยเหลือด้านการเงินแก่ผู้สมัครรับเลือกตั้งหรือพรรคการเมือง เป็นต้น ส่วนบุคคลที่มีลักษณะตรงข้าม คือ ไม่ยุ่งเกี่ยวกับการเมือง ไม่แยแสต่อกิจกรรมการเมือง เรียกว่า “ความเฉยเมยทางการเมือง” (Apathy)

ฮันติงตัน และ โดมิงเกซ (Huntington and Dominguez .1975 : 33 ; อ้างถึงใน ไชยพร ดัชนีจิตานนท์. 2536 : 23-24) กล่าวว่า การมีส่วนร่วมทางการเมืองภาคประชาชน หมายถึง กิจกรรมหรือการกระทำของประชาชนที่ต้องการมีอิทธิพลต่อการตัดสินใจของรัฐบาล โดยที่การกระทำหรือความพยายามนั้นเป็นไปได้ทั้งถูกต้องและไม่ถูกต้องตามกฎหมาย ใช้กำลังหรือไม่ใช้กำลัง สำเร็จหรือล้มเหลว ทั้งที่สมัครใจหรือไม่สมัครใจ รวมทั้งการเลือกตั้ง การร่วมรณรงค์หาเสียง การรวมตัวเพื่อโน้มน้าวหรือกดดัน การประท้วงและการใช้กำลังรุนแรง

ไนและเวอร์บา (Nie and Verba. 1975 : 2-3 ; อ้างถึงใน ไชยพร ดัชนีจิตานนท์. 2536 : 24) ได้กล่าวถึงการมีส่วนร่วมทางการเมืองภาคประชาชนว่า จะต้องเป็นกิจกรรมของประชาชนเฉพาะบุคคล เป็นเรื่องของการกระทำกิจกรรม

ทางการเมืองตามสิทธิที่กฎหมายกำหนด โดยเฉพาะสิทธิที่จะลงคะแนนเสียงเลือกตั้ง สิทธิที่จะเข้าสมาคมหรือก่อตั้งพรรคการเมือง หรือกลุ่มที่เกี่ยวข้องกับการเมืองกลุ่มอื่นๆ สิทธิที่จะอุทธรณ์ต่อรัฐบาล สิทธิเกี่ยวกับการพูด การชุมนุม และการพิมพ์อย่างอิสระ และเป็นกิจกรรมที่มุ่งหมายเพื่อมีอิทธิพลต่อรัฐบาล ทั้งในการเลือกตั้งเจ้าหน้าที่ของรัฐ หรือการเลือกกระทำของเจ้าหน้าที่ของรัฐ รวมทั้งเป็นการเข้ามามีส่วนร่วมต่อการปกครอง โดยการกระทำกิจกรรม

ไวเนอร์ (Weiner. 1971 : 161-164 ; อ้างถึงใน ไชยพร ดันห์จิตานนท์. 2536 : 24-25) ได้สำรวจและรวบรวมความหมายที่นักรัฐศาสตร์หลายคนได้ให้ไว้ โดยแบ่งเป็น 10 ความหมาย ดังนี้

1. การกระทำที่สนับสนุนหรือเรียกร้องต่อคณะผู้ปกครองประเทศ เพื่อให้สนองต่อความต้องการ
2. ความพยายามที่จะสร้างผลกระทบหรือใช้อิทธิพล (Influence) ต่อการดำเนินงานของรัฐบาล หรือในการเลือกผู้นำในรัฐบาล
3. การมีส่วนร่วมในกิจกรรมทางการเมืองที่ถูกต้องตามกฎหมายและได้รับการรับรองว่าถูกต้อง (Legitimate)
4. การมีตัวแทน (Representation) เพื่อเข้าไปใช้อำนาจแทนตนเอง
5. การละวางหรือแยกตนเองออกจากการเมือง (Alienation) เนื่องจากเห็นว่าแม้เข้าไปยังเกี่ยวข้องกับการเมือง ก็ไม่ทำให้เกิดผลอะไรขึ้น ซึ่งแตกต่างจากความเฉื่อยชาหรือเมินเฉยทางการเมือง (Apathy) ที่เป็นการขาดความสนใจทางการเมืองโดยสิ้นเชิง และไม่กระทำการใดๆ ทางการเมืองเลย
6. ความกระตือรือร้น (Active) ที่จะเข้าไปเกี่ยวข้องทางการเมือง หรือเป็นผู้ขอกระทำกิจกรรมทางการเมือง (Activists)
7. การกระทำที่ "ต่อเนื่องคงที่" (Persistence Continuum) ซึ่งอาจเป็นการกระทำที่มีความเป็นสถาบัน (Institutionalised) และมีการจัดตั้งหรืออาจเป็นการกระทำที่มีความเป็นสถาบัน (Institutionalised) และมีการจัดตั้งหรืออาจเป็นการกระทำที่เกิดขึ้นอย่างทันทีทันใด เช่น การก่อการจลาจล
8. การกระทำที่มุ่งต่อการเลือกผู้นำทางการเมืองหรือมุ่งที่จะมีอิทธิพลต่อนโยบายสาธารณะ (Public Policies) หรือเป็นความพยายามที่จะมีอิทธิพลต่อการปฏิบัติงานของทางราชการ (Bureaucratic Actions)
9. การกระทำที่เป็นกิจกรรมอันมีผลกระทำต่อการเมืองระดับชาติ (National Politics)

10. การกระทำที่มีลักษณะเป็น “การกระทำทางการเมือง” (A Political Act)

จากความหมายทั้ง 10 ประการดังกล่าว ไวนเนอร์ ได้สรุปความหมายของการมีส่วนร่วมทางการเมืองภาคประชาชนว่าหมายถึง “การปฏิบัติการโดยสมัครใจใดๆ (Any Voluntary Actions) ที่ไม่ว่าจะบรรลุผลสำเร็จหรือไม่ จะมีการจัดองค์การหรือไม่มี จะเกิดเป็นครั้งคราวหรือต่อเนื่องและจะใช้วิธีการที่ถูกต้องตามกฎหมายหรือไม่ก็ตาม โดยมีจุดมุ่งหมายที่จะมีอิทธิพลต่อการเลือกผู้นำทางการเมืองในระดับต่างๆ ทั้งในท้องถิ่นและระดับชาติ”

มิลแบรท และ โกล (Milbrath and Goel. 1977 : 2 ; อ้างถึงใน ไชยพร ดัชนีจิตานนท์. 2536 : 25) ได้ให้ความหมายของการมีส่วนร่วมทางการเมืองภาคประชาชน หมายถึง กิจกรรมทั้งหลายของประชาชนแต่ละบุคคลที่ต้องการมีอิทธิพลผลักดัน หรือยอมรับสนับสนุนต่อรัฐบาลและการเมืองซึ่งไม่เพียงแต่รวบรวมบทบาทอันแข่งขันในการสร้างอิทธิพลผลักดันให้เกิดผลทางการเมืองตามต้องการเท่านั้น แต่ยังรวมถึงกิจกรรมเป็นการยอมรับสนับสนุนในเชิงพิธีการด้วย ผู้ที่ยอมรับรัฐบาลก็จะแสดงออก โดยการปรับพฤติกรรมตนเองตามคำสั่ง หรือข้อเรียกร้องของรัฐบาล แต่ผู้ที่ไม่เห็นด้วยก็จะพยายามต่ออิทธิพลผลักดันให้มีการเปลี่ยนแปลงหรือแก้ไขใหม่ การมีส่วนร่วมทางการเมืองจึงมีทั้งที่เป็นการต่อต้าน เช่น การเดินประท้วง การก่อจลาจล และทั้งที่เป็น การสนับสนุน เช่น การให้ความร่วมมือกับทางการในการเสียภาษีเกณฑ์ทหาร เป็นต้น

จากความหมายดังกล่าวสรุปได้ว่า การมีส่วนร่วมทางการเมืองภาคประชาชน หมายถึง การมีส่วนร่วมทางการเมืองโดยภาคประชาชนมีโอกาสแสดงความคิดเห็นในเวทีสาธารณะด้วยรูปแบบต่างๆ การได้รับความเคารพในสิทธิชุมชนโดยไม่ใช้อำนาจกำหนดนโยบายสาธารณะ แต่มีหลักธรรมาภิบาลในการบริหารบ้านเมืองและท้องถิ่น เป็นเรื่องราวที่องค์กรทุกแห่งต้องร่วมกับภาคประชาชนสร้างสรรค์ขึ้นมา

2. แนวคิดเกี่ยวกับการมีส่วนร่วมของประชาชน

2.1 ความหมายของการมีส่วนร่วม

นักวิชาการได้ให้ความหมายของการมีส่วนร่วม ดังนี้

สมพันธ์ เตชะอธิก (2531 : 63) ได้ให้ความหมาย การมีส่วนร่วมและการพึ่งพากันของชาวบ้านว่าจำเป็นต้องเข้าร่วมกระบวนการของการพัฒนาตั้งแต่เริ่มคิด

แลกเปลี่ยนความคิดในโครงการต่างๆ การตัดสินใจทำหรือไม่ทำและดำเนินการโดยคำนึงถึงผลประโยชน์ของการใช้ทรัพยากรในห้องถิ่นที่เน้นการพึ่งตนเองมากกว่าที่จะคิดพึ่งพาจากภายนอก

อคิน รพีพัฒน์ (2532 :20) ได้ให้ความหมายของการมีส่วนร่วมของประชาชนในกระบวนการพัฒนาว่าประชาชนจะต้องมีส่วนร่วมในการค้นหาปัญหาและจัดลำดับความสำคัญของปัญหา การวิเคราะห์หาสาเหตุ ที่มาของปัญหา การเลือกวิธีการ และการวางแผนในการแก้ไขปัญหา การดำเนินการตามแผน สุดท้าย คือ การประเมินผลเพื่อวิเคราะห์ปัญหาอุปสรรคและปัจจัยที่มีส่วนทำให้เกิดความสำคัญในการพัฒนา การมีส่วนร่วมของประชาชนในกระบวนการพัฒนา สามารถสรุปได้ดังนี้

1. ร่วมทำการศึกษาค้นคว้าปัญหาและสาเหตุของปัญหาที่เกิดขึ้นในชุมชนตลอดจนความต้องการของชุมชน
2. ร่วมพัฒนาสร้างรูปแบบและวิธีการพัฒนาเพื่อสร้างสรรค์สิ่งใหม่ที่เป็นประโยชน์และสนองความต้องการมากยิ่งขึ้น
3. ร่วมวางนโยบาย แผนงาน โครงการ หรือกิจกรรม
4. ร่วมตัดสินใจใช้ทรัพยากรที่มีจำกัดให้เป็นประโยชน์ต่อประชาชน โดยการมีส่วนร่วม
5. ร่วมจัดหรือปรับปรุงระบบการบริหารงานเพื่อพัฒนาให้มีประสิทธิภาพและประสิทธิผล
6. ร่วมการลงทุนในกิจกรรมโครงการตามขีดความสามารถของตนเองและหน่วยงาน
7. ร่วมควบคุม ติดตาม ประเมินผลและร่วมบำรุงรักษาโครงการและกิจกรรมที่ทำไว้ทั้งโดยเอกชนและรัฐบาลให้ได้ประโยชน์ตลอดไป

ศุภสวัสดิ์ ชัชวาลย์ (2545 : 41-42) ได้กล่าวถึงแนวคิดในการมีส่วนร่วมของประชาชนและภาคสังคมในการเข้ามามีส่วนร่วมรับผิดชอบมักจะเกิดขึ้นจากสาเหตุหลัก 3 ประการด้วยกัน คือ

1. ความสนใจและความห่วงกังวลร่วมกัน ซึ่งเกิดจากความสนใจและความห่วงกังวลของบุคคลซึ่งบังเอิญพ้องต้องกัน กลายเป็นความสนใจและความห่วงกังวลร่วมกันของส่วนรวม
2. ความเดือดร้อนและไม่พึงพอใจร่วมกันที่มีต่อสถานการณ์ที่เป็นอยู่นั้น ผลักดันให้มุ่งไปสู่การรวมกลุ่ม วางแผน และลงมือกระทำร่วมกัน

3. การตกลงร่วมกันที่จะเปลี่ยนแปลงกลุ่ม หรือชุมชนไปในทิศทางที่พึงปรารถนา การตัดสินใจร่วมกันนี้จะต้องรุนแรงมากพอที่จะทำให้เกิดความคิดริเริ่มกระทำการสนองตอบความเห็นชอบของคนส่วนใหญ่ที่เกี่ยวข้องกับกิจกรรมขึ้น

จากความหมายดังกล่าว สรุปได้ว่าการมีส่วนร่วมหมายถึง การเกี่ยวข้องทางด้านจิตใจและอารมณ์ของบุคคลหนึ่งในสถานการณ์ของกลุ่ม โดยผลของการเกี่ยวข้องดังกล่าวเป็นเหตุเร้าใจให้กระทำการให้บรรลุจุดมุ่งหมายร่วมกันของกลุ่มพร้อมทั้งเกิดความรู้สึกนึกคิดร่วมในการรับผิดชอบกับกลุ่มด้วย

2.2 ลักษณะการมีส่วนร่วมของประชาชน

มหาวิทยาลัยสุโขทัยธรรมมาธิราช (2545 : 243) กล่าวว่า การมีส่วนร่วมของประชาชนในแต่ละท้องที่ลักษณะการดำเนินการดังนี้

2.2.1 เป็นการทำงานที่มีคนหลายๆ คนมาทำงานช่วยเหลือกัน โดยแต่ละคนมีความเต็มใจและพร้อมที่จะมาร่วมกันทำงาน ไม่ใช่เป็นการมาร่วมกันโดยบังเอิญโดยไม่ตั้งใจ แต่เป็นการรวมกันอย่างจริงจังจึงจะทำให้การรวมกลุ่มเพื่อดำเนินการสำเร็จ ลุล่วงไปอย่างต่อเนื่อง

2.2.2 คนที่มามีส่วนร่วมจะต้องรู้และเข้าใจเป้าหมายของการมีส่วนร่วมกัน หรือบางครั้งอาจมีส่วนร่วมในการกำหนดเป้าหมายเลยก็ได้ อันจะเป็นผลให้เกิดความผูกพันในเป้าหมายให้สำเร็จผลตามต้องการ

2.2.3 ระหว่างการมีส่วนร่วมกันทำงานจะต้องมีการติดต่อ พูดจาแลกเปลี่ยนความคิดเห็นกันอยู่เสมอ การติดต่อสื่อสารระหว่างผู้มาร่วมกันทำงานเป็นสิ่งจำเป็น การทำงานจึงจะเป็นไปในทิศทางเดียวกัน ผู้นำหรือผู้ปกครองต้องอาศัยการติดต่อสื่อสารในการอำนวยความสะดวกต่างๆ ภายใต้การบริหารการปกครองของตน

2.2.4 เป็นการทำงานที่มีการแบ่งงานกันทำ การทำงานร่วมกันหลายๆ คนจำเป็นจะต้องมีการแบ่งงานกันทำตามลักษณะของงานทั้งนี้เพื่อให้งานแต่ละส่วนดำเนินไปอย่างต่อเนื่องและมีการใช้ทรัพยากรกำลังคนอย่างเต็มที่โดยจะต้องมีการตกลงกันว่าใครเป็นผู้กระทำ ทำอย่างไรบ้าง และกำหนดเวลานัดหมายกันเมื่อไร

จากที่กล่าวมาสรุปได้ว่า การมีส่วนร่วมของประชาชนจะเกิดขึ้นได้ต้องเกิดจากความสนใจร่วมกัน มีเป้าหมายร่วมกันและต้องการเปลี่ยนแปลงเพื่อให้ได้ผลประโยชน์ร่วมกัน

2.3 ความสำคัญของการมีส่วนร่วมของประชาชน

นักวิชาการได้กล่าวถึงความสำคัญของการมีส่วนร่วมของประชาชน ดังนี้ มหาวิทยาลัยสุโขทัยธรรมาธิราช (2545 : 243-244) การมีส่วนร่วมของประชาชนมีความสำคัญต่อการบริหารการปกครอง พอสรุปได้ในประเด็นสำคัญดังนี้

2.3.1 ทำให้ได้แนวทางแก้ไขปัญหที่สอดคล้องเหมาะสมกับความต้องการของท้องที่ กล่าวคือ การกำหนดแนวทางแก้ไขปัญหการพัฒนาแต่ละท้องที่นั้นควรที่จะให้ประชาชนในท้องที่ได้มีส่วนร่วมในการเสนอความคิดเห็นของตน ประชาชนจะรู้ว่าความต้องการของตนคืออะไร ทำให้สามารถกำหนดแนวทางเพื่อตอบสนองความต้องการได้เหมาะสม สามารถแก้ปัญหาได้ถูกต้องและตรงประเด็น

2.3.2 ทำให้ประชาชนต้องผูกมัดตนเองกับสิ่งที่ตนมีส่วนร่วม เมื่อประชาชนได้เสนอแนวทางในการพัฒนาท้องที่ของตนแล้ว เขาย่อมรู้สึกผูกมัดตนเองที่จะต้องดำเนินกิจกรรมบางประการอันจำเป็นทำให้สิ่งที่เสนอแนะมาปฏิบัติให้บรรลุผล ประชาชนจะร่วมแรงร่วมใจปฏิบัติงานอย่างจริงจังและต่อเนื่อง

2.3.3 ทำให้ประชาชนรู้สึกรัก และหวงแหนในท้องที่ในท้องที่ของตนเองจากข้อ 2 เมื่อประชาชนผูกมัดตนเองกับสิ่งที่ตนเสนอแนะและร่วมแรงร่วมใจปฏิบัติงานแล้วจะก่อให้เกิดผลต่อมาก็คือความรักความภูมิใจและความหวงแหนในท้องที่ของตน เนื่องจากตนเองได้มีส่วนทำให้ท้องที่เจริญรุ่งเรืองและพัฒนาขึ้น

2.3.4 ทำให้แบ่งเบาภาระจากรัฐบาลกลาง การให้ประชาชนมีส่วนร่วมต่าง ๆ เท่ากับรับหลักการในเรื่องการกระจายอำนาจจากส่วนกลางสู่ท้องที่แต่ละแห่ง เมื่อประชาชนในท้องที่ที่สามารถดำเนินกิจกรรมต่าง ๆ ได้ด้วยตนเองก็จะทำให้แบ่งเบาภาระจากรัฐบาลกลาง รัฐบาลกลางก็ย่อมมีเวลามากขึ้นที่จะไปดำเนินกิจกรรมต่าง ๆ ที่เป็นประโยชน์ต่อประเทศต่อไปได้

2.3.5 ส่งเสริมการปกครองในระบอบประชาธิปไตย การมีส่วนร่วมของประชาชนเป็นสิ่งจำเป็นต่อความสัมฤทธิ์ผลในการปกครองตามระบอบประชาธิปไตย เมื่อประชาชนในระดับตำบลเข้ามามีส่วนร่วมในการดำเนินการต่าง ๆ ย่อมเป็นการปลูกฝังเบื้องต้นและเป็นพื้นฐานในการปกครองระบอบประชาธิปไตยในระดับประเทศชาติต่อไป

ศุภสวัสดิ์ ชัชวาล (2545 : 42-43) กล่าวว่า ลักษณะโดยทั่วไปของกระบวนการมีส่วนร่วมสาธารณะ (Public Participation) เป็นกระบวนการที่ประชาชนมีส่วนร่วมตั้งแต่น้อยที่สุด คือ ได้รับฟังข้อมูลข่าวสารว่ารัฐจะทำอะไรประชาชนมีหน้าที่รับทราบ ระดับสูงขึ้นมาเป็นระดับการมีส่วนร่วมที่ประชาชนมีสิทธิ์ที่จะแสดงความคิดเห็นในโครงการต่างๆ เหล่านั้นว่าจะปรับปรุงหรือเปลี่ยนแปลงแก้ไขอย่างไรบ้าง กระบวนการ

ตรงนี้คือกระบวนการประชาธิปไตยซึ่งเป็นกระบวนการรับฟังความคิดเห็น การตัดสินใจยังเป็นเรื่องของรัฐ คือ รัฐอาจจะเชื่อคำวิจารณ์ของประชาชนหรือรัฐอาจจะไม่เห็นด้วยต่อความคิดเห็นของประชาชนก็ได้ กรณีรัฐตัดสินใจไม่ตรงกับความคิดเห็นของประชาชนรัฐพึงต้องอธิบายให้ประชาชนว่าทำไมรัฐจึงทำการตัดสินใจดังกล่าวขัดแย้งกับความคิดเห็นของประชาชน กระบวนการในระดับที่สูงขึ้นมาในกระบวนการมีส่วนร่วมสาธารณะ คือ การที่ประชาชนมีบทบาทและมีส่วนร่วมที่จะตัดสินใจตั้งแต่เริ่มต้นโครงการ ตั้งแต่เริ่มต้นที่จะรับทราบปัญหา ร่วมคิด ร่วมหาแนวทางที่จะแก้ปัญหาต่างๆ ไปจนกระทั่งถึงเมื่อโครงการต่างๆ เกิดขึ้นก็มีบทบาทติดตามมาโดยตลอด กระบวนการตรงนี้เป็นกระบวนการมีส่วนร่วมที่อาจจะเรียกว่าการสร้างหรือแสวงหาฉันทามติ (Seek Consensus หรือ Consensus Building หรือ Consent Building) ตลอดกระบวนการนี้และกระบวนการมีส่วนร่วมสาธารณะที่สูงสุด คือ กระบวนการที่ประชาชนทุกคนมีสิทธิ์ที่จะตัดสินใจด้วยตัวเองแต่ละคนทีละคน การตัดสินใจตรงนี้ใช้กระบวนการที่เรียกว่า การลงประชามติ (Referendum) กระบวนการลงประชามติมีประโยชน์ในกรณีที่เรื่องที่จะตัดสินใจนั้นชัดเจนและไม่ซับซ้อน แต่อาจจะทำให้เกิดปัญหาความขัดแย้งมากในกรณีที่ประชาชนไม่เข้าใจ กระบวนการตัดสินใจดังกล่าว หรือปัญหาที่ทำให้การตัดสินใจซับซ้อนเกินกว่าที่จะตัดสินใจโดยเพียงการรับหรือไม่รับอนุญาตหรือไม่อนุญาต ทำหรือไม่ทำเท่านั้น เช่น กรณีการลงประชามติของ “แควเบคซิดี” หรือ “ติมอร์ตะวันออก” โดยที่เมืองแควเบคนั้นได้เปิดโอกาสให้ประชาชนตัดสินใจว่าจะเลือกอยู่กับฝรั่งเศสหรือแคนาดา ซึ่งผลจากการทำประชามติได้แสดงออกมาว่า ทั้งสองฝ่ายมีจำนวนที่ใกล้เคียงกัน แต่ในกรณีดังกล่าวก็ไม่ได้มีความรุนแรงเกิดขึ้นตามมาแต่ประการใด ตรงกันข้ามกับในกรณีของติมอร์ตะวันออกที่ได้จัดให้มีการประชามติเพื่อให้ได้มาซึ่งเอกราชขึ้น ซึ่งเมื่อมีการลงประชามติแล้วได้เกิดความขัดแย้งรุนแรงขึ้นตามมา ดังนั้น จากกรณีดังกล่าวอาจกล่าวได้ว่าในความเป็นจริงนั้น กระบวนการมีส่วนร่วมเป็นกระบวนการที่มีความสำคัญและละเอียดอ่อน รวมไปถึงการมีส่วนร่วมในแต่ละลักษณะต่างข้อเด่น ข้อด้อยที่แตกต่างกันออกไป เพราะฉะนั้นจึงควรมีการศึกษา การเตรียมการ และดำเนินการให้ถูกต้องเหมาะสม เพื่อป้องกันและแก้ไขผลลัพธ์ที่ไม่พึงประสงค์อันอาจจะเกิดขึ้นตามมา

จากที่กล่าวมาสรุปได้ว่า ความสำคัญของการมีส่วนร่วมของประชาชน และภาคสังคมที่กำลังได้รับความสนใจ และในหลายๆ ประเทศได้กำหนดให้มีขึ้น รวมทั้งประเทศไทย ก็คือกระบวนการมีส่วนร่วมในลักษณะของการให้ข้อคิดเห็น หรือที่เรียกว่า การทำประชาพิจารณ์ หรือการได้สวนสาธารณะ

2.4 ประโยชน์ของการมีส่วนร่วมของประชาชน

นักวิชาการได้กล่าวถึงประโยชน์ของการมีส่วนร่วมของประชาชน ดังนี้ ศาสตราจารย์ ดร.บวรศักดิ์ อุวรรณโณ (2545 : 380-381) กล่าวว่า โดยทั่วไปการมีส่วนร่วมของประชาชนเป็นกระบวนการที่ต้องดำเนินการอย่างเป็นขั้นตอน ต่อเนื่องซึ่งก่อให้เกิดต้นทุนในการดำเนินการมากพอสมควร อย่างไรก็ตามข้อดีของการมีส่วนร่วมคือก่อให้เกิดการผลิตนโยบายและบริการสาธารณะที่สอดคล้องกับความต้องการของสาธารณะชนเป็นการเพิ่มประสิทธิภาพของการจัดสรรทรัพยากรของสาธารณะให้สูงขึ้น โดยการมีส่วนร่วมของประชาชนก่อให้เกิดประโยชน์ต่างๆ ดังนี้

2.4.1 เพิ่มคุณภาพของการตัดสินใจ กระบวนการปรึกษาหารือกับสาธารณะชนช่วยให้เกิดความกระจ่างในวัตถุประสงค์ และความต้องการของโครงการหรือนโยบายนั้นๆ ได้อยู่เสมอสาธารณะชนสามารถที่จะผลักดันให้เกิดการทบทวนข้อสันนิษฐานที่ปิดบังอยู่ ซึ่งอาจจะปิดบังไม่ให้เห็นทางออกที่มีประสิทธิภาพที่สุด บ่อยครั้งกระบวนการการมีส่วนร่วมของประชาชนก่อให้เกิดการพิจารณาถึงทางเลือกใหม่แทนวิธีการที่ได้เคยใช้กันมาในอดีตสาธารณะชนมักมีข้อมูลที่สำคัญซึ่งทำให้เกิดความแตกต่างในการที่จะนำไปสู่การตัดสินใจ ก่อให้เกิดความแตกต่างระหว่างโครงการที่ประสบความสำเร็จและไม่ประสบความสำเร็จ

2.4.2 ลดค่าใช้จ่ายและการสูญเสียเวลา โดยทั่วไปกระบวนการมีส่วนร่วมของประชาชนอย่างเต็มรูปแบบมักจะสิ้นเปลืองค่าใช้จ่ายและเสียเวลา แต่ในทางปฏิบัติแล้วการมีส่วนร่วมของประชาชนมาตั้งแต่ต้น สามารถที่จะลดความล่าช้าและลดค่าใช้จ่ายที่เกี่ยวข้องกับความขัดแย้งของประชาชนได้ การตัดสินใจอย่างใดอย่างหนึ่งอาจจะดูว่าสิ้นเปลืองและเสียเวลาที่จะตัดสินใจได้ แต่เมื่อตัดสินใจแล้ว และเมื่อนำมาสู่การปฏิบัติอาจจะเป็นวิธีการที่ประหยัดกว่าด้วยซ้ำ การตัดสินใจอย่างใดอย่างหนึ่งที่ทำไปอย่างรวดเร็วและดูเหมือนจะไม่สิ้นเปลือง อาจจะเสียเวลาค่าใช้จ่ายมากกว่าถ้าการตัดสินใจนั้นไม่ได้ทำให้เกิดข้อตกลงระหว่างกลุ่มหรือความเห็นชอบในกลุ่มต่างๆ ที่มีผลประโยชน์เกี่ยวข้อง ได้ แต่กลับนำไปสู่ความขัดแย้งของประชาชนอย่างต่อเนื่องมากขึ้น การมีส่วนร่วมของประชาชนสามารถเกิดผลในการยอมรับอย่างสูงต่อการตัดสินใจโดยกลุ่มซึ่งมีส่วนได้ส่วนเสียในการตัดสินใจนั้นๆ วิธีการจะช่วยลดความขัดแย้งระหว่างการนำไปปฏิบัติ ทำให้เกิดการนำไปปฏิบัติ ทำให้เกิดการประหยัดค่าใช้จ่ายซึ่งโดยทั่วไปมักจะแพงกว่าค่าใช้จ่ายที่เกิดขึ้นจากการจัดทำดำเนินการให้ประชาชนมีส่วนร่วมในระยะต้น

2.4.3 การสร้างฉันทามติ โครงการมีส่วนร่วมของประชาชนสามารถที่จะสร้างข้อตกลงที่มั่นคงและยืนยาวและการยอมรับระหว่างกลุ่มซึ่งกันหน้านี้อาจจะมี

ความเห็นขัดแย้งกันคนละทาง การมีส่วนร่วมนี้ยังก่อให้เกิดความเข้าใจระหว่างคูกรณี ลดความขัดแย้งทางการเมืองและก่อให้เกิดความชอบธรรมในการตัดสินใจของรัฐ

2.4.5 ความสำเร็จและผลในการปฏิบัติของโครงการ การมีส่วนร่วมในการตัดสินใจทำให้เรามีความรู้สึกถึงความเป็นเจ้าของการตัดสินใจนั้น และครั้งหนึ่งเมื่อได้ร่วมตัดสินใจแล้วเขาก็ยอมต้องการที่จะเห็นสิ่งนั้นนำไปปฏิบัติได้ ไม่เพียงแต่จะมีความสนับสนุนทางการเมืองต่อการนำไปปฏิบัติ แต่กลุ่มและปัจเจกชนอาจจะกระตือรือร้นในการที่ช่วยให้เกิดผลในทางปฏิบัติ

2.4.6 การหลีกเลี่ยงการเผชิญหน้าหรือขัดแย้งที่รุนแรง ความขัดแย้งในโครงการอาจนำไปสู่การปฏิบัติที่ขัดแย้งกันที่จะแก้ไข กระบวนการมีส่วนร่วมของประชาชนก่อให้เกิดโอกาสที่คูกรณีจะแสดงความต้องการของกลุ่มเขา และความห่วงกังวลที่ปราศจากความรู้สึกที่เป็นปฏิปักษ์การมีส่วนร่วมของประชาชนตั้งแต่ต้นสามารถเผชิญหน้ากันอย่างรุนแรงที่อาจจะเป็นไปได้ อย่างไรก็ตามการมีส่วนร่วมของประชาชนไม่ใช่ยาวิเศษมันไม่อาจจะลดหรือกำจัดความขัดแย้งในทุกๆ กรณี

2.4.7 ความน่าเชื่อถือและความชอบธรรม โดยทั่วไปแล้วการมีส่วนร่วมของประชาชนเป็นวิถีทางที่จะนำไปสู่ความชอบธรรมและการดำรงอยู่ของความชอบธรรมโดยเฉพาะอย่างยิ่งเมื่อการตัดสินใจก่อให้เกิดความขัดแย้ง ก็คือจะต้องใช้กระบวนการตัดสินใจซึ่งโปร่งใสและน่าเชื่อถือต่อสาธารณชนและซึ่งให้สาธารณชนมีส่วนร่วม โครงการมีส่วนร่วมของประชาชนยังก่อให้เกิดความเข้าใจถึงเหตุการณ์ที่นำไปสู่การตัดสินใจนั้นๆ

จากที่กล่าวมาข้างต้นจะเห็นถึงประโยชน์ของการมีส่วนร่วมที่จะก่อให้เกิดการพัฒนาที่มีประสิทธิภาพที่ยั่งยืน การมีส่วนร่วมของประชาชนจึงเป็นกลไกที่สำคัญในการขับเคลื่อนในสังคม แต่ยังคงมีคำถามที่เกิดขึ้นคือกลไกหรือเครื่องมือหรือมาตรการทางการสร้างให้เกิดการมีส่วนร่วมของประชาชนเกิดขึ้นอย่างเหมาะสมเพียงพอแล้วหรือยัง

2.5 ขอบเขตของการมีส่วนร่วมของประชาชน

ขอบเขตของการมีส่วนร่วมของประชาชนมีดังนี้

มหาวิทยาลัยสุโขทัยธรรมมาธิราช (2545 : 245-246) กล่าวว่า การมีส่วนร่วมของประชาชนนั้นจะต้องร่วมกันคิดและร่วมกันทำให้บรรลุผลตามต้องการ ซึ่งประชาชนสามารถเข้ามามีส่วนร่วมในการบริหารการปกครองระดับตำบลได้โดย

2.5.1 การมีส่วนร่วมในการเลือกตัวแทน เนื่องจากในแต่ละตำบลมักจะมีประชาชนในท้องที่เป็นจำนวนมากเกินกว่าที่ประชาชนแต่ละคนจะสามารถดำเนินการแต่ละอย่างได้ครบถ้วน จึงจำเป็นจะต้องเลือกตัวแทนของตนขึ้นมาเพื่อทำหน้าที่แทนตนในการรักษาผลประโยชน์ ความเป็นอยู่ และปากท้องของตน ตัวแทนเหล่านี้มักเป็นคนที่ประชาชนในท้องที่นิยมนับถือและสามารถปกป้องผลประโยชน์ต่างๆ ได้ และบุคคลที่จะเป็นตัวแทนในระดับตำบลได้จะต้องผ่านการเลือกจากประชาชนในท้องที่นั้นๆ เช่น กำนัน กรรมการสภาตำบลผู้ทรงคุณวุฒิ เป็นต้น หรือเป็นบุคคลที่ตัวแทนของประชาชนได้คัดเลือกขึ้นมาเพื่อทำหน้าที่ช่วยเหลือ เช่น สารวัตรกำนัน แพทย์ประจำตำบล เป็นต้น

2.5.2 การมีส่วนร่วมในตำแหน่งต่างๆ นอกเหนือจากการมีส่วนร่วมในการเลือกตัวแทนแล้วประชาชนมีคุณสมบัติเหมาะสมหรือมีความถนัดที่จะทำกิจกรรมสาธารณะก็สามารถเสนอตัวเข้ารับตำแหน่งต่างๆ ทั้งที่เป็นตำแหน่งที่อาศัยการเลือกตั้งของประชาชนโดยตรงและตำแหน่งที่ตัวแทนของประชาชนได้เลือกขึ้นมา

2.5.3 การมีส่วนร่วมในการแสดงความคิดเห็น ประชาชนในท้องที่ซึ่งมีโอกาสดแสดงความคิดเห็นในเรื่องต่างๆ เกี่ยวกับกิจกรรมของส่วนรวมด้วย ซึ่งสามารถแสดงความคิดเห็นได้ในกรณีต่างๆ กันคือ

2.5.3.1 แสดงความคิดเห็นในที่ประชุม เมื่อมีการประชุม ประชาชนควรร่วมรับฟังและร่วมแสดงความคิดเห็นเพื่อเสนอแนวทางแก้ไขต่างๆ ที่เป็นประโยชน์ต่อท้องที่และส่วนรวมนอกจากนี้ประชาชนยังอาจให้ข้อเท็จจริงบางอย่างเพื่อประกอบการพิจารณาตัดสินใจของผู้รับผิดชอบในเรื่องนั้นต่อไป

2.5.3.2 ร่วมสอดส่องกิจกรรมสาธารณะ กล่าวคือ ประชาชนในตำบลควรสนใจการดำเนินกิจกรรมสาธารณะที่ถือว่าเกี่ยวข้องกับชีวิตความเป็นอยู่ของตนและคนอื่นๆ ในตำบล เช่น โรคระบาดที่เกิดขึ้นกับสัตว์ เป็นต้น

2.5.3.3 ร่วมค้นหาข้อเท็จจริงและร่วมตัดสินใจ ในกรณีที่เกิดปัญหาขึ้นแต่ยังไม่ทราบข้อเท็จจริงที่แน่ชัด เจ้าหน้าที่ปกครองระดับตำบลอาจเชิญให้ประชาชนบางคนร่วมค้นหาข้อเท็จจริงประกอบการตัดสินใจก็ได้เช่นการจัดตั้งกรรมการเพื่อศึกษาวิธีการป้องกันโจรผู้ร้ายในหน้าแล้ง เป็นต้น

2.5.3.4 การมีส่วนร่วมในการพัฒนาพื้นที่ ในการพัฒนาท้องที่นั้นจะต้องอาศัยกำลังความคิดโดยที่ประชาชนแต่ละคนร่วมกันแสดงความคิดเห็นหาแนวทางที่เหมาะสมกับการพัฒนาท้องที่และยังต้องอาศัยกำลังกายเป็นสำคัญอีกด้วย ถ้าประชาชนแต่ละคนคิดแต่ไม่ทำ ถึงแม้แนวทางที่จะพัฒนานั้นดีอย่างไรก็ไม่อาจประสบความสำเร็จได้ ประชาชนจึงต้องร่วมแรงร่วมใจในการพัฒนาท้องที่ของตน โดยอาจจะ

ในการแสดงความคิดเห็นและหัวใจของรัฐธรรมนูญฉบับนี้เน้นการมีส่วนร่วมของประชาชน เป็นสำคัญ

นอกจากนี้ รัฐธรรมนูญฉบับปัจจุบันยังได้กำหนดหลักการของประชาธิปไตยแบบประชาชน มีส่วนร่วมไว้ในมาตรา 8 ว่า “อำนาจประชาธิปไตย เป็นของปวงชนชาวไทย” ซึ่งแตกต่างไปจากรัฐธรรมนูญที่ผ่านมาในอดีตซึ่งระบุว่า อำนาจอธิปไตย มาจากประชาชนชาวไทย ความแตกต่างในที่มาแห่งอำนาจอธิปไตยดังกล่าว ก่อให้เกิดผลในการปรับเปลี่ยนโครงสร้างหลักของการบริหารจัดการในประเทศในภาพรวม 3 ประการ

1. การปรับเปลี่ยนโครงสร้างอำนาจของนิติบัญญัติ โดยการให้วุฒิสภามาจากการเลือกตั้งเพื่อให้โอกาสกลุ่มตัวแทนต่างๆนอกกระบบพรรคการเมืองเข้ามามีส่วนร่วมในงานนิติบัญญัติโดยการให้สิทธิประชาชนริเริ่มเสนอร่างกฎหมายเกี่ยวกับสิทธิเสรีภาพและแนวนโยบายพื้นฐานแห่งรัฐและโดยการให้ตัวแทนประชาชนเข้ามามีส่วนร่วมในสภาผู้แทนราษฎร โดยให้ผู้แทนองค์กรเอกชน ด้านเด็ก สตรี คนชรา ผู้พิการหรือทุพพลภาพ เข้าร่วมเป็นคณะกรรมการวิสามัญพระราชบัญญัติที่มีผลกระทบต่อกลุ่มคนดังกล่าวได้

2. การปรับเปลี่ยนระบบในการกำหนดนโยบายทางเศรษฐกิจและสังคมในฝ่ายบริหารโดยการกำหนดให้มีสภาที่ปรึกษาเศรษฐกิจและสังคมแห่งชาติ ซึ่งเป็นองค์กรอิสระ ประกอบด้วยบุคคลกลุ่มต่างๆที่อยู่นอกภาครัฐ ทำหน้าที่ให้คำปรึกษาและให้ข้อเสนอแนะต่อคณะรัฐมนตรีเกี่ยวกับนโยบายต่างๆที่เกี่ยวกับเศรษฐกิจและสังคมของประเทศ

3. การปรับโครงสร้างการกระจายอำนาจ โดยการกระจายอำนาจให้องค์กรปกครองส่วนท้องถิ่นเพิ่มขึ้น โดยการรับรองความเป็นอิสระในการกำหนดนโยบายและการบริหารงาน โดยเฉพาะในการจัดการศึกษา การอนุรักษ์ศิลปวัฒนธรรม จารีต ประเพณี ภูมิปัญญาท้องถิ่น รวมทั้งการส่งเสริมรักษาและจัดการทรัพยากรธรรมชาติและสิ่งแวดล้อมในท้องถิ่น และมีสิทธิเสนอถอดถอนสมาชิกผู้บริหารสภาในท้องถิ่น

นอกจากการเปลี่ยนจากประชาธิปไตยแบบผู้แทนมาเป็นประชาธิปไตยแบบประชาชนมีส่วนร่วมจะส่งผลปรับเปลี่ยนโครงสร้างหลักของการบริหารจัดการประเทศในภาพรวมแล้ว กระบวนทัศน์ใหม่ในประชาธิปไตยแบบประชาชนมีส่วนร่วมยังส่งผลต่อการปรับเปลี่ยนโครงสร้างความสัมพันธ์เชิงอำนาจระหว่างรัฐกับประชาชนในประเด็นต่างๆ อีกด้วย ซึ่งอาจแยกพิจารณาเป็น 2 ด้าน คือ

1. ด้านประชาชน รัฐธรรมนูญได้บัญญัติรับรองสิทธิของประชาชนในการมีส่วนร่วมในทุกระดับ ตั้งแต่การมีส่วนร่วมทางการเมือง การมีส่วนร่วมในการออกกฎหมาย การมีส่วนร่วมในการจัดการทรัพยากรธรรมชาติ ตลอดจนการมีส่วนร่วมในการตรวจสอบการใช้อำนาจรัฐ

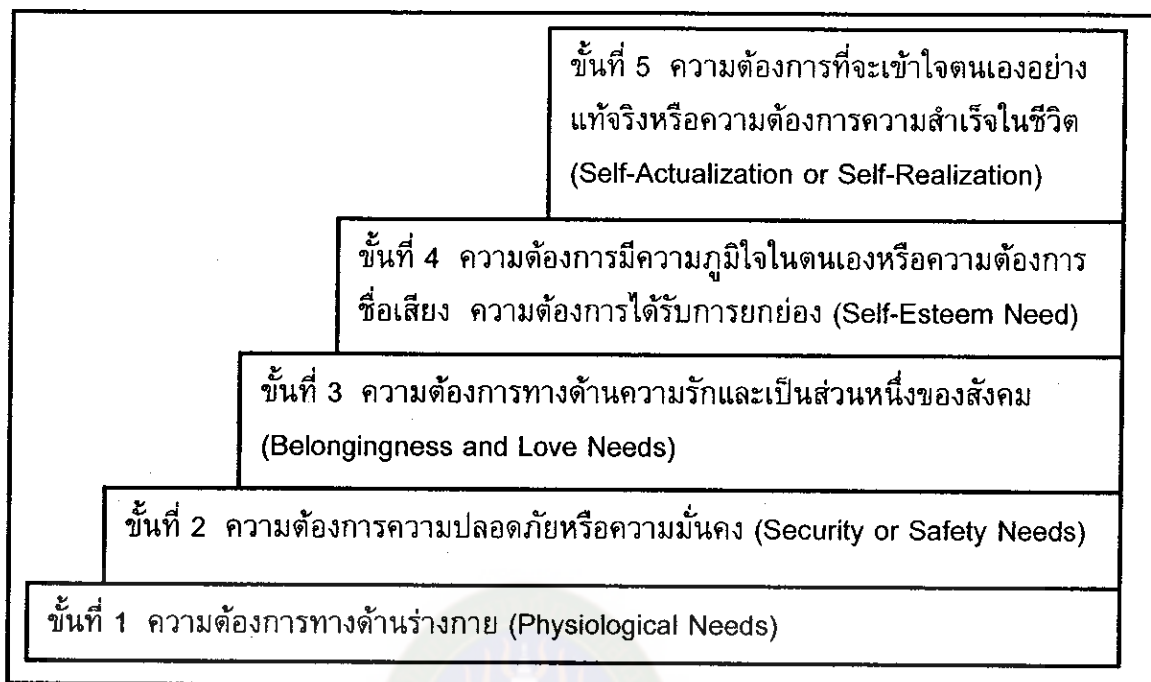
2. ด้านรัฐ รัฐธรรมนูญได้กำหนดให้เป็นหน้าที่ของรัฐในการส่งเสริมและการสนับสนุนการมีส่วนร่วมของประชาชนในด้านต่าง ๆ รวมทั้งหน้าที่ของรัฐที่จะต้องเสริมสร้างและพัฒนาความเข้มแข็งของภาคประชาสังคม

จะเห็นว่า การมีส่วนร่วมของประชาชนนับว่าเป็นปัจจัยสำคัญของการปกครองโดยระบอบประชาธิปไตย ที่สามารถลดช่องว่างระหว่างผู้บริหารประเทศกับประชาชนเจ้าของประเทศให้มีความเข้าใจร่วมกันในการดำเนินนโยบายต่าง ๆ ของชาติ เพื่อให้ตอบสนองความต้องการของประชาชนและยังเป็นการเสริมสร้างระบอบประชาธิปไตยให้ยั่งยืน แม้ว่าในประเทศจะมีการกฎหมายรัฐธรรมนูญบัญญัติถึงช่องทางในการเข้าไปมีส่วนร่วมของประชาชนอย่างกว้างขวาง แต่ในทางปฏิบัติการเข้าไปมีส่วนร่วมของประชาชนก็ยังถูกกีดกันจากภาครัฐที่ยังไม่สามารถปรับเปลี่ยนเจตคติ และการหวงแหนอำนาจ ทำให้การมีส่วนร่วมของประชาชนในปัจจุบันยังอยู่ในระดับที่อ่อนแอ

3. แนวคิดและทฤษฎีที่เกี่ยวข้องกับการมีส่วนร่วม

3.1 ทฤษฎีเกี่ยวกับการจูงใจของมาสโลว์ (Maslow)

มาสโลว์ (Maslow, 1970 : 153-154 ; อ้างถึงใน พยุงศักดิ์ นามวรรณ. 2537 : 53-54) ได้ให้แนวคิดที่รู้จักกันอย่างกว้างขวาง คือ ทฤษฎีทั่วไปเกี่ยวกับการจูงใจของมนุษย์ของมาสโลว์ (Maslow's General Theory of Human Motivation) เป็นทฤษฎีลำดับขั้นของความต้องการของมนุษย์โดยตั้งสมมุติฐานว่า มนุษย์มีความต้องการอยู่เสมอไม่มีสิ้นสุด เมื่อความต้องการได้รับการตอบสนองหรือพึงพอใจอย่างหนึ่งอย่างใดแล้ว ความต้องการ สิ่งอื่น ๆ ก็จะเกิดขึ้นมาอีก ความต้องการของมนุษย์อาจจะซ้ำซ้อน ความต้องการอย่างหนึ่งอาจจะยังไม่ทันหมดไป ความต้องการอีกอย่างหนึ่งก็อาจเกิดขึ้นได้ ความต้องการของมนุษย์มีลักษณะเป็นลำดับขั้นจากต่ำสุดไปหาสูงสุด ซึ่งแบ่งเป็น 5 ชั้น ดังแสดงในแผนภูมิที่ 1



แผนภูมิที่ 1 ลำดับขั้นความต้องการของมนุษย์ ตามแนวคิดของ Maslow
ที่มา : (พยุ่งศักดิ์ นามวรรณ. 2537 : 53-54)

ส่วนรายละเอียดของความต้องการของมนุษย์ทั้ง 5 ขั้น ของมาสโลว์มีดังต่อไปนี้

1. ความต้องการทางด้านร่างกาย (Physiological Needs) เป็นความต้องการเบื้องต้นเพื่อความอยู่รอด เช่น ความต้องการในเรื่องอาหาร น้ำ ที่อยู่อาศัย เครื่องนุ่งห่มยารักษาโรค ความต้องการพักผ่อน และความต้องการทางเพศ เป็นต้น ความต้องการทางด้านร่างกายจะมีอิทธิพลต่อพฤติกรรมของคนก็ต่อเมื่อความต้องการทางด้านร่างกายยังไม่ได้รับการตอบสนองเลย
2. ความต้องการความปลอดภัยหรือความมั่นคง (Security or Safety Needs) ถ้าหากความต้องการทางด้านร่างกายได้รับการตอบสนองตามสมควรแล้วมนุษย์ก็จะมีความต้องการในขั้นต่อไปที่สูงขึ้น คือ ความต้องการทางด้านความปลอดภัยหรือความมั่นคงต่างๆ ความต้องการทางด้านความปลอดภัยเป็นเรื่องเกี่ยวกับการป้องกันเพื่อให้เกิดความปลอดภัยจากอันตรายต่างๆ ที่เกิดขึ้นกับร่างกาย ความสูญเสียทางด้านเศรษฐกิจ ส่วนความมั่นคงนั้น หมายถึง ความต้องการความมั่นคงในการดำรงชีพ เช่น ความมั่นคงในหน้าที่การงาน สถานะภาพทางสังคม

3. ความต้องการทางด้านความรักและเป็นส่วนหนึ่งของสังคม (Belongingness and Love Needs) ภายหลังจากที่คนได้รับการสนองในสองขั้นดังกล่าวแล้ว ก็จะมี ความต้องการที่สูงขึ้น คือ ความต้องการทางด้านสังคมจะเริ่มเป็นสิ่งจูงใจที่สำคัญต่อ พฤติกรรมของคน ความต้องการทางด้านนี้เป็นความต้องการเกี่ยวกับการอยู่ร่วมกัน และการได้รับการยอมรับจากบุคคลอื่นและมีความรู้สึกว่าคุณเองนั้นเป็นส่วนหนึ่งของ กลุ่มทางสังคมอยู่เสมอ

4. ความต้องการมีความภูมิใจในตนเอง (Self-Esteem Need) ความต้องการ ขั้นต่อมาจะเป็นความต้องการที่ประกอบด้วยสิ่งต่างๆ ดังนี้ คือ ความมั่นใจในตนเองใน เรื่องความสามารถ ความรู้ และความสำคัญในตัวของตนเอง รวมตลอดทั้งความต้องการ ที่จะมีฐานะเด่นเป็นที่ยอมรับของคนอื่น หรืออยากที่จะให้บุคคลอื่นยกย่องสรรเสริญใน ความรับผิดชอบในหน้าที่การงาน การดำรงตำแหน่งที่สำคัญในองค์กร

5. ความต้องการที่จะเข้าใจตนเองอย่างแท้จริง (Self-Actualization or Self-Realization) ลำดับขั้นตอนความต้องการที่สูงสุดของมนุษย์ก็คือ ความต้องการ ที่อยากจะได้รับผลสำเร็จในชีวิตตามที่คิดหรือความคาดหวัง ทะเยอทะยานใฝ่ฝันภายหลังจาก ที่มนุษย์ได้รับการตอบสนองความต้องการทั้ง 4 ขั้นอย่างครบถ้วน แล้วความต้องการ ในขั้นนี้จะเกิดขึ้นและมักจะเป็นความต้องการที่เป็นอิสระ เฉพาะแต่ละคนซึ่งต่างก็มีความ ใฝ่ฝันอยากที่จะประสบความสำเร็จในสิ่งที่ตนคาดฝันไว้สูงส่งในทัศนะของตน

มาสโลว์ ได้ตั้งสมมติฐานของความต้องการของมนุษย์ไว้ว่า ความต้องการของ มนุษย์ทั้ง 5 ชั้น มีความสำคัญไม่เท่ากัน และมนุษย์จะมีความต้องการอยู่เสมอไม่มีที่สิ้นสุด ขณะที่ความต้องการใดได้รับการตอบสนองแล้วความต้องการอย่างอื่นจะเข้ามาแทนที่ ความต้องการที่ได้รับการตอบสนองแล้วจะไม่เป็นสิ่งจูงใจต่อไป ส่วนความต้องการที่ยัง ไม่ได้รับการตอบสนองก็จะเป็นสิ่งจูงใจ และนอกจากนี้ลักษณะความต้องการของมนุษย์ ในแต่ละขั้นตอนจะมีลักษณะที่เกี่ยวกันอยู่ตลอดเวลา กล่าวคือ เมื่อความต้องการใน ขั้นตอนใดขั้นตอนหนึ่งได้รับการตอบสนองตามความต้องการในขั้นต่อไปจะเข้ามาแทนที่ ไปเรื่อยๆ โดยไม่จำเป็นว่าขั้นตอนที่ได้รับการตอบสนองแล้วนั้นจะต้องได้รับการตอบสนอง จนถึงที่สุด

จากทฤษฎีดังกล่าว สรุปได้ว่าความต้องการของบุคคลมีความแตกต่างกันขึ้นอยู่กับ การมีส่วนร่วม และความต้องการที่ได้รับจากการตอบสนอง เมื่อความต้องการในระดับ ขั้นต้นได้รับการตอบสนองแล้ว บุคคลยังต้องการการตอบสนองในระดับขั้นสูงขึ้นอยู่ ตลอดเวลา

3.2 ทฤษฎีความคาดหวังของ วรูม (Vroom's Expectancy theory)

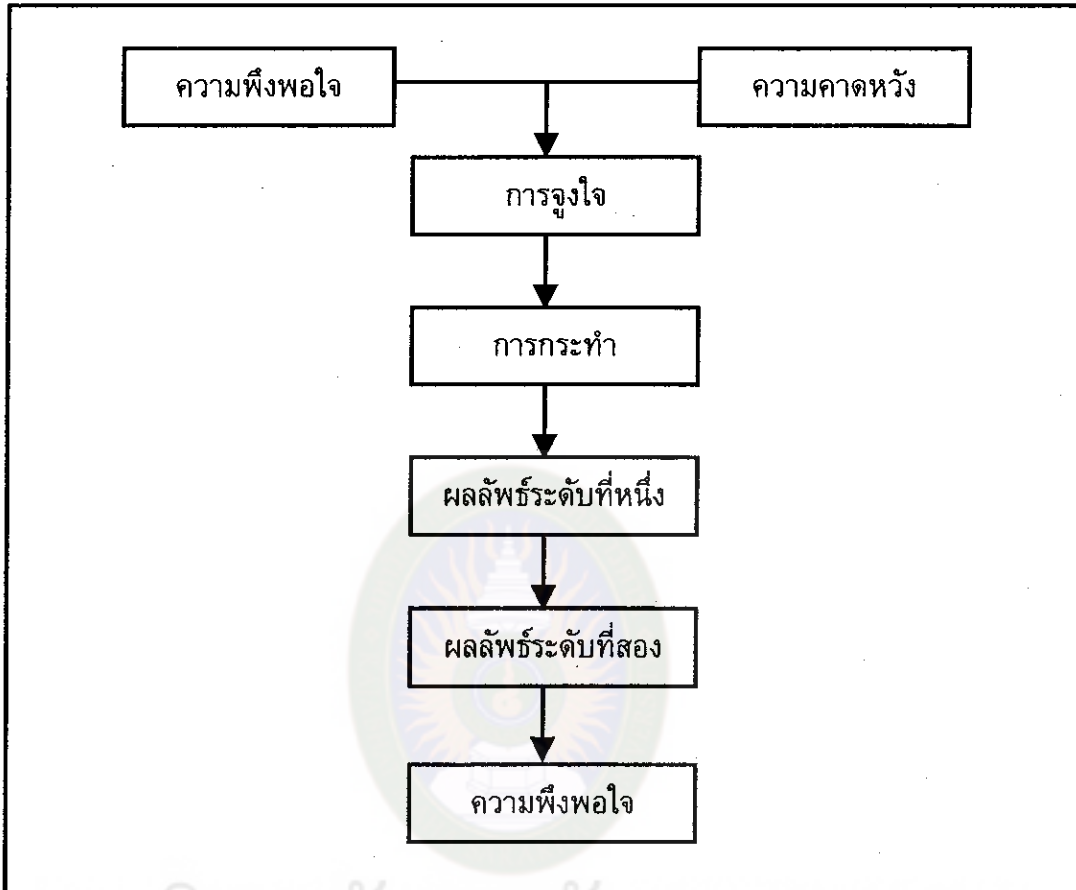
วรูม (Vic H.Vroom) ได้ให้แนวคิดเกี่ยวกับการจูงใจในแง่ของความคาดหวัง ในทฤษฎีความคาดหวัง (Expectancy Theory) ว่าการจูงใจเป็นผลของความมากน้อยที่ บุคคลมีความต้องการต่อสิ่งใดสิ่งหนึ่ง และการคาดคะเนของบุคคลนั้นต่อความน่าจะเป็น ของการกระทำที่จะนำไปสู่สิ่งนั้น ดังนั้น รูปแบบของการจูงใจตามทฤษฎีนี้จึงประกอบไปด้วย ความพึงพอใจ (Valance) ความคาดหวัง (Expectancy) ซึ่งจะเป็นตัวทำให้เกิด การจูงใจและผลลัพธ์ (Outcomes) (วารสาร บัณฑิตปริทัศน์, 2547 : 20)

ความพอใจ (Valance) หมายถึง ความรุนแรงของความปรารถนาของ บุคคลซึ่งเกี่ยวข้องกับสิ่งใดสิ่งหนึ่ง ความพอใจนี้จะแสดงออกถึงความมากน้อยของความ ปรารถนาของบุคคลที่มีต่อเป้าหมาย โดยที่ความพอใจจะเกิดขึ้นภายในตัวของบุคคลแต่ละ คน ซึ่งถูกกำหนดด้วยประสบการณ์ ดังนั้นความพอใจของบุคคลจึงมีความแตกต่างกัน

ความคาดหวัง (Expectancy) หมายถึง ความเชื่ออย่างแรงกล้าว่า การกระทำที่แสดงออกมานั้นจะทำให้ได้รับผลลัพธ์เป็นพิเศษ ความคาดหวังนี้จะแสดงให้เห็นถึงการคาดคะเนของผู้ปฏิบัติงานเกี่ยวกับความน่าจะเป็นของการกระทำที่บรรลุผลลัพธ์ อย่างหนึ่งจะสามารถนำไปสู่ผลลัพธ์อีกอย่างหนึ่งได้

ผลลัพธ์ (Outcomes) เป็นผลที่เกิดจากการกระทำที่ได้รับการกระตุ้น และจูงใจผลลัพธ์มีอยู่ 2 ระดับ ผลลัพธ์ระดับที่หนึ่ง (Primary Outcomes) เป็นผลลัพธ์ที่เกิดจากผลการปฏิบัติงาน และผลลัพธ์ระดับที่สอง เป็นผลลัพธ์ที่เกี่ยวกับผลลัพธ์ระดับ หนึ่ง กล่าวคือ เป็นผลลัพธ์ที่ได้รับตามหลังจากที่ได้รับผลลัพธ์ระดับหนึ่งแล้ว

เดวิส (Davis) การใช้ทฤษฎีความคาดหวังในการจูงใจบุคลากรในหน่วยงาน ให้เกิดความพึงพอใจในการทำงาน จะมีกระบวนการดังปรากฏในแผนภูมิที่ 2 ดังต่อไปนี้



แผนภูมิที่ 2 ทฤษฎีความคาดหวังกับการสร้างความพึงพอใจ
ที่มา : (วราภรณ์ บุตรพรหม. 2547 : 21)

ดังนั้น ถ้าผู้บริหารจะใช้ทฤษฎีนี้ในการจูงใจบุคลากรในหน่วยงานให้เกิดความต้องการในการมีส่วนร่วมในการทำงาน ผู้บริหารจะต้องสร้างความเข้าใจกระบวนการจูงใจดังกล่าว และต้องกระทำในสองสิ่งต่อไปนี้ คือ การเพิ่มคุณค่าของผลลัพธ์ในทางบวก โดยเพิ่มผลตอบแทนและการทำงานกับผลลัพธ์มีความเกี่ยวเนื่องกันให้มากที่สุด จึงสามารถทำให้การจูงใจเพื่อสร้างความต้องการในการมีส่วนร่วมในการทำงานให้ประสบความสำเร็จ

จากทฤษฎีดังกล่าวสรุปได้ว่า การมีส่วนร่วมของบุคคลในการกระทำมีผลเกี่ยวเนื่องในความคาดหวังที่จะเกิดขึ้น โดยมีกระบวนการจูงใจให้มีการกระทำอย่างต่อเนื่อง เพื่อผลลัพธ์ที่มีความพอใจมากที่สุด

3.3 ทฤษฎีการจูงใจของเฮิร์ซเบิร์ก (Frederick Herzberg)

ทฤษฎีปัจจัยจูงใจ-ปัจจัยค้ำจุน หรือทฤษฎีองค์ประกอบคู่ของเฮิร์ซเบิร์ก (The Motivation Hygiene Theory or Two Factors Theory)

เฮิร์ซเบิร์ก (Herzberg, 1959 : 71-79 ; อ้างถึงใน วราภรณ์ บุตรพรหม. 2547 : 22-24) ได้เสนอรายงานผลการวิจัยเรื่อง “การจูงใจในการทำงาน” (The Motivation of Work) ออกมาเผยแพร่ในปี ค.ศ. 1959 เพื่อเสนอทฤษฎีจูงใจ ค้ำจุน (The Motivation Hygiene Theory) หรือบางที่เรียกว่า ทฤษฎีองค์ประกอบคู่ (Dual Factor Theory) มूलเหตุที่ทำให้เฮิร์ซเบิร์กและคณะทำการวิจัย และเสนอทฤษฎีดังกล่าวขึ้นมา ก็เพื่อจะตอบคำถามที่ว่า “ผู้ปฏิบัติงานต้องการอะไรจากงานของเขา” และเพื่อพิสูจน์สมมติฐานหลักที่ว่า องค์ประกอบที่นำไปสู่ทัศนคติในทางบวก และองค์ประกอบที่นำไปสู่ทัศนคติทางลบในการปฏิบัติงานแตกต่างกัน ซึ่งค้านกับสมมติฐานเดิมที่ว่าองค์ประกอบที่มีอิทธิพลต่อทัศนคติในทางบวกในการปฏิบัติงานและมีอิทธิพลต่อทัศนคติทางลบด้วย โดยพวกเขาได้ทำการสัมภาษณ์วิศวกรและนักบัญชีจำนวนประมาณ 200 คน จาก 9 แห่งในเมืองพิตสเบิร์ก (Pittsburg) โดยได้ถามเกี่ยวกับเหตุการณ์ที่วิศวกรและนักบัญชีซึ่งมีประสบการณ์ในการปฏิบัติงานเรียกว่ามีอะไรบ้าง ทำให้การมีส่วนร่วมในการปฏิบัติงานมากขึ้นหรือลดลง และได้ถามโดยให้ผู้ตอบย้อนนึกไปถึงเวลาที่มีความรู้สึกที่ดีและไม่ดีต่อการปฏิบัติงาน ทั้งนี้เพื่อหาเหตุผลที่ว่าทำไมผู้ตอบจึงมีความรู้สึกเช่นนั้น นอกจากนี้ยังได้ถามเกี่ยวกับความรู้สึกของการมีส่วนร่วมในการทำงานว่ามีผลในการปฏิบัติงาน ความสัมพันธ์ระหว่างบุคคล และความเป็นอยู่หรือไม่ จากการวิเคราะห์ผลที่ได้ปรากฏว่ามีปัจจัยที่เกี่ยวข้องกับความรู้สึกที่ดีและไม่ดีของผู้ถูกสัมภาษณ์ ซึ่งแบ่งได้เป็น 2 ประเภท คือ ปัจจัยจูงใจ (Motivation Factor) และปัจจัยค้ำจุน (Hygiene) ปัจจัยจูงใจเป็นปัจจัยที่นำไปสู่ทัศนคติในทางบวก เพราะทำให้เกิดการมีส่วนร่วมในการปฏิบัติ ซึ่งมีลักษณะสัมพันธ์กับเรื่องของงานโดยตรง นั่นคือ ความต้องการที่จะได้รับความสำเร็จตามความนึกคิดของตน (Self-Actualization or Self Realization) คือ เป้าหมายสูงสุดของมนุษย์ ซึ่งกล่าวตรงกันหลายทฤษฎี

1. ปัจจัยจูงใจหรือปัจจัยกระตุ้น (Motivation Factor) หมายถึง ตัวที่ทำให้เกิดความพอใจ (Satisfiers) มีความสัมพันธ์โดยตรงกับแรงจูงใจภายในที่เกิดจากงานที่ทำ ได้แก่

1.1 ความสำเร็จในการทำงานของบุคคล (Working Achievement) ความรู้สึกพอใจและปลื้มใจในผลสำเร็จของงานเมื่อเขาได้ทำงานหรือแก้ปัญหาต่าง ๆ ได้เป็นผลสำเร็จ ปัจจัยนี้นับว่ามีความสำคัญมากที่สุด

1.2 การยอมรับนับถือ (Recognition) หมายถึง การได้รับการยกย่องชมเชย ยอมรับนับถือ หรือได้รับการแสดงความยินดีจากผู้บังคับบัญชา ผู้ร่วมงานหรือบุคคลอื่นๆ ทำให้เกิดความภาคภูมิใจ ปัจจัยนี้มักจะเกิดขึ้นควบคู่กับความสำเร็จในงาน

1.3 ลักษณะของงาน (Work Itself) หมายถึง ลักษณะงานที่สนใจ และท้าทายความสามารถ งานที่ต้องใช้ความคิด ประดิษฐ์คิดค้นสิ่งใหม่ๆ แบบใหม่ ทำให้เขาเกิดความพึงพอใจ

1.4 ความรับผิดชอบ (Responsibility) หมายถึง การที่ผู้บังคับบัญชาให้โอกาสแก่ผู้ทำงานได้รับผิดชอบต่อการทำงานของตนอย่างเต็มที่ ไม่จำเป็นต้องตรวจตราหรือควบคุมมากเกินไป

1.5 ความก้าวหน้า (Working Advancement) หมายถึง การได้รับเลื่อนเงินเดือนหรือตำแหน่งให้สูงขึ้น รวมถึงโอกาสที่จะได้เพิ่มพูนความรู้ ความสามารถในการทำงานเพื่อความเจริญก้าวหน้าในการทำงานด้วย

2. ปัจจัยค้ำจุน (Hygiene Factor) ปัจจัยนี้เป็นตัวทำให้ไม่พอใจ (Dissatisfiers) มีความสัมพันธ์โดยตรงกับสิ่งแวดล้อมภายนอก เป็นแรงจูงใจภายนอกที่เกิดจากภาวะการทำงานได้แก่

2.1 เงินเดือน (Salary) เงินเดือนและการเลื่อนขั้นเงินเดือนในหน่วยงานนั้นเป็นที่พอใจของบุคลากรที่ทำงาน

2.2 โอกาสที่จะได้รับความก้าวหน้าในอนาคต (Possibility of Growth) หมายถึง สถานการณ์ที่บุคคลได้รับความก้าวหน้าในทักษะ (Skill) วิชาชีพ

2.3 ความสัมพันธ์กับผู้บังคับบัญชา เพื่อนร่วมงาน (Relationship with Supervisor and Peers) หมายถึง การติดต่อไม่ว่าจะเป็นกิริยา หรือวาจาที่แสดงถึงความสัมพันธ์อันดีต่อกัน มีความเข้าใจกันและกันอย่างดี

2.4 สถานะของอาชีพ (Job Status) หมายถึง อาชีพนั้นที่ยอมรับนับถือของสังคมมีเกียรติและศักดิ์ศรี

2.5 นโยบายและการบริหารงาน (Policy and Administration) หมายถึง การจัดการและการบริหารงานขององค์การการติดต่อสื่อสารภายในองค์การ

2.6 สภาพการทำงาน (Work Condition) ได้แก่ สภาพทางกายภาพของงาน เช่น แสง เสียง อากาศ ชั่วโมงการทำงาน รวมทั้งลักษณะสิ่งแวดล้อมอื่นๆ เช่น อุปกรณ์หรือเครื่องมือต่างๆ

2.7 ความเป็นอยู่ส่วนตัว (Personal Life) หมายถึง ความรู้สึกที่ดี

หรือไม่ดี อันเป็นผลที่ได้รับจากงานในหน้าที่ เช่น การที่บุคคลถูกย้ายไปทำงานในที่แห่งใหม่ ซึ่งห่างไกลจากครอบครัว ทำให้มีความสุขและไม่พอใจกับการทำงานในที่แห่งใหม่

2.8 ความมั่นคงในงาน (Security) หมายถึง ความรู้สึกของบุคคลที่มีต่อความมั่นคงในการทำงาน ความยั่งยืนของอาชีพหรือความมั่นคงขององค์การ

2.9 วิธีการปกครองบังคับบัญชา (Supervision Technique) หมายถึง ความสามารถของผู้บังคับบัญชาในการดำเนินงานหรือความยุติธรรมในการบริหาร

ปัจจัยคำจูนไม่ใช่เป็นสิ่งจูงใจที่จะทำให้ผลผลิตเพิ่มขึ้น แต่จะเป็นข้อกำหนดเบื้องต้นเพื่อป้องกันไม่ให้เกิดความไม่พอใจในงานที่ทำอยู่ การค้นพบที่สำคัญจากการศึกษาของเฮิร์ชเบิร์ก คือ ปัจจัยคำจูนนั้นจะมีผลกระทบต่อความไม่พอใจในงานที่ทำ กล่าวคือ ปัจจัยคำจูนมีอยู่ก็ไม่ได้หมายความว่าคนจะมีความพอใจในงานที่ทำเท่านั้นเอง ส่วนปัจจัยจูงใจให้คนเกิดความพอใจในงานที่ทำเท่านั้น ดังนั้น ข้อสมมติฐานที่สำคัญของเฮิร์ชเบิร์ก ก็คือความพอใจในงานที่ทำจะเป็นสิ่งที่จูงใจในการปฏิบัติงาน

จากทฤษฎีดังกล่าว สรุปได้ว่าองค์ประกอบที่ทำให้บุคคลเกิดความต้องการมีส่วนร่วมในการปฏิบัติงานโดยมีปัจจัยจูงใจในการประสบความสำเร็จ การยอมรับนับถือ ลักษณะของงาน ความรับผิดชอบ และความก้าวหน้าของงานที่ทำ ซึ่งเป็นแรงจูงใจของแต่ละบุคคลในการปฏิบัติให้ดีที่สุด แล้วยังมีปัจจัยคำจูนเป็นแรงจูงใจภายนอกที่มีความสัมพันธ์กับสิ่งแวดล้อมในการปฏิบัติงานเพื่อให้ผู้ปฏิบัติงานไม่พอใจในการปฏิบัติงาน ได้แก่ เงินเดือน โอกาสที่จะได้รับความก้าวหน้าในอนาคต ความสัมพันธ์กับผู้บังคับบัญชาและเพื่อนร่วมงาน สถานะของอาชีพ นโยบายและการบริหาร สภาพของการทำงาน ความเป็นอยู่ส่วนตัว ความมั่นคงในการทำงาน และวิธีการปกครองบังคับบัญชาในการทำงาน

3.4 ทฤษฎีสัมพันธภาพ

ฮัลล์ และลินเซย์ (Hall and Lindzey. 1966) ได้กล่าวถึงทฤษฎีสัมพันธภาพระหว่างบุคคลของ แฮร์รี สแต็ค ซัลลิแวน (Harry Stack Sullivan's Theory of Interpersonal Relationships) ไว้ดังนี้ (ผ่องพรรณ เกิดพิทักษ์. 2530 : 14)

1. แนวความคิดเกี่ยวกับบุคลิกภาพของซัลลิแวน โดยซัลลิแวนเห็นว่าตลอดเวลาที่มนุษย์ดำรงชีวิตจำเป็นต้องมีสัมพันธภาพซึ่งกันและกันกับสิ่งแวดล้อม ซึ่งสิ่งแวดล้อมนี้จะรวมทั้งบุคคลนั้น ส่วนหนึ่งเกิดจากการที่บุคคลอื่นมองเขาและเข้าใจเขา มนุษย์มีความปรารถนาพื้นฐาน 2 ประการ คือ ความพอใจ (Satisfactory) และความมั่นคง (Security) ซึ่งมีพื้นฐานทั้ง 2 ประการนี้ ทำให้บุคคลเกิดสัมพันธภาพซึ่งกันและกัน

2. พัฒนาการของบุคลิกภาพตามทัศนะของซัลลิแวน เขากล่าวว่า การพัฒนาในแต่ละขั้นตอนของชีวิตขึ้นอยู่กับโอกาสสนองตอบความต้องการอย่างเหมาะสม ย่อมพัฒนาบุคลิกภาพที่พึงประสงค์ แต่ในทางตรงกันข้ามหากในแต่ละขั้นตอนของ ชีวิตมนุษย์ขาดสัมพันธ์ภาพที่ดีกับบุคคลอื่นย่อมพัฒนาบุคลิกภาพที่ไม่เหมาะสม

กัจจิต สวัสดิโ (2524 : 24) กล่าวว่า จากทฤษฎีสัมพันธภาพระหว่าง บุคคลของซัลลิแวนและเพปพลาวด์กล่าว จะพบว่าการมีสัมพันธภาพระหว่างบุคคล ให้เกิดขึ้น เพื่อดำรงรักษาตนและภาวะสุขภาพจิตที่ดีสัมพันธ์ภาพระหว่างบุคคลนั้นจะ ดำเนินไปได้ดีหรือไม่ขึ้นอยู่กับทักษะทางสังคมของแต่ละบุคคล นอกจากนี้ยังมีปัจจัยอื่นที่ กระตุ้นให้บุคคลเกิดความพึงพอใจซึ่งกันและกัน เช่น การมีเพื่อนร่วมงานที่ดี ความสนใจ ความห่วงใย ความเห็นใจ ความยินดีที่จะแบ่งปันกันและกันและความยินดีที่จะรับใช้ ซึ่งกันและกันเป็นปัจจัยส่วนหนึ่งที่ทำให้สัมพันธภาพระหว่างบุคคลดำเนินไปอย่างราบรื่น

โลกา ซูพิกุลชัย และอรทัย ชื่นมณูชัย (2518 : 11) อธิบายว่า พฤติกรรม ที่แสดงความสัมพันธ์ระหว่างมนุษย์จะเกิดขึ้นโดยอาศัยการกระตุ้นของความต้องการต่างๆ ของผู้ที่มีส่วนสัมพันธ์กับเขา และความสัมพันธ์แต่ละอย่างต่างพยายามที่จะบรรลุ ความมุ่งหมาย ในการแสดงพฤติกรรมที่แน่นอนและมั่นคงใน ขณะที่การกระทำในแต่ละ เรื่องมีแนวโน้มที่จะนำไปสู่ความสำเร็จตามวัตถุประสงค์

นั่นคือ พฤติกรรมทุกพฤติกรรมของมนุษย์เกิดขึ้นอย่างมีสาเหตุ คือ เพื่อสนองตอบความต้องการของแต่ละคน ความต้องการที่สำคัญ คือ "...ความต้องการ ทางกายหรือทางสรีระมีผลต่อพฤติกรรมของมนุษย์มาก เพราะเป็นความต้องการที่ เกี่ยวข้องกับความอยู่รอดของชีวิตและการดำรงไว้ซึ่งเผ่าพันธุ์..." (โลกา ซูพิกุลชัย และอรทัย ชื่นมณูชัย. 2518 : 16)

แต่เชื่อว่าเมื่อมนุษย์ได้รับการตอบสนองความต้องการทางสรีระจนเพียงพอ แล้วเขาจะพอแค่นั้น มนุษย์ยังคงมีความต้องการใหม่ๆ เพิ่มขึ้นอีกอย่างไม่มีที่สิ้นสุด ดังที่ แมคเกรเกอร์ (Mcgregor) กล่าวว่า "มนุษย์เป็นสัตว์ที่มีความต้องการในขณะที่เขา ได้รับการตอบสนองในสิ่งหนึ่งสิ่งใดเรียบร้อยแล้ว ก็จะมีตัวกระตุ้นอื่นซึ่งทำให้เกิด ความต้องการขึ้นอีกสิ่งต่างๆ เหล่านี้ จะไม่มีวันสิ้นสุดแต่จะมีขึ้นตั้งแต่เกิดจนถึงวันตาย" (เสรี อุทิศ. 2542 : 22)

จากทฤษฎีดังกล่าว สรุปได้ว่าจุดเริ่มต้นของการสร้างสัมพันธภาพระหว่าง บุคคล คือ การสนใจและเข้าใจผู้อื่น สิ่งแรกที่จะสร้างความดึงดูด ความสนใจและความ เป็นมิตร คือ หน้าตายิ้มแย้มแจ่มใส คำพูดที่จริงใจ การมีน้ำใจ การให้ความสำคัญกับ บุคคลอื่น การให้โดยไม่หวังผลตอบแทน ซึ่งการสร้างสัมพันธภาพนี้ต้องอาศัยความรู้และ

ศิลปะเพื่อก่อให้เกิดความสัมพันธ์ที่ดีต่อกัน โดยมนุษย์มีความต้องการติดต่อสื่อสารและพึ่งพาอาศัยซึ่งกันและกัน การมีความสัมพันธ์กับคนอื่น มีความต้องการทางด้านร่างกาย อารมณ์และสังคม ถ้าความต้องการไม่ได้รับการตอบสนองก็จะเกิดความขัดแย้ง แต่ถ้าได้รับการตอบสนองก็จะเกิดการมีส่วนร่วมและมีการสร้างสัมพันธ์ภาพในที่สุด

4. กิจกรรมการมีส่วนร่วมทางการเมือง

4.1 ลักษณะของกิจกรรมการมีส่วนร่วมทางการเมือง

นักวิชาการได้กล่าวถึงลักษณะของกิจกรรมการมีส่วนร่วมทางการเมือง ดังนี้ บุญเรือง บูรภักดิ์ (2529 : 56 ; อ้างถึงใน ไชยพร ตันห์จิตานนท์. 2536 : 27) ได้กล่าวว่า การมีส่วนร่วมทางการเมืองเป็นปรากฏการณ์ของกิจกรรมทางการเมืองหลายอย่างรวมกันอยู่ ลักษณะของกิจกรรมหรือรูปแบบต่างๆ ของการมีส่วนร่วมทางการเมืองในแต่ละสังคมอาจเน้นหรือให้ความสำคัญแตกต่างกันไปในแต่ละระบบการเมือง โดยทั่วไปแล้วลักษณะของการมีส่วนร่วมทางการเมืองสามารถแบ่งออกไปเป็น 2 ลักษณะ คือ

1. การมีส่วนร่วมทางการเมืองโดยสมัครใจ กล่าวคือ ประชาชนมีส่วนร่วมโดยมีความต้องการอย่างแท้จริง ทั้งนี้เพราะเห็นว่าตนเป็นส่วนหนึ่งของสังคม ฉะนั้นจึงเป็นหน้าที่ของตนที่จะต้องไปมีส่วนร่วมในการกำหนดความเป็นไปของสังคมของตนเอง

2. การมีส่วนร่วมทางการเมือง โดยเกิดจากการปลุกกระดมจากนักการเมืองหรือบุคคลอื่นในสังคม ทั้งนี้รวมถึงประชาชนที่เข้าไปมีส่วนร่วม เนื่องจากถูกบุคคลอื่นๆ ร้องขอ ชักจูง ชูเชิญ ให้คำตอบแทนหรือใช้วิธีการอื่นๆ ด้วย

วูดเวิร์ดและโรเปอร์ (Robinson, Rusk and Head. 1968 : 424 ; อ้างถึงใน ไชยพร ตันห์จิตานนท์. 2536 : 28) ได้จำแนกกิจกรรมทางการเมืองที่มีอิทธิพลต่อสมาชิกสภานิติบัญญัติและเจ้าหน้าที่ของรัฐบาลออกเป็นประเภทต่างๆ คือ การลงคะแนนเสียงเลือกตั้ง การเป็นสมาชิกของกลุ่มอิทธิพล การติดต่อกับสมาชิกสภานิติบัญญัติ การเข้าร่วมกิจกรรมของพรรคการเมืองและการสนทนาทางการเมือง

คัมมิงส์ และ ไวส์ (Cummings and Wise. 1971 : 13-17 ; อ้างถึงใน ไชยพร ตันห์จิตานนท์. 2536 : 28) ได้เสนอแนวคิดเกี่ยวกับการมีส่วนร่วมทางการเมืองว่า ประชาชนสามารถกระทำได้ในลักษณะสำคัญ 5 ประการ คือ

1. การเลือกตั้ง (Election) หมายถึง การที่ประชาชนมีส่วนร่วมทางการเมืองได้โดยการสมัครรับเลือกตั้งและการใช้สิทธิออกเสียงเลือกตั้ง (Vote) เท่ากับเป็นการแสดงถึงสิทธิของประชาชนที่จะมีโอกาสในการตัดสินใจ หรือเลือกตัวแทนเข้าไปทำหน้าที่แทนตนทางการเมือง ตลอดจนโอกาสที่ตนจะเสนอตัวเข้าไปทำหน้าที่ทางการเมืองเสียเอง

2. การเป็นสมาชิกพรรคการเมือง (Political Party) เป็นวิธีการที่จะทำให้ประชาชนผู้เป็นสมาชิกพรรคการเมือง ได้มีสิทธิมีเสียงอันสำคัญที่จะกำหนดนโยบายทางการเมืองร่วมกัน ตลอดจนดำเนินการให้เป็นไปตามนโยบายด้วยการควบคุมและตัดสินใจแก้ปัญหาาร่วมกันมิใช่การเมืองเป็นเรื่องของบุคคลหนึ่งบุคคลใดและทำให้การเมืองเป็นของประชาชนทุกคน

3. การแสดงความคิดเห็นต่อสาธารณะ (Public Opinion) การแสดงความคิดเห็นต่อสาธารณะนี้ เป็นวิธีการที่เปิดโอกาสให้ประชาชนได้แสดงความคิดเห็น ความต้องการ การวิพากษ์วิจารณ์ต่างๆ ในทางการเมือง อาจจะกระทำได้โดยวิธีการพูด การเขียน โดยผ่านสื่อมวลชนต่างๆ หรือการพูดต่อสาธารณะก็ตาม ดังนั้น จึงเป็นวิธีการที่ประชาชนจะได้มีบทบาทหรือมีส่วนร่วมในกิจกรรมทางการเมืองได้เป็นอย่างดี

4. การรวมกลุ่มผลประโยชน์ (Interest Group) การรวมกลุ่มผลประโยชน์เป็นสิ่งสำคัญต่อการมีส่วนร่วมทางการเมืองมาก เพราะกลุ่มผลประโยชน์นี้จะเกิดขึ้นจากการที่บุคคลหรือคนที่มีอาชีพ หรือผลประโยชน์ร่วมกันมารวมตัวกันกำหนดนโยบายและรักษาผลประโยชน์ของตนในรูปแบบต่างๆ เช่น การเสนอความคิดเห็น การติดต่อขอร้องต่อรัฐบาลให้ดำเนินการ ตลอดจนคัดค้านหรือแสดงการต่อรองในประเด็นสาธารณะ (Public Issue) ต่างๆ

5. การแสดงออกด้วยการกระทำ (Direct Action) การแสดงออกด้วยการกระทำนี้เท่ากับเป็นการบ่งชี้ถึงความต้องการอย่างหนึ่งอย่างใดของประชาชนที่มีต่อประเด็นสาธารณะหรือประเด็นของการเมือง (Political Issue) อาจจะเป็นการคัดค้าน หรือการสนับสนุนการกระทำของรัฐบาลเรื่องหนึ่งเรื่องใดก็ได้และการกระทำนั้นๆ ก็อาจทำได้ในรูปแบบต่างๆ เช่น การเดินขบวน (Demonstration) การนั่งประท้วง (Sit-ins) และการเดิน (Marching) เป็นต้น

ไน และ เวอร์บา (Nie and Verba. 1975 : 9-12) ได้ให้ความหมายของกิจกรรมทางการเมืองที่กว้างและชัดเจนขึ้น และได้แบ่งกิจกรรมการมีส่วนร่วมทางการเมืองไว้ 4 รูปแบบ คือ

1. การลงคะแนนเสียงเลือกตั้ง เป็นกิจกรรมที่เกิดขึ้นอยู่เสมอในระบอบประชาธิปไตยและมีอิทธิพลต่อพฤติกรรมของผู้นำมาก เนื่องจากเป็นสิ่งแสดงถึงความนิยมสนับสนุนของประชาชนหรือเป็นแรงกดดันเพื่อให้ผู้นำต้องปรับนโยบายของตน เพื่อให้ได้รับการสนับสนุนต่อไป อย่างไรก็ตามการลงคะแนนเสียงเลือกตั้งต้องการริเริ่มหรือแรงจูงใจเพียงเล็กน้อยเท่านั้น

2. การรณรงค์หาเสียง เป็นกิจกรรมที่มีความสำคัญเท่ากับการลงคะแนนเสียงเลือกตั้ง เนื่องจากทำให้ประชาชนสามารถเพิ่มอิทธิพลต่อผู้นำได้โดยการกำหนดคะแนนเสียงให้แก่ผู้สมัครคนใดคนหนึ่งไว้ก่อน ซึ่งอาจนำไปสู่ความขัดแย้งกันได้ อย่างไรก็ตามกิจกรรมดังกล่าวเป็นกิจกรรมที่ยากและต้องการความริเริ่มมากก่อนการลงคะแนนเสียง นอกจากนั้น ยังเป็นวิธีที่สามารถสื่อสารหรือบ่งบอกเกี่ยวกับความชื่นชอบของประชาชนได้มากกว่า เพราะประชาชนที่ร่วมรณรงค์หาเสียงจะสามารถมีความสัมพันธ์ติดต่อกับผู้สมัครรับเลือกตั้งได้อย่างใกล้ชิดมากขึ้น กิจกรรมการรณรงค์หาเสียงนี้ ได้แก่ การชักชวนให้ผู้อื่นไปลงคะแนนเสียง การทำงานอย่างแข็งขันเพื่อพรรคการเมือง การร่วมประชุมทางการเมือง การบริจาคเงินให้พรรคการเมือง และการเป็นสมาชิกชุมชนทางการเมือง

3. การติดต่อด้านต้นของประชาชน เป็นการติดต่อเผชิญหน้าของบุคคลที่มีต่อรัฐบาลหรือหน่วยงานของรัฐบาลโดยลำพังตนเอง และเป็นการตัดสินใจเกี่ยวกับระยะเวลา เป้าหมาย และเนื้อหาสาระในการเข้ามีส่วนร่วมของบุคคลได้เอง จึงสามารถคาดหวังในผลประโยชน์ได้มาก แต่ในด้านอิทธิพลที่มีต่อรัฐบาลนั้นมีเพียงเล็กน้อย เนื่องจากการกระทำของคนจำนวนน้อย กิจกรรมดังกล่าวมักไม่มีความขัดแย้งโดยตรงกับบุคคลอื่นๆ และต้องการความคิดริเริ่มค่อนข้างมาก กิจกรรมในรูปแบบนี้ ได้แก่ การติดต่อกับเจ้าหน้าที่ท้องถิ่นเกี่ยวกับปัญหาเฉพาะหรือปัญหาส่วนรวมเพื่อร้องเรียนให้มีการแก้ไขปรับปรุงจากรัฐ

4. การร่วมกันในกิจกรรมบางอย่างขององค์กรหรือกลุ่มเกี่ยวกับปัญหาทางการเมืองและสังคมเป็นกิจกรรมที่บุคคลกระทำร่วมกับผู้อื่น ซึ่งอาจกระทำร่วมในกิจกรรมภายในขององค์กรที่เป็นทางการหรือไม่เป็นทางการก็ได้ การกระทำดังกล่าวอาจเกิดขึ้นในเวลาใดและจะเกี่ยวกับปัญหาใดของกลุ่มก็ได้ การมีส่วนร่วมทางการเมืองในรูปแบบนี้มีอิทธิพลต่อรัฐบาลมาก เนื่องจากมีคนจำนวนมากเข้าร่วมและอาจมีความขัดแย้งระหว่างกลุ่มได้ อย่างไรก็ตาม กิจกรรมที่ร่วมมือกันนี้ต้องการความริเริ่มบ้าง

มิลแบรท และ โกล (Milbrath and Goel. 1977 : 12-19) ได้ศึกษาผลงาน

ต่างๆ ที่เกี่ยวกับการมีส่วนร่วมทางการเมืองและได้จัดแยกกิจกรรมหรือรูปแบบการมีส่วนร่วมทางการเมืองไว้ 6 แบบด้วยกัน คือ

1. การใช้สิทธิออกเสียงเลือกตั้ง (Voting) เป็นรูปแบบของการมีส่วนร่วมทางการเมืองที่สามารถแยกจากกิจกรรมที่เกี่ยวกับการรณรงค์หาเสียงและกิจกรรมที่เกี่ยวข้องกับพรรคการเมือง การไปลงคะแนนเสียงเลือกตั้งเป็นการแสดงออกของประชาชนถึงความจงรักภักดีต่อระบบการเมืองมากกว่าเป็นการกระทำตามความต้องการของตน กล่าวคือ บุคคลที่ไปลงคะแนนเสียงเลือกตั้งจะกระทำไปโดยความสำนึกในหน้าที่ของพลเมืองดีมากกว่าที่จะเชื่อว่าการลงคะแนนเสียงของตนจะมีผลสำคัญทางการเมืองในทางกลับกัน ผู้ที่มีส่วนร่วมทางการเมืองอย่างกระตือรือร้นในรูปแบบกิจกรรมทางการเมืองอื่นๆ ก็อาจไม่ไปลงคะแนนก็ได้

2. การเป็นเจ้าหน้าที่พรรคการเมืองและผู้รณรงค์หาเสียงเลือกตั้ง (Party and Campaign Workers) หมายถึง การเข้าร่วมในพรรคการเมืองทั้งในช่วงระหว่างการเลือกตั้งและในการรณรงค์หาเสียง การบริจาคเงินช่วยเหลือแก่พรรคหรือผู้สมัครรับเลือกตั้ง การชักชวนประชาชนไปลงทะเบียนเพื่อสิทธิในการลงคะแนนเสียง การเข้าร่วมและสนับสนุนพรรคการเมือง การพยายามชักชวนประชาชนให้ลงคะแนนเสียงแก่พรรคหรือผู้สมัครที่ตนชอบ การมีส่วนร่วมทางการเมืองดังกล่าวนี้ เป็นแบบแผนของความสัมพันธ์ขั้นต้นระหว่างปัจเจกชนกับรัฐ มิลแบรท พบว่าผู้ที่เข้ามีส่วนร่วมทางการเมืองในรูปแบบนี้มีน้อยมาก ในสหรัฐอเมริกามีเพียงร้อยละ 15 เท่านั้น เนื่องจากการเข้าร่วมในกิจกรรมดังกล่าวต้องมีความตื่นตัวและสนใจอย่างแท้จริง จัดเป็นพวกที่ขึ้นเวทีต่อสู้ทางการเมือง (Gladiators) ในขณะที่คนส่วนมากมักจะมิมบทบาทเป็นเพียงผู้เฝ้าดู (Spectators) คอยตัดสินว่าใครจะเป็นผู้ชนะด้วยการลงคะแนนให้คนที่ตนชอบ

3. การเป็นผู้มีบทบาทในชุมชน (Community Activists) เป็นการก่อตั้งกลุ่ม เพื่อแก้ปัญหาของสังคม หรือร่วมมือกับกลุ่มต่างๆ ที่มีอยู่แล้ว เพื่อมีบทบาทเกี่ยวกับกิจกรรมสาธารณะหรือติดต่อกับทางราชการในเรื่องปัญหาสังคม ผู้มีบทบาทในชุมชนจึงนับเป็นผู้ที่มีความกระตือรือร้นสูงและมีระดับความผูกพันทางใจกับชุมชนสูง อย่างไรก็ตามผู้มีบทบาทในชุมชนนี้แตกต่างจากเจ้าหน้าที่พรรคและเจ้าหน้าที่รณรงค์หาเสียงในแง่ที่มีความเกี่ยวข้องในพรรคการเมือง และการช่วยรณรงค์หาเสียงน้อยกว่าเจ้าหน้าที่พรรคและเจ้าหน้าที่รณรงค์หาเสียงดังกล่าว

4. การติดต่อกับทางราชการ (Contacting Officials) เป็นกิจกรรมที่เป็นเรื่องเฉพาะเจาะจงของบุคคล ซึ่งจะมีผลโดยตรงต่อบุคคลนั้นเองเท่านั้น เช่น การติดต่อกับทางราชการในเรื่องภาษีโรงเรือน การทำถนน การติดต่อขอรับสวัสดิการ

ทางสังคม เป็นต้น การมีส่วนร่วมทางการเมืองในรูปแบบดังกล่าวเกือบจะไม่ใช้การมีส่วนร่วมทางการเมืองตามความหมายที่แท้จริง

5. การเป็นผู้ประท้วง (Protestors) ได้แก่ การเข้าร่วมเดินขบวนตามถนนหรือการก่อจลาจลในกรณีที่จำเป็นเพื่อบังคับให้รัฐแก้ไขบางสิ่งบางอย่างซึ่งเกี่ยวข้องกับการเมืองให้ถูกต้อง การประท้วงอย่างแข็งขันและเป็นไปอย่างเปิดเผยต่อกรณีที่รัฐบาลกระทำในสิ่งที่ผิดศีลธรรม การให้ความเอาใจใส่กับการชุมนุมประท้วง เข้าร่วมกับกลุ่มประท้วงรัฐบาล และการปฏิเสธการยอมรับกฎหมายที่ไม่ยุติธรรม

6. การเป็นผู้สื่อสารทางการเมือง (Communicators) ได้แก่ การติดตามข่าวสารทางการเมืองอยู่เสมอ การส่งข่าวสารแสดงการสนับสนุนให้แก่ผู้นำทางการเมืองเมื่อเขาทำในสิ่งที่ดีและถูกต้อง หรือส่งคำคัดค้านไปให้เมื่อเขากระทำในสิ่งที่เลวร้าย การเข้าร่วมอภิปรายทางการเมือง การให้ข้อมูลความรู้เกี่ยวกับการเมืองแก่เพื่อนในชุมชนที่อาศัยอยู่ การให้ความสนใจกับทางราชการและการเขียนจดหมายถึงบรรณาธิการหนังสือพิมพ์ ผู้ที่เข้ามามีส่วนร่วมทางการเมืองในรูปแบบดังกล่าวมักเป็นพวกที่มีการศึกษาสูง มีข้อมูลเกี่ยวกับการเมืองมาก และมีความสนใจทางการเมืองมากด้วย ผู้สื่อสารทางการเมืองเหล่านี้จะวิพากษ์วิจารณ์รัฐบาลมากกว่าบรรดาเจ้าหน้าที่ของพรรคการเมืองหรือผู้รักชาติ แต่จะไม่แสดงออกด้วยกิจกรรมการประท้วง

4.2 ปัจจัยที่มีความสัมพันธ์กับการมีส่วนร่วมทางการเมือง

รอต และ วิลสัน (Roth and Wilson. 1976 : 159-160 ; อ้างถึงใน ไชยพร ดัชนีจิตานนท์. 2536 : 39) ได้เสนอว่า ปัจจัยที่มีอิทธิพล (Influence) ต่อระดับการมีส่วนร่วมเกี่ยวข้องทางการเมืองของปัจเจกบุคคลมีอยู่ 3 ประการ คือ

1. ปัจจัยส่วนบุคคล (Personal factors) ได้แก่ ทักษะคติ (Attitudes) ความเชื่อ (Beliefs) และลักษณะบุคลิกภาพส่วนบุคคล (Personality Traits) เช่น ความรู้สึกมีสมรรถนะส่วนบุคคล (Sense of Personal Efficacy) ทักษะคติทางการเมือง การรับรู้ในหน้าที่ของพลเมือง (Civic Duties)

2. สภาพการณ์ทางการเมือง (Political Setting) รวมทั้งการเปิดรับข่าวสารการเมืองผ่านสื่อสารมวลชน (Mass Media) หรือการติดต่อส่วนบุคคล โครงสร้างของพรรคการเมือง การจัดการของกลุ่มการเมือง เป็นต้น

3. ปัจจัยด้านเศรษฐกิจและสังคม (Socioeconomic Factors)

มิลเบรท และ โกออล (Milbrath and Goel. 1977 : 24-132 ; อ้างถึงใน ไชยพร ดัชนีจิตานนท์. 2536 : 39) ได้เสนอกรอบวิเคราะห์ ปัจจัยด้านสภาพแวดล้อม

และปัจจัยส่วนบุคคลที่มีผลต่อการมีส่วนร่วมทางการเมืองได้อย่างสมบูรณ์ โดยศึกษาสาเหตุที่คนแสดงพฤติกรรม เพื่อวิเคราะห์พฤติกรรมในระดับบุคคล รูปแบบของกรอบแนวคิดของการศึกษาพฤติกรรมอาศัยพื้นฐานจากสาขาจิตวิทยา เช่น ในเรื่องของการรับรู้ (Perception) ทฤษฎีของมาสโลว์ (Maslow) ลักษณะบุคลิกภาพ (Personality) ความเชื่อ (Beliefs) ทักษะคติ (attitudes) และกระบวนการตัดสินใจ (Decision Process) เป็นต้น ซึ่งสรุปว่า ปัจจัยที่ส่งผลต่อพฤติกรรมการมีส่วนร่วมทางการเมืองมีอยู่ 2 ประการ คือ

1. ปัจจัยด้านสภาพแวดล้อม (Environmental Factors) ได้แก่ ลักษณะของระบบสังคม (Social System) และสภาพการณ์ทางการเมือง (Political Setting) เช่น วัฒนธรรมทางการเมือง เป็นต้น ปัจจัยดังกล่าวจะให้ข้อมูลเกี่ยวกับขอบเขตปทัสสถาน และทางเลือกต่างๆ ในการมีส่วนร่วมทางการเมือง นอกจากนี้ยังมีสิ่งเร้าอื่นๆ จากสภาพแวดล้อมที่มีผลกระทบต่อการมีส่วนร่วมทางการเมือง อาทิเช่น สื่อสารมวลชน (mass media) การติดต่อส่วนบุคคลและการเข้าร่วมกลุ่มของบุคคล เป็นต้น

2. ปัจจัยส่วนบุคคล (Personal Factors) ได้แก่ ส่วนที่เกี่ยวข้องกับ ทักษะคติ (Attitudes) ความเชื่อ (Beliefs) ลักษณะบุคลิกภาพ (Personality Traits) ความรู้ (Knowledge) และสภาพส่วนบุคคล ปัจจัยส่วนบุคคลนี้ถือเป็นปัจจัยภายในที่เอื้อให้บุคคลเข้ามีส่วนร่วมทางการเมืองในระดับที่แตกต่างกันออกไป ในส่วนที่เกี่ยวข้องกับ ทักษะคติและความเชื่อ เช่น ความสำนึกในหน้าที่พลเมือง (Sense of Civic Obligation) ซึ่งเป็นทักษะคติทางการเมือง ความรู้สึกมีสมรรถนะทางการเมือง (Political Efficacy Feelings) ความรู้สึกแปลกแยก (Alienation) หรือไม่ไว้วางใจ (Distrust) สำหรับลักษณะบุคลิกภาพ เช่น ความเชื่อมั่นตนเอง ลักษณะความเป็นมิตร ความเด่น ความก้าวร้าว เป็นต้น ส่วนสถานภาพส่วนบุคคล เช่น สภาพเศรษฐกิจและสังคมของบุคคลนั้น มีองค์ประกอบที่สำคัญอยู่ 3 ประการ คือ องค์ประกอบทางด้านแรงจูงใจ ด้านทรัพยากร และโอกาส ซึ่งหมายถึงการมีเวลาและความพร้อมที่จะเข้าร่วมกิจกรรมทางการเมือง

แมคคอลลอสกี (McClosky.1968 : 256-262 ; อ้างถึงใน ไชยพร ดัชนีจิตานนท์. 2536 : 40) ได้อธิบายถึงลักษณะของการมีส่วนร่วมทางการเมือง โดยใช้ตัวแปรหรือปัจจัยในการอธิบาย 3 ตัวแปรเท่านั้น คือ

1. ตัวแปรสภาพแวดล้อมทางสังคม (The Social Environment) เช่น ระดับการศึกษา อาชีพ รายได้ อายุ เชื้อชาติ เพศ ศาสนา และถิ่นที่อยู่อาศัย
2. ตัวแปรทางด้านจิตวิทยา (Psychological Variables) เช่น แรงจูงใจลักษณะบุคลิกภาพและความต้องการ เป็นต้น
3. ตัวแปรทางด้านสภาพแวดล้อมทางการเมือง (The Political

Environment) เช่น ระบบการเมือง เหตุการณ์บ้านเมือง ลักษณะการรณรงค์หาเสียง และประเด็นทางการเมือง เป็นต้น

5. ข้อมูลเบื้องต้นเกี่ยวกับเทศบาลตำบลจตุรพักตรพิมาน

สภาพทั่วไปและข้อมูลพื้นฐานสำคัญของเทศบาลตำบลจตุรพักตรพิมาน (เทศบาลตำบลจตุรพักตรพิมาน. 2549 : 2-11) มีดังนี้

5.1 สภาพทั่วไป

5.1.1 ลักษณะที่ตั้ง ตั้งอยู่ทางทิศตะวันตกเฉียงใต้ของจังหวัดร้อยเอ็ด บนถนนสายร้อยเอ็ด – จตุรพักตรพิมาน – เกษตรวิสัย อยู่ห่างจากตัวจังหวัดร้อยเอ็ด เป็นระยะทาง 26 กิโลเมตร เขตการปกครอง แบ่งออกเป็น 3 หมู่บ้าน ได้แก่ หมู่ที่ 1 ตำบลหัวช้าง (บ้านคุ้มใต้) หมู่ที่ 2 ตำบลหัวช้าง (บ้านคุ้มตลาด) หมู่ที่ 3 (บ้านคุ้มเหนือ) พื้นที่เทศบาลมีพื้นที่ทั้งหมด 4 ตารางกิโลเมตร อาณาเขตติดต่อกับ อปต. หัวช้าง ทิศใต้ติดกับ อปต.หัวช้าง ทิศตะวันออกติดกับ อปต.หัวช้าง ทิศตะวันตกติดกับ อปต.หนองผือ

5.1.2. สภาพภูมิประเทศ พื้นที่เขตเทศบาลตำบลจตุรพักตรพิมานมีลักษณะ เป็นพื้นที่ราบเกือบทั้งหมดและมีพื้นที่เป็นแหล่งน้ำเพียงบางส่วน ประกอบด้วยมีคลองส่งน้ำชลประทานทางด้านทิศใต้ของเขตเทศบาล

5.1.3 สภาพเศรษฐกิจและสังคม ประชาชนในเขตเทศบาลตำบลจตุรพักตรพิมาน ประมาณร้อยละ 70 ประกอบอาชีพทางการเกษตรกรรม และประมาณ ร้อยละ 30 ประกอบอาชีพค้าขาย รับราชการ และรับจ้างทั่วไป

5.2 โครงสร้างพื้นฐาน

5.2.1 การคมนาคม ถนนสาธารณะทั้งหมดที่อยู่ในความรับผิดชอบของเทศบาล ความยาว 12.084 กิโลเมตร แบ่งเป็น ถนนลูกรังความยาว 1.246 กิโลเมตร ถนนลาดยางความยาว 0.228 กิโลเมตร และถนนคอนกรีตเสริมเหล็ก ความยาว 11.601 กิโลเมตร

5.2.2 การไฟฟ้า จำนวนหลังคาเรือนที่มีไฟฟ้าใช้ 1,005 หลังคาเรือน

5.2.3 การประปา จำนวนหลังคาเรือนที่มีประปาใช้ 1,005 หลังคาเรือน

ระบบประปาผิวดินตามแบบกรมโยธาธิการ ขนาดสูง 15 เมตร ดำเนินกิจการ
โดยเทศบาล

5.2.4 การสื่อสารและโทรคมนาคม ที่ทำการไปรษณีย์โทรเลข 1 แห่ง
ที่ทำการโทรศัพท์ 1 แห่ง จำนวนหลังคาเรือนที่มีโทรศัพท์ใช้ 315 หลังคาเรือน จำนวน
ตู้โทรศัพท์สาธารณะ 17 แห่ง จำนวนหลังคาเรือนที่มีโทรทัศน์ใช้ 780 หลังคาเรือน

5.2 ด้านเศรษฐกิจ

5.2.1 การเกษตรกรรม จำนวนครัวเรือนที่ประกอบอาชีพในการเกษตร
กรรมในเขตเทศบาลทั้งสิ้น 620 ครัวเรือน ผลผลิตทางการเกษตรที่สำคัญ ได้แก่ ข้าว
และข้าวโพด

5.2.2 การพาณิชย์กรรม จำนวนธนาคารในเขตเทศบาล 2 แห่ง จำนวน
สถานบริการน้ำมันเชื้อเพลิง ขนาดใหญ่ 3 แห่ง แบ่งเป็น ประเภท ก จำนวน 2 แห่ง
ประเภท ค จำนวน 1 แห่ง ตลาดสดเทศบาล 1 แห่ง และโรงฆ่าสัตว์เทศบาล 1 แห่ง

5.2.3 การบริการ มีร้านอาหาร 15 แห่ง

5.2.4 การท่องเที่ยว จำนวนสถานที่ท่องเที่ยวที่สำคัญในเขตพื้นที่รับผิดชอบ
ขอบ จำนวน 1 แห่ง คือ อ่างเก็บน้ำห้วยกุดแดง และจำนวนสวนสาธารณะ 2 แห่ง

5.3 ด้านสังคม

5.3.1 จำนวนประชากร มีจำนวนประชากรในเขตเทศบาล ทั้งสิ้น 4,147 คน
จำแนกเป็น เพศชาย 1,968 คน เพศหญิง 2,179 คน ความหนาแน่นของประชากรต่อ
พื้นที่เท่ากับ 1,036.75 คน/ตารางกิโลเมตร

5.3.2 การศึกษา การศึกษาในระบบโรงเรียนมีศูนย์พัฒนาเด็กเล็กก่อนวัย
เรียน จำนวน 1 แห่ง ครู 2 คน เด็ก 42 คน ระดับก่อนประถมศึกษา จำนวน 2 แห่ง
ครู 9 คน นักเรียน 324 คน ระดับประถมศึกษา จำนวน 1 แห่ง ครู 37 คน นักเรียน 489
คน การศึกษานอกระบบโรงเรียน ครู 23 คน นักเรียน 342 คน และการให้บริการข้อมูล
ข่าวสารห้องสมุดประชาชนอำเภอ 1 แห่ง

5.3.3 การศาสนาและวัฒนธรรม จำนวนสถาบันและองค์กรศาสนาศาสนา
พุทธ 4 แห่ง (วัด) ศิลปวัฒนธรรมและขนบธรรมเนียมประเพณีมีตลอดทั้ง 12 เดือน
งานประเพณีท้องถิ่นที่สำคัญ ได้แก่ งานบวงสรวงพระพรหมช่วงเวลาจัดงาน เดือนมกราคม
งานบุญหะเวดช่วงจัดงาน เดือนกุมภาพันธ์-มีนาคม งานวันสงกรานต์ช่วงจัดงาน

เดือนเมษายน งานบุญบั้งไฟช่วงเวลาจัดงาน เดือนมิถุนายน และงานลอยกระทงช่วงเวลาจัดงาน เดือนพฤศจิกายน

5.3.4 การสาธารณสุข ในเขตเทศบาลมี 1 แห่ง คือ สำนักงานสาธารณสุขอำเภอจตุรพักตรพิมาน จำนวนร้านขายยาแผนปัจจุบัน 3 แห่ง จำนวนคลินิก 2 แห่ง จำนวนสถานพยาบาล 4 แห่ง อัตราการมีส่วนร่วมใช้ ร้อยละ 100 อาสาสมัครสาธารณสุข (อสม.) จำนวน 149 คน การให้บริการบัตรประกันสุขภาพ บัตรสุขภาพ จำนวน 435 ราย

5.4 ด้านการเมือง-การบริการ

5.4.1 การอำนวยความสะดวกเกี่ยวกับความปลอดภัยในชีวิตและทรัพย์สิน มีสถานีตำรวจ 1 แห่ง สถานีดับเพลิง 1 แห่ง รถดับเพลิง 1 คัน รถน้ำ 2 คัน

5.4.2 รูปแบบการปกครอง ขนาด และการเลือกตั้ง เทศบาลตำบลจตุรพักตรพิมานเป็นเทศบาลขนาดเล็ก มีจำนวนสมาชิกสภาเทศบาล ทั้งสิ้น 12 คน แบ่งการเลือกตั้งออกเป็น 2 เขตๆ ละ 6 คน ได้แก่ เขตเลือกตั้งที่ 1 ประกอบด้วย หมู่ที่ 1 (บ้านคุ้มไต้) เขตเลือกตั้งที่ 2 ประกอบด้วย หมู่ที่ 2,3 (บ้านคุ้มตลาด และบ้านคุ้มเหนือ) มีการเลือกตั้งผู้บริหารท้องถิ่น (นายกเทศมนตรี) โดยตรง รวมทั้ง 2 เขต

5.5 ด้านทรัพยากรธรรมชาติและสิ่งแวดล้อม

5.5.1 ทรัพยากร มีแหล่งที่สำคัญ 1 แห่ง คือ อ่างเก็บน้ำห้วยกุดแดงมีพื้นที่ทั้งหมด 2,850 ไร่ ใช้เป็นแหล่งน้ำในการเกษตรกรรมและใช้ผลิตน้ำประปา

5.5.2 ศักยภาพด้านการจัดการสิ่งแวดล้อมขยะ จำนวนรถขยะ 4 คัน คิดเป็นปริมาตรรวมทั้งสิ้น 192 ลูกบาศก์เมตร ปริมาณขยะมูลฝอยที่จัดเก็บ 547.90 ตัน/ปี ปริมาณขยะมูลฝอยที่นำกลับมาใช้ใหม่ 10.95 ตัน/ปี จำนวนหมู่บ้านที่จัดเก็บขยะมูลฝอย 3 หมู่บ้าน และจำนวนหลังคาเรือนที่จัดเก็บขยะมูลฝอย 3 หมู่บ้าน

5.6 ผลการพัฒนาท้องถิ่นในระยะที่ผ่านมา

การพัฒนาของเทศบาลที่ผ่านมาในอดีต เทศบาลได้ทำการพัฒนาโดยอาศัยกรอบของปัญหา และความต้องการของประชาชนในเขตรับผิดชอบ โดยได้มาจากสภาพข้อเท็จจริงที่ปรากฏขึ้นจากการสำรวจความคิดเห็น และนำนโยบายระดับต่างๆ มาบูรณาการเข้าด้วยกัน ทั้งของรัฐบาลที่ผ่านมา จังหวัด อำเภอ และคณะผู้บริหารเทศบาล กำหนดแผนและกิจกรรมแก้ไขปัญหาและพัฒนาสภาพปัญหาที่เกิดขึ้น แต่ทั้งนี้ก็ยังจำกัด

ด้านศักยภาพและงบประมาณจึงต้องมีการพัฒนาในระยะยาวอย่างต่อเนื่องต่อไป สามารถ
จำแนกผลการพัฒนาท้องถิ่นตามสภาพปัญหาที่เกิดขึ้นได้ดังนี้

5.6.1 ปัญหาการระบายน้ำเสีย สภาพถนนส่วนใหญ่ภายในเขตเทศบาลยังไม่
ไม่มีระบบระบายน้ำรองรับ จึงทำให้ไม่สามารถรองรับปริมาณน้ำฝนและน้ำทิ้งในช่วงฤดูฝน
ประกอบกับพื้นที่เขตเทศบาลมีระดับสูงต่ำแตกต่างกัน จึงได้ดำเนินการก่อสร้างระบบ
ระบายน้ำ สภาพปัจจุบันมีน้ำเสียจากชุมชนไหลลงคลองส่งน้ำชลประทานซึ่งมีผลกระทบต่อ
ต่อสุขภาพอนามัยและสิ่งแวดล้อม จึงมีแนวทางแก้ไข โดยการวางท่อบริเวณริมถนนและ
บาทวิถีไปแล้วบางส่วน แต่ยังไม่ครบพื้นที่เขตรับผิดชอบ

5.6.2 ปัญหาการให้บริการน้ำประปา เทศบาลดำเนินการประปาโดยใช้
แหล่งน้ำจากอ่างเก็บน้ำห้วยกุดแดง ซึ่งอยู่ในความควบคุมของกรมชลประทาน ซึ่งมีวัตถุประสงค์
ประสงค์เพื่อใช้ในการเกษตรเท่านั้น จึงได้ดำเนินโครงการก่อสร้างสถานที่ผลิตน้ำประปา
ใหม่ และทำการปรับปรุงท่อส่งน้ำประปา (ท่อเมน) เสียใหม่ ด้วยขนาดท่อที่มีเส้นผ่านศูนย์กลาง
ใหญ่กว่าเดิม

5.6.3 สภาพปัญหาการจัดเก็บและกำจัดขยะมูลฝอย เทศบาลได้ดำเนิน
โครงการจัดซื้อถังขยะแบบฝาปิด เพื่อให้ประชาชนทิ้งขยะให้ถูกที่และสะดวกในการเก็บ
แต่ก็ยังไม่เพียงพอกับความต้องการมีถึงขยะใช้และได้ดำเนินการจัดซื้อจัดจ้างวัสดุ อุปกรณ์
และคนงานในการจัดเก็บขยะไปบ้างแล้ว แต่ก็ยังไม่เพียงพอกับปริมาณขยะที่เพิ่มขึ้นจึง
ต้องดำเนินการแก้ไขปัญหาต่อไป

5.6.4 สภาพปัญหาหยาเสพติด เทศบาลได้ให้การสนับสนุนทั้งทางด้าน
บุคลากร วัสดุ อุปกรณ์ และอุดหนุนงบประมาณด้านการป้องกันปราบปรามยาเสพติดมา
โดยตลอด ด้วยตระหนักถึงพิษภัยของยาเสพติด เพราะปัญหาหยาเสพติดไม่ใช่ปัญหาของ
สังคมเพียงชุมชนเดียว แต่เป็นปัญหาระดับชาติประกอบกับเทศบาลก็ได้ดำเนินการโครงการ
ด้านการนันทนาการและการกีฬาอย่างต่อเนื่อง เพื่อให้ประชาชนได้ใช้เวลาว่างให้เกิด
ประโยชน์เสริมสร้างพลานามัยที่สมบูรณ์ ห่างไกลยาเสพติด

5.6.5 สภาพปัญหาประชาชนมีรายได้น้อย เทศบาลได้ดำเนินการจัดทำ
โครงการส่งเสริมอาชีพ กลุ่มอาชีพ โดยร่วมมือกับศูนย์บริการการศึกษานอกโรงเรียน
(กศน.) อบรมเสริมทักษะการประกอบอาชีพ ส่งเสริมจัดกิจกรรมโครงการลดรายจ่าย
ภาคเกษตร ผลิตปุ๋ยชีวภาพใช้แทนสารเคมี แต่ด้วยระยะที่ผ่านมาปัญหาความยากจน
ของประชาชนเป็นปัญหาที่สืบเนื่องเป็นเวลานานจึงจำเป็นต้องดำเนินการพัฒนา
อย่างต่อเนื่อง

5.6.7 สภาพปัญหาด้านสาธารณสุข เทศบาลตระหนักถึงปัญหาด้านสุขภาพอนามัยของประชาชนในเขตรับผิดชอบ โดยระยะเวลาที่ผ่านมาได้ดำเนินการจัดทำโครงการด้านป้องกัน อนามัย สร้างจิตสำนึก ปัญหาโรคระบาด โรคติดต่อที่สำคัญ เช่น โรคเอดส์ โรคไข้เลือดออก ฯลฯ อย่างสม่ำเสมอตามฤดูกาลระบาดของโรคอย่างต่อเนื่อง พร้อมทั้งจัดกิจกรรมโครงการส่งเสริม ควบคุม สถานประกอบการด้านอาหารหรือตลาดสด โรงฆ่าสัตว์ โดยบำบัดรักษาให้อยู่ในสภาพที่ปลอดภัย สะอาด ถูกสุขอนามัย เพื่อสุขภาพที่ดีของประชาชน โดยยังต้องดำเนินการจัดกิจกรรม พร้อมทั้งโครงการใหม่ๆ ที่มีประโยชน์สูงสุดของคนในชุมชนอย่างต่อเนื่องต่อไป

5.6.8 สภาพปัญหาการบริหารจัดการของเทศบาล เทศบาลเป็นองค์กรปกครองส่วนท้องถิ่นขนาดเล็กยังขาดแคลนวัสดุ อุปกรณ์ เครื่องใช้สำนักงาน และการบริการประชาชนในทุกๆ ด้าน ก็ได้มีการดำเนินการโครงการจัดซื้อวัสดุ อุปกรณ์ ที่ขาดแคลนและจำเป็นเร่งด่วนมาเป็นระยะ ได้มีการบรรจุพนักงานและลูกจ้างเข้ามาปฏิบัติงาน เพื่อเสริมประสิทธิภาพในการปฏิบัติงาน แต่ก็ด้วยความจำกัดของงบประมาณ และสถานที่สำนักงานที่ยังไม่เป็นเอกเทศ จึงจำเป็นต้องดำเนินการโครงการเพื่อการเสริมสร้างประสิทธิภาพของการบริหารจัดการของเทศบาลอีกต่อไป

5.6.9 สภาพปัญหาขาดแคลนสถานที่พักผ่อนหย่อนใจและการอนุรักษ์วัฒนธรรมท้องถิ่น เทศบาลได้ดำเนินการโครงการปรับปรุงภูมิทัศน์ สถานที่ในเขตเทศบาล ให้เป็นที่พักผ่อนหย่อนใจของคนในชุมชนไปบ้างแล้ว แต่ยังมีโครงการพัฒนาแหล่งท่องเที่ยวที่สำคัญหลายโครงการ เช่น พัฒนาอ่างเก็บน้ำห้วยกุดแดงให้มีสภาพที่เหมาะสมกับการพักผ่อนหย่อนใจของคนในเขตเทศบาลและบุคคลทั่วไปที่ยังไม่ได้ดำเนินการเพราะอยู่ในความรับผิดชอบของกรมชลประทานจึงต้องมีการประสานกับหน่วยที่เกี่ยวข้องต่อไป เทศบาลได้จัดกิจกรรมโครงการส่งเสริมประเพณี วัฒนธรรมท้องถิ่นที่สำคัญอยู่ตลอดในรอบปี เพื่อส่งเสริมความเข้าใจอันดีของคนในท้องถิ่น นำสิ่งดีๆ ของประเพณีมาปรับใช้ในชีวิตประจำวัน และเป็นการประชาสัมพันธ์กิจกรรมการพัฒนาท้องถิ่นของเทศบาลอีกทางหนึ่ง เพื่อความสามัคคีของคนในชุมชนและเทศบาลตลอดไป

5.7 การพัฒนาตามนโยบายของรัฐบาลในเขตเทศบาลตำบล

จตุรพักตรพิมาน

เทศบาลตำบลจตุรพักตรพิมานได้กำหนดแผนงานและโครงการที่สอดคล้องกับนโยบายรัฐบาลในการพัฒนาในรอบปีที่ผ่านมาและอนาคต ดังนี้

5.7.1. ด้านเศรษฐกิจพัฒนาอาชีพของประชาชน เทศบาลได้เข้ารับนโยบายของรัฐบาล โดยจัดทำโครงการสนับสนุนการใช้ปุ๋ยชีวภาพกับพืชผลทางการเกษตรเพื่อยกระดับคุณภาพผลิตผลเป็นที่ต้องการของตลาด เช่น ข้าว ข้าวโพด ตามนโยบายครัวไทยไปสู่ตลาดโลก พร้อมกับการเตรียมโครงการก่อสร้างศูนย์จำหน่ายผลิตภัณฑ์ OTOP ทั้งของประชาชนในเขตเทศบาลและทุกตำบลในเขตอำเภอ เพื่อตอบสนองความต้องการของตลาดและส่งเสริมอาชีพและรายได้ทั้งของประชาชน และเตรียมการจัดทำโครงการพัฒนาแหล่งท่องเที่ยวในเขตเทศบาล เช่น อ่างเก็บน้ำห้วยกุดแดง เพื่อสนองนโยบายเที่ยวเมืองไทยได้ทุกเดือน พร้อมเป็นแหล่งพักผ่อนหย่อนใจของคนในชุมชนใกล้เคียงอื่นๆ ทั่วไป อีกทั้งมีโครงการขุดลอกเพื่อเป็นแหล่งเก็บน้ำดินที่มีปริมาณเพียงพอกับการใช้อุปโภค บริโภค และการเกษตรที่จะเป็นการส่งเสริมคุณภาพชีวิตอาชีพและรายได้ของราษฎรอีกทางหนึ่ง รวมทั้งโครงการจัดอบรมอาชีพระยะสั้นและส่งเสริมกลุ่มอาชีพให้แก่ราษฎรในเขตรับผิดชอบ

5.7.2. ด้านการเมือง การบริหาร เพื่อให้การส่งเสริมประชาธิปไตย การบริหารจัดการเป็นไปด้วยความโปร่งใสและเป็นการส่งเสริมความเข้าใจ บทบาทหน้าที่ของเทศบาลได้จัดทำโครงการรณรงค์ประชาสัมพันธ์การเลือกตั้งสภาท้องถิ่นและผู้บริหารท้องถิ่น ทั้งได้สนับสนุนอุดหนุนโครงการสร้างศูนย์ข้อมูลการจัดซื้อ จัดจ้างของท้องถิ่น อำเภอ ทั้งนี้ก็เพื่อสนองนโยบายการปราบปรามคอร์รัปชันของรัฐบาลอีกทางหนึ่งและได้จัดทำโครงการส่งเสริมความรู้ความเข้าใจกิจการเทศบาลโดยมีโครงการศึกษาดูงาน เพื่อเพิ่มประสิทธิภาพการทำงานของคณะผู้บริหาร สมาชิกสภา พนักงาน และลูกจ้าง รวมทั้งโครงการปรับปรุงและพัฒนาสถานที่ เครื่องมือ เครื่องใช้ในการปฏิบัติงานก็เพื่อตอบสนองนโยบายของรัฐบาลในการเพิ่มประสิทธิภาพการทำงานของภาครัฐอีกทางหนึ่ง

5.7.3. ด้านส่งเสริมนันทนาการและป้องกันยาเสพติด ได้มีการจัดทำโครงการด้านส่งเสริมการกีฬา เช่น ฟุตบอล เซปักตะกร้อ และอื่นๆ เพื่อให้ประชาชนได้ใช้ช่วงเวลาว่างให้เป็นประโยชน์และห่างไกลยาเสพติด พร้อมทั้งจัดเตรียมโครงการขยายต่อเติมก่อสร้างสถานที่ออกกำลังกายสวนสาธารณะเฉลิมพระเกียรติ 72 พรรษา และเล่นกีฬาในเขตเพื่อรองรับความต้องการการสนับสนุนให้มีสถานที่ออกกำลังกาย พร้อมทั้งอุดหนุนงบประมาณในการป้องกันปราบปรามแก่ศูนย์ป้องกันปราบปรามยาเสพติดระดับอำเภอ ร่วมส่งกำลังเจ้าหน้าที่ในการปฏิบัติการตามนโยบายโดยตลอด และในระยะยาวเทศบาลมีนโยบายการสร้างเสริมภูมิคุ้มกันยาเสพติดของประชาชนในเขตแบบยั่งยืนต่อไป

5.7.4. ด้านพัฒนาสังคมและการสาธารณสุข เทศบาลได้กำหนดกิจกรรมโครงการส่งเสริมประเพณีวัฒนธรรมที่สำคัญทั้งที่เป็นเอกลักษณ์ของชาติ ระดับภูมิภาค จังหวัด และท้องถิ่น โดยมีวัตถุประสงค์ให้คนในชุมชนประกอบประเพณีของตนเพื่อเป็นแบบแผนที่ดีงามในการดำรงสืบไป พร้อมทั้งเป็นการอนุรักษ์ประเพณีที่ดีงามไว้ให้อนุชนรุ่นหลัง สนับสนุนประเพณีบุญผะเหวดจังหวัดร้อยเอ็ดไว้เป็นประเพณีสืบทอดสร้างเอกลักษณ์และส่งเสริมการท่องเที่ยว รวมทั้งได้จัดทำโครงการด้านการศึกษาทางไกลผ่านดาวเทียมร่วมกับศูนย์การศึกษานอกโรงเรียน เพื่อยกระดับการศึกษาของคนในชุมชนและสนองนโยบายรัฐบาลในด้าน ICT โดยการใช้เทคโนโลยีเพื่อการพัฒนาอีกทางหนึ่ง ส่วนการสาธารณสุข สุขภาพและอนามัย เทศบาลได้ดำเนินโครงการจัดตั้งศูนย์ประสานงานอาสาสมัครสาธารณสุข (อสม.) เพื่อเป็นมวลชนในการดำเนินโครงการต่างๆ เช่น รณรงค์ป้องกันโรคเอดส์ ไข้เลือดออก สุขอนามัยเรื่องอาหาร โรคพิษสุนัขบ้า อุจจาระร่วง รวมทั้งเป็นแนวร่วมในการส่งเสริมสุขภาพป้องกันโรค กลุ่มสตรีและผู้สูงอายุ อุดหนุนโครงการอาหารเสริม (นม) อาหารกลางวันเด็กนักเรียนในเขตเทศบาล ทั้งนี้ก็เพื่อพัฒนาคุณภาพชีวิต สุขภาพอนามัยของประชาชน ตามนโยบายของรัฐในการส่งเสริมให้ประชาชนมีสุขภาพดีถ้วนหน้า

5.7.5. ด้านทรัพยากรและสิ่งแวดล้อม เทศบาลตระหนักถึงความสำคัญของทรัพยากรและสิ่งแวดล้อม การพัฒนาโดยจัดให้มีโครงการปลูกป่าในที่สาธารณะประโยชน์และที่กำจัดขยะ โครงการฝึกอบรมให้ความรู้เรื่องสิ่งแวดล้อม โดยกลุ่มเป้าหมาย ได้แก่ นักเรียน อสม. ประชาชนในเขตเทศบาล โดยจัดทำป้ายประชาสัมพันธ์สร้างจิตสำนึก รณรงค์รักษาความสะอาดบริเวณตลาดสด และบริเวณทั่วไป ปัญหาการกำจัดขยะเทศบาลได้กำหนดโครงการก่อสร้างเตาเผาขยะและที่ดินรองรับปริมาณขยะที่จะมากขึ้นในอนาคต รวมทั้งการก่อสร้างรางระบายน้ำเสียตามตลาดสดและในเขตชุมชนทั่วไป พร้อมจัดเตรียมโครงการศึกษาปัญหาการจัดน้ำเสียและการกำจัดขยะจากผู้เชี่ยวชาญ ทั้งนี้ก็เพื่อสร้างสมดุลของทรัพยากรและสิ่งแวดล้อมของเทศบาลซึ่งก่อให้เกิดความมีสุขภาพอนามัยที่สมบูรณ์ของประชาชน

6. งานวิจัยที่เกี่ยวข้อง

งานวิจัยที่เกี่ยวข้องที่นำมาใช้ประโยชน์กับงานวิจัยเรื่องการมีส่วนร่วมทางการเมืองของประชาชนในเขตเทศบาลตำบลจตุรพักตรพิมาน จังหวัดร้อยเอ็ด ซึ่งผู้วิจัยได้ศึกษาค้นคว้ามีดังนี้

พรชัย เทพปัญญา (2541 : บทคัดย่อ) ได้ทำการวิจัยเรื่อง การมีส่วนร่วมของชุมชนในการพัฒนาประชาธิปไตย ศึกษาเฉพาะกรณีเทศบาลและสุขาภิบาล การทำวิจัยเรื่องนี้ได้ศึกษาถึงเทศบาล 2 แห่ง คือ เทศบาลนครเชียงใหม่ และเทศบาลเมืองภูเก็ต และสุขาภิบาล 2 แห่ง คือ สุขาภิบาลเกาะสีชัง และสุขาภิบาลนครชัยศรี โดยให้ความสำคัญกับการแก้ไขปัญหาสภาวะแวดล้อมของชุมชนซึ่งเป็นแหล่งท่องเที่ยวและชุมชนอุตสาหกรรม ผลการวิจัยพบว่า

1. ประชาชนที่อาศัยอยู่ในเขตเทศบาลนครเชียงใหม่ เทศบาลเมืองภูเก็ต สุขาภิบาลเกาะสีชังและสุขาภิบาลนครชัยศรี ไม่ได้สนใจในการที่จะมีส่วนร่วมทางการเมืองเพื่อพัฒนาระบบประชาธิปไตยในท้องถิ่นเลย ทั้งนี้เป็นเพียงระบบการปกครองท้องถิ่นของไทยจัดตั้งขึ้นมา โดยไม่สอดคล้องกับความต้องการของชุมชน หน่วยการปกครองท้องถิ่นจะจัดตั้งขึ้นมาโดยมีสถานภาพเป็นเพียงตัวแทนในการบริหารงานของรัฐเท่านั้น

2. การมีส่วนร่วมของประชาชนทางการเมืองส่วนใหญ่จะมีเพียงในระดับแรก คือ การเลือกตั้งตัวแทนท้องถิ่นเท่านั้น สำหรับเรื่องของการจัดตั้งกลุ่มการประท้วงเพื่อที่จะเป็นปัจจัยในการผลักดันให้รัฐหรือหน่วยการปกครองท้องถิ่นทำตามความประสงค์ของประชาชนนั้นมีน้อยมาก การจัดตั้งกลุ่มส่วนใหญ่จะเป็นลักษณะชั่วคราวไม่ถาวรขึ้นอยู่กับเหตุการณ์ ผู้นำกลุ่มส่วนใหญ่จะเป็นนักวิชาการ คนชั้นกลาง ผู้นำที่มีอิทธิพลในชุมชนมากกว่าประชาชนในระดับล่าง

3. โครงสร้างระบบการเมืองท้องถิ่นไม่ว่าจะเป็นเทศบาลหรือสุขาภิบาลส่วนใหญ่จะมีกลุ่มการเมืองเพียงกลุ่มเดียว (Single Elite Model) ที่มีบทบาทสำคัญในการกำหนดนโยบายหรือบริหารท้องถิ่นมีแต่เพียงเทศบาลนครเชียงใหม่เท่านั้นที่มีการต่อสู้ทางการเมืองในระดับท้องถิ่นหลายกลุ่ม (Pluralist Model) โดยแต่ละกลุ่มจะผลัดเปลี่ยนกันขึ้นบริหารงานเทศบาล

4. พรรคการเมืองในระดับชาติมีความสัมพันธ์น้อยมากกับกลุ่มการเมืองท้องถิ่นและกิจกรรมทางการเมืองในท้องถิ่น ทั้งนี้เป็นเพราะปัจจัยที่สำคัญสองประการด้วยกันคือ ในประการแรกพรรคการเมืองไม่ยอมเสียฐานคะแนนเลือกตั้ง ถ้าสนับสนุนกลุ่มการเมืองท้องถิ่นกลุ่มใดกลุ่มหนึ่งอย่างเปิดเผย และในประการที่สอง พรรคการเมืองตลอดจนสมาชิกสภาผู้แทนราษฎรมีบทบาทในท้องถิ่นน้อยโดยเฉพาะในเขตเทศบาล ทั้งนี้เป็นเพราะเทศบาลเป็นหน่วยการปกครองท้องถิ่นที่เข้มแข็งกว่ารูปแบบอื่น ซึ่งทำให้การแก้ไขปัญหาของประชาชนค่อนข้างจะมีประสิทธิภาพ ซึ่งแตกต่างกันชุมชนชนบทที่บทบาทของพรรคการเมืองและสมาชิกสภาผู้แทนราษฎรจะมีมาก

สุพล ใจตุ้ย (2545 : บทคัดย่อ) ได้ทำการวิจัยเรื่อง การมีส่วนร่วมทางการเมืองของประชาชนอำเภอสันป่าตอง จังหวัดเชียงใหม่ ในการเลือกตั้งทั่วไป พ.ศ. 2544 ผลการศึกษาพบว่า ประชาชนในเขตอำเภอสันป่าตอง จังหวัดเชียงใหม่ มีพฤติกรรมการมีส่วนร่วมทางการเมืองทั่วไป เช่น เรื่องการไปใช้สิทธิลงคะแนนเสียงเลือกตั้ง และการสนทนาทางการเมืองกับผู้อื่นอยู่ในระดับสูง ในขณะที่พฤติกรรมที่แสดงถึงความสนใจทางการเมืองในระดับเข้มข้น เช่น การร่วมรณรงค์หาเสียงเลือกตั้งหรือการสมัครเข้าเป็นสมาชิกพรรคการเมืองยังอยู่ในระดับต่ำ และมีวัฒนธรรมทางการเมืองเป็นแบบไพร่ฟ้า

สินธุ์ มุ่งดี (2545 : บทคัดย่อ) ได้ทำการวิจัยเรื่อง สตรีกับการมีส่วนร่วมทางการเมืองท้องถิ่นในอำเภอสาร์ภี จังหวัดเชียงใหม่ ผลการศึกษาพบว่า สตรีในอำเภอสาร์ภี จังหวัดเชียงใหม่ มีส่วนร่วมในการปกครองส่วนท้องถิ่นอยู่ในระดับต่ำ ส่วนการศึกษารายได้ อาชีพ ประสบการณ์การเป็นผู้นำ การเป็นสมาชิกกลุ่ม และการฝึกอบรมมีความสัมพันธ์เกี่ยวพันกับบทบาทสตรีในการมีส่วนร่วมทางการเมืองท้องถิ่น สรุปได้ดังนี้ รัฐบาลควรทำการปรับปรุง แกไขระเบียบ กฎเกณฑ์และข้อบังคับทางสังคมให้มีลักษณะที่เป็นการส่งเสริมสิทธิเสรีภาพและการมีส่วนร่วมในสังคมของสตรีให้มากขึ้น องค์กรปกครองส่วนท้องถิ่นควรประสานงานกับสถาบันการศึกษาและหน่วยงานที่เกี่ยวข้องเพื่อจัดการอบรมให้ความรู้ ความเข้าใจ และการมีส่วนร่วมเกี่ยวกับการปกครองส่วนท้องถิ่นให้แก่นักเรียน ซึ่งในอนาคตเป็นผู้ที่จะต้องมียบทบาทในการบริหารจัดการท้องถิ่น องค์กรปกครองส่วนท้องถิ่นควรมีการประชาสัมพันธ์ถึงบทบาทหน้าที่การบริหารจัดการ และกระตุ้นให้ประชาชนเข้ามามีส่วนร่วมในการปกครองส่วนท้องถิ่นมากขึ้น ทั้งนี้เพื่อให้การปกครองส่วนท้องถิ่นเป็นไปตามเจตนารมณ์ของการปกครองแบบมีส่วนร่วม ตามหลักการปกครองแบบประชาธิปไตย

วิฑูร ขำเจริญ (2547 : บทคัดย่อ) ได้ทำการวิจัยเรื่อง การมีส่วนร่วมทางการเมืองของข้าราชการและครอบครัวกองบิน 41 กองพลบินที่ 3 กองบัญชาการยุทธทางอากาศ ผลการศึกษาพบว่า กลุ่มตัวอย่างซึ่งประกอบด้วยข้าราชการและครอบครัวกองบิน 41 มีระดับความรู้พื้นฐานทางการเมือง ความสนใจทางการเมือง และการมีส่วนร่วมทางการเมืองในระดับปานกลาง ทั้งนี้เนื่องมาจากประชากรที่กำหนดศึกษาส่วนใหญ่คนระดับกลางมีระบบสวัสดิการที่ดีจึงไม่สนใจผลประโยชน์ที่จะได้รับจากระบบการเมือง ส่วนการวิเคราะห์ความสัมพันธ์ระหว่างความรู้พื้นฐานทางการเมือง ความสนใจทางการเมืองกับการมีส่วนร่วมทางการเมือง พบว่า ความรู้พื้นฐานทางการเมืองและความสนใจทางการเมืองมีความสัมพันธ์เชิงบวกกับการมีส่วนร่วมทางการเมือง ประเด็นที่น่าสนใจ

คือ ผู้ที่มีความรู้พื้นฐานทางการเมืองมักจะไม่ค่อยเข้ามามีส่วนร่วมทางการเมือง เนื่องจากมีการศึกษาสูงฐานะมั่นคง โดยส่วนมากจะเป็นผู้วิจารณ์ เสนอแนะในประเด็นต่างๆ กรณีของผู้ที่มีความสนใจทางการเมืองมีแนวโน้มจะเข้ามามีส่วนร่วมทางการเมืองมากกว่า เนื่องจากมองเห็นผลประโยชน์ที่จะได้รับ

ตะติยาวัฒน์ สุวรรณศรี (2547 : บทคัดย่อ) ได้ทำการวิจัยเรื่อง บทบาทของ คณะกรรมการการเลือกตั้งประจำจังหวัดต่อการส่งเสริมการมีส่วนร่วมทางการเมือง ของประชาชน : ศึกษากรณีอำเภอเมือง จังหวัดนครราชสีมา ผลการวิจัยพบว่า ประชาชน มีความคิดเห็นเกี่ยวกับบทบาทของคณะกรรมการการเลือกตั้งประจำจังหวัดต่อการส่งเสริม การมีส่วนร่วมทางการเมืองของประชาชนทุกด้านอยู่ในระดับปานกลาง โดยเรียงลำดับ ด้านที่มีค่าเฉลี่ยมากไปหาน้อย ดังนี้ ด้านการตรวจสอบการเลือกตั้ง ด้านส่งเสริมให้ ประชาชนสนใจการเมือง ด้านส่งเสริมความรู้ความเข้าใจแก่ประชาชนและด้านการส่งเสริม ในกระบวนการจัดการเลือกตั้ง

7. กรอบแนวคิดในการวิจัย

จากแนวคิด ทฤษฎีและงานวิจัยที่เกี่ยวข้องในการศึกษาวิจัยเรื่อง การมีส่วนร่วม ทางการเมืองของประชาชนในเขตเทศบาลตำบลจตุรพักตรพิมาน อำเภอจตุรพักตรพิมาน จังหวัดร้อยเอ็ด สามารถสรุปกรอบแนวคิดในการวิจัยครั้งนี้ คือ

7.1 ตัวแปรอิสระ (Independent Variables) ได้แก่ ประชาชนที่มีส่วนร่วม ทางการเมืองในเขตเทศบาลตำบลจตุรพักตรพิมาน อำเภอจตุรพักตรพิมาน จังหวัดร้อยเอ็ด ซึ่งแบ่งเป็น

7.1.1 เพศ

7.1.2 อายุ

7.1.3 ระดับการศึกษา

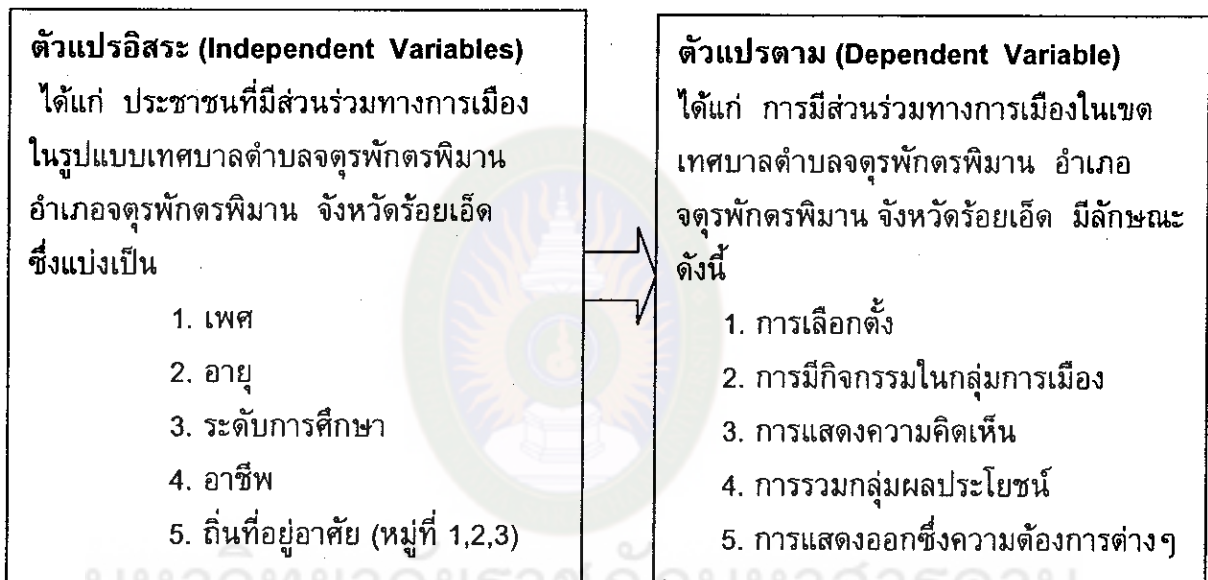
7.1.4 อาชีพ

7.1.5 ถิ่นที่อยู่อาศัย (หมู่ที่ 1,2,3)

7.2 ตัวแปรตาม (Dependent Variable) ได้แก่ การมีส่วนร่วมทางการเมือง ในเขตเทศบาลตำบลจตุรพักตรพิมาน อำเภอจตุรพักตรพิมาน จังหวัดร้อยเอ็ด ปรับปรุง ตามกรอบแนวคิดของ คัมมิงส์และไวส์ (Cummings and Wise, 1971 : 13-17 ; อ้างถึงใน ไชยพร ตันห์จิตานนท์. 2536 : 28) มีลักษณะดังนี้

- 7.2.1 การเลือกตั้ง
- 7.2.2 การมีกิจกรรมในกลุ่มการเมือง
- 7.2.3 การแสดงความคิดเห็น
- 7.2.4 การรวมกลุ่มผลประโยชน์
- 7.2.5 การแสดงออกซึ่งความต้องการต่างๆ

จากการศึกษาแนวคิด เอกสารที่เกี่ยวข้อง และงานวิจัยที่เกี่ยวข้อง ผู้ศึกษาสรุป
กรอบแนวคิดในการศึกษาวิจัยในครั้งนี้ ดังรายละเอียดในแผนภูมิที่ 3



แผนภูมิที่ 3 กรอบแนวคิดในการวิจัย