

บทที่ 2

แนวคิด ทฤษฎีและงานวิจัยที่เกี่ยวข้อง

การศึกษาวิจัยเรื่อง การศึกษารูปแบบการเรียนรู้ของผู้รับการฝึกที่ประสบความสำเร็จ จากศูนย์พัฒนาฝีมือแรงงานจังหวัดหนองคายครั้งนี้ ผู้วิจัยได้ศึกษาข้อความรู้แนวคิด และรูปแบบต่างๆจากตำราเอกสาร งานวิจัยที่เกี่ยวข้องซึ่งมีสาระสำคัญดังนี้

1. บริบททั่วไปของศูนย์พัฒนาฝีมือแรงงานจังหวัดหนองคาย

- 1.1 สภาพทั่วไปของศูนย์พัฒนาฝีมือแรงงานจังหวัดหนองคาย
- 1.2 โครงสร้างการบริหารของศูนย์พัฒนาฝีมือแรงงานจังหวัดหนองคาย
- 1.3 ภารกิจและหน้าที่ของศูนย์พัฒนาฝีมือแรงงานจังหวัดหนองคาย
- 1.4 มาตรฐานฝีมือแรงงาน
- 1.5 คุณสมบัติของผู้รับการฝึก
- 1.6 หลักเกณฑ์การฝึก
- 1.7 กิจกรรมเสริมหลักสูตร
- 1.8 การฝากฝึกในกิจการ
- 1.9 การสำเร็จการฝึก

2. แนวคิดเกี่ยวกับการเรียนรู้

- 2.1 ความหมายของการเรียนรู้
- 2.2 องค์ประกอบที่ทำให้เกิดการเรียนรู้
- 2.3 ธรรมชาติของการเรียนรู้
- 2.4 ลักษณะพิเศษของการเรียนรู้
- 2.5 กลวิธีการเรียนรู้

3. รูปแบบของการเรียนรู้

- 3.1 ความหมายของรูปแบบการเรียนรู้
- 3.2 ความสำคัญของรูปแบบการเรียนรู้
- 3.3 ประเภทของรูปแบบการเรียนรู้

4. เครื่องมือและเทคนิคในการดำเนินการวิจัย

4.1 การสนทนาเฉพาะกลุ่ม (Focus Group Discussion)

4.2 การสัมภาษณ์เชิงลึก (In - depth Interview)

5. งานวิจัยที่เกี่ยวข้อง

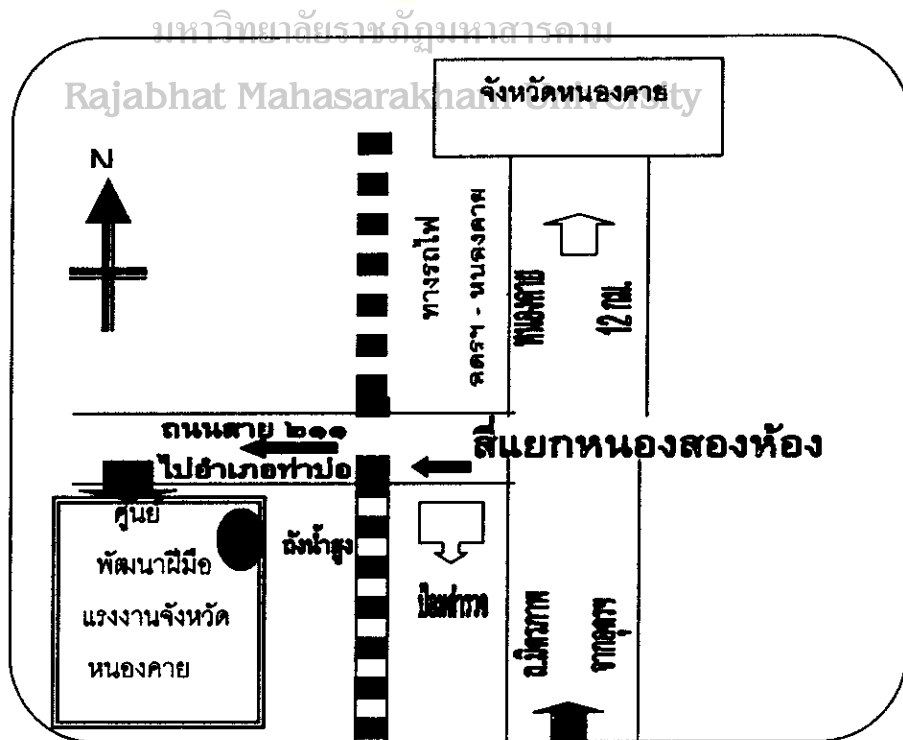
5.1 งานวิจัยในประเทศ

5.2 งานวิจัยในต่างประเทศ

1. บริบททั่วไปของศูนย์พัฒนาฝีมือแรงงานจังหวัดหนองคาย

1.1 สภาพทั่วไปของศูนย์พัฒนาฝีมือแรงงานจังหวัดหนองคาย

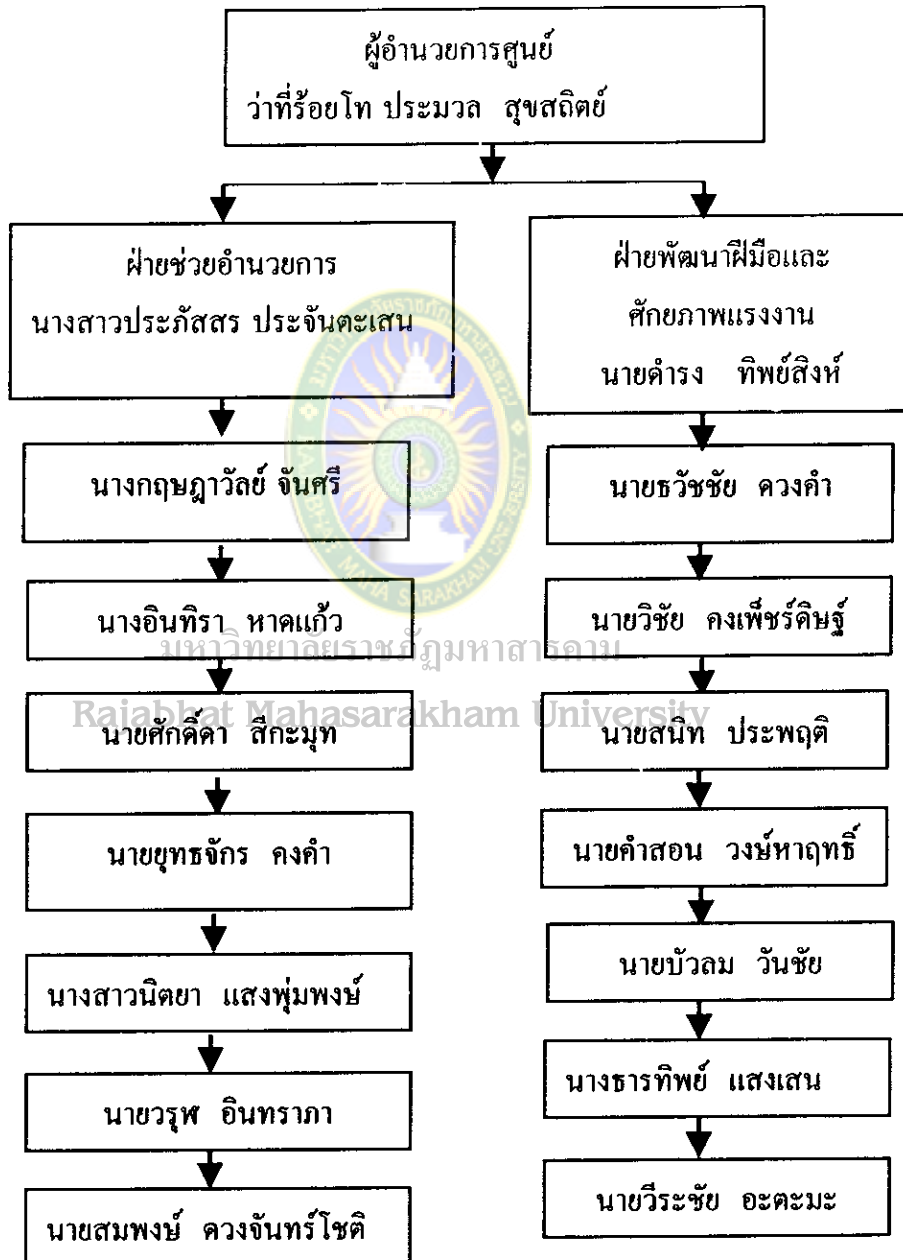
ศูนย์พัฒนาฝีมือแรงงานจังหวัดหนองคาย เป็นหน่วยงานหนึ่งสังกัด กรมพัฒนาฝีมือแรงงาน กระทรวงแรงงาน ตั้งอยู่ ณ เลขที่ 355 หมู่ 14 บ้านอนามัย ถ.หนองสองห้อง-ท่าบ่อ ตำบลคำชะบกวาน อำเภอเมือง จังหวัดหนองคาย บนเนื้อที่ 30 ไร่ ดังรายละเอียดตามแผนที่ตั้งด้านล่าง



แผนภูมิที่ 2 แสดงแผนที่ตั้งศูนย์พัฒนาฝีมือแรงงานจังหวัดหนองคาย

(ศูนย์พัฒนาฝีมือแรงงานจังหวัดหนองคาย. 2546: 4)

1.2 โครงสร้างการบริหารงานของศูนย์พัฒนาฝีมือแรงงานจังหวัดหนองคาย



แผนภูมิที่ 3 แสดงโครงสร้างการบริหารงานของศูนย์พัฒนาฝีมือแรงงานจังหวัดหนองคาย

1.3 ภารกิจและหน้าที่ของศูนย์พัฒนาฝีมือแรงงานจังหวัดหนองคาย

วิสัยทัศน์ “ เป็นหน่วยงานในการดำเนินการฝึกอาชีพด้านช่างและไม่ใช่ช่าง ให้กับกำลังแรงงานให้มีฝีมือตามมาตรฐานสากล สามารถหางานทำและแข่งขันได้ในตลาดโลกได้ ”

ศูนย์พัฒนาฝีมือแรงงานจังหวัดหนองคาย ได้เริ่มเปิดดำเนินการให้บริการพัฒนาฝีมือแรงงานให้แก่บุคคลทั่วไป ตั้งแต่วันที่ 1 พฤษภาคม 2540 ปัจจุบันเป็น 1 ใน 10 ศูนย์ฯ ที่ได้รับการสนับสนุนตาม โครงการเงินกู้ธนาคารเพื่อการพัฒนาเอเชีย (Asian Development Bank) ใน โครงการเพิ่มประสิทธิภาพในการพัฒนาศักยภาพกำลังแรงงาน โดยมีภารกิจและหน้าที่ในการให้บริการดังนี้

1. การฝึกเตรียมเข้าทำงาน เป็นการฝึกอาชีพให้แก่เยาวชนที่มีอายุตั้งแต่ 15 ปีขึ้นไปและผู้ที่ต้องการเข้าสู่ตลาดแรงงาน รูปแบบการฝึกมีทั้งในสถานที่(ศูนย์พัฒนาฝีมือแรงงานจังหวัดหนองคาย)ระยะเวลา 4-10 เดือนและฝึกในกิจการ 2 เดือน ฝึกนอกสถานที่เป็นการฝึกในเขตพื้นที่หมู่บ้านที่ราษฎรต้องการระยะเวลาฝึก 2 เดือน

2. การฝึกยกระดับฝีมือ เป็นการฝึกให้กับแรงงานที่อยู่ในตลาดแรงงาน โดยมีระยะเวลาในการฝึก 30-80 ชั่วโมง

3. การฝึกเสริมทักษะ เป็นการฝึกอาชีพให้แก่กลุ่มเป้าหมายทั่วไป ที่นอกเหนือจากกิจกรรมที่ 1 และ 2 มีระยะเวลาฝึกตั้งแต่ 6 ชั่วโมงขึ้นไป

4. การทดสอบมาตรฐานฝีมือแรงงาน เป็นการทดสอบทักษะฝีมือเพื่อวัดว่าอยู่ในระดับใด เพื่อประโยชน์ของผู้บริโภคในการใช้บริการที่จะได้ช่างที่ได้มาตรฐานฯ ตลอดจนเป็นเครื่องมือในการต่อรองค่าแรงระหว่างนายจ้างและลูกจ้างและดำเนินการทดสอบมาตรฐานฝีมือแรงงานให้แก่แรงงานที่อยู่ในตลาดแรงงานเพื่อวัดระดับความสามารถด้านทักษะฝีมือว่าตนเองมีมาตรฐานอยู่ในระดับใด โดยมีนักวิชาการฝึกอาชีพและครูฝึกฝีมือแรงงานเป็นผู้สอนและทดสอบมาตรฐานฝีมือแรงงานในแต่ละสาขาช่างที่รับผิดชอบศูนย์พัฒนาฝีมือแรงงานจังหวัดหนองคาย เปิดดำเนินการฝึกอาชีพ จำนวน 8 สาขาช่าง ได้แก่

1. สาขาช่างเชื่อมไฟฟ้าด้วยมือ
2. สาขาช่างไม้เครื่องเรือน
3. สาขาช่างซ่อมเครื่องยนต์

4. สาขาช่างซ่อมรถจักรยานยนต์
5. สาขาช่างไฟฟ้า
6. สาขาช่างเครื่องทำความเย็นและปรับอากาศ
7. สาขาช่างอิเล็กทรอนิกส์
8. สาขาช่างตัดเย็บเสื้อผ้า

1.4 มาตรฐานฝีมือแรงงาน

มาตรฐานฝีมือแรงงานแห่งชาติ เป็นข้อกำหนดที่ใช้สำหรับประเมินศักยภาพ ทักษะฝีมือและสมรรถนะการทำงานของแรงงานฝีมือเพื่อเพิ่มประสิทธิภาพและสร้างมูลค่าสำหรับการแข่งขันของประเทศ (กรมพัฒนาฝีมือแรงงาน, 2540: 5-6)

มาตรฐานฝีมือแรงงาน หมายถึง ข้อกำหนดทางวิชาการที่ใช้เป็นเกณฑ์วัดระดับ ความรู้ ทักษะ และเจตคติในการทำงานของผู้ประกอบอาชีพในสาขาต่างๆ ซึ่งประกอบด้วย

มหาวิทยาลัยราชภัฏมหาสารคาม 1.องค์ประกอบสำคัญของมาตรฐานฝีมือแรงงาน Rajabhat Mahasarakham University

1.1 ความรู้ (Knowledge) ซึ่งจำเป็นที่จะใช้ทำงานนั้นๆ ได้ถูกต้องตามหลักวิชาการ

1.2. ทักษะ (Skill) เป็นการสะสมประสบการณ์จนเกิดความชำนาญ มีความสามารถเพียงพอที่จะทำงานได้อย่างมีคุณภาพจึงเป็นไปตามข้อกำหนดและแล้วเสร็จตามมาตรฐานเวลาที่กำหนด

1.2 ทักษะ (Attitude) มีจิตสำนึกในการทำงานที่ดี เช่น การประหยัดวัสดุ การบำรุงรักษาอุปกรณ์เครื่องมือเครื่องจักร และตระหนักถึงความปลอดภัยในการทำงาน

2. การจำแนกมาตรฐานฝีมือแรงงานแห่งชาติ

โดยทั่วไปการจำแนกมาตรฐานฝีมือแรงงานออกเป็นระดับต่างๆตามลำดับความยากง่ายของงาน โดยแบ่งออกเป็นระดับดังนี้

2.1 ระดับ 1 (ขั้นต้น) หมายถึง ผู้ที่มีฝีมือและความรู้พื้นฐานในการปฏิบัติงานที่ต้องมีหัวหน้างานช่วยให้คำแนะนำหรือตัดสินใจในเรื่องที่สำคัญ

2.2 ระดับ 2 (ชั้นกลาง) หมายถึง ผู้ที่มีฝีมือระดับกลาง มีความรู้ความสามารถในด้านทักษะการใช้ เครื่องมืออุปกรณ์ได้ดี และประสบการณ์ในการทำงานสามารถให้คำแนะนำ ผู้ได้บังคับบัญชาได้ คุณภาพงานสูง

2.3 ระดับ 3 (ชั้นสูง) หมายถึง ผู้ที่มีฝีมือระดับสูง สามารถวิเคราะห์ วินิจฉัยปัญหา การตัดสินใจ รู้ขั้นตอนกระบวนการของงานเป็นอย่างดี สามารถช่วยแนะนำงานฝีมือผู้ได้บังคับบัญชาได้ดี สามารถใช้หนังสือคู่มือ นำความรู้และทักษะมาประยุกต์ใช้กับเทคโนโลยีใหม่ได้ โดยเฉพาะการตัดสินใจและวิธีการที่เหมาะสม

3. ตัวชี้วัดคุณภาพมาตรฐานฝีมือแรงงาน

3.1 มีความรู้ในทฤษฎีเพียงพอต่อการปฏิบัติ

3.2 การปฏิบัติงานคำนึงถึงความปลอดภัย และสภาพแวดล้อม

3.3 เลือกใช้และบำรุงรักษาเครื่องมือ เครื่องจักร และอุปกรณ์

ในการปฏิบัติงานได้อย่างถูกต้อง

3.4 ปฏิบัติงานตามขั้นตอนที่ถูกต้องเหมาะสม

3.5 เลือกใช้วัสดุอย่างประหยัด คำนวณ

3.6 ใช้ระยะเวลาในการปฏิบัติงานอย่างเหมาะสม

3.7 ผลสำเร็จของงานได้คุณภาพ ตามข้อกำหนด

4. ประโยชน์ของมาตรฐานฝีมือแรงงาน

4.1 สถาบันการศึกษาหรือฝึกอาชีพและสถานประกอบการใช้เป็นแนวทางในการ จัดหลักสูตรหรือระบบการฝึกฝีมือแรงงาน ให้สอดคล้องกับมาตรฐานฝีมือแรงงานและตรงตามความต้องการของตลาดแรงงาน

4.2 เปิดโอกาสให้ช่างฝีมือที่ไม่มีโอกาสได้ศึกษาหรือฝึกอบรมจากสถาบันใดๆอาจรวมถึงผู้จบการศึกษาหรือการฝึกอาชีพ ได้รับการทดสอบฝีมือเพื่อทราบระดับฝีมือของตนและพัฒนาตนเอง ไปสู่มาตรฐานที่สูงขึ้น

4.3 แรงงานใหม่หรือผู้ที่เป็นลูกจ้างอยู่แล้วจะมีโอกาสในการ ได้งานทำ หรือใช้ประกอบการพิจารณาค่าจ้างและการเลื่อนตำแหน่งหน้าที่การงาน

4.4 เพื่อให้ช่างสามารถคัดเลือกคนเข้าทำงานในตำแหน่งที่เหมาะสม

รวมทั้งการกำหนดอัตราเงินเดือน และเลื่อนขั้น โดยยุติธรรม รวมทั้งใช้ในการวางแผนในการพัฒนาบุคลากรของตน ทำให้ผลผลิตได้มาตรฐานและได้กำไร

4.5 เพื่อพิทักษ์ผลประโยชน์ของผู้บริโภค ให้มีความมั่นใจว่าได้รับการจากช่างที่ฝีมือมีคุณภาพได้มาตรฐาน ลดความเสี่ยงของสินค้าและบริการลงได้ ทำเศรษฐกิจโดยภาพรวมดีขึ้น

4.6 ภาครัฐสามารถใช้มาตรฐานฝีมือแรงงานประกอบการวางแผนพัฒนากำลังคนระดับชาติ

กรมพัฒนาฝีมือแรงงาน (2538: 2-14) ได้กำหนดระเบียบการฝึกหลักสูตรเตรียมเข้าทำงาน และการฝากฝึกในกิจการ

1.5 คุณสมบัติของผู้รับการฝึก

1.5.1 เป็นผู้ที่ไม่มีโอกาสศึกษาต่อหรือมิได้ทำงานและประสงค์จะมีฝีมือในการประกอบอาชีพ

1.5.2 ไม่เป็นผู้อยู่ในระหว่างศึกษาในสถาบันการศึกษาอื่น ยกเว้นระบบการศึกษานอกโรงเรียน

1.5.3 มีความรู้สอบไล่ได้ชั้นประถมศึกษาภาคบังคับหรือมัธยมศึกษาหรือเทียบเท่าตามที่กำหนดไว้ในแต่ละสาขาอาชีพ

1.5.4 มีอายุตั้งแต่ 15 ปีขึ้นไป

1.5.5 มีสุขภาพร่างกายแข็งแรง เหมาะสมที่จะเข้ารับการฝึกในสาขาอาชีพนั้นๆ

1.5.6 ไม่เป็นผู้ติดยาเสพติดให้โทษหรือเป็นโรคติดต่อที่ร้ายแรง

1.5.7 มีความประพฤติดี

1.6 หลักเกณฑ์การฝึก

1.6.1 การฝึกเตรียมเข้าทำงาน ประกอบด้วยการฝึกในหรือนอกศูนย์พัฒนาฝีมือแรงงาน และฝากฝึกในกิจการ

1.6.2 การฝึกในหรือนอกศูนย์พัฒนาฝีมือแรงงาน ผู้รับการฝึกต้องรับการฝึกทั้งภาคทฤษฎี และปฏิบัติ เป็นเวลาไม่น้อยกว่าร้อยละ 80 ของเวลาฝึกทั้งหมด

จึงจะมีสิทธิเข้ารับการวัดผลขั้นสุดท้าย เมื่อผ่านการวัดผลจึงจะถือว่าผ่านการฝึกของ ศูนย์พัฒนาฝีมือแรงงาน และมีสิทธิเข้ารับการฝึกในกิจการ

1.6.3 การฝึกในกิจการ ผู้รับการฝึกจะต้องเข้ารับการฝึก ณ กิจการ ที่กำหนดเป็นระยะเวลาไม่น้อยกว่าร้อยละ 80 ของเวลาการฝึกในกิจการทั้งหมดและต้อง ได้รับการรับรองจากกิจการนั้นว่ามีความประพฤติดีและการปฏิบัติงานดีจึงถือว่าเป็น ผู้ผ่านการฝึกในกิจการ

1.6.4 ผู้ผ่านการฝึกในศูนย์พัฒนาฝีมือแรงงานและการฝึกในกิจการ จึงจะได้รับวุฒิบัตรพัฒนาฝีมือแรงงาน (วพร.) จากกรมพัฒนาฝีมือแรงงาน

1.7 กิจกรรมเสริมหลักสูตร

1.7.1 การปฐมนิเทศผู้รับการฝึก

1.7.2 การอบรมวิชาการต่างอันเป็นการเสริมความรู้เพื่อความสมบูรณ์ ในการประกอบอาชีพที่ดีคือ ไปในอนาคต เช่น การใช้คอมพิวเตอร์และอินเทอร์เน็ต เบื้องต้น ภาษาอังกฤษในการทำงานและการประกอบธุรกิจส่วนตัว

1.7.3 จัดกิจกรรมในวันสำคัญต่างๆ

1.7.4 กิจกรรม 5 ส

1.7.5 ปัจฉิมนิเทศ

1.7.6 กิจกรรมอื่นๆ

1.8 การฝึกในกิจการ

1.8.1 ให้ผู้รับการฝึกไปฝึกงานตามวันเวลาที่ ศูนย์พัฒนาฝีมือแรงงาน กำหนดไว้และต้อง มีเวลาฝึกงานไม่น้อยกว่าร้อยละ 80 ของเวลาฝึกทั้งหมด

1.8.2 ให้ผู้รับการฝึกปฏิบัติตามกฎ ข้อบังคับของศูนย์พัฒนาฝีมือแรงงาน และคำแนะนำของเจ้าหน้าที่ที่ฝากฝึกงานอย่างเคร่งครัด

1.8.3 ให้ศูนย์พัฒนาฝีมือแรงงานเป็นผู้กำหนดสถานที่ฝึกงาน ผู้รับการฝึก จะเปลี่ยนแปลงสถานที่ฝึกงานเองมิได้

1.8.4 ห้ามผู้รับการฝึกเรียกร้องค่าตอบแทนหรือผลประโยชน์อื่นใด จากผู้ควบคุมดูแล หรือเจ้าของสถานที่ฝึกงานเว้นแต่ศูนย์พัฒนาฝีมือแรงงานได้ตกลง กับเจ้าของสถานที่ฝึกงานนั้นไว้

1.8.5 ให้ผู้รับการฝึกปฏิบัติตามกฎข้อบังคับต่างๆ ที่สถานที่ฝึกงานกำหนดไว้และเคารพเชื่อฟังผู้ควบคุมการฝึกของสถานที่ฝึกงานโดยเคร่งครัด

1.8.6 ในกรณีที่สถานที่ฝึกงานแจ้ง ศูนย์พัฒนาฝีมือแรงงานส่งผู้รับการฝึกคืนก่อนครบกำหนดการฝึกในกิจการให้ผู้รับการฝึกรายงานตัวต่อเจ้าหน้าที่ฝึกฝึก ภายในเวลา 3 วันทำการ มิฉะนั้นจะถือว่าผู้รับการฝึกขาดการฝึก

1.8.7 การลาพักและลาป่วยของผู้รับการฝึกระหว่างฝึกงานต้องยื่นใบลาต่อผู้ควบคุมการฝึกของสถานที่ฝึกงานและต้องได้รับอนุญาตจากผู้มีอำนาจก่อนจึงหยุดการฝึกงานได้และ การลาป่วยต้องยื่นใบลาต่อผู้ควบคุมการฝึกของสถานที่ฝึกงานในวันแรกที่กลับเข้าฝึกงานกรณีป่วยติดต่อกันตั้งแต่ 3 วันขึ้นไปจะต้องมีใบรับรองแพทย์มาแสดง

1.8.8 ให้ศูนย์พัฒนาฝีมือแรงงาน ไปตรวจเยี่ยมการฝึกงานของผู้รับการฝึก เพื่อให้คำปรึกษาแนะนำแก่ผู้รับการฝึก รับทราบปัญหาข้อเสนอนะจากผู้ควบคุมและเจ้าหน้าที่ของสถานที่ฝึกงานอย่างน้อยรุ่นละ 1 ครั้ง

1.8.9 ให้ผู้รับการฝึกเป็นผู้รับผิดชอบในการติดตามตลอดจนดำเนินการจัดส่งใบลงเวลา และใบประเมินผลการฝึกในกิจการจากสถานที่ฝึกงานให้แก่เจ้าหน้าที่ทำงานฝึกฝึกภายในเวลา 7 วันนับแต่สิ้นสุดการฝึกงาน

1.9 การสำเร็จการฝึก

1.9.1 มีเวลาการฝึกงานไม่น้อยกว่าร้อยละ 80 ของเวลาฝึกงานทั้งหมด

1.9.2 มีหลักฐานการฝึกงานทั้งในศูนย์พัฒนาฝีมือแรงงานและสถานที่ฝึกงานครบถ้วน

1.9.3 ต้องมีผลการประเมินผลการฝึกในกิจการไม่น้อยกว่าร้อยละ 60

1.9.4 ผู้รับการฝึกในกิจการต้องมารายงานตัวกับเจ้าหน้าที่ทำงานฝึกฝึกภายในเวลาที่กำหนดทุกครั้งที่ยกเลิกการฝึกงาน

ดังนั้น การศึกษารูปแบบการเรียนรู้ของผู้รับการฝึกที่ประสบความสำเร็จจากศูนย์พัฒนาฝีมือแรงงานจังหวัดหนองคาย ในครั้งนี้ ผู้วิจัยมีความสนใจที่จะศึกษากระบวนการเรียนรู้ของผู้รับการฝึก ที่มีผลทำให้มีทักษะฝีมือและทดสอบผ่านเกณฑ์มาตรฐานฝีมือ

แรงงาน ตลอดจนวิธีการหางานทำ ของผู้รับการฝึกที่ประสบความสำเร็จ เพื่อเป็นรูปแบบ การเรียนรู้ ของผู้รับการฝึกในสถานบันพัฒนาฝีมือแรงงานภาค และศูนย์พัฒนาฝีมือ แรงงานจังหวัดและสถานการศึกษาต่างๆเพื่อนำแนวทางมาปรับปรุงวิธีการเรียนรู้ ของผู้เรียนต่อไป

2. แนวคิดเกี่ยวกับการเรียนรู้

2.1 ความหมายของการเรียนรู้

นักจิตวิทยาได้ศึกษาค้นคว้าวิจัยเกี่ยวกับการเรียนรู้ของคนและสัตว์ จนสามารถค้นพบหลักการมาประยุกต์ใช้ในการจัดกิจกรรมการเรียนการสอนได้ สำหรับความหมายของการเรียนรู้นั้นนักจิตวิทยาและนักศึกษาก็กล่าวไว้ ดังนี้คือ

สุรางค์ ไคว์ตระกูล (2533:135) ได้กล่าวถึงความหมายของการเรียนรู้ ว่า การเรียนรู้หมายถึง การเปลี่ยนแปลงพฤติกรรม ซึ่งเป็นผลเนื่องมาจากประสบการณ์ที่คน เรามิปฏิสัมพันธ์กับสิ่งแวดล้อมหรือการฝึกหัด รวมทั้งการเปลี่ยนปริมาณความรู้ของผู้เรียน มหาวิทยาลัยราชภัฏมหาสารคาม

ประสาธ อิศรปริดา (2538: 196) ได้กล่าวถึงความหมายของการเรียนรู้ไว้ว่า การเรียนรู้ หมายถึง การเปลี่ยนแปลงพฤติกรรม หรือศักยภาพของพฤติกรรมที่ค่อนข้างถาวรอันเป็นผลมาจากประสบการณ์

อารี พันธุ์ณี (2534: 86) ได้กล่าวถึงความหมายของการเรียนรู้ว่า การเรียนรู้ หมายถึง กระบวนการเปลี่ยนแปลงพฤติกรรมจากเดิมไปสู่พฤติกรรมใหม่ที่ค่อนข้างถาวร และพฤติกรรมใหม่นี้เป็นผลมาจากประสบการณ์หรือการฝึกฝน มิใช่เป็นผลมาจาก การตอบสนองตามธรรมชาติหรือสัญชาตญาณ หรืออูมิภาวะ หรือต่างๆ หรืออุบัติเหตุ หรือ ความบังเอิญและได้กล่าวถึงแนวคิดของ บลูม (Bloom) เกี่ยวกับการเปลี่ยนแปลงเมื่อ เกิดการเรียนรู้ คือ เมื่อบุคคลเกิดการเรียนรู้จะเกิดการเปลี่ยนแปลง ดังนี้

1. การเปลี่ยนแปลงทางด้านความรู้ ความเข้าใจ และความคิด (Cognitive Domain) หมายถึงการเรียนรู้เกี่ยวกับเนื้อหาสาระใหม่ก็จะทำให้ผู้เรียนเกิด ความรู้ ความเข้าใจ สิ่งแวดล้อมต่างๆ ได้มากขึ้น เป็นการเปลี่ยนแปลงที่เกิดขึ้นในสมอง

2. การเปลี่ยนแปลงทางด้านอารมณ์ ความรู้สึก ทศนคติ ค่านิยม (Affective Domain) หมายถึงเมื่อบุคคลได้เรียนรู้สิ่งใหม่ก็ทำให้มีเรียนเกิดความรู้สึกทางด้านจิตใจ ความเชื่อ ความสนใจ

3. การเปลี่ยนแปลงทางด้านความชำนาญ (Psychomotor Domain) หมายถึง การที่บุคคลได้เกิดการเรียนรู้ทั้งในด้านความคิด ความเข้าใจ และเกิดความรู้สึกนึกคิด ค่านิยม ความสนใจและได้นำสิ่งที่ได้เรียนรู้ไปปฏิบัติจึงทำให้เกิดความชำนาญมากขึ้น เช่นการใช้มือ เป็นต้น

อารี พันธุ์ณี (2538: 10) อธิบายว่าการเรียนรู้คือการเปลี่ยนแปลงพฤติกรรมไปจากเดิมไปสู่พฤติกรรมใหม่ที่ค่อนข้างถาวรอันเป็นผลมาจากประสบการณ์และการฝึกฝน

เสาวนีย์ สิกขาบัณฑิต (2532: 81) ให้ความหมาย การเรียนรู้คือการเปลี่ยนแปลงพฤติกรรม 3 ด้านคือ ด้านความรู้ ทักษะ และเจตคติ

ปรียาพร วงศ์อนุตรโรจน์ (2534: 28) ได้ให้ความหมายของการเรียนรู้ว่า

1. การเรียนรู้ทำให้เกิดการเปลี่ยนแปลงพฤติกรรม
2. การเรียนรู้เป็นผลจากการฝึกฝน
3. การเรียนรู้เป็นการเปลี่ยนแปลงพฤติกรรมที่ค่อนข้างถาวรจนเกิดเป็นนิสัยมิใช่การเปลี่ยนแปลงพฤติกรรมชั่วคราวเท่านั้น
4. การเรียนรู้มีอาจสังเกตได้โดยตรง เราทราบแต่การกระทำที่เกิดจากการเรียนรู้แล้วเท่านั้น

สรุปความหมายของการเรียนรู้ กล่าวได้คือ

1. การเรียนรู้จะเกิดขึ้นได้นั้นจะต้องมีการเปลี่ยนแปลงพฤติกรรม อาจเป็นการแสดงออกของมนุษย์ทางการเขียน การพูด การแสดงท่าทางก็ได้ แต่ถ้ามมนุษย์เราไม่แสดงออกก็ไม่ได้หมายความว่าไม่เกิดการเรียนรู้ ที่เป็นเช่นนี้เพราะว่าบางครั้งพฤติกรรมที่เกิดการเปลี่ยนแปลงนั้น เกิดขึ้นภายใน เช่น การแสดงออกให้เห็นเป็นพฤติกรรมภายนอก เนื่องจากยังไม่ได้สิ่งเร้าที่เหมาะสม

2. พฤติกรรมที่เปลี่ยนแปลงนั้นเกิดเนื่องจากได้รับประสบการณ์ฝึกฝน

3. พฤติกรรมที่เปลี่ยนแปลงไปนั้น จะเปลี่ยนแปลงไปในลักษณะค่อนข้างถาวร จะต้องคงอยู่กับบุคคลนี้เป็นระยะเวลายาวนาน ภายหลังจากที่บุคคลนั้นได้เกิดการเรียนรู้แล้ว

2.2 องค์ประกอบที่ทำให้เกิดการเรียนรู้

จากการที่บุคคลจะเรียนรู้ให้ดีหรือไม่ ขึ้นอยู่กับองค์ประกอบหรือปัจจัยหลายประการ เช่น ผู้เรียน บทเรียน วิธีเรียนวิธีสอนและสิ่งแวดล้อมอื่นๆ ดังที่ ปราณี รามสูตร (2527: 79-82) ได้กล่าวไว้ดังนี้

1. องค์ประกอบที่เกี่ยวกับผู้เรียน

1.1 วุฒิภาวะและความพร้อม วุฒิภาวะคือ การเจริญสูงสุดโดยธรรมชาติ ในด้านที่จะกระทำสิ่งใดสิ่งหนึ่งในระยะเวลาหนึ่งๆ ส่วนความพร้อมหมายถึง วุฒิภาวะทางกายบวกรวมองค์ประกอบอื่นๆ ในตัวบุคคล เช่น ความรู้เดิม แรงจูงใจ สถานภาพอารมณ์ ในการเรียนรู้ใดๆ ถ้าบุคคลถึงภาวะและมีความพร้อมจะเรียนรู้ได้ดีกว่าผู้ที่ยังไม่ถึงวุฒิภาวะ และไม่มีความพร้อม

1.2 สมรรถวิสัย ได้แก่ขีดสูงสุดของความสามารถของแต่ละบุคคล ถ้ามีสมรรถวิสัยสูงผลการเรียนก็น่าจะดีขึ้นกว่าผู้ที่มีสมรรถวิสัยต่ำ

1.3 อายุ โดยทั่วไปความสามารถในการเรียนรู้ของเด็กวัยรุ่นจะเพิ่มขึ้นเรื่อยๆจนถึงวัยผู้ใหญ่จะคงที่ และจะลดลงเมื่อถึงวัยชรา

1.4 ประสบการณ์เดิม คือ ผลการเรียนรู้จากบทเรียนที่เรียนไปแล้วซึ่งมีอิทธิพลต่อการเรียนรู้บทเรียนใหม่ เป็นต้น

1.5 ความบกพร่องทางกาย เช่น สายตา หู ประสาทสัมผัสต่างๆ ฯลฯ ยังมีความบกพร่องมากเท่าใด ความสามารถในการรับรู้และการเรียนรู้ก็น้อยลงเท่านั้น

1.6 แรงจูงใจในการเรียน เช่น ทศนคติต่อครู ต่อวิชาที่เรียน ความสนใจ และความต้องการที่จะอยากรู้อยากเห็นในสิ่งที่เรียน เป็นต้น ถ้ามีแรงจูงใจสูงผลการเรียนรู้อาจดีขึ้น

2. องค์ประกอบที่เกี่ยวกับบทเรียน

2.1 ความยากง่ายของบทเรียน ถ้าเป็นบทเรียนที่ง่าย ผลการเรียนรู้ย่อมดี กว่าผลการเรียนที่ยาก

2.2 การมีความหมายของบทเรียน คือบทเรียนนั้นๆ เกี่ยวกับชีวิตประจำวันของเด็กหรือเป็นสิ่งที่เด็กสนใจ อยากเรียนรู้ซึ่งถือว่าเป็นการเรียนรู้ที่มีความหมายย่อมทำให้เกิดการเรียนรู้ดีกว่าการเรียนรู้ที่ไม่มีความหมาย

1.3 ความยาวของบทเรียน คือ การเรียนบทเรียนที่ยาวๆมีผลต่อการเรียนรู้ มากกว่าบทเรียนสั้นๆ

2.4 ตัวรบกวนจากบทเรียนอื่นหรือกิจกรรมอื่น มี 2 ลักษณะ คือ บทเรียน หรือกิจกรรมก่อนการเรียนมาขัดขวางการเรียนรู้ในสิ่งนั้นๆ และบทเรียน หรือกิจกรรมหลังการเรียนถึงใดสิ่งหนึ่งมาเป็นตัวขัดขวางการเรียนรู้ในสิ่งนั้น

3. องค์ประกอบที่เกี่ยวกับวิธีเรียนวิธีสอน

3.1 กิจกรรมในการเรียนการสอนหรือการให้นักเรียนมีส่วนร่วมในการเรียนการสอน เช่น การอภิปราย การค้นคว้าลงมือปฏิบัติด้วยตัวเอง การฟังการบรรยาย ฯลฯ การที่ครูจะเลือกใช้วิธีใดเพื่อให้เกิดการเรียนรู้ที่ดีสำหรับนักเรียนนั้นขึ้นอยู่กับเนื้อหาวิชาและโอกาส รวมทั้งความพร้อมและความสามารถในด้านต่างๆ ด้วย

3.2 การใช้เครื่องล่อใจ เช่น การให้รางวัลและการลงโทษ การใช้เครื่องล่อใจนี้ทำให้ผู้เรียนเกิดแรงจูงใจในการเรียน จะทำให้มีผลเกิดการเรียนเริ่มดีขึ้น

3.3 การให้คำแนะนำในการเรียน ถ้าครูแนะนำได้ถูกต้องเหมาะสม จะทำให้นักเรียนเรียนได้ดีขึ้นแต่ครูต้องระวังถ้าครูให้มากไปเด็กจะไม่ได้ใช้ความคิด แต่ถ้าน้อยไปเด็กก็ทำไม่ถูกและคำแนะนำนี้ต้องให้แต่เริ่มต้นกิจกรรมไม่ควรล่าช้าเกินไป

3.4 การส่งเสริมให้นักเรียนใช้ประสาทรับรู้ในการเรียน เช่น บางคนถนัดอ่าน บางคนต้องได้จับต้องลงมือปฏิบัติ บางคนต้องการหลายวิธีร่วมกัน ถ้าเขาได้ใช้ประสาท รับรู้ตามถนัดจะช่วยให้เรียนได้ดีขึ้น

3.5 การสอนให้เรียนรวบเดียวจบกับการเรียนทีละส่วน ซึ่งเรื่องนี้แล้วแต่กรณี การให้เรียนรวบเดียวจบจะให้ผลดีในกรณีที่ผู้เรียนค่อนข้างฉลาด และเรื่องนั้นสามารถ แบ่งการฝึกเป็นตอนๆ หรือเรื่องเดียวกันหรือมีความสัมพันธ์กัน แต่ถ้ามีบทเรียน

ที่มีความยากง่ายไม่เท่ากัน การเรียนทีละตอนจะให้ผลดีกว่า และเหมาะกับเด็กเล็กและผู้ที่มีสติปัญญาไม่สูงนัก

3.6 การฝึกฝนหรือฝึกหัดซึ่งจะทำให้การเรียนรู้ที่เกิดขึ้นแล้วนั้นคงอยู่นานยิ่งขึ้น

3.7 วิธีการเสริมแรง ถ้ามีการให้มิดัวเสริมแรงที่เหมาะสมการเรียนรู้ก็จะดีขึ้น

3.8 การส่งเสริมให้ผู้เรียนมีโอกาสถ่ายโยงหรือถ่ายทอดความรู้ เช่น ได้นำสิ่งที่เรียนไปใช้ในสถานการณ์อื่น ซึ่งจะทำให้การเรียนรู้ต่างๆ แม่นยำมากขึ้น คงทนถาวรมากขึ้น

4. องค์ประกอบจากสิ่งแวดล้อมอื่น ๆ

4.1 สภาพแวดล้อมทางจิตวิทยา ได้แก่ บรรยากาศในห้องเรียน ความสัมพันธ์ระหว่างนักเรียนกับนักเรียน ระหว่างนักเรียนกับครู การได้รับการยอมรับเป็นต้น

4.2 สภาพแวดล้อมทางกายภาพ เช่น สภาพของกระดานดำ โต๊ะ เก้าอี้ ทิศทางลม แสงสว่าง อุณหภูมิ ความสะอาด ความเป็นระเบียบต่างๆ ในห้องเรียน ถ้าหากสภาพแวดล้อมเหล่านี้สบายตาสบายใจต่อเด็ก การเรียนของเด็กก็ดีขึ้น

องค์ประกอบทั้ง 4 ด้านที่กล่าวข้างต้น เมื่อนำมาจัดเป็นประเภทใหญ่ๆ ตามแนวคิดของกาเย่(Gagne)(อ้างใน กมลรัตน์ หล้าสุวรรณ. 2528:127) แบ่งได้ดังนี้

1. ผู้เรียน (The Learner) ซึ่งประกอบด้วยอวัยวะรับสัมผัส 5 ชนิด (หู ตา จมูก ลิ้น และกาย) ระบบประสาทส่วนกลาง (A central nervous system) และกล้ามเนื้อ (Muscle)

2. สิ่งเร้า (Stimulus) หรือสถานการณ์ต่าง ๆ (A Stimulus Situation) หมายถึง สภาพแวดล้อมต่าง ๆ รอบตัวผู้เรียนสำหรับสถานการณ์ต่างๆ ที่เป็นสิ่งเร้า ได้แก่สถานการณ์หลาย ๆ สถานการณ์ที่เกิดขึ้นรอบตัวผู้เรียน

3. การตอบสนอง (Response) เป็นพฤติกรรมที่เกิดขึ้นเมื่อได้รับสิ่งเร้า เมื่อนำองค์ประกอบทั้ง 3 อย่างมาจัดลำดับให้มีความสัมพันธ์กันก็จะเกิดกระบวนการเรียนรู้ ดังนี้

1. มีสิ่งเร้ามาเร้าผู้เรียน
2. ผู้เรียนรับรู้สิ่งเร้า
3. ผู้เรียนมีปฏิกิริยาตอบสนองต่อสิ่งเร้า

หลังจากที่ทราบถึงองค์ประกอบต่างๆ ที่มีผลต่อการเรียนรู้ของนักเรียนแล้ว ดังนั้นครูควรจัดสภาพแวดล้อมและองค์ประกอบต่างๆ ให้เหมาะสมเพื่อให้นักเรียนเกิดการเรียนรู้ที่ถูกต้องทั้งต้องคำนึงถึงกระบวนการเรียนรู้ด้วย โดยครูจะต้องพยายามสร้างหรือเสนอสิ่งเร้าให้เหมาะสม เพื่อให้นักเรียนเกิดความสนใจอยากที่จะรู้หรือรับรู้ต่อไป ซึ่งจะทำให้นักเรียนเกิดผลตอบสนองอย่างใดอย่างหนึ่งตามที่ครูต้องการได้

องค์ประกอบที่มีผลต่อการเรียนรู้ตามแนวคิดของ พงษ์พันธ์ พงษ์โสภา (2542: 81-82) ประกอบด้วย

1. **วุฒิภาวะ (Maturity)** หมายถึง ลำดับขั้นของความเจริญงอกงาม หรือพัฒนาการของแต่ละบุคคลที่เกิดขึ้นตามธรรมชาติ โดยไม่ต้องอาศัยสิ่งเร้าหรือการฝึกฝนใดๆ วุฒิภาวะของแต่ละบุคคลจะพัฒนาไปตามลำดับวัย ทั้งด้านร่างกาย สติปัญญา สังคม และอารมณ์ วุฒิภาวะเป็นภาวะสูงถึงขีด หรือบรรลุถึงขั้นสุดของของการเจริญเติบโตเต็มที่ ในระยะใดระยะหนึ่งและพร้อมที่จะประกอบกิจกรรมอย่างใดอย่างหนึ่งได้เหมาะสมกับวัย ซึ่งการเปลี่ยนแปลงเป็นไปตามธรรมชาตินี้ไม่จัดว่าเป็นการเรียนรู้ แต่จะช่วยส่งเสริมการเรียนรู้ของผู้เรียน ดังนั้นครูจึงต้องยอมรับความจริงว่าเด็กไม่สามารถเรียนรู้ได้ ถ้ายังไม่ถึงขั้นวุฒิภาวะที่จะเรียนรู้และจำเป็นต้องรอคอย แต่ระหว่างที่คอยนั้น อาจมีการฝึกเพื่อเตรียมความพร้อม โดยฝึกทักษะเบื้องต้นให้เหมาะสมกับวัย

2. **ความพร้อม (Readiness)** เป็นสภาวะของคนที่จะเรียนรู้สิ่งใดสิ่งหนึ่งอย่างบังเกิดผล ซึ่งความพร้อมนี้ขึ้นอยู่กับวุฒิภาวะ (Maturity) ทางร่างกาย สติปัญญา สังคม อารมณ์ นอกจากนี้ ความพร้อมทางการเรียนรู้ยังขึ้นกับ การฝึกฝนเตรียมตัวตลอดถึงความสนใจ ที่จะเรียนรู้ในสิ่งนั้น ความพร้อมเป็นปัจจัยความสำคัญประการหนึ่งที่ครูจะคำนึงถึงในการเรียนการสอนเพื่อช่วยให้เด็กจะเรียนรู้ทักษะอย่างใดอย่างหนึ่งได้อย่างรวดเร็วและเกิดผลดีเด็กจะต้อง มีความพร้อมและถ้าเด็กถูกบังคับให้รู้สิ่งใดในขณะที่เด็กยังไม่มีความพร้อม เด็กก็จะเกิดความคับข้องใจและมีทัศนคติที่ไม่ดีต่อสิ่งนั้น

3.แรงจูงใจ (Motivation) เป็นความปรารถนาที่จะเรียนรู้ของผู้เรียน ซึ่งถือว่าเป็นองค์ประกอบที่สำคัญของการเรียนรู้และแรงจูงใจจะก่อให้เกิดพฤติกรรม เนื่องจากมีแรงผลักดันเกิดขึ้น ดังนั้นในการเรียนการสอน ครูจึงจำเป็นต้องกระตุ้นให้ผู้เรียนเกิดความต้องการที่จะช่วยเรียนรู้ก่อน จึงทำให้การเรียนรู้นั้นได้ผลสมบูรณ์ยิ่งขึ้น

4. การเสริมแรง (Reinforcement) เป็นการกระตุ้นให้คนเรากระทำพฤติกรรมนั้นซ้ำอีก ซึ่งสกินเนอร์ (Skinner) ได้เน้นถึงการเสริมแรงว่าเป็นสิ่งสำคัญในการเรียนรู้ โดยกล่าวว่า พฤติกรรมใดก็ตามที่ได้รับการเสริมแรงอินทรีย์ก็มีแนวโน้มที่จะกระทำ พฤติกรรมนั้นซ้ำอีกทั้งนี้เพราะพฤติกรรมของมนุษย์เป็นระบบของความเกี่ยวเนื่องระหว่างสิ่งเร้า การประสานสัมพันธ์และปฏิกิริยาตอบสนอง ดังนั้นเมื่ออินทรีย์ได้แสดงพฤติกรรมออกมาและได้รับการเสริมแรง อินทรีย์จะรู้สึกพึงพอใจ และการเสริมแรงนั้นจะเป็นการกระตุ้นให้เกิดการเชื่อมโยงระหว่างสิ่งเร้า กับปฏิกิริยาตอบสนองมากขึ้น อินทรีย์จึงแสดงพฤติกรรมนั้นบ่อยขึ้น

5. การถ่ายโอนการเรียนรู้ (Transfer of Learning) เป็นองค์ประกอบที่สำคัญอีกประการหนึ่งที่จะช่วยส่งเสริมการเรียนรู้ เพราะเป็นที่ยอมรับทั่วไปว่า การเรียนรู้สิ่งใหม่บางอย่างถ้าได้อาศัยประสบการณ์เดิมเป็นพื้นฐานที่จะช่วยให้การเรียนรู้สิ่งใหม่นั้นดีขึ้น เพราะเกิด การถ่ายโอนความรู้ในครั้งก่อนมาใช้กับการเรียนรู้ใหม่ จึงทำให้การเรียนรู้สิ่งใหม่ได้เร็วขึ้น

ส่วนองค์ประกอบที่มีผลการเรียนรู้ ตามแนวคิด สุชา จันท์ธรม (2525 : 171-173) การเรียนรู้ต้องประกอบด้วย

1. ตัวผู้เรียน (Individual Variable) ลักษณะที่กำหนดระดับการเรียนรู้เกี่ยวกับตัวผู้เรียนนั้นมีดังนี้

1.1 วุฒิภาวะ (Maturity) คือ ระดับความเจริญเติบโตของเด็ก ระยะเวลาหนึ่ง ความเจริญเติบโตระยะนั้นต้องสูงพอที่จะทำให้เด็กเรียนเรื่องที่เรจัดสอนได้ โดยสะดวก วุฒิภาวะนี้มีได้หมายถึงเฉพาะด้านร่างกายอย่างเดียวแต่ยังหมายถึงวุฒิภาวะทางสติปัญญาทางอารมณ์และทางสังคมอีกด้วย

1.2 อายุ (Age) นักจิตวิทยาค้นพบว่า เมื่อคนเราอายุมาก ความสนใจในการเรียนจะลดลงบ้าง แต่ก็มีความสามารถในด้านอื่นๆ เพิ่มขึ้น เช่นความจำ จะไม่ดีเท่ากับเด็กวัยรุ่นแต่ก็มีความสามารถในการใช้เหตุผลได้ดีขึ้นควบคุมอารมณ์ได้ดีขึ้น นอกจากนั้นยังพบว่าความสามารถในการเรียนรู้จะถึงขีดสูงสุดเมื่อบุคคลมีอายุ ประมาณ 20-25 ปีและหลังจากอายุ 35 ปีไปแล้ว ความสามารถในการเรียนรู้จะลดลงไปเรื่อยๆ

1.3 เพศ (Sex) มีผู้ค้นพบว่า ความจริงแล้วเพศชายและเพศหญิง มีความสามารถเรียนรู้ได้ทัดเทียมกัน แต่การที่เพศทั้งสองมีความสนใจในสิ่งต่างๆ ไม่เหมือนกันนั้นเนื่องจากขนบธรรมเนียมในสังคม มากกว่าความแตกต่างในเรื่องเพศ

1.4 ประสบการณ์เดิม (Experience) หรือความรู้เดิม การที่เด็ก จะเรียนเรื่องใดเรื่องหนึ่งได้สะดวกเด็กควรจะมีความรู้เดิมเป็นพื้นฐานเสียก่อนจึงจะเรียน เรื่องใหม่ได้โดยสะดวก

1.5 สมรรถนะ (Capacity) สมรรถนะ หมายถึง ขีดสูงสุด ของความสามารถของบุคคลความสามารถนี้วัดได้จากใช้แบบสอบเชาว์หรือความถนัดตาม ธรรมชาติ สมรรถนะจึงเป็นเรื่องที่เราคาดคะเนจากผลของการทดสอบเชาว์หรือทดสอบ ความถนัด ตามธรรมชาติว่าในอนาคตเด็กจะพบกับความสำเร็จเพียงใด

1.6 ความบกพร่องทางร่างกายบางประการ (Physical Handicaps) ความบกพร่องทางร่างกายที่สำคัญได้แก่ สายตา หู ตลอดจนประสาทสัมผัสทั้งหมด เป็นผล ต่อการเรียนรู้ของเด็กมาก

1.7 การจูงใจ (Motivation) การจูงใจเป็นตัวกระตุ้นให้เด็กเกิดพฤติ กรรมที่มีจุดมุ่งหมายแน่นอนการจูงใจเกิดจากเครื่องล่อใจต่างๆที่จะช่วยให้เด็กเกิด ความต้องการที่จะเรียนและรักการเรียน จนได้รับผลสำเร็จจากการศึกษาเล่าเรียนนั้น

2. บทเรียน (Task Variables) ถ้าครูจัดบทเรียน โดยถือเอาเด็กเป็นหลัก (Child Center) จะทำให้เด็กเรียน ได้สะดวกขึ้นแต่ครูส่วนมากมักถือเอาวิชาที่สอนเป็นหลัก (Subject -Matter Center) เด็กจึงเรียน ไม่ได้เต็มที่ เกี่ยวกับบทเรียนควรอ้างถึงลักษณะที่สำคัญ 2 ประการ คือ

2.1 ความยาวของบทเรียน ตลอดจนความยากง่ายของบทเรียนและ การมีความหมายของบทเรียนนั้นย่อมมีอิทธิพลต่อการเรียนรู้ของเด็กได้มาก

2.2 การรบกวน เช่น การมีกิจกรรมระหว่างเรียนมากเกินไปจนเด็กสับสน หรือ การเรียนที่ไม่ได้รับการพักผ่อนบ้าง เป็นการขัดขวางการเรียนรู้ลงไปมาก

3. วิธีเรียน (Method Variables) เกี่ยวกับวิธีเรียนนั้น สิ่งที่มีอิทธิพลต่อการเรียนรู้มีดังนี้

3.1 การฝึกฝน (Practice) การฝึกฝนทำให้เกิดการเรียนรู้ได้สมบูรณ์ขึ้น และการฝึกฝนจะได้ผลเพียงใดขึ้นอยู่กับความตั้งใจจริงของผู้เรียนด้วย

3.2 ขนาดของการเรียนรู้ (Degree of Learning) หรือการฝึกฝนเพิ่มเติม จะช่วยให้จำบทเรียนได้ดียิ่งขึ้น เช่น ในกรณีของสูตรวิทยาศาสตร์ หรือ วิทยาศาสตร์เรามาจำได้ดีเพราะเราหมั่นฝึกฝนอยู่เสมอ

3.3 การท่องจำ (Recitation) วิธีนี้มักใช้มากในการจำทฤษฎีบทต่างๆ ช่วยให้จำได้ดีและนาน

3.4 การใช้ประสาทรับรู้เข้าช่วยในการเรียน (Sensory Modality) นั่นคือบางคนอาจจะเรียนได้ดีที่สุดด้วยการอ่าน บางคนฟังแล้วจำได้ดีที่สุดของแต่ละคน ก็ยังแตกต่างกันออกไปอีกด้วยการใช้ประสาทสัมผัสกันว่ามามีอิทธิพลต่อการเรียนรู้มากที่สุด

3.5 เครื่องล่อใจ (Incentive) หมายถึง สิ่งของหรือภาวะต่างๆ ที่ทำให้เกิดแรงจูงใจในการเรียนรู้ เป็นต้นว่าการชมเชย การตำหนิ การแข่งขัน การให้รางวัล การลงโทษ เป็นต้น สิ่งเหล่านี้ล้วนมีอิทธิพลต่อการเรียนรู้ของบุคคลทั้งสิ้น

องค์ประกอบที่มีผลการเรียนรู้ ตามความเห็นของ พติน แดงจวง (2538: 134-135) ได้ให้ความคิดเห็นว่า

1. สมรรถภาพของผู้เรียนเอง (Competence) ซึ่งรวมถึง

- 1.1 ความสามารถทางภาษา
- 1.2 ประสบการณ์เกี่ยวกับวิธีการเรียนรู้
- 1.3 ความสนใจ
- 1.4 อิทธิพลของแรงขับ

2. แหล่งข้อมูล (Sources) ซึ่งรวมถึง

- 2.1 ความสะดวกที่จะไปหาข้อมูล

- 2.2 ความสมบูรณ์ของข้อมูล
- 2.3 ความยากง่ายของข้อมูล
- 3. บริบท (Context) ซึ่งรวมถึง
 - 3.1 สภาพสังคมวิทยาในชุมชน
 - 3.2 การสื่อสารและโอกาสใช้ความรู้
 - 3.3 การปลูกฝัง
 - 3.4 เครือข่ายของนักแสวงหาความรู้
- 4. เวลา (Time) ซึ่งรวมถึง
 - 4.1 ช่วงเวลาว่าง
 - 4.2 โอกาส
 - 4.3 ความสัมพันธ์ระหว่างผู้เรียน กับเวลา กับแหล่งข้อมูล

จากองค์ประกอบที่มีผลต่อการเรียนรู้พอสรุปได้ว่าองค์ประกอบที่มีผลต่อการเรียนรู้มีด้วยกันอยู่ 2 ลักษณะ คือ 1. ลักษณะองค์ประกอบภายในที่มาจากตัวผู้ที่มีการเรียนรู้เองได้แก่ ภาวะ ความพร้อม แรงจูงใจ การถ่ายโยงการเรียนรู้ วิธีการเรียน สมรรถภาพของตัวผู้เรียน อายุ ความสนใจ ประสบการณ์เดิม และความบกพร่องทางร่างกาย 2. องค์ประกอบภายนอก ตัวผู้เรียนได้แก่การเสริมแรง บทเรียน แหล่งข้อมูล สิ่งแวดล้อมและเวลา เป็นต้น

2.3 ธรรมชาติของการเรียนรู้

ก่อนที่จะสอนหรือจัดกิจกรรมให้กับนักเรียนเกิดการเรียนรู้ได้ผลสัมฤทธิ์ที่ดี ครูต้องเข้าใจธรรมชาติของการเรียนรู้เสียก่อน มาลินี จุฑะรพ (2537 : 57) กล่าวถึงธรรมชาติ ของการเรียนรู้ว่ามนุษย์มีชีวิตเพื่อการเรียนรู้ และเรียนรู้เพื่อที่จะอยู่อย่างมีคุณภาพการเรียนรู้นั้นเป็นกระบวนการเปลี่ยนแปลงพฤติกรรมในทางที่ดีขึ้น การเรียนรู้ทำให้เกิดประสบการณ์และประสบการณ์ทำให้เกิดการพัฒนาคุณภาพชีวิต

มาลินี จุฑะรพ (2537: 58-59) ได้กล่าวว่า ธรรมชาติของการเรียนรู้ นั้น มี 4 ขั้นตอนด้วยกัน คือ

1. ความต้องการของผู้เรียน คือ ผู้เรียนอยากทราบอะไรเมื่อผู้เรียนมีความต้องการอยากรู้อยากเห็นในสิ่งใดก็ตามจะเป็นสิ่งช่วยให้ผู้เรียนเกิดการเรียนรู้ได้

2. สิ่งเร้าที่น่าสนใจ ก่อนที่จะเรียนรู้ได้จะต้องมีสิ่งเร้าที่น่าสนใจ และ นำสัมผัสสำหรับมนุษย์ ทำให้มนุษย์ตื่นรนชวนขวย และ ใฝ่ใจที่จะเรียนรู้ในสิ่งที่น่าสนใจ นั้นๆ

3. การตอบสนอง เมื่อมีสิ่งเร้าที่น่าสนใจและนำสัมผัส มนุษย์จะทำการ สัมผัสโดยใช้ประสาทสัมผัสต่างๆ เช่น ตาหู ลิ้นชิม จมูกดม ผิวหนังสัมผัส และสัมผัส ด้วยใจ เป็นต้น ทำให้มีความแปลความหมาย จากการสัมผัสสิ่งเร้าในการรับรู้จะได้ ประสบความสำเร็จความเข้าใจด้วยกันมีการเปรียบเทียบและคิดอย่างมีเหตุผล

4. การได้รับรางวัล ภายหลังจากการตอบสนองมนุษย์อาจเกิด ความพึงพอใจ ซึ่งเป็นกำไรชีวิตอย่างหนึ่ง จะได้นำไปพัฒนาคุณภาพชีวิต เช่น การเรียน วิชาชีพชั้นสูงจนสามารถออกไปประกอบอาชีพชั้นสูงได้

กัญญา สุวรรณแสง (2537: 157-158) ได้กล่าวถึงธรรมชาติของการเรียนรู้ว่า

1. การเรียนรู้คือการเปลี่ยนแปลงที่ค่อนข้างถาวร
มหาวิทยาลัยราชภัฏมหาสารคาม
Rajabhat Mahasarakham University

2. การเรียนรู้ย่อมมีการแก้ไขปรับปรุง และเปลี่ยนแปลงพฤติกรรม การเปลี่ยนแปลงพฤติกรรมนั้นๆ จะต้องเนื่องมาจากประสบการณ์ ถ้าเป็นการเปลี่ยนแปลง เนื่องมาจากเหตุอื่น เช่น วุฒิภาวะ ความพิการ ความเคยชิน ถึงแม้จะเป็นการเปลี่ยนแปลงที่ ถาวร ก็ไม่ถือว่าเป็นการเรียนรู้

3. การเปลี่ยนแปลงชั่วคราว ไม่นับว่าเป็นพฤติกรรมอันเกิดจากการเรียนรู้ เช่น การเหนื่อยล้า ความเจ็บป่วย

4. บุคคลเกิดการเรียนรู้ในสิ่งใดสิ่งหนึ่งหรือยัง เราสามารถรู้ได้ก็โดย การสังเกตพฤติกรรมของเขาถ้าเขาไม่เคยทำมาก่อนจากทำไม่เป็นไม่เข้าใจ ไม่รู้ ทำไม่ดี กลายมาทำเป็น เข้าใจรู้ทำดี ขึ้นเรื่อยๆ เป็นสาเหตุเนื่องมาจากประสบการณ์ จากการฝึก ถือได้ว่าบุคคลนั้นๆ ได้เกิดการเรียนรู้ขึ้นแล้ว

5. การเรียนรู้เป็นกระบวนการ

6. การเรียนรู้เกิดได้ง่าย ถ้าสิ่งที่เรียนมีความหมายต่อผู้เรียน

7. การเรียนรู้แตกต่างกันตามตัวบุคคลและตามวิธีการในการเรียน

8. การเรียนรู้เกิดจากประสบการณ์ตรงและประสบการณ์ทางอ้อม

9. การเรียนรู้จะบังเกิดผลดี เมื่อผู้เรียนมีความมุ่งหมาย มีความต้องการ

มีความสนใจ และลงมือกระทำด้วยตนเอง

10. การเรียนรู้ที่แท้จริงจะมีได้เมื่อผู้เรียนได้บรรลุจุดประสงค์ที่ได้รับสิ่งที่ตนต้องการแล้ว
11. การเรียนรู้เดิมประสบการณ์ที่ผ่านมา จะกระตุ้นให้เกิดการเรียนรู้ใหม่ๆขึ้นเนื่องจากการรู้ใหม่สัมพันธ์กับประสบการณ์ก่อนๆ

12. การสอนเป็นการแนะแนวที่จะช่วยให้ผู้เรียนรู้จักช่วยตัวเองเพื่อการเรียน

13. การเรียนรู้เป็นสิ่งช่วยในการปรับคน การเรียนรู้จะสามารถปรับตนเอง ได้ดีขึ้นในสถานการณ์ต่างๆรู้จักเปลี่ยนแปลงพฤติกรรมให้เหมาะสม เพื่อให้บรรลุผลสมความมุ่งหมายแต่ในการปรับคนนี้ในบางครั้งโอกาสอาจจะพบปัญหาเกี่ยวกับเด็กที่ปรับตัวไม่ได้

14. การเรียนรู้ย่อมเป็นผลให้เกิดการสร้างแบบแผนของพฤติกรรมอย่างใหม่ การเรียนรู้เป็นการสร้างประสิทธิภาพ

15. การเรียนรู้อาจเกิดขึ้นได้โดยเหตุบังเอิญหรือการจงใจก็ได้ เช่น การเรียนทฤษฎีต่างๆ ยึดความชำนาญในการอ่าน เขียนเป็นการเรียน โดยจงใจ แต่การที่เด็กเล่นกีฬาเพื่อความสุขแต่ก็เพิ่มความสามารถในกีฬานั้นๆ หรือการที่เราจำข้อความโฆษณาได้เป็นการเรียนโดยไม่ตั้งใจ

พติน แดงจวง (2538 : 107-109) ได้ให้ความคิดเห็นเกี่ยวกับธรรมชาติของการเรียนรู้ของคนไทยซึ่งสอดคล้องกับแนวคิดข้างต้นว่า

1. การเรียนรู้เป็นกระบวนการ ไม่ใช่ผลผลิต (Process versus product) หมายความว่า มนุษย์เรียนรู้สิ่งต่างๆมากมาย เป็นต้นว่า สิ่งเหล่านั้นย่อมแสดงถึงการเปลี่ยนแปลงพฤติกรรมของมนุษย์ด้านการรับรู้ที่ซับซ้อน นักจิตวิทยาจึงถือว่าการเรียนรู้เป็นกระบวนการที่ทำให้เกิดการเปลี่ยนแปลงพฤติกรรมเหล่านั้น ซึ่งไม่ใช่เฉพาะทักษะบางอย่างที่เห็นได้ชัด เช่น การอ่านออก เขียนได้ การนับเลขเป็น เท่านั้น แต่รวมไปถึงการเปลี่ยนแปลงพฤติกรรมบางอย่างที่ซับซ้อน เช่น การรับรู้อารมณ์ การคิดหาเหตุผลและอื่นๆอีกด้วย

2. การเรียนรู้มิได้หมายถึงการเปลี่ยนแปลงพฤติกรรมในด้านดีเท่านั้น หมายความว่าโดยปกติแล้วถือว่าการเปลี่ยนแปลงพฤติกรรมอันเป็นผลเกิดจากการเรียนรู้ นั้นเป็นการเปลี่ยนแปลงไปในด้านดี เช่นการเกิดนิสัยในการทำงาน การเกิดเจตคติที่ดี ต่อโรงเรียน และ ครู ฯลฯ แต่มักจะพบบ่อยๆว่าการเปลี่ยนแปลงพฤติกรรมบางอย่างเป็นไปในทิศทางที่ไม่ดีการกระทำผิดกติกาสังคมจนคิดเป็นนิสัย ฯลฯ สิ่งเหล่านี้ถือว่าเป็นผลของการเรียนรู้เช่นกัน ฉะนั้นการเรียนรู้จึงรวมถึงการเปลี่ยนแปลงพฤติกรรมในด้านที่ดีและไม่ดี

3. การเรียนรู้ไม่ใช่วุฒิภาวะ (Maturation) คำว่า “วุฒิภาวะ” หมายถึงการเจริญเติบโตตามลำดับขั้น วุฒิภาวะเป็นสิ่งที่ช่วยให้มนุษย์สามารถทำกิจกรรมหรือเรียนรู้ สิ่งที่เหมาะสมกับวัยได้ การที่มนุษย์จะทำการต่างๆ ได้ต้องอาศัยการเรียนรู้และวุฒิภาวะ ประกอบกัน หากวุฒิภาวะแม้ได้รับการฝึกฝนมากสักเพียงใดก็ย่อมกระทำกิจกรรมนั้น ไม่ได้และหากขาด การเรียนรู้ก็ทำ กิจกรรมนั้น ไม่ได้เช่นกัน เช่น นักเรียนอายุน้อยสามารถ สอบเทียบชั้นมัธยมศึกษาตอนปลายได้ และสอบคัดเลือกเข้ามหาวิทยาลัยได้ พบว่าจะมี วุฒิภาวะในการศึกษาในมหาวิทยาลัยน้อยกว่าผู้เรียนจบมัธยมศึกษาตอนปลายตามปกติ

4. การเรียนรู้และการปรับตัว (Adjustment) การเรียนรู้จะสามารถทำให้ มนุษย์ปรับตัวได้ดีขึ้นในสถานการณ์ต่างๆ รู้จักเปลี่ยนแปลงพฤติกรรมให้เหมาะสม เพื่อให้ บรรลุผล สมความมุ่งหมายแต่ในการปรับตัวในบางครั้ง บางครั้งบางโอกาสจะพบเด็กปรับตัวไม่ได้ (Maladjustment) สถานการณ์บางอย่างในโรงเรียนจะทำให้ผู้เรียน ไม่สามารถปรับตัวได้ เช่น โรงเรียนอาจกำหนดระดับมาตรฐานไว้สูงเกินไป ผู้เรียนบางคนไม่สามารถไป ให้ถึงระดับนั้นได้ จึงเกิดปัญหาขึ้น ดังนั้นผู้สอนต้องส่งเสริมการเรียนรู้ที่จะช่วยให้ผู้เรียน สามารถเผชิญกับปัญหาต่างๆ ได้อย่างมีประสิทธิภาพ

5. การเรียนรู้และความชำนาญหรือประสิทธิภาพ (Proficiency) ในการฝึกฝน มีวัตถุประสงค์เพื่อให้เกิดความชำนาญหรือทำงานได้คล่องแคล่วว่องไว ซึ่ง เป็นการเปลี่ยนแปลงพฤติกรรมอันถือว่าการเรียนรู้ แต่การเปลี่ยนแปลงพฤติกรรม บางลักษณะบางประการก็เป็นไปในทางตรงกันข้าม คือแทนที่จะมีประสิทธิภาพดีขึ้น กลับซ้าลง เป็นต้นว่าในขณะที่เกิดความเหน็ดเหนื่อย อ่อนเพลีย การเปลี่ยนแปลงลักษณะนี้ ไม่ถือว่าการเรียนรู้

6. การเรียนรู้และการศึกษา(Learning and Education) การเรียนรู้เป็นการเปลี่ยนแปลงพฤติกรรมอันเป็นผลมาจากประสบการณ์ การเรียนรู้รวมถึงการเปลี่ยนแปลงพฤติกรรมทั้งในด้านดีและด้านไม่ดี การเรียนรู้อาจเกิดขึ้นโดยบังเอิญหรือจงใจก็ได้ เช่น การท่องสูตรคูณ การทบทวนบทเรียนก่อนสอบ เป็นการเรียนแบบจงใจ แต่การเล่นกีฬาเพื่อความสนุกแต่ก็ได้เพิ่มพูนความสามารถในกีฬานั้นๆ หรือการท่องจำโฆษณา เช่น “เป๊ปซี่ดีที่สุด” “ส่งโค้กส่งยิ้ม” “เปิดบู๊บคิดปั๊” “มาแล้ว มาแล้ว” เป็นการเรียนรู้โดยไม่ได้ตั้งใจทั้งสิ้น

สุชา จันท์ธอม (2525: 170-171) ยังได้เห็นพ้องกับแนวคิดของนักการศึกษาไทยเกี่ยวกับธรรมชาติของการเรียนรู้ว่า

1. การเรียนรู้เป็นกระบวนการ นักจิตวิทยากล่าวว่าการเรียนรู้เป็นกระบวนการที่ทำให้เกิดการเปลี่ยนแปลงพฤติกรรม เช่น พฤติกรรมในการอ่าน การเรียนเลข การเรียนภาษา ตลอดจนพฤติกรรมที่ซับซ้อน เช่น ทักษะคิด การรับรู้อารมณ์ และการหาเหตุผลเป็นต้น

2. การเรียนรู้ หมายถึง การเปลี่ยนแปลงพฤติกรรมทุกชนิด ส่วนมากเรานับว่าควรเปลี่ยนแปลงพฤติกรรมไปในทางที่ดี เช่น มีนิสัยในการทำงานดีขึ้น มีความประพฤติดีขึ้น และความรู้ดีขึ้น อย่างไรก็ตาม เรามักพบอยู่เสมอว่าพฤติกรรมที่เปลี่ยนแปลงนั้นเปลี่ยนไปในทางที่ไม่ดี การมีทัศนคติที่ไม่ดีต่อบุคคลบางคน ซึ่งเกิดจากการเรียนรู้เช่นเดียวกัน

3. การเรียนรู้ไม่ใช่วุฒิภาวะ แต่การกระทำต่างๆของบุคคลต้องอาศัยการเรียนรู้และวุฒิภาวะประกอบกัน

4. การเรียนรู้เป็นสิ่งที่ช่วยในการปรับตน การเรียนรู้ช่วยให้รู้จักเปลี่ยนแปลงพฤติกรรมให้เหมาะสมกับสภาพการณ์ หรือสิ่งแวดล้อมของเด็ก เด็กบางคนที่ปรับตัวไม่ได้ดี ครูอาจจะต้องให้คำแนะนำ และช่วยเหลือกันเป็นพิเศษ เพื่อส่งเสริมให้เด็กสามารถแก้ปัญหาต่างๆ ได้อย่างมีประสิทธิภาพ

5. การเรียนรู้เป็นการเพิ่มประสิทธิภาพ เช่นการฝึกฝนในด้านวิชาการต่างๆ ย่อมก่อให้เกิดความชำนาญ และทำงานได้ว่องไวยิ่งขึ้น เป็นการช่วยให้ดำรงชีวิตมีประสิทธิภาพยิ่งขึ้น

จากแนวคิดเกี่ยวกับธรรมชาติของการเรียนรู้พอสรุปได้ว่า มนุษย์มีการเรียนรู้ นั่นคือมนุษย์มีการเปลี่ยนแปลงพฤติกรรมอันเนื่องมาจากประสบการณ์ การเปลี่ยนแปลงนี้จะอยู่ในรูปแบบการสร้างองค์ความรู้เพื่อให้เกิดความรู้ใหม่ ซึ่งจะช่วยให้มีการปรับตัว และเพิ่มประสิทธิภาพของมนุษย์ และการเรียนรู้ไม่ใช่วุฒิภาวะแต่ต้องอาศัยวุฒิภาวะซึ่งทำให้เกิดการเปลี่ยนแปลงในด้านที่ดีและไม่ดี สภาพแวดล้อมเป็นส่วนหนึ่งในการช่วยให้พัฒนา มนุษย์มีประสิทธิภาพมากขึ้น

2.4 ลักษณะพิเศษของการเรียนรู้

ชัยฤทธิ์ โทธิสุวรรณ(2541: 12-13) ได้กล่าวให้แนวคิดการเรียนรู้ด้วยตนเอง ที่มักมีผู้เข้าใจผิดพลาด

1. การเรียนรู้ด้วยตนเองเป็นคุณลักษณะที่มีอยู่ในทุกคนเพียงแต่จะมีมากหรือน้อยเท่านั้นขึ้นอยู่กับ การเรียนรู้
2. บทบาทของผู้เรียนคือ มีความรับผิดชอบในการเรียนรู้เป็นหลักใหญ่ เป็น ผู้ตัดสินใจวางแผน และเลือกประสบการณ์การเรียนรู้ (Learning Experience) การดำเนินงานตามแผนการประเมินความก้าวหน้าของการเรียนรู้ทั้งหมดนี้อาจเกิดขึ้นตามลำพังหรือในกลุ่มผู้เรียนกลุ่มเล็กหรือกลุ่มใหญ่ที่ผู้เรียนจะร่วมรับผิดชอบในการเรียนรู้ของเขา
3. คำว่าการเรียนรู้ด้วยตนเองจะเน้นความรับผิดชอบของผู้เรียน และเชื่อในศักยภาพที่ไม่สิ้นสุดของมนุษย์ (Never – Ending Potential of Beings)
4. กิจกรรมการเรียนรู้โดยการเรียนรู้ด้วยตนเองมีหลากหลายรูปแบบ เช่น การอ่าน การเขียน การเสาะหาความรู้ โดยการสัมภาษณ์ การศึกษากลุ่ม ทักษะศึกษา การแลกเปลี่ยนความคิดเห็นกับผู้เชี่ยวชาญหรือผู้สอน การหาความรู้โดยใช้คอมพิวเตอร์ หรือแม้กระทั่งการเรียนรู้จากสื่อ เช่น ชุดการเรียน โปรแกรมการเรียน โปรแกรมการเรียนของคอมพิวเตอร์ รวมทั้งสื่อการเรียน ในรูปอื่นๆ
5. ในการเรียนรู้ด้วยตนเองที่ประสบผลสำเร็จ ผู้อำนวยความสะดวก ต้องมีบทบาทในการร่วมเป็นที่ปรึกษา แลกเปลี่ยนความคิดเป็นแหล่งความรู้ตามผู้เรียน ต้องการมีความสัมพันธ์อันดีกับผู้เรียน มีส่วนร่วมในการถ่ายทอดบทบาทการเรียนการสอน และสนับสนุนให้ ผู้เรียนคิดแตกฉาน (Critical Thinking)

6. การเรียนรู้ด้วยตนเองสามารถเกิดขึ้นในประชาชนทุกหมู่เหล่า ไม่จำกัดเพียงกลุ่มใด เชื้อชาติใดเท่านั้น

7. การเรียนรู้ด้วยตนเองไม่สามารถแก้ปัญหาในการเรียนรู้ได้ทุกปัญหา ในบางกรณีอาจมีข้อจำกัดบางอย่าง เช่น ในบางสังคมและวัฒนธรรม

2.5 กลวิธีการเรียนรู้

กลวิธีการเรียนรู้ตามแนวคิดของ ครอนบาค (Cronbach) ประกอบไปด้วย 7 ขั้นตอนคือ

1. ขั้นที่ 1 สถานการณ์ (Situation) หมายถึง สภาพแวดล้อมต่างๆ ที่ผู้เรียนต้องเผชิญ

2. ขั้นที่ 2 ลักษณะประจำตัวบุคคล (Personal Characteristics) เป็นคุณสมบัติประจำตัวของผู้เรียนที่ช่วยให้เกิดการเรียนรู้ได้เร็วขึ้นคุณสมบัติเหล่านี้ได้แก่ ความสามารถทางสมอง ทักษะ ความสนใจและความพร้อม เป็นต้น

3. ขั้นที่ 3 เป้าหมาย (Goal) คือสิ่งที่ผู้เรียนคาดหวังว่าจะได้รับจากการเรียนรู้

4. ขั้นที่ 4 การแปลความหมาย (Interpretation) คือการที่ผู้เรียนฟังถึงความสนใจ ไปยังสถานการณ์ที่แวดล้อมอยู่พิจารณาเกี่ยวข้อง ไปยังประสบการณ์ที่ผ่านมา แล้วเลือกวิธีการตอบสนองที่คาดว่าจะได้ผลตามเป้าหมายที่วางไว้

5. ขั้นที่ 5 การกระทำ (Action) จะเกิดขึ้นภายหลังที่ผู้เรียนได้แปลความหมาย ของสถานการณ์ที่เผชิญอยู่แล้ว ผู้เรียนจะเลือกกระทำสิ่งที่คาดว่าจะนำไปสู่เป้าหมายที่สร้างความพอใจให้แก่ตน

6. ขั้นที่ 6 ผลการปฏิบัติ (Consequence) เป็นสิ่งที่เกิดขึ้นตามมาจากการกระทำ ถ้าผลของพฤติกรรมเป็นที่น่าพอใจและบรรลุเป้าหมายที่มุ่งหวัง ผู้เรียนก็นำพฤติกรรมนั้นไปใช้ ในสถานการณ์ใหม่ที่มีความคล้ายคลึงกัน

7. ขั้นที่ 7 ปฏิกริยาต่อความล้มเหลว (Reaction to Thwarting) เมื่อผู้เรียนประสบความล้มเหลวในการแสวงหาความพอใจในการมุ่งทิศทางไปสู่เป้าหมาย ผู้เรียนก็จะเริ่มแปลความหมายสถานการณ์ใหม่อีกครั้งหนึ่ง ทดลองแสวงหาพฤติกรรมเพื่อให้บรรลุเป้าหมายและเกิดความพอใจในที่สุด

เชียรศรี วิวาสิริ (2534: 126) ได้กล่าวเกี่ยวกับกลวิธีในการเรียนรู้ไว้ว่า

1. การเรียนรู้แบบถือผิดเป็นครู เป็นการลองผิดลองถูกเรื่อยๆ ไปจนกระทั่งทำได้สำเร็จเป็นการไม่ใช่เหตุผลการแก้ปัญหา การลองทำอาจเกิดความเสียหายหรือเกิดอันตรายขึ้นได้
2. การเรียนรู้ด้วยการกระทำซ้ำๆ หรือการฝึกหัดอยู่เสมอๆ ย่อมทำให้เกิดความคล่องแคล่วชำนาญ เป็นผลดีแก่การเรียน โดยเฉพาะอย่างยิ่งในวิชาที่เกี่ยวกับทักษะ เช่น การเรียนภาษา การฟันที่สี และการเล่นกีฬา
3. การเรียนรู้ด้วยการสังเกตพิจารณา โดยอาศัยประสาทสัมผัสสิ่งเร้า เป็นเครื่องช่วยในการสังเกตพิจารณาจัดการเรียนรู้ที่ประกอบด้วยเหตุผล อำนวยประโยชน์ให้มากที่สุด
4. การเรียนรู้ด้วยการกระทำ ลงมือทำเองโดยไม่มีสิ่งเร้า การเรียนรู้วิธีนี้จะเกิดขึ้นมากน้อยต่อไปเพียงใดขึ้นอยู่กับเสริมแรง หากไม่มีการเสริมแรงพฤติกรรมนั้นๆ จะหายไปเองไม่เกิดการเรียนรู้
5. การเรียนรู้โดยใช้สติปัญญาเป็นเรื่องของความเข้าใจความคิดพิจารณาอย่างลึกซึ้งอาศัยความสามารถทางสมองเป็นสำคัญ

จากข้อมูลเบื้องต้นสรุปได้ว่า กลวิธีในการเรียนรู้ด้วยตนเองนั้นมีมากมายหลายวิธีขึ้นอยู่กับวิธีการเรียนรู้ของแต่ละบุคคลเพื่อให้ประสบผลสำเร็จ แต่สิ่งที่คล้ายๆกันมาเป็นองค์ประกอบของกลวิธีการเรียนรู้คือ สติปัญญา สถานการณ์ และการได้ลงมือปฏิบัติในการเรียน ซึ่งในการวิจัยครั้งนี้ จะศึกษากระบวนการเรียนรู้ที่มีผลทำให้ผู้รับการฝึกมีทักษะฝีมือและผ่านเกณฑ์การทดสอบมาตรฐานฝีมือแรงงาน

3. รูปแบบของการเรียนรู้

ปัจจุบันนักการศึกษาได้พยายามศึกษาค้นคว้าและทำการวิจัยเกี่ยวกับรูปแบบการเรียนรู้ของนักเรียนมากขึ้น เพราะการที่ครูมีความรู้ความเข้าใจรูปแบบการเรียนรู้ของนักเรียนจะเป็นประโยชน์ต่อการจัดการเรียนการสอนที่มีประสิทธิภาพมากยิ่งขึ้น ดังนั้นผู้วิจัยจึงได้ศึกษาเอกสารเกี่ยวกับรูปแบบการเรียนรู้เพื่อเป็นประโยชน์ในการดำเนินการวิจัยดังต่อไปนี้

3.1 ความหมายของรูปแบบการเรียนรู้

จากการศึกษาค้นคว้าและวิจัยที่เกี่ยวกับรูปแบบการเรียนรู้จนพบว่ารูปแบบการเรียนรู้มีความสัมพันธ์กับผลสัมฤทธิ์ทางการเรียนของนักเรียนหรือนักเรียนประสพผลสำเร็จทางการเรียน ทำให้นักการศึกษาหลายท่านหันมาให้ความสนใจเกี่ยวกับรูปแบบการเรียนรู้ของนักเรียนและมีการศึกษาวิจัยในเรื่องดังกล่าวมากขึ้นซึ่งแต่ละท่านได้อธิบายและให้นิยามความหมายของรูปแบบการเรียนรู้ไว้หลายลักษณะที่แตกต่างกันไป พอสรุปได้ดังต่อไปนี้

พัชรี เกียรตินันท์ทวิมล (2530: 13) อาภาภรณ์ ศิริอาคเนย์ (2533:11) และ อนุชัย ชีระเรือง ไชยศรี (2542: 13) ได้กล่าวว่า รูปแบบการเรียนรู้ หมายถึง ลักษณะการเรียนรู้ วิธีการเรียนรู้ หรือยุทธศาสตร์การเรียนรู้ การเรียนรู้ที่นักเรียนใช้เป็นประจำในชั้นเรียน ตลอดจนการมีปฏิสัมพันธ์และการตอบสนองต่อสภาพแวดล้อมทางการเรียนรู้ที่นักเรียนคิดและปฏิบัติเป็นประจำในการเรียนรู้

ประโยชน์ คุปต์กาญจนากุล (2525: 11) ให้ความหมายว่า “แบบการเรียนรู้ หมายถึง ลักษณะและวิธีการเรียนรู้ของผู้เรียน”

ส่วนฉัฐวุฒิ กิจรุ่งเรือง (2545: 55) ได้ให้คำจำกัดความของรูปแบบการเรียนรู้ที่แตกต่างจากคนอื่น ๆ โดยกล่าวว่ารูปแบบการเรียนรู้ หมายถึง ลักษณะของบริบทและสิ่งแวดล้อม สภาพเงื่อนไขต่างๆ ในการเรียนของนักเรียนสามารถเรียนรู้ได้ดี

แนวคิดมีลักษณะที่แตกต่างกันเพราะมุมมองที่แตกต่างกันแนวคิดแรกมีมุมมองที่ลักษณะหรือพฤติกรรมของนักเรียนที่ใช้ในการเรียน แต่แนวคิดที่สองได้มุมมองที่สภาพแวดล้อมหรือปัจจัยอื่นๆ ที่ส่งผลต่อพฤติกรรมหรือวิธีการเรียนของนักเรียน

จากความหมายดังกล่าวสรุปได้ว่า รูปแบบการเรียนรู้เป็นพฤติกรรมของผู้เรียนแต่ละบุคคลซึ่งอาจจะมีวิธีการและลักษณะที่ต่างกันขึ้นอยู่กับนักเรียนที่ใช้เป็นประจำในการเรียนและสภาพแวดล้อมตลอดจนระบบการจัดข้อมูลแต่ละบุคคล

3.2 ความสำคัญของรูปแบบการเรียนรู้

การศึกษาเกี่ยวกับรูปแบบการเรียนรู้ จะทำให้ครูทราบถึงลักษณะหรือวิธีการเรียนรู้ของแต่ละบุคคล อีกทั้งยังเป็นแนวทางในการจัดการเรียนการสอนให้เหมาะสมกับ ความแตกต่างของนักเรียนอีกด้วย

ไวไลพร ธนสุวรรณ (2537: 17) ได้กล่าวว่า รูปแบบการเรียนรู้ เป็นสิ่งสำคัญให้เกิดการเรียนรู้ เพราะเมื่อนักเรียนได้มีส่วนร่วมในกิจกรรมการเรียนการสอน ที่ครูจัดด้วยวิธีการเหมาะสมแล้ว การเรียนรู้จะเกิดขึ้นอย่างรวดเร็วและมีความคงทน

กิตติพงษ์ วงศ์ทิพย์(2545: 18-19) กล่าวว่า การศึกษารูปแบบการเรียนรู้ ของนักเรียนเป็นการให้ความสนใจในเรื่อง ความแตกต่างระหว่างบุคคลและเป็นการเตรียม หนทางไปสู่การเรียนรู้ของนักเรียน ทำให้นักเรียน เรียนรู้ได้เร็วและง่ายขึ้น และยังได้กล่าว ถึงความสำคัญของรูปแบบการเรียนรู้ไว้ว่า รูปแบบการเรียนรู้เป็นนวัตกรรมทางค้ำ การเรียนการสอนแบบหนึ่ง ซึ่งเป็นแนวทางใหม่ในการพิจารณาถึง กระบวนการเรียน การสอน การวินิจฉัยรูปแบบการเรียนรู้ ของนักเรียนจะนำไปสู่ การคาดคะเนการสอน ที่เหมาะสมกับแต่ละบุคคล โดยอยู่บนพื้นฐานของเหตุผล รวมทั้งทำให้ครูสามารถจัด การเรียนการสอน ได้สอดคล้องและเหมาะสมกับรูปแบบการเรียนรู้ของนักเรียน และ อาจทำให้เกิดผลดีตามมาคือ ผู้เรียนมีความสามัคคี และเอาใจใส่ต่อกันอีกด้วย

จากความสำคัญของการเรียนรู้ที่ประมวลข้างต้นสามารถสรุปได้ว่า รูปแบบ การเรียนรู้มีความสำคัญต่อบุคคลอยู่ 2 ฝ่าย คือครู และนักเรียน ดังนี้

1. ความสำคัญของครู

1.1 ทำให้ครูตระหนักถึงเรื่องความแตกต่างระหว่างบุคคลของนักเรียน

1.1 ทราบถึงวิธีการเรียนรู้ที่นักเรียนชอบและสะดวกในการเรียนรู้

ที่ทำให้เกิดการเรียนรู้ได้ดีที่สุด

1.3 เป็นข้อมูลในการตัดสินใจวางแผนการจัดกิจกรรมการเรียนการสอน ที่เหมาะสมกับนักเรียนแต่ละคน

1.4 ช่วยให้ครูจัดการเรียนการสอน ได้เหมาะสมกับนักเรียนแต่ละคน

2. ความสำคัญของนักเรียน

2.1 ทำให้ผลสัมฤทธิ์ทางการเรียนของนักเรียนสูงขึ้น

- 2.2 สร้างความสามัคคีในหมู่นักเรียน
- 2.3 นักเรียนมีทัศนคติที่ดีต่อเนื้อหาวิชาและครู
- 2.4 นักเรียนมีความสุขและสนุกในการเรียน

3.3 ประเภทของรูปแบบการเรียนรู้

นักการศึกษาหลายคนได้ศึกษาเกี่ยวกับรูปแบบการเรียนรู้และได้แบ่งประเภทของรูปแบบการเรียนรู้ออกเป็นหลายแบบตามแนวคิดของนักการศึกษาแต่ละคน แต่รูปแบบการเรียนรู้ที่แพร่หลาย มีผู้นำมาใช้ในการวิจัยเสมอๆมีอยู่ 2 ประเภท คือ รูปแบบการเรียนรู้ที่จำแนกตามแบบการคิดและรูปแบบการเรียนรู้ที่จำแนกตามพฤติกรรมของนักเรียน (อ้างใน กิตติพงษ์ วงศ์ทิพย์, 2545: 19-20) ดังรายละเอียดต่อไปนี้

3.3.1 รูปแบบการเรียนรู้จำแนกตามแบบการคิด (Cognitive Styles)

ระบบนี้จำแนกรูปแบบการเรียนรู้ตามกระบวนการคิดและการทำงานของสมอง มีอยู่ 3 ระบบที่น่าสนใจ คือ

มหาวิทยาลัยราชภัฏมหาสารคาม

1. ระบบของวิทกิน มัวร์ กูดอินาฟ และคอกซ์ (Witkin, Moore, Goodenough & Cox) วิทกินได้ทำการทดลองเกี่ยวกับลักษณะและวิธีการคิดของมนุษย์อยู่หลายรูปแบบ เช่น การทดสอบร็อดและเฟรม (Rod-and-Frame Test) การทดสอบการปรับตำแหน่งของตนเอง (Body Adjustment Test) และการทดสอบภาพซ้อน (Embedded-Figures Test) จนสามารถสรุปรูปแบบการเรียนรู้ของมนุษย์ 2 แบบคือ

1.1 แบบพึ่งพิงสภาพแวดล้อม (Field Dependent) บุคคลที่มีลักษณะแบบนี้จะเป็นบุคคลที่อยู่ภายใต้อิทธิพลของสิ่งแวดล้อม คือจะใช้สิ่งต่างๆที่อยู่รอบตัวเป็นเครื่องมือหรือความเด่นชัดของตัวนะ (Cue Salience) ในการรับรู้หรือแก้ปัญหาต่างๆ

1.2 แบบไม่พึ่งพิงสภาพแวดล้อม (Field Independent) บุคคลที่มีลักษณะแบบนี้จะไม่ตกอยู่ภายใต้อิทธิพลสิ่งแวดล้อม และมีความสามารถในการสรุปหลักการต่างๆ จากประสบการณ์ของตน เช่น ในการเรียนเนื้อหาที่มีการสร้างความคลุมเครือ และผู้ที่มีแบบการคิดแบบนี้จะสามารถใช้ประโยชน์จากตัวกลางในการเรียนรู้ (Mediating Mechanism in Learning) เพื่อเชื่อมโยงสิ่งต่างๆ และสรุปเป็นหลักการได้ดี

2. ระบบของคอลลีบ รูบิน และแมคอินไทร์ (Kolb, Rubin & McIntyre) ได้แบ่งรูปแบบการเรียนรู้ออกเป็น 4 แบบดังนี้

2.1 แบบคิดนอกกรอบ (Divergent Learning Style) บุคคลที่มีแนวคิดแบบนี้เป็นคนที่มีความสามารถในการรับรู้และการสร้างจินตนาการต่าง ๆ ขึ้นเองสามารถไตร่ตรอง จนสามารถมองเห็นภาพโดยส่วนรวม (Gestalt) จะทำงานได้ดีในสถานการณ์ที่ต้องการความคิดหลากหลาย เช่น ในการระดมสมอง (Brainstorming) คนเหล่านี้จะให้ความสนใจแก่บุคคล วัฒนธรรมต่าง ๆ มักเป็นผู้เชี่ยวชาญด้านศิลปะ และมักใช้อารมณ์

2.2 แบบดูดซึม (Assimilative Learning Style) บุคคลที่มีแนวคิดแบบนี้เป็นผู้ที่มีความสามารถในการสรุปหลักการ สนใจในทฤษฎีต่าง ๆ ให้ความสนใจกับประสบการณ์จริงค่อนข้างน้อย แต่สนใจหลักการนามธรรมมากกว่าไม่ชอบการลงมือปฏิบัติ และไม่คำนึงถึงการนำไปปฏิบัติประยุกต์ใช้

2.3 แบบคิดเอกราย (Convergent Learning Style) บุคคลที่มีแนวคิดแบบนี้เป็นผู้ที่มีความสามารถในการนำแนวคิดที่เป็นนามธรรมไปใช้ในการปฏิบัติ สามารถสรุปวิธีที่ถูกต้องที่สุดเพียงวิธีเดียวที่จะสามารถนำไปใช้ในการแก้ปัญหาได้ ไม่ชอบใช้อารมณ์ในการแก้ปัญหาแต่ใช้เหตุผล ชอบทำงานกับวัตถุมากกว่าบุคคล มีความสนใจที่จำเพาะเจาะจงในสิ่งใดสิ่งหนึ่ง โดยเฉพาะ และจะมีความเชี่ยวชาญในสิ่งนั้น

2.4 แบบปรับปรุง (Accommodation Learning Style) บุคคลที่มีแนวคิดแบบนี้เป็นผู้ที่ชอบลงมือปฏิบัติ ชอบทดลอง จะทำงานได้ดีในสถานการณ์ที่ต้องใช้การปรับตัว มีแนวโน้มจะแก้ปัญหาที่เกิดขึ้นด้วยวิธีการที่ตนเองคิดขึ้นในลักษณะที่ชอบทดลองผิดลองถูก และชอบทำงานกับบุคคลอื่น

3. ระบบของคิง (อ้างใน อรรถพรณ ลือบุญรัชชชัย. 2538: 37-38) ได้จำแนกแบบการเรียนรู้ของนักเรียน โดยอาศัยพื้นฐานทฤษฎีการทำงานหลายมิติของสมอง (Multi-faceted Functions of the Brain) ออกเป็น 4 แบบคือ

3.1 แบบการเห็น (Visual) หมายถึง ลักษณะและวิธีการเรียนของนักเรียนที่มีแนวโน้มในการใช้สายตามองภาพกราฟ แผนภูมิต่าง ๆ เพื่อก่อให้เกิดความทรงจำและการเรียนรู้

3.2 แบบการฟัง (Audio) หมายถึง ลักษณะและวิธีการเรียน

ของนักเรียนที่มีแนวโน้มในการใช้หูฟังข้อความสื่อทางเสียงต่าง ๆ เพื่อก่อให้เกิดความทรงจำและการเรียนรู้

3.3 แบบการอ่าน (Reading) หมายถึง ลักษณะและวิธีการเรียนของนักเรียนที่มีแนวโน้มในการใช้สายตาอ่านข้อเขียนหรือข้อความในเอกสารหรือตำราต่าง ๆ เพื่อก่อให้เกิดความทรงจำและการเรียนรู้

3.4 แบบการเคลื่อนไหว (Kinesthetic) หมายถึง ลักษณะและวิธีการเรียนของนักเรียนที่มีแนวโน้มการใช้ประสาทสัมผัสทั้งห้าในการก่อให้เกิดความทรงจำและการเรียนรู้

3.3.2.รูปแบบการเรียนรู้จำแนกตามพฤติกรรม (Behavior Style) ระบบนี้จำแนกรูปแบบการเรียนรู้ตามลักษณะและพฤติกรรมของนักเรียนที่แสดงออกในชั้นเรียน ซึ่งมีระบบที่น่าสนใจอยู่ 2 ระบบ (อ้างใน กิตติพงษ์ วงศ์ทิพย์, 2545: 21 - 23) ดังรายละเอียดต่อไปนี้ คือ

1.ระบบของแมน (Man) ได้จำแนกรูปแบบของการเรียนรู้โดยอาศัยพฤติกรรมของ นักเรียนออกเป็น 8 แบบ ได้แก่

Rajabhat Mahasarakham University

1.1 แบบยินยอม (The Compliant Students) นักเรียนแบบนี้จะยึดเอางานเป็นหลัก สนใจเฉพาะที่เกี่ยวข้องกับงานของตนเท่านั้น งานที่ผู้เรียนแบบนี้ทำมักเป็นงานที่ผู้ปกครอง หรือครูมอบหมายให้ทำ และจะไม่ทำมากหรือน้อยกว่า ที่ได้รับมอบหมายแต่จะทำให้พอเหมาะกับที่กำหนดไว้ นักเรียนแบบนี้จะไม่ชอบห้องเรียนที่ขาดระเบียบและขาดการควบคุม ลักษณะของนักเรียนแบบนี้คือมีความต้องการที่จะทำความเข้าใจกับเนื้อหาวิชาที่เรียน

1.2 แบบวิตกกังวล (The Anxious Dependent Students)

นักเรียนแบบนี้มีจำนวนมาก และเป็นกลุ่มที่ครูควรให้ความสนใจ เพราะนักเรียนแบบนี้จะมีความรู้สึกกระวนกระวายและต้องการความช่วยเหลือจากครู โดยมีความรู้สึกวิตกกังวลเกี่ยวกับการวัดและประเมินผลการเรียน มีความกังวลเกี่ยวกับงานที่ได้รับมอบหมายให้ทำในชั้นเรียน และมีความรู้สึกที่ตัวเองไม่มีความสามารถ

1.3 แบบท้อใจ (The Discouraged Work) นักเรียนแบบนี้มักจะไม่มีคามพึงพอใจในตัวเอง เมื่อมีสิ่งผิดพลาดเกิดขึ้นมักจะมีคามละอายและโทษตัวเอง มักจะมีทัศนคติต่อตัวเองในแง่ลบ และชอบแยกตัวออกจากกลุ่ม

1.4 แบบอิสระ (The Independents) นักเรียนแบบนี้มีความเป็นผู้ใหญ่มากกว่าผู้อื่นอย่างชัดเจน มีสติปัญญาดี และมีความมั่นใจในตัวเองสูง ไม่วิตกกังวลกับงานที่ได้รับมอบหมายให้ทำ มีความสามารถที่จะมองความสัมพันธ์ของการเรียน วัตถุประสงค์ และการทำงานอย่าง มีความคิดสร้างสรรค์ และมีโอกาสปฏิบัติงานใด ๆ ร่วมกับอาจารย์และเพื่อนร่วมชั้นที่ความต้องการจะรู้บทบาทของแต่ละคนอย่างชัดเจน

1.5 แบบวีรบุรุษ (The Heroes) นักเรียนแบบนี้เป็นพวกที่อยู่แนวหน้าเป็นที่รู้จักของคนอื่น ๆ เรียนเก่ง ผลงานของนักเรียนแบบนี้มีทั้งประเภทสร้างสรรค์และทำลายอาจก่อให้เกิดความไม่พอใจอย่างรุนแรงได้ นักเรียนแบบนี้มีความสนใจในอำนาจทำให้พยายามสร้างเอกลักษณ์โดยการแสดงออก

1.6 แบบล่องยิง (The Snipers) นักเรียนแบบนี้เป็นพวกมองโลกในแง่ร้าย มีความสนใจในตัวเองต่ำ มักจะทำให้ครูโกรธโดยหาเหตุผลไม่ได้ มีแนวโน้มที่จะเป็นปฏิปักษ์ กับครู ไม่ยอมเผชิญหน้ากับครู สร้างความขัดแย้งวุ่นวายซึ่งนำไปสู่การลอบทำร้ายครู

1.7 แบบเรียกร้องความสนใจ (The Attention) นักเรียนแบบนี้มีแนวโน้มที่จะมีบทบาทด้านสังคมมากกว่าสติปัญญา มักจะสร้างความสัมพันธ์กับครูและเพื่อน เพื่อที่จะให้ชื่นชมในตัวเขาในวิธีต่าง ๆ เช่น พูดคุย คุยไม้ เล่าเรื่องตลก ฯลฯ เพื่อให้ทุกคนยอมรับและสนใจในตัวเขา ไม่อยากให้เพื่อนสนใจเขาในเรื่องพุทธิปัญญา นักเรียนแบบนี้จะไม่มีความสุขเลยถ้าเขาได้รับมอบหมายให้รับผิดชอบหรือทำงานใด ๆ ด้วยความสามารถของเขาเอง

1.8 แบบสงบเงียบ (The Silent Students) นักเรียนแบบนี้ไม่ค่อยมีส่วนร่วมในกิจกรรมของการเรียนการสอน พูดน้อย เงียบเฉย มีสัมพันธ์ภาพกับครูน้อยมาก ไม่ทำอะไร ทั้งในห้องเรียนและนอกห้องเรียน มักมีบทบาทน้อยมากในห้องเรียน

2.ระบบของกรasha และไรช์แมน (Grasha & Reichman) ระบบนี้แบ่งรูปแบบการเรียนรู้ของนักเรียนออกเป็น 6 แบบ คือ

2.1 แบบอิสระ (Independent) ลักษณะของนักเรียนแบบนี้คือชอบคิดและ ทำสิ่งต่าง ๆ ด้วยตนเอง และจะรับฟังความคิดเห็นของคนอื่น ๆ ในชั้นเรียน นักเรียนพวกนี้จะ ตั้งใจเรียนเนื้อหาที่ตัวเองคิดว่าสำคัญ และมั่นใจในความสามารถการเรียนรู้ของตนเองเป็นอย่างมาก

2.2 แบบพึ่งพา (Dependent) ลักษณะของนักเรียนแบบนี้คือ มีความอยากรู้อยากเห็นทางวิชาการน้อยมาก จะเรียนรู้เฉพาะที่กำหนดให้เรียน นักเรียนแบบนี้จะมองเพื่อน และครูในชั้นเป็นแหล่งของโครงสร้างความรู้ และเป็นแหล่งสนับสนุนทางวิชาการ (Sources of Structure and Support) และจะเห็นครูเป็นที่พึ่งในเรื่องแนวทางการศึกษาและต้องการให้ ครูบอกว่าควรทำอะไร

2.3 แบบร่วมมือ (Collaborative) นักเรียนแบบนี้เป็นคนที่มีความรู้สึกว่าเขา จะสามารถเรียนรู้ได้ดีด้วยการร่วมกันแสดงความคิดเห็นและร่วมกันใช้ความสามารถที่ทุกคนมีอยู่ นักเรียนพวกนี้จะใช้ความร่วมมือกับครูและเพื่อน ในกิจกรรมการเรียนการสอนชอบที่จะทำงานร่วมกับผู้อื่น โดยมีความเห็นว่าห้องเรียนเป็นที่ ๆ เหมาะสมสำหรับการมีปฏิสัมพันธ์ทางสังคม (Social Interaction) และเรียนรู้เนื้อหาวิชา

2.4 แบบหลีกเลี่ยง (Avoidance) ลักษณะของนักเรียนแบบนี้ เป็นพวกที่ไม่ สนใจในเนื้อหาวิชาที่เรียนในชั้นเรียน ไม่ชอบที่จะมีส่วนร่วมในกิจกรรมการเรียนการสอนร่วมกับเพื่อนและครู ไม่สนใจในสิ่งที่เกิดขึ้นในชั้นเรียน มีความคิดว่าการเรียนในชั้นเรียนเป็นสิ่งที่ ไม่น่าสนใจ

2.5 แบบแข่งขัน (Competitive) ลักษณะของนักเรียนแบบนี้ เป็นคนที่เรียนรู้ด้วยการพยายามทำในสิ่งต่าง ๆ ได้ดีกว่าคนอื่นในชั้นเรียน มีความรู้สึกว่าจะต้องแข่งขันกับเพื่อน ๆ ในชั้นเรียนเพื่อจะได้รับรางวัล เช่น คะแนนที่ดีกว่าหรือได้รับคำชมเชยจากครู และคิดว่าการเรียนในห้องเรียนจะต้องมีการแพ้หรือชนะ และเขาจะต้องเป็นผู้ชนะเสมอ

2.6 แบบมีส่วนร่วม (Participant) ลักษณะของนักเรียนแบบนี้ ต้องการเรียน เนื้อหาวิชาและชอบที่จะเรียนในชั้นเรียน มีความรับผิดชอบที่จะเรียนให้ได้มากที่สุดจากชั้นเรียน นักเรียนจะมีความรู้สึกว่าจะต้องมีส่วนร่วมให้มากที่สุดเท่าที่จะมากได้ ในกิจกรรมในการเรียนการสอนในชั้นเรียน แต่พวกเขาจะมีส่วนร่วมน้อยมาก ถ้ากิจกรรมนั้นเป็นกิจกรรมนอกหลักสูตรหรือไม่เกี่ยวข้องกับการเรียนในชั้นเรียน

การจำแนกรูปแบบการเรียนรู้ของผู้รับการฝึกแต่ละคนก็ใช้เกณฑ์ในการแบ่งแตกต่างกันไป สำหรับงานวิจัยในครั้งนี้ ผู้วิจัยศึกษารูปแบบการเรียนรู้ของผู้รับการฝึก ซึ่งศึกษาตามลักษณะพฤติกรรมและลักษณะของการมีปฏิสัมพันธ์ระหว่างผู้รับการฝึก ครูฝึก เพื่อนร่วมห้อง ผู้ปกครอง และเจ้าของสถานประกอบการ ซึ่งเหมาะสมที่จะใช้

ในการจัดการเรียนการสอนเพื่อเกิดความสำเร็จทางการเรียนการสอนโดยยึดรูปแบบการเรียนรู้ของผู้รับการศึกษา

4. เครื่องมือและเทคนิคในการดำเนินการวิจัย

เครื่องมือและเทคนิคในการดำเนินการวิจัยนั้น ได้ให้แนวคิดในการใช้เครื่องมือซึ่งผู้วิจัยได้นำมาใช้ดังนี้

4.1 การสนทนากลุ่มเฉพาะกลุ่ม (Focus Group Discussion)

สำนักงานกองทุนสนับสนุนการวิจัย สำนักงานภาคเหนือ (http://www.vijai.org/Tool_vijai/12/02.asp) การสนทนากลุ่ม หมายถึง การรวบรวมข้อมูลจากการสนทนากลุ่มผู้ให้ข้อมูลในประเด็นปัญหาที่เจาะจง โดยมีผู้ร่วมดำเนินการสนทนา (Moderator) เป็นผู้คอยจุดประเด็นในการสนทนา เพื่อให้กลุ่มเกิดแนวคิดและแสดงความคิดเห็นต่อประเด็นแนวทางการสนทนาอย่างกว้างขวางละเอียดลึกซึ้ง โดยมีผู้เข้าร่วมสนทนาในแต่ละกลุ่มประมาณ 6 – 10 คน ซึ่งเลือกประชากรกลุ่มเป้าหมายที่กำหนดเอาไว้ หรือการสนทนากลุ่ม เป็นเทคนิคการวิจัยเชิงคุณภาพ ซึ่งการสนทนากลุ่มสมาชิกที่ลักษณะเหมือนกัน โดยมีผู้ดำเนินการสนทนา เป็นผู้สร้างให้เกิดบรรยากาศของความเป็นกันเองในกลุ่ม จุดประเด็นคำถามและคอยกระตุ้นให้สมาชิกในกลุ่มร่วมสนทนาได้มีการพูดคุย ชักถาม และโต้ตอบกันอย่างกว้างขวางและเป็นธรรมชาติที่เกิดขึ้นเพื่อแลกเปลี่ยนความรู้ และความรู้สึกร่วมกัน

การสนทนากลุ่มที่รู้จักกันแพร่หลายมีด้วยกัน 2 วิธี คือ

1. การสัมภาษณ์กลุ่มแบบเจาะจง (Focus Group Interviews)

มีลักษณะคล้ายการสัมภาษณ์เชิงลึกที่ต้องมีการซักถามเจาะจงเฉพาะเรื่อง

2. การสนทนากลุ่มตามธรรมชาติ (Group Discussion)

เป็นการสนทนากลุ่มที่เกิดขึ้นได้โดยทั่วไปในการทำงานภาคสนามเป็นการสนทนาที่ไม่มีโครงสร้างทั้งในแง่ประเด็นการสนทนาและผู้เข้าร่วมสนทนากลุ่ม

ประโยชน์ของการสนทนากลุ่ม

1. ใช้ในการศึกษาความคิดเห็น ทศนคติ ความรู้สึก การรับรู้ ความเชื่อ และ พฤติกรรม
2. ใช้ในการกำหนดสมมติฐานใหม่ๆ

3. ใช้ในการกำหนดคำถามต่างๆที่ใช้ในแบบสอบถาม
4. ใช้ค้นหาคำตอบต่างๆที่คลุมเครือ หรือยังไม่แน่ชัดของการวิจัยแบบสำรวจ เพื่อช่วยให้งานวิจัยสมบูรณ์ยิ่งขึ้น

ข้อดีของการสนทนากลุ่ม

1. ผู้เก็บข้อมูล เป็นผู้ได้รับการฝึกอบรมเป็นอย่างดี
2. เป็นการเผชิญหน้ากันในลักษณะกลุ่มมากกว่าการสัมภาษณ์ตัวต่อตัว
3. ให้ปฏิริยาโต้ตอบกันได้
3. บรรยากาศของการคุยกันเป็นกลุ่มจะช่วยลดความกลัวที่จะแสดงความคิดเห็นส่วนตัว

ข้อจำกัด

1. ถ้าในการสนทนากลุ่ม มีผู้ร่วมสนทนากลุ่มเพียงไม่กี่คนที่แสดงความคิดเห็นอยู่ตลอดเวลาจะทำให้ข้อมูลที่ได้เป็นเพียงความคิดเห็นของคนส่วนน้อยเท่านั้น ดังนั้นต้องระวังไม่ให้มีการผูกขาดการสนทนาขึ้น
2. พฤติกรรมบางอย่างซึ่งเป็นสิ่งไม่ยอมรับในชุมชนอาจไม่ได้รับการเปิดเผยในกลุ่มสนทนา
4. ผู้ดำเนินการสนทนาควบคุมการสนทนาไม่ได้ การสนทนากลุ่มจะไม่ราบรื่น

ขั้นตอนในการจัดสนทนากลุ่ม

1. กำหนดวัตถุประสงค์
2. กำหนดกลุ่มเป้าหมายของผู้ให้ข้อมูล
3. ตัดสินใจว่าจะทำกี่กลุ่ม
4. วางแผนเรื่องระยะเวลาและตารางเวลา
5. ออกแบบแนวคำถาม โดยเรียงคำถามจากเรื่องทั่วๆไปง่ายต่อการเข้าใจ และสร้างบรรยากาศให้คุ้นเคยกันระหว่างนักวิจัยกับผู้เข้าร่วมสนทนาแล้วจึงวกกลับเข้าสู่คำถามหลัก หรือประเด็นที่ต้องการศึกษาและจึงจบลงด้วยคำถามเบาๆ อีกครั้งหนึ่ง เพื่อผ่อนคลายบรรยากาศในวงสนทนาและสร้างบรรยากาศเป็นกันเองในช่วงท้ายอาจเติมคำถามเสริมเข้าไปแต่ต้องเป็นคำถามสั้นๆแต่เป็นคำถามที่ปรากฏระหว่างสนทนา

6. ทดสอบแนวคำถามที่สร้างขึ้น

7. ทำความเข้าใจกับผู้ร่วมดำเนินการสนทนา และผู้จัดบันทึก

7.1 ผู้ดำเนินการสนทนา ต้องสร้างบรรยากาศในการสนทนาและควบคุมการสนทนาได้เป็นอย่างดีให้เกิดความเป็นกันเองมากที่สุด จะต้องไม่แสดงความเห็นของตนเองต้องปล่อยให้ผู้เข้าร่วมแสดงความคิดเห็นเต็มที่ อธิระเป็นธรรมชาติมากที่สุดและสามารถแก้ปัญหาเฉพาะหน้าได้เป็นอย่างดี

7.2 ผู้จัดบันทึก จะต้องอยู่ร่วมตลอดเวลาจะต้องทำหน้าที่จดบันทึกเพียงอย่างเดียวไม่ควรร่วมสนทนาด้วย เพราะจะทำให้การจดบันทึกไม่ครบถ้วน และจะต้องเป็นผู้ถอดเทปด้วยตนเองเพื่อความเข้าใจในสิ่งที่จดบันทึกและเนื้อหาเทปให้ตรงกัน

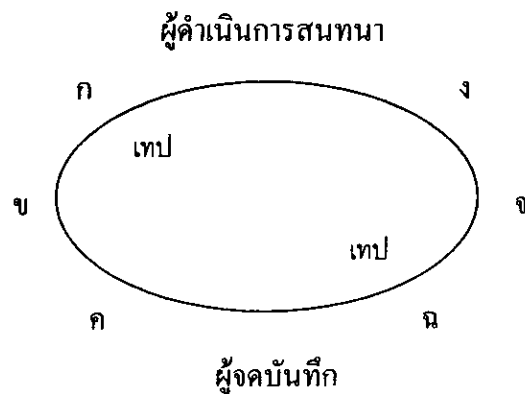
7.3 ผู้ช่วยทั่วไป มีหน้าที่คอยบันทึกเครื่องบันทึกเสียงและเปลี่ยนเทปขณะดำเนินการสนทนา และอำนวยความสะดวกแก่ผู้ดำเนินการสนทนาและผู้จัดบันทึกเพื่อให้แต่ละคนทำงานได้อย่างเต็มที่

8. คัดเลือกผู้เข้าร่วมสนทนา

9. การจัดการเพื่อเตรียมการสนทนากลุ่ม เช่น สถานที่ กำหนดวัน เวลา และจัดเตรียมอุปกรณ์ ต่างๆที่จำเป็น เช่น เครื่องบันทึกวี ดี โอ เทป เครื่องบันทึกเทป ม้วน เทป ถ่าน สมุด ดินสอ เครื่องคืม อาหารว่าง เป็นต้น

10. จัดกลุ่มสนทนา

11. ประมวลผลและวิเคราะห์ข้อมูล



แผนภูมิที่ 4 แสดงการเตรียมการสนทนากลุ่ม

11.1 ถอดเทปออกมาเป็นบทสนทนาควรถอดเทปออกมาอย่างละเอียดเพื่อให้ได้ข้อมูลที่ครบถ้วนและต้องไม่ใส่ความคิดของตนเองที่ถือเป็นข้อสรุปลงไปด้วย

11.2 วิเคราะห์ข้อมูล โดยการตีความหมายในรูปของการวิเคราะห์เนื้อหา และวิเคราะห์ร่วมกันหลายคนเพื่อเป็นการอภิปรายร่วมกัน หากไม่ตรงกันกลับไปฟัง รายละเอียดจากเทปใหม่

12. การเขียนรายงานการวิจัยโดยการเริ่มเขียนเค้าโครงเรื่องก่อนแล้วเขียนผลการศึกษา แยกตามวัตถุประสงค์ของการศึกษาและหัวข้อตามแนวคำถามโดยพรรณาเชิงอธิบาย

การจัดสนทนากลุ่ม เป็นการสัมภาษณ์กลุ่มแบบเฉพาะเจาะจงและการสนทนากลุ่มตามธรรมชาติมาใช้ร่วมกัน เป็นการสนทนาเป็นกลุ่ม ซึ่งต้องมีประเด็นปัญหาที่เฉพาะเจาะจงในการสนทนาแต่ละครั้ง มีการใช้กระบวนการกลุ่ม (Group Dynamics) เข้ามาช่วย ในการกระตุ้นให้มีการเคลื่อนไหวในกลุ่มผู้สนทนา เพื่อให้หันมาสนใจเรื่องเดียวกันและแสดงความคิดเห็นร่วมกันผู้วิจัยจะสังเกตพฤติกรรมของสมาชิกกลุ่มโดยการบันทึกเทป หรือจดบันทึก

4.2 การสัมภาษณ์เชิงลึก (In - depth Interview)

รวิวรรณ ชินะตระกูล (2542: 135-136) กล่าวว่า การสัมภาษณ์เชิงลึกเป็นวิธีการ ที่ต้องการแสวงหาความจริงจากผู้ถูกสัมภาษณ์ให้มากที่สุดเท่าที่จะมากได้ เป็นการซักถามเพื่อต้องการทราบถึงเหตุผลต่างๆที่ก่อให้เกิดข้อเท็จจริงไม่ใช่เป็นการถามเกี่ยวกับคำถาม “ใช่” “หรือ” “ไม่ใช่” “แต่เป็นคำถามที่ถามว่า เพราะเหตุใด หรือทำไม ฯลฯ การสัมภาษณ์แบบนี้ ผู้สัมภาษณ์ จะต้องทำความเข้าใจและมีความมั่นใจแล้วว่าบรรยากาศที่ทำการสัมภาษณ์นั้นเหมาะสม

ลักษณะของการสัมภาษณ์

การสัมภาษณ์แบ่งออกเป็น 2 แบบ ได้แก่

1. การสัมภาษณ์เป็นรายบุคคล (Individual Interview)
5. การสัมภาษณ์เป็นกลุ่ม (Group Interview)

1. การสัมภาษณ์เป็นรายบุคคล (Individual Interview) หรือการ
สัมภาษณ์แบบเผชิญหน้า (Face-to-face) ระหว่างผู้สัมภาษณ์ กับผู้ให้ข้อมูล เพื่อรวบรวม
ข้อมูลที่ต้องการคำตอบที่เจาะลึกในเรื่องใดเรื่องหนึ่ง

ข้อดีของการสัมภาษณ์เป็นรายบุคคล

ผู้สัมภาษณ์สามารถซักถามเป็นการส่วนตัว คำถามขึ้นอยู่กับผู้
สัมภาษณ์ผู้ให้ข้อมูลก็สามารถตอบคำถามได้อย่างอิสระอาจมีการปรับปรุงหรือเปลี่ยน
แปลงคำถามให้เหมาะสมกับผู้ให้ข้อมูลแต่ละคน เนื่องจากผู้ให้ข้อมูลมีวัฒนธรรมที่ต่างกัน
จึงจำเป็นต้องสร้างบรรยากาศที่เป็นกันเอง เพื่อให้ได้ข้อมูลตามต้องการ การสัมภาษณ์
แบบนี้สามารถบันทึกเทป หรือสังเกตการแสดงออกต่อการตอบคำถามด้วยท่าทาง น้ำเสียง
และสภาพแวดล้อม ได้อีกด้วย

ข้อเสียของการสัมภาษณ์เป็นรายบุคคล

เป็นการลงทุนค่อนข้างสูงและใช้เวลานาน บางครั้งคำถามที่ถามทำให้
ผู้ตอบไม่ค่อยอยากตอบ เช่นคำถามเกี่ยวกับรายได้ หรือคำถามที่ก่อให้เกิดความรู้สึกขัดแย้ง
ต่อบุคลิกภาพของผู้ให้สัมภาษณ์

2. การสัมภาษณ์เป็นกลุ่ม (Group Interview)

เป็นการสัมภาษณ์แบบหนึ่ง ที่ผู้สัมภาษณ์ทำการสัมภาษณ์กับผู้ร่วม
สนทนาหรือเป็นกลุ่ม เพื่อสนทนาแลกเปลี่ยนความคิดเห็นซึ่งกันและกัน โดยผู้สัมภาษณ์
เป็นผู้กำหนด หัวข้อของการสัมภาษณ์หรือสนทนาและสร้างบรรยากาศของการสนทนา
ให้เป็นกันเอง ผู้ร่วมสนทนาไม่รู้สึกรู้สึกว่าถูกซักถามปัญหาแต่เป็นเพียงว่าเป็นการเสวนากัน
ในเรื่องที่ผู้สัมภาษณ์สนใจอยากจะมีเรื่องต่างๆ

ข้อดีการสัมภาษณ์เป็นกลุ่ม

ช่วยให้ผู้สัมภาษณ์ประหยัดเวลา ลงทุนน้อยกว่าการสัมภาษณ์
รายบุคคลเหมาะสำหรับการระดมความคิด(Brain Storming) เพื่อเป็นแนวทาง
ในการหาข้อสรุป

ข้อเสียการสัมภาษณ์เป็นกลุ่ม

บางครั้งทำให้บางคนรู้สึกอึดอัดในการตอบหรือมีความรู้สึกรู้สึกว่า
ไม่อยากจะตอบ เนื่องจากผู้ให้ข้อมูลบางคนไม่สามารถเปิดเผยข้อมูลได้อย่างอิสระ

สรุปเทคนิคในการสัมภาษณ์เชิงลึกและการสนทนากลุ่ม เป็นเทคนิคในการเก็บข้อมูลเชิงคุณภาพที่ได้รับความสนใจในการทำวิจัยทางด้านสังคมศาสตร์ และพฤติกรรมศาสตร์ ซึ่งเป็นการศึกษาแนวคิดและทัศนคติจากสภาพปัญหาต่างๆ ในสังคมขณะนั้น การสัมภาษณ์เป็นการให้ข้อมูลอย่างอิสระมีการปรับปรุงหรือเปลี่ยนแปลงคำถามให้เหมาะสมกับผู้ให้ข้อมูลแต่ละคน เนื่องจากผู้ให้ข้อมูลมีวัฒนธรรมที่ต่างกัน จึงจำเป็นต้องสร้างบรรยากาศที่เป็นกันเอง เพื่อให้ได้ข้อมูลตามต้องการแต่ก็มีข้อเสียลงทุนสูงและใช้ระยะเวลาในการดำเนินงานนานการสนทนากลุ่มใช้ในการศึกษาความคิดเห็น ทัศนคติ ความรู้สึก การรับรู้ ความเชื่อและ พฤติกรรม เป็นการเผชิญหน้ากันในลักษณะกลุ่มมากกว่าการสัมภาษณ์ตัวต่อตัวให้ปฏิกริยาโต้ตอบกันได้บรรยากาศของการคุยกันเป็นกลุ่มจะช่วยลดความกลัวที่จะแสดง ความเห็นส่วนตัว และมีหัวข้อเรื่องการผูกขาด การพูดคุย การควบคุมการสนทนาอาจไม่ราบรื่น พฤติกรรมบางอย่างอาจไม่ได้รับการเปิดเผย

ในการวิจัยครั้งนี้ ผู้วิจัยได้นำแนวคิดของสำนักงานกองทุนสนับสนุนการวิจัย สำนักงานภาคเหนือ (http://www.vijai.org/Tool_vijai/12/02.asp) ทั้งการสนทนาเฉพาะกลุ่มและการสัมภาษณ์เชิงลึกมาใช้เป็นเครื่องมือในการเก็บรวบรวมข้อมูล

5. งานวิจัยที่เกี่ยวข้อง

5.1 งานวิจัยในประเทศ

ประโยชน์ คุปต์กาญจนากุล (2525: บทคัดย่อ) ได้ศึกษาเรื่องแบบการเรียนของนิสิตจุฬาลงกรณ์มหาวิทยาลัย โดยมีวัตถุประสงค์เพื่อศึกษาและเปรียบเทียบแบบการเรียนของนิสิตจุฬาลงกรณ์มหาวิทยาลัย ที่มีเพศ ผลสัมฤทธิ์ทางการเรียน ระดับชั้นปีที่รวมทั้งหาความสัมพันธ์ระหว่างแบบการเรียนทั้ง 6 แบบ โดยเก็บรวบรวมข้อมูลจากกลุ่มตัวอย่างใน 4 สาขาวิชา คือสาขาวิทยาศาสตร์บริสุทธิ์ สาขาวิทยาศาสตร์ประยุกต์ สาขาสังคมศาสตร์ สาขามนุษยศาสตร์ใช้การสุ่มตัวอย่างแบบแยกประเภท จำนวน 677 คน เครื่องมือที่ใช้ในการวิจัยเป็นแบบวัดแบบการเรียนแบบมาตรฐานประเมินค่า ซึ่งผู้วิจัยแปลและดัดแปลงมาจากแบบวัดแบบการเรียนของนิสิตที่สร้างโดยกราชา และไรซ์แมน วิเคราะห์ข้อมูลโดยวิธีการหาค่าร้อยละ ค่าเฉลี่ย ค่าเบี่ยงเบนมาตรฐาน ค่าสูงสุด ค่าต่ำสุด

ทีเทสต์(t-test) วิเคราะห์ความแปรปรวน การทดสอบรายคู่โดยวิธีของเชฟเฟ้(Scheffe) และค่าสหสัมพันธ์ของเพียร์สัน(Pearson) ผลการวิจัยพบว่า

1. นิสิตจุฬาลงกรณ์มหาวิทยาลัยชอบแบบการเรียน 4 แบบ ได้แก่ แบบการเรียนแบบร่วมมือ แบบมีส่วนร่วม แบบฟังพา และแบบอิสระ
 2. นิสิตเพศชายชอบแบบการเรียนแบบอิสระสูงกว่านิสิตเพศหญิง อย่างมี นัยสำคัญที่ระดับ .01 นิสิตหญิงชอบแบบการเรียนแบบฟังพาและแบบมีส่วนร่วม สูงกว่านิสิตชายอย่างมีนัยสำคัญที่ระดับ .05 และ .01 ตามลำดับ
 3. นิสิตมีผลสัมฤทธิ์ทางการเรียนสูงชอบแบบการเรียนแบบร่วมมือและแบบมีส่วนร่วมสูงกว่านิสิตที่มีผลสัมฤทธิ์ทางการเรียนต่ำอย่างมีนัยสำคัญที่ระดับ .05 และ .01 ตามลำดับ
 3. นิสิตชั้นปี 1 ชอบแบบการเรียนแบบฟังพามากกว่าชั้นปีอื่นๆ และนิสิตชั้นปี 4 ชอบแบบการเรียนแบบฟังพาน้อยที่สุด
 4. นิสิตที่ศึกษาในสาขาวิชาที่ต่างกัน มีแบบการเรียนแบบอิสระแบบฟังพา และแบบมีส่วนร่วมแตกต่างกันอย่างมีนัยสำคัญที่ระดับ .01 .05 และ .01 ตามลำดับ
- Rajabhat Mahasarakham University**
6. มีความสัมพันธ์ระหว่างแบบการเรียนส่วนใหญ่ในทางบวก แต่มีความสัมพันธ์ค่อนข้างต่ำ ยกเว้นแบบการเรียนแบบมีส่วนร่วมกับแบบร่วมมือ มีความสัมพันธ์กันในระดับปานกลาง แบบการเรียนแบบหลีกเลี่ยงแบบมีส่วนร่วม มีความสัมพันธ์กันในทางลบ

กอบกาญจน์ ศรีประสิทธิ์ (2529 : บทคัดย่อ) ได้ศึกษาเรื่องแบบการเรียน ของนักศึกษาพยาบาลในสถาบันการศึกษาพยาบาล สังกัดทบวงมหาวิทยาลัย โดยศึกษา จากนักเรียนพยาบาล ระดับปริญญาตรี จำนวน 708 คน จากสถาบันการศึกษา 5 สถาบัน ผลการวิจัยพบว่า

1. นักศึกษาพยาบาลชอบแบบการเรียนแบบร่วมมือเป็นอันดับหนึ่ง รองลงมาได้แก่แบบมีส่วนร่วม แบบฟังพา แบบอิสระ แบบแข่งขัน และแบบหลีกเลี่ยง ตามลำดับ

2. นักศึกษาพยาบาลที่มีผลสัมฤทธิ์ต่างกันมีแบบการเรียนรู้ไม่แตกต่างกันอย่างมีนัยสำคัญทางสถิติ แต่เมื่อทดสอบรายกลุ่มพบว่า นักศึกษาที่มีผลสัมฤทธิ์ทางการเรียนต่ำและสูงมีแบบการเรียนรู้ที่ต่างกันอย่างมีนัยสำคัญทางสถิติที่ระดับ .01

นรินทร์ บุญชู (2532 : บทคัดย่อ) ได้ศึกษาลักษณะการเรียนรู้ด้วยการนำตนเองของ นักศึกษามหาวิทยาลัยรามคำแหง โดยใช้แบบวัดลักษณะการเรียนรู้ด้วยตนเองที่ดัดแปลงมาจากแบบวัด SDLRS<Self – Directed Learning Scale>From A พบว่า นักศึกษามหาวิทยาลัยรามคำแหงมีลักษณะการเรียนรู้ด้วยการนำตนเองอยู่ในระดับสูงเพียง 2 ด้าน คือ การเปิดโอกาส ต่อการเรียนรู้ และความรับผิดชอบต่อการเรียนรู้ของตนเอง อยู่ในระดับปานกลาง 6 ด้านเรียงจากมากไปน้อยคือ การมองอนาคตในแง่ดี ความรักในการเรียน มโนคติของตนเองในการเป็นผู้เรียนที่มีประสิทธิภาพ ความคิดสร้างสรรค์ ความสามารถ ใช้ทักษะการศึกษาหาความรู้ และทักษะการแก้ปัญหาและความคิดริเริ่มอิสระในการเรียนรู้ ส่วนการศึกษาตัวแปรพบว่า เพศ คณะที่ศึกษา และผลการศึกษา ส่งผลให้นักศึกษามีความแตกต่างกันในเรื่องลักษณะการเรียนรู้ด้วยตนเองส่วน ตัวแปรอื่นๆอีก 3 ด้านคือ เหตุผลที่เข้าศึกษา วิธีเรียน และการประกอบอาชีพขณะศึกษาไม่ส่งผลให้มีความแตกต่างกันอย่างมีนัยสำคัญในเรื่องนี้

ศศิธร กุลศิริสวัสดิ์ (2537: บทคัดย่อ) ได้ศึกษาระดับความพร้อมในการเรียนรู้ด้วยตนเองของนักเรียนวิทยาลัยเกษตรกรรม กรมอาชีวศึกษาเพื่อเปรียบเทียบระดับความพร้อมในการเรียนรู้ด้วยตนเองของนักศึกษามหาวิทยาลัยเกษตรกรรม จำแนกตามเพศ อายุ หลักสูตร ผลการศึกษา อาชีพของผู้ปกครอง อาชีพที่คาดหวังของนักศึกษ ขนาดของวิทยาลัยเกษตรกรรม และประเภทสถานศึกษาโดยดัดแปลงเครื่องมือของ นรินทร์ บุญชู ที่ดัดแปลงมาจากแบบวัด SDLRS<Self – Directed Learning Scale>From A ของ Guglielmino พบว่า โดยภาพรวมของนักศึกษามีความพร้อมในการเรียนรู้ด้วยตนเองระดับสูง เมื่อเปรียบเทียบลักษณะการเรียนรู้รายองค์ประกอบทั้ง 8 ด้านพบว่า มีถึง 5 ด้านที่อยู่ในระดับสูงคือ ความรับผิดชอบต่อการเรียน การมองอนาคตในแง่ดี ความรักในการเรียนรู้ มโนคติต่อตนเองในด้านการเรียนรู้ที่มีประสิทธิภาพ การเปิด โอกาสต่อการเรียน ส่วนที่เหลืออยู่ในระดับปานกลาง คือ ความสามารถที่ใช้ทักษะในการศึกษา

หาความรู้และทักษะในการแก้ปัญหา ความคิดริเริ่มและการเรียนรู้ด้วยตนเอง ความคิดสร้างสรรค์ และเมื่อเปรียบเทียบระดับความพร้อมในการเรียนรู้ด้วยตนเองจำแนกตาม เพศ อายุ หลักสูตรผลการศึกษา อาชีพของผู้ปกครอง อาชีพที่คาดหวังของนักศึกษา ขนาดของวิทยาลัยเกษตรกรรม และประเภทสถานศึกษา พบว่า มีระดับความพร้อมในการเรียนรู้ด้วยตนเองไม่แตกต่างกัน หากจำแนกตาม อายุ หลักสูตร และระดับผลการศึกษาพบว่า มีระดับที่แตกต่างกันอย่างน้อยมี นัยสำคัญยิ่งทางสถิติที่ 0.003 และ 0.007 ตามลำดับ

สมศักดิ์ มีทรัพย์หลาก (2540: บทคัดย่อ) ได้วิจัยปัจจัยที่มีผลต่อความสำเร็จในการศึกษาระดับปริญญาตรีของมหาวิทยาลัยเปิดที่ใช้ระบบศึกษาทางไกล กรณีศึกษามหาวิทยาลัยสุโขทัยธรรมมาธิราช ผลการวิจัยพบว่า นักศึกษามหาวิทยาลัยสุโขทัยธรรมมาธิราชที่ประสบความสำเร็จ ในการศึกษาเป็นบัณฑิตนั้นขึ้นอยู่กับปัจจัยซึ่งมีผลทางตรงสองปัจจัยคือ นักศึกษาจะต้องมีพื้นฐานความรู้เดิมที่ดีก่อนเข้ารับการศึกษามหาวิทยาลัยสุโขทัยธรรมมาธิราชและในระหว่างที่เป็นนักศึกษามหาวิทยาลัยสุโขทัยธรรมมาธิราชจะต้องมีการวางแผนการเรียนที่ตีความคู่กันไปด้วยนอกจากนั้นยังมีปัจจัยอื่นๆอีกหลายปัจจัยที่มีผลทางอ้อมต่อความสำเร็จในการศึกษา ได้แก่ อายุของนักศึกษา รายได้ของนักศึกษา ความมีวินัยในตนเอง แรงจูงใจใฝ่สัมฤทธิ์และระบบการบริหารของมหาวิทยาลัย

ชัยฤทธิ์ โพธิ์สุวรรณ (2541: บทคัดย่อ) ได้ศึกษาความพร้อมในการเรียนรู้ด้วยการชี้นำตนเองของผู้เรียนผู้ใหญ่ของกิจกรรมการศึกษาผู้ใหญ่บางประเภทกิจกรรมที่ทำการศึกษา มี 3 ประเภท การศึกษาในทัศนสถานศึกษาอบรมวิชาชีพสำหรับประชาชน การเรียนรู้ภาคฤดูร้อน ของมหาวิทยาลัยเกษตรศาสตร์ (อบรมวิชาชีพ) และการอบรมฤดูร้อนเพื่อสอบเข้ามหาวิทยาลัย(ค่ายอบรมฯ) โดยใช้เครื่องมือของ นรินทร์ บุญชู ที่ดัดแปลงมาจากแบบวัด SDLRS<Self – Directed Learning Scale>From A ของ Guglielmino พบว่า โดยภาพรวมความพร้อมในการเรียนรู้โดยการชี้นำตนเองอยู่ในระดับสูงเมื่อแยกเป็นองค์ประกอบพบว่าความพร้อมในการเรียนรู้โดยการชี้นำตนเอง เฉลี่ยสูงสุดคือการมองอนาคตในแง่ดี รองลงมาคือรักการเรียน และต่ำสุดคือ การคิดริเริ่มสร้างสรรค์ผู้เรียนประเภททัศนสถานเห็นคุณค่าในตนเอง สูงกว่าผู้เรียนอีกสองประเภทอย่างมีนัยสำคัญทางสถิติ ความพร้อมในการเรียนรู้ด้วยตนเองของผู้เรียนทั้งสามประเภทไม่แตกต่างกัน แต่เมื่อจำแนกตามกลุ่มอายุพบว่า ความพร้อมในการเรียนรู้โดยการชี้นำตนเองและการเห็นคุณค่า

ในตนเองแตกต่างกันอย่างมีนัยสำคัญทางสถิติ นอกจากนี้ยังพบว่าความพร้อมในการเรียนรู้ โดยการชี้แนะตนเอง ไม่สัมพันธ์กับการเห็นคุณค่าในตนเองแต่สัมพันธ์กับอายุอย่างมีนัยสำคัญทางสถิติ

วสุรัตน์ หงุดดารัตระภูถ (2543 : บทคัดย่อ) ได้ศึกษาลักษณะและความพร้อมของการเรียนรู้ด้วยตนเอง ของนักเรียนมัธยมศึกษาชั้นปีที่ 2 โรงเรียนพระหฤทัยเชียงใหม่ กลุ่มตัวอย่างเป็นนักเรียนมัธยมศึกษาชั้นปีที่ 2 ที่อยู่ในภาคเรียนที่ 1 ปีการศึกษา 2543 จำนวน 264 คน เครื่องมือที่ใช้ในการวิจัยเป็นแบบวัดชนิดมาตราส่วนประมาณค่า ผู้วิจัยได้ออกแบบตัดแปลงมาจาก SDLRS<Self – Directed Learning Scale>From A แก่ของ Guglielmino วิเคราะห์ข้อมูลโดยใช้โปรแกรม SPSS For Window 15 สถิติที่ใช้ในการวิเคราะห์ได้แก่ ความถี่ ร้อยละ ค่าเฉลี่ย และส่วนเบี่ยงเบนมาตรฐาน ผลการวิจัยพบว่าโดยนักเรียนมีลักษณะการเรียนรู้ด้วยตนเองอยู่ในระดับ 6 ด้านคือ ด้านการเปิดโอกาสต่อการเรียนรู้ ด้านมโนคติของตนเองในการเรียนที่มีประสิทธิภาพ ด้านความรับผิดชอบต่อการเรียนของตนเอง ด้านการรักในการเรียนรู้ ด้านการมองอนาคตในแง่ดี และด้านความสามารถใช้ทักษะการศึกษาหาความรู้และทักษะการแก้ปัญหา สำหรับลักษณะการเรียนรู้ด้วยตนเองในด้านความคิดริเริ่มและอิสระในการเรียนรู้ และด้านความคิดสร้างสรรค์อยู่ในระดับปานกลาง และนักเรียนมีความพร้อมในการเรียนรู้ด้วยตนเอง

ผ่องพรรณ เกิดพิทักษ์ (2545: 106-107) ได้ทำการวิจัยเรื่องบุทควิธีการเรียนและการศึกษาของนักเรียนวัยรุ่น ผลการวิจัยพบว่า ผู้บริหารสถานศึกษา ครู อาจารย์ และผู้ปกครองตระหนักถึงความสำคัญของตนเองที่มีต่อการเรียนรู้ของเด็กและพยายามเสริมสร้างบรรยากาศทางการเรียนให้ดีขึ้นย่อมมีผลต่อการพัฒนาการเรียนของเด็กได้ เพราะโดยช่วงวัยแล้ว นักเรียน วัยรุ่นเป็นวัยที่พร้อมจะเรียนรู้ต้องการความสนใจใส่ใจ และการยอมรับจากบุคคลอื่น ทั้งที่ในวัยเดียวกันและต่างวัย ทั้งยังพร้อมจะเปลี่ยนแปลงพฤติกรรมของตนเพื่อก้าวไปสู่คนที่มีความค่า ดังนั้นความร่วมมือจากทุกฝ่ายเพื่อทำให้วัยรุ่นมีเจตคติที่ดีต่อการเรียนจึงเป็นวิธีหนึ่งที่น่าจะทำให้วัยรุ่นผ่านพ้นอุปสรรคทางการเรียนและการใช้ชีวิตในด้านอื่นๆ ได้อย่างมีคุณภาพ

พัฒนาพร ไชยสิทธิ์ (2545: บทคัดย่อ) ได้ศึกษาผลการเรียนรู้กลุ่มสร้างเสริมประสบการณ์ชีวิตของนักเรียนชั้นประถมศึกษาปีที่ 5 ที่ใช้รูปแบบการเรียนตามแนวคิดของทฤษฎีการสร้างองค์ความรู้กลุ่มตัวอย่างนักเรียนชั้นประถมศึกษาปีที่ 5 โรงเรียนอนุบาลปาย (เวียงใต้) อำเภอปาย จังหวัดแม่ฮ่องสอน ในภาคเรียนที่ 2 ปีการศึกษา 2544 จำนวน 3 คน เลือกแบบเจาะจงได้กลุ่ม นักเรียน คณะระดับผลสัมฤทธิ์ ผลการวิจัยพบว่า

1. นักเรียนกลุ่มสูง กลุ่มปานกลาง และกลุ่มต่ำที่ใช้รูปแบบการเรียนรู้อตามแนวทฤษฎีการสร้างองค์ความรู้ มีผลสัมฤทธิ์ทางการเรียน เรื่องสิ่งที่อยู่รอบตัวเรา หลังเรียนสูงกว่า ก่อนเรียนอย่างมีนัยสำคัญทางสถิติที่ระดับ.05 ส่วนความสามารถในการสร้างองค์ความรู้ นักเรียนส่วนใหญ่ของกลุ่มสูงและกลุ่มปานกลาง มีความสามารถในการสร้างองค์ความรู้อยู่ในระดับดีมาก นักเรียนกลุ่มต่ำส่วนใหญ่ มีความสามารถในการสร้างองค์ความรู้ในระดับดี

2. พฤติกรรมการมีส่วนร่วมในกระบวนการเรียนรู้ตามแนวทฤษฎีการสร้าง องค์ความรู้ พบว่า นักเรียนส่วนใหญ่ของกลุ่มสูง กลุ่มปานกลาง และกลุ่มต่ำมีการแสดงออกของพฤติกรรมในระดับดีมาก

3. ความคิดเห็นของนักเรียนที่มีต่อการเรียนรู้ที่ใช้รูปแบบการเรียนตามแนวคิดของทฤษฎีการสร้างองค์ความรู้ พบว่า โดยภาพรวม นักเรียนทั้ง 3 กลุ่มมีความคิดเห็นต่อบทบาทของครูผู้สอนกิจกรรมการเรียนการสอน เนื้อหาวิชา แหล่งวิทยาการ และการประเมินผลอยู่ในระดับเห็นด้วยอย่างยิ่ง

5.2 งานวิจัยในต่างประเทศ

เฟนนิมอร์ บริทริช (Fennimore Beatrice S.1995: Abstract) ศึกษาเกี่ยวกับการจัดกระบวนการเรียนการสอนที่เน้นผู้เรียนเป็นสำคัญ พบว่าครูผู้สอนจำเป็นต้องมีความรู้ เกี่ยวกับพัฒนาการเด็ก แรงจูงใจและพฤติกรรมของนักเรียน และการจะทำให้ผู้เรียนอยู่ในกระบวนการเรียนการสอนที่เน้นผู้เรียนเป็นสำคัญต้องอาศัย ใจหทัยต่อไปนี้ในการเลือกกิจกรรมการเรียนรู้ ที่เหมาะสมกับนักเรียนคือ การทำให้นักเรียนเข้าใจเรื่องความรับผิดชอบและพัฒนาความคิดในเรื่องผลงาน ความรับผิดชอบที่จะทำงานให้ประสบความสำเร็จ

ฮิลล์ (Hill. 1998: Abstract) ศึกษาเกี่ยวกับการเปลี่ยนแปลงกระบวนการเรียนรู้และผลกระทบของระบบในโรงเรียน ภายในระยะเวลา 1 ปีโดยผู้วิจัยศึกษาพบว่ามีเหตุการณ์ใดเกิดขึ้น ภายในโรงเรียน ความสัมพันธ์ระหว่างผู้ปกครองและครู อาจารย์ และสิ่งที่มีอิทธิพลต่อการสอน ในโรงเรียน ผลการวิจัยพบว่า สิ่งที่ต้องการพัฒนาคือการเสริมสร้างวัฒนธรรมในโรงเรียน การตัดสินใจร่วมกันของผู้ปกครอง และครูอาจารย์ และการปรับปรุงบรรยากาศในโรงเรียนให้น่าอยู่

นาเดอร์ (Nader. 1998: Abstract) วิจัยเกี่ยวกับกระบวนการเรียนรู้ โดยใช้เทคโนโลยีใหม่ๆ ในการศึกษาและการประกอบอาชีพต่างๆ โดยศึกษาจากแผนกวิชาวิศวกรรมโรงงาน ในมหาวิทยาลัยเปอร์โตริโก ผลการวิจัยพบว่า สิ่งที่ทำให้การศึกษากระบวนการเรียนรู้โดยได้ผลนั้น ต้องมีอุปกรณ์ และเครื่องมือเครื่องใช้สมัยใหม่มาช่วยส่งเสริม เช่นคอมพิวเตอร์มีการใช้วิชาสถิติเข้ามาเปรียบเทียบข้อมูลและการวิจัยนี้เชื่อว่าจะสามารถให้ความรู้แก่ผู้เรียน ได้อย่างเต็มที่และมีประสิทธิภาพ

โซกอล (Sokol.1998: Abstract) ศึกษาเกี่ยวกับกระบวนการเรียนรู้ในเรื่องการเปลี่ยนแปลงและปรับปรุงระดับการศึกษาของผู้เรียนที่เป็นผู้ใหญ่และให้อยู่ในรูปแบบที่เป็นทางการ โดยผู้วิจัยทำการศึกษาว่า สาเหตุของการเปลี่ยนแปลงคืออะไรบ้าง ผลการวิจัยพบว่าปัจจัยที่สำคัญได้แก่ความรู้ความสามารถและทักษะส่วนตัวของผู้เรียน การพัฒนาระบบโปรแกรมในการเก็บข้อมูล สภาวะแวดล้อม และประสบการณ์ที่มีความชำนาญของผู้สอนจากการศึกษาเอกสารงานวิจัยที่เกี่ยวข้องดังกล่าวข้างต้น ทำให้ได้เห็นภาพรูปแบบการเรียนรู้ ซึ่งเป็นกิจกรรมที่สำคัญอย่างยิ่งในการที่ผู้รับการฝึก ต้องมีการเรียนรู้ที่จะได้ผลต้องประกอบไปด้วยความรู้ความสามารถและทักษะของผู้เรียน อุปกรณ์และเครื่องมือที่ทันสมัย การได้รับการส่งเสริมของผู้ปกครอง การปรับปรุงบรรยากาศในโรงฝึกปฏิบัติงาน สภาพแวดล้อมและความชำนาญของครูผู้สอน

การศึกษาเอกสารและงานวิจัย นำไปสู่การกำหนดกรอบแนวคิดในการวิจัยที่มุ่งศึกษารูปแบบกระบวนการเรียนรู้ของผู้รับการฝึกที่ประสบความสำเร็จจากศูนย์พัฒนาฝีมือแรงงานจังหวัดหนองคาย โดยทำการวิจัยเชิงคุณภาพเช่นการสัมภาษณ์เชิงลึกผู้ที่มีส่วนเกี่ยวข้องและการสนทนาเฉพาะกลุ่มผู้รับการฝึกที่ประสบความสำเร็จ