

## บทที่ 4

### ผลการวิเคราะห์ข้อมูล

การศึกษาวิจัยได้กำหนดกระบวนการ และขั้นตอนการวิจัยโดยใช้ระเบียบวิธีวิจัยเชิงคุณภาพ (Qualitative Research) เป็นหลัก โดยการเก็บรวบรวมข้อมูลจากการสังเกตการณ์แบบมีส่วนร่วม (Participatory Observation) การใช้ข้อมูลทุติยภูมิ (Secondary Data) การค้นคว้าจากเอกสารที่เกี่ยวข้อง ตลอดจนการเก็บรวบรวมข้อมูลภาคสนามโดยการสัมภาษณ์แบบกึ่งโครงสร้าง (Semi-Structure Interviewing) กับผู้รู้ (Key Informants) และการสัมภาษณ์แบบกึ่งโครงสร้างกับตัวแทนหรือแกนนำกลุ่มสมาชิกสหกรณ์ภาคอีสาน (สกอ.) เพื่อนำข้อมูลมาวิเคราะห์ศึกษาให้เห็นถึงขบวนการเคลื่อนไหวของ สกอ. โดยมีรายละเอียดของข้อมูลที่นำเสนอตามหัวข้อดังต่อไปนี้

#### 1. ผลการวิจัย

##### 1.1 ข้อมูลทั่วไปจังหวัดมหาสารคาม

###### 1.1.1 ประวัติความเป็นมา

###### 1.1.2 สภาพทั่วไป

##### 1.2 บริบททางสังคมของ สกอ.

###### 1.2.1 ความเป็นมาและสภาพทั่วไปของ สกอ.

###### 1.2.2 โครงสร้างของ สกอ.

###### 1.2.3 สภาพเศรษฐกิจ

###### 1.2.4 ความสัมพันธ์ทางสังคมของ สกอ.

###### 1.2.5 วิถีชีวิตและวัฒนธรรมชุมชน

##### 1.3 กฎหมายและนโยบายของรัฐ

##### 1.4 บทบาทหน่วยงานและเจ้าหน้าที่ของภาครัฐที่มีต่อ สกอ.

###### 1.4.1 การประสานงาน

###### 1.4.2 การจัดโครงสร้าง

###### 1.4.3 การแก้ไขปัญหาของรัฐ

###### 1.4.4 การเข้าร่วมในขบวนการเคลื่อนไหว

- 1.4.5 การให้การสนับสนุนจากหน่วยงานภาครัฐ
- 1.5 บทบาทหน่วยงานและเจ้าหน้าที่ของเอกชนที่มีต่อ สกอ.
  - 1.5.1 การประสานงาน
  - 1.5.2 การเข้าร่วมขบวนการเคลื่อนไหวของ สกอ.
  - 1.5.3 การให้การสนับสนุน
  - 1.5.4 การแก้ไขปัญหา
- 1.6 ขบวนการเคลื่อนไหวของ สกอ. จ.มหาสารคาม
  - 1.6.1 กลไกการสร้างความเสมอภาคและการยอมรับ
  - 1.6.2 การสร้างกฎเกณฑ์ร่วมกัน
  - 1.6.3 การเคลื่อนไหว
  - 1.6.4 การมีส่วนร่วมของสมาชิก
  - 1.6.5 การรับผลประโยชน์

## 1. ผลการวิจัย

### 1.1 ข้อมูลทั่วไปจังหวัดมหาสารคาม

#### 1.1.1 ประวัติความเป็นมา

จังหวัดมหาสารคามเป็นจังหวัดหนึ่งที่มีประวัติเก่าแก่มาช้านาน โดยตั้งขึ้นเมื่อวันที่ 22 สิงหาคม 2408 ในรัชสมัยพระบาทสมเด็จพระจอมเกล้าเจ้าอยู่หัว มีท้าวมหาชัยและท้าวบัวทองเป็นผู้ก่อกำเนิดเมืองมหาสารคาม โดยแยกท้องที่และพลเมืองจากเมืองร้อยเอ็ด ซึ่งเดิมมีพลเมือง 2,000 คน และเมื่อยกฐานะเป็นเมืองมหาสารคามขึ้นกับกรุงเทพฯ เมื่อ พ.ศ.2412 ร้อยเอ็ดได้แบ่งพลเมืองให้อีก 7,000 คน ท้าวมหาชัยและท้าวบัวทองเป็นหลานของพระยาขัตติยวงศา (สีลัง) เจ้าเมืองคนที่ 2 ของเมืองร้อยเอ็ดนั่นเอง (อภิศักดิ์ โสมอินทร์. 2524 : 9) มหาสารคาม เป็นมхамงคลนาม ซึ่งพระบาทสมเด็จพระจอมเกล้าเจ้าอยู่หัวทรงโปรดพระราชทาน นายบุญช่วย อัคราทร (อภิศักดิ์ โสมอินทร์ 2524 : 8) ได้ให้ความหมายไว้ในหนังสือประวัติศาสตร์ภาคอีสานและเมืองมหาสารคาม” ว่า “มหาสารคาม” แยกเป็น 2 พยางค์ คือ (1) มหาสาร แปลว่า แก่นใหญ่ และ (2) คาม แปลว่า หมู่บ้าน มหาสารคาม แปลว่า “หมู่บ้านอันยิ่งใหญ่ที่เป็นแก่นสารมั่นคง” รองศาสตราจารย์อัมพร สุขเกษม มหาวิทยาลัยศรีนครินทรวิโรฒ ได้ให้ความหมายไว้ว่า “มหาสารคาม” เป็นนามรวมระหว่างคำว่า อุทัยสารคาม และประจัน

สารคาม ซึ่งเดิมแยกเรียกกัน น่าจะมาจากคำว่า มหาศาล = ยิ่งใหญ่ คาม = หมู่บ้าน หรือ มหา = ยิ่งใหญ่ สารา = เรื่องราว คาม = หมู่บ้าน

สรุปแล้วมีความเห็นว่า “มหาสารคาม” น่าจะมาจาก มหา = ยิ่งใหญ่, มาก, อุดมสมบูรณ์ สาร = แก่น, ประโยชน์, ความดีงาม คาม = หมู่บ้าน, ถิ่นฐาน มหาสารคาม จึงน่าจะมีความหมายว่า “ถิ่นฐานที่อุดมสมบูรณ์ด้วยความดีงามทั้งปวง” ซึ่งตรงกับคำว่า “ถิ่นไทยดี” นั้นเอง (อภิศักดิ์ โสมอินทร์. 2524 : 8)

ปัจจุบันจังหวัดมหาสารคาม แบ่งเขตการปกครองออกเป็น 11 อำเภอ 2 กิ่งอำเภอ 130 ตำบล 1,585 หมู่บ้าน มีหน่วยงานในสังกัดส่วนกลางของ กระทรวง ทบวง กรม และรัฐวิสาหกิจที่มาจัดตั้งหน่วยงานเพื่อปฏิบัติงานในพื้นที่ของจังหวัดมหาสารคามรวม 31 ส่วนราชการ

**การบริหารราชการส่วนภูมิภาค** ประกอบด้วยการบริหารของส่วนราชการประจำจังหวัด 26 หน่วยงาน การบริหารราชการส่วนท้องถิ่น แบ่งออกเป็นองค์การบริหารส่วนจังหวัด 1 แห่ง เทศบาลเมืองมหาสารคาม 1 แห่งและเทศบาลตำบล 12 แห่ง มีพื้นที่ 5,289 ตารางกิโลเมตร มีความหนาแน่นของประชากร 174 คน ต่อตารางกิโลเมตร

**ด้านศิลปวัฒนธรรม** ประชาชนในจังหวัดมหาสารคามมีเชื้อชาติไทย นับถือศาสนาพุทธ ส่วนใหญ่เป็นชนพื้นเมือง ชาวอีสานดั้งเดิมไม่มีชนกลุ่มน้อยลี้ภัยหรืออพยพพูดไทยอีสาน ผู้คนมีลักษณะนับถือขนบธรรมเนียมประเพณี มีนิสัยโอบอ้อมอารี รักหมู่คณะ ดังจะเห็นได้จากการจัดงานประเพณี งานบุญ ซึ่งมีตลอดทั้งปี เรียกว่าฮีตสิบสอง มีความเคารพศรัทธาในศาสนา เคารพนับถือผู้อาวุโส รักถิ่นกำเนิด ถึงแม้จะอพยพไปอยู่ต่างถิ่น เมื่อทำงานมีรายได้มักกลับมาถิ่นบ้านเกิด มีการกินอยู่อย่างเรียบง่าย ไม่ว่าจะเป็นการประกอบอาชีพ การกินอยู่ การจัดระเบียบบ้านเมือง มีความนิยมสละทรัพย์สิ่งของร่วมทำบุญตลอดจนการบริจาคทานแก่คนยากจน โดยเชื่อว่าเป็นการสร้างกรรมดีเอาไว้เพื่อเป็นผลดีต่อตัวเองในชาติหน้า

**ด้านการคมนาคมขนส่ง** จังหวัดมหาสารคามอาศัยทางบกเป็นหลัก โดยมีเส้นทางเชื่อมกับจังหวัดต่างๆ ได้ค่อนข้างสะดวก มีทางหลวงจังหวัดหลายสายเชื่อมระหว่างตัวจังหวัดกับอำเภอต่างๆ และมีเส้นทางที่อยู่ภายใต้การดูแลรักษาของ รพช. จำนวน 63 เส้นทาง

**แหล่งแร่** แร่ที่สำคัญที่พบในจังหวัดมหาสารคาม ได้แก่ เกลือหิน พบที่อำเภอบรบือ และอำเภอวาปีปทุม เกลือหินที่พบมีความหนา 168 ถึง 505 ฟุต ปริมาณแบ่งซื้อของเกลือมากกว่า 700 ล้านตัน อย่างไรก็ตามการที่จะพัฒนาให้เป็นอุตสาหกรรม มีปัญหาสำคัญคือปัญหาด้านสิ่งแวดล้อม ซึ่งอุตสาหกรรมทำเกลือที่จะไม่ให้มีผลกระทบต่อสิ่งแวดล้อมจะต้อง

ลงทุนสูง เนื่องจากเกลือหินเป็นทรัพยากรที่สำคัญของจังหวัดที่มีศักยภาพสูงในการนำมาใช้ประโยชน์จึงควรที่จะได้มีการศึกษาความเป็นไปได้ ในการลงทุนนำเกลือหินขึ้นมาใช้ในการอุตสาหกรรม โดยที่ไม่ทำความเสียหายแก่สภาพแวดล้อม เช่น ทำโซดาแอช เพื่อนำไปใช้ในอุตสาหกรรมแก้ว เซรามิก สบู่ ผงซักฟอก เยื่อกระดาษ และการถลุงโลหะ ซึ่งจะส่งผลให้จังหวัดมหาสารคามมีโอกาสในอุตสาหกรรมต่อเนื่องเหล่านั้นด้วย

### 1.1.2 สภาพทั่วไป

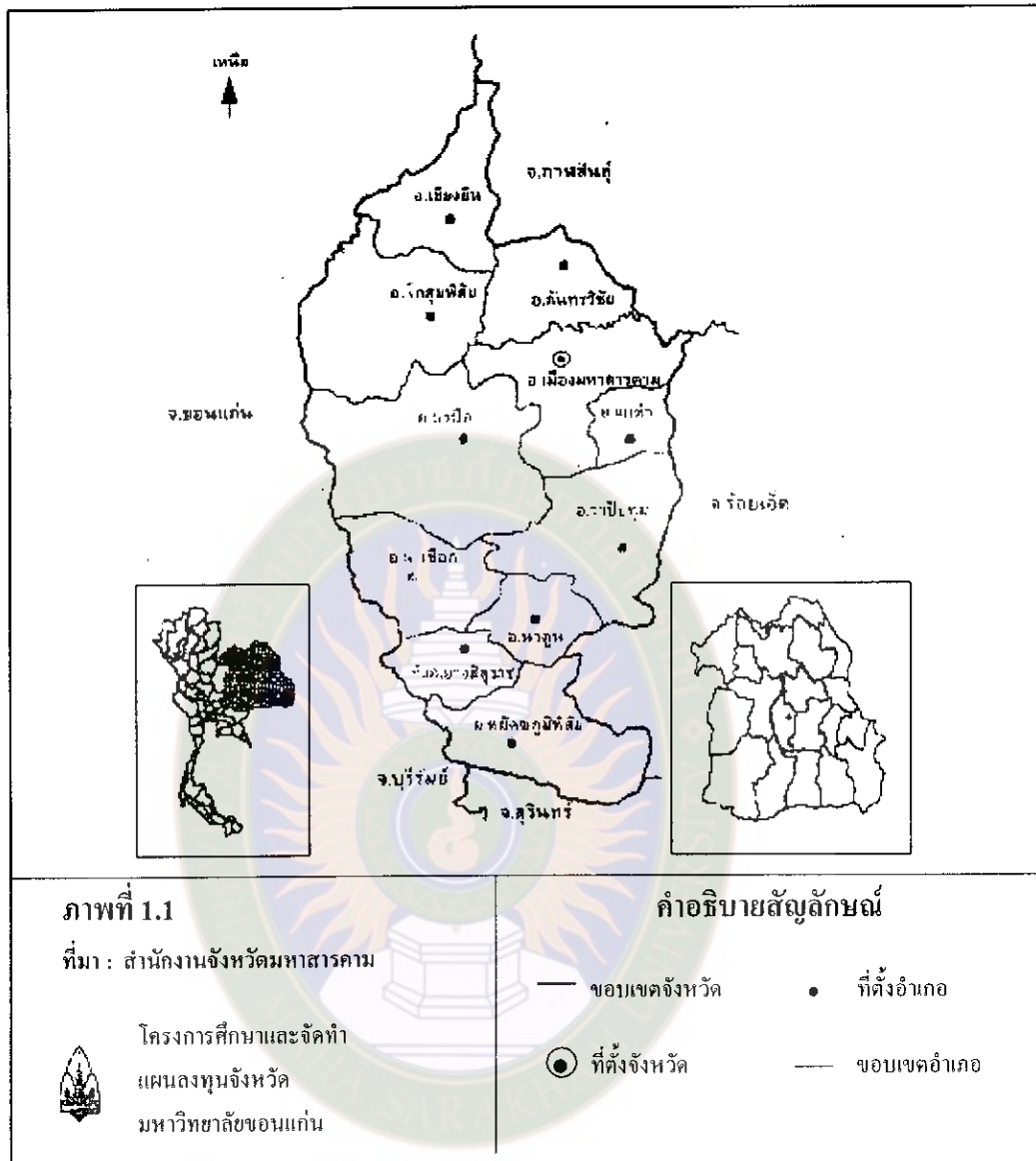
จังหวัดมหาสารคามตั้งอยู่บริเวณตอนกลางของภาคตะวันออกเฉียงเหนืออยู่ระหว่างเส้นรุ้งที่ 15 องศา 25 ลิปดา และ 16 องศา 40 ลิปดาเหนือ เส้นแวงที่ 102 องศา 50 ลิปดา และ 103 องศา 30 ลิปดาตะวันออก มีพื้นที่ 5,289 ตารางกิโลเมตร หรือ 3.31 ล้านไร่ ห่างจากกรุงเทพฯ โดยทางรถยนต์ 470 กิโลเมตร (โครงการศึกษาและจัดทำแผนลงทุนจังหวัด : 1) มีอาณาเขตติดต่อกับจังหวัดใกล้เคียงคือ ทิศเหนือติดต่อกับจังหวัดขอนแก่นและจังหวัดกาฬสินธุ์ ทิศตะวันออกติดต่อกับจังหวัดกาฬสินธุ์และจังหวัดร้อยเอ็ด ทิศตะวันตกติดต่อกับจังหวัดขอนแก่น และจังหวัดบุรีรัมย์ และทิศใต้ติดต่อกับจังหวัดสุรินทร์และจังหวัดบุรีรัมย์ (ภาพที่ 1)

### ลักษณะภูมิประเทศ

สภาพภูมิประเทศโดยทั่วไปของจังหวัดมหาสารคาม เป็นที่ราบสูงไม่มีภูเขา จัดอยู่ในที่ราบสูงโคราช พื้นที่มีลักษณะเป็นลูกคลื่น สภาพภูมิประเทศแบ่งออกได้เป็น 3 ลักษณะ คือ พื้นที่สูง อยู่ทางทิศเหนือและทางทิศตะวันออกของจังหวัด ในเขตอำเภอโกสุมพิสัย อำเภอเชียงยืน และอำเภอกันทรวิชัย ครอบคลุมพื้นที่ประมาณร้อยละ 50 ของพื้นที่จังหวัด ที่ราบริมฝั่งแม่น้ำ ส่วนใหญ่เป็นที่ราบริมฝั่งแม่น้ำที่ไหลผ่านจังหวัดมหาสารคาม เช่น บริเวณที่ราบลุ่มแม่น้ำชี ในเขตอำเภอโกสุมพิสัย อำเภอกันทรวิชัย และอำเภอเมือง และพื้นที่ลูกคลื่นลอนตื้น อยู่ทางทิศเหนือของอำเภอยักษ์ภูมิพิสัย (โครงการศึกษาและจัดทำแผนลงทุนจังหวัด : 1)

### ภูมิอากาศ

สภาพภูมิอากาศของจังหวัดมหาสารคาม โดยทั่วไปมีฝนตกเฉลี่ยประมาณ 1,147 มม./ปี อุณหภูมิเฉลี่ยต่ำสุด 21.6 องศา และสูงสุด 33.8 องศา ประกอบด้วย 3 ฤดู คือ ฤดูร้อน เริ่ม ตั้งแต่เดือนกุมภาพันธ์ไปจนถึงเดือนพฤษภาคม ฤดูฝน เริ่มตั้งแต่เดือนพฤษภาคมไปจนถึงเดือนตุลาคม และฤดูหนาว เริ่มตั้งแต่เดือนตุลาคมเป็นต้นไปจนถึงเดือนกุมภาพันธ์



มหาวิทยาลัยราชภัฏมหาสารคาม  
 RAJABHAT MAHASARAKHAM UNIVERSITY

ภาพที่ 1 ที่ตั้ง อาณาเขต จังหวัดมหาสารคาม

ที่มา : โครงการและจัดทำแผนลงทุนจังหวัด มหาวิทยาลัยขอนแก่น : 2537

**สภาพดิน**

ดินของจังหวัดมหาสารคามสามารถแบ่งได้ เป็น 3 กลุ่มใหญ่ๆ คือ

1. กลุ่มดินไร่ สามารถแบ่งย่อยเป็น กลุ่มดินไร่ทั่วไป มีพื้นที่เพียงเล็กน้อย ครอบคลุมพื้นที่ทางทิศตะวันตกของจังหวัด ดินไร่กลุ่มนี้อยู่ในพื้นที่บางส่วนของอำเภอนาปีนรุฒ และอำเภอแกลง กลุ่มดินไร่ทราย ส่วนใหญ่อยู่ในบริเวณด้านทิศตะวันตกของ

จังหวัด บริเวณอำเภอโกสุมพิสัย อำเภอบรือ และอำเภอนาเชือก

2. กลุ่มดินนา ส่วนใหญ่ครอบคลุมพื้นที่ทางทิศเหนือและทิศใต้ของจังหวัด สามารถแยกออกเป็นกลุ่มย่อยตามคุณสมบัติของดินได้เป็น กลุ่มดินนาทั่วไป ครอบคลุมพื้นที่อำเภอเชียงยืน อำเภอวาปีปทุม อำเภอนาคู อำเภอพยัคฆภูมิพิสัย และบางส่วนของอำเภอเมือง กลุ่มดินนาดี อยู่บริเวณลุ่มน้ำชีทางทิศเหนือของจังหวัด

3. กลุ่มดินตะกอน ส่วนใหญ่อยู่ในบริเวณตอนกลางของจังหวัด สามารถแบ่งย่อยได้เป็นกลุ่มดินไร้ทั่วไปตะกอนดินนาทั่วไปครอบคลุมพื้นที่ของอำเภอเมือง อำเภอบรือ อำเภอนาเชือก อำเภอนาคู และอำเภอพยัคฆภูมิพิสัย และกลุ่มดินไร้ทรายตะกอนดินไร้ทั่วไป อยู่ในพื้นที่อำเภอเมือง อำเภอแคว และอำเภอวาปีปทุม

มหาสารคามยังมีดินที่เป็นปัญหา คือดินเค็ม และดินทราย ดินเค็มกระจายอยู่ทางตอนกลางและตอนล่างของจังหวัด ส่วนใหญ่จะเป็นดินเค็มน้อยซึ่งมีอยู่ประมาณ 1 ล้านไร่ คิดเป็นร้อยละ 32 ของพื้นที่นาในจังหวัด ส่วนใหญ่อยู่ในพื้นที่อำเภอเชียงยืน อำเภอโกสุมพิสัย อำเภอกันทรวิชัย อำเภอบรือ อำเภอนาเชือก อำเภอวาปีปทุม และอำเภอพยัคฆภูมิพิสัย ดินเค็มปานกลางมีปริมาณรองลงมา ครอบคลุมพื้นที่ประมาณ 1.7 แสนไร่ คิดเป็นร้อยละ 5 ของพื้นที่จังหวัด อยู่ในพื้นที่ราบในเขตอำเภอพยัคฆภูมิพิสัย และ ดินเค็มจัด ครอบคลุมพื้นที่ประมาณ 1.7 แสนไร่ คิดเป็นร้อยละ 5 ของพื้นที่จังหวัด อยู่ในบริเวณอำเภอวาปีปทุม ดินทราย อยู่กระจัดกระจายบริเวณซีกตะวันตกของจังหวัด ในเขตอำเภอโกสุมพิสัย อำเภอบรือ อำเภอนาเชือก และอำเภอนาคู ดินทรายเหล่านี้มีความอุดมสมบูรณ์ค่อนข้างต่ำถึงต่ำมาก มีความสามารถในการอุ้มน้ำน้อย

โดยสรุป ดินในจังหวัดมหาสารคามมีศักยภาพปานกลาง สำหรับการพัฒนาการเกษตร ส่วนใหญ่เป็นดินที่ต้องได้รับการปรับปรุงในด้านต่างๆ เช่น ต้องมีการจัดการในแง่ความอุดมสมบูรณ์ของดิน ดินที่มีศักยภาพสูงในการปลูกข้าว ส่วนใหญ่อยู่ใกล้ลุ่มน้ำ และเป็นพื้นที่มีปัญหาสภาวะน้ำท่วมขังในฤดูฝน ดินที่มีศักยภาพสูงในการผลิตพืชไร่ ส่วนใหญ่อยู่ในที่สูง ซึ่งเป็นเขตที่มีอัตราการชะล้างของหน้าดินค่อนข้างสูง

การใช้ที่ดิน จากข้อมูลของสำนักงานพาณิชย์จังหวัด ปี 2535 จังหวัดมหาสารคามมีพื้นที่ทั้งหมด 3.5 ล้านไร่ เป็นพื้นที่ป่า 2.5 แสนไร่ พื้นที่ถือครองเพื่อการเกษตร 2.6 ล้านไร่ ในพื้นที่เกษตรแบ่งออกเป็นพื้นที่นา 2.1 ล้านไร่ พื้นที่พืชไร่ 0.44 ล้านไร่ พื้นที่ไม้ผล ไม้ยืนต้น 0.78 แสนไร่ พื้นที่ผัก 0.24 แสนไร่ ความหนาแน่นของประชากรเมื่อเทียบกับเนื้อที่ทั้งหมดเท่ากับ 1 คนต่อ 3.6 ไร่ และเมื่อเทียบกับเนื้อที่ถือครองเท่ากับ 1 คนต่อ 2.9 ไร่

## แหล่งน้ำ

แหล่งน้ำธรรมชาติ ที่มีความสำคัญต่อการอุปโภคบริโภค และการเกษตร ของจังหวัดมหาสารคาม (โครงการศึกษาและจัดทำแผนลงทุนจังหวัด : 7) ได้แก่ แม่น้ำชีและลำห้วยต่าง ๆ แม่น้ำชีไหลผ่านอำเภอโกสุมพิสัยอำเภอกันทรวิชัยและอำเภอเมือง รวมความยาว 140 กิโลเมตร ลำห้วยที่สำคัญได้แก่ ลำพังชู ไหลผ่านจังหวัดมหาสารคามในเขตอำเภอบรบือ อำเภอนาเชือก และอำเภอพยัคฆภูมิพิสัย ยาวประมาณ 170 กม. ลำปลับปลา ไหลผ่านอำเภอพยัคฆภูมิพิสัย มีความยาวประมาณ 30 กม. ลำเสียวใหญ่ ไหลมาจากอำเภอบรบือ ผ่านไปยังพื้นที่ตอนเหนือของทุ่งกุลาร้องไห้ และลำห้วยคะคาง ไหลผ่านอำเภอเมือง ยาวประมาณ 46 กม.หนองบึงธรรมชาติ ในเขตจังหวัดมหาสารคามมีกระจัดกระจายอยู่ตามอำเภอต่างๆ รวมทั้งสิ้น 1,835 แห่ง

แหล่งน้ำชลประทานที่มีอยู่ภายในจังหวัด ประกอบด้วยแหล่งน้ำตามโครงการชลประทานขนาดใหญ่ ขนาดกลาง และขนาดเล็ก โครงการชลประทานขนาดกลาง และขนาดใหญ่ที่สร้างแล้วถึงสิ้นปีงบประมาณ 2536 มีทั้งหมด 20 โครงการ มีพื้นที่ชลประทานรวม 221,933 ไร่ หรือร้อยละ 6.7 ของพื้นที่ถือครองทางการเกษตรของจังหวัด โครงการชลประทานขนาดใหญ่ ได้แก่ โครงการน้ำพอง-หนองหวาย ซึ่งมีพื้นที่ชลประทาน 1.2 แสนไร่ และโครงการบ้านดุม-บ้านดิว ซึ่งมีพื้นที่ชลประทาน 3.7 หมื่นไร่ สำหรับโครงการชลประทานขนาดกลางสามารถเก็บกักน้ำได้รวม 65.71 ล้านลูกบาศก์เมตร (ตารางที่ 1)

โครงการชลประทานขนาดเล็ก เป็นงานชลประทานประเภทอ่างเก็บน้ำขนาดเล็ก และบ่อน้ำตื้น อ่างเก็บน้ำขนาดเล็กที่อยู่ในความรับผิดชอบของโครงการชลประทาน มี 112 แห่งนอกจากนี้ยังมีสถานีสูบน้ำด้วยไฟฟ้าอีก 52 สถานี และแหล่งน้ำประเภทต่าง ๆ ที่จังหวัดจัดสร้างจากงบประมาณที่กรมการปกครอง กระทรวงมหาดไทย จัดสรรมาให้เป็นประจำทุกปี เพื่อช่วยเหลือเกษตรกร และเพื่อจัดให้ราษฎรในอำเภอต่างๆ มีแหล่งน้ำกินน้ำใช้เพิ่มขึ้น ถึงปี 2536 จังหวัดมหาสารคามมีแหล่งน้ำทุกประเภทรวมทั้งหมด 23,728 แห่ง การใช้ประโยชน์หลัก คือ การเกษตรและการอุปโภคบริโภค (ตารางที่ 1)

ตารางที่ 1 โครงการชลประทานขนาดกลางและขนาดใหญ่ในจังหวัดมหาสารคามที่ก่อสร้าง  
แล้วเสร็จถึงปี 2535

ที่	โครงการ	ขนาด	อำเภอ	ตำบล	ประเภท	ความจุ กักเก็บน้ำ (ล้าน ลบ.ม.)	พื้นที่ชล ประทาน (ไร่)
1	น้ำพอง-หนองหวาย	ใหญ่	โกสุมพิสัย	-	SI	-	120,253
2	อ่างหนองเทวราช	กลาง	เขียงยืน	เขียงยืน	SI	1.45	600
3	อ่างหนองบัว	กลาง	กันทรวิชัย	โคกพระ	SI	2.54	2,000
4	อ่างร่องหัวช้าง	กลาง	บรบือ	บ่อใหญ่	SI	1.29	900
5	อ่างห้วยประดู่	กลาง	บรบือ	บ่อใหญ่	SI	2.8	2,000
6	อ่างห้วยตะคาง	กลาง	เมือง	โคกก่อ	SI	4.12	4,000
7	อ่างแก่งเลิงจาน	กลาง	เมือง	แก่งเลิงจาน	SI	6.06	6,500
8	อ่างหนองแวง	กลาง	เมือง	แวงนาง	SI	0.38	อุปโภค
9	อ่างหนองกระทุ่ม	กลาง	เมือง	เขวา	SI	2.52	2,500
10	อ่างแกดำ	กลาง	แกดำ	แกดำ	SI	1.27	3,000
11	อ่างหนองคูขาด	กลาง	บรบือ	เลิงแฝก	SI	0.36	380
12	อ่างห้วยค้อ	กลาง	นาเชือก	เขวาไร่	SI	31.42	21,000
13	อ่างเอกสัตย์สุนทร	กลาง	บรบือ	บรบือ	SI	1.17	1,500
14	อ่างหนองบ่อ	กลาง	บรบือ	บรบือ	SI	0.96	1,100
15	อ่างห้วยเชียงคำ	กลาง	บรบือ	คำพิ	SI	5.06	3,200
16	อ่างหนองจอกขวาง	กลาง	วาปี	หนองแสง	SI	1.28	11,200
17	อ่างหนองไฮ	กลาง	วาปี	โพธิ์ชัย	SI	2.01	800
18	อ่างของของแมว	กลาง	วาปี	จัวบา	S	0.52	อุปโภค
19	ฝายห้วยตะคอง	กลาง	เมือง	เขวา	ID	0.5	4,000
20	บ้านคูม-บ้านดัว	ใหญ่	เมือง	ท่าคูม-ตลาด	FC	-	37,000

หมายเหตุ :

S = การเก็บน้ำโดยเขื่อนหรืออ่างเก็บน้ำ

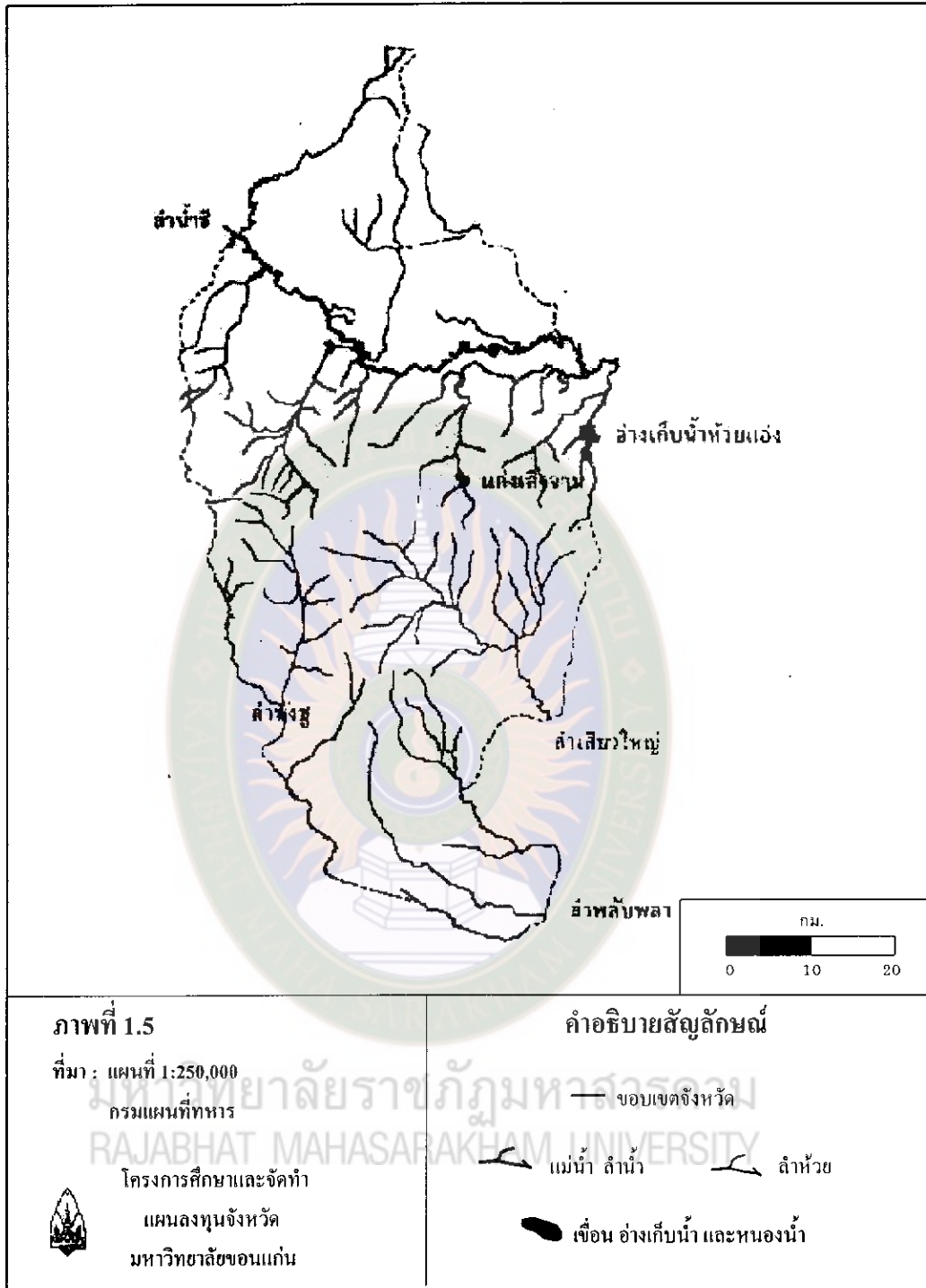
I = การทดและการส่งน้ำ D = การระบายน้ำ

F = การบรรเทาอุทกภัย

C = การเก็บน้ำในลำคลองและในทุ่งราบ

ที่มา : กรมชลประทาน, สถิติโครงการชลประทาน พ.ศ. 2535

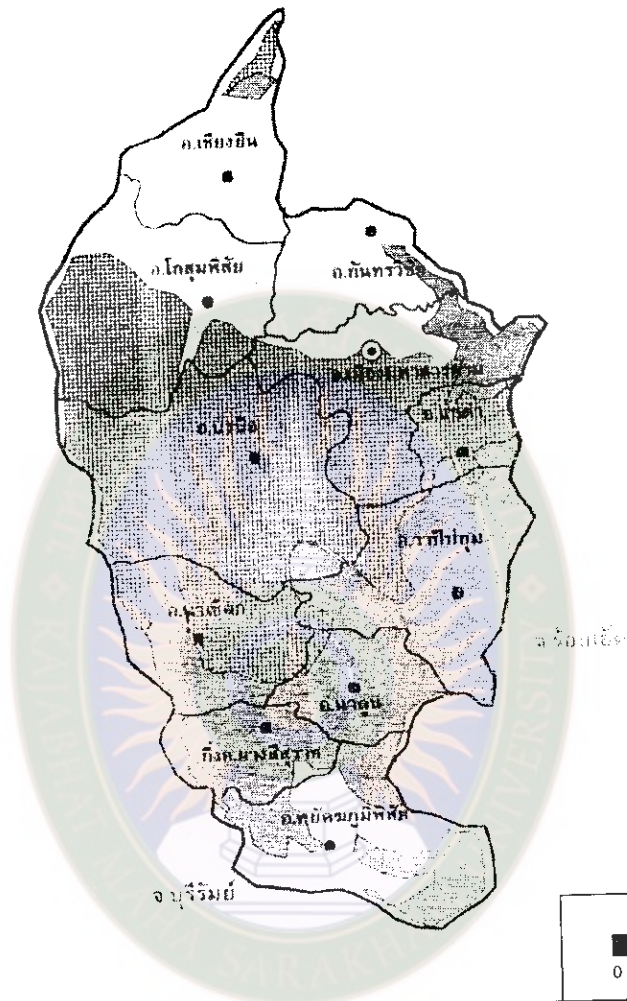




**ภาพที่ 2** จำนวนแหล่งน้ำของจังหวัดมหาสารคาม

ที่มา : แผนพัฒนาสูบน้ำจังหวัดมหาสารคาม ปี 2535 –2539 กรมชลประทาน พ.ศ. 2535  
ศูนย์บริการสูบน้ำด้วยไฟฟ้า จังหวัดมหาสารคาม กรมพัฒนาและส่งเสริมพลังงาน

ปริมาณน้ำและคุณภาพน้ำ ของแหล่งน้ำใต้ดินจังหวัดมหาสารคาม



ภาพที่ 1.6

ที่มา : กรมทรัพยากรธรณี



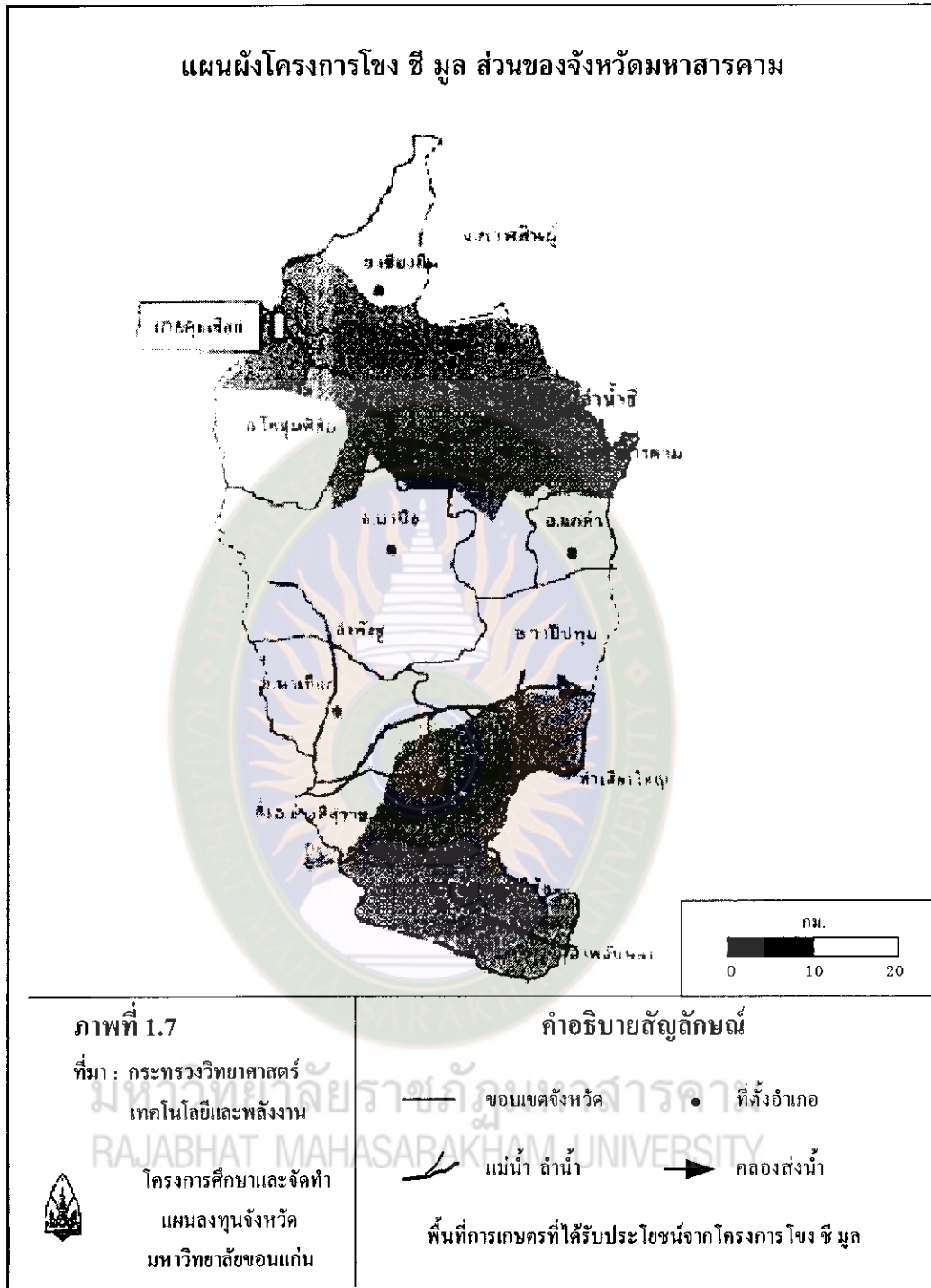
โครงการศึกษาและจัดทำ  
แผนลงทุนจังหวัด  
มหาวิทยาลัยขอนแก่น

คำอธิบายสัญลักษณ์

- |  |   |  |                            |
|--|---|--|----------------------------|
|  | ปริมาณน้ำ (แกลลอน/นาที) ไม่มีน้ำหรือน้อยมาก |  | คุณภาพน้ำ น้ำกร่อย น้ำเค็ม |
|  | 10 - 50 แกลลอน นาที                         |  | ดี                         |
|  | 50 - 500 แกลลอน นาที                        |  | ดี                         |
|  | ขอบเขตอำเภอ                                 |  | ที่ตั้งอำเภอ               |

ภาพที่ 3 ปริมาณน้ำและคุณภาพน้ำใต้ดินในจังหวัดมหาสารคาม

ที่มา : โครงการศึกษาและจัดทำแผนลงทุนจังหวัด มหาวิทยาลัยขอนแก่น



**ภาพที่ 4** แผนผังโครงการ โขงชีมูลของจังหวัดมหาสารคาม

ที่มา : โครงการศึกษาและจัดทำแผนลงทุนจังหวัด มหาวิทยาลัยขอนแก่น

จังหวัดมหาสารคามยังมีน้ำใต้ดินกระจายอยู่ทั่วไป แต่ส่วนใหญ่เป็นน้ำเค็ม ในอนาคตเมื่อโครงการโขง ชี มูล สร้างเสร็จ (ปี 2540 ตามแผนหากทำความตกลงกับประเทศเพื่อนบ้านได้) จังหวัดมหาสารคามจะมีพื้นที่ชลประทานเพิ่มขึ้นอีก 388,000 ไร่ ในเขตอำเภอต่าง ๆ แทบทุกอำเภอ ยกเว้นอำเภอนาเชือก และกิ่งอำเภอยางสีสุราช นอกจากนี้ลุ่มน้ำชี ลุ่มน้ำเสียว และลุ่มน้ำลำพังชู ยังมีศักยภาพในการพัฒนาแหล่งน้ำได้อีกมาก

แหล่งน้ำที่มีศักยภาพในการสนองความต้องการด้านอุตสาหกรรม จะเป็นแหล่งน้ำขนาดกลาง และขนาดใหญ่ จากการวิเคราะห์รายละเอียดพบว่า มีเพียงอ่างเก็บน้ำห้วยค้อเท่านั้นที่มีปริมาณน้ำพอที่จะสนองความต้องการด้านอุตสาหกรรมได้ แต่ในปัจจุบันน้ำจากอ่างเก็บน้ำแห่งนี้ใช้ในการเกษตรอยู่ หากจะนำมาใช้ในการอุตสาหกรรม จำเป็นต้องมีระบบการจัดสรรน้ำในรูปแบบใหม่

### สภาพป่าไม้

พื้นที่ป่าไม้ในจังหวัดมหาสารคาม ส่วนใหญ่เป็นป่าสงวนแห่งชาติ ซึ่งมีจำนวน 10 ป่า มีเนื้อที่ประมาณ 254,321 ไร่ หรือร้อยละ 7.36 ของพื้นที่จังหวัด กระจายอยู่ในท้องที่อำเภอเมือง อำเภอบรบือ อำเภอโกสุมพิสัย อำเภอเชียงยืน อำเภอวาปีปทุม อำเภอนาคู อำเภอนาเชือก และบางส่วนของอำเภอแกลง ป่าส่วนใหญ่ (ประมาณ 246,062 ไร่) มีการเปลี่ยนแปลงไปมาก เนื่องจากมีการบุกรุกเพื่อทำกิน และบางส่วนกรมป่าไม้ได้จัดสรรให้เป็นที่ทำกินของราษฎร คงเหลือพื้นที่ที่ยังคงสภาพป่าเพียง 8,250 ไร่ คิดเป็นร้อยละ 0.24 ของพื้นที่ทั้งจังหวัดมหาสารคาม จากการศึกษาสภาพโดยทั่วไป และประวัติความเป็นมาของจังหวัดมหาสารคามแล้วจะเห็นได้ว่าจังหวัดมหาสารคามเป็นเมืองที่มีความอุดมสมบูรณ์ เป็นเมืองสงบเมืองหนึ่ง ของภาคอีสาน มีทรัพยากรธรรมชาติ แหล่งน้ำ พื้นที่ทำกิน เพียงพอต่อการดำรงชีพ แต่ในขณะเดียวกันการพัฒนาที่มุ่งเน้นด้านเศรษฐกิจโดยหวังผลกำไรสูงสุดในการดำเนินงาน ซึ่งก่อให้เกิดการเอาเปรียบกันมากขึ้นระหว่างผู้มีอำนาจในการต่อรองกล่าวคือ ข้าราชการ นายทุน กับผู้ที่ไม่มีอำนาจในการต่อรองในมือกล่าวคือ เกษตรกร คนยากจน และนับวันปัญหาการถูกเอาเปรียบยิ่งทวีความรุนแรงมากยิ่งขึ้น การที่ต้องตกอยู่ในสภาพจำยอมมานานของเกษตรกร คนยากจน เมื่อถึงจุดหนึ่งที่ต้องลุกขึ้นมาต่อสู้ จึงมีการรวมตัวกันโดยการช่วยเหลือขององค์กรเอกชนในขั้นแรก และขยายกลายมาเป็นกลุ่มพลังมวลชน องค์กรประชาชนกลุ่มต่างๆ เกิดขึ้นมาเพื่อเรียกร้องความเป็นธรรมให้แก่กลุ่มองค์กรของตน ซึ่งกลุ่มสมาชิกเกษตรกรภาคอีสาน (สกอ.) ก็เป็นอีกองค์กรหนึ่งที่เกิดขึ้นมาเพื่อเรียกร้องให้องค์กรภาครัฐ

เข้ามาช่วยเหลือ แก้ไขปัญหาต่างๆ ให้แก่กลุ่มเกษตรกร ซึ่งจากการศึกษาขบวนการเคลื่อนไหวของเกษตรกรในส่วนของบริบททางสังคมของ สกอ. มีรายละเอียดดังนี้

## 1.2 บริบททางสังคมของสมาชิกเกษตรกรภาคอีสาน (สกอ.)

### 1.2.1 ความเป็นมาและสภาพทั่วไป

ในปี พ.ศ. 2534 ภายหลังจากการยึดอำนาจของคณะรักษาความสงบเรียบร้อยแห่งชาติ (ร.ส.ช.) โดยการนำของ พล.อ.สุจินดา คราประยูร และ พล.อ.อ.เกษตร โรจนนิล และได้แต่งตั้ง นายอานันท์ ปันยารชุน เป็นนายกรัฐมนตรี รัฐบาลทหารได้มีโครงการจัดทำที่ดินทำกินในเขตป่าสงวนเสื่อมโทรมให้กับเกษตรกร (คจก.) เนื้อหาสาระของโครงการคือ การอพยพราษฎรออกจากพื้นที่ป่าสงวนหรือป่าอนุรักษ์ เพื่อทำการปลูกป่า

ดังนั้นจึงมีการอพยพราษฎรในหลายพื้นที่ เช่น ที่บุรีรัมย์ ขอนแก่น นครราชสีมา (กรณีป่าดงใหญ่เสิงสาง) กรณี หลวงพ่อประจักษ์วัดน้ำผุดอำเภอประจักษ์และอีกหลายพื้นที่ในอีกหลายจังหวัดในภาคอีสาน ทำให้ประชาชนได้รับความเดือดร้อนเป็นอย่างมาก เพราะในบางพื้นที่ประชาชนได้เข้าไปอยู่อาศัยเป็นเวลานานมีวัดมีโรงเรียน เช่น บ้านชำฝักหนาม อำเภอสีชมพู จังหวัดขอนแก่น เป็นต้น และการปฏิบัติงานของเจ้าหน้าที่ฝ่ายทหาร ไม่ได้เป็นไปด้วยความรอบคอบ และขาดความละมุนละม่อมใช้ความเหี้ยมขาดในการแก้ไขปัญหา เช่น ใช้หน่วยทหารเข้าไปรื้อพังบ้านประชาชนทำให้ได้รับความเสียหาย ประกอบกับค่ารื้อถอนและค่าสร้างบ้านใหม่ค่าตอบแทนเป็นจำนวนน้อยไม่เพียงพอต่อการที่จะสร้างบ้านใหม่ คือจ่ายให้ครอบครัวละ 2,000 บาท พื้นที่จัดใหม่ก็ไม่สามารถทำการเกษตรกรรมได้ เนื่องจากเป็นพื้นที่ดินที่เป็นดินลูกรัง และหินเสี้ยนเป็นส่วนใหญ่

องค์กรพัฒนาเอกชนภาคอีสานโดยการนำของ กป.อพช. ได้ซึมซับ และรับเอาปัญหาความเดือดร้อนของประชาชนเป็นแกนในการประสานงานผู้ได้รับความเดือดร้อนในพื้นที่ต่างๆ ที่มีคนของตนเองปฏิบัติงานในพื้นที่ได้มีการจัดประชุมสัมมนาหลายครั้งที่สถาบันวิจัย และพัฒนามหาวิทยาลัยขอนแก่น โดยมี ดร.มงคล ด้านธานินทร์ ผู้อำนวยการสถาบันในขณะนั้น นายสมพันธ์ เตชะอธิก นักวิจัยของสถาบัน ร่วมกับคณะกรรมการประสานงานองค์กรพัฒนาเอกชนภาคอีสาน (กป.อพช.) ผลสรุปของการแลกเปลี่ยนความคิดเห็นประชาชนน่าจะม็องค์กรในการเคลื่อนไหว เพื่อต่อสู้เรียกร้องนำเสนอปัญหาต่อรัฐบาลในขณะนั้นเพื่อจะได้แก้ไข้ปัญหาของพวกเขา โดยใช้ประชาธิปไตยทางตรงคือการชุมนุมเดินขบวนเรียกร้องต่อภาครัฐ

ดังนั้นจึงเกิดการชุมนุมประท้วงรัฐบาลในหลายพื้นที่ที่หน้าศาลากลางจังหวัดของตนเอง แล้วในที่สุดได้เคลื่อนพลไปรวมกันที่หน้าศาลากลางจังหวัดนครราชสีมา (กลางปี 2534) มีผู้ไปร่วมชุมนุมจากผู้เคียดแค้นจากโครงการจัดสรรที่ดินทำกินในป่าสงวนที่เสื่อมโทรม ในพื้นที่ต่างๆทั่วภาคอีสานประมาณ 3,000 คน ยืนหยัดที่หน้าศาลากลางจังหวัดเป็นเวลา 7 วัน 7 คืน ข้อเรียกร้องคือให้หยุดโครงการ หยุดการอพยพประชาชนออกจากพื้นที่ หยุดการปราบปรามประชาชน เพราะมีการใช้ความรุนแรงต่อประชาชนที่ป่าดงใหญ่ อำเภอเสิงสาง ได้รับการบาดเจ็บ และเมื่อข้อเรียกร้องของผู้ชุมนุมไม่ได้รับความสนใจจากรัฐบาล โดยเฉพาะข้าราชการในพื้นที่ ผู้ชุมนุมจึงประกาศเดินทางไกลเข้ากรุงเทพมหานคร นับเป็นการเดินทางไกลครั้งแรกในประเทศไทยของขบวนการเกษตรกร (ไม่นับการเดินทางของกำนันพอ เหลือศิริ ที่นำชาวบ้านจากอำเภอเขาวง จังหวัดกาฬสินธุ์ ไปยื่นข้อเรียกร้องต่อคณะรัฐมนตรีขณะที่มาประชุมสัญจร ที่จังหวัดขอนแก่นเมื่อปี พ.ศ. 2532 กรณีเรียกร้องที่ดินทำกิน) โดยการนำของกลุ่มผู้เคียดแค้น องค์กรพัฒนาเอกชนภาคอีสาน และผู้วางแผนในการจัดชุมนุมครั้งนี้ คือนายบำรุง บุญปัญญา ที่ปรึกษาองค์กรพัฒนาเอกชนภาคอีสาน

ในที่สุดขบวนการเกษตรกรภาคอีสานก็ได้สิ้นสุดการเดินทางไกล ในครั้งนั้นหลังจากเดินทางหลายวันได้ไปปักหลักยึดถนนมิตรภาพ ณ อำเภอปากช่อง จังหวัดนครราชสีมา ได้ใช้มาตรการขั้นสุดทำยิปตถนน เรียกร้องให้รัฐบาลมาแก้ไขปัญหา นับเป็นการปักถนนครั้งแรกของขบวนการเกษตรกรภาคอีสาน หลังจากนั้นอีก 2 วัน รัฐบาลได้ส่งตัวแทนมาเจรจามีปลัดกระทรวงมหาดไทย ในขณะนั้น และคณะมีการเจรจากับแกนนำเกษตรกร ณ โรงแรมภูพญา อำเภอปากช่อง โดยจะยุติโครงการ คจก. และการใช้ความรุนแรงต่อประชาชน รวมทั้งไม่เอาผิดกับผู้ชุมนุม การต่อสู้ครั้งนั้นเป็นความสำเร็จของการต่อสู้ของขบวนการเกษตรกรอีสาน แต่ไม่ได้ตั้งชื่อกลุ่มในการเคลื่อนไหวเป็นเพียงการรวมกันของกลุ่มผู้เคียดแค้นจากที่ต่าง ๆ โดยการทำงานและประสานกันของ องค์กรพัฒนาเอกชนภาคอีสานในนาม กป.อพช.

ภายหลังการเลือกตั้งใหญ่ของสมาชิกสภาผู้แทนราษฎร ปี 2535/1 เมื่อเดือนมีนาคม พ.ศ. 2535 ผลการเลือกตั้งพรรคสามัคคีธรรมโดยการนำของนายณรงค์ วงศ์วรรณ หัวหน้าพรรคได้รับการเลือกตั้งเข้ามามากที่สุด จำนวน 72 เสียง แต่เป็นที่ทราบดีว่าพรรคนี้ตั้งขึ้นมาเพื่อสนับสนุนคณะ ร.ส.ช. เพื่อสืบทอดอำนาจ โดยการกว้านซื้ออดีต ส.ส. ที่ขายตัวจากพรรคต่างๆ เข้าไว้ในสังกัดมากพร้อมกับหุ้มนเงินซื้อเสียงทำให้ได้รับการเลือกตั้งเข้าไปมาก เมื่อนายณรงค์ วงศ์วรรณ ถูกประกาศเป็นบุคคลต้องห้ามของประเทศสหรัฐอเมริกา โดยเป็นผู้มี

ส่วนพัวพันกับการค้ายาเสพติด พรรคสามัคคีธรรมจึงได้ไปเชิญพลเอกสุจินดา คราประยูร ขึ้นดำรงตำแหน่งนายกรัฐมนตรี ชัดแย้งกับความต้องการประชาธิปไตยและต้องการนายกรัฐมนตรีมาจากการเลือกตั้งของประชาชนคนไทยทั้งชาติ เสียงคัดค้านจึงมีอยู่ทั่วไปทั่วประเทศ 4 เมษายน พ.ศ.2535 มีการชุมนุมใหญ่ที่ท้องสนามหลวงคัดค้านการเข้าสู่ตำแหน่งของพลเอกสุจินดา คราประยูร ในนามของสมาพันธ์ประชาธิปไตยและพลตรีจำลอง ศรีเมือง หัวหน้าพรรคพลังธรรม

7 เมษายน พ.ศ.2535 พลเอกสุจินดา คราประยูร เข้ารับตำแหน่งพร้อมกับการประกาศคอคอตาอาหารประท้วงของเรื่อตริณลาด วรฉัตร การประท้วงเริ่มทวีความรุนแรงขึ้นเรื่อย ๆ ทางด้านต่างจังหวัด 6 เมษายน 2535 แกนนำขององค์กรพัฒนาเอกชน ในนามของ กป.อพช. อีสานและแกนนำเกษตรกรที่เคยต่อสู้โครงการ คจก. มาก่อนได้จัดชุมนุมขึ้นที่ศาลหลักเมืองจังหวัดขอนแก่น ร่วมกับนักศึกษามหาวิทยาลัยขอนแก่น และสโมสรนักศึกษามหาวิทยาลัยขอนแก่น การต่อต้านพลเอกสุจินดา คราประยูร มีอยู่ทั่วไปอย่างกว้างขวางทั่วประเทศ ในภาคอีสานมีการชุมนุมในหลายจังหวัด เช่น มหาสารคาม ร้อยเอ็ด อุดรธานี นครราชสีมา ฯลฯ ซึ่งส่วนใหญ่จะเป็นการประสานงานและจัดตั้งโดยขบวนการเกษตรกรอีสาน และ องค์กรพัฒนาเอกชน ด้วยทุกครั้ง

หลังเหตุการณ์นองเลือด วันที่ 17,18 เดือนพฤษภาคม พ.ศ.2535 ได้มีการจัดสัมมนาปัญหาของประชาชนอีกหลายครั้ง รวมทั้งการจัดสัมมนาปฏิรูปทางการเมือง ประมาณปลายปี พ.ศ.2535 ได้มีการจัดสัมมนาที่จังหวัดขอนแก่นอีกครั้งหนึ่งโดยนำกลุ่มปัญหาของเกษตรกรมาปรึกษาหารือกันและในที่สุดสรุปได้ 9 ปัญหา คือ

1. โครงการสี่ประสาน ได้แก่
  - 1.1 โครงการหม่อนไหม
  - 1.2 โครงการไผ่คอง
  - 1.3 โครงการวัวอีสานเขียว
  - 1.4 โครงการมะม่วงหิมพานต์
2. ป่าไม้ที่ดิน
3. เชื้อน
4. ราคาผลผลิตการเกษตร
5. สิ่งแวดล้อม
6. กฎหมายที่ไม่เป็นธรรม

ทั้ง 9 ปัญหานี้ (ดูภาคผนวก) ได้สร้างความเดือนร้อนให้กับเกษตรกร โดยเฉพาะโครงการ 4 ประสาน ได้ก่อหนี้สินให้กับเกษตรกรอย่างมากและในที่สุดที่ประชุมได้ประกาศจัดตั้งองค์กรของเกษตรกรขึ้นในนาม “สมัชชาเกษตรกรรายย่อยภาคอีสาน” มีอักษรย่อว่า สกยอ. มีนายคารวะ น้อยโสภณ ผู้นำชาวนาจากอำเภอโพนทอง จังหวัดร้อยเอ็ด เป็นเลขาธิการคนแรก

ในปัจจุบันได้มีการแยกตัวกันออกมา เพื่อความชัดเจนในการต่อสู้ของเกษตรกรเป็น จากสมัชชาเกษตรกรรายย่อยภาคอีสาน (สกยอ.) เป็นสมัชชาเกษตรกรภาคอีสาน (สกอ.) โดยมีนายอวยชัย วัฒนา ทำหน้าที่เป็นประธานคนแรกและคนปัจจุบัน

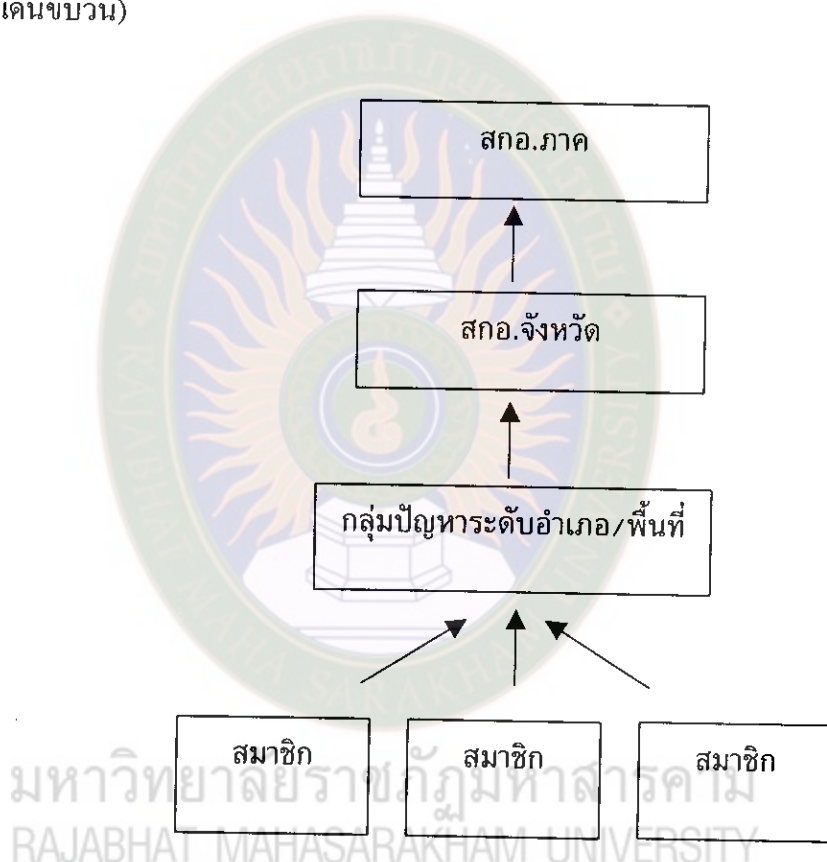
ในจังหวัดมหาสารคามได้มีการรวมตัวกันของกลุ่มเกษตรกรมาตั้งแต่ปี พ.ศ.2536 สมัยที่มีนายชวน หลีกภัย เป็นรัฐบาลครั้งแรกซึ่งได้รวมตัวเรียกร้องปัญหาเรื่อง วัวพลาสติก โดยได้นำวัว ซึ่งเป็นโครงการของรัฐมาทิ้งที่สำนักงานปศุสัตว์จังหวัด ตำบลเวงน่าง อำเภอเมือง จังหวัดมหาสารคาม โดยได้ประสานงานกับจังหวัดอื่นที่ประสบปัญหาเดียวกันซึ่งมีจำนวนวัวหลายร้อยตัว มีผลทำให้รัฐบาลต้องรับวัวคืนและงดดอกเบี้ยเงินกู้ที่เกษตรกรเป็นหนี้ พร้อมให้เงินกู้ดอกเบี้ยต่ำมาฟื้นฟูอีกครั้งหนึ่ง หลังจากนั้นก็ได้มีการรวมกลุ่มกันของสมาชิกสหกรณ์ผู้เลี้ยงสุกรโดยนายบุญถม อุทัยแพนเป็นหัวหน้าสืบเนื่องจากราคาสุกรตกต่ำและมีการซื้อขายสุกรข้ามเขต พร้อมกันนั้นได้มีสุกรจากประเทศสิงคโปร์และมาเลเซียเข้ามาตีตลาดในเมืองไทย ทำให้เกษตรกรประสบภาวะขาดทุน จึงทำให้มีการชุมนุมประท้วงเรียกร้องให้รัฐบาลมาแก้ไขปัญหา โดยได้ปิดถนนที่สะพานบ้านท่าแร่ ตำบลแก่งเลิงจาน อำเภอเมืองมหาสารคาม มีผลทำให้รัฐบาลต้องให้เงินชดเชยเพื่อพยุงราคาสุกร และแก้ไขปัญหาดังกล่าวหลายด้านบาท (สมพงษ์ มาจันทร์ . สัมภาษณ์ 4 มกราคม 2544) และในปีต่อมาได้มีการรวมกลุ่มกันเรียกร้องให้รัฐบาลแก้ไขปัญหามะม่วงหิมพานต์ของเกษตรกรผู้ประสบปัญหาโดยจัดชุมนุมเรียกร้อง ณ ที่ว่าการอำเภอบรบือ มีผู้เข้าร่วมชุมนุมหลายพันคน มีผลทำให้รัฐบาลต้องยินยอมให้เงินกู้ตามโครงการมะม่วงหิมพานต์ปลอดดอกเบี้ยเป็นเวลา 10 ปี และให้ชดเชยดอกเบี้ย 5% ต่อปี คิดจากจำนวนไร่ที่ปลูกมะม่วงหิมพานต์เฉลี่ยไร่ละ 20,000-60,000 บาท

การรวมกลุ่มกันของเกษตรกรในจังหวัดมหาสารคาม ต่อมาจะนำปัญหาความเดือดร้อนในด้านต่าง ๆ มานำเสนอต่อรัฐบาลในนามสมัชชาเกษตรกรรายย่อยภาคอีสาน (สกยอ.) ในยุคแรกและในยุคต่อมาเรียกร้องในนามสมัชชาเกษตรกรภาคอีสาน (สกอ.) ดังที่กล่าวมาแล้ว



### 1.2.2 โครงสร้างของสมาชิชาเกษตรรภาคอีสาน(สกอ.)

สมาชิชาเกษตรรภาคอีสาน(สกอ.) จังหวัดมหาสารคาม ได้มีการกำหนดโครงสร้าง โดยจำลองรูปแบบมาจากโครงสร้างของสมาชิชาเกษตรรภาคอีสานระดับภาค กล่าวคือ โครงสร้างในระดับภาคเกิดจากกลุ่มปัญหาของเกษตรรในระดับจังหวัดและโครงสร้างในระดับจังหวัดเกิดจากกลุ่มปัญหาของเกษตรรในระดับอำเภอหรือระดับพื้นที่ เพราะการรวมตัวของสมาชิชาเกษตรรภาคอีสาน เกิดจากการรวมตัวของกลุ่มปัญหาที่เกิดขึ้นในพื้นที่ต่างๆ ทั้งภาคอีสาน (เฉพาะกลุ่มปัญหาที่รวมตัวกันเรียกว่านำเสนอปัญหาในเวทีสาธารณะกดดันโดยวิธีชุมนุมเดินขบวน)



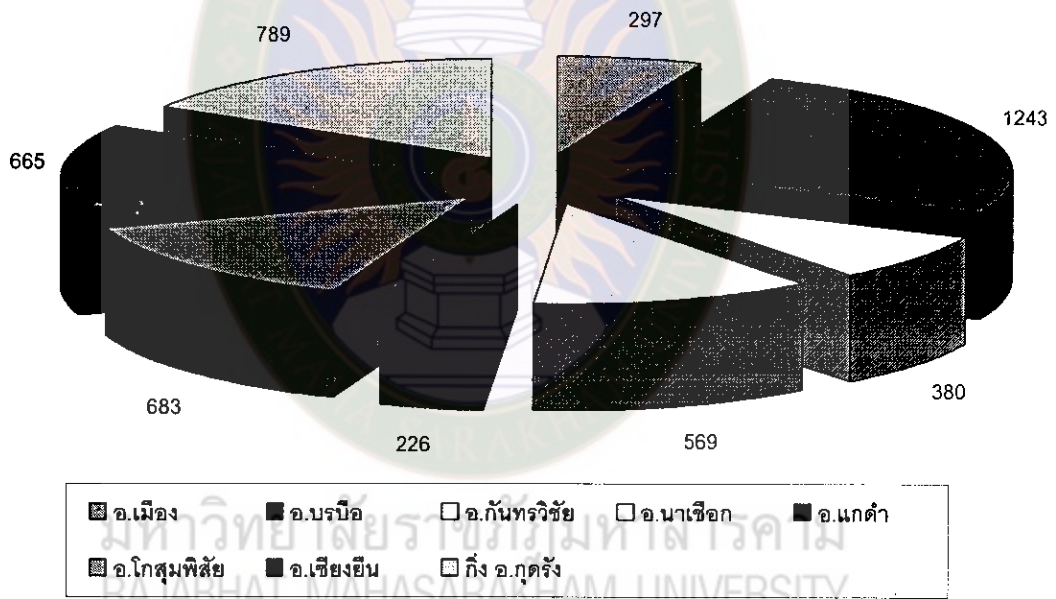
**แผนภูมิที่ 4** แสดงการรวมตัวกันของสมาชิชาเกษตรรภาคอีสาน

ตามแผนภูมิที่ 4 สามารถอธิบายการรวมตัวกันของสมาชิชาเกษตรรภาคอีสานในจังหวัดมหาสารคาม โดยแยกในแต่ละระดับได้ ดังนี้

1. สมาชิกสมาชิชาเกษตรรภาคอีสานจังหวัดมหาสารคาม จำนวนทั้งหมด 4,852 ราย แยกตามกลุ่มปัญหาซึ่งบางรายมีชื่ออยู่ในทุกกลุ่มปัญหา ดังนี้

1.1 กลุ่มปัญหาเรื่องหนี้สินจำนวน 4,852 ราย (สมาชิกสมาชิกเกษตรกรภาคอีสาน จังหวัดมหาสารคามทุกคนมีปัญหาเรื่องหนี้สิน) แยกเป็นรายอำเภอ

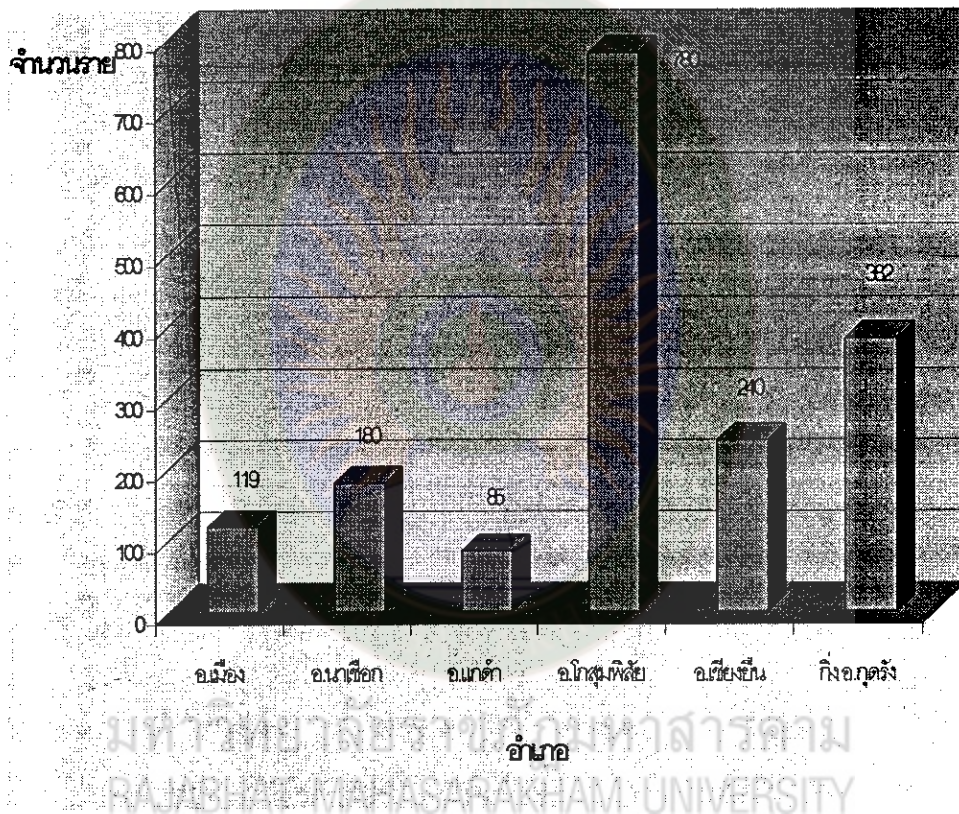
1.1.1 อำเภอเมืองมหาสารคาม	จำนวน 297 ราย
1.1.2 อำเภออำเภอบรบือ	จำนวน 1243 ราย
1.1.3 อำเภอกันทรวิชัย	จำนวน 380 ราย
1.1.4 อำเภอนาเชือก	จำนวน 569 ราย
1.1.5 อำเภอแกลง	จำนวน 226 ราย
1.1.6 โกสุมพิสัย	จำนวน 683 ราย
1.1.7 อำเภอเชียงยืน	จำนวน 665 ราย
1.1.8 กิ่งอำเภอกุดรัง	จำนวน 789 ราย



แผนภูมิที่ 5 แสดงปัญหาหนี้สินของสมาชิกสมาชิกเกษตรกรภาคอีสาน (สกอ.) จังหวัดมหาสารคาม แยกเป็นรายอำเภอ

1.2 กลุ่มปัญหาป่าไม้ ที่ดินทำกิน จำนวน 1,786 ราย แยกเป็นรายอำเภอ

1.2.1 อำเภอเมืองมหาสารคาม	จำนวน 119 ราย
1.2.2 อำเภอนาเชือก	จำนวน 180 ราย
1.2.3 อำเภอแกด้า	จำนวน 85 ราย
1.2.4 โกสุมพิสัย	จำนวน 780 ราย
1.2.5 อำเภอเชียงยืน	จำนวน 240 ราย
1.2.6 กิ่งอำเภอกุดรัง	จำนวน 382 ราย



แผนภูมิที่ 6 แสดงปัญหาป่าไม้ ที่ดินทำกิน ของสมาชิกสมาชิกรกรภาคอีสาน (สกอ.) จังหวัดมหาสารคาม แยกเป็นรายอำเภอ

1.3 กลุ่มปัญหาโครงการของรัฐ จำนวน 2,090 ราย แยกเป็น 2 โครงการ คือ

1.3.1 โครงการมะม่วงหิมพานต์ จำนวน 1,221 ราย แยกเป็นรายอำเภอ

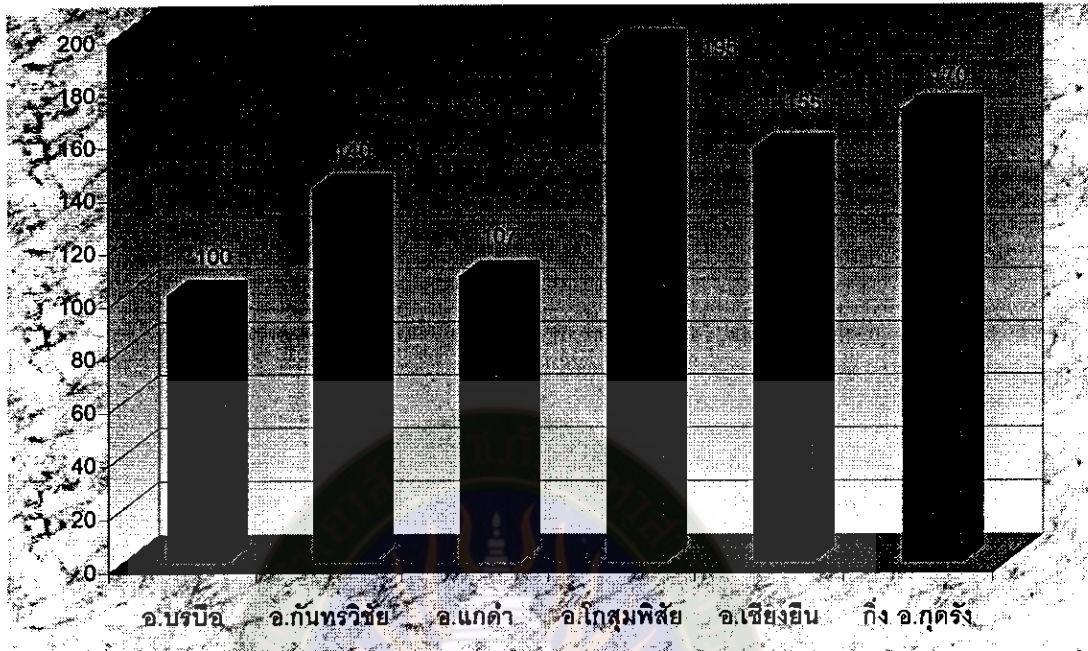
1) อำเภออำเภอบรบือ	จำนวน 480 ราย
2) อำเภอกันทรวิชัย	จำนวน 322 ราย
3) อำเภอแกลง	จำนวน 328 ราย
4) โกสุมพิสัย	จำนวน 388 ราย
5) อำเภอเขียงยืน	จำนวน 252 ราย
6) กิ่งอำเภอกุดรัง	จำนวน 320 ราย



แผนภูมิที่ 7 แสดงปัญหาโครงการมะม่วงหิมพานต์ของสมาชิกสมาชิกรากษัตริย์ภาคอีสาน (สกอ.) จังหวัดมหาสารคาม แยกเป็นรายอำเภอ

1.3.2 โครงการวัวอีสานเขียว จำนวน 869 ราย แยกเป็นรายอำเภอ

1) อำเภออำเภอบรบือ	จำนวน 100 ราย
2) อำเภอกันทรวิชัย	จำนวน 140 ราย
3) อำเภอแกลง	จำนวน 107 ราย
4) โกสุมพิสัย	จำนวน 195 ราย
5) อำเภอเขียงยืน	จำนวน 155 ราย
6) กิ่งอำเภอกุดรัง	จำนวน 170 ราย



แผนภูมิที่ 8 แสดงปัญหาโครงการวอวิธานเขียวของสมาชิกสมาชิกเกษตรกรภาคอีสาน (สกอ.) จังหวัดมหาสารคาม แยกเป็นรายอำเภอ

เมื่อสมาชิกเกษตรกรภาคอีสานในระดับจังหวัด ได้รวมปัญหาของสมาชิกในหมวด ต่าง ๆ ได้แล้วก็ได้รวบรวมให้คณะกรรมการสมาชิกเกษตรกรภาคอีสานในระดับภาคเพื่อแก้ไขปัญหา ซึ่งแนวทางเสนอปัญหาโดยวิธีกดดันรัฐบาล โดยชุมนุมเดินขบวน เพราะปรัชญาและความเชื่อของสมาชิกเกษตรกรภาคอีสาน คือ พลังของประชาชนเป็นใหญ่ ใช้ประชาธิปไตยทางตรงปัญหาของเกษตรกรจะได้รับการแก้ไขก็โดยวิธีเดินขบวน (วีระพล โสภณ. 2543 : สัมภาษณ์)

ดังนั้นจึงได้มีการตั้งคณะกรรมการแก้ไขปัญหาในระดับประเทศเรียกว่า “คณะกรรมการร่วมระหว่างภาคราชการและผู้แทนสมาชิกเกษตรกรภาคอีสาน” คณะกรรมการดังกล่าวจะแบ่งออกเป็นชุด ๆ ตามกลุ่มปัญหา เช่น ปัญหาป่าไม้ ที่ดิน กฎหมายของรัฐ ปัญหาเรื่องเขื่อน สิ่งแวดล้อม เป็นต้น โดยเป็นลักษณะของโครงการที่ให้มีตัวแทนภาครัฐ ตัวแทนของสมาชิกเกษตรกรภาคอีสานและตัวแทนของนักวิชาการ โดยภาครัฐบาลให้รัฐมนตรีกระทรวงที่เกี่ยวข้อง ปลัดกระทรวง อธิบดีกรมต่าง ๆ ตัวแทนของสมาชิกเกษตรกรภาคอีสานจะเป็นระดับกรรมการบริหารหรือที่ปรึกษา ส่วนตัวแทนของนักวิชาการจะเป็นครูในระดับพื้นที่ อาจารย์ในระดับวิทยาลัยและมหาวิทยาลัยหรือ สมาชิกเกษตรกรภาคอีสาน โดยมีการประชุม

กันเดือนละ 1 ครั้ง หรือตามเหตุการณ์ที่เกิดขึ้น ในระดับจังหวัดก็เช่นเดียวกันได้มีการตั้งคณะกรรมการแก้ไขปัญหาร่วมระหว่างภาคราชการและผู้แทนสมาชิกเกษตรกรภาคอีสานมีผู้ว่าราชการการเป็นประธานกรรมการ ประธาน สกอ.ระดับจังหวัดเป็นรองประธานและมีคณะกรรมการรวมแล้วทั้งหมด 25 คน ทั้งในระดับประเทศและระดับจังหวัดมีลักษณะคล้ายคลึงกัน ในจังหวัดจะมีหัวหน้าส่วนราชการเป็นกรรมการ เช่น ที่ดินจังหวัด ป่าไม้จังหวัด เกษตรจังหวัด สหกรณ์จังหวัด พัฒนาที่ดินจังหวัด ประมงจังหวัด และชลประทานจังหวัดเป็นต้นส่วนในระดับประเทศ มีคณะกรรมการชุดใหญ่อีกประมาณ 40 คน โดยมีนายกรัฐมนตรีเป็นประธานหรือรัฐมนตรีที่ได้รับมอบหมาย

นอกจากนี้ยังมีศูนย์แก้ไขปัญหาของเกษตรกร ภาคอีสานซึ่งตั้งอยู่ที่ศูนย์สหกรณ์การเกษตร ต.ท่าพระ อำเภอเมือง จังหวัดขอนแก่น ทำหน้าที่กลั่นกรองปัญหาต่างๆ ในระดับจังหวัดก่อนจะนำไปสู่อนุกรรมการในระดับกลุ่มปัญหาจากนั้นจะนำไปสู่คณะกรรมการชุดใหญ่เพื่อมีมติตัดสินแก้ไขปัญหานำสู่คณะรัฐมนตรีเป็นมติของกรมต่อไป (อวยชัย วะทา. 2544 : สัมภาษณ์)

คณะกรรมการภาคร่วมระหว่างรัฐบาลกับสมาชิกเกษตรกรภาคอีสานได้ร่วมกันแก้ไขปัญหายโดยมีการประชุมเพื่อหาทางคลี่คลายปัญหาที่เกิดขึ้น ได้ประชุมกันอย่างน้อยเดือนละ 1 ครั้ง ซึ่งประเด็นปัญหาเกี่ยวกับเรื่องนี้มี ป่าไม้และที่ดินทำกิน ที่ถูกนำเข้าสู่การพิจารณาแก้ไขมีดังนี้ คือ

1. ที่สาธารณชนทุ่งหญ้ากุดรัง กรณีปัญหาทางราชการประกาศที่ นสล. ทับที่ทำกิน ของราษฎรเดิม เมื่อปี พ.ศ.2532 กำหนดตำบลกุดรัง ในขณะนั้นคือ นายอุทัย เรืองสุวรรณ ได้เดินสำรวจที่ดินจำนวน 2,250 ไร่ ขึ้นเป็นที่ นสล. ซึ่งเป็นที่ดินทำกินของราษฎรจำนวน 5 หมู่บ้าน คือบ้านหัวนาคำ ตำบลนาโพธิ์ กิ่งอำเภอกุดรัง บ้านหนองคลอง ตำบลกุดรัง กิ่งอำเภอกุดรัง บ้านหนองบัว บ้านหัวช้าง ตำบลกุดรัง กิ่งอำเภอกุดรัง และบ้านโนนสูง ตำบลหนองเหล็ก อำเภอโกสุมพิสัย จังหวัดมหาสารคาม ราษฎรเดือนร้อนกว่า 133 ครอบครัว

การถือครองที่ดินทำกินของราษฎรได้เข้าทำกินมาแล้วประมาณ 80 ปี เอกสารสิทธิในการถือครอง ประกอบด้วย ส.ค.1 และ สปก.4-01 ในที่ดินจำนวน 2,250 ไร่ เป็นที่ป่าชุมชนจำนวน 610 ไร่ นอกนั้นเป็นที่ดินทำกินของเกษตรกร การคัดค้านของชาวบ้านได้ดำเนินการคัดค้านมาโดยตลอด และได้คัดค้านในนามของ สมาชิกเกษตรกรภาคอีสาน .มาถึงตั้งแต่ปี 2538 ปัจจุบัน ได้ทำรังวัดเพื่อพิสูจน์สิทธิโดยกันแนวป่าชุมชนออก และที่เหลือรอพิสูจน์ภาพถ่ายทางอากาศ ของกรมแผนที่ทหารบก (ประยูร มัชฌิมา. 2543 : สัมภาษณ์)

2. ที่ดินทำกินหนองไผ่ บ้านคอนแดง ต.ศรีสุข อ.กันทรวิชัย กรณีปัญหา ทางราชการประกาศเป็นที่ นส.ทบที่ดินทำกินและที่อยู่อาศัยของชาวบ้าน จำนวน 70 ไร่ มีผู้เดือนร้อน 26 ครอบครัว เอกสารมีแต่ของชาวบ้านคือ ส.ค.1 ผู้เดือนร้อนได้ทำการเรียกร้องต่อรัฐบาลมาโดยตลอดถึงชั้นถวายฎีกาต่อสำนักพระราชวังและนำเรื่องเสนอเพื่อแก้ไขในนามสมาชิกของ สกอ. มาตั้งแต่ปี 2540 ปัจจุบันอยู่ในขั้นตอนพิสูจน์สิทธิ โดยใช้ภาพถ่ายทางอากาศ (อวยชัย วัฒ. 2543 : สัมภาษณ์)

3. ปัญหาป่าโคกหินลาด ตำบลโคกก่อ อำเภอเมือง จังหวัดมหาสารคาม กรณีปัญหาเป็นการบุกรุกที่ป่าสาธารณะ โดยชาวบ้านและนายทุน ทำให้เกิดกลุ่มอนุรักษ์ป่าคัดค้าน ได้นำเรื่องเสนอในคณะกรรมการระดับจังหวัด ปัจจุบันได้กำหนดแนวเขตให้ชัดเจน โดยสำนักงานที่ดินจังหวัด และทำการปลูกป่าเพิ่มเติมโดยสำนักงานป่าไม้จังหวัดมหาสารคาม (ทองหล่อ ดันเสตี. 2543 : สัมภาษณ์)

4. ปัญหาที่สาธารณะป่าคูนรำพัน ตำบลนาเชือก อำเภอนาเชือก กรณีปัญหาได้มีการบุกรุกที่จากชาวบ้าน และที่สำคัญป่าคูนรำพัน มีปูชนียหนึ่ง สภาพสี คือสีม่วง แสดและขาวเรียกว่า ปูแป้ง หรือ ปูทูลกระหม่อมจุฬารักษ์ ดังนั้นจึงเกิดกลุ่มอนุรักษ์คัดค้านการบุกรุก ปัจจุบันได้กันแนวเขตและได้งบประมาณจากกระทรวงวิทยาศาสตร์และสิ่งแวดล้อม และจัดเป็นสถานที่ท่องเที่ยวจังหวัดขอพระราชทานธงพิทักษ์ป่า (บัวเวียน วาปีสา. 2543 : สัมภาษณ์)

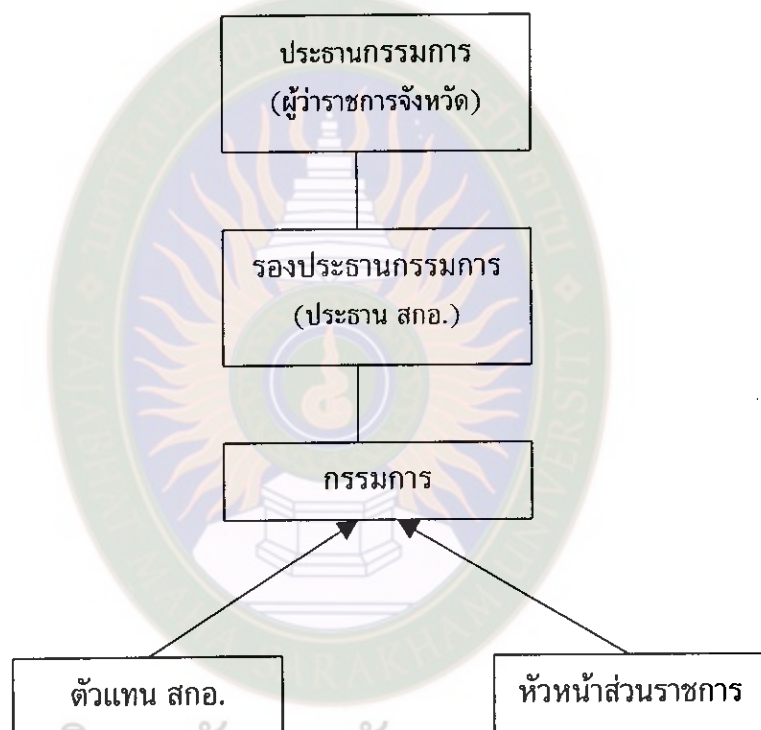
5. ปัญหาป่าโคกใหญ่ อำเภอวาปีปทุม กรณีปัญหาเกิดการบุกรุกโดยชาวบ้านและนายทุน จึงเกิดกลุ่มอนุรักษ์ป่าโคกใหญ่ 24 หมู่บ้าน คัดค้านการบุกรุก โดยตั้งเป็นคณะกรรมการป่าชุมชน ปัจจุบันได้ทำการเร่งรัดกันแนวเขตโดยสำนักงานที่ดินจังหวัดมหาสารคาม และขอพระราชทานธงพิทักษ์ป่า (บุญเรือง ยางเครือ. 2543 : สัมภาษณ์)

6. ปัญหาป่าสงวนดินแดงวังกง อำเภอโกสุมพิสัย กรณีปัญหาประกาศป่าสงวนทับที่ทำกินของเกษตรกร จำนวน 5 ตำบล คือ ตำบลหนองเหล็ก ตำบลคอนกลาง ตำบลหนองกงสวรรค์ ตำบลวังยาว และ ตำบลเหล่า พื้นที่ 11,200 ไร่ ชื่อเรียกร่องคือยกเลิกป่าสงวน ออกเอกสารสิทธิและจัดที่ดินทำกินให้แก่ผู้ไม่มีที่ทำกิน ปัจจุบันปัญหายังไม่ได้รับการแก้ไข (ชูเกียรติ สิงห์พร. 2543 : สัมภาษณ์)

7. ปัญหาที่สาธารณะดงขอลอ อำเภอเชียงยืน จังหวัดมหาสารคาม กรณีปัญหาทางราชการได้ประกาศที่ น.ส.ท. ทบที่ดินทำกินของราษฎร จำนวน 769 ไร่ มีผู้เดือนร้อน 70 ครอบครัว เอกสารสิทธิของชาวบ้านคือ ส.ค.1 ผู้เดือนร้อนได้ทำการคัดค้าน เรียกร้องสิทธิ

ปัจจุบันปัญหายังไม่แก้ไขและทางราชการได้สร้างศูนย์เพาะพันธุ์เชื้อไม้ โดยกระทรวงเกษตร และงบประมาณ 10 ล้านบาท (สมัย โสดา. 2543 : สัมภาษณ์)

ทุกปัญหาที่กล่าวมาข้างต้น สมัชชาเกษตรกรภาคอีสาน(สกอ.) ได้นำเสนอ คัดค้านเรียกร้องสิทธิ โดยการชุมนุมเปิดเวทีสาธารณะ ที่หน้าศาลากลางจังหวัดมหาสารคาม และนำไปสู่การพิจารณาาร่วมกันของ คณะกรรมการแก้ไขปัญหาภาคร่วมระหว่างรัฐบาลกับ เกษตรกร



แผนภูมิที่ 9 คณะกรรมการแก้ไขปัญหภาคร่วมระหว่างรัฐบาลกับเกษตรกรระดับจังหวัด

ในการกำหนดวาระการประชุมของคณะกรรมการภาคร่วมฯ จะพิจารณา ร่วมกันโดยเลขานุการที่ประชุมมีสองคน คือผู้แทนของ สกอ. 1 คน และของจังหวัดอีก 1 คน ประเด็นปัญหาใดที่จังหวัดสามารถดำเนินการแก้ไขได้ก็จะทำทันทีส่วนปัญหาใดที่แก้ไขไม่ได้ จะส่งไปยังศูนย์แก้ไขปัญหาระดับภาคดังที่กล่าวมาแล้ว (หัวหน้าสำนักงานจังหวัด มหาสารคาม. 2543 : สัมภาษณ์)



แนวทางการแก้ไขปัญหาก็อีกประการหนึ่งคือคณะกรรมการจะแต่งตั้งอนุกรรมการชุดต่างๆ ขึ้นมาโดยมีหัวหน้าส่วนราชการที่เกี่ยวข้องเป็นประธานมีคณะกรรมการจากหัวหน้าส่วนราชการนั้นๆ และผู้แทน สกอ.เพื่อไปพิสูจน์ข้อเท็จจริงและศึกษาปัญหาโดยการลงพื้นที่เดินสำรวจและประชุมชาวบ้านและสมาชิก แล้วสรุปข้อมูลนำเสนอกรรมการจังหวัดต่อไป (เจ้าพนักงานที่ดินจังหวัดมหาสารคาม. 2543 : สัมภาษณ์)

ปัญหาและอุปสรรคที่พบในการประชุมแก้ไขปัญหของเกษตรกรในแต่ละท้องที่ที่ผ่านมามีสรุปได้ดังนี้

1. การติดต่อสื่อสารและการประสานงาน บางครั้งสมาชิกหรือกรรมการได้รับหนังสือเชิญประชุมล่าช้า ไม่ทันตามเวลาการประชุม ซึ่งสืบเนื่องมาจากกรรมการบางคนอยู่ห่างไกลตัวจังหวัด ผู้ใหญ่บ้านหรือกรรมการหมู่บ้านนานวันจะเข้าไปรับจดหมายจากอำเภอ และอีกประการหนึ่งความไม่เข้าใจของผู้ใหญ่บ้านในการเคลื่อนไหวของสกอ. จึงมักขัดขวางการทำงาน เพราะการรับข้อมูลทางราชการฝ่ายเดียว ซึ่งเข้าใจว่า สกอ. ก่อความวุ่นวาย
2. ปัญหาในเรื่องกฎหมาย เช่น กฎหมายที่ดิน อำนาจไม่ได้สิ้นสุดที่จังหวัดแต่มีหน่วยงานที่เกี่ยวข้องหลายส่วน ได้แก่ กระทรวงมหาดไทย กรมที่ดิน กรมป่าไม้ กรมธนารักษ์ อบต. เป็นต้น จึงทำให้การแก้ไขปัญหาล่าช้าและปัญหาที่ดินทุกปัญหาต้องเข้าสู่คณะกรรมการจัดที่ดินแห่งชาติทุกครั้ง เพื่อจะนำเสนอเข้าสู่คณะรัฐมนตรี อีกครั้งหนึ่ง
3. ปัญหากรรมการที่มาจากส่วนราชการ มักส่งตัวแทนซึ่งเป็นเจ้าหน้าที่ที่ไม่มีอำนาจในการตัดสินใจเข้าประชุม เช่น ปลัดอำเภอมาแทนนายอำเภอหรือแทนเจ้าหน้าที่เกษตรจังหวัด เป็นต้น ทำให้มติที่ประชุมไม่นำไปสู่การปฏิบัติจริง
4. ปัญหาขาดงบประมาณดำเนินการ งบประมาณของทางราชการในแต่ละปีจะใช้จ่ายตามแผนงานโครงการ ดังนั้นเมื่อมีปัญหาเกาะหน้ำเกิดขึ้นจึงทำให้ขาดงบประมาณ ตัวอย่างเช่น งบประมาณในการออกเดินสำรวจรังวัดที่ดินและกันแนวเขต เพราะต้องใช้เจ้าหน้าที่เป็นจำนวนมาก
5. ความไม่จริงใจในการแก้ปัญหของเจ้าหน้าที่รัฐสืบเนื่องจากการแต่งตั้งคณะกรรมการชุดต่างๆ เกิดจากการกดดันของ สกอ.ต่อรัฐบาลจึงทำให้ข้าราชการมองเป็นการเพิ่มภาระ และงบประมาณ ทำให้ตนเองต้องทำงานมากขึ้น ลำบากยุ่งยากเพิ่มขึ้น ดังนั้นการทำงานจึงเป็นแบบขอไปที ไม่ตั้งใจและจริงจัง มองขบวนการเคลื่อนไหวเป็นผู้ก่อความยุ่งยากทำให้การแก้ไขปัญหไม่เต็มที่ (อวยชัย วัฒนา. 2543 : สัมภาษณ์)

6. ปัญหาความไม่ต่อเนื่องในการแก้ปัญหา และแต่งตั้งกรรมการชั่วคราว ชื่อกล่าว คือพอเปลี่ยนรัฐบาล รัฐมนตรี หรือย้ายผู้ว่าราชการจังหวัด) หรือหัวหน้าส่วนราชการ ก็ต้องมาเริ่มศึกษาปัญหาใหม่ทุกครั้งไปทำให้ขาดการต่อเนื่อง ปัญหาไม่ได้รับการแก้ไข และบางครั้งมีการเปลี่ยนแปลงมติที่ประชุมของกรรมการชุดเก่าทำให้ และมีการปรับเปลี่ยนกรรมการย่อยๆ โดยเฉพาะกรรมการที่มาจากตัวแทนราชการ พอมีการย้ายหัวหน้าส่วนราชการ ก็ต้องแต่งตั้งใหม่ทุกครั้ง

7. ตัวแทนของเกษตรกรขาดความรู้หรือรู้ไม่เท่าทันระบบราชการ ขาดอำนาจในการเจรจาต่อรอง เพราะโดยทั่วไปแล้วเกษตรกรไม่ทันข้อมูลข่าวสาร และยังมีมองตัวราชการเป็นแบบระบบเจ้าขุนมูลนาย ยังมีความขี้เกรงและเกรงกลัวในจิตสำนึกลึกๆ มีเพียงบางคนที่กำลังแสดงความคิดเห็นอย่างตรงไปตรงมา ดังนั้นจึงเป็นอุปสรรคอย่างยิ่งต่อการแก้ไขปัญหาเพราะหากตัวแทนเกษตรกร ขอมจ้านทางด้านจิตใจเสียแล้ว ก็จะทำให้การเจรจาต่อรองไม่นำไปสู่ผลสำเร็จ ดังนั้นเกษตรกรจึงต้องกล้าคิดกล้าแสดงความคิดเห็นและต้องมีขวัญกำลังใจ

### 1.2.3 สภาพทางเศรษฐกิจ

ลักษณะสภาพทางเศรษฐกิจของสมาชิกสมาชิกเกษตรกรภาคอีสานในจังหวัดมหาสารคาม สรุปได้ดังต่อไปนี้

1) การถือครองที่ดิน เกษตรที่ได้รับความเดือดร้อนส่วนมากจะมีที่ดินในการทำกินน้อย เฉลี่ยครอบครัวละไม่เกิน 10 ไร่ อาชีพโดยทั่วไปทำนา ทำไร่ แล้วแต่สภาพพื้นที่ และเกษตรกรบางส่วนไร้ที่ดินทำกินมีเฉพาะที่อยู่อาศัย ดังนั้นเมื่อเกิดปัญหาที่ดินกรณีทางราชการประกาศที่ น.ส.ล. ทับที่ดินทำกิน เกษตรจึงต้องเป็นผู้ไร้ที่ดิน ทำกินโดยสิ้นเชิง เช่น กรณี บ้านหวนาคำ ตำบลกุดรัง กิ่งอำเภอกุดรัง บ้านขามเปี้ย บ้านแจ้ง ตำบลขามเปี้ย อำเภอเชียงยืน บ้านดอนแดง อำเภอกันทรวิชัย เป็นต้น เกษตรจึงต้องยึดอาชีพรับจ้างทั่วไป ขายแรงงาน หรือไปทำงานในเมืองงานก่อสร้างหรืองานโรงงาน ขับแท็กซี่ หรือขายยา ขายไม้กวาด (ชูเกียรติ สิงห์พร. 2543 : สัมภาษณ์)

2) เอกสารสิทธิในที่ดินของเกษตรกรที่เป็นสมาชิกสมาชิกเกษตรกรภาคอีสาน (สกอ.) จะเป็นที่ ภ.บ.ท.5 (ใบกำกับภาษี) ส.ค.1 เอกสารที่ สปก.ได้สำรวจจริงวัด ส่วน น.ส.3 จะมีอยู่น้อยรายมาก โดยเฉพาะที่ดินที่มีปัญหาในพื้นที่ของกลุ่มปัญหาเอกสารสิทธิในการครอบครอง จะเป็น ภ.บ.ท.5 และ ส.ค.1 หรือบางรายไม่มีเอกสารสิทธิใด ๆ เป็นการครอบครองโดยมือเปล่าตั้งแต่รุ่นบรรพบุรุษ ปู่ ย่า ตา ยาย หลายสิบปี

3) รายได้ของสมาชิกเฉลี่ยแล้วครอบครัวละ 10,000-15,000 บาท/ปี เพราะส่วนมากจะทำนา ทำไร่ และรับจ้างทั่วไป บางครอบครัวก็ส่งลูกหลานไปทำงานในเมืองใหญ่ เช่น งานร้านอาหาร ปั่นน้ำมัน โรงงานขนาดกลางและขนาดเล็ก

4) สภาพพื้นที่ทางภูมิศาสตร์เป็นที่สูงๆ ต่ำๆ พื้นที่ไม่ราบเรียบดินเป็นดินทราย ดังนั้นการเพาะปลูกไม่ได้ผลดีเนื่องจากต้องใช้ปุ๋ยเป็นจำนวนมากในการบำรุงดิน ดินขาดความอุดมสมบูรณ์และมีศัตรูพืชเป็นหนู หอยเชอรี่ ปู ทำให้ได้รับความเสียหายประกอบกับระบบชลประทานไม่ดี หรือบางพื้นที่ไม่มีระบบชลประทาน ประกอบอาชีพโดยอาศัยน้ำฝนเพียงปีละ 1 ครั้ง จึงทำให้เกิดขาดแคลนน้ำในการเพาะปลูก การส่งเสริมอาชีพและการสร้างรายได้จากหน่วยงานของรัฐ ไม่ประสบผลสำเร็จ จึงไม่สามารถแก้ไขปัญหาคาความยากจนได้

5) สภาพหนี้สินของเกษตรกร โดยทั่วไปหนี้สินในระบบคือ หนี้ ธ.ก.ส. หนี้ สหกรณ์การเกษตร ประมาณ 98% นอกจากนี้เป็นหนี้นอกระบบ เช่น หนี้นายทุนเงินกู้ หนี้ธนาคารพาณิชย์อื่น ประมาณ 10% โดยเฉลี่ยเกษตรกรเป็นหนี้เฉลี่ยครอบครัวละ 30,000-50,000 บาท (หนูพันธ์ ชูระท่า. 2543 : สัมภาษณ์)

รายการชำระหนี้คืนเกษตรกร 70% ไม่สามารถชำระหนี้คืน แต่จะใช้วิธีการผ่อนผันดอกเบี้ยคืนเท่าที่จำเป็นในวันสิ้นปีตามสัญญา (กรณี ธ.ก.ส. 31 มีนาคม ของทุกปี) และบางรายต้องไปกู้ยืมเงินจากนายทุนดอกเบี้ย 5%-10% มาผ่อนชำระดอกเบี้ยของ ธ.ก.ส. กิดดอกเบี้ยเงินกู้ 9-11% ต่อปี (บางสัญญา 9% บางสัญญา 11%) ดังนั้นเกษตรกรบางรายจึงเป็นหนี้สินเพิ่มขึ้นทุกปีๆ ไม่สามารถชำระหนี้ได้โดยตลอดกาล จึงมีประมาณ 5% (ผู้จัดการธนาคารเพื่อการเกษตรและสหกรณ์ สาขากิ่งอำเภอกุฉินารัง. 2543 : สัมภาษณ์)

6) พืชเศรษฐกิจของสมาชิก สกอ. ส่วนใหญ่จะเป็นข้าว ซึ่งผลิตมากในเขตอำเภอโกสุมพิสัย อำเภอนาเชือก อำเภอเมืองมหาสารคาม อำเภอกันทรวิชัย อำเภอวาปีปทุม และอำเภอเชียงยืน ส่วนมันสำปะหลังจะปลูกมากในเขตกิ่งอำเภอกุฉินารัง อำเภอโกสุมพิสัย อำเภอเชียงยืน และอำเภอนาเชือก ส่วนอ้อยปลูกมากในเขตกิ่งอำเภอกุฉินารัง อำเภอโกสุมพิสัย ซึ่งราคาพืชผลทางการเกษตรของสมาชิก สกอ. จะขึ้นอยู่กับราคาตลาดต่างประเทศในยุโรป อเมริกา ญี่ปุ่น

ดังนั้นจึงทำให้เกิดปัญหาราคาพืชผลตกต่ำ การลงทุนไม่คุ้มทุนทำให้เกษตรกรขาดทุนเพราะต้นทุนการผลิตสูง เช่น ค่าปุ๋ย, ค่าการขนส่ง, ค่าน้ำมัน เป็นต้น การประกันราคาพืชผลการเกษตรไม่เป็นจริง เช่น ข้าว, มันสำปะหลัง, อ้อย เพราะผู้รับดำเนินการเป็น โรงงานอ้อย, โรงแปรงมัน หรือโรงสีข้าว ซึ่งเป็นของกลุ่มนายทุน ดังนั้นเงินประกันจึงตก

ถึงมือนายทุน มีการขายผลผลิตสินค้าล่วงหน้า เงินจึงถึงมือเกษตรกรเพียงน้อยนิดเท่านั้น (บุญกอง บูรหัน. 2543 : สัมภาษณ์)

กรณีการประกันราคาข้าว หรือการจำนำข้าวโดยกลุ่มเกษตรกร จะจำนำนางข้าวบางแห่งเป็นการจำนำฉาบฉวย (ไม่มีข้าว) ปัญหาเหล่านี้เกิดจากการร่วมมือระหว่างเจ้าหน้าที่ของรัฐบางคน กับเกษตรกรบางราย ทำให้นโยบายการจำนำเกิดการทุจริตทั่วโลก เกษตรกรจึงเป็นหนี้สินพอกพูน

7) ระบบธุรกิจเป็นการผลิตเพื่อการค้า และการผลิตเพื่อการส่งออกตามระบบโลกดังนั้นเศรษฐกิจของชุมชนหรือของเกษตรกรจึงต้องพึ่งพิง พึ่งพาตลาดโลก ผลกระทบของราคาสินค้าการเกษตรต้องผูกมัดกับตลาดต่างประเทศ เกษตรกรไม่สามารถกำหนดราคาผลผลิตเองผู้กำหนดราคาคือพ่อค้าคนกลาง ผู้ส่งออกจึงกดราคาสินค้าการเกษตรได้ตามกลไกของตลาดและตามความต้องการของตลาด ราคากลุ่มทุนสินค้าเกษตรเมื่อเปรียบเทียบกับสินค้าอุตสาหกรรม จึงไม่มีราคาหรือราคาต่ำทำให้เกษตรกรต้องทำงานมากทำงานหนักเพื่อแลกซื้อสินค้าอุตสาหกรรม ต้องเพิ่มผลผลิตให้มากขึ้น จึงเสียเปรียบไม่สามารถต่อรองราคาได้

เกษตรกรเป็นผู้ผลิตน่าจะกำหนดราคาเองได้ แต่ในสภาพความเป็นจริงผู้กำหนดราคาคือผู้ซื้อ หรือนายทุน และการค้าในระบบผูกขาด เกษตรกรจึงไม่สามารถล้มตาอำปากได้ จึงจำเป็นต้องรวมตัวกัน เพื่อแก้ไขปัญหาเศรษฐกิจตนเอง กดดัน เรียกร้องต่อรัฐ (บุญแสง พิมล. 2543 : สัมภาษณ์)

8) ทางออกในการแก้ไขปัญหาตนเองของเกษตรกร สกอ. ได้กำหนดแนวทางการแก้ไขปัญหาทางเศรษฐกิจชุมชนในเบื้องต้นคือ การจัดตั้งสหกรณ์การเกษตรขนาดเล็ก ซึ่งขณะนี้สหกรณ์การเกษตรในสังกัดของ สกอ. ทั้งที่ได้จัดตั้งแล้วและกำลังดำเนินการจัดตั้งทั้งหมดในจังหวัดมหาสารคามจำนวน 28 สหกรณ์ เพราะ สกอ. เชื่อว่าในระยะยาวการแก้ไขปัญหาเกษตรกรต้องใช้ระบบสหกรณ์

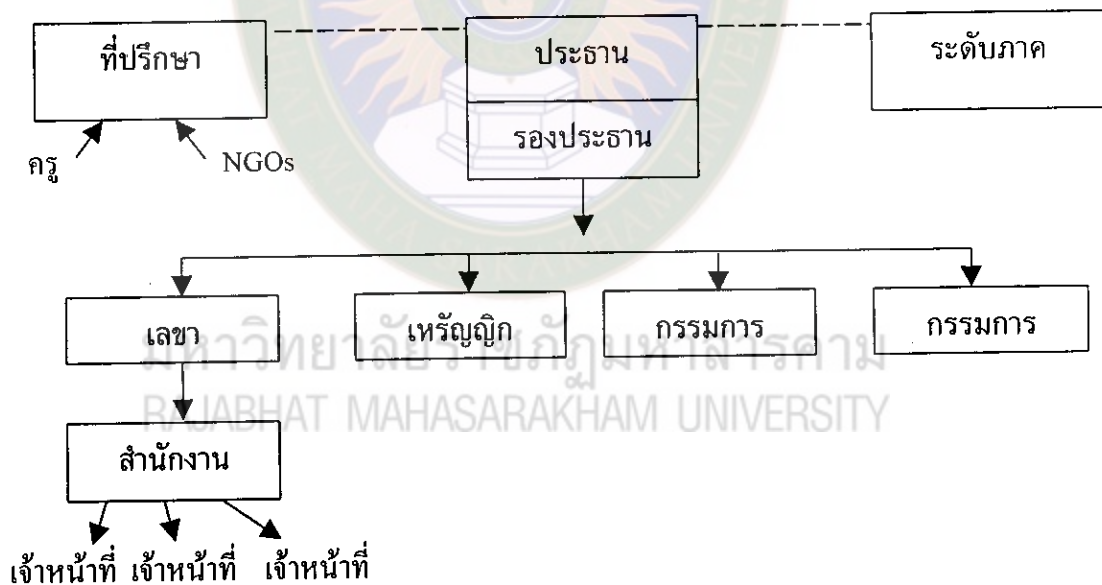
ส่วนปัญหาเฉพาะหน้าก็ดำเนินการควบคู่กันไปเรียกว่าปัญหาร้อน เช่น ป่าไม้ ที่ดิน หนี้สินเกษตรกร ราคาพืชผลทางการเกษตร เชื้อน เป็นต้น ซึ่งแนวทางคือกดดันให้รัฐบาลแก้ไขปัญหา ส่วนปัญหาเย็นคือ การแก้ไขปัญหาทางเศรษฐกิจด้วยการส่งเสริมให้มีสหกรณ์ในทุกกลุ่มปัญหาและทุกพื้นที่ นอกจากนี้จะต้องดำเนินการกับสหกรณ์อื่น และองค์กรเครือข่าย ซึ่งขณะนี้ได้รวมกันเป็นขบวนการสหพันธ์สหกรณ์ภาคอีสาน (ข.ส.ส.อ.) ซึ่งมีทั้งหมดทั้งภาคอีสาน 278 สหกรณ์ เครือข่ายเหล่านี้จะให้การเกื้อหนุนกันต่อไป ซึ่งเท่าที่ผ่านมาได้รับการสนับสนุนจากกองทุนพัฒนาสังคม (SIP) เป็นเงินจำนวน 68 ล้านบาท ซึ่งผลประโยชน์ที่ได้

จะลงสู่สมาชิกสหกรณ์ตามโครงการต่างๆ ที่แต่ละสหกรณ์ได้เสนอต่อ ช.ส.ส.อ. เช่น โครงการโรคเอดส์ เด็ก คนชรา คนพิการ คนว่างงาน เป็นต้น และยังมีอีกหลายโครงการที่จะได้รับความสนับสนุนจากองค์กรพัฒนาอื่นๆ ทั้งภาครัฐและเอกชน ทั้งในประเทศและต่างประเทศ (สมยศ ชนะเพ็ช. 2543 : สัมภาษณ์)

9) การแบ่งหน้าที่กันระหว่าง ช.ส.ส.อ. และ สกอ. กล่าวคือ ช.ส.ส.อ. เป็นองค์กรทางเศรษฐกิจ มุ่งเน้นแก้ไขปัญหาปากท้องของเกษตรกรหรือสมาชิก ส่วน สกอ. เป็นองค์กรทางการเมือง รวมกลุ่มกันภายใต้กฎหมายรัฐธรรมนูญ เพื่อเสนอปัญหาและข้อเรียกร้องต่อรัฐ ดังนั้นทั้งสององค์กร จึงมีส่วนสัมพันธ์กันอย่างแนบแน่น ซึ่งเป้าหมายมุ่งที่จะเน้นแก้ไขปัญหาของสมาชิกเช่นกัน แต่มีการแบ่งบทบาทซึ่งกันและกันอย่างชัดเจน ด้านปัญหาพื้นฐานของสมาชิกได้แก่ เรื่องเศรษฐกิจในระยะยาว ช.ส.ส.อ.จะสร้างเครือข่ายให้ครอบคลุมทั้งในประเทศและต่างประเทศโดยเฉพาะประเทศในแถบอินโดจีน และในทวีปเอเชียเป็นอันดับแรก ก่อนที่จะขยายไปยังประเทศต่างๆ ทั่วโลก (สน รูปสูง. 2543 : สัมภาษณ์)

1.2.4 ความสัมพันธ์ทางสังคม

1) โครงสร้างของ สกอ.ในระดับจังหวัด เป็นดังนี้



แผนภูมิที่ 10 โครงสร้างการบริหารงานของสมาชิกเกษตรกรภาคอีสาน ในระดับจังหวัด

การบริหาร สกอ. ในระดับจังหวัดมหาสารคามได้มีคณะกรรมการบริหารจำนวน 25 คน ซึ่งประกอบด้วย ประธาน รองประธาน เหนรัญญิก เลขานุการ และนอกนั้นเป็นกรรมการ ซึ่งคณะกรรมการมาจากตัวแทนของสมาชิกในแต่และกลุ่มปัญหา อยู่ในตำแหน่งคราวละ 2 ปี ตามข้อบังคับของสมาชิชาเกษตรกรภาคอีสาน(สกอ.) จังหวัดมหาสารคาม กำหนดให้มีการประชุมกันอย่างน้อยเดือนละครั้ง

นอกจากนี้จะมีที่มคณะที่ปรึกษาซึ่งส่วนใหญ่จะเป็นข้าราชการครู นักพัฒนาองค์กรเอกชน ทนายความ อาจารย์ในสถาบันราชภัฏมหาสารคาม และมหาวิทยาลัยมหาสารคาม มติของคณะกรรมการจะนำไปสู่วาระการประชุมกรรมการภาคร่วมระหว่างรัฐกับสกอ. ซึ่งมีผู้ว่าราชการจังหวัดเป็นประธานต่อไป

ในสำนักงานของสมาชิชาเกษตรกรภาคอีสาน (สกอ.) จังหวัดมหาสารคาม จะมีเจ้าหน้าที่หรือผู้ปฏิบัติงาน โดยการอาสาสมัครซึ่งไม่มีค่าตอบแทนแต่อย่างใด ในจังหวัดมหาสารคามจะมีกลุ่มนักศึกษาชมรมสังคมศาสตร์เพื่อชีวิตของสถาบันราชภัฏมหาสารคามเป็นอาสาสมัคร จำนวน 6 คน นักศึกษาเหล่านี้ นอกจากทำหน้าที่ประจำสำนักงานแล้ว ยังเป็นฝ่ายวิชาการติดตามข้อมูลข่าวสาร สารสนเทศ จากสื่อต่าง ๆ เช่น หนังสือพิมพ์ วิทยุ โทรทัศน์ คอมพิวเตอร์ เพื่อนำเสนอในการประชุมกรรมการ แต่ละครั้ง และเก็บรวบรวมข้อมูลรวมทั้งร่วมเคลื่อนไหว ทุกครั้งที่มีการชุมนุม เรียกร้องเดินขบวน จะทำหน้าที่ฝ่ายพยาบาล ป้ายการโฆษณาประชาสัมพันธ์ รวมทั้งเป็นโฆษกในเวทีการชุมนุม ลงพื้นที่ติดตามปัญหาและประสานงานกับส่วนราชการ องค์กรอื่นๆ รวมทั้งทำหน้าที่งานธุรการสำนักงานด้วย

2) การโฆษณาประชาสัมพันธ์ ในการประชาสัมพันธ์ของ สกอ. ในจังหวัดมหาสารคามได้ดำเนินการผ่านสื่อต่างๆ เช่น หนังสือพิมพ์วิทยุ โดยเฉพาะรายการวิทยุจัดในนามของนายอวยชัย วัฒนา ประธาน สกอ. นอกจากนี้ยังมีแผ่นพับ จดหมายข่าว และแถลงการณ์ ตามเหตุการณ์หรือสถานการณ์ที่เรียกร้อง

ในการชุมนุมเรียกร้องทุกครั้งจะประชาสัมพันธ์โดยใช้รถออกโฆษณาการประชุมสมาชิกหรือแกนนำในพื้นที่เป็นการเตรียมความพร้อม จัดทำป้ายผ้า โปสเตอร์ และป้ายประชาสัมพันธ์ขนาดใหญ่ ในบางกรณี เช่น การประชุมคณะกรรมการภาคร่วมชุดใหญ่ ที่มيناภิกรัฐมนตรี หรือรัฐมนตรีเป็นประธาน ถ้าประชุมในพื้นที่จังหวัดใดให้คณะกรรมการ สกอ. ในระดับจังหวัดนั้นเป็นผู้รับผิดชอบในเรื่องสถานที่ การประชาสัมพันธ์ (บุญถนอม อุทัยแพน. 2543 : สัมภาษณ์)

การใช้รถยนต์ออกโฆษณาประชาสัมพันธ์ จะทำในเขตพื้นที่เป้าหมายและในเขต เทศบาล เมืองมหาสารคามก่อนการประชุม เป็นเวลาอย่างน้อย 5 วัน กรณีที่มีการจัดประชุมใหญ่ของ สมิชชา รวมทั้งป้ายโฆษณาประชาสัมพันธ์

3) การติดต่อประสานงาน คณะกรรมการของ สกอ. ในระดับจังหวัดหรือที่ปรึกษาส่วนมากจะประสานงานทางโทรศัพท์ จึงสามารถประสานงานกันได้สะดวกรวดเร็ว นอกจากนี้ยังใช้การประสานงานทางจดหมาย หรือหนังสือเชิญประชุม ประสานผ่านแกนนำของแต่ละพื้นที่ของกลุ่มปัญหา ถ้าหากการประสานงานดังกล่าวมีปัญหาจะใช้มาเร็ว โดยอาสาสมัครคือนักศึกษาไปด้วยตนเอง โดยรถยนต์สรุปแล้วการประสานงานเป็นไปได้ดีไม่มีอุปสรรค



แผนภูมิที่ 11 การติดต่อสื่อสารภายในของสมัชชาเกษตรกรภาคอีสาน จังหวัดมหาสารคาม

4) การติดต่อสื่อสารกับหน่วยงานของรัฐและองค์กรอื่น การเคลื่อนไหวของ สกอ. ทุกครั้งจะต้องมีการประสานงานกับหน่วยงานของรัฐ และองค์กรเอกชนอื่นๆ เช่น ในเรื่องสถานที่ชุมนุม เดินท์ ที่พัก ห้องน้ำ ห้องส้วม ไฟฟ้าแสงสว่าง เครื่องเสียง การจราจร เพราะในการจัดชุมนุมแต่ละครั้งถ้าเป็นการประชุมสามัญสมัชชาจะมีสมาชิกร่วมชุมนุมเป็นจำนวนมาก เช่น ในคราวประชุมเดือนพฤศจิกายน พ.ศ. 2540 ที่สนามฟุตบอลวิทยาลัยพลศึกษาจังหวัดมหาสารคาม หรือเมื่อเดือนกุมภาพันธ์ พ.ศ. 2543 ที่ศาลากลางจังหวัดมหาสารคามมีผู้ร่วมชุมนุม 40,000 คน จังหวัดมหาสารคามต้องจัดหาเดินท์ที่พักมากถึง 400 เดินท์ ห้องส้วมชั่วคราว 150 ห้อง นอกจากนี้หน่วยงานที่เกี่ยวข้อง ก็อำนวยความสะดวก ได้แก่ การประชาสัมพันธ์ การไฟฟ้าส่วนภูมิภาค เทศบาลเมือง สถานีตำรวจจังหวัด สาธารณสุขจังหวัด โรงพยาบาลจังหวัด สำนักงานจังหวัด เพราะการประชุมสามัญประจำปีได้เชิญนายกรัฐมนตรีและรัฐมนตรีที่เกี่ยวข้องมาชี้แจงผลการดำเนินงานด้วยทุกครั้ง ดังนั้นการประสานงานจะประสานในระดับบนและสั่งการตามสายการบังคับบัญชาในระบบราชการ จึงได้รับความร่วมมือ

มือด้วยดี (ป้องกันจังหวัดมหาสารคาม. 2543 : สัมภาษณ์) นอกจากนี้การให้ความช่วยเหลือจะได้จากส่วนต่างๆ ดังนี้

4.1) จากเงินบริจาคของสมาชิกตามศรัทธา โดยสมาชิกจะร่วมกันบริจาคอีกประการหนึ่งในการชุมนุมแต่ละครั้ง สมาชิกจะนำข้าวสารอาหารแห้ง เครื่องครัว ถ้วยชาม เตาแก๊สหุงต้ม เช่น เสบียงต่างๆ เพื่อการประกอบอาหาร เครื่องนอนมาด้วยทุกครั้ง การชุมนุมแต่ละครั้งจะใช้จ่ายเงินจำนวนมาก ทั้งนี้ขึ้นอยู่กับจำนวนวันที่จัดการชุมนุม เช่นถ้าเป็นการประชุมใหญ่ประจำปี จะใช้เวลา 3-4 วัน แต่การเป็นการชุมนุมเรียกร้องกดดันของกลุ่มปัญหา จำนวนวันไม่แน่นอน ขึ้นอยู่กับการเจรจาต่อรองถ้าส่วนราชการในจังหวัดมารับซื้อเรียกร้องให้ความสนใจและสามารถตกลงกันได้เร็วไม่ยืดเยื้อ จำนวนวันก็น้อยลง แต่ถ้าภาครัฐไม่ยอมเจรจาจำนวนวันก็เพิ่มขึ้นตามลำดับ

4.2) รายได้จากผู้มีจิตศรัทธาบริจาคโดยทั่วไป ซึ่งจะมีมาจากประชาชน นักการเมืองท้องถิ่น ส.จ. ส.ส. ฯลฯ ส่วนมากจะเป็นเครื่องบริโภค เช่น พืชผักผลไม้ ข้าวสาร อาหารกระป๋อง น้ำปลา เป็นต้นและบางครั้งจะบริจาคเป็นเงิน และทุกครั้งที่มีการชุมนุมใหญ่ ภายหลังจากเจรจาต่อรองเมื่อเลิกการชุมนุม นอกจากซื้อเรียกร้องให้แก้ไขปัญหของเกษตรกรตามประเด็นปัญหาแล้ว รัฐบาลต้องจัดหาโดยสาร จัดส่งผู้ชุมนุมกลับบ้านทุกครั้งไป

4.3) การได้รับความช่วยเหลือจากองค์กรพัฒนาเอกชน (NGOs) และองค์กรเครือข่ายพันธมิตร เช่น สหกรณ์การเกษตร ช.ส.ส.อ. เครือข่ายเกษตรทางเลือก กป.อพช. ภาคอีสาน ฯลฯ ได้ให้การช่วยเหลือในด้านผู้ปฏิบัติงาน และงบประมาณ ด้านข้อมูล ข่าวสาร ความรู้ การเจรจาต่อรอง การสร้างข่าว สร้างภาพ การวางแผน ยุทธศาสตร์ ยุทธวิธีต่างๆ เป็นต้น (ทำนบ ศรีเมือง. 2543 : สัมภาษณ์)

งบประมาณที่ได้รับ จะนำไปใช้จ่ายในการจัดชุมนุม เช่น ซื้อข้าวสาร เครื่องอุปโภค บริโภค น้ำดื่ม เวที เครื่องเสียง การสื่อสาร ติดต่อประสานงาน เวชภัณฑ์ ฯลฯ โดยจะมีฝ่ายการเงินหรือเหรัญญิกเป็นผู้เก็บเงินและสั่งจ่ายผ่านระบบบัญชีมีหลักฐานสามารถตรวจสอบได้

นอกจากนี้การบริจาคเป็นเงิน เครื่องอุปโภคบริโภคแล้ว ยังเป็นวัสดุสำนักงาน เช่น โต๊ะเก้าอี้ ตู้เก็บเอกสาร โทรศัพท์มือถือ เครื่องถ่ายเอกสาร เครื่องพิมพ์ดีด รถยนต์ เครื่องขยายเสียง เป็นต้น เช่นกรณีมูลนิธิชนบทได้บริจาคให้ สกขอ. บุคแรก (พ.ศ.2535-2539) (บำรุง คะโยธา. 2543 : สัมภาษณ์)



### 1.2.5 วิถีชีวิตและวัฒนธรรมชุมชน

1) ความเชื่อต่อระบบราชการ สมาชิก สกอ. และเกษตรกร โดยทั่วไปส่วนมากยังเชื่อถือและมีทัศนคติต่อระบบราชการแบบเจ้าขุนมูลนาย ให้การเคารพต่อเจ้าหน้าที่ของรัฐแบบบ่าวกับนาย ดังนั้นถ้าหากไม่เดือนร้อนถึงที่สุดหรือจนตรอก จะไม่ออกมาเรียกร้องต่อผู้จึ่งกล่าวได้ว่าที่ออกมาชุมนุมประท้วงเดินขบวนจึงเป็นหนทางสุดท้าย หรือมาตรการสุดท้ายในการแก้ไขปัญหาของเกษตรกร เพราะโดยนิสัยพื้นฐานของคนภาคอีสานจะชอบความสงบ ไม่ก้าวร้าว เข้มตัว ไม่ขัดหรือแย้งกับใคร ไม่ชอบความรุนแรง ทั้งนี้สืบเนื่องจากความเชื่อในเรื่องของบาปกรรม อิทธิพลของศาสนาพุทธ เช่น “แพ้เป็นพระชนะเป็นมาร” “เวรย่อมระงับด้วยการไม่จองเวร” “เรื่องบุญพาวาสนาส่ง” ความยากจนหรือคนร่ำรวยเกิดจากบุญกรรม เมื่อชาติปางก่อน เป็นต้น

บุคลิกภาพและทัศนคติของคนอีสานที่มีอยู่ในตนเอง 3 อย่าง หรือ 3 ย่าน

(สามกลัว) คือ

1.1) ย่านเจ้าย่านนาย คือกลัวเจ้าหน้าที่ของรัฐ เช่น กลัวผู้ว่าราชการจังหวัด กลัวนายอำเภอ กลัวเจ้าหน้าที่ตำรวจ ฯลฯ

1.2) ย่านแพ้ (กลัวแพ้) คือไม่กล้าเรียกร้องต่อสู้กลัวว่าการต่อสู้จะไม่สำเร็จ ทั้งที่ยังไม่ได้ต่อสู้ หรือยอมพ่ายแพ้ก่อนการต่อสู้

1.3) ย่านกันได้ดี คือ อิจฉาริษยาถูกพวกพ้องเดียวกัน ไม่ให้กำลังใจกัน และยังขัดขวางการเรียกร้องต่อสู้ของพวกเดียวกัน ไปยกย่องชมเชยฝ่ายตรงกันข้าม หรือเห็นคนอื่นดีกว่า ญาติพี่น้องตนเอง (ทองใบ ทองเปาด์, 2543 : สัมภาษณ์) ดังนั้นแนวทางการต่อสู้ของ สกอ. คือต้องพยายามให้สมาชิกจัดความกลัว ทั้ง 3 อย่างที่มีในตัวเอง และสร้างความกล้าต่อสู้ให้เกิดขึ้น จึงจะสามารถออกมาเรียกร้องเคลื่อนไหวได้ โดยการให้ความรู้ ปลุกระดมความคิด จากนักวิชาการแกนนำเกษตรกร NGOs และที่ปรึกษาโดยการจัดสัมมนาอบรม จัดประชุมกลุ่มย่อยลงพื้นที่ เป็นต้น

2) ความเชื่อต่อผู้นำองค์กร จากวัฒนธรรมความเชื่อต่อระบบดั้งเดิมและอิทธิพลความเชื่อจากศาสนา ประกอบกับการให้ความรู้และปลุกระดมความคิดให้กับสมาชิก จึงทำให้สมาชิกเชื่อต่อผู้นำองค์กรอย่างสุดจิต สุดใจ สามารถที่จะชี้แนะและสั่งการให้มีการออกมาเคลื่อนไหวชุมนุมประท้วง เดินขบวนได้ จะสั่งให้สู้หรือถอย จะชุมนุมกี่วันกี่เดือนก็ได้ แต่ทั้งนี้ต้องทำความเข้าใจเป็นเอกภาพคือก่อนจะมีการชุมนุมแต่ละครั้งต้องจัดชุมนุมในพื้นที่

ประชุมในพื้นที่เป้าหมาย ให้สมาชิกได้แสดงความคิดเห็นอย่างเต็มที่ เป็นมติที่ประชุมในการเตรียมการและขั้นตอนการดำเนินงานต่างๆ

3) วัฒนธรรมการกินอยู่แบบง่ายๆ คนอีสานตามชนบทโดยทั่วไปจะดำรงชีพและกินอยู่แบบง่ายๆ การรับประทานข้าวเหนียวและปลาร้าบอง ส้มตำ การรับประทานมีกับเพียง 1 อย่าง หรือ 2 อย่าง ก็สามารถอยู่กันได้ การหุงหาอาหารก็ไม่ก่อความยุ่งยาก โดยเฉพาะเวลานอน มีเสื้อผ้ามอนใบกั๊นนอนได้ ข้าวเหนียวหนึ่งครั้งเดียว สามารถรับประทานได้ 3 มื้อ ดังนั้นในการชุมนุมเคลื่อนไหวจึงสามารถที่จะอยู่ได้อย่างยืดเยื้อยาวนาน เพราะเข้ากับวัฒนธรรมการกินอยู่แบบง่ายๆ ของคนอีสานเพราะเมื่อเปรียบเทียบกับการประชุมของเกษตรกรภาคอื่น จะไม่สามารถอยู่ได้นานๆ เหมือนเกษตรกรอีสาน เช่น การชุมนุมของกรรมกร การชุมนุมของเกษตรกรภาคใต้ เป็นต้น

4) วัฒนธรรมของความเป็นญาติพี่น้องกัน คนอีสานเป็นผู้ที่ให้ความเคารพในเรื่องอาวุโสตามลำดับ สามารถเรียกขานกันได้เหมือนญาติสนิท ถึงจะอยู่ต่างถิ่นกันก็ตาม เรียกพ่อใหญ่ แม่ใหญ่ พ่อ อ้าย น้อง ลุง ป้า น้ำ อา ซึ่งวัฒนธรรมเหล่านี้จะก่อให้เกิดความรักความสามัคคีกัน ห่วงหาอาทรกัน ดังนั้นภายหลังการเคลื่อนไหวดังกล่าวจะเพิ่มความสนิทสนมเป็นญาติมิตรมากยิ่งขึ้น การติดต่อประสานสัมพันธ์จะมีมากขึ้น เพราะได้เกิดการมีส่วนร่วมใน กิจกรรมต่างๆ ที่เกิดขึ้นในขณะชุมนุม จึงเกิดคำถามว่า คนที่ไปเคลื่อนไหวนั้นเมื่อไปครั้งที่ 1 แล้ว ต้องไปครั้งที่ 2,3,4,5 หรือจนกว่าข้อเรียกร้องจะได้รับการแก้ไข เพราะทั้งนี้เกิดความผูกพันซึ่งกันและกันระหว่างสมาชิกต่อสมาชิกและสมาชิกกับแกนนำ

### 1.3 กฎหมายและนโยบายของรัฐ

#### 1.3.1 กฎหมายนโยบายของรัฐ

ประเทศไทยเป็นประเทศเกษตรกรรมประชาชนใหญ่ประกอบอาชีพทางการเกษตร ปัญหาต่างๆ ของเกษตรกรที่เกิดขึ้นจะต้องเป็นหน้าที่ของรัฐบาลที่จะแก้ไข ปัญหา โดยเป็นนโยบายและกฎหมาย ซึ่งกฎหมายที่เกี่ยวข้องกับเกษตรกร มีมากมายแต่จะยกมาเท่าที่มีปัญหาและเกี่ยวข้องโดยตรงดังต่อไปนี้

- 1) นโยบายของรัฐบาลชวน หลีกภัยที่แถลงต่อสภา
- 2) นโยบายในการพัฒนาประเทศให้เป็นอุตสาหกรรมผลกระทบต่อเกษตรกร เช่น โครงการ 4 ประสาน ได้แก่ หม่อนไหม ไม้ตรง วัวอีสานเขียว มะม่วงหิมพานต์ โครงการ คจก. โครงการสร้างเขื่อน โครงการลดพื้นที่การเพาะปลูก เป็นต้น

3) นโยบายลดจำนวนชานาให้เหลือ 5% ของประชากรทั้งประเทศ  
(นโยบายรัฐบาล นายชานา หลีกภัย : 2540)

4) มติ ครม. 22 เมษายน 2540 ให้คนอยู่ร่วมกับป่าได้

5) พ.ร.บ.ป่าไม้ที่ดัดิน เขตอนุรักษ์ เขตอุทยานแห่งชาติ ที่สาธารณะ  
(นสส.) พ.ร.บ. อบค., พ.ร.บ.ป่าชุมชน ฯลฯ

6) พ.ร.บ.กองทุนฟื้นฟูเกษตรกร

7) พ.ร.บ.สภาเกษตรกรแห่งชาติ

8) นโยบายปลดปล่อยหนี้สินเกษตร (ปี 35)

9) พ.ร.บ.ความมั่นคงแห่งชาติ

10) พ.ร.บ.ป้องกันการกระทำเป็นคอมมิวนิสต์

11) รัฐธรรมนูญหมวดที่ว่าด้วยสิทธิ เสรีภาพของประชาชน

12) พ.ร.บ.สิ่งแวดล้อมแห่งชาติ

### 1.3.2 ปัญหาพื้นฐานของรัฐบาล

ตลอดระยะเวลาที่ผ่านมา การพัฒนาประเทศอยู่ในสภาพไม่สอดคล้องความ  
เป็นจริงของสังคมแนวทางนโยบายของรัฐบาลส่วนมาก ส่งผลกระทบต่อโครงสร้างรวมของ  
ประเทศในระยะยาวอย่างรุนแรง

ดังนั้นปัญหาต่าง ๆ ที่เกิดขึ้นในปัจจุบันซึ่งพอสรุปประเด็นปัญหาสำคัญ ๆ  
ที่เกิดขึ้นได้คือ

1) รัฐบาลขาดแคลนเงินงบประมาณอย่างมากในการพัฒนาประเทศ  
และมีแนวโน้มจะรุนแรงขึ้นเนื่องจากภาคธุรกิจล้มเหลว ทำให้การเก็บภาษีต่าง ๆ จะไม่เป็นไป  
ตามเป้าหมาย

2) ทั้งภาครัฐและเอกชนมีภาระหนี้สินกับต่างประเทศมากจนล้นพ้นตัว  
ทั้งนี้หนี้สินส่วนหนึ่งไม่ก่อให้เกิดผลต่อการพัฒนาประเทศแต่อย่างใด หากกลับส่งผลวิกฤต  
การณ์ทางเศรษฐกิจที่เผชิญหน้าอยู่

3) การละเลยไม่เอาใจใส่ภาคการผลิตขั้นพื้นฐานของชาติคือการเกษตร  
กรรม ทำให้เกิดการล่าหลัง ล้มเหลวถึงล้มละลาย เปรียบเสมือนการพัฒนาที่ผ่านมาได้ทำลาย  
พื้นฐานรองรับที่แข็งแกร่งของประเทศลงอย่างย่อยยับ

4) การบริหารที่มุ่งการขยายตัวทางเศรษฐกิจที่ไม่สมดุลกับการกระจาย  
รายได้และโอกาส อีกทั้งความบกพร่องของโครงสร้างทางสังคมได้ก่อให้เกิดช่องว่างระหว่าง

คนในชาติทั้งด้านเศรษฐกิจและสังคม การเมือง และโอกาสอย่างรุนแรงจนถึงอาจเป็นภัยต่อความมั่นคงของรัฐ

5) การให้การศึกษาแก่สังคม การพัฒนาฝีมือแรงงาน มุ่งส่งเสริมให้ทำงานรับใช้ภาคอุตสาหกรรม จนก่อให้เกิดการส่งเสริมความคิดริเริ่มสร้างสรรค์ ที่จะสร้างงานใหม่ ๆ ให้กับประเทศ การพัฒนาที่ผ่านมามุ่งเน้นการศึกษาเพื่อการรับใช้การพัฒนาอุตสาหกรรมเพียงอย่างเดียว ไม่ใช้การศึกษาที่ส่งเสริมคิดค้นสร้างสรรค์ ทำให้ภาพรวมประเทศจึงมีแต่คนมีความรู้แต่ขาดปัญญาที่แท้จริง

6) เกิดภาวะการเลิกจ้าง การว่างงาน การไม่ สามารถรองรับแรงงานใหม่ที่เข้าสู่ตลาด จะเกิดสภาพคนไม่มีงานทำอย่างมากจนส่งผลกระทบต่อเศรษฐกิจและสังคมอย่างรุนแรง

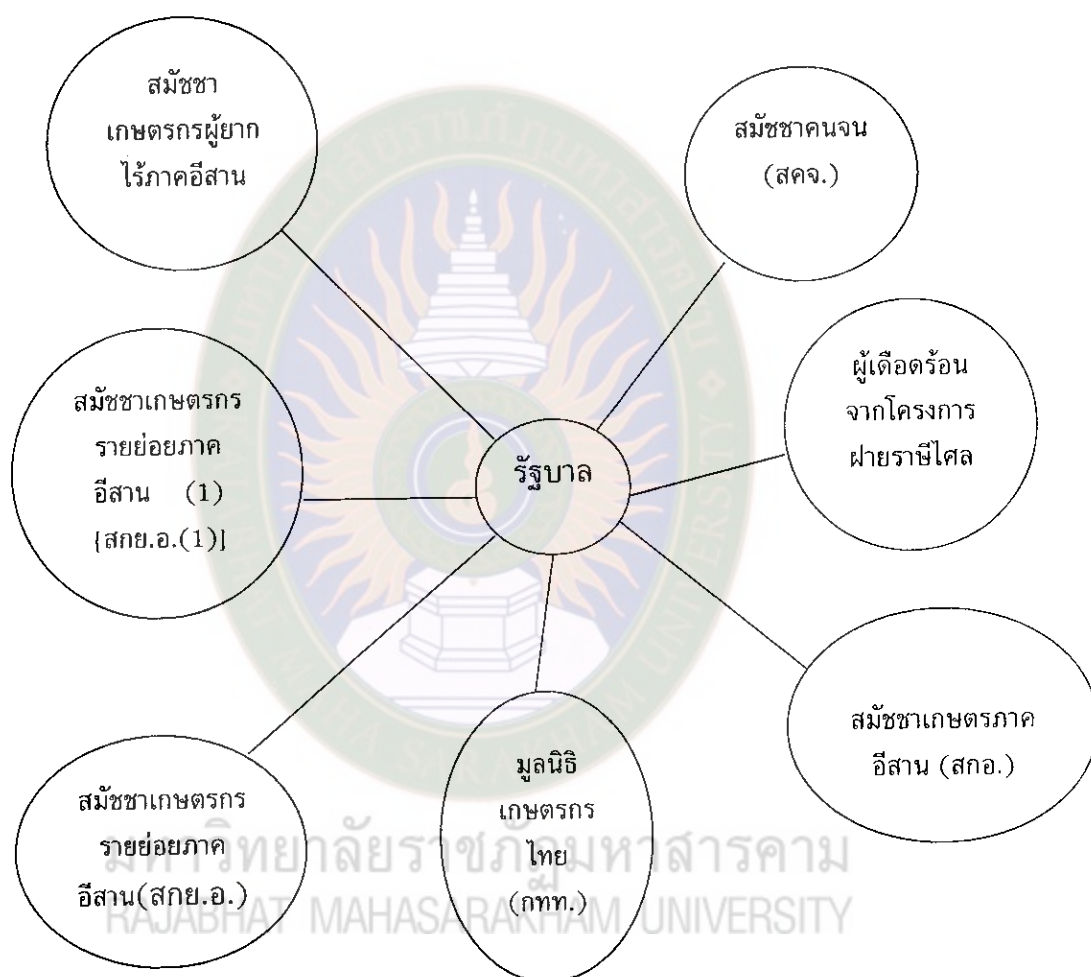
7) วิธีคิดแบบทุนนิยมได้กระตุ้นค่านิยมการบริโภค เพื่อยอดการจำหน่ายสินค้าก่อให้เกิดการใช้จ่ายฟุ่มเฟือยขาดความพอดี จนมีปัญหาหนี้สินล้นพ้นตัวของคนในทุกวงการ ซึ่งถือเป็นภัยที่น่ากลัวของประเทศอีกประเด็นหนึ่ง

8) ได้เกิดค่านิยมแข่งขันกันทางวัตถุนเกินความพอดี ก่อให้เกิดการทุจริต โกงกินกันในทุกองค์กร ประชาชนก่ออาชญากรรมเพื่อเงิน มีการละเมิดศีลธรรม กฎหมาย ซึ่งถือเป็นปัญหาสังคมและเป็นอุปสรรคที่ร้ายแรงของประเทศ

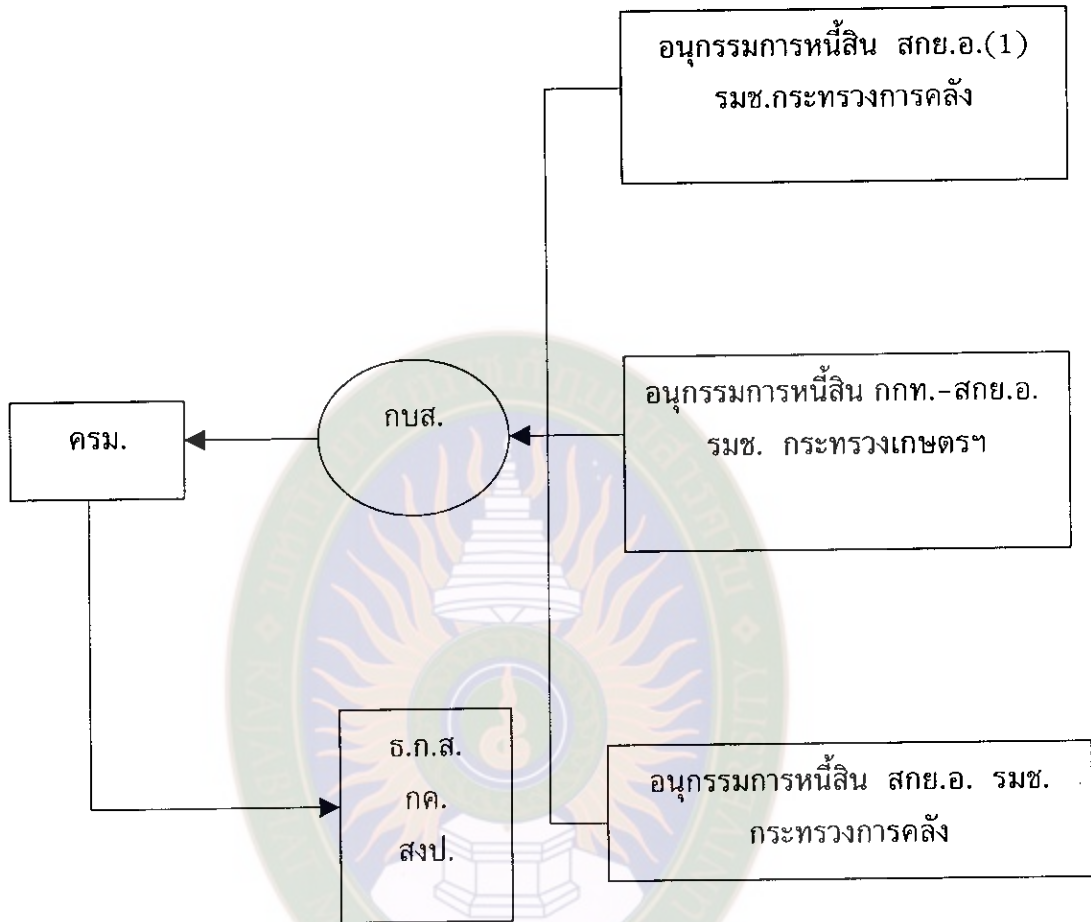
9) ในด้านศาสนาและวัฒนธรรม เกิดปัญหาวิกฤตศรัทธาขึ้น คนในสังคมเริ่มหมดความเชื่อถือต่อศาสนบุคคลที่มีความประพฤติบกพร่อง หรือหย่อนยานต่อวัตรปฏิบัติ จนอาจทำให้คนในสังคมขาดหรือไม่มีศาสนบุคคลตัวอย่างที่ดีในการเป็นแบบอย่างที่ดี เป็นเครื่องยึดเหนี่ยวทางใจในด้านวัฒนธรรมเยาวชนเริ่มปฏิเสธวัฒนธรรมประเพณีที่ดีงามดั้งเดิมเพราะความไม่ทันต่อสถานการณ์ของรัฐและกลไกรัฐ จะนำไปสู่การล่มสลายทางวัฒนธรรมของชาติและศาสนาจะเข้าความเสื่อมที่แท้จริง ซึ่งเป็นสาเหตุของสังคมมากมายในปัจจุบัน

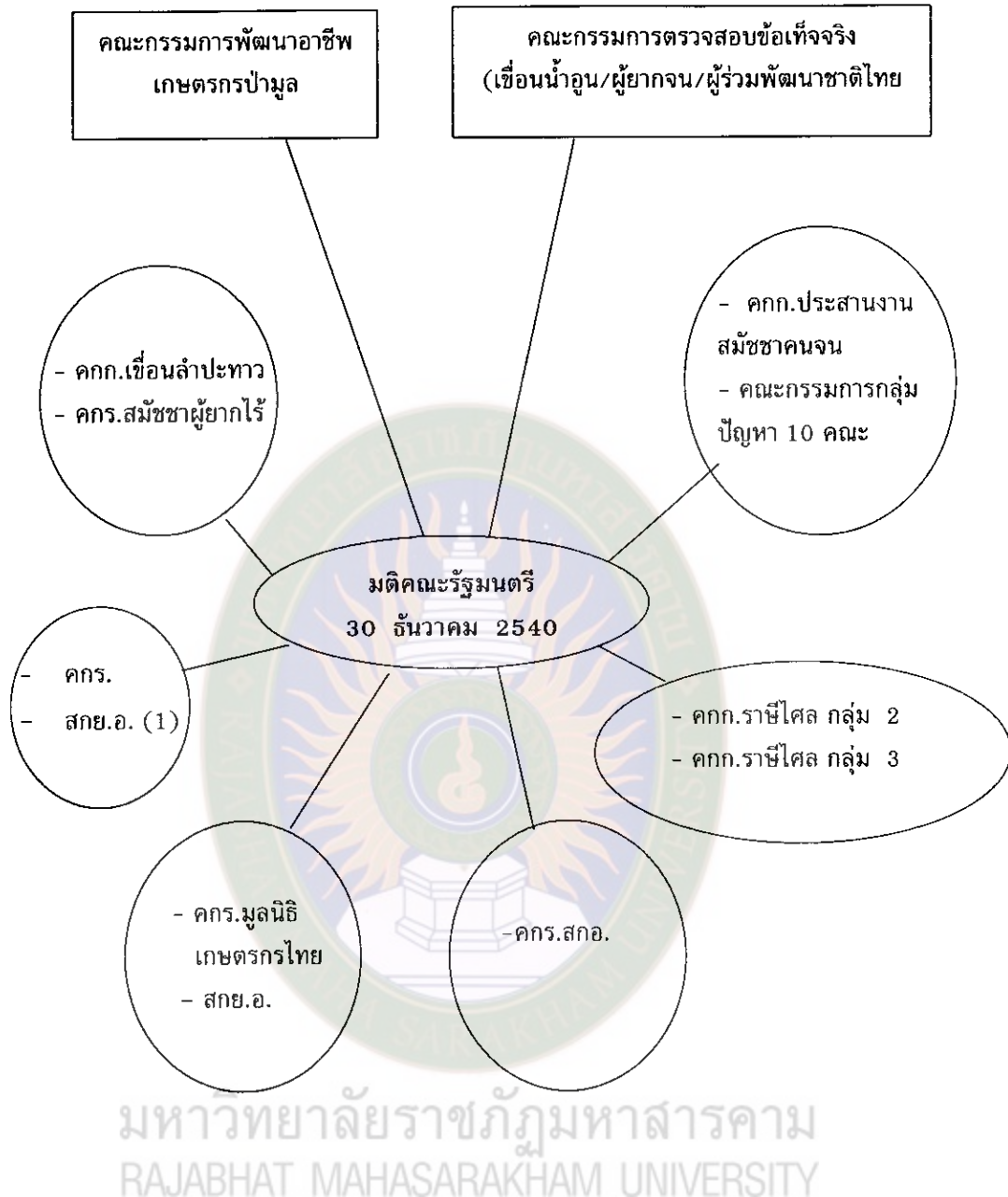
10) การพัฒนาขาดการส่งเสริม การวิจัย ความหลากหลายทางธรรมชาติ (Bio-Diversity of Nature) การพัฒนาสิ่งที่เป็นภูมิปัญญาไทย เช่น สมุนไพร สารกำจัดศัตรูพืชที่สกัดจากธรรมชาติ พืชพันธุ์ต่าง ๆ สัตว์ป่าหายากตามธรรมชาติ และการพัฒนาทางเทคโนโลยีใหม่ ๆ เช่น เครื่องใช้ไม้สอยต่าง ๆ ที่เป็นเทคโนโลยีชาวบ้าน สามารถทำได้ด้วยวัตถุดิบที่หาได้ง่ายจากท้องถิ่น ด้วยภูมิปัญญาชาวบ้าน เป็นต้น ทั้งนี้ทำให้ประเทศชาติขาดโอกาสอย่างมหาศาล

จากการที่ผู้วิจัยได้ค้นคว้าศึกษาทฤษฎีที่เกี่ยวข้องดังกล่าว ทำให้สมาชิกเกษตรกรภาคอีสาน จังหวัดมหาสารคาม มีความรู้สึกไม่ได้รับการแก้ไขปัญหาจากรัฐบาลจึงได้รวมกลุ่มเรียกร้องโดยวิธีการเคลื่อนไหวชุมนุมเดินขบวนตามระบอบประชาธิปไตย ซึ่งปัญหาทั้งหลายรัฐบาลได้ให้ความสนใจรับไปแก้ไขจากกลุ่มเกษตรกรที่เดือดร้อนทั้งในระดับประเทศ และในระดับพื้นที่ รายละเอียดปรากฏดังแผนภูมิต่อไปนี้

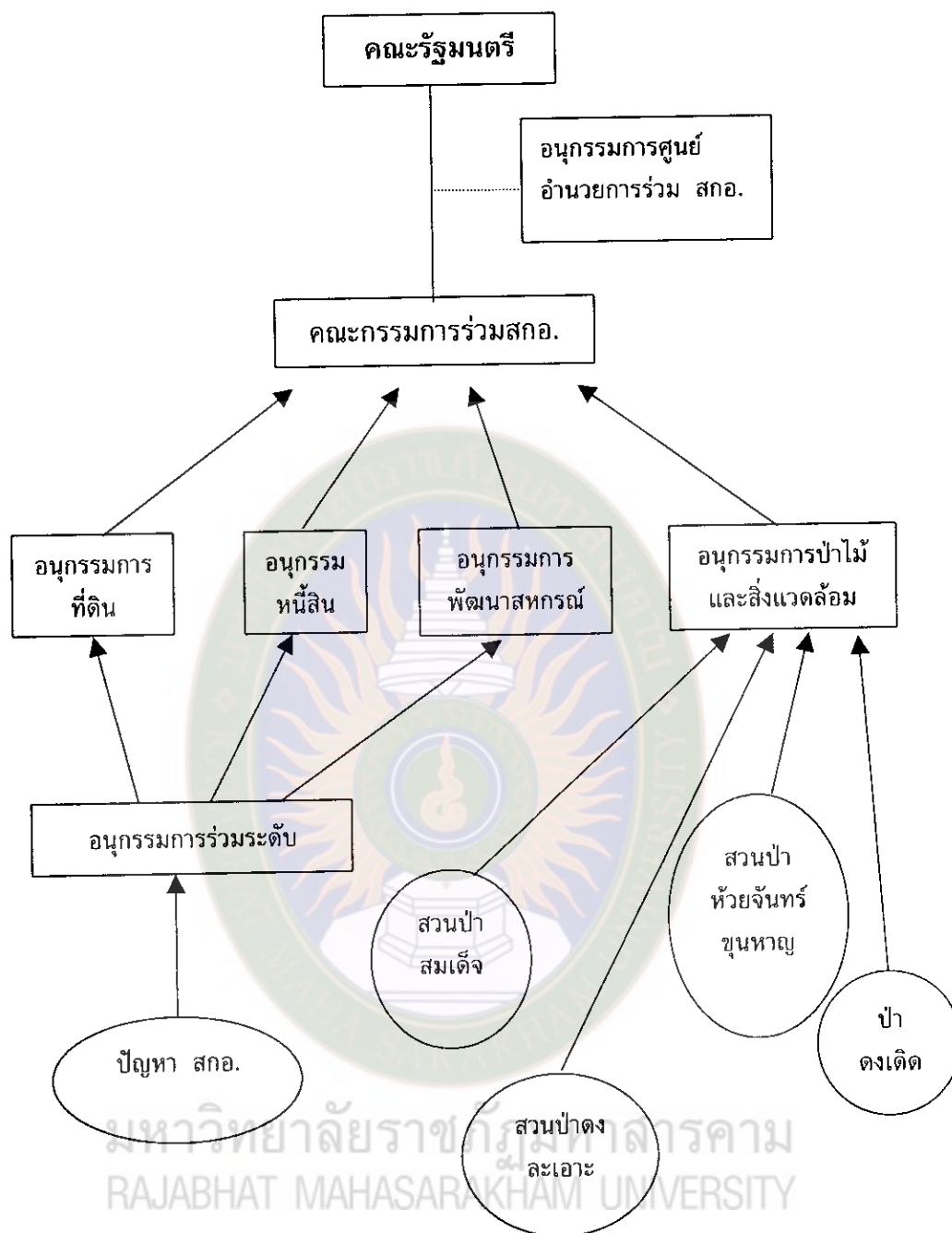


แผนภูมิที่ 12 ความสัมพันธ์ระหว่างรัฐกับองค์กรประชาชนในการแก้ไขปัญหาความเดือดร้อนของประชาชน



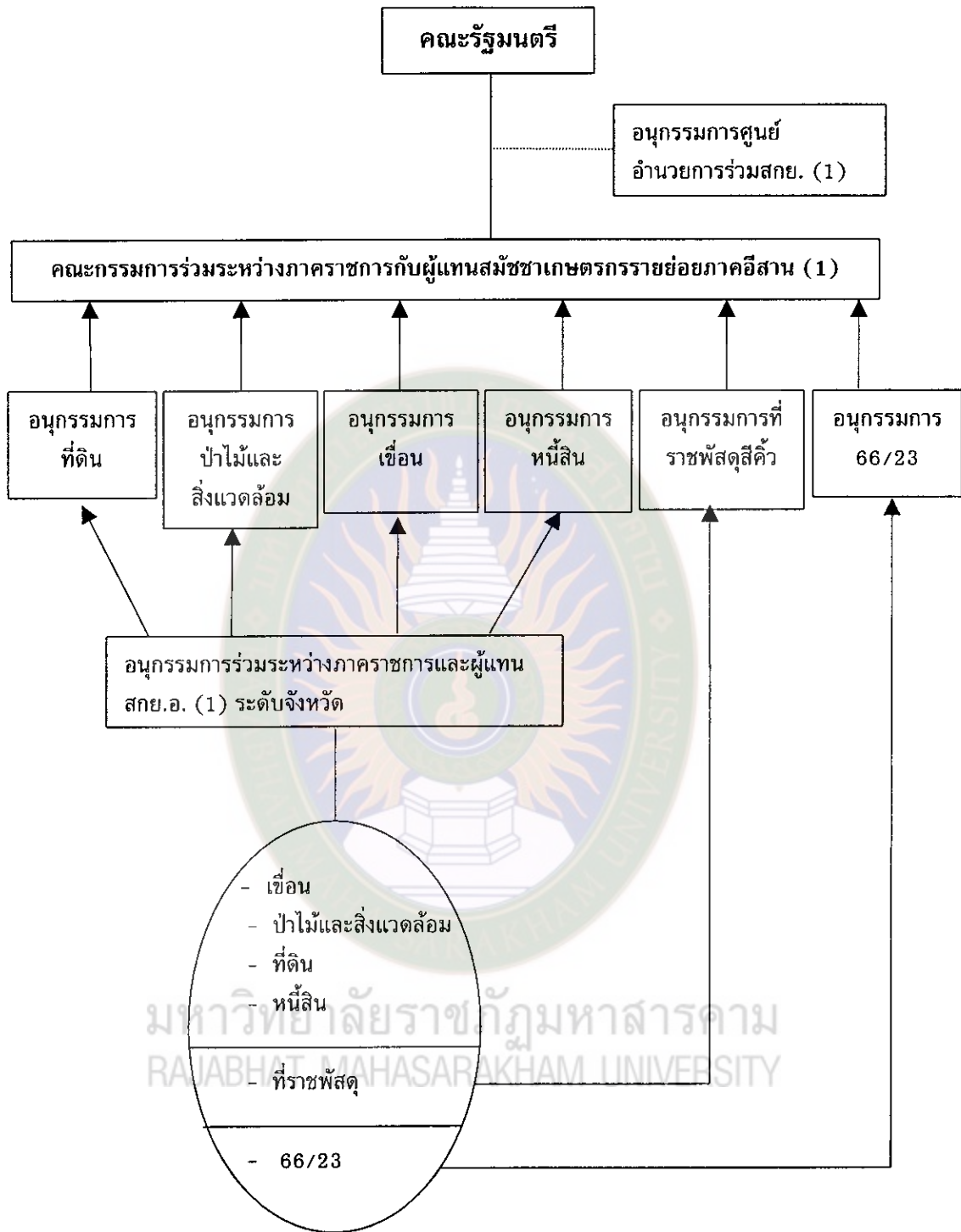


แผนภูมิที่ 14 เครื่องข่ายคณะกรรมการแก้ไขปัญหาตามมติคณะรัฐมนตรี 30 ธันวาคม 2540



แผนภูมิที่ 15 ปัญหาและโครงสร้างการแก้ไขปัญหของสมาชิกสมัชชาเกษตรกรภาคอีสาน (สกอ.)





แผนภูมิที่ 16 ปัญหาและโครงสร้างการแก้ไขปัญหของสมาชิกสมาชิกเกษตรกรรายย่อย  
ภาคอีสาน (1) [สทศ.อ. (1)]

รวบรวมข้อมูล นอกจากนี้ยังมีทีมที่ปรึกษาและจัดพันธมิตรแนวร่วมอื่น ๆ ร่วมเสนอแนวคิด ชี้นำและกำหนดบทบาทแนวทางการต่อสู้

กำหนดยุทธศาสตร์ยุทธวิธีต่าง ๆ จะเห็นว่าการปฏิวัติที่สำเร็จใน จีน รัสเซีย การปฏิวัติในไทยปี 2475 ก็ต้องอาศัยปัญญาชนร่วมปฏิวัติเปลี่ยนแปลงจึงสำเร็จ ถ้าจะให้ เกษตรกรชาวนาชาวไร่ดำเนินการเองจะไม่ประสบผลสำเร็จ

การเคลื่อนไหวการต่อสู้ของเกษตรกรอีสานจึงต้องพึ่งแกนนำที่มีความรู้ ประสบการณ์ชาญฉลาดและมีอุดมการณ์ที่แน่วแน่เพื่อเกษตรกรอย่างแท้จริง จึงจะสามารถ เจรจาต่อรองได้ทันกับเหตุการณ์ของภาคราชการและอำนาจรัฐ ดังนั้นการพึ่งพาในการเคลื่อนไหว จะต้องมิต่อไป

วิวัฒนาการการเคลื่อนไหวของสมาชิกเกษตรกรภาคอีสาน นับตั้งแต่ปี 2535 ปัจจุบันซึ่งรวมกันในนาม สกย.อ. และต่อมาได้แตกออกหลายกลุ่มในที่สุดพยายามจะรวมกัน ใหม่อีกครั้งในนามคณะกรรมการประสานงานองค์กรประชาชนอีสาน (คปอ.) ซึ่งประกาศรวม กันเมื่อเดือนเมษายน 2541 โดยความพยายามของนายสมเกียรติ พงษ์ไพบูลย์ เพื่อจะสร้าง เอกภาพให้แก่ขบวนการเกษตรกร แต่ยังไม่สำเร็จและเป็นเนื้อเดียวกันโดยมีนายวิระพล โสภา เป็นเลขานุการ โดยมีสมาชิกคนจนและอีก 10 องค์กรเกษตรกรในภาคอีสาน มีคณะกรรมการ จากองค์กรละ 2 คน และมีที่ปรึกษาอีกจำนวนหนึ่งซึ่งเป็นนักวิชาการและครู จึงไม่สามารถรวม กันได้ให้อิ่งใหญ่เช่นยุค ต้น ๆ (สกย.อ. ช่วงปี 2535-2538) สาเหตุก็เพราะแนวคิดอุดมการณ์ ของผู้นำองค์กรแตกต่างกัน ซึ่งพอจะแยกได้ดังนี้

กลุ่มแรกเป็นกลุ่มที่ปรึกษา มีนักวิชาการครูและ NGOs ซึ่งมองสังคมใน แนวอุดมการณ์และการเปลี่ยนแปลงในระยะยาวต้องการเห็นชีวิตเกษตรกรดีขึ้นและสังคมที่ดี กว่า พยายามที่จะผลักดันในแนวนโยบายและกฎหมายที่เป็นประโยชน์ต่อเกษตรกรและคนจน เช่น สภาเกษตรกรแห่งชาติ พระราชบัญญัติธนาการสหกรณ์ พระราชบัญญัติฟื้นฟูชีวิต เกษตรกร ฯลฯ ซึ่งกลุ่มนี้มีบทบาทในการชี้แนะสูงโดยเฉพาะบนโต๊ะเจรจาและพยายามที่จะปลูก ฝังแนวคิดและอุดมการณ์การต่อสู้ให้เกษตรกร แต่ก็อยู่เบื้องหลังการเคลื่อนไหวขบวนการแต่ ละครั้งและมีความรู้สูงระดับปริญญาขึ้นไป

กลุ่มที่สองเป็นเกษตรกรตัวจริงที่ได้รับความเดือดร้อน และผลกระทบ จากนโยบายและโครงการของรัฐบาลซึ่งบางคนเคยต่อสู้ด้วยอาวุธร่วมกับพรรคคอมมิวนิสต์ แห่งประเทศไทยมาแล้ว กลุ่มนี้ต้องการแก้ไขปัญหาลเฉพาะหน้าระยะสั้น เช่น ที่ดินทำกิน หนี้สิน ค่าชดเชยจากเขื่อน เป็นต้น มีความต้องการมีความเป็นอยู่พอเพียงในการดำรงชีวิตอยู่ใน

สังคม เมื่อปัญหาได้รับการแก้ไขมักจะไม่เรียกร้องต่อผู้่อีกต่อไป ครอบงำแบบง่าย ๆ สันโดษแบบวิถีชีวิตความเป็นชนบทอีสาน ถ้าไม่เดือดร้อนแบบแสนสาหัสจะไม่คืนรนต่อผู้ พยายามในสิ่งที่มียู่ บางกลุ่มเรียกร้องแค่ที่ดินทำกินเพียง 15 ไร่ และที่ปลูกบ้านเพียง 1 ไร่ กรณีเรียกร้องของ กพอ. ไม่ได้มองการแก้ไขปัญหาระยะยาว

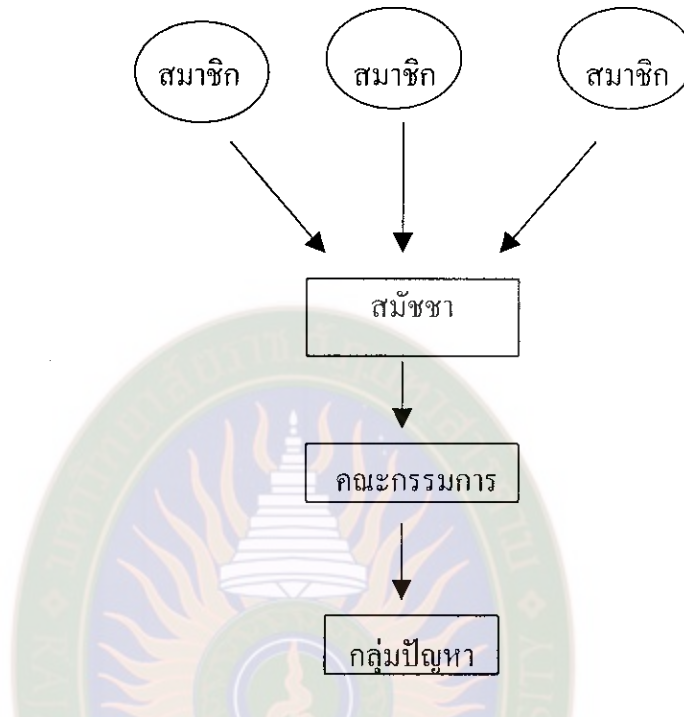
กลุ่มที่สามเป็นพวกที่แสวงประโยชน์ ซึ่งมีทั้งนักการเมืองท้องถิ่น (สจ.) ครู นักวิชาการบางคนที่มีเข้มนุ่งทางการเมือง ผู้รับเหมาบางรายต้องการหาประโยชน์จากงบประมาณที่จะตกมาถึงเกษตรกรในการรับงาน เช่น การขุดสระน้ำในนา ปังจัดการผลิตจากโครงการ คปร. เป็นต้น เป็นพวกนักเลือกตั้งมองว่าการเลือกตั้งในระดับต่างๆ มีความจำเป็นเพราะเมื่อเข้าไปสู่สภาแล้วจะสามารถประสานประโยชน์จากชื่อเรียกร้องของเกษตรกรได้ แต่ข้อเท็จจริงเท่าที่ผ่านมาไม่สามารถกระทำได้ เมื่อตัวเองหลุดพ้นจากขบวนการเกษตรกร แล้วมักจะไม่หวนกลับมาอีก

ดังจะเห็นได้ว่าแนวคิดอุดมการณ์และบทบาทของแกนนำเกษตรกรจะมุ่งไปคนละทาง กลุ่มแรกจะรังเกียจการเลือกตั้ง ธุรกิจการเมือง มองการแก้ไขโดยระบบรัฐสภาล้มเหลวต้องการแก้ไขปัญหาระยะยาว ส่วนกลุ่มที่สองมองการแก้ไขเฉพาะหน้าผลประโยชน์ใกล้ตัว ส่วนกลุ่มสุดท้ายมองการเลือกตั้งในระบบรัฐสภาที่มีความจำเป็น จึงนำองค์กรไปสนับสนุนพรรคการเมืองบางพรรคอิงแอบนักการเมือง เอาประชาชนไปสร้างเครดิตทางการเมืองให้กับตัวเอง เมื่อตัวเองได้เป็น ส.ส. แล้วมักจะทิ้งเกษตรกรคนจนบางครั้งการจับขบวนการเคลื่อนไหวจึงเป็นไปตามใบสั่งของนักการเมืองบางคนและบางพรรค โดยใช้เงื่อนไขชื่อเรียกร้องความเดือดร้อนของเกษตรกรเป็นหลัก กดดันและบีบบังคับให้ปฏิบัติตามเงื่อนไขของกลุ่มตนเอง โดยเกษตรกรพื้นฐานผู้ได้รับความเดือดร้อน การจับขบวนการเคลื่อนไหวจึงสามารถจัดได้อย่างยืดเยื้อยาวนาน จนกว่ามีการเปลี่ยนรัฐบาล

1.6.2 การสร้างกฎเกณฑ์ร่วมกัน สมัชชาเกษตรกรภาคอีสาน (สกอ.) เป็นองค์กรของเกษตรกรที่จัดตั้งขึ้นภายใต้กฎหมายรัฐธรรมนูญเป็นการรวมตัวกันของเกษตรกรผู้ประสบปัญหาความเดือดร้อนในด้านต่างๆ ทั้ง 9 ประเด็นปัญหาในระยะแรก และต่อมามีปัญหาหนี้สิน ดังนั้นการรวมกลุ่มภายใต้ สกอ. จะต้องมีการปฏิวัติร่วมกัน มีดังนี้

1) รัฐธรรมนูญหรือข้อบังคับของ สกอ. ซึ่งได้กำหนดบทบาทหน้าที่ของสมาชิก คณะกรรมการ ที่ปรึกษา โครงสร้าง ให้อย่างชัดเจนซึ่งข้อบังคับจะต้องให้สมาชิกให้ความเห็นชอบ โดยที่ประชุมสมัชชา ซึ่งกำหนดไว้ปีละครั้ง การแก้ไขเพิ่มเติมข้อบังคับ การอยู่

ในตำแหน่งของคณะกรรมการ ก็ต้องให้ที่ประชุมสมาชิกรับรองเช่นกันถือว่าอำนาจสูงสุดคือสมาชิก ดังแผนภูมิ



แผนภูมิที่ 20 อำนาจหน้าที่ตามข้อบังคับของสมาชิกเกษตรกรภาคอีสาน

2) ระเบียบวินัย กฎเกณฑ์ ของสมาชิกในระหว่างการเคลื่อนไหวชุมนุม เช่น ห้ามดื่มสุรา เครื่องคองของเมา ห้ามเล่นการพนัน ไม่ทะเลาะวิวาทกัน ไม่ลักขโมยสิ่งของกัน เชื่อผู้นำปฏิบัติตามมติโดยเคร่งครัด เป็นต้น ถ้าหากมีการฝ่าฝืนก็จะให้คณะกรรมการและแกนนำแต่ละกลุ่มพิจารณาลงโทษตามสมควร และโทษขั้นร้ายแรงคือ ส่งกลับบ้าน ไม่ให้เข้าร่วมชุมนุมกับ สกอ.อีกต่อไป (อวยชัย วัฒนา, วชิระ พลดี. 2543 : สัมภาษณ์)

3) การตกลงและแบ่งหน้าที่ในระหว่างการเคลื่อนไหวชุมนุมประท้วง ซึ่ง จะแบ่งบทบาทหน้าที่อย่างชัดเจน ไม่มีการก้าวก่ายบทบาทอำนาจกัน แต่ละส่วนจะทำงานของตนเอง มีการประสานงานกันตลอดเวลา พร้อมแก้ไขปัญหาเฉพาะหน้าที่เกิดขึ้นในแต่ละวัน เพราะสถานการณ์เปลี่ยนแปลงได้ตลอดเวลา ไม่ทราบว่าจะเกิดเหตุการณ์อะไรขึ้นกับผู้ชุมนุม ทั้งผู้หวังดีและผู้ประสงค์ร้าย อำนาจการตัดสินใจต่างๆ ขึ้นอยู่กับคณะกรรมการ

1.6.3 การเคลื่อนไหว ในการประท้วงเดินขบวนเคลื่อนไหวแต่ละครั้ง ได้มีการจัดแบ่งบทบาทหน้าที่ของแต่ละฝ่ายไว้ชัดเจนทั้งนี้เพื่อไม่ให้เกิดความสับสน ไม่ก้าวก่ายกัน เพราะต้องถือเอาเรื่องเอกภาพ ความสามัคคี และการตัดสินใจที่เป็นหนึ่งเดียวไม่โลเลสับสน

การออกคำสั่งต้องเด็ดขาด แต่ไม่แน่นอนอาจมีการเปลี่ยนแปลงได้ตลอดเวลา การเดินขบวนแต่ละครั้งก็เหมือนกับการออกรบหรือการทำสงครามระเบียบวินัยต้องเคร่งครัด เพราะฉะนั้นจะบังคับบัญชาให้คนเป็นพันเป็นหมื่นให้ปฏิบัติตามไม่ได้ ต้องใช้จิตวิทยาฝูงชนในการควบคุม ป้องกันการแทรกแซงจากฝ่ายตรงข้ามและเรื่องความปลอดภัย ซึ่งสามารถแบ่งหน้าที่ได้ดังนี้

1) กองอำนวยการ ประกอบไปด้วยคณะกรรมการ ที่ปรึกษา ถือเป็นองค์กรสูงสุดในการกำหนดแผนยุทธศาสตร์ ยุทธวิธีต่างๆ ในการเคลื่อนไหว พลิกแพลงแก้ไขสถานการณ์ที่เกิดขึ้นทุกอย่างให้การเคลื่อนไหวดำเนินไปตามปกติ



ภาพที่ 5 ในการชุมนุมแต่ละครั้ง กองอำนวยการถือเป็นหัวใจสำคัญของผู้ชุมนุม เพราะเป็นสถานที่ประสานงาน และกำหนดยุทธศาสตร์ในการชุมนุม



ภาพที่ 6 ผู้บัญชาการเคลื่อนไหวก่อตั้งเป็นผู้ที่มีบทบาทสำคัญในการชุมนุม เพราะถือว่าเป็นตัวแทนของกลุ่มทั้งในการเจรจาดำเนินการกับรัฐบาลและในการแก้ไขปัญหาวิกฤติเฉพาะหน้า

## มหาวิทยาลัยราชภัฏมหาสารคาม

RAJABHAT SAKON NAKHON UNIVERSITY

2) ผู้บัญชาการการเคลื่อนไหวก่อตั้งหรือผู้บัญชาการมือบื้อเป็นผู้นำสูงสุดอาจจะ  
เป็นประธานหรือตัวเลขาธิการมีหน้าที่บัญชาการตามแผนความเห็นชอบของกองอำนวยการ  
หรือตัดสินใจแก้ไขปัญหาเฉพาะหน้าหรือปัญหาวิกฤติ แล้วรายงานให้กองอำนวยการทราบ  
บุคคลที่ทำหน้าที่ตรงนี้ต้องมีปฏิภาณไหวพริบดี มีวิสัยทัศน์ประกอบด้วยเขาว์ปัญญาเป็นเลิศ มี  
ความหนักแน่น วินิจฉัยปัญหา และตัดสินใจเด็ดขาด



ภาพที่ 7 เนื่องจากผู้เข้าร่วมชุมนุมประกอบด้วยเกษตรกรจากหลายพื้นที่ ที่ต้องมาอยู่และประกอบกิจกรรมร่วมกัน โฆษกที่ชุมนุมจึงเป็นมีบทบาทในการแจ้งข่าวสารและความเคลื่อนไหวต่างๆ ให้ผู้เข้าร่วมชุมนุมได้รับทราบ

3) โฆษกที่ชุมนุม มีหน้าที่ในการแถลงข่าว ประชาสัมพันธ์ ประสานงานกับสื่อมวลชนในประเด็นปัญหาต่าง ๆ เกี่ยวกับการเคลื่อนไหว อ่านแถลงการณ์ หรือบางครั้งการสัมภาษณ์ให้ข่าวเร่งด่วนเฉพาะหน้าก็จะให้ ประธาน รองประธาน เลขานุการ ที่ปรึกษาหรือกรรมการ เพียงคนใดคนหนึ่ง เป็นแกนนำคนสำคัญ ซึ่งแล้วแต่ปัญหาความเดือดร้อนของแต่ละพื้นที่



ภาพที่ 8 เนื่องจากในการชุมนุมประท้วงต้องใช้ระยะเวลาานาน ฝ่ายควบคุมเวทีจะมีหน้าที่ในการจัดกิจกรรม

4) ฝ่ายควบคุมเวที จะมีโฆษกประจำวันเป็นผู้ทำหน้าที่จัดรายการต่าง ๆ ในแต่ละวัน เรียงลำดับกิจกรรม การแสดง การอภิปราย การปราศรัย ซึ่งกองอำนวยการจะแต่งตั้งฝ่ายควบคุมเวที จำนวน 2 – 3 คน เพื่อทำหน้าที่สลับสับเปลี่ยนกันในแต่ละวัน หรือในแต่ละครั้งที่มีการเคลื่อนไหว การประท้วง ซึ่งจะต้องเป็นผู้มีศิลปะในการพูด การสื่อความหมาย ชัดเจนและโน้มน้าวจิตใจได้ดี





ภาพที่ 9 ฝ่ายวิชาการกำลังประชุมเพื่อกำหนดแนวทางเผยแพร่กิจกรรมของ สกอ.

5) ฝ่ายวิชาการ มีหน้าที่ในการจัดทำข้อมูลต่างๆ เก็บภาพถ่ายวิดิทัศน์ ถ่ายรูป คัดลอกแบบคำโฆษณา จัดทำใบปลิวแผ่นป้ายออกแบบกิจกรรมการเคลื่อนไหวใหม่ๆ เพื่อไม่ให้สมาชิกเกิดการเบื่อหน่าย รวมทั้งการออกแถลงการณ์ สำหรับแถลงการณ์ต้องผ่านความเห็นชอบของกองอำนวยการ ฝ่ายวิชาการจะคัดเลือกจากแกนนำที่สำคัญ นักวิชาการ NGOs และ นักศึกษา



ภาพที่ 10 พิธีกรกำลังจัดการแสดงเพื่อผ่อนคลายความตึงเครียดในระหว่างชุมนุม

6) ฝ่ายนั้นทนาการ มีหน้าที่ในการจัดการแสดง การบันเทิง เช่น ดนตรี ละคร เพลง หมอลำ พิธีกรรมต่างๆ การบายศรีสู่ขวัญ การบนบานแต่งแก้ สะเดาะเคราะห์ อื่นๆ ทั้งนี้เพื่อไม่ให้สมาชิกเกิดความเครียด ให้มีความสุขสนานร่าเริงไม่คิดถึงบ้าน ดังที่กล่าวแล้วว่า การชุมนุมเหมือนการออกศึกสงครามสิ่งหนึ่งที่เกิดขึ้นกับสมาชิกคือ ความเหงา ความเซ็ง ฉะนั้นกิจกรรมต่างๆ ที่จัดขึ้นจะต้องไม่ซ้ำซาก น่าเบื่อหน่าย ต้องเร้าใจ ตื่นเต้นและชักจูงใจได้



ภาพที่ 11 อาสาสมัครกำลังปฐมพยาบาลผู้ที่เจ็บป่วยและมีปัญหาด้านสุขภาพในระหว่างชุมนุม

7) หน่วยพยาบาล โดยปกติจะได้รับความช่วยเหลือ จากแพทย์หรือพยาบาล จากโรงพยาบาลจังหวัดอยู่แล้ว ซึ่งได้จัดเวรมาคอยดูแลตลอดเวลา แต่ทางฝ่ายจัดชุมนุมก็ต้องจัดหน่วยพยาบาลรองรับไว้ด้วยในคราวจำเป็นและฉุกเฉิน มีหน้าที่ดูแลความเจ็บป่วย ประสานงานให้บริการด้านสุขภาพ แก่สมาชิกผู้ได้รับการคัดเลือกให้เป็นหน่วยพยาบาล ส่วนมากจะเป็นหนุ่มสาวหรือนิสิตนักศึกษาที่มาร่วมขบวนการ เคลื่อนไหว



ภาพที่ 12 ผู้รับผิดชอบพลาสติกกำลังจัดสรรเครื่องบริโภคให้กับสมาชิกที่เข้าร่วมชุมนุม

8) ฝ่ายพลาสติก มีหน้าที่ในการให้บริการและจัดหาเครื่องอุปโภคบริโภคต่าง ๆ เช่น อาหารสดแห้ง น้ำดื่ม น้ำใช้ ห้องน้ำ ห้องส้วม การรักษาความสะอาด การจัดเต็นท์ที่พัก การจัดเวที เครื่องเสียง ไฟฟ้า เป็นต้น ส่วนมากจะเป็นคนวัยหนุ่มสาว ชายชาติรี สุขภาพร่างกายแข็งแรง



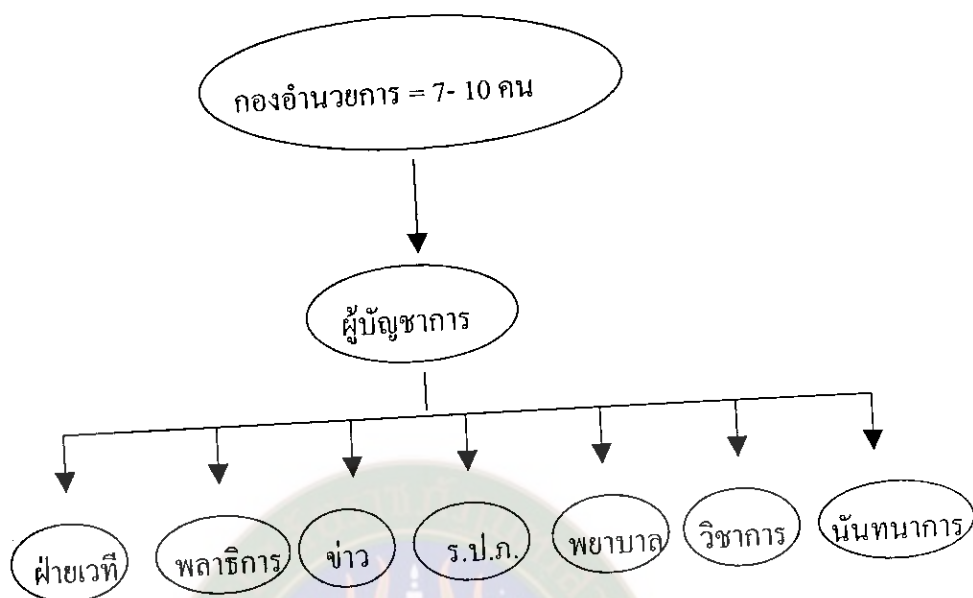
ภาพที่ 13 ฝ่ายรักษาความปลอดภัยร่วมกับตำรวจกำลังดูแลรักษาความปลอดภัยในระหว่าง  
ชุมนุมประท้วง

๑) ฝ่ายรักษาความปลอดภัย (ร.ป.ภ.) มีหน้าที่ในการดูแลรักษาความสงบ  
จัดตั้งเวรยาม ตรวจตราคนแปลกหน้า หรือผู้ที่มาก่อความวุ่นวายไม่สงบที่เปลกปลอมเข้ามา  
ในที่ชุมนุม ซึ่งหน่วยนี้จะมีสัญลักษณ์หรือป้ายติดหน้าอก หรือใช้ผ้าโพกศีรษะ ผู้มาทำหน้าที่นี้  
จะต้องเป็นชายชาติรี ทั้งหมด คัดเลือกจากผู้ที่ผ่านการเกณฑ์ทหารหรือมีประสบการณ์ในการ  
รับใช้ชาติมาก่อนเป็นอันดับแรก เช่น ทหารเกณฑ์ อาสาสมัครรักษาดินแดน ร.ป.ภ. หน่วยงาน  
ตำรวจ เป็นต้น



ภาพที่ 14 ฝ่ายข่าวกำลังทำข่าวเพื่อจะรายงานสถานการณ์ในแต่ละวันในระหว่างการชุมนุมประท้วง

10) หน่วยข่าว มีหน้าที่ในการสืบเสาะ หาข่าวหรือประมวลข่าวเหตุการณ์ที่เกิดขึ้นของฝ่ายรัฐบาล หรือฝ่ายตรงข้ามอื่น นำมาวิเคราะห์สถานการณ์นั้นๆ เพื่อเสนอต่อกองอำนวยการ ส่วนมากจะเป็น นักศึกษา NGOs หรือผู้มีความรู้เชี่ยวชาญด้านการข่าวจะเห็นได้ว่าการเคลื่อนไหวแต่ละครั้งของ สกอ. นั้นต้องมีการเตรียมการ วางแผนและจัดขบวนการต่างๆ เป็นอย่างดี คูได้จากการแบ่งหน้าที่ในองค์กรตั้งที่กล่าวมา จึงทำให้ขบวนการเคลื่อนไหวสามารถดำเนินการได้อย่างแข็งแกร่ง ยึดเชื้อได้คราวละหลายๆ วัน หลายเดือน หรือเป็นปีก็ได้



แผนภูมิที่ 21 การจัดการเคลื่อนไหวแต่ละครั้งของ สกอ.

1.6.4 การมีส่วนร่วมของสมาชิก ในการเคลื่อนไหวของ สกอ. สมาชิกได้มีส่วนร่วมและมีบทบาทหน้าที่ในทุกขั้นตอนเริ่มตั้งแต่การเลือกแกนนำของกลุ่มปัญหาคณะกรรมการ สกอ. ในระดับจังหวัด คณะกรรมการแก้ไขปัญหาภาคร่วมและอนุกรรมการในชุดต่างๆ นอกจากนี้ยังมีหน้าที่และบทบาทในการเคลื่อนไหวโดยได้รับการคัดเลือกประจำฝ่ายต่างๆ และร่วมตัดสินใจในประเด็นปัญหาที่เกิดขึ้นและมติที่สำคัญ การบริหารของ สกอ. ชี้ดสมาชิกเป็นหลักมติใหญ่ๆ ต้องผ่านความเห็นชอบของสมาชิก โดยมีการประชุมสมาชิกใหญ่ปีละครั้ง และการขอมติในที่ชุมนุมประท้วง ซึ่งก็ถือว่าเป็นสมาชิกด้วยเช่นกัน การประชุมภาคร่วมแต่ละครั้ง ทั้งระดับจังหวัดและระดับชุดใหญ่ที่มีนายกรัฐมนตรี หรือรัฐมนตรีเป็นประธานก็ยังให้สมาชิกเข้าร่วมสังเกตการณ์ครั้งละ 100-200 คน เป็นประจำ ซึ่งถือเป็นประเพณีของการประชุม สกอ. ไปแล้ว ทั้งนี้เพื่อต้องการความโปร่งใสชัดเจน ในการแก้ไขปัญหา สมาชิกจะไม่ได้ดำเนินกิจกรรมหรือแกนนำจะไม่เข้าใจใจไว้วางใจไปว่าคณะกรรมการหรือแกนนำไปยินยอมเห็นชอบง่ายๆ กับฝ่ายรัฐ (พิพัฒน์ ทังโคตร . 2543 : สัมภาษณ์)

สมาชิกสามารถแสดงความคิดเห็นหรือเสนอปัญหาของตนเองได้ในที่ประชุมคณะกรรมการภาคร่วมระหว่างรัฐบาลกับสมาชิกเกษตรกรภาคอีสาน รวมทั้งข้อเสนอแนะต่างๆ เพิ่มเติมในคราวประชุมแต่ละครั้ง ดังนั้นจึงกล่าวได้ว่า สมาชิกของ สกอ. มีส่วนร่วม

อย่างมากในทุกขั้นตอนของขบวนการเคลื่อนไหว เพราะแนวคิดขององค์กรคือสมาชิกเป็นใหญ่ โดยผ่านสมาชิกในแต่ละครั้ง

**1.6.5 การรับผลประโยชน์** สมาชิกที่เข้าร่วมการเคลื่อนไหวกับขบวนการของ สกอ. มีความเชื่อสูงสุดอย่างเดีวว่า ปัญหาตนเองจะได้รับการแก้ไข มีความเชื่อต่อแกนนำว่าจะนำไปสู่ความสำเร็จอย่างแน่นอน ดังนั้นสมาชิกที่เข้าร่วมจึงมาด้วยอุดมการณ์ ความเชื่อและความสมัครใจ มีการกล่าวหาจากหลายฝ่ายและการตั้งข้อสังเกตจากประชาชนและสื่อมวลชน ความเข้าใจของฝ่ายรัฐบาลว่าการชุมนุมเคลื่อนไหวแต่ละครั้งมีเบื้องหน้าเบื้องหลังมีการจัดตั้งและเป็นมือรับจ้าง มีค่าจ้างมีรายได้ ในแต่ละวัน จะไม่ต่ำกว่า 100-120 บาทต่อหัวต่อวัน ซึ่งถ้าหากเป็นไปตามความเชื่อแล้วจะต้องมีผู้สนับสนุนและใช้เงินเป็นจำนวนมหาศาล เพราะการชุมนุมแต่ละครั้ง ของ สกอ. อย่างน้อยที่สุดใช้เวลาชุมนุมในจังหวัด 2-3 วัน ในระดับส่วนกลาง ใช้เวลาหลายเดือนถึง 1 ปี ก็มี (จำแล สวัสดิ์ทวี . 2543 : สัมภาษณ์)

ดังนั้นที่กล่าวหาว่าสมาชิกได้รับการว่าจ้างมาชุมนุมจึงไม่เป็นความจริง ความจริงคือความเดือดร้อนของเกษตรกร สมาชิก สกอ. และความหวังที่จะได้ในข้อเรียกร้องต่อรัฐบาลที่จะแก้ไขปัญหาให้แก่เกษตรกร (ศักดิ์ดา การจนเสน. 2543 : สัมภาษณ์)