

บทที่ 2

เอกสารและงานวิจัยที่เกี่ยวข้อง

การวิจัย เรื่อง การดำเนินการตามเกณฑ์มาตรฐานสถานศึกษาขั้นพื้นฐาน อำเภอ เกษตรวิสัย จังหวัดร้อยเอ็ด ครั้งนี้ ผู้วิจัยได้ศึกษาเอกสารและงานวิจัยที่เกี่ยวข้อง และนำเสนอ ตามลำดับดังนี้

1. พระราชบัญญัติการศึกษาแห่งชาติ พ.ศ. 2542 ที่เกี่ยวข้องกับการประกันคุณภาพ การศึกษา
2. การประกันคุณภาพการศึกษา
 - 2.1 ความหมายของการประกันคุณภาพการศึกษา
 - 2.2 หลักการ นโยบาย มาตรการและเป้าหมาย
 - 2.3 กระบวนการดำเนินงานการประกันคุณภาพการศึกษา
3. มาตรฐานการศึกษาระดับการศึกษาขั้นพื้นฐาน
 - 3.1 มาตรฐานด้านผู้บริหาร
 - 3.2 มาตรฐานด้านครู
 - 3.3 มาตรฐานด้านผู้เรียน
4. งานวิจัยที่เกี่ยวข้อง
 - 4.1 งานวิจัยในประเทศ
 - 4.2 งานวิจัยต่างประเทศ

1. พระราชบัญญัติการศึกษาแห่งชาติ พ.ศ. 2542 ที่เกี่ยวข้องกับการประกันคุณภาพการศึกษา

พระราชบัญญัติการศึกษาแห่งชาติ พ.ศ. 2542 และที่แก้ไขเพิ่มเติม (ฉบับที่ 2) พ.ศ. 2545 ได้บัญญัติเกี่ยวกับมาตรฐาน และการประกันคุณภาพการศึกษาไว้ใน หมวด 6 ตั้งแต่ มาตรา 47 - 51 ดังนี้ (กระทรวงศึกษาธิการ. 2545 : 3-4)

มาตรา 47 ให้มีระบบประกันคุณภาพการศึกษาเพื่อพัฒนาคุณภาพและมาตรฐาน การศึกษาทุกระดับ ประกอบด้วย ระบบประกันคุณภาพภายในและระบบประกันคุณภาพ

ภายนอก ระบบ หลักเกณฑ์ และวิธีการประกันคุณภาพการศึกษา ให้เป็นไปตามที่กำหนด ในกฎกระทรวง

มาตรา 48 ให้หน่วยงานต้นสังกัดและสถานศึกษา จัดให้มีระบบประกันคุณภาพ ภายในสถานศึกษา และให้ถือว่าการประกันคุณภาพภายในเป็นส่วนหนึ่งของกระบวนการ บริหารการศึกษาที่ต้องดำเนินการอย่างต่อเนื่อง โดยมีการจัดทำรายงานประจำปีเสนอต่อ หน่วยงานต้นสังกัด หน่วยงานที่เกี่ยวข้อง และเปิดเผยต่อสาธารณชน เพื่อนำไปสู่การพัฒนา คุณภาพ และมาตรฐานการศึกษา เพื่อรองรับการประกันคุณภาพภายนอก

มาตรา 49 ให้มีสำนักงานรับรองมาตรฐานและประเมินคุณภาพการศึกษา มีฐานะ เป็นองค์กรมหาชน ทำหน้าที่พัฒนาเกณฑ์ วิธีการประเมินคุณภาพภายนอก และทำการ ประเมินผลการจัดการศึกษา เพื่อให้ตรวจสอบคุณภาพสถานศึกษา โดยคำนึงถึงความมุ่งหมาย หลักการและแนวการจัดการศึกษาในแต่ละระดับที่กำหนดไว้ในพระราชบัญญัตินี้ ให้มีการ ประเมินคุณภาพภายนอกของสถานศึกษาทุกแห่งอย่างน้อย หนึ่งครั้งในทุกห้าปี นับตั้งแต่การ ประเมินครั้งสุดท้าย และเสนอผลการประเมินต่อหน่วยงานที่เกี่ยวข้องและสาธารณชน

มาตรา 50 ให้สถานศึกษาให้ความร่วมมือในการจัดเตรียมเอกสารหลักฐานต่าง ๆ ที่มีข้อมูลเกี่ยวข้องกับสถานศึกษา ตลอดจนให้บุคลากร คณะกรรมการของสถานศึกษารวมทั้ง ผู้ปกครองและผู้มีส่วนเกี่ยวข้องกับสถานศึกษา ให้ข้อมูลเพิ่มเติมในส่วนที่พิจารณาเห็นว่า เกี่ยวข้องกับการปฏิบัติการกิจของสถานศึกษา ตามคำร้องขอของสำนักงานรับรองมาตรฐานและ ประเมินคุณภาพการศึกษา หรือบุคคล หรือหน่วยงานภายนอกที่สำนักงานดังกล่าวรับรองที่ทำ หน้าที่ประเมินคุณภาพภายนอกของสถานศึกษานั้น

มาตรา 51 ในกรณีที่ผลการประเมินภายนอกของสถานศึกษาใด ไม่ได้มาตรฐาน ที่กำหนด ให้สำนักงานรับรองมาตรฐานและประเมินคุณภาพการศึกษา จัดทำข้อเสนอแนะการ ปรับปรุงแก้ไขต่อหน่วยงานต้นสังกัด เพื่อให้สถานศึกษาปรับปรุงแก้ไข ภายในระยะเวลาที่ กำหนด หากมิได้ดำเนินการดังกล่าวให้สำนักงานรับรองมาตรฐาน และประเมินคุณภาพ การศึกษารายงานต่อคณะกรรมการการศึกษาขั้นพื้นฐาน คณะกรรมการอาชีวศึกษาหรือ คณะอนุกรรมการอุดมศึกษาเพื่อดำเนินการให้มีการปรับปรุงแก้ไข

จากการที่กล่าวมาข้างต้นจะเห็นได้ว่า การประกันคุณภาพภายในเป็นสิ่งที่ สถานศึกษาทุกแห่งจะต้องปฏิบัติเพื่อพัฒนาคุณภาพการศึกษาของสถานศึกษา โดยจะต้อง ดำเนินการประกันคุณภาพภายในเป็นประจำทุกปี และให้ถือว่าการประกันคุณภาพภายในเป็นส่วน หนึ่งของกระบวนการบริหารการศึกษา ที่สถานศึกษาต้องดำเนินการอย่างต่อเนื่อง มีการรายงาน

ผลการประกันคุณภาพภายในทุกปี เสนอต่อหน่วยงานต้นสังกัด หน่วยงานที่เกี่ยวข้อง ตลอดจนเผยแพร่ให้สาธารณชนได้ทราบ

2. การประกันคุณภาพการศึกษา

ความหมายการประกันคุณภาพการศึกษา

การประกันคุณภาพการศึกษา (Quality Assurance) กับการควบคุมคุณภาพ (Quality Control) สองคำนี้มักใช้แทนกันอยู่เสมอ ความแตกต่างในคำสองคำนี้อยู่ที่การสื่อความหมายถึงวิธีการในเรื่องคุณภาพ การควบคุมคุณภาพมีแนวความคิดอยู่บนพื้นฐานของ “การแก้ไข” ขณะที่การประกันคุณภาพมีแนวความคิดอยู่บนพื้นฐานของ “การป้องกัน” ในด้านการให้คำนิยามของคำ “คุณภาพ” การควบคุมคุณภาพให้ความหมายว่าเป็นเรื่องของความดี ความงาม แต่การประกันคุณภาพให้ความหมายในแง่มุ่งของการบรรลุความต้องการที่แท้จริงของ ลูกค้า (นักเรียน ผู้ปกครอง ชุมชน สังคม) และสอดคล้องกับวิถีชีวิต การประกันคุณภาพจึงเป็นวัฒนธรรมใหม่ที่เปลี่ยนมิติจากการเป็นผู้มีอำนาจกำหนดคุณภาพ และผู้ควบคุมคุณภาพมาเป็นการสร้างความไว้วางใจซึ่งกันและกัน (สำนักงานคณะกรรมการการประถมศึกษาแห่งชาติ. 2541 : 2)

กษมา วรวรรณ ณ อยุธยา (2541 : 16) กล่าวว่า การประกันคุณภาพ หมายถึง ระบบประกันคุณภาพที่เกิดขึ้นในงานประถมศึกษา เพื่อให้มั่นใจว่าการจัดการศึกษาจะบรรลุจุดหมายสำคัญ คือ เด็กได้รับการพัฒนาที่สมดุลทั้งทางด้านร่างกาย จิตใจและสติปัญญาอย่างน้อยในระดับพื้นฐานที่เด็กไทยทุกคนพึงได้รับและมีโอกาสพัฒนาไปจนเต็มตามศักยภาพของแต่ละคน

วิริยะ บุญยะนิวาสน์ (2541 : 1) กล่าวว่า การประกันคุณภาพการศึกษา หมายถึง ระบบที่สร้างความมั่นใจ พึงพอใจ ประทับใจต่อสังคม ผู้ปกครอง ลูกค้า ว่าโรงเรียนสามารถจัดการศึกษาได้อย่างมีคุณภาพ ผู้จบการศึกษามีคุณภาพตามที่กำหนดไว้

เสาวนิต เสาธานนท์ (2539 : 43) ได้ให้ความหมายของ การประกันคุณภาพ การศึกษาไว้ว่า คือ การปฏิบัติการทั้งหลายของสถาบันที่มีแผนและเป็นระบบอันจะก่อให้เกิดความมั่นใจได้ว่าการจัดการศึกษาจะได้คุณภาพตามจุดประสงค์ของปรัชญาการศึกษาของแต่ละระดับ

สรุปว่า การประกันคุณภาพการศึกษา หมายถึง ระบบที่สร้างความมั่นใจในการปฏิบัติภารกิจทั้งหลายของสถาบันการศึกษาให้กับผู้เรียนได้รับการพัฒนาที่ สมดุลทั้งทางด้านร่างกาย จิตใจ และสติปัญญา ตามศักยภาพของแต่ละบุคคลอย่างมีคุณภาพตามที่กำหนดไว้

หลักการ นโยบาย มาตรการ และเป้าหมาย

การประกันคุณภาพการศึกษาของกระทรวงศึกษาธิการ กระทรวงศึกษาธิการได้จัดให้มีระบบการประกันคุณภาพการศึกษาเพื่อพัฒนาคุณภาพการศึกษาของไทยให้มีมาตรฐาน เป็นเลิศหลักการสำคัญของการประกันคุณภาพศึกษากำหนดไว้เป็น 3 ข้อ คือ (สำนักงานคณะกรรมการการประถมศึกษาแห่งชาติ. 2541 : 3)

1. รัฐกระจายอำนาจในการกำหนดนโยบายการบริหารงานวิชาการ งบประมาณ บุคลากร และทรัพยากรให้จังหวัด และสถานศึกษาทุกระดับและทุกประเภท
2. รัฐสนับสนุนให้ผู้ปกครอง ผู้นำชุมชน องค์กรปกครองท้องถิ่น ได้มีส่วนร่วมรับผิดชอบการจัดการศึกษา
3. โรงเรียนต้องแสดงภาระหน้าที่ความรับผิดชอบต่อ
 - 3.1 นักเรียนและผู้ปกครอง
 - 3.2 มาตรฐานที่กำหนด
 - 3.3 ผู้รับผิดชอบการจัดการศึกษา

สำนักงานคณะกรรมการการประถมศึกษาแห่งชาติ (2541 : 5-6) ได้กำหนดหลักการ นโยบาย มาตรการ และเป้าหมายการประกันคุณภาพ ไว้ดังนี้

หลักการ

หลักการดำเนินการประกันคุณภาพการศึกษาของ สำนักงานคณะกรรมการการประถมศึกษาแห่งชาติ ยึดหลักการสำคัญ 2 ประการ คือ

1. สำนักงานคณะกรรมการการประถมศึกษาแห่งชาติ กระจายอำนาจในการบริหารงานพัฒนาคุณภาพการศึกษาให้สำนักงานการประถมศึกษาจังหวัด สำนักงานการประถมศึกษาอำเภอและโรงเรียน
2. ให้คณะกรรมการตามกฎหมาย ผู้ปกครอง นักเรียน และชุมชน มีส่วนร่วมรับผิดชอบในการพัฒนาคุณภาพการศึกษา

นโยบาย

สำนักงานคณะกรรมการการประถมศึกษาแห่งชาติ ได้กำหนดนโยบายการประกันคุณภาพการศึกษา ไว้ดังนี้

1. จัดให้มีการประกันคุณภาพการศึกษา เพื่อให้ทุกโรงเรียนมีมาตรฐานคุณภาพการศึกษาที่เท่าเทียมกัน
2. ส่งเสริมให้มีความร่วมมือ ระหว่างหน่วยงานและองค์กรต่าง ๆ ในกระบวนการประเมินคุณภาพการศึกษา เพื่อสร้างจิตสำนึกในบทบาทหน้าที่และความรับผิดชอบต่อการจัดการศึกษาร่วมกัน
3. สร้างความสมดุลให้เกิดขึ้นระหว่างเสรีภาพในการดำเนินการพัฒนาคุณภาพและมาตรฐานของส่วนภูมิภาคกับกรอบการดำเนินงานที่ส่วนกลางกำหนด
4. พัฒนาคุณภาพ และมาตรฐานการศึกษาของสำนักงานคณะกรรมการการประถมศึกษาแห่งชาติอย่างเป็นระบบและต่อเนื่อง

มาตรการ

เพื่อให้นโยบายบรรลุความสำเร็จเป็นรูปธรรม สำนักงานคณะกรรมการการประถมศึกษาแห่งชาติ จึงกำหนดมาตรการ ไว้ดังนี้

1. พัฒนาระบบการประกันคุณภาพการศึกษา ซึ่งประกอบด้วยกลไกของระบบการควบคุมคุณภาพ ระบบการตรวจสอบและพัฒนา และระบบการประเมินคุณภาพ
2. ในปีการศึกษา 2541 ให้ทุกโรงเรียนในสังกัดสำนักงานคณะกรรมการการประถมศึกษาแห่งชาติ เริ่มกระบวนการที่จะเข้าสู่ระบบการประกันคุณภาพการศึกษา
3. จัดตั้งองค์กรรับผิดชอบดำเนินงานประกันคุณภาพการศึกษาในระบบเครือข่ายจากกรม จังหวัด อำเภอและโรงเรียน โดยโครงสร้างขององค์กรประกอบด้วยข้าราชการ ในสังกัด ข้าราชการนอกสังกัด ผู้ปกครองและประชาชนในชุมชน
4. พัฒนามาตรฐานการศึกษาระดับก่อนประถมศึกษา ประถมศึกษาและมัธยมศึกษาตอนต้น รวมทั้งคู่มือและเครื่องมือที่จะนำไปใช้ในระบบประกันคุณภาพการศึกษา โดยให้ส่วนภูมิภาคปรับขยายจากกรอบของส่วนกลางได้
5. พัฒนาบุคลากรที่เกี่ยวข้อง เพื่อร่วมดำเนินการ
6. จัดให้มีการประเมินคุณภาพทั้งระบบเพื่อการรับรองมาตรฐานการศึกษาโรงเรียน 2 ครั้ง/ปี และมีการปรับปรุงพัฒนามาตรฐานในทุก 5 ปี หรือ 1 ครั้งในช่วงแผนพัฒนาการศึกษา 5 ปี

เป้าหมาย

สำนักงานคณะกรรมการการประถมศึกษาแห่งชาติ ได้กำหนดเป้าหมายไว้ดังนี้

1. ในปี พ.ศ. 2541 บุคลากรทุกระดับมีความรู้ ความเข้าใจในกระบวนการประกันคุณภาพการศึกษา และสามารถดำเนินการตามนโยบายได้
2. ในปีการศึกษา 2542 ทุกโรงเรียนมีกระบวนการประกันคุณภาพการศึกษา
3. โรงเรียนที่ได้คุณภาพตามกรอบมาตรฐานของสำนักงานคณะกรรมการการประถมศึกษาแห่งชาติ และมาตรฐานสากลในช่วงแผนพัฒนาระยะ 8 (2540 – 2544)

กระบวนการดำเนินงานการประกันคุณภาพการศึกษา

กระบวนการดำเนินงานการประกันคุณภาพการศึกษาของสำนักงานคณะกรรมการการประถมศึกษาแห่งชาติใช้กรอบความคิดเดียวกันกับการประกันคุณภาพของกระทรวง ศึกษาธิการ แต่ได้ปรับรายละเอียดในแต่ละขั้นตอนให้ชัดเจนขึ้นให้สอดคล้องกับนโยบายและการดำเนินการของสำนักงานคณะกรรมการการประถมศึกษาแห่งชาติ กล่าวคือกระบวนการการประกันคุณภาพการศึกษาของสำนักงานคณะกรรมการการประถมศึกษาแห่งชาติ ประกอบด้วย 3 ขั้นตอน แต่ละขั้นตอนมีกิจกรรมที่สำคัญ ดังนี้ (สำนักงานคณะกรรมการการประถมศึกษาแห่งชาติ. 2541:12– 44)

ขั้นตอนที่ 1 การควบคุมคุณภาพมีกิจกรรมที่สำคัญ คือ

1. สำนักงานคณะกรรมการการประถมศึกษาแห่งชาติ กำหนดมาตรฐานโรงเรียนที่เป็นแกนกลางสำนักงานการประถมศึกษาจังหวัด สำนักงานการประถมศึกษาอำเภอ ปรับขยายเกณฑ์มาตรฐานเพื่อลงสู่การปฏิบัติและให้สอดคล้องกับท้องถิ่น
2. พัฒนาโรงเรียนสู่มาตรฐานโดยจัดทำแผนการดำเนินงานเตรียมความพร้อมทางด้านปัจจัยต่าง ๆ รวมทั้งบุคลากร

ขั้นตอนที่ 2 การตรวจสอบและปรับปรุงโรงเรียน มีกิจกรรมสำคัญ คือ

1. ตรวจสอบภายในโดยให้โรงเรียนทำการประเมินตนเองในระหว่างการดำเนินงานตามแผนและเมื่อสิ้นสุดแผน
2. ตรวจสอบภายนอกโดยใช้กระบวนการนิเทศร้อยเปอร์เซ็นต์ เป็นยุทธศาสตร์หลัก
3. ช่วยเหลือสนับสนุนส่งเสริมโรงเรียน โดยระดมกำลังจากทุกระดับหน่วยงาน กลุ่มเป้าหมายสำคัญ คือ โรงเรียนที่มีคุณภาพต่ำกว่าเกณฑ์มาตรฐาน
4. โรงเรียนใช้ผลการตรวจสอบทั้งภายในและภายนอกทำการปรับปรุงโรงเรียนและตั้งเป้าหมายการพัฒนาที่สูงขึ้นกว่าเดิมอย่างต่อเนื่อง

ขั้นตอนที่ 3 การประเมินคุณภาพ มีกิจกรรมสำคัญ คือ

1. สำนักงานคณะกรรมการการประถมศึกษาแห่งชาติร่วมกับสำนักงานการประถมศึกษาจังหวัดทำการประเมินคุณภาพมาตรฐานการศึกษาทุกโรงเรียนและทุก 2 ปี เพื่อจัดระดับคุณภาพโรงเรียนและติดตามความก้าวหน้าของคุณภาพโรงเรียนในภาพรวมของระดับประเทศ
2. สำนักงานการประถมศึกษาจังหวัด ประเมินในส่วนที่เพิ่มเติมเฉพาะของจังหวัดและใช้ผลการประเมินทั้งสองส่วน คือ ส่วนที่ประเมินร่วมกับสำนักงานคณะกรรมการการประถมศึกษาแห่งชาติและส่วนที่ประเมินเพิ่มเติมเฉพาะของจังหวัด เพื่อจัดระดับคุณภาพโรงเรียนตามเกณฑ์ของระดับจังหวัด
3. ปรับปรุง / พัฒนามาตรฐานโรงเรียนทุก 5 ปี (แผนพัฒนาละ 1 ครั้ง) เพื่อให้เห็นภาพได้ชัดเจนขึ้นจึงนำเสนอด้วยภาพประกอบกระบวนการประกันคุณภาพการศึกษาของสำนักงานคณะกรรมการการประถมศึกษาแห่งชาติ

สาระสำคัญของงานในแต่ละกิจกรรมหลัก

การดำเนินงานในแต่ละขั้นของกระบวนการประกันคุณภาพของแต่ละระดับหน่วยงาน จะเห็นได้ว่า มีความประสานสอดคล้องต่อเนื่องตลอดกระบวนการ โดยในระยะแรกของการเริ่มพัฒนาระบบประกันคุณภาพการศึกษา มีการกำหนดนโยบาย / มาตรการ การจัดองค์กรหรือถ่ายโอนคณะกรรมการส่วนกลางและส่วนภูมิภาคจนถึงโรงเรียนทำหน้าที่อำนวยความสะดวกและควบคุมการดำเนินงานให้เป็นไปตามเป้าหมาย

สำหรับการประสานงานของหน่วยงานต่าง ๆ ในกระบวนการประกันคุณภาพการศึกษา สรุปสาระสำคัญ ได้ดังนี้

1. การควบคุมคุณภาพการศึกษา

1.1 การกำหนดเกณฑ์มาตรฐานโรงเรียน งานที่จะต้องทำในกิจกรรมนี้ คือ

1.1.1 จัดทำแนวทางการประกันคุณภาพการศึกษา สำนักงาน

คณะกรรมการการประถมศึกษาแห่งชาติ ได้เสนอกระบวนการการประกันคุณภาพการศึกษาในสังกัดสำนักงานคณะกรรมการการประถมศึกษาแห่งชาติต่อคณะกรรมการการประถมศึกษาแห่งชาติ โดยอาศัยกรอบความคิดในกระบวนการการประกันคุณภาพการศึกษาของกระทรวงศึกษาธิการ เมื่อได้รับความเห็นชอบแล้วจึงจัดทำเอกสารฉบับนี้ขึ้นเพื่อให้ผู้ปฏิบัติในทุกระดับองค์กรมีความรู้ ความเข้าใจในแนวปฏิบัติของสำนักงานคณะกรรมการการ

ประถมศึกษาแห่งชาติได้ตรงกันในทุกระดับภูมิภาค สามารถนำไปปรับหรือขยายความเพื่อให้ชัดเจนยิ่งขึ้น

1.1.2 จัดทำมาตรฐานโรงเรียนและคู่มือการใช้ สำนักงานคณะกรรมการการศึกษาแห่งชาติ ได้กำหนดกรอบความคิดในการจัดทำมาตรฐานโรงเรียน คือ ยึดองค์ประกอบของระบบการจัดการศึกษาด้านกระบวนการและผลผลิต โดยเลือกสรรตัวแปรด้านกระบวนการที่สามารถนำไปสู่คุณภาพนักเรียนได้ รวมทั้งวิเคราะห์ภาระกิจและขอบข่ายงานการจัดการศึกษาของโรงเรียน ดังนั้น โครงสร้าง มาตรฐานจึงประกอบด้วยมาตรฐาน 3 กลุ่ม คือ มาตรฐานคุณภาพนักเรียน มาตรฐานการเรียนการสอน และมาตรฐานการบริหาร แต่ละมาตรฐานประกอบด้วยตัวบ่งชี้ตัวแปรที่บอกสภาพหรือคุณสมบัติแต่ละมาตรฐานแต่ละตัวบ่งชี้ ได้กำหนดระดับคุณภาพที่แสดงพัฒนาการหรือความน่าพอใจ 3 ระดับโดย

ระดับ 1 คือ คุณภาพที่มีผลน่าพอใจขั้นต่ำ

ระดับ 2 คือ คุณภาพที่มีผลน่าพอใจค่อนข้างสูง

ระดับ 3 คือ คุณภาพที่มีผลน่าพอใจสูง

1.1.3 จัดทำมาตรฐานท้องถิ่น การจัดทำมาตรฐานท้องถิ่นตามหลักการกระจายอำนาจในกระบวนการประเมินคุณภาพการศึกษาของสำนักงานคณะกรรมการการศึกษาแห่งชาติ ได้เปิดโอกาสให้ท้องถิ่น คือ สำนักงานการศึกษาจังหวัด สำนักงานการศึกษาอำเภอและโรงเรียน ปรับขยายมาตรฐานโรงเรียนได้ตามความเหมาะสมแต่ก็ไม่ควรลดรายการจากที่สำนักงานคณะกรรมการการศึกษาแห่งชาติ กำหนดไว้

1.2 การพัฒนาเข้าสู่มาตรฐาน งานที่จะต้องทำในขั้นตอนนี้ คือ

1.2.1 จัดทำข้อมูลพื้นฐาน ข้อมูลพื้นฐานเป็นหัวใจสำคัญของการพัฒนาคุณภาพในการวิเคราะห์สภาพปัญหาหรือหาจุดพัฒนาการจัดตั้งมาตรฐานโรงเรียน การจัดทำแผนงานเพื่อพัฒนาคุณภาพ การกำหนดเป้าหมายและยุทธศาสตร์การดำเนินงาน การดำเนินการพัฒนา และปรับปรุงโรงเรียน การกำหนดเกณฑ์ประเมินคุณภาพเพื่อจำแนกระดับคุณภาพของ โรงเรียน การประเมินความก้าวหน้าทางการศึกษา ฯลฯ เหล่านี้ล้วนต้องอาศัยข้อมูลพื้นฐานทั้งสิ้นด้วยความสำคัญของข้อมูล / สารสนเทศ ดังกล่าวข้างต้นทุกหน่วยงานจำเป็นต้องมีระบบข้อมูล สารสนเทศเพื่อใช้ในหน่วยงานของตน ข้อมูลระดับโรงเรียนถือเป็นข้อมูลที่สำคัญที่สุดและจัดเป็นข้อมูลปฐมภูมิ ส่วนข้อมูลระดับหน่วยงานเหนือโรงเรียนถือเป็น

ข้อมูลทุติยภูมิ ข้อมูลในแต่ละระดับหน่วยงานควรมีและทำการจัดระบบข้อมูล สารสนเทศที่สามารถนำมาใช้ได้ทันทีในการบริหารงานทุกระดับ

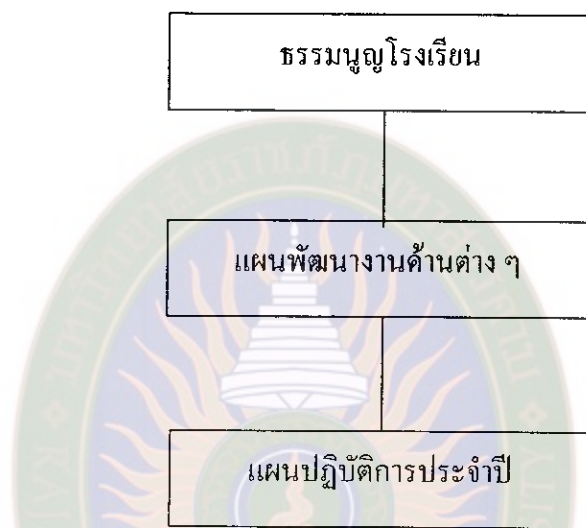
1.2.2 กำหนดเป้าหมาย จากมาตรฐานโรงเรียนที่พัฒนาขึ้นควรกำหนดเป้าหมายชัดเจน เป้าหมายที่สำคัญ คือ เป้าหมายด้านคุณภาพนักเรียน สำนักงานการประถมศึกษาจังหวัดควรกำหนดเป้าหมายไว้โดยอาศัยข้อมูลการประเมินที่หน่วยงานต่าง ๆ จัดทำไว้ เช่น สำนักงานคณะกรรมการการประถมศึกษาแห่งชาติ กรมวิชาการ สำนักงานการประถมศึกษาจังหวัด ในส่วนที่เกี่ยวข้องกับผลสัมฤทธิ์ทางวิชาการของนักเรียน การประเมินคุณภาพ ประสิทธิภาพทางการศึกษาและข้อมูลสารสนเทศอื่น ๆ ที่ได้จากการนิเทศงาน / โครงการต่าง ๆ ก็เป็นแหล่งข้อมูลที่สามารถนำมาใช้กำหนดเป้าหมายได้ดีเพื่อสร้างจิตสำนึกความรับผิดชอบที่จะร่วมกันผลักดันคุณภาพการศึกษาให้ถึงจุดหมาย

1.2.3 เตรียมบุคลากร ในด้านการเตรียมบุคลากร ประเด็นที่ควรคำนึงถึง คือ การสร้างความตระหนักในปัญหาความจำเป็นของการประกันคุณภาพ การมีความรู้ ความเข้าใจในนโยบายและมาตรการของหน่วยงานกระบวนการดำเนินงานทั้งระบบ การกำหนดบทบาท อำนาจหน้าที่ของแต่ละส่วนแต่ละฝ่าย การระดมความคิด เพื่อกำหนดแนวทางดำเนินงานของแต่ละส่วน การจัดทำสื่อเสริมประสบการณ์หรือทักษะปฏิบัติที่จำเป็น เป็นต้น เหล่านี้เพื่อเตรียมไปสู่การจัดทำแผนดำเนินงานอย่างไรก็ดีหน่วยงานควรพัฒนารูปแบบการอบรมที่มีประสิทธิภาพ และเป็นไปโดยประหยัด

หน่วยงานที่มีบทบาทหลักในการจัดเตรียมบุคลากร ได้แก่สำนักงานคณะกรรมการการประถมศึกษาแห่งชาติ และสำนักงานการประถมศึกษาอำเภอ กล่าวคือสำนักงานคณะกรรมการการประถมศึกษาแห่งชาติ ในฐานะต้นสังกัดจัดเตรียมบุคลากรระดับจังหวัดและระดับอำเภอ โดยจัดประชุมชี้แจง / อบรมผู้บริหารระดับสูง คือ ผู้อำนวยการการประถมศึกษาจังหวัด ผู้ช่วยผู้อำนวยการการประถมศึกษาจังหวัด หัวหน้าหน่วยศึกษานิเทศก์จังหวัด และหัวหน้าการประถมศึกษาอำเภอ เป็นต้น ส่วนสำนักงานการประถมศึกษาอำเภอ เตรียมบุคลากรระดับอำเภอ/โรงเรียน โดยมีสำนักงานการประถมศึกษาจังหวัดให้การสนับสนุน และช่วยเหลือเข้าร่วมดำเนินการ

1.2.4 จัดทำแผนดำเนินงานการจัดทำแผนของหน่วยงานแต่ละระดับนั้น ควรให้มีความสมดุลระหว่างกรอบงานที่หน่วยเหนือกำหนดกับกรอบงานที่หน่วยงานล่างริเริ่มสร้างสรรค์ขึ้น ดังนั้นการดำเนินงานจึงควรเป็นแบบสองทิศทาง (Top Down ↔ Bottom Up) แผนที่มีความสำคัญต่อคุณภาพการศึกษามากที่สุด คือ แผนระดับโรงเรียน ดังนั้นใน

จะกล่าวถึงเฉพาะแผนในระดับโรงเรียนเท่านั้นการจัดทำแผนระดับโรงเรียนมีหลายระดับ คือ แผนพัฒนาแม่บท เรียกว่าธรรมนูญโรงเรียน แผนยุทธศาสตร์ หรือแผนพัฒนาคุณภาพ โรงเรียนด้านต่าง ๆ ตามจุดเน้นที่กำหนดในช่วงเวลาหนึ่งและแผนปฏิบัติการ ซึ่งเป็นแผนงาน ประจำปีดังภาพประกอบ 1 (สำนักงานคณะกรรมการการประถมศึกษาแห่งชาติ. 2541 : 35)



แผนภูมิที่ 1 แผนงานประจำปีระดับโรงเรียน

ธรรมนูญโรงเรียน เป็นแผนพัฒนาแม่บทของโรงเรียน ซึ่งเป็นการสร้างข้อตกลง ร่วมกันหรือสร้างความรู้สึกรับผิดชอบในการจัดการศึกษาระหว่างโรงเรียน ผู้ปกครอง ชุมชน และหน่วยงานที่เกี่ยวข้อง เพื่อให้ทุกฝ่ายรู้ทิศทาง และเป็นหลักประกันในการจัดการศึกษาให้มี คุณภาพ โดยทั่วไปมีสาระสำคัญเกี่ยวกับประเด็นต่อไปนี้

1. ภาพลักษณ์ของโรงเรียน ความเป็นมาในอดีตจนถึงสภาพปัจจุบันที่ปรากฏ วิสัยทัศน์ หรือทิศทางในอนาคตของโรงเรียน
2. เป้าหมายของโรงเรียน เป้าหมายงานด้านต่าง ๆ ในโรงเรียน เช่น การ จัดหลักสูตร และการเรียนการสอน การจัดสิ่งแวดล้อมและทรัพยากรต่าง ๆ ฯลฯ ที่โรงเรียน คาดหวังและต้องการดำเนินการให้บรรลุผล
3. จุดเน้นของโรงเรียน ลำดับความสำคัญของงานต่าง ๆ

4. บทบาทหน้าที่ความรับผิดชอบของผู้เกี่ยวข้อง บทบาทผู้บริหาร โรงเรียน ครู บุคลากรในโรงเรียนที่ไม่ใช่สายผู้สอน ผู้ปกครอง ชุมชน คณะกรรมการโรงเรียนโดยเน้นบทบาทในฐานะผู้นำ ผู้ปฏิบัติ ผู้สนับสนุน หรือผู้มีส่วนร่วมในการพัฒนาคุณภาพโรงเรียน

5. หลักปฏิบัติสำหรับนักเรียน บทบาทหน้าที่ของนักเรียนและการมีส่วนร่วมตามที่โรงเรียนมอบหมาย

6. การกำกับ ติดตาม ตรวจสอบและรายงาน เพื่อแสดงความรับผิดชอบต่อโรงเรียนที่มีต่อผู้ปกครอง นักเรียน และสังคมโดยรวม

7. แผนการจัดหาและใช้จ่ายงบประมาณ

แผนยุทธศาสตร์หรือแผนพัฒนาด้านต่าง ๆ เป็นแผนยุทธศาสตร์ที่ขยายจากแผนแม่บท เพื่อให้เป็นรูปธรรมและเพื่อพัฒนาคุณภาพตามจุดเน้นที่กำหนดในช่วงเวลาหนึ่ง สาระสำคัญในแผนประกอบด้วย

1. คณะกรรมการที่รับผิดชอบงานพัฒนาด้านนั้น ๆ
2. บทบาทหน้าที่คณะกรรมการ
3. รายงานสรุปผลการดำเนินงานที่ผ่านมาของแผนด้านนั้น ๆ
4. แผนยุทธศาสตร์
5. แผนพัฒนางานเป็นรายปี ในช่วงเวลาที่กำหนดตามธรรมนูญโรงเรียน
6. ปฏิทินดำเนินงานของโครงการ / กิจกรรมต่าง ๆ

แผนปฏิบัติงาน เป็นแผนปฏิบัติงานประจำปี จำแนกตามกลุ่ม / หมวดงาน สาระสำคัญในแผนปฏิบัติการอาจมี ดังนี้

1. โครงสร้างสายงานการบริหารงานของหมวดนั้น
2. บทบาทหน้าที่ของแต่ละตำแหน่ง
3. แนวทางขั้นตอนการดำเนินงาน
 - 3.1 การเตรียมงาน
 - 3.2 การดำเนินงาน
4. แนวปฏิบัติ เงื่อนไข / ข้อตกลงต่าง ๆ
5. แผนพัฒนาของกลุ่ม / หมวด และแนวทางการกำกับ ติดตามประเมินผล

2. การตรวจสอบคุณภาพและปรับปรุงโรงเรียน

2.1 การตรวจสอบภายใน : การประเมินตนเอง เป็นกระบวนการที่โรงเรียน ทำการตรวจสอบหรือประเมินการทำงานของโรงเรียนเองในทุกขั้นตอนการดำเนินงาน โดย

ครอบคลุมเป้าหมาย จุดเน้นและงานทั้งหมดตามแผนที่วางไว้ แผนยุทธศาสตร์ที่นิยมใช้ในการตรวจสอบภายใน คือ การประเมินตนเองโดยมีจุดประสงค์ เพื่อปรับปรุงงานในระหว่างดำเนินงานตามแผนเป็นสำคัญ

ขั้นตอนการประเมินตนเอง กระบวนการในการดำเนินการเกี่ยวกับการประเมินตนเองของโรงเรียนอาจสรุปได้ 11 ขั้นตอน ดังนี้

1. สร้างบรรยากาศ ประชาสัมพันธ์และสร้างความตระหนัก โดยชี้แจงให้เห็นถึงความสำคัญและประโยชน์ที่จะได้รับในเชิงพัฒนาจากการประเมินตนเอง
2. กำหนดจุดประสงค์ชัดเจน กำหนดองค์ประกอบของการประเมินตามจุดเน้นของงานและให้สอดคล้องกับแผนพัฒนาโรงเรียนและกำหนดตัวบ่งชี้แสดงสภาพความสำเร็จที่ชัดเจน
3. ให้ทุกคนทำด้วยความสบายใจ แสดงความจริงใจ มีความมั่นใจ สนุกกับงานที่ทำ
4. เริ่มจากจุดเล็ก ๆ เริ่มจากเรื่องง่าย ๆ เรื่องเล็ก ๆ ที่ไม่สำคัญมากนักแล้วค่อยขยายวงกว้าง
5. กำหนดโครงสร้าง ตั้งคณะกรรมการประเมิน เพื่อกำหนดแบบแผนและรูปแบบการประเมิน
6. ใช้กระบวนการง่าย ๆ ใช้เครื่องมือง่าย ๆ เป็นเครื่องมือที่สร้างเอง ไม่ทำให้ผู้ประเมินและผู้ถูกประเมินมีภาระเพิ่มขึ้น
7. ให้ความสำคัญกับทุกคน ให้ทุกคนมีส่วนร่วมทุกขั้นตอนตั้งแต่การกำหนดจุดประสงค์จนจบกระบวนการสรุปผลประเมิน
8. ให้ข้อมูลย้อนกลับ ให้ข้อมูลที่เที่ยงตรงแก่ผู้ถูกประเมินทั้งจุดดีจุดเด่นของตนเองและข้อควรปรับปรุง
9. ค้นหาสาเหตุข้อบกพร่อง ค้นหาสาเหตุของการดำเนินการที่ไม่เป็นไปตามคาดหวัง ผู้ประเมินและผู้ถูกประเมินร่วมวิพากษ์วิจารณ์และให้ข้อเสนอแนะ
10. ยอมรับความแตกต่างระหว่างบุคคล สร้างความเชื่อในความแตกต่างทำให้เกิดการพัฒนา
11. ประเมินตนเองอย่างต่อเนื่อง ทุกคนได้ฝึกทักษะการประเมินตนเองและกระทำอย่างต่อเนื่อง สรุป รายงานผล ควรนำเสนอเป็นภาคกลุ่มหรือรวมระดับชั้น ใช้ผลการ

ตรวจสอบภายนอก / การประเมินภายนอกร่วมกับผลการประเมินตนเอง เพื่อให้ได้ภาพที่แท้จริงของโรงเรียน

2.2 การตรวจสอบภายนอก เป็นการตรวจสอบการทำงานของโรงเรียน เพื่อประเมินว่าโรงเรียนได้ดำเนินการจัดการศึกษาได้มาตรฐาน ตามมาตรฐาน โรงเรียนที่กำหนดไว้หรือไม่ เพื่อเป็นข้อเสนอที่จะให้โรงเรียนนำผลการตรวจสอบดังกล่าวไปเป็นแนวทางในการพัฒนาคุณภาพในลำดับต่อไป

ขอบเขตเนื้อเรื่องของการตรวจสอบ มี 4 ขั้นตอน คือ

1. การตรวจสอบสภาพโรงเรียนเกี่ยวกับข้อมูลพื้นฐานเป็นปัจจุบันหรือไม่
2. การจัดทำแผนมีข้อมูลพื้นฐานแค่ไหน ความเหมาะสมของแผน

เป็นอย่างไร

3. การนำแผนสู่การปฏิบัติสมเหตุสมผลของงบประมาณที่จะนำไปสู่

ความสำเร็จ

4. การประเมินผลโรงเรียนมีกรรมการตรวจสอบทำการประเมินผล

โรงเรียนเองหรือไม่

การนิเทศ 100% กับการตรวจสอบภายนอก เป็นกระบวนการที่รวมเอายุทธศาสตร์การนิเทศกับการบริหารเข้าด้วยกัน เพราะรูปแบบการดำเนินงานของการนิเทศ 100% มีลักษณะที่เอื้อต่อการตรวจสอบภายนอกในกระบวนการประกันคุณภาพ สำนักงานการประถมศึกษาจังหวัดและสำนักงานการประถมศึกษาอำเภอจึงควรใช้กระบวนการนิเทศ 100% เป็นแกนของกิจกรรมการตรวจสอบภายนอก

2.3 การระดมความช่วยเหลือแก่โรงเรียนกลุ่มเป้าหมาย นอกเหนือจากการระดมกำลังและมาตรการที่โรงเรียนกำหนดขึ้นเอง สำนักงานการประถมศึกษาอำเภอควรกำหนดมาตรการความช่วยเหลือ โดยเน้นที่โรงเรียนกลุ่มเป้าหมาย แนวทางการดำเนินงานอาจมีดังนี้

2.3.1 การระดมทรัพยากรจากทางราชการและจากชุมชนในเรื่องงบประมาณวัสดุอุปกรณ์ที่จำเป็นบุคลากรที่เชี่ยวชาญ เป็นต้น

2.3.2 การสนับสนุนด้านเทคนิควิธีการ นวัตกรรมต่าง ๆ ให้แก่โรงเรียนกลุ่มเป้าหมาย

2.3.3 การเข้าไปร่วมคิด ร่วมวางแผน ร่วมดำเนินการและร่วมพัฒนารวมทั้งการร่วมติดตามผลการดำเนินงานของโรงเรียนและประชาสัมพันธ์ผลงาน

2.3.4 การกำหนดให้โรงเรียนรายงานความก้าวหน้าเป็นระยะ ๆ

3. การประเมินคุณภาพโรงเรียนเพื่อการรับรองคุณภาพมาตรฐาน

การประเมินคุณภาพโรงเรียนเพื่อการรับรองคุณภาพมาตรฐานมีขั้นตอน ดังนี้

1. คณะอนุกรรมการระดับสำนักงานการประถมศึกษาอำเภอทำการประเมินโรงเรียนในสังกัดทุกโรงเรียน
2. คณะกรรมการประถมศึกษาอำเภอให้การรับรองโรงเรียนที่ได้มาตรฐานระดับอำเภอและคัดเลือกโรงเรียนที่คาดว่าจะได้มาตรฐานระดับที่สูงกว่าส่งให้จังหวัดพิจารณา
3. คณะอนุกรรมการระดับสำนักงานการประถมศึกษาจังหวัดทำการประเมินโรงเรียนที่สำนักงานการประถมศึกษาอำเภอเสนอมา
4. คณะกรรมการการประถมศึกษาจังหวัดให้การรับรองโรงเรียนที่ได้มาตรฐานระดับจังหวัดและคัดเลือกโรงเรียนที่คาดว่าจะได้มาตรฐานระดับที่สูงกว่า ส่งให้สำนักงานคณะกรรมการการประถมศึกษาแห่งชาติพิจารณา
5. คณะอนุกรรมการระดับสำนักงานคณะกรรมการการประถมศึกษาแห่งชาติทำการประเมินโรงเรียนที่สำนักงานการประถมศึกษาจังหวัดเสนอมา
6. คณะกรรมการการประถมศึกษาแห่งชาติให้การรับรองโรงเรียนที่ได้มาตรฐานระดับประเทศ
7. กำหนดระยะเวลาของการรับรองเป็น 2 ปี
8. ให้มีการประเมินตามระบบดังกล่าวนี้ทุก 2 ปี
9. โรงเรียนที่ไม่ผ่านการรับรองในระดับที่สูงกว่าที่เป็นอยู่ 1 ระดับในปีต่อมาหากโรงเรียนมีความพร้อมให้สิทธิร้องขอต่อคณะอนุกรรมการฯ ที่สูงกว่า 1 ระดับนั้นให้มาประเมินใหม่ เพื่อพิจารณาให้การรับรอง

3. มาตรฐานการศึกษาระดับการศึกษาขั้นพื้นฐาน

มาตรฐานการศึกษาเพื่อใช้ในการประเมินคุณภาพภายนอกในรอบแรก ระดับการศึกษาขั้นพื้นฐาน สำนักงานคณะกรรมการการศึกษาแห่งชาติ ได้พัฒนามาตรฐานการศึกษา ระดับการศึกษาขั้นพื้นฐานเพื่อใช้เป็นกรอบในการประเมินคุณภาพภายนอก และเป็นแนวทางให้หน่วยงานและสถานศึกษามุ่งพัฒนาการจัดการศึกษาให้มีคุณภาพตามมาตรฐานต่าง ๆ เพิ่มขึ้น เพื่อให้บรรลุเป้าหมายที่กำหนดไว้ในพระราชบัญญัติการศึกษาแห่งชาติ พ.ศ. 2542

๒๕๕๕

ซึ่งคณะรัฐมนตรี อนุมัติในหลักการในคราวประชุมเมื่อวันที่ 4 มกราคม 2543 ประกอบด้วย (สำนักงานรับรองมาตรฐานและประเมินคุณภาพการศึกษา. 2547 : 1 – 36)

มาตรฐานการศึกษามีทั้งหมด 27 มาตรฐาน 91 ตัวบ่งชี้ แบ่งออกเป็น 3 ด้าน คือ

1. มาตรฐานการศึกษาด้านผู้เรียน มี 12 มาตรฐาน 38 ตัวบ่งชี้ เน้นพัฒนาการด้านร่างกาย จิตใจ สติปัญญา อารมณ์และสังคม โดยมุ่งให้ผู้เรียนเป็นคนดี มีความสามารถ ตามศักยภาพ และมีความสุข

2. มาตรฐานการศึกษาด้านกระบวนการ มี 6 มาตรฐาน 29 ตัวบ่งชี้ เน้นพัฒนาในด้านกระบวนการบริหารจัดการ และกระบวนการจัดการเรียนการสอน

3. มาตรฐานการศึกษาด้านปัจจัย มี 9 มาตรฐาน 24 ตัวบ่งชี้ เป็นการกำหนดคุณลักษณะหรือสภาพความพร้อมของผู้บริหาร ครู หลักสูตร อาคารสถานที่ และชุมชน

มาตรฐานการศึกษาทั้ง 27 มาตรฐาน 91 ตัวบ่งชี้ เป็นทิศทางให้สถานศึกษาที่มีศักยภาพและมีความพร้อมได้มุ่งพัฒนาการจัดการศึกษาให้มีคุณภาพเพิ่มขึ้น และเพื่อรองรับการประเมินคุณภาพภายนอกในระยะต่อไป แต่ในช่วง 5 ปีแรก หรือรอบแรกของการประเมิน ได้มีการคัดเลือกมาตรฐานมาเพียง 14 มาตรฐาน 53 ตัวบ่งชี้ เพื่อใช้ในการประเมินภายนอก (สำนักงานรับรองมาตรฐานและประเมินคุณภาพการศึกษา. 2547 : 1 – 36) เมื่อดำเนินการมาแล้วระยะหนึ่ง สำนักงานรับรองมาตรฐานและประเมินคุณภาพการศึกษา ก็ได้มีการทบทวนและในการประชุมคณะกรรมการบริหาร สมศ. ครั้งที่ 3/2547 เมื่อวันที่ 23 มีนาคม 2547 และครั้งที่ 5/2547 เมื่อวันที่ 26 เมษายน 2547 ได้พิจารณาปรับระบบและหลักเกณฑ์การประเมินคุณภาพภายนอก สถานศึกษาขั้นพื้นฐาน ซึ่งเห็นว่าการประเมินในระดับตัวบ่งชี้ตาม 14 มาตรฐาน 68 ตัวบ่งชี้นั้น ผู้ประเมินต้องใช้วินิจฉัยสูงมาก จึงมีมติให้ปรับปรุงตัวบ่งชี้ในทุกมาตรฐานให้มีความเป็นรูปธรรมมากขึ้น(สำนักงานรับรองมาตรฐานและประเมินคุณภาพการศึกษา. 2547 : 3-15) โดยกำหนดเกณฑ์มาตรฐานการประกันคุณภาพการศึกษาที่ใช้ประเมินภายนอกครั้งแรก 14 มาตรฐาน 68 ตัวบ่งชี้ ดังนี้

มาตรฐานด้านผู้บริหาร

มาตรฐานที่ 13 สถานศึกษามีการจัดองค์กร โครงสร้าง และการบริหารงานอย่างเป็นระบบ ครบวงจรให้บรรลุเป้าหมายการศึกษามี 4 ตัวบ่งชี้ คือ

1. สถานศึกษามีการจัดองค์กร โครงสร้างการบริหาร และระบบการบริหารงานอย่างเป็นระบบ เกณฑ์การพิจารณา คือ

1.1 สถานศึกษามีแผนภูมิการจัดองค์กรและโครงสร้างการบริหาร เป็นลายลักษณ์อักษรรวมทั้ง มีคำสั่งมอบหมายงานและผู้รับผิดชอบอย่างชัดเจน

1.2 สถานศึกษามีการวางระบบระเบียบรองรับการบริหารอย่าง เหมาะสม

1.3 สถานศึกษามีคณะกรรมการบริหารหลักสูตรและดำเนินการอย่าง เป็นระบบ

1.4 สถานศึกษามีระบบการบริหารงานบุคคลที่มีคุณภาพ

1.5 สถานศึกษามีระบบการบริหารงบประมาณ ทรัพย์สินและรายได้ที่มีคุณภาพ

1.6 สถานศึกษามีระบบการบริหารงานทั่วไปที่มีคุณภาพ

2. สถานศึกษามีการบริหารเชิงกลยุทธ์ เกณฑ์การพิจารณา คือ

2.1 สถานศึกษามีแผนกลยุทธ์ มีตัวบ่งชี้ความสำเร็จ มีแผนปฏิบัติการประจำปีที่สอดคล้องกับอุดมการณ์และหลักการการจัดการศึกษาของชาติ

2.2 สถานศึกษามีการปฏิบัติตามแผน

2.3 สถานศึกษามีระบบข้อมูล สารสนเทศ เพื่อการบริหารที่ถูกต้อง และ ครบถ้วน ทันต่อการใช้งาน

2.4 สถานศึกษามีการนิเทศ ติดตาม และประเมินผล เปรียบเทียบกับ เป้าหมายตามแผนอย่างต่อเนื่อง

2.5 สถานศึกษามีการนำข้อมูลและผลการประเมินไปใช้ในการตัดสินใจและ ปรับปรุงงาน

3. สถานศึกษามีการบริหารโดยหลักการมีส่วนร่วม เกณฑ์การพิจารณา คือ

3.1 ผู้บริหาร ครู ชุมชน นักเรียน และกรรมการสถานศึกษา ร่วมกัน ทำงานพัฒนาคุณภาพการศึกษา เช่น การทำแผนกลยุทธ์ การจัดทำหลักสูตรท้องถิ่นร่วมกัน เป็นต้น

3.2 สถานศึกษามีคณะกรรมการสถานศึกษา และการได้มาซึ่ง คณะกรรมการเป็นไปตาม เจตนารมณ์ของ พระราชบัญญัติการศึกษาแห่งชาติ พ.ศ. 2542 และ กฎกระทรวง ฯ ว่าด้วยคณะกรรมการสถานศึกษาขั้นพื้นฐาน องค์กรประกอบของคณะกรรมการ ประกอบด้วย ผู้แทนผู้ปกครอง ผู้แทนองค์กรชุมชน ผู้แทนองค์กรปกครองส่วนท้องถิ่น ผู้แทน ศิษย์เก่าของสถานศึกษา ผู้ทรงคุณวุฒิ โดยมีผู้บริหารสถานศึกษาเป็นกรรมการและเลขานุการ

3.3 คณะกรรมการสถานศึกษามีการประชุมอย่างสม่ำเสมออย่างน้อยสองเดือนต่อครั้งและนำผลการประชุมไปปฏิบัติ

3.4 คณะกรรมการสถานศึกษามีบทบาทในการกำหนดทิศทางและการบริหารโรงเรียน

4. สถานศึกษามีการตรวจสอบและถ่วงดุลย์ มีเกณฑ์การพิจารณา ดังนี้

4.1 สถานศึกษามีระบบและกลไกตรวจสอบการปฏิบัติตามแผน และการใช้ทรัพยากรของโรงเรียน

4.2 สถานศึกษามีระบบการตรวจสอบภายในที่ชัดเจนและโปร่งใส

4.3 สถานศึกษามีการจัดทำรายงานการประเมินตนเองที่สอดคล้องกับแผนพัฒนาสถานศึกษา

มาตรฐานที่ 14 สถานศึกษาลงเสริมความสัมพันธ์ และความร่วมมือกับชุมชนในการพัฒนาการศึกษามี 2 ตัวบ่งชี้ คือ

1. สถานศึกษามีระบบและกลไกในการส่งเสริมความสัมพันธ์ และความร่วมมือกับชุมชนในการพัฒนาการศึกษา มีเกณฑ์การพิจารณา ดังนี้

1.1 สถานศึกษามีผู้รับผิดชอบหรือจัดหน่วยงานรับผิดชอบในการส่งเสริมความสัมพันธ์และร่วมมือกับชุมชนในการพัฒนาการศึกษาที่ชัดเจน

1.2 สถานศึกษามีการจัดแผนงานเพื่อส่งเสริมความสัมพันธ์ และความร่วมมือกับชุมชนในการพัฒนาการศึกษา

1.3 สถานศึกษามีระเบียบรองรับการส่งเสริมความสัมพันธ์ และความร่วมมือกับชุมชนในการพัฒนาการศึกษา

1.4 สถานศึกษามีการประเมินระบบและกลไกในการปรับปรุงความสัมพันธ์ และร่วมมือกับชุมชนในการพัฒนาการศึกษา

1.5 สถานศึกษามีการนำประเมินมาใช้ตัดสินใจและปรับปรุงระบบและกลไกในการสร้างความสัมพันธ์และร่วมมือกับชุมชนในการพัฒนาการศึกษา

2. สถานศึกษามีกิจกรรมที่ส่งเสริมความสัมพันธ์และร่วมมือกับชุมชนในการพัฒนาการศึกษา มีเกณฑ์การพิจารณา ดังนี้

2.1 สถานศึกษามีกิจกรรมประชาสัมพันธ์เพื่อสร้างความเข้าใจให้บุคลากรในสถานศึกษาและชุมชนเห็นความสำคัญในการจัดการศึกษาร่วมกัน

2.2 สถานศึกษามีกิจกรรมการให้บริการชุมชนอย่างเหมาะสม

- 2.3 สถานศึกษามีการร่วมกิจกรรมของชุมชนอย่างสม่ำเสมอ
- 2.4 สถานศึกษาให้ชุมชนมีส่วนร่วมในกิจกรรมของโรงเรียน
- 2.5 สถานศึกษามีการจัดให้สถานศึกษาเป็นศูนย์กลางในการประสานงาน

กับหน่วยงานอื่น ๆ ในชุมชน

- 2.6 สถานศึกษามีการสร้างเครือข่ายความสัมพันธ์กับชุมชน

มาตรฐานที่ 18 สถานศึกษามีการจัดกิจกรรมและการเรียนการสอนโดยเน้นผู้เรียนเป็นสำคัญ มี 8 ตัวบ่งชี้ คือ

1. สถานศึกษามีการจัดกิจกรรมการบริหาร กิจกรรมการเรียนการสอน และกิจกรรมเสริมหลักสูตรอย่างหลากหลายเหมาะสมกับธรรมชาติและสนองต่อความต้องการของผู้เรียน มีเกณฑ์การพิจารณา ดังนี้

- 1.1 สถานศึกษามีการจัดกิจกรรมที่หลากหลายทำให้ผู้เรียนค้นพบความถนัด และวิธีการของตนเอง
- 1.2 สถานศึกษามีการจัดกิจกรรมที่หลากหลาย ให้ผู้เรียนได้พัฒนาความสามารถอย่างเต็มที่
- 1.3 สถานศึกษามีการจัดกิจกรรมที่กระตุ้นให้ผู้เรียนเกิดการใฝ่รู้อย่างต่อเนื่อง มีส่วนร่วมและเกิดความรักในสิ่งที่จะเรียนรู้
- 1.4 สถานศึกษามีการจัดกิจกรรมที่สนุก ทำให้ผู้เรียนเกิดการเรียนรู้ที่มีความหมาย และใช้ได้จริง

2. สถานศึกษามีการจัดการบริหาร กิจกรรมการเรียนการสอน และกิจกรรมเสริมหลักสูตรที่กระตุ้นให้ผู้เรียนรู้จักศึกษาหาความรู้ แสวงหาคำตอบและสร้างองค์ความรู้ด้วยตนเอง มีเกณฑ์การพิจารณา ดังนี้

- 2.1 สถานศึกษามีการจัดโอกาสและเวลาให้ผู้เรียนได้ศึกษาหาความรู้ แสวงหาคำตอบและสร้างองค์ความรู้ด้วยตนเอง
- 2.2 สถานศึกษามีการจัดหา/สร้างแหล่งเรียนรู้และจัดสิ่งอำนวยความสะดวกเพื่อสนับสนุนให้ผู้เรียนศึกษาหาความรู้ แสวงหาคำตอบและสร้างองค์ความรู้ด้วยตนเอง
- 2.3 สถานศึกษามีการจัดกิจกรรมให้ผู้เรียนรู้จักและเรียนรู้จากแหล่งการเรียนรู้/แหล่งทรัพยากรการเรียนรู้ในสถานศึกษาและชุมชน
- 2.4 สถานศึกษามีการส่งเสริมและเปิดโอกาสให้ผู้เรียนได้นำเสนอผลงานอย่างหลากหลาย

3. สถานศึกษามีการจัดกิจกรรมการบริหาร กิจกรรมการเรียนการสอน และกิจกรรมเสริมหลักสูตรที่กระตุ้นให้ผู้เรียนรู้จักคิดวิเคราะห์ คิดสังเคราะห์ คิดสร้างสรรค์ คิดแก้ปัญหาและตัดสินใจ มีเกณฑ์การพิจารณา ดังนี้

3.1 สถานศึกษามีการพัฒนาครูให้มีความสามารถในการสอนให้ผู้เรียน เกิดทักษะในการคิด

3.2 สถานศึกษามีการจัดบรรยากาศและสภาพที่เอื้อต่อการจัดกิจกรรม ให้ผู้เรียนได้ฝึกคิดและลงมือปฏิบัติจริง

3.3 สถานศึกษามีการส่งเสริมให้ครูจัดการเรียนรู้ที่เน้นทักษะกระบวนการ เช่น กระบวนการคิด-กระบวนการแก้ปัญหา-กระบวนการกลุ่ม-กระบวนการสืบเสาะแสวงหา ความรู้ เป็นต้น

3.4 สถานศึกษามีการจัดกิจกรรมหลากหลายเพื่อส่งเสริมให้ผู้เรียน ได้ฝึกคิดหลายวิธีคิดสร้างสรรค์ และมีerausแสดงออกได้อย่างชัดเจนมีเหตุผล

3.5 สถานศึกษามีการจัดกิจกรรมการเรียนรู้ให้ผู้เรียนได้รับการเสริมแรงให้ทดลองวิธีการแก้ปัญหาด้วยตนเอง และแลกเปลี่ยนเรียนรู้จากกลุ่ม

4. สถานศึกษามีการจัดกิจกรรมการบริหาร กิจกรรมการเรียนการสอน และกิจกรรมเสริมหลักสูตรที่บูรณาการ เชื่อมโยงสาระความรู้และทักษะด้านต่าง ๆ และแนวคิด ของสิ่งที่เรียนรู้ในห้องเรียนกับความจริงของชีวิต รวมทั้งปลูกฝังคุณธรรม จริยธรรมที่ต้อง ปฏิบัติในสังคมร่วมกับผู้อื่น มีเกณฑ์การพิจารณา ดังนี้

4.1 สถานศึกษามีการจัดกิจกรรมตามเป้าหมายของการเรียนรู้ ของผู้เรียน ที่บูรณาการทั้งความรู้ ความคิด ความสามารถ และความดี พุทธิศึกษา จริยศึกษา ทัศนศึกษา และพลศึกษา

4.2 สถานศึกษามีการจัดกิจกรรมที่บูรณาการเนื้อหาภายในสาระการ เรียนรู้ของผู้เรียน

4.3 สถานศึกษามีการจัดกิจกรรมที่บูรณาการเนื้อหาข้ามสาระการ เรียนรู้ของผู้เรียน

4.4 สถานศึกษามีการจัดกิจกรรมที่บูรณาการวิชาที่เรียนกับชีวิตจริง ของผู้เรียน

5. สถานศึกษามีการจัดกิจกรรมการบริหาร กิจกรรมการเรียนการสอน และกิจกรรมเสริมหลักสูตรที่ส่งเสริมความเป็นประชาธิปไตย การทำงานร่วมกับผู้อื่น และความรับผิดชอบต่อส่วนรวม มีเกณฑ์การพิจารณา ดังนี้

5.1 สถานศึกษามีการจัดกิจกรรมเกี่ยวกับคณะกรรมการนักเรียน
สถานักเรียน ของสถานศึกษา หรือของห้องเรียน

5.2 สถานศึกษามีการจัดกิจกรรมโครงการ เพื่อให้ผู้เรียนทำงาน
ร่วมกับผู้อื่น และรับฟังความคิดเห็นของผู้อื่น

5.3 สถานศึกษามีการจัดกิจกรรมที่ฝึกทักษะการทำงานกลุ่ม

5.4 สถานศึกษามีการจัดให้มีกิจกรรมบริการสาธารณประโยชน์ทั้งใน
และนอกสถานศึกษา

6. สถานศึกษามีการจัดกิจกรรม กิจกรรมการเรียนการสอนและกิจกรรม
เสริมหลักสูตรให้ผู้เรียนได้รับการพัฒนาอย่างครบถ้วนทั้งด้านดนตรี ศิลปะ และกีฬา มีเกณฑ์
การพิจารณา ดังนี้

6.1 สถานศึกษามีการจัดกิจกรรมให้ผู้เรียนได้พัฒนาสุนทรีย์ภาพและ
ทักษะด้านดนตรี

6.2 สถานศึกษามีการจัดกิจกรรมให้ผู้เรียนได้พัฒนาสุนทรีย์ภาพและ
ทักษะด้านศิลปะ

6.3 สถานศึกษามีการจัดกิจกรรมให้ผู้เรียนได้พัฒนาสุนทรีย์ภาพและ
ทักษะด้านกีฬา

7. สถานศึกษามีการประเมินพัฒนาการของผู้เรียนด้วยวิธีที่หลากหลาย และ
ต่อเนื่อง มีเกณฑ์การพิจารณา ดังนี้

7.1 สถานศึกษามีการวางระบบและกลไกในการประเมินพัฒนาการ
ของผู้เรียน

7.2 สถานศึกษามีระบบฐานข้อมูลเกี่ยวกับพัฒนาการของผู้เรียน
เป็นรายบุคคล และสามารถนำไปใช้ได้อย่างต่อเนื่อง

7.3 สถานศึกษามีวิธีการและเครื่องมือที่หลากหลายในการประเมิน
พัฒนาการของผู้เรียน

7.4 สถานศึกษามีการนำผลการประเมินไปปรับปรุง แก้ไขพัฒนาการ
ของผู้เรียนอย่างต่อเนื่อง

8. สถานศึกษามีการจัดกิจกรรมการบริหาร กิจกรรมการเรียนการสอน และกิจกรรมเสริมหลักสูตรให้ผู้เรียนมีความกระตือรือร้นในการเรียน และรักสถานศึกษามีเกณฑ์การพิจารณา ดังนี้

8.1 สถานศึกษามีการจัดกิจกรรมที่ปลูกฝังให้ผู้เรียนกระตือรือร้นในการเรียน และรักการเรียน

8.2 สถานศึกษามีการจัดกิจกรรมที่ส่งเสริมให้ผู้เรียนพบความสำเร็จ และภาคภูมิใจจากการเรียนรู้

8.3 สถานศึกษามีการจัดกิจกรรมที่เสริมสร้างความสัมพันธ์อันดีระหว่างผู้เรียนและผู้สอน

8.4 สถานศึกษามีการจัดสภาพแวดล้อมทางกายภาพที่สะอาดร่มรื่น และให้ความรู้สึกที่อบอุ่นและปลอดภัย

8.5 สถานศึกษามีการจัดกิจกรรมที่ส่งเสริมให้ผู้เรียนอยากมาโรงเรียน

8.6 สถานศึกษามีการจัดกิจกรรมที่ส่งเสริมให้ผู้เรียนมีความรัก ความผูกพัน และภูมิใจในสถานศึกษาที่เรียน

มาตรฐานที่ 20 ผู้บริหารมีภาวะผู้นำและมีความสามารถในการบริหารจัดการ มี 6 ตัวบ่งชี้ คือ

1. ผู้บริหารมีความคิดริเริ่มและมีวิสัยทัศน์ มีเกณฑ์การพิจารณา ดังนี้

1.1 ผู้บริหารสามารถแสดงทิศทางของการพัฒนาการศึกษาที่ควรจะเป็นในอนาคต 3 – 5 ปี ช่างหน้าอย่างชัดเจนและเหมาะสมกับบริบทของท้องถิ่น

1.2 ผู้บริหารริเริ่มแนวทางในการบริหารที่ทำทาบกับการเปลี่ยนแปลง และความเป็นนิติบุคคลของสถานศึกษา

1.3 ผู้บริหารริเริ่มวิธีการพัฒนาคุณภาพการศึกษาอย่างต่อเนื่อง

1.4 ผู้บริหารมีวิธีการกระตุ้นให้ทุกคนร่วมกันพัฒนาคุณภาพการศึกษา

2. ผู้บริหารมีความรู้ความสามารถในการบริหาร มีเกณฑ์การพิจารณา ดังนี้

2.1 ผู้บริหารมีความสามารถในการติดตามประเมินผลงานที่ดำเนินการอย่างเป็นระบบและนำผลมาปรับปรุงงาน

2.2 ผู้บริหารมีความสามารถในการปรับปรุงระบบที่รวดเร็ว คุ่มค่าและเพิ่มประสิทธิภาพ

- 2.3 ผู้บริหารมีความสามารถในการแก้ปัญหาสำคัญให้ลุล่วงไปได้ด้วยความร่วมมือของทุกฝ่าย
- 2.4 ผู้บริหารมีการบริหารบนฐานความรู้และมีระบบสารสนเทศเพื่อการบริหาร
3. ผู้บริหารมีความสามารถเป็นผู้นำทางวิชาการ มีเกณฑ์การพิจารณา ดังนี้
- 3.1 ผู้บริหารมีความรอบรู้เกี่ยวกับหลักสูตรและการเรียนการสอน การตรวจทานการวัดและการประเมินผลการเรียนการสอน ตามหมวด 4 ใน พระราชบัญญัติ การศึกษาแห่งชาติ พ.ศ. 2542
- 3.2 ผู้บริหารเห็นและให้ความสำคัญกับบทบาทในการแต่งตั้งกรรมการ และการประชุมคณะกรรมการหลักสูตรของสถานศึกษา
- 3.3 ผู้บริหารมีการส่งเสริมสนับสนุนการพัฒนาหลักสูตรท้องถิ่นของสถานศึกษา
- 3.4 ผู้บริหารมีการส่งเสริมสนับสนุนการพัฒนาการเรียนการสอนอย่างต่อเนื่อง
- 3.5 ผู้บริหารมีการส่งเสริมและพัฒนาครูในการผลิต/ใช้สื่ออย่างหลากหลายและเหมาะสมกับผู้เรียน
- 3.6 ผู้บริหารสนับสนุนให้มีการจัดหา และจัดเก็บสื่อการเรียนการสอนอย่างเป็นระบบ
- 3.7 ผู้บริหารมีความเป็นผู้นำในการพัฒนาวิชาการของ โรงเรียน/กลุ่มโรงเรียน / ชุมชน
- 3.8 ผู้บริหารมีการสนับสนุนการพัฒนาและประเมินครูให้เป็นวิชาชีพชั้นสูงอย่างเป็นระบบและต่อเนื่อง
- 3.9 ผู้บริหารมีการติดตามความก้าวหน้าทางวิชาการอยู่เสมอ
- 3.10 ผู้บริหารมีการวางระบบและกลไกที่ดีในการประกันคุณภาพภายในสถานศึกษาโดยร่วมมือกับชุมชนและได้รับการสนับสนุนจากต้นสังกัด
4. ผู้บริหารมีความมุ่งมั่น อุทิศตนในการทำงาน และเป็นแบบอย่างที่ดี มีเกณฑ์การพิจารณา ดังนี้
- 4.1 ผู้บริหารอุทิศเวลาให้กับการทำงาน
- 4.2 ผู้บริหารประพฤติตนเป็นแบบอย่างที่ดี

4.3 ผู้บริหารยึดหลักธรรมาภิบาลในการบริหาร สุจริต ยุติธรรม การใช้ระบบ คุณธรรมการรับฟังปัญหา การระดมการมีส่วนร่วมในการบริหาร และการปฏิบัติตามจรรยาบรรณวิชาชีพ

4.4 ผู้บริหารมีความมุ่งมั่นในการบริหารเพื่อผลประโยชน์ของผู้เรียนเป็นสำคัญ

5. ผู้บริหารมีความเป็นประชาธิปไตย มีเกณฑ์การพิจารณา ดังนี้

5.1 ผู้บริหารรับฟังความคิดเห็นจากทุกฝ่าย

5.2 ผู้บริหารตัดสินใจอย่างมีเหตุผล

5.3 ผู้บริหารให้ความสำคัญเป็นธรรมแก่ทุกฝ่าย

6. สถานศึกษามีการบริหารที่มีประสิทธิผลและผู้เกี่ยวข้องพึงพอใจในการบริหาร มีเกณฑ์การพิจารณา ดังนี้

6.1 การปฏิบัติงานของสถานศึกษาเป็นไปตามเป้าหมาย/มาตรฐานที่กำหนดไว้ ไม่น้อยกว่า ร้อยละ 75 ของแผน

6.2 ผู้เกี่ยวข้องไม่น้อยกว่า ร้อยละ 75 พึงพอใจในผลงานของสถานศึกษา

มาตรฐานที่ 25 สถานศึกษามีหลักสูตรที่เหมาะสมกับผู้เรียนและท้องถิ่น มีสื่อการเรียนการสอนที่เอื้อต่อการเรียนรู้ มี 2 ตัวบ่งชี้ คือ

1. สถานศึกษามีหลักสูตรและเนื้อหาสาระของหลักสูตรที่เหมาะสม สอดคล้องกับเป้าหมายการศึกษา และความต้องการของผู้เรียนและท้องถิ่น มีเกณฑ์การพิจารณาดังนี้

1.1 สถานศึกษามีการจัดทำและพัฒนาหลักสูตรสถานศึกษาที่ทุกฝ่ายมีส่วนร่วม

1.2 สถานศึกษามีหลักสูตรสถานศึกษาที่เป็นมาตรฐาน สอดคล้องกับเป้าหมาย และเหมาะสม ครอบคลุมกับความต้องการของผู้เรียน ชุมชน และสังคม

1.3 สถานศึกษามีการนำหลักสูตรไปใช้อย่างเป็นระบบ และมีขั้นตอนการดำเนินงานที่ถูกต้อง

1.4 สถานศึกษามีการประเมินผลการใช้หลักสูตรสถานศึกษาโดยการมีส่วนร่วมของทุกฝ่ายที่เกี่ยวข้อง

1.5 สถานศึกษามีการปรับปรุงหลักสูตรสถานศึกษาให้ทันสมัยและเหมาะสมกับบริบทของสถานศึกษาอย่างต่อเนื่อง

2. สถานศึกษามีสื่อการเรียนการสอนที่เหมาะสมและเอื้อต่อการเรียนรู้ มีเกณฑ์การพิจารณา ดังนี้

2.1 สถานศึกษามีสื่อธรรมชาติ (พืช สัตว์ สิ่งของ และอื่น ๆ) ที่เหมาะสมและเอื้อต่อการเรียนรู้

2.2 สถานศึกษามีสื่อเทคโนโลยีและสารสนเทศที่เหมาะสมและเอื้อต่อการเรียนรู้

2.3 สถานศึกษามีสื่อภูมิปัญญาท้องถิ่นที่เหมาะสมและเอื้อต่อการเรียนรู้

มาตรฐานด้านครู

มาตรฐานที่ 22 ครูมีความสามารถในการจัดการเรียนการสอนอย่างมีประสิทธิภาพและเน้นผู้เรียนเป็นสำคัญ มี 10 ตัวบ่งชี้

1. ครูรู้เป้าหมายของการจัดการศึกษา และเป้าหมายของหลักสูตรมีเกณฑ์การพิจารณา ดังนี้

1.1 ครูรู้และเข้าใจมาตรฐานของผู้เรียนตามหลักสูตร

1.2 ครูสามารถจัดการศึกษาที่สมดุล 4 อย่าง คือ พุทธิศึกษา จริยศึกษา พลศึกษา หัตถศึกษา และมาตรฐานผู้เรียนตามหลักสูตร พัฒนาคนไทยให้เป็นมนุษย์ที่สมบูรณ์ ทั้งร่างกาย จิตใจ สติปัญญา ความรู้และคุณธรรม มีจริยธรรมและวัฒนธรรมในการดำรงชีวิต สามารถอยู่ร่วมกับผู้อื่นได้อย่างมีความสุข

2. ครูมีความสามารถในการวิเคราะห์หลักสูตร และการจัดทำแผนการเรียนรู้นที่เน้นผู้เรียนเป็นสำคัญ มีเกณฑ์การพิจารณา ดังนี้

2.1 ครูสามารถวิเคราะห์หลักสูตรเพื่อจัดทำแผนการเรียนรู้นได้

2.2 ครูสามารถจัดทำแผนการเรียนรู้นที่เน้นผู้เรียนเป็นสำคัญและเน้นให้ผู้เรียนค้นคว้าหาความรู้ เช่น แนวทาง สู่ จิ ภูเก็ต เป็นต้น

3. ครูสามารถจัดการเรียนการสอนที่เน้นผู้เรียนเป็นสำคัญ ในกลุ่มสาระการเรียนรู้ภาษาไทย ช่วงชั้นที่ 1 (ป.1 – ป.3) ช่วงชั้นที่ 2 (ป.4 – ป.6) ช่วงชั้นที่ 3 (ม.1 – ม.3) ช่วงชั้นที่ 4 (ม.4 – ม.6)

4. ครูสามารถจัดการเรียนการสอนที่เน้นผู้เรียนเป็นสำคัญ ในกลุ่มสาระการเรียนรู้คณิตศาสตร์ ช่วงชั้นที่ 1 (ป.1 – ป.3) ช่วงชั้นที่ 2 (ป.4 – ป.6) ช่วงชั้นที่ 3 (ม.1 – ม.3) ช่วงชั้นที่ 4 (ม.4 – ม.6)

5. ครูสามารถจัดการเรียนการสอนที่เน้นผู้เรียนเป็นสำคัญ ในกลุ่มสาระการเรียนรู้วิทยาศาสตร์ ช่วงชั้นที่ 1 (ป.1 – ป.3) ช่วงชั้นที่ 2 (ป.4 – ป.6) ช่วงชั้นที่ 3 (ม.1 – ม.3) ช่วงชั้นที่ 4 (ม.4 – ม.6)

6. ครูสามารถจัดการเรียนการสอนที่เน้นผู้เรียนเป็นสำคัญ ในกลุ่มสาระการเรียนรู้สังคมศึกษา ศาสนาและวัฒนธรรม ช่วงชั้นที่ 1 (ป.1 – ป.3) ช่วงชั้นที่ 2 (ป.4 – ป.6) ช่วงชั้นที่ 3 (ม.1 – ม.3) ช่วงชั้นที่ 4 (ม.4 – ม.6)

7. ครูสามารถจัดการเรียนการสอนที่เน้นผู้เรียนเป็นสำคัญ ในกลุ่มสาระการเรียนรู้ภาษาต่างประเทศ (ภาษาอังกฤษ) ช่วงชั้นที่ 1 (ป.1 – ป.3) ช่วงชั้นที่ 2 (ป.4 – ป.6) ช่วงชั้นที่ 3 (ม.1 – ม.3) ช่วงชั้นที่ 4 (ม.4 – ม.6)

8. ครูสามารถจัดการเรียนการสอนที่เน้นผู้เรียนเป็นสำคัญ ในกลุ่มสาระการเรียนรู้การงานอาชีพและเทคโนโลยี (คอมพิวเตอร์) ช่วงชั้นที่ 1 (ป.1 – ป.3) ช่วงชั้นที่ 2 (ป.4 – ป.6) ช่วงชั้นที่ 3 (ม.1 – ม.3) ช่วงชั้นที่ 4 (ม.4 – ม.6) มีเกณฑ์การพิจารณา ดังนี้

8.1 ครูสามารถจัดสิ่งแวดล้อมและบรรยากาศที่ปลุกเร้า/จูงใจ/เสริมแรงให้ผู้เรียนเกิดการเรียนรู้เต็มตามศักยภาพ

8.2 ครูเข้าใจและเอาใจใส่ผู้เรียนเป็นรายบุคคลอย่างทั่วถึง

8.3 ครูสามารถจัดกิจกรรมและสถานการณ์ให้ผู้เรียนได้แสดงออกอย่างสร้างสรรค์ ส่งเสริมกิจกรรมแลกเปลี่ยนเรียนรู้ระหว่างครูกับผู้เรียน และระหว่างผู้เรียนกันเอง โดยครูต้องสังเกต และเก็บข้อมูล เพื่อพัฒนาการเรียนการสอน

8.4 ครูสามารถส่งเสริมให้ผู้เรียนฝึกคิด ฝึกทำ ฝึกแก้ปัญหา และปรับปรุงตนเอง

8.5 ครูสามารถใช้แหล่งเรียนรู้ที่หลากหลาย และเชื่อมโยงประสบการณ์กับชีวิตจริง โดยร่วมมือกับชุมชน

8.6 ครูสามารถปลูกฝังระเบียบวินัย ค่านิยมและคุณธรรมตามวิถีสังคมไทย และสังคมโลก

8.7 ครูสามารถส่งเสริมให้ผู้เรียนรักการอ่าน และสามารถศึกษาค้นคว้าด้วยตนเอง

8.8 ครูสามารถส่งเสริมให้ผู้เรียนจดบันทึกความรู้ให้เป็นระบบและนำความรู้สู่การปฏิบัติ

9. ครูสามารถประเมินผลการเรียนการสอนตามสภาพจริง และอิงพัฒนาการของผู้เรียน มีการประเมินเพื่อวินิจฉัยจุดเด่น จุดด้อย การประเมินเพื่อปรับปรุงการเรียนการสอน และการประเมินเพื่อตัดสินผลการเรียน มีเกณฑ์การพิจารณา ดังนี้

9.1 ครูสามารถประเมินผลการเรียนการสอนตามสภาพจริง และอิงพัฒนาการของผู้เรียน

9.2 ครูสามารถประเมินเพื่อวินิจฉัยจุดเด่น จุดด้อย การประเมินเพื่อการปรับปรุงการเรียนการสอน และประเมินเพื่อตัดสินผลการเรียน

10. ครูนำผลการประเมินการเรียนการสอนมาปรับการเรียนและเปลี่ยนการสอนเพื่อพัฒนาคุณภาพอย่างต่อเนื่อง มีเกณฑ์การพิจารณา ดังนี้

10.1 ครูสามารถพัฒนาเทคนิคและเครื่องมือที่หลากหลายเพื่อประเมินผลการเรียนรู้ของผู้เรียน

10.2 ครูสามารถนำผลการประเมินการเรียนการสอนมาปรับพฤติกรรมการเรียนรู้ของผู้เรียน

10.3 ครูสามารถนำผลการประเมินการเรียนการสอนมาเปลี่ยนพฤติกรรมการสอน เพื่อพัฒนาคุณภาพอย่างต่อเนื่อง

มาตรฐานที่ 24 ครูมีวุฒิความรู้ความสามารถตรงกับงานที่รับผิดชอบ และมีครูเพียงพอ มี 8 ตำบลขึ้น

1. ครูที่จบระดับปริญญาตรีขึ้นไป

2. ครูที่สอนตรง ตามวิชาเอก/โท

3. ครูได้รับการพัฒนาในวิชาที่สอนไม่ต่ำกว่า 20 ชั่วโมง/ปี

4. ครูที่ได้สอนตรงกับความถนัด

5. สถานศึกษามีจำนวนครูตามเกณฑ์ภาระงานสอน

6. สถานศึกษามีครูเพียงพอตามเกณฑ์ กค. (ศธ 1305/466 ลงวันที่ 11

มิถุนายน 2545)

มาตรฐานด้านผู้เรียน

มาตรฐานที่ 1 ผู้เรียนมีคุณธรรม จริยธรรม และค่านิยมที่พึงประสงค์
มี 4 ค่าวบ่งชี้ คือ

1. ผู้เรียนมีวินัย มีความรับผิดชอบ มีเกณฑ์การพิจารณา ดังนี้
 - 1.1 ร้อยละของผู้เรียนที่มาโรงเรียนทันเวลา
 - 1.2 ร้อยละของผู้เรียนที่ปฏิบัติตามระเบียบของสถานศึกษา โดยเฉพาะการเข้าแถวเคารพธงชาติและปฏิบัติกิจกรรมต่างๆ การแต่งกาย การตัดผม เป็นต้น
 - 1.3 ร้อยละของผู้เรียนที่สนใจกิจกรรมการเรียนและรับผิดชอบงานที่ครูมอบหมาย
 - 1.4 ร้อยละของผู้เรียนที่แต่งกายเรียบร้อยในสถานการณ์ต่างๆ
 - 1.5 ร้อยละของผู้เรียนที่เดินผ่านครูและผู้ใหญ่อย่างสุภาพเรียบร้อย มีสัมมาคารวะ
 - 1.6 ร้อยละของผู้เรียนที่มีมารยาทในการรับประทานอาหาร
2. ผู้เรียนมีความประหยัด มีเกณฑ์การพิจารณา ดังนี้
 - 2.1 ร้อยละของผู้เรียนที่ใช้ทรัพย์สิน และสิ่งของของโรงเรียนอย่างประหยัด
 - 2.2 ร้อยละของผู้เรียนที่ใช้อุปกรณ์การเรียนอย่างประหยัดและรู้คุณค่า
 - 2.3 ร้อยละของผู้เรียนที่ร่วมกิจกรรมการประหยัด เช่น กิจกรรมรีไซเคิล เป็นต้น
3. ผู้เรียนมีความเกรงใจผู้อื่น เมตตา กรุณา โอบอ้อมอารี เอื้อเฟื้อเผื่อแผ่ และเสียสละเพื่อส่วนรวม มีเกณฑ์การพิจารณา ดังนี้
 - 3.1 ร้อยละของผู้เรียนที่ร่วมบริจาคทรัพย์สินเพื่อส่วนรวมและเพื่อผู้อื่น
 - 3.2 ร้อยละของผู้เรียนที่เข้าร่วมกิจกรรมการพัฒนาสถานศึกษาและท้องถิ่น
 - 3.3 ร้อยละของผู้เรียนที่ปฏิบัติตนเป็นประโยชน์ต่อส่วนรวม และมีส่วนร่วมในการอนุรักษ์สิ่งแวดล้อม
 - 3.4 ร้อยละของผู้เรียนที่เป็นสมาชิกที่ดีของครอบครัว ชุมชน และสังคม
4. ผู้เรียนมีความซื่อสัตย์สุจริต มีเกณฑ์การพิจารณา ดังนี้

4.1 ร้อยละของผู้เรียนที่ปฏิบัติตามระเบียบการสอบและไม่ลอก
การบ้าน

4.2 ร้อยละของผู้เรียนที่ทรัพย์สินไม่สูญหาย

4.3 ร้อยละของผู้เรียนที่ตรงต่อเวลา

มาตรฐานที่ 4 ผู้เรียนมีความสามารถในการคิดวิเคราะห์ คิดสังเคราะห์ มี
วิจารณญาณ มีความคิดสร้างสรรค์ คิดไตร่ตรองและมีวิสัยทัศน์ มี 4 ตัวบ่งชี้ คือ

1. ผู้เรียนมีทักษะการคิดวิเคราะห์ มีเกณฑ์การพิจารณา ดังนี้

1.1 ร้อยละของผู้เรียนที่สามารถจำแนกแจกแจงองค์ประกอบของสิ่งใด
สิ่งหนึ่งหรือเรื่องใดเรื่องหนึ่งอย่างถูกต้อง

1.2 ร้อยละของผู้เรียนที่สามารถจัดลำดับข้อมูลได้อย่างถูกต้องและ
เหมาะสม

1.3 ร้อยละของผู้เรียนที่สามารถเปรียบเทียบข้อมูลระหว่างหมวดหมู่ได้
อย่างถูกต้อง

2. ผู้เรียนมีทักษะการคิดสังเคราะห์ มีเกณฑ์การพิจารณา ดังนี้

2.1 ร้อยละของผู้เรียนที่สามารถจัดกลุ่มความคิดตามวัตถุประสงค์ที่
กำหนดได้ถูกต้อง เช่น การพูดหน้าชั้นตามที่กำหนด เป็นต้น

2.2 ร้อยละของผู้เรียนที่สามารถตรวจสอบความถูกต้องตามหลักเกณฑ์
ได้อย่างตรงประเด็น เช่น การตรวจคำบรรยายภาพ ตามหลักเกณฑ์ที่กำหนดให้ เป็นต้น

2.3 ร้อยละของผู้เรียนที่สามารถสรุปสาระและเชื่อมโยงเพื่อนำมา
วางแผนงานโครงการได้ เช่น การเขียนโครงการ หรือรายงาน เป็นต้น

2.4 ร้อยละของผู้เรียนสามารถสรุปเหตุผลเชิงตรรกะ และสร้างสิ่งใหม่
ได้ เช่น การเขียนเรียงความ เขียนเรื่องสั้นได้ เป็นต้น

3. ผู้เรียนมีทักษะการคิดอย่างมีวิจารณญาณ และคิดไตร่ตรอง มีเกณฑ์การ
พิจารณา ดังนี้

3.1 ร้อยละของผู้เรียนที่สามารถวิจารณ์สิ่งที่ได้เรียนรู้ โดยผ่านการ
ไตร่ตรองอย่างมีเหตุผล

3.2 ร้อยละของผู้เรียนที่สามารถเชื่อมโยงความสัมพันธ์ระหว่างข้อมูล
ความคิดต่างๆ ได้อย่างถูกต้องมีเหตุผล

3.3 ร้อยละของผู้เรียนที่สามารถประเมินความน่าเชื่อถือของข้อมูลและเลือก

ความคิดหรือทางเลือกที่เหมาะสม

4. ผู้เรียนมีทักษะการคิดสร้างสรรค์ และจินตนาการ มีเกณฑ์การพิจารณาดังนี้

4.1 ร้อยละของผู้เรียนที่สามารถรวบรวมความรู้ความคิดเดิมแล้วสร้างเป็นความรู้ใหม่ตามความคิดของตนเองได้อย่างมีหลักเกณฑ์

4.2 ร้อยละของผู้เรียนที่สามารถคิดนอกกรอบได้

4.3 ร้อยละของผู้เรียนที่มีผลงานเขียน/งานศิลปะ/งานสร้างสรรค์

4.4 ร้อยละของผู้เรียนที่สามารถพัฒนาและริเริ่มสิ่งใหม่

4.5 ร้อยละของผู้เรียนที่สามารถคาดการณ์และกำหนดเป้าหมายในอนาคตได้อย่างมีเหตุผล

มาตรฐานที่ 5 ผู้เรียนมีความรู้และทักษะที่จำเป็นตามหลักสูตร มี 8 ตัวบ่งชี้คือ

1. ผู้เรียนมีผลสัมฤทธิ์ระดับดี ในกลุ่มสาระการเรียนรู้ภาษาไทย ในระดับชั้น ป.3 ป.6 ม.3 และ ม.6 มีเกณฑ์การพิจารณาดังนี้

1.1 ร้อยละของผู้เรียนที่มีผลการเรียน ระดับ 3-4 ในกลุ่มสาระการเรียนรู้ภาษาไทย ในระดับชั้น ป.3

1.2 ร้อยละของผู้เรียนที่มีผลการเรียน ระดับ 3-4 ในกลุ่มสาระการเรียนรู้ภาษาไทย ในระดับชั้น ป.6

1.3 ร้อยละของผู้เรียนที่มีผลการเรียน ระดับ 3-4 ในกลุ่มสาระการเรียนรู้ภาษาไทย ในระดับชั้น ม.3

1.4 ร้อยละของผู้เรียนที่มีผลการเรียน ระดับ 3-4 ในกลุ่มสาระการเรียนรู้ภาษาไทย ในระดับชั้น ม.6

1.5 ร้อยละของผู้เรียนที่มีผลการเรียนรวมยอดเยี่ยมระดับชาติ (NT) ระดับดี ในวิชาภาษาไทย ในระดับชั้น ป.3

1.6 ร้อยละของผู้เรียนที่มีผลการเรียนรวมยอดเยี่ยมระดับชาติ (NT) ระดับดี ในวิชาภาษาไทย ในระดับชั้น ป.6

1.7 ร้อยละของผู้เรียนที่มีผลการเรียนรวมยอดเยี่ยมระดับชาติ (NT) ระดับดี ในวิชาภาษาไทย ในระดับชั้น ม.3

1.8 ร้อยละของผู้เรียนที่มีผลการเรียนรวมยอดเยี่ยมระดับชาติ (NT) ระดับดี ในวิชาภาษาไทย ในระดับชั้น ม.6

2. ผู้เรียนมีผลสัมฤทธิ์ระดับดี ในกลุ่มสาระการเรียนรู้คณิตศาสตร์ ในระดับชั้น ป.3 ป.6 ม.3 และ ม.6 มีเกณฑ์การพิจารณา ดังนี้
 - 2.1 ร้อยละของผู้เรียนที่มีผลการเรียน ระดับ 3-4 ในกลุ่มสาระการเรียนรู้คณิตศาสตร์ ในระดับชั้น ป.3
 - 2.2 ร้อยละของผู้เรียนที่มีผลการเรียน ระดับ 3-4 ในกลุ่มสาระการเรียนรู้คณิตศาสตร์ ในระดับชั้น ป.6
 - 2.3 ร้อยละของผู้เรียนที่มีผลการเรียน ระดับ 3-4 ในกลุ่มสาระการเรียนรู้คณิตศาสตร์ ในระดับชั้น ม.3
 - 2.4 ร้อยละของผู้เรียนที่มีผลการเรียน ระดับ 3-4 ในกลุ่มสาระการเรียนรู้คณิตศาสตร์ ในระดับชั้น ม.6
 - 2.5 ร้อยละของผู้เรียนที่มีผลการเรียนรวมยอดเยี่ยมระดับชาติ (NT) ระดับดี ในวิชาคณิตศาสตร์ ในระดับชั้น ป.3
 - 2.6 ร้อยละของผู้เรียนที่มีผลการเรียนรวมยอดเยี่ยมระดับชาติ (NT) ระดับดี ในวิชาคณิตศาสตร์ ในระดับชั้น ป.6
 - 2.7 ร้อยละของผู้เรียนที่มีผลการเรียนรวมยอดเยี่ยมระดับชาติ (NT) ระดับดี ในวิชาคณิตศาสตร์ ในระดับชั้น ม.3
 - 2.8 ร้อยละของผู้เรียนที่มีผลการเรียนรวมยอดเยี่ยมระดับชาติ (NT) ระดับดี ในวิชาคณิตศาสตร์ ในระดับชั้น ม.6
3. ผู้เรียนมีผลสัมฤทธิ์ระดับดี ในกลุ่มสาระการเรียนรู้วิทยาศาสตร์ ในระดับชั้น ป.3 ป.6 ม.3 และ ม.6
 - 3.1 ร้อยละของผู้เรียนที่มีผลการเรียน ระดับ 3-4 ในกลุ่มสาระการเรียนรู้วิทยาศาสตร์ ในระดับชั้น ป.3
 - 3.2 ร้อยละของผู้เรียนที่มีผลการเรียน ระดับ 3-4 ในกลุ่มสาระการเรียนรู้วิทยาศาสตร์ ในระดับชั้น ป.6
 - 3.3 ร้อยละของผู้เรียนที่มีผลการเรียน ระดับ 3-4 ในกลุ่มสาระการเรียนรู้วิทยาศาสตร์ ในระดับชั้น ม.3
 - 3.4 ร้อยละของผู้เรียนที่มีผลการเรียน ระดับ 3-4 ในกลุ่มสาระการเรียนรู้วิทยาศาสตร์ ในระดับชั้น ม.6

ระดับชั้น ป.3 ป.6 ม.3 และ ม.6

8.1 ร้อยละของผู้เรียนที่มีผลการเรียน ระดับ 3-4 ในกลุ่มสาระการเรียนรู้
ภาษาต่างประเทศ ในระดับชั้น ป.3

8.2 ร้อยละของผู้เรียนที่มีผลการเรียน ระดับ 3-4 ในกลุ่มสาระการเรียนรู้
ภาษาต่างประเทศ ในระดับชั้น ป.6

8.3 ร้อยละของผู้เรียนที่มีผลการเรียน ระดับ 3-4 ในกลุ่มสาระการเรียนรู้
ภาษาต่างประเทศ ในระดับชั้น ม.3

8.4 ร้อยละของผู้เรียนที่มีผลการเรียน ระดับ 3-4 ในกลุ่มสาระการเรียนรู้
ภาษาต่างประเทศ ในระดับชั้น ม.6

มาตรฐานที่ 6 ผู้เรียนมีทักษะในการแสวงหาความรู้ด้วยตนเอง รักการเรียนรู้ และ
พัฒนาตนเองอย่างต่อเนื่อง มี 3 ตัวบ่งชี้คือ

1. ผู้เรียนมีความกระตือรือร้นสนใจใฝ่รู้ และเรียนรู้จากแหล่งต่าง ๆ ได้
อย่างมีเหตุผล มีเกณฑ์การพิจารณา ดังนี้

1.1 ร้อยละของผู้เรียนที่มีทักษะการแสวงหาข้อมูลจากแหล่งเรียนรู้
ต่าง ๆ ทั้งภายในและภายนอกโรงเรียน

1.2 ร้อยละของผู้เรียนที่มีโอกาสเข้าถึงแหล่งเรียนรู้ นอกโรงเรียน

1.3 ร้อยละของผู้เรียนที่สามารถสังเคราะห์/วิเคราะห์และสรุปความรู้/
ประสบการณ์ได้อย่างมีเหตุผล

1.4 ร้อยละของผู้เรียนที่มีความสามารถในการจัดบันทึกความรู้ และ
ประสบการณ์ได้อย่างเป็นระบบ

2. ผู้เรียนรักการอ่านและสามารถค้นคว้าหาความรู้จากห้องสมุด และสื่อ
ต่าง ๆ ทั้งในและนอกสถานศึกษาได้อย่างต่อเนื่อง มีเกณฑ์การพิจารณา ดังนี้

2.1 ร้อยละของผู้เรียนที่อ่านหนังสือนอกหลักสูตร อย่างน้อยเดือนละ
1 เล่ม

2.2 ร้อยละของผู้เรียนที่อ่านวารสารและหนังสือพิมพ์เป็นประจำ

2.3 ร้อยละของผู้เรียนที่รู้จักค้นคว้าหาหนังสือในห้องสมุดและใช้
ห้องสมุดไม่ต่ำกว่าสัปดาห์ละ 3 ครั้ง

2.4 ร้อยละของผู้เรียนที่สามารถอ่านและค้นคว้าหาความรู้จาก
อินเทอร์เน็ต (Internet) ได้

2.5 ร้อยละของผู้เรียนที่สามารถสรุปประเด็นและจดบันทึกข้อมูล
ความรู้ที่ได้จากการอ่านอยู่เสมอ

2.6 ร้อยละของผู้เรียนที่สามารถตั้งคำถามเพื่อค้นคว้าความรู้เพิ่มเติมจาก
การอ่านได้

3. ผู้เรียนพัฒนาตนเองอย่างต่อเนื่อง มีเกณฑ์การพิจารณา ดังนี้

3.1 ร้อยละของผู้เรียนที่รู้จักตนเองและสามารถบอกจุดเด่นจุดด้อยของ
ตนเองได้

3.2 ร้อยละของผู้เรียนที่มีวิธีการพัฒนาตนเองอย่างสร้างสรรค์ และเป็น
รูปธรรม

3.3 ร้อยละของผู้เรียนที่สามารถใช้ผลการประเมินมาพัฒนาตนเอง และ
สามารถบอกผลงานการพัฒนาตนเองได้

มาตรฐานที่ 9 ผู้เรียนมีทักษะในการทำงาน รักการทำงาน สามารถทำงาน
ร่วมกับคนอื่นได้ และมีเจตคติที่ดีต่ออาชีพสุจริต มี 3 ตัวบ่งชี้

1. ผู้เรียนสามารถทำงานตามลำดับขั้นตอน และผลงานมีประสิทธิภาพ มี
เกณฑ์การพิจารณา ดังนี้

1.1 ร้อยละของผู้เรียนที่มีการทำงานครบตามลำดับขั้นตอนการปรับปรุง
งาน และผลงานบรรลุเป้าหมาย

1.2 ร้อยละของผู้เรียนที่ทำงาน ได้อย่างถูกต้องและรวดเร็ว

2. ผู้เรียนสามารถทำงานเป็นทีมได้ มีเกณฑ์การพิจารณา ดังนี้

2.1 ร้อยละของผู้เรียนที่สามารถใช้กระบวนการกลุ่มและการร่วมกัน
ทำงานเป็นทีม

2.2 ร้อยละของผู้เรียนที่รับผิดชอบงานที่กลุ่มมอบหมายและขจัดความ
ขัดแย้งในการทำงานได้

2.3 ร้อยละของผู้เรียนที่สามารถแสดงความชื่นชม หรือตั้งข้อสงสัย
เกี่ยวกับการทำงานในกลุ่มได้อย่างชัดเจน

3. ผู้เรียนที่รักการทำงาน และมีเจตคติที่ดีต่ออาชีพสุจริต มีเกณฑ์การ
พิจารณา ดังนี้

3.1 ร้อยละของผู้เรียนที่ขยัน อดทน และมีความละเอียดรอบคอบ
ในการทำงาน

3.2 ร้อยละของผู้เรียนที่กระตือรือร้นในการอธิบายขั้นตอนการทำงาน และผลงานที่เกิดขึ้นทั้ง ส่วนที่ดีและส่วนที่มีข้อบกพร่อง

3.3 ร้อยละของผู้เรียนที่รักการทำงานและมีเจตคติที่ดีต่อการทำงาน
มาตรฐานที่ 10 ผู้เรียนมีสุขนิสัย สุขภาพกาย และสุขภาพจิตที่ดี มี 5 ตัวบ่งชี้

1. ผู้เรียนที่มีน้ำหนัก ส่วนสูงตามเกณฑ์มาตรฐานของกรมอนามัย กระทรวงสาธารณสุข มีเกณฑ์การพิจารณา ดังนี้

1.1 ร้อยละของผู้เรียนที่มีน้ำหนักตามเกณฑ์มาตรฐานของกรมอนามัย กระทรวงสาธารณสุข

1.2 ร้อยละของผู้เรียนที่มีส่วนสูงตามเกณฑ์มาตรฐานของกรมอนามัย กระทรวงสาธารณสุข

2. ผู้เรียนที่มีสมรรถภาพทางกายตามเกณฑ์มาตรฐานสมรรถภาพของ กรมพลศึกษากระทรวงศึกษาธิการ (2543) มีเกณฑ์การพิจารณา ดังนี้

2.1 ร้อยละของผู้เรียนที่ได้รับการตรวจร่างกาย การทดสอบเกี่ยวกับการ เห็นและการได้ยินและมีรายงานผลการตรวจร่างกาย

2.2 ร้อยละของผู้เรียนที่มีสมรรถภาพ/มีร่างกายแข็งแรงตามเกณฑ์ มาตรฐานสมรรถภาพทางกายของกรมพลศึกษา กระทรวงศึกษาธิการ (2543)

3. ผู้เรียนร่าเริงแจ่มใส มีมนุษยสัมพันธ์ที่ดีต่อเพื่อน ครู และผู้อื่น มีเกณฑ์ การพิจารณา ดังนี้

3.1 ร้อยละของผู้เรียนที่มีหน้าตาทำทางร่าเริง แจ่มใส

3.2 ร้อยละของผู้เรียนที่มีกิจกรรมสันตนาการกับเพื่อน

3.3 ร้อยละของผู้เรียนที่ยิ้มแย้ม พุดคุย ทักทายเพื่อน ครู และผู้อื่น

3.4 ร้อยละของผู้เรียนที่เข้ากับเพื่อน ได้ดี และเป็นที่รักของเพื่อน ๆ

4. ผู้เรียนรู้จักดูแลสุขภาพ สุขนิสัย และป้องกันตัวเองไม่ให้เกิดอุบัติเหตุ

4.1 ร้อยละของผู้เรียนที่รู้จักเลือกรับประทานอาหารที่มีคุณค่า

4.2 ร้อยละของผู้เรียนที่ออกกำลังกายอย่างสม่ำเสมอ

4.3 ร้อยละของผู้เรียนที่สำนึกแห่งความปลอดภัย และการปฏิบัติตน

อย่างถูกต้องการระมัดระวังตนในการใช้ชีวิตประจำวัน การรู้จักกรณวลสงวนตัว และการ ป้องกันทรัพย์สินของตนเองและส่วนรวม

4.4 ร้อยละของผู้เรียนที่มีสุขนิสัยที่ดีและปฏิบัติกิจวัตรประจำวันได้เอง
อย่างถูกต้องเหมาะสมตามวัยได้

5. ผู้เรียนมีความรู้ความเข้าใจเกี่ยวกับโทษของสิ่งเสพติดและสิ่งมอมเมา
ไม่เสพสิ่งเสพติด และปลอดภัยจากสิ่งมอมเมา มีเกณฑ์การพิจารณา ดังนี้

5.1 ร้อยละของผู้เรียนที่มีความรู้ ความเข้าใจเกี่ยวกับโทษของสิ่ง
เสพติดและสิ่งมอมเมา

5.2 ร้อยละของผู้เรียนที่มีทักษะการปฏิเสธ และชักชวนไม่ให้เพื่อเสพ
ยาเสพติด

5.3 ร้อยละของผู้เรียนที่ไม่เสพสิ่งเสพติด และปลอดภัยจากสิ่งมอมเมา

5.4 ร้อยละของผู้เรียนที่รู้จักประ โยชน์และโทษของการใช้อินเทอร์เน็ต
(Internet)

5.5 ร้อยละของผู้เรียนที่รู้จักหลีกเลี่ยงกิจกรรมที่เป็นอบายมุข และการ
พนันบอล

มาตรฐานที่ 12 ผู้เรียนมีสุนทรียภาพ และลักษณะนิสัยด้านศิลปะ ดนตรี และ
กีฬา มี 3 ตัวบ่งชี้ คือ

1. ผู้เรียนที่มีความชื่นชม และชอบกิจกรรมด้านศิลปะ มีเกณฑ์การ
พิจารณา ดังนี้

2.1 ร้อยละของผู้เรียนที่มีความชื่นชมและร่วมกิจกรรมศิลปะเป็นประจำ
อย่างน้อย 1 อย่าง

2.2 ร้อยละของผู้เรียนที่มีความรัก และสนใจงานศิลปะ และการ
วาดภาพ

2.3 ร้อยละของผู้เรียนที่มีผลงานด้านศิลปะและการวาดภาพที่ตนเอง
ภาคภูมิใจ

2.4 ร้อยละของผู้เรียนที่สามารถวิพากษ์วิจารณ์งานศิลป์ได้

2. ผู้เรียนที่มีความชื่นชม และชอบกิจกรรมด้านดนตรี/นาฏศิลป์ มีเกณฑ์
การพิจารณา ดังนี้

2.1 ร้อยละของผู้เรียนที่มีความชื่นชมและร่วมกิจกรรมดนตรีเป็น
ประจำอย่างสม่ำเสมอ 1 อย่าง

2.2 ร้อยละของผู้เรียนที่ชอบฟังดนตรี

- 2.3 ร้อยละของผู้เรียนที่ชอบการร้องเพลง
- 2.4 ร้อยละของผู้เรียนที่มีผลงานด้านดนตรี/นาฏศิลป์
3. ผู้เรียนมีความชื่นชม และชอบกิจกรรมด้านกีฬา/นันทนาการ มีเกณฑ์การพิจารณา ดังนี้

3.1 ร้อยละของผู้เรียนที่มีความชื่นชมและร่วมกิจกรรมกีฬา/นันทนาการเป็นประจำอย่างน้อย 1 ประเภท

3.2 ร้อยละของผู้เรียนที่ชอบดูกีฬาและดูกีฬาเป็น

3.3 ร้อยละของผู้เรียนที่รู้แพ้รู้ชนะ มีน้ำใจนักกีฬา

3.4 ร้อยละของผู้เรียนที่มีผลงานด้านกีฬา/นันทนาการ

จากข้อมูลการดำเนินงานตามเกณฑ์มาตรฐาน โรงเรียนทั้ง 14 มาตรฐาน 68 ตัวบ่งชี้สรุปได้ว่า เป็นแนวทางและทิศทางให้สถานศึกษาได้ปรับปรุงพัฒนาองค์กรให้มีความพร้อมในแต่ละตัวบ่งชี้ เพื่อรองรับการประเมินคุณภาพภายนอกในรอบแรก ละเตรียมสำหรับการประเมินเพื่อรับรองมาตรฐานต่อไปในอนาคต

4. งานวิจัยที่เกี่ยวข้อง

4.1 งานวิจัยในประเทศ

ชาติรี ถาวรรัชย์ (2544 : บทคัดย่อ) ศึกษาการดำเนินงานตามกระบวนการพัฒนาคุณภาพการศึกษา ระดับมัธยมศึกษาตอนต้น ในโรงเรียนขยายโอกาสทางการศึกษา สังกัดสำนักงานการประถมศึกษาจังหวัดกาฬสินธุ์ พบว่า 1. ข้าราชการครูโดยรวมและข้าราชการครูในโรงเรียนขนาดกลาง เห็นว่า อยู่ในระดับน่าพอใจ คือ ด้านกระบวนการบริหาร และด้านกระบวนการนิเทศการศึกษา และเห็นว่ามีการดำเนินงานด้านกระบวนการเรียนการสอน อยู่ในระดับดี แต่ข้าราชการครู ในโรงเรียนขนาดใหญ่ เห็นว่ามีการดำเนินงานตามกระบวนการพัฒนาคุณภาพการศึกษา โดยรวม และเป็นรายด้าน 2 ด้าน อยู่ในระดับดี และมีการดำเนินงานด้านกระบวนการนิเทศการศึกษา อยู่ในระดับน่าพอใจ 2. ข้าราชการครูในโรงเรียนขนาดใหญ่ เห็นว่า มีการดำเนินงานตามกระบวนการพัฒนาคุณภาพการศึกษา โดยรวมและรายด้าน 2 ด้าน คือ ด้านกระบวนการบริหารและด้านกระบวนการนิเทศการศึกษา มากกว่าข้าราชการครูในโรงเรียนขนาดกลาง อย่างมีนัยสำคัญทางสถิติที่ระดับ.05 3. ปัญหาการดำเนินงานตามกระบวนการพัฒนาคุณภาพการศึกษา ด้านกระบวนการบริหาร มีปัญหาการขาดแคลนบุคลากร และบุคลากรไม่มีวุฒิทางการศึกษา

ตรงตามวิชาเอก ด้านกระบวนการเรียนการสอนมีปัญหา คือ ขาดแคลนสื่อและอุปกรณ์การเรียน การสอนไม่เพียงพอ ด้านกระบวนการนิเทศการศึกษา มีปัญหาถือการนิเทศไม่เป็นระบบและต่อเนื่อง

สมชัย ละครวงษ์ (2544 : บทคัดย่อ) ได้ทำการวิจัยเรื่อง การปฏิบัติงาน การประกันคุณภาพการศึกษาด้านมาตรฐานการเรียนการสอนของโรงเรียนประถมศึกษา สังกัดสำนักงาน การประถมศึกษาจังหวัดยโสธร ผลการวิจัยพบว่า ข้าราชการครูในโรงเรียน ขยายโอกาสทางการศึกษาเห็นว่า มีการปฏิบัติงานการประกันคุณภาพการศึกษา ด้านมาตรฐาน การเรียนการสอนของโรงเรียนประถมศึกษา โดยรวมและ 7 มาตรฐาน อยู่ในระดับมาก และมีการปฏิบัติงานอยู่ในระดับปานกลางอีก 3 มาตรฐาน โดยข้าราชการครูทุกกลุ่ม เห็นว่า มีการปฏิบัติงานการประกันคุณภาพการศึกษา ด้านมาตรฐานการเรียนการสอนของโรงเรียน ประถมศึกษาอยู่ในระดับมาก เหมือนกัน คือ มาตรฐานที่ 6 จัดการเรียนการสอนโดยปลูกฝัง คุณธรรมจริยธรรมและคุณลักษณะ ที่ดีและมาตรฐานที่ 10 ประเมินนักเรียนครบทุกด้านอย่างต่อเนื่องด้วยเครื่องมือและวิธีการที่เหมาะสม

วีระชน ชิมะสาร (2544 : บทคัดย่อ) ได้ศึกษาเรื่อง การดำเนินงานตาม มาตรฐานการบริหารโรงเรียน พ.ศ.2541 ของโรงเรียนประถมศึกษา สังกัดสำนักงานการ ประถมศึกษาจังหวัดสกลนคร ผลการวิจัยพบว่า

1. ข้าราชการครูโดยรวมและครูที่ปฏิบัติงานวิชาการ โรงเรียน มีความคิดเห็นต่อการดำเนินงานตามมาตรฐานการบริหารโรงเรียน พ.ศ.2541 โดยรวม และ รายมาตรฐาน 5 มาตรฐานอยู่ในระดับน่าพอใจ ยกเว้น ข้าราชการครูโดยรวม เห็นว่า การ ดำเนินงานตามมาตรฐานที่ 3 คือ โรงเรียนจัดกิจกรรมหลากหลายเพื่อสนับสนุนการเรียน การสอน อยู่ในระดับดี ส่วนผู้บริหารเห็นว่า มีการดำเนินงานโดยรวม และทุกมาตรฐาน อยู่ใน ระดับดี
2. ผู้บริหารโรงเรียนมีความคิดเห็นต่อการดำเนินงานตามมาตรฐานการ บริหารโรงเรียน โดยภาพรวม มาตรฐานที่ 1 มาตรฐานที่ 2 และมาตรฐานที่ 3 มากกว่าครูที่ ปฏิบัติงานวิชาการอย่างมีนัยสำคัญทางสถิติที่ระดับ .05 นอกนั้นไม่แตกต่างกัน

ศุภชัย ชนะดี (2544 : บทคัดย่อ) ได้ศึกษาเรื่อง การปฏิบัติงานตามมาตรฐาน โรงเรียนประถมศึกษา ด้านมาตรฐานการบริหารโรงเรียน ตามทัศนะของผู้บริหาร และครู อาจารย์ สังกัดสำนักงานการประถมศึกษาจังหวัดร้อยเอ็ด ผลการวิจัยพบว่า

1. บุคลากรโดยส่วนรวมเห็นว่าโรงเรียนประถมศึกษาที่มีการปฏิบัติงานตามมาตรฐานการบริหารโรงเรียนโดยภาพรวมและรายมาตรฐานอยู่ในระดับมาก

2. ผู้บริหาร และครู อาจารย์ เห็นว่าโรงเรียนประถมศึกษาที่มีการปฏิบัติงานตามมาตรฐานการบริหารโรงเรียนโดยภาพรวมและรายมาตรฐานอยู่ในระดับมาก โดยผู้บริหาร และครู อาจารย์ เห็นว่าโรงเรียนมีการปฏิบัติงานโดยภาพรวมและรายมาตรฐาน 4 มาตรฐาน ไม่แตกต่างกัน แต่ ผู้บริหารเห็นว่าโรงเรียนมีการปฏิบัติงานตามมาตรฐานที่ 3 โรงเรียนจัดกิจกรรมหลากหลาย เพื่อสนับสนุนการเรียนการสอน มากกว่าครู อาจารย์ อย่างมีนัยสำคัญทางสถิติที่ระดับ .01

สัมฤทธิ์ คำจันทร์ (2544 : บทคัดย่อ) ได้ศึกษา การดำเนินการตามเกณฑ์มาตรฐาน โรงเรียนประถมศึกษา สังกัดสำนักงานการประถมศึกษาอำเภอขงสีสุราช จังหวัดมหาสารคาม ผลการศึกษา พบว่า บุคลากรโดยรวมเห็นว่าโรงเรียนดำเนินการตามเกณฑ์มาตรฐานโรงเรียนประถมศึกษา โดยรวมและรายด้านอยู่ในระดับมาก

สุรัชย์ ดิยะโคตร (2545 : บทคัดย่อ) ได้ศึกษาเรื่อง ปัญหาการปฏิบัติงานวิชาการตามเกณฑ์มาตรฐาน โรงเรียนมัธยมศึกษา พ.ศ.2539 ตามทัศนะของผู้บริหารและผู้ช่วยผู้บริหารโรงเรียนมัธยมศึกษา สังกัดกรมสามัญศึกษา จังหวัดมุกดาหาร ผลการวิจัยพบว่า การปฏิบัติงานวิชาการในโรงเรียนมัธยมศึกษา สังกัดกรมสามัญศึกษา จังหวัดมุกดาหาร โดยภาพรวมและเป็นรายด้าน 4 ด้าน คือ การจัดการเรียนการสอน การพัฒนาและส่งเสริมทางด้านวิชาการ การประเมินผลการจัดการงานวิชาการ และการวางแผนงานวิชาการ มีปัญหาอยู่ในระดับปานกลาง และมีปัญหาการปฏิบัติงานอีก 2 ด้าน อยู่ในระดับน้อย คือ การบริหารงานวิชาการ และการวัดผลและประเมินผล และงานทะเบียนนักเรียน

โกวิทย์ เหล่าศรี (2545 : บทคัดย่อ) ได้ศึกษาเรื่อง ความคิดเห็นของผู้บริหารโรงเรียนต่อการจัดการศึกษาตามพหุกิจกรรมบ่งชี้ของมาตรฐานการศึกษาในโรงเรียนประถมศึกษา สังกัดสำนักงานการประถมศึกษาจังหวัดมหาสารคาม ผลการวิจัยพบว่า ความคิดเห็นของผู้บริหารโรงเรียนต่อการจัดการศึกษาตามพหุกิจกรรมบ่งชี้ของมาตรฐานการศึกษาในโรงเรียนประถมศึกษา สังกัดสำนักงานการประถมศึกษาจังหวัดมหาสารคาม พบว่า โดยรวมและรายด้านอยู่ในระดับมาก โดยเรียงลำดับ ค่าเฉลี่ยจากมากไปหาน้อย คือ ด้านกระบวนการด้านผู้เรียน และด้านปัจจัย ตามลำดับ

วิโรจน์ ค้อไผ่ (2545 : บทคัดย่อ) ได้ศึกษาควารให้ผู้บริหารและครูร่วมกันในการศึกษาสภาพปัจจุบันและปัญหา เพื่อวางแผนการดำเนินงานตามมาตรฐานการศึกษา เรื่อง

ศึกษาการดำเนินงานตามมาตรฐานการศึกษา เพื่อเตรียมพร้อมรับการประเมินคุณภาพภายนอก ในโรงเรียนประถมศึกษา สังกัดสำนักงานการประถมศึกษาจังหวัดกาฬสินธุ์ ผลการวิจัยพบว่า

1. การดำเนินงานตามมาตรฐานการศึกษา เพื่อเตรียมพร้อมรับการประเมินคุณภาพภายนอก ในโรงเรียนประถมศึกษา สังกัดสำนักงานการประถมศึกษาจังหวัดกาฬสินธุ์ โดยภาพรวมพบว่ามี การปฏิบัติงานอยู่ในระดับมาก เมื่อพิจารณาเป็นรายมาตรฐาน พบว่า มีการปฏิบัติงานอยู่ในระดับมาก และเมื่อพิจารณาตามขนาดโรงเรียนพบว่า มีการปฏิบัติงานอยู่ในระดับมาก เช่นกัน

2. ข้อเสนอแนะเกี่ยวกับการดำเนินงาน คือ 1) 2) ควรสนับสนุนให้คณะครูและภูมิปัญญาท้องถิ่นร่วมกันพัฒนาหลักสูตรท้องถิ่น 3) ควรพัฒนาระบบการจัดเก็บข้อมูลพื้นฐานของโรงเรียนให้เป็นปัจจุบัน

สงกรานต์ ธรรมกุล (2545 : บทคัดย่อ) ได้ศึกษาเรื่อง การปฏิบัติงานตามมาตรฐานโรงเรียน พ.ศ.2541 ด้านมาตรฐานการเรียนการสอนของโรงเรียนประถมศึกษาเขต ปฏิบัติการนิเทศการศึกษาที่ 3 สังกัดสำนักงานการประถมศึกษาจังหวัดเลย ผลการวิจัยพบว่า

1. บุคลากรโดยรวมและจำแนกตามสถานภาพและเขตอำเภอที่ปฏิบัติการนิเทศการศึกษา เห็นว่า มีการปฏิบัติงานตามมาตรฐานโรงเรียน พ.ศ.2541 ด้านมาตรฐานการเรียนการสอนโดยรวมและ 6 - 9 มาตรฐาน อยู่ในระดับมาก โดยมีการปฏิบัติตามมาตรฐานที่ 6 จัดการเรียนการสอน โดยปลูกฝังคุณธรรม จริยธรรม และคุณลักษณะที่ดี อยู่ในอันดับแรก และมีการปฏิบัติอีก 1 - 4 มาตรฐาน อยู่ในระดับปานกลาง โดยมีการปฏิบัติตามมาตรฐานที่ 10 ประเมินนักเรียนครบทุกด้าน อย่างต่อเนื่องด้วยเครื่องมือ และวิธีการที่เหมาะสมอยู่ในอันดับสุดท้าย

2. บุคลากรที่มีสถานภาพต่างกัน เห็นว่า มีการปฏิบัติงานด้านมาตรฐานด้านการเรียนการสอนโดยรวมและทั้ง 10 มาตรฐานไม่แตกต่างกัน และไม่มีปฏิสัมพันธ์ระหว่างสถานภาพและอำเภอที่ปฏิบัติงานนิเทศการศึกษาต่อการมีความคิดเห็นเกี่ยวกับการปฏิบัติงานด้านมาตรฐานการเรียนการสอน ($P > 0.05$)

วาสนา ภูภักดิ์ (2546 : บทคัดย่อ) ได้ศึกษาเรื่อง ความรู้ความเข้าใจ เจตคติ และความวิตกกังวลต่อการประเมินภายนอกของผู้บริหารและครูผู้รับผิดชอบงานมาตรฐานโรงเรียน ในโรงเรียนประถมศึกษา สังกัดสำนักงานการประถมศึกษาจังหวัดกาฬสินธุ์ ผลการวิจัยพบว่า

1. ผู้บริหารและครูผู้รับผิดชอบงานมาตรฐานโรงเรียนมีความรู้ความเข้าใจถูกต้องต่อการประเมินภายนอกอยู่ในระดับดี มีเจตคติต่อการประเมินภายนอกอยู่ในระดับดี และมีความวิตกกังวลต่อการประเมินภายนอกอยู่ในระดับปานกลาง

2. ผู้บริหารมีความรู้ความเข้าใจต่อการประเมินภายนอกและมีเจตคติต่อการประเมินภายนอกดีกว่าครูผู้รับผิดชอบงานมาตรฐานโรงเรียนแต่มีความวิตกกังวลน้อยกว่าครูผู้รับผิดชอบงานมาตรฐาน โรงเรียนอย่างมีนัยสำคัญทางสถิติที่ระดับ .05

2. งานวิจัยต่างประเทศ

สำหรับงานวิจัยในต่างประเทศที่เกี่ยวกับการดำเนินการประกันคุณภาพการศึกษา ผู้ศึกษาค้นคว้ารวบรวมได้ดังนี้

กอร์โรว์ (Gorow. 1997 : 41-A) ได้ทำการวิจัยการลงความเห็นของครูในโรงเรียนประถมศึกษาเรื่องบรรยากาศของโรงเรียนและความพึงพอใจในหน้าที่การงานที่มีผลต่อการปฏิบัติงานที่ได้ผลสูงและต่ำของโรงเรียน ผู้วิจัยได้พยายามสังเกตถึงความแตกต่างในเรื่องการตัดสินใจเกี่ยวกับบรรยากาศของโรงเรียนที่ประสบความสำเร็จสูงและต่ำในช่วง 3 ปี โดยศึกษาจากโรงเรียนประถมศึกษา 14 โรงพบว่า โรงเรียนที่ประสบผลสำเร็จสูงนั้นครูมีความพอใจในระดับหน้าที่การงานและบรรยากาศในโรงเรียนมากกว่า อย่างไรก็ตามก็ดูเหมือนว่าการศึกษาต่อไปเพื่อให้เห็นข้อสรุปที่จะนำมาสนับสนุนผลการศึกษ้างัด

นัคสัน (Knudson. 1997 : 353-A) ได้ทำการวิจัยการปรับปรุงโรงเรียน การวิเคราะห์การให้การสนับสนุนสิ่งอำนวยความสะดวกให้แก่โรงเรียนของรัฐ มีส่วนสนับสนุนการประสบความสำเร็จของโรงเรียนโดยใช้แบบสอบถามเกี่ยวกับสิ่งอำนวยความสะดวกในโรงเรียน 35 โรง ใน 74 รายการ ผลการวิจัยพบว่า มี 40 รายการ ที่มีความสำคัญและจำเป็นในการปฏิบัติงานของโรงเรียนให้เกิดประโยชน์สูงสุด

เชียนาน (Sheahan. 1998 : 4208-A) ได้ทำการวิจัยเรื่องกระบวนการเพิ่มความน่าเชื่อถือและคำจำกัดความของคุณภาพ ผลการวิจัยพบว่า

1. บทบาทของสาธารณชนมีผลต่อความต้องการในการสร้างเอกภาพ และมาตรการวัดคุณภาพการศึกษาในระดับสูง
2. การสร้างความเชื่อมั่นเป็นวิธีที่ดีที่สุดต่อการวัดคุณภาพการศึกษา
3. ควรเน้นการวัดผลการเรียนของนักเรียนให้มากขึ้นในฐานะที่มันเป็นตัววัดคุณภาพ

4. ชุมชนต้องให้ความสนใจกับบทบาทของหน่วยงานภาครัฐในการกำหนดคุณภาพทางการศึกษา

5. คุณภาพทางการศึกษาในระดับสูง เป็นแนวคิดที่พลิกแพลงได้ยากที่จะจำกัดความ

นิวบี (Newby, 1998 : 88-A) ได้ทำการวิจัยเรื่องการบริหารงานคุณภาพทั่วทั้งองค์กรในโรงเรียนประถมศึกษาโดยเปรียบเทียบระหว่าง 4 โรงเรียนที่ใช้หลัก TQM ในการบริหารงาน ผู้วิจัยใช้ทั้งข้อมูลด้านคุณภาพและด้านปริมาณปรากฏว่าด้านปริมาณทำให้ทราบว่ามีความแตกต่างกัน 3 แห่ง แห่งแรกแตกต่างกันในเรื่องการฝึกการตอบสนอง แห่งที่ 2 แตกต่างกันในเรื่องความต้องการของผู้ปกครองและนักเรียนและสิ่งที่เข้าพื่อใจกลายเป็นมาตรการวัดคุณภาพแห่งที่ 3 แตกต่างกันในเรื่องคุณภาพ ส่วนอีกหนึ่งแห่งที่ไม่แตกต่างกันพบว่า 29 เปอร์เซ็นต์ของโรงเรียนที่ใช้ TQM และ 31 เปอร์เซ็นต์ ที่ไม่ใช่ TQM กำลังประสบกับความตกต่ำ ข้อมูลเชิงคุณภาพสะท้อนให้เห็นว่าผู้ถูกวิจัยมีความพึงพอใจกับงานที่ทำอยู่ในระดับต่ำทั้ง 2 กลุ่มมีความต้องการที่จะเป็นอยู่มากและข้อมูลเชิงคุณภาพยังสนับสนุนข้อมูลเชิงปริมาณที่เกี่ยวกับความต้องการและความพึงพอใจของผู้ปกครองและนักเรียน โรงเรียนที่ใช้หลัก TQM ในการบริหารงานจะให้ความสนใจกับความพึงพอใจของผู้ปกครองและนักเรียน แต่กลับสนใจในเรื่องผลการสอบ ระเบียบ และหลักการสอนเบื้องต้นเกี่ยวกับธรรมชาติขั้นพื้นฐาน

ทัฟ (Taff, 1998 : 2486-A) ได้ทำการวิจัยความเข้าใจของครูเกี่ยวกับบทบาทพฤติกรรมของผู้บริหาร และความสำเร็จของโรงเรียน โดยศึกษาเพื่อพิจารณาถึงความสัมพันธ์ระหว่างบทบาทของผู้บริหารโรงเรียนจากครู 536 คน ใน 25 โรงเรียนเป็นครูที่สอนเต็มเวลาในภาคตะวันออกเฉียงใต้ของรัฐอลาบามา สหรัฐอเมริกา พบว่า บทบาท พฤติกรรมของผู้บริหาร โรงเรียนที่มีผลต่อการประสบความสำเร็จของโรงเรียน

จากการศึกษาค้นคว้าเอกสารและงานวิจัยที่เกี่ยวข้อง ทั้งในประเทศและต่างประเทศ พบว่า มีการดำเนินการตามมาตรฐานในเรื่องต่างๆ ทั้งมาตรฐานในการบริหาร มาตรฐานโรงเรียน และมาตรฐานงานวิชาการ ส่วนใหญ่อยู่ในระดับมาก เมื่อเปรียบเทียบปัญหาในการปฏิบัติงานระหว่างโรงเรียนขนาดเล็ก ขนาดกลาง และขนาดใหญ่ พบว่าไม่แตกต่างกัน โรงเรียนประถมศึกษาที่เปิดสอน 3 ระดับคือ ระดับก่อนประถมศึกษา ประถมศึกษา และมัธยมศึกษา ผ่านเกณฑ์การประเมินมากกว่าโรงเรียนที่ เปิดสอน 2 ระดับ ปัญหาการดำเนินงานตามกระบวนการพัฒนาคุณภาพการศึกษา ด้านกระบวนการบริหาร มี

ปัญหาการขาดแคลนบุคลากร และบุคลากรไม่มีวุฒิทางการศึกษาตรงตามวิชาเอก ด้านกระบวนการเรียนการสอนมีปัญหา คือ ขาดแคลนสื่อและอุปกรณ์การเรียน การสอนไม่เพียงพอ ด้านกระบวนการนิเทศการศึกษา มีปัญหาคือการนิเทศไม่เป็นระบบและ ต่อเนื่อง และในโรงเรียนขนาดเล็กจะมีปัญหาในด้านการดำเนินการประกันคุณภาพการศึกษา ซึ่ง มาตรฐานส่วนหนึ่งที่เป็นปัญหา คือ มาตรฐานด้านปัจจัย ซึ่งอยู่นอกเหนืออำนาจการดำเนินงานของโรงเรียน และโรงเรียนส่วนใหญ่ เช่น โรงเรียนขนาดเล็กมีข้อจำกัดในการพัฒนามาตรฐานด้านปัจจัย โดยเฉพาะเรื่องบุคลากรและอาคารสถานที่ การศึกษาวิจัยด้านการดำเนินการตามเกณฑ์ มาตรฐานสถานศึกษาขั้นพื้นฐาน เป็นอีกวิธีหนึ่งที่จะทำให้ทราบผลการดำเนินงานว่า ประสพผลสำเร็จมากน้อยเพียงใด เพื่อนำข้อมูลมาพัฒนาปรับปรุงการดำเนินการประกันคุณภาพภายในให้เกิดประสิทธิภาพมากยิ่งขึ้น



มหาวิทยาลัยราชภัฏมหาสารคาม
RAJABHAT MAHASARAKHAM UNIVERSITY