

บทที่ 4

ผลการวิเคราะห์ข้อมูล

การนำเสนอผลการวิเคราะห์ข้อมูล บทบาทของผู้บริหารสถานศึกษาที่มีต่อการวิจัยในชั้นเรียนของครูผู้สอน สังกัดสำนักงานเขตพื้นที่การศึกษากาฬสินธุ์ เขต 2 ผู้วิจัยได้นำเสนอผลการวิเคราะห์ข้อมูลตามลำดับ ดังนี้

1. สัญลักษณ์ที่ใช้ในการวิเคราะห์ข้อมูล
2. การวิเคราะห์ข้อมูล
3. ผลการวิเคราะห์ข้อมูล

สัญลักษณ์ที่ใช้ในการวิเคราะห์ข้อมูล

การกำหนดสัญลักษณ์ที่ใช้ในการนำเสนอผลการวิเคราะห์ข้อมูล เพื่อความเข้าใจถูกต้องตรงกันในการจัดกระทำและแปลความหมายข้อมูล จึงขอกำหนดสัญลักษณ์ที่ใช้ไว้ ดังนี้

\bar{X} แทน ค่าเฉลี่ย (Means)

S.D. แทน ค่าเบี่ยงเบนมาตรฐาน (Standard Deviation)

t แทน ค่าสถิติที่ใช้พิจารณาความมีนัยสำคัญในการแจกแจงแบบ t (t- distribution)

df แทน ระดับขั้นของความเสรี (Degrees of Freedom)

Sig. แทน ค่านัยสำคัญทางสถิติที่ระดับ .05

การวิเคราะห์ข้อมูล

ผู้วิจัยได้วิเคราะห์ข้อมูลด้วยโปรแกรมคอมพิวเตอร์ SPSS for Windows Version 10.0 โดยมีขั้นตอนการวิเคราะห์ตามลำดับดังนี้

1. วิเคราะห์แบบสอบถาม ตอนที่ 1 เกี่ยวกับสถานภาพของผู้ตอบแบบสอบถาม โดยหาค่าร้อยละ

วิเคราะห์แบบสอบถาม ตอนที่ 2 เกี่ยวกับบทบาทของผู้บริหารสถานศึกษาในการส่งเสริมการวิจัยในชั้นเรียนของครูผู้สอน สังกัดสำนักงานเขตพื้นที่การศึกษากาฬสินธุ์ เขต 2 โดยรวมและรายด้าน โดยหาค่าเฉลี่ยและส่วนเบี่ยงเบนมาตรฐานจำแนกตามสถานภาพ

2. เปรียบเทียบบทบาทของผู้บริหารสถานศึกษาในการส่งเสริมการวิจัยในชั้นเรียนของครูผู้สอน สังกัดสำนักงานเขตพื้นที่การศึกษากาฬสินธุ์ เขต 2 โดยการวิเคราะห์ความแปรปรวนแบบ t-test Independent Sample

ผลการวิเคราะห์ข้อมูล

ผลการวิเคราะห์ข้อมูลพื้นฐานและสถานภาพของผู้ตอบแบบสอบถาม ตารางที่ 4 แสดงสถานภาพของผู้ตอบแบบสอบถาม จำนวนแบบสอบถามที่ส่งและได้รับคืน จากกลุ่มตัวอย่าง จำแนกได้ ดังนี้

สถานภาพ	จำนวนที่ส่ง	จำนวนที่ได้รับคืน	ร้อยละ
ผู้บริหาร	123	123	100
ครูผู้สอน	331	331	100
รวม	454	454	100

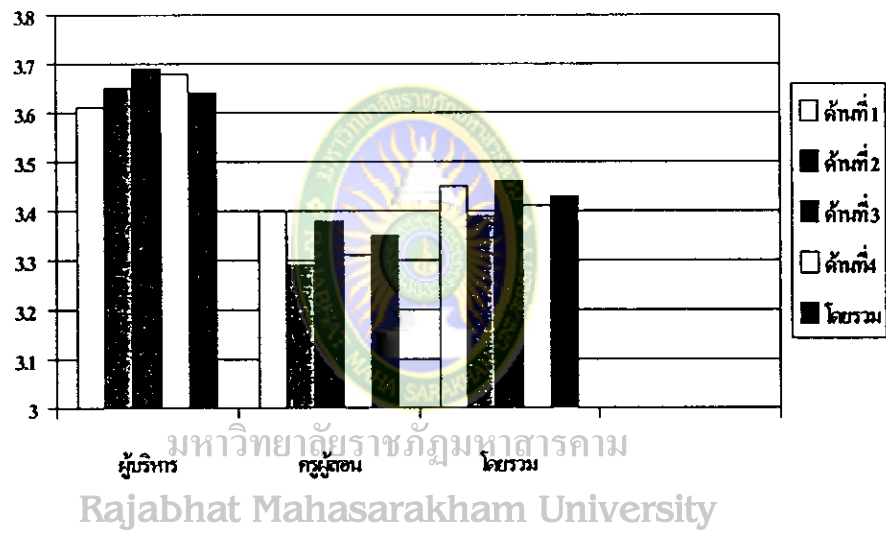
มหาวิทยาลัยราชภัฏมหาสารคาม

จากตารางที่ 4 พบว่าแบบสอบถามที่ส่งไปทั้งสิ้น 454 ฉบับ ได้รับคืนทั้งสิ้น 454 ฉบับ คิดเป็น 100 % จำแนกเป็นผู้บริหาร จำนวน 123 ฉบับ และครูผู้สอนจำนวน 331 ฉบับ

1. ผลการวิเคราะห์ข้อมูลบทบาทของผู้บริหารสถานศึกษาในการส่งเสริมการวิจัยในชั้นเรียนของครูผู้สอน สังกัดสำนักงานเขตพื้นที่การศึกษากาฬสินธุ์ เขต 2 ดังตารางที่ 5 - 9

ตารางที่ 5 แสดงค่าเฉลี่ย (\bar{X}) และค่าส่วนเบี่ยงเบนมาตรฐาน (S.D.) บทบาทของผู้บริหารสถานศึกษาในการส่งเสริมการวิจัยในชั้นเรียนของครูผู้สอน สังกัดสำนักงานเขตพื้นที่การศึกษากาฬสินธุ์ เขต 2 โดยรวม และ รายด้าน

ด้าน	บทบาทของผู้บริหารที่มีต่อการส่งเสริมการวิจัยในชั้นเรียน	ผู้บริหาร			ครูผู้สอน			โดยรวม		
		\bar{X}	S.D.	แปลความ	\bar{X}	S.D.	แปลความ	\bar{X}	S.D.	แปลความ
1	ด้านส่งเสริมให้เกิดผลสำเร็จในงานวิจัย	3.61	0.65	มาก	3.40	0.76	ปานกลาง	3.45	0.73	ปานกลาง
2	ด้านการให้การยอมรับนับถือครูผู้ทำวิจัยในชั้นเรียน	3.65	0.74	มาก	3.29	0.79	ปานกลาง	3.39	0.79	ปานกลาง
3	ด้านการพัฒนาความรู้แก่ครูผู้ทำวิจัยอย่างต่อเนื่อง	3.69	0.62	มาก	3.38	0.86	ปานกลาง	3.46	0.82	ปานกลาง
4	ด้านการส่งเสริมความก้าวหน้าในตำแหน่งหน้าที่การงานของผู้ที่ทำวิจัย	3.68	0.76	มาก	3.31	0.95	ปานกลาง	3.41	0.92	ปานกลาง
โดยรวม		3.64	0.65	มาก	3.35	0.71	ปานกลาง	3.43	0.71	ปานกลาง



แผนภูมิที่ 3 ค่าเฉลี่ยความคิดเห็นเกี่ยวกับบทบาทของผู้บริหารสถานศึกษาในการส่งเสริมการทำวิจัยในชั้นเรียน โดยรวมและรายด้าน จำแนกตามสถานภาพ

จากตารางที่ 5 พบว่า ผู้บริหารและครูผู้สอนมีความคิดเห็นเกี่ยวกับบทบาทของผู้บริหารสถานศึกษาในการส่งเสริมการวิจัยในชั้นเรียนของครูผู้สอน โดยรวมอยู่ในระดับปานกลาง ($\bar{X} = 3.43$) เมื่อพิจารณาเป็นรายด้านพบว่า อยู่ในระดับปานกลางทั้ง 4 ด้าน เรียงลำดับค่าเฉลี่ยจากมากไปหาน้อยคือ ด้านการพัฒนาความรู้แก่ครูผู้ทำวิจัยอย่างต่อเนื่อง ($\bar{X} = 3.46$) ด้านการส่งเสริมให้เกิดผลสำเร็จในงานวิจัย ($\bar{X} = 3.45$) ด้านการส่งเสริมความก้าวหน้าในตำแหน่งหน้าที่การงานของผู้ที่ทำวิจัย ($\bar{X} = 3.41$) และด้านการยอมรับนับถือครูผู้ทำวิจัยในชั้นเรียน ($\bar{X} = 3.39$)

เมื่อจำแนกตามสถานภาพ พบว่า ผู้บริหารมีความคิดเห็นเกี่ยวกับบทบาทของผู้บริหารสถานศึกษาในการส่งเสริมการวิจัยในชั้นเรียนของครูผู้สอน โดยรวมอยู่ในระดับมาก ($\bar{X} = 3.64$) เมื่อพิจารณาเป็นรายด้านพบว่า อยู่ในระดับมากทั้ง 4 ด้าน โดยเรียงลำดับค่าเฉลี่ยจากมากไปหาน้อยคือ ด้านการพัฒนาความรู้แก่ครูผู้ทำวิจัยอย่างต่อเนื่อง ($\bar{X} = 3.69$) ด้านการส่งเสริมความก้าวหน้าในตำแหน่งหน้าที่การงานของผู้ที่ทำวิจัย ($\bar{X} = 3.68$) ด้านการยอมรับนับถือครูผู้ทำวิจัยในชั้นเรียน ($\bar{X} = 3.65$) และด้านการส่งเสริมให้เกิดผลสำเร็จในงานวิจัย ($\bar{X} = 3.61$)

มหาวิทยาลัยราชภัฏมหาสารคาม

ครูผู้สอนมีความคิดเห็นเกี่ยวกับบทบาทของผู้บริหารสถานศึกษาในการส่งเสริมการวิจัยในชั้นเรียนของครูผู้สอน โดยรวมอยู่ในระดับปานกลาง ($\bar{X} = 3.35$) เมื่อพิจารณาเป็นรายด้านพบว่า อยู่ในระดับปานกลางทั้ง 4 ด้าน โดยเรียงลำดับค่าเฉลี่ยจากมากไปหาน้อยคือ ด้านการส่งเสริมให้เกิดผลสำเร็จในงานวิจัย ($\bar{X} = 3.40$) ด้านการพัฒนาความรู้แก่ครูผู้ทำวิจัยอย่างต่อเนื่อง ($\bar{X} = 3.38$) ด้านการส่งเสริมความก้าวหน้าในตำแหน่งหน้าที่การงานของผู้ที่ทำวิจัย ($\bar{X} = 3.31$) และด้านการยอมรับนับถือครูผู้ทำวิจัยในชั้นเรียน ($\bar{X} = 3.29$)

ตารางที่ 6 แสดงค่าเฉลี่ย (\bar{X}) และค่าเบี่ยงเบนมาตรฐาน (S.D.) บทบาทของผู้บริหารสถานศึกษาในการส่งเสริมการวิจัยในชั้นเรียนของครูผู้สอน สังกัดสำนักงานเขตพื้นที่การศึกษากาฬสินธุ์ เขต 2 ด้านส่งเสริมให้เกิดผลสำเร็จในงานวิจัย

ข้อที่	บทบาทของผู้บริหารที่มีต่อการส่งเสริมการวิจัยในชั้นเรียน	ผู้บริหาร			ครูผู้สอน			โดยรวม		
		\bar{X}	S.D.	แปลความ	\bar{X}	S.D.	แปลความ	\bar{X}	S.D.	แปลความ
1	ด้านส่งเสริมให้เกิดผลสำเร็จในงานวิจัย									
1	มีการประชุมปรึกษาหารือเกี่ยวกับสภาพปัญหาของการจัดการเรียนการสอน	3.66	0.96	มาก	3.58	0.98	มาก	3.60	0.97	มาก
2	มีการกำหนดนโยบายในการทำการวิจัยในชั้นเรียนอย่างชัดเจน	3.53	0.94	มาก	3.49	0.90	ปานกลาง	3.50	0.91	ปานกลาง
3	มีการจัดทำโครงการเกี่ยวกับการทำการวิจัยในชั้นเรียนในแผนปฏิบัติการประจำปี	3.57	1.00	มาก	3.37	0.95	ปานกลาง	3.42	0.97	ปานกลาง
4	จัดสรรงบประมาณในการสนับสนุนการทำการวิจัยในชั้นเรียน	3.36	0.95	ปานกลาง	3.15	1.03	ปานกลาง	3.21	1.01	ปานกลาง
5	สนับสนุนให้ครูมีการศึกษาค้นคว้าผลงานวิจัยต่าง ๆ	3.65	0.96	มาก	3.45	1.03	ปานกลาง	3.51	1.01	มาก
6	แนะนำแนวคิด ทฤษฎีใหม่ ๆ เกี่ยวกับการทำงานวิจัยในชั้นเรียน	3.81	0.84	มาก	3.51	0.95	มาก	3.59	0.93	มาก
7	มีระบบข้อมูลสารสนเทศของนักเรียนไว้คอยบริการแก่ครูเพื่อให้เป็นข้อมูลในการทำการวิจัยในชั้นเรียนอย่างเพียงพอตามความต้องการ	3.77	0.87	มาก	3.38	0.93	ปานกลาง	3.49	0.93	ปานกลาง
8	จัดหา แนะนำแหล่งเรียนรู้ที่อยู่ใกล้เพื่อบริการข้อมูล	3.83	0.89	มาก	3.40	0.91	ปานกลาง	3.51	0.93	มาก

ข้อที่	บทบาทของผู้บริหารที่มีต่อการส่งเสริมการวิจัยในชั้นเรียน	ผู้บริหาร			ครูผู้สอน			โดยรวม		
		\bar{X}	S.D.	แปลความ	\bar{X}	S.D.	แปลความ	\bar{X}	S.D.	แปลความ
9	จัดหา ศึกษานวัตกรรมใหม่ๆ เกี่ยวกับ การทำวิจัยในชั้นเรียน	3.45	0.83	ปานกลาง	3.32	0.96	ปานกลาง	3.35	0.93	ปานกลาง
10	มีการนิเทศ กำกับ ติดตามการทำวิจัยในชั้นเรียนของครูอย่าง ต่อเนื่อง	3.45	0.96	ปานกลาง	3.28	0.97	ปานกลาง	3.32	0.97	ปานกลาง
11	ดูแลเอาใจใส่ต่อการทำวิจัยในชั้นเรียนของครูอย่างสม่ำเสมอ	3.45	0.89	ปานกลาง	3.34	1.01	ปานกลาง	3.37	0.98	ปานกลาง
12	ให้ครูทุกคนมีส่วนร่วมในการนำเสนอข้อมูลและแก้ปัญหาใน การทำวิจัยในชั้นเรียน	3.65	0.78	มาก	3.48	0.98	ปานกลาง	3.52	0.93	มาก
	โดยรวม	3.61	0.65	มาก	3.40	0.76	ปานกลาง	3.45	0.77	ปานกลาง

จากตารางที่ 6 พบว่า ผู้บริหารและครูผู้สอนมีความคิดเห็นเกี่ยวกับบทบาทของผู้บริหารสถานศึกษาในการส่งเสริมการวิจัยในชั้นเรียนของครูผู้สอนด้านการส่งเสริมให้เกิดผลสำเร็จในงานวิจัย โดยรวมอยู่ในระดับปานกลาง ($\bar{X} = 3.45$) เมื่อพิจารณาเป็นรายข้อพบว่า อยู่ในระดับมากจำนวน 5 ข้อ เรียงลำดับค่าเฉลี่ยจากมากไปหาน้อย 3 อันดับแรก คือ ข้อ 1. มีการประชุมปรึกษาหารือเกี่ยวกับสภาพปัญหาของการจัดการเรียนการสอน ($\bar{X} = 3.60$) ข้อ 6. แนะนำแนวคิด ทฤษฎีใหม่ ๆ เกี่ยวกับการทำวิจัยในชั้นเรียน ($\bar{X} = 3.59$) และข้อ 12. ให้ครูทุกคนมีส่วนร่วมในการนำเสนอข้อมูลและแก้ปัญหาในการทำวิจัยในชั้นเรียน ($\bar{X} = 3.52$) อยู่ในระดับปานกลาง 7 ข้อ เรียงลำดับค่าเฉลี่ยจากมากไปหาน้อย 3 อันดับแรก คือ ข้อ 2. มีการกำหนดนโยบายในการทำวิจัยในชั้นเรียนอย่างชัดเจน ($\bar{X} = 3.50$) ข้อ 7. มีระบบข้อมูลสารสนเทศของนักเรียนไว้คอยบริการแก่ครูเพื่อไว้เป็นข้อมูลในการทำวิจัยในชั้นเรียนอย่างเพียงพอตามความต้องการ ($\bar{X} = 3.49$) และข้อ 3. มีการจัดทำโครงการเกี่ยวกับการทำวิจัยในชั้นเรียนในแผนปฏิบัติการประจำปี ($\bar{X} = 3.42$)

ผู้บริหารมีความคิดเห็นเกี่ยวกับบทบาทของผู้บริหารสถานศึกษาในการส่งเสริมการวิจัยในชั้นเรียนของครูผู้สอนด้านการส่งเสริมให้เกิดผลสำเร็จในงานวิจัย โดยรวมอยู่ในระดับมาก ($\bar{X} = 3.61$) เมื่อพิจารณาเป็นรายข้อพบว่า อยู่ในระดับมากจำนวน 8 ข้อ เรียงลำดับค่าเฉลี่ยจากมากไปหาน้อย 3 อันดับแรก คือ ข้อ 8. จัดหา แนะนำแหล่งเรียนรู้ที่อยู่ใกล้เพื่อบริการข้อมูล ($\bar{X} = 3.83$) ข้อ 6. แนะนำแนวคิด ทฤษฎีใหม่ ๆ เกี่ยวกับการทำวิจัยในชั้นเรียน ($\bar{X} = 3.81$) และข้อ 7. มีระบบข้อมูลสารสนเทศของนักเรียนไว้คอยบริการแก่ครูเพื่อไว้เป็นข้อมูลในการทำวิจัยในชั้นเรียนอย่างเพียงพอตามความต้องการ ($\bar{X} = 3.77$) อยู่ในระดับปานกลางข้อ เรียงลำดับค่าเฉลี่ยจากมากไปหาน้อย 3 อันดับแรก คือ ข้อ 10. มีการนิเทศกำกับ ติดตามการทำวิจัยในชั้นเรียนของครูอย่างต่อเนื่อง ข้อ 11. ดูแลเอาใจใส่ต่อการทำวิจัยในชั้นเรียนของครูอย่างสม่ำเสมอ และข้อ 9. จัดหา เสาะหา นวัตกรรมใหม่ ๆ เกี่ยวกับการทำวิจัยในชั้นเรียน

ครูผู้สอนมีความคิดเห็นเกี่ยวกับบทบาทของผู้บริหารสถานศึกษาในการส่งเสริมการวิจัยในชั้นเรียนของครูผู้สอนด้านการส่งเสริมให้เกิดผลสำเร็จในงานวิจัย โดยรวมอยู่ในระดับ

ปานกลาง ($\bar{X} = 3.40$) เมื่อพิจารณาเป็นรายข้อพบว่า อยู่ในระดับมากจำนวน 2 ข้อ คือ ข้อ 1. มีการประชุมปรึกษาหารือเกี่ยวกับสภาพปัญหาของการจัดการเรียนการสอน ($\bar{X} = 3.58$) ข้อ 6. แนะนำแนวคิด ทฤษฎีใหม่ ๆ เกี่ยวกับการทำวิจัยในชั้นเรียน ($\bar{X} = 3.51$) อยู่ในระดับปานกลาง 10 ข้อ เรียงลำดับค่าเฉลี่ยจากมากไปหาน้อย 3 อันดับแรก คือ ข้อ 2. มีการกำหนดนโยบายในการทำวิจัยในชั้นเรียนอย่างชัดเจน ($\bar{X} = 3.49$) ข้อ 12. ให้ครูทุกคนมีส่วนร่วมในการนำเสนอข้อมูลและแก้ปัญหาในการทำวิจัยในชั้นเรียน ($\bar{X} = 3.48$) และข้อ 5. สนับสนุนให้ครูมีการศึกษาค้นคว้าผลงานวิจัยต่าง ๆ ($\bar{X} = 3.45$)



มหาวิทยาลัยราชภัฏมหาสารคาม
Rajabhat Mahasarakham University

ตารางที่ 7 แสดงค่าเฉลี่ย (\bar{X}) และค่าเบี่ยงเบนมาตรฐาน (S.D.) บทบาทของผู้บริหารสถานศึกษาในการส่งเสริมการวิจัยในชั้นเรียน
ของ ครูผู้สอน สังกัดสำนักงานเขตพื้นที่การศึกษากาฬสินธุ์ เขต 2 ด้านการให้การยอมรับนับถือครูผู้ทำวิจัยในชั้นเรียน

ข้อที่	บทบาทของผู้บริหารที่มีต่อการส่งเสริมการวิจัยในชั้นเรียน	ผู้บริหาร			ครูผู้สอน			โดยรวม		
		\bar{X}	S.D.	แปลความ	\bar{X}	S.D.	แปลความ	\bar{X}	S.D.	แปลความ
13	ด้านการให้การยอมรับนับถือครูผู้ทำวิจัยในชั้นเรียน นำผลการวิจัยไปใช้ในการวางแผนและกำหนดนโยบายการ ดำเนินงานของโรงเรียน	3.63	0.91	มาก	3.37	1.00	ปานกลาง	3.44	0.98	ปานกลาง
14	สร้างขวัญและกำลังใจแก่ครูในการทำวิจัยในชั้นเรียน	3.71	0.89	มาก	3.40	1.00	ปานกลาง	3.48	0.98	ปานกลาง
15	จัดให้มีการแลกเปลี่ยนแนวคิดในการทำวิจัยในชั้นเรียน ระหว่างครูผู้สอนในสถานศึกษา	3.68	0.92	มาก	3.38	0.97	ปานกลาง	3.46	0.96	ปานกลาง
16	มีการสร้างเครือข่ายภายในสถานศึกษาในการทำวิจัยในชั้น เรียน	3.37	0.87	ปานกลาง	3.23	1.00	ปานกลาง	3.27	0.97	ปานกลาง
17	มีการประชาสัมพันธ์ด้านข่าวสารอย่างสม่ำเสมอ	3.60	0.91	มาก	3.36	1.01	ปานกลาง	3.42	0.98	ปานกลาง
18	ให้ชุมชน ผู้ปกครองมีส่วนร่วมในการทำวิจัยในชั้นเรียนเป็น รายกรณี	3.47	1.03	ปานกลาง	3.17	1.07	ปานกลาง	3.25	1.07	ปานกลาง
19	ส่งเสริมให้ครูนำผลการวิจัยมานำเสนอเผยแพร่แก่ผู้ที่สนใจ	3.56	1.04	มาก	3.23	1.04	ปานกลาง	3.32	1.05	ปานกลาง
20	มีการสรรหา คัดเลือกครูผู้สอนภายในสถานศึกษาที่มีการทำ วิจัยในชั้นเรียนอย่างเป็นระบบเพื่อเป็นต้นแบบของครูภายใน สถานศึกษา	3.56	1.07	มาก	3.31	0.99	ปานกลาง	3.37	1.02	ปานกลาง

ข้อที่	บทบาทของผู้บริหารที่มีต่อการส่งเสริมการวิจัยในชั้นเรียน	ผู้บริหาร			ครูผู้สอน			โดยรวม		
		\bar{X}	S.D.	แปลความ	\bar{X}	S.D.	แปลความ	\bar{X}	S.D.	แปลความ
21	ประกาศเกียรติคุณสำหรับครูผู้สอนที่ประสบความสำเร็จในการทำวิจัยในชั้นเรียน	3.68	1.00	มาก	3.27	1.05	ปานกลาง	3.38	1.05	ปานกลาง
22	ให้ครูผู้สอนมีส่วนร่วมในการประเมินผลงานของตนเองในการทำวิจัย	3.75	0.98	มาก	3.29	1.05	ปานกลาง	3.42	1.05	ปานกลาง
23	ให้ครูผู้ที่ทำวิจัยในชั้นเรียนที่ประสบความสำเร็จเป็นผู้แทนการทำวิจัยในชั้นเรียนของครูในสถานศึกษา	3.63	0.96	มาก	3.29	1.02	ปานกลาง	3.38	1.02	ปานกลาง
24	ส่งเสริมให้ครูนำผลการวิจัยมาประชุมร่วมกันเพื่อพัฒนาปรับปรุงแก้ไขให้ดียิ่งขึ้น	3.79	0.88	มาก	3.25	1.02	ปานกลาง	3.39	1.02	ปานกลาง
25	ใช้รูปแบบการทำวิจัยในชั้นเรียนมาปรับปรุงแนวทางในการบริหารงานต่างๆ	3.88	0.85	มาก	3.29	0.99	ปานกลาง	3.45	0.99	ปานกลาง
	โดยรวม	3.65	0.74	มาก	3.29	0.79	ปานกลาง	3.39	0.79	ปานกลาง

จากตารางที่ 7 พบว่า ผู้บริหารและครูผู้สอนมีความคิดเห็นเกี่ยวกับบทบาทของผู้บริหารสถานศึกษาในการส่งเสริมการวิจัยในชั้นเรียนของครูผู้สอนด้านการให้การยอมรับนับถือครูผู้ทำวิจัยในชั้นเรียน โดยรวมอยู่ในระดับปานกลาง ($\bar{X} = 3.39$) เมื่อพิจารณาเป็นรายข้อพบว่า อยู่ในระดับปานกลางทุกข้อ เรียงลำดับค่าเฉลี่ยจากมากไปหาน้อย 3 อันดับแรก คือ ข้อ 14. สร้างขวัญและกำลังใจแก่ครูในการทำวิจัยในชั้นเรียน ($\bar{X} = 3.48$) ข้อ 15. จัดให้มีการแลกเปลี่ยนแนวคิดในการทำวิจัยในชั้นเรียนระหว่างครูผู้สอนในสถานศึกษา ($\bar{X} = 3.46$) และ ข้อ 25. ใช้รูปแบบการทำวิจัยในชั้นเรียนมาปรับปรุงแนวทางในการบริหารงานต่าง ๆ ($\bar{X} = 3.45$)

ผู้บริหารมีความคิดเห็นเกี่ยวกับบทบาทของผู้บริหารสถานศึกษาในการส่งเสริมการวิจัยในชั้นเรียนของครูผู้สอนด้านการให้การยอมรับนับถือครูผู้ทำวิจัยในชั้นเรียน โดยรวมอยู่ในระดับมาก ($\bar{X} = 3.65$) เมื่อพิจารณาเป็นรายข้อพบว่า อยู่ในระดับมากจำนวน 11 ข้อ เรียงลำดับค่าเฉลี่ยจากมากไปหาน้อย 3 อันดับแรก คือ ข้อ 25. ใช้รูปแบบการทำวิจัยในชั้นเรียนมาปรับปรุงแนวทางในการบริหารงานต่าง ๆ ($\bar{X} = 3.88$) ข้อ 24. ส่งเสริมให้ครูนำผลการวิจัยมาประจุมร่วมกันเพื่อพัฒนาปรับปรุงแก้ไขให้ดียิ่งขึ้น ($\bar{X} = 3.79$) และข้อ 22. ให้ครูผู้สอนมีส่วนร่วมในการประเมินผลงานของตนเองในการทำวิจัย ($\bar{X} = 3.75$) อยู่ในระดับปานกลาง 2 ข้อ คือ ข้อ 18. ให้ชุมชน ผู้ปกครองมีส่วนร่วมในการทำวิจัยในชั้นเรียน ($\bar{X} = 3.47$) และข้อ 16. มีการสร้างเครือข่ายภายในสถานศึกษาในการทำวิจัยในชั้นเรียน ($\bar{X} = 3.37$)

ครูผู้สอนมีความคิดเห็นเกี่ยวกับบทบาทของผู้บริหารสถานศึกษาในการส่งเสริมการวิจัยในชั้นเรียนของครูผู้สอนด้านการให้การยอมรับนับถือครูผู้ทำวิจัยในชั้นเรียน โดยรวมอยู่ในระดับปานกลาง ($\bar{X} = 3.29$) เมื่อพิจารณาเป็นรายข้อพบว่า อยู่ในระดับปานกลางทุกข้อ เรียงลำดับค่าเฉลี่ยจากมากไปหาน้อย 3 อันดับแรก คือ ข้อ 14. สร้างขวัญและกำลังใจแก่ครูในการทำวิจัยในชั้นเรียน ($\bar{X} = 3.40$) ข้อ 15. จัดให้มีการแลกเปลี่ยนแนวคิดในการทำวิจัยในชั้นเรียนระหว่างครูผู้สอนในสถานศึกษา ($\bar{X} = 3.38$) และข้อ 13. นำผลการวิจัยไปใช้ในการวางแผนและกำหนดนโยบายการดำเนินงานของโรงเรียน ($\bar{X} = 3.57$)

ตารางที่ 8 แสดงค่าเฉลี่ย (\bar{X}) และค่าเบี่ยงเบนมาตรฐาน (S.D.) บทบาทของผู้บริหารสถานศึกษาในการส่งเสริมการวิจัยในชั้นเรียนของครูผู้สอน สังกัดสำนักงานเขตพื้นที่การศึกษากาฬสินธุ์ เขต 2 ด้านการพัฒนาความรู้แก่ครูผู้ทำวิจัยอย่างต่อเนื่อง

ข้อที่	บทบาทของผู้บริหารที่มีต่อการส่งเสริมการวิจัยในชั้นเรียน	ผู้บริหาร		ครูผู้สอน		โดยรวม	
		\bar{X}	S.D.	แปลความ	\bar{X}	S.D.	แปลความ
26	ด้านการพัฒนาความรู้แก่ครูผู้ทำวิจัยอย่างต่อเนื่อง วางแผนให้มีการพัฒนารูปแบบ แนวคิดให้แก่ครูอยู่เป็นประจำ	3.78	0.86	มาก	3.35	0.99	ปานกลาง
27	มีการไปศึกษาดูงานการทำวิจัยในชั้นเรียน	3.87	0.89	มาก	3.36	1.04	ปานกลาง
28	กระตุ้นช่วยให้ครูผู้สอนมีความตระหนักในการทำวิจัยในชั้นเรียน	3.69	0.83	มาก	3.43	1.07	ปานกลาง
29	มีการจัดกิจกรรมสร้างความตระหนักในการทำวิจัยในชั้นเรียน	3.59	1.03	มาก	3.49	1.07	ปานกลาง
30	ส่งเสริมให้ครูเข้ารับการอบรมในการทำวิจัยในชั้นเรียน	3.49	1.04	ปานกลาง	3.63	1.03	มาก
31	มีการประชุมเชิงปฏิบัติการในการจัดทำวิจัยในชั้นเรียน	3.75	0.89	มาก	3.46	1.09	ปานกลาง
32	จัดหาผู้รู้หรือวิทยากรที่มีความชำนาญในการทำวิจัยในชั้นเรียนมาให้ความรู้แก่ครู	3.59	0.87	มาก	3.25	1.11	ปานกลาง
33	จัดหาเอกสารและคู่มือ แนวทางการทำวิจัยในชั้นเรียน ไว้คอยบริการแก่ครูผู้สอน	3.74	0.91	มาก	3.25	1.13	ปานกลาง
34	มีการส่งเสริมให้ครูมีความรู้ภายในโรงเรียน ได้ช่วยเหลือแนะนำ นำครูที่ยังไม่มีความชัดเจนในการทำวิจัยในชั้นเรียน	3.72	0.79	มาก	3.28	1.08	ปานกลาง

ข้อที่	บทบาทของผู้บริหารที่มีต่อการส่งเสริมการวิจัยในชั้นเรียน	ผู้บริหาร			ครูผู้สอน			โดยรวม		
		\bar{X}	S.D.	แปลความ	\bar{X}	S.D.	แปลความ	\bar{X}	S.D.	แปลความ
35	ส่งเสริมให้ครูทำการวิจัยในชั้นเรียนอย่างเป็นระบบ	3.65	0.85	มาก	3.36	1.07	ปานกลาง	3.44	1.02	ปานกลาง
36	ส่งเสริมให้ครูนำนวัตกรรมไปปรับค่าปริกษาหรือจากผู้เชี่ยวชาญในการตรวจสอบหรือให้คำแนะนำในการปรับปรุงแก้ไขให้คำปรึกษา นิเทศ กำกับ ติดตาม ประเมินผลครูผู้ทำวิจัยในชั้นเรียนอย่างสม่ำเสมอ	3.64	0.95	มาก	3.38	1.02	ปานกลาง	3.45	1.01	ปานกลาง
37	มีการพัฒนา ปรับปรุงและแก้ไขการทำวิจัยในชั้นเรียนอย่างต่อเนื่อง	3.69	0.94	มาก	3.40	1.03	ปานกลาง	3.48	1.01	ปานกลาง
38	มีการนำผลการวิจัยในชั้นเรียนไปปรับปรุงการจัดกิจกรรมการเรียนการสอน	3.61	0.80	มาก	3.39	1.02	ปานกลาง	3.45	0.97	ปานกลาง
39		3.62	0.90	มาก	3.34	1.09	ปานกลาง	3.41	1.05	ปานกลาง
	โดยรวม	3.69	0.62	มาก	3.38	0.86	ปานกลาง	3.46	0.82	ปานกลาง

จากตารางที่ 8 พบว่า ผู้บริหารและครูผู้สอนมีความคิดเห็นเกี่ยวกับบทบาทของผู้บริหารสถานศึกษาในการส่งเสริมการวิจัยในชั้นเรียนของครูผู้สอนด้านการพัฒนาความรู้แก่ครูผู้ทำวิจัยอย่างต่อเนื่อง โดยรวมอยู่ในระดับปานกลาง ($\bar{X} = 3.46$) เมื่อพิจารณาเป็นรายข้อพบว่า อยู่ในระดับมากจำนวน 3 ข้อ เรียงลำดับค่าเฉลี่ยจากมากไปหาน้อย คือ ข้อ 30. ส่งเสริมให้ครูเข้ารับการอบรมในการทำวิจัยในชั้นเรียน ($\bar{X} = 3.59$) ข้อ 31. มีการประชุมเชิงปฏิบัติการในการจัดทำวิจัยในชั้นเรียน ($\bar{X} = 3.54$) และข้อ 29. มีการจัดกิจกรรมสร้างความตระหนักในการทำวิจัยในชั้นเรียน ($\bar{X} = 3.51$) อยู่ในระดับปานกลาง 11 ข้อ เรียงลำดับค่าเฉลี่ยจากมากไปหาน้อย 3 อันดับแรก คือ ข้อ 28. กระตุ้นช่วยผู้ให้ครูผู้สอนมีความตระหนักในการทำวิจัยในชั้นเรียน ($\bar{X} = 3.50$) ข้อ 27. มีการไปศึกษาดูงานการทำวิจัยในชั้นเรียน ($\bar{X} = 3.49$) และข้อ 37. ให้คำปรึกษา นิเทศ กำกับ ติดตาม ประเมินผลครูผู้ทำวิจัยในชั้นเรียนอย่างสม่ำเสมอ ($\bar{X} = 3.48$)

ผู้บริหารมีความคิดเห็นเกี่ยวกับบทบาทของผู้บริหารสถานศึกษาในการส่งเสริมการวิจัยในชั้นเรียนของครูผู้สอนด้านการพัฒนาความรู้แก่ครูผู้ทำวิจัยอย่างต่อเนื่อง โดยรวมอยู่ในระดับมาก ($\bar{X} = 3.69$) เมื่อพิจารณาเป็นรายข้อพบว่า อยู่ในระดับมากจำนวน 13 ข้อ เรียงลำดับค่าเฉลี่ยจากมากไปหาน้อย 3 อันดับแรก คือ ข้อ 27. มีการไปศึกษาดูงานการทำวิจัยในชั้นเรียน ($\bar{X} = 3.87$) ข้อ 26. วางแผนให้มีการพัฒนารูปแบบ แนวคิดให้แก่ครูอยู่เป็นประจำ ($\bar{X} = 3.78$) และข้อ 31. มีการประชุมเชิงปฏิบัติการในการจัดทำวิจัยในชั้นเรียน ($\bar{X} = 3.75$) อยู่ในระดับปานกลาง 1 ข้อ คือ ข้อ 30. ส่งเสริมให้ครูเข้ารับการอบรมในการทำวิจัยในชั้นเรียน ($\bar{X} = 3.49$)

ครูผู้สอนมีความคิดเห็นเกี่ยวกับบทบาทของผู้บริหารสถานศึกษาในการส่งเสริมการวิจัยในชั้นเรียนของครูผู้สอนด้านการพัฒนาความรู้แก่ครูผู้ทำวิจัยอย่างต่อเนื่อง โดยรวมอยู่ในระดับปานกลาง ($\bar{X} = 3.38$) เมื่อพิจารณาเป็นรายข้อพบว่า อยู่ในระดับมากจำนวน 1 ข้อ คือ ข้อ 30. ส่งเสริมให้ครูเข้ารับการอบรมในการทำวิจัยในชั้นเรียน ($\bar{X} = 3.63$) อยู่ในระดับปานกลาง 13 ข้อ เรียงลำดับค่าเฉลี่ยจากมากไปหาน้อย 3 อันดับแรก คือ ข้อ 29. มีการจัดกิจกรรมสร้างความตระหนักในการทำวิจัยในชั้นเรียน ($\bar{X} = 3.49$) ข้อ 31. มีการประชุม

เชิงปฏิบัติการในการจัดทำวิจัยในชั้นเรียน ($\bar{X} = 3.46$) และข้อ 28. กระตุ้นช่วยผู้สอนมี
ความตระหนักในการทำวิจัยในชั้นเรียน ($\bar{X} = 3.43$)



มหาวิทยาลัยราชภัฏมหาสารคาม
Rajabhat Mahasarakham University

ข้อที่	บทบาทของผู้บริหารที่มีต่อการส่งเสริมการวิจัยในชั้นเรียน	ผู้บริหาร			ครูผู้สอน			โดยรวม		
		\bar{X}	S.D.	แปลความ	\bar{X}	S.D.	แปลความ	\bar{X}	S.D.	แปลความ
46	ส่งเสริมให้ครูที่มีผลงานวิจัยให้ได้รับการคัดเลือกเป็นผู้นำทางวิชาการ	3.66	0.99	มาก	3.34	1.14	ปานกลาง	3.43	1.11	ปานกลาง
47	มอบหมายภาระหน้าที่ให้ครูผู้มผลงานวิจัยได้รับผิดชอบในงานที่ต้องใช้ความรู้ความสามารถสูง	3.72	1.00	มาก	3.35	1.13	ปานกลาง	3.45	1.10	ปานกลาง
48	ส่งเสริมให้ครูผู้มผลงานวิจัยมีโอกาสดำเนินงานในการทำงาน	3.76	0.99	มาก	3.32	1.13	ปานกลาง	3.44	1.11	ปานกลาง
โดยรวม		3.68	0.76	มาก	3.31	0.95	ปานกลาง	3.41	0.92	ปานกลาง

จากตารางที่ 9 พบว่า ผู้บริหารและครูผู้สอนมีความคิดเห็นเกี่ยวกับบทบาทของ ผู้บริหารสถานศึกษาในการส่งเสริมการวิจัยในชั้นเรียนของครูผู้สอนด้านการส่งเสริมความ ก้าวหน้าในตำแหน่งหน้าที่การงานของผู้ที่ทำวิจัย โดยรวมอยู่ในระดับปานกลาง ($\bar{X} = 3.41$) เมื่อพิจารณาเป็นรายข้อพบว่า อยู่ในระดับปานกลางทุกข้อ โดยเรียงลำดับค่าเฉลี่ยจากมากไป นาน้อย 3 อันดับแรก คือ ข้อ 40. สนับสนุนและส่งเสริมให้ครูคิดปรับปรุงการเรียนการสอน ด้วยกระบวนการวิจัยอันเป็นความก้าวหน้าทางวิชาชีพครู ($\bar{X} = 3.49$) ข้อ 47. มอบหมาย ภาระหน้าที่ให้ครูผู้มีผลงานวิจัยได้รับผิดชอบในงานที่ต้องใช้ความรู้ความสามารถสูงขึ้น ($\bar{X} = 3.45$) และข้อ 48. ส่งเสริมให้ครูผู้มีผลงานวิจัยมีโอกาสก้าวหน้าในการทำงาน ($\bar{X} = 3.44$)

ผู้บริหารมีความคิดเห็นเกี่ยวกับบทบาทของผู้บริหารสถานศึกษาในการส่งเสริมการ วิจัยในชั้นเรียนของครูผู้สอนด้านการส่งเสริมความก้าวหน้าในตำแหน่งหน้าที่การงานของผู้ที่ ทำวิจัย โดยรวมอยู่ในระดับมาก ($\bar{X} = 3.68$) เมื่อพิจารณาเป็นรายข้อพบว่า อยู่ในระดับมาก ทุกข้อ โดยเรียงลำดับค่าเฉลี่ยจากมากไปหาน้อย 3 อันดับแรก คือ ข้อ 40. สนับสนุนและ ส่งเสริมให้ครูคิดปรับปรุงการเรียนการสอนด้วยกระบวนการวิจัยอันเป็นความก้าวหน้าทาง วิชาชีพครู ($\bar{X} = 3.85$) ข้อ 48. ส่งเสริมให้ครูผู้มีผลงานวิจัยมีโอกาสก้าวหน้าในการทำงาน ($\bar{X} = 3.76$) และข้อ 47. มอบหมายภาระหน้าที่ให้ครูผู้มีผลงานวิจัยได้รับผิดชอบในงานที่ต้อง ใช้ความรู้ความสามารถสูงขึ้น ($\bar{X} = 3.72$)

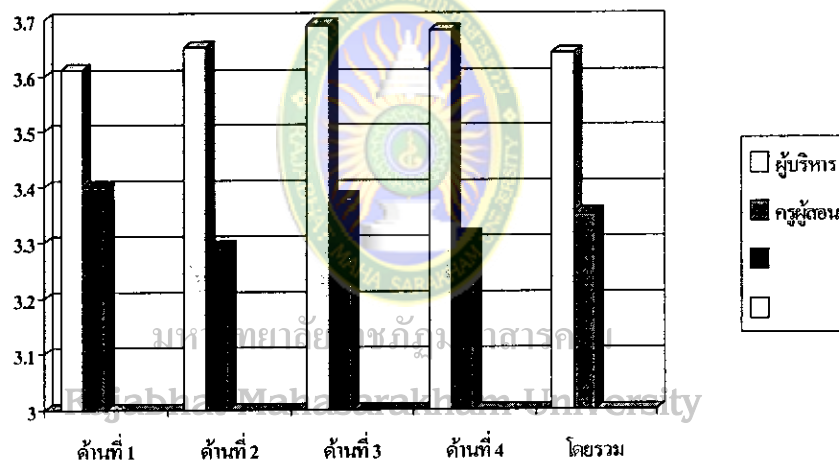
ครูผู้สอนมีความคิดเห็นเกี่ยวกับบทบาทของผู้บริหารสถานศึกษาในการส่งเสริมการ วิจัยในชั้นเรียนของครูผู้สอนด้านการส่งเสริมความก้าวหน้าในตำแหน่งหน้าที่การงานของผู้ที่ ทำวิจัย โดยรวมอยู่ในระดับปานกลาง ($\bar{X} = 3.31$) เมื่อพิจารณาเป็นรายข้อพบว่า อยู่ในระดับ ปานกลางทุกข้อ โดยเรียงลำดับค่าเฉลี่ยจากมากไปหาน้อย 3 อันดับแรก คือ ข้อ 44. ให้การ สนับสนุนผลงานวิจัยของครูเพื่อนำไปขอเลื่อนตำแหน่งที่สูงขึ้น ($\bar{X} = 3.36$) ข้อ 40. สนับสนุนและส่งเสริมให้ครูคิดปรับปรุงการเรียนการสอนด้วยกระบวนการวิจัยอันเป็นความ ก้าวหน้าทางวิชาชีพครู ($\bar{X} = 3.36$) และข้อ 47. มอบหมายภาระหน้าที่ให้ครูผู้มีผลงานวิจัยได้ รับผิดชอบในงานที่ต้องใช้ความรู้ความสามารถสูงขึ้น ($\bar{X} = 3.35$)

2. ผลการเปรียบเทียบความคิดเห็นเกี่ยวกับบทบาทของผู้บริหารสถานศึกษาในการส่งเสริมการวิจัยในชั้นเรียนของครูผู้สอน สังกัดสำนักงานเขตพื้นที่การศึกษากาฬสินธุ์ เขต 2 ดังตารางที่ 10 - 14

ตารางที่ 10 แสดงผลการเปรียบเทียบความคิดเห็นเกี่ยวกับบทบาทของผู้บริหารสถานศึกษาในการส่งเสริมการวิจัยในชั้นเรียนของครูผู้สอน สังกัดสำนักงานเขตพื้นที่การศึกษากาฬสินธุ์ เขต 2 โดยรวมทั้ง 4 ด้าน คือ ด้านส่งเสริมให้เกิดผลสำเร็จในงานวิจัย ด้านการให้การยอมรับนับถือครูผู้ทำวิจัยในชั้นเรียน ด้านการพัฒนาความรู้แก่ครูผู้ทำวิจัยอย่างต่อเนื่อง และด้านการส่งเสริมความก้าวหน้าในตำแหน่งหน้าที่การงานของผู้ที่ทำวิจัย

สถานภาพ	\bar{X}	S.D.	t	df	Sig. (2 - tailed)
ผู้บริหาร	3.64	0.65	4.10	230	.00
ครูผู้สอน	3.35	0.71			

จากตารางที่ 10 แสดงว่า ผู้บริหารและครูผู้สอนมีความคิดเห็นเกี่ยวกับบทบาทของผู้บริหารสถานศึกษาในการส่งเสริมการวิจัยในชั้นเรียนของครูผู้สอนทั้ง 4 ด้าน คือ ด้านส่งเสริมให้เกิดผลสำเร็จในงานวิจัย ด้านการให้การยอมรับนับถือครูผู้ทำวิจัยในชั้นเรียน ด้านการพัฒนาความรู้แก่ครูผู้ทำวิจัยอย่างต่อเนื่อง และด้านการส่งเสริมความก้าวหน้าในตำแหน่งหน้าที่การงานของผู้ที่ทำวิจัย แตกต่างกันอย่างมีนัยสำคัญทางสถิติที่ระดับ .05



แผนภูมิที่ 4 เปรียบเทียบความคิดเห็นเกี่ยวกับบทบาทของผู้บริหาร
ในการส่งเสริมการทำวิจัยในชั้นเรียน จำแนกตามสถานภาพ

ตารางที่ 11 แสดงผลการเปรียบเทียบความคิดเห็นเกี่ยวกับบทบาทของผู้บริหารสถานศึกษาในการส่งเสริมการวิจัยในชั้นเรียนของครูผู้สอน สังกัดสำนักงานเขตพื้นที่การศึกษากาฬสินธุ์ เขต 2 ด้านส่งเสริมให้เกิดผลสำเร็จในงานวิจัย

สถานภาพ	\bar{X}	S.D.	t	df	Sig. (2 - tailed)
ผู้บริหาร	3.61	0.65	2.83	230	.00
ครูผู้สอน	3.40	0.76			

จากตารางที่ 11 แสดงว่า ผู้บริหารและครูผู้สอนมีความคิดเห็นเกี่ยวกับบทบาทของผู้บริหารสถานศึกษาในการส่งเสริมการวิจัยในชั้นเรียนของครูผู้สอนด้านส่งเสริมให้เกิดผลสำเร็จในงานวิจัย แตกต่างกันอย่างมีนัยสำคัญทางสถิติที่ระดับ .05



มหาวิทยาลัยราชภัฏมหาสารคาม
Rajabhat Mahasarakham University

ตารางที่ 12 แสดงผลการเปรียบเทียบความคิดเห็นเกี่ยวกับบทบาทของผู้บริหาร
สถานศึกษาในการส่งเสริมการวิจัยในชั้นเรียนของครูผู้สอน สังกัดสำนักงานเขตพื้นที่การ
ศึกษากาฬสินธุ์ เขต 2 ด้านการให้การยอมรับนับถือครูผู้ทำวิจัยในชั้นเรียน

สถานภาพ	\bar{X}	S.D.	t	df	Sig. (2 - tailed)
ผู้บริหาร	3.65	0.74	4.22	437	.00
ครูผู้สอน	3.29	0.79			

จากตารางที่ 12 แสดงว่า ผู้บริหารและครูผู้สอนมีความคิดเห็นเกี่ยวกับบทบาทของ
ผู้บริหารสถานศึกษาในการส่งเสริมการวิจัยในชั้นเรียนของครูผู้สอนด้านการให้การยอมรับ
นับถือครูผู้ทำวิจัยในชั้นเรียน แตกต่างกันอย่างมีนัยสำคัญทางสถิติที่ระดับ .05



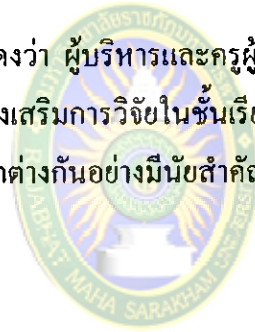
มหาวิทยาลัยราชภัฏมหาสารคาม

Rajabhat Mahasarakham University

ตารางที่ 13 แสดงผลการเปรียบเทียบความคิดเห็นเกี่ยวกับบทบาทของผู้บริหารสถานศึกษาในการส่งเสริมการวิจัยในชั้นเรียนของครูผู้สอน สังกัดสำนักงานเขตพื้นที่การศึกษากาฬสินธุ์ เขต 2 ด้านการพัฒนาความรู้แก่ครูผู้ทำวิจัยอย่างต่อเนื่อง

สถานภาพ	\bar{X}	S.D.	t	df	Sig. (2 - tailed)
ผู้บริหาร	3.69	0.62	4.06	273	.00
ครูผู้สอน	3.38	0.86			

จากตารางที่ 13 แสดงว่า ผู้บริหารและครูผู้สอนมีความคิดเห็นเกี่ยวกับบทบาทของผู้บริหารสถานศึกษาในการส่งเสริมการวิจัยในชั้นเรียนของครูผู้สอนด้านการพัฒนาความรู้แก่ครูผู้ทำวิจัยอย่างต่อเนื่อง แตกต่างกันอย่างมีนัยสำคัญทางสถิติที่ระดับ .05



มหาวิทยาลัยราชภัฏมหาสารคาม

Rajabhat Mahasarakham University

ตารางที่ 14 แสดงผลการเปรียบเทียบความคิดเห็นเกี่ยวกับบทบาทของผู้บริหารสถานศึกษาในการส่งเสริมการวิจัยในชั้นเรียนของครูผู้สอน สังกัดสำนักงานเขตพื้นที่การศึกษากาฬสินธุ์ เขต 2 ด้านการส่งเสริมความก้าวหน้าในตำแหน่งหน้าที่การงานของผู้ที่ทำวิจัย

สถานภาพ	\bar{X}	S.D.	t	df	Sig. (2 - tailed)
ผู้บริหาร	3.68	0.76	4.16	244	.00
ครูผู้สอน	3.31	0.95			

จากตารางที่ 14 แสดงว่า ผู้บริหารและครูผู้สอนมีความคิดเห็นเกี่ยวกับบทบาทของผู้บริหารสถานศึกษาในการส่งเสริมการวิจัยในชั้นเรียนของครูผู้สอนด้านการส่งเสริมความก้าวหน้าในตำแหน่งหน้าที่การงานของผู้ที่ทำวิจัย แตกต่างกันอย่างมีนัยสำคัญทางสถิติที่ระดับ .05



มหาวิทยาลัยราชภัฏมหาสารคาม

Rajabhat Mahasarakham University