

ภาคผนวก ก

แบบสอบถามเพื่อการวิจัย และหนังสือขอความร่วมมือในการวิจัย

ชุดที่ 1

แบบสอบถามเพื่อการวิจัย

เรื่อง ทักษะและบทบาทของพระสงฆ์และกลุ่มผู้ปฏิบัติธรรมในการอนุรักษ์ทรัพยากรป่าไม้ : กรณีศึกษาป่าสงวนแห่งชาติป่าดงมูล อำเภอท่าคันโท จังหวัดกาฬสินธุ์

แบบสอบถามนี้เพื่อสอบถามพระสงฆ์ถึงความคิดเห็นเกี่ยวกับบทบาทของพระสงฆ์ในการอนุรักษ์ทรัพยากรป่าไม้ หวังว่าคงได้รับความอนุเคราะห์และขอกราบนมัสการพระคุณท่านมา ณ โอกาสนี้

ตอนที่ 1 สอบถามเกี่ยวกับทัศนคติของพระสงฆ์ แบ่งเป็น 2 ตอนคือ

ตอนที่ 1.1 สอบถามเกี่ยวกับข้อมูลทั่วไปของพระสงฆ์

ตอนที่ 1.2 สอบถามเกี่ยวกับระดับทัศนคติของพระสงฆ์ ด้านการอบรมสั่งสอนให้เห็นคุณค่าป่าไม้ ด้านการอนุรักษ์และบำรุงรักษาต้นไม้ ด้านการป้องกันปราบปรามผู้ทำลายทรัพยากรป่าไม้

คำชี้แจง : กรุณาเติมข้อความลงในช่องว่างที่กำหนดให้ และทำเครื่องหมาย ✓ (ถูก)

ลงในช่องทางขวามือที่ท่านเห็นว่าเหมาะสมมากที่สุด

ระดับคะแนน

ความหมาย

5	หมายถึง	มีความคิดเห็นมากที่สุด
4	หมายถึง	มีความคิดเห็นมาก
3	หมายถึง	มีความคิดเห็นปานกลาง
2	หมายถึง	มีความคิดเห็นน้อย
1	หมายถึง	มีความคิดเห็นน้อยที่สุด

ตอนที่ 1.1 ข้อมูลทั่วไปของพระสงฆ์

1.1.1 ชื่อ.....

1.1.2 ตำแหน่ง.....

1.1.3 จำอยู่ที่วัดหรือสำนักสงฆ์.....

1.1.4 อุปสมบทมาแล้ว.....ปี

1.1.5 ระดับการศึกษาทางโลก.....

ตอนที่ 1.2 ระดับทัศนคติของพระสงฆ์

1.2.1 ด้านการอบรมสั่งสอนให้เห็นคุณค่าป่าไม้

ข้อความ	ระดับทัศนคติ				
	เห็นด้วย มากที่สุด	เห็น ด้วย มาก	เห็น ด้วย ปาน กลาง	เห็น ด้วย น้อย	เห็น ด้วย น้อย ที่สุด
	5	4	3	2	1
1. พุทธศาสนาเป็นส่วนหนึ่งที่มีความสำคัญใน การอนุรักษ์ทรัพยากรป่าไม้วิทยาลัยราชภัฏจันทรเกษม.....
2. หลักพระวินัยของพระสงฆ์ในพุทธศาสนามีข้อ บัญญัติที่ส่งเสริมและสนับสนุนต่อการอนุรักษ์ ทรัพยากรป่าไม้.....
3. ท่านเชื่อว่าบุคคลทั่วไปมีความศรัทธาและเคารพ เชื่อถือนในตัวของพระสงฆ์ ถ้าพระสงฆ์จะสั่งสอน อบรมในด้านการอนุรักษ์ทรัพยากรป่าไม้.....
4. ท่านเคยสอดแทรกความรู้ด้านการอนุรักษ์ ทรัพยากรป่าไม้ในการเทศนาอยู่เสมอ.....
5. ป่าไม้ที่อุดมสมบูรณ์จะมีส่วนช่วยให้ปริมาณฝนตก เพิ่มขึ้นและถูกต้องตามฤดูกาล.....
6. การที่จะมีของป่าให้เก็บหาได้มากนั้นจะต้องมีการ อนุรักษ์ฟื้นฟูให้ป่าไม้มีความอุดมสมบูรณ์อย่าง ยั่งยืนตลอดไป.....

ข้อความ	ระดับทัศนคติ				
	เห็น ด้วย มาก ที่สุด 5	เห็น ด้วย มาก 4	เห็น ด้วย ปาน กลาง 3	เห็น ด้วย น้อย 2	เห็น ด้วย น้อย ที่สุด 1
7. การที่ป่าไม้ตกอยู่ในสภาพที่เสื่อมโทรมสาเหตุหลัก มาจากการใช้ทรัพยากรป่าไม้ไม่เป็นไปในแนวทางการ การอนุรักษ์.....
8. พระสงฆ์ควรเทศนาและแทรกแนวคิดที่เกี่ยวข้องกับ การอนุรักษ์ทรัพยากรป่าไม้.....
9. พื้นที่ป่าไม้ที่อุดมสมบูรณ์ด้วยพรรณไม้จะเป็นแหล่ง ที่มีความสงบวิเวกเหมาะแก่การปฏิบัติธรรม.....
10. ป่าไม้จะถูกบุกรุกทำลายอยู่สภาพที่เสื่อมโทรม เพียงใดก็ตามก็ยังไม่สายเกินไปที่จะฟื้นฟูให้กลับ สู่สภาพที่อุดมสมบูรณ์ดังเดิมได้.....

1.2.2 ด้านการปลูกและบำรุงรักษาต้นไม้

ข้อความ	ระดับทัศนคติ				
	เห็น ด้วย มาก ที่สุด 5	เห็น ด้วย มาก 4	เห็น ด้วย ปาน กลาง 3	เห็น ด้วย น้อย 2	เห็น ด้วย น้อย ที่สุด 1
1. เมื่อพระสงฆ์นำราษฎรร่วมกันปลูกต้นไม้จะได้รับ ความร่วมมืออย่างดี.....
2. พระสงฆ์และราษฎรในพื้นที่ควรที่จะเร่งระดมร่วมมือ กันปลูกป่าบริเวณวัดโดยเร่งด่วนก่อนที่ป่าไม้จะถูก ทำลายจนเสื่อมโทรมไปจนยากแก่การฟื้นฟู.....

ข้อความ	ระดับทัศนคติ				
	เห็น ด้วย มาก ที่สุด 5	เห็น ด้วย มาก 4	เห็น ด้วย ปาน กลาง 3	เห็น ด้วย น้อย 2	เห็น ด้วย น้อย ที่สุด 1
3. หากไม่มีการปลูกต้นไม้เพิ่มเติมแล้วโอกาสที่จะฟื้นฟูป่าไม้ให้กลับคืนเหมือนเดิมจะยาก.....
4. การชี้แนะด้านการอนุรักษ์ทรัพยากรป่าไม้โดยพระสงฆ์ ราษฎรจะยอมรับและปฏิบัติตาม.....
5. พระสงฆ์ได้อาศัยป่าไม้สำหรับปฏิบัติธรรม การบำรุงรักษาต้นไม้จึงเป็นกิจของพระสงฆ์.....
6. ป่าไม้เป็นแหล่งผลิตปัจจัยสี่ที่ชุมชนจำเป็นต้องพึ่งพิงโดยหลีกเลี่ยงไม่ได้ ดังนั้นการปลูกป่าและการบำรุงรักษาต้นไม้จึงมีความจำเป็นอย่างยิ่ง.....
7. เมื่อร่วมกันปลูกป่าจนฟื้นฟูสู่ระดับความอุดมสมบูรณ์แล้วเป็นตบสนองคุณแก่แผ่นดิน.....
8. ปัจจุบันพระสงฆ์ได้ตระหนักถึงความสำคัญของป่าไม้เป็นอย่างยิ่งจึงสมควรร่วมกันปลูกป่า.....
9. ป่าไม้เมื่อปลูกแล้วหากไม่มีการบำรุงรักษาก็จะไม่ได้ผลตามเป้าหมาย.....
10. ทุกสิ่งในโลกนี้เมื่อใช้ก็หมดไปเช่นเดียวกับป่าไม้เมื่อไม่ปลูกทดแทนก็ย่อมหมดไปได้เช่นกัน.....

1.2.3 ด้านการป้องกันปราบปรามผู้ทำลายทรัพยากรป่าไม้

ข้อความ	ระดับทัศนคติ				
	เห็น ด้วย มาก ที่สุด 5	เห็น ด้วย มาก 4	เห็น ด้วย ปาน กลาง 3	เห็น ด้วย น้อย 2	เห็น ด้วย น้อย ที่สุด 1
1. เมื่อมีการตั้งวัดหรือสำนักสงฆ์ขึ้นบริเวณรอบ ๆ ราษฎรก็จะไม่กล้ามาตัดไม้ทำลายป่า.....
2. การกำหนดเป็นเขตอุทยานช่วยป้องกันการตัดไม้ ทำลายป่าได้อีกทางหนึ่ง.....
3. การที่พระสงฆ์ว่ากล่าวตักเตือนมิให้ราษฎรตัดไม้ บริเวณป่าสงวนเป็นการกระทำที่ถูกต้อง.....
4. การป้องกันและปราบปรามผู้ทำลายทรัพยากรป่าไม้ จะได้ผลจะต้องเป็นหน้าที่ของรัฐ.....
5. การสร้างจิตสำนึกให้เกิดขึ้นกับราษฎรเป็นการ ป้องกันและปราบปรามได้ดีที่สุด.....
6. เมื่อราษฎรมีเศรษฐกิจดีการทำลายทรัพยากรป่าไม้ ก็ลดลง.....
7. การบุกรุกทำลายป่ามีสาเหตุมาจากการเพิ่มขึ้น ของประชากร.....
8. ราษฎรส่วนใหญ่มีอาชีพการเกษตรรวมทั้งมีฐานะ ยากจนจึงเป็นเหตุให้มีการทำลายทรัพยากรป่าไม้..
9. การสร้างบ้านที่อยู่อาศัยควรเน้นวัสดุอย่างอื่น นอกจากใช้ไม้.....
10. ควรกำหนดโทษแก่ผู้ทำลายทรัพยากรป่าไม้ให้มี การกักขังและเช็ดหาลาบ.....

ตอนที่ 2 เป็นแบบสอบถามเกี่ยวกับบทบาทของพระสงฆ์

คำชี้แจง : กรุณาทำเครื่องหมาย ✓ ลงใน () หน้าข้อความตามความคิดเห็นของท่านมากที่สุด

ระดับคะแนน

3

หมายถึง

ความหมาย

ปฏิบัติสม่ำเสมอ

2

หมายถึง

นาน ๆ ครั้ง

1

หมายถึง

ไม่เคยปฏิบัติ

2.1 บทบาทของพระสงฆ์

2.1.1 บทบาทด้านการอบรมสั่งสอนให้เห็นคุณค่าของป่าไม้

ข้อที่	มหาวิทยาลัยราชภัฏมหาสารคาม รายการ Rajabhat Mahasarakham University	ปฏิบัติ สม่ำเสมอ 3	นาน ๆ ครั้ง 2	ไม่เคย ปฏิบัติ 1
1	ท่านเคยสอดแทรกความรู้ด้านการอนุรักษ์ ทรัพยากรป่าไม้ในการเทศนาอยู่เสมอ.....
2	ท่านเคยให้คำปรึกษากับราษฎรในการแก้ปัญหา ด้านต่าง ๆ เกี่ยวกับทรัพยากรป่าไม้.....
3	เมื่อมีปัญหาด้านทรัพยากรป่าไม้เกิดขึ้นท่านเป็น ผู้ชี้แนะวิธีการในการแก้ปัญหา.....
4	หลักของพุทธศาสนาสอนให้มนุษย์มีความ สันโดษ ซึ่งมีส่วนช่วยในการอนุรักษ์ทรัพยากร ป่าไม้ ท่านได้นำคำสอนนี้สอนอยู่เสมอ.....
5	ท่านคิดว่าท่านเป็นผู้ที่มีความรู้ความเข้าใจใน หลักการอนุรักษ์ทรัพยากรป่าไม้ ซึ่งท่านจะ สั่งสอนราษฎรอยู่เสมอ.....

ข้อที่	รายการ	ปฏิบัติ สม่ำเสมอ 3	นาน ๆ ครั้ง 2	ไม่เคย ปฏิบัติ 1
6	ในการสั่งสอนท่านจะกล่าวอ้างถึงป่าไม้ที่อุดมสมบูรณ์จะมีส่วนช่วยให้ปริมาณฝนตกเพิ่มขึ้นและถูกต้องตามฤดูกาล.....
7	การที่จะมีของป่าให้เก็บได้มากขึ้น จะต้องมีการอนุรักษ์ฟื้นฟูให้ป่ามีความอุดมสมบูรณ์อย่างยั่งยืนตลอดไปซึ่งท่านจะบอกแก่ชาวบ้านเมื่อมาหาของป่า.....
8	การที่ป่าไม้ตกอยู่ในสภาพที่เสื่อมโทรมสาเหตุหลักมาจากการใช้ทรัพยากรป่าไม้ไม่เป็นไปในแนวทางการอนุรักษ์ซึ่งท่านจะอบรมสั่งสอนแก่ชาวบ้านอยู่เสมอ.....
9	การเกิดปัญหาด้านอุทกภัย สาเหตุหลักมาจากการบุกรุกทำลายป่าท่านจะกล่าวย้ำกับชาวบ้านเมื่อมีข่าวเกี่ยวกับอุทกภัยเกิดขึ้นในประเทศไทย.....
10	ป่าต้นน้ำที่อุดมสมบูรณ์จะมีผลทำให้แม่น้ำและลำห้วยมีน้ำไหลหล่อเลี้ยงตลอดปีซึ่งท่านจะบอกกล่าวแก่ชาวบ้านอยู่เสมอ.....

2.1.2 บทบาทด้านการปลูกและบำรุงรักษาต้นไม้

ข้อที่	รายการ	ปฏิบัติ สม่ำเสมอ 3	นาน ๆ ครั้ง 2	ไม่เคย ปฏิบัติ 1
1	ในวันปลูกต้นไม้แห่งชาติ และวันสำคัญต่าง ๆ ท่านจะทำหน้าที่ประชาสัมพันธ์ให้ประชาชน เข้ามาร่วมปลูกต้นไม้.....
2	ไม้ที่ปลูกขึ้นนั้นท่านจะคอยชี้แนะให้ราษฎรคอยดูแลและบำรุงรักษาอย่างต่อเนื่อง.....
3	ท่านและพระสงฆ์รับที่จะมีการปลูกและบำรุงดูแลต้นไม้ในวัดให้อยู่ในสภาพที่สมบูรณ์อยู่เสมอ เพื่อจะได้เป็นแบบอย่างที่ดีต่อราษฎร.....
4	ปัจจุบันการปลูกไม้ไว้ใช้สอยเองนั้น เป็นสิ่งที่ควรกระทำอย่างยิ่ง ท่านจะบอกราษฎรอยู่เสมอสิ่งที่ควรกระทำอย่างยิ่ง ท่านจะบอกราษฎรอยู่เสมอ
5	ท่านและราษฎรจะร่วมกันเพราะต้นไม้ไว้ปลูกเอง โดยไม่ขอรับการสนับสนุนจากหน่วยงานของรัฐ
6	ไฟป่าเป็นปัญหาต่อการอนุรักษ์ทรัพยากรป่าไม้ เมื่อเกิดขึ้นทุกครั้งท่านและพระสงฆ์จะดำเนินการดับทุกครั้ง.....
7	เมื่อต้นไม้ที่ท่านปลูกไว้เกิดตาย ท่านจะนำต้นใหม่ปลูกแทนเสมอ.....
8	ต้นไม้ที่ท่านและราษฎรร่วมกันปลูกไว้เมื่อถึงหน้าแล้งท่านจะรดน้ำอยู่เสมอ.....
9	ต้นไม้ที่ท่านนำมาปลูกนั้นท่านจะพิจารณาคัดเลือกพันธุ์ไม้ที่เหมาะสมกับพื้นที่ปลูกเป็นประจำ
10	เมื่อเข้าฤดูฝนท่านและราษฎรจะร่วมกันปลูกต้นไม้เป็นประจำทุกปี.....

2.2.3 บทบาทด้านการป้องกันปราบปรามผู้ทำลายทรัพยากรป่าไม้

ข้อที่	รายการ	ปฏิบัติ สม่ำเสมอ 3	นาน ๆ ครั้ง 2	ไม่เคย ปฏิบัติ 1
1	เมื่อมีชาวบ้านรายใดละเมิด พ.ร.บ.ป่าไม้ท่าน จะเรียกมาตักเตือนให้เลิกการกระทำที่ไม่ ถูกต้องนั้นตลอด.....
2	ท่านเคยกล่าวตักเตือนห้ามปรามชาวบ้านให้มี การเตรียมพื้นที่โดยการเก็บไม้สุ่มไฟ.....
3	โดยปกติเมื่อพบเห็นราษฎรบุกรุกทำลายป่า ท่านจะเข้าไปห้ามปรามตักเตือนเสมอ.....
4	ท่านและราษฎรจะสำรวจและตรวจบริเวณป่า รอบบริเวณวัดอยู่เสมอ.....
5	ท่านและคณะสงฆ์จะทำการบวชต้นไม้ไว้เพื่อ ป้องกันการถูกตัดทำลายเป็นประจำ.....
6	ท่านและคณะสงฆ์มักจะไปรุดงดีปักกลดรอบ บริเวณป่าเพื่อให้เกิดการเกรงกลัวในการ ตัดต้นไม้ทำลายป่า.....
7	ท่านและคณะสงฆ์จะเขียนป้ายตักเตือนห้ามตัด ไม้ทำลายป่ารอบบริเวณเขตป่า.....
8	ท่านจะส่งเสริมให้ราษฎรมีอาชีพเสริมทดแทน การตัดไม้แปรรูปขาย.....
9	เมื่อพบเห็นร่องรอยการตัดไม้ท่านจะแจ้งผู้นำใน ท้องถิ่น เพื่อสืบหาผู้ตัดไม้มาว่ากล่าว ตักเตือนอยู่เสมอ.....
10	ท่านจะประสานกับเจ้าหน้าที่ของรัฐที่มีหน้าที่ เกี่ยวข้องกับการรักษาป่ามาตรวจบริเวณป่า อยู่เสมอ.....

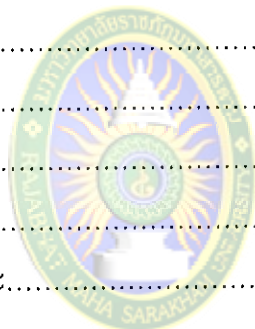
ตอนที่ 3 เป็นแบบสอบถามเกี่ยวกับปัญหาและข้อเสนอแนะของพระสงฆ์ในการอนุรักษ์
ทรัพยากรป่าไม้

คำชี้แจง : กรุณาตอบคำถามตามความเป็นจริงลงในช่องว่างที่กำหนด

3.1 ด้านการอบรมสั่งสอนให้เห็นคุณค่าของป่าไม้

3.1.1 ปัญหาและอุปสรรค.....

.....
.....
.....
.....
.....



3.1.2 ข้อเสนอแนะ.....

.....
.....
.....
.....

มหาวิทยาลัยราชภัฏมหาสารคาม

Rajabhat Mahasarakham University

3.2 ด้านการปลูกและบำรุงรักษาต้นไม้

3.2.1 ปัญหาและอุปสรรค.....

.....
.....
.....
.....

3.2.2 ข้อเสนอแนะ.....

.....
.....
.....
.....

3.3 ด้านการป้องกันปราบปรามผู้ทำลายทรัพยากรป่าไม้

3.3.1 ปัญหาและอุปสรรค.....

.....

.....

.....

.....

3.3.2 ข้อเสนอแนะ.....

.....

.....

.....

.....



มหาวิทยาลัยราชภัฏมหาสารคาม
Rajabhat Maharakham University

ชุดที่ 2

แบบสอบถามเพื่อการวิจัย

เรื่อง ทักษะคติและบทบาทของพระสงฆ์และกลุ่มผู้ปฏิบัติธรรมในการอนุรักษ์ทรัพยากรป่าไม้ : กรณีศึกษาป่าสงวนแห่งชาติป่าดงมูล อำเภอท่าคันโท จังหวัดกาฬสินธุ์

แบบสอบถามนี้เพื่อสอบถามกลุ่มผู้ปฏิบัติธรรมในการอนุรักษ์ทรัพยากรป่าไม้ หวังว่าคงได้รับความอนุเคราะห์และขอขอบคุณมา ณ โอกาสนี้

ตอนที่ 1 เป็นแบบสอบถามเกี่ยวกับทัศนคติของกลุ่มผู้ปฏิบัติธรรมในการอนุรักษ์ทรัพยากรป่าไม้ แบ่งเป็น 2 ตอนคือ

ตอนที่ 1.1 สอบถามเกี่ยวกับข้อมูลทั่วไปของกลุ่มผู้ปฏิบัติธรรมในการอนุรักษ์

ตอนที่ 1.2 สอบถามเกี่ยวกับระดับทัศนคติของกลุ่มผู้ปฏิบัติธรรมในการอนุรักษ์ทรัพยากรป่าไม้ด้านการให้ความร่วมมือในการปลูกและบำรุงต้นไม้ ด้านการป้องกันและปราบปรามผู้ทำลายป่าไม้

คำชี้แจง : กรุณาเติมข้อความลงในช่องว่างที่กำหนดให้ และทำเครื่องหมาย ✓ (ถูก)

ลงในช่องทางขวามือที่ท่านเห็นว่าเหมาะสมมากที่สุด

ระดับคะแนน

ความหมาย

5	หมายถึง	มีความคิดเห็นมากที่สุด
4	หมายถึง	มีความคิดเห็นมาก
3	หมายถึง	มีความคิดเห็นปานกลาง
2	หมายถึง	มีความคิดเห็นน้อย
1	หมายถึง	มีความคิดเห็นน้อยที่สุด

ตอนที่ 1.1 ด้านข้อมูลทั่วไป

1.1.1 ชื่อผู้ให้ข้อมูล..... เพศ.....

อายุ.....ปี การศึกษาสูงสุด.....

1.1.2 อาศัยอยู่ที่.....

1.1.3 เข้าร่วมดำเนินกิจกรรมอนุรักษ์ป่าไม้มานาน.....ปี

ตอนที่ 1.2 ด้านทัศนคติ

1.2.1 ด้านการให้ความร่วมมือในการปลูกและบำรุงรักษาป่าไม้

ข้อความ	ระดับทัศนคติ				
	มากที่สุด 5	มาก 4	ปานกลาง 3	น้อย 2	น้อยที่สุด 1
1. การร่วมมือปลูกป่าเป็นการสร้างกุศลอันยิ่งใหญ่สมควรกระทำอย่างยิ่ง.....
2. เมื่อผืนป่าอุดมสมบูรณ์ก็จะนำความชุ่มชื้นฝนตกถูกต้องตามฤดูกาลสมควรร่วมมือเป็นอย่างยิ่ง.....
3. การปลูกป่าประโยชน์ที่ได้รับจากป่ามิใช่มีเฉพาะประโยชน์ทางตรงคือให้ผลิตผลไม้และของป่าเท่านั้นประโยชน์ทางอื่นจากป่ายังมีคุณค่าที่สูงกว่า.....
4. การใช้เวลาร่วมเข้าร่วมกิจกรรมในการปลูกป่าเป็นกิจกรรมที่มีประโยชน์ต่อประเทศชาติที่สุด.....
5. เมื่อไม่มีเวลาร่วมกิจกรรมในการปลูกป่าก็สามารถสละทรัพย์เป็นค่าใช้จ่ายก็ถือว่าร่วมปลูกป่าเช่นเดียวกัน.....
6. เมื่อพบเห็นผืนป่าที่มีความอุดมสมบูรณ์ทำให้จิตใจเบิกบานมีความสุข.....
7. ในความคิดต้องการให้ราษฎรร่วมกันปลูกป่าให้มากและมีความสมบูรณ์เร็วที่สุด.....
8. ป่าไม้เมื่อปลูกแล้วหากขาดการบำรุงรักษาก็แทบจะไม่ได้ประโยชน์.....
9. เพื่อให้ป่ามีความอุดมสมบูรณ์จะพยายามทุกวิถีทางที่จะให้เกิดความอุดมสมบูรณ์.....
10. เพื่อให้สัมฤทธิ์ผลในการปลูกป่าการบำรุงรักษามีความจำเป็นอย่างยิ่ง.....

1.2.2 ด้านการป้องกันและปราบปรามผู้ทำลายป่า

ข้อความ	ระดับทัศนคติ				
	มากที่สุด 5	มาก 4	ปานกลาง 3	น้อย 2	น้อยที่สุด 1
1. ป่าไม้หากไม่คิดช่วยกันปกป้องรักษาไว้ก็มีวันหมดสิ้น.....
2. การป้องกันและปราบปรามผู้ทำลายป่ารัฐต้องมีมาตรฐานที่ได้มาตรฐาน.....
3. หากทราบว่าผู้ใดตัดไม้ทำลายป่าถือว่าเป็นบุคคลไม่ควรคบหาสมาคมด้วย.....
4. การสร้างบ้านที่อยู่อาศัยควรใช้วัสดุอื่นทดแทนการใช้ไม้.....
5. เจ้าหน้าที่ของรัฐควรออกตรวจลาดตระเวนป่าอยู่เสมอ เพื่อปราบปรามผู้ทำลายป่า.....
6. เมื่อมีการจับผู้ละเมิดตัดไม้ทำลายป่าควรลงโทษหนักเพื่อให้เกิดการเข็ดหลาบ.....
7. โรงเรียนควรสอนนักเรียนให้รู้จักรักษาป่าไม้เพื่อให้เกิดความยั่งยืนสืบไป.....
8. การจับกุมผู้ทำลายป่าไม้ รัฐควรปฏิบัติอย่างเสมอภาคไม่ควรเลือกปฏิบัติ.....
9. ราษฎรควรสอดส่องดูแลรักษาป่าช่วยกันไม่ให้มีการตัดไม้ทำลายป่า.....
10. หากทุกคนร่วมมือกันในการป้องกันและปราบปรามผู้ทำลายป่าแล้ว ป่าก็จะมีความอุดมสมบูรณ์สืบไป.....

ตอนที่ 2 สอบถามเกี่ยวกับบทบาทของผู้ปฏิบัติธรรมในการอนุรักษ์ทรัพยากรป่าไม้

คำชี้แจง : กรุณาทำเครื่องหมาย ✓ ลงใน () ลงในช่องทางขวามือที่ท่านเห็นว่าเหมาะสมมากที่สุด

ระดับคะแนน

ความหมาย

3	หมายถึง	ปฏิบัติสม่ำเสมอ
2	หมายถึง	นาน ๆ ครั้ง
1	หมายถึง	ไม่เคยปฏิบัติ

2.1 บทบาทด้านการให้ความร่วมมือในการปลูกและบำรุงรักษาป่าไม้

ข้อที่	รายการ	ปฏิบัติ สม่ำเสมอ 3	นาน ๆ ครั้ง 2	ไม่เคย ปฏิบัติ 1
1	ในวันปลูกต้นไม้แห่งชาติ และวันสำคัญต่าง ๆ ท่านเข้าร่วมปลูกต้นไม้อกับวัดหรือสถานที่วัดได้กำหนดขึ้น
2	เมื่อท่านดำเนินกิจกรรมหรือโครงการใด ๆ ที่เกี่ยวข้องกับการอนุรักษ์และฟื้นฟูทรัพยากรป่าไม้ ท่านจะคอยติดตามประเมินผลความสำเร็จอย่างต่อเนื่อง
3	เมื่อท่านพบเห็นไฟป่าเกิดขึ้น ท่านดำเนินการแจ้งส่วนที่เกี่ยวข้องหรือดับไฟนั้นทันที.....
4	ท่านจะร่วมกับวัดเพาะพันธุ์ไม้เพื่อเตรียมไว้ปลูกในฤดูฝน.....
5	เมื่อท่านว่างจากงานกิจกรรมแล้วท่านมักจะไปตรวจติดตามบำรุงรักษาต้นไม้ที่ปลูกไว้.....
6	เมื่อถึงหน้าแล้งท่านจะหาโอกาสไปรดน้ำต้นไม้ที่ปลูกไว้เป็นประจำ.....

ข้อที่	รายการ	ปฏิบัติ สม่ำเสมอ 3	นาน ๆ ครั้ง 2	ไม่เคย ปฏิบัติ 1
7	ท่านจะเฝ้ารักษามีให้เกิดไฟป่ามาทำลายต้นไม้ที่ปลูกไว้.....
8	เมื่อท่านพบต้นไม้ที่ปลูกไว้ตายหรือเสียหาย ท่านจะนำต้นใหม่มาปลูกแทนทันที.....
9	เมื่อมีกิจกรรมปลูกต้นไม้ท่านมักจะชวนญาติพี่น้องร่วมกิจกรรมปลูกต้นไม้.....
10	เมื่อมีโอกาสอันเหมาะสม ท่านมักจะนำไปใส่ต้นไม้ที่ปลูก.....

มหาวิทยาลัยราชภัฏมหาสารคาม

2.2 บทบาทด้านการป้องกันและปราบปรามผู้ทำลายทรัพยากรป่าไม้

ข้อที่	รายการ	ปฏิบัติ สม่ำเสมอ 3	นาน ๆ ครั้ง 2	ไม่เคย ปฏิบัติ 1
1	โดยปกติเมื่อพบเห็นราษฎรบุกรุกทำลายป่า ท่านจะเข้าไปห้ามปรามตักเตือน.....
2	เมื่อพบเห็นการตัดไม้ท่านจะแจ้งเจ้าหน้าที่ของรัฐจับกุมผู้ละเมิดอยู่.....
3	ท่านมักจะร่วมกับพระสงฆ์ตรวจพื้นที่ป่าไม้เพื่อป้องกันการตัดไม้ทำลายป่าอยู่.....
4	ท่านมักจะนำป้ายเขตอภัยทานไปติดตั้งไว้ในบริเวณป่าเพื่อให้มีการละเว้นตัดไม้ทำลายป่า.....
5	ท่านกับพระสงฆ์จะร่วมกันบวชต้นไม้ไว้เพื่อป้องกันการถูกตัดอยู่.....
6	ท่านมักจะชี้แนะแก่ญาติพี่น้อง ในการสร้างบ้านที่อยู่อาศัยให้ใช้วัสดุอื่นแทนการใช้ไม้.....

ข้อที่	รายการ	ปฏิบัติ สม่ำเสมอ 3	นาน ๆ ครั้ง 2	ไม่เคย ปฏิบัติ 1
7	เมื่อทราบว่าใครเป็นผู้ตัดไม้ทำลายป่าแล้วทำจะไม่ คบหาสมาคมด้วย.....
8	เมื่อพบร่องรอยการตัดไม้ ท่านมักจะแจ้งผู้นำใน ท้องถิ่นทราบเพื่อสืบหาผู้กระทำผิดมาลงโทษต่อไป
9	ท่านมักจะอบรมสั่งสอนญาติพี่น้องให้ละเว้นการตัด ไม้ทำลายป่าอยู่เสมอ.....
10	เมื่อได้รับการร้องขอจากเจ้าหน้าที่ของรัฐให้นำตรวจ ป่า เพื่อป้องกันปราบปรามผู้ตัดไม้ทำลายป่า ท่าน ยินดีปฏิบัติเสมอ.....

มหาวิทยาลัยราชภัฏมหาสารคาม

Rajabhat Mahasarakham University

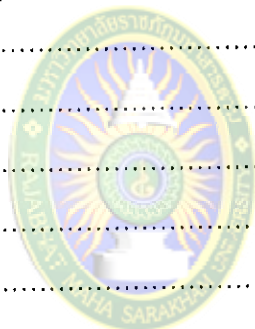
ตอนที่ 3 เป็นแบบสอบถามเกี่ยวกับปัญหา อุปสรรค และข้อเสนอแนะของ
กลุ่มผู้ปฏิบัติธรรมในการอนุรักษ์ทรัพยากรป่าไม้

คำชี้แจง : กรุณาตอบคำถามตามความเป็นจริงลงในช่องว่างที่กำหนด

3.1 ด้านการให้ความร่วมมือในการปลูกและบำรุงรักษาป่าไม้

3.1.1 ปัญหาและอุปสรรค.....

.....
.....
.....
.....
.....
.....



3.1.2 ข้อเสนอแนะ.....
มหาวิทยาลัยราชภัฏมหาสารคาม

Rajabhat Mahasarakham University

3.2 ด้านการป้องกันและปราบปรามผู้ทำลายป่าไม้

3.2.1 ปัญหาและอุปสรรค.....

.....
.....
.....
.....
.....

3.2.2 ข้อเสนอแนะ.....

.....
.....
.....
.....

ที่ ศธ ๑๕๒๐.๐๒/ว ๐๕๙



บัณฑิตวิทยาลัย

สถาบันราชภัฏมหาสารคาม

อ.เมือง จ.มหาสารคาม ๔๔๐๐๐

๒๑ เมษายน ๒๕๔๖

เรื่อง ขออนุญาตเก็บรวบรวมข้อมูล และความร่วมมือตอบแบบสอบถามเพื่อการวิจัย

กราบนมัสการ

สิ่งที่ส่งมาด้วย แบบสอบถามการวิจัย จำนวน.....ชุด

ด้วย นายสมบุญ สุดดี นักศึกษาปริญญาโท สาขาสังคมศาสตร์เพื่อการพัฒนา ภาคสมทบ
สถาบันราชภัฏมหาสารคาม กำลังศึกษาวิจัยและทำวิทยานิพนธ์ เรื่อง "ทัศนคติและบทบาทของ
พระสงฆ์และกลุ่มผู้ปฏิบัติธรรมเกี่ยวกับการอนุรักษ์ทรัพยากรป่าไม้ : กรณีศึกษาสงวนแห่งชาติป่า
ดงมูล อำเภอกำแพงแสน จังหวัดกาฬสินธุ์" เพื่อให้การศึกษวิจัย และทำวิทยานิพนธ์ดำเนินไปด้วย
ความเรียบร้อยและเกิดประสิทธิผล สถาบันฯ จึงใคร่ขออนุญาต และขอความร่วมมือให้ผู้วิจัยเก็บ
รวบรวมข้อมูล ทดลองใช้เครื่องมือแบบสอบถามการวิจัยกับกลุ่มตัวอย่าง คือ พระภิกษุสงฆ์วัด และ
สำนักสงฆ์ กลุ่มผู้ปฏิบัติธรรมในเขตวัด สำนักสงฆ์ อำเภอกำแพงแสน จังหวัดกาฬสินธุ์

นมัสการมาเพื่อโปรดพิจารณา หวังเป็นอย่างยิ่งว่าจะได้รับความร่วมมือจากพระคุณท่าน
ด้วยดี

นมัสการด้วยความเคารพ

(รองศาสตราจารย์ ดร. สานิตย์ กายาผาด)

คณบดีบัณฑิตวิทยาลัย ปฏิบัติราชการแทน

อธิการบดี

บัณฑิตวิทยาลัย

โทรศัพท์, โทรสาร ๐ - ๔๓๗๒ - ๕๔๓๙

ภาคผนวก ข
ประวัติป่าสงวนแห่งชาติป่าดงมูล

1. สภาพทั่วไปของป่าสงวนแห่งชาติป่าดงมูล

ป่าสงวนแห่งชาติป่าดงมูลตั้งอยู่ทางทิศตะวันตกของเขื่อนลำปาว จังหวัดกาฬสินธุ์ ทิศตะวันตกจรดตำบลห้วยยาง ตำบลดุนลาด อำเภอกระนวน จังหวัดขอนแก่น ทิศเหนือจรด ตำบลกุงแก้ว ตำบลท่าคันโท ตำบลนาตาล อำเภอท่าคันโท จังหวัดกาฬสินธุ์ ทิศใต้จรดตำบล ดงมูล ตำบลโคกเครือ ตำบลหนองใหญ่ อำเภอหนองกุงศรี และตำบลพิบูล อำเภอห้วยเม็ก จังหวัดกาฬสินธุ์ พื้นที่ป่าบริเวณอำเภอกระนวน จังหวัดขอนแก่น ได้กำหนดให้เป็นป่าสงวน แห่งชาติป่าดงมูล มาตั้งแต่ พ.ศ. 2511 ครอบคลุมพื้นที่ 109,375 ไร่ และ ปี พ.ศ. 2518 ได้กำหนดให้ป่าดงมูลในเขตอำเภอท่าคันโท หนองกุงศรี ห้วยเม็ก จังหวัดกาฬสินธุ์ เป็นป่าสงวน แห่งชาติอีกป่าหนึ่ง มีพื้นที่ 258,984 ไร่

ลักษณะภูมิประเทศ ทางด้านทิศเหนือของพื้นที่ป่าสงวนแห่งชาติป่าดงมูล เป็นสันเขา ที่มีความสูงเฉลี่ย 450-500 เมตร เทือกเขานี้เรียกว่า ภูโน ซึ่งภูโนทอดยาวไปตามแนวทิศ ตะวันออก-ตะวันตก ทางด้านเหนือของภูโนเป็นแนวสันเขาที่ลาดชันประมาณ 25 องศา ทาง ด้านทิศใต้เป็นพื้นที่หลังแป ลาดเอียงประมาณ 5 องศา ภูพระตั้งอยู่ทางทิศตะวันออกของภูโน และมีความสูงเฉลี่ย 400 เมตร ลาดเอียงทางทิศตะวันออก ส่วนภูเค็งตั้งอยู่ทางทิศตะวันตกของ ภูโน มีความสูง 447 เมตร ภูเค็งมีขนาดเล็กกว่าภูพระ ภูเขาเหล่านี้เป็นต้นกำเนิดของลำห้วย หลายสาย นอกจากนี้ทางด้านทิศใต้ของภูโนมีเนินเขาที่มีความสูงประมาณ 300 เมตร บริเวณ สันเขาที่ลาดชันจะเป็นพื้นที่ป่า ส่วนเขตหลังแปเป็นที่ปลูกป่าเศรษฐกิจ และมีบางส่วนที่ใช้เป็นที่ เกษตรกรรม ส่วนบริเวณที่ราบลุ่มริมห้วยสายบาตร เป็นที่ปลูกข้าว ดินบริเวณภูเขาเกิดจากการ แปรสภาพของหินทรายประเภทต่าง ๆ ทำให้ดินมีเนื้อดินร่วนปนทราย และบริเวณใกล้ลำห้วยมี การทับถมของตะกอน เนื้อดินมีพวงสารดินเหนียวมากขึ้น ลำห้วยที่สำคัญ คือ ห้วยสายบาตร มีต้นกำเนิดจากภูโนไหลไปทางทิศใต้ลงสู่ม่น้ำชี ห้วยสายบาตินี้ทำหน้าที่กั้นเขตจังหวัดขอนแก่น และเขตจังหวัดกาฬสินธุ์ ส่วนลำห้วยอื่นทางทิศเหนือของภูโนจะไหลลงลำปาว คือ ลำห้วย ลำหนองแสน ห้วยยาง ห้วยข้างแทง ห้วยหินลาด ฯลฯ

2. สภาพทั่วไปเกี่ยวกับป่าไม้

เขตพื้นที่อำเภอท่าคันโท นับว่าเป็นเขตที่ยังมีป่าไม้อุดมสมบูรณ์ เพราะมีหน่วยงานหลายหน่วยงานที่เกี่ยวข้องในการรักษาป่าไม้ เช่น หน่วยงานอุทยานภูพระ หน่วยป้องกันรักษาป่าที่ กส.4 ชุดสันตินิมิตร ชุดอีสานเขียว และที่สำคัญมีวัดและสำนักสงฆ์รอบบริเวณเขตป่าสงวนแห่งชาติป่าดงมูล แต่ถึงกระนั้นราษฎร พ่อค้ายนายทุนรวมถึงข้าราชการ ก็มีการลักลอบตัดไม้เพื่อสร้างที่อยู่อาศัยหรือเพื่อจำหน่าย

ประเภทป่าไม้ของอำเภอท่าคันโทอาจจะแบ่งออกได้ ดังนี้

2.1 ป่าสงวนแห่งชาติ ครอบคลุมพื้นที่ 2 จังหวัด ได้แก่ จังหวัดขอนแก่น และจังหวัดกาฬสินธุ์ ในเขตพื้นที่จังหวัดกาฬสินธุ์ ครอบคลุมพื้นที่ 3 อำเภอ ได้แก่ อำเภอห้วยเม็ก อำเภอหนองกุงศรี และอำเภอท่าคันโท ป่าสงวนแห่งชาติป่าดงมูลส่วนที่อยู่ในเขตอำเภอท่าคันโท มีเนื้อที่ 22,000 ไร่ อยู่ทางด้านทิศใต้ของอำเภอ โดยยาวจากทางทิศตะวันออกสู่ทิศตะวันตก

2.2 วนอุทยานภูพระ อยู่ตรงกลางของพื้นที่อำเภอมีเนื้อที่ประมาณ 6,200 ไร่ ความสูงจากระดับน้ำทะเลประมาณ 409 เมตร มีเจ้าหน้าที่รับผิดชอบในการดูแล สัตว์ป่าที่พบเห็นเป็นประจำ ได้แก่ ไก่ป่า กระรอก กระแต และลิงค่าง

2.3 เขตเสื่อมโทรม เกิดจากให้สัมปทานไม้ และการบุกรุกเพื่อทำการเกษตร ตั้งแต่อดีตป่าไม้ยังอุดมสมบูรณ์ไปด้วยไม้เนื้อแข็งที่มีคุณค่าทางเศรษฐกิจ เช่น ตะเคียน มะค่าโมง ประดู่ แดง ฯลฯ เขตเสื่อมโทรมนี้มีอยู่ทั้ง 5 ตำบลของอำเภอ โดยราษฎรบุกรุกเข้าไปตั้งหมู่บ้าน ทางราชการจึงช่วยเหลือให้ราษฎรเหล่านี้ อยู่อาศัยและทำกินโดยการจัดที่ทำกิน โดยการจัดที่ดินให้ในรูปแบบสิทธิทำกิน (สทก) และการปฏิรูปที่ดิน (สปก)

2.3.1 พื้นที่สิทธิทำกิน ทั้งอำเภอ 13,500 ไร่

2.3.2 พื้นที่ในเขตปฏิรูปที่ดินเพื่อการเกษตร 8,500 ไร่

สภาพป่าของอำเภอท่าคันโทในปัจจุบันสามารถแบ่งออกได้ดังนี้

1. เขตที่ยังคงเป็นสภาพป่าไม้ที่สมบูรณ์ไม้ที่พบทั่วไป ได้แก่ ตะเคียน ประดู่ มะค่า โกง พยุง แดง เต็ง รัง ตะแบก ฯลฯ พื้นที่ส่วนมากเป็นลาดชัน ทำให้เกษตรกรไม่สามารถปลูกพืช ได้แก่ พื้นที่ภูน้อย ตั้งอยู่ในเขตตำบลยางอุ่ม ภูพระ ตั้งอยู่ในเขตตำบลนาตาล และตำบลยางอุ่ม ภูโน อยู่ทางทิศใต้ของอำเภอ มีอาณาเขตหลายตำบล ได้แก่ นาตาล

ท่าคันโท กุงเก่า และกุดจิก ความสูงจากระดับน้ำทะเล ประมาณ 400 เมตร ภูมำกั้ง อยู่ทางทิศใต้ของอำเภอบึง อ้อยสูงจากระดับน้ำทะเล 368 เมตร และภูเค็ง อยู่ทางด้านทิศตะวันตกของอำเภอบึง

2. เขตป่าเสื่อมโทรม มีกระจายอยู่ทุกตำบลเป็นที่ปลูกพืชไร่ เช่น มันสำปะหลัง อ้อย ต้นไม้ที่อยู่ในเขตนี้ที่ยืนต้นอยู่เป็นไม้ที่คุณค่าไม้เป็นที่ต้องการของเกษตรกร เช่น ไม้กระบก ไม้ที่รูปทรงไม่ดี หรือไม้กลวงด้านใน

ปัจจุบันเกษตรกรยังมีการลักลอบตัดไม้ทำลายป่าอยู่เป็นประจำ โดยเฉพาะรายที่ไม่มีที่ดินทำกินเป็นของตนเอง บางรายรับจ้างเลื่อยไม้ บางรายตัดไม้ไปสร้างบ้านเรือน เมื่อได้ราคาดี จะขายบ้านหลังนี้แล้วสร้างใหม่อีกแล้วขายอีก ทำหมุนเวียนอยู่อย่างนี้ไปเรื่อย ๆ บางพวกรับจ้างเลื่อยไม้เมื่อมีคนว่าจ้าง และบางพวกรับจ้างเลื่อยไม้เป็นงานอดิเรก หลังจากว่างจากการทำนาปลูกพืชไร่แล้ว

3. การเปลี่ยนแปลงการตั้งถิ่นฐานการใช้ที่ดิน

การเปลี่ยนแปลงการตั้งถิ่นฐานในเขตป่าสงวนแห่งชาติป่าดงมูลนั้น เศกสรรค์ ยงวนิชย์ และคณะ (2534) ได้แบ่งขั้นตอนการเปลี่ยนแปลงเป็น 3 ระยะ คือ ระยะที่หนึ่ง เป็นช่วงก่อนที่รัฐบาลจะกำหนดให้ป่าดงมูลเป็นป่าสงวนแห่งชาติ เป็นช่วงระยะที่เริ่มมีการก่อตั้งชุมชนรอบนอกเขตป่า และการขยายชุมชน ตลอดจนการเกิดภัยธรรมชาติ น้ำท่วมที่ทำกินและที่อยู่อาศัย การให้สัมปทานทำไม้ของกลุ่มบริษัทโรงเลื่อยต่าง ๆ ระยะที่สอง เป็นช่วงที่รัฐบาลกำหนดให้ป่าดงมูลเป็นเขตป่าสงวนแห่งชาติ เพื่อเป็นการป้องกันทำลายป่า ในช่วงนี้มีการนำพืชเศรษฐกิจเข้ามาปลูกในพื้นที่ รวมทั้งการควบคุมพื้นที่ของผู้ก่อการร้ายคอมมิวนิสต์ การเปลี่ยนแปลงเงื่อนไขในการให้สัมปทานทำไม้และการอพยพของชาวบ้านจากจังหวัดต่าง ๆ เข้ามาอาศัยอยู่ในพื้นที่มากขึ้น ระยะที่สาม เป็นช่วงที่มีการบุกรุกครอบครองพื้นที่ป่าสงวนแห่งชาติมากขึ้น จนทำให้หน่วยราชการ และเอกชนต้องจัดให้มีโครงการช่วยเหลือต่าง ๆ รวมทั้งการเข้ามาควบคุมและจัดที่ทำกินให้แก่ชาวบ้าน ขณะเดียวกันการขยายตัวของชุมชน และการใช้ที่ดินในเขตป่าสงวนแห่งชาติดงมูล ก็ยังได้เพิ่มขึ้นอย่างรวดเร็วจนถึงปัจจุบันนี้

3.1 ระยะที่หนึ่ง : ป่าดั้งเดิม ป่าดงมูล

ชาวบ้านกลุ่มแรกที่อพยพเข้ามาก่อตั้งชุมชนทางทิศใต้ของป่าดงมูลเป็นครั้งแรก ในปี พ.ศ. 2350 เป็นชาวบ้านที่มีเชื้อสายลาว ที่อพยพหนีภัยสงครามมาอาศัยอยู่ริมแม่น้ำชี ที่อำเภอบึง

กันทรวิชัย จังหวัดมหาสารคาม ต่อมาชาวบ้านกลุ่มนี้อพยพกลับภูมิลำเนาเดิม แต่มีบางส่วนอพยพมาตั้งบ้านหนองไม้ตาย ที่ทางทิศใต้ของป่าดงมูลในปัจจุบัน ซึ่งเป็นที่ราบลุ่มเหมาะแก่การเกษตร รวมทั้งการหาเก็บของป่า และล่าสัตว์เพื่อยังชีพ ชาวบ้านปลูกข้าวไร่ ข้าวนาดำ พริก มะเขือ ฝ้าย ยาสูบ โดยให้แรงงานสัตว์เลี้ยง เครื่องมือการผลิตหาจากท้องถิ่น คือ จอบ เสียม พร้า ไถ คราด ฯลฯ และการจัดของที่ทำกินสามารถทำได้โดยอิสระ ต่อมาชุมชนแยกตัวออกไปทางด้านทิศเหนือ และทิศตะวันออกเฉียงเหนือถึงหมู่บ้านโคกเครือ ห้วยยางดง และคำขาม

ระหว่างปี พ.ศ. 2390-2395 มีชาวบ้านอพยพมาจากอำเภอน้ำพอง จังหวัดขอนแก่นหนีภัยน้ำท่วมมาตั้งชุมชนที่บ้านหนองโก (ที่ตั้งอำเภอกระนวนปัจจุบัน) ชุมชนนี้ได้ขยายไปทางทิศเหนือ และตั้งหมู่บ้านคำไฮ หนองแวงป่า ทางทิศตะวันออก คือ บ้านน้ำอ้อมคำใหญ่ ปี พ.ศ. 2443-2445 ชาวบ้านกลุ่มที่สามอพยพมาจากจังหวัดร้อยเอ็ด และอุบลราชธานี มาตั้งชุมชนทางด้านเหนือของป่าดงมูลที่บริเวณอำเภอกำแพงแสนปัจจุบัน และได้ขยายชุมชนไปทางทิศตะวันออกบริเวณที่ราบลุ่ม ลำน้ำปาวคือ บ้านนาตาล ยางอ้อม ดงบัง

เมื่อประชากรเพิ่มมากขึ้น ชุมชนได้ขยายพื้นที่เพาะปลูกไปทางทิศใต้ และทิศตะวันออกของป่าดงมูล เพราะพื้นที่บริเวณนี้ส่วนมากเป็นที่ราบ ชาวบ้านจะสร้างที่พักชั่วคราวเพื่อดูแลพืชผลที่ปลูกไว้ เนื่องจากที่ทำกินอยู่ไกลจากหมู่บ้าน และเกรงว่าชาวบ้านอื่นจะบุกรุกพื้นที่ที่ตนจับจองไว้ จึงชักชวนเพื่อนบ้านมาสร้างที่อยู่อาศัยในที่ทำกินแห่งใหม่ และขยายที่ทำกินไปตามพื้นที่ราบลุ่มที่เหมาะสมต่อการเพาะปลูกข้าว ลักษณะการขยายตัวของชุมชนอีกรูปแบบหนึ่ง คือ ชาวบ้านใช้เส้นทางซีกลากไม้เข้าไปหาของป่า เมื่อพบที่ดินเหมาะสมก็จะจับจอง และเปลี่ยนเป็นที่เพาะปลูกต่อไป และในที่สุดก็จะกลายเป็นชุมชนถาวรต่อไป มีบางชุมชนที่ตั้งอยู่ในใจกลางป่า ก่อนปี พ.ศ. 2495

ปี พ.ศ. 2495 รัฐบาลประกาศให้มีสัมปทานทำไม้ทั่วประเทศ โรงเลื่อยที่ตั้งอยู่รอบป่าดงมูลขออนุญาตทำไม้ในพื้นที่ ได้แก่ โรงเลื่อยหนองโก เขาสวนกวาง น้ำพอง โนนสะอาด และยางตลาด การอนุญาตทำไม้ในระยะนั้น อนุญาตให้ทำไม้ได้ครั้งละ 1 ปี ต่อมาในปี พ.ศ. 2506 กรมป่าไม้ได้อนุมัติให้มีการสัมปทานทำไม้แบบประมูลผูกขาด ระยะเวลา 30 ปี ซึ่งส่งผลให้ผู้ประกอบการลงทุนสร้างถนนซีกลากไม้ ถนนซีกลากไม้สายหลัก คือ

1. ถนนด้านทิศตะวันออกของป่าดงมูล เป็นเส้นทางเชื่อมระหว่างบ้านห้วยยางดง คำขาม - ดงบัง - ยางอ้อม - กำแพงแสน ต่อมา มีการก่อสร้างชุมชนตามเส้นทางดังกล่าว คือ บ้านหนองแซ่ หนองหิน ดงสวรรค์ ดงกลาง คำบอน

2. ถนนด้านทิศตะวันตก และอ้อมไปทางทิศเหนือของป่าดงมูล เป็นถนนที่สร้างสายที่สอง คือ จากบ้านหนองโก - คำคริ่ง - โคกกลาง - กุงเก่า - ท่าคันโท และทำให้มีบ้านหนองแวงเป่ง ทุ่งใหญ่ โคกล่าม น้ำสามวัง

3. ถนนด้านทิศใต้ของป่าดงมูล เป็นเส้นทางซีกลากไม้ที่ตัดผ่านกลางป่าดงมูล ซึ่งเชื่อมระหว่างคำคริ่ง - ห้วยยางดง หมู่บ้านที่เกิดขึ้นตามเส้นทาง คือ บ้านหนองกบ คำน้อย นามูล ตอประดู่ ครอบชัย โนนสวรรค์ ดูนลาด

4. ถนนแนวเหนือ - ใต้ของป่าดงมูล เป็นถนนเชื่อมระหว่างบ้านห้วยยางดง - หนองแขง - ท่าคันโท ซึ่งตัดผ่านใจกลางป่าดงมูล มีหมู่บ้านที่ตั้งขึ้น คือ บ้านโคกกลาง ภูฮัง โนนอำนาจ ด้านข้าง หนองแขง

การสร้างเส้นทางลากไม้ทั้ง 4 เส้นนี้ ทำให้ป่าดงมูลถูกล้อมรอบด้วยถนน และถูกตัดออกเป็นสามส่วนด้วยกัน คือ บริเวณภูโน ภูพระและด้านทิศใต้ของภูโน ชาวบ้านใช้เส้นทางซีกลากไม้เพื่อเข้าไปหาของป่าล่าสัตว์ ตลอดจนการทำนาและทำไร่ ต่อมามีการรวมกลุ่มตั้งเป็นชุมชนที่กลางป่าดงมูล หมู่บ้านหลักอยู่ 2 หมู่บ้าน คือ บ้านดูนลาด ที่ตั้งบ้านในปี พ.ศ. 2504 เส้นทางสายคำคริ่ง - ห้วยยางดง ต่อมาชาวบ้านบางกลุ่มได้ตั้งบ้านตอประดู่ นามูล โนนสวรรค์ และบ้านทรัพย์สมบูรณ์ ซึ่งหมู่บ้านเหล่านี้ขยายรุกเข้าไปในทางด้านใต้ของภูโน ส่วนอีกหนึ่งหมู่บ้าน คือ บ้านหนองแขง เริ่มก่อตั้งชุมชนเมื่อปี พ.ศ. 2509 ระหว่างภูโนและภูพระตามแนวเส้นทางห้วยยางดง - ท่าคันโท ชาวบ้านกลุ่มนี้อพยพมาจากบ้านแก้ง และได้ขยายชุมชนไปตั้งหมู่บ้านด้านข้าง คำกอไม้ โนนอำนาจ และภูฮัง ซึ่งการตั้งหมู่บ้านเหล่านี้ ทำให้ป่าดงมูลถูกแบ่งออกเป็นสองส่วนอย่างชัดเจน คือ ป่าดงมูลด้านตะวันออก และป่าดงมูลด้านตะวันตก นอกจากนี้ยังมีการขยายชุมชนที่อยู่รอบ ๆ ป่าดงมูลเข้าสู่กลางป่าดงมูลทุกทิศทาง เช่น บ้านหนองชุมแสง หนองใหญ่ หนองไม้ตาย และโนนสมบูรณ์ สาเหตุสำคัญที่การอพยพเข้ามาตั้งถิ่นฐานในป่าดงมูล เนื่องจากในปี พ.ศ. 2504 ได้เกิดน้ำท่วมครั้งใหญ่ที่รอบป่าดงมูล ทำให้หมู่บ้านที่ตั้งอยู่ที่ราบต้องย้ายมาตั้งบริเวณที่เนิน เช่น บ้านยางอุ่ม คำบอน นาตาล และบ้านดงบัง และปี พ.ศ. 2508 รัฐบาลสร้างเขื่อนลำปาว จึงมีชาวบ้านอพยพเข้ามาเพิ่มขึ้น ได้แก่ บ้านดงกลาง ดงสมบูรณ์ หนองหิน หนองแซ่ ดงสวรรค์ และโนนศรีสวัสดิ์

ในปี พ.ศ. 2509-2510 ชาวบ้านหนองโก คำใหญ่ และหนองหอไตร ที่ตั้งถิ่นฐานอยู่ทางทิศใต้ของเขตป่าดงมูล ได้นำเอามันสำปะหลังมาทดลองปลูกในพื้นที่ และได้ผลผลิตดี ทำให้ชาวบ้านสนใจนำมาปลูกทดแทนการปลูกปอ ซึ่งเป็นพืชเศรษฐกิจที่สำคัญที่ชาวบ้านเคยปลูกมาก่อน

3.2 ระยะเวลาที่สอง : การประกาศป่าดงมูลเป็นป่าสงวนแห่งชาติป่าดงมูล

ปี พ.ศ. 2511 รัฐบาลประกาศให้พื้นที่บริเวณภูเขิงเป็นป่าสงวนแห่งชาติ ซึ่งขณะนั้นมีหมู่บ้านที่ตั้งอยู่แล้วมากกว่า 10 หมู่บ้าน คือ บ้านน้ำสามวัง (2473) หนองแวงเป็ง (2485) คำไฮผักแว่น (2485) โคกกกลาง (2482) โคกล่าม (2483) คำคริ่ง (2485) ทุ่งใหญ่นิคมน้อย (2490) และโนนสมบูรณ์ (2490) แต่ก็ยังคงเพิ่มมากขึ้น โดยเฉพาะในช่วงปี พ.ศ. 2514 - 2516 ที่เกิดภาวะฝนแล้งหลายอำเภอ เช่น อำเภอบ้านไผ่ เมืองพล หนองกี่ ประคำ บัวใหญ่ ประทาย พิมาย โนนไทย ทำให้มีชาวบ้านอพยพเข้ามาอาศัยในหมู่บ้านเหล่านี้ รวมทั้งการบุกเบิกก่อตั้งหมู่บ้านใหม่

ต่อมาปี พ.ศ. 2518 รัฐบาลประกาศให้พื้นที่ป่าดงมูลที่เหลือเป็นเขตป่าสงวนแห่งชาติ ทำให้หมู่บ้านที่ตั้งอยู่ในเขตป่าสงวนแห่งชาติป่าดงมูลมากกว่า 15 หมู่บ้าน ได้แก่ บ้านหนองชุมแสง (2500) หนองหิน (2509) หนองแซง (2509) ดงสวรรค์ (2514) ภูฮัง (2514) โคกกกลาง (2515) หนองกบ (2515) คำน้อย (2515) ไทยเจริญ (2516) โนนสะอาด (2516) น้ำพองพัฒนา (2517) และชุมชนที่ยังไม่ได้รับรองเป็นหมู่บ้านจากทางราชการ ซึ่งตั้งอยู่กระจายทั่วป่าสงวนแห่งชาติป่าดงมูล มีเฉพาะบนภูโน ภูพระ และภูเขิงเท่านั้นที่ยังไม่ถูกบุกรุก นอกนั้นได้แปรสภาพเป็นป่าเสื่อมโทรม หรือเป็นที่เพาะปลูกพวกข้าว พริก ฝ้าย และปอ ส่วนมันสำปะหลัง และอ้อยเริ่มมีบทบาทมากขึ้นในช่วงต่อมา เพราะมีราคาสูง และสามารถเจริญเติบโตได้ดี จึงขยายการเพาะปลูกอย่างรวดเร็ว และปัจจุบันอ้อยเป็นพืชที่ปลูกมากที่สุดในพื้นที่บริเวณนี้

ช่วงระยะเวลาที่สองนี้ มีเหตุการณ์เปลี่ยนแปลงที่สำคัญ คือ

1. การควบคุมพื้นที่ของผู้ก่อการร้ายคอมมิวนิสต์ (ผกค) ในปี พ.ศ. 2510 ผกค. เข้ามาขยายเครือข่ายทั่วเขตป่าดงมูล ผกค. เพิ่มสมาชิกมากขึ้น ในช่วงหลังเกิดความไม่สงบภายในประเทศ ในปี พ.ศ. 2514 ในช่วงนี้ ผกค. ได้จัดแบ่งที่อยู่อาศัย และที่ทำกินให้แก่ราษฎร และกำหนดให้ชาวบ้านปลูก มันสำปะหลัง อ้อย มีการเรียกเก็บค่าคุ้มครองจากบริษัทสัมปทานทำไม้ ทางราชการได้ส่งกองกำลังทหาร ตำรวจตระเวนชายแดนเข้ามาประจำการอยู่รอบเขตป่าสงวนแห่งชาติป่าดงมูล ในช่วงปี พ.ศ. 2519 - 2521 มีการปะทะต่อสู้กันอย่างรุนแรงทางรัฐบาลได้สร้างถนนลาดยาง และถนนลูกรังเชื่อมต่อเขตต่าง ๆ เพื่อความสะดวกในการปราบปรามและในที่สุด ปี พ.ศ. 2524 ผกค. ก็พ่ายแพ้ต่อรัฐบาล

2. การให้สัมปทานทำไม้ในเขตป่าสงวนแห่งชาติป่าดงมูล ในปี พ.ศ. 2516 บริษัทกาศสินธุ์ทำไม้ได้สัมปทานทำไม้แบบผูกขาดเป็นระยะเวลา 30 ปี โดยมีเงื่อนไขให้ปลูกป่า

ทดแทนในพื้นที่ที่ได้รับสัมปทานแต่บริเวณที่ราบลุ่มและเนินเขาเตี้ย ๆ ได้เปลี่ยนเป็นที่เกษตรกรรมแล้ว บริษัทกาฬสินธุ์ทำไม่ได้สร้างเส้นทางชักลากไม้มีค่าที่มีขนาดใหญ่ โดยเฉพาะต้นตะเคียนหิน ซึ่งอาจจะกล่าวได้ว่า ที่ที่เป็นป่าตะเคียนหินที่มีความอุดมสมบูรณ์มากที่สุดที่ยังคงเหลืออยู่ในภาคอีสานจนถึงปี พ.ศ. 2519 บริษัทหยุดทำไม้เพราะการคุกคามของ ผกค.ในปี พ.ศ. 2527 บริษัทก็เข้าทำไม้อีกครั้ง และได้ทำการปลูกป่าทดแทน และในที่สุดรัฐบาลมีคำสั่งยกเลิกสัมปทานทำไม้ทั่วประเทศในปี พ.ศ. 2532 จึงสิ้นสุดการทำไม้ในเขตป่าสงวนแห่งชาติแปลงนี้

3.3 ระยะเวลาที่สาม : การดำเนินงานของหน่วยราชการ

หลังจากรัฐบาลได้ประกาศให้พื้นที่นี้เป็นป่าสงวนแห่งชาติ แต่มีชาวบ้านอพยพมาจากท้องถิ่นต่าง ๆ เพิ่มมากขึ้น และบุกรุกพื้นที่เพื่อเพาะปลูก รัฐบาลตั้งหน่วยงานต่าง ๆ เพื่อมาช่วยแก้ปัญหา ดังนี้

1. หน่วยงานที่รับผิดชอบด้านการจัดที่ดินทำกิน ได้แก่

- 1.1 โครงการนิคมสหกรณ์ดงมูล เริ่มโครงการเมื่อปี พ.ศ. 2522 มีพื้นที่ดำเนินงานในเขตอำเภอกระนวน จังหวัดขอนแก่น
- 1.2 โครงการพัฒนาป่าดงมูล 1 ในรูปหมู่บ้านป่าไม้ เริ่มโครงการเมื่อปี พ.ศ. 2523 ดำเนินงานบริเวณบ้านภูยั้ง - โคกกลาง อำเภอหนองกุงศรี จังหวัดกาฬสินธุ์
- 1.3 โครงการช่วยเหลือราษฎรให้มีสิทธิทำกินเริ่มโครงการเมื่อปี พ.ศ. 2525 โดยการออก สทก.ให้แก่ชาวบ้านที่มีที่อยู่อาศัย และที่ทำกินในเขตป่าสงวนแห่งชาติ ซึ่งดำเนินการโดยป่าไม้เขตขอนแก่น
- 1.4 โครงการปฏิรูปที่ดินเพื่อเกษตรกรรมเริ่มโครงการเมื่อปี พ.ศ. 2528 มีพื้นที่ดำเนินการบริเวณบ้านหนองแขง ด้านซ้าย อำเภอท่าคันโท จังหวัดกาฬสินธุ์
- 1.5 โครงการพัฒนาป่าดงมูล 2 ในรูปหมู่บ้านป่าไม้ตามแนวพระราชดำริ เริ่มโครงการเมื่อปี พ.ศ. 2532 มีพื้นที่ดำเนินงานบริเวณบ้านไทรทอง อำเภอหนองกุงศรี จังหวัดกาฬสินธุ์
- 1.6 โครงการจัดสรรที่ทำกินให้ราษฎรผู้ยากไร้ในเขตป่าสงวนเสื่อมโทรม (คจก.ตอ/น) ปี พ.ศ. 2534

2. หน่วยงานที่ทำหน้าที่ปลูกฟื้นฟูสภาพป่า ได้แก่

- 2.1 โครงการพัฒนาป่าดงมูล 1
- 2.2 โครงการพัฒนาป่าดงมูล 2

ทั้งสองโครงการมีหน้าที่ปลูกป่าในพื้นที่รับผิดชอบด้วย และดูแลป่าสงวนตามเงื่อนไขสัมปทานในภูโนด้วย โดยมีป่าไม้เขตขอนแก่นเป็นผู้รับผิดชอบ

3. หน่วยงานเพื่อป้องกันรักษาป่า ได้แก่

3.1 หน่วยป้องกันรักษาป่าที่ กส. 1 (ดงมูล) เริ่มโครงการเมื่อปี พ.ศ. 2512 ตั้งอยู่ที่บ้านคำใหญ่ อำเภอห้วยเม็ก จังหวัดกาฬสินธุ์ อยู่ห่างจากป่าสงวนแห่งชาติป่าดงมูลไปทางทิศใต้ ประมาณ 8 กิโลเมตร ทำหน้าที่ป้องกันปราบปรามการกระทำผิดกฎหมายว่าด้วยการป่าไม้ ตลอดจนการประชาสัมพันธ์ เกี่ยวกับประโยชน์และความสำคัญของป่าไม้

3.2 หน่วยป้องกันรักษาป่าที่ กส. 4 (ภูพระ) เริ่มก่อตั้งเมื่อปี พ.ศ. 2528 ตั้งอยู่ที่บ้านหนองแขง ตำบลนาตาล อำเภอท่าคันโท จังหวัดกาฬสินธุ์ ทำหน้าที่เช่นเดียวกับหน่วยงาน กส. 1

3.3 หน่วยงานวออุทยานภูพระ เริ่มดำเนินการเมื่อปี พ.ศ. 2529 ตั้งอยู่ที่ตำบลนาตาล อำเภอท่าคันโท จังหวัดกาฬสินธุ์ หน่วยงานป้องกันรักษาป่าทั้ง 3 หน่วยงานนี้จะทำหน้าที่ประสานดูแลพื้นที่ป่าสงวนแห่งชาติป่าดงมูลทั้งหมด

การจัดที่ทำกินให้แก่ราษฎรของแต่ละหน่วยงานนั้น ทำให้มีชาวบ้านอพยพเข้ามามากขึ้น แต่เนื่องจากพื้นที่ส่วนใหญ่มีผู้ครอบครองอยู่ ทำให้ชาวบ้านที่อพยพมาใหม่เข้าไปบุกรุกพื้นที่ป่า เช่น ช่วงปี พ.ศ. 2525 - 2526 มีชาวบ้านจากบ้านนามูล ดูนสาต กุงเก่า สร้างแก้ว และบ้านหนองชุมแสง จำนวน 10 กว่าครอบครัว อพยพขึ้นไปตั้งชุมชนบนภูโน โดยอาศัยเส้นทางซีกลากไม้เป็นเส้นทางสัญจรไปมา และในปีต่อมาชาวบ้านจากบ้านนาคำน้อย ประมาณ 20 ครอบครัว ได้ซื้อที่ดินบนภูโน เนื้อที่กว่า 2,000 ไร่ จากชาวบ้านที่อยู่ก่อนในราคา ไร่ละ 500 - 600 บาท เพื่อปลูกข้าวโพด แต่หน่วยปฏิบัติการเฉพาะกิจของจังหวัดกาฬสินธุ์ และเจ้าหน้าที่ป่าไม้ได้อพยพชาวบ้านออกจากพื้นที่บนภูโนทั้งหมด แต่ก็ยังมีชาวบ้านบางคนที่รับจ้างตัดไม้เผาถ่านนอกเขตจัดสรรที่ทำกินของทางราชการ ต่อมากลุ่มชาวบ้านตั้งชุมชนใหม่ขึ้น เช่น คุ่มนามูล คุ่มข้าวยาง คุ่มตาดมะนาว อย่างไรก็ตาม ชาวบ้านยังจำเป็นต้องพึ่งพิงป่าอยู่เช่นเดิม โดยเฉพาะชาวบ้านที่ไม่มีที่ทำกินจึงประกอบอาชีพตัดไม้ เผาถ่านและเก็บหาของป่า รวมทั้งการขอปลูกพืชในแปลงปลูกป่าของทางราชการถึงแม้ว่า ทางราชการมีการจัดที่ดินแก่ราษฎร แต่ก็ยังไม่สามารถที่จะแก้ปัญหาได้ การบุกรุกทำลายป่าภูโนอยู่ยังดำเนินไปอย่างต่อเนื่อง คณะกรรมการสภาตำบลของอำเภอหนองกุงศรีต้องการที่จะรักษาป่าผืนนี้ไว้ จึงได้เสนอขอให้ป่าสงวนแห่งชาติป่าดงมูล เป็นอุทยานแห่งชาติ แต่ไม่ได้รับการพิจารณาจากกรมป่าไม้

จนกระทั่งปี พ.ศ. 2530 ชุมชนป่าดงมูลเริ่มมีความหวังเพราะมีพระภิกษุรูปหนึ่ง คือ พระอาจารย์บุญรอด อธิปญฺโญ (หลวงปู่รอด) ท่านได้จุดดงควัตรเพื่อเจริญภาวนา ในสถานที่บริเวณตามป่าและภูเขา จากสภาพป่าที่กำลังจะหมดความสมบูรณ์ พระอาจารย์บุญรอดมาพบเห็นพื้นที่ไกลจากแห่งนี้ กำลังจะเป็นพื้นที่ตั้งร้างป่า ภูโนที่กำลังจะโล่งเตียนและสัตว์ป่าที่ถูกล่าทุกค่าคืน ความรู้สึกสงสารป่าเขาลำเนาไพรและสัตว์ป่าที่ถูกมนุษย์ที่เห็นแก่ตัวทำลายทุกวัน จากสภาพที่เห็นท่านจึงมีแนวความคิดในทางโลก และทางธรรมผนวกเพื่อจะฟื้นฟู และอนุรักษ์ป่าผืนนี้ เพื่อให้กลับมา มีความอุดมสมบูรณ์เป็นแหล่งต้นน้ำลำธาร เป็นที่พักพิงของสัตว์ป่า และมนุษย์ตลอดไป ภายใต้การใช้ประโยชน์จากป่าให้คุ้มค่า การรักษาให้ยั่งยืนงเพื่อให้เกิดระบบนิเวศที่ดี มนุษย์ สัตว์ พืช ต้นไม้ใหม่ได้เกื้อกูลกันอย่างเป็นธรรมชาติที่อุดมสมบูรณ์ตลอดไป

จากความตั้งใจอันแน่วแน่ที่จะปกป้องฟื้นฟูเขตป่าสงวนแห่งชาติป่าดงมูล และภูโน ในการริเริ่มงานอนุรักษ์ป่าผืนนี้ ได้อาศัยแรงศรัทธาจากกลุ่มผู้ปฏิบัติธรรมที่มาทำบุญกับ หลวงปู่รอด ซึ่งท่านได้ปลุกจิตสำนึกและคุณธรรมรักป่า กตัญญูกตเวทิต่อป่าดงมูล ท่านเป็นผู้นำพระป่าเพื่อสืบชะตาป่าดงมูล เป็นตัวอย่างในการปลูกป่าทดแทนให้สภาพค่อย ๆ กลับคืน สมบูรณ์เพิ่มขึ้นเรื่อย ๆ

การดำเนินงาน ท่านได้ขออนุญาตจัดตั้งสำนักสงฆ์ เพื่อประกอบพิธีทางพระพุทธศาสนา เป็นที่ปฏิบัติธรรมของพระสงฆ์ สามเณร กลุ่มผู้ปฏิบัติธรรม ท่ามกลางป่าและภูเขา ท่านมีบทกำหนดง่าย ๆ คือ ทุกสำนักสงฆ์จะต้องปลูกต้นไม้ขยายพื้นที่ป่าออกไปเรื่อย ๆ พระสงฆ์จะต้องเป็นที่พึ่งของคน และสรรพสัตว์ทั้งหลาย

ผลการศึกษาสภาพป่าดงมูลจาก "โครงการวิจัยป่าดงมูล" มหาวิทยาลัยขอนแก่น โดยการนำของผู้ช่วยศาสตราจารย์เศกสรรค์ ยงวนิชย์ ซึ่งได้รับทุนงานวิจัยจาก Lyndon wester university of hawaii at manoo ได้กรุณาสรุปผลการศึกษาสภาพป่าดงมูล ซึ่งท่านได้เข้ามาศึกษา และทำการวิจัยในเขตพื้นที่ป่าดงมูล ตั้งแต่ปี พ.ศ. 2533 ว่า "จากการที่ได้ทำการศึกษาสภาพป่าสงวนแห่งชาติป่าดงมูล และผลกระทบที่เกิดจากการตัดไม้ทำลายป่า โดยวิธีการต่าง ๆ จนในปัจจุบันเหลือจำนวนพื้นที่ป่าไม่ถึง 10% ของพื้นที่ที่เคยเป็นป่าทั้งหมดเขตป่าที่เหลือให้เห็นนี้ ส่วนใหญ่จะเป็นที่ตั้งวัดและสำนักสงฆ์ จำนวน 33 แห่ง ชาวบ้านจะไม่กล้าตัดไม้ในเขตที่วัดและสำนักสงฆ์ขออนุญาตจากรัฐ เพื่อจะช่วยคุ้มครองป่า ท่านจึงสรุปว่าป่าสงวนแห่งชาติป่าดงมูลจะสามารถดำรงอยู่ได้ ส่วนหนึ่งก็มาจากความศรัทธาในพระพุทธศาสนาของชาวบ้านที่มีต่อพระสงฆ์ที่รักษาป่า และการไม่ตัดไม้อีก แม้จะไม่มี การปลูกก็ขออย่าตัดต้นไม้ที่มีชีวิตอยู่"

ดังนั้น พระสงฆ์ถือเป็นบุคคลที่มีบทบาท และแนบแน่นในวิถีสังคมชนบทไทย และคนไทยบทบาทหนึ่งที่สำคัญไม่น้อยกว่าการเป็นผู้นำด้านจิตวิญญาณสั่งสอนศีลธรรม ปรัชญาหลักคำสอน และข้อวัตรปฏิบัติทางพระพุทธศาสนา หากกลับเกี่ยวเนื่องเป็นอันหนึ่งอันเดียวกัน ตลอดจนส่งเสริมวัตรปฏิบัติ และการพัฒนาจิตวิญญาณ พระสงฆ์จึงเป็นที่พึ่งของชาวบ้าน มีส่วนช่วยเหลือสนับสนุนชุมชน และรัฐในการดูแลรักษาทรัพยากรธรรมชาติสืบไป



มหาวิทยาลัยราชภัฏมหาสารคาม
Rajabhat Mahasarakham University

ภาคผนวก ค พบกระดูกไดโนเสาร์ที่ภูโน

เมื่อเดือนกรกฎาคม พ.ศ. 2546 ได้มีชาวบ้านแสนสุข ตำบลกุดจิก อำเภอท่าคันโท จังหวัดกาฬสินธุ์ ได้นำวัวไปเลี้ยงบริเวณเชิงเขาของภูเค็ง และภูโน ซึ่งชาวบ้านเรียกว่าช่องเขาขาด ขณะนำวัวไปเลี้ยงนั้นเจ้าของวัวได้พบกับเหตุการณ์ประหลาดกล่าวคือ วัวจะร้องลักษณะตื่นกลัว เมื่อเดินเข้าไปบริเวณที่มีกระดูก และเมื่อวัวตัวใดเดินไปบริเวณนั้นก็ตื่นกลัวทุกตัวไปเจ้าของวัว จึงเดินไปดูพบกระดูกซึ่งไม่ทราบว่าเป็นอะไร ที่โผล่จากดิน ซึ่งถูกน้ำเซาะจึงนำไปให้ผู้ใหญ่บ้านเพื่อ ส่งต่อไปยังอำเภอท่าคันโท จังหวัดกาฬสินธุ์ และต่อมาเจ้าหน้าที่กรมทรัพยากรธรณีได้มาสถานที่พบ และนำกระดูกไปเพื่อวิจัยอีก ซึ่งได้กล่าวว่า เป็นกระดูกไดโนเสาร์และบริเวณใกล้กับจุดที่พบครั้งแรก นั้นซึ่งเป็นร่องน้ำฝน ผู้วิจัยพร้อมกับกลุ่มผู้ปฏิบัติธรรมสำนักสงฆ์บ้านแสนสุขได้พบอีกจำนวนมาก ซึ่งบริเวณที่พบนั้นเป็นแนวเดียวกับเทือกเขาภูเก้าภูมั่ว อำเภอสหัสขันธ์ จังหวัดกาฬสินธุ์ ที่พบกระดูก ไดโนเสาร์ และเชื่อว่าช่องเขาขาดนั้นจะเป็นบริเวณหนึ่งที่จะมีกระดูกไดโนเสาร์ ขณะนี้ได้มีชาวบ้าน มาดูและเก็บกระดูกไดโนเสาร์ไปบ้างแล้ว หากหน่วยงานของรัฐไม่เร่งรีบดำเนินการกระดูกไดโนเสาร์ อาจจะหมดก็เป็นได้ ซึ่งขณะนี้คงมีแต่พระสงฆ์ และกลุ่มผู้ปฏิบัติธรรมของสำนักสงฆ์บ้านแสนสุขและ สำนักสงฆ์ตำบองเวทย์ เป็นผู้ดูแล คอยป้องกันไม่ให้ชาวบ้านนำกระดูกไดโนเสาร์ไป

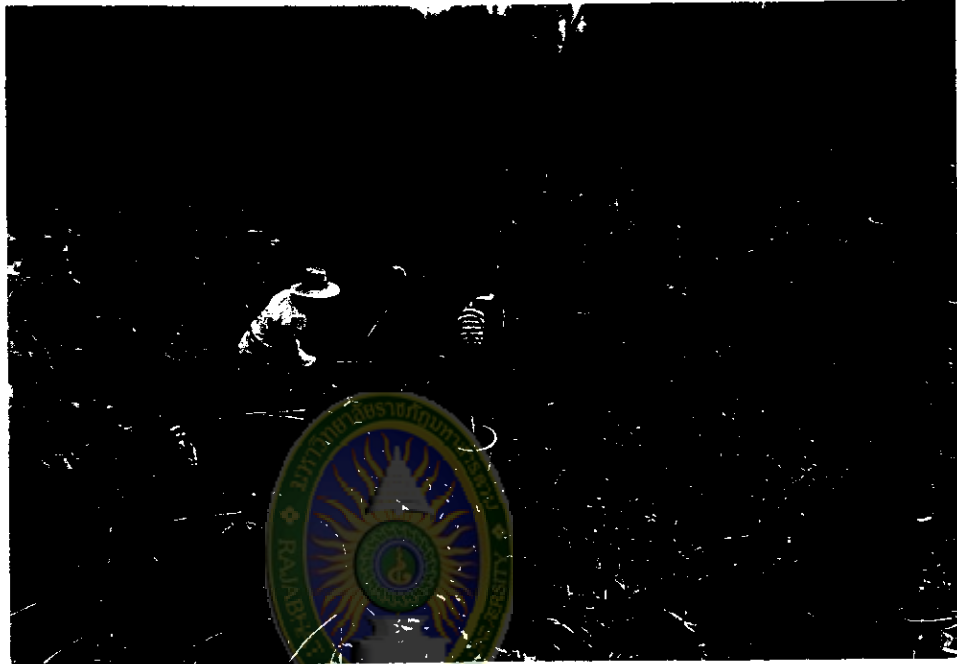


ภาพที่ 2 พระสงฆ์ร่วมกับผู้ปฏิบัติธรรมวางแผนปลูกต้นไม้
มหาวิทยาลัยราชภัฏมหาสารคาม

Rajabhat Mahasarakham University



ภาพที่ 3 พระสงฆ์อบรมให้ความรู้กับกลุ่มผู้ปฏิบัติธรรม



ภาพที่ 4 กิจกรรมปลูกต้นไม้
มหาวิทยาลัยราชภัฏมหาสารคาม

Rajabhat Mahasarakham University



ภาพที่ 5 กิจกรรมปลูกต้นไม้



ภาพที่ 6 กิจกรรมปลูกต้นไม้
มหาวิทยาลัยราชภัฏมหาสารคาม

Rajabhat Mahasarakham University



ภาพที่ 7 พระสงฆ์ดับไฟป่า

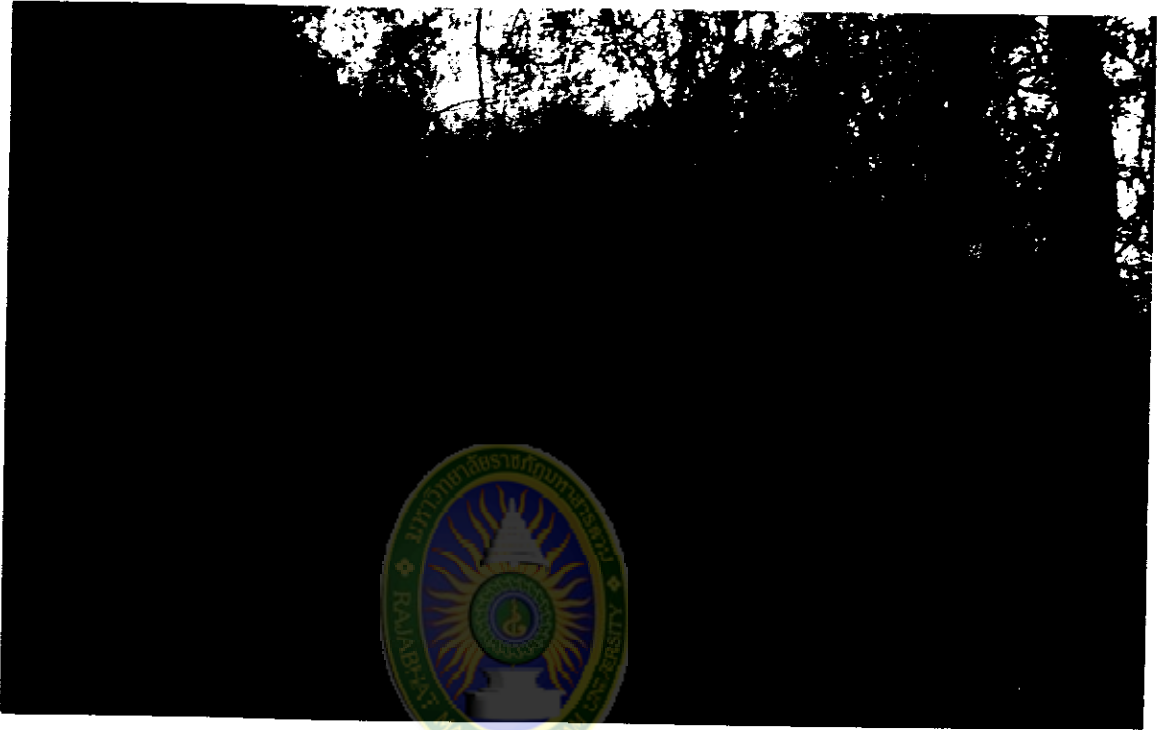


ภาพที่ 8 พระสงฆ์ร่วมกับผู้ปฏิบัติธรรมดับไฟป่า
มหาวิทยาลัยราชภัฏมหาสารคาม

Rajabhat Mahasarakham University



ภาพที่ 9 พระสงฆ์ดับไฟป่า

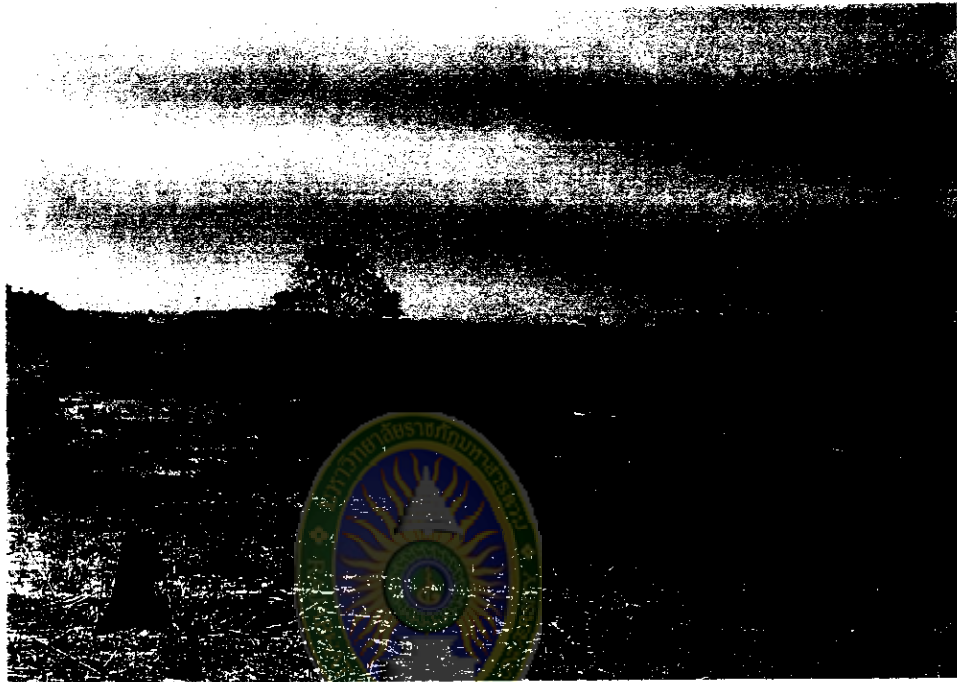


ภาพที่ 10 พระสงฆ์กำลังดับไฟป่า
มหาวิทยาลัยราชภัฏมหาสารคาม

Rajabhat Mahasarakham University



ภาพที่ 11 การแผ้วถางต้นไม้จากชาวบ้าน



ภาพที่ 12 ร่องรอยของป่าสงวนแห่งชาติป่าดงมูล
มหาวิทยาลัยราชภัฏมหาสารคาม

Rajabhat Mahasarakham University



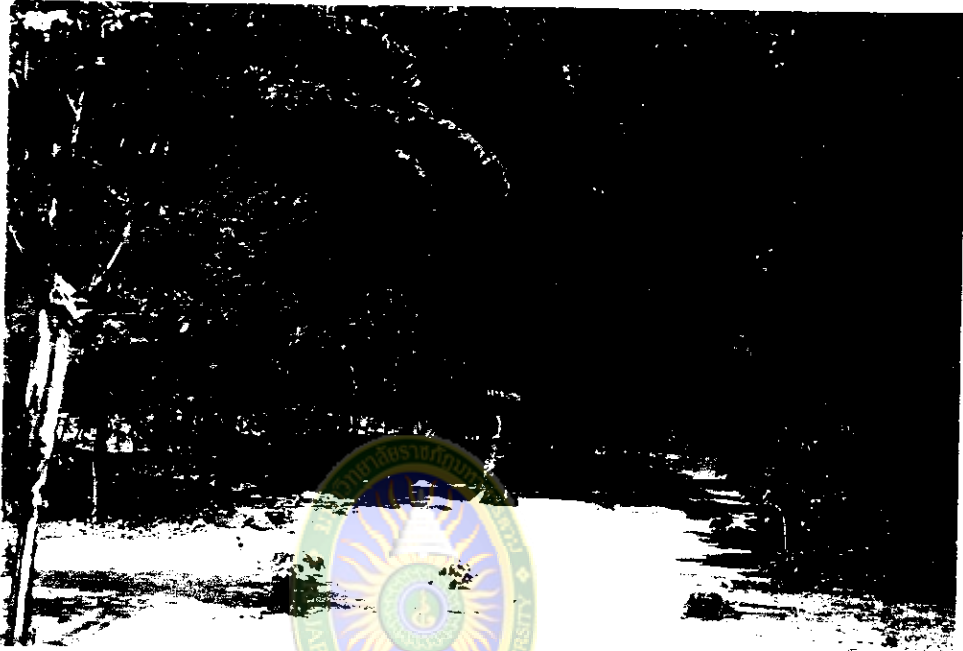
ภาพที่ 13 กลุ่มผู้ปฏิบัติธรรมกำลังร่วมทำแนวกันไฟ



ภาพที่ 14 ทำแนวกันไฟ
มหาวิทยาลัยราชภัฏมหาสารคาม
Rajabhat Mahasarakham University



ภาพที่ 15 ทำแนวกันไฟ

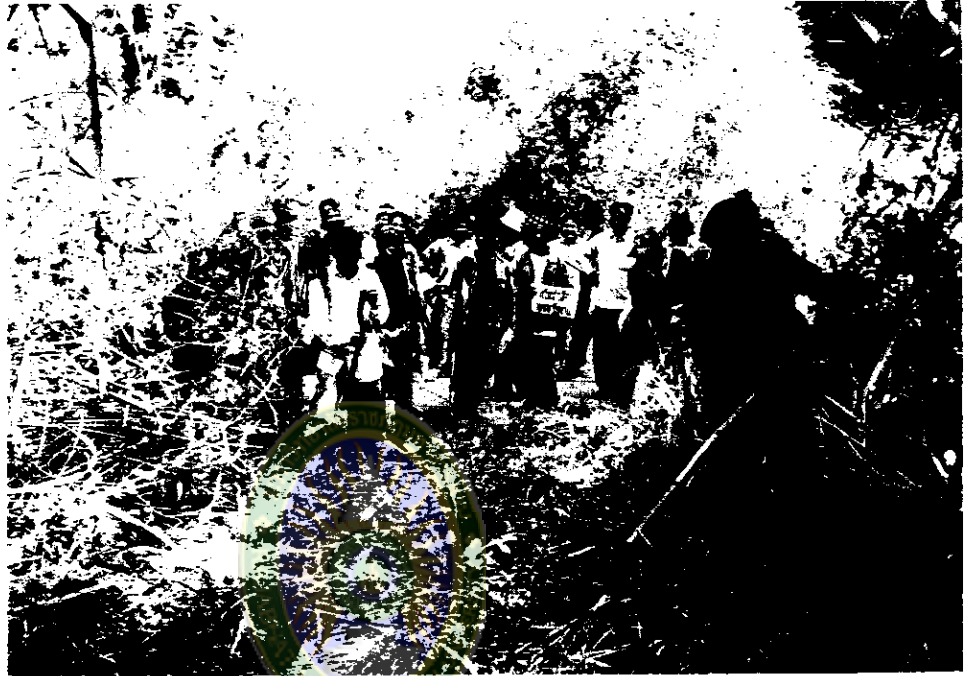


ภาพที่ 16 ต้นไม้ที่ปลูกภายในวัด

มหาวิทยาลัยราชภัฏมหาสารคาม
Rajabhat Mahasarakham University



ภาพที่ 17 กลุ่มผู้ปฏิบัติธรรมร่วมปลูกป่า

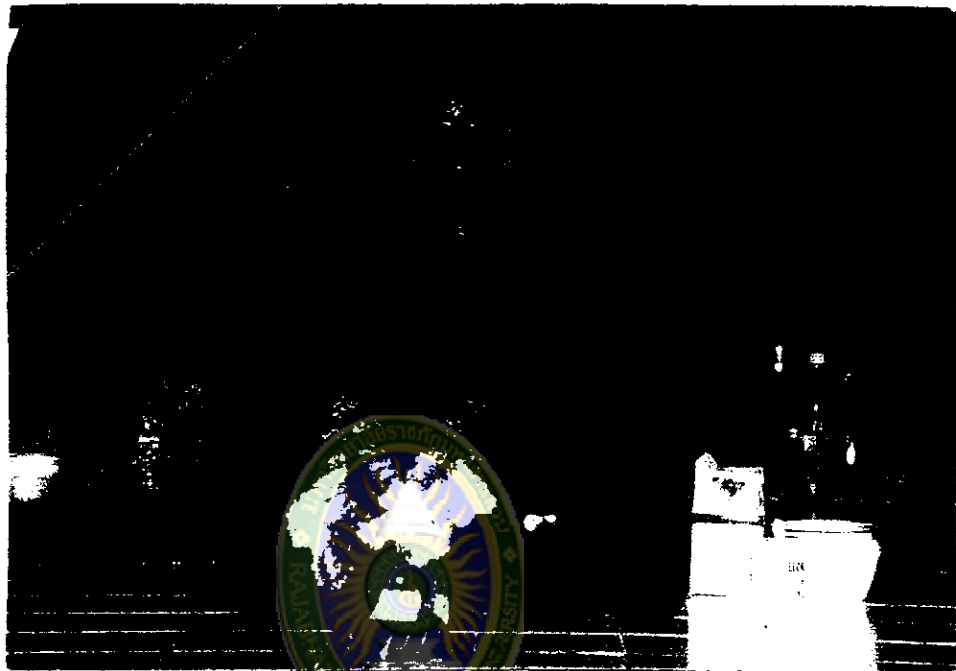


ภาพที่ 18 กลุ่มผู้ปฏิบัติธรรมร่วมปลูกป่า
มหาวิทยาลัยราชภัฏมหาสารคาม

Rajabhat Mahasarakham University



ภาพที่ 19 กลุ่มผู้ปฏิบัติธรรมตรวจป่า



ภาพที่ 20 พระอาจารย์บุญรอด อธิปญฺโญ แกนหลักของโครงการฯ ให้คำแนะนำ
มหาวิทยาลัยราชภัฏมหาสารคาม
ในการพักขาปาดงมูลเพื่ออยู่รอด
Rajabhat Mahasarakham University



ภาพที่ 21 พระอาจารย์บุญรอด อธิปญฺโญ แกนหลักของโครงการฯ ให้คำแนะนำ

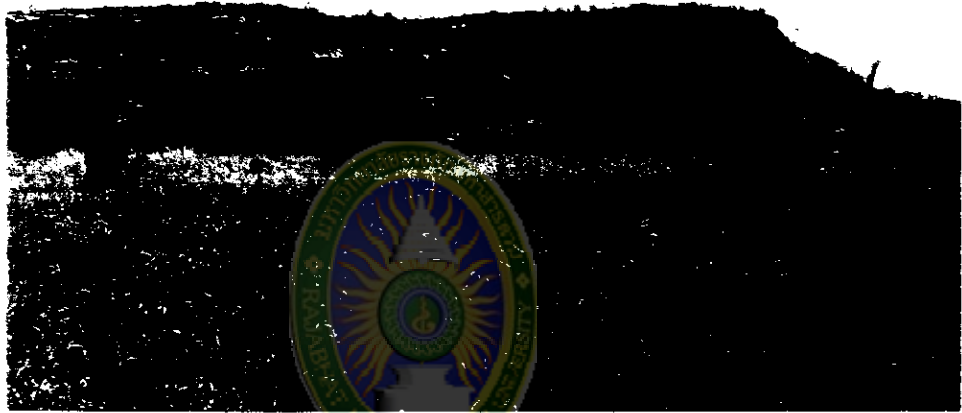


ภาพที่ 22 ชาวบ้านโค่นต้นไม้เพื่อทำไร่
มหาวิทยาลัยราชภัฏมหาสารคาม

Rajabhat Mahasarakham University



ภาพที่ 23 ป่าดงมูลเตียนโล่งจากการตัดไม้ของชาวบ้าน

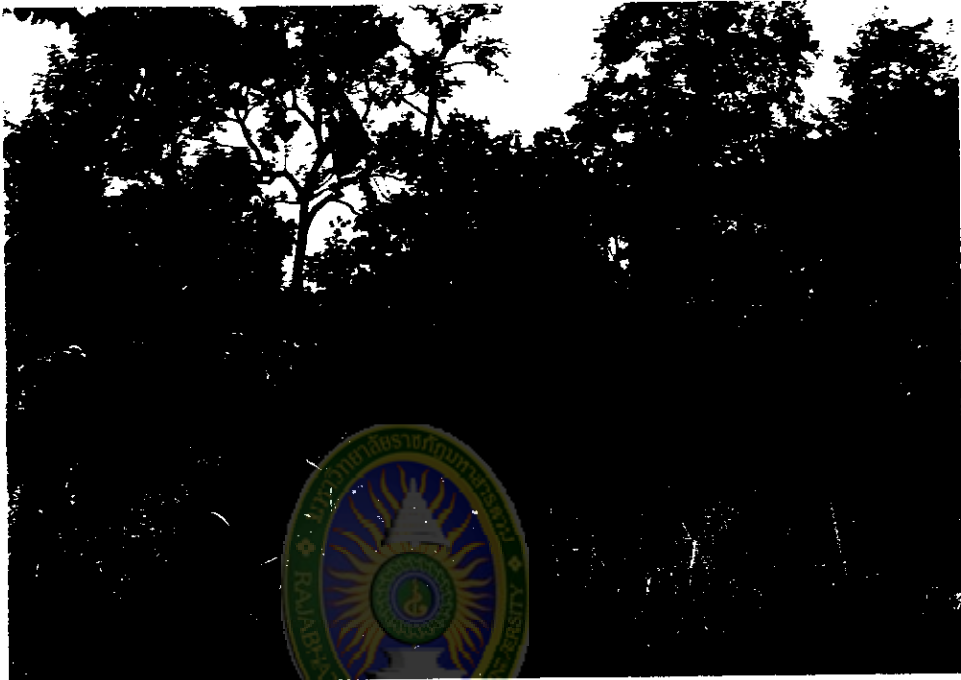


ภาพที่ 24 ภูมำก้งไม่เหลือต้นไม้อีกแล้ว
มหาวิทยาลัยราชภัฏมหาสารคาม

Rajabhat Mahasarakham University



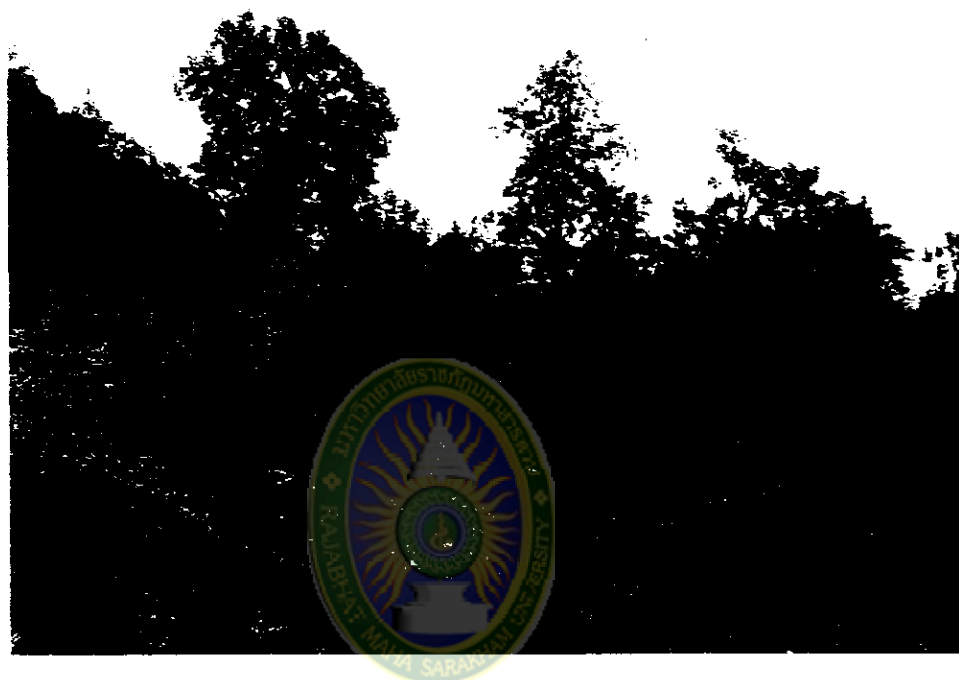
ภาพที่ 25 ในอดีตเคยเป็นป่าดงดิบแห่งหนึ่งของประเทศไทย



ภาพที่ 26 บริเวณพบกระดุกไดโนเสาร์ที่ช่องเขาขาด
มหาวิทยาลัยราชภัฏมหาสารคาม
Rajabhat Mahasarakham University



ภาพที่ 27 บริเวณร่องน้ำที่พบกระดุกไดโนเสาร์



ภาพที่ 28 บริเวณพบกระดุกไดโนเสาร์
Rajabhat Mahasarakham University



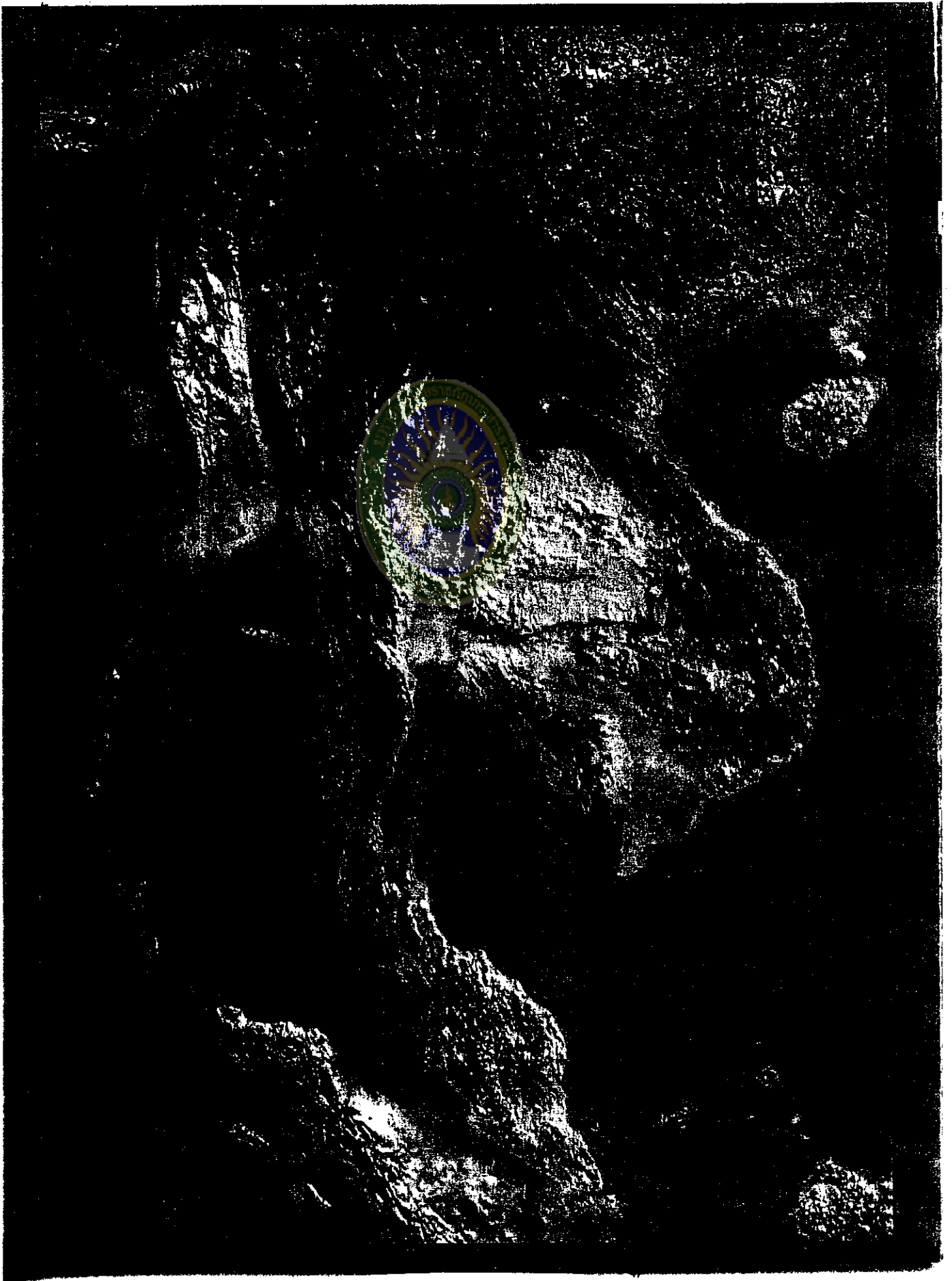
ภาพที่ 29 บริเวณร่องน้ำที่พบกระดุก



ภาพที่ 30 กระดูกไดโนเสาร์ที่โผล่ขึ้นมา
Rajabhat Mahasarakham University



ภาพที่ 31 กระดูกไดโนเสาร์



แผนที่ แสดงป่าไม้ของประเทศไทย

