

บทที่ 2

เอกสารและงานวิจัยที่เกี่ยวข้อง

ผู้วิจัยได้ศึกษาเกี่ยวกับกรอบแนวคิด ทฤษฎี เอกสารและงานวิจัยที่เกี่ยวข้องกับการมีส่วนร่วม และการจัดการศึกษาระดับก่อนประถมศึกษา ตลอดจนงานวิจัยการศึกษา ในศูนย์อบรมเด็กก่อนเกณฑ์ในวัด โดย ได้นำเสนอตามลำดับ ดังนี้

1. การบริหารแบบมีส่วนร่วม
2. การบริหาร โดยคณะกรรมการหรือองค์คณะบุคคล
3. แนวคิดการมีส่วนร่วมของพ่อแม่ ผู้ปกครอง ในการพัฒนาการศึกษา
4. ปัจจัยการมีส่วนร่วมของพ่อแม่ ผู้ปกครองในการพัฒนาการศึกษา
5. บทบาทการมีส่วนร่วมของพ่อแม่ ผู้ปกครอง ในการพัฒนาการศึกษา
6. ทฤษฎีพัฒนาการ
7. พัฒนาการของเด็กปฐมวัย
8. การเรียนรู้ของเด็กปฐมวัย
9. ประวัติความเป็นมาของศูนย์อบรมเด็กก่อนเกณฑ์ในวัด
10. แนวการดำเนินงานศูนย์อบรมเด็กก่อนเกณฑ์ในวัด
11. แนวทางการจัดประสบการณ์ศูนย์อบรมเด็กก่อนเกณฑ์ในวัด
12. งานวิจัยที่เกี่ยวข้อง

การบริหารแบบมีส่วนร่วม

1. ความหมายของการบริหารแบบมีส่วนร่วม

ได้มีนักวิชาการทางการบริหารหลายท่านได้ให้ความหมายของการบริหารแบบมีส่วนร่วม ดังต่อไปนี้

สมยศ นาวิการ (2528 : 29) กล่าวว่า การบริหารแบบมีส่วนร่วม คือ กระบวนการให้ผู้ได้บังคับบัญชามีส่วนร่วมในการตัดสินใจ เป็นการมีส่วนร่วมแบบเข้มแข็งของบุคคลในการใช้ความคิดสร้างสรรค์ และความเชี่ยวชาญของพวกเขาในการแก้ปัญหาในการบริหารที่สำคัญของการบริหารแบบมีส่วนร่วม อยู่บนพื้นฐานของแนวคิดของการแบ่งอำนาจหน้าที่ของผู้บริหารของพวกเขา ให้กับผู้ได้บังคับบัญชาและเป็นการบริหารที่

ผู้บังคับบัญชาต้องการให้ผู้ใต้บังคับบัญชามีส่วนเกี่ยวข้องอย่างแท้จริงในกระบวนการตัดสินใจที่สำคัญขององค์กร

บุญฤทธิ์ เพชรวิเศษ (2529 : 18-19) ได้กล่าวถึงการบริหารแบบมีส่วนร่วมว่าเป็นแนวความคิดของการบริหารงาน ที่มุ่งจงใจให้ผู้ร่วมงานได้มีส่วนร่วมในการตัดสินใจร่วมรับผิดชอบในองค์กรที่ตนปฏิบัติงานอยู่ด้วยความเต็มใจและให้ความหมายว่า การที่บุคคลได้มีส่วนร่วมในการปฏิบัติทั้งด้านการแสดงความคิดเห็นและการปฏิบัติงาน การมีส่วนร่วมจะช่วยสร้างพลังจิตใจให้ร่วมกันปฏิบัติงานอย่างเต็มที่ มีประสิทธิภาพในการยินยอมปฏิบัติงานตามคำสั่ง

มัย สุขเอี่ยม (2535 : 42) กล่าวถึงความสำคัญของการมีส่วนร่วมในการตัดสินใจเป็นการให้ผู้ร่วมงานเข้ามาเกี่ยวข้องกับทางด้านจิตใจ (Mental) และอารมณ์ (Motion) โดยให้เข้ามาเป็นส่วนเจ้าของ ซึ่งเป็นกระทำที่บุคคลมีความรับผิดชอบต่อประสิทธิภาพขององค์กรมากขึ้น และได้กล่าวถึงความสำคัญของการมีส่วนร่วมในการกำหนดเป้าหมายไว้ว่ามีหลักฐานอย่างเพียงพอที่จะยืนยันการให้ผู้ปฏิบัติงานได้มีส่วนร่วมในการกำหนดเป้าหมายนั้น แม้ว่า จะเพิ่มระดับความยากไปบ้าง แต่เมื่อผู้ร่วมงานยอมรับแล้ว จะทำให้ผลงานสูงกว่าการกำหนดเป้าหมายที่ผู้บริหารทำแต่เพียงลำพัง

จากความหมายของการบริหารแบบมีส่วนร่วมดังกล่าว สรุปได้ว่าการบริหารแบบมีส่วนร่วมเป็นการบริหารที่เห็นความสำคัญของผู้ร่วมงาน ในฐานะมนุษย์ในองค์กรที่ความสามารถ มีเหตุผล มีวิจรรย์ญาณ การบริหารแบบมีส่วนร่วมจะก่อให้เกิดการระดมพลังสมองปฏิบัติงานอย่างเข้มแข็งเพื่อให้การดำเนินงานเป็นไปอย่างมีประสิทธิภาพมากที่สุด และเป็นการบริหารงานที่สนองต่อความต้องการของมนุษย์ได้ดีที่สุดอีกด้วย

การให้ผู้ร่วมงานมีส่วนร่วมในการบริหารงานจะก่อให้เกิดประโยชน์ การกำหนดเป้าหมายการสร้างความสำเร็จในงาน ตลอดจนเป็นการยกระดับการสนใจให้รัดกุมมากขึ้น เมื่อผู้ร่วมงานมีส่วนร่วมในการกำหนดเป้าหมายขององค์กร ความรู้สึกในการมีส่วนร่วมเป็นเจ้าของหรือผู้ร่วมสร้างองค์กรด้วยคนหนึ่งก็จะบังเกิดขึ้นผลจากการมีส่วนร่วมของผู้ร่วมงานคือ ความพยายามที่มุ่งคว้าให้องค์กรนั้นประสบความสำเร็จตามเป้าหมาย การบริหารแบบมีส่วนร่วมกำลังรับความสนใจ และนำมาใช้ในองค์กรต่างๆ ทั้งราชการ ห้างร้านและรัฐวิสาหกิจในลักษณะหรือรูปแบบต่างๆ เช่น การพัฒนาองค์กร การบริหารงานโดยเน้นวัตถุประสงค์ (Management by Objective) กลุ่มสร้างคุณภาพ (Quality control circle)

การบริหารงานโดยคณะกรรมการ (Committee Administration) การบริหารเชิงประชาธิปไตย เป็นต้น

2. แนวทางการมีส่วนร่วมในองค์กร

การมีส่วนร่วมในองค์กร ได้มีนักวิชาการทางการบริหารให้แนวทางไว้ดังต่อไปนี้

เดวิส (Davis, 1967 : 42 ; อ้างถึงใน บุญฤทธิ์ เพชรวิศิษฐ์. 2531 : 20-21)

ได้เสนอแนะการสร้างเงื่อนไขเพื่อนำไปสู่การมีส่วนร่วม ดังนี้

1. จะต้องใช้เวลาเพียงพอเพื่อสร้างบรรยากาศการมีส่วนร่วมก่อนการดำเนินงาน การมีส่วนร่วมจะเกิดขึ้นยากในสภาวะการณ์อันฉุกเฉิน
2. การมีส่วนร่วมในงาน จะต้องไม่ฝ่าฝืนค่านิยมเศรษฐกิจของมวลสมาชิกผู้ร่วมงาน ไม่อาจใช้เวลาทั้งหมดในการดำเนินงานแบบมีส่วนร่วมทุกเรื่องได้
3. หัวข้อของการมีส่วนร่วมนั้นจะต้องสอดคล้องกับผู้มีส่วนร่วมในองค์กรหรืองานที่มีความยุ่งยากในการปฏิบัติงาน
4. ผู้มีส่วนร่วมจะต้องมีความรู้ในเรื่องของการมีส่วนร่วมและขยันหมั่นเพียร
5. ผู้มีส่วนร่วมจะต้องสามารถติดต่อสื่อสารซึ่งกันและกันอย่างทั่วถึง ทั้งนี้เพื่อจะสามารถแลกเปลี่ยนแนวคิดซึ่งกันและกันได้
6. ไม่สร้างความรู้สึกละเลยต่อผู้ร่วมงาน ถ้าผู้ร่วมงานมีความรู้สึกต้องพะวงต่อสภาพของตนเอง เขาจะไม่ให้ความร่วมมือทำนองเดียวกัน ผู้บริหารจะต้องมีความรู้สึกที่ว่าตัวเองไม่ถูกควบคุมต่อหน้าที่ ไม่เช่นนั้นเขาจะไม่เปิดโอกาสให้มีส่วนร่วมในการบริหารอีกต่อไป

7. การมีส่วนร่วมในการตัดสินใจในการปฏิบัติงานเช่นนั้นจะเกิดขึ้นในองค์กรที่เป็นอิสระทางความคิดของเพื่อนร่วมงานแต่ละคน

สมพงษ์ เกษมสินธุ์ (2525 : 21) ได้เสนอแนวทางหรือวิธีการที่จะก่อให้เกิดการมีส่วนร่วมในการบริหาร 5 ประการ คือ

1. การชี้แนะและการสอนงาน วิธีนี้จะช่วยให้ผู้บังคับบัญชาหรือผู้ร่วมงานได้ประโยชน์ในแง่ที่จะเพิ่มทักษะในการปฏิบัติงาน และได้รับความอบอุ่น รวมทั้งการที่จะแสดงความคิดเห็นต่อผู้บังคับบัญชา

2. การให้กลุ่มเสนอความคิด วิธีนี้ช่วยให้สร้างความสามัคคีในกลุ่ม ซึ่งจะทำให้ได้รับความคิดเห็นอย่างกว้างขวาง และมีลักษณะของกลุ่มที่จะทำให้เกิดความมีส่วนร่วมในองค์กร

3. การให้กลุ่มควบคุมตนเอง การควบคุมกันเองระหว่างกลุ่มย่อยก่อให้เกิดผลดีมีประสิทธิภาพมากกว่าที่ผู้บังคับบัญชาคอยควบคุม

4. จัดให้เจ้าหน้าที่ปฏิบัติงานที่เหมาะสมกับความรู้ ความสามารถ

5. เปิดโอกาสให้สมาชิกขององค์กรทุกคนแสดงความคิดเห็นในการมีส่วนร่วมในการปฏิบัติงานซึ่งอาจทำได้หลายวิธี เช่น ตั้งผู้รับฟังความคิดเห็นหรือตั้งกรรมการคอยติดตามสอบถามความคิดเห็นของสมาชิกในองค์กรด้วย

3. ประสิทธิภาพของการบริหารแบบมีส่วนร่วม

เป้าหมายของการบริหารแบบมีส่วนร่วม ได้แก่ การเพิ่มคุณภาพของการบริหารงานให้ดีขึ้นเพิ่มประสิทธิภาพการทำงานของพนักงาน การเพิ่มขวัญและการพอใจในงานที่ทำและช่วยให้องค์กรตอบสนองต่อความต้องการของสภาพแวดล้อมให้ดีขึ้น ความมีประสิทธิภาพของการบริหารจะเป็นอัตราส่วนระหว่างผลผลิตและปัจจัยการผลิต การที่จะทำให้การบริหารงานแบบมีส่วนร่วมมีประสิทธิภาพได้ องค์กรจะต้องปรับปรุงการทำงานและปรับปรุงขวัญและความพอใจงานที่ทำของพนักงานให้ดีขึ้น (สมยศ นาวิกาน. 2528 : 42)

ส่วนประสิทธิภาพของการมีส่วนร่วมนั้น บัญชร แก้วส่อง (2539 : 41) เสนอว่า การมีส่วนร่วมที่ผู้มีส่วนร่วมเข้าใจวัตถุประสงค์ของโครงการอย่างชัดเจนทุกข้อซึ่งแตกต่างจาก สมหวัง พิธิยานุวัฒน์ (2528 : 20) ที่อธิบายว่าประสิทธิผลของการมีส่วนร่วมหมายถึง สภาพการดำเนินงานที่ได้ผลตามวัตถุประสงค์

การบริหารแบบมีส่วนร่วมจะสามารถเพิ่มประสิทธิภาพของการทำงานขวัญและความพอใจงานที่ทำของพนักงานได้อย่างไร การที่พิจารณาสิ่งเหล่านี้ต้องมีความเข้าใจเบื้องต้นเกี่ยวกับพฤติกรรมของมนุษย์ก่อนเพราะแนวคิดพื้นฐานของการบริหารแบบมีส่วนร่วมแนวคิดดังกล่าวเสนอไว้ดังต่อไปนี้

1. การจูงใจผู้บริหารต้องหาสิ่งที่จูงใจต่างๆ เพื่อตอบสนองความต้องการของพนักงาน แนวคิดของการจูงใจที่สนับสนุน การมีส่วนร่วม คือ ทฤษฎีปัจจัยฮอว์นัมย์ ปัจจัยส่วนตัวกระตุ้น (Motivation - hygiene theory) ของ เฟรดเคอิก เฮิร์ชเบอร์ก (Frederic Herzberg) ซึ่งเชื่อว่าปัจจัยที่จูงใจบุคคลในการทำงาน คือ ความสำเร็จ ความยกย่อง ความก้าวหน้า ลักษณะงาน ความรับผิดชอบ และความเจริญเติบโตส่วนบุคคล

แม็คเคลแลนด์ (McClelland, 1980:27 ; อ้างถึงใน สมยศ นาวิการ. 2525 : 61-65) ได้พัฒนาทฤษฎีการจูงใจทางความสำเร็จขึ้น เขาเชื่อว่าบุคคลที่มีแรงจูงใจทางความสำเร็จ จะแสวงหาความสำเร็จด้วยตนเองในการทำงาน โดยที่ผลตอบแทนทางการเงินไม่ได้ให้ทางความสำเร็จกับบุคคลที่มีความต้องการความสำเร็จได้ การบริหารแบบมีส่วนร่วมจะช่วยให้บุคคลตอบสนองความต้องการความสำเร็จได้

2. บุคลิกภาพของมนุษย์ บุคลิกภาพของบุคคลที่บรรลุนิติภาวะ จะมีลักษณะหรือบุคลิกภาพที่ต้องการเป็นตัวของตัวเอง การแสดงออกความเป็นอิสระรวมถึงความต้องการความสำเร็จแต่องค์กรส่วนใหญ่ มักจะมีสภาพแวดล้อมที่เป็นลักษณะควบคุมการทำงานเพราะคาดหวังว่าพนักงาน ไม่กล้าแสดงออก ไม่เป็นตัวของตัวเองหรือไม่มองการณ์ไกล ความขัดแย้งระหว่างบุคลิกภาพของบุคคลกับข้อกำหนดขององค์กร การบริหารแบบมีส่วนร่วมจะช่วยให้พวกเขาสามารถควบคุมการทำงาน ส่งเสริมการแสดงออก มีทัศนระยะยาว สร้างเสริมความสามารถและมีโอกาสที่จะประสบความสำเร็จได้

3. ความเข้าใจในองค์กร นักทฤษฎีองค์กร ได้อธิบายถึงสภาพแวดล้อมต่างๆ ขององค์กรว่ารากฐานที่สนับสนุนการบริหารแบบมีส่วนร่วม คือ ความเข้าใจในองค์กรของพนักงาน การเข้าใจสภาพแวดล้อม และองค์กรจะทำให้สามารถพัฒนาองค์กรได้อย่างมีประสิทธิภาพ โดยมีปัจจัยสำคัญในสภาพแวดล้อมที่มีผลกระทบต่อองค์กรอยู่ 2 อย่าง ดังนี้

3.1 ระดับความเหมือนกัน ความแตกต่างกัน กรณีนี้ หมายถึง การเข้าใจถึงสภาพสภาพแวดล้อมว่ามีอะไรที่เหมือนกันและแตกต่างกัน โดยมีเกณฑ์พิจารณา ได้แก่ ขอบเขตของผลผลิต บริการที่ต้องการ โดยลูกค้า อายุ รายได้ และความต้องการความคาดหวังด้านจิตใจของลูกค้า

3.2 ระดับความเป็นระเบียบในสภาพแวดล้อมขององค์กรมีความแน่นอนแค่ไหน มีการเปลี่ยนแปลงหรือไม่และสามารถคาดคะเนได้หรือไม่สิ่งต่างๆ เหล่านี้จะเป็นตัวการหรือสาเหตุให้องค์กรต้องปรับปรุงการกระจายอำนาจหน้าที่การตัดสินใจมากยิ่งขึ้น นั้นหมายถึงการส่งผลถึงประสิทธิภาพของการดำเนินงานด้วยดังแสดงในภาพที่ 2

| | | | |
|-----------------|---|---|--|
| ปัจจัย | คล้ายคลึง | แตกต่างกัน | |
| สภาพแวดล้อมล้อม | การตัดสินใจขององค์กร | | |
| แน่นอน | 1 การรวมอำนาจหน้าที่ การให้ความสำคัญกับกฎ | 2 การรวมอำนาจหน้าที่ การให้ความสำคัญกับกฎ | |
| | 3 การรวมอำนาจหน้าที่ กฎบางอย่าง | 4 การรวมอำนาจหน้าที่ ความสำคัญ การวางแผน | |

แผนภูมิที่ 2 ความสัมพันธ์ระหว่างสภาพแวดล้อมขององค์กร
มหาวิทยาลัยราชภัฏมหาสารคาม

จากภาพที่ 2 สรุปได้ว่า

1. องค์กรที่เผชิญสภาพแวดล้อมที่แน่นอนและคล้ายคลึงกันจะรวมอำนาจหน้าที่ การตัดสินใจ และใช้กฎเป็นแนวทางของพฤติกรรม
2. องค์กรที่เผชิญสภาพแวดล้อมที่แตกต่างกันแต่สภาพแวดล้อมมีความมั่นคง จะรวมอำนาจหน้าที่การตัดสินใจและให้กฎเป็นแนวทางของพฤติกรรม
3. องค์กรที่คล้ายคลึงกันแต่สภาพแวดล้อมไม่แน่นอนจะเริ่มมีการกระจายอำนาจ หน้าที่บ้าง
4. องค์กรที่สภาพแวดล้อมเปลี่ยนแปลงและมีความแตกต่างกัน องค์กรต้องการ ความคล่องตัวและการตอบสนองอย่างรวดเร็วต่อสภาพแวดล้อม จึงต้องให้ความสามารถของ พนักงานอย่างเต็มที่ องค์กรต้องการการบริหารแบบมีส่วนร่วม

4. การมีส่วนร่วมในกระบวนการบริหาร

กระบวนการในการบริหารได้พัฒนามาโดยตลอด โดยในระยะแรกไม่ว่าจะเป็น การบริหารงานใดก็ตาม งานของผู้บริหารที่รู้จักค่อนข้างแพร่หลาย คือ POSDCODE แต่ปัจจุบันได้สรุปเพื่อให้กระชับและเข้าใจง่ายขึ้น

ประพันธ์ สุริหาร (2533:33-34) กล่าวว่า การวางแผนการจัดองค์กร

การอำนวยการ และการบังคับบัญชา

1. การวางแผน (Planning) หมายถึง การกำหนดวัตถุประสงค์และวิธีการดำเนินงานไว้ล่วงหน้าก่อนที่จะมีการลงมือปฏิบัติจริง เพราะเมื่อคร่าวปฏิบัติจะได้ดำเนินงานอย่างมีระบบและเป็นขั้นตอนเพื่อให้บังเกิดผลดีที่สุด สั้นเปลืองน้อยที่สุด

2. การจัดองค์กร (Organizing) หมายถึง การจัดงานหรือวางระเบียบให้กิจกรรมต่างๆ ในองค์กรมีความสอดคล้องกัน เพื่อให้ปฏิบัติงานเป็นไปตามแผนที่วางไว้ เทคนิคสำคัญในการจัดองค์กร คือ การมอบหมายอำนาจหน้าที่

3. การอำนวยการ (Directing) หมายถึง การควบคุมบังคับบัญชาให้มีการปฏิบัติงานตามแผนงานในการบริหารเชื่อว่าผู้บริหารคือ ผู้ที่ทำให้งานสำเร็จโดยอาศัยบุคคลอื่นๆ ดังนั้นจึงจำเป็นต้องควบคุมให้คนอื่นทำงานให้ได้ผลตามที่ต้องการ

4. การควบคุมงาน (Controlling) หมายถึง การติดตามประเมินผลเป้าหมายของการควบคุม คือ ให้การปฏิบัติงานนั้นเป็นไปตามแผน ฉะนั้นจะต้องมีการควบคุมการปฏิบัติงานและควบคุมการใช้ทรัพยากรให้เป็นไปอย่างมีประสิทธิภาพ

มหาวิทยาลัยราชภัฏมหาสารคาม
Rajabhat Mahasarakham University

ในกระบวนการบริหาร ซึ่งประกอบด้วยการวางแผนการจัดองค์กร การอำนวยการ และการควบคุมงานนั้น การวางแผนได้รับการยอมรับว่ามีความสำคัญและมาก่อนภารกิจด้านอื่น เพราะการวางแผนเป็นการตัดสินใจล่วงหน้า เพื่อผลที่จะเกิดขึ้นในอนาคต การตัดสินใจที่ดีและถูกต้องย่อมส่งผลที่ดีตามมา แผนที่ดีย่อมเกิดจากความรู้ ความเข้าใจ รู้สาเหตุของปัญหา และมีข้อมูลที่เพียงพอในองค์กรมีสภาพปัญหาอย่างไร องค์กรต้องอะไรเพื่อแก้ปัญหา นั้น การวางแผนจะประสบผลสำเร็จได้ก็ต่อเมื่อมีการนำไปปฏิบัติและการปฏิบัติตามแผนนั้น ถ้าหากผู้ปฏิบัติได้มีส่วนร่วมตั้งแต่ต้นย่อมก่อให้เกิดความผูกพัน และให้ความร่วมมือด้วยดี การให้มีส่วนร่วมในการวางแผนก็คือ การให้มีส่วนร่วมในการตัดสินใจเกี่ยวกับสิ่งที่จะให้ออกมา (มัย สุขเอี่ยม, 2535 : 41) ได้ชี้ให้เห็นว่า การตัดสินใจในนโยบายและการวางแผนที่สำคัญถ้าปราศจากข้อมูลที่เพียงพอจะไม่สามารถบรรลุเป้าหมายของ องค์กรได้ และทำให้บุคคลมีขวัญกำลังใจ จะต้องมึระบบสารสนเทศที่ดี หน่วยงานต้องหาหนทางในการกำหนดนโยบายและแผน วิธีการที่ดีที่สุดก็คือ การให้มีส่วนร่วมในการตัดสินใจ ถ้าบุคลากรได้มีส่วนร่วมย่อมจะทำให้เข้าใจมากยิ่งขึ้นเพียงให้นำไปปฏิบัติและมีมีส่วนร่วมของกลุ่ม เป็นสิ่งจำเป็นสำหรับการตัดสินใจที่มีประสิทธิภาพ และในการให้มีส่วนร่วมไม่ได้หมายความว่า จะทำให้ทุกคนมีส่วนร่วมในการตัดสินใจในทุกเรื่อง

ในกระบวนการบริหารการศึกษา ผู้บริหารในสังคมประชาธิปไตย ถือว่าตนเองเป็นทั้งนักบริหารและนักวิชาการ มีบทบาทและหน้าที่อันพึงกระทำตามแบบระบอบประชาธิปไตย กระบวนการบริหารควรมุ่งหมายให้เกิดความร่วมมือช่วยเหลือซึ่งกันและกัน ควบคุมองปัญหาและรับฟังปัญหาฟังความคิดเห็นของฝ่ายต่างๆ ด้วยเหตุผลและความเป็นธรรม

ชัยวัฒน์ เรื่องวานิชกุล (2530 : 32) กล่าวว่า การที่ให้ทุกฝ่ายมีส่วนร่วมในการบริหารงานนั้น เนื่องมาจากเหตุผล 3 ประการ คือ

1. บุคคลที่จะถูกกระทบจากการตัดสินใจใดๆ ในองค์กรนั้น ควรมีส่วนร่วมรับรู้ในการตั้งกฎเกณฑ์ต่างๆ ด้วย
2. การปกครองใครจะต้องให้ผู้ที่ถูกปกครองนั้นมีส่วนร่วมด้วย
3. คนที่มีความสามารถ มีความถนัด ในการบริหารในองค์กรนั้นๆ ควรมีส่วนร่วมในการตัดสินใจ

5. ลักษณะของบุคคลที่ก่อให้เกิดความร่วมมือร่วมใจ

พระบรมราชาธิราชที่พระบาทสมเด็จพระเจ้าอยู่หัวรัชกาลปัจจุบันที่ทรงพระราชทานเนื่องในวันข้าราชการพลเรือน ประจำปี 2536 มีสาระสำคัญที่น่าจะส่งผลให้บุคคลเกิดความร่วมมือร่วมใจในการทำงานร่วมกันมากขึ้น ดังนี้ "ข้าราชการมีหน้าที่ส่วนหนึ่งที่จะต้องประพฤติปฏิบัติต่อบุคคลทั้งปวงด้วยความสุจริตจริงใจ วางตัวให้พอเหมาะสมควรกับฐานะตำแหน่ง พร้อมกับรับสภาพอ่อนโยนไว้ให้เหนียวแน่นสม่ำเสมอ นอกจากนั้นยังจะต้องมีความเสียสละอดทนรู้จัก เกรงใจให้อภัย ทั้งอ่อนโยนผ่อนตามกันและกันด้วยเหตุผล และสำคัญที่สุดจะต้องหัดทำใจให้กว้างขวางหนักแน่น รู้จักรับฟังความคิดเห็นแม้กระทั่งการรับฟังการวิพากษ์วิจารณ์จากผู้อื่นอย่างฉลาด เพราะการรับฟังอย่างฉลาดนั้น แท้จริงคือ การระดม สติปัญญา และประสบการณ์อันหลากหลายอันวชิระ โชนในการปฏิบัติบริหารงานให้ประสบความสำเร็จที่สมบูรณ์นั่นเอง"

สุโขทัยธรรมาราช (2523: 33 - 35) ได้กล่าวถึงลักษณะของบุคคลที่จะทำให้เกิดความร่วมมือร่วมใจไว้ 14 ประการดังนี้ มีใจกว้าง ซื่อสัตย์ สุจริต ตรงต่อเวลา วาจาดี มีมนุษยสัมพันธ์ ไม่เอาใจเอาเปรียบผู้อื่น มีความอดทน มุมานะ พากเพียร มีเมตตา กรุณา มุทิตา อุเบกขา

6. อุปสรรคของการบริหารแบบมีส่วนร่วม

สมยศ นาวิการ (2528 : 3-35) ได้ชี้ประเด็นของสิ่งที่เป็นอุปสรรคต่อการบริหารแบบมีส่วนร่วมไว้ 4 ประเด็น ดังนี้

1. ด้านองค์กร แยกพิจารณาได้ดังนี้

- 1.1 ประเพณีขององค์กร ซึ่งอยู่บนพื้นฐานของการบริหารแบบเผด็จการ และให้ความสำคัญต่อการรักษาฐานะเดิมเอาไว้มากกว่าการคิดค้นสิ่งใหม่ๆ
- 1.2 ปัญหาและค่านิยมขององค์กร ซึ่งผู้บริหารใช้ในการตัดสินใจปฏิบัติงานที่สำคัญสามารถสังเกตได้จากสิ่งที่ปฏิบัติของผู้บริหาร ประชัญญาและค่านิยมที่ไม่เหมาะสมกับสภาวะการณ์ จะเป็นปัญหาอย่างมากต่อการบริหารแบบมีส่วนร่วม
- 1.3 คุณภาพของนโยบาย และระเบียบวิธีการปฏิบัติงาน การยึดถือในนโยบายและระเบียบวิธีปฏิบัติงานที่กำหนดขึ้น โดยไม่ปรับเปลี่ยนสถานการณ์จะเป็นอุปสรรคสำคัญ

1.4 คุณภาพของเจ้าหน้าที่ การที่องค์กรไม่มีบุคคลที่มีความรู้ ความสามารถ ประสบการณ์แบบมีส่วนร่วม จะเป็นอุปสรรคสำคัญอย่างหนึ่ง

1.5 โครงสร้างขององค์กร การจัดโครงสร้างขององค์กรให้เป็นระบบราชการมากเกินไป โดยไม่มีการปรับเปลี่ยน หรือยืดหยุ่น จะส่งผลให้เกิดความล่าช้า มีความเป็นทางการ การรวมอำนาจหน้าที่ ความไม่คล่องตัว และการให้ความสำคัญกับการควบคุม

1.6 การขาดบรรยากาศสนับสนุน บรรยากาศที่บุคคลรู้สึกว่าองค์กรสนับสนุนความพยายามของพวกเรา และบุคคลที่สนับสนุนความพยายามขององค์กรการไม่รู้สึกถูกคุกคามแต่ได้รับการส่งเสริม ให้มีการมีส่วนร่วมปฏิบัติงานเป็นสิ่งที่ทำได้ยากมาก หากองค์กรขาดสิ่งเหล่านี้การบริหารแบบมีส่วนร่วมก็จะเกิดขึ้นทันที

2. ด้านการบริหาร แยกเป็นพิจารณาได้ดังนี้

2.1 นิสัยทางการบริหาร ผู้บริหารบางคนทีบริหารงานบนพื้นฐานของนิสัยกระทำสิ่งต่างๆ ตามแนวทางที่เคยกระทำอยู่เสมอ มักจะมองไม่เห็นความจำเป็นของการเปลี่ยนแปลง

2.2 ความเข้าใจการบริหารงานแบบมีส่วนร่วม การที่จะให้บุคลากรในองค์กรสนับสนุนหรือมีส่วนร่วมในการบริหารงานอย่างมีประสิทธิภาพจะต้องมีความรู้ความเข้าใจเป็นพื้นฐานเสียก่อน

2.3 สมมติฐานของทฤษฎี X ซึ่งเชื่อว่าผู้ได้บังคับบัญชาเกียจคร้าน และไม่ต้องการทำงานจำเป็นต้องการควบคุมอย่างใกล้ชิด การมีความเชื่อเช่นนี้ถือว่าเป็นอุปสรรคอย่างมาก

2.4 การขาดความมั่นคง การที่ผู้บริหารกลัวต่อสิ่งใหม่ๆ จึงทำให้ไม่กล้าพอที่จะให้การบริหารแบบมีส่วนร่วม การขาดความมั่นคง การขาดความสัมพันธ์กับบรรยากาศขององค์กร

2.5 ความกลัว สิ่งที่มีความสัมพันธ์อย่างใกล้ชิดกับความรู้สึกไม่มั่นคง คือความกลัว ผู้บริหารกลัวว่าเมื่อใช้วิธีการแบบมีส่วนร่วมแล้วจะทำให้ตนเองมีอำนาจน้อยลง กลัวจะถูกบังคับรัศมี กลัวการไม่มีระเบียบวินัยขาดแก่การควบคุม กลัวว่าจะถูกบังคับโดยผู้ได้บังคับบัญชา กลัวว่าจะไม่สำเร็จ

3. ด้านผู้ได้บังคับบัญชา แยกพิจารณาได้ดังนี้

3.1 การขาดความสามารถในการบริหารแบบมีส่วนร่วม ผู้ได้บังคับบัญชาที่ขาดความสามารถในเรื่องการบริหารแบบนี้ จะไม่เข้าใจและไม่รู้ว่าประยุกต์ได้อย่างไร

3.2 การขาดการติดตาม ผู้ได้บังคับบัญชาบางคนไม่ต้องการมีส่วนร่วม เพราะมองการมีส่วนร่วมเป็นการเพิ่มงาน และเพิ่มความรับผิดชอบมากขึ้น

3.3 การขาดความรู้ในเนื้อหา หรือความเชี่ยวชาญ ทำให้ผู้ได้บังคับบัญชาไม่สามารถมีส่วนร่วมอย่างแท้จริง

3.4 การไม่รู้ว่าถูกคุกคาม หวังให้มีส่วนร่วมและการขาดการติดต่อสื่อสารกับผู้ได้บังคับบัญชาก็เป็นอุปสรรคอย่างหนึ่งในการบริหารแบบมีส่วนร่วมได้

3.5 ความกลัว ผู้ได้บังคับบัญชาบางคนกลัวการมีส่วนร่วมด้วยเหตุผลหลายอย่าง ได้แก่ กลัวการล้มเหลว กลัวการทำงานหนักขึ้น และกลัวการยกเลิกงาน

4. ด้านสถานการณ์ แยกพิจารณาได้ดังนี้

4.1 เวลาการมีส่วนร่วมในการบริหารจำเป็นที่จะต้องอาศัยเวลา ผู้บริหาร บางคนผลักดันเวลาให้เป็นข้อจำกัด และบริหารงานตามความฉุกเฉิน ทุกสิ่งทุกอย่างเป็นความฉุกเฉินอยู่เสมอ

4.2 งาน งานบางอย่างไม่เหมาะสมกับการบริหารแบบมีส่วนร่วม เช่น การวาดภาพ งานสร้างสรรค์หลายอย่างที่อาจทำได้ดีที่สุดเมื่ออยู่ตามลำพัง

4.3 อิทธิพลทางด้านสภาพแวดล้อม เช่น กฎหมายและข้อบังคับของรัฐบาลกำหนดให้องค์กรต้องปฏิบัติตามอย่างรวดเร็วหรือการที่คู่แข่งกำลังเปลี่ยนแปลงอย่างรวดเร็ว

7. แบบของการมีส่วนร่วมในการบริหาร

บัลยูซอร์ แก้วส่อง (2531 : 40) ได้จำแนกรูปแบบของการมีส่วนร่วมออกเป็น 2 รูปแบบ ดังนี้

1. การมีส่วนร่วมทางตรง จะเป็นการรวมการมีส่วนร่วมทุกประเภทที่บุคคลเข้าไปเกี่ยวข้องกับตัวเอง ซึ่งอาจจะเป็นการเข้าไปร่วมรายบุคคลหรือในบริบทกลุ่มแต่จะต้องเป็นการเป็นลักษณะของการเสนอความคิดเห็นโดยตัวของเขาเอง

2. การมีส่วนร่วมทางอ้อม เป็นรูปแบบของการมีส่วนร่วมโดยบุคคลที่เป็นตัวแทนเข้าไปมีส่วนร่วม เช่น กรรมการของกลุ่มหรือชุมชน เป็นต้น

สมยศ นาวิการ (2528 : 11-12) ได้กล่าวถึงแบบของการมีส่วนร่วมที่สำคัญว่ามี 4 รูปแบบ ดังนี้ **วิทยาลัยราชภัฏมหาสารคาม**

1. การมีส่วนร่วมแบบกลุ่มงาน กลุ่มงานประกอบด้วย ผู้บังคับบัญชา ผู้ใต้บังคับบัญชา และบุคคลอื่นในองค์กรที่กลุ่มเกี่ยวข้องอยู่บ่อยครั้ง บุคคลเหล่านี้ทำงานร่วมกันและประสานงานกันเพื่อบรรลุเป้าหมายอย่างมีประสิทธิภาพ โดยทำเป็นแบบประชาธิปไตย

2. การมีส่วนร่วมแบบโครงการหรือแมทริก (Matrix of project management) การมีส่วนร่วมแบบนี้เกี่ยวข้องกับการจัดโครงสร้างขององค์กรโดยส่วนร่วมเสียใหม่ ผู้อำนวยการโครงการถูกแต่งตั้งเพื่อประสานงานพนักงานตามที่ต่างๆ ของบริษัทเพื่อทำงานร่วมกันเผชิญกับโครงการขององค์กร มีความจำเป็นมากขึ้น สิ่งเหล่านี้จะนำไปสู่การบริหารแบบมีส่วนร่วมมากขึ้น

3. การมีส่วนร่วมแบบมีการเจรจาต่อรอง (Collective bargaining) การร่วมเจรจาต่อรอง เป็นการบริหารแบบมีส่วนร่วมอีกแบบหนึ่ง ผู้บริหารบางคนมักไม่ยอมรับการที่พนักงานเลือกสหภาพแรงงานให้เป็นตัวแทนของพวกเขาในการเจรจาต่อรองกับฝ่ายบริหาร แสดงว่าพวกเขากำลังมีส่วนร่วมอาจจะเป็นค่าจ้าง ชั่วโมงการทำงาน การร่วมเจรจาต่อรองเป็นตัวแทนของความต้องการ เพื่อให้มีข้อมูลบางอย่างในการตัดสินใจ แทนที่จะให้นายจ้างกำหนดค่าจ้าง ชั่วโมงการทำงานแต่เพียงอย่างเดียว

4. การมีส่วนร่วมแบบประชาธิปไตยในทางอุตสาหกรรม (Industrial democratic) องค์กรที่มีลักษณะเป็นประชาธิปไตย การให้ความสำคัญกับพนักงานในการ

ตัดสินใจมากกว่าหรืออย่างน้อยที่สุดเท่ากับความต้องการของกรรมการบริหาร แทนที่จะถูกแต่งตั้งโดยเจ้าของงานอาจจะเลือกสมาชิกเป็นกรรมการของบริษัทได้ คณะกรรมการวางแผนและนโยบายอาจจะประกอบขึ้นด้วยคนงานที่แต่งตั้งโดยฝ่ายบริหาร หรือถูกเลือกโดยคนงานอื่นๆ พนักงานจะมีส่วนเกี่ยวข้องเป็นอย่างมาก โดยผ่านกระบวนการแบบประชาธิปไตยในการบริหารงานในบริษัท

8. ขั้นตอนของการมีส่วนร่วม

บัญชากร แก้วส่อง (2539 : 50) ได้ผสมผสานแนวคิดเชิงทฤษฎีของโคเฮน และอัฟโฮฟ (Cohen and Uphoff) เข้ากับแนวคิดภาคปฏิบัติของ อคิน รพีพัฒน์ เจิมศักดิ์ ปิ่นทอง และคนอื่นๆ จำแนกประเภท การมีส่วนร่วมตามขั้นตอนการพัฒนาเป็น 5 ขั้นตอน คือ

ขั้นตอนที่ 1 การมีส่วนร่วมในการริเริ่มโครงการ

ขั้นตอนที่ 2 การมีส่วนร่วมในขั้นการวางแผนโครงการพัฒนา

ขั้นตอนที่ 3 การมีส่วนร่วมในขั้นดำเนินโครงการ

ขั้นตอนที่ 4 การมีส่วนร่วมในขั้นรับผลที่เกิดขึ้นจากโครงการพัฒนา

ขั้นตอนที่ 5 การมีส่วนร่วมในขั้นประเมินผลโครงการพัฒนา

9. ประโยชน์ของการบริหารแบบมีส่วนร่วม

สมยศ นาวิการ (2528 : 49) ได้กล่าวถึงประโยชน์ของการบริหารแบบมีส่วนร่วม ไว้ดังนี้

1. การตัดสินใจที่ดีกว่า เนื่องจากการแก้ปัญหาด้วยกลุ่มทำให้การวิเคราะห์ปัญหาและการสร้างทางเลือกจะทำได้ดีกว่า ความคิดสร้างสรรค์ในกระบวนการตัดสินใจมี มากขึ้น ความผูกพันของพนักงานต่อการปฏิบัติตามการตัดสินใจมีมากกว่า
2. ประสิทธิภาพการทำงานดีขึ้น ซึ่งเป็นผลมาจากการปรับปรุงการตัดสินใจให้สูงขึ้นเอง การเปิดโอกาสให้ผู้บังคับบัญชามีส่วนเกี่ยวข้องในกระบวนการตัดสินใจทำให้มีความผูกพันต่อผลการตัดสินใจ ที่ต้องการบรรลุผลมากขึ้น
3. กำลังใจและความพอใจงานที่ทำมากขึ้น การตัดสินใจที่ดีและประสิทธิภาพการทำงานที่สูงขึ้น ซึ่งเกิดจากการมีส่วนร่วมทำให้กำลังใจและความพอใจงานที่ทำของพนักงาน สูงขึ้น
4. การออกจากงาน การขาดงานและความเฉื่อยชาน้อยลง เนื่องจากพนักงานมีความรู้สึกว่าได้รับการยอมรับ ความผูกพันต่องานและความพอใจงานที่ทำมีมากขึ้น

การออกจากงาน การขาดงานและความเฉื่อยชาน้อยลง เนื่องจากพนักงานมีความรู้สึกว่าได้รับการยอมรับ ความผูกพันต่องานและความพอใจงานที่ทำมีมากขึ้น

5. การติดต่อสื่อสารและการยุติความขัดแย้งดีกว่าองค์กรไม่สามารถหลีกเลี่ยงความขัดแย้งได้ ความขัดแย้งเป็นสิ่งที่ดีต่อองค์กร ถ้าหากความขัดแย้งถูกจัดการอย่างถูกต้อง การบริหารแบบมีส่วนร่วมจะช่วยให้การติดต่อสื่อสารในการยุติความขัดแย้งอย่างเปิดเผยได้

การบริหารโดยคณะกรรมการหรือการบริหารโดยองค์คณะบุคคล

การบริหารโดยคณะกรรมการ หรือการบริหารโดยคณะบุคคลเป็นการบริหารแบบมีส่วนร่วมรูปแบบหนึ่ง ที่เปิดโอกาสให้บุคคลหลายคนมีส่วนร่วมในการกำหนดนโยบาย กำหนดวัตถุประสงค์ในการปฏิบัติงาน และวางแนวทางไปสู่การปฏิบัติ ก่อให้เกิดผลดีในการบริหารและเป็นไปอย่างรอบคอบ ทุกคนมีส่วนร่วมในการตัดสินใจและเกิดความรู้สึกเป็นเจ้าของ

มหาวิทยาลัยราชภัฏมหาสารคาม

1. ความหมายของคณะกรรมการ

Rajabhat Mahasarakham University

ความหมายของคณะกรรมการหรือองค์กรคณะบุคคล ได้มีผู้ให้ความหมายไว้ดังต่อไปนี้

ธงชัย สันติวงษ์ (2539 : 17) อ้างถึงใน บุญฤทธิ เพชรวิศิษฐ์. 2531 : 8) ได้ให้ความหมายของคณะกรรมการไว้ว่า กลุ่มของคนที่เข้าร่วมกันตั้งแต่สองคนขึ้นไปเพื่อพิจารณาปัญหาต่างๆ ภายในองค์กร กลุ่มของคณะกรรมการนี้อาจรวมกันขึ้นในลักษณะที่ไม่เป็นทางการก็ได้ แต่ในการปฏิบัติคณะกรรมการที่ตั้งขึ้นมักจะมีการจัดตั้งขึ้นอย่างเป็นทางการ

กำธร กิตติภูมิชัย (2527 : 5) ให้ความหมายของคณะกรรมการไว้ว่า คณะบุคคลที่ได้รับแต่งตั้งจากบุคคล หรือองค์กรที่คณะบุคคลนั้นสังกัดอยู่ทำหน้าที่ด้วยการประชุมพิจารณาปรึกษาหารือเฉพาะเรื่องที่คณะกรรมการชุดนี้ได้รับมอบหมาย แล้วรวบรวมวินิจฉัยเสนอแนะไว้ต่อองค์กรนั้น

อุทัย บุญประเสริฐ (2528 : 51) ให้ความหมายไว้ว่ากลุ่มบุคคลคณะหนึ่ง ซึ่งได้รับการแต่งตั้งให้มีหน้าที่พิจารณาค้นหาคำวินิจฉัย หรือข้อตกลงร่วมกัน คณะกรรมการเป็นการดำเนินงานของบุคคลตั้งแต่สองคนขึ้นไป อาจจะเป็นทางการหรือไม่เป็นทางการ เพื่อ

ทำหน้าที่พิจารณาปรึกษาหารือปัญหา ตัดสินใจ หรือปฏิบัติงานอย่างใดอย่างหนึ่ง และการทำงานอาจเป็นไปในลักษณะชั่วคราวหรือเป็นการประจำก็ได้

2. แนวคิดในการบริหารโดยคณะกรรมการหรือองค์คณะบุคคล

ได้มีนักวิชาการบางท่านได้ให้แนวคิดในการบริหารงานโดยคณะกรรมการไว้ ดังนี้

ท่านอง พรหมพูล (2529 : 42) ได้ให้แนวความคิดในการบริหารโดยคณะกรรมการว่า เป็นระบบการทำงานรูปแบบหนึ่ง ซึ่งมีความสำคัญเป็นประโยชน์ต่อการบริหารในกรรมการว่าเป็นระบบการทำงานรูปแบบหนึ่งซึ่งมีความสำคัญเป็นประโยชน์ต่อการบริหารในปัจจุบัน ทั้งนี้ด้วยอำนาจเด็ดขาดในการควบคุมและสั่งการ เป็นอำนาจรวมกันจากบุคคลในคณะกรรมการนั้น กล่าวคือ อำนาจหน้าที่รับผิดชอบอยู่ที่ คณะกรรมการมิใช่อยุ่ที่คนๆ เดียว จึงเป็นหลักการที่เหมาะสมในวิถีทางประชาธิปไตย และยังเป็นหลักประกันว่า การวินิจฉัย ตกลงใจอาจจะเกิดผลดีในแง่ของความสุขุมรอบคอบยิ่งขึ้น

มรชชัย สันติวงษ์ (2533 : 34 ; อ้างถึงใน บุญฤทธิ์ เพชรวิศิษฐ์. 2531 : 40) ได้ให้หลักการและแนวคิดในการบริหาร โดยคณะกรรมการว่าการบริหารโดยคณะกรรมการมักจะเกิดขึ้นเนื่องจากความจำเป็น เมื่อองค์กรมีขนาดใหญ่ขึ้นและปัญหามาก คณะกรรมการที่บริหารจะเป็นศูนย์รวมของเจ้าของฝ่ายต่าง ๆ ซึ่งมีเจ้าหน้าที่จากระดับสูง ระดับกลาง หรือระดับต่ำเข้ามามีส่วนร่วมก็ได้ สามารถป้องกันมิให้การตัดสินใจสำคัญก่อนไปทางบุคคลหนึ่งโดยเฉพาะ เพราะจะต้องมีการเถียงกันโดยละเอียดเสียก่อน

ธีระ รุญเจริญ และประพันธ์ สุริหาร (2534 : 19 ; อ้างถึงใน บุญฤทธิ์ เพชรวิศิษฐ์. 2531 : 12) ได้กล่าวถึงหลักการและแนวคิดในการบริหารโดยคณะกรรมการว่ามีหลักการที่สำคัญดังนี้

1. การดำเนินการใด ต้องคำนึงถึงบทบาทหน้าที่ของตนเอง
2. ทุกคนมีความจริงใจและซื่อสัตย์
3. ทุกคนต้องยึดมั่นในผลประโยชน์ส่วนรวมมากกว่าผลประโยชน์ส่วนตัว

ส่วนคน

สำนักคณะกรรมการการประถมศึกษาแห่งชาติ (2523 : 27) ได้ให้แนวคิดในการบริหารโดยของคณะบุคคลว่าการบริหารโดยองค์คณะบุคคลเป็นการบริหารโดยมีเจตนารมณ์ที่จะให้การตัดสินใจในการบริหารเป็นไปอย่างรอบคอบ เหตุผลและมีความยุติธรรม โดยมุ่งที่จะพัฒนาคุณภาพการศึกษาให้สูงขึ้น

โดยสรุปหลักการและแนวคิดการบริหารโดยองค์คณะบุคคล การตัดสินใจใดๆ จะต้องดำเนินไปด้วยความละเอียดรอบคอบ อยู่บนพื้นฐานของเหตุผล ควรคำนึงถึงประโยชน์ส่วนรวมมากกว่าส่วนตัวเป็นไปด้วยความพอใจ ซื่อสัตย์ และคำนึงถึงบทบาทหน้าที่ของตนเองให้มากที่สุด

3. การดำเนินงานของคณะกรรมการที่มีประสิทธิภาพ

การประชุมของคณะกรรมการที่มีประสิทธิภาพ พอสรุปลงได้ดังนี้

1. ให้เรื่องประชุมเป็นทางการมากที่สุดเท่าที่จะทำได้ ส่งหมายประชุมล่วงหน้าเพื่อให้สมาชิกเตรียมตัว
2. บอกกรรมการหรือสมาชิกที่เข้าร่วมประชุมว่า ต้องการอะไรจากเขาบ้าง
3. ระเบียบวาระการประชุมและประชุมตามนั้น อย่าประชุมแบบเรื่อย ๆ เพราะจะไม่ได้อะไรเลย
4. ประชุมในบรรยากาศที่น่ายินรมย์ แต่ไม่ใช่ที่หรูหราจนเกินไป
5. ถ้าเชิญบุคคลภายนอกเข้ามาประชุมด้วย บอกให้ชัดเจนว่าต้องการอะไร จากเขา
6. ขนาดของคณะกรรมการเล็กสุดเท่าที่จะทำได้ คณะกรรมการยิ่งใหญ่ สมาชิกยิ่งไม่ทำงาน
7. หลีกเลี่ยงการพูดนอกเรื่องในที่ประชุม
8. พยายามให้มีการโต้แย้งแต่ให้มีลักษณะสุภาพ เช่น ผู้เข้าประชุมควรพูดว่า " ผมมีข้อมูลทำให้ผมอาจมีข้อสรุปที่แตกต่างออกไป " การวิจารณ์จะต้องไม่มีลักษณะส่วนตัว คณะกรรมการต้องทำงานร่วมกันอย่างมีประสิทธิภาพ
9. ให้มีการสรุปหลังการประชุมเสร็จทุกครั้งว่าจะทำอะไรเสร็จบ้าง อะไรที่ยังค้างอยู่
10. เมื่อมีการถามความเห็น ต้องให้สมาชิกแสดงความคิดเห็นอย่างเต็มที่ ถ้าสมาชิกกลัวขัดแย้งประธาน หรือคนอื่นในคณะกรรมการแล้ว การประชุมจะไม่มีจุดหมาย
11. พยายามให้มีสมาชิกอาวุโสเท่าๆ กัน คนจะไม่ชอบขัดแย้งกับผู้ที่มีอาวุโสกว่าที่อยู่ในคณะกรรมการ
12. เริ่มประชุมและเลิกประชุมให้ตรงเวลา อาจบอกล่วงหน้าก่อนเปิดประชุมว่าจะประชุมเมื่อใด

13. จัดทำรายงานการประชุมพร้อมพิมพ์ให้เรียบร้อย ให้เสร็จภายในหนึ่งวันหลังการประชุม เพื่อแสดงให้เห็นว่าเลขานุการเห็นความสำคัญของกรรมการทุกคน

14. ประธานควรจะบรรจุความคิดเห็นของเสียงข้างน้อยไว้ด้วย เพราะอาจเป็นความคิดที่ถูกต้องในอนาคตได้

4. ปัญหาของการบริหารงานในรูปคณะกรรมการ

ธงชัย สันติวงษ์ (2533 : 12 ; อ้างถึงใน บุญฤทธิ์ เพชรวิศิษฐ์. 2531 : 24)

ได้กล่าวถึงปัญหาของการใช้ระบบคณะกรรมการไว้ดังนี้

1. เป็นการสูญเสียเวลาและค่าใช้จ่าย
2. อาจมีอันตรายเนื่องจากการตัดสินใจปัญหาที่เป็นไปในลักษณะพยายามประนีประนอมกันมากกว่าเหตุผล
3. เป็นการยากที่จะกำหนดความรับผิดชอบได้
4. ก่อให้เกิดความล่าช้าและไม่สามารถหาข้อยุติ
5. อาจถูกรอบค้อมโดยบุคคลใดบุคคลหนึ่ง

ประพันธ์ สุริหาร (2548 : 24 ; อ้างถึงใน บุญฤทธิ์ เพชรวิศิษฐ์. 2531 : 25)

ได้ศึกษาความคิดเห็นเกี่ยวกับการบริหาร โดยองค์คณะบุคคลของสำนักงานคณะกรรมการการประถมศึกษาแห่งชาติ พบว่า กลุ่มตัวอย่างส่วนใหญ่เห็นด้วยกับระบบการบริหารโดยองค์คณะบุคคล แต่การบริหารโดยองค์คณะบุคคลมีปัญหาคือ

1. การปฏิบัติหน้าที่ของคณะกรรมการ เห็นแก่ประโยชน์ตนและพวกพ้อง
2. กรรมการไม่เข้าใจบทบาทหน้าที่ของตนเอง
3. การตัดสินใจปัญหามีอิทธิพลและเคลือบแฝงแสดงให้เห็นว่า การตัดสินใจมีลักษณะดังนี้

3.1 ไม่มีอิสระ เนื่องจากผลประโยชน์ตนและพวกพ้อง อิทธิพลของผู้บังคับบัญชาระดับเหนือและความห่วงใยในเรื่องคะแนนนิยม จากผู้ที่ออกเสียงลงคะแนนให้ตนเป็นกรรมการ

3.2 ไม่เป็นไปตามหลักการเหตุผลอันควร และไม่เป็นไปตามหลักวิชาการที่แท้จริง

5. ข้อดีของการใช้ระบบคณะกรรมการบริหารงาน

สัมฤทธิ์ เจริญดี (2533 : 34) ได้กล่าวถึงประโยชน์ที่จะได้รับจากการใช้ระบบ คณะกรรมการดำเนินการไว้ว่า ประโยชน์ส่วนใหญ่ที่ได้รับคือ การก่อให้เกิดแรงจูงใจเพิ่มขึ้นเมื่อสมาชิกมีความผูกพันในความร่วมมือในการทำงานร่วมกัน กล่าวคือ เมื่อมีส่วนในการวิเคราะห์ปัญหาและแก้ไขปัญหา สมาชิกก็จะใช้การตกลงง่ายขึ้น และพยายามสนับสนุนในเรื่องที่เขาได้ร่วมตัดสินใจแล้ว

ประพันธ์ สุริหาร (2533 : 32 ; อ้างถึงใน บุญฤทธิ์ เพชรวิศิษฐ์. 2531 : 29) ได้กล่าวถึงข้อดีของการบริหารโดยคณะกรรมการ ดังนี้

1. เป็นการตัดสินใจที่ดีโดยอาศัยความคิดเห็นเป็นกลุ่ม
2. เป็นประโยชน์ในการร่วมมือประสานงาน
3. ช่วยให้การปฏิบัติงานเข้ากันได้เป็นอย่างดี

สโตนเนอร์ (Stoner. 1978 : 98) ได้กล่าวถึงผลดี โดยการดำเนินงานระบบคณะกรรมการไว้ดังนี้

1. เกิดการตัดสินใจที่ดี ทั้งนี้เนื่องด้วยคณะกรรมการประกอบด้วยบุคคลที่มีความรู้ความเชี่ยวชาญจากหลายๆ สาขา ร่วมกันคิดร่วมกันตัดสินใจย่อมได้ผลมากกว่าคนๆ เดี่ยวตัดสินใจ

2. เกิดการประสานงานที่ดี เพราะผู้ร่วมงานเป็นกรรมการ ซึ่งแต่งตั้งจากเจ้าหน้าที่หรือบุคคลที่เกี่ยวข้องที่จะต้องมีส่วนร่วม และต้องรับผิดชอบร่วมกันจึงทำให้เกิดการประสานงานที่ดี

แนวคิดการมีส่วนร่วมของพ่อแม่ ผู้ปกครอง ในการพัฒนาการศึกษา

สำนักงานคณะกรรมการการศึกษาแห่งชาติ (2544 : 22-32) ได้กล่าวถึงแนวคิด ทฤษฎี ที่เกี่ยวข้องกับมีส่วนร่วมของครอบครัว ชุมชน ในการมีส่วนร่วมของโรงเรียน 5 ประการ ดังนี้

1. แนวคิดการพัฒนาสภาพแวดล้อมในครอบครัว

อิทธิพลสำคัญประการหนึ่งของครอบครัวในการพัฒนาเด็กให้ประสบความสำเร็จในการศึกษา คือการพัฒนาสภาพแวดล้อมภายในครอบครัว เพราะบรรยากาศที่อบอุ่น ผูกพัน การกระตุ้นการเรียนรู้ที่เหมาะสม ความเข้าใจและการไม่ใช้ความรุนแรงในครอบครัว เป็นผลดีต่อการพัฒนาสมองของเด็ก และจะเป็นพื้นฐานสำคัญที่ส่งผลดีในระยะยาวต่อความ

สำเร็จในชีวิต ความคิด และความสามารถในการอยู่ร่วมกับผู้อื่นในสังคม ตลอดระยะเวลาหลายปีที่ผ่านมา นักสังคมสงเคราะห์และนักจิตวิทยาได้พยายามจำแนกลักษณะสภาพแวดล้อมในครอบครัวที่มีผลโดยตรงกับพัฒนาการเด็ก และสามารถนำเด็กไปสู่เป้าหมายทางการศึกษา พวกเขาพบว่าความหมายของสภาพแวดล้อมในครอบครัวไม่ใช่สภาพแวดล้อมเท่านั้น หากแต่ยังรวมรวมถึงสภาพแวดล้อมลักษณะสำคัญๆ อีก 6 ลักษณะ ดังนี้

1.1 ความพร้อมของพ่อแม่ ผู้ปกครอง

ได้แก่ แรงบันดาลใจของพ่อแม่ ผู้ปกครองเกี่ยวกับการศึกษาของบุตรหลาน ความสนใจในกิจกรรมการศึกษาที่เกี่ยวกับวิชาการด้านต่างๆ ความรู้เกี่ยวกับความก้าวหน้าและทิศทางการศึกษา ทางการศึกษา ความสามารถในการเตรียมการและการวางแผนการศึกษา ฯลฯ

1.2 รูปแบบและคุณภาพของภาษา

หมายถึง คุณภาพของภาษาที่พ่อแม่ ผู้ปกครองใช้อย่างสม่ำเสมอในครอบครัว โอกาสของการใช้คำศัพท์และรูปประโยคที่มีความหลากหลายและต่างระดับ ความชำนาญของพ่อแม่ ผู้ปกครองในการใช้ภาษาที่ถูกต้องทั้งภาษาพูดและภาษาเขียน

1.3 ท่าทีและการชี้นำทางวิชาการ

หมายถึง ท่าทีที่เหมาะสมในการอบรมสั่งสอน การให้ข้อมูลทางวิชาการและแม้แต่ทางสังคมที่เกี่ยวข้องในชีวิตประจำวัน คุณภาพของการสื่อสาร ความสามารถและวิธีใช้เหมาะสมกับการเรียนรู้ของเด็ก

1.4 การกระตือรือร้นของครอบครัว

ได้แก่ ลักษณะของกิจกรรมครอบครัวทั้งภายในและภายนอกงานอดิเรก การใช้เวลาในการดูโทรทัศน์และสื่ออื่นๆ การใช้ประโยชน์จากหนังสือและห้องสมุดจากแหล่งต่างๆ

1.5 กิจกรรมกระตุ้นการเรียนรู้

ได้แก่ ลักษณะของของเล่น เกม ประเภทของของเล่น ที่ใช้ในการเล่น ลักษณะการเล่นที่สร้างสรรค์ และก่อให้เกิดจินตนาการ การมีส่วนร่วมของพ่อแม่ ผู้ปกครองในการเล่นกับลูก ความสม่ำเสมอในการเล่นและใช้ของเล่นที่มีคุณภาพพร้อมกัน

1.6 ลักษณะการทำงานของครอบครัว

ได้แก่ รูปแบบของกิจวัตรประจำวันของครอบครัวการให้เวลาในการศึกษามากกว่ากิจกรรมอื่นๆ เช่น การบริโภค การจับจ่ายซื้อของ

สรุปว่า สภาพแวดล้อมที่เหมาะสมในครอบครัว มีผลต่อการเรียนรู้และพัฒนาการเด็ก อย่างมีประสิทธิภาพ อย่างไรก็ตามความแตกต่างของสถานภาพทางเศรษฐกิจก็ส่งผลกระทบต่อบรรยากาศและสภาพแวดล้อมในบ้านด้วยเช่นกัน แต่ไม่ได้หมายความว่าครอบครัวที่มีรายได้น้อยและด้อยโอกาสจะไม่สามารถพัฒนาการศึกษาของเด็กได้

2. แนวคิดเครือข่ายทางสังคม

ครอบครัวและชุมชน ต่างเป็นเครือข่ายทางสังคมที่สำคัญยิ่งของโรงเรียน เพราะเป็นระบบสถานะแวดล้อมที่มีความใกล้ชิดและมีความเป็นอันหนึ่งอันเดียวกับโรงเรียน โรงเรียนไม่สามารถแยกตนเองออกจากครอบครัวของเด็กนักเรียนและชุมชนที่โรงเรียนตั้งอยู่ได้

เครือข่ายเป็นแนวคิดของการสร้างความร่วมมือในการทำงาน เป็นรูปแบบทางสังคมที่เปิดโอกาสให้เกิดการปฏิสัมพันธ์ระหว่างองค์กรที่มาประสานกัน มีเป้าหมายการทำงานร่วมกัน และบุคคล กลุ่ม องค์กรเหล่านี้มีฐานะเท่าเทียมกัน

หลักการประการสำคัญในการสร้างเครือข่าย ได้แก่

2.1 บุคคล กลุ่ม องค์กร ที่มาประสานกันเป็นเครือข่าย ต้องมีเป้าหมายอุดมการณ์ในการทำงานที่เป็นทิศทางเดียวกัน

2.2 บุคคล กลุ่ม องค์กรดังกล่าวต้องมีความเข้าใจและชัดเจน มีเป้าหมายอุดมการณ์ในการทำงานที่เป็นทิศทางเดียวกัน

2.3 การเป็นเครือข่าย หมายถึง การเป็นทั้งผู้รับและผู้ให้ และมีการพึ่งพิงระหว่าง บนพื้นฐานความสัมพันธ์ที่เท่าเทียมกัน การเป็นเพียงผู้รับ หรือผู้ให้แต่เพียงอย่างเดียวก่อให้เกิดผลเสียต่อเครือข่ายโดยรวมได้

2.4 การเป็นเครือข่ายต้องมีความเป็นอิสระจากองค์กรเดิม การร่วมมือกันในฐานะเครือข่ายเป็นการร่วมมือบนพื้นฐานที่มีประโยชน์หรือเป้าหมายบางส่วนร่วมกัน โดยที่แต่ละเครือข่ายยังสามารถดำรงความเป็นอิสระตามพันธกิจเดิมของตนได้

2.5 การเป็นเครือข่ายที่มีคุณภาพ ต้องมีการติดต่อสื่อสารกันอย่างเปิดเผย และสม่ำเสมอ มีการดำเนินกิจกรรมร่วมกันเหมือนสายใยที่เชื่อมโยงกันและกันไว้ การกิจกรรมร่วมกันจะช่วยพัฒนาความเข้มแข็งของสมาชิกเครือข่ายและศูนย์กลางของเครือข่ายในระยะยาว

จากการศึกษาแนวคิดดังกล่าวพบว่า ครอบครัวและชุมชนต่างเป็นเครือข่ายสำคัญๆ ของโรงเรียน เพราะมีส่วนร่วมช่วยเหลือโรงเรียนบนพื้นฐานความสัมพันธ์ที่เท่าเทียมกัน ครอบครัวและชุมชนช่วยเหลือโรงเรียน ได้ทั้งเงินบริจาค ทรัพยากรและข้อมูลด้านต่างๆ ที่มี

ประโยชน์ ขณะเดียวกันก็เป็นผู้รับประโยชน์จากการพัฒนาดังกล่าวนั้น แม้ว่าอาจจะไม่ใช่เป็นผู้รับประโยชน์โดยตรงก็ตาม สภาพปัจจุบันพบว่าครอบครัวและชุมชนไม่เพียงแต่ทำหน้าที่เป็นเครือข่ายร่วมกับโรงเรียนเท่านั้น หากแต่ยังเป็น “ต้นทุนทางสังคม” (Social Capital) ที่สำคัญยิ่งของโรงเรียน เพราะเป็นต้นทุนทางความคิด ทูทางกาย ความเอื้อสละ เอื้ออาทร ที่โรงเรียนสามารถพึ่งพิงได้ตลอดเวลา ดังนั้นแต่ละโรงเรียนควรถือเป็นภารกิจ ที่ต้องรักษาเครือข่ายทางสังคมนี้ให้แข็งแรง และควรต้องเร่งพัฒนาความเข้มแข็งของต้นทุนทางสังคมนี้ไปพร้อมกัน

3. แนวคิดความร่วมมือแบบ “เพื่อน” หรือ “หุ้นส่วน”

แนวคิดนี้ เป็นแนวคิดที่ได้รับการยอมรับว่ามีความสำคัญและเป็นแนวคิดหลักที่เหมาะสมกับทิศทางการทำงานร่วมกับส่วนต่างๆ แนวคิดนี้ไม่ได้หมายถึงความร่วมมือในความหมายเดิม คือพ่อแม่ผู้ปกครองเป็นฝ่ายให้ความร่วมมือกับโรงเรียน แต่หมายถึงการที่ทุกฝ่ายที่เกี่ยวข้องต่างต้องเข้ามามีส่วนร่วมอย่างแท้จริงในทุกกระบวนการ ตั้งแต่การร่วมคิดร่วมพิจารณาปัญหา ร่วมตัดสินใจและหาทางเลือกที่ดีที่สุด และยังหมายถึงร่วมลงมือดำเนินการให้บรรลุเป้าหมายอีกด้วย แนวคิดเรื่องความร่วมมือแบบ “หุ้นส่วน” (Partnership) นี้ เน้นการทำงานร่วมกันแบบเสมอภาคทุกกระบวนการมากกว่าความร่วมมือพอเป็นพิธี เป็นเฉพาะเรื่องดังที่ผ่านมา

ความร่วมมือระหว่างครอบครัวและโรงเรียน เป็นความร่วมมือที่อยู่บนพื้นฐานความสัมพันธ์ที่เท่าเทียมกัน ในฐานะของเพื่อน มิตร หรือหุ้นส่วน ที่มีศักดิ์ศรีและมีส่วนร่วมต่อการพัฒนาการศึกษาที่เท่าเทียมกัน บทบาทของครอบครัวและโรงเรียนต่างต้องพึ่งพากันแลกเปลี่ยนข้อมูลและในบางครั้งต้องแบ่งงานกันทำ ตามบทบาทหน้าที่และความรับผิดชอบเฉพาะด้าน

ความร่วมมือแบบ “เพื่อน” หรือ “หุ้นส่วน” ที่จัดว่าประสบความสำเร็จ จะต้องใช้ความพยายามต่อเนื่อง อาศัยการทำงานที่ร่วมมือกันและสนับสนุนซึ่งกันและกัน และเปลี่ยนความคิดเห็นและตัดสินใจร่วมกัน แนวทางที่จะทำให้ความร่วมมือแบบนี้ประสบความสำเร็จคือ

3.1 เรียนรู้จากกัน – วางแผนการทำงานร่วมกัน การสร้างความสัมพันธ์ที่ดีต่อกัน ครอบครัวและโรงเรียนต้องใช้เวลาในการเรียนรู้จากกันและกัน วางแผนการทำงานร่วมกันเพื่อช่วยส่งเสริมการเรียนรู้ของเด็กๆ

3.2 การสื่อสารข้อมูลข่าวสาร การสื่อสารและการเพิ่มเติมข้อมูลให้แกกันและกันตลอดเวลา เป็นสิ่งจำเป็นต่อการสร้างความร่วมมือที่ใกล้ชิด และป้องกันการเกิดความ

เข้าใจที่คลาดเคลื่อน การไม่ไว้วางใจกัน การสื่อสารข้อมูลข่าวสาร ครูอาจทำได้โดยการส่งจดหมายเวียน การจัดทำคู่มือต่าง ๆ เพื่อช่วยสื่อสาร และการไปเยี่ยมบ้านของนักเรียนเพื่อส่งเสริมความเข้าใจที่ดีระหว่างกัน

3.3 การปรับโครงสร้างโรงเรียนเพื่อสนับสนุนบทบาทของครอบครัว
โรงเรียน จำเป็นต้องปรับปรุงโครงสร้างความสัมพันธ์ระหว่างโรงเรียนและครอบครัว หากพบว่าภาวะเบี่ยงเบนบางด้านเป็นอุปสรรคต่อการเข้าถึงโรงเรียน การปรับโครงสร้างเป็นการปรับระบบ ภายในการทำงาน ให้เกิดบรรยากาศที่เป็นกันเอง อบอุ่น เชื่อเชิญให้พ่อแม่ ผู้ปกครองมาเข้าร่วมมากขึ้นและเป็นการลดขั้นตอนปฏิบัติที่ไม่จำเป็นออกไป

3.4 การประสานความแตกต่างระหว่างครอบครัวและโรงเรียน ควรมีแนวทางหรือมาตรการประสานและเชื่อมโยงความแตกต่างระหว่างครอบครัวและโรงเรียนทั้งนี้เนื่องจากการกิจที่แตกต่างของบ้านและโรงเรียน วัฒนธรรมที่แตกต่างของพ่อแม่ ผู้ปกครอง และครู การไม่เข้าใจวิธีการหรือความคิดที่แตกต่างกัน สามารถแก้ปัญหาได้ ดังนั้น จึงควรมีการจัด กิจกรรมหรือโครงการส่งเสริมความเข้าใจอันดี ความไว้นื้อเชื่อใจกันอย่างต่อเนื่อง

3.5 การหาแหล่งสนับสนุนจากภายนอก การแสวงหาแหล่งทรัพยากรที่จะเข้าร่วมมือเพิ่มเติมเป็นสิ่งจำเป็น แหล่งสนับสนุนนั้นอาจเป็นบุคคล กลุ่มสังคมในชุมชนท้องถิ่น หรือภายนอกก็ได้ เช่น องค์กรท้องถิ่น องค์กรธุรกิจ สถานพยาบาล วิทยาลัย มหาวิทยาลัย และหน่วยงานสนับสนุนอื่นๆ ในระดับเขตหรือระดับรัฐ

อย่างไรก็ตาม แนวทางความร่วมมือแบบ “เพื่อน” หรือ “หุ้นส่วน” จำเป็นต้องคำนึงถึงหลักการที่สำคัญ เพื่อพัฒนาไปสู่ความร่วมมือที่มีประสิทธิภาพมากขึ้น คือ

1. ทุกฝ่ายต้องยึดหลักความซื่อสัตย์ และความคิดสร้างสรรค์ใหม่ๆ ในการทำงานร่วมกัน
2. วิธีการและทางเลือกในการแก้ปัญหา หรือในการทำงานควรเป็นทางเลือกที่มีความเหมาะสม สอดคล้องกับความเป็นจริงมากที่สุด
3. การพัฒนาบุคลากรทุกส่วนที่เป็นผู้เกี่ยวข้อง หรือผู้มีส่วนได้ส่วนเสียของการดำเนินงานเป็นความจำเป็นที่ต้องทำอย่างสม่ำเสมอ การเพิ่มเติมความรู้ในเรื่องทักษะ การประสานงาน วิธีการในการทำงาน การจัดการกับความขัดแย้งอย่างสร้างสรรค์ ฯลฯ เป็นองค์ความรู้ที่จำเป็น บนพื้นฐานของการยอมรับมุมมองที่แตกต่างกัน

4. ทักษะการประสานความร่วมมือจากภายนอก ในการแสวงหาและระดมความช่วยเหลือในรูปแบบต่าง ๆ เช่น ความคิด ทุนดำเนินงาน ความรู้ ฯลฯ เป็นสิ่งจำเป็นที่ทั้งครอบครัวและโรงเรียนต้องเรียนรู้ร่วมกัน

5. การเปลี่ยนแปลงความสัมพันธ์ให้อยู่ในจุดที่สมดุล สร้างสรรค์ และมีส่วนร่วมแบบเสมอภาคกัน ต้องตระหนักว่าใช้เวลานาน และมีความยากลำบาก ดังนั้นจึงไม่ควรใจร้อนหรือคาดหวังเกินความจริง

6. ครอบครัวและโรงเรียนควรมีการคิดและตกลงร่วมกันในการกำหนดเกณฑ์ เครื่องชี้วัดความสำเร็จในการร่วมมือ โดยพิจารณาจาก

6.1 ความพอใจของทุกฝ่าย

6.2 การให้ความสำคัญที่คุณภาพของกระบวนการดำเนินกิจกรรม (Process) มากกว่าความสำเร็จของงาน (Output)

6.3 ความก้าวหน้าทางการศึกษาของเด็ก ๆ ที่มีแนวโน้มดีขึ้น

4. แนวคิดด้านการสร้างสัมพันธภาพ

การสร้างสัมพันธภาพที่เหมาะสมเป็นเรื่องที่ต้องใช้เวลาในการเรียนรู้บนพื้นฐานของการแลกเปลี่ยน ขัดแย้ง และต่อรอง เพื่อให้ได้ทางเลือกที่ดีที่สุดสำหรับทุกฝ่าย สัมพันธภาพดีระหว่างพ่อแม่ ผู้ปกครอง และครู มักจะเป็นความสัมพันธ์ที่เป็นทางการ ก่อให้เกิดภาวะกดดันและความคาดหวังจากแต่ละฝ่าย ท่ามกลางความสัมพันธ์นั้น พ่อแม่ ผู้ปกครอง จำนวนไม่น้อย รู้สึกว่าครูเป็นฝ่ายมีอำนาจเหนือตน โครงสร้างความสัมพันธ์ระหว่างกัน จึงมักแสดงออกในโครงสร้างแนวคิดที่มีความไม่เท่าเทียมกันอยู่ ดังนั้น การสร้างสัมพันธภาพที่เหมาะสม เพื่อประสานความร่วมมือของพ่อแม่ ผู้ปกครอง และครู จึงควรเป็นสัมพันธภาพที่เป็นธรรมชาติมากกว่าเป็นแบบทางการ และควรเป็นความสัมพันธ์แบบสองทาง (Two Way Communication) ที่ต่างฝ่ายต่างพูดคุย เสนอความเห็นและแลกเปลี่ยนกันได้อย่างเต็มที่

การสร้างสัมพันธภาพที่มีคุณภาพ จำเป็นต้องได้รับการฝึกฝน ทักษะการสื่อสาร ด้วยหลักการที่คำนึงถึงความแตกต่างของความคาดหวังในบทบาทแต่ละฝ่าย การฝึกการยอมรับในความคิดเห็นที่แตกต่างกัน ไม่ควรด่วนวินิจฉัยหรือตัดสินความเห็นหรือข้อเสนอแนะของฝ่ายอื่นว่าผิดหรือไม่มีคุณค่า เพราะหากแต่ละฝ่ายไม่เรียนรู้ในการน้อมใจรับฟังกันและกัน อาจนำไปสู่ความขัดแย้ง ความไม่เข้าใจและไม่ยอมรับกันในที่สุด ซึ่งสรุปเป็นแนวทางการสร้าง สัมพันธภาพที่เหมาะสมระหว่างโรงเรียน ครอบครัวและชุมชน ได้ ดังนี้

4.1 ครูและบุคลากรในโรงเรียน ต้องทำงานใกล้ชิดกับพ่อแม่ ผู้ปกครอง ควรสร้างความสัมพันธ์ในลักษณะ 2 ทาง เปิดโอกาสและสร้างเงื่อนไขให้พ่อแม่ ผู้ปกครองมาร่วมกิจกรรมในโรงเรียนมากขึ้น เช่น การมาเป็นแขกเยี่ยมชมโรงเรียน การมาทำงานในฐานะอาสาสมัครของโรงเรียน การเข้าร่วมการตัดสินใจและผลักดันให้เกิดนโยบายที่ส่งเสริมสัมพันธภาพของโรงเรียน ครอบครัวและชุมชน

4.2 สัมพันธภาพที่เหมาะสมจะต้องคำนึงถึงคน 4 กลุ่ม คือพ่อแม่ ผู้ปกครอง ครู ชุมชนและนักเรียน ครูควรหลีกเลี่ยงสถานการณ์ที่ก่อให้เกิดวิกฤติ หรือความขัดแย้งในระยะสั้นโดยไม่จำเป็น เพราะว่าจะกระทบต่อสัมพันธภาพโดยรวมได้ การสร้างสัมพันธภาพกับทุกฝ่ายจำเป็นต้องทำอย่างสม่ำเสมอ ในช่วงเวลาที่สันติ และมีการจัดการที่เป็นระบบ

4.3 ครูต้องสนใจนักเรียน เพราะนักเรียนจะกลายเป็นผู้สื่อสารสำคัญ นำเรื่องราวของโรงเรียนไปบอกพ่อแม่ ผู้ปกครอง และผู้ใหญ่ในชุมชน

4.4 การสร้างสัมพันธภาพกับพ่อแม่ ผู้ปกครอง และชุมชนไม่ควรเป็นเพียงความสนใจบางช่วงบางครั้ง แต่ควรให้เกิดความสม่ำเสมอในระดับนโยบาย และให้เกิดการปฏิบัติที่ดีและเป็นจริง

4.5 นักวิชาการหรือนักการศึกษาที่มีส่วนที่เกี่ยวข้องไม่ควรผูกขาด หรือแทรกแซง ความคิดเกี่ยวกับปรัชญา แนวทางการดำเนินงาน และควรเคารพ “หุ้นส่วน” ทั้งหมดด้วย

4.6 การสร้างความสัมพันธ์ ควรพัฒนาจากระดับส่วนตัวสู่ระดับกลุ่มและสาธารณชนให้กว้างขวางขึ้น

4.7 การจัดกิจกรรมใดๆ ควรวางกฎที่ยืดหยุ่นต่อการระดมความร่วมมือของบ้านและชุมชน เน้นการกระจายทรัพยากรของชุมชนมาใช้ประโยชน์ในการพัฒนาการศึกษา มีการกำหนดแนวทางให้กิจกรรมนั้น ๆ ส่งเสริมหรือกระชับความสัมพันธ์ระหว่างโรงเรียน ครอบครัวและชุมชนในขอบเขตที่กว้างขวางขึ้น

5. แนวคิดด้านการสื่อสาร

สาระสำคัญของการสื่อสารที่จะส่งผลให้เกิดความร่วมมือที่มีประสิทธิภาพ ได้แก่

5.1 การสื่อสารควรเป็นการสื่อสาร 2 ทาง และข้อมูลข่าวสารในการสื่อสารจำเป็นต้องเป็นระบบเปิด มีความโปร่งใส ชัดแจ้ง

5.2 รูปแบบการสื่อสารควรมีหลายรูปแบบ ทั้งการเผชิญหน้า การประชุมปรึกษาหารือระหว่างครูและพ่อแม่ ผู้ปกครอง การสื่อสาร โดยจดหมาย โทรศัพท์ อีเมล การประชาสัมพันธ์ผ่านรายการวิทยุ โทรทัศน์ต่าง ๆ

5.3 ระยะเวลาในการสื่อสาร ควรจัดอย่างสม่ำเสมอ มีวาระที่นัดหมายล่วงหน้า ใช้เวลาเพียงพอไม่ยืดเยื้อเกินไป

5.4 บางโรงเรียนอาจกำหนดแผนปฏิบัติการ เพื่อช่วยให้มีการสื่อสารอย่าง ต่อเนื่อง ไม่ควรเป็นการสื่อสารแบบเร่งด่วนในเวลาที่เหมาะสมเร่งรัดเกินไป จนพ่อแม่ ผู้ปกครองไม่มีเวลาที่จะเข้าร่วมและเกิดความเบื่อหน่าย

5.5 คุณภาพของข้อมูล ควรกระชับ กระชับ แต่ชัดเจนในประเด็นที่ต้องการสื่อสาร และควรเป็นภาษาที่เข้าใจง่าย ไม่เป็นทางการหรือวิชาการเกินไป

ปัจจัยการมีส่วนร่วมของพ่อแม่ ผู้ปกครองในการพัฒนาการศึกษา

สำนักงานคณะกรรมการการศึกษาแห่งชาติ (2544 : 32-36) กล่าวว่าปัจจัยสำคัญที่ควรพิจารณาในการแสวงหาความร่วมมือ คือความหลากหลายของครอบครัว ซึ่งแต่ละครอบครัวมีข้อจำกัดที่ควรคำนึงถึง ดังนั้น การที่จะเรียกร้องให้ครอบครัวเข้ามามีส่วนร่วมได้นั้น ควรพิจารณา ดังนี้

1. ภูมิหลังที่แตกต่าง

ความแตกต่างในด้านฐานะเศรษฐกิจ การศึกษา วัฒนธรรมและวิถีชีวิตที่แตกต่างกันเป็นปัจจัยสำคัญที่ทำให้ระดับการมีส่วนร่วมของพ่อแม่ ผู้ปกครองแต่ละครอบครัวแตกต่างกัน และส่งผลให้พวกเขาคาดหวังต่อโรงเรียนแตกต่างกันไปด้วย ทั้งนี้ได้หมายความว่าครอบครัวที่มีฐานะทางเศรษฐกิจดี มีความพร้อม จะไม่เรียกร้องและคาดหวังจากโรงเรียนตรงกันข้ามพ่อแม่ ผู้ปกครอง จากครอบครัวที่มีความพร้อมทางเศรษฐกิจ การศึกษา กลับเป็นกลุ่มที่ตั้งคำถาม มีข้อเสนอ ข้อเรียกร้องต่อการเรียน การสอน การบริหารจัดการของโรงเรียนมากกว่า ขณะที่ครอบครัวมีรายได้น้อย ผู้ปกครองต้องหารายได้เลี้ยงครอบครัวรายวัน กลับไม่ค่อยมีส่วนร่วมกับทางโรงเรียนมากนัก พ่อแม่กลุ่มนี้มักคิดว่าครูคือผู้รู้ที่รู้มากกว่าและรู้ดีกว่าตน ดังนั้น พวกเขาจึงไม่ได้มีข้อเรียกร้องใด ๆ ต่อทางโรงเรียน และไม่ค่อยเป็นฝ่ายเสนอความคิดเห็นใดๆ ต่อทางโรงเรียน จนกว่าพวกเขาจะพบว่าลูกหลานของเขานั้นเผชิญกับปัญหาบางอย่าง

หรืออยู่ในสถานการณ์ที่ยากลำบากแล้ว เขาจึงมาที่โรงเรียน แต่ก็กลับเป็นช่วงเวลาที่ยากต่อการแก้ไขแล้ว

ความเป็นจริงอีกประการหนึ่ง คือ พ่อแม่ ผู้ปกครองที่มีการศึกษาน้อย แม้จะดูเหมือนว่าไม่ค่อยได้มีโอกาสเข้าร่วมในกิจกรรมต่าง ๆ ของโรงเรียนมากนัก แต่จากการศึกษาวิจัยที่ผ่านมามีพบว่า พบว่า ถ้าโรงเรียนสามารถชักชวนให้พวกเขาเข้ามามีส่วนร่วมในบทบาทที่เหมาะสม และสอดคล้องกับความสามารถของพวกเขา พวกเขาจะให้ความร่วมมืออย่างต่อเนื่องยาวนานและสม่ำเสมอ คงเส้นคงวา ความร่วมมือดังกล่าวอาจจะไม่ใช่เงินทุน แต่อาจจะเป็นเรื่องความชำนาญ ทักษะฝีมือด้านแรงงาน ซึ่งเขาพร้อมที่จะเข้ามาเป็นผู้ถ่ายทอดความรู้ ความชำนาญ เหล่านั้นให้กับเด็กนักเรียนในรูปแบบต่าง ๆ แต่เนื่องจากรูปแบบความร่วมมือของพ่อแม่ ผู้ปกครองในสังคมไทยในปัจจุบัน ส่วนใหญ่เป็นเรื่องการระดมทุน จึงทำให้กลุ่มพ่อแม่ ผู้ปกครองอีกจำนวนมากรู้สึกว่าเขาไม่สามารถมีส่วนร่วมได้และในที่สุดก็ปลีกตัวห่างออกมาซึ่งทำให้โรงเรียนสูญเสียทรัพยากรบุคคลที่มีค่าและมีความหลากหลายไปอย่างน่าเสียดาย

2. ความเชื่อและอคติ

ความคิดและความเชื่อของพ่อแม่ ผู้ปกครองในเรื่องบทบาทหน้าที่ และความรับผิดชอบในครอบครัว ก็เป็นปัจจัยสำคัญประการหนึ่งที่มีผลต่อการให้ความร่วมมือกับทาง โรงเรียน พ่อแม่ ผู้ปกครองจำนวนมากเชื่อว่า โรงเรียนต้องเป็นฝ่ายรับผิดชอบในการดูแลเด็กทางการศึกษา ดังนั้น พวกเขาจะไม่รู้สึกว่า เป็นภาระหน้าที่ของเขาในการเข้าไปร่วมมือกับโรงเรียน พ่อแม่บางคนรู้สึกว่าเป็นเรื่องยุ่งยาก เมื่อได้รับจดหมายเชิญจากทางโรงเรียน เพราะคิดว่าส่วนใหญ่จะเป็นข่าวร้าย หรือเป็นเรื่องขอบริจาคเงิน การที่ทางโรงเรียนเชิญประชุมเป็นลักษณะที่เป็นทางการทำให้พ่อแม่ จำนวนหนึ่งเห็นว่าเป็นเรื่องน่าเบื่อ และเป็นเรื่องประจำที่เหมือนเดิม ดังนั้นจึงไม่กระตือรือร้นในการเข้าร่วมประชุม แสดงความคิดเห็น ซึ่งลักษณะเช่นนี้ เป็นเรื่องที่ทางโรงเรียนต้องหาข้อเท็จจริงของปัญหา และพยายามหาวิธีการในการสร้างสัมพันธภาพที่เหมาะสม เพื่อลดความรู้สึกที่ไม่ดีและเปลี่ยนแปลง อคติและความเชื่อเดิมที่มองโรงเรียนในทางลบ

3. การใช้ภาษาและการสื่อสาร

ประเด็นเรื่องการสื่อสารเป็นเรื่องที่ละเอียดอ่อน เพราะพ่อแม่ ผู้ปกครองจำนวนมากไม่สามารถรับรู้และเข้าใจสาระสำคัญในบางเรื่องได้อย่างถูกต้องทั้งหมด การสื่อสารที่เป็นทางการด้วยจดหมายอาจจะไม่ได้รับความสนใจมากนัก เพราะเด็กที่เป็นผู้สื่อสาร อาจ

สื่อสารไปยังบ้านไม่ครบถ้วน ถูกต้อง หรืออาจเป็นการสื่อสารที่ยังทำให้ภาพพจน์ของครูและโรงเรียนมีปัญหามากยิ่งขึ้น ด้วยความไม่เข้าใจของเด็ก ดังนั้น หลายครั้งที่พ่อแม่ ผู้ปกครอง และโรงเรียนจึงเสมือนอยู่กันคนละด้าน โดยไม่มีโอกาสสื่อสารทางตรงกันมาก่อน การคิดรูปแบบการสื่อสารที่เป็นธรรมชาติ ไม่เป็นทางการรวมถึงทำที่ในการสร้างสัมพันธภาพของครูต่อครอบครัวจึงเป็นเรื่องละเอียดอ่อนที่ต้องพิจารณา ครูในโรงเรียนอาจต้องเป็นฝ่ายเริ่มต้นในการสร้างสัมพันธภาพโดยเข้าหา แสดงการยอมรับความคิดเห็นของพ่อแม่ผู้ปกครอง รับฟังพ่อแม่ ผู้ปกครอง มากกว่าให้พ่อแม่ ผู้ปกครองเป็นฝ่ายรับฟังครู เพื่อจะได้แลกเปลี่ยนในด้านปัญหาและความต้องการของบ้านและโรงเรียนไปด้วยกัน

บทบาทการมีส่วนร่วมของพ่อแม่ผู้ปกครองในการพัฒนาการศึกษา

สำนักงานคณะกรรมการการศึกษาแห่งชาติ (2544 : 41-48) ได้ศึกษาบทบาทการมีส่วนร่วมของพ่อแม่ผู้ปกครอง ในการร่วมมือกับโรงเรียนในการพัฒนาการศึกษา พบว่ามีส่วนร่วมอยู่หลายระดับด้วยกัน คือ

มหาวิทยาลัยราชภัฏมหาสารคาม

1. การมีส่วนร่วมในระดับปฏิบัติ

เป็นการมีส่วนร่วมในการปฏิบัติงานของครู ผู้ช่วยครูในเรื่องพื้นฐานทั่วไปในห้องเรียน ซึ่งมักเป็นการมีส่วนร่วมในการแบ่งเบาภาระงานประจำของครู หรือกิจกรรมประจำที่ทางโรงเรียนจัดให้แก่เด็ก เช่น การมีส่วนร่วมในชั้นเรียน การเป็นอาสาสมัครของโรงเรียน การช่วยเหลือในกิจกรรมต่างๆของห้องเรียนการร่วมดูแลเด็กในกิจกรรมกีฬา การจัดงานแสดงประจำปี งานทำบุญประจำปีของโรงเรียน หรือร่วมดูแลเด็กในการออกไปศึกษาดูงานนอกสถานที่ ฯลฯ เป็นต้น

2. การมีส่วนร่วมในระดับนโยบายและการบริหาร

บทบาทคณะกรรมการด้านต่างๆ ในโรงเรียน ปกติแล้วพ่อแม่ ผู้ปกครอง จำนวนหนึ่งจะได้รับการคัดเลือกให้เข้าร่วมเป็นคณะกรรมการสมาคมครู ผู้ปกครอง อยู่แล้ว แต่อาจจะมีพ่อแม่ ผู้ปกครองอีกจำนวนมากที่ไม่มีโอกาสได้เข้าร่วมงานของโรงเรียนในด้านนี้ การที่โรงเรียนจะเชิญพ่อแม่ ผู้ปกครองเข้ามาเป็นคณะกรรมการฝ่ายต่างๆ ร่วมกับคณะครูในโรงเรียนมากขึ้น น่าจะเป็นบทบาทที่ช่วยงานโรงเรียนได้อย่างกว้างขวางขึ้น เช่น คณะกรรมการศึกษา วางแผนและพัฒนา การเรียนการสอนของโรงเรียน คณะกรรมการตรวจสอบและ

ประเมินผลด้านต่าง ๆ ที่เหมาะสมและจำเป็น เพื่อจะเป็นส่วนหนึ่งในการมีส่วนร่วมคิด ร่วมวางระบบให้มีความโปร่งใส และนำไปสู่การเปลี่ยนแปลงอย่างมีแผนต่อการพัฒนาการศึกษาของเด็กในระยะยาว

3. บทบาทของพ่อแม่ในฐานะผู้พิทักษ์สิทธิ์

บทบาทของพ่อแม่ในด้านนี้ คือการที่พ่อแม่ จะเข้าร่วมในการตรวจสอบ การทำหน้าที่เป็นปากเป็นเสียง ให้แก่กลุ่มเด็กนักเรียน กลุ่มพ่อแม่ด้วยกัน หรือกลุ่มครูในโรงเรียน หากพบว่านโยบายและกฎหมายบางด้านจะก่อให้เกิดผลกระทบต่อกลุ่ม ดังกล่าว หรือทำหน้าที่เป็นผู้ให้ข้อมูล เพื่อเพิ่มเติมหรือทักท้วงการปฏิบัติงานที่มีความไม่ชอบธรรมเกิดขึ้น

บทบาทของพ่อแม่นี้มักมีการดำเนินงานเป็นกลุ่ม อาจใช้ชื่อรวมกันในฐานะกลุ่มคณะกรรมการ ชมรมทั้งระดับตำบล เขต หรือในระดับชาติ ทั้งนี้ขึ้นอยู่กับประเด็นการเคลื่อนไหว เรียกร้อง บทบาทในลักษณะดังกล่าวเป็นบทบาทที่มักจะนำไปสู่ความไม่เข้าใจและเกิดปัญหาได้มากกว่าบทบาทในด้านอื่น ๆ เพราะพ่อแม่ จำนวนมากต้องการข้อมูลและเท็จจริงมากมายที่จะนำไปเคลื่อนไหว รวมทั้งการนำเสนอข้อมูลข้อเรียกร้องต่างๆ ต่อสาธารณชน ดังนั้น จึงอาจนำไปสู่ความขัดแย้งทั้งต่อโรงเรียน ต่อพ่อแม่ ผู้ปกครองด้วยกันที่ไม่เห็นด้วย หรือต่อรัฐบาล ซึ่งผู้นำกลุ่มพ่อแม่ที่ดำเนินงานในบทบาทนี้ จำเป็นต้องเผชิญกับช่วงเวลาที่ยากลำบาก ในการแสดงตนต่อพ่อแม่ ครูในโรงเรียน และสาธารณชน ต่อประเด็นต่างๆ ที่พวกเขาอาจไม่เข้าใจ หรือได้ข้อมูลแตกต่างกัน

ทฤษฎีพัฒนาการ

สำนักงานคณะกรรมการการศึกษาแห่งชาติ (2538 : 21-25) ได้กล่าวถึง แนวคิดของนักจิตวิทยาหลายท่าน เกี่ยวกับการพัฒนาและการเจริญเติบโตของเด็กในช่วงต่างๆ ดังต่อไปนี้

1. ทฤษฎีพัฒนาการของเกสเซลด์ (Gesell)

เกสเซลด์ เชื่อว่าพัฒนาการทั้งหมดปรากฏอยู่ในรูปจำกัดและเป็นแบบลำดับขั้น ไม่เพียงแต่การเติบโตของเนื้อเยื่อหรืออวัยวะเท่านั้น แต่จะรวมไปถึงพฤติกรรมและหน้าที่ของสิ่งเหล่านี้ด้วยวัฒนธรรมและสิ่งแวดล้อมจัดว่าเป็นองค์ประกอบอันดับที่สอง องค์ประกอบทางด้านสิ่งแวดล้อมจะไม่ครอบคลุมเรื่องพัฒนาการ วุฒิภาวะจะเป็นตัวการที่ทำให้ทุกอย่างบรรลุผลสำเร็จ เกสเซลด์เชื่อว่าพฤติกรรมของเด็กเป็นไปตามแบบแผนลำดับขั้นแห่งพัฒนาการจะเป็นไปตามทางนั้น จะข้ามขั้นไม่ได้แต่อัตราความเติบโตจะแตกต่างกันในตัวเด็ก เกณฑ์มาตรฐาน

สำหรับวัดพฤติกรรมร่วมของเด็กในช่วงอายุต่าง ๆ ตั้งแต่วัยทารกจนกระทั่งอายุ 6 ปี พอจะแบ่งได้เป็น 4 กลุ่มใหญ่ ๆ คือ

1.1 พฤติกรรมทางการเคลื่อนไหว(Motor behavior) ครอบคลุมถึงการบังคับอวัยวะต่าง ๆ ของร่างกายและความสัมพันธ์ทางการเคลื่อนไหวทั้งหมด พฤติกรรมกลุ่มนี้เกี่ยวข้องกับการทรงตัว การควบคุมกล้ามเนื้อ การทรงตัวของศีรษะ การนั่ง ยืน คลาน เดิน จับยึดวัตถุ และการจัดทำต่อวัตถุ (Manipulation)

1.2 พฤติกรรมทางการปรับตัว(Adaptive behavior) พฤติกรรมกลุ่มนี้ครอบคลุมทางด้านความเชื่อมโยงของการใช้มือและสายตาการแก้ปัญหาในการปฏิบัติการสำรวจและการจัดการกระทำต่อวัตถุ

1.3 พฤติกรรมทางด้านภาษา(Language behavior) พฤติกรรมกลุ่มนี้ครอบคลุมทางด้านการติดต่อสื่อสาร การออกเสียง การใช้ภาษาพูดรวมทั้งความเข้าใจการสื่อสารจากผู้อื่นด้วย

1.4 พฤติกรรมทางด้านสังคม(Personal-Social behavior) พฤติกรรมกลุ่มนี้ครอบคลุมถึงการตอบสนองของเด็กต่อบุคคลอื่น ในด้านวัฒนธรรมทางสังคมแบบของพฤติกรรมในกลุ่มนี้ เช่น การตอบสนองต่อการฝึกหัดในสังคมต่างๆ การเล่นพัฒนาการทางด้านความเป็นเจ้าของ การตอบสนองต่อบุคคลและวัตถุ

2. ทฤษฎีพัฒนาการของเซียร์ (Sears)

เซียร์ ได้ให้ทัศนะเกี่ยวกับพัฒนาการทางบุคลิกภาพของเด็กว่า ได้รับอิทธิพลมาจากพ่อและแม่ ความแตกต่างทางบุคลิกของเด็กขึ้นอยู่กับรูปแบบการเลี้ยงดูที่ต่างกันของพ่อแม่ สิ่งที่สำคัญอีกอย่างหนึ่งในทัศนะของเซียร์ ซึ่งมีการวิจัยกันมากในเรื่องนี้ คือ เด็กมีการเลียนแบบ (Identification) พ่อแม่ในช่วงก่อนเข้าเรียนทำให้บทบาททางเพศของเด็กชายและเด็กหญิงได้พัฒนาขึ้นก่อให้เกิดพฤติกรรมทางเพศที่เหมาะสมต่อสังคม และเหมาะสมต่อเพศของตนเอง โดยเด็กชายจะเลียนแบบพ่อ ส่วนเด็กหญิงจะเลียนแบบแม่

3. ทฤษฎีพัฒนาการของฟรอยด์ (Freud)

ฟรอยด์ กล่าวว่า เด็กเริ่มมีการพัฒนาการทางด้านซูเปอร์อีโก้ (Superego) ซึ่งเป็นส่วนควบคุมให้เด็กปฏิบัติตามมาตรฐานทางสังคมที่กำหนดไว้ เด็กในวัยนี้จะเรียนรู้ถึงการปฏิบัติตนในสังคมจากการอบรมสั่งสอนของพ่อแม่ซึ่งมักจะใช้วิธีการให้รางวัลและการ

ลงโทษแก่เด็กและพ่อแม่จึงเป็นแบบอย่างสำคัญที่เด็กจะเลียนแบบเปรียบเทียบ (Identification) การพัฒนาการทางด้านสังคมของเด็ก ดังนั้นการอบรมเลี้ยงดูของพ่อแม่จึงมีความสำคัญอย่างยิ่ง

4. ทฤษฎีพัฒนาการของอีริกสัน (Erikson)

ทฤษฎีนี้ได้เน้นความสำคัญของเด็กว่าเป็นวัยที่กำลังเรียนรู้สิ่งแวดล้อมตัวเด็กซึ่งเป็นสิ่งแปลกใหม่และน่าตื่นเต้นสำหรับเด็ก ถ้าหากสภาพแวดล้อมที่เด็กประสบอยู่ทำให้เด็กมีความสุขเด็กจะมองโลกในแง่ดี มีความเชื่อมั่นในตนเอง Erikson กล่าวถึง เด็กวัย 3 - 6 ปี ซึ่งเป็นเด็กปฐมวัยว่าเด็กมีการริเริ่มโดยการสมมติการเล่นซึ่งถ้าสภาพจิตใจไม่เพียงพอหรือเกิดความคับข้องใจแล้วมักจะรู้สึกตัวว่ามีความผิดคิดตัว (Initiative Vs Guilt) เด็กจะเลียนแบบในการเล่นสมมติโดยนำตัวเองเข้าไปในสถานการณ์ที่สมมุติขึ้น

5. ทฤษฎีพัฒนาการทางสติปัญญาของเพียเจต์ (Piaget)

เด็กปฐมวัยจะอยู่ขั้นที่ 2 ของทฤษฎีการทางสติปัญญาของเพียเจต์ คือ ขั้นความคิดก่อนเกิดปฏิบัติกร (Proportional thought) ซึ่งอยู่ในช่วงอายุ 2 - 6 ปี เป็นขั้นที่เด็กเริ่มเรียนรู้ภาษาพูดและเข้าใจเครื่องหมาย ทำทางที่สื่อความหมาย เรียนรู้สิ่งต่างๆ ได้ดีขึ้นแต่ยังอาศัยการรับรู้เป็นส่วนใหญ่ พัฒนาการทางด้านสติปัญญาจะเจริญเติบโตในขั้นความคิดก่อนปฏิบัติกรความสามารถของเด็กในวัยนี้อยู่ในลักษณะที่จำกัด การคิดหาเหตุผลยังอยู่ที่การรับรู้ เด็กจะสามารถให้เหตุผลในเรื่องต่างๆ ได้ เมื่อระดับอายุสูงขึ้นไปจนถึงอายุ 7 - 8 ปี ซึ่งอยู่ในขั้น การคิดแบบรูปธรรม เด็กเล็กจึงจำเป็นต้องฝึกทักษะในการใช้ประสาทสัมผัสต่างๆ เพื่อพัฒนาประสาทการรับรู้และการเคลื่อนไหว การใช้อุปกรณ์ประกอบการเรียนการสอน จึงมุ่งให้เด็กมีโอกาสจัดกระทำ (Manipulation) มากที่สุด

พัฒนาการของเด็กปฐมวัย

กรมการศาสนา (2542 : 35-38) กล่าวว่ากิจกรรมและสิ่งแวดล้อมที่ส่งเสริมการเรียนรู้ของเด็กควรมีดังนี้ คือ

1. พัฒนาการทางกาย เด็กวัยนี้สัดส่วนของร่างกายเป็นไปจากวัยทารก โครงกระดูกแข็งแรงกว่าเมื่ออยู่ในวัยทารก การฝึกทักษะมีประโยชน์มากสำหรับเด็ก เพราะยิ่งทำอะไรได้มากเท่าไรก็จะช่วยตัวเองได้มากขึ้น เด็กควรมีโอกาสเรียนรู้ว่าจะช่วยตัวเองอย่างไร ในระยะนี้การเล่นจะช่วยพัฒนาเด็กมากขึ้น เช่น

1.1 การบริหารกล้ามเนื้อเนื้อเยื่อจะช่วยส่งเสริมให้ไขว้ไขว้ส่วนใดส่วนหนึ่งได้ดีขึ้นด้วยโดยใช้กิจกรรมต่าง ๆ เช่น ปั่นดินน้ำมัน หยิบจับและยกสิ่งของในขนาดและน้ำหนักต่าง ๆ เล่นและการทำงาน

1.2 ทักษะที่ช่วยให้อึดกล้ามเนื้อมือคล่องแคล่ว โดยใช้กิจกรรม และฝึกทักษะ เช่น การตัดต่อ ประภาพหรือวัสดุโดยใช้แปรงเปียก การเล่นเกม ดอก ทูบ เลื่อย ระบายสีด้วยนิ้ว หรือแปลงหยาบ

1.3 ส่งเสริมให้ไขว้ไขว้เคลื่อนไหวได้อย่างคล่องแคล่วโดยใช้กิจกรรม การฝึก เช่น การจับดินสอสี่วาครูป เล่นและร้อยลูกปัดและเพิ่มสลักสี่ วงกระโดดไกล การปีนป่าย เต้น ขี่จักรยาน เดินเข้าจังหวะดนตรี

2. พัฒนาการทางอารมณ์และสังคม เด็กวัยนี้จะมีอารมณ์รุนแรง และยึดตัวเองเป็นศูนย์กลาง อารมณ์ที่มักเกิดขึ้นในวัยนี้ ได้แก่ ความโกรธ ความกลัว ความอิจฉา ความรัก ความอยากรู้อยากเห็นและความสนุกสนาน เด็กที่ได้รับการเลี้ยงดูแบบประชาธิปไตย ลำดับการเกิดเป็นคนที่เท่าใด ลักษณะความสัมพันธ์ระหว่างพี่น้องที่เหมือนกัน ก็มีผลต่อการปรับตัวทางสังคมภายนอกด้วยโดยใช้กิจกรรมการเล่นต่างๆ เช่น เล่นร่วมกับเด็กวัยเดียวกันอย่างสนุกสนาน ทำงานหรือเล่นร่วมกับเด็กกลุ่มเล็กและใหญ่ขึ้นอย่างมีความสุข รู้จักเล่นและเอื้อเฟื้อ แบ่งปัน รอคอย รู้จักการเสียสละ

3. พัฒนาการทางด้านสติปัญญา เด็กจะสนใจซักถามสิ่งต่างๆ อยากรู้อยากเห็นเรื่องราวที่พบ สามารถบอกความรู้สึก เข้าใจความหมายของคำ สามารถใช้มือขีดเขียนรูปทรงได้บ้าง และอธิบายภาพที่เห็น เล่นเกมหรือสังเกตและทายปัญหาต่างๆ เข้าใจและสามารถทำตามคำสั่งและปฏิบัติตามคำสั่ง กิจกรรมที่ส่งเสริมพัฒนาการทางด้านนี้ควรจัด เช่น เปิดโอกาสให้ทำกิจกรรมใหม่ๆ แปลกๆ พูดยุข ซักถาม จัดกิจกรรมเกมการสังเกต ทายปัญหา วาดภาพฟังและเล่านิทานพาไปพบเห็นสิ่งต่างๆ เพื่อเพิ่มพูนสติปัญญาจากประสบการณ์ เด็กแต่ละคนจะมีพัฒนาการตามปกติหรือช้ากว่าปกติขึ้นขึ้นอยู่กับพันธุกรรมและปัจจัยอื่นๆ หลายประการได้แก่

3.1 อาหาร อาหารมีความสำคัญกับชีวิตเด็กตั้งแต่อายุในท้อง เด็กจะมีสุขภาพแข็งแรงและสติปัญญาดี จำเป็นต้องรับประทานอาหารที่มีประโยชน์อย่างเพียงพอ ระยะเวลาคลอด เด็กควรได้รับอาหารที่เหมาะสมที่สุดคือนมแม่ ซึ่งมีคุณค่าทุกอย่างครบถ้วนตามที่ร่างกายต้องการ ฉะนั้นผู้ที่เป็นแม่จึงต้องได้รับอาหารครบ 5 หมู่ ตามที่ร่างกายต้องการด้วย เมื่อเด็กอายุ 3 เดือน ควรให้อาหารเสริมโดยให้ทีละอย่างและทีละน้อยจนเด็กได้อาหารเสริมครบ

5 หมู่ คือ เนื้อ สัตว์ ข้าว ผัก ผลไม้ ไขมันและเกลือแร่ เด็กต้องการอาหารอื่นๆ ปริมาณ และคุณภาพที่เพียงพอกับความต้องการของร่างกาย อาหารและโภชนาการที่มีความสัมพันธ์ต่อการเจริญเติบโตของร่างกายและสมองเมื่อเซลล์สมองมีการเจริญเติบโต และเด็กที่รับสิ่งกระตุ้นทางสติปัญญาได้รับความรักความเอาใจใส่ในการเลี้ยงดู เด็กก็จะมีพัฒนาการทางด้านสติปัญญาและพัฒนาการด้านอื่นที่ติดตามไปด้วย

3.2 ความรักและการเอาใจใส่ เด็กจะมีสุขภาพจิตที่ดีต้องได้รับความรักความเอาใจใส่จากพ่อแม่ผู้ที่อยู่ใกล้ชิด มนุษย์ทุกคนต้องการความรัก ความอบอุ่น ความรู้สึกปลอดภัย และความไว้วางใจซึ่งสิ่งเหล่านี้จำเป็น และเป็นอาหารใจที่สำคัญมากถ้าพ่อแม่ ครู ผู้ใกล้ชิดมีความเข้าใจเด็ก รู้จักตอบสนองความต้องการของเด็กอย่างเหมาะสมสร้างความผูกพันทางใจกับเด็กได้อย่างดีแล้ว เด็กจะมีอารมณ์แจ่มใส เจริญเติบโตเร็ว ร่างแข็งแรงน่ารัก เมื่อเติบโตขึ้นจะมีความเชื่อมั่นตัวเอง มองโลกในแง่ดี รู้จักการปรับตัวอยู่กับผู้อื่นได้อย่างดี ฉะนั้น ถ้าเราต้องการให้เด็กสมองเติบโต มีจิตใจแข็งแรงโต ควรจะต้องการปูพื้นฐานทางจิตใจให้กับเด็ก ด้วยการดูแลให้ความรักเอาใจใส่อย่างใกล้ชิดแต่พ่อแม่และครู ผู้ใกล้ชิดจำเป็นต้องเข้าใจให้แน่ชัดว่า ความรักความเอาใจใส่เด็กไม่ได้หมายถึงการดูแลช่วยเหลือเด็กตลอดเวลาจนเด็กไม่สามารถเป็นตัวของตัวเองไม่มีความภาคภูมิใจในตัวเองเลย ซึ่งธรรมชาติของเด็กในวัยนี้นั้นจะมีความคิดริเริ่ม และอยากใช้ความคิดของเขา ตลอดจนการใช้ภาษาที่ดีขึ้นอย่างรวดเร็วจึงเป็นวัยที่ผู้ใหญ่ต้องสนใจในสิ่งที่เขาพูดและกระทำ ความเต็มใจที่จะอธิบายและตอบคำถามของเด็ก จะทำให้เด็กมีกำลังใจมีความกล้าและความเชื่อมั่นในตนเอง แสดงให้เห็นว่าความรักความเอาใจใส่เด็กนั้นเป็นสิ่งล้ำค่า มีความสำคัญต่อชีวิตของเด็กเป็นอย่างมาก ยิ่ง ดังคำกล่าวของท่านปัญญานันทภิกขุว่า “ขอให้พ่อแม่ทั้งหลาย ช่วยกันรักลูกของท่านให้ถูกทางเกิดลูกท่านจะมีราคา เป็นอภิชาติบุตรของพ่อแม่ต่อไป”

3.3 การเล่น การเล่นเป็นกิจกรรมที่ทำให้เด็กมีพัฒนาการทุกด้าน การเล่น คือ งานของเด็ก เด็กทุกคนจำเป็นต้องเล่น ในขณะที่เด็กเล่นจะใช้ประสาทสัมผัสต่างๆ ผูกการใช้ภาษาเพื่อการแก้ปัญหาเด็กเรียนรู้การปรับตัวและผ่อนคลายความตึงเครียด พ่อแม่และครูจึงต้องเข้าใจในคุณค่าของการเล่น เตรียมอุปกรณ์และกิจกรรมการเล่นให้เหมาะสม ลักษณะการเล่นจะเกิดประโยชน์แก่เด็ก ได้แก่ การเล่นเพื่อออกกำลังกายซึ่งเป็นการฝึกการทำงานของกล้ามเนื้อใหญ่ และประสาทของการควบคุมการเคลื่อนไหว ต่างๆ เช่นการปีนป่าย การกระโดด การทรงตัว การเล่นนี้จะทำให้เด็กมีสุขภาพสมบูรณ์แข็งแรง การเล่นเพื่อฝึกประสาทสัมผัสกับตา เช่น การเล่นทราย เล่นน้ำ การปั้นดินน้ำมัน การตัดปะและฉีกกระดาษ การเล่นบทบาท

สมมติต่างๆ เช่น สมมติเป็นพ่อแม่ เป็นทหาร ตำรวจ หมอ คนขายของ หรือเด็กสมมติตนเองเป็นสัตว์ต่างๆ เช่น ม้า ช้าง นก การเล่นชนิดนี้จะทำให้เด็กรู้จักสังเกตใช้จินตนาการ การผ่อนคลายความรู้สึกบางอย่างของเด็ก นอกจากนี้แล้วถ้าเด็กได้เล่นด้วยกันเด็กจะรู้จักช่วยกัน เรียนรู้การแก้ปัญหาและรู้จักปฏิบัติตนตามกฎเกณฑ์ของกลุ่ม

3.4 การฝึกทางภาษาการเรียนรู้ทางภาษาเกิดจากการที่เด็กได้ฟังและมีโอกาสได้พูดกับผู้อื่นโดยมีสิ่งเร้า เช่น รูปภาพ ฟังเพลง และรูปภาพจากหนังสือนิทาน และประสบการณ์ทางภาษาโดยเฉพาะการฟัง การพูดมีความสำคัญต่อการพัฒนาการด้านสติปัญญา อารมณ์ สังคม และจิตใจ พ่อแม่ที่พูดคุยกับลูกตั้งแต่ลูกยังพูดไม่ได้ คิดว่าเป็นสิ่งเหลวไหลแต่ที่จริงแล้วเป็นสิ่งที่ควรกระทำอย่างยิ่งเพราะเมื่อเด็กได้ฟังเพลง ฟังนิทาน ฟังการพูดคุยกับพ่อแม่ เด็กจะมีความสนใจ และรู้จักการรับฟังการตอบ และถามคำถามของเด็ก เด็กจะมีการพัฒนาการด้านภาษาที่ดี ผู้ใหญ่ที่จะสามารถสอนสิ่งต่างๆ ให้เด็กเข้าใจการกระทำต่างๆ ตามเหตุและผลเป็นการวางพื้นฐานของการใช้ภาษาและความคิดอย่างมีเหตุผล ซึ่งมีความสำคัญต่อการเรียนรู้ของเด็กในด้านอื่น ๆ อย่างยิ่ง

3.5 ภาวะแวดล้อมและการมีปฏิสัมพันธ์ พ่อแม่และครูเป็นสิ่งแวดล้อมที่สำคัญที่สุดแก่เด็กฉะนั้นพ่อแม่และครูจึงควรเป็นแบบอย่างที่ดี หากครอบครัวที่มีสิ่งต่อไปนี้คือ ครอบครัวที่มีสัมพันธ์อันอบอุ่นรักใคร่และพูดคุยกันพ่อแม่และลูกมีความสามัคคีปรองดองกัน เอื้ออาทรต่อกัน พ่อแม่ยอมรับสภาพและความสามารถของลูกตลอดจนพ่อแม่มีสุขภาพกายและจิตใจที่ดี พ่อแม่แสดงความรักความเข้าใจต่อลูก ซึ่งจะแสดงได้ทั้งกิริยา ท่าทาง แววตาและคำพูด การโอบกอดและสัมผัสซึ่งทุกข้อที่กล่าวมาข้างต้นนี้จะช่วยส่งเสริมให้เด็กมีพัฒนาการดำเนินการไปด้วยดี

การเรียนรู้ของเด็กปฐมวัย

กรมการศาสนา (2537 : 37) กล่าวถึงการเรียนรู้และพัฒนาการของเด็กเกี่ยวข้องกับอย่างใกล้ชิดโดยอาศัยประสบการณ์ การเรียนรู้จะช่วยส่งเสริมพัฒนาการของเด็กโดยผ่านประสาทสัมผัสทั้ง 6 ด้าน ได้แก่

1. การเรียนรู้โดยการใช้ความสามารถในการใช้สายตา การมองเห็นความแตกต่าง ความเหมือน สี ขนาด รูปร่าง การทำงานประสานกันของตาและมือ เด็กสามารถลอกแบบ โดยการลากเส้น การจำภาพที่มองเห็นและเรียงลำดับเหตุการณ์

2. การเรียนรู้โดยการได้ยินได้ฟัง เด็กสามารถรู้ที่มาของเสียงสามารถแยกแยะความเหมือนของความแตกต่างของเสียงได้ ฟังคำสั่งของเรื่อง ปฏิบัติตามคำสั่งได้
3. การเรียนรู้ด้านการใช้ส่วนต่างๆ ของร่างกาย อันเกิดจากการสัมผัส การเคลื่อนไหวส่วนต่าง ๆ ของร่างกายของกล้ามเนื้อและลำตัว
4. การเรียนรู้ด้วยการสัมผัส จากการล้มรูด และการคมกถิน รูดส และบอกได้
5. การเรียนรู้ด้วยมโนทัศน์ กระบวนการคิด ความสามารถในการจัดหมวดหมู่ จำแนกประเภทความสามารถในการคิดหาเหตุผล และความสามารถให้เหตุผล
6. การเรียนรู้โดยจิตและพัฒนาการทางภาษา โดยเด็กจะดูภาพวาดลายเส้นหรือภาพจากหอยคหมึก คิดว่าเป็นรูปอะไร และคิดถึงอะไร ให้อธิบายรูปภาพที่มองเห็น

ประวัติความเป็นมาของศูนย์อบรมเด็กก่อนเกณฑ์ในวัด

กรมการศาสนา (2537 : 39 – 42) กล่าวว่า ศูนย์อบรมเด็กก่อนเกณฑ์ในวัด กรมการศาสนา กระทรวงศึกษาธิการ ถือกำเนิดขึ้นด้วย สมเด็จพระสังฆราชได้ทรงปรารภกับ นายอภัย จันทวิมล รัฐมนตรีว่าการกระทรวงศึกษาธิการ เมื่อต้นปีพุทธศักราช 2516 ว่า พระบาทสมเด็จพระเจ้าอยู่หัว ทรงมีพระราชประสงค์จะให้ทางคณะสงฆ์พิจารณาหาทางจัดการสอนเด็กและประชาชนให้มีความรู้อ่านออกเขียนได้ ทั้งนี้เพราะแม้ในปัจจุบันมีโรงเรียนในระบบ การศึกษาของชาติเป็นฝ่ายรับผิดชอบในการศึกษาของเด็กและประชาชนอยู่แล้ว แต่วัดต่างๆ ก็ได้มีส่วนช่วยเหลือการศึกษาของเด็กและประชาชนอยู่เป็นอันมาก เป็นต้นว่า อนุญาตให้โรงเรียนเกือบทุกประเภททุกสังกัดใช้ที่ดินของวัดเป็นที่ตั้ง โรงเรียนเป็นบริเวณเป็นสนาม ส่งเสริมการจัดตั้งโรงเรียนศึกษาผู้ใหญ่ ให้ที่อยู่อาศัยแก่นักเรียน โดยการมาเป็นเด็กวัด ศิษย์วัด และช่วยอบรมสั่งสอนนอกเวลาเรียนตลอดจนให้ความอุปการะแก่เด็กและประชาชนในด้าน การศึกษาด้วยประการต่าง ๆ

ปัญหาสำคัญในการจัดการศึกษาของรัฐที่ยังไม่สามารถแก้ไขได้ครบถ้วน คือ เด็กในเกณฑ์บังคับให้เข้าเรียนในโรงเรียนประถมศึกษาส่วนใหญ่ต้องคอยจนถึงอายุเข้าปีที่แปดจึงจะมีโอกาสได้เข้าเรียนในโรงเรียนประถมศึกษา และเมื่อเข้าเรียนแล้วปรากฏว่า มีเด็กจำนวนไม่น้อยที่ต้องเรียนซ้ำชั้นอยู่ชั้นประถมศึกษาปีที่ 1 เป็นเวลาถึงสองปี จึงจะได้เลื่อนชั้นไปเรียนในชั้นประถมศึกษาปีที่ 2 ทำให้เป็นการสิ้นเปลืองงบประมาณแผ่นดินเป็นจำนวนมากในการจัดหาสถานที่เรียน และจัดครูสำหรับสอนนักเรียนที่ต้องเรียนซ้ำชั้น จึงนับเป็นการสูญเปล่าทางการศึกษาที่น่าเสียดายมาก ถึงแม้กระทรวงศึกษาธิการจะแก้ปัญหานี้โดยการจัดตั้งโรงเรียน

อนุบาลขึ้น โดยรัฐจัดการเอง และให้เอกชนจัด แต่ก็เป็นการดำเนินการที่จะต้องลงทุนมากทั้งฝ่ายผู้จัดและประชาชนที่ส่งเด็กเข้าเรียน จึงไม่สามารถจัดโรงเรียนนี้ให้ประชาชนส่งบุตรหลานเข้าเรียนได้ทั่วถึง แม้จะได้มีการเริ่มปรับปรุงเปลี่ยนแปลงระบบการศึกษาก็ยังไม่มียุทธศาสตร์แก้ปัญหาได้ในระยะเวลาอันสั้น

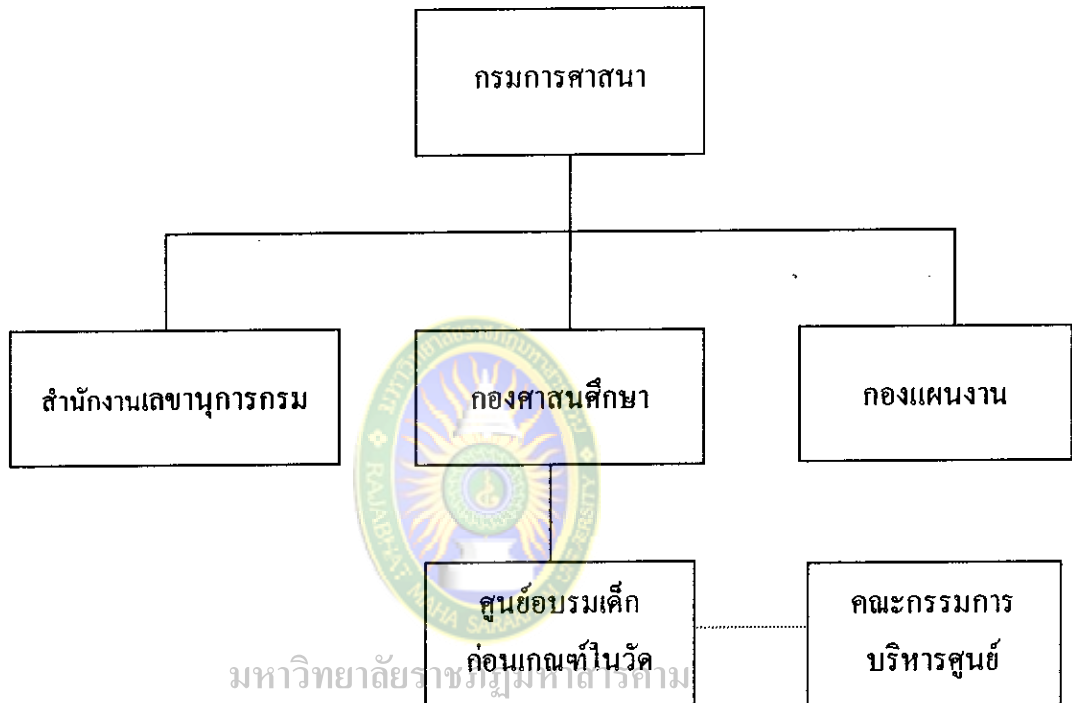
กระทรวงศึกษาธิการใน พ.ศ. 2516 ได้คิดโครงการโรงเรียนวัดสอนเด็กก่อนเกณฑ์ขึ้นเพื่อแก้ปัญหาดังกล่าว โดยวางแนวทางการดำเนินการอย่างกว้างขวางในตอนแรก โดยขอความอนุเคราะห์จากคณะสงฆ์ในวัดให้จัดตั้งโรงเรียนวัดขึ้น โดยให้พระเป็นครูและให้ทำการสอนเด็กที่มีอายุก่อนเกณฑ์บังคับเข้าเรียนในโรงเรียนตามกฎหมายว่าด้วยประถมศึกษา การจัดตั้งโรงเรียนวัดเช่นนี้จะค่อยทำค่อยไป โดยในขั้นต้นเลือกเอาแต่บางวัดที่มีสถานที่กว้างขวางพอสมควร และมีพระภิกษุที่พอจะสามารถ ทำการสอนเด็กก่อนเกณฑ์บังคับได้ แต่ปรากฏว่าก่อนที่จะกระทรวงศึกษาธิการจะเริ่มดำเนินการตามนโยบายนี้ มีบางวัดได้จัดดำเนินการในลักษณะเดียวกันอยู่บ้างแล้ว การดำเนินการเกี่ยวกับศูนย์อบรมเด็กก่อนเกณฑ์ในวัดอาศัยแนวทางจากกฎหมายมาตรา ๓๖ และ ๓๗ (พ.ศ. 2506) ได้กำหนดอำนาจหน้าที่ของพระสังฆาธิการ หรือพระภิกษุผู้ดำรงตำแหน่งปกครองคณะสงฆ์ อันได้แก่ เจ้าคณะภาค รองเจ้าคณะภาค เจ้าคณะจังหวัด รองเจ้าคณะจังหวัด เจ้าคณะอำเภอ รองเจ้าคณะอำเภอ และเจ้าคณะตำบล รองเจ้าคณะตำบล เจ้าอาวาส รองเจ้าอาวาส และผู้ช่วยเจ้าอาวาส ไว้ข้อหนึ่งว่า “ควบคุมและส่งเสริมการรักษาความเรียบร้อยดีงาม การศาสนศึกษา การศึกษาสงเคราะห์ การเผยแผ่พระพุทธศาสนา การสาธารณูปการ และการสาธารณสงเคราะห์ให้ดำเนินการไปด้วยดี” การจัดศึกษาให้แก่เด็กและประชาชนให้มีความรู้ขั้นอ่านออกเขียนได้ให้ทั่วถึง แบบโรงเรียนวัดสอนเด็กก่อนเกณฑ์นี้ จัดได้ว่าเป็นการศึกษาสงเคราะห์เด็ก และการสาธารณสงเคราะห์ประการหนึ่ง และการจัดการศึกษาประเภทใดหรือระดับใดก็ตาม ถ้าสามารถจัดโดยวัดหรือพระสงฆ์ได้มีส่วนร่วมในการดำเนินการแล้วนับเป็นการทำให้เด็กหรือประชาชนได้ใกล้ชิดหรือเข้าวัดมากขึ้น มีศีลธรรมและเป็นคนโดยสมบูรณ์ มากกว่าเด็กหรือประชาชนที่ไม่มีดังกล่าว โครงการจัดตั้งโรงเรียนวัดสอนเด็กก่อนเกณฑ์ของกระทรวงศึกษาธิการ ได้จัดตั้งขึ้นเมื่อ พ.ศ. 2516 ได้รับความสนใจจากวัดและประชาชนอย่างกว้างขวาง กรมการศาสนาจึงได้วางหลักเกณฑ์ตามคำริชของ นายอภิรักษ์ จันทวิมล รัฐมนตรีว่าการกระทรวงศึกษาธิการ พ.ศ. 2516 ขึ้นเสนอมหาดไทยมาตรา ดังนี้

1. เป็นโรงเรียนที่จัดขึ้นเพื่อการกุศล ไม่เก็บค่าธรรมเนียมการเรียนแต่อย่างใด
2. ให้ใช้ชื่อโรงเรียนว่า “โรงเรียนวัด.....”

3. ให้สอนเด็กก่อนเกณฑ์บังคับตามกฎหมายทั้งชาย-หญิง อายุตั้งแต่ 5 ปี ถึง
ย่างเข้าปีที่ 8
4. ให้พยายามสอนผู้ใหญ่ที่ไม่รู้หนังสือให้มีความรู้ขั้นอ่านออกเขียนได้
5. ครูผู้สอน คือ พระภิกษุสามเณร และจะให้ฆราวาสเป็นครูช่วยสอนก็ได้
6. ความมุ่งหมายของโรงเรียน คือ เตรียมเด็กให้มีความพร้อมที่จะเข้าเรียนใน
ภาคบังคับอบรมในด้านกิริยามารยาทและศีลธรรม ตลอดจนสอนผู้ใหญ่ให้มีความรู้ขั้นอ่าน
ออกเขียนได้
7. ในขั้นต้นให้จัดตั้งตามหน่วย อ.ป.ต. และศาสนศึกษาต่างๆ อย่างน้อยอำเภอละ
2 แห่ง

กรมการศาสนาได้นำเรื่องเสนอมหาเถรสมาคม ซึ่งมหาเถรสมาคมได้ตั้งพระเถระ 3 รูป
คือ พระธรรมวโรดม พระมหาโพธิวงศาจารย์ และพระมหารัชชมังคลาจารย์ เป็นผู้แทนมหา
เถรสมาคมไปร่วมประชุมพิจารณากับกรรมการ ที่รัฐมนตรีว่าการกระทรวงศึกษาธิการตั้งขึ้น
เพื่อพิจารณานโยบายคณะสงฆ์ แล้วได้นำเสนอมหาเถรสมาคมในการประชุม ครั้งที่ 6/2516
เมื่อวันที่ 26 มีนาคม 2516 ที่ประชุมมหาเถรสมาคมพิจารณาแล้วเห็นด้วย การตั้งโรงเรียนวัด
สอนเด็กก่อนเกณฑ์จึงได้เริ่มดำเนินการตั้งแต่นั้นมา โดยมีวัตถุประสงค์เพื่อเตรียมความพร้อม
ของเด็กในด้านต่างๆ เพื่อให้เด็กได้เรียนรู้เกี่ยวกับคำสอนของพระพุทธศาสนา เพื่อส่งเสริมให้
พระภิกษุสามเณรได้บำเพ็ญตนให้เป็นประโยชน์ต่อสังคมและท้องถิ่น เพื่อเป็นการสร้างความ
สัมพันธ์ระหว่างวัดกับชาวบ้าน การบริหารกรมการศาสนากำหนดให้เจ้าอาวาสทำหน้าที่เป็น
ผู้อำนวยการศูนย์ และทุกศูนย์ฯ ต้องมีคณะกรรมการบริหารซึ่งประกอบด้วย ผู้อำนวยการศูนย์ฯ
ทำหน้าที่เป็นประธานคณะกรรมการ ผู้นำชุมชน ผู้ทรงคุณวุฒิ และครูผู้สอนเป็นกรรมการ
ตั้งแผนภูมิที่ 3

โรงเรียนวัดสอนเด็กก่อนเกณฑ์ ได้เปลี่ยนชื่อเป็น ศูนย์อบรมเด็กก่อนเกณฑ์ในวัด
ตั้งแต่ปี พ.ศ. 2531 เป็นต้นมาโดยรับเด็กทั้งชายและหญิงเข้าศึกษาตั้งแต่อายุ 3 ปีถึงย่างเข้าปีที่ 6



แผนภูมิที่ 3 การบริหารและการประสานงานการจัดการโครงการศูนย์อบรมเด็กก่อนเกณฑ์
ในวัด

แนวการดำเนินงานศูนย์อบรมเด็กก่อนเกณฑ์ในวัด

เพื่อให้การดำเนินงานในศูนย์อบรมเด็กก่อนเกณฑ์ในวัด เป็นไปด้วยความเรียบร้อย และสามารถจัดการศึกษาให้แก่เด็กก่อนเกณฑ์ได้อย่างมีประสิทธิภาพ กรมการศาสนา กระทรวงศึกษาธิการ ได้กำหนดแนวการจัดการศึกษาศูนย์อบรมเด็กก่อนเกณฑ์ในวัด (กรมการศาสนา. 2537 : 1-2) โดยมีหลักการดังนี้คือ ให้เป็นโรงเรียนที่จัดขึ้นเพื่อการกุศลไม่เก็บค่าธรรมเนียมการเรียนแต่อย่างใดให้สอนเด็กก่อนเกณฑ์ทั้งชาย-หญิง ตั้งแต่อายุ 3 ปี ถึงย่างปีที่ 6 มีครูผู้สอนคือพระภิกษุสามเณรและให้ฆราวาสเป็นครูช่วยสอนด้วย

1. วัตถุประสงค์ของการจัดตั้งศูนย์อบรมเด็กก่อนเกณฑ์ในวัด

วัตถุประสงค์ของการจัดตั้งศูนย์อบรมเด็กก่อนเกณฑ์ในวัด มีดังนี้

1.1 เพื่อเป็นการวางรากฐานการศึกษาของเด็กก่อนเกณฑ์ ให้มีพื้นฐานความรู้เพื่อ
เข้าเรียนชั้นประถมศึกษาต่อไปด้วยดี

- 1.2 เพื่อเป็นการปลูกฝังวัฒนธรรมประเพณีอันดีงามของไทยให้แก่เด็ก
- 1.3 เพื่อเป็นการปลูกฝังธรรมะให้แก่เด็กตั้งแต่เยาว์วัย
- 1.4 เพื่อเป็นการสร้างความสัมพันธ์ระหว่างวัดกับบ้านโดยอาศัยเด็กเป็นสื่อ

สัมพันธ์

1.5 เพื่อส่งเสริมให้เด็กมีสุขนิสัยร่างกาย รู้จักออกกำลังกาย และพักผ่อนที่ถูกต้อง ตลอดจนการป้องกันโรคภัยที่มาเบียดเบียน

1.6 เพื่อให้สามารถช่วยเหลือตนเองได้ และสามารถปฏิบัติกิจวัตรประจำวันของตนเองได้

1.7 เพื่อส่งเสริมให้รู้จักการสังเกตและมีไหวพริบ มีความคิดริเริ่มสร้างสรรค์ในสิ่งที่ดีงาม

1.8 เพื่อส่งเสริมให้พระภิกษุสามเณรได้บำเพ็ญประโยชน์ต่อสังคม

1.9 เพื่อเป็นการสนองนโยบายของคณะสงฆ์และกระทรวงศึกษาธิการ

2. วิธีดำเนินงานและหลักเกณฑ์จัดตั้ง

ให้เจ้าคณะผู้ปกครองหรือเจ้าอาวาส และพระภิกษุสามเณร เป็นผู้ดำเนินการตามวัดในจังหวัดต่างๆ ทั้งส่วนกลาง และส่วนภูมิภาคมีพระภิกษุสามเณรเป็นครูสอน และอบรมศีลธรรม การฝึกมารยาทตลอดจนประเพณีของไทยตามหลักสูตรที่วางไว้ กรรมการศาสนาเป็นศูนย์กลางในการรับทราบการจัดตั้งศูนย์ฯ ประเภทนี้ ตลอดจนให้ความสนับสนุนในด้านวิชาการ การเงิน อุปกรณ์ และอื่นๆ ตามสมควร ศูนย์ฯ จะต้องรายงานผลการดำเนินงานให้กรรมการศาสนาทราบตามแบบฟอร์มที่กรรมการศาสนากำหนดให้ กรรมการศาสนาเป็นผู้ควบคุมนโยบายการดำเนินการของโรงเรียนประเภทนี้ กรรมการศาสนาจะจัดส่งเจ้าหน้าที่ของกรมฯ ออกนิเทศแนะนำการทำงานของศูนย์ฯตามเวลาอันเหมาะสม เพื่อให้ศูนย์ฯทำงานอย่างมีประสิทธิภาพและให้ได้ผลตามที่มุ่งหมายของทางราชการ ให้ศึกษาธิการจังหวัดและศึกษาธิการอำเภอร่วมกับคณะสงฆ์เป็นผู้ดำเนินการตรวจดูแลความเรียบร้อยในศูนย์ฯ มีหลักเกณฑ์การจัดตั้ง ดังนี้

- 2.1 มีคณะกรรมการบริหารศูนย์อบรมเด็กก่อนเกณฑ์ในวัด
- 2.2 มีเจ้าอาวาสเป็นครูใหญ่ หรืออาจารย์ใหญ่ หรือผู้อำนวยการแล้วแต่กรณี
- 2.3 มีครูผู้สอนทั้งบรรพชิตและคฤหัสถ์

2.4 มีครูผู้สอน หรือครูพี่เลี้ยง 1 คน ต่อเด็ก 22 คน สำหรับครูผู้สอนที่เป็น คฤหัสถ์และครูพี่เลี้ยง ต้องมีอายุไม่ต่ำกว่า 18 ปีบริบูรณ์ และมีวุฒิการศึกษาไม่ต่ำกว่าชั้นมัธยม ปีที่ 3 (กรมการศาสนา. 2539 : 13)

2.5 มีผู้ดูแลเด็ก

2.6 มีเจ้าหน้าที่ของศูนย์อบรมเด็กก่อนเกณฑ์ในวัด

2.7 มีอาคารสถานที่เหมาะสม ปลอดภัย และเพียงพอกับจำนวนเด็ก

2.8 มีเด็กพร้อมที่จะเข้ามารับการดูแลอบรมจำนวนไม่น้อยกว่า 20 คน

ให้เจ้าอาวาสเป็นผู้เสนอรายงานขอจัดตั้งศูนย์อบรมเด็กก่อนเกณฑ์ในวัด ไปยัง กรมการศาสนาตามแบบรายงานทำขระเบียบ การเสนอรายงานในส่วนกลางต้องผ่านความเห็นชอบของเจ้าคณะแขวง เจ้าคณะเขต และเจ้าคณะกรุงเทพมหานคร ในส่วนภูมิภาค ต้องผ่านความเห็นชอบของเจ้าคณะตำบล เจ้าคณะอำเภอ นายอำเภอ เจ้าคณะจังหวัด และผู้ว่าราชการจังหวัด เมื่อกรมการศาสนาเห็นชอบด้วยแล้ว จะออกใบอนุญาตให้ไว้เป็นหลักฐาน

3. การจัดการด้านต่าง ๆ

การจัดการด้านต่าง ๆ ให้ดำเนินการตามแนวดังต่อไปนี้

3.1 อาคารสถานที่และสิ่งแวดล้อม ที่ตั้งอาคารต้องไม่อยู่ในบริเวณเสี่ยง

อันตรายหรืออาคารที่ใช้ประโยชน์อื่นเป็นประจำ เช่น ศาลาการเปรียญ ศาลาตั้งศพ บริเวณชนถ่ายแก๊ส น้ำมันสารเคมี หรือสารพิษมลภาวะทางอากาศ แสง และเสียง ที่มีมากเกินไป และสถานที่ตั้งควรยึดเกณฑ์การจัดตั้งที่ลดความซ้ำซ้อนด้านกลุ่มเป้าหมาย และพื้นที่บริการ ทั้งนี้ สถานศึกษาหรือศาสนสถานที่เปิดก่อนในระดับก่อนประถมศึกษา ควรได้รับความเห็นชอบจากคณะกรรมการการศึกษา การศาสนา และวัฒนธรรมจังหวัดก่อน จำนวนชั้นของอาคาร ไม่ควรเกิน 2 ชั้น ห้ามเกิน 4 ชั้น ต้องมีมาตรการป้องกันอัคคีภัยและอุบัติเหตุ ทั้งนี้ ห้องเรียนควรใช้ชั้นที่ 1 หากมีความจำเป็นไม่ควรเกินชั้นที่ 2 ความสูงจากพื้นห้องเพดานต้องไม่น้อยกว่า 2.40 เมตร ทางเข้าออกและประตูหน้าต่าง ทางเข้า-ออกอาคาร จะต้องมืทางเข้า-ออก อย่างเหมาะสม สามารถเคลื่อนย้ายเด็กออกจากอาคารได้สะดวก หากเกิดอัคคีภัยหรือภัยพิบัติอย่างน้อยต้องมีทางเข้า-ออกสองทาง แต่ละทางต้องกว้างไม่น้อยกว่า 80 เซนติเมตร หากทางเดียวต้องกว้างไม่น้อยกว่า 1.00 เมตร ประตูหน้าต่างจะต้องมีขนาดและจำนวนเหมาะสมกับขนาดของห้อง ความสูงของขอบหน้าต่าง ไม่ควรต่ำกว่า 90 เซนติเมตร นับจากพื้น พื้นที่ใช้สอยจะต้องจัดให้มีบริเวณพื้นที่ในอาคารที่สะอาดและปลอดภัยเหมาะที่จะให้เด็กทำกิจกรรมต่างๆ ดังนี้ คือ เล่น เรียนรู้ รับประทานอาหาร นอน และทำความสะอาดร่างกาย แยกเป็นสัดส่วนจากห้องประกอบ

อาหาร ห้องส้วม และที่พักเด็กป่วย โดยเฉลี่ยพื้นที่สำหรับเด็กอายุ 3-6 ปี ต้องไม่น้อยกว่า 2.00 ตารางเมตร ต่อเด็ก 1 คน พื้นที่สำหรับจัดกิจกรรมพัฒนาเด็ก อาจจัดเป็นห้องเฉพาะหรือจัดรวมเป็นห้องเอนกประสงค์ที่ใช้สำหรับจัดกิจกรรมหลายๆอย่างก็ได้ โดยใช้พื้นที่เดียวกันแต่ต่างเวลากันและอาจปรับเปลี่ยนวัสดุอุปกรณ์ และย้ายเครื่องเรือนตามความเหมาะสมและข้อจำกัดของพื้นที่ตั้งนั้น เด็กนอนอายุเกินกว่า 2 ปี จะต้องมีพื้นที่โดยเฉลี่ยน้อยกว่า 2.00 ตารางเมตร ต่อเด็ก 1 คน ทั้งนี้ ต้องมีมาตรการป้องกันหรือแมลง บริเวณที่รับประทานอาหารต้องคำนึงถึงความสะอาดเป็นหลักและจัดให้มีการแมลง ฟ่นละอองและให้มีการป้องกันแมลงและฟ่นละอองและให้มีแสงสว่าง อุปกรณ์ เครื่องใช้เพียงพอสำหรับเด็ก บริเวณที่พักต้องแยกสัดส่วน โดยมีอุปกรณ์ที่จำเป็นในการปฐมพยาบาล มีตู้ยา ยาสามัญประจำบ้าน เครื่องเวชภัณฑ์จำเป็น และเด็กต้องอยู่ในสายตาของผู้ดูแลหรือรับผิดชอบตลอดเวลาที่เด็กเจ็บป่วย ในกรณีที่ไม่สามารถจัดห้องพักเด็กป่วยโดยเฉพาะ ได้จะต้องให้มีที่พักเด็กป่วยแยกตามความเหมาะสม ทั้งนี้ต้องมีมาตรการป้องกันยุงแมลง บริเวณที่ประกอบอาหารต้องแยกต่างหากจากบริเวณสำหรับพัฒนาเด็กพอสมควร มีเครื่องใช้ที่จำเป็นรวมทั้งที่ล้างและที่เก็บภาชนะและเครื่องใช้ต่างๆ ที่ถูกสุขลักษณะโดยเน้นในเรื่องความสะอาด และความปลอดภัยเป็นหลัก บริเวณใช้ทำความสะอาดตัวเด็กต้องจัดให้มีบริเวณสำหรับทำความสะอาดตัวเด็ก โดยมีอุปกรณ์ที่จำเป็นตามควรอย่างน้อยต้องมีที่ล้างมือ ในกรณีที่มีห้องอาบน้ำต้องมีแสงสว่างเพียงพอ และอากาศถ่ายเทได้สะดวก พื้นไม้ลิ้น ต้องจัดให้มีห้องส้วมสำหรับเด็ก ซึ่งมีที่ถ่ายอุจจาระโดยเฉลี่ย 12 ที่ต่อเด็ก 10-12 คน โดยจะมีฐานส้วมที่เด็กสามารถก้าวขึ้นง่าย หากมีประตูจะต้องไม่ใส่กอลอนหรือกุญแจ และมีส่วนสูงที่สามารถมองเห็นเด็กได้จากภายนอก และไม่ควรถูกปิดจากห้องพัฒนาเด็ก หากห้องส้วมอยู่ภายนอกอาคารจะต้องไม่ตั้งอยู่ที่ลับตาคน ในกรณีที่ไม่สามารถจัดทำห้องส้วมสำหรับเป็นการเฉพาะ ได้อาจใช้ห้องส้วมที่มีอยู่แล้วก็ได้ แต่ต้องปรับให้เหมาะสมตามวัยของเด็ก โดยจัดหาวัสดุอุปกรณ์เพิ่มเติมเพื่อให้เด็กสามารถใช้ได้อย่างปลอดภัย ห้องเอนกประสงค์ในกรณีที่ใช้พื้นที่สำหรับนอน พัฒนาเด็กหรือรับประทานอาหารร่วมกันในลักษณะเอนกประสงค์หากเป็นอาคารชั้นเดียวต้องมีฝ้าใต้หลังคาโดยมีความสูงจากพื้นถึงเพดานไม่น้อยกว่า 2.40 เมตร และจะต้องมีพื้นที่โดยเฉลี่ยไม่น้อยกว่า 2.00 ตารางเมตรต่อเด็ก 1 คน

อนามัยสิ่งแวดล้อม ภายในอาคารต้องมีแสงสว่างเพียงพอโดยสม่ำเสมอทั่วห้อง ต้องมีอากาศถ่ายเทได้สะดวก โดยพื้นที่ของหน้าต่างและประตูและช่องลมรวมกันแล้วต้องไม่น้อยกว่า 20 % ของพื้นที่ห้อง สภาพอาคารต้องไม่ลื่นและไม่ชื้น ควรเป็นพื้นไม้ หรือปูด้วย

วัสดุที่มีความปลอดภัยจากอุบัติเหตุ ต้องมีความกว้างของบันไดแต่ละช่วงไม่น้อยกว่า 1 เมตร ขานพักของบันไดต้องไม่น้อยกว่าความกว้างของบันได ลูกตั้งของบันไดต้องไม่สูงกว่า 17.50 เซนติเมตร ลูกนอนต้องกว้างไม่น้อยกว่า 20 เซนติเมตร บันไดทุกชั้นต้องมีราวลูกกรงไม่น้อยกว่า 90 เซนติเมตร มีราวเดี่ยวเหมาะสมกับเด็กเกาะบันได และระยะห่างของลูกกรงต้องไม่เกิน 15 เซนติเมตร ทั้งนี้ต้องคำนึงถึงความปลอดภัยของเด็กในกรณีที่มีบันไดอยู่เดิมแล้ว ถ้าสามารถปรับได้ก็ควรดำเนินการให้เป็นไปตามมาตรฐานกำหนด ภายนอกอาคารควรมีรั้วกันบริเวณ ให้เป็นสัดส่วนเพื่อความปลอดภัยของเด็กและควรมีทางเข้า-ออก ไม่น้อยกว่าสองทางถ้ามีทาง เดี่ยวต้องมีความกว้างไม่น้อยกว่า 2 เมตร ต้องดูแลและกำจัดเก็บสิ่งปฏิกูลให้เหมาะสม ไม่ปล่อยให้เป็นที่ล่อแหลมหรือแพร่เชื้อโรค และต้องมีสภาพแวดล้อมที่ปลอดภัยและถูก สุขลักษณะ และควรตั้งห่างจากแหล่งอบายมุข ผู้คนละอองกลืนหรือเสียงรบกวนเกินควร ต้องมี พื้นที่เฉลี่ยไม่น้อยกว่า 2.00 ตารางเมตรต่อเด็ก 1 คน โดยจัดให้มีเครื่องเล่นกลางแจ้งที่ปลอดภัย และมีจำนวนพอสมควร กับจำนวนเด็ก ในกรณีที่ไม่สามารถจัดให้มีที่เล่นกลางแจ้งเป็นการ เฉพาะได้ อาจปรับใช้ในส่วนอื่นก็ได้ โดยมีพื้นที่ตามกำหนดหรืออาจจัดกิจกรรมกลางแจ้งใน สถานที่อื่นที่เหมาะสม เช่น บริเวณวัด หรือสวนสาธารณะ เป็นต้น หากมีระเบียบควรมีความ กว้างไม่น้อยกว่า 1.50 เมตร และหากมีม้านั่งด้วยต้องกว้างไม่น้อยกว่า 1.75 เมตร ขอบ ระเบียบต้องสูงจากม้านั่งไม่น้อยกว่า 70 เซนติเมตร วัสดุอุปกรณ์ ตู้หรือชั้นวางของต้องมีเพียง พอและอยู่ในสภาพใช้งานได้ เคลื่อนย้ายสะดวก อาจดัดแปลงจากที่มีอยู่แล้วมาใช้ได้ แต่ต้องม ีความสูงที่พอเหมาะสำหรับเด็ก เครื่องใช้ในการนอนต้องมีเพียงพอ ถูกสุขลักษณะ สะอาด และไม่ใช้ด้วยกัน เช่น เครื่องปูนอนและหมอน เป็นต้น ภาชนะสำหรับเด็กใช้ในการบริโภค ต้องมีเพียงพอสำหรับเด็กแต่ละคน และทำจากวัสดุที่สุขลักษณะไม่เป็นพิษปนทานไม่แตกง่าย และทำความสะอาดได้ง่าย ต้องจัดให้มีภาชนะใส่น้ำที่สะอาด มีฝาปิดและน้ำดื่มที่สะอาด ต้อง จัดให้มีแปรงสีฟัน และผ้าเช็ดตัว (เฉพาะเด็กแต่ละคน) ยาสีฟัน ผ้าเช็ดมือ สำหรับเด็ก เพื่อฝึ กสุขนิสัยในการรักษาสุขภาพฟันและร่างกาย โຕ้ะและเก้าอี้ควรมีขนาด หลากหลายเหมาะสมกับ วัยของเด็กและมีความปลอดภัย ในกรณีของเด็กอายุ 3 ปีขึ้นไป โຕ้ะควรมีความสูงจากพื้น ประมาณ 45 - 50 เซนติเมตร เก้าอี้หรือม้านั่ง ควรมีความสูงประมาณ 25-30 เซนติเมตร ของเล่นและสื่อพัฒนาเด็กต้องจัดให้มีจำนวนเพียงพอทั้งในร่มและกลางแจ้ง ซึ่งอาจจะดัด แปลงประดิษฐ์ขึ้นจากวัสดุพื้นบ้าน วัสดุธรรมชาติ เศษวัสดุหรือสิ่งของเหลือใช้มีความ ปลอดภัย มีความหลากหลายและเหมาะสมกับวัยของเด็ก ควรจัดให้มีเครื่องชั่งน้ำหนัก วัดส่วนสูงไว้อย่างน้อย 1 ชุด เพื่อความสะดวก แต่ในกรณีที่ไม่มีต้องจัดให้เด็กได้รับการชั่ง

น้ำหนัก - วัตถุประสงค์สูง เพื่อวัดความเจริญเติบโตของเด็กอย่างน้อยสามเดือนต่อครั้ง ต้องมีที่เก็บสิ่งปฏิกูล ทั้งภายในและภายนอกอาคารมีจำนวนเพียงพอถูกสุขลักษณะ และมีการกำจัดสิ่งปฏิกูลทุกวัน

มาตรการป้องกันความปลอดภัย ต้องติดตั้งเครื่องตัดไฟหรือเครื่องดับเพลิงแบบมือถืออย่างน้อย 1 เครื่อง ในแต่ละชั้นของอาคาร มีการฝึกซ้อม การป้องกัน และการแก้ไขภัยพิบัติให้แก่เด็กและบุคลากรไม่น้อยกว่าปีละ 1 ครั้ง ควรหลีกเลี่ยงเครื่องใช้ในอุปกรณ์ต่างๆ ที่เป็นของแตกง่ายแหลมคม หรือหากเป็นไม้ต้องไม่มีเหลี่ยม อันอาจจะก่อให้เกิดอันตรายแก่เด็กได้ ต้องติดตั้งปลั๊กไฟให้สูงจากพื้นไม่น้อยกว่า 1.50 เมตร ถ้าติดตั้งต่ำกว่าที่กำหนดจะต้องมีที่ปิดที่ปลอดภัย เพื่อป้องกันไม่ให้เด็กเล่นได้ และควรหลีกเลี่ยงการใช้สายไฟต่อพ่วง

3.2 โภชนาการและอนามัย

การจัดกิจกรรมด้านโภชนาการและอนามัยประกอบด้วย

3.2.1 กิจกรรมเพื่อสุขภาพและการเจริญเติบโต ต้องจัดให้มีการชั่งน้ำหนัก วัดส่วนสูง และให้ภูมิคุ้มกันโรคตามที่กระทรวงสาธารณสุขกำหนด รวมทั้งต้องจัดทำบันทึกรายงานสุขภาพประจำตัวเด็กเพื่อแจ้งให้ผู้ปกครองทราบและแสดงความยินยอม

3.2.2 กิจกรรมเพื่อพัฒนาเด็ก ต้องจัดให้เด็กได้รับการพัฒนาทั้งด้านร่างกาย จิตใจ อารมณ์ สังคม และสติปัญญา โดยการจัดกิจกรรมเสริมประสบการณ์อย่างเหมาะสม

3.2.3 โภชนาการ ต้องจัดอาหารให้เด็กรับประทานอาหารอย่างมีคุณภาพ มีสารอาหารครบทั้ง 5 หมู่ และมีปริมาณเหมาะสมกับวัยในแต่ละมื้อ เพื่อฝึกให้เด็กมีสุขนิสัยที่ดีในการรับประทานอาหาร โดยจัดให้ดื่มน้ำนมหรืออาหารเสริมในตอนเช้า มีอาหารกลางวันรับประทานฟรีครบทุกมื้อ ทุกวัน และมีอาหารว่างรับประทานในตอนบ่าย

3.2.4 กิจกรรมนันทนาการการเรียนรู้และการออกกำลังกาย ต้องจัดกิจกรรมให้ได้พัฒนาทุกด้านอย่างเพียงพอและเหมาะสมกับวัย ทั้งในร่มและกลางแจ้ง

3.3 บุคลากร คณะกรรมการบริหารศูนย์อบรมเด็กก่อนเกณฑ์ในวัดประกอบด้วยเจ้าอาวาสเป็นประธาน เจ้าคณะแขวงและเจ้าคณะตำบลผู้ปกครอง เป็นกรรมการที่ปรึกษา ผู้แทนครูผู้สอน ผู้แทนครูพี่เลี้ยง ผู้แทนชาวบ้าน และผู้ทรงคุณวุฒิอื่นอีกไม่เกิน 10 คน เป็นกรรมการ ให้ประธานกรรมการ เลือกกรรมการคนหนึ่งเป็นเลขานุการ การแต่งตั้งและถอดถอนกรรมการ ให้เจ้าอาวาสเป็นผู้เสนอชื่อกรรมการต่อเจ้าคณะเขตหรือคณะอำเภอผู้ปกครอง เมื่อมีคำสั่งแต่งตั้งหรือถอดถอน

3.4 บทบาทหน้าที่ของคณะกรรมการบริหารศูนย์อบรมเด็กก่อนเกณฑ์ในวัด
มีอำนาจหน้าที่ในการให้คำปรึกษาและแนะนำและควบคุมดูแลการดำเนินงานในด้านต่างๆ คือ

3.4.1 การจัดการศึกษาอบรมให้แก่เด็ก ตามแนวทางการจัดการศึกษา
การจัดประสบการณ์ และกิจกรรม การนิเทศและการประเมินผลของกรมการศาสนา

3.4.2 การบริหารงานทั่วไป

3.4.3 การบัญชีและการเงิน

3.4.4 บุคลากรและเจ้าหน้าที่

ครู ประกอบด้วย บรรพชิตหรือคฤหัสถ์ ผู้ทำหน้าที่ครู หรืออาจารย์ที่สอนใน
ศูนย์อบรมเด็กก่อนเกณฑ์ในวัด หรือคฤหัสถ์ ผู้ทำหน้าที่เป็นครูที่เลี้ยงดูช่วยเหลือเด็กก่อน
เกณฑ์ในวัด ครูในศูนย์อบรมเด็กก่อนเกณฑ์ในวัดจะต้องมีอายุไม่ต่ำกว่า 18 ปี และมีวุฒิ
การศึกษาจบชั้นมัธยมศึกษาปีที่ 3 ในกรณีมีคุณสมบัติไม่ครบตามที่กำหนด จะต้องเพิ่ม
คุณวุฒิ โดยเข้ารับการอบรมเกี่ยวกับการจัดการศึกษาดำหรับเด็กก่อนเกณฑ์ซึ่งกรมการศาสนา
หรือกรมการฝึกหัดครูจัดขึ้น หรือหน่วยงานอื่นซึ่งกรมการศาสนารับรอง

3.5 ความสัมพันธ์กับชุมชนและการประชาสัมพันธ์ ก่อนจะดำเนินการจัดตั้ง
ศูนย์อบรมเด็กก่อนเกณฑ์ในวัด ควรมีประชุมชี้แจงให้ชาวบ้านและผู้เกี่ยวข้องทราบชักชวน
ให้เห็นประโยชน์และแจ้งรายละเอียดว่าชุมชนจะให้ความช่วยเหลือในด้านใดได้บ้าง เช่นการ
อุดหนุนกำลังทรัพย์ การใช้แรงงานเพื่อก่อสร้างและซ่อมแซมอาคาร การสมทบอาหารกลางวัน
หรือมีตัวแทนแม่บ้านมาช่วยทำอาหารกลางวัน เป็นต้น ทั้งนี้ การจัดตั้งศูนย์อบรมเด็ก
ก่อนเกณฑ์ในวัดไม่ควรให้ซับซ้อนในบริเวณที่มีศูนย์อื่นตั้งอยู่ข้างพอกแล้ว ในระหว่าง
การดำเนินงานก็ควรมีการประชาสัมพันธ์ให้ชาวบ้านทราบกิจกรรมของศูนย์ฯ เป็นระยะๆ อัน
จะทำให้ความสัมพันธ์ระหว่างวัด ศูนย์ฯ และชุมชน เป็นไปอย่างต่อเนื่อง ศูนย์ฯ ที่ได้รับความ
ช่วยเหลือจากชาวบ้าน จะดำเนินงานได้ประสบผลสำเร็จด้วยดี

3.6 การจัดทำทะเบียนและการจัดเก็บข้อมูล ต้องมีการจัดทำบันทึกรายละเอียด
ที่จำเป็น คือ

3.6.1 บัญชีรายชื่อเด็ก

3.6.2 ทะเบียนรับ - จำหน่ายเด็ก

3.6.3 สมุดแสดงรายการและเวลาอาหารประจำวันของเด็ก

3.6.4 ตารางกิจกรรมประจำวัน

3.6.5 บันทึกประจำวันเด็ก ได้แก่ ติดตามการเจริญเติบโต (ชั่งน้ำหนัก - วัดส่วนสูง) พัฒนาการ บริการสุขภาพ ให้ระบุแพทย์ พยาบาลหรือสถานพยาบาลที่จะได้รับ บริการได้อย่างเป็นประจำและต่อเนื่อง

3.7 การประเมินผล ต้องจัดให้มีการประเมินผลอย่างสม่ำเสมอ ทั้งใน การประเมินเกี่ยวกับเด็กแต่ละคนและการดำเนินงาน การประเมินผลเกี่ยวกับเด็กแต่ละคน ประเมินโดยการสังเกต และการสนทนาพูดคุย รวมทั้งประเมินจากผลงานของเด็กและจาก ความคิดเห็นของผู้ปกครอง บันทึกพฤติกรรมเด็กที่สงสัยว่าน่าจะมีปัญหา เพื่อแจ้งให้ผู้ปกครอง ได้ร่วมแก้ไขในการแก้ไขปัญหา บันทึกสุขภาพเด็ก ได้แก่ การชั่งน้ำหนัก การวัดส่วนสูง การ ให้ภูมิคุ้มกันโรค และการเจ็บป่วย โดยประเมินเป็นระยะ ๆ อย่างน้อย 3-6 เดือนต่อครั้ง

การประเมินผลการดำเนินงาน หน่วยงานที่เกี่ยวข้องต้องจัดให้มีการประเมิน ผล การดำเนินงานของสถานรับเลี้ยงและพัฒนาเด็กปฐมวัย ดังนี้ ประเมินก่อนการขออนุญาต จัดตั้ง ประเมินหลังจากได้รับอนุญาตจัดตั้งไปแล้ว เป็นระยะเวลา 6 เดือน ประเมินประจำปี

3.8 การรายงานเกี่ยวกับเด็ก ควรรายงานข้อมูลเกี่ยวกับเด็กให้ผู้ปกครองเด็ก และหน่วยงานที่เกี่ยวข้องทราบทุกระยะ 1 ภาคเรียน ตามแบบฟอร์มที่กำหนดและต้องรายงาน ข้อมูลที่เป็นปัญหาเฉพาะให้ผู้ปกครองและหน่วยงานที่เกี่ยวข้องโดยด่วน เช่น อุบัติเหตุ การเกิด โรคติดต่อ เป็นต้น

3.9 การพัฒนาคุณภาพของศูนย์อบรมเด็กก่อนเกณฑ์ในวัด ศูนย์อบรมเด็กก่อน เกณฑ์ในวัดควรดำเนินการตามมาตรฐานขั้นพื้นฐานในการจัดบริการพัฒนาเด็กปฐมวัยโดย พยายามทำให้ดีที่สุดเท่าที่จะทำได้ ผู้ดำเนินการ ผู้ดูแลเด็ก ควรเข้ารับการฝึกอบรมระหว่าง การปฏิบัติงานเป็นประจำไม่น้อยกว่า 1-3 ครั้งต่อปี รวมทั้งควรจัดให้มีการไปทัศนศึกษาดูงาน การนิเทศงานทั้งภายในและภายนอกอย่างสม่ำเสมอ ผู้บริหารศูนย์ควรได้ร่วมประชุมสัมมนาใน เรื่องที่เกี่ยวข้องเป็นประจำอย่างน้อยปีละครั้งในกรณีที่อัตรากำลังไม่พอ ควรจัดหากำลังคนเพิ่ม เช่น การหมุนเวียนบุคลากรจากฝ่ายอื่น การจัดให้ผู้ปกครองเด็กหรือชุมชนมาช่วยเลี้ยงดูเด็ก เป็นต้น

สถานที่รอบๆ บริเวณภายนอกอาคาร ควรปลูกไม้ยืนต้น ไม้ดอก ไม้ประดับ ซึ่งให้ร่มเงาเพียงพอ แต่ไม่ควรปลูกต้นไม้ประเภทมีหนาม ถ้ามีต้องมีรั้วกั้นให้ปลอดภัย สภาพ พื้นบริเวณโดยรอบอาคาร ต้อง ไม่มีหลุม บ่อ น้ำขัง หรือสิ่งที่เป็นอันตรายต่อเด็ก

การจัดกิจกรรมให้บริการแก่เด็ก ควรมุ่งให้เด็กได้มีพัฒนาการครบทุก ๆ ด้านด้วยวิธีการเตรียมความพร้อมตามวัย โดยใช้ประสบการณ์ตรงให้สอดคล้องกับสภาพสังคม

ปัจจุบัน และแนวโน้มในอนาคต ตลอดจนส่งเสริมให้เด็กรักธรรมชาติ ควรจัดให้เด็กได้เล่น เพื่อพัฒนากล้ามเนื้อใหญ่-เล็กทุกวัน สำหรับสื่อพัฒนาการเด็กอาจมีวิทยุพร้อมเครื่องบันทึกเสียงด้วยก็ดี

การประเมินผล ควรจัดให้มีการประเมินผลอย่างสม่ำเสมอในด้านต่างๆ ตามความเหมาะสมดังนี้ ด้านการให้บริการ ประเมินด้านอาคารสถานที่ วัสดุอุปกรณ์ และอนามัยสิ่งแวดล้อม ประเมินด้านโภชนาการ ประเมินด้านการเงิน จัดให้มีการกำกับติดตาม คู่มือจากผู้บริหารศูนย์ จัดให้มีการกำกับติดตามคู่มือจากภายนอก จากแหล่งอื่นๆ เช่น เจ้าหน้าที่ผู้รับผิดชอบ ผู้ปกครองเด็ก ฯลฯ

ด้านตัวเด็ก ประเมินสุขภาพเด็กโดยใช้สมุดสุขภาพประจำตัวเด็ก ได้แก่ การชั่ง น้ำหนัก และวัดส่วนสูงทุกเดือนการให้ภูมิคุ้มกันโรคและการดูแลรักษาเป็นระยะๆ อย่างน้อย 3-6 เดือนต่อครั้ง ประเมินด้านพัฒนาการเด็ก โดยใช้คู่มือและสมุดบันทึกพฤติกรรมของเด็ก และแจ้งให้ผู้ปกครองทราบเป็นประจำ รวมทั้งในเรื่องพฤติกรรมที่สงสัยว่าจะมีปัญหา เพื่อร่วมมือกันแก้ไขปรับปรุงในการประเมินด้านพัฒนาการเด็ก อาจใช้วิธีการสังเกต การสนทนาหรือประเมินผลจากผลงานของเด็กรวมด้วยก็ได้

3.10 การรายงานผลการดำเนินงาน สถานพัฒนาเด็ก ควรรายงานผลการดำเนินงาน ตลอดจนข้อมูลและข่าวสารต่าง ๆ ไปยังบุคคลและหน่วยงานที่เกี่ยวข้องเป็นประจำ ได้แก่ บิดา มารดา ผู้ปกครองของเด็ก หน่วยงานที่รับผิดชอบระดับจังหวัดหรืออำเภอทุกภาคเรียน กรมการศาสนาทุกปีตามระยะเวลาที่กำหนด สถานรับเลี้ยงและศูนย์พัฒนาเด็ก หรือโรงเรียนที่เด็กจะย้ายไปอยู่หน่วยงานที่เกี่ยวข้องกับปัญหาเฉพาะเรื่องที่ต้องรายงานโดยด่วน เช่น กรณีเกิดโรคติดต่อเป็นต้น

3.11 การจัดบริการเสริมอื่นๆ ศูนย์ที่มีความพร้อมควรจัดให้มีบริการรับ-ส่งเด็กอย่างปลอดภัยมีพนักงานขับรถอายุไม่น้อยกว่า 30 ปี มีวุฒิการศึกษาอย่างน้อยจบชั้นมัธยมศึกษาปีที่ 3 สุขภาพแข็งแรง เรียบร้อย มีความรับผิดชอบสูง สุขภาพจิตดี ไม่ดื่มสุรา ไม่เสพยาเสพติด หรือยาบ้า มีใบอนุญาตขับขี่สาธารณะ และควรมีผู้ดูแลเด็กนั่งไปกับรถรับ-ส่งด้วยทุกครั้ง ควรจัดให้มีบริการส่งเสริมความสัมพันธ์ระหว่างสถานรับเลี้ยง และพัฒนาเด็กกับครอบครัวและชุมชนเป็นประจำสม่ำเสมอ ชุมชนหรือหน่วยงานที่รับผิดชอบ ควรจัดมาตรวจการที่เป็นรูปธรรมในการระดมทรัพยากรมาช่วยสถานรับเลี้ยงและพัฒนาเด็ก เช่นการจัดตั้งกองทุน เป็นต้น

แนวการจัดประสบการณ์ศูนย์อบรมเด็กก่อนเกณฑ์ในวัด

กรมการศาสนา (2542 : 31-47) ได้กำหนดให้ใช้หลักสูตรก่อนประถมศึกษา พุทธศักราช 2540 ของกระทรวงศึกษาธิการ ซึ่งมีสาระสำคัญ ดังนี้

การจัดการศึกษาสำหรับเด็กอายุ 3-6 ปี เป็นการจัดการศึกษาในลักษณะของการอบรมเลี้ยงดูและการให้การศึกษาแก่เด็กทุกด้าน ทั้งด้านร่างกาย อารมณ์ จิตใจ สังคม และสติปัญญาตามวัยและความสามารถของแต่ละบุคคล เพื่อเป็นพื้นฐาน ในการดำรงชีวิตและอยู่ในสังคมได้อย่างมีความสุข

หลักการ

1. เป็นการจัดการศึกษาให้ครอบคลุมเด็กทุกประเภท ที่มีอายุระหว่าง 3-6 ปี
2. เป็นการพัฒนาเด็กโดยยึดหลักการอบรมเลี้ยงดูและการศึกษา
3. เป็นการพัฒนาเด็กโดยองค์รวม ทั้งด้านร่างกาย อารมณ์ จิตใจ สังคม และสติปัญญา ผ่านกิจกรรมการเล่นที่เหมาะสมกับวัย วุฒิภาวะ และความแตกต่างระหว่างบุคคล
4. เป็นการจัดประสบการณ์ให้เด็กสามารถดำรงชีวิตประจำวันได้อย่างมีคุณภาพ และ มีความสุข
5. เป็นการพัฒนาเด็กโดยบุคลากรที่มีความสามารถในการจัดการศึกษาระดับก่อนประถมศึกษา

6. เป็นการพัฒนาเด็กโดยให้ครอบครัวและชุมชนมีส่วนร่วม

จุดมุ่งหมาย

เพื่อให้เด็กอายุ 3-6 ปี มีคุณลักษณะที่พึงประสงค์และคุณลักษณะตามวัย ดังต่อไปนี้

1. คุณลักษณะที่พึงประสงค์

- 1.1 มีสุขภาพดี เจริญเติบโตตามวัยและมีพฤติกรรมอนามัยที่เหมาะสม
- 1.2 ใช้กล้ามเนื้อใหญ่ กล้ามเนื้อเล็ก ได้อย่างคล่องแคล่วและประสานสัมพันธ์กัน
- 1.3 ร่าเริง แจ่มใส มีความสุข และความรู้สึที่ดีต่อตนเองและผู้อื่น
- 1.4 มีคุณธรรมและจริยธรรม มีวินัยในตนเอง และมีความรับผิดชอบ
- 1.5 ช่วยเหลือตนเองได้เหมาะสมกับสภาพและวัย

1.6 อยู่ร่วมกับผู้อื่นได้อย่างมีความสุขและเป็นสมาชิกที่ดีของสังคม ในระบอบประชาธิปไตย อันมีพระมหากษัตริย์เป็นประมุข

1.7 รักธรรมชาติ สิ่งแวดล้อม วัฒนธรรมในท้องถิ่น และความเป็นไทย

1.8 ใช้ภาษาเพื่อการสื่อสารได้เหมาะสมกับวัย

1.9 มีความสามารถในการคิด การแก้ปัญหาได้เหมาะสมกับวัยและมีเจตคติ ที่ดีต่อการเรียนรู้สิ่งต่างๆ

1.10 มีจินตนาการและความคิดริเริ่มสร้างสรรค์

2. คุณลักษณะตามวัย

2.1 เด็กอายุ 3-4 ปี

2.1.1 พัฒนาการด้านร่างกาย

- 1) เดินขึ้นบันไดสลับเท้าได้
- 2) วิ่งแล้วหยุดได้อย่างไม่ล้ม
- 3) ใช้กรรไกรมือเดียวได้
- 4) วาดและระบายสีอิสระได้

2.1.2 พัฒนาด้านอารมณ์ จิตใจ และสังคม

- 1) พอใจคนที่ตามใจ
- 2) ชอบที่จะทำให้ผู้ใหญ่พอใจและได้คำชม
- 3) ช่วยตนเองได้
- 4) ชอบเล่นแบบคู่ขนาน (เล่นของเล่นชนิดเดียวกันแต่ต่างคนต่างเล่น)

2.1.3 พัฒนาการด้านสติปัญญา

- 1) สนใจนิทานและเรื่องราวต่างๆ
- 2) อยากรู้อยากเห็นทุกอย่างรอบตัว
- 3) ชอบถาม “ทำไม” ตลอดเวลา
- 4) ร้องเพลงง่ายๆ แสดงท่าทางเลียนแบบ
- 5) พูดยุคโยคยาวขึ้น

2.2 เด็กอายุ 5-6 ปี

2.2.1 พัฒนาการด้านร่างกาย

- 1) เดิน วิ่ง กระโดด ได้ดีเพราะกล้ามเนื้อเริ่มประสานสัมพันธ์กัน
- 2) กระโดดกระเด้งไม่ชอบอยู่เฉย

3) ตัดกระดาษเป็นเส้นตรงได้

2.2.2 พัฒนาการด้านอารมณ์ จิตใจ และสังคม

- 1) มีความมั่นใจตนเองสูงขึ้นมาก
- 2) ชอบทำทนายผู้ใหญ่
- 3) ต้องการให้มีคนฟัง คนสนใจ
- 4) สนใจคนอื่น
- 5) ชอบเล่นบทบาทสมมติ
- 6) ชอบเล่นเป็นกลุ่ม

2.2.3 พัฒนาการด้านสติปัญญา

- 1) เปรียบเทียบได้
- 2) เรียงลำดับเหตุการณ์ได้
- 3) เริ่มเข้าใจสิ่งที่เป็นนามธรรม
- 4) ชอบถาม “ทำไม” เนื่องจากเริ่มเรียนรู้ได้แล้ว
- 5) เข้าใจความเป็นเหตุเป็นผล
- 6) พูดย่อเป็นประโยคได้

2.3 เด็กอายุ 5-6 ปี

2.3.1 พัฒนาการด้านร่างกาย

- 1) เดินขึ้นลงบันไดสลับเท้าได้อย่างคล่องแคล่ว
- 2) กระโดดกระเด้งไม่อยู่เฉย
- 3) ใช้กล้ามเนื้อเล็กได้ดี เช่น ตัดกระดาษ ผูกเชือกกรองเท้าได้ ฯลฯ
- 4) ยึดตัว คล่องแคล่ว

2.3.2 พัฒนาด้านอารมณ์ จิตใจ และสังคม

- 1) ยึดตนเองเป็นศูนย์กลางน้อยลง
- 2) ชอบเล่นกับเด็กอื่น
- 3) ช่วยตนเองได้
- 4) ชอบสร้างความพอใจให้ผู้อื่น
- 5) ชอบแสดงออกและทำสิ่งที่ถูกต้องเพื่อให้ผู้ใหญ่ชมเชย

2.3.3 พัฒนาการด้านสติปัญญา

- 1) พูดย่อประโยคได้ยาวขึ้น

- 2) รู้คำศัพท์มากขึ้น
- 3) ร้องเพลง ท่องคำคล้องจองได้
- 4) บอกชื่อ นามสกุล ของตนเองได้
- 5) นับ 1-20 ได้
- 6) บอกความแตกต่างของกลิ่น สี เสียง รส รูปร่าง จำนวน และจัด

หมวดหมู่สิ่งของได้

อายุของผู้เรียน

เด็กอายุระหว่าง 3-6 ปี

ระยะเวลาเรียน

ใช้เวลาในการจัดประสบการณ์ให้กับเด็ก 1-3 ปีการศึกษา โดยประมาณ ทั้งนี้ขึ้นอยู่กับอายุของเด็กที่เริ่มเข้ารับการอบรมเลี้ยงดูและให้การศึกษา

แนวทางการจัดประสบการณ์

เพื่อให้การจัดประสบการณ์และกิจกรรมบรรลุผลตามจุดมุ่งหมาย จึงกำหนดแนวทางการจัดประสบการณ์ ดังนี้

1. ส่งเสริมพัฒนาการทุกด้านของเด็กโดยองค์รวมอย่างต่อเนื่อง
2. จัดให้สอดคล้องกับจิตวิทยาพัฒนาการและการเรียนรู้ของเด็ก
3. ยึดเด็กเป็นศูนย์กลาง สนองความต้องการ ความสนใจ ความแตกต่างระหว่างบุคคล และเปิดโอกาสให้เด็กริเริ่มกิจกรรมของตนเองโดยครูเป็นผู้สนับสนุนอำนวยความสะดวก และเรียนรู้ร่วมกับเด็ก
4. จัดสภาพแวดล้อมที่เอื้อต่อการเรียนรู้และมีบรรยากาศที่อบอุ่น เพื่อให้เด็กมีความสุข
5. จัดกิจกรรมในรูปแบบบูรณาการ โดยคำนึงถึงพัฒนาการทุกด้าน
6. จัดประสบการณ์ตรง ให้เด็กเรียนรู้จากประสาทสัมผัสทั้ง 5 มีโอกาสสังเกต สำรวจ เล่น ค้นคว้า ทดลอง แก้ปัญหาด้วยตนเอง
7. จัดให้เด็กมีปฏิสัมพันธ์กับวัตถุสิ่งของ กับเด็กและกับผู้ใหญ่
8. จัดให้มีความสมดุล มีทั้งกิจกรรมที่เด็กริเริ่มและครูริเริ่ม กิจกรรมในห้องเรียน กิจกรรมที่ต้องเคลื่อนไหวและสงบ

9. จัดให้เด็กได้เรียนรู้ผ่านการเล่นที่หลากหลายทั้งรายบุคคล กลุ่มย่อย และกลุ่มใหญ่
10. จัดให้เด็กได้รับการพัฒนาโดยให้ความสำคัญกับกระบวนการมากกว่าผลผลิต
11. การจัดให้สอดคล้องกับสภาพแวดล้อม วัฒนธรรมท้องถิ่น และเอื้อต่อการนำไปใช้ในชีวิตประจำวัน
12. จัดกิจกรรมให้เด็กได้มีจิตสำนึกในการรับผิดชอบต่อตนเอง ต่อส่วนรวม รักธรรมชาติและรักท้องถิ่น
13. จัดให้เด็กมีส่วนร่วมในการวางแผน ลงมือปฏิบัติ และบอกผลการปฏิบัติกิจกรรมของตนเองและผู้อื่นได้
14. จัดการประเมินพัฒนาการให้เป็นกระบวนการอย่างต่อเนื่อง และเป็นส่วนหนึ่งของการจัดประสบการณ์
15. เปิดโอกาสให้ผู้ปกครองและชุมชนมีส่วนร่วมในการพัฒนาเด็ก

มหาวิทยาลัยราชภัฏมหาสารคาม

เนื้อหา

Kajabhat Mahasarakham University

เนื้อหาที่จะนำมาไปใช้จัดกิจกรรมสำหรับเด็กอายุ 3-6 ปีกำหนดไว้ 2 ลักษณะ ดังนี้

1. ประสบการณ์สำคัญ เป็นกิจกรรมที่ครูควรไปใช้จัดกิจกรรมส่งเสริมพัฒนาการเด็ก ให้ครอบคลุมทั้ง 9 ข้อดังนี้

1.1 การสื่อความคิดที่เป็นการกระทำ ได้แก่

1.1.1 การรู้จักสิ่งต่างๆ ด้วยการมอง ฟัง สัมผัส ชิมรส และดมกลิ่น

1.1.2 การเลียนแบบการกระทำและเสียงต่างๆ

1.1.3 การเชื่อมโยงภาพ ภาพถ่าย และรูปแบบต่างๆ กับสิ่งของหรือ

สถานที่จริง

1.1.4 การเล่นบทบาทสมมุติ

1.1.5 การสร้างแบบจำลองต่างๆ ด้วยดินเหนียว ดินน้ำมัน ทราย

1.2 การใช้ภาษา ได้แก่

1.2.1 การแสดงความรู้สึกด้วยคำพูด

1.2.2 การพูดกับผู้อื่นเกี่ยวกับประสบการณ์ของตนเอง หรือเล่าเรื่องราว

เกี่ยวกับตนเอง

- สิ่งต่างๆ
- 1.2.3 การอธิบายเกี่ยวกับสิ่งของ เหตุการณ์และความสัมพันธ์ของ
 - 1.2.4 การสนุกกับการฟังเรื่องราวนิทาน คำคล้องจอง คำกลอน
 - 1.2.5 การสนุกกับการเขียนในหลายรูปแบบ ผ่านประสบการณ์ที่สื่อความหมายต่อเด็กตามธรรมชาติ เขียนภาพ เขียนขีดเขียน เขียนคล้ายตัวอักษร เขียนเหมือนสัญลักษณ์
 - 1.2.6 การสนุกกับการอ่านในหลายรูปแบบ ผ่านประสบการณ์ที่สื่อความหมายตามธรรมชาติ อ่านภาพนิทานหรือสัญลักษณ์
- ผู้อื่น
- 1.3 การเรียนรู้ทางสังคม ได้แก่
 - 1.3.1 การวางแผน การตัดสินใจเลือก ลงมือปฏิบัติ
 - 1.3.2 การแก้ปัญหาในการเล่น
 - 1.3.3 การร่วมปฏิบัติกิจวัตรประจำวันของกลุ่ม
 - 1.3.4 การรับรู้ที่ไวต่อความรู้สึก ความสนใจ และความต้องการของ
 - 1.3.5 การสร้างความสัมพันธ์กับเด็กและผู้ใหญ่
 - 1.3.6 การมีประสบการณ์ทางการเล่นสร้างสรรค์ร่วมกับเด็กอื่น
- ประเภทที่ ๑๓๑
- 1.4 การเคลื่อนไหว ได้แก่
 - 1.4.1 การเคลื่อนไหวจากที่หนึ่งไปที่หนึ่ง
 - 1.4.2 การเคลื่อนไหวพร้อมวัสดุอุปกรณ์
 - 1.4.3 การแสดงความคิดสร้างสรรค์ผ่านการเคลื่อนไหว
 - 1.4.5 การรับรู้และการแสดงความรู้สึกด้วยการเคลื่อนไหวกับจังหวะ
 - 1.5 คนตรี ได้แก่
 - 1.5.1 การแสดงปฏิกิริยาโต้ตอบเสียงดนตรี
 - 1.5.2 การเล่นเครื่องดนตรีง่ายๆ เช่น เครื่องดนตรีประเภทเคาะ
 - 1.5.3 การร้องเพลง
 - 1.6 การจำแนกและการเปรียบเทียบ
 - 1.6.1 การสำรวจและการอธิบายความเหมือน ความต่างของสิ่งต่างๆ
 - 1.6.2 การจับคู่ การจำแนก และการจัดกลุ่ม

- 1.6.3 การใช้หรืออธิบายสิ่งต่างๆ ด้วยวิธีการที่หลากหลาย
 - 1.6.4 การเปรียบเทียบ เช่น ยาว/สั้น ขรุขระ/เรียบ ฯลฯ
 - 1.6.5 การเรียงลำดับสิ่งต่างๆ
 - 1.7 จำนวน ได้แก่
 - 1.7.1 การเปรียบเทียบจำนวน มากกว่า น้อยกว่า เท่ากัน
 - 1.7.2 การจับคู่หนึ่งต่อหนึ่ง
 - 1.7.3 การนับสิ่งต่างๆ โดยการท่องจำ
 - 1.8 มิติสัมพันธ์ (พื้นที่/ระยะ) ได้แก่
 - 1.8.1 การต่อเข้าด้วยกัน และการแยกออก
 - 1.8.2 การบรรจุ และการเทออก
 - 1.8.3 การจัด การเปลี่ยนรูปทรงของวัตถุ สิ่งต่างๆ
 - 1.8.4 การสังเกตสิ่งต่างๆ และสถานที่จากมุมมองที่ต่างๆ กัน
 - 1.8.5 การมีประสบการณ์และการอธิบายในเรื่องตำแหน่งของวัตถุที่สัมพันธ์กัน เช่น บน ล่าง ฯลฯ
 - 1.8.6 การมีประสบการณ์และการอธิบายในเรื่องทิศทางการเคลื่อนที่ของวัตถุและคน เช่น ออกจาก ช้างหน้า ห่างไกลจาก ฯลฯ
 - 1.8.7 การสื่อความหมายของมิติสัมพันธ์ด้วยภาพวาด ภาพถ่าย และรูปภาพ
 - 1.9 เวลา ได้แก่
 - 1.9.1 การหยุดและการเริ่มต้นการกระทำ โดยใช้สัญญาณ
 - 1.9.2 การมีประสบการณ์การเปรียบเทียบเวลา เช่น ตอนเช้า ตอนเย็น เมื่อวานนี้ พรุ่งนี้ ฯลฯ
 - 1.9.3 การสังเกต การเปลี่ยนแปลงของฤดู
 - 1.9.4 การมีประสบการณ์และการเรียงลำดับเหตุการณ์ต่างๆ
2. เนื้อหาและแนวคิด เนื้อหาในส่วนนี้กำหนดเฉพาะหัวข้อ ไม่มีรายละเอียดให้ แต่มีแนวคิดในแต่ละหัวข้อ ทั้งนี้เพื่อประสงค์ให้ผู้สอนกำหนดรายละเอียดขึ้นเองให้สอดคล้องกับความต้องการ ความสนใจของเด็กได้โดยง่าย สามารถยืดหยุ่นเนื้อหาเหล่านี้ได้ โดยคำนึงถึงประสบการณ์และสิ่งแวดล้อมในชีวิตจริงของเด็ก ส่วนแนวคิดเป็นสิ่งที่ต้องการให้เกิดกับ

เด็กหลังจากที่จัดประสบการณ์หรือกิจกรรมให้เด็กปฏิบัติแล้ว ดังนั้นจึงไม่ต้องนำเนื้อหาและแนวคิดไปให้เด็กท่องจำ หัวข้อเนื้อหาและแนวคิดมีดังนี้

2.1 ตัวเรา

- 2.1.1 ฉันมีชื่อตั้งแต่เกิด ฉันมีเสียง รูปร่างหน้าตาไม่เหมือนใคร ฉันภูมิใจที่เป็นตัวฉันเอง คนอื่นๆ ก็ภูมิใจในตนเองเช่นเดียวกัน
- 2.1.2 ฉันมีอวัยวะต่างๆ เช่น ตา หู จมูก ปาก ขา มือ ผม ผิวหนัง นิ้วมือ นิ้วเท้า
- 2.1.3 ฉันรู้จักระวังรักษาอวัยวะต่างๆ ให้มีความปลอดภัย ไม่เป็นอันตรายและใช้การได้ดี
- 2.1.4 ฉันรู้จักรักษาร่างกายให้สะอาดและมีสุขภาพดี
- 2.1.5 ฉันต้องรับประทานอาหาร ออกกำลังกาย และพักผ่อน เพื่อช่วยให้ฉันเจริญเติบโต
- 2.1.6 ฉันล้างมือก่อนรับประทานอาหารหรือหลังออกจากห้องน้ำ
- 2.1.7 ฉันต้องรักษาปากและฟันให้สะอาด
- 2.1.8 ฉันต้องออกกำลังกายและพักผ่อนเพื่อช่วยให้ฉันเจริญเติบโต ฉันมีน้ำหนักและส่วนสูงเพิ่มขึ้น
- 2.1.9 ฉันสามารถทำงาน เล่นคนเดียว เล่นกับผู้อื่น และเรียนรู้กฎกติกาการเล่นต่างๆ ได้
- 2.1.10 ฉันเรียนรู้ที่จะระวังรักษาความปลอดภัยของตนเองในขณะที่เล่นหรือทำกิจกรรมต่างๆ
- 2.1.11 ฉันไม่เดินบนถนนโดยลำพัง
- 2.1.12 ฉันไม่เล่นไม้ขีดไฟ มีด ปืน เพราะเป็นสิ่งอันตรายต่อชีวิต
- 2.1.13 ฉันรับประทานอาหาร เมื่อแพทย์ พ่อแม่ หรือครูให้
- 2.1.14 ฉันสามารถเรียนรู้ได้ดีด้วยการกระทำ ตำรวจ ใช้ความคิด ตาคู หูฟัง มือสัมผัส ลิ้นชิมรส และจมูกดมกลิ่น
- 2.1.15 สิ่งที่ฉันทำมีทั้งง่ายและยาก ฉันจะพยายามทำสิ่งต่างๆ ให้สำเร็จ และฉันจะทำสิ่งต่างๆ ได้มากกว่านี้เมื่อฉันโตขึ้น
- 2.1.16 ฉันสามารถเรียนรู้ที่จะทำสิ่งต่างๆ ได้ด้วยตนเอง เช่น แต่งตัว อาบน้ำ แปรงฟัน รับประทานอาหาร ฯลฯ

2.1.17 ฉันรู้สึกดีใจ เสียใจ โกรธ เหนื่อย หรืออื่นๆ แต่ฉันเรียนรู้ที่จะแสดงความรู้สึกในทางที่ดี

2.1.18 เมื่อฉันแสดงความคิดหรือทำสิ่งต่างๆ ด้วยความคิดของตนเอง แสดงว่าฉันมีความคิดสร้างสรรค์ แนวคิดและความคิดของฉันเป็นสิ่งสำคัญ แต่คนอื่นก็มีความคิดที่ดีเหมือนฉันเช่นกัน

2.1.19 ฉันสามารถเรียนรู้กฎระเบียบต่างๆ และปฏิบัติตามได้

2.1.20 ฉันสามารถเรียนรู้การมีมารยาทที่ดี สุภาพเรียบร้อย มีความเมตตา กรุณา รู้จักแบ่งปัน ฉันภูมิใจที่ฉันเป็นคนดี

2.1.21 ฉันยินดีช่วยเหลืองานทั้งที่บ้านและที่โรงเรียน

2.1.22 ฉันภูมิใจที่เป็นคนไทย

2.2 ครอบครัว

2.2.1 บ้าน คือ สถานที่ที่คนในครอบครัวอาศัยอยู่ บ้านมีแบบต่างๆ กัน เช่น บ้านไม้ ตึก บ้านในเรือ ฯลฯ บริเวณพื้นที่รอบบ้านมีมากน้อยต่างกัน บางบ้านอาจจะปลูกต้นไม้ ดอกไม้

2.2.2 บ้านอาจจะมี 1 ห้อง หรือหลายห้องแต่ละห้องมีของใช้อำนวยความสะดวก

2.2.3 ฉันอยู่กับครอบครัว ครอบครัวของฉัน คือ กลุ่มคนที่อาศัยอยู่ด้วยกัน ช่วยดูแลซึ่งกันและกัน ในครอบครัวมี พ่อ แม่ พี่ น้อง บางครอบครัวอาจมี ปู่ ย่า ตา ยาย ลุง ป้า น้า อา

2.2.4 ทุกคนในครอบครัวของฉันเป็นบุคคลสำคัญและต้องช่วยกันทำงาน

2.2.5 พ่อของฉันเป็นผู้ชาย แม่ของฉันเป็นผู้หญิง เด็กผู้ชายเรียก ลูกชาย เด็กผู้หญิงเรียกลูกสาว บางคนอาจจะมีพี่ชาย พี่สาว น้องชาย น้องสาว

2.2.6 ทุกคนในครอบครัวของฉันต้องการที่อยู่อาศัย อาหาร เสื้อผ้า ต้องการความรัก ความอบอุ่น

2.2.7 ครอบครัวของฉันมีการดำเนินชีวิตและความเชื่อมั่นของตนเอง

2.2.8 ในครอบครัวต้องการความรัก ความอบอุ่น และต้องช่วยเหลือดูแลซึ่งกันและกัน ถ้าในครอบครัวมีสัตว์เลี้ยงทุกคนต้องช่วยกันดูแล

2.2.9 ฉันอาศัยอยู่ในครอบครัวและทำกิจกรรมร่วมกัน

- 2.2.10 ทุกคนในครอบครัวของฉันเป็นบุคคลสำคัญและต้องช่วยกันทำงาน
- 2.2.11 ทุกคนในครอบครัวต้องช่วยกันดูแลรักษาสุขภาพ ความปลอดภัยและปฏิบัติตามกฎระเบียบที่ตกลงกันภายในบ้าน
- 2.2.12 ฉันต้องขออนุญาตใช้สิ่งของต่างๆ ที่ฉันมิได้เป็นเจ้าของ
- 2.2.13 ฉันต้องเคารพเชื่อฟังพ่อแม่และผู้ใหญ่ในบ้าน
- 2.2.14 ฉันต้องมีมารยาท รู้จักปฏิบัติตนให้ถูกต้องตามกาลเทศะ
- 2.2.15 ฉันมีเพื่อนบ้าน ฉันต้องไม่ทำความเดือดร้อนให้แก่เพื่อนบ้าน และต้องช่วยเหลือซึ่งกันและกัน
- 2.3 โรงเรียนของฉัน
- 2.3.1 โรงเรียนของฉันมีชื่อ ครูและเพื่อนก็มีชื่อ
- 2.3.2 ฉันไปโรงเรียน โรงเรียน คือ สถานที่ที่เด็กๆ มาทำกิจกรรมร่วมกัน และทำให้ได้เรียนรู้สิ่งต่างๆ มากมาย ในโรงเรียนของฉันมีครู นักเรียน คนงาน
- มหาวิทยาลัยราชภัฏมหาสารคาม
- 2.3.3 ครูรักฉัน ครูดูแลเอาใจใส่และจัดกิจกรรมต่างๆ ด้วยกันอย่างมีความสุข
- 2.3.4 ฉันมีเพื่อนหลายคน ในแต่วันฉันเล่นและทำกิจกรรมต่างๆ ด้วยกันอย่างมีความสุข
- 2.3.5 ฉันรู้จักสถานที่ต่างๆ ในโรงเรียน ในโรงเรียนมีห้องเรียน ห้องน้ำ ห้องอาหาร สนามเด็กเล่น ฯลฯ
- 2.3.6 ทุกคนโรงเรียนของฉันมีหน้าที่รับผิดชอบและช่วยเหลือซึ่งกันและกัน
- 2.3.7 โรงเรียนของฉันมีคนอยู่รวมกันหลายคนจึงต้องมีกฎระเบียบที่ต้องปฏิบัติร่วมกัน
- 2.3.8 ฉันและเพื่อนของฉันช่วยกันรักษาความสะอาดและรักษาทรัพย์สินสมบัติของโรงเรียน
- 2.3.9 ฉันทำกิจกรรมต่างๆ ร่วมกับเพื่อน และช่วยกันคิด ช่วยกันทำงานเสร็จ
- 2.4 บุคคลต่างๆ

- 2.4.1 ฉันมีรูปร่าง มีความคิดเหมือนและต่างกับเพื่อน
- 2.4.2 ร่างกายของฉันจะเปลี่ยนแปลงไปตามวัย ตั้งแต่เกิดจนกระทั่งตาย
ทุกๆ ปี ฉันจะมีวันครบรอบวันเกิดและจะมีอายุมากขึ้นทุกปี
- 2.4.3 ฉันต้องการอาหาร ที่อยู่อาศัย เครื่องนุ่งห่ม และยารักษาโรค
- 2.4.4 ฉันและเพื่อนๆ ทุกคนต้องการอาหารที่มีประโยชน์ ต้องมีเวลา
เล่นและได้พักผ่อน ต้องการความรักความเอาใจใส่ และการยอมรับจากผู้ใหญ่
- 2.4.5 ฉันและเพื่อนๆ มีความสามารถ บางคนมีความสามารถพิเศษ
ความสามารถของฉันและเพื่อนอาจแตกต่างกันได้
- 2.4.6 ฉันและเพื่อนมีความคิดมีความรู้สึกที่อาจเหมือนกันหรือแตกต่างกัน
กันได้ ฉันต้องรับฟังความคิดเห็นและรับรู้ความรู้สึกของผู้อื่นด้วย
- 2.4.7 คนในชุมชนที่ฉันอาศัยอยู่ มีอาชีพที่หลากหลาย เช่น แพทย์
ทหาร ตำรวจ ครู ช่างนา ช่างสวน พ่อค้า นักแสดง ฯลฯ แต่ละอาชีพแตกต่างกันไป
- 2.4.8 เมื่อฉันเติบโตขึ้น ฉันสามารถเลือกประกอบอาชีพต่างๆ ได้ตาม
ความสามารถและความถนัดของตนเอง
- 2.4.9 ฉันและเพื่อนๆ นับถือศาสนาหรือมีความเชื่อเหมือนกันหรือ
แตกต่างกันได้ ศาสนาทุกศาสนาสอนให้ทุกคนเป็นคนดี
- 2.5 วันสำคัญ
- 2.5.1 ครอบครัวของฉันมีวันสำคัญของตนเอง เช่น วันเกิด
วันทำบุญบ้าน ฯลฯ
- 2.5.2 ฉันเป็นคนไทยและคนไทยมีวันสำคัญของชาติ ศาสนา
และพระมหากษัตริย์ มีวัฒนธรรม ขนบธรรมเนียมประเพณีหลายอย่าง
- 2.5.3 วันสำคัญแต่ละวันจะมีการปฏิบัติกิจกรรมที่แตกต่างกันไป
- 2.5.4 ในท้องถิ่นที่ฉันและเพื่อนๆ อาศัยอยู่ อาจมีวันสำคัญของตนเอง
ซึ่งจะมีการปฏิบัติกิจกรรมที่แตกต่างกันไป
- 2.6 ธรรมชาติรอบตัว
- 2.6.1 สิ่งต่างๆ ที่อยู่รอบตัวฉัน มีทั้งสิ่งมีชีวิตและไม่มีชีวิต
- 2.6.2 ฉันเป็นสิ่งมีชีวิต สิ่งมีชีวิตทั้งคน พืช สัตว์ ต้องการอากาศ
แสงแดด น้ำและอาหาร เพื่อเจริญเติบโต

- 2.6.3 รอบตัวฉันมีสิ่งไม่มีชีวิตอยู่ด้วย สิ่งไม่มีชีวิต เช่น น้ำ หิน ดิน ทราย ฯลฯ มีรูปร่าง สี ประโยชน์ และโทษต่างกัน
- 2.6.4 ฉันและทุกคนทั้งพืชและสัตว์สามารถปรับตัวให้เข้ากับลักษณะอากาศ อุณหภูมิ ฤดูกาลได้ และยังต้องพึ่งพาอาศัยซึ่งกันและกัน
- 2.6.5 ลักษณะอากาศรอบๆ ตัวฉันแต่ละวันอาจเหมือนหรือแตกต่างกัน
- 2.6.6 ฉันเห็นเมฆบนท้องฟ้ามีรูปร่างต่างๆ บางครั้งฉันสามารถทายลักษณะอากาศได้จากเมฆบนท้องฟ้า
- 2.6.7 เวลากลางวัน เป็นช่วงเวลาที่ดวงอาทิตย์ขึ้นจนดวงอาทิตย์ตก คนส่วนใหญ่จะตื่นและทำงาน เล่นหรือไปโรงเรียนระหว่างเวลากลางวัน
- 2.6.8 เวลากลางคืน เป็นช่วงเวลาที่ดวงอาทิตย์ตกจนดวงอาทิตย์ขึ้น ฉันและคนส่วนใหญ่จะนอนพักผ่อนตอนกลางคืน
- 2.6.9 ประเทศไทยเป็นประเทศที่ฉันอาศัยอยู่ มี 3 ฤดู ได้แก่ ฤดูร้อน ฤดูฝน ฤดูหนาว

มหาวิทยาลัยราชภัฏมหาสารคาม

2.7 การอนุรักษ์สิ่งแวดล้อม

- 2.7.1 สิ่งแวดล้อมทางธรรมชาติรอบตัวฉัน เช่น ต้นไม้ สัตว์ น้ำ ดิน หิน ทราย อากาศ ฯลฯ เป็นสิ่งจำเป็นสำหรับชีวิต และจำเป็นต้องได้รับการอนุรักษ์
- 2.7.2 ฉันสามารถช่วยกันอนุรักษ์สิ่งแวดล้อมได้โดยไม่ทำลายและบำรุงรักษาให้ดีขึ้นได้
- 2.7.3 สิ่งแวดล้อมที่มนุษย์สร้างขึ้นที่อยู่รอบๆ ตัวฉัน เช่น บ้านอยู่อาศัย ถนนหนทาง สวนสาธารณะ สถานที่ต่างๆ ฯลฯ เป็นสิ่งที่ใช้ประโยชน์ร่วมกัน
- 2.7.4 ฉันสามารถช่วยกันรักษาธรรมชาติและสิ่งแวดล้อมเหล่านี้ได้โดยไม่ทำลายหรือทำให้ชำรุดเสียหาย

2.8 การคมนาคมและการสื่อสาร

- 2.8.1 ฉันสามารถเดินทางจากที่หนึ่งไปยังที่หนึ่งได้ด้วยการเดินหรือใช้ยานพาหนะ
- 2.8.2 พาหนะบางอย่างที่ฉันเห็นเคลื่อนที่ได้โดยการใช้เครื่องยนต์ ลม ไฟฟ้า หรือคน เป็นผู้ทำให้เคลื่อนที่
- 2.8.3 เมื่อฉันจะเดินทางหรือขนส่ง ฉันตัดสินใจว่าจะไปทางใดและวิธีใด

2.8.4 พาหนะที่ใช้เดินทาง เช่น รถยนต์ รถเมล์ รถไฟ เครื่องบิน เรือ ฯลฯ ผู้ขับขี่จะต้องได้รับใบอนุญาตขับขี่และทำตามกฎหมายจราจรเพื่อความปลอดภัยของทุกคน

2.8.5 ฉันสามารถเดินทาง ขนส่ง ได้ทั้งทางบก ทางอากาศ ทางน้ำ

2.8.6 ฉันต้องเดินทางบนทางเท้า ข้ามถนนตรงทางม้าลาย สะพานลอย หรือตรงที่มีสัญญาณไฟ เพื่อความปลอดภัย และต้องระมัดระวังเวลาข้าม

2.8.7 ฉันสามารถติดต่อสื่อสารกับบุคคลต่างๆ ได้หลายวิธี เช่น โดยการไปมาหาสู่ โทรศัพท์ โทรเลข จดหมาย ฯลฯ

2.8.8 ฉันสามารถทราบข่าวความเคลื่อนไหวต่างๆ รอบตัวด้วยการพูดคุย สนทนา ฟังวิทยุ ดูโทรทัศน์ และอ่านหนังสือ

2.8.9 ฉันใช้หนังสือเป็นสื่อในการถ่ายทอดความรู้ ความคิด ความรู้สึกไปยังผู้อ่าน ถ้าฉันชอบอ่านหนังสือ ฉันจะมีความรู้ความคิดมากขึ้น

2.9 สิ่งต่างๆ รอบตัว

2.9.1 ฉันเห็นสีต่างๆ ด้วยตา แสงสว่างช่วยให้ฉันมองเห็นสี ถ้าฉันหลับตา หรือปิดตาจะเห็นสีดำ สีมีอยู่ทุกหนทุกแห่งที่ฉันสามารถเห็น ตามดอกไม้ เสื้อผ้า อาหาร รถยนต์ และอื่นๆ

2.9.2 สีที่ฉันเห็นมีชื่อเรียกต่างๆ กัน เช่น แดง ส้ม เหลือง เขียว น้ำเงิน ม่วง ฯลฯ สีทำให้สิ่งที่อยู่รอบตัวฉันดูสดชื่น สวยงาม แต่สีบางสีอาจเป็นอันตรายต่อสายตาและความรู้สึก

2.9.3 สีบางสี เช่น สีเขียว สีเหลือง สีแดง เป็นสัญญาณจราจรเพื่อความปลอดภัย

2.9.4 สิ่งต่างๆ รอบตัวฉันส่วนใหญ่มีสี ยกเว้นกระจกใส พลาสติก น้ำบริสุทธิ์ อากาศบริสุทธิ์

2.9.5 ทุกคนต้องการอาหารและน้ำเพื่อมีชีวิตอยู่ อาหารที่มีประโยชน์จะช่วยทำให้ฉันมีสุขภาพแข็งแรง เจริญเติบโต สามารถทำงานและเล่นได้

2.9.6 อาหารที่ฉันรับประทานมีหลายชนิด มีสี สัน กลิ่น รสต่างกัน

2.9.7 ทุกคนควรรับประทานอาหารที่มีประโยชน์ต่อร่างกาย

2.9.8 ผัก ผลไม้ทุกชนิดที่ฉันรับประทานต้องล้างให้สะอาดก่อนรับประทานอาหารหรือประกอบอาหาร

2.9.9 คนเครื่องมือเครื่องใช้ต่างๆ ช่วยอำนวยความสะดวกในการทำงาน แต่ขณะเดียวกันต้องระมัดระวังในเวลาที่ใช้เพราะอาจเกิดอันตรายและเกิดความเสียหายได้ ถ้าใช้ผิดวิธีหรือใช้ผิดประเภท

2.9.10 เครื่องมือเครื่องใช้มีหลายชนิดและหลายประเภท เช่น เครื่องใช้ในการ ทำสวน การก่อสร้าง เครื่องใช้ภายในบ้าน ฯลฯ

2.9.11 เครื่องมือ เครื่องใช้ เมื่อใช้แล้วควรทำความสะอาดและเก็บเข้าที่ให้เรียบร้อย

2.9.12 สิ่งต่างๆ รอบตัวสามารถแบ่งเป็นประเภท ชนิด ตามขนาด สี่รูปปร่าง

2.9.13 ฉันสามารถนับสิ่งต่างๆ ว่าจำนวนเท่าใด

2.9.14 ฉันเปรียบเทียบสิ่งต่างๆ ตามขนาด จำนวน น้ำหนัก

2.9.15 ฉันสามารถจัดเรียงลำดับสิ่งของตามขนาด ตำแหน่ง ลักษณะ

ที่ตั้ง

2.9.16 ฉันสามารถเพิ่มหรือลดสิ่งของออกจากจำนวนสิ่งของที่เรามีอยู่

2.9.17 คนเราใช้ตัวเลขในชีวิตประจำวัน เช่น เงิน โทรศัพท์

บ้านเลขที่ ฯลฯ

2.9.18 สิ่งที่ช่วยฉันในการวัดมีหลายอย่าง เช่น ไม้บรรทัด เข็มนาฬิกา ถ้วยตวง ช้อนตวง ฯลฯ บางอย่างฉันอาจใช้การคาดคะเนหรือกะประมาณได้

2.9.19 ฉันใช้เงินซื้อสิ่งของต่างๆ เช่น อาหาร เสื้อผ้า ฯลฯ

2.9.20 ฉันใช้ “เวลา” พูดยถึงสิ่งต่างๆ ที่เกิดขึ้น เช่น เมื่อวานนี้

วันนี้ พรุ่งนี้ ตอนเช้า ตอนบ่าย ตอนเย็น ฯลฯ

กิจกรรมประจำวัน

การจัดประสบการณ์สำหรับเด็กอายุ 3-6 ปี จะไม่จัดเป็นรายวิชา แต่จัดในรูปแบบของกิจกรรมบูรณาการผ่านการเล่น เพื่อให้เด็กได้รับประสบการณ์ตรง เกิดการเรียนรู้ ได้พัฒนาทั้งร่างกาย อารมณ์ จิตใจ สังคม และสติปัญญา การเลือกกิจกรรมที่จะนำมาจัดในแต่ละวันจึงต้องให้ครอบคลุมถึงต่อไปนี้คือ

1. การพัฒนากล้ามเนื้อใหญ่ เพื่อให้เด็กได้พัฒนาความแข็งแรงของกล้ามเนื้อใหญ่ การเคลื่อนไหว และความคล่องแคล่ว ในการใช้ทักษะต่างๆ จึงควรจัดกิจกรรมโดยให้

เด็กได้เล่นอย่างอิสระกลางแจ้ง เล่นเครื่องเล่นสนาม เคลื่อนไหวร่างกายตามจังหวะดนตรี ฯลฯ

2. การพัฒนากล้ามเนื้อเล็ก เพื่อให้เด็กได้พัฒนาความแข็งแรงของกล้ามเนื้อเล็ก การประสานสัมพันธ์ระหว่างมือและตา จึงควรจัดกิจกรรมโดยให้เด็กได้เล่นเครื่องเล่นเล่นสัมผัส เล่นเกมต่อภาพ ฝึกช่วยตนเองในการแต่งกาย หยิบจับช้อนส้อม ใช้อุปกรณ์ศิลปะ เช่น สีเทียน กรรไกร พู่กัน ดินเหนียว ฯลฯ

3. การส่งเสริมความคิดสร้างสรรค์เพื่อให้เด็กได้พัฒนาความคิดริเริ่มสร้างสรรค์ได้ถ่ายทอดอารมณ์ ความรู้สึก และเห็นความสวยงามของสิ่งต่างๆ รอบตัว อาจจัดกิจกรรมโดยใช้สื่อศิลปะเป็นสื่อ ใช้การเคลื่อนไหวและจังหวะตามจินตนาการ ให้ประดิษฐ์สิ่งต่างๆ อย่างอิสระตามความคิดริเริ่มสร้างสรรค์ของเด็ก เล่นบทบาทสมมติในมุมเล่นต่างๆ เล่นน้ำ เล่นทราย เล่นบล็อก ฯลฯ

4. การพัฒนาการคิด เพื่อให้เด็กได้พัฒนาความคิดรวบยอด สังเกต จำแนก เปรียบเทียบ จัดหมวดหมู่ เรียงลำดับเหตุการณ์ แก้ปัญหา จึงควรจัดกิจกรรมให้เด็กได้สนทนาอภิปรายแลกเปลี่ยนความคิดเห็น เชิญวิทยากรมาพูดคุยกับเด็ก ค้นคว้าจากแหล่งข้อมูลต่างๆ ทดลอง ทักษะศึกษา ประกอบอาหาร หรือจัดให้เด็กได้เล่นเกมการศึกษาที่เหมาะสมกับวัยอย่างหลากหลาย ฝึกการแก้ปัญหาในชีวิตประจำวันและในการทำกิจกรรมทั้งที่เป็นกลุ่มย่อย กลุ่มใหญ่ หรือรายบุคคล

5. การส่งเสริมให้เด็กได้เลือกและตัดสินใจ เพื่อให้เด็กได้มีโอกาสตัดสินใจเลือกเล่นหรือทำกิจกรรมอย่างเสรีตามความสนใจ และความต้องการของตนเอง จึงควรจัดกิจกรรมให้เด็กได้เล่นตามมุม หรือมุมประสบการณ์ หรือศูนย์การเรียนรู้ต่างๆ ทั้งภายในภายนอกห้องเรียน

6. การส่งเสริมลักษณะนิสัยและทักษะการใช้ชีวิตประจำวัน เพื่อให้เด็กมีสุขนิสัยที่ดี แสดงออกอย่างเหมาะสมและอยู่ร่วมกับผู้อื่นได้อย่างมีความสุข ช่วยเหลือตนเองได้ในกิจวัตรประจำวัน มีนิสัยรักการทำงาน รู้จักระมัดระวังความปลอดภัยของตนเองและผู้อื่น จึงควรจัดกิจกรรมที่ช่วยให้เด็กได้ปฏิบัติกิจวัตรประจำวันอย่างสม่ำเสมอ เช่น การรับประทานอาหาร การพักผ่อนหลับนอน การขับถ่าย การทำความสะอาดร่างกาย การเล่นและการทำงานร่วมกับผู้อื่น การปฏิบัติตามกติกาข้อตกลงของส่วนรวม การเก็บของเข้าที่เมื่อเล่นหรือทำงานเสร็จ ฯลฯ

การจัดตารางกิจกรรมประจำวัน

กิจกรรมสำหรับเด็กอายุ 3-6 ปี สามารถนำมาจัดลงในตารางกิจกรรมประจำวันได้หลายรูปแบบ เป็นการช่วยให้ครูและเด็กทราบว่าแต่ละวันจะทำกิจกรรมอะไร เมื่อใด และอย่างไร โดยมีหลักการจัดดังนี้

1. กำหนดระยะเวลาในการจัดกิจกรรมให้เหมาะสมกับวัยของเด็กในแต่ละวัน
2. จัดกิจกรรมทั้งในและนอกห้องเรียนในอัตราที่เหมาะสม
3. กิจกรรมที่ต้องใช้ความคิด ทั้งในกลุ่มเล็กและกลุ่มใหญ่ ไม่ควรใช้เวลานานเกิน 20 นาที
4. กิจกรรมที่เด็กมีอิสระเลือกเล่นเสรี เช่น การเล่นตามมุม การเล่นกลางแจ้ง เด็กมักจะสนุกสนานเพลิดเพลิน ไม่เบื่อหน่ายง่าย อาจใช้เวลาประมาณ 40-60 นาที
5. กิจกรรมควรมีความสมดุลระหว่างกิจกรรมที่ใช้กล้ามเนื้อใหญ่และกล้ามเนื้อเล็ก กิจกรรมที่เป็นรายบุคคล กลุ่มเล็ก กลุ่มใหญ่ กิจกรรมที่เด็กเป็นผู้ริเริ่ม และบุคลากรเป็นผู้ริเริ่ม และกิจกรรมที่สงบและเคลื่อนไหว จัดให้ครบทุกประเภท กิจกรรมที่ต้องออกกำลังกายควรจัดสลับกิจกรรมที่ไม่ต้องออกกำลังกายมากนัก เพื่อเด็กจะได้ไม่เหนื่อยมากเกินไป

การประเมินพัฒนาการ

การประเมินเด็กอายุ 3-6 ปี เป็นการประเมินพัฒนาการทางด้านร่างกาย อารมณ์ จิตใจ สังคม และสติปัญญาของเด็ก โดยถือเป็นกระบวนการต่อเนื่องและเป็นส่วนหนึ่งของกิจกรรมปกติที่จัดให้เด็กแต่ละวัน ทั้งนี้มุ่งนำข้อมูลการประเมินมาพิจารณา ปรับปรุงวางแผนการจัดกิจกรรม เพื่อส่งเสริมให้เด็กแต่ละคนได้พัฒนาไปตามจุดมุ่งหมายได้ ถ้าเด็กได้รับประสบการณ์เสริมสร้างอย่างพอเพียงและเหมาะสม

การประเมินพัฒนาการควรมีหลักดังนี้ คือ

1. ต้องประเมินพัฒนาการเด็กให้ครบทุกด้าน
2. ประเมินเป็นรายบุคคลอย่างสม่ำเสมอต่อเนื่องตลอดปี
3. สภาพการประเมินต้องมีลักษณะเช่นเดียวกับการปฏิบัติกิจกรรมประจำวันของเด็ก โดยจัดการประเมินให้เป็นส่วนหนึ่งของกิจกรรมปกติตามตารางกิจกรรมประจำวัน
4. จัดทำการประเมินอย่างเป็นระบบ มีการวางแผน การเลือกใช้เครื่องมือและการจดบันทึกเป็นหลักฐาน
5. ไม่ใช้การประเมินด้วยแบบทดสอบ เพราะไม่เหมาะสมกับวัย และระดับพัฒนาการของเด็กอายุ 3-6 ปี การประเมินเด็กควรจะขึ้นกับแหล่งข้อมูลหลายๆ ด้าน มิใช่ขึ้นอยู่กับคะแนนสอบ

สำหรับวิธีการประเมินที่เหมาะสมและควรใช้กับเด็กอายุ 3-6 ปี ได้แก่ การสังเกต การสนทนา การสัมภาษณ์ การรวบรวมผลงานหรือชิ้นงานที่แสดงออกถึงการทำงานอย่างเต็มความสามารถในการพัฒนาการแต่ละด้านของเด็กเป็นรายบุคคล ทั้งนี้อาจรวบรวมข้อมูลเกี่ยวกับตัวเด็กโดยการจัดทำแฟ้มรายบุคคล

งานวิจัยที่เกี่ยวข้อง

ผู้วิจัยได้ศึกษางานวิจัยที่เกี่ยวข้อง ดังต่อไปนี้

สุนทร ขอบท่าดี (2534 : บทคัดย่อ) ได้ศึกษาเรื่อง บทบาทของคณะกรรมการการศึกษากับความสัมพันธ์ระหว่างโรงเรียนกับชุมชนของโรงเรียนประถมศึกษาสังกัดสำนักงานการประถมศึกษาจังหวัดอ่างทอง พบว่า คณะกรรมการศึกษาส่วนใหญ่มีบทบาทในด้านการประชาสัมพันธ์โรงเรียนและมีส่วนร่วมในการประชุมผู้ปกครองนักเรียน เป็นผู้ประสานงาน และแสวงหาความช่วยเหลือจากประชาชนและหน่วยงานอื่นๆ ให้เข้าร่วมกิจกรรมของโรงเรียนหรือพัฒนาโรงเรียน อีกทั้งยังเป็นผู้ให้ข้อมูลและให้บริการของโรงเรียนแก่ หน่วยงานอื่น คือ วัด สถานีนอนามัย สภาค่าบล ส่วนปัญหาและอุปสรรคในการปฏิบัติงานตามบทบาทของคณะกรรมการการศึกษาพบว่า กรรมการการศึกษามีปัญหาการประกอบอาชีพส่วนตัว ไม่มีเวลาให้คำปรึกษา แนะนำ เสนอแนะ ประสานงาน แสวงหาความช่วยเหลือ และความร่วมมือระหว่างโรงเรียนกับชุมชน และไม่ทราบว่าหน้าที่ประชาสัมพันธ์โรงเรียน ส่วนเรื่องประชาชนไม่กล้าร่วมกิจกรรมเพราะความขากจน ไม่อาจช่วยเหลือได้

ชาญุฑธ แสงมณี (2537 : บทคัดย่อ) ได้ศึกษาเรื่อง พฤติกรรมการปฏิบัติงานของคณะกรรมการการศึกษาโรงเรียนประถมศึกษา สังกัดสำนักงานการประถมศึกษาจังหวัดอุดรธานี พบว่าการปฏิบัติงานของคณะกรรมการการศึกษาโรงเรียนประจำโรงเรียนในบทบาทที่ปฏิบัติจริง มีการปฏิบัติอยู่ในระดับปานกลางทุกด้าน แต่ในบทบาทที่คาดหวังอยู่ในระดับมากทุกด้าน ส่วนปัญหาการปฏิบัติงานของคณะกรรมการการศึกษาประจำโรงเรียนอยู่ในระดับปานกลางทุกด้าน ส่วนที่เป็นปัญหาที่มีความถี่สูง และรองลงมาคือส่วนมากชาวบ้านยากจนซึ่งช่วยโรงเรียนได้น้อย และกรรมการศึกษาส่วนใหญ่มุ่งประกอบอาชีพของตนจึงปฏิบัติหน้าที่ได้ไม่เต็มที่ ตามลำดับ

สำนักงานคณะกรรมการการศึกษาแห่งชาติ (2544 : 126) ได้ศึกษา เรื่องการมีส่วนร่วมของพ่อแม่ ผู้ปกครอง ในการพัฒนาการศึกษา จากกรณีตัวอย่าง 5 ประเทศ พบว่าทุก

ประเทศรวมถึงประเทศไทยมีการปรับตัว ปรับแนวคิด ในเรื่องการยอมรับและระดับการมีส่วนร่วมของพ่อแม่ ผู้ปกครอง ก่อนข้างเข้มแข็ง จริงจัง แต่ละประเทศต่างคิดค้นรูปแบบการมีส่วนร่วมที่สร้างสรรค์ และเหมาะกับสถานการณ์ประเทศของตน

อำเภอ สุจริตกุล และคณะ (2533 : บทคัดย่อ) ได้ศึกษาเรื่อง การพัฒนาหลักการและวิธีการอบรมเลี้ยงดูเด็กตามวิถีชีวิตของคนไทยโดยวิธีการทดลองในศูนย์พัฒนาเด็กของกรมพัฒนาชุมชน โดยยึดหลักการอบรมเลี้ยงดูเด็กให้มีพัฒนาการ 5 ด้าน ได้แก่พัฒนาการทางกาย พัฒนาการทางสติปัญญาและความคิดสร้างสรรค์ พัฒนาการทางจิตใจและคุณธรรม พัฒนาการทางอารมณ์และบุคลิกภาพ พัฒนาการทางสังคม

ในขอบเขตการส่งเสริมพัฒนาการทั้ง 5 ด้าน ได้เสนอหลักการและแนวคิดพร้อมทั้งวิธีเลี้ยงดูและการปฏิบัติ ตลอดจนตัวอย่างกิจกรรมฝึกหัดและอบรมเด็ก ผลการวิจัยพบว่ารูปแบบการจัดอนุบาลที่เหมาะสม มีดังนี้

1. เป้าหมายและความมุ่งหมาย ควรเปิดโอกาสให้เด็กก่อนวัยเรียนในชนบทได้รับการศึกษาชั้นอนุบาลการเปิดชั้นอนุบาลชนบทควรจะเริ่มจากโรงเรียนที่มีความพร้อมในด้านอาคารสถานที่และบุคลากร และสอดคล้องกับความต้องการของท้องถิ่น จัดเตรียมความพร้อมให้กับเด็กทุกด้านทั้งทางกาย อารมณ์ สังคมและสติปัญญา ส่งเสริมให้เด็กมีพัฒนาการอย่างเหมาะสมตามวัย ภายใต้สภาพแวดล้อมที่ดีเพื่อแบ่งเบาภาระผู้ปกครองในการเลี้ยงดู

2. เนื้อหาและวัสดุอุปกรณ์ ควรให้เนื้อหาตามแผนประสบการณ์ของสำนักงานคณะกรรมการการประถมศึกษาแห่งชาติ โดยยึดหยุ่นและดัดแปลงให้สอดคล้องกับท้องถิ่น จัดให้มีเครื่องเล่นในสนามโดยใช้วัสดุในท้องถิ่น เช่น ชิงช้า กระดานเดิน ราวปีนป่าย โดยยึดหยุ่นและดัดแปลงให้สอดคล้องกับท้องถิ่น จัดให้มีวัสดุอุปกรณ์ที่จำเป็นสำหรับครูและนักเรียน อุปกรณ์ตามมุมประสบการณ์ เป็นอุปกรณ์ฝึกทักษะและเตรียมความพร้อม โดยพยายามใช้วัสดุอุปกรณ์ในท้องถิ่น

3. การจัดกิจกรรมในห้องเรียน ควรจัดกิจกรรมได้ตามแผนการจัดประสบการณ์ชั้นอนุบาลของสำนักงานคณะกรรมการการประถมศึกษาแห่งชาติ จัดกิจกรรมหลายอย่างให้สอดคล้องกับความต้องการของเด็ก จัดกิจกรรมเป็นกลุ่มและเป็นอิสระ จัดกิจกรรมแบบเล่นปนเรียน

4. ความสัมพันธ์กับผู้ปกครอง ควรจัดกิจกรรมประชุมปรึกษาหารือก่อนเปิดเรียน ระหว่างและก่อนปิดภาคเรียน ครูเยี่ยมบ้านผู้ปกครอง ผู้ปกครองเข้ามาร่วมเป็นกรรม

การบริหาร โรงเรียน ผู้ปกครองเข้าร่วมกิจกรรมต่าง ๆ ของโรงเรียน ส่งข่าวสารและสาระความรู้ เพื่อส่งเสริมพัฒนากิจกรรมเด็กให้สอดคล้องระหว่างบ้านกับโรงเรียน

5. บทบาทของครูและผู้ช่วยครู ควรได้รับการคัดเลือก ผ่านการฝึกอบรม และมีความรักเด็ก ครูต้องเป็นแบบอย่างที่ดี ทั้งด้านความประพฤติ และการปฏิบัติ จัดกิจกรรมให้เป็นไปตามแผนการจัดประสบการณ์ชั้นอนุบาล และดัดแปลงให้เหมาะสมกับท้องถิ่น อาจทำแผนการจัดประสบการณ์เพิ่มเติมได้ ส่งเสริมและพัฒนาบุคลิกภาพลักษณะนิสัย และจรรยาบรรณวิชาชีพครู

6. ค่าใช้จ่าย ผู้ปกครองสนับสนุนค่าใช้จ่าย ประมาณ 1,200 – 1,500 บาทต่อคนต่อปี โรงเรียนเสียค่าใช้จ่าย ประมาณ 1,400 – 1,800 บาทต่อคนต่อปี ไม่รวมถึงค่าก่อสร้าง

7. สถานที่และห้องเรียน ควรใช้สถานที่ที่มีสภาพแวดล้อมที่ดี ถูกสุขลักษณะ มีบริเวณกว้างสำหรับเด็กวิ่งเล่น ใช้ห้องเรียนในอาคารเดียวกับนักเรียนชั้นประถมศึกษา อาคารเอกเทศ หรืออาจใช้อาคารเอนกประสงค์ หรือศูนย์พัฒนาตำบล ห้องเรียนมีขนาดและสัดส่วนพอเหมาะกับนักเรียน คือนักเรียน 20 – 25 คนต่อครู 1 คน และผู้ช่วยครู 1 คน ห้องเรียนควรจัดให้สามารถปฏิบัติกิจกรรม ได้หลายอย่าง มีวัสดุอุปกรณ์ตามมุมประสบการณ์ และหมุนเวียนเปลี่ยนแปลงให้ทันสมัย

รัฐดาว พิศาลพงศ์ (2535 : บทคัดย่อ) ได้ศึกษาเรื่อง การดำเนินงานของศูนย์อบรมเด็กก่อนเกณฑ์ในภาคตะวันออกเฉียงเหนือ โดยศึกษาจากประชากรและกลุ่มตัวอย่าง คือผู้บริหารศูนย์ และครูพี่เลี้ยง พบว่า ผู้บริหารศูนย์ ส่วนใหญ่เป็นเจ้าของวัดนั้น ครูพี่เลี้ยงส่วนใหญ่มีการศึกษาในระดับมัธยมศึกษาขึ้นไป ประมาณ 1 ใน 4 ของผู้บริหารศูนย์ และครูพี่เลี้ยงที่ปฏิบัติงานที่ศูนย์ฯ ยังไม่เคยได้รับการฝึกอบรมเกี่ยวกับการศึกษาปฐมวัย เกือบทุกศูนย์ มีนโยบายสำคัญคือ การเตรียมความพร้อมด้านต่างๆ ให้เด็กปลูกฝังคุณธรรม จริยธรรม วัฒนธรรม ประเพณีอันดีงามให้แก่เด็ก และเพื่อให้เด็กมีสุขภาพดี มีภาวะโภชนาการดี แต่ก็มีกว่าครึ่งหนึ่งที่ตอบว่ามีนโยบายเพื่อสอนการอ่าน การเขียน เรียนหนังสือแก่เด็กด้วย และพบว่าครูพี่เลี้ยงส่วนน้อยยังไม่เข้าใจในการจัดประสบการณ์แบบเตรียมความพร้อมให้แก่เด็ก สภาพทั่วไปของศูนย์ฯ พบว่า 80 % ของศูนย์ฯ มีลักษณะเหมาะสมพร้อมรับ และปลอดภัยสำหรับเด็ก 10 % ของศูนย์ฯ ยังไม่มีเครื่องเล่นสนาม 41.2 % ของศูนย์ฯ ยังไม่ได้จัดโครงการอาหารกลางวัน 23 % ของศูนย์ฯ มีจำนวนส้วมไม่เพียงพอกับเด็กและ 9.8 % ของศูนย์ฯ ยังคิมน้ำบ่อซึ่งอาจไม่ปลอดภัยสำหรับการบริโภค ศูนย์ฯ ส่วนใหญ่เก็บเงินบำรุงจากเด็กในอัตราค่า คือ 30 – 100 บาทต่อเดือน 21.6 % ของศูนย์ฯ ไม่เก็บเงินค่าบำรุงเลย

ปัญหาที่พบในศูนย์ คือรายได้นั้นไม่เพียงพอกับค่าใช้จ่าย ปัญหาที่เกี่ยวกับบุคลากร ทั้งในด้านคุณภาพและปริมาณ สถานที่ของศูนย์บางแห่งไม่เหมาะสม ของเล่นเด็กและเครื่องเล่นสนามไม่เพียงพอ วัสดุ ครุภัณฑ์ไม่เพียงพอและชำรุด ผู้บริหารศูนย์ฯ และครูพี่เลี้ยงต้องการได้รับความช่วยเหลือทางวิชาการ

สมจิต อุดมจรัสเดช (2536 : บทคัดย่อ) ได้ศึกษาเรื่อง สภาพและการบริหารของศูนย์อบรมเด็กก่อนเกณฑ์ในวัดของจังหวัดเชียงใหม่ โดยศึกษาจากผู้บริหารศูนย์ฯ ครูผู้สอน และครูพี่เลี้ยงจำนวน 357 คน จากศูนย์อบรมเด็กก่อนเกณฑ์ในวัด 119 ศูนย์ พบว่าอาคารเรียนส่วนมากเป็นอาคารถาวร ห้องเรียนมีลักษณะเป็นห้องโถง มีแสงสว่างและอากาศถ่ายเทได้ดีพอสมควร การจัดห้องเรียน ห้องนอน ห้องกิจกรรม จัดให้อยู่ในห้องเดียวกัน ศูนย์ฯ ช่างขาดวัสดุอุปกรณ์ ตลอดจนเครื่องเล่นสนามส่วนสภาพบริเวณทั่วไป มีความสะอาดร่มรื่น ระเบียบปานกลาง ในด้านบุคลากรพบว่าครูและครูพี่เลี้ยงส่วนมากเป็นหญิง มีความรู้ตั้งแต่ระดับประถมศึกษาถึงระดับอุดมศึกษา ปัญหาหลักที่พบ คือบุคลากรขาดความรู้เกี่ยวกับการอบรมเลี้ยงดูเด็ก

ส่วนการบริหารและการจัดการศูนย์อบรมเด็กก่อนเกณฑ์ในวัด เป็นปัญหาระดับปานกลาง ส่วนในด้านงบประมาณพบว่ามีปัญหาระดับมากที่สุด การจัดสรรงบประมาณจากกรมการศาสนาไม่เป็นระบบ บุคลากรขาดความรู้ ความเข้าใจในการบริหารงบประมาณ รวมถึงการบัญชี และการพัสดุ ซึ่งทั้งหมดมีผลกระทบต่อการบริหารงานในทุก ๆ ด้านของศูนย์อบรมเด็กก่อนเกณฑ์ในวัด

วารินทร์ จิตคำภู (2528 : บทคัดย่อ) ได้ศึกษาการจัดการศึกษาระดับก่อนประถมศึกษา สังกัดกรมการศาสนาในเขตการศึกษา 8 โดยศึกษาในด้านนโยบายการจัดการศึกษา การจัดการเรียนการสอน การนิเทศติดตามผล การสนับสนุน สภาพและอุปสรรคปัญหาในด้านบุคลากร งบประมาณอาคารสถานที่ วัสดุ อุปกรณ์ สรุปผลการวิจัย ดังนี้

1. บุคลากรที่เป็นผู้บริหารศูนย์ฯ มีวุฒิการศึกษาระดับประถมศึกษา วุฒิต่างธรรมสอบได้นักธรรมชั้นเอก ครูพี่เลี้ยงมีวุฒิการศึกษาระดับมัธยมศึกษาตอนต้น
2. นโยบายการจัดการศึกษา ผู้บริหารศูนย์ฯ ครูพี่เลี้ยง ได้ศึกษาทำความเข้าใจนโยบายการจัดการศึกษาระดับประถมศึกษา สังกัดกรมการศาสนา แต่ยังไม่มียุทธศาสตร์รูปแบบและแนวทางที่ชัดเจน
3. การจัดการเรียนการสอน ศูนย์ฯ ได้จัดการเรียนการสอนตามแนวทางที่กรมการศาสนา กำหนด แต่ขาดหลักสูตรคู่มือ และแผนการจัดการกิจกรรมที่เหมาะสม

4. การนิเทศติดตามผล ศึกษาธิการอำเภอเป็นผู้ทำกรนิเทศในบางครั้ง ขาดการนิเทศติดตามผลจากหน่วยงานที่รับผิดชอบและศูนย์ฯ ต้องการรับการนิเทศทางวิชาการจากกรมการศาสนามากที่สุด

5. การสนับสนุน กรมการศาสนาเพียงหน่วยงานเดียวเป็นผู้ให้การสนับสนุนด้านงบประมาณ สำหรับภาคเอกชนผู้ให้การสนับสนุนงบประมาณ ได้แก่ผู้ปกครองนักเรียนมากที่สุด รองลงมาคือ มูลนิธิ และคณะสงฆ์

6. สภาพทางด้านบุคลากร พบว่า ครูพี่เลี้ยง 1 คนรับผิดชอบเด็กระหว่าง 21-40 คน ครูไม่เพียงพอกับจำนวนเด็กการสรรหาครูพี่เลี้ยงใช้วิธีการคัดเลือกมากที่สุดครูพี่เลี้ยงมีความรู้ยังไม่ดีพอ

7. สภาพทางด้านงบประมาณพบว่ากรมการศาสนาจัดสรรงบประมาณสนับสนุนไม่เพียงพอ ครูพี่เลี้ยงได้รับค่าตอบแทนต่ำกว่า 20,000 บาท/ปี ค่าอาหารกลางวันสำหรับเด็ก ค่าดำเนินการไม่เพียงพอ การเบิกจ่ายงบประมาณล่าช้า

8. สภาพอาคารสถานที่ ศูนย์ฯ จัดสร้างขึ้นโดยเฉพาะ มีความแข็งแรงกว้างขวางเพียงพอกับจำนวนเด็ก อาคารถ่ายเทได้ดี ภายในบริเวณศูนย์ฯ มีความร่มรื่น มีเครื่องเล่นสนาม และมีรั้วล้อมรอบเป็นส่วนมาก

9. สภาพด้านครุภัณฑ์ ขาดโต๊ะ เก้าอี้ สำหรับนักเรียนและครูเป็นส่วนมากขาดเครื่องชั่งน้ำหนัก และที่วัดส่วนสูงเป็นส่วนมาก

10. อุปสรรคปัญหาในการดำเนินการ พบว่า ศูนย์ฯขาดแคลนงบประมาณในการดำเนินการวัสดุครุภัณฑ์ และการนิเทศติดตาม

ประภาพร พรหมวันทา (2535 : บทคัดย่อ) ได้ศึกษาเรื่องสภาพปัจจุบัน ปัญหา และความต้องการในการจัดการศึกษาศูนย์อบรมเด็กก่อนเกณฑ์ในวัดของจังหวัดขอนแก่น ผลการศึกษาพบว่า นักเรียนส่วนใหญ่เป็นนักเรียนอายุ 3 ถึง 4 ปี ครูทั้งหมดประกอบด้วยครูผู้สอน (พระสงฆ์) และครูพี่เลี้ยง ครูพี่เลี้ยงส่วนใหญ่เป็นเพศหญิง มีวุฒิการศึกษาสำเร็จการศึกษามัธยมศึกษาหรือเทียบเท่า แต่มีพื้นฐานด้านเด็กเล็กและมีประสบการณ์ในการฝึกอบรมเกี่ยวกับการเลี้ยงดูเด็กก่อนเกณฑ์ สภาพอาคารเรียนมีลักษณะเป็นอาคารเรียนถาวร อาคารชั่วคราว และศาลาการเปรียญ สภาพงบประมาณส่วนหนึ่งได้รับงบประมาณจากรัฐ และเงินบริจาค มีการบริการอาหารกลางวัน อาหารเสริม โดยจากศูนย์อบรมเด็กก่อนเกณฑ์ในวัดจัดให้ และบางส่วนเด็กนำมาจากบ้าน การเก็บเงินด้านอาหาร เก็บจากผู้ปกครองอัตราสูงสุดเดือนละ

60 บาท และต่ำสุดเดือนละ 10 บาท มีการบริการส่งเสริมสุขภาพอนามัย โดยการตรวจสุขภาพ เป็นรายวันจากครูพี่เลี้ยง

ศูนย์อบรมเด็กก่อนเกณฑ์ในวัดได้ดำเนินงานเกี่ยวกับงานธุรการ และ ประชาสัมพันธ์ ส่งเสริมให้ผู้ปกครอง ชุมชนและหน่วยงานราชการ เข้ามามีส่วนร่วมในการ วัดผลระดับอนุบาลของกรมสามัญศึกษาระดับการปฏิบัติงานศูนย์อบรมเด็กก่อนเกณฑ์ในวัด ในการปฏิบัติงาน ทั้ง 6 ด้าน คือ ด้านการบริหาร บุคลากร ด้านวิชาการ ด้านอาคารสถานที่ ด้าน งบประมาณ และด้านความสัมพันธ์กับหน่วยงานและชุมชน โดยภาพรวมปฏิบัติอยู่ในระดับ “มาก”

ปัญหาและความต้องการการดำเนินงานของศูนย์อบรมเด็กก่อนเกณฑ์ในวัด ของ จังหวัดขอนแก่น ทั้ง 6 ด้าน โดยภาพรวมมีปัญหาอยู่ในระดับ “น้อย” เมื่อพิจารณาเป็นรายด้าน พบว่ามีปัญหาเกี่ยวกับการขาดคู่มือครู และเอกสารการสอน วัสดุ อุปกรณ์ไม่เพียงพอ การ สนับสนุนด้านงบประมาณ และไม่มีเครื่องเล่น ทั้งในที่ร่ม และกลางแจ้ง

จรรยาวัจน์ สงศรี (2539 : บทคัดย่อ) ได้ศึกษาเรื่อง แนวทางการพัฒนาการบริหาร ศูนย์อบรมเด็กก่อนเกณฑ์ในวัดของจังหวัดหนองบัวลำภู ผลการวิจัยสรุปได้ดังนี้ บุคลากรของ ศูนย์ฯ เป็นเพศหญิงร้อยละ 65.26 จบการศึกษาระดับมัธยมศึกษาตอนต้น ร้อยละ 34.39 ได้รับ ค่าตอบแทนจากศูนย์ฯ งบประมาณ ไม่เกิน 20,000 บาท/ปี ร้อยละ 80.70 สังกัดการปกครอง คณะสงฆ์ฝ่ายมหานิกาย ร้อยละ 95.71 มีเด็กนักเรียนแห่งละ 80-100 คน ร้อยละ 30.00 มีอาคาร เรียนสร้างขึ้นโดยเฉพาะ ร้อยละ 51.43 ใช้ศาลาการเปรียญ ร้อยละ 31.43 มีไฟฟ้าและน้ำอุปโภค บริโภคอย่างเพียงพอ

สภาพการบริหารศูนย์ฯ ด้านบุคลากร อาคารสถานที่ ธุรการและการเงิน การบริการ ความสัมพันธ์กับชุมชน การประชาสัมพันธ์ การจัดกิจกรรมเตรียมความพร้อม ศูนย์ฯ ได้ปฏิบัติ ในระดับปานกลาง ส่วนด้านการนิเทศและการวัดผลประเมินผล ได้รับการปฏิบัติและปฏิบัติใน ระดับที่น้อย สำหรับการบริหารศูนย์ฯ พบว่าบุคลากรของศูนย์ฯ มีคุณภาพยังไม่เหมาะสม ขาด ขวัญและกำลังใจในการปฏิบัติงาน วัสดุ อุปกรณ์ สื่อการเรียนการสอน แผนการจัดประสพ การณ์ คู่มือครูขาดแคลน งบประมาณการดำเนินงานไม่เพียงพอ และความซ้ำซ้อนในการให้ บริการแก่เด็กกับโรงเรียนขยายโอกาส ส่วนข้อเสนอแนะแนวทางในการพัฒนาการบริหาร ศูนย์ฯ พบว่าควรจัดประชุมอบรมบุคลากรอย่างเร่งด่วนจัดสรรงบประมาณค่าตอบแทน และ สวัสดิการให้เหมาะสม หรือตามวุฒิภาวะงานหน้าที่ความรับผิดชอบให้ระดับจังหวัดดำเนินการ และกำหนดนโยบายการรับเด็กที่ชัดเจน เพื่อลดปัญหาความซ้ำซ้อนของหน่วยงานที่ให้บริการ

เกียรติศักดิ์ หอมพิกุล (2542 : บทคัดย่อ) ได้ศึกษาเรื่อง สภาพและปัญหาการปฏิบัติของศูนย์อบรมเด็กก่อนเกณฑ์ในวัด จังหวัดกาฬสินธุ์ สภาพการปฏิบัติงานของผู้บริหารศูนย์และครูที่เลี้ยง โดยภาพรวมอยู่ในระดับปานกลาง เมื่อพิจารณาเป็นรายด้าน พบว่า งานบุคลากรงานบริการ งานด้านความสัมพันธ์กับชุมชน อยู่ในระดับมาก ส่วนงานอาคาร สถานที่ และสิ่งแวดล้อม และงานงบประมาณอยู่ในระดับปานกลาง

ปัญหาการปฏิบัติงานของศูนย์อบรมเด็กก่อนเกณฑ์ในวัด อยู่ในระดับปานกลาง เมื่อพิจารณารายด้าน ปัญหาการปฏิบัติอยู่ในระดับน้อย 2 ด้าน คือ งานวิชาการ งานความสัมพันธ์กับชุมชน ส่วนงานด้านบุคลากร ด้านงบประมาณ และอาคารสถานที่และสิ่งแวดล้อม อยู่ในระดับปานกลาง

จากการศึกษาเอกสารและงานวิจัยที่เกี่ยวข้อง ทำให้ทราบว่าการจัดการศึกษาระดับก่อนประถมศึกษามีความสำคัญและจำเป็นอย่างยิ่งที่รัฐมุ่งจัดให้ประชาชนในช่วงปฐมวัย การจัดการศึกษาในระดับนี้มีหลายหน่วยงานที่จัดและดำเนินการในลักษณะต่างคนต่างทำไม่ เป็นเอกภาพ การจัดการศึกษาในระดับนี้มุ่งพัฒนาการด้านร่างกาย จิตใจ อารมณ์ สังคม สติปัญญาและบุคลิกภาพให้มีความพร้อมก่อนเข้ารับการศึกษาในระดับประถมศึกษา โดยมีความคาดหวังที่จะให้ชุมชน องค์กรชุมชน เข้ามามีส่วนร่วมในการดำเนินงาน แต่การดำเนินงานยังไม่เกิดประสิทธิภาพเท่าที่ควร เนื่องจากสาเหตุหลายประการ อาทิ กรรมการยังไม่เข้าใจบทบาทหน้าที่ของตน กรรมการไม่ให้ความสำคัญต่อการจัดการศึกษา กรรมการส่วนมากไม่ค่อยมีเวลาสนับสนุนกิจกรรมการดำเนินงาน นอกจากนี้ยังพบว่ากรรมการมีปัญหาในการประกอบอาชีพส่วนตัว จึงปฏิบัติหน้าที่ตามบทบาทหน้าที่ของตนได้ไม่เต็มที่

ดังนั้นบุคลากรที่ประกอบกันขึ้นมาเป็นคณะกรรมการ ตลอดจนบุคลากรในหน่วยงาน ที่มีหน้าที่เกี่ยวข้องในการจัดการศึกษาระดับก่อนประถมศึกษา จึงจำเป็นต้องมีความรู้ความเข้าใจทฤษฎีพัฒนาการและจิตวิทยาการเรียนรู้ เพื่อนำไปสู่การปฏิบัติงานที่มีประสิทธิภาพและประสิทธิผล ซึ่งผลจากการวิจัยจะเป็นข้อมูลในการแก้ไขปรับปรุง พัฒนาและวางแผนการดำเนินการให้บรรลุเป้าหมายต่อไป