

## บทที่ 2

### เอกสารที่เกี่ยวข้องกับการวิจัย

การวิจัยเกี่ยวกับ การศึกษาปัญหาการเรียน การเงิน ครอบครัวและความสัมพันธ์กับบุคคลอื่น ของนักศึกษาวิทยาลัยเทคนิคหนองคาย ปีการศึกษา 2544 ผู้วิจัยได้รวบรวมแนวคิด ทฤษฎี ตลอดจนงานวิจัยที่เกี่ยวข้องไว้ตามลำดับหัวข้อ ดังต่อไปนี้

1. ปัญหาของนักศึกษา
2. ธรรมชาติผู้เรียนอาชีวศึกษา
3. การบริหารสถานศึกษา สังกัดกรมอาชีวศึกษา
4. งานวิจัยที่เกี่ยวข้อง
  - 4.1 งานวิจัยในประเทศ
  - 4.2 งานวิจัยต่างประเทศ

มหาวิทยาลัยราชภัฏมหาสารคาม

#### ปัญหาของนักศึกษา

Rajabhat Mahasarakham University

ในสภาพสังคมปัจจุบัน ปัญหาที่เกิดขึ้นกับนักศึกษา เป็นส่วนหนึ่งที่สร้างความหนักใจให้กับพ่อแม่ ครู-อาจารย์ และผู้ที่เกี่ยวข้อง ปัญหาที่เกิดขึ้นกับนักศึกษามีหลายรูปแบบซึ่งจะทำให้เกิดเป็นปัญหาและอุปสรรคต่อการเรียนการสอน มีนักจิตวิทยาและผู้เชี่ยวชาญหลายท่านได้ให้ความหมายของปัญหา และปัญหาของนักศึกษาไว้ดังนี้ คือ

#### 1. ความหมายของปัญหา

กรณีการ์ พันศิริกุล (2521 : 5) ได้ให้ความหมายของปัญหาสรุปได้ว่า ปัญหา หมายถึง อุปสรรคและความรู้สึกไม่สบายใจ

มนูญ เป้นเจริญ (2522 : 4) ได้ให้ความหมายของปัญหาสรุปได้ว่า ปัญหา หมายถึง อุปสรรคและความรู้สึกไม่สบายใจ เป็นความวิตกกังวลใจและความทุกข์ระทมใจ

ศิริลักษณ์ เทพหัสดิน ณ อยุธยา (2523 : 5) ได้ให้ความหมายของปัญหาสรุปได้ว่า ปัญหาหมายถึง ความคับข้องใจ กังวลใจ ลังเลใจ ทุกข์ใจและเศร้าใจ

จากความหมายของปัญหาที่กล่าวมาข้างต้นนี้ จะเห็นว่า ปัญหาหรือความรู้สึกไม่สบายใจมีความวิตกกังวลใจหรือทุกข์ทรมานใจ เป็นสิ่งที่ต้องพิจารณาแก้ไข ถ้าหากได้พิจารณา

แก้ไขให้ถูกต้องเหมาะสมแล้ว จะจัดความรู้สึกไม่สบายใจต่าง ๆ นั้นไปได้ และสามารถอยู่ในสังคมได้อย่างมีความสุข

## 2. ปัญหาของนักศึกษา

ประยูทธ์ วัชรดิษฐ์ (2526 : 29) และสฤติ วงศ์สุวรรณค์ (2527 : 1-6) ได้กล่าวถึงปัญหาของนักศึกษาไว้หลายประการ ดังนี้

1. **ปัญหาการเรียนของนักศึกษา** อาจเกิดขึ้นจากความผิดปกติของร่างกายและสมอง ได้แก่ พวกเรียนช้า เรียนเร็ว เรียนอ่อน ตลอดจนถึงการที่เด็กไม่สนใจเรียนหรือเลือกวิชาที่ไม่ตรงกับความสามารถ ความสนใจอันเป็นสาเหตุให้เกิดการสอบตกซ้ำชั้น หรือขาดอุปกรณ์การเรียน การไม่ชอบครู ไม่ชอบโรงเรียน ไม่รู้จักแบ่งเวลาเรียน เป็นต้น

2. **ปัญหาทางเศรษฐกิจ** ได้แก่ สภาพที่รายได้ไม่พอกับรายจ่าย การแก่งแย่งกันทำมาหากิน สินค้าเครื่องอุปโภคบริโภคมีราคาสูงขึ้น ค่าของเงินลดลงเหล่านี้ทำให้การเงินของแต่ละครอบครัวส่วนใหญ่ฝืดเคือง หัวหน้าครอบครัวต้องขวนขวายในการหาเงินมาจุนเจือครอบครัวเพิ่มขึ้น ทำให้ไม่มีเวลาในการอบรมดูแลสมาชิกในครอบครัว เด็กถูกชักนำไปในทางที่ชั่ว หรือตัวหัวหน้าครอบครัวเกิดความรู้สึกไม่สามารถแก้ไขปัญหาเศรษฐกิจได้จึงหันไปหาอบายมุข โดยคิดว่าอาจจะมิใช่บั้งก็ได้ ในทำนองเดียวกัน กับพวกที่ฐานะทางเศรษฐกิจปานกลาง แต่ไม่รู้จักการใช้จ่าย ลุ่มหลงอบายมุขทำให้ใช้จ่ายเงินเกินขอบเขตหรือแม้กระทั่งครอบครัวที่มีฐานะทางเศรษฐกิจดีมาก เด็ก ๆ ได้รับการเอาอกเอาใจใช้จ่ายเงินฟุ่มเฟือย ทำให้สนใจสิ่งอื่นมากกว่าการเรียน

3. **ปัญหาทางสังคม** เนื่องจากความเปลี่ยนแปลงเกิดขึ้นอยู่ตลอดเวลา รวมทั้งอารยธรรม วัฒนธรรมจากต่างประเทศหลั่งไหลเข้ามาไม่ขาดสาย ทั้งในด้านขนบธรรมเนียมประเพณี และวัฒนธรรม ทำให้เกิดปัญหาในด้านการปรับตัวให้เข้ากับสภาพแวดล้อม ซึ่งบางครั้งทำให้ถูกชักชวนไปในทางที่ไม่ถูกไม่ควร รวมไปถึงการคบเพื่อน หรือกิริยาท่าทางไม่เหมาะสม ขาดพื้นฐานทางศีลธรรม ไม่มีความรับผิดชอบในฐานะเป็นหัวหน้าหรือเป็นสมาชิกของกลุ่มในสังคม

4. **ปัญหาที่เกิดจากการเพิ่มของประชากรจากการที่ประชากรเพิ่มขึ้นอย่างรวดเร็ว** ทำให้ความเป็นอยู่ในครอบครัว เกิดการแออัดขัดเยียด ความสัมพันธ์ระหว่างบุคคลในครอบครัว ไม่นั่นคงเหมือนแต่ก่อน ก่อให้เกิดปัญหาในด้านจิตใจตามมา

5. **ปัญหาการว่างงาน** สืบเนื่องมาจากการเพิ่มขึ้นของประชากรอย่างรวดเร็ว ทำให้ผู้จบการศึกษาเพิ่มจำนวนมากขึ้น เมื่อจบออกมาแล้วก็ไม่สามารถหางานทำได้ หรือ

ไม่สามารถสอบเข้าเรียนต่อในสถาบันชั้นสูงต่อไปได้ ทำให้เกิดสภาพการใช้เวลาว่างไปในทางที่ผิด รวมไปถึงปัญหาของผู้ที่ไม่สามารถเลือกอาชีพตามที่ตนถนัดหรือสนใจ ทำให้การปฏิบัติงานต่าง ๆ ไม่เจริญก้าวหน้าเท่าที่ควร

6. ปัญหาทางด้านสุขภาพ อันได้แก่ การอ้วนเกินไป ผอมเกินไป สูงหรือเตี้ย จนเกินขนาดปกติ รวมไปถึงการบกร่องของร่างกายอื่น ๆ เช่น การมีโรคประจำตัว สุขภาพไม่ปกติ มีความวิตกกังวล หรือการแสดงออกของอารมณ์ต่าง ๆ เกินระดับปกติ

7. จำนวนนักเรียนในโรงเรียนแต่ละแห่งเพิ่มมากขึ้น อัตราส่วนระหว่างครูกับครูกับนักเรียน ไม่สมดุลกัน ครูจึงไม่สามารถดูแลนักเรียนได้อย่างใกล้ชิดจึงจำเป็นต้องมีบริการแนะแนวขึ้น ช่วยเหลือนักเรียน ป้องกัน แก้ปัญหา และส่งเสริมพัฒนาการให้แต่ละคนได้พัฒนาตนเองจนถึงขีดสุด

8. วิทยาการใหม่ๆ มีเพิ่มมากขึ้นทุกทีจนตามไม่ทัน จึงไม่ทราบข้อมูลพอเพียง การเลือกศึกษาต่อจึงเป็นปัญหา และมีอาชีพใหม่ ๆ เพิ่มมากขึ้น นักเรียนควรทราบข้อมูลเกี่ยวกับอาชีพนั้น ๆ อย่างแจ่มกระจ่าง เพื่อสามารถวิเคราะห์และวางแผนการประกอบอาชีพสำหรับตนเองได้อย่างเหมาะสม จึงควรมีบริการแนะแนวในโรงเรียนเพื่อสนองความต้องการนี้

9. จำนวนคนที่ทำงานมีมากกว่าหน่วยงาน ความไม่สมดุลอันนี้ทำให้การแข่งขันกันสูงเพราะหน่วยงานมีโอกาสคัดเลือกมาก เฉพาะอย่างยิ่งต้องจ้างในอัตราค่าจ้างสูงตามกฎหมายกำหนด จึงต้องเลือกคนที่มีความสามารถมีประสบการณ์ เคยอบรมหรือฝึกงานนั้น ๆ มาเพื่อให้คุ้มค่าจ้าง บริการแนะแนวจึงมีบทบาทช่วยแนะ ให้ได้รับการศึกษาและฝึกงานอาชีพที่เหมาะสมกับแต่ละบุคคล เพื่อให้มีโอกาสเข้าทำงานและรุ่งเรืองในหน้าที่

10. พ่อแม่นิยมส่งลูกไปศึกษาในเมืองหลวงหรือเมืองใหญ่ ๆ เพราะการศึกษาในห้องเรียนยังไม่เจริญทัดเทียมกัน เมื่อเด็กอยู่ห่างไกลพ่อแม่ มักจะเกิดปัญหาทางด้านพฤติกรรม จึงต้องมีบริการแนะแนวให้ความช่วยเหลือ

11. เนื่องจากการเห็นความสำคัญของความแตกต่างระหว่างบุคคลเป็นไปอย่างกว้างขวาง และความแตกต่างระหว่างบุคคลเป็นเหตุให้คนมีปัญหาต่างกัน การปรับตัวก็ต่างกันจึงต้องการคำปรึกษาและการแนะแนว

12. ค่านิยมของคนไทย ถือว่าการรับราชการเป็นอาชีพที่มีเกียรติ ฉะนั้นก็มัก

จะมุ่งเรียนเพื่อเข้ารับราชการ และมีทัศนคติไม่ดีต่ออาชีวศึกษา ส่วนใหญ่มุ่งศึกษาในระดับอุดมศึกษาซึ่งหลายคนไม่ประสบผลสำเร็จ กลายเป็นปัญหาแก่สังคม และทำให้ประเทศชาติขาดบุคลากรทางวิชาช่างฝีมือ บริการแนะแนวจึงต้องให้ข้อมูลให้เขาคัดสนใจได้ถูกต้อง

ฉวีวรรณ สุขพันธ์โพธาราม (2527 : 141-146) ได้กล่าวถึงปัญหานักเรียนวัยรุ่นนพอสรูปได้ ดังนี้

1. **ปัญหาด้านการเรียน** นักเรียนทุกคนมีความคาดหวังที่จะสำเร็จการศึกษา ผู้ที่มีผลการเรียนอ่อนย่อมขาดความสุข ขาดความเชื่อถือ และความภาคภูมิใจในตัวเอง ปัญหาการเรียนที่พบ คือ ไม่เข้าใจบทเรียน วางแผนเลือกวิชาเรียนไม่เหมาะสมกับความสามารถและความถนัด
2. **ปัญหาส่วนตัวและพฤติกรรมที่แสดงออกที่เป็นปัญหา** คือ ความก้าวร้าว ชอบความรุนแรง ชอบทำลายข้าวของ ทำลายความสงบ ชอบทะเลาะวิวาท การแต่งกายไม่เป็นระเบียบ
3. **ปัญหาบับคั้นทางด้านจิตใจ** แสดงพฤติกรรมออกทางด้านประสาท เช่น การเป็นคนควบคุมอารมณ์ไม่ได้ มีอารมณ์ที่รุนแรง โกรธง่าย เหม่อลอย ปล่อยเวลาเฉย ๆ ลักษณะแสดงอาการไม่มั่นใจในตัวเอง ด้วยการย้ำคิดย้ำทำ
4. **ปัญหาด้านบุคลิกภาพจะกังวลใจเรื่องบุคลิกภาพของตนเอง** จะเป็นคนขี้อาย ไม่กล้าแสดงออก แสดงพฤติกรรมไม่เหมาะสมกับเพศและวัย

สุชา จันท์ธอม (2527 : 139-143) ได้กล่าวถึงปัญหาส่วนตัวที่มีเกิดขึ้นกับนักเรียนนักเรียน นพอสรูปได้ดังนี้ คือ

1. **ปัญหาด้านร่างกาย** อาจเกิดขึ้นจากความเปลี่ยนแปลงของร่างกาย ทำให้เด็กปรับตัวไม่ทัน จึงทำให้เกิดความกังวลใจเกี่ยวกับเรื่องต่าง ๆ เช่น รูปร่าง โรคภัยไข้เจ็บ
2. **ปัญหาด้านอารมณ์และสังคม** คือ ปัญหาที่เกิดขึ้นกับทางบ้าน เช่น พ่อแม่บังคับเด็กมากเกินไป ปัญหาที่เกิดมาจากโรงเรียนและมาจากที่ชุมชน
3. **ปัญหาทางจิตเป็นปัญหาที่เกิดขึ้นกับเด็กที่ขาดความรักความอบอุ่นจากบิดามารดา**
4. **ปัญหาการใช้เวลาว่างให้เป็นประโยชน์** เวลาเป็นของมีค่าและมีความสำคัญมากในการทำกิจกรรมทุกอย่าง การใช้เวลาว่างจะช่วยให้บุคคลประสบผลสำเร็จ ผู้ที่ใช้เวลาว่างมักเกิดความสุขมีบุคลิกภาพดี แต่ถ้าผู้ที่มีเวลามากเกินไป ใช้เวลาว่างไปในทางที่ไม่ถูก

จะก่อให้เกิดปัญหาทางอาชญากรรมได้

5. **ปัญหาทางเพศ** เมื่อเติบโตเข้าสู่วัยรุ่นซึ่งเป็นวัยที่อยู่ในระยะหัวเลี้ยวหัวต่อของชีวิต เด็กจะรู้สึกอึดอัดและไม่สบายใจว่าจะปฏิบัติตัวอย่างไรให้เหมาะสมและถูกต้อง

6. **ปัญหาด้านการเรียน** การเรียนเป็นงานและหน้าที่ของนักเรียนทุกคน ปัญหาที่เกี่ยวกับการเรียน เช่น เด็กเรียนช้าช้า เด็กสอบตก ปัญหาความเบื่อหน่ายต่อการเรียน

วัลลภา เทพหัสดิน ณ อยุธยา (2530 : 39) ได้กล่าวถึงปัญหานิสิตนักศึกษาไว้ว่า การที่นิสิตนักศึกษามีจำนวนมากขึ้นเป็นเหตุให้เกิดปัญหาหลายด้าน ปัญหาต่าง ๆ อาจพิจารณาแยกประเด็นได้ ดังนี้

1. **ค่านิยมการศึกษาระดับอุดมศึกษา** พ่อแม่ ผู้ปกครอง ญาติพี่น้อง ตลอดจนในสังคมผลักดันให้ผู้สำเร็จการศึกษาระดับมัธยมศึกษาตอนปลาย มุ่งสู่การศึกษาระดับอุดมศึกษา โดยมีได้ตระหนักในความไม่พร้อมของเด็ก เมื่อนิสิตนักศึกษาไม่พร้อมที่จะเรียนจะทำให้เกิดความเบื่อหน่ายหรือไม่สามารถที่จะเรียนได้

2. **ความผิดหวังต่อสภาพการคัดเลือก** หลังจากนักเรียนมัธยมได้ พยายามจะสอบเข้าสถาบันอุดมศึกษา ผู้ที่สอบได้นั้นบางคนมักจะเข้าไม่ได้ตามคณะที่ตนพอใจ เมื่อสอบเข้าได้ ศึกษาในคณะที่ตนไม่พึงประสงค์ ทำให้เกิดความท้อแท้ใจและก่อให้เกิดปัญหาทางวิชาการคือ ไม่สนใจที่จะศึกษาค้นคว้า มุ่งแต่ความคิดที่จะสอบใหม่ นักศึกษาจำนวนไม่น้อยที่ตกอยู่ในสภาพความไม่พึงพอใจต่อสถาบันที่สอบคัดเลือกได้ เมื่อใจไม่รักทำให้ปรับตัวไม่ได้ มีผลกระทบไปสู่การศึกษา

3. **ปัญหาด้านการเงิน** มินิสิตจำนวนมากไม่น้อยที่มีปัญหาเกี่ยวกับเรื่องค่าใช้จ่าย ในขณะที่ศึกษาอยู่ สาเหตุมาจากผู้ปกครองไม่สามารถส่งเสียค่าเล่าเรียนเนื่องจากมีฐานะยากจน บางทีไม่มีเงินค่าอาหารกลางวันอาจทำให้กระทบกระเทือนต่อผลการเรียน ถ้าไม่ได้รับการช่วยเหลือ

4. **ปัญหาด้านครอบครัว** มินิสิตนักศึกษาจำนวนหนึ่งที่บิดามารดาเสียชีวิตไปแล้ว หรือมีครอบครัวที่แตกแยก สภาพครอบครัวที่สูญเสียผู้อุปการะหรือหลักชีวิตไปอาจทำให้นักศึกษาเกิดความว้าเหว่ คับข้องใจ ทำให้มีผลมาสู่ห้องเรียนหรือปรับตัวกับสภาพการศึกษา

5. **ปัญหาด้านสุขภาพ** นิสิตนักศึกษาแทบทุกคนมีปัญหาส่วนตัวมาสู่สถาบันอุดมศึกษาด้วย เช่น ปัญหาด้านสุขภาพ มีผู้กล่าวว่า นิสิตนักศึกษาเกือบทุกคนเป็นหรือเคยเป็นโรคทางเดินอาหารปวดท้อง ท้องไม่ปกติ โรคกระเพาะอาหาร

6. **ปัญหาด้านการเรียน** เนื่องจากการเรียนระดับอุดมศึกษา เป็นการส่งเสริม

ให้นักศึกษาค้นคว้าหาความรู้ด้วยตนเอง รู้จักค้นคว้า รู้จักใช้ข้อมูลต่าง ๆ ที่ได้จากการสังเกต ซักถามจดจำ ตำราฯ ปฏิบัติจริงจากการอ่าน การเรียนระดับนี้จึงยากกว่าระดับมัธยมศึกษา และนักศึกษาระดับนี้มีความใกล้ชิดกับอาจารย์น้อย จึงต้องรู้จักค้นคว้า สร้างนิสัยในตนเองในด้านการเรียนค่อนข้างจะอิสระเสรี ไปไหนมาไหนสะดวก ไม่มีอาจารย์คอยควบคุมดูแลหรือบังคับให้เข้าชั้นเรียน จึงเป็นเหตุให้หลายคนไม่รู้จักบังคับใจตนเอง ถึงเวลาเรียนก็สนทนากันบ้าง จดคำบรรยายไม่ทันบ้าง ผลการเรียนส่วนใหญ่ในชั้นปีที่ 1 มักสอบตกเป็นส่วนมาก เมื่อได้คะแนนไม่ดีก็จะเกิดการท้อถอยมากขึ้น ไม่มีกำลังใจในการค้นคว้าหาความรู้ต่อไป

สมชาย ธีรชนกุล (2530 : 86-89) ได้กล่าวถึงลักษณะของปัญหาที่สำคัญของวัยรุ่นเกี่ยวกับโรงเรียน พอสรุปได้คือ

1. ปัญหาการปรับตัวไม่ได้ในโรงเรียน เป็นปัญหาที่พบมากในโรงเรียน เพราะวัยรุ่นเป็นวัยที่มีการเปลี่ยนแปลงอยู่ตลอดเวลาทั้งภายในร่างกายตัวเอง และสถานการณ์สิ่งแวดล้อมใหม่ ๆ ภายในโรงเรียนที่ตนเองไม่เคยพบเห็น โดยเฉพาะอย่างยิ่งเด็กวัยรุ่นที่ต้องย้ายโรงเรียนใหม่ เช่น จบมัธยมศึกษาปีที่ 3 จากโรงเรียนหนึ่งแล้วไปต่อมัธยมศึกษาปีที่ 4 อีกโรงเรียนหนึ่ง

2. ปัญหาด้านวิชาการ เด็กวัยรุ่นประสบปัญหานี้ในทุกชั้นเรียนยิ่งเรียนในชั้นที่สูงขึ้น ความยากของวิชาต่าง ๆ ย่อมเพิ่มมากขึ้นตามไปด้วย เด็กที่มีสติปัญญาต่ำกว่าเกณฑ์ปกติ (Norm) จะประสบปัญหานี้มากกว่าเด็กที่มีสติปัญญาที่สูงกว่า ปัญหาด้านวิชาการนี้มีมากมายหลายประการ เช่น ปัญหาการเลือกวิชาเรียน ปัญหาการสอบตกบางวิชา ปัญหาการสร้างนิสัยในการเรียน ปัญหาในการพูดหน้าชั้น ปัญหาในการเรียนวิชาไม่เข้าใจ ปัญหาเกี่ยวกับแหล่งที่จะศึกษาค้นคว้า เป็นต้น

3. ปัญหาการออกจากโรงเรียนกลางคัน เป็นปัญหาที่โรงเรียนต้องคำนึงถึงให้มาก เพราะเด็กวัยรุ่นเหล่านี้ไม่ถึงวัยที่จะทำงานได้วัยของเขาคือการศึกษาหาความรู้เพื่อนำไปประกอบอาชีพในภายหน้า เมื่อออกจากโรงเรียนกลางคันไปแล้ว และไม่มีการทำงานเด็กอาจจรรวมกันเป็นกลุ่มก่อเหตุอาชญากรรมขึ้นมาได้ ดังที่มีปัญหามากมายเนื่องจากวัยรุ่นก่อเหตุในปัจจุบันนี้

4. ปัญหาความประพฤติกรรมและการก่อการวิวาทกัน ปัญหานี้จะพบมากในหมู่ของวัยรุ่น เนื่องจากวัยรุ่นที่ศึกษาค้นคว้า ชอบเค้นคั่ง อาจสร้างปัญหาขึ้นเพียงเล็กน้อยจนถึงขั้นทะเลาะวิวาทกันขึ้นได้ เช่น การมีกิจกรรมรายทไม่เรียบร้อย แต่งกายผิดระเบียบของโรงเรียน ชอบลักขโมยทำร้ายร่างกาย ขว้างปาระเบิด เป็นต้น

5. ปัญหาในการคบเพื่อน มีทั้งในการคบเพื่อนเพศเดียวกัน และการคบเพื่อนต่างเพศ เพราะวัยรุ่นบางคนไม่ทราบว่าตนเองควรจะปฏิบัติตนอย่างไรกับเพื่อนทั้งเพศเดียวกันและต่างเพศ บางคนจึงอาจประสบปัญหาได้

6. ปัญหาหยาบสพติดให้โทษ ซึ่งพบมากขึ้นในหมู่นักเรียนวัยรุ่น ในปัจจุบันปัญหานี้เป็นปัญหาระดับชาติ ที่จะต้องอาศัยความร่วมมือหลายฝ่ายในการป้องกัน ปรามปราม และแก้ไข

พรพิมล เจียมนาครินทร์ (2539 : 222-231) กล่าวไว้ว่า ปัญหาวัยรุ่นเป็นปัญหาเฉพาะของแต่ละยุคสมัย ยุคหนึ่งก็จะมีปัญหาแบบหนึ่ง สืบเนื่องจากปัญหาสังคมในแต่ละยุคสมัยนั่นเอง สภาพสังคมในปัจจุบันมีการแข่งขันสูงทั้งในด้านการเรียนและการประกอบอาชีพ มีความยากลำบากในการดำรงชีวิต เด็กวัยรุ่นรับรู้ปัญหาความไม่มั่นคงทางเศรษฐกิจ ครอบครัวแตกแยก เรื่องราวข่าวสารผ่านสื่อต่าง ๆ ที่แสดงให้เห็นว่าโลกนี้เต็มไปด้วยความรุนแรงสับสน เด็กวัยรุ่นสมัยนี้จึงมีการดำเนินชีวิตอย่างไร้ทิศทาง จากการที่แม่ต้องออกไปทำงานนอกบ้าน หรือการที่ต้องอยู่กับพ่อแม่ฝ่ายหนึ่งฝ่ายใดเท่านั้น เด็กวัยรุ่นต้องเรียนรู้จากการลองผิดลองถูก เกิดปัญหาการติดยาเสพติด การติดเหล้า ปัญหาทางสังคม ได้แก่ ปัญหาการทารุณเด็ก การใช้แรงงานเด็ก ความบกพร่องทางพฤติกรรมเด็ก การแยกตัวออกจากสังคม และการทำตัวเหลวไหลของเด็ก ปัญหาเหล่านี้ส่งผลให้คิดเกี่ยวกับเด็กเพิ่มขึ้นทุกปี สังคมปัจจุบันเป็นสังคมแบบวัตถุนิยม หรือสังคมอุตสาหกรรม ซึ่งมีมาตรฐานทางศีลธรรมลดลง มีความหุนหัน มีความเป็นอยู่แบบตัวใครตัวมันแนวทางการอบรมเลี้ยงดูเด็กจึงเปลี่ยนแปลงไป เหตุนี้จึงจำเป็นอย่างยิ่งที่จะต้องสอนให้เด็กวัยรุ่นปรับตัวให้เข้ากับการเปลี่ยนแปลงนี้ โดยมีหลักยึดที่สำคัญ คือ ต้องมีพื้นฐานที่แข็งแรง มีการสะสมความรักความเข้าใจควบคู่ไปกับการอบรมสั่งสอนเป็นเวลาแรมปี เพื่อให้เด็กมีจุดมุ่งหมายที่ดีในชีวิต และปัญหาที่เกิดขึ้นกับวัยรุ่นมีหลายด้าน ดังนี้

#### 1. ปัญหาด้านความแตกต่างทางสติปัญญา ความแตกต่างทางสติปัญญา

ความถนัด ความสามารถของนักเรียนในห้องเดียวกันมีความแตกต่างกัน มีระดับความเข้าใจในบทเรียนไม่เท่ากัน จึงทำให้เกิดปัญหาด้านการเรียนการสอนได้ เด็กที่มีปัญหาจากความแตกต่างทางสติปัญญาสามารถจัดแบ่งกลุ่มนักเรียนออกได้เป็น 2 กลุ่ม คือ กลุ่มเด็กเก่ง และกลุ่มเด็กอ่อน

1.1 กลุ่มเด็กเก่ง เด็กนักเรียนที่เรียนเก่งจะสามารถเข้าใจบทเรียนได้เร็ว มีความคิดริเริ่มสร้างสรรค์ มีความสามารถในการรับรู้ได้ดี มีความสนใจ เอาใจใส่ในคำสอนของครู

มีสมาธิ มีความตั้งใจในการทำงาน เด็กเรียนเก่งจึงมักเป็นที่รักและชื่นชมของครู ได้รับการยกย่องเชิดชูจากเพื่อนนักเรียน เด็กเก่งมักจะพยายามผลักดันตนเองไปสู่ความสำเร็จ แต่เมื่อไรก็ตามที่ล้มเหลว เขาจะเจ็บปวดอย่างแสนสาหัส เด็กอัจฉริยะจะมีความกระตือรือร้น และมีความทะเยอทะยานสูง อย่างไรก็ตามเด็กเรียนเก่งก็ประสบปัญหาเช่นกัน แต่เป็นปัญหาที่แตกต่างจากกลุ่มอื่น ปัญหาดังกล่าวได้แก่

#### 1.1.1 ความกดดันที่ได้รับจากการถูกคาดหวังจากพ่อแม่ ครูอาจารย์

ในฐานะเด็กเรียนเก่งที่สมควรต้องเก่งและประสบความสำเร็จในทุกด้าน เด็กจะมีความตั้งเครียดทางอารมณ์ และมีความวิตกกังวลเกรงว่าจะทำไม่ได้อย่างที่ทุกคนหวังไว้ เหตุนี้ทำให้เด็กเรียนเก่งหมกหมุ่นอยู่กับตำราจนขวนขวายไปเรียนกวดวิชาตามที่ตั้งใจ เพื่อให้รู้มากที่สุดมากกว่าใคร ๆ ไม่ต้องการเป็นที่สองรองจากใคร ยอมรับความตกต่ำไม่ได้ ความกดดันเหล่านี้ทำให้เด็กมีสุขภาพร่างกายและสุขภาพจิตที่ไม่แข็งแรง และยังสร้างนิสัยความเห็นแก่ตัวให้เกิดขึ้นด้วย

#### 1.1.2 ปัญหาเรื่องการปรับตัว เนื่องจากการหมกหมุ่นแต่ในเรื่องการเรียน

การสอน การแสวงหาวิชาความรู้เพื่อให้ตนเองเป็นหนึ่งในนั้นทำให้เด็กเรียนเก่งไม่มีเวลาสังสรรค์กับกลุ่มเพื่อน เป็นเหตุให้เข้ากับเพื่อนยาก พุดจากันไม่เข้าใจ บางครั้งเด็กอาจแสดงการดูถูกเหยียดหยามเพื่อนที่ด้อยกว่า ทำให้เพื่อนไม่ค่อยชอบหน้า ไม่มีใครอยากคบหาสมาคมด้วย นอกจากนั้นความคิดที่ก้าวหน้ากว่าเด็กอื่นทำให้ไม่ยอมเล่นกับเด็กวัยเดียวกัน แต่มักชอบเล่นกับเด็กที่โตกว่า

#### 1.1.3 เด็กเรียนเก่งมักเบื่อเรียนที่ง่ายและซ้ำซาก เนื่องจากตนมีความเข้าใจได้เร็วกว่าเพื่อนในห้อง เด็กบางคนจึงมีเวลาว่างมาก ทั้งมีการผัดผ่อนในงานบางอย่างเพราะไม่จำเป็นต้องรีบทำเนื่องจากรู้ว่าตนสามารถทำได้ในเวลาสั้น ๆ สิ่งเหล่านี้จะสามารถสร้างลักษณะนิสัยเฉื่อยชา ผัดวันประกันพรุ่ง ไม่มีความกระตือรือร้นในการเรียนให้เกิดขึ้นได้

#### 1.1.4 การใช้ความฉลาดของตนเอาชนะคนอื่น ๆ เพราะคนอื่นรู้เท่าไม่ทัน

เด็กจะได้ใจและใช้ความฉลาดของตนเป็นเครื่องมือเอาเปรียบผู้อื่น

#### 1.1.5 เด็กฉลาดมีความพยายามในการดิ้นรนเพื่อให้ได้เป็นที่ 1 สูงมาก

ในสภาพของสังคมที่เต็มไปด้วยการแข่งขัน เด็กเรียนรู้ “ความสำเร็จ” จากการเป็นผู้ชนะ เพราะผู้ประสบความสำเร็จในสังคมคือผู้ชนะ เด็กไม่ยอมแพ้และยอมรับการพ่ายแพ้ไม่ได้ เด็กวัยรุ่นพยายามที่จะพิสูจน์ให้เห็นว่าตนทำได้ด้วยการใช้กลวิธีต่าง ๆ แม้กระทั่งการกินยาขยันเพื่อให้สามารถอยู่เหนือธรรมชาติได้ สิ่งที่ได้จากสิ่งเหล่านี้ คือ ความเห็นแก่ตัว การไม่



เคารพตัวเองและผู้อื่น เด็กฉลาดมักเก็บความรู้สึกเก่ง โดยมากเด็กจะซ่อนเร้นความรู้สึกที่แท้จริงภายใต้ท่าทีที่มั่นใจในตัวเอง โดยแท้จริงแล้วเด็กกลุ่มนี้จะมีความทุกข์อยู่กับความรู้สึกว่าตนเองไม่มีคุณค่า จึงพยายามสร้างความสำเร็จในด้านต่าง ๆ เพื่อหล่อหลอมจิตใจของตนเองให้รู้สึกดีขึ้น เช่น พยายามเรียนให้เก่งที่สุดในโรงเรียนเพื่อให้ทุกคนเห็นและยอมรับ พยายามคบเพื่อนมาก ๆ เพื่อให้เพื่อน ๆ รับรู้ความสำเร็จของเขา หากรับรู้ว่าเป็นประสบความสำเร็จมากเท่าใดก็จะยิ่งรู้สึกว่าสภาพจิตของตนดีมากขึ้นเท่านั้น ขณะเดียวกันก็มีความรู้สึกกระวนกระวายใจเพราะตระหนักดีว่าคนเราไม่สามารถได้รับชัยชนะทุกอย่างตามที่ต้องการเสมอไปทำให้รู้สึก ท้อแท้ สิ่งสำคัญ คือ พ่อแม่ที่มีลูกเรียนเก่งไม่รับรู้ว่าคุณยังต้องการกำลังใจหรือแรงสนับสนุน เมื่อพวกเขาไม่เคยได้รับกำลังใจ และประสบความสำเร็จล้มเหลวในการแข่งขัน เด็กก็มักจะหาทางออกด้วยการพยายามฆ่าตัวตาย

1.2 กลุ่มเด็กเรียนอ่อน เด็กเรียนอ่อนหรือเด็กเรียนช้าเกิดจากหลายสาเหตุ เช่น มีความบกพร่องทางร่างกาย มีระดับความสามารถทางสติปัญญาต่ำกว่าระดับชั้น มีช่วงเวลาคความสนใจอย่างจริงจังค่อนข้างสั้น มักเบื่อหน่ายการเรียน ชอบหลีกเลี่ยงการทำงาน มีความเข้าใจในเรื่องต่าง ๆ ช้า ในบางกรณีอาจมีปัญหาทางอารมณ์ เช่น มีความรู้สึกไม่ปลอดภัย ไม่มีความมั่นคงทางอารมณ์ เด็กเรียนอ่อนเป็นกลุ่มเด็กที่สร้างความหนักใจให้กับพ่อแม่ ครูอาจารย์มากที่สุด ทุกฝ่ายใช้ความพยายามอย่างเต็มที่ในการพัฒนาความสามารถของเด็กให้สูงที่สุด อย่างไรก็ตาม เด็กเรียนอ่อนมักไม่ค่อยได้รับความสนใจใฝ่ดีเท่าเด็กเก่ง แต่ในทางตรงข้ามเด็กกลับได้รับการตำหนิ เหยียดหยาม ถูกดูแคลนจากเพื่อน ครูอาจารย์แสดงท่าทีอ่อนล้า เหน็ดเหนื่อยในการอธิบายครั้งแล้วครั้งเล่าให้เด็กเรียนอ่อนฟัง สร้างความเบื่อหน่ายให้กับเพื่อนร่วมชั้น บางครั้งครูอาจแสดงความอารมณ์หงุดหงิด ไม่พอใจออกมาให้เด็กในชั้นเห็นและทำให้บรรยากาศในชั้นเรียนตึงเครียดยิ่งขึ้น ปัญหาของเด็กเรียนอ่อนพอกล่าวสรุปได้ดังนี้

1.2.1 ปัญหาการปรับตัวให้เข้ากับกลุ่มเพื่อน เด็กส่วนใหญ่ไม่อยากเห็นสภาพการเรียนการสอนที่มีความตึงเครียด เด็กไม่ต้องการให้ครูอารมณ์เสีย เมื่อนักเรียนคนใดคนหนึ่งในห้องทำให้สภาพห้องเรียนเลวร้าย ข่อมไม่เป็นที่พอใจของเพื่อนนักเรียนด้วยกัน เด็กเรียนอ่อนจึงมักเข้ากับเพื่อนไม่ได้

1.2.2 เด็กเรียนอ่อนจะพัฒนาลักษณะนิสัยเป็นเด็กที่ขาดความเชื่อมั่นในตนเอง มีระดับความคาดหวังต่ำ ไม่คิดว่าตนเองจะประสบความสำเร็จในการเรียนวิชาใด ๆ ไม่ชอบแสดงตัวต่อสังคม การถูกลดโทษหรือได้รับการตำหนิบ่อย ๆ ทำให้ไม่มีความภูมิใจ

ในตนเอง และดูถูกตนเอง เห็นตนเองไม่มีค่า ซึ่งลักษณะเช่นนี้จะทำให้เด็กสามารถกระทำการต่าง ๆ ได้โดยไม่คำนึงถึงศีลธรรมจรรยา และความถูกต้องใด ๆ

2. ปัญหาด้านการเรียนวิชาต่าง ๆ การวางแผนการเรียนความเป็นไปตามสาขาวิชาที่ตนสนใจ แต่เด็กยังมีความสับสนและไม่แน่ใจในความสามารถ ความถนัดของตนเอง กังวลใจว่าตนเองและจะตัดสินใจผิด ไม่แน่ใจว่าตนสามารถเรียนในสาขานั้นได้ เด็กวัยรุ่นบางคนไม่ได้เลือกเรียนวิชาเรียนที่ถนัด แต่เลือกตามเพื่อนซึ่งทำให้เด็กมีปัญหาทางการเรียนตามมา

3. ปัญหาการสร้างนิสัยทางการเรียนที่ดี เด็กวัยรุ่นมีปัญหาเกี่ยวกับเรื่องการจัดแบ่งเวลาของการเรียน การทำกิจกรรม การพักผ่อน เนื่องจากการมีกิจกรรมหลายอย่างที่นำเสนอ ทำให้เด็กไม่สามารถจัดการกับเวลาที่มีอยู่ได้อย่างเหมาะสม จึงเป็นสาเหตุให้การเรียนตกต่ำได้

4. ปัญหาการร่วมกิจกรรมกับกลุ่มเพื่อน เด็กบางคนมีปัญหาด้านการปรับตัวเข้ากับเพื่อน เมื่อต้องทำกิจกรรมร่วมกันเด็กจะมีความวิตกกังวล หวาดกลัว เกิดความรู้สึกผิดใจน้อย คิดมากคิด หวาดระแวงว่าผู้อื่นจะดูถูกเหยียดหยามว่าเป็นคนโง่ หากตนไม่มีความคิดริเริ่ม หรือไม่มีความคิดเห็นอะไรให้กับกลุ่ม

5. ปัญหาเกี่ยวกับการเรียนการสอน การปฏิบัติต่อเด็กนักเรียนทุกคนอย่างเสมอภาคคือสิ่งที่วัยรุ่นต้องการ เด็กจะมีปฏิริยาต่อต้านหากไม่ได้รับความเป็นธรรม ครูต้องแม่นยำในเนื้อหาที่สอน เด็กวัยรุ่นชอบซักไซ้เรื่องราวที่เขาสนใจ บางครั้งครูผู้สอนอาจคิดว่าเด็กลองภูมิ ทำให้เกิดความไม่เข้าใจกันระหว่างผู้เรียนและผู้สอน หลักสูตรควรปรับปรุงให้ทันสมัยและเหมาะสมกับความสนใจของเด็กในแต่ละช่วงวัย การเรียนการสอนมุ่งเน้นด้านการจัดกิจกรรมที่สอดคล้องกับเนื้อหามากกว่าการให้อ่านและท่องจำเพียงอย่างเดียว เพราะจำให้เด็กเบื่อหน่ายไม่อยากเข้าเรียน เกิดปัญหาการเรียนตามมา

**สรุปได้ว่า** ปัญหาที่เกิดขึ้นกับนักเรียนนักศึกษา นั้นเกิดจากสาเหตุหลายประการหลายโอกาส และหลายประเภท ทั้งนี้ก็แล้วแต่สิ่งแวดล้อมหรือสิ่งเร้าในขณะนั้น ซึ่งผลที่เกิดจากปัญหาจะทำให้เด็กเรียนนักศึกษา มีความรู้สึกไม่สบายใจ เกิดความวิตกกังวล ความกลัว การขาดความมั่นใจที่อาจจะเป็นอุปสรรคในการศึกษา ทำให้ไม่ประสบความสำเร็จตามความมุ่งหวัง เกิดการสูญเปล่าทางการศึกษาขึ้น เสียทั้งเวลา โอกาส และทรัพย์สินเงินทอง

## ธรรมชาติผู้เรียนอาชีวศึกษา

มหาวิทยาลัยสุโขทัยธรรมมาธิราช (2544 : 15-22) โดย ปรียาพร วงศ์อนุตรโรจน์ ให้ความเห็นว่า ผู้เรียนอาชีวศึกษาเป็นทรัพยากรบุคคลที่มีค่าของชาติ การเจริญเติบโตและการพัฒนาการไปตามวัยของผู้เรียนได้อย่างเหมาะสม จึงจะสามารถออกไปประกอบอาชีพได้อย่างมีประสิทธิภาพ เป็นพลเมืองดีของชาติ ครูอาจารย์ ผู้ปกครองควรได้เข้าใจถึงธรรมชาติของผู้เรียนอาชีวศึกษา

ผู้เรียนอาชีวศึกษาเป็นเด็กที่อยู่ในวัยรุ่น ความหมายของวัยรุ่นคือวัยที่สิ้นสุดความเป็นเด็ก เป็นวัยที่เป็นสะพานไปหาผู้ใหญ่ ไม่มีเส้นขีดขั้นที่แน่นอนว่าเริ่มเมื่อใดและสิ้นสุดวัยเมื่อใด แต่เรากำหนดเอาความเปลี่ยนแปลงทางร่างกายและรูปร่างเป็นสำคัญ และถ้าจะกำหนดลงไปว่าเริ่มเมื่อใด ก็คือเอาตอนที่เด็กหญิงเริ่มมีประจำเดือน และเด็กชายถือเอาตอนที่มือสุจิ ตามธรรมชาติเด็กหญิงจะย่างเข้าสู่วัยรุ่นก่อนเด็กชายประมาณ 1-2 ปี เราสามารถแบ่งอายุของผู้เรียนอาชีวศึกษาตามวัยอายุของวัยรุ่นได้ ดังนี้

1. วัยรุ่นตอนต้น มักจะเป็นผู้เรียนอาชีวศึกษาในระดับประกาศนียบัตรวิชาชีพ อายุระหว่าง 13-15 ปี ร่างกายมีการเจริญเติบโตทางเพศอย่างสมบูรณ์ทั้งในเพศหญิงและเพศชาย สำหรับหญิงสิ่งที่แสดงถึงความเจริญของร่างกายเต็มที่ คือ การมีประจำเดือน มีขนขึ้นตามอวัยวะเพศ ส่วนเพศชายจะสังเกตได้จากการหลั่งน้ำอสุจิในครั้งแรก การมีขนตามอวัยวะเพศ น้ำเสียงที่พูดจะแตกพร่า สำหรับหญิงนอกจากมีประจำเดือนเป็นครั้งแรกแล้ว สัดส่วนต่าง ๆ ของร่างกายก็เปลี่ยนไป โดยเฉพาะด้านอวัยวะเพศและการเจริญเติบโตของทรวงอก เนื่องจากต่อมฮอร์โมนไปบำรุงมากขึ้นจึงเป็นระยะแตกเนื้อหนุ่มสาว
2. วัยรุ่นตอนกลาง อายุ 15-18 ปี มีการเปลี่ยนแปลงทั้งในด้านร่างกายและจิตใจ และความนึกคิด มีลักษณะค่อยเป็นค่อยไป ในด้านร่างกายนั้นมีการเปลี่ยนแปลงมากและสิ้นสุดเมื่อถึงวุฒิภาวะของวัยรุ่น กล่าวคือ มีลักษณะการเปลี่ยนแปลงที่ดึงดูดความสนใจของเพศตรงข้ามผู้หญิงจะมีใบหน้าอัม ริมฝีปากเต็ม ดวงตาเป็นประกาย ผมดำสลวย ตะโพกกลม ส่วนผู้ชายจะมีใบหน้ายาว แก้มตอบ คางเหลี่ยม กรามแข็งแรง ไหลกว้าง แขนขายาว เริ่มมีหนวดและเคราสมลักษณะชายชาติรี ในด้านจิตใจจะมีความวิตกกังวล วางตัวไม่ถูก รู้สึกแข่งขันกะกะไปหมด ซึ่งเป็นผลพลอยได้จากการเปลี่ยนแปลงทางร่างกาย
3. วัยรุ่นตอนปลาย อายุ 18-21 ปี ในระยะนี้การพัฒนาการของวัยรุ่นเข้าสู่วุฒิภาวะอย่างสมบูรณ์ มักมีการพัฒนาทางด้านจิตใจมากกว่าร่างกาย วัยรุ่นตอนปลายจึง

พยายามปรับปรุงตนเองให้เข้ากับสภาพแวดล้อม ฝึกการตัดสินใจแบบแก้ปัญหาเอง ชอบเลียนแบบผู้ใหญ่ เช่น สูบบุหรี่ คืมเหล้า เป็นต้น

## 1. การเปลี่ยนแปลงทางร่างกายและจิตใจของผู้เรียนอาชีวศึกษา

ผู้เรียนอาชีวศึกษาซึ่งเป็นวัยรุ่น มีการเปลี่ยนแปลงทั้งร่างกายและจิตใจ ดังนี้

### 1.1 การเปลี่ยนแปลงทางร่างกาย ได้แก่

1.1.1 การแตกเนื้อหนุ่มสาว มีการเจริญเติบโตของอวัยวะสืบพันธุ์ทั้งชายและหญิงอย่างเห็นได้ชัด มีขนขึ้น เช่น หนวด ขนตามรักแร้ ขนตามที่ลับ เป็นต้น

1.1.2 สัดส่วนเปลี่ยนแปลง เมื่ออยู่ในวัยเด็ก เด็กชายและเด็กหญิงไม่แตกต่างกันในด้านน้ำหนักและส่วนสูง และเมื่อเข้าสู่วัยรุ่นเด็กหญิงจะเริ่มมีน้ำหนักและส่วนสูงมากกว่าชาย เพราะเด็กหญิงย่างสู่วัยรุ่นเร็วกว่าเด็กชายประมาณ 1-2 ปี เด็กหญิงเริ่มมีสะโพก เอวบาง มีหน้าอก ส่วนเด็กชายก็มีกล้ามเนื้อ กระดูกขากรรไกรอย่างเห็นได้ชัด ลูกกระดูกโผล่ให้เห็น เสียงแตก ทำทางแก้งก้าง สูงขึ้นอย่างรวดเร็ว

1.1.3 น้ำหนักและส่วนสูงเพิ่มขึ้น เนื่องจากการเปลี่ยนแปลงทางร่างกายจึงต้องการอาหารเพื่อบำรุงและเสริมสร้างส่วนต่าง ๆ ของร่างกายที่เติบโตขึ้นอย่างรวดเร็ว ทำให้วัยรุ่นต้องการอาหาร การพักผ่อน และการออกกำลังกาย ทำให้เป็นคนกินเก่งและนอนเก่ง

1.2 การเปลี่ยนแปลงทางจิตใจ เป็นการเปลี่ยนแปลงด้านอารมณ์และสังคม มีดังนี้

1.2.1 วัยรุ่นมีความวิตกกังวลกับการเจริญเติบโต เมื่อรูปร่างเปลี่ยนแปลงบางคนโตขึ้นจากเดิมมาก ทำให้วางตัวไม่ถูก รู้สึกเขินอายและไปหมด เด็กวัยรุ่นหญิงเริ่มมีประจำเดือน ทำให้เกิดความกระวนกระวายใจถึงการเปลี่ยนแปลง

1.2.2 มีความรู้สึกทางเพศเกิดขึ้น เริ่มหันไปมองเพื่อนต่างเพศ และเกิดความสนใจ มีความรู้สึกรักใคร่พึงพอใจซึ่งกันและกัน หากเพื่อนล้อเลียนก็เกิดความอาย เกิดความรู้สึกของเพศชายและหญิงขึ้น

1.2.3 อารมณ์เปลี่ยนแปลงได้ง่ายและค่อนข้างรุนแรง โกรธง่าย เกือบง่าย รักง่าย ชอบโอ้อวด ทำอะไรเสี่ยงและบ้าบิ่นได้เสมอ เมื่อทำอะไรผิดจะเสียใจมาก แต่เมื่อทำอะไรถูกจะดีใจมาก และเมื่อทำอะไรถูกก็เกิดความภาคภูมิใจการเปลี่ยนแปลงที่เป็นไปอย่างรวดเร็วทั้งทางร่างกายและจิตใจ ทำให้เกิดสภาพความขัดกันทางจิตใจของเด็กวัยนี้ ผู้เรียนอาชีวศึกษาส่วนใหญ่อยู่ในวัยนี้ ต้องการมีสถานภาพเช่นเดียวกับผู้ใหญ่ ให้สังคมยอมรับว่าเขาไม่ใช่เด็กอีกต่อไป แต่เวลาอยู่ในหมู่ผู้ใหญ่ก็ยังไม่เป็นผู้ใหญ่เต็มที่ เพราะยังขาดประสบการณ์

ความรับผิดชอบทำให้เกิดขัดกันได้ภายในจิตใจ เช่นจะรับผิดชอบตนเองอย่างไร จะแสดงบทบาทของผู้ใหญ่อย่างไร ผู้เรียนอาชีวศึกษาจึงหันมาสนใจเพื่อนวัยเดียวกัน เพราะเห็นว่ามีอะไรที่คล้ายคลึงกัน ทำอะไรทำตามกันจนเป็นแฟชั่น เห็นได้ชัดจากการแต่งกาย กิริยาท่าทาง ทรงผม การพูดจา เป็นต้น หากผู้เรียนอาชีวศึกษามีเพื่อนดีก็ดี แต่ถ้าไปคบหาเพื่อนที่เกเรก็จะชักจูงไปทางเสียหายได้ เป็นหน้าที่ของผู้ใหญ่ที่ต้องเอาใจใส่ดูแล ให้ความอบอุ่น ให้การแนะแนว ผู้เรียนอาชีวศึกษาจึงจะพัฒนาเป็นผู้ใหญ่ที่สมบูรณ์ มีความรับผิดชอบต่อตนเองและผู้อื่น มีชีวิตที่ดี มีอนาคตที่แจ่มใส

### ธรรมชาติของผู้เรียนอาชีวศึกษาจึงสรุปได้ ดังนี้

1. ต้องการความเชื่อมั่นในตนเอง ต้องการแสดงความคิดเห็นของตนเอง เชื้อความสามารถของตนเอง บางครั้งทำให้ดูเป็นก้าวร้าว ไม่เคารพผู้ใหญ่ เนื่องจากการพูดจาที่แข็งกร้าว
2. ต้องการความอิสระ อิสระจากผู้ปกครอง บิดามารดา ผู้เรียนอาชีวศึกษา รู้สึกว่าตนเองเป็นผู้ใหญ่ ได้เรียนวิชาชีพเตรียมตัวเพื่อการทำงาน สามารถเรียนรู้สิ่งต่าง ๆ ด้วยตนเองได้ เมื่อผู้เรียนฝึกงานก็เป็นการเพิ่มทักษะให้กับตนเอง จึงไม่อยากพึ่งผู้ปกครอง เนื่องจากเกิดช่องว่างระหว่างวัย ราคายู่งผู้ใหญ่ขี้บ่นจู้จี้และชอบสอนมากเกินไป
3. มีความรู้สึกรับผิดชอบเกี่ยวกับการงานที่ทำและได้รับมอบหมายให้ทำ สนใจทำงานด้วยตนเอง อยากเรียนรู้ทักษะใหม่ ๆ เกิดความภาคภูมิใจและรักศักดิ์ศรีของตน
4. มีความคิด มีสติปัญญากว้างขวางมากขึ้น สนใจสิ่งใหม่ ๆ ชอบการแสวงหาความรู้ใหม่ ๆ ชอบศึกษาค้นคว้าด้วยตนเอง เพื่อให้ได้คำตอบที่ตนเองสงสัย
5. มีความต้องการด้านความสัมพันธ์กับผู้อื่น เช่น เพื่อนและบุคคลรอบข้าง โดยเฉพาะบุคคลที่ตนเองชื่นชอบและพึงพอใจ จึงพยายามพัฒนาตนเอง ปรับปรุงตนเองให้เข้ากับหมู่คณะให้ได้ การแต่งกาย กิริยาท่าทางจึงเป็นไปตามสมัยนิยม
6. มีความต้องการคบเพื่อนต่างเพศ เนื่องจากผู้เรียนอาชีวศึกษาเริ่มเข้าสู่วัยรุ่น ต่อด้วยวัยผู้ใหญ่ จึงมีความต้องการอยากมีเพื่อนต่างเพศ สนใจการติดต่อกับเพื่อนต่างเพศ ต้องเรียนรู้การปรับปรุงตนเองให้เป็นบุคคลที่เพื่อนต่างเพศสนใจ

### 2. ความสนใจของผู้เรียนอาชีวศึกษา

สิ่งที่ผู้เรียนอาชีวศึกษาให้ความสนใจ ได้แก่

- 2.1 ความสนใจในสิ่งบันเทิง ได้แก่ การพักผ่อน ท่องเที่ยว การเล่นเกมกีฬา

การมีงานอดิเรก การดูภาพยนตร์ วิดีโอ ซีดี อินเทอร์เน็ต เป็นต้น

2.2 ความสนใจการเข้าสมาคม ได้แก่ การคบเพื่อน ทั้งเพื่อนที่เป็นเพศเดียวกันและต่างเพศ

2.3 ความสนใจในอาชีพ ได้แก่ คิดถึงอนาคตว่าจะทำงานอะไร เลือกรประกอบอาชีพใด งานอาชีพเป็นการเลือกเส้นทางศึกษาต่อด้วย

2.4 ความสนใจเรื่องของตนเอง ได้แก่ รูปร่างหน้าตาของตน ทำให้คิดถึง ความสวยงามและการดึงดูดใจผู้อื่น การแต่งกายให้เหมาะสม เป็นต้น

2.5 ความสนใจในเรื่องการเรียน ได้แก่ การเรียนเป็นพื้นฐานของอนาคต ผู้เรียนอาชีวศึกษามีความสนใจในเรื่องเรียนเพื่อการศึกษาในระดับสูงขึ้น

2.6 ความสนใจในเรื่องเพศและการคบเพื่อนต่างเพศ ผู้เรียนอาชีวศึกษามีความสนใจเกี่ยวกับการคุมกำเนิดการทำแท้ง การตั้งครรรภ์ รวมทั้งการหาความสุขจากการคบเพื่อนต่างเพศ

### 3. อิทธิพลที่มีต่อการพัฒนาพฤติกรรมผู้เรียนอาชีวศึกษา

พฤติกรรมของผู้เรียนอาชีวศึกษาเกิดจากอิทธิพลต่างๆ ที่มีมากมายในสังคม ทั้งจากการเลี้ยงดูภายในครอบครัว จากการเรียนในสถานศึกษา และอิทธิพลจากสิ่งแวดล้อม ซึ่งมีทั้งผลดีและผลเสียต่อการพัฒนาพฤติกรรมของผู้เรียน ดังนี้

3.1 อิทธิพลจากครอบครัว ครอบครัวถือเป็นสถาบันแห่งแรกของทุกคน ดังนั้น ถ้าครอบครัวมีความสุข สมาชิกภายในครอบครัวรักใคร่กลมเกลียวกัน ต่างห่วงใยซึ่งกันและกัน เคารพสิทธิของกันและกัน ปัญหาก็ไม่เกิดขึ้น แต่ถ้าครอบครัวมีปัญหาพ่อแม่แตกแยก มีเรื่องทะเลาะเบาะแว้งระหว่างสมาชิกในครอบครัว ความไม่เข้าใจกัน ไม่ยอมรับฟังความคิดเห็นซึ่งกันและกัน ผู้ปกครองหรือพ่อแม่ใช้อารมณ์โมโหฉุนเฉียว ขาดเหตุผล ก็นำไปสู่ปัญหาการพัฒนาการของผู้เรียนได้ นอกจากนี้ตัวผู้เรียนอาชีวศึกษาเองอาจเกิดปัญหาการปรับตัว มีความรู้สึกไม่มีความสุข ไม่พอใจชีวิตและความเป็นอยู่ของตนเองก็นำไปสู่การพัฒนาการของผู้เรียนได้ อิทธิพลจากครอบครัว ได้แก่ พ่อแม่พี่น้องในครอบครัวซึ่งมีลักษณะ ดังนี้

3.1.1 พ่อแม่ไม่ปรองดองกัน มีลักษณะของบ้านแตก เช่น พ่อแม่หย่าร้าง แยกกันอยู่ ทะเลาะเบาะแว้งกัน ทำให้ผู้เรียนขาดความปลอดภัย ขาดความอบอุ่นในบ้าน ต้องออกจากบ้าน มาพึ่งผู้อื่นโดยเฉพาะเพื่อน

3.1.2 การให้การอบรมเลี้ยงดูของพ่อแม่ มักเลี้ยงลูกแบบปล่อยปละละเลย หรือเอาใจใส่มากเกินไป เข้มงวดมากเกินไป มีระเบียบวินัยมากเกินไป ทำให้ผู้เรียนปรับตัวเข้าสภาพ

ความเป็นจริงไม่ได้ เกิดความขัดแย้งและปมด้อยขึ้น อาจหันไปพึ่งพาเหล่า บุหรี่หรือ สิ่งเสพติด

3.1.3 ความสัมพันธ์ระหว่างผู้เรียนพ่อแม่ หากมีความเข้าใจที่ดีต่อกันก็จะลดปัญหาของวัยรุ่นให้น้อยลงได้เพราะสามารถพึ่งพาพ่อแม่ได้

3.1.4 ความสัมพันธ์ระหว่างพี่น้องในครอบครัว พี่น้องบางที่ไม่เข้าใจกัน ทะเลาะกัน พ่อแม่รักน้องมากกว่าพี่ ก็จะเกิดความแตกต่างสามัคคีในหมู่พี่น้องได้ การป้องกันปัญหาที่เกิดจากครอบครัวสามารถทำได้ คือ ผู้ปกครองพ่อแม่ต้องกันทำบ้านให้เป็นบ้านที่มีความสุข โดยการให้เวลา ให้ความเอาใจใส่ เมื่อผู้เรียนมีปัญหาที่สามารถให้คำปรึกษาได้ พ่อแม่สามารถทำหน้าที่แนะนำลูกได้

3.2 อิทธิพลจากสถาบันอาชีวศึกษา สถาบันอาชีวศึกษาเป็นสถานที่เรียน ที่ผู้เรียนไปใช้ชีวิตตลอดเวลาหนึ่งสัปดาห์ และต่อเนื่องกันหลายปีที่สถาบันมีทั้งครูอาจารย์และเพื่อน ครูอาจารย์มีหน้าที่ให้ความรู้ ฝึกทักษะ ให้การดูแลเอาใจใส่ ถ้าครูอาจารย์ได้ทำหน้าที่ของครู ก็เป็นผลดีกับผู้เรียน แต่ถ้าผู้เรียนเกิดความรู้สึกว่าครูอาจารย์ขาดความยุติธรรมไม่เข้าใจเขา ผู้เรียนก็จะเกิดความท้อแท้ใจ หากผู้เรียนไม่เข้าใจบทเรียน ก็จะเกิดความเบื่อหน่าย ไม่อยากเรียน ถ้าได้รับการลงโทษหรือตำหนิจากครูอาจารย์ก็จะเกิดความอับอายและหนีเรียน หลบหน้าหายไประบบสถานศึกษา ส่วนเพื่อนก็เป็นกลุ่มที่สำคัญ เพราะทุกคนต้องการเพื่อน เพื่อนที่ดีจะให้ความช่วยเหลือ ให้กำลังใจเป็นที่ปรึกษาและพูดคุยกันได้ หากมีปัญหาเกี่ยวกับเพื่อน ถูกเพื่อนกลั่นแกล้งล้อเลียน รังเกียจก็จะมีปัญหาอื่น ๆ ตามมา เช่น การทะเลาะวิวาท บางครั้งผู้เรียนอาชีวศึกษาก็มีปัญหาการคบเพื่อนต่างเพศ เช่น การเป็นคนขี้อาย ความไม่เข้าใจกัน วางตนไม่ถูกบางคนอาจหลีกเลี่ยงไม่คบเพื่อนเพื่อนต่างเพศหรือแสดงพฤติกรรมที่แปลก ๆ ไป อิทธิพลของสถาบันอาชีวศึกษา มีดังนี้

3.2.1 สถาบันอาชีวศึกษากวดขันระเบียบวินัยจนเกินไปหรือไม่กวดขันเลย เช่น เครื่องแต่งกาย ออกระเบียบหุยมหิมมากไป หรือปล่อยให้ผู้เรียนแต่งตัวตามสบาย

3.2.2 สถาบันอาชีวศึกษาจัดกิจกรรมมาหรือน้อยเกินไป ผู้เรียนขาดการพักผ่อน ไม่สนุก ทำให้ขาดเรียน หากผู้เรียนไม่ชอบกิจกรรมก็จะหนีเรียน กิจกรรมของสถาบันจึงต้องเลือกให้เหมาะกับผู้เรียนตามความสนใจและความต้องการ

3.2.3 สถาบันอาชีวศึกษาจัดบริการไม่ดี ขาดความเอาใจใส่ เช่น ไม่มีที่พักผ่อนหย่อนใจ ห้องเรียนสกปรกห้องน้ำไม่เพียงพอ

3.2.4 การให้การอบรมสั่งสอนผู้เรียน สถาบันอาชีวศึกษาต้องปลูกฝัง

คุณธรรมจริยธรรม ประเพณีต่าง ๆ ผู้เรียนจึงจะรู้ว่า สิ่งใดควรทำ สิ่งใดไม่ควรทำ

3.2.5 อิทธิพลจากครู เช่น ครู ไม่เข้าใจผู้เรียน ครูไม่พอกับจำนวนผู้เรียน ครูสอนไม่เก่ง ขาดความเอาใจใส่และไม่คิดตามผู้เรียน ปล่อยปละละเลย หรือคุมมากเกินไป ลงโทษผู้เรียนเกินกว่าเหตุ ครูเป็นแบบฉบับที่ผู้เรียนต้องการเลียนแบบ หากมีปัญหาเกี่ยวกับผู้เรียนก็จะขาดเรียน หนีเรียน เป็นต้น

การป้องกันปัญหาต่าง ๆ ที่อาจเกิดขึ้นในสถาบันก็คือสถาบันอาชีวศึกษา ควรมีการแนะแนวทั้งรายบุคคลและรายกลุ่ม โดยการป้องกันปัญหาต่าง ๆ ที่เกิดขึ้น เพื่อสร้างความรู้ความเข้าใจ ช่วยในการปรับตัวของผู้เรียนอาชีวศึกษา สถาบันอาชีวศึกษาควรมีการประชุมชี้แจงโดยมีการจัดอาจารย์ที่ปรึกษา เพื่อเป็นการช่วยผู้เรียนอาชีวศึกษาในเรื่องต่าง ๆ

3.3 อิทธิพลจากสิ่งแวดล้อม สิ่งแวดล้อมที่อยู่ภายนอกสถาบันอาชีวศึกษาที่มีอิทธิพลต่อการพัฒนาพฤติกรรมของผู้เรียน มีดังนี้

3.3.1 สื่อมวลชน การเผยแพร่ของสื่อต่าง ๆ ในปัจจุบันเป็นไปอย่างรวดเร็ว ทั้งหนังสือพิมพ์ วิทยุกระจายเสียง วิทยุโทรทัศน์ วีซีดี อินเทอร์เน็ต สิ่งเหล่านี้มีอิทธิพลต่อชีวิตประจำวันมาก โดยเฉพาะกับผู้เรียนอาชีวศึกษาซึ่งมีทั้งผลดีและผลเสีย ถ้าสื่อเผยแพร่สิ่งที่มีประโยชน์ ผู้รับสื่อก็ได้ความรู้ใหม่ ๆ ถ้าสื่อเผยแพร่สิ่งที่ไม่เป็นประโยชน์ก็เป็นตัวอย่างที่ไม่ดี เช่น ภาพยนตร์ที่แสดงถึงความรุนแรง

3.3.2 สถานเริงรมย์ เป็นแหล่งที่ให้ความบันเทิงยามค่ำคืน ครูอาจารย์อาจไม่สามารถตามไปดูแลได้ หากผู้เรียนมาจากจังหวัดอื่นและมาเช่าหอพักอาศัยอยู่ ก็ยิ่งห่างไกลจากการดูแลของพ่อแม่ผู้ปกครอง สถานที่บันเทิงเริงรมย์มีหลายประเภท เช่น ที่เล่นสนุกเกอร์ ผับต่าง ๆ คาราโอเกะ ในสถานเริงรมย์บางแห่งก็เป็นแหล่งยาเสพติด เหล้า บุหรี่ โสเภณี ซึ่งอาจนำไปสู่การเป็นโรค อายุมุข และอาชญากรรมได้

3.3.3 การคบเพื่อน เพื่อนมีอิทธิพลกับผู้เรียน ผู้เรียนสามารถชักนำเพื่อน เพื่อนก็สามารถชักนำผู้เรียนได้ เช่นกัน การคบเพื่อนไม่ดีแล้วก็จะชักนำไปสู่การขาดเรียน การรวมกลุ่มกระทำผิดได้ เช่น เพื่อนเสเพลจะชักชวนไปหมกมุ่นกับอบายมุขต่าง ๆ ดิศยาเสพติด เล่นการพนัน ไม่มีเวลาเรียน ส่วนเพื่อนเกเรอาจร่วมมือรังแกผู้อื่นทะเลาะกัน ยกพวกตีกัน เป็นต้น





1.4 ไม่เชื่อฟังพ่อแม่ มีช่องว่างระหว่างวัย ความคิดเห็นต่างกัน ทำให้ผู้เรียน อาชีวศึกษามักชอบทะเลาะกับพ่อแม่ เมื่อมีปัญหาเกิดขึ้นก็ไม่กลัว ไม่ปรึกษา เพราะกลัวการ ถูกดุถูกทำโทษ มีความกล้ามาก ชอบทดลองสิ่งใหม่ และทำสิ่งที่ท้าทายความสามารถ ทำให้ กล้าลองสิ่งใหม่ ๆ แต่การขาดประสบการณ์จึงอาจทำผิดและนำภัยมาสู่ตนเองได้

2. พฤติกรรมที่ไม่พึงประสงค์เป็นรายกลุ่ม เมื่อผู้เรียนอาชีวศึกษารวมกันเป็นกลุ่ม ก็มีพฤติกรรมที่ไม่พึงประสงค์ ได้แก่

2.1 การแข่งขันเพื่อเอาชนะกัน การประลองฝีมือและกำลังกัน เช่น การแข่งมอเตอร์ไซค์ ก่อให้เกิดความเดือดร้อนกับสังคมและการเกิดอุบัติเหตุที่ไม่คาดฝัน

2.2 การรวมกลุ่มเพื่อก่อการทะเลาะวิวาท เช่น การยกพวกตีกัน และการ ช่วยเพื่อนทำในสิ่งที่ผิด

2.3 การรวมกลุ่มเพื่อสิ่งเสพติด เช่น การเสพสารเสพติด ดื่มเหล้าในคลับ หรือสถานที่แหล่งบันเทิงยามค่ำคืน

2.4 การรวมกลุ่มในเรื่องการพนันขันต่อ เช่น การเล่นเกม การแข่งขันกีฬา หรือการแข่งขันอื่นเพื่อให้เกิดความตื่นเต้นและสนุกสนาน

2.5 การรวมกลุ่มในเรื่องการข่มขืนเพศตรงกันข้าม โดยเฉพาะเมื่อรวมกลุ่ม ก่อจากอคติต่าง ๆ เนื่องจากการดื่มเหล้าหรือการเสพยา

2.6 การรวมกลุ่มกันกระทำสิ่งที่ผิดกฎหมาย เช่น การขโมยของ หรือ การทำร้ายร่างกายผู้อื่น

## 5. บทบาทของการแนะแนวที่มีต่อการเปลี่ยนแปลงพฤติกรรมของผู้เรียนอาชีวศึกษา

ในกระบวนการพัฒนาการของผู้เรียนทั้งด้านร่างกาย ด้านจิตใจ ด้านสังคม และ สิ่งแวดล้อม ผู้เรียนในวัยรุ่นมักประสบปัญหาต่าง ๆ ดังกล่าว การแนะแนวจึงเป็นบริการ สำคัญในสถาบันอาชีวศึกษาที่จะช่วยแก้ไขปัญหาลให้ผู้เรียนได้ นอกจากนี้ยังช่วยให้ผู้เรียนมี ความสามารถในการช่วยตนเอง เข้าใจตนเองได้อย่างดี

บทบาทของการแนะแนวที่มีต่อการเปลี่ยนแปลงที่ไม่พึงประสงค์มาเป็นพฤติกรรม ที่พึงประสงค์ ดังนี้

5.1 พฤติกรรมที่ไม่พึงประสงค์เนื่องจากปัญหาทางร่างกาย ผู้เรียนบางคน ประสบปัญหาทางสุขภาพ เช่น เป็นโรคภูมิแพ้ ร่างกายไม่แข็งแรง ปวดหัว ปวดท้อง การ บริโภคอาหารไม่ถูกส่วน ไม่ชอบกินอาหารผัก ขาดการออกกำลังกาย ขาดการนอนหลับ

พักผ่อนที่เพียงพอทำให้ร่างกายอ่อนเพลีย ไม่มีแรง ต้องพึ่งยาประจำ รวมถึงความผิดปกติอื่น เช่น สายตาไม่ดี หูไม่ดี และการพูดไม่ชัด อาจทำให้ผู้เรียนขาดความตั้งใจเรียน เรียนไม่ดีเท่าที่ควร

บริการแนะแนวสามารถช่วยแก้ไขปัญหานี้ได้ จากบริการรวบรวมข้อมูลของผู้เรียน บริการแนะแนวจะมีข้อมูลทางสุขภาพของผู้เรียน จึงสามารถแนะแนวปัญหาทางสุขภาพได้ การจัดบริการอาหาร สถานที่ออกกำลังกาย แนะนำผู้ปกครองให้ร่วมมือในการแก้ไขปัญหาด้านสุขภาพของผู้เรียน โดยไปพบแพทย์ ครูแนะแนวหรืออาจารย์ที่ปรึกษาสามารถให้การปรึกษาในปัญหาส่วนตัว เพื่อให้ผู้เรียนได้เข้าใจจุดแข็งจุดอ่อนของตน เข้าใจข้อบกพร่องของตนเองจนการดูแลรักษาตนเองให้ดีขึ้นได้

5.2 พฤติกรรมที่ไม่พึงประสงค์เนื่องจากปัญหาทางจิตใจ เป็นปัญหาทางสติปัญญา ความสามารถ เช่น การเรียนไม่ทันเพื่อน การไม่เข้าใจบทเรียน การขาดความสนใจในการเรียน ปัญหาทางบุคลิกภาพ ขาดความเชื่อมั่น ขี้อาย เงียบ หรือผู้เรียนบางคน อารมณ์ร้อน ก้าวร้าว เห็นแก่ตัว พุดจาหยาบคาย พฤติกรรมเหล่านี้เกิดจากการอบรมเลี้ยงดูจากที่บ้านสามารถปรับปรุงตนเองให้ดีขึ้นได้

บริการแนะแนวสามารถจัดกิจกรรมเพื่อช่วยให้ผู้เรียนในการปรับปรุงบุคลิกภาพจัดกิจกรรมที่น่าสนใจเป็นความต้องการของผู้เรียน การจัดกิจกรรมบำเพ็ญประโยชน์เพื่อให้ผู้เรียนมีส่วนร่วมและเกิดความภาคภูมิใจ มีการพบประสังสรรค์กันเพื่อช่วยให้ผู้เรียนได้มีโอกาสพูดคุยแบบแลกเปลี่ยนความคิดเห็นผู้อื่นได้

5.3 พฤติกรรมที่ไม่พึงประสงค์เนื่องจากสังคม ได้แก่ การปรับตัวของผู้เรียน การไม่มีเพื่อนหรือการขาดทักษะในด้านสังคม ไม่ค่อยสังคมนับผู้อื่น แยกตัวออกจากสังคม ปรับตัวกับเพื่อนต่างเพศไม่ได้ ขาดความรับผิดชอบ การวางตัวไม่ถูก ขาดมารยาททางสังคม

บริการแนะแนวสามารถช่วยได้โดยการแนะแนวเป็นรายกลุ่ม โดยการจัดกิจกรรมต่าง ๆ ให้ผู้เรียน เพื่อสร้างทักษะสังคมให้กับผู้เรียน

5.4 พฤติกรรมที่ไม่พึงประสงค์เนื่องจากสภาพแวดล้อม เป็นสภาพแวดล้อมทางบ้าน สิ่งแวดล้อมจากสถาบันการศึกษาและสภาพแวดล้อมภายนอกสถาบันการศึกษา สภาพแวดล้อมทางบ้าน พ่อแม่และผู้เรียนไม่เข้าใจกัน ไม่มีโอกาสได้พูดคุยกัน พ่อแม่แตกแยก ขาดความรักความอบอุ่น พี่น้องเข้ากันไม่ได้ทำให้ผู้เรียนพฤติกรรมที่ขาดความมั่นใจใจตนเองไม่เป็นตัวของตัวเอง วางตัวไม่ถูก บางคนอาจกลายเป็นเด็กขี้อิจฉา โมโหง่าย สภาพแวดล้อมภายในสถาบันการศึกษา ได้แก่ การเข้าสังคมกับครูอาจารย์และเพื่อน มีปัญหากับครูอาจารย์

ปัญหาเกี่ยวกับเพื่อน สภาพแวดล้อมภายนอกสถาบันการศึกษา ได้แก่ สภาพแวดล้อมในชุมชน สื่อมวลชน เช่น วิทยุ โทรทัศน์ และอื่นๆ รวมทั้งสถานเริงรมย์ในชุมชน เช่น ผับ คาราโอเกะ สถานอาบอบนวด เป็นต้น ก็อาจเกิดปัญหาการเสพติดและการมั่วสุมทางอบายมุขได้

บริการแนะแนวสามารถให้ข้อสนเทศกับผู้เรียน ให้การแนะแนวเป็นรายกลุ่ม เพื่อช่วยให้ผู้เรียนได้มีสติ มีความคิดในการเลือกและตัดสินใจได้

5.5 พฤติกรรมที่ไม่พึงประสงค์เนื่องจากการคบเพื่อน เพื่อนช่วยให้ผู้เรียนได้มีสัมพันธภาพกับผู้อื่น เพื่อนดีช่วยให้เกิดความอบอุ่น มีกำลังใจ หากเพื่อนไม่ดีก็ชักจูงไปสู่ความเสียหาย และการกระทำผิดได้บริการแนะแนวสามารถจัดกิจกรรมในด้านการทำงานร่วมกับเพื่อน เพื่อเป็นประโยชน์ต่อสังคม โดยการแนะแนวถึงวิธีการสร้างมิตร การทำงานเป็นกลุ่ม เป็นต้น

สรุปได้ว่า ผู้เรียนอาชีวศึกษาอยู่ในช่วงวัยรุ่นที่มีความเปลี่ยนแปลงทั้งในทางร่างกาย และจิตใจ มีธรรมชาติและความสนใจของผู้เรียนอาชีวศึกษาแตกต่างกัน นอกจากนี้พฤติกรรมของผู้เรียนเกิดจากอิทธิพลต่างๆ ซึ่งมีทั้งผลดีและผลเสียต่อการพัฒนาของผู้เรียน เช่น ครอบครัวยุคใหม่ และสิ่งแวดล้อม เป็นต้น ฉะนั้นสถาบันการศึกษาซึ่งเป็นองค์กรที่มีบทบาทสำคัญในการที่จะต้องหาทางดูแลช่วยเหลือให้เป็นผู้มีระเบียบวินัย มีความประพฤติที่เหมาะสม ผู้บริหารและครูอาจารย์ในวิทยาลัยต้องร่วมมือกันหาแนวทางป้องกันหรือแก้ไขปัญหาที่จะเกิดขึ้นกับนักศึกษา เพื่อให้นักศึกษาปฏิบัติในแนวทางที่ถูกต้อง และปฏิบัติตนอยู่ในสังคมได้อย่างมีความสุข

### การบริหารสถานศึกษา สังกัดกรมอาชีวศึกษา

กรมอาชีวศึกษาได้กำหนดระเบียบว่าด้วยการบริหารสถานศึกษา พ.ศ. 2529 กำหนดให้สถานศึกษามีหน้าที่จัดการศึกษา ฝึกอบรมส่งเสริมและประกอบอาชีพของประชาชนให้เป็นไปตามนโยบายของรัฐบาลและสอดคล้องกับการพัฒนาเศรษฐกิจและสังคมของประเทศ เพื่อให้บรรลุตามวัตถุประสงค์ดังกล่าว ผู้บริหารสถานศึกษารับผิดชอบในการดำเนินงานของสถานศึกษา และปกครองบังคับบัญชา โดยมีคณะกรรมการสถานศึกษาเป็นผู้ช่วยเหลือการบริหาร และมีคณะกรรมการที่ปรึกษาเป็นที่ปรึกษาที่กำหนดไว้ในระเบียบ

นอกจากนี้ยังมีผู้ช่วยผู้บริหารสถานศึกษา มีหน้าที่และความรับผิดชอบในฐานะของผู้ช่วยผู้บริหารสถานศึกษา ช่วยปกครองบังคับบัญชา ข้าราชการ ครู อาจารย์ พนักงานเจ้าหน้าที่ ลูกจ้าง นักเรียนนักศึกษา หรือผู้เข้ารับการอบรมของสถานศึกษาและรับผิดชอบฝ่าย

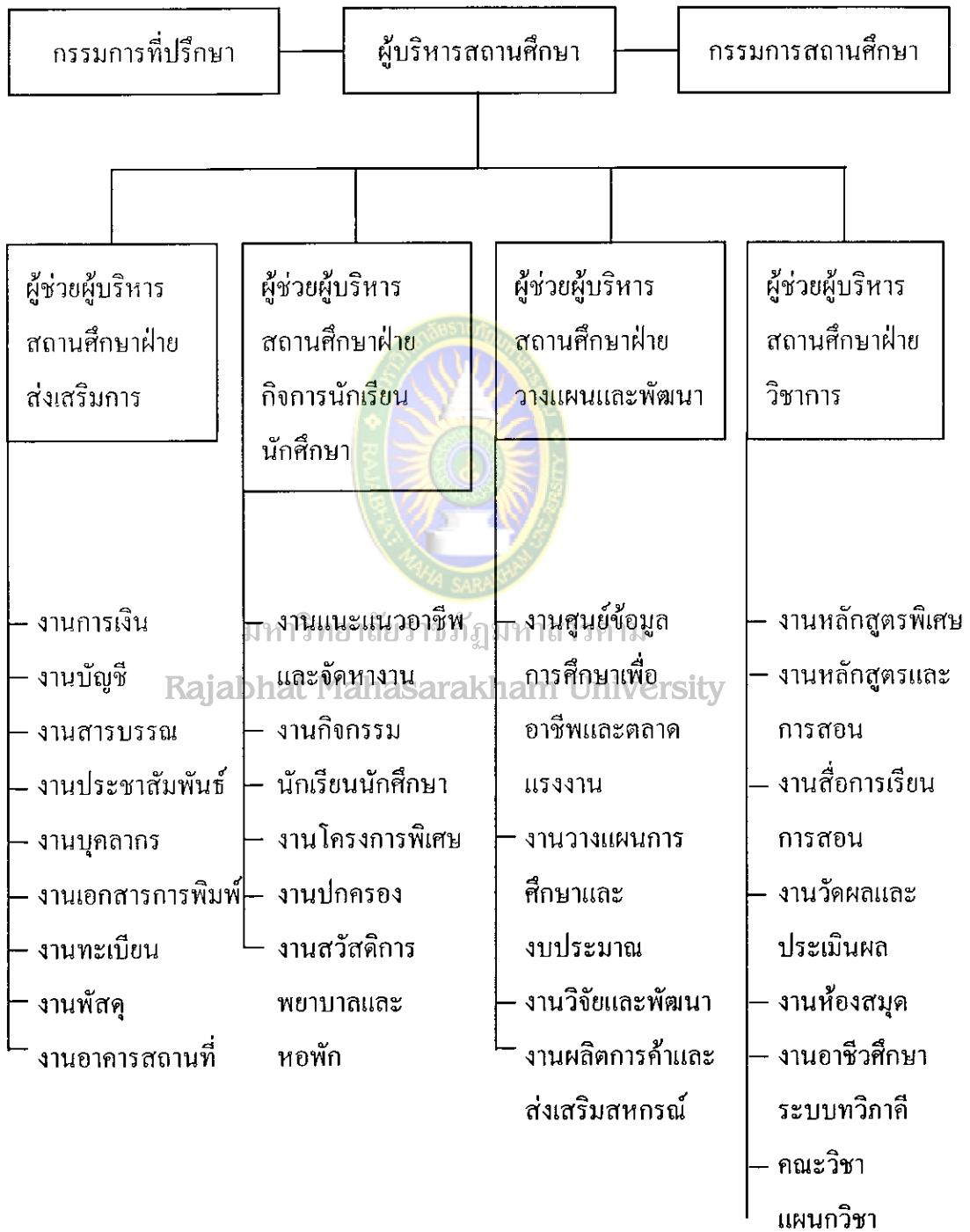
ที่ได้รับมอบหมาย ดังนี้

1. ผู้ช่วยผู้บริหารฝ่ายส่งเสริมการศึกษา มีหน้าที่รับผิดชอบการควบคุมดูแลงานการเงิน งานการบัญชี งานสารบรรณ งานประชาสัมพันธ์ งานบุคลากร งานเอกสารการพิมพ์ งานทะเบียน งานพัสดุ งานอาคารสถานที่ และปฏิบัติหน้าที่อื่นตามที่ผู้บังคับบัญชามอบหมาย
2. ผู้ช่วยผู้บริหารฝ่ายกิจการนักเรียนนักศึกษา มีหน้าที่รับผิดชอบในเรื่องการควบคุมดูแล และกำกับงานแนะแนวอาชีพและจัดหางาน งานกิจกรรมนักเรียนนักศึกษา งานโครงการพิเศษ งานปกครอง งานสวัสดิการพยาบาลและหอพัก และปฏิบัติหน้าที่อื่นตามที่ผู้บังคับบัญชามอบหมาย
3. ผู้ช่วยผู้บริหารฝ่ายวางแผนและพัฒนา มีหน้าที่และรับผิดชอบการควบคุมดูแลงานศูนย์ข้อมูลการศึกษา เพื่ออาชีพและตลาดแรงงาน งานวางแผนการศึกษาและงบประมาณ งานวิจัยและพัฒนา งานผลิตการค้าและส่งเสริมการสหกรณ์ และปฏิบัติหน้าที่อื่นตามที่ผู้บังคับบัญชามอบหมาย
4. ผู้ช่วยผู้บริหารฝ่ายวิชาการ มีหน้าที่รับผิดชอบในการควบคุมดูแลการเรียน การสอน การฝึกอบรม การวัดผลการศึกษา การจัดโปรแกรมการเรียนของคณะวิชาต่าง ๆ งานหลักสูตรและการสอน งานหลักสูตรพิเศษ งานสื่อการเรียนการสอน งานวัดผลและประเมินผล งานห้องสมุด งานอาชีวศึกษาระบบทวิภาคี และปฏิบัติหน้าที่อื่นตามที่ผู้บังคับบัญชามอบหมาย

นอกเหนือจากหน้าที่ดังกล่าวแล้ว ผู้ช่วยผู้บริหารจะต้องรักษาการในตำแหน่งผู้บริหารสถานศึกษา ในกรณีที่ผู้บริหารสถานศึกษา ไม่อาจปฏิบัติหน้าที่ราชการได้ตามคำสั่งของผู้มีอำนาจแต่งตั้ง

ในกรณีที่สถานศึกษา มีผู้ช่วยผู้บริหารไม่ครบฝ่าย ให้หัวหน้าสถานศึกษามอบหมายให้ผู้ช่วยผู้บริหารฝ่ายใดฝ่ายหนึ่ง ควบคุมดูแล และรับผิดชอบงานฝ่ายนั้นอีกหน้าที่หนึ่ง หรือจะมอบให้ครูอาจารย์คนใดคนหนึ่งทำหน้าที่ผู้ช่วยผู้บริหาร และรับผิดชอบควบคุมดูแลงานฝ่ายนั้นก็ได้

การบริหารสถานศึกษา สังกัดกรมอาชีวศึกษา กระทรวงศึกษาธิการ มีแผนภูมิการบริหารสถานศึกษาดังภาพแผนภูมิที่ 1



แผนภูมิที่ 1 แสดงโครงสร้างการบริหารสถานศึกษา สังกัดกรมอาชีวศึกษา กระทรวงศึกษาธิการ

## งานวิจัยที่เกี่ยวข้อง

### 1. งานวิจัยในประเทศ

กรรณิการ์ พันศิริกุล (2521 : บทคัดย่อ) ได้ทำการวิจัยเรื่อง การสำรวจปัญหาส่วนตัว สังคม และการเรียนของนักเรียนโรงเรียนสารพัดช่าง ในกรุงเทพมหานคร ผลการวิจัยพบว่า นักเรียนชายมีปัญหาด้านการเรียนมากที่สุด รองลงมาคือปัญหาส่วนตัว และปัญหาด้านสังคมตามลำดับ นักเรียนหญิงมีปัญหาส่วนตัวมากที่สุด รองลงมาคือปัญหาการเรียน และปัญหาด้านสังคมตามลำดับ

ศิริลักษณ์ เทพหัสดิน ณ อยุธยา (2523 : บทคัดย่อ) ได้ทำการวิจัยเรื่องการศึกษาปัญหาของนักศึกษามหาวิทยาลัยเชียงใหม่ ปีการศึกษา 2523 ผลการวิจัยพบว่าปัญหาการเรียนมีปัญหาเกี่ยวกับการเรียนวิชาที่ตนไม่ชอบ เรียนหนักเกินไป ปัญหาสุขภาพมีปัญหาเกี่ยวกับนอนไม่หลับ พักผ่อนไม่เพียงพอ สังคมมีปัญหา

กรมสามัญศึกษา (2530 : 1) กล่าวถึงสาเหตุของความประพฤติกที่ไม่เหมาะสมของนักเรียน อาจแยกออกได้เป็น 3 ประการ คือ

1. สภาพสังคม เช่น ความเปลี่ยนแปลงและความขัดแย้งในด้านก่านิยมต่าง ๆ เทคโนโลยี และวัฒนธรรมใหม่ ๆ ที่แพร่เข้ามา รวมทั้งสภาพทางเศรษฐกิจที่ทำให้เกิดการเอารัดเอาเปรียบและแข่งขันกัน สิ่งเหล่านี้มีอิทธิพลต่อความประพฤติของเยาวชนเป็นอันมาก

2. สภาพครอบครัวที่เป็นปัญหา เช่น สภาพที่บิดามารดาแยกกันอยู่เนื่องจากความจำเป็นด้านอาชีพ ความแตกร้างในครอบครัว การดิ้นรนเพื่อความเป็นอยู่ที่ดีขึ้นทำให้บิดามารดาไม่มีเวลาที่จะอบรมบ่มจิตใจ บุตร-ธิดา

3. สภาพในโรงเรียน โรงเรียนมีบทบาทสำคัญในการหล่อหลอมและพัฒนาพฤติกรรมที่พึงประสงค์ให้เกิดขึ้นกับตัวนักเรียน แต่เนื่องจากกระบวนการเรียนการสอนมุ่งเน้นเนื้อหาวิชา และการจัดครูเข้าสอนก็จัดเป็นรายวิชา ครูแต่ละรายวิชาจึงสอนนักเรียนเป็นจำนวนมากทำให้ครูรู้จักนักเรียนแต่ละคนไม่ถ่องแท้ ความสัมพันธ์ระหว่างครูกับนักเรียนส่วนใหญ่เป็นไปอย่างผิวเผิน การพัฒนาคุณลักษณะของนักเรียนจึงไม่ได้ผลเท่าที่ควร

จารุวรรณ ตั้งศิริมงคล (2530 : บทคัดย่อ) ได้ทำการวิจัยเรื่อง สุขภาพจิตและการปรับตัวของนักเรียนมัธยมศึกษาชั้นปีที่ 6 โรงเรียนรัฐบาลในกรุงเทพมหานคร ผลการวิจัยพบว่า นักเรียนมีปัญหาการปรับตัวเรียงลำดับจากมากไปหาน้อย คือการปรับตัวด้านการเรียน ซึ่งประกอบด้วยรายการปัญหาเกี่ยวกับแรงงูใจ นิสัย ทศนคติทางการเรียน เช่น ไม่ทราบวิธี

การเรียนรู้ที่มีประสิทธิภาพ เรียนไม่เก่งและได้คะแนนต่ำ พื้นฐานความรู้ไม่ดี เป็นบางวิชา สนใจในกิจกรรมต่าง ๆ นอกเหนือไปจากการเรียนเป็นส่วนใหญ่การปรับตัวด้านอนาคต อาชีพและการศึกษา เช่น ต้องการออกไปประกอบอาชีพแต่ยังทำไม่ได้ไม่แน่ใจว่าจะเลือกได้ เหมาะสมหรือไม่ ด้านปรับตัว ทางอารมณ์และส่วนตัว เช่นกังวลใจในเรื่องเล็ก ๆ น้อย ๆ มักเครียดเสมอ ท้อแท้ง่าย ขาดความเชื่อมั่นในตนเอง

พิมพ์มาศ ดัชนีเจริญรัตน์ (2532 : บทคัดย่อ) ได้ทำการวิจัย เรื่องปัญหาของ นักศึกษาวิทยาลัยเทคโนโลยีและอาชีวศึกษา วิทยาเขตตาก ผลการวิจัยพบว่า นักศึกษา วิทยาลัยเทคโนโลยีมีปัญหาด้านการเรียนมากที่สุด รองลงมาคือ ปัญหาด้านสังคม ด้านการ เงิน ด้านสุขภาพพลานามัย และด้านที่อยู่อาศัยตามลำดับ ส่วนนักศึกษาหญิงมีปัญหาด้านการ เรียนมากที่สุด รองลงมาคือ ด้านสุขภาพพลานามัย ด้านสังคม ด้านการเงิน และด้านที่อยู่ อาศัย ตามลำดับ ส่วนปัญหาด้านต่าง ๆ จำแนกตามชั้นปีนั้นพบว่า ปัญหาด้านการเรียน นักศึกษามีปัญหามากที่สุดคือ นักศึกษาชั้นปีที่ 5 รองลงมาคือนักศึกษาชั้นปีที่ 4 และ นักศึกษาชั้นปีที่ 3 ปัญหาด้านสังคม นักศึกษามีปัญหามากที่สุดคือ นักศึกษาชั้นปีที่ 2 รองลง มาคือนักศึกษาชั้นปีที่ 4 และนักศึกษาชั้นปีที่ 1 ตามลำดับ ปัญหาด้านสุขภาพพลานามัย นักศึกษามีปัญหามากที่สุดคือนักศึกษาชั้นปีที่ 4 รองลงมาคือนักศึกษาชั้นปีที่ 5 และนักศึกษา ชั้นปีที่ 2 ตามลำดับ ปัญหาด้าน การเงินนักศึกษามีปัญหามากที่สุดคือ นักศึกษาชั้นปีที่ 2 รองลงมาคือนักศึกษาชั้นปีที่ 3 และนักศึกษาชั้นปีที่ 4 ตามลำดับ ปัญหาที่อยู่อาศัยนักศึกษามี ปัญหามากที่สุดคือนักศึกษาชั้นปีที่ 4 รองลงมาคือนักศึกษาชั้นปีที่ 5 ตามลำดับ

ปัญญา เจริญวงศ์ (2534 : 5) ได้กล่าวสรุปว่าในสังคมปัจจุบันมีการเปลี่ยนแปลง ได้ส่งผลกระทบต่อเด็กและเยาวชน นับวันที่จะทวีความรุนแรงยิ่งขึ้น ด้วยวัยที่เป็นหัวเลี้ยว หัวต่อของชีวิต เมื่อประสบปัญหาจากสิ่งแวดล้อมทางสังคมที่รุนแรง จะส่งผลให้ เกิดการเปลี่ยนแปลงทั้งร่างกายและจิตใจ ในสายตาของผู้ที่เกี่ยวข้องจะมองพวกเขาผิดเพี้ยน ไปมากมายหลายประเด็น ล้วนแต่เป็นเรื่องที่น่าเป็นห่วงในอนาคตเด็กและเยาวชนซึ่งเป็นเรื่อง ที่น่าห่วงใยมากซึ่งผู้เกี่ยวข้องจะต้องมีความรู้ความเข้าใจในการปกครองดูแล เพื่อให้นักเรียนใน วัยนี้เข้าใจตนเองและสามารถปรับตัวให้เหมาะสมถูกต้อง ให้มีค่านิยมในการดำเนินชีวิตที่ดี งาม ให้มีความเข้าใจผลของพฤติกรรมที่เป็นปัญหา และรู้ทางในการแก้ไขซึ่งปัญหาเกี่ยวกับ เด็กและเยาวชนในปัจจุบันนี้ประกอบด้วยปัญหาสำคัญ ๆ 5 ประเด็น คือ

1. ปัญหาความเบี่ยงเบนทางเพศ ซึ่งเป็นพฤติกรรมที่มีรสนิยมทางเพศผิดแผก ไปจากบุคคลในสังคม และกำลังมีบทบาทต่อเด็กและเยาวชนในปัจจุบันนี้มาก



2. ปัญหาเกี่ยวกับลักขโมย ซึ่งปัญหานี้เป็นปัญหาที่มีสาเหตุมาจากหลายประการ ความยากจน ความจำเป็น เรียกร้องความสนใจ ต้องการแก้แค้นคนอื่น สิ่งแวดล้อมของเด็ก ยากจนไม่ดี และเพราะเป็นโรคจิต เป็นต้น

3. ปัญหาเกี่ยวกับยาเสพติด เป็นอีกปัญหาหนึ่งที่มีผลกระทบต่อเด็กค่อนข้างมาก ในปัจจุบัน เพราะยาเสพติดสามารถหาได้ง่าย และเสพได้ง่าย รวมทั้งสังคมปัจจุบันก็มีการ มอมเมาเยาวชนอยู่ตลอดเวลา ทั้งที่โดยเจตนาและไม่มีเจตนา

4. ปัญหาพฤติกรรมก้าวร้าว จะแสดงออกในทางทะเลาะวิวาทชกต่อย รวมทั้ง มีปัญหาเกี่ยวกับเพื่อนนักเรียนและกับครู อาจารย์

5. ปัญหาการหนีเรียนและหนีออกจากบ้าน ซึ่งปัญหานี้มีสาเหตุมาจากครอบครัว โรงเรียน และเกี่ยวกับตัวนักเรียนเอง

วสิวรรณ ศรีเดชะวิวัฒน์ (2535 : บทคัดย่อ) ได้ทำการวิจัยเรื่อง ปัญหาของ นักศึกษาวิทยาลัยอาชีวศึกษา สังกัดกรมอาชีวศึกษา กลุ่มภาคเหนือ ผลการวิจัยพบว่าปัญหา ด้านครอบครัวนักศึกษามีปัญหาสูงสุดในเรื่อง พ่อแม่ไม่ยอมฟังคำอธิบาย หรือเหตุผลของ นักศึกษา รองลงมาคือ ปัญหาการปกครอง ผู้ปกครอง ปัญหาด้านการเรียน นักศึกษามีปัญหา สูงสุดในเรื่อง บรรยากาศในห้องเรียนไม่เหมาะสม รองลงมาคือ การทำความเข้าใจเนื้อหา สาระจากการอ่านหนังสือได้เข้าใจปัญหาด้านการเงิน นักศึกษามีปัญหาสูงสุดในเรื่องการจัดระบบ การใช้จ่ายของตนเองไม่ดีพอ รองลงมา คือ ปัญหาเรื่องเงินค่าใช้จ่ายส่วนตัว ปัญหาด้านเพื่อน และสังคม นักศึกษามีปัญหาสูงสุดในเรื่องประหม่าหรือตื่นเต้นเมื่อต้องปรากฏตัวในที่ชุมชน รองลงมาคือ การตัดสินใจด้วยตนเองไม่ได้ต้องปรึกษากับผู้อื่นอยู่เสมอ ปัญหาด้านสุขภาพ ของนักศึกษามีปัญหาสูงสุดในเรื่องไม่สามารถรับประทานอาหารให้เป็นเวลา การจัดลำดับ ปัญหาของนักศึกษา พิจารณาหลายด้านผลปรากฏว่า นักศึกษามีปัญหาสูงสุดในด้านการเงิน และนักศึกษามีปัญหาลำดับในด้านครอบครัว

อำนาจ ปราบหนองบัว (2535 : 34) กล่าวถึงการแก้ไขพฤติกรรมที่ไม่เหมาะสม ของนักเรียนว่า เป็นสิ่งที่มีความจำเป็นอย่างยิ่งในการแก้ไขพฤติกรรมที่ไม่เหมาะสมนั้น จะ ต้องมีความร่วมมือจากฝ่ายต่าง ๆ ที่มีความเกี่ยวข้องทั้งภายในและภายนอกโรงเรียนรวมทั้งผู้ ปกครองนักเรียนอย่างใกล้ชิด แนวทางการแก้ไขพฤติกรรมไม่เหมาะสมก็สามารถกระทำ ได้หลายรูปแบบ ซึ่งอาจเป็นวิธีการที่ลงโทษเพื่อให้นักเรียนตระหนักถึงความผิดที่ได้กระทำไป หรืออาจแก้ไขพฤติกรรมที่ไม่เหมาะสมด้วยวิธีการที่เห็นใจ จะได้เสริมกำลังใจแก่นักเรียนเพื่อ ให้เห็นว่าพฤติกรรมที่ไม่ดีต่าง ๆ เหล่านี้เขาจะต้องเลิกพฤติกรรมด้วยความเต็มใจ

บุญมา วาจาสิทธิ์ (2537 : บทคัดย่อ) ได้ทำการวิจัยเรื่อง การศึกษาปัญหาของ นักศึกษาวิทยาลัยเทคนิค สังกัดกรมอาชีวศึกษา ในเขตการศึกษา 9 ในด้านการเรียน ด้าน การเงิน ด้านครอบครัว ด้านความสัมพันธ์กับบุคคลอื่น และด้านสุขภาพ ผลการวิจัยพบว่า นักศึกษามีปัญหาด้านการเรียนและด้านการเงินอยู่ในระดับปานกลาง แต่มีปัญหาด้านครอบครัว ด้านความสัมพันธ์กับบุคคลอื่น และด้านสุขภาพ อยู่ในระดับน้อย นักศึกษาระดับ ประกาศนียบัตรวิชาชีพและระดับประกาศนียบัตรวิชาชีพชั้นสูง มีปัญหาการเรียนแตกต่างกัน และนักศึกษาคณะวิชาช่างยนต์ และคณะวิชาช่างกลโลหะ มีปัญหาด้านสุขภาพแตกต่างกัน

สุชาดา งามประภาวัฒน์ และประมุข ธรรมศิริรักษ์ (2537 : บทคัดย่อ) ได้ศึกษา ปัญหาการเรียนส่วนตัวและสังคมของนักเรียนนักศึกษาวิทยาลัยอาชีวศึกษามหาสารคาม โดย ใช้กลุ่มตัวอย่าง จำนวน 470 คน โดยสรุปผลการวิจัยไว้ว่า ปัญหาการเรียน นักศึกษาส่วนใหญ่มีปัญหาปานกลาง นักศึกษาระดับ ปวช. มีปัญหาไม่พอใจกับผลการเรียนของตน นักศึกษาระดับ ปวท. มีปัญหารู้สึกว่าเนื้อหาวิชายากไม่เข้าใจต้องให้อาจารย์หรืออธิบายซ้ำ นักศึกษาระดับ ปวส. มีปัญหาห้องสมุดมีตำราสำหรับค้นคว้าน้อยเล่ม และให้บริการไม่ทั่วถึง นักศึกษาคณะคหกรรมศาสตร์และบริหารธุรกิจไม่พอใจกับผลการเรียนของตน ส่วนนักศึกษาคณะศิลปหัตถกรรมมีปัญหาเรื่องมีรายงานมากจนทำไม่ทัน นักศึกษาที่มีฐานะทางเศรษฐกิจต่างกันทั้ง 3 กลุ่ม มีปัญหาไม่พอใจผลการเรียนของตน ปัญหาส่วนตัวของนักศึกษาส่วนใหญ่ กล่าวการไม่มีงานทำหรือได้งานที่ไม่ตรงกับความสามารถ ปัญหาสังคมของนักศึกษาส่วนใหญ่ คือ เมื่อเกิดความไม่สบายใจไม่เคยปรึกษาครูผลการเปรียบเทียบความแตกต่างของปัญหาการเรียนปัญหาส่วนตัว และปัญหาสังคม มีความแตกต่างกันอย่างมีนัยสำคัญที่ระดับ .05 โดยที่ นักศึกษาระดับ ปวท. มี ปัญหาการเรียนสูงกว่านักศึกษาระดับ ปวช. นักศึกษาคณะบริหาร ธุรกิจมีปัญหาการเรียนสูงกว่านักศึกษาคณะศิลปหัตถกรรม นักศึกษาที่มีฐานะเศรษฐกิจขาด แคลนมีปัญหาการเรียนสูงกว่านักศึกษาที่มีฐานะเศรษฐกิจอยู่ดีกินดีและพอมีพอกิน นักศึกษา คณะคหกรรมศาสตร์และบริหารธุรกิจมีปัญหาส่วนตัวสูงกว่านักศึกษาคณะศิลปหัตถกรรม นักศึกษาที่มีฐานะเศรษฐกิจอยู่ดี นักศึกษาที่มีฐานะทางเศรษฐกิจพอมีพอกินและขาดแคลนมี ปัญหาสังคมสูงกว่านักศึกษาที่มีฐานะเศรษฐกิจอยู่ดีกินดี

เจริญ เวียงยศ (2538 : 111) ได้ศึกษาวิจัยเรื่อง การแก้ไขพฤติกรรมที่ไม่เหมาะสม ของนักเรียน พบว่า ครูอาจารย์ไม่รายงานพฤติกรรมที่ไม่เหมาะสมของนักเรียนให้ฝ่ายปกครอง ทราบ ขาดการให้ความร่วมมือจากบุคลากรในชุมชนในการแก้ไขพฤติกรรมที่ไม่เหมาะสมของ

นักเรียน และสารวัตกรนักเรียนไม่ทราบบทบาทหน้าที่ที่ช่วยการปฏิบัติงานที่ชัดเจน ทั้งนี้ อาจเป็นเพราะว่า การควบคุมดูแลความประพฤติกรรมของนักเรียนไม่ทั่วถึงอันเนื่องมาจาก นักเรียนมีจำนวนมาก และบทบาทของชุมชนในการสนับสนุนโรงเรียนในการแก้ไขพฤติกรรม ไม่เหมาะสมของนักเรียนไม่ชัดเจน ขาดความสำนึกในการเป็นเจ้าของโรงเรียน

วิศิษฐ์ หมายดี (2541 : 51) กล่าวถึงปัญหาในการแก้ไขพฤติกรรมที่ไม่เหมาะสม ของนักเรียน โดยสรุป ไม่ได้ได้รับความช่วยเหลือจากผู้เกี่ยวข้องอย่างแท้จริง ทั้งครูอาจารย์ ภายในโรงเรียนก็ถือว่าไม่ใช่ภาระกิจของตนเอง ผู้ปกครองก็ให้ความร่วมมือน้อย ส่วนชุมชน อื่น ๆ ก็ละเลยไม่เอาเป็นธุระขั้นตอนในการลงโทษผู้กระทำผิด ยุ่งยากและสลับซับซ้อนเกินไป ผู้บริหารและฝ่ายปกครองมีทัศนคติขัดแย้งกันในเรื่องของการลงโทษนักเรียน จำนวน นักเรียนมีมากเกินไปเมื่อเทียบกับจำนวนครูอาจารย์ที่เกี่ยวข้อง นักเรียนอาศัยอยู่ในท้องที่ ต่าง ๆ ห่างไกลการควบคุมเป็นไปด้วยความยากลำบาก ชุมชนมอมเมาเด็กและเยาวชนโดย ไร้จิตสำนึกในทางค่านิยมอันดีงาม

เทอดเกียรติยศ คำโสภา (2542 : 165. กล่าวถึงปัญหาการแก้ไขพฤติกรรม ที่ไม่เหมาะสมของนักเรียน ดังนี้ นักเรียนบางส่วนมีพฤติกรรมที่ไม่พึงประสงค์ เช่น ผมยว หนีเรียน มาโรงเรียนสาย แต่งกายไม่ถูกระเบียบ สาเหตุเนื่องมาจากบ้านไกล รถโดยสาร ประจำทางไม่แน่นอน ไม่ขึ้นรถโดยสาร เข้าห้องน้ำ พื้นฐานครอบครัวที่แตกต่างกันนักเรียนใน ส่วนที่มีปัญหาติดบุหรี่ ดื่มสุรา เสพยาบ้า สาเหตุเนื่องมาจาก การคบเพื่อนที่ไม่ได้เรียน หนังสือ กลุ่มวัยรุ่นที่ติดยา สูบบุหรี่ตามเพื่อน สภาพครอบครัว สภาพจิตใจอยากลองอยากรู้ และหนีเรียน เพราะเข้ากับเพื่อนร่วมห้องไม่ได้ นักเรียนที่มีปัญหาส่วนมากมาจากสาเหตุ ครอบครัวแตกแยก พ่อแม่หย่าร้างเด็กขาดความอบอุ่น และอาศัยอยู่กับญาติ ๆ การดูแลเอาใจ ใส่น้อยฝ่ายปกครองไม่ได้รับความร่วมมือจากผู้ที่เกี่ยวข้องเท่าที่ควรเนื่องมาจากครู อาจารย์ บางส่วนถือว่าไม่ใช่หน้าที่ไม่อยากยุ่งกับนักเรียน ผู้ปกครองให้ความร่วมมือน้อย

สรุปได้ว่า นักเรียนนักศึกษาในแต่ละสถาบันการศึกษาต่างก็มีปัญหาหลายประการ เช่น ปัญหาด้านการเรียน ด้านสังคม ด้านการเงิน ด้านสุขภาพพลานามัย ด้านที่อยู่อาศัย เป็นต้น ซึ่งปัญหาดังกล่าวมีอาจมีสาเหตุมาจาก สภาพการเปลี่ยนแปลงของสังคม สภาพของ ครอบครัว และสภาพแวดล้อมในโรงเรียน ฯลฯ ส่งผลกระทบบำทำให้เกิดนักเรียนนักศึกษาที่มีความ ประพฤติที่ไม่เหมาะสม เช่น ปัญหาเกี่ยวกับการลักขโมย ยาเสพติด พฤติกรรมก้าวร้าว มี ความเบี่ยงเบนทางเพศ เป็นต้น ดังนั้น ครูอาจารย์จึงเป็นผู้ที่มีบทบาทสำคัญในการดูแล

ป้องกัน หรือแก้ไขปัญหาที่เกิดขึ้นกับนักเรียนนักศึกษา เพื่อให้สามารถปรับตัวอยู่ในสังคมได้อย่างมีความสุขและเป็นพลเมืองที่มีคุณภาพของประเทศต่อไป

## 2. งานวิจัยต่างประเทศ

รัฐมาน (Rahman. 1965 : 405-A) ได้ทำการวิจัยเรื่องสาเหตุของการสูญเปล่าทางการศึกษา โดยศึกษาจากเด็กที่ต้องออกจากโรงเรียนในขณะที่เรียนยังไม่สำเร็จ ระหว่างชั้นปีที่ 7-12 ของโรงเรียนมัธยมศึกษา ในเมืองเดคคา (Decca) ประเทศปากีสถาน ผลการวิจัยพบว่า สาเหตุของการที่นักเรียนต้องออกจากการศึกษา มีหลายประการ เช่น ปัญหาเรื่องการเงิน ในการซื้ออุปกรณ์การเรียน ปัญหาสุขภาพร่างกายไม่ดี ปัญหาเศรษฐกิจภายในครอบครัวตกต่ำ ปัญหาการตกชั้น ปัญหาการคมนาคมระหว่างบ้านกับโรงเรียนไม่สะดวก

นุท (Nult. 1972 : 650-A) ได้ทำการวิจัยเรื่องการวิเคราะห์ปัญหาวัยรุ่น โดยวิเคราะห์จากบันทึกของครูและนักเรียน จากกลุ่มตัวอย่างที่เป็นนักเรียนชั้นมัธยมศึกษาปีที่ 7-12 จำนวน 607 คน ครู 33 คน จากโรงเรียนมัธยมเวลด เซนทรัล (Weld Central Junior Senior High School) รัฐโคโรราโด ผลการวิจัยพบว่านักเรียนประสบปัญหาต่าง ๆ คือ ปัญหาการปรับตัวให้เข้ากับงานของโรงเรียน ปัญหาความสัมพันธ์ทางจิตวิทยาส่วนบุคคล และสังคมปัญหาด้านสันตนาการ

เนนยอด (Nenyod. 1975 : 45090-5092-A) ได้ทำการวิจัยเรื่อง นักศึกษาต่างประเทศที่ศึกษาอยู่ในมหาวิทยาลัย และวิทยาลัยในมลรัฐเท็กซัส กลุ่มตัวอย่างประกอบไปด้วยนักศึกษาต่างประเทศที่กำลังศึกษาอยู่ชั้นปีที่ 4 จำนวน 400 คน โดยสุ่มช้อนักศึกษาจากมหาวิทยาลัย และวิทยาลัยขนาดเล็ก 75 คน ขนาดกลาง 107 คน และขนาดใหญ่ 215 คน ผลการวิจัยพบว่า ปัญหาของนักศึกษาต่างชาติในวิทยาลัย และมหาวิทยาลัยขนาดเล็ก ขนาดกลาง และขนาดใหญ่ ได้แก่ ปัญหาเกี่ยวกับการติดต่อ การเรียน การเงิน ที่พักอาศัย อาหาร ศาสนา สังคมและปัญหาเกี่ยวกับตัวเอง ในจำนวนปัญหาเหล่านี้ ปัญหาเกี่ยวกับการติดต่อกับบุคคลอื่น และปัญหาการเรียนเป็นปัญหาที่สำคัญที่สุด

คอนลินส์ (Collins. 1976 : 4859-A) ได้ทำการวิจัยเรื่องปัญหาของนักศึกษาต่างประเทศ ในมหาวิทยาลัยฮาร์วาร์ด จำนวน 112 คน จาก 28 ประเทศใน 4 ภูมิภาคของโลก ได้แก่ เอเชีย แอฟริกา คาริบเบียน และตะวันออกไกล โดยใช้การสำรวจปัญหาของมูนีย์ (Mooney Problem) แยกศึกษาตามเพศ วิชาเอก ภูมิลำเนา สถานภาพสมรสและระดับชั้นเรียน พบว่า ปัญหาของนักศึกษาต่างประเทศเรียงลำดับความสำคัญดังนี้ คือ ปัญหา

เกี่ยวกับกิจกรรมทางสังคมนันทนาการ การเงิน ที่อยู่อาศัย บ้านและครอบครัว เพศและการแต่งงาน นักศึกษาโสดมีปัญหาต่อนักศึกษาที่แต่งงานแล้ว นักศึกษาชั้นปีที่ 1, 2, 3 และ 4 มีปัญหาแตกต่างกัน นักศึกษาต่างวิชาเอกมีปัญหาไม่แตกต่างกัน นักศึกษาชายมีปัญหาต่อนักศึกษาหญิง นอกจากนี้ยังพบว่า นักศึกษาจากเอเชียมีปัญหามากที่สุด และนักศึกษาคาริบเบียนมีปัญหาน้อยที่สุด

บาร์ทเชอร์ (Bratcher. 1976 : 4855-A) ได้ทำการวิจัยเรื่องปัญหาและความต้องการบริการแนะแนวของนักศึกษาในวิทยาลัยขนาดเล็ก ผลการวิจัยพบว่านักศึกษามีปัญหาในระดับมากดังนี้ ปัญหาด้านการศึกษานักศึกษาต้องการบริการแนะแนวด้านบริการสนเทศด้านอาชีพและแหล่งประกอบอาชีพ ปัญหาด้านสังคม นักศึกษาต้องการบริการแนะแนวในด้านเพศศึกษา ด้านบริการสนเทศ ด้านการแต่งกาย และมารยาทในการปฏิบัติตนในสังคม

ไรซ์ (Rice. 1978 : 3862-A) แห่งมหาวิทยาลัยไอโอวา ได้ทำการวิจัยเรื่อง การเปรียบเทียบความเข้าใจต่อระเบียบวินัยของโรงเรียน ระหว่างนักศึกษา ผู้ปกครองและผู้บริหารโรงเรียน ผลการวิจัยพบว่า สิ่งที่เป็นปัญหาสำคัญที่สุดเกี่ยวกับเรื่องวินัยคือ การขาดความสนใจของนักเรียนในเรื่องวินัย ความเกียจคร้าน และการติดยาเสพติด เช่น การสูบบุหรี่ และพวกแอลกอฮอล์

เดนนิส (Dennis. 1981 : 4563-A) แห่งมหาวิทยาลัยมิสซูรี โคลัมเบีย ได้ทำการวิจัยเรื่อง การควบคุมพฤติกรรมและวินัยนักเรียน ผลการวิจัยพบว่า

1. ห้องเรียนที่ครูใช้วิธีการควบคุมนักเรียนอย่างเคร่งครัดจะไม่มีผลอย่างแท้จริงต่อการมีวินัยของนักเรียน และนักเรียนจะมองว่าครูเป็นผู้ที่คอยควบคุมนักเรียนมากกว่า
2. นักเรียนจะชอบครูที่ให้การช่วยเหลือนักเรียนมากกว่าครูที่ควบคุมนักเรียนให้อยู่ในวินัยอย่างเคร่งครัด
3. ในการรักษาวินัยของนักเรียนจะไม่มี ความแตกต่างระหว่างครูที่ขอช่วยเหลือนักเรียน และครูที่มีมนุษยสัมพันธ์ที่ดีกับนักเรียน
4. ในเรื่องการดูแลความประพฤติของนักเรียน ปรากฏว่าครูที่ละเลยกับครูที่มีความเคร่งครัดอย่างมาก จะมีผลต่อการรักษาวินัยของนักเรียน

แมกมุลแลน (McMullen. 1985 : 616-A) ได้ทำการศึกษาวิจัยเกี่ยวกับวินัยและระบบการจัดการที่มีประสิทธิภาพในโรงเรียนมัธยมศึกษาดอนปลายในเขตเมือง เพื่อเน้นการพัฒนาวัยรุ่น พบว่า ปัญหาทางวินัยส่วนใหญ่มีสาเหตุมาจากพฤติกรรมของโรงเรียน เพราะนักเรียนต้องการสิ่งแวดล้อมที่ดี ยืดหยุ่นได้ การวิจัยได้สนับสนุนให้โรงเรียนจัดระบบอย่างมี

ประสิทธิภาพไว้ ดังนี้

1. ฝึกครูในการสร้างสิ่งแวดล้อมที่ดีในการเรียนการสอน
2. สร้างความสัมพันธ์ให้เกิดภายในโรงเรียน
3. พิจารณาแก้ไขปรับปรุงระเบียบวินัยและจำกัดขอบเขตการทำผิด
4. กำหนดการรับผิดชอบต่อปัญหา โดยการให้คำปรึกษา กำหนดแนวทาง

ของพฤติกรรม

5. กำหนดโครงการให้นักเรียนหยุดพักการเรียนชั่วคราวในโรงเรียน
6. ให้ผู้ปกครองมีส่วนร่วมรับรู้และเกี่ยวข้องในการรักษาระเบียบวินัยของโรงเรียน

ไทเลอร์ (Tyler. 1996 : 3812-A) ได้วิจัยความรู้ของผู้ปกครองเกี่ยวกับสิทธิของผู้ปกครองและนักเรียน เกี่ยวกับการปฏิบัติทางด้านวินัยของโรงเรียน ผลการวิจัยพบว่า จากการวิเคราะห์ข้อมูลแสดงให้เห็นว่าพ่อแม่ผิวขาวและเม็กซิกันอเมริกันมีความรู้ความเข้าใจเกี่ยวกับการลงโทษเด็กโดยการให้หยุดพักชั่วคราว ทั้งพักที่บ้านและโรงเรียนและการให้ออกของนักเรียนมากกว่าผู้ปกครองผิวดำ รวมทั้งการปฏิบัติตามระเบียบวินัยของโรงเรียนนักเรียน พ่อแม่ที่มีอายุมากมีความรู้ความเข้าใจเกี่ยวกับระเบียบวินัยมากกว่าผู้ปกครองวัยหนุ่มสาว แต่โดยภาพรวมแล้วผู้ปกครองมีความรู้ความเข้าใจในเกี่ยวกับระเบียบวินัยคล้ายคลึงกัน และผู้วิจัยเสนอแนะว่า น่าจะได้มีการวิจัยในเรื่องความรู้ความเข้าใจของพ่อแม่ผู้ปกครอง และบุคลากรของโรงเรียนเกี่ยวกับนโยบายด้านระเบียบวินัยของโรงเรียน รวมทั้งเปรียบเทียบทัศนคติของพ่อแม่ผู้ปกครองที่มีลูกหลานอยู่ในวัยเรียน และได้ช่วยกิจกรรมของโรงเรียนกับผู้ปกครองที่ไม่ได้ช่วยเหลือกิจกรรมใด ๆ ของโรงเรียน

จากการศึกษางานวิจัยที่เกี่ยวข้องทั้งในประเทศและต่างประเทศจะเห็นได้ว่า ปัญหาที่เกิดขึ้นกับนักเรียนนักศึกษา มีหลายประการ และเกิดจากหลาย ๆ สาเหตุแตกต่างกันไป เช่น ธรรมชาติของแผนกวิชา ระดับชั้นที่เรียน ฐานะทางเศรษฐกิจของครอบครัว และการมีความสัมพันธ์กับบุคคลอื่น เป็นต้น ซึ่งถ้าหากนักเรียนนักศึกษาไม่มีความพร้อมที่จะเรียนก็จะทำให้เกิดความเบื่อหน่าย หรือไม่สมารถที่จะเรียนได้ จึงทำให้ผู้วิจัยในฐานะที่ทำงานอยู่ในสถาบันแห่งนี้มีความสนใจที่จะทำการวิจัยเกี่ยวกับการศึกษาปัญหา การเรียน การเงิน ครอบครัวและความสัมพันธ์กับบุคคลอื่น ของนักศึกษาวิทยาลัยเทคนิคหนองคาย เพื่อที่จะได้นำข้อเสนอแนะที่ได้ไปใช้ในการวางแผนการดูแลช่วยเหลือ หรือป้องกันแก้ไขปัญหาค่าจะเกิดขึ้นกับนักศึกษาวิทยาลัยเทคนิคหนองคาย ให้มีประสิทธิภาพและประสิทธิผลต่อไป