

บทที่ 2

เอกสารและงานวิจัยที่เกี่ยวข้อง

ในการศึกษาความคิดเห็นของพนักงานครูเทศบาลเมืองร้อยเอ็ด ที่มีต่อการดำเนินงานโครงการพัฒนาการเรียนการสอนในโรงเรียนสังกัดเทศบาลเมือง ครั้งนี้ ผู้วิจัยขอเสนอเอกสารและงานวิจัยที่เกี่ยวข้องดังต่อไปนี้

1. เอกสารเกี่ยวกับการจัดการศึกษาของโรงเรียนเทศบาล
 - 1.1 อำนวยการหน้าที่ของเทศบาลในการจัดการศึกษา
 - 1.2 การจัดการศึกษาของเทศบาล
 - 1.3 หลักการและวิธีการจัดการศึกษาท้องถิ่น
 - 1.4 โครงสร้างการบริหารการศึกษาของเทศบาล
 - 1.5 การจัดการศึกษาเทศบาลเมืองร้อยเอ็ด
2. เอกสารเกี่ยวกับโครงการพัฒนาการเรียนการสอน ระดับปฐมวัยและระดับประถมศึกษาของโรงเรียนเทศบาลเมืองร้อยเอ็ด
3. เอกสารเกี่ยวกับการประเมินโครงการ
 - 3.1 ความหมายของการประเมินโครงการ
 - 3.2 ความมุ่งหมายและความสำคัญของการประเมินโครงการ
 - 3.4 รูปแบบการประเมินโครงการ
4. เอกสารเกี่ยวกับรูปแบบการประเมิน CIPP Model
5. งานวิจัยที่เกี่ยวข้อง
 - 5.1 งานวิจัยภายในประเทศ
 - 5.2 งานวิจัยในต่างประเทศ

1. เอกสารเกี่ยวกับการจัดการศึกษาของโรงเรียนเทศบาล

1.1 อำนาจหน้าที่ของเทศบาลในการจัดการศึกษา

เทศบาลเป็นหน่วยบริหารราชการส่วนท้องถิ่นรูปแบบหนึ่งในระบอบการปกครองแบบประชาธิปไตย เป็นการกระจายอำนาจจากส่วนกลางให้ท้องถิ่น ดำเนินการปกครองตนเองในด้านการให้บริการสาธารณะแก่ประชาชนในเขตที่รับผิดชอบตามบทบาทอำนาจหน้าที่ที่กฎหมายบัญญัติไว้ การจัดการศึกษาเป็นเครื่องมือที่จะพัฒนาคุณภาพชีวิตของประชาชนให้มีคุณภาพทั้งด้านความรู้ความสามารถในการประกอบอาชีพ สุขภาพกายใจดีมีคุณธรรมอยู่ร่วมกันในสังคมได้อย่างสันติสุข

การจัดการศึกษาเป็นอำนาจหนึ่งที่เทศบาลต้องจัดให้แก่ประชาชนทุกเพศทุกวัย พระราชบัญญัติเทศบาล พ.ศ. 2496 มาตรา 50(6) กำหนดให้เทศบาลจัดการศึกษา “ให้ราษฎรได้รับการศึกษาอบรม” และ (7) “หน้าที่อื่น ๆ ซึ่งมีคำสั่งกระทรวงมหาดไทยหรือกฎหมายบัญญัติให้หน้าที่ของเทศบาล ตามพระราชบัญญัติการประถมศึกษา พ.ศ. 2478 และ พ.ศ. 2528 มาตรา 9 ได้กำหนดให้เทศบาลจัดการศึกษาภาคบังคับในเขตเทศบาล

หน้าที่ความรับผิดชอบในการจัดการศึกษาของเทศบาล เป็นความรับผิดชอบในการจัดการศึกษาในระดับประถมศึกษาของเทศบาล เพื่อให้เยาวชนอายุระหว่าง 3 - 12 ปี ซึ่งอาศัยอยู่ในเขตเทศบาลได้รับการศึกษาเล่าเรียน เทศบาลเป็นผู้จัดดำเนินการในด้านอาคารสถานที่ การจัดสรรบุคลากร และการอำนวยความสะดวกในการจัดการศึกษาในด้านต่าง ๆ ปัจจุบันประเทศไทยมีเทศบาลรวมทั้งสิ้น 1,129 แห่ง และเมืองพัทยา 1 แห่ง โดยมีโรงเรียนที่สังกัดเทศบาล จำนวน 486 แห่ง และสังกัดเมืองพัทยา 10 แห่ง แบ่งกลุ่มเทศบาลตามการจัดการศึกษาออกเป็น 3 กลุ่ม คือ (กรมการปกครอง. 2544 : 1)

1. เทศบาลที่มีเจ้าหน้าที่ประจำกองการศึกษาและมีโรงเรียนสังกัด จำนวน 128 แห่ง และเมืองพัทยา 1 แห่ง
2. เทศบาลที่มีเจ้าหน้าที่ประจำกองการศึกษา แต่ยังไม่มียุทธศาสตร์โรงเรียนในสังกัด จำนวน 92 แห่ง โดยเทศบาลเหล่านี้จะมีเจ้าหน้าที่ประจำกองการศึกษาทำหน้าที่ด้านการจัดการศึกษาต่าง ๆ เช่น การศึกษานอกระบบ กิจกรรมกีฬา และนันทนาการ ศิลป ประเพณี และวัฒนธรรม
3. เทศบาลที่ยังไม่มีเจ้าหน้าที่ประจำกองการศึกษา จำนวน 909 แห่ง โดยเทศบาลเหล่านี้จะมีเจ้าหน้าที่ของหน่วยอื่นในเทศบาลที่ได้รับมอบหมายเป็นผู้ทำหน้าที่เกี่ยวกับงานด้านการศึกษา

ในการจัดการศึกษาของเทศบาล กระทรวงมหาดไทยได้จัดตั้งสำนักบริหารการศึกษาท้องถิ่น กรมการปกครองขึ้น เพื่อรับผิดชอบสนับสนุนและส่งเสริมการจัดการศึกษาของเทศบาล

และดำเนินการโดยยึดแนวทางจากแผนพัฒนาการศึกษาแห่งชาติ นโยบายของกระทรวงมหาดไทย และหลักสูตรของกระทรวงศึกษาธิการเป็นหลัก

สำหรับเจ้าหน้าที่เทศบาล ซึ่งรับผิดชอบในการจัดการศึกษาของเทศบาล แบ่งได้ เป็น 2 ประเภท คือ

1. เจ้าหน้าที่ฝ่ายพนักงานประจำ มีปลัดเทศบาลและเจ้าหน้าที่ทางการศึกษา ซึ่งมีตำแหน่งเป็นผู้อำนวยการกองหรือหัวหน้ากองเป็นผู้มีบทบาทสำคัญในการบริหารการศึกษานอกจากนี้ยังมีศึกษานิเทศก์เป็นผู้รับผิดชอบงานด้านวิชาการ

2. เจ้าหน้าที่ฝ่ายนโยบาย มีคณะเทศมนตรีทำหน้าที่กำหนดนโยบายและควบคุมการบริหารการศึกษา และปกครองบังคับบัญชาพนักงานประจำทั้งหมด นอกจากนี้ยังมีสภาเทศบาลเป็นฝ่ายนิติบัญญัติและพิจารณาอนุมัติงบประมาณการศึกษา รวมทั้งควบคุมการบริหารงานของคณะเทศมนตรี

ส่วนพนักงานประจำที่มีหน้าที่เกี่ยวกับการศึกษา ทั้งในกองหรือฝ่ายการศึกษาและในสถานศึกษาของเทศบาลนั้น ตามมาตรา 4 แห่งพระราชกฤษฎีการะเบียบพนักงานเทศบาล (ฉบับที่ 2) พ.ศ. 2521 กำหนดให้เป็นพนักงานครูเทศบาล อันได้แก่ พนักงานเทศบาลซึ่งดำรงตำแหน่งครูผู้สอนประจำในสถานศึกษาของเทศบาล หรือดำรงตำแหน่งอื่นซึ่งมีหน้าที่เป็นผู้บริหารและให้การศึกษานในสถานศึกษาของเทศบาล หรือดำรงตำแหน่งซึ่งมีหน้าที่เกี่ยวกับการให้การศึกษ ซึ่งไม่สังกัดสถานศึกษาของเทศบาล

เมื่อพิจารณาถึงองค์กรที่รับผิดชอบในการจัดการศึกษาของเทศบาล อาจกล่าวได้ว่า มีองค์กรที่รับผิดชอบโดยตรงในการจัดการศึกษาของเทศบาลมีอยู่ด้วยกัน 3 ระดับ คือ

1. ระดับส่วนกลาง ได้แก่ สำนักบริหารการศึกษาท้องถิ่น กรมการปกครอง กระทรวงมหาดไทย
2. ระดับเทศบาล ได้แก่ เทศบาลต่าง ๆ ที่จัดการศึกษาเทศบาล
3. ระดับโรงเรียน ได้แก่ โรงเรียนเทศบาลต่าง ๆ

1.2 การจัดการศึกษาของเทศบาล

ในสมัยก่อนการศึกษาในระดับประถมศึกษา เรียกว่า การศึกษาประชาบาล ต่อมาได้มีการตราพระราชบัญญัติประถมศึกษา พ.ศ. 2478 ทำให้เทศบาลได้เข้าไปเกี่ยวข้องกับการจัดการศึกษาในระดับประถมศึกษา และมีกฎหมายต่าง ๆ ที่เกี่ยวข้องดังสรุปได้ คือ (ทวีสิทธิ์ นิ่งแก้ว. 2534 : 11 - 12)

พ.ศ. 2478 ประกาศใช้พระราชบัญญัติประถมศึกษา พ.ศ. 2478 มีสาระสำคัญ คือ

1. เกณฑ์บังคับเข้าเรียนให้เริ่มเมื่ออายุย่างเข้าปีที่ 8 (ฉบับปีเกิดเป็น 1 ปีเต็ม)

พื้นที่บังคับเข้าเรียนให้เริ่มเมื่ออายุเข้าปีที่ 15

2. โอนโรงเรียนประชาบาลในเขตเทศบาลทุกแห่งให้เทศบาลดำเนินการ
3. ให้นายอำเภอจัดตั้งโรงเรียนประชาบาลขึ้นทุกตำบล ให้เพียงพอแก่ความเป็นอยู่ของตำบลนั้น
4. เลิกเก็บเงินศึกษาพลีที่ค้างชำระ

พ.ศ. 2491 ได้มีการแก้ไขพระราชบัญญัติข้าราชการพลเรือน พ.ศ. 2488 โดยพระราชบัญญัติระเบียบข้าราชการพลเรือน (ฉบับที่ 4) พ.ศ. 2491 เพื่อยกฐานะครูประชาบาลและสารวัตรศึกษาขึ้นเป็นข้าราชการพลเรือน สังกัดกรมสามัญศึกษา กระทรวงศึกษาธิการ ผลจากการประกาศใช้พระราชบัญญัตินี้ ทำให้การศึกษาประชาบาลโอนไปขึ้นอยู่กับกระทรวงศึกษาธิการ โดยปริยาย

พ.ศ. 2504 โอนการศึกษาประชาบาลในเขตเทศบาลนครกรุงเทพและธนบุรี ให้กลับไปอยู่ในความรับผิดชอบของเทศบาลนครกรุงเทพและธนบุรี

พ.ศ. 2506 โอนการศึกษาประชาบาลในเขตเทศบาลที่เหลือทุกแห่งให้กลับไปอยู่ในความรับผิดชอบของเทศบาลนั้น

พ.ศ. 2509 โอนโรงเรียนประชาบาลในเขตสุขาภิบาล องค์การบริหารส่วนตำบล และองค์การบริหารส่วนจังหวัด (โรงเรียนประถมศึกษานอกเขตเทศบาลทั่วประเทศ) ให้กลับไปอยู่ในความรับผิดชอบขององค์การบริหารส่วนจังหวัด ภายใต้การสนับสนุนส่งเสริมของหน่วยงานส่วนกลาง 3 หน่วยงาน คือ กระทรวงมหาดไทยรับผิดชอบ สนับสนุนส่งเสริมทางด้านธุรการ กระทรวงศึกษาธิการรับผิดชอบด้านวิชาการ และคุรุสภารับผิดชอบด้านการบริหารงานบุคคล

วันที่ 1 ตุลาคม พ.ศ. 2523 โอนโรงเรียนประชาบาลในเขตองค์การบริหารส่วนจังหวัดไปสังกัดสำนักงานคณะกรรมการการประถมศึกษาแห่งชาติ กระทรวงศึกษาธิการ

สรุปได้ว่า เทศบาลมีส่วนเกี่ยวข้องกับการศึกษา โดยมีหน้าที่รับผิดชอบในการจัดการศึกษาในระดับประถมศึกษา ซึ่งเมื่อก้าวถึงองค์กรปกครองท้องถิ่นทั้งหมดแล้ว หน่วยงานที่มีหน้าที่รับผิดชอบในการจัดการศึกษาของท้องถิ่นในปัจจุบัน ได้แก่ เทศบาล เมืองพัทยาและกรุงเทพมหานคร

ในการจัดการเรียนการสอนของเทศบาลแต่ละแห่ง อาจมีการจัดการเรียนการสอนของโรงเรียนแต่ละแห่งในเทศบาลนั้น ๆ แตกต่างกันไป เช่น ในปีการศึกษา 2544 นี้ เทศบาลเมืองลพบุรีได้ปรับการจัดการศึกษาของโรงเรียนในสังกัดทั้ง 4 แห่ง จากที่เคยจัดสอนในระดับก่อนประถมศึกษา ประถมศึกษาและมัธยมศึกษาทั้ง 4 โรงเรียน มาเป็นการสอนระดับก่อนประถมศึกษาระดับเดียว 1 แห่ง สอนระดับประถมศึกษาระดับเดียว 2 แห่ง และสอนระดับมัธยมศึกษาตอนต้นถึงมัธยมศึกษา

ตอนปลาย 1 แห่ง ทั้งนี้ขึ้นอยู่กับปัจจัยหลายประการ เช่น ความพร้อมทางด้านบุคลากร สภาพอาคารเรียน สภาพพื้นที่และความเป็นอยู่ของประชากรในเขตเทศบาล ฯลฯ จึงทำให้บางเทศบาลจัดการเรียนการสอนของโรงเรียนในสังกัดแตกต่างกันตามความเหมาะสมของแต่ละเทศบาล โดยโรงเรียนสังกัดเทศบาลและสังกัดเมืองพัทยา จำนวนทั้งสิ้น 496 แห่ง ได้มีการจัดการเรียนการสอนแต่ละระดับชั้น ดังนี้ (กรมการปกครอง. 2544 : 2)

1. เปิดสอนระดับอนุบาลศึกษาระดับเดียว 4 แห่ง
2. เปิดสอนระดับประถมศึกษาระดับเดียว 6 แห่ง
3. เปิดสอนระดับมัธยมศึกษาตอนต้นระดับเดียว 2 แห่ง
4. เปิดสอนระดับก่อนประถมศึกษาและประถมศึกษา 297 แห่ง
5. เปิดสอนระดับก่อนประถมศึกษา ประถมศึกษาและมัธยมศึกษาตอนต้น 172 แห่ง
6. เปิดสอนระดับก่อนประถมศึกษา ประถมศึกษา มัธยมศึกษาตอนต้น และมัธยมศึกษาตอนปลาย 9 แห่ง
7. เปิดสอนระดับประถมศึกษา และมัธยมศึกษาตอนต้น 3 แห่ง
8. เปิดสอนระดับมัธยมศึกษาตอนต้น และมัธยมศึกษาตอนปลาย 3 แห่ง

มหาวิทยาลัยราชภัฏมหาสารคาม

1.3 หลักการและวิธีการจัดการศึกษาท้องถิ่น

หลักการจัดการศึกษาท้องถิ่นในปัจจุบัน ได้แก่ หลักการที่สำคัญดังต่อไปนี้ (สนธิ เรื่องภิรมย์ และคณะ. 2537 : 35)

1. หลักการกระจายอำนาจในการจัดการศึกษาท้องถิ่น เพื่อให้เกิดการกระจายอำนาจในการจัดการศึกษาไปสู่ท้องถิ่น
2. หลักการอบรมภาระหน้าที่ในการจัดการศึกษาท้องถิ่น ให้อยู่ในความรับผิดชอบของท้องถิ่นและประชาชน
3. หลักการให้ประชาชนมีส่วนร่วมในการจัดการศึกษาท้องถิ่น ให้ประชาชนมีส่วนร่วมในการดำเนินการ รัฐบาลจะเข้าไปมีส่วนเกี่ยวข้องเฉพาะในส่วนที่ท้องถิ่นและประชาชนยังช่วยตนเองไม่ได้

สำหรับวิธีการจัดการศึกษาท้องถิ่น กระทำโดยการให้ราชการส่วนกลางทำหน้าที่ควบคุม ส่งเสริม และสนับสนุน ส่วนการดำเนินการนั้นให้เป็นเรื่องของท้องถิ่น ขอบเขตของการแบ่งหน้าที่ระหว่างกันนั้น อาจสรุปได้ดังนี้ (อนุสรณ์ พวงทอง และชุมพล ชิตวิเศษ. 2530 : 95 - 98)

1. กระทรวงมหาดไทย มีหน้าที่รับผิดชอบ ควบคุมส่งเสริมในด้านธุรการเกี่ยวกับนโยบายและการจัดการศึกษาท้องถิ่นให้เป็นไปตามเป้าหมาย จัดสรรเงินอุดหนุนจาก

รัฐบาล เป็นหน่วยประสานงานกับหน่วยราชการอื่นที่เกี่ยวข้อง ให้คำแนะนำ ส่งเสริมและช่วยเหลือหน่วยการปกครองท้องถิ่นในการแก้ไขปัญหา อุปสรรค และข้อขัดข้องต่าง ๆ ที่อยู่ในอำนาจหน้าที่ของกระทรวงมหาดไทย

2. กระทรวงศึกษาธิการ มีหน้าที่รับผิดชอบ ส่งเสริมด้านวิชาการและมาตรฐานการศึกษาของท้องถิ่น พิจารณาดำเนินการเกี่ยวกับคุณวุฒิครู คุณภาพการศึกษา การกำหนดหลักสูตรแบบเรียน แนวการสอนและการวัดผลตลอดจนให้ความช่วยเหลือด้านการนิเทศการศึกษา

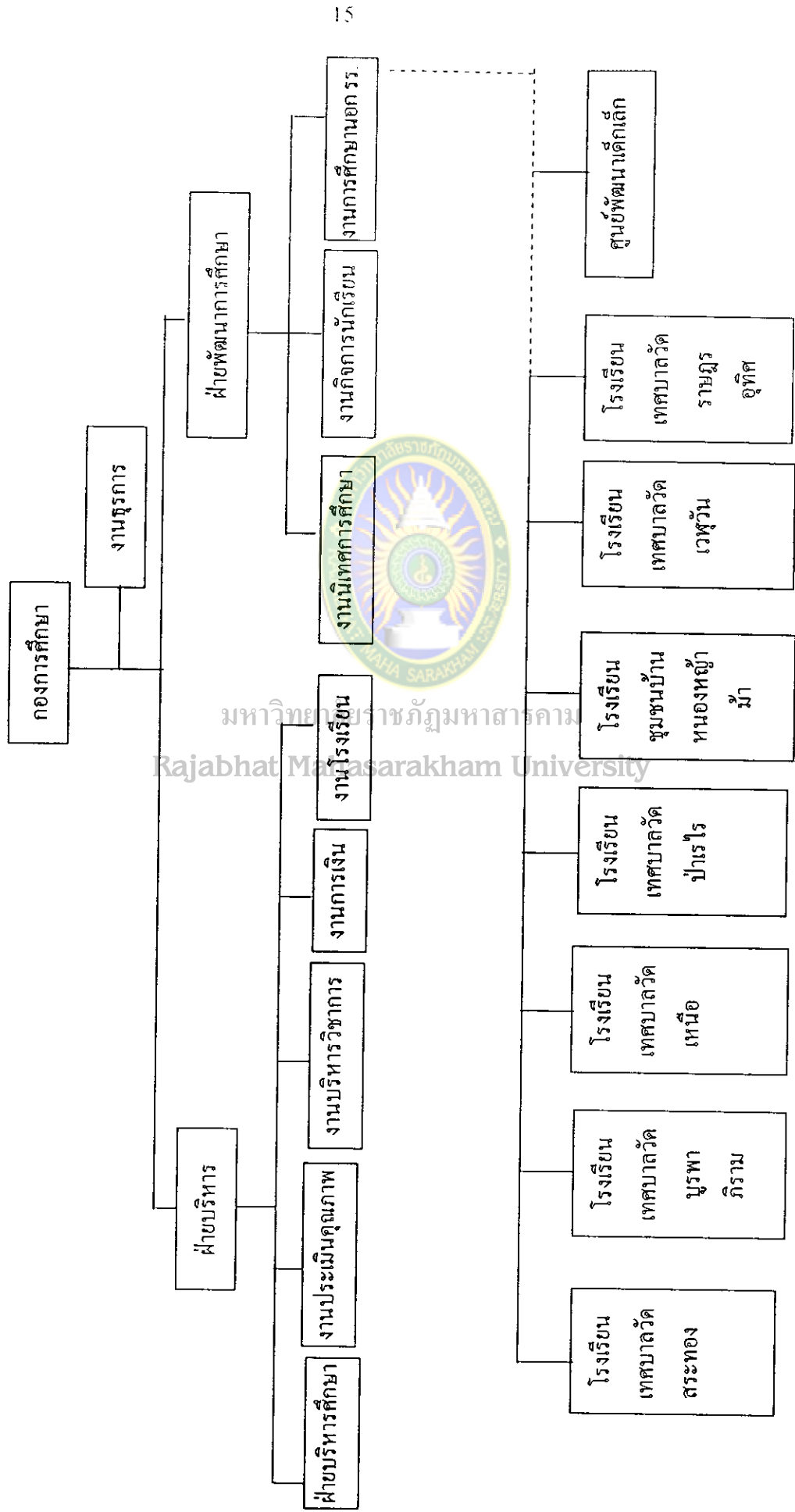
3. คณะกรรมการพนักงานเทศบาล (ก.ท.) มีหน้าที่ส่งเสริมและวางนโยบายด้านการบริหารงานบุคคล เช่น การบรรจุแต่งตั้ง การกำหนดตำแหน่ง และวินัยของพนักงานครูท้องถิ่น

1.4 โครงสร้างการบริหารการศึกษาของเทศบาล

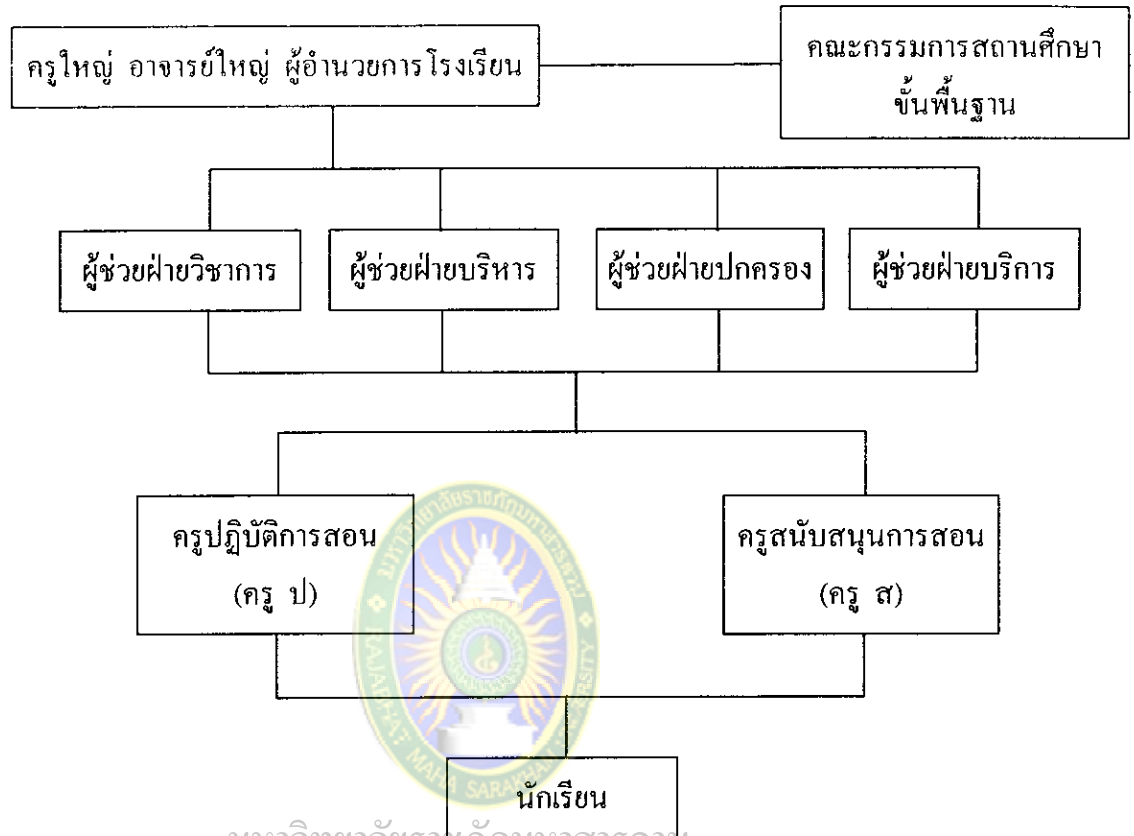
เจ้าหน้าที่รับผิดชอบงานการศึกษาของเทศบาล ได้แก่ ผู้อำนวยการกอง หรือ หัวหน้ากองการศึกษา ซึ่งมีฐานะเป็นผู้รับผิดชอบรองลงมาจากปลัดเทศบาลและนายกเทศมนตรี ตั้งโครงสร้างการบริหารการศึกษาของเทศบาลดังต่อไปนี้ (อนุสรณ์ พวงทอง และชุมพล ชิตวิเศษ. 2530 : 102)

มหาวิทยาลัยราชภัฏมหาสารคาม

Rajabhat Mahasarakham University



แผนภูมิที่ 1 โครงสร้างกองการศึกษา (เพิ่มงานประเมินคุณภาพและมาตรฐานการศึกษา)



มหาวิทยาลัยราชภัฏมหาสารคาม

Rajabhat Mahasarakham University

แผนภูมิที่ 3 โครงสร้างโรงเรียนเทศบาลและเมืองพัทยา

1.5 การจัดการศึกษาเทศบาลเมืองร้อยเอ็ด

เทศบาลเมืองร้อยเอ็ด ได้จัดตั้งโรงเรียนในสังกัด จำนวน 7 โรง ซึ่งได้จัดการเรียนการสอนตามพระราชบัญญัติการศึกษาแห่งชาติ พ.ศ. 2542 ตั้งแต่ชั้นอนุบาลถึงมัธยมศึกษาตอนต้น โดยมีกองการศึกษาเป็นหน่วยกำกับดูแล

ตารางที่ 1 สถิติจำนวนโรงเรียน ห้องเรียน ครู และนักเรียนที่สังกัดเทศบาลเมืองร้อยเอ็ด
(ปีการศึกษา 2545)

ชื่อโรงเรียนเทศบาล	จำนวน ห้องเรียน (ห้อง)	ครู (คน)	นักเรียน (คน)			รวม	หมาย เหตุ
			อนุบาล	ประถม ศึกษา	มัธยมศึกษา ตอนต้น		
วัดสระทอง	38	54	191	944	284	1,419	
วัดบูรพาภิราม	14	18	86	325	284	411	
วัดเหนือ	12	17	68	259	-	327	
วัดป่าไร่	16	18	95	316	-	411	
ชุมชนบ้านหนองหญ้าม้า	18	27	95	327	160	582	
วัดเวฬุวัน	16	18	80	289	33	402	
วัดราษฎร์อุทิศ	8	12	72	190	-	262	
รวม	122	164	687	2,650	477	3,814	

ที่มา : กองการศึกษาเทศบาลเมืองร้อยเอ็ด

2. เอกสารเกี่ยวกับโครงการพัฒนาการเรียนการสอนระดับปฐมวัยและระดับ ประถมศึกษาของโรงเรียนเทศบาลเมืองร้อยเอ็ด

2.1 หลักการและเหตุผล

ตามที่เทศบาลเมืองร้อยเอ็ดได้ขอความร่วมมือทางวิชาการจากภาควิชาประถมศึกษา คณะครุศาสตร์ จุฬาลงกรณ์มหาวิทยาลัย ในการพัฒนาการจัดการเรียนการสอนระดับปฐมวัยและระดับประถมศึกษา เพื่อให้เทศบาลเมืองร้อยเอ็ดสามารถจัดการเรียนการสอนให้สอดคล้องกับ พระราชบัญญัติการศึกษาแห่งชาติ พ.ศ. 2542 ภาควิชาประถมศึกษาในฐานะหน่วยงานหนึ่งของ จุฬาลงกรณ์มหาวิทยาลัยมีภาระหน้าที่ในการให้บริการทางวิชาการแก่สังคม เพื่อช่วยหน่วยงานต่าง ๆ ในการพัฒนาการจัดการเรียนการสอน รวมทั้งศึกษาหาความรู้ทางการศึกษาปฐมวัยและระดับประถมศึกษาจึงพร้อมที่จะให้ความร่วมมือดังกล่าวแก่เทศบาลเมืองร้อยเอ็ด

2.2 วัตถุประสงค์

1. เพื่อพัฒนาการจัดการเรียนการสอนระดับปฐมวัยและระดับประถมศึกษาที่เหมาะสมกับบริบทของเทศบาลเมืองร้อยเอ็ด
2. เพื่อสร้างองค์ความรู้ทางการศึกษาปฐมวัยและระดับประถมศึกษาที่เป็นประโยชน์ในการพัฒนาวิชาชีพครู
3. เพื่อส่งเสริมความร่วมมือระหว่างสถาบันครุศึกษากับโรงเรียนในการพัฒนาการศึกษาปฐมวัยและระดับประถมศึกษา

2.3 การดำเนินงาน

การดำเนินงานแบ่งออกเป็น 2 ระยะ

ระยะที่ 1 : ปีการศึกษา 2543

คณาจารย์ภาควิชาประถมศึกษาเป็นวิทยากรอบรมผู้บริหาร คศึกษานิเทศก์ และครูโรงเรียนเทศบาลเมืองร้อยเอ็ด จำนวน 7 โรงเรียน และศูนย์พัฒนาเด็กเล็ก 1 ศูนย์

ระยะที่ 2 : ปีการศึกษา 2543 - 2544

ภาควิชาประถมศึกษาดำเนินโครงการวิจัยเรื่อง "การพัฒนารูปแบบการจัดการเรียนการสอนระดับปฐมวัยและระดับประถมศึกษาสำหรับสถานศึกษาขององค์กรปกครองส่วนท้องถิ่น" ซึ่งการดำเนินการวิจัยแบ่งออกเป็น 2 โครงการย่อยได้แก่

2.1 โครงการย่อยที่ 1 : โครงการวิจัยเรื่อง "การสร้างรูปแบบการจัดการเรียนการสอนระดับปฐมวัยและระดับประถมศึกษาขององค์กรปกครองส่วนท้องถิ่น" (ตุลาคม 2543 - มีนาคม 2544)

2.2 โครงการย่อยที่ 2 : โครงการวิจัยเรื่อง "การทดลองใช้รูปแบบการจัดการเรียนการสอนระดับปฐมวัยและระดับประถมศึกษาสำหรับสถานศึกษาขององค์กรปกครองส่วนท้องถิ่น" (เมษายน 2544 - มีนาคม 2545)

2.4 งบประมาณ

ระยะที่ 1 : งบประมาณของเทศบาลเมืองร้อยเอ็ด

ระยะที่ 2 : งบประมาณของครุศาสตร์ จุฬาลงกรณ์มหาวิทยาลัยและเทศบาลเมืองร้อยเอ็ด

2.5 ผู้รับผิดชอบโครงการ

1. ภาควิชาประถมศึกษา คณะครุศาสตร์ จุฬาลงกรณ์มหาวิทยาลัย
2. สำนักงานเทศบาลเมืองร้อยเอ็ด

2.6 ผลที่คาดว่าจะได้รับ

1. โรงเรียนเทศบาลเมืองร้อยเอ็ดสามารถจัดการเรียนการสอนที่สอดคล้องกับพระราชบัญญัติการศึกษาแห่งชาติ พ.ศ. 2542 ได้
2. คณะครุศาสตร์ จุฬาลงกรณ์มหาวิทยาลัยซึ่งเป็นสถาบันผู้ผลิตครูได้แสดงบทบาทหน้าที่ตามพระราชบัญญัติการศึกษาแห่งชาติ พ.ศ. 2542

โครงการระยะที่ 1

ลักษณะงาน การฝึกอบรม

ระยะเวลาการดำเนินงาน ปีการศึกษา 2543

วิทยากร คณาจารย์ภาควิชาประถมศึกษา

ผู้เข้ารับการอบรม ผู้บริหาร ศึกษานิเทศก์ ครู / ผู้ดูแลเด็ก

กำหนดการ

- | | |
|----------------------|--|
| 13 - 15 พฤษภาคม 2543 | บรรยายและประชุมเชิงปฏิบัติการเกี่ยวกับแนวคิดในการจัดการศึกษา
ปฐมวัยและการจัดการศึกษาระดับประถมศึกษา |
| 14 สิงหาคม 2543 | การสังเกตการจัดการเรียนการสอนและการนิเทศเป็นกลุ่มและ
รายบุคคล |

งบประมาณ เทศบาลเมืองร้อยเอ็ด

โครงการระยะที่ 2 โครงการย่อยที่ 1

ชื่อโครงการ โครงการวิจัยเรื่องการสร้างรูปแบบการจัดการเรียนการสอนระดับ
ปฐมวัยและระดับประถมศึกษาสำหรับสถานศึกษาขององค์กรปกครองส่วนท้องถิ่น

ระยะเวลาดำเนินงาน ตุลาคม 2543 - มีนาคม 2544

คณะผู้วิจัย

- | | |
|--|----------------------------|
| 1. รองศาสตราจารย์ ดร.น้อมศรี เกท | หัวหน้าโครงการ |
| 2. รองศาสตราจารย์ ดร.จิระพันธุ์ พูลพัฒน์ | กรรมการ |
| 3. รองศาสตราจารย์ ดร.ดวงเดือน อ่อนน่วม | กรรมการ |
| 4. รองศาสตราจารย์ วรสุดา บุญยไวโรจน์ | กรรมการ |
| 5. ผู้ช่วยศาสตราจารย์ พูนสุข บุญยสวัสดิ์ | กรรมการ |
| 6. อาจารย์ ดร.วรวรรณ เหมชะญาตี | กรรมการและเลขานุการ |
| 7. อาจารย์ ดร.อรชา ตูลานันท์ | กรรมการและผู้ช่วยเลขานุการ |

กำหนดการ

- พ.ย. - ธ.ค. 43 **สร้างเครื่องมือที่ใช้ในการวิจัย
- พ.ย. 43 * คณาจารย์ร่วมประชุมกับผู้บริหารระดับเทศบาลเมืองและระดับโรงเรียนเกี่ยวกับโครงการความร่วมมือ
- พ.ย. - ธ.ค. 43 ** สร้างรูปแบบฯ
- ม.ค. 44 * สัมมนาผู้บริหารระดับเทศบาลเมืองและระดับโรงเรียนและครูเกี่ยวกับรูปแบบฯ
- ม.ค. 44 * ฝึกอบรมครูและศึกษานิเทศก์ ครั้งที่ 1
- ม.ค. 44 * นิเทศครั้งที่ 1
- ก.พ. 44 * ฝึกอบรมครูและศึกษานิเทศก์ ครั้งที่ 2
- ก.พ. 44 * นิเทศครั้งที่ 2
- มี.ค. 44 * ฝึกอบรมครูและศึกษานิเทศก์ ครั้งที่ 3
- มี.ค. 44 * นิเทศครั้งที่ 3
- มี.ค. 44 * สัมมนาครูเกี่ยวกับปัญหาการจัดการเรียนการสอน
- มี.ค. 44 * สัมมนาศึกษานิเทศก์เกี่ยวกับปัญหาการนิเทศ
- มี.ค. 44 * สัมมนาผู้ที่เกี่ยวข้องกับการใช้รูปแบบฯ เพื่อประเมินผลการใช้รูปแบบฯ

ม.ค. - มี.ค. 44 **วิเคราะห์ข้อมูลและสรุปรายงานการวิจัยโครงการย่อยที่ 1

หมายเหตุ

- ** งานของภาควิชาประถมศึกษา
- * งานร่วมมือกันระหว่างภาควิชาประถมศึกษาและเทศบาลเมืองร้อยเอ็ด

งบประมาณ

1. เงินทุนสนับสนุนโครงการวิจัยของหน่วยงาน คณะครุศาสตร์ จุฬาลงกรณ์มหาวิทยาลัย
2. เงินงบประมาณของเทศบาลเมืองร้อยเอ็ด

ตารางที่ 2 รายละเอียดประกอบงบประมาณการดำเนินงาน

เลขที่	รายการ	ผู้รับผิดชอบ	
		คณะครุศาสตร์	เทศบาล
1	การเก็บข้อมูลเบื้องต้น	✓	
2	การสร้างรูปแบบฯ และการสร้างเครื่องมือที่ใช้ในการวิจัย	✓	
3	การสัมมนาผู้ทรงคุณวุฒิและผู้เกี่ยวข้องเพื่อพิจารณาความเป็นไปได้ของรูปแบบ	✓	
4	การทดลองใช้รูปแบบฯ ในชั้นอนุบาลและระดับประถมศึกษา		
	4.1 ประชุมสัมมนาผู้บริหารระดับเทศบาลเมืองและระดับโรงเรียน	✓	
	4.2 ฝึกอบรมครูและศึกษานิเทศก์ 3 ครั้ง		✓
	4.3 การนิเทศ 3 ครั้ง		✓
	4.4 ครูดำเนินการสอนตามรูปแบบฯ		✓
	4.5 สัมมนาครูและศึกษานิเทศก์เกี่ยวกับปัญหาการเรียนการสอนตามรูปแบบ	✓	
5	การสัมมนาผู้ที่เกี่ยวข้องกับการใช้รูปแบบเพื่อประเมินผลการใช้รูปแบบฯ	✓	
6	สรุปรายงานการวิจัยการสร้างรูปแบบการจัดการเรียนการสอนระดับปฐมวัยและระดับประถมศึกษาสำหรับสถานศึกษาขององค์กรปกครองส่วนท้องถิ่น	✓	

โครงการระยะที่ 2 โครงการย่อยที่ 2

ชื่อโครงการ โครงการวิจัยเรื่องการสร้างรูปแบบการจัดการเรียนการสอนระดับปฐมวัยและระดับประถมศึกษาสำหรับสถานศึกษาขององค์กรปกครองส่วนท้องถิ่น

ระยะเวลาดำเนินงาน ตุลาคม 2544 - มีนาคม 2545

คณะผู้วิจัย

- | | |
|--|----------------------------|
| 1. รองศาสตราจารย์ ดร.น้อมศรี เคท | หัวหน้าโครงการ |
| 2. รองศาสตราจารย์ ดร.จีระพันธุ์ พูลพัฒน์ | กรรมการ |
| 3. รองศาสตราจารย์ ดร.ดวงเดือน อ่อนน่วม | กรรมการ |
| 4. รองศาสตราจารย์ วรสุดา บุญยไวยโรจน์ | กรรมการ |
| 5. ผู้ช่วยศาสตราจารย์ พูนสุข บุญยสวัสดิ์ | กรรมการ |
| 6. อาจารย์ ดร.วรวรรณ เหมชะญาติ | กรรมการและเลขานุการ |
| 7. อาจารย์ ดร.อรชา ตูลานันท์ | กรรมการและผู้ช่วยเลขานุการ |

กำหนดการ

เม.ย. - ธ.ค. 44 **สร้างเครื่องมือที่ใช้ในการวิจัย

พ.ค. 44 *ฝึกอบรมครูและศึกษานิเทศก์ ครั้งที่ 1

มิ.ย. 44 *นิเทศครั้งที่ 1

ส.ค. 44 *ฝึกอบรมครูและศึกษานิเทศก์ ครั้งที่ 2

ต.ค. 44 *นิเทศครั้งที่ 2

ธ.ค. 44 *ฝึกอบรมครูและศึกษานิเทศก์ ครั้งที่ 3

ม.ค. 45 *นิเทศครั้งที่ 3

ก.พ. 45 *สัมมนาครูเกี่ยวกับปัญหาการจัดการเรียนการสอน

ก.พ. 45 *สัมมนาศึกษานิเทศก์เกี่ยวกับปัญหาการนิเทศ

ก.พ. 45 *สัมมนาผู้ที่เกี่ยวข้องกับการใช้รูปแบบฯ เพื่อประเมินผลการใช้

รูปแบบฯ

ม.ค. - มี.ค. 45 ** วิเคราะห์ข้อมูลและสรุปรายงานการวิจัยโครงการย่อยที่ 2

และโครงการวิจัยฉบับสมบูรณ์

หมายเหตุ

** งานของภาควิชาประถมศึกษา

* งานร่วมมือกันระหว่างภาควิชาประถมศึกษาและเทศบาลเมืองร้อยเอ็ด

งบประมาณ

1. เงินทุนสนับสนุนโครงการวิจัยของหน่วยงาน คณะครุศาสตร์ จุฬาลงกรณ์มหาวิทยาลัย ดังรายละเอียดดังนี้

ค่าใช้จ่าย

1.1 วัสดุสำนักงาน

1.2 จัดทำเอกสารเครื่องมือดำเนินการวิจัย

1.3 การดำเนินการวิจัย

รวมทั้งสิ้นจำนวน 2 แสนบาท

2. เงินงบประมาณของเทศบาลเมืองร้อยเอ็ด จำนวน 800,000 บาท

ค่าใช้จ่าย

2.1 จัดการฝึกอบรมพนักงานครูเทศบาลอำเภอเมืองร้อยเอ็ด

2.2 ค่าตอบแทนวิทยากร

2.3 การจัดทำเอกสารหลักสูตร

ตารางที่ 3 รายละเอียดประกอบงบประมาณการดำเนินงาน

เลขที่	รายการ	ผู้รับผิดชอบ	
		คณะครูศาสตร์	เทศบาล
1	การสร้างเครื่องมือ	✓	
2	ทดลองใช้รูปแบบฯ ในชั้นอนุบาลและระดับประถมศึกษา		
	2.1 การอบรมครู		✓
	2.2 การจัดการเรียนการสอน	✓	✓
	2.3 การนิเทศ		✓
3	การสัมมนาผู้บริหารระดับเทศบาลเมืองและระดับโรงเรียน	✓	
4	การวิเคราะห์ข้อมูล	✓	
5	สรุปรายงานการวิจัยการทดลองใช้รูปแบบการจัดการเรียนการสอนระดับปฐมวัยและระดับประถมศึกษาสำหรับสถานศึกษาขององค์กรปกครองส่วนท้องถิ่น	✓	
6	สรุปรายงานการวิจัยการพัฒนาารูปแบบการจัดการเรียนการสอนระดับปฐมวัยและระดับประถมศึกษาสำหรับสถานศึกษาขององค์กรปกครองส่วนท้องถิ่น	✓	

3. เอกสารเกี่ยวกับการประเมินโครงการ

ความเจริญก้าวหน้าของสังคมเป็นไปอย่างรวดเร็วและมีความสลับซับซ้อน กิจกรรมต่าง ๆ ได้รับการกำหนดขึ้นเพื่อให้การบริการแก่สมาชิกของสังคม ทั้งนี้โดยมุ่งหวังให้สมาชิกของสังคมนั้น

ได้รับความสะดวกสบาย และอยู่ร่วมกันด้วยความสงบสุข หรือเพื่อให้สังคมมีความเจริญก้าวหน้ามากยิ่งขึ้น กิจกรรมดังกล่าวก็คือสิ่งที่เรียกว่า “แผนงาน” หรือ “โครงการ” นั่นเอง ความเจริญก้าวหน้าของสังคม ความเจริญทางวิทยาศาสตร์ และวิชาการสมัยใหม่แม้จะมีคุณอนันต์ต่อสมาชิกทั้งหลายของสังคม แต่ก็สร้างปัญหาให้กับสังคมและสมาชิกของสังคมได้ไม่น้อย จึงจำเป็นต้องสร้างโครงการต่าง ๆ ขึ้นเพื่อแก้ปัญหาเหล่านั้น โครงการดังกล่าวได้รับการดำเนินการเพื่อการแก้ปัญหาต่าง ๆ ชนิดได้ผลบ้าง ไม่ได้ผลบ้างด้วยการใช้ทรัพยากรต่าง ๆ จำนวนมาก ซึ่งในบางกรณีดูเหมือนว่าจะไม่เกิดประโยชน์ หรือต่อการแก้ปัญหาประการใดด้วยเหตุนี้เองแนวคิดเกี่ยวกับการประเมินผลโครงการจึงได้เกิดขึ้น โดยมุ่งหวังเพื่อคาดคะเนดูว่าโครงการที่กำหนดขึ้นนั้นหากนำไปปฏิบัติแล้วเกิดประโยชน์มากน้อยเพียงใด หรือในขณะนำไปปฏิบัติ และพิจารณา ดูแล้วว่าโครงการนี้จะดำเนินการต่อไปหรือไม่ หรือเมื่อเสร็จสิ้นโครงการแล้ว ผลของโครงการจะทำให้เกิดประโยชน์กับสังคมเพียงใด มีผลกระทบต่อสังคมในทางใดหรือไม่ ควรที่จะดำเนินการต่อไปหรือปรับปรุงแก้ไขประการใด (ประชุม รอดประเสริฐ. 2529 : 68)

3.1 ความหมายของการประเมินโครงการ

Rajabhat Mahasarakham University

พจนานุกรมฉบับราชบัณฑิตยสถาน พ.ศ. 2525 (2525 : 119) ได้ให้คำจำกัดความของโครงการว่า หมายถึง แผนหรือเค้าโครงการที่กำหนดไว้ โครงการเป็นศัพท์ตรงกับคำในภาษาอังกฤษว่า “Project” ซึ่งเป็นส่วนหนึ่งของแผนงาน (Plan) และในบางตำราถือว่ามีความหมายเช่นเดียวกับคำว่า “Program” ซึ่งหมายถึงแผนงานที่มีรายละเอียดในการปฏิบัติงานชัดเจน ดังนั้น จึงอาจกล่าวโดยสรุปได้ว่าโครงการ คือ Project หรือ Program ในภาษาอังกฤษนั่นเอง (ประชุม รอดประเสริฐ. 2529 : 73) โดยคำว่า “การประเมิน หรือ” การประเมินผลรวมกับคำว่า “โครงการ” จึงเป็นคำศัพท์ทางวิชาการ โดยเฉพาะว่า การประเมินโครงการ (Project of Program Evaluation)

ประชุม รอดประเสริฐ (2529 : 72) กล่าวว่า การประเมินโครงการเป็นศาสตร์ประยุกต์ (Applied Science) หรือเป็นวิทยาการประยุกต์ (Applied Discipline) ที่เกิดจากการผสมผสานของศาสตร์ หลายแขนง โดยเฉพาะอย่างยิ่งมีแนวคิดและวิธีการที่ผูกพันกับวิชาเศรษฐศาสตร์ เป็นอย่างมาก อย่างไรก็ตาม อย่างไรก็ดีพิจารณาเฉพาะคำว่า การประเมินกับโครงการ ซึ่งทั้งสองคำต่างก็มีความหมาย หรือคำจำกัดความเฉพาะของตนเอง

การประเมิน หรือ การประเมินผล มีความหมายตรงกับคำในภาษาอังกฤษ ว่า Evaluation ซึ่งหมายถึง กระบวนการรวบรวมและวิเคราะห์ข้อมูลเพื่อการตัดสินใจดำเนินการสิ่งใดสิ่งหนึ่ง นอกจากนี้ยังมีความหมายเกี่ยวกับคำอื่น ๆ อีกหลายคำ เช่น การวิจัย (Research)

การวัดผล (Measurement) การตรวจสอบรายงานผล (Appraisal) การควบคุมดูแล (Monitoring) การประมาณการ (Assessment) และการพิจารณาตัดสิน (Judgment) เป็นต้น ซึ่งคำดังกล่าวอาจสรุปเป็นความหมายหรือคำจำกัดความร่วมกันได้ว่าเป็นการประเมินค่าหรือการประเมินผลที่จะเกิดขึ้นจากการดำเนินงานโดยข้อมูล ที่ได้รวบรวมด้วยวิธีการสอบสวนทดสอบสังเกต และวิธีการอื่น ๆ แล้วทำการวิเคราะห์เพื่อตัดสินว่าการดำเนินงานนั้นมีคุณค่าหรือบรรลุถึงวัตถุประสงค์ของการดำเนินงานนั้นมากน้อยเพียงใด (ประชุม รอดประเสริฐ. 2529 : 73)

ไวส์ส (Weiss. 1972 : 21) กล่าวว่า การประเมินโครงการ หมายถึงการประเมินคุณค่าการดำเนินงานของกิจกรรมใด ๆ อย่างมีระบบ เพื่อปรับปรุงการดำเนินงานนั้น ทั้งในปัจจุบันและอนาคต

ครอนบาค (Cronbach) ได้ให้คำจำกัดความว่า การประเมินคือ การรวบรวมและการให้ความรู้ในการตัดสินใจ เกี่ยวกับการดำเนินการโครงการ

สตัฟเฟิลบีม (Stufflebeam) 1985 : 151-205) ให้ความหมายของการประเมินว่าเป็นกระบวนการวิเคราะห์ รวบรวม และการอำนวยความสะดวกที่เป็นประโยชน์ต่อการตัดสินใจเกี่ยวกับทางเลือกต่าง ๆ มหาวิทยาลัยราชภัฏมหาสารคาม

ในส่วนของนักวิชาการไทย ได้มีผู้ให้ความหมายของคำว่า การประเมิน ได้ดังนี้ ไชยยศ เรื่องสุวรรณ (2529 : 1) ได้ให้ความหมายของการประเมินโครงการไว้ว่า เป็นการประมาณค่าของกิจกรรมใด ๆ อย่างมีระบบ เพื่อการปรับปรุงการดำเนินงานทั้งในปัจจุบันและในอนาคต

สมพร แสงชัย (2520 : 3) กล่าวถึงการประเมินไว้ว่า การประเมินผล คือ

1. การเปรียบเทียบผลการปฏิบัติงานกับแผนที่ตั้งไว้
2. การควบคุมและเร่งรัดการปฏิบัติงานให้เป็นไปตามแผน
3. การศึกษาในทางปฏิบัติเพื่อแก้ไขแผนให้เหมาะสมยิ่งขึ้น
4. การศึกษาแผนการที่ได้ดำเนินการไปแล้ว เพื่อให้ทราบว่า การดำเนินงานได้ตอบสนองความต้องการ หรือแก้ปัญหาที่มีอยู่อย่างไร
5. การศึกษาผลกระทบทางตรงและทางอ้อมของการดำเนินงานโครงการ ซึ่งอาจจะเป็นข้อมูลช่วยในการตัดสินใจของฝ่ายบริหาร

บุญถือ ทองอยู่ (2525 : 24) กล่าวถึงการประเมินโครงการว่า มีผู้ให้ความหมายไว้แตกต่างกัน เช่น เป็นการควบคุมทางด้านการจัดการ (Management control) เป็นการตรวจสอบว่าโครงการที่ได้ดำเนินการไปนั้นมีความก้าวหน้าไปแค่ไหน มีปัญหาทางปฏิบัติอย่างไรบรรลุเป้าหมายที่ตั้งไว้หรือไม่ หรือมีผลกระทบทั้งทางตรงทางอ้อมอย่างไรบ้าง หรือ

หมายถึงกระบวนการรวบรวมข้อมูลและเสนอข้อมูล เพื่อตัดสินใจเปลี่ยนแปลงและปรับปรุง หรือ เลือกรูปแบบใหม่เกี่ยวกับการดำเนินการ โครงการ เป็นกระบวนการในการค้นหาหรือตัดสินใจ โดยมีหลักการหรือหลักการเพื่อการปรับปรุงแก้ไขให้ดำเนินการต่อไป หรือแม้แต่ยุติ และได้กล่าวสรุปความหมายของการประเมินโครงการไว้ด้วยความหมายเช่นเดียวกับที่ สมพร แสงชัย ได้กล่าวไว้

นิตา ชูโต (2527 : 9) กล่าวสรุปถึงความหมายของการประเมินโครงการว่า หมายถึงกิจกรรมการเก็บรวบรวมข้อมูล การวิเคราะห์ความหมายและข้อเท็จจริงเกี่ยวกับโครงการ และหาผลที่แน่ใจว่าเกิดจากการ เพื่อเป็นการเพิ่มพูนคุณภาพและประสิทธิภาพของโครงการให้ดียิ่งขึ้น

ประจักษ์ รอดประเสริฐ (2530 : 39) สรุปว่า การประเมินโครงการหมายถึง กระบวนการเก็บรวบรวมข้อมูล และการวิเคราะห์ข้อมูลของการดำเนินการ โครงการเพื่อพิจารณา บ่งชี้ให้ทราบถึงจุดเด่นจุดด้อยของโครงการนั้นอย่างมีระบบ แล้วตัดสินใจว่าจะปรับปรุงแก้ไข โครงการนั้นเพื่อการดำเนินต่อไป หรือยุติการดำเนินงาน โครงการนั้นเสีย

มหาวิทยาลัยราชภัฏมหาสารคาม

3.2 ความมุ่งหมายและความสำคัญของการประเมินโครงการ

การติดตามและการประเมินผล เป็นคำที่มีขอบเขตกว้างขวาง ในเรื่องการวางแผน โครงการ การปฏิบัติตามโครงการ บางครั้งมักใช้เป็นคำแทนกัน แต่ในทางปฏิบัติจริง ๆ แล้ว หมายถึง กิจกรรมและกระบวนการที่แตกต่างกันออกไป ซึ่งจำเป็นต้องแยกคำ 2 คำนี้ให้ออกจากกันอย่างชัดเจน หากต้องการให้งานดำเนินไปอย่างมีระบบ (System) และเชื่อถือได้ เพื่อให้เป็นประโยชน์ และเป็นเครื่องช่วยตัดสินใจของผู้บริหาร นักวิชาการ และนักศึกษาหลายท่านได้กล่าวถึงความหมาย และความสำคัญของการติดตามและประเมินผลไว้ดังนี้

ประจักษ์ เปี่ยมสมบูรณ์ (2534 : 12) ได้ให้ความหมายของการติดตามผลและการประเมินผลว่า การติดตามผล (Monitoring) คือ กระบวนการตรวจสอบให้งานมีปริมาณและคุณภาพได้มาตรฐานตามที่กำหนดไว้ โดยอาศัยการสังเกต การสัมภาษณ์ การใช้แบบสอบถาม และการรวบรวมข้อมูลแบบอื่น ๆ ทั้งก่อน ระหว่าง และหลังโครงการ เพื่อเสนอต่อผู้บริหาร สำหรับประโยชน์ในการกำกับ ดูแลความเหมาะสมพอควรของการใช้ทรัพยากรต่าง ๆ ให้เป็นไปตามแผน รวมทั้งศึกษาความก้าวหน้าของโครงการ การประเมินผล (Evaluation) คือ การเปรียบเทียบ นั่นคือ นำสิ่งที่คิดที่ทำ มาเปรียบเทียบกับ หมายถึง นำแผนมาเปรียบเทียบการกระทำว่าเป็นไปตามแผนหรือไม่ การคิด การทำ การเทียบ ควรทำอย่างเป็นระบบ การประเมินผลมีส่วนช่วยให้เห็นภาพของโครงการให้ชัดเจนขึ้น นักประเมินผลเปรียบเสมือนผู้ถือกระจกเงาให้ผู้อื่นมอง

วิชช์ รูปจำดี (2538 : 34) กล่าวว่า การติดตามผล (Monitoring) เป็นการวัด ปัจจัย กิจกรรมและผลที่เกิดขึ้นระหว่างดำเนินโครงการ การติดตามผลมักจะเป็นงานประจำที่เกิดขึ้น ในแต่ละช่วงของการใช้ปัจจัยในการผลิต หรือในการดำเนินการของโครงการ การติดตามผลมี วัตถุประสงค์เพื่อพยายามหาจุดอ่อน หรือปัญหาและอุปสรรคของการดำเนินโครงการ โดยเร็วที่สุดเท่าที่จะทำได้ การประเมินผล (Evaluation) ถือเป็นสิ่งที่ควบคู่กับการติดตามผล แต่การประเมินผล เป็นกิจกรรมที่กว้างขวางกว่าการติดตามผล และเกิดขึ้นทุกขั้นตอนของโครงการ แม้กระทั่งก่อน ดำเนินการโครงการและหลังจากเสร็จสิ้นโครงการ การประเมินผลอาจกล่าวได้ง่าย ๆ ว่า เป็นการ วิเคราะห์ปัจจัย (Inputs) กิจกรรม (Activities) และผล (Results) ของโครงการ โดยพิจารณา เปรียบเทียบกับหลักเกณฑ์ (Criteria or Norms) ที่วางไว้

ประชุม รอดประเสริฐ (2529 : 74) กล่าวว่า โครงการมากมายที่เกี่ยวข้องกับ การศึกษา การเกษตร การสาธารณสุข ความมั่นคงปลอดภัย และอื่น ๆ เพื่อพัฒนาความเจริญ ดังกล่าวแล้วต้องใช้จ่ายทรัพยากรเป็นจำนวนมากทั้งที่เป็นเงิน วัสดุอุปกรณ์และกำลังคน โครงการ บางโครงการมีประโยชน์มากและเห็นคุณค่าอย่างชัดเจน โครงการบางโครงการเมื่อกระทำไปแล้ว ไม่เกิดประโยชน์และคุณค่าแต่ประการใดการที่จะตัดสินใจระงับไปว่าโครงการใดมีประโยชน์ มีคุณค่าหรือไม่นั้น ต้องทำได้ด้วยการประเมินโครงการ

การประเมินโครงการอย่างมีระบบ ย่อมจะมีส่วนช่วยให้ผู้บริหารโครงการตระหนัก ถึงคุณภาพของโครงการที่กำหนดขึ้นไว้สามารถสนองตอบความต้องการของสังคม หรือสามารถ แก้ปัญหาที่เกิดขึ้นมากน้อยเพียงใด และช่วยให้ผู้บริหารสามารถตัดสินใจในการดำเนินการ ปรับปรุงและเปลี่ยนแปลงโครงการให้มีความถูกต้องเหมาะสม และส่งผลให้โครงการนั้น ดำเนินงานอย่างมีประสิทธิภาพ บรรลุถึงเป้าประสงค์ที่กำหนดไว้ทุกประการ

การประเมินโครงการมีความมุ่งหมายและมีความสำคัญตามความคิดเห็นของ นักวิชาการในหลายแง่หลายมุม ดังนี้

มิตเชล (Mitzel. 1982 : 594-696) กล่าวว่า การประเมินโครงการมีความ มุ่งหมายที่สำคัญ 3 ประการ คือ

1. เพื่อแสดงผลการพิจารณาถึงคุณค่าของโครงการ
2. เพื่อให้ผู้ตัดสินใจมีการตัดสินใจที่ถูกต้องขึ้น
3. เพื่อการบริการข้อมูลแก่ฝ่ายการเมืองเพื่อใช้ในการกำหนดนโยบาย

น็อกซ์ (Knox. 1972 : 199) กล่าวว่า การประเมินโครงการมีความมุ่งหมายเฉพาะ ดังนี้

1. เพื่อแสดงให้เห็นถึงเหตุผลที่ชัดเจนของโครงการอันเป็นพื้นฐานที่สำคัญของการตัดสินใจ ว่าลักษณะใดของโครงการมีความสำคัญมากที่สุด ซึ่งจะต้องทำการประเมินเพื่อหาประสิทธิผล และข้อมูลชนิดใดที่จะต้องเก็บรวบรวมไว้เพื่อการวิเคราะห์
2. เพื่อรวบรวมหลักฐานความเป็นจริงและข้อมูลที่จำเป็นเพื่อนำไปสู่การพิจารณาถึงประสิทธิผลของโครงการ
3. เพื่อการวิเคราะห์ข้อมูลและข้อเท็จจริงต่าง ๆ เพื่อนำไปสู่การสรุปของโครงการ
4. เพื่อการตัดสินใจว่าข้อมูลหรือข้อเท็จจริงใดที่สามารถนำไปใช้ได้
5. เพื่อสนับสนุนการตัดสินใจในการพัฒนาปรับปรุงโครงการให้มีประสิทธิภาพมากยิ่งขึ้น

มอร์ซุนด์ (Moursund. 1973 : 9) กล่าวถึง ความมุ่งหมายของการประเมินผลโครงการไว้ดังนี้

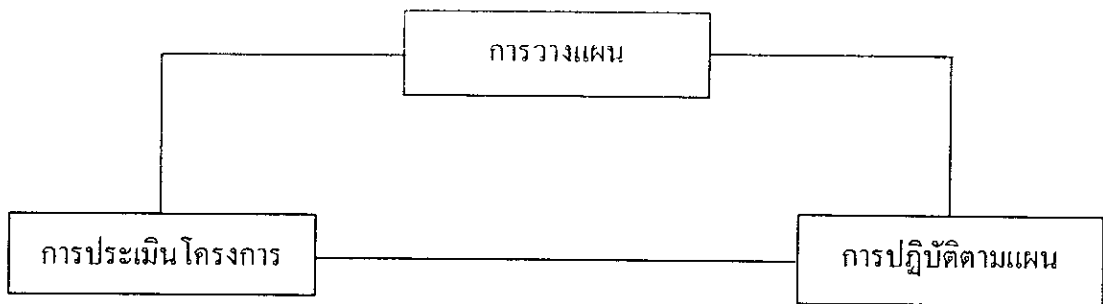
1. เพื่อที่จะทราบว่า เป้าหมายที่กำหนดไว้เป็นเป้าหมายที่ปฏิบัติได้จริงหรือไม่ และเป็นเป้าหมายที่มีความเหมาะสมมากน้อยเพียงใด

รอสซี่ และฟรีแมน (Rossi and Freenan. 1982 : 15) การประเมินโครงการที่มีความมุ่งหมายตามเหตุผล ดังนี้

1. เพื่อพิจารณาถึงคุณค่าและการคาดคะเนคุณประโยชน์ของโครงการ
2. เพื่อเป็นการเพิ่มประสิทธิภาพการบริหาร โครงการ
3. เพื่อเป็นการตรวจสอบและปรับปรุงแก้ไขการดำเนินโครงการ
4. เพื่อเป็นการวิเคราะห์ข้อดี ข้อเสียหรือข้อจำกัดของโครงการ เพื่อการตัดสินใจในการสนับสนุนโครงการ

5. เพื่อการตรวจสอบว่าการดำเนินโครงการบรรลุถึงเป้าหมายมากน้อยเพียงใด

นอกจากนั้น สมศักดิ์ สุวรรณสุจริต (2528 : 124) ได้กล่าวการประเมินโครงการมีความสำคัญยิ่งต่อการดำเนินโครงการ ในการปฏิบัติงานโครงการไม่ว่าจะโดยหน่วยงานเอกชน ย่อมต้องประกอบด้วยขั้นตอนสำคัญ 3 ขั้นตอนด้วยกัน คือ การวางแผน การปฏิบัติ ตามแผน และการประเมินโครงการ ซึ่งอาจแสดงได้ตามแผนภูมิที่ 1



แผนภูมิที่ 4 แสดงความสัมพันธ์ของขั้นตอนการปฏิบัติงานตามโครงการ

การประเมินโครงการซึ่งเป็นขั้นตอนที่ 3 นับได้ว่าเป็นกระบวนการที่ขาดไม่ได้ในการบริหารโครงการ เพราะเป็นแหล่งที่มาของข้อมูลที่จะสะท้อนให้เห็นว่าเป้าหมายของโครงการนั้นได้บรรลุไปได้มากน้อยเพียงใด เพื่อจะได้มีการปรับปรุงแก้ไข ให้การดำเนินงานมีประสิทธิภาพยิ่งขึ้น

สมาน ก่อแก้วทองดี (2526 : 1) ได้ชี้ให้เห็นถึงความสำคัญของการประเมินว่าเป็นเครื่องมือที่ใช้ในการปฏิบัติงาน ผลของการประเมินไม่เพียงแต่ชี้ให้เห็นผลสำเร็จของการดำเนินงานที่เกิดขึ้นตามที่คาดการณ์ล่วงหน้าไว้เท่านั้น แต่ยังชี้ให้เห็นผลกระทบของโครงการที่มีต่อชุมชน การประเมินผลมีประโยชน์อย่างยิ่งต่อผู้บริหาร โครงการที่จะบริหารให้การดำเนินงานเป็นไปอย่างต่อเนื่อง หลีกเลียง และขจัดปัญหาที่เกิดขึ้น ขยายหรือปรับ โครงการให้สอดคล้องกับความต้องการของชุมชนยิ่งขึ้น หรืออาจระงับโครงการถ้าจำเป็น

ยูวัฒน์ วุฒิเมธี (2525 : 5) กล่าวถึงความสำคัญของการประเมินโครงการในแง่ของการป้องกันการสูญเสียเปล่าในการดำเนินการ และเป็นการกระตุ้นเตือนผู้รับผิดชอบให้เอาใจใส่ต่อการดำเนินงานอย่างจริงจัง อันจะก่อให้เกิดผลสัมฤทธิ์ในประโยชน์ของโครงการอย่างจริงจัง

ไชยยศ เรืองสุวรรณ (2533 : 132) ได้กล่าวถึงความมุ่งหมายของการประเมินว่าเพื่อสำรวจระดับความสำเร็จตามจุดมุ่งหมาย รวมทั้งเพื่อตรวจสอบประสิทธิภาพของความสัมพันธ์ระหว่างตัวประกอบต่าง ๆ ทั้งภายในและภายนอกโครงการให้เจริญก้าวหน้าต่อไป ข้อมูลที่ได้จากการประเมินจะทำให้สามารถวินิจฉัยเพื่อการตัดสินใจดำเนินงาน ควรปรับปรุงการอย่างไรบ้าง ดังนั้น การประเมินโครงการจึงเป็นเทคนิคอย่างหนึ่งของการควบคุม หรือการจัดระบบงาน

ประชุม รอดประเสริฐ (2529 : 40) ได้กล่าวถึงความสำคัญและความมุ่งหมายที่สำคัญของการประเมินโครงการไว้ ดังนี้

1. การประเมินโครงการจะช่วยให้การกำหนดวัตถุประสงค์และมาตรฐานของการดำเนินการมีความชัดเจนขึ้น
2. การประเมินโครงการช่วยให้การใช้ทรัพยากรของโครงการเป็นไปอย่างคุ้มค่าหรือเกิดประโยชน์เต็มที่
3. การประเมินโครงการช่วยให้แผนงานบรรลุวัตถุประสงค์และดำเนินงานไปด้วยดี
4. การประเมินโครงการช่วยแก้ไขปัญหาค้นหาอันเกิดจากผลกระทบของโครงการและทำให้โครงการมีข้อที่ทำความเสียหายลดน้อยลง
5. การประเมินโครงการ ช่วยควบคุมคุณภาพของโครงการ
6. การประเมินโครงการ ช่วยสร้างขวัญ กำลังใจ และความพึงพอใจในการปฏิบัติงานของบุคลากรในโครงการ
7. การประเมินโครงการช่วยตัดสินใจในการบริหารโครงการ เป็นข้อมูลอย่างสำคัญในการวางแผนหรือการกำหนดนโยบายของผู้บริหาร

ความหมายและความสำคัญของการประเมินโครงการดังกล่าวแล้ว อาจวิเคราะห์ได้ว่า การประเมินโครงการเป็นงานที่มีความละเอียดมากกว่าการวางแผน กล่าวคือในขณะที่การวางแผนเป็นการคาดคะเนอนาคตและค้นหาวิธีการในการปฏิบัติงานเพื่อให้บรรลุถึงเป้าหมายหรือความต้องการที่คาดคะเนไว้ แต่การประเมินโครงการแสวงหาทั้งสิ่งที่มองเห็นจับต้องได้และสิ่งที่มองไม่เห็นจับต้องไม่ได้ ฉะนั้น การประเมินโครงการจึงมีความยากลำบากในตัว ที่ผู้ประเมินจะต้องพยายามเสาะแสวงหาข้อเท็จจริงเหล่านั้นให้ได้ข้อมูลที่เป็นจริงมากที่สุด ทั้งนี้เพื่อนำไปใช้ตัดสินใจบริหารโครงการให้บรรลุถึงเป้าหมาย และวัตถุประสงค์ที่ต้องการการประเมินโครงการจะต้องกระทำอย่างกว้างขวางและต่อเนื่อง จึงจะทำให้แผนงานที่กำหนดไว้บรรลุถึงเป้าหมาย (ประชุม รอดประเสริฐ. 2529 : 79)

3.3 รูปแบบการประเมินโครงการ

ผู้เสนอแนวคิดเกี่ยวกับรูปแบบ (Approach) ในการประเมินไว้มากมายหลายแบบ แต่ละแบบมีแนวความคิด ทฤษฎี เหตุผลและวิธีการประเมินที่มีผู้นิยมสนับสนุน นำไปใช้เป็นแบบอย่าง (Model) ในการประเมินตามความเชื่อของแต่ละบุคคลและกลุ่มอาชีพตามความเหมาะสมกับสภาพการณ์ของปัญหาที่จะประเมินต่าง ๆ กันไป

สุวิมล ศิริกานันท์ (2544) ได้ศึกษาเรื่องการประเมินโครงการแนวทางสู่การปฏิบัติ จุดมุ่งหมายเพื่อเป็นแนวทางการปฏิบัติงานเกี่ยวกับการติดตามการประเมินโครงการ โดยเรียบเรียงจากเอกสารการบรรยายจากประสบการณ์ การสอนและการประเมินโครงการ

ได้กล่าวถึงชนิดของการประเมินโครงการดังนี้

การประเมินเป็นสิ่งที่ควรทำควบคู่ไปกับการดำเนินโครงการ นับตั้งแต่การเลือกโครงการ การวางแผนโครงการ การดำเนินงานตามโครงการ จนถึงการประเมินผลสุดท้ายของโครงการ ชนิดของการประเมินจะแตกต่างกันไปตามช่วงเวลาของการประเมินดังต่อไปนี้

Needs Assessment หมายถึง การประเมินความต้องการขององค์กรหรือกลุ่มสังคม เพื่อนำมาทำนโยบาย แผนงาน หรือโครงการใด ๆ เป็นการประเมินก่อนเริ่มทำแผนหรือทำโครงการ

Feasibility Study หมายถึง การประเมินเพื่อตรวจสอบความเป็นไปได้ของทางเลือก เพื่อนำมาจัดทำเป็นนโยบาย แผนงาน หรือโครงการใด ๆ นิยมประเมินใน 6 ด้าน คือ

1. ด้านเศรษฐกิจ เป็นการพิจารณาค่าใช้จ่ายที่เกิดขึ้นเมื่อเปรียบเทียบกับผลตอบแทนที่ได้รับ
2. ด้านสังคม เป็นการพิจารณาว่าโครงการหรือแผนงานไม่ขัดต่อวัฒนธรรม ประเพณี และวิถีการดำรงชีวิต ตลอดจนเป็นที่ยอมรับของสังคม
3. ด้านการเมือง เป็นการพิจารณาว่าการดำเนินงานจะไม่มีข้อขัดแย้งทางการเมือง หรือได้รับการสนับสนุน
4. ด้านบริหาร เป็นการพิจารณาถึงขีดความสามารถขององค์กรที่เกี่ยวข้องมีความสามารถที่จะดำเนินการได้หรือไม่
5. ด้านเทคนิค เป็นการพิจารณาถึงความเหมาะสมและความเป็นไปได้เกี่ยวกับเทคนิค วิธีการที่นำมาใช้ในการดำเนินงาน
6. ด้านสิ่งแวดล้อม เป็นการพิจารณาว่าโครงการหรือแผนงานที่จัดทำขึ้นมีผลต่อการทำลายสิ่งแวดล้อมหรือไม่

Context Evaluation หมายถึง การประเมินบริบทของโครงการว่ามีความเหมาะสมประกอบด้วยความเป็นจริงของโครงการ ความต้องการโครงการของกลุ่มเป้าหมาย ความเหมาะสมของโครงการต่อกลุ่มเป้าหมายและความเหมาะสมต่อพื้นที่ดำเนินการ

Input Evaluation หมายถึง การประเมินความพร้อมของสิ่งต่าง ๆ ที่ถูกนำเข้ามาร่วมในโครงการ ประกอบด้วย บุคลากร งบประมาณ แนวทางการจัดการ วัสดุอุปกรณ์

Process Evaluation หมายถึง การประเมินการปฏิบัติงานตามนโยบาย แผนงาน หรือโครงการประกอบด้วย บุคลากร งบประมาณ แนวทางการจัดการ วัสดุอุปกรณ์

Product Evaluation หมายถึง การประเมินเพื่อพิจารณาตัดสินใจ หรือการแสดงความคิดเห็นต่อความสำเร็จของโครงการ

Monitoring หมายถึง การติดตามกำกับงาน เป็นการประเมินเพื่อตรวจสอบว่าการดำเนินงานเป็นไปตามนโยบาย แผนงาน หรือโครงการที่วางไว้ หรือไม่

Formative Evaluation หมายถึง การประเมินความก้าวหน้าของโครงการ เมื่อดำเนินการโครงการไปได้ระยะหนึ่ง เพื่อนำผลไปใช้แก้ไขปรับปรุงโครงการ

Product Evaluation หมายถึง การประเมินผลที่ได้จากโครงการว่าเป็นไปตามที่คาดหวังหรือไม่เพียงใด

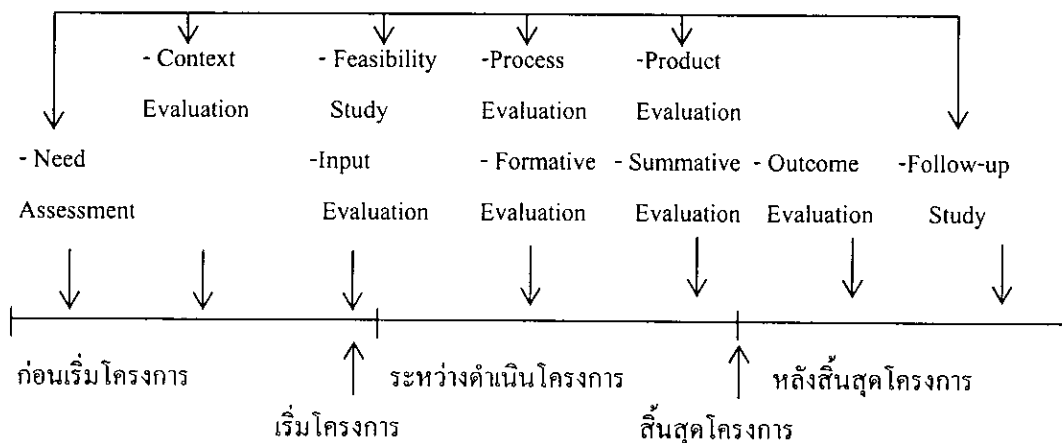
Summative Evaluation หมายถึง การประเมินผลสรุปของโครงการ หลังจากสิ้นสุดการดำเนินโครงการนั้น เพื่อนำผลไปประกอบการตัดสินใจว่า ควรปรับปรุงแก้ไข สานต่อหรือยุติโครงการ

Follow-up Study หมายถึง การติดตามผลที่เกิดขึ้นจากโครงการเมื่อโครงการสิ้นสุดไปแล้ว จะมีการติดตามผลเป็นระยะ ๆ เพื่อตรวจสอบความคงอยู่ ความก้าวหน้า และการพัฒนาอันเป็นผลมาจากการได้รับโครงการที่กำหนด

Meta-evaluation หมายถึง การประเมินโครงการประเมินเพื่อตรวจสอบความถูกต้องของการประเมิน มหาวิทยาลัยราชภัฏมหาสารคาม

Rajabhat Mahasarakham University

★ Meta-evaluation



แผนภูมิที่ 5 ประเภทของการประเมินตามช่วงเวลาของโครงการ

ไชยยศ เรืองสุวรรณ (2529 : 5) ได้กล่าวว่า รูปแบบการประเมินโครงการ (Model for Evaluation) เป็นเรื่องสำคัญมาก เพราะรูปแบบการประเมินโครงการนอกจากจะให้ภาพรวมของลักษณะการประเมินแล้ว ยังให้แนวทางตั้งข้อคำถามและความมุ่งหมาย ตลอดจนวิธีการรวบรวมข้อมูลเพื่อการประเมินอีกด้วย ในสถาบันอุดมศึกษาในต่างประเทศโดยเฉพาะในประเทศสหรัฐอเมริกา รูปแบบการประเมินที่ใช้มักรวมเอาการประเมินหลาย ๆ รูปแบบมาเป็นแนวทางการประเมิน (Guidance) ที่พัฒนาขึ้นโดยคณะกรรมการการประเมินโครงการทางการศึกษาทั้งหลาย ซึ่งจะพบว่าสถาบันอุดมศึกษาเหล่านั้น เน้นการประเมินโครงการในลักษณะใดลักษณะหนึ่ง จากรูปแบบการประเมิน 4 รูปแบบ ดังนี้

1. การประเมินที่ยึดจุดมุ่งหมายเป็นหลัก (Goal-based Model) ผู้ปฏิรูปฐานการประเมินตามรูปแบบนี้ คือ ไทเลอร์ (Tyler) ซึ่งเป็นรูปแบบการประเมินที่เก่าแก่และใช้กันอย่างกว้างขวางที่สุดในการประเมินโครงการต่าง ๆ การประเมินตามรูปแบบนี้จะเน้นความสำคัญของการประเมินโดยยึดวัตถุประสงค์เป็นหลัก (Goal Attainment) หรือ Objective Based Model) กล่าวคือ ในการประเมินผลนั้นสิ่งสำคัญคือ ผลผลิตจากโครงการ ถ้าหากผลผลิตจากโครงการเป็นไปตามวัตถุประสงค์ก็ประเมินได้ว่าโครงการนั้นสัมฤทธิ์ผลตามจุดมุ่งหมายที่วางไว้ตามแนวคิดนี้จะเห็นได้ว่าปัญหาใหญ่จะอยู่ที่ว่าการที่จะวัดผลสัมฤทธิ์นั้นเป็นเรื่องลำบาก เพราะบ่อยครั้งดังนั้น ก่อนที่จะมีการประเมินโครงการใด ๆ ก็ตามจะต้องนำวัตถุประสงค์ของโครงการนั้นมาเขียนเป็นจุดมุ่งหมายเชิงพฤติกรรมเสียก่อน ซึ่งจะง่ายต่อการสร้างเครื่องมือวัดและเปรียบเทียบผลจากการปฏิบัติ (Performance) กับจุดมุ่งหมายเชิงพฤติกรรมที่กำหนดไว้

2. การประเมินโดยผู้เชี่ยวชาญ (Connoisseurship Model) ไอสเนอร์ (Eisner) เป็นผู้บุกเบิกแนวคิดการประเมินโครงการ โดยผู้เชี่ยวชาญ ซึ่งแตกต่างจากรูปแบบการประเมินโดยทั่ว ๆ ไป การประเมินแบบนี้จะเน้นที่บทบาทของผู้ประเมินโดยไม่ได้ยึดจุดมุ่งหมายไม่ได้คำนึงถึงปัญหาหรือข้อโต้แย้งใด ๆ และไม่ได้ประเมินโครงการโดยอาศัยการตัดสินใจเกี่ยวกับโครงการแต่เป็นการประเมินโดยผู้เชี่ยวชาญเกี่ยวกับโครงการนั้น ๆ ซึ่งจะเป็นผู้กำหนดแนว (Guidances) และเกณฑ์การประเมิน ดังนั้นการประเมินจึงเกิดขึ้นจากการสำรวจตรวจสอบโครงการของผู้เชี่ยวชาญและเกณฑ์ที่ผู้เชี่ยวชาญกำหนดขึ้นมานั้น ส่วนใหญ่จะขึ้นอยู่กับประสบการณ์ทางวิชาชีพของผู้เชี่ยวชาญ (Connoisseurship) กล่าวโดยสรุป การประเมินโครงการโดยผู้เชี่ยวชาญนี้ เราอมรับผลการประเมิน เพราะผู้เชี่ยวชาญมีความรู้ และเชี่ยวชาญในสาขานั้น ๆ ผวนกับความมีชื่อเสียงของผู้เชี่ยวชาญเอง จึงทำให้ผลการประเมินโครงการมีความเชื่อถือได้

3. การประเมินแบบตอบสนองหรือมีส่วนร่วม (Responsive Model) สเตค (Stake)

ได้พัฒนารูปแบบของ สกริปเวเน และครอนบาค (Scriven and Cronbach) มาประยุกต์ให้เป็น รูปธรรมยิ่งขึ้น เพื่อให้มองเห็นภาพชัดเจนและสะดวกในการวัดและการประเมิน การประเมินแบบ (Responsive Model) นี้เน้นที่กิจกรรมมากกว่าจุดมุ่งหมายของโครงการ และนอกจากนี้ยังมุ่ง ความสนใจไปที่ปัญหาและสิ่งต่าง ๆ ที่เกี่ยวข้องกับผู้ใช้บริการนั้น หรืออาจจะกล่าวอีกนัยหนึ่งได้ ว่าการประเมินแบบนี้ ก็คือ กระบวนการรวบรวม วิเคราะห์และตีความข้อมูลต่าง ๆ ที่เกี่ยวข้อง หรือเป็นปัญหาของผู้ใช้บริการของโครงการ โดยผลตอบสนองจากผู้รวมโครงการจะสะท้อนให้ เห็นความสำคัญหรือความล้มเหลวของโครงการได้

4. การประเมินเพื่อการตัดสินใจ (Decision Making Model) การประเมินเพื่อ การตัดสินใจ มี 2 รูปแบบ คือ

4.1 Context, Input, Process, Product (CIPP) โดย สตัฟเฟิลเดียม (Stuffledeam) ซึ่งได้อธิบายความหมายของการประเมินแบบ CIPP ว่า หมายถึง กระบวนการ จำแนก รวบรวม และเสนอข้อมูลต่าง ๆ เกี่ยวกับคุณค่าและประโยชน์ของความมุ่งหมายการ ออกแบบหรือการวางแผนการดำเนินงานและผลงานของโครงการใดโครงการหนึ่ง เพื่อเป็น แนวในการตัดสินใจ มหามิวิทยาลัยราชภัฏจันทรเกษม

4.2 UCLA Center for the Study of Evaluation (CSE) โดยอัลกิน (Alkin) ซึ่งได้อธิบายความหมายของการประเมินแบบ CSE ว่า หมายถึง กระบวนการพิจารณา ตัดสินใจ ในเรื่องที่เกี่ยวข้อง การเลือกข่าวสารที่เหมาะสม รวบรวมและวิเคราะห์ข้อมูลเพื่อสรุปผล อันจะ เป็นประโยชน์ต่อผู้มีอำนาจในการตัดสินใจได้พิจารณาเลือกตามความเหมาะสม

ไทเลอร์ (Tyler. 1967 : 112-113) ได้เสนอแบบอย่าง (Model) แนวการประเมินผล ตาม Model ของ Tyler นั้น จะเน้นความสำคัญของการประเมินโดยยึดวัตถุประสงค์เป็นหลัก (Goal Attainment or Objective Based Model) กล่าวคือ ในการประเมินผลนั้นสิ่งสำคัญ ก็คือ ผลผลิตของ โครงการ ถ้าหากว่าผลผลิตจากโครงการเป็นไปตามวัตถุประสงค์ก็ประเมินได้ว่า โครงการนั้น สัมฤทธิ์ผลตามจุดมุ่งหมายที่วางไว้แต่แรก ตามแนวความคิดนี้จะเห็นว่า ปัญหาใหญ่จะอยู่ที่ว่าการที่ จะวัดผลสัมฤทธิ์ตามวัตถุประสงค์นั้นเป็นเรื่องลำบากเพราะบ่อยครั้งวัตถุประสงค์ของโครงการจะ เขียนไว้ในรูปอ้อมๆ ทำให้การวัดตามวัตถุประสงค์เป็นไปได้ยาก ดังนั้นก่อนที่จะมีการประเมินผล โครงการใด ๆ ก็ตาม จะต้องนำวัตถุประสงค์ของโครงการนั้นมาเขียนเป็นจุดมุ่งหมายเชิง พฤติกรรมเสียก่อน ซึ่งจะง่ายต่อการสร้างเครื่องมือวัดและง่ายต่อการเปรียบเทียบผลจากการปฏิบัติ (Performance) กับจุดมุ่งหมายเชิงพฤติกรรมที่วางไว้

ตาม Model การประเมินผล Tyler จะเห็นว่าเกณฑ์ (Criteria) ที่ใช้ในการประเมิน คือ จุดมุ่งหมายเชิงพฤติกรรมนั่นเอง จุดมุ่งหมายของการประเมินผลตามแบบของ Tyler มี 2 ประการ คือ

1. เพื่อตัดสินว่าจุดมุ่งหมายของการศึกษาที่ตั้งไว้ในรูปวัตถุประสงค์เชิงพฤติกรรมนั้นประสบความสำเร็จหรือไม่ ส่วนใดที่ประสบความสำเร็จอาจใช้เก็บไว้ต่อไป ส่วนที่ไม่ประสบความสำเร็จก็จะได้ปรับปรุงแก้ไขต่อไป

2. เพื่อประเมินความก้าวหน้าทางการศึกษาของกลุ่มประชากรใหญ่ เพื่อให้ได้ข้อมูลที่น่าเชื่อถือ และเพื่อที่จะให้ข้อมูลนั้นสามารถนำมาปรับปรุงนโยบายส่วนรวมได้ด้วย

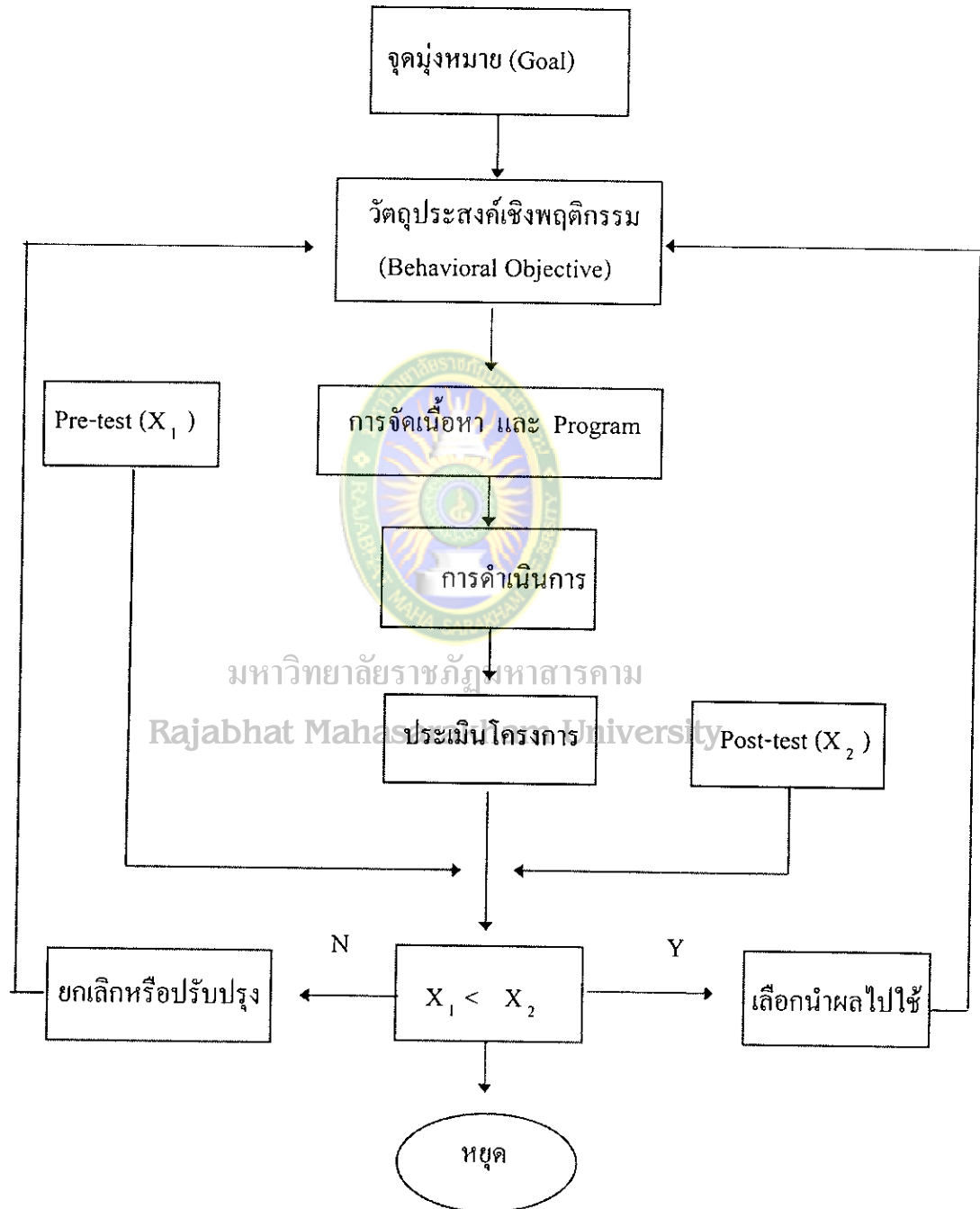
จะเห็นว่า ตามรูปแบบการประเมินของไทเลอร์นั้นจะเหมาะสมกับโครงการ การเรียนการสอนหรือการฝึกอบรม หรือโครงการที่มีจุดมุ่งหมายเพื่อวัดผลสัมฤทธิ์ หรือที่เรียกว่า Summative Evaluation ตามแนวคิดของไทเลอร์ ขั้นตอนของการประเมินผลอาจกำหนดได้ดังนี้

1. ค้นหาจุดมุ่งหมายที่แท้จริงของโครงการที่จะประเมิน
2. นำจุดมุ่งหมายมาแตกเป็นวัตถุประสงค์เชิงพฤติกรรม
3. จัด Program ของโครงการประเมินให้สอดคล้องกับวัตถุประสงค์เชิงพฤติกรรมนั้น ๆ
4. ทำการทดสอบก่อนเริ่มโครงการ (Pre-test) ด้วยเครื่องมือที่น่าเชื่อถือ
5. ดำเนินการตามโครงการที่กำหนดไว้
6. เมื่อเสร็จสิ้นโครงการแล้ว ทำการทดสอบอีกครั้ง (Post-test)
7. ประเมินประสิทธิภาพของโครงการ โดยการเปรียบเทียบคะแนน จากผล

การสอบ Pre-test และ Post-test

8. นำผลการประเมินไปใช้

จากขั้นตอนดังกล่าวอาจเขียนออกมาในรูปโครงสร้างของ Model ได้ดังแผนภูมิ



แผนภูมิที่ 6 การประเมินโครงการตามรูปแบบของไทเลอร์

สตัฟเฟิลบีม (Stufflebeam. 1974 : 85-87) ได้เสนอ Model การประเมินเรียกว่า CIPP Model ที่ได้รับความสนใจจาก นักประเมินผลเป็นอย่างมากในปัจจุบันคำว่า CIPP เป็นคำย่อมาจาก Context, Input, Process และ Product รูปแบบของการประเมินผล โดย CIPP Model

นั้น มีจุดมุ่งหมายเพื่อเก็บรวบรวมข้อมูลและหรือสารสนเทศเพื่อนำไปใช้ในการตัดสินใจหาทางเลือกที่เหมาะสมในการประเมินนั้น มุ่งประเมินจากสิ่งที่จะประเมิน 4 ประการ คือ

1. สภาพแวดล้อม (Context) เพื่อพัฒนาจุดมุ่งหมายของโครงการ
2. ปัจจัยนำเข้า (Input) เพื่อออกแบบโครงการ
3. กระบวนการ (Process) เพื่อประเมินขั้นตอนในการดำเนินการ

ตามโครงการ

4. ผลผลิต (Product) เพื่อประเมินผลสัมฤทธิ์ตามโครงการ

นิตา ชูโต (2527 : 15 - 26, อ้างอิงมาจาก House 1980 : 23) ได้กล่าวถึงรูปแบบการประเมินที่สำคัญ และนิยมใช้สรุปสาระสำคัญได้ดังนี้

1. **แบบการวิเคราะห์ระบบ (System Analysis Approach)** มุ่งถึงผลที่จะได้จากโครงการและพยายามหาความเกี่ยวข้องของรูปแบบแผนงานที่วางในโครงการกับตัวบ่งชี้ต่าง ๆ ข้อมูลต่าง ๆ ผลที่เกิดจากโครงการ จะต้องวัดได้ในเชิงปริมาณ และหาสาเหตุที่เป็นเรื่องของเหตุและผลได้ นิยมใช้ในการวัดผลโครงการทางด้านบริการสังคม
2. **แบบยึดวัตถุประสงค์เชิงพฤติกรรม หรือวัตถุประสงค์เป็นพื้นฐาน (The Behavioral Goal - Based Approach)** ถือว่าวัตถุประสงค์ของโครงการตั้งไว้เป็นเกณฑ์ ความแตกต่างระหว่างวัตถุประสงค์ที่วางไว้กับสิ่งที่โครงการทำได้จริง คือ ผลของโครงการความสำเร็จของโครงการ คือ ไม่มีความแตกต่างกัน หรือแตกต่างกันน้อยมากระหว่างวัตถุประสงค์กับสิ่งที่ทำได้จริง
3. **แบบยึดการตัดสินใจเป็นหลัก (Decision - Making Approach)** ให้ความสำคัญและสนใจตรงจุดระดับการตัดสินใจแบบนั้นแบบนี้ โอกาสอะไรน่าจะเกิดขึ้นบ้างจากนั้นก็เก็บข้อมูลทำการวิเคราะห์และเสนอผลให้แก่ผู้ตัดสินใจ ผู้ประเมินจะต้องสรรหาทางเลือกให้แก่ผู้ตัดสินใจหลาย ๆ ทาง ซึ่งท้ายสุดผู้บริหารเท่านั้นจะเป็นผู้ชี้ขาดว่าจะใช้ทางเลือกใด
4. **แบบอิสระ จากวัตถุประสงค์ (Goal Free Approach)** เป็นการประเมินทุกอย่างที่เกิดขึ้นกับโครงการทั้งหมด (Actual Effects) และเปรียบเทียบความสำคัญของผลเหล่านั้นตรงกับความต้องการหรือไม่
5. **แบบศิลปะวิจารณ์ (Art criticism Approach)** กระบวนการวิจารณ์เป็นแบบอย่างการประเมินที่ทำโดยผู้เชี่ยวชาญมีแบบแผนและหลักเกณฑ์ เกณฑ์เหล่านี้มีพื้นฐานทางความคิด มีทฤษฎีที่เชื่อถือได้ และมีส่วนเห็นพ้องต้องกันบ้าง แม้ว่าจะไม่เหมือนกันโดยสิ้นเชิงในกลุ่มของผู้ชำนาญในศาสตร์สาขานั้น ๆ
6. **การตรวจสอบทางวิชาชีพ (The professional Review Approach)** คือ การประเมินที่อาศัยกลุ่มของบุคคล ผู้เชี่ยวชาญในวิชาชีพนั้น ๆ เป็นผู้ตรวจสอบมาตรฐานและ

คุณค่าของคนในอาชีพเดียวกันนั่นเอง

7. แบบกึ่งกฎหมาย (Quasi - Legal Approach) ได้นำกระบวนการชักฟอกและการพิจารณาคดีของศาลและระบบลูกขุนมาใช้ ในวิธีการประเมินปัญหาสำคัญ ๆ ทางสังคม

8. แบบศึกษาเฉพาะกรณี (The case - study Approach) มุ่งสร้างความเข้าใจแก่ผู้รับฟัง (Audience) เกี่ยวกับโครงการอย่างละเอียดในทุก ๆ ด้าน จึงสนใจศึกษาประเด็นว่า “บุคคลอื่นที่รู้จักโครงการ มีความเห็นเกี่ยวกับโครงการอย่างไร” จึงใช้ทั้งการสังเกตแบบมีส่วนร่วม ศึกษาสภาพแวดล้อมต่าง ๆ ของโครงการในภาพปกติ ตามธรรมชาติการสัมภาษณ์บุคคล ถือว่าเป็นกระบวนการศึกษาแบบเชิงคุณภาพ (Qualitative) นั่นเอง

อินทร์ ศรีคุณ (2522 : 30) ได้กล่าวถึงรูปแบบการประเมินว่ารูปแบบการประเมินนั้นสามารถจัดหมวดหมู่ได้ 3 กลุ่ม โดยพิจารณาจากความคล้ายคลึง และความแตกต่างกันดังนี้

1. กลุ่มที่นักประเมินแสดงบทบาทเป็นผู้ตัดสิน (Judgmental Role) ได้แก่ รูปแบบการประเมินของครอนบาค สครูเวนและสเตค (Cronbach, Scriven and Stake)
2. กลุ่มที่ยืดการวินิจฉัยสั่งการเป็นหลัก (Decision Management Approaches to Evaluation) ได้แก่รูปแบบการประเมินของสตัฟเฟินบีม และอัลคิน (Stufflebeam and Alkin)
3. กลุ่มที่ยึดวัตถุประสงค์เป็นหลัก (Decision - objective Plan) ได้แก่ รูปแบบของ ไทเลอร์ แฮมมอนด์ โพรวัสและบลูม (Tyler, Hammond, Provus and Bloom)

ไชยยศ เรืองสุวรรณ (2529 ข : 5 - 13 อ้างอิงมาจาก Comraad and Wilson. 1986 : 20 - 30) กล่าวว่า การพิจารณาจากแนวทางการประเมินที่สถาบันอุดมศึกษาต่าง ๆ ใช้ในการประเมินโครงการทางการศึกษาหรือหลักสูตรทั้งหลาย จะพบว่าสถาบันอุดมศึกษาเหล่านั้น ใช้รูปแบบการประเมินลักษณะใดลักษณะหนึ่ง ใน 4 รูปแบบดังนี้

1. Goal - Base Model
2. Responsive Model
3. Connoisseurship Model
4. Decision Making

รายละเอียดมีดังนี้

1. Goal - Base Model

ผู้ที่ริเริ่มปูพื้นฐานการประเมินตามรูปแบบนี้ คือ ไทเลอร์ (Ralph Tyler) ซึ่งถือว่าเป็นรูปแบบการประเมินที่เก่าแก่ และใช้กันอย่างกว้างขวางในการประเมินโครงการต่าง ๆ ในสถาบันอุดมศึกษาในสหรัฐอเมริกา การดำเนินงานการประเมินตามรูปแบบนี้จะเน้นการประเมิน

ความสอดคล้องระหว่างความมุ่งหมาย และผลการดำเนินงานโครงการเป็นหลัก นั่นคือ องค์ประกอบที่สำคัญที่สุดในการประเมินโครงการ หรือหลักสูตรตามรูปแบบนี้ก็คือ วัตถุประสงค์ของโครงการและเกณฑ์ในการพิจารณา ตัดสินว่าโครงการนี้ประสบความสำเร็จ หรือล้มเหลว ผู้ประเมินจะเป็นผู้ตัดสินใจในการรวบรวม และแปลผลข้อมูลที่ได้มารวมทั้งการพิจารณาตัดสินในเรื่องคุณค่า หรือประโยชน์ที่ได้จากโครงการด้วย การวางแผนการประเมินโครงการ หรือหลักสูตรตามแนวนี้ ทำให้หลายวิธีแต่โดยทั่วไปจะพิจารณาดำเนินการตามลำดับขั้นตอนดังนี้

1.1 แจกแจงวัตถุประสงค์และจุดมุ่งหมายของโครงการ ทางการศึกษา หรือหลักสูตรที่จะทำการประเมินให้ชัดเจน

1.2 กำหนดองค์ประกอบหรือตัวแปรต่าง ๆ ที่มีผลต่อการดำเนินงานของโครงการ หรือหลักสูตร

1.3 กำหนดเกณฑ์มาตรฐานที่จะใช้ในการตรวจสอบการดำเนินงานของโครงการ

1.4 กำหนดเทคนิคและกระบวนการในการรวบรวมข้อมูลเกี่ยวกับการดำเนินงาน

1.5 รวบรวมข้อมูล

1.6 เปรียบเทียบข้อมูลที่ได้กับเกณฑ์มาตรฐานที่กำหนดไว้เพื่อนำไปสู่การพิจารณาตัดสินในเรื่องคุณค่า หรือประโยชน์ของโครงการ หรือหลักสูตร

2. Responsive Model

รูปแบบการประเมินโครงการลักษณะนี้ พัฒนามาจากรูปแบบการประเมินของ สกริเวน (Seriven) ซึ่งประเมินโดยจุดมุ่งหมายและผลข้างเคียง (side effect) เป็นหลัก สเตค (stake) ได้พัฒนารูปแบบการประเมินโครงการขึ้นมาจากของ สกริเวน เรียกว่า (Responsive Model) โดยมีนักประเมินโครงการหลายคนให้การสนับสนุนตามแนวคิดนี้ เช่น Guba, Lincoln การประเมินตามลักษณะนี้เน้นที่กิจกรรมมากกว่าจุดมุ่งหมายของโครงการ และนอกจากนั้นยังได้ให้ความสนใจในปัญหาและสิ่งต่าง ๆ ที่เกี่ยวข้องกับผู้ให้บริการโครงการนั้นด้วย หรือกล่าวอีกนัยหนึ่งว่าการประเมินตามรูปแบบ Responsive Model ก็เพื่อทราบปัญหา และความต้องการของผู้ร่วมโครงการนั่นเอง มีขั้นตอนการประเมินดังนี้

2.1 สัมภาษณ์ผู้ใช้บริการ หรือร่วมกิจกรรมของโครงการ ผู้ดำเนินงานและผู้เกี่ยวข้อง

2.2 กำหนดขอบข่ายของโครงการ

2.3 สสำรวจกิจกรรมของโครงการ

2.4 สสำรวจความมุ่งหมายที่แท้จริงของโครงการ

2.5 รวบรวมปัญหา และข้อโต้แย้งเกี่ยวกับโครงการ

- 2.6 กำหนดข้อมูลที่ต้องการจากปัญหาและข้อโต้แย้ง
- 2.7 เลือกผู้สังเกตการณ์ และผู้พิจารณาตัดสิน
- 2.8 รวบรวมข้อมูล
- 2.9 จัดเตรียมการศึกษา เฉพาะกรณี เฉพาะเรื่อง
- 2.10 สรุปปัญหาและข้อโต้แย้ง
- 2.11 เสนอผลการประเมิน

3. Connoisseurship Model

การประเมินโครงการตามรูปแบบนี้ มีความแตกต่างจากการประเมินทั้งสองแบบที่กล่าวมาแล้ว Eisner เป็นผู้เสนอแนวคิดการประเมินตามรูปแบบนี้ ซึ่งมีสถาบันอุดมศึกษาต่าง ๆ นิยมนำไปเป็นแนวปฏิบัติในการประเมินโครงการทางการศึกษาหรือหลักสูตรกันมาก การประเมินตามรูปแบบนี้ เน้นที่บทบาทของผู้ประเมิน ซึ่งจะเป็นผู้ชำนาญหรือผู้เชี่ยวชาญเกี่ยวกับโครงการนั้น นอกจากนี้ยังมีข้อแตกต่างจากสองรูปแบบที่กล่าวมา คือ

3.1 การประเมินตามรูปแบบนี้ ไม่ได้ยึดจุดมุ่งหมายไม่ได้คำนึงถึงปัญหาหรือข้อโต้แย้งใด ๆ และไม่ได้จัดประเมินโดยอาศัยการตัดสินใจเกี่ยวกับโครงการ แต่เป็นการประเมินโดยผู้ชำนาญ

3.2 การประเมินตามรูปแบบนี้ ใช้ผู้ชำนาญเป็นเครื่องมือพื้นฐานในการรวบรวมข้อมูล การวิเคราะห์ และการสรุปผลการประเมินจะขึ้นอยู่กับผู้ชำนาญ

3.3 การประเมินตามรูปแบบนี้ จะเป็นการแสดงแนวคิดที่มีต่อโครงการของผู้ประเมินซึ่งก็คือผู้ชำนาญนั่นเอง

การประเมินตามแบบ Connoisseurship Model ผู้ชำนาญเป็นผู้กำหนดแนวทางในการประเมินด้วยตนเองนับตั้งแต่กระบวนการรวบรวมเอกสาร เพื่อศึกษาหรือการสังเกต หลังจากนั้นผู้ชำนาญก็จะพิจารณาตัดสิน ด้วยการทำความเข้าใจ “ลักษณะ” และ “คุณภาพ” ของโครงการจากเอกสารและข้อมูลต่าง ๆ ที่รวบรวมมาได้ การสรุปผลประเมินจะเป็นแนวคิดเห็นของผู้ชำนาญเองทั้งสิ้น

4. Decision making Model

เป็นการประเมินโดยพิจารณาอย่างรอบด้าน ไม่ว่าจะเป้าหมายของโครงการหรือปัญหาข้อโต้แย้งต่าง ๆ ในการดำเนินโครงการ ต้นแบบของ Decision - Making Model มีอยู่ 2 รูปแบบ คือ CIPP Model ของสตัฟเฟิลบีม (Stafflebeam) และ (CSE Model ของอัลคิน (Alkin) ทั้งสองรูปแบบนี้มีคุณสมบัติที่คล้ายคลึงกันมากกว่าคือ ความหมายของ

“การประเมิน” หมายถึง กระบวนการการจำแนก รวบรวม การดำเนินงาน และเสนอข้อมูลต่าง ๆ เกี่ยวกับคุณค่าและประโยชน์ของความมุ่งหมาย การวางแผน การดำเนินงาน และผลของโครงการใดโครงการหนึ่งเพื่อเป็นแนวในการตัดสินใจ และเพื่อสร้างความเข้าใจแก่ผู้เกี่ยวข้องกับโครงการนั้น ส่วน CSE Model นั้น ให้นิยามของ “การประเมิน” หมายถึง กระบวนการพิจารณาตัดสินใจในเรื่องที่เกี่ยวข้องเลือกข่าวสารที่เหมาะสม รวบรวมและวิเคราะห์ข้อมูล เพื่อสรุปผลอันเป็นประโยชน์ต่อผู้มีอำนาจในการตัดสินใจ ได้พิจารณาเลือกตามความเหมาะสม

3.4 รูปแบบการประเมินแบบ CIPP Model

CIPP Model (Context Input Process Output Model) เสนอโดย Daniel L. Stufflebeam แห่งมหาวิทยาลัย Ohio State University สหรัฐอเมริกา โดยให้ความหมายของการประเมินว่า การประเมิน คือ กระบวนการของการระบุหรือกำหนดข้อมูลที่ต้องการ รวมถึงการดำเนินการเก็บรวบรวมข้อมูลที่จัดเก็บมาแล้วนั้น มาจัดทำให้เกิดเป็นสารสนเทศที่มีประโยชน์เมื่อนำเสนอสำหรับใช้เป็นทางเลือกในการประกอบการตัดสินใจต่อไปการประเมินแบบ CIPP model นั้น มีจุดมุ่งหมายเพื่อรวบรวมข้อมูล และหรือสารสนเทศ เพื่อนำไปใช้ในการตัดสินใจหาทางเลือกที่เหมาะสม ในการประเมินนั้น มุ่งประเมินจากสิ่งที่จะประเมิน 4 ประการด้วยกันคือ

1. การประเมินบริบทในการปฏิบัติงาน (Context Evaluation) เพื่อช่วยในการตัดสินใจเกี่ยวกับการวางแผนในการกำหนดวัตถุประสงค์
2. การประเมินปัจจัยเบื้องต้น (Input Evaluation) เป็นการตัดสินใจเกี่ยวกับโครงสร้างเพื่อกำหนดรูปแบบของโครงการ
3. การประเมินกระบวนการ (Process Evaluation) เพื่อเป็นการตัดสินใจในการประยุกต์ใช้เพื่อควบคุมการดำเนินการของโครงการ
4. การประเมินผลผลิต (Output Evaluation) เพื่อช่วยในการตัดสินใจและดูผลสำเร็จของโครงการ

ดังรายละเอียดดังนี้

1. การประเมินบริบทในการปฏิบัติงาน (Context Evaluation) การประเมินสถานะแวดล้อม เป็นรูปแบบพื้นฐานของการประเมินโดยทั่ว ๆ ไป เป็นการประเมินเพื่อให้ได้มาซึ่งเหตุผล เพื่อช่วยในการกำหนดวัตถุประสงค์ของโครงการ โดยจะเน้นในด้านความสัมพันธ์ที่เกี่ยวกับสภาพแวดล้อม ความต้องการ และเงื่อนไขที่เป็นจริงต่าง ๆ ที่เกี่ยวข้องกับสภาพแวดล้อม นอกจากนี้ยังช่วยในการวินิจฉัยปัญหา เพื่อให้ได้ข้อมูลพื้นฐานที่จะเป็นประโยชน์ต่อการตัดสินใจ

การประเมินสถานะแวดล้อมนั้น มีลักษณะเด่น ๆ ที่สำคัญมากมาย จัดเป็นการวิเคราะห์ขนาดใหญ่เป็นตัวกำหนด ขอบเขตของการประเมิน การบรรยายและการวิเคราะห์สถานะแวดล้อม นอกจากนี้ยังช่วยให้ทราบถึงตัวแปรที่เกี่ยวข้อง และมีความสำคัญสำหรับการบรรลุเป้าหมาย ทำให้ได้มาซึ่งการเปลี่ยนแปลงวัตถุประสงค์โดยอาศัยการวินิจฉัย และการจัดเรียงลำดับปัญหาให้สอดคล้องกับความต้องการของที่ประชุมและสถานการณ์ วิธีการประเมินสถานะแวดล้อมมี 2 วิธี คือ

1.1 Contingency Model เป็นการประเมินสถานะแวดล้อม เพื่อหาโอกาสและแรงผลักดันจากภายนอกระบบ เพื่อให้ได้ข้อมูลมาใช้พัฒนา ส่งเสริมโครงการให้ดีขึ้น โดยใช้การสำรวจปัญหาภายในขอบเขตที่กำหนดอย่างกว้าง ๆ เช่น การสำรวจงานวิจัยและวรรณคดีที่เกี่ยวข้อง การประเมินค่านิยมของชุมชน ข้อเสนอแนะต่าง ๆ แนวโน้มของการพัฒนาเศรษฐกิจ เป็นต้น การสำรวจปัญหาเหล่านี้ ทำให้สามารถที่จะคาดการณ์เกี่ยวกับอนาคต ซึ่งจะมีประโยชน์ในการวางแผน โครงการต่อไป คำถามที่ใช้ในการประเมินสถานะแวดล้อม แบบ Contingency Model เช่น ถ้าต้องการให้กำลังแรงงานสอดคล้องกับความก้าวหน้าทางเทคโนโลยีแล้ว ควรจะจัดระบบการพัฒนากุศลกรอย่างไร จึงจะตอบสนองความต้องการนั้น หรือถ้ามีโรงงานอุตสาหกรรมเพิ่มขึ้นในเขตนี้แล้ว ระบบการจัดการงานบุคคลควรจะเป็นเช่นไร จึงจะสอดคล้องกับการเพิ่มขึ้นของโรงงานอุตสาหกรรม

1.2 Congruence Model เป็นการประเมินโดยการเปรียบเทียบระหว่างการปฏิบัติจริงกับวัตถุประสงค์ที่วางไว้ การประเมินแบบนี้ทำให้เราทราบว่า วัตถุประสงค์ใดบ้างที่ไม่สามารถจะบรรลุเป้าหมาย เป็นการตรวจสอบความถูกต้องของวัตถุประสงค์

ดังนั้นจะเห็นว่าการประเมินสถานะแวดล้อมจะ ได้มาซึ่งข้อมูลพื้นฐานที่จำเป็นสำหรับระบบเพื่อประโยชน์สำหรับผู้บริหาร

2. การประเมินปัจจัยเบื้องต้น (Input Evaluation) เป็นการจัดหาข้อมูลเพื่อใช้ในการตัดสินใจความเหมาะสมของแผนงานต่าง ๆ ที่จัดขึ้น โดยดูว่า ข้อมูลนั้นจะมีส่วนช่วยให้บรรลุจุดมุ่งหมายของโครงการหรือไม่ ซึ่งมักจะประเมินในด้านต่าง ๆ คือ

2.1 ความสามารถของหน่วยงานหรือตัวแทนในการจัดโครงการ

2.2 ยุทธวิธีที่ใช้ในการบรรลุวัตถุประสงค์ของโครงการ

2.3 การได้รับความช่วยเหลือในด้านต่าง ๆ ซึ่งจะช่วยให้โครงการดำเนินไปได้

เช่น หน่วยงานที่จะช่วยเหลือ เวลา เงินทุน อาคารสถานที่ อุปกรณ์เครื่องมือ เป็นต้น

ผลที่ได้จากการประเมิน ปัจจัยเบื้องต้น จะช่วยให้ได้ข้อมูลที่จะตัดสินใจว่า ควรตั้งวัตถุประสงค์เชิงปฏิบัติอย่างไร ใช้ทรัพยากรกำลังเท่าใด วางแผนงานและดำเนินการอย่างไร ซึ่งจะ

แตกต่างจากการประเมินสภาวะแวดล้อมในแง่ที่ว่า การประเมินปัจจัยเบื้องต้นเป็นการทำเฉพาะกรณี นั้น ๆ และวิเคราะห์ภายในโครงการเท่านั้น

3. การประเมินกระบวนการ (Process Evaluation) เมื่อแผนการดำเนินงานได้รับอนุมัติและลงมือดำเนินการ การประเมินกระบวนการจำเป็นต้องได้รับการเตรียมการ เพื่อให้ได้ข้อมูลย้อนกลับ ไปยังผู้รับผิดชอบและผู้ดำเนินการทุกลำดับชั้น การประเมินกระบวนการมีวัตถุประสงค์ 3 ประการ คือ

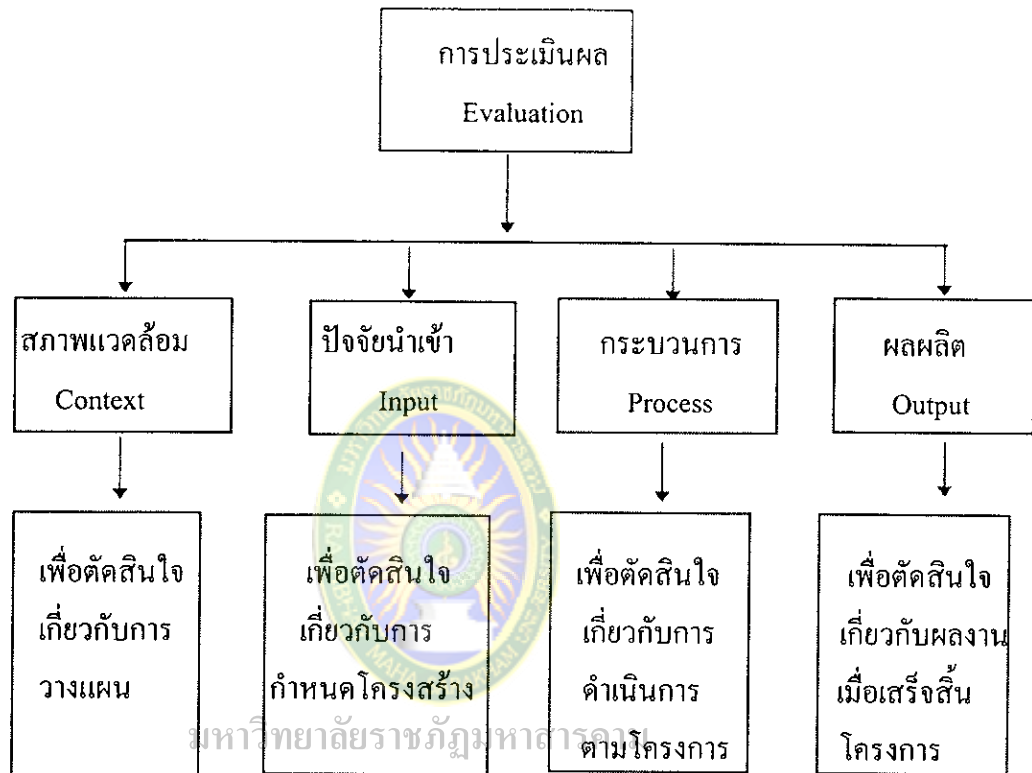
3.1 เพื่อหาและทำนายข้อบกพร่องของกระบวนการ หรือการดำเนินการตามขั้นตอนที่วางไว้

3.2 เพื่อรวบรวมสารสนเทศสำหรับผู้ตัดสินใจในการวางแผน

3.3 เพื่อเป็นรายงานสะสมถึงการปฏิบัติต่าง ๆ ที่เกิดขึ้น

4. การประเมินผลผลิต (Product Evaluation) มีจุดมุ่งหมายเพื่อวัดและแปลความหมายของความสำเร็จ ไม่เฉพาะเมื่อสิ้นสุดโครงการเท่านั้น แต่ยังมีคามจำเป็นที่ต้องประเมินในระหว่างปฏิบัติตามโครงการด้วย การประเมินผลผลิตจะดูว่า การกำหนดวัตถุประสงค์ของโครงการนั้นนำไปใช้ได้หรือไม่ เกณฑ์ในการวัดผลที่สัมพันธ์กับวัตถุประสงค์ของการทำกิจกรรมคืออะไรเปรียบเทียบผลที่วัดมาได้กับมาตรฐานสัมบูรณ์ หรือมาตรฐานที่สัมพันธ์ที่กำหนดไว้ก่อน และทำการแปลความหมายถึงเหตุของสิ่งที่เกิดขึ้น โดยอาศัยจากรายงานการประเมินสภาวะแวดล้อม ปัจจัยและกระบวนการร่วมด้วย

ซึ่ง CIPP Model สรุปได้ดังแผนภูมิ



Rajabhat Mahasarakham University

แผนภูมิที่ 7 การประเมินโครงการตามรูปแบบของ CIPP Model

แบบจำลอง CIPP Model จะประเมินในด้านต่าง ๆ ดังนี้

1. การประเมินในบริบท (Context Evaluation) ซึ่งจะช่วยในการตัดสินใจเกี่ยวกับการวางแผนในการกำหนดวัตถุประสงค์
2. การประเมินปัจจัยนำเข้า (Input Evaluation) เป็นการตัดสินใจเกี่ยวกับโครงสร้างเพื่อกำหนดรูปแบบของโครงการ
3. การประเมินกระบวนการ (Process Evaluation) เป็นการตัดสินใจในด้านการประยุกต์ใช้ เพื่อควบคุมการดำเนินการของโครงการ
4. การประเมินผลผลิต (Product Evaluation) จะช่วยในการตัดสินใจ เพื่อตัดสินใจและคุณผลสำเร็จของโครงการ

การประเมินด้านต่าง ๆ มีรายละเอียดดังต่อไปนี้ คือ

1. การประเมินบริบท (Context Evaluation) เป็นรูปแบบพื้นฐานของการประเมิน โดยทั่วไป เป็นการประเมินเพื่อให้ได้มาซึ่งเหตุผล เพื่อช่วยในการกำหนดวัตถุประสงค์ของโครงการ โดยจะเน้นในด้านความสัมพันธ์ที่เกี่ยวกับสภาพแวดล้อม ความต้องการและเงื่อนไข

ที่เป็นจริงต่าง ๆ ที่เกี่ยวข้องกับบริบท นอกจากนี้ยังช่วยในการวินิจฉัยปัญหาเพื่อให้ได้ข้อมูลพื้นฐานที่เป็นประโยชน์ต่อการตัดสินใจ การประเมินบริบทนี้มีลักษณะเด่นที่สำคัญมากจัดเป็นการวิเคราะห์ขนาดใหญ่ (Macro Analysis) เป็นตัวกำหนดขอบเขตของการประเมิน การบรรยายและการวิเคราะห์บริบท นอกจากนี้ยังช่วยให้ทราบถึงตัวแปรที่เกี่ยวข้องและมีความสำคัญสำหรับบรรลุเป้าหมาย การประเมินบริบท ทำให้ได้มาซึ่งการเปลี่ยนแปลงวัตถุประสงค์โดยอาศัยการวินิจฉัยและการจัดเรียงปัญหาให้สอดคล้องกับความต้องการของที่ประชุมและสถานการณ์ ในการรายงานเกี่ยวกับบริบทนั้น มีความจำเป็นอย่างยิ่งที่จะต้องกำหนดทิศทางของหน่วยงานที่จะประเมินเพื่อที่จะได้สอดคล้องกับนโยบายและการตัดสินใจในการบริหารของระบบ ดังนั้น จึงต้องอาศัยความร่วมมือระหว่างนักประเมินกับผู้บริหาร นักประเมินจะให้ข้อมูลเกี่ยวกับปัญหาการตัดสินใจในปัจจุบันและข้อมูลที่เกี่ยวข้องกับโครงการที่ต้องการใช้เพื่อการตัดสินใจในอนาคตให้แก่ผู้บริหาร

2. การประเมินปัจจัยนำเข้า (Input Evaluation) เป็นการจัดหาข้อมูลเพื่อใช้ในการตัดสินใจความเหมาะสมของแผนงานต่าง ๆ ที่จัดขึ้น โดยดูว่าข้อมูลนั้นจะมีส่วนช่วยให้บรรลุจุดหมายของโครงการหรือไม่ ซึ่งมักจะประเมินในด้านต่าง ๆ คือ

- 2.1 ความสามารถของหน่วยงานหรือตัวแทนในการจัดโครงการ
- 2.2 ยุทธวิธีที่ใช้ในการบรรลุวัตถุประสงค์ของโครงการ
- 2.3 การได้รับความช่วยเหลือในด้านต่าง ๆ ซึ่งจะช่วยให้โครงการดำเนินไปได้ เช่น หน่วยงานที่จะช่วยเหลือ เวลา เงินทุน อาคารสถานที่ อุปกรณ์ เครื่องมือ

ผลที่ได้จากการประเมินปัจจัยนำเข้า คือ การวิเคราะห์รูปแบบของวิธีการที่ใช้ในรูปของราคาและกำไร (Cost and Benefit) ที่จะได้รับ โดยการประเมินในด้านอัตราค่าจ้างประมาณเวลา วิธีการที่มีศักยภาพ แต่ถ้าเป็นการประเมินด้านการศึกษาผลกำไรอาจจะไม่อยู่ในรูปของตัวเลขก็ได้ การประเมินปัจจัยนำเข้านี้จะช่วยให้ข้อมูลที่จะตัดสินใจได้ว่า ควรตั้งวัตถุประสงค์เชิงปฏิบัติอย่างไร ใช้อัตราค่าจ้างเท่าใด วางแผนงานและดำเนินการอย่างไร ซึ่งจะแตกต่างจากการประเมินบริบทในแง่ที่ว่า การประเมินปัจจัยนำเข้าเป็นการทำเฉพาะกรณีนั้น ๆ และวิเคราะห์ภายในโครงการเท่านั้นรูปแบบของคำถามที่ใช้ถามมีอยู่มาก เช่น วัตถุประสงค์จะกำหนดวิธีดำเนินการได้หรือไม่ จะดำเนินการกับยุทธวิธีที่ใช้ถามมีอยู่มาก เช่น วัตถุประสงค์จะกำหนดวิธีดำเนินการได้หรือไม่ จะดำเนินการกับยุทธวิธีที่เลือกมาอย่างไร คำถามต่าง ๆ เหล่านี้จะแสดงถึงความสำคัญของการประเมินข้อมูลเกี่ยวกับปัจจัยนำเข้า เพื่อที่จะได้เป็นตัวกำหนดยุทธวิธีเพื่อเป็นการดำเนินงานสอดคล้องกับวัตถุประสงค์ที่ตั้งไว้ โดยคำถามที่ใช้มีตั้งแต่ระดับกว้าง ๆ และคำถามเฉพาะ

3. การประเมินกระบวนการ (Process Evaluation) เมื่อแผนดำเนินการได้รับการอนุมัติและลงมือทำ การประเมินกระบวนการจำเป็นต้องได้รับการเตรียมการเพื่อให้ข้อมูลย้อนกลับ (Feedback) แก่ผู้รับผิดชอบและผู้ดำเนินการทุกลำดับขั้น การประเมินกระบวนการมีวัตถุประสงค์ใหญ่อยู่ 3 ประการ คือ

3.1 เพื่อหาและทำนายข้อบกพร่องของกระบวนการ หรือการดำเนินการตามขั้นตอนที่วางไว้

3.2 เพื่อรวบรวมสารสนเทศสำหรับผู้ตัดสินใจวางแผน

3.3 เพื่อเป็นรายงานสะสมถึงการปฏิบัติต่างๆ ที่เกิดขึ้น

ยุทธวิธีในการประเมินกระบวนการ มี 3 วิธี คือ

1. แสดงให้เห็นหรือกระตุ้นเตือนศักยภาพของทรัพยากรที่ทำให้เกิดความล้มเหลวในโครงการ ซึ่งอาจจะเป็นสิ่งต่อไปนี้ เช่น ความสัมพันธ์ระหว่างบุคคลในกลุ่มบุคลากรและนักศึกษา วิธีการสื่อสาร การให้เหตุผล ความเข้าใจและเห็นพ้องกันในวัตถุประสงค์ของแผนการ โดยผู้ที่เกี่ยวข้องในแผนการนั้น และผู้ที่ได้รับผลกระทบจากแผนการ ความเพียงพอของแหล่งทรัพยากร อุปกรณ์อำนวยความสะดวก บุคลากร ปฏิทินการปฏิบัติงาน เป็นต้น

2. เกี่ยวกับการวางโครงการและการตัดสินใจก่อนวางแผน โดยผู้อำนวยการโครงการ ระหว่างการดำเนินโครงการนั้น ตัวอย่างการตัดสินใจก่อนวางแผน เช่น ในโครงการพัฒนาแบบสอบถามซึ่งมีความจำเป็นจะต้องเลือกโรงเรียนเจาะจง สำหรับเข้าร่วมในการทดลองสร้างข้อกระทงใหม่ ๆ แบบสอบถาม ผู้ตัดสินใจจะสามารถจัดเตรียมวางโครงการล่วงหน้าได้ดีเมื่อมีโรงเรียนมาให้เลือก แต่ตัวเลือกเหล่านี้จะยังไม่มีจนกว่าจะมีรายชื่อโรงเรียนที่จะสอบถามไปเมื่อโรงเรียนได้รับการติดต่อแล้ว จึงจะมีการตัดสินใจเกี่ยวกับโรงเรียนที่มีความเต็มใจเข้าร่วมในการทดลองแบบทดสอบ ดังนั้น ผู้พัฒนาแบบสอบถามจึงต้องเลือกโรงเรียนที่สอดคล้องกับความต้องการตามแบบการสุ่มตัวอย่างมากที่สุด (แบบการสุ่มจะได้รับการตัดสินใจเลือกวิธีการมาก่อน) และจะต้องกำหนดตารางเฉพาะในการบริหารแบบสอบถามในการทดลองตามรูปแบบของแบบสอบถาม ดังนั้นในโครงการส่วนใหญ่สถานการณ์ที่จะต้องตัดสินใจ จึงมีจำนวนมากและนี้เป็นเครื่องแสดงความชัดเจนตามความต้องการข้อมูลจากการประเมินกระบวนการ

3. ยุทธวิธีในการประเมินกระบวนการ จะบอกลักษณะสำคัญใหม่ ๆ ของโครงร่างโครงการ เป็นต้นว่า มโนทัศน์ต้องการสอนและปริมาณของการอภิปรายที่จะมีในความหมายนี้ เพื่อบรรยายว่าเกิดอะไรขึ้นจริง ๆ สารสนเทศนี้จะให้ประโยชน์โดยเฉพาะอย่างยิ่งในการกำหนดว่าทำไมวัตถุประสงค์จึงบรรลุหรือไม่บรรลุผล

ส่วนประกอบที่เป็นหัวใจสำคัญของการประเมินกระบวนการ มี 4 อย่าง คือ

1. การจัดทำนักประเมินกระบวนการเต็มเวลา
2. เครื่องมือที่เป็นสื่อในการบรรยายกระบวนการ
3. การร่วมประชุมอย่างสม่ำเสมอระหว่างนักประเมินกระบวนการ และบุคลากรในโครงการ หรือในแผนงานนั่นเอง
4. การปรับปรุงโครงร่างการประเมินอยู่เป็นนิจสิน

4. การประเมินผลผลิต (Product Evaluation) มีจุดหมายเพื่อวัดและแปรความหมายของความสำเร็จ โดยเฉพาะเมื่อสิ้นสุดวัฏจักรของโครงการนั้น แต่ยังคงมีความจำเป็นยิ่งในระหว่างการปฏิบัติตามโครงการด้วย ระบบวิธีทั่ว ๆ ไปของการประเมินผลผลิต จะรวมสิ่งต่อไปนี้เข้าด้วยกัน คือ การดูว่ากำหนดวัตถุประสงค์นั้นนำไปใช้ได้หรือไม่ เกณฑ์ในการวัดที่สัมพันธ์กับวัตถุประสงค์ของการจัดกิจกรรมคืออะไร เปรียบเทียบผลที่วัดมา ได้มาตรฐานฉบับสมบูรณ์ (Absolute Criteria) หรือมาตรฐานสัมพันธ์ (Relative Criteria) ที่กำหนดไว้ก่อน และทำการแปลความหมายถึงเหตุของสิ่งที่เกิดขึ้น โดยอาศัยรายงานการประเมินบริบท ปัจจัยนำเข้า และกระบวนการเข้าร่วมด้วย เกณฑ์นั้นอาจเป็นทั้ง Instrumental Criteria หรือ Congruence Criteria ซึ่ง สคริปเวน ได้ชี้ให้เห็นถึงความแตกต่างของเกณฑ์ทั้งสอง ดังนี้

4.1 Instrumental Criteria จะสัมพันธ์กับความสำเร็จที่อยู่ในระดับปานกลาง และมีส่วนช่วยให้เกิดสัมฤทธิ์ผลตามวัตถุประสงค์ในที่สุด เช่น ก่อนที่แบบสอบถามจะถูกสร้างขึ้น รูปแบบของแบบสอบถามและคำถามจำนวนมากในแบบสอบถามนั้นจะต้องได้รับการจัดทำขึ้นก่อน หรือก่อนที่นักเรียนจะสามารถอ่านคำว่า Cake ได้อย่างเข้าใจ เขาจะต้องมีประสบการณ์เกี่ยวกับสิ่งที่เป็นความหมายของคำมาก่อน

4.2 Congruence Criteria จะเป็นเกณฑ์เกี่ยวกับเงื่อนไขเบื้องต้นที่ถูกกำหนดไว้ ซึ่งเป็นอัตราการตก การออก ของโรงเรียนหนึ่ง ๆ ที่เป็นอยู่ถูกลดลงให้ได้ระดับที่กำหนดไว้ โดยกลุ่มนักเรียนจะต้องได้รับคะแนนจากแบบสอบถามที่ระบุนานกว่า หรือเท่ากับจำนวนที่กำหนด หรือจะต้องนำแผนการสอนใหม่เข้าไปใช้ในโรงเรียนนั้น การระบุเกณฑ์แบบนี้ขึ้นอยู่กับความต้องการของผู้ตัดสินใจโดยเฉพาะ

การประเมินมีความหมายเพียงส่วนที่เป็นการประเมินผลผลิตเท่านั้น ถึงแม้ว่าจะมีการประเมินแบบอื่นที่ต่างออกไป แต่การประเมินเหล่านี้ก็ยังคงมีความสัมพันธ์คล้ายคลึงกันมากทั้งการประเมินบริบทและการประเมินผลผลิตจะประเมินสิ่งที่มีอยู่ว่าบรรลุเป้าหมายได้อย่างไรระบบโดยที่การประเมินบริบทจะพิจารณาระบบโดยส่วนรวม และการประเมินผลผลิตพิจารณาความเปลี่ยนแปลงในระบบ ดังนั้นการประเมินบริบท จึงแสดงที่สิ่งจำเพาะในรูปที่การประเมินผลผลิต

จะนำไปใช้ภายหลัง สิ่งที่แสดงอย่างเจาะจงนั้นจะเป็นเกณฑ์สำหรับการตัดสินใจความสำเร็จขั้นสุดท้ายของผลผลิต

การประเมินปัจจัยนำเข้า และการประเมินผลผลิตสามารถที่จะแยกให้เห็นได้ง่าย สำหรับการประเมินปัจจัยนำเข้า จะเกิดขึ้นก่อนการดำเนินการเปลี่ยนแปลงโครงการ ในขณะที่การประเมินบริบทกำหนดสิ่งจำเพาะสำหรับการประเมินผลผลิต การประเมินปัจจัยนำเข้าก็แสดงสิ่งจำเพาะสำหรับการประเมินกระบวนการ

การตัดสินใจโดยการใช้การประเมินปัจจัยนำเข้าเป็นพื้นฐาน โดยเฉพาะสำหรับการวางแผนการประเมินผลผลิต ขั้นตอนที่สำคัญที่สุดในการประเมินปัจจัยนำเข้า คือ การประเมินความเหมาะสมของกระบวนการที่เลือก และแผนการประเมินผลผลิตซึ่งสามารถประยุกต์เข้าเป็นส่วนหนึ่งของระเบียบปฏิบัติได้

การประเมินผลจะสืบสาวสิ่งที่มีอยู่ว่า ได้บรรลุวัตถุประสงค์ไปแล้วหรือกำลังจะบรรลุแต่การประเมินกระบวนการจะประเมินสิ่งที่มีอยู่ว่า ระเบียบการนั้นได้รับการกระทำไปตามที่ตั้งใจไว้หรือไม่ การประเมินทั้ง 2 ชนิด จะให้เขียนข้อย้อนกลับการควบคุมและพัฒนาการเปลี่ยนแปลงระเบียบปฏิบัติ ในการประเมินกระบวนการทำให้สามารถที่จะลงความเห็นได้ว่าวัตถุประสงค์นั้นบรรลุหรือไม่ สารสนเทศทั้งสองชนิดรวมกันจะแสดงให้เห็นอย่างหนักแน่นถึงสาเหตุได้มากกว่าอันหนึ่งโดยลำพัง ในการตัดสินใจว่าระเบียบปฏิบัตินั้นควรดำเนินต่อไป โดยมีการแก้ไขหรือว่าจะต้องกลับไปเริ่มต้นใหม่หมด ถึงแม้จะเพิ่มหน้าที่ในการควบคุมโครงการเข้ามาด้วยการประเมินทั้งสองก็ยังคงอำนวยความสะดวกและช่วยอธิบายถึงผลที่ได้จากโครงการอยู่ (สมหวัง พิธิยานุวัฒน์. 2528 : 209)

จากรูปแบบการประเมินแบบ CIPP Model จะเห็นได้ว่ามีข้อจำกัดที่สำคัญ คือ การประเมินในรูปแบบนี้ไม่สนใจศึกษาผลกระทบของโครงการ คงสนใจเฉพาะประเด็นสำคัญ 4 ประการ คือ การประเมินบริบท การประเมินปัจจัยนำเข้า การประเมินกระบวนการ และการประเมินผลผลิตเท่านั้น (ไชยยศ เรืองสุวรรณ. 2529 : 12)

การประเมินโครงการพัฒนาคุณภาพการประถมศึกษาเกี่ยวกับศูนย์วิชาการกลุ่มโรงเรียนสังกัดสำนักงานการประถมศึกษาจังหวัดอุดรธานี ผู้วิจัยได้เลือกใช้การประเมิน CIPP Model เป็นแนวทางในการประเมิน ทั้งนี้เพราะการประเมินแบบนี้จะช่วยให้ได้พิจารณาว่า การดำเนินงานโครงการ ได้เป็นไปตามกระบวนการที่กำหนดไว้หรือไม่ และจะเป็นประโยชน์ต่อการค้นหาจุดเด่นจุดด้อยของโครงการ ซึ่งเป็นสารสนเทศของสำนักงานการประถมศึกษาจังหวัดอุดรธานี และสำนักงานคณะกรรมการการประถมศึกษาแห่งชาติต่อไป

5. งานวิจัยที่เกี่ยวข้อง

5.1 งานวิจัยในประเทศ

สุชาติ โพธิ์งาม (2537 : บทคัดย่อ) ได้ศึกษาความต้องการในการพัฒนาการเรียนการสอนของพนักงานครูเทศบาล ในเขตการศึกษา 10 โดยศึกษาและเปรียบเทียบระดับความต้องการในการพัฒนาการเรียนการสอนของพนักงานครูเทศบาล ในเขตการศึกษา 10 ที่มีวุฒิการศึกษาและขนาดโรงเรียนต่างกัน ผลการวิจัย พบว่า

1. ความต้องการในการพัฒนาการเรียนการสอนของพนักงานครูเทศบาลในเขตการศึกษา 10 โดยส่วนรวมอยู่ในระดับมาก เมื่อพิจารณาตามตัวแปรต้นคือ วุฒิทางการศึกษาและขนาดโรงเรียน พบว่า มีความต้องการอยู่ในระดับมาก เช่นเดียวกัน

2. ความต้องการพัฒนาการเรียนการสอนของพนักงานครูเทศบาลในเขตการศึกษา 10 พบว่า

มา 2.1 พนักงานครูเทศบาล มีวุฒิทางการศึกษาต่างกัน มีความต้องการในการพัฒนาการเรียนการสอน โดยส่วนรวมและรายด้านไม่แตกต่างกัน

2.2 พนักงานครูเทศบาล ที่ทำการสอนอยู่ในโรงเรียนขนาดต่างกัน มีความต้องการในการพัฒนาการเรียนการสอน โดยส่วนรวมและรายด้านไม่แตกต่างกัน

2.3 พนักงานครูเทศบาล ที่มีวุฒิทางการศึกษาต่างกันและทำการสอนอยู่ในโรงเรียนขนาดต่างกัน มีความต้องการในการพัฒนาการเรียนการสอน โดยส่วนรวมและรายด้านไม่แตกต่างกัน

พรสิทธิ์ ทวยนันท์ (2537 : บทคัดย่อ) ได้วิจัยการประเมินหลักสูตรประกาศนียบัตรสาธารณสุขศาสตร์ (ฉบับปรับปรุง พ.ศ. 2534) วิทยาลัยการสาธารณสุขภาคตะวันออกเฉียงเหนือ จังหวัดขอนแก่น ผลการวิจัยสรุปได้ดังนี้

1. ผลการประเมินบริบท พบว่า อาจารย์ และเจ้าพนักงานสาธารณสุขมีความเห็นว่าจุดมุ่งหมายของหลักสูตร มีความเหมาะสมอยู่ในระดับมาก ส่วนนักศึกษามีความเห็นว่าจุดมุ่งหมายของหลักสูตร มีความเหมาะสมอยู่ในระดับปานกลาง

2. ผลการประเมินปัจจัยเบื้องต้น ด้านโครงสร้างของหลักสูตร พบว่า อาจารย์เห็นว่าโครงสร้างของหลักสูตรจัดได้เหมาะสมดีแล้ว ส่วนนักศึกษาและเจ้าพนักงานสาธารณสุขไม่แน่ใจว่าโครงสร้างของหลักสูตรนี้จัดได้เหมาะสมหรือไม่ ด้านเนื้อหาวิชาอาจารย์และเจ้าพนักงานมีความเห็นว่าเนื้อหาวิชาของหลักสูตรนี้ มีความเหมาะสมดีแล้วส่วนนักศึกษายังไม่แน่ใจ

ว่าเนื้อหาวิชา อาจารย์และเจ้าพนักงานมีความเห็นว่าเนื้อหาวิชาของหลักสูตรนี้ มีความเหมาะสมดีแล้ว ส่วนนักศึกษายังไม่แน่ใจว่าเนื้อหาวิชาของหลักสูตรมีความเหมาะสมหรือไม่ ด้านสิ่งอำนวยความสะดวก อาจารย์ไม่แน่ใจว่าสิ่งอำนวยความสะดวกที่วิทยาลัยจัดให้นั้นเหมาะสมหรือไม่ ส่วนนักศึกษาและเจ้าพนักงานสาธารณสุขมีความเห็นว่าสิ่งอำนวยความสะดวกที่วิทยาลัยจัดให้นั้นเหมาะสมหรือไม่ ส่วนนักศึกษาและเจ้าพนักงานสาธารณสุขมีความเห็นว่าสิ่งอำนวยความสะดวกที่วิทยาลัยให้นั้นยังไม่เหมาะสม

3. ผลการประเมินสภาพการเรียนรู้การสอน ด้านการจัดสภาพการเรียนรู้การสอน อาจารย์ นักศึกษา และเจ้าพนักงานสาธารณสุข ไม่แน่ใจว่าการจัดสภาพการเรียนรู้การสอนนั้นมีความเหมาะสมหรือไม่ ด้านการนิเทศติดตามการฝึกงานภาคสนาม อาจารย์ นักศึกษาและเจ้าพนักงานสาธารณสุข ไม่แน่ใจว่าการนิเทศติดตามการฝึกงานภาคสนามนั้นมีความเหมาะสมหรือไม่ ด้านการวัดและประเมินผล อาจารย์มีความเห็นว่าการวัดผลและประเมินผลของหลักสูตรเหมาะสมดีแล้ว ส่วนนักศึกษาและเจ้าพนักงานสาธารณสุขไม่แน่ใจว่าการวัดและประเมินผลนั้นมีความเหมาะสมหรือไม่

4. ผลการประเมินผลผลิต อาจารย์มีความเห็นว่านักศึกษาที่เรียนตามหลักสูตรมีคุณภาพเหมาะสมดีแล้ว ส่วนผู้บังคับบัญชาของเจ้าพนักงานสาธารณสุข มีความเห็นว่า เจ้าพนักงานสาธารณสุขที่จบจากหลักสูตรนี้ มีคุณภาพเหมาะสมกับการเป็นเจ้าพนักงานสาธารณสุข พิเชษฐ โพธิ์ภักดี (2539 : บทคัดย่อ) ได้ประเมินโครงการครุทายาทของสหวิทยาลัยอีสานใต้ ผลการวิจัยปรากฏดังนี้

1. การประเมินด้านบริบท (Context Evaluation) พบว่า ทุกกลุ่มเห็นด้วยกับโครงการในระดับมาก โดยเห็นว่าเป็นที่จะต้องจัดโครงการนี้ขึ้น เพื่อคัดเลือกนักเรียนที่เรียนเก่งและมีความประพฤติดีเข้าสู่โครงการ และเห็นว่าโครงการสามารถผลิตครูไปแก้ปัญหาครูไม่มีคุณภาพ และยกระดับมาตรฐานวิชาชีพครูได้

2. การประเมินด้านปัจจัยเบื้องต้น (Input Evaluation) พบว่า ปัจจัยเบื้องต้นที่เกี่ยวข้องกับการดำเนินโครงการครุทายาทมีความเหมาะสมในระดับมากทุกด้าน นอกจากปัจจัยเกี่ยวกับการบริการและสิ่งอำนวยความสะดวกที่จะต้องมีการปรับปรุงให้ดียิ่งขึ้น

3. การประเมินด้านกระบวนการ (Process Evaluation) พบว่า กระบวนการดำเนินโครงการ มีความเหมาะสมในระดับมากทุกด้าน มีเพียงบางส่วนที่จะต้องมีการปรับปรุง คือ การปรับปรุงข้อความในสัญญาและการประชาสัมพันธ์โครงการ

4. การประเมินด้านผลผลิต (Product Evaluation) พบว่า ผู้เกี่ยวข้องเกี่ยวกับโครงการครุทายาท ตลอดจนนักศึกษาในโครงการครุทายาท ชั้นปีที่ 4 และครุครุทายาท มีความ

พึงพอใจในคุณภาพของนักศึกษา และครุครุทายาทในระดับมาก นอกจากนี้ยังพบว่า นักศึกษาและครุครุทายาท มีเจตคติที่ดีต่ออาชีพครูในระดับมากด้วย

ประยูทธ ทะสุนทร (2540 : 122-131) ได้ประเมินหลักสูตรประกาศนียบัตรวิชาชีพ พุทธศักราช 2538 ระบบทวิภาคี สาขาวิชาช่างยนต์ ในวิทยาลัยเทคนิค สังกัดกรมอาชีวศึกษา เขตการศึกษา 10 ผลการวิจัยพบว่า

ด้านหลักสูตรและการบริหารหลักสูตรนั้น ผู้บริหาร ครู-อาจารย์ และนักเรียน ชั้นปีที่ 2 มีความคิดเห็นว่า หลักสูตรและการบริหารหลักสูตร อยู่ในระดับเหมาะสมมาก เมื่อพิจารณาเป็นรายด้าน ผู้บริหาร ครู-อาจารย์ และนักเรียนชั้นปีที่ 2 มีความคิดเห็นว่า จุดมุ่งหมายของหลักสูตร เนื้อหาวิชา และวัสดุอุปกรณ์และสิ่งอำนวยความสะดวก อยู่ในระดับเหมาะสมมาก ส่วนด้านโครงสร้างหลักสูตร ผู้บริหารและนักเรียนชั้นปีที่ 2 มีความคิดเห็นในระดับเหมาะสมมาก ครูอาจารย์มีความคิดเห็นในระดับเหมาะสมปานกลาง

ด้านสถานประกอบการที่ใช้ในการฝึกงาน พบว่า ผู้บริหารและนักเรียนชั้นปีที่ 2 มีความคิดเห็นว่า สถานประกอบการที่ใช้ในการฝึกงานอยู่ในระดับดี ส่วน ครู-อาจารย์ มีความคิดเห็นอยู่ในระดับพอใช้ เมื่อพิจารณาเป็นรายด้าน ผู้บริหารมีความคิดเห็นว่า การให้ความร่วมมือของสถานประกอบการอยู่ในระดับดี ส่วนครู-อาจารย์ และนักเรียนชั้นปีที่ 2 มีความคิดเห็นในระดับพอใช้ ส่วนสภาพและความพร้อมของโรงฝึกงานในสถานประกอบการ ผู้บริหาร ครู-อาจารย์ และนักเรียนชั้นปีที่ 2 มีความคิดเห็นอยู่ในระดับดี

ด้านงบประมาณ พบว่า ผู้บริหาร และครู-อาจารย์ มีความคิดเห็นว่า งบประมาณที่ได้รับการจัดสรรเพื่อการศึกษาาระบบทวิภาคี และสถานประกอบการให้งบประมาณสนับสนุนต่อนักเรียนฝึกงาน อยู่ในระดับเหมาะสมปานกลาง

ด้านครูผู้สอน พบว่า นักเรียนชั้นปีที่ 2 มีความคิดเห็นว่า ความรู้ความสามารถ และคุณลักษณะของครูผู้สอน และการวัดผลประเมินผลของครูผู้สอนอยู่ในระดับเหมาะสมมาก

ด้านผู้เรียน พบว่า ครู-อาจารย์ มีความคิดเห็นว่า ผู้เรียน (ความรู้ความสามารถ และคุณลักษณะ) อยู่ในระดับเหมาะสมมาก เมื่อพิจารณาเป็นรายข้อ ครู-อาจารย์มีความคิดเห็นว่า ผู้เรียนมีมนุษยสัมพันธ์อยู่ในระดับมาก ส่วนครูฝึกในสถานประกอบการมีความคิดเห็นว่า ผู้เรียนมีความรู้ความสามารถและคุณลักษณะอยู่ในระดับเหมาะสมมาก

ด้านประโยชน์ของวิชาที่เรียน พบว่า นักเรียนชั้นปีที่ 2 มีความคิดเห็นว่า ประโยชน์ของหมวดวิชาพื้นฐาน หมวดวิชาชีพ และหมวดวิชาเลือกเสรี อยู่ในระดับมาก ส่วนประโยชน์ของกิจกรรม นักเรียนชั้นปีที่ 2 มีความคิดเห็นว่าอยู่ในระดับปานกลาง

ด้านผลสัมฤทธิ์ทางการเรียน พบว่า นักเรียนชั้นปีที่ 2 มีผลสัมฤทธิ์ทางการเรียนในปี 2538 อยู่ในเกณฑ์ปานกลาง ร้อยละ 46.20 เกณฑ์ดี ร้อยละ 28.66 เกณฑ์ต่ำกว่าเกณฑ์ขั้นต่ำ (ตก) ร้อยละ 12.84 เกณฑ์ดีมาก ร้อยละ 9.35 และเกณฑ์ต่ำกว่าเกณฑ์ที่กำหนด ร้อยละ 2.92

วิทยา คนใจ (2541 : บทคัดย่อ) ได้ประเมินโครงการการศึกษาเพื่อพัฒนาหมู่บ้านในเขตชนบท (กศ.พช.) ของโรงเรียนประถมศึกษา สังกัดสำนักงานการประถมศึกษาจังหวัดมุกดาหาร ผลการวิจัยพบว่า

1. วัตถุประสงค์ของโครงการมีความสอดคล้องกับความต้องการของท้องถิ่นอยู่ในระดับมากทุกข้อ และท้องถิ่นมีความต้องการความช่วยเหลือจากทางโรงเรียนในด้านการเป็นตัวแทนของชุมชน การอบรมให้ความรู้ การเผยแพร่ข่าวสารข้อมูลและส่งเสริมสนับสนุนกีฬานันทนาการและประเพณีของท้องถิ่น และมีความต้องการความช่วยเหลือจากหน่วยงานอื่น ในด้านการอาชีพ สุขภาพอนามัย และระบบสาธารณสุขประเภทต่าง ๆ

2. ปัจจัยเบื้องต้นของโครงการ พบว่า ด้านบุคลากรมีสภาพความพร้อมอยู่ในระดับมาก ด้านอาคารสถานที่มีสภาพความพร้อมอยู่ในระดับปานกลาง ส่วนด้านงบประมาณ และสิ่งอำนวยความสะดวก มีสภาพความพร้อมอยู่ในระดับน้อย

3. การดำเนินงานตามกระบวนการของโครงการ พบว่า การดำเนินงานในด้านต่าง ๆ ตามกระบวนการของโครงการ ดำเนินงานไปได้อยู่ในระดับปานกลางทุกด้านประสบกับปัญหางบประมาณ บุคลากร วัสดุอุปกรณ์สิ่งอำนวยความสะดวก ไม่เพียงพอ

4. ผลการดำเนินงานโครงการ พบว่า ในวัตถุประสงค์แต่ละข้อของโครงการส่วนใหญ่ได้รับการปฏิบัติและประสบผลสำเร็จอยู่ในระดับปานกลาง

5. ผลกระทบที่เกิดขึ้นจากโครงการ จากการดำเนินงานพบว่ามีผลกระทบที่อยู่ในระดับมากคือ สุขภาพอนามัยของนักเรียนดีขึ้น นักเรียนและประชาชนมีวินัย ขยัน ซื่อสัตย์ และมีความกตัญญู บริเวณโรงเรียนสะอาดเป็นระเบียบ ประชาชนมีความสามัคคีร่วมกันพัฒนาชุมชน โรงเรียนกับชุมชนมีความสัมพันธ์ที่ดี และนักเรียนและประชาชนนิยมเล่นกีฬา ส่วนผลกระทบที่อยู่ในระดับปานกลางได้แก่ ประชาชนมีการลดหรือเลิกอบายมุขประชาชนมีการประกอบอาชีพเสริมเพิ่มขึ้น ประชาชนมีสุขภาพอนามัยความเป็นอยู่ดีขึ้นนักเรียนสามารถช่วยงานอาชีพผู้ปกครองได้ดีขึ้น

สุวิทย์ วิเชียรดี (2541 : บทคัดย่อ) ได้ศึกษาบทบาทของเทศบาลเมืองร้อยเอ็ดต่อการพัฒนาการศึกษาของโรงเรียนในสังกัดกระทรวงมหาดไทย จำนวน 7 โรงเรียน ผลการศึกษาพบว่า เทศบาลเมืองร้อยเอ็ด มีบทบาทต่อการพัฒนาการศึกษาของโรงเรียน ในสังกัดกระทรวง

มหาดไทยทั้ง 7 โรงเรียน โดยส่วนรวมอยู่ในระดับมาก เมื่อพิจารณาเป็นรายด้าน พบว่า มีบทบาทอยู่ในระดับมากตามลำดับ 7 ด้าน คือ ด้านการศาสนา ด้านขนบธรรมเนียมประเพณี ด้านบุคลากร ด้านวิชาการ ด้านธุรการและงบประมาณ ด้านความสัมพันธ์กับชุมชน และด้านศิลปวัฒนธรรม และจากผลการศึกษาดังกล่าว ทำให้ทราบว่า เทศบาลเมืองร้อยเอ็ด ได้พัฒนาการศึกษาโรงเรียนตามแผนนโยบายและเป้าหมายของกระทรวงมหาดไทยประกอบด้วยทุกฝ่ายที่เกี่ยวข้องได้ตระหนักถึงความสำคัญของการศึกษา มีความพร้อม และให้ความร่วมมือในกิจกรรมการพัฒนาการศึกษา ของเทศบาลเมืองร้อยเอ็ดเป็นอย่างดี

วันเพ็ญ ทะสุนทร (2541 : บทคัดย่อ) ได้ประเมินหลักสูตรประกาศนียบัตรครูเทคนิคชั้นสูง พุทธศักราช 2536 ผลการวิจัย พบว่า

1. ผู้บริหาร ครูผู้สอน และผู้สำเร็จการศึกษาตามหลักสูตร ปทส. มีความรู้ความเข้าใจด้านบริบท อยู่ในระดับมาก และมีความคิดเห็นว่า ด้านปัจจัยเบื้องต้น มีความเหมาะสมอยู่ในระดับมาก ด้านกระบวนการ มีการปฏิบัติอยู่ในระดับมาก และด้านผลผลิตมีผลผลิตอยู่ในระดับดี

2. เมื่อจำแนกตามสถานภาพ พบว่า

2.1 ผู้บริหาร มีความรู้ความเข้าใจด้านบริบท อยู่ในระดับมากที่สุด และมีความคิดเห็นว่า ด้านปัจจัยเบื้องต้น มีความเหมาะสมอยู่ในระดับมาก ด้านกระบวนการ มีการปฏิบัติอยู่ในระดับมาก และด้านผลผลิต มีผลผลิตอยู่ในระดับดีมาก

2.2 ครูผู้สอน มีความรู้ความเข้าใจด้านบริบท อยู่ในระดับมาก และมีความคิดเห็นว่า ด้านปัจจัยเบื้องต้น มีความเหมาะสมอยู่ในระดับมาก ด้านกระบวนการมีการปฏิบัติอยู่ในระดับมาก และด้านผลผลิต ผลผลิตอยู่ในระดับดี

2.3 ผู้สำเร็จการศึกษาตามหลักสูตร ปทส. มีความคิดเห็นว่า ด้านปัจจัยเบื้องต้นมีความเหมาะสมอยู่ในระดับมาก และด้านกระบวนการ มีการปฏิบัติอยู่ในระดับมาก

3. เมื่อจำแนกตามสถานศึกษา พบว่า

3.1 ผู้บริหาร ครูผู้สอน และผู้สำเร็จการศึกษาตามหลักสูตร ปทส.วิทยาลัยอาชีวศึกษามหาสารคาม มีความรู้ความเข้าใจด้านบริบท อยู่ในระดับมาก และมีความคิดเห็นว่า ด้านปัจจัยเบื้องต้น มีความเหมาะสมอยู่ในระดับมาก ด้านกระบวนการ มีการปฏิบัติอยู่ในระดับมาก และด้านผลผลิต มีผลผลิตอยู่ในระดับดี

3.2 ผู้บริหาร ครูผู้สอน ผู้สำเร็จการศึกษาตามหลักสูตร ปทส. วิทยาลัยพณิชยการธนบุรี มีความรู้ความเข้าใจด้านบริบท อยู่ในระดับมากที่สุด และมีความคิดเห็นว่า

ด้านปัจจัยเบื้องต้น มีความเหมาะสมอยู่ในระดับมาก ด้านกระบวนการ มีการปฏิบัติอยู่ในระดับมาก และด้านผลผลิต มีผลผลิตอยู่ในระดับดี

มนัส เชาวนิษฐ์ (2542 : บทคัดย่อ) ได้ศึกษาการประเมินโครงการพัฒนาคุณภาพการประถมศึกษา เกี่ยวกับศูนย์วิชาการ กลุ่มโรงเรียน สังกัดสำนักงานการประถมศึกษาจังหวัดอุดรธานี การศึกษาค้นคว้ามีความมุ่งหมายเพื่อศึกษาและเปรียบเทียบความคิดเห็นของเจ้าหน้าที่บริหารการประถมศึกษา ศึกษาานิเทศก์ ประธานกลุ่มโรงเรียน ครูผู้สอน และหัวหน้าศูนย์วิชาการ กลุ่มโรงเรียนที่มีต่อศูนย์วิชาการกลุ่มโรงเรียนใน 4 ด้าน คือ ด้านบริบท ด้านปัจจัยนำเข้า ด้านกระบวนการ และด้านผลผลิต กลุ่มตัวอย่างที่ใช้ในการศึกษาค้นคว้าครั้งนี้ได้แก่ เจ้าหน้าที่บริหารการประถมศึกษา ศึกษาานิเทศก์ ประธานกลุ่มโรงเรียน ครูผู้สอน และหัวหน้าศูนย์วิชาการกลุ่มโรงเรียน สังกัดสำนักงานการประถมศึกษาจังหวัดอุดรธานี ในปีการศึกษา 2541 จำนวนทั้งสิ้น 674 คน ผลการศึกษาพบว่า

1. ข้าราชการครูมีความเห็นด้วยเกี่ยวกับศูนย์วิชาการกลุ่มโรงเรียน โดยภาพรวมและเป็นรายด้านทั้ง 4 ด้าน อยู่ในระดับปานกลาง มีรายข้อที่มีความเห็นด้วยอยู่ในระดับมาก 4 ข้อ คือ ความคาดหวังในจุดมุ่งหมายของโครงการได้ระบุไว้อย่างชัดเจน โครงการ คพศ. มีประโยชน์ต่อการพัฒนาคุณภาพการประถมศึกษา โครงการ คพศ. ควรจัดเข้าสู่รูปแบบงานปกติ และสถานที่ตั้ง สวก. เป็นศูนย์กลางของกลุ่มโรงเรียน และมีความเห็นด้วยอยู่ในระดับน้อย 2 ข้อ คือ งบประมาณในการจัดซื้อวัสดุ อุปกรณ์ สวก. ในแต่ละปีเพียงพอ และ สวก. มีงบประมาณในการบริการสื่ออย่างเพียงพอ

2. หัวหน้าศูนย์วิชาการกลุ่มโรงเรียนมีความเห็นด้วยมากกว่าเจ้าหน้าที่บริหารการประถมศึกษาเกี่ยวกับศูนย์วิชาการกลุ่มโรงเรียน โดยภาพรวมและด้านผลผลิต มากกว่า ศึกษาานิเทศก์และครูผู้สอน ในด้านปัจจัยนำเข้า และมากกว่าศึกษาานิเทศก์ ครูผู้สอนและประธานกลุ่มโรงเรียน ในด้านกระบวนการ ส่วนเจ้าหน้าที่บริหารการประถมศึกษา มีความเห็นด้วยมากกว่าครูผู้สอน ในด้านบริบท และประธานกลุ่มโรงเรียน มีความเห็นด้วยมากกว่า ศึกษาานิเทศก์ในด้านกระบวนการ อย่างมีนัยสำคัญทางสถิติที่ระดับ .05

วีรศักดิ์ คอนละคร (2543 : บทคัดย่อ) ได้ประเมินหลักสูตรพระปรีชาธรรม แผนกสามัญศึกษา ระดับมัธยมศึกษาตอนต้น พุทธศักราช 2543 : ศึกษาเฉพาะกรณีโรงเรียนพระปรีชาธรรมแผนกสามัญศึกษาในจังหวัดมหาสารคาม โดยใช้ CIPP Model เป็นแนวการประเมิน ประชากรที่ใช้ในการวิจัยเป็นผู้ที่เกี่ยวข้องกับการใช้หลักสูตร ประกอบด้วย ผู้บริหาร อาจารย์ และนักศึกษา รวมจำนวน 338 คน เครื่องมือที่ใช้เป็นแบบสัมภาษณ์ แบบสอบถาม และแบบสำรวจ สถิติที่ใช้ ได้แก่ ค่าร้อยละ ค่าเฉลี่ย และส่วนเบี่ยงเบนมาตรฐาน ผลการวิจัยพบว่า

1. ด้านบริบท ผู้บริหาร อาจารย์ และนักศึกษา เห็นว่า จุดหมายของหลักสูตร มีประโยชน์แก่นักศึกษาที่เป็นสมณเพศ และกำหนดคุณลักษณะของนักศึกษาได้ อยู่ในระดับมาก

2. ด้านปัจจัยเบื้องต้น ผู้บริหาร อาจารย์ และนักศึกษา เห็นว่า โครงสร้างของหลักสูตร และเนื้อหาวิชา เหมาะสมกับนักศึกษาที่เป็นสมณเพศ มีความสอดคล้องกับจุดหมายของหลักสูตร และเนื้อหาวิชา เหมาะสมกับนักศึกษาที่เป็นสมณเพศ มีความสอดคล้องกับจุดหมายของหลักสูตรในระดับมาก ส่วนสิ่งอำนวยความสะดวก เหมาะสมอยู่ในระดับปานกลาง ผู้บริหาร เห็นว่า อาจารย์มีความพร้อมในการจัดการเรียนการสอนอยู่ในระดับปานกลาง ส่วนอาจารย์มีความพร้อมอยู่ในระดับมาก อาจารย์ และนักศึกษา เห็นว่า นักศึกษามีความพร้อมอยู่ในระดับปานกลาง และผู้บริหาร เห็นว่า งบประมาณไม่เพียงพอ การจ่ายค่าตอบแทนสำหรับอาจารย์มีความเหมาะสมอยู่ในระดับน้อย

3. ด้านกระบวนการ ผู้บริหาร และอาจารย์ เห็นว่า การบริหารหลักสูตรและสภาพการเรียนการสอน มีความเหมาะสมอยู่ในระดับมาก ส่วนนักศึกษา เห็นว่า สภาพการเรียนการสอนมีความเหมาะสมอยู่ในระดับปานกลาง อาจารย์ และนักศึกษา เห็นว่าการจัดกิจกรรมเสริมมีความเหมาะสมอยู่ในระดับปานกลาง ส่วนการวัดผลประเมินผลมีความเหมาะสมอยู่ในระดับมาก

4. ด้านผลผลิต ผู้บริหารและอาจารย์ เห็นว่า คุณลักษณะของนักศึกษาตามจุดหมายของหลักสูตร เมื่อสำเร็จการศึกษาสอดคล้องกับจุดหมายของหลักสูตรอยู่ในระดับมาก ผลสัมฤทธิ์ทางการเรียน อาจารย์ เห็นว่า น่าพอใจ และสามารถนำไปใช้ประโยชน์ได้หลายอย่าง และเป็นผลผลิตที่เกิดจากหลักสูตรนี้ อยู่ในระดับมาก และนักศึกษามีระดับผลการเรียนเฉลี่ยเมื่อเทียบกับเกณฑ์ อยู่ในระดับดี

5.2 งานวิจัยในต่างประเทศ

เฮนรี (Henry. 1965 : 2067 - A) ได้ศึกษาเรื่องการประเมินผลโปรแกรมการฝึกหัดครู จากผู้สำเร็จการศึกษาของมหาวิทยาลัยโอดิส โอเมเนียม ในการวิจัยครั้งนี้ มีจุดมุ่งหมายเพื่อเตรียมครูเกี่ยวกับความรู้ทางสามัญ วิชาการศึกษา และวิชาเฉพาะ โดยส่งแบบสอบถามไปยังผู้สำเร็จการศึกษาระหว่างปี ค.ศ. 1957 - 1961 จำนวน 199 คน ผลการวิจัยพบว่า ผู้ที่สำเร็จการศึกษามีความเห็นว่าเป็นโปรแกรมที่ดี แต่ยังคงต้องการให้เพิ่มเติมและแก้ไขบางวิชาในหลักสูตรทั้งในหมวดวิชาการศึกษา หมวดวิชาสามัญ และวิชาเฉพาะ

ลิมคูเลอร์ (Limkuler. 1969 : 3763 - A) ได้ทำการประเมินผลการปฏิบัติงานของผู้สำเร็จการศึกษาจากสถาบันฝึกหัดครูในชั้นประถมศึกษาปีที่ 2 4 และ 6 ของโรงเรียนประถมศึกษาในมลรัฐนิวเจอร์ซีย์ โดยมีจุดมุ่งหมายเพื่อประเมินสมรรถภาพของผู้สำเร็จการศึกษา

โดยการสอบถามความคิดเห็นจากผู้บังคับบัญชา นักเรียน และอาศัยการสังเกตสถานการณ์ภายในห้องเรียน ผลปรากฏว่า ผู้บังคับบัญชามีความเห็นว่าคุณครูสำเร็จการศึกษามีความสามารถดีเด่น ในการทำโครงการสอน แต่มีความบกพร่องในเรื่องการปกครองชั้น ส่วนนักเรียนมีความเห็นว่าครูที่ต้องสอนควรอธิบายเรื่องที่สอนได้เป็นอย่างดี และสามารถทำงานร่วมกับนักเรียนแต่ละคนได้

บุชเชอร์ (Bucher. 1976 : 2467 - A) ได้ศึกษาถึงบุคลากรของศูนย์วิชาการ คือ ศึกษาถึงเรื่องการคาดหวังบทบาทของผู้เชี่ยวชาญต่อการศึกษาในห้องสมุดโรงเรียนมัธยมศึกษา ตามความคิดเห็นของผู้บริหาร ศึกษานิเทศก์ ครูผู้สอน และผู้เชี่ยวชาญของโรงเรียนในรัฐอลาบามา โดยใช้แบบสอบถามเกี่ยวกับบทบาทใน 7 ด้าน คือ บทบาทผู้บริหาร บทบาทครูผู้สอน บทบาทผู้เชี่ยวชาญ บทบาทผู้วางแผนการสอน บทบาทผู้ปฏิบัติงานในหน้าที่เกี่ยวกับวัสดุห้องสมุด บทบาทผู้ปฏิบัติงานเทคนิค และบทบาทงานเสมีนธุรการ สอบถามไปยังผู้เชี่ยวชาญห้องสมุด โรงเรียน จำนวน 46 คน ศึกษานิเทศก์ 35 คน ครูใหญ่ 46 คน และครูผู้สอน 2,057 คน ผลการวิจัยพบว่า กลุ่มตัวอย่างทั้ง 4 กลุ่ม ได้คาดหวังเกี่ยวกับบทบาทของผู้เชี่ยวชาญในห้องสมุดอยู่ในระดับมากทุกบทบาท ยกเว้นบทบาทงานเสมีนธุรการและมีความคิดเห็นแตกต่างกันอย่างมีนัยสำคัญทางสถิติเกี่ยวกับการคาดหวังบทบาทของครูผู้สอนและศึกษานิเทศก์ แต่ไม่มีความแตกต่างกันอย่างมีนัยสำคัญทางสถิติระหว่างผู้บริหาร ศึกษานิเทศก์และผู้เชี่ยวชาญในห้องสมุดหรือระหว่างครูผู้สอน และผู้บริหาร

แคนเตอร์ (Cantor. 1976 : 7707 - A) ได้ศึกษาถึงบทบาทที่คาดหวังสำหรับการบริการของศูนย์วิชาการตามความคิดเห็นของผู้บริหาร ผู้เชี่ยวชาญ และครูผู้สอนจากโรงเรียนมัธยมศึกษาในเวสเชสเตอร์ เกาน์ดี รัฐนิวยอร์ก โดยใช้แบบสอบถาม และการสัมภาษณ์ และเยี่ยมชมกิจการ เพื่อจะทดสอบการบริการต่าง ๆ ของศูนย์วิชาการ ผลการวิจัย พบว่า ผู้บริหารโรงเรียน และครูผู้สอนมีส่วนร่วมในการบริการต่าง ๆ ของศูนย์วิชาการและผู้ตอบทุกกลุ่มมีความเห็นพร้อมกันว่า การบริการของผู้เชี่ยวชาญ มีมากกว่าร้อยละ 50 ผู้เชี่ยวชาญมีความเห็นแตกต่างจากกลุ่มอื่น ๆ เกี่ยวกับการให้บริการอย่างมีนัยสำคัญทางสถิติ เพียงสามประเภทในเก้าประเภท ผู้ตอบได้เรียงลำดับความสำคัญของผู้ให้บริการของผู้เชี่ยวชาญไว้ดังนี้

1. วัสดุอุปกรณ์ในศูนย์สื่อการศึกษาเหมาะสมกับความต้องการของครูและนักเรียน
2. มีการนิเทศนักเรียนเข้าใหม่เกี่ยวกับศูนย์วิชาการ
3. มีการทำงานร่วมกับนักเรียนเพื่อพัฒนาความชำนาญในการค้นคว้าของนักเรียน
4. มีการปรึกษาหารือร่วมกับครูเกี่ยวกับความต้องการวัสดุต่าง ๆ ของครู

5. มีการแจ้งรายละเอียดให้ครูและนักเรียนทราบเกี่ยวกับวัสดุใหม่อย่างมีระบบ
6. รวบรวมรายชื่อวัสดุสำหรับครูเมื่อได้รับการขอร้อง
7. จัดให้มีการแนะนำการอ่านแก่นักเรียนเป็นรายบุคคล
8. ให้โอกาสนักเรียนมีส่วนร่วมในการเลือกวัสดุอุปกรณ์เข้าไปในศูนย์วิชาการ
9. มีการขยายเวลาบริการ

ในการศึกษาของแคนเดอร์ ยังมีองค์ประกอบที่มีอิทธิพลต่อความคิดเห็นของผู้ตอบ เกี่ยวกับการบริการที่ควรจัด โดยบุคลากรทางสื่อของห้องสมุด คือ บทบาทหน้าที่ การงานที่ทำใน โรงเรียนของผู้ตอบ และรูปแบบของการบริการห้องสมุดภายในแต่ละโรงเรียนจากงานวิจัยที่กล่าว มาแล้วนั้น จะเป็นการประเมินกิจกรรม โครงการและโปรแกรมที่เกี่ยวกับการศึกษา กลุ่มโรงเรียน ซึ่งในการประเมินนั้น ได้ใช้แบบจำลองในการประเมินต่าง ๆ มาช่วยกำหนดกรอบในการประเมิน และช่วยกำหนดตัวแปรที่จะศึกษาหรือตัวแปรที่จะประเมินเพื่อให้ได้ข้อมูลครบถ้วนเพียงพอต่อการ ตัดสินใจ

1. ปัญหาในด้านบริบทเกี่ยวกับจุดมุ่งหมายของโครงการ สภาพความจำเป็น และความต้องการ มหาวิทยาลัยราชภัฏมหาสารคาม

2. ปัญหาในด้านปัจจัยนำเข้าเกี่ยวกับอาคารสถานที่ สิ่งอำนวยความสะดวก วัสดุครุภัณฑ์ งบประมาณ และบุคลากร

3. ปัญหาในด้านกระบวนการ เกี่ยวกับการจัดองค์กร การจัดบุคลากร การอำนวยความสะดวก การนิเทศกำกับ และการควบคุม

คริสตี้ (Cristy. 1977 : 6257 - A) แห่งมหาวิทยาลัยบอลสเตท ได้ทำการประเมิน โปรแกรมบัณฑิตศึกษา ระดับปริญญาโทของ เซนต์ ฟรานซิส คอนเลจ (Saint Francis College) โดยมีวัตถุประสงค์เพื่อการประเมินคุณภาพและประสิทธิภาพของการจัดการศึกษาในระดับ ปริญญาโทของมหาวิทยาลัย โดยใช้เทคนิคเชิงสำรวจ (Survey Research) กลุ่มตัวอย่าง ได้แก่ ผู้สำเร็จการศึกษาระหว่างปี ค.ศ. 1962 - 1972 จำนวน 500 คน ผู้ที่กำลังศึกษา 300 คน และ บุคลากรที่ปฏิบัติงานประจำอยู่ในบัณฑิตวิทยาลัย จำนวน 45 คน เครื่องมือที่ใช้ในการเก็บ รวบรวมข้อมูล คือ แบบสอบถามที่ผู้วิจัยสร้างขึ้นมา ข้อมูลที่ได้นำมาวิเคราะห์ความถี่ สัดส่วน ร้อยละ ค่าเฉลี่ยเลขคณิต และส่วนเบี่ยงเบนมาตรฐาน แล้วใช้เทคนิคการเรียงอันดับ (Rank Orders) ของข้อกระทงตามลำดับความสำคัญ ผลการประเมินในครั้งนี้ทำให้ได้ข้อมูล ซึ่งจะเป็น ประโยชน์ในการนำมาปรับปรุงโปรแกรมการศึกษาในโอกาสต่อไป

มาร์ทซ์ (Martz. 1981 : 1948) ได้ทำการประเมินโครงการการศึกษาด้านโภชนา ศาสตร์ศึกษาในโรงเรียนทางชนบทของรัฐเพนซิลวาเนีย สหรัฐอเมริกา ซึ่งเป็นโรงเรียนที่ได้รับ

คัดเลือกเข้าโครงการดังกล่าว การประเมินครั้งนี้มารทซ์ได้ใช้รูปแบบการประเมินของชิปปี้ ดังนี้
 ด้านบริบท รวบรวมข้อมูล โดยการสำรวจวรรณคดีที่เกี่ยวข้องและประเมินความต้องการของนักเรียน

ปัจจัยป้อนเข้า ทำการพัฒนาการโครงการที่เกิดขึ้น โดยการรวบรวมข้อมูลจากผู้ปกครอง ชาวบ้านในชุมชน ครู ผู้บริหาร บุคลากรที่อยู่ในหน่วยบริการ กระบวนการ ศึกษากระบวนการดำเนินโครงการจากกิจกรรมที่ทำทุกวัน ผลผลิต ทำการทดลองความรู้ทางด้าน โภชนาศาสตร์ของนักเรียนที่เข้าร่วมโครงการ และสัมภาษณ์ครูเกี่ยวกับจุดเด่นจุดน้อย และข้อบกพร่องของโครงการ
 ผลการประเมินสรุปว่า โครงการมีประสิทธิภาพ และนักเรียนมีความรู้ทางด้าน โภชนาศาสตร์ในระดับสูง

เคลลี (Kelley. 1983 : 1706-A) ทำการประเมินหลักสูตรของโครงการศึกษาวิชาชีพ ของมหาวิทยาลัยวิชาการศึกษา มหาวิทยาลัยอาร์เคนซอ ที่จัดขึ้นเมื่อปี 1976-1980 โดยการส่งแบบสอบถามทางไปรษณีย์ให้แก่ผู้ที่จบการศึกษาไปแล้ว จากคำตอบที่ได้รับคืน จำนวน 369 คน (ร้อยละ 35.45 ของประชากร) สรุปได้คือ (1) มากกว่าครึ่งหนึ่งของจำนวนผู้ตอบไม่พอใจในหลักสูตรที่เป็นอยู่ (2) ผู้ตอบมีความต้องการให้วิทยาลัยทบทวนกระบวนการคัดเลือกผู้เข้ารับการศึกษา และกระบวนการนิเทศ (3) โดยทั่วไปผู้เข้ารับการศึกษามีความพอใจในประสบการณ์ที่ได้รับจากการศึกษา

โมเบลย์ (Mobley. 1986 : 3334-A) ได้ดำเนินการประเมินที่เรียกว่าการประเมินที่มีได้มุ่งที่จุดมุ่งหมายของโครงการ (Goal-Free Evaluation) ในโครงการสำรวจอาชีพของนักเรียน ทั้งนี้โดยมีวัตถุประสงค์เพื่อพิจารณาความเปลี่ยนแปลงที่เกิดขึ้นในพฤติกรรมเฉพาะอย่างของนักเรียนที่เข้าร่วมโครงการ และเพื่อพิจารณาว่าช่วงเวลาของการดำเนินโครงการที่ต่างกัน คือ 6 สัปดาห์ และ 9 สัปดาห์ ช่วงเวลาใดที่จะทำให้เกิดการเปลี่ยนแปลงมากกว่า โดยการใช้แบบทดสอบความรู้เกี่ยวกับอาชีพ แบบวัดเจตคติ แบบสำรวจความคิดเห็นเกี่ยวกับการเลือกอาชีพ และแบบสำรวจอาชีพของไอไฮโอ ทำการวัดนักเรียนที่เข้าร่วมโครงการ ก่อนและหลังการเข้ารับโครงการผลของการประเมินครั้งนี้แสดงให้เห็นว่าไม่มีการเปลี่ยนแปลงใด ๆ เกิดขึ้นกับนักเรียนเลย ไม่ว่าจะเป็นช่วงเวลาของการดำเนินการช่วงใดก็ตาม

เนเกล (Nagel. 1986 : 1140-A) ทำการประเมินหลักสูตรบริหารการศึกษาคุษฎีบัณฑิต มหาวิทยาลัยอาครอน โดยการส่งแบบสอบถามทางไปรษณีย์ให้แก่คุษฎีบัณฑิต จำนวน 129 คน จากคำตอบของคุษฎีบัณฑิต 113 คน พบว่า ส่วนใหญ่มีความพอใจในประสบการณ์ที่ได้รับจากหลักสูตร และหลังจากที่สำเร็จการศึกษาไปทำงานแล้ว ปรากฏว่างานในหน้าที่มี

ความก้าวหน้าไปอย่างดี อย่างไรก็ตามคุณผู้บัณฑิตได้ให้ข้อเสนอแนะว่า ควรทำการปรับปรุงหลักสูตรให้ทันสมัยเสมอ และควรมีการสร้างแผนงานในการทำงานติดต่อประสานงานระหว่างมหาวิทยาลัยและบัณฑิตที่จบออกไปด้วย

จากเอกสารและผลงานวิจัยที่เกี่ยวข้องที่เสนอมานี้ ทำให้ผู้วิจัยมีความมั่นใจในแนวทางการศึกษาความคิดเห็นของพนักงานครูเทศบาลเมืองร้อยเอ็ดตาม โครงการพัฒนาการเรียนการสอนในโรงเรียนสังกัดเทศบาลเมืองร้อยเอ็ด ซึ่งจะเป็นสารสนเทศที่จะเป็นประโยชน์ต่อการพิจารณาเพื่อพัฒนาปรับปรุงคุณภาพการศึกษา คุณภาพการจัดการศึกษาของโรงเรียนสังกัดเทศบาลเมืองร้อยเอ็ด ต่อไป



มหาวิทยาลัยราชภัฏมหาสารคาม
Rajabhat Mahasarakham University