

บทที่ 4

ผลการวิเคราะห์ข้อมูล

การวิจัยเรื่องปัญหาการปฏิบัติงานตามแผนปฏิบัติการของศูนย์บริการการศึกษา
นอกโรงเรียนอำเภอและกิ่งอำเภอในจังหวัดหนองคาย ปรากฏผลการวิเคราะห์ที่จะเสนอ
ตามลำดับ คือ

1. สัญลักษณ์ที่ใช้ในการวิเคราะห์ข้อมูล
2. ลำดับขั้นในการวิเคราะห์ข้อมูล
3. ผลการวิเคราะห์ข้อมูล

1. สัญลักษณ์ที่ใช้ในการวิเคราะห์ข้อมูล

มหาวิทยาลัยราชภัฏมหาสารคาม
การวิเคราะห์ข้อมูลครั้งนี้ ผู้วิจัยได้กำหนดความหมายของสัญลักษณ์เพื่อให้เกิดความ
เข้าใจตรงกัน คือ
Rajabhat Mahasarakham University

\bar{X}	แทน	ค่าเฉลี่ย
S.D.	แทน	ค่าเบี่ยงเบนมาตรฐาน
F	แทน	ค่าสถิติที่พิจารณา ใน F-distribution
df	แทน	Degree of Freedom
SS	แทน	ผลบวกกำลังสองของคะแนน (Sum of Squares)
MS	แทน	ค่าเฉลี่ยของผลบวกกำลังสองของคะแนน (Mean Square)

2. ลำดับขั้นของการวิเคราะห์ข้อมูล

ผู้วิจัยนำแบบสอบถามที่ได้รับกลับคืนมา ตรวจสอบความสมบูรณ์ของการตอบ ปรากฏว่าแบบสอบถามที่ส่งไปทั้งหมด 180 ฉบับ ได้รับกลับคืนทั้งหมดมีความสมบูรณ์ 152 ฉบับ คิดเป็นร้อยละ 84.44 ของแบบสอบถามที่ส่งไปแล้วดำเนินการวิเคราะห์ข้อมูลปัญหาการปฏิบัติงานตามแผนปฏิบัติการ ของศูนย์บริการการศึกษาของโรงเรียนอำเภอและกิ่งอำเภอในจังหวัดหนองคาย โดยใช้ไมโครคอมพิวเตอร์ โปรแกรมสำเร็จรูป Statistical Package for the Social Sciences for Windows (SPSS for Windows) โดย

1. วิเคราะห์ระดับปัญหาการปฏิบัติงานตามแผนปฏิบัติการของศูนย์บริการการศึกษาของโรงเรียนอำเภอและกิ่งอำเภอในจังหวัดหนองคาย โดยภาพรวมและเป็นรายด้าน โดยหาค่าเฉลี่ย (Mean) และค่าส่วนเบี่ยงเบนมาตรฐาน (Standard Deviation)
2. วิเคราะห์ปฏิสัมพันธ์ระดับปัญหาการปฏิบัติงานตามแผนปฏิบัติการ ของศูนย์บริการการศึกษาของโรงเรียนอำเภอและกิ่งอำเภอ ในจังหวัดหนองคาย ของผู้ที่มีสถานภาพและประสบการณ์ในการปฏิบัติงานต่างกันโดยภาพรวมและเป็นรายด้าน โดยวิเคราะห์ความแปรปรวนสองทาง (Two-way Analysis of Variance)

3. ผลการวิเคราะห์ข้อมูล

1. วิเคราะห์ระดับปัญหาการปฏิบัติงานตามแผนปฏิบัติการของศูนย์บริการการศึกษาของโรงเรียนอำเภอและกิ่งอำเภอในจังหวัดหนองคาย โดยภาพรวมและเป็นรายด้าน ปรากฏดังตารางที่ 3-14

ตารางที่ 3 แสดงค่าเฉลี่ยและส่วนเบี่ยงเบนมาตรฐาน ของคะแนนความคิดเห็นโดยภาพรวม ที่มีต่อปัญหาในการปฏิบัติงานตามแผนปฏิบัติการ จำแนกตามสถานภาพและ ประสบการณ์

ตัวแปร	ความคิดเห็นโดยภาพรวมที่มีต่อปัญหา		ระดับปัญหา
	(\bar{X})	(S.D.)	
สถานภาพ ผู้บริหาร	2.15	0.67	น้อย
ผู้ปฏิบัติงาน	2.88	0.62	ปานกลาง
ประสบการณ์ น้อยกว่า 5 ปี	3.27	0.10	ปานกลาง
ตั้งแต่ 5 ปีขึ้นไป	1.91	0.13	น้อย
รวม	2.81	0.66	ปานกลาง

จากตารางที่ 3 พบว่า ปัญหาการปฏิบัติงานตามแผนปฏิบัติการของศูนย์บริการการศึกษานอกโรงเรียนอำเภอและกิ่งอำเภอในจังหวัดหนองคาย โดยภาพรวมอยู่ในระดับปานกลาง ($\bar{X} = 2.81$) เมื่อพิจารณาตามสถานภาพ พบว่า ผู้บริหารมีปัญหาอยู่ในระดับน้อย ($\bar{X} = 2.15$) ผู้ปฏิบัติงานมีปัญหาอยู่ในระดับปานกลาง ($\bar{X} = 2.88$) เมื่อพิจารณาตามประสบการณ์ พบว่า ผู้มีประสบการณ์ในการปฏิบัติงานต่ำกว่า 5 ปี มีปัญหาอยู่ในระดับปานกลาง ($\bar{X} = 3.27$) ส่วนผู้มีประสบการณ์ 5 ปีขึ้นไปมีปัญหาอยู่ในระดับน้อย ($\bar{X} = 1.91$)

ตารางที่ 4 แสดงค่าเฉลี่ยและส่วนเบี่ยงเบนมาตรฐาน ของคะแนนความคิดเห็นต่อปัญหา
 ในด้านการวางแผนปฏิบัติการ จำแนกตามสถานภาพและประสบการณ์

ตัวแปร		ความคิดเห็นต่อปัญหา		ระดับปัญหา
		(\bar{X})	(S.D.)	
สถานภาพ	ผู้บริหาร	2.12	0.79	น้อย
	ผู้ปฏิบัติงาน	2.99	0.83	ปานกลาง
ประสบการณ์	ต่ำกว่า 5 ปี	3.50	0.25	ปานกลาง
	ตั้งแต่ 5 ปี ขึ้นไป	1.75	0.25	น้อย
รวม	มหาวิทยาลัยราชภัฏมหาสารคาม	2.90	0.87	ปานกลาง

Rajabhat Mahasarakham University

จากตารางที่ 4 พบว่า ปัญหาการปฏิบัติงานตามแผนปฏิบัติการของศูนย์บริการ
 การศึกษานอกโรงเรียนอำเภอและกิ่งอำเภอในจังหวัดหนองคาย ด้านการวางแผนปฏิบัติการ โดย
 ภาพรวมอยู่ในระดับปานกลาง ($\bar{X} = 2.90$) เมื่อพิจารณาตามสถานภาพ พบว่า ผู้บริหารมีปัญหา
 อยู่ในระดับน้อย ($\bar{X} = 2.12$) ผู้ปฏิบัติงานมีปัญหาอยู่ในระดับปานกลาง ($\bar{X} = 2.99$) เมื่อ
 พิจารณาตามประสบการณ์ พบว่า ผู้มีประสบการณ์ต่ำกว่า 5 ปี มีปัญหาอยู่ในระดับปานกลาง
 ($\bar{X} = 3.50$) ผู้มีประสบการณ์ 5 ปีขึ้นไปมีปัญหาอยู่ในระดับน้อย ($\bar{X} = 1.75$)

ตารางที่ 5 แสดงค่าเฉลี่ยและส่วนเบี่ยงเบนมาตรฐาน ของคะแนนความคิดเห็นต่อปัญหา
 ในด้านการปฏิบัติตามแผนปฏิบัติการ จำแนกตามสถานภาพและประสบการณ์

ตัวแปร	ความคิดเห็นต่อปัญหา		ระดับปัญหา	
	(\bar{X})	(S.D.)		
สถานภาพ	ผู้บริหาร	2.19	0.67	น้อย
	ผู้ปฏิบัติงาน	2.79	0.61	ปานกลาง
ประสบการณ์	ต่ำกว่า 5 ปี	3.18	0.14	ปานกลาง
	ตั้งแต่ 5 ปี ขึ้นไป	1.87	0.12	น้อย
รวม		2.73	0.64	ปานกลาง

Rajabhat Mahasarakham University

จากตารางที่ 5 พบว่า ปัญหาการปฏิบัติงานตามแผนปฏิบัติการของศูนย์บริการ
 การศึกษาออกโรงเรียนอำเภอและกิ่งอำเภอในจังหวัดหนองคาย ด้านการปฏิบัติตามแผน โดย
 ภาพรวมอยู่ในระดับปานกลาง ($\bar{X} = 2.73$) เมื่อพิจารณาตามสถานภาพ พบว่า ผู้บริหารมีปัญหา
 อยู่ในระดับน้อย ($\bar{X} = 2.19$) ผู้ปฏิบัติงานมีปัญหาอยู่ในระดับปานกลาง ($\bar{X} = 2.79$) เมื่อ
 พิจารณาตามประสบการณ์ พบว่า ผู้มีประสบการณ์ต่ำกว่า 5 ปี มีปัญหาอยู่ในระดับปานกลาง
 ($\bar{X} = 3.18$) ส่วนผู้มีประสบการณ์ 5 ปีขึ้นไปมีปัญหาอยู่ในระดับน้อย ($\bar{X} = 1.87$)

ตารางที่ 6 แสดงค่าเฉลี่ยและส่วนเบี่ยงเบนมาตรฐาน ของคะแนนความคิดเห็นต่อปัญหา
ในด้านการประเมินผล จำแนกตามสถานภาพและประสบการณ์

ตัวแปร	ความคิดเห็นต่อปัญหา		ระดับปัญหา	
	(\bar{X})	(S.D.)		
สถานภาพ	ผู้บริหาร	2.16	0.60	น้อย
	ผู้ปฏิบัติงาน	2.85	0.45	ปานกลาง
ประสบการณ์	ต่ำกว่า 5 ปี	3.14	0.11	ปานกลาง
	ตั้งแต่ 5 ปี ขึ้นไป	2.11	0.19	น้อย
รวมมหาวิทยาลัยราชภัฏ		2.78	0.51	ปานกลาง

Rajabhat Mahasarakham University

จากตารางที่ 6 พบว่า ปัญหาการปฏิบัติงานตามแผนปฏิบัติการของศูนย์บริการการศึกษานอกโรงเรียนอำเภอและกิ่งอำเภอในจังหวัดหนองคาย ด้านการประเมินผล โดยภาพรวมมีปัญหายุ่งในระดับปานกลาง ($\bar{X} = 2.78$) เมื่อพิจารณาตามสถานภาพ พบว่า ผู้บริหารมีปัญหายุ่งในระดับน้อย ($\bar{X} = 2.16$) ผู้ปฏิบัติงานมีปัญหายุ่งในระดับปานกลาง ($\bar{X} = 2.85$) เมื่อพิจารณาตามประสบการณ์ พบว่า ผู้มีประสบการณ์ต่ำกว่า 5 ปี มีปัญหายุ่งในระดับปานกลาง ($\bar{X} = 3.14$) ผู้มีประสบการณ์ตั้งแต่ 5 ปีขึ้นไป มีปัญหายุ่งในระดับน้อย ($\bar{X} = 2.11$)

ตารางที่ 7 ค่าเฉลี่ยและค่าเบี่ยงเบนมาตรฐานปัญหาการปฏิบัติงานตามแผนปฏิบัติการของศูนย์บริการการศึกษาออกโรงเรียนอำเภอและกิ่งอำเภอ
ในจังหวัดหนองคาย จำแนกตามสถาน ภาพโดยภาพรวมและเป็นรายด้าน

ด้านที่	ปัญหาการปฏิบัติงาน ตามแผนปฏิบัติการ	สถานภาพ						รวม		
		ผู้บริหาร			ผู้ปฏิบัติงาน			\bar{X}	S.D.	ระดับปัญหา
		\bar{X}	S.D.	ระดับปัญหา	\bar{X}	S.D.	ระดับปัญหา			
1	ด้านการวางแผน	2.12	0.79	น้อย	2.99	0.83	ปานกลาง	2.90	0.87	ปานกลาง
2	ด้านปฏิบัติตามแผน	2.19	0.67	น้อย	2.79	0.61	ปานกลาง	2.73	0.64	ปานกลาง
3	ด้านประเมินผล	2.16	0.60	น้อย	2.85	0.45	ปานกลาง	2.78	0.51	ปานกลาง
รวม		2.15	0.67	น้อย	2.88	0.62	ปานกลาง	2.81	0.66	ปานกลาง

จากตารางที่ 7 พบว่าผู้บริหารมีปัญหาในการปฏิบัติงานตามแผนปฏิบัติการของศูนย์บริการการศึกษานอกโรงเรียนอำเภอและกิ่งอำเภอในจังหวัดหนองคาย ของผู้มีสถานภาพต่างกัน โดยภาพรวมอยู่ในระดับปานกลาง ($\bar{X} = 2.81$) เมื่อพิจารณาเป็นรายด้านพบว่า มีปัญหาอยู่ในระดับปานกลางทั้ง 3 ด้าน โดยเรียงจากมากไปหาน้อย คือ ด้านการวางแผน ($\bar{X} = 2.90$) ด้านประเมินผล ($\bar{X} = 2.78$) และด้านปฏิบัติตามแผน ($\bar{X} = 2.73$) ตามลำดับ

เมื่อพิจารณาตามสถานภาพ พบว่า ผู้บริหารมีปัญหาในการปฏิบัติงานตามแผนปฏิบัติการโดยภาพรวมอยู่ในระดับน้อย ($\bar{X} = 2.15$) ส่วนผู้ปฏิบัติงานมีปัญหาอยู่ในระดับปานกลาง ($\bar{X} = 2.88$) และเมื่อพิจารณาเป็นรายด้าน พบว่า ในกลุ่มผู้บริหารมีปัญหาอยู่ในระดับน้อยทั้ง 3 ด้าน โดยเรียงลำดับจากมากไปหาน้อย คือ ด้านปฏิบัติตามแผน ($\bar{X} = 2.19$) ด้านประเมินผล ($\bar{X} = 2.16$) และด้านการวางแผน ($\bar{X} = 2.12$) ตามลำดับ ในกลุ่มผู้ปฏิบัติงานมีปัญหาอยู่ในระดับปานกลางทั้ง 3 ด้าน โดยเรียงลำดับจากมากไปหาน้อย คือ ด้านการวางแผน ($\bar{X} = 2.99$) ด้านการประเมินผล ($\bar{X} = 2.85$) และด้านการปฏิบัติตามแผน ($\bar{X} = 2.79$) ตามลำดับ

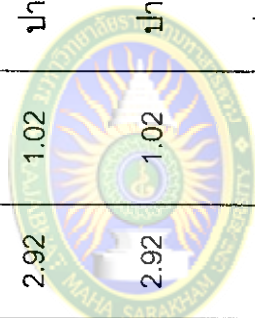
มหาวิทยาลัยราชภัฏมหาสารคาม

Rajabhat Mahasarakham University

ตารางที่ 8 ค่าเฉลี่ยและค่าเบี่ยงเบนมาตรฐาน ปัญหาการปฏิบัติงานตามแผนปฏิบัติการของศูนย์บริการการศึกษาของโรงเรียนอัสสัมชัญอัมเภอ
ในจังหวัดหนองคาย ด้านการวางแผนด้านสถานภาพ แยกเป็นรายข้อ

ข้อที่	ปัญหาด้านการวางแผน	ผู้บริหาร			ผู้ปฏิบัติงาน			รวม		
		\bar{X}	S.D.	ระดับปัญหา	\bar{X}	S.D.	ระดับปัญหา	\bar{X}	S.D.	ระดับปัญหา
1.	ขาดบุคลากรที่มีความรู้ความเข้าใจในเรื่องการจัด ทำแผนทำให้การดำเนินงานไม่ต่อเนื่อง	3.07	0.96	ปานกลาง	3.77	1.07	มาก	3.70	1.08	มาก
2.	มีการเปลี่ยนผู้รับผิดชอบในการจัดทำแผนบ่อย เกินไปทำให้การจัดทำแผนไม่ต่อเนื่อง	1.87	1.06	น้อย	2.91	1.07	ปานกลาง	2.81	1.11	ปานกลาง
3.	มีการเปลี่ยนผู้บริหารบ่อยเกินไป ซึ่งทำให้การจัด ทำแผนไม่ต่อเนื่อง	1.73	0.96	น้อย	2.91	1.05	ปานกลาง	2.79	1.10	ปานกลาง
4.	ขาดการประสานงานกันกับหน่วยงานที่เกี่ยวข้อง ข้อมูลพื้นฐานในการวางแผนจึงคลาดเคลื่อน	1.93	1.03	น้อย	2.98	1.02	ปานกลาง	2.83	1.06	ปานกลาง
5.	ไม่มีการประชุมปรึกษาในการจัดทำแผนระหว่าง บุคลากรในหน่วยงานเท่าที่ควร	1.93	0.88	น้อย	2.95	1.03	ปานกลาง	2.85	1.06	ปานกลาง

ข้อที่	ปัญหาด้านการวางแผน	ผู้บริหาร			ผู้ปฏิบัติงาน			รวม		
		\bar{X}	S.D.	ระดับปัญหา	\bar{X}	S.D.	ระดับปัญหา	\bar{X}	S.D.	ระดับปัญหา
6.	การกำหนดนโยบายและเป้าหมายของกรมฯ ไม่ชัดเจน ทำให้การจัดสรรเงินไม่เหมาะสม	2.00	0.85	น้อย	2.93	1.02	ปานกลาง	2.84	1.04	ปานกลาง
7.	ข้อมูลพื้นฐานในการวางแผนมีการคลาดเคลื่อน	2.00	0.85	น้อย	2.92	1.02	ปานกลาง	2.83	1.03	ปานกลาง
8.	เนื่องจากขาดการวิเคราะห์อย่างเป็นระบบ ไม่มีการชี้แจงให้ ศบอ. และ ศบก. ทราบเกี่ยวกับ โครงการที่ไม่ได้รับการพิจารณา	2.00	0.85	น้อย	2.92	1.02	ปานกลาง	2.83	1.03	ปานกลาง
9.	ศบอ. และ ศบก. เสนอจำนวนกลุ่มเป้าหมายมาก	2.00	0.85	น้อย	2.92	1.02	ปานกลาง	2.83	1.03	ปานกลาง
10.	เกินจริงทำให้ยากในการจัดสรรงบประมาณ ศบอ. และ ศบก. ประมาณการค่าใช้จ่ายเพื่อ เขียนแผนของงบประมาณดำเนินการต่ำ	1.93	0.88	น้อย	2.91	1.03	ปานกลาง	2.82	1.05	ปานกลาง



มหาวิทยาลัยราชภัฏมหาสารคาม
Rajabhat Mahasarakham University

ข้อที่	ปัญหาด้านการวางแผน	ผู้บริหาร			ผู้ปฏิบัติงาน			รวม		
		\bar{X}	S.D.	ระดับปัญหา	\bar{X}	S.D.	ระดับปัญหา	\bar{X}	S.D.	ระดับปัญหา
6.	การกำหนดนโยบายและเป้าหมายของกรมฯ ไม่ชัดเจน ทำให้การจัดสรรเงินไม่เหมาะสม	2.00	0.85	น้อย	2.93	1.02	ปานกลาง	2.84	1.04	ปานกลาง
7.	ข้อมูลพื้นฐานในการวางแผนมีการคลาดเคลื่อน เนื่องจากขาดการวิเคราะห์อย่างเป็นระบบ	2.00	0.85	น้อย	2.92	1.02	ปานกลาง	2.83	1.03	ปานกลาง
8.	ไม่มีการชี้แจงให้ ศบอ. และ ศบก. ทราบเกี่ยวกับโครงการที่ไม่ได้รับการพิจารณา	2.00	0.85	น้อย	2.92	1.02	ปานกลาง	2.83	1.03	ปานกลาง
9.	ศบอ. และ ศบก. เสนอจำนวนกลุ่มเป้าหมายมากเกินไปจริงทำให้ยากในการจัดสรรงบประมาณ	2.00	0.85	น้อย	2.92	1.02	ปานกลาง	2.83	1.03	ปานกลาง
10.	ศบอ. และ ศบก. ประมาณการค่าใช้จ่ายเพื่อเขียนแผนของงบประมาณดำเนินการล่าช้า	1.93	0.88	น้อย	2.91	1.03	ปานกลาง	2.82	1.05	ปานกลาง

จากตารางที่ 8 พบว่า ปัญหาการปฏิบัติงานตามแผนปฏิบัติการของศูนย์บริการ การศึกษานอกโรงเรียนอำเภอและกิ่งอำเภอในจังหวัดหนองคาย ด้านการวางแผนโดยภาพรวมของผู้มีสถานภาพต่างกัน มีปัญหาอยู่ในระดับปานกลาง ($\bar{X} = 2.90$) เมื่อจำแนกตามสถานภาพ พบว่า ผู้บริหารมีปัญหาอยู่ในระดับน้อย ($\bar{X} = 2.12$) ผู้ปฏิบัติงานมีปัญหาอยู่ในระดับปานกลาง ($\bar{X} = 2.99$)และเมื่อพิจารณาเป็นรายข้อ ปรากฏดังนี้

1. ผู้บริหาร พบว่า ส่วนมากมีปัญหาอยู่ในระดับน้อย เรียงค่าเฉลี่ยจากมากไปหาน้อย 3 ข้อ ดังนี้ การกำหนดนโยบายและเป้าหมายของกรมไม่ชัดเจน ทำให้การจัดสรรวงเงินไม่เหมาะสม ข้อมูลพื้นฐานในการวางแผนมีการคลาดเคลื่อนเนื่องจากขาดการวิเคราะห์อย่างเป็นระบบ ไม่มีการชี้แจงให้ศูนย์บริการการศึกษานอกโรงเรียนอำเภอ และกิ่งอำเภอทราบเกี่ยวกับโครงการที่ไม่ได้รับพิจารณาและศูนย์บริการการศึกษานอกโรงเรียนอำเภอและกิ่งอำเภอเสนอจำนวนกลุ่มเป้าหมายมากเกินไปจนทำให้ยากในการจัดสรรงบประมาณ ($\bar{X} = 2.00$) ขาดการประสานงานกับหน่วยงานที่เกี่ยวข้องข้อมูลพื้นฐานในการวางแผนจึงคลาดเคลื่อน ไม่มีการประชุมปรึกษาในการจัดทำแผนระหว่างบุคลากรในหน่วยงานเท่าที่ควร และศูนย์บริการการศึกษานอกโรงเรียนอำเภอและกิ่งอำเภอประมาณการค่าใช้จ่ายเพื่อเขียนแผนของงบประมาณดำเนินการล่าช้า ($\bar{X} = 1.93$) มีการเปลี่ยนผู้รับผิดชอบในการจัดทำแผนบ่อยเกินไปทำให้การจัดทำแผนไม่ต่อเนื่องแผนที่จัดทำไม่สอดคล้องกับปัจจุบันและปัญหาของศูนย์บริการการศึกษานอกโรงเรียนอำเภอและกิ่งอำเภอ ($\bar{X} = 1.87$) ส่วนปัญหาที่อยู่ในระดับปานกลาง 3 อันดับแรก ดังนี้ ขาดบุคลากรที่มีความรู้ความเข้าใจในเรื่องการจัดทำแผน ทำให้การดำเนินงานไม่ต่อเนื่อง ($\bar{X} = 3.07$) ไม่จัดเก็บข้อมูลของปีที่ผ่านมามาอย่างเป็นระบบทำให้ขาดข้อมูลในการประมาณการรายจ่าย ($\bar{X} = 3.00$) และกรมจัดสรรงบประมาณประจำปีมาล่าช้าทำให้การจัดทำแผนการใช้จ่ายประจำปีล่าช้าไปด้วย ($\bar{X} = 2.93$)

2. ผู้ปฏิบัติงาน พบว่า ส่วนมากมีปัญหาอยู่ในระดับปานกลาง เรียงค่าเฉลี่ยจากมากไปหาน้อย 3 อันดับแรก ดังนี้ ขาดการประสานงานกันกับหน่วยงานที่เกี่ยวข้อง ข้อมูลพื้นฐานในการวางแผนจึงคลาดเคลื่อน ($\bar{X} = 2.98$) ไม่มีการประชุมปรึกษาในการจัดทำแผนระหว่างบุคลากรในหน่วยงานเท่าที่ควร ($\bar{X} = 2.95$) และการกำหนดนโยบายและเป้าหมายของกรมไม่ชัดเจนทำให้การจัดสรรวงเงินไม่เหมาะสม ($\bar{X} = 2.93$) ระดับมากมี 3 อันดับ ดังนี้ ไม่จัดเก็บ

ข้อมูลของปีที่ผ่านมาอย่างเป็นระบบทำให้ขาดข้อมูลในการประมาณการรายจ่าย ($\bar{X}=3.99$) กรมจัดสรรงบประมาณประจำปีมาล่าช้าทำให้การจัดทำแผนการใช้จ่ายประจำปีล่าช้าไปด้วย ($\bar{X}=3.91$) และขาดบุคลากรที่มีความรู้ความเข้าใจในเรื่องการจัดทำแผนทำให้การดำเนินงานไม่ต่อเนื่อง ($\bar{X}=3.77$) ส่วนระดับน้อยมีเพียง 2 อันดับ ดังนี้ การพิจารณาโครงการไม่เป็นไปตามลำดับความสำคัญก่อนหลัง ($\bar{X}=2.32$) การจัดทำแผนไม่ได้ยึดหลักการตามนโยบายของกรมการศึกษานอกโรงเรียนและแผนที่ทำไม่สอดคล้องกับปัจจุบันและปัญหาของศูนย์บริการการศึกษานอกโรงเรียนอำเภอและกิ่งอำเภอ ($\bar{X}=2.23$)



มหาวิทยาลัยราชภัฏมหาสารคาม

Rajabhat Mahasarakham University

ตารางที่ 9 ค่าเฉลี่ยและค่าเบี่ยงเบนมาตรฐานปัญหาการปฏิบัติงานของศูนย์บริการการศึกษาออกโรงเรียนอำเภอและกิ่งอำเภอ
ในจังหวัดหนองคาย ด้านการปฏิบัติตามแผนปฏิบัติการ จำแนกตามสถานภาพ แยกเป็นรายข้อ

ข้อที่	ปัญหาด้านการปฏิบัติตามแผน	ผู้บริหาร			ผู้ปฏิบัติงาน			รวม		
		\bar{X}	S.D.	ระดับปัญหา	\bar{X}	S.D.	ระดับปัญหา	\bar{X}	S.D.	ระดับปัญหา
16.	ขาดบุคลากรที่มีความรู้ด้านการเงินการงบประมาณ จึงไม่ได้วางแผนใช้จ่ายตามงบประมาณที่ได้รับ ไม่ได้ปฏิบัติตามแผนที่วางไว้ จึงทำให้การดำเนินงานไม่บรรลุวัตถุประสงค์	1.80	0.86	น้อย	2.24	0.65	น้อย	2.20	0.68	น้อย
17.	ผู้บริหาร ค.บอ.และ ค.บค.ขาดการประสานงานกับเจ้าหน้าที่แผนงานจึงล่าช้า ขาดประสิทธิภาพ ค.บอ.และค.บค.จัดทำเรื่องของอนุมัติเบิกเงินล่าช้า ไม่เป็นไปตามแผนการใช้จ่ายเงินที่วางไว้	3.00	0.85	ปานกลาง	3.99	1.01	มาก	3.89	1.03	มาก
18.	เจ้าหน้าที่แผนงานจึงล่าช้า ขาดประสิทธิภาพ	1.80	0.86	น้อย	2.23	0.68	น้อย	2.19	0.71	น้อย
19.	ค.บอ.และค.บค.จัดทำเรื่องของอนุมัติเบิกเงินล่าช้า ไม่เป็นไปตามแผนการใช้จ่ายเงินที่วางไว้	2.93	1.03	ปานกลาง	3.96	1.01	มาก	3.86	1.06	มาก
20.	เจ้าหน้าที่ของศูนย์จังหวัด และเจ้าหน้าที่ของค.บอ.และค.บค.ไม่เข้าใจขั้นตอนการดำเนินงาน	1.87	0.92	น้อย	2.19	0.69	น้อย	2.16	0.72	น้อย

ข้อที่	ปัญหาด้านการปฏิบัติตามแผน	ผู้บริหาร			ผู้ปฏิบัติงาน			รวม		
		\bar{X}	S.D.	ระดับปัญหา	\bar{X}	S.D.	ระดับปัญหา	\bar{X}	S.D.	ระดับปัญหา
21.	กฎเกณฑ์ขั้นตอนการดำเนินงาน กรมฯสั่งการไม่ชัดเจน แต่ละอำเภอจึงปฏิบัติไม่เหมือนกัน	1.93	1.03	น้อย	2.20	0.66	น้อย	2.17	0.71	น้อย
22.	การประสานงานระหว่างศูนย์ฯจังหวัด กับ ศปอ. และ ศบก. เรื่องการเบิกจ่ายเงินไม่ดีพอ	1.87	0.99	น้อย	2.22	0.68	น้อย	2.18	0.71	น้อย
23.	เปลี่ยนบุคลากรบ่อย ทำให้ขาดความรู้ ความชำนาญในการปฏิบัติงานอย่างต่อเนื่อง	3.00	1.00	ปานกลาง	3.94	1.03	มาก	3.85	1.06	มาก
24.	เอกสารการเบิกเงินไม่ครบถ้วนถูกต้อง จึงทำให้การอนุมัติล่าช้า	1.73	0.70	น้อย	2.23	0.65	น้อย	2.18	0.67	น้อย
25.	ผู้บริหารไม่เห็นความสำคัญของการปฏิบัติตามแผนปฏิบัติการ	1.80	0.78	น้อย	2.20	0.68	น้อย	2.16	0.70	น้อย

ข้อที่	ปัญหาด้านการปฏิบัติตามแผน	ผู้บริหาร			ผู้ปฏิบัติงาน			รวม		
		\bar{X}	S.D.	ระดับปัญหา	\bar{X}	S.D.	ระดับปัญหา	\bar{X}	S.D.	ระดับปัญหา
26.	การดำเนินงานตามโครงการไม่เป็นไปตาม ระยะเวลาและเป้าหมายที่วางไว้	1.67	0.62	น้อย	2.24	0.67	น้อย	2.18	0.69	น้อย
27.	เจ้าหน้าที่ไม่ได้กำหนดขั้นตอนการปฏิบัติงาน ตามแผนที่ชัดเจน จึงทำให้เกิดความล่าช้า	3.00	1.00	ปานกลาง	3.91	1.05	มาก	3.82	1.08	มาก
28.	ผู้รับผิดชอบไม่ชัดเจนในระเบียบปฏิบัติงานอย่าง ทำให้ไม่กล้าตัดสินใจ	3.00	1.00	ปานกลาง	3.91	1.06	มาก	3.82	1.09	มาก
29.	ผู้บริหารไม่ทราบจุดมุ่งหมายของงานที่ปฏิบัติ จึง ทำให้ผลของงานออกมาไม่ดีเท่าที่ควร	1.80	0.68	น้อย	2.20	0.65	น้อย	2.16	0.66	น้อย
30.	เจ้าหน้าที่ไม่เห็นความสำคัญของการทำงาน ตามแผนปฏิบัติการ	1.67	0.62	น้อย	2.22	0.68	น้อย	2.16	0.70	น้อย
	รวม	2.19	0.67	น้อย	2.79	0.61	ปานกลาง	2.73	0.64	ปานกลาง

จากตารางที่ 9 พบว่า ปัญหาการปฏิบัติงานตามแผนปฏิบัติการของศูนย์บริการการศึกษา นอกโรงเรียนอำเภอและกิ่งอำเภอในจังหวัดหนองคาย ด้านการปฏิบัติตามแผนโดยภาพรวมของผู้มีสถานภาพต่างกัน มีปัญหาอยู่ในระดับปานกลาง ($\bar{X} = 2.73$) เมื่อจำแนกตามสถานภาพพบว่า ผู้บริหารมีปัญหาอยู่ในระดับน้อย ($\bar{X} = 2.19$) ผู้ปฏิบัติงานมีปัญหาอยู่ในระดับปานกลาง ($\bar{X} = 2.79$) และเมื่อพิจารณาเป็นรายข้อ ปรากฏดังนี้

1. ผู้บริหาร พบว่า ส่วนมากมีปัญหาอยู่ในระดับน้อย เรียงค่าเฉลี่ยจากมากไปหาน้อย 3 อันดับแรก ดังนี้ กฎเกณฑ์ขั้นตอนในการดำเนินงานกรมสั่งการไม่ชัดเจนแต่ละอำเภอจึงปฏิบัติไม่เหมือนกัน ($\bar{X} = 1.93$) เจ้าหน้าที่ของศูนย์จังหวัดและเจ้าหน้าที่ของศูนย์บริการการศึกษา นอกโรงเรียนอำเภอและกิ่งอำเภอไม่เข้าใจขั้นตอนการดำเนินงาน และการประสานงานระหว่างศูนย์จังหวัดกับศูนย์บริการการศึกษา นอกโรงเรียนอำเภอและกิ่งอำเภอ เรื่องการเบิกจ่ายเงินไม่ดีพอ ($\bar{X} = 1.87$) ขาดบุคลากรที่มีความรู้ด้านการเงินการงบประมาณ จึงไม่ได้วางแผนใช้จ่ายตามงบที่ได้รับ ผู้บริหารศูนย์บริการการศึกษา นอกโรงเรียนอำเภอ และกิ่งอำเภอขาดการประสานงานกับเจ้าหน้าที่แผนงานจึงล่าช้าขาดประสิทธิภาพ ผู้บริหารไม่เห็นความสำคัญของการปฏิบัติตามแผนปฏิบัติการ และผู้บริหารไม่ทราบจุดมุ่งหมายของงานที่ปฏิบัติ จึงทำให้ผลของงานออกมาไม่ดีเท่าที่ควร ($\bar{X} = 1.80$) ส่วนปัญหาที่อยู่ในระดับปานกลางมีเพียง 2 อันดับ ดังนี้ ไม่ได้ปฏิบัติตามแผนที่วางไว้จึงทำให้การดำเนินงานไม่บรรลุวัตถุประสงค์ เปลี่ยนบุคลากรบ่อยทำให้ขาดความรู้ความชำนาญในการปฏิบัติงานอย่างต่อเนื่อง เจ้าหน้าที่ไม่ได้กำหนดขั้นตอนการปฏิบัติงานตามแผนที่ชัดเจนจึงทำให้เกิดความล่าช้า ผู้รับผิดชอบไม่ชัดเจนในระเบียบปฏิบัติบางอย่างทำให้ไม่กล้าตัดสินใจ ($\bar{X} = 3.00$) และ ศูนย์บริการการศึกษา นอกโรงเรียนอำเภอและกิ่งอำเภอจัดทำเรื่องขออนุมัติเบิกเงินล่าช้าไม่เป็นไปตามแผนการใช้จ่ายเงินที่วางไว้ ($\bar{X} = 2.93$)

2. ผู้ปฏิบัติงาน พบว่า ส่วนมากมีปัญหาอยู่ในระดับน้อย เรียงค่าเฉลี่ยจากมากไปหาน้อย 3 อันดับแรก ดังนี้ ขาดบุคลากรที่มีความรู้ด้านการเงินการงบประมาณจึงไม่ได้วางแผนใช้จ่ายตามงบที่ได้รับ การดำเนินงานตามโครงการไม่เป็นไปตามระยะเวลาและเป้าหมายที่วางไว้ ($\bar{X} = 2.24$) ผู้บริหารศูนย์บริการการศึกษา นอกโรงเรียนอำเภอและกิ่งอำเภอขาดการประสานงานกับเจ้าหน้าที่แผนงานจึงล่าช้าขาดประสิทธิภาพ เอกสารการเบิกเงินไม่ครบถ้วนถูกต้อง จึงทำให้

การอนุมัติล่าช้า ($\bar{X}=2.23$) การประสานงานระหว่างศูนย์จังหวัดกับศูนย์บริการการศึกษานอกโรงเรียนอำเภอเรื่องการเงินไม่ดีพอ เจ้าหน้าที่ไม่เห็นความสำคัญของการปฏิบัติงานตามแผนปฏิบัติการ ($\bar{X}=2.22$) ส่วนปัญหาที่อยู่ในระดับมาก 3 อันดับแรก ดังนี้ ไม่ได้ปฏิบัติตามแผนที่วางไว้ จึงทำให้การดำเนินงานไม่บรรลุวัตถุประสงค์ ($\bar{X}=3.99$) ศูนย์บริการการศึกษานอกโรงเรียนอำเภอและกิ่งอำเภอจัดทำเรื่องขออนุมัติเบิกเงินล่าช้าไม่เป็นไปตามแผนการใช้จ่ายเงินที่วางไว้ ($\bar{X}=3.96$) และเปลี่ยนบุคลากรบ่อยทำให้ขาดความรู้ความชำนาญในการปฏิบัติงานอย่างต่อเนื่อง ($\bar{X}=3.94$) ตามลำดับ



มหาวิทยาลัยราชภัฏมหาสารคาม

Rajabhat Mahasarakham University

ตารางที่ 10 ค่าเฉลี่ยและค่าเบี่ยงเบนมาตรฐานปัญหาการปฏิบัติงานตามแผนปฏิบัติการของศูนย์บริการการศึกษานอกโรงเรียนอำเภอและกิ่งอำเภอ
ในจังหวัดหนองคาย ด้านการประเมินผล จำแนกตามสถานภาพ แยกเป็นรายชื่อ

ข้อที่	ปัญหาด้านการประเมินผล	ผู้บริหาร			ผู้ปฏิบัติงาน			รวม		
		\bar{X}	S.D	ระดับปัญหา	\bar{X}	S.D.	ระดับปัญหา	\bar{X}	S.D.	ระดับปัญหา
31.	เจ้าหน้าที่ผู้รับผิดชอบไม่มีความรู้ด้านทฤษฎีและประเมินผล	2.80	0.94	ปานกลาง	3.93	1.06	มาก	3.82	1.10	มาก
32.	เจ้าหน้าที่ผู้รับผิดชอบไม่ได้นำข้อมูลที่เก็บได้จริงมาประกอบการรายงาน	1.73	0.70	น้อย	2.22	0.64	น้อย	2.17	0.66	น้อย
33.	ขาดความร่วมมือในการประเมินผลจากบุคลากรอื่นๆ ที่เกี่ยวข้อง	1.60	0.63	น้อย	1.94	0.71	น้อย	1.91	0.70	น้อย
34.	การประสานงานระหว่างเจ้าหน้าที่นิเทศของศูนย์ฯ จังหวัดกับ ศบอ. และ ศบก. ยังไม่ดีพอ	3.07	0.96	ปานกลาง	4.06	1.03	มาก	3.96	1.06	มาก
35.	เจ้าหน้าที่ที่ติดตามผลไม่รายงานให้ผู้บริหารอำเภอทราบปัญหาในด้านการดำเนินงานตามแผน	1.80	0.68	น้อย	2.26	0.64	น้อย	2.21	0.66	น้อย

ข้อที่	ปัญหาด้านการประเมินผล	ผู้บริหาร			ผู้ปฏิบัติงาน			รวม		
		\bar{X}	S.D	ระดับปัญหา	\bar{X}	S.D.	ระดับปัญหา	\bar{X}	S.D.	ระดับปัญหา
36.	ขาดการประสานงานที่ดีระหว่างคณะกรรมการติดตามผลกับฝ่ายแผนฯ	1.80	1.68	น้อย	2.19	0.58	น้อย	2.15	0.60	น้อย
37.	เจ้าหน้าที่ติดตามและประเมินผลไม่มีแผนปฏิบัติงานที่ชัดเจน	1.47	0.52	น้อยที่สุด	2.32	0.58	น้อย	2.24	0.63	น้อย
38.	การสรุปผลการปฏิบัติงานตามแผนงานโครงการล่าช้า จึงขาดข้อมูลทำแผนปีต่อไป	3.07	0.96	ปานกลาง	4.07	1.05	มาก	3.97	1.08	มาก
39.	การกำหนดระยะเวลาประเมินผลไม่ตรงตามงวดงบประมาณทำให้การประเมินผลล่าช้า	1.80	0.68	น้อย	2.45	0.50	น้อย	2.39	0.55	น้อย
40.	เจ้าหน้าที่ไม่มีความรู้เรื่องเทคโนโลยีใหม่ ๆ ใช้เป็นเครื่องมือในการปฏิบัติงาน	1.47	0.64	น้อยที่สุด	2.20	0.68	น้อย	2.13	0.71	น้อย

ข้อที่	ปัญหาด้านการประเมินผล	ผู้บริหาร		ผู้ปฏิบัติงาน			รวม			
		\bar{X}	S.D	ระดับปัญหา	\bar{X}	S.D.	ระดับปัญหา	\bar{X}	S.D.	ระดับปัญหา
41.	เจ้าหน้าที่ที่รับผิดชอบไม่เห็นความสำคัญของการประเมินผลและการจัดทำข้อมูลรายงาน	1.80	0.58	น้อย	2.46	0.50	น้อย	2.40	0.55	น้อย
42.	ขาดการประสานงานกับหน่วยงานที่เกี่ยวข้องจึงทำให้ข้อมูลรายงานไม่ตรงกับความเป็นจริง	3.13	0.92	ปานกลาง	4.00	1.00	มาก	3.91	1.02	มาก
43.	เจ้าหน้าที่จะคอยต่อหน้าที่ไม่ได้จัดทำข้อมูลรายงานจึงเป็นผลเสียต่อระบบงานทั้งจังหวัด	1.87	0.74	น้อย	2.39	0.49	น้อย	2.34	0.54	น้อย
44.	มีการเปลี่ยนแปลงแบบรายงานบ่อย ๆ ทำให้ต้องมีการรายงานซ้ำ	3.13	0.74	ปานกลาง	3.95	0.93	มาก	3.87	0.94	มาก
45.	ขาดระบบการจัดเก็บข้อมูล รายงานที่ดี ทำให้เป็นปัญหาเมื่อมีการติดตามและทวงถามภายหลัง	1.80	0.68	น้อย	2.37	0.54	น้อย	2.31	0.58	น้อย
	รวม	2.16	0.60	น้อย	2.85	0.45	ปานกลาง	2.78	0.51	ปานกลาง

จากตารางที่ 10 พบว่า ปัญหาการปฏิบัติงานตามแผนปฏิบัติการของศูนย์บริการ การศึกษานอกโรงเรียนอำเภอและกิ่งอำเภอในจังหวัดหนองคาย ด้านการประเมินผล โดยภาพรวม ของผู้มีสถานภาพต่างกัน มีปัญหาอยู่ในระดับปานกลาง ($\bar{X} = 2.78$) เมื่อจำแนกตามสถานภาพ พบว่า ผู้บริหารมีปัญหาอยู่ในระดับน้อย ($\bar{X} = 2.16$) ผู้ปฏิบัติงานมีปัญหาอยู่ในระดับปานกลาง ($\bar{X} = 2.85$) และเมื่อพิจารณาเป็นรายข้อ ปรากฏดังนี้

1. ผู้บริหาร พบว่า ส่วนมากมีปัญหาอยู่ในระดับน้อย เรียงค่าเฉลี่ยจากมากไปหาน้อย 3 อันดับแรก ดังนี้ เจ้าหน้าที่ที่ละเลยต่อหน้าที่ไม่ได้จัดทำข้อมูลรายงานจึงเป็นผลเสียต่อระบบงานทั้งจังหวัด ($\bar{X} = 1.87$) เจ้าหน้าที่ติดตามผลไม่รายงานให้ผู้บริหารอำเภอทราบปัญหาในด้านการดำเนินงานตามแผน ขาดการประสานงานที่ดีระหว่างคณะกรรมการติดตามผลกับฝ่ายแผน การกำหนดระยะเวลาประเมินผลไม่ตรงตามวงงบประมาณทำให้การประเมินผลล่าช้า เจ้าหน้าที่ที่รับผิดชอบไม่เห็นความสำคัญของการประเมินผลและการจัดทำข้อมูลรายงาน ขาดระบบการจัดเก็บข้อมูลรายงานที่ดี ทำให้เป็นปัญหา เมื่อมีการติดตามและทวงถามภายหลัง ($\bar{X} = 1.80$) เจ้าหน้าที่ที่รับผิดชอบไม่ได้นำข้อมูลที่เก็บได้จริงมาประกอบการรายงาน ($\bar{X} = 1.73$) ส่วนปัญหาที่อยู่ในระดับปานกลาง 3 อันดับแรก ดังนี้ ขาดการประสานงานกับหน่วยงานที่เกี่ยวข้องจึงทำให้ ข้อมูลรายงานไม่ตรงกับความเป็นจริงมีการเปลี่ยนแปลงแบบรายงานบ่อย ๆ ทำให้ต้องมีการ รายงานซ้ำ ($\bar{X} = 3.13$) การประสานงานระหว่างเจ้าหน้าที่นิเทศของศูนย์การศึกษานอกโรงเรียน จังหวัดกับศูนย์บริการการศึกษานอกโรงเรียนอำเภอและกิ่งอำเภอยังไม่ดีพอ การสรุปผลการ ปฏิบัติงานตามแผนงาน งานโครงการล่าช้า จึงขาดข้อมูลทำแผนปีต่อไป ($\bar{X} = 3.07$) เจ้าหน้าที่ รับผิดชอบไม่มีความรู้ด้านการวิเคราะห์และประเมินผล ($\bar{X} = 2.80$) ส่วนปัญหาที่อยู่ในระดับ น้อยมีเพียง 2 ข้อ 1 อันดับ ดังนี้ เจ้าหน้าที่ติดตามและประเมินผลไม่มีแผนปฏิบัติงานที่ชัดเจน และเจ้าหน้าที่ไม่มีความรู้เรื่องเทคโนโลยีใหม่ ๆ ใช้เป็นเครื่องมือในการปฏิบัติงาน ($\bar{X} = 1.47$)

2. ผู้ปฏิบัติงาน พบว่า ส่วนมากมีปัญหาอยู่ในระดับน้อย เรียงค่าเฉลี่ยจากมาก ไปหาน้อย 3 อันดับแรก ดังนี้ เจ้าหน้าที่ที่รับผิดชอบไม่เห็นความสำคัญของการประเมินผลและจัด ทำข้อมูลรายงาน ($\bar{X} = 2.46$) การกำหนดระยะเวลาประเมินผลไม่ตรงตามวงงบประมาณทำให้ การประเมินผลล่าช้า ($\bar{X} = 2.45$) และเจ้าหน้าที่ที่ละเลยต่อหน้าที่ไม่ได้จัดทำข้อมูลรายงานจึงเป็น ผลเสียต่อระบบงานทั้งจังหวัด ($\bar{X} = 2.39$) ส่วนปัญหาที่อยู่ในระดับมาก 3 อันดับแรก ดังนี้

การสรุปผลการปฏิบัติงานตามแผนงาน งาน โครงการล่าช้าจึงทำให้ขาดข้อมูลทำแผนปีต่อไป ($\bar{X}=4.07$) การประสานงานระหว่างเจ้าหน้าที่นิเทศของศูนย์จังหวัดกับศูนย์บริการการศึกษา นอกโรงเรียนอำเภอและกิ่งอำเภอยังไม่ดีพอ ($\bar{X}=4.06$) และขาดการประสานงานกับหน่วยงานที่เกี่ยวข้องจึงทำให้ข้อมูลรายงานไม่ตรงกับความเป็นจริง ($\bar{X}=4.00$) ตามลำดับ



มหาวิทยาลัยราชภัฏมหาสารคาม
Rajabhat Mahasarakham University

ตารางที่ 11 ค่าเฉลี่ยและค่าเบี่ยงเบนมาตรฐานปัญหาการปฏิบัติงานตามแผนปฏิบัติการของศูนย์บริการการศึกษานอกโรงเรียนอำเภอและกิ่งอำเภอ
ในจังหวัดหนองคาย จำแนกตามประสบการณ์โดยรวมและเป็นรายด้าน

ด้านที่	ปัญหาการปฏิบัติงาน ตามแผนปฏิบัติการ	ประสบการณ์						รวม		
		ต่ำกว่า 5 ปี			5 ปีขึ้นไป			\bar{X}	S.D.	ระดับปัญหา
		\bar{X}	S.D.	ระดับปัญหา	\bar{X}	S.D.	ระดับปัญหา			
1	ด้านการวางแผน	3.50	0.25	ปานกลาง	1.75	0.25	น้อย	2.90	0.87	ปานกลาง
2	ด้านปฏิบัติตามแผน	3.18	0.14	ปานกลาง	1.87	0.12	น้อย	2.73	0.64	ปานกลาง
3	ด้านประเมินผล	3.14	0.11	น้อย	2.11	0.19	น้อย	2.78	0.51	ปานกลาง
รวม		3.27	0.10	ปานกลาง	1.91	0.13	น้อย	2.81	0.66	ปานกลาง

จากตารางที่ 11 พบว่า ปัญหาในการปฏิบัติงานตามแผนปฏิบัติการของศูนย์บริการ การศึกษานอกโรงเรียนอำเภอและกิ่งอำเภอในจังหวัดหนองคาย ของผู้มีประสบการณ์ต่างกันโดย ภาพรวม มีปัญหาอยู่ในระดับปานกลาง ($\bar{X} = 2.81$) เมื่อพิจารณาเป็นรายด้านพบว่า มีปัญหาอยู่ ในระดับปานกลางทั้ง 3 ด้าน โดยเรียงลำดับจากมากไปหาน้อย คือ ด้านการวางแผน ($\bar{X} = 2.90$) ด้านการประเมินผล ($\bar{X} = 2.78$) และด้านการปฏิบัติตามแผน ($\bar{X} = 2.73$) ตามลำดับ

เมื่อพิจารณาตามประสบการณ์ พบว่า ผู้มีประสบการณ์ในการทำงานน้อยกว่า 5 ปี มี ปัญหาในการปฏิบัติงานตามแผนโดยภาพรวมอยู่ในระดับปานกลาง ($\bar{X} = 3.27$) ซึ่งเมื่อพิจารณา เป็นรายด้าน พบว่า มีปัญหาอยู่ในระดับปานกลางทั้ง 3 ด้าน โดยเรียงลำดับจากมากไปหาน้อย คือ ด้านการวางแผน ($\bar{X} = 3.50$) และด้านการปฏิบัติตามแผน ($\bar{X} = 3.18$) และด้านประเมินผล ($\bar{X} = 3.14$) ตามลำดับ

ส่วนผู้มีประสบการณ์ตั้งแต่ 5 ปีขึ้นไป มีปัญหาโดยภาพรวมอยู่ในระดับน้อย ($\bar{X} = 1.91$) เมื่อพิจารณาเป็นรายด้าน พบว่า มีปัญหาอยู่ในระดับน้อยทั้ง 3 ด้าน โดยเรียงลำดับจากมากไปหา น้อยคือด้านประเมินผล ($\bar{X} = 2.11$) ด้านการปฏิบัติตามแผน ($\bar{X} = 1.87$) และด้านการวางแผน ($\bar{X} = 1.75$) ตามลำดับ

ตารางที่ 12 ค่าเฉลี่ยและค่าเบี่ยงเบนมาตรฐาน ปัญหาการปฏิบัติงานตามแผนปฏิบัติการของศูนย์บริการการศึกษาของโรงเรียนอำเภอและกิ่งอำเภอ
ในจังหวัด ด้านการวางแผน จำแนกตามประสบการณ์ แยกเป็นรายชื่อ

ข้อที่	ปัญหาด้านการวางแผน	ผู้มีประสบการณ์น้อยกว่า 5 ปี			ผู้มีประสบการณ์ 5 ปีขึ้นไป			รวม		
		\bar{X}	S.D.	ระดับปัญหา	\bar{X}	S.D.	ระดับปัญหา	\bar{X}	S.D.	ระดับปัญหา
1.	ขาดบุคลากรที่มีความรู้ความเข้าใจในเรื่องการจัดทำแผนทำให้การดำเนินงานไม่ต่อเนื่อง	4.29	0.80	มาก	2.58	0.50	ปานกลาง	3.70	1.08	มาก
2.	มีการเปลี่ยนแปลงผู้รับผิดชอบในการจัดทำแผนบ่อยเกินไปทำให้การจัดทำแผนไม่ต่อเนื่อง	3.51	0.56	มาก	1.46	0.50	น้อยที่สุด	2.81	1.11	ปานกลาง
3.	มีการเปลี่ยนผู้บริหารบ่อยเกินไป ซึ่งทำให้การจัดทำแผนไม่ต่อเนื่อง	3.49	0.50	ปานกลาง	1.44	0.50	น้อยที่สุด	2.79	1.10	ปานกลาง
4.	ขาดการประสานงานกันกับหน่วยงานที่เกี่ยวข้อง ข้อมูลพื้นฐานในการวางแผนจึงคลาดเคลื่อน	3.50	0.50	ปานกลาง	1.54	0.50	น้อย	2.83	1.06	ปานกลาง
5.	ไม่มีการประชุมปรึกษาในการจัดทำแผนระหว่างบุคลากรในหน่วยงานเท่าที่ควร	3.52	0.50	มาก	1.56	0.50	น้อย	2.85	1.06	ปานกลาง

ข้อที่	ปัญหาด้านการวางแผน	ผู้มีประสบการณ์น้อยกว่า 5 ปี			ผู้มีประสบการณ์ 5 ปีขึ้นไป			รวม		
		\bar{X}	S.D.	ระดับปัญหา	\bar{X}	S.D.	ระดับปัญหา	\bar{X}	S.D.	ระดับปัญหา
6.	การกำหนดนโยบายและเป้าหมายของกรมฯ ไม่ชัดเจน ทำให้การจัดสรรเงินไม่เหมาะสม	3.49	0.50	ปานกลาง	1.58	0.50	น้อย	2.84	1.04	ปานกลาง
7.	ข้อมูลพื้นฐานในการวางแผนมีการคลาดเคลื่อน เนื่องจากขาดการวิเคราะห์อย่างเป็นระบบ	3.48	0.50	ปานกลาง	1.58	0.50	น้อย	2.83	1.03	ปานกลาง
8.	ไม่มีการชี้แจงให้ คบอ. และ คบก. ทราบเกี่ยวกับ โครงการที่ไม่ได้รับการพิจารณา	3.48	0.50	ปานกลาง	1.58	0.50	น้อย	2.83	1.03	ปานกลาง
9.	คบก. และ คบก. เสนอจำนวนกลุ่มเป้าหมายมาก	3.48	0.50	ปานกลาง	1.58	0.50	น้อย	2.83	1.03	ปานกลาง
10.	คบก. และ คบก. ประมาณการค่าใช้จ่ายเพื่อเขียนแผนของงบประมาณดำเนินการล่าช้า	3.48	0.50	ปานกลาง	1.54	0.50	น้อย	2.82	1.05	ปานกลาง

ข้อที่	ปัญหาด้านการวางแผน	ผู้มีประสบการณ์น้อยกว่า 5 ปี			ผู้มีประสบการณ์ 5 ปีขึ้นไป			รวม		
		\bar{X}	S.D.	ระดับปัญหา	\bar{X}	S.D.	ระดับปัญหา	\bar{X}	S.D.	ระดับปัญหา
6.	การกำหนดนโยบายและเป้าหมายของกรมฯ ไม่ชัดเจน ทำให้การจัดสรรเงินไม่เหมาะสม	3.49	0.50	ปานกลาง	1.58	0.50	น้อย	2.84	1.04	ปานกลาง
7.	ข้อมูลพื้นฐานในการวางแผนมีการคลาดเคลื่อน เนื่องจากขาดการวิเคราะห์อย่างเป็นระบบ	3.48	0.50	ปานกลาง	1.58	0.50	น้อย	2.83	1.03	ปานกลาง
8.	ไม่มีการชี้แจงให้ ศบอ. และ ศบก. ทราบเกี่ยวกับโครงการที่ไม่ได้รับการพิจารณา	3.48	0.50	ปานกลาง	1.58	0.50	น้อย	2.83	1.03	ปานกลาง
9.	ศบอ. และ ศบก. เสนอจำนวนกลุ่มเป้าหมายมากเกินไปจริงทำให้ยากในการจัดสรรงบประมาณ	3.48	0.50	ปานกลาง	1.58	0.50	น้อย	2.83	1.03	ปานกลาง
10.	ศบอ. และ ศบก. ประมาณการค่าใช้จ่ายเพื่อเขียนแผนของงบประมาณดำเนินการล่าช้า	3.48	0.50	ปานกลาง	1.54	0.50	น้อย	2.82	1.05	ปานกลาง

จากตารางที่ 12 พบว่า ปัญหาการปฏิบัติงานตามแผนปฏิบัติการของศูนย์บริการ การศึกษานอกโรงเรียนอำเภอและกิ่งอำเภอในจังหวัดหนองคาย ด้านการวางแผนโดยภาพรวม ของผู้มีประสบการณ์ต่างกัน มีปัญหาอยู่ในระดับปานกลาง ($\bar{X} = 2.90$) เมื่อจำแนกตาม ประสบการณ์ พบว่า ผู้มีประสบการณ์ต่ำกว่า 5 ปีมีปัญหาอยู่ในระดับปานกลาง ($\bar{X} = 3.50$) ผู้มี ประสบการณ์ 5 ปีขึ้นไป มีปัญหาอยู่ในระดับน้อย ($\bar{X} = 1.75$) และเมื่อพิจารณาเป็นรายข้อ ปรากฏดังนี้

1. ผู้มีประสบการณ์ต่ำกว่า 5 ปี พบว่า ส่วนมากมีปัญหาอยู่ในระดับปานกลาง เรียง ค่าเฉลี่ยจากมากไปหาน้อย 3 อันดับแรก ดังนี้ ขาดการประสานงานกันกับหน่วยงานที่เกี่ยวข้อง ข้อมูลพื้นฐานในการวางแผนจึงคลาดเคลื่อน ($\bar{X} = 3.50$) มีการเปลี่ยนผู้บริหารบ่อยเกินไป ซึ่งทำ ให้การจัดทำแผนไม่ต่อเนื่อง การกำหนดนโยบายและเป้าหมายของกรมไม่ชัดเจนทำให้การจัด สรรงเงินไม่เหมาะสม ($\bar{X} = 3.49$) ข้อมูลพื้นฐานในการวางแผนมีการคลาดเคลื่อนเนื่องจากขาด การวิเคราะห์อย่างเป็นระบบ ไม่มีการชี้แจงให้ศูนย์บริการการศึกษานอกโรงเรียนอำเภอและ กิ่งอำเภอทราบเกี่ยวกับโครงการที่ไม่ได้รับการพิจารณา ศูนย์บริการการศึกษานอกโรงเรียนอำเภอ และกิ่งอำเภอเสนอจำนวนกลุ่มเป้าหมายมากเกินไปทำให้ยากในการจัดสรรงบประมาณ ศูนย์ บริการการศึกษานอกโรงเรียนอำเภอและกิ่งอำเภอประมาณการค่าใช้จ่ายเพื่อเขียนแผนของบ ประมาณดำเนินการล่าช้า ($\bar{X} = 3.48$) ส่วนระดับมากมี 3 อันดับ ดังนี้ ขาดบุคลากรที่มีความรู้ ความเข้าใจในเรื่องการจัดทำแผนทำให้การดำเนินงานไม่ต่อเนื่อง ($\bar{X} = 4.29$) ไม่มีการประชุม ปรึกษาในการจัดทำแผนระหว่างบุคลากรในหน่วยงานเท่าที่ควร ($\bar{X} = 3.52$) มีการเปลี่ยน ผู้รับผิดชอบในการจัดทำแผนบ่อยเกินไปทำให้การจัดทำแผนไม่ต่อเนื่อง ($\bar{X} = 3.51$) และระดับ มากที่สุด มีเพียง 2 อันดับ ดังนี้ ไม่จัดเก็บข้อมูลของปีที่ผ่านมาอย่างเป็นระบบทำให้ขาดข้อมูลใน การประมาณการรายจ่าย ($\bar{X} = 4.56$) กรมจัดสรรงบประมาณประจำปีมาล่าช้า ทำให้การจัดทำ แผนการใช้จ่ายประจำปีล่าช้าไปด้วย ($\bar{X} = 4.53$)

2. ผู้มีประสบการณ์ 5 ปีขึ้นไป พบว่า ส่วนมากมีปัญหาอยู่ในระดับน้อย เรียงค่า เฉลี่ยจากมากไปหาน้อย 3 อันดับแรก ดังนี้ การกำหนดนโยบายและเป้าหมายของกรมไม่ชัดเจน ทำให้การจัดสรรเงินไม่เหมาะสม ข้อมูลพื้นฐานในการวางแผนมีการคลาดเคลื่อนเนื่องจากขาด การวิเคราะห์อย่างเป็นระบบ ไม่มีการชี้แจงให้ศูนย์บริการการศึกษานอกโรงเรียนอำเภอและ

กึ่งอำเภอทราบเกี่ยวกับโครงการที่ไม่ได้รับการพิจารณา ศูนย์บริการการศึกษาออกโรงเรียนอำเภอ และกึ่งอำเภอเสนอจำนวนกลุ่มเป้าหมายมากเกินไปจริงทำให้ยากในการจัดสรรงบประมาณ และแผนที่ทำไม่สอดคล้องกับปัจจุบันและปัญหาของศูนย์บริการการศึกษาออกโรงเรียนอำเภอ ($\bar{X}=1.58$) ไม่มีการประชุมปรึกษาในการจัดทำแผนระหว่างบุคลากรในหน่วยงานเท่าที่ควรการจัดทำแผนไม่ได้ยึดหลักการตามนโยบายของกรมการศึกษาออกโรงเรียน การพิจารณาโครงการไม่เป็นไปตามลำดับความสำคัญก่อนหลัง ($\bar{X}=1.56$) ขาดการประสานงานกันกับหน่วยงานที่เกี่ยวข้องข้อมูลพื้นฐานในการวางแผนจึงคลาดเคลื่อนศูนย์บริการการศึกษาออกโรงเรียนอำเภอและกึ่งอำเภอประมาณการค่าใช้จ่ายเพื่อเขียนแผนของงบประมาณดำเนินการล่าช้า ($\bar{X}=1.54$) ส่วนระดับปานกลาง มีเพียง 2 อันดับ ดังนี้ ไม่จัดเก็บข้อมูลของปีที่ผ่านมาอย่างเป็นระบบ ทำให้ขาดข้อมูลในการประมาณการรายจ่าย ($\bar{X}=2.62$) ขาดบุคลากรที่มีความรู้ความเข้าใจในเรื่องการจัดทำแผนทำให้การดำเนินงานไม่ต่อเนื่อง กรมจัดสรรงบประมาณประจำปีล่าช้า ทำให้การจัดทำแผนการใช้จ่ายประจำปีล่าช้าไปด้วย ($\bar{X}=2.58$) และระดับน้อยที่สุดมีเพียง 2 อันดับ ดังนี้ มีการเปลี่ยนผู้รับผิดชอบในการจัดทำแผนบ่อยเกินไปทำให้การจัดทำแผนไม่ต่อเนื่อง ($\bar{X}=1.46$) มีการเปลี่ยนผู้บริหารบ่อยเกินไป ซึ่งทำให้การจัดทำแผนไม่ต่อเนื่อง ($\bar{X}=1.44$)

ตารางที่ 13 ค่าเฉลี่ยและค่าเบี่ยงเบนมาตรฐานปัญหาการปฏิบัติงานตามแผนปฏิบัติการของศูนย์บริการการศึกษาของโรงเรียนอำเภอและกิ่งอำเภอ
ในจังหวัดหนองคาย ด้านการปฏิบัติตามแผน จำแนกตามประสบการณ์ของผู้ปฏิบัติงาน แยกเป็นรายชื่อ

ข้อที่	ปัญหาด้านการปฏิบัติตามแผน	ผู้มีประสบการณ์น้อยกว่า 5 ปี			ผู้มีประสบการณ์ 5 ปีขึ้นไป			รวม		
		\bar{X}	S.D.	ระดับปัญหา	\bar{X}	S.D.	ระดับปัญหา	\bar{X}	S.D.	ระดับปัญหา
16.	ขาดบุคลากรที่มีความรู้ด้านการเงินการงบประมาณ จึงไม่ได้วางแผนใช้จ่ายตามบที่ได้รับ	2.52	0.52	ปานกลาง	1.58	0.50	น้อย	2.20	0.68	น้อย
17.	ไม่ได้ปฏิบัติตามแผนที่วางไว้ จึงทำให้การดำเนินงานไม่บรรลุวัตถุประสงค์	4.54	0.50	มากที่สุด	2.64	0.49	ปานกลาง	3.89	1.03	มาก
18.	ผู้บริหาร ศบอ.และ ศบก.ขาดการประสานงานกับเจ้าหน้าที่แผนงานจึงล่าช้า ขาดประสิทธิภาพ	2.53	0.54	ปานกลาง	1.54	0.50	น้อย	2.19	0.71	น้อย
19.	ศบอ.และศบก.จัดทำเรื่องของอนุมัติเบิกเงินล่าช้า ไม่เป็นไปตามแผนการใช้จ่ายเงินที่วางไว้	4.53	0.50	มากที่สุด	2.58	0.50	ปานกลาง	3.86	1.06	มาก
20.	เจ้าหน้าที่ของศูนย์ฯจังหวัด และเจ้าหน้าที่ของศบอ.และศบก.ไม่เข้าใจขั้นตอนการดำเนินงาน	2.50	0.56	น้อย	1.50	0.51	น้อยที่สุด	2.16	0.72	น้อย

ข้อที่	ปัญหาด้านการปฏิบัติตามแผน	ผู้มีประสบการณ์น้อยกว่า 5 ปี			ผู้มีประสบการณ์ 5 ปีขึ้นไป			รวม		
		\bar{X}	S.D.	ระดับปัญหา	\bar{X}	S.D.	ระดับปัญหา	\bar{X}	S.D.	ระดับปัญหา
21.	กฎเกณฑ์ ขั้นตอนการดำเนินงาน กรมฯสั่งการไม่ชัดเจน แต่ละเอียดกิจปฏิบัติไม่เหมือนกัน	2.51	0.54	ปานกลาง	1.52	0.51	น้อย	2.17	0.71	น้อย
22.	การประสานงานระหว่างศูนย์ฯจังหวัด กับ ศบอ. และ ศบภ. เรื่องการเบิกจ่ายเงินไม่ดีพอ	2.53	0.54	ปานกลาง	1.52	0.51	น้อย	2.18	0.71	น้อย
23.	เปลี่ยนบุคลากรบ่อย ทำให้ขาดความรู้ ความชำนาญในการปฏิบัติงานอย่างต่อเนื่อง	4.52	0.50	มากที่สุด	2.56	0.50	ปานกลาง	3.85	1.06	มาก
24.	เอกสารการเบิกเงินไม่ครบถ้วนถูกต้อง จึงทำให้การอนุมัติล่าช้า	2.50	0.50	น้อย	1.56	0.50	น้อย	2.18	0.67	น้อย
25.	ผู้บริหารไม่เห็นความสำคัญของกฎปฏิบัติ ตามแผนปฏิบัติการ	2.49	0.54	น้อย	1.52	0.51	น้อย	2.16	0.70	น้อย

ข้อที่	ปัญหาด้านการปฏิบัติตามแผน	ผู้มีประสบการณ์น้อยกว่า 5 ปี			ผู้มีประสบการณ์ 5 ปีขึ้นไป			รวม		
		\bar{X}	S.D.	ระดับปัญหา	\bar{X}	S.D.	ระดับปัญหา	\bar{X}	S.D.	ระดับปัญหา
26.	การดำเนินงานตามโครงการไม่เป็นไปตาม ระยะเวลาและเป้าหมายที่วางไว้	2.52	0.50	ปานกลาง	1.54	0.50	น้อย	2.18	0.69	น้อย
27.	เจ้าหน้าที่ไม่ได้กำหนดขั้นตอนการปฏิบัติงาน ตามแผนที่ชัดเจน จึงทำให้เกิดความล่าช้า	4.51	0.50	มากที่สุด	2.50	0.51	น้อย	3.83	1.08	มาก
28.	ผู้รับผิดชอบไม่ชัดเจนในระเบียบปฏิบัติงานอย่าง ทำให้ไม่กล้าตัดสินใจ	4.51	0.50	มากที่สุด	2.48	0.51	น้อย	3.82	1.08	มาก
29.	ผู้บริหารไม่ทราบจุดมุ่งหมายของงานที่ปฏิบัติ จึง ทำให้ผลของงานออกมาไม่ดีเท่าที่ควร	2.47	0.50	น้อย	1.56	0.50	น้อย	2.16	0.66	น้อย
30.	เจ้าหน้าที่ไม่เห็นความสำคัญของการปฏิบัติงาน ตามแผนปฏิบัติการ	2.51	0.50	ปานกลาง	1.50	0.51	น้อยที่สุด	2.16	0.70	น้อย
	รวม	3.18	0.14	ปานกลาง	1.87	0.12	น้อย	2.73	0.64	ปานกลาง

จากตารางที่ 13 พบว่า ปัญหาการปฏิบัติงานตามแผนปฏิบัติการของศูนย์บริการ การศึกษานอกโรงเรียนอำเภอและกิ่งอำเภอในจังหวัดหนองคาย ด้านการปฏิบัติตามแผนโดย ภาพรวม ของผู้มีประสบการณ์ต่างกัน มีปัญหาอยู่ในระดับปานกลาง ($\bar{X} = 2.73$) เมื่อจำแนกตาม ประสบการณ์ พบว่าผู้มีประสบการณ์ต่ำกว่า 5 ปี มีปัญหาอยู่ในระดับปานกลาง ($\bar{X} = 3.18$) ผู้มี ประสบการณ์ 5 ปีขึ้นไป มีปัญหาอยู่ในระดับน้อย ($\bar{X} = 1.87$) และเมื่อพิจารณาเป็นรายข้อ ปรากฏดังนี้

1. ผู้มีประสบการณ์ต่ำกว่า 5 ปี พบว่า ส่วนมากมีปัญหาอยู่ในระดับปานกลาง เรียงค่าเฉลี่ยจากมากไปหาน้อย 3 อันดับแรก ดังนี้ ผู้บริหารศูนย์บริการการศึกษานอกโรงเรียน อำเภอและกิ่งอำเภอ ขาดการประสานงานกับเจ้าหน้าที่แผนงาน จึงล่าช้าขาดประสิทธิภาพ การ ประสานงานระหว่างศูนย์จังหวัดกับศูนย์บริการการศึกษานอกโรงเรียนอำเภอและกิ่งอำเภอเรื่อง การเบิกจ่ายเงินไม่ดีพอ ($\bar{X} = 2.53$) ขาดบุคลากรที่มีความรู้ด้านการเงินการงบประมาณ จึงไม่ได้ วางแผนให้จ่ายตามงบที่ได้รับ การดำเนินงานตามโครงการไม่เป็นไปตามระยะเวลาและเป้าหมาย ที่วางไว้ ($\bar{X} = 2.52$) กฎเกณฑ์ขั้นตอนการดำเนินงาน กรมสั่งการไม่ชัดเจน แต่ละอำเภอจึงปฏิบัติ ไม่เหมือนกัน เจ้าหน้าที่ไม่เห็นความสำคัญของการปฏิบัติงานตามแผนปฏิบัติการ ($\bar{X} = 2.51$) ส่วนระดับมากที่สุด 3 อันดับแรก ดังนี้ ไม่ได้ปฏิบัติตามแผนที่วางไว้ จึงทำให้การดำเนินงานไม่ บรรลุวัตถุประสงค์ ($\bar{X} = 4.54$) ศูนย์บริการการศึกษานอกโรงเรียนอำเภอและกิ่งอำเภอจัดทำเรื่อง ขออนุมัติเบิกเงินล่าช้าไม่เป็นไปตามแผนการใช้จ่ายเงินที่วางไว้ ($\bar{X} = 4.53$) เปลี่ยนบุคลากรบ่อย ทำให้ขาดความรู้ความชำนาญในการปฏิบัติงานอย่างต่อเนื่อง ($\bar{X} = 4.52$) และระดับน้อย 3 อันดับแรก ดังนี้ เจ้าหน้าที่ของศูนย์จังหวัดและเจ้าหน้าที่ของศูนย์บริการการศึกษานอกโรงเรียน อำเภอและกิ่งอำเภอไม่เข้าใจขั้นตอนการดำเนินงาน เอกสารการเบิกเงินไม่ครบถ้วนถูกต้องจึงทำ ให้การอนุมัติล่าช้า ($\bar{X} = 2.50$) ผู้บริหารไม่เห็นความสำคัญของการปฏิบัติตามแผนปฏิบัติการ ($\bar{X} = 2.49$) ผู้บริหารไม่ทราบจุดมุ่งหมายของงานที่ปฏิบัติจึงทำให้ผลของงานออกมาไม่ดีเท่าที่ควร ($\bar{X} = 2.47$)

2. ผู้มีประสบการณ์ 5 ปีขึ้นไป พบว่า ส่วนมากมีปัญหาอยู่ในระดับน้อย เรียงค่า เฉลี่ยจากมากไปหาน้อย 3 อันดับแรก ดังนี้ เจ้าหน้าที่ไม่ได้กำหนดขั้นตอนการปฏิบัติงานตามแผน ที่ชัดเจน จึงทำให้เกิดความล่าช้า ($\bar{X} = 2.50$) ผู้รับผิดชอบไม่ชัดเจนในระเบียบปฏิบัติบางอย่าง ทำให้ไม่กล้าตัดสินใจ ($\bar{X} = 2.48$) ขาดบุคลากรที่มีความรู้ด้านการเงินการงบประมาณ จึงไม่ได้

วางแผนใช้จ่ายตามงบที่ได้รับ ($\bar{X}=1.58$) ส่วนระดับปานกลาง 3 อันดับแรกดังนี้ ไม่ได้ปฏิบัติตามแผนที่วางไว้ จึงทำให้การดำเนินงานไม่บรรลุวัตถุประสงค์ ($\bar{X}=2.64$) ศูนย์บริการการศึกษานอกโรงเรียนอำเภอและกิ่งอำเภอจัดทำเรื่องขออนุมัติเบิกเงินล่าช้าไม่เป็นไปตามแผนการใช้จ่ายเงินที่วางไว้ ($\bar{X}=2.58$) เปลี่ยนบุคลากรบ่อย ทำให้ขาดความรู้ความชำนาญในการปฏิบัติงานอย่างต่อเนื่อง ($\bar{X}=2.56$) ส่วนระดับน้อยที่สุดมีเพียง 1 อันดับ ดังนี้ เจ้าหน้าที่ของศูนย์จังหวัดและเจ้าหน้าที่ของศูนย์บริการการศึกษานอกโรงเรียนอำเภอและกิ่งอำเภอไม่เข้าใจขั้นตอนการดำเนินงาน เจ้าหน้าที่ไม่เห็นความสำคัญของการปฏิบัติงานตามแผนปฏิบัติการ ($\bar{X}=1.50$)



มหาวิทยาลัยราชภัฏมหาสารคาม

Rajabhat Mahasarakham University

ตารางที่ 14 ค่าเฉลี่ยและค่าเบี่ยงเบนมาตรฐานปัญหาการปฏิบัติงานตามแผนปฏิบัติการของศูนย์บริการการศึกษาของโรงเรียนอำเภอและกิ่งอำเภอ
ในจังหวัดหนองคาย ด้านการประเมินผล จำแนกตามประเภทของ ข้อ

ข้อที่	ปัญหาด้านการประเมินผล	ผู้มีประสบการณ์น้อยกว่า 5 ปี			ผู้มีประสบการณ์ 5 ปีขึ้นไป			รวม		
		\bar{X}	S.D	ระดับปัญหา	\bar{X}	S.D.	ระดับปัญหา	\bar{X}	S.D.	ระดับปัญหา
31.	เจ้าหน้าที่ผู้รับผิดชอบไม่มีความรู้ด้านการวิเคราะห์และประเมินผล	4.51	0.52	มากที่สุด	2.48	0.54	น้อย	3.82	1.10	มาก
32.	เจ้าหน้าที่ผู้รับผิดชอบไม่ได้นำข้อมูลที่เก็บได้จริงมาประกอบการรายงาน	2.48	0.50	น้อย	1.58	0.50	น้อย	2.17	0.66	น้อย
33.	ขาดความร่วมมือในการประเมินผลจากบุคลากรอื่น ๆ ที่เกี่ยวข้อง	2.24	0.57	น้อย	1.27	0.45	น้อยที่สุด	1.91	0.70	น้อย
34.	การประสานงานระหว่างเจ้าหน้าที่นิเทศของศูนย์จังหวัดกับ ศบอ. และ ศบภ. ยังไม่ดีพอ	4.64	0.48	มากที่สุด	2.65	0.48	ปานกลาง	3.96	1.06	มาก
35.	เจ้าหน้าที่ที่ติดตามผลไม่รายงานให้ผู้บริหารอำเภอทราบปัญหาในด้านการค้าเงินงานตามแผน	2.52	0.50	ปานกลาง	1.62	0.49	น้อย	2.21	0.66	น้อย

ข้อที่	ปัญหาด้านการประเมินผล	ผู้มีประสบการณ์น้อยกว่า 5 ปี			ผู้มีประสบการณ์ 5 ปีขึ้นไป			รวม		
		\bar{X}	S.D	ระดับปัญหา	\bar{X}	S.D.	ระดับปัญหา	\bar{X}	S.D.	ระดับปัญหา
36.	ขาดการประสานงานที่ดีระหว่างคณะกรรมการติดตามผลกับฝ่ายแผนฯ	2.40	0.49	น้อย	1.67	0.47	น้อย	2.15	0.60	น้อย
37.	เจ้าหน้าที่ติดตามและประเมินผลไม่มีแผนปฏิบัติงานที่ชัดเจน	2.34	0.57	น้อย	2.04	0.69	น้อย	2.24	0.63	น้อย
38.	การสรุปผลการปฏิบัติงานตามแผนงานโครงการล่าช้า จึงขาดข้อมูลทำแผนปีต่อไป	4.66	0.48	มากที่สุด	2.64	0.49	ปานกลาง	3.97	1.08	มาก
39.	การกำหนดระยะเวลาประเมินผลไม่ตรงตามงวดงบประมาณทำให้การประเมินผลล่าช้า	2.47	0.50	น้อย	2.23	0.61	น้อย	2.39	0.55	น้อย
40.	เจ้าหน้าที่ไม่มีความรู้เรื่องเทคโนโลยีใหม่ ๆ ใช้เป็นเครื่องมือในการปฏิบัติงาน	2.49	0.50	น้อย	1.44	0.50	น้อยที่สุด	2.13	0.71	น้อย

ข้อที่	ปัญหาด้านการประเมินผล	ผู้มีประสบการณ์น้อยกว่า 5 ปี			ผู้มีประสบการณ์ 5 ปีขึ้นไป			รวม		
		\bar{X}	S.D	ระดับปัญหา	\bar{X}	S.D.	ระดับปัญหา	\bar{X}	S.D.	ระดับปัญหา
41.	เจ้าหน้าที่ที่รับผิดชอบไม่เห็นความสำคัญของการประเมินผลและการจัดทำข้อมูลรายงาน	2.49	0.50	น้อย	2.21	0.61	น้อย	2.40	0.55	น้อย
42.	ขาดการประสานงานกับหน่วยงานที่เกี่ยวข้องจึงทำให้ข้อมูลรายงานไม่ตรงกับความเป็นจริง	4.56	0.50	มากที่สุด	2.67	0.47	ปานกลาง	3.91	1.02	มาก
43.	เจ้าหน้าที่ละเอียดต่อหน้าที่ ไม่ได้จัดทำข้อมูลรายงานจึงเป็นผลเสียต่อระบบงานทั้งจังหวัด	2.41	0.49	น้อย	2.19	0.60	น้อย	2.34	0.54	น้อย
44.	มีการเปลี่ยนแปลงแบบรายงานบ่อย ๆ ทำให้ต้องมีการรายงานซ้ำ	4.45	0.50	มาก	2.75	0.44	ปานกลาง	3.87	0.94	มาก
45.	ขาดระบบการจัดเก็บข้อมูล รายงานที่ดี ทำให้เป็นปัญหาเมื่อมีการติดตามและทวงถามภายหลัง	2.36	0.54	น้อย	2.21	0.64	น้อย	2.31	0.58	น้อย
	รวม	3.14	0.11	ปานกลาง	2.11	0.19	น้อย	2.78	0.51	ปานกลาง

จากตารางที่ 14 พบว่า ปัญหาการปฏิบัติงานตามแผนปฏิบัติการของศูนย์บริการการศึกษาออกโรงเรียนในจังหวัดหนองคาย ด้านประเมินผล โดยภาพรวมของผู้มีประสบการณ์ต่างกัน มีปัญหาอยู่ในระดับปานกลาง ($\bar{X} = 2.78$) เมื่อจำแนกตามประสบการณ์ พบว่า ผู้มีประสบการณ์ต่ำกว่า 5 ปี มีปัญหาอยู่ในระดับปานกลาง ($\bar{X} = 3.14$) ผู้มีประสบการณ์ 5 ปีขึ้นไป มีปัญหาอยู่ในระดับน้อย ($\bar{X} = 2.11$) และเมื่อพิจารณาเป็นรายข้อ ปรากฏดังนี้

1. ผู้มีประสบการณ์ต่ำกว่า 5 ปี พบว่า ส่วนมากมีปัญหาอยู่ในระดับน้อย เรียงค่าเฉลี่ยจากมากไปหาน้อย 3 อันดับแรก ดังนี้ เจ้าหน้าที่ที่ไม่มีความรู้เรื่องเทคโนโลยีใหม่ ๆ ใช้เป็นเครื่องมือในการปฏิบัติงาน เจ้าหน้าที่ที่รับผิดชอบไม่เห็นความสำคัญของการประเมินผลและการจัดทำข้อมูลรายงาน ($\bar{X} = 2.49$) เจ้าหน้าที่ที่รับผิดชอบไม่ได้นำข้อมูลที่เก็บได้จริงมาประกอบการรายงาน ($\bar{X} = 2.48$) การกำหนดระยะเวลาประเมินผลไม่ตรงตามวงงบประมาณทำให้การประเมินผลล่าช้า ($\bar{X} = 2.47$) ส่วนระดับมากที่สุด 3 อันดับแรก ดังนี้ การสรุปผลการปฏิบัติงานตามแผนงาน / งาน / โครงการล่าช้า จึงขาดข้อมูลทำแผนปีต่อไป ($\bar{X} = 4.66$) การประสานงานระหว่างเจ้าหน้าที่ในเทศของศูนย์จังหวัดกับศูนย์บริการการศึกษาออกโรงเรียนอำเภอและกิ่งอำเภอ ยังไม่ดีพอ ($\bar{X} = 4.64$) ขาดการประสานงานกับหน่วยงานที่เกี่ยวข้องจึงทำให้ข้อมูลรายงานไม่ตรงกับความเป็นจริง ($\bar{X} = 4.56$) ระดับปานกลางมีเพียง 1 อันดับ ดังนี้ เจ้าหน้าที่ที่ติดตามผลไม่รายงานให้ผู้บริหารอำเภอทราบปัญหาในด้านการดำเนินงานตามแผน ($\bar{X} = 2.52$) และระดับมากมีเพียง 1 อันดับ ดังนี้ มีการเปลี่ยนแปลงแบบรายงานบ่อย ๆ ทำให้ต้องมีการรายงานซ้ำ ($\bar{X} = 4.45$)

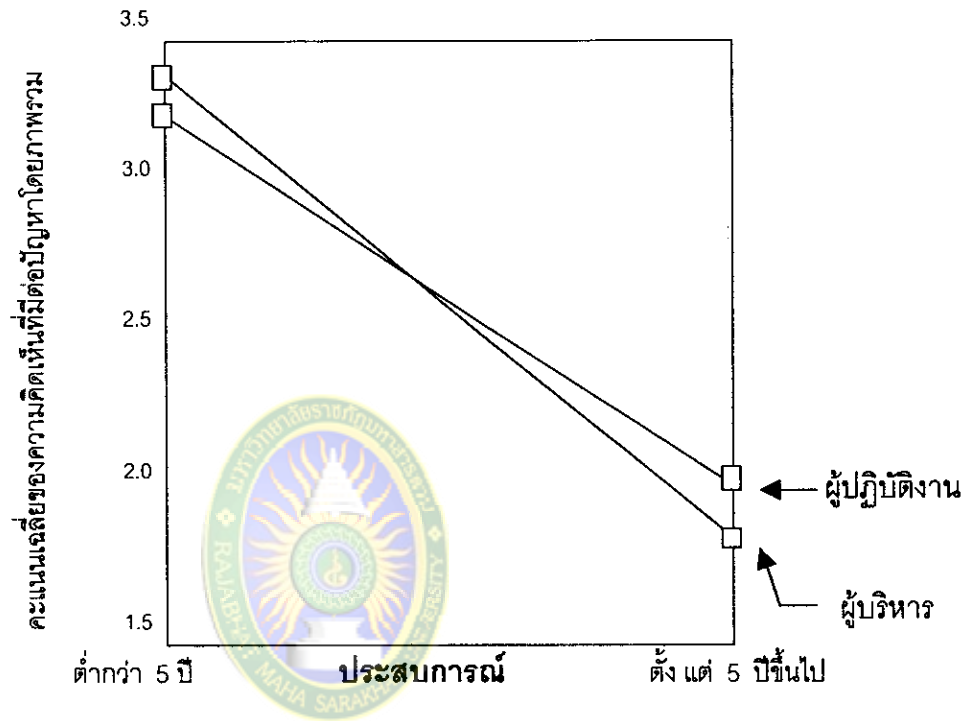
2. ผู้มีประสบการณ์ 5 ปีขึ้นไป พบว่า ส่วนมากมีปัญหาอยู่ในระดับน้อย เรียงค่าเฉลี่ยจากมากไปหาน้อย 3 อันดับแรก ดังนี้ เจ้าหน้าที่ที่รับผิดชอบไม่มีความรู้ด้านการวิเคราะห์และประเมินผล ($\bar{X} = 2.48$) การกำหนดระยะเวลาประเมินผลไม่ตรงตามวงงบประมาณทำให้การประเมินผลล่าช้า ($\bar{X} = 2.23$) เจ้าหน้าที่ที่รับผิดชอบไม่เห็นความสำคัญของการประเมินผลและการจัดทำข้อมูลรายงาน ขาดระบบการจัดเก็บข้อมูล รายงานที่ดีทำให้เป็นปัญหาเมื่อมีการติดตามและทวงถามภายหลัง ($\bar{X} = 2.21$) ระดับปานกลาง 3 อันดับแรก ดังนี้ มีการเปลี่ยนแปลงแบบรายงานบ่อย ทำให้ต้องมีการรายงานซ้ำ ($\bar{X} = 2.75$) ขาดการประสานงานกับหน่วยงานที่เกี่ยวข้องจึงทำให้ข้อมูลรายงานไม่ตรงกับความเป็นจริง ($\bar{X} = 2.67$) การประสานงานระหว่างเจ้าหน้าที่ในเทศของศูนย์จังหวัดกับศูนย์บริการการศึกษาออกโรงเรียนอำเภอ และกิ่งอำเภอ ยังไม่ดีพอ ($\bar{X} = 2.65$)

4.2 ผลการวิเคราะห์ความแปรปรวนของปัญหาการปฏิบัติงานตามแผนปฏิบัติการ
ของศูนย์บริการการศึกษาของโรงเรียนอำเภอและกิ่งอำเภอในจังหวัดหนองคาย
ปรากฏตามตารางที่ 15-18

ตารางที่ 15 ผลการวิเคราะห์ความแปรปรวนของปัญหาการปฏิบัติงานตามแผนปฏิบัติการ
ของศูนย์บริการการศึกษาของโรงเรียนอำเภอและกิ่งอำเภอ โดยภาพรวม
ของผู้ปฏิบัติงานที่มีสถานภาพและประสบการณ์ในการปฏิบัติงานต่างกัน

แหล่งความแปรปรวน	SS	df	MS	F	Sig. of F
สถานภาพ	0.005	1	0.005	0.466	0.496
ประสบการณ์	18.601	1	18.601	1660.01	0.000
ปฏิสัมพันธ์ระหว่างสถานภาพ และประสบการณ์	0.121	1	0.121	4	0.001
ความคลาดเคลื่อน	1.658	148	0.011	10.792	
รวม	20.385	151	0.135		

จากตารางที่ 15 พบว่า ปัญหาการปฏิบัติงานตามแผนปฏิบัติการของศูนย์บริการ
การศึกษาของโรงเรียนอำเภอและกิ่งอำเภอในจังหวัดหนองคาย โดยภาพรวม ของผู้มีสถานภาพ
ต่างกัน มีปัญหาไม่แตกต่างกัน ส่วนผู้มีประสบการณ์ต่างกัน มีปัญหาแตกต่างกันอย่างมีนัย
สำคัญทางสถิติที่ระดับ .05 และยังพบว่าปฏิสัมพันธ์ระหว่างสถานภาพและประสบการณ์มีนัย
สำคัญทางสถิติที่ระดับ .05 ดังตารางแผนภูมิที่ 7



มหาวิทยาลัยราชภัฏมหาสารคาม

Rajabhat Mahasarakham University

แผนภูมิที่ 7 แสดงปฏิสัมพันธ์ระหว่างสถานภาพและประสบการณ์ที่มีต่อปัญหาโดยภาพรวม
ในการปฏิบัติงานตามแผนปฏิบัติการของศูนย์บริการการศึกษานอกโรงเรียน
อำเภอและกิ่งอำเภอในจังหวัดหนองคาย

จากแผนภูมิที่ 7 พบว่า ปฏิสัมพันธ์ระหว่างสถานภาพและประสบการณ์ของผู้ปฏิบัติงาน
ส่งผลต่อคะแนนความคิดเห็นที่มีต่อปัญหาโดยภาพรวมในการปฏิบัติงานตามแผนปฏิบัติการ
ของศูนย์บริการการศึกษานอกโรงเรียนอำเภอและกิ่งอำเภอแตกต่างกัน

ตารางที่ 16 แสดงผลการวิเคราะห์ความแปรปรวนของปัญหาการปฏิบัติงานตามแผน
ปฏิบัติการด้านการวางแผน ของผู้มีสถานภาพและประสบการณ์ในการ
ปฏิบัติงานแตกต่างกัน

แหล่งความแปรปรวน	SS	df	MS	F	Sig. Of F
สถานภาพของผู้ปฏิบัติงาน	0.005	1	0.005	0.077	0.782
ประสบการณ์ในการปฏิบัติงาน	27.364	1	27.364	440.470	0.000
ปฏิสัมพันธ์ระหว่างสถานภาพ และประสบการณ์	0.002	1	0.002	0.027	0.869
ความคลาดเคลื่อน	9.195	148	0.062		
รวม	36.566	151	0.242		

จากตารางที่ 16 พบว่า ปัญหาการปฏิบัติงานตามแผนปฏิบัติการของศูนย์บริการ
การศึกษานอกโรงเรียนอำเภอและกิ่งอำเภอในจังหวัดหนองคาย ด้านการวางแผน ของผู้มี
สถานภาพต่างกัน ไม่แตกต่างกันส่วนผู้มีประสบการณ์ต่างกัน พบว่า มีปัญหาในการปฏิบัติ
งานตามแผนแตกต่างกันอย่างมีนัยสำคัญทางสถิติที่ระดับ .05 และไม่พบปฏิสัมพันธ์ระหว่าง
สถานภาพและประสบการณ์ต่อปัญหาในการปฏิบัติงานด้านการวางแผน

ตารางที่ 17 แสดงผลการวิเคราะห์ความแปรปรวนของคะแนนความคิดเห็นที่มีต่อปัญหา
การปฏิบัติงานตามแผนปฏิบัติการ ในด้านการปฏิบัติตามแผน ของผู้มี
สถานภาพและประสบการณ์ในการปฏิบัติงานแตกต่างกัน

แหล่งความแปรปรวน	SS	df	MS	F	Sig. Of F
สถานภาพของผู้ปฏิบัติงาน	0.216	1	0.216	13.667	0.000
ประสบการณ์ในการปฏิบัติงาน	18.847	1	18.847	1192.484	0.000
ปฏิสัมพันธ์ระหว่างสถานภาพและ ประสบการณ์	0.235	1	0.235	14.859	0.000
ความคลาดเคลื่อน	2.339	148	0.016		
รวม	21.637	151	0.143		

จากตารางที่ 17 พบว่า ปัญหาการปฏิบัติงานตามแผนปฏิบัติการของศูนย์บริการการ
ศึกษานอกโรงเรียนอำเภอและกิ่งอำเภอในจังหวัดหนองคาย ด้านการปฏิบัติตามแผน ของผู้มี
สถานภาพและประสบการณ์ต่างกัน มีปัญหาแตกต่างกันอย่างมีนัยสำคัญทางสถิติที่ระดับ
.05 และปฏิสัมพันธ์ระหว่างสถานภาพและประสบการณ์ของผู้ปฏิบัติงาน พบว่า มีนัยสำคัญ
ทางสถิติที่ระดับ .05

ตารางที่ 18 แสดงผลการวิเคราะห์ความแปรปรวนของคะแนนความคิดเห็นที่มีต่อปัญหา
การปฏิบัติงานในด้านประเมิณผล ของผู้มีสถานภาพและประสบการณ์ในการ
ปฏิบัติงานแตกต่างกัน

แหล่งความแปรปรวน	SS	df	MS	F	Sig.Of F
สถานภาพของผู้ปฏิบัติงาน	0.101	1	0.101	6.075	0.015
ประสบการณ์ในการปฏิบัติงาน	11.333	1	11.333	684.545	0.000
ปฏิสัมพันธ์ระหว่างสถานภาพและ ประสบการณ์	0.268	1	0.268	16.177	0.000
ความคลาดเคลื่อน	2.450	148	0.017		
รวม	14.152	151	0.094		

จากตารางที่ 18 พบว่า ปัญหาการปฏิบัติงานตามแผนปฏิบัติการ ของศูนย์บริการ
การศึกษานอกโรงเรียนอำเภอและกิ่งอำเภอในจังหวัดหนองคาย ด้านการประเมินผล ของผู้มี
สถานภาพและประสบการณ์ต่างกัน มีปัญหาในการการปฏิบัติงานต่างกันอย่างมีนัยสำคัญ
ทางสถิติที่ระดับ .05 และปฏิสัมพันธ์ระหว่างสถานภาพและประสบการณ์ พบว่า มีนัยสำคัญ
ทางสถิติที่ระดับ .05