

บทที่ 4

ผลการวิเคราะห์ข้อมูล

การวิเคราะห์ข้อมูลเกี่ยวกับคอนปู้ตาของบ้านคอนสาร-สารพัฒนา ตำบลวังแสง อำเภอแกลง จังหวัดมหาสารคาม

จากการศึกษาโดยการสัมภาษณ์และสังเกตสภาพคอนปู้ตาและพิธีกรรมในการเลี้ยงผีปู้ตาของชาวบ้านคอนสาร-สารพัฒนา ผู้วิจัยได้กำหนดหัวข้อดังต่อไปนี้

1. สภาพคอนปู้ตาของบ้านคอนสาร-สารพัฒนา
2. พิธีกรรมเลี้ยงผีปู้ตาของบ้านคอนสาร-สารพัฒนา
3. ภูมิปัญญาชาวบ้านคอนสาร-สารพัฒนา
4. ลักษณะการใช้ประโยชน์

1. สภาพคอนปู้ตาของบ้านคอนสาร-สารพัฒนา

ป่าคอนปู้ตาของบ้านคอนสาร-สารพัฒนา อยู่หลังวัดไพศาลศักดิ์คาราม เดิมคอนปู้ตาเป็นป่ารกทึบด้วยพันธุ์ไม้ เถาวัลย์ สมุนไพรรวมทั้งมีสัตว์ป่านานาชนิด ลักษณะพื้นดินเป็นดินร่วนปนทราย มีพื้นที่ทั้งหมดประมาณ 60 ไร่ ในปี 2516 ชาวบ้านได้ย้ายวัดจากที่เดิมซึ่งเป็นวัดร้างมานานและคับแคบ มาสร้างใหม่ในที่คอนปู้ตา โดยแบ่งพื้นที่จากคอนปู้ตาออกมาเป็นพื้นที่วัด 15 ไร่ แล้วตั้งชื่อวัดใหม่นี้ว่า วัดไพศาลศักดิ์คาราม มีพระอธิการโชคชัย ชยปาโล เป็นเจ้าอาวาส

คอนปู้ตาถูกแบ่งเป็นพื้นที่วัด 15 ไร่ จึงเหลือพื้นที่คอนปู้ตา 45 ไร่ 1 งาน 73 ตารางวา ทิศเหนือติดวัดไพศาลศักดิ์คาราม ทิศใต้ ติดถนนสาธารณะในหมู่บ้าน ทิศตะวันตก ติดถนนสาธารณะในหมู่บ้าน ทิศตะวันออก ติดที่นาของชาวบ้าน ซึ่งที่คอนปู้ตาด้านนี้มีชาวบ้าน 2 คน มีที่นาติดกับที่ดินคอนปู้ตาคนแรกคือนายเรือง เดชบุรีรัมย์ อายุ 57 ปี ทำนาในเขตคอนปู้ตา 2 ไร่ นางจัน จันทะกล อายุ 53 ปี ทำนาในเขตคอนปู้ตา 1 ไร่ ความกว้างของที่ดินประมาณ 10 เมตร ความยาวประมาณครึ่งกิโลเมตร ทั้งสองคนไม่ได้บุกรุกครอบครองที่ของปู้ตาเป็นของตัวเอง แต่ขอทำนาพอได้ข้าวกินในแต่ละปี นายเรือง เดชบุรีรัมย์ ได้ข้าวปีละ 70 – 80 ถัง ส่วนนางจัน จันทะกล ได้ข้าวปีละ 30 – 40 ถัง

นายดี หลงศรี จะจำบ้านคอนสาร-สารพัฒนา เล่าให้ฟังว่า ดันประคู้ในป่าคอนปู้ตา ถูกตัดไปสร้างศาลาที่วัดอุทัยทิศ อำเภอเมือง จังหวัดมหาสารคาม โดยได้รับอนุมัติจากพระราช ศิลโสภิต เจ้าคณะจังหวัดมหาสารคาม ซึ่งท่านจำพรรษาอยู่ที่วัดอภิสัทธา ในขณะนั้น จากการ สัมภาษณ์พระครูปัญญาพิศาล รองเจ้าคณะจังหวัดมหาสารคาม ปัจจุบันจำพรรษาที่วัดปัจฉิมทัศน์ ท่านเล่าว่า ได้ไปตัดไม้ในคอนปู้ตาบ้านคอนสาร-สารพัฒนา ในปี พ.ศ. 2516 พร้อมกับพระราช ศิลโสภิต เป็นดันประคู้ 4 ดัน ขนาด 2 คนโอบ มาสร้างศาลาที่วัดอุทัยทิศ ใช้เป็นส่วนบนของ ศาลา คือ ชื่อ แกะ แปะ ก่อนที่จะตัดดันประคู้ได้ทำพิธีขอปู้ตา โดยมีขันธ 5 และมีพระสงฆ์ 7 รูป เจริญพระพุทธมนต์แผ่เมตตาให้ปู้ตา และวิญญานในบริเวณนั้น โดยสวดกรณีย์เมตตาสูตร กับสวดวิสุปะเข แล้วจึงตัดดันประคู้นำไปสร้างศาลา ไม่ปรากฏว่าใครเจ็บป่วยหรือเกิดอุบัติเหตุ พระราชศิลโสภิตมรณภาพในปี พ.ศ. 2522

นายบัวผัน ทองคณา ผู้ใหญ่บ้านสารพัฒนา เล่าให้ฟังว่า (สัมภาษณ์ : วันที่ 16 กุมภาพันธ์ 2543) ในปี พ.ศ. 2536 ได้นำดันประคู้จำนวน 1,000 ดัน มาปลูกในวัดไพศาล- สักการาม และในคอนปู้ตา ขณะนี้ที่มองเห็นมีดันประคู้ในวัดประมาณ 200 ดัน ส่วนในคอนปู้ตา มีประมาณ 700 ดัน ปี พ.ศ. 2542 ได้นำ ดันไม้จากโครงการปลูกป่าเฉลิมพระเกียรติ มี ประคู้ ยางนา มะค่าโมง มะค่าแต้ และดันไม้ชนิดอื่นมาปลูกอีก 500 ดัน ดันไม้เหล่านั้นก็ขึ้นได้ งอกงามและแข็งแรงดีทุกดัน

ในปี พ.ศ. 2542 กรรมการหมู่บ้านร่วมกับชาวบ้านและจะจำได้ประชุมตกลงร่วมกัน ขออนุญาตปู้ตาดัดดันประคู้ มาสร้างกุฏิที่วัดไพศาลสักการาม หลังจากนั้นได้ตกลงร่วมกันอีก ครั้งหนึ่งว่าจะไม่มีการตัดดันไม้ในคอนปู้ตาอีก ถ้าใครฝ่าฝืนจะถูกปรับคันละ 500 บาท

จากการสัมภาษณ์นายบัวผัน ทองคณา ผู้ใหญ่บ้านสารพัฒนา เรื่องแหล่งน้ำใน คอนปู้ตาและน้ำที่ใช้ในหมู่บ้าน ได้รับคำบอกเล่าว่า ชาวบ้านได้ร่วมกันขุดสระน้ำ 2 สระ ในปี พ.ศ. 2518 ในโครงการเงินผันของหม่อมราชวงศ์คึกฤทธิ์ ปราโมช เมื่อขุดสระเรียบร้อยแล้ว ได้ ขุดดินวางท่อขนาด 60 x 100 เซนติเมตร ต่อมาจากอ้อม (ร่องน้ำ) ซึ่งอ้อมนี้อยู่ในที่ดินของนาง จันทา ภูขุม มีที่นา 30 ไร่ และนางหนา ภูทองเทียม มีที่นา 40 ไร่ ซึ่งติดกับถนนข้างคอนปู้ตา ด้านทิศตะวันตก อ้อมน้ำกว้าง 500 เมตร ยาว 1 - 2 กิโลเมตร ในหน้าฝนน้ำฝนจะมีในอ้อมเป็น จำนวนมาก และไหลมารวมกันที่สระน้ำทั้ง 2 สระ ชาวบ้านจะใช้น้ำในสระส่งผ่านท่อประปา ไปใช้ในชุมชนตลอดปี ส่วนน้ำดื่มใช้น้ำฝนที่เก็บใส่โอ่งหรือแทงน้ำไว้ดื่มของแต่ละครอบครัว

จากลักษณะสภาพคอนปู้ตาบ้านคอนสาร-สารพัฒนา จะเห็นว่ามีความเปลี่ยนแปลง จากสภาพดั้งเดิมมากไม่มากนัก จากคำบอกเล่าของเจ้าของพื้นที่ ถึงแม้ว่าบริเวณพื้นที่ลดลง

เนื่องจากแบ่งไปเป็นบริเวณวัด แต่ต้นไม้ใหญ่หลายพันธุ์ยังมีอยู่เป็นจำนวนมาก ประกอบกับได้ปลูกป่าเพิ่มขึ้นทุกปี สัตว์ป่ายังชุกชุม ผลผลิตจากป่าจำพวกสมุนไพร เห็ด พืชผัก พันธุ์ไม้ อาหารและฟืน ชาวบ้านยังได้พึ่งพิงอาศัยจากป่าคอนปูนทุกฤดูกาล ความสมดุลทางธรรมชาติ อันมีผลให้ชาวบ้านยังมีความอุดมสมบูรณ์เหมือนในอดีต ศาลปู่ตาและผีบรรพชนที่ต่างเคารพศรัทธากันนั้นชาวบ้านในสองหมู่บ้านก็ยังคงมีความเชื่อถือ เคารพ รักษาศาลปู่ตา และคอนปูนตาอย่างจริงจัง ด้วยถือว่าเป็นสถานที่ศักดิ์สิทธิ์ ให้ความอบอุ่น ปลอดภัย และปกป้องรักษาให้ร่มเย็นเป็นสุข

นอกจากนั้นพระอธิการโชคชัย ชยपालา เจ้าอาวาสวัดไพศาลศักคาราม พระอธิการโชคชัย เป็นพระที่มีข้อวัตรปฏิบัติเคร่งครัดในศีลและสั่งสอนชาวบ้านให้ปฏิบัติดีปฏิบัติชอบ และได้จัดตั้งศูนย์ปฏิบัติธรรมขึ้นในคอนปูนตาเพื่อสอนธรรมะให้กับชาวบ้านมีการจัดเข้าปริวาสกรรมในคอนปูนตาเป็นประจำทุกปี ทำให้พระลูกวัด พระจากวัดอื่นและชาวบ้าน ได้ความรู้ทางพุทธ - ศาสนา พร้อมกับได้ฝึกวิปัสณากรรมฐาน ฝึกจิตใจให้บริสุทธิ์ผ่องใส ไม่เบียดเบียนตนเอง และผู้อื่น รู้จักการให้และแบ่งปัน อีกทั้งยังเป็นการรวมคนในสังคมให้มีความร่วมมือร่วมใจในการปฏิบัติดี ปฏิบัติชอบ ทำให้เกิดความสงบสุข สามัคคี ได้วิถีหนึ่ง

2. พิธีกรรมเลี้ยงผีปู่ตาของชาวบ้านคอนสาร-สารพัฒนา

จากการศึกษาพิธีกรรมการเลี้ยงผีปู่ตาของชาวบ้านคอนสาร-สารพัฒนา สามารถแยกออกได้ตามลักษณะของพิธีกรรมดังนี้

2.1 ขะจ้ำและบทบาทหน้าที่

ผลการศึกษาพบว่า ขะจ้ำเป็นบุคคลที่คนในหมู่บ้านเห็นว่ามีความเหมาะสม เป็นผู้ที่น่าเคารพนับถือ เป็นผู้ทรงคุณธรรม เพื่อจะได้ติดต่อสื่อสารกับผีปู่ตา หรือรับคำบัญชาจากผีปู่ตามาแจ้งแก่ชุมชนได้ ตลอดจนมีหน้าที่ดำเนินพิธีกรรมที่เกี่ยวข้องกับผีปู่ตาและบริเวณที่อยู่อาศัย นอกจากนี้ชะจ้ำยังมีหน้าที่ทำพิธีขอขมาเมื่อมีคนประพฤติน่ากลัวไม่ควรอีกด้วย

ชะจ้ำ เป็นผู้กระทำพิธีที่เป็นสื่อกลางระหว่างชาวบ้านกับผีบรรพบุรุษ หรือเทวดาอารักษ์ทั้งปวง ชะจ้ำจะเป็นเสมือนผู้ได้รับคำชี้แนะมาจากผีบรรพบุรุษ หรือเทวดาอารักษ์ผู้รักษาป่า ให้มาเป็นผู้กำหนดกฎเกณฑ์ หรือชี้แนวทางในการปฏิบัติดีปฏิบัติชอบสำหรับชาวบ้านทั้งหลายให้นับถือศรัทธากันมาอย่างเหนียวแน่นและต่อเนื่อง ไม่เฉพาะเรื่องเกี่ยวกับป่าเท่านั้น แม้เรื่องราวใดก็ตามที่เกิดขึ้นในวิถีชีวิตประจำวัน หรือเกิดเหตุเภทภัยสิ่งใดขึ้นมาต้องมาหาชะจ้ำ และที่สุดก็จะต้องไม่พ้นการลวงละเมิดคอนปูนตาของผู้ได้รับความทุกข์ เนื่องจากคอนปูนตา

เป็นที่สังสัยของศิบรรพบุรุษหรืออารักษ์บ้าน เป็นต้นว่า อาจไปเก็บพิน คัดต้นไม้ ถ่าย
อุจจาระ-ปัสสาวะ ในคอนปู่ตาโดยไม่ได้ขออนุญาต หรือการกระทำผิดลักษณะอื่น ซึ่งในที่สุด
จะจำเป็นผู้จัดปัดเป่าจากสิ่งร้ายให้กลายเป็นดีได้เสมอ โดยให้เจ้าทุกข้นำสิ่งของมาเช่น ไหว้
บวงสรวง มีเหล้า ไต่ ไก่ตัว เป็นต้น

จะจำเป็นผู้ทำพิธีเกี่ยวกับผี ซึ่งจะได้รับเลือกตั้งจากชาวบ้าน ปัจจุบันจะจำเป็น
นายดี หลงศรี อายุ 67 ปี เป็นจะจำเป็นโดยได้รับคัดเลือกมาจากชาวบ้านคอนสาร-สารพัฒนา
เนื่องจากจะจำเป็นแก่ตายไปจึงมีการเลือกจะจำเป็นใหม่มาแทน โดยชาวบ้านจะเสนอชื่อผู้ชายที่
มีคุณวุฒิ วัชวุฒิ มา 10 คน แล้วจะมีการลงคะแนนเสียง ใครได้คะแนนมากที่สุดก็จะได้เป็น
จะจำเป็นของหมู่บ้าน และเมื่อจะจำเป็นตายไปก็จะมีการเลือกเช่นนี้อีก

จะจำเป็นบ้านคอนสารได้ตำแหน่งมา โดยชาวบ้านเห็นพ้องต้องกันว่าเหมาะสม
โดยจะต้องเป็นคนดี มีความซื่อสัตย์ จะจำเป็นทำหน้าที่เป็นตัวแทนของชาวบ้านในการติดต่อกับ
ปู่ตา การติดต่อจะเป็นในลักษณะบอกกล่าวไม่มีคาถาสวดหรือบริกรรม เมื่อลูกหลานในหมู่บ้าน
คอนสารต้องการบงบานให้ปู่ตาช่วยก็จะเอาขันธ 5 ขันธ 8 ไปที่คอนปู่ตา ให้จะจำเป็นบงบาน
ให้ หรือถ้ามีคนทำความผิดต่อปู่ตา เช่น ไปขโมยตัดไม้ หรือขโมยสัตว์ต่าง ๆ ที่คอนปู่ตาแล้ว
เกิดอาการไม่สบายใจกลัวอิทธิฤทธิ์ปู่ตาว่าจะมากระทำสิ่งที่ไม่ดีต่อตนเอง ก็จะจัดขันธ 5 ขันธ 8
พร้อมเหล้า ไต่ ไก่ตัว ไปให้จะจำเป็นช่วยทำพิธีขอจะมา

นายดี หลงศรี เล่าว่า ในสมัยก่อนการเลือกจะจำเป็นจะเลือกจากลูกของจะจำเป็นที่ตายไป
โดยชาวบ้านช่วยกันพิจารณาว่าลูกของจะจำเป็นนี้เป็นคนดี ประพฤติดี ประพฤติชอบ เป็นที่
เชื่อถือของคนในหมู่บ้าน จึงตกลงร่วมกันเลือกเป็นจะจำเป็นคนต่อไป แต่ถ้าลูกของจะจำเป็นไม่เป็นที่
เชื่อถือของคนในหมู่บ้าน และเป็นคนที่มีความประพฤติไม่ดีพอ ก็จะเลือกคนอื่นซึ่งเป็นคนดีกว่า
เป็นจะจำเป็นคนต่อไป

โดยปกติจะจำเป็นจะมีหน้าที่ในการดำเนินพิธีกรรมที่เกี่ยวกับผีปู่ตา ดังนี้

เดือน 6 ทำพิธีเลี้ยงผีปู่ตา โดยจะทำทุกวันพุธแรกของเดือน 6 ชาวบ้านทุกคน
จะไปร่วมพิธี โดยมีเหล้า 1 ไต่ ไก่ 3 ตัว ไข่ต้มจำนวนหนึ่ง ขึ้นอยู่กับจำนวนชาวบ้านนำมา
ข้าวเหนียวหนึ่ง 1 กระติบ หญ้าคามัดเป็นปมแทนวัว ควาย เป็ด ไก่ ที่มีในบ้านตัวเอง ไปให้
ผีปู่ตา และคอกไม้รูปเทียน เพื่อเป็นการเสี่ยงทายว่าฟ้าฝนปีนี้เป็นอย่างไร โดยการเสี่ยงทาย
คางไก่ ถ้าคางไก่โค้งงอสวยงาม ก็แสดงว่าชาวบ้านอยู่เย็นเป็นสุข ฟ้าฝนดี ข้าวปลาอาหาร
อุดมสมบูรณ์ ถ้าคางไก่หงิกงอ หรือตรง ก็แสดงว่าอาจจะเกิดความแห้งแล้ง หรือเกิดน้ำท่วม
ข้าวปลาอาหารไม่สมบูรณ์

เดือน 5 เป็นการสร้งน้ำศาลปู่ตา มีอุปกรณ์ ได้แก่ น้ำหอม ดอกไม้ ธูปเทียน และมีการทำดาบ ปั้นรูปช้าง รูปม้า ไว้บนศาลของผีปู่ตา และชาวบ้านก็ร่วมกันสร้งน้ำศาลปู่ตา

เดือน 12 ทำข้าวเม่า เดือน 10 ทำข้าวสาก เดือน 3 ทำข้าวจี ชาวบ้านจะแบ่งสิ่งเหล่านี้จากวัดไปถวายผีปู่ตา

ในการทำอาหารเลี้ยงผีปู่ตา ชาวบ้านจะไปประกอบอาหารที่คอนปู่ตา และเมื่อเสร็จพิธีชาวบ้านก็จะแบ่งอาหารกินร่วมกัน

ที่บ้านคอนสาร-สารพัฒนา จะทำพิธีกรรมที่เกี่ยวข้องกับปู่ตาหลายลักษณะโดยจะจำจะเป็นผู้นำชาวบ้านในหมู่บ้าน ไปบอกกล่าวและประกอบพิธีกรรมที่เกี่ยวข้องกับคอนปู่ตาคือ

1. บุญข้าวจี จะกระทำในเดือน 3 ของทุกปี ชาวบ้านจะร่วมกันนำข้าวจี และร่วมกันประกอบพิธีกรรมที่วัด แล้วนำข้าวจีที่เหลือส่วนหนึ่งไปเช่นสรวงผีปู่ตา อีกส่วนหนึ่งจะนำไปรับประทานหรือแจกจ่ายให้คนในหมู่บ้าน ในการทำพิธีที่คอนปู่ตาทุกครั้งชาวบ้านจะนำดอกไม้และขันธ 5 ไปหาจะจำ แล้วให้จะจำเป็นผู้ประกอบพิธีร่วมกับชาวบ้าน ในงานนี้ชาวบ้านจะนำข้าวเปลือกมาบริจาคด้วย ข้าวเปลือกที่นำมานั้นชาวบ้านแต่ละครัวเรือนจะนำมา มากบ้าง น้อยบ้างแล้วแต่ศรัทธา จากการสังเกตของผู้ศึกษาข้าวเปลือกที่แต่ละคนนำมานั้นจะมีประมาณคนละ $\frac{1}{2}$ ถังขึ้นไป ผู้ใหญ่บ้านและกรรมการหมู่บ้านจะนำข้าวมาเทรวมกันแล้วตวงขาย เมื่อวันที่ 16 กุมภาพันธ์ 2544 ผู้ศึกษาได้ไปร่วมงานบุญข้าวจี ชาวบ้านนำข้าวเปลือกมา ทำบุญเมื่อรวมกันแล้วได้ข้าว 132 ถัง ขายถึงละ 50 บาท ได้เงิน 6,600 บาท แล้วแบ่งส่วนบริจาคให้อำเภอแคว้น ให้กับงานอนุรักษ์กบ 14 ถัง เป็นเงิน 700 บาท ส่วนที่เหลือนำไปถวายวัด

การร่วมทำบุญข้าวจีนี้ เป็นภูมิปัญญาชาวบ้านที่สร้างความรัก ความสามัคคี โดยใช้วัดและปู่ตาเป็นศูนย์รวมจิตใจ สร้างความใกล้ชิดสนิทสนม ความเอื้ออาทรต่อกัน รู้จักแบ่งปันกัน และยึดเหนี่ยวจิตใจของชาวบ้านให้ดำรงอยู่ได้อย่างมีความสุข

2. บุญเบิกบ้าน จะทำประมาณช่วงปลายเดือนเมษายน-พฤษภาคม โดยการเสี่ยงทายไก่เป็นตัว โดยสังเกตที่คางไก่ ถ้าคางไก่งอเป็นรูปเคียว หมายความว่า ปีนั้นจะได้เกี่ยวข้าว ข้าวปลาอาหารจะอุดมสมบูรณ์ดี หากปีไหนคางไก่งอคดไปมา เป็นรูปไม้ไม่แน่นอน ปีนั้นการทำนาจะไม่ได้เกี่ยวข้าวหรือทำนาไม่ค่อยได้ผล เชื่อกันว่าถ้าทำบุญเบิกบ้านแล้วจึงจะพากันลงนาหรือที่ชาวบ้านเรียกว่า แสกนา จะเกิดความเป็นสิริมงคล แต่ในปัจจุบันไม่ค่อยทำกันเหมือนแต่ก่อน คือ ลงนาก่อนแล้วค่อยทำบุญเบิกบ้านก็ได้ เพราะชาวบ้านเกรงว่าจะไม่ทันฟ้าทันฝน

3. บุญเลี้ยงพระ หลังจากทำบุญเบิกบ้านได้ประมาณ 1 สัปดาห์ ชาวบ้านทุกคนในหมู่บ้านจะร่วมกันทำบุญเลี้ยงบ้านที่วัดและถือเป็นการเลี้ยงจะจำไปในตัว ซึ่งการประกอบพิธีแต่ละครั้งจะจำจะได้รับค่าทำขวัญ หรือที่ชาวบ้านเรียกว่า ค่าคาย การใช้ค่าคายก็แล้วแต่จะจำจะนำเงินนั้นไปใช้ในกรณีไหน อาจจะซื้อยา อาหารแจกจ่ายเพื่อนบ้าน หรือทำเป็นทุนส่วนตัว

2.2 พิธีกรรมเลี้ยงผีปู่ตา

พิธีกรรมเลี้ยงผีปู่ตานี้ มักจะกระทำรวมไปกับพิธีเลี้ยงทาย โดยเฉพาะที่บ้านคอนสาร จะมีจะจำประจำหมู่บ้านคอยทำพิธี ซึ่งพิธีเลี้ยงผีปู่ตานี้จะจัดขึ้นในวันพุธแรก เดือน 6 ของทุกปี ซึ่งถือว่าเป็นวันดี มีความเหมาะสมที่จะจัดงานเลี้ยงบ้าน ก่อนที่จะมีพิธีกรรมทำบุญเลี้ยงบ้าน จะจำประจำหมู่บ้านจะเป็นคนบอกกล่าวชาวบ้านก่อนประมาณ 3-4 วัน เพื่อให้ชาวบ้านเตรียม เหล้า ไก่ เพื่อใช้เป็นเครื่องเซ่นไหว้ จะใช้หญ้าคาหรือใบตะไคร้มาขอดแทนรูปวัว-ควาย และแทนสมาชิกทุกคนในบ้าน เพื่อจะบอกกล่าวต่อปู่ตาว่าภายในครัวเรือนนั้นมีสัตว์กี่ตัว มีคนกี่คน ส่วนของที่เหลือจากการเซ่นไหว้ ซึ่งได้แก่ เหล้า ไก่ ส่วนหนึ่งจะวางตามรากไม้ หรือในที่ลับ ซึ่งชาวบ้านเชื่อกันว่าจะมีวิญญาณของปู่-ย่า ตา-ยาย มากินของที่นำมาเซ่นไหว้นั้น และส่วนที่เหลือก็จะแจกจ่ายให้ลูกหลานที่เข้าร่วมในพิธีกินกัน ถือว่าเป็นสิริมงคล การมาร่วมงานพิธี ถือว่าเป็นการร่วมทำบุญ ถือเป็นงานประเพณีประจำหมู่บ้านของชาวบ้านอีกประเพณีหนึ่ง

พิธีนี้จัดทำขึ้นเพื่อเป็นการบอกกล่าว ผีปู่ตาและผีบ้านผีเรือนให้ดูแลรักษาหมู่บ้านคนในหมู่บ้าน และให้ทำนาได้ข้าวอุดมสมบูรณ์หรือทำการเกษตรให้ได้ผลผลิตดี ให้ฝนตกต้องตามฤดูกาล ส่วนความเชื่อและความศรัทธาของคนในหมู่บ้าน ชาวบ้านมีความเชื่อในสถานที่แห่งนี้ว่าเป็นสถานที่ศักดิ์สิทธิ์ ไม่เคยมีผู้ใดล่วงละเมิด รุกล้ำ หรือบุกรุกเข้าไปตัดไม้ทำลายป่านับได้ว่าเป็นสถานที่ยึดเหนี่ยวทางจิตใจของชาวบ้านอีกแห่งหนึ่ง นอกเหนือไปจากวัดประจำหมู่บ้าน

เหตุที่ต้องเซ่นไหว้บวงสรวงผีปู่ตา เพราะเชื่อว่าจะทำให้ชาวบ้านพบแต่ความสงบสุขและโชคดี หมู่บ้านจะไม่มียกยิบตึกเกิดขึ้น ถ้าหากมีการเซ่นไหว้ผีปู่ตาทุก ๆ ปี ในการเซ่นไหว้จะมีการบนบานศาลกล่าวด้วยทุกครั้ง

ชาวบ้านเกือบทุกคนในหมู่บ้านมีความเชื่อเรื่องผีปู่ตา ซึ่งเป็นเหตุให้ไม่มีใครกล้าล่วงละเมิด เพราะทุกคนเชื่อว่าเป็นสถานที่ศักดิ์สิทธิ์ และเป็นสถานที่เซ่นไหว้บวงสรวงผีปู่ตาต้องให้ความเคารพนับถือกฎเกณฑ์ข้อห้ามนั้น จะไม่มีกฎข้อห้ามตายตัวหรือมีกฎเกณฑ์เด่นชัด

หรือบ่งชี้ออกมาเป็นลายลักษณ์อักษร แต่ทุกคนรู้ดีเนื่องจากถูกปลูกฝังในจิตสำนึก จึงมีความเชื่อมั่นในเรื่องผีคอนปู่ตาอย่างไม่เสื่อมคลาย

ชาวบ้านคอนสาร-สารพัฒนาถือว่าคอนปู่ตาเป็นสถานที่ที่มีความศักดิ์สิทธิ์ บางวันชาวบ้านก็จะเห็นผู้ขี้บ้าง ช้างบ้าง ออกมาเดินบริเวณคอนปู่ตานั้น ในสมัยโบราณที่คอนปู่ตาจะมีสัตว์มากมายหลายชนิด เช่น ไก่ป่า นกหลายชนิด งูทุกประเภท ช้าง เสือ ลิง เป็นต้น

ดังนั้นชาวบ้านคอนสาร-สารพัฒนา จึงให้ความเคารพสิ่งศักดิ์สิทธิ์และคอนปู่ตา มาก อีกทั้งยังปรากฏว่าบรรดาผีทั้งหลายได้แสดงอิทธิฤทธิ์ให้ชาวบ้านคอนสาร-สารพัฒนา ได้เห็นอยู่เสมอ เป็นต้นว่า วันหนึ่งมีผู้ชายคนหนึ่งชื่อน้อย รตนจันทร์ และเพื่อน ๆ ซึ่งไม่ใช่ชาวบ้านคอนสารโดยกำเนิด ได้ไปยิงนกที่คอนปู่ตาโดยไม่ขออนุญาตเจ้าที่เจ้าทางเสียก่อน แต่ในระหว่างนั้นผีปู่ตาก็ไม่ได้แสดงอิทธิฤทธิ์อะไร จนกระทั่งตกบ่าขายน้อยก็เกิดอาการปวดท้องอย่างกระทันหัน นายน้อยได้ร้องครวญครางเพราะทนความปวดไม่ไหว เพื่อนที่มาด้วยกันตกใจจึงช่วยกันอุ้มนายน้อยออกจากคอนปู่ตา แต่เป็นที่น่าประหลาดว่าหาทางออกไม่ได้ จึงเดินหาทางออกไปเรื่อย ๆ แต่ก็วนกลับมาที่เดิมหลายครั้ง จนกระทั่งนึกได้ว่านายน้อยทำผิดผีปู่ตาเสียแล้ว ได้จัดดอกไม้ขอมมาผีปู่ตาจึงหาทางออกพบ แต่นายน้อยก็ยังไม่หายปวดท้อง พวกเพื่อนนายน้อยจึงได้ช่วยกันอุ้มนายน้อยเข้าไปในบ้านคอนสาร ได้ถามชาวบ้านคอนสารว่าบ้านชะง้าอยู่ที่ไหน พอไปถึงได้เล่าเรื่องให้ชะง้าฟัง ชะง้าพาไปคอนปู่ตาเพื่อทำพิธีขอมมาปู่ตา โดยให้นายน้อยเป็นคนพูด เมื่อพูดเสร็จประมาณ 15 นาที นายน้อย ก็หายปวดท้องโดยที่ไม่ได้ไปหาหมอเลย ที่จริงเรื่องนี้ก็เกิดมานานกว่า 10 ปีเศษแล้ว แต่ชาวบ้านยังเล่าสู่ลูกหลานฟังจนถึงปัจจุบัน

นอกจากนั้นชะง้าบ้านคอนสารบอกว่า เคยเห็นสุนัขสีดำขนาดใหญ่วิ่งรอบ ๆ คอนปู่ตา และวิ่งรอบหมู่บ้านด้วย บางครั้งจะเห็นนกตัวใหญ่บินรอบหมู่บ้าน ชะง้าบอกว่า เป็นสัตว์เลี้ยงของปู่ตา ที่คอยสอดส่องไม่ให้คนทำความผิด ชาวบ้านจึงไม่ค่อยกล้าทำผิดประเพณี เพราะคิดว่ามีผู้เฝ้าจับตามองตนอยู่ แต่หากมีผู้ใดพลาดพลั้งทำไปโดยไม่ตั้งใจ ก็จะทำให้ชะง้าไปช่วยทำพิธีขอมมาให้

ในกรณีที่ผู้ล่วงละเมิดรุกกล้าหรือบุกรุกเข้าไปตัดไม้ในคอนปู่ตา ผู้นั้นก็จะถูกลงโทษโดยชะง้าประจำคอนปู่ตา คือ จะมีการปรับไหมตามที่คณะกรรมการหมู่บ้านจะเห็นสมควร สำหรับเงินค่าปรับที่ได้จะถูกนำมาปรับปรุงซ่อมแซมศาลปู่ตาและบริเวณคอนปู่ตาต่อไป การทำพิธีเลี้ยงปู่ตาชาวบ้านได้ทำเป็นประจำสืบทอดกันมาช้านาน เพื่อเป็นการให้ความเคารพปู่ตา และเป็นการทำนายสภาพดินฟ้าอากาศในปีนั้น ๆ ในการทำพิธีเลี้ยงปู่ตานั้นชาวบ้านมีความเชื่อ

ว่าต้องทำทุกปี ถ้าหากไม่ทำชาวบ้านเชื่อว่าจะเกิดเหตุร้ายในหมู่บ้านได้ แม้แต่การไม่ให้ความเคารพแก่ปู่ตา ผู้ที่กระทำมักจะมีเหตุทำให้เดือดร้อนหรือเจ็บป่วยเสมอ เครื่องเช่นไหว้ที่นำมาเลี้ยงปู่ตาประกอบด้วย ข้าว 5 (ดอกไม้ รูป เทียน) และไก่บ้าน 3 ตัว ไก่ตัวที่ 1 ใช้ทำนายสภาพอากาศ ว่าฝนจะตกตามฤดูกาลหรือไม่ มีน้ำมากหรือน้อย จะทำนาทำไร่ได้ผลหรือไม่ ไก่ตัวที่ 2 ใช้ทำนายคนในหมู่บ้านเกี่ยวกับสุขภาพและความสมบูรณ์ในครอบครัว สภาพความเป็นอยู่ และเศรษฐกิจภายในหมู่บ้าน ตัวที่ 3 ทำนายสัตว์เลี้ยง ไก่ที่จะนำมาทำพิธีต้องคัดเลือกเอาไก่ที่สมบูรณ์ที่สุดในหมู่บ้าน จำนวน 3 ตัว และต้องนำไก่ที่ยังมีชีวิตทั้ง 3 ตัวนั้นมาทำพิธีในคอนปู่ตา โดยการเผาและถอนขนไก่ให้เรียบร้อย ดมให้สุก และนำไปเลี้ยงตาย โดยดูคางไก่ ถ้าคางไก่ตรงหรือหงิกงอแสดงว่าปีนั้นฝนจะแล้ง แต่ถ้าคางไก่โค้งงอได้รูปทรงดี แสดงว่าปีนั้นฝนจะดี ข้าวกล้าจะงอกงามดี ผลผลิตทางการเกษตรจะได้ผล และจะทำให้หมู่บ้านสงบสุข

ในการทำพิธีเลี้ยงปู่ตาจะมีการนิมนต์พระสงฆ์มาในพิธีด้วย โดยพระสงฆ์สวดมนต์และฉันอาหารในศาลา สำหรับอาหารที่นำไปเลี้ยงปู่ตาจะแยกไว้อีกส่วนหนึ่ง ถ้าอาหารเหลือก็จะแจกจ่ายให้กับทุกคนที่มาร่วมพิธี การไปร่วมพิธีของชาวบ้านในการทำเลี้ยงปู่ตา จะเป็นการไปร่วมพิธีโดยสมัครใจ ซึ่งถ้าหากไม่ติดธุระจำเป็นจริงๆ แล้วชาวบ้านก็จะไปร่วมพิธีกันทุกคน ถ้าติดธุระจำเป็นจะต้องส่งตัวแทนไปร่วมพิธีอย่างน้อยครอบครัวละ 1 คน

พิธีกรรมของชาวบ้านคอนสารแต่ละปีที่จัดขึ้นตรงกับวันพุธแรก เดือน 6 ของทุกปี แต่ไม่ให้ตรงกับวันขึ้นหรือแรม 15 ค่ำ โดยมีชะง้าเป็นผู้ประกอบพิธี และมีเครื่องเช่นไหว้บูชาปู่ตา ดังนี้

1. ไข่ต้มสุก บ้านละ 1 ฟองเป็นอย่างน้อย
2. ไก่ต้ม 3 ตัว
3. เส้นด้ายสายสิญจน์เท่ากับจำนวนคนในครัวเรือน
4. หนุ่ยคาชอดเป็นปม เท่ากับจำนวนคนในครัวเรือนและสัตว์เลี้ยง ถ้าไม่มีให้ใช้หนุ่ยแผลหรือใบตะไคร้แทน
5. ดอกไม้ รูป เทียน
6. เหล้า 1 ไห

พิธีกรรมจะเริ่มประมาณ 07.00 นาฬิกา โดยชะง้าจะจุดเทียน 2 เล่ม รูป 1 ดอก เล่มที่หนึ่งจุดบนศาลปู่ตา เล่มที่สองจุดที่พื้นดินหน้าศาล เพื่อให้แสงสว่างแก่ปู่ตา อัญเชิญปู่ตา มากินเครื่องเช่นไหว้ เมื่อเสร็จพิธีเลี้ยงปู่ตาแล้วก็จะมีการทำนายน้ำฝน โดยชะง้าจะเป็นผู้

ทำนาย การทำนายน้ำฝนจะดูที่คางไก่ ถ้าคางไก่ตรงคือแสดงว่าปีนั้นฝนจะดี มีน้ำอุดมสมบูรณ์ ถ้าคางไก่บิดเบี้ยวหงิกงอ ทำนายว่าปีนั้นฝนไม่ดี จะเกิดความแห้งแล้ง ถ้าหากจะทำนายความ ร่มเย็น เป็นสุข โดยดูคางไก่ จะดูว่าคางไก่ชี้เข้าหากันหรือไม่ ถ้าคางไก่ชี้เข้าหากันทำนายว่า ปีนั้น ชาวบ้านจะอยู่เย็นเป็นสุข แต่ถ้าคางไก่ไม่บิดเบี้ยวชี้ไปคนละด้าน ทำนายว่าปีนั้นชาว บ้านจะมีเรื่องมีราว จะแสดงความสามัคคีกัน ไม่สงบร่มเย็น ถ้าทำนายเกี่ยวกับข้าวจะดูคางไก่ว่า ถ้าคางไก่งอโค้ง แสดงว่าปีนั้นข้าวจะได้ผลผลิตดี อุดมสมบูรณ์ ถ้าคางไก่ชี้ตรง แสดงว่าข้าวจะ ได้ผลผลิตไม่ดี ได้ข้าวน้อย ไม่สมบูรณ์ ฝนตกไม่ทั่วถึง

การทำพิธีเลี้ยงปู่ตา ชาวบ้านเชื่อกันว่าเมื่อทำพิธีแล้วปู่ตาจะช่วยคุ้มครอง และ ปกป้องรักษาหมู่บ้านให้ชาวบ้านอยู่เย็นเป็นสุข เป็นสิริมงคล อุดมสมบูรณ์ด้วยพืชพันธุ์ ธัญญาหาร ถ้าไม่ทำจะเกิดภัยแล้ง ไม่อยู่เย็นเป็นสุข จะเกิดเหตุอาเพศขึ้นได้

พิธีเลี้ยงตายจะจัดขึ้นในวันเดียวกันกับพิธีเลี้ยงปู่ตา การเลี้ยงตายผีปู่ตาจะเป็น การเช่นผีไปพร้อม ๆ กันกับการเลี้ยงดูหรือเช่นไหว้ จะมีเหล้า 1 ไห ไก่ 3 ตัว เหล้าที่ใช้จะเป็น เหล้าขาว แล้วจะเทใส่แก้วมาเช่นไหว้ผีปู่ตา และในการเช่นไหว้แต่ละครั้งก็จะมี การเลี้ยงตาย โดยการเลี้ยงตายคางไก่ จากนั้นจะจ้ำก็จะนำดอกไม้ธูปเทียน ไปบอกกล่าวปู่ตาที่คอนปู่ตา อัญเชิญปู่ตามาเป็นผู้ทำพิธีกรรม

2.3 พิธีกรรมบ๋า (บนบาน)

สิ่งของที่ใช้ในการประกอบพิธีบนบาน ได้แก่ ดอกไม้ ธูป เทียน

สำหรับพิธีบนบานสักการะจะทำเป็นรายบุคคล กล่าวคือ ถ้าใครมีเรื่องทุกข์ใจ หรือร้อนใจ ก็จะไปทำพิธีในคอนปู่ตา จะขอให้ปู่ตาช่วยเหลือ โดยจะทำพิธีที่ชาวบ้านเรียกว่า การบ๋า เมื่อสิ่งที่เราขอไว้บรรลุผลตามที่ขอ ผู้ที่ขอหรือบ๋าก็จะต้องมาทำพิธีที่เรียกว่า การปลงบ๋า จะต้องนำสิ่งที่ตนเองบอกกล่าวไว้ว่าเมื่อสำเร็จผลตามที่บ๋าไว้มาให้ปู่ตา เช่น เหล้า 1 ไห ไก่ 1 ตัว ขนมหวาน กล้วย อ้อย ผลไม้ เป็นต้น โดยต้องเชิญจะจ้ำมาทำพิธีให้ ถ้าผู้ใดไม่ทำพิธีปลงบ๋า อาจมีอันตรายถึงชีวิตได้ เป็นต้นว่า นางสาวสุพร จันทาแทน มีความวิตกกังวลใจว่าจะสอบ ปลายภาคไม่ผ่าน ก็หาเครื่องเช่นไหว้ไปทำพิธีบ๋าที่คอนปู่ตา โดยอธิษฐานไว้ว่าถ้าสอบคราวนี้ ผ่านจะถวายพวงมาลัย ของหวาน ผลไม้ เมื่อผลการสอบผ่านนางสาวสุพรจะต้องมาทำพิธี ปลงบ๋าตามที่ตนได้อธิษฐานไว้

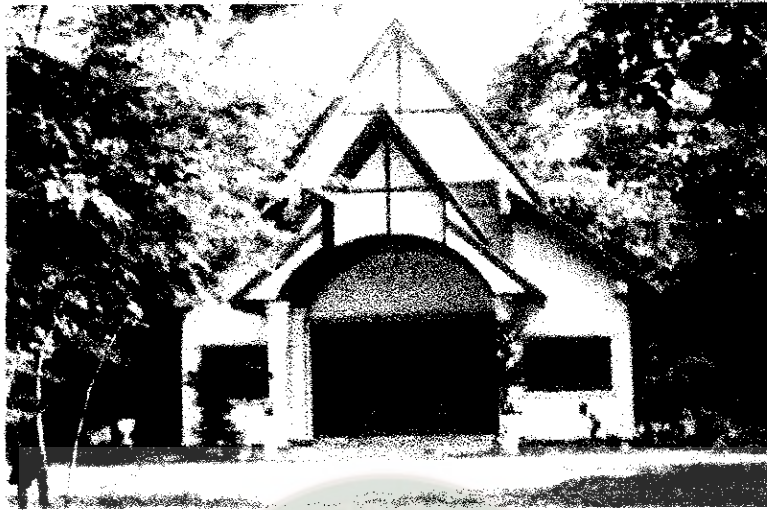
ชาวบ้านมีความเชื่อเกี่ยวกับคอนปู่ตามาก เคยมีคนนำช้างมาที่หมู่บ้าน เพื่อจะให้ คนลอคท้องช้าง และได้นำมาผูกถ้ามไว้ที่ต้นไม้บริเวณคอนปู่ตาโดยไม่ขออนุญาต ทำให้คน เลี้ยงช้างไม่สามารถนำช้างออกจากคอนปู่ตาได้ โดยช้างไม่สามารถเดินออกจากคอนปู่ตาได้

ความขังจึงขอให้ชะง้ามาทำพิธีขอมาแก่ปู่ตาจึงสามารถนำข้างออกมาได้ หรือเวลาที่ชาวบ้าน มีเรื่องเดือดร้อน ก็จะมาบนบานขอให้ปู่ตาช่วยเหลือ เช่น มีหญิงสาวในหมู่บ้านถูกลักพาตัวไป พ่อแม่ญาติพี่น้องหญิงสาวจึงได้มาขอให้ปู่ตาช่วย ทำให้สามารถตามพบตามที่ปู่ตาบอก ในขณะที่รถของคนที่ถูกพาตัวหญิงสาวเกิดติดโคลนไม่สามารถเข็นขึ้นจากโคลนได้ หรือเวลาที่ ชายหนุ่มที่มีอายุถึงเกณฑ์ที่จะต้องเกณฑ์ทหาร ก็จะทำให้ชะง้าพาไปบนบานปู่ตาเพื่อจะได้ ช่วยเหลือไม่ให้ถูกเกณฑ์ทหาร ชาวบ้านจะบอกปู่ตาศักดิ์สิทธิ์มากและไม่เคยมีใครกล้ามาลบหลู่

จากการสัมภาษณ์ นายบัวผัน ทองคะนา ผู้ใหญ่บ้านสารพัฒนา ว่าในปัจจุบันนี้ ปู่ตามาแสดงสิ่งใดให้เห็นอีกหรือไม่ นายบัวผัน ทองคะนา เล่าว่าเมื่อปี 2541 นางคำ ทองหล่อ อายุ 43 ปี ไปขายของในตลาด ขณะที่นั่งรถกลับบ้านคอนสาร มีอาการปวดหัว ปวดท้องและ ง่วงนอนมาก พอถึงบ้านก็ล้มตัวลงนอน เมื่อนอนลงแล้วจะกัดฟันเสียงดังกรอด ๆ แล้วร้องไห้ เสียงดังมาก จนคนในบ้านและบ้านใกล้เคียงตกใจวิ่งมาดู ก็จะได้ยินเสียงพูด บอกกล่าวในสิ่งที่ มีคนไปทำผิดในคอนปู่ตา เมื่อพูดเสร็จแล้วจะขอสูบบุหรี่ เมื่อสูบและพ้นควันบุหรี่ออกครั้งหนึ่ง จะทิ้งบุหรี่ลงพื้น จากนั้นนางคำ ทองหล่อ จะรู้สึกตัว หายปวดหัว และปวดท้อง แต่ไม่รู้สีกตัว และจำไม่ได้ว่าตนเองทำอะไรไปบ้าง

หลังจากพิธีเลี้ยงปู่ตาแล้วก็มีพิธีเบิกบ้านในเดือนพฤษภาคม พิธีเบิกบ้านจะทำ ที่ศาลากลางบ้านซึ่งอยู่ใกล้หลักบ้าน จะมีพิธีสวดมนต์เย็น สวดมนต์เช้า ถวายอาหารเช้า และใช้ ด้ายสายสิญจน์ล้อมรอบบ้านทุกหลังจนถึงที่ทำพิธี ทำกระทงสามเหลี่ยม แล้วนำข้าวเหนียวมา ควด (กลิ้ง) ตามตัวแล้วใส่ในกระทง ใส่อาหารคาว หวาน ในกระทง นำไปประกอบพิธี เบิกบ้าน โดยเชื่อว่าความเจ็บไข้ โรคภัยทั้งหลาย ความทุกข์กายทุกข์ใจจะหายไปพร้อมกับข้าว อาหารคาว หวาน ที่ใส่ในกระทงนั้น จากนั้นจะนำกระทงสามเหลี่ยมไปไว้สี่แยกนอกหมู่บ้าน

กล่าวได้ว่า ลักษณะพิธีกรรมที่เกี่ยวข้องกับผีปู่ตาและคอนปู่ตา ในชุมชนบ้าน คอนสาร-สารพัฒนา ในเขตอำเภอแกลง นั้นยังคงยึดถือปฏิบัติกันอย่างเคร่งครัด จริงจัง และ สืบเนื่องมาโดยตลอด ทั้งในกรณีที่เป็นส่วนรวมและส่วนบุคคล



ภาพที่ 7 แสดงวัดไพศาลศักดาราม



ภาพที่ 8 แสดงสภาพอนุสาวรีย์



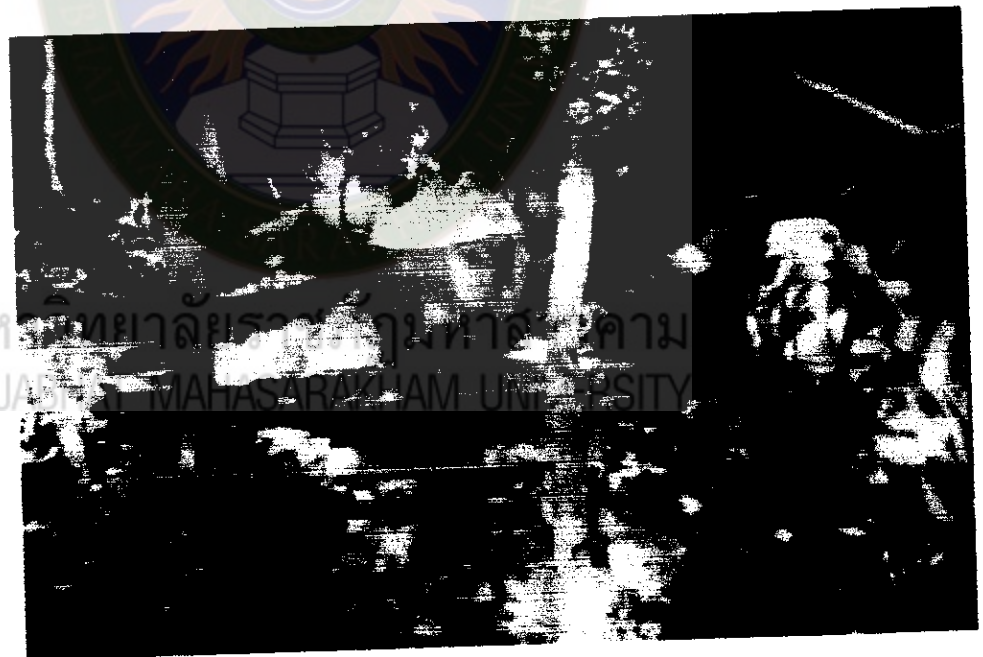
ภาพที่ 9 แสดงชาวบ้านนำไก่มาต้มเพื่อเลี้ยงปูกา



ภาพที่ 10 แสดงการถอนขนไก่



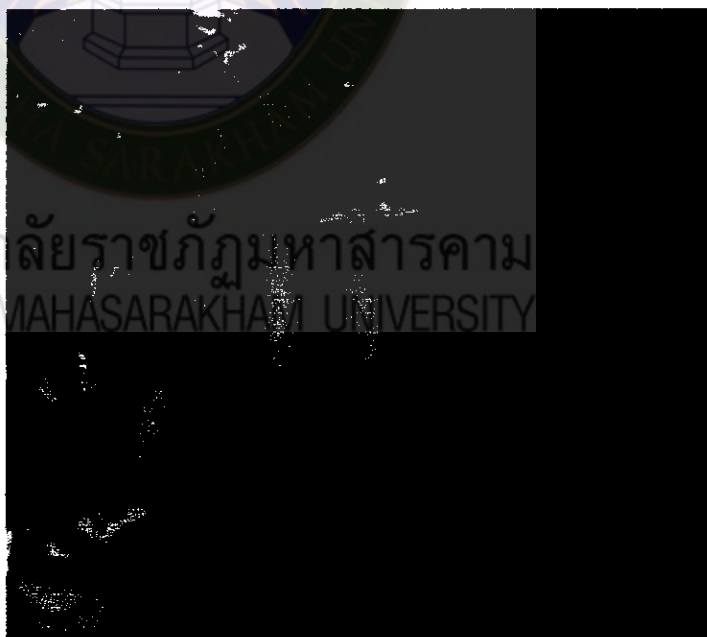
ภาพที่ 11 นายดี หลงศรี จะที่บ้านคอนสาร-สารพัฒนา



ภาพ ที่ 12 จะเจ้าถวอาหารเลี้ยงปู่ตา

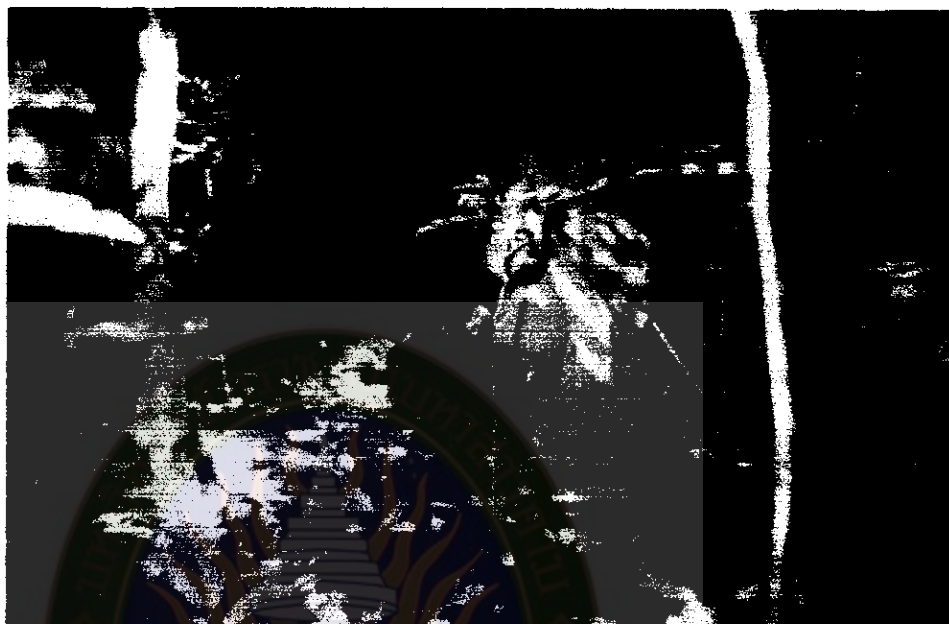


ภาพที่ 13 แสดงอาหารเลี้ยงปูดา



ภาพที่ 14 แสดงการแจกอาหารชาวบ้านหลังจากเลี้ยงปูดา

มหาวิทยาลัยราชภัฏมหาสารคาม
RAJABHAT MAHASARAKHAM UNIVERSITY



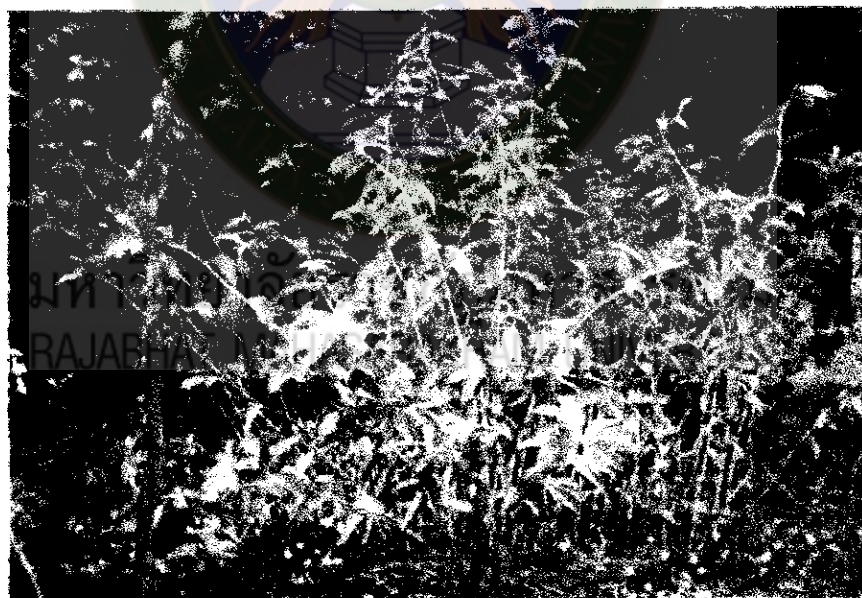
ภาพที่ 15 แสดงการบนบานปู่ตา



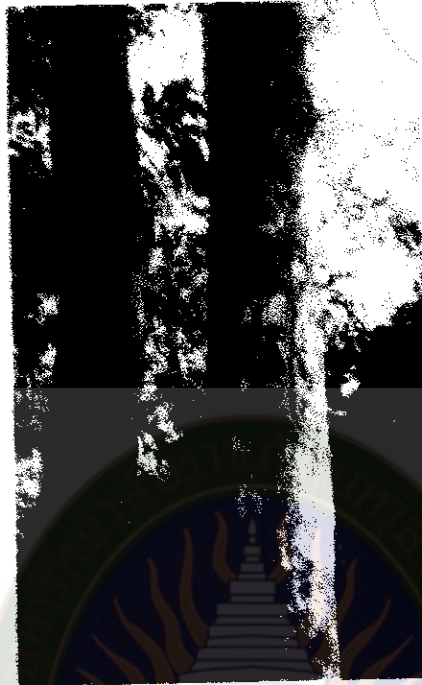
ภาพที่ 16 ขอดหญ้าคาแสดงจำนวนคนในบ้านและสัตว์เลี้ยง



ภาพที่ 17 แสดงคางไก่โค้งอสวยแสดงว่าพันธุ์ อาหารบริบูรณ์



ภาพที่ 18 แสดงอาหาร สมุนไพรจากป่าดงพญา



ภาพที่ 19 ต้นประตู่ในป่าดอนปู่ตา



ภาพที่ 20 สมุนไพรรในดอนปู่ตา

3. ภูมิปัญญาของชาวบ้าน

ภูมิปัญญาชาวบ้าน หมายถึง ความรู้ที่เป็นรากฐานดั้งเดิมของชาวบ้าน ซึ่งเกิดจากการเรียนรู้สั่งสมมาเป็นระยะเวลาชยาวนาน ใช้ในการดำเนินชีวิตให้เป็นสุข การอนุรักษ์คอนปุตตาของชาวบ้านคอนสาร-สารพัฒนา ผู้วิจัยได้กำหนดหัวข้อไว้ดังนี้

3.1 การกำหนดรักษาพื้นที่

พื้นที่คอนปุตตาบ้านคอนสาร-สารพัฒนา ตำบลวังแสง อำเภอแกลง จังหวัดมหาสารคาม จากการศึกษาพบว่า พื้นที่ในคอนปุตตาห้ามใครทำลายหรือตัดต้นไม้เด็ดขาด ตลอดจนห้ามปีศาจอะ อูจระในบริเวณอาณาเขตคอนปุตตาอีกด้วย

ในกรณีที่ชาวบ้านมุ่งกระทำประโยชน์ให้เกิดขึ้นกับป่าคอนปุตตาด้วยความเคารพและศรัทธาโดยการขุดสระหรือตัดถนนผ่านเพื่อความสะดวกและความเจริญของหมู่บ้าน

ในหมู่บ้านถือปฏิบัติเคร่งครัด โดยได้ออกกฎระเบียบห้ามไว้อย่างชัดเจน เช่น ห้ามจับสัตว์หรือตัดไม้ในคอนปุตตา ถ้าตัดจะถูกปรับคันละ 500 บาท แต่ส่วนมากชาวบ้านก็ไม่กล้าฝ่าฝืน ทั้งนี้ถือเป็นสถานที่ศักดิ์สิทธิ์ นอกจากนี้ยังห้ามจับสัตว์หรือนำสัตว์เข้าไปเลี้ยงในคอนปุตตา ถ้าผู้ใดไปจับสัตว์ในคอนปุตตาจะถูกปรับตัวละ 500 บาท

ภูมิปัญญาชาวบ้านในการอนุรักษ์ป่าคอนปุตตา จากผลการศึกษา พบว่า ส่วนใหญ่เกือบทั้งหมดเห็นด้วยกับแนวปฏิบัติที่ผู้รู้ ปราชญ์ ได้กำหนดขึ้น ซึ่งจะเห็นได้จากการที่ผู้นำของหมู่บ้านร่วมกับพระสงฆ์ ได้ร่วมกันจัดตั้งกฎของหมู่บ้านในการที่จะรักษาคอนปุตตา โดยเงินค่าปรับดังกล่าวจะนำสู่กองทุนกลางของหมู่บ้าน ซึ่งนับว่าเป็นกฎเกณฑ์ที่มีการปรับที่ค่อนข้างสูง และจากการสอบถามชาวบ้านกลุ่มตัวอย่างพบว่าทุกคนแม้จะมีความแตกต่างกันระหว่างเพศ วัย อาชีพ และฐานะ จะเห็นด้วยกับกฎเกณฑ์ของหมู่บ้านในข้อนี้ และทุกคนไม่เคยมีใครฝ่าฝืนทำให้คอนปุตตาไม่มีการตัดไม้ทำลายป่าจากคนในหมู่บ้าน

สาเหตุของการที่ชาวบ้านมีความรักและหวงแหนป่าไม้นั้น เกิดจากวัฒนธรรม ประเพณี ความศรัทธาที่มีต่อผีบรรพบุรุษ โดยเชื่อว่าหากล่วงละเมิดแล้วจะทำให้ผีปุตตาบันดาลให้เกิดความเดือดร้อนกับคนในหมู่บ้าน ส่วนใหญ่เชื่อว่าป่าไม่มีประโยชน์หากมีการทำลายให้ป่าหมดลง จะทำให้ชีวิตความเป็นอยู่ของตนเองและชุมชนเดือดร้อนหรือลำบากมากขึ้นกว่าเดิม ทั้งแหล่งอาหาร สมุนไพร วัสดุก่อสร้าง แหล่งเชื้อเพลิง รวมทั้งแหล่งน้ำ ทั้งนี้ชาวบ้านโดยเฉพาะคนที่อายุ 25 ปีขึ้นไป ซึ่งยังพอเห็นความอุดมสมบูรณ์ของป่าไม้สมัยนั้น จะเกิดการเปรียบเทียบชีวิตความเป็นอยู่ของตนเองได้อย่างชัดเจนว่า เมื่อเขามีชีวิตอยู่ในช่วงที่มีป่าอยู่กับชีวิตความเป็นอยู่ของตนเองในขณะนี้ ซึ่งป่าไม้ได้ถูกทำลายลงไปจนเกือบจะหมดไปแล้ว ความเป็นอยู่

ของเขาลำบากแค้นมากขึ้น วัสดุก่อสร้าง เชื้อเพลิง สมุนไพร ตลอดจนน้ำที่เคยมีอย่างอุดมสมบูรณ์ ในปัจจุบันหาได้ยากหรือจะต้องซื้อเกือบทุกอย่าง ส่วนชาวบ้านที่มีอายุต่ำกว่า 25 ปีลงมา ซึ่งยังไม่ทันเห็นความอุดมสมบูรณ์ของป่า ก็จะได้รับคำบอกเล่าของ พ่อ แม่ ปู่ ย่า ตา ยาย ของตนเอง ถึงความอุดมสมบูรณ์ในสมัยก่อน ทำให้ชาวบ้านทุกคนเกิดการเปรียบเทียบถึงชีวิตความเป็นอยู่ที่มีป่ากับไม่มีป่า ซึ่งข้อเปรียบเทียบที่เกิดจากการเรียนรู้ได้นำไปสู่สำนักของการรักและหวงแหนป่าของชาวบ้านแต่ละคน เมื่อมีกฎเกณฑ์อะไรที่เกี่ยวข้องกับการอนุรักษ์ชาวบ้านจึงเห็นด้วยและปฏิบัติตามด้วยดี

สาเหตุสำคัญอีกประการหนึ่งที่มีผลต่อการอนุรักษ์ป่าคอนปู้ตา คือ ประโยชน์ที่ชาวบ้านได้รับจากคอนปู้ตา อันมีแหล่งอาหาร สมุนไพร และฟืน โดยเฉพาะการเก็บผักป่า หน่อไม้ และเห็ด ซึ่งเป็นประโยชน์ที่ชาวบ้านได้รับจากป่ามากที่สุด รองลงมา คือ การใช้สมุนไพร เนื่องจากพรรณไม้ในป่าคอนปู้ตาที่มีคุณสมบัติเป็นพืชสมุนไพรมีไม่ต่ำกว่า 40 ชนิด ส่วนการใช้สัตว์ป่าเป็นแหล่งอาหารมีการนำมาใช้น้อยมาก เนื่องจากคณะกรรมการหมู่บ้านและพระสงฆ์ต้องการสงวนรักษาเอาไว้ แหล่งฟืนก็เช่นเดียวกันมีการใช้กันน้อย เนื่องจากอยู่ในระหว่างการฟื้นฟูความอุดมสมบูรณ์ของป่า จะใช้ได้บ้างในส่วนของไม้ที่แห้งตายแล้ว

3.2 การใช้ทรัพยากร

จากการศึกษาป่าคอนปู้ตาชุมชนบ้านคอนสาร-สารพัฒนา ได้พบพันธุ์ไม้สมุนไพร ที่เป็นทั้งอาหารและยาเป็นจำนวนมาก ตลอดจนสัตว์ป่า ซึ่งประกอบด้วย สัตว์บก สัตว์น้ำ สัตว์ครึ่งบกครึ่งน้ำ สัตว์เลื้อยคลาน และแมลง ซึ่งทั้งพันธุ์ไม้ สมุนไพร สัตว์ป่าทั้งหลาย มีประโยชน์ได้พึ่งพาอาศัยซึ่งกันและกัน ระหว่างมนุษย์ สัตว์ พืช พลังงานตามธรรมชาติ ดวงวิญญาณ ที่ดิน แหล่งน้ำ และลักษณะภูมิประเทศในบริเวณคอนปู้ตา ภูมิปัญญาชาวบ้านจึงเกิดขึ้นจากความเข้าใจอย่างซัดแจ้งในสัมพันธภาพของสิ่งมีชีวิตต่าง ๆ ที่เกิดขึ้น ดำรงอยู่ และแตกดับไปภายในระบบนิเวศของป่าคอนปู้ตา ความเข้าใจอย่างลึกซึ้งนำไปสู่ความสามารถในการบริหารจัดการ การปลูกป่าเพิ่มเติม การใช้ประโยชน์ และพัฒนาทรัพยากรในคอนปู้ตานั้นอย่างยั่งยืน ซึ่งความรู้ทางวิทยาศาสตร์อาจไม่สามารถนำมาใช้เพื่อพัฒนาได้ ใช้ทรัพยากรผลิตผลจากป่าอย่างประหยัด และเกิดคุณค่าอย่างแท้จริง ทั้งกับส่วนรวมและส่วนบุคคล

จากการศึกษาถึงความผูกพันระหว่างชุมชนกับคอนปู้ตา และผลกระทบต่อชุมชนพบว่าชาวบ้านยังใช้พื้นที่คอนปู้ตาเป็นสถานที่ประกอบพิธีกรรมประจำปี คือ พิธีเลี้ยง เลี้ยงทายบนบาน และเก็บผลิตผลป่ามาบริโภค สิ่งที่สำคัญคือชุมชนยังใช้ภูมิปัญญาในการรักษาพื้นที่ป่าไว้ได้ โดยเน้นความเชื่อถือศรัทธาในผีบรรพชนเป็นสำคัญ ซึ่งมีผลทำให้ ชาวบ้านไม่กล้า

ล้วงละเมิด ไม่ว่าจะกรณีใดๆ ก็ตาม ทั้งๆ ที่การใช้ทรัพยากรผลิตผลป่ายังคงดำเนินไปตามปกติ ตามสภาพความอุดมสมบูรณ์ของป่าที่ชุมชนยังคงอนุรักษ์ไว้

ส่วนผลกระทบต่อชุมชนนั้นจะเห็นว่า ชุมชนยังเชื่อมั่นและศรัทธาในผีปู่ตา ยังคงปฏิบัติตามเงื่อนไขของชุมชนที่มีต่อผีปู่ตาและคอนปู่ตาอย่างเคร่งครัด โดยเฉพาะที่เกี่ยวกับการเลี้ยง เลี้ยงทาย และบนบาน ที่แต่ละบุคคลยังกระทำกันอยู่ โดยยึดถือว่าคอนปู่ตาเป็นสถานที่ศักดิ์สิทธิ์ ซึ่งมีผลทำให้ป่าคอนปู่ตายังคงมีความผูกพันกับวิถีชีวิตอย่างต่อเนื่อง โดยได้ใช้ผลิตผลป่าเพื่อการดำรงชีวิตรวมทั้งเป็นที่พึ่งทางใจ เมื่อเกิดความทุกข์และต้องการจะให้ผีปู่ตาช่วยเหลือ จึงกล่าวได้ว่าผีปู่ตาและคอนปู่ตายังมีความผูกพันกับชุมชน และมีผลกระทบต่อกันอย่างชัดเจน

4. ลักษณะการใช้ประโยชน์

ผลจากการศึกษาการใช้ประโยชน์จากคอนปู่ตาบ้านคอนสาร-สารพัฒนา มีดังต่อไปนี้

4.1 การใช้พื้นที่

จากผลการวิจัยโดยการสัมภาษณ์กลุ่มผู้สูงอายุในหมู่บ้าน พบว่า บริเวณที่ตั้งบ้านเรือน และป่าชุมชนรอบหมู่บ้านในปัจจุบันนี้นั้นเดิมเป็นป่าดิบ มีไม้พุง ไม้เต็ง ไม้รัง ไม้ชาดิ เต็ง เหลื่อม ถ้ำควน ประคู้ แดง มะค่าเต้ ตะโก คือ หว่า สะแบง พะยอม เป็นต้น ต้นใหญ่ วัดขนาดโดยรอบถึง 2-4 คนโอบ นอกจากนี้พืชพันธุ์ไม้หลากหลายชนิด ล้วนแต่เป็นสมุนไพร เช่น หัวลิง หนามแห่ง ตะกวด ตะกั่ว เกรือกฮอ เหมือดแอ่ เม็ก สะเดา กระโดน ดี้ว ผักสาบ เป็นต้น ทั้งสัตว์ป่าก็ชุกชุม มีทั้งเสือ ลิง สุนัขจิ้งจอก ค่าง บ่าง ชะนี เก้ง งู หมูป่า กวาง ชะมด เห็น พังพอน ไก่ป่า นกยูง นกเค้าแมว นกกด นกไถ่นา กา ไก่ฟ้า เป็นต้น โดยเฉพาะเสือมักแอบมาลากวัวในหมู่บ้านไปกินเสมอ

คอนปู่ตาในหมู่บ้านในปัจจุบัน ผลการวิจัยพบว่า ได้ใช้พื้นที่จัดให้เป็นป่าสาธารณะของหมู่บ้าน ที่ชาวบ้านศรัทธาเชื่อถือร่วมกัน ดังนั้นจึงเป็นป่าที่มีความสมบูรณ์ มีต้นไม้ใหญ่น้อยหลายหลากพันธุ์ มีสัตว์ป่าหลากชนิด แต่ส่วนใหญ่เป็นสัตว์ขนาดเล็ก

ชาวบ้านเชื่อว่าคอนปู่ตาเป็นสถานที่ศักดิ์สิทธิ์ที่ยึดเหนี่ยวจิตใจ เป็นศูนย์รวมศรัทธาเชื่อถือ ผีปู่ตาเป็นผีที่คอยคุ้มครองหมู่บ้าน และชาวบ้านให้อยู่เย็นเป็นสุข ซึ่งถ้าหากมีการเจ็บไข้ได้ป่วย ชาวบ้านเชื่อว่ามีคนทำให้ผีปู่ตาโกรธ หรือมีการล้วงละเมิดคอนปู่ตาไม่ว่าใดก็ตามหนึ่ง เนื่องจากผีปู่ตาได้คุ้มครองหมู่บ้านและชาวบ้านดังกล่าว จึงสามารถปกป้องอันตรายจากผีต่างถิ่นไม่ให้เข้ามาทำร้ายชาวบ้าน ถ้าหากมีกรณีผีปู่ตาไม่พอใจเนื่องจากมีผู้ล้วงละเมิด

คอนปู้ตา ผีปู้ตาก็จะตำแดงอิทธิฤทธิ์ออกมา เช่น ทำให้คนที่ทำผิดเจ็บป่วยโดยไม่ทราบสาเหตุ นอกจากนี้ผีปู้ตาก็ยังสามารถบอกได้ว่าปีนั้นหมู่บ้านจะเป็นอย่างไร โดยมีการเสี่ยงทายทุกปี

อย่างไรก็ดีชาวบ้านทุกคนจะมีความเชื่อถือให้ความยำเกรงแก่คอนปู้ตา ไม่ว่าจะ เป็นวัยใดหรือเพศใดก็ตาม ชาวบ้านยังเชื่ออีกว่าถ้าใครผ่านคอนปู้ตา ก็ต้องไหว้หรือแสดงคารวะ ถ้าไม่ทำก็ถือว่าไม่ให้ความเคารพ

นอกจากนั้นถ้าเกิดมีเหตุร้ายอะไรใครทำอะไรผิด ก็จะมีเสียงดังทั้งคืนที่คอนปู้ตา หรือผีปู้ตาก็จะมาเข้าฝัน หรือมาทรงให้บอกปากว่ามีใครเข้าไปทำไม่ดีในคอนปู้ตา หรือเมื่อใคร ทำผิดบางครั้งชาวบ้านอาจเห็นเป็นภาพหมาใหญ่ เสือใหญ่ ช้างใหญ่ ออกมาเดินในบริเวณป่า คอนปู้ตา เป็นต้น เหตุนี้จึงทำให้ชาวบ้านเชื่อถือศรัทธามาก

4.2 ทรัพยากรธรรมชาติในคอนปู้ตา

ในด้านการใช้พื้นที่และเก็บผลิตผลจากคอนปู้ตานั้น พบว่า ในแต่ละฤดูกาล ชาวบ้านได้ เข้าไปเก็บเห็ดชนิดต่าง ๆ เก็บผลไม้ หรือเก็บกิ่งไม้เล็ก ๆ ที่แห้งแล้วมาทำฟืน โดย ทุกครั้งที่เอาของในคอนปู้ตา จะเอ่ยปากขอทุกครั้งแก่ผีปู้ตา ส่วนหนองน้ำที่อยู่ในบริเวณคอนปู้ตาชาวบ้านจะมาขอเอาปลาไปกินได้ โดยถ้าเอ่ยขอว่าจะเอาไปทำป่นกินก็จะได้ปลาจำนวนเพียง แค่เอาไปทำปลาป่น ถ้าขอว่าจะเอาไปทำแกงกิน ก็จะได้ปลาเท่าที่พอจะแกง ถ้าขอว่าจะเอาไปขาย ได้เงินสักสิบสักขวาน (ยี่สิบบาท) ก็จะได้จำนวนปลาเท่าที่จะพอขายจริง ๆ เป็นต้น ผลิตผลจาก คอนปู้ตานั้นชาวบ้านจะเก็บมาบริโภคหรือเป็นยาสมุนไพร ตลอดจนนำมาเป็นประโยชน์ใช้สอย ได้เสมอในทุกฤดูกาล เพียงแต่ต้องบอกกล่าวขอสิ่งนั้น ๆ แก่ผีปู้ตาเท่านั้น ซึ่งก็จะได้รับอนุญาต ทุกรายไป

จากการสัมภาษณ์ผู้สูงอายุที่อาศัยอยู่เป็นเวลานานในหมู่บ้าน ทุกคนศรัทธาผีปู้ตา มาก เชื่อว่าผีปู้ตามีจริง และไม่กล้าทำผิดที่อาจทำให้ผีปู้ตาลงโทษได้ เพราะมีชาวบ้านบางคน เคยมาพบพฤติกรรมที่ถูกผีปู้ตาลงโทษมาแล้ว เช่น ถ้าใครจะย้ายเข้ามาอยู่ในหมู่บ้าน หรือย้าย ออกจากหมู่บ้าน ต้องไปบอกกล่าวผีปู้ตาค่อน ถ้าไม่บอกกล่าวบุคคลนั้นจะต้องเจ็บไข้ได้ป่วย แม้จะไปหาหมอแผนปัจจุบันเพื่อรักษา ก็จะไม่หาย จนกว่าจะให้ขะจ้ำไปขอขมาต่อผีปู้ตา อาการ เจ็บไข้จึงจะหายไป ในกรณีที่ไม่เจ็บไข้ ผีปู้ตาก็จะมาเข้าฝันและกล่าวโทษ ไปไม่ลา มาไม่บอก นอกจากนั้นยังมีเหตุการณ์อื่น ๆ อีก เช่น ชาวบ้านไปทำลายป่า ผีปู้ตาก็จะเข้ามาอาละวาดให้ เด็กเล็กในหมู่บ้านร้องไห้ในช่วงเวลาเดียวกัน และร้องโดยไม่มีสาเหตุ บางคนถ้าตัดไม้ทำลาย ป่าคอนปู้ตา ก็จะมีอาการปวดท้องอย่างทรมานโดยไม่ทราบสาเหตุเช่นเดียวกัน ยกเว้นไม้ฟืน แห่งเท่านั้น แต่ต้องกล่าวขอก่อนจึงจะนำไปได้

ในกรณีที่มาบนบานอะไรไว้กับผีปู่ตา และไม่มาแก้บนก็จะล้มป่วย และไม่หาย จนกว่าจะมาแก้บน การบนบาน เช่น เมื่อจะไปเกณฑ์ทหาร ไปสอบ หรือไปศาล เป็นต้น

อย่างไรก็ตามความเชื่อคอนปู่ตานี้ อาจไม่เคร่งครัดทุกคน โดยเฉพาะเด็ก ๆ และวัยรุ่นที่ยังไม่เชื่อ เพียงแต่ได้รับฟังเรื่องเล่าสืบต่อกันมา ยังไม่เคยประสบพบเห็นด้วยตนเอง แต่เด็กนั้นก็มักกลัวลบลู่หรือทำผิด เพราะเกรงว่าจะมีสิ่งไม่ดีเกิดขึ้นกับตัวเอง เช่นเดียวกับที่ได้ รับฟังผู้ใหญ่เล่าสืบต่อกันมา

ที่กล่าวมาเป็นการเชื่อความศรัทธาของชาวบ้านเกี่ยวกับการใช้ประโยชน์จาก พื้นที่คอนปู่ตาและยึดถือผีสาวเป็นที่ยึด ถือว่าเป็นของศักดิ์สิทธิ์ เป็นเรื่องของจิตใจ อย่างไรก็ตาม ชาวบ้านเชื่อว่าผีปู่ตามีจริงและเป็นผีคุ้มครองชาวบ้าน สามารถแสดงอิทธิฤทธิ์ เป็นผีที่ศักดิ์สิทธิ์ จากการสัมผัสจะจำ ผู้ใหญ่บ้าน พระ และชาวบ้านหลายคน ได้เล่าว่าเมื่อมีคนละเมิดคอนปู่ตา จะต้องมีคนเจ็บป่วยโดยไม่ทราบสาเหตุ มีหมาดำวิ่งรอบ ๆ หมูบ้าน มีงูเหลือมตัวใหญ่ปรากฏ ตัวให้เห็น หรือผู้ป่วยพูดจาเพื่อเจ้าไม่รู้สติ เป็นต้น สิ่งดังกล่าวเป็นคำตอบที่ค่อนข้างตรงกันในหมู่บ้าน

ได้กล่าวมาแล้วว่าชาวบ้านมีความเชื่อถือศรัทธาผีปู่ตาทั้ง ๆ ที่ไม่มีการพิสูจน์ แต่มีเหตุการณ์และแรงผลักดันให้ชาวบ้านเชื่อถือ กล่าวคือ มีชาวบ้านไปจับนกในคอนปู่ตามาทำอาหารกินโดยไม่ขอ ทำให้ชายคนนั้นล้มป่วย จึงได้ถามขะจ๋า และขะจ๋าบอกว่าผีปู่ตาโกรธที่ไป จับนกกินมา ต้องหามาปล่อยทดแทน ชายคนนั้นต้องนำนกกามาปล่อยเป็น 100 ตัว จึงหายป่วย

ภูมิปัญญาชาวบ้านที่ปรากฏในรูปความเชื่อ พิธีกรรม ทำให้เกิดความจำเป็นที่จะต้อง ออกกฎระเบียบเพื่อให้เป็นแบบแผนในการอยู่ร่วมกันของชุมชน โดยปกติแล้วการแสดงอำนาจ ของชุมชนในการตั้งกฎระเบียบต่าง ๆ มักออกมาในรูปของความเชื่อ พิธีกรรมในการสร้างจารีต ประเพณี เรื่องความเชื่อสิ่งศักดิ์สิทธิ์ในคอนปู่ตา ทำให้เกิดประเพณีการใช้ป่าอย่างอ่อนน้อม ยำเกรง และตระหนักในบุญคุณของป่าและสิ่งศักดิ์สิทธิ์ที่สถิตอยู่ในป่า ความเชื่อเหล่านี้ได้ ส่งเสริมและพัฒนากลายเป็นพื้นฐานทางศีลธรรมและการใช้อำนาจออกกฎเกณฑ์เกี่ยวกับการจัดการและการใช้ประโยชน์จากทรัพยากร ซึ่งเชื่อมโยงโดยตรงกับรูปแบบทางการผลิตในภาค เกษตร องค์กรชุมชนกลายเป็นสื่อกลางระหว่างการพัฒนาทรัพยากรป่า กับการสร้างความมั่นคงใน การยังชีพของชุมชน ความสำคัญของปู่ตาที่มีต่อระบบการผลิตของชุมชน ทำให้เกิดอำนาจในการจัดความสัมพันธ์ระหว่างชุมชนกับป่า ในรูปของความเชื่อผีปู่ตา ชุมชนยังคงทำพิธีเช่นสรงวส ผีปู่ตาเป็นประจำทุกปี เพื่อแสดงความกตัญญูที่ผีปู่ตาช่วยดูแลรักษาป่า และผลผลิตทางการ

เกษตรไว้ให้ ทำให้องค์กรชุมชนซึ่งมีหน้าที่ดูแลรักษาป่า มีความเข้มแข็ง และมีอำนาจต่อรอง
ทางการเมืองภายในชุมชนสูง

พิธีกรรมและความเชื่อเหล่านี้ เป็นส่วนหนึ่งของภูมิปัญญาชาวบ้านที่เกิดขึ้นเพื่อจัด
ระเบียบให้กับการผลิตและการจัดการทรัพยากร โดยการเสริมสร้างความผูกพันทางศีลธรรมและ
การพึ่งพาอาศัยซึ่งกันและกันระหว่างชุมชนกับป่า ภูมิปัญญาชาวบ้านในส่วนที่เกี่ยวกับการจัด
การทรัพยากรจึงเป็นการผสมผสานร่วมกัน ระหว่างหลักการที่เป็นเหตุผลกับการใช้ความเชื่อ
และพิธีกรรมมาเป็นมาตรฐานในการออกกฎระเบียบของชุมชน



มหาวิทยาลัยราชภัฏมหาสารคาม
RAJABHAT MAHASARAKHAM UNIVERSITY