

## บทที่ 2

### เอกสารและงานวิจัยที่เกี่ยวข้อง

การศึกษาเรื่องบทบาทกลุ่มออมทรัพย์บ้านหนองคูใหญ่ต่อการพัฒนาหมู่บ้านศึกษาศรีบ้านหนองคูใหญ่ ตำบลหนองคูขาด อำเภอบรบือ จังหวัดมหาสารคาม ผู้วิจัยได้นำเสนอแนวคิดทฤษฎีและการศึกษางานวิจัยที่เกี่ยวข้อง ดังนี้

1. ข้อมูลเบื้องต้นเกี่ยวกับชุมชน
2. แนวคิดทฤษฎีและหลักการพัฒนาชุมชน
  - 2.1 ทฤษฎีทางสังคมศาสตร์ที่เกี่ยวข้องกับการพัฒนาชุมชน (Social Sciences for CD)
  - 2.2 แนวคิดทฤษฎีใหม่ (New Theory)
  - 2.3 ทฤษฎีอุปถัมภ์ (Patron-Client Theory)
  - 2.4 ทฤษฎีพึ่งพิง (Dependency Theory)
  - 2.5 หลักการพึ่งตนเอง (Principle of Self-Reliance)
  - 2.6 การพัฒนาแบบยั่งยืน (Sustainable Development)
  - 2.7 ชุมชนยั่งยืน (Sustainable Community)
  - 2.8 ประชาคมและประชาสังคม (Civil Society)
3. ทฤษฎีเกี่ยวกับกลุ่ม
4. แนวความคิดเกี่ยวกับกลุ่มออมทรัพย์
5. ทฤษฎีเกี่ยวกับบทบาท
6. งานวิจัยที่เกี่ยวข้อง
7. กรอบแนวคิดทฤษฎีที่ใช้ในการวิจัย

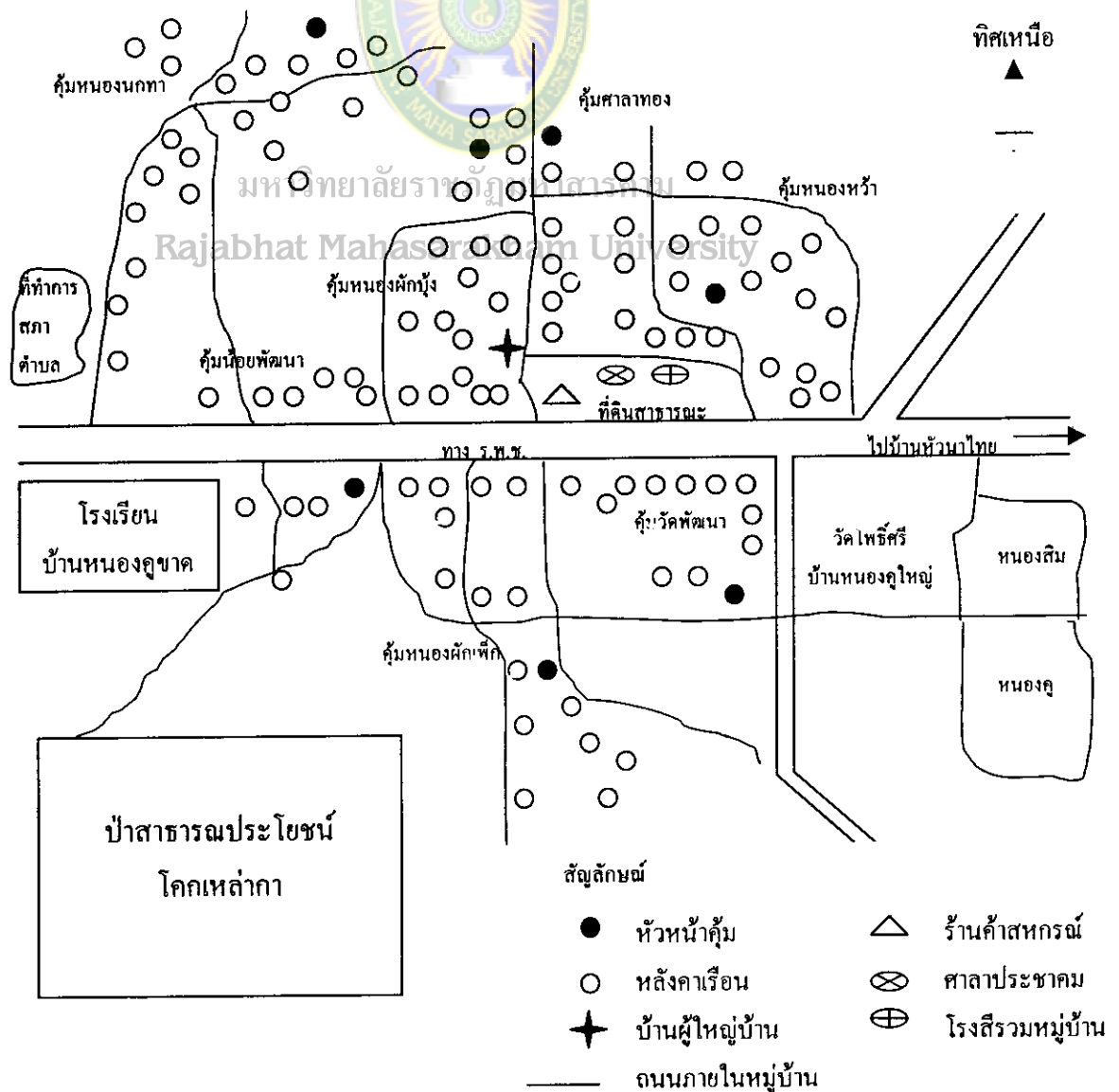
#### 1. ข้อมูลเบื้องต้นเกี่ยวกับชุมชน

##### 1.1 ข้อมูลเกี่ยวกับบ้านหนองคูใหญ่

บ้านหนองคูใหญ่เป็นบ้านเก่าแก่มาดั้งแต่โบราณกาล ประมาณ 200ปี มาแล้ว โดยอพยพมาจากที่ต่างๆ 3 ทางด้วยกันทางหนึ่งมาจากบ้านไร่เคิม ตำบลเขวาไร่ อำเภอบรบือ จังหวัดมหาสารคาม ทางที่ 2 มาจากบ้านดินแดงสวนมอญ อำเภอสุวรรณภูมิจังหวัดร้อยเอ็ด ทางที่ 3 มาจากบ้านหนองอุ่ม บ้านหนองซอน อำเภอกันทรวิชัย จังหวัดมหาสารคาม แต่

ส่วนใหญ่แล้วมาจากบ้านไร่เดิม การตั้งบ้านวันเดือนปีใดไม่ทราบแน่ชัดเป็นเพียงบอกต่อกันมา

ที่ตั้งหมู่บ้าน ตั้งอยู่หมู่ที่ 3 ตำบลหนองคูขาด อำเภอบรบือ จังหวัดมหาสารคาม ตั้งอยู่กับที่ราบสูงติดกับโคกใหญ่ซึ่งอยู่ทางทิศใต้และตะวันตกของหมู่บ้านในปัจจุบันเป็นที่นาสวนของราษฎรหมดแล้ว โกคดงใหญ่ติดต่อไปถึงเขตอำเภอพยัคฆภูมิพิสัย จังหวัดมหาสารคาม อำเภอพุทไธสง จังหวัดบุรีรัมย์ อำเภอเมืองพลและอำเภอบ้านไผ่ จังหวัดขอนแก่น ทิศเหนือของหมู่บ้านเป็นทุ่งใหญ่ ยาววกไปทางทิศตะวันออก มีลำห้วย 2 สาย สายหนึ่งเรียกว่าลำห้วยน้อย (ห้วยหนองคูใหญ่) อีกสายหนึ่งเรียกห้วยโนนแดง (ห้วยใหญ่) ลำห้วยทั้งสองไหลไปรวมกันที่ทิศตะวันออกประมาณ 50 เส้นของบ้านหนองคูใหญ่ เรียกปากน้ำวังเฝ้าพาน ใกล้บ้านห้วยหนอง ตำบลโนนแดงต่อจากนั้นไหลลงสู่อ่างเก็บน้ำห้วยค้อ ในเขตอำเภอนาเชือก จังหวัดมหาสารคาม



ภาพประกอบที่ 1 แผนที่หมู่บ้านหนองคูใหญ่

## 1.2 ข้อมูลเบื้องต้นเกี่ยวกับกลุ่มออมทรัพย์บ้านหนองคูใหญ่

กลุ่มออมทรัพย์ชุมชนบ้านหนองคูใหญ่ ตำบลหนองคูขาด อำเภอบรบือ จังหวัดมหาสารคาม จัดตั้งครั้งแรกเมื่อเดือน มีนาคม 2533 ในรูปกลุ่มออมทรัพย์ โดยมีสมาชิกเมื่อแรกตั้งเพียง 69 คน มีการระดมหุ้น ๆ 10 บาท กิจการกลุ่มประสบผลสำเร็จเป็นที่น่าพอใจ ในปี 2534 ได้รับการสนับสนุนจากองค์การนาชาติเพื่อร่วมกันพัฒนา (PLAN) เป็นทุนหมุนเวียนในกลุ่ม เป็นจำนวนเงิน 20,000 บาท ซึ่งต่อมาได้มีการปรับปรุงและพัฒนารูปแบบการบริหารจัดการกลุ่มอย่างต่อเนื่อง โดยอาศัยการฝึกอบรม การศึกษาดูงานในภูมิภาคต่าง ๆ เช่น การศึกษาดูงานเรื่องกลุ่มออมทรัพย์ที่หมู่บ้านศิริวง จังหวัดนครศรีธรรมราช การศึกษาดูงานที่บ้านดอมดง จังหวัดพะเยา โดยได้นำรูปแบบวิธีการบริหารจัดการกลุ่มออมทรัพย์มาปรับปรุงให้เหมาะสมจนเป็นที่ยอมรับและเชื่อถือของสมาชิกส่วนใหญ่

ปัจจุบันกลุ่มออมทรัพย์ชุมชนบ้านหนองคูใหญ่มีสมาชิก 277 คน มีเงินทุนหมุนเวียนทั้งสิ้น ณ วันที่ 31 ธันวาคม 2543 เป็นจำนวนเงิน 2,206,582 บาท กิจการของกลุ่มมีความเจริญก้าวหน้าเป็นลำดับและได้สร้างอาคารที่ตั้งของกลุ่มออมทรัพย์เพื่อดำเนินงานกิจกรรมต่างๆ ของกลุ่มอย่างมั่นคงถาวร ภายในหมู่บ้านหนองคูใหญ่

สภาพทั่วไปก่อนดำเนินการบ้านหนองคูใหญ่เป็นหมู่บ้านชนบทเหมือนกับหมู่บ้านทั่ว ๆ ไป สภาพปัญหาเมื่อ 10 ปีก่อน ซึ่งอยู่ช่วงกระแสสังคมเข้าสู่ยุคอุตสาหกรรมคือการอพยพแรงงานไปทำงานที่กรุงเทพฯ หรือชุมชนเมืองใหญ่ ทำให้ชุมชนขาดทรัพยากรบุคคลที่เป็นกำลังสำคัญในการพัฒนาท้องถิ่น และการที่ประชากรในวัยกลางคนได้ย้ายถิ่นฐานเข้าสู่สังคมเมืองเพื่อขายแรงงาน นั้นก็มีสาเหตุที่ต่อเนื่องมาจากความอ่อนแอทางเศรษฐกิจและสังคมของท้องถิ่น ทั้งนี้จากการสัมภาษณ์ผู้มีส่วนเกี่ยวข้องกับชุมชนบ้านหนองคูใหญ่ได้ให้ความเห็นว่าปัญหาหลักของชุมชนบ้านหนองคูใหญ่มีปัญหาสำคัญ 7 ข้อ คือ (สมร นามคุณ. 2545 : สัมภาษณ์)

1. ชาวบ้านไม่อาจพึ่งตนเองได้ เพราะปัญหาภัยแล้ง ชาวบ้านมีหนี้สินมากมาย และถูกรอบงำทุกๆ ด้าน ทำให้คนในหมู่บ้านหลังไหลไปขายแรงงานในสังคมเมืองมากขึ้น
2. ปัญหาจิตสำนึกเนื่องจากชาวบ้านเป็นกลุ่มคนที่รับรู้หรือมีการศึกษาน้อย ยึดมั่นในจารีตประเพณีและความเชื่อผิดๆ ทางไสยศาสตร์ โชคลาง ทำให้มีวามโนบายมูข
3. ชาวบ้านขาดอำนาจต่อรอง เพราะเป็นคนที่ย่อแอ ลำหลัง ขาดการรวบรวมกลุ่ม จึงดิซิงเด่น จึงถูกรอบงำ เขาเปรียบจากกลุ่มอื่น ๆ ที่มีอำนาจเหนือกว่าและ

ยังเป็นเครื่องมือของกลุ่มอื่น ๆ ภายนอก

4. ชาวบ้านพึ่งตนเองไม่ได้ต้องหันไปพึ่งบุคคลภายนอก (นายทุน) ทำให้เกิดความอ่อนแอช่วยตนเองไม่ได้

5. ชุมชนขาดความเป็นอิสระ ขาดแนวคิด ขาดการตัดสินใจ ต้องคอยรับการสั่งการ

6. ชุมชนเป็นสนามทดลองความคิดของบุคคลภายนอกซึ่งมีความแตกต่างกัน ทั้งความคิด อุดมการณ์ ประสบการณ์ ความอ่อนแอของสังคมจึงยอมเป็นสนามทดลองของบุคคลภายนอกอย่างหลีกเลี่ยงไม่ได้

7. ชุมชนเป็นฐานประโยชน์แก่บุคคล กลุ่มคนภายนอกโดยอาศัยข้อมูลและความได้เปรียบทางการเงิน เทคโนโลยี วัสดุอุปกรณ์ ยิ่งทำให้ชาวบ้านยากจนลง

จากสภาพดังกล่าวชาวบ้านได้ร่วมกันวิเคราะห์ถึงสถานการณ์ที่ต้องเปลี่ยนแปลงจึงจำเป็นต้องจัดตั้งกลุ่มหรือองค์กรชุมชนให้เป็นที่พึ่งพาทางเศรษฐกิจจะทำให้ชุมชนเกิดความเข้มแข็ง พึ่งตนเองได้ เพื่อสร้างแนวความคิด สร้างอุดมการณ์ให้ชุมชนได้มีจิตสำนึกร่วมกันพึ่งพาตนเองได้ ช่วยเหลือซึ่งกันและกัน จัดระบบ ศึกษาระบบการทำงานใหม่สร้างเสริมประสิทธิภาพในการพัฒนาชุมชนโดยมุ่งไปในสิ่งที่ปัญหาในขณะนั้นคือ ด้านเศรษฐกิจ

## 2. แนวคิดทฤษฎีและหลักการพัฒนาชุมชน

### 2.1 ทฤษฎีทางสังคมศาสตร์ที่เกี่ยวข้องกับการพัฒนาชุมชน

ทฤษฎี (Theory) หมายถึง ประมวลความคิดและประสบการณ์ที่มนุษย์สร้างขึ้นที่ใช้อธิบายปรากฏการณ์ต่างๆ และใช้เป็นแนวทางในการปฏิบัติงาน โดยปกติหลักการ หรือแนวคิดที่จะพัฒนาขึ้นมาเป็นทฤษฎีนั้น จะต้องผ่านการพิสูจน์ทดลองระดับหนึ่งแล้ว แต่บางกรณีก็มิใช่คำว่า ทฤษฎีในความหมายของสมมุติฐาน หรือการคาดคะเนปรากฏการณ์ต่างๆ ว่าสืบเนื่องมาจากอะไร หรือเกี่ยวข้องกันอย่างไร โดยที่ไม่มีการพิสูจน์ทดลองว่าเป็นจริงมากนักน้อยแค่ไหน ทฤษฎีต่างๆจึงถูกยอมรับว่าเป็นจริงเฉพาะในช่วงเวลาที่ยังไม่มีใครสามารถหาหลักฐานเชิงประจักษ์ (Empirical Data) มาพิสูจน์กลับได้ (จิรวัดน์ นิจนตร. 2525 : 55)

ทฤษฎีที่นับว่าเป็นแนวทางที่มีประโยชน์ยิ่งสำหรับนักปฏิบัติ ที่จะนำความรู้ไปใช้เป็นหลักในการวางแผนดำเนินงานได้อย่างมีทิศทางและมีประสิทธิภาพ องค์กรที่ดี สำหรับการพัฒนาชุมชนนั้นยังไม่มีทฤษฎีที่เกี่ยวข้องโดยตรงอย่างแท้จริง ดังได้กล่าวแล้วว่า การพัฒนาชุมชนเป็นทฤษฎีแห่งการปฏิบัติ (Theory of Practice) คือเป็นข้อสรุปที่ได้จากการปฏิบัติงาน

ในชุมชนแต่ละแห่งซึ่งแตกต่างกันออกไป จึงไม่มีลักษณะเป็นทฤษฎีสากลที่จะใช้อธิบายปรากฏการณ์ต่างๆ หรือเป็นแนวทางการปฏิบัติงานกับทุกชุมชนได้โดยตรง แต่ในการพัฒนาชุมชนที่ใช้เป็นมรรควิธี (Mean) นั้น จำเป็นต้องนำความรู้จากหลายสาขาวิชามาประยุกต์ใช้เพื่อให้บรรลุเป้าหมายที่กำหนดไว้ในลักษณะเช่นนี้ การพัฒนาชุมชนจึงเป็นสหวิทยาการ (Interdisciplinary) ที่จำเป็นต้องศึกษาทฤษฎีต่างๆ เฉพาะอย่างยิ่งในกลุ่มสังคมศาสตร์ เพื่อความเข้าใจปรากฏการณ์ทางสังคม อันจะเป็นประโยชน์ต่อการปฏิบัติงานในชุมชนได้ดีขึ้น

การพัฒนาชุมชนใช้ทฤษฎีต่างๆ เป็นพื้นฐานมากมาย แต่ทฤษฎีที่ใช้กันมากและมีความสำคัญเป็นทฤษฎีทางสังคมวิทยา ซึ่งมีที่เด่นอยู่ 3 ทฤษฎี ดังนี้

1. ทฤษฎีการเปลี่ยนแปลงทางสังคม แนวคิดสำคัญของทฤษฎีนี้มีว่า สาเหตุที่ทำให้เกิดการเปลี่ยนแปลงและก่อให้เกิดความสำเร็จในสังคม ขึ้นอยู่กับลักษณะของสังคม หรือชุมชน ในกระบวนการพัฒนาชุมชนเชื่อว่า การพัฒนาย่อมก่อให้เกิดการเปลี่ยนแปลงที่ดีขึ้น

2. ทฤษฎีการควบคุมทางสังคม มีแนวคิดว่าการกระทำ หรือกระบวนการต่างๆ ในการควบคุมสังคม จะแสดงออกในรูปแบบที่ต่างกัน ซึ่งสมาชิกใช้ป้องกันเหตุพฤติกรรมในสังคมที่เบี่ยงเบนไปจากปกติมิให้เกิดขึ้น หรือป้องกันมิให้พฤติกรรมดังกล่าวเกิดขึ้นแล้วมีผลเสียหายต่อสังคม หรือชุมชนอย่างรุนแรง

3. ทฤษฎีองค์การทางสังคม ทฤษฎีนี้มีความเชื่อว่าองค์การทางสังคม เป็นกระบวนการและวิถีชีวิตที่ได้จัดเป็นระเบียบแล้ว โดยมีบุคคลตั้งแต่สองคนขึ้นไปร่วมกันทำงานเพื่อให้บรรลุถึงจุดประสงค์อันเดียวกันทั้งทางด้านการเมือง เศรษฐกิจ สังคม วัฒนธรรมและพฤติกรรมของมนุษย์ การกระทำเหล่านี้ทำกันอย่างมีระเบียบระบบ และมีแบบแผนที่แน่นอน

การพัฒนาชุมชน (Community Development) สามารถแยกพิจารณาได้ 2 ตัว คือ การพัฒนา กับคำว่าชุมชน คำว่า การพัฒนา (Development) มีผู้ให้ความหมายไว้ดังนี้

สัญญา สัญญาวิวัฒน์ (2526 : 4) ได้ให้ความหมายของการพัฒนาหมายถึง การเปลี่ยนแปลงที่มีการกำหนดทิศทาง (Directed Change) หรือการเปลี่ยนแปลงที่ได้วางแผนไว้ล่วงหน้า (Planned Change)

เนลสัน (Nelson, Ramsey and Other. 1981 : 35 ; อ้างใน สัญญา สัญญาวิวัฒน์. 2526 : 6) นักสังคมวิทยาชาวอเมริกัน มีความเห็นเกี่ยวกับความหมายของการพัฒนาว่า หมายถึง การเปลี่ยนแปลงจากสิ่งมีความปรารถนาน้อยกว่าไปสู่สิ่งที่มีความปรารถนามากกว่า

โดยสรุปความหมายของการพัฒนา หมายถึง การเปลี่ยนแปลงเพื่อนำไปสู่สิ่งที่พึงปรารถนาและสิ่งที่ดีกว่า (Change for the Better) โดยการเปลี่ยนแปลงนั้นต้องมีการวางแผนไว้ล่วงหน้า (Planned Change) ผลของการพัฒนาจะทำให้คุณภาพชีวิตของประชาชนดีขึ้น (Quality of Life) อีกทั้งก่อให้เกิดความเสมอภาค (Equity) ในสังคม และการกระจายผลของการพัฒนาอย่างทั่วถึงกันในสังคม (Redistribution) ชุมชน (Community) ได้มีผู้ให้คำนิยามไว้มากมายแตกต่างกันไป

#### ความหมายของการพัฒนาชุมชน

มีนักวิชาการ นักปฏิบัติการในหน่วยงาน ได้สรุปความหมายของการพัฒนาชุมชนไว้ มากมายดังนี้

แบทเตอร์ (Batter. 1959 : 56) ให้ความหมายของการพัฒนาชุมชนไว้ว่า “การพัฒนาชุมชนหมายถึงการทำงานกับประชาชนมากกว่าจะเป็นการทำงานเพื่อประชาชนหรือการพัฒนาชุมชน เป็นขบวนการที่คนในชุมชนเล็ก ๆ ได้ร่วมปรึกษาหารือกันถึงความต้องการเข้าร่วมกันในตอนต้น และจากนั้นก็ร่วมกันวางแผนและลงมือปฏิบัติร่วมกันจนเป็นที่พอใจและสนองความต้องการของคนในชุมชน

สัญญา สัญญาวิวัฒน์ (2526 : 26) ได้ให้ความหมายของ “การพัฒนาชุมชน” ไว้ว่า การพัฒนาชุมชนเป็นการเปลี่ยนแปลงส่วนประกอบของชุมชนจากสภาพที่เป็นอยู่ ไปสู่เป้าหมายที่กำหนดไว้ กล่าวคือ เป็นการจงใจก่อให้เกิดการเปลี่ยนแปลงขึ้นในชุมชน เพื่อเปลี่ยนแปลงสภาพส่วนประกอบต่าง ๆ ในชุมชน จากสภาพที่ไม่พึงปรารถนาไปสู่สภาพที่พึงปรารถนาอันเป็นเป้าหมายที่ชุมชนตั้งไว้ และกล่าวโดยสรุปที่สุด การพัฒนาชุมชนได้แก่ การเปลี่ยนแปลงชุมชนโดยมีการวางแผน (Planned Community Change)

ซัวทอย (Sautoy, Peter Du. 1979 : 54) ให้ความหมายของการพัฒนาชุมชนว่าเป็นเพียงส่วนหนึ่งของกระบวนการทั้งหมดในการใช้สร้างความสำเร็จให้ท้องถิ่น เป็นส่วนที่มีลักษณะที่เห็นชัดแตกต่างกันออกไป โดยประกอบด้วย

1. การช่วยตนเอง
2. การพิจารณาถึงความต้องการที่แท้จริงของประชาชน
3. การพิจารณาถึงลักษณะของสังคม วัฒนธรรม ประเพณี และลักษณะ

อื่นๆ ของชุมชนเป็นส่วนรวม

โดยสรุป อาจกล่าวได้ว่า การพัฒนาชุมชน หมายถึง ความพยายามร่วมกันของประชาชนเพื่อนำไปสู่การเปลี่ยนแปลงในชุมชนให้ดีขึ้น เจริญขึ้น ทั้งทางด้านเศรษฐกิจ สังคม การเมือง ตลอดจนการเปลี่ยนแปลงทัศนคติของประชาชนให้ถูกทิศทาง การพัฒนาขีดความสามารถของประชาชนโดยผ่านกระบวนการ คิด วางแผน และดำเนินการร่วมกัน ด้วยการใช้ทรัพยากรในชุมชนให้เป็นส่วนร่วม ซึ่งอาจจะได้รับความช่วยเหลือหรือสนับสนุนจากหน่วยงานราชการหรือองค์การอาสาสมัครภายนอกก็ได้

### ปรัชญาการพัฒนาชุมชน

ปรัชญาของการพัฒนาชุมชน ตั้งอยู่บนรากฐานแห่งความศรัทธาในตัวคนว่าคนเป็นทรัพยากรที่มีความหมาย และสำคัญที่สุด มีผู้กล่าวถึงปรัชญาของการพัฒนาไว้มากมาย โดยสรุปอาจกล่าวได้ว่า ปรัชญาของการพัฒนาชุมชน สามารถแยกแยะออกได้ 5 ประการ (สัญญา สัญญาวิวัฒน์. 2526 : 26-28) คือ

1. บุคคลแต่ละคนย่อมมีความสำคัญ และมีความเป็นเอกลักษณ์ที่ไม่เหมือนกัน จึงมีสิทธิอันพึงได้รับการปฏิบัติด้วยความยุติธรรม และอย่างบุคคลมีเกียรติในฐานะที่เป็นเพื่อนมนุษย์ปุถุชนผู้หนึ่ง

2. บุคคลแต่ละคนย่อมมีสิทธิ และสามารถกำหนดวิธีการดำรงชีวิตของตนไปในทิศทางที่ตนต้องการได้

3. บุคคลแต่ละคนถ้าหากมีโอกาสแล้วย่อมมีความสามารถที่จะเรียนรู้ เปลี่ยนแปลงทัศนคติและพัฒนาขีดความสามารถให้มีความรับผิดชอบต่อสังคมสูงขึ้นได้

4. มนุษย์ทุกคนมีพลังในเรื่องความคิดริเริ่ม ความเป็นผู้นำ และความคิดใหม่ๆ ซึ่งซ่อนเร้นอยู่ และพลังความสามารถเหล่านี้สามารถเจริญเติบโต และนำออกมาใช้ได้ถ้าได้รับการพัฒนา

5. การพัฒนาพลังและขีดความสามารถของชุมชนในทุกด้านเป็นสิ่งที่พึงปรารถนา และมีความสำคัญยิ่งต่อชีวิตของบุคคล ชุมชน และรัฐบาล

เป้าหมายการพัฒนาชุมชน แบ่งเป็น 2 ประการ คือ

1. เป้าหมายสุดยอด (Ultimate Goal) คือ การพัฒนาคนให้มีความรู้ความสามารถมีทักษะในการแก้ปัญหา ตัดสินใจด้วยตนเองในการที่จะปรับปรุงสร้างสรรค์ความเจริญให้ชุมชนของตน

2. เป้าหมายอุปกรณ์ (Instrumental Goal) ได้แก่ การผลิตการเสริมสร้างบริการขั้นพื้นฐาน ได้แก่ การอนามัย สุขาภิบาล การศึกษาวัฒนธรรม และสันตนาการ

### หลักการพัฒนาชุมชน

แบทเตอร์ (Batter. 1959 : 56) ผู้เชี่ยวชาญทางด้านพัฒนาคนของอังกฤษ ได้กล่าวว่า การพัฒนาชุมชนคือ การทำงานกับประชาชน มิใช่ทำเพื่อประชาชน (Work with not work for) ดังนั้น โครงการหรือกิจกรรมใด ๆ ที่จะดำเนินงานในชุมชนนั้น จะต้องเป็นโครงการให้ประชาชนเกิดความคิดริเริ่มในการแก้ปัญหา หรือหาทางสนองความต้องการของตน แล้วร่วมกันทำงานตามที่คิดขึ้นมาแล้วนั้น การเข้าไปทำงานกับประชาชนในลักษณะนี้นักพัฒนาจะต้องเป็นผู้ที่สามารถปรับตัวเข้ากับสภาพแวดล้อมได้ทำตนให้เป็นที่เชื่อถือของประชาชนในชุมชน และต้องทำงานโดยยึดหลักการสำคัญดังต่อไปนี้

1. การช่วยตัวเอง (Self - help) คือ การสนับสนุนให้ประชาชนช่วยเหลือตนเองมากที่สุด หากการดำเนินการจะต้องรับความช่วยเหลือจากภายนอก ในสิ่งที่เกินขีดความสามารถของชุมชนและเป็นการช่วยที่จะส่งเสริมให้เขาช่วยตนเองได้เท่านั้น เพื่อให้ชุมชนช่วยตนเองได้อย่างแท้จริงควรเริ่มดำเนินการจากภาวะการณที่เขาก่อนอยู่ เริ่มจากสิ่งเล็ก ๆ น้อย ๆ หรือสิ่งง่าย ๆ ที่เขาสามารถทำเองได้ ไปหาสิ่งที่ยากขึ้น ทั้งนี้การดำเนินงานเป็นลักษณะค่อยทำค่อยไป เพื่อให้โอกาสเขาได้เรียนรู้และมีประสบการณ์จากการทำงานนั้น

2. การให้ประชาชนมีส่วนร่วม (Participation) การดำเนินงานพัฒนาชุมชนย่อมเป็นไปตามกระบวนการ (Process) หรือขั้นตอนอย่างมีระบบ หลักการสำคัญประการหนึ่งก็คือ การให้ประชาชนเข้ามีส่วนร่วมในกระบวนการทำงานของทุกขั้นตอนมากที่สุดเท่าที่จะมากได้ ทั้งนี้เพื่อให้เขามีความรู้สึกเป็นเจ้าของ (Sense of Belonging) อย่างแท้จริง และจะทำให้เขามีโอกาสพัฒนาตนเอง โดยการเรียนรู้จากการกระทำ (Learning by Doing) หนึ่ง การที่จะให้ประชาชนเข้ามามีส่วนร่วมได้อย่างไรนั้น เป็นเรื่องที่นักพัฒนาจะต้องใช้ความสามารถในการนำเทคนิควิธี (Strategy) เพื่อกระตุ้นและจูงใจให้เขายอมรับ

3. หลักประชาธิปไตยในการดำเนินงาน หมายความว่า การให้สิทธิ และความเสมอภาคในการมีส่วนร่วม การดำเนินใด ๆ ทุกคนจะต้องมีสิทธิเท่าเทียมกัน ไม่ดูถูกเหยียดหยาม แบ่งชั้นวรรณะ ถ้อยศฐานบรรดาศักดิ์ หรือความยากดีมีจน หรือระดับการศึกษา แต่ถือว่าเป็นส่วนหนึ่งของชุมชนจะต้องมีสิทธิมีเสียงเท่าเทียมกัน

4. หลักการใช้ประโยชน์จากทรัพยากรชุมชน หมายความว่า การใช้ประโยชน์จากทรัพยากรธรรมชาติ และทรัพยากรทางสังคม กล่าวคือ การพัฒนาชุมชนนั้น ควรจะเริ่มจากการนำเอาทรัพยากรในท้องถิ่นมาดัดแปลงให้เกิดประโยชน์มากที่สุด พยายามชี้ให้ประชาชนเห็นสิ่งที่มีคุณค่าในชุมชนและนักพัฒนาควรจะต้องใช้ทรัพยากรเหล่านั้นเป็น



เครื่องมือในการพัฒนาด้วย อาทิ เช่น ผู้นำชุมชน สถาบันในชุมชน วัตถุประสงค์ของที่มีอยู่ในชุมชน เป็นต้น เฉพาะอย่างยิ่งผู้นำชุมชนเป็นบุคคลที่คนในท้องถิ่นเคารพนับถือ ไว้วางใจ หรือมีอิทธิพลต่อความรู้สึกรักใคร่ ถลอดทั้งการตัดสินใจตัดสินใจแทนมหาชนในชุมชนได้ในบางกรณี นักพัฒนาควรส่งเสริมบทบาทผู้นำให้เขามีส่วนร่วมในกระบวนการพัฒนาอย่างมีประสิทธิภาพ

5. **หลักความเข้าใจวัฒนธรรมของชุมชน ขนบธรรมเนียมประเพณีของท้องถิ่นมีลักษณะเป็นวิถีชีวิต (Way of Life) ของคนในชุมชน ซึ่งอาจจะเหมือนคล้ายคลึงหรือแตกต่างกันออกไปอย่างไรก็ตาม วัฒนธรรมเป็นสิ่งที่ชาวบ้านถือปฏิบัติ และมีการถ่ายทอดสืบต่อกันมาช้านาน นักพัฒนาจึงต้องคำนึงอยู่เสมอว่า สิ่งใดที่เป็นการขัดต่อขนบธรรมเนียมประเพณีของท้องถิ่น ควรหลีกเลี่ยงการกระทำนั้นก่อนขณะเดียวกันพึงส่งเสริมให้วัฒนธรรมของชุมชนมีบทบาทต่อการพัฒนาให้มากขึ้น สิ่งใดที่เห็นว่าควรตัดแปลงแก้ไขจึงค่อยคิดค่อยทำไปทีละน้อย โดยให้ชาวบ้านรู้สึกกระตือรือร้นใจน้อยที่สุด หรือไม่รู้สึกเลยเมื่อชาวบ้านเห็นชอบก็จะเกิดการเปลี่ยนแปลงในทางที่ดีขึ้น เช่น ความเชื่อ หรือค่านิยมเกี่ยวกับการทำมาหากิน การทำบุญเงินค่าจ้าง หรือความเชื่อเรื่องโชคลาง ภูตผีปีศาจ เป็นต้น**

6. **หลักการประเมินผล (Evaluation) การดำเนินงานทุกอย่างจำเป็นต้องมีการประเมินผลงานภายหลังจากที่ได้ดำเนินการไปแล้วระยะหนึ่งหรือเมื่อการดำเนินโครงการนั้น ๆ เสร็จสิ้นลง ทั้งนี้เพื่อตรวจสอบว่าโครงการหรือกิจกรรมนั้น ๆ ได้ดำเนินการไปสู่เป้าหมายที่ตั้งไว้หรือไม่ เพียงใด มีปัญหาอุปสรรคขัดขวางการดำเนินการอย่างไรบ้างแล้วจะได้รู้ทางแก้ไขข้อบกพร่อง และหาวิธีการดำเนินงานที่ดีกว่า เพื่อให้สามารถบรรลุเป้าหมายแห่งโครงการนั้นต่อไป การประเมินผลการดำเนินงานพัฒนาชุมชน ประชาชนจะต้องมีส่วนร่วมและมีบทบาทในการดำเนินการอย่างแท้จริงไม่เช่นนั้นการประเมินผลก็จะไม่เกิดคุณค่าเท่าที่ควร**

สรุปโดยทั่วไปหลักการเป็นผลสืบเนื่องมาจากปรัชญาและแนวความคิดเกี่ยวกับเรื่องใดเรื่องหนึ่ง หลักการพัฒนาชุมชนก็เช่นกัน เมื่อมีปรัชญาและแนวความคิดดังที่กล่าวมาแล้ว จึงควรกำหนดหลักการเพื่อยึดถือเป็นแนวปฏิบัติให้สอดคล้องกับปรัชญา แนวความคิด และเพื่อบรรลุเป้าหมายแห่งการพัฒนาชุมชนที่ได้วางไว้ องค์การสหประชาชาติ ได้กำหนดหลักการพัฒนาชุมชนไว้ 10 ประการ ดังนี้คือ

1. ในการพัฒนาชุมชนถือว่า บรรดากิจกรรมต่าง ๆ ในการพัฒนาชุมชนนั้น เพื่อชุมชนและการริเริ่มโครงการใด ๆ จะต้องสอดคล้องกับความต้องการของชุมชน

2. การพัฒนาชุมชนเป็นการที่จะทำให้ความเป็นอยู่ในท้องถิ่นดีกว่า (Betterment) ที่เคยเป็นอยู่
3. การเปลี่ยนแปลงทัศนคติของประชาชนมีความสำคัญเช่นเดียวกับการเปลี่ยนแปลงวัตถุ
4. มีวัตถุประสงค์ที่จะให้ประชาชนในชุมชนนั้นมีส่วนร่วมอย่างมากในกิจกรรมของชุมชนนั้น
5. การพัฒนาชุมชนจะต้องยึดหลักที่จะใช้การกระตุ้นใช้วิธีการที่จะแสดงให้ปรากฏแก่ผู้นำชุมชนในท้องถิ่น และฝึกอบรมบรรดาผู้นำท้องถิ่นไม่ว่าจะมีโครงการใดก็ตาม
6. ผู้ดำเนินงานพัฒนาชุมชน จะต้องมีความเชื่อให้การยอมรับนับถือบทบาทของสตรี
7. โครงการช่วยเหลือตนเองของชุมชน ถ้าจะให้เกิดผลได้อย่างเต็มที่แล้ว จะต้องได้รับความช่วยเหลือจริงจังกจากรัฐบาล
8. รัฐบาลมีนโยบายแน่นอนมีการฝึกอบรมคน การใช้ทรัพยากรในท้องถิ่น และระดับชาติตลอดจนการวิจัยและการประเมินผล เพื่อความสำเร็จ โดยส่วนรวมของงานพัฒนาชุมชน
9. ให้องค์การอาสาสมัคร และองค์การเอกชน เข้าร่วมมีส่วนร่วมช่วยในงานพัฒนาชุมชนด้วย
10. การพัฒนาชุมชนนั้น จะต้องถือว่าความเจริญก้าวหน้าทางเศรษฐกิจและสังคมในระดับท้องถิ่นต่างๆ ไป จะต้องมีความเจริญก้าวหน้าไปพร้อมกับความเจริญก้าวหน้าระดับชาติ

หากพิจารณาในแง่ของการปฏิบัติงานของนักพัฒนาในภาคสนามเฉพาะกรณีให้ชัดเจนลงไปหลักปฏิบัติงานที่ท่านผู้รู้ได้สรุปได้ เพื่อง่ายแก่การประยุกต์ใช้เรียกว่าหลัก 4 ป. คือ

1. ประชาชน คือ ยึดประชาชนเป็นหลักโดย
  - 1.1 เริ่มงานจากความต้องการของประชาชน
  - 1.2 มุ่งให้ประชาชนช่วยตนเอง และทำงานกับประชาชน
  - 1.3 มุ่งพัฒนาทัศนคติ เพิ่มพูนความรู้และทักษะคนทุกเพศทุกวัย
2. ประชาธิปไตย วิธีการดำเนินงานที่ยึดหลักประชาธิปไตย คือ
  - 2.1 การทำงานในรูปคณะกรรมการ เช่น คณะกรรมการหมู่บ้าน กรรมการระดับตำบล เป็นต้น

2.2 การทำงานเป็นกลุ่มกิจกรรมต่าง ๆ ซึ่งถือว่าเป็นหัวใจสำคัญของการพัฒนาชุมชนอย่างหนึ่ง อาจกล่าวได้ว่า ไม่มีการรวมกลุ่ม ไม่มีกิจกรรมกลุ่มก็ไม่มีการพัฒนาชุมชนเกิดขึ้น

2.3 อาศัยหลักการเข้าถึงประชาชนในการทำงาน และร่วมงานกับผู้นำท้องถิ่น

### 3. ประสานงาน

3.1 ร่วมมือประสานงานกับทุกหน่วยงาน ทั้งองค์การของรัฐและเอกชน

3.2 ชักนำให้บริการของนักวิชาการไปสู่ประชาชน และกระตุ้นให้ประชาชนไปหานักวิชาการเพื่อรับบริการตามความต้องการโดยเหมาะสม พัฒนาการ จึงเป็นผู้เชื่อมโยงประสานงานระหว่างนักวิชาการกับประชาชน

### 4. ประหยัด

4.1 ให้ประชาชนช่วยตนเองเป็นหลัก รัฐบาลจะให้ความช่วยเหลือในสิ่งซึ่งเกินความสามารถเท่านั้น

4.2 พยายามนำทรัพยากรในท้องถิ่นทั้งวัสดุ และกำลังคนมาใช้ให้เกิดประโยชน์ในการจัดทำโครงการ กิจกรรมต่างๆ ให้มากที่สุด

4.3 ร่วมกันคิดและวางแผนปฏิบัติการไว้ล่วงหน้าให้รัดกุม เพื่อประหยัดแรงงานและค่าใช้จ่าย

#### วิธีการดำเนินงานพัฒนาชุมชน

การพัฒนาชุมชน เพื่อให้บรรลุตามเป้าหมายของการพึ่งตนเองของชุมชนจะต้องใช้ทั้ง ปรัชญาหลักการ และเทคนิควิธีการในการพัฒนาชุมชน ซึ่งสามารถสรุปวิธีการใหญ่ๆ ได้ 2 วิธีการ คือ วิธีการให้การศึกษแก่ชุมชน และวิธีการจัดระเบียบชุมชน

ทั้ง 2 วิธีสามารถอธิบายได้ดังนี้

1. วิธีการให้การศึกษแก่ชุมชน (Community Education) เป็นกระบวนการให้การศึกษที่ทำให้มนุษย์มีการเปลี่ยนแปลงพฤติกรรมไปสู่พฤติกรรมที่พึงปรารถนา ซึ่งการเปลี่ยนแปลง ได้แก่ เปลี่ยนแปลงด้านความรู้ (Knowledge) เจตคติ (Attitude) และการเพิ่มพูนทักษะ (Skill) การให้การศึกษในงานพัฒนาชุมชนเน้นกระบวนการเรียนรู้นอกระบบ (Non-formal Education) อาทิเช่น การเยี่ยมบ้านและไร่นา (Visiting) การอภิปราย (Discussion) การรณรงค์ (Compaign) การสาธิต (Demonstration) การจัดนิทรรศการ (Exhibition) การประชุม (Meeting) การทัศนศึกษา (Sight Seeing) การประชุมกลุ่มย่อย

(Group Discussion) เป็นต้น การให้การศึกษาโดยผ่านกระบวนการเรียนรู้ที่ไม่เป็นทางการ (Informal Education) อาทิ การฟังวิทยุ โทรทัศน์ หนังสือพิมพ์ ภาพยนตร์ เป็นต้น

2. **วิธีการจัดระเบียบชุมชน (Community Organization)** เป็นกระบวนการที่ประชาชนของชุมชนจะเป็นโดยบุคคลหรือผู้แทนของกลุ่มมารวมกันหาความต้องการทางสวัสดิภาพ สังคม หาทางให้ความต้องการนั้นได้รับการตอบสนองโดยการใช้ทรัพยากรในชุมชนเป็นหลัก

สรุปจากหลักการพัฒนาชุมชนที่กล่าวมาข้างต้น นำไปสู่กรอบแนวคิดในการศึกษาบทบาทของกลุ่มออมทรัพย์ต่อการพัฒนาชุมชน ซึ่งการพัฒนาชุมชนสามารถวัดได้จากหลักการและแนวคิดต่างๆ เช่น พัฒนาการของประชาชน ความเป็นประชาธิปไตย การประสานงาน ความประหยัด เป็นต้น

## 2.2 แนวคิดทฤษฎีใหม่

ตามที่พระบาทสมเด็จพระเจ้าอยู่หัวภูมิพลอดุลยเดชทรงมีพระราชกระแสรับสั่งถึงทฤษฎีใหม่ ซึ่งหมายถึงการพัฒนาใน 3 ขั้นตอน ได้แก่ ขั้นแรก พยายามให้ทุกคนรอบครัวมีการผลิตที่พอเพียงกับความต้องการของตนเอง มีกิน มีใช้ ทุกคนมีความสุขและสบายตามอัตภาพ ขั้นที่ 2 ให้เกิดการรวมตัวของชุมชนเป็นธุรกิจชุมชนจะทำให้ฐานข้างล่างมีความมั่นคง เพราะที่ผ่านมาเศรษฐกิจมหภาคเอาแต่หลงอยู่กับฟองสบู่ ซึ่งไปทำลายฐานล่างหรือเศรษฐกิจระดับจุลภาค ที่อ่อนแอและยุบลง ด้วยเหตุนี้เศรษฐกิจพอเพียงจึงควรเกิดขึ้น เพื่อสร้างความเข้มแข็งให้กับชุมชน ขั้นที่ 3 ให้มีบริษัทขนาดใหญ่มาเชื่อมกับชุมชน จะได้สามารถส่งสินค้าเข้าเมือง และนำไปสู่การส่งสินค้าเพื่อการส่งออก เพื่อให้ชุมชนมีความเข้มแข็งขึ้นทั้ง 3 ขั้นตอน เชื่อมโยงกันทำให้เกิดความมั่นคงพอเพียง ซึ่งคำว่า พอเพียงก็ขยายความต่อไปได้อีกหลาย ๆ อย่าง เช่น จิตใจพอเพียง ถ้าจิตใจมีความพอเพียงแล้วเราก็ยอมให้คนอื่นได้ อย่างเช่นคนที่มีเงินหนึ่งร้อยล้านถ้ายังไม่พอเพียงก็ยังคงอยู่อย่างนั้นแล้วก็ให้คนอื่นไม่เป็น ถ้ารู้จักพอเพียงก็ให้คนอื่นเป็น มีการรวมตัวพอเพียง เอื้ออาทรกันพอเพียง ทุกอย่างก็พอเพียง และสมดุล (พระราชดำรัส. 2540 : 36-40)

## 2.3 ทฤษฎีอุปถัมภ์

พื้นฐานของหลักคิดนี้เชื่อว่า โครงสร้างของระบบสังคมมีความสัมพันธ์ที่ดำรงอยู่ในสังคมไม่เท่าเทียมกัน แบบขึ้นต่อกัน (Dependence) อุปถัมภ์ค้ำจุนพึ่งพากัน มีความเหลื่อมต่างสังคม (Heterogeneous World View) ภายใต้ของความไม่เท่าเทียมกัน ภายใต้หลักคิดนี้จะมี Patron กับ Client คือมีป้า กับลูกป้า ลูกพี่ ลูกน้อง กลุ่มคนในสังคมมีสังกัดและมีสังคม

ที่ขึ้นต่อกันเป็นชั้นๆ กันขึ้นไป เป็นลักษณะขั้นชน หลักของการขึ้นต่อกันการผูกโยงในสังคม เน้นเรื่องของการยึดถือตัวบุคคล ใครที่จะเป็นหัวหน้าจะต้องเป็นผู้นำแบบมีบารมี คนมารวมกันต้องมีประโยชน์ และอุดมการณ์ร่วมกัน สังคมมีสถานภาพไม่เท่าเทียมกัน การแบ่งผลประโยชน์ ไม่ต้องเท่าเทียมกัน ไม่ต้องเน้นการผูกพันในลักษณะของการต่างตอบแทนในเชิงวัตถุที่เท่าเทียมกันมีลักษณะของการต่างตอบแทนในสิ่งซึ่งไม่มีวัตถุด้วย เป็นลักษณะลูกน้องหาวัตถุให้นาย แต่นายให้ลูกน้องในลักษณะของอุปถัมภ์ค้ำจุน การคุ้มครองดูแลให้บารมีคุ้มครองในการทำงานคือ เป็นทั้งการให้วัตถุและความคิดจิตใจ ที่เป็นการแลกเปลี่ยนที่ไม่ เท่าเทียมกัน ระบบอุปถัมภ์อาจอยู่ในรูปของค่าเช่า แก๊งค์ ซึ่งมีการพัฒนาการจากระบบเครือญาติที่ถือสายเลือดกันมา ลักษณะของสังคมแบบนี้เป็นส่วนหนึ่งของชนชั้นนำ โครงสร้างของสังคมเป็นระบบมีกลุ่มนำ การเปลี่ยนแปลงของสังคมต้องจับที่กลุ่มของชนชั้นนำที่นำพาการเปลี่ยนแปลง (Agent of Change ) ซึ่งมีทั้งเป็นทางการและไม่เป็นทาง ลักษณะของการผูกโยง มีการขึ้นต่อกันและมีปฏิสัมพันธ์ต่อกัน

จุดอ่อนในระบบอุปถัมภ์นี้จะไม่เกิดการเอาเปรียบกันเพราะซ่อนอยู่ภายใน เนื่องจากสังคมมีแต่ความกลมกลืนกัน แต่ไม่เท่าเทียมกัน เช่น ป้าไม่เคยให้อะไรลูกป้าแต่ทวงบุญคุณได้ ซึ่งเป็นการเอาเปรียบกัน หรือการให้เศษเนื้อข้างเขียงก็ยั้งอาจทวงบุญคุณได้ จาก การให้เพียงเล็กน้อยคนที่ภายใต้การอุปถัมภ์ ก็จะไม่เรียกร้องสิ่งที่ทำให้เท่าเทียม ไม่เห็นความยุติธรรม ถ้าเกิดการเปลี่ยนแปลงจะเป็นเรื่องของภายนอก จะไม่คิดถึงเรื่องภายใน ความไม่กล้าเผชิญกับความขัดแย้งทำให้เกิดการสร้างแพะรับผิดได้ ในสังคมไทยมีระบบอุปถัมภ์อยู่มาก จึงทำให้ประเทศไทยพัฒนาไปได้ช้า ปัญหาใหญ่ก็คือ คอร์รัปชัน ซึ่งแทรกอยู่ในระบบอุปถัมภ์

จุดแข็งของระบบอุปถัมภ์คือการสร้างความกลมกลืนไม่เกิดการกดขี่ ไม่เห็นความขัดแย้งในสังคม ระบบในสังคมไม่เท่าเทียมกัน แต่มีความกลมกลืน (Homogeneous) มีความสัมพันธ์แบบขึ้นต่อ (Dependence) มีปฏิสัมพันธ์กัน ไม่เกิดการเอาเปรียบ การเปลี่ยนแปลงจะเป็นเรื่องของภายนอกจะไม่ถึงเรื่องภายใน

#### 2.4 ทฤษฎีพึ่งพิง (Dependency Theory)

คำจำกัดความของคำว่า “พึ่งพิง” มีความหมายเดียวกับคำว่าพึ่งพา เพราะแปลมาจากภาษาอังกฤษคำเดิยวคือ “Dependency” ความหมายของคำ แสดงถึงสภาพของการที่ไม่สามารถพึ่งตนเองได้ การพึ่งพิงนั้นชี้ให้เห็นว่าเราไม่สามารถยืนอยู่ได้ด้วยตนเอง ต้องอาศัยพึ่งพิงคนอื่นเขา คนที่เขาจะให้เราอาศัยพิงก็ต้องคิดคำนวณถึงผลประโยชน์ที่จะได้จากการที่เรา

อาศัยพึ่งอยู่นั้น ถ้าเราให้ผลประโยชน์หรือปฏิบัติตัวดีถูกใจเขา เขาก็ให้เราพึ่งต่อไป ถ้าเราทำตัวไม่ถูกใจเขา เขาก็ไม่พอใจขึ้นมา เขาก็ผลักเราออกมา ไม่ยอมให้เราอาศัยพึ่งต่อไป เราก็อาจจะต้องล้มทั้งยืน เพราะความที่เคยชินกับการพึ่งพิงเขามาตลอด สำหรับการพึ่งพา ก็มีความหมายชี้แนะให้เห็นว่า เราไม่สามารถไปยังจุดหมายปลายทางที่เราต้องการไปได้ด้วยตัวเราเอง ต้องอาศัยคนอื่นเขาจึงไปยังจุดหมายปลายทางที่เราต้องการ หรือเดินตามหลังเขาไป ซึ่งถ้าเขาได้ประโยชน์พึงพอใจ เขาก็พาเราไปด้วย แต่ถ้าเขาไม่ได้ประโยชน์เขาก็จะสะบัดเราออกแล้วเดินหนีไป ปล່อยให้เรายืนอึดอันไม่รู้จะก้าวไปในทิศทางใดต่อไปหรือรู้ทิศทางที่จะไป แต่ไม่รู้จะไปได้อย่างไรด้วยตนเอง เพราะความที่เคยเดินตามเขาไป หรือให้เขาจูงไปเสียจนเคย

ทฤษฎีพึ่งพิง เป็นแนวความคิดหนึ่งในบรรดาหลายๆแนวความคิดที่อธิบายถึงความล้าหลัง หรือความด้อยพัฒนาของประเทศที่กำลังพัฒนา และวิถีทางแห่งการหลุดพ้นออกจากความล้าหลัง หรือความด้อยพัฒนานั้น ในการที่จะศึกษาทฤษฎีพึ่งพิงโดยตัดตอนศึกษาแต่เฉพาะทฤษฎีพึ่งพิง โดยไม่ศึกษาเกี่ยวกับการพัฒนาและความด้อยพัฒนาที่มีมาก่อนหรือกล่าวอีกนัยหนึ่ง ไม่ศึกษาภูมิหลังของทฤษฎีพึ่งพิง จะทำให้ไม่สามารถเข้าใจทฤษฎีพึ่งพิงได้ดีพอ ภูมิหลังของทฤษฎีพึ่งพิง การเปลี่ยนแปลงให้เป็นประเทศอุตสาหกรรม (Industrialization) เป็นความมุ่งหมายที่สำคัญที่สุด ทั้งในประเทศที่กำลังพัฒนาในปัจจุบัน และประเทศตะวันตก ในสมัยการปฏิวัติอุตสาหกรรมการเปลี่ยนแปลงนี้จะต้องมีการเปลี่ยนแปลงทางสถาบันใหม่และมีความคิดใหม่ ที่มีพลังอันสามารถทำลายอุปสรรคและความคิดดั้งเดิมที่ขัดขวางการเปลี่ยนแปลงทางอุตสาหกรรมนั้นได้ด้วย ทฤษฎีเกี่ยวกับการพัฒนาที่ยอมรับกันมากจนเรียกได้ว่าเป็นทฤษฎีที่ยังรากมีอยู่เป็นจำนวนมาก ชิมมอน โซแดก (กาญจนา แก้วเทพ. 2530 : 162-163) ได้รวบรวมทฤษฎีเหล่านี้ ไว้เป็นแนวทางการศึกษาการพัฒนาได้ 5 แนวทาง คือ

แนวทางที่ 1 เกี่ยวกับบรรดาทฤษฎีวิวัฒนาการของการพัฒนา

แนวทางที่ 2 เกี่ยวกับทฤษฎีทางสังคมวิทยาของภาคของการเปลี่ยนแปลงให้เป็นสังคมอุตสาหกรรม

แนวทางที่ 3 มุ่งมองที่กลไกของการพัฒนาโดยเฉพาะคำอธิบายทางจิตวิทยาที่ปรากฏอยู่ในการศึกษาทุนนิยม และจริยธรรมโปรเตสแตนต์

แนวทางที่ 4 เน้นที่การพัฒนาทางเศรษฐกิจและการเมืองโดยเฉพาะ

แนวทางที่ 5 เน้นที่บรรดาทฤษฎีของการทำประเทศให้ทันสมัย (Modernization) การพัฒนา ทั้งที่มาจากประเทศการพัฒนาและจากลาตินอเมริกา ต่างก็ได้รับ

คำวิจารณ์ว่า เป็นทฤษฎีที่ล้มเหลวในการอธิบายความคืบหน้าของลาตินอเมริกา กลยุทธ์สำหรับกำจัดความคืบหน้าที่ทฤษฎีเหล่านี้เสนอไว้ก็ไม่สามารถนำมาปฏิบัติให้เกิดผลจริงจึงได้ การวิจารณ์ทฤษฎีเดิมและการเสนอคำอธิบายและข้อเสนอใหม่เกี่ยวกับสาเหตุของความคืบหน้า และการแก้ไขให้หลุดพ้น จากความคืบหน้าของนักวิชาการลาตินอเมริกา เหล่านี้ ได้รวมตัวพัฒนาขึ้นมาเป็นทฤษฎีพึ่งพา ประกอบกับการเดินในแนวทางความเจริญเติบโตทางเศรษฐกิจ พยายามสร้างอุตสาหกรรมแล้วกลับกลายเป็นล้มละลาย สาเหตุใหญ่ก็คือเราต้องพึ่งเทคโนโลยีของต่างชาติ เราไม่มีของเราเองและการริบพัฒนาเป็นอุตสาหกรรมก้าวกระโดด ทุกๆไม่มีต้องกู้หนี้ยืมสินเขา ต้องเป็นหนี้เป็นสินเขา บางประเทศถึงกับต้องขายประเทศไปก็มี

### 2.5 หลักการพึ่งตนเอง

กาญจนา แก้วเทพ (2530 : 170-172) ได้กล่าวโดยสรุปว่า การพัฒนาที่ถูกต้องนั้นจะต้องถือชาวบ้านเป็นองค์ประธานของการพัฒนา ประชาชนต้องได้รับความรู้ มีความสำนึก มีความรับผิดชอบในความเจริญก้าวหน้าที่เกิดขึ้น ประชาชนต้องมีอำนาจในการตัดสินใจเลือกการพัฒนาที่สนับสนุนและเกื้อกูลการดำรงชีวิตของประชาชนเอง เป็นการพัฒนาทั้งทางด้านเศรษฐกิจ จิตใจ วัฒนธรรม สังคมและการเมือง ให้ประชาชนได้ใช้ศักยภาพที่ตนมีอยู่และร่วมมือกับสมาชิกของชุมชน พัฒนาไปสู่เป้าหมายที่ประชาชนร่วมกันกำหนด ซึ่งอาจจะไม่ใช่เงิน ความเจริญก้าวหน้า ความทันสมัย แต่อาจจะเป็นความเรียบง่าย สันติธรรม สันติสุข และสมณะ การพัฒนาที่ถือเอาชีวิตคนเป็นศูนย์กลางนี้ไม่ได้ปฏิเสธเทคโนโลยีระบบตลาด ระบบเงินตรา ถนน ไฟฟ้า แต่พัฒนาคนให้รู้จักเลือก รู้จักรับอย่างรู้เท่าทัน เพื่อไม่ให้ตกเป็นทาสของสิ่งเหล่านี้ การพัฒนาอย่างนี้เรียกว่า “การพัฒนาคนทั้งระบบ”

เย็นใจ เลหาวิช (2529 : 1-2) กล่าวโดยสรุปว่า การพัฒนาส่วนใหญ่มักจะมีจุดหมายอยู่ที่การเพิ่มรายได้ หรือการเพิ่มผลผลิต โดยหวังว่าการเพิ่มรายได้จะทำให้คนอยู่ดีกินดี แต่ไม่ได้มองปัญหาสำคัญคือ รายจ่าย คนยังมีรายได้มากยังมีรายจ่ายมาก เปรียบเสมือนโองกันร้ว ถ้าไม่อุดรูรั่วเปลี่ยนนิสัยให้เป็นคนประหยัดอดออมแล้วการพัฒนาจะไม่ได้ผล การพัฒนาที่ถูกต้องนั้นมีอุดมการณ์ว่า ขยันอย่างฉลาด ปราศจากอบายมุข พึ่งตนเองด้วยศักดิ์ศรี มีวินัย ร่วมมือร่วมใจกัน ทำงาน เห็นความทุกข์ยากของเพื่อนบ้านเป็นภารกิจที่ต้องช่วยกันแก้ไข

ระพี สาคริก (2529 : 3-5) กล่าวว่า งานพัฒนา คือ งานสร้างประโยชน์สุขให้แก่มนุษย์และสร้างความมั่นคง โดยการสร้างความสมดุลธรรมชาติ การพัฒนาจะต้องรักษาความสัมพันธ์ของธรรมชาติกับสิ่งต่าง ๆ เช่น ปังจัการผลผลิต ปังจัการเป็นอยู่ของคน ปังจัที่รักษา

ไว้ซึ่งพื้นฐานของธรรมชาติและปัจจัยทางสังคมให้อยู่ในสภาพที่เชื่อมโยงกันและถ่วงดุลกันไว้  
อย่างเหมาะสม

วิจิตวงศ์ ณ ป้อมเพชร (2531 : 41-56) กล่าวว่า การพัฒนาประเทศในปัจจุบัน  
ทำให้ชนบทไทยเสียเปรียบชุมชนเมือง การพัฒนาที่แท้จริงต้องพัฒนาคน เพื่อเพิ่มคุณภาพ  
ของคน ซึ่งคุณภาพของคนมี 2 ด้าน คือ ด้านจิตใจที่มีความมั่นคง คุณธรรม ซื่อสัตย์สุจริต  
ความรับผิดชอบ ความขยันขันแข็ง ความรู้ดีชั่ว และขีดความสามารถทางเทคโนโลยี ได้แก่  
ความรู้ความสามารถในการผลิตสินค้า การบริการ และการประกอบอาชีพ การพัฒนาคนเป็น  
จุดเบื้องต้นของการพัฒนาเพื่อจะนำไปสู่การพัฒนาระบบเศรษฐกิจสหกรณ์ เพื่อผสมผสาน  
ประโยชน์ของสมาชิกในพื้นที่ เสริมสร้างการพัฒนาบุคคล ให้มีจิตสำนึกในการพึ่งตนเอง  
มีสามัคคีธรรมในทางเศรษฐกิจและสังคม มีขีดความสามารถทางเทคโนโลยี สามารถติดต่อกับ  
องค์กรภายนอกบนพื้นฐานของความเท่าเทียมกัน

เสรี พงศ์พิศ (2532 : 1-10) กล่าวโดยสรุปว่า การพัฒนาชนบทจะต้องเปลี่ยนแปลง  
แนวคิดพื้นฐานการพัฒนาจากข้างนอกเข้าไปข้างใน เป็นจากข้างในมาสู่ข้างนอก การ  
พัฒนาที่ถูกต้องต้องเริ่มต้นที่ศักยภาพและภูมิปัญญาของประชาชน ประชาชนจะเป็นผู้กำหนด  
รูปแบบแนวทางการดำเนินชีวิตของตนเอง ซึ่งจะเกิดจากศรัทธาและเห็นคุณค่าแห่งประเพณี  
วัฒนธรรมของตนเอง ประชาชนจะเป็นผู้แสวงหาแนวทางเลือกของตนเองบนรากฐานแห่ง  
คุณธรรม องค์กรที่เกี่ยวข้องกับการพัฒนาควรที่จะมีบทบาทเพียงเพื่อเสริมกระบวนการพัฒนา  
ไปสู่ความเป็นตัวเองของประชาชนแนวความคิดการพัฒนาไม่ได้ปฏิเสธอำนาจรัฐ ระบบ  
ตลาด แต่การพัฒนาควรที่จะพึ่งตนเองให้มากที่สุด การติดต่อสัมพันธ์กับองค์กรภายนอก  
อย่างมีศักดิ์ศรี รู้เท่าทันและมีจุดยืนของตนเอง

อภิชาติ ทองอยู่ (2532 : 57-63) ได้กล่าวถึงทางเลือกของหมู่บ้านชนบทไทยไว้  
3 ประการ คือ

ประการที่ 1 เป้าหมายของการผลิต ควรจะเป็นการผลิตเพื่อการบริโภคภายใน  
ครอบครัว ให้มีกินมีใช้ตลอดปี ผลผลิตส่วนเกินจึงขาย

ประการที่ 2 สถาบันกันชนทางเศรษฐกิจ ชนบทควรมีสถาบันกันชนทางเศรษฐกิจ  
เพื่อให้ประชาชนมีอำนาจต่อรองกับองค์กรภายนอกมากขึ้น โดยการจัดตั้งกลุ่มหรือองค์กรขึ้น

ประการที่ 3 สถาบันประกันสังคม ประชาชนในชนบทควรมีสถาบันประกัน  
สังคมในระดับหมู่บ้าน เช่น ธนาคารข้าว สหกรณ์ หรือกองทุนต่าง ๆ เพื่อเป็นหลักประกัน  
การดำรงชีพของประชาชนในชนบท



ทางเลือกทั้ง 3 ประการนี้ จะต้องสอดคล้องและส่งเสริมขนบธรรมเนียมอันดีงาม และประสานความสัมพันธ์ของคนในชนบทไว้ด้วยกัน

พระไพศาล วิสาโล (2531 : 78-93) กล่าวว่าทางออกของเกษตรกรไทยในปัจจุบันคือ พุทธเกษตร หรือเกษตรแผนใหม่ ซึ่งพุทธเกษตรมีหลักการอยู่ที่จิตใจ จะต้องมีความเชื่อมั่นมีอิสระจากการพึ่งพาทภายนอก ทั้งทางรูปธรรม และนามธรรม ทางด้านรูปธรรมได้แก่ ลดการพึ่งพาทางด้านปัจจัยการผลิต (ปุ๋ย ยาปราบศัตรูพืช) สินค้าประเภททุน (เครื่องจักร) ราคาสินค้าผูกพันกับตลาดภายนอกชุมชนไม่สามารถควบคุมได้ ทางด้านนามธรรมได้แก่ เพิ่มคุณค่าความเป็นมนุษย์ที่มีเกียรติ มีศักดิ์ศรี มีความสัมพันธ์กับธรรมชาติสิ่งแวดล้อมอย่างสมดุลมากกว่าจะเอาโรคเอาเปรียบหรือกอบโกยเอาเปรียบธรรมชาติ ทำให้เกิดแบบแผนการผลิตที่มีความสัมพันธ์กับธรรมชาติและสิ่งแวดล้อม ก่อให้เกิดสติปัญญา สามารถดำรงชีวิตโดยอาศัยพิจารณาของตนเองอย่างถูกต้องตามความเป็นจริง

อยู่ สุนทรชัย (2530 : 1-42) ได้กล่าวว่า การพึ่งตนเองทางเศรษฐกิจ หมายถึง ความสมดุลระหว่างความสามารถในการผลิตกับการบริโภค ระหว่างความสามารถในการออมกับการลงทุน ระหว่างมูลค่าของสินค้าและบริการที่ส่งออกกับการนำเข้า บุคคลที่พึ่งตนเองทางเศรษฐกิจคือ บุคคลที่สามารถผลิตสินค้าและบริการได้เพียงพอสำหรับสนองความต้องการพื้นฐานภายในครอบครัว รักษาคุณค่าแห่งการแลกเปลี่ยนสินค้าและบริการกับบุคคลภายนอก สามารถลงทุนขยายการผลิตด้วย เงินออมภายในครอบครัว และทรัพยากรบุคคลภายในครอบครัว การพึ่งตนเองทางเศรษฐกิจไม่ได้หมายความว่าบุคคลจะต้องมีระบบเศรษฐกิจ การผลิต การบริโภค การค้า การลงทุน ที่จะไม่พึ่งพาอาศัยบุคคลอื่นแต่ประการใด

วิบูลย์ เข็มเฉลิม (2531 : 165-182) กล่าวโดยสรุปว่า การประกอบอาชีพต้องกระทำเพื่อสนองความต้องการของชีวิต เพื่อช่วยให้เรา ครอบครัวเรามีอยู่มีกินก่อน เหลือจึงขายสนองตอบชีวิตมากกว่า ไม่ได้ปฏิเสธตลาดแต่ไม่ได้เอาตลาด (ราคา) มาเป็นตัวกำหนด วนเกษตรเป็นความพยายามของคนที่จะสร้างความสมดุลของธรรมชาติที่เสียไปให้กลับคืนมา มีความเกื้อกูลกันระหว่างพืช สัตว์ มนุษย์ที่จะต้องมีชีวิตอยู่ร่วมกัน

ชบ ยอดแก้ว (2532 : 65-70) กล่าวโดยสรุปว่า เมื่อเกิดปัญหาอยู่ที่คน การพัฒนาต้องมุ่งแก้ไขปัญหาของคนจึงจะเป็นการแก้ปัญหาที่ต้นเหตุ การแก้ปัญหาคนอีกประการหนึ่งคือการสร้างสวัสดิการให้คนในชนบท โดยการระดมทุนภายในชุมชนเพื่อเป็นสวัสดิการเกี่ยวกับชีวิตของสมาชิกเรียกว่า การออมทรัพย์แบบวงจรพัฒนาชีวิต ให้สวัสดิการทางด้านการรักษาพยาบาล ฌาปนกิจศพ และสมาชิกดำเนินกิจกรรมอื่น ๆ เพื่อพัฒนาคุณภาพชีวิตของ

ประชาชนให้ดีขึ้น กลุ่มออมทรัพย์เป็นการสร้างแหล่งเงินทุนขึ้นในหมู่บ้าน เป็นแหล่งกักเงิน มีสวัสดิการเมื่อเจ็บป่วย ตลอดจนการตั้งสหกรณ์ร้านค้าภายในหมู่บ้าน เพื่อป้องกันการเอารัดเอาเปรียบจากพ่อค้า การมีเงินทุนภายในหมู่บ้านก่อให้เกิดการรวมกลุ่ม มีอำนาจต่อรองกับองค์กรธุรกิจอื่น ๆ

กาญจนา แก้วเทพ และกนกศักดิ์ แก้วเทพ (2530 : 210-211) กล่าวว่า ปัจจัยสร้างสรรค์ที่ขาดไม่ได้สำหรับการสร้างระบบการพึ่งตนเอง มีดังนี้

1. จิตสำนึกและความตื่นตัว (Awareness) ให้ประชาชนมีความเชื่อมั่นในศักยภาพของตนเอง ในหลักการที่ว่า “คนจนสามารถช่วยตัวเองพร้อม ๆ กับช่วยเหลือผู้อื่นได้”
2. การจัดตั้งองค์กร การดำเนินกิจกรรมต่าง ๆ ไม่ใช่เรื่องระดับปัจเจกบุคคล (Individual) แต่ต้องเป็นการทำกิจกรรมร่วมกัน รับผิดชอบร่วมกัน
3. การมีส่วนร่วมของสมาชิกทุกคนในกลุ่ม สมาชิกจะต้องมีส่วนร่วมในกิจกรรมทุกขั้นตอน

4. การสำแดง (Manifestation) ศักยภาพของกลุ่ม สามารถแสดงออกได้ 2 ทาง คือ

- 4.1 การช่วยเหลือซึ่งกันและกัน (Mutual Aid) เป็นการแสดงพลังสามัคคีภายในกลุ่ม เพื่อลดการพึ่งพาหรือการถูกเอาเปรียบจากภายนอก

4.2 การต่อรองกับภายนอก (Bargaining Power) เป็นการแสดงพลังที่มีอยู่ ด้วยการต่อรองกับภายนอกกลุ่ม ทั้งทางด้านราคา หรือบริการ หรือเพื่อรักษาความเป็นอิสระของกลุ่ม ซึ่งการแสดงพลังของกลุ่มทั้ง 2 วิธีนี้จะต้องมีความสัมพันธ์กัน

ชิต นิลพานิช และกุลธนา ธนาพงศ์ธร (2532 : 350-355) ได้กล่าวว่า องค์กรประชาชนในการพัฒนาชนบทคือ ตัวแทนของประชาชนในชนบทที่รวมตัวกันเป็นกลุ่มหรือคณะบุคคล โดยมีการแบ่งภาระหน้าที่กันทำและรับผิดชอบในกิจการที่เกี่ยวกับการพัฒนาท้องถิ่นของตน ซึ่งองค์กรประชาชนนี้อาจจำแนกได้ตามวัตถุประสงค์ได้ 4 ประการคือ

1. กลุ่มเศรษฐกิจหรือกลุ่มอาชีพ เช่น กลุ่มเลี้ยงสัตว์ กลุ่มชาวนา กลุ่มชาวสวน
2. กลุ่มการปกครองและป้องกันหมู่บ้าน เช่น กลุ่มอาสาสมัครป้องกันหมู่บ้าน
3. กลุ่มด้านการศึกษาและวัฒนธรรม เช่น กลุ่มอนุรักษ์ศิลปะพื้นเมือง
4. กลุ่มบริการสังคม เช่น ธนาคารข้าว สหกรณ์ กลุ่มสตรี

การพิจารณาการบริหารองค์กรต้องพิจารณาองค์ประกอบดังต่อไปนี้ คือ ความเข้าใจในบทบาทและหน้าที่ของสมาชิก บทบาทและหน้าที่ขององค์กรต้องชัดเจน องค์กรจะต้องมี

วัตถุประสงค์และเป้าหมายอย่างแน่ชัด ประชาชนมีผลประโยชน์ร่วมกัน องค์กรมีกิจกรรมเคลื่อนไหวอย่างต่อเนื่อง

กอห์ส (Ghosh. 1979 : 173) ได้มีความเห็นว่าระดับการศึกษากับการมีส่วนร่วมมีความสัมพันธ์กัน กล่าวคือ การมีส่วนร่วมของการพัฒนาจะมีประสิทธิภาพได้ก็ต่อเมื่อประชาชนมีทักษะ ความรู้ ความตระหนัก แรงจูงใจ ซึ่งปัจจัยผลก้นที่อยู่ที่เบื้องหลังลักษณะเหล่านี้ก็คือการเรียนรู้ในทุกรูปแบบ เช่น การศึกษา การฝึกอบรม ประสบการณ์ ไม่ว่าจะเป็นการศึกษาในระบบ (Formal) ศึกษาอกระบบ (Non-formal) หรือแบบปศิวสัย (Informal)

หวัง (Whang. 1981 : 10-11) ได้พูดถึงการพัฒนาหมู่บ้านแบบเซมาอูล อันดอง (Saemual Undong) ของเกาหลีที่เห็นว่า ระดับการศึกษามีส่วนสัมพันธ์กับการมีส่วนร่วม คือขนาดของการมีส่วนร่วมในการตัดสินใจของประชาชนในชุมชนจะขึ้นอยู่กับระดับการศึกษา และยังประชาชนในชุมชนได้รับการศึกษาสูงขึ้นเท่าใด การมีส่วนร่วมในการตัดสินใจในกิจกรรมของชุมชนดูเหมือนว่า จะยิ่งมากขึ้นเพียงนั้น

กล่าวโดยสรุปว่า การพึ่งตนเองในระดับชุมชนนั้น สมาชิกของชุมชนจะต้องพึ่งตนเองในระดับบุคคลก่อน ซึ่งมีทางเลือกหลายทางคือ การลดต้นทุนการผลิต การลดรายจ่ายในชีวิตประจำวัน ลดการพึ่งพาดลาภายนอก การผลิตเพื่อตอบสนองความต้องการทางด้านปัจจัยสี่ แต่ทางเลือกเหล่านี้มีความเห็นร่วมกันคือ สมาชิกของสังคมจะต้องช่วยเหลือกัน เกื้อกูล แบ่งปันระหว่างสมาชิกในชุมชนโดยการจัดตั้งองค์กรประชาชน เพื่อมีพลังอำนาจต่อรองกับองค์กรภายนอก ความพยายามพึ่งตนเองได้กลายมาเป็นแนวทางและความหวังใหม่ในการพัฒนาประเทศ โครงการหรือกิจกรรมพัฒนาทั้งหลายที่มุ่งสู่ระดับพื้นที่มักจะกระทำภายใต้คำขวัญ “การช่วยตนเอง” การพึ่งตนเองมีความสำคัญหรือสามารถก่อให้เกิดประโยชน์เช่นไรในสภาพปัจจุบันจึงได้รับการยอมรับอย่างมาก เช่นนั้น หากจะกล่าวโดยย่อพอจะสรุปได้ดังนี้

ในด้านเศรษฐกิจ : หากชุมชนใดสามารถพึ่งตนเองได้โดยเฉพาะในกระบวนการผลิตจะช่วยให้ชุมชนนั้นลดการเสียเปรียบในการต้องนำวัตถุดิบหรือผลผลิตทางการเกษตรไปขายในราคาถูกแต่ต้องสั่งซื้อเทคโนโลยีในราคาแพง ไม่สามารถรวมตัวกันเพื่อเพิ่มอำนาจในการต่อรองราคาสินค้าหรือด้านประสิทธิภาพอื่นๆ ขณะเดียวกันหากชุมชนสามารถพึ่งตนเองได้ด้านเศรษฐกิจจะทำให้ทรัพยากรถูกนำมาใช้ให้เกิดประโยชน์สูงสุดโดยไม่ถูกคามหรือทำลายสิ่งแวดล้อม เทคโนโลยีที่เหมาะสมจะถูกนำมาใช้มากขึ้น ที่สำคัญหากประชาชนพึ่งตนเองได้ทางเศรษฐกิจ ความรู้สึกเป็นเจ้าของและพึงพอใจในสังคมของตนจะทำให้เกิด

ความสุขความหวงแหนในพื้นที่ การที่กลุ่มผู้ไม่หวังดีต่อรัฐบาลจะเข้ามายุยงให้เกิดความระส่ำระสายหรือก่อปัญหาในสังคมก็จะกระทำได้อากหรือไม่อาจกระทำได้ ทำให้รัฐบาลสามารถลดค่าใช้จ่ายในการป้องกันประเทศลง และในขณะเดียวกันก็เป็นการสร้างความสามัคคีระหว่างชนในชาติไปด้วยในตัว

ในด้านการปกครอง : การที่ประชาชนพยายามพึ่งตนเองหรือสามารถพึ่งตนเองได้ จะทำให้การปกครองภายในประเทศเป็นระเบียบ รัฐบาลสามารถตัดสินใจได้อย่างมีเหตุผล

ในด้านสังคม : เมื่อสมาชิกสามารถพึ่งตนเองได้จะเกิดความรู้สึกภาคภูมิใจ ได้รับการยอมรับสามารถอยู่ได้อย่างมีศักดิ์ศรี ขณะเดียวกันประสบการณ์จากการพึ่งตนเองถือเป็นการศึกษาอีกรูปแบบหนึ่ง ที่สามารถให้เห็นผลเชิงประจักษ์เป็นรูปธรรมที่ชัดเจนในการพัฒนาของประชาชน

ในด้านการพัฒนา : ความพยายามพึ่งตนเองช่วยให้ประชาชนได้เข้ามามีส่วนรวมในกระบวนการต่างๆ มากยิ่งขึ้น เป็นการกระตุ้นความคิดริเริ่มสร้างสรรค์ เกิดจิตสำนึกในการพัฒนา ขณะเดียวกันการพึ่งตนเองได้จะช่วยให้อาชีพสมดุลทางนิเวศน์วิทยาบรรลุนอกจากนั้นการที่สมาชิกของสังคมพยายามพึ่งตนเองหรือสามารถพึ่งตนเองจะทำให้เกิดความเชื่อมั่นในตนเอง มีความภาคภูมิใจอันจะนำมาสู่ความรับผิดชอบในสิ่งที่ตนเป็นเจ้าของมากขึ้น

จากประโยชน์อันมหาศาลที่จะเกิดจากการส่งเสริมให้สมาชิกของสังคมสามารถพึ่งตนเองได้ดังกล่าวแล้ว รวมทั้งภาวะแวดล้อมทางเศรษฐกิจ สังคม และการเมืองที่กดดัน ทำให้ประเทศที่กำลังพัฒนาส่วนใหญ่ตระหนักและรับเอาแนวความคิดเรื่องความพยายามพึ่งตนเองมาเป็นหลักสำคัญในการพัฒนาสังคมดังนั้นในการวิเคราะห์ทางสังคม หลักการนี้จึงเป็นหลักการที่สำคัญอีกประการหนึ่ง

หลักการพึ่งตนเอง เพิ่งจะได้รับความสนใจและเริ่มเป็นที่รู้จักในแวดวงวิชาการของนานาประเทศโดยเฉพาะอย่างยิ่งประเทศโลกที่สาม (Third World Countries) มาเมื่อไม่นานนี้เอง คือ เมื่อประมาณปี ค.ศ. 1970 โดยได้มีการกล่าวถึงการนำแนวคิดการพึ่งตนเองมาใช้ในการพัฒนาประเทศมากขึ้น ประเทศต่าง ๆ ให้ความสนใจกับแนวความคิดการพึ่งตนเองนั้นเนื่องมาจากความล้มเหลวในการพัฒนาประเทศตามแบบอย่างประเทศมหาอำนาจตะวันตก ซึ่งเป็นการพัฒนาเศรษฐกิจแบบทุนนิยมโดยใช้ยุทธศาสตร์การพัฒนาอุตสาหกรรมเป็นแกนหลัก ผลจากการพัฒนาโดยใช้ยุทธศาสตร์ดังกล่าวมิได้ทำให้ฐานะทางเศรษฐกิจและสังคมของประชาชนดีขึ้นแต่อย่างใด แต่กลับทำให้เกิดสภาวะการพึ่งพาและการเอารัดเอาเปรียบในทุกระดับ ทั้งภายในประเทศและระหว่างประเทศ

สำหรับในประเทศไทยก็เช่นกัน หลังจากได้มีการประเมินผลแล้วว่าการพัฒนาประเทศในช่วงแผนพัฒนาเศรษฐกิจและสังคมแห่งชาติฉบับต้นๆ ซึ่งเน้นการพัฒนาเศรษฐกิจและรูปแบบการพัฒนาที่รัฐเป็นผู้คิดหรือกำหนดขึ้นแล้วหดยับยั้งให้แก่ประชาชนนั้น ไม่ได้ประสบความสำเร็จเท่าที่ควร กล่าวคือไม่สามารถที่จะแก้ไขปัญหาดังกล่าวของชาวชนบทซึ่งเป็นประชาชนส่วนใหญ่ของประเทศได้ ทั้งนี้เนื่องจากการพัฒนาในช่วงระยะเวลาดังกล่าวไม่สอดคล้องกับสภาพปัญหาและความต้องการที่แท้จริงของประชาชนในแต่ละชุมชน

ดังนั้นในระยะเวลาต่อมา นักวิชาการและนักพัฒนาของหน่วยงานต่างๆ ทั้งภาครัฐและเอกชนจึงเริ่มให้ความสนใจที่จะนำแนวความคิดการพึ่งตนเองมาใช้ในการพัฒนาชนบทของประเทศ ในที่สุดได้มีการผลักดันแนวความคิดดังกล่าวเข้าไปในแผนพัฒนาชนบทตั้งแต่แผนพัฒนาเศรษฐกิจและสังคมแห่งชาติฉบับที่ 5 เป็นต้นมา ในการศึกษาการพึ่งตนเองเพื่อนำมาใช้พัฒนาประเทศนั้น จึงต้องศึกษารายละเอียดของการพึ่งตนเองให้เกิดความเข้าใจเสียก่อนที่จะนำไปปรับใช้ ซึ่งมีนักวิชาการได้ให้ความหมายและแนวคิดไว้มากมายพอสรุปได้ดังนี้

ประเวศ วะสี (2541 : 34) ได้ให้ความหมายการพึ่งตนเองว่า “หมายถึงการตัดสินใจด้วยตนเอง มีความเป็นตัวของตัวเองในทางความคิด ทักษะในการมองปัญหาต่างๆ เป็นกระบวนการทางภูมิปัญญาของชุมชนนั่นเอง ซึ่งย่อมจะมองความสำคัญอย่างถ่องแท้ถึงสาเหตุของวิกฤตการณ์แห่งปัญหาการพัฒนา อันสืบเนื่องจากปัญหาการพัฒนารูปแบบที่สร้างสภาวะพึ่งพาต่อภายนอก การวิเคราะห์ปัญหาของชุมชน เป็นการตัดสินใจในการดำเนินการโดยสถาบันชุมชนเพื่อประชาชนของชุมชน ทั้งในระดับการแก้ปัญหาและในด้านการพัฒนาความเข้มแข็งของชุมชน “และเพิ่มเติมว่า” การพึ่งตนเอง น่าจะมีความหมายเป็นเชิงสัมพันธ์คือ พึ่งตนเองในขณะที่พึ่งพาคนอื่นเป็นการพึ่งพาที่นำไปสู่การไม่พึ่งพา คือ เป็นการพึ่งพาอาศัยกันอย่างรู้เท่าทัน และกรอบการมองเรื่อง การพึ่งพานี้จะไม่มุ่งแข่งขันหรือไม่มุ่งครอบงำเหนือกว่า แต่เป็นการมุ่งสู่ความเป็นไทยต่อกัน การช่วยเหลือกันเป็นสิ่งจำเป็น คือ พึ่งพาในสิ่งที่เราไม่มี เกื้อกูลในสิ่งที่เราให้ผู้อื่น การพึ่งพานี้ทำไปเพื่อให้แต่ละชุมชนพึ่งตนเองได้

สรุป การพัฒนาที่แท้จริงต้องเริ่มจากชาวบ้าน นักพัฒนาต้องเชื่อและศรัทธาในพลังและศักยภาพของชาวบ้าน เราต้องเริ่มต้นจากสิ่งที่ชาวบ้านมีอยู่ กล่าวคือ คุณค่าดั้งเดิมที่ค้ำจุนของชาวบ้านในการพึ่งตนเองในทุกๆด้าน วิถีชีวิตของชาวบ้านโดยเฉพาะในชนบทนั้น แต่เดิมชีวิตของแต่ละคนและชีวิตของชุมชนถูกหล่อหลอมเป็นเนื้อเดียวกัน คือ ชีวิตชุมชนจะอยู่รอดได้ และในทำนองกลับกัน ชีวิตของแต่ละบุคคลจะรอดและพึ่งตนเองได้ก็ต่อเมื่อชีวิตชุมชนอยู่รอดและพึ่งตนเองได้เช่นกัน คุณค่าของชาวบ้านโดยเฉพาะชนบทนั้น คือ คุณค่า

ของการช่วยเหลือเกื้อกูลกันและกันทุก ๆ ด้าน โดยไม่ได้คำนึงถึงการตอบแทนหรือการแลกเปลี่ยนแนวทางการพัฒนาจึงจำเป็นต้องส่งเสริมและสนับสนุนการช่วยเหลือเกื้อกูลกันของชาวบ้านซึ่งมีอยู่แล้วดั้งเดิม และยังคงมีอยู่ในปัจจุบัน แม้ว่าจะเปลี่ยนรูปแบบไปบ้างตามยุคสมัย

อย่างไรก็ตามความพยายามพึ่งตนเองในฐานะที่เป็นแนวความคิดและวิธีปฏิบัติยังมีความสับสนปรากฏอยู่ ทั้งนี้เนื่องจากคำว่าความพยายามพึ่งตนเองถูกนำมาใช้ทั้งในลักษณะเป็นคำศัพท์ทั่วไป มากกว่าเป็นการมองแบบแนวความคิด เช่น บางคนอาจคิดว่า หมู่บ้านในป่าที่บ่บซึ่งมีการติดต่อกับโลกภายนอกน้อยเป็นหมู่บ้านที่สามารถพึ่งตนเองหรือเลี้ยงตนเองได้ เป็นต้น การมองเช่นนี้เป็นการมองแบบคำศัพท์ แต่ถ้ามองในแง่แนวความคิดแล้วจะได้ข้อสรุปที่ต่างกัน กล่าวคือหมู่บ้านดังกล่าวจำเป็นต้องพึ่งตนเองเพียงแต่รักษาสภาพของหมู่บ้านให้อยู่ในระดับเดิมเรื่อยไป การมองแบบคำศัพท์ธรรมดาเน้นลักษณะเพียงบางด้านขององค์ประกอบทางเศรษฐกิจ โดยเฉพาะการก่อให้เกิดความสมดุลระหว่างรายรับรายจ่ายเป็นสิ่งสำคัญ แต่ในทางทฤษฎีการศึกษาความพยายามพึ่งตนเอง มักจะพิจารณาถึงมิติต่างๆ ประกอบเข้าด้วยกันดังต่อไปนี้ **นั้ลัยราชภัฏมหาสารคาม**

**1. คุณภาพเฉพาะตัว** โดยปกติแล้วความพยายามพึ่งตนเองจะเกิดขึ้นต่อเมื่อหน่วยสังคมมีองค์ประกอบดังนี้

1.1 อีสรภาพในการคิด การพูด การตัดสินใจ หรือการกระทำตามความต้องการภายใต้กฎเกณฑ์ของสังคม

1.2 ความเสมอภาคในการเรียนรู้ รับรู้ หรือการแสวงหาสิ่งต่างๆ

1.3 ความเป็นไทของหน่วยงาน กล่าวคือหน่วยสังคมจะต้องไม่ถูกครอบงำโดยผู้ใดผู้หนึ่ง หรือจากอิทธิพลภายนอกจนขาดอำนาจในการดำเนินกิจการของตนเองอย่างเป็นอิสระตามวัฒนธรรม

1.4 ศักดิ์ศรีในการร่วมมือ ร่วมคิดหรือร่วมปฏิบัติ ความมีศักดิ์ศรีจะเกิดขึ้นได้ก็ต่อเมื่อหน่วยสังคมนั้นมีความเป็นอิสระอย่างเพียงพอ

1.5 ความก้าวหน้า หมายความว่าโอกาสในการที่จะพัฒนามีอยู่พอสมควร

2. มีการกระทำอย่างต่อเนื่องหรือมีความเป็นกระบวนการทั้งในด้านความคิดและการตัดสินใจในการกระทำ ในการพิจารณาความพยายามพึ่งตนเองในรูปของกระบวนการ ซึ่งมี 3 ขั้นตอนใหญ่ๆ ได้แก่ ขั้นตอนปลดปล่อยพันธะ ขั้นตอนสร้างโครงสร้างใหม่ และขั้นตอนความสัมพันธ์ใหม่

3. ระดับของการพึ่งตนเอง แบ่งออกได้ 4 ระดับคือ ระดับบุคคล ระดับท้องถิ่น ระดับประเทศ และระดับระหว่างประเทศ

ในการศึกษาหรือวางแผนโครงการพึ่งตนเอง ควรจะต้องระบุระดับที่จะทำการศึกษาให้ชัดเจนเพื่อจะได้จัดดำเนินการได้อย่างมีประสิทธิภาพเพราะในแต่ละระดับมีเป้าหมายและวิธีดำเนินการที่แตกต่างกันอันนำไปสู่ความแตกต่างของตัวบ่งชี้ที่จะวิเคราะห์ว่าในแต่ละระดับสามารถพึ่งตนเองได้หรือไม่ หรือมีการเปลี่ยนแปลงระดับการพึ่งตนเองไปเพียงใด ซึ่งอาจสรุปได้ดังนี้

1. ระดับระหว่างประเทศ ความพยายามพึ่งตนเองระดับนี้มีเป้าหมายที่จะปรับปรุงความสัมพันธ์และเพิ่มอำนาจการต่อรอง ดังนั้นวิธีการหลักที่นิยมใช้ได้แก่ การสร้างความสัมพันธ์ระหว่างประเทศ เพื่อปรับให้มีความร่วมมือทางเศรษฐกิจและเทคโนโลยี

2. ระดับประเทศ มีเป้าหมายที่มุ่งพยายามสนองความต้องการขั้นพื้นฐานแก่ประชาชนส่วนใหญ่ของประเทศ โดยพยายามใช้ทรัพยากรในประเทศ วิธีการหลักที่นิยมใช้คือการสร้างความสมดุลระหว่างเมืองกับชนบท หรือพยายามสร้างความสมดุลระหว่างรายรับ-รายจ่าย

มหาวิทยาลัยราชภัฏมหาสารคาม

3. ระดับท้องถิ่น เป้าหมายหลักคือความสามารถพัฒนาได้ของชุมชนหรือ

โครงการพัฒนาต่างๆ ในชุมชน วิธีที่ใช้จึงมักได้แก่การให้ประชาชนยืนอยู่กับการกระทำของคนและทรัพยากรในสังคมที่จะเป็นตัวกำหนดศักยภาพของการพัฒนา ถ้าคนในสังคมรู้จักพึ่งตนเองแล้วก็จะนำไปสู่ความพยายามพึ่งตนเองในระดับอื่นๆ ด้วย ดังนั้นความพยายามพึ่งตนเองระดับบุคคลจึงเป็นเงื่อนไขเบื้องต้นของระดับอื่นๆ

## 2.6 การพัฒนาแบบยั่งยืน

การพัฒนาแบบยั่งยืน คือ การแสวงหาระบบเศรษฐกิจสังคม ซึ่งมีศักยภาพสูงพอที่จะปรับปรุงและรวมทั้งรักษาคุณภาพชีวิตให้ดำรงอยู่อย่างยาวนานได้ (ปรีชา เปี่ยมพงศ์สานต์ และคณะ. 2537 : 271 – 278)

เพื่อให้บรรลุวัตถุประสงค์นี้ การพัฒนาแบบยั่งยืน มีหลักการพื้นฐานที่สำคัญที่สุด

3 ข้อคือ

1. ให้ความสำคัญสูงสุดแก่ค่าของสิ่งแวดล้อม
2. ขยายมิติเวลาไปสู่อนาคต
3. เน้นหลัก เรื่อง ความยุติธรรม

เราจะเห็นได้ว่า หลักการทั้งสามข้อนี้ เป็นเรื่องที่เกี่ยวข้องกับ “ความยั่งยืนยาวนาน” ทั้งสิ้น หลักการแรกเน้นมิติแห่งความคงทนทางนิเวศ หลักการที่ 2 เน้นมิติอนาคตที่ยาวไกล และหลักการสุดท้ายเน้นมิติแห่งความยั่งยืนทางเศรษฐกิจสังคม

คำนิยามที่เหมาะสม จะต้องครอบคลุม 3 หลักการดังกล่าวมองจากแง่นี้เราอาจกล่าวได้ว่า การพัฒนาแบบยั่งยืน คือ การพัฒนาที่สามารถพิทักษ์รักษาธรรมชาติและสิ่งแวดล้อมของวันนี้ ให้ดำรงอยู่อย่างยั่งยืนยาวนานไปถึงอนาคต เพื่อสนองความต้องการของชนรุ่นหลัง โดยไม่ละเลยชีวิตความเป็นอยู่ของชนรุ่นปัจจุบันด้วย

ความหมายนี้บ่งชี้ชัดเจนว่า การกระทำหรือการตัดสินใจทางนโยบายใดๆ ก็ตามที่มาจากรุ่นเรา จะต้องไม่ทำให้คุณภาพชีวิตของลูกหลานของเราตกต่ำลง การพัฒนาแบบยั่งยืน คือ การทำให้ผู้คนในอนาคตมีชีวิตที่ดีขึ้น การพัฒนาแนวนี้คือ การสร้างกระบวนการวางแผนนโยบายที่สนับสนุนการเสริมสร้างความสุขสมบูรณ์ทางสังคมให้แก่อนาคตในเชิงปริมาณและคุณภาพที่เพิ่มขึ้น

**หลักการพื้นฐานของการพัฒนาแบบยั่งยืน สรุปได้ดังนี้**

#### 1. ค่าของสิ่งแวดล้อม

การพัฒนาแบบยั่งยืน จะให้ความสำคัญสูงมากแก่ค่าของธรรมชาติและสิ่งแวดล้อม ทั้งนี้คุณภาพสิ่งแวดล้อม เป็นพื้นฐานสำคัญในการประกันคุณภาพชีวิตของผู้คนในสังคม ในขณะที่เดียวกันเราอาจกล่าวได้ ธรรมชาติก็มีสิทธิที่จะต้องดำรงอยู่เช่นเดียวกับสิทธิในการมีชีวิตของมนุษย์

เพื่อให้ธรรมชาติดำรงอยู่ได้อย่างยาวนาน เราจำเป็นต้องประเมินค่าของบริการ และทรัพยากร ที่ธรรมชาติมอบให้แก่มนุษย์ในการประกอบการเศรษฐกิจ สิ่งเหล่านี้ไม่ใช่ของฟรี แต่ในระยะที่ผ่านมามนุษย์มองว่าธรรมชาติเป็นของฟรี จึงได้มีการใช้กันอย่างสิ้นเปลืองความเสื่อมโทรมของธรรมชาติจึงปรากฏขึ้นอย่างกว้างขวาง

หลักการ ค่าของสิ่งแวดล้อม สามารถให้คำแนะนำที่สำคัญหลายข้อด้วยกัน คือ

1. ระบบเศรษฐกิจจะต้องคำนึงถึงอยู่ตลอดเวลาเกี่ยวกับค่าของสิ่งแวดล้อม นั่นคือ วิเคราะห์เรื่องประโยชน์ และการสูญเสีย
2. จะต้องมีการประเมินค่าของสิ่งแวดล้อมอย่างถูกต้อง และผนวกค่าเหล่านี้เข้าไปในกระบวนการวางแผนนโยบายเศรษฐกิจและการพัฒนา
3. ในการประเมินผลของโครงการพัฒนา จำเป็นจะต้องมีการประเมินผลกระทบทางสิ่งแวดล้อมอย่างระมัดระวังโดยหลีกเลี่ยงการทำลายระบบนิเวศและการดำเนิน



โครงการที่ส่งเสริมคุณภาพทางสิ่งแวดล้อม นอกจากนี้ การพัฒนาแบบยั่งยืนยังเรียกร้องให้มีการใช้ระบบราคาที่สะท้อนให้เห็นถึง “ต้นทุนทางสังคม” ที่แท้จริงในการผลิตและในการบริโภควิธีการแบบนี้ สอดคล้องกับหลักการที่บ่งว่า “ผู้สร้างมลภาวะเป็นผู้จ่าย”

## 2. มิติแห่งอนาคต

ความยั่งยืน หมายถึงความยาวนานของเวลา มองจากแง่นี้แล้ว การพัฒนาแบบยั่งยืน คือ การพัฒนาเพื่ออนาคต ดังนั้นในการวางนโยบายและการวางแผน เราจึงต้องมองทั้งใกล้และไกล 5 ปี 10 ปี 20 ปี หรืออาจยาวไกลกว่านั้น เพื่อให้ครอบคลุมไปถึงชนรุ่นหลังเราในอนาคต ในการมองอนาคต จุดหนักไม่ได้อยู่ที่การสร้างวัตถุหากแต่เป็นจริงของการพิทักษ์รักษาความอุดมสมบูรณ์ทางธรรมชาติและสิ่งแวดล้อมให้อยู่คงทน นั้นหมายความว่า อนาคตของลูกหลานจะต้องมี ทุนธรรมชาติ ไม่น้อยกว่าในยุคของชนรุ่นเรา

## 3. ความยุติธรรม

ความยั่งยืนยาวนานหมายถึง การส่งมอบมรดกทางสิ่งแวดล้อมและธรรมชาติ ให้ตกทอดไปสู่รุ่นหลังในอนาคต ในปรัชญาการพัฒนาแบบยั่งยืนเรามีหลักการข้อหนึ่งเรียกว่า ความยุติธรรมระหว่างชนรุ่นปัจจุบันกับอนาคต หลักการนี้บ่งว่า ชนรุ่นปัจจุบันมีภาระหน้าที่ความรับผิดชอบต่อรุ่นหลังในการที่จะต้องมอบมรดกทางธรรมชาติและสิ่งแวดล้อมในปริมาณและคุณภาพที่ไม่ด้อยกว่ายุคปัจจุบัน การทำลายความสมบูรณ์ของรุ่นหลัง นับว่าเป็นสิ่งที่ไม่ยุติธรรมอย่างยิ่ง เมื่อชนทุกยุคทุกสมัย ยึดหลักการนี้แล้ว ก็ไม่มีอะไรที่น่าวิตกเกี่ยวกับอนาคตของธรรมชาติ

ในเวลาเดียวกัน เราก็จะต้องยึดหลักการ ความยุติธรรมภายในชนรุ่นเดียวกัน ด้วยนั่นก็คือการวางนโยบายจะต้องมุ่งไปยังการแก้ไขปัญหาความยากจน และการสนองความต้องการของมวลชนผู้ยากไร้เป็นพิเศษ ความยั่งยืนยาวนานในที่นี้หมายถึง การปรับปรุงและการพิทักษ์รักษาคุณภาพชีวิตของกลุ่มชนผู้ยากไร้ให้ยาวนาน โดยใช้มาตรการทางเศรษฐกิจสังคมที่หลากหลาย รวมทั้งจะต้องมีการพัฒนาทรัพยากรธรรมชาติด้วยซึ่งเป็นพื้นฐานสำคัญของการดำรงชีวิตของคนยากจน ความยุติธรรมในความหมายนี้ สอดคล้องกับการบรรลุเป้าหมายหลายๆ อย่างพร้อมกัน นั่นคือ พิทักษ์รักษาธรรมชาติ ควบคู่ไปกับการแก้ไขปัญหาความยากจนของคนรุ่นปัจจุบัน และยังมีกรมอบมรดกแห่งความอุดมสมบูรณ์ไปยังคนรุ่นหลังๆ ในอนาคตอีกด้วย

## 2.7 ชุมชนยั่งยืน

ชุมชนยั่งยืน (Sustainable Community) เป็นแนวคิดหนึ่งที่อยู่เหมือนต้องการที่จะ ยืนยันทิศทางที่ชัดเจนในการพัฒนา เพราะการพัฒนาสังคมไทยในช่วง 3 ทศวรรษที่ผ่านมา ประชาชนได้นับบทเรียนที่สำคัญในหลายประการทั้งบทเรียนที่ล้มเหลวและที่ประสบความสำเร็จจนได้ก่อให้เกิดพัฒนาการด้านต่างๆ ที่ทำให้นโยบายของรัฐได้กว้างมากขึ้น ทั้งนี้ด้วยวิธีการขององค์กรชุมชน แนวทางการพัฒนาชุมชน ตลอดไปจนถึงกระบวนการที่ชาวบ้าน เข้าไปมีบทบาทในการเรียนรู้และตัดสินใจเพื่อกำหนดแผนโครงการร่วมกับภาคอื่นๆ การรวม กลุ่มตามธรรมชาติ การสร้างเครือข่ายระหว่างกลุ่มต่างๆ ทั้งในพื้นที่ใกล้เคียงระดับจังหวัด ภูมิภาค และในระดับชาติเป็นกระบวนการเครือข่ายของชาวบ้านที่มีระบบการจัดการทางความ คิด ระบบการตัดสินใจด้วยตนเอง อีกทั้งยังประสบความสำเร็จอย่างกว้างขวางกลายเป็น กระบวนการสร้างนวัตกรรมทางการพัฒนาที่หลากหลายและเป็นกระบวนการของประชาชนที่ แท้จริง

ภายใต้ประสบการณ์ดังกล่าวจึงมีความหมายยิ่งต่อยุทธศาสตร์การพัฒนาเพราะ ส่วนหนึ่งต้องยอมรับว่ายังมีความเป็นสถาบันทางสังคมหรือความเป็นชุมชนในหมู่บ้านของ สังคมไทย **เนื่องจากมีคุณค่าที่สำคัญคือ**

1. ให้ความสำคัญต่อความยั่งยืนของส่วนรวมมากกว่าประโยชน์สูงสุดในการ ผลิตต่อหน่วย
2. ให้ความสำคัญต่อประโยชน์ร่วมกันของชุมชน
3. ให้ความสำคัญต่อการสืบสายเลือด สถาบันครอบครัว เครือญาติ และ ชุมชนขนาดเล็ก ยังผลให้หมู่บ้านยังยึดเอาความเป็นพี่น้อง การมีน้ำใจช่วยเหลือเกื้อกูลและ การประสานผลประโยชน์ซึ่งกันและกัน รวมทั้งถ่ายทอดภูมิปัญญา เพื่อความอยู่รอดร่วมกัน ของหมู่บ้าน ว่าเป็นสิ่งที่มีความหมายมีคุณค่ายิ่ง

และแม้การพัฒนาจะสร้างผลกระทบชุมชนมา 3 ทศวรรษแต่ความเป็นชุมชน ยังดำรงอยู่ ข้อสรุปของ ศ.นพ. ประเวศ วะสี (ประเวศ วะสี. 2543 : 42) ที่สำคัญคือ “กระแสใหญ่ในโลกจะมีแต่กระแสโลกาภิวัตน์ก็หาไม่ แต่จะมีกระแสของชุมชนภิวัตน์ หรือ ความเป็นชุมชนเกิดขึ้นในขณะเดียวกันด้วย ความเข้มแข็งของชุมชนจะแก้ปัญหายุทธศาสตร์และ พัฒนาทุกอย่างพร้อมกันไปอย่างบูรณาการ และชุมชนหมายถึง การรวมตัวของกลุ่มชนที่มี วัตถุประสงค์ร่วมกันอาจเป็นการรวมตัวตามพื้นที่หรือไม่ใช่พื้นที่ก็ได้สมาชิกชุมชนมีการ

ติดต่อสื่อสารกัน มีความเอื้ออาทรต่อกัน มีการกระทำกิจกรรมร่วมกัน มีการเรียนรู้ร่วมกันในการกระทำ และมีการจัดการ เมื่อเกิดความเป็นชุมชนขึ้นสมาชิกจะมีความสุขเป็นล้นพ้นและมีความสร้างสรรค์สูงมีศักยภาพที่จะทำอะไรๆ ได้สำเร็จทุกอย่างเป็นศักยภาพที่ไม่มีข้อจำกัด “จะเห็นได้จากความสามารถในการเผชิญกับปัญหาทั้งปัญหาในการผลิต การสูญเสียทรัพยากรการมุ่งเอาแต่ประโยชน์สูงสุดของการผลิต จนเกิดผลกระทบต่อสิ่งแวดล้อม ปัญหาเกิดช่องว่างทางสังคม ปัญหาสถาบันครอบครัว สถาบันชุมชนอ่อนแอหรือแตกสลาย การแย่งชิงทรัพยากร และวิกฤติการณ์ด้านต่างๆ ซึ่งการพัฒนาหมู่บ้านหลายหมู่บ้านบ่งบอกให้เห็นว่ายังมีความเป็นสถาบันของ “ชุมชน” ที่มีความเหมาะสมและสอดคล้องกับยุคสมัย โดยได้ปรับประสานวัฒนธรรมกับการจัดการแบบใหม่เข้าสู่ระบบความสำคัญทางวัฒนธรรมดั้งเดิมของชุมชนแล้วสามารถสร้างตัวแบบการพัฒนาในด้านต่างๆ ให้กับสังคมไทย ตัวแบบชุมชนต่างๆ เหล่านี้ช่วยให้ชุมชนอยู่รอดและเป็นกระบวนการเรียนรู้ เช่น ประสบการณ์ในการเป็นหนี้สินและการเป็นเหยื่อของระบบธนาคาร ชุมชนก็จะปรับระบบสู่การเกิดตัวแบบสถาบันกองทุนของหมู่บ้าน เช่น กลุ่มสังฆะออมทรัพย์ กลุ่มกองทุนต่างๆ ฯลฯ

โดยสรุปแนวคิดชุมชนยั่งยืนนี้สอดคล้องกับแนวคิดสังคมโลกในยุคของการให้ความสำคัญกับการพัฒนาที่ยั่งยืน โดยเฉพาะในแง่ของการพัฒนาสิ่งแวดล้อมและทรัพยากรมนุษย์ เพราะที่ผ่านมาได้ข้อสรุปที่ชัดเจนแล้วว่าควรให้ความสำคัญอย่างสูงต่อการแก้ไขปัญหาสีเขียวของท้องถิ่นควบคู่ไปกับการสร้างความมั่นคงในการดำรงชีวิต การฟื้นฟูชนบท และการลดความเหลื่อมล้ำในการถือครองปัจจัยการผลิต (เช่น ที่ดิน) การอนุรักษ์สิ่งแวดล้อมของชุมชนท้องถิ่น ไปจนถึงการให้สิทธิและอำนาจสู่ชุมชนในการจัดการทรัพยากรธรรมชาติของตนเอง (Empowerment) เหล่านี้คือเงื่อนไขที่สำคัญในการนำไปสู่ “การพัฒนาแบบยั่งยืนแนวนิเวศ”

“แนวคิดชุมชนยั่งยืนและการพัฒนาที่ยั่งยืนจึงจะอำนวยประโยชน์เป็นอย่างมากแก่อนาคตศาสตร์ เพื่อการพัฒนาทุกสาขา เพราะสังคมสามารถเลือกแนวทางการพัฒนาที่มีพลังก้าวหน้าและเคลื่อนไหวอย่างมีชีวิต สอดประสานไปกับความสามารถในการปรับตัวให้ทันกับสถานการณ์ของโลกที่กำลังเปลี่ยนแปลงไปอย่างรวดเร็ว” เนื่องด้วยมีมิติของทุนทางวัฒนธรรมท้องถิ่น และแนวคิดการพัฒนาแบบองค์รวม รวมทั้งพัฒนาเพื่อนำไปสู่การพึ่งพาตนเองโดยมีความเคารพในอุดมคติการอยู่ร่วมกันอย่างสมานฉันท์ในสังคมและธรรมชาติ

## 2.8 ประชาคมและประชาสังคม

องค์กรประชาคม และประชาสังคมที่เกิดขึ้นในสังคมไทยมีทั้งองค์กรที่มีอยู่ในท้องถิ่นและที่ทำงานร่วมกับท้องถิ่นหรือที่มีการเคลื่อนไหวในระดับชาติ โดยกลุ่มที่ออกมาเคลื่อนไหวอย่างต่อเนื่องได้แก่ “องค์กรพัฒนาเอกชน” ซึ่งมีการจัดตั้งองค์กรในรูปแบบต่างๆ ทั้งที่มีการจดทะเบียนอย่างเป็นทางการกับรัฐ เช่น มูลนิธิต่างๆ สมาคม เป็นต้น หรือไม่จดทะเบียน เช่น ชมรม เครือข่าย สโมสร องค์กรชาวบ้านต่างๆ หรือที่มีชื่อเป็นอย่างอื่น และการสำรวจในปี พ.ศ.2540 องค์กรพัฒนาเอกชนไทยที่ขึ้นทะเบียนกับทางราชการมีจำนวนทั้งสิ้น 1,463 องค์กร ส่วนที่ไม่ได้ขึ้นทะเบียนก็มีกระจายอยู่ทั่วไป องค์กรพัฒนาเอกชนมีวิวัฒนาการมาจากกลุ่มคนผู้มีความปรารถนาดีในการที่จะช่วยเหลือสังคม ซึ่งส่วนหนึ่งเกิดจากอุดมการณ์ และส่วนหนึ่งเกิดจากได้พบเห็นสภาพปัญหาของสังคมที่เกิดและรัฐไม่สามารถที่จะเข้าถึง หรือสามารถแก้ไขปัญหาได้อย่างมีประสิทธิภาพ นอกจากนี้ปัญหาบางอย่างกลับเกิดจากภาครัฐเสียเองกลุ่มคนหรือองค์กรเหล่านี้จึงมาทำหน้าที่เพื่อเป็นการอุดช่องว่างของการพัฒนา “การรวมตัวของกลุ่มคนเหล่านี้สะท้อนให้เห็นถึงแนวความคิดที่ว่าบทบาทหน้าที่ในการพัฒนาสังคมเป็นหน้าที่ของประชาชนทุกคนที่จะร่วมมือกัน (ประสิทธิ์ นิ่มจินดา และคณะ. 2544: 55-56) at Mahasarakham University

ในด้านเป้าหมายการทำงานในระยะเริ่มแรกองค์กรพัฒนาเอกชน ส่วนใหญ่ทำงานในภาคชนบทมุ่งสู่การพัฒนาหมู่บ้าน ทำงานเกี่ยวกับเรื่องสุขภาพการศึกษา การทำมาหากิน รวมทั้งปัญหาทรัพยากรธรรมชาติที่ชาวบ้านถูกเอารัดเอาเปรียบ ในระยะต่อมาปัญหาเมืองมีความรุนแรงมากขึ้น ทั้งปัญหาชุมชนแออัด ปัญหาเด็กเร่ร่อน การใช้แรงงานเด็ก ปัญหาสตรี ปัญหาโรคเอดส์ ปัญหาด้านสิทธิต่างๆ ฯลฯ นอกจากปัญหาด้านสังคมแล้วยังมีปัญหาด้านสิ่งแวดล้อม ทั้ง อากาศ ขยะ แม่น้ำ ภูมิทัศน์ และปัญหาการจราจรที่ทวีความรุนแรงขึ้น และมีความจำเป็นเร่งด่วนที่จะร่วมมือกันแก้ไข

สภาพปัจจุบันปัญหาของเมืองและชนบทไม่สามารถที่จะแยกขาดจากกันได้ ขบวนการทำงานจึงเชื่อมโยงอย่างเป็นเครือข่าย เช่น เครือข่ายสิ่งแวดล้อม เครือข่ายเอดส์ คณะทำงานด้านเด็ก ฯลฯ ขณะเดียวกันนักวิชาการและนักพัฒนาตลอดจนผู้นำองค์กรชาวบ้านได้หันมาร่วมมือกันมากขึ้น จึงทำให้แนวโน้มการทำงานเป็นไปอย่างมีระบบ และมีการส่งเสริมสนับสนุนหรือการเข้าร่วมมือจากภาครัฐมากขึ้น

### 3. ทฤษฎีเกี่ยวกับกลุ่ม

กลุ่มกับการพัฒนาชุมชนเป็นของคู่กัน ดังมีคำกล่าวที่ว่าหากไม่มีการรวมกลุ่มที่ถูกต้องเกิดขึ้นในชุมชน งานพัฒนาชุมชนก็ไม่มี การเคลื่อนไหว นักพัฒนาต้องทำความเข้าใจ และรู้วิธีการทำงานกับกลุ่ม

ความหมายของกลุ่ม คือ คนจำนวนเท่าใดก็ได้ที่มีการติดต่อสื่อสารกัน ความหมายนี้แยกได้ว่า

1. กลุ่มประกอบด้วยคนมากกว่าสองคนขึ้นไป (Two or more people)
2. มีการติดต่อโต้ตอบซึ่งกันและกัน มีปฏิกริยาต่อกัน (Reciprocal

Communication)

3. มีจุดมุ่งหมายร่วมกัน (Common goal)

4. การติดต่อสื่อสารกันในกลุ่มเป็นแบบสองทาง (Two – way Communication) ซึ่งไม่จำเป็นต้องมีการประจันหน้าหรือซึ่ง ๆ หน้ากัน อาจทำได้โดยการเขียนข้อความถึงกัน การใช้ท่าทางแทนคำพูด (gesture) เช่น การยิ้ม หรือใช้สัญลักษณ์อื่น ๆ ที่พอเข้าใจกัน

5. มีความผูกพันว่าเป็นพวกเดียวกัน

#### ประเภทของกลุ่ม

การแบ่งกลุ่มตามลักษณะความสัมพันธ์ แบ่งเป็น 2 ประเภท

1. **กลุ่มปฐมภูมิ (Primary groups)** เป็นกลุ่มขนาดเล็กที่มีสมาชิกพบหน้า (face to face) กันอยู่เสมอ มีความรู้จักคุ้นเคยกันเป็นอย่างดี สมาชิกมีความสนใจร่วมกัน และอาจมีค่านิยม ทัศนคติ ความเชื่อ คล้อยตามกัน เช่น กลุ่มเพื่อนบ้าน กลุ่มสมาชิกรอบครัว เป็นต้น

2. **กลุ่มทุติยภูมิ (Secondary groups)** เป็นกลุ่มที่สมาชิกมีความสัมพันธ์กันน้อย มีจำนวนสมาชิกมากกว่า 20 คน สมาชิกรวมกันอยู่ได้ เนื่องจากผลประโยชน์เป็นเครื่องเหนี่ยวรั้ง การติดต่อสัมพันธ์มักจะเป็นทางการ เป็นไปตามระเบียบกฎเกณฑ์ที่กำหนดไว้ และนับเป็นกลุ่มที่เสถียรภาพมั่นคง เช่น สมาคม องค์กร กลุ่มร่วมอาชีพ เป็นต้น

การแบ่งกลุ่มตามลักษณะการจัดตั้ง แบ่งได้เป็น 2 ประเภท คือ

1. **กลุ่มเป็นทางการ (Formal Group)** หมายถึง กลุ่มที่จัดตั้งขึ้นโดยมีระเบียบแบบแผนมีการแบ่งงานกันทำ และกำหนดบทบาทหน้าที่ของสมาชิก เช่น มูลนิธิ สมาคม สโมสร กลุ่มสหกรณ์ ฯลฯ

2. **กลุ่มไม่เป็นทางการ (Informal Group)** หมายถึง กลุ่มที่เกิดขึ้นตามธรรมชาติ ไม่มีกำหนดแน่ชัดตายตัว เช่น กลุ่มเพื่อนเล่น กลุ่มนันทนาการ กลุ่มเสวนา กลุ่มเพื่อนฝูง ฯลฯ

#### สาเหตุที่ทำให้บุคคลเข้าเป็นสมาชิกกลุ่ม

การที่บุคคลจะเข้าเป็นสมาชิกกลุ่ม จะต้องมีความสนใจอย่างใดอย่างหนึ่ง ซึ่งแรงใจสามารถแยกแยะออกได้ดังนี้

1. ความชอบพอเป็นส่วนตัวกับสมาชิกหรือเรียกว่า เพื่อนซี้จริง
2. พอใจในจุดมุ่งหมายของกลุ่ม จุดมุ่งหมายของกลุ่มสามารถตอบสนองความต้องการอุดมการณ์ของตนเอง
3. พอใจในกิจกรรมของกลุ่ม
4. พอใจที่จะมีสัมพันธ์กับบุคคลอื่น ซึ่งเป็นสมาชิกกลุ่มตามลักษณะของความต้องการทางจิตวิทยา คือมีความต้องการที่จะมีส่วนผูกพันกับบุคคลอื่น ไม่ต้องการอยู่อย่างโดดเดี่ยว

#### ประโยชน์ของกลุ่มในงานพัฒนาชุมชน

กลุ่มมีประโยชน์ต่องานพัฒนาชุมชน ดังนี้

1. กลุ่มมีอิทธิพลต่อบุคคล สามารถที่จะเปลี่ยนแปลงทัศนคติและท่าทีของชาวบ้านให้คล้อยตามหรือปฏิบัติตามได้
2. กลุ่มช่วยสร้างเสริมการทำงานร่วมกันแบบประชาธิปไตย เมื่อรวมกลุ่มกันแล้ว เปิดโอกาสให้คนได้อภิปราย ถกเถียงปัญหา การแสดงความคิดเห็น ตัดสินใจร่วมกัน
3. การทำงานกับกลุ่มช่วยให้ประหยัดเวลา และแรงงาน และยังก่อให้เกิดพลังสำรองในเรื่องต่างๆ ได้ เช่น กลุ่มสหกรณ์ กลุ่มผู้เลี้ยงปศุสัตว์ ฯลฯ

#### ปัจจัยที่ทำให้เกิดกลุ่ม

ปัจจัยที่เป็นสิ่งจูงใจให้คนมารวมตัวกันเป็นกลุ่ม แยกเป็น 3 ประเภท คือ

1. **ปัจจัยด้านเศรษฐกิจ** บุคคลจะเข้ามารวมกลุ่มกัน หรือเข้ามามีส่วนร่วมในกลุ่มที่มีอยู่แล้ว เมื่อมองเห็นว่ากลุ่มสามารถจะให้ประโยชน์ทางด้านเศรษฐกิจแก่ตนได้ เช่น ให้กู้ยืมทุนในการประกอบอาชีพ เพิ่มพูนรายได้ เพิ่มพูนความรู้ในการประกอบอาชีพ เป็นต้น
2. **ปัจจัยด้านสังคม** เป็นปัจจัยสำคัญที่ทำให้เกิดการรวมกลุ่ม เนื่องจากมนุษย์เป็นสัตว์สังคม ต้องการอยู่ในกลุ่มพวกเดียวกัน การรวมกลุ่มเป็นการตอบสนองความต้องการ

ด้านต่าง ๆ ของมนุษย์ เช่นความต้องการเข้าสังคม ความต้องการความรัก ความต้องการยอมรับ และการปกป้องจากสังคม เป็นต้น

3. **ปัจจัยด้านเทคโนโลยี** เทคโนโลยีสมัยใหม่มีผลกระทบต่อชีวิตความเป็นอยู่และการติดต่อสัมพันธ์ระหว่างคนในสังคม เทคโนโลยีด้านการสื่อสารคมนาคมขนส่งช่วยให้การติดต่อสื่อสารระหว่างกลุ่มเป็นไปได้สะดวกขึ้น และช่วยเป็นสื่อในการนำคนที่มีความสนใจในด้านเดียวกันมาพบปะกันจนเกิดเป็นกลุ่มขึ้น หรือการจัดตั้งกลุ่มเพื่อรับการอบรมถ่ายทอดเทคโนโลยีทางการเกษตร ระบบการปลูกพืชแผนใหม่ เป็นต้น

#### บทบาทของกลุ่มในการพัฒนาคนและชุมชน

กลุ่มมีอิทธิพลที่จะพัฒนาบุคคลให้เป็นคนที่มีพฤติกรรมพึงประสงค์ได้ ดังต่อไปนี้

1. **กลุ่มสามารถถ่ายทอดการเรียนรู้วิทยาการต่าง ๆ** ให้แก่บุคคล ทั้งที่อำนวยความสะดวกแก่บุคคลในการดำรงชีวิตทั้งโดยตรงและโดยอ้อม กลุ่มจึงเป็นแหล่งวิทยาการในลักษณะของกลุ่มผู้สนใจมารวมกัน ถ่ายทอดวิชาความรู้ให้แก่กันและกัน ทำให้สมาชิกได้พัฒนาขึ้น

2. **กลุ่มเป็นผู้กำหนดบุคลิกภาพ และฝึกฝนให้สมาชิกมีบุคลิกภาพตามความต้องการของกลุ่ม** เมื่อสมาชิกยอมอุทิศตนเข้ากลุ่มแล้ว ก็จำเป็นต้องยอมทำตามความต้องการของกลุ่ม มิฉะนั้นตนเองก็จะอยู่ร่วมกับเขาไม่ได้ กลุ่มจึงสามารถพัฒนาบุคลิกภาพของบุคคลได้ บุคคลจะละเว้นในสิ่งที่กลุ่มไม่ต้องการ และต้องทำในสิ่งที่กลุ่มเห็นว่าดีงานเท่านั้น ความไม่ดีไม่งามก็จะถูกขจัดขจัดเกลียดออกไป

3. **กลุ่มสามารถสร้างแรงจูงใจให้สมาชิกใฝ่ในทางดี** โดยปกติมนุษย์เรามีความต้องการที่จะได้รับการปกป้องจากสังคม ความต้องการอันนี้เป็นเหตุจูงใจให้บุคคลมีพลังผลักดัน เพื่อประกอบคุณงามความดีที่สังคมปรารถนา แล้วสังคมก็จะยกย่องเขา การยกย่องของกลุ่มเป็นสิ่งที่มีความค่าต่อชีวิตคนเรา มูลเหตุนี้จึงจูงใจให้สมาชิกใฝ่ในทางดี

4. **กลุ่มฝึกฝนให้บุคคลรู้จักมีเหตุผล** โดยปกติแล้วในการตัดสินใจต่าง ๆ ถ้ากระทำโดยลำพังคน ๆ เดียว มักจะขาดเหตุผลเท่าที่ควร ส่วนมากมักจะเข้าข้างตัวเอง หรือเป็นประโยชน์ส่วนตัวเสียมากกว่า แต่ถ้าเป็นการตัดสินใจโดยกลุ่ม มักจะมีเหตุผลซึ่งคนส่วนมากเห็นด้วย สมาชิกจึงไม่อาจที่จะปฏิเสธได้ การรู้จักบังคับตัวเองให้คล้อยตามเหตุผลที่ดีของกลุ่มบ่อย ๆ จะเป็นการฝึกฝนให้สมาชิกเป็นคนมีเหตุผลในการตัดสินใจขึ้นมาได้

5. กลุ่มสามารถเปลี่ยนทัศนคติของบุคคลได้ มีคำพูดที่มักได้ยินกันอยู่เสมอว่า “พวกมากลากไป” ซึ่งความจริงก็มักจะเกิดขึ้นในสังคมมนุษย์เช่นนั้น บุคคลมีแนวโน้มในการคล้อยตามความคิดเห็นของส่วนมากอยู่แล้วสมาชิกใดที่มีทัศนคติไม่สอดคล้องกับความคิดของกลุ่ม จึงมักจะถูกชักจูงให้หันเหทัศนคติเดิมไปได้ แม้ว่าจะขัดกับความรู้สึกลึกซึ้งเพียงใดก็ตาม กลุ่มจึงสามารถชักจูงบุคคลได้ การที่จะเปลี่ยนทัศนคติเดิมไปได้ แม้ว่าจะขัดกับความรู้สึกลึกซึ้งเพียงใดก็ตาม กลุ่มจึงสามารถชักจูงบุคคลได้ การที่จะเปลี่ยนทัศนคติของบุคคลหรือจะล้างสมองบุคคล วิธีการเข้าไปรวมในกลุ่มเป็นวิธีหนึ่งที่จะได้สำเร็จ

6. กลุ่มช่วยให้สมาชิกเข้าใจตนเองและผู้อื่น เนื่องจากในบรรยากาศของกลุ่มมีความจำเป็นที่สมาชิกจะต้องมีปฏิสัมพันธ์ต่อกัน ในการนี้เองสมาชิกจะได้พฤติกรรมในรูปแบบต่าง ๆ ของผู้อื่นทำให้เกิดความคิดและประเมินผลได้ว่า ใครดี ใครไม่ดี และเมื่อมองคนอื่นได้ ก็ต้องมองตนเองบ้างเพื่อการเปรียบเทียบ กลุ่มจะเป็นเสมือนกระจกเงา สะท้อนให้เห็นตัวเราเอง และเปรียบเทียบกับคนอื่น นอกจากนั้นปฏิภิกิริยาสะท้อนกลับของกลุ่มจะทำให้สมาชิกได้รู้สำนึกว่าตนเองมีพฤติกรรมเหมาะสมเพียงไร หรือไม่ทำให้สมาชิกได้เข้าใจและรู้เท่าทันตนเอง และคนอื่นมากขึ้นการคบกับคนมากก็ย่อมมีโอกาสได้เรียนรู้เท่าทันคนได้มาก การคบกับคนอื่นนาน ๆ ก็จะทำให้เข้าใจคนเหล่านั้นได้ดีขึ้น ทำให้สมาชิกสามารถเข้าใจความรู้สึกของคนอื่น (Empathy) และในขณะที่เดียวกันก็จะสามารถระงับความรู้สึกอันไม่พึงประสงค์ของตนได้ จึงจัดได้ว่ากลุ่มทำให้บุคคลมีความสุขรอบคอบ (Consideration) ขึ้น

นอกจากนี้กลุ่มยังมีบทบาทในการพัฒนาชุมชน คือ

1. กลุ่มช่วยส่งเสริมการทำงานร่วมกันแบบประชาธิปไตย เมื่อรวมกลุ่มแล้ว เปิดโอกาสให้คนได้อภิปราย ถกเถียงปัญหา ตลอดจนเสนอความคิดเห็นใหม่ๆ ซึ่งจะทำการหาความเห็นของการตัดสินใจเกี่ยวกับเรื่องนั้นๆ ได้ง่าย

2. การทำงานกับกลุ่มช่วยให้ประหยัดเวลาและแรงงาน นอกจากนั้นการรวมกลุ่มก็ก่อให้เกิดพลังหรืออำนาจในการต่อรองเรื่องต่าง ๆ เช่น การที่ชาวนารวมกลุ่มกันเพื่อต่อรองราคาผลผลิตซึ่งพ่อค้าคนกลางกดเอาไว้ โดยการจัดตั้งเป็นกลุ่มเกษตรกร กลุ่มสหกรณ์ ซึ่งคนเดียวอาจไม่สามารถทำและแก้ปัญหาได้ (ฉลอง มณีกุล. 2534 : 97-98)

**การทำให้เกิดความร่วมมือรวมใจกันในกลุ่ม**

ในการทำงานกับคนซึ่งมาร่วมกลุ่มกัน มีขนบธรรมเนียมประเพณี วัฒนธรรมต่างกัน เป็นเรื่องที่ต้องใช้ความรู้ ความสามารถ ตลอดจนประสบการณ์อย่างมาก เพื่อให้การทำงานกับกลุ่มมีประสิทธิภาพ และสามารถใช้กลุ่มเป็นกลไกในการทำงานให้บรรลุถึง



เป้าหมาย และวัตถุประสงค์ที่วางไว้มีแนวทางกว้าง ๆ ดังนี้

1. ให้ทำงานโดยถือกลุ่ม เวลาพูดถึง เอ่ยถึง พยายามเน้นคำว่ากลุ่ม โดยพยายามให้สมาชิกระลึกถึงอยู่เสมอว่าไม่ว่าจะทำอะไรก็ตาม ทุกคนที่อยู่ในกลุ่มมีส่วนร่วมอยู่เสมอ การใช้คำพูดควรจะกล่าวว่ “เรา” เพราะจะทำให้เกิดความรู้สึกร่วมกัน

2. ใช้ขนบธรรมเนียมประเพณีเป็นเครื่องช่วยให้กลุ่มได้มีความผูกพันกันมากขึ้น เช่น ประเพณีการลงแขก การทำบุญต่าง ๆ ซึ่งอาจจะจัดขึ้นโดยอาศัยสมาชิกภายในกลุ่มทำให้งิจกรรมที่สมาชิกได้มีโอกาสทำงานร่วมกัน

3. ทำงานกันเป็นทีม พยายามหลีกเลี่ยงที่จะให้คนหนึ่งคนใดเป็นผู้ที่ทำงานทั้งหมด ควรจะมอบหน้าที่การงานให้สมาชิกในกลุ่มได้มีโอกาสรับผิดชอบเพื่อที่จะได้เกิดความรู้สึกร่วมกันในการทำงาน

4. ต้องทำให้สมาชิกในกลุ่มสนใจในการทำงานให้กับกลุ่ม การที่คนจะมารวมกันเป็นกลุ่มก็จะต้องมีความเห็นพ้องต้องการที่จะทำการสิ่งใดที่หนึ่งให้เป็นประโยชน์ต่อตนเอง และต่อสังคม เมื่อได้เข้าร่วมกลุ่มแล้วก็ต้องทำให้สมาชิกได้ระลึกถึงข้อนี้อยู่เสมอว่า เรามาทำงานกันเพื่ออะไร และจะเกิดประโยชน์อะไรดำเนินงานนี้สำเร็จ

วัตถุประสงค์ของกลุ่มต้องชัดเจน และสามารถปฏิบัติให้บรรลุถึงวัตถุประสงค์ได้วัตถุประสงค์ของกลุ่มอาจแบ่งออกเป็นระยะยาวและระยะสั้น เพราะถ้ามีแต่วัตถุประสงค์ระยะยาวอย่างเดียว จะทำให้สมาชิกเกิดความเบื่อหน่าย เพราะไม่สามารถเห็นผลงานของกลุ่มได้ ดังนั้นกลุ่มจึงจำเป็นต้องแบ่งวัตถุประสงค์ออกไปเป็นขั้น ๆ และแน่ชัดเพื่อที่จะได้ให้สมาชิกมีกำลังใจในการทำงาน และมองเห็นความสำเร็จอยู่ข้างหน้า

6. การให้รางวัล การบรรลุถึงวัตถุประสงค์ที่ได้วางไว้ของกลุ่มก็เป็นรางวัลอันหนึ่งโดยตัวของมันเอง แต่กลุ่มบางครั้งก็ต้องการที่จะได้รับคำชมหรือยกย่องจากบุคคลภายนอก ซึ่งจะช่วยให้เกิดกำลังใจเพิ่มขึ้น ซึ่งเรื่องนี้ผู้ที่ทำงานเกี่ยวข้องกับกลุ่มอาจจะจัดรางวัลเล็ก ๆ น้อย ๆ หรือใบประกาศเกียรติคุณให้กับกลุ่ม เช่น จัดให้มีการประกวดผลงานของกลุ่มและมอบรางวัลให้ แต่ต้องหลีกเลี่ยงที่จะให้รางวัลกับสมาชิกบางคนในกลุ่ม เพราะจะทำให้เกิดผลเสียขึ้นได้โดยสมาชิกที่ไม่ได้รับรางวัลอาจจะไม่พอใจและไม่ให้ความร่วมมือกับกลุ่มอีกก็ได้

7. จะต้องระลึกเสมอว่าสมาชิกในกลุ่มเป็นมนุษย์ไม่ใช่เครื่องจักร การทำงานกับคนจำเป็นต้องรู้ถึงจิตใจและอารมณ์ของคน ซึ่งบางครั้งก็ไม่สามารถที่จะทำนายได้ ซึ่งผิดกับเครื่องจักรซึ่งสามารถเดินเครื่องตามต้องการได้ ดังนั้นผู้ที่ทำงานกับกลุ่มคน จำเป็นจะต้องศึกษาบุคลิกลักษณะตลอดจนอุปนิสัยใจคของสมาชิกในกลุ่ม และการทำงานของกลุ่มอาจจะ

หลีกเลี่ยงการกระทบกระทั่งระหว่างสมาชิกภายในกลุ่ม เพื่อให้คนในกลุ่มมีความสัมพันธ์ที่ดีต่อกัน

#### ลักษณะของกลุ่มที่มีประสิทธิภาพ

ประสิทธิภาพของกลุ่มขึ้นอยู่กับความร่วมมือร่วมใจของสมาชิกในกลุ่ม ซึ่งนำไปสู่ความเป็นอันหนึ่งอันเดียวกัน ก็จะดึงดูดให้สมาชิกไม่ละทิ้งกลุ่ม หรือทำให้กลุ่มสลายตัวไปรวมตัวกันอย่างเหนียวแน่น ลักษณะของกลุ่มที่เหนียวแน่นและลักษณะของสมาชิกที่ทำให้กลุ่มเหนียวแน่น มีดังต่อไปนี้

1. กลุ่มสามารถช่วยให้ความต้องการของบุคคลบรรลุถึงวัตถุประสงค์
2. การมีทัศนคติที่ดีต่อสภาวะการทำงานในกลุ่ม
3. สมาชิกกลุ่มมีความสามารถในการทำงานให้สำเร็จลุล่วงไปด้วยดี
4. สมาชิกกลุ่มมีความพึงพอใจในการทำงานในกลุ่ม จะมีผลทำให้การทำงานในกลุ่มมีบรรยากาศที่ดี บุคคลในกลุ่มมีความสบายใจ
5. กลุ่มมีบรรยากาศของการร่วมมือมากกว่าการแข่งขันกัน
6. ความเข้าใจในบทบาทและภาระหน้าที่ของแต่ละบุคคลในกลุ่ม
7. สมาชิกกลุ่มมีการประชุมพบปะสังสรรค์กันอยู่เป็นประจำ
8. กลุ่มขนาดเล็กจะมีความเหนียวแน่นสูงกว่ากลุ่มขนาดใหญ่
9. ความคล้ายคลึงกันบางประการของสมาชิกจะมีส่วนช่วยให้กลุ่มมีความเหนียวแน่นยิ่งขึ้น
10. ความเหนียวแน่นของกลุ่มจะเพิ่มขึ้นถ้าหากเกียรติยศชื่อเสียงของกลุ่มได้รับการยกย่องมากขึ้น

โดยสรุปแล้ว พลังความเหนียวแน่นของกลุ่มจะเพิ่มขึ้นได้ถ้า กลุ่มสามารถสนองความต้องการของสมาชิกในกลุ่ม กลุ่มมีการร่วมมือกันระหว่างสมาชิก สมาชิกมีการยอมรับนับถือกัน และการเป็นสมาชิกมีความมั่นคงและปลอดภัย

#### ลักษณะพฤติกรรมของสมาชิกกลุ่มที่มีความเหนียวแน่น

- ก. ในแง่ความรับผิดชอบกิจกรรมของกลุ่ม
  1. ถ้าทำงานที่มีความรับผิดชอบให้กลุ่ม
  2. เข้าร่วมประชุมกลุ่มอย่างพร้อมเพียงกันและด้วยความจริงใจและซื่อสัตย์
  3. มีความอดทนสูงที่จะทำงานยากให้ประสบผลสำเร็จ
  4. ร่วมเป็นสมาชิกของกลุ่มได้นานกว่าบุคคลอื่น

- ข. ในแง่ของความสัมพันธ์ระหว่างสมาชิก
1. พร้อมที่จะโน้มน้าวจิตใจและนำทัศนะบุคคลอื่น
  2. เต็มใจที่จะรับฟังความคิดเห็นของบุคคลอื่น
  3. มีการยืดหยุ่นในการติดต่อกับบุคคลอื่น
- ค. ในแง่ของอุดมการณ์ของกลุ่ม
1. ให้คุณค่าแก่วัตถุประสงค์ของกลุ่มสูง
  2. ยึดถือหลักและมาตรฐานของกลุ่มอย่างเข้มแข็ง
  3. มีความกระตือรือร้นที่จะป้องกันชื่อเสียงของกลุ่ม
- ง. ในแง่ของความมั่นคงทางจิตใจ
1. มักจะไม่ค่อยตื่นเต้นในการประกอบกิจกรรมที่มีความสลับซับซ้อนของกลุ่ม
  2. มีความมั่นคงทางจิตใจ และมักจะใช้กลุ่มเป็นที่ระบายความกดดันของ

จิตใจในการเข้าร่วมกิจกรรม

ความคงอยู่ของกลุ่มในแง่ของกลุ่มจะดำรงความเป็นกลุ่มได้ด้วยปัจจัย ดังนี้

1. กลุ่มจะต้องสนองความต้องการขั้นมูลฐานของบุคคล
2. กลุ่มต้องได้รับความร่วมมือร่วมใจจากสมาชิกในการประกอบกิจกรรมสำคัญ

ของกลุ่ม

3. กลุ่มจะต้องมีการสืบแทน
4. กลุ่มต้องมีมาตรการเกี่ยวกับระเบียบวินัยและการควบคุมอย่างเพียงพอ

การจัดตั้งกลุ่มในงานพัฒนาชุมชน

การจัดตั้งกลุ่ม หรือองค์กรประชาชนเป็นหัวใจสำคัญในการพัฒนาชุมชน เพราะกลุ่มจะเป็นช่องทางที่ทำให้ประชาชนได้มาร่วมมือร่วมใจกันทำงานเพื่อประโยชน์ร่วมกันในงานพัฒนาชุมชน กลุ่มขนาดเล็กจะเอื้อประโยชน์ต่อการทำงานมากกว่ากลุ่มขนาดใหญ่ นักพัฒนาจะต้องศึกษาเรียนรู้ถึงวิธีการจัดตั้งกลุ่ม ซึ่งมีขั้นตอนในการจัดตั้งกลุ่มขนาดเล็ก ดังนี้

1. นักพัฒนาจะต้องทำการศึกษาชุมชน และศึกษาถึงความต้องการของชุมชน จากนั้นก็คิดหากิจกรรมต่าง ๆ ที่ชาวบ้านสามารถจะทำได้และเป็นกิจกรรมที่จะเป็นประโยชน์ต่อชาวบ้านถ้าหากเป็นไปได้ควรเริ่มกิจกรรมทางเศรษฐกิจที่จะตอบสนองความต้องการริบคว่นของชาวบ้านและทำการสังเกตการณ์มีส่วนร่วมของเกษตรกรในกิจกรรมที่จัดทำ นอกจากนี้ นักพัฒนาควรปรึกษาหารือกับชาวบ้านอย่างไม่เป็นทางการเกี่ยวกับกิจกรรมที่จะ

จัดทำต่อไป ตลอดจนความจำเป็นที่จะต้องรวมกลุ่มกัน ในตอนนี้ นักพัฒนาจะต้องปล่อยให้ชาวบ้านเป็นผู้ตัดสินใจเองถึงกิจกรรมที่จะทำต่อไป และการรวมกลุ่มกัน

2. ถ้าหากชาวบ้านมีความรู้สึกถึงความต้องการรวมกลุ่ม นักพัฒนาควรจัดให้คนที่มีความต้องการเหมือน ๆ กันมารวมกันเป็นกลุ่ม ๆ สมาชิกของกลุ่มแต่ละกลุ่มควรมีลักษณะทางเศรษฐกิจและควรจัดให้ชาวบ้านที่อยู่คุ้มเดียวกันในหมู่บ้านรวมกันเป็นกลุ่มเดียวกัน

3. นักพัฒนาจะต้องปรึกษาหารือ และกระตุ้นให้ผู้นำพาทางให้กลุ่มจัดทำกิจกรรมสืบต่อกันไปเรื่อย ๆ และให้มีการประชุมกลุ่มเป็นประจำ

4. ในระยะเริ่มแรก การรวมกลุ่มอาจจะเป็นการรวมกลุ่มแบบหละหลวม กิจกรรมที่สืบต่อกันไปเรื่อย ๆ จะเป็นปัจจัยสำคัญช่วยทำให้สมาชิกของกลุ่มมีความสัมพันธ์กันอย่างใกล้ชิด

5. จำนวนสมาชิกของกลุ่มขนาดเล็กควรจะอยู่ในระหว่าง 20-40 คน ถ้าหากมากกว่านี้จะต้องมีจำนวนไม่เกิน 60 คน

6. กลุ่มแต่ละกลุ่มควรมีผู้นำมากกว่าหนึ่งคน ถ้าคิดอัตราส่วนระหว่างผู้นำและสมาชิกของกลุ่มหนึ่งควรมีผู้นำหนึ่งคนต่อสมาชิกสิบคน ในกลุ่มแต่ละกลุ่ม ควรมีคณะกรรมการ 3-5 คน คณะกรรมการควรมีความสามารถควบคุมกิจกรรมทุกอย่างของกลุ่ม ได้นักพัฒนามีหน้าที่กระตุ้นผู้ที่มีวิวัฒนาการจะเป็นผู้นำให้ขึ้นเป็นผู้นำ แต่จะต้องให้กลุ่มเลือกที่จะเป็นผู้นำกลุ่มเอง การที่จะเลือกบุคคลที่เหมาะสมขึ้นมาเป็นผู้นำนั้นยังเป็นปัญหาอยู่มาก ทั้งนี้เนื่องจากว่าผู้นำที่แท้จริงอาจมิได้รวมอยู่ในกลุ่มบ้าง ไม่สามารถเข้ามาเป็นสมาชิกของกลุ่มบ้าง และอาจจะสนับสนุนคนอื่นเป็นผู้นำแทนโดยมีตนเองอยู่เบื้องหลังบ้าง ส่วนผู้นำทางการเมืองนั้นก็มักจะผูกพันอยู่กับงานต่าง ๆ ที่สั่งมาจากภายนอก จึงเป็นการยากที่ผู้นำทางการเมืองจะตอบสนองความต้องการของกลุ่มสมาชิกกลุ่มได้แต่อย่างไรก็ตามนักพัฒนาควรปรึกษาทั้งผู้นำทางการเมืองและผู้นำไม่เป็นการเกี่ยวกับกิจกรรมทุกอย่างของกลุ่ม การควบคุมกิจกรรมต่าง ๆ ของกลุ่มอาจกระทำได้โดยการจัดคณะกรรมการเฉพาะกิจขึ้นกรรมการเฉพาะกิจนี้จะประกอบด้วยสมาชิกที่มีความรู้ความสามารถในกิจกรรมต่าง ๆ ดีที่สุด ในระหว่างสมาชิกด้วยกันกรรมการเฉพาะกิจเหล่านี้จะต้องให้สมาชิกเลือกตั้งขึ้นมา และสลายตัวไปเมื่อกิจกรรมนั้น ๆ ดำเนินไปจนเป็นผลสำเร็จแล้ว

7. งานของกลุ่มและกิจกรรมของกลุ่มจะต้องกระจายให้กรรมการทุกคนรับผิดชอบทำไม่ควรมองให้กรรมการคนเดียว ทั้งนี้เพื่อก่อให้เกิดการควบคุมกันภายในบ้าน และป้องกันพฤติกรรมแบบเผด็จการ

### กิจกรรมของกลุ่ม

1. กลุ่มจะต้องเป็นผู้ดำเนินการในกิจกรรมทุกอย่างซึ่งเกี่ยวกับสมาชิกและชุมชน กิจกรรมที่กลุ่มจะต้องทำมีดังต่อไปนี้

- 1.1 การซื้อวัสดุอุปกรณ์การเกษตร
- 1.2 การจัดหาเงินทุนเพื่อลงทุนในด้านการเกษตร
- 1.3 การให้บริการด้านการเกษตร
- 1.4 การบริการด้านการตลาดและการให้ข่าวสารเกี่ยวกับการตลาด
- 1.5 การทำบัญชีเกี่ยวกับกิจการธุรกิจทุกอย่างของกลุ่มและกิจการธุรกิจ

ระหว่างกลุ่มกับคนภายนอก

- 1.6 การจัดหาเงินมาเพื่อการลงทุนขนาดเล็ก
- 1.7 บริการด้านการศึกษาและด้านสังคม
- 1.8 บริการด้านชุมชนและด้านสาธารณสุข
- 1.9 การจัดการและการบริหารกิจการทุกอย่างที่กลุ่มทำ

2. นักพัฒนาจะต้องให้การศึกษาแก่สมาชิกของกลุ่มถึงวิธีการในการวิเคราะห์ปัญหาของสมาชิกเอง และให้ความรู้ถึงสถานการณ์อันเป็นภูมิหลัง ทั้งนี้เพราะความเข้าใจถึงสถานการณ์ของตนเองภายในสถานการณ์ทางเศรษฐกิจ การเมือง และสังคมของประเภทเป็นสิ่งจำเป็นสำหรับกลุ่มในการที่กลุ่มจะทำการอย่างใดอย่างหนึ่งต่อไป ชาวบ้านต้องรู้และมีความสำนึกถึงปัจจัยทุกอย่างที่เกี่ยวข้องกับปัญหาต่าง ๆ ที่ตนกำลังประสบอยู่

3. นักพัฒนาจะต้องให้ข่าวสารที่จำเป็นเพื่อการกระตุ้นกลุ่มให้ทำกิจกรรม แต่ นักพัฒนาไม่ควรกระตุ้นให้กลุ่มทำกิจกรรมหลายอย่างในขณะเดียวกัน เพราะจะทำให้กลุ่มแบกภาระมากเกินไปนักพัฒนามีหน้าที่ให้การสนับสนุนแก่กลุ่มในการทำกิจกรรมต่าง ๆ แต่ ต้องไม่ทำกิจกรรมต่าง ๆ แทนกลุ่ม

4. นักพัฒนาควรให้กลุ่มมีโอกาสได้เริ่มกิจกรรมอย่างหนึ่ง หรือกิจกรรมชุดหนึ่ง เพื่อให้กลุ่มเรียนรู้ถึงวิธีการทำกิจกรรมร่วมกัน และควรปล่อยให้กลุ่มได้เรียนรู้จากการกระทำ นักพัฒนาควรให้กลุ่มเริ่มจากกิจกรรมเล็ก ๆ และค่อย ๆ กระตุ้นเพิ่มกิจกรรมอื่น ๆ ต่อไป ทั้งนี้เนื่องจากว่ากลุ่มจะคงอยู่ได้ก็เพราะมีกิจกรรมอยู่เสมอ

5. นักพัฒนาควรเชื่อมโยงกลุ่มกับสถาบันภายใน (ทรัพยากรในหมู่บ้าน) และองค์กรภายนอก (ทรัพยากรภายนอก) นักพัฒนาควรสร้างความสัมพันธ์โดยตรงระหว่างกลุ่ม

และองค์กรต่าง ๆ โดยทำหน้าที่เป็นสื่อกลาง นักพัฒนาจะต้องไม่ทำหน้าที่เป็นสื่อกลางตลอดไปแต่จะต้องปล่อยให้กลุ่มทำหน้าที่ติดต่อได้เองในที่สุด โดยที่มิต้องมีนักพัฒนาเป็นสื่อกลาง

6. กิจกรรมของกลุ่มบางประการ ที่เกิดจากการตัดสินใจของสมาชิกและคณะกรรมการร่วมกัน อาจเป็นประโยชน์เฉพาะผู้ที่เป็สมาชิกของกลุ่มเท่านั้น แต่ก็มีกิจกรรมของกลุ่มบางอย่างอาจเป็นประโยชน์ต่อผู้ที่มีใช้สมาชิกของกลุ่มด้วย ตัวอย่างเช่น ผู้ที่มีใช้สมาชิกกลุ่มอาจซื้อวัสดุอุปกรณ์การเกษตรที่กลุ่มจัดจำหน่ายบ้าง อาจซื้อผลิตผลเกษตรและผลิตผลอื่น ๆ ที่กลุ่มผลิตจำหน่ายบ้าง การตั้งร้านค้าขึ้นในหมู่บ้าน ซึ่งกลุ่มจัดดำเนินการ ก็เปิดขายแก่คนทั่วไปมิได้จำกัดเฉพาะสมาชิกเท่านั้น แต่อย่างไรก็ตามผลประโยชน์อันเกิดจากกิจกรรมต่าง ๆ ดังกล่าวก็นำมาแบ่งปันกันเฉพาะผู้ที่เป็สมาชิกของกลุ่มเท่านั้น

7. การจัดหาเงินทุนเพื่อลงทุนในด้านการเกษตร ไม่ควรจัดเป็นกิจกรรมของกลุ่มในระยะแรก ๆ ทั้งนี้เพราะกลุ่มควรพิสูจน์ความเป็นที่ไว้วางใจได้ของสมาชิกเสียก่อน นักพัฒนาจะต้องสังเกตถึงความร่วมมือและความรับผิดชอบต่อกลุ่มของสมาชิกเสียก่อน จากนั้นจึงค่อยกระตุ้นกลุ่มให้จัดทำกิจกรรมในด้านเงินทุน ในเมื่อกลุ่มใกล้ชิดสนิทสนมกันเป็นปึกแผ่น และสมาชิกมีความรับผิดชอบอย่างแท้จริง การเสี่ยงในด้านการจัดหาเงินทุนย่อมมีน้อย และสมาชิกจะใช้จ่ายเงินค่อนข้างเต็มที่

### การบริหารจัดการกลุ่ม

1. นักพัฒนาจะต้องร่วมกับกลุ่มสร้างกฎเกณฑ์และข้อบังคับขึ้นในภายในกลุ่ม กฎเกณฑ์และข้อบังคับที่สร้างขึ้นมานี้จะต้องเกิดจากความจำเป็นในการที่สมาชิกกลุ่มจะต้องร่วมมือกัน และจะต้องเป็นกฎเกณฑ์และข้อบังคับที่จะอำนวยความสะดวกให้กิจกรรมของกลุ่มดำเนินไปได้อย่างมีประสิทธิภาพกฎเกณฑ์และข้อบังคับเป็นสิ่งจำเป็นที่จะทำให้กลุ่มคงอยู่ได้ แต่อย่างไรก็ตามกฎเกณฑ์และข้อบังคับกลุ่มจะต้องกำหนดขึ้นโดยกลุ่ม มิใช่กำหนดขึ้นโดยบุคคลภายนอก

2. กลุ่มจะต้องตกลงกันถึงระเบียบวิธีการในการดำเนินธุรกิจของกลุ่มและการบริการกลุ่มนักพัฒนาจะต้องแนะนำให้กลุ่มทำหน้าที่ขึ้นอย่างง่าย ๆ และให้มีการกระจายหน้าที่ออกไปในระหว่างสมาชิกกลุ่ม นักพัฒนาจะต้องปรึกษารื้อกับกลุ่มถึงหน้าที่ทุกประการของกลุ่ม แต่จะต้องปล่อยให้กลุ่มตัดสินใจในการทำหน้าที่ต่าง ๆ ที่จำเป็นต่อกลุ่ม

3. นักพัฒนาจะต้องจัดการฝึกอบรมให้แก่สมาชิกกลุ่ม และผู้นำกลุ่ม ในการฝึกอบรมนักพัฒนาจะต้องอธิบายให้สมาชิกและผู้นำฟังถึงหลักการกว้าง ๆ เกี่ยวกับการดำเนินธุรกิจของกลุ่มและ การบริหารกลุ่ม โดยให้ความรู้เกี่ยวกับกิจการด้านธุรกิจ การบัญชี และการ

ตลาดในระหว่างการค้าดำเนินงานของกลุ่ม นักพัฒนาจะต้องสังเกตดูว่ามีความจำเป็นต้องฝึกอบรมสมาชิกกลุ่มและผู้นำกลุ่มในเรื่องอะไรบ้าง แล้วก็จัดการฝึกอบรมในเรื่องนั้น ๆ ให้ วิธีการฝึกอบรมควรจะทำทั้งแบบเป็นทางการและไม่เป็นทางการ การประชุมกลุ่มทุกครั้งควรแทรกการฝึกอบรมไปพร้อม ๆ กันด้วย นักพัฒนาจะต้องทำหน้าที่กระตุ้นให้สมาชิกกลุ่มรู้จักคิด รู้จักพูด และรู้จักกระทำ

4. นักพัฒนาต้องทำหน้าที่เป็นตัวเชื่อมโยงระหว่างกลุ่มกับองค์กรภายนอก นักพัฒนาจะต้องทำการติดต่อกับองค์กรภายนอก ในการติดต่อเช่นนี้นักพัฒนาจะต้องพาผู้นำกลุ่มไปติดต่อกับ นักพัฒนาจะต้องสร้างให้ผู้ผู้นำเกิดความคุ้นเคยในการติดต่อกับองค์กรภายนอก เพื่อที่ผู้นำเหล่านี้จะได้ติดต่อกับองค์กรเหล่านี้ได้ในที่สุด โดยมีต้องมีนักพัฒนาเป็นสื่อกลางระหว่างกลุ่มกับองค์กรภายนอกอีกต่อไป เมื่อถึงเวลาอันสมควรการปฏิบัติเช่นนี้ถือได้ว่าเป็นกระบวนการของการเรียนรู้สำหรับนักพัฒนาเองและผู้นำกลุ่ม

#### 4. แนวความคิดเกี่ยวกับกลุ่มออมทรัพย์

มหาวิทยาลัยราชภัฏมหาสารคาม

##### 4.1 กลุ่มออมทรัพย์เพื่อการผลิต

เป็นกิจกรรมหลักในแผนงานส่งเสริมการออมทรัพย์เพื่อการผลิต อยู่ในความรับผิดชอบของกรมพัฒนาชนชุมชน กระทรวงมหาดไทย เป็นกระบวนการหนึ่งที่คิดแปลงผสมผสานระหว่างหลักการของเครดิตยูเนียน กับโปรดัคชั่นเครดิต เริ่มจัดตั้งครั้งแรกเมื่อเดือนมกราคม พ.ศ. 2517 ในท้องที่ศูนย์สารภี ตำบลขามวง อำเภอสารภี จังหวัดเชียงใหม่ และที่ศูนย์สารภี ตำบลละงู อำเภอละงู จังหวัดสตูล โดยยึดหลักการรวมคนทุกระดับที่มีหลักการและอุดมการณ์ เดียวกันในการที่จะระดมเงินออม เพื่อให้ความช่วยเหลือและหรือแก้ปัญหาความเดือดร้อนของสมาชิกกลุ่ม ทั้งในด้านการประกอบอาชีพและสวัสดิการของครอบครัว โดยการใช้เงินในการพัฒนาคน พัฒนาสังคม และพัฒนาเศรษฐกิจ ยึดหลักความเท่าเทียมและความเสมอภาคของสมาชิก (ยูวัฒน์ วุฒิเมธี. 2534 : 16)

##### วัตถุประสงค์ของกลุ่มออมทรัพย์

1. ใช้เงินพัฒนาคนให้มีความซื่อสัตย์ เสียสละรับผิดชอบต่อตนเองและเพื่อนสมาชิกช่วยเหลือกันและกัน และไว้วางใจกันและกัน
2. พัฒนาสังคม โดยการส่งเสริมปลูกฝังการดำรงชีวิตประชาธิปไตยส่งเสริมให้เกิดความสามัคคี และส่งเสริมการเป็นผู้นำที่ดี

3. พัฒนาเศรษฐกิจ ให้มีการระดมทุนในหมู่บ้าน สร้างแหล่งเงินทุนในท้องถิ่นเพื่อให้สมาชิกผู้ไปลงทุนประกอบอาชีพ และให้มีการวางแผนการใช้จ่ายเงินให้ประหยัด เพิ่มรายได้ลดรายจ่าย

หลักการดำเนินงาน ยึดความเสมอภาคและเท่าเทียมกันของสมาชิก ทุกเพศทุกวัย สมาชิกได้รับสิทธิจากกลุ่มทัดเทียมกัน

สมาชิกของกลุ่มออมทรัพย์เพื่อการผลิตแบ่งออกเป็น 3 ประเภท คือ สมาชิกสามัญ สมาชิกวิสามัญ และสมาชิกกิตติมศักดิ์ ดังรายละเอียดต่อไปนี้

1. สมาชิกสามัญ ได้แก่ราษฎรในหมู่บ้าน ตำบล ทุกเพศทุกวัย ทุกอาชีพ เป็นสมาชิกได้ ถ้าเป็นผู้เยาว์หรือไม่บรรลุนิติภาวะต่างได้รับความยินยอมจากผู้แทนโดยชอบธรรมและเป็นผู้มีนิสัยดีงาม ประกอบสัมมาอาชีพจะไม่บกพร่องในศีลธรรมอันดี และมีความรู้ความเข้าใจเห็นชอบด้วยหลักการของกลุ่ม พร้อมทั้งจะปฏิบัติตามระเบียบข้อบังคับของกลุ่ม สมาชิกสามัญ แบ่งออกเป็น 2 ประเภท คือ สมาชิกก่อตั้ง และสมาชิกสมทบ โดยสมาชิกก่อตั้ง หมายถึงสมาชิกที่มีความสนใจและศรัทธาในหลักการของกลุ่มออมทรัพย์เพื่อการผลิต ร่วมกันจัดตั้งกลุ่มออมทรัพย์ เพื่อการผลิตขึ้นเป็นครั้งแรก ส่วนสมาชิกสมทบ หมายถึงสมาชิกที่มีความสนใจในการดำเนินงานของกลุ่มออมทรัพย์เพื่อการผลิตที่จัดตั้งขึ้นในหมู่บ้านหรือตำบลที่ตนอยู่ จึงสมัครเข้าเป็นสมาชิกกลุ่ม ซึ่งจะต้องผ่านการทดลองส่งสัจจะไม่น้อยกว่า 3 เดือน ถ้ามีเงินสัจจะเหลือถือได้จึงจะรับเข้าเป็นสมาชิกของกลุ่มต่อไป

2. สมาชิกวิสามัญ ได้แก่กลุ่มต่างๆ ที่มีอยู่ในหมู่บ้าน ตำบล ที่มีการตั้งกลุ่มออมทรัพย์เพื่อการผลิต เช่น กลุ่มเลี้ยงสุกร กลุ่มจักสาน กลุ่มทอผ้า กลุ่มสตรี กลุ่มเยาวชน เป็นต้น กลุ่มเหล่านี้สมัครเข้าเป็นสมาชิกกลุ่มออมทรัพย์เพื่อการผลิตโดยประธานกลุ่มเป็นผู้สมัครในนามของกลุ่มต่างๆ

3. สมาชิกกิตติมศักดิ์ ได้แก่ ข้าราชการ คหบดี หรือผู้มีฐานะร่ำรวย สนใจและศรัทธาในการดำเนินงานของกลุ่มออมทรัพย์เพื่อการผลิต สมัครเข้าเป็นสมาชิกกลุ่มได้ แต่ขอกู้เงินจากกลุ่มไม่ได้ เพราะถือว่าเป็นผู้มีฐานะดีกว่าประชาชนทั่วไป แต่มีสิทธิได้รับเงินปันผลเฉลี่ยคืนและบริการต่างๆ จากกลุ่มได้

เนื่องจากกลุ่มออมทรัพย์เพื่อการผลิตเป็นธุรกิจการเงินที่คิดริเริ่มโดยประชาชนเอง ยังไม่มีระเบียบแบบแผนกฎหมายใดๆ ให้ความคุ้มครองในความมั่นคงของกลุ่ม หลักประกัน และระเบียบกฎเกณฑ์ต่างๆ ล้วนขึ้นอยู่กับกลุ่มทั้งสิ้น ด้วยเหตุนี้เองจึงต้องพิจารณาอย่าง



ที่ถ่วงในการคัดเลือกผู้เข้าเป็นสมาชิกกลุ่ม ผู้สมัครเข้าเป็นสมาชิกกลุ่มต้องยื่นคำขอตามแบบฟอร์มของกลุ่ม พร้อมทั้งชำระค่าสมัครค่าธรรมเนียมต่างๆ ตามระเบียบของกลุ่ม และมีสมาชิกรับรองอย่างน้อย 2 คน เงินค่าสมัครและค่าธรรมเนียมต่างๆ ของผู้สมัครจะเรียกคืนไม่ได้ไม่ว่าด้วยเหตุใดๆ และผู้สมัครจะต้องฝึกหัดสัจจะอย่างสม่ำเสมอเป็นระยะเวลา 3 เดือน โดยที่คณะกรรมการฝ่ายส่งเสริมรับรองว่าผู้สมัครเป็นสมาชิกมีความรู้ความเข้าใจเห็นชอบด้วยหลักการของกลุ่ม จากนั้นคณะกรรมการอำนวยการจะตรวจพิจารณาคำขอและอนุมัติรับผู้สมัครเข้าเป็นสมาชิก โดยเสียง 3 ใน 4 ของกรรมการทั้งหมด แต่ถ้าคณะกรรมการอำนวยการมีมติไม่ยอมรับผู้ใดเข้าเป็นสมาชิก ต้องแจ้งมติให้ผู้สมัครทราบโดยด่วนพร้อมทั้งเงินสะสมที่ได้สะสมไว้

เงินสะสมตลอดจนผลประโยชน์ต่างๆ ทั้งหมดของสมาชิกที่มีอยู่ในกลุ่มจำนวนเท่าใดก็ตามให้ถือเป็นเงินช่วยเหลือซึ่งกันและกัน ไม่เป็นมรดกของสมาชิกผู้ตายอันพึงจะแบ่งให้แก่ทายาทอื่นๆ นอกเหนือจากที่ระบุว่าจะให้ใครเป็นผู้รับประโยชน์ ซึ่งคณะกรรมการอำนวยการทรงไว้ซึ่งอำนาจเด็ดขาดในการพิจารณาอนุมัติ ถ้าสมาชิกประสงค์จะเพิกถอนหรือเปลี่ยนแปลงการตั้งผู้รับโอนผลประโยชน์ที่ทำได้แล้วจะต้องทำเป็นหนังสือมอบไว้เป็นหลักฐานกับคณะกรรมการอำนวยการ

### การเงินของกลุ่ม มีดังนี้

#### 1. เงินทุน ได้มาจาก

1.1 ค่าสมัคร ค่าธรรมเนียมการเข้าเป็นสมาชิกของกลุ่มจะเก็บจากสมาชิกทุกคนเพื่อนำไปเป็นค่าใช้จ่ายในการดำเนินงาน

1.2 เงินสัจจะสมทบ 3 เดือนของสมาชิก คือเงินออมที่สมาชิกวิสามนุญสะสมทรัพย์ไว้กับบางกลุ่มว่าจะสามารถสะสมทรัพย์ไว้กับกลุ่มได้ครั้งละเท่าไร เช่น เดือนละ 10 บาท 20 บาท 50 บาท หรืออาจจะมากกว่านี้ได้ตามขีดความสามารถของแต่ละคน เมื่อทำสัญญาการสะสมทรัพย์ไว้กับกลุ่มแล้ว ทุกๆ เดือนจะต้องนำเงินสะสมไว้ที่กลุ่มเป็นประจำสม่ำเสมอ โดยมีได้บังคับว่าต้องให้สมาชิกสะสมเป็นจำนวนแน่นอนเท่ากันทุกคน

1.3 เงินฝากพิเศษ คือเงินที่สมาชิกผู้มีรายได้สูง หรือมีรายได้พิเศษในบางโอกาส เช่นหลังฤดูกาลเก็บเกี่ยวเมื่อขายผลผลิตได้แล้วนำมาไว้กับกลุ่ม

1.4 เงินกู้ คือเงินที่ทางกลุ่มกู้มาจากธนาคาร หรือเงินกู้จากเงินทุนหมุนเวียนพัฒนาชุมชน เพื่อให้สมาชิกกู้ยืมไปใช้ในการประกอบอาชีพ หรือแก้ปัญหาความเดือดร้อนต่างๆ

1.5 เงินอุดหนุนและเงินทุนหมุนเวียนจากทางราชการและองค์กรอื่นๆ ที่ให้ความช่วยเหลือ

1.6 เงินรายได้อื่นๆ

2. การเก็บรักษาเงินทุน เก็บได้ 2 วิธี คือ

2.1 ฝากธนาคารกรุงไทย จำกัด เนื่องจากกรมพัฒนาชุมชนได้รับความร่วมมือจากธนาคารกรุงไทย จำกัด ในการสนับสนุนกลุ่มออมทรัพย์เพื่อการผลิต ในการให้สินเชื่อในอัตราดอกเบี้ยพิเศษ โดยเปิดฝาก 2 บัญชี คือ บัญชีฝากประจำ ได้แก่เงินฝากสัจจะสะสม เงินฝากพิเศษนอกเหนือสัจจะสะสม เงินกู้จากเงินทุนหมุนเวียนพัฒนาการชุมชน เงินบริจาค และบัญชีสะสมทรัพย์ หรือบัญชีเผื่อเรียก ได้แก่ค่าสมัครค่าธรรมเนียมแรกเข้า เป็นสมาชิก ค่าบริการต่างๆ ค่าปรับ

2.2 ฝากธนาคารอื่นในกรณีที่อำนาจนั้นไม่มีธนาคารกรุงไทย จำกัด ให้เปิดบัญชีฝากเงินสะสมทรัพย์หรือบัญชีเผื่อเรียกไว้ก่อน

การบริหารงานของกลุ่ม ในการบริหารงานของกลุ่มออมทรัพย์เพื่อการผลิต สมาชิกด้วยกันเลือกตั้งเพื่อสมาชิกที่มีคุณสมบัติเหมาะสม มีความรู้ความสามารถ ความเสียสละ ขึ้นมาทำงานแทนสมาชิกทุกคน เรียกว่า คณะกรรมการบริหาร ประกอบด้วย จำนวน 14-34 คน แบ่งเป็น 4 คณะ คือ

1. คณะกรรมการอำนวยการ
2. คณะกรรมการเงินกู้
3. คณะกรรมการตรวจสอบ
4. คณะกรรมการส่งเสริม

คณะกรรมการบริหารทั้ง 4 คณะ จะอยู่ในวาระคราวละ 3-5 ปี เพื่อเป็นการเปิดโอกาสให้สมาชิกคนอื่นๆ ได้เข้ามาเป็นกรรมการหมุนเวียนผลัดเปลี่ยนกันไป และเป็นการฝึกคุณลักษณะที่ดีให้แก่สมาชิกทุกคน คณะกรรมการบริหารทั้ง 4 กลุ่ม จะต้องประชุมร่วมกันอย่างน้อยทุกๆ 3 เดือน เพื่อปรึกษาหารือแก้ไขปัญหา ส่วนคณะกรรมการในแต่ละคณะ จะต้องประชุมร่วมกันเดือนละครั้ง หน้าที่ของคณะกรรมการบริหารแต่ละคณะมีดังนี้

1. คณะกรรมการอำนวยการ มีหน้าที่ดำเนินกิจกรรมของกลุ่มออมทรัพย์เพื่อการผลิตต่างๆ ไป โดยมุ่งถึงผลประโยชน์ของสมาชิกเป็นเรื่องสำคัญ ประกอบด้วยคณะกรรมการจำนวน 5 ถึง 15 คน แยกตามตำแหน่งหน้าที่ออกเป็น ประธาน ทำหน้าที่เป็นประธานในการประชุมใหญ่ให้แก่สมาชิก ประชุมคณะกรรมการบริหาร การประชุมคณะ

กรรมการอำนวยการ ลงนามในเอกสารสำคัญต่างๆ และมีหน้าที่อื่นๆ ตามที่คณะกรรมการอำนวยการมีมติมอบให้ รองประธานทำหน้าที่แทนประธานเมื่อประธานไม่อยู่หรือไม่สามารถปฏิบัติหน้าที่ได้ หรือเมื่อประธานมอบหมายให้ทำ เจริญญิก มีหน้าที่รับผิดชอบการเงินของกลุ่ม ควบคุมดูแลเอกสารต่างๆ รวมทั้งทรัพย์สินของกลุ่ม เลขานุการทำหน้าที่เป็นนายทะเบียนของกลุ่ม จดรายงานการประชุม เก็บรักษางานและเอกสารต่างๆ กรรมการทำหน้าที่เป็นนายทะเบียนของกลุ่ม จดรายงานการประชุม เก็บรักษางานและเอกสารต่างๆ กรรมการร่วม ทำหน้าที่ตามที่คณะกรรมการมอบหมายให้ทำ

2. คณะกรรมการเงินกู้ คือคณะกรรมการที่มีหน้าที่พิจารณาในคำร้องขอ กู้เงินของสมาชิก ประกอบด้วยคณะกรรมการจำนวนหนึ่ง 3-5 คน แยกตามหน้าที่ออกเป็น ประธาน เลขานุการและคณะกรรมการร่วม คณะกรรมการเงินกู้จะต้องมาประชุมพร้อมกัน ทุกครั้งที่มีพิจารณาในคำร้องขอกู้ หรือในการเรียกสมาชิกผู้กู้มาปรึกษาการตัดสินใจที่จะอนุมัติหรือไม่อนุมัติ โดยให้ถือเสียงที่ข้างมากเป็นการตัดสินใจ ตลอดทั้งมีหน้าที่คอยสอดส่องดูแลติดตามความเคลื่อนไหวของสมาชิกผู้กู้เงิน และติดตามเยี่ยมเยียนช่วยเหลือสมาชิกที่มีปัญหาไม่สามารถชำระเงินคืนได้ **โดยราชภัฏมหาสารคาม**

3. คณะกรรมการตรวจสอบ คือ คณะกรรมการที่เป็นปากเสียง เป็นหูเป็นตา แทนสมาชิกทุกคน ประกอบด้วยกรรมการชุดหนึ่ง 5-7 คน

4. คณะกรรมการส่งเสริม ประกอบด้วยจำนวน 5-15 คน แยกตามหน้าที่ ออกเป็นประธาน เลขานุการ และกรรมการร่วม คณะกรรมการชุดนี้เป็นกรรมการที่มีความหมายมากที่สุดต่อกลุ่มออมทรัพย์เพื่อการผลิต ในอันที่จะทำให้กลุ่มเจริญก้าวหน้ามั่นคงสืบไป

#### 4.2 กลุ่มออมทรัพย์เครดิตยูเนียน

เป็นกลุ่มออมทรัพย์ที่ตั้งขึ้นในหมู่ประชาชนทั่วไป โดยไม่จำกัดว่าจะเป็นผู้ที่มีรายได้ประจำหรือไม่ก็ตาม ขอให้มีความมุ่งมั่นในการที่จะช่วยเหลือและให้บริการแก่ตนเอง และเพื่อนมนุษย์ โดยยึดมั่นในหลักธรรม 5 ประการ คือ ความซื่อสัตย์ ความเสียสละ ความรับผิดชอบ ความเห็นใจกันและกัน เพราะเครดิตยูเนียนมิได้กำหนดอัตราเงินฝากสะสมไว้ตายตัว แต่ขึ้นอยู่กับรายได้ของสมาชิกเป็นสำคัญ โดยสมาชิกไม่เคียดริ้นและเงินสะสมเหล่านี้ก็จะกลับไปสู่สมาชิกในรูปของเงินกู้และการให้บริการในรูปอื่นๆ เช่น การให้การศึกษา การประกันภัย และการทำอาชีพเป็นต้น

หลักการดำเนินงานของกลุ่มออมทรัพย์ ได้กำหนดขึ้นภายใต้ปรัชญาแห่งการร่วมมือกันด้วยคุณค่าของความยุติธรรม ความเสมอภาค และการช่วยเหลือตนเอง และช่วยเหลือ

ซึ่งกันและกัน แม้การปฏิบัติจะแตกต่างกันไปทั้งในแต่ละภูมิภาคของโลก แต่หัวใจของการดำเนินงานจากเหมือนกัน คือ การพัฒนาคุณภาพชีวิตและความเป็นพี่น้องกันของมวลมนุษยชาติที่แสดงออกโดยการทำงานร่วมกัน เพื่อสรรค์สร้างชีวิตที่ดีกว่าสำหรับตนเอง และชุมชน ซึ่งสามารถแยกเป็นหัวข้อย่อยๆ ได้ดังนี้

1. การเปิดรับสมาชิกด้วยความสมัครใจและไม่จำกัดจำนวน โดยเปิดสมาชิกในวงสัมพันธ์ที่ประสงค์จะเข้ามีส่วนร่วมรับผิดชอบในพันธะสัญญาของเครดิตยูเนียนเข้าเป็นสมาชิกโดยไม่จำกัดจำนวน

2. การควบคุมโดยระบบประชาธิปไตย สมาชิกเครดิตยูเนียนแต่ละคนมีสิทธิมีเสียงเสมอภาคกันคือ หนึ่งคนต่อหนึ่งเสียง และสามารถเข้ามามีส่วนร่วมในการตัดสินใจ เพื่อผลประโยชน์ของเครดิตยูเนียน ได้ โดยมีได้คำนึงถึงจำนวนเงินสะสม เงินค่าหุ้น หรือปริมาณธุรกิจที่สมาชิกมีอยู่ เครดิตยูเนียนมีเอกสิทธิ์ของตนเองภายในขอบเขตของกฎหมาย เป็นองค์กรที่ควบคุมโดยสมาชิก เพื่อบริการสมาชิก คณะกรรมการของเครดิตยูเนียน ทุกตำแหน่งต้องเป็นอาสาสมัครและไม่รับค่าจ้างตอบแทน แต่อาจรับเงินชดเชยค่าใช้จ่ายที่จ่ายไปจริงจากการปฏิบัติงานได้ **วิทยาลัยราชภัฏมหาสารคาม**

3. ความเป็นกลาง เครดิตยูเนียนจะต้องเป็นกลางสำหรับทุกคนที่เป็นสมาชิก ไม่จำกัดเชื้อชาติ สัญชาติ ศาสนา เพศ อาชีพ และลัทธิการเมือง

4. การบริการสมาชิก เครดิตยูเนียนจะจัดบริการต่างๆ เพื่อพัฒนาคุณภาพชีวิตของสมาชิกทั้งในด้านเศรษฐกิจและสังคมให้ดีขึ้น

5. การแบ่งปันผลประโยชน์แก่สมาชิก เครดิตยูเนียนจะจ่ายดอกเบี้ยเงินฝากและเงินออมเงินสะสมในอัตราที่สามารถจัดทำได้ ทั้งนี้เพื่อส่งเสริมการประหยัด เพื่อจัดบริการเงินกู้ยืมและบริการอื่นๆ แก่สมาชิก ในการดำเนินงานหลังจากจัดสรรไว้เป็นเงินสำรอง และเงินปันผลแก่สมาชิกแล้วส่วนที่เหลือคงเป็นของสมาชิกเพื่อประโยชน์ของสมาชิก โดยอาจจัดเป็นเงินช่วยเหลือขึ้นหรือปรับปรุงบริการอื่นๆ ตามที่สมาชิกเห็นสมควรก็ได้

6. การสร้างเสถียรภาพทางการเงิน เครดิตยูเนียนถือเป็นภารกิจที่จะต้องให้การศึกษาด้านเศรษฐกิจสังคม และการช่วยเหลือตนเองแก่สมาชิก คณะกรรมการพนักงาน และประชาชนทั่วไปในชุมชน การส่งเสริมการใช้สินเชื่อย่างชาญฉลาดและการให้การศึกษาในด้านสิทธิหน้าที่และความรับผิดชอบแก่สมาชิก เป็นสิ่งสำคัญยิ่งในการธำรงไว้ซึ่งคุณลักษณะของเครดิตยูเนียนในการให้บริการแก่สมาชิก

7. การให้การศึกษาย่างต่อเนื่อง เครดิตยูเนียนถือเป็นภารกิจสำคัญที่จะต้องให้การศึกษาด้านเศรษฐกิจสังคม และการช่วยเหลือตนเองแก่สมาชิก คณะกรรมการพนักงาน และประชาชนทั่วไปในชุมชน การส่งเสริมการใช้สินเชื่ออย่างชาญฉลาดและการให้การศึกษาในด้านสิทธิหน้าที่และความรับผิดชอบแก่สมาชิกเป็นสิ่งสำคัญยิ่งในการธำรงไว้ซึ่งคุณลักษณะของเครดิตยูเนียนในการให้บริการแก่สมาชิก

8. การร่วมมือระหว่างสหกรณ์ เพื่อรักษาไว้ซึ่งปรัชญาและหลักปฏิบัติของเครดิตยูเนียน จึงจำเป็นต้องร่วมมือกับเครดิตยูเนียนอื่น หรือสหกรณ์อื่น ทั้งในระดับท้องถิ่น ทั่วประเทศ และระดับนานาชาติ เพื่อให้บริการแก่สมาชิกและชุมชนอย่างดีที่สุด

9. ความรับผิดชอบทางสังคม เพื่อจรรโลงไว้ซึ่งอุดมการณ์และความเชื่อมั่นของผู้เบิกงานเครดิตยูเนียน จึงมุ่งที่จะเกิดให้เกิดการพัฒนาคนและสังคม เพื่อที่จะเสริมสร้างความยุติธรรมแก่มวลสมาชิกและชุมชนที่เครดิตยูเนียนตั้งขึ้นและดำเนินการอยู่ เครดิตยูเนียนจะบริการทุกคนในชุมชนที่ต้องการเข้ามามีส่วนร่วมและการตัดสินใจใดๆ ของเครดิตยูเนียนจะมุ่งไปที่ชุมชนที่เครดิตยูเนียนนั้นตั้งอยู่เป็นสำคัญ

โครงสร้างหน้าที่ของเครดิตยูเนียนหาส่วนประกอบของโครงสร้าง การบริหารงานของสหกรณ์ เครดิตยูเนียนหรือกลุ่มออมทรัพย์เครดิตยูเนียนนั้น ได้มีการแยกหน้าที่ความรับผิดชอบให้กับคณะกรรมการฝ่ายต่างๆ ซึ่งมีฝ่ายอยู่ด้วยกันสำคัญๆ ทั้งหมด 5 ฝ่าย คือ

### 1. คณะกรรมการค่าการ มีหน้าที่ดังนี้

1.1 รับทราบเรื่องการรับสมาชิกและสมาชิกออกจากสหกรณ์ และวินิจฉัยข้ออุทธรณ์ของผู้สมัคร ซึ่งมีได้รับเลือกเข้าเป็นสมาชิก ตลอดจนดูแลให้สมาชิกปฏิบัติตามข้อบังคับ ระเบียบ และมติของสหกรณ์

1.2 พิจารณาดำเนินการในเรื่องการกู้เงิน การฝากเงิน หรือลงทุนของสหกรณ์

1.3 พิจารณาให้เงินกู้สามัญแก่สมาชิก ซึ่งดำรงตำแหน่งกรรมการดำเนินการและเงินกู้พิเศษแก่สมาชิก

1.4 กำหนดการประชุมใหญ่และเสนอองค์การบริหารประจำปีแสดงผลการดำเนินงานของสหกรณ์ต่อที่ประชุมใหญ่

1.5 จัดสรรกำไรสุทธิประจำปีให้เป็นไปตามข้อบังคับเสนอต่อที่ประชุมใหญ่พิจารณา

1.6 เสนอแผนงานหรืองบประมาณรายจ่ายประจำปีของสหกรณ์ เพื่อให้ที่ประชุมใหญ่สามัญพิจารณาอนุมัติ ถ้าในปีใดที่ประชุมใหญ่ยังมีได้อนุมัติแผนงาน หรือ งบประมาณรายจ่ายประจำปีใดก็ตามให้ใช้แผนงานหรืองบประมาณ รายจ่ายสำหรับปีที่แล้ว ไปพลางก่อน

1.7 พิจารณาแต่งตั้งหรือถอดถอนกรรมการอำนวยการ กรรมการเงินกู้ และกรรมการศึกษา

1.8 พิจารณาแต่งตั้งหรือจ้างผู้จัดการ และดำเนินการอื่นๆ ที่เกี่ยวข้องกับผู้จัดการของสหกรณ์

1.9 กำหนดระเบียบต่างๆ ของสหกรณ์

1.10 พิจารณาและปฏิบัติตามคำแนะนำของนายทะเบียนสหกรณ์ หรือ รองนายทะเบียนสหกรณ์หรืออธิบดีกรมส่งเสริมสหกรณ์ หรือ ผู้ตรวจการสหกรณ์ หรือ ผู้สอบบัญชีซึ่งนายทะเบียนสหกรณ์แต่งตั้งหรือพนักงานเจ้าหน้าที่ซึ่งนายทะเบียนสหกรณ์ มอบหมาย หรือชุมนุมสหกรณ์เครดิตยูเนียนแห่งประเทศไทย จำกัด

1.11 พิจารณาให้ความเที่ยงธรรมแก่บรรดาสมาชิกและพนักงานของ สหกรณ์ตลอดจนตลอดคู่ดูแลทั่วไปเพื่อกิจการของสหกรณ์ ดำเนินไปด้วยดี

1.12 พิจารณารายงานหรือความเห็นของคณะกรรมการอำนวยการ คณะ กรรมการเงินกู้ คณะกรรมการศึกษา คณะผู้ตรวจสอบกิจการ หรือ ความเห็นของสมาชิก เกี่ยวกับกิจการของสหกรณ์

1.13 ฟ้อง ต่อสู้ หรือ ดำเนินคดีเกี่ยวกับกิจการของสหกรณ์ หรือ ประนีประนอมยอมความหรือมอบข้อพิจารณา

1.14 ทำนิติกรรมต่างๆ แทนสหกรณ์

1.15 พิจารณาตั้งกรรมการดำเนินการเป็นผู้แทนสหกรณ์ เพื่อเข้าที่ ประชุมใหญ่และออกเสียงในการประชุมใหญ่ของสันนิบาตสหกรณ์แห่งประเทศไทย หรือ ชุมชน ชุมนุมสหกรณ์เครดิตยูเนียนแห่งประเทศไทย จำกัด ซึ่งสหกรณ์นี้เป็นสมาชิก ทั้งนี้ ให้เป็นไปตามข้อบังคับของสันนิบาตสหกรณ์แห่งประเทศไทย หรือ ชุมนุมสหกรณ์เครดิต ยูเนียนแห่งประเทศไทย แล้วแต่กรณี

## 2. คณะกรรมการอำนวยการมีหน้าที่ดังนี้

2.1 ดำเนินการในเรื่องการรับสมาชิกและสมาชิกออกจากสหกรณ์ ตลอด จนการดูแลให้สมาชิกปฏิบัติกรต่างๆ ตามข้อตกลงข้อบังคับ ระเบียบ และมติของสหกรณ์

2.2 จัดให้มีซึ่งบรรดาทะเบียน สมุดบัญชี เอกสารต่างๆ และบรรดา อุปกรณ์ ดำเนินงานของสหกรณ์

2.3 ควบคุมในเรื่องการรับเงิน การจ่ายเงิน การฝากเงิน หรือ การเก็บรักษาเงินให้เป็นไปตามข้อบังคับและระเบียบของสหกรณ์

2.4 ควบคุมการจัดทำบัญชีและทะเบียนต่างๆ ของสหกรณ์ให้ถูกต้อง ครบถ้วนและเป็นปัจจุบันอยู่เสมอ

2.5 ควบคุมดูแลเก็บรักษาเอกสารต่างๆ ตลอดจนทรัพย์สินของสหกรณ์ ให้อยู่ในสภาพอันดีและปลอดภัย พร้อมทั้งจะนำมาให้ผู้เกี่ยวข้องตรวจสอบได้ทันที

2.6 รับคำขอกู้เงินทุกประเภทและตรวจสอบบันทึกความเห็นส่งให้คณะกรรมการเงินกู้หรือผู้ที่เกี่ยวข้องพิจารณา

2.7 มีอำนาจจ้าง แต่งตั้ง เรียกให้มีหลักประกัน เลื่อนตำแหน่งหรือเงินเดือนสอบสวนหรือลงโทษทางวินัย หรือเลิกจ้างพนักงานสหกรณ์ ทั้งนี้ต้องเป็นไปตามระเบียบที่คณะกรรมการดำเนินกำหนด แต่ถ้าเป็นตำแหน่งผู้จัดการ ต้องได้รับความเห็นชอบจากคณะกรรมการดำเนินการก่อนนี้ราชภัฏมหาสารคาม

2.8 จัดทำรายงานกิจการของสหกรณ์ เป็นประจำเดือน ส่งให้ชุมนุมสหกรณ์เครดิตยูเนียนแห่งประเทศไทย จำกัด และสหกรณ์จังหวัดทราบตามแบบ และระยะเวลาที่นายทะเบียนสหกรณ์กำหนดและเสนอให้ที่ประชุมคณะกรรมการดำเนินการพิจารณา

2.9 จัดทำรายละเอียดเกี่ยวกับเงินค้ำหุ้นและเงินกู้ให้แก่สมาชิกคงเหลือเป็นรายบุคคลทุกกระยะ 6 เดือน ส่งให้ชุมนุมสหกรณ์เครดิตยูเนียนแห่งประเทศไทย จำกัด และสหกรณ์จังหวัดตามแบบและระยะเวลาที่นายทะเบียนสหกรณ์กำหนด พร้อมกับแจ้งให้สมาชิกทราบเป็นรายบุคคลเฉพาะของสมาชิกเท่านั้น

2.10 เสนอแนะคณะกรรมการดำเนินการในการกำหนดหรือแก้ไขเพิ่มเติมระเบียบต่างๆ ของสหกรณ์ตลอดจนการขอแก้ไขเพิ่มเติมข้อบังคับของสหกรณ์ เพื่อให้คณะกรรมการดำเนินการพิจารณาเสนอให้ที่ประชุมใหญ่พิจารณา

2.11 เสนอแนะคณะกรรมการดำเนินการกำหนดการประชุมใหญ่

2.12 จัดทำบัญชีและรายงานประจำปีแสดงผลการดำเนินงานของสหกรณ์ เสนอคณะกรรมการดำเนินการพิจารณา เสนอต่อที่ประชุมใหญ่

2.13 พิจารณาการจัดสรรกำไรสุทธิประจำปีของสหกรณ์เสนอต่อคณะกรรมการดำเนินการพิจารณาเสนอแนะให้ที่ประชุมใหญ่พิจารณา

2.14 จัดทำประมาณการรายรับ-รายจ่าย ประจำปีของสหกรณ์ เสนอคณะกรรมการดำเนินการพิจารณาเสนอที่ประชุมใหญ่พิจารณาอนุมัติ

2.15 ทำนิติกรรมต่างๆ เกี่ยวกับการดำเนินงานของสหกรณ์ตามอำนาจหน้าที่ของคณะกรรมการอำนวยการ เฉพาะที่เกี่ยวกับบุคคลภายนอกต้องเป็นไปตามมติของคณะกรรมการดำเนินการ

### 3. คณะกรรมการเงินกู้ มีหน้าที่ดังนี้

3.1 พิจารณาวินิจฉัยเกี่ยวกับการให้เงินกู้เพื่อเหตุฉุกเฉินและเงินกู้สามัญแก่สมาชิกตามข้อบังคับ ระเบียบ มติ และคำสั่งของสหกรณ์

3.2 ตรวจสอบการให้เงินกู้ของสมาชิกให้เป็นไปตามความมุ่งหมายที่ให้เงินกู้นั้น

3.3 ตรวจสอบควบคุมให้เงินกู้มีหลักประกันตามที่กำหนดไว้ในระเบียบของสหกรณ์ และเมื่อเห็นว่า หลักประกันสำหรับเงินกู้อยู่ใดเกิดบกพร่อง ก็ต้องกำหนดให้ผู้กู้จัดการแก้ไขให้คืนดี

3.4 ดูแลการชำระหนี้ของสมาชิกผู้กู้ให้เป็นไปตามที่กำหนดในสัญญา

3.5 สอบสวนเบื้องต้นให้ได้ข้อความจริง ในกรณีสมาชิกผู้กู้เองผ่อนเวลาการส่งเงินงวดชำระหนี้เงินกู้ หรือ ผิดนัดการส่งเงินงวดชำระหนี้ เพื่อเสนอความเห็นให้คณะกรรมการดำเนินการพิจารณาผ่อนผัน หรือ เรียกคืนเงินกู้ หรือ สอบสวนลงโทษให้สมาชิกออกจากสหกรณ์

### 4. คณะกรรมการศึกษา มีหน้าที่ดังนี้

4.1 ให้การศึกษาอบรมแก่สมาชิกและผู้ที่สนใจให้ทราบถึงเจตนารมณ์หลักวิธีการและการบริหารงานของสหกรณ์เครดิตยูเนียน

4.2 ประชาสัมพันธ์ให้สมาชิกและบุคคลภายนอกได้ทราบผลงานของสหกรณ์ที่ได้ให้แก่ชุมชน

4.3 ดำเนินการในการหาผู้สมัครเข้าเป็นสมาชิก และเยี่ยมชมสมาชิกเป็นครั้งคราว

4.4 ให้การศึกษาอบรมแก่สมาชิกให้รู้ถึงการออมทรัพย์และการใช้จ่ายเงินอย่างรอบคอบตลอดจนวิชาการต่างๆ อันจะเป็นประโยชน์ต่อการประกอบอาชีพ



4.5 ศึกษาติดตามข่าวคราวเคลื่อนไหว การดำเนินงานของสหกรณ์อื่น ทั้งในและนอกประเทศ เพื่อนำตัวอย่างที่ดีมาเสนอคณะกรรมการดำเนินการพิจารณา นำมา บริการแก่สมาชิก

#### 5. คณะกรรมการผู้ตรวจสอบกิจการ มีหน้าที่ดังนี้

5.1 ตรวจสอบเอกสาร สรรพสมุด บัญชี ทะเบียนและการเงิน ตลอดจน จรรยาวัณทั้งปวงของสหกรณ์

5.2 ตรวจสอบหลักฐานการให้เงินกู้และหลักประกันเงินกู้ ตลอดจน ความถูกต้องของการให้เงินกู้ และการใช้เงินกู้ของสมาชิก

5.3 ตรวจสอบการตั้งหรือจ้างพนักงานของสหกรณ์ ตลอดจนหนังสือ สัญญาจ้างและหลักประกัน

5.4 ตรวจสอบการปฏิบัติงานตามแผน และการใช้จ่ายเงินตาม งบประมาณรายจ่ายของสหกรณ์

5.5 ตรวจสอบการปฏิบัติตามข้อบังคับ ระเบียบ มติ และคำสั่งของ สหกรณ์หรือกิจการอื่นๆ ตามที่เห็นสมควร หรือที่เห็นว่าก่อให้เกิดผลดีแก่การดำเนินงาน ของสหกรณ์

6. คณะที่ปรึกษา มีหน้าที่ให้คำปรึกษาทั่วไปเกี่ยวกับการดำเนินกิจการของ สหกรณ์เครดิตยูเนียน

### 5. ทฤษฎีเกี่ยวกับบทบาท

คำว่าบทบาท เป็นพฤติกรรมที่กำหนดขึ้นโดยวัฒนธรรม และผลของวัฒนธรรม สืบเนื่องมาจากพฤติกรรมปกปิด และพฤติกรรมเปิดเผย ของบุคคลที่มีต่อสิ่งแวดล้อม เพื่อ การอยู่ร่วมกันในสังคม ฐานะตำแหน่งไม่ใช่ตัวตน แต่เป็นผลรวมของจิตสขิและหน้าที่อันเป็น เครื่องหล่อหลอมพฤติกรรมบุคคลให้ดำเนินไปตามครรลองที่เข้าใจและสอดคล้องซึ่งกันและ กัน บทบาทและหน้าที่เป็นสิ่งที่บุคคลผู้ดำรงตำแหน่งซึ่งยอมรับโดยทั่วไป โดยบุคคลอื่น ลงความเห็นว่ จะต้องทำสิ่งที่เรียกว่าบทบาทควบคู่กับตำแหน่งนั้น รวมถึงเงื่อนไขที่ กำหนดและสิทธิต่างๆ ที่ได้มาซึ่งจะเกี่ยวเนื่องถึงสิทธิหน้าที่ของตำแหน่งอื่น หรือเป็นความ มุ่งหวัง ที่บุคคลอื่นคาดว่าบุคคลในตำแหน่งใดตำแหน่งหนึ่งควรกระทำ และแสดงพฤติกรรม อย่างใดอย่างหนึ่งออกมาตามสถานการณ์ที่กำหนด พฤติกรรมของบุคคลจะเป็นผลสืบเนื่อง จากสภาพแวดล้อมทางสังคมเป็นตัวกำหนด บุคคลแต่ละคนอาจมีหลายบทบาทในเวลาเดียว

กัน และบทบาทเหล่านั้นจะแสดงออกมาในลักษณะของความต้องการอย่างชัดเจน ดังนั้น บทบาทโดยสรุปหมายถึงแบบแผนของพฤติกรรม หรือการกระทำต่างๆ ที่เกี่ยวข้องกับอำนาจหน้าที่ และสิทธิ จึงผูกพันอยู่กับสถานภาพหรือฐานะตำแหน่งทางสังคม ฉะนั้น บทบาทจึงสามารถกำหนดได้เป็น 2 ส่วน คือ

1. บทบาทที่ถูกกำหนดโดยตำแหน่ง ได้แก่ ฐานะของตำแหน่ง กฎ ระเบียบ ความรับผิดชอบตามหน้าที่ ซึ่งกำหนดไว้เป็นบรรทัดฐานของผู้ดำรงตำแหน่งนั้นๆ
  2. บทบาทที่ถูกกำหนดโดยบุคลิกภาพของบุคคล ได้แก่ ทักษะสติ ประสพการณ์ ในการศึกษาอบรม ตลอดจนวัฒนธรรมที่ผู้ดำรงตำแหน่งยึดถือเป็นแนวทางปฏิบัติ
- นอกจากนั้น ได้มีผู้ให้ความหมายและแนวคิดดังนี้

ลินตัน (Linton. 1964 : 133-114) นักมานุษยวิทยาชาวอเมริกันที่ให้แนวคิดไว้ว่า สังคมตั้งอยู่บนรากฐานของการปฏิบัติได้ตอบของคนในสังคมนั้น หากคนไม่มีการกระทำ ได้ตอบ ลินตัน เน้นหน้าที่ และการแสดงบทบาทตามหน้าที่ เปรียบเสมือนเหรียญที่มี 2 ด้าน ด้านหนึ่งเป็นบทบาท อีกด้านเป็นหน้าที่

ไพบลีย์ ช่างเรียน และสมปราชญ์ จอมเทศ (2521 : 19) กล่าวว่า บทบาทมี 2 นัย นัยแรกในด้านโครงสร้างสังคม คือ บทบาท หมายถึงตำแหน่งทางสังคม เรียกตาม คุณสมบัติและกิจกรรมของบุคคลที่ครองตำแหน่งนั้น อีกนัยหนึ่งคือ การแสดงบทบาทหรือ ปะทะสังสรรค์ทางสังคม (Social Interaction) บทบาท หมายถึง ผลสืบเนื่องที่มีแบบแผน การกระทำที่เกิดจากการเรียนรู้ของบุคคลที่อยู่ในสถานการณ์แห่งการปะทะสังสรรค์นั้น

จากที่กล่าวมาแล้วจะเห็นได้ว่าสังคมถูกกำหนดสมมุติขึ้นโดยทฤษฎีบทบาท ซึ่ง จัดระบบโครงสร้างในลักษณะความคาดหวังจากสิ่งต่างๆ คาดหวังจากบุคคลอื่น และผู้ชม

#### บทบาทของผู้นำและองค์กรท้องถิ่นในชนบท

การพัฒนาชนบทจะต้องอาศัยผู้นำและองค์กรบริหารท้องถิ่นในชนบท เป็นกลไก สำคัญในการดำเนินการ ปัจจุบันผู้ที่ทำหน้าที่นี้ได้แก่ กำนัน ผู้ใหญ่บ้าน รวมทั้งกรรมการ สภาตำบล และกรรมการหมู่บ้าน ซึ่งเป็นผู้นำตามรูปแบบและกฎหมาย ที่ผ่านมาเป็นที่เห็นได้ ชัดว่า สภาตำบลและคณะกรรมการหมู่บ้าน ยังไม่มีประสิทธิภาพในการเป็นผู้นำการพัฒนา ชนบทให้ประสบผลสำเร็จได้

ในการพัฒนาชนบทมีเป้าหมายที่การพัฒนาศักยภาพของชาวชนบท และการ เปลี่ยนแปลงสถานภาพของชาวบ้าน ไม่ควรให้บุคคลภายนอกมาเป็นผู้กำหนดความต้องการ ของพวกเขา แต่การให้ชาวชนบทเรียนรู้เองโดยขาดบุคคลที่จะไปสร้างความเข้าใจ เป็นสิ่งที่

ทำให้เวลาในการพัฒนานั้นนานออกไป และการเปลี่ยนแปลงอาจจะไม่เป็นไปตามวัตถุประสงค์ที่ตั้งไว้ การพัฒนาชนบทจึงไม่สามารถทำได้ด้วยเพียงการแจกหนังสือเรื่องการพัฒนาไปให้ชาวบ้านอ่านเอง ปฏิบัติเอง นอกจากนั้นกระบวนการต่างๆ ในองค์กรทางสังคมของชนบทไม่มีศักยภาพในด้านนั้น เพียงพอในการทำงานของผู้ประกอบการเปลี่ยนแปลง หรือนักพัฒนาจึงต้องกำหนดบทบาท หน้าที่ และวิธีทำงานที่เหมาะสมเพื่อไม่ให้ชาวบ้านพึ่งพาแต่นักพัฒนาจนไม่สามารถพึ่งตนเองได้ ดังนั้นบทบาทของผู้ประกอบการเปลี่ยนแปลงจึงมีดังนี้

1. เป็นผู้เชื่อมประสาน ระหว่างรัฐ องค์กรเอกชน และประชาชน
2. เป็นผู้ร่วมปฏิบัติงาน ร่วมวางแผน รวมกลุ่ม และร่วมปฏิบัติงานกับราษฎรในโครงการต่างๆ

3. ผู้ส่งเสริมเผยแพร่ ฝึกอบรม เพิ่มพูนทักษะแก่ประชาชน ตลอดจนเผยแพร่ประชาสัมพันธ์ความรู้แก่ประชาชน

ทั้งนี้ผู้นำจะต้องตระหนักในหลักเบื้องต้น ต่อไปนี้

1. ชาวบ้านทำสิ่งต่าง บนพื้นฐานของผลประโยชน์ของพวกเขาเอง
2. ชาวบ้านเริ่มจากสิ่งง่ายๆ ภูมิธรรม ประเด็นเกี่ยวกับบุคคลเวลาสั้นๆ
3. ผลของการยึดมั่นของบุคคลภายนอก ทำให้ชาวบ้านโกรธและคัดค้าน
4. กลวิธีที่ต่อต้านผู้มีอำนาจจะขึ้นกับประสบการณ์ของผู้ไร้อำนาจ และเป็นประสบการณ์ของผู้มีอำนาจ

5. จากกระบวนการกลุ่มชาวบ้านจะตัดสินใจด้วยตัวเอง

สรุป บทบาทของกลุ่มออมทรัพย์เป็น พฤติกรรมของคณะกรรมการและสมาชิกของกลุ่มออมทรัพย์ในการปฏิบัติต่อชุมชนของตนให้มีความเปลี่ยนแปลงโดยเฉพาะการเปลี่ยนแปลงให้ดีขึ้นในหลายๆ ด้านเช่น ด้านสังคม ด้านการเมือง และศิลปวัฒนธรรม เป็นต้น

## 7. งานวิจัยที่เกี่ยวข้อง

### 6.1 งานวิจัยภายในประเทศ

อภิน รพีพัฒน์ (2527 : 31) ได้ศึกษาวิจัยเรื่องปัญหาการพัฒนากระบวนการสหกรณ์ในประเทศไทย ศึกษาเฉพาะกรณีสหกรณ์การเกษตรและกลุ่มเกษตรกร ผลการศึกษาพบว่า สหกรณ์เป็นกระบวนการให้การศึกษา ที่เริ่มด้วยหลักการมีส่วนร่วมของคนที่มีฐานะเท่าเทียมกัน เกิดการทำงานร่วมกันเพื่อปรับปรุงฐานะเศรษฐกิจร่วมกัน การรวมกลุ่ม

มุ่งเพื่อกระทำกิจกรรมบางอย่างในการปรับปรุงฐานะทางเศรษฐกิจ ซึ่งรวมถึงการปรับปรุงผลผลิตการเกษตรแผนใหม่ การลดต้นทุนการผลิต การสร้างอำนาจต่อรองและดำเนินธุรกิจครบวงจร รู้จักร่วมกันแก้ปัญหาและวางแผนร่วมกัน รูปแบบของสหกรณ์ควรมีวิวัฒนาการดำเนินกิจกรรมของกลุ่มเองและความสอดคล้องเหมาะสมกับสภาพสังคมปัจจุบัน ควรเป็นกลุ่มขนาดเล็กเป็นกลุ่มธรรมชาติ สมาชิกและกรรมการควรมีฐานะเท่าเทียมกัน การจัดระเบียบและการดำเนินงานของกลุ่มควรเป็นลักษณะกรรมการเฉพาะกิจหรือมีการผลิตเปลี่ยนแปลงเป็นกรรมการ การดำเนินงานของกลุ่มเป็นกระบวนการศึกษาของสมาชิก มีกิจกรรมหลักอย่างเดีวอยู่ในชุมชนเดียวกันหรือใกล้เคียงกัน มีการแลกเปลี่ยนความรู้ซึ่งกันและกัน มีการร่วมทำกิจกรรมที่ก่อให้เกิดประโยชน์ดีขึ้น ก็อาจรวมกันเป็นสหพันธ์ ก็จะทำให้สหกรณ์และกลุ่มเกษตรกร โดยทั่วไปเข้มแข็ง มีประสิทธิภาพ มีบทบาทอย่างสำคัญในการพัฒนาชุมชนแม้ว่าการพัฒนาสหกรณ์จะมีปัจจัยหลายประการของโครงสร้างสังคมไทยที่ไม่เอื้ออำนวยเป็นอุปสรรคต่อการพัฒนาสหกรณ์และกลุ่มเกษตรกรให้เข้มแข็ง

**สรุป** จากงานวิจัยเรื่องนี้ทำให้ทราบปัญหาที่เกิดขึ้นในการพัฒนาชุมชน เช่น ปัญหาที่เกิดจากการดำเนินงานซึ่งปัญหาเหล่านี้สามารถนำไปเป็นแนวทางในการเก็บรวบรวมข้อมูลบทบาทของกลุ่มออมทรัพย์ในการพัฒนาชุมชนได้

วิไลวงศ์ กฤษณะภุติ และคนอื่นๆ (2529 : 144-146) ได้วิจัยเรื่อง กระบวนการกลุ่ม : กรณีบ้านหินลาด ตำบลบ้านค้อ อำเภอเมือง จังหวัดขอนแก่น ผลการศึกษาพบว่า ปัจจัยที่ทำให้กระบวนการกลุ่มประสบผลสำเร็จ มีองค์ประกอบ คือ ความคิดริเริ่มความต้องการสนใจร่วมกันอย่างจริงจังของชาวบ้าน ผลประโยชน์จากกลุ่มแก่สมาชิก สมาชิกกลุ่มมีความขยัน ซื่อสัตย์ และผู้นำกลุ่มมีความสามารถ ซึ่งงานวิจัยเรื่องนี้ทำให้ทราบกรอบของความสำเร็จซึ่งมีองค์ประกอบที่พบจากงานวิจัยดังกล่าวมาข้างต้น

ธนิต แสงพันธ์ (2532 : บทคัดย่อ) ได้ศึกษาวิจัยเรื่อง ผลกระทบทางสังคมและเศรษฐกิจที่สมาชิกได้รับจากกลุ่มออมทรัพย์เพื่อการผลิต : กรณีอำเภอกมลาไสย จังหวัดกาฬสินธุ์ ผลการวิจัยพบว่า สมาชิกกลุ่มออมทรัพย์เพื่อการผลิตได้รับผลกระทบจากการที่อำนาจต่อรองทางการตลาดในระดับต่ำ ด้านการศึกษายุทธศาสตร์ และด้านการพัฒนาจิตใจระดับปานกลาง และการพึ่งตนเองของสมาชิกในระดับสูง จากผลการวิจัยทำให้ได้แนวทางการเก็บรวบรวมข้อมูลซึ่งจะต้องสนใจด้านอำนาจต่อรองของชุมชน การพึ่งตนเอง และการพัฒนาจิตใจ

วิชัย กันหาชน (2533 : บทคัดย่อ) ได้ศึกษาวิจัยเรื่อง การมีส่วนร่วมของสมาชิกในโครงการพัฒนาหมู่บ้านชนบทตามรูปแบบสหกรณ์ ผลการศึกษาพบว่า ในเชิงปริมาณ

1. การมีส่วนร่วมของสมาชิกในโครงการพัฒนาหมู่บ้านชนบทที่มีความแตกต่างกัน ดังนี้ การมีส่วนร่วมในการใช้บริการ กำหนดหลักเกณฑ์วิธีการ และการสนับสนุนของสมาชิกตามสถานภาพ และพฤติกรรม

2. สมาชิกที่เป็นหัวหน้าครอบครัวมีสถานภาพทางเพศต่างกัน มีส่วนร่วมแตกต่างกัน แต่ระดับอายุแตกต่างกันกับครอบครัวอื่นมีส่วนร่วมในการดำเนินงานในประเด็นต่างๆ ไม่แตกต่างกัน

3. สมาชิกที่มีรายได้แตกต่างกันมีส่วนร่วมในการใช้บริการ การกำหนดหลักเกณฑ์การซื้อขาย การชักชวนคนอื่นเป็นสมาชิกแตกต่างกัน

4. สมาชิกในแต่ละหมู่บ้านมีส่วนร่วมในการใช้บริการและกิจกรรมอื่นๆ ในระดับแตกต่างกัน

**สรุป** การมีส่วนร่วมของสมาชิกเป็นส่วนหนึ่งของการพัฒนาชุมชนซึ่งเกี่ยวข้องกับบทบาทของสมาชิกโดยเฉพาะบทบาทของกลุ่มออมทรัพย์ซึ่งต้องอาศัยการมีส่วนร่วมของสมาชิกในกลุ่มออมทรัพย์ในการพัฒนาชุมชน

**ฉวีวรรณ บุญญาสุธรรม (2536 : บทคัดย่อ)** ได้วิจัยเรื่อง บทบาทของกลุ่มเศรษฐกิจชุมชนบ้านฝางต่อการพัฒนาหมู่บ้าน : กรณีบ้านฝาง อำเภอฝาง จังหวัดขอนแก่น สรุปได้ว่า

1. การดำเนินกิจการของร้านค้ากลุ่ม ก่อให้เกิดผลทางเศรษฐกิจต่อหมู่บ้าน ในด้านปันผลเฉลี่ยคืนครอบครัวละ 300-400 บาท เกิดการสร้างงานในหมู่บ้าน ซื้อสินค้าในราคาดีธรรมและจัดบริการด้านตลาดในชุมชน

2. ด้านสังคม นำกำไรมาจัดสวัสดิการ เช่น โครงการโอนน้ำบริการสมาชิก เงินทุนการศึกษา เงินสงเคราะห์ครอบครัวที่เสียชีวิต การปลูกต้นไม้ภายในชุมชน การมีส่วนร่วมในงานประเพณี การสนับสนุนการปกครองระบอบประชาธิปไตย

**สรุป** บทบาทของกลุ่มเศรษฐกิจชุมชนบ้านฝางต่อการพัฒนาหมู่บ้านเป็นแนวทางในการเก็บรวบรวมข้อมูลของงานวิจัยครั้งนี้ซึ่งต้องให้ความสนใจการดำเนินกิจการ และด้านสังคมภายในชุมชน เป็นต้น

**ประสพ กุคโพนงาม (2536 : บทคัดย่อ)** ได้ศึกษาวิจัยเรื่อง บทบาทของกลุ่มออมทรัพย์เพื่อการผลิตในการพัฒนาเศรษฐกิจ : ศึกษากรณีบ้านเอราวัณ ตำบลอินทร์แปลง อำเภอวังสะพุง จังหวัดเลย ผลการศึกษาพบว่า บทบาทของกลุ่มออมทรัพย์เพื่อการผลิตเศรษฐกิจชนบทมีดังนี้ การส่งเสริมและสนับสนุนประสิทธิภาพการผลิต ได้แก่ การจัดหา

ปัจจัยการผลิต การส่งเสริมกิจกรรมและสนับสนุนการใช้ปัจจัยการผลิตอย่างมีประสิทธิภาพ การระดมทุนโดยการฝากเงินสัจจะสะสม และเงินหุ้นพิเศษไว้ที่กลุ่มอย่างสม่ำเสมอ การให้สมาชิกก็ยืมเงินเพื่อการลงทุนประกอบอาชีพตามที่สมาชิกต้องการ ในอัตราดอกเบี้ยต่ำ และบทบาทในการตอบสนองความจำเป็นพื้นฐานทางเศรษฐกิจครอบครัว โดยการซื้อขายสินค้าที่เป็นในครัวเรือนได้ในราคายุติธรรม การพัฒนาอาชีพ การมีงานทำ และรายได้ โดยกลุ่มออมทรัพย์เพื่อการผลิต ได้จัดอบรมผู้นำหมู่บ้านและผู้นำองค์กรประชาชนในหมู่บ้านให้มีความรู้ความเข้าใจในวิชาการเกษตรและนวัตกรรมเกษตรใหม่ ส่งเสริมให้ชาวบ้านมีงานทำ ทั้งงานในอาชีพหลัก อาชีพรอง และงานพิเศษนอกฤดูกาล จนชาวบ้านมีงานทำและมีรายได้พอเลี้ยงตัวได้ตลอดปี ทำให้ชาวบ้านมีคุณภาพชีวิตดีขึ้นเป็นรูปธรรม

**สรุป** จากผลการวิจัยทำให้ทราบแนวทางการศึกษาบทบาทของกลุ่มออมทรัพย์ต่อการพัฒนาเศรษฐกิจซึ่งเป็นประโยชน์ต่อการเก็บรวบรวมข้อมูลของงานวิจัยครั้งนี้

ฉลาด จันทรสุมบัติ และคณะ (2543 : บทคัดย่อ) ได้ศึกษาวิจัยเรื่อง องค์การทางสังคมและพัฒนาการความเป็นประชาคม : กรณีศึกษาประชาคมตำบลนาป่า อำเภอวาปีปทุม จังหวัดมหาสารคาม ผลการวิจัยพบว่าปัจจัยและเงื่อนไขที่ทำให้เกิดประชาคม คือ มีประวัติศาสตร์การตั้งชุมชนที่ยาวนานร่วมกันเป็นเมือง และความเป็นเครือญาติที่เหนียวแน่น วัฒนธรรมประเพณีเป็นพลังสำคัญของชุมชนที่ก่อให้เกิดปฏิสัมพันธ์กันระหว่างชุมชน ผู้นำเป็นปัจจัยสำคัญในการรวบรวมสมาชิกร่วมกิจกรรมในชุมชนได้ดี การมีช่องทางการสื่อสารในชุมชน เช่น การประชุม การฝึกอบรม การศึกษาดูงาน จากหน่วยงานราชการ องค์กรเอกชน มีกิจกรรมทบทวนภายในกลุ่ม เกิดการก่อตั้งในกิจกรรมใหม่ๆ ที่มีประโยชน์และตอบสนองความต้องการของกลุ่ม กระบวนการทำงานของกลุ่มที่มีการบริหารจัดการในรูปของคณะกรรมการแต่ละฝ่ายชัดเจน มีการเรียนรู้ปัญหาาร่วมกัน

**สรุป** จากผลการวิจัยทำให้ทราบแนวทางการศึกษาพัฒนาการของชุมชนโดยอาศัยแนวทางที่ได้จากผลการวิจัยซึ่งประกอบด้วยวัฒนธรรม ปฏิสัมพันธ์ของชุมชน ผู้นำ กระบวนการทำงานของชุมชน การเรียนรู้ของชุมชน เป็นต้น

ประสิทธิ์ นิ่มจินดา และคณะ (2544 : บทคัดย่อ) ได้ศึกษาวิจัยเรื่อง กระบวนการเรียนรู้เพื่อเสริมสร้างความเข้มแข็งของชุมชน โดยใช้เศรษฐกิจชุมชน : กรณีศูนย์การเรียนรู้ชุมชนโพธิ์มี ผลการวิจัยพบว่า

1. หลังจากกิจกรรมส่งเสริมและร่วมดำเนินการในกิจกรรมสร้างความเข้มแข็งของชุมชน ได้เกิดกิจกรรมกลุ่มที่ต่อเนื่องประสานความร่วมมือจากคนในชุมชนและนอก

ชุมชน มีการติดตามผลจากคณะผู้วิจัยเป็นข้อมูลสะท้อนกลับปรับปรุงแผนงานและลงมือปฏิบัติ ให้บรรลุเป้าหมายที่วางไว้ การดำเนินงานส่งผลให้มีการปรับเปลี่ยนแนวคิด ค่านิยมของ ชุมชนในการเพิ่มพูนค่าทางการเกษตรตามประเด็นสาธารณะที่ตนเองสนใจและต้องการร่วม กลุ่มกิจกรรมในลักษณะการทำงานแบบมีส่วนร่วม มีข้อมูล ข้อความรู้ และร่วมปฏิบัติจริง เกิดองค์ความรู้ตามประเภทกิจกรรมในการดำเนินงานของกลุ่มกิจกรรม เห็นได้ชัดเจนในกลุ่ม ปลูกหม่อนเลี้ยงไหมและแปรรูปผลิตภัณฑ์

2. ชุมชนมีความพร้อมในการทำงานแบบมีส่วนร่วม โดยมองเห็นประโยชน์ที่จะเกิดขึ้นกับตนเองและชุมชนทั้งระยะสั้นและระยะยาว เพื่อส่งผลต่ออนุชนรุ่นหลัง มีการรวมกลุ่มกิจกรรม โดยเริ่มตั้งแต่การเกิด การวิเคราะห์สถานการณ์ การแก้ไขปัญหา การลงมือปฏิบัติ และการปรับปรุงพัฒนางานให้ดีขึ้นกว่าที่เป็นอยู่ ซึ่งมีกลุ่มเกิดขึ้นในลักษณะประชาคม จำนวน 3 กลุ่ม เป็นกลุ่มที่จัดตั้งขึ้นใหม่จำนวน 3 กลุ่ม คือ กลุ่มปลูกหม่อนเลี้ยงไหมและแปรรูปผลิตภัณฑ์ มีสมาชิกจำนวน 65 คน กลุ่มทอผ้าพื้นเมือง มีสมาชิกจำนวน 51 คน และกลุ่มเลี้ยงจิ้งหรีดและแปรรูปขนม มีสมาชิกจำนวน 52 คน ซึ่งสูงกว่าเป้าหมายที่วางไว้ โดยแต่ละกลุ่มมีการทำงานที่เป็นระบบมากขึ้นกว่าก่อนการดำเนินงานตามโครงการอย่างเห็นได้ชัดเช่น การบริหารจัดการกลุ่ม การผลิต การตลาด การเงินและบัญชี ซึ่งแต่ละกลุ่มมีการทำงานแบบมีส่วนร่วม โปร่งใส สามารถตรวจสอบได้ เป็นไปตามเป้าหมายที่วางไว้ในระดับหนึ่ง หากมีกิจกรรมที่ต่อเนื่องเป็นบทเรียนที่จะส่งผลต่อการสร้างกลุ่มที่เข้มแข็งยั่งยืนได้

3. กลุ่มอาชีพแต่ละกลุ่มสามารถที่จะบริหารจัดการกลุ่มได้อย่างมีประสิทธิภาพตามศักยภาพของกลุ่ม ความมุ่งมั่นของกลุ่มสมาชิกซึ่งมีความสนใจ ความต้องการที่แตกต่างกันไปตามสภาพของท้องถิ่น โดยแต่ละกลุ่มมีสภาพความสำเร็จของการดำเนินงาน ดังนี้ 1) ด้านปัจจัยในการทำงาน แต่ละกลุ่มมีวัตถุประสงค์ของโครงการที่ชัดเจน มีแผนการดำเนินงานที่เป็นรูปธรรมและปฏิบัติได้ มีพื้นที่ดำเนินการที่เป็นเป้าหมายอย่างครอบคลุม 2) ด้านกระบวนการดำเนินงาน แต่ละกลุ่มให้สมาชิกและคนในชุมชนได้มีส่วนร่วมในการคิด การวางแผน ปฏิบัติ ตรวจสอบ สะท้อนกลับเพื่อปรับปรุงพัฒนางานเกิดกลุ่มที่ได้ดำเนินงาน กิจกรรมเป็นไปตามแผนงานโครงการของแต่ละกลุ่มที่วางไว้ และมีการปรับแผนการดำเนินงานให้ยืดหยุ่นสอดคล้องกับปัจจัยที่มีอยู่ มีการประสานความร่วมมือจากภายนอกเพื่อส่งเสริมให้มีงบประมาณดำเนินการ ตลอดทั้งการพัฒนาศักยภาพของกลุ่มสมาชิก องค์กรโดยการฝึกอบรม ศึกษาดูงานเห็นช่องทางในการดำเนินงานต่างๆ เพื่อดำเนินงานให้เป็นไปตาม

เป้าหมายที่วางไว้ 3) ด้านผลผลิตของการดำเนินงาน มีการบริหารจัดการกลุ่มและชุมชนเข้ามามีส่วนร่วมในการดำเนินงานจะเห็นได้ชัดเจนจากการระดมทุนเพื่อส่งผลกระทบต่อความเป็นเจ้าของในกิจกรรมสาธารณะของชุมชน ซึ่งมีการบริหารจัดการกลุ่มที่มีประสิทธิภาพ การผลิต และการวางแผนด้านการตลาดสามารถแสวงหาความร่วมมือจากภายในชุมชนและภายนอกชุมชนได้ เกิดเครือข่ายการเรียนรู้ตามประเภทกิจกรรม มีการถ่ายทอดและเปลี่ยนบทเรียน ส่งผลให้เกิดความสามัคคีและความมั่นใจในการดำเนินงานของกลุ่ม ถึงแม้โครงการวิจัยจะเปลี่ยนบทเรียน ส่งผลให้เกิดความสามัคคีและความมั่นใจในการดำเนินงานของกลุ่ม ถึงแม้โครงการวิจัยจะเป็นระยะเริ่มต้นแต่เกิดผลกระทบทำให้กลุ่มสมาชิกผู้นำ ผู้รู้ ในชุมชนมีจิตสำนึกสาธารณะตามประเด็นต่างๆ ในการแก้ปัญหา ปรับปรุงพัฒนางานกิจกรรมร่วมกัน สามารถใช้ความรู้ เสริมสร้างทักษะอาชีพต่างๆ แก่กลุ่มและชุมชนตามที่ตนเองสนใจ และต้องการเป็นการพัฒนาชุมชน ชุมชนแบบองค์รวมและรอบด้าน

**สรุป** จากผลการวิจัยทำให้ทราบแนวทางการศึกษาความเข้มแข็งของชุมชนซึ่งต้องศึกษากิจกรรมกลุ่มภายในชุมชน การทำงานแบบมีส่วนร่วม และการบริหารจัดการกลุ่ม

## 6.2 งานวิจัยจากต่างประเทศ ชกฏุมหาสารคาม

เดวิด เมททิว (David Mathews, 1996 :3-4) ประธานมูลนิธิเคตเตอร์ริง ได้ศึกษาวิจัยเรื่อง ปัจจัยเบื้องต้นของความเข้มแข็งในชุมชนและคุณภาพชีวิตของสาธารณชน ผลการศึกษาพบว่า ประชาสังคมที่เข้มแข็ง มีองค์ประกอบ 6 ประการดังนี้

1. โครงสร้างพื้นฐานสาธารณะและช่องทางการสื่อสาร คือ ความเป็นชุมชนที่เข้มแข็ง จะเกิดจากการพบปะสมาคมกันในระดับชั้นล่างสุดจนถึงระดับบนสุด ตั้งแต่บุคคลที่คุ้นเคยจนถึงบุคคลแปลกหน้า โดยมีการรวมตัวพูดคุย เปิดเวทีถึงปัญหาที่ทุกคนสนใจร่วมกัน เช่น ความเป็นอยู่ของชุมชน เพื่อพัฒนาความสัมพันธ์ จิตสำนึกสาธารณะ และระดมสมองเพื่อแก้ไขปัญหาของชุมชน

2. กระบวนการสำคัญของชุมชน ประกอบด้วยความสัมพันธ์ ปฏิสัมพันธ์ การแลกเปลี่ยนของคนในชุมชน ซึ่งจะมีการตรวจสอบโดยการตัดสินใจภายในชุมชน การตัดสินใจของชุมชนเกิดความตั้งใจของชุมชน คนในชุมชนจะมีการตัดสินใจที่ดีได้ต้องเกิดจากกระบวนการเรียนรู้ของชุมชน ที่มาจากการพบปะแลกเปลี่ยนกับผู้อื่นนั่นเอง และกระบวนการเรียนรู้ของชุมชนต้องมีการสร้างจิตสำนึกสาธารณะพร้อมๆ กันไปด้วย เพื่อสร้างความรู้สึกร่วมกันเป็นเจ้าของชุมชน



3. ภาวะการนำและผู้นำชุมชน ชุมชนที่มีความเข้มแข็งมักจะมีผู้นำที่มีความคิดริเริ่มสร้างสรรค์ สามารถดึงคนในชุมชนเข้ามามีส่วนร่วมในกระบวนการพัฒนาชุมชนได้ จำนวนมากมีความเป็นอันหนึ่งอันเดียวกับชุมชน และต้องการทำประโยชน์ให้แก่ชุมชน

4. กรอบแนวคิดหรือภาพที่อยู่ในหัวของชุมชน หรือที่เรียกว่า หลักนำการปฏิบัติ (Guiding Principles) ซึ่งต้องเกิดขึ้นอย่างมีส่วนร่วมของคนในชุมชน และคนในชุมชนเชื่อมั่นในอำนาจที่จะแก้ปัญหาของชุมชนได้ โดยกรอบแนวคิดนี้เกิดจากกระบวนการเรียนรู้ของคนในชุมชนเอง ถือเป็นอำนาจในการที่จะพัฒนาชุมชนในการที่จะพัฒนาชุมชนไปสู่ความเข้มแข็ง

5. ความสัมพันธ์ระหว่างคนกับสถาบัน ชุมชนที่เข้มแข็งมีลักษณะความสัมพันธ์ในลักษณะแนวราบ ทั้งเป็นทางการและไม่เป็นทางการ ถือกันว่า เป็นความสัมพันธ์ที่ก่อให้เกิดความไว้วางใจ นับถือและซื่อสัตย์ต่อกัน ไม่มีระบบการพึ่งพา ชุมชนไม่พึ่งพารัฐบาลมาก ทำให้รัฐไม่มีภาระรับผิดชอบมากเกินไป มีเวลาในการคิดริเริ่มสร้างสรรค์พัฒนาประสิทธิภาพการทำงานของตน

6. รมานักแห่งการเป็นชุมชน และชนบแห่งการแบ่งปัน เกิดจากการร่วมมือแก้ไขปัญหามุมชนอย่างต่อเนื่องแม้จะมีความหลากหลายทางความคิดของสมาชิกในชุมชน แต่ความหลากหลายนี้ กล่อมเกลางานมีความเป็นน้ำหนึ่งอันเดียวกัน เนื่องจากมีความรู้สึกที่ต้องการพัฒนาชุมชนของตนให้เข้มแข็ง

จากการศึกษาเอกสารและงานวิจัยที่เกี่ยวข้องกับบทบาทของกลุ่ม ปัจจัยของกลุ่มในหมู่บ้านที่มีต่อการพัฒนาหมู่บ้านทั้งหมด จะเห็นได้ว่า การพัฒนาหมู่บ้านด้วยวิธีการจัดตั้งองค์กรในหมู่บ้านหรือชุมชน นับได้ว่าเป็นกระบวนการที่จะนำเอาทรัพยากรบุคคล และธรรมชาติที่ในหมู่บ้าน เช่น ผู้นำกรรมการคุ้ม สมาชิกกลุ่มมาใช้ให้เกิดประโยชน์ประกอบกับการบริหารจัดการที่ชาญฉลาด จะทำให้เกิดการเปลี่ยนแปลงกับหมู่บ้านได้ สรุปได้ว่า ศักยภาพของกลุ่ม และบทบาทของกลุ่มในหมู่บ้านจะประกอบด้วย

1. ผู้นำ และกรรมการกลุ่ม ในคุณลักษณะของผู้นำ แนวคิดในการทำงานของผู้นำ บทบาทวิธีการทำงาน ประสิทธิภาพการทำงานให้สำเร็จ

2. สมาชิกกลุ่มมีความสัมพันธ์และสอดคล้องในอุดมการณ์ หลักการและวัตถุประสงค์ของกลุ่ม รวมทั้งการมีส่วนร่วมในการดำเนินงานกลุ่ม

3. การบริหารจัดการที่ชาญฉลาด มีกระบวนการที่กว้างไกล เสียสละประโยชน์ส่วนตัวเพื่อส่วนรวม

## 7. กรอบแนวคิดทฤษฎีที่ใช้ในการวิจัย

ในการวิจัยครั้งนี้ ดำเนินการศึกษาเกี่ยวกับกระบวนการและบทบาทของกลุ่มออมทรัพย์ต่อการพัฒนาหมู่บ้านหนองคูใหญ่ศึกษาเฉพาะกรณีบ้านหนองคูใหญ่ ตำบลหนองคูขาด อำเภอบรบือ จังหวัดมหาสารคาม โดยศึกษาจากบทบาท ตามหลักการดำเนินงานของกลุ่มออมทรัพย์ ซึ่งได้กำหนดขึ้นภายใต้ปรัชญาแห่งการร่วมมือกันด้วยคุณค่าของความยุติธรรม ความเสมอภาค และการช่วยเหลือตนเอง และช่วยเหลือซึ่งกันและกัน แม้การปฏิบัติจะแตกต่างกันไปทั้งในแต่ละภูมิภาคของโลก แต่หัวใจของการดำเนินงานมีหลักการเหมือนกัน คือ การพัฒนาคุณภาพชีวิตและความเป็นอยู่ของมวลมนุษยชาติที่แสดงออกโดยการทำงานร่วมกัน เพื่อสรรค์สร้างชีวิตที่ดีกว่าสำหรับตนเอง และชุมชน ซึ่งสามารถแยกบทบาทของกลุ่มออมทรัพย์ต่อการพัฒนาชุมชนในประเด็นต่างๆ ในการพัฒนาชุมชนโดยสังเคราะห์กรอบแนวคิดจากทฤษฎีต่างๆ และแนวคิดของ ยูวณน์ วุฒิเมธี (2534 : 16)

ซึ่งสามารถแยกออกได้เป็น 5 ด้าน ดังนี้

1. **พัฒนาคน** ซึ่งเป็นการเปลี่ยนแปลงพฤติกรรมของประชาชนในชุมชนให้เป็นคนที่มีชีวิตดี เสียดสละเพื่อส่วนรวม รับผิดชอบร่วมกัน มีความเป็นนักประชาธิปไตย มีความเป็นผู้นำ เป็นต้น

2. **พัฒนาเศรษฐกิจ** ซึ่งเป็นการเปลี่ยนแปลงของชุมชนให้มีความเข้มแข็งในด้านศักยภาพและความสามารถในการผลิต การตลาด การพัฒนาอาชีพ การมีงานทำและส่งเสริมการบริโภคที่ประหยัด ให้มีการระดมทุนในหมู่บ้าน สร้างแหล่งเงินทุนในท้องถิ่นเพื่อให้สมาชิกกู้ไปลงทุนประกอบอาชีพ และให้มีการวางแผนการใช้จ่ายเงินให้ประหยัด เพิ่มรายได้ลดรายจ่าย

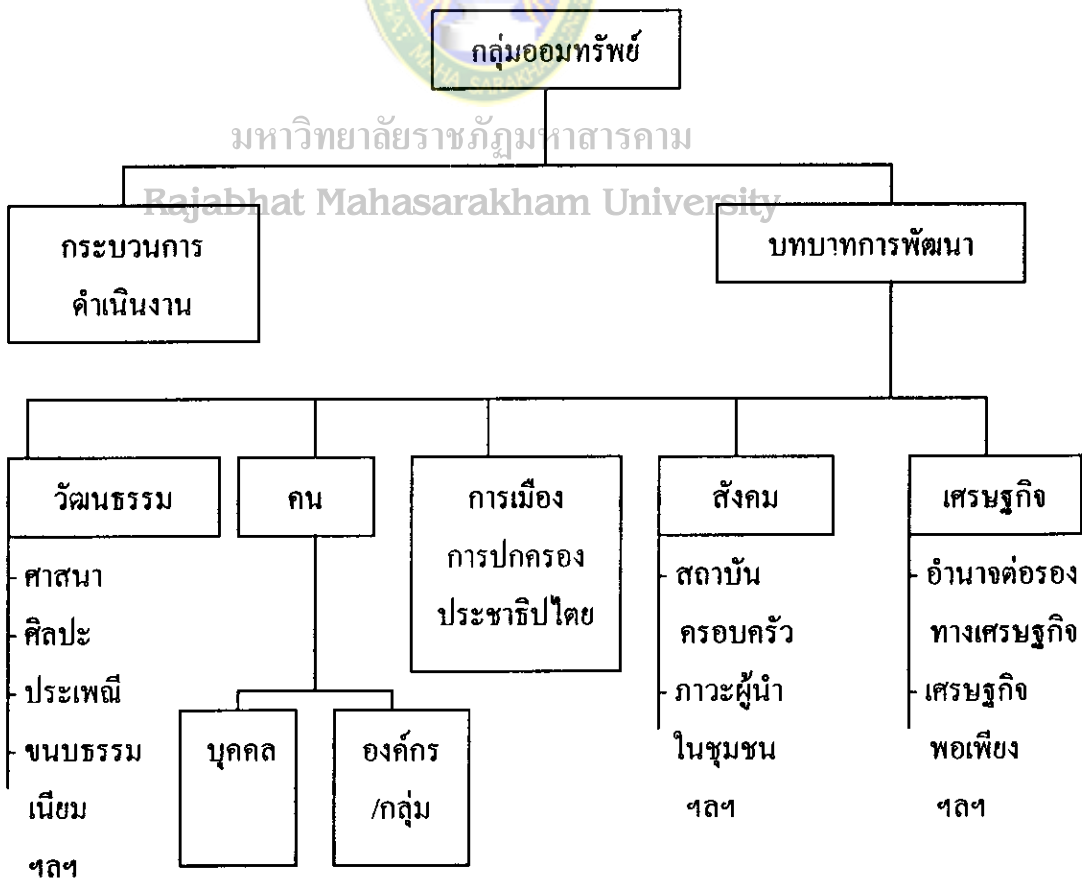
3. **พัฒนาสังคม** ซึ่งเป็นการเปลี่ยนแปลงของชุมชนให้มีความสามัคคี มีความรู้สึกรักเป็นเจ้าของชุมชน การเปลี่ยนแปลงทางสังคม มุ่งศึกษาความสำเร็จในสังคม หรือชุมชน โดยพิจารณาการเปลี่ยนแปลงที่เกิดขึ้นในแต่ละองค์ประกอบของชุมชนว่าในแต่ละองค์ประกอบมีวิถีชีวิตที่ดีขึ้น มีการควบคุมสังคม การแสดงออกในรูปกลไกต่างๆ โดยศึกษาว่ามีกระบวนการและวิถีชีวิตที่ได้จัดเป็นระเบียบ

4. **พัฒนาการเมือง** เป็นการเปลี่ยนแปลงความสนใจทางการเมืองให้ประชาชนในชุมชนเห็นความสำคัญของระบบการเมืองการปกครอง เช่น ให้ความสนใจในการเลือกตั้ง

สมาชิกองค์การบริหารส่วนตำบล ตลอดจนการเลือกตั้งทั่วไป มีส่วนร่วมในการเสนอความคิดเห็นในการพัฒนาชุมชน ซึ่งเป็นกระบวนการปกครองแบบประชาธิปไตย เป็นต้น

5. พัฒนาวัฒนธรรม เป็นการสร้างความเข้มแข็งของวัฒนธรรม ขนบธรรมเนียมประเพณี ซึ่งชุมชนสามารถรักษาวัฒนธรรมไว้ให้ยั่งยืนและถ่ายทอดไปยังชนรุ่นหลังได้ รวมทั้งการปรับขนบธรรมเนียมประเพณีให้สอดคล้องกับความเปลี่ยนแปลงของสังคมได้อย่างกลมกลืนเพื่อให้ชุมชนยังมีวัฒนธรรม ขนบธรรมเนียม ประเพณีที่สอดคล้องกับสภาพความเป็นจริงของชุมชนและสังคมอื่นๆ

จากกรอบแนวคิดที่ผู้วิจัยสรุปไว้ข้างต้นสามารถสรุปเป็นแผนภูมิกรอบแนวคิดในการศึกษาวิจัยซึ่งผู้วิจัยมุ่งศึกษากระบวนการดำเนินงานและบทบาทของกลุ่มออมทรัพย์ต่อการพัฒนาชุมชนกรณีศึกษาบ้านหนองคูใหญ่ จังหวัดมหาสารคามได้ดังนี้



ภาพประกอบที่ 2 แผนภูมิกรอบแนวคิดของการศึกษากระบวนการและบทบาทของกลุ่มออมทรัพย์ต่อการพัฒนาชุมชน