

บทที่ 3

วิธีดำเนินการวิจัย

ในการวิจัยครั้งนี้ ผู้วิจัยมุ่งศึกษาปัญหาการปฏิบัติงานตามบทบาทหน้าที่ของคณะกรรมการสถานศึกษาขั้นพื้นฐาน ต่อการมีส่วนร่วมในการบริหารโรงเรียนประถมศึกษา สังกัดสำนักงานการประถมศึกษาอำเภออุบลรัตน์ จังหวัดขอนแก่น โดยกำหนดขั้นตอนการดำเนินการวิจัยตามลำดับ ดังนี้

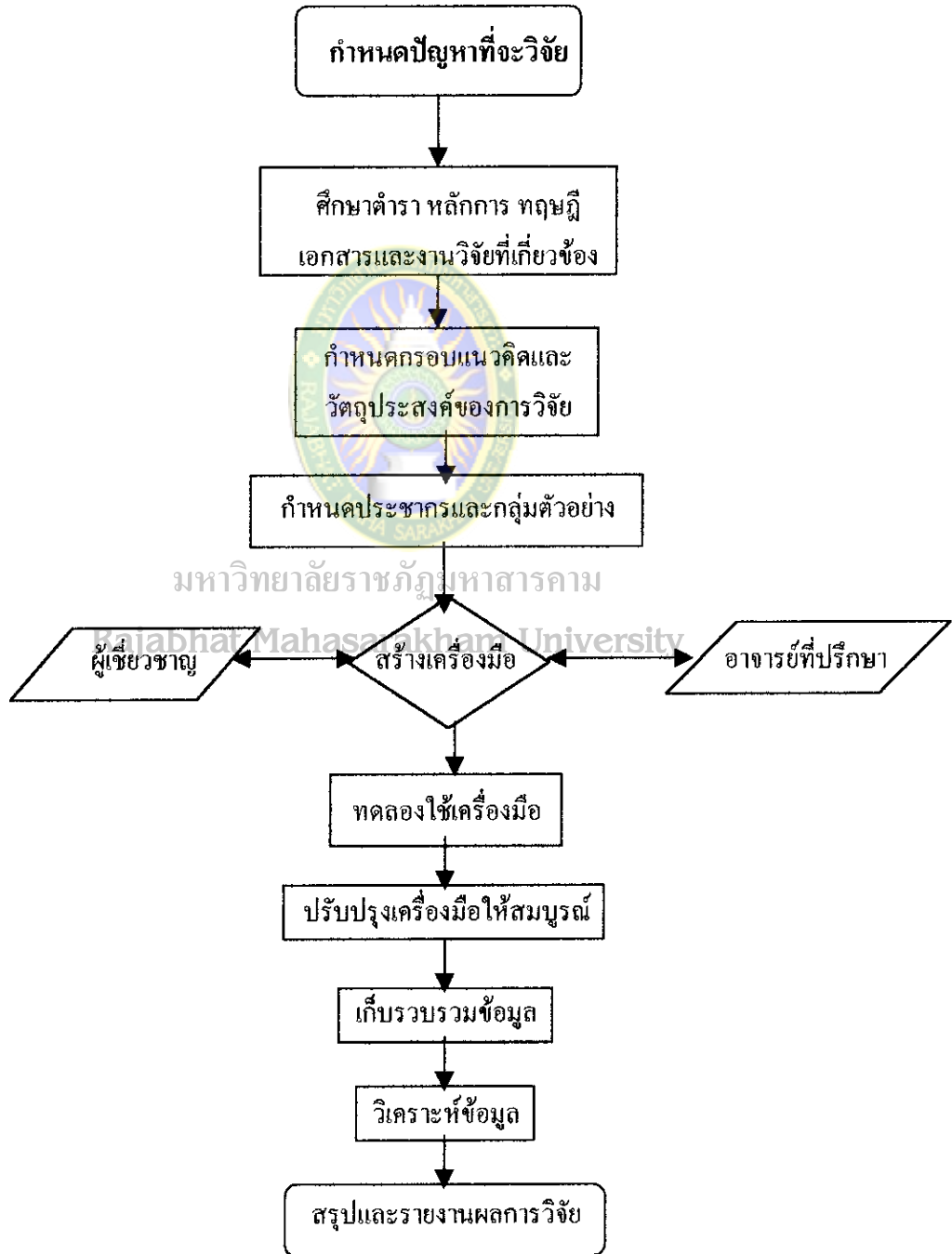
1. ขั้นตอนการดำเนินการวิจัย
2. ประชากรและกลุ่มตัวอย่าง
3. เครื่องมือที่ใช้ในการวิจัย
4. การเก็บรวบรวมข้อมูล
5. การวิเคราะห์ข้อมูล
6. สถิติที่ใช้ในการวิเคราะห์ข้อมูล

ขั้นตอนการดำเนินการวิจัย

ผู้วิจัยได้กำหนดขั้นตอนการดำเนินการวิจัย ดังต่อไปนี้

1. กำหนดปัญหาที่จะวิจัย
2. ศึกษาเอกสาร หลักการ ทฤษฎี และงานวิจัยที่เกี่ยวข้อง
3. กำหนดกรอบแนวคิดและวัตถุประสงค์ของการวิจัย
4. กำหนดประชากรและกลุ่มตัวอย่าง
5. สร้างเครื่องมือที่ใช้ในการวิจัยเสนออาจารย์ที่ปรึกษาวิทยานิพนธ์และผู้เชี่ยวชาญตรวจสอบ
6. นำเครื่องมือไปทดลองใช้
7. ปรับปรุงเครื่องมือให้สมบูรณ์
8. เก็บรวบรวมข้อมูล
9. วิเคราะห์ข้อมูล
10. สรุปและรายงานผลการวิจัย

ขั้นตอนการดำเนินการวิจัยดังแสดงไว้ในแผนภูมิที่ 1



แผนภูมิที่ 1 แสดงขั้นตอนการดำเนินการวิจัย

ประชากรและกลุ่มตัวอย่าง

1. ประชากร

ประชากรที่ใช้ในการวิจัยครั้งนี้ ได้แก่ คณะกรรมการสถานศึกษาขั้นพื้นฐานในโรงเรียนประถมศึกษา สังกัดสำนักงานการประถมศึกษาอำเภออุบลรัตน์ จังหวัดขอนแก่น จากทั้งหมด 27 โรงเรียน จำนวนทั้งสิ้น 405 คน จำแนกได้ดังนี้

1.1 ผู้บริหารโรงเรียน	จำนวน	27 คน
1.2 ครูผู้สอน	จำนวน	54 คน
1.3 ผู้แทนจากองค์ประกอบอื่น	จำนวน	324 คน
	รวม	405 คน

2. กลุ่มตัวอย่าง

ในการวิจัยครั้งนี้ กำหนดขนาดของกลุ่มตัวอย่าง โดยใช้ตารางของ เครจซี (Krejcie) และ มอร์แกน (Morgan) (บุญชม ศรีสะอาด, 2535 : 40) ใช้วิธีการสุ่มแบบง่าย (Simple Random Sampling) โดยการจับสลาก ได้กลุ่มตัวอย่าง จำนวน 249 คน ตามขั้นตอนดังนี้

2.1 นำรายชื่อโรงเรียนประถมศึกษาสังกัด สำนักงานการประถมศึกษาอำเภออุบลรัตน์ทั้งหมด 27 โรงเรียน มารวมกันแล้วจับสลากเพื่อคัดออก 1 โรงเรียน ให้เหลือโรงเรียนที่เป็นกลุ่มตัวอย่าง จำนวน 26 โรงเรียน

2.2 นำรายชื่อครูผู้สอนที่ได้รับการแต่งตั้งเป็นคณะกรรมการสถานศึกษาขั้นพื้นฐาน โรงเรียนละ 2 คน จำนวน 54 คน มารวมกันแล้วจับสลากเพื่อคัดออก 7 คน ได้กลุ่มตัวอย่างที่เป็นครูผู้สอน จำนวน 47 คน

2.3 นำรายชื่อคณะกรรมการจากองค์ประกอบอื่นทั้งหมด 324 คน มารวมกันแล้วจับสลากให้ได้ 176 คน โดยกำหนดให้เป็นผู้ทรงคุณวุฒิโรงเรียนละ 2 คน นอกนั้นเป็นผู้แทนผู้ปกครอง ผู้แทนองค์กรชุมชน ผู้แทนองค์กรปกครองส่วนท้องถิ่น และผู้แทนศิษย์เก่าของสถานศึกษานั้น กลุ่มตัวอย่างจำแนกเป็น

2.3.1 ผู้บริหารโรงเรียน	จำนวน	26 คน
2.3.2 ครูผู้สอน	จำนวน	47 คน
2.3.3 ผู้แทนจากองค์ประกอบอื่น	จำนวน	176 คน
	รวม	249 คน

จำนวนประชากรและกลุ่มตัวอย่าง ดังรายละเอียดในตารางที่ 1

ตารางที่ 1 จำนวนประชากรและกลุ่มตัวอย่าง

สถานภาพของคณะกรรมการสถานศึกษาขั้นพื้นฐาน	จำนวนประชากรและกลุ่มตัวอย่าง	
	ประชากร	กลุ่มตัวอย่าง
1. ผู้บริหาร โรงเรียน	27	26
2. ครูผู้สอน	54	47
3. ผู้แทนจากองค์กรปกครองส่วนท้องถิ่น	324	176
รวม	405	249

มหาวิทยาลัยราชภัฏมหาสารคาม
เครื่องมือที่ใช้ในการวิจัย
Rajabhat Mahasarakham University

1. ลักษณะของเครื่องมือ

เครื่องมือที่ใช้ในการเก็บรวบรวมข้อมูลในการวิจัยครั้งนี้ เป็นแบบสอบถามมาตราส่วนประมาณค่า ที่ผู้วิจัยสร้างขึ้นโดยการศึกษาค้นคว้าจากตำรา เอกสารและงานวิจัยที่เกี่ยวข้อง แบ่งออกเป็น 2 ตอน ดังนี้

ตอนที่ 1 เป็นแบบสอบถามข้อมูลเบื้องต้นเกี่ยวกับสถานภาพของผู้ตอบแบบสอบถาม

ตอนที่ 2 เป็นแบบสอบถามเกี่ยวกับปัญหาการปฏิบัติงานตามบทบาทหน้าที่ของคณะกรรมการสถานศึกษาขั้นพื้นฐาน ต่อการมีส่วนร่วมในการบริหารโรงเรียนประถมศึกษาสังกัดสำนักงานการประถมศึกษาอำเภออุบลรัตน์ จังหวัดขอนแก่น มีลักษณะเป็นแบบสอบถามมาตราส่วนประมาณค่า (Rating Scale) ตามวิธีของ ลิเคิร์ต (Likert Type) (บุญชม ศรีสะอาด. 2535 : 69) โดยกำหนดค่าไว้ 5 อันดับ คือ มากที่สุด มาก ปานกลาง น้อย และน้อยที่สุด

2. การสร้างเครื่องมือ

ผู้วิจัยได้ดำเนินการสร้างเครื่องมือตามลำดับขั้นตอน ดังต่อไปนี้

2.1 ศึกษาตำรา เอกสาร และคู่มือเกี่ยวกับการปฏิบัติงานตามบทบาทหน้าที่ของคณะกรรมการสถานศึกษาขั้นพื้นฐาน ตลอดจนทั้งเอกสารและงานวิจัยที่เกี่ยวข้องกับการปฏิบัติงานของคณะกรรมการสถานศึกษาขั้นพื้นฐานในโรงเรียนประถมศึกษา

2.2 ศึกษาวิธีการสร้างแบบสอบถามมาตราส่วนประมาณค่า (Rating Scale) ตามวิธีของ ลิเคิร์ต (Likert type) และตำราเกี่ยวกับหลักและวิธีการสร้างเครื่องมือ

2.3 ดำเนินการสร้างแบบสอบถามให้ตรง ตามกรอบบทบาทหน้าที่ของคณะกรรมการสถานศึกษาขั้นพื้นฐาน ตามระเบียบกระทรวงศึกษาธิการ ว่าด้วยคณะกรรมการสถานศึกษาขั้นพื้นฐาน พุทธศักราช 2543

2.4 นำแบบสอบถามที่สร้างขึ้น เสนอคณะอาจารย์ที่ปรึกษาวิทยานิพนธ์ เพื่อตรวจสอบความถูกต้องให้การเสนอแนะและผู้วิจัยนำไปปรับปรุงแก้ไข

2.5 นำแบบสอบถามที่ผ่านการตรวจสอบความถูกต้อง จากคณะอาจารย์ที่ปรึกษาวิทยานิพนธ์ และผู้วิจัยได้ปรับปรุงแก้ไขแล้วเสนอผู้เชี่ยวชาญ 3 คน เพื่อหาความเที่ยงตรงเชิงเนื้อหา (Content Validity) ซึ่งประกอบด้วย

2.5.1 นายอดิศร ศรีเมืองบุญ กศ.ม. (การบริหารการศึกษา) หัวหน้าหน่วยศึกษานิเทศก์สำนักงานการประถมศึกษาอำเภออุบลรัตน์ จังหวัดขอนแก่น

2.5.2 นายประจักษ์ นาหนองคูม ศษ.ม. (การบริหารการศึกษา) ผู้อำนวยการโรงเรียนบ้านศรีสุขสำราญ อำเภออุบลรัตน์ จังหวัดขอนแก่น

2.5.3 นายเฉลิม โยสีดา กศ.ม. (การบริหารการศึกษา) ผู้อำนวยการศูนย์บริการการศึกษานอกโรงเรียนอำเภอท่าคันโท จังหวัดกาฬสินธุ์

2.6 นำแบบสอบถามมาปรับปรุงแก้ไขตามคำแนะนำของผู้เชี่ยวชาญ แล้วนำไปทดลองใช้กับกลุ่มตัวอย่างที่ไม่ใช่ประชากรที่ใช้ในการวิจัยครั้งนี้ จำนวน 30 คน เพื่อนำมาหาค่าความเชื่อมั่น (Reliability) ตามวิธีของ ครอนบาค (Cronbach) ได้ค่าความเชื่อมั่นเท่ากับ .93

2.7 จัดทำแบบสอบถามฉบับสมบูรณ์ นำไปเก็บรวบรวมข้อมูลกับกลุ่มตัวอย่างเพื่อการวิเคราะห์ทางสถิติต่อไป

การเก็บรวบรวมข้อมูล

การเก็บรวบรวมข้อมูลในการวิจัยครั้งนี้ ผู้วิจัยได้ดำเนินการส่งแบบสอบถาม เพื่อเก็บรวบรวมข้อมูลตามลำดับขั้นตอน ดังนี้

1. ผู้วิจัยขอความอนุเคราะห์จากบัณฑิตวิทยาลัย สถาบันราชภัฏมหาสารคาม เพื่อออกหนังสือขอความร่วมมือและขออนุญาตในการเก็บรวบรวมข้อมูล ถึงหัวหน้าการประถมศึกษาอำเภออุบลรัตน์ จังหวัดขอนแก่น
2. ผู้วิจัยนำหนังสือขอความร่วมมือและขออนุญาตในการเก็บรวบรวมข้อมูล จากสถาบันราชภัฏมหาสารคามเสนอหัวหน้าการประถมศึกษาอำเภออุบลรัตน์ จังหวัดขอนแก่น
3. ผู้วิจัยขอความอนุเคราะห์จากหัวหน้าการประถมศึกษาอำเภออุบลรัตน์ จังหวัดขอนแก่น เพื่อออกหนังสือขอความร่วมมือในการเก็บรวบรวมข้อมูล ถึงผู้บริหารโรงเรียนที่เป็นกลุ่มตัวอย่างในการวิจัย
4. ผู้วิจัยนำหนังสือขอความร่วมมือในการเก็บรวบรวมข้อมูลจากหัวหน้าการประถมศึกษาอำเภออุบลรัตน์พร้อมแบบสอบถาม ไปเก็บรวบรวมข้อมูลจากโรงเรียนที่เป็นกลุ่มตัวอย่างและกำหนดวันเวลารับแบบสอบถามคืน
5. เมื่อถึงกำหนด ผู้วิจัยเดินทางไปรับแบบสอบถามด้วยตนเอง ได้แบบสอบถามที่สมบูรณ์ จำนวน 249 ฉบับ คิดเป็นร้อยละ 100

การวิเคราะห์ข้อมูล

ผู้วิจัยวิเคราะห์ข้อมูลโดยใช้เครื่องไมโครคอมพิวเตอร์ โปรแกรมสำเร็จรูป SPSS for Windows (Statistical Package for the Social Sciences for Windows) ดังนี้

1. แบบสอบถามเกี่ยวกับสถานภาพของคณะกรรมการสถานศึกษาขั้นพื้นฐานในโรงเรียนประถมศึกษา สังกัดสำนักงานการประถมศึกษาอำเภออุบลรัตน์ จังหวัดขอนแก่น โดยการแจกแจงความถี่ หาค่าร้อยละ แล้วนำเสนอในรูปแบบตาราง
2. แบบสอบถามเกี่ยวกับปัญหาการปฏิบัติงานตามบทบาทหน้าที่ของคณะกรรมการสถานศึกษาขั้นพื้นฐาน ต่อการมีส่วนร่วมในการบริหาร โรงเรียนประถมศึกษา สังกัดสำนักงานการประถมศึกษาอำเภออุบลรัตน์ จังหวัดขอนแก่น โดยการหาค่าเฉลี่ย และค่าเบี่ยงเบนมาตรฐาน แล้วนำเสนอในรูปแบบตาราง

เกณฑ์การให้คะแนนแบบสอบถามแต่ละข้อ มีดังนี้	
ระดับปัญหามากที่สุด	มีค่าคะแนน 5
ระดับปัญหามาก	มีค่าคะแนน 4
ระดับปัญหาปานกลาง	มีค่าคะแนน 3
ระดับปัญหาน้อย	มีค่าคะแนน 2
ระดับปัญหาน้อยที่สุด	มีค่าคะแนน 1

เกณฑ์การแปลผลข้อมูล โดยนำค่าเฉลี่ยไปเปรียบเทียบกับเกณฑ์การวิเคราะห์ผลการประเมิน (บุญชม ศรีสะอาด. 2535 : 100)

4.51 - 5.00	หมายถึง	มีปัญหาอยู่ในระดับมากที่สุด
3.51 - 4.50	หมายถึง	มีปัญหาอยู่ในระดับมาก
2.51 - 3.50	หมายถึง	มีปัญหาอยู่ในระดับปานกลาง
1.51 - 2.50	หมายถึง	มีปัญหาอยู่ในระดับน้อย
1.00 - 1.50	หมายถึง	มีปัญหาอยู่ในระดับน้อยที่สุด

3. วิเคราะห์เปรียบเทียบปัญหาการปฏิบัติงานตามบทบาทหน้าที่ของคณะกรรมการสถานศึกษาขั้นพื้นฐาน ต่อการมีส่วนร่วมในการบริหารโรงเรียนประถมศึกษา สังกัดสำนักงานการประถมศึกษาอำเภออุบลรัตน์ จังหวัดขอนแก่น ระหว่างผู้บริหาร โรงเรียน ครูผู้สอน และผู้แทนจากองค์ประกอบอื่น ทั้งรายด้าน และโดยรวม โดยใช้การวิเคราะห์ความแปรปรวนทางเดียว (One – Way Analysis of Variance) ถ้าในกรณีที่พบที่มีความแตกต่างกันอย่างมีนัยสำคัญทางสถิติที่ระดับ .05 จะใช้วิธีการเปรียบเทียบเป็นรายคู่ตามวิธีของ นิวแมน กูลส์ (Newman Keuls Method)

สถิติที่ใช้ในการวิจัย

1. สถิติที่ใช้ในการตรวจสอบคุณภาพของเครื่องมือ เพื่อหาค่าความเชื่อมั่นของแบบสอบถาม ใช้สัมประสิทธิ์อัลฟา (Alpha Coefficient) (บุญชม ศรีสะอาด. 2535 : 96) จากสูตรต่อไปนี้

$$\alpha = \frac{k}{k-1} \left[\frac{1 - \sum S_i^2}{S_t^2} \right]$$

เมื่อ	α	แทน	ค่าสัมประสิทธิ์ความเชื่อมั่น
	K	แทน	จำนวนข้อของเครื่องมือ
	S_i^2	แทน	ความแปรปรวนของแต่ละข้อ
	S_c^2	แทน	ความแปรปรวนของคะแนนรวม

2. สถิติที่ใช้ในการวิเคราะห์ข้อมูล ได้แก่

2.1 ค่าร้อยละ (Percentage)

$$p = \frac{f}{n} \times 100$$

เมื่อ	p	แทน	ร้อยละ
	f	แทน	กลุ่มตัวอย่างที่ต้องการแปลงให้เป็นร้อยละ
	n	แทน	จำนวนกลุ่มตัวอย่างทั้งหมด

2.2 ค่าเฉลี่ย (Mean) วิทยาลัยราชภัฏมหาสารคาม

Rajabhat Mahasarakham University

$$\bar{X} = \frac{\sum X}{n}$$

เมื่อ	\bar{X}	แทน	ค่าเฉลี่ย
	$\sum X$	แทน	ผลรวมของคะแนนทั้งหมดในกลุ่มตัวอย่าง
	n	แทน	จำนวนกลุ่มตัวอย่าง

2.3 ค่าเบี่ยงเบนมาตรฐาน (Standard Deviation)

$$S = \sqrt{\frac{n\sum X^2 - (\sum X)^2}{n(n-1)}}$$

เมื่อ	S	แทน	ค่าส่วนเบี่ยงเบนมาตรฐาน
	X	แทน	คะแนนแต่ละตัวที่ได้จากกลุ่มตัวอย่าง
	n	แทน	จำนวนข้อมูลในกลุ่มตัวอย่าง

3. สถิติที่ใช้ในการทดสอบสมมติฐาน

ใช้การวิเคราะห์ความแปรปรวนทางเดียว (One – way Analysis of Variance)

(ส่วน สายยศและคณะ. 2543 : 113) จากสูตรดังนี้

$$F = \frac{MS_b}{MS_w}$$

เมื่อ	F	แทน	ค่าสถิติ F
	MS_b	แทน	ความแปรปรวนระหว่างกลุ่ม
	MS_w	แทน	ความแปรปรวนภายในกลุ่ม

สูตรการเปรียบเทียบตามวิธีของนิวแมน คูลส์ (Newman Keuls Method)

(ส่วน สายยศ. 2540 : 318)

$$q_{NK} = \frac{\bar{X}_h - \bar{X}_l}{\sqrt{\frac{MS_E}{n}}}$$

มหาวิทยาลัยราชภัฏมหาสารคาม
Rajabhat Mahasarakham University

\bar{X}_h เป็น คะแนนเฉลี่ยค่าสูงกว่า

\bar{X}_l เป็น คะแนนเฉลี่ยค่าต่ำกว่า

n เป็น จำนวนสมาชิกในกลุ่ม กรณีจำนวนแต่ละกลุ่มเท่ากัน

แทน q_i กรณี q_i เป็น Harmonic Mean เมื่อสมาชิกแต่ละกลุ่มจำนวนไม่เท่ากัน